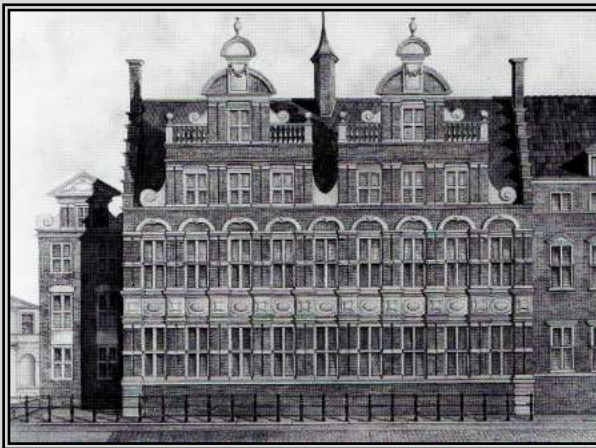
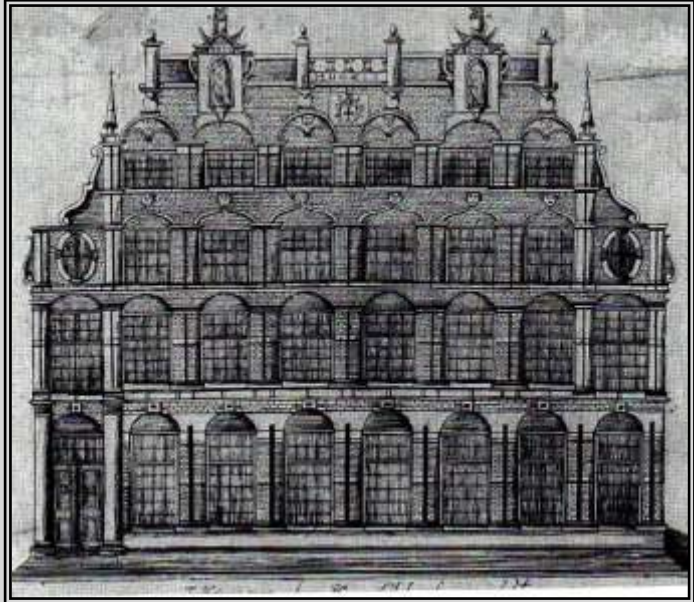


Onderzoekswerkgroep II Architectuurgeschiedenis
- **Grote Haagse huizen ten tijde van prins Maurits** -
ca. 1585 - 1625
(1 juli 2011)



- **Huis Van Wassenaar van Duivenvoorde**

Lange Voorhout 1-Kneuterdijk 13

- **Huis Van Oldenbarnevelt**

Kneuterdijk 24

- **Huis Van Aerssen**

Lange Voorhout 7

Naam: Eva Tjitske Jansen
Studentnummer: 3354385
Docent: drs. P.T.E.E. Rosenberg

Inhoudsopgave

- Inleiding	p. 2
- Historische context	p. 3
- Huisvesting prins Maurits van Oranje	p. 6
- Huis Van Oldenbarnevelt	p. 8
- Huis Van Aerssen	p. 10
- Huis Van Wassenaar van Duivenvoorde	p. 12
- Besluit	p. 14
- Literatuur- en bronnenlijst	p. 15
- Lijst van afbeeldingen	p. 16
o Bijlage	p. 17-35

Inleiding

Toen onze ‘vader des vaderlands’ Willem van Oranje in 1584 werd vermoord, volgde zijn zoon Maurits hem in 1585 op als leider van de Republiek. Als stadhouder en tevens legeraanvoerder werd Maurits bijgestaan door Johan van Oldenbarnevelt, een goede vriend van zijn overleden vader. Onder hun gezamenlijk bewind werd Den Haag het bestuurscentrum van de Republiek. Maurits betrok het stadhouderskwartier op het Binnenhof en er ontstond een bescheiden stadhouderskwartier. Deze hofcultuur zou pas na zijn dood in 1625, tijdens het stadhouderschap van zijn halfbroer Frederik Hendrik, echt tot bloei komen. Steeds meer hoge ambtenaren en adellijken wilden toen nabij het Binnenhof wonen.

De grote huizen die ten tijde van stadhouder Frederik Hendrik in Den Haag werden gebouwd, zoals het Maurits- (1634) en Huygenshuis (1634), zijn bekende voorbeelden uit deze periode. Deze huizen worden uitvoerig in de architectuurhistorische vakliteratuur besproken, vooral omdat ze vroege voorbeelden zijn van het Hollands classicisme. De huizen die vóór de bloeiperiode werden gebouwd blijven echter vaak onderbelicht. Daarom is voor deze paper onderzocht *hoe de hoge adel en ambtenarij in Den Haag woonde ten tijde van prins Maurits*. Hoe zagen deze huizen eruit en vertonen ze overeenkomsten qua stijl of typologie? Vervulde de prins op woongebied wellicht een voorbeeldfunctie voor de mensen in zijn naaste omgeving? Dit zal worden uitgezocht aan de hand van drie woonhuizen die tijdens het stadhouderschap van Maurits (ca. 1585-1625) zijn gebouwd. Te weten: het huis van Johan van Oldenbarnevelt (±1611) aan de Kneuterdijk, het huis van François van Aerssen (±1615) aan het Lange Voorhout en het huis van Johan van Wassenaar van Duivenvoorde (±1622) op de hoek van de Kneuterdijk en het Lange Voorhout.



Fig. 1: Michiel Jansz. van Miereveld, *Johan van Oldenbarnevelt*, ca. 1590-1619. Rijksmuseum, Amsterdam



Fig. 2: Michiel Jansz. van Miereveld, *François van Aerssen* (1572-1641), 1636. Rijksmuseum, Amsterdam



Fig. 3: *Johan van Wassenaar van Duivenvoorde* (1577 - 1645), Collectie kasteel Duivenvoorde.

Voordat deze grote Haagse huizen aan de orde komen wordt enige historische context gegeven en worden ter vergelijking de huizen van prins Maurits besproken. Belangrijk bij het lezen, is de bijlage met foto's, plattegronden, reconstructietekeningen, stadsgezichten en ander vergelijkingsmateriaal. Per huis wordt aangegeven welke **bijlage** van toepassing is.

Historische context

Nederland ten tijde van Prins Maurits (1568-1625)

In 1568 begon de Tachtigjarige oorlog. Inwoners van de Nederlanden, het huidige Nederland, België en Luxemburg, kwamen in opstand tegen de Spaanse koning Philips II. Een aantal noordelijke gewesten besloot samen te werken en vormde De Republiek der Zeven Verenigde Nederlanden.¹ De grondlegger van deze nieuwe staat was Willem van Oranje (1533-1584), die een centrale rol speelde in de eerste jaren van de Opstand.² Na zijn dood op 10 juli 1584 werd zijn zoon Maurits (1567-1625) door de gewesten Holland en Zeeland benoemd tot stadhouder. Dit was de belangrijkste bestuursfunctie in de Republiek, die hij tot zijn dood in 1625 zou vervullen. Naast stadhouder was hij vanaf 1590 ook legeraanvoerder en verdreef nog voor de eeuwwisseling de

¹ - *Rijksmuseum* <http://www.rijksmuseum.nl/aria/aria_encyclopedia/00063725?lang=nl> (22 mei 2011). De Republiek der Zeven Verenigde Nederlanden kwam officieel in 1588 tot stand. Een belangrijke basis was gelegd met de Unie van Utrecht in 1579.

² - *Rijksmuseum* <http://www.rijksmuseum.nl/aria/aria_encyclopedia/00064378?lang=nl> (22 mei 2011).

Spaanse troepen uit de Republiek.³ In de tussentijd ontpopte Johan van Oldenbarnevelt (1547-1619), de landsadvocaat van het gewest Holland, zich tot politiek leider van de Republiek. De samenwerking tussen beiden verliep goed totdat de onderhandelingen begonnen voor een wapenstilstand met Spanje. Hoewel Maurits het er niet mee eens was, volgde tussen 1609 en 1621 een periode van vrede en herstel. Deze periode wordt nu het 'Twaalfjarig Bestand', hoewel al eind zestiende eeuw er geen vijandelijkheden in Noordelijke steden meer plaatsvonden.⁴ Van Oldenbarnevelt had geijverd voor een wapenstilstand, omdat hij veel belang hechtte aan economische voorspoed voor de Republiek. Hij zag in dat de oorlog met Spanje veel geld kostte en wilde meer aandacht besteden aan de in 1602 opgerichte Verenigde Oost-Indische Compagnie.⁵ Militaire kosten die werden bespaard, konden worden gebruikt om te investeren in de toekomst of om de grote schade die de oorlog in de eerste decennia aan steden en op het platteland had aangericht te herstellen. Bijvoorbeeld in het zwaar getroffen Den Haag.

Den Haag: van graventijd tot Gouden Eeuw (1230-1625)

De ontstaansgeschiedenis van Den Haag begint wanneer in de dertiende eeuw de belangrijkste machthebbers van het gebied, de graven van Holland, hier een verblijfplaats krijgen.⁶ Omstreeks 1230 laat de Hollandse graaf Floris IV nabij het Haagse Bos een jachtslot bouwen. Zijn zoon graaf Willem II wordt echter gezien als de stichter van Den Haag, omdat hij het kasteel rond 1250 als vaste residentie in gebruik nam.⁷ Dit kasteel werd vervolgens weer door zijn zoon en opvolger graaf Floris V uitgebreid met een hofkapel en een 'grootte zale', die we nu kennen als de Ridderzaal. In 1295 was het complex klaar, dat bestond uit het Buitenhof, het Binnenhof en de tuinen.⁸ In de directe omgeving van het grafelijk kasteel ontstond in de dertiende eeuw het dorp 'Die Haghe'. Kenmerkend voor 'Die Haghe' was zijn langwerpige vorm, omdat het dorp en kasteel zijn gebouwd op een zandrug.⁹

Grote stukken rondom het kasteel bleven lange tijd onbebouwd en werden gebruikt voor toernooien of verpacht als weidegrond. Dit veranderde langzaam toen halverwege de veertiende

³ - *Rijksmuseum* <<http://www.rijksmuseum.nl/formats/startStory.jsp?id=personen-maurits&space=stories&lang=nl>> (22 mei 2011).

⁴ - *VPRO dossier geschiedenis* <<http://reload2.geschiedenis.vpro.nl/dossiers/25194468/>> (22 mei 2011).

⁵ - *VPRO dossier geschiedenis* (zie noot 4). Johan van Oldenbarnevelt speelde een grote rol bij de oprichting van de VOC.

⁶ - T. Wijsenbeek-Olthuis, 'Boeren, edelen, monniken en ambachtslieden', in: T. Wijsenbeek-Olthuis (red.), *Het Lange Voorhout. Monumenten, mensen en macht*. Zwolle 1998, pp. 17-44, pp. 17-18.

⁷ - M.C. van der Sman, 'Van stadhouders, kooplieden en regenten' in: R. van Lit en M.C. van der Sman (red.), *Buitenplaatsen in en om Den Haag*, Zwolle 1992, p. 16.

⁸ - J. Pippel, *In en om de hofstad. Den Haag in den loop der tijden en hoe onze voorouders er leefden*, Den Haag 1941, p. 12.

⁹ - *Geschiedenis van Den Haag* <http://anema.home.xs4all.nl/ges/geschiedenis_den_haag_01_prehistorie.htm> (22 mei 2011).

eeuw de hofvijver werd uitgegraven en hieraan huizen voor edelen en hofambtenaren werden gebouwd. Eind vijftiende/begin zestiende eeuw werd ook het gebied dat we nu aanduiden met de Kneuterdijk of Lange Voorhout bebouwd met grote huizen.¹⁰ Hoewel dit doet vermoeden dat het goed ging met Den Haag, gold dit zeker niet voor het verdere verloop van de zestiende eeuw. De stad werd geteisterd door plunderingen, stadsbranden, pestepidemieën en het uitbreken van de Tachtigjarige Oorlog. Bovendien besloot Willem van Oranje na zijn terugkeer uit Duitsland in 1572 van Den Haag naar Delft te verhuizen, omdat Den Haag niet ommuurd was en werd bedreigd door de Spaanse troepen.¹¹ Uit eigentijdse bronnen blijkt dat de hofstad er in de jaren zeventig verlaten en verwoest bijlag en er gras in de straten groeide.¹² Betere tijden braken weer aan toen halverwege de jaren tachtig de nieuwe stadhouder Maurits zich op het Binnenhof vestigde en ook de Staten-Generaal vanuit Den Haag ging regeren.¹³ Als reactie hierop trok ook de hoge adel en ambtenarij weer naar de hofstad, die als vanouds bouwactiviteiten startten in de directe omgeving van het Binnenhof.

Architectuur ten tijde van prins Maurits (1585-1625)

Al sinds het laatste decennium van de zestiende eeuw was er voorzichtig sprake van een herlevende bouwactiviteit. Nieuwe projecten uit deze fase tonen dat de laat-gotische vormentaal (de traditionele bouwwijze) eind zestiende eeuw nog steeds in trek was, maar tonen rond 1600 steeds vaker invloeden van de Antwerpse prentkunst. Een belangrijke bron was de *Architectura Antiqua* uit 1577 van Johan Vredeman de Vries (1527-1607). Dit was een serie prenten met voorbeelden van ornamenten afgeleid van antieke architectuur en zelfverzonnen variaties daarop. Een bekende Noord-Nederlandse architect en beeldhouwer die het werk voor zijn dagelijkse bouwpraktijk ging gebruiken was Hendrick de Keyser (1565-1621). Hij ontwikkelde in de eerste twee decennia van de zeventiende eeuw een eigen stijl, die later ook wordt aangeduid met ‘Amsterdamse stadsstijl’, ‘Hollandse renaissance’ of ‘maniëristische renaissance’. Hij had een voorkeur voor rode baksteen gevels, die rijkelijk versierd waren met natuurstenen banden, kruiskozijnen, blokken in de ontlastingsbogen en toegevoegd ornamentwerk. Verder werkte hij ook veel met pilastervormige muurdammen en dubbele pilasters.¹⁴ Deze vrije toepassing van de antieke elementen maakte echter al snel plaats voor een meer wiskundige en letterlijke interpretatie van de antieke bouwkunst. Eén van de eerste voorstanders was Simon Stevin (1548-1620), de wiskundeleraar van prins Maurits, die absolute symmetrie vereiste bij het ontwerpen

¹⁰ - Wijsenbeek-Olthuis 1998 (zie noot 6), p. 43.

¹¹ - B. Knapen, *De man en zijn staat. Johan van Oldenbarnevelt 1547-1619*, Amsterdam 2005, p. 48.

¹² - Pippel 1941 (zie noot 8), p. 22.

¹³ - Pippel 1941 (zie noot 8), p. 23.

¹⁴ - R. Meischke, H.J. Zantkuijl en P.T.E.E. Rosenberg, *Huizen in Nederland. Amsterdam (deel 2)*, Amsterdam/Zwolle 1995, pp. 51-54.

van woonhuizen. Tijdens het stadhouderschap van Frederik Hendrik vond deze interpretatie navolging bij architecten als Jacob van Campen (1586-1657), Philip Vingboons (1607-1678) en Pieter Post (1608-1669). Zij bouwden volgens het ‘Hollands classicisme’. Klassieke bouwworden en vormen werden nu strikt toegepast.¹⁵

Huisvesting prins Maurits van Oranje

Prins Maurits van Oranje werd op 14 november 1567 op slot Dillenburg in Duitsland geboren en werd op achttienjarige leeftijd al stadhouder.¹⁶ Hij ontpopte zich tot een sterk militair leider, met als meest bekende overwinning de slag bij Nieuwpoort in 1600.¹⁷ Als veldheer leidde de prins een zwerfend bestaan in legerkampen. Zijn officiële residentie was aan het Binnenhof, maar hij bezat meerdere huizen in het land. Tijdens zijn stadhouderschap liet hij enkele daarvan moderniseren en bouwde hij er zelfs nog een nieuwe bij. Uiteindelijk stierf Maurits op 23 april 1625 en werd opgevolgd door zijn halfbroer Frederik Hendrik (1584-1647).¹⁸

Een palazzo voor de stadhouder - Zie bijlage 1

Rond 1615 liet Maurits een ontwerp maken voor een *palazzo regale* (vorstelijk paleis) ter vervanging van het grafelijk kasteel. De Florentijnse schilder, beeldhouwer en architect Constantino de Servi (1554-1622) was verantwoordelijk voor het ontwerp, maar zag zijn plannen nooit werkelijkheid worden. Het project, dat alleen uit schriftelijke bronnen bekend is, ging namelijk niet door.¹⁹ Wel vond er een aantal kleine verbouwingen plaats: in 1598 werd de zogenaamde ‘Mauritstoren’ toegevoegd aan het complex, in 1620 werd de voorste (westelijke) vleugel verbouwd en kort daarna liet Maurits op het Buitenhof een tuin aanleggen (zie figuur 2&3). Het ontwerp bestond uit twee grote cirkels, die symbool stonden voor de twee helften van de wereldbol, met daarin fonteinen. Op de hoeken en in het midden stond een paviljoen (zie figuur 4).²⁰ Jacques de Gheyn (1565-1629) en Simon Stevin waren verantwoordelijk voor dit tuinontwerp, dat in 1623 ook werd gebruikt voor de tuin van het Prinsenhof in Vlissingen.²¹

¹⁵ - J.J. Terwen en K.A. Ottenheim, *Pieter Post (1608-1669). Architect*, Zutphen 1993, pp. 216-217.

¹⁶ - A. van Deursen, *Maurits van Nassau 1567-1625. De winnaar die faalde*, Amsterdam 2000, p. 7 en p. 54.

¹⁷ - *Rijksmuseum* <http://www.rijksmuseum.nl/aria/aria_encyclopedia/00065065?lang=nl> (5 juni 2011).

¹⁸ - K. Bosma, A. Mekking, K. Ottenheim en A. van der Woud (red.), *Bouwen in Nederland 600-2000*, Amsterdam/Zwolle 2007, p. 304.

¹⁹ - Bosma 2007 (zie noot 18), p. 304.

²⁰ - *Gemeente Den Haag* <<http://www.denhaag.nl/home/bewoners/wonen-en-bouwen/to/Hofweg.htm>> (21 juni 2011).

²¹ - R. Meischke, ‘Het Mauritshuis te Willemstad’, in: *Bouwen in Nederland. Leids Kunsthistorisch jaarboek 1984*, Delft 1985, pp. 265-294, p. 267.

- Bosma 2007 (zie noot 18), p. 304.

Het Prinsenhof in Vlissingen - Zie bijlage 2

Na 1620 liet Maurits het Prinsenhof in Vlissingen inwendig moderniseren en liet hij een nieuwe tuin aanleggen.²² Zijn vader liet dit huis in 1581 bouwen. Het hoofdgebouw is blokvormig met een dubbel trappenhuis aan de voorzijde (zie figuur 5). De vierkante plattegrond bevat drie grote zalen en een open binnenplaats met aan twee zijden een galerij. Aan elke galerijzijde bevindt zich een appartement met een chambre, antichambre en gedeeld kabinet. De zijvleugel is waarschijnlijk in opdracht van de prins ergens tussen 1620 en 1624 aangebouwd. De architectuur van de buitengevel was erg sober, zonder trapgevel of kantelen (zie figuur 6). Op de gravure is goed te zien dat er ook geen enkele vorm van sierwerk is toegepast.²³

Het Mauritshuis in Willemstad - Zie bijlage 3

Een andere residentie van de prins was het Prinsenhof in Willemstad, dat ook wel het ‘Mauritshuis’ wordt genoemd. Dit huis is in tegenstelling tot zijn andere woningen niet overgenomen, maar in zijn opdracht nieuw gebouwd. De prins wenste namelijk een buitenhuis in het Noord-Brabantse dorp Ruigenhil, dat hij in 1585 stadsrechten gaf en omdoopte tot ‘Willemstad’. De naam verwees naar zijn overleden vader, die van het dorp een belangrijke vesting wilde maken.²⁴ De architect was zeer waarschijnlijk Willem Arentssen van Salen, die vooral in Den Haag werkzaam was.²⁵

Het huis dat tussen 1623-1625 verrees, is een tweebeukig dwarshuis met een aangebouwd achterhuis met daarin een keuken (zie figuur 7). Het hoofdgebouw bestaat uit zes kamers van vrijwel gelijke grootte en twee uitgebouwde kabinetten aan de achterzijde. De kabinetten vormen met de twee kamers daarvoor een appartement. Door de toepassing van het appartementensysteem kan de plattegrond (anders dan het huis zelf) driebeukig worden genoemd, dwars op de richting van de twee daken (zie figuur 8). Met uitzondering van de kabinetten vertoont deze indeling sterke overeenkomsten met het raadhuis in Vlissingen (±1584), maar ook met middeleeuwse Noord-Italiaanse architectuur zoals het stadhuis in Venetië. Venetiaanse invloeden zijn ook zichtbaar in het gevelschema aan de voor- en achterzijde. Zo staan in het midden de vensters dichter bij elkaar dan de twee aan de buitenzijde. Aan weerszijden van de vensters bevinden zich op beide verdiepingen dubbele Dorische pilasters (of gespleten muurdammen aangezien de pilasters samen één basement hebben). Aan de voorkant is nooit een middentop geweest, wel

²² - Meischke 1985 (zie noot 21), p. 269.

²³ - Meischke, R., H.J. Zantkuijl en P.T.E.E. Rosenberg, *Huizen in Nederland. Zeeland en Zuid-Holland (deel 3)*, Amsterdam/Zwolle 1997, p. 72.

²⁴ - *Plaatsengids.nl* <<http://www.plaatsengids.nl/willemstad>> (6 juni 2011).

²⁵ - Meischke 1985 (zie noot 21), p. 271.

worden de zijgevels (inclusief achterhuis) gekroond door trapgevels die de zadeldaken omsluiten.²⁶

Tot zover de huizen van Maurits. Nu zullen enkele huizen van voornamen heren uit de kring van de stadhouder worden besproken. Om te beginnen met zijn vriend en latere rivaal Johan van Oldenbarnevelt.

Zie bijlage 4: Huis Van Oldenbarnevelt - Kneuterdijk 24

Johan van Oldenbarnevelt werd op 14 september 1547 geboren in Amersfoort. Hij studeerde rechten, koos in 1572 de zijde van de Opstand en raakte bevriend met Willem van Oranje. Zijn carrière bereikte een hoogtepunt toen hij in 1586 tot landsadvocaat (raadspensionaris) van het gewest Holland werd benoemd. Deze positie bezorgde hem de macht en aanzien waarnaar hij op zoek was. Zijn functie als politiek leider van de Republiek zorgde echter voor wrijving met militair leider Maurits. Meningsverschillen over onder andere de oorlogsvoering en de mate van autonomie voor de gewesten leidde ertoe dat Van Oldenbarnevelt na een schijnproces op 13 mei 1619 werd onthoofd.²⁷

De dood van Van Oldenbarnevelt had niet alleen politieke gevolgen, maar raakte ook zijn nabestaanden. Tussen 16 en 23 mei 1619 werden zijn goederen geïnventariseerd, om de erfenis te bepalen. Het huis waarin hij met zijn familie had gewoond kwam in bezit van zijn schoonzoon Cornelis van der Mijle, die met zijn dochter Maria was getrouwd.²⁸ Dit monumentale pand bevond zich aan de Kneuterdijk 24 en was nog geen tien jaar oud. Van Oldenbarnevelt liet het in 1611 bouwen, nadat hij kort daarvoor eigenaar was geworden van een breed perceel met daarop meerdere huizen. Hij kocht het zogenaamde ‘Hof van Naaldwijk’ en het naastgelegen complex dat de oud-adellijke familie Wassenaar had bewoond.²⁹ Dochter Maria en schoonzoon Cornelis gingen Hof Wassenaar bewonen, hijzelf Hof Naaldwijk. In beide gevallen gaat het om een middeleeuws huis met een voorhof en muur met toegangspoort aan de straatzijde (**zie figuren 9&10**).

²⁶ - Meischke 1985 (zie noot 21), p. 279.

- Meischke 1997 (zie noot 23), p. 86.

²⁷ - *Rijksmuseum* <http://www.rijksmuseum.nl/aria/aria_encyclopedia/00064237?lang=nl> (8 juni 2011).

²⁸ - Knapen 2005 (zie noot 11), p. 241

- A.W. de Vink, ‘De huizen aan den Kneuterdijk no. 22’, in: W. Moll (red.), *Jaarboek Die Haghe 1921-1922*, Den Haag 1921, pp. 120-192, p. 178.

²⁹ - Knapen 2005 (zie noot 11), pp. 239-241.

Van Oldenbarnevelt, die hiervoor aan de Spuistraat woonde, zag in 1610 zijn kans schoon om eindelijk te verhuizen naar één van de meest chique locaties in Den Haag. Op de linkerzijde van het voorhof verrees een kolossaal pand van acht traveeën (ruim 20 meter) breed, bijna 18 meter diep en drie woonverdiepingen hoog.³⁰ Aan de rechterzijde kwam een hoekhuis met een ingang aan de Kloosterkerkstraat. Johan's zoon Reinier van Oldenbarnevelt zou een tijdje in dit hoekhuis hebben gewoond (zie figuren 11&12).³¹ Hof Wassenaar/Huis Van der Mijle behield langer zijn middeleeuwse karakter, maar werd in 1671 ook onherkenbaar verbouwd. Petronella van Wassenaar Duivenvoorde, de schoondochter van Maria en Cornelis van der Mijle, erfde het pand en liet het voorhof volbouwen. Delen van het middeleeuwse huis bleven intact, maar de voorgevel kwam nu overeen met de rooilijn van de aangrenzende percelen. Tevens werd het huis toen in tweeën gesplitst.³² Het hoekhuis aan de Kloosterkerkstraat werd in 1710 vervangen door een huis van zes traveeën met ook een voorgevel langs de rooilijn, om vervolgens in 1870 weer deels te worden gesloopt vanwege de verordening van de Kloosterkerkstraat naar de huidige en bredere Parkstraat (zie figuur 13).³³

Met zoveel eeuwen bouwactiviteit aan de Kneuterdijk, kan het bijna niet anders dat ook aan huis Van Oldenbarnevelt zowel in- als extern het nodige is veranderd. Om te beginnen is in 1780 de oorspronkelijke topgevel vervangen door een platte daklijst.³⁴ Hoe de gevel er oorspronkelijk moet hebben uitgezien, kunnen we afleiden van stadsgezichten uit de zeventiende en achttiende eeuw (zie figuur 1). Daarop is te zien dat de voorgevel is opgebouwd uit vier verdiepingen met twee toelopende geveltoppen met beeldnissen voor personificaties van Fortuna en Prudentia. Op de toppen stonden twee leeuwen.³⁵ De gehele stijl van gevel, opgebouwd uit rode bakstenen, natuurstenen elementen en gekoppelde pilasters doet denken aan werk van Hendrick de Keyser (zie figuren 15&16). Een bekend werk van zijn hand is huis Bartolotti (1618) aan de Herengracht 170-172 te Amsterdam, dat dezelfde kleurstelling en maniëristische renaissance stijl vertoont. Om deze gelijkenissen wordt ook wel beweerd dat De Keyser verantwoordelijk was voor het ontwerp

³⁰ - J. Jehee, *Bouwkundig-historisch rapport Kneuterdijk 20, 22 en 24 te 's-Gravenhage*, Zeist 1984 (archief monumentenzorg Den Haag), p. 72.

³¹ - De Vink 1921 (zie noot 28), p. 187.

- Knapen 2005 (zie noot 11), p. 239.

³² - De Vink 1921 (zie noot 28), pp. 147-148.

³³ - De Vink 1921 (zie noot 28), pp. 188-190.

³⁴ - De Vink 1921 (zie noot 28), p. 122.

³⁵ - T. Wijsenbeek-Olthuis, 'Magistraten, edelen en buurtverenigingen (de 17de eeuw)', in: T. Wijsenbeek-Olthuis (red.), *Het Lange Voorhout. Monumenten, mensen en macht*. Zwolle 1998, pp. 45-103, p. 79.

- Knapen 2005 (zie noot 11), pp. 239-241.

van de Haagse gevel, maar hier is nooit bewijs voor gevonden.³⁶ Of er nou wel of niet een beroemd architect aan te pas is gekomen, het huis moet in zijn tijd enorm opzichtig zijn geweest.

Het interieur was ongetwijfeld ook fraai uitgevoerd met monumentale trappen, geweven behang, deuromlijstingen en gebeeldhouwde schoorsteenmantels.³⁷ Maar hoe het interieur en de plattegrond er precies hebben uit gezien valt bijna niet meer te achterhalen. Het pand werd in de negentiende eeuw samengevoegd met nr. 22 en in de jaren '80 van de twintigste eeuw vanaf zo'n zeven meter achter de voorgevel gesloopt ten behoeve van nieuwbouw (zie figuur 14).³⁸ Alleen aan de hand van een bouwkundig-historische rapport met opmetingen van vóór de sloop en de inventarislijst met goederen uit 1619 kunnen we de plattegrond enigzins reconstrueren. Op de begane begroond bevonden zich vier kamers aan de voorzijde, een gang en een grote zaal (zie figuur 17). De linker kamer was het voorhuis die uitkwam op de trap, één van andere kamers was de eetkamer met buffetkast.³⁹ Verder had het huis nog een verdieping, een zolder en kelder. Uit onderzoek is gebleken dat de muren van de grote zaal middeleeuwse resten bevatten. Dit is mogelijk nog een deel van de adellijke hofstede Naaldwijk, dat in 1611 onderdeel werd van het nieuwe huis. Het dak bestond zeer waarschijnlijk uit drie kappen, twee zadeldaken achter de topgevels en één lagergelegen dwarsgeplaatste kap boven de zaal (zie figuren 18&19). Dit is ook te zien op een kaart van Den Haag uit omstreeks 1698 door Frederick de Wit in *Perfekte aftekeningen der steden van de XVII Nederlandsche provinciën in platte gronden* (zie figuur 10).

Zie bijlage 5: Huis Van Aerssen - Lange Voorhout 7-9

Niet alleen aan de Kneuterdijk vonden begin zeventiende eeuw bouwwerkzaamheden plaats, maar ook aan het Voorhout. Hier vonden herstelwerkzaamheden plaats na de vernielingen tijdens de oorlog en werden op nog onbebouwd terrein aan de straatzijde nieuwe grote huizen gebouwd.⁴⁰ Omdat het Voorhout al eeuwenlang werd gezien als een deftige Haagse laan is het niet verwonderlijk dat de adel en ambtenarij hier rond 1600 weer wilde wonen. Bijvoorbeeld François van Aerssen (1572-1641), een diplomaat in dienst van de Verenigde Nederlanden en adviseur van prins Maurits.⁴¹ Hij zou begin zeventiende eeuw ook de rijkste man van Den Haag zijn geweest.⁴²

³⁶ - Knapen 2005 (zie noot 11), p. 239.

³⁷ - De Vink 1921 (zie noot 28), p. 122.

³⁸ - Jehee 1984 (zie noot 30), p. 2. Deze verbouwing vond plaats tussen 1978 en 1984.

³⁹ - Inventaris van de goederen Van Oldenbarnevelt, opgemaakt tussen 16 mei en 23 juli 1619.

⁴⁰ - Wijsenbeek-Olthuis 1998 (zie noot 35), p. 79.

⁴¹ - *Rijksmuseum* <<http://www.rijksmuseum.nl/collectie/zoeken/asset.jsp?id=SK-A-3833&lang=nl>> (15 juni 2011).

⁴² - E. de Regt, 'Het huis van de rijkste man van Den Haag', *Haagse Courant* 21 mei 1986.

Omstreeks 1590 kocht hij een bestaand huis aan het Lange Voorhout, dat bekend stond als ‘Huis Cabeau’ (zie figuur 22). Bij het huis was een aantal bijgebouwen, met daarachter een grote ommuurde tuin. Al sinds de tweede helft van de zestiende eeuw is dit huis op vogelvluchtplattegronden te herkennen als een groot dwarshuis met een zaalgebouw (zie figuur 20).⁴³ Omstreeks 1615 liet Van Aerssen een nieuwe gevel voor zijn maar liefst negen traveeën (ruim 25 meter) brede huis zetten in maniëristische renaissance stijl. Op oude stadsgezichten zoals die van J. van Call uit omstreeks 1690 is goed te zien dat het huis twee topgevels had gekroond door vazen, een zadeldak tussen twee trapegevels en aan de linkerkant een open voorplein (zie figuur 24). Om dit voorplein te creëren is waarschijnlijk een deel van het zaalgebouw gesloopt.⁴⁴ Hier bevindt zich namelijk nog steeds een zestiende eeuwse kelder, waar in de eerste helft van de achttiende eeuw nieuwbouw overheen is geplaatst. Het pand werd toen in dezelfde stijl met zes traveeën naar links verlengd en kreeg een nieuwe ingangspartij. Waarschijnlijk zijn toen ook de topgevels afgebroken en vervangen door een halve verdieping met daarboven een rechte daklijst met balustrade.⁴⁵ De gevelbehandeling, die bestond uit brede pilastervormige muurdammen op de begane grond en twee gekoppelde pilasters op de verdieping, bleef wel bewaard en is goed te zien op een gravure uit 1757 van P.C. La Fargue (zie figuren 25&26). Deze gevelbehandeling vertoont overeenkomsten met huizen die in diezelfde tijd in Amsterdam in de nieuwe stadsstijl werden gebouwd (zie figuur 27).

Een reconstructietekening uit 1942 toont echter een andere gevelbehandeling (zie figuur 23). Hierop is te zien dat het huis, net als de gevel van Van Oldenbarnevelt, op alle verdiepingen gekoppelde pilasters telde en geen muurdammen. Daarnaast zijn de ontlastingsbogen op de verdieping niet ingevuld met sierwerk. De rijk uitgevoerde kroonlijst komt wel overeen. Hoe de gevel er in de zeventiende en achttiende eeuw ook uitzag, in de negentiende eeuw werden de natuurstenen decoraties afgehakt en is de gehele gevel bepleisterd (zie figuur 28). Daarnaast is ook de oorspronkelijke kamerindeling van Van Aerssen moeilijk te achterhalen, omdat na een brand in 1844 vooral het linker en oudste deel van het pand is verwoest.⁴⁶ Op de huidige plattegrond, is huis Van Aerssen in ieder geval moeilijk te herkennen (zie figuur 29). Alleen als er na de brand op resten van de oude muren is gebouwd zou je kunnen vaststellen dat het dwarshuis bestond uit een vijftal kamers aan de straatzijde met daarachter een gang, en daarmee enigszins leek op de plattegrond van huis Van Oldenbarnevelt (zie figuur 17).

⁴³ - D. Ros, *Bouwkundig-historisch rapport Lange Voorhout 7 te 's-Gravenhage*, oktober 1984 (archief monumentenzorg Den Haag), p. 1.

⁴⁴ - Ros 1984 (zie noot 43), pp. 2-3.

⁴⁵ - De Regt 1986 (zie noot 42).
- Ros 1984 (zie noot 43), p. 2.

⁴⁶ - Ros 1984 (zie noot 43), p. 2.

Het waren begin zeventiende eeuw niet alleen ambtenaren, zoals Van Oldenbarnevelt en Van Aerssen, die grote huizen hadden nabij het Binnenhof. Ook de adel verhuisde naar Den Haag om deel uit te maken van de opkomende hofcultuur. Bijvoorbeeld Johan van Wassenaar van Duivenvoorde (1577-165), een rijk en machtig man die niet meer tevreden was met zijn huidige residentie. Hij bewoonde het voorvaderlijk kasteel Duivenvoorde nabij Voorschoten, dat niet meer voldeed niet aan de eisen van de moderne tijd. Omstreeks 1620 kocht hij daarom grond aan de Kneuterdijk en het Lange Voorhout om voor zichzelf, zijn tweede vrouw en zes kinderen een nieuwe woning te bouwen.⁴⁷ Op het terrein stond al een huis dat hij liet verbouwen en hij voegde daar in 1622 een groot hoekpaviljoen aan toe (zie figuren 30&31). Dit hoekpaviljoen stond recht tegenover huis Van Oldenbarnevelt en vertoonde hiermee ook overeenkomsten. Voor de gevel is ook hier gebruik gemaakt van rode bakstenen in combinatie met natuurstenen banden en natuurstenen blokken in de ontlastingsbogen. Een groot verschil is echter het gebrek aan natuurstenen decoraties en dubbele pilasters. (zie figuur 32).

Dat deze decoraties er nooit gezeten hebben is ook te zien op een Haags stadsgezicht uit 1625 (zie figuur 1). Hierop is te zien dat het hoekpand bestond uit drie verdiepingen afgesloten door een schilddak met middenschoorsteen en meerdere dakkapellen. De gevel aan de Kneuterdijk was vier traveeën breed (bijna 17 meter), maar over de oorspronkelijke gevel aan het Lange Voorhout zijn de meningen verdeeld. In een beschrijving van het pand in het jaarboek 'Die Haghe' uit 1955 staat dat het pand aan beide zijden vier vensters had. Dit lijkt overeen te komen met de inmiddels bekende gravure van A de Venne uit 1625. Maar op reconstructietekeningen in *De geschiedenis van het kasteel Duivenvoorde en zijn bewoners* (1967) bestaat de gevel uit drie vensters. Net als de gravure lijkt ook de vogelvlucht kaart uit 1698 dit niet te ondersteunen. Het pand oogt min of meer vierkant (zie figuur 31).

De ingang bevond zich in ieder geval in het bestaande pand aan de Kneuterdijk, dat ook een nieuwe gevel kreeg (zie figuren 33&34). De architect van het hoekpaviljoen was mogelijk Adriaen Frederickszoon van Oudendyck, die sinds 1614 werkzaam was in Den Haag. Opvallend is, dat in 1631 het verouderde kasteel Duivenvoorde sterk werd gemoderniseerd en haar huidige uiterlijk kreeg. Het kasteel heeft met haar rechte vormen en schilddaken met eveneens middenschoorstenen en dakkapellen veel weg van de Haagse woning. Het is dus goed mogelijk

⁴⁷ - W. Moll, 'Het huis Van Wassenaar-Duivenvoorde en zijn naaste omgeving', in: W. Moll (red.), *Jaarboek Die Haghe 1955*, Den Haag 1955, pp. 1-34, p. 7.

dat dezelfde architect verantwoordelijk was voor de beide ontwerpen. De genoemde ontwerpelementen zouden gebaseerd kunnen zijn op kasteel Honselaarsdijk dat in diezelfde tijd werd verbouwd door Frederik Hendrik (zie figuren 37&38).⁴⁸

Maar als de andere twee Haagse huizen, behield ook dit pand niet haar oorspronkelijke uiterlijk. Een ingrijpende verbouwing vond plaats in 1719 toen een nazaat van Johan van Wassenaar van Duivenvoorde het huis aan de Voorhout zijde met vier (of vijf) traveeën liet vergroten (zie figuren 35&36).⁴⁹ Na een brand in 1895 is het dak in 'oude' staat hersteld, maar naar welke staat is niet bekend.⁵⁰ Het is ook niet bekend hoe het huis oorspronkelijk was ingedeeld, omdat het interieur in de twintigste eeuw zeer ingrijpend is veranderd vanwege de nieuwe kantoorfunctie.⁵¹ Uit een beschrijving uit 1759 kunnen we nog opmaken dat er op de begane grond (eigenlijk tweede verdieping) een grote zaal, een grote eetzaal, een kleine eetzaal en een kamertje tussen de eetzaal was.⁵² In een beschrijving uit 1746 staat, dat in het onderhuis (onderste verdieping) een voorkamer, een knechtskamer, een keuken en nog zes kamertjes waren.⁵³

⁴⁸ - Meischke 1997 (zie noot 23), p. 86.

⁴⁹ - E.A. Canneman en L.J. van der Klooster, *De geschiedenis van het kasteel Duivenvoorde en zijn bewoners*, Den Haag 1967, p. 44.

⁵⁰ - Moll 1955 (zie noot 47), p. 19.

⁵¹ - Moll 1955 (zie noot 47), p. 11.

⁵² - Moll 1955 (zie noot 47), p. 20.

⁵³ - Moll 1955 (zie noot 47), p. 21.

Besluit

Tussen 1585 en 1625 was prins Maurits van Oranje stadhouder van de belangrijkste gewesten. Den Haag, dat ontstaan was dankzij het middeleeuwse grafelijk hof, werd weer een bestuurscentrum. De hoge adel en ambtenarij trok naar de hofstad en startten als vanouds bouwactiviteiten in de directe omgeving van het Binnenhof. Ditmaal vormde zich begin zeventiende eeuw een bescheiden stadhoudelijk hof. Belangrijke voorbeelden van huizen die toen werden gebouwd waren die van landsadvocaat Johan van Oldenbarnevelt aan de Kneuterdijk 24 (± 1611), van diplomaat François van Aerssen aan het Lange Voorhout 7 (± 1615) en het hoekpaviljoen van edelman Johan van Wassenaar van Duivenvoorde aan de Kneuterdijk en het Lange Voorhout (± 1622).

Van Oldenbarnevelt en Van Aerssen kochten beide een bestaande hofstede, die ze lieten moderniseren en/of uitbreiden. Ze vielen in hun tijd op door hun enorme omvang (een stuk breder dan de huizen in andere Hollandse steden) en het gebruik van moderne architectuur, de maniëristische renaissance. Deze stijl kwam rond 1600 op, toen men na bijna vijftig jaar oorlog weer begon met bouwen. Sterk beïnvloed door Antwerps prentwerk werd deze stijl populair bij onder andere de Amsterdamse beeldhouwer en architect Hendrick de Keyser. Hoewel het nooit is bewezen dat hij in Den Haag werkzaam is geweest, is duidelijk geworden dat toentertijd de Amsterdamse en Haagse stadsstijl sterke overeenkomsten vertoonden. Ook het hoekpaviljoen vertoonde kenmerken van De Keyser, maar is een stuk soberder dan de andere twee. Alle drie de panden zijn nog in het Haagse straatbeeld te herkennen, maar niet meer in hun oorspronkelijke vorm. Oude vogelvluchtkaarten en stadsgezichten helpen bij het bepalen van hun oorspronkelijke uiterlijk.

Overeenkomsten qua typologie zijn moeilijker vast te stellen, omdat de panden in de loop der eeuwen ook intern zwaar verbouwd zijn. Bovendien is er in twee gevallen sprake van overgenomen huizen en konden de eigenaren (zonder zwaar sloopwerk) niet zomaar hun eigen kamerindeling bepalen. Misschien wilden zij dat bovendien ook niet, omdat ze door het deels intact laten van hun hofstede meer aanzien konden verwerven. Uiteindelijk woonden ze dus allen in samengestelde woonhuizen: Van Oldenbarnevelt bouwde een tweebeukig diephuis voor de dwarsgeplaatste zaal, Van Aerssen behield het zestiende eeuwse dwarshuis met bijgebouwen en Van Wassenaar van Duivenvoorde bouwde een vierkante nieuwbouw tegen oudbouw.

Ook prins Maurits startte bouwprojecten, maar wel vrij laat (pas rond 1620). De prins had dus op woongebied geen belangrijke voorbeeldfunctie voor zijn naaste omgeving. Het Mauritshuis in Willemstad (± 1623) volgt qua architectuur en typologie juist de grote Haagse huizen, met uitzonderingen van het appartementensysteem. De tuin bij het Binnenhof (± 1620) toont zijn interesse voor symmetrie en 'renaissance vormen' zoals de cirkel en het vierkant. Ongetwijfeld onder invloed van Simon Stevin, liep de prins daarmee dus vooruit op zijn tijdgenoten. Tegen de tijd dat het stadhoudelijk hof dit oppikte was de prins al gestorven en werd Den Haag ten tijde van Frederik Hendrik leidend voor het Hollands classicisme.

Bronnen- en literatuurlijst

- Bosma, K., A. Mekking, K. Ottenheym en A. van der Woud (red.), *Bouwen in Nederland 600-2000*, Amsterdam/Zwolle 2007.
- Canneman, E.A., en L.J. van der Klooster, *De geschiedenis van het kasteel Duivenvoorde en zijn bewoners*, Den Haag 1967.
- De Regt, E., ‘Het huis van de rijkste man van Den Haag’, *Haagse Courant* 21 mei 1986.
- De Vink, A.W., ‘De huizen aan den Kneuterdijk no. 22’, in: W. Moll (red.), *Jaarboek Die Haghe 1921-1922*, Den Haag 1921, pp. 120-192.
- *Gemeente Den Haag*
<<http://www.denhaag.nl/home/bewoners/wonen-en-bouwen/to/Hofweg.htm>> (21 juni 2011).
- *Geschiedenis van Den Haag*
<http://anemaa.home.xs4all.nl/ges/geschiedenis_den_haag_01_prehistorie.htm> (22 mei 2011).
- Inventaris van de goederen Van Oldenbarnevelt, opgemaakt tussen 16 mei en 23 juli 1619.
- Jehee, J., *Bouwkundig-historisch rapport Kneuterdijk 20, 22 en 24 te 's-Gravenhage*, Zeist 1984 (archief monumentenzorg Den Haag).
- Knapen, B., *De man en zijn staat. Johan van Oldenbarnevelt 1547-1619*, Amsterdam 2005.
- Meischke, R., ‘Het Mauritshuis te Willemstad’, in: *Bouwen in Nederland. Leids Kunsthistorisch jaarboek 1984*, Delft 1985, pp. 265-294.
- Meischke, R., H.J. Zantkuijl en P.T.E.E. Rosenberg, *Huizen in Nederland. Amsterdam (deel 2)*, Amsterdam/Zwolle 1995.
- Meischke, R., H.J. Zantkuijl en P.T.E.E. Rosenberg, *Huizen in Nederland. Zeeland en Zuid-Holland (deel 3)*, Amsterdam/Zwolle 1997.
- Moll, W., ‘Het huis Van Wassenaar-Duivenvoorde en zijn naaste omgeving’, in: W. Moll (red.), *Jaarboek Die Haghe 1955*, Den Haag 1955, pp. 1-34.
- Pippel, J., *In en om de hofstad. Den Haag in den loop der tijden en hoe onze voorouders er leefden*, Den Haag 1941.
- *Plaatsengids.nl*
<<http://www.plaatsengids.nl/willemstad>> (6 juni 2011).
- *Rijksmuseum Amsterdam*
<http://www.rijksmuseum.nl/aria/aria_encyclopedia/00063725?lang=nl> (22 mei 2011).
- *Rijksmuseum Amsterdam*
<http://www.rijksmuseum.nl/aria/aria_encyclopedia/00064378?lang=nl> (22 mei 2011).
- *Rijksmuseum Amsterdam*
<<http://www.rijksmuseum.nl/formats/sartStory.jsp?id=personen-maurits&space=stories&lang=nl>> (22 mei 2011).
- *Rijksmuseum Amsterdam*
<http://www.rijksmuseum.nl/aria/aria_encyclopedia/00065065?lang=nl> (5 juni 2011).

- *Rijksmuseum Amsterdam*
<http://www.rijksmuseum.nl/aria/aria_encyclopedia/00064237?lang=nl>
(8 juni 2011).
- *Rijksmuseum Amsterdam*
<<http://www.rijksmuseum.nl/collectie/zoeken/asset.jsp?id=SK-A-3833&lang=nl>> (15 juni 2011).
- Ros, D., *Bouwkundig-historisch rapport Lange Voorhout 7 te 's-Gravenhage*, oktober 1984 (archief monumentenzorg Den Haag).
- Terwen, J.J. en K.A. Ottenheim, *Pieter Post (1608-1669). Architect*, Zutphen 1993.
- Van der Sman, M.C., 'Van stadhouders, kooplieden en regenten' in: R. van Lit en M.C. van der Sman (red.), *Buitenplaatsen in en om Den Haag*, Zwolle 1992.
- Van Deursen, A., *Maurits van Nassau 1567-1625. De winnaar die faalde*, Amsterdam 2000.
- *VPRO dossier geschiedenis*
<<http://reload2.geschiedenis.vpro.nl/dossiers/25194468/>> (22 mei 2011).
- Wijsenbeek-Olthuis, T., 'Boeren, edelen, monniken en ambachtslieden', in: T. Wijsenbeek-Olthuis (red.), *Het Lange Voorhout. Monumenten, mensen en macht*. Zwolle 1998, pp. 17-44.
- Wijsenbeek-Olthuis, T., 'Magistraten, edelen en buurtverenigingen (de 17^{de} eeuw)', in: T. Wijsenbeek-Olthuis (red.), *Het Lange Voorhout. Monumenten, mensen en macht*. Zwolle 1998, pp. 45-103.

Lijst van afbeeldingen

- **Figuur 1: Johan van Oldenbarnevelt**
Michiel Jansz. van Miereveld, *Johan van Oldenbarnevelt*, ca. 1590-1619, olieverf op doek, 63 x 49 cm, Rijksmuseum, Amsterdam

Herkomst: *Rijksmuseum Amsterdam*
<http://www.rijksmuseum.nl/aria/aria_assets/SK-A-257?lang=nl> (5 juni 2011)
- **Figuur 2: François van Aerssen**
Michiel Jansz. van Miereveld, *François van Aerssen (1572-1641), heer van Sommelsdijk*, 1636, olieverf op doek, 112,2 x 86 cm, Rijksmuseum, Amsterdam.

Herkomst: *Rijksmuseum Amsterdam*
<<http://www.rijksmuseum.nl/collectie/zoeken/asset.jsp?id=SK-A-3833&lang=nl>> (5 juni 2011).
- **Figuur 3: Johan van Wassenaar van Duivenvoorde**

Herkomst: *Collectie kasteel Duivenvoorde*
<<http://members.home.nl/m.tettero/Tetterode/Duivenvoorde.htm>> (5 juni 2011).

Bijlage



Fig. 1: A. van de Venne, *Stadsgezicht naar het Lange Voorhout* (1625), prent uit Haags Gemeentearchief. Links: huis Van Oldenbarnevelt, rechts vooraan: huis Van Wassenaar van Duivenvoorde, rechts achteraan: huis Van Aerssen.

Inhoud:

- 1. Binnenhof, Den Haag**
 - 2. Prinsenhof, Vlissingen**
 - 3. Mauritshuis, Willemstad**

 - 4. Huis Van Oldenbarnevelt, Den Haag**
 - 5. Huis Van Aerssen, Den Haag**
 - 6. Huis Van Wassenaar van Duivenvoorde, Den Haag**
- Lijst van afbeeldingen**
-

1) Binnenhof, Den Haag

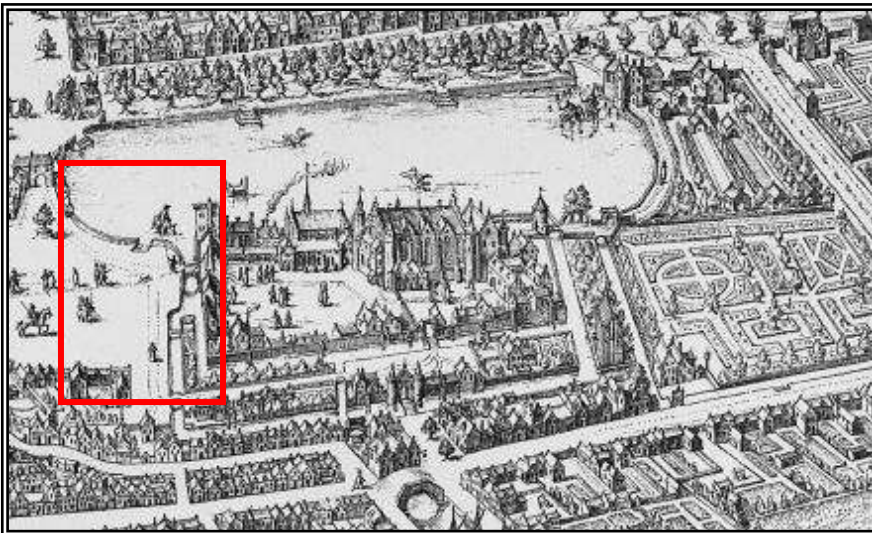


Fig. 2: Detail, *kaart van Den Haag door Jacques de Gheyn, ca. 1597.*

Aangegeven is 'Het Binnenhof' eind zestiende eeuw: 'Het Buitenhof' links van het kasteel is nog onbebouwd.

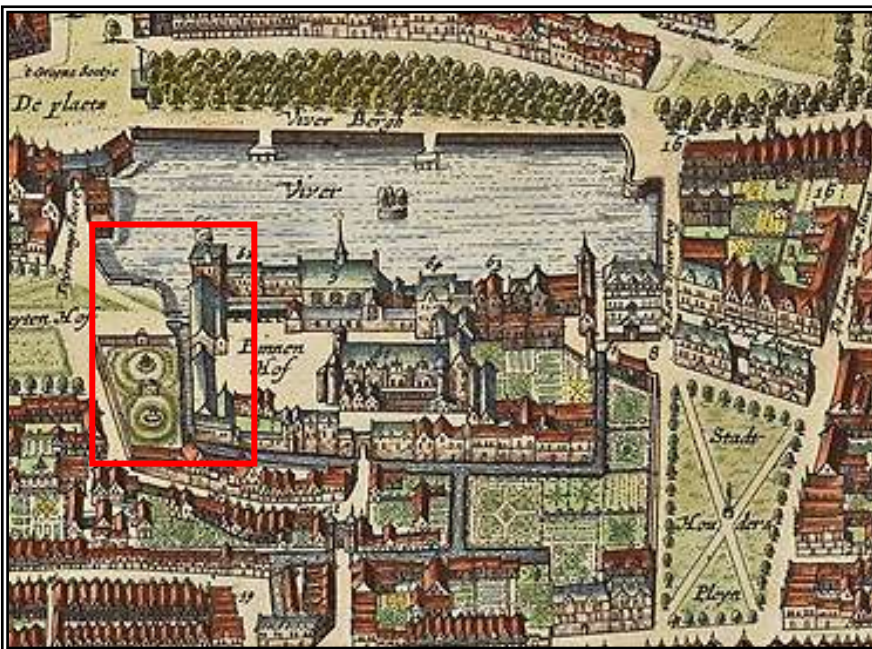


Fig. 3: Detail, *kaart 'Perfecte aftekeningen der steden van de XVII Nederlandsche provinciën in platte gronden' door Frederick de Wit, Amsterdam, ca. 1698.*

Aangegeven is 'Het Binnenhof' eind zeventiende eeuw: op 'Het Buitenhof' links van het kasteel is een tuin gekomen.

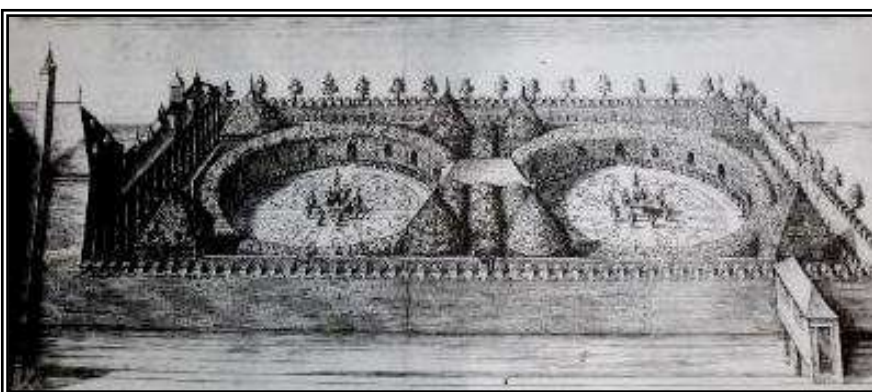


Fig. 4: Anoniem, *tekening van de nieuwe ommuurde tuin op het Buitenhof (±1620). Ontworpen door Jacques de Gheyn en Simon Stevin.*

Bestond uit twee cirkels met daarin fonteinen.

2) Prinsenhof, Vlissingen

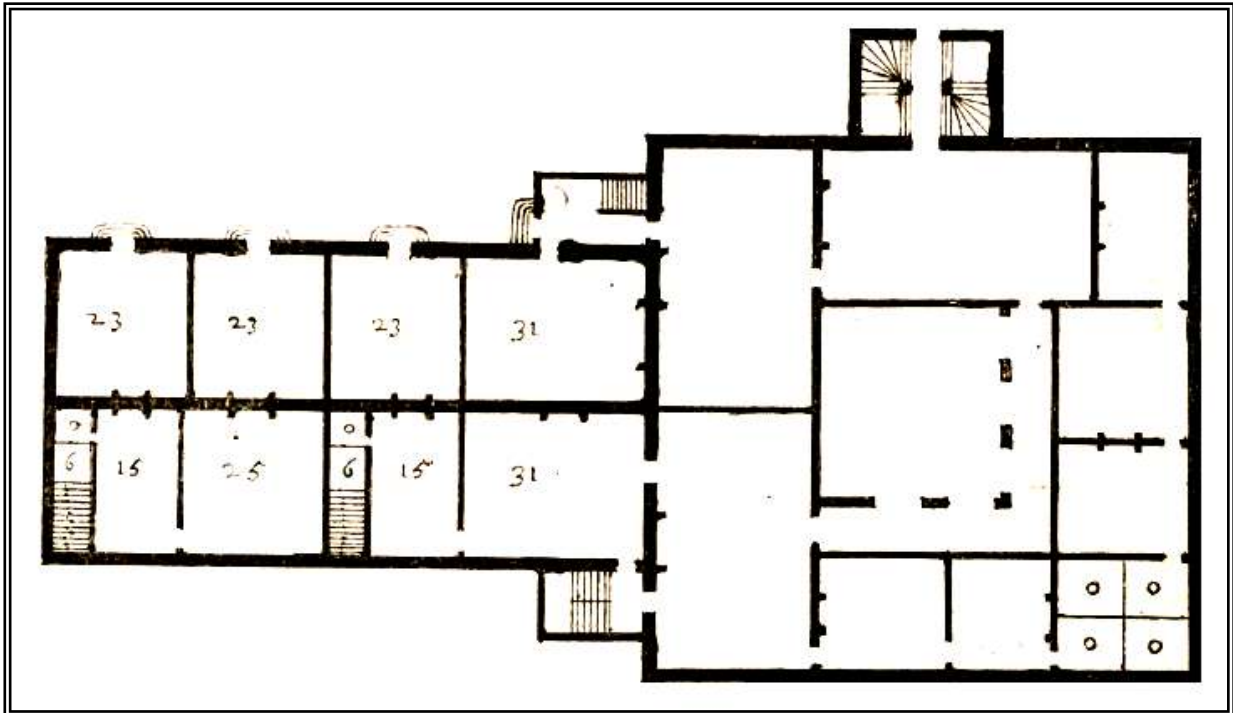


Fig. 5: *Plattegrond Prinsenhof te Vlissingen*, begane grond met vierkante hoofdvorm en toegevoegde zijvleugel, 1624.



Fig. 6: Anoniem, *Gravure Prinsenhof te Vlissingen*, voorgevel hoofdgebouw met dubbel trappenhuis in voorbouw, ongedateerd.

3) Mauritshuis ,Willemstad



Fig. 7: *Reconstructiemodel Mauritshuis, Willemstad.*

Tweebeukig dwarshuis met aangebouwd achterhuis. Het is goed mogelijk dat zich rond 1625 ook uitgebouwde kabinetten op de verdieping bevonden.

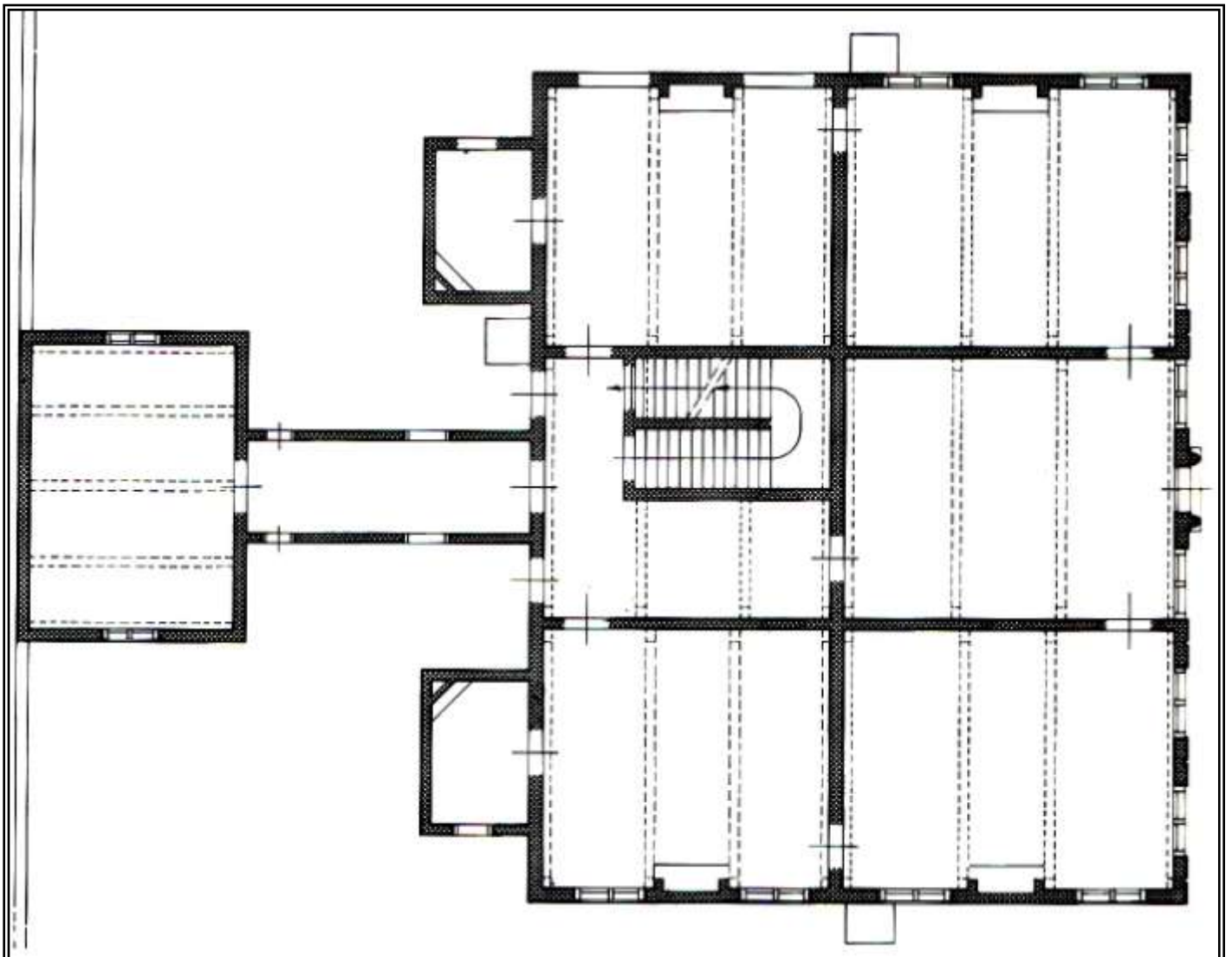


Fig. 8: *Plattegrond Mauritshuis te Willemstad, begane grond met twee appartementen inclusief uitgebouwd kabinet en keuken in apart achterhuis, 1623-1625.*

4) Huis Van Oldenbarnevelt, Den Haag



Fig. 9: *Detail kaart van Den Haag door Jacques de Gheyn, ca. 1597.* Aangegeven is 'Kneuterdijk 22 & 24' eind zestiende eeuw: links Hof Wassenaar, rechts Hof Naaldwijk.



Fig. 10: *Detail kaart 'Perfecte aftekeningen der steden van de XVII Nederlandsche provinciën in platte gronden' door Frederick de Wit, Amsterdam, ca. 1698.* Aangegeven is 'Kneuterdijk 24' eind zeventiende eeuw: huis Van Oldenbarnevelt.

N.B! Onderstaande tekeningen zijn gemaakt op basis van de beschrijving van A. de Vink in het jaarboek van 1921. Ze zijn niet wetenschappelijk getoetst, maar geven wel een goede indruk van de mogelijke bouwhistorische ontwikkelingen aan de Kneuterdijk tussen ca. 1610-1710. Merk op dat het voorhof op fig. 10 te groot is in verhouding tot huis Van Oldenbarnevelt.

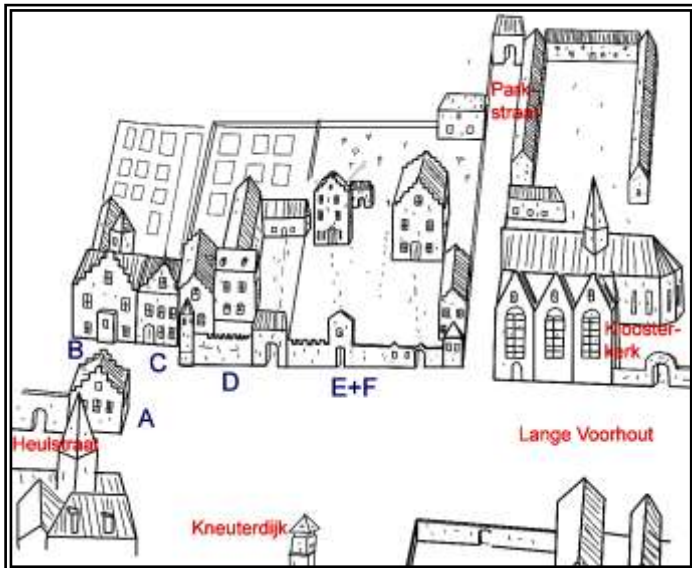


Fig. 11: reconstructietekening Kneuterdijk omstreeks **1610**

D: Hof Wassenaar
E+F: Hof Naaldwijk

Van Oldenbarnevelt kocht beide hoven en gaf D aan zijn dochter Maria en schoonzoon Cornelis van der Mijle. In beide gevallen gaat het om een middeleeuws huis met een voorhof en muur met toegangspoort aan de straatzijde.

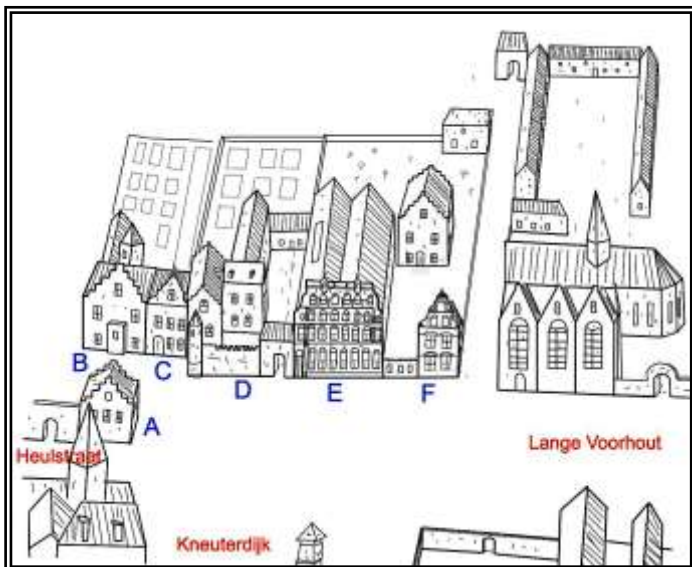


Fig. 12: Reconstructietekening Kneuterdijk, omstreeks **1619**

D: Huis Van der Mijle
E: Huis Van Oldenbarnevelt
F: Hoekhuis (Reinier v.Oldenbarnevelt)

Van Oldenbarnevelt heeft Hof Naaldwijk deels afgebroken en opgesplitst in E en F. Hij woont zelf in huis E, huis F heeft een ingang aan de kloosterkerkstraat.

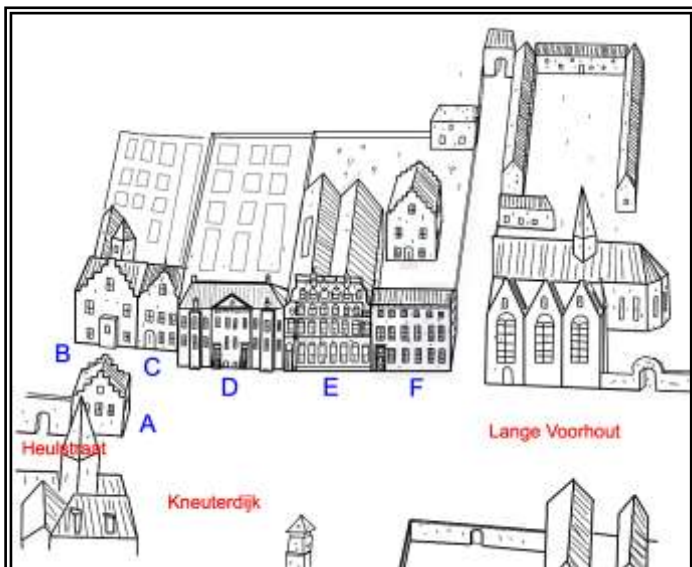


Fig. 13: Reconstructietekening Kneuterdijk omstreeks **1710**

D: Huis Petronella van Wassenaar
Duivenvoorde
E: Huis Van Oldenbarnevelt
F: Huis Cloeck

In 1671 laat Petronella van Wassenaar Duivenvoorde huis Van der Mijle verbouwen. Op het voorhof kwam nieuwbouw met een nieuwe gevel. In 1710 laat Pieter Hendrik Cloeck het hoekhuis vergroten en bouwt de lege ruimte aan het Voorhout vol. Hier bevindt zich nu ook de ingang.

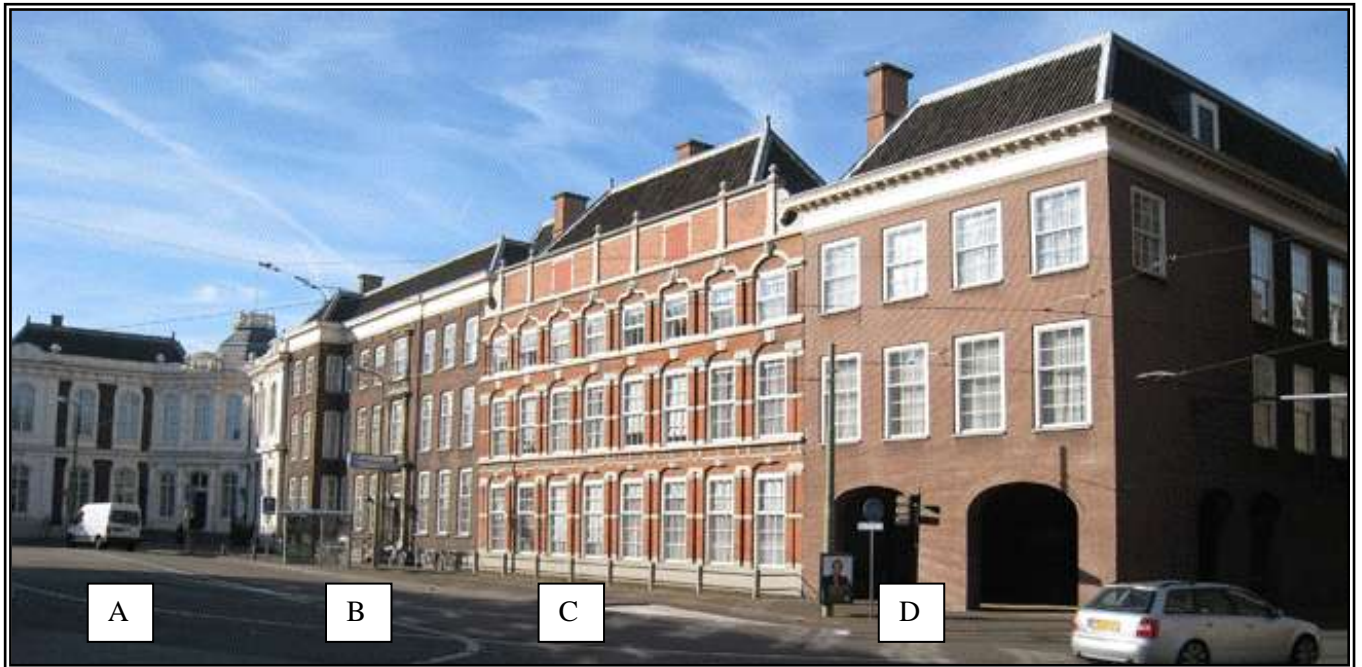


Fig. 14: Anoniem, foto huidige situatie aan de Kneuterdijk

A:	Voormalig huis van Wassenaer Obdam (Koninklijk Paleis)	nr. 20
B:	Voormalig huis Van der Mijle	nr. 22
C:	Voormalig huis Van Oldenbarnevelt	nr. 24
D:	Hoekhuis	nr. 26

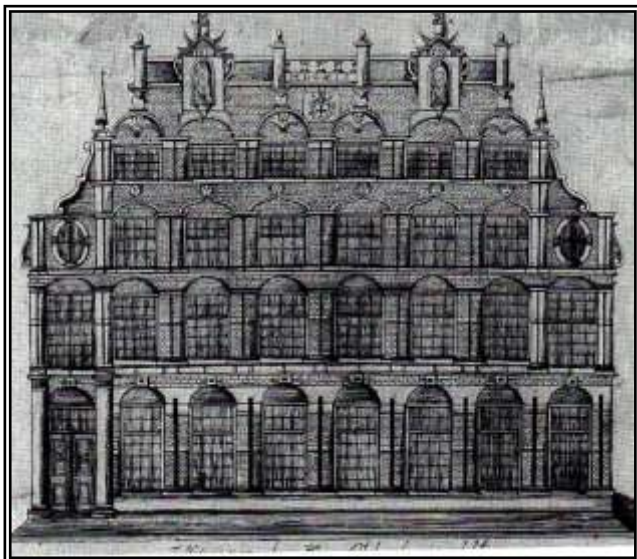


Fig. 15: Anoniem, reconstructietekening façade huis Van Oldenbarnevelt aan de Kneuterdijk te Den Haag.

De voorgevel is opgebouwd uit vier verdiepingen met twee toelopende geveltoppen met beeldnissen voor personificaties van Rechtvaardigheid en Voorzichtigheid.



Fig. 16: Anoniem, foto van huidige gevel van voormalig huis Van Oldenbarnevelt (nr. 24).

De topgevel is in 1780 vervangen door een daklijst. De ingangspartij is verdwenen. Op de eerste drie verdiepingen, is de gevelbehandeling van gekoppelde pilasters tussen de vensters intact gebleven.

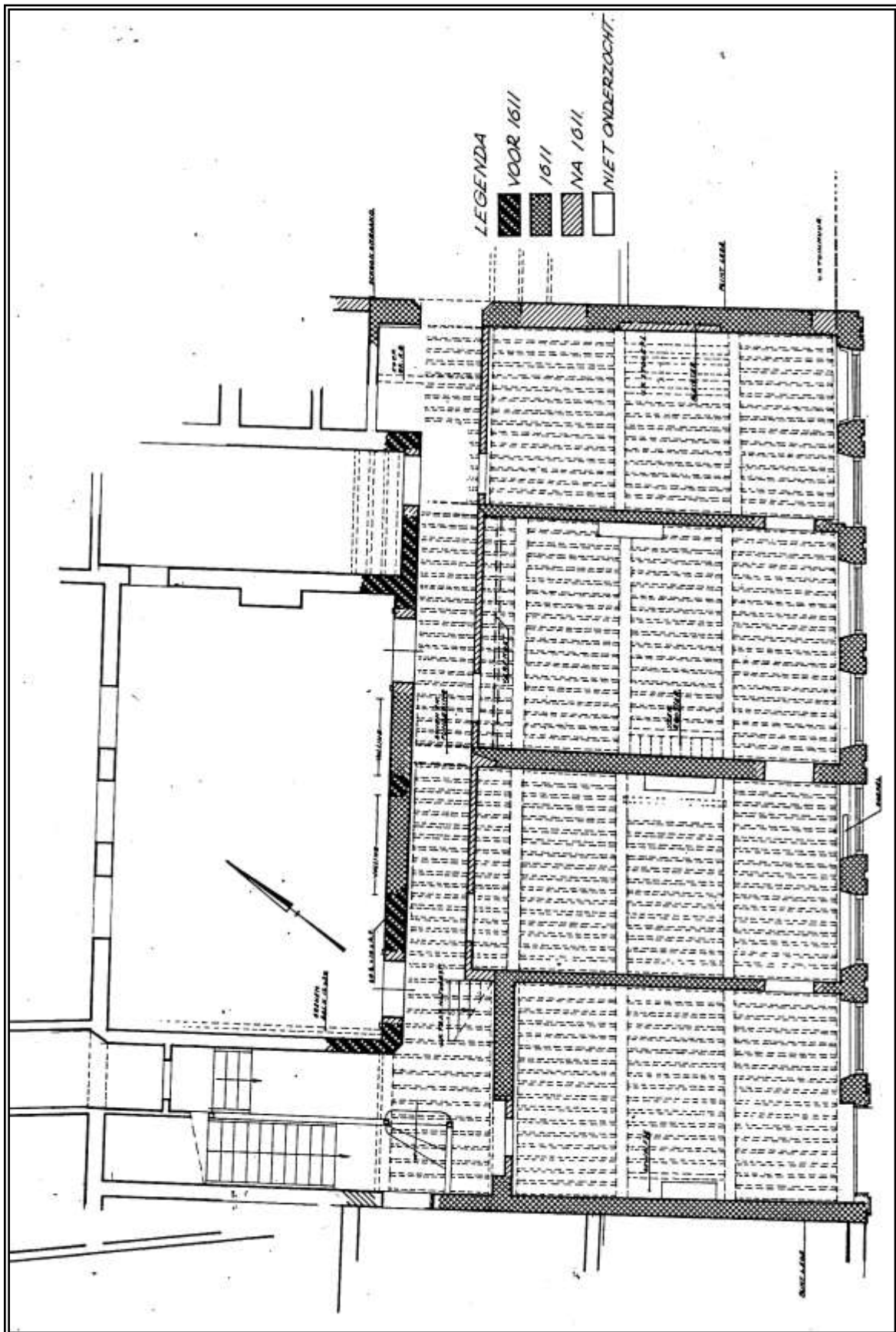


Fig. 17: Huis Van Oldenbarnevelt (± 1611), Kneuterdijk 24. Plattegrond begane grond naar opmeting Wegener-Sleeswijk 1977.

De voorste vier ruimtes zijn in 1611 gebouwd, de zaal bevat delen met ouder muurwerk (waarschijnlijk onderdeel geweest van Hof Naaldwijk). Constructie van moer- en kinderbinten. Uit: J. Jehee, Bouwkundig-historisch rapport 1984.

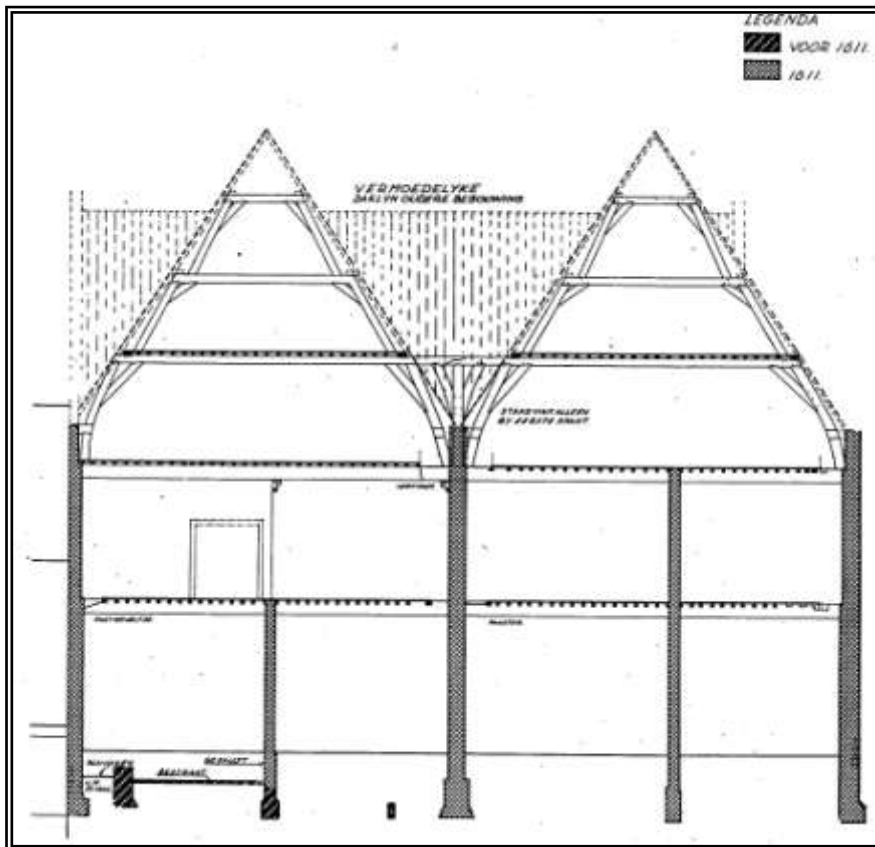


Fig. 18: Huis Van Oldenbarnevelt (±1611), Kneuterdijk 24. Doorsnede evenwijdig aan de straat met weglating latere bebouwing.

Twee kappen achter de topgevels en één lagere kap boven de middeleeuwse zaal.

Uit: J. Jehee, Bouwkundig-historisch rapport 1984.

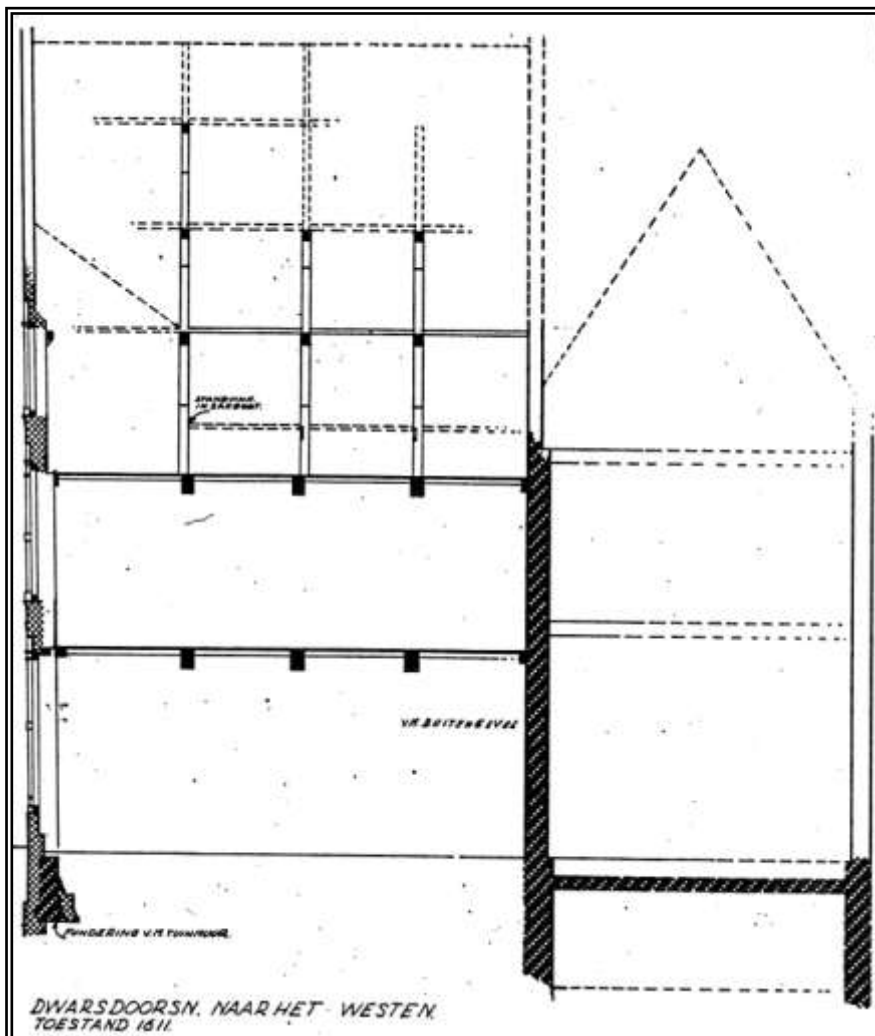


Fig. 19: Huis Van Oldenbarnevelt (±1611), Kneuterdijk 24. Dwarsdoorsnede naar het Westen.

Twee kappen achter de topgevels en één lagere kap boven de middeleeuwse zaal.

Uit: J. Jehee, Bouwkundig-historisch rapport 1984.

5) Huis Van Aerssen, Den Haag

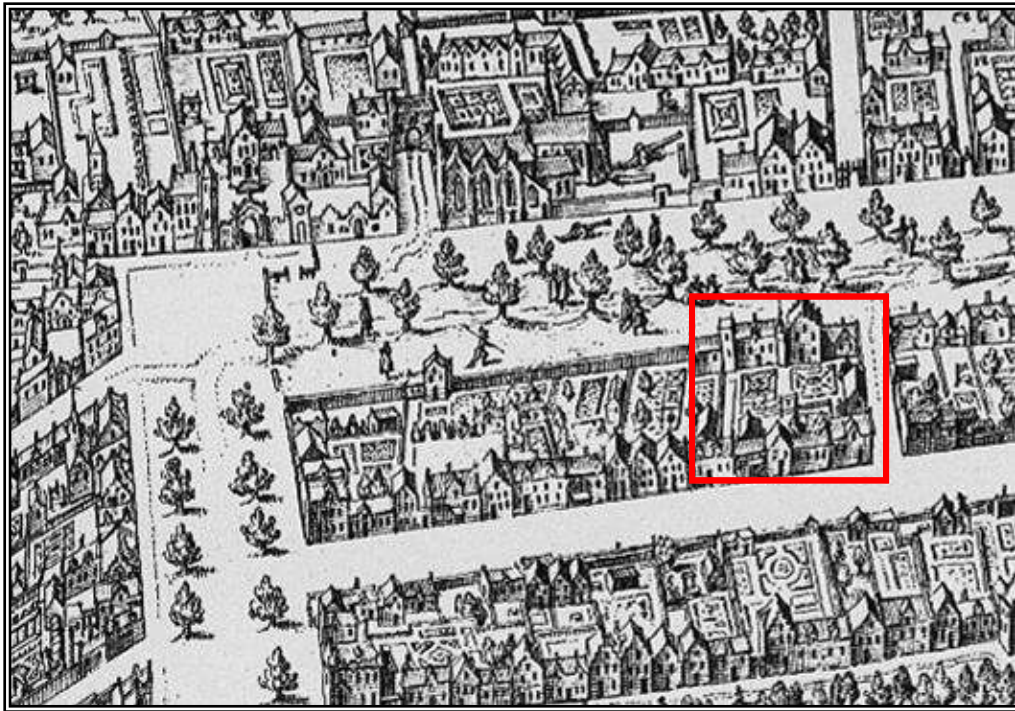


Fig. 20: Detail kaart van Den Haag door Jacques de Gheyn, ca. 1597. Aangegeven is 'Lange Voorhout 7' eind zestiende eeuw: Huis Cabeau.



Fig. 21: Detail kaart 'Perfecte aftekeningen der steden van de XVII Nederlandsche provinciën in platte gronden' door Frederick de Wit, Amsterdam, ca. 1698. Aangegeven is 'Lange Voorhout 7' eind zeventiende eeuw: huis Van Aerssen.

Fig. 22: Huis Cabeau (±1590), Lange Voorhout 7. Tekening WFW, 1984.

Dwarsgesplaatste hoofdvluegel met aan de linkerkzijde bijgebouwen en ommuurde tuin.

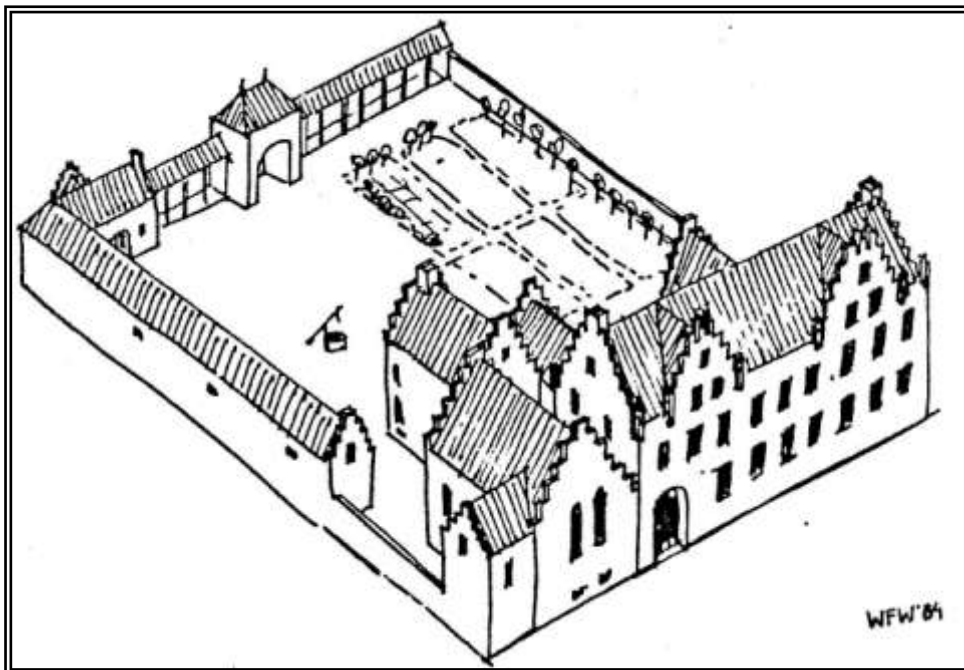


Fig. 23: Huis Van Aerssen (±1615), Lange Voorhout 7-9. Gevel met negen vensterassen en twee topgevels bekrond door vazen. Reconstructietekening W.H. Woerden, 1942.



Fig. 24: Huis Van Aerssen (±1615), Lange Voorhout 7-9., detail tekening J. van Call, ca. 1690.

Dwarsgesplaatste hoofdgevel met twee topgevels. Aan de linkerkzijde bevindt zich een voorhof.



Fig. 25&26: Huis Van Aerssen (± 1751), Lange Voorhout 7-9. Geveldetail: beneden muurdammen, boven twee dubbele pilasters. Gravure P.C. la Fargue, 1757.

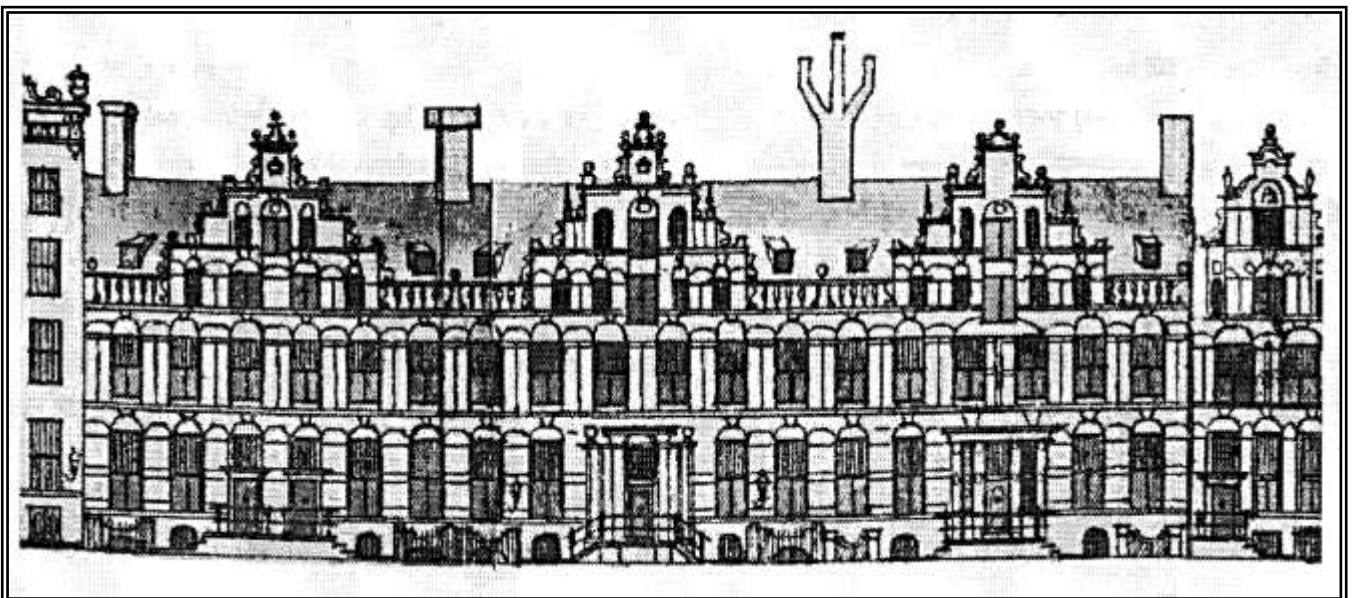


Fig. 27: Herengracht 58-52 te Amsterdam (± 1615), drie gelijkvormige huizen in de nieuwe stadsstijl (in de trant van Hendrick de Keyser) met driezijdige bogen beneden en gespleten muurdammen op de verdieping.

Fig. 28: Huis Van Aerssen, (2011), Lange Voorhout 7, foto huidige gepleisterde gevel van vijftien traveeën breed.



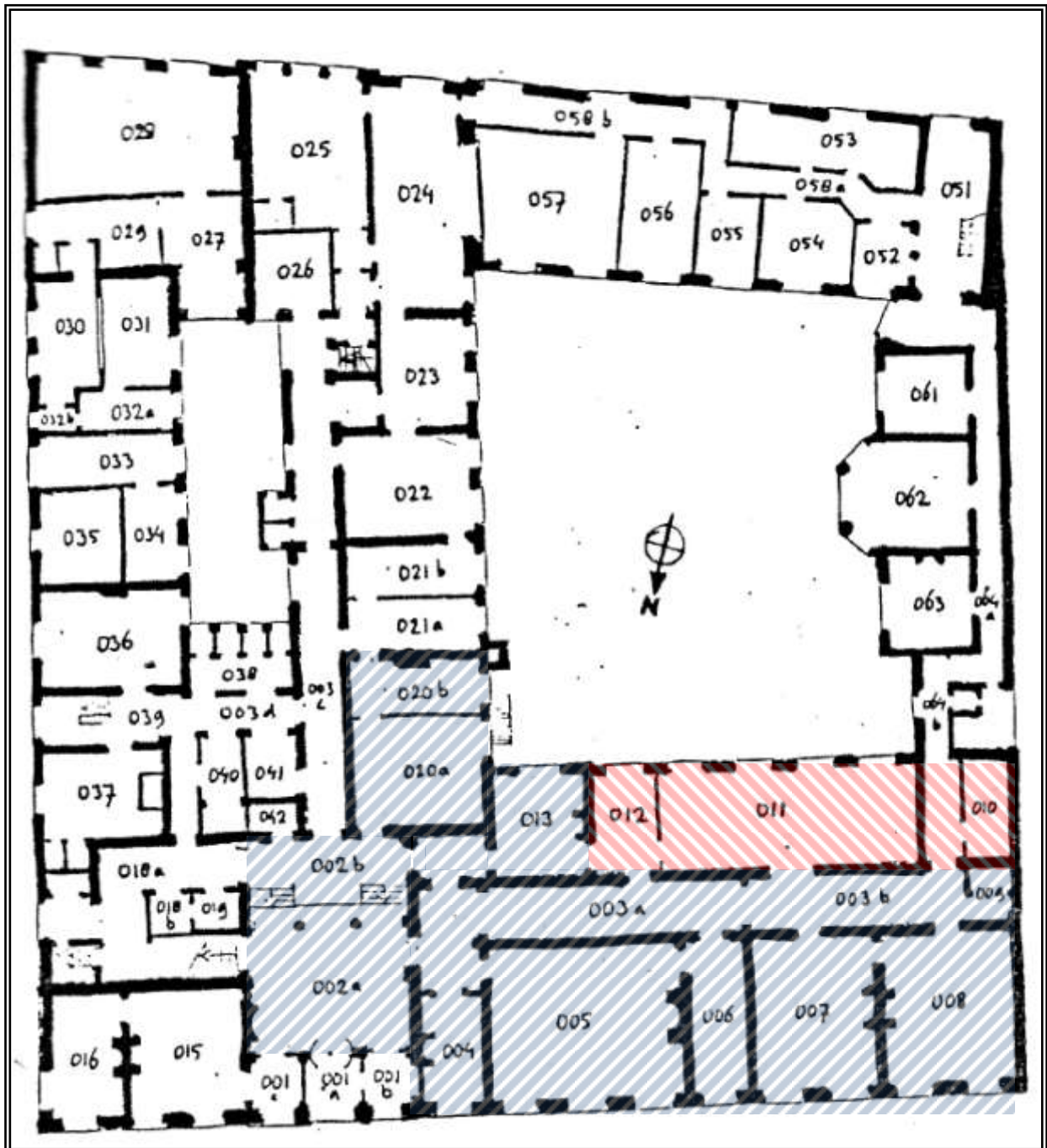




Fig. 29: Lange Voorhout 7 te Den Haag, plattegrond begane grond, huidige toestand.

Het terrein is bijna volledig volgebouwd. Huis Van Aerssen bestond uit de negen traveeën aan de rechterzijde en mogelijk twee bijgebouwen. Zie ook figuur 22.

-  - huis Van Aerssen (omstreeks 1615)
-  - mogelijk door Van Aerssen aangebouwde tuinvleugel (kelder 17^{de} eeuw)

Uit: Bouwkundig-historisch rapport 1984.

6) Huis Wassenaar van Duivenvoorde, Den Haag



Fig. 30: Detail kaart van Den Haag door Jacques de Gheyn, ca. 1597. Aangegeven is 'LV 1 - Kneuterdijk 13' eind zestiende eeuw: tuingebied



Fig. 31: Detail kaart 'Perfecte aftekeningen der steden van de XVII Nederlandsche provinciën in platte gronden' door Frederick de Wit, Amsterdam, ca. 1698. Aangegeven is 'LV 1 - Kneuterdijk 13' eind zeventiende eeuw: huis Van Wassenaar van Duivenvoorde.



Fig. 32: Anoniem, foto huidige gevel van voormalig huis Van Wassenaar van Duivenvoorde.

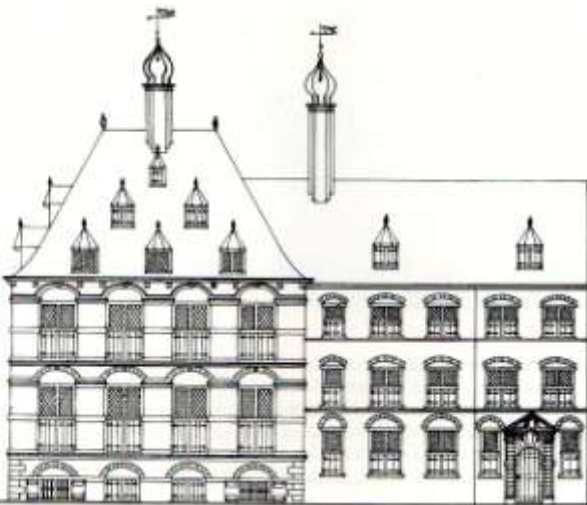


Fig. 33: Reconstructietekening 'Huis Wassenaar van Duivenvoorde' (1621-1624), gevel aan Kneuterdijk (nr.13).

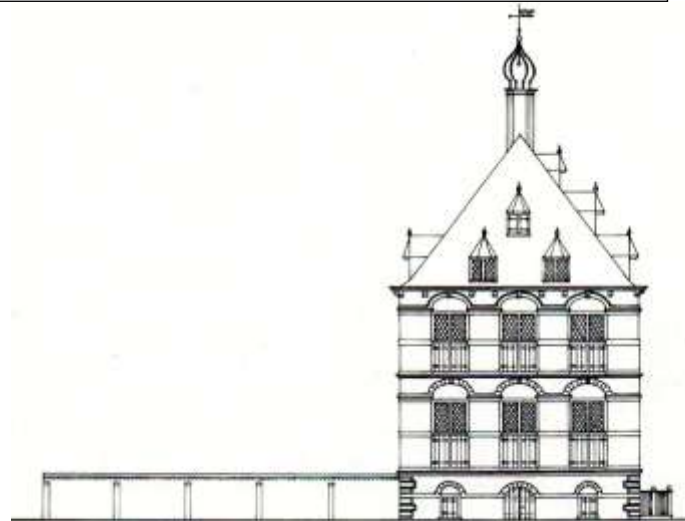


Fig. 34: Reconstructietekening 'Huis Wassenaar van Duivenvoorde' (1621-1624), gevel aan het Lange Voorhout (nr.1). Waarschijnlijk 4 i.p.v. 3 vensters!

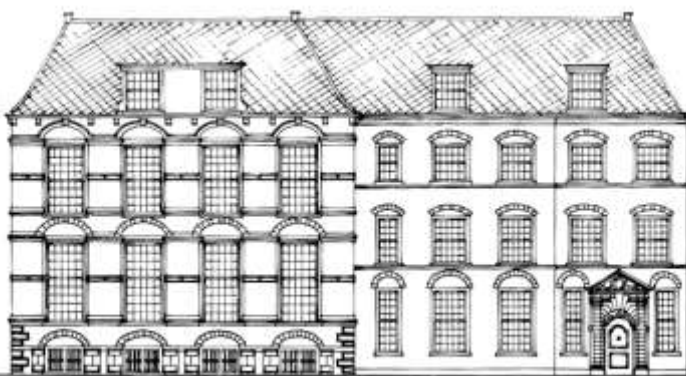


Fig. 35: Reconstructietekening 'Huis Wassenaar van Duivenvoorde', gevel aan Kneuterdijk (nr.13) na de verbouwing in 1719.

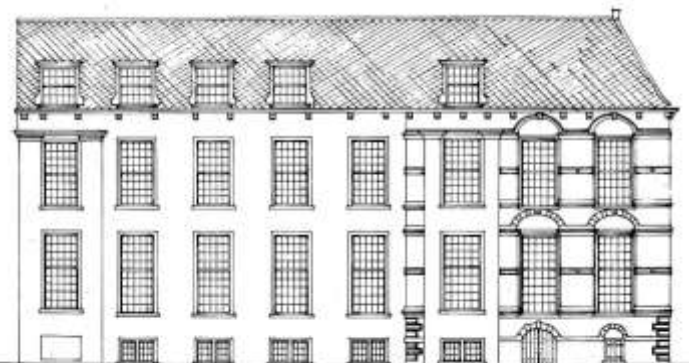


Fig. 36: Reconstructietekening 'Huis Wassenaar van Duivenvoorde', gevel aan het Lange Voorhout (nr.1) na de verbouwing in 1719.

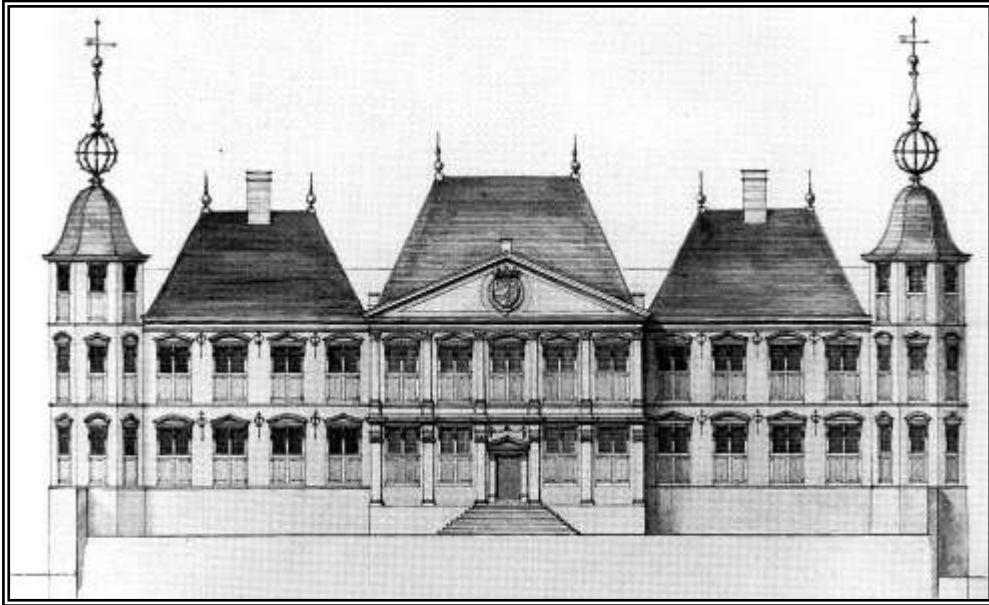


Fig. 37: 'Kasteel Honselaarsdijk' te Naaldwijk (±1621-1625, eerste vleugel).

Opgebouwd uit drie paviljoens met schilddak en twee achthoekige hoektorens. Het middelste paviljoen wordt bekroond door een fronton, de zijpaviljoens hebben een middenschoorsteen.



Fig. 38: Anoniem, foto huidige toestand kasteel Duivenvoorde bij Voorschoten.

In 1631 kreeg het kasteel haar huidige uiterlijk en plattegrond. Waarschijnlijk is dezelfde architect als de Haagse stadswoning aan het werk geweest.

Lijst van afbeeldingen

- Figuur 1: Stadsgezicht naar het Lange Voorhout
Herkomst: Gravure A. van de Venne (1625) uit Haags gemeentearchief, op http://anemaa.home.xs4all.nl/ges/straten/kneuterdijk_22_huis_van_olderbarnevelt.htm.

Binnenhof (Den Haag)

- Figuur 2: Detail kaart 1597
Herkomst: kaart door Jacques de Gheyn, op *Rijksdienst voor Cultureel Erfgoed* <http://beeldbank.cultureelerfgoed.nl/20084748>.
- Figuur 3: Detail kaart 1698
Herkomst: kaart door Frederick de Wit in *'Perfecte aftekeningen der steden van de XVII Nederlandsche provinciën in platte gronden'*, Amsterdam 1698, op http://www.kb.nl/bladerboek/stedenboek/browse/page_pl035.xml.
- Figuur 4: Tekening tuinontwerp
Anoniem, op *Gemeente Den Haag* <http://www.denhaag.nl/home/bewoners/wonen-en-bouwen/to/Hofweg.htm>.

Prinsenhof (Vlissingen)

- Figuur 5: Plattegrond
Herkomst: *Archieven.nl* http://www.archieven.nl/nl/db?mistart=0&mivast=0&mizig=261&miadt=124&miq=135339689&milang=nl&misort=last_mod|&miview=ldt&mizk_alle=trefwoord%3aPrinsenhuis.
- Figuur 6: Voorgevel
Herkomst: Meischke, R., H.J. Zantkuijl en P.T.E.E. Rosenberg, *Huizen in Nederland. Zeeland en Zuid-Holland* (deel 3), Amsterdam/Zwolle 1997, p. 70.

Mauritshuis (Willemstad)

- Figuur 7: Reconstructiemodel Mauritshuis
Herkomst: Google Earth (3D model)
- Figuur 8: Plattegrond
Herkomst: Meischke, R., H.J. Zantkuijl en P.T.E.E. Rosenberg, *Huizen in Nederland. Zeeland en Zuid-Holland* (deel 3), Amsterdam/Zwolle 1997, p. 87.

Huis Johan van Oldenbarnevelt (Den Haag)

- Figuur 9: Detail kaart 1597
Herkomst: kaart door Jacques de Gheyn, *Rijksdienst voor Cultureel Erfgoed* <http://beeldbank.cultureelerfgoed.nl/20084748>.
- Figuur 10: Detail kaart 1698
Herkomst: kaart door Frederick de Wit in *'Perfecte aftekeningen der steden van de XVII Nederlandsche provinciën in platte gronden'*, Amsterdam 1698, op http://www.kb.nl/bladerboek/stedenboek/browse/page_pl035.xml.
- Figuur 11: reconstructietekening 1610
Herkomst: Anoniem, op *Geschiedenis van Den Haag* http://anemaa.home.xs4all.nl/ges/geschiedenis_den_haag_01_prehistorie.htm
- Figuur 12: reconstructietekening 1619

Herkomst: Anoniem, op *Geschiedenis van Den Haag*
<http://anemaa.home.xs4all.nl/ges/geschiedenis_den_haag_01_prehistorie.htm>

- Figuur 13: Reconstructietekening 1710
Herkomst: Anoniem, op *Geschiedenis van Den Haag*
<http://anemaa.home.xs4all.nl/ges/straten/kneuterdijk_22_huis_van_der_mijle.htm>.
- Figuur 14: Foto Kneuterdijk
Herkomst: Anoniem, op *Geschiedenis van Den Haag*
<<http://anemaa.home.xs4all.nl/ges/straten/kneuterdijk.htm>>.
- Figuur 15: Reconstructietekening façade
Herkomst: Anoniem (gravure) in: T. Wijsenbeek-Olthuis, 'Magistraten, edelen en buurtverenigingen (de 17de eeuw)', in: T. Wijsenbeek-Olthuis (red.), *Het Lange Voorhout. Monumenten, mensen en macht*. Zwolle 1998, pp. 45-103, p. 79.
- Figuur 16: Foto huis Van Oldenbarnevelt
Herkomst: Anoniem, op *Geschiedenis van Den Haag*
<http://anemaa.home.xs4all.nl/ges/straten/kneuterdijk_22_huis_van_oudenbarnevelt.htm>.
- Figuur 17: Plattegrond
Herkomst: Jehee, J., *Bouwkundig-historisch rapport Kneuterdijk 20, 22 en 24 te 's-Gravenhage*, Zeist 1984 (archief monumentenzorg Den Haag).
- Figuur 18: Doorsnede evenwijdig aan de straat
Herkomst: Jehee, J., *Bouwkundig-historisch rapport Kneuterdijk 20, 22 en 24 te 's-Gravenhage*, Zeist 1984 (archief monumentenzorg Den Haag).
- Figuur 19: Dwarsdoorsnede naar het Westen
Herkomst: Jehee, J., *Bouwkundig-historisch rapport Kneuterdijk 20, 22 en 24 te 's-Gravenhage*, Zeist 1984 (archief monumentenzorg Den Haag).

Huis François van Aerssen (Den Haag)

- Figuur 20: Detail kaart 1597
Herkomst: kaart door Jacques de Gheyn, *Rijksdienst voor Cultureel Erfgoed*
<<http://beeldbank.cultureelerfgoed.nl/20084748>>.
- Figuur 21: Detail kaart 1698
Herkomst: kaart door Frederick de Wit in '*Perfecte aftekeningen der steden van de XVII Nederlandsche provinciën in platte gronden*', Amsterdam 1698, op
<http://www.kb.nl/bladerboek/stedenboek/browse/page_pl035.xml>.
- Figuur 22: Huis Cabeau
Herkomst: Ros, D., *Bouwkundig-historisch rapport Lange Voorhout 7 te 's-Gravenhage*, oktober 1984 (archief monumentenzorg Den Haag).
- Figuur 23: reconstructietekening huis van Aerssen
Herkomst: Tekening W.H. Woerden (1942), in: Wijsenbeek-Olthuis, T., 'Magistraten, edelen en buurtverenigingen (de 17^{de} eeuw)', in: T. Wijsenbeek-Olthuis (red.), *Het Lange Voorhout. Monumenten, mensen en macht*. Zwolle 1998, pp. 45-103, p. 80.
- Figuur 24: Detail stadsgezicht 1690
Herkomst: Tekening J. van Call (1690), in: Meischke, R., H.J. Zantkuijl en P.T.E.E. Rosenberg, *Huizen in Nederland. Zeeland en Zuid-Holland (deel 3)*, Amsterdam/Zwolle 1997, p. 77.
- Figuur 25: Stadgezicht ±1751

Herkomst: Gravure P.C. la Fargue (1757), in: Ros, D., *Bouwkundig-historisch rapport Lange Voorhout 7 te 's-Gravenhage*, oktober 1984 (archief monumentenzorg Den Haag).

- Figuur 26: Stadgezicht ±1751
Herkomst: Gravure P.C. la Fargue (1757), in: : Meischke, R., H.J. Zantkuijl en P.T.E.E. Rosenberg, *Huizen in Nederland. Zeeland en Zuid-Holland (deel 3)*, Amsterdam/Zwolle 1997, p. 77.
- Figuur 27: Herengracht 58-52 te Amsterdam (1615),
Herkomst: Anoniem, in: Meischke, R., H.J. Zantkuijl en P.T.E.E. Rosenberg, *Huizen in Nederland. Amsterdam (deel 2)*, Amsterdam/Zwolle 1995, p. 57.
- Figuur 28: Huis van Aerssen (2011)
Herkomst: foto, op *Geolocation.ws*
< <http://www.geolocation.ws/v/W/4cbe4a9f1d41c87d090002c7/fileden-haag---lange-voorhout-7-jpg/en>>
- Figuur 29: Plattegrond
Herkomst: Ros, D., *Bouwkundig-historisch rapport Lange Voorhout 7 te 's-Gravenhage*, oktober 1984 (archief monumentenzorg Den Haag).

Huis Johan van Wassenaar van Duivenvoorde (Den Haag)

- Figuur 30: Detail kaart 1597
Herkomst: kaart door Jacques de Gheyn, *Rijksdienst voor Cultureel Erfgoed*
<<http://beeldbank.cultureelerfgoed.nl/20084748>>.
- Figuur 31: Detail kaart 1698
Herkomst: kaart door Frederick de Wit in *'Perfecte aftekeningen der steden van de XVII Nederlandsche provinciën in platte gronden'*, Amsterdam 1698, op
<http://www.kb.nl/bladerboek/stedenboek/browse/page_pl035.xml>.
- Figuur 32: Foto huis Wassenaar van Duivenvoorde (2011)
Herkomst: *Webshots*
<<http://news.webshots.com/photo/1276820653032915467hbNxOo>>.
- Figuur 33: Reconstructietekening gevel Kneuterdijk 1624
Herkomst: Canneman, E.A., en L.J. van der Klooster, *De geschiedenis van het kasteel Duivenvoorde en zijn bewoners*, Den Haag 1967, p. 10.
- Figuur 34: Reconstructietekening gevel Voorhout 1624
Herkomst: Canneman, E.A., en L.J. van der Klooster, *De geschiedenis van het kasteel Duivenvoorde en zijn bewoners*, Den Haag 1967, p. 11.
- Figuur 35: Reconstructietekening gevel Kneuterdijk 1719
Herkomst: Canneman, E.A., en L.J. van der Klooster, *De geschiedenis van het kasteel Duivenvoorde en zijn bewoners*, Den Haag 1967, p. 85.
- Figuur 36: Reconstructietekening gevel Voorhout 1719
Herkomst: Canneman, E.A., en L.J. van der Klooster, *De geschiedenis van het kasteel Duivenvoorde en zijn bewoners*, Den Haag 1967, p. 84.
- Figuur 37: Kasteel Honselaarsdijk
Herkomst: Tekening R. Royaards-ten Holt, in: Meischke, R., H.J. Zantkuijl en P.T.E.E. Rosenberg, *Huizen in Nederland. Zeeland en Zuid-Holland (deel 3)*, Amsterdam/Zwolle 1997, p. 85.
- Figuur 38: Foto kasteel Duivenvoorde
Herkomst: Anoniem, op
< http://nl.wikipedia.org/wiki/Bestand:Kasteel_Duivenvoorde_015.jpg>.