

*Departement Dier in Wetenschap en Maatschappij  
Faculteit Diergeneeskunde  
Universiteit Utrecht*

# Inventariserend onderzoek naar het aanbod en de gezondheids- en welzijnsconditie van bijzondere dieren bij kinderboerderijen en dierenweides in Nederland

Onderzoeksstage

Jacqueline Erens  
3050505  
22 juli 2010

# Inhoudsopgave

Samenvatting	p. 3
Summary	p. 5
1. Inleiding	p. 7
1.1. Inleiding	p. 7
1.2. Definitie bijzondere dieren	p. 8
1.3. Onderzoeksvraagstellingen	p. 8
1.4. Hypothesen	p. 8
1.5. Typen kinderboerderijen	p. 8
2. Materialen en Methoden	p. 10
2.1. Onderzoeksmethoden algemeen	p. 10
2.2. Samenstellen van de onderzoekspopulatie	p. 10
2.3. Interviews	p. 10
2.4. Digitale enquête	p. 11
3. Resultaten	p. 12
3.1. Algemeen: omschrijving populatie en omvang respondenten enquête	p. 12
3.2. Interviews	p. 12
3.3. Resultaten van de enquête	p. 13
3.3.1 Aangeboden en/of achtergelaten dieren	p. 13
3.3.2. Seizoensverschillen	p. 14
3.3.3. Afstandsredenen	p. 15
3.3.4. Leeftijd aangeboden en achtergelaten dieren	p. 15
3.3.5. Gezondheids- en welzijnstoestand van de aangeboden of achtergelaten dieren	p. 16
• Gezondheidsproblemen	p. 16
• Gedragsproblemen	p. 17
• Meest voorkomende gezondheids- en gedragsproblemen	p. 18
• Verwaarlozing	p. 19
• Sterfte	p. 19
3.3.6 Procedures na het aanbieden of achterlaten van dieren	p. 20
4. Conclusie en discussie	p. 23
• Wilde dieren	p. 23
• Gezondheids- en welzijnsproblemen	p. 24
• Vergelijking: opgevangen- verkochte en gehouden dieren in Nederland	p. 25
5. Literatuurlijst	p. 28
Appendices	
Appendix I: Vragen enquête	
Appendix II: Aantallen diersoorten die jaarlijks bij kinderboerderijen worden aangenomen en/of achtergelaten.	

## Samenvatting

In Nederland worden 30,7 miljoen gezelschapsdieren gehouden. Een deel hiervan bestaat uit honden en katten, de rest bestaat uit bijzondere huisdieren. Uit een oriënterend onderzoek vanuit de sector zelf is bekend dat er jaarlijks vele huisdieren bij kinderboerderijen worden aangeboden of achtergelaten. Systematisch onderzoek is echter nooit uitgevoerd. Het doel van dit inventariserend onderzoek is om inzicht te krijgen in de soorten en aantallen bijzondere huisdieren die bij kinderboerderijen in Nederland worden aangeboden of achtergelaten, de redenen voor afstand en om de gezondheids- en welzijnstoestand van de aangeboden of achtergelaten dieren te inventariseren. Ten slotte is gekeken wat er met de dieren gebeurt na aankomst op de kinderboerderij.

In dit onderzoek is gebruik gemaakt van een digitale enquête die naar 421 kinderboerderijen in Nederland is verstuurd. Tevens zijn interviews gehouden met zeven kinderboerderijen. 175 kinderboerderijen, inclusief de geïnterviewde kinderboerderijen, hebben de enquête ingevuld, dit is een responspercentage van 41,6%.

Bij 92% van de responderende kinderboerderijen worden wel eens bijzondere dieren aangeboden of op de kinderboerderij achtergelaten. In 61% van de gevallen vraagt de eigenaar eerst toestemming om een dier bij een kinderboerderij te laten opvangen en in 38% van de gevallen wordt een dier zonder toestemming achtergelaten. Jaarlijks worden bij de 175 respondenten 9.277 dieren aangeboden die niet worden aangenomen en verder worden er 12.422 zoogdieren, 6.575 vogels, 149 vissen, 274 reptielen en 36 amfibieën per jaar bij kinderboerderijen aangeboden en vervolgens aangenomen of zonder toestemming achtergelaten.

Door 80,9% van de kinderboerderijen worden seizoensgebonden verschillen gezien in diersoort dan wel aantal dieren dat wordt aangeboden of achtergelaten. Met name in de zomer (vakantie) worden meer dieren aangeboden. Dit betreft vooral konijnen (genoemd door 83,7% van de kinderboerderijen) en cavia's (genoemd door 52,7%).

De door eigenaren meest genoemde redenen voor afstand zijn; een allergie van henzelf of een gezinslid (37% van de gevallen), interessegebrek (14%) en tijdgebrek (13%). Tevens geeft 32,5% van de kinderboerderijen aan dat er diersoortverschillen zijn in de redenen voor afstand waarbij kippen vaker worden afgestaan wegens overlast en overschotten en konijnen en cavia's vaker worden weggedaan wegens interessegebrek, allergieën of tijdsgebrek en agressie specifiek bij konijnen. De meeste aangeboden of achtergelaten dieren (46%) bleken volwassen te zijn.

Op de vraag hoeveel procent van de aangeboden en achtergelaten dieren gezondheids- of gedragsproblemen hebben, geeft het grootste gedeelte van de respondenten aan dat 0-5% van de dieren gezondheids- of gedragsproblemen hebben. Vooral bij zoogdieren en in mindere mate bij vogels worden door sommige respondenten echter ook hogere percentagecategorieën ook genoemd (i.e. voor de zoogdieren geeft 55% en voor de vogels 22% van de respondenten aan dat meer dan 5% van de dieren gezondheids- of gedragsproblemen hebben). Bij een nadere specificatie van de problemen worden voor zoogdieren met name agressie (konijn), huidproblemen (schurft bij de cavia), gebitsproblemen, overgewicht, te lange nagels en diarree genoemd. Bij vogels worden parasieten, agressie, diarree en verenplukken genoemd.

Tevens geven de meeste kinderboerderijen aan dat 0-10% van de dieren tekenen van verwaarlozing vertonen waarbij bij de zoogdieren ook weer hogere percentagecategorieën worden genoemd. De meeste respondenten geven aan dat 0-5% van de dieren binnen enkele dagen na ontvangst overlijden, meestal omdat de dieren in een slechte conditie zijn ontvangen.

Nadat de dieren op de kinderboerderij zijn ontvangen, plaatst 57,5% van de kinderboerderijen de dieren in quarantaine. Op lange termijn worden de dieren op de kinderboerderij zelf gehouden, zoekt de kinderboerderij zelf een nieuwe eigenaar, gaan de dieren naar een opvangcentrum of gaan de dieren naar de dierhandelaar. De verblijfsduur van de dieren op de kinderboerderij is zeer variabel (tussen een dag en tot het dier overlijdt).

Uit de interviews en de resultaten van de enquête kwam verder naar voren dat kinderboerderijen vermoeden dat dieren in een impuls worden aangeschaft en dat het kennisniveau van consumenten over het natuurlijke gedrag en de behoeften van een dier niet voldoende is. Juist bij bijzondere diersoorten zijn een adequate voeding, verzorging en huisvesting belangrijk voor een goede gezondheid en een goed welzijn. Een betere voorlichting van consumenten bij de verkooppunten en door het efficiënter inzetten van betrouwbare, centrale informatiepunten zoals bijvoorbeeld het Landelijk Informatie Centrum Gezelschapdieren, is aan te raden.

## Summary

In the Netherlands there are 30,7 million companion animals. A part of this consists of dogs and cats, the rest of it are exotic animals. From a brief research from the sector itself, it is known that on a yearly basis many pets are handed over or are left behind at petting zoos. However, a systematic research has never been done before. The purpose of this research is to make an inventory of the species and numbers of exotic animals that are handed over or are left behind at petting zoos in the Netherlands, the reasons for relinquishment and to make an inventory of the health and welfare condition of the animals. Finally there has been investigated what happens to the animals after the arrival on the petting zoo.

For this research a digital survey was used, this survey was sent to 421 petting zoos in the Netherlands. Seven petting zoos were also interviewed. 175 petting zoos filled in the digital survey, this is a response percentage of 41,6%. At 92% of the responding petting zoos exotic animals are being offered or relinquished. In 61% of the cases the owners ask permission before giving an animal to the petting zoo, in 38% of the cases the animals are left behind. On a yearly basis 9.277 animals are offered to the 175 responding petting zoos which are not accepted and 12.422 mammals, 6.575 birds, 149 fish, 274 reptiles and 36 amphibians are presented and accepted or relinquished at petting zoos.

80,9% of the petting zoos notice seasonal differences either in species or number of animals that are offered or relinquished at petting zoos. Especially in summer more animals were presented to petting zoos. This are mostly rabbits (mentioned by 83,7% of the petting zoos) and guinea pigs (mentioned by 52,7% of the respondents).

Reasons given by the owner for surrendering an animal were: an allergy of the owner or family members (37% of the cases), loss of interest (14%) and shortage of time (13%). 32,5% of the responding petting zoos also state that there are species differences in reasons for surrender. Chickens were more often given away because they cause inconvenience or there is a surplus of (male) animals. Rabbits and guinea pigs are mainly given away because of a loss of interest in the animal, allergies and shortage of time. Rabbits are also relinquished because of behaviour problems (aggression). Most of all these animals (46%) are adults.

In response to the question about what percentage of the presented and relinquished animals have health or behaviour problems, the majority of the respondents state that 0-5% of the animals have these problems. However, higher percentages are also mentioned for mammals and birds (more than 5% is mentioned in 55% of the cases for mammals and 22% for birds). When asked for a further specification of health and behaviour problems the following items were mentioned: aggression (rabbits), skin disorders (guinea pigs with scabies), dental problems, overweight, long nails and diarrhoea are mentioned for mammals. For birds parasites, aggression, diarrhoea and feather picking are mentioned.

The majority of petting zoos also mentioned that 0-10% of the animals show signs of neglect, however for mammals higher percentages were also mentioned. Most respondents mention that 0-5% of the animals die within a few days after arrival on the petting zoo. In most cases animals die because they were already in a poor condition.

57,5% of the petting zoos places an animal in quarantine after arrival. In the long term animals are being kept in the petting zoo, alternatively, the petting zoo finds new owners for

the animal, the animals go to a pet shelter or to an animal trader. The average time an animal stays at the petting zoo, varies (from one day until the animal dies).

From the interviews and the results of the survey it appeared that petting zoos suspect that animals are bought in an impulse and that the knowledge level of consumers of the natural behaviour and the needs of an animal is insufficient. Especially with exotic animals an adequate nutrition, care and housing are important for a good health condition and a good welfare. A better education of consumers at selling points and a more efficient use of reliable and central information points such as the National Information Center for Companion Animals, is recommended.

## 1. Inleiding

### 1.1. Inleiding

In Nederland worden veel gezelschapsdieren gehouden. In 2006 heeft het Forum Welzijn Gezelschapsdieren een rapportage gemaakt waaruit blijkt dat er in Nederland 30,7 miljoen gezelschapsdieren worden gehouden. Naast 1,8 miljoen honden en 3,3 miljoen katten worden er 1 miljoen konijnen gehouden. Verder worden er 0,8 miljoen knaagdieren, 19 miljoen vissen, 4,5 miljoen vogels en 0,25 miljoen reptielen en amfibieën gehouden in Nederland. (Anoniem, 2006)

Uit onderzoeken blijkt dat er veel welzijns- en gezondheidsproblemen spelen bij deze bijzondere huisdieren. In 2000 heeft Caneel et al. onderzoek gedaan naar vroegtijdige sterfte bij bijzondere huisdieren. Daarbij werden aan huisdiereigenaren ook bepaalde vragen gesteld om de kennis over het soortspecifieke gedrag en de behoeften van het dier te onderzoeken. Daaruit bleek dat veel eigenaren niet wisten wat deze behoeften zijn. Slechts 32% van de konijneneigenaren die aan het onderzoek deelnamen, had een hok dat groot genoeg was en slechts 30% hield een konijn samen met een soortgenoot. Slechts 51% van de eigenaren wist dat cavia's extra vitamine C nodig hebben. Daarnaast bleek dat cavia's in 56% van de gevallen altijd hooi tot hun beschikking hadden. Ook bij andere knaagdieren, vissen en vogels werd in veel gevallen niet aan de basisbehoeften van het dier voldaan. Indien niet aan deze behoeften van een dier wordt voldaan, kan dit leiden tot vroegtijdige sterfte. Dit blijkt ook uit het onderzoek van Caneel. Uit dit onderzoek bleek dat 84% van de konijnen "vroegtijdig" stierf (i.e. voordat het dier 8 jaar oud is; Beynon en Cooper, 1998) en 47% van de cavia's sterven voordat ze de verwachte leeftijd van 4-8 jaar behaald hebben. (Beynon en Cooper, 1998)

In 2009 heeft het Ministerie van Landbouw, Natuur en Voedselkwaliteit opdracht gegeven om in opvolging van een eerder onderzoek van Vinke (1998) een nieuw onderzoek te starten om welzijns- en gezondheidsproblemen bij bijzondere dieren te inventariseren. Bij dit onderzoek wordt vanuit verschillende invalshoeken naar welzijns- en gezondheidsproblemen gekeken. Informatie wordt vergaard niet alleen bij de eigenaren van bijzondere diersoorten, de groothandel, dierenspecialisten en liefhebbersverenigingen maar ook bij dierenartsen, opvangcentra en kinderboerderijen.

Het huidige onderzoek beperkt zich tot de kinderboerderijen en dierenweides in Nederland. Bekend is dat er jaarlijks veel huisdieren door particulieren worden aangeleverd met als doel permanente opvang (website Stichting KinderBoerderijen Nederland, onderzoek uit 2000). Uit dit onderzoek bleek tevens dat dit voornamelijk konijnen en cavia's betreft, maar dat de aantallen kunnen oplopen tot 200-300 dieren op jaarbasis per kinderboerderij. Systematisch onderzoek naar de omvang van dit probleem en welke verschillende diersoorten het betreft, is echter nooit uitgevoerd. Ook is niet bekend wat de redenen zijn voor afstand en in welke toestand (medisch en welzijn) deze dieren worden aangeboden of aangetroffen op kinderboerderijen in Nederland. Onderhavig inventariserend onderzoek heeft als doel om beter zicht te krijgen in de aantallen en soorten bijzondere huisdieren die door particulieren worden aangeboden bij kinderboerderijen en dierenweides. Tevens zal worden gekeken wat de redenen voor eigenaren zijn om een dier af te staan en in welke gezondheids- en welzijnstoestand het dier verkeerd op moment van aanbieden of achterlaten. Tot slot zal er worden geïnventariseerd wat er vervolgens met de dieren gebeurt na aankomst op de kinderboerderij.

## 1.2. Definitie bijzondere dieren

Voor het huidige onderzoek is ervoor gekozen om voor het begrip *bijzondere dieren* de regulier gehanteerde definitie uit de dierenartsenpraktijk te hanteren: alle voor gezelschap gehouden dieren behalve hond, kat, paard en productiedieren.

## 1.3. Onderzoeksvraagstellingen

- Hoeveel bijzondere dieren worden er jaarlijks bij de diverse Nederlandse kinderboerderijen en dierenweides aangeboden of letterlijk over het hek gezet?
  - o Welke soorten worden veelal aangeboden?
  - o Wat zijn de door de eigenaar opgegeven redenen van afstand?
  - o In welke (gezondheids- en welzijns-) toestand worden de dieren aangeboden en wat zijn de meest voorkomende knelpunten per soort?
  - o Wat zijn mogelijke achterliggende oorzaken van eventuele gezondheids- en welzijnsproblemen?
- Wat doen de kinderboerderijen vervolgens met de dieren?

## 1.4. Hypotheses

- Uit eerder onderzoek blijkt dat kinderboerderijen en dierenweides regelmatig dieren krijgen aangeboden. Tevens blijkt dat er regelmatig dieren over het hek worden gezet. Op basis van een eerder oriënterend onderzoek van Stichting Kinderboerderijen Nederland in 2000 wordt verondersteld dat dit voornamelijk konijnen en knaagdieren zijn. Tevens wordt verondersteld op basis van dit onderzoek en vergelijking met andere sectoren (opvangcentra, dierenpeciaalzaken) dat de meest voorkomende opgegeven redenen voor afstand zijn: jonge dieren, allergie van de eigenaar of een gezinslid, te hoge kosten of te veel tijd kostende verzorging.
- Er wordt verwacht dat kinderboerderijen en dierenweides de aangeboden dieren houden, ze herplaatsen (naar particulier, dierenwinkel of opvangcentrum) of naar de slacht brengen.

## 1.5. Typen kinderboerderijen

Bij aanvang van dit onderzoek werd verondersteld dat er slechts twee typen kinderboerderijen waren, namelijk kinderboerderijen en dierenweides. Al vrij snel bleek dat er veel meer soorten kinderboerderijen in Nederland zijn. Er zijn zorgboerderijen, hertenweides, struisvogel- en hertenfokkers, biologische boeren die hun bedrijf open stellen voor bezoek, musea die een middeleeuwse boerderij hebben en campings/zwembaden/pretparken/landgoederen met een kinderboerderij. Voor het onderhavige onderzoek is ervoor gekozen om de ecologische boerderijen uit te sluiten omdat deze vergeleken kunnen worden met een normaal boerenbedrijf. De meeste van deze bedrijven zijn namelijk gesloten voor publiek benevens de eventuele rondleidingen die op afspraak gemaakt kunnen worden. Dieren ongemerkt achterlaten is dan ook vrijwel onmogelijk en het is niet de meest voor de hand liggende plek om dieren met toestemming af te staan. Ook fokkers van struisvogels, herten en andere bijzondere dieren worden uitgesloten. Deze dieren worden voor het vlees gehouden en het bedrijf kan vergeleken worden met een boerenbedrijf. Bij deze bedrijven geldt dat de stallen niet open zijn voor publiek en het lastig is om dieren achter te laten. Verder is het niet voor de hand liggend om een dier af te staan aan een kinderboerderij in een dierentuin, museum of pretpark, omdat je er niet kunt komen zonder entree te betalen. Kinderboerderijen op campings en in pretparken zijn ook uitgesloten van het onderzoek. Deze kinderboerderijen zijn slechts een klein deel van dit bedrijf en liggen meestal midden op het terrein en zijn relatief slecht toegankelijk. Daarmee is de doelgroep



beperkt tot de echte kinderboerderijen, de dierenweides en zorginstellingen, ongeacht of zij particulier of gemeentelijk worden bestuurd of beheerd.

## 2. Materialen en methoden

Bij onderhavig onderzoek is gebruik gemaakt van een digitale enquête (zie voorts appendix I). De aanpak is hieronder verder uiteengezet.

### 2.1. Onderzoeksmethoden algemeen

Voor dit onderzoek zijn *welzijnsindices* gemaakt, gebaseerd op de Welfare Quality® van de EU. Met behulp van deze indices kan bij alle deelonderzoeken de welzijnstoestand en gezondheidstoestand van de bijzondere dieren op een meer gestandaardiseerde wijze geïnclassificeerd worden.

### 2.2. Samenstellen van de onderzoekspopulatie

In Nederland zijn ongeveer 500 kinderboerderijen. (website Stichting KinderBoerderijen Nederland) Er zijn twee grote belangenverenigingen voor kinderboerderijen; Stichting KinderBoerderijen Nederland (SKBN) en Vakgroep Medewerkers Kinderboerderijen (VMK). 297 kinderboerderijen zijn aangesloten bij SKBN en er zijn 234 kinderboerderijen aangesloten bij VMK, het is echter mogelijk dat kinderboerderijen zowel bij SKBN als bij VMK aangesloten zijn. In het begin van het onderzoek is contact opgenomen met SKBN en VMK met de vraag of ze mee wilden werken aan het onderzoek. Stichting Kinderboerderijen Nederland was bereid om de digitale enquête in een (digitale) nieuwsbrief via haar adresbestand te verspreiden. VMK heeft in een nieuwsbrief een artikel geplaatst waarin werd medegedeeld dat er een onderzoek zou komen, maar wilde niet de enquête zelf versturen.

Verder is er op het internet gezocht om zo veel mogelijk kinderboerderijen in Nederland te vinden. Uiteindelijk is een lijst opgesteld met 442 kinderboerderijen, waarvan er 294 aangesloten waren bij SKBN. Er zijn 148 kinderboerderijen gevonden die niet zijn aangesloten bij SKBN. Tijdens het onderzoek bleek dat van het totale aantal gevonden kinderboerderijen er 8 gesloten waren of toch geen kinderboerderij waren (maar bijvoorbeeld alleen een speeltuin). Verder was van 59 kinderboerderijen geen e-mailadres bekend. Dertien van deze kinderboerderijen waren bovendien niet aangesloten bij SKBN en konden daardoor op geen enkele wijze worden benaderd voor het onderzoek.

De lijst met benaderbare kinderboerderijen bevatte uiteindelijk 421 kinderboerderijen waaronder 375 waarvan een e-mailadres bekend was en daarnaast nog 46 kinderboerderijen waarvan geen e-mailadres bekend was, maar die wel aangesloten waren bij SKBN. De digitale enquête is via een persoonlijke e-mail en via de nieuwsbrief van SKBN verstuurd naar de 421 kinderboerderijen op de samengestelde lijst. Daarmee is 84,2% van alle kinderboerderijen (500) in Nederland uitgenodigd om deel te nemen aan het onderzoek.

### 2.3. Interviews

In het begin van het onderzoek zijn interviews gehouden met medewerkers en beheerders van 7 kinderboerderijen. De interviews zijn gehouden met het doel om achtergrond informatie te krijgen over dieren die aangeboden en/of achtergelaten worden op kinderboerderijen en de interviews waren tevens bedoeld om enig inzicht te krijgen in de organisatie van kinderboerderijen. Van de 7 geïnterviewde kinderboerderijen waren er 5 aangesloten bij SKBN en 2 waren dat niet. Verder konden 2 kinderboerderijen tot grote kinderboerderijen worden gerekend, 2 waren kleine kinderboerderijen en 3 ervan waren middelgroot. Tevens waren er 2 kinderboerderijen met een (gedeeltelijke) zorgfunctie. Tijdens dit interview is de digitale enquête mondeling afgenomen, de resultaten zijn later ingevoerd in de digitale

enquête en verwerkt met de overige antwoorden. Daarnaast zijn verdere vragen gesteld over welzijns- en gezondheidsproblemen bij de aangeboden of achtergelaten dieren. Ook werd besproken wat mogelijke redenen zijn voor deze problemen en de opgegeven redenen voor afstand. Als laatste is gevraagd wat kinderboerderijen zien als een mogelijke oplossing voor de huidige problemen.

#### 2.4. Digitale enquête

Voor dit inventariserende onderzoek bij kinderboerderijen is gebruik gemaakt van een digitale enquête. De enquête werd gedigitaliseerd door de afdeling Multimedia van de faculteit Diergeneeskunde, waarbij gebruik is gemaakt van het softwareprogramma Monkey Survey®.

Er is gekozen voor een digitale enquête omdat hierbij data zorgvuldiger ingevuld kunnen worden door deelnemers, aangezien deze de tijd hebben om gegevens op te zoeken, dit in tegenstelling tot een telefonische enquête. Tevens kon de enquête op deze wijze anoniem ingevuld worden en kon de enquête op een zelf gekozen geschikt moment ingevuld worden. Verder is er om praktische redenen voor een digitale enquête gekozen. De 441 gevonden kinderboerderijen liggen verspreid over heel Nederland en het is praktisch onmogelijk om in het tijdsbestek van het onderzoek alle kinderboerderijen te bezoeken om de enquête persoonlijk af te nemen.

De enquête bestond uit 32 vragen. Deze vragen gingen over algemene gegevens van de kinderboerderij, de aantallen en soorten bijzondere dieren die worden aangeboden of achtergelaten en de manier waarop dieren werden aangeboden. Verder waren er vragen over eventuele seizoensverschillen in het aanbod en wat door eigenaren opgegeven redenen zijn om dieren af te staan. Tevens werd er gevraagd naar gezondheids- en gedragsproblemen, verwaarlozing en sterfte onder de aangeboden dieren. Als laatste werd gevraagd wat er vervolgens met de dieren gedaan wordt na aankomst op de kinderboerderij. Het duurde ongeveer 15 minuten om de enquête in te vullen. De volledige vragenlijst is te vinden in Appendix I: vragenlijst enquête.

Voordat de enquête werd aangeboden aan de kinderboerderijen is er een pretest gedaan om de enquête te beoordelen op volledigheid en duidelijkheid. Deze pretest is gehouden onder personen van de onderzoeksgroep en deskundigen op het gebied van diergezondheid en diergedrag. Ook enkele personen die niets met het onderzoek te maken hadden en ook geen achtergrond in de onderzoeks- of dierenwereld hadden, hebben de enquête getest. Daarnaast zijn er vooraf zeven interviews gehouden met medewerkers van kinderboerderijen (zie eerder) en werd ook aan deze personen gevraagd wat ze van de enquête vonden.

Ongeveer zes weken voordat de enquête werd verstuurd, is een aankondiging geplaatst in de nieuwsbrief van VMK. Hierin werd kort uitgelegd waar het onderzoek over ging en wat het doel van het onderzoek was.

Naar de leden van Stichting Kinderboerderijen Nederland zijn twee nieuwsbrieven gestuurd met daarin uitleg over het onderzoek en de link naar de enquête. Naar de kinderboerderijen die niet aangesloten waren bij SKBN, is een persoonlijke e-mail gestuurd met daarin de link naar de enquête. In het bijgevoegde bericht werd informatie gegeven over het onderzoek met daarna het verzoek om deel te nemen. Na twee en drie weken zijn per e-mail herinneringen gestuurd naar alle kinderboerderijen waarvan een e-mailadres bekend was, ongeacht of deze kinderboerderijen aangesloten waren bij SKBN.

### 3. Resultaten

#### 3.1. Algemeen: omschrijving populatie en omvang respondenten enquête

Voor dit onderzoek zijn in totaal 421 kinderboerderijen aangeschreven. Hiervan hebben 375 kinderboerderijen een persoonlijke e-mail ontvangen en 297 kinderboerderijen hebben (ook) een nieuwsbrief van SKBN ontvangen. Er van uitgaande dat er in Nederland 500 kinderboerderijen zijn (website SKBN), is 84,2% van de kinderboerderijen uitgenodigd om deel te nemen aan het onderzoek. Uiteindelijk hebben 175 kinderboerderijen gereageerd (41,6% van de aangeschreven kinderboerderijen). Dit is inclusief de kinderboerderijen die hebben deelgenomen aan de interviews. Van de respondenten heeft 75,4% aangegeven de beheerder of eigenaar van de kinderboerderij te zijn, in 24,6% van de gevallen is de enquête door medewerkers en diervverzorgers ingevuld. 18,9% van de responderende kinderboerderijen geeft aan in het centrum van de stad te liggen, 32,6% in de periferie van de stad, 25,7% in een dorp en 13,1% in een buitengebied. De overige 9,7% van de kinderboerderijen geeft aan dat de ligging in een omgeving is die 'anders' dan bovengenoemde voorbeelden is. Van de 175 respondenten geeft 61,7% aan een kinder- of stadsboerderij te zijn, 8% is een dierenweide en 11,4% is een zorginstelling. Daarnaast is 18,9% 'anders' waarbij met name genoemd wordt dat het een combinatie van zorginstelling en kinderboerderij betreft.

In totaal 14 kinderboerderijen (8%) hebben aangegeven dat ze geen bijzondere dieren aangeboden krijgen en dat er ook geen dieren worden achtergelaten op de kinderboerderij. Deze 14 kinderboerderijen behoren niet tot de doelgroep van dit onderzoek. De resterende tekst in de resultatensectie hebben derhalve betrekking op de antwoorden van de 161 overige kinderboerderijen. Van de enquêtes die niet volledig zijn ingevuld zijn alle wel ingevulde vragen meegenomen in de resultaten. Aantallen respondenten kunnen dus per vraag variëren, maar dit is per vraag vermeld.

#### 3.2. Resultaten van de interviews – een kwalitatieve beschrijving

Voor het onderzoek zijn interviews gehouden met medewerkers en beheerders van zeven kinderboerderijen.

Alle zeven geïnterviewde kinderboerderijen geven aan dat eigenaren regelmatig als reden voor de afstand van een dier een allergie van henzelf of een gezinslid opgeven. De medewerkers van de kinderboerderijen geven aan dat dit vermoedelijk een maatschappelijk wenselijk antwoord is omdat een allergie ogenschijnlijk een goede reden is om een dier weg te doen. Bij aandringen geven de meeste eigenaren namelijk vaak aan dat het dier in een opwelling is gekocht voor de kinderen of vanwege de hoge knuffelbaarheid (met name jonge konijntjes). Daarbij werd niet gerealiseerd dat een dier geld kost en de verzorging ervan veel tijd kan kosten. Ook wordt er door kinderboerderijen aangegeven dat de kennis die de eigenaar over het aangeschafte dier bezit, gering lijkt te zijn en men bijvoorbeeld niet op de hoogte is van de verwachte levensduur.

Tevens noemen drie kinderboerderijen dat problemen mogelijk ook (mede) worden veroorzaakt door dierenwinkels. Zij noemen als voorbeelden dat sommige dierenwinkels sociale dieren alleen verkopen en tevens te kleine hokken aanbieden. Of indien zij konijnen per paar verkopen, wordt aangegeven dat twee rammen samen gehouden kunnen worden. Als er vervolgens agressie ontstaat, worden de dieren aangeboden bij een kinderboerderij. Ook worden regelmatig dieren verkocht die van hetzelfde geslacht zouden zijn, waarna de dieren bij de nieuwe eigenaar plotseling nakomelingen krijgen, die verkocht of weggegeven moeten worden. Enkele kinderboerderijen wijzen erop dat in dierenwinkels met name dwergkonijnen

en voskonijnen worden verkocht, terwijl deze kleine rassen vaker agressief gedrag vertonen. Vier kinderboerderijen zijn van mening dat dierenwinkels te weinig informatie aanbieden over een goede huisvesting, voeding en verzorging en de tijd en de kosten die hiermee verbonden zijn.

Wat alle zeven geïnterviewde kinderboerderijen aangaven, is dat ze achtergelaten dieren zo snel mogelijk van de kinderboerderij verwijderen. Dit niet alleen om het eigen dierenbestand te beschermen tegen ziekten, maar ook om te voorkomen dat de oorspronkelijke eigenaren terug gaan komen om naar het dier te kijken. Op deze manier proberen kinderboerderijen het achterlaten van dieren te ontmoedigen. Indien dieren worden aangeboden, zijn er twee kinderboerderijen die het dier aannemen, mits de eigenaar bereidt is een afstandsvergoeding te betalen. Deze kinderboerderijen vervullen zo eigenlijk de functie van opvangcentrum.

De gesproken kinderboerderijen geven aan dat ze proberen goede voorlichting te geven over het hebben en houden van bijzondere dieren op de juiste manier (zodat de dieren een goede gezondheid en welzijn hebben). Enkele kinderboerderijen verwijzen mensen ook door naar lokale asielen en raden mensen af om dieren bij een dierenwinkel te kopen. Wat verder door één kinderboerderij werd genoemd, is dat het voor toekomstige eigenaren goed zou zijn, om een keer een dier tijdelijk te lenen/huren (van dierenwinkel, kinderboerderij of opvangcentrum). Op deze manier is voor de eigenaren (en eventuele kinderen in huis) snel duidelijk wat de belasting en de kosten zijn van het houden van een bijzonder huisdier en kunnen zij een meer onderbouwde beslissing nemen voor een eventuele aanschaf.

### 3.3. Resultaten van de enquête

#### 3.3.1. Aangeboden en/of achtergelaten dieren

In de enquête is aan de kinderboerderijen gevraagd of er wel eens bijzondere huisdieren werden aangeboden, achtergelaten of over het hek gezet. Deze vraag werd door 175 kinderboerderijen ingevuld. Hiervan gaven 161 kinderboerderijen (92%) aan dat er bijzondere dieren werden aangeboden, achtergelaten of over het hek gezet. Veertien kinderboerderijen (8%) gaven aan dat er nooit dieren werden aangeboden.

Daarnaast werd gevraagd of de aangeboden dieren ook worden aangenomen. Hierbij geven 23 van de in totaal 161 kinderboerderijen (14,3%) aan dat ze de dieren aannemen terwijl 79 (49,3%) kinderboerderijen de dieren niet aannemen. Verder zijn er 59 kinderboerderijen (36,6%) die de dieren alleen onder bepaalde voorwaarden aannemen, bijvoorbeeld alleen wanneer er ruimte is, het dier binnen het eigen bestand past, de dieren gezond zijn of indien de eigenaar een afstandsvergoeding wil betalen.

Indien kinderboerderijen als antwoord 'nee' of 'anders' aangaven, dus geen dieren aannemen, werd wel gevraagd hoe vaak men dieren aangeboden krijgt. Deze vraag werd door 128 kinderboerderijen beantwoord. Bij deze 128 kinderboerderijen werden er in totaal 9.277 dieren per jaar aangeboden. Uiteraard kunnen deze niet actief aangenomen dieren vervolgens wel door een eigenaar zonder toestemming worden achtergelaten of zij kunnen op een andere kinderboerderij worden aangeboden.

Ook werd er gevraagd om aan te geven in hoeveel procent van de gevallen een dier werd achtergelaten, een eigenaar eerst toestemming vraagt of een andere wijze van aanbieden plaats vindt. 138 (85,7%) kinderboerderijen gaven antwoord op deze vraag, waarbij meerdere antwoorden mogelijk waren. Hierbij gaven 126 kinderboerderijen (78,3%) aan dat er wel eens zonder toestemming dieren achtergelaten werden of dieren over het hek werden gezet. Ook

geven 122 kinderboerderijen (75,8%) aan dat mensen dieren bij het aanbieden eerst om toestemming vragen en niet zomaar een dier achterlaten. 16 kinderboerderijen (9,9%) geven aan dat de wijze van aanbieden (ook) ‘anders’ is. Hierbij werden gevonden dieren genoemd, die door particulieren of dierenambulance/dierenbescherming worden gebracht. Verder wordt genoemd dat particulieren soms een briefje op de kinderboerderij hangen waarin een dier wordt aangeboden. Niet alleen werd gevraagd op welke manier dieren aangeboden werden, maar ook wat de verhouding was tussen het achterlaten van een dier, toestemming vragen en eventuele andere wijzen van aanbieden. Gemiddeld blijkt 38% van de dieren te worden achtergelaten, in 61% van de gevallen vraagt de eigenaar eerst toestemming en in 2% van de gevallen is de wijze van aanbieden ‘anders’.

Om inzicht te krijgen in de aantallen en diersoorten die worden aangeboden of achtergelaten op kinderboerderijen, is hierover uitgebreid navraag naar gedaan. In tabel 1 worden de geschatte aantallen per dierklasse weergegeven, die op jaarbasis zijn opgevangen bij de 161 kinderboerderijen waarbij bijzondere dieren worden aangeboden of achtergelaten. Hoewel honden, katten, paarden en pony's volgens de in dit onderzoek gehanteerde definitie niet tot de bijzondere huisdieren behoren, zijn deze wel enkele malen genoemd; jaarlijks worden 31 paarden (n=9), 32 pony's (n=13), één hond (n=1) en 24 katten (n=8) opgevangen. Deze aantallen zijn niet opgenomen in onderstaande tabel. Een volledig overzicht per diersoort is te vinden in appendix II.

	Aantal aangenomen en/of achtergelaten dieren per jaar	Aantal kinderboerderijen (n=161)
Zoogdieren	12.422	157
Vogels	6.575	146
Vissen	149	23
Reptielen	274	79
Amfibieën	36	8

*Tabel 1: Geschatte aantallen aangenomen en achtergelaten dieren per jaar. (NB dit is exclusief de 9.277 dieren die jaarlijks bij kinderboerderijen worden aangeboden, maar niet worden aangenomen).*

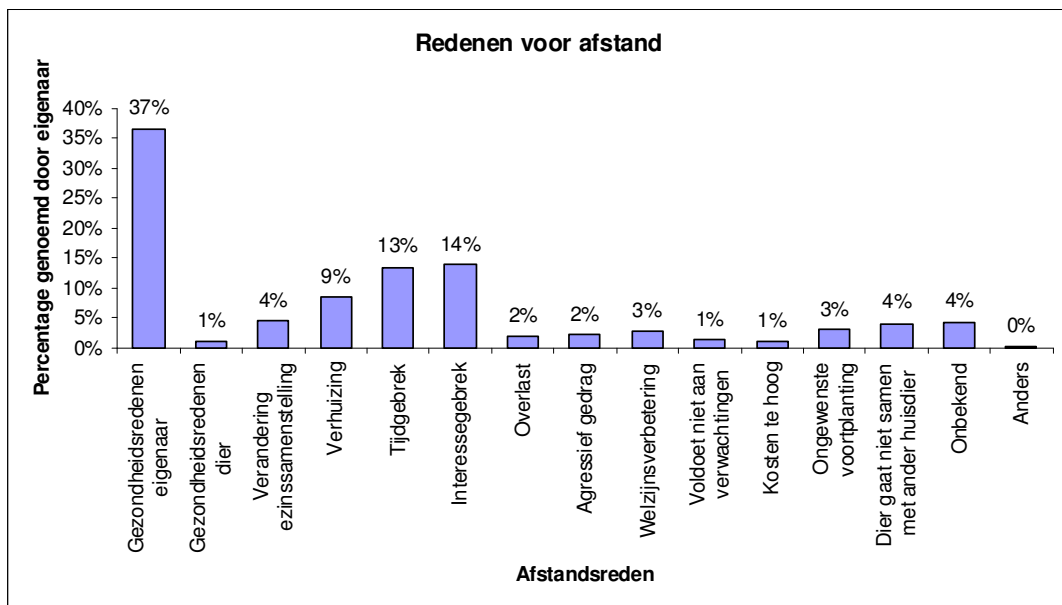
### 3.3.2. Seizoensverschillen

Tevens werd aan de kinderboerderijen gevraagd of er seizoensverschillen te zien zijn in het aanbod van de verschillende diersoorten. Deze vraag werd door 157 kinderboerderijen (97,5%) ingevuld. Hiervan geeft 80,9% aan dat men verschillen opmerkt in het dierenaanbod tijdens de verschillende seizoenen. Er werd gevraagd wat de verschillen waren en welke diersoorten dit betrof. Deze vraag werd door 129 kinderboerderijen (80,1%) ingevuld. Daarbij werd genoemd dat er in de zomer (vakantie) meer dieren worden aangeboden. Opvallend is dat dit met name konijnen (108 respondenten [83,7%]) en cavia's (68 respondenten [52,7%]) betreft. Ook wordt door 23 kinderboerderijen (17,8%) aangegeven dat er in het voorjaar meer dieren worden aangeboden. De reden die daarvoor wordt aangegeven is dat er in die periode ongewenste nesten worden geboren. Dit geldt ook weer met name voor konijnen en cavia's. Verder geven 23 kinderboerderijen (17,8%) aan dat er in de winter meer dieren aangeboden worden. Dit betreft dan niet alleen konijnen en cavia's, maar ook geiten, schapen, varkens en paarden. Bij konijnen (genoemd door 7,0% van de respondenten) en knaagdieren (aangegeven door 3,1% van de kinderboerderijen) wordt als reden opgegeven dat de verzorging niet leuk of te veel werk is in de winter. Bij de landbouwhuisdieren (genoemd door 8,5% van de kinderboerderijen) wordt aangegeven dat mensen in de wintermaanden niet over een goede stalling beschikken. Wat verder opvalt, is dat vanaf de lente tot het najaar kuikens worden aangeboden (aangegeven door 34 kinderboerderijen [26,4%]). Dit kunnen overvloedige hanen

zijn, maar ook hennen die niet aan de eisen van de fokker voldoen en ‘paaskuikens’ die aangeschaft zijn voor de kinderen en die als volwassen kip niet meer gewenst zijn.

### 3.3.3. Afstandsredenen

Op de vraag of kinderboerderijen naar de reden van afstand vragen indien een dier wordt aangeboden, geven 157 kinderboerderijen (96,9%) antwoord; 77,6% vraagt naar de reden van afstand. 107 kinderboerderijen (66,5%) gaven ook inzicht in wat de opgegeven redenen van afstand waren. Deze resultaten zijn weergegeven in grafiek 1. De meest genoemde reden voor afstand, was een allergie van de eigenaar of een gezinslid (37% van de gevallen). Verder lijken dieren vaak te worden afgegeven in verband met tijdgebrek (13%) en interessegebrek (14%).



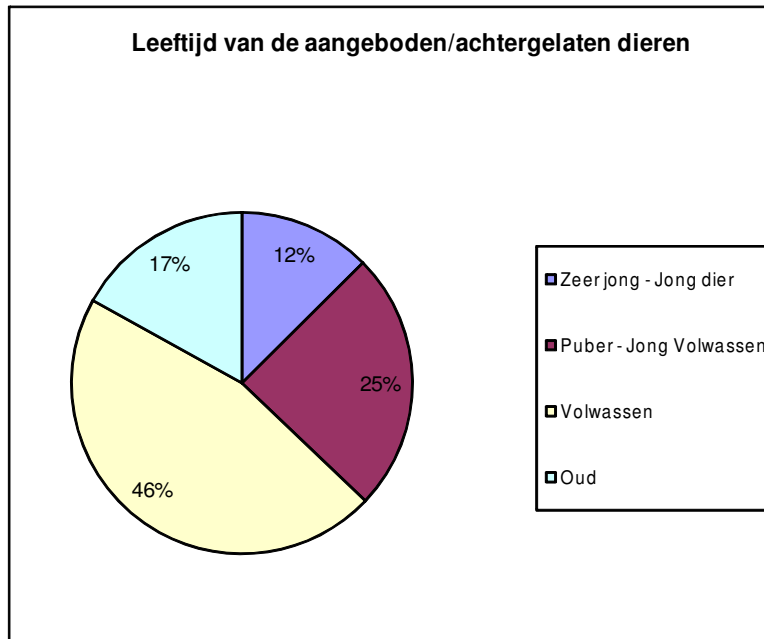
Grafiek 1: De door eigenaren opgegeven redenen voor afstand.

Ook werd er gevraagd of er verschillen zijn in afstandsredenen bij verschillende diersoorten. Deze vraag werd door 156 kinderboerderijen (96,9%) ingevuld. Hiervan geven 51 kinderboerderijen (32,5%) inderdaad aan dat er verschillen zijn. 14 respondenten (27,5%) geven aan dat kippen vaker worden weggedaan wegens overlast (geluid, stank en het aantrekken van ongedierte) voor de eigenaar of voor de burens en dat hanen specifiek vaker weg worden gedaan omdat mensen hiervan een overschot hebben (zeven respondenten [13,7%]). Konijnen worden vaker dan andere diersoorten weg gedaan wegens interessegebrek (genoemd door 33,3% van de respondenten), allergieën van de eigenaar of een gezinslid (genoemd door 12 kinderboerderijen (23,5%) en tijdgebrek (11,8%). Ook worden door 5 kinderboerderijen (9,8%) agressieproblemen bij konijnen als reden genoemd. Verder geven kinderboerderijen aan dat ook cavia's vaak weg worden gedaan wegens interessegebrek (25,5%) en allergieën van de eigenaar of een gezinslid (19,6%). Daarnaast noemt 9,8% van de respondenten dat cavia's vaker worden afgestaan wegens gezondheidsproblemen van het dier zelf.

### 3.3.4. Leeftijd aangeboden en achtergelaten dieren

In de enquête werd tevens aan de kinderboerderijen gevraagd om een leeftijdinschatting van de aangeboden dieren te geven. In het onderzoek is ervoor gekozen om daarbij een

leeftijdverdeling te maken op basis van leeftijdscategorieën; zeer jong – jong dier, puber – jong volwassen, volwassen en oud. Hiervoor is gekozen omdat het lastig is precieze leeftijden te schatten van achtergelaten dieren en dit ook per diersoort kan verschillen. In grafiek 2 kunt u de leeftijdscategorieën zien. De vraag is door 136 kinderboerderijen (84,5%) ingevuld. De meeste dieren die worden aangeboden of achtergelaten, blijken volwassen te zijn.



Grafiek 2: Leeftijdsschatting van de aangeboden en/of achtergelaten dieren.

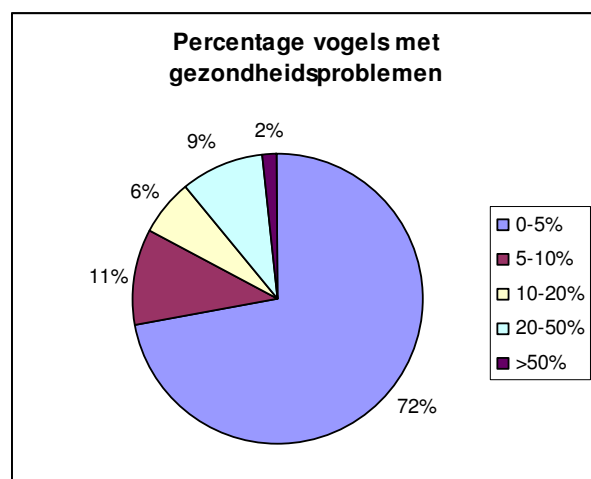
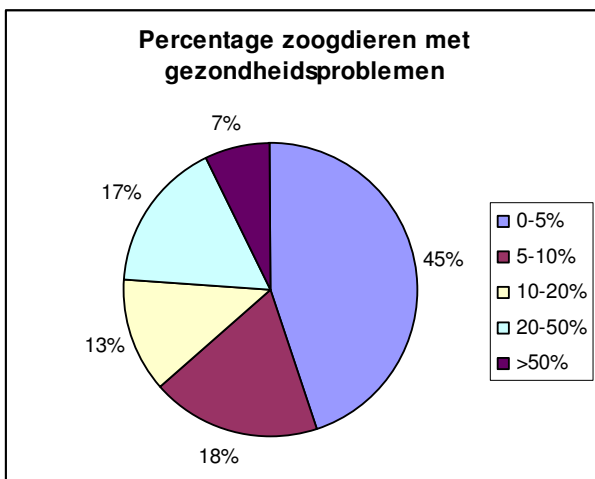
### 3.3.5. Gezondheids- en welzijnstoestand van de aangeboden of achtergelaten dieren

Om een indruk te krijgen van de gezondheids- en welzijnstoestand van de aangeboden en achtergelaten dieren, zijn enkele vragen gesteld over het percentage aangeboden dieren dat gezondheids- of gedragsproblemen vertoont, het voorkomen van verwaarlozing en het sterftepercentage onder de aangeboden of achtergelaten dieren.

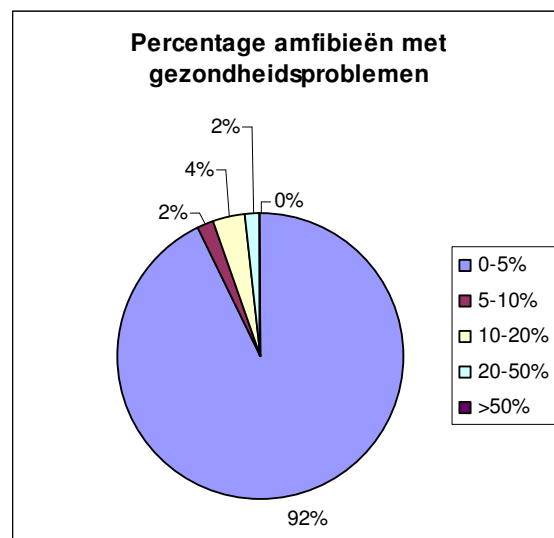
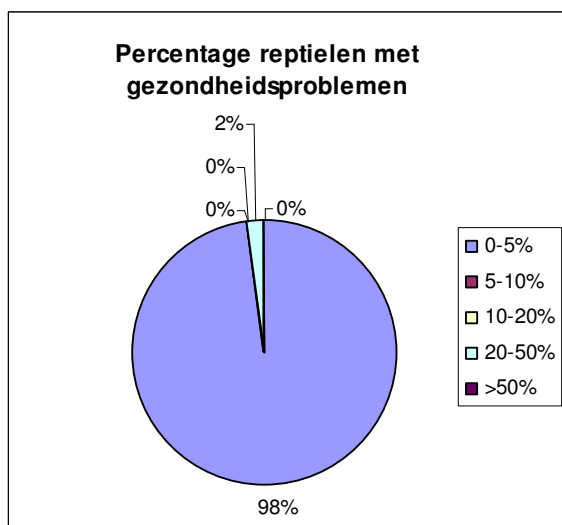
#### *Gezondheidsproblemen*

In de enquête werd aan de kinderboerderijen gevraagd hoeveel procent van de dieren aangeboden of achtergelaten werd met gezondheidsproblemen. 125 kinderboerderijen (77,6%) beantwoordden deze vraag voor zoogdieren en 111 kinderboerderijen (68,9%) voor vogels (zie grafiek 3). Het grootste gedeelte van de respondenten (45% voor zoogdieren en 72% voor vogels) geeft aan dat 0-5% van de aangeboden dieren gezondheidsproblemen heeft, maar ook hogere percentagecategorieën worden genoemd. 53 (35,1%) respondenten beantwoordden de vraag voor de vissen en zij gaven allen aan dat 0-5% van de vissen aangeboden werd met gezondheidsproblemen, Van de 55 kinderboerderijen (34,2%) die deze vraag beantwoordden voor de reptielen, geeft 98,2% aan dat 0-5% van de reptielen aangeboden wordt met gezondheidsproblemen en 1,8% geeft 10-20% aan (zie grafiek 4). Ook geven 56 kinderboerderijen (34,8%) aan hoeveel procent van de aangeboden amfibieën gezondheidsproblemen heeft (zie grafiek 4).





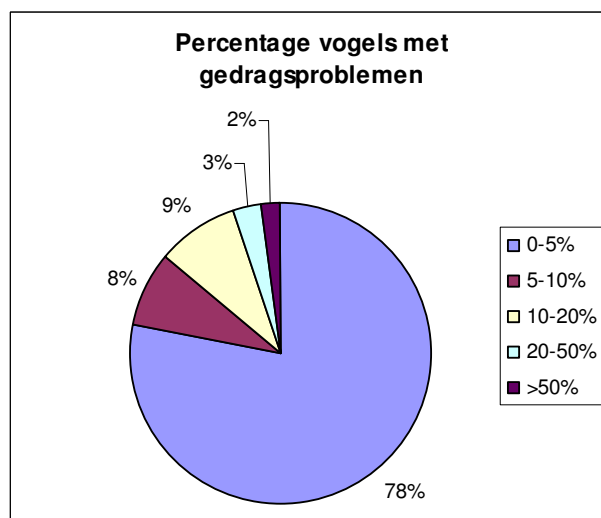
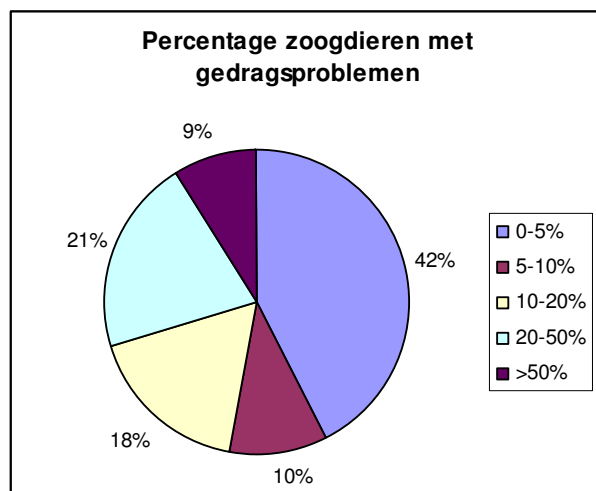
Grafiek 3: Percentages zoogdieren en vogels met gezondheidsproblemen.



Grafiek 4: Percentages reptielen en amfibieën met gezondheidsproblemen.

### Gedragsproblemen

Tevens werd gevraagd hoeveel procent van de aangeboden dieren gedragsproblemen heeft. Er zijn 125 kinderboerderijen (77,6%) die deze vraag voor de zoogdieren beantwoorden (zie grafiek 6). Opvallend is dat 21% van de respondenten aangeeft dat 20-50% van de ontvangen zoogdieren gedragsproblemen hebben en 9% van de respondenten noemt zelfs dat meer dan 50% van de zoogdieren gedragsproblemen hebben. 100 kinderboerderijen (62,1%) geven ook gedragsproblemen aan voor de vogels, waar het merendeel (78%) te classificeren zijn onder het geringe percentage tussen 0-5% (zie grafiek 5).



Grafiek 5: Percentage gedragsproblemen bij aangeboden zoogdieren en vogels.

Ook werd gevraagd hoeveel procent van de aangeboden vissen, reptielen en amfibieën gedragsproblemen hebben. Deze vragen werden respectievelijk door 49 (30,4%), 47 (29,2%) en 51 (31,7%) kinderboerderijen beantwoord. Daarbij werd steeds door alle respondenten aangegeven dat 0-5% van de aangeboden vissen, reptielen en amfibieën gedragsproblemen vertoonden.

#### Meest voorkomende gezondheids- en gedragsproblemen

Een nadere specificatie van de meest genoemde gezondheids- en gedragsproblemen bij zoogdieren en vogels staat per diersoort aangegeven in tabel 2 (door 44,7% van de kinderboerderijen ingevuld).

Bij zoogdieren werden bij het konijn met name agressie en gebitsproblemen genoemd. Bij cavia's werd met name schurft of symptomen van schurft genoemd. Bij kippen werden met name ectoparasieten (luizen) opgegeven. Bij vissen, reptielen en amfibieën werden geen specifieke aandoeningen genoemd. Er is een grote variatie in de genoemde percentages waarin een aandoening voorkomt bij een aangeboden diersoort. Bij bepaalde aandoeningen werd een aantal malen opvallend hoge percentages genoemd. 5 kinderboerderijen gaven aan dat 50% of meer van de aangeleverde konijnen overgewicht heeft en vier kinderboerderijen gaven aan dat 50% of meer van de konijnen gedragsproblemen heeft.

Zoogdieren	
Aandoening	Aantal kinderboerderijen (n=161)
Agressie/Voernijd	n=27
Huidproblemen	n=26
Gebitsproblemen	n=22
Overgewicht	n=12
Te lange nagels	n=12
Diarree	n=6

Vogels	
Aandoening	Aantal kinderboerderijen (n=161)
Parasieten (luizen)	n=11
Agressief	n=8
Verenplukken	n=1
Kalkpoten	n=3
Diarree	n=2

Tabel 2: De meest voorkomende ziektes en gedragsproblemen bij zoogdieren en vogels.

### Verwaarlozing

In de enquête werd gevraagd of de aangeboden dieren tekenen van verwaarlozing vertonen. Onder verwaarlozing wordt in dit onderzoek verstaan: een vieze of klittende vacht of veren; te lange nagels; slechte of niet volledige vervelling; een slecht gebit; parasieten; vermagering; uitdroging; aanwijzingen voor een ongeschikt of ontoereikend dieet (bijvoorbeeld een zadendieet bij papegaaien).

Deze vraag werd voor de zoogdieren door 120 kinderboerderijen (74,5%) ingevuld, 99 kinderboerderijen (61,5%) beantwoordden de vraag voor de vogels, 28 (17,4%) antwoordden voor de vissen, 33 (20,5%) voor de reptielen en 34 kinderboerderijen (21,1%) vulden de vraag in voor de amfibieën. De resultaten zijn weergegeven in tabel 3. Opvallend is dat er bij vissen, reptielen en amfibieën voornamelijk wordt aangegeven dat er niet vaak (0-10%) verwaarlozing wordt gezien. Bij zoogdieren, en in mindere mate bij vogels, worden echter ook hogere percentagecategorieën aan verwaarlozing genoemd.

Percentage verwaarlozing	Zoogdieren (n=120)	Vogels (n=99)	Vissen (n=28)	Reptielen (n=33)	Amfibieën (n=34)
0-10%	51,67%	77,78%	100%	93,94%	100%
10-30%	27,50%	13,13%	0%	0%	0%
30-50%	10,00%	7,07%	0%	0%	0%
>50%	10,83%	2,02%	0%	6,06%	0%

Tabel 3: Geschatte percentages dieren met tekenen van verwaarlozing.

### Sterfte

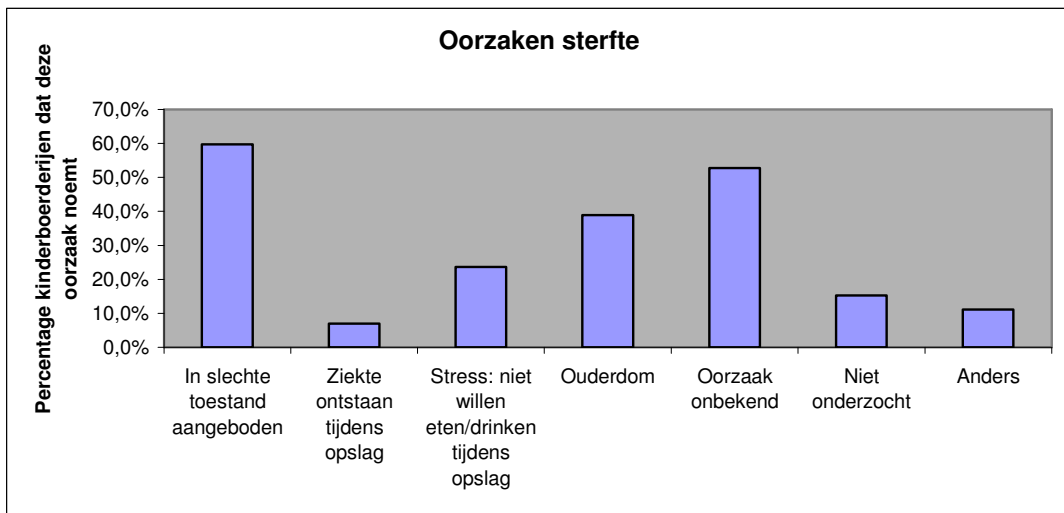
Op de vraag naar sterfte van de aangeboden of achtergelaten dieren binnen de eerste dagen na ontvangst reageerden 109 van de 161 respondenten (67,7%) voor de zoogdieren, 93 (57,8%) voor de vogels, 32 (19,9%) voor de vissen, 33 (20,5%) voor de reptielen en 38 respondenten (23,6%) voor de amfibieën. De resultaten zijn weergegeven in tabel 4.

Percentage Sterfte	Zoogdieren (n=109)	Vogels (n=93)	Vissen (n=32)	Reptielen (n=33)	Amfibieën (n=38)
0-5%	85,32%	87,10%	100%	100%	84,21%
5-10%	7,34%	3,23%	0%	0%	10,53%
10-20%	2,75%	2,15%	0%	0%	0%
20-50%	2,75%	6,45%	0%	0%	2,63%
>50%	1,83%	1,08%	0%	0%	2,63%

Tabel 4: Geschatte percentage sterfte bij aangeboden en/of achtergelaten dieren binnen de eerste dagen.

72 (44,7%) van de 161 kinderboerderijen gaven ook inzicht in de mogelijke oorzaken van sterfte. Hierbij waren meerdere antwoorden mogelijk (zie grafiek 6). Bij 'anders' wordt genoemd dat de aangeboden, maar vaker nog de achtergelaten dieren sterven tijdens gevechten met dieren uit het reguliere bestand van de kinderboerderij. Verder wordt genoemd

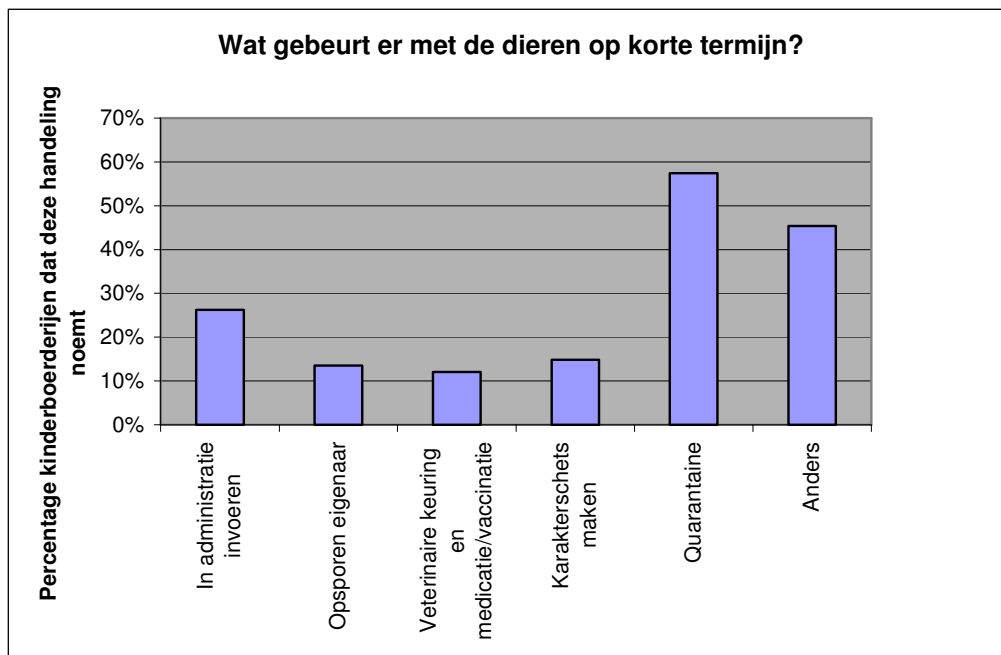
dat vogels, waarvan de oorspronkelijke eigenaar aangaf dat de dieren gewend zijn aan een huisvesting buiten, dit toch niet blijken te zijn en na plaatsing in een volière overlijden.



Grafiek 6: Oorzaken van sterfte van de aangeboden/achtergelaten dieren.

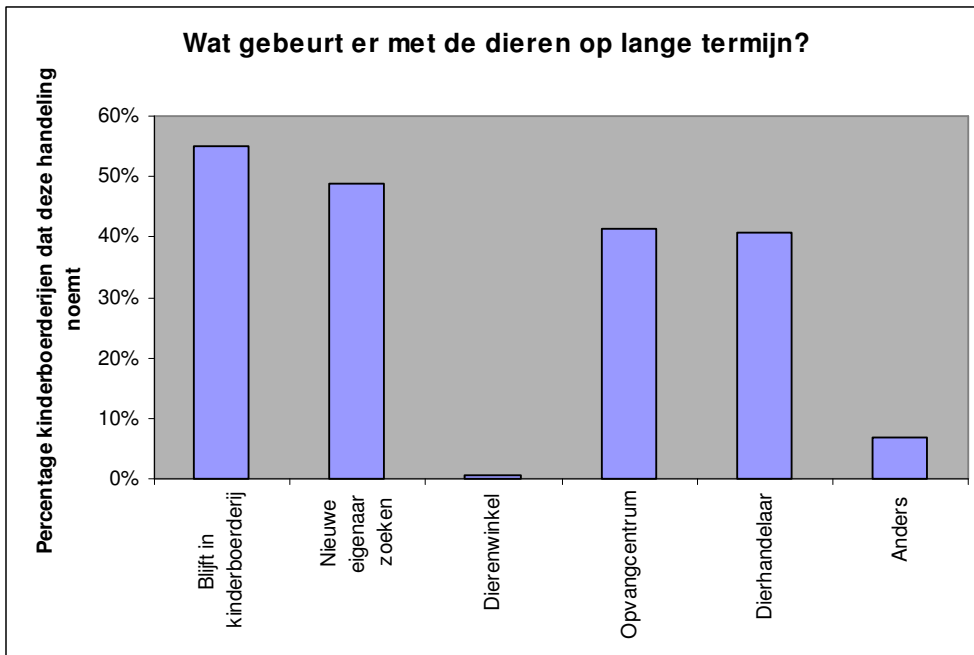
### 3.3.6. Procedures na het aanbieden of achterlaten van dieren

Er werd in de enquête gevraagd wat kinderboerderijen doen met de aangeboden en achtergelaten dieren. Daarbij werd een onderscheid gemaakt tussen procedures of protocollen die op korte termijn werden uitgevoerd en handelingen op lange termijn. 141 kinderboerderijen (87,6%) gaven inzicht in wat ze op korte termijn met de dieren doen. Hierbij waren meerdere antwoorden mogelijk. Ruim de helft van de kinderboerderijen (57,5%) geeft aan dat zij het dier in quarantaine plaatsen. Door 64 kinderboerderijen (45,4%) werd 'anders' ingevuld. Er werd onder andere genoemd dat het dier direct verwijderd wordt van de kinderboerderij en naar een opvangcentrum of handelaar gaat. Ook werd genoemd dat het dier op de website wordt geplaatst, dat er advertenties in de krant worden gezet om een nieuwe eigenaar te zoeken of dat het dier gekoppeld wordt aan soortgenoten.



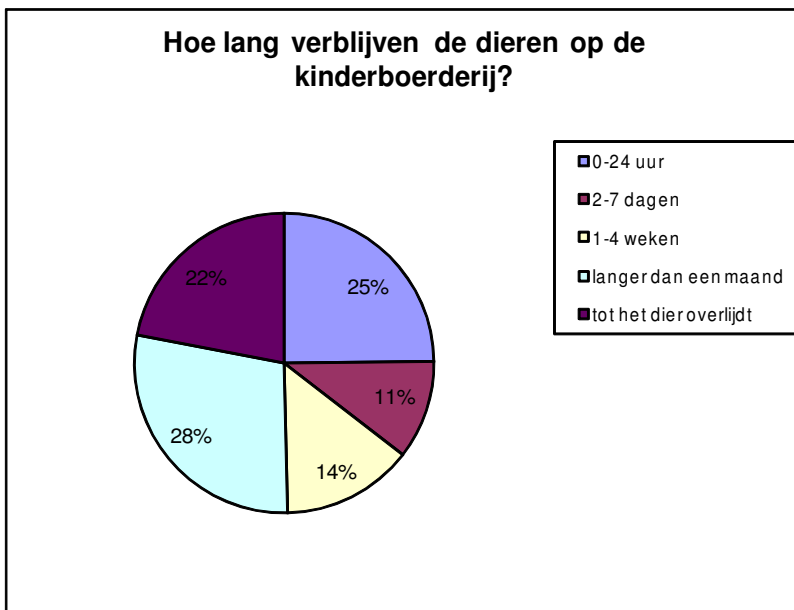
*Grafiek 7: Wat wordt er met de aangeboden en/of achtergelaten dieren op korte termijn gedaan.*

Op de vraag wat er met de dieren op de lange termijn gedaan wordt gedaan, waarbij meerdere antwoorden mogelijk waren, gaven 133 kinderboerderijen (82,6%) antwoord. 73 (54,9%) van de respondenten geven aan dat dieren gehouden worden in de kinderboerderij en 65 (48,9%) geven aan dat ze een nieuwe eigenaar voor een dier zoeken. Eén respondent gaf aan dieren naar de dierenwinkel te brengen en 54 kinderboerderijen (40,6%) geven dieren (ook) aan een opvangcentrum en tevens 54 (40,6%) geven dieren (soms) aan een handelaar. De optie 'anders' werd negen keer genoemd waarbij euthanasie, slachting voor eigen gebruik of gebruik als voedseldier werden genoemd.



Grafiek 8: Wat gebeurt er met de dieren op lange termijn.

Hoe lang de dieren op de kinderboerderij verblijven, blijkt zeer variabel (zie grafiek 10). Deze vraag werd door 141 kinderboerderijen (87,6%) beantwoord.



Grafiek 9: Hoe lang verblijven de aangeboden en/of achtergelaten dieren gemiddeld op de kinderboerderij.

#### 4. Conclusie en discussie

Onderhavig onderzoek had als doel om beter inzicht te krijgen in de aantallen en soorten bijzondere huisdieren die worden aangeboden of achtergelaten bij kinderboerderijen en dierenweides. Tevens werd gekeken naar de door eigenaren genoemde redenen voor afstand en de welzijns- en gezondheidsconditie op het moment van aanbieden of achterlaten. Als laatste is gekeken wat de procedures zijn na aankomst op de kinderboerderij. In dit onderzoek zijn 421 Nederlandse kinderboerderijen, dierenweides en zorginstellingen aangeschreven (dan wel via een persoonlijke e-mail en/of via de nieuwsbrief van SKBN). Van 41,6% is een respons ontvangen en zijn de resultaten verwerkt. Volgens Cook (2000) is een normaal responspercentage 34,6 tot 39,6%. De respons op dit onderzoek (41,6%) ligt ruim in deze marge en kan geclassificeerd worden als een normaal responspercentage.

De belangrijkste resultaten van het onderzoek zijn:

- 92% van de responderende kinderboerderijen heeft aangegeven dat er wel eens bijzondere huisdieren worden aangeboden of achtergelaten.
- Gemiddeld worden 38% van de dieren achtergelaten en in 61% van de gevallen vraagt de eigenaar eerst toestemming voordat een dier wordt afgegeven aan de kinderboerderij.
- In absolute aantallen worden jaarlijks 9.277 dieren aangeboden bij de 128 responderende kinderboerderijen die geen dieren aannemen.
- Tevens worden er jaarlijks 12.422 zoogdieren, 6.575 vogels, 149 vissen, 274 reptielen en 36 amfibieën bij 161 kinderboerderijen aangeboden (die wel worden aangenomen) of achtergelaten.
- 80,9% van de kinderboerderijen geeft aan dat er seizoensverschillen zijn in diersoort dan wel het aantal dieren dat wordt aangeboden of achtergelaten. Wat hierbij het meeste opvalt, is dat er in de zomer (vakantie) meer dieren worden aangeboden. Dit zijn dan voornamelijk konijnen en cavia's.
- In 37% van de gevallen geven eigenaren een allergie van henzelf of een gezinslid op als de reden voor afstand van het dier. Tevens worden tijdgebrek (13%) en interessegebrek (14%) genoemd.
- Bij konijnen en knaagdieren worden de afstandsredenen allergie, tijdgebrek en interessegebrek vaker genoemd. Bij kippen wordt vaker overlast als reden opgegeven.
- Bij zoogdieren worden vaker gezondheids- en gedragsproblemen gezien dan bij vogels, vissen, reptielen en amfibieën. Bij zoogdieren worden agressie, huidproblemen, gebitsproblemen, overgewicht en diarree genoemd. Bij vogels worden parasieten, agressie en diarree genoemd.
- Tekenen van verwaarlozing worden met name bij zoogdieren en vogels gezien, maar alleen in lage percentages (i.e. 0-10%)
- Slechts een gering percentage (i.e. 0-5%) van de aangeboden of achtergelaten dieren sterft binnen enkele dagen na aankomst op de kinderboerderij. De meest genoemde reden voor deze sterfte is dat de dieren in een slechte toestand zijn aangeboden en hierdoor zijn overleden.
- De aangeboden of achtergelaten dieren worden op de kinderboerderij gehouden, herplaatst naar een particulier, gaan naar een opvangcentrum of naar de dierhandelaar.

Hieronder worden enkele opvallende punten bediscussieerd.

##### Wilde dieren

Tijdens het verwerken van de resultaten viel op dat kinderboerderijen enkele malen aangaven dat er wilde dieren aangebracht werden, bijvoorbeeld bij de vraag naar de wijze van

aanbieden werd bij 'anders' aangegeven dat mensen jonge wilde vogels binnen brachten. Het is zeer goed mogelijk dat een aantal van de responderende kinderboerderijen die dit opmerkten, deze dieren hebben meegeteld bij de huisdieren die werden aangeboden of achtergelaten, ondanks dat de definitie van bijzondere huisdieren drie maal genoemd werd in het onderzoek. Daarmee zouden de aantallen van enkele diersoorten (met name eenden, zwanen en ganzen en mogelijk ook padden en kikkers) te hoog kunnen zijn. Bij het interpreteren van de resultaten dient hiermee rekening gehouden te worden.

#### Gezondheids- en welzijnsproblemen

Verder was er relatief weinig respons op de vraag welke gezondheidsproblemen en gedragsproblemen gezien werden bij de aangeboden en achtergelaten dieren. Er waren slechts 72 kinderboerderijen (44,7%) die hierop antwoord gaven, terwijl deze open vraag voor alle diersoorten en dierklassen bestemd was. Het is natuurlijk mogelijk dat er echt weinig problemen gezien worden bij de aangeboden en/of achtergelaten dieren. Daarnaast hebben we echter te maken met ervaringsdeskundigen. Het zou mogelijk kunnen zijn dat medewerkers en beheerders van kinderboerderijen bepaalde gezondheids- en gedragsproblemen bij de aangeboden en achtergelaten dieren niet herkennen en dat daarom de problemen niet genoemd werden. Indien men de problemen die wel genoemd zijn, vergelijkt met resultaten van onderzoeken van Van Leeuwen (2010) en Hall (2010), dan valt op dat bij bepaalde diersoorten steeds dezelfde problemen worden aangegeven (zie tabel 5). Zo wordt door zowel kinderboerderijen als opvangcentra aangegeven dat agressie bij zoogdieren voorkomt. Het gaat hierbij met name om agressie bij konijnen en fretten. Tevens geven kinderboerderijen, opvangcentra en dierenwinkels allen aan dat huidproblemen relatief veel bij zoogdieren voorkomen. Hierbij wordt vooral schurft bij de cavia genoemd. Diarree wordt zowel bij zoogdieren (konijnen en cavia's) als bij vogels gezien op kinderboerderijen en in dierenwinkels en verenplukken is vooral bij papegaaien een probleem.

	Kinderboerderijen (n=161)	Opvangcentra (n=61)*	Dierenwinkels (n=173)**
<b>Zoogdieren</b>			
Agressie	n=27	n=19	-
Huidproblemen	n=26	n=10	n=34
Gebitsproblemen	n=22	n=11	-
Diarree	n=6	-	n=17
<b>Vogels</b>			
Ectoparasieten	n=11	-	n=9
Agressie	n=8	n=onbekend	n=3
Diarree	n=2	-	n=6
Verenplukken	n=1	n=onbekend	n=3
<b>Reptielen</b>			
Voedingsdeficiënties	-	n=onbekend	n=2

*Tabel 5: Overzicht van de bij bijzondere huisdieren voorkomende ziektes zoals deze genoemd zijn door kinderboerderijen, opvangcentra (Van Leeuwen, 2010)\* en dierenwinkels (Hall, 2010)\*\*.*

Deze bevindingen worden ondersteund door enkele andere onderzoeken en medische literatuur. Zo bleek uit het inventariserend onderzoek van Rothuizen en Hopster (2007), gehouden onder alle op het gebied van gezelschapsdieren actieve organisaties en verenigingen, dat schurft bij cavia's een regelmatig voorkomend probleem is en volgens Paterson (2006) is het zelfs de meest voorkomende ectoparasiet bij cavia's. Verder wordt er steeds meer aandacht besteedt aan agressie bij het konijn aangezien hierover steeds meer



vragen van konijneneigenaren bij dierenartsen en belangenverenigingen terecht komen (Trayhan, house rabbit network, Meredith en Johnson-Delaney, 2010). Gebitsproblemen kunnen een erfelijke aandoening zijn, die vooral bij dwerggrassen voorkomen, maar kunnen ook een verkregen aandoening zijn (Meredith en Johnson-Delaney, 2010). Diarree bij konijnen en knaagdieren kunnen worden veroorzaakt door een infectieus agens (bacteriën, virussen en parasieten) maar belangrijke oorzaken zijn ook stress en een inadequate voeding (plotselinge voerveranderingen, onvoldoende vezels, veel koolhydraten, veel eiwitten en beschimmeld of rottend voedsel) (Saunders en Davies, 2005; Quesenberry en Carpenter, 2004). Uit het onderzoek van Rothuizen en Hopster (2007) bleek ook dat verenplukken bij papegaaien een veelvoorkomend probleem is; dit kan worden veroorzaakt door een inadequate huisvesting en voeding (Meredith en Johnson-Delaney, 2010). Verder bleken voedingsdeficiënties een probleem te zijn bij reptielen (Rothuizen en Hopster, 2007), vooral omdat elke soort andere behoeften heeft (Ballard en Cheek, 2003).

Het feit dat bovengenoemde aandoeningen zowel bij kinderboerderijen, opvangcentra, dierenwinkels als in de literatuur genoemd worden, kan erop duiden dat deze aandoeningen een serieus probleem zijn bij de betreffende diersoorten. Vele van deze problemen worden veroorzaakt door voeding, huisvesting en verzorging die niet optimaal is of onbegrip voor het natuurlijke gedrag en de behoeften van een bepaalde diersoort. Door een betere voorlichting van consumenten en dierenwinkels kunnen deze problemen waarschijnlijk voor een deel worden voorkomen. Gebitsproblemen en agressief gedrag hebben in sommige gevallen een genetische achtergrond en kunnen bij bepaalde (dwerg) rassen vaker voorkomen. Voorts kan agressie ook voortvloeien uit het verkeerd koppelen van individuen. Door de ouderdieren te selecteren op een goede gezondheid, een vriendelijk karakter en goede informatie over het koppelen van konijnen te geven, kunnen wellicht veel problemen worden verminderd.

#### Vergelijking: opgevangen, verkochte en gehouden dieren in Nederland

Het is interessant om te vergelijken hoeveel dieren er jaarlijks door kinderboerderijen en opvangcentra worden opgevangen en hoeveel dieren er jaarlijks worden verkocht en in totaal worden gehouden in Nederland. In tabel 6 staat een samenvatting gegeven op basis van diverse beschikbare bronnen en onderzoeken. Hierbij is gebruik gemaakt van gegevens die voortkomen uit de onderzoeken van Van Leeuwen (2010), Hall (2010) en een rapportage van het Forum Welzijn Gezelschapsdieren (anoniem, 2006). Waar nodig is een extrapolatie toegepast, waarbij een conservatieve en progressieve procedure is toegepast bij de dierenspecialzaken. Dit door een aantal onzekerheden rondom de verkoop van levende have bij dierenspecialzaken en het geringe responspercentage in het onderzoek.

	Opvangaanbod bij kinderboerderijen (n=500)	Opvangaanbod bij opvangcentra (n=100)	Totaal opgevangen*1	Verkooptaantallen dierenwinkels (n=2200*2)	Verkooptaantallen dierenwinkels (n=1320*3)	Aantallen gehouden huisdieren per diergroep in heel Nederland (2006)
Zoogdieren	35.490	22.840	44.134	511.481	306.889	1.780.000
Vogels	18.786	1.779	13.051	520.904	312.542	4.550.000
Vissen	426	74	330	3.046.402	1.827.841	19.000.000
Reptielen en amfibieën	886	3.560	4.092	63.800	38.280	250.000

\*1: schatting van het totale aantal opgevangen dieren met een correctie van 40% voor het aantal dieren dat vanuit een kinderboerderij naar een opvangcentrum gebracht wordt.

\*2: schatting indien 100% van de dierenwinkels levende have verkoopt.

\*3: schatting indien 60% van de dierenwinkels levende have verkoopt (conservatief)

*Tabel 6: Vergelijking schattingen van de aantallen dieren die gemiddeld per jaar worden opgevangen door kinderboerderijen en opvangcentra, aantallen dieren die jaarlijks worden verkocht door dierenwinkels en het aantal in Nederland gehouden huisdieren.*

Deze aantallen zijn schattingen. Het is niet bekend hoeveel kinderboerderijen er precies in Nederland zijn, SKBN schat dit aantal op 500. Ook de aantallen dieren die jaarlijks door kinderboerderijen worden opgevangen, zijn slechts een schatting van medewerkers. Daarnaast worden ongeveer 30-40% van de dieren die bij kinderboerderijen worden aangeboden of achtergelaten, naar een opvangcentrum gebracht. Dit is gebaseerd op cijfers die genoemd zijn tijdens de interviews en (opmerkingen in) de enquête. Indien men hiervoor corrigeert (met 40%), worden er jaarlijks 21.294 zoogdieren, 11.272 vogels, 256 vissen en 532 reptielen en amfibieën opgevangen door kinderboerderijen. Deze dieren worden dan in kinderboerderijen gehouden, door de kinderboerderij zelf verkocht aan particulieren of gaan naar de dierhandelaar. In tabel 6 zijn in de kolom 'Totaal opgevangen' de gecorrigeerde aantallen gebruikt. Verder is niet bekend hoeveel opvangcentra voor bijzondere huisdieren in Nederland er zijn. Dit zijn er minstens 100 en dat is nog exclusief de opvangcentra die aangesloten zijn bij de dierenbescherming (Van Leeuwen, 2010). Bij de aantallen totaal opgevangen dieren in tabel 6 kunnen overigens ook nog een klein maar onbekend deel aantal dieren worden opgenomen die in de vrije natuur worden losgelaten. Verder wordt geschat dat er 2200 dierenwinkels in Nederland zijn (Dibevo Vakblad, april 2006), onbekend is echter hoeveel procent van de dierenwinkels levende have verkoopt. In tabel 6 is daarom een maximale schatting (100%) en een minimale schatting (60%) van het aantal dierenwinkels dat levende have verkoopt opgenomen. In het onderzoek van Van Dijk en Polman (2000) geeft echter 99% van de responderende dierspecialisten aan één of meerdere diersoorten te verkopen.

In tabel 7 staat weergegeven hoeveel procent van de dieren die jaarlijks worden verkocht (bij n=2200 en n=1320), worden opgevangen. Ook staat weergegeven hoeveel procent van de bijzondere huisdieren die in Nederland worden gehouden, jaarlijks worden opgevangen (in kinderboerderijen en opvangcentra).

	% opgevangen/verkocht n=2200	% opgevangen/verkocht n=1320	% opgevangen/gehouden
Zoogdieren	8,63%	14,38%	2,48%
Vogels	2,51%	4,18%	0,29%
Vissen	0,01%	0,02%	0,0017%
Reptielen en amfibieën	6,41%	10,69%	1,64%

*Tabel 7: Percentages dieren die worden opgevangen.*

Afhankelijk van het aantal dierenwinkels dat levende have verkoopt, belanden 8,6-14,4% van de jaarlijks verkochte zoogdieren weer in de opvang. Gezien over het totale aantal dieren dat in Nederland gehouden wordt, belandt 2,48% van de zoogdieren jaarlijks in de opvang. Ook een hoog percentage van de reptielen en amfibieën en in mindere mate vogels belanden jaarlijks in een opvangcentrum (of kinderboerderij). De meeste genoemde redenen voor afstand die in dit onderzoek naar voren kwamen, zijn allergieën van de eigenaar of een gezinslid, tijdgebrek en interessegebrek. Wat tevens door kinderboerderijen genoemd wordt, is dat dieren in een impuls worden aangeschaft (mede door de hoge aabaarheidsfactor van jonge konijnen en knaagdieren). Uit onderzoeken van Van Leeuwen 2010) en Hall (2010) blijkt ook dat regelmatig dieren in een impuls aangeschaft worden, hetgeen tevens wordt ondersteund door de seizoensfluctuatie in vraag en aanbod bij opvang. Daarbij is het mogelijk dat consumenten niet goed geïnformeerd zijn over een goede verzorging en huisvesting van het aangeschafte dier. Dit kwam ook naar voren tijdens de interviews met medewerkers van kinderboerderijen, zij geven aan dat consumenten met name niet goed op de hoogte zijn van het natuurlijke gedrag en de behoeften van bijzondere huisdieren en welke voeding, verzorging en huisvesting hierbij aansluit. Daarnaast vinden kinderboerderijen ook dat medewerkers van dierenwinkels niet altijd goede informatie verstrekken, denk hierbij aan de verkoop van te kleine hokken, het alleen verkopen van sociale dieren maar ook de af en toe foutieve geslachtsbepalingen. Om de gezondheids- en welzijnsproblemen bij bijzondere dieren en het veelvuldige afstaan van dieren te verminderen is een betere voorlichting van consumenten bij de verkooppunten en het efficiënter inzetten van betrouwbare, centrale informatiepunten zoals bijvoorbeeld het Landelijk Informatie Centrum Gezelschapsdieren, aan te raden.

## 5. Literatuurlijst

- Anoniem, 2006**, Gedeelde Zorg: Feiten en cijfers, Rapportage van het Forum Welzijn Gezelschapsdieren
- Ballard, B. en Cheek, R., 2003**, Exotic animal medicine for the veterinary technician, hoofdstuk 3; the lizard, nutrition, p 45-47
- Beynon, P.H. en Cooper, J.E., 1998**, Manual of exotic pets, British small animal veterinary association, Gloucestershire, U.K.
- Caneel, M., Grondel, M., Kramer, A., Lammers, J., 2000**, Vroegtijdige sterfte onder gezelschapsdieren, Van Hall instituut, faculteit Diergeneeskunde, studentenrapport
- Cook, C. et al., 2000**, A meta-analysis of Response Rates in Web- or internet- based surveys. Educational and Psychological Measurement; 60; 821
- Dibevo vakblad**: Aprilnummer, 2006
- Hall, C., 2010**, Inventariserend onderzoek naar het aanbod en de welzijnsconditie van bijzondere huisdieren bij dierenspecialzaken en tuincentra in Nederland, Departement Dier in Wetenschap en Maatschappij, Faculteit Diergeneeskunde, Universiteit Utrecht (onderzoeksstage)
- Meredith, A. en Johnson-Delaney, C., 2010**, BSAVA manual of exotic pets, fifth edition, hoofdstuk 4; Rabbits, p 76-102.
- Paterson, S., 2006**, Skin diseases of exotic pets, hoofdstuk 19; Skin diseases and treatment of guinea pigs, p 237-238
- Quesenberry, K.E. en Carpenter, J.W., 2004**, Ferrets, Rabbits and rodents clinical medicine and surgery, hoofdstuk 16; gastrointestinal diseases
- Rothuizen, J., en Hopster, H., 2007**, Welzijn van Gezelschapsdieren, Onderzoeksprogramma, Faculteit Diergeneeskunde, Universiteit Utrecht en Animal Sciences Group, Wageningen Universiteit & Researchcentrum
- Saunders, R.A. en Davies, R.R., 2005**, Notes on rabbit internal medicine, hoofdstuk 1; differential diagnosis, diarrhoea, p19-24
- Stichting KinderBoerderijen Nederland**, <http://www.skbn.net/>
- Trayhan, S.,** Taming the aggressive rabbit, House Rabbit Network, <http://www.rabbitnetwork.org/articles/aggressive.shtml>
- Van Dijk, K. en Polman, E., 2000**, De handel in huisdieren via dierenspecialzaken, Van Hall Instituut, afstudeerproject
- Van Leeuwen, M., 2010**, Inventariserend onderzoek naar het aanbod en de welzijnsconditie van bijzondere huisdieren bij opvangcentra in Nederland, Departement Dier in Wetenschap en Maatschappij, Faculteit Diergeneeskunde, Universiteit Utrecht (onderzoeksstage)
- Vinke, C.M., 1998**, Onderzoek naar de welzijnsomstandigheden van exotische dieren in de dierenhandel. Faculteit Diergeneeskunde, Universiteit Utrecht, Nederland: 119 P

## Appendices

### Appendix I: Vragenlijst enquête

#### 1. Algemene gegevens kinderboerderij:

Naam kinderboerderij (facultatief).....

Naam persoon die de vragenlijst heeft ingevuld (facultatief)....

Contact e-mail of telefoonnummer (facultatief)....

#### 2. Functie persoon die enquête invult

Beheerder

Diervorzorger

Stagiaire

Anders, namelijk.....

#### 3. Omgeving kinderboerderij

Binnenstad

Periferie van stad

In een dorp

Buitengebied

Anders, namelijk.....

#### 4. Soort kinderboerderij

Kinderboerderij/stadsboerderij

Zorgboerderij

Dierenweide/hertenpark

Anders, namelijk....

#### 5. Worden er bij uw kinderboerderij wel eens bijzondere dieren door particulieren aangeboden, achter gelaten of over het hek gezet?

**Bijzondere dieren zijn alle dieren die voor het gezelschap gehouden worden, minus hond, kat en paard**

Ja

Nee (is einde enquête)

#### 6. Indien er dieren worden aangeboden, neemt u deze dieren dan aan?

Ja

Nee

Anders, namelijk.....

#### 7. Indien u de dieren niet aanneemt, hoe vaak wordt u per jaar wel gevraagd om een dier aan te nemen? (alleen als bij vraag 6 nee of anders is ingevuld)

.....

#### 8. Op welke manier worden de dieren aangeboden of achter gelaten? Kunt u percentages aangeven? Het totaal moet 100% zijn\*

Dieren worden achtergelaten (over hek gezet, voor de deur achtergelaten).....%

0 Eigenaar vraagt eerst toestemming voor herplaatsing bij kinderboerderij.....%

0 Anders, namelijk .....%

-----+  
100%

**9. Welke bijzondere diersoorten worden bij u aangeboden of achtergelaten?**

**Kunt u aangeven om welke aantallen dit per maand of per jaar gaat?**

<u>Zoogdieren</u>	<u>Aantal per maand</u>	<u>Aantal per jaar</u>
-------------------	-------------------------	------------------------

Konijn

Cavia

Syrische (goud) hamster

Dwerghamster (alle soorten)

Muis

Rat

Gerbil

Degoe

Chinchilla

Prairiehondje

Fret

Geit/ Dwerggeit

Schaap

Varken/ Hangbuikzwijn

Rund

Ezel

**Anders (meerdere keren)**

0 Zoogdiersoort:.....

0 Aantal per maand of:.....

0 Aantal per jaar.....

**Kunt u aangeven of deze getallen geschat zijn of een exacte waarde?**

0 Geschat

0 Exact

**10. Welke bijzondere diersoorten worden bij u aangeboden of achtergelaten?**

**Kunt u aangeven om welke aantallen dit per maand of per jaar gaat?**

<u>Vogels</u>	<u>Aantal per maand</u>	<u>Aantal per jaar</u>
---------------	-------------------------	------------------------

Kip

Eend

Gans

Zwaan

Kalkoen

Pauw

Fazant

Kwartel

Kanarie  
Grasparkiet  
Valkparkiet  
Zebravink  
Gouldamadine  
Grijze Roodstaart  
Agaporni

**Anders (meerdere keren)**

0 Vogelsoort:.....

0 Aantal per maand of:....

0 Aantal per jaar:....

**Kunt u aangeven of deze getallen geschat zijn of een exacte waarde?**

0 Geschat

0 Exact

**11. Welke bijzondere diersoorten worden bij u aangeboden of achtergelaten? Kunt u aangeven om welke aantallen dit per maand of per jaar gaat?**

<u>Vissen</u>	<u>Aantal per maand</u>	<u>Aantal per jaar</u>
---------------	-------------------------	------------------------

Goudvis

Sluierstaart

Goudwinde

Steur

Koi

Guppy

Kardinaaltetra

Neontetra

**Anders (meerdere keren)**

0 Vissoort:.....

0 Aantal per maand of .....

0 Aantal per jaar.....

**Kunt u aangeven of deze getallen geschat zijn of een exacte waarde?**

0 Geschat

0 Exact

**12. Welke bijzondere diersoorten worden bij u aangeboden of achtergelaten?**

**Kunt u aangeven om welke aantallen dit per maand of per jaar gaat?**

<u>Reptielen</u>	<u>Aantal per maand</u>	<u>Aantal per jaar</u>
------------------	-------------------------	------------------------

Baardagame

Leguanen

Kameleon

Varanen

Gekko

Hagedissen

Slangen

Waterschildpadden en landschildpadden

Krokodilachtigen

**Anders (meerdere keren)**

0 Reptielensoort:.....

0 Aantal per maand of:....

0 Aantal per jaar:.....

**Kunt u aangeven of deze getallen geschat zijn of een exacte waarde?**

0 Geschat

0 Exact

**13. Welke bijzondere diersoorten worden bij u aangeboden of achtergelaten?**

**Kunt u aangeven om welke aantallen dit per maand of per jaar gaat?**

<u>Amfibieën</u>	<u>Aantal per maand</u>	<u>Aantal per jaar</u>
------------------	-------------------------	------------------------

Padden

Gifkikkers

Boomkikkers

Salamanders

Axolotl

**Anders (meerdere keren)**

0 Amfibieënsoort.....

0 Aantal per maand of:....

0 Aantal per jaar:.....

**Kunt u aangeven of deze getallen geschat zijn of een exacte waarde?**

0 Geschat

0 Exact



**14. Zijn er verschillen in seizoen met betrekking tot het aantal en soort dieren dat wordt aangeboden of achtergelaten? \***

- 0 Ja
- 0 Nee

**15. Zo ja, welke verschillen vallen dan op in welk seizoen?(bijvoorbeeld cavia, lente, meer aanbod) En kunt u ook een mogelijke reden voor dit verschil aangeven? (meerdere keren)**

- 0 Diersoort:.....
- 0 Seizoen:.....
- 0 Meer/minder aanbod:.....
- 0 Mogelijke reden:.....

**16. Indien mensen vragen of u een dier wilt overnemen, vraagt u dan naar de reden van afstand? \***

- 0 Ja
- 0 Nee

**17. Kunt u hieronder in percentages aangeven wat door eigenaren de meest geuite reden van afstand is?\* Het totaal moet 100% zijn**

- Gezondheidsredenen eigenaar (allergie, niet meer in staat om dier te verzorgen) .....%
- Gezondheidsredenen dier (ziek, gewond).....%
- Verandering gezinssamenstelling.....%
- Verhuizing.....%
- Tijdgebrek.....%
- Interessegebrek (dier is niet leuk meer).....%
- Overlast (geluid, rommel etc.) .....%
- Gevaarlijk (bijv. Agressief gedrag) .....%
- Welzijnsverbetering (eigenaar kan de juiste zorg niet bieden, dier wordt bijv. te groot voor huisvesting).....%
- Dier voldoet niet aan verwachtingen (bijv. hamster die overdag niet actief is) .....%
- Kosten van (verzorging van) dier zijn te hoog.....%
- Te snelle voorplanting/ ongewenste zwangerschap .....%
- Dier gaat niet samen met ander dier dat in bezit is .....%
- Reden afstand is onbekend.....%
- Anders, namelijk .....%

-----+  
100%

**18. Is er bij de redenen van afstand nog een onderscheid te zien tussen bepaalde diersoorten?**

- 0 Ja
- 0 Nee

**19. Zo ja, wat zijn deze verschillen?**

.....

**20. Kunt u misschien mogelijke oorzaken hiervoor aangeven?**

.....

**21. Wat is de geschatte leeftijd van de aangebrachte dieren? Kunt u dit in percentages aangeven? Het totaal moet 100% zijn \***

Zeer jong – Jong dier.....%

Puber – Jong Volwassen .....%

Volwassen.....%

Oud.....%

-----+

100%

**22. Zijn er wat betreft leeftijd nog grote verschillen bij bepaalde diersoorten? Zo ja, wat zijn dan deze verschillen?**

.....

**23. Hoeveel procent van de dieren wordt bij u aangeboden met gezondheidsproblemen?\***

Zoogdieren.....%

Vogels.....%

Vissen.....%

Reptielen.....%

Amfibieën.....%

-----+

100%

**24. Hoeveel procent van de dieren wordt bij u aangeboden met gedragsproblemen? \***

Zoogdieren.....%

Vogels.....%

Vissen.....%

Reptielen.....%

Amfibieën.....%

-----+

100%

**25. Wat zijn de meest voorkomende gezondheids- en/of gedragsproblemen bij aangeboden dieren? Kunt u hierbij het aantal dieren met de aandoening als percentage van het totaal aantal dieren van die soort aangeven? (voorbeeld: er worden 50 konijnen per jaar bij u aangeboden, daarvan hebben er 10 een gebitsprobleem. Die 10 konijnen zijn 20% van het totaal aantal konijnen. U kunt dit als volgt noteren: konijn, gebitsprobleem, 20%)**

- 0 Zoogdiersoort
- 0 Aandoening
- 0 Percentage dieren met dit probleem

0 Vogelsoort  
0 Aandoening  
0 Percentage dieren met dit probleem

0 Vissoort  
0 Aandoening  
0 Percentage dieren met dit probleem

0 Reptielensoort  
0 Aandoening  
0 Percentage dieren met dit probleem

0 Amfibieënsoort  
0 Aandoening  
0 Percentage dieren met dit probleem

**26. Hoeveel procent van de dieren die binnenkomen van een bepaalde dierklasse vertonen tekenen van verwaarlozing bij binnenkomst? Een deel van de problemen kan mogelijk overkomen met de aandoeningen die u bij de vorige vraag heeft ingevuld.**

*Onder verwaarlozing wordt verstaan:  
Een vieze of klittende vacht of veren | Te lange nagels | Slechte of niet volledige vervelling | Slecht gebit | Parasieten/ Mager of uitgedroogd | Aanwijzingen voor een ongeschikt of ontoereikend dieet*

Zoogdieren .....%

Vogels .....%

Vissen.....%

Reptielen.....%

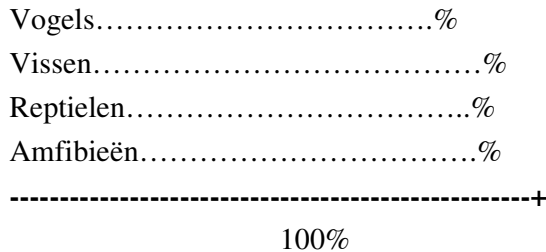
Amfibieën.....%

-----+

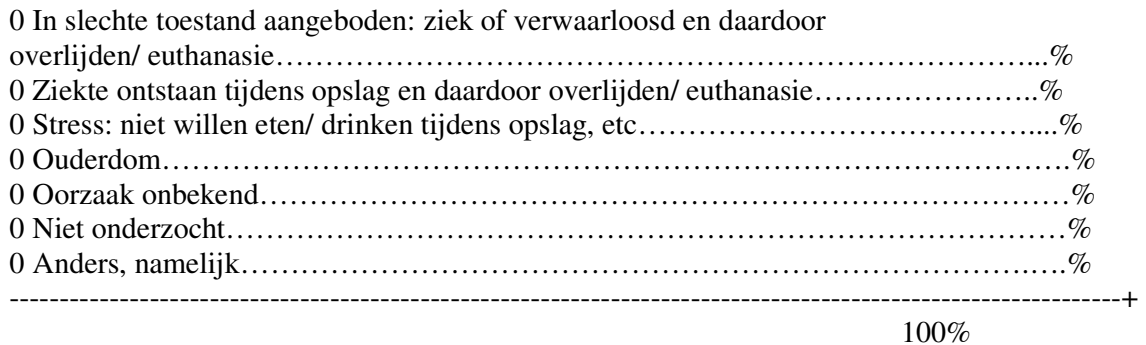
100%

**27. Is er wel eens sprake van sterfte bij de aangeboden dieren, binnen enkele dagen na ontvangst? Zo ja, wat is dan het percentage per dierklasse? Indien er geen sterfte is, vult u het percentage '0 %' in. \***

Zoogdieren .....%



**28. Kunt u enkele oorzaken van deze sterfte aangeven (meerdere antwoorden mogelijk)?**



**29. Wat wordt er met de aangeboden dieren op korte termijn gedaan (meerdere antwoorden mogelijk)?**

- In administratie invoeren
- Bij een eventueel vermist dier, aangifte in databank: opsporen van eventuele eigenaar
- Veterinaire keuring en eventuele medicatie/vaccinatie
- Onderzoek door gedragsdeskundige/ karakterschets
- Quarantaine

**30. Wat wordt er met de dieren op lange termijn gedaan (meerdere antwoorden mogelijk)? \***

- Dier wordt in kinderboerderij gehouden
- Er wordt een nieuwe, particuliere eigenaar voor het dier gezocht
- Dier wordt naar dierenwinkel gebracht
- Dier gaat naar opvangcentrum
- Dier gaat naar dierenhandelaar

**31. Hoe lang verblijven de dieren gemiddeld op uw kinderboerderij? \***

- 0-24 uur
- 2-7 dagen
- 1-4 weken
- langer dan een maand
- 0 Levenslang/ tot dier overlijdt

**32. U bent nu aangekomen bij de laatste vraag van de vragenlijst. Kunt u aangeven of u de vragen van bij u binnengekomen bijzondere huisdieren, heeft ingevuld heeft aan de hand van: \*** (meerdere antwoorden mogelijk)

- Data uit administratie

- o Schattingen van ervaringsdeskundige/beheerder/werknemer
- o Patiëntenbestand dierenarts

**Dit is het einde van de enquête, hartelijk dank voor het invullen. Als u nog opmerkingen/vragen heeft over de inhoud van de enquête kunt u die hieronder vermelden:**

.....

**Appendix II: Aantallen en diersoorten die jaarlijks bij kinderboerderijen worden aangenomen en/of achtergelaten.**

<b>Zoogdieren</b>		
<b>Diersoort</b>	<b>Totaal aantal dieren per jaar</b>	<b>Aantal kinderboerderijen</b>
Konijn	6317	n=157
Cavia	3301	n=132
Syrische hamster	321	n=37
Dwerghamster	331	n=50
Muis	143	n=20
Rat	457	n=53
Gerbil	172	n=22
Degoe	117	n=14
Chinchilla	46	n=17
Prairiehondje	3	n=2
Fret	66	n=17
Geit/ Dwerggeit	431	n=76
Schaap	182	n=43
Varken/		
Hangbuikzwijn	320	n=70
Rund	23	n=10
Ezel	45	n=17
Alpaca	2	n=2
Eekhoorn	1	n=1
Hond	1	n=1
Kat	24	n=8
Stinkdier	1	n=1
Paard	31	n=9
Pony	32	n=13

<b>Vogels</b>		
<b>Diersoort</b>	<b>Totaal aantal dieren per jaar</b>	<b>Aantal kinderboerderijen</b>
Kip	3056	n=146
Eend	521	n=60
Gans	179	n=34
Zwaan	15	n=8
Kalkoen	32	n=10
Pauw	63	n=21
Kwartel	125	n=25
Fazant	21	n=10
Kanarie	456	n=50
Grasparkiet	649	n=64
Valkparkiet	480	n=56
Zebravink	301	n=33
Gouldamadine	71	n=5
Agapornis	336	n=42
Grijze roodstaart	18	n=5
Papegaaï diversen	13	n=42
Duif	180	n=12
Parelhoen	6	n=3
Kakariki	3	n=1
Nandu	2	n=1

Tamme kraai	1	n=1
Japanse meeltjes	5	n=1
Pennant Rosella	3	n=2
Spitsstaartamadine	4	n=2
Tropische vogels diversen	35	n=1

<b>Vissen</b>		
<b>Diersoort</b>	<b>Totaal aantal dieren per jaar</b>	<b>Aantal kinderboerderijen</b>
Goudvis	19	n=7
Sluierstaart	5	n=1
Koi	6	n=3
Guppy	66	n=6
Kardinaaltetra	9	n=2
Neontetra	14	n=4
Black Mollie	5	n=1
Tropische vissen diversen	25	n=1

<b>Reptielen</b>		
<b>Diersoort</b>	<b>Totaal aantal dieren per jaar</b>	<b>Aantal kinderboerderijen</b>
Schildpadden	225	n=47
Baardagame	15	n=10
Leguanen	4	n=3
Kameleon	1	n=10
Gekko	11	n=6
Hagedissen	6	n=2
Slangen	7	n=6
Krokodilachtigen	5	n=3

<b>Amfibieën</b>		
<b>Diersoort</b>	<b>Totaal aantal dieren per jaar</b>	<b>Aantal kinderboerderijen</b>
Padden	19	n=3
Salamanders	8	n=2
Axolotl	9	n=3