

Het dilemma tussen behoud en vernieuwing van historische gebouwen

Een reflectie op de taak en de positie van de architect ten
opzichte van de architectuurhistoricus bij de huidige
herbestemmingspraktijken in Nederland

Masterscriptie kunstgeschiedenis,
Track architectuurgeschiedenis en monumentenzorg

Universiteit Utrecht

Faculteit

Departement

Student

Begeleider

Tweede lezer:

Datum

Geesteswetenschappen

Geschiedenis en Kunstgeschiedenis

C-tienne Burink 5349338

Minke Walda

dr. Martijn van Beek

14 juni 2024

Samenvatting

Het dilemma tussen behoud en vernieuwing van historische gebouwen vormt een complex vraagstuk en komt tot uiting in de opkomst van herbestemmingsprojecten. Dit onderzoek biedt een reflectie op de taak en positie van architecten en architectuurhistorici in het huidige veld van herbestemmingspraktijken in Nederland, met als doel bij te dragen aan een beter begrip en samenwerking tussen beide disciplines. Dit is onderzocht op basis van de benaderingen van hoogleraren van de opleidingen Heritage & Architecture aan de TU-Delft en architectuurgeschiedenis aan de Vrije Universiteit Amsterdam. Daarnaast is gebruik gemaakt van een casestudy van de herbestemming van Pakhuis Santos in Rotterdam om inzicht te bieden in de dynamiek tussen architecten en architectuurhistorici.

Door de verschuiving van de benadering 'behoud door bescherming' in de vroege twintigste eeuw naar 'behoud door ontwikkeling' in de eenentwintigste eeuw is de samenwerking tussen architecten en architectuurhistorici noodzakelijk geworden. Aan het eind van de negentiende eeuw werd erfgoedbehoud een onderdeel van de nationale identiteit, mede door de inspanningen van Victor de Stuers. Voor lange tijd werd de benadering van 'behoud door bescherming' gehandhaafd, wat het herbestemmen van historische gebouwen bemoeilijkte. De Monumentenwet van 1988 markeerde een belangrijke verandering door gemeenten in staat te stellen gemeentelijke monumenten aan te wijzen, waardoor een breder scala aan historische gebouwen beschermd kon worden. Dit werd gevolgd door het Monumenten Inventarisatie Project (MIP) en de Monumenten Selectie Procedure (MSP), die de inventarisatie en bescherming van jong erfgoed uit de periode 1850-1940 mogelijk maakten. Hierdoor nam het aantal herbestemmingsprojecten toe, aangezien meer beschermde gebouwen niet langer zonder meer konden worden gesloopt of hun oorspronkelijke functie behouden.

De groeiende welvaart en de opkomst van de vrijetijdscultuur in de jaren negentig droegen verder bij aan de toename van herbestemmingsprojecten. De overgang naar een economie waarin kennis, creativiteit, media en de toerisme-industrie prominenter werden, beschouwde het herbestemmen van gebouwen als een economische en recreatieve kans voor projectontwikkelaars. Erfgoedlocaties werden gezien als bronnen van commerciële waarde vanwege hun cultuurhistorische betekenis. Dit leidde ertoe dat erfgoed niet langer alleen werd beschouwd als een symbool van nationale identiteit, maar ook als een belangrijke economische en culturele bron, wat herbestemmingsprojecten verder stimuleerde.

De ontwikkeling van de architectuurgeschiedenis als een autonome discipline heeft bijgedragen aan een grotere waardering voor de culturele waarde van historische gebouwen.

Deze verschuiving erkent zowel fysieke objecten als immateriële en herinneringswaarde bij het bepalen van de 'culturele identiteit' van een gebouw. Dit heeft geleid tot een interdisciplinaire samenwerking tussen architecten en architectuurhistorici bij herbestemmingsprojecten. Het Belvedere-programma (1999-2009) en het Modernisering Monumentenzorg (MoMo) beleid omarmden 'behoud door ontwikkeling' en bevorderden herbestemming als een integraal onderdeel van de ruimtelijke ordening. Deze beleidsinitiatieven stimuleerden herbestemming door cultuurhistorie een centrale rol te geven, wat resulteerde in een toename van herbestemmingsprojecten.

Bij herbestemmingsprojecten voert de architectuurhistoricus gedetailleerd onderzoek uit naar de geschiedenis en culturele betekenis van een gebouw en zijn context. Dit onderzoek benadrukt de cultuurhistorische waarde, die volgens architectuurhistoricus Schmidt verbonden is aan de gebruiksgeschiedenis van een gebouw. De architect daarentegen creëert het herbestemmingsontwerp en leidt het ontwerpproces, waarbij hij een balans zoekt tussen het behoud van historische waarde en de aanpassing aan nieuwe functies. De architect richt zich niet alleen op de fysieke structuur, maar ook op de immateriële waarde van het gebouw, zoals de oorspronkelijke ontwerpideeën en de associaties die in de loop der tijd zijn ontstaan. Uit onderzoek blijkt dat de benadering van de architect anders is ten opzichte van de benadering van de architectuurhistoricus. Dit uit zich onder andere in de praktijk.

In de praktijk heeft de architect een dominantere positie dan de architectuurhistoricus bij herbestemmingsprocessen. Bij de casestudy van Pakhuis Santos in Rotterdam blijkt dat de rol van de architectuurhistoricus vaak eindigt in de beginfase na het uitvoeren van het onderzoek. De architect neemt vervolgens de leiding in het ontwerpproces en neemt beslissingen over nieuwe interventies, waarbij hij niet verplicht is de adviezen van de architectuurhistoricus op te volgen. Het advies van de Commissie Omgevingskwaliteit is daarentegen wel bindend, maar deze commissie blijkt voornamelijk uit architecten te bestaan.

Het dilemma tussen behoud en vernieuwing bij herbestemmingsprojecten vereist een nauwe samenwerking tussen architecten en architectuurhistorici. De benaderingen en taken van beide disciplines zijn verschillend, maar het begrijpen en respecteren van elkaars perspectieven is cruciaal voor een succesvolle herbestemming. Het onderzoek benadrukt de noodzaak van wederzijdse samenwerking en begrip tussen architecten en architectuurhistorici om de historische en culturele waarden van gebouwen op een respectvolle en duurzame manier te behouden en te integreren in de moderne samenleving.

Inhoudsopgave

Inleiding	4
Hoofdstuk 1: De ontstaansgeschiedenis van herbestemmingspraktijken	10
De start van het restauratiedebat.....	10
Internationaal erfgoedbeleid.....	13
Invloed internationalisering op het Nederlandse erfgoedbeleid	14
Het Belvedere-programma: ‘Behoud door ontwikkeling’	17
Modernisering Monumentenzorg: de integratie van cultuurhistorie in de ruimtelijke ordening.....	18
De rol van de architect en de architectuurhistoricus bij de opkomst van herbestemmingsprojecten in Nederland	18
Conclusie	21
Hoofdstuk 2: De taak van de architect ten opzichte van de architectuurhistoricus bij herbestemmingsprojecten	23
De benadering van de architectuurhistoricus	24
Herbestemming als thema in de architectenopleiding	26
De benadering van de architect	29
De taak van de architect	34
De omgang met het oorspronkelijke ontwerp	38
Conclusie	40
Hoofdstuk 3: De positie van de architect ten opzichte van de architectuurhistoricus in de praktijk bij herbestemmingen	42
De levenscyclus van Pakhuis Santos.....	43
Het herbestemmingsontwerp	49
Het herbestemmingsproces van Pakhuis Santos.....	53
De omgang met de bouwhistorische verkenning.....	55
Conclusie	57
Conclusie	58
Literatuurlijst	62
Afbeeldingenlijst	66

Inleiding

Een evenwicht vinden tussen behoud en ontwikkeling van historische gebouwen is een complex vraagstuk dat essentieel is voor het waarderen van het verleden, het omarmen van het heden en het waarborgen van de toekomst van de gebouwde omgeving. Dit vraagstuk komt tot uiting in de opkomende discipline van het herbestemmen van historische gebouwen in Nederland, waarbij architecten en architectuurhistorici moeten samenwerken. Voorheen bestond een duidelijke scheiding tussen de vakgebieden: architecten richtten zich op nieuwbouw, terwijl monumentenzorg zich toelegde op het behoud van gebouwen. De verschuiving binnen de monumentenzorg van de benadering ‘behoud door bescherming’ naar ‘behoud door ontwikkeling’ heeft ervoor gezorgd dat het herbestemmen van historische gebouwen meer waardering kreeg en dat architecten en architectuurhistorici zijn gaan samenwerken.

Het herbestemmen van bestaande gebouwen, internationaal bekend als *adaptive reuse*, is een gewaardeerd concept zowel in Nederland als in de bredere westerse wereld.¹ Dit blijkt uit de opkomst van herbestemmingsprojecten en de recente literatuur over dit onderwerp, zoals *Adaptive Reuse in Architecture: A Typological Index* (2023) door Liliane Wong en *Adaptive Reuse of the Built Heritage: Concepts and Cases of an Emerging Discipline* (2019) door Bie Plevoets en Koenraad van Cleempoel.² Uit deze literatuur komt naar voren dat de definitie van adaptive reuse op verschillende manieren wordt geïnterpreteerd. Wong maakt

¹ Verklarende bronnen:

Bie Plevoets en Koenraad van Cleempoel, *Adaptive reuse of the built heritage. Concepts and cases of an emerging discipline* (New York: Routledge, 2019);

Karianne Vandenbroucke, *Mag dit weg: methodiek voor herbestemming* (Rotterdam: nai010 publishers, 2020);

Liliane Wong, *Adaptive Reuse in Architecture: A Typological Index* (Basel: Birkhäuser, 2023);

Paul Meurs, *Heritage-based design* (Delft: TU Delft - Heritage & Architecture, 2016);

Paul Meurs en Marinke Steenhuis, *Herbestemming in Nederland. Nieuw gebruik van stad en land* (Rotterdam: NAI Uitgevers, 2011);

Paul Meurs en Marinke Steenhuis, *Reuse, Redevolop and Design: How Dutch Deal With Heritage* (Rotterdam: nai010 publishers, 2012);

Sander Gelinck, Frank Strolenberg, NAI Uitgevers en Rijksdienst voor het Cultureel Erfgoed, *Rekenen op herbestemming: idee, aanpak en cijfers van 25 + 1 gerealiseerde projecten* (Rotterdam: nai010 publishers, 2015);

Wessel de Jonge en Marieke Kuipers, *Designing from Heritage: Strategies for Conservation and Conversion* (Delft: TU Delft - Heritage & Architecture, 2017).

² Dit boek is geschreven door Prof. dr. Bie Plevoets die promoveerde op adaptive reuse. Ze studeerde Interieurarchitectuur in Hasselt en Conservering van Monumenten en Landschappen aan het Raymond Lemaire International Centre for Conservation in Leuven. Ze schreef dit boek samen met Prof. dr. Koenraad van Cleempoel docent cultuurgeschiedenis aan de universiteit Hasselt en coördineert de internationale masteropleiding: *Adaptive Reuse, Exploring Spatial Potentials and Poetics of the Existing*. Bie en Van Cleempoel beweren dat adaptive reuse een steeds belangrijker onderdeel wordt van de architectuurpraktijken. Het boek moet voor studenten en professionals het inzicht en de hulpmiddelen bieden die nodig zijn om innovatieve en creatieve benaderingen te ontwikkelen, waardoor ze bestaande gebouwen kunnen heroverwegen en opnieuw ontwerpen.

een onderscheid in twee vormen van adaptive reuse: renovatie, waarbij een bestaande structuur wordt verbeterd en geüpgraded zodat het gebouw zijn functie kan behouden, en transformatie, waarbij een bestaande structuur wordt aangepast voor een nieuwe functie.³ Volgens Wong raken gebouwen nutteloos door veroudering van het materiele object of door verlies van de relevantie van hun functie. Verouderde gebouwen vereisen upgrades zodat het gebouw kan blijven functioneren, terwijl irrelevante gebouwen een nieuw doel nodig hebben zodat het gebouw niet wordt gesloopt. De definitie van Wong betreft niet specifiek historische gebouwen met monumentale waarde, maar is toepasbaar op elk type gebouw.

Plevoets en Cleempoel benaderen adaptive reuse eveneens via renovatie en transformatie, maar leggen de nadruk op monumentale gebouwen. In Europa was het lange tijd gebruikelijk beschermde monumenten in hun oorspronkelijke staat te behouden en andere gebouwen te slopen voor nieuwbouw. Tegenwoordig wordt adaptive reuse steeds meer gewaardeerd. De reden hiervoor is meervoudig. De toenemende dichtheid van de gebouwde omgeving beperkt de ruimte voor nieuwbouw. Het slopen van de gebouwde omgeving wordt vaak afgewezen door de huidige behoefte aan duurzame ontwikkelingspatronen.⁴ Daarnaast maakt de uitbreiding van monumentenzorgorganisaties en het toenemende aantal en de diversiteit van beschermde gebouwen het moeilijk alle beschermde gebouwen strikt restauratief te behouden en tegelijkertijd actief deel te laten uitmaken van het maatschappelijk leven. Ook zien regeringen en projectontwikkelaars er goed steeds vaker als een waardevolle bron voor toeristische, culturele, sociale en economische ontwikkeling. Volgens Plevoets en Cleempoel heeft deze combinatie van redenen geleid tot de opkomst van herbestemmingspraktijken als internationale discipline.⁵ Dit onderzoek hanteert het begrip herbestemming als de transformatie van een historisch gebouw met monumentale waarde, waarbij het een nieuwe functie krijgt.

³ Liliane Wong, *Adaptive Reuse in Architecture: A Typological Index* (Basel: Birkhäuser, 2023), 15-16.

⁴ Duurzame ontwikkeling is een ontwikkeling die voorziet in de behoeften van de huidige generatie, zonder de behoeften van toekomstige generaties, zowel hier als in andere delen van de wereld, in gevaar te brengen, aldus de definitie van de VN-commissie Brundtland uit 1987. Zaken zoals consumptie, natuur, gezondheid, vertrouwen, kennis en zelf gerapporteerde tevredenheid van burgers over deze aspecten dragen bij aan hun kwaliteit van leven. Bij duurzame ontwikkeling is dus sprake van een ideaal evenwicht tussen ecologische, economische en sociale belangen. Alle ontwikkelingen die op technologisch, economisch, ecologisch, politiek of sociaal vlak bijdragen aan een gezonde aarde met welvarende bewoners en goed functionerende ecosystemen, zijn duurzaam.

‘Duurzame ontwikkeling’, CBS, geraadpleegd 7 juni 2024, <https://www.cbs.nl/nl-nl/achtergrond/2015/42/duurzame-ontwikkeling>.

⁵ Bie Plevoets en Koenraad van Cleempoel, *Adaptive reuse of the built heritage: concepts and cases of an emerging discipline* (New York: Routledge, 2019), 1-2.

Het dilemma waarmee de architect en de architectuurhistoricus bij een herbestemmingsproject worden geconfronteerd, betreft de wijze waarop de relatie tussen oud en nieuw gerealiseerd kan worden.⁶ Een evenwicht moet gevonden worden tussen de bestaande culturele en historische waarden en de nieuwe maatschappelijke en economische waarden. Dit evenwicht zou in theorie bereikt kunnen worden door een samenwerking tussen de architect en de architectuurhistoricus, omdat de architectuurhistoricus wordt opgeleid de bestaande waarden van een historisch gebouw te onderzoeken en de architect een ontwerp te maken voor toekomstig gebruik.

Hoewel onderzoek bestaat naar de rol van zowel de architect als de architectuurhistoricus, is weinig literatuur beschikbaar over de samenwerking tussen deze disciplines bij herbestemmingsprojecten.⁷ In het boek *Geschiedenis en ontwerp: Handboek voor de omgang met cultureel erfgoed* (2010) beschrijven architectuurhistoricus Koos Bosma en landschapsarcheoloog Jan Kolen echter met een relatief optimistische blik de samenwerking tussen ontwerpende en historische disciplines in transformatieopgaven. Zij stellen dat de architectuurhistoricus, vanuit de aard van hun discipline, vaak met de rug naar de toekomst staat, terwijl de architect vanuit het heden werkt en een ontwerp maakt gericht op de toekomst.⁸ Volgens Bosma en Kolen maken deze verschillende invalshoeken de samenwerking tussen architect en architectuurhistoricus juist interessant en vruchtbaar.⁹ De vraag is echter of de taak en positie van de architect en de architectuurhistoricus in de praktijk daadwerkelijk zo strikt zijn als Bosma en Kolen omschrijven.

Erfgoedsspecialist en architect Karianne Vandenbroucke werpt in haar boek *Mag dit weg: methodiek voor herbestemming* (2020) een praktische blik op herbestemming. Dit boek fungeert als een handleiding voor ontwerpers en anderen die betrokken zijn bij herbestemmingsprojecten, gebaseerd op Vandenbroucke's eigen ervaringen. Het boek biedt een nuttig inzicht in het praktische proces van herbestemming, maar een kritische reflectie op de taak en positie van de architect en de architectuurhistoricus ontbreekt. Bovendien ontbreekt een wetenschappelijke benadering doordat het geschreven is op basis van persoonlijke ervaringen.

⁶ Ibid.

⁷ Koos Bosma, Jan Kolen en Ernst van Raaij, red., *Geschiedenis en ontwerp: Handboek voor de omgang met cultureel erfgoed* (Nijmegen: Vantilt, 2010); Karianne Vandenbroucke, *Mag Dit Weg: Methodiek Voor Herbestemming* (Rotterdam: nai010 uitgevers, 2020); Dana Cuff, *The Architect: Chapters in the History of the Profession* (Berkeley: University of California Press, 2000).

⁸ Koos Bosma en Jan Kolen, "Kennis en communicatie," in *Geschiedenis en ontwerp: Handboek voor de omgang met cultureel erfgoed*, red. Koos Bosma, Jan Kolen en Ernst van Raaij (Nijmegen: Vantilt, 2010), 21.

⁹ Ibid.

Architectuurhistoricus Freek Schmidt, hoogleraar Geschiedenis van de Architectuur en de Leefomgeving aan de Vrije Universiteit Amsterdam, merkt in het artikel ‘Waarachtige architectuur: over authenticiteit en herbestemming’ (2020) op dat een kritische reflectie op de taak en positie van de architect ontbreekt.¹⁰ Hij is van mening dat architecten zich steeds vaker als historici profileren, wat tijdens een herbestemming kan leiden tot verlies van historiciteit en betekenis van een historisch gebouw.¹¹ Volgens Schmidt analyseren architecten een bouwwerk dat een herbestemming ondergaat doorgaans op basis van het huidige materiële object en maken zij een herbestemmingsontwerp voor toekomstig gebruik op basis van de fysieke restanten en de architectonische waarde. Architectuurhistorici onderzoeken naast deze waarden de immateriële waarden, zoals de historische en culturele betekenis, zodat het bouwwerk en zijn omgeving hun waarden behouden.¹² Hoewel een kritische reflectie op de taak en positie van de architect ontbreekt, ontbreekt eveneens een kritische reflectie op de taak en positie van de architectuurhistoricus. Daarom is het doel van dit onderzoek na te gaan wat de huidige taak en positie van de architect is ten opzichte van de architectuurhistoricus bij het herbestemmen van een historisch gebouw in Nederland. Het begrijpen en respecteren van elkaars invalshoek en belangen bij een herbestemmingsproces is essentieel, aangezien deze twee disciplines samen de sleutel vormen voor een succesvolle herbestemming.

In het eerste hoofdstuk presenteert de ontstaansgeschiedenis van het herbestemmen van historische gebouwen in Nederland. Dit omvat de start van het restauratiedebat, dat een vroege aanleiding vormde voor het herbestemmen van historische gebouwen, tot aan de implementatie van het Belvedere-programma en de Modernisering Monumentenzorg, die dit proces verder hebben gestimuleerd. Bovendien wordt de betrokkenheid van zowel architecten als architectuurhistorici bij de ontwikkeling van herbestemmingspraktijken in Nederland onderzocht. Deze analyse beoogt een dieper inzicht te bieden in de taak en positie van de architect ten opzichte van de architectuurhistoricus binnen hedendaagse herbestemmingspraktijken.

Vervolgens gaat hoofdstuk twee in op de manier waarop architecten hun taak bij herbestemmingen omschrijven ten opzichte van architectuurhistorici in theorie. Het onderzoek wordt ingekaderd door in te gaan op publicaties van hoogleraren van opleidingen

¹⁰ Freek Schmidt, “Waarachtige architectuur. Over authenticiteit en herbestemming,” *Bulletin KNOB* 4(2020)119: 20.

¹¹ *Ibid.*, 16.

¹² *Ibid.*, 18.

tot architect en architectuurhistoricus. Dit is waardevol omdat hoogleraren door middel van hun onderwijsmethoden bijgedragen aan de manier waarop toekomstige, en gedeeltelijk huidige, architecten en architectuurhistorici een historisch gebouw benaderen. De benadering van de architectuurhistoricus wordt vertegenwoordigd door hoogleraar Schmidt. Schmidt heeft als enige huidige hoogleraar architectuurgeschiedenis kritische publicaties geschreven over de herbestemmingspraktijken. Deze publicaties vormen daarom de hoeksteen van het onderzoek naar de benadering van de architectuurhistoricus bij het herbestemmen van historische gebouwen.

De benadering van de architect wordt vertegenwoordigd door de huidige leerstoel Heritage & Architecture aan de Technische Universiteit Delft. Specifieke focus ligt op de publicaties *Heritage Based Design* (2016) door voormalig hoogleraar 'Heritage and Cultural Value', Paul Meurs, en *Designing from Heritage: Strategies for Conservation and Conversion* (2017) door de huidige hoogleraar 'Heritage and Design', Wessel de Jonge. Deze publicaties belichten de onderwijsmethoden en didactiek van de leerstoel Heritage & Architecture, en bieden daarmee inzicht in het perspectief van de architect op het omgaan met historische gebouwen. Hoewel Nederland meerdere instellingen heeft waar architectuuropleidingen worden aangeboden, zoals de Technische Universiteit Eindhoven en de Academie van Bouwkunst in Amsterdam, Rotterdam, Arnhem, Groningen, Tilburg en Maastricht, zijn deze buiten beschouwing gelaten om de omvang van het onderzoek te beperken. De keuze voor de Technische Universiteit Delft is gebaseerd op het feit dat deze instelling, samen met de Vrije Universiteit Amsterdam en de Wageningen Universiteit, in het kader van het Belvedere-programma voorlopers waren in het vormgeven van een onderwijs- en onderzoeksnetwerk voor ontwerpers en erfgoed specialisten.¹³ In dit kader fungeerde de Technische Universiteit Delft als de instelling die ontwerponderwijs bood.

Tot slot wordt in hoofdstuk drie geanalyseerd wat de positie van de architect ten opzichte van de architectuurhistoricus is in de huidige herbestemmingspraktijk. Dit is onderzocht door middel van een casestudy van de herbestemming van Pakhuis Santos in Rotterdam. Dit pakhuis is een rijksmonument dat in 1901 is gebouwd naar ontwerp van de architecten J.P. Stok en J.J. Kanters voor de opslag van Braziliaanse koffie.¹⁴ Na lange tijd van leegstand heeft het pakhuis een herbestemmingsproces ondergaan, waarbij het is

¹³ J. Janssen, E.A.J. Luiten, H. Renes en J. Rouwendal, *Oude Sporen in een nieuwe eeuw: De uitdaging na Belvedere* (Amersfoort: Rijksdienst voor het Cultureel Erfgoed/Netwerk Erfgoed & Ruimte, 2013), 24.

¹⁴ 'Brede Hilledijk 95, 3072 KD te Rotterdam', Rijksmonumentenregister, geraadpleegd 18 februari 2024, <https://monumentenregister.cultureelerfgoed.nl/monumenten/513940>.

getransformeerd naar een museum voor het Nederlands Fotomuseum.¹⁵ Het bouwwerk uit 1901 is in 2023 voorzien van een moderne optopping van twee verdiepingen, wat een duidelijk contrast vormt tussen oud en nieuw. De keuze voor Pakhuis Santos is gebaseerd op het feit dat deze herbestemming recent is en is uitgevoerd met een benadering waarbij een duidelijk contrast zichtbaar is tussen oud en nieuw. Om vast te stellen hoe de architect zich verhoudt tot de architectuurhistoricus bij de herbestemming van Pakhuis Santos, is gebruik gemaakt van verslaglegging van de Commissie voor Welstand en Monumenten Rotterdam, de plantoelichting van de architect, het bouwhistorisch onderzoek, tekeningen, foto's, beschrijvingen en een locatiebezoek.

¹⁵ 'Pakhuis Santos, Rotterdam', Wessel de Jonge Architecten, geraadpleegd 19 februari 2024, <https://www.wdjarchitecten.nl/projecten/stilwerk-santos/>.

Hoofdstuk 1: De ontstaansgeschiedenis van herbestemmingspraktijken

Het herbestemmen van gebouwen is geen geheel nieuw fenomeen, aangezien diverse gebouwen in het verleden zijn aangepast om een nieuwe functie te vervullen. Het begrip 'herbestemming' is echter niet altijd als vakterm gehanteerd. Een vroeg voorbeeld hiervan is de Santa Maria degli Angeli e dei Martiri in Rome, die Michelangelo in 1563-1564 herbestemde. Michelangelo integreerde de oude restanten van Romeinse baden in een nieuw ontwerp voor een basiliek.¹⁶ Dit project kenmerkt zich door een functieverandering zonder expliciete intentie tot erfgoedbehoud. Een ander voorbeeld betreft het werk van de architect Carlo Scarpa, met als een van zijn meest bekende projecten de herbestemming van het Museum Castelvecchio in Verona, Italië (1959-1973). Scarpa ontwierp een nieuw programma en concept voor het voormalige kasteel zodat het gebouw kon fungeren als museum.¹⁷ In de twintigste eeuw werden termen als 'restauratie' en 'renovatie' gebruikt, maar nu is 'herbestemming' een integraal onderdeel van het architectuurdiscours. De opkomst van restauratiepraktijken leidde tot de oprichting van monumentenzorgorganisaties die 'behoud door bescherming' benadrukten, maar maatschappelijke veranderingen en beleidsinitiatieven hebben geleid tot de benadering van 'behoud door ontwikkeling', dat sinds de eeuwwisseling gangbaar is in Nederland. Dit hoofdstuk beschrijft de totstandkoming van de toename in herbestemmingsprojecten, vanaf de restauratiepraktijken in de negentiende eeuw tot de hedendaagse herbestemmingspraktijken. Daarnaast belicht dit hoofdstuk de rol van de architect en de architectuurhistoricus bij het ontstaan van herbestemmingspraktijken, wat laat zien dat beide disciplines aan een verandering in hun taak onderhevig zijn.

De start van het restauratiedebat

Vanaf het begin van de negentiende eeuw ontstond in Europa het debat over het behoud van historische gebouwen, gedomineerd door twee prominente figuren. De Franse architect en architectuurtheoreticus Eugène Viollet-le-Duc (1814-1879) leidde de restauratiebeweging, terwijl Engelse criticus John Ruskin (1819-1900) aan het hoofd stond van de anti-restauratiebeweging. In 1790 richtten de Franse autoriteiten de Commission des Monuments

¹⁶ Plevoets en Van Cleempoel, *Adaptive reuse of the built heritage*, 120.

¹⁷ *Ibid.*, 126-127.

Castelvecchio is van oorsprong een veertiende eeuws kasteel, heeft door de geschiedenis heen verschillende transformaties ondergaan, van bezetting door Napoleon's troepen in 1779 tot een restauratie in de jaren 1920-1926. Tijdens de transformatie in de jaren twintig is het bouwwerk omgevormd tot een museum onder leiding van museumdirecteur Antonio Avena en architect Ferdinando Foriati, waarbij gotische elementen werden gerestaureerd en toegevoegd om een middeleeuwse sfeer te creëren voor de expositie van kunstvoorwerpen. Nadat het bouwwerk na de tweede wereldoorlog veel vernieling moest ondergaan, heeft architect Carlo Scarpa het bouwwerk drastisch veranderd, waarbij hij de historische lagen in zicht heeft gebracht afwisselend met een eigentijdse laag.

op om de nationale eigendommen te beschermen, en in 1837 volgde een aparte commissie voor historische gebouwen, genaamd de Commission des Monument Historiques. Viollet-le-Duc werd de hoofdinspecteur van de commissie. Door zijn prominente rol als hoofdinspecteur en architect kon hij zich uitlaten over zijn restauratieaanpak, wat zowel nationaal als internationaal niet onopgemerkt bleef. Tegenover Viollet-le-Duc stond namelijk de Engelse criticus Ruskin. Viollet-le-Duc beschreef restaureren als het herstellen door toevoeging van moderne elementen, terwijl Ruskin van mening was dat monumenten niet gerestaureerd hoefden te worden. De start van het debat over restauratiepraktijken breidde zich vervolgens uit naar andere Europese landen, waaronder Oostenrijk, Italië en Nederland.¹⁸

In de jaren zeventig van de negentiende eeuw groeide in Nederland de belangstelling voor erfgoed. Deze groei kwam mede door de opkomst van nationale sentimenten, beïnvloed door externe factoren zoals politieke druk uit landen als Frankrijk, Engeland en Duitsland.¹⁹ Erfgoedbehoud werd een noodzakelijk onderdeel van de nationale identiteit. In reactie hierop schreef Victor de Stuers (1843-1916), destijds advocaat, het artikel "Holland op zijn smalst" (1873). In dit artikel kaartte hij de zorgwekkende staat van Nederlandse monumenten, musea en archieven aan. De kritiek van De Stuers leidde tot de oprichting van het College van Rijksadviseurs voor de Monumenten van Geschiedenis en Kunst, waar De Stuers als secretaris fungeerde. Dit college adviseerde de overheid over het behoud van historische gebouwen en objecten, inventariseerde dergelijke items in bezit van openbare instellingen, deed voorstellen voor historische en kunstcollecties van het Rijk, evenals restauratieplannen voor door de overheid gefinancierde gebouwen. Het belang van het behoud van historische gebouwen werd dus een onderdeel van de overheidsagenda, waarbij de benadering 'behoud door bescherming' tot stand kwam.²⁰

In 1917 intensiverde de overheidsbetrokkenheid bij historische gebouwen met de oprichting van richtlijnen voor restauraties, wat culmineerde in de publicatie van de 'Grondbeginselen' onder de titel *Grondbeginselen en voorschriften voor het behoud, de herstelling en de uitbreiding van oude bouwwerken* (1917). Letterkundige Jan Kalf schreef de inleiding van de grondbeginselen, waarin hij het principe van 'behouden gaat voor vernieuwen' benadrukte.²¹ De grondbeginselen zijn opgesteld door architecten Karel Petrus

¹⁸ Ibid., 8-11.

¹⁹ Marlite Halbertsma en Marieke Kuipers, *Het erfgoeduniversum: een inleiding in de theorie en praktijk van cultureel erfgoed* (Bussum: Uitgeverij Coutinho, 2014), 185.

²⁰ J. A. C. Tillema, *Schetsen uit de geschiedenis van de monumentenzorg in Nederland* (Den Haag: Staatsuitgeverij, 1975), 267.

²¹ Jan Kalf, *Grondbeginselen en voorschriften voor het behoud, de herstelling en de uitbreiding van oude bouwwerken* (Leiden: Nederlandsche Oudheidkundigen Bond, 2017), 17.

Cornelis de Bazel, Pierre Cuypers, Jos Cuypers, Jan Gratema en Willem Kromhout met bijdragen van De Stuers en Kalf. Vanuit de Nederlandse Oudheidkundige Bond werden de grondbeginselen vertegenwoordigd door historicus Jacob Cornelis Overvoorde en kunsthistorici Barthold van Riemsdijk en Willem Vogelsang. De NOB was in 1899 opgericht als reactie op de overheid met als doel bescherming van erfgoed en het beïnvloeden van het overheidsbeleid.²² De benadering van ‘behouden gaat voor vernieuwen’ werd dan ook niet door alle architecten en kunsthistorici op dezelfde manier onderschreven.²³

Een conflict ontstond over de verschillende restauratieopvattingen. Aan de ene kant stond de behoudende benadering van Cuypers en zijn aanhangers, die vasthielden aan traditionele restauratiemethoden en geloofden dat restauraties trouw moesten blijven aan de oorspronkelijke bouwstijl en materialen. Hij verzette zich tegen het bijmaken van ontbrekende delen in een moderne stijl, zoals voorgesteld in de 'Grondbeginselen' van de Rijkscommissie voor de Monumentenzorg en de benadering van Viollet-le-Duc. Aan de andere kant stonden architecten zoals Jos Cuypers (de zoon van Pierre Cuypers) en De Bazel, die modernere benaderingen voorstonden. Zij geloofden in een flexibelere benadering, waarbij ontbrekende delen in een hedendaagse stijl konden worden toegevoegd, zolang de integriteit en esthetiek van het monument behouden bleven. Dit conflict culmineerde in Cuypers' ontslag, omdat hij zich niet kon vinden in de modernere benaderingen die door de meerderheid werden gesteund.²⁴

Het ontslag van Cuypers leidde in 1918 tot de oprichting van de eerste ambtelijke monumentenorganisatie: de Rijksdienst voor de Monumentenzorg.²⁵ Deze organisatie kreeg de taak monumenten te inventariseren en restaureren. Tegelijkertijd werd de Rijkscommissie voor de Monumentenzorg opgericht, waarin erfgoedexperts het beleid uitzetten. Door de oprichting van de Rijksdienst werd monumentenzorg een formele en geïnstitutionaliseerde taak van de overheid. Dit markeerde een belangrijke mijlpaal in de geschiedenis van monumentenzorg in Nederland en legde de basis voor een meer gestructureerde en professionele aanpak van het behoud van cultureel erfgoed. Toch hield de benadering van ‘behoud door bescherming’ in de twintigste eeuw stand, maar de overgang naar modernere interpretaties en benaderingen van monumentaal herstel zijn te beschouwen als een vroege aanzet tot de waardering van herbestemmingspraktijken

²² Halbertsma en Kuipers, *Het erfgoeduniversum*, 187.

²³ *Ibid.*, 190-191.

²⁴ Tillema, *Schetsen uit de geschiedenis van de monumentenzorg in Nederland*, 378-383.

²⁵ Halbertsma en Kuipers, *Het erfgoeduniversum*, 190-191.

Internationaal erfgoedbeleid

De monumentenzorg heeft lange tijd voornamelijk het nationaal belang gediend, maar met name de Wereldoorlogen hebben geleid tot een groeiend internationaal bewustzijn voor het behoud van erfgoed. Dit internationale bewustzijn heeft een impact gehad op de omgang met historische gebouwen in Nederland. De internationale discussie over restauratiepraktijken, zoals vastgelegd in verschillende charters, heeft bijgedragen aan de groeiende waardering en opkomst van herbestemmingspraktijken.

De Eerste Wereldoorlog resulteerde in verwoestingen van dorpen en steden in Europa, wat na de oorlog leidde tot reconstructiewerkzaamheden en internationale discussies. Het eerste Internationale Congres van Architecten en Technici van Historische Monumenten vond plaats in 1931 in Athene, waar het Charter van Athene werd opgesteld. Dit charter omvatte zeven hoofdresoluties gericht op het oprichten van internationale organisaties voor herstel, het onderwerpen van restauratieprojecten aan deskundige kritiek, het oplossen van behoudsproblemen op nationaal niveau, het beschermen van historische locaties en het gebruik van moderne technieken bij restauratiewerkzaamheden.²⁶ Het Charter van Athene legde zo de basis voor een vroege internationale samenwerking op het gebied van erfgoed.

Kort daarna brak de Tweede Wereldoorlog uit, die nog meer verwoestingen aanrichtte aan het architectonisch erfgoed. De Wereldoorlogen resulteerden in de oprichting van de Verenigde Naties en UNESCO in 1945. De vernielingen door de oorlog brachten hernieuwde vragen over de reconstructie van historische gebouwen met zich mee. De radicale modernisering van de moderne wederopbouwarchitecten, die het Charter van Athene steunden en het CIAM-congres, leidde tot het ontstaan van eigen congressen voor (restauratie)architecten, monumentenzorgers en andere specialisten op het gebied van historische gebouwen. Een van de belangrijkste resultaten hiervan was het Charter van Venetië (1964), dat restauratieregels vastlegde en werd aanvaard door de International Council of Monuments and Sites (ICOMOS) in 1965.

Hoewel het Charter van Venetië het begrip 'herbestemming' niet expliciet noemt, beschrijft het een 'change of function', wat aangeeft dat het herbestemmen van historische gebouwen een onderwerp van discussie werd.²⁷ Het benadrukt het belang van behoud door permanent onderhoud van monumenten en stelt dat dit gemakkelijker is wanneer een

²⁶ 'The Athens Charter for the Restoration of Historic Monuments - 1931', ICOMOS, geraadpleegd 1 maart 2024, <https://www.icomos.org/en/167-the-athens-charter-for-the-restoration-of-historic-monuments>.

²⁷ 'The Venice Charter-1964', ICOMOS, geraadpleegd 1 maart 2024. <https://www.icomos.org/en/participer/179-articles-en-francais/ressources/charters-and-standards/157-thevenice-charter>, artikel 5.

monument wordt gebruikt voor een sociaal nuttig doel. In het Charter van Athene werd een functieverandering nog niet expliciet besproken, maar deed een aanbeveling voor het behoud van de bezetting van een gebouw, mits het voor een doel zou worden gebruikt dat het historische of artistieke karakter respecteert.²⁸ Deze aanbeveling bood echter weinig ruimte voor vernieuwing. Het Charter van Venetië staat daarentegen een verandering van functie toe, maar eist dat de indeling en inrichting van het gebouw niet worden gewijzigd, wat vaak wel nodig is voor herbestemming. Artikel zes beschrijft het behoud niet alleen van het monument zelf, maar ook van de directe omgeving, terwijl artikel dertien toevoegingen aan een gebouw toestaat, zolang deze geen afbreuk doen aan de interessante delen, traditionele setting, compositiebalans en relatie met de omgeving.²⁹ Ondanks dat het charter de verandering van de functie van een historisch gebouw ter bevordering van het behoud ervan aanmoedigt, wordt herbestemming in feite niet volledig geaccepteerd vanwege tegenstrijdigheden tussen de artikelen. De tegenstrijdigheid in de artikelen laat een beweging zien waarbij de benadering van ‘behoud door bescherming’ ruimte maakt voor de benadering van ‘behoud door ontwikkeling’.

Invloed internationalisering op het Nederlandse erfgoedbeleid

In Nederland zorgde de internationalisering van het erfgoedbeleid en de gevolgen van de Wereldoorlogen voor een verandering in de omgang met erfgoed, wat zich uitte in de invoering van verschillende wetten. De rijksoverheid ging van een rol als facilitator van historische betrokkenheid in de samenleving naar een rol als regisseur van het nationale erfgoedbeheer.³⁰ Zo werd in 1961 de eerste Monumentenwet ingevoerd. Het doel van de wet was het beschermen en behouden van monumentaal erfgoed. In de wet werd vastgelegd onder welke omstandigheden een bouwwerk aangemerkt mocht worden als beschermd rijksmonument en wanneer een gebied de status van beschermd stads- of dorpsgezicht zou verkrijgen.³¹ Dit leidde tot een situatie waarin erfgoed voornamelijk werd beheerd door professionals en via bureaucratische procedures werd beschermd, waardoor de benadering ‘behoud door bescherming’ extra gehandhaafd werd. Het herbestemmen van gebouwen werd hierdoor bemoeilijkt.³²

In de late jaren zestig onderging de benadering van monumentenzorg een transformatie van een meer gesloten en academische activiteit, uitgeoefend door een selecte

²⁸ ‘The Athens Charter for the Restoration of Historic Monuments - 1931’. Website ICOMOS.

²⁹ ‘The Venice Charter-1964’. Website ICOMOS.

³⁰ Janssen, Luiten, Renes en Rouwendal, *Oude Sporen in Een Nieuwe Eeuw*, 13.

³¹ Halbertsma en Kuipers, *Het erfgoeduniversum*, 193.

³² Janssen, Luiten, Renes en Rouwendal, *Oude Sporen in Een Nieuwe Eeuw*, 13.

groep experts, naar een integraal onderdeel van een levendig maatschappelijk proces.³³ De maatschappelijke ontwikkelingen tussen de late jaren zestig en de jaren tachtig hadden aanzienlijke invloed op hoe mensen de monumentenzorg en de Rijksdienst voor de Monumentenzorg ervoeren. Deze groei kan deels worden toegeschreven aan sociaal-maatschappelijke ontwikkelingen, zoals de toename van vrije tijd en welvaart.³⁴ Bovendien is het te danken aan de grote inspanningen van particuliere initiatieven, die vaak in samenwerking met en met financiële steun van de overheid de publieke opinie hebben weten te beïnvloeden en te mobiliseren.³⁵ Met name het Monumentenjaar 1975, georganiseerd door de Raad van Europa, heeft bijgedragen aan de erkenning van het belang van een maatschappelijk draagvlak voor de monumentenzorg.³⁶ Het maatschappelijke draagvlak heeft geleid tot een grotere erkenning en acceptatie van de monumentenzorg als een essentieel onderdeel van het cultureel erfgoed.

In de jaren tachtig nam echter de aandacht voor het verbreden van het maatschappelijk draagvlak af, mede door een wereldwijde recessie waardoor de Nederlandse overheid gedwongen werd tot bezuinigingen.³⁷ De behoefte aan decentralisatie van de monumentenzorg ontstond vanwege de beperkte betrokkenheid en invloed van lagere overheden, eigenaren en lokale gemeenschappen in het bestaande systeem, waar de rijksoverheid een dominante rol speelde. Daarnaast werd een financieel tekort ervaren, wat resulteerde in onvoldoende middelen voor alle noodzakelijke restauraties. Als oplossing werd privatisering overwogen om extra financiering en middelen uit de markt te verkrijgen. Het streven naar vereenvoudiging van wet- en regelgeving door decentralisatie was hierbij een belangrijk aspect. Deze ontwikkelingen leidden tot uitgebreide onderzoeken en rapporten, culminerend in de Nota over de Monumentenzorg van minister Brinkman in 1984. In deze nota werden voorstellen gedaan voor gedecentraliseerde monumentenzorg naar gemeenten, de oprichting van het Nationaal Restauratiefonds waarmee monumentenhypotheken in het leven werden geroepen, verhoging van fondsen voor onderhoud, inventarisatie van erfgoed uit de periode 1850-1940, en versterking van de rol van particulier initiatief.³⁸

De decentralisatie werd vervolgens doorgevoerd door middel van een wetwijziging van de Monumentenwet uit 1961 naar de Monumentenwet 1988, waarbij gemeenten de

³³ Ben Verfürden, "Het imago van de monumentenzorg," *Jaarboek Monumentenzorg 1997: in dienst van het erfgoed*, red. Rijksdienst voor de Monumentenzorg (Zwolle: Waanders Uitgevers, 1997), 79.

³⁴ *Ibid.*, 77.

³⁵ *Ibid.*

³⁶ *Ibid.*, 80.

³⁷ Halbertsma en Kuipers, *Het erfgoeduniversum*, 200.

³⁸ Verfürden, "Het imago van de monumentenzorg," 81.

bevoegdheid kregen om gemeentelijke monumenten aan te wijzen. Dit verruimde de mogelijkheid een veel breder scala aan historische gebouwen te beschermen. Bovendien werd vanaf 1987 tot 1994 het Monumenten Inventarisatie Project (MIP) opgestart, gevolgd door de Monumenten Selectie Procedure (MSP) in de beginjaren negentig, waarbij de provincies en gemeenten betrokken waren.³⁹ Voorafgaand aan het Monumenten Inventarisatie Project (MIP) werden alleen gebouwen die vóór 1850 waren gebouwd erkend als monumenten. Echter, het MIP introduceerde een nationaal overzicht van architectuur en stedenbouw uit de periode 1850-1940, wat de erkenning van jonger erfgoed mogelijk maakte. Deze uitbreiding werd als noodzakelijk beschouwd om een volledig beeld te krijgen van het cultureel-historisch erfgoed. In aanloop naar het inventariseren van waardevolle cultureel-historische gebouwen en gebieden, werden tijdens het MIP gedetailleerde beschrijvingen opgesteld van verschillende regio's en gemeenten. Deze beschrijvingen omvatten een breed scala aan aspecten, waaronder historisch-geografische, sociaaleconomische, architectuurhistorische, bouwhistorische en stedenbouwkundige ontwikkelingen binnen de gemeenten.⁴⁰ Het MSP werd uitgevoerd een selectie te maken van de inventarisatie, die vervolgens op de Rijksmonumentenlijst kon worden geplaatst. Het MIP en MSP, samen met de Monumentenwet van 1988, hebben geleid tot de bescherming van veel meer jong erfgoed. Dit resulteerde in een toename van herbestemmingsprojecten in Nederland, omdat het groeiende aantal beschermde gebouwen niet zonder meer kon worden gesloopt en daarnaast niet voor altijd kon blijven functioneren in hun oorspronkelijke functie.

Aan het einde van de jaren negentig werd opnieuw een verschuiving waargenomen, waarbij het commerciële gebruik van erfgoed geleidelijk opkwam en mede werd gestimuleerd door verschillende maatschappelijke ontwikkelingen. Deze ontwikkelingen omvatten onder andere de groeiende welvaart, de opkomst van de vrijetijdscultuur, en de overgang naar een economie waarin dienstverlening, kennis en creativiteit steeds prominenter werden.⁴¹ De toenemende invloed van de media- en toerisme-industrieën speelde eveneens een cruciale rol. Deze sectoren wisten handig gebruik te maken van de groeiende welvaart en het toenemende bewustzijn van kwaliteit en milieu, vooral onder de steeds mobieler wordende middenklasse. Erfgoedlocaties werden gezien als potentiële bronnen van commerciële waarde vanwege hun cultuurhistorische betekenis. Als gevolg hiervan werden steeds meer leegstaande historische gebouwen en locaties omgevormd voor commerciële doeleinden. Deze verschuiving

³⁹ Janssen, Luiten, Renes en Rouwendal, *Oude Sporen in Een Nieuwe Eeuw*, 15.

⁴⁰ *Metadata RCE MIP Objecten* (Rijksdienst voor het Cultureel Erfgoed, 2011), 2.

⁴¹ Janssen, Luiten, Renes en Rouwendal, *Oude Sporen in Een Nieuwe Eeuw*, 18-20.

betekende dat erfgoed niet langer alleen werd beschouwd als een symbool van nationale identiteit, maar ook als een belangrijke economische bron. Het herbestemmen van historische gebouwen werd gezien als een economische en recreatieve kans, wat het voor projectontwikkelaars interessant maakte.⁴²

Het Belvedere-programma: 'Behoud door ontwikkeling'

In Nederland heeft de verschuiving in de benadering van architectonisch erfgoed, waarbij erfgoed een integraal onderdeel werd van ruimtelijke ordening en werd beschouwd als een economische hulpbron, geleid tot de opstelling van de Nota van Belvedere (1999-2009). Dit initiatief leidde tot een bredere erfgoedbeweging die streefde naar integratie en ontwikkeling in plaats van isolatie en bescherming, met als centrale doel 'behoud door ontwikkeling'. Het Belvedere-programma, gefinancierd door de overheid, bevorderde ruimtelijke transformaties en het herbestemmen van erfgoed.⁴³

Het innovatieprogramma Belvedere bracht een verschuiving teweeg van 'behoud door bescherming', dat in de twintigste eeuw van belang was, naar 'behoud door ontwikkeling', dat zijn positie innam in de eenentwintigste eeuw. Deze verschuiving omvatte een herdefiniëring van erfgoed. Naast fysieke objecten en structuren werden de immateriële waarde en herinneringswaarde erkend en betrokken bij het bepalen van de zogenaamde 'culturele identiteit'. Bovendien nam de belangstelling en betrokkenheid van niet-deskundigen toe bij het bepalen van erfgoed en hoe ermee om te gaan, wat resulteerde in meer burgerbetrokkenheid en participatie in herbestemmingsprojecten. Het Belvedere-programma bracht een herpositionering van de erfgoedsector teweeg, waarbij de ontwerppraktijk werd geïntegreerd en herbestemmingsprocessen werden gestimuleerd.⁴⁴

Het Belvedere-programma kwam tot een einde na tien jaar met de aanvang van de wereldwijde bankencrisis, die gekenmerkt werd door economische onzekerheid en een veranderend demografisch perspectief, evenals een terugtrekkende overheid. Deze terugtrekking van de overheid versterkte de decentralisatie, waardoor lagere overheden meer verantwoordelijkheid kregen, en met beperktere middelen moesten opereren. Deze veranderingen vereisten dat de erfgoedsector zich voorbereidde op nieuwe uitdagingen binnen een sterk gewijzigde maatschappelijke en bestuurlijke context. Dit resulteerde in een toenemende belangstelling voor het herbestemmen van historische gebouwen. Deze interesse werd gestimuleerd doordat herbestemming werd beschouwd als kostenefficiënter dan

⁴² Janssen, Luiten, Renes en Rouwendal, *Oude Sporen in Een Nieuwe Eeuw*, 18-20.

⁴³ Ibid., 7.

⁴⁴ Ibid., 13-24.

nieuwbouw, er een groeiende duurzaamheidstrend ontstond en herbestemming werd gezien als een stimulans voor economische groei. Het Belvedere-programma is daarom in 2009 geëindigd en vervangen door het MoMo-beleid (Modernisering Monumentenzorg).⁴⁵

Modernisering Monumentenzorg: de integratie van cultuurhistorie in de ruimtelijke ordening

Het MoMo-beleid gaf een impuls aan het versterken van de zorg voor monumenten en cultuurhistorie in de ruimtelijke ordening. Dit beleid erkende de noodzaak van een modern monumentenbeleid om de kwaliteit, identiteit en herkenbaarheid van de Nederlandse leefomgeving te waarborgen en verder te ontwikkelen.⁴⁶ Het Belvedere-programma diende als inspiratiebron voor het integreren van cultuurhistorie in ruimtelijke ontwikkeling, maar er was behoefte aan verdere verankering op gemeentelijk niveau.⁴⁷ Daarom richtte het MoMo-beleid zich op het aanpassen van het monumentenstelsel, met als doel een betere integratie van cultuurhistorie in de ruimtelijke ordening te bewerkstelligen. Dit werd nagestreefd door het versterken van de positie van cultuurhistorie aan het begin van het ruimtelijke ordeningsproces, het gebruik van structuurvisies en bestemmingsplannen, en het betrekken van gemeenten bij de bescherming van erfgoedwaarden. Bovendien werd specifiek de bevordering van herbestemming benadrukt, omdat een functieverandering zou bijdragen aan het behoud van historisch erfgoed.⁴⁸ Het herbestemmen van historische gebouwen werd gewaardeerd en gestimuleerd, wat leidde tot een toename van herbestemmingsprojecten. Deze ontwikkeling, in combinatie met de integratie van cultuurhistorie in de ruimtelijke ordening, vereiste een nauwere samenwerking tussen architecten en architectuurhistorici, die voorheen grotendeels onafhankelijk van elkaar werkten.

De rol van de architect en de architectuurhistoricus bij de opkomst van herbestemmingsprojecten in Nederland

Beleidsinitiatieven en maatschappelijke vraagstukken hebben de ontwikkeling van herbestemmingen aangewakkerd. Binnen deze praktijken hebben zowel architecten als architectuurhistorici verschillende rollen en verantwoordelijkheden gekregen. Om de taak en positie van de architect ten opzichte van de architectuurhistoricus bij herbestemmingsprojecten in Nederland te begrijpen, is het essentieel te onderzoeken hoe deze

⁴⁵ Ibid., 32-35.

⁴⁶ *Beleidsbrief Modernisering Monumentenzorg* (Het ministerie van Onderwijs Cultuur en Wetenschap, 2009), 3.

⁴⁷ Ibid., 17.

⁴⁸ Ibid., 3.

vakgebieden zich hebben ontwikkeld tijdens de opkomst van herbestemmingsprojecten in Nederland.

De institutionele belangstelling voor de Nederlandse architectuurgeschiedenis begon te groeien na de oprichting van de eerste leerstoelen kunstgeschiedenis aan universiteiten in 1907.⁴⁹ De eerste hoogleraren kunstgeschiedenis, Willem Vogelsang (1875-1954) in Utrecht en Wilhelm Martin (1876-1954) in Leiden, werden aangesteld. Hoewel Vogelsang zich bezighield met architectuurgeschiedenis, bleef dit vakgebied tot na de Tweede Wereldoorlog slechts een beperkt onderdeel van de kunstgeschiedenisopleidingen in Utrecht en Leiden.⁵⁰ De kunsthistorici die destijds deelnamen aan het restauratiedebat waren dus niet primair opgeleid als architectuurhistorici, maar als kunsthistorici.

Vlak na de Tweede Wereldoorlog aanvaardde E.H. ter Kuile zijn ambt als buitengewoon hoogleraar in de geschiedenis van de architectuur aan de Technische Hogeschool Delft (tegenwoordig bekend als de Technische Universiteit Delft) en M.D. Ozinga bij de kunsthistorische opleiding van de Universiteit Utrecht. Dit markeerde het moment waarop architectuurgeschiedenis een rol kreeg binnen zowel de kunstgeschiedenisopleiding als de architectuuropleiding. Beide opleidingen verdeelden de architectuurgeschiedenis in stijlperiodes, die werden vertegenwoordigd door kunstenaars en gebouwen. Architectuurhistorici en (restauratie)architecten hadden de taak de verschillende architecturale stijlen te herkennen en de diversiteit van Nederlandse monumenten te ordenen. Deze monumenten waren voornamelijk bekende bouwwerken zoals kerken, stadhuisen en woonhuizen van invloedrijke burgers en bestuurders uit de periode rond 1800. Ze werden gerestaureerd volgens kunsthistorische inzichten, geleid door de Rijksdienst voor de Monumentenzorg, met respect voor de artistieke vaardigheden van de restauratiearchitect. Het doel was deze monumenten te behouden als architecturale werken en als een bron van de schoonheid van het land. Bij deze restauraties ging veel kennis van de bouwgeschiedenis verloren, inclusief originele materialen, constructies en latere wijzigingen. Onderzoekers binnen de Rijksdienst voor de Monumentenzorg en universitaire kunsthistorische instituten besteedden destijds weinig aandacht aan dit verlies.⁵¹

⁴⁹ Lex Bosman, "Nederlandse architectuurhistorici en het buitenland tot ongeveer 1960," *Bulletin KNOB* 114(2015)1: 22.

⁵⁰ *Ibid.*, 23.

⁵¹ Irmgard van Koningsbruggen en Imke van Hellemond, "Architectuurgeschiedenis en monumentenzorg," in *Geschiedenis en ontwerp: Handboek voor de omgang met cultureel erfgoed*, red. Koos Bosma, Jan Kolen en Ernst van Raaij (Nijmegen: Vantilt, 2010), 43-44.

Vanaf de jaren zeventig van de twintigste eeuw ontstond echter een kantelpunt in de opvattingen over architectuurhistorisch onderzoek en de relatie met de monumentenzorg.⁵² De rol van de architectuurhistoricus heeft zich ontwikkeld van een focus op kunsthistorische analyse naar een multidisciplinaire, maatschappelijk betrokken aanpak die zich richt op de bredere context van de gebouwde omgeving en haar relatie tot de samenleving.⁵³ In 1977 vond aan de Universiteit Utrecht een symposium plaats waar vernieuwing in de architectuurgeschiedschrijving werd nagestreefd. Hier lag de nadruk op het doorbreken van traditionele kunsthistorische benaderingen en het belichten van sociale en politieke contexten.⁵⁴ De verdeling van architectuurgeschiedenis in stijlperiodes, gericht op het gebouw als architectonisch object, werd bekritiseerd.⁵⁵ Deze ontwikkeling zette zich voort toen de Stichting Wonen, het Nederlands Documentatiecentrum voor de Bouwkunst en de Stichting Architectuur Museum (drie instellingen die later het Nederlands Architectuurinstituut zijn geworden) in 1986 een symposium over architectuurhistorisch onderzoek organiseerden naar aanleiding van een themanummer van *Archis* over twintig jaar architectuurhistorisch onderzoek in Nederland. Hier werden zowel de bijdrage van de architectuurgeschiedenis aan maatschappelijke vooruitgang als kritiek en postmoderne ontwikkelingen besproken.⁵⁶ Dit resulteerde in een reflectie van de architectuurgeschiedenis op de monumentenzorg, waardoor de architectuurgeschiedenis zich ontwikkelde tot een autonome discipline.⁵⁷ Deze ontwikkeling vorderde in het eerste decennium van de eenentwintigste eeuw toen een groeiende erkenning ontstond van de specifieke vaardigheden en kennis van architectuurhistorici.⁵⁸ Dit opende nieuwe kansen voor architectuurhistorici binnen de hedendaagse ontwerpcultuur, waar herbestemmingen een integraal onderdeel van zijn geworden. Hun historische expertise bleek waardevol bij het onderbouwen en beoordelen van ontwerpen en bij het bevragen van heersende architectuurtheorieën en -praktijken.

Doordat de architectuurgeschiedenis zich heeft ontwikkeld tot een autonome discipline, los van de ontwerpsector en monumentenzorg, worden gebouwen niet alleen meer op basis van esthetische gronden bewaard, maar ook op basis van cultuurhistorische waarden. Hoewel altijd contact is geweest tussen (restauratie)architecten en (architectuur)historici in de monumentenzorg, heeft de verschuiving naar een erfgoedbenadering, voortkomend uit

⁵² Ibid., 44.

⁵³ Freek Schmidt, "De uitdaging van de architectuurhistoricus," *Bulletin KNOB* 109(2010)4: 115.

⁵⁴ Ibid., 115.

⁵⁵ Koningsbruggen en Van Hellemond, "Architectuurgeschiedenis en monumentenzorg," 44.

⁵⁶ Schmidt, "De uitdaging van de architectuurhistoricus," 116.

⁵⁷ Koningsbruggen en Van Hellemond, "Architectuurgeschiedenis en monumentenzorg," 46.

⁵⁸ Schmidt, "De uitdaging van de architectuurhistoricus," 118.

maatschappelijke ontwikkelingen en beleidsmaatregelen van de overheid, geleid tot een interdisciplinaire samenwerking. Echter, deze samenwerking is nog niet altijd optimaal, aangezien beide disciplines mogelijk niet volledig op de hoogte zijn van elkaars meest recente stand van zaken en benaderingen.⁵⁹

De opkomst van herbestemmingen heeft de rol van de architect aanzienlijk veranderd. Bij het herbestemmen van gebouwen met een monumentale status dient de architect rekening te houden met de cultuurhistorische waarde. Daarnaast omvat de taak van de architect niet alleen het ontwerp, maar ook het vinden van passende programmatische invullingen en financiële structuren. De architect wordt verwacht historisch erfgoed naar het heden te brengen door de bestaande cultuurhistorische waarde en de vereisten voor herbestemming te integreren in het ontwerp. Dit vergt dat de architect zijn rol opnieuw definieert en een grondig begrip heeft van architectuurhistorisch onderzoek, op dezelfde wijze als de architectuurhistoricus.⁶⁰

Conclusie

Het herbestemmen van historische gebouwen in Nederland vindt zijn oorsprong in een evolutie van de benadering van monumentenzorg, die verschuift van 'behoud door bescherming' gedurende de twintigste eeuw naar 'behoud door ontwikkeling' vanaf de eenentwintigste eeuw. Deze overgang werd beïnvloed door een samenspel van beleidsontwikkelingen, internationale invloeden, en maatschappelijke en economische veranderingen. Dit resulteerde in de instelling van het Belvedere-programma en het MoMo-beleid, welke het herbestemmen van historische gebouwen bevorderden en cultuurhistorie een integraal onderdeel maakten van de ruimtelijke ordening.

De autonomisering van de architectuurgeschiedenis als een aparte discipline, los van de ontwerpsector en monumentenzorg, heeft aanzienlijk bijgedragen aan een dieper begrip en waardering van de cultuurhistorie. Ondanks de voortdurende interactie tussen (restauratie)architecten en (architectuur)historici binnen de monumentenzorg, heeft de overgang naar een benadering van 'behoud door ontwikkeling' geleid tot een meer interdisciplinaire samenwerking. Niettemin verloopt deze samenwerking niet altijd vlekkeloos, gezien de verschillende benaderingen van historische gebouwen door architecten en architectuurhistorici. Daarom zal het komende hoofdstuk een diepgaand onderzoek presenteren naar de wijze waarop architecten hun rol definiëren ten opzichte van

⁵⁹ Koningsbruggen en Van Hellemond, "Architectuurgeschiedenis en monumentenzorg," 48.

⁶⁰ Paul Meurs, *Heritage-Based Design* (Delft: TU Delft - Heritage & Architecture, 2016), 29.

architectuurhistorici binnen herbestemmingsprojecten, met specifieke aandacht voor hun benadering van de herbestemming van historische gebouwen.

Hoofdstuk 2: De taak van de architect ten opzichte van de architectuurhistoricus bij herbestemmingsprojecten

De opkomst van herbestemmingen heeft de rollen van zowel architecten als architectuurhistorici doen veranderen. Maar hoe zien zij zelf hun taken bij herbestemmingsprojecten het afgelopen decennium, sinds het Belvedere-programma en het MoMo-beleid herbestemmingen bevorderden? Het eerste hoofdstuk liet zien dat in de twintigste eeuw een scheiding was tussen de rollen van architecten en architectuurhistorici. Echter, met de groeiende trend van het herbestemmen van historische gebouwen in de eenentwintigste eeuw worden architecten en architectuurhistorici gedwongen tot samenwerking. Elke discipline brengt zijn unieke expertise en perspectieven in. De architect is doorgaans verantwoordelijk voor het ontwerpproces om een historisch gebouw aan te passen aan de eisen van een nieuwe bestemming. Dit omvat niet alleen het fysieke ontwerp, maar ook het integreren van moderne functionaliteiten terwijl het historische karakter behouden blijft. Aan de andere kant voert de architectuurhistoricus gedetailleerd onderzoek uit zodat de materiële en immateriële waarde van het gebouw worden vastgesteld en beschermd.

In dit hoofdstuk worden de perspectieven van architecten en architectuurhistorici geanalyseerd en vergeleken aan de hand van publicaties van hoogleraren van de opleidingen architectuur en architectuurgeschiedenis. Deze academici spelen een cruciale rol in de opleiding van huidige en toekomstige professionals, en hun visies geven inzicht in de overeenkomsten en verschillen in benaderingen van herbestemmingspraktijken. De benadering van de architectuurhistoricus wordt gepresenteerd aan de hand van kritische publicaties van Freek Schmidt, wie sinds 2020 hoogleraar Geschiedenis van de Architectuur en de Leefomgeving is aan de Vrije Universiteit Amsterdam. Schmidt heeft als enige hoogleraar architectuurgeschiedenis specifieke publicaties geschreven die de huidige praktijk van herbestemming kritisch onder de loep neemt. Deze publicaties vormen de hoeksteen van het onderzoek naar de visie van de architectuurhistoricus op het herbestemmen van historische gebouwen, die vervolgens vergeleken worden met de benadering van de architect.

Om inzicht te verkrijgen in de benadering van de architect, is onderzocht hoe de herbestemming van historische gebouwen wordt geïntegreerd in het curriculum van de architectuuropleiding aan de TU Delft. Aandacht wordt besteed aan de huidige leerstoel Heritage & Architecture, die is onderverdeeld in drie kerngebieden: Design, Cultural Value en Technology. Specifieke focus ligt op de publicaties *Heritage Based Design* (2016) door voormalig hoogleraar 'Heritage and Cultural Value', Paul Meurs (1963), en *Designing from*

Heritage: Strategies for Conservation and Conversion (2017) door de huidige hoogleraar 'Heritage and Design', Wessel de Jonge (1957). Deze publicaties belichten de onderwijsmethoden en didactiek van de leerstoel Heritage & Architecture, en bieden daarmee inzicht in het perspectief van de architect op het omgaan met historische gebouwen.

De benadering van de architectuurhistoricus

Naast zijn functie als hoogleraar Geschiedenis van de Architectuur en de Leefomgeving aan de Vrije Universiteit Amsterdam, vervult Schmidt een adviserende rol op het gebied van ruimtelijke kwaliteit en welstand in Amsterdam en bij MOOI Noord-Holland. Daarnaast heeft hij een regelmatige publicatiegeschiedenis. Zowel nationaal als internationaal publiceert hij over onderwerpen variërend over gebouwen uit de vroegmoderne tot de moderne tijd. Recentelijk heeft hij zich met name gericht op de concepten van historiciteit en authenticiteit binnen herbestemmingspraktijken, waarbij zijn artikel 'Waarachtige architectuur' (2020), uitgebracht in het *Bulletin KNOB*, opvalt. Gedurende de periodes van 2002 tot 2008 en van 2012 tot medio 2020 was Schmidt redacteur van dit wetenschappelijk tijdschrift. In dit artikel pleit hij voor een onafhankelijk en grondig architectuurhistorisch onderzoek als integraal onderdeel voorafgaand aan een herbestemmingsproces.⁶¹

Schmidt bekritiseert in zijn artikel 'Waarachtige architectuur' de dominante rol van architecten in de recente literatuur over herbestemming, die volgens hem leidt tot een gebrek aan een wetenschappelijke benadering van de historische leefomgeving en de rol van de architectuurhistoricus daarin.⁶² Hij wijst op het feit dat de architect vaak een prominentere positie inneemt in deze literatuur dan de architectuurhistoricus, wat volgens hem zorgwekkend is. Zijn bezorgdheid richt zich met name op de manier waarop nieuwe waarden aan historische gebouwen worden toegevoegd en het potentiële verlies van historiciteit en betekenis van deze gebouwen wanneer geen grondig architectuurhistorisch onderzoek aan voorafgaat.⁶³ Schmidt benadrukt dat de architect zich steeds vaker presenteert als historicus in herbestemmingspraktijken, maar dat ze niet altijd hetzelfde begrippenkader delen.⁶⁴ Een architect kan namelijk met andere ogen naar een historisch gebouw kijken dan de architectuurhistoricus. Maar wat bedoeld Schmidt, als architectuurhistoricus, met de historiciteit en de betekenis van een gebouw?

⁶¹ Schmidt, "Waarachtige architectuur," 16.

⁶² Ibid., 16-18.

⁶³ Ibid., 19.

⁶⁴ Ibid., 16.

Schmidt definieert historiciteit als ‘de waarachtigheid en eigenheid van een historisch gegroeid gebouw en zijn omgeving, fysiek en als drager van culturele betekenis’.⁶⁵ Hij stelt dat architectuur kan worden beschouwd als de meest áanwezige vorm van materiële cultuur’, wat impliceert dat gebouwen altijd aanwezig zijn in de menselijke omgeving en als betekenisvol worden beschouwd wanneer ze door mensen worden gebruikt.⁶⁶ Gebouwen hebben namelijk niet alleen materiële waarde, maar ook immateriële waarde. Volgens Schmidt omvat de immateriële waarde van een historisch gebouw de historische en culturele betekenis die verbonden zijn met herinneringen of verhalen over het gebouw en de plek, ontstaan door gebruik, speciale gebeurtenissen en getuigenissen in woord en beeld.⁶⁷ Hij betoogt dat de betekenis van een gebouw voor de mens sterk afhangt van zijn gebruiksgeschiedenis.⁶⁸ Een gebouw dat alleen wordt beschouwd als een architectonisch ontwerp, zonder dat het daadwerkelijk in gebruik is geweest, negeert volgens Schmidt de essentiële rol die gebouwen spelen in het leven van mensen. Daarom benadrukt hij dat de geschiedenis van het gebruik van een gebouw bepalend is voor de culturele waarde en betekenis die eraan worden toegekend.

Schmidt verwijst regelmatig naar het boek *How Buildings Learn: What Happens After They're Built* (1994) van Stewart Brand om zijn concept van een historisch gegroeid gebouw te verduidelijken.⁶⁹ Brand beschrijft in dit boek hoe alle gebouwen in de loop van de tijd evolueren, wat aangeeft dat het belangrijk is bij het onderzoek van een gebouw niet alleen naar het huidige beeld te kijken, maar ook naar de ontwikkeling ervan door de tijd heen.⁷⁰ Hij benadrukt dat een gebouw niet een statisch object is, maar voortdurend verandert onder invloed van veranderende culturele trends en gebruikspatronen. Schmidt omarmt deze benadering en stelt dat de levenscyclus van een gebouw pas begint nadat de architect het oorspronkelijke ontwerp heeft voltooid.⁷¹ De geschiedenis van een gebouw wordt gevormd door de aanpassingen en veranderingen die het ondergaat nadat het in gebruik is genomen. Door de levenscyclus van een gebouw te bestuderen, kan het verhaal of de biografie van het

⁶⁵ Ibid.

⁶⁶ Freek Schmidt, “Moet opgeknapt worden. Gebouwen en hun aanpassingen,” in *Het gebouw als bewijs: Het bouwhistorische verhaal achter erfgoed*, red. Ronald Stenvert en Gabri van Tussenbroek (Utrecht: Uitgeverij Matrijs, 2016), 188.

⁶⁷ Schmidt, “Waarachtige architectuur,” 18-20.

⁶⁸ Schmidt, “Moet opgeknapt worden,” 166-167.

⁶⁹ Freek Schmidt, *Architectuur als bewijs* (Inaugurale Rede Vrije Universiteit Amsterdam, 2023), 7-8.

Schmidt, “Waarachtige architectuur,” 19-20.

Schmidt, “Moet opgeknapt worden,” 199-189.

⁷⁰ Stewart Brand, *How buildings learn, What happens after they're built* (New York: Viking Press, 1994), 2.

⁷¹ Schmidt, “Moet opgeknapt worden,” 187-188.

gebouw worden achterhaald.⁷² Deze bevindingen kunnen vervolgens dienen als basis om het gebouw op een passende manier te begeleiden naar een nieuwe fase in zijn bestaan, zoals bijvoorbeeld een herbestemming.

Bij het herbestemmen van een historisch gebouw gaat altijd wel iets van ‘het verhaal’ of de historiciteit verloren, waardoor een gebouw zijn betekenis kan verliezen.⁷³ Daarom pleit Schmidt voor een onafhankelijk breed architectuurhistorisch onderzoek voorafgaand aan een herbestemming, met als doel zo min mogelijk van de historische context te verliezen en het gebouw op een passende manier voort te laten leven.⁷⁴ Hij benadrukt dat de architectuurhistoricus, samen met de bouwhistoricus, de ideale persoon is om dit onderzoek uit te voeren, omdat zij specifiek zijn opgeleid voor deze taak.⁷⁵

De bouwhistoricus is in staat de levenscyclus van een historisch gebouw af te lezen aan de hand van het materiële object, terwijl de architectuurhistoricus deze bevindingen vervolgens in een bredere context kan plaatsen door gebruik te maken van alle mogelijke andere bronnen.⁷⁶ Samen zijn zij in staat de historische en culturele betekenis van het gebouw te benoemen, gebaseerd op zowel de materiële als immateriële waarde van het historische gebouw en zijn omgeving.⁷⁷ Schmidt stelt dat alleen op deze manier een historisch gebouw zijn betekenis kan behouden.⁷⁸ Vanuit het perspectief van architectuurhistoricus Schmidt rijst de vraag of het verstandig is bij het herbestemmen van een gebouw de ontwerpende architect de betekenis van een gebouw of plek te laten duiden.⁷⁹ Daarom is het interessant te weten hoe de architect zich profileert in de huidige herbestemmingspraktijken en hoe de architect zich verhoudt tot de historiciteit en culturele betekenis van een gebouw.

Herbestemming als thema in de architectenopleiding

Vanaf de start van het Belvedere-programma in 1999 zijn architecten aangespoord zich meer bezig te houden met historische gebouwen en landschappen met historische waarde. Dit initiatief heeft geleid tot de oprichting van een netwerk voor onderwijs en onderzoek gericht op herbestemmingspraktijken.⁸⁰ Zo richtte de Technische Universiteit Delft in 2006 onder leiding van architect en stedenbouwkundige Jo Coenen (1949) het kenniscentrum @MIT op.

⁷² Ibid., 169-170.

⁷³ Schmidt, “Waarachtige architectuur,” 20.

⁷⁴ Ibid., 16.

⁷⁵ Ibid., 18.

⁷⁶ Schmidt, “Moet opgeknapt worden,” 147.

⁷⁷ Ibid., 169-170.

⁷⁸ Schmidt, “Waarachtige architectuur,” 20.

⁷⁹ Ibid.

⁸⁰ Janssen, Luiten, Renes en Rouwendal, *Oude Sporen in Een Nieuwe Eeuw*, 24.

Dit centrum richtte zich op multidisciplinair onderzoek, productontwikkeling en kennisuitwisseling op het gebied van modificatie, interventie en transformatie van de gebouwde omgeving.

Coenen, die van 2000 tot 2004 Rijksbouwmeester was, benadrukte het belang van een integrale en multidisciplinaire benadering van vraagstukken met betrekking tot de transformatie van de gebouwde omgeving. Hij zag de noodzaak in de relatie tussen de beroepspraktijk en de wetenschap te verbeteren.⁸¹ Dit vormde de aanleiding voor de oprichting van het kenniscentrum @MIT. Coenen wees erop dat het opdrachtenpakket van de architect aan het veranderen was en benadrukte dit in zijn inaugurele rede als hoogleraar Restauratie aan de faculteit Bouwkunde van de TU Delft, genaamd *De Kunst van de Versmelting* (2006).

In zijn inaugurele rede benadrukt Coenen dat ongeveer twee derde van de bouwopgaven van architecten zou bestaan uit transformatieopgaven, variërend van kleinschalige verbouwingen tot stedelijke vernieuwingen.⁸² Dit zou leiden tot een verschuiving in de beroepspraktijk van de architect. Coenen betoogde dat het onderwijs hierop moest anticiperen. Hij merkte op dat de nieuwbouwarchitect vaak als superieur werd beschouwd ten opzichte van de restauratiearchitect, en hij streefde ernaar deze houding te veranderen zodat beide disciplines als gelijkwaardig zouden worden gezien.⁸³ Als hoogleraar Restauratie trachtte Coenen deze verandering te bevorderen.

De kunst van de versmelting, volgens Coenen, draait om het inzicht dat ideeën en creaties zelden vanuit het niets ontstaan.⁸⁴ Het houdt in dat men de continuïteit en verbinding tussen verleden, heden en toekomst erkent en deze elementen voortdurend verweeft in het ontwerpproces. Coenen beschouwde architectuur en stedenbouw als gelaagde constructies in de tijd, waarbij nieuwe toevoegingen en transformaties plaatsvinden bovenop bestaande structuren zonder deze volledig te vervangen.⁸⁵ Het begrip van versmelting impliceert dat ontwerpers een wetenschappelijke houding moesten aannemen. Coenen wilde daarom de nadruk leggen op de 'research by design' methode, waarbij het ontwerpen zelf als een belangrijke onderzoeksmethode en kennisbron werd gezien. Deze methode draait om het vinden van een balans tussen het nieuwe en het bestaande, waarbij het nieuwe zich autonoom

⁸¹ Kenniscentrum @MIT. *Denktank voor de transformatie van Nederland*, persbericht 19 april 2006, <https://www.jocoenen.com/cv/timeline.html#rMIT-1>, geraadpleegd 11 juni 2024.

⁸² Jo Coenen, *De kunst van de versmelting* (Delft: VVSD, 2006), 6.

⁸³ *Ibid.*, 7.

⁸⁴ *Ibid.*, 10.

⁸⁵ *Ibid.*, 11.

ontwikkelt, maar tegelijkertijd in harmonie blijft met zijn bestaande context. Coenen stelde dat dit alleen kon worden bereikt door een proces van ontwerpen, bevragen, bestuderen en itereren.⁸⁶

Coenen heeft daarom de inhoudelijke focus van het vakgebied Restauratie herschikt in drie werkterreinen, samengevat als @MIT: Modificatie, Interventie, en Transformatie. Deze drie aspecten zijn te verdelen in schaalniveaus, variërend van kleinere naar grotere schaal. Modificatie richt zich op aanpassingen van bestaande gebouwen, met een nadruk op onderzoek naar materialisatie en technologie.⁸⁷ Hierbij ligt de focus onder andere op conserveringstechnieken op het niveau van detaillering, materialisatie en gebouwssystemen. Interventie concentreert zich op de mogelijkheden van oude gebouwen een nieuwe gebruikswaarde in zich op te nemen, oftewel herbestemmingen.⁸⁸ Transformatie bestudeert de algehele veranderingen in Nederland, bekeken op basis van de waargenomen evolutie van stedelijke en landelijke structuren.⁸⁹

De oprichting van deze werkterreinen laat zien dat de architectuuropleiding anticipeerde op de verschuiving van monumentenzorg naar erfgoedzorg. Deze verschuiving omvatte een overgang van het hoofdzakelijk restaureren van de gebouwde omgeving naar het transformeren ervan. Het herbestemmen van bestaande gebouwen werd geïntegreerd in de architectuuropleiding aan de TU Delft, waarbij de nadruk op de 'research by design' methode mogelijk heeft bijgedragen aan de observatie van Schmidt dat de architect zich steeds meer begint te profileren als architectuurhistoricus. Dit komt voort uit het feit dat sinds de oprichting van @MIT de architectuuropleiding een meer onderzoekende benadering heeft aangenomen.

Ondanks de impliciete focus op historische en culturele waarden die door de oprichting van @MIT en de bijbehorende 'research by design' methode was ontstaan, vond in 2014 de overgang plaats naar het programma Heritage & Architecture (H&A).⁹⁰ Deze overgang werd ingevoerd om de impliciete focus op historische en culturele waarden binnen het ontwerpproces explicieter te maken. H&A behield de brede focus op de verschillende schaalniveaus van @MIT, maar structureerde deze in drie domeinen: Design, Cultural Value en Technology.⁹¹

⁸⁶ Ibid., 11-12.

⁸⁷ Ibid., 12-13.

⁸⁸ Ibid., 10.

⁸⁹ Ibid.

⁹⁰ N. Clarke, H. Zijlstra en W. de Jonge, "Education for Adaptive Reuse The TU Delft Heritage and Architecture Experience," *DOCOMOMO Journal*, 61(2019)3: 69.

⁹¹ Ibid.

H&A omschrijft dat de ontwerpuitdaging van een herbestemming kan worden benaderd vanuit deze drie invalshoeken, waarbij de culturele waarde en technologie de basis vormen voor het ontwerp.⁹² Paul Meurs (1963) heeft dit toegelicht in het boek *Heritage-based Design* (2016), geschreven in zijn laatste jaar als hoogleraar ‘Heritage and Cultural Value’. De culturele erfgoedwaarde van een plek is het belangrijkste thema geworden bij de ontwerpididactiek. H&A streeft ernaar ontwerpers te inspireren hun ontwerpgedachten te laten voortvloeien uit de kwaliteiten van een locatie. Het vertrekpunt voor een ontwerp moet alles zijn wat al aanwezig is op de plek; gebouwen, structuren, maar ook verhalen en verborgen betekenissen.⁹³

Dat de verhalen en verborgen betekenissen van een historisch gebouw en zijn omgeving van belang zijn, sluit aan bij de benadering van architectuurhistoricus Schmidt. Daarnaast benadrukt Schmidt, net zoals Meurs, dat het van belang is te beseffen dat een gebouw nooit een op zichzelf staand object is, maar altijd in samenhang met zijn omgeving moet worden gezien.⁹⁴ De architect en de architectuurhistoricus lijken deze benadering met elkaar te delen, maar de vraag is of deze benadering wel degelijk dezelfde betekenis heeft?

De benadering van de architect

Paul Meurs heeft zich intensief beziggehouden met herbestemmingspraktijken in Nederland door van 2006 tot 2016 de leerstoel ‘Heritage and Cultural Value’ aan de TU Delft te bekleden. Opgeleid als architect, werkt hij momenteel als architect-onderzoeker en directeur van SteenhuisMeurs, een adviesbureau gespecialiseerd in cultureel erfgoed. Dit bureau richt zich op onderzoek naar gebouwen, gebieden en landschappen om de bestaande kwaliteit ervan in kaart te brengen en uitgangspunten of kaders vast te stellen voor passende aanpassingen of herbestemming.⁹⁵ Meurs werkt samen met zijn vrouw en mede-eigenaar Marinke Steenhuis, een opgeleide architectuurhistoricus. SteenhuisMeurs heeft onderzoek gedaan naar meer dan 250 gebouwen, stedelijke gebieden en landschappen. Meurs en Steenhuis zijn dan ook prominente figuren in de herbestemmingspraktijk en bevinden zich op het snijvlak tussen beide disciplines. Vanaf het begin van het debat over herbestemming zijn ze actief geweest in het werkveld en hebben ze veel ervaring opgedaan. Ze onderscheiden zich door de kracht van hun adviesbureau, waar zowel architecten als architectuurhistorici samenwerken om

⁹² Meurs, *Heritage-Based Design*, 8.

⁹³ *Ibid.*, 7.

⁹⁴ Schmidt, *Architectuur Als Bewijs*, 6.

⁹⁵ Paul Meurs en Marinke Steenhuis, *Reuse, Redevelop and Design: How Dutch Deal With Heritage* (Rotterdam: nai010 publishers, 2012), 4.

ruimtelijke opgaven, waaronder herbestemming, te voorzien van een cultuurhistorisch fundament.⁹⁶

De expertise van het adviesbureau SteenhuisMeurs wordt erkend door de Rijksdienst voor het Cultureel Erfgoed (RCE). Dit komt tot uiting in hun samenwerking voor het opstellen van de handreiking *Transformeren met cultureel erfgoed: Handreiking voor het opstellen van transformatiekaders* (2022). Deze handreiking benadrukt dat hoewel transformatiekaders al veel worden toegepast in de praktijk, ze niet altijd dezelfde kwaliteit hebben en niet altijd dezelfde terminologie gebruiken.⁹⁷ Het doel van de handreiking is daarom een brug te slaan tussen de terminologie en concepten van erfgoed enerzijds en ontwerp en ruimtelijke ordening anderzijds.⁹⁸ De keuze voor een samenwerking met SteenhuisMeurs, waar zowel architecten (ontwerpdiscipline) als architectuurhistorici (erfgoeddiscipline) betrokken zijn, lijkt dan ook logisch. Steenhuis beschrijft dat zij en Meurs vanaf het begin van hun samenwerking op dezelfde manier naar gebouwen, plekken en gebieden keken, maar dat zij als architectuurhistoricus een andere taal sprak dan architect Meurs.⁹⁹ Door hun langdurige samenwerking zijn ze elkaars taal beter gaan begrijpen. Meurs heeft deze brug geprobeerd te slaan tijdens zijn hoogleraarschap in Heritage and Cultural Value bij de TU Delft, door de methodiek van SteenhuisMeurs te verwerken in het boek *Heritage-based Design* (2016). Dit boek legt de nadruk op de integratie van erfgoedwaarden in het ontwerpproces, waarbij de ontwerpgedachten voortvloeien uit de kwaliteiten van een locatie.

Meurs omschrijft in *Heritage-based Design* dat het voor de architect van belang is de culturele erfgoedwaarde te identificeren en te structureren, en deze vervolgens te vertalen naar uitgangspunten voor een interventie.¹⁰⁰ De methode die SteenhuisMeurs hanteert en die wordt

⁹⁶ Ibid., 4.

⁹⁷ Paul Meurs, Vita Teunissen en Marinke Steenhuis, *Transformeren met cultureel erfgoed: Handreiking voor het opstellen van transformatiekaders* (Rijksdienst voor het Cultureel Erfgoed, 2022), 5.

⁹⁸ Ibid., 9.

De handreiking vormt een initiatief van SteenhuisMeurs en de RCE om een meer uniforme aanpak voor transformatiekaders te bevorderen, wat bijdraagt aan een betere bescherming en ontwikkeling van cultureel erfgoed in ruimtelijke projecten. Het doel van een transformatiekader is om een gestructureerde aanpak te bieden voor het integreren van erfgoedaspecten in het ontwerpproces. Bij het herbestemmen van een historisch gebouw kan een transformatiekader bijvoorbeeld richtlijnen, principes en criteria bieden voor het meenemen van de erfgoedwaarden in het ruimtelijk ontwerp. Het bouw- architectuurhistorisch onderzoek fungeert hierbij als een instrument om de richtlijnen, principes en criteria op te stellen. Een transformatiekader kan de betrokken partijen, waaronder architecten en architectuurhistorici, bij een herbestemming ondersteunen bij het integreren van de erfgoedwaarde vanaf het begin van het herbestemmingsproces en de samenwerking tussen de verschillende disciplines bevorderen.

⁹⁹ Sabine Tichelhoven, 'Ik kijk naar plekken als personages', BOEi, geraadpleegd 25 maart 2024, <https://www.boei.nl/25jaar/marinke-steenhuis/>.

¹⁰⁰ Meurs, *Heritage-Based Design*, 52.

toegepast in de onderwijsdidactiek van H&A, definieert de essentiële kwaliteiten van een historische locatie op basis van drie kernwaarden: waardevolle substantie, waardevolle structuren en waardevolle verhalen.¹⁰¹ Deze kernwaarden zijn samengesteld in samenwerking met de architecten en architectuurhistorici die werkzaam zijn bij SteenhuisMeurs.

Architectuurhistoricus Steenhuis omschrijft dat de onderzoeken bij SteenhuisMeurs altijd starten met archiefonderzoek om de cultuurhistorische essentie en kernkwaliteiten in kaart te brengen, waarbij de focus niet alleen ligt op de ruimtelijke architectonische waarde, maar juist op de sociale en culturele waarde. Dit komt overeen met de omschrijving van de benadering van Schmidt. Maar is deze benadering daadwerkelijk hetzelfde, want wat betekenen de cultuurhistorische essenties en kernkwaliteiten volgens SteenhuisMeurs?¹⁰²

Met de kernkwaliteit ‘waardevolle substantie’ worden de fysieke en materiële kenmerken van het historische gebouw bedoeld, zoals de materialen, bouwelementen en structuren die uniek en onvervangbaar zijn. Meurs benadrukt dat de waardevolle substantie behouden moet blijven en zorgvuldige integratie vereist in het ontwerp van een herbestemmingsproject.¹⁰³ Door onderzoek te doen naar welke fysieke onderdelen van hoge, positieve of indifferente monumentale waarde zijn, kan een architect nagaan welke onderdelen gekoesterd en meegenomen moeten worden in een ontwerp, of waar juist de mogelijkheden liggen voor aanpassingen. Schmidt veronderstelt dat de architect zijn focus bij herbestemmingsprojecten legt op het gebouw als architectonisch materieel object, waarbij de architect nadenkt over een nieuw ontwerpconcept of interventie. Doordat de architect de nadruk legt op een nieuw ontwerp of interventie om het gebouw te kunnen voorzien van een nieuwe bestemming, vraagt Schmidt zich af of de historiciteit dan nog wel voldoende aandacht krijgt. Hij vindt het de taak van de bouwhistoricus de levenscyclus van een gebouw als materieel object te onderzoeken, waarna de architectuurhistoricus dit vervolgens in bredere context kan plaatsen door het gebruik van alle mogelijke andere bronnen.¹⁰⁴ Schmidt omschrijft dat de bouwhistoricus en de architectuurhistoricus samen in staat zijn de historische en culturele betekenis van het gebouw te benoemen. Het materiële object en de immateriële waarde van het historische gebouw en zijn omgeving zijn volgens Schmidt met elkaar verbonden.¹⁰⁵ De benadering van Meurs, waarbij de nadruk ligt op waardevolle

¹⁰¹ Meurs en Steenhuis, *Reuse, Redevelop and Design*, 52.

Meurs, *Heritage-Based Design*, 52-57.

¹⁰² Tichelhoven, ‘Ik kijk naar plekken als personages’. Website BOEi.

¹⁰³ Meurs, *Heritage-Based Design*, 54.

¹⁰⁴ Schmidt, “Moet opgeknapt worden,” 147.

¹⁰⁵ *Ibid.*, 169-170.

substantie, structuren en verhalen, lijkt hiermee overeen te komen, maar het verschil zit in de mate van focus op nieuwe interventies versus het behoud van bestaande historische contexten.

De tweede kernkwaliteit, waardevolle structuren, richt zich op de ruimtelijke en morfologische kenmerken van het historische gebouw, zowel vanuit stedenbouwkundig als architectonisch perspectief.¹⁰⁶ Het omvat de ordening en configuratie van gebouwen, straten, pleinen en andere elementen in de omgeving. Aspecten zoals rooilijnen, dakvormen, texturen, en de algehele stedenbouwkundige en architectonische principes van een gebied vallen hieronder. Meurs omschrijft dat het behoud van de morfologische structuur essentieel is voor het behoud van de ruimtelijke identiteit en het karakter van een plaats.¹⁰⁷

De waardevolle structuren, zoals omschreven door Meurs, zijn onderdelen van het gebouw als materieel object en zijn omgeving, en zijn onderdeel van het architectonische concept van een gebouw. Hoewel Schmidt niet direct ingaat op de morfologische structuren, omschrijft hij wel dat het van belang is een gebouw te lezen in samenhang met zijn omgeving, als een historisch-ruimtelijke praktijk.¹⁰⁸ De kernkwaliteit van waardevolle structuren lijkt dus een onderdeel te zijn van de kernkwaliteit van waardevolle substantie, waarbij de nadruk ligt op het belang van het interpreteren van een historisch gebouw als een materieel object binnen de context waarin het zich bevindt. Schmidt lijkt echter niet alleen te focussen op de waardevolle structuren als architectonisch aspect, maar ook op de historische en ruimtelijke praktijk die verweven is met de immateriële waarde van de omgeving. Hij benadrukt dat een gebouw niet alleen als fysiek object moet worden bekeken, maar als drager van culturele betekenis, gevormd door het gebruik en de geschiedenis ervan.

De laatste kernkwaliteit, waardevolle verhalen, richt zich op de immateriële waarde die verbonden is aan het historische gebouw, zoals ideeën, tradities en historische verhalen die eromheen geweven zijn. Meurs omschrijft de immateriële waarde als de geest van een plek, waarmee hij de ideeën die gekoppeld zijn aan een ontwerp bedoelt of de associaties die in de loop van de tijd aan een plek zijn verbonden.¹⁰⁹ Deze associatieve waarde dragen volgens Meurs bij aan de identiteit en het karakter van een locatie en kunnen van invloed zijn op hoe mensen de plek ervaren en waarderen.¹¹⁰ Daarnaast verwijst hij met ‘de ideeën’ naar architectonische en/of sociale aspecten. De architectonische aspecten omvatten de principes van het ontwerp en de architectuur die zijn toegepast bij het creëren van een bepaalde

¹⁰⁶ Meurs, *Heritage-Based Design*, 55.

¹⁰⁷ Ibid.

¹⁰⁸ Schmidt, *Architectuur Als Bewijs*, 6.

¹⁰⁹ Meurs, *Heritage-Based Design*, 56-57.

¹¹⁰ Ibid.

structuur of omgeving, zoals ideeën over efficiënt ruimtegebruik, esthetische principes en functionaliteit. De sociale aspecten verwijzen naar de sociale doelstellingen en idealen die worden nagestreefd bij het ontwerpen of ontwikkelen van een locatie, zoals het bieden van betaalbare huisvesting, het creëren van een gemeenschapsgevoel, het bevorderen van sociale cohesie, en het verbeteren van de kwaliteit van leven van de bewoners. De ideeën waar Meurs naar verwijst, zijn de conceptuele en filosofische fundamenten die ten grondslag liggen aan de fysieke en sociale vormgeving van een gebouw of plek. Hij grijpt bij deze benadering terug op het concept of de intenties van het architectonische ontwerp.¹¹¹

Schmidt verbindt de immateriële waarde eveneens aan herinneringen of verhalen die gekoppeld zijn aan het gebouw en zijn omgeving, maar verschilt toch van de definitie van Meurs.¹¹² Schmidt koppelt de immateriële waarde namelijk aan de gebruiksgeschiedenis van een gebouw, waarbij hij een gebouw benadert als een historisch gegroeid object, fysiek en als drager van culturele betekenis. Hij benadrukt dat de gebruiksgeschiedenis bepalend is voor de culturele waarde of betekenis die aan een gebouw wordt toegekend.¹¹³ Terwijl Meurs de immateriële waarde vooral vanuit een conceptueel en associatief perspectief benadert, legt Schmidt de nadruk op de historische en sociale context waarin een gebouw functioneert en evolueert.

De vergelijking tussen de beschreven kernkwaliteiten van architect Meurs en de benadering van architectuurhistoricus Schmidt toont overeenkomsten en verschillend. Het perspectief van de architect blijkt toch anders dan het perspectief van de architectuurhistoricus. Een architect richt zich vaak op het architectonische aspect van een gebouw en zijn relatie tot de omgeving, wat logisch is omdat een architect op deze manier wordt opgeleid. Aan de andere kant zal een architectuurhistoricus de benadering van de architect niet op dezelfde manier begrijpen, omdat hij niet specifiek is opgeleid als ontwerper.

Zowel Meurs als Schmidt benadrukken echter dat architectuurhistorisch onderzoek voorafgaand aan herbestemmingen moet worden uitgevoerd door een onafhankelijke architectuurhistoricus.¹¹⁴ Als een architect zowel het ontwerp voor een herbestemming als de waardebeoordeling of het architectuurhistorisch onderzoek uitvoert, kan er verwarring ontstaan over de rollen van de architect en de architectuurhistoricus. Meurs waarschuwt dat dit kan leiden tot een waardebeoordeling die is afgestemd op het ontwerp, wat kan resulteren in het

¹¹¹ Ibid.

¹¹² Schmidt, "Waarachtige architectuur," 18 en 20.

¹¹³ Ibid., 16.

¹¹⁴ Meurs, *Heritage-Based Design*, 49.
Schmidt, "Waarachtige architectuur," 16.

verlies van de culturele erfgoedwaarde.¹¹⁵ Meurs omschrijft dat een herbestemming een creatief proces is, waarbij de architect als specialist de eindafweging moet maken tot besluiten en legitimatie te komen, ondanks de opvattingen en meningen van andere betrokken partijen.¹¹⁶ Toch merkt hij op dat de waarde van historische locaties niet altijd in veilige handen is bij een architect, omdat architecten de culturele erfgoedwaarde vaak tot hun eigen visuele perceptie beperken.¹¹⁷ Beide benaderingen tonen aan dat een goede samenwerking tussen architecten en architectuurhistorici essentieel is ten behoeve van de waarborging van de culturele erfgoedwaarde van historische gebouwen.

De taak van de architect

Meurs stelt dat het de verantwoordelijkheid van de architect is een herbestemming te realiseren door respect te tonen voor de bestaande ruimte, inspiratie te putten uit de geschiedenis van het gebouw en zijn omgeving, en door middel van passende interventies de historische en culturele waarde te behouden en te laten zien.¹¹⁸ De architect moet de ontwerpplag hierin maken. Meurs benadrukt dat architecten kunnen streven naar het herkenbaar en voelbaar maken van de betekenissen die aan een plek zijn verbonden, vooral op emotioneel beladen locaties, waarbij het vormgeven van herinneringen centraal staat.¹¹⁹ Sinds erfgoedzorg een ontwikkelingsgerichte aanpak heeft omarmd, zoals beschreven in het eerste hoofdstuk, is een benadering ontstaan waarbij interventies een centrale rol spelen in het architectuurdebat.¹²⁰ Meurs stelt dat drie basisbenaderingen bestaan waarmee het mogelijk is een bestaand historisch gebouw en een nieuw ontwerp samen te voegen: focussen op het ontworpen verleden, de ontworpen aanwezigheid en de niet-ontworpen aanwezigheid.¹²¹

Het concept van het ontworpen verleden verwijst naar een benadering waarbij de focus ligt op het repliceren van architectuur uit het verleden.¹²² Deze aanpak resulteert in nieuwe gebouwen die zo nauwkeurig mogelijk lijken op de bestaande historische architectuur, functionerend als een vorm van reconstructie of simulatie. De nadruk ligt eveneens op het herstellen van de historische stedelijke structuur en morfologie.

¹¹⁵ Meurs, *Heritage-Based Design*, 49.

¹¹⁶ *Ibid.*, 115.

¹¹⁷ *Ibid.*

¹¹⁸ *Ibid.*, 57.

¹¹⁹ *Ibid.*

¹²⁰ *Ibid.*, 77.

¹²¹ *Ibid.*, 68.

¹²² *Ibid.*, 68-74.

De ontworpen aanwezigheid richt zich op het benutten van specifieke kenmerken van de bestaande architectuur op een nieuwe, autonome manier.¹²³ Deze benadering creëert een verbinding tussen het oude en het nieuwe, waarbij het nieuwe ontwerp zowel kan harmoniseren als contrasteren met het bestaande. Vaak ligt de nadruk op de nieuwe toevoeging. Dit resulteert in moderne gebouwen met historische elementen of eigentijdse architectuur naast historische structuren. Voorbeelden hiervan zijn Hotel Fouquet's Barrière in Parijs, waar de karakteristieke boulevardgevel van beton is gegoten met moderne ramen (afb. 1). Een ander voorbeeld is het galeriehuis Am Kupfergraben in Berlijn, waar het volume en de kleur zorgvuldig zijn afgestemd op de omgeving, maar de compositie en proportie van raamopeningen totaal verschillend zijn (afb. 2).



Afb. 1. Hotel Fouquet's Barrière in Parijs

¹²³ Meurs, *Heritage-Based Design*, 75-100.



Afb. 2. Het galeriehuis Am Kupfergraben in Berlijn (rechts)



Afb. 3. Waanders in de Broerenkerk, het interieur

De niet-ontworpen aanwezigheid verwijst naar een benadering waarin de nadruk ligt op het gebruik van bestaande structuren en ruimtes in plaats van nieuwe toevoegingen.¹²⁴ Deze aanpak wordt vaak ingegeven door factoren zoals beperkte financiële middelen of een streven naar authenticiteit en puurheid.¹²⁵ In plaats van uitgebreide architectonische ontwerpen worden gebouwen en gebieden op een organische en flexibele manier benut, met een focus op het hergebruiken van bestaande ruimtes en het creëren van een functionele en esthetische omgeving. Deze benadering biedt kostenefficiënte en flexibele manieren waarmee het mogelijk is steden, gebieden of gebouwen een nieuw leven in te blazen en een nieuwe vitaliteit en economisch perspectief te geven. Een voorbeeld hiervan is de herbestemming van boekenwinkel Waanders in de Broeren in Zwolle (tegenwoordig Van der Velde in de Broeren), waarbij een vrijstaand meubelstuk van drie verdiepingen in de kerkruijnte is geplaatst (afb. 3).

Het aanpassen van historische gebouwen zodat ze voldoen aan nieuwe bestemmingen middels interventies kan worden beschouwd als een vorm van nieuw ontwerp, vooral wanneer deze ingrepen worden uitgevoerd op basis van de ontworpen aanwezigheid. Op basis van de benadering van Schmidt, lijkt de architectuurhistoricus echter de voorkeur te geven aan de benadering van de niet-ontworpen aanwezigheid. De benadering van de niet-ontworpen aanwezigheid zet namelijk de levenscyclus van een gebouw voort met minimale ingrepen. Daarnaast respecteert deze aanpak de bestaande structuren, wat resulteert in het behoud van de historische integriteit. In contrast hiermee vertoont de benadering van de ontworpen aanwezigheid een duidelijk onderscheid tussen moderne en historische elementen. Hierbij ligt de nadruk vaak meer op de nieuwe toevoegingen dan op het historische gebouw zelf. Schmidt uit zijn zorgen over het toenemende aantal historische gebouwen dat wordt herbestemd voor consumptie- en vermaakdoeleinden.¹²⁶ De onzekerheid over de levensduur van deze nieuwe toevoegingen in een snel veranderende samenleving en de vraag naar de cultuurhistorische waarde ervan benadrukt de complexiteit van herbestemmingsprojecten. Tot slot wordt de benadering van het ontworpen verleden, waarbij de focus ligt op het repliceren van architectonische kenmerken, eveneens bekritiseerd door architectuurhistorici.¹²⁷ Dit omdat het risico bestaat dat het architectonische concept boven het historische materiaal wordt verheven. Bij het repliceren van historische elementen wordt namelijk de nadruk gelegd op het

¹²⁴ Ibid., 102-113.

¹²⁵ Ibid., 102.

¹²⁶ Schmidt, "Waarachtige architectuur," 19.

¹²⁷ Gabri van Tussenbroek, "Reconstructie en verzet: Over materiële Authenticiteit," *Bulletin KNOB* 119(2020)4: 10.

behouden van het architectonische concept, ten koste van het authentieke historische materiaal.

In recente discussies over herbestemmingspraktijken lijkt de architect zich steeds bewuster te worden van de noodzaak om bij het herbestemmen van historische gebouwen voort te bouwen op het bestaande. Dit bewustzijn werd uitgesproken tijdens een symposium georganiseerd door Architectenweb, getiteld 'Ontwerpen in analogie met het bestaande', dat in oktober 2023 plaatsvond.¹²⁸ Het doel van dit symposium was om de dialoog over herbestemming te bevorderen tussen de ontwerp- en erfgoeddiscipline, met als doel de integratie tussen beide disciplines te versterken. Opvallend was echter dat dit symposium voornamelijk werd bijgewoond door architecten en niet door architectuurhistorici. Tijdens het symposium heeft een groeiende groep architecten aangegeven een herbestemmingsbenadering te omarmen waarbij wordt voortgebouwd op het bestaande. Architect Jan Peter Wingender van Office Winhov noemde dit 'in analogie met het bestaande' ontwerpen, verwijzend naar de benadering die eerder werd toegepast door figuren als Viollet-le-Duc in Frankrijk en Pierre Cuypers in Nederland. In plaats van strikt vast te houden aan het bestaande ontwerp, proberen deze architecten het gebouw te 'updaten' op een manier die trouw blijft aan de oorspronkelijke visie en ontwerpintentie van de architect, al dan niet met moderne toevoegingen. De architecten die deelnamen aan het symposium benadrukten dat deze benadering hen in staat stelt het volledige potentieel van het bestaande gebouw te benutten en het geschikt te maken voor hedendaags gebruik, zonder afbreuk te doen aan de historische en architectonische waarde ervan.

De focus op voortbouwen op het bestaande lijkt in lijn te liggen met de benadering die Schmidt als cruciaal beschouwt, waarbij een historisch gebouw zijn levenscyclus voortzet op basis van zijn bestaande kwaliteiten. Echter, bij de benadering 'ontwerpen in analogie met het bestaande' grijpen de architecten niet terug op de levenscyclus van een gebouw, zoals die wordt bepaald door zijn gebruiksgeschiedenis en culturele waarde, maar eerder op de oorspronkelijke visie en ontwerpintentie van de architect. Hierdoor richt de architect zijn blik voornamelijk op het historische gebouw door de lens van het initiële ontwerp.

De omgang met het oorspronkelijke ontwerp

Dat een architect een historisch gebouw op een bepaalde manier interpreteert, en daarmee een andere kijk kan hebben op de cultuurhistorische waarde ervan, wordt ook geïllustreerd in de

¹²⁸ 'Ontwerpen in analogie met het bestaande', Pakhuis de Zwijger, geraadpleegd 26 april 2024, <https://dezwijger.nl/programma/ontwerpen-in-analogie-met-het-bestaande>.

benadering van de huidige hoogleraar Heritage & Design, Wessel de Jonge (1957). Sinds 2015 bekleedt De Jonge de positie van hoogleraar Heritage & Design aan de TU-Delft. Sinds 1999 heeft hij zijn eigen architectenbureau, genaamd WDJArchitecten, dat gespecialiseerd is in herbestemming en transformatie van bestaande gebouwen.¹²⁹ Als hoogleraar heeft De Jonge, samen met voormalig hoogleraar Cultural Heritage, Marieke Kuipers (1951), het boek *Designing from Heritage: Strategies for Conservation and Conversion* (2017) geschreven. Dit boek dient als educatief hulpmiddel voor de architectenopleiding, waarbij de integratie van onderzoek als essentieel onderdeel van de ontwerpstrategie wordt benadrukt, vergelijkbaar met de benadering van Meurs en Coenen.¹³⁰

De Jonge beschrijft dat de rol van de architect is geëvolueerd door de opkomst van herbestemmingsprojecten ‘from being the classic conductor of an orchestra into that of the bandleader of a jazz quartet where each member plays an instrument and is therefore equally indispensable’.¹³¹ Hiermee wil hij benadrukken dat de architect bij het herbestemmen van historische gebouwen onmisbaar is, maar ook nauw moet samenwerken met andere disciplines die even essentieel zijn, zoals de architectuurhistoricus. Volgens De Jonge draait de rol van de architect bij herbestemmingsprojecten om de noodzaak van geïnspireerde creativiteit en vindingrijkheid, waarbij het bestaande gebouw en de context dienen als bronnen van inspiratie.¹³²

De Jonge richt zich op het behoud van zowel het oorspronkelijke idee als de oorspronkelijke substantie van een historisch gebouw, waarbij hij het belang benadrukt van het respecteren van het concept en de intenties van de oorspronkelijke architect.¹³³ Dit staat in contrast met de benadering van Schmidt, die historische gebouwen bekijkt op basis van hun gebruiksgeschiedenis. Schmidt stelt dat een gebouw eerst een geschiedenis moet hebben voordat het historische en culturele waarde kan hebben, en hij bekritiseert het onderscheid dat architecten zoals De Jonge maken tussen het oorspronkelijke gebouw en latere toevoegingen of aanpassingen.¹³⁴ Schmidt is van mening dat een historisch gebouw zijn historische karakter kan verliezen wanneer het terug wordt gebracht naar de originele staat, omdat de historische en culturele betekenis van een gebouw juist is gevormd door de tand des tijds. Volgens hem

¹²⁹ ‘Visie’, Wessel de Jonge Architecten, geraadpleegd 25 maart 2024, <https://www.wdjarchitecten.nl/bureau/visie/>.

¹³⁰ Wessel de Jonge en Marieke Kuipers, *Designing from Heritage. Strategies for Conservation and Conversion* (Delft: TU Delft - Heritage & Architecture, 2017), 11.

¹³¹ *Ibid.*, 23.

¹³² *Ibid.*

¹³³ *Ibid.*, 101.

¹³⁴ Schmidt, “Waarachtige architectuur,” 18.

kunnen een bouw- en architectuurhistoricus de historische en culturele waarden van een historisch gebouw vastleggen in een architectuurhistorisch onderzoek, waarbij de architect vervolgens inspiratie en uitgangspunten kan halen voor het ontwerp van een herbestemming.

In tegenstelling tot Schmidt omschrijft De Jonge dat een bouwhistorisch rapport zowel door een onafhankelijk onderzoeker als door de architect kan worden uitgevoerd, en omschrijft dat over beide opties iets valt te zeggen.¹³⁵ De Jonge stelt dat architectuurhistorici en historische bouwkundigen vaak beter opgeleid zijn om op een professionele en wetenschappelijk correcte manier onderzoek te doen naar archiefmateriaal en gebouwen. Hun onafhankelijke positie kan resulteren in onderzoeksresultaten die vrij zijn van de invloed van beoogde interventies, waardoor een diepgaande historische interpretatie en een hoge mate van objectiviteit mogelijk zijn. Aan de andere kant stelt De Jonge dat architecten vanwege hun praktische ontwerpervaring in staat zijn zich in te leven in de positie van de oorspronkelijke ontwerper en het oorspronkelijke ontwerp.¹³⁶ Ze kunnen argumenten naar voren brengen die bepaalde ontwerpkeuzes in de oorspronkelijke structuur kunnen verklaren, iets wat een deskundige zonder ontwerpervaring mogelijk over het hoofd zou zien. De architectuurhistoricus hecht evenveel, of in sommige gevallen zelfs meer, belang aan de gebruiksgeschiedenis en de aanpassingen van een gebouw als aan het oorspronkelijke ontwerp, omdat deze aspecten de historische en culturele waarde van het gebouw vertegenwoordigen. Hoewel ervaring in ontwerpen nuttig kan zijn bij het begrijpen van historische gebouwen, benadrukt De Jonge het belang van een dialoog met andere erfgoedexperts, waaronder architectuurhistorici.¹³⁷ Maar het is de vraag of de dialoog tussen de architect en de architectuurhistoricus in praktijk daadwerkelijk wordt gevoerd.

Conclusie

De architect en de architectuurhistoricus vervullen beide cruciale rollen in het herbestemmingsproces van historische gebouwen, maar ze benaderen deze taak vanuit verschillende perspectieven. Architect Meurs en De Jonge zien hun taak als de ontwerper die het ontwerpproces leidt, waarbij hij inspiratie put uit het bestaande gebouw en de context om nieuwe, passende interventies te creëren. Voor de architect draait herbestemming niet alleen om het behoud van de fysieke structuur, maar ook om het behoud en de interpretatie van de ideeën en intenties van de oorspronkelijke ontwerper. Ze benadrukken het belang van respect voor het historische materiaal en de ontwerpvisie, terwijl ze tegelijkertijd ruimte bieden voor

¹³⁵ De Jonge en Kuipers, *Designing from Heritage*, 110.

¹³⁶ Ibid.

¹³⁷ Ibid.

innovatieve aanpassingen die het gebouw geschikt maken voor hedendaags gebruik. De architect neemt hierbij een leidende rol in het ontwerpproces en streeft naar het creëren van een betekenisvolle ruimte, waarbij het verleden en het heden samenkomen.

Aan de andere kant bekijkt architectuurhistoricus Schmidt historische gebouwen voornamelijk door de lens van de gebruiksgeschiedenis en culturele betekenis. Voor Schmidt is het begrip van de evolutie van het gebouw door de tijd heen essentieel voor het begrijpen van de historische en culturele waarde ervan. Hij waarschuwt voor het verlies van deze waarde wanneer een gebouw te rigoureuus wordt teruggebracht naar zijn oorspronkelijke staat en pleit voor een benadering waarbij het gebouw wordt gezien als een historisch gegroeid object als drager van culturele betekenis.

Het volgende hoofdstuk gaat dieper in op de praktijk van herbestemming door middel van een casestudy. Onderzocht is hoe de architect en de architectuurhistoricus samenwerken en welke rol ze elk spelen in het herbestemmingsproces van een historisch gebouw. Aandacht is besteed aan hoe de architect het onderzoek van de architectuurhistoricus integreert en of dit onderzoek daadwerkelijk invloed heeft op het herbestemmingsontwerp.

Hoofdstuk 3: De positie van de architect ten opzichte van de architectuurhistoricus in de praktijk bij herbestemmingen

In hoofdstuk twee zijn de bevindingen gepresenteerd die aantonen hoe architecten en architectuurhistorici hun rol definiëren in herbestemmingsprojecten, met speciale nadruk op hun benaderingen van historische gebouwen. Architectuurhistoricus Schmidt uit zijn bezorgdheid over de positie van de architect ten opzichte van de architectuurhistoricus, gezien de meer prominente rol die de architect lijkt te spelen in herbestemmingspraktijken, zoals blijkt uit de literatuur over herbestemmingen.¹³⁸ Op basis van de bevindingen van het vorige hoofdstuk zal onderzoek worden gedaan naar de praktische verhouding tussen de architect en de architectuurhistoricus. Dit onderzoek is uitgevoerd aan de hand van een casestudy van de herbestemming van Pakhuis Santos in Rotterdam (afb. 4). De keuze voor Pakhuis Santos is



Afb. 4. Herbestemming Pakhuis Santos in Rotterdam

¹³⁸ Schmidt, "Waarachtige architectuur," 16.

gebaseerd op het feit dat deze herbestemming is uitgevoerd met een benadering die de ontworpen aanwezigheid benadrukt. Daarnaast is deze herbestemming uitgevoerd door het architectenbureau WDJArchitecten, opgericht door architect De Jonge, wiens benadering in het vorige hoofdstuk is besproken. Uit hoofdstuk twee is gebleken dat deze benadering het grootste contrast vormt tussen de benaderingen van de architect en de architectuurhistoricus, waardoor mogelijk een duidelijkere verdeling tussen hun positie kan worden vastgesteld. Om vast te stellen hoe de architect zich verhoudt tot de architectuurhistoricus bij de herbestemming van Pakhuis Santos, wordt eerst de levenscyclus van het gebouw beschreven op basis van de bouwhistorische verkenning, gevolgd door een beschrijving van het herbestemmingsontwerp. Daarna is geanalyseerd hoe het herbestemmingsproces van het pakhuis is verlopen en welke rol hierin de architect en de architectuurhistoricus had.

De levenscyclus van Pakhuis Santos

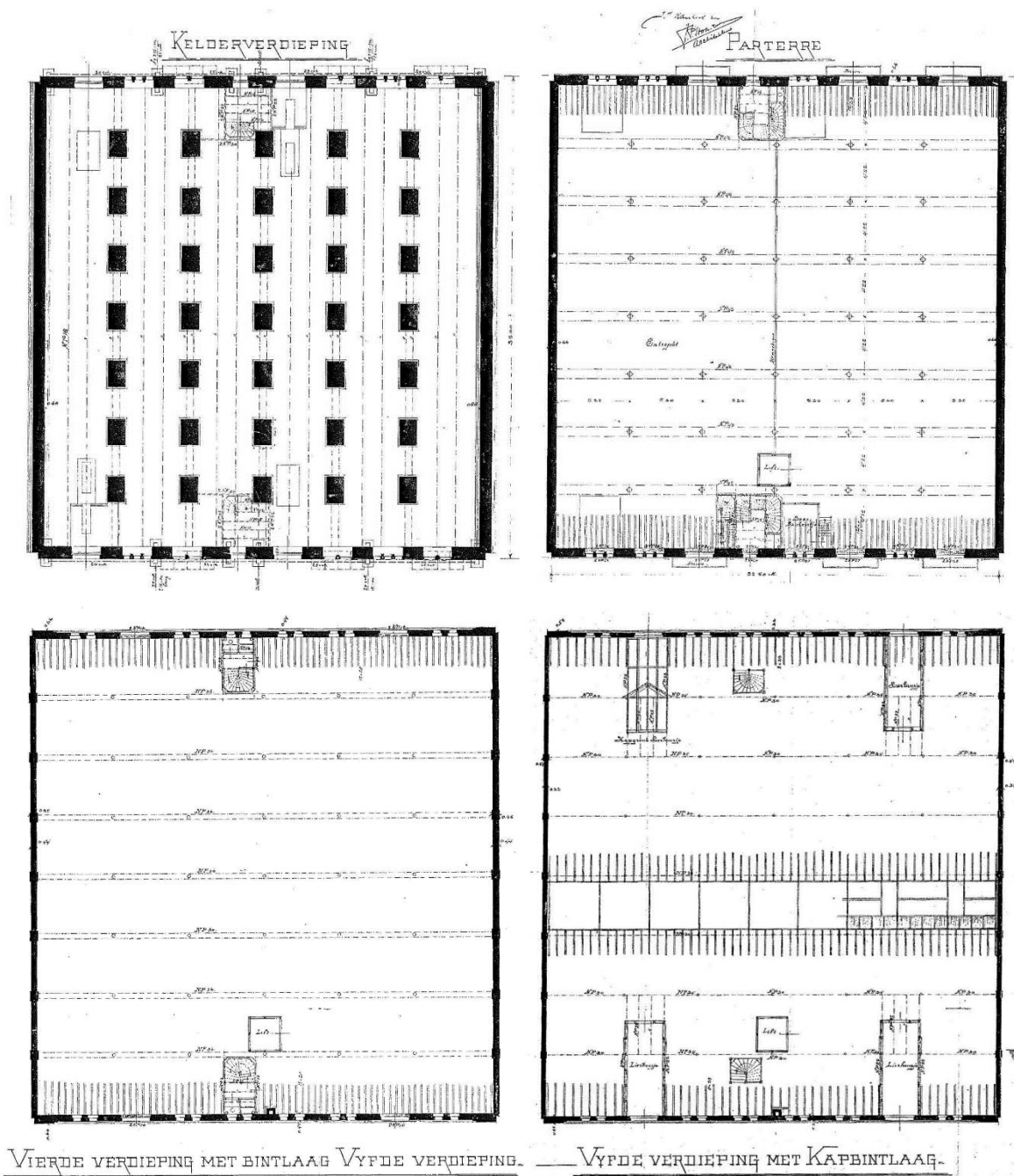
In 1901 hebben de architecten Jacobus Pieter Stok (1862-1942) en Jan Kanters (1869-1920) het oorspronkelijke ontwerp van Pakhuis Santos gemaakt in opdracht van de Blaauwvoederveem Rotterdam, met als doel de opslag van Braziliaanse ‘Santos’ koffie. Dit pakhuis is een vrijstaand, kubusvormig bakstenen gebouw met afmetingen van 32,4 x 34,5 x 24,5 meter. Het pakhuis is gelegen in het zogenaamde polsgebied op schiereiland Katendrecht aan de Brede Hilledijk 95 in Rotterdam. Momenteel ondergaat het gebied Katendrecht een omvangrijke herontwikkeling, waarbij het voormalige haven- en industrieterrein wordt getransformeerd tot een stedelijk woongebied.¹³⁹ Pakhuis Santos is slechts een klein onderdeel van deze grootschalige gebiedsontwikkeling en zal worden omringd door nieuwbouwprojecten (afb. 5).



Afb. 5. Impressie van de grootschalige gebiedsontwikkeling op de pols van Katendrecht

¹³⁹ ‘Nieuwbouw op Katendrecht’, Gemeente Rotterdam, geraadpleegd 15 april 2024, <https://www.rotterdam.nl/nieuwbouw-op-katendrecht>.

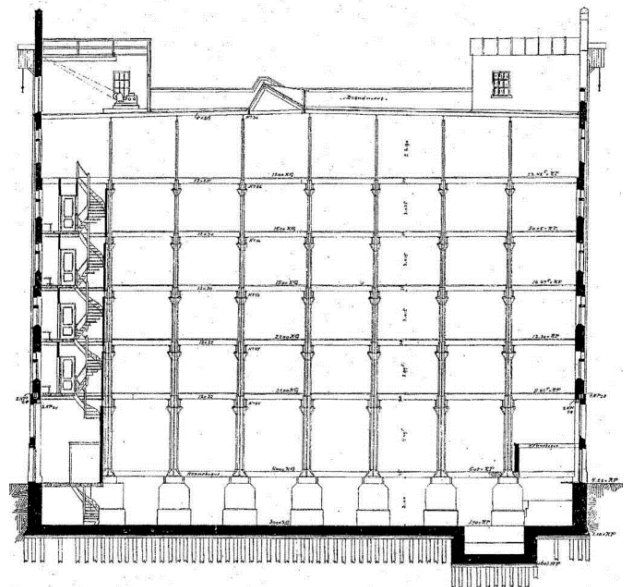
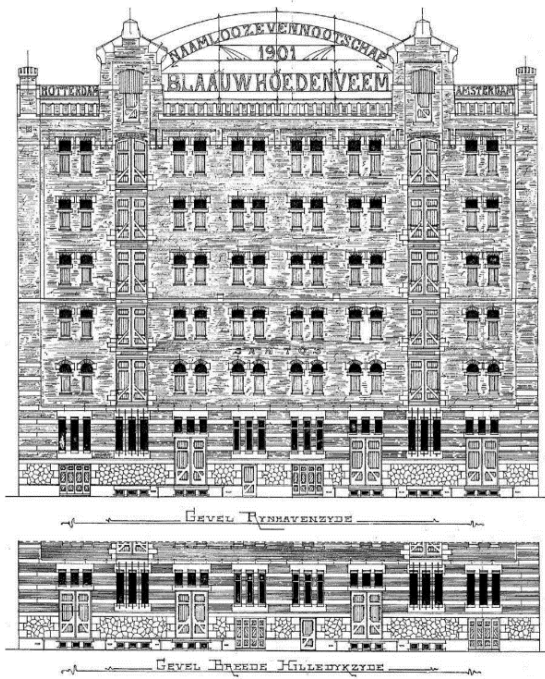
Het originele pakhuis bestond uit zes verdiepingen en een kelder, waarbij de eerste tot en met vijfde verdieping vrijwel identiek waren aan elkaar (afb. 6). Het gebouw had een plat dak met vier lierhuisjes, gelegen aan de noord- en zuidgevel, en een sheddak die over de volledige breedte van het gebouw liep (afb. 7). Het pakhuis was toegankelijk vanaf zowel de noord- als de zuidgevel, die vrijwel identiek en symmetrisch waren ontworpen. De oost- en westgevel bestonden uit blinde muren van schoon metselwerk zonder gevelopeningen. De gevels waren opgebouwd uit donkerbruin metselwerk in kruisverband en natuursteenwerk.



Afb. 6. Plattegronden oorspronkelijk ontwerp



Afb. 7. Pakhuis Santos in 1950



Afb. 8. Oorspronkelijke ontwerptekeningen van de voorgevel en doorsnede

De voorgevels (noord- en zuidgevel) zijn te verdelen in acht traveeën en zijn opgebouwd uit een plint, een middeldeel en een gevelafsluiting in de vorm van een attiek (afb. 8). De gevelopstand van de plint is hoger ten opzichte van de overige verdiepingen en heeft een verbijzonderde afwerking. De plint is op te delen in twee afzonderlijk vormgegeven zones. De onderste zone van de gevel bestaat uit een hardstenenplint die overgaat in een rustica-strook erboven. Deze rustica-strook is opgebouwd uit hardstenen omlijstingen, waarbij het tussenliggende muurwerk bestaat uit ruwe natuurstenen blokken in een rustica-motief. In de tweede zone bevindt zich een patroon van afwisselende horizontale banden van metselwerk en hardsteen, die als speklagen dienen. In traveeën drie, zes en acht zijn drie hoge laaddeuren ontworpen, die de eerste en een deel van de tweede strook van de plint doorsnijden. In traveeën één en vijf zijn daarentegen twee lage laaddeuren ontworpen. De drie verticale vensters in de tweede strook van de plint variëren in lengte, afhankelijk van de hoogte van de deuren. Dit spel van horizontale en verticale lijnen benadrukt de plint en voegt een verbijzondering toe.

Het middendeel bestaat uit vijf verdiepingen en is iets naar achter geplaatst ten opzichte van de plint. Dit geheel is voorzien van hoeklisenen die op dezelfde hoogte liggen als de plint. Het middendeel is verdeeld in een bovenste zone van drie verdiepingen en een onderste zone van twee verdiepingen, gescheiden door een hardstenen band. De vijfde verdieping wordt op dezelfde wijze afgesloten met een hardstenen band. De onderste zone is extra geaccentueerd doordat de hoeklisenen over de eerste verdieping hetzelfde bandmotief als de plint dragen. Verder is de gevel op elke travee voorzien van twee vrijwel identieke verticale vensters, behalve op travee twee en zeven, die zijn voorzien van dubbele naar binnen draaiende laaddeuren. De verticale vensters zijn op de eerste verdieping voorzien van rondbogen, op de tweede en derde verdieping van segmentbogen en op de laatste twee verdiepingen van strekken. Daarnaast zijn alle vensters te verdelen in een benedenvenster en een bovenvenster die elkaar scheiden door middel van een hardstenen latei, en zijn voorzien van een hardstenen waterslag. Opvallend is dat het benedenvenster smaller is dan het bovenvenster, wat extra benadrukt wordt door de hardstenen tussenlatei samen met de aanzetstenen van de bogen en strekken. Het benedenvenster is namelijk ontworpen als een kozijn met een naar buiten draaiend luik van houten kraaldelen, terwijl het bovenvenster een kozijn had met een van binnenuit geplaatst raam met glas.

De overgang van het middendeel van de gevel naar de attiek wordt gemarkeerd door het naar voren brengen van het metselwerk, wat wordt geaccentueerd door een bloktandmotief in het metselwerk en geliseneerde consoles. Boven deze overgang bevindt zich een

gemetselde balustrade op een natuurstenen band. De balustrade wordt eveneens afgetopt met een natuurstenen band. De gevel wordt aan de einden afgesloten door de hoeklisenen, die gedecoreerd zijn met een natuurstenen blokornament. Het oorspronkelijke ontwerp wordt gekenmerkt door de geveltoppen ter plaatse van de lierhuisjes. Deze bevonden zich ter plaatse van travee twee en zeven boven de laaddeuren van de verdiepingen. De gevels ter plaatse van de lierhuisjes, die een gelijkzijdig trapeziumvorm hadden, werden afgedekt met hardstenen afdekkers. Bovendien waren de lierhuisjes in de metselwerkgevel voorzien van deuren die waren afgesloten met een segmentboog. Verder werd de gevel tussen de geveltoppen aan de noordgevel, de Rijnhavenzijde, afgetopt met een smeedijzeren sierconstructie waarop de firmanaam en het jaartal vermeld stond. Hoewel de plint, het middeldeel en de gevelafsluiting verschillend zijn vormgegeven, was er sprake van een eenheid.

Het pakhuis werd in oktober 1902 in gebruik genomen en diende tot de jaren vijftig als opslagpand. Toen het gebouw niet meer interessant bleek voor gebruik als opslagpand werd het in de periode 1954-1959 aan de Koninklijke Landmacht verhuurd, wat in 1959 leidde tot een discussie tot mogelijke verkoop van het pand. Toch werd het pand door de eigenaar aangehouden om te verhuren, maar zonder succes. In 1975 werd het pand verkocht door de nazaat van Blaauwhoedenveem N.V. Uiteindelijk, na een lange tijd van leegstand, is het een herbestemmingsproces ingegaan. De verandering van gebruikers hebben enkele wijzigingen in het gebouw met zich meegebracht.¹⁴⁰

In de periode 1902-1954, toen het gebouw functioneerde als opslag, zijn weinig veranderingen aan het gebouw gebracht.¹⁴¹ De meest opvallende wijziging in deze periode is de plaatsing van een drievoudig venster met bovenlicht op de bovenste verdieping in de gevel aan de Brede Hilledijk. Op de vijfde verdieping bevindt zich tegen de westelijke zijgevel een schoorsteen met gemetselde schouw. Vermoedelijk zijn het venster en de schoorsteen met schouw in dezelfde periode aangebracht, ten behoeve van een kantoortje of andere verblijfsfunctie. In 1954 is een aanvraag ingediend voor een verbouwing van het pand, waarschijnlijk doordat het pakhuis een andere gebruiker kreeg.¹⁴² Bij deze verbouwing is de oorspronkelijke liftschacht verdwenen, zijn twee betonnen liftschachten gebouwd aan de kant van de westgevel en zijn de hijskasten verwijderd. Verder is in de periode van 1954-1963 aan de noordgevel het boogvormige ijzeren ornament met naamsvermelding van de firma

¹⁴⁰ Flexus Architectuur Welstand Cultuurhistorie, *Bouwhistorische Verkenning Pakhuis Santos Brede Hilledijk 95/Rijnhaven Z.Z. 6 Rotterdam* (Rotterdam: Flexus AWC, 2011), 11.

¹⁴¹ Ibid., 41.

¹⁴² Ibid., 43.

verwijderd.¹⁴³ Deze is mogelijk verwijderd omdat het pakhuis niet meer in eigen gebruik was van de firma, maar werd verhuurd. De laatste grote wijziging vond plaats in 1970 toen een sloopvergunning werd aangevraagd voor het slopen van de lierhuisjes aan de noord- en de zuidgevel. Deze zijn vervangen door een gemetselde balustrade met een betonnen waterslag (afb. 9 en 10).¹⁴⁴



Afb. 9. Het oorspronkelijke ontwerp van Pakhuis Santos met lierhuisjes, foto uit 1917



Afb. 10. De voorgevel van Pakhuis Santos voor de herbestemming in 2017

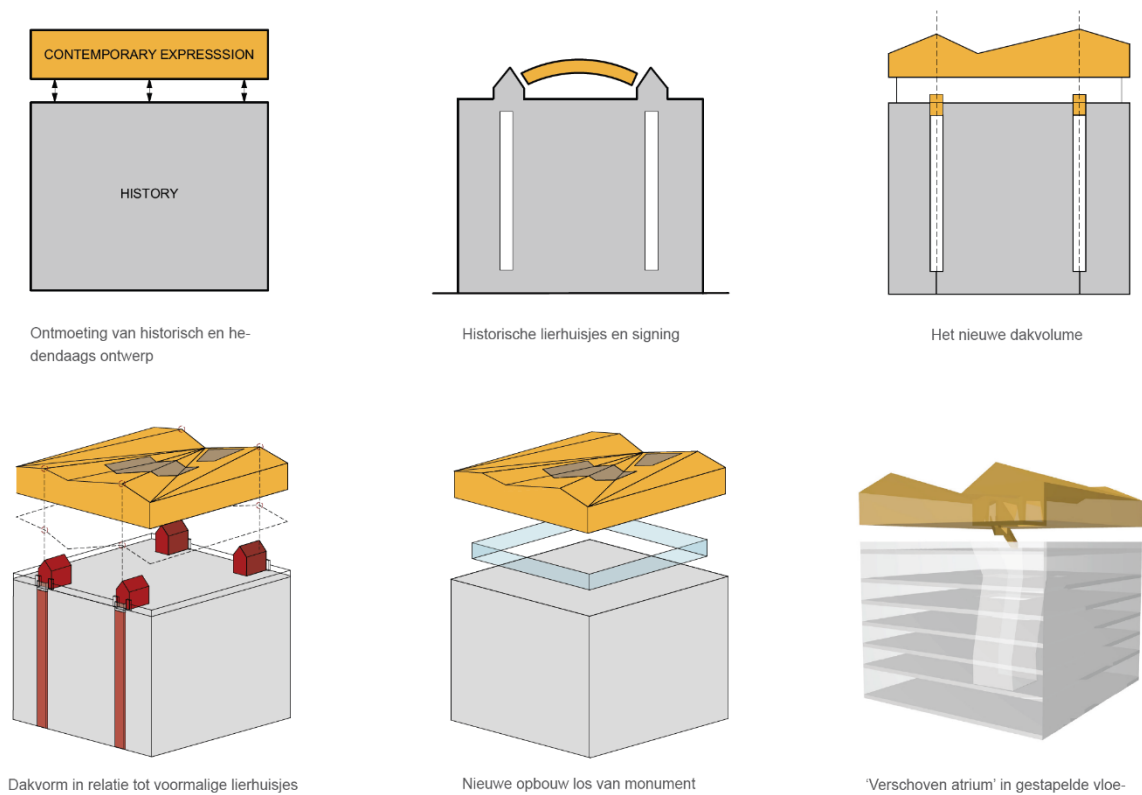
¹⁴³ Ibid., 47.

¹⁴⁴ Ibid.

Het herbestemmingsontwerp

Het rijksmonument Pakhuis Santos is herbestemd op initiatief van het Duitse designwarenhuis Stilwerk, in samenwerking met WDJArchitecten en het Duitse architectenbureau Renner Hainke Wirth Zirn Architekten uit Hamburg. De herbestemming omvat verschillende functies, waaronder retail, horeca, werkruimten, event-space en een hotel. De kosten van de herbestemming bleken echter te hoog voor Stilwerk, wat resulteerde in een tijdelijke stillegging van het project. Vervolgens werd in 2023 het pakhuis verkocht aan het Nederlands Fotomuseum, die in staat waren de herbestemming af te ronden dankzij een gift van stichting Droom en Daad. De herbestemming is voltooid, maar ter voorbereiding op de opening in 2025 zullen er nog enkele programmatische wijzigingen plaatsvinden. Het pakhuis zal gaan dienen voor het Nederlands Fotomuseum als expositieruimte, depot, fotoboekwinkel en bibliotheek, museumcafé en restaurant.¹⁴⁵

In 2016 kwam het pakhuis op de tekentafel van de architecten te liggen om een ontwerp te maken voor de herbestemming. Het bestaande bouwwerk van zes bouwlagen is voorzien van een nieuwe optopping van twee bouwlagen (afb. 11). Het doel van de architecten was om een duidelijk contrast te creëren tussen oud en nieuw. De optopping



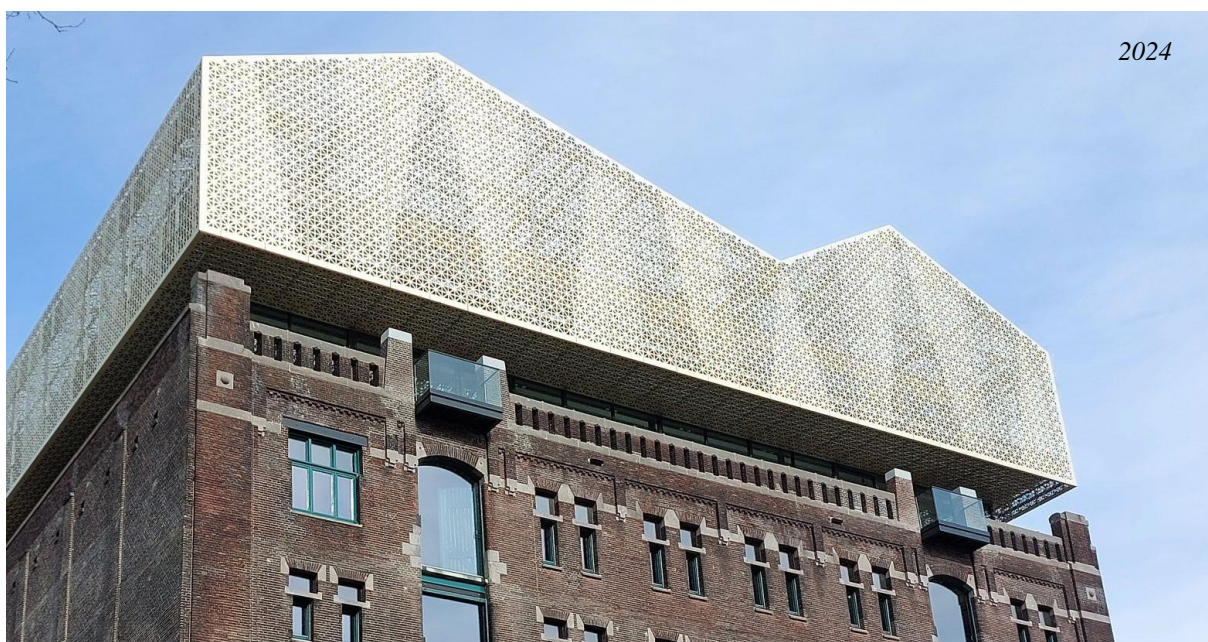
Afb. 11. Concepttekeningen uit de plantoelichting door WDJArchitecten

¹⁴⁵ 'Nieuw Nederlands Fotomuseum', Nederlands Fotomuseum, geraadpleegd 7 april 2024, <https://pers.nederlandsfotomuseum.nl/228111-nieuw-nederlands-fotomuseum>.

bestaat uit een geometrisch gevormd dak, dat net zoals het oorspronkelijke ontwerp benadrukt wordt aan de noord- en zuidgevel. De oorspronkelijke lierhuisjes zijn een inspiratiebron geweest voor het ontwerp van de optopping, omdat de twee hoogste punten van het dak in lijn zijn met de oorspronkelijke lierhuisjes.¹⁴⁶ Het contrast van oud en nieuw wordt versterkt door de materialisatie van de optopping. De buitenste schil bestaat namelijk uit geperforeerde goudkleurige gevelpanelen, wat ervoor zocht dat de nieuwe optopping ervaren wordt als één bouwvolume. Daarnaast hebben de architecten het verticale karakter van de gevel terug willen brengen door de aanheling van de borstwering uit 1970 te verwijderen, de lisenen ter plaatse van de voormalige lierhuizen te reconstrueren en een balkon in de breedte van de onderliggende laaddeuren te plaatsen (afb.12). Op deze manier wordt het verticale karakter enigszins hersteld. Daarnaast is de oorspronkelijke gevelindeling, maar ook de latere wijzigingen, van het bestaande bouwwerk grotendeels in stand gehouden. Zo zijn de noord- en zuidgevel behouden in compositie en materiaal, maar zijn de vensters met luiken of deuren voorzien van geïsoleerde stalen kozijnen met dubbelglas. Ter plaatse van de laaddeuropeningen zijn de kozijnen zo gedetailleerd dat de stalen profielen van buitenaf niet zichtbaar zijn. De luiken en de laaddeuren zijn hersteld of geconstrueerd in de oorspronkelijke staat en bij de herbestemming vast gezet. De plaatsing van de kozijnen heeft ervoor gezorgd dat de luiken niet meer geopend of gesloten kunnen worden. De gesloten oost- en westgevel zijn op maaiveld niveau plaatselijk doorbroken en voorzien van nieuwe vensters ten behoeve van een hoofdentree (oostgevel), vitrines, een vereiste toegang tot de installatieruimte, toegang tot de appartementen en nooduitgangen. Verder is de liftopbouw uit 1954 verwijderd om de optopping te realiseren, maar is het silhouet van de borstwering met het shed-driehoek teruggebracht in het metselwerk als verwijzing naar de oorspronkelijke sheddak. Het exterieur van het pakhuis is dus grotendeels behouden door middel van restauraties en renovaties van verschillende onderdelen en daarnaast voorzien van en uitgesproken nieuwbouw.

Niet alleen in het exterieur is een duidelijk contrast tussen oud en nieuw zichtbaar, maar ook in het interieur. Kenmerkend voor het bestaande interieur waren de schoonmetselwerkgevels, de gemene ijzeren kolommen en balken, de onafgewerkte houten vloerbalken en de hennebiquevloer op de begane grond (afb. 13). Voor de herbestemming zijn

¹⁴⁶ *Aanvraag Omgevingsvergunning Plantoelichting* (WDJArchitecten en Renner Hainke Wirth Zirn Architecten, Rotterdam, 2018), 35.

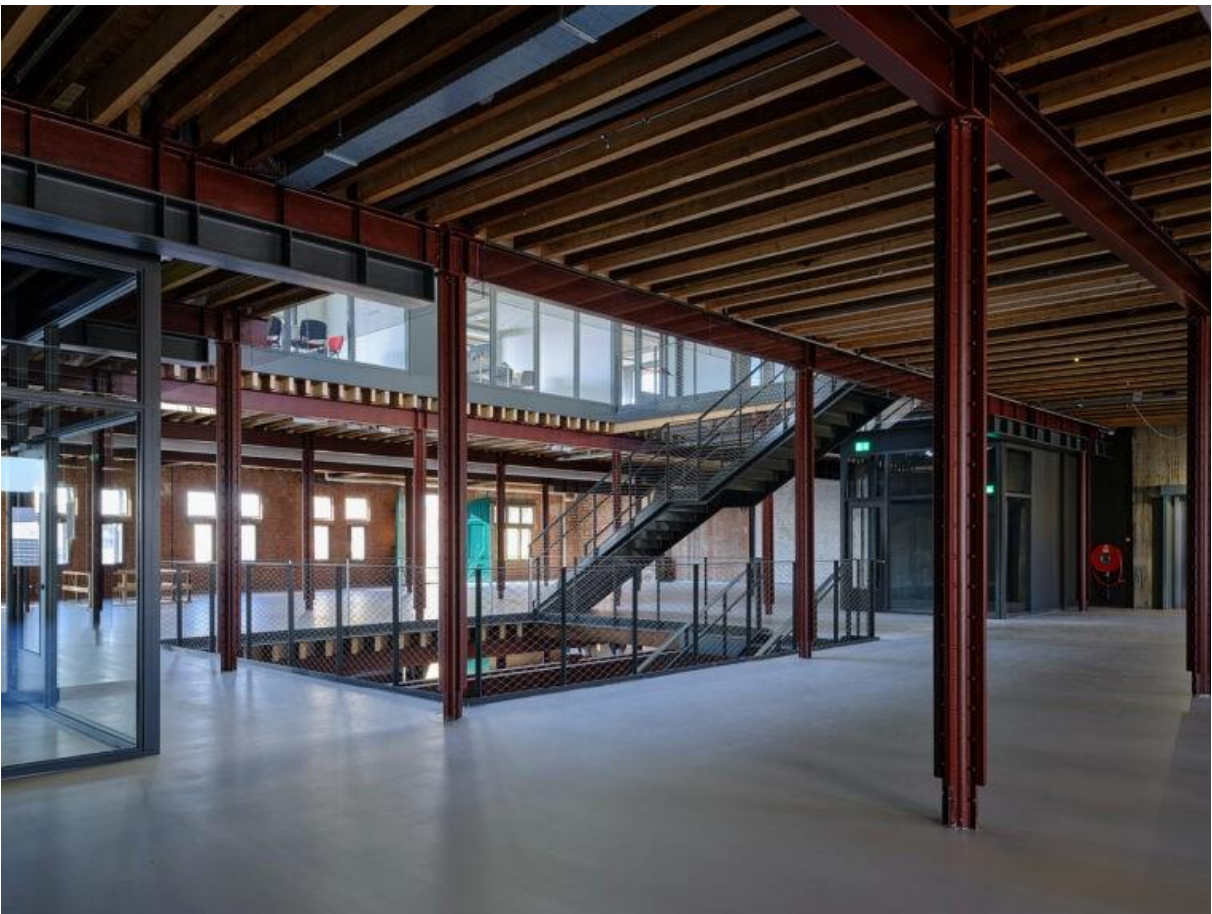


Afb. 12. De reconstructie van de lisenen en de plaatsing van het balkon bij het herbestemmingsontwerp ten opzichte van het oorspronkelijke ontwerp en het gebouw vlak voor de herbestemming

al deze onderdelen zo veel mogelijk in het zicht gelaten, omdat dit kenmerkend was voor een pakhuis (afb. 14). De grootste wijziging dat in het interieur is gemaakt, is het ontwerp van een centrale vide (afb. 15). Op alle verdiepingen, met uitzondering van de kelder, is een vide gerealiseerd dat alle verdiepingen door middel van een trap met elkaar verbindt. De vide voorziet alle verdiepingen van daglicht, dat vanuit de nieuwe optopping het gebouw binnendringt. Het geperforeerde gouden gevelmateriaal dat in het exterieur is toegepast is eveneens in het interieur van de optopping toegepast. Daarnaast hebben alle bestaande staalconstructies hun rode gemene ijzeren kleur behouden en al het nieuw toegevoegde staal is uitgevoerd in grijze poedercoat. Dit uit zich onder andere in de stalen trappen in de vide, de nieuwe kozijnen en de stalen liggers voor versterking van de bestaande constructie. Verder was het pakhuis oorspronkelijk vrijwel niet voorzien van installaties, maar voor het

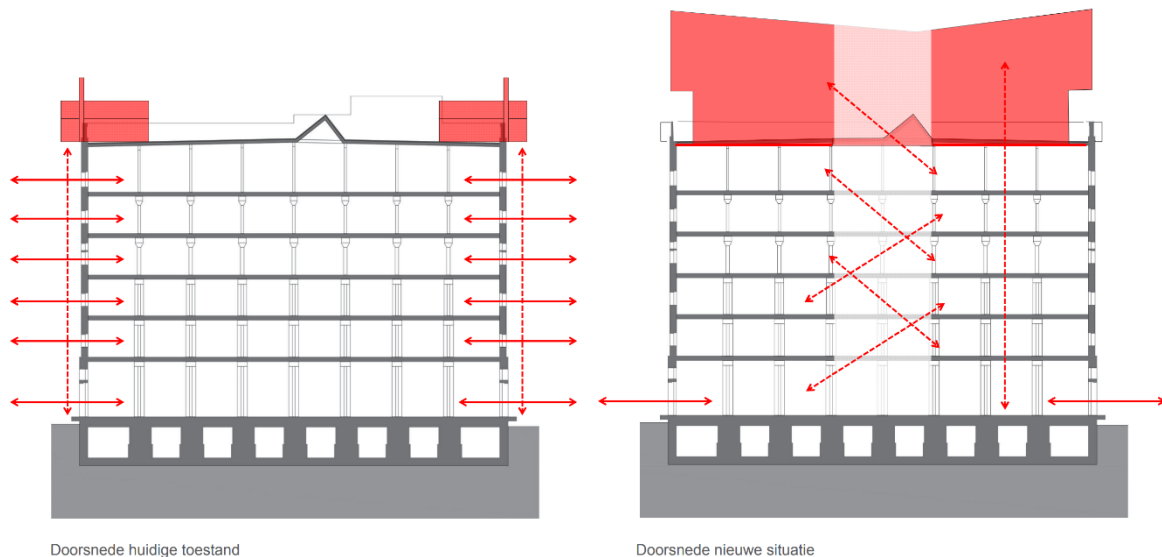


Afb. 13. Vijfde verdieping Pakhuis Santos 2017



Afb. 14. Vijfde verdieping Pakhuis Santos 2024

hedendaagse gebruik moest het bouwwerk voorzien worden van klimaatinstallaties, elektra, data, sanitaire voorzieningen en een sprinklerinstallatie.¹⁴⁷ Al het leidingwerk, kanalen en installatie onderdelen zijn tussen de houten balken in het zicht verwerkt of in de nieuwe dekvloer opgenomen. Buiten de radicale ontwerpkeuze van de vide, is de oorspronkelijke constructie die de oorspronkelijke typologie van het gebouw kenmerkt, nog duidelijk zichtbaar binnen het gebouw.



Afb. 15. Concepttekening doorsnede door WDJArchitecten

Het herbestemmingsproces van Pakhuis Santos

Het herbestemmingsproces van Pakhuis Santos heeft meer dan een decennium geduurd. Adviesbureau FlexusAWC (sinds 2022 bekend als Contrei) stelde in opdracht van WDJArchitecten een bouwhistorische verkenning op, die in juni 2011 werd afgerond.¹⁴⁸ Het ontwerpproces startte echter pas in 2016. In de plantoelichting, die deel uitmaakt van de aanvraag voor de omgevingsvergunning, wordt kort beschreven hoe het proces verliep tot de vergunningsaanvraag in december 2018.¹⁴⁹ Voorafgaand aan deze aanvraag presenteerde WDJArchitecten in juni 2017 de eerste ideeën aan de Rijksdienst voor het Cultureel Erfgoed (RCE) en de Commissie voor Welstand en Monumenten Rotterdam. Het plan werd verder uitgewerkt tot een conceptaanvraag in juli 2017. Na verdere uitwerking werd het plan in februari 2018 opnieuw besproken in de Commissie voor Welstand en Monumenten

¹⁴⁷ Ibid., 39.

¹⁴⁸ Flexus Architectuur Welstand Cultuurhistorie. *Bouwhistorische Verkenning Pakhuis Santos Brede Hilledijk 95/Rijnhaven Z.Z. 6 Rotterdam* (Rotterdam: Flexus AWC, 2011).

¹⁴⁹ *Aanvraag Omgevingsvergunning Plantoelichting* (WDJArchitecten en Renner Hainke Wirth Zirn Architecten, Rotterdam, 2018), 2.

Rotterdam, die een positief advies gaf voor de definitieve aanvraag. De bouw begon in november 2021.¹⁵⁰ In juli en oktober 2022 vonden nog twee commissievergaderingen plaats naar aanleiding van een wijzigingsaanvraag voor de omgevingsvergunning vanwege noodzakelijke bezuinigingen, wat wijzigingen in het ontwerp vereiste. Tijdens de laatste vergadering werd het ontwerp onder enkele voorwaarden positief beoordeeld, waardoor de bouw kon doorgaan.¹⁵¹

Bij het herbestemmingsproces van Pakhuis Santos blijkt de architect een grotere rol te hebben op het toetsende niveau dan de architectuurhistoricus. Omdat het pakhuis een rijksmonument is, kijkt de RCE mee met het proces en geeft advies, zowel voorafgaand aan de formele vergunningsperiode als tijdens de indiening van de vergunning.¹⁵² Dit advies, opgesteld door een adviseur architectuurhistorie, is echter niet bindend. Hoewel het advies van de RCE niet bindend is, werd het bij Pakhuis Santos wel opgevolgd.¹⁵³ Hierdoor zijn de oorspronkelijke trappenhuisen en het baaskantoortje op de eerste verdieping behouden gebleven, en werd afgezien van het aanbrengen van isolatie aan de binnenzijde van de muren om de authentieke sfeer te behouden. Ook het overgebleven sheddak bleef in oorspronkelijke staat. Uiteindelijk is het aan de gemeente om de omgevingsvergunning voor een rijksmonument te verlenen of te weigeren.¹⁵⁴ Opvallend is dat de commissie voornamelijk uit architecten bestond, namelijk: Marjolein van Eig (eigenaar van architectenbureau BureauVanEig), Rudolph Eilander (mede eigenaar V8 Architects), Job Roos (oprichter van architectenbureau Braaksma & Roos), Stevens Slabbers (partner bij BoschSlabber landschapsarchitecten) en Johanna van Doorn (sinds 2020 zelfstandig adviseur cultuurhistorie en ruimtelijke kwaliteit, opgeleid als architect en veertien jaar werkzaam geweest als architect-onderzoeker bij SteenhuisMeurs). Alle commissie leden zijn dus opgeleid tot architect en gedeeltelijk nog werkzaam als architect. Niet alleen in Rotterdam, maar ook in grotere steden zoals Amsterdam wordt de commissie door meer architecten dan

¹⁵⁰ 'Start bouw stilwerk Santos', WDJArchitecten, geraadpleegd 12 april 2024, <https://www.wdjarchitecten.nl/nieuws/start-bouw-stilwerk-santos/>.

¹⁵¹ Commissie voor Welstand en Monumenten Rotterdam, *Verslag Vergadering woensdag 13 juli 2022* (Gemeente Rotterdam, Rotterdam, 2022), 4-5.

Commissie voor Welstand en Monumenten Rotterdam, *Verslag Vergadering dinsdag 19 oktober 2022* (Gemeente Rotterdam, Rotterdam, 2022), 15-16.

¹⁵² 'Omgevingsvergunning en advies herbestemming', Rijksdienst voor het Cultureel Erfgoed, geraadpleegd 7 april 2024, <https://www.cultureelerfgoed.nl/onderwerpen/herbestemming/omgevingsvergunning-en-advies-herbestemming>.

¹⁵³ Brief van gemeente Rotterdam, besluit aanvraag omgevingsvergunning, 8. (Bouwdossier Brede Hilledijk 95 Stadsarchief Rotterdam)

¹⁵⁴ Rijksdienst voor het Cultureel Erfgoed, *Advies RCE na het indienen van een aanvraag omgevingsvergunning (Wabo)* (Rijksdienst voor het Cultureel Erfgoed. Amersfoort, 2019), 4.

architectuurhistorici vertegenwoordigd. Aangezien de commissie geheel uit architecten bestaat en haar advies bindend is, heeft de architect een prominentere rol op het toetsende niveau dan de architectuurhistoricus.

Op uitvoerend niveau had de architect eveneens een grotere rol. WDJArchitecten was verantwoordelijk voor het ontwerp van de aanpassingen die het rijksmonument moest ondergaan, maar volgde niet alle adviezen uit de bouwhistorische verkenning op. Deze verkenning, gemaakt door FlexusAWC, diende slechts als inventarisatie van de monumentale waarde om de benodigde ingrepen te verantwoorden en was geen bindend document.¹⁵⁵ Bovendien blijkt dat dit onderzoek niet is uitgevoerd door een primair opgeleide architectuurhistoricus. Het onderzoek is opgericht door oprichters en vaste onderzoekers van FlexusAWC, Hugo van Velzen en Marcel van Winsen.¹⁵⁶ Van Velzen is van oorsprong opgeleid als bouwkundige met de specialisatie renovatie- en restauratietechnieken op de TU-Delft en is vanuit het vak van architect in het werkveld van erfgoed en ruimtelijke advies gegroeid. Van Winsen is opgeleid als historicus, met als specialisatie stedenbouwgeschiedenis. Naast deze opleiding heeft hij een post-bachelor bouwhistorie gedaan en planologie gestudeerd en vanuit daar het werkveld erfgoed en ruimtelijk advies ingegaan. Hoewel zij zich hebben ontwikkeld tot onderzoekers op het gebied van cultuurhistorie en ruimtelijke kwaliteit, zijn ze niet primair opgeleid als architectuurhistoricus. Ondanks dat architecten zich tijdens hun opleiding kunnen specialiseren in restauratie, renovatie en herbestemming, blijkt uit het vorige hoofdstuk dat hun benadering verschilt van die van de architectuurhistoricus. Maar hoe uit dit zich in de herbestemmingspraktijk van Pakhuis Santos?

De omgang met de bouwhistorische verkenning

Een bouwhistorische verkenning is slechts een verkenning van het historische gebouw.¹⁵⁷ De bouw- en gebruikersgeschiedenis is op hoofdlijnen omschreven en beknopt bronnenonderzoek is uitgevoerd. In de bouwhistorische verkenning van Pakhuis Santos wordt ten eerste de algemene historische achtergronden van het gebouw en de context waarbinnen het tot stand is gekomen besproken, inclusief de stedenbouwkundige context en architectuur. Ten tweede wordt een gedetailleerde beschrijving van het gebouw gegeven zoals het zich heeft ontwikkeld en getransformeerd in de periode van de start van het ontwerp in 1901 tot de

¹⁵⁵ Flexus Architectuur Welstand Cultuurhistorie, *Bouwhistorische Verkenning Pakhuis Santos Brede Hilledijk 95*, 7.

¹⁵⁶ Ibid.

¹⁵⁷ URL 2007 *Bouwhistorisch Onderzoek met waardestelling: Versie 1.1 d.d. 15 februari 2024* (Centraal College van Deskundigen Restauratiekwaliteit, 2024), 14-15.

bouwhistorische analyse in 2011. Ten slotte wordt een waardenindicatie gegeven waarin de waarde van het gebouw op verschillende onderdelen wordt samengevat, inclusief een waardenkaart. Onderscheidt wordt gemaakt in de cultuurhistorische waarde, de stedenbouwkundige waarde en de architectuurhistorische waarde. Ondanks de cultuurhistorische en de stedenbouwkundige waarde onderdeel zijn van de waardestelling, is de architectuurhistorische waarde het grootste onderdeel van de waardestelling. Dit uit zich in de omvang en diepgang van de omschrijving van de waarderingen. Het is de vraag of de architectuurhistoricus, zoals in hoofdstuk twee omschreven, dezelfde benadering heeft als die van de bouwhistorische verkenning?

Uit het vorige hoofdstuk is gebleken dat de architectuurhistoricus een beschrijving van de historische en culturele waarde en betekenis van een gebouw als uitgangspunt acht bij een herbestemming, waarbij de verhalen over een gebouw en een plek, intenties achter een ontwerp en de gebruiksgeschiedenis samen de culturele waarde van een gebouw bepalen. In de bouwhistorische verkenning worden deze waarde niet op dezelfde wijze geïnterpreteerd en onderzocht. In het onderzoek wordt de cultuurhistorische waarde als volgt omschreven: ‘Het gebouw brengt de ontwikkeling van Rotterdam tot havenstad gedurende de tweede helft van de 19e eeuw en het begin van de 20e eeuw in sterke mate tot uitdrukking. Het betreft hiernaast een pakhuis met zeldzaamheidswaarde. Er zijn uit deze periode nog slechts enkele pakhuizen van deze omvang in Rotterdam bewaard gebleven’.¹⁵⁸ In deze beschrijving wordt enkel de waardering van de uitdrukking van de oorspronkelijke typologie en de zeldzaamheid van het gebouw benoemd. De verhalen over het gebouw en zijn omgeving, de gebruiksgeschiedenis en de intenties achter het ontwerp worden bij deze beschrijving achterwege gelaten. De gebruiksgeschiedenis heeft weliswaar elders een plek gekregen binnen het onderzoek, wat zich uit in een beschrijving van de gebruikers en de ontwikkelingen die het gebouw als materieel object heeft doorgemaakt, omschreven in faseringen.¹⁵⁹ Toch wordt de gebruiksgeschiedenis niet meegenomen in de waardestelling. Waar de architectuurhistoricus het gebouw benaderd als een historisch gegroeid gebouw, grijpt het onderzoek in zijn aanbevelingen terug op de intenties van het oorspronkelijke ontwerp en het gebouw als materieel object.¹⁶⁰ In het geval van Pakhuis Santos is het niet gek dat de waardestelling terug grijpt op het originele ontwerp, omdat weinig veranderingen

¹⁵⁸ Flexus Architectuur Welstand Cultuurhistorie, *Bouwhistorische Verkenning Pakhuis Santos Brede Hilledijk* 95, 80.

¹⁵⁹ *Ibid.*, 11.

¹⁶⁰ *Ibid.*, 83.

hebben plaatsgevonden in de twintigste eeuw. De grootste veranderingen hebben zich op het dak plaatsgevonden. Het verwijderen van de lierhuisjes is de grootste ingreep geweest. Dit heeft zowel invloed gehad op de architectuurhistorische als op de cultuurhistorische waarde van het monument. De lierhuisjes waren een kenmerk voor de typologie van het gebouw, want wat is een pakhuis zonder een lierhuis? Daarnaast heeft het verwijderen van de lierhuisjes het verticale karakter van de gevelindeling aangetast. In de bouwhistorische verkenning ontbreekt echter een redengeving voor de wijzigingen die hebben plaatsgevonden in de twintigste eeuw. Het is bijvoorbeeld mogelijk dat de lierhuisjes in 1970 zijn verwijderd omdat het gebouw op dit moment nog geen rijksmonument was en de lierhuisjes niet meer functioneel waren voor de toenmalige gebruikers. Het is niet bekend of deze informatie niet beschikbaar was of dat deze informatie bewust of onbewust achterwege is gelaten. De immateriële waarde van het bouwwerk krijgt in de bouwhistorische verkenning vrijwel geen aandacht. De architectuurhistoricus vindt het daarom wenselijk dat een uitgebreider bouwhistorisch onderzoek voorafgaand aan een herbestemming word uitgevoerd, oftewel een architectuurhistorisch onderzoek zoals Schmidt omschrijft.¹⁶¹

Conclusie

In de praktijk heeft de architect een dominantere positie dan de architectuurhistoricus bij een herbestemmingsproject. Dit is zichtbaar in op zowel uitvoerend niveau als op toetsend niveau van het herbestemmingsproces. De architect lijkt daarentegen zijn inspiratie voor het ontwerp van een herbestemming te halen uit het architectuurhistorisch onderzoek, maar wijkt hier ook wel eens van af. De architect heeft de mogelijkheid hiervan af te wijken, maar zal dit altijd in overleg moeten doen met de Commissie Omgevingskwaliteit. Het is echter opvallend dat deze commissie voornamelijk uit architecten bestaat. De rol van de architectuurhistoricus is daarom klein bij het herbestemmingsproces. De architectuurhistoricus lijkt zijn positie al te verliezen in de beginfase van het herbestemmingsproces na het verrichten van het architectuurhistorisch onderzoek. Dit kan leiden tot een groot contrast tussen het historische gebouw en de nieuwbouw. Een zichtbare nieuwe tijdslaag wordt dan ontworpen met respect voor het oorspronkelijke ontwerp, maar de overige tijdslagen, waar de architectuurhistoricus veel waarde aan hecht en die mogelijk hun eigen cultuurhistorische betekenis hebben, krijgen weinig tot geen aandacht.

¹⁶¹ Schmidt, "Waarachtige architectuur," 16.

Conclusie

Dit onderzoek richt zich op de huidige taak en positie van de architect ten opzichte van de architectuurhistoricus bij het herbestemmen van historische gebouwen in Nederland. Ten eerste is geanalyseerd hoe het proces van herbestemming van historische gebouwen in Nederland zich heeft ontwikkeld, om zo inzicht te verkrijgen in de huidige taken en posities van zowel de architect als de architectuurhistoricus. Vervolgens is onderzocht hoe architecten hun rol definiëren binnen het herbestemmingsproces in vergelijking tot die van de architectuurhistoricus, met specifieke aandacht voor hun benadering van historische gebouwen. Tot slot is de huidige positie van de architect ten opzichte van de architectuurhistoricus onderzocht aan de hand van een casestudy van Pakhuis Santos in Rotterdam.

De herbestemming van historische gebouwen in Nederland vindt zijn oorsprong in een evolutie van de monumentenzorg, die verschuift van 'behoud door bescherming' gedurende de twintigste eeuw naar 'behoud door ontwikkeling' vanaf de eenentwintigste eeuw. Aan het eind van de negentiende eeuw en het begin van de twintigste eeuw ontstond de waardering voor monumenten in Nederland onder leiding van Victor de Stuers. De nadruk lag destijds op de bescherming van monumenten als bronnen van nationale schoonheid. Voornamelijk prominente bouwwerken zoals kerken, stadhuisen en woonhuizen van invloedrijke burgers en bestuurders uit de periode rond 1800 werden geïnventariseerd, behouden en beschermd. Gedurende lange tijd was herbestemming van deze gebouwen niet noodzakelijk. Daarnaast maakten zowel nationale als internationale beleidsmaatregelen het moeilijk om de functie van een beschermd gebouw zomaar te veranderen, ondanks een groeiende waardering voor een vernieuwende benadering. De beschermingsmaatregelen en de nadruk op behoud belemmerden herbestemmingen, maar deze benadering werd aan het einde van de twintigste eeuw herzien om ruimte te bieden aan herbestemming en duurzaam gebruik van erfgoed.

In Nederland heeft de invoering van de Monumentenwet van 1988 een belangrijke verschuiving teweeggebracht in de waardering van herbestemmingsprojecten. Deze wet stelde gemeenten in staat om gemeentelijke monumenten aan te wijzen, waardoor een breder scala aan historische gebouwen beschermd kon worden. Daarnaast werd van 1987 tot 1994 het Monumenten Inventarisatie Project (MIP) uitgevoerd, gevolgd door de Monumenten Selectie Procedure (MSP). Tijdens deze projecten kregen provincies en gemeenten de taak een overzicht te maken van jong erfgoed uit de periode 1850-1940. Voorheen werden namelijk alleen gebouwen van vóór 1850 erkend als monumenten. Deze uitbreiding van het beschermde erfgoed leidde tot een toename van herbestemmingsprojecten, omdat het

groeïende aantal beschermde gebouwen niet zonder meer kon worden gesloopt en niet altijd kon blijven functioneren in hun oorspronkelijke functie.

De groeiende welvaart en de opkomst van de vrijetijdscultuur in de jaren negentig droegen verder bij aan de toename van herbestemmingsprojecten. De overgang naar een economie waarin kennis, creativiteit, media en de toerisme-industrie een prominente rol kregen, beschouwde het herbestemmen van gebouwen als een economische en recreatieve kans voor projectontwikkelaars. Erfgoedlocaties werden gezien als potentiële bronnen van commerciële waarde vanwege hun cultuurhistorische betekenis. Hierdoor werden steeds meer leegstaande historische gebouwen en locaties omgevormd voor commerciële doeleinden. Deze verschuiving betekende dat erfgoed niet langer alleen werd beschouwd als een symbool van nationale identiteit, maar ook als een belangrijke economische en culturele bron, wat herbestemmingsprojecten verder stimuleerde.

De toename in monumentale gebouwen en de maatschappelijke waardering voor cultureel erfgoed resulteerden in Nederland in de instelling van het Belvedere-programma (1999-2009) en het Modernisering Monumentenzorg (MoMo) beleid, welke de benadering van 'behoud door ontwikkeling' hebben omarmd. Deze beleidsinitiatieven bevorderden het herbestemmen van historische gebouwen en maakten cultuurhistorie een integraal onderdeel van de ruimtelijke ordening. Hierdoor werd het herbestemmen van gebouwen niet alleen gewaardeerd maar ook gestimuleerd, wat heeft geresulteerd in een toename van herbestemmingsprojecten.

Daarnaast heeft de ontwikkeling van de architectuurgeschiedenis als een autonome discipline, los van de kunstgeschiedenis, bijgedragen aan een grotere waardering voor de culturele waarde van historische gebouwen. Tegenwoordig worden niet alleen fysieke objecten en structuren, maar ook de immateriële en herinneringswaarde erkend en betrokken bij het bepalen van de 'culturele identiteit' van een gebouw. Deze verschuiving, waarbij zowel esthetische als culturele waarden worden erkend, heeft in combinatie met de opkomst en toename van herbestemmingsprojecten geleid tot een interdisciplinaire samenwerking tussen architecten en architectuurhistorici bij herbestemmingsprojecten.

Bij een herbestemmingsproject is het de taak van de architectuurhistoricus om gedetailleerd wetenschappelijk onderzoek uit te voeren naar de geschiedenis en culturele betekenis van een gebouw en zijn context. Dit omvat het bestuderen van de evolutie van het gebouw door de tijd heen en het onderzoeken van de historische en culturele waarde en betekenis ervan. Architectuurhistoricus Schmidt benadrukt dat een historisch gebouw moet worden benaderd als een historisch gegroeid gebouw, waarbij de cultuurhistorische waarde is

verbonden aan zijn gebruiksgeschiedenis. Volgens Schmidt heeft een oorspronkelijk gebouw nog geen 'levenscyclus' gehad en kan het daarom geen cultuurhistorische waarde dragen. Hij waarschuwt voor het verlies van deze waarde wanneer een gebouw te rigoureuus wordt teruggebracht naar zijn oorspronkelijke staat of wanneer aanpassingen te veel gericht zijn op een totaal nieuw ontwerp.

Het is de taak van de architect om een herbestemmingsontwerp te creëren en het ontwerpproces te leiden, waarbij hij inspiratie put uit zowel het bestaande gebouw als zijn context om nieuwe passende interventies te ontwikkelen voor toekomstig gebruik. Hierbij dient de architect een balans te vinden tussen het behoud van historische waarde en het aanpassen van gebouwen aan nieuwe functies en eisen. Voor de architect is echter niet alleen de fysieke structuur van belang, maar ook de immateriële waarde ervan. Meurs beschrijft dit als de geest van een plek, waarbij hij doelt op de ideeën die met het ontwerp verbonden zijn en de associaties die in de loop der tijd zijn ontstaan. Deze benadering grijpt terug naar het concept en de intenties van het oorspronkelijke architectonische ontwerp, een perspectief dat ook architect De Jongen en andere deelnemers aan het symposium 'Ontwerpen in analogie met het bestaande' delen. Het verschil tussen de benadering van architecten en die van architectuurhistorici binnen dit onderzoek ligt vooral in hun focus en interpretatie van de immateriële waarde. Terwijl de architect zich voornamelijk richt op de intenties achter het oorspronkelijke ontwerp, heeft de architectuurhistoricus meer oog voor de bestaande cultuurhistorische betekenis van het gebouw.

In de praktijk blijkt dat de architect een dominantere positie heeft dan de architectuurhistoricus bij herbestemmingsprocessen. Bij de herbestemming van Pakhuis Santos in Rotterdam komt deze dynamiek tussen de architect en de architectuurhistoricus op verschillende niveaus naar voren. Op uitvoerend niveau eindigt de rol van de architectuurhistoricus vaak al in de beginfase van het herbestemmingsproces na het uitvoeren van het architectuurhistorisch onderzoek. Vervolgens neemt de architect de leiding in het ontwerpproces, waarbij hij beslissingen neemt over nieuwe interventies en aanpassingen aan het gebouw. Hoewel de architectuurhistoricus zijn onderzoek kan gebruiken als inspiratie voor het herbestemmingsontwerp, is de architect niet verplicht om de adviezen uit dit onderzoek op te volgen. Op toetsend niveau blijkt dat architecten vaak kunnen afwijken van het architectuurhistorisch onderzoek, zij het in overleg met instanties zoals de Commissie Omgevingskwaliteit. Deze commissie, waarvan de samenstelling voornamelijk uit architecten bestaat, versterkt indirect de dominante positie van de architect in het proces.

Het herbestemmen van historische gebouwen blijft toenemen in onze snel veranderende maatschappij, waarbij het cruciaal is dat het cultureel erfgoed met passende interventies nieuw leven krijgt, zonder daarbij te veel van zijn cultuurhistorische waarde te verliezen. Om dit te bereiken, moet de architectuurhistoricus een centrale rol innemen in herbestemmingspraktijken. Het is van essentieel belang dat meerdere architectuurhistorici zich bezighouden met en uitspreken over hun positie binnen herbestemmingsprocessen. Tegenwoordig zijn herbestemmingen vaak een integraal onderdeel van het werkterrein van architecten, ongeacht of zij de richting Heritage & Architecture hebben gestudeerd, en zij nemen uiteindelijk beslissingen over de interventies binnen een historisch gebouw. Architectuurhistorici dienen een kritische rol te vervullen. Momenteel uit alleen Schmidt, als hoogleraar, kritiek op herbestemmingspraktijken, maar dit vertegenwoordigt slechts één perspectief binnen de discipline. Architectuurhistorici zouden meer aandacht moeten besteden aan het ontwikkelen van benaderingen om de cultuurhistorische waarde van gebouwen te behouden en om hun rol een prominentere positie te geven in het herbestemmingsproces. Op deze manier kunnen de disciplines hun verschillende benaderingen wellicht beter begrijpen en zou de samenwerking tussen hen versterkt kunnen worden.

Een kritische evaluatie van meer casestudies zou kunnen bijdragen aan een beter begrip van de uiteenlopende benaderingen en het belang van een geïntegreerde samenwerking tussen de disciplines. Dit onderzoek richt zich op de benaderingen van verschillende hoogleraren van de leerstoel Heritage & Architecture aan de TU-Delft, evenals op de methoden van architectuurhistoricus en hoogleraar Schmidt. Het is belangrijk op te merken dat niet alle architecten en architectuurhistorici dezelfde benaderingen hanteren. Vervolgonderzoek naar de benaderingen van een breder scala aan architecten en architectuurhistorici zou van grote waarde zijn. Aanvullend onderzoek of een reflectie op de rol en positie van beide vakgebieden, gebaseerd op meerdere casestudies, is waardevol. Een kritische evaluatie van herbestemmingsprojecten kan bijdragen aan een breder begrip van elkaars benaderingen en vakgebieden. Deze scriptie benadrukt de noodzaak van wederzijdse samenwerking en begrip tussen architecten en architectuurhistorici bij herbestemmingsprojecten. Alleen door het combineren van hun unieke perspectieven en expertise kunnen zij de historische en culturele waarden van gebouwen op een respectvolle en duurzame manier behouden en integreren in de moderne samenleving.

Literatuurlijst

- Bosma, Koos, Jan Kolen en Ernst van Raaij, red. *Geschiedenis en ontwerp: Handboek voor de omgang met cultureel erfgoed*. Nijmegen: Vantilt, 2010.
- Brand, Stewart. *How buildings learn: What happens after they're built*. New York: Viking Press, 1994.
- Coenen, Jo. *De kunst van de versmelting*. Delft: VVSD, 2006.
- Cuff, Dana. *The Architect: Chapters in the History of the Profession*. Berkeley: University of California Press, 2000.
- Gelinck, Sander, Frank Strolenberg, NAI Uitgevers en Rijksdienst voor het Cultureel Erfgoed, *Rekenen op herbestemming: idee, aanpak en cijfers van 25 + 1 gerealiseerde projecten*. Rotterdam: nai010 publishers, 2015.
- Halbertsma, Marlite, Marieke Kuipers. *Het erfgoeduniversum: een inleiding in de theorie en praktijk van cultureel erfgoed*. Bussum: Uitgeverij Coutinho, 2014.
- Janssen J., E.A.J. Luiten, H. Renes en J. Rouwendal. *Oude sporen in een nieuwe eeuw: De uitdaging na Belvedere*. Amersfoort: Rijksdienst voor het Cultureel Erfgoed/Netwerk Erfgoed & Ruimte, 2013.
- Jonge, Wessel de, en Marieke Kuipers. *Designing from Heritage: Strategies for Conservation and Conversion*. Delft: TU Delft - Heritage & Architecture, 2017.
- Kalf, Jan. *Grondbeginselen en voorschriften voor het behoud, de herstelling en de uitbreiding van oude bouwwerken*. Leiden: Nederlandsche Oudheidkundigen Bond, 2017.
- Meurs, Paul en Marinke Steenhuis. *Herbestemming in Nederland. Nieuw gebruik van stad en land*. Rotterdam: NAI Uitgevers, 2011.
- Meurs, Paul. *Heritage-Based Design*. Delft: TU Delft - Heritage & Architecture, 2016.
- Meurs, Paul en Marinke Steenhuis. *Reuse, Redevelop and Design: How Dutch Deal With Heritage*. Rotterdam: nai010 publishers, 2012.
- Plevoets, Bie en Koenraad van Cleempoel. *Adaptive reuse of the built heritage: concepts and cases of an emerging discipline*. New York: Routledge, 2019.
- Schmidt, Freek. *Architectuur Als Bewijs*. Inaugurele Rede Vrije Universiteit Amsterdam, 2023.
- Tillema, J.A.C. *Schetsen uit de geschiedenis van de monumentenzorg in Nederland*. Staatsuitgeverij, Den Haag 1975.
- Vandenbroucke, Karianne. *Mag Dit Weg: Methodiek Voor Herbestemming*. Rotterdam: nai010 uitgevers, 2020.
- Wessel de Jonge en Marieke Kuipers, *Designing from Heritage: Strategies for Conservation and Conversion* (Delft: TU Delft - Heritage & Architecture, 2017).

Wong, Liliane. *Adaptive Reuse in Architecture: A Typological Index*. Basel: Birkhäuser, 2023.

Artikelen

Bosma, Koos en Jan Kolen. “Kennis en communicatie.” In *Geschiedenis en ontwerp: Handboek voor de omgang met cultureel erfgoed*, redactie Koos Bosma, Jan Kolen en Ernst van Raaij, 20-25. Nijmegen: Vantilt, 2010.

Bosman, Lex. “Nederlandse architectuurhistorici en het buitenland tot ongeveer 1960.” *Bulletin KNOB*, 114(2015)1: 21-38.

Clarke, N., H. Zijlstra en W. de Jonge. “Education for Adaptive Reuse The TU Delft Heritage and Architecture Experience.” *DOCOMOMO Journal*, 61(2019)3: 67-75.

Koningsbruggen, Irmgard van, en Imke van Hellemond. “Architectuurgeschiedenis en monumentenzorg.” In *Geschiedenis en ontwerp: Handboek voor de omgang met cultureel erfgoed*, redactie Koos Bosma, Jan Kolen en Ernst van Raaij, 40-49. Nijmegen: Vantilt, 2010.

Schmidt, Freek. “De uitdaging van de architectuurhistoricus.” *Bulletin KNOB* 109(2010)4: 114-123.

Schmidt, Freek. “Moet opgeknapt worden. Gebouwen en hun aanpassingen.” In *Het gebouw als bewijs: Het bouwhistorische verhaal achter erfgoed*, redactie Ronald Stenvert en Gabri van Tussenbroek, 145-202. Utrecht: Uitgeverij Matrijs, 2016.

Schmidt, Freek. “Waarachtige architectuur. Over authenticiteit en herbestemming.” *Bulletin KNOB*, 4(2020)119: 16-21.

Tussenbroek, Gabri van. “Reconstructie en verzet: Over materiële Authenticiteit.” *Bulletin KNOB* 119(2020)4: 10-15.

Verfürden, Ben. “Het imago van de monumentenzorg.” *Jaarboek Monumentenzorg 1997: in dienst van het erfgoed*, redactie Rijksdienst voor de Monumentenzorg, 76-90. Zwolle: Waanders Uitgevers, 1997.

Websites

‘Brede Hilledijk 95, 3072 KD te Rotterdam’. Rijksmonumentenregister. Geraadpleegd 18 februari 2024. <https://monumentenregister.cultureelerfgoed.nl/monumenten/513940>.

‘Duurzame ontwikkeling’. CBS. Geraadpleegd 7 juni 2024. <https://www.cbs.nl/nl-nl/achtergrond/2015/42/duurzame-ontwikkeling>.

‘Nieuwbouw op Katendrecht’. Gemeente Rotterdam. Geraadpleegd 15 april 2024. <https://www.rotterdam.nl/nieuwbouw-op-katendrecht>.

‘Nieuw Nederlands Fotomuseum’. Nederlands Fotomuseum. Geraadpleegd 7 april 2024. <https://pers.nederlandsfotomuseum.nl/228111-nieuw-nederlands-fotomuseum>.

‘Omgevingsvergunning en advies herbestemming’. Rijksdienst voor het Cultureel Erfgoed. Geraadpleegd 7 april 2024.

<https://www.cultureelerfgoed.nl/onderwerpen/herbestemming/omgevingsvergunning-en-advies-herbestemming>.

‘Ontwerpen in analogie met het bestaande’. Pakhuis de Zwijger. Geraadpleegd 26 april 2024. <https://dezwijger.nl/programma/ontwerpen-in-analogie-met-het-bestaande>.

‘Pakhuis Santos, Rotterdam’. Wessel de Jonge Architecten. Geraadpleegd 19 februari 2024. <https://www.wdjarchitecten.nl/projecten/stilwerk-santos/>.

‘Start bouw stilwerk Santos’. WDJArchitecten. Geraadpleegd 12 april 2024. <https://www.wdjarchitecten.nl/nieuws/start-bouw-stilwerk-santos/>.

‘The Venice Charter-1964’. ICOMOS. Geraadpleegd 1 maart 2024. <https://www.icomos.org/en/participer/179-articles-en-francais/ressources/charters-and-standards/157-thevenice-charter>.

‘The Athens Charter for the Restoration of Historic Monuments - 1931’. ICOMOS. Geraadpleegd 1 maart 2024. <https://www.icomos.org/en/167-the-athens-charter-for-the-restoration-of-historic-monuments>.

Tichelhoven, Sabine. ‘Ik kijk naar plekken als personages’. BOEi. Geraadpleegd 25 maart 2024. <https://www.boei.nl/25jaar/marinke-steenhuis/>.

‘Visie’. Wessel de Jonge Architecten. Geraadpleegd 25 maart 2024. <https://www.wdjarchitecten.nl/bureau/visie/>.

Kenniscentrum @MIT. *Denktank voor de transformatie van Nederland*, persbericht 19 april 2006, <https://www.jocoenen.com/cv/timeline.html#rMIT-1>. Geraadpleegd 11 juni 2024.

Beleidsstukken adviezen en richtlijnen

Metadata RCE MIP Objecten. Rijksdienst voor het Cultureel Erfgoed, 2011. <https://020apps.nl/mip/Metadata%20RCE%20MIP%20Objecten.pdf>.

Beleidsbrief Modernisering Monumentenzorg. Het ministerie van Onderwijs Cultuur en Wetenschap, 2009. <https://duurzamemonumenten.nl/sites/default/files/inline-files/Beleidsbrief%20momo.pdf>.

Meurs, Paul, Vita Teunissen en Marinke Steenhuis. *Transformeren met cultureel erfgoed: Handreiking voor het opstellen van transformatiekaders*. Amersfoort: Rijksdienst voor het Cultureel Erfgoed, 2022.

Rijksdienst voor het Cultureel Erfgoed. *Advies RCE na het indienen van een aanvraag omgevingsvergunning (Wabo)*. Rijksdienst voor het Cultureel Erfgoed. Amersfoort, 2019.

URL 2007 Bouwhistorisch Onderzoek met waardestelling: Versie 1.1 d.d. 15 februari 2024, Centraal College van Deskundigen Restauratiekwaliteit, 2024.

Commissievergaderingen

Commissie voor Welstand en Monumenten Rotterdam. *Verslag Vergadering woensdag 13 juli 2022*. Gemeente Rotterdam, Rotterdam, 2022.

Commissie voor Welstand en Monumenten Rotterdam. *Verslag Vergadering dinsdag 19 oktober 2022*. Gemeente Rotterdam, Rotterdam, 2022.

Bouwdossier Brede Hilledijk 95 Stadsarchief Rotterdam

Flexus Architectuur Welstand Cultuurhistorie. *Bouwhistorische Verkenning Pakhuis Santos Brede Hilledijk 95/Rijnhaven Z.Z. 6 Rotterdam*. Rotterdam: Flexus AWC, 2011.

Aanvraag Omgevingsvergunning Plantoelichting. WDJArchitecten en Renner Hainke Wirth Zirn Architekten, Rotterdam, 2018.

Brief van gemeente Rotterdam, besluit aanvraag omgevingsvergunning, 2018.

Afbeeldingenlijst

- Afb. 1. Parijs, *Hotel Fouquet's Barrière*, 2003-2006, Edouard François, (foto ©Floriane-de-Lassée, <https://www.edouardfrancois.com/projects/hotel-fouquets-barriere>, geraadpleegd 11 juni 2024).
- Afb. 2. Berlijn, *Galeriehuis Am Kupfergraben*, 2003-2007, David Chipperfield Architects (foto David Chipperfield Architects, <https://davidchipperfield.com/projects/am-kupfergraben-10>, geraadpleegd 11 juni 2024).
- Afb. 3. Zwolle, *Waanders in de Broeren*, 2013, bkpunt architectuur (foto ©Joop van Putten, <https://www.bkpunt.nl/portfolio/waanders-in-de-broeren/>, geraadpleegd 11 juni 2024).
- Afb. 4. Rotterdam, *Herbestemming Pakhuis Santos*, 2024, WDJArchitecten en Renner Hainke Wirth Zirn Architekten (foto ©Hans Wilschut, <https://www.wdjarchitecten.nl/projecten/santos/>, geraadpleegd 11 juni 2024).
- Afb. 5. Rotterdam, *gebiedsontwikkeling pols van Katendrecht* (foto Van Wijnen, geraadpleegd 11 juni 2024, <https://www.vanwijnen.nl/projecten/de-bund-rotterdam-katendrecht/>).
- Afb. 6. Rotterdam, *Pakhuis Santos*, 1901, Jacobus Pieter Stok en Jan Kanters, plattegronden van de oorspronkelijke ontwerptekeningen uit 1901 (foto: Flexus Architectuur Welstand Cultuurhistorie, *Bouwhistorische Verkenning Pakhuis Santos Brede Hilledijk 95/Rijnhaven Z.Z. 6 Rotterdam* (Rotterdam: Flexus AWC, 2011), 36-37).
- Afb. 7. Rotterdam, *Pakhuis Santos*, 1901, Jacobus Pieter Stok en Jan Kanters, luchtfoto uit 1950 (foto Stadsarchief Rotterdam, toegangsnummer 4232, Collectie panorama en luchtfoto's, inv.nr. XIV-375-00-06).
- Afb. 8. Rotterdam, *Pakhuis Santos*, 1901, Jacobus Pieter Stok en Jan Kanters, voorgevel en doorsnede van de oorspronkelijke ontwerptekeningen uit 1901 (foto: Flexus Architectuur Welstand Cultuurhistorie, *Bouwhistorische Verkenning Pakhuis Santos Brede Hilledijk 95/Rijnhaven Z.Z. 6 Rotterdam* (Rotterdam: Flexus AWC, 2011), 34).
- Afb. 9. Rotterdam, *Pakhuis Santos*, 1901, Jacobus Pieter Stok en Jan Kanters, het oorspronkelijke ontwerp van Pakhuis Santos met lierhuisjes (foto ©Graafland 1917, <https://www.wdjarchitecten.nl/projecten/santos/>, geraadpleegd 11 juni 2024).
- Afb. 10. Rotterdam, *Pakhuis Santos*, 1901, Jacobus Pieter Stok en Jan Kanters, de voorgevel van Pakhuis Santos in 2017 (foto Rijksdienst voor het Cultureel Erfgoed, fotocollectie, documentnummer 14801-66856).
- Afb. 11. Rotterdam, *Herbestemming Pakhuis Santos*, 2024, WJDArchitecten, concepttekeningen uit de plantoelichting door WDJArchitecten (foto ©WDJArchitecten en Renner Hainke Wirth Zirn Architekten, aanvraag omgevingsvergunning plantoelichting. (onderdeel het bouwdoosier Brede Hilledijk 95 Stadsarchief Rotterdam) plantoelichting pagina 35.

Afb. 12. Rotterdam, *Pakhuis Santos*, 1901, Jacobus Pieter Stok en Jan Kanters, de reconstructie van de lisenen en de plaatsing van het balkon bij het herbestemmingsontwerp ten opzichte van het oorspronkelijke ontwerp en het gebouw vlak voor de herbestemming (foto Flexus Architectuur Welstand Cultuurhistorie, *Bouwhistorische Verkenning Pakhuis Santos Brede Hilledijk 95/Rijnhaven Z.Z. 6 Rotterdam* (Rotterdam: Flexus AWC, 2011), 42 en 62; foto auteur).

Afb. 13. Rotterdam, *Pakhuis Santos*, 1901, Jacobus Pieter Stok en Jan Kanters, vijfde verdieping Pakhuis Santos 2017 (foto Rijksdienst voor het Cultureel Erfgoed, fotocollectie, documentnummer 14801-66879).

Afb. 14. Rotterdam, *Herbestemming Pakhuis Santos*, 2024, WDJArchitecten en Renner Hainke Wirth Zirn Architecten, vijfde verdieping Pakhuis Santos 2024 (foto ©Hans Wilschut, <https://www.wdjarchitecten.nl/projecten/santos/>, geraadpleegd 11 juni 2024).

Afb. 15. Rotterdam, *Herbestemming Pakhuis Santos*, 2024, WJDArchitecten, concepttekeningen uit de plantoelichting door WDJArchitecten (foto ©WDJArchitecten en Renner Hainke Wirth Zirn Architecten, aanvraag omgevingsvergunning plantoelichting. (onderdeel het bouwdoosier Brede Hilledijk 95 Stadsarchief Rotterdam) plantoelichting pagina 7.