



**De signatuur van interieurarchitect  
Nel Verschuuren (1943-2016)**



**‘De binnenhuisarchitectuur is er niet voor de kleine schaal. Het gaat juist om de mens in de grote schaal een plek te geven.’**

Nel Verschuuren, 2010



Afbeelding titelpagina: Het Nieuwe Instituut, Rotterdam, Verschuuren, N. (Nel) – Kho Liang Ie Associates / Archief, NVER.110342978, inventarisnummer 100.

Afbeelding pagina 1: Het Nieuwe Instituut, Rotterdam, Verschuuren, N. (Nel) – Kho Liang Ie Associates / Archief, NVER.110391679, inventarisnummer 1234.

Citaat pagina 1: Huygen, Frederike. 'Nel Verschuuren Interieurarchitect (1943-2016)'.

Designgeschiedenis. Geraadpleegd op 13 juni 2023.

<https://web.archive.org/web/20230613103526/https://www.designhistory.nl/2016/nel-verschuuren-interieurarchitect-1943-2016/>.



**Universiteit  
Utrecht**

Masterscriptie Kunstgeschiedenis  
Track Architectuurgeschiedenis en monumentenzorg

<b>Auteur</b>	Isabel Timmermans
<b>Studentnummer</b>	6933157
<b>Datum</b>	12 augustus 2023
<b>Begeleider</b>	Minke Walda
<b>Tweede lezer</b>	Eva Roëll

## Samenvatting

Interieurarchitect Nel Verschuuren (1943-2016) heeft een indrukwekkende carrière gehad. Toch bleef haar werk tot nu toe onderbelicht in de architectuurgeschiedenis, deels als gevolg van de onderbelichte positie van vrouwen in de architectuur. Dit onderzoek richt zich daarom op de vraag wat kenmerkend is aan het werk van Nel Verschuuren. Het onderzoek begint met haar opleiding en haar keuze om in 1965 bij interieurarchitect Kho Liang Ie te gaan werken. Vervolgens wordt ingegaan op het werk wat zij leverde terwijl zij bij hem werkte en hoe zij in 1975 het werk als hoofdontwerper overnam na het plotselinge overlijden van Kho Liang. Aan de hand van voorbeelden uit haar carrière tussen 1965 en 2006 wordt duidelijk hoe praktisch ze opdrachten benaderde, hoe ze op ideeën kwam en hoe ze communiceerde met haar opdrachtgevers. Haar nevenactiviteiten laten zien dat Verschuuren de rol van interieurarchitect erg belangrijk vond, ondanks haar bescheidenheid over haar eigen werk.

Om kenmerken aan Verschuuren toe te schrijven, zijn drie verschillende casus gekozen: een kantoor, een luchthaven en een theater. Door middel van literatuur- en archiefonderzoek en een interview is het werk van Verschuuren geanalyseerd. Hieruit volgen beschrijvingen van de opdrachten, het ontwerpproces en de bijdrage van Verschuuren per ontwerp. Ze blijkt zowel op conceptueel als op detailniveau haar stempel te hebben gedrukt op de opdrachten, van logische routing tot het ontwerpen van handgrepen.

De kantoorontwerpen van Verschuuren die in dit onderzoek zijn gekozen, Phonogram in Baarn (1972) en Interpolis in Tilburg (1997), zijn beide vernieuwend en toonaangevend in de Nederlandse interieurarchitectuur. Luchthaven Schiphol, waar Verschuuren van 1965 tot 2006 aan werkte, is ook meegenomen in het onderzoek, evenals een voorbeeld van een buitenlandse luchthaven die door haar is ontworpen. Haar theaterontwerp voor de Schouwburg in Amstelveen (2001) is minder bekend, maar ook hierin is ze succesvol gebleken en heeft ze elk meubelstuk zelf ontworpen. Door kenmerkende ontwerpelementen per gebouwtype te benoemen en analyseren, ontstaat een beeld van haar signatuur. De conclusie die daaruit volgt: de interieurarchitectuur van Nel Verschuuren mag niet in de vergetelheid raken.

# Inhoudsopgave

<b>Inleiding</b>	5
<b>Theoretisch kader</b>	10
<b>Methode</b>	14
<b>1. Nel Verschuuren, interieurarchitect</b>	16
1.1 Opleiding	16
1.2 Kho Liang Ie	17
1.3 Carrière	19
1.4 Prijzen	22
1.5 Nevenactiviteiten	22
<b>2. Kantoorontwerpen: Phonogram en Interpolis</b>	24
2.1 Phonogram: eerste kantoorontwerp van Kho Liang Ie Associates (1972)	26
2.2 Het Interpolis van Verschuuren (1997)	28
<b>3. Het Schiphol van Verschuuren</b>	39
3.1 Interieurontwerp van Kho Liang Ie (1962-1967)	39
3.2 Verschuuren continueert het ontwerp (1965-1988)	41
3.3 Schaalvergroting (1988-2006)	46
<b>4. Schouwburg Amstelveen</b>	52
4.1 Ontwerp Cultureel Centrum (1975)	52
4.2 Schouwburg: renovatie en nieuwbouw (2001)	55
<b>Conclusie</b>	63
<b>Bronnen</b>	65
Afbeeldingenlijst	72
Bijlagen	74

## Inleiding

Een lijnenspel dat je in de juiste richting stuurt, een meubelstuk dat precies het comfort biedt waar je dat moment naar verlangt of een deurklink die je zonder nadenken gebruikt: een goed interieurontwerp is cruciaal in het creëren van een prettige en logische ruimte. Interieurarchitectuur is de tak binnen de architectuur die het meest direct gericht is op de mens en daarmee is het een belangrijk vak. Ondanks dit belang is onderzoek naar interieurarchitecten in vergelijking met architecten sterk ondervertegenwoordigd in de architectuurgeschiedenis. Bovendien richt het merendeel van het onderzoek zich op mannelijke architecten, waardoor vrouwelijke architecten onderbelicht blijven.<sup>1</sup>

Het is daarom niet verbazingwekkend dat er weinig bekend is over interieurarchitect Nel Verschuuren (1943-2016), ondanks haar indrukwekkende oeuvre. Ze heeft gewerkt aan prestigieuze opdrachten voor onder meer Schiphol en het Staatsbedrijf der Posterijen, Telegrafie en Telefonie (PTT).<sup>2</sup> Haar kantoorontwerpen werden als voorbeelden in het vakgebied gezien. Bovendien gaf Verschuuren leiding aan het toonaangevende interieurontwerpbureau Kho Liang Ie Associates (KLIA), was zij voorzitter van de Beroepsvereniging Nederlandse Interieurarchitecten (BNI) en won zij twee belangrijke vakprijzen voor haar bijdrage aan Schiphol.<sup>3</sup> Ondanks deze prestaties leek ze haar eigen signatuur niet te erkennen, zoals ze aangaf in een interview getiteld 'Ik verkoop echt lucht aan mensen...'<sup>4</sup> Dit contrasteert met haar prestaties en daarom wordt archief- en literatuuronderzoek verricht om de signatuur van Verschuuren te achterhalen.

## Probleemstelling

Omdat er nog niet eerder wetenschappelijk onderzoek is verricht naar Nel Verschuuren met betrekking tot wat haar typeert, worden voor deze masterscriptie de kenmerken van het werk van Nel Verschuuren onderzocht. Aan de hand van een aantal representatieve casussen wordt een eerste aanzet gedaan voor een beschrijving van haar oeuvre. De hoofdvraag van het onderzoek luidt:

Wat is kenmerkend aan het werk van interieurarchitect Nel Verschuuren (1943-2016) aan de hand van kantoorontwerpen Phonogram (1972) en Interpolis (1997), Luchthaven Schiphol (1965-2006) en Schouwburg Amstelveen (2001)?

De afbakening voor deze selectie is gebaseerd op de verscheidenheid aan typologieën. Om de kenmerken van haar werk zo goed mogelijk te kunnen onderzoeken, is gekozen voor drie verschillende. Het archief van Nel Verschuuren, aanwezig in het archief van Het Nieuwe Instituut in Rotterdam, is vervolgens de leidraad geweest bij de selectie van casus. Er diende namelijk voldoende archiefmateriaal aanwezig te zijn van de ontwerpen die bestudeerd zouden worden. Ook was een criteria dat het gepubliceerd zou zijn in (vak)media, om een breder beeld te kunnen verkrijgen van het succes van Verschuuren.

---

<sup>1</sup> Catja Edens, e.a., *Vrouwen in architectuur: Documents and Histories* (Rotterdam: nai010 Uitgevers, 2023).

<sup>2</sup> Nel Verschuuren, Frans van Mourik en James Boekbinder, *Dia's van werk / 264 images: Nel Verschuuren binnenhuisarchitect / interior designer* (Amsterdam: BIS Publishers, 1998), 13.

<sup>3</sup> Marlies Buurman, *Mooi Vanbinnen: Mart Stamprijs voor interieurarchitectuur 1986-2001* (Amsterdam: ARCAM, 2001).

<sup>4</sup> "Interieurarchitecte Nel Verschuuren houdt van vanzelfsprekendheid: "Ik verkoop echt lucht aan mensen..."", *De Ondernemer* 2(2001)6, <https://web.archive.org/web/20230808124155/https://zuidwest-nederland.nl/200106/> (geraadpleegd op 8 augustus 2023).

De deelvragen in dit onderzoek luiden:

- Wat heeft Nel Verschuuren bijgedragen aan het vakgebied interieurarchitectuur?
- Wat is kenmerkend aan het werk van Nel Verschuuren bij de ontwerpen voor Phonogram in Baarn(1973) en Interpolis in Tilburg (1997)?
- Wat is kenmerkend aan het werk van Nel Verschuuren bij het ontwerpen van luchthaven Schiphol (1967-2006)?
- Wat is kenmerkend aan het werk van Nel Verschuuren bij de Schouwburg in Amstelveen (2001)?

De eerste deelvraag beschrijft Verschuuren als interieurarchitect. Hiermee wordt een beeld gevormd van haar bijdrage aan het vakgebied interieurarchitectuur. Op chronologische wijze wordt haar loopbaan, carrière, nevenactiviteiten en ontvangen prijzen toegelicht. Ter ondersteuning en introductie van haar eigen carrière gaat een paragraaf verdiepend in op haar voorbeeld Kho Liang Ie. Kantoorontwerpen Phonogram (1972) en Interpolis (1997) worden in de tweede deelvraag onderzocht. Beide ontwerpen zijn gepubliceerd en manifesteerden zich als goede voorbeelden in Nederland van twee kantoortypologieën: het landschapskantoor en het flexkantoor. Ook is ervoor gekozen om onderzoek te verrichten naar de bijdrage van Verschuuren bij Luchthaven Schiphol (1965-2005). In de derde deelvraag zal dit spraakmakende interieurontwerp onderzocht worden, waar veel secundaire literatuur over is geschreven. Verschuuren heeft hier vanaf het begin tot het einde van haar carrière aan gewerkt, waardoor het een rode draad vormt in haar carrière en een goede bijdrage zal leveren aan het duiden van haar signatuur. In de vierde deelvraag zal daarom het ontwerp voor Schouwburg Amstelveen (2001) onderzocht worden. Idealiter zou in verschillende tijdsperiodes aan het ontwerp gewerkt zijn, om in lijn met de eerste twee typologieën een ontwikkeling te kunnen zien in het werk van Verschuuren. In 1974 werkte Kho Liang al met Verschuuren aan het Cultureel Centrum in Amstelveen, wat later de Schouwburg Amstelveen is geworden. Dit gegeven, samen met theater als derde typologie, maakt de Schouwburg Amstelveen een geschikte casus voor dit onderzoek.

## Historiografie

Ondanks het rijke oeuvre van Verschuuren is er relatief weinig over haar verschenen in de media of literatuur. Een uitzondering hierop is Schiphol, waarover veel publicaties bestaan. Deze zijn, met het beschrijven van het interieurontwerp van Schiphol, vooral gericht op Kho Liang. Verschuuren wordt slechts kort aangeduid als mede-ontwerper.<sup>5</sup> Er zijn echter enkele uitzonderingen waarin de bijdrage van Verschuuren wel erkend en beschreven is. Een voorbeeld hiervan is het boek *Flow: Het Schiphol van Nel Verschuuren*.<sup>6</sup> Dit boek bevat een interview met Verschuuren, waarin zij haar persoonlijke visie op het werk deelt. Daarnaast toont het boek een overvloed aan fotomateriaal, dat de omvang van haar bijdrage aan het project goed illustreert.

De publicatie *Schiphol Megastructure* is voortgekomen uit een grootschalig onderzoek dat werd uitgevoerd door de Vrije Universiteit Amsterdam, onder leiding van onder andere hoogleraar architectuurgeschiedenis Koos Bosma (1952-2015). Dit overzichtswerk beschrijft het ontwerp voor

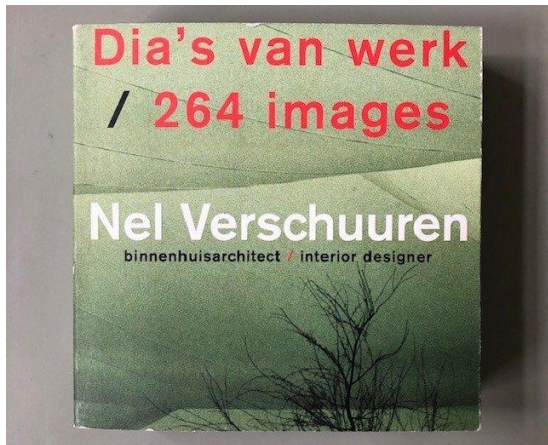
---

<sup>5</sup> Paul Meurs en Isabel van Lent, *Schiphol: Grensverleggend luchthavenontwerp 1967-1975* (Rotterdam: nai010 Uitgevers, 2019).

<sup>6</sup> Francisca van Beusekom en Nel Verschuuren, *Flow: het Schiphol van Nel Verschuuren, 1968-2005* (Schiphol-Rijk: Schiphol Group, 2005).

Schiphol en het werk van ontwerpers die streefden naar een 'spectaculaire eenheid'. Binnen dit werk zijn meerdere pagina's gewijd aan de bijdrage van Nel Verschuuren.<sup>7</sup> Een onderdeel van dit onderzoek is ook het proefschrift van architectuurhistoricus Iris S. Burgers. Zij onderzocht de beeldvorming en architectuur van Schiphol tussen 1919 en 2006.<sup>8</sup> Door onderzoek naar haar werk en twee interviews met Nel Verschuuren geeft dit onderzoek een goed inzicht in de bijdrage van Verschuuren aan het ontwerp van Schiphol.

Door de jaren heen zijn nog een aantal andere interviews met Verschuuren verschenen. Zo heeft kunsthistoricus Frederike Huygen een uitgebreid interview over haar loopbaan gepubliceerd in 2010 op haar onderzoeksplatform Designgeschiedenis.<sup>9</sup>



**Afbeelding 1**

Nel Verschuuren: Dia's van werk/ 264 images.

Verschuuren werkte ook zelf mee aan de publicaties omtrent de twee prijzen die ze heeft ontvangen. In samenwerking met auteur F. van Mourik kwam *Nel Verschuuren: Dia's van werk/ 264 Images* tot stand, naar aanleiding van de Piet Zwartprijs die in 1998 aan haar werd uitgereikt (afb. 1). In een vierkant boekje van 11x11 cm is in het kort haar loopbaan beschreven, maar zoals de titel doet vermoeden bevat de publicatie vooral afbeeldingen zonder enige toelichting.<sup>10</sup> Ook van de Mart Stamprijs verscheen in 2001 een publicatie vanuit Architectuurcentrum Arcam.<sup>11</sup> Hierin is een gesprek met de zes winnaars door de jaren heen over het vakgebied interieurarchitectuur beschreven. Het werk van Verschuuren komt hierin niet aan bod.

Naast voornoemde publicaties verscheen Verschuuren soms in een krantenartikel; het aantal is echter op twee handen te tellen. Opvallend aan deze artikelen is de kleine omvang en de toon waarop over haar werk wordt geschreven: summier en het doet geen recht aan haar prestaties. Een schertsend voorbeeld daarvan is een kort stuk over de renovatie van het Kurhaus, waarin de grootse ontwerpopdracht van Verschuuren door de titel 'Nel versiert het wel' werd neergezet als het

---

<sup>7</sup> Marieke Berkers, Jannes Linders en Koos Bosma, *Schiphol megastructuur: Ontwerp in spectaculaire eenvoud* (Rotterdam: nai010 Uitgevers, 2013).

<sup>8</sup> Iris Burgers, *Imagination, visualization and architecture: Amsterdam Airport Schiphol from 1919 until 2006* (Proefschrift architectuurgeschiedenis Vrije Universiteit Amsterdam, 2001).

<sup>9</sup> Huygen, 'Nel Verschuuren Interieurarchitect', Designgeschiedenis, geraadpleegd 17 februari 2023, <https://web.archive.org/web/20230613103526/https://www.designhistory.nl/2016/nel-verschuuren-interieurarchitect-1943-2016/>.

<sup>10</sup> Nel Verschuuren, Frans van Mourik en James Boekbinder, *Dia's van werk / 264 images: Nel Verschuuren binnenhuisarchitect / interior designer* (Amsterdam: BIS Publishers, 1998).

<sup>11</sup> Buurman, *Mooi Vanbinnen*.

aanbrengen van een versiering.<sup>12</sup> Een ander voorbeeld is het ontwerp voor Rietveld's Heirs, een helder en modulair ontwerp voor de internationaal reizende tentoonstelling. Een vrij belangrijke opdracht die in de media door de NRC als 'Vrolijke bescherming van het Nederlands Design' wordt beschreven.<sup>13</sup> In een artikel uit 1994 'Nieuw Schiphol is Holland-in-een-notedop' wordt onder andere haar werk serieuzer beschreven, hoewel vooral architect Jan Benthem (1952) aan het woord kwam.<sup>14</sup> Samenvattend komt ze in de media vaak kort en bondig naar voren, of is een ander aan het woord en wordt ze als bijzaak genoemd.

Haar geringe aanwezigheid in publicaties en de media zou door twee verschillende aspecten te verklaren kunnen zijn. De eerste verklaring zou kunnen zijn dat ze een vrij bescheiden en introvert persoon was die niet per se de publiciteit en aandacht opzocht. Een tweede verklaring is mogelijk dat ze door haar positie als vrouw in een door mannen gedomineerd vakgebied zich niet op haar plaats voelde om naar voren te treden. Als vrouwelijke interieurarchitect was ze namelijk vaak in de minderheid, soms waren vrouwen zelfs ongewenst.<sup>15</sup> Dit maakt dat de onderbelichte positie van Nel Verschuuren in haar vakgebied overeenkomt met de ondervertegenwoordigde positie van vrouwen in de (interieur)architectuur.

### **Positie van de vrouw in (interieur)architectuur**

Dat het oeuvre van Verschuuren ten opzichte van haar mannelijke tijdgenoten meer onderbelicht is gebleven, is geen uniek geval. In de architectuurgeschiedenis is namelijk een gebrek aan vrouwelijke architecten, omdat het onderzoek hiernaar nog niet gelijk staat aan de onderzoeken naar mannelijke architecten. Dit begint met de ongelijkheid van archieven die beschikbaar zijn. Van de 690 archieven die aanwezig zijn in het Nieuwe Instituut, zijn er maar 26 toe te schrijven aan vrouwen.<sup>16</sup> Het Nieuwe Instituut heeft mede hierom het initiatief 'Rethinking the Collection' opgezet om vanuit nieuwe invalshoeken te onderzoeken. Andere methodes en percepties kunnen volgens Het Nieuwe Instituut een breder en inclusiever beeld kunnen scheppen van de geschiedenis van de gebouwde omgeving in Nederland.<sup>17</sup>

Bovendien gaat er de afgelopen jaren in de media en in het vakgebied veel aandacht naar dit hiaat in de architectuurgeschiedenis. Het tijdschrift *Mevr. de Architect* verscheen in 2022 en kreeg veel aandacht. Hierin pleitte hoofdredacteur Merel Pit voor een completere geschiedschrijving, waar 'vergeten' vrouwen in worden opgenomen.<sup>18</sup> Eerder vestigde het initiatief Women in Architecture van Het Nieuwe Instituut en NAI010 publishers in 2021 de aandacht op (nog onbekende) vrouwen in de architectuur. Door middel van exposities en lezingen brengen zij de rol van de vrouw in architectuur meer onder de aandacht.<sup>19</sup> Het boek *Vrouwen in Architectuur*, dat in juni 2023 is uitgekomen, is hier een uitkomst van. Dit boek is het begin van een reeks over vrouwen in de architectuurgeschiedenis.<sup>20</sup>

---

<sup>12</sup> "Nel versiert het wel," *Algemeen Dagblad*, 8 december 1978.

<sup>13</sup> Gert Staal, "Vrolijke bescherming van het Nederlands design," *NRC Handelsblad*, 26 oktober tot 2 november 1989.

<sup>14</sup> Jaap Huisman, "Nieuw Schiphol is Holland-in-een-notedop," *De Volkskrant*, 14 mei 1994.

<sup>15</sup> Edens, e.a., *Vrouwen in architectuur*, 51.

<sup>16</sup> 'Building HERitage', Nieuwe Instituut, geraadpleegd 8 augustus 2023, <https://web.archive.org/web/20230808131850/https://nieuweinstituut.nl/events/building-heritage>

<sup>17</sup> 'Building HERitage'. Website Nieuwe Instituut.

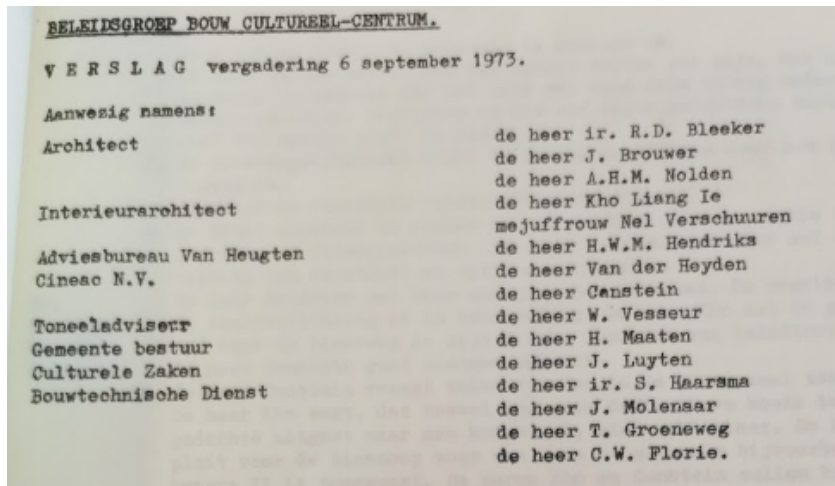
<sup>18</sup> Merel Pit, "Waarom Mevr. de Architect?" *Mevr. de Architect* 1(2021)1, 3.

<sup>19</sup> 'NAi010 start Vrouwen in architectuur initiatief', NAI010 Uitgevers, geraadpleegd 13 juni 2023, <https://web.archive.org/web/20230613080819/https://www.nai010.com/en/vrouwen-in-architectuur>.

<sup>20</sup> Edens, e.a., *Vrouwen in architectuur*, 18.



Verschillende onderzoeken aan Nederlandse universiteiten in de afgelopen jaren bevestigen ook deze trend. In 2007 verscheen *Vrouwen in de vormgeving in Nederland: 1880-1940*, het proefschrift van Marjan Groot, waarin zij het aandeel van vrouwen in verschillende kunstvormen uiteenzet en ze daarmee een plek in de geschiedenis geeft.<sup>21</sup> In 2022 verscheen het onderzoek van Erica Smeets-Klokgieters naar de eerste vrouwelijke afgestudeerde architecten in Nederland.<sup>22</sup> Deze voorbeelden laten zien dat het onderzoek naar vrouwen in de architectuur volop in gang is gezet, maar maakt ook pijnlijk duidelijk dat het in de decennia daarvoor gering onderzocht werd. Dit verklaart deels waarom over het werk van Nel Verschuuren weinig is gepubliceerd.



**Afbeelding 2**

Mejuffrouw Verschuuren tussen 'de heren' tijdens een vergadering van het Cultureel Centrum in Amstelveen.

<sup>21</sup> Marjan Groot, *Vrouwen in de Vormgeving in Nederland: 1880-1940* (Rotterdam: Uitgeverij O10, 2007), 15.

<sup>22</sup> Erica Smeets-Klokgieters, *'Hulde aan de kranige architecte!': De opkomst van de eerste vrouwelijke architecten van Nederland* (Utrecht: Universiteit Utrecht, 2022).

## Theoretisch Kader

Om het kenmerkende aan het werk van Verschuuren te beschrijven, is het van belang haar werk in een bredere context te plaatsen. Deze context omvat het vakgebied interieurarchitectuur in de 20e eeuw, de periode voor en tijdens de carrière van Verschuuren. De tendensen en kenmerken van het vakgebied interieurarchitectuur en diens ontwerpers bieden een kader waarbinnen het werk van Verschuuren te plaatsen is, en belangrijker, waarmee zij te onderscheiden is van haar tijdgenoten.

## Ontwikkelingen interieurarchitectuur

Na de Tweede Wereldoorlog had de overheid de taak om een enorme hoeveelheid woningen te bouwen. Dit probeerde zij zo efficiënt mogelijk te doen, waardoor standaard inrichtingen de norm werden.<sup>23</sup> Een aantal initiatiefnemers zag de vraag naar interieurindelingen als een kans en zo werd Stichting Goed Wonen in 1946 opgericht. Ze gaven interieuradvies, gericht op indeling, meubilering en bekleding. Men diende de woning vooral modern en functioneel in te richten en de massaproductie van meubilair was in opmars. Door middel van het tijdschrift Goed Wonen, woonbeurzen en modelwoningen droeg Stichting Goed Wonen haar moderne ideeën uit.<sup>24</sup> Onder meer door de populariteit van Stichting Goed Wonen lag de focus in die periode voornamelijk op de inrichting van het binnenhuis. Parallel aan deze ontwikkeling was de opkomst van de opleiding Binnenhuisarchitectuur. Vlak voor de Tweede Wereldoorlog werd deze opgezet door onder meer architect en ontwerper Johan Niegeman (1902-1977) en Mart Stam (1899-1986). Zij doceerden aan de richting Binnenhuisarchitectuur van het Amsterdamse Instituut voor Kunstnijverheid opgericht - later de Gerrit Rietveld Academie.<sup>25</sup> Het succes van de in Amsterdam opgerichte Stichting Goed Wonen droeg ook bij aan een toenemende vraag naar opleidingen en op steeds meer kunstacademies in Nederland werd de richting binnenhuisarchitectuur opgezet. Zo ook aan de Academie voor Beeldende Kunsten in Tilburg en Breda, waar Verschuuren onderwijs heeft gevolgd.

Terwijl het vóór de Tweede Wereldoorlog vrij uniek was dat er vrouwelijke interieurontwerpers waren, behaalden bij de Stichting Goed Wonen juist verschillende vrouwelijke ontwerpers grote successen.<sup>26</sup> In de modernistische strakke lijnen van de wederopbouw brachten vrouwelijke ontwerpers zoals Lida Licht-Lankelma (1920-2014), Bé Niegeman-Brandt (1921-2013) en Ida Falkenberg-Lieftrinck (1901-2006) een maatschappelijke perspectief op de gebouwde omgeving met zich mee.<sup>27</sup> Ook Cora Nicolai-Chaillet (1919-1975) was een goed voorbeeld. Als interieurarchitect en 'woonpedagoog' was ze veel bezig met het verspreiden van haar visie waarin ze flexibiliteit en activiteit in het interieur van groot belang achtte. In haar ontwerpen was het essentieel om samenhang te bereiken tussen interieurarchitectuur, architectuur en stedenbouw.<sup>28</sup> Daarmee legde Nicolai-Chaillet de connectie tussen ontwerpen voor woonhuizen en voor de grotere schaal en zij is een voorloper geweest op het werk van de latere interieurarchitecten, waaronder Verschuuren. De

---

<sup>23</sup> Noud de Vreeze, *Goed wonen: Geschiedenis van een keurmerk* (Bussum: THOTH, 2015), 42.

<sup>24</sup> Peter Fuhring en Rudolphine Eggink, *Binnenhuisarchitectuur in Nederland 1900-1981: Een geschiedenis van de interieurarchitectuur* (Den Haag: Ulysses, 1981).

<sup>25</sup> Marieke Kuipers, *Interieurs van herrijzend Nederland 1940-65: Binnenruimten van een opkomende welvaartsstaat* (Zwolle: WBOOKS, 2019).

<sup>26</sup> Vreeze, de, *Goed wonen*.

<sup>27</sup> Charlotte Thomas, "Vergeten en verzwegen vrouwen #meneither," *Mevr. De Architect* 1(2021)1: 34-36.

<sup>28</sup> 'Nicolai-Chaillet, Cora', Bonas, geraadpleegd 11 augustus 2023, <https://web.archive.org/web/20230811152002/https://bonas.nl/product/nicolai-chaillet-cora/>.

vrouwelijke ontwerpers hebben de basis gelegd voor ontwikkelingen die tot stand kwamen na het Stichting Goed Wonen tijdperk.

Verder hebben onder meer architect Johan Niegeman en interieurarchitect Kho Liang Ie een belangrijke rol gespeeld voor zowel Stichting Goed Wonen als de ontwikkeling van interieurarchitectuur. Met het ontwerpen van vele modelwoningen en zijn hoofd-docentschap aan het Instituut voor Kunstnijverheidsonderwijs in de richting Binnenhuisarchitectuur heeft Niegeman veel betekend voor de ontwikkeling van het vakgebied.<sup>29</sup> Ook Kho Liang heeft veel modelwoningen ontworpen voor Stichting Goed Wonen, maar wilde meer dan alleen het inrichten van modelwoningen en ging zich onder meer onderscheiden door meubels te ontwerpen voor publieke ruimtes en kantoren.<sup>30</sup>



**Afbeelding 3**

Stichting Goed Wonen, bijeenkomst met Cora Nicolai-Chaillet (links).

De aandacht voor het interieur van het binnenhuis bewoog in de jaren zestig naar een bredere beschouwing van het vakgebied. Het openbare interieur werd steeds belangrijker; niet meer het individu, maar de mens in het groter geheel werd leidend.<sup>31</sup> De verschuiving in het vakgebied maakte dat er ook behoefte kwam aan professionalisering en afbakening van het vak. In de jaren na de Tweede Wereldoorlog werden daarom meerdere interieurarchitectuurverenigingen gesticht. Rond 1946 werd de Vakgroep Interieurarchitectuur opgericht als onderdeel van de Vereniging der Gebonden Kunstenaars (Gkf).<sup>32</sup> Binnen kunstenaarsvereniging Arti et Industriae werd in 1949 de Werkgroep Binnenhuisarchitecten opgericht. Deze fuseerden beide in 1975 met de

---

<sup>29</sup> Vreeze, de, *Goed wonen*.

<sup>30</sup> 'Kho Liang Ie', Archined, geraadpleegd 11 augustus 2023, <https://web.archive.org/web/20230811152525/https://www.archined.nl/2000/11/kho-liang-ie/>.

<sup>31</sup> Irene Cieraad, e.a., *Vanbinnenuit: Interieurarchitectuur in Ontwikkeling* (Bussum: THOTH, 2001), 17.

<sup>32</sup> Het Nieuwe Instituut, Rotterdam, *BNI Beroepsvereniging Nederlandse Interieurarchitecten / Archief*, nummer toegang BNIA110642353, Bereik en inhoud.

Beroepsvereniging Nederlandse Interieurarchitecten (BNI).<sup>33</sup> Door het samenvoegen van de vakgroepen werden krachten gebundeld en ontstond een kennisplatform. De zoektocht naar de kern toonde destijds het belang van een afgebakende en professionele definitie van de interieurarchitect. De professionalisering aan de hand van de beroepsvereniging bevestigt ook de professionalisering van het werk van de interieurarchitect: het waren niet alleen meer particulieren die opdrachten voor woningen toekenden, ook bedrijven en overheidsinstanties schakelden interieurarchitecten in. Voorbeelden hiervan zijn de PTT, de belastingdienst en Luchthaven Schiphol.<sup>34</sup> Er ontstond een vraag naar expertise voor het inrichten van belangrijke gebouwen. Het inschakelen van een interieurarchitect bevestigde de toegenomen deskundigheid en professionaliteit van het vak.

### Interieurontwerpen na 1965

In de periode na 1965 lijkt er een opkomst te zijn in prestigieuze interieuroopdrachten, maar dit werd niet louter door interieurontwerpers uitgevoerd. Het waren ook de architecten en vormgevers die juist grote, belangrijke interieurontwerpen in die tijd realiseerden. Het Nederlandse paviljoen op de wereldtentoonstelling van 1970 in Osaka, Japan is hier een voorbeeld van. In samenwerking met architecten maakte grafisch vormgever van ontwerpbureau Total Design Wim Crouwel (1928-2019) een futuristisch multimedia interieurontwerp voor het paviljoen.<sup>35</sup> Met 5 miljoen bezoekers werd de expertise van Nederlands ontwerp internationaal bekend.<sup>36</sup> Het was tevens een goed voorbeeld van een goed Nederlands interieurontwerp, dat liet zien dat het inschakelen van een separate vormgever voor het interieurontwerp succesvol bleek.

In 1972 genoot het kantoorgebouw van Centraal Beheer in Apeldoorn, ontworpen door architect Herman Hertzberger (1932), veel aandacht. Vooral naar het interieur ging veel aandacht; het nieuwe kantoorlandschap werd succesvol ontvangen.<sup>37</sup> Door het integreren van een middeleeuws stratenplan door Hertzberger met op elke hoek levendigheid, zoals vergaderen of koffiedrinken, heeft hij stedenbouw geïntegreerd in het interieur van Centraal Beheer.<sup>38</sup> Het is opvallend dat tegelijkertijd in 1972 ook landschapskantoor Phonogram in Baarn, naar ontwerp van Kho Liang en Verschuuren, succesvol bleek. Een ander opvallend voorbeeld is het interieur van het Groninger Museum in 1994, ontworpen door kunstenaar en architect Alessandro Mendini (1931-2019). Zijn kleurrijke en eclectische interieurontwerp kwam tot stand in samenwerking met verschillende ontwerpers waarmee hij samenwerkte.<sup>39</sup> Met fel kleurgebruik en een diversiteit aan patronen is het een tegenhanger van strakke, witte interieurontwerpen die doorgaans in musea te zien zijn.

---

<sup>33</sup> Fuhning en Eggink, *Binnenhuisarchitectuur in Nederland 1900-1981*, 45.

<sup>34</sup> Petra Starink, 'Modern Nederland 1963-1989', Architectuur.nl, geraadpleegd 8 augustus 2023, <https://web.archive.org/web/20230808134912/https://www.architectuur.nl/nieuws/exposities/modern-nederland-1963-1989/>.

<sup>35</sup> 'Wereldtentoonstelling in Osaka (1970): Nederlands paviljoen', Cie, geraadpleegd 11 augustus 2022, <https://web.archive.org/web/20230811155521/https://www.cie.nl/world-exhibition-osaka?lang=nl>.

<sup>36</sup> 'De wereldtentoonstelling: het Nederlandse paviljoen te Osaka 1970', Design Museum Den Bosch, geraadpleegd 8 augustus 2023, <https://web.archive.org/web/20230808135818/https://designmuseum.nl/derde-verdieping/modern-nederland/de-wereldtentoonstelling/>.

<sup>37</sup> 'Centraal Beheer', Architectuur.org, geraadpleegd 8 augustus 2023, [https://web.archive.org/web/20230808141853/https://www.architectuur.org/bouwwerk/252/Centraal\\_Beheer.html](https://web.archive.org/web/20230808141853/https://www.architectuur.org/bouwwerk/252/Centraal_Beheer.html).

<sup>38</sup> 'Centraal Beheer offices, Apeldoorn (1968-1972)', AHH, geraadpleegd 11 augustus 2023, <https://web.archive.org/web/20230811155055/https://www.ahh.nl/index.php/en/projects2/12-utiliteitsbouw/85-centraal-beheer-offices-apeldoorn>.

<sup>39</sup> 'Gebouw', Groninger Museum, geraadpleegd 11 augustus 2023, <https://web.archive.org/web/20230811155913/https://www.groningermuseum.nl/museum/gebouw>.

Naast Verschuuren waren er verschillende andere interieurontwerpers die tevens grootse interieurs ontwierpen. Een belangrijke pionier was interieurarchitect Benno Premsele (1920-1997). Naast het ontwerpen van interieurs samen met interieurarchitect Jan Vonk was hij ook productontwerper en ontwierp tapijten en meubels. Hij richtte vooral tentoonstellingen, showrooms en etalages in. Zijn lamp ontwerp 'Lotek' is nog steeds een heus icoon.<sup>40</sup>

Verschuuren was ook niet de enige belangrijke vrouwelijke interieurarchitect. Een ander voorbeeld is Evelyne Merckx (1947), zij heeft succesvolle interieurontwerpen gerealiseerd en het bureau Merckx & Girod decennialang geleid. Haar ontwerpen voor de Bijenkorf, het hoofdkantoor voor ABN AMRO en voor de renovatie van het Concertgebouw in Amsterdam zijn hiervan de voornaamste.<sup>41</sup> Bij de laatste heeft ze niet de zaal naar de oude staat teruggebracht, maar juist door subtiel uitlichten van accenten een combinatie van oud en nieuw gerealiseerd.<sup>42</sup>

Twee namen die tevens aansluiten bij deze ontwerpers zijn interieurarchitect Marijke van der Wijst (1940) en architect Koen van Velsen (1952). Beide wonnen net als Verschuuren de Mart-Stamprijs voor interieurarchitectuur. Van der Wijst vanwege het tactiele interieurontwerp voor het Anne Frank huis, Koen van Velsen ontwierp voor Total Design nieuwe interieurs waarin de grens met architectuur vervaagde.<sup>43</sup>

Na 1965 is het vakgebied interieurarchitectuur buiten het domein van het particuliere woonhuis getreden. De gebouwtypen van de interieuroopdrachten werden diverser en de ontwerpers hadden verschillende achtergronden: interieurarchitectuur, architectuur- of vormgevers in de breedste zin. Kenmerkend aan de ontwerpers in die tijd is dan ook dat interieurontwerpen grenzeloos lijken te zijn, ze werken niet binnen een bepaalde stijl of stroming.<sup>44</sup> Hierdoor typeert vakgebied interieurarchitectuur vanaf 1965 tot de 21e eeuw zich door losse tendensen, waar publieke gebouwen juist ook aan de binnenkant zorgvuldig afgewerkt diende te worden maar bovenal ook comfort bieden aan de gebruiker. De ontwerpers kregen daarbij vrijheid in het ontwerpen van de interieurs.

---

<sup>40</sup> 'Benno Premsele', Louis Kalff Instituut, geraadpleegd 8 augustus 2023, <https://web.archive.org/web/20230808140231/https://www.louiskalffinstituut.nl/nl/benno-premsele/>.

<sup>41</sup> 'Evelyne Merckx', Kunstbus, geraadpleegd 8 augustus 2023, <https://web.archive.org/web/20230808142249/https://www.kunstbus.nl/design/Evelyne+Merckx.html>.

<sup>42</sup> Hans Nauta, "Popmuziek klinkt 's nachts in het Concertgebouw," *Trouw*, 15 juli 1998.

<sup>43</sup> Buurman, *Mooi Vanbinnen*.

<sup>44</sup> Suzanne Mulder, "Keuzes maken: Nieuwe perspectieven bij het archiveren van architectuurscollecties," *Boekman110(2017)*: 41.

## Methode

De methode voor dit onderzoek is kwalitatief. Dit is gekozen vanwege de aard van het bronmateriaal, namelijk vooral literatuur en archieven, die door de auteur zijn geïnterpreteerd. Literatuuronderzoek (secundair) en archiefonderzoek (primair) zijn gezamenlijk gebruikt om een antwoord te formuleren op de onderzoeksvraag. Voor dit onderzoek is het curriculum vitae van Nel Verschuuren bekeken. Van de werken die zij heeft opgeleverd, is geïnterpreteerd wat de verscheidenheid in typologieën hiervan is. Hiervan zijn drie verschillende typologieën gekozen voor dit onderzoek. De drie typologieën, kantoor, luchthaven en theater, zijn geselecteerd op de aanwezigheid van archiefmateriaal, zowel primair als secundair.

Het primaire bronmateriaal bestaat uit archieven die aanwezig zijn bij Het Nieuwe Instituut. Er is voor dit archiefmateriaal gekozen omdat dit (1) in een grote volledigheid aanwezig is van schetsen, correspondentie en tekeningen, (2) nog niet eerder is bestudeerd met betrekking tot haar oeuvre en (3) het is geselecteerd en toegespitst op het werk van Verschuuren, of waar zij aan mee heeft gewerkt. Daarnaast is het archief van de Beroepsvereniging Nederlandse Interieurarchitecten (BNI) geraadpleegd in de jaren dat Verschuuren hier voorzitter was (1976-1979), ter aanvulling op haar ontwerpen om haar visie daaruit te kunnen halen.

Secundaire literatuur is voorafgaand aan het archiefonderzoek bestudeerd voor het contextualiseren van de ontwerpen. De secundaire literatuur betreft artikelen in tijdschriften, kranten, boeken, websites en essays. Vervolgens zijn in de archieven de ontwerpen van Verschuuren geanalyseerd en gelinkt aan de literatuurstudie. Secundair bronmateriaal over Nel Verschuuren is geselecteerd op twee criteria. Eerst op de combinatie van haar naam (Nel) Verschuuren met een van de betreffende casus in dit onderzoek, vervolgens of hierbij haar werk of werkwijze werd beschreven. Om haar werk te kunnen relativeren aan de typologieën is ook contextualiserende literatuur bestudeerd.

De drie casussen zijn onderverdeeld per hoofdstuk. De hoofdvraag **Wat is kenmerkend aan het werk van interieurarchitect Nel Verschuuren (1943-2016) aan de hand van kantoorontwerpen Phonogram (1972) en Interpolis (1997), Luchthaven Schiphol (1965-2004) en Schouwborg Amstelveen (2001)?** zal in dit onderzoek beantwoord worden. De eerste deelvraag gaat in op Nel Verschuuren als interieurarchitect, waarin een beeld gevormd wordt van haar loopbaan, manier van werken en haar bijdrage aan de interieurarchitectuur. De tweede, derde en vierde deelvraag gaan in op de ontwerpen van Verschuuren. De beschrijvingen van kenmerkende elementen in haar ontwerpen leiden tot een antwoord op de hoofdvraag. Per deelvraag wordt de uitvoering van de methode toegelicht.

De eerste deelvraag **‘Wat heeft Nel Verschuuren bijgedragen aan het vakgebied interieurarchitectuur?’** heeft een biografische insteek. Om de vraag te beantwoorden is een combinatie van primair en secundair materiaal geanalyseerd. Archiefonderzoek (primair) is verricht om informatie te verkrijgen over haar opleiding en voor haar rol als voorzitter van de Beroepsvereniging Nederlandse Interieurarchitecten (BNI). Uit de literatuur (secundair) is verschillende informatie over haar opleiding, carrière en de ontvangen prijzen gehaald, geselecteerd op de relevantie van Nel Verschuuren in relatie tot interieurarchitectuur. Om een inzicht in de dynamiek van het bureau te krijgen, is een interview afgenomen met een oud-directeur van Kho Liang le Associates, Marjon Mors. Ook de interviews met Nel Verschuuren van Iris Burgers, Frederike

van Huygen en Francisca van Beusekom zijn gebruikt als bron voor de persoonlijke toevoeging aan de analyse. Voor de contextualisering van het werk van Nel Verschuuren zijn krantenartikelen, bronnen over haar werk en het archief van Kho Liang Ie Associates en de BNI gebruikt.

Bij de tweede deelvraag **‘Wat is kenmerkend aan het werk van Nel Verschuuren bij de ontwerpen voor Phonogram in Baarn (1973) en Interpolis in Tilburg (1997)?’** vormt de literatuur over de ontwikkeling van kantoren het primaire bronmateriaal en dient als onderlegger. De bijdrage van Verschuuren aan de ontwerpen voor Phonogram en Interpolis zijn vervolgens aan de hand van literatuur en archief bevindingen geanalyseerd en geplaatst binnen de kantoorontwikkelingen. In het archief zijn correspondentie, schetsen, tekeningen en andere relevante documenten bestudeerd. Vervolgens is gekeken naar de relatie tussen deze archiefvondsten. De criteria hiervoor waren dat Verschuuren ofwel in correspondentie verwees naar een schets of tekening, ofwel haar handschrift herkenbaar was. In de analyse is het ontwerp voor Phonogram gebruikt als ondersteuning van de analyse van het Interpolis ontwerp, waarin uitvoerig de bijdrage van Verschuuren wordt beschreven. De deelvraag **‘Wat is kenmerkend aan het werk van Nel Verschuuren bij het ontwerpen van luchthaven Schiphol (1967-2006)?’** wordt in drie paragrafen op chronologische wijze beschreven. Eerst ligt de nadruk op het ontwerp van Schiphol naar ontwerp van Kho Liang Ie met Verschuuren als assistent, de twee paragrafen daaropvolgend gaan in op het ontwerp van Verschuuren. Voor deze casus is voornamelijk secundair bronmateriaal over het ontwerp van Schiphol gebruikt, in combinatie met interviews met Nel Verschuuren. De literatuuranalyse is hierbij dus het belangrijkste. Tekeningen, schetsen en correspondentie uit het archief van Kho Liang Ie Associates zijn gebruikt als ondersteunend en versterkend materiaal van de literatuuranalyse.

De vierde deelvraag **‘Wat is kenmerkend aan het werk van Nel Verschuuren bij de Schouwburg in Amstelveen (2001)?’** is in verhouding tot de deelvragen betreft Phonogram, Interpolis en Schiphol, kleiner van omvang vanwege beperkt bronmateriaal. Voor dit onderzoek is, in tegenstelling tot de casussen hiervoor, het primaire archiefmateriaal leidend geweest voor het analyseren van haar werk. Gezien de eerste twee deelvragen voorafgaand aan de vierde zijn onderzocht, is het bij deze deelvraag mogelijk om kenmerken van eerder bestudeerde ontwerpen te toetsen aan het ontwerp voor de Schouwburg. Het Cultureel Centrum Amstelveen, ook bekend als Schouwburg Amstelveen, werd in 1974 opgeleverd naar interieurontwerp van Kho Liang Ie en Verschuuren. Het archiefmateriaal van het Cultureel Centrum is in datzelfde jaar verloren gegaan bij een brand. In het archief van Verschuuren is vooral gekeken naar de ontwerpen voor de Schouwburg, specifiek naar de tekeningen, schetsen, correspondentie en de realisatie van het uiteindelijke ontwerp.



## 1. Nel Verschuuren, Interieurarchitect

Het eerste hoofdstuk gaat in op de motivatie van Verschuuren om interieurarchitect te worden. Het biedt een biografische beschrijving van haar opleiding en carrière, met speciale aandacht voor haar nevenactiviteiten als architect. Bovendien wordt haar samenwerking met haar voorbeeld Kho Liang le belicht, wiens leven en carrière ook kort worden beschreven.

### 1.1 Opleiding

‘Architectuur was niet echt een optie. Dat was in die jaren, de jaren vijftig, in mijn milieu nog echt een mannenberoep.’<sup>45</sup>

De eerste kennismaking met binnenhuisarchitectuur was voor Nel Verschuuren dicht bij huis. Verschuuren is in 1943 geboren en getogen in Valkenswaard, vlakbij Eindhoven. Haar ouders kwamen niet veel met kunst in aanraking, maar waren wel breed geïnteresseerd. Ze maakte voor het eerst kennis met het vak op jonge leeftijd toen haar vader bij het laten bouwen van een nieuw huis een binnenhuisarchitect inschakelde, hetgeen ongebruikelijk was. Ze zag hoe de binnenhuisarchitect bijvoorbeeld koos voor design-geïnspireerde meubels en glas-in-lood ramen. Dit waren ongebruikelijke elementen en het door haar ouders gekozen interieur was daarmee onderscheidend ten opzichte van anderen.<sup>46</sup> Op de katholieke middelbare meisjesschool ontstond een liefde voor tekenen en de behoefte om tastbare dingen te maken. Dit leidde tot een voorkeur om architectuur te studeren. In een interview vertelde Verschuuren dat ze koos voor binnenhuisarchitectuur, omdat het beroep architect in haar omgeving nog als ‘mannenberoep’ werd bestempeld.<sup>47</sup>

Verschuuren begon in 1960 met studeren aan de Academie voor de Beeldende Kunsten in Tilburg. In een interview vertelde Verschuuren dat bij de opleiding een onderzoekende houding werd gestimuleerd. De studenten moesten goed leren kijken, voelen, meten en eindeloos experimenteren met vormen, materialen en schaal, waarbij de focus lag op het zelf ontdekken van dingen.<sup>48</sup> In Tilburg leerde ze haar partner Tinus van de Kerkhof (1937-2013) kennen.<sup>49</sup> Na een jaar in Tilburg vervolgde ze in Breda haar opleiding Architectonische Vormgeving, richting interieur.<sup>50</sup> Deze academie, bekend als St. Joost, was erop gericht studenten op te leiden tot zelfstandige, leidinggevende en uitvoerende werknemers in de kunstambacht én in het industrieel ontwerpen. Bovendien lag de focus op vakmanschap, technische ontwikkeling en kritisch denken.<sup>51</sup> In een interview bevestigde Verschuuren dat de opleiding in Breda haar aanmoedigde om verschillende disciplines te verkennen en zelf dingen te ontdekken.<sup>52</sup>

Zoekend naar wat voor ontwerper Verschuuren wilde worden, maakte ze tijdens haar studententijd door het tijdschrift Goed Wonen kennis met het werk van ontwerper Kho Liang le.<sup>53</sup> Ze raakte gefascineerd door de experimentele, doch eenvoudige oplossingen waarbij hij altijd vanuit de gebruiker dacht.<sup>54</sup> In het tijdschrift Goed Wonen publiceerde Kho Liang bijvoorbeeld een

---

<sup>45</sup> Beusekom en Verschuuren, *Flow: het Schiphof van Nel Verschuuren*, 44.

<sup>46</sup> Huygen, 'Nel Verschuuren Interieurarchitect'. Website Designgeschiedenis.

<sup>47</sup> Beusekom en Verschuuren, *Flow: het Schiphof van Nel Verschuuren*, 44.

<sup>48</sup> Huygen, 'Nel Verschuuren Interieurarchitect'. Website Designgeschiedenis.

<sup>49</sup> Huygen, 'Nel Verschuuren Interieurarchitect'. Website Designgeschiedenis.

<sup>50</sup> Buurman, *Mooi Vanbinnen*.

<sup>51</sup> Gemeentearchief Breda, ARCO581, inv. nr. 108, Brochures van de academie, 1954-1973.

<sup>52</sup> Huygen, 'Nel Verschuuren Interieurarchitect'. Website Designgeschiedenis.

<sup>53</sup> Huygen, 'Nel Verschuuren Interieurarchitect'. Website Designgeschiedenis.

<sup>54</sup> Beusekom en Verschuuren, *Flow: het Schiphof van Nel Verschuuren*, 44.

interieurontwerp voor de moderne, alleenstaande vrouw, ondanks dat Stichting Goed Wonen zich voornamelijk richtte op woningen voor gezinnen. Hij bedacht een fictieve secretaresse die na een drukke werkdag thuis wilde komen in een rustig, overzichtelijke en ruime woning. In de ruime hal bedacht hij een opklapbaar bed, zodat er een tijdelijke logeerkamer ontstond.<sup>55</sup> Verschuuren ambieerde om na haar opleiding bij Kho Liang Ie te gaan werken. Mede door aanmoediging van haar partner Van de Kerkhof, besloot ze contact op te nemen met Kho Liang Ie. Na een enkel telefoongesprek en opvolgend interview kon Verschuuren al snel aan de slag.



**Afbeelding 4**

V.l.n.r. Kho Liang Ie, Nel Verschuuren en Tinus van de Kerkhof.

## 1.2 Kho Liang Ie

Kho Liang Ie, geboren in 1927 in Indonesië, werd in 1949 door zijn familie naar Nederland gestuurd om medicijnen te gaan studeren. Na een jaar deze studie te hebben gevolgd, met specialisatie pedagogiek, stopte hij om binnenhuisarchitectuur te gaan studeren aan de huidige Gerrit Rietveld academie.<sup>56</sup> De insteek van de opleiding binnenhuisarchitectuur had net een nieuwe filosofie ontwikkeld die gericht was op de maatschappij, de functie en het industriële ontwerpen. Dit leek Kho Liang erg interessant en daarom koos hij voor de opleiding in Amsterdam.<sup>57</sup> Mede door de focus op materiaal en vorm ontwikkelde hij hier zijn gevoel voor materialen en handigheid in het ontwerpen van meubels.

---

<sup>55</sup> "Nu ook goedkopere flats voor alleenstaanden," *Trouw*, 18 november 1960.

<sup>56</sup> Ewald Pironet, "Overzicht leven werk Kho Liang Ie: Helderheid, eenvoud en aandacht voor het detail," *NRC Handelsblad*, 8 januari 1987.

<sup>57</sup> Ineke van Ginneke en Frederike Huygen, *Kho Liang Ie: interieurarchitect: interieurarchitect, industrieel ontwerper* (Rotterdam: Uitgeverij 010, 1986), 23-24.



**Afbeelding 5**  
Kho Liang Ie, 1969.

Na zijn opleiding begon hij zijn carrière bij Stichting Goed Wonen als binnenhuisarchitect, waar hij voornamelijk betrokken was bij het ontwerpen van tentoonstellingen. Daarnaast ging hij ook door met het ontwerpen van meubels.<sup>58</sup> In 1958 begon hij een samenwerking met grafisch ontwerper Wim Crouwel (1928-2019) en bleef hij vervolgens als ‘consulting designer’ verbonden aan Stichting Goed Wonen. Kho Liang en Crouwel ontwierpen gezamenlijk veel tentoonstellingen en hadden door hun onafhankelijke positie hierin meer vrijheid.<sup>59</sup> Al in 1959 eindigde de samenwerking tussen Kho Liang en Crouwel en werd Kho Liang een zelfstandig ontwerper met eigen bureau. Zijn carrière als zelfstandig ontwerper verliep succesvol. Sinds Kho Liang in 1957 de eerste prijs won op de internationale meubel tentoonstelling in Cantu in de categorie ‘metalen meubelen’, volgde veel vraag naar zijn meubelontwerpen door verschillende Nederlandse fabrikanten.<sup>60</sup> In 1962 ontving Kho Liang twee grote opdrachten: het gedeeltelijk verbouwen van de Beurs van Berlage tot een centrum voor industriële vormgeving, samen met architect en meubelontwerper Gerrit Rietveld (1888-1964) was de eerste. De tweede opdracht betrof het ontwerpen van het interieur voor Luchthaven Schiphol. Dit werd gerealiseerd in nauwe samenwerking met de architecten F.C. de Weger (1913-2005) en professor M. Duintjer (1908-1983), zij vroegen veel advies over keuzes met betrekking tot het interieur aan Kho Liang.<sup>61</sup> Het interieur werd rustig, overzichtelijk met een logische oriëntatie. Kleuren zijn nauwelijks gebruikt. Kho Liang vond dat de mensen al ‘kleurrijk genoeg’ waren.<sup>62</sup> Naast zijn werk als meubelontwerper en binnenhuisarchitect zette hij zich ook in voor de ontwikkeling van het vakgebied. In 1963 werd hij voorzitter van de Gebonden Kunsten federatie (GKf). Als voorzitter zette hij zich voornamelijk in voor de betekenis van de ontwerper in de maatschappij. Van 1960 tot 1968 doceerde Kho Liang aan de afdeling Industriële vormgeving op de Koninklijke Academie van Beeldende Kunsten, Den Haag.<sup>63</sup>

---

<sup>58</sup> Ginneke en Huygen, *Kho Liang Ie: interieurarchitect*, 24.

<sup>59</sup> “Kho Liang Ie: Minder wonen voor de show,” *Algemeen Dagblad*, 6 maart 1959.

<sup>60</sup> Pironet, “Overzicht leven werk Kho Liang Ie.”

<sup>61</sup> Ginneke en Huygen, *Kho Liang Ie: interieurarchitect*, 99.

<sup>62</sup> Ginneke en Huygen, *Kho Liang Ie: interieurarchitect*, 100.

<sup>63</sup> Ginneke en Huygen, *Kho Liang Ie: interieurarchitect*, 102.

In Nederland was hij een onderscheidend ontwerper, hij hield niet vast aan één stijl maar werkte juist eclectisch. Verder was hij, eerst met het ontwerpen van zijn meubels en later ook in interieuronderdelen, een echte systeemdenker die bij complexe vraagstukken zocht naar een functionele eenvoudige uitkomst. In zijn ontwerpen staan zijn rationele denken en eigenzinnige karakter vaak naast elkaar.<sup>64</sup>

### 1.3 Carrière



**Afbeelding 6**

Nel Verschuuren en werknemers op kantoor.

In 1965 begon Nel Verschuuren met werken voor Kho Liang. In die periode vond een verschuiving plaats in het type opdrachten dat Kho Liang ontving: Het werden steeds meer grootschalige opdrachten op verzoek van overheidsinstanties of grote bedrijven. Hiervoor ontwierpen Kho Liang en Verschuuren vaak specifieke meubels, omdat het aanbod op de markt daarin niet voorzag.<sup>65</sup>

Op het moment dat Verschuuren begon was Kho Liang al drie jaar bezig met het interieurontwerp voor Schiphol en werd zij hierbij zijn directe assistent. Blijkbaar kreeg Kho Liang al snel vertrouwen in de ontwerpvaardigheden van Verschuuren, want ze kreeg al na 3 dagen de taak om het interieur van Kho Liangs eigen woning te ontwerpen.<sup>66</sup>

In 1968 werden Verschuuren en haar partner Van de Kerkhof aangesteld als mede-directeuren van Kho Liang. Het bureau ging sindsdien verder onder de naam Kho Liang Ie Associates (KLIA).<sup>67</sup> De taken waren helder verdeeld: Kho Liang was de hoofdontwerper, Verschuuren assistent en zakelijk

---

<sup>64</sup> Ginneke en Huygen, *Kho Liang Ie: interieurarchitect*, 18

<sup>65</sup> Ginneke en Huygen, *Kho Liang Ie: interieurarchitect*, 99.

<sup>66</sup> Huygen, 'Nel Verschuuren Interieurarchitect'. Website Designgeschiedenis.

<sup>67</sup> Verschuuren, van Mourik en Boekbinder, *Dia's van werk*, 4.

directeur en Van de Kerkhof was verantwoordelijk voor de technische uitwerkingen en uitvoeringen.<sup>68</sup> Hoewel deze taakverdeling bij grote projecten zoals Schiphol afgebakend was, werkte Verschuuren bij kleinere opdrachten, zoals het ontwerpen van een showroom of tentoonstelling, geheel zelfstandig.<sup>69</sup>

Het ontwerp voor Phonogram (1972), een van de eerste projecten waar Verschuuren van begin tot eind aan heeft meegewerkt, laat een begin van de invloed van Verschuuren zien. De ontwerp opdrachten van Kho Liang werden in die tijd niet alleen groter in omvang, de ontwerp stijl leek ook een verandering te ondergaan. In het ontwerp ging het van een hoekige, functionele en rechte vormtaal naar steeds vrijere vormen.<sup>70</sup> Het ontwerp voor Phonogram is flexibel en heeft losstaande scheidings-elementen. Ook het plafond heeft een vrijere vorm door een golvend reliëf, een element dat nog vaker in de carrière van Verschuuren terug zal keren. Hoewel de stijl van Kho Liang niet kenmerkend is als dogmatisch, is de veranderende stijl terwijl Verschuuren er begon met werken toch een opvallende ontwikkeling.

‘Een lege plattegrond waar nog alles mee kan, is een eng moment. Ik zet er altijd dan eerst een stoeltje in, zo van, als je nou daar gaat zitten, wat wil je dan verder nog? Al tekenend denk ik na.’<sup>71</sup>

Phonogram is een van de laatste projecten die Verschuuren als assistent van Kho Liang heeft uitgevoerd. Begin 1975 komt Kho Liang plotseling te overlijden.<sup>72</sup> Vanaf dat moment kwam er veel op Verschuuren af, ze werd namelijk de hoofdontwerper van KLIA waar op dat moment ongeveer 7 mensen werkten. Daarnaast bekleedde ze de rol van voorzitter bij de Beroepsvereniging Nederlandse Interieurarchitecten (BNI).<sup>73</sup> Een jaar ervoor in 1974 verhuisde het kantoor van Kho Liangs werkruimte aan huis naar de werkruimte onder de woning van Verschuuren en Van de Kerkhof in Amsterdam.<sup>74</sup> Door de fysieke verplaatsing en haar positie als hoofdontwerper, kwam ze nog dichter bij haar werk te staan. Het continueren van de uitbreiding van Schiphol als hoofdontwerper werd na Kho Liangs overlijden een van haar grootste verantwoordelijkheden.

Ze vervolgde dus het werk van Kho Liang en ontving naast de uitbreiding van Schiphol grote, prestigieuze opdrachten zoals de herinrichting van het hotel Kurhaus te Scheveningen (1981). Haar inbreng was voornamelijk het golvende patroon van de zee dat in de wandbekleding en andere afwerkingen terug te zien was.<sup>75</sup> In het artikel ‘Nel versiert het wel’ in het Algemeen Dagblad verkondigde Verschuuren dat dit de eerste keer is dat ze een opdracht voor een hotel uitvoert. Naast het Kurhaus heeft Verschuuren onder meer het Provinciehuis in Assen, dat ze nog met Kho Liang was begonnen, afgerond (1984) en nog een ontwerp opdracht voor een vliegveld gerealiseerd, namelijk in Lagos (Nigeria, in 1978).<sup>76</sup>

---

<sup>68</sup> Huygen, 'Nel Verschuuren Interieurarchitect'. Website Designgeschiedenis.

<sup>69</sup> Verschuuren, van Mourik en Boekbinder, *Dia's van werk*, 282.

<sup>70</sup> Ginneke en Huygen, *Kho Liang Ie: interieurarchitect*, 99.

<sup>71</sup> Nel Verschuuren, interview door Iris Burgers, 7 december 2010.

<sup>72</sup> “Kho Liang Ie overleden: Compromisloos vormgever,” *De Volkskrant*, 4 januari 1975.

<sup>73</sup> ‘Archiefvorming: Geschiedenis van de archiefvormer’, Het Nieuwe Instituut, geraadpleegd 13 juni 2023, <https://web.archive.org/web/20230613141201/https://zoeken.hetnieuweinstituut.nl/nl/archieven/details/NVER>.

<sup>74</sup> Beusekom en Verschuuren, *Flow: het Schiphol van Nel Verschuuren*, 43.

<sup>75</sup> “Nel versiert het wel.”

<sup>76</sup> Een volledig overzicht is terug te vinden in Bijlage 1: Curriculum Vitae Nel Verschuuren (1943-2016).



**Afbeelding 7**  
Ontwerp bank 'Lagos' van Nel Verschuuren.

'Ik probeer iedere opgave zo goed mogelijk in beeld te krijgen wat de opdrachtgever nu eigenlijk nodig heeft. Dat is niet per definitie hetzelfde als wat hij zegt dat hij wil.'<sup>77</sup>

Met deze prikkelende en doortastende aanpak zette Verschuuren vaak een stap verder dan gevraagd werd. Ze was op zekere wijze in zichzelf gekeerd bij het vormen van ideeën en concepten. 'Ik probeer de organisatie van de opdrachtgever goed te leren kennen, ik praat met gebruikers en kijk hoe ze functioneren. Ik stop al die gegevens in mijn hoofd en wacht tot het allemaal in elkaar valt.'

De indeling binnen KLIA werd rondom de werkwijze van Verschuuren georganiseerd: het kantoor was over twee verdiepingen verdeeld en Verschuuren werkte op een eigen verdieping, samen met de secretaresse en soms een stagiair. Ze haalde er graag jonge talent bij, vertelde Marjon Mors, oud-directeur van KLIA, in een interview. Mors bezocht dan de eindexposities van kunstacademies, waar ze talentvolle afstudeerders vroeg om op gesprek te komen.<sup>78</sup>

De ideeën en concepten bedacht Verschuuren, vervolgens werkten andere werknemers onder leiding van Van de Kerkhof en Mors dit uit. Toch stond Verschuuren zelf ook vaak achter de tekentafel, om haar ideeën goed te kunnen vertalen. Los schetsen deed ze nauwelijks: 'Elke lijn betekende iets op de tekeningen van Nel.' Zo stelt Mors.<sup>79</sup> Het continueren van Schiphol in 1975 behelsde het voltooiën van de uitbreiding die in grote lijnen samen met Kho Liang was ontworpen, waar ze tot 1987 mee bezig was. In 1988 werd ze ook verantwoordelijk voor het interieur van de grootschalige uitbreiding.<sup>80</sup> Ze werkten toen vaak op een kantoor in Schiphol zelf zodat ze dicht op de opdracht zat, vertelde Verschuuren in een interview aan Iris Burgers. In de jaren negentig werd het vliegveld steeds commerciëler, waardoor Verschuuren de positie van supervisor op zich nam en inrichtingen voor winkels uitbesteedde.<sup>81</sup>

In de laatste vijftien jaar van haar carrière realiseerde ze naast de doorlopende opdracht voor Schiphol nog diverse opdrachten voor tentoonstellingen, kantoren en culturele gebouwen. Zo ontwierp ze voor de internationaal reizende tentoonstelling Rietvelds Heirs (1989) een modulaire

---

<sup>77</sup> Beusekom en Verschuuren, *Flow: het Schiphol van Nel Verschuuren*, 44.

<sup>78</sup> Marjon Mors, interview door auteur, 10 mei 2023, bijlage 2.

<sup>79</sup> Marjon Mors, interview door auteur, 10 mei 2023.

<sup>80</sup> Burgers, *Imagination, visualization and architecture*, 301.

<sup>81</sup> Nel Verschuuren, interview door Iris Burgers, 24 november 2010.

opzet om als bezoeker doorheen te dwalen. Ondanks de goede kritieken stelde ze hier zelf over dat het vooral de bedoeling was 'een beetje bescherming' te bieden aan Rietvelds meubelen.<sup>82</sup> Bij de bouw van het nieuwe Interpolis kantoor in Tilburg (1996), naar een ontwerp van Abe Bonnema, werkte ze mee aan de nieuwe kantoorindeling: het flexkantoor.<sup>83</sup> Verschuuren ontving ook de opdracht om de Schouwburg Amstelveen (2001), voorheen Cultureel Centrum, te ontwerpen waarbij er deels sprake was van renovatie en deels vernieuwing.

Nadat haar partner Tinus van de Kerkhof in 2001 het bureau verliet vanwege gezondheidsredenen, werkte Verschuuren nog een aantal jaar verder. Ze ging in 2006 met pensioen. In 2013 komt Van de Kerkhof te overlijden. Drie jaar later in 2016 overleed Verschuuren op 73-jarige leeftijd.

#### 1.4 Prijzen

In de loop van haar carrière heeft Verschuuren twee keer de eer gehad om een prijs in ontvangst te nemen. De eerste keer was in 1986 toen ze de Mart Stamprijs voor interieurarchitectuur ontving. Deze prijs werd voornamelijk aan haar toegekend vanwege haar ontwerp voor Schiphol. De jury zei daarover: 'De adviescommissie heeft een grote waardering voor het feit dat ondanks de voortdurende aanpassingen die in een dergelijk project nodig blijken, de hoge kwaliteit, die het interieur kenmerkte toen het in 1975 werd voltooid zoals dat door Kho Liang Ie werd ontworpen, is behouden en tot op heden is gecontinueerd.'<sup>84</sup> Verschuuren werd vooral geprezen voor de uitbreiding en het continueren van de vormgeving van het Schiphol interieur.

In 1998 werd Verschuuren opnieuw geëerd met een prijs: De Piet Zwart prijs. Deze ontving ze als erkenning voor haar werk als totaalontwerper. De prijs wordt tweejaarlijks door Beroepsorganisatie Nederlandse Ontwerpers (BNO) uitgereikt.<sup>85</sup> In 1998 werd de prijs toegekend aan Verschuuren voor haar 'baanbrekende werk als interieurarchitect', zoals de voorzitter van de BNO destijds stelde in de publicatie die werd uitgegeven ter ere van deze erkenning.<sup>86</sup> In haar ontwerpen wordt ze vooral geprezen om de menselijke, functionele werkwijze te continueren in een veranderende wereld. Ze weet zich steeds aan te passen aan de behoeftes van de mens, wat haar werk bijzonder maakt.<sup>87</sup>

#### 1.5 Nevenactiviteiten

Verschuuren leefde voor haar werk en was het voornaamste deel van haar tijd hiermee bezig. Ze was erg op zichzelf, zo stelt Marjon Mors in een interview, en zocht niet per se naar erkenning voor haar werk.<sup>88</sup> Opvallend is daarom dat ze wel naast haar werk deelnam aan verschillende jury's en dat ze functies in besturen en adviescommissies heeft bekleed. Ook is ze secretaris geweest bij GKf en BNI. Bij de BNI is Verschuuren een lange tijd betrokken geweest als secretaris, commissielid en uiteindelijk als voorzitter. Ze begon als secretaris van het BNI in 1973. In deze rol was ze voornamelijk verantwoordelijk voor de notulen, die ze niet onderschreef met haar eigen naam maar altijd 'alg. secretaris' gebruikte. Pas later in 1974 bij een lezing tijdens een symposium dat zij initieerde, kwam

---

<sup>82</sup> Gert Staal, "Vrolijke bescherming van het Nederlands design."

<sup>83</sup> Het Nieuwe Instituut, Rotterdam, Verschuuren, N. (Nel) – Kho Liang Ie Associates / Archief, NVER.110389539, inventarisnummer 873.

<sup>84</sup> Buurman, *Mooi vanbinnen*.

<sup>85</sup> 'BNO Piet Zwart Prijs', BNO, geraadpleegd 13 juni 2023, <https://web.archive.org/web/20230613111043/https://www.bno.nl/bno-piet-zwart-prijs>.

<sup>86</sup> Verschuuren, van Mourik en Boekbinder, *Dia's van werk*, 4.

<sup>87</sup> Verschuuren, van Mourik en Boekbinder, *Dia's van werk*, 14.

<sup>88</sup> Marjon Mors, interview door auteur, 10 mei 2023.



de naam 'Nelke Verschuuren' voor het eerst in de notulen.<sup>89</sup> Naast de taken van de secretaris nam ze nog andere taken op zich, maar toen dit te veel bleek, dreigde ze haar taken neer te leggen.<sup>90</sup> Ze bleef zich vol inzetten en werd tijdens een ledenvergadering op 7 mei 1976 tot voorzitter gekozen.<sup>91</sup> Het voorzitterschap van de BNI omvatte een breed takenpakket. Verschuuren koos de onderwerpen in de vergaderingen, hield veel contact met andere verenigingen over architectuur en interieurontwerp en stuurde ook de onderliggende werkgroepen binnen de BNI aan. Een aantal onderwerpen kwam terugkerend aan bod, waaronder beleid. Verschuuren wilde daarmee duidelijk een professionaliseringsslag maken binnen de BNI en zorgde voor de werving van een organisatieadviseur.<sup>92</sup> Een ander terugkerend thema was de identiteit van de interieurarchitect. Eerder in 1975 organiseerde ze al het symposium 'plaatsbepaling van de interieurarchitect' samen met Werkgroep Binnenhuis Architecten (WBA).<sup>93</sup> Daaruit kwamen wel gesprekken maar nog geen concrete acties, tot haar teleurstelling.<sup>94</sup> In 1976 zette ze daarom tijdelijk de vakgroep identiteit op met het doel om kritisch na te denken over de identiteit van de interieurarchitect. Tevens zorgde dit ervoor dat de BNI in contact kwam met interieurarchitecten door het hele land, daarmee werd het gesprek breed gevoerd.<sup>95</sup> Naast haar rol als algemeen voorzitter was ze zelf ook voorzitter van de werkgroep evenementen, die voornamelijk symposia en excursies organiseerde. Verschuuren heeft een aantal keren geregeld dat een project van KLIA werd bezocht, zoals het Phonogram in Baarn en het Provinciehuis in Assen.<sup>96</sup> Hierbij gaf ze dan zelf de toelichting op deze projecten. Ze wilde dus niet alleen overkoepelend maar ook binnen haar werkgroep bijdragen in het verspreiden van kennis en het opzoeken van debat over interieurarchitectuur.

---

<sup>89</sup> Het Nieuwe Instituut, Rotterdam, BNI Beroepsvereniging Nederlandse Interieurarchitecten / Archief, BNIA.110642389, inventarisnummer 91.

<sup>90</sup> Het Nieuwe Instituut, Rotterdam, BNI Beroepsvereniging Nederlandse Interieurarchitecten / Archief (BNIA.110642389), inv.nr. 91.

<sup>91</sup> Het Nieuwe Instituut, Rotterdam, BNI Beroepsvereniging Nederlandse Interieurarchitecten / Archief, BNIA.110642442, inventarisnummer 130.

<sup>92</sup> Het Nieuwe Instituut, Rotterdam, BNI Beroepsvereniging Nederlandse Interieurarchitecten / Archief (BNIA.110642389), inv.nr. 91.

<sup>93</sup> Het Nieuwe Instituut, Rotterdam, BNI Beroepsvereniging Nederlandse Interieurarchitecten / Archief (BNIA.110642389), inv.nr. 91.

<sup>94</sup> Het Nieuwe Instituut, Rotterdam, BNI Beroepsvereniging Nederlandse Interieurarchitecten / Archief (BNIA.110642389), inv.nr. 91.

<sup>95</sup> Het Nieuwe Instituut, Rotterdam, BNI Beroepsvereniging Nederlandse Interieurarchitecten / Archief (BNIA.110642389), inv.nr. 91.

<sup>96</sup> Het Nieuwe Instituut, Rotterdam, BNI Beroepsvereniging Nederlandse Interieurarchitecten / Archief, BNIA.110642442, inventarisnummer 129.

## 2. Kantoorontwerpen: Phonogram en Interpolis

In dit hoofdstuk wordt de werkwijze bij de kantoorontwerpen van Verschuuren geanalyseerd en beschreven. Voorafgaand zal eerst een contextualiserend beeld gegeven worden van de tendens van kantoorarchitectuur. Hier wordt dieper ingegaan op de ontwikkelingen van kantoorarchitectuur, specifiek gericht op de periode van de ontwerpen van Verschuuren. In de eerste paragraaf wordt het kantoorontwerp voor platenmaatschappij Phonogram toegelicht; het eerste ontwerp van een kantoor door Kho Liang en Verschuuren in 1972 (afb. 8). In de jaren die daarop volgden werd door KLIA nog een tiental kantoorontwerpen gerealiseerd, maar die waren niet nadrukkelijk gebaseerd op een bepaalde typologie. Een van de laatste kantoorontwerpen en tevens een van de meest toonaangevende ontwerpen in de interieurarchitectuur is het ontwerp voor verzekeraar Interpolis.<sup>97</sup> De tweede paragraaf zal daarom ingaan op de werkwijze van Verschuuren bij het interieurontwerp voor het kantoor van Interpolis (afb. 9).



**Afbeelding 8**  
Kantoorlandschap Phonogram.



**Afbeelding 9**  
Flexkantoor Interpolis.

---

<sup>97</sup> Mulder, "Keuzes maken," 89.

## Ontwikkelingen kantoorontwerpen vanaf jaren zestig

Na de Tweede Wereldoorlog vond er een schaalvergroting plaats in de ontwerpen voor kantoren, om verschillende redenen.<sup>98</sup> Ten eerste was er in de jaren vijftig een sterke economische groei. De overheid stimuleerde de bouw van veel kantoorgebouwen, met het streven om de wederopbouw van het land een impuls te geven.<sup>99</sup> Daarnaast vonden veel technologische ontwikkelingen plaats zoals het automatiseren van systemen, die het verwerken van systemen makkelijker maakten. Deze ontwikkeling leidde tot een groeiende behoefte bij werkgevers om meer data te gebruiken in het werkveld. Deze ontwikkeling resulteerde in een groeiend aantal werknemers op kantoor.<sup>100</sup>

De schaalvergroting ging gepaard met een moderne en zakelijke inrichting van kantoren dat paste bij het vernieuwende, grote kantoor.<sup>101</sup> De vraag naar expertise bij het ontwerpen van dergelijke kantoren werd daarom groter. Ontwerpers van het industriële interieur, de interieurarchitecten, ontvingen zo steeds meer opdrachten voor grootschalige kantoorontwerpen.<sup>102</sup>

## Cellenkantoor

De schaalvergroting leidde echter nog niet direct tot een verandering in de typologie. In de jaren vijftig en zestig was het traditionele cellenkantoor het meest toegepaste model in Nederland. Typisch voor het cellenkantoor was de rigide indeling: managers en werknemers werden strikt van elkaar gescheiden. Managers zaten veelal in een eigen kantoor en werknemers deelden met een klein aantal andere werknemers een kantoor. De verdeling daarvan was vaak hiërarchisch.<sup>103</sup> Deze 'cellenindeling' staat in lijn met de algemene sociaal-culturele opvattingen over een werkomgeving in die tijd: individualistisch, hiërarchisch en zelfstandig met een gesloten werkplek.<sup>104</sup>

## Kantoorlandschap

In de loop van de jaren zestig ontstond een tegengeluid jegens de traditionele cellenindeling van een kantoor. Er ontstond een groeiende behoefte aan democratisering en flexibiliteit op de werkvloer, wat hand in hand ging met een verlangen naar gemakkelijkere communicatie.<sup>105</sup> Het 'Bürolandschaft' concept, oftewel kantoorlandschap, werd in het begin van de jaren zestig in Duitsland geïntroduceerd en brak radicaal met het traditionele, dogmatische cellenkantoor. Geen gangen met gesloten kantoren, maar één grote open ruimte met werkplekken, ingedeeld op kleine afdelingen en aan elkaar verbonden door gemeenschappelijke ruimtes. De ethiek die ten grondslag lag aan deze open plattegrond is cruciaal: mensen werkten niet langer voor een ander, maar juist mét anderen.<sup>106</sup> De ruimtes zijn niet alleen flexibel indeelbaar, ook bevorderen ze de onderlinge communicatie. Het kantoorlandschap zou een moderne en gelijkwaardige bedrijfsstructuur weerspiegelen.<sup>107</sup>

Bij een kantoorlandschap staat de beweging van de mens centraal. Hierdoor besteedden ontwerpers veel aandacht aan het comfort van de individuele werkplek, bijvoorbeeld door verstelbare bureaus,

---

<sup>98</sup> Gert Staal en Hester Wolters, *Holland in Vorm: vormgeving in Nederland 1945-1987* (Den Haag: Stichting Holland in Vorm, 1987), 95.

<sup>99</sup> Leon van Meijel en Teake Bouma, *Kantoorgebouwen in Nederland, 1945-2015: cultuurhistorische en typologische quickscan* (Amersfoort: Rijksdienst voor het Cultureel Erfgoed, 2013), 17.

<sup>100</sup> Meijel en Bouma, *Kantoorgebouwen in Nederland*, 17.

<sup>101</sup> Ellinoor Bergvelt, e.a., *Van Neorenaissance Tot Postmodernisme: Honderdvijfentwintig Jaar Nederlandse Interieurs: 1870-1995* (Rotterdam: Uitgeverij 010, 1996), 316.

<sup>102</sup> Bergvelt, e.a., *Van Neorenaissance Tot Postmodernisme*, 316.

<sup>103</sup> Meijel en Bouma, *Kantoorgebouwen in Nederland*, 17.

<sup>104</sup> Meijel en Bouma, *Kantoorgebouwen in Nederland*, 17.

<sup>105</sup> Staal en Wolters, *Holland in Vorm*, 95.

<sup>106</sup> Arnold Friedmann, Ervin Zube en Craig Zimring, *Environmental Design Evaluation* (New York: Plenum Press, 1978), 35.

<sup>107</sup> Staal en Wolters, *Holland in Vorm*, 95.

comfortabele stoelen en afgestemde, prettige verlichting.<sup>108</sup> Door flexibel verplaatsbare akoestische panelen was het gemakkelijk om het werkgebied aan te passen aan de behoeften van het bedrijf in kwestie. Ondanks de open indeling werd door de panelen ook rekening gehouden met de psychologische behoefte aan privacy: werkplekken werden zowel visueel als akoestisch van elkaar gescheiden.<sup>109</sup>

In Nederland zijn in die tijd echter maar weinig kantoorlandschappen gerealiseerd. Dit kwam door onder andere strenge wetgeving, bijvoorbeeld over het toetreden van daglicht. Ook werd gevreesd voor te veel afleiding in de open werkruimte. Als gevolg hiervan werden in de jaren zestig en zeventig in Nederland dus twee kantoor typologieën toegepast, namelijk het cellenkantoor en, in beperkte mate, het kantoorlandschap.<sup>110</sup>

### 2.1 Phonogram: eerste kantoorontwerp van Kho Liang le Associates (1972)

Door de jaren heen heeft Kho Liang le Associates (KLIA) een tiental kantoorontwerpen gerealiseerd. Het allereerste ontwerp dat zij maakten, was voor Phonogram in Baarn. Hoewel veel van de latere kantoorontwerpen pas na het overlijden van Kho Liang le tot stand kwam, was het eerste ontwerp voor Phonogram een gezamenlijk project van Kho Liang en Verschuuren.<sup>111</sup>



**Afbeelding 10**  
Landschapskantoor Phonogram.

<sup>108</sup> Bergvelt, e.a., *Van Neorenaissance Tot Postmodernisme*, 316.

<sup>109</sup> Friedmann, Zube en Zimring, *Environmental Design Evaluation*, 42.

<sup>110</sup> Meijel en Bouma, *Kantoorgebouwen in Nederland*, 25.

<sup>111</sup> Huygen, 'Nel Verschuuren Interieurarchitect'. Website Designgeschiedenis.

Phonogram, opgericht in 1953, was een platenmaatschappij die verantwoordelijk was voor de wereldwijde muziekactiviteiten (beheer van rechten, productie en distributie) van Philips en haar zusterbedrijven.<sup>112</sup> In 1971 werd een nieuw kantoor gebouwd voor het bedrijf in Baarn waar een uitdagend interieurconcept werd gevraagd van KLIA: het ontwerpen van een landschapskantoor.<sup>113</sup> De uitdaging zat vooral in het feit dat KLIA nog geen ervaring had met het ontwerpen van een kantoorinterieur. Mede hierdoor besloten Kho Liang en Verschuuren om veel tijd te steken in het vooronderzoek. Kho Liang en Verschuuren raakten geïntrigeerd door de implementatie van een nieuwe manier van werken volgens de typologie kantoorlandschap en deden grondig onderzoek.<sup>114</sup> Voor het onderzoek lazen Kho Liang en Verschuuren specifieke literatuur omtrent kantoorlandschappen en bezochten zij verschillende voorbeelden in Hamburg, Oslo en de Verenigde Staten.<sup>115</sup> Tijdens een bezoek aan het Environmental Design Bureau in Londen kregen zij advies over een menselijke ontwerpmethodologie en probeerden ze in contact te komen met industrieel psycholoog Bo Wolgers (1933-2009).<sup>116</sup> Ook organiseerden ze zelf symposia over kantoorlandschappen, waarbij ze het gesprek aangingen met managers, ontwerpers en experts op het gebied van menselijk gedrag.<sup>117</sup> Van de Kerkhof hield zich ondertussen bij het ontwerpen meer bezig met de technische uitwerking.

Tijdens het ontwerpproces voor Phonogram konden Kho Liang en Verschuuren zich vrij bewegen, ze hadden geen strikte ontwerprichtlijnen. Dit kwam mede door de nog weinige voorbeelden in Nederland, maar ook doordat zij als interieurarchitecten gevraagd werden voor het interieurontwerp van een geheel kantoor. Verschuuren stelde in een interview daar het volgende over: “Het was in die tijd een uitzondering als dergelijke projecten naar een binnenhuisarchitect gingen. Meestal gebeurde dat door de architect. Dus als zo’n opdrachtgever dat deed, was het ook een bewuste keuze en kreeg je ook veel vertrouwen en vrijheid.”<sup>118</sup> Het uitgebreide en vrije onderzoeksproces heeft geleid tot een kantoorlandschap dat de democratisering van het bedrijf weerspiegelde in de inrichting.<sup>119</sup> De grote, open ruimtes zijn op een flexibele manier ingedeeld in werkeilanden (afb. 11). Dit zorgde ervoor dat collega’s die veel samenwerkten dicht bij elkaar zaten en de communicatie geen fysieke barrières meer ondervond. Enkel verplaatsbare tussenschotten vormden een visuele en akoestische scheiding tussen de werkeilanden.<sup>120</sup>

---

<sup>112</sup> ‘Phonogram International B.V.’, Discogs, geraadpleegd 15 juni 2023, <https://web.archive.org/web/20230615172737/https://www.discogs.com/label/286190-Phonogram-International-BV>.

<sup>113</sup> Huygen, 'Nel Verschuuren Interieurarchitect'. Website Designgeschiedenis.

<sup>114</sup> Verschuuren, van Mourik en Boekbinder, *Dia's van werk*, 11-12.

<sup>115</sup> Ina Tammes-Te Pas, “Kantoortuin van Kho Liang Ie: “Helpen mensen weer mensen te maken”,” *NRC Handelsblad*, 25 november 1972.

<sup>116</sup> Het Nieuwe Instituut, Rotterdam, Verschuuren, N. (Nel) - Kho Liang Ie Associates / Archief, NVER.110342807, inventarisnummer 333.

<sup>117</sup> Het Nieuwe Instituut, Rotterdam, Verschuuren, N. (Nel) - Kho Liang Ie Associates / Archief (NVER.110342807), inv.nr. 333.

<sup>118</sup> Huygen, 'Nel Verschuuren Interieurarchitect'. Website Designgeschiedenis.

<sup>119</sup> Tammes-Te Pas, “Kantoortuin van Kho Liang Ie.”

<sup>120</sup> Verschuuren, van Mourik en Boekbinder, *Dia's van werk*, 12.





**Afbeelding 11**

Plattegrond Phonogram, Baarn (1972).

Het meubilair was flexibel indeelbaar, waarbij de enige vaste structuur de verbindingen van de telefoons met de elektriciteit vormden. Om de eindeloosheid van verlichting in plafonds te verzachten, ontwierpen Kho Liang en Verschuuren een uniek plafondsysteem met golvende vormen.<sup>121</sup>

Door middel van proefopstellingen streefden Kho Liang en Verschuuren ook op dit vlak naar democratisering; het stond de werknemers vrij om feedback te geven en zelf aanpassingen aan de werkplek te maken.<sup>122</sup> Mede hierdoor hebben Kho Liang en Verschuuren veel geleerd van dit ontwerpproces. Deze kennis namen ze vervolgens mee naar verdere opdrachten voor kantoorontwerp. In totaal is er voor tien kantoren een interieurontwerp door KLIA ontworpen, waarvan acht ná het overlijden van Kho Liang.<sup>123</sup> Dit was onder meer voor het Philipskantoor in Eindhoven (1979), verschillende overheidsgebouwen van PTT (1982), het Atriumgebouw in Amsterdam (1989) en het Interpolis kantoor in Tilburg (1997).

## 2.2 Het Interpolis van Verschuuren (1997)

De grootschalige kantoren die na de Tweede Wereldoorlog werden gerealiseerd, bleken niet zo duurzaam te zijn, zowel qua bouw materiaal als inrichting. Daarnaast vond er gedurende de jaren zeventig en tachtig steeds meer automatisering plaats binnen het kantoorwerk, wat leidde tot een voortdurende behoefte aan nieuwe inrichtingen.<sup>124</sup> De energiecrisis van 1973 bracht ook een bewustzijn van energieverbruik met zich mee. Dit leidde tot een periode van vele innovaties in zowel

<sup>121</sup> Het Nieuwe Instituut, Rotterdam, Verschuuren, N. (Nel) - Kho Liang Ie Associates / Archief (NVER.110342807), inv.nr. 333.

<sup>122</sup> Tammes-Te Pas, "Kantoortuin van Kho Liang Ie."

<sup>123</sup> Alle kantoorontwerpen (datum wanneer opgeleverd): Barbara Farber Office (1971), landschapskantoor Phonogram (1972), Philipskantoor (1979), bank en telefooncentrales PTT (1982), Ebbinge Consultans (1983), Kantoor van Otterlo(1988), Atriumgebouw, Amsterdam (1989), MEY kantoor utrecht (1993), Interpolis (1997), Avero, Leeuwarden (1998).

<sup>124</sup> Bergvelt, e.a., *Van Neorenaissance Tot Postmodernisme*, 317.

bestaande als nieuwe kantoorpanden en verminderde de populariteit van de open ruimtes van het kantoorlandschap.<sup>125</sup>

### **Flexkantoor**

In de loop van de jaren tachtig ontstond een nieuwe typologie van kantoorinrichting, gebaseerd op een flexibele verdeling van werkplekken.<sup>126</sup> De nieuwe typologie is een samenkomst van het cellenkantoor en het kantoorlandschap: de succesvolle aspecten van beide zijn samengevoegd.<sup>127</sup> Bij het inrichten van flexibele werkplekken ligt de focus niet op de functie, zoals bij kantoorlandschappen, maar meer op de activiteit. De ontwikkelingen van de computer en de mobiele telefoon zorgden ervoor dat de communicatie onderling steeds flexibeler werd.<sup>128</sup> Organisatorisch ontstond een andere insteek: de open werkvloer is gecombineerd met 'cockpits' om te kunnen kiezen voor een open of juist afgezonderde werkplek. Naast de open werkvloer zijn er ook stilteruimtes beschikbaar waar werknemers geconcentreerd kunnen werken zonder zich volledig af te zonderen. Daarnaast zijn er verschillende soorten vergaderruimtes: sommige speciaal ingericht voor formele overleggen, terwijl andere juist bedoeld zijn voor informele ontmoetingen.<sup>129</sup> Deze inrichting maakt het voor de werknemer mogelijk om te werken op een plek in het kantoor die het best bij de werkzaamheid past.

### **Interpolis, 1997**

In de beginfase van het ontwerp voor Interpolis stonden de architect en landschapsarchitect meer op de voorgrond. Nel Verschuuren werd pas later in het ontwerpproces gevraagd om het interieur te ontwerpen. Architect Abe Bonnema (1926-2001) ontving met zijn bureau de opdracht in 1993 om een nieuw hoofdkantoor te ontwerpen voor Interpolis in Tilburg.<sup>130</sup> Het kantoor was onderdeel van een nieuw kantoorgebied nabij het station van Tilburg. De helft van het terrein zou bestemd zijn voor een openbaar stadspark, in lijn met de visie van Gemeente Tilburg om een levendige stadswijk te ontwikkelen. Landschapsbureau West 8 werd daarom in 1993 gevraagd om het landschapontwerp te maken.<sup>131</sup> Het Interpolis kantoor was één van de eerste herstructureringen in het gebied én de eerste realisatie van hoogbouw in Tilburg.<sup>132</sup>

Het driehoekige perceel is bepalend geweest voor de vorm van het gebouw, het werd verdeeld in drie volumes van langgerekte laagbouw en twee torens van 85 en 92 meter.<sup>133</sup> Het gebouw is strak van vorm, waardoor het golvende dak als ingang aan de buitenkant duidelijk te herkennen is (afb. 12). De golvende vorm zet zich binnen voort tot het einde van de langgerekte entree die tevens als ontmoetingsruimte dient. De twee rechte torens zijn duidelijk van elkaar te onderscheiden: de smalle, zwart afgewerkte toren van 95 meter dient voor transport en heeft vier liften, de rood

---

<sup>125</sup> Meijel en Bouma, *Kantoorgebouwen in Nederland*, 25.

<sup>126</sup> Mulder, "Keuzes maken," 89.

<sup>127</sup> Meijel en Bouma, *Kantoorgebouwen in Nederland*, 29.

<sup>128</sup> Meijel en Bouma, *Kantoorgebouwen in Nederland*, 33.

<sup>129</sup> Meijel en Bouma, *Kantoorgebouwen in Nederland*, 33.

<sup>130</sup> Marijke Martin en Jan Versnel, *Abe Bonnema: Architect* (Rotterdam: Uitgeverij 010, 1998), 200.

<sup>131</sup> Het Nieuwe Instituut, Rotterdam, Verschuuren, N. (Nel) - Kho Liang Ie Associates / Archief, NVER.110389539, inventarisnummer 870.

<sup>132</sup> "Interieur volgens cocon-concept," *Project & Interieur* 7(1996)6: 30.

<sup>133</sup> Egbert Koster en Theo van Oeffelt, *Hoogbouw in Nederland / High-rise in the Netherlands: 1990-2000* (Rotterdam: NAI Uitgevers, 1997), 140.



betegelde toren van 85 meter is bestemd voor de werkruimtes. De twee torens zijn aan elkaar verbonden door glazen loopbruggen. In 1995 is de bouw van het kantoor van start gegaan.<sup>134</sup>



**Afbeelding 12**  
Entree kantoor Interpolis.

De indeling van het kantoor zou oorspronkelijk op het cellenkantoor gebaseerd zijn, maar in 1995 veranderde die opdracht drastisch tijdens het ontwerpproces. De directie besloot, op het advies van Veldhoen Facility Consultants, de ‘cocon-structuur’ als uitgangspunt voor het kantoorontwerp te hanteren.<sup>135</sup> Cocon staat voor communicatie-concentratie. In het toepassen van dit uitgangspunt werd gestreefd naar een socialere en meer benaderbare bedrijfscultuur. Dit betekent geen vaste werkplekken meer, maar een flexibele indeling.<sup>136</sup> Na een intern onderzoek constateerde Interpolis dat werkplekken gemiddeld 50 procent van de tijd ongebruikt bleven, waardoor gekozen is voor het realiseren van 1100 werkplekken voor 1450 werknemers. Met deze besparing kon ook een nog te realiseren kantoorvleugel geannuleerd worden en werden ook veel kosten bespaard.<sup>137</sup> Dit bracht echter wel ingrijpende veranderingen in het ontwerp met zich mee, terwijl in 1995 de bouw van het kantoor al van start was gegaan.

De keuze van de directie van Interpolis voor een flexkantoor leidde tevens tot behoefte aan meer expertise in het ontwerpproces. De directie had Veldhoen Facility Consultants al ingeschakeld voor advies bij conceptvorming, maar er ontbrak nog een interieurarchitect. In 1995 werden daarom drie interieurarchitecten, Lia de Bruyn, Premsele Vonk en Nel Verschuuren, gevraagd langs te komen om hun werkwijze te presenteren. Verschuuren bleek de meest geschikte kandidaat en werd bij de opdracht gevraagd om in samenwerking met Abe Bonnema het interieur te ontwerpen.<sup>138</sup>

---

<sup>134</sup> Koster en Oeffelt, *Hoogbouw in Nederland*, 140.

<sup>135</sup> Martin en Versnel, *Abe Bonnema*, 24.

<sup>136</sup> Frederiek Weeda, “Kantoor van de toekomst met ‘cocon-concept’,” *NRC Handelsblad*, 17 september 1996.

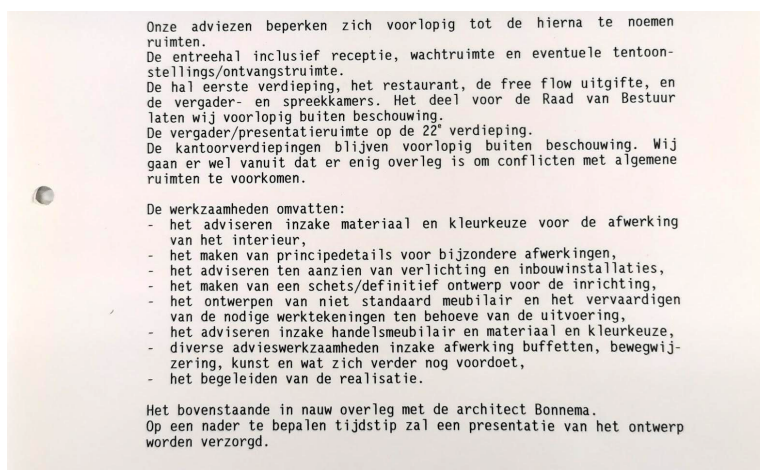
<sup>137</sup> “Veldhoen: Nieuwe kantoorconcepten,” *Project & Interieur* 8(1997)4: 39.

<sup>138</sup> Het Nieuwe Instituut, Rotterdam, Verschuuren, N. (Nel) - Kho Liang le Associates / Archief, NVER.110389539, inventarisnummer 873.

## Het Interieurontwerp

Verschuuren kon aan de slag voor Interpolis. In een brief aan de directie van Interpolis is te lezen dat ze in overleg met Bonnema tot de inhoud van de opdracht is gekomen (afb. 13).<sup>139</sup> Uit deze correspondentie is af te leiden dat ze ervan uitging dat er 'enig overleg is om conflicten met algemene ruimten te voorkomen.' Ze wilde graag op de hoogte blijven van het verdere ontwerp buiten haar werkzaamheden.

Wat opvalt in de werkzaamheden is het feit dat Verschuuren naast het ontwerpen en adviseren ook gespecialiseerd is in het ontwerpen van niet-standaard meubilair. Met deze toevoeging informeerde Verschuuren Interpolis dat ze in staat was om op maat gemaakte meubels te ontwerpen en technisch voor te bereiden. Hiermee bood ze een veelzijdige expertise aan.<sup>140</sup>



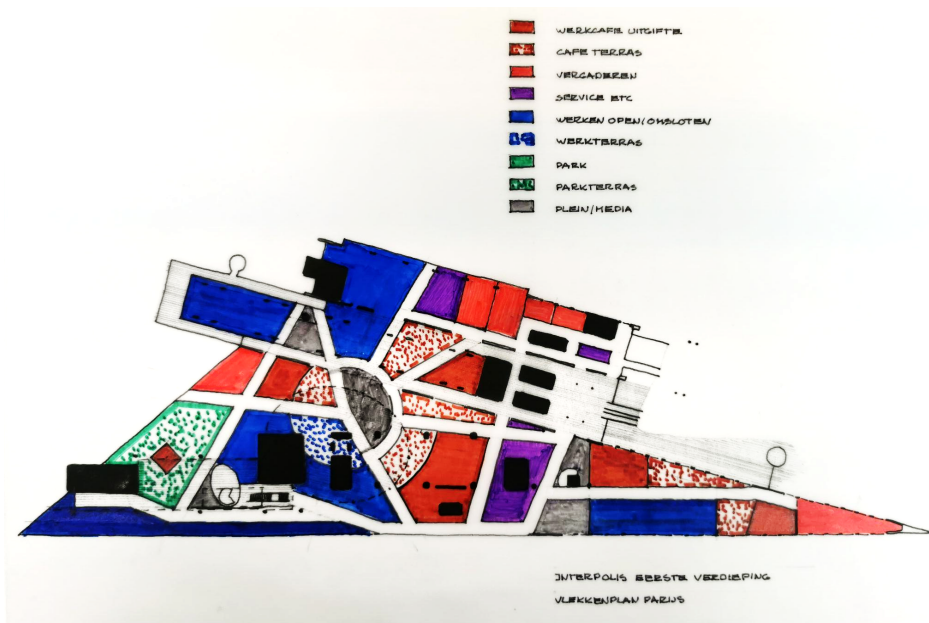
### Afbeelding 13

Brief van Nel Verschuuren aan directie Interpolis, betreft haar werkzaamheden.

Het ontwerp veranderde dus van cellenkantoor naar flexkantoor. Mogelijk heeft Verschuuren hierdoor ook meegedacht over de indeling van de plattegronden. Uit archief is niet vast te stellen of de ideeën van Verschuuren ook architect Bonnema, die met zijn bureau verantwoordelijk was voor de plattegronden, hebben bereikt. De schetsen voor de plattegrondindeling van Verschuuren vertoonden echter een verrassende visie. Ze baseerde de indelingen van de eerste verdieping op het stedenbouwkundig grid van een aantal grote steden, zoals Barcelona, Parijs of New York (afb. 14). In de definitieve plattegrond was dit niet één-op-één terug te zien, dus is het niet aantoonbaar of Bonnema haar ideeën heeft gebruikt. Wel geeft het een kijk in de perceptie van Verschuuren op de plattegrond; ze leek op zoek te gaan naar een samenspel van rechte en ronde vormen en zag het interieur als een soort stad in het klein. In de indeling van de plattegrond is gelijkenis te zien met deze schetsen: rechte kantoorruimtes zijn door ronde vormen met vaak een gezamenlijke functie onderbroken, net als een plein in een stad.

<sup>139</sup> Het Nieuwe Instituut, Rotterdam, Verschuuren, N. (Nel) - Kho Liang Ie Associates / Archief, (NVER.110389539), inv.nr. 873.

<sup>140</sup> "Interieur volgens cocon-concept," 34.



**Afbeelding 14**

Schets plattegrond Interpolis 'Parijs' door Nel Verschuuren.

Het interieurontwerp was in de plattegrond door Bonnema vastgesteld. De opdracht aan Verschuuren betrof het reageren en aanpassen van dit interieur en vervolgens het afwerken ervan. Een voorbeeld van een reactie was de kolomvoeten op de begane grond van het gebouw. De V-vormige schragen zijn aanwezige elementen in de ruimte, waar Verschuuren vanuit een praktisch oogpunt op reageerde. Ze creëerde een 'voet' aan de constructie met een ronde vorm (afb. 15, 16). Dit lijkt overeen te komen met hoe ze in andere ontwerpen naar oplossingen zocht. Een voorbeeld hiervan is Schiphol, waar een gepolijste cirkel om kolommen ervoor zorgt dat men logischerwijs niet tegen de constructie aanloopt.<sup>141</sup> Mogelijk is dat bij de schragen van Interpolis ook de intentie geweest.



**Afbeelding 15**  
Gipsmodel voor een kolomvoet, gemaakt door KLIA.

**Afbeelding 16**  
Schragen met kolomvoeten in presentatiezaal Interpolis.

<sup>141</sup> Beusekom en Verschuuren, *Flow: het Schiphol van Nel Verschuuren*, 69.



Het transport door het gebouw heen was bij Interpolis een belangrijk aandachtspunt voor het concept van flexibel werken. Veldhoen Consultants adviseerde een eigen 'flexikoffer' die alle benodigdheden zou bevatten die bij een regulier kantoor op het bureau zouden staan.<sup>142</sup> Voor deze koffer maakte Verschuuren een ontwerp dat gemakkelijk op wieltjes te transporteren was van plek naar plek (afb. 17). Zorgvuldig werd naar de juiste maatvoering gezocht en ook ontwierp Verschuuren een kast waar de koffers opgeslagen konden worden.<sup>143</sup> Hierdoor is te zien dat Verschuuren tot in detail betrokken was bij de vormgeving.



**Afbeelding 17**

'Flexikoffer' in gebruik door werknemers van Interpolis.

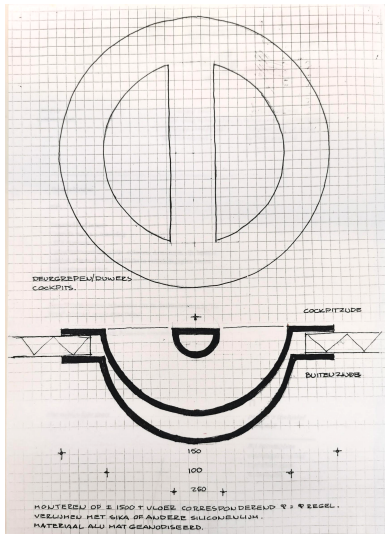
Het flexkantoor werd gebaseerd op het cocon-concept en hier gaven Verschuuren en Bonnema een eigen draai aan. Op de werkvloer uitte dit zich in collectieve werkplekken met cockpits (afsluitbare ruimtes) waar de werknemer zich meer kon afzonderen. De dichte ruimtes stonden echter niet in lijn met de filosofie van Interpolis waarin openheid en samenwerking centraal stond. Daarnaast was de afmeting van een cockpit slechts 1,80 bij 3 meter, waardoor Verschuuren koos voor een transparante afwerking van glazen deuren en wanden.<sup>144</sup> Het was de bedoeling dat de deuren van de cockpits open zouden blijven, vooral als niemand er gebruik van maakte. Mede door de kleine omvang van de cockpits zag Verschuuren hier geen mogelijkheid om een deurklink te plaatsen. Een hoek van 90 graden was essentieel en zo stelde Verschuuren dat een magnetische afsluiting het beste op zijn plaats zou zijn, waarvoor ze zelf het ontwerp aanleverde.<sup>145</sup>

<sup>142</sup> "Interieur volgens cocon-concept," 31.

<sup>143</sup> Weeda, "Kantoor van de toekomst."

<sup>144</sup> "Interieur volgens cocon-concept," 33.

<sup>145</sup> Het Nieuwe Instituut, Rotterdam, Verschuuren, N. (Nel) - Kho Liang le Associates / Archief (NVER.110389539), inv.nr. 875.



**Afbeelding 18**

Schets voor de deurgreep van de cockpit door Nel Verschuuren.

Het ontwerp van Verschuuren werd een ronde deurgreep, afgewerkt met aluminium en refereert aan een heuse cockpit. Ook voegde Verschuuren een ingenieuze oplossing aan de deurgreep toe: de deur kan vanaf twee kanten open, maar kan enkel vanaf de binnenkant worden gesloten. Aan Interpolis stuurde Verschuuren een schets met de mededeling dat het een op maat gemaakte deurgreep moest worden (afb. 18).<sup>146</sup> Over het ontwerp stelde Verschuuren in een interview dat het bijdroeg aan een menselijke benadering in een kantooromgeving: ‘Het is voor mij belangrijk dat mensen aangesproken worden, dat ze merken dat er aan hen gedacht is.’<sup>147</sup>



**Afbeelding 19**

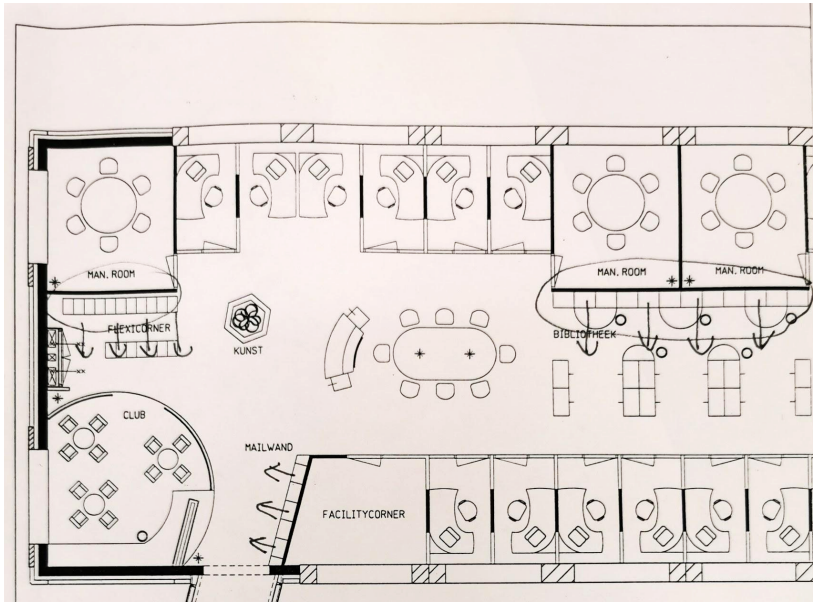
Deurgreep cockpit, Interpolis.

Op plattegronden van de werkvloer is ‘het zoeken naar een balans tussen rechte en ronde vormen’ door Verschuuren terug te zien. Een principe dat ook op de concept-plattegronden ‘Parijs’ en ‘New York’ te zien is. De plattegrond op afbeelding 20 laat dit goed zien. Wat hier ook opvalt, is dat

<sup>146</sup> Het Nieuwe Instituut, Rotterdam, Verschuuren, N. (Nel) - Kho Liang Ie Associates / Archief (NVER.110389539), inv.nr. 875.

<sup>147</sup> Huygen, 'Nel Verschuuren Interieurarchitect'. Website Designgeschiedenis.

ondanks de volle met tafels en stoelen gevulde ruimte, Verschuuren in de ruimte een kunstobject plaatst. Dit is bijvoorbeeld zichtbaar op een plattegrond van een kantoorverdieping: Verschuuren wilde daarmee de kantoorindeling onderbreken met een kunstobject, zo stelde ze in correspondentie aan Abe Bonnema.<sup>148</sup> Dit speelse accent is iets dat Verschuuren ook in andere ontwerpen realiseert: een ruimte onderbreken door kunst als afwijkende interventie te plaatsen.



**Afbeelding 20**

Plattegrond kantoorverdieping Interpolis.

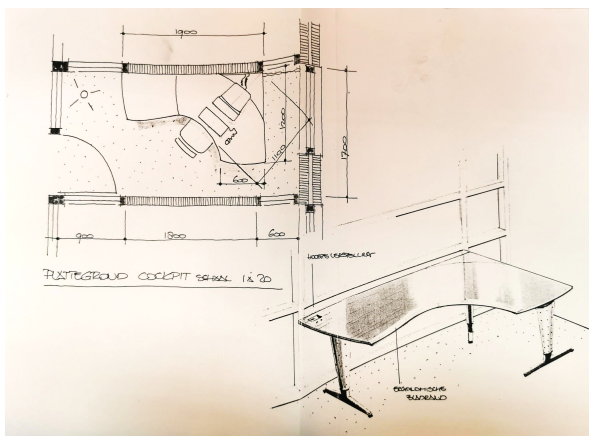
Verschuuren was het niet altijd eens met de keuzes van Bonnema. Zo stelde ze in een brief over een voorstel voor wandafwerking: 'Zoals jullie het hebben getekend, kan het mijn inziens echt niet. Wij hechten zeer aan de 1:2 verhouding van stijlen en regels.'<sup>149</sup> Vervolgens onderbouwde ze dat het vanuit technisch oogpunt niet klopte en hoe het wel zou kunnen, met een uitgewerkt ontwerpvoorstel in de bijlage. Hiermee leek Verschuuren de eenheid in het interieur goed te bewaken.

Het ontwerpen van 'niet-standaard meubilair' omschreef Verschuuren al in haar werkopgave. Dit betrof niet bestaande meubels, zoals kasten voor de flexikoffers. Maar ook voor bestaande meubels leek ze geen concessies te willen doen. De deurgreep van de cockpit is hier een goed voorbeeld van, maar een ander voorbeeld is het ontwerp van een bureaublad (afb. 21).<sup>150</sup> Ze gebruikte hierbij juist ronde vormen in de rechthoekige cockpits, en ontwierp zelf bureaus in plaats van te kiezen voor standaard kantoormeubilair.

<sup>148</sup> Het Nieuwe Instituut, Rotterdam, Verschuuren, N. (Nel) - Kho Liang Ie Associates / Archief, NVER.110389539, inventarisnummer 876.

<sup>149</sup> Het Nieuwe Instituut, Rotterdam, Verschuuren, N. (Nel) - Kho Liang Ie Associates / Archief, NVER.110389539, inventarisnummer 878.

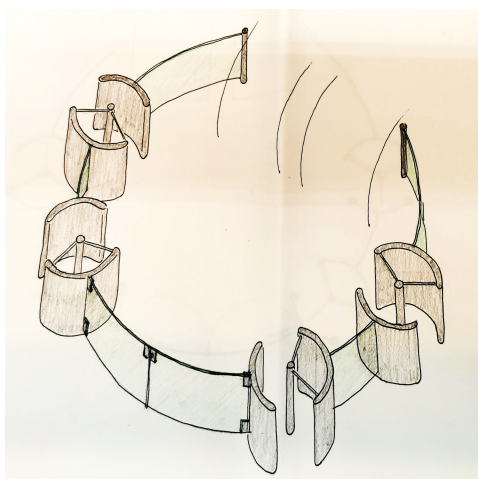
<sup>150</sup> Het Nieuwe Instituut, Rotterdam, Verschuuren, N. (Nel) - Kho Liang Ie Associates / Archief (NVER.110389539), inv.nr. 878.



**Afbeelding 21**

Schets voor een bureaublad, getekend door Tinus van de Kerkhof.

Die ronde vormen zijn ook terug te zien bij de entree van het kantoor, wat een ongebruikelijke vorm is voor een entree met poortjes (afb. 22).<sup>151</sup> Ook dit werd door een uitvoerende partij specifiek op maat gemaakt, waarvoor Verschuuren de werktekeningen aanleverde en het productieproces zelf begeleidde.



**Afbeelding 22**

Schets voor entree met poortjes, getekend door Nel Verschuuren.

Eind 1996 vond al een aanpassing in het interieurontwerp plaats. Dit was op basis van input van werknemers en Verschuuren kwam vervolgens met een verrassend ontwerpvoorstel. Bijzonder aan het gehele proces van het ontwerp bij Interpolis is dat de gebruikers veel ruimte kregen om met het interieur te spelen, het interieur te beoordelen en feedback aan de ontwerpers te geven.<sup>152</sup> In een tussentijds evaluatierapport was de algemene conclusie dat de gebieden die bedoeld waren voor informele ontmoetingen, volgens de gebruikers een vrij sobere uitstraling hadden. In de aanpassing werden daarom 'warm, gezellig en uitnodigend' de uitgangspunten.<sup>153</sup>

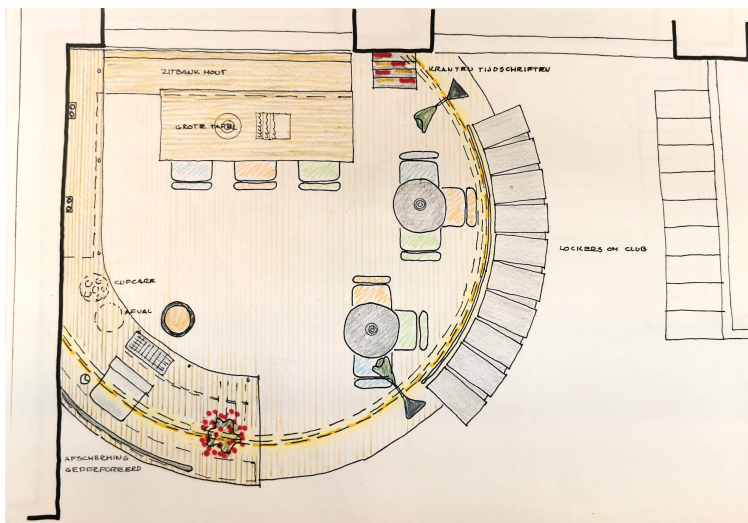
<sup>151</sup> Het Nieuwe Instituut, Rotterdam, Verschuuren, N. (Nel) - Kho Liang Ie Associates / Archief (NVER.110389539), inv.nr. 878.

<sup>152</sup> Verschuuren, van Mourik en Boekbinder, *Dia's van werk*, 13.

<sup>153</sup> Het Nieuwe Instituut, Rotterdam, Verschuuren, N. (Nel) - Kho Liang Ie Associates / Archief (NVER.110389539), inv.nr. 883.



Op basis van de evaluatie werden Bureau Bonnema en Verschuuren gevraagd het ontwerp te herzien. Verschuuren bracht vervolgens vrij snel nieuwe concepten op tafel. Aan de hand van deze nieuwe ontwerpen voor de informele ontmoetingsruimtes is zichtbaar dat Verschuuren rechte vormen probeerde te vervagen en er is een link te leggen met de stedenbouwkundige schetsen waarin Verschuuren de rechte cellenindeling wilde doorbreken met ronde vormen, zoals aan het begin van het ontwerpproces. De ontwerpen voor de ontmoetingsruimte werden per verdieping herzien. De rechte en vierkante plattegrond werd door Verschuuren ingevuld met een ronde ruimte om de sfeer wat te verzachten (afb. 23).<sup>154</sup> Deze ronde vorm zou op elke verdieping komen, elk met een eigen thema. Verschuuren baseerde de thema's op internationale steden. De indeling per verdieping werd ook anders; de één meer gericht op spel, de ander om te lezen en sommige ook als een kroeg. Het eerste voorstel had het thema 'New York'. Verschuuren onderschreef dit met haar visie van Interpolis als 'Het Manhattan van Tilburg'.<sup>155</sup>



**Afbeelding 23**

Plattegrond Club Interpolis, getekend door Nel Verschuuren.

Later volgden nog meer steden zoals Seoul, Tokyo en Kathmandu. Om de thematische ruimtes compleet in te richten, koos Verschuuren voor bijpassende afwerking én ontwierp ze vrijwel alle interieurelementen zoals de klokken, passend bij de thema's. Op afbeelding 24 is een voorbeeld te zien van een klokontwerp voor het thema Wenen.<sup>156</sup> Ze besteedde ook een aantal van deze interieurafwerkingen uit aan andere ontwerpers. Verschuuren hield hierover echter de regie en zorgde daarmee voor een samenhangend geheel.<sup>157</sup> Het kantoor kreeg door de thematische, informele ontmoetingsruimtes een internationale uitstraling.

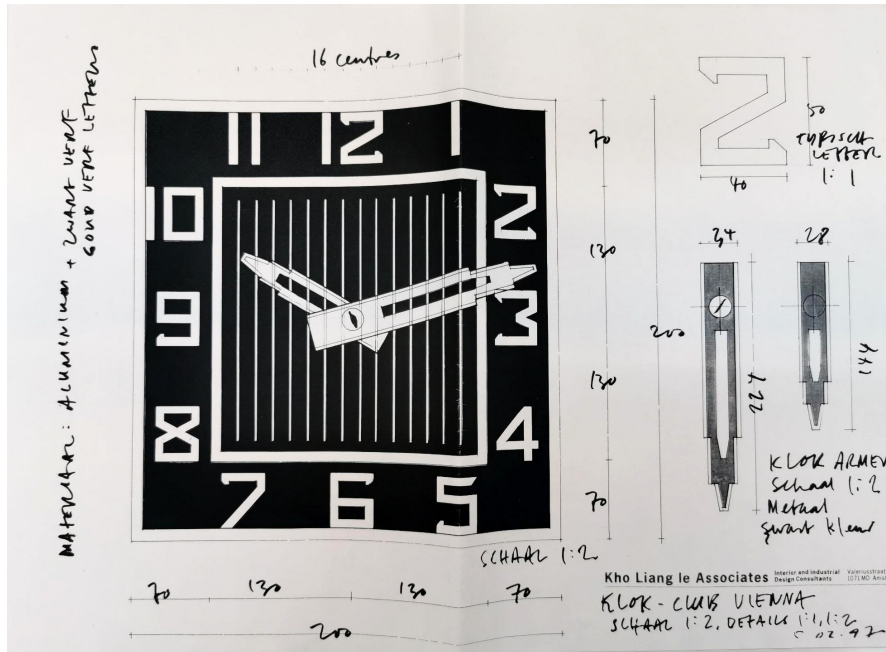
<sup>154</sup> Het Nieuwe Instituut, Rotterdam, Verschuuren, N. (Nel) - Kho Liang Ie Associates / Archief (NVER.110389539), inv.nr. 883.

<sup>155</sup> Het Nieuwe Instituut, Rotterdam, Verschuuren, N. (Nel) - Kho Liang Ie Associates / Archief (NVER.110389539), inv.nr. 883.

<sup>156</sup> Het Nieuwe Instituut, Rotterdam, Verschuuren, N. (Nel) - Kho Liang Ie Associates / Archief, NVER.110389539, inventarisnummer 884; Het Nieuwe Instituut, Rotterdam, Verschuuren, N. (Nel) - Kho Liang Ie Associates / Archief, NVER.110389539, inventarisnummer 885.

<sup>157</sup> Huygen, 'Nel Verschuuren Interieurarchitect'. Website Designgeschiedenis.





**Afbeelding 24**

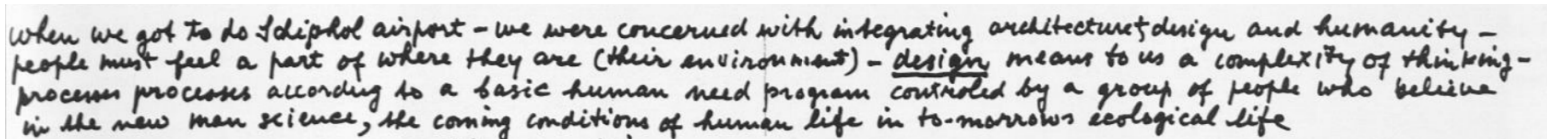
Schets klok 'Wenen', getekend door Nel Verschuuren.

### 3. Het Schiphol van Verschuuren

In dit hoofdstuk wordt het ontwerp van de luchthaven Schiphol geanalyseerd en beschreven, waar Verschuuren gedurende 40 jaar aan heeft gewerkt. In eerste instantie werkte ze onder de vleugels van Kho Liang Ie en later als verantwoordelijk hoofdontwerper. Gedurende deze lange periode was ze betrokken bij verschillende uitbreidingen van Schiphol, die vanuit diverse invalshoeken werden gerealiseerd. De eerste ontwerpopdracht voor Schiphol werd al in 1962 aan Kho Liang gegeven, dit vormde de basis die in de eerste paragraaf wordt beschreven. Vervolgens worden de periodes beschreven waarin Verschuuren de opdracht overnam en hoe zij haar stempel heeft gedrukt op het ontwerp. Daarnaast wordt ook belicht hoe haar rol als interieurarchitect in de loop der tijd veranderde.

#### 3.1 Interieurontwerp van Kho Liang Ie (1962-1967)

Voor het bouwen van een nieuwe internationale luchthaven werd een Bouwbureau Stationsgebouw Schiphol (BSS) opgezet door architect F.C. de Weger (1913-2005) en architect professor M. Duintjer (1908-1983). Zij werkten hiervoor samen met de Netherlands Airport Consultants (NACO).<sup>158</sup> In 1962 werd onder meer Kho Liang als interieurarchitect erbij gevraagd. Duintjer was geïnteresseerd geraakt in Kho Liangs gevoel voor schaal en functionele benadering. Dit was goed zichtbaar in zijn ontwerpen voor tentoonstellingen en succesvolle meubelontwerpen. Duintjer zag Kho Liang daarom als een waardevolle toevoeging.<sup>159</sup> Bij aanvang van deze opdracht ging Kho Liang samen met grafisch ontwerper Benno Wissing (1923-2008) op onderzoek uit. In het presentatieboek voor Schiphol schreef Kho Liang dat ze begonnen met het integreren van het menselijke belang in het architectonische ontwerp (eerste regel in afb. 25).



When we got to do Schiphol airport - we were concerned with integrating architecture design and humanity - people must feel a part of where they are (their environment) - design means to us a complexity of thinking - process processes according to a basic human need program controlled by a group of people who believe in the new man science, the coming conditions of human life in to-morrow's ecological life

Afbeelding 25

Tekst in presentatieboek over de beginfase interieurontwerp Schiphol, 1967.

Het ontwerpen betekende voor Wissing en Kho Liang dat de oplossing voor elke complexe ontwerpogave in eerste instantie te vinden is in menselijke behoeften. Vanuit dit standpunt dachten zij na over elk vraagstuk.<sup>160</sup> Om praktische kennis op te doen over de menselijke behoefte bezochten ze gezamenlijk vele internationale luchthavens. Ze bestudeerden de goede aspecten en leerden van fouten die ze op andere luchthavens tegenkwamen, zoals bijvoorbeeld te gladde marmeren vloeren waardoor mensen op hakken regelmatig onderuit gingen.<sup>161</sup> Kho Liang focuste vooral op hoe de mens zich door een luchthaven bewoog, hoe mensen liepen of renden en hoe ze bijvoorbeeld stress uitten.<sup>162</sup> Vervolgens namen ze deze opgedane kennis mee in het ontwerproces.

Een van de belangrijkste speerpunten van het interieurontwerp was de oriëntatie en bewegwijzering door het vliegveld heen. De ontwerpers zagen op andere vliegvelden hoe slechte bewegwijzering

<sup>158</sup> Ginneke en Huygen, *Kho Liang Ie: interieurarchitect*, 99.

<sup>159</sup> Het Nieuwe Instituut, Rotterdam, Verschuuren, N. (Nel) - Kho Liang Ie Associates / Archief, NVER.110342807, inventarisnummer 334.

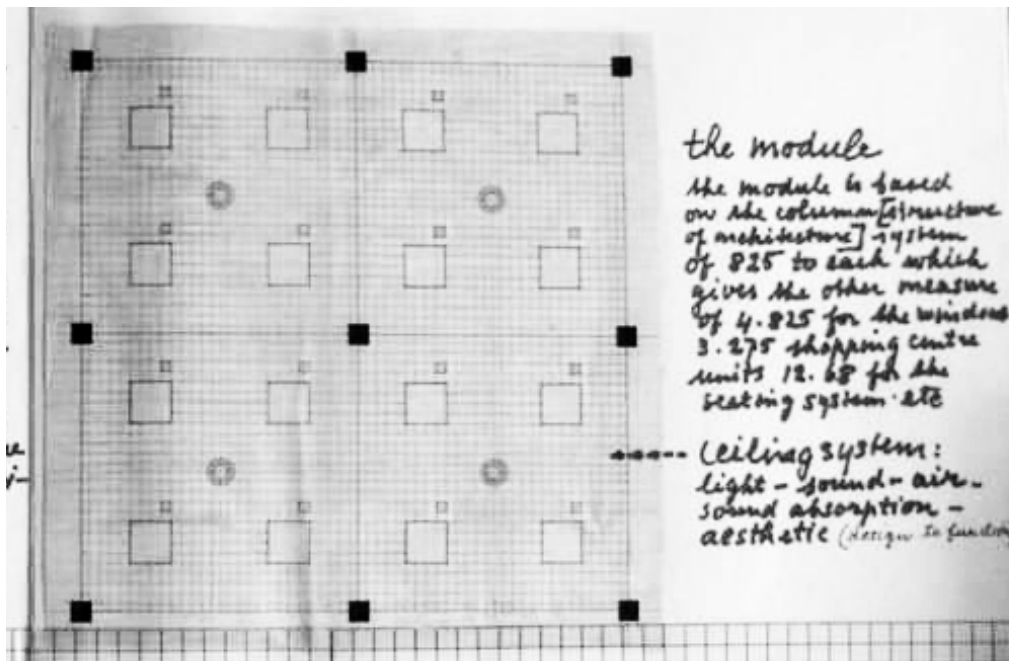
<sup>160</sup> Ginneke en Huygen, *Kho Liang Ie: interieurarchitect*, 105.

<sup>161</sup> Burgers, *Imagination, visualization and architecture*, 240.

<sup>162</sup> Burgers, *Imagination, visualization and architecture*, 240.

passagiers in verwarring bracht en zij daardoor een grotere kans hadden om hun vlucht te missen.<sup>163</sup> Deze nerveuze en gespannen houding kon volgens Kho Liang worden voorkomen door helderheid en duidelijkheid te scheppen in de ruimtes.<sup>164</sup> Daarom besteedde Kho Liang hier samen met Wissing veel aandacht aan.

De basis voor het creëren van deze ruimtes werd gevormd door een modulair systeem, waarbij de maatvoering van elk element was afgestemd op een grid (zie schets op afb. 26).<sup>165</sup> De vierkante vorm heeft een modulaire maat van 8,25 meter en vormde het uitgangspunt voor de verdere inrichting: tegels, meubilair, tafels, telefooncellen en zelfs details in deurklinken werden hierop aangepast. Dit maakte de ruimtes rustig en overzichtelijk.<sup>166</sup> Een prettige bijkomstigheid van deze modulaire toepassing is bewaking van het ontwerp bij toekomstige uitbreidingen, die namelijk vanuit dezelfde modulaire maatvoering ontworpen konden worden.



**Afbeelding 26**

Modulair systeem met aantekeningen van Kho Liang Ie.

Schiphol was, vergeleken met andere internationale luchthavens, vrij klein met beperkte beweegruimte. Juist daarom werd het voor de passagiers zo gemakkelijk en logisch mogelijk gemaakt om zich naar de juiste plek te bewegen, door geen afleidingen in de beweegruimtes te plaatsen zoals kiosks, winkels of reclames.<sup>167</sup> De gele borden waren vluchtgerelateerd, de groene borden voor service en andere faciliteiten.<sup>168</sup> Om deze goed zichtbaar te maken, werd in het interieur bijna geen kleur toegepast. Witte, zwarte, grijze en natuurlijke tinten kwamen terug in de plafonds, vloeren en het meubilair. Dit was onderdeel van de duidelijkheid die Kho Liang voorop stelde, volgens hem

<sup>163</sup> Burgers, *Imagination, visualization and architecture*, 241.

<sup>164</sup> Hartering, W. "Kho Liang Ie ontwierp Schiphol Interieur, maar ook de hangende keuken," *De Telegraaf*, 8 april 1967.

<sup>165</sup> Berkens, Linders en Bosma, *Schiphol Megastructuur*.

<sup>166</sup> Meurs en Lent, van, *Schiphol: Grensverleggend luchthavenontwerp*, 124.

<sup>167</sup> Het Nieuwe Instituut, Rotterdam, Verschuuren, N. (Nl) - Kho Liang Ie Associates / Archief (NVER.110342807), inv.nr. 334.

<sup>168</sup> Beusekom en Verschuuren, *Flow: het Schiphol van Nel Verschuuren*, 78.

brachten de passagiers zelf de kleuren in het interieur.<sup>169</sup> Op deze manier bleef zijn ontwerp helder en overzichtelijk.<sup>170</sup>

Verder had het interieurontwerp nog een aantal andere uitgangspunten waarbij de menselijke behoefte centraal stond en functionaliteit altijd boven de schoonheid kwam te staan.<sup>171</sup> Dat bleek onder meer uit bepaalde onderdelen van het interieur. Telefooncellen waren te gesloten en niet toegankelijk voor minder validen, dus besloot Kho Liang een lichtere variant te maken die toegankelijker en transparanter werd.<sup>172</sup> Hij ontwierp ook het meubilair voor Schiphol (afb. 27). Het was daarin belangrijk dat de banken comfort boden aan bijvoorbeeld intercontinentale reizigers, die met het ontwerp van Kho Liang even languit konden gaan liggen.<sup>173</sup> Ook bewaakte hij de zichtlijnen, zo konden de reizigers zich snel oriënteren en door het zicht op de vliegtuigen konden ze zich psychologisch voorbereiden op de reis.<sup>174</sup>



**Afbeelding 27**  
Interieur Schiphol, 1967.

### 3.2 Verschuuren continueert het ontwerp (1965-1988)

‘In het algemeen wordt te weinig onderkend dat vormgeving, wil zij voor een onderneming effectief zijn, continuïteit vereist.’<sup>175</sup> Dit citaat komt uit het juryrapport toen Verschuuren in 1986 de Mart Stamprijs ontving voor haar werk aan Schiphol en vormt een compliment aan Verschuuren voor haar rol in het ontwerp Schiphol. Toen Verschuuren in 1965 begon met werken bij Kho Liang assisteerde

---

<sup>169</sup> Frederike Huygen, ‘The interior of Schiphol: teamwork on a never-ending work in progress’, Designgeschiedenis, geraadpleegd 13 juni 2023, <https://web.archive.org/web/20230613103712/https://www.designhistory.nl/2016/the-interior-of-schiphol-teamwork-on-a-never-ending-work-in-progress/>.

<sup>170</sup> Huygen, ‘The interior of Schiphol’. Website Designgeschiedenis.

<sup>171</sup> Burgers, *Imagination, visualization and architecture*, 240.

<sup>172</sup> Het Nieuwe Instituut, Rotterdam, Verschuuren, N. (Nel) - Kho Liang Ie Associates / Archief (NVER.110342807), inv.nr. 334.

<sup>173</sup> Het Nieuwe Instituut, Rotterdam, Verschuuren, N. (Nel) - Kho Liang Ie Associates / Archief (NVER.110342807), inv.nr. 334.

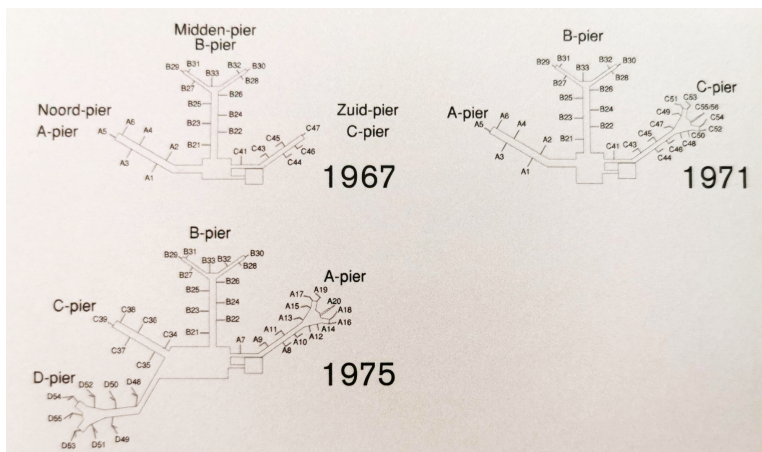
<sup>174</sup> Meurs en Lent, van, *Schiphol: grensverleggend luchthavenontwerp*, 124.

<sup>175</sup> Buurman, *Mooi vanbinnen*.

Verschuuren vooral Kho Liang in het ontwerpproces voor Schiphol en regelde de zakelijke afhandelingen.<sup>176</sup> Het resultaat in 1967 was primair naar het ontwerp van Kho Liang, hoewel hij benadrukt dat de uitkomst uit teamverband tot stand is gekomen.<sup>177</sup> De oplevering resulteerde in wisselende reacties onder de gebruikers. De buitenlandse media waren vrij positief, terwijl in Nederland zakelijk tot negatief werd geoordeeld over het interieur van de nieuwe luchthaven. In het Britse tijdschrift Design werd bijvoorbeeld een artikel gepubliceerd met de naam 'Schiphol puts passengers first' waarin Kho Liang geprezen wordt voor zijn zorgvuldige ontwerp dat enorm is toegespitst op het comfort van de gebruikers.<sup>178</sup> Daarentegen focuste de Nederlandse media zich op de technische werking van het vliegveld of benadrukte dat er een gebrek was aan gezelligheid en het een pur sang 'vervoersfabriek' zou zijn.<sup>179</sup>

Inmiddels waren Verschuuren en Van de Kerkhof sinds 1968 zakenpartners van Kho Liang. In 1967 bleef Kho Liang de hoofdontwerper voor Schiphol tot aan zijn dood in 1975.<sup>180</sup> Tussen 1967 en 1975 werden veel uitbreidingen van de luchthaven gepland en uitgevoerd, want na de oplevering in 1967 bleek de luchthaven eigenlijk al te klein. Schiphol was ontworpen voor 6 miljoen passagiers per jaar, maar dit waren er in 1971 al bijna 8 miljoen.<sup>181</sup> Dit kwam mede door de komst van Jumbojet vliegtuigen, waardoor vele uitbreidingen van pieren maar bijvoorbeeld ook het stationsgebouw volgden.<sup>182</sup> Deze uitbreidingen werden in de basis met dezelfde uitgangspunten als in het interieurontwerp van 1967 ontworpen. Kho Liang en Verschuuren werkten steeds meer samen aan praktische oplossingen. Kho Liang was degene met het ruimtelijke gevoel en was materiaal sensitief, terwijl voor Verschuuren ordening het belangrijkste was in het ontwerp.<sup>183</sup>

Vanaf 1975 kreeg Verschuuren als hoofdontwerper de leiding over KLIA en werd ook hoofdontwerper voor Schiphol. Een deel van de uitbreidingen was toen al opgeleverd, aan andere delen werd nog volop gewerkt. De drie pieren (A, B en C) werden vernieuwd en in 1971 opgeleverd. Dit was nog in samenwerking met Kho Liang. De uitbreidingen erna waren onder begeleiding en supervisie van Verschuuren. De D-pier werd eind 1975 opgeleverd (afb. 28).



**Afbeelding 28**

Uitbreiding pieren tot 1975.

<sup>176</sup> Huygen, 'Nel Verschuuren Interieurarchitect'. Website Designgeschiedenis.

<sup>177</sup> Burgers, *Imagination, visualization and architecture*, 242.

<sup>178</sup> Het Nieuwe Instituut, Rotterdam, Verschuuren, N. (Nel) - Kho Liang le Associates / Archief, NVER.110342807, inventarisnummer 327.

<sup>179</sup> Beusekom en Verschuuren, *Flow: het Schiphol van Nel Verschuuren*, 78.

<sup>180</sup> Beusekom en Verschuuren, *Flow: het Schiphol van Nel Verschuuren*, 78.

<sup>181</sup> Burgers, *Imagination, visualization and architecture*, 240.

<sup>182</sup> Meurs en Lent, van, *Schiphol: Grensverleggend luchthavenontwerp*, 172.

<sup>183</sup> Huygen, 'Nel Verschuuren Interieurarchitect'. Website Designgeschiedenis.

Ook het nieuwe stationsgebouw, met een vergroting van zeker 120 procent, werd eind 1975 in gebruik genomen.<sup>184</sup> Het treinstation volgde in 1978. Tussendoor werkte Verschuuren aan de uitbreidingen van een aantal winkels. In 1985 volgde weer een grotere opdracht toen de A-pier (tegenwoordig E-pier) werd afgebroken. Er moest een grotere pier voor in de plaats komen met veel vernieuwingen om aan de toenmalige technische eisen te voldoen. Ook stond een grote nieuwe aanbouw bij de stationshal gepland.<sup>185</sup> In de ontwerpen paste ze de uitgangspunten toe zoals die door Kho Liang waren ontwikkeld, maar ze kwam ook met veel nieuwe en eigen ontwerpen waarbij ze nieuwe innovaties toepaste.

### **Vanaf 1975: het ontwerp van Verschuuren**

Na de dood van Kho Liang in 1975 stond Verschuuren voor de grote opgave het werk van Kho Liang voor het grote belangwekkende project Schiphol voort te zetten. Onderstaande beschrijvingen van haar keuzes en ontwerpen laten zien dat zij erin is geslaagd om zowel de continuïteit te waarborgen als ervoor te zorgen dat haar eigen signatuur zichtbaar werd.

### **Kleurgebruik**

De toepassing van kleur is in het interieur van Schiphol summier en is gebaseerd op een bepaalde filosofie, ontwikkeld door Kho Liang. In de beginjaren koos hij voor veel zwart en wit, zodat het de groene en gele bewegwijzering niet verstoort.<sup>186</sup> Verschuuren paste in de uitbreiding van Schiphol na 1975 een ander kleurenpalet toe dat afgestemd was op de lichtinval. Dit hield in dat in ruimtes met veel inval van daglicht wit werd gebruikt, in de afwerking bij de ruimtes in het midden donkerbruin en richting de vliegtuigen werd de afwerking zandkleurig (afb. 29 en 30).<sup>187</sup> De bebording van niet-Schiphol partijen, zoals de luchtvaartmaatschappijen, diende zich aan de kleurstelling te houden. Verschuuren handhaafde hier strikt op.<sup>188</sup>



**Afbeelding 29 en 30**

Balies midden in de hal (links) en een balie grenzend aan het raam (rechts), 1975.

<sup>184</sup> Meurs en Lent, van, *Schiphol: Grensverleggend luchthavenontwerp*, 172.

<sup>185</sup> Meurs en Lent, van, *Schiphol: Grensverleggend luchthavenontwerp*, 172.

<sup>186</sup> Beusekom en Verschuuren, *Flow: het Schiphol van Nel Verschuuren*, 78.

<sup>187</sup> Noor Hellmann, "Interieur-architectuurprijs voor ontwerpster Schiphol," *NRC Handelsblad*, 6 november 1986.

<sup>188</sup> Hellmann, "Interieur-architectuurprijs voor ontwerpster Schiphol."



## Balies

De door Verschuuren ontwikkelde kleurenfilosofie was tevens terug te zien in de afwerking van de balies (afb. 29). De ticketbalies aan de gevelkant werden wit afgewerkt, vervolgens in het midden van Schiphol kregen de afhandelings- en marechaussees balies een diepbruine kleur en de balies op de pier werden zandkleurig.<sup>189</sup> Naast de nieuwe kleuren is ook de nieuwe vormgeving van de balies in nieuwe materialen een typerende bijdrage van Verschuuren. De balies in het eerste ontwerp van Kho Liang waren vierkant en gemaakt van eikenhout. Na een paar jaar werd duidelijk dat dit slijtagegevoelig was. Als pleister op een zere wond werd toen een kunststof strip toegevoegd. Uiteindelijk bleken de balies toch aan vervanging toe. Zo verschenen vanaf 1975 nieuwe balies naar ontwerp van Verschuuren gemaakt van polyester op een destijds nieuwe, handmatige methode die voornamelijk in de scheepsbouw werd toegepast.<sup>190</sup> De rechte balies werden rond met rubberen bumpers en hadden daarmee een langere levensduur.<sup>191</sup>

## Telefooncellen



**Afbeelding 31**

Telefooncellen Schiphol, gefotografeerd in 1987.

In navolging van de nieuwe balies maakte Verschuuren ook ontwerpen voor telefooncellen. Een ontwerp werd gebaseerd op een eerder ontwerp van Kho Liang; rechthoekig, licht in materiaal en transparant (afb. 31).<sup>192</sup> Daarnaast ontwierp Verschuuren ook nieuwe cellen met een afwijkende vormgeving: een ovaalvormige telefooncel die twee telefoons behuisde. Het materiaal was net als bij de balies van polyester. De telefooncel werd in 1980 door het Duitse interieurtijdschrift MD als een van de Nederlandse voorbeelden van succesvolle vormgeving gezien, waar Verschuuren samen met haar werknemers tussen grote ontwerpers als Gerrit Rietveld verscheen (afb. 32).<sup>193</sup>

<sup>189</sup> Beusekom en Verschuuren, *Flow: het Schiphol van Nel Verschuuren*, 59.

<sup>190</sup> Beusekom en Verschuuren, *Flow: het Schiphol van Nel Verschuuren*, 59.

<sup>191</sup> Huygen, 'The interior of Schiphol'. Website Designgeschiedenis.

<sup>192</sup> Het Nieuwe Instituut, Rotterdam, Verschuuren, N. (Nel) - Kho Liang Ie Associates / Archief (NVER.110342807), inv.nr. 334.

<sup>193</sup> Het Nieuwe Instituut, Rotterdam, Verschuuren, N. (Nel) - Kho Liang Ie Associates / Archief, NVER.110342807, inventarisnummer 337.



**Afbeelding 32**

Telefooncel voor Schiphol, verschenen in interieurtijdschrift MD, 1980.

### Vliegveld Lagos, Nigeria

Om de waarde van het ontwerp van Verschuuren en in het algemeen het interieurontwerp van Schiphol in een groter perspectief te plaatsen, wordt de opdracht die in 1977 werd ontvangen voor luchthaven Lagos, Nigeria beschreven.

Het ontwerp van Schiphol genoot succes en belangstelling in het buitenland. Mede door het contact met de Netherlands Airport Consultants (NACO) ontving Verschuuren de opdracht voor het ontwerpen van de luchthaven in Lagos, Nigeria in 1977.<sup>194</sup> In een interview vertelde Verschuuren dat de Nigeriaanse overheid een heuse internationale luchthaven wilde en juist niet een met een eigen Afrikaanse signatuur. Dit leek Verschuuren echter niet logisch omdat de manier van reizen wezenlijk verschilde. 'Mensen reizen daar veelal met kratten in plaats van met keurige koffers' (afb. 33).<sup>195</sup>



**Afbeelding 33**

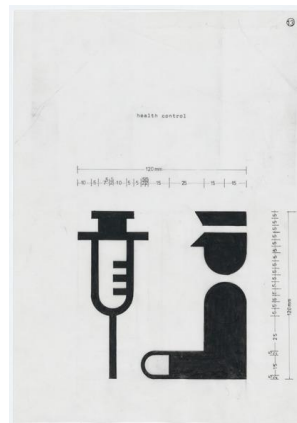
Reizigers op het vliegveld in Lagos, 1978.

<sup>194</sup> Het Nieuwe Instituut, Rotterdam, Verschuuren, N. (Nel) - Kho Liang le Associates / Archief, NVER.110342992, inventarisnummer 306.

<sup>195</sup> Beusekom en Verschuuren, *Flow: het Schiphol van Nel Verschuuren*, 44.



Verschuuren stond daarmee voor de opgave beide inzichten in één ontwerp te realiseren. Het ontwerp is uitgevoerd vanuit dezelfde structuur als bij Schiphol. De lokale kunstwerken vormen daarentegen toch een connectie met de Nigeriaanse cultuur. Voor deze opdracht ontwierp Verschuuren zelf de banken (zie paragraaf 1.3 afb. 7), die later bij Artifort in productie zijn genomen. Ook tekende ze de iconen van de bewegwijzering (afb. 33 en 34).<sup>196</sup> Vermoedelijk zijn de iconen een variatie op de iconen van Schiphol. Met betrekking tot de banken is gekozen voor een functioneel ontwerp met onderhoudsvriendelijk materiaal. Het is beide niet met zekerheid te stellen, want van het ontwerp voor Lagos zijn namelijk enkel definitieve tekeningen bewaard gebleven.



**Afbeelding 34**  
Signing Vliegveld Lagos 1978.

**Afbeelding 35**  
Schets icoon voor Vliegveld Lagos, 1977.

### 3.3 Schaalvergroting (1988-2006)

In de Vierde Nota Ruimtelijke Ordening kondigde de Nederlandse overheid in 1988 aan dat Schiphol hoog op de nationale agenda kwam te staan, omdat Schiphol samen met de haven van Rotterdam werd gezien als de 'Mainports' van Nederland. Dit betekende dat beide havens werden gestimuleerd om de 'toegangspoort' tot Europa te worden.<sup>197</sup> Er kwamen grootschalige uitbreidingen op de planning, waardoor de focus van het ontwerp sterk veranderde. Deze schaalvergroting zou daarnaast vanuit een nieuwe organisatiestructuur begeleid worden. Niet meer vanuit een plek, maar vanuit de divisies: lucht, land, terminal en faciliteiten. Met de uitbreiding werd sterk ingezet op het creëren van ruimtes die commercieel aantrekkelijk zouden zijn.<sup>198</sup> Hiervoor werd een nieuwe Terminal gebouwd (Terminal West), grenzend aan de bestaande stationshal. Architectenbureau Benthem Crouwel werd in 1988 gevraagd deze opdracht uit te voeren.<sup>199</sup> De ruimte zou rondom het stationsgebouw komen en werd voorzien van meerdere functies, terwijl de doorstroom van passagiers daarnaast optimaal moest blijven. Verschuuren werkte mee aan het interieurontwerp, in nauwe samenwerking met architect Jan Benthem (1952).<sup>200</sup>

De schaalvergroting had verschillende consequenties voor het aandeel van Verschuuren in de opdracht. De prioriteit kwam namelijk meer bij de commercie op Schiphol te liggen. Verschuuren nam door deze ontwikkeling meer de rol van supervisor aan in het ontwerpproces. Zo stelde ze in

<sup>196</sup> Het Nieuwe Instituut, Rotterdam, Verschuuren, N. (Nel) - Kho Liang Ie Associates / Archief (NVER.110342992), inv.nr. 306.

<sup>197</sup> Ministerie van Volkshuisvesting, Ruimtelijke Ordening en Milieubeheer, *Vierde Nota over de Ruimtelijke Ordening: op weg naar 2015*, Den Haag: Ministerie van Volkshuisvesting, Ruimtelijke Ordening, 1988.

<sup>198</sup> Burgers, *Imagination, visualization and architecture*, 288.

<sup>199</sup> Burgers, *Imagination, visualization and architecture*, 300.

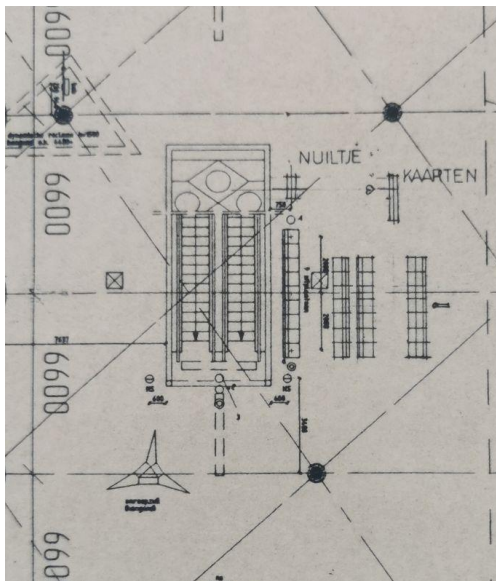
<sup>200</sup> Beusekom en Verschuuren, *Flow: het Schiphol van Nel Verschuuren*, 81-89.

een interview: ‘Laat mij maar de stadsarchitect zijn en laat die winkels zichzelf maar invullen.’<sup>201</sup> Dit hield in dat ze zich voornamelijk bezighield met het ontwerp in grote lijnen en het bewaken van de kwaliteiten van het Schiphol interieur: helderheid, rust en eenheid.<sup>202</sup> In praktijk betekende dit ook dat waar voorheen KLIA elke deelopdracht van het interieurontwerp op zich nam, nu de ontwerpen voor commerciële winkels en dergelijke werden uitbesteed aan andere interieurarchitecten.<sup>203</sup> Omdat het al met al een grote opdracht was die in een hoog tempo werd uitgevoerd, werkte Verschuuren nauwelijks nog op het kantoor van KLIA, maar voornamelijk op Schiphol zelf.<sup>204</sup>

Ondanks de rol van supervisor waarbij ze de bewaker van het overzicht en ontwerp was, heeft Verschuuren in die periode een aantal succesvolle en typerende ingrepen in het interieurontwerp gemaakt. Een aantal typische ontwerpen die deels tot op de dag van vandaag zichtbaar zijn worden daarom uiteengezet.

### Nuiltje

Een van de meest typerende ontwerpen die Verschuuren heeft gerealiseerd is het ‘Nuiltje’. Vanuit de toenemende commercie op Schiphol moesten er met regelmaat veel plaatsen voor folders en reclame komen. Ook werden de technische eisen aangescherpt en moest er op elke 50 meter een informatiebord met nooduitgangen komen te staan. Al deze losse eisen beantwoordde Verschuuren met een ingenieuze oplossing: een zuil met informatie, plattegrond en plaats voor folders in een strakke en slanke vorm. Binnen het ontwerpteam van Schiphol werd dit ook wel het Nuiltje (een combinatie van Nel en zuiltje) genoemd.<sup>205</sup> Dit was een gangbare term die zowel in correspondentie als plattegronden van onder meer Benthem Crowel terug te vinden is (afb. 36).<sup>206</sup>



**Afbeelding 36**

Nuiltje op een werktekening van Benthem Crowel, 1991.

<sup>201</sup> Nel Verschuuren, interview door Iris Burgers, 24 november 2010.

<sup>202</sup> Beusekom en Verschuuren, *Flow: het Schiphol van Nel Verschuuren*, 82.

<sup>203</sup> Nel Verschuuren, interview door Iris Burgers, 24 november 2010.

<sup>204</sup> Marjon Mors, interview door auteur, 10 mei 2023.

<sup>205</sup> Burgers, *Imagination, visualization and architecture*, 330.

<sup>206</sup> Het Nieuwe Instituut, Rotterdam, Verschuuren, N. (Nel) - Kho Liang le Associates / Archief, NVER.110387380, inventarisnummer 621.

## Luchtinblaaszuil

Een ander voorbeeld van een praktische, geclusterde oplossing is de 'luchtinblaaszuil'. In een interview met Verschuuren in 2010 ontving Iris Burgers een toelichting op deze ontwerpuitvinding. In de nieuwe stationshal werd het plafond een stuk hoger waardoor het lastiger werd om installaties zoals luchtreinigingssystemen optimaal te installeren, dergelijke systemen moesten namelijk lager komen te hangen. Wanneer iets toegevoegd moest worden aan het interieur, zoomde Verschuuren uit om overzicht te creëren. Ze zag tegelijkertijd de opgave voor nieuwe verlichting liggen en zo bedacht ze de mogelijkheid om dit te combineren.<sup>207</sup> Het resultaat werd een brede lantaarn waar het luchtsysteem geïntegreerd is (links op afb. 37 en 38).



**Afbeelding 37**

De luchtinblaaszuil links, rechts het Nuiltje en op de vloer de gepolijste cirkel.

## Gepolijste cirkels

In de nieuwe stationshal van Schiphol kwamen opvallende kolommen te staan naar ontwerp van Benthem Crouwel. Ze staan prominent in de ruimte en vallen dus goed op. Toch is het in de hectiek mogelijk om tegen de kolommen aan te lopen. Om te voorkomen dat veel mensen hun hoofd zouden stoten tegen de kolommen, ontwierp Verschuuren gepolijste cirkels rondom de constructie. Op een onbewuste manier lopen passagiers zo veilig om de kolommen heen.<sup>208</sup> Dit leek Verschuuren de beste optie, maar het bracht wel extra kosten met zich mee waar de directie niet meteen mee akkoord ging. Verschuuren verdedigde vervolgens met verve en sterk haar punt, want dit was in haar optiek de beste oplossing.<sup>209</sup> Met succes, want inmiddels zijn de gepolijste cirkels nog steeds aanwezig op Schiphol.

<sup>207</sup> Nel Verschuuren, interview door Iris Burgers, 7 december 2010.

<sup>208</sup> Verschuuren, van Mourik en Boekbinder, *Dia's van werk*.

<sup>209</sup> Beusekom en Verschuuren, *Flow: het Schiphol van Nel Verschuuren*, 43-49.

## Monitormeubel

De monitoren op Schiphol waren continu onderhevig aan verandering door technologische ontwikkelingen. Ook in 1991 waren de bestaande monitoren aan vervanging toe. Destijds waren de monitoren gewoon televisies met een bekisting eromheen. Verschuuren besloot toen het ontwerp grondig te bekijken: 'Toen ik gevraagd werd een nieuwe monitor te ontwerpen, besloot ik om eerst een TV kast eens goed te observeren. Er bleek weinig in de kast zelf te zitten, het binnenwerk was praktisch lucht.'<sup>210</sup> Zo kon de kast eromheen verdwijnen en voegde Verschuuren alleen het essentiële toe met een compact monitormeubel als resultaat (afb. 38). Alle electra zat strak in de voet van het meubel weggewerkt en het meubel stond, net als alle bewegwijzering, gericht op de looproute.<sup>211</sup> De ondersteuning van de looproute integreerde Verschuuren ook in de vloer, bijvoorbeeld bij Schiphol Plaza. De keramische tegels zijn daar gelegd in een lijnenpatroon als visuele ondersteuning voor de passagiers.<sup>212</sup>



**Afbeelding 38**

Luchtinblaaszuil en monitormeubel.

## Kunst in de ruimte

Verschuuren kwam tot de conclusie dat er grenzen zijn aan de dichtheid van bewegwijzering. Om deze reden koos ze ervoor om kunstwerken te plaatsen ter oriëntatie.<sup>213</sup> Deze kunstwerken dienden niet alleen als afwisseling van de strakke vormgeving, maar hadden dus ook een functie in het ontwerp. Tijdens haar lange periode bij Schiphol heeft ze hier veel van geleerd. In het interieurontwerp werd een kunstwerk in het midden van een hal geplaatst, maar dit bleek te klein te zijn waardoor mensen het als een kapstok gingen gebruiken.<sup>214</sup> De schaal van het kunstwerk in de ruimte is daarom van belang. Het kunstwerk dat in de jaren negentig in de nieuwe stationshal werd geplaatst, bevestigd dat ze het gevoel voor schaal heeft ontwikkeld (afb. 39).

<sup>210</sup> Nel Verschuuren, interview door Iris Burgers, 7 december 2010.

<sup>211</sup> Huisman, "Nieuw Schiphol is Holland-in-een-notedop."

<sup>212</sup> Beusekom en Verschuuren, *Flow: het Schiphol van Nel Verschuuren*, 70.

<sup>213</sup> Verschuuren, van Mourik en Boekbinder, *Dia's van werk*.

<sup>214</sup> Nel Verschuuren, interview door Iris Burgers, 7 december 2010.

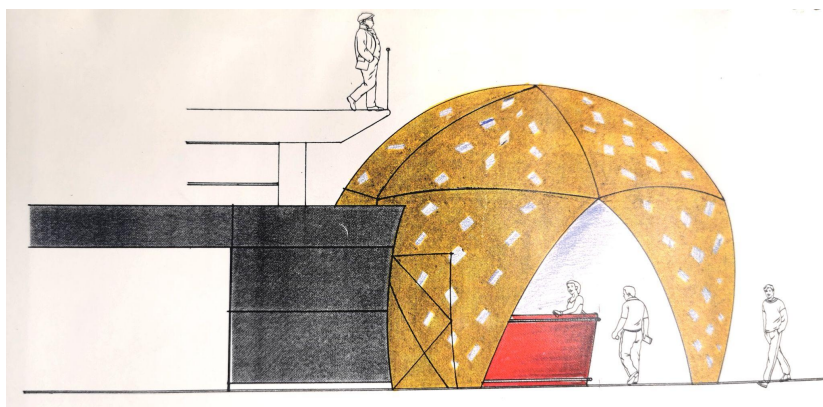




**Afbeelding 39**  
Kunstwerk boven de balies.

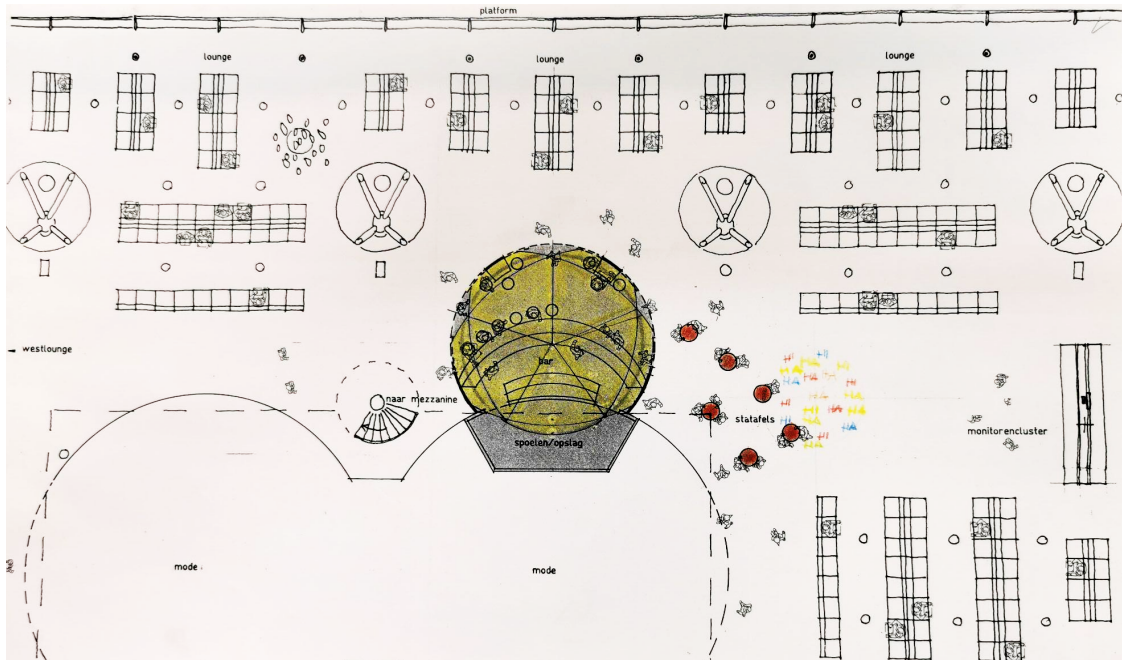
### 1993 Gouden bol in Lounge West

Verschuuren had betreffende de inrichting van winkels en restaurants voornamelijk een aansturende rol waarin ze de eenheid en kwaliteit bewaakte. Bij het inrichten van de lounge kwam ze samen met Jan Benthem tot de conclusie dat er nog iets ontbrak aan de ruimte: het was te eentonig. Bij de lounge zou een bar komen die net zo opvallend moest zijn als een luifel of uithangbord waar je normaal een café aan herkent. Zo bedacht Verschuuren een keer in het weekend de vorm van een bal in een opvallende gouden kleur. Het begon minder serieus, maar gaandeweg in de gesprekken met Benthem kwam er een ontwerp voor een bar uit dat precies tussen de kolommen paste.<sup>215</sup> Naast de opvallende uitkomst van het ontwerp is in archiefmateriaal goed te zien hoe Verschuuren haar ideeën presenteerde. Ze nam slechts een paar schetsen mee met referenties ter illustratie, in tegenstelling tot Benthem Crowel die vooral tekstueel in combinatie met gedetailleerde tekeningen een ontwerp presenteerde. Het is opvallend en veelzeggend hoe Verschuuren met een paar impressies het vertrouwen kreeg om een ontwerp te realiseren (afb. 40 en 41).



**Afbeelding 40**  
Ontwerp voor de bar in de lounge.

<sup>215</sup> Nel Verschuuren, interview door Iris Burgers, 7 december 2010.



**Afbeelding 41**  
Plattegrond van de lounge met het ontwerp voor de bar.



**Afbeelding 42**  
Lounge Schiphol met links de gouden bol, 1991.

## 4. Schouwburg Amstelveen

Als laatste wordt het ontwerp voor een ander publiek gebouw onderzocht, namelijk een theater: de Schouwburg in Amstelveen. De omvang van dit hoofdstuk is kleiner ten opzichte van hoofdstuk 2 en 3, vanwege de beperkte aanwezigheid van bronmateriaal in zowel de archieven als de literatuur. Eerst wordt de totstandkoming van het Cultureel Centrum in 1975 beschreven, inclusief de bijdrage van zowel Kho Liang als Verschuuren. Vervolgens wordt het ontwerp van Verschuuren uit 2001 beschreven aan de hand van haar kenmerkende ontwerpelementen.

### 4.1 Ontwerp Cultureel centrum (1975)

Eind jaren zestig waren er plannen binnen Gemeente Amstelveen om een nieuwe schouwburg te bouwen. Het proces naar de uiteindelijke schouwburg verliep niet vlekkeloos. In 1969 maakte architectenbureau Van den Broek Bakema een ontwerp voor een nieuwe schouwburg. Dit bleek financieel niet haalbaar en zo werd het aan de kant geschoven.<sup>216</sup> Toch wilde de gemeente een schouwburg. In 1970 werd daarom architect R.D. Bleeker (1920-2016) gevraagd om een ontwerp te maken, nadat geld door de Gedeputeerde Staten van de provincie Noord-Holland beschikbaar was gesteld.<sup>217</sup> Zo werd de komst van een schouwburg weer reëel.

Tegelijkertijd kwam actiegroep De Wakkeren, een groep met voornamelijk actieve inwoners van Amstelveen, in opstand.<sup>218</sup> Zij wilden geen passief theater, maar juist een cultureel centrum met meerdere ruimtes voor verschillende kunstvormen. Om alle wensen in goede banen te leiden werd het Overlegorgaan Cultureel Centrum (OCC) opgericht. Hierin werden alle verschillende groepen van de bevolking vertegenwoordigd, ook zaten de architect, gemeente en de toekomstige schouwburg zelf in het OCC. In een vergadering in februari 1970 werd vastgesteld dat architect Bleeker verantwoordelijk werd voor het regelen van een interieurarchitect.<sup>219</sup> In 1972 werd door Bleeker voor het eerst een voorstel voor een interieurarchitect gedaan: Kho Liang le Associates. Een opvallende keuze, omdat het in eerste instantie de bedoeling was dat Bleeker zelf een werknemer hiervoor zou aanstellen.<sup>220</sup> Doordat Kho Liang beloofde korting te verlenen voor het meubilair, werd uiteindelijk akkoord gegaan met de nieuwe interieurarchitect.

### Cultureel Centrum

Vanaf 1972 sloten Kho Liang en Verschuuren aan bij de vergaderingen van de Bouwtechnische Dienst, de uitvoerende partij voor de bouw van het Cultureel Centrum. Het voorbeeld van het succesvolle theater in Rotterdam naar ontwerp van Kho Liang gaf de Bouwtechnische dienst en architect veel vertrouwen in het interieurontwerp.<sup>221</sup> Kho Liang en Verschuuren namen de wensen van 'De Wakkeren' in acht, ze streefden naar een zo toegankelijk mogelijk ontwerp voor de gebruikers. Eind 1972 was het schetsontwerp gereed. Vanaf 1973 woonde voornamelijk Verschuuren de vergaderingen van de Bouwtechnische Dienst consequent bij, terwijl Kho Liang af en toe voor een

---

<sup>216</sup>'Cultureel Centrum - 1972', Amstelveenweb.com, geraadpleegd 8 augustus 2023, <https://web.archive.org/web/20230808183400/https://www.amstelveenweb.com/fotodisp&fotodisp=1154>.

<sup>217</sup> Stadsarchief Amsterdam, Amsterdam, Bouwtechnische Dienst (BTD) gemeente Amstelveen 1956-1980, toegangsnummer 30695, inventarisnummer 539, Besluitvorming voor het stichten van het centrum, aanstellen van de architect en aannemer 1969-1973.

<sup>218</sup> 'Cultureel Centrum - 1972'. Website Amstelveenweb.com.

<sup>219</sup> Stadsarchief Amsterdam, toegangsnummer 30695, inv. nr. 539.

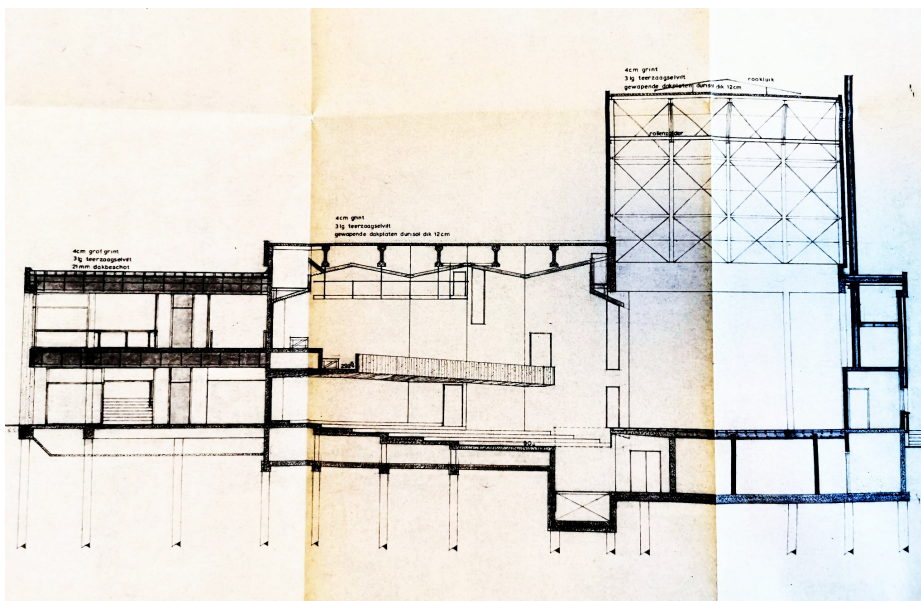
<sup>220</sup> Stadsarchief Amsterdam, Amsterdam, Bouwtechnische Dienst (BTD) gemeente Amstelveen 1956-1980, toegangsnummer 30695, inventarisnummer 540, Besprekingsverslagen met de architect, van de beleidsgroep en diverse commissies, 1969-1974.

<sup>221</sup> Stadsarchief Amsterdam, toegangsnummer 30695, inv. nr. 540.



presentatie de vergaderingen bijwoonde. In de vergaderingen van de Bouwtechnische Dienst is geen informatie over het interieurontwerp opgeslagen.

Op 3 januari 1975, net na het overlijden van Kho Liang op 1 januari, werd het Cultureel Centrum geopend.<sup>222</sup> Het Cultureel Centrum bestond uit een toneelzaal, bioscoop, vvv-balie, vestiaire, café, foyer en expositieruimte – al met al een ontmoetingsplek voor de stad.<sup>223</sup> Uit de foto's en plattegronden is op te maken dat een strakke, moderne stijl gehanteerd is voor de interieurafwerking. Opvallend is het op maat ontworpen, knikkende plafond: hierdoor valt het licht niet fel en direct maar diffuus in de ruimte (afb. 43, 45).<sup>224</sup> Dit plafond is zowel in de foyer als in de zaal terug te vinden. De wandbekleding in de bioscoopzaal is afwijkend, de strakke vormen worden door een meer fluïde vorm onderbroken (afb. 44). Het zelfontworpen plafondsysteem en golvende vormtotaal zijn typerend, ze zijn namelijk eerder door KLIA al toegepast bij het kantoorontwerp voor Phonogram.



**Afbeelding 43**

Plattegrond voor de Grote Zaal van Cultureel Centrum Amstelveen, 1973.

<sup>222</sup> Stadsarchief Amsterdam, Amsterdam, Bouwtechnische Dienst (BTD) gemeente Amstelveen 1956-1980, toegangsnummer 30695, inventarisnummer 541, Programma van eisen, 1972.

<sup>223</sup> 'Cultureel Centrum - 1972'. Website Amstelveenweb.com.

<sup>224</sup> Stadsarchief Amsterdam, toegangsnummer 30695, inv. nr. 541.





**Afbeelding 44**  
Bioscoopzaal Cultureel Centrum, 1975.



**Afbeelding 45**  
Grote zaal Cultureel Centrum, 1975.

## 4.2 Schouwburg: renovatie en nieuwbouw (2001)

Het Cultureel Centrum bleek eind jaren '90 te klein en raakte in verval. Hierdoor stond een renovatie op de planning en werd de vraag uitgezet door de huidige Schouwburg Amstelveen (voorheen het Cultureel Centrum Amstelveen) om een uitbreiding te ontwerpen. Zij schakelde een aantal bureaus in om dit te realiseren: Architectenbureau Benthem Crouwel maakte de stedenbouwkundige inpassing en het architectonische ontwerp, Prinssen en Bus Raadgevende interieurs onderzochten de opties tot renoveren en adviseerden inzake de akoestiek.<sup>225</sup>

In 1999 vroeg Benthem Verschuuren bij de opdracht. Het ontwerpteam bestond toen uit Benthem, Verschuuren en directie van Schouwburg Amstelveen. In een eerste vergadering beaamde Benthem de kwaliteit die Verschuuren leverde, hij stelde dat ze heldere en visionaire ontwerpen realiseert en de samenwerking onderling altijd goed is verlopen.<sup>226</sup> Ze werkten op dat moment namelijk ook samen aan de uitbreidingen op Schiphol.<sup>227</sup> Benthem gaf Verschuuren carte blanche voor het interieurontwerp; hij zou slechts 'de handen en voeten' van haar zijn.<sup>228</sup>

### Schouwburg van Verschuuren

Het eerste deel van de opdracht betrof de renovatie van de grote zaal. Ondertussen werd door Benthem Crouwel aan het architectonische ontwerp van de uitbreiding gewerkt, met onder meer extra foyer- en horecaruimte.<sup>229</sup> Verschuuren was bij de grote zaal samen met Benthem van de eerste schets tot de technische uitwerking verantwoordelijk.<sup>230</sup> Het interieur voor de Schouwburg kwam in verschillende fases tot stand. Er zijn weinig ontwerpen door Verschuuren gepresenteerd. Het enige dat ze de opdrachtgever toonde, was een visie op de renovatie van de grote zaal.<sup>231</sup> De visie van Verschuuren werd gebaseerd op een document dat gevormd is door de wensen van omwonenden en gebruikers, net zoals bij het Cultureel Centrum in de jaren zeventig.<sup>232</sup> In deze visie met de naam 'Wat hebben wij straks in mei 2001?' (Afb. 46) is duidelijk dat het geen aanbevelingen zijn, het document neigt meer naar een toekomstvisie.

---

<sup>225</sup> Stadsarchief Amsterdam, Amsterdam, Archief van de Gemeente Amstelveen; Dienst Openbare Werken, toegangsnummer 30699, inventarisnummer 1595, Realiseren van de Cultuurstrip in het Stadshart ten behoeve van huisvesting voor de bibliotheek, muziekschool, schouwburg en volksuniversiteit, 2000.

<sup>226</sup> Het Nieuwe Instituut, Rotterdam, Verschuuren, N. (Nel) – Kho Liang Ie Associates / Archief, NVER.110391679, inventarisnummer 1284.1.

<sup>227</sup> Beusekom en Verschuuren, *Flow: het Schiphol van Nel Verschuuren*, 82-89.

<sup>228</sup> Het Nieuwe Instituut, Rotterdam, Verschuuren, N. (Nel) – Kho Liang Ie Associates / Archief (NVER.110391679), inv.nr. 1284.1.

<sup>229</sup> 'Cultureel Centrum - 1972'. Amstelveenweb.com.

<sup>230</sup> Het Nieuwe Instituut, Rotterdam, Verschuuren, N. (Nel) – Kho Liang Ie Associates / Archief, NVER.110391679, inventarisnummer 1288.

<sup>231</sup> Het Nieuwe Instituut, Rotterdam, Verschuuren, N. (Nel) – Kho Liang Ie Associates / Archief, NVER.110391679, inventarisnummer 923.

<sup>232</sup> Het Nieuwe Instituut, Rotterdam, Verschuuren, N. (Nel) – Kho Liang Ie Associates / Archief (NVER.110391679), inv.nr. 1285.

"De Schouwburg is een openbare plek waar mensen graag willen zijn.  
De Schouwburg is prettig als gebouw te gebruiken.  
De Schouwburg wordt graag gebruikt om te zien, gezien te worden, te consumeren, te contempleren, te werken.  
De Schouwburg is functioneel en poëtisch.  
De mensen houden van de Schouwburg. De mensen hechten zich aan de Schouwburg. De Schouwburg bezit lokale identiteit.  
De Schouwburg communiceert het gemeenschappelijk genieten. De Schouwburg drukt zowel de dynamiek van deze tijd uit als de continuïteit van onze cultuur.  
De Schouwburg wordt beleefd als uit en toch thuis.  
De Schouwburg wordt beleefd als warm en intiem.  
De Schouwburg wordt beleefd als comfortabel.  
De Schouwburg heeft de sfeer van rust en ingetogenheid. De schouwburg is speels en inspireert mensen.

Enkele belevingsaspecten die specifiek voor de grote zaal gelden:

De Theaterstoel is o.a. actief, ruim, comfortabel, voelt goed en geeft goed zicht op het podium;

Het zaalplan laat je voelen dat er sprake is van een gemeenschappelijk genieten;

Het licht is functioneel en werkt door zijn uitstraling als een sieraad;

De kleuren van de zaal laten tot uitdrukking komen dat het hier gaat om een theaterzaal van de 21ste eeuw;

Er zijn alleen eersterangs plaatsen;

De zaal is een combinatie van eenvoud, functionaliteit en schoonheid (gulden snede).

Dominique Deutz, oktober 1999"

#### Afbeelding 46

Visiedocument 'Wat hebben wij straks in Mei?' van de Schouwburg in Amstelveen.

Het Visiedocument is vooral toegespitst op beleving. Verschuuren had de taak om de wensen te vertalen naar een passend interieurontwerp. Naast het bestuderen van deze uitgebreide visie heeft Verschuuren zeker 8 theaters in Nederland ter inspiratie bezocht.<sup>233</sup> Mogelijk bezocht ze veel referenties omdat ze in de jaren '70 slechts eenmaal eerder aan een theater had gewerkt met Kho Liang. In haar eerste en enige presentatie beschrijft ze op één vel wat haar visie op het ontwerp is en hoe dat eruit zal gaan zien. Bij eerdere projecten van Verschuuren presenteerde ze vaak ook enkel een visie. Het lijkt daarmee haar gangbare manier van werken. In een interview met De Ondernemer stelt ze dan ook: 'Je moet rekenen: ik verkoop echt lucht aan mensen want ik kan nooit vertellen wat ze echt krijgen. Het begin is altijd heel vluchtig, mijn opdrachtgevers moeten er maar op vertrouwen dat het goed is wat ik doe.'<sup>234</sup> Naast de tekst zitten ook een aantal plattegronden en doorsneden van de bestaande en nieuwe situatie toegevoegd, die de ontwerpvisie van Verschuuren tonen (afb. 47 en 48).<sup>235</sup>

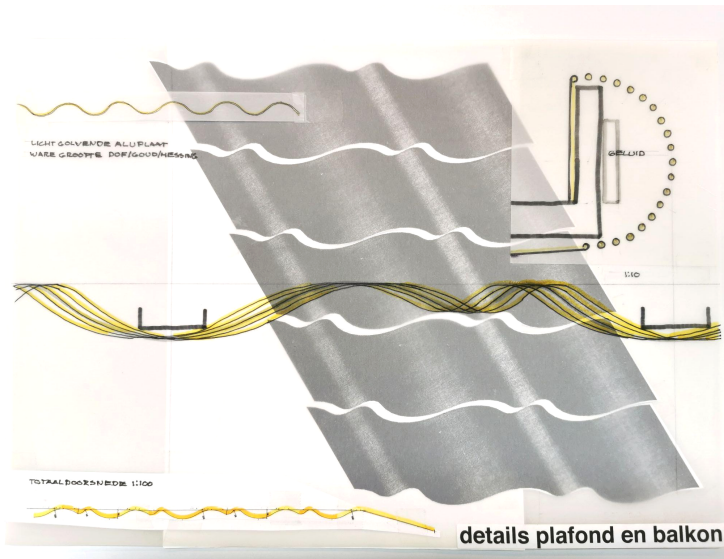
<sup>233</sup> Het Nieuwe Instituut, Rotterdam, Verschuuren, N. (Nel) - Kho Liang Ie Associates / Archief (NVER.110391679), inv.nr. 1284.1.

<sup>234</sup> "Interieurarchitecte Nel Verschuuren houdt van vanzelfsprekendheid."

<sup>235</sup> Het Nieuwe Instituut, Rotterdam, Verschuuren, N. (Nel) - Kho Liang Ie Associates / Archief (NVER.110391679), inv.nr. 923.



ruimte juist organisch.<sup>236</sup> Om meer mogelijkheden voor de verlichting te creëren, ontwierp Verschuuren een golvend plafond (afb. 49). In het schetsontwerp was het nog een regelmatig patroon maar mede ten behoeve van een betere akoestiek is gekozen voor een onregelmatig golvend dak. Het patroon is herkenbaar, het werd in 1975 ook in de bioscoopzaal toegepast (afb. 43). Ook de opstelling van de stoelen wordt ronder van vorm. Verschuuren noemde dit ‘kleine ingrepen die de zaal vloeiend in plaats van hoekig maken.’<sup>237</sup>

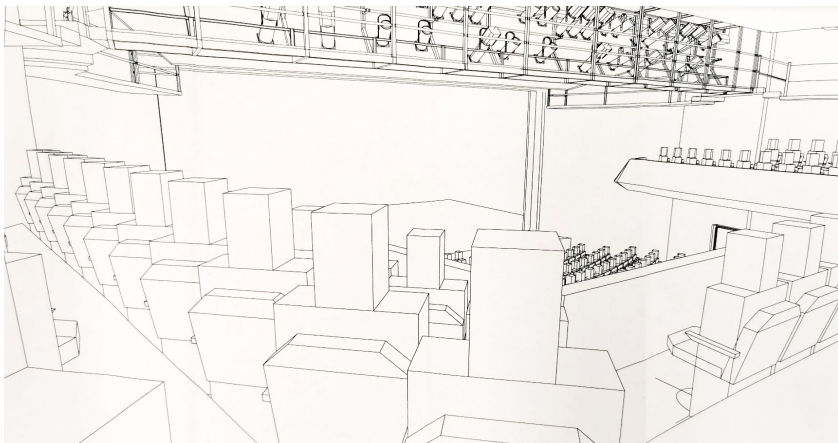


**Afbeelding 49**

Golvend plafondontwerp Schouwburg Amstelveen, 2000.

### Zitcomfort

In het document ‘Wat hebben we in 2001?’ benadrukte de Schouwburg dat in de grote zaal de zitplek ‘Actief, ruim, comfortabel is, met goed zicht op het podium’.<sup>238</sup> Verschuuren pakte het serieus op en vroeg Benthem Crouwel of er studies gemaakt konden worden van de plekken met het slechtste zicht (afb. 50).



**Afbeelding 50**

3D situatiebeeld van oude perspectief op het podium door Benthem Crouwel, 2000.

<sup>236</sup> Het Nieuwe Instituut, Rotterdam, Verschuuren, N. (Nel) - Kho Liang Ie Associates / Archief (NVER.110391679), inv.nr. 923.

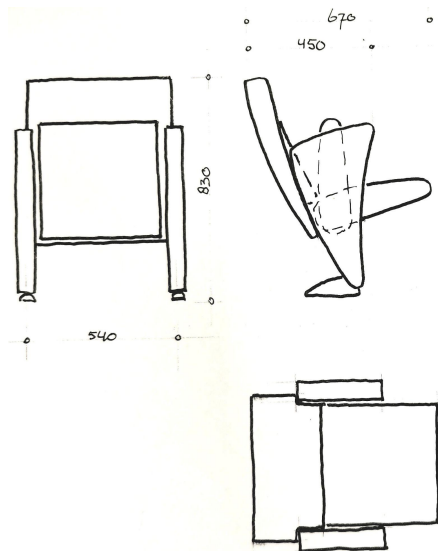
<sup>237</sup> Het Nieuwe Instituut, Rotterdam, Verschuuren, N. (Nel) - Kho Liang Ie Associates / Archief (NVER.110391679), inv.nr. 923.

<sup>238</sup> Het Nieuwe Instituut, Rotterdam, Verschuuren, N. (Nel) - Kho Liang Ie Associates / Archief (NVER.110391679), inv.nr. 1285.



Op basis van 3D visualisaties maakte Verschuuren een nieuw stoelenplan. De rijen, gepositioneerd in gebogen vorm, werden ook op de balkons toegepast maar dit bemoeilijkt het terugplaatsen van hetzelfde aantal stoelen. Hiervoor kwam Verschuuren met het introduceren van een tweezits, een intieme zit met extra beenruimte. In de Nederlandse theaterwereld was dit in 2000 een primeur, aldus de Volkskrant.<sup>239</sup>

De keuze voor een nieuwe theaterstoel was niet zomaar gemaakt. Met veel eisen maar met een klein budget zocht Verschuuren naar een 'vrolijke, dansende stoel, geen strenge zit', maar tevergeefs. Ze leek dit niet te kunnen vinden, zo kaartte ze ook aan in een vergadering met het ontwerpteam voor de renovatie van de grote zaal.<sup>240</sup> Vervolgens werd besloten om haar idee voor de theaterstoel te schetsen, waarmee Verschuuren vervolgens langs fabrikanten zou gaan om een vergelijkbaar model te vinden (afb. 51). Later bleek toch dat ze geen juist model kon vinden. In de correspondentie wordt duidelijk dat ze toch haar eigen ideeën heeft kunnen vertalen, doordat ze uiteindelijk zelf de theaterstoel heeft ontworpen.<sup>241</sup>



**Afbeelding 51**

Ontwerp voor de theaterstoel Schouwburg Amstelveen, 2000.

## Sluizen

In het nieuwe ontwerp had Verschuuren de route van de foyer naar de zaal ontworpen als lange sluizen die als het ware het publiek 'laten opkomen'. Door de wanden van de sluizen af te wisselen met spiegels en reclame voor theatervoorstellingen, werd het multifunctioneel gebruikt.<sup>242</sup> In het theater uit 1975 waren dit nog simpele deuren. Het theater was blij verrast met het voorstel. Hiermee heeft Verschuuren mogelijk de belangrijke positie van de bezoeker willen benadrukken.

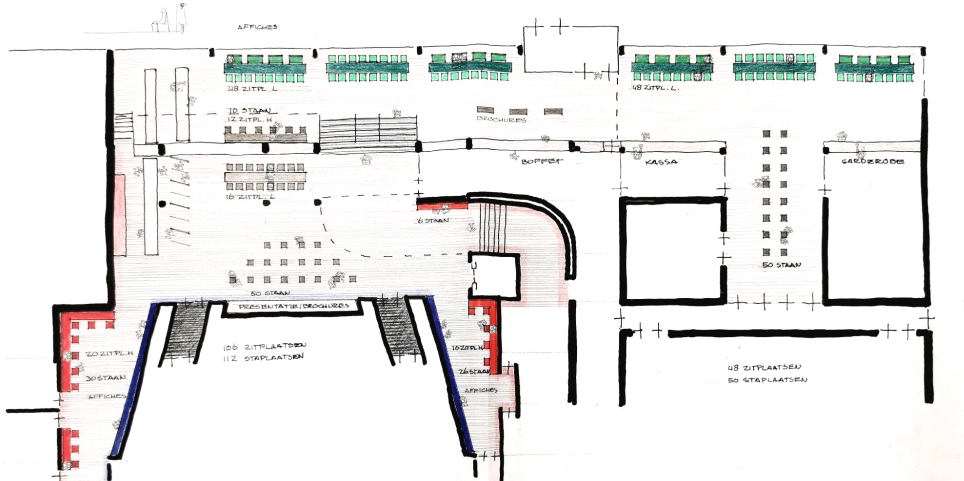
<sup>239</sup> "De zit," *De Volkskrant*, 24 augustus 2000.

<sup>240</sup> Het Nieuwe Instituut, Rotterdam, Verschuuren, N. (Nel) - Kho Liang Ie Associates / Archief (NVER.110391679), inv.nr. 1284.1.

<sup>241</sup> Het Nieuwe Instituut, Rotterdam, Verschuuren, N. (Nel) - Kho Liang Ie Associates / Archief (NVER.110391679), inv.nr. 1284.1.

<sup>242</sup> Het Nieuwe Instituut, Rotterdam, Verschuuren, N. (Nel) - Kho Liang Ie Associates / Archief (NVER.110391679), inv.nr. 923.

Na het ontwerpen van de grote zaal ging Verschuuren verder met de inrichting van de foyer en de bioscoopzaal (afb. 52). Ten opzichte van de renovatie verliep de ontwikkeling van het nieuwe deel bijna vanzelf; overwegingen voor ontwerpkeuzes zijn in correspondentie niet vindbaar. De inrichting van de uitbreiding, naar ontwerp van Benthem Crouwel, werd door Verschuuren verzorgd. Het interieur werd bepaald aan de hand van de gekozen kleuren door Verschuuren: aardbeirood, nachtblauw en witaluminium.<sup>243</sup>



**Afbeelding 52**  
Plattegrond van de foyer door Nel Verschuuren, 2001.

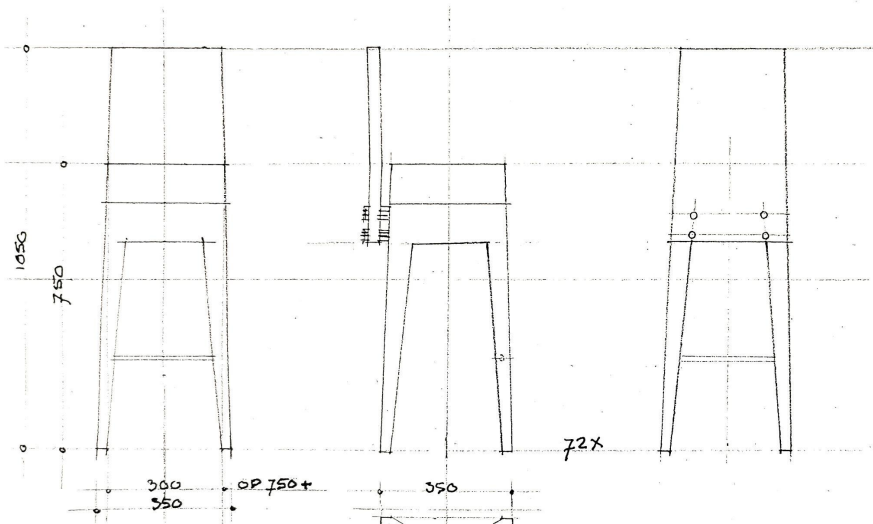
### Meubels

In het najaar van 2001 kreeg Verschuuren vanuit Schouwburg Amstelveen ook de opdracht erbij om de meubilering voor de foyer te maken.<sup>244</sup> Op de plattegronden voor de inrichting van de foyer is af te lezen dat de meubels in dezelfde drie kleuren van de foyer werden gemaakt. Correspondentie noch schetsen zijn bewaard gebleven van de ontwerpen, slechts een enkele tekening is te vinden in het archief. Een offerte aan de meubelmaker laat zien dat ze een bijzondere manier van gebogen staal in haar ontwerpen wenst, waardoor het bevestigen van de stoel in de vloer onzichtbaar zal zijn.<sup>245</sup> Hoewel de archieven nauwelijks informatie tonen over de ontwerpen, zijn de meubels op zichzelf typerend voor Verschuuren. Ze zijn recht van vorm waardoor ze geen onnodige ruimte in beslag nemen. Ook zijn ze functioneel te stapelen en is het een eenvoudig, stevig ontwerp. De rechte vormen zijn gecombineerd met ronde hoeken, zoals de rondingen van de poten en het gebogen staal van de banken (afb. 53, 54, 55).

<sup>243</sup> Het Nieuwe Instituut, Rotterdam, Verschuuren, N. (Nel) - Kho Liang Ie Associates / Archief, NVER.110391679, inventarisnummer 1288.

<sup>244</sup> Het Nieuwe Instituut, Rotterdam, Verschuuren, N. (Nel) - Kho Liang Ie Associates / Archief, NVER.110391679, inventarisnummer 1289.

<sup>245</sup> Het Nieuwe Instituut, Rotterdam, Verschuuren, N. (Nel) - Kho Liang Ie Associates / Archief (NVER.110391679), inv.nr. 1288.



**Afbeelding 53**

Schets voor stoelen door Nel Verschuuren, 2001.



**Afbeelding 54**

Meubelstukken voor Schouwburg Amstelveen, 2001.





**Afbeelding 55**  
Foyer Schouwburg Amstelveen, 2001.

## Conclusie

**Wat is kenmerkend aan het werk van interieurarchitect Nel Verschuuren (1943-2016) aan de hand van kantoorontwerpen Phonogram (1972) en Interpolis (1997), Luchthaven Schiphol (1965-2004) en Schouwburg Amstelveen (2001)?**

In het werk van Nel Verschuuren zijn overzichtelijke en geordende interieurs te herkennen, waarin ronde en golvende vormen de strakke moderne ontwerpen verzachten. In haar fijnzinnige detaillering zitten ingenieuze ontwerpuitvindingen, die geen frivoliteit tonen. Dit onderzoek heeft de kenmerken van Nel Verschuuren uiteengezet.

Wat het werk van Verschuuren kenmerkend maakt, is de manier waarop zij orde en overzicht creëert. Een voorbeeld hiervan zijn de interieurelementen die ze heeft ontworpen voor het Interpoliskantoor. Door koffers met meubels te gebruiken om deze op te bergen, creëert ze overzicht. De deurgrepen voor de cockpits die vanaf één kant te openen zijn, scheppen orde en weerspiegelen indirect de filosofie van het flexkantoor. In tegenstelling tot interieurarchitecten die expressieve patronen gebruiken, zoals bij het Groninger Museum van Mendini, zit het kenmerkende van Verschuuren in haar ingenieuze ontwerpuitvindingen die niet direct opvallend zijn.

Bij het ontwerp van het Schiphol interieur streefde Verschuuren naar een interieur dat niet afleidend was, maar juist sturend. Ze gebruikte lijnen in de vloertegels om mensen de juiste kant op te sturen, ontwierp geclusterd meubilair als oplossing voor de vele verplichte interieurelementen en rondde zoveel mogelijk vormen af om de hardheid uit het moderne interieur te halen. Ten opzichte van het interieurontwerp van Kho Liang Ie is de veranderende vormtaal een typerend element van het Schiphol ontwerp van Verschuuren.

De veranderende vormtaal is niet alleen terug te zien in het Schiphol interieur, maar in alle casus die voor dit onderzoek zijn bestudeerd. Van balies en telefooncellen op Schiphol die steeds ronder van vorm werden, tot eigen plafondontwerpen die zowel in vroeg werk (Phonogram, 1972) als in later werk (Schouwburg Amstelveen, 2001) terug te vinden zijn. Van ronde bureaus tot het positioneren in cirkelvormige opstellingen in een theater, de ronde organische vorm is een constante in haar werk. Hoewel Verschuuren logische en soms onopvallende interieurafwerkingen bedacht, is het plaatsen van opvallende objecten in een eentonige ruimte juist ook typerend voor haar werk. Deze objecten brengen contrast in de hallen van Schiphol en bieden tegelijkertijd oriëntatie. Een voorbeeld hiervan is de gouden bol, een herkenbaar object in de ruimte dat geen concessies deed aan functionaliteit. Ook in kantoorontwerpen doorbrak Verschuuren de eentonigheid van de werkvloer met kunstobjecten. Deze interventies zijn typerend voor haar werk en zijn uitgevoerd zonder opsmuk: onnodige vormen of uitstekende objecten zijn nooit verschenen in Verschuuren haar werk.

De uitspraken over de kenmerken van Verschuuren zijn gebaseerd op de interpretatie van haar werk. In tegenstelling tot bijvoorbeeld interieurarchitecten Cora Nicolai-Chaillet of Johan Niegeman, had Verschuuren blijkbaar geen behoefte om haar kennis te delen en te onderwijzen. Ze vond het echter wel belangrijk om te werken aan de kennisverspreiding en de identiteit van de interieurarchitectuur, wat ze tijdens haar lidmaatschap van het BNI volledig heeft gedaan. Ze leek ook geen behoefte te hebben aan erkenning voor haar verdiensten, haar stem kwam pas naar voren in publicaties als ze

werd gevraagd voor een interview. Hierin sprak ze vaak kort en bondig, wat ook typerend is voor haar manier van werken: presentaties werden met een visie en een schets gegeven, op goed vertrouwen kozen grote opdrachtgevers voor Verschuuren haar expertise. De signatuur van Nel Verschuuren is dus door haarzelf met een dun penseel geschreven, maar binnen de geschiedenis van de interieurarchitectuur heeft haar werk een dik onderstreepte plaats.

### **Aanbevelingen**

Voor een grondige inventarisatie van het volledige oeuvre van Nel Verschuuren zou een vervolgonderzoek logisch zijn, om zo meer van haar ontwerpen te documenteren. Een verder onderzoek naar haar werkwijze zou dit oeuvre ook vollediger maken. In dit onderzoek komt de werkwijze van Verschuuren tussen de beschrijvingen van haar werk naar voren. Dit zou eventueel uitgebreider onderzocht kunnen worden, door het afnemen van interviews met samenwerkingspartners van Verschuuren zoals bijvoorbeeld Jan Benthem met wie ze heeft samengewerkt aan projecten zoals Schiphol en Schouwborg Amstelveen, en Marijke van der Wijst, die tegelijkertijd met haar in het BNI-bestuur zat.

Bovendien is het wenselijk dat er meer onderzoek wordt gedaan naar het vakgebied van interieurarchitectuur, met name vanaf circa 1965. Er is weinig tot geen bijeengebrachte literatuur beschikbaar over dit onderwerp. Hoewel er een opkomst is in onderzoek naar architectuur na 1965, lijkt onderzoek naar interieurarchitectuur uit dezelfde periode naar mijn inziens nog niet in gang te zijn gezet. Dit terwijl juist het interieur in deze tijdsperiode voortdurend voor nieuwe uitdagingen kwam te staan, zoals het integreren van nieuwe technologieën in aangename ruimtes. Door verschillende onderzoeken naar het werk en de werkwijze van interieurontwerpers in gang te zetten, kan de ontwikkeling van het vakgebied interieurarchitectuur beter in kaart worden gebracht. Dit zou tevens bijdragen aan de erkenning van interieurarchitectuur, dat nog steeds een achtergesteld imago lijkt te hebben ten opzichte van architectuur.

### **Reflectie**

In dit onderzoek is een eerste aanzet gemaakt tot een beschrijving van het oeuvre van Nel Verschuuren. Een uitdaging hierbij was het plaatsen van Verschuuren haar werk in een breder perspectief gezien het beperkte onderzoek naar interieurarchitecten, vooral in de tweede helft van de 20e eeuw. Tegelijkertijd is deze lacune juist interessant, omdat het leidt tot meer vragen en mogelijkheden voor vervolgonderzoek. Een vraag die mij gedurende het onderzoek sterk heeft beziggehouden, is het auteurschap van architectuur. De huidige perceptie van het onderzoeken van oeuvres resulteert vaak in de beschrijving van één persoon, de 'great architect'. Initiatieven zoals 'Rethinking the Collection' van Het Nieuwe Instituut laten zien dat andere medewerkers binnen een architectenbureau mogelijk ook veel betekend hebben voor de ontwerpen van de 'great architect', maar door de huidige onderzoeksmethode ongezien blijven. Door verder te kijken dan één grote naam, zal er een bredere tendens in de architectuur zichtbaar worden.

In dit onderzoek is de focus gelegd op de bijdrage van Nel Verschuuren, die onder de naam Kho Liang Ie Associates haar werk verrichtte. Hierdoor is haar naam mogelijk in de schaduw van Kho Liang Ie blijven staan. Met plezier heb ik een begin gemaakt met het beschrijven van haar oeuvre en ik hoop daarmee een relevante bijdrage te hebben geleverd aan het creëren van meer diversiteit in de architectuurgeschiedenis.

## Bronnen

### Archieven

Gemeentearchief Breda, Breda, Gemeente Breda, ARCO581, inventarisnummer 108, Brochures van de academie, 1954-1973.

Het Nieuwe Instituut, Rotterdam, BNI Beroepsvereniging Nederlandse Interieurarchitecten / Archief, nummer toegang BNIA110642353, Bereik en inhoud.

Het Nieuwe Instituut, Rotterdam, BNI Beroepsvereniging Nederlandse Interieurarchitecten / Archief, BNIA.110642354, inventarisnummer 70.

Het Nieuwe Instituut, Rotterdam, BNI Beroepsvereniging Nederlandse Interieurarchitecten / Archief, BNIA.110642389, inventarisnummer 91.

Het Nieuwe Instituut, Rotterdam, BNI Beroepsvereniging Nederlandse Interieurarchitecten / Archief, BNIA.110642441, inventarisnummer 129.

Het Nieuwe Instituut, Rotterdam, BNI Beroepsvereniging Nederlandse Interieurarchitecten / Archief, BNIA.110642441, inventarisnummer 130.

Het Nieuwe Instituut, Rotterdam, Verschuuren, N. (Nel) - Kho Liang Ie Associates / Archief, NVER.110387380, inventarisnummer 621.

Het Nieuwe Instituut, Rotterdam, Verschuuren, N. (Nel) - Kho Liang Ie Associates / Archief, NVER.110389400, inventarisnummer 718.

Het Nieuwe Instituut, Rotterdam, Verschuuren, N. (Nel) – Kho Liang Ie Associates / Archief, NVER.110342714, inventarisnummer 29.

Het Nieuwe Instituut, Rotterdam, Verschuuren, N. (Nel) – Kho Liang Ie Associates / Archief, NVER.110342978, inventarisnummer 100.

Het Nieuwe Instituut, Rotterdam, Verschuuren, N. (Nel) – Kho Liang Ie Associates / Archief, NVER.110342992, inventarisnummer 306.

Het Nieuwe Instituut, Rotterdam, Verschuuren, N. (Nel) – Kho Liang Ie Associates / Archief, NVER.110389539, inventarisnummer 870.

Het Nieuwe Instituut, Rotterdam, Verschuuren, N. (Nel) – Kho Liang Ie Associates / Archief, NVER.110389539, inventarisnummer 873.

Het Nieuwe Instituut, Rotterdam, Verschuuren, N. (Nel) – Kho Liang Ie Associates / Archief, NVER.110389539, inventarisnummer 875.

Het Nieuwe Instituut, Rotterdam, Verschuuren, N. (Nel) – Kho Liang Ie Associates / Archief, NVER.110389539, inventarisnummer 876.

Het Nieuwe Instituut, Rotterdam, Verschuuren, N. (Nel) – Kho Liang Ie Associates / Archief, NVER.110389539, inventarisnummer 878.

Het Nieuwe Instituut, Rotterdam, Verschuuren, N. (Nel) – Kho Liang Ie Associates / Archief, NVER.110389539, inventarisnummer 883.

Het Nieuwe Instituut, Rotterdam, Verschuuren, N. (Nel) – Kho Liang Ie Associates / Archief, NVER.110389539, inventarisnummer 884.

Het Nieuwe Instituut, Rotterdam, Verschuuren, N. (Nel) – Kho Liang Ie Associates / Archief, NVER.110389539, inventarisnummer 885.

Het Nieuwe Instituut, Rotterdam, Verschuuren, N. (Nel) – Kho Liang Ie Associates / Archief, NVER.110342807, inventarisnummer 327.

Het Nieuwe Instituut, Rotterdam, Verschuuren, N. (Nel) – Kho Liang Ie Associates / Archief, NVER.110342807, inventarisnummer 333.

Het Nieuwe Instituut, Rotterdam, Verschuuren, N. (Nel) – Kho Liang Ie Associates / Archief, NVER.110342807, inventarisnummer 334.

Het Nieuwe Instituut, Rotterdam, Verschuuren, N. (Nel) – Kho Liang Ie Associates / Archief, NVER.110342807, inventarisnummer 337.

Het Nieuwe Instituut, Rotterdam, Verschuuren, N. (Nel) – Kho Liang Ie Associates / Archief, NVER.110391679, inventarisnummer 923.

Het Nieuwe Instituut, Rotterdam, Verschuuren, N. (Nel) – Kho Liang Ie Associates / Archief, NVER.110391679, inventarisnummer 1284.1.

Het Nieuwe Instituut, Rotterdam, Verschuuren, N. (Nel) – Kho Liang Ie Associates / Archief, NVER.110391679, inventarisnummer 1285.

Het Nieuwe Instituut, Rotterdam, Verschuuren, N. (Nel) – Kho Liang Ie Associates / Archief, NVER.110391679, inventarisnummer 1288.

Het Nieuwe Instituut, Rotterdam, Verschuuren, N. (Nel) – Kho Liang Ie Associates / Archief, NVER.110391679, inventarisnummer 1289.

Stadsarchief Amsterdam, Amsterdam, Archief van de Gemeente Amstelveen; Dienst Openbare Werken, toegangsnummer 30699, inventarisnummer 1595, Realiseren van de Cultuurstrip in het Stadshart ten behoeve van huisvesting voor de bibliotheek, muziekschool, schouwburg en volksuniversiteit, 2000.

Stadsarchief Amsterdam, Amsterdam, Bouwtechnische Dienst (BTD) gemeente Amstelveen 1956-1980, toegangsnummer 30695, inventarisnummer 539, Besluitvorming voor het stichten van het centrum, aanstellen van de architect en aannemer 1969-1973.

Stadsarchief Amsterdam, Amsterdam, Bouwtechnische Dienst (BTD) gemeente Amstelveen 1956-1980, toegangsnummer 30695, inventarisnummer 540, Besprekingsverslagen met de architect, van de beleidsgroep en diverse commissies, 1969-1974.

Stadsarchief Amsterdam, Amsterdam, Bouwtechnische Dienst (BTD) gemeente Amstelveen 1956-1980, toegangsnummer 30695, inventarisnummer 541, Programma van eisen, 1972.

Berkers, Marieke, Jannes Linders, en Koos Bosma. *Schiphol megastructuur: Ontwerp in spectaculaire eenvoud*. Rotterdam: nai010 Uitgevers, 2013.

Beusekom, Francisca van, en Nel Verschuuren. *Flow: Het Schiphol Van Nel Verschuuren, 1968-2005*. Schiphol-Rijk: Schiphol Group, 2005.

### **Boeken**

Bergvelt, Ellinoor, e.a.. *Van Neorenaissance Tot Postmodernisme: Honderdvijfentwintig Jaar Nederlandse Interieurs: 1870-1995*. Rotterdam: Uitgeverij 010, 1996.

Buurman, Marlies. *Mooi Vanbinnen: Mart Stamprijs voor interieurarchitectuur 1986-2001*. Amsterdam: ARCAM, 2001.

Cieraad, Irene, e.a.. *Van binnenuit: Interieurarchitectuur in Ontwikkeling*. Bussum: THOTH, 2001.

Edens, Catja, e.a.. *Vrouwen in architectuur: Documents and Histories*. Rotterdam: nai010 Uitgevers, 2023.

Friedmann, Arnold, Ervin Zube, en Craig Zimring. *Environmental design evaluation*. New York: Plenum Press, 1978.

Fuhring, Peter, en Rudolphine Eggink. *Binnenhuisarchitectuur in Nederland 1900-1981: Een geschiedenis van de interieurarchitectuur*. Den Haag: Ulysses, 1981.

Ginneke, Ineke van, and Frederike Huygen. *Kho Liang Ie: interieurarchitect, industrieel ontwerper*. Rotterdam: Uitgeverij 010, 1986.

Groot, Marjan. *Vrouwen in de Vormgeving in Nederland: 1880-1940*. Rotterdam: Uitgeverij 010, 2007.

Koster, Egbert en Theo van Oeffelt. *Hoogbouw in Nederland / High-rise in the Netherlands: 1990-2000*. Rotterdam: NAI Uitgevers, 1997.

Kuipers, Marieke. *Interieurs van herrijzend Nederland 1940-65: Binnenruimten van een opkomende welvaartsstaat*. Zwolle: WBOOKS, 2019.

Martin, Marijke en Jan Versnel. *Abe Bonnema: Architect*. Rotterdam: Uitgeverij 010, 1998.

Meurs, Paul, en Isabel van Lent. *Schiphol: Grensverleggend luchthavenontwerp 1967-1975*. Rotterdam: nai010 Uitgevers, 2019.

Smeets-Klokgieters, Erica. *'Hulde aan onze kranige architecte!': De opkomst van de eerste vrouwelijke architecten van Nederland*. Utrecht: Universiteit Utrecht, 2022.

Staal, Gert, en Hester Wolters. *Holland in Vorm: Vormgeving in Nederland 1945-1987*. Den Haag: Stichting Holland in Vorm, 1987.

Verschuuren, Nel van, Frans van Mourik, en James Boekbinder. *Dia's van werk / 264 images: Nel Verschuuren binnenhuisarchitect / interior designer*. Amsterdam: BIS Publishers, 1998.

Vreeze, Noud de. *goed wonen: Geschiedenis van een keurmerk*. Bussum: THOTH, 2015.

### **Tijdschriften en artikelen**

Mulder, Suzanne. "Keuzes maken: Nieuwe perspectieven bij het archiveren van architectuurcollecties." *Boekman* 110(2017).

Pit, Merel. "Waarom Mevr. De Architect?" *Mevr. De Architect* 1(2021)1: 1-4.

Thomas, Charlotte. "Vergeeten en verzwegen vrouwen #meneither." *Mevr. De Architect* 1(2021)1: 34-36.

"Interieur volgens cocon-concept." *Project & Interieur* 7(1996)6: 30-35.

"Interieurarchitecte Nel Verschuuren houdt van vanzelfsprekendheid: "Ik verkoop echt lucht aan mensen..."." *De Ondernemer* 2(2001)6.

<https://web.archive.org/web/20230808124155/https://zuidwest-nederland.nl/200106/>  
(geraadpleegd op 8 augustus 2023).

"Veldhoen: Nieuwe kantoorconcepten." *Project & Interieur* 8(1997)4: 38-41.

Hellmann, Noor. "Interieur-architectuurprijs voor ontwerpster Schiphol." *NRC Handelsblad*, 6 november 1986.

Huisman, Jaap. "Nieuw Schiphol is Holland-in-een-notedop." *De Volkskrant*, 14 mei 1994.

Nauta, Hans. "Popmuziek klinkt 's nachts in het Concertgebouw." *Trouw*, 15 juli 1998.

### **Nieuwsartikelen**

Hartering, W. "Kho Liang le ontwierp Schiphol interieur, maar ook de hangende keuken." *De Telegraaf*, 8 april 1967.

Pironet, Ewald. "Overzicht leven werk Kho Liang le: Helderheid, eenvoud en aandacht voor het detail." *NRC Handelsblad*, 8 januari 1987.

Staal, Gert. "Vrolijke bescherming van het Nederlands design." *NRC Handelsblad*, 26 oktober tot 2 november 1989.

Tammes-Te Pas, Ina. "Kantoortuin van Kho Liang Lie: "Helpen mensen weer mensen te maken"." *NRC Handelsblad*, 25 november 1972.



Weeda, Frederiek. "Kantoor van de toekomst met 'cocon-concept'." *NRC Handelsblad*, 17 september 1996.

"De zit." *De Volkskrant*, 24 augustus 2000.

"Kho Liang le overleden: Compromisloos vormgever." *De Volkskrant*, 4 januari 1975.

"Kho Liang le: Minder wonen voor de show." *Algemeen Dagblad*, 6 maart 1959.

"Nel versiert het wel." *Algemeen Dagblad*, 8 december 1978.

"Nu ook goedkopere flats voor alleenstaanden." *Trouw*, 18 november 1960.

### **Interviews**

Marjon Mors, interview door auteur, 10 mei 2023, bijlage 2, transcriptie.

Nel Verschuuren, interview door Iris Burgers, 24 november 2010, transcriptie, in bezit van Iris Burgers en auteur.

Nel Verschuuren, interview door Iris Burgers, 7 december 2010, transcriptie, in bezit van Iris Burgers en auteur.

### **Websites**

Huygen, Frederike. 'Nel Verschuuren Interieurarchitect (1943-2016)'. Designgeschiedenis.

Geraadpleegd op 13 juni 2023.

<https://web.archive.org/web/20230613103526/https://www.designhistory.nl/2016/nel-verschuuren-interieurarchitect-1943-2016/>.

Huygen, Frederike. 'The interior of Schiphol: teamwork on a never-ending work in progress'.

Designgeschiedenis. Geraadpleegd op 13 juni 2023.

<https://web.archive.org/web/20230613103712/https://www.designhistory.nl/2016/the-interior-of-schiphol-teamwork-on-a-never-ending-work-in-progress/>.

Starink, Petra. 'Modern Nederland 1963-1989'. Architectuur.nl. Geraadpleegd op 8 augustus 2023.

<https://web.archive.org/web/20230808134912/https://www.architectuur.nl/nieuws/exposities/modern-nederland-1963-1989/>.

'Archiefvorming: Geschiedenis van de archiefvormer'. Het Nieuwe Instituut. Geraadpleegd op 13 juni 2023.

<https://web.archive.org/web/20230613141201/https://zoeken.hetnieuweinstituut.nl/nl/archieven/details/NVER>.

'Cultureel Centrum - 1972'. Amstelveenweb.com. Geraadpleegd op 8 augustus 2023.

<https://web.archive.org/web/20230808183400/https://www.amstelveenweb.com/fotodisp&fotodisp=1154>.

'Centraal Beheer offices, Apeldoorn (1968-1972)'. AHH. Geraadpleegd op 11 augustus 2023.  
<https://web.archive.org/web/20230811155055/https://www.ahh.nl/index.php/en/projects2/12-utiliteitsbouw/85-centraal-beheer-offices-apeldoorn>.

'Wereldtentoonstelling in Osaka (1970): Nederlands paviljoen'. Cie. Geraadpleegd op 11 augustus 2032.  
<https://web.archive.org/web/20230811155521/https://www.cie.nl/world-exhibition-osaka?lang=nl>.

'De wereldtentoonstelling: het Nederlandse paviljoen te Osaka 1970'. Design Museum Den Bosch. Geraadpleegd op 8 augustus 2023.  
<https://web.archive.org/web/20230808135818/https://designmuseum.nl/derde-verdieping/modern-nederland/de-wereldtentoonstelling/>.

'NAi010 start Vrouwen in architectuur initiatief'. NAi010 uitgevers. Geraadpleegd op 13 juni 2023.  
<https://web.archive.org/web/20230613080819/https://www.nai010.com/en/vrouwen-in-architectuur>.

'Schiphol (Amsterdam airport) 1967'. Kho Liang Ie. Geraadpleegd op 13 juni 2023.  
<https://web.archive.org/web/20230613101923/http://www.kholiangie.com/schiphol-amsterdam-airport>.

'Van Cultureel Centrum tot Schouwburg'. TheaterEncyclopedie. Geraadpleegd op 8 augustus 2023.  
[https://web.archive.org/web/20230808183702/https://theaterencyclopedie.nl/wiki/Schouwburg\\_Amstelveen,\\_Amstelveen](https://web.archive.org/web/20230808183702/https://theaterencyclopedie.nl/wiki/Schouwburg_Amstelveen,_Amstelveen).

'Centraal Beheer'. Architectuur.org. Geraadpleegd op 8 augustus 2023.  
[https://www.architectuur.org/bouwwerk/252/Centraal\\_Beheer.html](https://www.architectuur.org/bouwwerk/252/Centraal_Beheer.html).

'Kho Liang Ie'. Louis Kalff Instituut. Geraadpleegd op 15 juni 2023.  
<https://web.archive.org/web/20230615144334/http://www.louiskalffinstituut.nl/en/kho-liang-ie-2/>.

'BNO Piet Zwart Prijs'. BNO. Geraadpleegd op 13 juni 2023.  
<https://web.archive.org/web/20230613111043/https://www.bno.nl/bno-piet-zwart-prijs>.

'Phonogram International B.V.'. Discogs. Geraadpleegd op 15 juni 2023.  
<https://web.archive.org/web/20230615172737/https://www.discogs.com/label/286190-Phonogram-International-BV>.

'Benno Premsele', Louis Kalff Instituut, geraadpleegd 8 augustus 2023,  
<https://web.archive.org/web/20230808140231/https://www.louiskalffinstituut.nl/nl/benno-premsela/>.

'Building HERitage'. Nieuwe Instituut. Geraadpleegd op 8 augustus 2023.  
<https://web.archive.org/web/20230808131850/https://nieuweinstituut.nl/events/building-heritage>.

'Evelyne Merckx'. Kunstbus. Geraadpleegd op 8 augustus 2023.  
<https://web.archive.org/web/20230808142249/https://www.kunstbus.nl/design/Evelyne+Merckx.html>.

'Kho Liang Ie'. Archined. Geraadpleegd op 11 augustus 2023.  
<https://web.archive.org/web/20230811152525/https://www.archined.nl/2000/11/kho-liang-ie/>.

'Gebouw'. Groninger Museum. Geraadpleegd op 11 augustus 2023.  
<https://web.archive.org/web/20230811155913/https://www.groningermuseum.nl/museum/gebouw>.

'Nicolai-Chaillet, Cora". Bonas. Geraadpleegd op 11 augustus 2023.  
<https://web.archive.org/web/20230811152002/https://bonas.nl/product/nicolai-chaillet-cora/>.

### **Overig**

Burgers, Iris. *Imagination, visualization and architecture: Amsterdam Airport Schiphol from 1919 until 2006*. Proefschrift architectuurgeschiedenis Vrije Universiteit Amsterdam, 2021.

Meijel, Leon van, en Teake Bouma. *Kantoorgebouwen in Nederland, 1945-2015: cultuurhistorische en typologische quickscan*. Amersfoort: Rijksdienst voor het Cultureel Erfgoed, 2013.

Ministerie van Volkshuisvesting, Ruimtelijke Ordening en Milieubeheer. *Vierde nota over de ruimtelijke ordening*. Den Haag: Ministerie van Volkshuisvesting, Ruimtelijke Ordening en Milieubeheer, 1988.

## Afbeeldingenlijst

- Afbeelding 1: Foto auteur.
- Afbeelding 2: Stadsarchief Amsterdam, Amsterdam, Bouwtechnische Dienst (BTD) gemeente Amstelveen 1956-1980, toegangsnummer 30695, inventarisnummer 540, Besprekingsverslagen met de architect, van de beleidsgroep en diverse commissies, 1969-1974.
- Afbeelding 3: Foto Egbert Munks. Copyright Nederlands Fotomuseum. Collectie Het Nieuwe Instituut, CORAph4. Geraadpleegd op 11 augustus 2023.  
<https://web.archive.org/web/20230811170015/https://nieuweinstituut.nl/articles/digitaliseren-archief-cora-nicolaichaillet>.
- Afbeelding 4: Foto Jan Versnel. Geraadpleegd op 8 augustus 2023.  
<https://web.archive.org/web/20230808190415/http://www.kholiangie.com/biography>.
- Afbeelding 5: Louis Kalff Instituut. Geraadpleegd op 15 juni 2023.  
<https://web.archive.org/web/20230615144334/http://www.louiskalffinstituut.nl/en/kho-liang-ie-2/>.
- Afbeelding 6: Het Nieuwe Instituut, Rotterdam, Verschuuren, N. (Nel) – Kho Liang Ie Associates / Archief, NVER.110342978, inventarisnummer 365. Afbeelding bewerkt door auteur.
- Afbeelding 7: Het Nieuwe Instituut, Rotterdam, Verschuuren, N. (Nel) – Kho Liang Ie Associates / Archief, NVER.110342732, inventarisnummer 31.
- Afbeelding 8: Het Nieuwe Instituut, Rotterdam, Verschuuren, N. (Nel) – Kho Liang Ie Associates / Archief, NVER.110342732, inventarisnummer 33.
- Afbeelding 9: Foto Jan Versnel. Marijke Martin en Jan Versnel. *Abe Bonnema: Architect*. Rotterdam: Uitgeverij 010, 1998.
- Afbeelding 10: Het Nieuwe Instituut, Rotterdam, Verschuuren, N. (Nel) – Kho Liang Ie Associates / Archief, NVER.110342732, inventarisnummer 33.
- Afbeelding 11: Het Nieuwe Instituut, Rotterdam, Verschuuren, N. (Nel) – Kho Liang Ie Associates / Archief, NVER.110342807, inventarisnummer 333.
- Afbeelding 12: Foto Jan Versnel. Marijke Martin en Jan Versnel. *Abe Bonnema: Architect*. Rotterdam: Uitgeverij 010, 1998.
- Afbeelding 13: Het Nieuwe Instituut, Rotterdam, Verschuuren, N. (Nel) – Kho Liang Ie Associates / Archief, NVER.110389539, inventarisnummer 873.1.
- Afbeelding 14: Het Nieuwe Instituut, Rotterdam, Verschuuren, N. (Nel) – Kho Liang Ie Associates / Archief, NVER.110393143, inventarisnummer 1235.
- Afbeelding 15: Het Nieuwe Instituut, Rotterdam, Verschuuren, N. (Nel) – Kho Liang Ie Associates / Archief, NVER.110389539, inventarisnummer 874.
- Afbeelding 16: Het Nieuwe Instituut, Rotterdam, Verschuuren, N. (Nel) – Kho Liang Ie Associates / Archief, NVER.110342740, inventarisnummer 42.
- Afbeelding 17: Foto Rien Zinvold, NRC Handelsblad. "Kantoor van de toekomst met 'cocon-concept'." *NRC Handelsblad*, 17 september 1996.
- Afbeelding 18: Het Nieuwe Instituut, Rotterdam, Verschuuren, N. (Nel) – Kho Liang Ie Associates / Archief, NVER.110389539, inventarisnummer 875.
- Afbeelding 19: Foto Jan Versnel. Martin, Marijke en Jan Versnel. *Abe Bonnema: Architect*. Rotterdam: Uitgeverij 010, 1998.

- Afbeelding 20/21/22: Het Nieuwe Instituut, Rotterdam, Verschuuren, N. (Nel) – Kho Liang Ie Associates / Archief, NVER.110389539, inventarisnummer 876.
- Afbeelding 23: Het Nieuwe Instituut, Rotterdam, Verschuuren, N. (Nel) – Kho Liang Ie Associates / Archief, NVER.110389539, inventarisnummer 882.
- Afbeelding 24: Het Nieuwe Instituut, Rotterdam, Verschuuren, N. (Nel) – Kho Liang Ie Associates / Archief, NVER.110389539, inventarisnummer 859.
- Afbeelding 25/26/27: 'Schiphol (Amsterdam airport) 1967'. Kho Liang Ie. Geraadpleegd op 13 juni 2023.  
<https://web.archive.org/web/20230613101923/http://www.kholiangie.com/schiphol-amsterdam-airport>.
- Afbeelding 28: Meurs, Paul, en Isabel van Lent. *Schiphol: Grensverleggend luchthavenontwerp 1967-1975*. Rotterdam: nai010 Uitgevers, 2019.
- Afbeelding 29/30: Het Nieuwe Instituut, Rotterdam, Verschuuren, N. (Nel) – Kho Liang Ie Associates / Archief, NVER.110342750, inventarisnummer 49.
- Afbeelding 31: Het Nieuwe Instituut, Rotterdam, Verschuuren, N. (Nel) – Kho Liang Ie Associates / Archief, NVER.110342750, inventarisnummer 81.
- Afbeelding 32: Het Nieuwe Instituut, Rotterdam, Verschuuren, N. (Nel) – Kho Liang Ie Associates / Archief, NVER.110342807, inventarisnummer 334.
- Afbeelding 33/34: Het Nieuwe Instituut, Rotterdam, Verschuuren, N. (Nel) – Kho Liang Ie Associates / Archief, NVER.110342732, inventarisnummer 31.
- Afbeelding 35: Het Nieuwe Instituut, Rotterdam, Verschuuren, N. (Nel) – Kho Liang Ie Associates / Archief, NVER.110383132, inventarisnummer 306.
- Afbeelding 36: Het Nieuwe Instituut, Rotterdam, Verschuuren, N. (Nel) - Kho Liang Ie Associates / Archief, NVER.110387380, inventarisnummer 621.
- Afbeelding 37/38: Het Nieuwe Instituut, Rotterdam, Verschuuren, N. (Nel) – Kho Liang Ie Associates / Archief, NVER.110342732, inventarisnummer 25.
- Afbeelding 39: Het Nieuwe Instituut, Rotterdam, Verschuuren, N. (Nel) – Kho Liang Ie Associates / Archief, NVER.110342732, inventarisnummer 26.
- Afbeelding 40/41/42: Het Nieuwe Instituut, Rotterdam, Verschuuren, N. (Nel) - Kho Liang Ie Associates / Archief, NVER.110389400, inventarisnummer 718.
- Afbeelding 43: Het Nieuwe Instituut, Rotterdam, Verschuuren, N. (Nel) – Kho Liang Ie Associates / Archief, NVER.110407711, inventarisnummer 1281.
- Afbeelding 44/45: Het Nieuwe Instituut, Rotterdam, Verschuuren, N. (Nel) – Kho Liang Ie Associates / Archief, NVER.110342732, inventarisnummer 29.
- Afbeelding 46: Het Nieuwe Instituut, Rotterdam, Verschuuren, N. (Nel) – Kho Liang Ie Associates / Archief, NVER.110391679, inventarisnummer 1284.1.
- Afbeelding 47/48: Het Nieuwe Instituut, Rotterdam, Verschuuren, N. (Nel) – Kho Liang Ie Associates / Archief, NVER.110391679, inventarisnummer 923.
- Afbeelding 49/50/51: Het Nieuwe Instituut, Rotterdam, Verschuuren, N. (Nel) – Kho Liang Ie Associates / Archief, NVER.110391679, inventarisnummer 1284.1.
- Afbeelding 52: Het Nieuwe Instituut, Rotterdam, Verschuuren, N. (Nel) – Kho Liang Ie Associates / Archief, NVER.110391679, inventarisnummer 922.
- Afbeelding 53: Het Nieuwe Instituut, Rotterdam, Verschuuren, N. (Nel) – Kho Liang Ie Associates / Archief, NVER.110391679, inventarisnummer 1288.

- Afbeelding 54: Pamono. Geraadpleegd op 11 augustus 2023.  
<https://web.archive.org/web/20230811195548/https://www.pamono.fr/table-basse-grise-p-ar-nel-verschuuren>.
- Afbeelding 55: Het Nieuwe Instituut, Rotterdam, Verschuuren, N. (Nel) – Kho Liang Ie Associates / Archief, NVER.110391679, inventarisnummer 1289.

### **Bijlage 1: Curriculum Vitae Nel Verschuuren (1965-2006)**

Deze CV is tot stand gekomen door het samenvoegen van de publicatie Nel Verschuuren: Dia's van werk/264 images (tot 1998) en het archief van Nel Verschuuren (NVER) aanwezig in Het Nieuwe Instituut. Van het werk voor Schiphol zijn kleinere werkzaamheden niet opgenomen, maar wel vindbaar in het archief van Het Nieuwe Instituut.

- 1967** Philatelic Amphilex, expositie RAI  
Amsterdam
- Terminal Zuid (samen met NACO, De Weger en Marius Duintjer)  
Schiphol Airport Amsterdam
- 1968** Van Spaendonk, showroom  
Amsterdam
- Fashioncentrum  
Amsterdam
- Kendix Heimtextil, expositie  
Frankfurt
- 1969** Tandartskliniek Arnold  
Hilversum
- Showroom De Klerk  
Rotterdam
- Stand Kröller Müller museum  
Utrecht
- 1970** Sir Robert Sainsbury, woning  
Londen
- Netherlands Tourist Office  
New York
- Lijnbaan theater (met Jaap Bakema)  
Rotterdam
- C-pier (met Naco, De Weger, en Marius Duintjer)  
Schiphol Airport Amsterdam
- Peter van der Haar, Winkel  
Amsterdam
- Jacobus Boelen, Winkel



- Amsterdam
- 1971** Barbara Farber, kantoor  
Amsterdam
- Conference Centre en restaurant Ziekenhuis Instituut  
Utrecht
- Provinciehuis Drenthe (Met Marius Duintjer)  
Assen
- 1972** Zeeuws Museum  
Middelburg
- Landschapskantoor Phonogram (Met Dolf Zuiderhoek)  
Baarn
- Olivetti, showrooms  
Amsterdam, Rotterdam, Den Haag
- 1974** Van Schaik & Berghuis, showroom  
Waddinxveen
- Ticket Office Singapore Airlines (met Henry & Co Luke Young)  
Amsterdam
- Hunter Douglas, showroom (Met Hans van der Vlugt)  
Rotterdam
- 1975** Terminal Noord (Met Naco, De Weger en Marius Duintjer)  
Schiphol Airport Amsterdam
- Cultureel Centrum (Met bureau Bleeker)  
Amstelveen
- ABN kantoor en restaurant  
Amstelveen
- 1977** Polygram, kantoor  
Baarn
- Operations office powerstation Maasvlakte (met Jan van der Horn)  
Rotterdam
- Museum het Nijenhuis (met Knuttel Bureau)  
Heino
- 1978** Stand Artifort  
Kortrijk
- VIP centre  
Schiphol Airport Amsterdam
- 1979** Philips, kantoor (met AIB Philips)  
Eindhoven

- Het Parool entreehal  
Amsterdam
- Murtala Muhammed Airport  
Lagos, Nigeria
- 1980** Tropenmuseum  
Amsterdam
- Hotel Kurhaus  
Scheveningen
- 1982** Faciliteiten bank PTT  
14 steden, Nederland
- Telefooncentrales PTT  
6 steden, Nederland
- Telefoonwinkels PTT  
6 steden, Nederland
- PTT Postkantoor  
Schiphol Airport Amsterdam
- 1983** Speeltuin Dutch Club  
Singapore
- Ebbinge Consultants, kantoor  
Amsterdam
- 1984** Provinciehuis Drenthe  
Assen (met bureau Duintjer)
- Busstation C-pier (Met Naco, Thijs Veldman)  
Schiphol Airport Amsterdam
- Bouwcentrum, entreehal  
Rotterdam
- Imotex Fashion Centre  
Neuss
- 1985** Danskina, showroom  
Maarssen
- Garantie Instituut, woningbouw  
Rotterdam
- ION Dutch Industrial Design  
Rotterdam
- PTT, entreehal  
Utrecht
- NKI, showroom  
Dongen

- 1987** Shopperhal (Met Ben Loerakker)  
Amsterdam
- Vertrekhal Zuid  
Schiphol Airport Amsterdam
- 1988** Hunter Douglas, showroom (met Hans van der Vlugt)  
Rotterdam
- Van Otterloo, kantoor
- Capelle aan de IJssel
- E-pier (voorheen C-Pier, met Naco, Thijs Veldman)  
Schiphol Airport Amsterdam
- Winkels lounge Zuid  
Schiphol Airport Amsterdam
- 1989** Atriumgebouw (met Wout Ellerman)  
Amsterdam
- Ebbinge consultants, kantoor  
Amsterdam
- Danskina, showroom  
Amsterdam
- Rietveld's Heirs exhibition  
New York, San Francisco, Madrid, Warsaw, etc.
- 1991** Modernism without dogma, expositie biennale  
Venetië
- Autoshowroom  
Katwijk
- 1992** G-pier (met Benthem Crouwel, Naco)  
Schiphol Airport Amsterdam
- Museum Aviodrome, Schiphol (met Benthem Crouwel, Naco)  
Amsterdam
- Daamen, winkel  
Bakel
- 1993** VIP centre  
Schiphol Airport Amsterdam
- MEY, kantoor (met De Jong Hoogeveld, de Kat)  
Utrecht
- Demon Animals, tentoonstelling  
Heino

- Terminal West  
Schiphol Airport Amsterdam (met Benthem Crouwel, Naco)
- Bye Bye bar, Lounge Bar en Coffeeshop  
Schiphol Airport Amsterdam (met Benthem Crouwel, Naco)
- Entreehal gebouw 72  
Schiphol oost, Amsterdam
- 1994** B-pier (met Benthem Crouwel, Naco)  
Schiphol Airport Amsterdam
- E-pier, monitoren en balies  
Schiphol Airport Amsterdam
- Eikelenboom showroom  
Amsterdam
- 1995** Plaza (met Benthem Crouwel, Naco)  
Schiphol Airport Amsterdam
- Coffeeshop en croissanterie (met Benthem Crouwel, Naco)  
Schiphol Airport Amsterdam
- Vertrekhal Noord (met Benthem Crouwel, Naco)  
Schiphol Airport Amsterdam
- D-pier (met Benthem Crouwel, Naco)  
Schiphol Airport Amsterdam
- Artifort, showroom  
Maastricht
- 1997** Interpolis, flexkantoor (met Bureau Bonnema)  
Tilburg
- 1998** Entree hal Avero (met Bureau Bonnema)  
Leeuwarden
- Busstation G20 (met Benthem Crouwel, Naco)  
Schiphol Airport Amsterdam
- 1999** Bemanningscentrum (met Benthem Crouwel, Naco)  
Schiphol Airport Amsterdam
- B-pier, uitbreiding (met Benthem Crouwel, Naco)  
Schiphol Airport Amsterdam
- 2001** Schouwburg  
Amstelveen
- 2002** Centrale Security (met Benthem Crouwel, Naco)  
Schiphol Airport Amsterdam
- Infobalies  
Schiphol Airport Amsterdam

Meubilair  
Schiphol Airport Amsterdam

**2003** Interpolis Blaak  
Rotterdam

Interpolis, 2e fase  
Tilburg

**2004** Uitbreiding Stationsgebouw West (met Benthem Crouwel, Naco)  
Schiphol Airport Amsterdam

Danskina, showroom  
Amsterdam

**2006** Herinrichting plaza (met Benthem Crouwel, Naco)  
Schiphol Airport Amsterdam

## **Bijlage 2: Interview Marjon Mors**

woensdag 10 mei 2023, Amsterdam

Interview oud-directeur Kho Liang Ie Associates, Marjon Mors

Datum: 10 mei 2023

Werkzaam bij Kho Liang Ie: oktober 1985- juli 1991

### **Hoe lang heb je bij Kho Liang Ie Associates gewerkt?**

Na het behalen van haar diploma aan de Technische Universiteit Delft in de richting van architectuur en interieurarchitectuur heeft ze een jaar gewerkt als assistent architect bij een architectenbureau. Hierna is ze begonnen bij KLIA als interieurarchitect. Al snel kreeg ze veel vertrouwen vanuit Nel Verschuuren en Tinus van de Kerkhof. In 1988 werd ze dan ook aangesteld als mede-directeur van KLIA, samen met Tinus en Nel. Tot de zomer van 1991 is ze hier werkzaam geweest.

### **Wat voor soort ontwerpbureau was Kho Liang Ie Associates?**

Een bureau met prestige, ze werden gevraagd door grote cliënten om interieurontwerpen te realiseren. Tegelijkertijd ook een vrij jong bureau, Nel hechtte veel waarde aan nieuw talent en daarom bezocht Marjon de afstudeerexposities van de Gerrit Rietveld Academie. Op een expositie werd dan gezocht naar nieuw talent, dat goed zou aansluiten bij de ontwerpvisie van KLIA.

### **Wat voor dynamiek was er binnen het bureau?**

Nel en Tinus woonden samen boven het kantoor. Nel kwam met de ontwerpideeën, Tinus en later ook Marjon werkten deze verder uit. Nel kwam ook soms aan de tekentafel staan om samen te sparren over de ontwerpen, maar meestal liep de communicatie via Tinus. Het tekenwerk was erg belangrijk: elke lijn had een betekenis.

Het kantoor was verdeeld over twee verdiepingen: op de eerste verdieping zat Nel met de secretaresse en meestal een stagiair. Met een smalle trap was er verbinding met de tweede verdieping, waar Tinus, Marjon en de andere werknemers zaten. Twee contrasterende verdiepingen: op de tweede was overleg en rumoer, op de eerste verdieping was het meestal stil.

### **Wat was het meest bijzondere project waaraan je hebt gewerkt?**

Dat was de Shopperhal in Amsterdam Zuidoost. De opdracht was uniek: het was een overdekte markt waar marktverkopers een permanent standje hadden. De kraampjes bestonden uit een modulair systeem van

roosters waaraan spullen opgehangen konden worden. Transparant, maar ook gescheiden en af te sluiten door middel van een rolluik. De signing was per kraampje speciaal ontworpen door Bas van Tol en zorgde voor eenheid binnen de diversiteit van de kraampjes. Het leuke daarvan vindt ze dat ze die plek een aantal jaar geleden bezocht en het ontwerp nog steeds goed blijkt te werken.

**Wat is volgens jou typerend aan Nel Verschuuren haar manier van werken?**

Ze kwam zelf met ideeën en besprak deze wel met de collega's, maar ze werkte liever individueel. Ze was heel uitgesproken over haar ideeën. Opvallend aan haar manier van werken was de doortastende visie op interieurafwerking. Was een bepaalde materiaalafwerking gewenst maar (nog) niet gangbaar onder fabrikanten, dan belden Marjon en collega's daar heel Nederland voor af tot iemand werd gevonden die bereid was dat te doen. Ze kon dan vervolgens ook duidelijk communiceren naar de opdrachtgever waarom dat belangrijk was voor de uitstraling van het interieur. Hierdoor heeft Marjon veel kennis over materialen opgedaan.

In de laatste jaren dat Marjon er werkte was Nel vooral op Schiphol aan het werk, waardoor ze maar af en toe samen met haar heeft gewerkt in die tijd.

**Deed Nel Verschuuren veel nevenactiviteiten naast haar werk voor KLIA?**

Ze was geen enorm sociaal en uitbundig persoon, in groot contrast met haar partner Tinus, die juist wel extravert was. Ze zocht de kansen om naar buiten te treden niet graag zelf op. Maar als ze voor bijvoorbeeld presentaties of jury's werd gevraagd, dan ging ze daar wel op in. Ook was ze nog betrokken bij het BNI.