

Religie, schizotypie en sociale cognitie



BACHELORSRIPTIE 2009

Een onderzoek naar verschillen in schizotypie en sociale cognitie binnen religie

Naam:	Anne Maas
Studentnummer:	3178854
Studie:	ASW
Datum:	18-06-2009



Inhoudsopgave

	<i>Pagina</i>
Inleiding	2
Methodologische verantwoording	5
Onderzoekseenheden	5
Onderzoeksinstrument	5
Procedure	7
Analyse	8
Resultaten en analyses	9
Populatiebeschrijving	9
Data-controle	10
Resultaten CAPE	12
Resultaten sociale steun	13
Resultaten samenhang	13
Conclusie en discussie	14
Conclusie	14
Sterke en zwakke punten	19
Aanbeveling vervolgonderzoek	21
Literatuurlijst	22
Bijlagen	
Bijlage 1 : Vragenlijst	26
Bijlage 2 : Aangeschreven groepen	36
Bijlage 3: : Brieven en oproepjes	39 - 43



Inleiding

Geloof in het bovennatuurlijke speelt een rol in vele religies. In Nederland is het rooms-katholicisme de religie met de meeste aanhangers; maar liefst 28% van de bevolking schaaft zich achter deze godsdienst. Hoewel het grootste deel van de bevolking niet religieus is (43%), is dit percentage hoog in vergelijking met andere religies. Zo is slechts 6% van de bevolking islamitisch, 4% gereformeerd, 6% protestants en 1% hindoe. Naast deze conventionele religies bestaan er in Nederland verschillende nieuwe religieuze bewegingen, zoals de moderne hekserij ofwel de wicca. Hoeveel aanhangers de wicca in Nederland precies heeft, is onbekend. Echter is wel bekend dat de groep overige religies, waaronder de wicca geplaatst kan worden, in totaal 4% van de bevolking omvat (CBS). Hiermee wordt duidelijk dat het bij de wicca's om een relatief kleine groep gaat en daarmee om een niet-conventionele religie.

Zowel de wicca als het catholicisme wordt gekenmerkt door geloof in het bovennatuurlijke. Zo wordt in het catholicisme in één God geloofd (monotheïsme) en in de heilige drie-eenheid van de Vader (God), de Zoon (Jezus Christus) en de Heilige Geest (Trigilio & Brighenti, 2006). Bovendien heeft de katholieke kerk een lange geschiedenis van bovennatuurlijke verschijningen en wonderen. Hieronder vallen paranormale zaken zoals stigmata¹, boodschappen ontvangen van God en Maria verschijningen (KatholiekNederland.nl, 2008). Bij de wicca komt het bovennatuurlijke aspect tot uiting in het geloof in een God en een Godin (dualisme) en in de overtuiging de werkelijkheid te kunnen beïnvloeden door middel van magie (Lankester, 1998, Sythove, 1999). Voorbeelden zijn het aansteken van kaarsen om energie in een bepaalde richting te sturen en technieken als visualisatie en meditatie (Carr-Gomm, 2003).

Uit de literatuur blijkt dat er op het gebied van schizotypie interessante verschillen bestaan tussen conventionele en niet-conventionele religies. Voordat hier verder op in wordt gegaan, zal eerst het schizotypie concept worden gedefinieerd. Schizotypie is de persoonlijkheidstrek die mensen vatbaar maakt voor het ervaren van psychotische symptomen. Schizotypie kan beschouwd worden als een mildere en niet-klinische vorm van schizofrenie. Deze laatstgenoemde is een psychische aandoening die wordt gekenmerkt door het optreden van

¹ Stigmata zijn verwondingen die lijken op de verwondingen die Jezus Christus kreeg toen hij gekruisigd werd.



psychoses. Tijdens een psychose is er sprake van een verstoord werkelijkheidsbeeld in de vorm van waanideeën, hallucinaties of andere ongebruikelijke ervaringen (Johns & van Os, 2001). De huidige opvatting in de wetenschap is dat de kenmerken van schizofrenie op een continuüm liggen met normale gedragingen en ervaringen. Patiënten met schizofrenie kunnen hierbij geplaatst worden aan het einde van het continuüm terwijl mensen met schizotypie zich meer midden in het spectrum bevinden (Johns & Os van, 2001; Mitropoulou et al., 2002). Centraal in dit onderzoek staat het feit dat schizotypische symptomen, waaronder waanideeën en hallucinaties, ook onder de normale bevolking kunnen voorkomen zoals onder bepaalde religieuze groepen. Zo tonen Peters & Day (1999) aan dat leden van nieuwe religieuze bewegingen een hogere mate van schizotypie vertonen dan christenen en niet-religieuze individuen. Uit onderzoek van Hergovich et al. (2008) blijkt in overeenstemming hiermee dat schizotypie een belangrijke predictor is voor het geloof in paranormale fenomenen, zoals voor het geloof in de wicca. Voor het geloof in traditionele religies, waaronder het katholicisme geplaatst kan worden, is dit niet het geval. Een belangrijk punt is dat gelovige mensen - in tegenstelling tot ongelovige mensen met schizotypische kenmerken - over het algemeen geen stress en last ondervinden van hun ervaringen. Een verklaring hiervoor kan zijn dat het hebben van een geloofsraamwerk een beschermend mechanisme is dat mensen in staat stelt hun paranormale ervaringen te verklaren en te accepteren (Peters & Lawrence, 1999).

Een tweede centraal punt in dit onderzoek is de relatie tussen schizotypie en sociale cognitie. Zo blijkt uit verschillende onderzoeken (o.a. Aguirre, Sergi & Levy, 2008; Bertrand et al., 2007; Jahsan & Sergi, 2008; Toomey et al., 2002) dat mensen met een hoge mate van schizotypie veelal gebreken vertonen op het gebied van sociale cognitie. Sociale cognitie verwijst naar het vermogen van een individu om mentale representaties te construeren van zichzelf en relaties tussen anderen en zichzelf (o.a. Aguirre et al., 2008; Jahshan & Sergi, 2006 en Penn, Sanna & Roberts, 2008). Green & Leitman (2008) beschrijven vijf domeinen van sociale cognitie die bij mensen met een hoge mate van schizotypie relatief slecht ontwikkeld zijn. Emotionele intelligentie, ten eerste, omvat het vermogen om emoties van zichzelf en anderen waar te nemen en te begrijpen. Bij mensen met een hoge mate van schizotypie is dit vermogen beperkt. De Theory of Mind (ToM), ten tweede, verwijst in dit verband naar het relatief slechte vermogen om de mentale staat en de intenties van anderen te kunnen interpreteren. Sociale perceptie, ten derde, verwijst naar het onderontwikkelde vermogen van het individu om sociale rollen, regels in de maatschappij en de sociale context te identificeren. Sociale kennis, ten vierde, duidt op het relatief slechte bewustzijn van



individuen met een hoge mate van schizotypie van rollen, regels en doelen in de maatschappij. Attributionele bias, tot slot, duidt op de verklaringen die mensen toewijzen aan positieve en negatieve gebeurtenissen in hun leven. Bij schizotypische mensen is er over het algemeen sprake van een personalizing bias waarbij negatieve intenties aan andere mensen worden toegewezen wat leidt tot negatieve percepties van anderen (Penn et al., 2008). Aangezien individuen met een niet-conventionele religie veelal een hogere mate van schizotypie vertonen dan individuen met een conventionele religie, kan verwacht worden dat de eerste groep ook lager zal scoren op sociale cognitie.

Dit heeft geleid tot de volgende probleemstelling: in welk opzicht verschillen katholieken en wicca's van elkaar op het gebied van positieve schizotypie en sociale cognitie? Hiertoe worden niet alleen de verschillen tussen katholieken en wicca's op de afzonderlijke concepten geanalyseerd maar tevens die in de samenhang tussen sociale cognitie en positieve schizotypie.

Het doel van dit onderzoek is zowel het kweken van meer begrip voor deze stromingen in de samenleving (maatschappelijke relevantie) als de wetenschappelijke kennisvermeerdering over de relatie tussen schizotypische kenmerken en sociale cognitie aan de ene kant en katholicisme/ wicca aan de andere kant (wetenschappelijke relevantie). Dit onderzoek vormt op twee manieren een belangrijke toevoeging aan de huidige literatuur. Ten eerste richt dit onderzoek zich op wicca's; een groep die nog niet eerder is onderzocht met betrekking tot dit thema. Ten tweede wordt in dit onderzoek het overkoepelende concept positieve schizotypie opgesplitst in zes subdimensies, zijnde hallucinaties, grootheidswaan, paranoia, achterdocht, wanen en paranormale overtuigingen (Wigman et al., in progress). Er zal expliciet bekeken worden op welke dimensies de groepen verschillen. Op deze manier kan dit onderzoek de verschillen tussen de twee groepen op het gebied van positieve schizotypie veel specifieker aangeven. Een dergelijke opdeling in subdimensies is nog niet in de huidige literatuur aanwezig en maakt dit onderzoek zinvol en vernieuwend.

Het onderzoeksrapport dat volgt, zal antwoord geven op de hoofdvraag. Allereerst zal in dit verslag de methodologische verantwoording worden besproken. Vervolgens zullen de resultaten en de analyse aan bod komen. Tot slot volgen de conclusie en de discussie.



Methodologische verantwoording

Onderzoekseenheden

De respondenten bestaan uit twee groepen: een groep wicca's en een groep katholieken. Voor zowel katholieken als wicca's wordt in dit onderzoek een praktische definitie gehanteerd; katholieken en wicca's zijn individuen die zichzelf als zodanig definiëren.

We hebben ernaar gestreefd om 30 respondenten per groep te verwerven. Uiteindelijk hebben in totaal 26 katholieken en 23 wicca's de vragenlijst ingevuld. Deze totale populatie bestaat voor 75,5% uit vrouwen en voor 24,5% uit mannen. De gemiddelde leeftijd van de totale populatie is 24 jaar ($SD = 6.17$).

De totale populatie bestaat voor 34,7% uit universitaire studenten, voor 30,6% uit HBO studenten, voor 20,4% uit MBO-studenten, voor 6,1% uit VWO-scholieren en voor 6,1% uit HAVO-scholieren. Van de totale populatie is 69,4% alleenstaand, 18,4% samenwonend en 12,2% gehuwd.

Onderzoeksinstrument

De onderzoeksdata zijn verkregen door het afnemen van dezelfde digitale self-report vragenlijst bij beide groepen (zie bijlage 1). De afgenomen enquête bestaat uit drie delen. Het eerste deel gaat over drie dimensies van bijzondere ervaringen. In de eerste dimensie wordt gevraagd of de respondent in bovennatuurlijke ervaringen gelooft en hier zelf ervaring mee heeft. Indien dit het geval is, wordt er ingegaan op de rol die deze ervaringen in het leven van de respondent spelen en de manier waarop de ervaringen worden verklaard. De tweede dimensie betreft de inhoud van de ervaringen. Hierbij wordt ingegaan op de concrete inhoud van de ervaring; wat mensen zien, horen, ruiken en/ of voelen tijdens zo'n bijzondere gewaarwording. Vervolgens wordt gevraagd naar de intensiteit van en de waardering van de ervaringen. De derde dimensie, tot slot, omvat de sociale omgeving van de respondenten. Hierbij gaat het om de vraag of de sociale omgeving de overtuigingen en ervaringen van de respondent deelt en hoe de respondent zich daarbij voelt. Deze dimensies zijn gebaseerd op



bestaande vragenlijsten waarvan aangetoond is dat ze valide en betrouwbaar zijn waaronder de CAPE en de PDI (Koops, 2009).

Het tweede deel van de enquête bestaat uit vragen die ontleend zijn aan de Community Assessment for Psychic Experiences (CAPE). De CAPE is een self-report vragenlijst die schizotypische kenmerken meet en de mate waarin mensen hier last van hebben. Deze test is opgebouwd uit drie schalen: een schaal die positieve schizotypische symptomen meet, een schaal die negatieve schizotypische symptomen meet en een schaal die depressieve symptomen meet. In dit onderzoek zijn enkel de vragen opgenomen die positieve schizotypische kenmerken meten omdat hier bijzondere ervaringen onder vallen. Hiertoe meet het deel van de CAPE dat in dit onderzoek wordt gebruikt bepaalde gevoelens, gedachten en ervaringen die wetenschappelijk gedefinieerd kunnen worden als waanideeën en/ of hallucinaties (Johns & van Os, 2001). Het deel van de CAPE dat meet in welke mate mensen last ondervinden van hun ervaringen is tevens niet in de enquête opgenomen. De reden hiervoor is dat dit onderzoek zich richt op de verschillende mate waarin wicca's en katholieken schizotypische kenmerken vertonen en niet zozeer op de verschillende mate waarin zij hier last van hebben. Konings et al. (2005) hebben aangetoond dat de CAPE een betrouwbaar en valide onderzoeksinstrument is.

Het derde deel van de enquête bevat vragen die de sociale cognitie van de respondent meten door het sociale netwerk van de respondent in kaart te brengen. Voor dit onderdeel is de test 'Bronnen van steun en spanning' gebruikt (Moos, 1996). Deze test meet vijf sociaal-ecologische panelen die bij mensen steun dan wel stress teweeg kunnen brengen: het omgevingssysteem, het persoonlijke systeem, stressvolle omstandigheden, het cognitieve waardesysteem en de gezondheid. Uit deze vragenlijst is enkel het paneel 'persoonlijk systeem' gebruikt. Dit paneel meet de kwaliteit van de relatie met de partner, de familie, de ouders, de vrienden en het kind. Enkel de schaal 'relatie kind' is niet in de enquête opgenomen daar dit onderzoek zich op studenten richt en verwacht wordt dat een dergelijke jonge groep nog geen kinderen zal hebben. Ook wordt de frequentie van sociale contacten in kaart gebracht. Voor de gebruikte schalen is aangetoond dat deze betrouwbaar en valide zijn (Moos, 1996). Op deze manier wordt het concept 'sociale cognitie' indirect gemeten door de omvang en de intensiteit van het sociale netwerk te bepalen. In sociale interactie is het immers zo dat mensen met beperkte sociale cognitie ook een minder goed sociaal netwerk hebben. De ideale test om sociale cognitie op directe wijze te meten betreft een experimentele opzet en dat is voor dit onderzoek helaas niet haalbaar.



Procedure

Voor beide onderzochte groepen (de wicca's en de katholieken) is een aparte g-mail account aangemaakt (zie bijlage 2) van waaruit mensen de link toegestuurd kregen als ze aangaven bereid te zijn tot meewerking aan het onderzoek. Vervolgens zijn de enquêtevragen gedigitaliseerd zodat de enquête voor de respondenten via internet beschikbaar was. Doordat de vragenlijsten anoniem en via internet ingevuld konden worden, is geprobeerd de drempel voor deelname zo laag mogelijk te maken. Dit aangezien wij te maken hebben met een relatief kleine en moeilijk te bereiken groep - in het bijzonder de wicca's. Vervolgens zijn voor de wicca's en katholieken verschillende benaderingswijzen gehanteerd die hieronder zullen worden besproken. De twee groepen zijn via verschillende wegen benaderd omdat de manieren waarop katholieken en wicca's zich verenigen - en zodoende bereikbaar zijn - per groep verschilt. Wicca's verenigen zich hoofdzakelijk op internetfora en katholieken in (studenten)verenigingen.

Aanhangers van wicca zijn benaderd door oproepjes op internetfora te plaatsen. Hier kwamen naar verwachting relatief weinig reacties op. Om die reden is naar de respondenten die wel op de oproep hebben gereageerd een e-mail gestuurd met de vraag of zij nog andere wicca's kennen die bereid zijn mee te werken aan het onderzoek. Vervolgens is in verschillende gastenboeken een ingekorte versie van de oproep geplaatst. Tot slot is er een hyves account aangemaakt en via die weg een oproep geplaatst op verschillende verzamelpunten van wicca's. Aangezien zich hierna nog onvoldoende respondenten hadden aangemeld, is de link naar de enquête openbaar op de fora en op hyves geplaatst. De verschillende fora, gastenboeken en hyves communities waarop oproepjes zijn geplaatst, zijn weergegeven in bijlage 2.

Katholieken zijn benaderd door het aanschrijven van kerkbesturen en religieuze (jeugd)verenigingen. Omdat het onderzoek zich vooral richt op jongeren (studenten), zijn in eerste instantie studentenverenigingen benaderd. Er zijn e-mails met oproepen verstuurd naar vijftien katholieke studentenverenigingen. De verenigingen die aangaven geïnteresseerd te zijn, is vervolgens de link naar de vragenlijst toegestuurd. Tevens is hen gevraagd om deze link door te sturen naar andere verenigingen waarvan ze dachten dat deze mee zouden willen werken aan het onderzoek. Tot slot is er een oproep op een katholiek internetforum geplaatst. Het forum en de verschillende verenigingen die zijn benaderd, zijn weergegeven in bijlage 2.



Voor een beter begrip van het katholieke geloof en voor het verwerven van respondenten, hebben wij eenmaal een bezoek gebracht aan de jongerenkerk op de Lange Nieuwstraat in Utrecht. Het feit dat er wel een bezoek is gebracht aan de katholieken en niet aan de wicca's heeft niet te maken met een persoonlijke voorkeur ten opzichte van deze eerste groep. De reden is dat wij hiertoe door de katholieken uitgenodigd werden en door de wicca's niet. Graag hadden wij ook een viering van de wicca's bezocht maar dit werd ons helaas niet aangeboden.

De analyse

De onderzoeksdata zijn geanalyseerd met behulp van het computerprogramma SPSS versie 16.0. De vragen met antwoordmogelijkheden op interval niveau zijn geanalyseerd met een independent-samples T-test. Deze toets wordt gebruikt om het verschil in gemiddelden tussen twee onafhankelijke groepen aan te geven. De vragen met dichotome antwoordmogelijkheden zijn geanalyseerd met de Pearsons' Chi kwadraat toets. De vragen met ordinale antwoordmogelijkheden zijn geanalyseerd met een Mann-Whitney U test.

Voor de CAPE-vragenlijst wordt een totale somscore berekend door alle vragen van dit onderdeel bij elkaar op te tellen en hiervan het gemiddelde te berekenen. Tevens wordt er een somscore berekend van de zes dimensies waarin de CAPE in dit onderzoek is opgedeeld.

Voor het onderdeel 'sociale steun' wordt tevens een totaalscore berekend en een somscore op zes verschillende relatieschalen. Voor beide onderdelen geldt dat zowel de totaalscores als de somscores worden vergeleken tussen de twee groepen.

Tot slot is door middel van een regressie analyse de samenhang tussen de totale CAPE score en de totale score op sociale steun geanalyseerd. Er is bekeken of deze samenhang verschilt tussen de twee groepen.



Resultaten en analyses

Populatiebeschrijving

In totaal hebben 26 katholieken en 23 wicca's de vragenlijst ingevuld. Deze totale populatie bestaat voor 75,5% uit vrouwen en voor 24,5% uit mannen. De gemiddelde leeftijd van de totale populatie is 24 jaar ($SD = 6.17$). De totale populatie bestaat voor 34,7% uit universitaire studenten, voor 30,6% uit HBO studenten, voor 20,4% uit MBO-studenten, voor 6,1% uit VWO-scholieren en voor 6,1% uit HAVO-scholieren. Van de totale populatie is 69,4% alleenstaand, 18,4% samenwonend en 12,2% gehuwd. Er zijn geen missende waarden. Iedereen heeft alle vragen ingevuld.

De groep katholieken bestaat voor 65,38% uit vrouwen en voor 34,62% uit mannen. De gemiddelde leeftijd van deze groep is 22,88 jaar ($SD = 4.189$). De katholieke groep bestaat voor 42,3% uit universitaire studenten, voor 30,8% uit HBO studenten, voor 15,4% uit MBO-studenten, voor 3,8% uit VWO-scholieren en voor 7,7% uit HAVO-scholieren. Van de katholieken is 84,6% alleenstaand, 7,7% samenwonend en 7,7% is gehuwd.

De groep wicca's bestaat voor 87% uit vrouwen en voor 13% uit mannen. De gemiddelde leeftijd is 26.04 jaar ($SD = 7.589$). De wicca's bestaan voor 26,1% uit universitaire studenten, voor 30,4% uit HBO studenten, voor 26,1% uit MBO-studenten, voor 8,7% uit VWO-scholieren en voor 4,3% uit HAVO-scholieren. Van de wicca's is 52,2% alleenstaand, 30,4% samenwonend en 17,4% gehuwd.

In tabel 1 en 2 op de volgende pagina is de bovenstaande populatiebeschrijving samengevat.



Tabel 1: beschrijving populatie naar geslacht en leeftijd

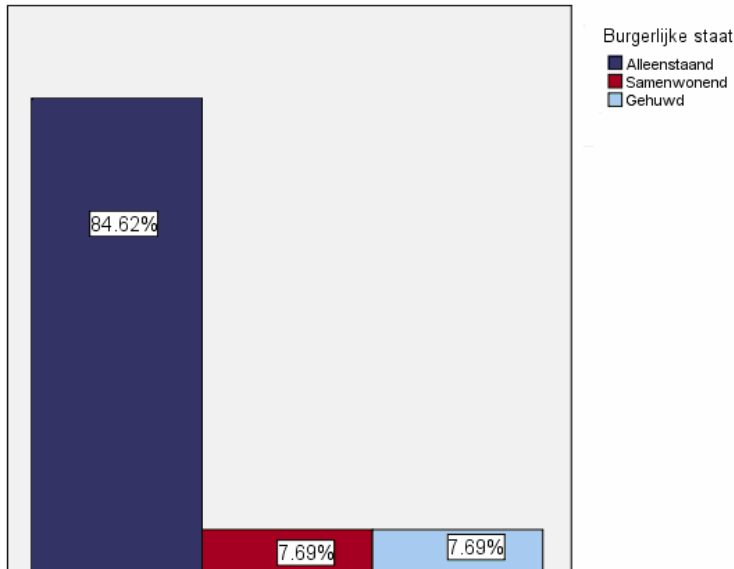
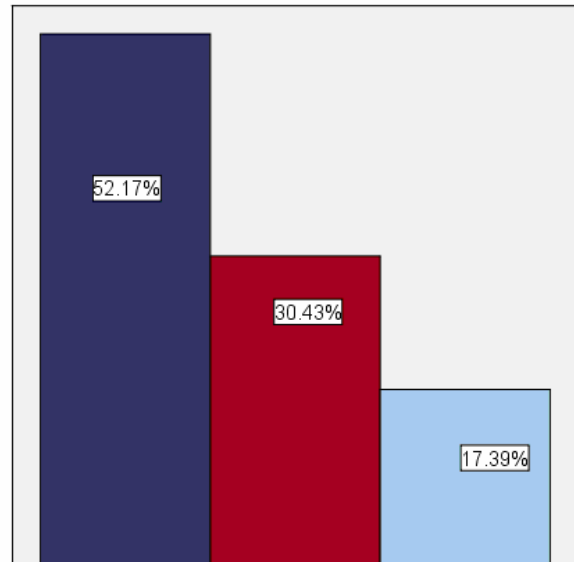
	<i>Geslacht</i>		<i>Leeftijd</i>	
	Man	Vrouw	Gemiddelde	SD
Katholiek	34,62%	65,38%	22,88	4.189
Wicca	13%	87%	26,04	7.859
Totaal	24,5%	75,5%	24	6.17

Tabel 2: beschrijving populatie naar opleiding en burgerlijke staat

	<i>Opleiding</i>					<i>Burgerlijke staat</i>		
	WO	HBO	MBO	VWO	HAVO	Alleen staand	Samen wonend	Gehuwd
Katholiek	42,3%	30,8%	15,4%	3,8%	7,7%	84,6%	7,7%	7,7%
Wicca	26,1%	30,4%	26,1%	8,7%	4,3%	52,2%	30,4%	17,4%
Totaal	34,7%	30,6%	20,4%	6,1%	6,1%	69,4%	18,4%	12,2%

Data-controle

Alvorens de analyses zijn gestart, is allereerst bekeken of de groepen significant verschilden op geslacht, leeftijd, opleiding en burgerlijke staat. De groepen bleken niet significant te verschillen op geslacht ($p < 0,08$), leeftijd ($p < 0,073$) en opleiding ($p < 0,44$). De groepen verschilden echter wel significant op burgerlijke staat ($p < 0,02$). In figuur 1 en 2 op de volgende pagina zijn de verschillen tussen de groepen op basis van burgerlijke staat duidelijk zichtbaar. Er zijn relatief meer wicca respondenten samenwonend of gehuwd dan katholieken, die relatief vaker alleenstaand zijn.

Figuur 1: verdeling burgerlijke staat katholieken**Figuur 2:** verdeling burgerlijke staat wicca's

Met behulp van een boxplot is vervolgens bekeken of er sprake is van outliers op de totaalschaal van de CAPE en sociale steun. Enkel bij de wicca's was er sprake van twee uitliggende waarden (case 36 en 40). Gecontroleerd is of deze cases juist zijn ingevoerd, wat het geval bleek. De relatief hoge waarden van deze twee cases kunnen verklaard worden doordat de wicca een heterogene groep betreft waarbij er in de praktijk verschillen bestaan tussen leden. Om deze reden zijn de cases niet uit het onderzoek verwijderd; zij weerspiegelen mogelijk de variatie die ook in de werkelijkheid aanwezig is.

Met behulp van een histogram is bekeken of er sprake is van een normaalverdeling op de totaalschaal van de CAPE en sociale steun, dit bleek het geval te zijn. De normaalverdeling van deze variabelen is noodzakelijk aangezien er bij de analyses gebruik wordt gemaakt van een t-toets, die uitgaat van een normale verdeling.

Er is een Cronbach's Alpha berekend voor de samengestelde schalen van de CAPE en Sociale Steun. Voor de CAPE schaal is de betrouwbaarheid bij de katholieken 0.781 en bij de wicca's 0.819. Voor de Sociale Steun schaal is de betrouwbaarheid bij de katholieken 0,825 en bij de wicca's 0.89. Beide samengestelde schalen zijn hiermee voor beide groepen betrouwbaar.



Resultaten CAPE

De totale CAPE-score bleek significant te verschillen tussen de katholieken en de wicca's ($p < 0,002$). Wicca's scoorden gemiddeld hoger op de CAPE ($m = 13,45$) dan katholieken ($m = 8,04$).

Om het significante verschil op de CAPE-score tussen katholieken en wicca's beter te kunnen duiden, is de CAPE opgedeeld in zes subdimensies die afzonderlijk zijn geanalyseerd. Deze subdimensies zijn hallucinaties, wanen, paranormale overtuigingen, groothedswaan, paranoia en achterdocht (Wigman et.al., in progress). Uit deze analyse bleek dat de groepen significant verschilden op slechts twee van de zes dimensies van de CAPE. Ten eerste bleek het verschil tussen de twee groepen significant op de dimensie *hallucinaties* ($p < 0,002$). Wicca's scoorden gemiddeld hoger op deze dimensie ($m = 1,61$) dan de katholieken ($m = 0,58$). Ten tweede bleek de dimensie *paranormale overtuigingen* significant ($p < 0,000$). Ook hier scoorden de wicca's gemiddeld hoger ($m = 4,14$) dan de katholieken ($m = 1,38$).

Tot slot is op item niveau geanalyseerd op welke vragen binnen deze twee dimensies de verschillen significant zijn. Van de dimensie *hallucinaties* bleken de groepen significant te verschillen op de vraag of het individu stemmen hoort terwijl hij of zij alleen is ($p < 0,003$). Op deze vraag scoorden de wicca's gemiddeld hoger ($m = 0,43$) dan de katholieken ($m = 0,08$). Een tweede vraag binnen de dimensie *hallucinaties* waarop de groepen significant verschillend scoren betreft het zien van dingen, mensen of dieren die anderen niet zien ($p < 0,018$). Ook op deze vraag scoorden de wicca's gemiddeld hoger ($m = 1,57$) dan de katholieken ($m = 0,58$). Binnen de dimensie *paranormale overtuigingen* bleken de gemiddelde scores tussen de groepen eveneens significant te verschillen op twee vragen. De eerste vraag betreft het geloof dat mensen telepathisch kunnen communiceren ($p < 0,000$). Op deze vraag scoorden de wicca's gemiddeld hoger ($m = 1,57$) dan de katholieken ($m = 0,58$). Een tweede vraag waarop de groepen significant verschillend scoren betreft het geloof in krachten van heksen, voodoo of het bovennatuurlijke ($p < 0,000$). De gemiddelde score van de wicca's ($m = 2,64$) was hier significant hoger dan die van de katholieken ($m = 0,81$).



Resultaten sociale steun

De totale relatiescore verschilt niet significant tussen katholieken en wicca's ($p < 0.681$). Ook op alle relatie-subschalen afzonderlijk bleken de scores van de verschillende groepen niet significant te verschillen: de schaalscore van de relatie met de moeder ($p < 0.36$), de schaalscore van de relatie met de vader ($p < 0.15$), de schaalscore van de relatie met de familie ($p < 0.84$), de schaalscore van de relatie met vrienden ($p < 0.59$) en de schaalscore van de relatie met de partner ($p < 0.59$). Tevens blijkt er geen significant verschil te bestaan tussen het aantal goede vrienden dat wicca's en katholieken hebben ($p < 0,09$).

Resultaten samenhang CAPE en sociale steun

Ten eerste is bekeken of er een samenhang bestaat tussen de totaalscore op de CAPE en de totaalscore op sociale steun. Deze samenhang bleek niet significant te zijn; niet binnen de onderzoeksgroep als geheel ($p < 0.104$) en niet binnen de groep wicca's ($p < 0,232$) en katholieken ($p < 0,345$) afzonderlijk.

Ten tweede is berekend of de samenhang tussen de totale CAPE score en de totale relatiescore tussen de groep wicca's en de groep katholieken significant verschilt. De samenhang bleek niet significant te verschillen ($z = 0,228$ met de bijbehorende $p < 0.59$).



Conclusie en discussie

In dit bachelorproject is onderzocht in welke mate katholieken en wicca's van elkaar verschillen op het gebied van positieve schizotypie en sociale cognitie. Tevens is bekeken of er een samenhang is tussen positieve schizotypie en sociale cognitie en of deze samenhang per groep verschilt.

De conclusie luidt dat wicca's een hogere mate van positieve schizotypie vertonen dan katholieken maar dat er geen verschil tussen de groepen bestaat op het gebied van sociale cognitie. Ook bestaat er geen samenhang tussen positieve schizotypie en sociale cognitie; noch binnen de groepen wicca's en katholieken noch verschilt de samenhang tussen de twee groepen.

Positieve schizotypie

Ten eerste is bekeken of de wicca's en katholieken van elkaar verschillen op het gebied van positieve schizotypie. Uit dit onderzoek blijkt dat wicca's gemiddeld een significant hogere mate van positieve schizotypie vertonen dan katholieken. Deze bevinding komt overeen met de verwachtingen op basis van de literatuur. Zo blijkt uit onderzoek van Day & Peters (1999) dat leden van nieuwe religieuze bewegingen, waaronder de wicca's geplaatst kunnen worden, een hogere mate van positieve schizotypie vertonen dan christenen, waaronder de katholieken geplaatst kunnen worden. Deze bevinding van Day & Peters wordt onder meer door onderzoek van Hergovich et al. (2008) bevestigd.

In dit onderzoek is specifiek ingegaan op dit vraagstuk door de zes dimensies van positieve schizotypie te analyseren waarop de groepen verschillen. Deze dimensies zijn hallucinaties, wanen, paranormale overtuigingen, groothedswaan, paranoia en achterdocht. Uit deze analyse is gebleken dat de groepen significant verschillen op slechts twee van de zes dimensies. Ten eerste bleken wicca's significant hoger te scoren dan de katholieken op de dimensie *hallucinaties* en op de dimensie *paranormale overtuigingen*. Zowel hallucinerende ervaringen als paranormale overtuigingen komen dus significant vaker voor bij wicca's dan bij katholieken.



Tot slot is geanalyseerd op item niveau. Uit deze analyse kan de conclusie worden getrokken dat verschillen tussen wicca's en katholieken op het gebied van positieve schizotypie toe te schrijven zijn aan verschillen tussen de groepen in het horen van stemmen, het zien van dingen die andere mensen niet zien, het geloof dat mensen telepathisch kunnen communiceren en het geloof in krachten van heksen, voodoo of het bovennatuurlijke. Al deze kenmerken komen bij wicca's significant vaker voor dan bij katholieken.

Op deze manier vormt dit onderzoek een verdere specificatie van de bestaande literatuur doordat het in kaart brengt op welke dimensies en items van positieve schizotypie de groep wicca's precies hoger scoort dan de groep katholieken. Hiermee kunnen mogelijk ook de zojuist besproken verschillen op het gebied van positieve schizotypie tussen de nieuwe religieuze bewegingen en de christenen worden verklaard (Day & Peters, 1999). Van alle mogelijke symptomen van positieve schizotypie verschillen de wicca's en katholieken er slechts op twee: hallucinaties en paranormale overtuigingen. Dit zou tevens kunnen gelden voor het verschil tussen de overkoepelende groepen (nieuwe religieuze bewegingen respectievelijk christenen) waartoe zij behoren. In deze studie is tevens gezocht naar mogelijke verklaringen voor de bevinding dat wicca's een hogere mate van positieve schizotypie vertonen dan katholieken. Dit in tegenstelling tot de bestaande literatuur waarin het verschil tussen nieuwe religieuze bewegingen en traditionele religies op dit gebied enkel wordt geconstateerd. Daar het verschil op het overkoepelende schizotypie concept veroorzaakt wordt door verschillen op het gebied van hallucinaties en paranormale overtuigingen, is het van belang dat ook de verklaringen op deze dimensies worden gezocht.

Een mogelijke verklaring in het kader van hallucinaties is dat het katholicisme weliswaar een geschiedenis van bijzondere ervaringen kent maar deze in het hedendaagse geloof meer centraal staan in de vorm van (Bijbelse) verhalen (Trigilio & Brighenti, 2006) dan in de vorm van bijzondere ervaringen bij gelovigen zelf. Dit in tegenstelling tot de wicca waarbij bijzondere ervaringen in de vorm van magische rituelen, het sturen van energie in bepaalde richtingen en visioenen (wetenschappelijk definieerbaar als hallucinaties) de basis vormen van de religie (Carr-Gomm, 2003, Lankester, 1998). Deze verklaring wordt ondersteund door onderzoek van Koops (2009) waarin wordt aangetoond dat wicca's meer bijzondere ervaringen hebben dan katholieken.

Een verklaring in het kader van paranormale overtuigingen kan zijn dat in tegenstelling tot het katholicisme de wicca met haar geloof in magie een centraal kenmerk omvat dat in de



wetenschap als schizotypisch wordt gedefinieerd. Het verschil in de mate van positieve schizotypie tussen de groepen wordt deels veroorzaakt doordat wicca's in hogere mate geloven in telepathische vermogens en in de magische krachten van heksen, voodoo of het bovennatuurlijke. Het katholicisme daarentegen wordt weliswaar gekenmerkt door paranormale overtuigingen maar daarbij gaat het met name om het geloof in God en in de heilige drie-eenheid van de Vader, de Zoon en de Heilige Geest (Trigilio & Brighenti, 2006). Magische krachten en geloof in magie spelen in het katholicisme geen prominente rol en het zijn juist deze magische overtuigingen die in de wetenschap als schizotypisch worden aangeduid.

Bij bovenstaande constatering kan een kritische kanttekening worden geplaatst. Het feit dat de ervaringen en overtuigingen van de wicca's in de wetenschap als schizotypisch worden gedefinieerd, duidt er enkel op dat zij afwijken van de heersende belevingswereld en overtuigingen van de huidige maatschappij. Het schizofrenie concept is immers cultureel bepaald (Frantisek, 2005). Echter, dit concept is daarmee ook veranderlijk. De wicca is hedendagen een groep in opkomst, een *nieuwe* religieuze beweging. Met het verstrijken van de tijd en de groei van het aantal aanhangers zullen hun (magische) opvattingen mogelijk meer doordringen in de dominante cultuur en op den duur niet langer als afwijkend worden bestempeld.

Sociale cognitie

Ten tweede is bekeken of wicca's en katholieken van elkaar verschillen op het gebied van sociale cognitie. Uit dit onderzoek is gebleken dat er geen verschil bestaat tussen katholieken en wicca's noch in de kwaliteit van het sociale netwerk noch in de omvang van het sociale netwerk. Deze bevinding komt niet overeen met de verwachtingen op basis van de literatuur. Onderzoeken van onder andere Aguirre et al. (2008); Bertrand et al. (2007); Jahsan & Sergi (2008) en Toomey et al. (2002) suggereren immers dat er een negatief verband bestaat tussen schizotypische symptomen en sociale cognitie. Aangezien wicca's hoger scoorden op positieve schizotypie dan katholieken, was de verwachting dat wicca's lager zouden scoren op sociale cognitie dan katholieken. In dit onderzoek bleek echter geen verschil te bestaan.

Een mogelijke verklaring hiervoor is dat in dit onderzoek sociale cognitie indirect gemeten is via de kwaliteit en de omvang van het sociale netwerk. Het is mogelijk dat het sociale netwerk



geen goede maat is voor sociale cognitie. Echter, deze verklaring is niet erg aannemelijk aangezien onderzoek van zowel Evert et al. (2003) als van Roncone et al. (2002) aantoont dat mensen met een beperkte sociale cognitie ook een minder goed sociaal netwerk hebben. Het sociale netwerk zou dus beschouwd kunnen worden als een goede indirecte maat voor sociale cognitie.

Een meer aannemelijke verklaring is dat wicca's weliswaar een hogere mate van schizotypie vertonen maar dat voor religieuze groepen nooit het verband is aangetoond tussen schizotypie en sociale cognitie. Het eerder besproken negatieve verband tussen schizotypie en sociale cognitie is enkel gevonden voor mensen met een hoge mate van schizotypie in het algemeen. Gelovige groepen, zoals wicca's vormen echter een speciale groep. Zo tonen onder andere Day & Peters (1999), Peters & Lawrence (1999) en Schofield & Claridge (2007) aan dat gelovige mensen – in tegenstelling tot ongelovige mensen met schizotypische kenmerken - over het algemeen geen stress en last ondervinden van hun ervaringen. Het feit dat zij geen stress ondervinden kan verklaard worden doordat bij religieuze groepen de buitengewone ervaring ingevoegd kan worden in een geloofsraamwerk waardoor de ervaring verklaarbaar en betekenisvol wordt en zodoende veelal positief wordt gewaardeerd. (Peters & Day, 1999; Schofield & Claridge, 2007). Het is mogelijk dat sociale cognitie juist negatief beïnvloed wordt door de ondervonden last en stress van schizotypie bij niet-religieuze groepen. Om deze reden gaat het verband tussen sociale cognitie en schizotypie mogelijk niet op bij religieuze groepen waaronder de wicca.

Een derde, mogelijk met de tweede verklaring samenhangende verklaring is dat wicca's weliswaar significant hoger scoorden op schizotypie maar enkel op twee dimensies binnen het schizotypie concept, namelijk hallucinaties en paranormale overtuigingen. Mogelijk vindt de interactie tussen sociale cognitie en schizotypie niet op deze dimensies plaats. Dit verklaart waarom wicca's wel hoger scoren op schizotypie dan katholieken maar niet op sociale cognitie.

De samenhang tussen schizotypie en sociale cognitie

Uit dit onderzoek is gebleken dat er voor de populatie als geheel geen samenhang bestaat tussen schizotypie en sociale cognitie. Wanneer beide groepen apart worden geanalyseerd, blijkt ook *binnen* de groep wicca's en *binnen* de groep katholieken geen samenhang te



bestaan. Deze bevinding is consistent met de zojuist besproken conclusie over sociale cognitie die suggereerde dat er in deze studie geen samenhang bestaat tussen schizotypie en sociale cognitie. Echter komt deze bevinding niet overeen met de literatuur. Zo zijn verschillende onderzoeken besproken (Aguirre et al. 2008; Bertrand et al., 2007; Jahsan & Sergi, 2008; Toomey et al., 2002) die aantonen dat mensen met een hoge mate van schizotypie gebreken vertonen op het gebied van sociale cognitie.

Een mogelijke verklaring voor het ontbreken van de samenhang tussen sociale cognitie en schizotypie in dit onderzoek is ten eerste dat de wicca's en katholieken in deze studie niet significant van elkaar verschillen op het gebied van sociale cognitie. Dat de samenhang tussen de mate van schizotypie en de mate van sociale steun niet significant verschilt tussen de groepen, zou dus simpelweg kunnen komen doordat er geen effect van sociale cognitie is.

Een andere verklaring kan zijn dat in dit onderzoek één aspect van sociale cognitie is onderzocht: de sociale relaties. Green & Leitman (2008) onderscheiden echter vijf dimensies van sociale cognitie waarvan de sociale relaties slechts één dimensie zijn. Mogelijk vindt de interactie tussen sociale cognitie en schizotypie niet op de onderzochte dimensie van sociale cognitie plaats maar op een of meerdere andere dimensies, bijvoorbeeld op emotionele intelligentie.

Conclusie

Uit dit onderzoek kan geconcludeerd worden dat wicca's een hogere mate van positieve schizotypie vertonen dan katholieken wat overeenstemt met de literatuur. Dit onderzoek vormt een belangrijke toevoeging op de huidige literatuur omdat het heel precies laat zien waarop de verschillen bestaan. Wicca's scoren hoger op slechts twee dimensies van schizotypie, zijnde hallucinaties en paranormale overtuigingen. De meest aannemelijke verklaring hiervoor is dat bij het katholicisme bijzondere ervaringen meer centraal staan in de vorm van (Bijbelse) verhalen terwijl bij wicca's bijzondere, magische ervaringen (hallucinaties) bij de gelovigen zelf de basis vormen van de religie. Bovendien bevat de wicca enkele centrale kenmerken zoals het geloof in magische krachten en telepathische communicatie (paranormale overtuigingen) die in de wetenschap als schizotypisch worden gedefinieerd. Magische krachten spelen in het katholicisme echter geen prominente rol



waarmee het katholicisme meer overeenkomt met wat in de huidige maatschappij als *normaal* wordt beschouwd.

Een tweede conclusie uit dit onderzoek is dat er geen significant verschil tussen de groepen bestaat op het gebied van sociale cognitie, in tegenstelling tot wat verwacht werd op basis van de literatuur. De meest aannemelijke verklaring hiervoor lijkt dat het negatieve verband tussen schizotypie en sociale cognitie niet geldt voor religieuze groepen met een hoge mate van schizotypie daar zij geen last en stress ondervinden van hun buitengewone ervaringen.

In overeenstemming hiermee is tot slot geconcludeerd dat ook de samenhang tussen schizotypie en sociale cognitie niet significant is; noch binnen de groepen, noch verschildt de samenhang tussen de groepen. De meest aannemelijke verklaring hiervoor lijkt te zijn dat de interactie tussen schizotypie en sociale cognitie plaatsvindt op andere dimensies van sociale cognitie dan onderzocht in deze studie en/ of op andere dimensies van positieve schizotypie dan hallucinaties en paranormale overtuigingen waarop de katholieken en wicca's significant verschilden.

Sterke en zwakke punten van het onderzoek

De bevindingen van deze studie moeten geïnterpreteerd worden met de sterke en zwakke punten van de studie in het achterhoofd. Ten eerste hebben in totaal slechts 26 katholieken en 23 wicca's de vragenlijst ingevuld. Gezien dit relatief lage aantal respondenten is de externe validiteit van het onderzoek beperkt; op basis van dit kleine aantal respondenten is de kans groot dat de resultaten niet gelden voor alle katholieken en wicca's. Ook is de kans groter dat de bevindingen toevalsbevindingen zijn.

Ten tweede zijn de wicca respondenten enkel verzameld via internetfora en hyves. Deze respondenten bestaan dus enkel uit de personen die actief zijn op fora of hyves. Het is mogelijk dat deze groep op bepaalde (sociaal cognitieve) kenmerken niet representatief is voor de gehele wicca populatie. De katholieken zijn op allerlei manieren verzameld (internetfora, mailing lists, oproepjes in katholieke bladen) waardoor dit voor de katholieken niet geldt. Juist hierdoor kunnen er significante verschillen bestaan tussen de twee groepen. Dat wicca's zich veelal op fora verenigen en katholieken in (studenten)verenigingen kan verklaard worden doordat de wicca een veel minder voorkomende religie is dan het katholicisme. Hierdoor zullen er op lokale schaal weinig wicca (studenten)verenigingen zijn;



deze groep zal zich eerder op een hogere schaal organiseren (het mondiale web in plaats van lokale verenigingen) om met voldoende medegelovigen in contact te komen.

Ten derde is na analyse gebleken dat er een significant verschil bestaat tussen de groepen wat betreft burgerlijke staat. Er zijn meer wicca respondenten samenwonend of gehuwd dan katholieke respondenten, die relatief vaker alleenstaand zijn. Dit verschil kan een rol spelen bij de beoordeling van de kwaliteit van het sociale netwerk en op deze manier de geldigheid van de onderzoeksresultaten op dit onderdeel aantasten.

Een vierde beperking is dat het concept *sociale cognitie* niet direct is gemeten maar via een vragenlijst die de kwaliteit van het sociale netwerk meet. De ideale test om sociale cognitie op directe wijze te meten betreft een experimentele opzet en dat was voor dit onderzoek helaas niet haalbaar. Echter, het is in sociale interactie over het algemeen zo dat mensen met beperkte sociale cognitie ook een minder goed sociaal netwerk hebben (Evert et al., 2003; Roncone et al., 2002) waardoor de invloed van deze beperking waarschijnlijk gering is.

Een vijfde beperking is dat gebruik is gemaakt van self-report vragenlijsten. Hierbij is het mogelijk dat mensen de vraag niet hebben begrepen en zodoende een willekeurig antwoord hebben gegeven. Ook is het niet volledig duidelijk wat gemeten wordt aangezien er geen doorvraagmogelijkheden zijn.

Aan de andere kant is het gebruik van self-report vragenlijsten juist een sterk punt. Bij self-report vragenlijsten zijn mensen immers anoniem en zodoende is de kans groter dat zij naar waarheid antwoorden in plaats van sociaal wenselijke antwoorden te geven. Dit is zeker van belang bij gevoelige onderwerpen zoals religie en schizotypie. Dit sterke punt is versterkt door in de vragenlijst de anonimiteit van de deelnemers te benadrukken.

Een tweede sterk punt is dat wij een open houding ten opzichte van de respondenten hebben gehad en dit ook expliciet hebben overgebracht aan de respondenten in de wervingsoproep. De ervaringen van de respondenten hebben wij niet veroordeeld maar zo objectief mogelijk geprobeerd te analyseren. Dit komt zowel de objectiviteit van de analyse ten goede als mogelijk de vrijheid die de respondenten ervoeren om mee te doen aan dit onderzoek en om open over hun ervaringen te vertellen.

Een derde sterk punt is dat voor het onderzoek naar schizotypie en sociale cognitie enkel gebruik is gemaakt van bestaande psychologische testen waarvan de betrouwbaarheid en de validiteit aangetoond is. Bovendien blijkt uit betrouwbaarheidsanalyses van de data uit dit



onderzoek dat de samengestelde schalen van zowel de CAPE als die van Sociale Steun betrouwbaar zijn.

Een vierde sterk punt is dat de groep wicca's en katholieken niet significant verschilden op fundamentele kenmerken als geslacht, leeftijd en opleiding. Doordat de groepen op deze basiskenmerken gelijk scoorden, is de kans relatief klein dat de vergelijking tussen de twee groepen verstoord wordt door invloeden van derde variabelen.

Aanbevelingen vervolgonderzoek

Verder onderzoek op dit gebied kan zich ten eerste richten op de replicatie van het huidige onderzoek in grotere groepen. Op deze wijze kan de externe validiteit beter worden gewaarborgd en kan de kans op toevalsbevindingen worden verkleind. Dit vormde immers de belangrijkste beperking van het huidige onderzoek. Tevens zou hierbij een directe maat van sociale cognitie gebruikt kunnen worden om zo valide mogelijk te meten.

Ten tweede is het interessant te onderzoeken binnen welke religieuze groepen het verband tussen sociale cognitie en schizotypie precies geldt en welke (gedeelde) kenmerken deze religieuze groepen dan hebben. Naar dit onderwerp is tot op heden nog geen onderzoek verricht. Mogelijk kan dit vervolgonderzoek een verklaring bieden voor het ontbreken van een significant verschil op het gebied van sociale cognitie tussen de wicca's en de katholieken.

Ten derde is het interessant te onderzoeken op welke dimensies van schizotypie de interactie tussen schizotypie en sociale cognitie precies plaatsvindt. Mogelijk vindt de interactie tussen deze variabelen niet plaats op de dimensies van hallucinaties en paranormale overtuigingen. Deze studie heeft aangetoond dat het zinvol is om onderscheid te maken tussen verschillende dimensies van schizotypie. Mogelijk is het interessant om ook de verschillende dimensies binnen sociale cognitie te onderscheiden en interacties meer op dimensie-niveau dan op overkoepelend niveau te zoeken.



Literatuurlijst

- Aguirre, F., Sergi, M., Levy, C. (2008). Emotional intelligence and social functioning in persons with schizotypy. *Schizophrenia Research*, 104, 255 – 264.
- Andreasen, N.C., Olsen, S. (1982). Negative versus positive schizophrenia. Definition and validation. *Archives of General Psychiatry*, 39, 789-794.
- Barrett, T.R and E, J.B. (1992). Verbal hallucinations in normals, I: People who hear voices. *Applied Cognitive Psychology*, 6, pp. 379–387.
- Bentall, R.P. and Slade, P.D. (1985). Reality testing and auditory hallucinations: a signal detection analysis. *British Journal of Clinical Psychology*, 24, pp. 159–169.
- Bertrand, M., Sutton, H., Achim, A.M., Malla, A.K., Harvey, P., Lepage, M. (2007). Social cognitive impairments in first episode psychosis. *Social Neuroscience*, 3, 79 – 88.
- Carr-Gomm, P. (2003) *De magie van heksen en druïden : rituelen, inspiratie en technieken om uw magische krachten te ontwikkelen*: Deltas.
- Cox, D. and Cowling, P. (1989). *Are you normal?*, Tower Press, London.
- Eaton, W.W., Romanoski, A., Anthony, J.C. and Nestadt, G. (1991). Screening for psychosis in the general population with a self-report interview. *Journal of Nervous and Mental Disease* 179, pp. 689–693.
- Evert, H., Harvey, C., Trauer T., Herrman, H. (2003). The relationship between social networks and occupational and self-care functioning in people with psychosis. *Social psychiatry and psychiatric epidemiology*, 38, 180-188.
- Frantisek, F. (2005). Schizophrenia, Culture, and Subjectivity. *The Edge of Experience. Canadian journal of psychiatry*, 50, 239.
- Freeman, D. (2008). Studying and Treating Schizophrenia Using Virtual Reality: A New Paradigm. *Schizophrenia Bulletin*, 34, 605-610.
- Goulding, A. (2004). Healthy schizotypy in a population of paranormal believers and experiencers. *Personality and Individual Differences*, 38, 1069-1083.
- Green, M., Leitman, D. (2008). Social cognition in schizophrenia. *Schizophrenia Bulletin*, 34, 670-672.
- Hergovich, A., Schott, R., Arendasy, M. (2008). On the relationship between paranormal belief and schizotypie among adolescents. *Personality and Individual Differences*, 45, 119-125.



Jahshan, C.S., Sergi, M.J. (2007). Theory of mind, neurocognition, and social functioning in schizotypy. *Schizophr. Res.*, 89, 278–286.

Johns, L.C., van Os, J. (2001). The continuity of psychotic experience in the general population. *Clinical psychology review*, 21, 1125-1141.

Kennedy, J. E., & Kanthamami, H. (1994). An exploratory study of the effects of paranormal and spiritual experience on peoples' lives and well-being, *Journal of the American Society for Psychical Research*, 89, 249–264.

Koops, K. (2009). Het geloof in het ongelofelijke, een onderzoek naar bijzondere ervaringen binnen religie, bachelorscriptie.

Lankester, J., (1998). *De kringloop van het leven: Wicca, de oude religie*: Hollandscheveld.

Lopes, P.N., Salovey, P., Straus, R. (2003). Emotion intelligence, personality, and the perceived quality of social relationships, *Pers. Individ. Differ*, 35, 641–658.

Lopes, P.N., Brackett, M.A., Nexlek, J.B., Schutz, A., Sellin, I., Salovey, P. (2004). Emotional intelligence and social interaction. *Soc. Person Soc. Psych.*, 30, 1018–1034.

McCreery, C., & Claridge, G. (2002). Healthy schizotypy: The case of out-of-the-body experiences, *Personality and Individual Differences*, 32, 141–154.

Mitropoulou, V., Harvey, P.D., Maldari, L.A., Moriarty, P.J., New, A.S., Silverman, J.M., Siever, L.J. (2002). Neuropsychological performance in schizotypal personality disorder: evidence regarding diagnostic specificity, *Biol. Psychiatry*, 52, 1175–1182.

Penn, D.L., Ritchie, M., Francis, J., Combs, D., Martin, J. (2002). Social perception in schizophrenia: the role of context, *Psychiatry. Res.*, 109, 149–159.

Penn, D. L., Sanna, L. J.; Roberts, D. L. (2008). Social Cognition in Schizophrenia: An Overview. *Schizofrenic Bulletin*, 34, 408.

Peters, E., Day, S. (1999). Delusional ideation in religious and psychotic populations. *British journal of clinical psychology*, 38, 83-96.

Peters, E., Day, S. (1999). The incidence of schizotypy in new religious movements. *Personality and Individual Differences*, 27, 55-67.

Peters, E.R., Day, S. and Garety, P.A. (1996). The Peters et al. Delusions Inventory (PDI): new forms for the 21-item version. *Schizophrenia Research*, 18, 118.

Peters, E, Lawrence, E. (1999). Reasoning in believers in the Paranormal. *The journal of nervous and mental disease*, 192, 727-733.



- Posey, T.B. and Losch, M.E. (1983). Auditory hallucinations of hearing voices in 375 normal subjects. *Imagination, Cognition and Personality*, 3, 99–113.
- Raine, A., Lencz, T., & Mednick, S. A. (1995). *Schizotypal personality*: Cambridge University Press.
- Romme, M.A., Honig, A., Noorthoorn, E.O. and Escher, A.D. (1992). Coping with hearing voices: an emancipatory approach. *British Journal of Psychiatry*, 161, pp. 99–103.
- Roncione, R., Falloon, R.H., Mazza, M., DeRisio, A., Pollice, R., Necozone, S., Morosini, P., Casacchia, M. (2002). Is theory of mind in schizophrenia more strongly associated with clinical and social functioning than with neurocognitive deficits? *Psychopathology*, 35, 280–288.
- Rosler, W., Riecher-Rosler, A., Angst, J., Murray, R., Gamma, A., Eich, D., et al. (2007). Psychotic experiences in the general population: A twenty-year prospective community study. *Schizophrenia Research*, 92, 1-14.
- Rust, J. (1992). Schizotypal thinking among members of occult sects. *Social behavior and personality*, 20, 121-130.
- Sergi, M.J., Green, M.F. (2003). Social perception and early visual processing in schizophrenia. *Schizophr. Res.*, 59, 233–241.
- Scholfield, K., Claridge, G. (2007). Paranormal experiences and mental health: Schizotypy as an underlying factor. *Personality and individual differences*, 43, 1908-1916.
- Sythove, M. (1999). *Moderne hekserij : Wicca, portret van een natuurreligie*: Kok-Kampen.
- Tandon, R., Keshavan, M., Nasrallah, H. (2008). Schizophrenia, “Just the Facts”: What we know in 2008. Part 1: Overview. *Schizophrenia Research*, 100, 4–19.
- Toomey, R., Seidman, L.J., Lyons, M.J., Faraone, S.V., Tsuang, M.T. (1999). Poor perception of nonverbal social-emotional cues in relatives of schizophrenic patients. *Schizophr. Res.*, 40, 121–130.
- Toomey, R., Schuldberg, D., Corrigan, P., Green, M.F. (2002). Nonverbal social perception and symptomatology in schizophrenia. *Schizophr. Res.*, 53, 83–91.
- Trigilio, J. & Brighenti, K. (2006). *Katholicisme voor dummies*: Addison Wesley.
- Walker, E., Lewine, R.J. (1988). The positive/negative symptom distinction in schizophrenia validity and etiological relevance. *Schizophrenia research*, 1, 315-328.
- Wigman, J.T.W., Vollebergh, W.A.M., Ormel, J., Verhulst, F.C., van Dorselaer, S., Iedema, J. & van Os, J. (in progress). The structure of mild positive psychotic experiences in early adolescence.



Williams, L. M., & Irwin, H. J. (1991). A study of paranormal belief, magical ideation as an index of schizotypy, and cognitive style. *Personality and Individual Differences*, *12*, 1339–1348.

Wolfradt, U., Oubaid, V., Straube, E. R., Bischoff, N., & Mischo, J. (1999). Thinking styles, schizotypal traits and anomalous experiences. *Personality and Individual Differences*, *27*, 821–830.

Websites:

CBS (2008). Retrieved: December 8, 2008 from <http://www.cbs.nl>

Greencraft (2008). Retrieved: October 25, 2008 from <http://www.greencraft.be/dutchgreencraftwiccawicca.html>

Katholiek.org (2008). *De rooms-katholieke kerk, kerngegevens*. Retrieved: October 19, 2008 from <http://www.katholiek.org/rkkerk.html>

Lankerster, J. (2008). Retrieved: October 25, 2008 from <http://www.circewicca.nl>

Rooms-Katholiek Kerkgenootschap (2008). Retrieved: October 19, 2008 from <http://www.katholieknederland.nl>



Bijlagen

Bijlage 1: Onderzoeksinstrument: enquête bovennatuurlijke ervaringen

Enquête Bovennatuurlijke ervaringen.

Deze vragenlijst richt zich op bovennatuurlijke of paranormale ervaringen. Hij is in **vier onderdelen** verdeeld. Het eerste onderdeel zijn wat vragen over de persoonsgegevens. Het tweede deel richt zich op de eigen ervaringen met het bovennatuurlijke. Het derde deel richt zich op het meten van bepaalde gevoelens, gedachten en geestelijke ervaringen die vaker in de algemene bevolking voorkomen dan eerder werd aangenomen. De meeste mensen hebben in hun leven wel eens dergelijke gevoelens, gedachten en/of ervaringen. Als u deze gevoelens en gedachten zelf niet heeft kunt u deze enquête ook invullen. Het vierde deel, tot slot, heeft tot doel uw relaties met vrienden, familie en eventueel uw partner in kaart te brengen.

Het is voor u belangrijk om te weten dat deze vragenlijst anoniem is en we met respect met uw gegevens om zullen gaan.

Verder verzoeken we u om per vraag maar één antwoord aan te kruisen. Het invullen van de enquête duurt ongeveer 5- 10 minuten.

**U kunt de Enquête uitprinten printen, invullen en opsturen naar het volgende adres:
De enquête kan ook digitaal ingevuld worden en teruggemaid worden naar het volgende email adres: Als u dit besluit te doen, wilt u het juiste antwoord dan **VET** maken.**



Deel 1: Persoonsgegevens

Datum van afname:

Geslacht

- Vrouw
 Man

Leeftijd:

- 18 jaar of jonger
 19
 20
 21
 22
 23
 24
 25 jaar of ouder

Het is de bedoeling dat u de hoogst afgeronde opleiding aankruist of de opleiding die u op dit moment volgt.

Schoolopleiding:

- Basisschool
 VMBO
 HAVO
 VWO
 MBO
 HBO
 Universiteit
 Anders, namelijk _____

Burgerlijke staat:

- alleenstaande
 samenwonend
 gehuwd
 gescheiden
 weduwe/weduwnaar



Bent u een religieus of spiritueel persoon?

- Ja
- Nee (ga door naar deel 2 van de enquête)

Zo ja,

Tot welke religieuze opvatting rekent u zichzelf?

- Katholicisme
- Protestantisme
- Islam
- Jodendom
- Hindoeïsme
- Boeddhisme
- Wicca
- Anders, namelijk.....

Deel 2: Eigen ervaringen

Het is wellicht moeilijk om deze ervaringen in woorden te vatten en precies te beschrijven. Probeer het toch zo goed mogelijk te doen. Dit deel bestaat uit **13 vragen**.

Overtuiging

Vraag	Antwoord
1. Geloof u in het bestaan van bovennatuurlijke fenomenen?	Nee/meestal niet/meestal wel/ja
2. Heeft u zelf wel eens een bovennatuurlijke ervaring gehad?	Nooit/zelden/soms/vaak/zeer vaak <i>Bij het antwoord 'Nooit' ga door naar vraag 9.</i>
3. Hoe belangrijk zijn deze ervaringen voor u?	Niet belangrijk/enigszins belangrijk/ belangrijk/heel belangrijk
4. Hoe verklaart u deze ervaringen?

Inhoud

Vraag	Antwoord
5. Wat ervaart u tijdens zo'n ervaring?	Ik zie iets, nl..... Ik hoor iets, nl..... Ik ruik iets, nl..... Ik voel iets, nl..... Anders, nl.....
6. Hoe intens is zo'n ervaring?	Niet intens/beetje intens/intens/heel intens
7. Wekt zo'n ervaring positieve negatieve gevoelens op bij u?	Erg negatief/beetje negatief/noch negatief, of Positief/beetje positief/erg positief
7a . Kunt u uitleggen waarom?

Context

Vraag	Antwoord
8. Bent u opgegroeid met de overtuigingen die u nu volgt?	ja/nee
9. Deelt u familie uw overtuigingen?	Ja/meeste wel/meeste niet/nee
10. Delen u vrienden uw overtuigingen?	Ja/meeste wel/meeste niet/nee
11. Voelt u zich hier prettig bij?	Ja/meestal wel/meestal niet/nee
11a.Kunt u uitleggen waarom?
12. Kunt u uitleggen welke rol bovennatuurlijke ervaringen in uw leven hebben?

**Deel 3: Algemene gevoelens, gedachten en ervaringen.**

In dit deel van de vragenlijst zijn de antwoordmogelijkheden anders. De antwoorden zijn verdeeld in de kolommen A en B. We verzoeken u van elke vraag eerst kolom A en kolom B in te vullen, voordat u doorgaat naar de volgende vraag.

In kolom A is het de bedoeling dat u aangeeft *hoe vaak u tijdens u leven* een bepaald(e) gevoel, gedachte of ervaring heeft gehad. U doet dit doormiddel door het antwoord te omcirkelen wat het meeste op u van toepassing is. **Er zijn geen fouten antwoorden.**

Nadat u kolom A heeft omcirkeld hoe vaak u bepaalde ervaringen heeft, geeft u in kolom B aan **hoeveel last u van deze gevoelens, gedachten of ervaringen had.** Hierna gaat u door naar de volgende vraag. Er zijn in het totaal **20 vragen.**

Hoe vaak heeft u tijdens uw leven een bepaald(e) gevoel, gedachte of geestelijke ervaringen gehad?

	Nooit	Soms	Vaak	Bijna Altijd
1 Heeft u wel eens het gevoel dat mensen bedekte toespelingen doen m.b.t. uw persoon of dingen zeggen met een dubbele betekenis?	0	1	2	3
2 Heeft u wel eens het gevoel dat mensen niet zijn wat ze lijken?	0	1	2	3
3 Heeft u wel eens het gevoel dat mensen raar naar u kijken vanwege uw uiterlijk?	0	1	2	3
4 Heeft u wel eens het gevoel dat u op de een of andere manier wordt achtervolgd?	0	1	2	3
5 Heeft u wel eens het gevoel dat er een complot tegen u wordt gesmeed?	0	1	2	3
6 Heeft u wel eens het gevoel dat een dubbelganger de plaats heeft ingenomen van een	0	1	2	3



familieid, vriend of bekende?

7 Heeft u wel eens het gevoel dat elektrische apparaten, zoals computers, uw gedachten kunnen beïnvloeden?

8 Heeft u wel eens het gevoel dat er dingen in tijdschriften staan of op de TV gezegd worden die speciaal voor u zijn bedoeld zijn?

9 Heeft u wel eens het gevoel dat er gedachten uit uw hoofd worden gehaald?

10 Heeft u wel eens het gevoel dat bepaalde gedachten die niet van u zelf zijn, in uw hoofd worden gebracht?

11 Zijn u gedachten ooit zo levendig geweest dat u bezorgd was dat andere mensen ze zouden kunnen horen?

12 Hoort u wel eens u gedachten herhaald worden als echo?

13 Heeft u wel eens het gevoel dat u onder controle staat van een of andere kracht of macht buiten uzelf?

14 Hoort u wel eens stemmen, terwijl u helemaal alleen bent?

15 Hoort u wel eens stemmen die tegen u praten, als u helemaal alleen bent?

0	1	2	3
0	1	2	3
0	1	2	3
0	1	2	3
0	1	2	3
0	1	2	3
0	1	2	3
0	1	2	3
0	1	2	3
0	1	2	3



16 Ziet u wel eens dingen, mensen of dieren die andere niet zien?	0	1	2	3
17 Heeft u wel eens het gevoel dat u bent voorbestemd om een belangrijk persoon te worden?	0	1	2	3
18 Heeft u wel eens het gevoel dat u een erg speciaal of buitengewoon persoon bent?	0	1	2	3
19 Denkt u wel eens dat mensen telepathisch kunnen communiceren?	0	1	2	3
20 Geloof u in de krachten van heksen, voodoo of het bovennatuurlijke?	0	1	2	3

Deel 4: Sociale steun

Dit deel bestaat uit 31 vragen over uw relaties met vrienden, familie en eventueel uw partner.

Om te beginnen vindt u hieronder enige vragen over uw huidige relatie met uw (stief/pleeg) moeder. *Als u geen (stief/pleeg) moeder meer heeft, ga door naar vraag 7.*

Hoe vaak:

	Zelden of nooit	Soms	Redelijk vaak	Vaak
1 Kunt u op haar rekenen, als u hulp nodig heeft?	0	1	2	3
2 Heeft u ruzie met haar?	0	1	2	3
3 Begrijpt zij echt hoe u over bepaalde dingen denkt?	0	1	2	3
4 Werkt zij u op de zenuwen?	0	1	2	3
5 Vrolijkt zij u op als u bezorgd verdrietig bent?	0	1	2	3



6 Stelt zij teveel eisen aan u?

0	1	2	3
---	---	---	---

Hieronder vindt u enige vragen over uw huidige relatie met uw (stief/pleeg) vader. *Als u geen (stief/pleeg) vader meer heeft, ga door naar vraag 13.*

Hoe vaak:

	Zelden of nooit	Soms	Redelijk vaak	Vaak
7 Kunt u op hem rekenen, als u hulp nodig heeft?	0	1	2	3
8 Heeft u ruzie met hem?	0	1	2	3
9 Begrijpt hij echt hoe u over bepaalde dingen denkt?	0	1	2	3
10 Werkt hij u op de zenuwen?	0	1	2	3
11 Vrolijk is hij u op als u bezorgd verdrietig bent?	0	1	2	3
12 Stelt hij teveel eisen aan u?	0	1	2	3

Hieronder vindt u enige vragen over uw huidige relatie met uw familie.

Hoe vaak:

	Zelden of nooit	Soms	Redelijk vaak	Vaak
13 Kunt u op één van hen rekenen, als u hulp nodig heeft?	0	1	2	3
14 Heeft u ruzie met één van hen?	0	1	2	3
15 Begrijpt één van hen echt hoe u over bepaalde dingen denkt?	0	1	2	3



16 Werkt één van hen u op de zenuwen?	0	1	2	3
17 Vrolijk één van hen u op als u bezorgd verdrietig bent?	0	1	2	3
18 Stelt één van hen teveel eisen aan u?	0	1	2	3

Hieronder vindt u enige vragen over uw huidige relatie met uw vrienden.

Ouders, familieleden en partners zijn bij de beantwoording van deze vragen uitgezonderd. Waar vriend staat, kan ook vriendin gelezen worden.

19 Hoeveel vrienden heeft u, mensen bij wie u zich op uw gemak voelt en met wie u over persoonlijke zaken kunt praten?

- Geen
- Eén
- Twee
- Drie of meer

Hoe vaak:

	Zelden of nooit	Soms	Redelijk vaak	Vaak
20 Kunt u op één van hen rekenen, als u hulp nodig heeft?	0	1	2	3
21 Heeft u ruzie met één van hen?	0	1	2	3
22 Begrijpt één van hen echt hoe u over bepaalde dingen denkt?	0	1	2	3
23 Werkt één van hen u op de zenuwen?	0	1	2	3
24 Vrolijk één van hen u op als u bezorgd verdrietig bent?	0	1	2	3
25 Stelt één van hen teveel eisen aan u?	0	1	2	3



Hieronder vindt u enige vragen over uw huidige relatie met uw partner. *Als u geen partner heeft kunt u deze vraag overslaan.*

Hoe vaak:

	Zelden of nooit	Soms	Redelijk vaak	Vaak
26 Kunt u op hem/ haar rekenen, als u hulp nodig heeft?	0	1	2	3
27 Heeft u ruzie met hem/ haar?	0	1	2	3
28 Begrijpt hij/ zij echt hoe u over bepaalde dingen denkt?	0	1	2	3
29 Werkt hij/ zij u op de zenuwen?	0	1	2	3
30 Vrolijk hij/ zij u op als u bezorgd verdrietig bent?	0	1	2	3
31 Stelt hij/ zij teveel eisen aan u?	0	1	2	3

Dit is het einde van de enquête, bedankt voor het invullen.



Bijlage 2: Aangeschreven groepen

Emailadres

Het emailadres dat wij hebben aangemaakt ten behoeve van het onderzoek:

onderzoekuniversiteitutrecht@gmail.com

Oproepjes voor wicca's zijn geplaatst op:

Fora:

<http://www.12forum.nl/forum/forum.php?ID=1484&fID=2>

<http://www.heksen.bespreking.nl/>

<http://jotin.nl/forum/forumdisplay.php?f=49>

Gastenboeken:

<http://www.wicca-is-een-religie.nl>

<http://www.heksenzooi.nl>

<http://www.wiccamagie.nl>

<http://www.witches.nl>

Hyves communities:

Pure wicca

Wicca voor iedereen

Pride of the witch

Heks online



Heksenkring Lorena

De **hyves account** die is aangemaakt om wicca's te benaderen:

<http://www.anne-en-kim.hyves.nl>

De oproepjes voor katholieken zijn verstuurd naar:

Verenigingen

Katholieken Studentenvereniging LIFT

lift@mariageboorte.nl

Jong- Katholiek Utrecht

jong-katholiek-utrecht@hotmail.com

Werkgroep Katholieken Jongeren

info@wkj.nl

RK jongeren in Arnhem en omstreken

info@rkjongerenarnhem.nl

RK Jongeren Rotterdam

monique.boons@planet.nl

RKJ Utrecht

ignastilma@hotmail.com

Licht van christus parochie

Pastooralcentrum@Lichtvanchristus.nl

Drieluikvleuten@lichtvanchristus.nl (redactie parochieblad)

Los@lichtvanchristus.nl (pastor/teamleider Martin Los)

De jongerengroep van de St. Franciscusparochie

info@schakeltje.tk

Studentenpastoraat Amsterdam

pastoraat@dienst.vu.nl



Sas, Drs. J.H.M.

Universiteit van Tilburg - Communicatieadviseur FKT/Katholieken theologische universiteit
utrecht

j.h.m.sas@uvt.nl

Studenten parochie

info@gerardusmajella.nl

Johannes de dooper parochie Utrecht

Leo.mesman@hjoannesdedoper.nl

Thomas Kempis Leerhuis

info@leerhuis.nl

Parochie heilige birgitta

<http://www.parochiebirgitta.nl/Contact/>

St.Jan Apostel Jongeren

Christel van der Pijl: Secretaris WKJ bestuur

christel.van.der.pijl@wkj.nl

Forum:

<http://www.Jongkatholieken.nl>



Bijlage 3: Brieven en oproepjes

Wervingsbrief

Datum..

Geachte heer/ mevrouw,

Wij zijn Anne Maas en Kim Koops; studenten Algemene Sociale wetenschappen aan de Universiteit van Utrecht. Op dit moment zijn wij bezig met een bachelor onderzoek dat gericht is op de relatie tussen religie en persoonlijkheidsstructuur. Het doel van dit onderzoek is zowel wetenschappelijke kennisvermeerdering als het kweken van meer begrip voor verschillende religieuze overtuigingen in de samenleving.

Om het onderzoek mogelijk te maken, zijn wij op zoek naar twintig tot dertig Katholieke studenten die bereid zijn mee te werken aan een enquête. Via deze brief zouden wij u graag hierbij om uw medewerking willen vragen bij onze zoektocht naar deelnemers. Dit kan bijvoorbeeld door een oproep te plaatsen in een blad, prikbord of via een mailing list.

De enquêtes zullen ongeveer tien minuten in beslag nemen en kunnen aangevraagd worden via het volgende email adres: onderzoekuniversiteitutrecht@gmail.com.

De Enquête kan digitaal ingevuld worden maar wij kunnen de enquête ook per post opsturen. Alle gegevens worden uiteraard geheel vertrouwelijk en anoniem behandeld. Deelname geschiedt op vrijwillige basis; wij hebben niet de mogelijkheden om een vergoeding aan te bieden. Het feit dat deelnemers bijdragen aan wetenschappelijk onderzoek biedt hopelijk genoeg voldoening.

Voor meer informatie of vragen kunt u contact opnemen met Anne Maas (06-----) of een e- mail sturen naar onderzoekuniversiteitutrecht@gmail.com Ongeveer twee weken na het versturen van deze brief zullen wij contact met u opnemen om eventuele mogelijkheden te bespreken. Wij hopen van harte dat u ons verder kunt helpen.

Bij voorbaat hartelijk dank voor uw hulp.

Met vriendelijke groet,

Anne Maas

Kim Koops



Wervingsoproep

Wij zijn Anne Maas en Kim Koops; studenten Algemene Sociale wetenschappen aan de Universiteit van Utrecht. Op dit moment zijn wij bezig met een bachelor onderzoek dat gericht is op de relatie tussen spirituele opvattingen en persoonlijkheidsstructuur. Het doel van dit onderzoek is zowel wetenschappelijke kennisvermeerdering als het kweken van meer begrip voor verschillende spirituele overtuigingen in de samenleving.

Om het onderzoek mogelijk te maken, zijn wij op zoek naar twintig tot dertig mensen die zich bezighouden met Wicca en bereid zijn mee te werken aan een enquête. OF Om het onderzoek mogelijk te maken, zijn wij op zoek naar twintig tot dertig Katholieke studenten die bereid zijn mee te werken aan een enquête.

De enquêtes zullen ongeveer tien minuten in beslag nemen en kunnen aangevraagd worden via het volgende email adres: onderzoekuniversiteitutrecht@gmail.com De Enquête kan digitaal ingevuld worden maar wij kunnen de enquête ook per post naar u opsturen. Alle gegevens worden uiteraard geheel vertrouwelijk en anoniem behandeld. Deelname geschiedt op vrijwillige basis; wij hebben niet de mogelijkheden om een vergoeding aan te bieden. Het feit dat u bijdraagt aan wetenschappelijk onderzoek biedt hopelijk genoeg voldoening.

Voor meer informatie of vragen kunt u contact opnemen met Anne Maas (0630350568) of een e- mail sturen naar onderzoekuniversiteitutrecht@gmail.com Na ongeveer twee weken na het plaatsen van deze oproep zullen wij nogmaals contact met u opnemen om de mogelijkheden te bespreken. Wij hopen van harte dat u ons hiermee kunt helpen.

Met vriendelijke groet,

Anne Maas en Kim Koops



Ingekorte wervingsoproep voor in gastenboeken

Onderzoek naar religie

Wij zijn Anne Maas en Kim Koops; studenten Algemene Sociale wetenschappen aan de Universiteit van Utrecht. Op dit moment zijn wij bezig met een bachelor onderzoek dat gericht is op de relatie tussen spirituele opvattingen en persoonlijkheidsstructuur.

Om het onderzoek mogelijk te maken, zijn wij op zoek naar Katholieke studenten die bereid zijn mee te werken aan een enquête. Het invullen van de enquête duurt ongeveer 5 minuten.

De Enquête kan digitaal ingevuld worden maar wij kunnen de enquête ook per post opsturen. Alle gegevens worden uiteraard geheel vertrouwelijk en anoniem behandeld.

Lijkt het je leuk om ons te helpen, stuur ons een mailtje naar onderzoekuniversiteitutrecht@gmail.com

Met vriendelijke groet,

Anne Maas en Kim Koops



Herhalingsoproep

Geachte heer/ mevrouw,

Wij zijn Anne Maas en Kim Koops; studenten Algemene Sociale wetenschappen aan de Universiteit van Utrecht. Wij doen onderzoek naar spirituele opvattingen. Om het onderzoek mogelijk te maken, zijn wij op zoek naar twintig tot dertig Katholieke studenten die bereid zijn mee te werken aan een enquête.

Enige tijd geleden hebben we u hierover al een email gestuurd. Via deze tweede mail willen we u nogmaals vragen of u geïnteresseerd bent om ons te helpen bij onze zoektocht naar deelnemers. Dit kan bijvoorbeeld door een oproep te plaatsen in een blad, prikbord of via een mailing list.

Inmiddels staat de vragenlijst online en kan deze via de volgende link ingevuld worden:

<http://www.studentenenquete.nl/vragen/index.php?sid=45573&lang=nl>

Nogmaals bedankt voor uw medewerking!

Vriendelijke groet,

Anne en Kim



Laatste oproep

Hallo,

Het einde van onze zoektocht naar mensen die ons willen helpen bij ons onderzoek is bijna ten einde.

Op **vrijdag 13 maart** stoppen we met data verzamelen.

Alle mensen die onze enquête ingevuld hebben, of onze oproep verspreid heeft willen we heel erg bedanken voor hun hulp.

Iedereen die nog geen tijd heeft gehad om onze enquête in te vullen willen we vragen om dit als nog te doen.

Verder willen we aan iedereen vragen of, als ze nog mensen kennen die onze enquête willen invullen, ze onze link willen doorsturen. We zouden er erg mee geholpen zijn.

De link naar de enquête:

<http://www.studentenenquete.nl/vragen/index.php?sid=45573&lang=nl>

Heel erg bedankt voor de medewerking,

Met vriendelijke groeten,

Anne Maas

Kim Koops