

Opvoedstress bij moeders bij het opvoeden van jongens en meisjes die externaliserend gedrag
vertonen in de peuterleeftijd

Master thesis

Universiteit van Utrecht

Masterprogramma Clinical Child, Family and Education Studies (CCFES)

Geschreven door: Mikaela Struik (M. S.), 6269257

Begeleid door: Marjolein Verhoeven

Tweede beoordelaar: Christel Portengen

Datum: 27 mei 2021

Samenvatting

Doel: Deze studie focust zich op de relatie tussen externaliserend gedrag bij peuters en opvoedstress bij moeders, waarbij het geslacht van het kind een modererende factor is. Als eerste is onderzocht of externaliserend gedrag van peuters gecorreleerd is aan de hoeveelheid opvoedstress die moeders ervaren. Ten tweede is onderzocht of geslacht deze relatie modereert. **Methode:** Moeders zijn geworven via scholen en persoonlijke, sociale netwerken. In totaal hebben 173 moeders de vragenlijsten over hun 1,5 tot 4 jaar oude kind compleet ingevuld. Dit betrof vragenlijsten over het externaliserende gedrag van hun kind (CBCL, Achenbach, 1991) en de mate van moederlijke opvoedstress (NOSI-K, de Brock et al., 1992). **Resultaten:** Externaliserend gedrag van peuters correleert significant aan de hoeveelheid ouderlijke opvoedstress die moeders ervaren. Geslacht op zichzelf had geen significant hoofdeffect, maar het interactie-effect tussen externaliserend gedrag en geslacht van het kind bleek wel significant te zijn. Jongens met externaliserend gedrag zijn verbonden aan hogere mates van opvoedstress bij moeders, meer dan dat bij meisjes het geval is. **Implicaties:** Deze resultaten zou meegenomen moeten worden bij het ontwerpen en updaten van preventie- en interventieprogramma's, vanwege het feit dat deze programma's gebaseerd moeten zijn op de sekseverschillen en diens effecten bij jongens en meisjes met externaliserend gedrag.

Sleutelwoorden: externaliserend gedrag, opvoedstress, moeders, peuters, sekseverschillen

Abstract

Objective: The focus of this study is to examine the relationship between externalising behavior of toddlers and parenting stress of mothers, with gender of the child as a moderating factor. Firstly, it was examined whether externalising behavior of toddlers would be correlated to the amount of parenting stress that mothers would experience. Secondly, it was examined whether the child's gender moderated this association. **Method:** Mothers were recruited via schools and via personal social networks. A total of 173 mothers completely filled out questionnaires about the externalising behavior of their 1,5 to 4 year old child (CBCL, Achenbach, 1991) and the amount of parenting stress they had experienced (NOSI-K, de Brock et al., 1992). **Results:** Externalising behavior of toddlers significantly correlates to the amount of parenting stress that mothers experience. Gender of the child did not have a main effect on parenting stress of mothers, but the interaction effect of gender and externalising behaviors turned out to be significant. Boys with externalising behavior correlate with higher levels of parenting stress within mothers, more so than girls with externalising behavior. **Implications:** These results should be taken into account when creating or updating prevention- and intervention programs, due to the fact that these programs must acknowledge the differences in externalising behavior and their effects within boys and girls.

Key words: externalising behavior, parenting stress, mothers, toddlers, gender differences

Opvoedstress bij moeders bij het opvoeden van jongens en meisjes die externaliserend gedrag vertonen in de peuterleeftijd

Wereldwijd ervaart 10 tot 20 procent van alle kinderen en adolescenten sociale-, emotionele- en/of gedragsproblematiek (Kato et al., 2015; Kieling et al., 2011). Zulke problematiek kan leiden tot negatieve gevolgen, die tot in de adolescentie en volwassenheid kunnen voortduren (Kessler et al., 2005; Morgan et al., 2009). Voorbeelden van negatieve gevolgen van externaliserend gedrag in de kindertijd zijn slechte schoolprestaties, slechte sociale relaties met peers, familie geweld en verslavingen (Keij, 2016; Bor et al., 2004). Naast het feit dat sociale-, emotionele- of gedragsproblematiek in de kindertijd negatieve gevolgen heeft voor het kind zelf, zijn de consequenties voor ouders ook groot. Veel ouders ervaren ouderschap als iets uitdagends, waarbij ouders het gevoel kunnen krijgen dat de eisen van de opvoeding van hun kinderen hoger zijn dan wat zij kunnen bieden (Deater-Deckard, 1998). De psychologische reactie die hierop volgt, noemt Deater-Deckard (1998) opvoedstress. Naarmate ouders meer opvoedstress ervaren, vormt dit een risico-factor voor minder zorgzame, ondersteunende, geduldige en betrokken ouders (Deater-Deckard, 2004). Hetzelfde artikel beschrijft dat dit het functioneren van het kind negatief kan beïnvloeden. Uiteindelijk zouden ouders dus in een neerwaartse spiraal terecht kunnen komen, waarbij de opvoedstress zorgt voor meer probleemgedrag, wat vervolgens de opvoedstress weer vergroot. Het is hierbij van belang om in kaart te brengen welke factoren bijdragen aan deze neerwaartse spiraal, zodat deze doorbroken kan worden. In de huidige studie wordt bekeken of de factor geslacht mogelijk kunnen een rol spelen in de relatie tussen opvoedstress en externaliserend gedrag.

Externaliserend gedrag wordt omschreven als een groot scala aan gedragingen zoals hyperactiviteit, impulsiviteit, oppositioneel gedrag en agressie ten opzichte van leeftijdgenoten (Buodo et al., 2013; Campbell et al., 2000). Een groot gedeelte van jonge kinderen vertonen dit gedrag al op jonge leeftijd (Tremblay et al., 2004). Vanaf 1,5 jaar zijn peuters hun moeder regelmatig aan het uitdagen, waarbij zij agressiviteit, driftbuien, vernielzucht en ongehoorzaamheid laten zien (e.g., Minton et al., 1971; Power & Chapieski, 1986; Roberts & Strayer, 1987). Dit gedrag kan gezien worden als pogingen om autonomie te bewerkstelligen, limieten te testen en beperkingen vanuit de omgeving te controleren (Campbell, 1990; Crockenberg & Litman, 1990; Kopp, 1989). Het afleren van dit externaliserend gedrag gebeurt dan ook vrijwel altijd in de leeftijdsfase van 2 tot 5 jaar, waarbij het gedrag bij de meeste kinderen is afgeleerd voordat zij naar school gaan (Tremblay

et al., 2004). De mate van externaliserend gedrag in deze leeftijdsfase maakt dat de focus in dit onderzoek op externaliserend gedrag bij peuters ligt.

Het opvoeden van peuters brengt de nodige moeilijkheden met zich mee voor ouders. Alhoewel hun voornaamste opvoedrol voorheen het verzorgen van hun baby's was, wordt deze rol nu vervangen door het stellen van grenzen en het begeleiden van hun peuters. Het afleren van externaliserend gedrag bij peuters doet dan ook een groot beroep op de opvoedingsvaardigheden van ouders, gezien zij het gevoel kunnen ervaren dat zij niet de juiste vaardigheden hebben die voldoen aan de eisen van het ouderschap (Abidin, 1992; Anthony et al., 2005; Costa et al., 2006). Uit meerdere onderzoeken is dan ook gebleken dat vaak voorkomende externaliserende gedragingen bij kinderen, zoals agressief en impulsief gedrag, samengaan met een hogere mate van opvoedstress bij beide ouders (Crnic & Low, 2002; Mash & Johnston, 1990). Dit resultaat is ook gevonden voor specifiek opvoedstress bij moeders (Eyberg et al., 1993) Vergeleken met ouders van kinderen zonder externaliserend gedrag rapporteerden beide ouders van kinderen met externaliserend gedrag minder positieve gevoelens wat betreft het ouderschap (Donenberg & Baker, 1993). Er is daarnaast uit ander onderzoek gebleken dat wanneer externaliserend gedrag bij kinderen van 2 tot 5 jaar daalt, de moederlijke stress ook daalt (Williford et al., 2007). Gezien moeders 1,5 keer zo veel tijd doorbrengen met hun kinderen in vergelijking met vaders (Parker & Wang 2013), worden zij meer in de positie gebracht om externaliserend gedrag af te moeten leren. Daarom wordt er in dit onderzoek gefocust op opvoedstress bij moeders.

In dit onderzoek wordt niet alleen gekeken naar de relatie tussen externaliserend gedrag van peuters en de opvoedstress van moeders. Het geslacht van het kind kan namelijk ook meespelen. Jongens laten vanaf een jonge leeftijd namelijk meer externaliserend gedrag zien dan meisjes (Dishion & Patterson, 2006; Waschbusch & King, 2006). Dit blijkt onder andere uit zelfrapportage lijsten die door ouders zijn ingevuld (Card et al., 2008; Conners, 2008; Mayes et al., 2019; Waschbusch & Willoughby, 2008). Terwijl jongens in het algemeen veel directe agressie gebruiken, gebruiken meisjes in het algemeen vaak een indirecte vorm van agressie, zoals roddelen of manipulatie (Björkqvist et al., 1992; Österman et al., 1998). Hierdoor wijken externaliserende gedragingen zoals driftbuien en directe agressie bij meisjes sneller af van het stereotype en worden deze dus sneller als abnormaal beschouwd. Uit onderzoek is gebleken dat wanneer gedrag als abnormaal wordt gezien door ouders, dit meer ouderlijke opvoedstress oplevert dan wanneer dit gedrag als normaal wordt gezien (Mash & Johnston, 1983). Tot op heden zijn sekse verschillen nog niet veel onderzocht. De meeste studies zijn gericht op het onderzoeken van externaliserend gedrag bij jongens. Wanneer uit

dit onderzoek blijkt dat de relatie tussen opvoedstress en externaliserend gedrag daadwerkelijk sterker is voor meisjes dan voor jongens, dan wijst dit op het belang van het ontwikkelen van interventies gericht op deze sekse verschillen, waarbij meer interventie- en preventieprogramma's ontwikkeld zouden kunnen worden voor meisjes met externaliserend gedrag.

Dit alles samengenomen, maakt dat dit onderzoek zich richt op twee deelvragen. De eerste deelvraag is als volgt: 'Is er een relatie tussen de mate van externaliserend gedrag bij peuters en opvoedstress bij moeders?'. Hierbij wordt verwacht dat er wel een relatie is tussen de mate van externaliserend gedrag bij peuters en opvoedstress bij moeders (Crnic & Low, 2002; Donenberg & Baker, 1993; Eyberg et al., 1993; Mash & Johnston, 1990; Williford et al., 2007). Deze verwachting is niet alleen gebaseerd op eerdere onderzoeken, maar ook op de theorie dat ouders van peuters met externaliserend gedrag grote veranderingen doormaken wat betreft voornaamste opvoedrollen (disciplineren in plaats van verzorging), waardoor zij het gevoel kunnen ervaren dat zij niet de juiste vaardigheden hebben die voldoen aan de eisen van het ouderschap (Abidin, 1992; Anthony et al., 2005; Costa et al., 2006). De tweede deelvraag is 'Heeft het geslacht van de peuter invloed op de relatie tussen externaliserend gedrag bij peuters en opvoedstress bij moeders?'. Op basis van de mate waarin externaliserend gedrag bij jongens en meisjes voorkomt (Dishion & Patterson, 2006), wordt verwacht dat externaliserend gedrag bij meisjes sterker positief gecorreleerd is met opvoedstress bij moeders, gezien externaliserend gedrag bij hen als abnormaler wordt beschouwd (Mash & Johnston, 1983). Er wordt dus verwacht dat geslacht een modererende rol heeft in de relatie tussen externaliserend gedrag bij peuters en opvoedstress bij moeders. De twee deelvragen vormen samengenomen de hoofdvraag: 'Is er een relatie tussen de mate van externaliserend gedrag bij peuters en opvoedstress bij moeders en is geslacht van de peuter hierbij een modererende factor?'

Methoden

Participanten

Aan dit onderzoek hebben in totaal 179 moeders deelgenomen. Na het verwijderen van missende data bleven er nog 173 ($n=173$) moeders over. Deze moeders hadden kinderen tussen de 18 en 48 maanden oud ($M=32.3$, $SD=9.8$). De leeftijd van de moeders varieerde tussen de 23 en 44 jaar ($M=33.7$, $SD=4.3$). Van de moeders waren 85 moeder van een jongen en 88 moeder van een meisje. Verder is de nationaliteit van de moeder grotendeels Nederlands (92.5%). Van de overige 7,5% van de moeders is het onbekend welke nationaliteit zij hebben. Bijna alle moeders zijn getrouwd/samenwonend (98.8%) en van alle gezinnen bestond 72.8%

OPVOEDSTRESS EN EXTERNALISEREND GEDRAG BIJ JONGENS EN MEISJES

gezinnen uit meer dan één kind. Ook hebben alle moeders in ieder geval een middelbaar school diploma, waarvan 5,8% op LBO/MAVO/VMBO niveau en 94,2% minimaal HAVO niveau. Van alle moeders heeft 58,9% vervolgens een opleiding op HBO of WO niveau afgerond. Op het moment van onderzoek werkte 91,1% van de moeders in ieder geval 5 uur per week.

Procedure

Gezinnen zijn door studenten Pedagogische Wetenschappen aan de Universiteit van Utrecht geworven via kinderdagverblijven, basisscholen en persoonlijke kringen. Zij zijn uitgenodigd om deel te nemen aan het onderzoek middels een wervingsbrief. Deze wervingsbrief geeft o.a. de doelen van het onderzoek weer (d.w.z. het onderzoeken hoe moeders hun peuters opvoeden). Nadat gezinnen toestemming hadden gegeven om mee te doen aan het onderzoek, werden vragenlijsten naar de gezinnen gestuurd. Aan de ouders werd gevraagd om de ingevulde vragenlijsten binnen twee weken terug te sturen middels een retourenveloppe. De gegevens van de gezinnen zijn vervolgens geanonimiseerd en gecombineerd met de data van andere gezinnen. Daarnaast is meedoen aan het onderzoek vrijwillig. Dit betekent dat gezinnen op elk moment van het onderzoek konden stoppen. Al met al is de studie goedgekeurd door de ethische commissie van de faculteit Sociale Wetenschappen van de Universiteit van Utrecht.

Meetinstrument

Opvoedstress

Ouderlijke opvoedstress bij moeders is gemeten middels de Nijmegen Parental Stress Index Korte versie (NOSI-K, de Brock et al., 1992). Moeders kunnen deze vragenlijst in ongeveer 5 minuten invullen. De vragenlijst is geschikt voor ouders van kinderen van 2 t/m 13 jaar. In totaal bestaat de vragenlijst uit 25 stellingen met 13 subschalen, waaronder acceptatie, depressie, gezondheid, competentie en ouderdomein. Alle subschalen geven een overzicht van de opvoedstress die ouders ervaren. Een voorbeeld van zo'n vraag is *'Het ouderschap over dit kind is moeilijker dan ik dacht dat het zou zijn'*. Alle 25 stellingen worden meegenomen om de schaal 'Opvoedstress bij moeders' te vormen. De stellingen zijn beantwoord op een 6- puntslikertschaal, waarbij 1= *'helemaal niet waar'* en 6= *'zeer waar'*. De totaalscore is de optelsom van de 25 items, waarbij de minimale score 25 en de maximale score 150 bedraagt. Hierbij duidt een hogere score op een hogere mate van opvoedstress. Door de Commissie Testaangelegenheden Nederland [COTAN] is de NOSI-K in 1996 beoordeeld als voldoende voor betrouwbaarheid en goed voor de begrips- en

OPVOEDSTRESS EN EXTERNALISEREND GEDRAG BIJ JONGENS EN MEISJES

criteriumvaliditeit (De Brock et al., 1992). In de huidige studie is de Cronbach's alpha voor deze schaal $\alpha = .911$. Dit wordt gezien als een goede score (Cronbach, 1951),

Externaliserend probleemgedrag

Om de mate van externaliserend probleemgedrag bij de kinderen te meten, is gebruikt gemaakt van de Child Behavior CheckList 1,5 - 5 (CBCL, Achenbach, 1991). Dit is een vragenlijst voor ouders van kinderen tussen de 1,5 en de 5 jaar. In dit onderzoek zijn alleen de 60 vragen behorende bij de breedband schalen externaliserend- en internaliserend gedrag beantwoord. De 24 stellingen behorende bij de schaal van externaliserend gedrag gaan over normafwijkend gedrag en agressief gedrag. Voorbeelden van zulke stellingen zijn '*Schreeuwt veel*', '*Valt mensen lichamelijk aan*' en '*Snel van streek als iets tegenzit*'. Moeders beantwoorden vragen op een 3-puntsschaal: '*deze uitspraak past helemaal niet bij mijn kind*' (score 0), '*deze uitspraak past een beetje bij mijn kind*' (score 1) en '*deze uitspraak past duidelijk bij mijn kind*' (score 2). De totaalscore van externaliserend gedrag bestaat uit de totaalsom van de scores op alle 24 items. Hierbij geldt dat een hogere score gelijk staat aan een hogere mate van externaliserend gedrag. Volgens de Commissie Testaangelegenheden Nederland (COTAN) zijn de begrips- en criteriumvaliditeit van deze vragenlijst voldoende, maar is de betrouwbaarheid onvoldoende (Egberink et al., 2009-2020). In dit onderzoek is de Cronbach's alpha voor de schaal externaliserend gedrag $\alpha = .875$. Dit kan gezien worden als een goede score (Cronbach, 1951).

Data-analyse

Voordat er analyses zijn uitgevoerd, is eerst gecontroleerd of de data volledig was en of de data vreemde waarden betrof. Daarna zijn de beschrijvende statistieken opgesteld. Vervolgens is een ANOVA uitgevoerd om te bekijken of er verschil is in de mate van externaliserend gedrag tussen jongens en meisjes en of er een verschil is in de mate van opvoedstress bij moeders bij het opvoeden van jongens of meisjes. Vervolgens is een hierarchische regressie-analyse uitgevoerd om te onderzoeken of er een verband is tussen de mate van externaliserend probleemgedrag bij peuters en de mate van opvoedstress bij moeders, en of de sekse hierbij een modererende rol speelt. In stap 1 is gekeken naar het hoofdeffect van geslacht en externaliserend gedrag op opvoedstress bij moeders. Hierbij is de mate van opvoedstress de afhankelijke factor van ratio meetniveau en externaliserend probleemgedrag bij het kind de onafhankelijke factor van ratio meetniveau. Geslacht is hierbij een onafhankelijke factor van nominaal meetniveau en gecodeerd als een dummy variabele, (0= jongens en 1= meisjes). In stap 2 is vervolgens gekeken naar het interactie effect van

OPVOEDSTRESS EN EXTERNALISEREND GEDRAG BIJ JONGENS EN MEISJES

geslacht en externaliserend gedrag op opvoedstress bij moeders. Voorafgaand aan de analyses is de factor externaliserend gedrag gecentreerd, om zo multicollineariteit te verminderen (Aiken & West, 1991). De waarden van lineariteit en multicollineariteit ($VIFs < 2.04$) waren in dit onderzoek acceptabel. Wel wordt de assumptie van homoscedasticiteit geschonden, oftewel de variantie is niet constant (Field, 2017). Field (2017) geeft aan dat de validiteit van de p -waarden in de analyses dan onzeker zijn, waardoor de generalisatie van resultaten kan worden bemoeilijkt. Via een boxplot zijn twee outliers gevonden bij opvoedstress van moeders. Daarnaast was er één gezin waarbij de Mahalanobis waarde van 35.42 de chi-kwadraat X^2 $df=2$ van 13.82 heeft overschreden. Deze waarden van alle drie gezinnen zijn gecontroleerd, maar betroffen geen vreemde scores. Daarnaast hadden de scores geen effect op de uiteindelijke significantie. De analyse is namelijk uitgevoerd met- en zonder uitschieters, wat geen verschil in resultaten opleverde. Hierdoor is besloten dat de uitschieters in de dataset behouden konden worden.

Resultaten

Beschrijvende statistiek

In tabel 1 wordt een overzicht weergegeven van de beschrijvende statistiek voor de totaalgroep en jongens en meisjes apart. Analyses van de skewness en kurtosis wijzen hierbij uit dat opvoedstress bij moeders in zijn totaal redelijk normaal verdeeld is (skewness= 1.32, kurtosis= 2.88). Er is ook gekeken naar de skewness en kurtosis bij externaliserend gedrag in zijn totaal. Hieruit blijkt dat deze waarden normaal verdeeld zijn (skewness= .84, kurtosis= .82). In dit onderzoek worden waarden aangehouden van tussen de -3 en de 3 (Kallner, 2018).

Tabel 1

Gemiddelden en standaarddeviatie voor opvoedstress en externaliserend gedrag voor de totale groep, jongens en meisjes

	Totaal		Jongens				Meisjes			
	<i>M</i>	<i>SD</i>	<i>M</i>	<i>SD</i>	<i>Min</i>	<i>Max</i>	<i>M</i>	<i>SD</i>	<i>Min</i>	<i>Max</i>
Opvoedstress bij moeders	1.87	.56	1.94	.68	1.00	4.12	1.80	.41	.40	3.16
Externaliserend gedrag kind	.40	.26	.43	.26	.00	.98	.38	.26	.00	1.46

Op basis van bovenstaande scores kan worden afgeleid dat moeders het voornamelijk ‘tamelijk oneens’ zijn met de stellingen over opvoedstress (score 2), wat dus wijst op een lage

OPVOEDSTRESS EN EXTERNALISEREND GEDRAG BIJ JONGENS EN MEISJES

mate van opvoedstress. Het totaal gemiddelde van externaliserend gedrag (0.4) houdt in dat moeders het vaak ‘helemaal niet’ tot ‘een beetje’ eens zijn met de stellingen over de aanwezigheid van externaliserend gedrag bij hun kind.

Hiernaast is in Tabel 1 te zien dat moeders een hogere mate van opvoedstress ervaren bij het opvoeden van jongens ($M= 1.94, SD= .68$) dan bij meisjes ($M= 1.80, SD= .41$). Door middel van een ANOVA is bekeken of dit een significant verschil is. Dit blijkt niet zo te zijn: $F(1, 171)= 2.92, p= .089, \omega^2 = .01$. Ook blijkt uit tabel 1 dat er verschillen zijn in de mate van externaliserend gedrag bij jongens ($M= .43, SD= .26$) en meisjes ($M= .38, SD= .26$). Uit een ANOVA toets blijkt dat dit verschil niet significant is: $F(1, 171)= 2.14, p= .145, \omega^2 < .01$.

Ook is er gekeken naar de correlaties tussen externaliserend gedrag van peuters en opvoedstress bij moeders. Zie hiervoor tabel 2. Hieruit blijkt dat zowel voor meisjes, jongens en in zijn totaal significante correlaties zijn tussen externaliserend gedrag bij peuter en opvoedstress bij moeders. Deze correlatie is sterker voor jongens dan voor meisjes.

Tabel 2

Correlaties tussen Externaliserend gedrag en Opvoedstress

	Totaal	Jongens	Meisjes
Correlatie Externaliserend Gedrag en Opvoedstress	.538**	.551**	.539**

** $p < .001$

Relatie tussen geslacht/externaliserend gedrag van peuters en opvoedstress bij moeders

Om te onderzoeken of externaliserend gedrag en geslacht van het kind een relatie hebben met moederlijke opvoedstress, is in de eerste eerste stap van de regressie-analyse gekeken of er hoofdeffecten van externaliserend gedrag en geslacht zijn. Uit deze stap blijkt dat externaliserend gedrag en geslacht van een peuter samen een significante 29.5% van de variantie in opvoedstress van moeders verklaart. Hierbij is gevonden dat $R^2 = .30, F(1, 171) = 35.5, p < .01$. De effectgrootte is hierbij $f^2 = .42$, wat gezien kan worden als een groot effect (Cohen, 1988). Hieruit blijkt dat alleen externaliserend gedrag op zichzelf staand een significante relatie heeft met opvoedstress bij moeders ($\beta = .53, p < .001$), in tegenstelling tot geslacht ($\beta = -.07, p = .278$). Moeders rapporteren dus meer opvoedstress naarmate het kind meer externaliserend gedrag vertoont. Zie tabel 3 voor een overzicht van de resultaten.

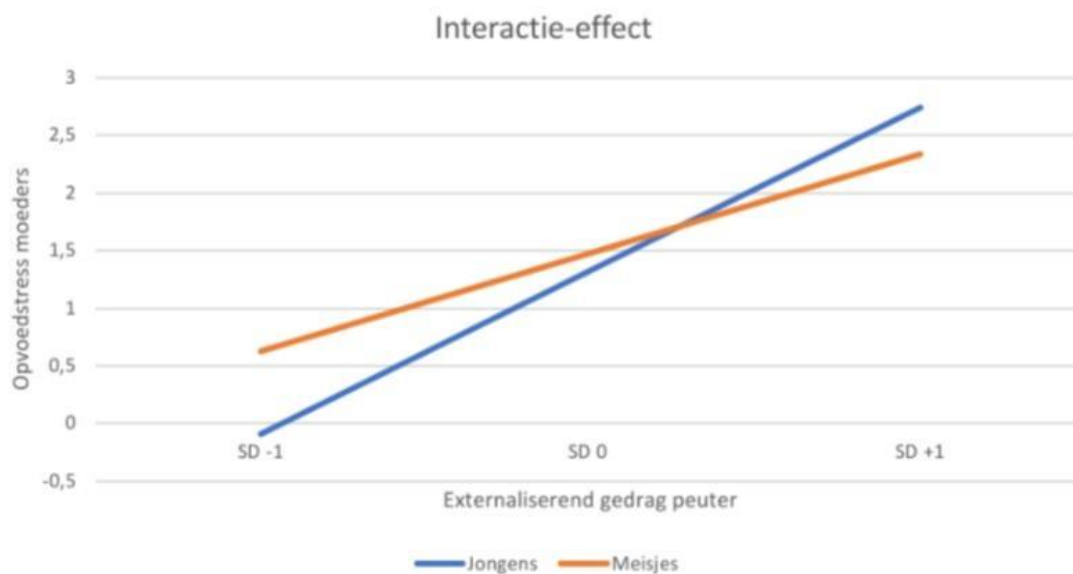
Relatie tussen externaliserend gedrag in combinatie met geslacht van het kind en de opvoedstress bij moeders

OPVOEDSTRESS EN EXTERNALISEREND GEDRAG BIJ JONGENS EN MEISJES

In stap 2 is een interactieterm van externaliserend gedrag en geslacht van peuters toegevoegd. Hieruit blijkt dat deze interactieterm een significante 31.2% van de variantie in opvoedstress bij moeders verklaart. Hierbij is gevonden dat $R^2 = .31$, $F(1, 171) = 25.5$, $p = .04$, $\beta = -.19$. $\Delta R^2 = .017$, oftewel, de interactieterm verklaart 1.7% meer in variantie in moederlijke opvoedstress dan de hoofdeffecten uit stap 1. De effectgrootte hierbij is $f^2 = .45$, wat gezien kan worden als een groot effect (Cohen, 1988). De mate van externaliserend gedrag in combinatie met geslacht van een peuter is dus significant gerelateerd aan de mate van opvoedstress in moeders. Zie figuur 2 voor een weergave van het interactie effect. Hierin is te zien dat de correlatie tussen moederlijke opvoedstress en externaliserend gedrag bij jongens sterker is dan bij moederlijke opvoedstress en externaliserend gedrag bij meisjes. Zie ook tabel 3 voor een overzicht van de resultaten.

Figuur 2

Interactie-effect van externaliserend gedrag en geslacht peuter op opvoedstress bij moeders



Tabel 3*Resultaten regressie-analyse: Relatie met opvoedstress bij moeders*

	B	Standard error	Standardised β	ΔR^2
Stap 1				.295**
Externaliserend gedrag	1.13	.14	.53**	
Geslacht	-.08	.07	-.07	
Stap 2				.017*
Externaliserend gedrag x geslacht	-.56	.27	-.19*	

* $p < .05$, ** $p < .001$ **Conclusie en discussie**

Het doel van dit onderzoek was om te onderzoeken of er een relatie is tussen externaliserend gedrag van peuters en opvoedstress bij moeders, en of deze relatie gemodereerd wordt door de sekse van het kind. De resultaten laten zien dat naarmate moeders meer externaliserend gedrag bij hun kind waarnemen, zij meer opvoedstress rapporteren. Verder blijkt dat externaliserend gedrag bij jongens sterker gerelateerd is aan opvoedstress bij moeders dan externaliserend gedrag bij meisjes. Geslacht alleen is niet gerelateerd aan de opvoedstress bij moeders.

De bevinding dat moeders meer opvoedstress ervaren naarmate zij meer externaliserend probleemgedrag bij hun kind waarnemen, is in lijn met resultaten van eerdere studies (Crnic & Low, 2002; Donenberg & Baker, 1993; Eyberg et al., 1993; Mash & Johnston, 1990; Williford et al., 2007). Reden voor dit positieve verband kan zijn dat ouders van peuters met externaliserend gedrag een grote verandering doormaken wat betreft voornaamste opvoedrollen. In plaats van dat zij hun kind nu alleen moeten verzorgen, moeten zij het kind nu ook disciplineren. Dit kan een grote druk op hun opvoedvaardigheden leggen en dus voor meer opvoedstress zorgen (Abidin, 1992; Anthony et al., 2005; Costa et al., 2006)

Verdere bevindingen wijzen uit dat geslacht een modererende rol speelt in de relatie tussen externaliserend gedrag bij peuters en opvoedstress bij moeders. Hierbij is de relatie sterker tussen jongens met externaliserend gedrag en moederlijke opvoedstress dan bij meisjes

OPVOEDSTRESS EN EXTERNALISEREND GEDRAG BIJ JONGENS EN MEISJES

met externaliserend gedrag en moederlijke opvoedstress. Deze uitkomst is niet in lijn met de verwachting dat juist meisjes met externaliserend gedrag voor meer opvoedstress bij moeders zouden zorgen. Deze verwachting was gebaseerd op het feit dat externaliserend gedrag meer bij jongens voorkomt dan bij meisjes (Dishion & Patterson, 2006; Waschbusch & King, 2006), waardoor externaliserend gedrag bij meisjes sneller als abnormaal kan worden gezien en dus voor meer opvoedstress zorgt (Mash & Johnston, 1983). Een reden voor het feit dat het tegenovergestelde is gevonden, kan zijn dat meer jongens een hogere mate laten zien van externaliserend gedrag. De meerderheid van de meisjes laten relatief lagere mates van externaliserend gedrag zien, op een uitschieter na. Zie hiervoor de normaalverdelingen in bijlage 1. Wanneer kinderen meer externaliserend gedrag vertonen, zoals relatief vaker het geval is bij jongens, is de kans groter dat er een bepaald punt bij ouders wordt bereikt waarop zij het gevoel hebben dat de opvoeding van hun kinderen meer vraagt dan wat zij kunnen bieden (Deater-Deckard, 1998). Bij een mindere mate van externaliserend gedrag, zoals relatief vaker het geval is bij meisjes, zullen ouders meer vertrouwen hebben dat zij competent genoeg zijn om met dit externaliserend gedrag om te gaan, waardoor de opvoedstress minder zal zijn. Verder zouden de gedragsuitingen bij externaliserend gedrag verschillend kunnen zijn voor jongens en meisjes (Lagerspetz et al; Björkqvist et al; Österman et al), waarbij specifieke gedragsuitingen voor meer opvoedstress bij ouders zorgen. Dit zou verder bekeken moeten worden in vervolgonderzoeken om hier duidelijke uitspraken over te kunnen doen.

Er zijn in dit onderzoek een aantal limitaties die in acht genomen moeten worden. Allereerst is in dit onderzoek gekeken naar het effect van kind op ouder, maar dit effect kan ook andersom werken. De mate van opvoedstress van moeders kan immers ook invloed hebben op de mate van externaliserend gedrag bij kinderen, gezien veel opvoedstress zorgt voor negatieve opvoedingsvaardigheden en strategieën bij ouders, waardoor mogelijk probleemgedragingen bij kinderen ontstaan (Barry et al., 2005; Podolski & Nigg, 2001; Qi & Kaiser, 2003). Er kan dus geen duidelijke uitspraak worden gedaan over causaliteit. Daarnaast zijn beide meetinstrumenten gebaseerd op zelfrapportage van moeders. Hierdoor kunnen sociaal-gewenste antwoorden gegeven zijn, waardoor uiteindelijke waarden wellicht afwijken van de werkelijkheid. Ook kan er een verband zijn geschetst zijn die mogelijk in de werkelijkheid minder sterk is, doordat de moeder meer problemen van haar kind ervaart wanneer zij veel opvoedstress ervaart (Forehand and Brody, 1985). Hiernaast was de doelgroep van deze studie redelijk homogeen: Het overgrote deel van de moeders waren hoogopgeleide, Nederlandse, getrouwde/samenwonende vrouwen. Dit heeft mogelijk invloed

op de externe validiteit van het onderzoek, gezien de resultaten lastig generaliseerbaar zijn. Zo is uit eerdere onderzoek gebleken dat alleenstaande moeders (Avison et al., 2007), moeders van etnisch cultureel mindere afkomst (Nomaguchi & House, 2013), werkloze moeders (Nomaguchi & Brown, 2011) en hoogopgeleide moeders (Nomaguchi & Brown, 2011) meer opvoedstress ervaren. Nomaguchi en Brown (2011) beschrijven dat laatstgenoemde het geval is doordat hoogopgeleide moeders hogere standaarden hebben wat betreft opvoeding en meer conflicten in de werk-familie balans. Daarentegen zorgt een hoger familie inkomen voor minder opvoedstress (Mulsow et al., 2002). Uit de huidige steekproef kwam relatief weinig opvoedstress bij moeders en externaliserend gedrag bij kinderen naar voren. Ook dit maakt dat de resultaten lastig generaliseerbaar zijn. Daarnaast zijn resultaten ook moeilijk generaliseerbaar omdat de assumptie van homoscedasticiteit geschonden is. Dit maakt de validiteit van de *p*-waardes ook meer onzeker, waardoor de resultaten met voorzichtigheid geïnterpreteerd moeten worden, gezien de resultaten van de steekproef mogelijk niet overeenkomen met de resultaten van de algemene doelgroep (Field, 2017).

Ondanks deze limitaties levert dit onderzoek waardevolle informatie en implicaties op. Dit onderzoek wijst uit dat er sekseverschillen zijn voor de correlatie tussen externaliserend gedrag bij peuters en opvoedstress bij moeders. Dit impliceert dat preventie- en interventieprogramma's hierop aangepast zouden moeten worden. Vervolgonderzoek zou zich moeten richten op het opstellen van deze verschillende preventie- en interventieprogramma's. Idealiter zou hierbij ook gekeken worden naar heterogene groepen om de preventie- en interventieprogramma's op af te stellen en hoe de causaliteit tussen externaliserend gedrag bij kinderen en opvoedstress in werking gaat. Deze preventie- en interventieprogramma's kunnen een uitkomst vormen die nodig is om de neerwaartse spiraal tussen externaliserend probleemgedrag bij kinderen en opvoedstress bij ouders te doorbreken.

Referenties

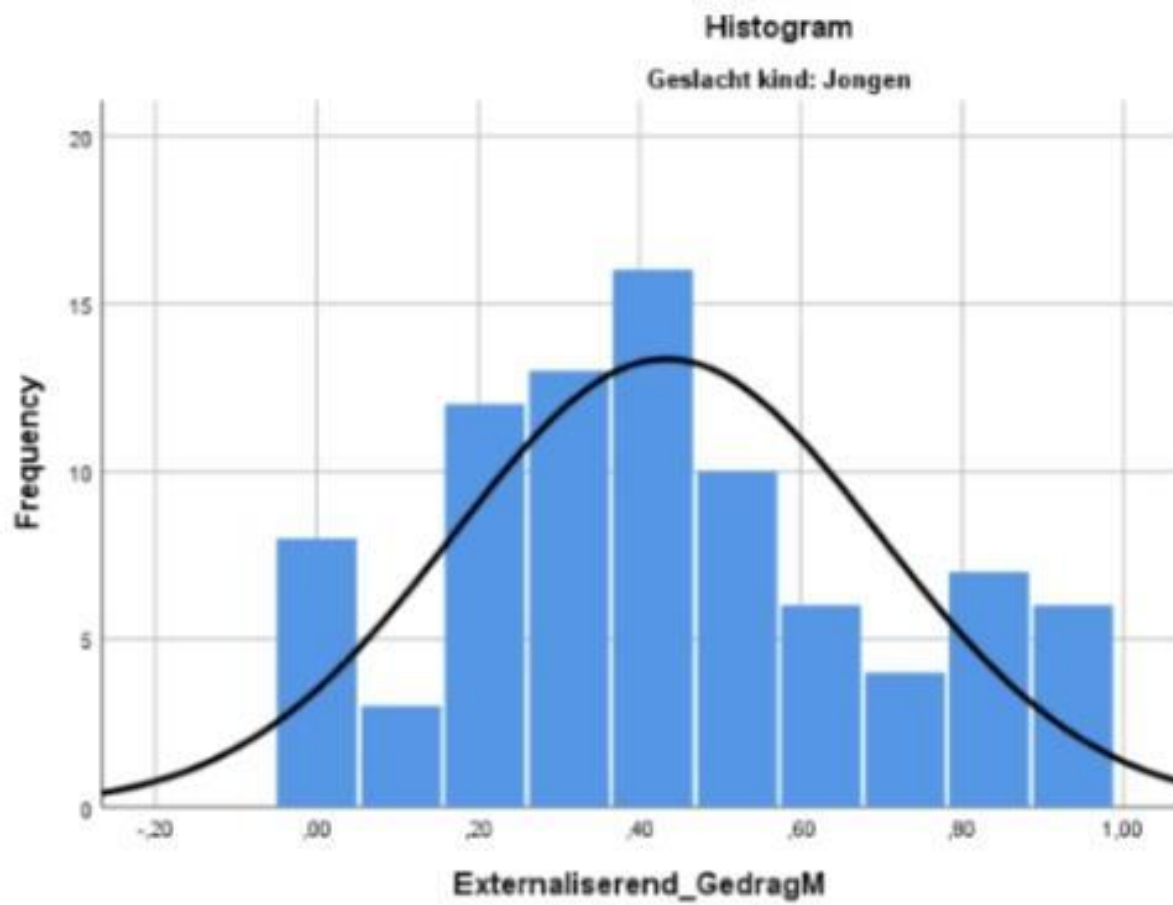
- Abidin, R. R. (1992). The determinants of parenting behavior. *Journal of Clinical Child Psychology, 21*(4), 407-412. https://doi.org/10.1207/s15374424jccp2104_12
- Achenbach, T. M. (1991). *Manual for the Child Behavior Checklist/4- 18 and 1991 profile*. Department of Psychiatry, University of Vermont.
- Aiken, L. S., West, S. G., & Reno, R. R. (1991). *Multiple regression: Testing and Interpreting interactions*. Sage.
- Anthony, L. G., Anthony, B. J., Glanville, D. N., Naiman, D. Q., Waanders, C., & Shaffer, S. (2005). The relationship between parenting stress, parenting behavior and preschoolers social competence and behavior problems in the classroom. *Infant and Child Development, 14*(2), 133-154. <https://doi.org/10.1002/icd.385>
- Avison, W. R., Ali, J., & Walters, D. (2007). Family structure, stress, and psychological distress: A demonstration of the impact of differential exposure. *Journal of Health and Social Behavior, 48*(3), 301-317. <https://doi.org/10.1177/002214650704800307>
- Barry, T. D., Dunlap, S. T., Cotten, S. J., Lochman, J. E., & Wells, K. C. (2005). The influence of maternal stress and distress on disruptive behavior problems in boys. *Journal of the American Academy of Child and Adolescent Psychiatry, 44*(3), 265-273. <https://doi.org/10.1097/00004583-200503000-00011>
- Björkqvist, K., Lagerspetz, K. M., & Kaukiainen, A. (1992). Do girls manipulate and boys fight? Developmental trends in regard to direct and indirect aggression. *Aggressive Behavior, 18*(2), 117-127. [https://doi.org/10.1002/1098-2337\(1992\)18:2<117::AID_AB2480180205>3.0.CO;2-3](https://doi.org/10.1002/1098-2337(1992)18:2<117::AID_AB2480180205>3.0.CO;2-3)
- Bor, W., McGee, T. R., & Fagan, A. A. (2004). Early risk factors for adolescent antisocial behaviour: An Australian longitudinal study. *Australian & New Zealand Journal of Psychiatry, 38*(5), 365-372. <https://doi.org/10.1080/j.14401614.2004.01365.x>
- Brock, A. J. L. L. de, Vermulst, A. A, Gerris, J. R. M. & Abidin, R. R. (1992). *Nijmeegse Ouderlijke Stress Index. Handleiding experimentele versie*. Swets & Zeitlinger.
- Buodo, G., Moscardino, U., Scrimin, S., Altoè, G., & Palomba, D. (2013). Parenting stress and externalizing behavior symptoms in children: The impact of emotional reactivity. *Child Psychiatry Human Development, 44*(6), 786-797. <https://doi.org/10.1007/s10578-013-0371-0>

- Campbell, S.B. (1990). *Behavior problems in preschool children: Clinical and developmental issues*. Guilford Press.
- Campbell, S. B., Shaw, D. S., & Gilliom, M. (2000). Early externalizing behavior problems: Toddlers and preschoolers at risk for later maladjustment. *Development and Psychopathology*, *12*(1), 467-488. <https://doi.org/10.1017/S0954579400003114>
- Card, N. A., Stucky, B. D., Sawalani, G. M., & Little, T. D. (2008). Direct and indirect aggression during childhood and adolescence: A metaanalytic review of gender differences, intercorrelations, and relations to maladjustment. *Child Development*, *79*(5), 1185–1229. <https://doi.org/10.1111/j.1467-8624.2008.01184.x>
- Cohen, J. (1988). *Statistical power analysis for the behavioral sciences* (2nd ed.) Erlbaum.
- Conners, C. K. (2008). *Conners 3rd edition manual*. MultiHealth Systems.
- Costa, N. M., Weems, C. F., Pellerin, K., & Dalton, R. (2006). Parenting stress and child psychopathology: An examination of specificity to internalizing and externalizing symptoms. *Journal of Psychopathology and Behavioral Assessment*, *28*(2), 113-122. <https://doi.org/10.1007/s10862-006-7489-3>
- Crnic, K. A., & Low, C. (2002). Everyday stresses and parenting. In M. Bomstein (Ed.), *Handbook of parenting* (pp. 243-267). Erlbaum.
- Crockenberg, S., & Litman, C. (1990). Autonomy as competence in 2-year-olds: Maternal correlates of child defiance, compliance, and self-assertion. *Developmental Psychology*, *26*(6), 961. <https://doi.org/10.1037/0012-1649.26.6.961>
- Cronbach, L. J. (1951). Coefficient alpha and the internal structure of tests. *Psychometrika*, *16*(3), 297-334. <https://doi.org/10.1007/BF02310555>
- Deater-Deckard, K. (1998). Parenting stress and child adjustment: Some old hypotheses and new questions. *Clinical Psychology: Science and Practice*, *5*(3), 314-332. <https://doi.org/10.1111/j.1468-2850.1998.tb00152.x>
- Deater-Deckard, K. (2004). *Parenting stress*. Yale University Press
- Dishion, T. J., & Patterson, G. R. (2006). The development and ecology of antisocial behavior in children and adolescents. In D. J. Cohen & D. Cicchetti (Eds.), *Developmental psychopathology. Vol. 3: Risk, disorder, and adaptation* (pp. 503-541). Wiley.
- Donenberg, G., & Baker, B. L. (1993). The impact of young children with externalizing

- behaviors on their families. *Journal of Abnormal Child Psychology*, 21(2), 179-198.
<https://doi.org/10.1007/BF00911315>
- Egberink, I.J.L., De Leng, W.E., & Vermeulen, C.S.M. (2009-2020). *COTAN Documentatie*. Boom Uitgevers Amsterdam.
- Eyberg, S. M., Boggs, S. R., & Rodriguez, C. M. (1993). Relationships between maternal parenting stress and child disruptive behavior. *Child and Family Behavior Therapy*, 14(4), 1-9. https://doi.org/10.1300/J019v14n04_01
- Field, A. (2017). *Discovering Statistics Using SPSS* (5th ed.). SAGE Publications Ltd.
- Forehand, R., & Brody, G. (1985). The association between parental personal/marital adjustment and parent-child interactions in a clinic sample. *Behaviour Research and Therapy*, 23(2), 211-212. [https://doi.org/10.1016/0005-7967\(85\)90031-2](https://doi.org/10.1016/0005-7967(85)90031-2)
- Kallner, A. (2018). Formulas. In *Laboratory Statistics* (pp. 1-140). Elsevier.
- Kato, N., Yanagawa, T., Fujiwara, T., & Morawska, A. (2015). Prevalence of children's mental health problems and the effectiveness of population-level family interventions. *Journal of Epidemiology*, 25(8), 507-516.
<https://doi.org/10.2188/jea.JE20140198>
- Keij, M. (2016). *Sociaal emotionele problemen tijdig signaleren in het primair onderwijs*. Trimbos-instituut/Pharos.
- Kessler, R. C., Berglund, P., Demler, O., Jin, R., Merikangas, K. R., & Walters, E. E. (2005). Lifetime prevalence and age-of-onset distributions of DSM-IV disorders in the National Comorbidity Survey Replication. *Archives of General Psychiatry*, 62(6), 593-602. <https://doi.org/10.1001/archpsyc.62.6.593>
- Kieling, C., Baker-Henningham, H., Belfer, M., Conti, G., Ertem, I., Omigbodun, O., Rohde, L. A., Srinath, S., Ulkuer, N., & Rahman, A. (2011). Child and adolescent mental health worldwide: evidence for action. *The Lancet*, 378(9801), 1515-1525. [https://doi.org/10.1016/S01406736\(11\)60827-1](https://doi.org/10.1016/S01406736(11)60827-1)
- Kopp, C. B. (1989). Regulation of distress and negative emotions: A developmental view. *Developmental Psychology*, 25(3), 343.
<https://doi.org/10.1037/0012-1649.25.3.343>
- Mash, E. J., & Johnston, C. (1983). Parental perceptions of child behavior problems, parenting self esteem, and mothers' reported stress in younger and older hyperactive and normal children. *Journal of Consulting and Clinical Psychology*, 51(1), 86.
<https://doi.org/10.1037/0022-006X.51.1.86>

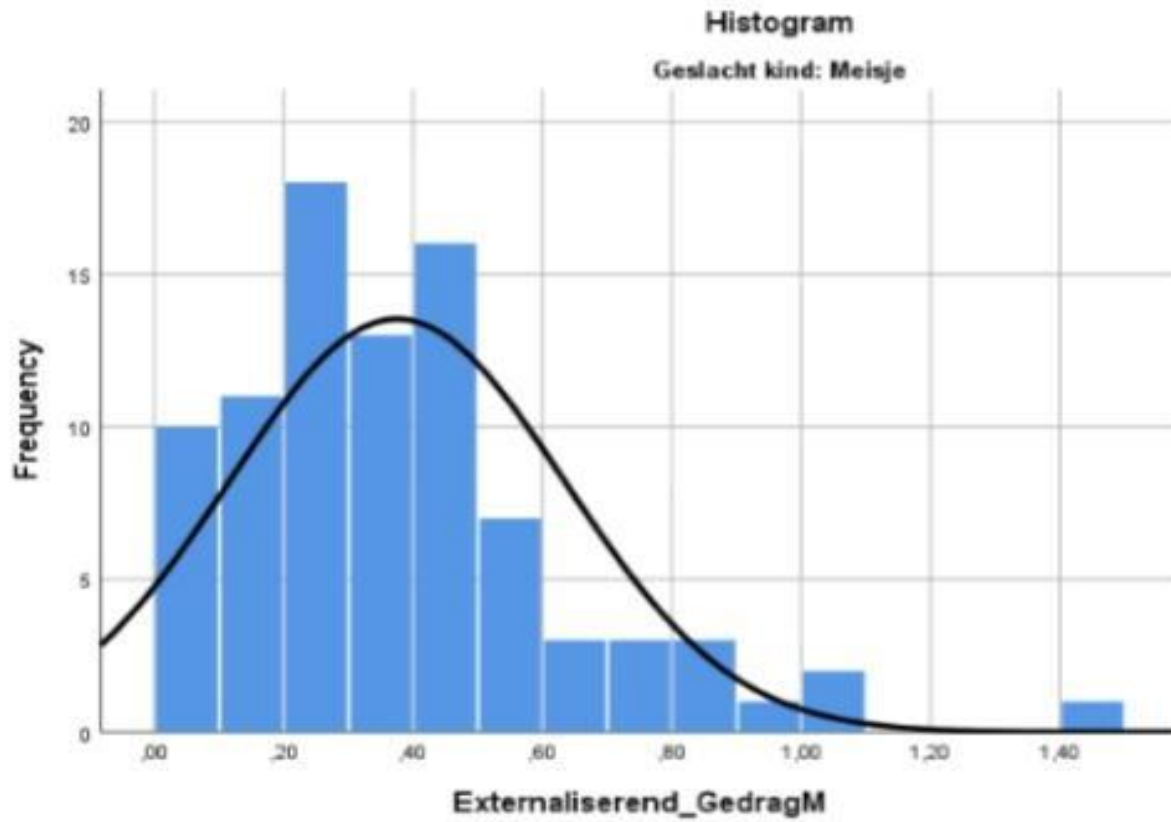
- Mash, E. J., & Johnston, C. (1990). Determinants of parenting stress: Illustrations of families of hyperactive children and families of physically abused children. *Journal of Clinical Child Psychology, 19*(4), 313-32. https://doi.org/10.1207/s15374424jccp1904_3
- Mayes, S. D., Calhoun, S. L., Waxmonsky, J. G., Kokotovich, C., Baweja, R., Lockridge, R., & Bixler, E. O. (2019). Demographic differences in disruptive mood dysregulation disorder symptoms in ADHD, autism, and general population samples. *Journal of Attention Disorders, 23*(8), 849-858. <https://doi.org/10.1177/1087054716664409>
- Minton, C., Kagan, J., & Levine, J. A. (1971). Maternal control and obedience in the two year-old. *Child Development, 42*(6), 1873-1894. <https://doi.org/10.2307/1127592>
- Morgan, P. L., Farkas, G., & Wu, Q. (2009). Kindergarten predictors of recurring externalizing and internalizing psychopathology in the third and fifth grades. *Journal of Emotional and Behavioral Disorders, 17*(2), 67-79. <https://doi.org/10.1177/1063426608324724>
- Mulsow, M., Caldera, Y. M., Pursley, M., Reifman, A., & Huston, A. C. (2002). Multilevel factors influencing maternal stress during the first three years. *Journal of Marriage and Family, 64*(4), 944-956. <https://doi.org/10.1111/j.1741-3737.2002.00944.x>
- Nomaguchi, K. M., & Brown, S. L. (2011). Parental strains and rewards among mothers: The role of education. *Journal of Marriage and Family, 73*(3), 621-636. <https://doi.org/10.1111/j.1741-3737.2011.00835.x>
- Nomaguchi, K., & House, A. N. (2013). Racial-ethnic disparities in maternal parenting stress: The role of structural disadvantages and parenting values. *Journal of Health and Social Behavior, 54*(3), 386-404. <https://doi.org/10.1177/0022146513498511>
- Österman, K., Björkqvist, K., Lagerspetz, K. M., Kaukiainen, A., Landau, S. F., Frączek, A., & Caprara, G. V. (1998). Cross-cultural evidence of female indirect aggression. *Aggressive Behavior: Official Journal of the International Society for Research on Aggression, 24*(1), 1-8. [https://doi.org/10.1002/\(SICI\)1098-2337\(1998\)24:1<1::AID-AB1>3.0.CO;2-R](https://doi.org/10.1002/(SICI)1098-2337(1998)24:1<1::AID-AB1>3.0.CO;2-R)
- Parker, K., & Wang, W. (2013). *Modern Parenthood: Roles of Moms and Dads Converge as They Balance Work and Family*. Pew Research Center.
- Podolski, C., & Nigg, J. T. (2001). Parent stress and coping in relation to child ADHD severity and associated child disruptive behavior problems. *Journal of Clinical Child Psychology, 30*(4), 503-513. https://doi.org/10.1207/S15374424JCCP3004_07
- Power, T. G., & Chapieski, M. L. (1986). Childrearing and impulse control in toddlers: a

- naturalistic investigation. *Developmental Psychology*, 22(2), 271.
<https://doi.org/10.1037/0012-1649.22.2.271>
- Qi, H. K., & Kaiser, A. P. (2003). Behavior problems of preschool children from low-income families: Review of the literature. *Topics in Early Childhood Special Education*, 23(4), 188–216. <https://doi.org/10.1177/02711214030230040201>
- Roberts, W. L., & Strayer, J. (1987). Parents' responses to the emotional distress of their children: Relations with children's competence. *Developmental Psychology*, 23(3), 415. <https://doi.org/10.1037/0012-1649.23.3.415>
- Tremblay, R. E., Nagin, D. S., Séguin, J. R., Zoccolillo, M., Zelazo, P. D., Boivin, M., Pérusse, D., & Japel, C. (2004). Physical aggression during early childhood: Trajectories and predictors. *Pediatrics*, 114(1), 43-50.
<https://doi.org/10.1542/peds.114.1.e43>
- Waschbusch, D. A., & King, S. (2006). Should sex-specific norms be used to assess attention deficit/hyperactivity disorder or oppositional defiant disorder? *Journal of Consulting and Clinical Psychology*, 74(1), 179. <https://doi.org/10.1037/0022-006X.74.1.179>
- Waschbusch, D. A., & Willoughby, M. T. (2008). Parent and teacher ratings on the IOWA Conners Rating Scale. *Journal of Psychopathology and Behavioral Assessment*, 30(3), 180-192. <https://doi.org/10.1007/s10862-007-9064-y>
- Williford, A. P., Calkins, S. D., & Keane, S. P. (2007). Predicting change in parenting stress across early childhood: Child and maternal factors. *Journal of Abnormal Child Psychology*, 35(2), 251-263. <https://doi.org/10.1007/s10802-006-9082-3>

Bijlage 1: Normaalverdelingen externaliserend gedrag bij jongens en meisjes**Figuur 1***Normaalverdeling externaliserend gedrag jongens*

Figuur 2

Normaalverdeling externaliserend gedrag meisjes



Bijlage 2: Verslag van de dataverzameling

Voor de dataverzameling heb ik meegeholpen bij het onderzoek van Christel Portengen. Dit onderzoek bestond uit huisbezoeken bij gezinnen met een zoon en een dochter tussen de 3 en de 6 jaar. Ik ben hierbij onder andere bij betrokken geweest door het werven van gezinnen. Hiervoor heb ik verschillende acties ondernomen. Ik ben begonnen met het navragen in mijn omgeving of iemand gezinnen kende die voldeden aan de onderzoek eisen. Verder heb ik veel berichten geplaatst op sociale media kanalen, zoals op Facebook, Instagram en online forums. Helaas kreeg ik hier niet veel reacties op. Dit vond ik altijd vrij teleurstellend, gezien ik veel tijd stopte in het werven van gezinnen en mijn werk hiervoor niet beloond werd met de aanmelding van meer gezinnen. Uiteindelijk heb ik ook basisscholen en kinderdagverblijven in mijn woonplaats benaderd met de vraag of ik bij hen een aantal flyers op mocht hangen. Hierbij kreeg ik het aanbod van een aantal basisscholen dat zij mijn flyer in de nieuwsbrief wilden zetten. Ik heb daarnaast ook nog geflyerd in een kinderrijke buurt in mijn woonplaats. In totaal ben ik zo'n 17 uur bezig geweest met het werven van gezinnen, waarvan 3 uur flyereren, 10 uur werven via sociale- en persoonlijke kringen en 4 uur het benaderen van meerdere basisscholen- en kinderdagverblijven. Het overige deel van het onderzoek bestond uit de daadwerkelijke dataverzameling. Ik heb allereerst geoefend bij een proefgezin. Daarna ben ik in totaal mee geweest naar drie gezinnen. Ik vond dit erg leuk om te doen! Ouders en kinderen waren vaak erg enthousiast en ik vond het erg leuk om de gezinnen en diens interacties in hun eigen huis te kunnen observeren. In totaal heb ik 12 uur besteed aan het gezinsonderzoek en 4 uur aan het reizen naar de gezinnen. Voor de overige uren ben ik momenteel bezig met het helpen bij een onderzoeksopzet. Hiervoor hebben wij nu 1 bijeenkomst van 1 uur gehad. Ik heb daarna nog met een kleiner groepje afgesproken (30 minuten) en hiervoor artikelen gezocht (30 minuten). Ik vond het in het begin wel lastig om in te schatten wat van mij verwacht werd, maar nu begrijp ik dit beter. Wij hebben begin juni weer afgesproken met de groep, waarbij ik mij nog ga voorbereiden met het schrijven van een relevant stuk voor mogelijke onderwerpen van het onderzoek.