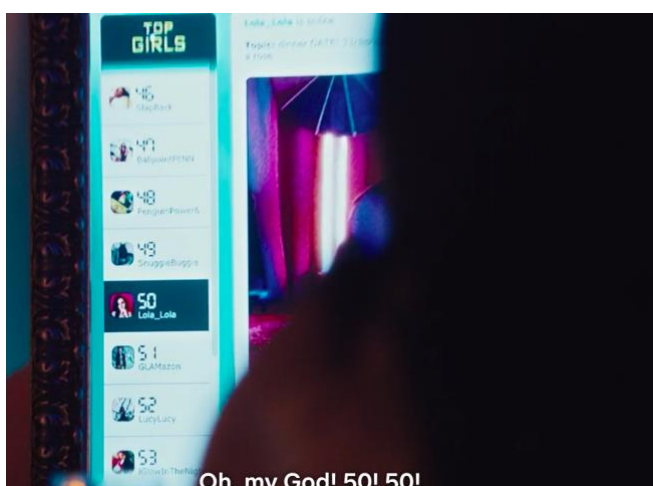
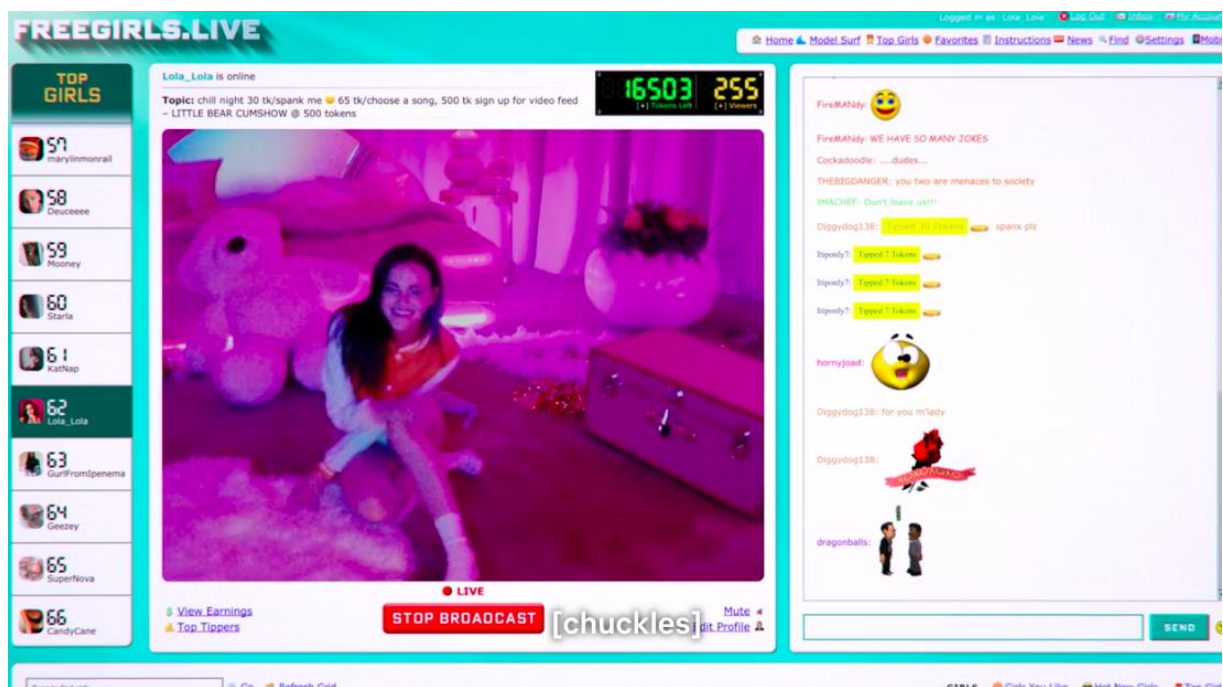


Bijlage 1.

Alice in relatie tot FreeGirls.live.

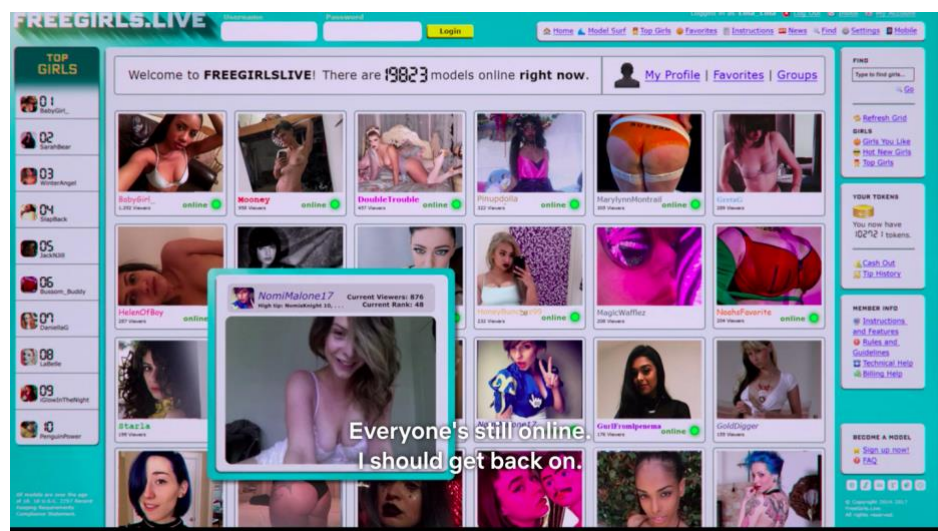
Alice is gepassioneerd en wenst een hogere positie in de top van FreeGirls.Live. Ze steekt tijd en energie in de constructie van een functionele identiteit die recht doet aan haar persoonlijkheid. Dit proces wordt gerealiseerd in direct contact met het publiek: Alice wordt live opgenomen terwijl ze communiceert met de kijkers, zij reageren middels tekst in een chatroom op Lola's performance en Lola reageert verbaal op het commentaar. Ze gaat de strijd aan met de competitie en scoort wegens originaliteit van performance. Camgirl 'Princess' saboteert Alice' succes door van haar fans te eisen dat Lola 10 plekken zakt op de ranglijst.



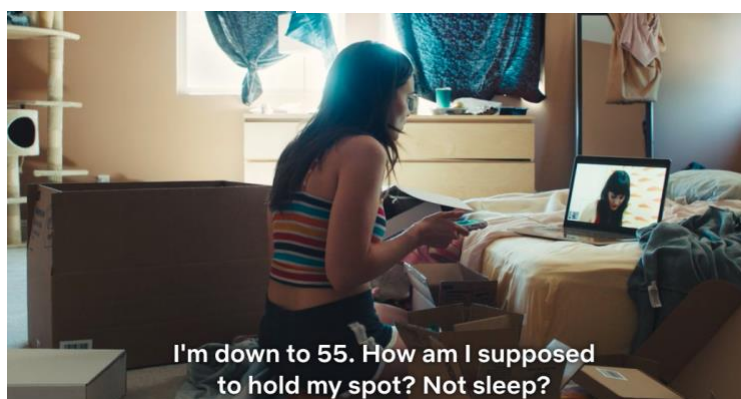
Daniel Goldhaber, reg. CAM. Blumhouse Productions, 2018.
<https://www.netflix.com/browse?bjv=80177400&jbp=1&jbr=2>, 22m.

De verwerkelijking van Lola's succes is zodoende gerelateerd aan haar handelen, het platform en haar publiek, gelokaliseerd op het platform. Haar persoonlijke handelen komt op deze manier in conflict met rivaliteit, ze integreert een lonende strategie en reageert op Princess' sabotage om succes na te streven. Alice' toewijding aan haar werk maakt dat een substantieel deel van haar identiteit onderhevig is aan sociale macht, welke onder andere van haar vereist dat ze zoveel mogelijk aanwezig is op het platform en beschikbaar voor contact met fans. Lola is onder continue surveillance; dit weerhoudt haar bijvoorbeeld van het uiten van schok en teleurstelling bij het realiseren van Princess' sabotage, tranen en woede vallen immers niet in de sociale norm van het werkveld. Dit representeert de intentionele staat van Alice, zij is gericht op succes en omdat de realisatie van haar ambitie plaatsvindt op FGL, betekent dit dat haar intentionaliteit gecompromitteerd wordt door onderlinge rivaliteit.

De intentionele staat van FGL wordt gerepresenteerd door het platform zelf. Het is een platform voor camgirls, die middels technologische affordances beloond en uitgedaagd kunnen worden. De affordances praktiseren hier de intentionele staat: de commercialisatie van seksualiteit, waarbij de camgirls en FGL de winst delen. Het platform nodigt het publiek uit om te kijken naar liveshows (camgirls die online zijn), waarna de camgirls hen bemoedigen tokens te sturen (de online valuta van FGL) of deze direct in rekening brengen. Tokens worden individueel toegekend in de chatroom of in een privé (video)chat.



Daniel Goldhaber, reg. CAM. Blumhouse Productions, 2018.
<https://www.netflix.com/browse?jbv=80177400&jbv=1&jbr=2>, 9m13s.



Daniel Goldhaber, reg. CAM. Blumhouse Productions, 2018.
<https://www.netflix.com/browse?jbv=80177400&jbv=1&jbr=2>, 16m25s.

De representatie van affordances in CAM:



Lola_Lola is online

Topic: chill night 30 tk/spank me 🍌 65 tk/choose a song, 500 tk sign up for video feed
- LITTLE BEAR CUMSHOW @ 500 tokens

BarnacleBob: Tipped 250 Tokens 🍌 Romance is in the air!



BarnacleBob
wants to video chat

ACCEPT

DECLINE



Tinkerboy
wants to video chat

ACCEPT

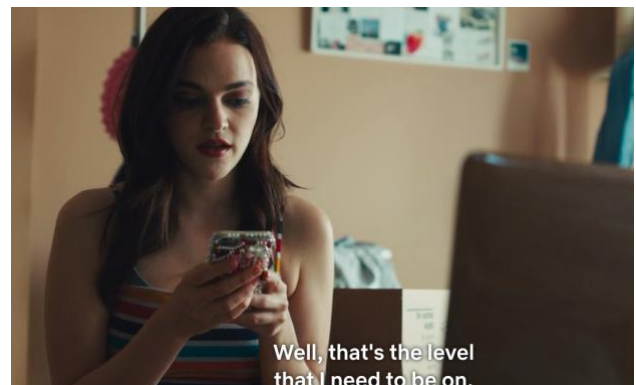
DECLINE

Bijlage 2.

Toegepast op CAM kunnen we de 'ethische substantie' van Alice identificeren als haar ambitie. Deze wordt in de plot op verschillende momenten benadrukt in de relatie met haar omgeving:

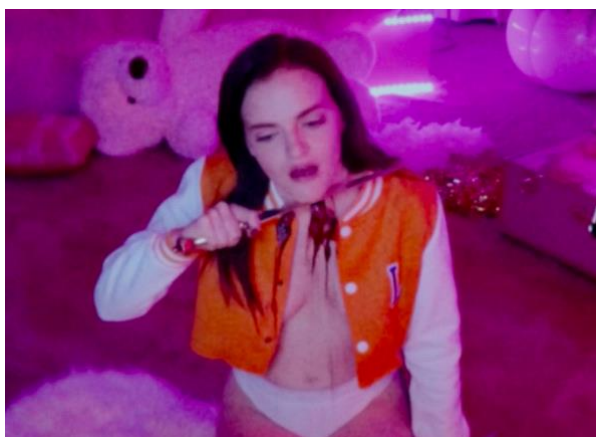


Daniel Goldhaber, reg. CAM. Blumhouse Productions, 2018.
<https://www.netflix.com/browse?jbv=80177400&jbp=1&jbr=2>, 13m53s.



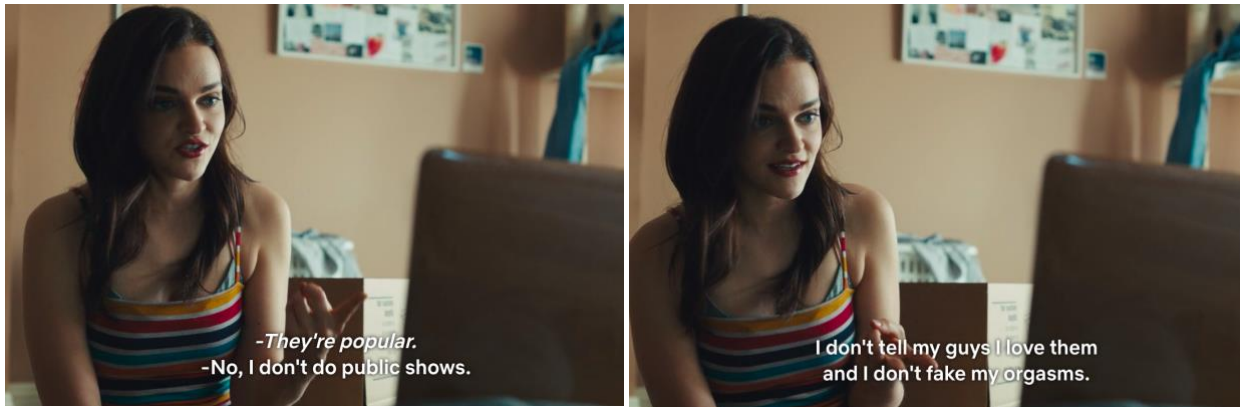
Daniel Goldhaber, reg. CAM. Blumhouse Productions, 2018.
<https://www.netflix.com/browse?jbv=80177400&jbp=1&jbr=2>, 17m11s.

De *ethical substance* krijgt vorm door haar toewijding en de invulling daarvan. Dit wordt gekenmerkt door haar originele horrorshows. Deze shows karakteriseren haar persoonlijke streven naar succes:



Daniel Goldhaber, reg. CAM. Blumhouse Productions, 2018.
<https://www.netflix.com/browse?jbv=80177400&jbp=1&jbr=2>, 6m40s.

Alice' *self practices* creëren een afstand van de mediatie van haar ambitie. In verhouding tot haar werk op FGL hanteert Alice drie persoonlijke regels.



Daniel Goldhaber, reg. CAM. Blumhouse Productions, 2018.
<https://www.netflix.com/browse?jbv=80177400&jbp=1&jbr=2>, 16m1s.

Het teleologische aspect wordt meermaals gerepresenteerd in de film. Alice wenst met Lola de nummer 1 positie in de ranglijst van FGL te halen.



Daniel Goldhaber, reg. CAM. Blumhouse Productions, 2018.
<https://www.netflix.com/browse?jbv=80177400&jbp=1&jbr=2>, 8m42s.

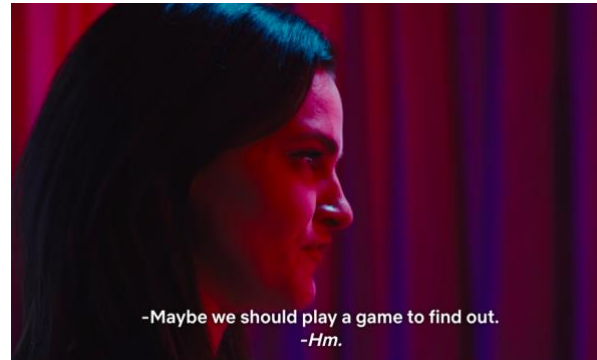
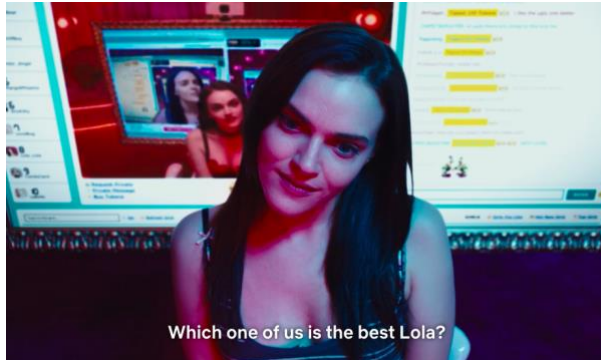
Bijlage 3.

Na een succesvol bezoek aan een camstudio voor een spelshow staat Lola in de top 50 van FGL. Haar succes wordt de volgende ochtend abrupt verstoord doordat ze niet meer kan inloggen op haar FGL-account. De plot vervolgt met Alice' wanhopige zoektocht naar de hacker van haar account, maar de surrealiteit van de situatie maakt dat niemand haar begrijpt of gelooft. Lola* presenteert zich als Lola, bevindt zich op een plaats exact als Alice' woonkamer-studio en is in feite perceptueel niet te onderscheiden van Lola. In onderzoek komt Alice er snel achter dat Lola* geen mens is; meerdere camgirls blijken gekopieerd te zijn. 'Baby' blijkt zelfs al zes maanden overleden te zijn, terwijl ze reeds nog als nummer 1 online staat op FGL. Een van Lola's trouwe kijkers, 'Tinker', weet zich in Alice' fysieke bestaan te dringen en deelt later in de plot wat hij weet over de kopies:



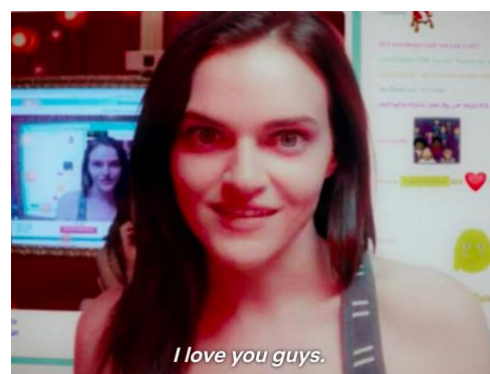
Daniel Goldhaber, reg. CAM. Blumhouse Productions, 2018.
<https://www.netflix.com/browse?jbv=80177400&jbp=1&jbr=2>, 1u14m40s.

Nadat Alice' account is overgenomen door Lola* is ze toegewijd aan het terugkrijgen van haar account. De toegang tot haar account wordt geweigerd en terwijl Lola* winst maakt met haar identiteit kan Alice geen nieuwe inkomsten genereren: FGL kan haar identiteitsbewijs niet opnieuw valideren omdat deze al geregistreerd staat als Lola. Tijdens de ontknoping van de plot bereikt de machtsstrijd een climax: Alice (ingelogd als 'MrTeapot') daagt Lola* uit voor een imitatiespelletje, waarbij Lola's onwetende publiek live toekijkt en de beste Lola mag kiezen.

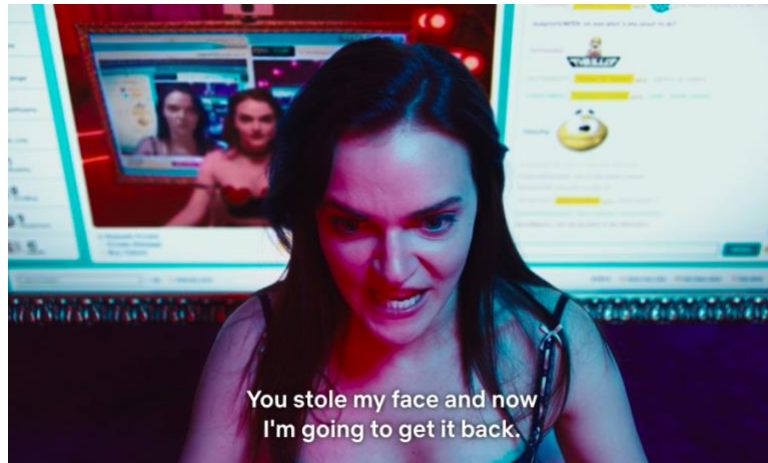


Daniel Goldhaber, reg. CAM. Blumhouse Productions, 2018.
<https://www.netflix.com/browse?jbv=80177400&jbp=1&jbr=2>, 1u20m7s.

Alice is vastbesloten haar account terug te krijgen en breekt hiervoor niet alleen haar regels (zie "I love you guys" hieronder); in de derde ronde breekt ze opzettelijk haar neus op de bureautafel en komt beurs en bebloed overeind. Lola* volgt, maar pas na een hapering in de digitale pixels die haar uiterlijk construeren vertoont ze verwondingen. Met deze liveshow bereikt Lola top 3 in de ranglijst, echter wordt dit niet gevierd door Alice, ze vraagt als prijs het wachtwoord van Lola's account en verwijdert deze direct.



Daniel Goldhaber, reg. CAM. Blumhouse Productions, 2018.
<https://www.netflix.com/browse?jbv=80177400&jbp=1&jbr=2>, 1u20m5s.



Daniel Goldhaber, reg. CAM. Blumhouse Productions, 2018.
<https://www.netflix.com/browse?ibv=80177400&ibp=1&jbr=2>, 1u22m12s.

Alice in Wonderland referenties.

CAM verwijst op verschillende momenten en manieren naar de fictieve wereld van *Alice in Wonderland*. Dit kan worden geïnterpreteerd als een absurdistisch parallel tussen Wonderland en Alice' werkomgeving online. Beide fictieve domeinen lijken waanzinnige mogelijkheden te bieden voor een mens, maar zijn gefundeerd op bestaansstructuren die voor Alice niet te vatten zijn. Zowel in CAM als in Wonderland probeert Alice als 'vreemdeling' in een onbekende omgeving een machtsconstruct te bevechten en beide narratieven zijn een surreële exploratie van de identiteit van een jonge vrouw.

In deze interpretatie is 'Wonderland' overeenkomstig met cyberspace, waar Alice het contact met de werkelijkheid lijkt te verliezen. De meest voor de hand liggende referentie is natuurlijk de naam van protagonist, Alice. Daarnaast gebruikt Alice in CAM twee alternatieve FGL-account om Lola* te confronteren. De eerste heeft de gebruikersnaam 'Mad_Hatter', de tweede 'MrTeapot', dit zijn verwijzingen naar de fictieve wereld van *Alice in Wonderland*. Tijdens de machtsstrijd in de climax van de plot draagt Lola* lingerie in thema van rode harten; dit lijkt te verwijzen naar de hartenkoningin uit *Alice in Wonderland*. Tevens lijkt doet de compositie van deze scene denken aan *Alice Through The Looking Glass*, omdat Alice de confrontatie met Lola* aangaat vanachter haar spiegel.