

Running head: OUDER-KIND CONFLICTEN: ATTRIBUTIES EN PARENTAL-SELF
EFFICACY

Ontwikkelen attributies en parental self-efficacy zich anders in de kortdurende en
langdurende ouder-kind conflicten voor ouders met een peuter

Carlien van Zeijderveld (6557899)

Universiteit Utrecht

Master thesis pedagogische wetenschappen (201600201)

Thesis begeleider: Marjolein Verhoeven

Tweede beoordelaar: Liesbeth Hallers

Aantal woorden: 4500

Datum: 04-06-2020

Abstract

Toddlerhood is characterized by high percentages of externalizing behaviour and therefore considered to be one of the most challenging periods in raising children. Toddlers are increasingly exploring, and parents will be using strategies to adjust their toddler's behaviour. They often get into conflict because the toddler regularly resists the parent's requests. This behaviour can create a coercive cycle, which is also referred to as a long-term conflict. Parental cognitions, including attributions and parental self-efficacy (PSE), can be seen as essential predictors in parenting behaviour and are supposed to have different outcomes for short-term and long-term conflicts. However, it is unclear how the process and duration of the conflict respond to this. This research aimed to investigate whether attributions and PSE develop differently in short-term and long-term parent-child conflicts. One hundred sixty-five highly educated parents with a toddler up to 2 years have participated in the present study, most of whom were of Dutch nationality. Dependent variables were parental self-efficacy, child-responsible attributions and parent-causal attributions. Main results provide evidence that there was a development in the parent-causal attributions and PSE for parents in the long-term conflicts and that the development trajectory for PSE differs significantly for the conditions. Implications for future research are discussed.

Keywords: toddlers, short-term conflicts, long-term conflicts, parental self-efficacy (PSE), child-responsible attributions, parent-causal attributions.

Samenvatting

De peutertijd wordt gekenmerkt door hoge percentages externaliserende gedragingen van het kind en daarom door ouders als een van de moeilijkste perioden in de opvoeding ervaren. Peuters gaan steeds meer exploreren en ouders zetten op hun beurt strategieën in om het gedrag van hun peuter bij te sturen. Ze raken vaak in conflict omdat de peuter zich met regelmaat verzet tegen de verzoeken van de ouder. Hierdoor kunnen ze verstrengeld raken in een machtsstrijd wat wordt aangeduid als een coërcieve cyclus of langdurend conflict. Ouderlijke cognities, waaronder attributies en PSE worden geacht een belangrijke rol te spelen in de reacties van ouders op het wangedrag van het kind. Echter is het onduidelijk of het verloop en de duur van het ouder-kind conflict hierin van belang is. Het doel van dit huidige onderzoek was om te onderzoeken of attributies en PSE zich anders ontwikkelen in de kortdurende- en langdurende ouder-kind conflicten. Aan het huidige onderzoek hebben in totaal 165 hoogopgeleide ouders – grotendeels afkomstig uit Nederland – meegedaan en zijn de afhankelijke variabelen geoperationaliseerd in *kind-verantwoordelijke attributies*, *ouder-verantwoordelijke attributies* en *PSE*. De belangrijkste resultaten geven weer dat er ontwikkeling plaatsvindt in de ouder-verantwoordelijke attributies en PSE voor ouders in de langdurende conflicten en dat het ontwikkelingstraject voor PSE significant verschilt voor de conditie waarin ouders zich bevinden. Implicaties voor verder onderzoek worden besproken.

Kernwoorden: peuter, kortdurende conflicten, langdurende conflicten, parental self-efficacy (PSE), kind-verantwoordelijke attributies, ouder-verantwoordelijke attributies.

Ontwikkelen attributies en *parental self-efficacy* zich anders in de kortdurende en langdurende ouder-kind conflicten voor ouders met een peuter

De peutertijd wordt gekenmerkt door hoge percentages externaliserende gedragingen van het kind en daarom door ouders als een van de moeilijkste perioden in de opvoeding ervaren (Gilliom & Shaw, 2004; Hakman & Sullivan, 2009; Scaramella & Leve, 2004; Scaramella, Neppl, Ontai, & Conger, 2008). Peuters gaan steeds meer exploreren en ouders zetten op hun beurt strategieën in om het gedrag van hun peuter bij te sturen (Chang & Shaw, 2016; Coleman et al., 2010; Hakman & Sullivan, 2009). Ze raken vaak met elkaar in conflict omdat de peuter zich met regelmaat verzet tegen de verzoeken van de ouder (Caughy, Huang, & Lima, 2009). Negatieve reacties van de ouder zoals fysiek straffen kunnen bijdragen aan de instandhouding van het wangedrag (Hakman & Sullivan, 2009). Hierdoor kunnen ze verstrengeld raken in een machtsstrijd wat in de literatuur op verschillende manieren wordt aangeduid zoals coërcieve cyclus of powerbout (hierna langdurend conflict) (Ritchie, 1999) en als een belangrijke voorspeller wordt gezien van gedragsproblemen bij jonge kinderen en antisociaal gedrag bij jeugdigen (Caughy et al., 2009; Chang & Shaw, 2016). Ouderlijke cognities, waaronder attributies en *parental self-efficacy* (PSE) spelen een belangrijke rol in de negatieve reacties van ouders op het wangedrag van het kind (Azar et al., 2016). Het is echter onduidelijk of het verloop en de duur van het ouder-kind conflict hierin van belang is. Het is goed mogelijk dat de ouderlijke cognities tijdens een langdurig conflict anders kunnen zijn dan tijdens een kortdurend conflict. Empirisch bewijs hiervoor is echter schaars, aangezien het meeste onderzoek naar de relatie tussen wangedrag van het kind en ouderlijke cognities zich beperkt tot kortdurende conflicten. Meer kennis hierover is van belang om nog beter te begrijpen hoe ouderlijke cognities tot stand komen, zodat dit benut kan worden in de ontwikkeling van preventie of interventie programma's. Het huidige onderzoek richt zich dan ook op de vraag of er ontwikkeling plaatsvindt in ouderlijke cognities en of het ontwikkelingstraject in ouderlijke cognities gedurende langdurende conflicten verschilt van dergelijke cognities tijdens kortdurende conflicten.

Ouderlijke attributies

Ouderlijke attributies weerspiegelen de cognitieve interpretaties van ouders over de oorzaak van het ongehoorzame gedrag van het kind (Chen, Johnston, Sheeber, & Leve, 2009; Slep & O'Leary, 1998; Snarr, Slep, & Grande, 2009) en worden gevormd door de *locus of control*, ofwel de oorzaak van de gebeurtenis wordt toegeschreven aan zichzelf, de ander of de situatie (Sawrikar & Dadds, 2018; Weiner, 1985). Deze attributies worden als belangrijke predictoren bevonden in het opvoedgedrag van ouders (Azar et al., 2016). Recentelijk hebben

Snarr et al. (2009) onderscheid gemaakt tussen kind-verantwoordelijke en ouder-verantwoordelijke attributies. Beide vormen van attributies gaan over het verantwoordelijk houden van een individu voor het veroorzaken van een gebeurtenis. Bij kind-verantwoordelijke attributies houden ouders het kind verantwoordelijk voor het gedrag en wijzen de gedragingen toe aan interne, stabiele kind kenmerken (Beckerman, van Berkel, Mesman, & Alink, 2017; Chen et al., 2009). Ouders die daarentegen ouder-verantwoordelijke attributies vormen verklaren het gedrag van het kind als iets wat zij zelf veroorzaakt hebben (Slep & O’Leary, 1998). Beide vormen worden gezien als “dysfunctionele attributies”, omdat ze in verband worden gebracht met externaliserend probleemgedrag bij het kind, ineffectieve disciplinerende zoals vijandig of laks opvoedgedrag en psychologische problemen zoals depressie bij de ouder (Collalilo, Miller, & Johnston, 2015; Snarr et al., 2009). Er is empirisch bewijs dat ouders die kind-verantwoordelijke attributies vormen op een negatieve manier, zoals hard en vijandig, de controle over het kind proberen terug te krijgen, omdat ze ervan overtuigd zijn dat het kind opzettelijk provocerend handelt (Leung & Slep, 2006; Struge-Apple, Suor, & Skibo, 2014; Wilson, Gardner, Burton, & Leung, 2007). Snarr et al. (2009) vonden dat ouder-verantwoordelijke attributies sterk worden geassocieerd met het gedrag van de ouder. Empirie over het vormen van ouder-verantwoordelijke attributies is echter schaars (Collalilo et al., 2015; Snarr et al., 2009).

Parental self-efficacy

Naast attributies wordt ook het zelfvertrouwen dat ouders hebben in hun eigen opvoedvaardigheden (hierna *parental self-efficacy* (PSE) genoemd) als belangrijke predictor gezien in het opvoedgedrag (Azar et al., 2016). PSE is afgeleid van de *self-efficacy* theorie van Bandura en Adams (1977) die stellen dat het vertrouwen in het eigen kunnen een positieve invloed heeft op het gedrag en de motivatie van een persoon. Mouton Loop, Stiévenart, en Roskam (2018) vonden dat PSE, het opvoedgedrag van ouders en het gedrag van het kind op een interactieve manier met elkaar verbonden zijn en elkaar kunnen beïnvloeden. Daarbij wordt een hoge mate van PSE geassocieerd met succesvolle opvoedprestaties en positief opvoedgedrag zoals sensitief handelen wat PSE weer positief beïnvloedt (Johnston & Mash, 1989; Jones & Prinz, 2005). Daarentegen wordt een lage mate van PSE gelinkt aan minder succesvolle opvoedprestaties, meer vijandigheid en moeilijkheden in het ouderschap waardoor ouders zich minder competent kunnen voelen wat PSE negatief beïnvloedt (Jones & Prinz, 2005; Sanders & Woolley, 2005). Bandura en Adams (1977) vonden dat PSE op verschillende manieren kan worden bereikt en twee van die manieren lijken ook van invloed te zijn bij langdurige conflicten. De eerste manier gaat over

het verkrijgen van PSE door de eigen interpretatie van de prestatie waarbij succesvolle prestaties het vertrouwen zullen laten stijgen, terwijl bij minder succesvolle prestaties het vertrouwen afneemt. De tweede manier gaat over het verkrijgen van PSE door de reacties van anderen op de uitgevoerde taak waarbij aanmoediging en lof het vertrouwen vergroot, terwijl kritiek zorgt dat het vertrouwen afneemt. Mogelijk komt PSE bij ouders in de langdurende conflicten onder druk te staan doordat ouders steeds de boodschap dat zij iets niet goed doen in de opvoeding waardoor de PSE daalt.

Kortdurende versus langdurige ouder-kind conflicten

Het meeste empirische bewijs heeft tot nu toe niet expliciet gekeken naar ouderlijke cognities tijdens langdurende conflicten. Dit is echter wel belangrijk, omdat Ritchie (1999) in haar studie vond dat ouderlijke cognities gedurende langdurende conflicten significant verschillen van dergelijke cognities tijdens kortdurende conflicten. Kortdurende conflicten bestaan uit slechts één ouderlijke disciplinaire respons waarna het kind zich snel voegt naar het verzoek van de ouder (Ritchie, 1999). Daarentegen kunnen ouders en peuters ook verstrengeld raken in een lang interactief conflict. In dit huidige onderzoek is gekozen om dergelijke conflicten aan te duiden als langdurend conflict. Bij een langdurend conflict raken ouder en peuter verstrengeld in een machtsstrijd en houdt het ongehoorzame gedrag van het kind aan totdat de ouder meerdere disciplinaire responses gegeven heeft (Ritchie, 1999). In tegenstelling tot een kortdurend conflict voegt het kind zich dus niet snel naar het verzoek van de ouder.

Dit onderzoek

Een van de onderscheidene kenmerken van conflicten tussen ouder en peuter is de duur van het conflict: ze kunnen kortdurend zijn (waarbij het kind zich snel voegt naar het verzoek van de ouder), maar ook langdurend zijn waarbij de ouder en het kind verstrengeld raken in een machtsstrijd. Het meeste onderzoek heeft zich echter gericht op de relatie tussen wangedrag van het kind en ouderlijke cognities bij kortdurende conflicten (o.a. Mouton et al., 2018; Rabbit & Rodriguez, 2019). De studie van Ritchie (1999) heeft laten zien dat de lengte als kenmerk van conflicten van invloed is op de cognities van ouders gedurende die conflicten. Dat is tot nu toe de enige studie die daar zo expliciet onderzoek naar heeft gedaan. Replicatie is dus nodig. Om antwoord te kunnen geven op de centrale hoofdvraag in dit onderzoek zijn deelvragen opgesteld. Op basis van empirie en theorie wordt verwacht dat ouderlijke cognities zich na verloop van tijd ontwikkelen in de conflicten. Er is empirisch bewijs dat consequent negatieve interacties tussen ouder en kind en ongehoorzaamheid van het kind invloed hebben op de cognities en het gedrag van ouders (Collalilo et al., 2015;

Joiner & Wagner, 1996). Ook kunnen ouders zichzelf minder competent gaan voelen door aanhoudend ongehoorzaam gedrag van het kind (Jones & Prinz, 2005; Mouton et al., 2018). Verwacht wordt dat ouders in de langdurende conflicten naar verloop van tijd meer dysfunctionele attributies vormen en hun PSE daalt (Hypothese 1). Daarnaast wordt op basis de studie van Ritchie (1999) ook verwacht dat het ontwikkelingstraject in ouderlijke cognities voor ouders in de langdurige conflicten verschilt van dergelijke cognities in de kortdurende conflicten (Hypothese 2).

Methode

Participanten

Aan het onderzoek deden in totaal 165 ouders (140 moeders en 25 vaders) met een kind tussen 23 en 57 maanden ($M = 35.71$, $SD = 7.50$) oud mee. Ouders bevonden zich tussen de 21 en 48 jaar oud ($M = 32.21$, $SD = 4.89$). De onderzoeksgroep was verdeeld in 51 moeders en 8 vaders voor de kortdurende conflicten en 89 moeders en 17 vaders voor de langdurende conflicten. De leeftijd van ouders in de kortdurende conflicten bevond zich tussen de 24 en 43 jaar ($M = 32.02$, $SD = 4.02$). De leeftijd van ouders in de langdurende conflicten bevond zich tussen de 21 en 48 jaar ($M = 32.31$, $SD = 5.31$). De meerderheid van de respondenten heeft een Nederlandse nationaliteit (96.4%) en is hoogopgeleid (69.7% heeft HBO/WO afgerond).

Procedure

Ouders zijn geworven door master studenten van de Universiteit Utrecht, via kinderdagverblijven, peuterspeelzalen, sociale media en hun eigen netwerk. De ethische commissie heeft voor dit onderzoek toestemming verleend. Ouders kregen een digitale link toegestuurd naar een digitale vragenlijst. Alvorens werden ouders random toegewezen aan een conditie en kregen ze ofwel een link naar de vragenlijst met betrekking tot kortdurende conflicten (Conditie A) ofwel een link voor de langdurende conflicten (Conditie B). De eerste vraag aan ouders was of zij de informatie hadden gelezen en deel wilde nemen aan het onderzoek. Bij toestemming konden ouders aan de daadwerkelijke vragenlijst beginnen. Het eerste deel van de vragenlijst bestond uit vignettes over ouder-kind conflicten, waarbij ouders gevraagd werd naar hun cognities en opvoedresponses tijdens dergelijke conflicten. Het tweede deel bestond uit vragenlijsten omtrent algemene ouderlijke cognities en de opvoeding en tot slot werd in het derde deel naar achtergrondgegevens gevraagd. Ouders konden de vragenlijst halverwege stopzetten en op een later moment hervatten (mits op hetzelfde device gewerkt werd). Ook konden ouders elk moment stoppen met de deelname aan het onderzoek zonder een geldige reden op te geven.

Meetinstrumenten

Vignetten

Ouders kregen vignetten voorgelegd met scenario's waarin een ouder-kind conflict werd geschetst. Ouders werd gevraagd om bij het beantwoorden van de vragen bij de vignetten hun eigen kind in gedachten te nemen. Wanneer beide ouders deelnamen werd gevraagd of beide ouders hetzelfde kind in gedachten wilde nemen. Na de instructie kregen ouders 10 scenario's met ouder-kind conflicten voorgelegd. Hiervan dienden 2 scenario's als 'filler', bestaande uit een neutrale interactie waarbij er geen ouder-kind conflict ontstond. Deze 'fillers' moesten voorkomen dat ouders achterdochtig zouden worden over het hoge aantal scenario's van ongehoorzaamheid. Voor de ouders in *Conditie A* betroffen de overige 8 scenario's allemaal kortdurende ouder-kind conflicten die aan werden geboden in twee sets: een set met vier conflicten die ontstonden doordat het kind een verzoek van de ouder weigerde (verzoek tot kamer opruimen, jas aantrekken, rustiger spelen en naar binnen te gaan) en een set met vier conflicten die ontstonden doordat de ouder een verzoek van het kind weigerde (verzoek om samen te spelen, ijs te eten, met de bal te spelen of TV te kijken). Voor ouders in *Conditie B* besloegen de overige 8 scenario's twee langdurende conflicten waarbij het kind de ouder 4 opeenvolgende keren niet gehoorzaamde. Om de inhoud van de scenario's uit beide condities gelijk te houden, ontstond het eerste langdurende conflict doordat het kind een verzoek van de ouder weigerde (verzoek tot opruimen) en het tweede conflict doordat de ouder een verzoek van het kind weigerde (verzoek om TV te kijken). In *Conditie A* gehoorzaamde het kind steeds direct na de disciplinaire respons van de ouder. In *Conditie B* hield het ongehoorzame gedrag aan tot de ouder 4 disciplinaire responsen had gegeven.

Na iedere beschrijving van ongehoorzaam gedrag van het kind (voor alle ouders 8 keer, in *Conditie A* bevroegd vanuit 8 kortdurende conflicten en in *Conditie B* vanuit 2 langdurende conflicten met ieder 4 responsen) scoorden ouders middels een zespunts Likerstschaal (1 = 'sterk mee oneens' tot 6 = 'sterk mee eens') hun *kind-verantwoordelijke attributies* (N = 2; "Mijn kind is er zelf de oorzaak van dat hij/zij zo reageert" en "Mijn kind had er in deze situatie zelf voor kunnen kiezen anders te reageren"), *ouder-verantwoordelijke attributies* (N = 2; "Ik ben er de oorzaak van dat mijn kind zo reageert" en "Ik had ervoor kunnen zorgen dat mijn kind in deze situatie anders had gereageerd"), en *PSE* (N = 1; "Ik heb er vertrouwen in dat ik mijn kind in deze situatie kan laten gehoorzamen"). Ook werd hen gevraagd aan te geven welke disciplinaire respons zij zouden geven.

In de huidige studie zijn de attributies en PSE als reactie op de eerste ongehoorzame (T1) en laatste ongehoorzame (T4) kindgedragingen van de twee sets van conflicten (*Conditie*

A) of de twee langdurende conflicten (Conditie B) meegenomen. Voor respectievelijk T1 en T4 werd een gemiddelde bepaald voor zowel kind-verantwoordelijke als ouder-verantwoordelijke attributies, ieder berekend over 4 items (2 uit set 1/langdurend conflict 1 en 2 uit set 2/langdurend conflict 2) en voor PSE berekend over 2 items (2 uit set 1/langdurend conflict 1 en 2 uit set 2/langdurend conflict 2).”

Analyseplan

Allereerst is gekeken of de randomisatie van condities is gelukt door twee losse ANOVA's uit te voeren voor kind-verantwoordelijke en ouder-verantwoordelijke attributies en een Chi-square voor de categorische variabele PSE op T1 van set 1 (conditie A) en conflict 1 (conditie B). Middels een gepaarde *t*-test is getoetst of er ontwikkeling plaatsvindt in de ouderlijke cognities van T1 naar T4. Middels een 2 (conditie: kortdurend conflict of langdurend conflict) x 2 (beoordelingstijd: T1 of T4) *repeated measure analysis* is getoetst of het ontwikkelingstraject verschilt voor de condities. Voor de analyses werd er een significantieniveau van 5% gebruikt ($\alpha = .05$) en is er tweezijdig getoetst. Een effect-grootte (Cohen's *d*) rondom de .20 werd geïnterpreteerd als klein effect, .50 als medium effect en .80 als groot effect (Field, 2018) en voor de effect-groote eta-squared (η^2) werd een score rondom de .01 als een klein effect geïnterpreteerd, .09 als een medium effect en .25 als een groot effect (Field, 2018). Voorafgaand aan de analyses werden de assumpties ten aanzien van normaliteit, lineariteit en homogeniteit getoetst.

Resultaten

Randomisatie van condities

Uit de resultaten van de twee losse ANOVA's is gebleken dat er bij de start geen statistisch significante verschillen waren voor kind-verantwoordelijke $F(1, 163) = .10, p = .752, \eta^2 = .00$ en ouder-verantwoordelijke attributies $F(1, 163) = 1.61, p = .206, \eta^2 = .01$. Middels een Chi-square is nagegaan of PSE verschilt voor de condities. Hieruit bleek dat er ook voor PSE $X^2(4, N = 165) = 1.88, p = .759$ bij aanvang van het onderzoek geen significant verschil was tussen de ouders uit Conditie A en Conditie B. Dit indiceert dat de groepen voor alle variabelen bij de start gelijk waren en dat de randomisatie gelukt is.

Beschrijvende statistiek

Voorafgaand aan het uitvoeren van de analyses is gecontroleerd of er aan alle assumpties werd voldaan. Aan de hand van histogrammen is de aanname van normaliteit gecontroleerd. Hieruit blijkt dat de residuen normaal verdeeld zijn. Middels een scatterplot is gekeken of er werd voldaan aan de assumptie lineariteit. Het scatterplot geeft weer dat de relatie tussen de afhankelijke variabelen grofweg lineair was waardoor er werd voldaan aan

assumptie. Tot slot is de aanname van homogeniteit gecontroleerd door de Box's *M*. Deze waarde bleek niet significant waardoor er aan de assumptie werd voldaan. Samenvattend kan worden geconcludeerd dat de assumpties niet zijn geschonden.

Tabel 1 geeft de gemiddelden en standaarddeviaties weer op de twee metingen voor de verschillende variabelen. De gemiddelden voor kind-verantwoordelijke en ouder-verantwoordelijke attributies liggen voor zowel de kortdurende als de langdurende conflicten rond het gemiddelde (“beetje mee oneens”) van de zespunt Likertschaal. De gemiddelde scores voor PSE liggen hoger dan het gemiddelde (“mee eens”) vergeleken met de zespunt Likertschaal waarmee ouders antwoord gaven; ouders in deze steekproef lijken zich dus competent te voelen in hun rol als opvoeder.

Tabel 1

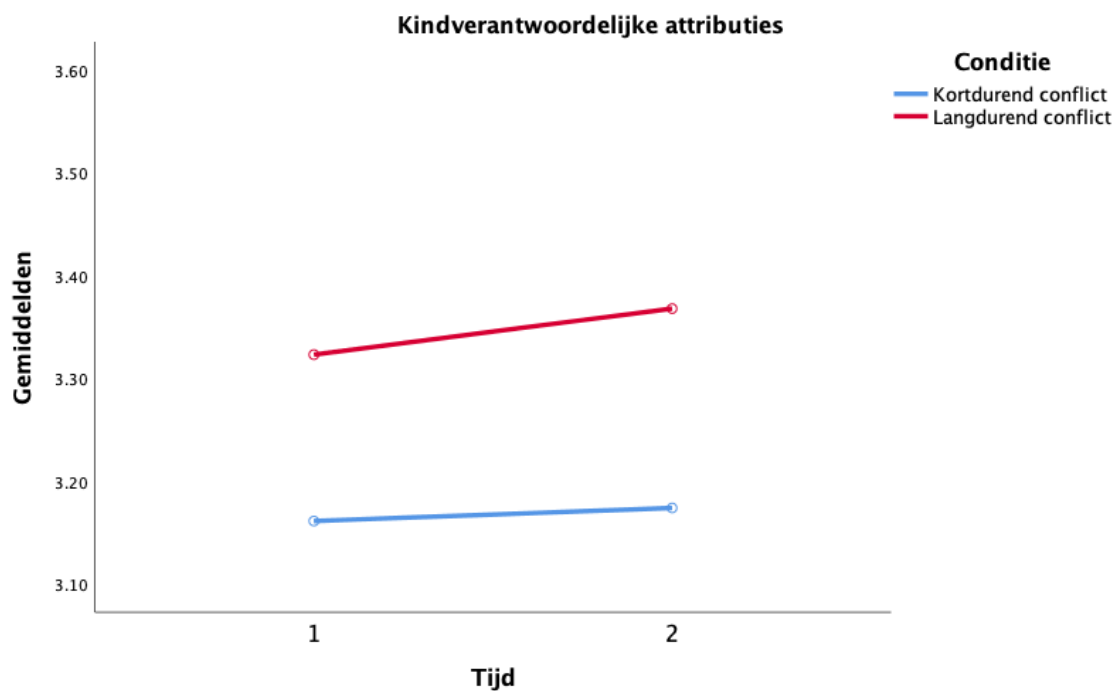
Gemiddelden en Standaarddeviaties Kortdurende en Langdurende Ouder-Kind Conflicten

Conditie	Kind-verantwoordelijke attributies		Ouder-verantwoordelijke attributies		PSE	
	<i>M</i>	<i>SD</i>	<i>M</i>	<i>SD</i>	<i>M</i>	<i>SD</i>
	A. Kortdurende conflicten					
T1	3.16	1.01	3.47	1.03	5.05	.97
T4	3.17	1.09	3.49	1.18	5.16	1.04
B. Langdurende conflicten						
T1	3.32	.98	3.60	.97	5.01	.69
T4	3.37	1.03	3.43	1.01	4.68	.73

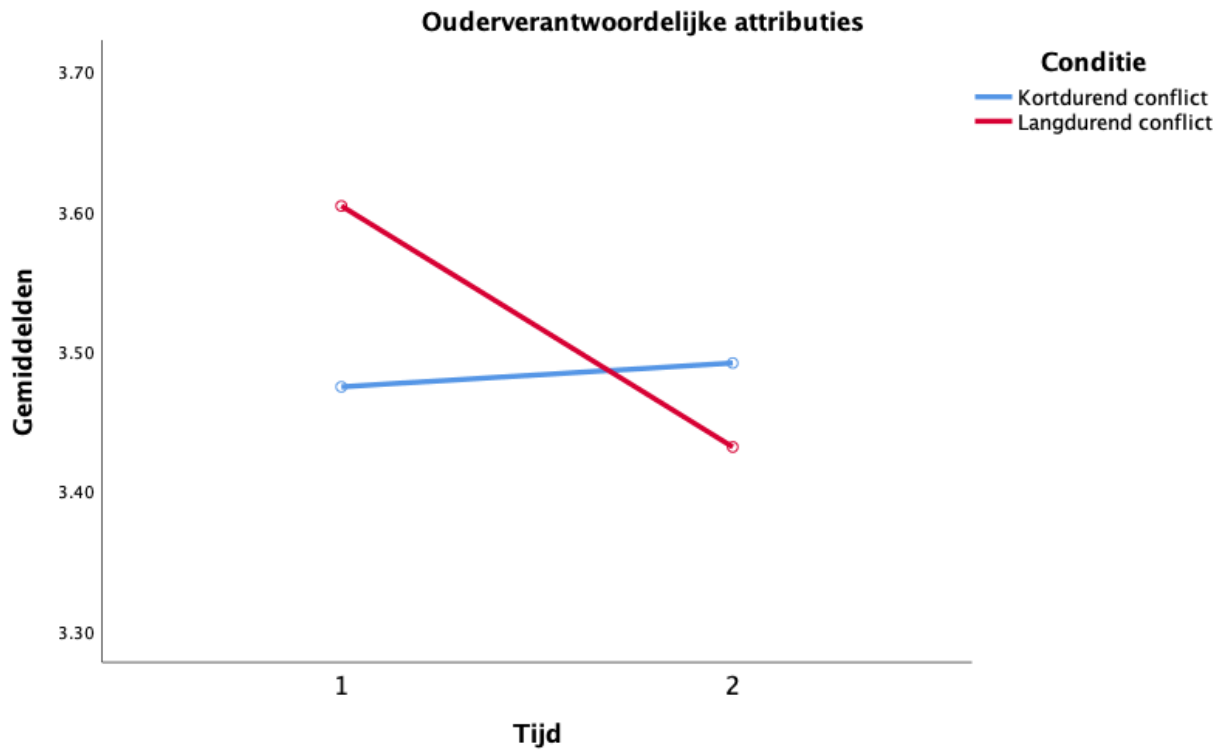
Gepaarde t-test

Om antwoord te geven op de vraag of er ontwikkeling plaatsvindt in ouderlijke cognities van T1 naar T4 in de kortdurende en langdurende conflicten werd een gepaarde *t*-test uitgevoerd. Uit de resultaten is gebleken dat er geen statistisch significante verschillen werden gevonden in de kortdurende conflicten (Conditie A) in kind-verantwoordelijke attributies, $t(58) = -.13, p = .901$, ouder-verantwoordelijke attributies, $t(58) = -.16, p = .875$ en PSE $t(57) = -1.25, p = .216$. Dit betekent dat ouderlijke cognities in de kortdurende conflicten

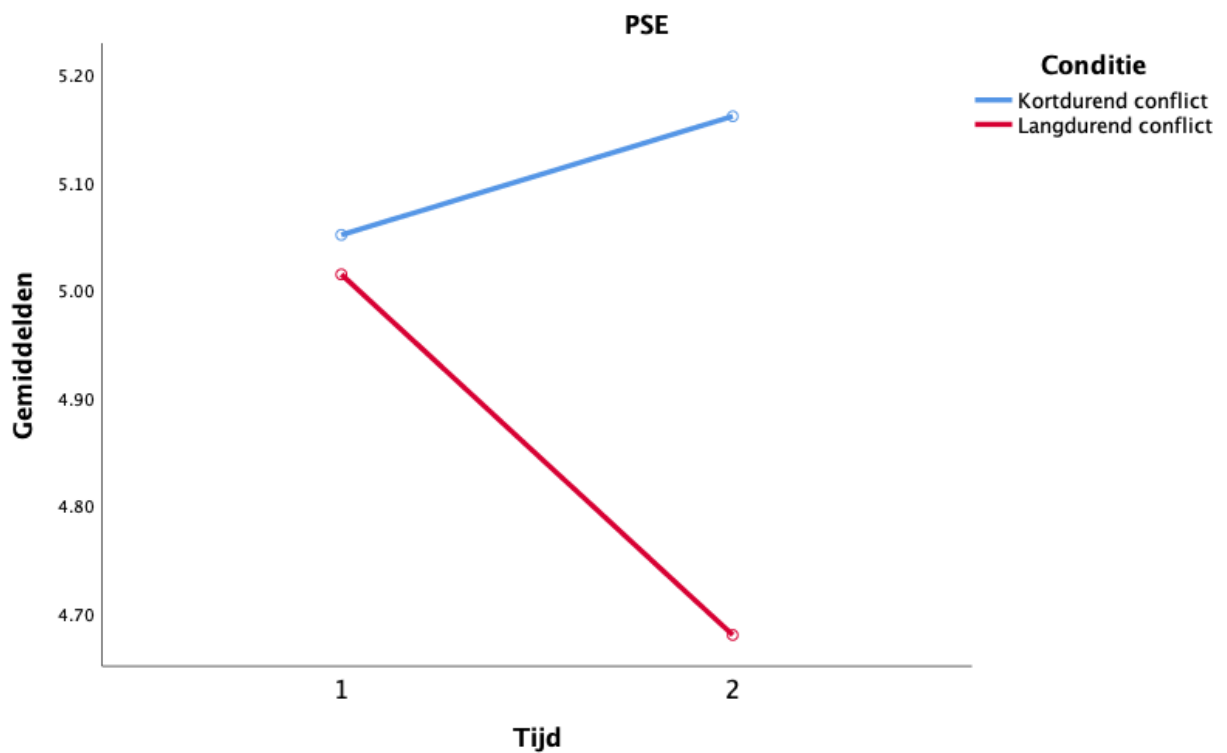
niet ontwikkelen. Voor de langdurende conflicten (Conditie B) werd geen statistisch significant verschil gevonden in kind-verantwoordelijke attributies, $t(105) = -.63, p = .532$, maar wel een statistisch significant verschil in PSE, $t(105) = 4.61, p < .001$ waarbij de scores gedurende het conflict afnamen. Cohen's d voor deze test was .47 wat refereert aan een medium effect (Field, 2018). Ook werd er een marginaal statistisch significant verschil gevonden voor ouder-verantwoordelijke attributies, $t(105) = 1.90, p = .060$ waarbij de scores afnamen na verloop van het langdurende conflict. Cohen's d voor deze test was .17 wat refereert aan een klein effect (Field, 2018). Dit betekent dat kind-verantwoordelijke attributies zich gedurende langdurende conflicten niet ontwikkelen, PSE zich wel ontwikkelt en er aanwijzingen zijn dat ouder-verantwoordelijke attributies zich ook ontwikkelen gedurende langdurende conflicten.



Figuur 1. Hoofd- en interactie-effecten kind-verantwoordelijke attributies in kortdurende- en langdurende ouder-kind conflicten.



Figuur 2. Hoofd- en interactie-effecten ouder-verantwoordelijke attributies in kortdurende- en langdurende ouder-kind conflicten.



Figuur 3. Hoofd- en interactie-effecten PSE in kortdurende- en langdurende ouder-kind conflicten.

Variantieanalyse

Om antwoord te geven op de vraag of het ontwikkelingstraject van T1 naar T4 verschilt voor de kortdurende en langdurende conflicten werden drie afzonderlijke *repeated measures analyses* uitgevoerd. Uit de resultaten is gebleken dat de verschillen in T1 naar T4 voor kind-verantwoordelijke attributies, $F(1, 163) = .07, p = .793, \eta^2 = .00$ (Figuur 1) en ouder-verantwoordelijke attributies, $F(1, 163) = 1.70, p = .194, \eta^2 = .01$ statistisch niet significant zijn (Figuur 2). Dit betekent dat de conditie geen effect heeft op het ontwikkelingstraject van ouderlijke attributies. Het verschil in het ontwikkelingstraject tussen de ouders in Conditie A en Conditie B bleek voor PSE, $F(1, 163) = 12.83, p < .001, \eta^2 = .07$ wel statistisch significant. Dit betekent dat de conditie wel effect heeft op het ontwikkelingstraject van PSE. In Figuur 3 is te zien dat de scores voor ouders in Conditie A toenemen en in Conditie B afnemen.

Discussie

De peutertijd wordt gekenmerkt door hoge percentages externaliserende gedragingen van het kind en daarom door ouders als een van de moeilijkste perioden in de opvoeding ervaren (Gilliom & Shaw, 2004; Hakman & Sullivan, 2009; Scaramella & Leve, 2004; Scaramella et al., 2008). Ouder en peuter raken vaak in conflict omdat de peuter zich met regelmaat verzet tegen de verzoeken van de ouder. Ouderlijke cognities, waaronder attributies en PSE, worden als belangrijke predictoren gezien in de negatieve reacties van ouders op het wangedrag van het kind (Azar et al., 2016). Het is echter onduidelijk of het verloop en de duur van het ouder-kind conflict hierin van belang is. Empirisch bewijs over het verloop en de duur van het ouder-kind conflict is schaars en daarom was het hoofddoel van dit onderzoek te onderzoeken of attributies en PSE zich anders ontwikkelen in de kortdurende en langdurende ouder-kind conflicten. Uit de resultaten is een belangrijke bijdrage gebleken die benut kan worden in vervolgonderzoek of in de ontwikkeling van preventie en interventieprogramma's. Attributies en PSE lijken zich namelijk anders te ontwikkelen tijdens langdurende conflicten, waarbij er een afname in PSE is te zien en er aanwijzingen zijn dat ouder-verantwoordelijke attributies ook afnemen. Op basis van bestaande studies werd verwacht dat ouders in de langdurende conflicten (Conditie B) naar verloop van tijd meer dysfunctionele attributies vormden en hun PSE was gedaald. Daarnaast werd verwacht dat het ontwikkelingstraject in ouderlijke cognities voor ouders in de langdurende conflicten verschilt van dergelijke cognities in de kortdurende conflicten. De resultaten in dit huidige onderzoek ondersteunen deze verwachting.

Voor kind-verantwoordelijke attributies werd geen ontwikkeling gevonden, noch in Conditie A noch in Conditie B. In beide condities blijken ouders in de huidige steekproef dus niet naar verloop van tijd meer kind-verantwoordelijke attributies te vormen. Zelfs niet tijdens de langdurende conflicten, waar dit wel verwacht werd (Ritchie, 1999). Een mogelijke verklaring voor het gebrek aan significante resultaten is het hoge opleidingsniveau van ouders. Een hoger opleidingsniveau wordt gelinkt aan een positief opvoedklimaat gepaard met positief en adequaat opvoedgedrag (Bøe et al., 2014; Carr & Pike 2012; Mouton et al., 2018). Mogelijk zijn ouders ongeacht het wangedrag in staat om realistisch naar de oorzaak van de gebeurtenis te blijven kijken. Ouder-verantwoordelijke attributies veranderen niet in Conditie A, maar lijken wel wat af te nemen in Conditie B. Er werd een marginaal statistisch significant verschil gevonden wat betekent dat er aanwijzingen zijn dat ouder-verantwoordelijke attributies zich ontwikkelen gedurende langdurende conflicten. Dit resultaat dient echter uiterst voorzichtig geïnterpreteerd te worden vanwege het marginale statistische significantieniveau. Uit de *repeated measures analysis* komt naar voren dat het ontwikkelingstraject niet verschilt voor Conditie A en B. De bevindingen voor ouderlijke attributies zijn niet in lijn met de bevindingen in de studie van Ritchie (1999). Mogelijk is het verschil in bevindingen te verklaren doordat de variabelen in het huidige onderzoek anders zijn geoperationaliseerd. Ritchie (1999) heeft ouderlijke cognities, waaronder attributies en PSE samengevoegd tot één variabele “ouderlijke cognities”. In dit huidige onderzoek is gekozen om de variabelen apart van elkaar te onderzoeken. Naast ouderlijke attributies werd gevonden dat PSE in Conditie B afnam en licht toenam in Conditie A. Dit is in lijn met de verwachtingen en de theorie waarbij het behalen van minder succesvolle prestaties (ofwel het aanhoudende wangedrag van het kind) ervoor kan zorgen dat je jezelf als ouder minder competent gaat voelen waardoor PSE afneemt. Deze bevinding sluit aan bij bevindingen van andere studies (Hassall & Rose, 2005; Jones & Prinz, 2005; Ritchie, 1999). Het afzonderlijk bestuderen van kind-verantwoordelijke, ouder-verantwoordelijke attributies en PSE is dus belangrijk in vervolgonderzoek, aangezien zij zich anders lijken te gedragen.

Sterke punten, beperkingen en suggesties voor vervolgonderzoek

Een sterk punt aan dit onderzoek is dat de onderzoekspopulatie niet enkel uit moeders, maar ook uit vaders bestond. Tot nu toe heeft empirisch onderzoek zich grotendeels gericht op de rol van moeders, terwijl het onderzoek naar vaders beperkt blijft (Murdock 2013; Pagorek-Eshel & Dekel, 2015). Een aanbeveling voor vervolgonderzoek zou zijn om vaders en moeders apart van elkaar te onderzoeken. Er is empirisch bewijs dat vaders en moeders verschillen in het verkrijgen van PSE en in het vormen van attributies (Collalilo et al., 2015;

Murdock, 2013). Een ander sterk punt is dat zowel kind-verantwoordelijke als ouder-verantwoordelijke attributies zijn onderzocht. De kennis vanuit het huidige onderzoek draagt bij aan de beperkte literatuur omtrent het vormen van ouder-verantwoordelijke attributies (Snarr et al., 2009). Daarnaast richt het meeste onderzoek zich uitsluitend op kind-verantwoordelijke of ouder-verantwoordelijke attributies maar worden ze zelden gelijktijdig onderzocht (Collalilo et al., 2015). Tot slot is een sterk punt dat is onderzocht wat voor invloed de lengte van het conflict heeft op ouderlijke cognities. Langdurige conflicten kunnen ervoor zorgen dat ouders zich minder competent gaan voelen waardoor PSE daalt. Zeker in de peutertijd waarin langdurige conflicten regelmatig voorkomen vormt dit een risico (Jones & Prinz, 2005).

Naast sterke punten kent dit onderzoek ook limitaties. Een eerste limitatie is dat het een kleine onderzoekspopulatie betrof. Een nadeel van een onderzoek met een kleine steekproef is dat het weinig statistische power heeft om aan te tonen dat verbanden en effecten significant zijn (Oakes, 2017). Een volgende limitatie is het gebruik van een selecte steekproeftrekking door enkel hoogopgeleide ouders te betrekken in de steekproef. Hierdoor is het niet mogelijk om uitspraken te doen over de gehele populatie en is het onderzoek moeilijk generaliseerbaar (Neuman, 2014). Er is empirisch bewijs dat het opleidingsniveau van ouders van invloed is op het opvoedgedrag (Bøe et al., 2014; Carr & Pike, 2012; Mouton et al., 2018). Een lager opleidingsniveau en factoren als stress en de ecologische context, zoals een laag sociaaleconomische status worden geassocieerd met een negatiever opvoedklimaat waarin eerder vijandig wordt opgetreden en meer negatieve ouderlijke attributies worden gevormd. Ook kunnen deze factoren PSE negatief beïnvloeden (Beckerman et al. 2017; Berlin, Dodge, & Reznick, 2013; Simons, Witbeck, Conger, & Chyi-In, 1991). Op basis hiervan zou een aanbeveling zijn om ouders met diverse opleidingsniveaus te betrekken in vervolgonderzoek. Eveneens een limitatie is het gebruik van vignetten. Vignetten zijn momentopnamen van een versie van de werkelijkheid, maar kunnen de complexiteit van de gebeurtenissen in de werkelijkheid niet volledig vastleggen waardoor je niet met zekerheid kan zeggen of ouders in werkelijkheid dezelfde reacties zouden hebben gegeven (Hughes & Huby, 2002; Torres, 2009). Op basis hiervan zou dan ook een aanbeveling zijn om in vervolgonderzoek gebruik te maken van observationele procedures. Een laatste limitatie is dat PSE slechts middels één item is gemeten. Het meten met slechts één item kan negatieve invloed hebben op de nauwkeurigheid waarmee het concept gemeten wordt (Oman et al., 2002). Om deze reden is het ook belangrijk dat in vervolgonderzoek het construct PSE breder wordt gemeten aan de hand van meer items om de

betrouwbaarheid en validiteit te vergroten. Vervolgonderzoek zou zich ook kunnen richten op de verschillen in ouderlijke cognities in conflicten ontstaan door het verzoek van de ouder of door het verzoek van het kind. Ook zou het interessant zijn om te kijken in hoeverre ouderlijke cognities voorspellers zijn voor de disciplinaire responses die ouders geven. Tot slot kan vervolgonderzoek zich richten op de verschillen tussen jongens en meisjes. Volgens sommige onderzoekers verschilt de opvoeding richting jongens en meisjes (Lloyd & Devine, 2006; Taylor, Lee, Guterman, & Rice, 2010). De bevindingen zijn echter inconsistent met onder andere de bevindingen van Ritchie (1999) en Mendez, Durtschi, Neppel en Stith (2016) die in hun studies naar peuters geen verschillen vonden voor de sekse van het kind.

Conclusie

In dit onderzoek is getracht antwoord te geven op de vraag of attributies en PSE zich anders ontwikkelen in kortdurende en langdurende ouder-kind conflicten. De resultaten in dit onderzoek dragen bij aan de kennis over hoe ouderlijke cognities tot stand komen en wat de invloed van het verloop en de duur van het ouder-kind conflict hierin is. Een belangrijke bevinding in dit onderzoek is dat attributies en PSE zich inderdaad anders lijken te ontwikkelen gedurende langdurende conflicten, waarbij er een afname in PSE is te zien en er aanwijzingen zijn dat ouder-verantwoordelijke attributies ook afnemen. Daarentegen werden er geen significante verschillen gevonden voor kind-verantwoordelijke attributies in beide conflicten. Ook heeft de conditie geen effect op het ontwikkelingstraject in ouderlijke attributies. Meer onderzoek naar het verloop en de duur van ouder-kind conflicten is noodzakelijk om nog beter te begrijpen hoe dit ouderlijke cognities beïnvloedt.

Referenties

- Azar, S. T., Miller, E. A., McGuier, D. J., Stevenson, M. T., O'Donnell, E., Olsen, N. ... & Spence, N. (2016). Maternal Social Information Processing and the Frequency and Severity of Mother-Perpetrated Physical Abuse. *Child Maltreatment, 21*, 308-316. doi:10.1177/1077559516668047
- Bandura, A., & Adams, N. E. (1977). Analysis of self-efficacy theory of behavioral change. *Cognitive Therapy and Research, 1*(4), 287-310. Geraadpleegd van <https://www.uky.edu/~eushe2/Bandura/Bandura1977CTR-Adams.pdf>
- Beckerman, M., van Berkel, S. H., Mesman, J., & Alink, L. R. A. (2017). The role of negative parental attributions in the associations between daily stressors, maltreatment history, and harsh and abusive discipline. *Journal of Child Abuse & Neglect, 64*, 109-116. doi:10.1016/j.chiabu.2016.12.015
- Berlin, L. J., Dodge, K. A., & Reznick, J. S. (2013). Examining pregnant women's hostile attributions about infants as a predictor of offspring maltreatment. *Jama Pediatrics, 167*, 549-553. doi:10.1001/jamapediatrics.2013.1212
- Bøe, T., Siverstsen, B., Heiervang, E., Goodman, R., Lundervold, A. J., & Hysing, M. (2014). Socioeconomic status and child mental health: The role of parental emotional well-being and parenting practices. *Journal of abnormal child psychology, 42*, 705-715. doi:10.1007/s10802-012-9818-9
- Carr, A., & Pike, A. (2012). Maternal Scaffolding Behavior: Links With Parenting Style and Maternal Education. *Developmental Psychology, 48*, 543-551. doi:10.1037/a0025888
- Caughy, M. O. B., Huang, K. Y., & Lima, J. (2009). Patterns of conflict interaction in mother-toddler dyads: Difference between depressed and nondepressed mothers. *Journal of Child and Family Studies, 18*, 10-20. doi:10.1007/s10826-008-9201-6
- Chang, H., & Shaw, D. S. (2016). The Emergence of Parent-Child Coercive Processes in Toddlerhood. *Child Psychiatry Human Development, 47*, 226-235. doi:10.1007/s10578-015-0559-6
- Chen, M., Johnston, C., Sheeber, L., & Leve, C., (2009). Parental and Adolescent Depressive Symptoms: The Role of Parental Attributions. *Journal Abnorm Child Psychology, 37*, 119-130. doi:10.1007/s10802-008-9264-2
- Colallilo, S., Miller, N. V., & Johnston, C. (2015). Mother and father attributions for child misbehavior: Relations to child internalizing and externalizing problems. *Journal of Social and Clinical Psychology, 34*, 788-808. doi:10.14288/1.0223845

- Coleman, P. K., Trent, A., Bryan, S., King, B., Rogers, N., Nazir, M. (2010). Parenting Behavior, Mothers' Self-Efficacy Beliefs, and Toddler Performance on the Bayley Scales of Infant Development. *Early Child Development and Care*, 172, 123-140. doi:10.1080/03004430290013290
- Field, A. (2018). *Discovering statistics using ibm spss statistics*. London: SAGE publications.
- Gilliom, M., & Shaw, D. S. (2004). Codevelopment of externalizing and internalizing problems in early childhood. *Development and psychopathology*, 16, 313-333. doi:10.1017/S09545794044530
- Hakman, M., & Sullivan, M. (2009). The effect of task and maternal verbosity on compliance in toddlers. *Infant and Child Development*, 18, 195-205. doi:10.1002/icd.599
- Hassall, R., & Rose, J. (2005). Parental Cognitions and Adaptation to the Demands of Caring for a Child with an Intellectual Disability: A Review of the Literature and Implications for Clinical Interventions. *Behavioural and Cognitive Psychotherapy*, 33, 71-88. doi:10.1017/S135246580400178X
- Hughes, R., & Huby, M. (2002). The application of vignettes in social and nursing research: Methodological issues in nursing research. *Journal of Advanced Nursing*, 37, 382-386. doi:10.1046/j.1365-2648.2002.02100.x
- Johnston, C., & Mash, E. J. (1989). A measure of parenting satisfaction and efficacy. *Journal Clinical Child Psychology*, 18, 167-175. doi:10.1207/s15374424jccp1802_8
- Joiner, T. E., & Wagner, K. D. (1996). Parental, Child-Centered Attributions and Outcome: A Meta-Analytic Review with Conceptual and Methodological Implications. *Journal of Abnormal Child Psychology*, 24(1), 37-54. Geraadpleegd van <https://link-springer-com.proxy.library.uu.nl/article/10.1007/BF01448372>
- Jones, T. L., & Prinz, R. J. (2005). Potential roles of parental self-efficacy in parent and child adjustment: A review. *Clinical psychology review*, 25, 341-363. doi:10.1016/j.cpr.2004.12.004
- Leung, D. W., & Slep, A. M. (2006). Predicting inept discipline: The role of parental depressive symptoms, anger, and attributions. *Journal of Consulting and Clinical Psychology*, 74, 524-534. doi:10.1037/0022-006X.74.3.524
- Lloyd, K., & Devine, P. (2006). Parenting Practices in Northern Ireland: Evidence from the Northern Ireland Household Panel Survey. *Child Care in Practice*, 12, 365-376. doi:10.1080/13575270600863275

- Mendez, M., Durtschi, J., Neppi, T. K., & Stith, S. (2016). Corporal Punishment and Externalizing Behaviors in Toddlers: The Moderating Role of Positive and Harsh Parenting. *Journal of Family Psychology, 30*, 887-895. doi:10.1037/fam0000187
- Mouton, B., Loop, L., Stiévenart, M., & Roskam, I. (2018). Confident Parents for Easier Children: A Parental Self-Efficacy Program to Improve Young Children's Behavior. *Journal of Education Sciences 8*, 134- 153. doi:10.3390/educsci8030134
- Murdock, K. W. (2013). An Examination of Parental Self-Efficacy Among Mothers and Fathers. *Psychology of Men & Masculinity 14*, 314-323. doi:10/1037/a0027009
- Neuman, W. L. (2014). *Understanding Research*. Harlow: Pearson.
- Oakes, L. M. (2017). Sample size, statistical power, and false conclusions in infant looking-time research. *Infancy, 22*, 436-469. doi:10.1111/infa.12186
- Oman, R. F., Vesely, S. K., McLeroy, K. R., Harris-Wyatt, V., Aspy, C. B., Rodine, S., ... & Marshall, L. (2002). Reliability and validity of the Youth Asset Survey (YAS). *Journal of Adolescent Health, 31*, 247-255. doi:10.1016/S1054-139X(02)00363-4
- Pagorek-Eshel, S., & Dekel, R. (2015). Parental self-efficacy and paternal involvement in the context of political violence. *Clinical Social Work Journal, 43*, 388-397. doi:10.1007/s10615-015-0516-7
- Ritchie, K. L. (1999). Maternal Behaviors and Cognitions During Discipline Episodes: A Comparison of Power Bouts and Single Acts of Noncompliance. *Developmental Psychology, 32*(2), 580-589. Geraadpleegd van <https://psycnet.apa.org/record/1999-10060-025>
- Sanders, M. R., & Woolley, M. L. (2005). The relationship between maternal self-efficacy and parenting practices: Implications for parent training. *Child: Care, Health and Development, 31*, 65-73. doi:10.1111/j.1365-2214-2005-00487.x
- Sawrikar, V., & Dadds, M. (2018). What Role for Parental Attributions in Parenting Interventions for Child Conduct Problems? Advances from Research into Practice. *Journal of Clinical Child Family Psychology, 21*, 41-56. doi:10.1007/s10567-017-0243-4
- Scaramella, L. V., & Leve, L. D. (2004). Clarifying parent-child reciprocities during early childhood: The early childhood coercion model. *Clinical child and family psychology, 7*(2), 89-107. Geraadpleegd van <https://link.springer.com/article/10.1023/B:CCFP.0000030287.13160.a3>

- Scaramella, L. V., Neppl, T. K., Ontai, L. L., & Conger, R. D. (2008). Consequences of Socioeconomic Disadvantage across Three Generations: Parenting Behavior and Child Externalizing Problems. *Journal of Family Psychology, 22*, 725-733. doi:10.1037/a0013190
- Simons, R. L., Whitbeck, L. B., Conger, R. D., & Chyi-In, W. (1991). Intergenerational transmission of harsh parenting. *Developmental Psychology, 27*, 159-171. doi:10.1037/0012-1649.27.1.159
- Slep, A. M., & O’Leary, S. G. (1998). The Effects of Maternal Attributions on Parenting: An Experimental Analysis. *Journal of Family Psychology, 12*, 234-243. doi:10.1037/0893-3200-12.2-234
- Snarr J. D., Slep A. M. S., & Grande V. P. (2009). Validation of a new self-report measure of parental attributions. *Psychological Assessment; 21*, 390–401. doi:10.1037/a0016331
- Struge-Apple, M. L., Suor, J. H., & Skibo, M. A. (2014). Maternal Child-Centered Attributions and Harsh Discipline: The Moderating Role of Maternal Working Memory Across Socioeconomic Contexts. *Journal Family Psychology, 28*, 645-654. doi:10.1037/fam0000023
- Taylor, C. A., Lee, S. J., Guterman, N. B., & Rice, J. C. (2010). Use of spanking for 3-year-old children and associated intimate partner aggression or violence. *Pediatrics, 126*, 415-424. doi:10.1542/peds.2010-0314
- Torres, S. (2009). Vignette methodology and culture-relevance: Lessons learned through a project on successful aging with Iranian immigrants to Sweden. *Journal of cross-cultural gerontology, 24*, 93-114. doi:10.1007/s10823-009-9095-9
- Weiner, B. (1985). An attributional theory of achievement motivation and emotion. *Psychological Review, 92*(4), 548-573. Geraadpleegd van <https://psycnet.apa.org/fulltext/1986-14532-001.html>
- Wilson, C., Gardner, F., Burton, J., & Leung, S. (2007). Maternal Attributions and Observed Maternal Behaviour: Are They Linked? *Behavioural and Cognitive Psychotherapy, 35*, 165-178. doi:10.1017/S1352465806003195

Appendix A: overzicht gebruikte items

Overzicht van de Items gebruikt om de Variabelen mee te beoordelen

Meetinstrumenten	Item	Bron
<i>Parental self-efficacy</i>	1. Ik heb er vertrouwen in dat ik mijn kind in deze situatie kan laten gehoorzamen	Parenting Self-Regulation Scale “Me as a Parent” (Hamilton et al., 2015)
Kind-verantwoordelijke attributies	1. Mijn kind is er zelf de oorzaak van dat hij/zij zo reageert 2. Mijn kind had er in deze situatie zelf voor kunnen kiezen anders te reageren	Parent Cognition Scale (Snarr et al., 2009)
Ouder-verantwoordelijke attributies	1. Ik ben er de oorzaak van dat mijn kind zo reageert 2. Ik had er voor kunnen zorgen dat mijn kind in deze situatie anders had gereageerd	

Noot. Alle items zijn geselecteerd uit bestaande meetinstrumenten en werden beoordeeld aan de hand van een zes-punts Likertschaal (1 = sterk mee oneens, 6 = sterk mee eens)

Appendix B: kortdurende ouder-kind conflicten

Instructies:

In het volgende deel van de studie maakt u een denkbeldige dag met uw kind door waarin verschillende dingen gebeuren. U ziet een foto met een korte beschrijving van de situatie. Stel u voor dat u en uw kind in deze situatie terecht komen. Daarna worden er enkele vragen gesteld over wat u zou denken of wat u zou doen als u in deze situatie terecht zou komen. Probeer om zo eerlijk mogelijk te antwoorden, want er zijn geen goede of foute antwoorden.

Scenario 1:

Beschrijving: Wanneer u in de kamer van uw kind komt blijkt het een enorme rommel te zijn. U vraagt uw kind om te helpen met opruimen. Uw kind reageert niet op uw vraag om te helpen opruimen.



Scenario 2:

Beschrijving: U gaat met uw kind op weg met de fiets. Omdat het net te koud is buiten vraagt u uw kind de jas aan te trekken. Uw kind zegt dat het het niet doet.



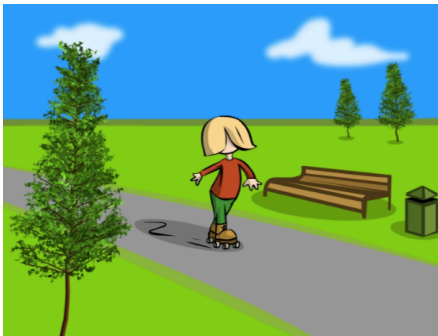
Scenario 3:

Beschrijving: Uw kind speelt wat wild en stoot per ongeluk iets om. U vraagt uw kind rustiger aan te doen. Uw kind gaat juist nog wilde spelen.



Scenario 4:

Beschrijving: U bent met uw kind buiten aan het spelen. U zegt tegen uw kind dat het tijd is om naar binnen te gaan om te eten. Uw kind wordt boos/driftig.



Scenario 5:

Beschrijving: Terwijl u aan het koken bent zit uw kind aan tafel te tekenen. Al snel heeft het daar genoeg van en vraagt of u samen met hem/haar wil spelen. Omdat u aan het koken bent zegt u nee. Nadat u nee heeft gezegd, zeurt uw kind om toch samen met u te mogen spelen.



Scenario 6:

Beschrijving: Tijdens een zonnig dagje in het park vraagt uw kind u of het een ijsje mag. U vindt dit niet nodig en zegt nee. Nadat u nee heeft gezegd, zeurt uw kind om toch een ijsje te mogen krijgen.



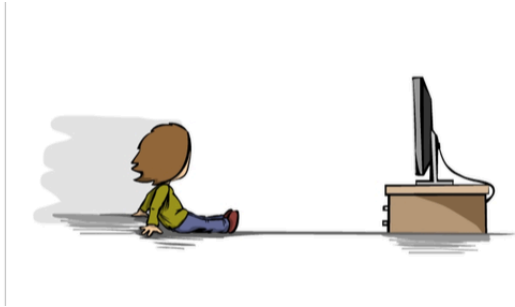
Scenario 7:

Beschrijving: Uw kind is met blokken aan het spelen en wanneer de blokkentoren klaar is, vraagt uw kind of het nu met de bal mag spelen. Dit vindt u niet handig omdat u bezoek heeft en zegt nee. Uw kind probeert met u te onderhandelen om toch met de bal te mogen spelen.



Scenario 8:

Beschrijving: Uw kind zit al een poosje televisie te kijken. Net als u bedenkt dat het tijd is dat de TV uitgaat, vraagt uw kind om nog een programma te mogen zien. U zegt nee. Uw kind wordt boos/driftig.



Appendix C: langdurige ouder-kind conflicten

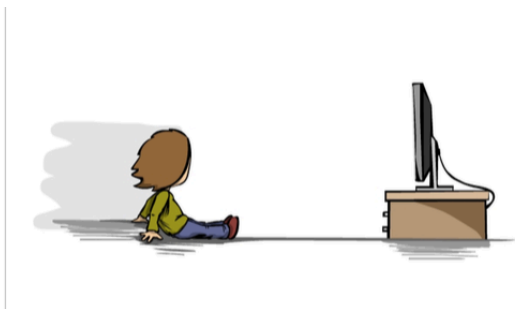
Scenario 1:

Beschrijving: Wanneer u in de kamer van uw kind komt blijkt het een enorme rommel te zijn. U vraagt uw kind om te helpen met opruimen. Uw kind reageert niet op uw vraag om te helpen opruimen. Na uw reactie zegt uw kind dat het u niet gaat helpen opruimen. Na uw reactie gaat uw kind juist meer rommel maken. Na uw reactie wordt uw kind boos/driftig.



Scenario 2:

Beschrijving: Uw kind zit al een poosje achter de TV. Net als u bedenkt dat het tijd is dat de TV uitgaat, vraagt uw kind om nog een programma te mogen zien. U zegt nee. Nadat u nee heeft gezegd, zeurt uw kind om toch nog even TV te mogen blijven kijken. Na uw reactie blijft uw kind zeuren om toch nog iets te mogen kijken. Na uw reactie probeert uw kind met u te onderhandelen om zo toch nog even TV te mogen kijken. Na uw reactie wordt uw kind boos/driftig.



Appendix D: illustratie kortdurende ouder-kind conflicten

Illustratie Kortdurende Ouder-kind Conflicten

Single episode set 1 ouderverzoek	Single episode set 2 kind verzoek
Wanneer u in de kamer komt blijkt het een enorme rommel te zijn. U vraagt uw kind om te helpen met opruimen. Uw kind reageert niet op uw vraag om te helpen opruimen.	Terwijl u aan het koken bent zit uw kind aan tafel te tekenen. Al snel heeft het daar genoeg van en vraagt of u samen met hem/haar wil spelen. Omdat u aan het koken bent zegt u nee. Nadat u nee heeft gezegd, zeurt uw kind om toch samen met u te mogen spelen.
1^e cognities en reactie ouder	1^e cognities en reactie ouder
Nu gaat uw kind u toch meehelpen met het opruimen van de kamer.	Nu accepteert uw kind uw besluit en gaat verder met tekenen.
U gaat met uw kind op weg met de fiets. Omdat het nog te koud is vraagt u uw kind de jas aan te trekken. Uw kind zegt dat het het niet doet.	Tijdens een zonnig dagje in het park vraagt uw kind u of het een ijsje mag. U vindt dit niet nodig en zegt nee. Nadat u nee heeft gezegd, zeurt uw kind om toch een ijsje te mogen krijgen.
2^e cognities en reactie ouder	2^e cognities en reactie ouder
Nu trekt uw kind toch de jas aan.	Nu accepteert uw kind uw besluit dat het geen ijsje mag.
Uw kind speelt wat wild en stoot per ongeluk iets om. U vraagt uw kind rustiger aan te doen. Uw kind gaat juist nog wilder spelen.	Uw kind is met blokken aan het spelen en wanneer de blokkentoren klaar is, vraagt uw kind of het nu met de bal mag spelen. Dit vindt u niet handig omdat u bezoek heeft en zegt nee. Uw kind probeert met u te onderhandelen om toch met de bal te mogen spelen.
3^e cognities en reactie ouder	3^e cognities en reactie ouder
Nu gaat uw kind toch rustiger spelen	Nu accepteert uw kind uw besluit en gaat op zoek naar iets anders om mee te spelen.
U bent met uw kind buiten aan het spelen. U zegt tegen uw kind dat het tijd is om naar binnen te gaan om te eten. Uw kind wordt boos/driftig.	Uw kind zit al een poosje televisie te kijken. Net als u bedenkt dat het tijd is dat de TV uitgaat, vraagt uw kind om nog een programma te mogen zien. U zegt nee. Uw kind wordt boos/driftig.
4^e cognities en reactie ouder	4^e cognities en reactie ouder
Nu gaat uw kind toch mee naar binnen voor het eten.	Nu accepteert uw kind uw besluit en gaat met iets anders spelen.

Noot. De roodomrande kolommen geven de eerste en de laatste reactie weer waarover gemiddelde scores zijn berekend.

Appendix E: illustratie langdurende ouder-kind conflicten

Illustratie Langdurige Ouder-kind Conflicten

Langdurend conflict 1 ouderverzoek	Langdurend conflict 2 kind verzoek
Wanneer u in de kamer komt blijkt het een enorme rommel te zijn. U vraagt uw kind om te helpen met opruimen. Uw kind reageert niet op uw vraag om te helpen opruimen.	Uw kind zit al een poosje achter de TV. Net als u bedenkt dat het tijd is dat de TV uitgaat, vraagt uw kind om nog een programma te mogen zien. U zegt nee. Nadat u nee heeft gezegd, zeurt uw kind om toch nog even TV te mogen blijven kijken.
1^e cognities en reactie ouder	1^e cognities en reactie ouder
Na uw reactie zegt uw kind dat het u <i>niet</i> gaat helpen opruimen.	Na uw reactie blijft uw kind zeuren om toch nog iets te mogen kijken.
2^e cognities en reactie ouder	2^e cognities en reactie ouder
Na uw reactie gaat uw kind juist <i>meer</i> rommel maken.	Na uw reactie probeert uw kind met u te onderhandelen om zo toch nog even TV te mogen kijken.
3^e cognities en reactie ouder	3^e cognities en reactie ouder
Na uw reactie wordt uw kind boos/driftig.	Na uw reactie wordt uw kind boos/driftig.
4^e cognities en reactie ouder	4^e cognities en reactie ouder
Uiteindelijk gaat uw kind u toch meehelpen met het opruimen van de kamer.	Uiteindelijk accepteert uw kind dat het niet nog iets mag kijken.

Noot. De roodomrande kolommen geven de eerste en de laatste reactie weer waarover gemiddelde scores zijn berekend.