

---

# ERFGOED BELEVEN

---

*Een onderzoek naar het dilemma binnen museumwoningen over de omgang met historisch erfgoed en de vrijheid van de bezoekers*

*Lotte Schuitemaker*

*lotte.schuitemaker@students.uu.nl*

*lotte\_schuitemaker@hotmail.com*

*Studentnummer: 6513476*

*Universiteit Utrecht*

*Faculteit Geesteswetenschappen*

*MA Kunstgeschiedenis:*

*Architectuurgeschiedenis &*

*Monumentenzorg*

*Begeleider: Prof. Dr. K.A. Ottenheym*

*Februari 2020*

*Masterscriptie*

## Verklaring inzake oorspronkelijkheid

Ik verklaar hierbij dat deze scriptie een oorspronkelijk werkstuk is, dat uitsluitend door mij vervaardigd is. Als ik informatie en ideeën aan andere bronnen heb ontleend, heb ik hiervan expliciet melding gemaakt in de tekst en/of de noten.

Zaandam, 13-12-2019

(Plaats, Datum)

A handwritten signature in black ink, appearing to be 'S. J. J. J.', written in a cursive style.

(Handtekening)

## Samenvatting

In dit onderzoek is getracht om antwoord te geven op de hoofdvraag *Hoe wordt er in Nederlandse museumwoningen omgegaan met conservatie en presentatie van historisch erfgoed en hoe kan dit verbeterd worden?* De aanleiding van het onderzoek is de recente openstelling van verschillende vrije Museumhuizen van Vereniging Hendrick de Keyser die qua concept in contrast staan met veelvoorkomende museumwoningen. Aan de hand van literatuuronderzoek is in deze scriptie gekeken naar de verschillende standpunten aangaande het dilemma omtrent historisch erfgoed in een museale context. Hieruit is gebleken dat er enerzijds ‘conservatoren’ zijn die museumwoningen zien als een belangrijke bron van geschiedenis en die vinden dat veranderingen bijdragen aan verlies van cultureel erfgoed. Aan de andere kant staan ‘curatoren’ die geloven dat er een nieuw paradigma nodig is om het bestaan van museumwoningen te waarborgen. Uit praktijkonderzoek is vervolgens gebleken dat Nederlandse museumwoningen op vele verschillende manieren met het vraagstuk omgaan. Door middel van een vergelijking van de verschillende museumbezoeken zijn enkele aanbevelingen opgesteld. Geconcludeerd is dat museumwoningen, naar mijn mening, meer aandacht moeten besteden aan het bieden van een interessante museumervaring, zonder dat daarbij cultuurhistorische waarden in het geding komen.

## Inhoudsopgave

<b>Verklaring inzake oorspronkelijkheid</b>	<b>2</b>
<b>Samenvatting</b>	<b>3</b>
<b>Inleiding</b>	<b>5</b>
<b>Hoofdstuk 1: Het spanningsveld binnen museumwoningen</b>	<b>10</b>
1.1 Inleiding	10
1.2 Definitie van de problematiek	10
1.3 Voor- en nadelen	17
1.4 Conclusie	18
<b>Hoofdstuk 2: Praktijk</b>	<b>20</b>
2.1 Inleiding	20
2.2 Het Rietveld Schröderhuis	20
2.3 Mastboomhuis	25
2.4 Woonbootmuseum	30
2.5 Czaar Peterhuisje	33
2.6 Corrie ten Boomhuis	38
2.7 Huis Bartolotti	41
2.8 Resultaten	46
2.9 Conclusie	50
<b>Hoofdstuk 3: Aanbevelingen</b>	<b>52</b>
3.1 Inleiding	52
3.2 Verhaal	52
3.3 Bescherming	54
3.4 Bezoek	55
3.5 Conclusie	56
<b>Conclusie</b>	<b>58</b>
<b>Bibliografie</b>	<b>60</b>
<b>Bijlage 1: Schema bezoek museumwoningen</b>	<b>64</b>

## Inleiding

Aanbellen bij Gasthuislaan 2 in Steenwijk, ook wel bekend als Villa Rams Woerthe, geeft sinds 2018 een bijzondere museumervaring. Als bezoeker mag je plaats nemen op een van de stoelen, ben je vrij om alle objecten in het museum aan te raken en krijg je ook nog eens een kopje thee geserveerd.<sup>1</sup> Hierdoor hoopt de eigenaar van het museum, Vereniging Hendrick de Keyser, dat bezoekers het pand volledig kunnen beleven. Ter gelegenheid van het honderdjarig bestaan heeft de vereniging, die zich inzet voor 'behoud van architectonisch of historisch belangrijke gebouwen en hun interieur', besloten voortaan kennis beschikbaar te stellen aan een groot en breed publiek.<sup>2</sup> Vereniging Hendrick de Keyser wil met de openstelling van 35 Museumhuizen een beeld geven van de manier waarop er in Nederland werd geleefd van de zestiende eeuw tot het heden.<sup>3</sup> Het doel is vooral om de huizen door de bezoekers te laten beleven. Mede dankzij de vrijheid die bezoekers krijgen om bijvoorbeeld aan tafel plaats te nemen of spullen vast te pakken, hoopt de vereniging dat de bezoekers zelf ervaren hoe het was om in een bepaald huis te wonen.

Een bezoek aan museum Willet-Holthuysen, Herengracht 605 in Amsterdam, gaat er daarentegen heel anders aan toe. Deze museumwoning toont het leven van het welgestelde Amsterdamse koppel Abraham Willet en Louisa Holthuysen dat hier in de negentiende eeuw gewoond heeft.<sup>4</sup> In dit museum zijn ruimtes afgezet door paaltjes en worden historische meubels beschermd door middel van afzetlint en touw. Als bezoeker ben je hierdoor enigszins beperkt in de vrijheid om de objecten goed te bekijken en onderzoeken. Ondanks dit grote verschil in bezoekerservaring, tonen zowel museum Willet-Holthuysen als de Museumhuizen van Hendrick de Keyser het leven in een bepaalde tijdsperiode. Beide zijn hierdoor te categoriseren als een museumwoning, een subcategorie binnen de museumsector.

In de wereld van museumwoningen zijn er, zo blijkt, verschillende opvattingen over de omgang met historisch erfgoed. In deze scriptie zullen deze verschillende opvattingen verder onderzocht worden. Het spanningsveld tussen presentatie en conservatie en de vrijheid van bezoekers zal centraal staan. Essentiële onderdelen binnen dit vraagstuk zijn de kwetsbaarheid van objecten en de ervaring van de bezoeker.

Om het dilemma tussen presentatie en conservatie binnen museumwoningen te concretiseren is context rondom museumwoningen van belang. Allereerst is het belangrijk om een duidelijke betekenis van de term 'museumwoning' te hebben. De definiëring van het begrip blijkt in

---

<sup>1</sup> Hannema. "Villa Rams Woerthe."

<sup>2</sup> "Bericht aan de leden." Vereniging Hendrick de Keyser; 'Introductie'. Website Hendrick de Keyser.

<sup>3</sup> "Bericht aan de leden." Vereniging Hendrick de Keyser.

<sup>4</sup> 'Over het museum'. Website Museum Willet-Holthuysen.

de literatuur echter niet eenduidig en de afbakening van de term staat vaak ter discussie. Dit komt mede doordat de termen 'museumwoning' en 'museumhuis' vaak door elkaar gebruikt worden, zoals Ron M. Potvin, conservator van het John Nicholas Brown Center, beschrijft in zijn artikel "House or Home? Rethinking the House Museum Paradigm" uit 2016. Potvin stelt in zijn artikel dat huizen slechts gebouwen zijn, terwijl woningen het dagelijks leven erkennen. 'A house is just a building, a home is a place of life with the potential to connect the past and present through objects, stories and emotions – our shared humanity.'<sup>5</sup> Potvin pleit er in zijn artikel dan ook voor om de term 'museumwoning' (*home museum*) te gebruiken in plaats van de term 'museumhuis' (*historic house museum*). In deze scriptie zal de term 'museumwoning' gehandhaafd worden omdat deze term zorgt voor meer gelaagdheid. Het gaat bij een 'museumwoning' niet enkel over het gebouw, maar ook om het interieur, de manier waarop het huis gebruikt werd en de bewoners.

Toch blijft een definitie van de term 'museumwoning' lastig. Dit komt mede doordat definiëringen aan veranderingen onderhevig zijn door veranderende interpretaties van het verleden.<sup>6</sup> Een eerste definitie van het begrip is in 1997 opgesteld door DemHist, het *International Committee for Historic House Museums*, en luidt als volgt: 'Museum-homes which are open to the public as such, that is, with their furnishings and collections, even if on successive occasions, which have characteristic colour schemes, and which have never been used to display collections of a different provenance, constitute a museographical category in every particular, and one that varies widely in typological respects. Briefly, the specific character of this type of building is the indissoluble link between container and contained, between palace/house/apartment and permanent collections/furnishings/ornamental fixtures.'<sup>7</sup> Een kanttekening bij deze definitie is echter dat gebouwen die hun oorspronkelijke interieur verloren zijn direct buiten deze groep vallen, zoals professor Rosanna Pavoni, voormalig president van DemHist, ook al stelt in haar tekst "Towards a definition and typology of historic house museums" uit 2001.<sup>8</sup> Deze eerste definitie is dus enigszins beperkend.

Hoewel Pavoni in dit artikel de definitie van het begrip museumwoning onderzoekt, concludeert ze dat het misschien toch niet wenselijk is om een eenduidige definitie vast te stellen. Volgens Pavoni zou een checklist met essentiële onderdelen en verschillende subcategorieën waardoor museumwoningen geïnclassificeerd kunnen worden, zorgen voor meer duidelijkheid.<sup>9</sup> Dit

---

<sup>5</sup> Potvin, "House or Home?"

<sup>6</sup> Bogaard en van Vlierden, *Huismusea in Nederland*, 88.

<sup>7</sup> Pavoni, "Towards a definition and typology of historic house museums," 17.

<sup>8</sup> Pavoni, "Towards a definition and typology of historic house museums," 17-18.

<sup>9</sup> Pavoni, "Towards a definition and typology of historic house museums," 20-21.

heeft via DemHist zijn uiting gekregen in het 'Catagorization Project'. Binnen dit categorisatie-project is ook een database ontwikkeld met Nederlandse museumwoningen.

Deze Nederlandse database, opgesteld in 2008 door het Nederlands Architectuurinstituut (NAi) naar aanleiding van het 75-jarig bestaan van museumwoning Huis Sonneveld, bevat de volgende categorieën: Huizen van beroemdheden, Huizen van verzamelaars, Huizen als kunstwerken, Huizen met historische waarde, Lokale gemeenschapshuizen, Voorouderlijke huizen, Huizen van macht, Huizen van geestelijken en Eenvoudige huizen.<sup>10</sup> De database bevat 176 museumwoningen in Nederland waarvan er ongeveer 50 officieel geregistreerd staan als museum.<sup>11</sup> Deze database is echter ruim 10 jaar oud en wordt niet geactualiseerd. Hierdoor hebben er in de tussentijd vele veranderingen plaats kunnen vinden waarbij museumwoningen geopend of juist gesloten zijn. Een duidelijke actuele database van alle Nederlandse museumwoningen ontbreekt hierdoor. Het meest recente overzicht van Nederlandse museumwoningen staat in appendix van de scriptie *De interpretatie van museumwoningen in het licht van materiële cultuur* van Eva de Bruijne uit 2017.<sup>12</sup> Een internationaal overzicht van moderne museumwoningen is verder terug te vinden op de website [www.iconichouses.org](http://www.iconichouses.org).

Uit de database van het NAi blijkt, na analyse van de verschillende museumwoningen, dat het begrip 'museumwoning' erg ruim is. Door de verschillende categorieën vallen zowel kleine huisjes zoals museum Het kleinste huisje van Schermerhorn, als grote kastelen, zoals Kasteel Doorwerth, binnen de term 'museumwoning'. Bovendien is de ontstaansgeschiedenis geen criteria voor exclusie. Museumwoningen die zijn ontstaan met behulp van een stichting, door een burgercomité of door nalatenschap zijn allen in de database opgenomen. Ook de datering speelt binnen museumwoningen geen rol. Het Czaar Peterhuisje in Zaandam is bijvoorbeeld afkomstig uit 1632 terwijl Robijnhof 13 in Utrecht tussen 1954 en 1958 gebouwd werd.<sup>13</sup>

In deze scriptie zal het spanningsveld tussen de omgang met historisch erfgoed binnen Nederlandse museumwoningen onderzocht worden. Er zal eerst door middel van literatuuronderzoek een definitie gegeven worden van het dilemma, waarbij de verschillende standpunten worden besproken. Na deze definiëring zal de huidige praktijksituatie aan de hand van verschillende casestudies worden onderzocht. Uiteindelijk zal een vergelijking van deze casussen in combinatie met mijn persoonlijke mening leiden tot algemene aanbevelingen voor Nederlandse museumwoningen.

---

<sup>10</sup> 'Museumwoningen in Nederland'. Website Museumwoningen Het Nederlands Architectuurinstituut.

<sup>11</sup> 'Museumwoningen in Nederland'. Website Museumwoningen Het Nederlands Architectuurinstituut.

<sup>12</sup> Bruijne, de, *De interpretatie van museumwoningen*, 52-80.

<sup>13</sup> 'Museumwoningen in Nederland'. Website Museumwoningen Het Nederlands Architectuurinstituut.

Er is, vanwege het grote schaalverschil, besloten om in deze scriptie enkel aandacht te besteden aan urbane museumwoningen. Kastelen en landhuizen zijn een stuk groter van schaal waardoor een museumwoning uitgebreider en grootser opgezet kan zijn. Hierdoor hebben grote complexen minder te maken met slijtage en overbelasting van ruimtes, een cruciaal gegeven voor een museumwoning om eerder te kiezen voor conservatie. Bovendien bevatten kastelen en landhuizen meermaals naast een gebouw ook een bijbehorend landgoed of park met cultuurhistorische waarde. Om het onderzoek binnen deze scriptie overzichtelijk te houden, is er daarom besloten om grote museumwoningen buiten beschouwing te laten. Natuurlijk blijven de vragen omtrent conservatie en presentatie van historische objecten ook bij deze grote museale woningcomplexen relevant.

In totaal worden er in deze scriptie zes urbane museumwoningen onderzocht. Bij de keuze voor deze casestudies is er onder andere rekening gehouden met de met de organisatiestructuur van de musea. Verwacht wordt dat verschillende eigenaren op een andere manier omgaan met historisch erfgoed, en dat hierdoor de verschillende manieren in omgang in Nederlandse museumwoningen het best uitgelicht kunnen worden. Zowel particuliere museumwoningen als museumwoningen onder leiding van een stichting of een overkoepelend museum zullen daarom worden onderzocht. Ook is er geprobeerd om rekening te houden met de ontstaansgeschiedenis van de musea omdat het doel van een museum hierdoor anders zou kunnen zijn. Een woning dat gemusealiseerd is aan de hand van een nalatenschap zal zich aan een testament houden, terwijl een burgerinitiatief waarschijnlijk makkelijker wijzigingen doorvoert. Daarnaast is er tijdens de keuze voor de casussen rekening gehouden met de toegankelijkheid en openingstijden van de musea. De dagelijkse drukte in het Anne Frank Huis in Amsterdam zou de analyse bijvoorbeeld kunnen belemmeren en daarom is deze museumwoning buiten beschouwing gelaten. Uiteindelijk is de keuze gevallen op de volgende zes museumwoningen: het Corrie ten Boomhuis, het Rietveld Schröderhuis, het Woonbootmuseum, het Czaar Peterhuisje, Huis Bartolotti en het Mastboomhuis. Deze musea vormen, naar mijn mening, een gemiddeld beeld van museumwoningen in Nederland.

Dit onderzoek naar de omgang met historisch erfgoed in museumwoningen is van belang omdat er vanwege de recente ontwikkelingen geen duidelijk beeld is van de manier waarop museumwoningen vandaag de dag met het vraagstuk omgaan. Dit onderzoek is dan ook een praktische uitwerking van de omgang met het vraagstuk omtrent historische erfgoed in een museale context. Hierdoor kan dit onderzoek, waarbij gekeken wordt naar de verschillende mogelijkheden van presentatie en conservatie in de huidige museumwereld, zorgen voor nieuwe inzichten en opvattingen binnen enkele museumwoningen.



De hoofdvraag in deze scriptie is: *Hoe wordt er in Nederlandse museumwoningen omgegaan met conservatie en presentatie van historisch erfgoed en hoe kan dit verbeterd worden?* Om deze hoofdvraag te kunnen beantwoorden zal allereerst in hoofdstuk 1 het dilemma tussen conservatie en presentatie onderzocht worden. Wat is het dilemma precies? En hoe wordt er in de literatuur over geschreven? Vervolgens zal in het tweede hoofdstuk ingegaan worden op de praktijksituatie waarin aan de hand van casestudies aandacht besteed wordt aan de manier waarop museumwoningen op dit moment omgaan met het dilemma. Het laatste hoofdstuk zal daaropvolgend aan de hand van vergelijkingen kijken naar verbetering van de huidige situatie.

## Hoofdstuk 1: Het spanningsveld binnen museumwoningen

### 1.1 Inleiding

Voorafgaand of tijdens de openstelling van een museumwoning bepaalt de eigenaar van het pand de ambitie en de doelgroep. Bovendien wordt er nagedacht over authenticiteit, manier van presenteren en het geven van informatie. Maar hoeveel vrijheid moet een bezoeker krijgen? Op welke manier wordt een doelgroep bereikt? En welke consequenties spelen een rol bij het kiezen voor een bepaalde manier van informatieoverdracht? Al deze vragen dragen bij aan de uiteindelijke bezoekerservaring en hebben invloed op de keuze om een museumwoning op een bepaalde manier in te richten.

In dit hoofdstuk zal er dieper ingegaan worden op het vraagstuk rondom de vrijheid van een bezoeker binnen museumwoningen. Aan de hand van literatuuronderzoek zal de discussie rondom dit vraagstuk besproken worden. Bovendien zal er aandacht besteed worden aan de mogelijkheden en de voor- en nadelen van bepaalde invalshoeken. Het boek *Anarchist's Guide to Historic House Museums* zal als leidraad dienen in dit hoofdstuk. Er is gekozen voor dit boek omdat dit manifest, naar mijn mening, een goed beeld geeft van de discussie. Dankzij de uitgesproken opvattingen in dit manifest wordt duidelijk wat de verschillende standpunten omtrent dit vraagstuk zijn.

### 1.2 Definitie van de problematiek

Door een gebouw te 'musealiseren' worden culturele waarden gewaarborgd en wordt voorkomen dat een gebouw, interieur of collectie verdwijnt. Door het vertellen van een verhaal in een museale context krijgt een gebouw of object vervolgens meer betekenis voor de bezoeker. Iedere museumwoning krijgt echter te maken met de vraag wat de beste manier is om dit verhaal te vertellen. Er zijn twee uiterste waartussen een museumwoning kan kiezen. Aan de ene kant kan er gekozen worden om de bezoekers een vaste route te laten volgen onder leiding van een gids waardoor de bezoeker alle informatie tot zich krijgt. Aan de andere kant is er de optie om de bezoeker vrijheid te geven en zelf de museumwoning te laten ontdekken waarbij objecten aangeraakt mogen worden. De informatie kan dan op andere manieren worden overgebracht, bijvoorbeeld door tekstbordjes of een audiogids.

Er zijn dus verschillende mogelijkheden ten opzichte van de omgang met historisch erfgoed en de museumervaring. Aan de ene kant staan 'conservatoren' die museumwoningen zien als een belangrijke bron van geschiedenis en die vinden dat veranderingen bijdragen aan verlies van cultureel erfgoed. Aan de andere kant staan 'curatoren' die geloven dat er een nieuw paradigma

nodig is om het bestaan van museumwoningen te waarborgen.<sup>14</sup> Hierbij moet opgemerkt worden dat de termen ‘curator’ en ‘conservator’ niet per definitie verwijzen naar de beroepen, maar naar de waarden waar ze voor staan. ‘Conservatoren’ hechten meer belang aan behoud, terwijl ‘curatoren’ zich bezighouden met presentatie.

Uitgesproken opvattingen over de problematiek omtrent de omgang met historisch erfgoed in een museale context vanuit een curator-invalshoek staan verwoord in het manifest *Anarchist’s guide to Historic House Museums* door Franklin D. Vagnone en Deborah E. Ryan dat in 2016 verschenen is. Dit boek is een van de belangrijkste bronnen met betrekking tot het vraagstuk over de omgang met historisch erfgoed in museumwoningen vanwege de duidelijke standpunten. Franklin D. Vagnone heeft een brede cultureel-wetenschappelijke achtergrond en heeft verschillende prijzen gewonnen voor zijn inzet ter behoud van waardevolle historische gebouwen. Deborah E. Ryan is landschapsarchitecte en professor in architectuur en stedelijk design aan de University of North Carolina Charlotte. *Anarchist’s Guide to Historic House Museums* is vooral van belang omdat het op vele manieren ingaat tegen de traditionele regels in museumwoningen. Er komen nieuwe ideeën aan bod ten behoeve van de museumervaring en het voortbestaan van museumwoningen.

Zo stellen Vagnone en Ryan dat het bijvoorbeeld onder andere een goed idee is om bezoekers zelf verhalen te laten vertellen, te laten dansen en om ze toegang te geven tot afgezette ruimtes.<sup>15</sup> Ze stellen dat actieve verbondenheid zorgt voor meer interesse in het verleden en dat bezoekers het museum hierdoor positiever ervaren.<sup>16</sup> Volgens Vagnone en Ryan ontstaan de meeste museumwoningen ter behoud van een gebouw. In een museale context wordt vervolgens vaak vergeten dat het gaat om een plaats waar het huiselijke leven getoond wordt, in plaats van een ruimte waar collecties getoond dienen te worden.<sup>17</sup> Museumwoningen verliezen hierdoor hun karakter op het moment dat het een museum wordt, aldus Vagnone en Ryan. ‘These Houses move from being woolly, sloppy and impressionistic, to being places that are systematic, objective, and professional. In the process, the poetry of Historic House Museums is often lost in the translation.’<sup>18</sup> Een volledig behoud is daardoor volgens Vagnone en Ryan al niet meer mogelijk. Ze stellen dat door de inslag te veranderen en museumwoningen meer te richten op de museumervaring er onder andere meer bezoekers getrokken kunnen worden, er meer financiële inkomsten zijn en de leeftijd van bezoekers zal dalen.<sup>19</sup>

---

<sup>14</sup> Vagnone en Ryan, *Anarchist’s Guide*, 11.

<sup>15</sup> Vagnone en Ryan, *Anarchist’s Guide*, 187-192

<sup>16</sup> Vagnone en Ryan, *Anarchist’s Guide*, 13.

<sup>17</sup> Vagnone en Ryan, *Anarchist’s Guide*, 35.

<sup>18</sup> Vagnone en Ryan, *Anarchist’s Guide*, 35.

<sup>19</sup> Vagnone en Ryan, *Anarchist’s Guide*, 38-39.

Vagnone en Ryan geven in hun manifest vijf punten van kritiek op standaard museumwoningen. Volgens hen reflecteren museumwoningen politieke en sociale propaganda, voegen museumwoningen niets toe aan hedendaagse gesprekken, zijn museumwoningen saai, is er sprake van weinig invloed van een curator en kosten museumwoningen te veel geld om te behouden.<sup>20</sup> Per kritiekpunt is een hoofdstuk opgesteld waarin aangegeven wordt welke veranderingen doorgevoerd zouden moeten worden ter verbetering van de museumwoningen. Deze veranderingen staan veelal tegenover de opvattingen van conservatoren. Vagnone en Ryan geven bijvoorbeeld in het hoofdstuk over de museumervaring aan dat niet enkel historische feiten verteld dienen te worden, ook speculaties kunnen in een verhaal worden opgenomen. '[...] history need not to be completely factual to be of interest, and may not always be as certain as conveyed.'<sup>21</sup> Juist het leven van bewoners is vaak een interessant punt voor bezoekers. Ook Magaly Cabral, betrokken als coördinator bij DemHist in Latijns-Amerika, stelt dat persoonlijke verhalen aantrekken. 'In a house museum, the image of whomever used to live there or own the house, associated with the collection and the building, exerts an attraction and fascination that acts on the imagination.'<sup>22</sup> Juist het privéleven van anderen intrigeert een bezoeker omdat hij of zij zich hierdoor kan inleven. Zolang duidelijk is wat er geïmpliceerd wordt, kunnen geruchten en roddels bijdragen aan een levendiger verhaal, aldus Vagnone en Ryan.<sup>23</sup>

Hoewel dit manifest van Vagnone en Ryan een extreme vorm van verandering aangeeft, worden deze opvattingen door meerdere wetenschappers ondersteund. Bijvoorbeeld in het boek *Interpreting Historic House Museums* door Jessica Foy Donnelly, voormalig conservator van het McFaddin-Ward House en betrokkene bij vele museumwoningen. Donnelly geeft in haar inleiding aan dat rondleidingen binnen museumwoningen een routineus resultaat van interpretaties geven die volgens haar bijna altijd uit balans zijn.<sup>24</sup> Ze stelt dat museumwoningen meestal te veel focussen op het leven van welgestelde bewoners waarbij er te veel informatie gegeven wordt over feiten van objecten.<sup>25</sup> 'The object collection is neither the sole nor the supreme element, but a coequal component of historic house interpretation.'<sup>26</sup> Objecten worden in standaard museumwoningen volgens haar eerder gezien als collectiestukken die tentoongesteld dienen te worden, in plaats van objecten die binnen het huis horen. 'By doing so [de collectie tonen als decoratieve kunst], they often ignore the homeowners' reasons for acquiring and owning the objects, neglect the artifacts'

---

<sup>20</sup> Vagnone en Ryan, *Anarchist's Guide*, 40-41.

<sup>21</sup> Vagnone en Ryan, *Anarchist's Guide*, 109.

<sup>22</sup> Cabral, "Exhibiting and communicating history and society," 42-43.

<sup>23</sup> Vagnone en Ryan, *Anarchist's Guide*, 111.

<sup>24</sup> Donnelly, *Interpreting Historic House Museums*, 1.

<sup>25</sup> Donnelly, *Interpreting Historic House Museums*, 1.

<sup>26</sup> Donnelly, *Interpreting Historic House Museums*, 2.

primary uses in the house, and discriminate against the host of nondecorative items that were equally essential to the particular home environment.<sup>27</sup> Volgens Donnelly is het dan ook vooral van belang om een museumwoning meer te laten focussen op de functie van het huis, dan om het neer te zetten als een echt museum. Bezoekers moeten volgens haar begrijpen dat er daadwerkelijk mensen in het huis hebben gewoond en dat het pand daardoor waarde bevat.<sup>28</sup> Ook kunsthistorica Hedvig Mårdh is het met de curator-invalshoek eens. Zij geeft in haar artikel “Re-entering the house: scenographic and artistic interventions and interactions in the historic house museum” bijvoorbeeld aan dat een museumwoning niet alleen gezien moet worden als een museum, maar ook als creatieve ruimte waar artiesten, scenografen en curatoren gebruik van moeten maken.<sup>29</sup>

Haaks tegenover deze opvattingen staat de conservatie-invalshoek. Conservatoren vinden conservatie van gebouwen belangrijker dan vernieuwende ervaringen voor bezoekers. ‘The preservation component of a historic site’s mission is critical and of the highest priority.’<sup>30</sup> Het boek *Historic House Museums: A practical handbook for their care, preservation & management* van historica Sherry Butcher-Younghans bekijkt museumwoningen vanuit de conservatoren. Butcher-Younghans geeft aan hoe kleine museumwoningen om dienen te gaan met conservatie, preservatie, de collectie en het verhaal.<sup>31</sup> In een museumwoning met een conservatie-aanpak vindt vaak een rondleiding plaats die vooraf is opgezet. Een bezoeker vrijlaten kan volgens conservatoren een risico vormen voor de missie van het instituut om de collecties te beschermen.<sup>32</sup> Voor deze rondleidingen is vaak een thematische invalshoek gekozen. In *Great Tours! Thematic Tours and Guide Training for Historic Sites* door Barbara Abramoff Levy, Sandra Mackenzie Lloyd en Susan Porter Schreiber wordt een handleiding gegeven om zo’n thematische rondleiding op te stellen. Volgens dit boek dient een goede thematische rondleiding de volgende elementen te bevatten: een beschrijvende verhaallijn, 3 tot 5 thema’s, fysieke bewijzen, biografieën, historische context en een duidelijke opzet.<sup>33</sup> Bij een rondleiding met een conservatie-invalshoek wordt over het algemeen in een derde persoon over de geschiedenis en welgestelde bewoners gepraat.<sup>34</sup>

Museumwoningen met een conservatie-invalshoek hebben hierdoor vaak een kleine doelgroep, zo geeft Linda Young in haar artikel “Is There a Museum in the House? Historic Houses as a Species of Museum” aan. “[...] house museums appeal most to an apparently exclusive, older,

---

<sup>27</sup> Donnelly, *Interpreting Historic House Museums*, 2.

<sup>28</sup> Donnelly, *Interpreting Historic House Museums*, 3.

<sup>29</sup> Mårdh, “Re-entering the house,” 27-28.

<sup>30</sup> Levy, Lloyd en Schreiber, *Great Tours!*, 3.

<sup>31</sup> Butcher-Younghans, *Historic House Museums*, 7-8.

<sup>32</sup> Levy, Lloyd en Schreiber, *Great Tours!*, 3.

<sup>33</sup> Levy, Lloyd en Schreiber, *Great Tours!*, 2.

<sup>34</sup> Levy, “Historic House Tours that Succeed,” 193.

female, and middle-class audience.<sup>35</sup> Hierdoor is het vaak minder aantrekkelijk om bijvoorbeeld met kinderen naar een museumwoning te gaan. Het is volgens Young dan ook de taak van museumwoningen om de musea aantrekkelijk te maken voor een zo breed mogelijke sociale doelgroep.<sup>36</sup> Iets wat volgens de curatoren alleen kan door grote veranderingen door te voeren.

Al met al zijn er, zoals hierboven gebleken, wezenlijke verschillen in de opvattingen van de conservatoren en curatoren. Conservatoren hechten de grootste waarde aan behoud van het pand en de objecten. Objecten worden hierdoor vaak gezien als collectiestukken die veel bescherming nodig hebben. Bezoekers volgen in een museumwoning met een conservator-invalshoek veelal een statische vaste rondleiding waarbij het verhaal voornamelijk draait om de architectuurgeschiedenis en het leven van de vroegere welgestelde bewoners. De curatoren leggen hun prioriteiten juist bij de bezoekerservaring. Objecten worden door curatoren eerder behandeld als gebruiksvoorwerpen en bescherming vindt minder plaats. Bij een bezoek in een museumwoning met een curator-inslag worden bezoekers vrijer gelaten en is er vaak een interactieve component. Het verhaal draait hierbij niet enkel om de architectuur- of bewonersgeschiedenis maar wordt vanuit een andere invalshoek verteld waarbij vermaak van de bezoeker van belang is.

Het is belangrijk om binnen deze problematiek de doelstellingen van een museum in het achterhoofd te houden. Een museumwoning ontstaat over het algemeen ter behoud van een pand. Leegstand zorgt tenslotte voor verval en door entreegeld zorgen bezoekers voor financiële inkomsten. Echter is het ook mogelijk dat een museumwoning ontstaat om een bepaald verhaal over te brengen of als vermaak voor het publiek. Een museumwoning waarbij behoud de hoogste prioriteit heeft zal zich waarschijnlijk minder bezighouden met de bezoekers, in tegenstelling tot een museumwoning die zich neerzet als een attractie.

De keuze voor een bepaalde manier van omgang met historisch erfgoed en de hoeveel vrijheid die een bezoeker krijgt, heeft daarnaast met meerdere elementen te maken. Het draait om de inhoud van het verhaal dat de museumwoning wil vertellen. Welke informatie mag een bezoeker echt niet missen? Vervolgens speelt de bezoeker zelf een rol. Op welke manier wil de museumwoning dat de bezoekers het museum ervaren? En welke invloed heeft een bezoeker op de objecten? Daarnaast moet een museumwoning rekening houden met de kwetsbaarheid van de objecten en het interieur. Welke waarde heeft het interieur? En hoe wordt er omgegaan met authenticiteit?

---

<sup>35</sup> Young, "Is There a Museum in the House?", 75-76.

<sup>36</sup> Young, "Is There a Museum in the House?", 76.

### 1.2.1 Verhaal

De inhoud van het verhaal dat door een museumwoning verteld wordt heeft invloed op de museumervaring en de keuze voor een bepaalde manier van informatieoverdracht. De verhalen kunnen onder andere een focus hebben op de architectuurgeschiedenis, de sociale geschiedenis, de kunst, de collectie, het interieur, de bewoners of het ensemble.

Naast rondleidingen onder leiding van een medewerker van de museumwoning, die bij museumwoningen met een conservator-invalshoek vaak gebruikelijk zijn, zijn er nog veel meer manieren om informatie over te brengen. Een simpele manier is aan de hand van brochures en pamfletten die als een introductie dienen. Daarnaast is het mogelijk om achtergrondinformatie te geven aan de hand van een film of slideshow. Via een rondleiding op papier kan een bezoeker op zijn of haar eigen tempo het museum bekijken. Ook is het mogelijk om per ruimte en rondleider op te stellen die iets vertelt over de specifieke ruimte. Een bezoek kan daarnaast uitgebreid worden door het geven van demonstraties of door rollenspel waarbij karakters uit het verleden een plaats in het heden krijgen. Dit kan nog uitvergroot worden door toneelspel van acteurs. Verder is het mogelijk om informatie te geven door lezingen, workshops, conferenties en colleges.<sup>37</sup>

### 1.2.2 Objecten

Uit de literatuur blijkt dat objecten een essentieel onderdeel zijn binnen museumwoningen. Objecten helpen verhalen te vertellen en geven informatie over het verleden en het heden. Herkenning van objecten zorgt er bovendien voor dat een bezoeker zich aangetrokken voelt.<sup>38</sup> Hierbij is de omgeving waartoe de objecten behoren van belang. De objecten dienen in de juiste omgeving geplaatst te worden om volledig tot hun recht te komen en een geloofwaardig beeld te schetsen.

Wanneer er gesproken wordt over objecten in museumwoningen moet er stil gestaan worden bij authenticiteit. Uit onderzoek blijkt dat het museum in het algemeen beschouwd wordt als het meest betrouwbare medium.<sup>39</sup> Mede door de overtuigingskracht van het verhaal dat verteld wordt, laat de bezoeker zich snel inpakken, aldus professor in theoretische museologie en museale ethiek; Peter van Mensch.<sup>40</sup> Een bezoeker is zich hierbij vaak niet bewust van authenticiteit. De bezoeker kan geconfronteerd worden met iets geloofwaardigs wat suggereert om authentiek te zijn, terwijl dit het niet is. Het is verleidelijk voor een curator om het interieur aan te passen om het een verhalend karakter te geven. Van Mensch stelt echter dat het uitgangspunt zou moeten zijn 'dat de

---

<sup>37</sup> Butcher-Young, *Historic House Museums*, 207-212.

<sup>38</sup> Young, "Is There a Museum in the House?", 75.

<sup>39</sup> Mensch, van, "Tussen narratieve detaillering en authenticiteit," 46.

<sup>40</sup> Mensch, van, "Tussen narratieve detaillering en authenticiteit," 46.

authenticiteit van samenstelling en ordening minimaal wordt aangetast.<sup>41</sup> Volgens Linda Young wordt er bijna altijd gezocht naar deze absolute authenticiteit, maar dit kan volgens haar bij zowel musea als bezoekers zorgen voor een eindeloze zoektocht naar de perfecte interpretatie van het verleden.<sup>42</sup>

Authentieke objecten zijn bovendien vaak erg kwetsbaar en niet zomaar te vervangen. De waardes van objecten en hun kwetsbaarheid moeten in het vraagstuk over de omgang met historisch erfgoed daarom in acht genomen worden. Hierbij ontstaat bovendien de vraag of objecten in museumwoningen gezien moeten worden als museaal collectiestuk of als gebruiksvoorwerp. Door een object als collectiestuk te zien kan de betekenis, de symboliek en de waarde van het object veranderen.<sup>43</sup> Uit traditionele musea is een bezoeker tenslotte gewend dat vooral waardevolle objecten een plaats vinden in een collectie. Een collectiestuk dient bovendien, in tegenstelling tot een gebruiksvoorwerp, beschermd te worden. Dit is bijvoorbeeld mogelijk door het plaatsen van barrières. 'Barriers act as both physical and emotional deterrents, keeping visitors from pocketing objects and also from damaging furnishings by touching or bumping into them.'<sup>44</sup> Er zijn verschillende mogelijke barrières; van een simpel touw in de deurpost tot een stuk plexiglas of een alarm. Alle mogelijke beschermingen hebben een andere uitwerking op de bezoeker. Het is bijvoorbeeld voor een bezoeker lastiger om een bepaalde ruimte te waarderen wanneer er door een plexiglas-afscheiding gekeken moet worden. Hierdoor zou er een 'nep' effect kunnen ontstaan.<sup>45</sup>

### 1.2.3 Bezoeker

Bezoekers hebben op alle mogelijke manieren invloed op een museumwoning. De huizen zijn niet gebouwd met de gedachte dat er dagelijks grote aantallen bezoekers langskomen. Een huis moet voordat het een museumwoning wordt dan ook worden aangepast om de bezoekers een aangename ervaring te geven. Dit heeft over het algemeen een praktische uitwerking, bijvoorbeeld het creëren van extra sanitaire voorzieningen, het aanleggen van een garderobe en het plaatsen van beveiligingscamera's. Om zo veel mogelijk ruimtes van het huis te kunnen tonen aan de bezoeker kan er gekozen worden om deze faciliteiten op een andere locatie plaats te laten vinden. In Museum Ons' Lieve Heer op Solder in Amsterdam zijn de receptie, de garderobe, het museumrestaurant en de toiletten bijvoorbeeld in het naastgelegen pand geplaatst. Dit heeft echter vaak wel tot gevolg dat er

---

<sup>41</sup> Mensch, van, "Tussen narratieve detaillering en authenticiteit," 55.

<sup>42</sup> Young, *Historic House Museums*, 186.

<sup>43</sup> Rooijackers, "De musealisering van het dagelijks leven," 210-212.

<sup>44</sup> Butcher-Young, *Historic House Museums*, 171.

<sup>45</sup> Butcher-Young, *Historic House Museums*, 171.



wijzigingen doorgevoerd moeten worden om de panden aan elkaar te koppelen, waardoor de historische structuur van een pand aangetast kan worden.<sup>46</sup>

Ook tijdens de openstelling van een museumwoning heeft de bezoeker veel invloeden. Het dagelijks gebruik van historische trappen en vloeren kan zorgen voor slijtage en vieze schoenen kunnen oude tapijten vervuilen. Verder kunnen bezoekers onoplettend zijn en objecten per ongeluk beschadigen. Waar er duidelijke gedragsregels gelden in een traditioneel museum, ontbreken deze soms nog in museumwoningen. Traditionele musea kunnen intimiderend zijn voor de bezoeker omdat onder andere de architectuur, objecten en sfeer anders zijn dan in de dagelijkse omgeving.<sup>47</sup> In museumwoningen hangt daarentegen over het algemeen een gemoedelijke en herkenbare sfeer die er soms juist voor kan zorgen dat bezoekers zich comfortabel genoeg voelen om objecten mee te nemen.<sup>48</sup>

Verder zorgt de ervaring van bezoekers ervoor dat een museumwoning een bepaalde invalshoek kiest. Bescherming kan namelijk invloed hebben op de museumervaring. Iedere museumwoning staat daardoor voor een dilemma waarin verschillende waarden tegen elkaar afgewogen dienen te worden. Want hoeveel waarde hecht een bezoeker aan de mogelijkheid om objecten goed te kunnen bestuderen of aan te raken? En wat voegt dit toe aan het verhaal? Hoeveel is een object nog waard als het kapot gaat? En hoe waardevol is het? Alles draait uiteindelijk om de vraag: in welke mate weegt de bezoekerservaring op tegen het behoud van historisch erfgoed?

### 1.3 Voor- en nadelen

Zoals hiervoor al deels ter sprake is gekomen, zijn er zowel voor- als nadelen bij de conservator- als curator-invalshoek. De curatoren stellen dat de bezoekerservaring erg belangrijk is. Door de bezoeker vrij te laten in een museum kan de bezoeker zelf bepalen waar hij of zij aandacht aan besteedt. Bovendien is het volgens de curatoren mogelijk om op een uitdagende manier informatie over te brengen. Dit kan bijvoorbeeld door rollenspel waardoor een biografisch en narratief element toegevoegd wordt aan een omgeving.<sup>49</sup> Hierdoor onthoudt een bezoeker de informatie beter en wordt een museumwoning aantrekkelijker voor een grotere doelgroep. Een interactieve opstelling zorgt bijvoorbeeld voor een positievere museumervaring bij kinderen, waardoor de informatie aan een grotere laag in de bevolking doorgegeven kan worden. Een groot nadeel van deze vrije manier van presentatie is de kwetsbaarheid van objecten. Door het gebrek aan barrières of beveiliging

---

<sup>46</sup> Hak, van. *Tussen "authentieke staat" en "valsche herschepping"*, 22.

<sup>47</sup> Falk en Dierking, *The museum experience*, 87.

<sup>48</sup> Butcher-Youngmans, *Historic House Museums*, 168.

<sup>49</sup> Mensch, van, "Tussen narratieve detaillering en authenticiteit," 51.

kunnen objecten sneller beschadigen. Iets wat niet gewenst is wanneer het gaat om historisch waardevolle objecten.

Conservatie van objecten zorgt er daarentegen juist voor dat deze waardevolle objecten langer te bekijken zijn. Het erfgoed blijft behouden; de belangrijkste taak voor een museumwoning, aldus de conservatoren. Daarnaast kan er door conservatie sprake zijn van authenticiteit. Originale objecten kunnen een plaats hebben binnen de museumwoningen door bescherming. Deze bescherming, bijvoorbeeld door afzetlinten of plexiglas-platen, kunnen echter een negatieve uitkomst hebben op de bezoekerservaring. Een huis kan, vanwege de museale ingrepen, minder echt lijken en daardoor minder tot de verbeelding van bezoekers spreken. Hierdoor is er eigenlijk sprake van een vicieuze cirkel. Conservatie zorgt voor behoud van objecten maar kan ook zorgen voor een minder positieve bezoekerservaring. Presentatie zorgt veelal voor een positievere bezoekerservaring maar kan daarentegen zorgen voor beschadiging van historisch waardevolle objecten. Het is aan de museumwoningen zelf om een keuze te maken in de waarde die het museum hecht aan de ervaring van bezoekers en de objecten.

#### 1.4 Conclusie

Zoals gebleken bestaat er een spanningsveld in de wereld van museumwoningen omtrent historisch erfgoed. Dit vraagstuk, waarin curatoren en conservatoren tegenover elkaar staan, heeft invloed op museumwoningen over de hele wereld.

Aan de ene kant is er een conservatie-invalshoek waarbij behoud de hoogste prioriteit heeft. Het trekken van bezoekers en de bezoekerservaring komen op de tweede plek. Deze manier bevat de minste vrijheid voor een bezoeker. Veelal worden bezoekers door een gids door de museumwoning geleid waarbij interieuronderdelen op verschillende manieren beschermd zijn tegen vervuiling, vernieling en verval. De verhalen die verteld worden bestaan over het algemeen enkel uit feiten die voornamelijk gaan over de welgestelde inwoners van het pand of de bouwgeschiedenis.

Hier tegenover staan de curatoren die van mening zijn dat museumwoningen veranderingen moeten doorvoeren ten behoeve van de bezoekers. Door de museumervaring te verbeteren zullen er meer bezoekers komen die niet enkel meer over de historie van het erfgoed leren, maar ook zorgen voor meer financiële opbrengsten.

Verder is gebleken dat het vraagstuk met meerdere elementen te maken heeft. Een museumwoning moet stilstaan bij de objecten die getoond worden, hun historische waarden en de kwetsbaarheid. Bovendien is het verhaal dat verteld wordt van invloed op de invalshoek. Welk verhaal dient er verteld te worden en hoe wordt dit het beste overgebracht? Ook de bezoeker speelt een grote rol in de keuze binnen het vraagstuk. Niet enkel vanwege de doelgroep of de

bezoekerservaring die een museum creëert, maar ook vanwege de schade die bezoekers aan kunnen richten.

Wanneer er gekeken wordt naar de voor- en nadelen van de curatoren en conservatoren, blijkt dat er sprake is van een vicieuze cirkel. Een vrije invalshoek zorgt over het algemeen voor een positieve bezoekerservaring maar kan ook zorgen voor het verlies van authenticiteit en beschadiging van objecten. De conservatie-invalshoek daarentegen zorgt voor behoud en bescherming maar draagt minder bij aan een positieve bezoekerservaring.

## Hoofdstuk 2: Praktijk

### 2.1 Inleiding

Zoals in hoofdstuk 1 gebleken is, zijn er verschillende opvattingen omtrent de omgang met historisch erfgoed in de museale context. Aan de hand van de literatuur is duidelijk geworden dat er geen juiste aanpak is binnen het dilemma. Er is geconcludeerd dat er sprake is van een vicieuze cirkel waarbij de bezoekerservaring en het behoud van historische objecten tegenover elkaar staan. Elke museumwoning moet een eigen keuze maken over de omgang met de problematiek, waarbij de ambitie van het museum in acht moet worden genomen.

In dit hoofdstuk wordt gekeken naar de manier waarop de theoretische opvattingen in de praktijksituatie zichtbaar zijn. Aan de hand van museumbezoeken wordt een beeld gevormd van de hedendaagse omgang met het dilemma binnen Nederlandse museumwoningen. Het Corrie ten Boomhuis, het Rietveld-Schröderhuis, het Woonbootmuseum, het Czaar Peterhuisje, Huis Bartolotti en het Mastboomhuis zijn hiervoor onderzocht. Om te zorgen voor een betrouwbare beoordeling van de bezoeken is er gebruik gemaakt van een vooraf opgesteld schema met punten waar tijdens het bezoek extra op gelet is. Het schema is terug te vinden in Bijlage 1. Aan de hand van de, naar mijn mening, belangrijkste elementen zijn vervolgens verschillende schaalverdelingen opgesteld. Met deze schaalverdeling wordt op een visuele manier zichtbaar hoe de casussen omgaan met het dilemma omtrent historisch erfgoed in de museale context.

### 2.2 Het Rietveld Schröderhuis

Een bekende museumwoning is het Rietveld Schröderhuis in Utrecht (Afb. 1). Vanwege de nieuwe manier van bouwen werd het pand in het begin van de twintigste eeuw met verdeelde reacties ontvangen. Tegenwoordig is het Rietveld Schröderhuis niet meer weg te denken uit de Nederlandse architectuurgeschiedenis. Het pand hoort bij het straatbeeld van Utrecht en dankzij de status van Unesco Werelderfgoed, dat het pand in 2000 verkregen heeft, is de woning wereldwijd bekend.<sup>50</sup>



Afb. 1: Utrecht, Rietveld Schröderhuis. (foto: auteur, 22-11-2019).

---

<sup>50</sup> Thoor, van, "De restauraties van het Rietveld Schröderhuis," 15.

Het pand is in 1924 ontworpen door meubelontwerper Gerrit Rietveld in nauwe samenwerking met de opdrachtgeefster, Truus Schröder. Doordat Truus een huis wilde dat paste bij haar ideeën over wonen heeft de woning een uniek karakter gekregen.<sup>51</sup> Na het overlijden van Truus in 1985 kwam het huis in handen van de Stichting Rietveld Schröderhuis. Deze stichting is mede door Truus opgericht ter waarborging van de toekomst van het huis. Het huis werd door de stichting grondig gerestaureerd naar 'de meest oorspronkelijke staat', oftewel de situatie van 1924.<sup>52</sup> Volgens Truus Schröder zou dat 'het meeste recht doen aan de essentie van het werk van Rietveld.'<sup>53</sup>

Na de restauratie is het pand in beheer gekomen van het Centraal Museum die hierdoor verantwoordelijk is voor de openstelling van de museumwoning en het behoud van het huis. Sinds 1987 is het pand toegankelijk voor publiek. Het Centraal Museum wil met het Rietveld Schröderhuis 'Utrecht blijvend cultureel versterken en onderdeel uitmaken van de maatschappij.'<sup>54</sup>

### 2.2.1 Waarden

Het huis is een museumwoning geworden omdat Truus Schröder inzag dat het pand een bijzondere waarde had binnen de Nederlandse architectuurgeschiedenis. Het pand wordt gezien als hoogtepunt van de kunststroming De Stijl.<sup>55</sup> Deze Nederlandse kunststroming wordt gekenmerkt door strakke lijnen, het gebruik van basiskleuren, abstractie en het gebrek aan decoratie.<sup>56</sup> Het Rietveld Schröderhuis past met de compositie van witte en grijze rechthoeken en de primaire kleuren rood, geel en blauw volledig binnen deze idealen. Rietveld heeft de ideeën van De Stijl in dit huis op een architectonische manier vormgegeven. Hoewel Rietveld in zijn latere werken de idealen van De Stijl niet meer strak aanhield, zo komen de primaire kleuren slechts sporadisch voor, is dit huis van belang geweest voor verdere ontwikkelingen in zijn oeuvre.<sup>57</sup> De architectuur van het Rietveld-Schröderhuis, wat gezien kan worden als een bijzonder vooruitstrevend kunstwerk, is dan ook enorm waardevol. Het huis staat bovendien in groot contrast met de bakstenen woningrij in de straat waardoor de opvallende architectuur extra wordt benadrukt.

Met het Rietveld Schröderhuis sloot Rietveld bovendien aan bij de idealen om meer ruimte te bieden aan een vrijere manier van leven.<sup>58</sup> Dit is vooral zichtbaar bij de bovenverdieping van het huis die in een handomdraai te veranderen is. De verdieping kan geheel open zijn, maar is ook, door

---

<sup>51</sup> Thoor, van, "De restauraties van het Rietveld Schröderhuis," 17.

<sup>52</sup> Thoor, van, "De restauraties van het Rietveld Schröderhuis," 18.

<sup>53</sup> Thoor, van, "De restauraties van het Rietveld Schröderhuis," 18.

<sup>54</sup> 'Stichting Centraal Museum'. Website Centraal Museum.

<sup>55</sup> 'Rietveld Schröderhuis'. Website UNESCO.

<sup>56</sup> Overy, *De Stijl*, 1.

<sup>57</sup> Mulder en Van Zijl, *Het Rietveld Schröderhuis*, 42-43.

<sup>58</sup> Krabbe, Broekhuizen en Smit, *Huizen in Nederland*, 105.

handige schuifwanden, op te delen in verschillende ruimtes waardoor de woning een geheel andere uitstraling krijgt. Deze innovatieve ideeën in het Rietveld Schröderhuis hebben er aan bijgedragen dat Rietveld wereldberoemd werd. Het Rietveld Schröderhuis is mede hierdoor het meest bekende woonhuis van zijn hand.

Het Rietveld Schröderhuis is het eerste huis dat geheel ontworpen is door Rietveld.<sup>59</sup> In de loop van veertig jaar heeft Rietveld vervolgens rond de 100 woonhuizen gebouwd.<sup>60</sup> Zijn huizen zijn over het algemeen strak, geometrisch en bevatten weinig decoratieve en symmetrische elementen. Bovendien hebben de woningen, net als de meubels van zijn hand, veelal een opvallend horizontaal lijnenspel en is licht van groot belang. Dit is ook goed zichtbaar in het Rietveld Schröderhuis, waar rechte lijnen in zowel de gevel als het interieur overheersen en waar grote raampartijen aanwezig zijn. Deze raampartijen zijn bovendien van invloed op de relatie tussen de woning en het landschap, een combinatie die bij vele huizen van Rietveld centraal staat. Rietveld hield vooraf rekening met eventuele uitzichten en nam deze mee in zijn ontwerpen.<sup>61</sup> In het Rietveld Schröderhuis is dit bijvoorbeeld terug te vinden in een bijzondere hoekraam op de bovenverdieping. Het ontwerp voor het Rietveld Schröderhuis was de start van zijn carrière als architect en daardoor een bijzondere mijlpaal in zijn leven.

Zoals hierboven blijkt is het Rietveld Schröderhuis van groot belang binnen de Nederlandse architectuurgeschiedenis en het leven van Rietveld. Bovendien is het een belangrijk element binnen de Nederlandse woongeschiedenis. Het ensemble met de rietveldmeubels zorgt er verder voor dat de woning een nog grotere waarde krijgt. De interieuronderdelen zijn verbonden aan de woning en horen bij de geschiedenis van het pand. Het geheel toont een moderne wooncultuur die in het begin van de twintigste eeuw opkwam en waarin een praktische, efficiënte en goede woning voor alle lagen van de bevolking van belang was.<sup>62</sup> Het huis lijkt hierdoor nauwelijks op de destijds gangbare woonhuisarchitectuur.<sup>63</sup>

### *2.2.2 Bezoekerservaring*

Een bezoek aan het Rietveld Schröderhuis begint met een filmvertoning waarin kort de levens van Truus Schröder en Gerrit Rietveld beschreven worden en het gebouw uitvoerig wordt besproken. Daarna ontvangt de bezoeker een kleine tablet met daarop een audiogids waarmee de bezoeker door het pand loopt.

---

<sup>59</sup> Overy, *De Stijl*, 118; Rodijk, *De huizen van Rietveld*, 9.

<sup>60</sup> Rodijk, *De huizen van Rietveld*, 10.

<sup>61</sup> Rodijk, *De huizen van Rietveld*, 12.

<sup>62</sup> Bosma e.a., *Bouwen in Nederland*, 581.

<sup>63</sup> Burkom, van. e.a., *Leven in toen*, 264.

Aan de hand van enkele historische foto's op de tablet krijgt de bezoeker een beeld van de situatie uit het verleden. Door de tablet heeft het museumbezoek een kleine interactieve component. Bovendien is de bezoeker vrij om zelf te bepalen over welke ruimte er eerst informatie gegeven wordt. Er is in het museum geen vaste looproute waardoor er een gevoel van vrijheid gesuggereerd wordt. Echter is het voor de hand liggend om de volgorde van de audiogids aan te houden en is het verstandig om in de buurt van de medewerker te blijven. De medewerker demonstreert namelijk enkele bijzonderheden van het pand, zoals bijvoorbeeld de werking van de schuifwanden, waardoor het huis het best beleefd kan worden gedurende een gezamenlijke rondgang. Het gevoel van vrijheid is daardoor beperkt.

Deze demonstraties van de medewerker geven het over het algemeen statische museumbezoek een dynamische draai. Het verhaal gaat het voornamelijk over het gebouw en de architectuur. Het leven van Truus Schröder en Gerrit Rietveld wordt slechts kort aangehaald, net als de manier waarop het gebouw gebruikt werd. Enkele audiofragmenten van Rietveld en Schröder over de bouw van het pand zorgen voor een interessant element in het verhaal.

### *2.2.3 Bescherming*

Her Rietveld Schröderhuis wordt op verschillende manieren beschermd. Allereerst is de museumwoning enkel toegankelijk met een reservering en onder leiding van een audiogids. Hierdoor wordt er gewerkt met bepaalde tijdsloten waardoor het pand niet zomaar toegankelijk is.

Daarnaast wordt er vooraf meermaals aangegeven dat het verboden is om elementen aan te raken. Het pand is grotendeels origineel met authentieke meubels en moeten daardoor beschermd worden, aldus de medewerkers van het Rietveld Schröderhuis. De aanwezige medewerker ziet er dan ook op toe dat de bezoekers zich aan deze afspraak houden.

Deze medewerker demonstreert bovendien, zoals vermeld, verschillende elementen van het huis. Hiervoor worden stoffen handschoentjes gebruikt ter bescherming van het gebouw. Verder mag de bezoeker het pand enkel betreden wanneer er overschoenen over de buitenschoenen gedragen worden waardoor de rubberen, houten en vilten vloeren beschermd zijn tegen vervuiling en beschadiging (Afb. 2).

Andere fysieke bescherming van de objecten en het gebouw ontbreken. Meubels zijn vrij en worden niet afgeschermd, zoals zichtbaar is op afbeelding 3. Er zijn daarentegen ook weinig objecten in de museumwoning aanwezig. Dit kan een keuze van het museum zijn ter bescherming van de objecten. Hoe minder objecten er in de museumwoning aanwezig zijn, hoe minder er tenslotte kapot kan gaan. Echter houdt dit ook in dat een bezoeker zich hierdoor minder goed in kan leven in de manier waarop er in het huis gewoond werd. Daarnaast zijn de objecten die wel getoond worden

niet altijd origineel. Het museum maakt, zoals blijkt uit een gesprek met een medewerker, gebruik van replica's. Een voorbeeld hiervan is de bekende rood-blaauwe stoel van Rietveld. Het origineel staat tentoongesteld in het Centraal Museum omdat de stoel te fragiel is om in de museumwoning te blijven staan. In de audiogids wordt echter niet duidelijk aangegeven of objecten wel of niet origineel zijn.



Afb. 2: Overschoenen, Rietveld Schröderhuis. (foto: auteur, 22-11-2019).



Afb. 3: Stoel, Rietveld Schröderhuis. (foto: auteur, 22-11-2019).

#### *2.2.4 Plaats binnen het dilemma*

Een bezoek aan het Rietveld Schröderhuis bevat enige vrijheid, voornamelijk dankzij de audiogids, maar heeft over het algemeen een vaste indeling. De museumwoning beschouwt het huis als kunstwerk met collectiestukken waarbij het design van het huis centraal staat. Hierdoor voelt een bezoek erg museaal aan. Binnen de omgang met het dilemma tussen presentatie en conservatie staat het Rietveld Schröderhuis dan ook aan de conservator-kant. De manier waarop er in het pand geleefd werd, wordt bovendien veelal buiten beschouwing gelaten, waardoor de bezoeker zich niet goed kan inleven. Het verhaal bevat door de architectuurhistorische invalshoek veel statische feitjes waardoor een bezoek vooral erg leerzaam is. Uitdagend of heel interactief kan het bezoek niet echt genoemd worden.



### 2.3 Mastboomhuis

Het Mastboomhuis in Oud Gastel is een stuk minder bekend (Afb. 4). Dit voorname woonhuis, afkomstig uit 1874, toont een bevroren situatie uit 1999. De tijd is in dit huis letterlijk stilgezet, waarbij de klokken allemaal op het tijdstip 09.30 staan, het moment waarop de laatste bewoner van het huis overleed. Het huis geeft, zo staat beschreven in het verslag van een studiedag in het Mastboomhuis, ‘een uniek beeld van de woon- en leefomstandigheden van een gegoede familie in een West-Brabants dorp uit de eerste decennia van de 20<sup>e</sup> eeuw.’<sup>64</sup>



Afb. 4: Oud-Gastel, *Mastboomhuis*. (foto: auteur, 29-11-2019).

Henri Mastboom, de laatste bewoner van het huis, leefde geheel in de geest van zijn ouders en grootouders. Het huis heeft zijn oorspronkelijke inrichting en indeling hierdoor behouden.<sup>65</sup> Bewoner Henri Mastboom stelde in zijn testament vast dat ‘de herinneringen aan zijn familie en het daarmee verbonden culturele erfgoed bewaard moet blijven.’<sup>66</sup> Na zijn dood werd het huis nagelaten aan de door Henri zelf opgerichte Mastboom-Brosens Stichting. Deze stichting heeft het doel om het huis met de inboedel voor de toekomst te bewaren. In de podcastserie *De brand in het landhuis* van de NTR en NPO Radio 1 wordt de betrouwbaarheid van deze doelstelling echter ter discussie gesteld.<sup>67</sup>

Om het huis in stand te houden en de tijd te bevroren zijn er enkele aanpassingen gemaakt. Door schimmel, motten en rot waren het huis en de objecten tenslotte aan verval onderhevig. Elk object is onderzocht waarna eventuele restauratie is uitgevoerd. Door middel van documentatie van de plaatsing van meubels en een kastinventaris vooraf is de authentieke orde van Henri Mastboom behouden gebleven. Er is een denkbeeldige stolp over het huis gezet waardoor één moment in de tijd getoond wordt.

---

<sup>64</sup> Boers, “Verslag excursie en studiedag Oud-Gastel – Mastboomhuis,” 2.

<sup>65</sup> Burkom, van. e.a., *Leven in toen*, 198.

<sup>66</sup> ‘De stichting’. Website Mastboomhuis.

<sup>67</sup> Podcast *De brand in het landhuis*, aflevering 6, min. 21.00 – 23.30. Gesteld wordt dat Henry Mastboom nooit de bedoeling heeft gehad om het woonhuis om te vormen als museum. Volgens de podcastserie was het oorspronkelijke doel van de stichting om de heemkunde in Brabant te bevorderen. De doelstelling en de statuten van de stichting zouden twee keer zijn veranderd waardoor de leden van de stichting financieel kunnen profiteren.

### 2.3.1 Waarden

In het straatbeeld van Oud-Gastel valt het Mastboomhuis direct op. De gevel is vanwege het gebruik van zowel baksteen als natuursteen uitbundig in tegenstelling tot het gemiddelde woonhuis in de Dorpsstraat. Bovendien is het Mastboomhuis groot van formaat, vrijstaand en zorgt de eclectische gevel voor een imposante aanblik. Deze eclectische architectuur, waarbij elementen uit verschillende historische stijlen gecombineerd werden, was heersend binnen de woningbouw gedurende de periode 1855-1875.<sup>68</sup> Gedurende de gehele negentiende eeuw was er in de huizen van de hoge burgerij en elite bovendien veel plaats voor pronkvertrekken omdat deze een bevestiging vormden van de maatschappelijke positie van de bewoners.<sup>69</sup> Ook het Mastboomhuis bevat ruime kamers om bezoek te ontvangen. Op de eerste verdieping zijn verder de slaapkamers, linnenkamer en herenkamer te vinden, terwijl de zolder conform de traditie bestemd was voor de bedienden. Deze indeling was gedurende de negentiende eeuw gebruikelijk in herenhuizen.<sup>70</sup> Het Mastboomhuis past mede door de eclectische architectuur, de representatieve ruimtes en de indeling binnen de Nederlandse architectuurtraditie van de tweede helft van de negentiende eeuw.

In deze periode nam de wetenschap omtrent persoonlijke hygiëne toe. Mede door de invoering van de Woningwet in 1901 veranderde vervolgens het wooncomfort in Nederland. Rond 1914 was een badkamer bijvoorbeeld vanzelfsprekend geworden in een herenhuis waardoor de populariteit van badhuizen afnam.<sup>71</sup> Verdere materiaaltechnische vernieuwingen en ontwikkelingen op het gebied van de installatietechniek hebben er vervolgens voor gezorgd dat huizen verder gemoderniseerd werden.<sup>72</sup> Zo werden vanaf 1880 zowel gasverlichting als gaskachels binnen de woonhuisarchitectuur toegepast en werd centrale verwarming in de twintigste eeuw populair.<sup>73</sup> Het Mastboomhuis toont de veranderingen die gedurende de negentiende en twintigste eeuw in het wonen hebben plaatsgevonden op een unieke manier. Waar over het algemeen het oude wordt vervangen voor het moderne, is in het Mastboomhuis alles zichtbaar.

Het meest waardevolle aspect aan de museumwoning is dan ook het feit dat de tijd is stilgezet. Overal gaat het leven door en is enkel het nieuwste zichtbaar, behalve in het Mastboomhuis. Er zijn bovendien na het overlijden van Henri Mastboom geen invloedrijke aanpassingen doorgevoerd. Het pand is enkel beschermd tegen verder verval. Deze manier van conservering is uniek in Nederland en dat uit zich in de museumwoning. Doordat er geen

---

<sup>68</sup> Prak, *Het Nederlandse woonhuis van 1800 tot 1940*, 31.

<sup>69</sup> Krabbe, Broekhuizen en Smit, *Huizen in Nederland*, 58.

<sup>70</sup> Krabbe, Broekhuizen en Smit, *Huizen in Nederland*, 58.

<sup>71</sup> Prak, *Het Nederlandse woonhuis van 1800 tot 1940*, 95.

<sup>72</sup> Krabbe, Broekhuizen en Smit, *Huizen in Nederland*, 72.

<sup>73</sup> Krabbe, Broekhuizen en Smit, *Huizen in Nederland*, 72-73.

aanpassingen gemaakt zijn is het ensemble van het Mastboomhuis bewaard gebleven en is het geheel nog waardevoller. In de inleiding van het jaarboek *Interieurs belicht* uit 2001 staat het volgende vermeld: ‘de cultuurhistorische waarde van een gebouw en zijn interieurs ligt verscholen in het totaal, in de optelsom van de vele onderdelen en de talloze details.’<sup>74</sup> Dit is ook duidelijk het geval wanneer het gaat over de waarden van het Mastboomhuis. Het gaat om een geheel; een ensemble dat zorgt voor de waarde van het pand. Het ensemble is in het geval van het Mastboomhuis compleet en daardoor onvervangbaar.<sup>75</sup> Doordat de tijd heeft stilgestaan wordt het Mastboomhuis gezien als een van de best bewaarde interieurs van Nederland.<sup>76</sup> Het huis heeft de oorspronkelijke indeling en afwerking behouden en latere aanpassingen zijn hier aan toegevoegd. Zelfs de volledige inrichting van het interieur is in het geval van het Mastboomhuis bewaard gebleven.<sup>77</sup> Dit is erg bijzonder omdat interieuronderdelen gemakkelijk te vervangen zijn.

### 2.3.2 Bezoekerservaring

Er zijn twee manieren om het Mastboomhuis te bezoeken. Van april t/m oktober is het elke zondagmiddag mogelijk om het pand te bezoeken met behulp van een iPad-rondleiding waarin anekdotes worden uitgelicht (Afb. 5). Daarnaast is het in de periode maart t/m november dagelijks mogelijk om een rondleiding op afspraak te volgen. Ik heb het pand bezocht op de laatste manier.



Afb. 5: iPad-rondleiding, Mastboomhuis. (foto: auteur, 29-11-2019).

Beide manieren van bezoek beginnen met een film over het leven van Henri Mastboom. Vervolgens wordt de bezoeker aan de hand van een rondleiding door het pand geleid. Het verhaal draait voornamelijk om de objecten die te zien zijn in de woning. Bovendien wordt er veel stilgestaan bij de gelaagdheid van de tijd die in het pand goed zichtbaar is doordat de familie Mastboom nauwelijks iets weggooid. Zo bevat een enkele ruimte zowel een haard, een gaskachel als een centraal verwarmingssysteem.

Daarnaast wordt de conservering van het pand meermaals aangehaald. Het pand is in zijn geheel geconserveerd en valt hierdoor als kunstwerk te beschouwen. Door het zorgvuldig verwijderen van schimmels en bacteriën bevinden het pand en het interieur zich nog in de staat zoals

<sup>74</sup> Kleijn e.a., *Interieurs belicht*, 13.

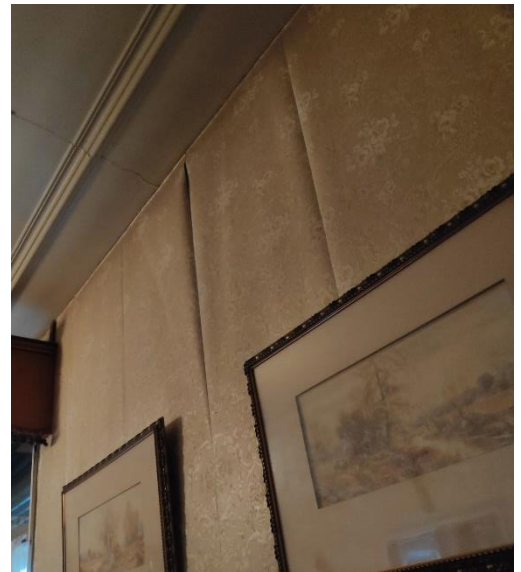
<sup>75</sup> “Van object naar samenhang,” 43.

<sup>76</sup> Coene, “In Holland staat een huis,” 6.

<sup>77</sup> Burkom, van, e.a. *Leven in toen*, 198.

Henri Mastboom het heeft achtergelaten. Zelfs de loslatende behangstukken zijn nog zichtbaar (Afb. 6). De sfeer in het pand is hierdoor erg uitnodigend en gemoedelijk. Een bezoeker waant zich bij iemand thuis en het lijkt net alsof Henri Mastboom ieder moment terug kan komen.

Een rondleiding met behulp van een gids zorgt ervoor dat alle vragen beantwoord worden. Echter zorgt deze manier er ook voor dat het verhaal statisch is. De rondleider vertelt het verhaal en de bezoeker luistert. De aanvulling met behulp van een iPad-rondleiding, waarbij aan de hand van foto's en tekst informatie gegeven wordt over de ruimtes, objecten en hun rol binnen het leven van Henri Mastboom, geeft waarschijnlijk een interactiever bezoek.



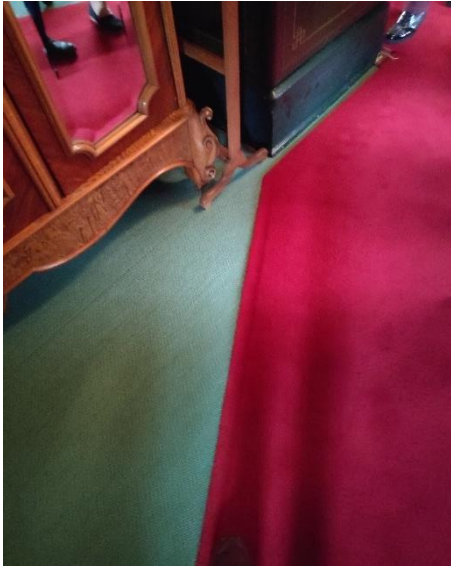
Afb. 6: Loslatend behang, Mastboomhuis. (foto: auteur, 29-11-2019).

### *2.3.3 Bescherming*

Omdat het museum een bepaalde situatie wil behouden, wordt de woning op meerdere manieren beschermd. Allereerst is het enkel mogelijk om een rondleiding in kleine groepjes te volgen zodat de ruimtes niet te vol zijn en objecten minder snel omgestoten worden. Daarnaast wordt er benadrukt dat het verboden is om iets aan te raken.

Verder is er fysieke bescherming. De medewerkers hebben, net zoals bij het Rietveld Schröderhuis, stoffen handschoentjes aan ter bescherming van de objecten. Om de vloeren te beschermen tegen slijtage zijn er bovendien lopers over de vloerbedekking gelegd waar de bezoekers overheen dienen te lopen (Afb. 7).

Meubels en objecten zijn daarentegen niet beschermd, zoals bijvoorbeeld zichtbaar is op afbeelding 8. Dit is opvallend omdat de authentieke objecten binnen de originele omgeving te bekijken zijn. De ensemblewaarde is daardoor groot en beschadiging door bezoekers kan deze waarde inperken. Doordat de objecten niet beschermd zijn kan de bezoeker zich echter goed inleven in het huis en de manier van leven.



Afb. 7: Lopers ter bescherming van de vloer, Mastboomhuis. (foto: auteur, 29-11-2019).



Afb. 8: Stoel, Mastboomhuis. (foto: auteur, 29-11-2019).

#### *2.3.4 Plaats binnen het dilemma*

Curator van het Amsterdam Museum Thijs Boers geeft het dilemma dat binnen deze scriptie centraal staat passend weer met betrekking tot het Mastboomhuis: ‘Teveel bezoekers kan haaks staan op het doel om het ensemble te behouden voor verval. Maar tegelijkertijd heeft Henri Mastboom in zijn testament gestipuleerd dat zoveel mogelijk mensen kennis moeten kunnen nemen van dit erfgoed.’<sup>78</sup> De museumwoning heeft geprobeerd om aan beide kanten van dit vraagstuk te voldoen.

Er zijn verschillende maatregelen genomen ter bescherming van de woning. Deze hebben echter slechts een kleine invloed op de bezoekerservaring doordat er weinig opvallende fysieke beschermingsmaatregelen zijn. Verder probeert de museumwoning door middel van de iPad-rondleiding en een speurtocht voor kinderen om het bezoek uitdagender te maken. Het verhaal dat verteld wordt zorgt er bovendien voor dat de bezoeker zich goed in de woning kan inleven en het huis echt kan ervaren. De bezoeker voelt zich onderdeel van de woning. Al met al hangt de insteek van het Mastboomhuis in het midden tussen de conservatoren en curatoren aangaande het vraagstuk omtrent de omgang met historisch erfgoed in museumwoningen.

---

<sup>78</sup> Boers, “Verslag excursie en studiedag Oud-Gastel – Mastboomhuis,” 3.

## 2.4 Woonbootmuseum

Midden in de grachten van Amsterdam ligt een bij buitenlandse toeristen erg populaire museumwoning; het Woonbootmuseum (Afb. 9). Deze museumwoning geeft een inkijkje in de unieke manier van wonen op een woonboot.

Het Woonbootmuseum is gesitueerd aan boord van de Hendrika Maria, een voormalig zeilend bedrijfsvaartuig dat afkomstig is uit 1914 en 23 meter lang is.<sup>79</sup> Toen het schip nog gebruikt werd als vrachtschip woonde de schipper met zijn gezin in het achterste gedeelte. Nu is het vroegere laadruim ingericht als woonruimte.<sup>80</sup>



Afb. 9: Amsterdam, Woonbootmuseum. (foto: auteur, 3-12-2019).

De woonboot is in 1997 geopend als museumwoning. In 2008 is het schip gerestaureerd en in oorspronkelijke staat teruggebracht.<sup>81</sup> Initiatiefnemer Vincent van Loon geeft aan dat voorbijgangers vaak nieuwsgierig waren naar het interieur en de levenswijze op een woonboot en dat hij daarom de woning opengesteld heeft voor publiek.<sup>82</sup> Het doel van het Woonbootmuseum is dan ook om antwoorden te geven op vragen met betrekking tot wonen in een woonboot.

### 2.4.1 Waarden

Hoewel er ook vroeger al op het water gewoond werd, is het aantal woonbootbewoners in de laatste eeuwen enorm gegroeid. Door de industriële revolutie werden schepen gemoderniseerd.<sup>83</sup> Zeil- en stoomboten werden vervangen voor moderne schepen met motoren waardoor zeilschepen relatief goedkoop op de markt kwamen.<sup>84</sup> Het fenomeen van wonen op een boot is na de Tweede Wereldoorlog nog groter geworden door de woningnood die ontstond. Woningbouw en huisvesting waren destijds aan vele regels verbonden, in tegenstelling tot woonboten.<sup>85</sup> Hierdoor werd het wonen op een woonboot steeds aantrekkelijker en werden steeds meer schepen omgebouwd.

In Nederland komt deze manier van wonen ook vandaag de dag nog veel voor. In 2016 waren er alleen al ongeveer 2500 woonboten in Amsterdam.<sup>86</sup> De specifieke woonboot van het

<sup>79</sup> "Amsterdam krijg woonbootmuseum."

<sup>80</sup> 'Welkom aan boord!'. Website Woonbootmuseum.

<sup>81</sup> 'Het museum'. Website Woonbootmuseum.

<sup>82</sup> 'Welkom aan boord!'. Website Woonbootmuseum.

<sup>83</sup> Logt-Ebberink, van der, *Wonen tussen wal en schip*, 14.

<sup>84</sup> Hollander, *Woonboten in Amsterdam*, 8-10; Logt-Ebberink, van der, *Wonen tussen wal en schip*, 14.

<sup>85</sup> Logt-Ebberink, van der, *Wonen tussen wal en schip*, 15.

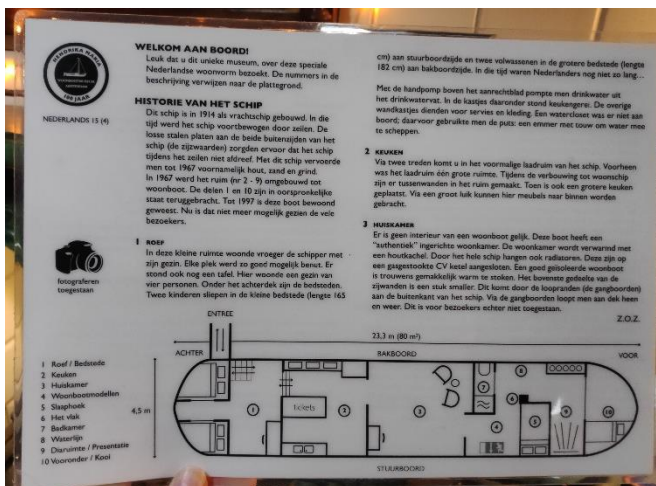
<sup>86</sup> Berents en Straver, *Watervisie Amsterdam 2040*, 35.

Woonbootmuseum is dan ook, net als de bewoners, kunst en het interieur niet bijzondere waardevol binnen de Nederlandse geschiedenis.

De waarde van deze museumwoning is daarentegen voornamelijk te vinden in de sociale geschiedenis die zichtbaar wordt. De museumwoning geeft een inkijkje in een woonboot en de manier van leven die daarbij gebruikelijk is. Woonboten spelen binnen de Nederlandse woongeschiedenis, vanwege de relatief grote aantallen, een belangrijke rol en het is daardoor waardevol om het gebruik te tonen. Over het algemeen zijn woonboten gesloten voor een breed publiek, waardoor het bijzonder is dat de bezoeker in het Woonbootmuseum de binnenkant van een woonboot kan zien. Het geeft een inkijkje in een deel van de Nederlandse woongeschiedenis.

### 2.4.2 Bezoekerservaring

Een bezoek aan het Woonbootmuseum is geheel zelfstandig. De bezoeker krijgt een uitgeprinte rondleiding met informatie over de museumwoning, verschillende ruimtes en enkele objecten (Afb. 10). Het A4-formaat blad dat uitgedeeld wordt bestaat echter maar uit twee zijdes, waardoor er op deze manier niet veel informatie overgebracht kan worden. Verdere informatie wordt verteld door middel van een aantal korte filmpjes, een diashow en tekstbordjes met informatie over objecten (Afb. 11).



Afb. 10: Uitgeprinte rondleiding, Woonbootmuseum. (foto: auteur, 3-12-2019).



Afb. 11: Tekstbordje, Woonbootmuseum. (foto: auteur, 3-12-2019).

De diashow toont verschillende Nederlandse woonboten met hun interieur waardoor het voor de bezoeker duidelijk wordt dat er vele mogelijkheden zijn om een woonboot in te richten. Verder wordt er in de museumwoning informatie gegeven over de geschiedenis van het schip en de bewoners, onderhoud van woonboten en de manier van leven op een woonboot. Mede doordat de

hoeveelheid informatie gering is, draait een bezoek voornamelijk om het zien van de binnenkant van een woonboot.

Het bezoek aan de museumwoning is erg vrij. Hoewel de uitgeprinte rondleiding een volgorde aangeeft kan de bezoeker in principe zelf bepalen waar hij of zij eerst gaat kijken. Verder is het bezoek enigszins uitdagend vanwege de verschillende manieren van informatieoverdracht. De bezoeker heeft bovendien de mogelijkheid om dingen in werking te zetten, zoals bijvoorbeeld het openen van een dak van een modelwoonboot.

### 2.4.3 Bescherming

Een bezoeker is, zoals hierboven gemeld, vrij in het Woonbootmuseum. Het is toegestaan om plaats te nemen in de stoelen en het is zelfs mogelijk om in het museum een drankje te bestellen (Afb. 12). Hierdoor voelt een bezoek aan het Woonbootmuseum niet direct als een museumbezoek, maar voelt de bezoeker zich eerder te gast. Er is bovendien nauwelijks bescherming van het schip en het interieur. Dit heeft vermoedelijk te maken met het feit dat de museumwoning geen bijzondere historische objecten bezit.

Toch is er door het museum een keuze gemaakt in de waardes van bepaalde elementen. Fysieke bescherming is bijvoorbeeld wel te vinden bij de bedstedes aan de achterzijde van het schip waar linten ervoor zorgen dat bezoekers geen plaats nemen op de bedden (Afb. 13). Verder zijn er enkele modelboten beschermd met behulp van plexiglas. Deze objecten zullen te fragiel zijn in het bijzijn van de dagelijkse bezoekers. Daarnaast is het dek van het schip voor de bezoekers afgesloten. Dit heeft te maken met het feit dat het dak de grote hoeveelheid bezoekers niet aan zou kunnen.



Afb. 12: Meubels zonder bescherming, Woonbootmuseum. (foto: auteur, 3-12-2019).



Afb. 13: Bedstee met afzetlint, Woonbootmuseum. (foto: auteur, 3-12-2019).



#### 2.4.4 Plaats binnen het dilemma

Een bezoek aan het Woonbootmuseum voelt niet als een standaard museumbezoek. Dit heeft vooral te maken met de doelstelling van de museumwoning. Het museum toont hoe een woonboot er van binnen uit ziet. Van bescherming en conservatie is er binnen de museumwoning, op veiligheidsredenen na, nauwelijks sprake. De waardes van de objecten zijn niet groot, waardoor iets makkelijk vervangen kan worden en dezelfde sfeer behouden blijft.

Hierdoor past het Woonbootmuseum meer bij de curatoren. Door de vrije omgang kan de bezoeker zich goed in de woning inleven, waardoor de bezoekerservaring positief is. Objecten worden gezien als gebruiksvoorwerpen en er hangt een huiselijke sfeer. Het draait echt om de bezoeker en het tonen van het leven in een woonboot, zo is er zelfs een muur met daarop advertenties voor woonboten die te koop staan.

#### 2.5 Czaar Peterhuisje

Van een hele andere orde is het Czaar Peterhuisje in Zaandam (Afb. 14). Dit huisje is één van de oudste huizen en het één na oudste museum van Nederland, zo stelt de website.<sup>87</sup> Het pandje is echter vooral beroemd door een kort verblijf van de Russische tsaar Peter de Grote in de zeventiende eeuw. Door dit bezoek heeft het huisje wereldwijde bekendheid gekregen. Bijzondere internationale vorsten en presidenten zijn speciaal voor dit huisje naar Zaandam afgereisd, aldus het Zaans Museum.<sup>88</sup> Ook tegenwoordig wordt het pandje nog door vele buitenlandse toeristen bezocht.

Het pandje werd rond 1632 als arbeidershuisje gebouwd van oud scheepshout.<sup>89</sup> Destijds bestond Zaandam voornamelijk uit scheepswerven en bovendien was houtbouw hier gebruikelijk. Waarschijnlijk hebben er dan ook meer gelijkende huisjes in de omgeving gestaan. Een huis bestond destijds, zoals ook zichtbaar in het Czaar Peterhuisje, veelal uit een voorhuis dat in gebruik was als winkel of werkplaats, een als woon- en slaapkamer dienstdoende middenkamer met een stookplaats en soms een achterkamer.<sup>90</sup> In 1697 huurde tsaar Peter de Grote een van deze kamers bij de smid Gerrit Kist om meer te weten te komen



Afb. 14: Zaandam, Czaar Peterhuisje. (foto: <https://zaansmuseum.nl/czaar-peter-huisje/> [8-12-2019]).

<sup>87</sup> 'Zien & Doen'. Website Czaar Peterhuisje.

<sup>88</sup> 'Zien & Doen'. Website Czaar Peterhuisje.

<sup>89</sup> Hooijschuur, "Czaar Peterhuisje," 15.

<sup>90</sup> Bosma e.a., *Bouwen in Nederland*, 394.

over de Nederlandse scheepsbouw.<sup>91</sup> Ondanks dat de tsaar vervolgens al na acht dagen vertrok, heeft het huisje zijn grote populariteit te danken aan dit bezoek.

In 1800 is het pandje opgekocht ter bescherming omdat men bang was dat een 'zoo merkwaardig geschiedkundig gedenkstuk' verloren zou gaan vanwege de slechte staat.<sup>92</sup> Sindsdien is het pand opengesteld voor bezichtiging. Vandaag de dag is het Czaar Peterhuisje in het bezit van het Zaan Museum. Het Zaan Museum profileert zich als cultuurhistorisch museum dat zich openstelt voor een zo breed mogelijk publiek. Een specifieke doelstelling met betrekking tot het Czaar Peterhuisje wordt niet uitgedragen.

Om het houten huisje te kunnen behouden zijn er meerdere aanpassingen geweest. Het huisje kreeg rond 1823 een eerste ombouw waarbij gelijktijdig het voorhuis vanwege de slechte staat is gesloopt.<sup>93</sup> Rond 1865 werd de toenmalige open ombouw vervangen door een gesloten houten gebouw in opdracht van Prins Hendrik.<sup>94</sup> In 1890 is het huisje door architect G.B. Salm op een stenen fundering geplaatst en vijf jaar later heeft hij samen met zijn zoon A. Salm de huidige overkapping ontworpen (Afb. 15).<sup>95</sup> In 2013 is het huisje vervolgens nogmaals gerestaureerd waarbij onder andere aandacht is besteed aan de fundering en houtworm.



Afb. 15: Overkapping Czaar Peterhuisje. (foto: auteur, 6-12-2019).

### 2.5.1 Waarden

In streken waar steen niet gemakkelijk voorhanden was werd van oudsher veel hout gebruikt bij woningbouw. Dit was ook het geval in de Zaanstreek waar huizen geheel uit hout werden opgetrokken. Mede door grote stadsbranden in de late middeleeuwen en strengere regelgeving verdwenen houten huizen grotendeels uit de steden.<sup>96</sup> In het landelijke Noord-Holland, met name in de Zaanstreek, bleef de houtbouw echter nog tot in de negentiende eeuw gebruikelijk. De bodem was hier slap waardoor huizen verzakten door zware materialen. Bovendien zorgde de afwezigheid van natuursteen of grondstoffen voor baksteen ervoor dat hout het populairste materiaal in dit gebied was.<sup>97</sup> Door de eeuwenlange toepassing van de houten huizen, die over het algemeen groen geschilderd waren, werden deze karakteristiek voor de streek. In de tweede helft van de negentiende

<sup>91</sup> 'Russisch geld voor restauratie Czaar Peterhuisje'. Website Historiek.

<sup>92</sup> Hooijschuur, "Czaar Peterhuisje," 15.

<sup>93</sup> Hooijschuur e.a., *Czaar Peterhuisje*, 17.

<sup>94</sup> Hooijschuur, "Czaar Peterhuisje," 17.

<sup>95</sup> Hooijschuur, "Czaar Peterhuisje," 17.

<sup>96</sup> Janse en de Jong, *Houten Huizen*, 9.

<sup>97</sup> Janse en de Jong, *Houten Huizen*, 9-10.

eeuw begon verstening van de bebouwing ook in de Zaanstreek voor te komen.<sup>98</sup> De resterende houten huizen werden destijds gezien als achterhaald en verouderd en door gebrekkig onderhoud ging een groot deel van deze panden verloren.

Ondanks dat het houten huis in het verleden dominant aanwezig was in de Zaanstreek, is de hoeveelheid panden van hout tegenwoordig zeer beperkt. Er zijn, door branden, regelgevingen en verstening nog slechts enkele zeventiende-eeuwse panden over.<sup>99</sup> Van deze huizen resteert bovendien vaak niets meer van het oorspronkelijke beeld door vele verbouwingen, aanpassingen en restauraties. Het is daardoor bijzonder dat in het Czaar Peterhuisje de zeventiende-eeuwse houtbouw die ooit veelvoorkomend was in de Zaanstreek nog zichtbaar is.

Daarnaast is het Czaar Peterhuisje bijzonder vanwege de eeuwenlange conservering en de overkapping die het Czaar Peterhuisje beschermt. Deze huidige overkapping heeft, net als het houten huisje zelf, een monumentale status en is gebouwd door de geprezen architect G.B Salm. De grootste waarde heeft het pandje echter volgens het museum zelf, door het bezoek van de tsaar en de bekendheid van de verhalen rondom dit bezoek.<sup>100</sup> Al in 1700 werd het huisje vanwege het verhaal getoond aan een Britse reiziger en ook tegenwoordig is dit een reden voor vele bezoekers om het pandje te bezichtigen.<sup>101</sup> Wanneer gekeken wordt naar de bezoeken die de tsaar nog meer aan ons land gebracht heeft, blijkt echter dat het bezoek in 1697 niet enorm bijzonder was. De tsaar was in 1717 bijvoorbeeld nogmaals in de Zaanstreek en heeft verder op meerdere plekken in de Republiek overnacht. Het bezoek van de tsaar kan dan ook niet als een unieke gebeurtenis gezien worden.

### 2.5.2 Bezoekerservaring

Een bezoek aan het Czaar Peterhuisje is geheel zelfstandig. De bezoeker verkrijgt informatie aan de hand van tekstborden die aan de muur bevestigd zijn (Afb. 16). Hierdoor is er een vaste looproute in het museum. Verder is er een kleine diashow zichtbaar over de restauratie van het museum in 2013 en wordt er via een korte animatie informatie verteld over het leven van de tsaar in Zaandam.



Afb. 16: Informatieborden Czaar Peterhuisje. (foto: auteur, 6-12-2019).

<sup>98</sup> Vermeer, "Van eiken en grenen, gebinten en krommers," 472.

<sup>99</sup> Vermeer, "Van eiken en grenen, gebinten en krommers," 472.

<sup>100</sup> Kleij en Egberts, *Cultuurhistorische verkenning*, 38.

<sup>101</sup> Beukers, "Zaansheid," 749.

Het verhaal dat verteld wordt met behulp van de tekstborden gaat ook voornamelijk over het leven van de tsaar, zowel in Rusland als in Nederland. Verder wordt het beheer van het Czaar Peterhuisje besproken en wordt er aangestipt dat er wereldwijd meer Czaar Peterhuisjes zijn; gebouwen die als herinnering aan een verblijf van de tsaar zijn ingericht als museum.

Nadat de bezoeker deze informatie verkregen heeft begint het bezoek aan het originele Czaar Peterhuisje eigenlijk pas echt. Binnen in dit houten huisje wordt de bezoeker niet geïnformeerd waardoor een bezoek aan dit huisje zelf niet uitdagend is. Doordat het huisje ingrijpend geconserveerd is, kan men het houten huisje in zijn geheel beschouwen als een kunstwerk. Hierdoor heeft een bezoeker direct het gevoel dat hij of zij in een museum rondloopt. Er is geen gevoel van herkenning en daardoor voelt een bezoek afstandelijk aan. Dit alles staat in groot contrast met bijvoorbeeld het Mastboomhuis waar een bezoeker het gevoel krijgt bij iemand thuis te zijn.

Een bezoek aan het Czaar Peterhuisje is niet erg interactief te noemen. Hoewel het museum probeert om met behulp van de animatie en de diashow de informatie op een andere manier over te brengen, voelt een bezoek aan het Czaar Peterhuisje vooral erg statisch. Bovendien is het museum klein en daardoor duurt een bezoek niet lang. Al met al is een bezoek aan het Czaar Peterhuisje naar mijn mening slechts voor een kleine doelgroep interessant.

### *2.5.3 Bescherming*

Hoewel de bezoeker vrij is in het bezoek aan het Czaar Peterhuisje wordt het pand op meerdere manieren beschermd. De grootste bescherming van het huisje is natuurlijk de stenen overkapping die het huisje beschermd tegen verschillende weersomstandigheden.

Daarnaast zijn er andere fysieke beschermingsmaatregelen genomen. Allereerst zijn er bordjes die aangeven dat het verboden is om bijvoorbeeld op de trap te gaan staan en is er bij de ingang van het pandje een bordje dat aangeeft dat het tegenwoordig verboden is om de wanden, deuren en ramen te bekrassen (Afb. 17). Verder worden de meubels die in het Czaar Peterhuisje aanwezig zijn afgeschermd door gespannen touw (Afb. 18).



Afb. 17: Waarschuwbordjes, Czaar Peterhuisje. (foto: auteur, 6-12-2019).



Afb. 18: Stoel met gespannen touw, Czaar Peterhuisje. (foto: auteur, 6-12-2019).

De medewerker van het museum geeft niet impliciet aan dat het verboden is om het huisje aan te raken. Echter ontbreekt in het Czaar Peterhuisje de huiselijk sfeer die voor vele museumwoningen kenmerkend is. Mede doordat het houten huisje neergezet wordt als collectiestuk, ben je als bezoeker minder geneigd om iets aan te raken en is er minder bescherming nodig.

#### *2.5.4 Plaats binnen het dilemma*

De plaats die het Czaar Peterhuisje inneemt binnen het dilemma tussen conservatie en presentatie wordt bij aankomst direct duidelijk. Door de overkapping die over het houten huisje is geplaatst blijkt dat conservering de grootste prioriteit is. Het museum wil de herinnering aan het verleden levend houden en bezoekers informeren. Hoewel een bezoek niet gepaard gaat met een standaard rondleiding, zoals vaak gebruikelijk is bij een museumwoning met een conservatie-inslag, behoort het Czaar Peterhuisje duidelijk tot de conservatoren.

Niet alleen is conservatie belangrijker dan presentatie, ook draait het verhaal dat verteld wordt voornamelijk om een rijke welgestelde man. Daarnaast wordt er niet stilgestaan bij het wonen in dit pandje waardoor er geen herkenning bij de bezoekers is. Verder zijn de objecten beschermd en lopen de bezoekers een vaste route. Over het algemeen is een bezoek aan het Czaar Peterhuisje statisch. Er mist een uitdaging voor de bezoeker.

## 2.6 Corrie ten Boomhuis

In Haarlem staat een museumwoning ter nagedachtenis aan de verzetsstrijder en evangeliste Corrie ten Boom (Afb. 19). Deze museumwoning is een gedenkteken voor de christelijke familie Ten Boom en hun rol in de Tweede Wereldoorlog.

Het pand is gebouwd rond 1600 voor de schout van Haarlem. Sinds 1837 fungeerde het als klokken- en horlogewinkel van de familie Ten Boom, waarbij de familie boven de winkel woonde. De familie was toegewijd Christen en stelde daardoor hun levens in dienst van anderen. Het geloof inspireerde de familie Ten Boom om dienstbaar te zijn voor de gemeenschap. Zo ook in de Tweede Wereldoorlog toen in 1943 en 1944

voortdurend ongeveer vijf personen, zowel Joden als verzetsstrijders, ondergedoken zaten in de woning.

Het pand is in handen van de Stichting Corrie ten Boom die in 1987 is opgericht om het woonhuis te exploiteren als museum.<sup>102</sup> Het doel van de stichting is 'om de herinnering aan het geestelijk erfgoed van de Haarlemse familie Ten Boom levend te houden tot teken en inspiratie voor velen.'<sup>103</sup> Het pand is in 1988 geopend voor bezoekers waarbij onder andere de schuilplaats is hersteld.<sup>104</sup> Bovendien is het huis in de stijl van de Tweede Wereldoorlog teruggebracht.

### 2.6.1 Waarden

Het pandje bevat een klokgevel met een opvallende houten plint. De architectuur is sierlijk en het huis is vanwege de oudheid architectuurhistorisch waardevol. De belangrijkste waarde is echter te vinden in de rol die het pand gespeeld heeft tijdens de Tweede Wereldoorlog. De Tweede Wereldoorlog is van groot belang binnen de Nederlandse geschiedenis en het is daarom belangrijk om herinneringen uit het verleden te bewaren. Het Corrie ten Boomhuis toont een deel van deze geschiedenis en zorgt voor een beeld over het verzet tijdens de oorlog.

Gedurende de oorlog hebben naar schatting ruim 350.000 mensen kortere of langere tijd ondergedoken gezeten.<sup>105</sup> Om dit onderduiken mogelijk te maken waren er honderdduizenden betrokkenen die onderdak verleenden. Een schuilplaats zoals terug te vinden in het Corrie ten



Afb. 19: Haarlem, Corrie ten Boomhuis. (foto: auteur, 10-12-2019).

<sup>102</sup> 'Stichting Corrie ten Boomhuis'. Website Corrie ten Boomhuis.

<sup>103</sup> 'Stichting Corrie ten Boomhuis'. Website Corrie ten Boomhuis.

<sup>104</sup> 'De geschiedenis van familie Ten Boom'. Website Corrie ten Boomhuis.

<sup>105</sup> Blom, *Crisis, bezetting en herstel*, 89.

Boomhuis was gedurende de Tweede Wereldoorlog dan ook veelvoorkomend. De laatste jaren worden er in Nederland nog steeds onderduikplekken uit de Tweede Wereldoorlog gevonden.<sup>106</sup>

Hoewel het bijzonder is dat het voor een bezoeker mogelijk is om de schuilplaats te bekijken en te zien op welke manier de woning tijdens de oorlog gefunctioneerd heeft, is dit niet iets unieks. Er zijn meerdere musea die ingaan op de Tweede Wereldoorlog, het verzet en onderduiken gedurende die tijd.<sup>107</sup> Ook zijn er meerdere onderduikplaatsen te bezoeken, bijvoorbeeld in het Anne Frankhuis in Amsterdam. Toch is het Corrie ten Boomhuis van waarde omdat de museumwoning met het tonen van een onderduikplek bijdraagt aan de bewustwording van de situatie uit de oorlog. De gebruiksgeschiedenis die getoond wordt zorgt voor begrip omtrent de oorlogssituatie en houdt de herinnering aan het verleden levend.

### 2.6.2 Bezoekerservaring

Een bezoek aan het Corrie ten Boomhuis is alleen mogelijk onder leiding van een gids en in groepjes van maximaal 20 personen. Dagelijks worden er meerdere rondleidingen aangeboden, waarbij het mogelijk is om vooraf te reserveren of, indien de rondleiding nog niet vol zit, te verzamelen bij de zijdeur.

Het begin van de rondleiding vindt plaats in de voormalige woonkamer van de familie Ten Boom. De bezoeker neemt plaats op een van de stoelen, waarna de gids in een half uur meer informatie geeft over de familie Ten Boom en het gebruik van de woning tijdens de Tweede Wereldoorlog. Vervolgens wordt de bezoeker naar de slaapkamer met de schuilplaats geleid (Afb. 20). Door in de schuilplaats te stappen kan de bezoeker zelf ervaren hoe het was om verstopt te zitten in het huis. Vervolgens leidt de rondleiding langs een expositieruimte met daarin oude foto's, krantenberichten en voorwerpen waarna de rondleiding afgesloten wordt in de voormalige eetkamer.



Afb. 20: Schuilplaats, Corrie ten Boomhuis. (foto: auteur, 10-12-2019).

<sup>106</sup> Walsum, van. "Nog steeds worden er onderduikplekken gevonden."

<sup>107</sup> Bijvoorbeeld het Verzetsmuseum in Amsterdam en het Nationaal Onderduikmuseum in Aalten.

Het verhaal gaat vooral over de familie Ten Boom, met name Corrie ten Boom, en de manier waarop deze familie gedurende de Tweede Wereldoorlog heeft bijgedragen aan het verzet. Daarnaast wordt er veelvuldig stilgestaan bij het gedachtegoed van de familie Ten Boom waarin het belang van elkaar helpen centraal staat. Men dient niet zomaar met de massa mee te lopen, maar te doen waar hij of zij in gelooft. Er wordt gedurende de rondleiding bijna niet ingegaan op de manier waarop er in dit huis gewoond werd. Meubels zijn nauwelijks aanwezig en de slaapkamers in het huis zijn omgebouwd ten behoeve van het tentoonstellen van gerelateerde voorwerpen.

De gids is erg enthousiast en zorgt voor interactie met het publiek. Door als bezoeker in de schuilplaats te gaan staan wordt de rondleiding iets interactiever en kan de bezoeker zelf de krappe ruimte ervaren. Daarnaast wordt de bezoeker vrij gelaten in de tentoonstellingsruimte waar middels informatiebordjes meer informatie over bepaalde objecten gegeven wordt (Afb. 21).



Afb. 21: Tentoonstellingsruimte, Corrie ten Boomhuis. (foto: auteur, 10-12-2019).

### *2.6.3 Bescherming*

Hoewel de bezoeker de woning ziet aan de hand van een vaste rondleiding voelt een bezoek aan het Corrie ten Boomhuis niet heel strikt. Er wordt bijvoorbeeld niet specifiek benadrukt dat het verboden is om elementen aan te raken. Wel zijn er vrij veel ruimtes afgesloten voor het publiek.

De meubels die aanwezig zijn in de woning, zijn niet origineel. De situatie die getoond wordt is een gereconstrueerde situatie van rond 1943. Slechts enkele objecten zijn afkomstig van de familie Ten Boom. Zoals gezegd draait het verhaal om het gebruik van de woning tijdens de Tweede Wereldoorlog, waardoor een authentieke weergave voor de museumwoning geen prioriteit is. Dit is duidelijk zichtbaar in bijvoorbeeld de slaapkamers, waar muren zijn opengebrouwen om een tentoonstellingsruimte te creëren. De meubels die wel aanwezig in de woning zijn worden niet beschermd (Afb. 22).

Enkele objecten in de tentoonstellingsruimte zijn daarentegen wel beschermd door middel van plexiglas (Afb. 23). Omdat deze voorwerpen allemaal bij elkaar gezet zijn en bovendien niet per definitie in de context van de museumwoning horen krijgt de bezoeker hier het gevoel in een traditioneel museum te zijn. De objecten zijn collectiestukken binnen de woning en verduidelijken het verhaal.





Afb. 22: Stoel, Corrie ten Boomhuis. (foto: auteur, 10-12-2019).



Afb. 23: Beschermd voorwerpen, Corrie ten Boomhuis. (foto: auteur, 10-12-2019).

#### 2.6.4 Plaats binnen het dilemma

Binnen het Corrie ten Boomhuis is het verhaal belangrijker dan het pand wat in lijn is met de standpunten van de curatoren. Echter zijn er ook elementen die neigen naar de conservatoren. Zo is een bezoek alleen mogelijk aan de hand van een statische vooraf opgestelde rondleiding waarbij verschillende ruimtes zijn afgesloten. De omgang met objecten verschilt bovendien in deze museumwoning. De meubels in de woon- en eetkamer zijn niet beschermd en geven daardoor een huiselijk gevoel, de objecten in de tentoonstellingsruimte worden daarentegen anders behandeld. Hier hangt dan ook een sterk museale sfeer. Al deze elementen dragen er aan bij dat het Corrie ten Boomhuis tussen de conservatoren en de curatoren instaat. Presentatie is belangrijker dan conservatie, maar het verhaal wordt op een traditionele manier verteld.

#### 2.7 Huis Bartolotti

Aan de Herengracht in Amsterdam staat Huis Bartolotti (Afb. 24). Dit statige grachtenpand is afkomstig uit het begin van de zeventiende eeuw en was daarmee onderdeel van de Derde Uitleg van Amsterdam. In de eeuwen die volgde heeft het pand verschillende veranderingen ondergaan waarbij de bewoners vooral wilden imponeren met hun weelde. Hierdoor bevat het pand enkele indrukwekkende interieuronderdelen.

In 1735 werd bijvoorbeeld het rechterhuis gemoderniseerd waarbij de gang verfraaid werd met stucwerk in Lodewijk XIV-stijl. Bovendien kwamen er onder andere grisailles van de hand van Jacob



Afb. 24: Amsterdam, Huis Bartolotti. (foto: auteur, 17-12-2019).

de Wit.<sup>108</sup> Halverwege de achttiende eeuw werd vervolgens onder andere de rococo-zaal ingericht met bijzondere betimmeringen, damasten wandbespanning, stucwerk en schilderijen. De museumwoning toont hierdoor geen vaste stijlperiode, maar verschillende hoogtepunten binnen de Nederlandse interieurdecoratie.

Het pand kwam in 1971 volledig in het bezit van Vereniging Hendrick de Keyser. Toen het pand in 2009 is ingericht als kantoorpand voor deze vereniging, is de oude structuur van het huis, die gedurende de negentiende eeuw was aangetast, hersteld.<sup>109</sup> Het huis is vervolgens in 2016 nogmaals gerestaureerd om in 2018 opengesteld te worden als Museumhuis.

Vereniging Hendrick de Keyser heeft als doel om met de openstelling van verschillende Museumhuizen 'een beeld te schetsen van veranderingen in ons wonen en het gebruik van ons huis van 1550 tot 1950.'<sup>110</sup> Hierbij staat ieder Museumhuis voor een kenmerkende fase in de woonhuisontwikkeling. Door de bezoeker 'spelenderwijs' te informeren over bewonersgeschiedenis, architectuurgeschiedenis en huisontwikkeling hoopt de vereniging dat bezoekers op hun eigen kennisniveau informatie op kunnen nemen.<sup>111</sup>

### 2.7.1 Waarden

Huis Bartolotti bevat meerdere waardevolle componenten. Allereerst is het pand bijzonder vanwege de locatie aan de Herengracht. De aanleg van de grachtengordel is van groot belang geweest voor het huidige stadsbeeld van Amsterdam. Het heeft op een invloedrijke manier bijgedragen aan de structuur en het aanzicht van de stad. Binnen deze grachtengordel neemt Huis Bartolotti bovendien een prominente plek in. Het huis staat in de zogenaamde 'kleine bocht'. Bij het ontwerp van Huis Bartolotti is architectonisch rekening gehouden met deze knik en zijn de buitenste traveeën enigszins schuin geplaatst.<sup>112</sup> Hierdoor is het huis van meerdere kanten goed zichtbaar. Bovendien valt het huis op tussen de vele imposante gevels aan de Herengracht vanwege de rijkgedecoreerde façade met vrijstaande topgevel. Door deze prominente plek en opvallende gevel heeft Huis Bartolotti een bijzondere rol in het straatbeeld. Mede dankzij deze topgevel, de bakstenen façade en de natuurstenen versieringen is Huis Bartolotti bovendien een goed voorbeeld van de Hollandse renaissancearchitectuur.<sup>113</sup> Daarnaast is het huis 'een zeldzaam voorbeeld van een dwarshuis uit de

---

<sup>108</sup> 'Huis Bartolotti'. Website Vereniging Hendrick de Keyser.

<sup>109</sup> 'Huis Bartolotti'. Website Amsterdam Oude Stad.

<sup>110</sup> "Bericht aan de leden." Vereniging Hendrick de Keyser.

<sup>111</sup> "Bericht aan de leden." Vereniging Hendrick de Keyser.

<sup>112</sup> Groeneboer, *De Amsterdamse grachtengordel*, 98.

<sup>113</sup> Vlaardingebroek, *De wereld aan de Amsterdamse grachten*, 56.

vroege zeventiende eeuw.<sup>114</sup> Het bestaat uit twee percelen maar de nokken lopen evenwijdig met de straat. Over het algemeen liepen de kappen destijds haaks op de straat.<sup>115</sup>

Het ontwerp van Huis Bartolotti wordt toegeschreven aan de architect Hendrick de Keyser.<sup>116</sup> Er is echter niet met zekerheid vastgesteld dat dit ook daadwerkelijk het geval is.<sup>117</sup> De Keyser was stadsbouwmeester in Amsterdam en daardoor heeft hij vele gebouwen ontworpen, waarvan er vandaag de dag nog meerdere terug te vinden zijn in de stad. Kenmerkend voor De Keyser zijn gevels met natuurstenen versieringen, zoals ook zichtbaar is bij Huis Bartolotti.<sup>118</sup> Met zijn gebouwen in Hollandse renaissancestijl heeft De Keyser een bijzondere plaats ingenomen binnen de Nederlandse architectuurgeschiedenis. Hij wordt gezien als een belangrijke vernieuwer van de Nederlandse architectuur vanwege het feit dat hij als eerste weer de mathematische regelmaat hanteerde.<sup>119</sup>

Huis Bartolotti bevat vele versieringen. De rijkdom van de architectuur werd destijds gezien als een afspiegeling van de rijkdom en status van de bewoner.<sup>120</sup> Omdat de bewoners van Huis Bartolotti, voornamelijk rijk en welgesteld, wilden imponeren met hun weelde is het huis door de tijd heen meermaals aangepast en gedecoreerd. Hierdoor bevat het huis verschillende bijzondere interieurelementen van vooraanstaande kunstenaars. Huis Bartolotti bevat bijvoorbeeld geschilderde behangsels van Isaac de Moucheron, een marmeren schouwstuk van Jan Baptist Xavery en grisailles en plafondstukken van Jacob de Wit. De Wit, De Moucheron en Xavery waren belangrijke kunstenaars die hebben bijgedragen aan de ontwikkeling van interieurdecoratie in de eerste helft van de achttiende eeuw.<sup>121</sup> Verder bevat Huis Bartolotti bijzonder stucwerk in de gang en in de grote zaal die bovendien geheel is uitgevoerd met Rococo-elementen. Het huis toont door de verbouwingen verschillende hoogtepunten in de Nederlandse interieurdecoratie. Interieurelementen uit de achttiende, negentiende en twintigste eeuw zijn zichtbaar in het huis. Door deze combinatie van verschillende tijden en stijlen is er een bijzonder geheel ontstaan.

### 2.7.2 Bezoekerservaring

Een bezoek aan Huis Bartolotti begint door aan te bellen bij de voordeur. Vervolgens wordt de bezoeker in de voorkamer ontvangen waar tevens de kaartverkoop begint. Hier ontvangt de bezoeker een audiogids waarmee hij of zij door het pand kan lopen. Naast de audiogids wordt er

---

<sup>114</sup> 'Amsterdams monument: Huis Bartolotti'. Website Gemeente Amsterdam.

<sup>115</sup> Ottenheim, Rosenberg en Smit, *Hendrick de Keyser Architectura Moderna*, 77.

<sup>116</sup> Neurdenburg, *Hendrick de Keyser*, 38-39;

<sup>117</sup> Vlaardingerbroek, *De wereld aan de Amsterdamse grachten*, 58.

<sup>118</sup> Neurdenburg, *Hendrick de Keyser*, 36; Ottenheim, Rosenberg en Smit, *Hendrick de Keyser Architectura Moderna*, 8-9.

<sup>119</sup> Bosma e.a, *Bouwen in Nederland*, 246.

<sup>120</sup> Bosma e.a, *Bouwen in Nederland*, 245.

<sup>121</sup> Fock, *Het Nederlandse interieur in beeld*, 182.

informatie overgebracht aan de hand van een tablet in de bedstede kamer. Verder liggen er kranten verspreid door de woning met daarin informatie over onder andere de oorspronkelijke bewoners, de Amsterdamse grachten en het Museumhuis-concept en zijn er meerdere medewerkers aanwezig (Afb. 25).

Ook leert de bezoeker meer over het pand door het uitvoeren van enkele spelletjes. In de rococo-zaal op de eerste verdieping leert de bezoeker bijvoorbeeld het verschil tussen barok en rococo aan de hand van een kaartspel en op de bel-etage wordt er door het 'Mix & Match-spel' meer informatie verkregen over de verschillende interieurstijlen in de binnenkamer (Afb. 26).



Afb. 25: Krant, Huis Bartolotti. (foto: auteur, 17-12-2019).



Afb. 26: 'Mix & Match-spel', Huis Bartolotti. (foto: auteur, 17-12-2019).

Deze spelletjes zorgen ervoor dat de bezoeker op een vernieuwende manier informatie tot zich krijgt. Bovendien is de bezoeker hierdoor sneller geneigd om meer objecten aan te raken. Een bezoeker gaat bijvoorbeeld zitten om een spelletje te spelen of een krant te lezen. Het bezoek aan de museumwoning is hierdoor erg interactief. Daarnaast wordt de bezoeker echt als een gast ontvangen. Alles mag aangeraakt worden en in de keuken wordt een kopje koffie of thee aangeboden.

De informatie die door de museumwoning wordt gegeven is verder vrij uiteenlopend. Er wordt informatie gegeven over de bewoners, de bouwgeschiedenis, het gebruik van bepaalde ruimtes, interieurdecoratie en bepaalde objecten. Daarnaast worden er via de audiogids verschillende anekdotes verteld. Al deze aspecten vormen echter geen aaneengesloten verhaal.

### *2.7.3 Bescherming*

Bezoekers worden in Huis Bartolotti geheel vrij gelaten. Bovendien wordt er aan het begin aangegeven dat bezoekers alles aan mogen raken en worden bezoekers door middel van de spelletjes uitgenodigd om actief te zijn. Van bescherming van objecten is er in Huis Bartolotti

hierdoor nauwelijks sprake en slijtage is zichtbaar (Afb. 27 & 28). De meubels die in de woning aanwezig zijn hebben dan ook geen bijzondere waarde. De meubels zijn oud maar niet onvervangbaar, aldus een medewerkster van het Museumhuis.



Afb. 27: Onbeschermd stoel, Huis Bartolotti. (foto: auteur, 17-12-2019).



Afb. 28: Slijtage knop, Huis Bartolotti. (foto: auteur, 17-12-2019).

Hoewel de museumwoning het gevoel geeft dat conservatie niet belangrijk is, wordt het pand wel degelijk beschermd. In verhouding zijn relatief veel ruimtes voor de bezoeker afgesloten om zo de waarde te waarborgen, zoals ook aangeduid wordt in het filmpje op de tablet waarin de bezoeker meer informatie krijgt over wat er achter de gesloten deuren gebeurt.

Daarnaast zijn er ook enkele objecten die beschermd zijn. In de keuken bevindt zich bijvoorbeeld een servies dat in een glazen kast achter slot en grendel staat (Afb. 29). Dit is in strijd met de boodschap die het museum wil uitdragen; namelijk dat het toegestaan is om alles aan te raken.



Afb. 29: Servies in een afgesloten kast, Huis Bartolotti. (foto: auteur, 17-12-2019).

#### *2.7.4 Plaats binnen het dilemma*

Een bezoek aan Huis Bartolotti staat in het teken van vrijheid. De bezoeker mag doen en laten wat hij of zij wil en door de invoeging van spelletjes wordt een bezoek interactief. Hierdoor staat Huis Bartolotti binnen het dilemma sterk aan de kant van de curatoren. Geheel in lijn met deze ideeën wordt een bezoeker in de rococozaal bijvoorbeeld uitgenodigd om te dansen.

Bovendien worden objecten binnen de museumwoning nauwelijks beschermd. Objecten worden over het algemeen behandeld als gebruiksvoorwerpen in plaats van collectiestukken en er hangt een huiselijke sfeer in de museumwoning. Een bezoeker kan zich hierdoor, ondanks dat het

huis van rijke burgers was, vrij makkelijk inleven. Een bezoek aan de museumwoning voelt dan ook niet als standaard museumbezoek.

In contrast met de vrijheid die over het algemeen overheerst is echter de looproute. Hoewel het mogelijk is om als bezoeker zelf te bepalen waar je eerst gaat kijken, wordt er door de audiogids een looproute aangegeven. De audiogids geeft aan dat gasten vroeger pas als laatst ontvangen werden in de mooiste zaal en dit zou dan ook de geijkte looproute zijn. De keuken werd bovendien nooit door een gast bezocht en deze ruimte hoort daardoor aan het einde van de route. Ook het feit dat vele ruimtes afgesloten zijn zorgt voor een beperking in het gevoel van vrijheid.

## 2.8 Resultaten

Aan de hand van de verschillende museumbezoeken wordt duidelijk op welke manier museumwoningen in Nederland omgaan met de problematiek omtrent presentatie en conservatie. Zoals al uit het literatuuronderzoek is gebleken spelen er verschillende elementen een rol binnen het vraagstuk. Om een duidelijk beeld te kunnen vormen van de algemene omgang met presentatie en conservatie binnen Nederland is het daarom van belang om de problematiek door middel van verschillende aspecten te bekijken. Het verschil tussen de conservatoren en curatoren is tenslotte niet concreet.

Op pagina 49 volgen verschillende schaalverdelingen omtrent het vraagstuk die uiteindelijk bijdragen aan het totaaloordeel. Deze schaalverdelingen zorgen voor visuele verduidelijking van de verschillende standpunten van de museumwoningen. De schaalverdelingen zijn ingevuld aan de hand van de opmerkingen zoals besproken in de kopjes *Plaats binnen het dilemma* die gebaseerd zijn op mijn persoonlijke ervaringen. Hierbij moet in acht worden genomen dat deze schaalverdelingen enkel mijn interpretaties weergeven en daardoor niet per definitie representatief zijn voor alle bezoekerservaringen. Verder moet opgemerkt worden dat het Mastboomhuis beoordeeld is aan de hand van het bezoek onder leiding van een gids. Hoewel een iPad-rondleiding waarschijnlijk een iets ander beeld van het museum geeft, valt deze buiten de beoordeling omdat de museumwoning door mij niet via deze weg bezocht is. De legenda is voor alle schaalverdelingen hetzelfde. Bovendien staat telkens aan de linkerzijde de invalshoeken die passen bij de conservatoren en rechts de standpunten die meer passen bij de curatoren.

Allereerst valt er een onderscheid te maken tussen de omgang met objecten in de museumwoning. Enerzijds kan een object behandeld worden als een collectiestuk, anderzijds als een gebruiksvoorwerp. In schaalverdeling A is zichtbaar hoe de verschillende onderzochte museumwoningen binnen deze schaalverdeling passen. Het Corrie ten Boomhuis scoort hier neutraal

vanwege het feit dat verschillende objecten verschillend worden behandeld. Verder worden de objecten en het pand in een bepaalde mate beschermd. Schaalverdeling B toont hoeveel de bezoeker van deze bescherming ervaart.

Daarnaast is er een verschil in de manier waarop het verhaal verteld wordt. Aan de ene kant kan een museumwoning een traditioneel verhaal vertellen zoals besproken in hoofdstuk 1. Hierin zijn een beschrijvende verhaallijn, 3 tot 5 thema's, fysieke bewijzen, biografieën, historische context en een duidelijke opzet de belangrijkste kenmerken.<sup>122</sup> Aan de andere kant is het mogelijk om een andere invalshoek te kiezen waardoor de bezoeker meer uitgedaagd wordt (schaalverdeling C). Verder kan het verhaal op verschillende manieren verteld worden. Enerzijds strikt en statisch, anderzijds interactief en uitdagend (schaalverdeling D).

Opvolgend is in schaalverdeling E de vrijheid van de bezoekers weergegeven. Een vaste route staat tegenover een vrij bezoek. Verder zijn er twee uitersten in museumwoningen rondom de sfeer. Enerzijds kan een bezoek erg museaal aanvoelen, anderzijds kan een bezoeker zich eerder te gast voelen door een huiselijke sfeer (schaalverdeling F).

Wanneer het gemiddelde van deze schaalverdelingen genomen wordt kan worden vastgesteld welke plaats de museumwoning inneemt op de schaalverdeling tussen de conservatoren en de curatoren. Hierbij is als uitgangspunt genomen dat alle bovengenoemde schaalverdelingen even zwaar meewegen in het totaaloordeel. Het uiteindelijke resultaat is zichtbaar in schaalverdeling G.

Uit de schaalverdelingen blijkt dat Nederlandse museumwoningen met alle aspecten verschillend omgaan. Over het algemeen tonen de museumwoningen, op het Mastboomhuis na, geen opvallende uitersten waarbij zowel de curatoren- als conservatorenkant aan bod komt. Bij het Mastboomhuis verschillen de schaalverdelingen wel waardoor het Mastboomhuis in het midden uitkomt tussen de curatoren en de conservatoren.<sup>123</sup> Verder is het opvallend dat een bezoek al snel erg vrij of erg vast aan kan voelen, en dat er geen museumwoning is die een beetje tussen deze uitersten invalt. Ook valt het op dat de museumwoning verspreid scoren wanneer het aankomt op hoe bijzonder de insteek van het vertelde verhaal is.

Vanwege de verspreiding in de verschillende schaalverdelingen toont ook de schaalverdeling tussen de curatoren en conservatoren een verspreid beeld. De Nederlandse museumwoningen liggen erg uit elkaar wanneer het aankomt op het dilemma rondom de omgang met historisch erfgoed in

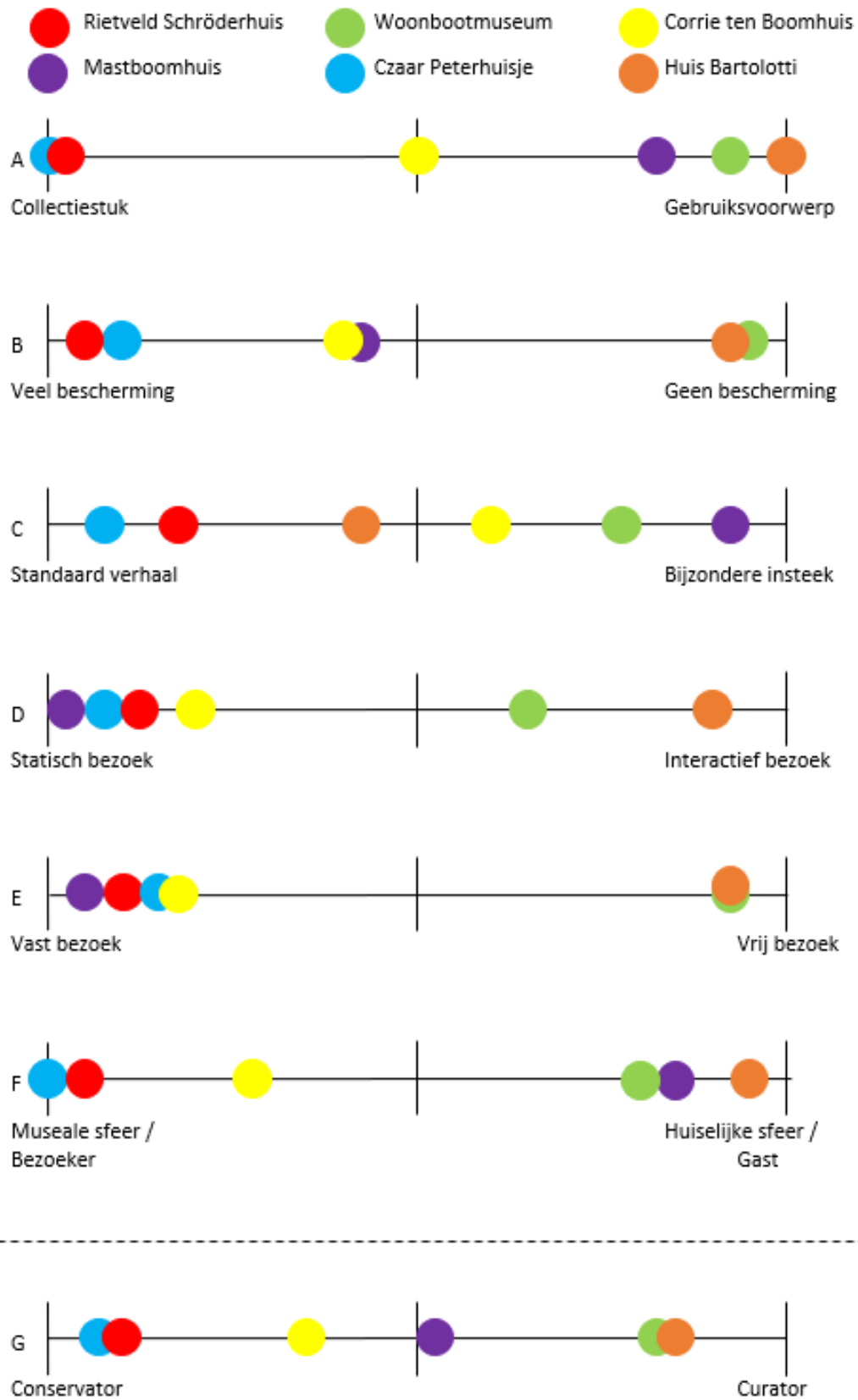
---

<sup>122</sup> Levy, Lloyd en Schreiber, *Great Tours!*, 2.

<sup>123</sup> Het Mastboomhuis scoort bijvoorbeeld erg aan de rechterkant wanneer het gaat om de omgang met objecten en de sfeer, maar scoort meer aan de linkerkant wanneer gekeken wordt naar het bezoek en de vrijheid.

een museale context. Er zijn enkele museumwoningen die heel beschermend met de woning omgaan, zoals het Czaar Peterhuisje en het Rietveld Schröderhuis, en er zijn musea die juist aan de andere zijde van het spectrum staan, zoals Huis Bartolotti.





Schaalverdeling A t/m G: De schaalverdelingen zijn ingedeeld aan de hand van de verschillende bezoeken en tonen schematisch een beeld van de manier waarop de verschillende museumwoningen omgaan met het dilemma.

## 2.9 Conclusie

Zoals gebleken is uit de museumbezoeken gaan Nederlandse museumwoningen op verschillende manieren om met het dilemma. Sommige musea hebben een conservatie-invalshoek terwijl andere museumwoningen op een curator-manier omgaan met het verhaal, de bezoeker en de objecten.

Het Rietveld Schröderhuis beschouwt objecten als collectiestukken en bescherming wordt als cruciaal gezien. Hierdoor hangt er een sterke museale sfeer. Een bezoek vindt enkel plaats aan de hand van een audiogids waarbij het verhaal vooral gericht is op de architectuur. Hierdoor behoort het Rietveld Schröderhuis tot de conservatoren.

Binnen het Mastboomhuis is conservatie, net als bij het Rietveld Schröderhuis, ook erg van belang. Een bezoeker voelt zich hier echter meer te gast doordat het lijkt alsof de laatste bewoner zojuist het huis uit is gelopen. De rondleiding onder leiding van de gids is strikt en statisch. Al met al is een bezoek aan het Mastboomhuis neutraal binnen de stelling.

Het Woonbootmuseum in Amsterdam beschouwt objecten als gebruiksvoorwerpen en deze worden dan ook maar ten dele beschermd. De bezoeker is vrij in zijn of haar bezoek en door de huiselijke sfeer voelt de bezoeker zich te gast. Hierdoor behoort het Woonbootmuseum tot de curatoren.

Ten opzichte van het Woonbootmuseum staat het Czaar Peterhuisje. Het huisje is volledig geconserveerd en het verhaal is standaard. Een bezoek is statisch, niet erg uitdagend en bovendien voelt een bezoek museaal aan. Al met al is het Czaar Peterhuisje een duidelijk voorbeeld van de omgang met het dilemma omtrent historisch erfgoed door conservatoren.

Het Corrie ten Boomhuis heeft een vast bezoek en mede dankzij de tentoonstellingsruimte voelt een bezoek enigszins museaal aan. Het bezoek is bovendien vrij statisch en is enkel mogelijk onder leiding van een gids. Aan de andere kant is het verhaal niet per definitie standaard omdat het ook ingaat op het gedachtegoed van de familie Ten Boom. Hierdoor behoort de omgang van het Corrie ten Boomhuis met het dilemma bij de conservatoren, maar niet zo duidelijk als bijvoorbeeld het Czaar Peterhuisje.

Huis Bartolotti aan de andere kant is geheel vrij. Objecten worden gezien als gebruiksvoorwerpen en zijn over het algemeen niet beschermd. Bovendien is een bezoek erg interactief en een bezoeker voelt zich door de huiselijke sfeer te gast. Hierdoor behoort Huis Bartolotti tot de curatoren.

Al met al hebben Nederlandse museumwoningen geen eenduidig standpunt aangaande het vraagstuk. Door de schaalverdelingen wordt het visueel zichtbaar dat er zowel museumwoningen met een curator- als een conservator-invalshoek zijn. Dit is enigszins logisch wanneer vastgesteld wordt dat er binnen de discussie vele verschillende variabelen een rol spelen. Het gaat om de

omgang met objecten en hun bescherming, de vrijheid en interactiviteit van een bezoek, de invalshoek van het verhaal en de sfeer. Verder spelen de doelstelling, het publiek, de waarde, de kwetsbaarheid, de authenticiteit, de mogelijkheid tot vervanging, de geschiedenis en de ruimte een grote rol.

## Hoofdstuk 3: Aanbevelingen

### 3.1 Inleiding

Door de verschillende museumbezoeken is er een beeld gevormd van de plaats die de Nederlandse museumwoningen innemen binnen het dilemma omtrent de omgang met historisch erfgoed in een museale context. Er is geconcludeerd dat museumwoningen op verschillende manieren met het dilemma omgaan en uit het literatuuronderzoek in hoofdstuk 1 is gebleken dat een bepaalde invalshoek niet per se beter is.

Persoonlijk vind ik echter dat er meer aandacht besteed moet worden aan de bezoekerservaring. Hiermee sta ik enigszins achter de ideeën van de curatoren. Hoewel ik, als student architectuurgeschiedenis, behoud en conservatie van groot belang vind vanwege de cultuurhistorische waarde van objecten en panden, denk ik dat er maatschappelijk veel te winnen valt als er meer aandacht besteed wordt aan de presentatie van museumwoningen. Een positieve museumervaring kan zorgen voor een hoger bezoekersaantal waardoor historisch waardevolle informatie overgebracht kan worden aan een grote doelgroep. Hierbij stel ik zeker niet dat museumwoningen conservatie moeten nalaten, maar dat museumwoningen gebruik moeten maken van de mogelijkheden die ze hebben. Naar mijn mening is het goed mogelijk om waardevolle elementen te conserveren terwijl bezoekers een positieve bezoekerservaring hebben. Ik denk dan ook niet dat er per definitie sprake is van een vicieuze cirkel. Iedere museumwoning dient naar mijn mening stil te staan bij de waarden van de woning en de mogelijkheden voor de bezoeker.

In dit hoofdstuk zullen de verschillende casussen met elkaar vergeleken worden op basis van de omgang met het verhaal, de objecten en het bezoek. Hierbij zullen aanbevelingen gegeven worden voor eventuele veranderingen ten behoeve van de bezoekerservaring. Het draait hierbij voornamelijk op de manier waarop een bezoek aantrekkelijker gemaakt kan worden, zonder dat hierbij cultuurhistorisch waardevolle elementen beschadigd worden. Aan de hand van de aanbevelingen kunnen verschillende Nederlandse museumwoningen hun omgang met het dilemma eventueel veranderen.

### 3.2 Verhaal

Gebleken is dat er binnen museumwoningen verschillende doelstellingen zijn die van invloed zijn op het verhaal. Het verhaal kan zich onder andere focussen op de architectuurgeschiedenis, de bewonersgeschiedenis, de bouwgeschiedenis, de gebruiksgeschiedenis, de objecten, de kunst en het interieur. Afhankelijk van het belang van een museumwoning wordt over het algemeen een bepaalde

invalshoek gekozen. Bij een volledige conservator-invalshoek staan doorgaans de welgestelde vroegere bewoners van het pand centraal, terwijl de curatoren eerder voor een ongebruikelijkere invalshoek kiezen.<sup>124</sup>

In de verschillende casussen staan ook verschillende verhalen centraal. Het Woonbootmuseum focust zich bijvoorbeeld op de gebruiksgeschiedenis, terwijl de focus in het Czaar Peterhuisje ligt op het bezoek van de Russische tsaar. Soms is het voor het verhaal interessant om meerdere invalshoeken te combineren. In het Czaar Peterhuisje zou informatie over het gebruik en de manier van leven in deze oude houten huisjes een verhaal interessanter kunnen maken. Hierdoor kan een bezoeker zich beter inleven en zal er herkenning plaats kunnen vinden. Uit vergelijking van de verschillende museumbezoeken blijkt dat juist deze herkenning ervoor zorgt dat een bezoek minder museaal aanvoelt en daardoor aangenamer is. Ook het Rietveld Schröderhuis zou het verhaal interessanter kunnen maken door meerdere invalshoeken te bespreken. Het invoegen van informatie over de relatie tussen Rietveld en Schröder zou er bijvoorbeeld voor kunnen zorgen dat het statische verhaal een persoonlijker randje krijgt waardoor een bezoeker zich meer betrokken kan voelen.

Aan de andere kant komt het ook voor dat er te veel verschillende invalshoeken gelijktijdig aan bod komen. Dit is bijvoorbeeld het geval bij Huis Bartolotti. Hier komt zowel de bouwgeschiedenis, de bewonersgeschiedenis, de interieurdecoratie en de gebruikersgeschiedenis aan bod. Dit zorgt er binnen deze museumwoning voor dat er een enigszins onsamenhangend geheel ontstaat. De bezoeker krijgt slechts details van elementen tot zich, maar krijgt geen totaaloverzicht. Hoewel het voor een historisch pand als Huis Bartolotti zeker interessant is om de verschillende waardevolle aspecten te bespreken, draagt dit niet per definitie bij aan de doelstelling van het museum. Huis Bartolotti wil tonen hoe er in het pand geleefd werd. Hoe de bewoners bijvoorbeeld hun geld verdienen is hier niet per se voor van belang. Ik denk dat het verhaal overzichtelijker en interessanter kan worden als er meer gefocust wordt op de doelstelling van de museumwoning. In het geval van Huis Bartolotti gaat het hier om de manier van leven. Hoe werd hier in een bepaalde tijd geleefd? Hoe werden ruimtes gebruikt? En op welke manier verschilt dat van de huidige wooncultuur?

Het is voor een museumwoning, naar mijn mening, van belang om een goede middenweg te vinden tussen de hoeveelheid besproken invalshoeken. Voor mij persoonlijk ontstaat er een positieve bezoekerservaring als er een duidelijke rode lijn door het verhaal loopt. Een museumwoning moet zich vasthouden aan één overzichtelijke doelstelling in het verhaal, waarbij verschillende uitstapjes of anekdotes dit verhaal aanvullen. Het is zeker mogelijk om verschillende invalshoeken aan te stippen,

---

<sup>124</sup> 1.2 Definitie van de problematiek.

maar zorg ervoor dat hier duidelijkheid over is en dat deze informatie uiteindelijk onderdeel is van de rode draad.

Verder is het van belang dat er een duidelijk fysieke aansluiting tussen het pand en het verhaal aanwezig is. In het Czaar Peterhuisje ontbrak bijvoorbeeld een goede link tussen de informatie over de tsaar en het gebouw zelf. Het originele huisje had weinig toegevoegde waarde aan het verhaal doordat een duidelijke link tussen beide aspecten ontbrak. Dit in tegenstelling tot bijvoorbeeld het Mastboomhuis waar het huis een visueel beeld gaf van het vertelde. Naar mijn mening is dit voor het Czaar Peterhuisje een gemiste kans, omdat juist de combinatie van het verhaal en het getoonde kan zorgen voor een positieve ervaring.

Daarnaast is het in het verhaal van belang om duidelijk te zijn in het getoonde. In het Woonbootmuseum en Huis Bartolotti worden er bijvoorbeeld verschillende tijden getoond zonder dat dit duidelijk aangeduid wordt. Om een goed begrip van de situatie te geven is het belangrijk dat aangegeven wordt welke tijd er precies getoond wordt.

### 3.3 Bescherming

Ook bij de omgang met objecten zijn er enkele aanbevelingen. Persoonlijk vind ik dat het behoud van historisch waardevolle objecten erg belangrijk is, en daarmee sta ik aan de zijde van de conservatoren. Indien een object uniek in zijn soort is, moet voorkomen worden dat de objecten beschadigen. Zeker wanneer een object onvervangbaar is, passend is binnen het ensemble of verbonden is aan een specifieke locatie dient er aandacht aan conservatie besteed te worden.

Hoewel bescherming van belang is, dient deze bescherming echter niet in strijd te zijn met de museumervaring. Dit is bijvoorbeeld wel het geval in het Corrie ten Boomhuis waar een speciale tentoonstellingsruimte gemaakt is waarin elementen uit het leven van de familie tentoongesteld staan. Deze tentoonstellingsruimte draagt niet specifiek bij aan het verhaal over de geschiedenis van de familie en is in contrast met bijvoorbeeld de huiskamer die de situatie uit de oorlog toont. In dit specifieke geval zou de museumervaring verbeterd kunnen worden door de slaapkamers terug te reconstrueren en de tentoonstellingsruimte te verwijderen. De tentoongestelde objecten zouden vervolgens hun plaats kunnen vinden in het huis waardoor deze objecten beter binnen het verhaal passen. Naar mijn mening moet een museumwoning dan ook niet te museaal opgezet zijn. Juist wanneer objecten, al dan niet beschermd, onderdeel uitmaken van de woning vormen ze onderdeel van het verhaal. Hierdoor voelt een bezoeker zich bovendien meer als een gast waardoor een bezoek sprekender is. Beschermden objecten moeten daarom niet in aparte ruimtes getoond worden, maar juist onderdeel zijn van het geheel. Naar mijn mening zijn de objecten dan ook geen collectiestukken,

maar gebruiksvoorwerpen die onderdeel uitmaken van de woning, ook wanneer deze beschermd worden voor beschadiging.

Hierbij aangesloten is mijn standpunt dat een ingerichte ruimte met replica's meer spreekt dan een lege ruimte. Het Rietveld Schröderhuis is bijvoorbeeld vrij leeg en daardoor is het moeilijk om je als bezoeker in te beelden op welke manier er in dit huis geleefd is. Replica's van originele meubels of reconstructies kunnen zorgen dat de bezoeker zich beter in kan leven. Hierbij is het vervolgens wel goed om duidelijkheid te geven over de authenticiteit.

Een originele situatie geeft echter het betrouwbaarste beeld. Mijn voorkeur gaat dan ook in eerste instantie uit naar het tonen van de originele objecten. Indien deze bijzonder waardevol en onvervangbaar zijn zullen ze beschermd dienen te worden. In tegenstelling tot plexiglas heeft touw ter bescherming een geringe invloed op de ervaring. Zelfs een subtiel draadje kan, zo is bijvoorbeeld gebleken bij de bedstede in het Woonbootmuseum, al zorgen dat bezoekers bepaalde objecten niet aanraken of betreden. De beste oplossing is naar mijn mening dan ook om geen grote opvallende bescherming te gebruiken. Over het algemeen is mijn ervaring dat communicatie goed werkt. Door te zeggen dat aanraken verboden is en verbodsbordjes te plaatsen en dit bovendien te combineren met toezicht van medewerkers kunnen objecten beschermd worden zonder dat dit grote uitwerking heeft op de museumervaring. Dit heeft wel tot gevolg dat er een limiet zit aan de hoeveelheid bezoekers die gelijktijdig de museumwoning kunnen bezoeken, omdat er anders geen overzicht meer is. Het Mastboomhuis is een goed voorbeeld van een museum waarin deze manier van beschermen goed werkt. De bezoeker merkt nauwelijks iets van de bescherming, terwijl conservatie bij deze museumwoning wel degelijk een belangrijke rol speelt.

### 3.4 Bezoek

Om een museumwoning volledig te kunnen beleven blijkt uit de casussen dat het van belang is dat de bezoeker zich kan inleven in de woning. Dit kan gebeuren door een huiselijk situatie te creëren waarin de bezoeker zich te gast voelt. Een bezoek wordt, naar mijn mening, interessanter wanneer er herkenning of inleving plaatsvindt. Door herkenning of inleving maak je als bezoeker onderdeel uit van de museumwoning en ben je niet enkel een toeschouwer. Dit komt overeen met de standpunten van de curatoren die stellen dat het goed is om het dagelijks leven te tonen. Hierdoor is het volgens de curatoren voor de bezoeker mogelijk om zich meer verbonden met de museumwoning te voelen.<sup>125</sup> De herkenning vond in de onderzochte casussen onder andere plaats bij het Mastboomhuis en het Woonbootmuseum. Dit komt doordat dat in deze museumwoningen juist de

---

<sup>125</sup> Vagnone en Ryan, *Anarchist's Guide*, 143.

manier van leven getoond wordt. De bezoeker vergelijkt deze manier van wonen met de eigen woonomgeving en stelt zichzelf in de historische situatie voor.

Deze inleving is binnen Huis Bartolotti door de vrijheid die de bezoeker krijgt goed mogelijk. Een bezoeker kan, doordat alles aangeraakt mag worden, deel uitmaken van de historische situatie. Door bijvoorbeeld een spelletje te spelen wordt de bezoeker deel van de woning. Door zelf een pand te ontdekken is het bovendien mogelijk om een woning beter te beleven. Een vooropgestelde rondleiding onder leiding van een gids geeft slechts een beperkt beeld van een woning, terwijl een vrije rondtocht zorgt voor een eigen beleving.

In het Corrie ten Boomhuis is het bijvoorbeeld goed mogelijk om de bezoeker vrijer te laten. Het pand bevat enkel reconstructies en de waardevolle objecten worden beschermd door plexiglas waardoor een vrij bezoek niet zorgt voor extra beschadiging van objecten. Informatie kan dan overgebracht worden door tekstbordjes of door bijvoorbeeld delen van de film *The Hiding Place* te tonen.<sup>126</sup> Op deze manier zou het bezoek aan het Corrie ten Boomhuis interessanter kunnen worden. In het Rietveld Schröderhuis zou een bezoek vrijer kunnen worden door de bezoekers de mogelijkheid te geven om plaats te laten nemen op de replica's in de woning. Omdat de meubels niet echt zijn zal er geen waarde verloren gaan, maar de bezoeker zal zich wel meer onderdeel van de woning voelen door de meubels aan te raken.

Verder is uit de verschillende museumbezoeken gebleken dat interactieve elementen ervoor zorgen dat een bezoek anders beleefd wordt. Hierdoor wordt het voor een bezoeker interessant om informatie te ontvangen. Een bezoek kan daardoor voor een grotere doelgroep aantrekkelijk worden. In het Czaar Peterhuisje ontbreekt bijvoorbeeld een interactief element, waardoor de museumwoning niet erg uitdagend is. Een makkelijke oplossing zou in dit geval een invoeging zijn in de rondgang om de woning. Door bijvoorbeeld een puzzel op de wand te plaatsen is het mogelijk om op een andere manier met het pandje om te gaan.

### 3.5 Conclusie

Door de verschillende museumbezoeken met elkaar te vergelijken zijn er enkele aanbevelingen te geven voor mogelijke verbeteringen van bezoekerservaringen binnen Nederlandse museumwoningen. Deze aanbevelingen hebben betrekking op het verhaal, de bescherming van objecten en het gebouw en de museumervaring.

---

<sup>126</sup> *The Hiding Place* is een film uit 1975 door James F. Collier over het leven van de familie Ten Boom gedurende de Tweede Wereldoorlog. De film is deels opgenomen in het originele pandje en toont goed welke rol de familie had.



Voor een positieve museumervaring is het, naar mijn mening, van belang dat er een duidelijke rode lijn door het verhaal loopt. Verschillende invalshoeken en anekdotes kunnen een verhaal interessanter maken voor het publiek, maar een museumwoning moet er voor zorgen dat het verhaal niet bestaat uit losse elementen. Hierdoor ontstaat voor de bezoeker een verwarrend beeld. Verder is het van belang dat het verhaal een connectie heeft met het fysieke pand en dient het verhaal duidelijkheid te geven over het getoonde.

De getoonde objecten in de museumwoning dienen beschermd te worden indien deze unieke waarden bevatten en onvervangbaar zijn. Uit de casussen is gebleken dat er vele verschillende mogelijkheden zijn om objecten te beschermen. Voor een positieve museumervaring, zo bleek uit de bezoeken, is het niet gewenst om de objecten te museaal te beschermen. Juist wanneer objecten binnen de woning geplaatst worden, zijn ze onderdeel van het verhaal. Het is dan ook goed om een woning te vullen, al dan niet met replica's. Indien er wel waardevolle objecten aanwezig zijn en bescherming gewenst is, heeft opvallende bescherming niet de voorkeur. De positiefste museumervaring ontstaat indien er geen fysieke bescherming aanwezig is. Communicatie en toezicht kan in vele gevallen al zorgen voor bescherming, terwijl dit geen grote invloed heeft op de bezoekerservaring.

Om de museumervaring voor de bezoeker interessant te maken, dient er herkenning of inleving plaats te kunnen vinden. Hierdoor kan een bezoeker onderdeel uitmaken van de museumwoning en heeft de bezoeker het gevoel niet enkel een toeschouwer te zijn. Vrijheid zorgt er verder voor dat de bezoeker zijn of haar eigen beleving heeft binnen het pand. Ook interactieve elementen zorgen er, zo blijkt wanneer de casestudies vergeleken worden, voor dat een bezoeker de museumwoning beter kan beleven. Een bezoek wordt hierdoor uitdagender en interessanter.

## Conclusie

In dit onderzoek is gezocht naar een antwoord op de hoofdvraag: *Hoe wordt er in Nederlandse museumwoningen omgegaan met conservatie en presentatie van historisch erfgoed en hoe kan dit verbeterd worden?* Hiervoor is gekeken naar de verschillende standpunten met betrekking tot de omgang met historisch erfgoed, de praktijksituatie en enkele verbeterpunten.

Uit een analyse van verschillende wetenschappelijke bronnen over de omgang van historisch erfgoed is een beeld gevormd van de problematiek. Binnen het dilemma zijn er twee uitersten. Aan de ene kant staan 'conservatoren' die museumwoningen zien als een belangrijke bron van geschiedenis en die vinden dat veranderingen bijdragen aan verlies van cultureel erfgoed. Aan de andere kant staan 'curatoren' die geloven dat er een nieuw paradigma nodig is om het bestaan van museumwoningen te waarborgen. De problematiek blijkt complex te zijn waarbij het verhaal, de objecten en hun bescherming en de bezoeker grote invloed hebben op de standpunten van museumwoningen. Uit het literatuuronderzoek is gebleken dat er geen goede of foute keuze is met betrekking tot het dilemma omtrent de omgang met historisch erfgoed in museumwoningen. Er is sprake van een vicieuze cirkel waarbij presentatie, zo lijkt, een negatieve invloed heeft op waardevolle objecten, maar waarbij conservatie kan zorgen voor een negatievere museumervaring. De bezoekerservaring moet dus afgewogen worden tegen het behoud van het historische erfgoed.

Uit praktijkonderzoek blijkt dat de onderzochte casussen op vele verschillende manieren met het dilemma omgaan. Enerzijds zijn er museumwoningen met een duidelijke conservatie-invalshoek, zoals het Czaar Peterhuisje. Anderzijds zijn er museumwoningen die de bezoekers een stuk vrijer laten, zoals Huis Bartolotti. Ook binnen specifiekere categorieën blijken museumwoningen verschillende aanpakken te hebben, zoals zichtbaar is in de schaalverdelingen. Er is binnen Nederlandse museumwoningen daardoor geen eenduidige omgang met de problematiek.

Persoonlijk denk ik dat conservatie van groot belang is, maar dat het goed is voor Nederlandse museumwoningen om meer stil te staan bij de mogelijkheden die er zijn om een bezoek interessanter te maken. Dit houdt niet in dat de bezoeker per definitie alle vrijheid dient te krijgen, maar wel dat er meer aandacht aan de ervaring besteed zou moeten worden. Het is bijvoorbeeld, naar mijn mening, voor een positieve bezoekerservaring van belang om te zorgen voor een duidelijk verhaal. Unieke objecten dienen binnen een museumwoning beschermd te worden, maar deze bescherming moet niet in strijd zijn met de museumervaring. Bescherming door middel van communicatie zorgt dan ook voor de positiefste ervaring. Daarnaast kan een bezoek interessanter worden door interactie, herkenning, inleving en vrijheid.

Kortom, dit onderzoek toont aan dat er binnen Nederlandse museumwoningen geen eenduidig gangbare omgang met historisch erfgoed binnen de museale context is. Er zijn

verschillende invalshoeken en doelstellingen waardoor museumwoningen op verschillende manieren met het dilemma omgaan. Persoonlijk vind ik conservatie van groot belang, maar ben ik het met de curatoren eens dat een interessant museumbezoek een positievere uitkomst kan hebben.

Om de situatie binnen Nederlandse museumwoningen beter uiteen te kunnen zetten, zouden meerdere museumwoningen onderzocht moeten worden. De lezer moet er rekening mee houden dat er binnen deze studie slechts ruimte was voor een onderzoek naar zes museumwoningen. Hoewel er geprobeerd is om een gemiddeld beeld van Nederlandse museumwoningen te schetsen, moet in acht worden genomen dat dit slechts een gering aantal is. Een vervolgonderzoek naar meerdere museumwoningen zou interessant kunnen zijn. Daarnaast zijn de conclusies in dit onderzoek enkel gebaseerd op mijn ervaringen. Het onderzoek zou verbeterd kunnen worden door de interpretaties van meerdere bezoekers in de resultaten op te nemen. Verder zou de discussie vanuit meerdere elementen onderzocht kunnen worden. Een dieper onderzoek naar de relatie tussen de specifieke doelstelling en de omgang met historisch erfgoed zou bijvoorbeeld interessante informatie op kunnen leveren. Al met al is het voor elke museumwoning een uitdaging om een verhaal, passend bij de doelstelling, op een interessante manier over te brengen zonder dat daarbij cultuurhistorische waarden in het geding komen.

## Bibliografie

### Boeken

- Blom, J.C.H. *Crisis, bezetting en herstel: Tien studies over Nederland 1930-1950*. Den Haag: Nijgh & Van Ditmar Universitair, 1989.
- Bogaard, C.G. en M. van Vlierden. *Huismusea in Nederland: Kasteel-Museum Sypsteyn en het ontstaan van verzamelaarshuizen in Nederland (ca. 1870-1930)*. Zwolle: Waanders Uitgevers, 2007.
- Bosma, K. e.a. *Bouwen in Nederland 600-2000*. Zwolle: Waanders Uitgevers, 2007.
- Burkom, F. van. e.a. (red.) *Leven in toen: vier eeuwen Nederlands interieur in beeld*. Zwolle: Waanders Uitgevers, 2001.
- Butcher-Young, S. *Historic House Museums: a practical handbook for their care, preservation and management*. New York: Oxford University Press, 1993.
- Donnelly, J.F. *Interpreting Historic House Museums*. Walnut Creek: AltaMira Press, 2002.
- Falk, J.H. en L.D. Dierking. *The museum experience*. Washington: Whalesback Books, 1992.
- Fock, C.W. (red.). *Het Nederlandse interieur in beeld 1600-1900*. Zwolle: Waanders Uitgevers, 2001.
- Groeneboer, S. e.a. *De Amsterdamse grachtengordel: werelderfgoed sinds de Gouden Eeuw*. Utrecht: Uitgeverij Matrijs, 2013.
- Hollander, F. *Hausboote – Houseboats – Woonboten in Amsterdam*. Wiesbaden: Bauverlag, 1983.
- Hooijschuur, R. e.a. *Czaar Peterhuisje: een bijzondere plek met een bijzonder verhaal*. Zaandam: Zaans Museum, 2011.
- Janse, H en S. de Jong. *Houten Huizen: een unieke bouwwijze in Noord-Holland*. Zaltbommel: Europese Bibliotheek, 1968.
- Kleijn, H.C.M. e.a. (Rijksdienst voor Monumentenzorg). *Interieurs belicht*. Zwolle: Waanders Uitgevers, 2001.
- Krabbe, C.P., D. Broekhuizen en N. Smit. *Huizen in Nederland, de negentiende en twintigste eeuw*. Zwolle: Waanders Uitgevers, 2018.
- Levy, B.A., S.M. Lloyd en S.P. Schreiber. *Great Tours! Thematic Tours and Guide Training for Historic Sites*. Walnut Creek: AltaMira Press, 2001.
- Logt-Ebberink, H. van der. *Wonen tussen wal en schip: het woonschip, een aanvaardbare woonvorm?* Den Haag: Uitgeverij van de vereniging van Nederlandse Gemeenten, 1980.
- Mulder, B. en I. van Zijl. *Het Rietveld Schröderhuis: de voorgeschiedenis, het huis als woning, het huis als monument*. Utrecht: Matrijs, 2009.
- Neurdenburg, E. *Hendrick de Keyser: beeldhouwer en bouwmeester van Amsterdam*. Amsterdam: Scheltema & Holkema, 1930
- Ottenheim, K., P. Rosenberg en N. Smit. *Hendrick de Keyser, "Architectura Moderna": Moderne bouwkunst in Amsterdam 1600-1625*. Amsterdam: Uitgeverij SUN, 2008.
- Overy, P. *De Stijl*. London: Studio Vista, 1969.
- Prak, N.L. *Het Nederlandse woonhuis van 1800 tot 1940*, Delft: Delftse Universitaire Pers, 1991.
- Rodijk, G.H. *De huizen van Rietveld*. Zwolle: Waanders Uitgevers, 1991.
- Vagnone, F.D. en D.E. Ryan. *Anarchist's Guide to Historic House Museums*. New York: Taylor & Francis, 2016.
- Vlaardingebroek, P. *De wereld aan de Amsterdamse grachten*. Amsterdam: Bas Lubberhuizen, 2016.
- Young, L. *Historic House Museums in the United States and the United Kingdom: a history*. Lanham: Rowman & Littlefield, 2017.

## Artikelen

- Beukers, E. "Zaansheid: Beeldvorming met betrekking tot de Zaanstreek sinds de zestiende eeuw." In: Beukers, E en C. van Stijl. *Geschiedenis van de Zaanstreek*. Zwolle: Uitgeverij WBOOKS, 2012, 733-789.
- Cabral, M. "Exhibiting and communicating history and society in historic house museums." *Museum International* 53(2001)2: 41-46.
- Coene, S. "In Holland staat een huis; Musealisering van huizen, als kunsthistorisch of biografisch fenomeen." *Museumpeil* 18(2002): 5-6.
- Hooijschuur, R. "Czaar Peterhuisje; van bijna vergeten tot attractie." *Zaans Erfgoed* 12(2005): 15-17.
- Levy, B.A. "Historic House Tours that Succeed: Choosing the Best Tour Approach." In: Donnelly, J.F. red. *Interpreting Historic House Museums*. Walnut Creek: AltaMira Press, 2002, 192-209.
- Mårdh, H. "Re-entering the house: Scenographic and artistic interventions and interactions in the historic house museum." *Nordisk Museologi* 1(2015): 25-39.
- Mensch, P. van. "Tussen narratieve detaillering en authenticiteit." In: Kleijn, H.C.M. e.a. (Rijksdienst voor Monumentenzorg). *Interieurs belicht*. Zwolle: Waanders Uitgevers, 2001, 46-55.
- Pavoni, R. "Towards a definition and typology of historic house museums." *Museum International* 53(2001)2: 16-21.
- Potvin, R.M. "House or Home? Rethinking the House Museum Paradigm." Oorspronkelijk gepubliceerd in *History News* (2010). Via: <https://aaslh.org/house-or-home-rethinking-the-house-museum-paradigm/> [22-10-2019].
- Rooijackers, G. "De musealisering van het dagelijks leven: Cultureel erfgoed tussen bewaren en vergeten." In: Laarse, R. van der. *Bezeten van vroeger: Erfgoed, identiteit en musealisering*. Amsterdam: Het Spinhuis, 2005, 207-217.
- Thoor, M.T. van. "De restauraties van het Rietveld Schröderhuis: een reflectie." *Bulletin KNOB* 118(2019)2: 15-31.
- Vermeer, G. "Van eiken en grenen, gebinten en krommers: Het Zaanse houten huis in de zeventiende, achttiende en negentiende eeuw." In: Beukers, E. en C. van Stijl. *Geschiedenis van de Zaanstreek*. Zwolle: Uitgeverij WBOOKS, 2012, 471-491.
- Young, L. "Is There a Museum in the House? Historic Houses as a Species of Museum." *Museum Management and Curatorship* 22(2007)1: 59-77.

## Krantenartikelen

- "Amsterdam krijg Woonbootmuseum." *NRC*, 2 september 1997. Via: <https://www.nrc.nl/nieuws/1997/09/02/amsterdam-krijgt-woonbootmuseum-7366188-a95818> [28-11-2019].
- Hannema, K. "Villa Rams Woerthe is een museum waar je aanbelt, lekker in een stoel mag zitten en thee krijgt." *De Volkskrant*, 1 februari 2018. Via: <https://www.volkskrant.nl/cultuur-media/villa-rams-woerthe-is-een-museum-waar-je-aanbelt-lekker-in-een-stoel-mag-zitten-en-thee-krijgt~b34fe851a/?referer=https%3A%2F%2Fwww.google.com%2F> [21-10-2019].
- Walsum, S. van. "Nog steeds worden er onderduikplekken gevonden: twee bijzondere verhalen." *De Volkskrant*, 4 mei 2017. Via: <https://www.volkskrant.nl/nieuws-achtergrond/nog-steeeds-worden-er-onderduikplekken-gevonden-twee-bijzondere-verhalen~bfbc55cc/> [12-02-2020].

## Websites

- 'Amsterdams monument: Huis Bartolotti'. Gemeente Amsterdam, <https://www.amsterdam.nl/kunst-cultuur/monumenten/beschrijvingen/huis-bartolotti/> [10-12-2019].
- 'De geschiedenis van familie Ten Boom'. Corrie ten Boomhuis, <https://www.corrietenboom.com/nl/familie-ten-boom> [9-12-2019].
- 'De stichting'. Mastboomhuis, <https://mastboomhuis.nl/de-stichting/> [27-11-2019].
- 'Het museum'. Woonbootmuseum, <https://houseboatmuseum.nl/hetmuseum/?lang=nl> [28-11-2019].
- 'Huis Bartolotti'. Amsterdam Oude Stad: het historische en kleurrijke hart van Amsterdam, <https://www.amsterdamoudestad.nl/bezienswaardigheden/bezienswaardigheden-grachtengordel/bijzondere-gebouwen-grachtengordel/huis-bartolotti> [10-12-2019].
- 'Huis Bartolotti'. Vereniging Hendrick de Keyser, <https://www.hendrickdekeyser.nl/huizen-van-hendrick/de-hele-collectie/amsterdam/herengracht-170-172> [11-12-2019].
- 'Introductie'. Vereniging Hendrick de Keyser, <https://www.hendrickdekeyser.nl/vereniging/introductie/> [22-10-2019].
- 'Museumwoningen in Nederland'. Museumwoningen Het Nederlands Architectuurinstituut. [http://museumwoningen.nai.nl/woningdetail/\\_pid/left2/\\_rp\\_left2\\_elementId/1\\_466095](http://museumwoningen.nai.nl/woningdetail/_pid/left2/_rp_left2_elementId/1_466095) [21-10-2019].
- 'Over het museum'. Czaar Peterhuisje, <https://zaansmuseum.nl/czaar-peter-huisje/collectie-museum/> [6-12-2019].
- 'Over het museum'. Museum Willet-Holthuysen, <https://www.willetholthuysen.nl/over-ons/over-het-museum> [22-10-2019].
- 'Rietveld Schröderhuis'. UNESCO, <https://whc.unesco.org/en/list/965> [6-1-2020].
- 'Russisch geld voor restauratie Czaar Peterhuisje'. Historiek, <https://historiek.net/russisch-geld-voor-restauratie-czaar-peterhuisje/18363/> [6-12-2019].
- 'Stichting Centraal Museum'. Centraal Museum, <https://www.centraalmuseum.nl/nl/over-het-museum/organisatie/het-museum/stichting-centraal-museum> [25-11-2019].
- 'Stichting Corrie ten Boomhuis'. Corrie ten Boomhuis, <https://www.corrietenboom.com/nl/stichting> [9-12-2019].
- 'Welkom aan boord!'. Woonbootmuseum, <https://houseboatmuseum.nl/?lang=nl> [28-11-2019].
- 'Zien & Doen'. Czaar Peterhuisje, <https://onh.nl/verhaal/czaar-peterhuisje-in-zaandam> [6-12-2019].

## Overige

- "Bericht aan de leden." Hendrick de Keyser. Oktober 2017. Speciale Jubileum Editie.
- Berents, R. en H. Straver. *Watervisie Amsterdam 2040: Een ruimtelijk-economisch perspectief op het gebruik van het water met een uitvoeringsagenda tot 2018*. Amsterdam, 2016.
- Boers, T. "Verslag excursie en studiedag Oud-Gastel – Mastboomhuis." *Nieuwsbrief Stichting Het Nederlandse Interieur 2* (2002): 2-3. Via: [https://shni.nl/system/files/newsletter\\_pdf/2002-2.pdf](https://shni.nl/system/files/newsletter_pdf/2002-2.pdf) [27-11-2019].
- Bruijne, E. de. *De interpretatie van museumwoningen in het licht van materiële cultuur: Een vergelijking tussen Huis Sonneveld en Museum Willet-Holthuysen*. Amsterdam, 2017. (Afstudeerscriptie Media, Kunst, Design en Architectuur).
- Cieraad, I. "Verslag excursie en studiedag Oud-Gastel – Mastboomhuis; Opinie." *Nieuwsbrief Stichting Het Nederlandse Interieur 2* (2002): 2. Via: [https://shni.nl/system/files/newsletter\\_pdf/2002-2.pdf](https://shni.nl/system/files/newsletter_pdf/2002-2.pdf) [27-11-2019].

- Hak, C. van. *Tussen “authentieke staat” en “valsche herschepping”*; *Museumwoningen in binnen- en buitenland van huis Sonneveld tot Rubenshuis*. Utrecht, 2005. (Afstudeerscriptie taal- en cultuurstudies).
- Heijmans, S. en M. Oskamp. Podcastserie *De brand in het landhuis*. NTR en NPO Radio 1. 2019. Aflevering 6.
- Kleij, P. en L. Egberts. *Cultuurhistorische verkenning Russische buurt en de Hogendijk*. Gemeente Zaanstad, 2010. Via:  
[https://www.planviewer.nl/imro/files/NL.IMRO.0479.STED3757BP-0404/tb\\_NL.IMRO.0479.STED3757BP-0404\\_8.pdf](https://www.planviewer.nl/imro/files/NL.IMRO.0479.STED3757BP-0404/tb_NL.IMRO.0479.STED3757BP-0404_8.pdf) [19-12-2019].
- *Van object naar samenhang: de instandhouding van ensembles van onroerend en roerend cultureel erfgoed*. Rapport van de werkgroep Onroerend/roerend. 2004.

## Bijlage 1: Schema bezoek museumwoningen

<b>Praktische informatie</b>	
Naam museum	
Adres	
Datum bezoek	
Tijd bezoek	
Toegangsprijs	
Openingstijden	
Bezoek enkel met rondleiding	
Reserveren nodig	
Categorie NAI	

<b>Achtergrondinformatie</b>	
Huidige eigenaar	
Oorspronkelijke eigenaar	
Organisatiestructuur	
Doelstelling museum	
Doelstelling tov. architectuur	
Doelgroep	
<u>Ontstaansgeschiedenis</u>	
Gebouw afkomstig uit	
Toegankelijk voor publiek sinds	
Toegankelijk door	
Museum vanwege	
Restauratiegeschiedenis als museum	

<b>Waardevolle componenten</b>	
<u>Architectuurgeschiedenis</u>	
Gebouw	
Omgeving	
Bouwgeschiedenis	
<u>Interieur</u>	
Kunst(collectie)	
Ensemble	
Objecten	
<u>Geschiedenis</u>	
Sociale geschiedenis	
Bewonersgeschiedenis	
Functies/gebruikersgeschiedenis	
Oudheid	

<b>Verhaal; wat wordt er verteld over (zie bovenstaand)</b>	
Architectuurgeschiedenis	



Interieur	
Geschiedenis	
<b>Verhaal; wat mist er over (zie bovenstaand)</b>	
Architectuurgeschiedenis	
Interieur	
Geschiedenis	
Welke tijd wordt er getoond	

<b>Omgang met objecten/architectuur</b>	
Patina	
Authenticiteit	
Betrouwbaarheid	
Collectiestuk of voorwerp	

<b>Bezoekerservaring</b>	
Hoe wordt het verhaal verteld	
Hoeveel vrijheid	
Hoe interactief	
Hoe museaal	

<b>Conservatie</b>	
Looproutes	
Afzettingen ruimtes	
Bescherming objecten	
Bewaking	
Fysieke bescherming	
Verbale bescherming	
Hoeveelheid bescherming	