

Gebruik van Sociale Media en Prosociaal Gedrag bij Tieners:

Empathie als Mediator

Isabel L. V. Brouns (5937353) & Simone Lochs (5922690)

Pedagogische Wetenschappen Universiteit Utrecht

Abstract

Media often report negative consequences of social media use. However, the few studies available have shown that the use of social media can also have positive effects on teenagers. This study researches the relationship between the use of social media and prosocial behaviour, mediated by empathy among teenagers between the ages of 10 and 14 years old. The first hypothesis assumes there is a positive relationship between the use of social media and prosocial behaviour. The second hypothesis argues that this relationship is mediated by empathy. The data have been collected by questionnaires, using an online panel to approach participants ($N = 1029$). Results support both hypotheses, although the relationships are small. It can be concluded from this study that there is a positive relation between the use of social media and prosocial behaviour, mediated by empathy. For future research it would be interesting to look at the use of specific sorts of social media and specific activities on social media.

Keywords: social media, prosocial behaviour, empathy, teenagers, cross-sectional

Gebruik van Sociale Media en Prosociaal Gedrag bij Tieners: Empathie als Mediator

Sinds de introductie van sociale media worden deze gebruikt door miljoenen mensen over de hele wereld, waarvan het gebruik bij velen deel is geworden van hun dagelijkse routine (Boyd & Ellison, 2007). Bij tieners tussen de 12 en 18 jaar maakt maar liefst 93,3 procent gebruik van sociale media (Centraal Bureau voor de Statistiek, 2018). Hoewel de maatschappij tegenwoordig een negatief beeld schetst van de invloed van sociale media op kinderen en adolescenten, blijkt uit empirische onderzoeken dat deze invloeden ook juist positief kunnen zijn (NRC, 2015; Vossen, Piotrowski, & Valkenburg, 2017). Zo hebben sommige activiteiten op sociale media, zoals chatten, een positief effect op de kwaliteit van vriendschappen bij adolescenten (Valkenburg & Peter, 2009). Deze studie borduurt voort op onderzoeken naar de positieve invloeden van sociale media en onderzoekt het gebruik van sociale media, prosociaal gedrag en empathie bij tieners in de leeftijd van 10 tot en met 14 jaar.

Sociale media worden in dit onderzoek gedefinieerd als de verzamelterm voor sociale netwerksites en chatprogramma's (Vossen & Valkenburg, 2016). Sociale netwerksites verlenen verschillende functies aan individuele personen. Onder deze functies vallen het hebben van een publiek of semi-publiek profiel binnen een systeem, een lijst met andere gebruikers van dit systeem met wie een connectie kan worden gemaakt en tot slot het bekijken en volgen van de mensen op deze lijst, met wie contact kan worden gelegd. Bij deze sites verschillen de aard en functie (Boyd & Ellison, 2007).

Uit het beperkte aantal onderzoeken dat beschikbaar is omtrent het verband tussen het gebruik van sociale media en prosociaal gedrag, is gebleken dat er bij tieners een positief verband bestaat (Vossen & Valkenburg, 2016; Eisenberg, Eggum, & Di Giunta, 2010). Prosociaal gedrag wordt in het huidige onderzoek gedefinieerd als vrijwillig gedrag, dat ten goede komt aan anderen (Eisenberg, 1986). Verder is uit onderzoek onder jongvolwassenen gebleken dat er een positief verband bestaat tussen prosociaal gedrag bij face-to-face interacties en prosociaal gedrag op sociale media en chatprogramma's (Wright & Li, 2011). Er is ook onderzoek gedaan naar andere leeftijdsgroepen zoals millennials; ook hier blijkt het verband tussen sociale media en prosociaal gedrag positief te zijn (Paulin, Ferguson, Schattke, & Jost, 2014).

Een theorie die aansluit bij dit positieve verband tussen het gebruik van sociale media en prosociaal gedrag is de *hyperpersonal communication theory*. Deze beweert dat er bij online contact middels chatten sprake is van afwezigheid van audio-visuele aspecten, wat ervoor zorgt dat de ontvanger zelf de missende informatie invult. Hierdoor wordt een

ideaalbeeld van de gesprekspartner gecreëerd. Er ontstaat ‘hyperpersonal’ contact, waarbij er een hogere mate van intimiteit ontstaat en meer informatie gedeeld wordt (Walther, 2011). Vanuit deze theorie bekeken, zou het verband tussen het gebruik van sociale media en prosociaal gedrag positief kunnen zijn, omdat men op deze manier sneller geneigd is zich open te stellen naar anderen. Hierdoor zouden mensen sneller prosociaal gedrag kunnen vertonen in online gesprekken.

Wanneer er gekeken wordt naar andere invloeden binnen het verband tussen het gebruik van sociale media en prosociaal gedrag, blijkt de content van belang. Uit onderzoek is namelijk gebleken dat antisociale content van videogames positief samenhangt met antisociaal gedrag en negatief met prosociaal gedrag bij jongeren (Anderson & Bushman, 2001). Anderzijds zijn er diverse onderzoeken die het positieve verband hebben aangetoond tussen prosociale content van sociale media en prosociaal gedrag (e.g., Greitemeyer, 2011; Coyne et al., 2018). De content lijkt dus van belang te zijn wanneer er gekeken wordt naar het verband tussen sociale media en prosociaal gedrag en kan zorgen voor verschillende effecten.

Betreffende het vertonen van prosociaal gedrag, lijken kenmerken van de persoon van invloed te zijn. Er is sprake van een verschil tussen sekse; meisjes vertonen meer prosociaal gedrag dan jongens (Sezen-Balcikanli & Sezen, 2019; Warden & Mackinnon, 2003). Ook blijkt uit onderzoek dat sociale klasse van invloed kan zijn. Mensen met een lagere sociale status vertonen namelijk eerder prosociaal gedrag dan mensen uit een hogere sociale klasse (Piff, Kraus, Côté, Cheng, & Keltner, 2010).

Naast onderzoek naar de relatie tussen het gebruik van sociale media en prosociaal gedrag is er in de bestaande literatuur onderzoek te vinden naar de relatie tussen empathie en sociale media, waarbij positieve verbanden zijn gevonden (e.g., Greitemeyer, Osswald, & Brauer, 2010; Vossen & Valkenburg, 2016). Empathie wordt gedefinieerd als het vermogen om de gevoelens van anderen over te nemen (affectief) en te begrijpen (cognitief) (Preston & De Waal, 2002). Uit een onderzoek onder studenten lijkt een positief verband te bestaan tussen het gebruik van de sociale netwerksite Facebook en de mate van empathie (Greitemeyer et al., 2010). Dit verband is gevonden voor zowel cognitieve als affectieve empathie (Dehning et al., 2012). Vergelijkbare bevindingen kwamen naar voren uit een studie van Vossen en Valkenburg (2016). Dit onderzoek toont eveneens een positieve relatie aan tussen de frequentie van de activiteit op sociale netwerksites en chatprogramma's en de mate van cognitieve en affectieve empathie. Gebleken is echter dat de mate van samenhang kan verschillen tussen diverse activiteiten op de sociale netwerksites (Alloway, Runac,

Qureshi, & Kemp, 2014). In de literatuur wordt er bij het verband tussen sociale media en empathie daarentegen ook wel gesproken over de ‘empathie paradox’, die in tegenspraak lijkt te zijn met de bevindingen uit bovenstaande onderzoeken. Gesteld wordt dat digitalisering mensen met elkaar in contact brengt, maar dat er juist een grotere afstand ontstaat tussen mensen. Mensen zijn meer met zichzelf bezig en bekommeren zich minder om anderen, wat leidt tot een dalende mate van empathie (Konrath, 2012).

Daarnaast blijkt empathie positief samen te hangen met prosociaal gedrag (Carlo, McGinley, Hayes, & Martinez, 2012; Eisenberg et al., 2010; Knafo, Zahn-Waxler, Van Hulle, Robinson, & Rhee, 2008). Uit een onderzoek dat dit verband ondersteunt, is gebleken dat meisjes in vergelijking met jongens een hogere mate van zowel empathie als prosociaal gedrag vertonen (Sezen-Balcikanli & Sezen, 2019). Warden en Mackinnon (2003) hebben dit positieve verband tussen prosociaal gedrag en empathie echter alleen voor meisjes gevonden.

Voor zover bekend zijn er slechts enkele studies gedaan naar de mediërende rol van empathie in het verband tussen blootstelling aan media met prosociale content en prosociaal gedrag (Prot et al., 2014; You, Kim, & No, 2015; Padilla-Walker, Coyne, Collier, & Nielson, 2015). Aanvullend op het eerder genoemde negatieve verband tussen gewelddadige computerspelletjes en prosociaal gedrag, is er een positief verband gevonden tussen computerspelletjes met prosociale content en prosociaal gedrag. Beide relaties worden gemedieerd door empathie (Prot et al., 2014; You et al., 2015). Empathie lijkt echter geen rol te spelen in het positieve verband tussen prosociale content van tv programma’s en prosociaal gedrag (Padilla-Walker et al., 2015). De rol van empathie als mediator in het positieve verband tussen prosociale media en prosociaal gedrag lijkt daarmee niet generaliseerbaar naar alle vormen van prosociale media.

Op basis van de besproken literatuur kan gesteld worden dat er een incompleet beeld is van de samenhang tussen het gebruik van sociale media en prosociaal gedrag en dat onderzoek over deze onderwerpen in de leeftijdscategorie 10 tot 14 jaar schaars is. Het onderzoeken van het verband tussen het gebruik van sociale media en prosociaal gedrag zou kunnen bijdragen aan een aangescherpt en meer genuanceerd beeld in de maatschappij. Effecten kunnen juist positief zijn, terwijl er nu op maatschappelijk niveau uitgegaan wordt van voornamelijk negatieve invloeden (Vossen, Piotrowski, & Valkenburg, 2017; NRC, 2015). Daarbij richt wetenschappelijk onderzoek zich ook vaak op negatieve invloeden van sociale media (e.g., Chen, 2015; Oberst, Wegmann, Stodt, Brand, & Chamarro, 2017). Dit benadrukt eveneens het wetenschappelijk belang van onderzoek naar positieve invloeden. Het onderzoek van Alloway et al. (2014) is een van de weinige onderzoeken naar positieve

effecten, waarbij een verhoogde mate van empathie is geconstateerd. Daarnaast zijn er onder andere ook onderzoeken gedaan naar prosociale content, dit is echter niet generaliseerbaar naar sociale media in het algemeen. Verder is er wel onderzoek gedaan naar andere leeftijdsgroepen, zoals bij eerder genoemd onderzoek dat een positief verband aantoont tussen het gebruik van sociale media en prosociaal gedrag bij millennials (Paulin et al., 2014). Over de leeftijdsgroep in dit onderzoek, namelijk tieners, is echter nog weinig bekend. Deze groep is volgens het *media practice model* echter zeer ontvankelijk voor invloeden van sociale media. Deze invloeden kunnen zorgen voor verandering in de identiteit, doordat deze bewust en onbewust worden toegepast in het dagelijks leven (Steele & Brown, 1995).

Om de bovenstaande tekorten in de literatuur op te vullen, zal er in dit onderzoek gekeken worden naar het gebruik van sociale media bij de doelgroep van 10 tot 14 jaar. De onderzoeksvraag die deze studie tracht te beantwoorden luidt: ‘Wat is het verband tussen het gebruik van sociale media en prosociaal gedrag bij tieners tussen 10 en 14 jaar en in hoeverre wordt dit verband gemedieerd door empathie?’ Om deze vraag te beantwoorden, zal er eerst worden onderzocht wat het verband is tussen het gebruik van sociale media en prosociaal gedrag bij tieners. Vervolgens wordt de mediërende rol van empathie in dit verband onderzocht. Op basis van de reeds aangehaalde bevindingen en theorie zijn de volgende hypothesen opgesteld:

H1: Er bestaat een positief verband tussen het gebruik van sociale media en prosociaal gedrag.

H2: Het verband tussen het gebruik van sociale media en prosociaal gedrag wordt gemedieerd door empathie.

Methode

Design, Steekproef en Procedure

Bij dit cross-sectionele toetsingsonderzoek is gekozen voor een analyse aan de hand van kwantitatieve data verkregen door middel van vragenlijsten. Bij cross-sectioneel toetsingsonderzoek kan er op een relatief snelle wijze informatie worden verkregen over verschillende leeftijdsgroepen. Daarbij is er gekozen voor kwantitatief onderzoek, aangezien dit metingen op grote schaal mogelijk maakt en de betrouwbaarheid van het onderzoek ten goede komt. Kwalitatief onderzoek door middel van onder andere interviews bij deze leeftijdsgroep is immers erg complex en brengt veel belemmeringen met zich mee (Bassett, Beagan, Ristovski-Slijepcevic, & Chapman, 2008). Daarnaast is uit onderzoek gebleken dat zelfrapportage omtrent het gedrag bij tieners betrouwbaarder is dan rapportage door ouders

(Verhulst & Van der Ende, 1992). Om deze reden is er onderzoek gedaan aan de hand van zelfrapportage.

De bestaande data zijn verworven bij 1029 kinderen van 9 tot en met 14 jaar ($M = 11.76$, $SD = 1.41$). Deze steekproef bestond uit 517 meisjes (50.2%) en 512 jongens (49.8%). De dataverzameling heeft plaatsgevonden in het jaar 2012. De vragenlijsten zijn afgenomen bij participanten die geworven zijn via een bestaand online panel met gezinnen. Van vrijwel elk geworven gezin hebben 2 kinderen deelgenomen aan deze studie, dit was het geval bij 99.7 procent van de gezinnen. Voorafgaand aan het onderzoek is er informed consent verkregen bij zowel de tieners zelf als bij één van de ouders. Vervolgens heeft een Nederlands onderzoeksinstituut de data verzameld. De vragenlijsten zijn bij de participanten thuis online op een laptop ingevuld. Na afloop van het invullen van de vragenlijst hebben de participanten een compensatie gekregen voor hun deelname.

Meetinstrumenten

Het gebruik van sociale media. Het gebruik van sociale media is gemeten aan de hand van een nieuwe samengestelde schaal. Deze schaal bestaat uit 4 items. Het betreft hier zowel bestaande als aangepaste items uit een eerder opgestelde vragenlijst (Vooijs, Van der Voort, & Beentjes, 1987). Een voorbeelditem van de schaal 'het gebruik van sociale media' is 'Hoeveel dagen per week chat je?'. Bij deze schaal konden participanten eerst voor zowel sociale netwerksites als voor chatprogramma's aangeven hoe vaak zij gebruik maken van deze sites of programma's op een schaal van 1 tot 9, waarbij 1 staat voor 'nooit' en 9 voor '7 dagen per week'. Later zijn deze items gehercodeerd, waarbij 1 op 0 is gezet, 2 op 0.5, 3 op 1, enzovoort. Daarna konden zij in een open vraag voor zowel sociale netwerksites als chatprogramma's aangeven hoeveel uren per dag zij gebruik maken van deze sociale media op dagen dat zij actief zijn. De items zijn samengevoegd door bij beide soorten sociale media programma's het aantal dagen te vermenigvuldigen met het aantal uren. Vervolgens zijn beide waarden opgeteld.

Prosociaal gedrag. Prosociaal gedrag is gemeten aan de hand van een aantal items uit de Nederlandse versie van de Strength and Difficulties Questionnaire (Van Widenfelt, Goedhart, Treffers, & Goodman, 2003). Het construct is opgebouwd uit 1 schaal die bestaat uit 5 items. Een voorbeeld van een dergelijk item luidt: 'Ik probeer aardig te zijn tegen anderen. Ik houd rekening met hun gevoelens.' Participanten konden antwoorden op een 3-punts Likert schaal (1 = niet waar, 2 = beetje waar, 3 = zeker waar). Over de schaal 'prosociaal gedrag' is een factoranalyse uitgevoerd. Er is gekozen voor de extractiemethode principal axis factoring en een oblique rotatie met direct oblimin, aangezien deze schaal niet

normaal verdeeld is (Costello & Osborne, 2005). Deze schaal bestaat uit 1 factor. De items zijn samengevoegd door de gemiddelde score te berekenen. Hoe hoger de score, hoe groter de mate van pro sociaal gedrag bij de participant. De Cronbach's alpha van deze schaal is .76. Dit betekent dat er sprake is van hoge betrouwbaarheid.

Empathie. Het construct empathie is opgebouwd uit 1 schaal, bestaande uit 14 items. Het betreft hier een nieuwe gevalideerde schaal met items die ontworpen zijn voor dit onderzoek (Vossen & Valkenburg, 2016). Een voorbeeld van deze items is 'Als een vriend enthousiast is, dan word ik ook enthousiast'. Respondenten hadden de mogelijkheid te antwoorden op een 5-punt Likert schaal, oplopend van 1 = nooit tot 5 = altijd. Over de schaal van empathie is een factoranalyse uitgevoerd. Er is gekozen voor de extractiemethode maximum likelihood en een orthogonale rotatie met varimax, aangezien deze schaal normaal verdeeld is (Costello & Osborne, 2005). Deze schaal bestaat uit 3 factoren. De items behorende bij de factor 'sympathie' zijn niet meegenomen in de verdere analyse, aangezien deze niet binnen de gehanteerde definitie van empathie passen. De items behorende bij de factoren 'cognitieve empathie' en 'affectieve empathie' zijn wel meegenomen, aangezien deze de items bevatten die relevant zijn voor de schaal 'empathie'. De items zijn samengevoegd door de berekening van de gemiddelde score. Een hoge score geeft een hoge mate van empathie aan. De betrouwbaarheid van deze schaal is hoog met een Cronbach's alpha van .83.

Statistische Analyse

Om de eerste hypothese betreffende het directe verband tussen het gebruik van sociale media en pro sociaal gedrag te toetsen, is gebruik gemaakt van een enkelvoudige regressieanalyse. De tweede hypothese over de mediërende rol van empathie is getoetst door middel van een multiële regressie, waarbij gebruik is gemaakt van versie 3.0 van de PROCESS macro (Hayes, 2017). Bij beide analyses is sekse als covariaat meegenomen. Allereerst zijn de uitschieters bij de schaal 'het gebruik van sociale media' aangepast naar drie standaarddeviaties van het gemiddelde. De nieuwe waarden na het aanpassen van de uitschieters zijn te vinden in Tabel 1. Na het aanpassen van de uitschieters zijn voor zowel enkelvoudige regressie als multiële regressie alleen de assumptie betreffende normaliteit van de schalen 'pro sociaal gedrag' en 'het gebruik van sociale media' geschonden. De overige assumpties, zijnde onafhankelijkheid, lineariteit, homoscedasticiteit, multicollineariteit, $N : k$ ratio en normaliteit, lineariteit en homoscedasticiteit van de residuen, zijn ongeschonden. Ondanks de afwezigheid van normaliteit zijn beide analyses toch uitgevoerd, aangezien de gebruikte PROCESS macro corrigeert voor afwijkingen in de normaliteit.

Resultaten

Beschrijvende Statistiek

De gemiddelden, standaarddeviaties en Pearson correlaties zijn weergegeven in Tabel 1. In de tabel is een significante positieve correlatie te zien tussen de variabelen prosociaal gedrag en het gebruik van sociale media. Een hogere mate van sociale mediagebruik staat dus in verband met een hogere mate van prosociaal gedrag. Deze correlatie is echter zeer zwak. Ook is er een significante positieve correlatie aangetoond tussen het gebruik van sociale media en empathie. Kortom, een hogere mate van sociale mediagebruik staat in verband met een hogere mate van empathie. Ook deze correlatie is zeer zwak te noemen. Daarnaast is er een significante positieve correlatie gevonden tussen prosociaal gedrag en empathie. Dit duidt op een hogere mate van prosociaal gedrag naarmate empathie toeneemt. Dit is eveneens een zeer zwakke correlatie. Verder is er een significant positief verband gebleken tussen sekse en sociale media, prosociaal gedrag en empathie. Dit betekent dat meisjes over het algemeen meer gebruik maken van sociale media, meer prosociaal gedrag vertonen en meer empathie tonen. De correlaties zijn respectievelijk zeer zwak, zeer zwak en gemiddeld te noemen.

Verband tussen het Gebruik van Sociale Media en Prosociaal Gedrag

Zoals gesteld in hypothese 1 wordt er een positief verband verwacht tussen het gebruik van sociale media en prosociaal gedrag (verband c, zie Figuur 1). Hierbij is prosociaal gedrag de afhankelijke variabele en sociale media de onafhankelijke variabele. Sekse is in deze analyse meegenomen als covariaat. Het regressiemodel is significant gebleken ($F(2, 1026) = 27.34, p < .001$). Daarmee is dit model bruikbaar om prosociaal gedrag te voorspellen. Het gebruik van sociale media voorspelt 5.1% van de totaal verklaarde variantie van prosociaal gedrag ($R^2 = .051$). De resultaten van deze analyse tonen aan dat er een significant positief verband bestaat tussen het gebruik van sociale media en prosociaal gedrag ($B = .001, SE .001, t = 2.41, p = .016, 95\% \text{ CI } [0.0003, 0.0026]$). Een hogere mate van het gebruik van sociale media hangt dus samen met een hogere score op prosociaal gedrag. Concluderend wordt hypothese 1 op basis van deze enkelvoudige regressieanalyse aangenomen. Er is echter sprake van een zwak verband.

Mediërend Effect van Empathie

Volgens hypothese 2 wordt het verband tussen het gebruik van sociale media en prosociaal gedrag gemedieerd door empathie. Deze hypothese is getoetst aan de hand van een multiële regressie door middel van versie 3.0 van de PROCESS macro (Hayes, 2017). Hierbij is het gebruik van sociale media de onafhankelijke variabele, prosociaal gedrag de

afhankelijke variabele en empathie de mediator. Door middel van deze analyse zijn er meerdere verbanden onderzocht, waarbij sekse wederom is meegenomen als covariaat.

Het eerste verband dat is geanalyseerd, is de relatie tussen het gebruik van sociale media en empathie (verband a, zie Figuur 1). Deze relatie is significant gebleken ($B = .005$, $SE = 0.001$, $t = 5.37$, $p < .001$, 95% CI [0.003, 0.007]). Hoe hoger het gebruik van sociale media, des te hoger de mate van empathie. Dit verband is echter zwak.

Het tweede verband betreft de relatie tussen empathie en prosociaal gedrag (verband b, zie Figuur 1). Dit verband is eveneens significant gebleken ($B = .142$, $SE = 0.02$, $t = 7.24$, $p < .001$, 95% CI [0.10, 0.18]). Een hogere mate van empathie hangt dus samen met een hogere mate van prosociaal gedrag. Ook hier is sprake van een zwak verband.

Tot slot zijn de verbanden betreffende zowel het gebruik van sociale media als empathie in relatie tot prosociaal gedrag onderzocht. De directe relatie tussen het gebruik van sociale media en prosociaal gedrag, gecorrigeerd voor empathie (verband c', zie Figuur 1), is in dit model niet significant gebleken ($B = .001$, $SE = 0.001$, $t = 1.24$, $p = .215$, 95% CI [-0.0004, 0.0019]). De indirecte relatie tussen het gebruik van sociale media en prosociaal gedrag, gemedieerd door empathie (zie Figuur 1), is wel significant gebleken ($B = .001$, $SE = 0.0002$, 95% BCI [0.0004, 0.0011]). Er is echter sprake van een zwak verband. Naar aanleiding van deze analyse wordt hypothese 2 aangenomen. Er is sprake van volledige mediatie door empathie in het verband tussen het gebruik van sociale media en prosociaal gedrag.

Discussie

In dit onderzoek is getracht een antwoord te vinden op de vraag wat het verband is tussen het gebruik van sociale media en prosociaal gedrag bij tieners tussen 10 en 14 jaar en in hoeverre dit verband wordt gemedieerd door empathie. Ten eerste werd er een positief verband verwacht tussen het gebruik van sociale media en prosociaal gedrag. De resultaten van de enkelvoudige regressie tonen aan dat een hogere mate van het gebruik van sociale media samenhangt met een hogere score op prosociaal gedrag. Hypothese 1 kan daarmee worden aangenomen. Deze bevindingen zijn in lijn met bestaand onderzoek omtrent dit verband, waarbij tevens een positief verband gevonden is (e.g., Eisenberg et al., 2010). Ook sluiten de resultaten aan bij de eerder aangehaalde *hyperpersonal communication theory*. Deze stelt dat er bij online contact meer intimiteit is en er meer informatie gedeeld wordt, als gevolg van het creëren van een ideaalbeeld van de gesprekspartner door het missen van audiovisuele informatie (Walther, 2011). Wanneer deze theorie geplaatst wordt binnen het

verband van sociale media en empathie, kan online contact juist zorgen voor meer prosociaal gedrag.

Ten tweede werd verwacht dat het verband tussen het gebruik van sociale media en prosociaal gedrag gemedieerd wordt door empathie. Uit de analyse is gebleken dat empathie inderdaad een mediator is in het verband tussen sociale media en prosociaal gedrag. Deze bevindingen komen overeen met de verwachtingen naar aanleiding van eerder genoemd onderzoek, waarin empathie een mediator is gebleken in het verband tussen computerspelletjes en prosociaal gedrag (You et al., 2015). Daarmee wordt de empathie paradox die stelt dat er door het gebruik van sociale media een grotere afstand tussen mensen ontstaat ondanks dat deze mensen met elkaar in contact brengen, tegengesproken (Konrath, 2012). Ook hypothese 2 kan daarom worden aangenomen.

Uit dit onderzoek is zoals verwacht naar voren gekomen dat zowel het indirecte als het directe verband zwak gebleken is. Dit betekent dat prosociaal gedrag bij tieners slechts voor een klein deel verklaard kan worden door het gebruik van sociale media. Ook wanneer empathie wordt meegenomen als mediator binnen het verband, blijft dit zwak. Er werden ook geen sterke verbanden verwacht, aangezien er in de aangehaalde literatuur meerdere zwakke verbanden zijn gevonden (e.g., Alloway et al., 2014; Wright & Li, 2011). Een verklaring hiervoor is dat sociale media slechts een klein deel uitmaken van het leven van tieners. Doordat dit maar een klein deel is, kan niet verwacht worden dat het gebruik van sociale media bepalend is voor een groot deel van de sociale vaardigheden. Er zijn namelijk nog andere factoren die binnen deze verbanden spelen.

Bij dit onderzoek zijn echter een aantal kanttekeningen te plaatsen. Ten eerste is er in dit onderzoek gekeken naar de samenhang tussen het gebruik van sociale media en prosociaal gedrag. Aan de hand van dit onderzoek kunnen dus geen uitspraken worden gedaan over causaliteit aangezien er sprake is van een momentopname. Vervolgonderzoek door middel van herhaalde metingen zal moeten uitwijzen of er sprake is van een causaal verband en in welke richting dit verband bestaat. Daarnaast is het gebruik van sociale media in dit onderzoek alleen gemeten aan de hand van de frequentie van het gebruik van sociale media. Zoals is gebleken uit eerder aangehaald onderzoek kan het gebruik van verschillende soorten sociale media wisselende verbanden laten zien omtrent de samenhang met prosociaal gedrag en empathie. De gevonden resultaten kunnen om deze reden niet per definitie gegeneraliseerd worden naar alle soorten sociale media. Toekomstige studies zouden zich daarom kunnen richten op de verbanden die er bestaan wanneer sociale netwerksites en chatprogramma's

apart onderzocht worden. Ook zou er gekeken kunnen worden naar het gebruik van specifieke sites of programma's, zoals Facebook, Instagram of Whatsapp.

Ondanks deze limitaties is dit onderzoek van belang om de bestaande literatuur omtrent deze onderwerpen aan te vullen en richtlijnen te bieden voor toekomstig onderzoek. Het gevonden positieve verband geeft aanleiding tot het verder onderzoeken van de verbanden in deze studie, omdat dit vragen oproept over de causaliteit en richting van de verbanden. Zoals eerder genoemd zou in de toekomst longitudinaal onderzoek gedaan kunnen worden. Daarnaast is er nog weinig onderzoek gedaan naar de leeftijdsgroep 10 tot 14 jaar omtrent sociale media, prosociaal gedrag en empathie. Het is echter belangrijk dat deze groep wordt onderzocht, aangezien deze groep erg gevoelig is voor de invloeden van sociale media en deze ook veelvuldig gebruikt. Volgens het genoemde *media practice model* wordt de identiteit van tieners beïnvloed door het gebruik van sociale media. De invloeden van sociale media worden bewust en onbewust toegepast in het dagelijks leven en zijn daarmee deels bepalend voor de identiteit van tieners (Steele & Brown, 1995). Dit model ondersteunt het belang van onderzoek naar deze doelgroep.

Al met al draagt deze studie bij aan de kennis omtrent de factoren die in verband staan met het gebruik van sociale media. Concluderend kan gesteld worden dat het heersende negatieve maatschappelijke beeld van sociale media genuanceerd kan worden. Het gebruik van sociale media lijkt naast de negatieve invloeden namelijk ook samen te hangen met positieve kenmerken. Sociale media zijn de laatste jaren in toenemende mate onderdeel geworden van het dagelijks leven. Het is daarom van belang dat er kritisch gekeken wordt naar zowel de negatieve invloeden als de positieve invloeden. Uit dit onderzoek kan met betrekking tot de positieve invloeden geconcludeerd worden dat sociale media in positief verband staan met de sociale vaardigheden van tieners.

Literatuur

- Alloway, T., Runac, R., Qureshi, M., & Kemp, G. (2014). Is Facebook linked to selfishness? Investigating the relationships among social media use, empathy, and narcissism. *Social Networking, 3*, 150-158. doi:10.4236/sn.2014.33020
- Anderson, C. A., & Bushman, B. J. (2001). Effects of violent video games on aggressive behavior, aggressive cognition, aggressive affect, physiological arousal, and prosocial behavior: A meta-analytic review of the scientific literature. *Psychological science, 12*, 353-359. doi:10.1111/1467-9280.00366
- Bassett, R., Beagan, B. L., Ristovski-Slijepcevic, S., & Chapman, G. E. (2008). Tough teens: The methodological challenges of interviewing teenagers as research participants. *Journal of Adolescent Research, 23*, 119-131. doi:10.1177/0743558407310733
- Boyd, D. M., & Ellison, N. B. (2007). Social network sites: Definition, history, and scholarship. *Journal of computer-mediated Communication, 13*, 210-230. doi:10.1111/j.1083-6101.2007.00393.x
- Carlo, G., McGinley, M., Hayes, R. C., & Martinez, M. M. (2012). Empathy as a mediator of the relations between parent and peer attachment and prosocial and physically aggressive behaviors in Mexican American college students. *Journal of Social and Personal Relationships, 29*, 337-357. doi:10.1177/0265407511431181
- Centraal Bureau voor de Statistiek (2018). Internet; toegang, gebruik en faciliteiten. Geraadpleegd van <https://statline.cbs.nl/Statweb/publication/?VW=T&DM=SLNL&PA=83429ned&D1=a&D2=0,7,17&D3=0&D4=1&HD=180302-1205&HDR=T&STB=G1,G2,G3>
- Chen, G. M. (2015). Losing face on social media: Threats to positive face lead to an indirect effect on retaliatory aggression through negative effect. *Communication Research, 42*, 819-838. doi:10.1177/0093650213510937
- Costello, A. B., & Osborne, J. W. (2005). Best practices in exploratory factor analysis. *Best practices in quantitative methods, 10* (7), 1-9.
- Coyne, S. M., Padilla-Walker, L. M., Holmgren, H. G., Davis, E. J., Collier, K. M., Memmott-Elison, M. K., & Hawkins, A. J. (2018). A meta-analysis of prosocial media on prosocial behavior, aggression, and empathic concern: A multidimensional approach. *Developmental psychology, 54*, 331-347. doi:10.1037/dev0000412

- Dehning, S., Girma, E., Gasperi, S., Meyer, S., Tesfaye, M., & Siebeck, M. (2012). Comparative cross-sectional study of empathy among first year and final year medical students in Jimma University, Ethiopia: Steady state of the heart and opening of the eyes. *BMC Medical Education, 12*, 1-12.
doi:10.1186/1472-6920-12-34
- Eisenberg, N. (1986). *Altruistic emotion, cognition, and behavior*. Hillsdale, NJ: Erlbaum
- Eisenberg, N., Eggum, N. D., & Di Giunta, L. (2010). Empathy-related responding: Associations with prosocial behavior, aggression, and intergroup relations. *Social issues and policy review, 4*(1), 143-180.
- Greitemeyer, T. (2011). Effects of prosocial media on social behavior: When and why does media exposure affect helping and aggression?. *Current Directions in Psychological Science, 20*, 251-255. doi:10.1177/0963721411415229
- Greitemeyer, T., Osswald, S., & Brauer, M. (2010). Playing prosocial video games increases empathy and decreases schadenfreude. *Emotion, 10*, 796-802.
doi:10.1037/a0020194
- Hayes, A. F. (2017). The PROCESS macro for SPSS and SAS (Version 3.0). Retrieved from <http://processmacro.org/download.html>
- Knafo, A., Zahn-Waxler, C., Van Hulle, C., Robinson, J. L., & Rhee, S. H. (2008). The developmental origins of a disposition toward empathy: Genetic and environmental contributions. *Emotion, 8*, 737-752. doi:10.1037/a0014179
- Konrath, S. (2012). The empathy paradox: Increasing disconnection in the age of increasing connection. In R. Luppici (Ed.), *Handbook of research on technoself: Identity in a technological society* (pp. 1-30). doi:10.4018/978-1-4666-2211-1.ch012
- NRC, (2015). Helft jongeren ervaart negatieve invloed sociale media. Geraadpleegd van <https://www.nrc.nl/nieuws/2015/11/20/helpt-jongeren-ervaart-negatieve-invloed-sociale-media-a1405590>
- Oberst, U., Wegmann, E., Stodt, B., Brand, M., & Chamarro, A. (2017). Negative consequences from heavy social networking in adolescents: The mediating role of fear of missing out. *Journal of Adolescence, 55*, 52-60.
doi:10.1016/j.adolescence.2016.12.008
- Padilla-Walker, L. M., Coyne, S. M., Collier, K. M., & Nielson, M. G. (2015). Longitudinal relations between prosocial television content and adolescents' prosocial and aggressive behavior: The mediating role of empathic concern and self-regulation. *Developmental psychology, 51*, 1317-1328. doi:10.1037/a0039488

- Paulin, M., Ferguson, R. J., Schattke, K., & Jost, N. (2014). Millennials, social media, prosocial emotions, and charitable causes: The paradox of gender differences. *Journal of Nonprofit & Public Sector Marketing*, *26*, 335-353. doi:10.1080/10495142.2014.965069
- Piff, P. K., Kraus, M. W., Côté, S., Cheng, B. H., & Keltner, D. (2010). Having less, giving more: The influence of social class on prosocial behavior. *Journal of personality and social psychology*, *99*, 771-784. doi:10.1037/a0020092
- Preston, S., & de Waal, F. (2002). Empathy: Its ultimate and proximate bases. *Behavioral and Brain Sciences*, *25*, 1-20. doi:10.1017/S0140525X02000018.
- Prot, S., Gentile, D. A., Anderson, C. A., Suzuki, K., Swing, E., Lim, K. M., ... & Liau, A. K. (2014). Long-term relations among prosocial-media use, empathy, and prosocial behavior. *Psychological science*, *25*, 358-368. doi:10.1177/0956797613503854
- Sezen-Balcikanli, G., & Sezen, M. (2019). The relationship between empathy and antisocial-prosocial behaviours in youth field hockey players. *International Journal of Learning and Change*, *11*, 57-65. doi:10.1504/IJLC.2019.097193
- Steele, J. R., & Brown, J. D. (1995). Adolescent room culture: Studying media in the context of everyday life. *Journal of Youth and Adolescence*, *24*(5), 551-576.
- Valkenburg, P. M., & Peter, J. (2009). The effects of instant messaging on the quality of adolescents' existing friendships: A longitudinal study. *Journal of Communication*, *59*, 79-97. doi:10.1111/j.1460-2466.2008.01405.x
- Van Widenfelt, B. M., Goedhart, A. W., Treffers, P. D. A., & Goodman, R. (2003). Dutch version of the Strengths and Difficulties Questionnaire (SDQ). *European Child & Adolescent Psychiatry*, *12*, 281-289. doi:10.1007/s00787-003-0341-3
- Verhulst, F. C., & Van der Ende, J. (1992). Agreement between parents' reports and adolescents' self-reports of problem behavior. *The Journal of Child Psychology and Psychiatry*, *33*, 1011-1023. doi:10.1111/j.1469-7610.1992.tb00922.x
- Vooijs, M. W., van der Voort, T. H. A., & Beentjes, H. (1987). De geschiktheid van verschillende typen vragen om de kijktijd en leestijd van kinderen te meten: Een validatie-onderzoek. *Massacommunicatie*, *15*, 65-80.
- Vossen, H. G., Piotrowski, J. T., & Valkenburg, P. M. (2017). The longitudinal relationship between media violence and empathy: Was it sympathy all along? *Media Psychology*, *20*, 175-193. doi:10.1080/15213269.2015.1121825
- Vossen, H. G., & Valkenburg, P. M. (2016). Do social media foster or curtail adolescents'

- empathy? A longitudinal study. *Computers in Human Behavior*, *63*, 118-124.
doi:10.1016/j.chb.2016.05.040 0747-5632
- Walther, J. B. (2011). Theories of computer-mediated communication and interpersonal relations. In M. L. Knapp, & J. A. Daly (Eds.), *The handbook of interpersonal communication* (pp. 443-479). Thousand Oaks, Californië: SAGE Publications.
- Warden, D., & Mackinnon, S. (2003). Prosocial children, bullies and victims: An investigation of their sociometric status, empathy and social problem-solving strategies. *British Journal of Developmental Psychology*, *21*, 367-385.
doi:10.1348/026151003322277757
- Wright, M. F., & Li, Y. (2011). The associations between young adults' face-to-face prosocial behaviors and their online prosocial behaviors. *Computers in Human Behavior*, *27*, 1959-1962. doi:10.1016/j.chb.2011.04.019
- You, S., Kim, E., & No, U. (2015). Impact of violent video games on the social behaviors of adolescents: The mediating role of emotional competence. *School psychology international*, *36*, 94-111. doi:10.1177/0143034314562921

Bijlagen**Bijlage 1 Tabel 1**

Tabel 1

Gemiddelden, Standaarddeviaties en Pearson Correlatiecoëfficiënten (N = 1029)

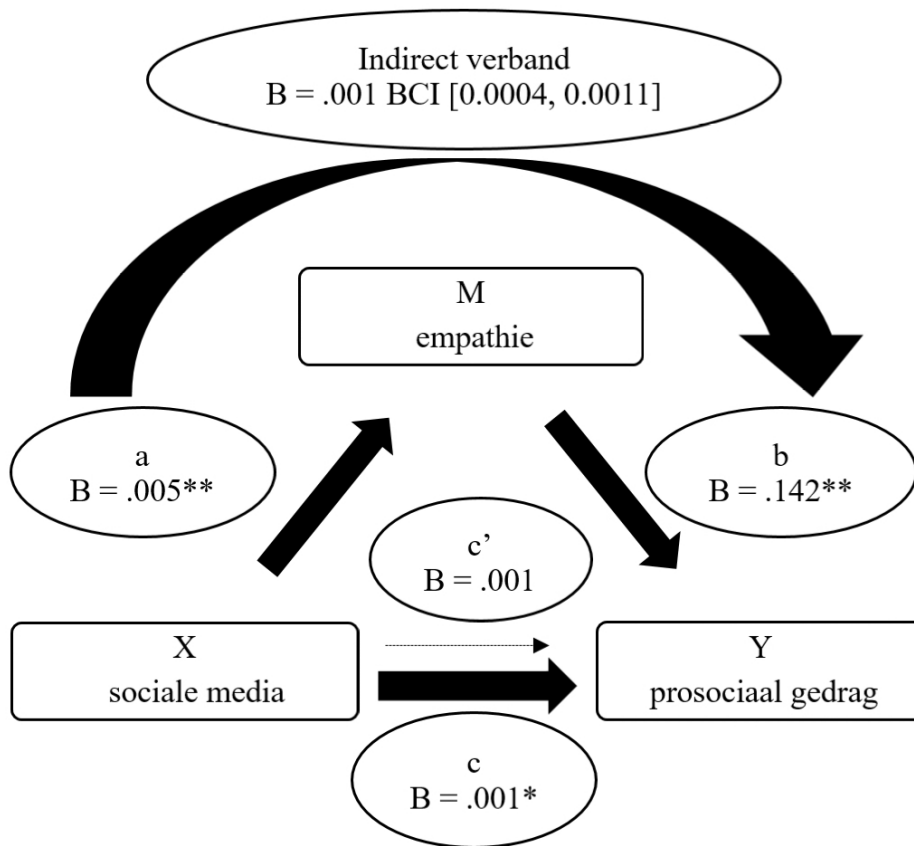
	<i>M</i>	<i>SD</i>	1	2	3	4
1. Gebruik van sociale media	11.69	19.98	-			
2. Prosociaal gedrag	2.58	0.89	.10*	-		
3. Empathie	2.67	0.64	.19**	.28**	-	
4. Sekse	1.50	0.50	.10**	.21**	.33**	-

Noot. * $p < .05$; ** $p < .01$

Bijlage 2 Figuur 1

Figuur 1

Model directe en indirecte verbanden met covariaat sekse



*Noot. * $p < .05$; ** $p < .01$*