



PAST DEMONSTREREN WEL BIJ DE HUIDIGE COLLECTIEVE IDENTITEIT VAN DE PARTICIPATIESAMENLEVING?

Onderzoek naar de minder massale opkomst van demonstraties
vanaf 2005

Auteur: Luuk Verhoeven
Studentnummer: 4155319
Eerste lezer en begeleider: Prof. dr. Barbara Vis
Tweede lezer: Dr. Sjors Overman
Datum: 24 juni 2019, Utrecht
Masterscriptie: Bestuur en Beleid

Voorwoord

Bij dezen presenteer ik mijn afstudeerscriptie voor de masteropleiding Bestuur & Beleid aan de Universiteit van Utrecht. Een bijzonder moment waarvan tot voorkort ik niet het idee had dat het einde daadwerkelijk zou aanbreken. Dit is voornamelijk te wijten aan een moeizame start omtrent de onderwerpskeuze, *choice overload* met betrekking tot de talrijke wetenschappelijke artikelen en de keuze om kwantitatief onderzoek te doen – een compleet onbekend terrein voor mij.

Bij het schrijven van deze masterscriptie wil ik een aantal personen bedanken voor hun hulp. Ten eerste, wil ik mijn begeleider Barbara Vis in het bijzonder bedanken voor haar *positieve* steun en feedback van de afgelopen maanden, welke ik als zeer prettig heb ervaren. Daarnaast wil ook Joyce bedanken die als ‘scriptie-buddy’ het scriptieproces samen met mij heeft doorlopen.

Ten tweede wil ik natuurlijk graag mijn familie (in het bijzonder mijn ouders en grootouders) vriendin en vrienden bedanken die altijd erg geïnteresseerd waren in mijn scriptie en die rust en ontspanning boden als dat nodig was.

Voor de master Bestuur en Beleid schreef ik iets langer dan een jaar geleden een motivatiebrief. In deze brief wilde ik mijn interesse voor een overstap van mijn studie geschiedenis naar bestuurskunde nader verklaren. Daarin beschreef ik dat de vraag *hoe wil en wilde men als maatschappij zijn* mij altijd al interesseerde. De manier waarop politici daarop antwoord geven, vind ik erg interessant. Ook de manier waarop burgers daar gehoor aan geven door bijvoorbeeld te stemmen of te demonstreren interesseert mij. Door dit onderzoek heb ik vaak aan mijn overgrootmoeder Betsie gedacht die vroeger met enige regelmaat demonstreerde. Hieronder een foto van haar met mijn vader waar zij samen voor het behoud van Amelisweerd in 1979 demonstreerden. Ten slotte, wil ik ook haar bedanken als baken van inspiratie voor het schrijven van dit onderzoek.



Samenvatting

Deze masterscriptie doet onderzoek naar een mogelijke verklaring voor het uitblijven van massale demonstraties na 2005. Er wordt gekeken of er een effect is van de participatiesamenleving (in de vorm van actief burgerschap en conventionele participatie) op de collectieve identiteit en of dit effect de minder massale demonstraties vanaf 2005 kan verklaren.

Dit onderzoek betreft een theoretisch onderzoek bestaande uit wetenschappelijke studies. Er zal onder andere worden gekeken naar het sociologische sleutelconcept op demonstratiedeelname: *collectieve identiteit* en hoe zich dat verhoudt tot belangrijke kenmerken van de participatiesamenleving: actief burgerschap en conventionele participatie. Hypothetische verbanden tussen deze concepten zullen aan de hand van kwantitatief onderzoek van de European Value Studies (EVS) worden getoetst.

Volgens het theoretische onderzoek blijkt het volgende:

- Collectieve identiteit staat in relatie tot de (massale) opkomst van demonstraties. Een sterke collectieve identiteit leidt tot een hogere actiebereidheid en een lage collectieve identiteit tot een lagere actiebereidheid. De mate van trots is een goede voorspeller voor de collectieve identiteit.
- Instituties spelen een bepalende rol omtrent de collectieve identiteit. In een participatiesamenleving nemen burgers verantwoordelijkheid voor hun eigen leven en dragen actief bij aan de samenleving door middel van conventionele participatie. De perceptie op verantwoordelijkheden zijn door actief burgerschap veranderd en onlosmakelijk aan verbonden de participatiesamenleving.
- Opmerkelijk aan de nieuwe definitie van burgerschap is dat er voornamelijk wordt aangedrongen op de plichten en verantwoordelijkheden van burgers. Dit vormt een nieuwe cognitieve dimensie waardoor de participatiesamenleving burgers een nieuwe collectieve identiteit (onbewust) aanmeet. Meer conventionele participatie en actief burgerschap zou dus betekenen dat er een sterkere collectieve identiteit is: een collectieve identiteit waarbij burgers zelf verantwoordelijkheid nemen voor hun eigen omgevingen.
- Een toename van participatie en actief burgerschap en tegelijk een toename van de collectieve identiteit zouden mogelijk een verklaring kunnen zijn voor het uitblijven van massale demonstraties. In dit geval is er wel een tegenstrijdigheid te herkennen, waarbij de collectieve identiteit niet is afgenomen, maar burgers wel minder gaan demonstreren. In dit geval zal de basishypothese over collectieve identiteit en demonstratiedeelname verworpen kunnen worden, omdat huidige burgeridentiteit oproept om verantwoordelijkheden te nemen in plaats van rechten op te eisen.

Het kwantitatieve onderzoek heeft de volgende resultaten opgeleverd:

- Er blijkt een verband te zijn tussen de mate van trots (collectieve identiteit) en demonstratiedeelname. Naarmate de trots toeneemt, neemt de kans op demonstratiedeelname af volgens de binaire regressieanalyse. Het is aannemelijk dat hierdoor de massaliteit van demonstraties is afgenomen. Een hogere mate van trots (sterke collectieve identiteit) leidt niet per se tot massale demonstratiedeelname.
- Actief burgerschap en conventionele participatie vertonen volgens de ordinale logistische regressieanalyse geen verband met de mate van trots.
- Kijkend naar een direct verband tussen demonstratiedeelname en de onafhankelijke en controlevariabelen, blijkt conventionele participatie een significante voorspeller te zijn voor demonstratiedeelname. Uit de logistische regressieanalyse blijkt dat een toename van conventionele participatie leidt tot een grotere kans op demonstratiedeelname juist toeneemt. Dit zegt echter niets over de massaliteit van demonstraties, die theoretisch gezien via de mate van trots (collectieve identiteit) verklaard kan worden.

Het antwoord op de hoofdvraag of er een effect is van de participatiesamenleving op de collectieve identiteit en of dat effect de minder massale demonstraties vanaf 2005 kan verklaren, kan volgens dit onderzoek niet bevestigd worden. Het tegendeel blijkt zelfs uit de metingen waar te zijn. Zo blijkt conventionele participatie juist demonstratiedeelname te versterken. Dit zegt echter niets over de massaliteit waar dit onderzoek hoofdzakelijk antwoord op probeerde te geven. Wel heeft de mate van trots en daarmee de collectieve identiteit het verwachte effect op (massale) demonstratiedeelname: een hogere mate van trots (sterke collectieve identiteit) leidt niet per se tot massale demonstratiedeelname. De afname van de massaliteit kan dus niet door actief burgerschap en conventionele participatie via de collectieve identiteit (mate van trots) worden verklaard. Hoewel conventionele participatie demonstratiedeelname voorspelt, geeft het geen beeld van de massaliteit. Er werd verwacht dit te kunnen meten door middel van het effect van de collectieve identiteit, maar dit verband is niet gevonden in de logistische regressieanalyse. De afname van massaliteit tijdens demonstraties valt dus niet door het effect van de participatiesamenleving via de collectieve identiteit (mate van trots) te worden verklaard.

Inhoudsopgave

Voorwoord	2
Samenvatting	3
1. Introductie	7
1.1 <i>Hoofdvraag en deelvragen</i>	10
1.2 <i>Maatschappelijke en wetenschappelijke relevantie</i>	11
1.2.1 <i>Maatschappelijke relevantie</i>	11
Grondwet: recht tot betoging.....	11
Macht van het getal.....	11
In het nieuws.....	12
Nieuwe inzichten.....	12
1.2.2 <i>Wetenschappelijke relevantie</i>	13
De bestuurskunde.....	13
Witte vlek.....	14
Nieuwe inzichten.....	15
1.3 <i>Leeswijzer</i>	16
2. Theoretisch kader	17
2.1 <i>Demonstraties</i>	17
2.2 <i>Collectieve identiteit vanuit sociologisch perspectief</i>	20
2.2.1 <i>Conclusie collectieve identiteit vanuit sociologisch perspectief</i>	23
2.3 <i>Participatiesamenleving</i>	24
2.3.1 <i>Conventionele participatie</i>	25
2.3.2 <i>Actief burgerschap</i>	26
2.3.3 <i>Collectieve identiteit binnen de participatiesamenleving</i>	29
2.4 <i>Hypothesen</i>	32
2.5 <i>Conceptueel model</i>	33
3. Methode	34
3.1 <i>Onderzoeksdesign</i>	34
3.2 <i>Afbakening onderzoek</i>	34
3.3 <i>Dataverzameling en procedure</i>	35
3.4 <i>Meetinstrumenten</i>	36
3.4.1 <i>Afhankelijke variabele: demonstratiedeelname</i>	36
3.4.2 <i>Onafhankelijke variabele</i>	38
- <i>Collectieve identiteit</i>	38
- <i>Actief burgerschap</i>	40
- <i>Conventionele participatie</i>	42
3.4.3 <i>Controle variabelen: opleidingsniveau, leeftijd en geslacht</i>	44
3.5 <i>Data-analyse</i>	46
3.5.1 <i>T- toets</i>	46
3.5.2 <i>Logistische regressieanalyses</i>	46
3.6 <i>Betrouwbaarheid en validiteit</i>	49
4. Resultaten	50

4.1 T-toets collectieve identiteit (mate van trots)	50
4.2 Logistische regressieanalyses.....	51
- Ordinaal logistische regressiemodel: indicatoren participatiesamenleving op mate van trots	51
- Binaire logistische regressiemodel: mate van trots op demonstratiedeelname.....	53
- Binaire logistische regressiemodel: alle onafhankelijke en controlevariabelen op de afhankelijke variabele demonstratiedeelname	54
4.3 Terugkoppeling hypothesen.....	56
5. Conclusie	57
6. Discussie	60
7. Bibliografie	62
Primaire en secundaire bronnen.....	62
7. Bijlagen.....	69
Bijlage 1: Tabellen	69
Bijlage 3: Resultaten	74
Bijlage 2: Figuren	76

1. Introductie

De onvrede in Nederland nam de afgelopen tien jaar toe blijkt uit onderzoek van het Sociaal Cultureel Planbureau (SCP) (SCP, 2019). Kim Putters, directeur van het SCP, omschreef de onvrede als volgt: 'Er komt veel samen. Het zijn ongelijksoortige zorgen en argumenten maar het sleutelwoord is onzekerheid' (NRC, 2018a). Het SCP meet de tevredenheid van de Nederlandse burgers elk kwartaal in het 'Continu Onderzoek Burgerperspectieven' (SCP, 2019). Ondanks de ontevredenheid komen burgers niet meer massaal samen tijdens demonstraties. Hoewel het aantal demonstraties wel toeneemt (AD, 2017), daalt het *aantal demonstranten* dat naar een demonstratie gaat. De grootste demonstraties in Nederland uit de recente geschiedenis hebben zich allemaal aan het eind van de vorige eeuw of aan het begin van deze eeuw afgespeeld.¹ Aan de hand van een eigen media- en bronnenonderzoek zijn in tabel 1 de grootste massabijeenkomsten uit de recente geschiedenis van Nederland weergegeven.² De verschillende bronnen spreken van 'de grootste' dan wel 'de een na grootste' demonstratie in Nederland.

Tabel 1. Grootste demonstraties die zich Nederland hebben afgespeeld vanaf 1980

Datum	Doel	Organisatie	Opkomst	Bron
21 november 1981	Demonstratie tegen de plaatsing van nieuwe kernwapens in Europa	Interkerkelijke Vredesberaad	400.000 demonstranten	(NOS, 2010)
29 oktober 1983	Demonstratie tegen plaatsing van nieuwe kernwapens	Komitee Kruisraketten Nee	550.000 demonstranten	(NOS, 2010)
5 oktober 1991	Demonstratie voor het behouden van de WAO	FNV	250.000 demonstranten	(AD, 2011)
15 februari 2003	Demonstratie tegen aanstaande oorlog in Irak	Platform tegen de nieuwe oorlog	70.000 demonstranten	(ANP, 2003)
2 oktober 2004	Demonstratie tegen het kabinetsbeleid van Balkenende 2	Vakbonden en Keer het Tij	200.000 demonstranten	(ANP, 2004)

De vier grootste massabijeenkomsten in Nederland kenden aantallen van minstens 70.000 demonstranten, waarbij de grootste demonstratie zelfs 550.000 demonstranten telde. Dit staat

¹ In de wetenschappelijke literatuur worden geen gradaties gegeven welke demonstraties klein, middelgroot of groot zijn. Demonstraties zijn in elk land anders en zijn daarom niet te generaliseren. Een hoge opkomst voor Nederlandse begrippen kan in Duitse begrippen als klein worden beschouwd. Desalniettemin is het verschil van voor en na 2005 in (massale) demonstratiedeelname opvallend in Nederland

² Door middel van LexisNexis is onderzoek gedaan naar de grootste demonstraties van Nederland. Er is gezocht op trefwoorden zoals: 'grootste demonstraties' en 'massale demonstratie'. Uit de zoekresultaten kwamen verschillende overzichtsartikelen waar de grootste demonstraties in Nederland zijn beschreven

in schril contrast met de demonstraties die we vandaag de dag zien. Er zijn de afgelopen jaren maar enkele massale demonstraties geweest, maar die komen bij lange na niet aan het aantal personen dat bij de grootste demonstraties afkwamen. Zo kwamen tijdens de klimaatmars van 10 maart maar 40.000 mensen op de been (NOS, 2019). Terwijl de klimaatmars over een actueel thema ging die iedere Nederlander in principe aangaat. Ook is het van belang daarbij niet te vergeten dat het inwonersaantal de afgelopen decennia is gegroeid. In 1980 had Nederland nog 14,09 miljoen inwoners, in 2018 17,18 inwoners - een toename van zeker drie miljoen inwoners (CBS, 2018a). Er is dus naast een absolute daling ook sprake van een procentuele daling van het aantal demonstranten dat afkomt op een demonstratie.

Hoe komt het dat, ondanks toenemende onvrede, burgers niet meer massaal demonstreren en gebruik maken van hun grondrecht terwijl men dat aan het einde van de vorige eeuw wel in groten getale deed? Hoe kan de minder hoge opkomst van demonstranten vanaf 2005 mogelijk verklaard worden?

De afname van massale demonstraties loopt simultaan met de transitie van de verzorgingsamenleving naar de participatiesamenleving. De regering in Nederland heeft na enkele hervormingen van de verzorgingsstaat in de jaren tachtig en negentig de weg ingeslagen naar een participatiesamenleving (Schuyt, 1991; Jager-Vreugdenhil, 2012). De herwaardering van individuele en gemeenschappelijke verantwoordelijkheid voor zorg en welzijn ontstond in de economische magere jaren tachtig onder invloed van neoliberale politieke opvattingen (Jager-Vreugdenhil, 2012). In een verzorgingsstaat neemt de overheid zijn verantwoordelijkheid bij sociale vraagstukken om sociale zekerheid te kunnen bieden aan zijn burgers. In een participatiesamenleving wordt de verantwoordelijkheid door de overheid meer bij individuen zelf gelegd (Cox, 2001, p. 466). Dit betekent overigens niet het volledige einde van de verzorgingsstaat (Van Kersbergen & Vis, 2016).

Heden ten dage wordt er vaak naar de participatiesamenleving gerefereerd die in 2013 door Willem Alexander in de troonrede werd benoemd: 'Van iedereen die dat kan wordt gevraagd verantwoordelijkheid te nemen voor zijn of haar eigen leven en omgeving' (Troonrede, 2013). Daarmee benadrukte het kabinet in de troonrede een verandering ten opzichte van de verzorgingsstaat, waar juist de overheid verantwoordelijk was voor haar burgers. Volgens Bokhorst is de troonrede het bewijs dat de overheid de burgerverantwoordelijkheid serieus neemt, omdat het past bij het beleid van de terugtrekkende overheid en tegelijkertijd de burgerverantwoordelijkheid voor diensten en voorzieningen in verschillende sectoren benadrukt (Bokhorst et al., 2015, p.2). De overheid roept daarbij aan op de verantwoordelijkheden van burgers, waardoor de overheid de mogelijkheid krijgt zich terug te trekken.

De overheid reikte ten tijde van de verzorgingsstaat middelen aan burgers aan om te kunnen deelnemen aan de samenleving, hiermee bood de overheid burgers sociale zekerheid. Met de transitie van de klassieke verzorgingsstaat naar participatiesamenleving hoopt de overheid steeds meer taken uit handen te kunnen geven aan de burgers om zo de kloof tussen burger en politiek te verkleinen en de draagkracht van beleid te vergroten. Daarnaast was het noodzakelijk dat burgers zelfredzaam werden omdat de verzorgingsstaat onbetaalbaar werd. Zelfredzaamheid en eigen verantwoordelijkheid zijn de woorden die de overheid hierbij als houvast gebruikt (Tonkens, 2014, p. 85). De verandering naar de participatiesamenleving heeft het begrip actief burgerschap geïntroduceerd en de definitie van burgerschap veranderd (ibid). Waar voorheen burgerschap vooral formeel van karakter was en voornamelijk was verbonden aan juridische rechten, ligt er vanaf vorige decennia een nadruk op moreel burgerschap (Schinkel & van Houdt, 2009). Het nieuwe idee van actief burgerschap pleit voor betrokken burgers die zelf verantwoordelijkheid nemen voor hun eigen omgeving en een actieve bijdrage leveren aan de samenleving. Burgers kunnen zich bijvoorbeeld inzetten als vrijwilliger, actief zijn bij een vereniging, betrokken zijn bij burgerinitiatieven en informele zorg verlenen. Een uitgebreidere uitleg en operationalisering zal later in de theorie en methode gegeven worden.

Een veel onderzocht en wetenschappelijk onderbouwde verklarende theorie voor de massaliteit van demonstratiedeelname is de collectieve identiteit van demonstranten (Veen & Klandermans, 1988, p.51). Deze verklarende theorie zal in dit onderzoek besproken en gebruikt worden. De uiteindelijke motivatie dat demonstranten gaan demonstreren, is dat burgers bij een demonstratie 'de tegenstander' (vaak de nationale overheid) verantwoordelijk stellen voor hun gedeelde grieven. Snow (2001) stelt dat collectieve identiteit wordt gevormd door een gedeeld en interactief gevoel van 'we-ness' (Snow, 2001, geen paginanummer). Daarnaast voelen burgers zich trotser als de collectieve identiteit toeneemt (Kaijser, 2010). Er is bij een hoge mate van collectieve identiteit dus sprake van een gevoel 'we-ness' en nationale trots.

Aangezien de beoogde verantwoordelijkheden en plichten van burgers een transitie hebben gemaakt, is het aannemelijk dat er ook een verandering is ten opzichte van de collectieve identiteit. Dit verdient in ieder geval nader onderzoek, zo is demonstratiedeelname en de collectieve identiteit nog niet in verband gebracht met de nieuwe plichten en verantwoordelijkheden van de participatiesamenleving. In deze scriptie wordt dan ook gekeken of de lagere opkomst bij demonstraties vanuit bestuurskundig perspectief benaderd door deze te koppelen aan de nieuwe plichten en verantwoordelijkheden van de participatiesamenleving kan worden. Dit onderzoek zal dus poging doen om de minder massale opkomst te verklaren door het effect van de participatiesamenleving in de vorm van actief burgerschap en participatie via de collectieve identiteit op demonstratiedeelname te toetsen.

1.1 Hoofdvraag en deelvragen

Het onderzoek zal zich focussen op de volgende **hoofdvraag**:

- Is er een effect van de participatiesamenleving (in de vorm van actief burgerschap en conventionele participatie) op de collectieve identiteit en kan dit effect de minder massale demonstraties vanaf 2005 verklaren?

De overheid is van belangrijke invloed op de collectieve identiteit. Binnen de participatiesamenleving verwacht en hoopt de overheid op een andere houding van burgers in de samenleving en daarmee een andere collectieve identiteit (Hall & Taylor, 1996). Om de omvang en het effect van de participatiesamenleving te meten zal er worden gekeken naar actief burgerschap en conventionele participatie.

Om deze hoofdvraag te beantwoorden zijn de volgende **deelvragen** geformuleerd:

- Is er in Nederland sprake van een zwakke of sterke collectieve identiteit?

Hoe kan de collectieve identiteit precies gemeten worden? De collectieve identiteit kan zowel zwak als sterk zijn. Is er sprake van een zwakke Nederlandse collectieve identiteit aangezien demonstraties in massaliteit zijn afgenomen? Hoe doet de Nederlandse collectieve identiteit het in Europees perspectief?

- In hoeverre is de participatiesamenleving in Nederland terug te zien en hoe valt dat precies te meten? Welke vormen van conventionele participatie vallen onder de participatiesamenleving? Voelen Nederlanders zich meer verantwoordelijk voor de samenleving?
- Heeft de participatiesamenleving daadwerkelijk effect op de collectieve identiteit? Welke houding voor burgers is kenmerkend voor de collectieve identiteit binnen de participatiesamenleving?

1.2 Maatschappelijke en wetenschappelijke relevantie

Een onderzoek kan maatschappelijk en wetenschappelijk relevant zijn. In deze paragraaf wordt de relevantie van dit onderzoek op deze twee gebieden besproken. Kan het onderzoek bijdragen aan de oplossing van actuele maatschappelijke en wetenschappelijke vraagstukken?

1.2.1 Maatschappelijke relevantie

Grondwet: recht tot betoging

Het grondrecht werd in 1983 ingevoerd en is nog een betrekkelijk jong grondrecht. Voor de invoering stelde de regering: 'dat de betoging voor velen betekenis had verworven als middel om, het liefst met zoveel mogelijk mensen, in het openbaar uiting te geven aan gevoelens of wensen op maatschappelijk of politiek gebied' (Kamerstukken, 1975/76; Roorda, 2016). 'Betogingen bieden minderheden de mogelijkheid om hun al dan niet controversiële opvattingen te ventileren en onder de aandacht te brengen van mensen, de media en de autoriteiten. Het recht tot betoging compenseert bestaande ongelijkheid en verdient vanuit dit perspectief ook maatschappelijke erkenning. Bovendien is het naast het kiesrecht hét middel in de democratie om invloed uit te oefenen op het besluitvormingsproces binnen staatsorganen' (Roorda, 2016, p.2). Daarnaast hebben demonstraties aan de wieg gestaan van de totstandkoming van de democratische rechtstaat zoals het stemrecht, vrouwenrechten en het recht op vakbondsvorming (Roorda, 2016). Een cruciale vraag: 'hoe men als maatschappij/samenleving wil zijn', kan onder andere met recht tot betoging geuit worden.

Macht van het getal

Een belangrijke factor voor demonstraties is de opkomst. Demonstraties maar ook andere acties zoals stakingen worden gebruikt als pressiemiddel om druk uit te oefenen op de tegenstander. De gronden waarop druk wordt uitgeoefend verschillen per actie (Veen & Klandermans, 1988, p,51). Demonstraties proberen hun overtuigingskracht te halen uit de macht van het getal. Zij wijzen op het grote aantal mensen dat gemobiliseerd is en proberen daarmee iemand te overtuigen (Veen & Klandermans, 1988, p,51).

Voor een effectief resultaat is met name de opkomst van een demonstratie van belang om ook daadwerkelijk overtuigend te zijn (Veen & Klandermans, 1988, p,51). Voor een optimaal gebruik van het grondrecht en zo maatschappelijke problemen aan de kaak te stellen is onderzoek naar de opkomst dus relevant. Het is daarom belangrijk om erachter te komen waarom het grondrecht tot betoging in minder grote getalen wordt uitgevoerd omdat de overtuigingskracht van het grondrecht afneemt. Dit onderzoek onderzoekt een mogelijke verklaring waarom dit

grondrecht minder massaal wordt uitgevoerd. Het grondrecht biedt namelijk juist de mogelijkheid om in grote aantallen te demonstreren en anderen te overtuigen.

In het nieuws

De klimaatmars van 10 maart 2019 werd in het AD en de Volkskrant al vergeleken met de grootste demonstratie uit de Nederlandse geschiedenis: de demonstratie tegen de kruisraketten van 1983. Het AD interviewde vier demonstranten die bij 'de grootste demonstratie ooit in Nederland' waren en vroeg zich daarbij af of de klimaatmars 'net zo zou verlopen?' (AD, 2019). Op basis van deze interviews wordt al aangegeven dat 'de eensgezindheid groot was' en 'dat de macht van het getal er soms toe doet en iets in gang kan zetten' (Ibid). De Volkskrant concludeerde dat 'de aantallen Nederlanders die het klimaat op de been brengt nog altijd gering zijn vergeleken met de aantallen die 35 à 40 jaar terug uitliepen tegen de kruisraketten: 'meer dan 400 duizend in Amsterdam in 1981, 550 duizend op het Malieveld in Den Haag in 1983' (Volkskrant, 2019). Ook de NRC zette eind vorig jaar nog vraagtekens bij het uitblijven van massale demonstraties en constateerde hetzelfde: 'Echt demonstreren, in grote groepen met spandoek en leus, dat doen minder mensen dan vroeger' (NRC, 2018b).

In zowel het AD als de Volkskrant en de NRC wordt de lagere opkomst aangestipt en vraagtekens gezet bij het grote contrast dat zichtbaar is bij de huidige actiebereidheid. Waarom waren burgers vroeger wel bereid om in grote getalen te demonstreren en nu niet meer? Dit onderzoek probeert op deze maatschappelijke vraag antwoord te geven.

Nieuwe inzichten

Antwoord op de vraag of de lagere opkomst van demonstranten verklaard kan worden door het effect van de participatiesamenleving, geeft mogelijk nieuwe inzichten op andere maatschappelijke vragen. Zien burgers, aangezien een kleinere opkomst minder overtuigend is, nog wel het nut in demonstreren? Onder andere het forum *Sociale vraagstukken* (2019) houdt zich bezig met deze vragen. Daarnaast geeft dit onderzoek mogelijk nieuwe inzichten over gevolgen omtrent de transitie van de verzorgingsstaat naar de participatiesamenleving (NRC, 2018b). Zo kan dit onderzoek ons meer vertellen over het effect dat de participatiesamenleving heeft gehad op burgers en hun plaats in de samenleving. Onderzoek naar de lage opkomst van demonstranten biedt verschillende nieuwe inzichten op andere maatschappelijke vragen.

1.2.2 Wetenschappelijke relevantie

De bestuurskunde

Het werk *Handbook of Social Movement Across Disciplines* (Roggeband & Klandermans, 2017) belicht sociale bewegingen vanuit verschillende disciplines. Het aantal publicaties per discipline over sociale bewegingen tussen 1975-2015 zijn door de Roggeband en Klandermans (2017) in tabel 2 opgenomen.

Tabel 2. Aantal publicaties over sociale bewegingen in verschillende disciplines (1975-2015)

	1975-84	85-94	95-2004	2005-2015
Sociologie	6610	11.700	35.800	56.200
Politicologie	2000	5410	18.900	29.700
Antropologie	1620	4120	14.900	24.900
Geschiedenis	2650	8111	16.800	17.700
Sociale psychologie	1210	1940	5850	16.900
Organisatie studies	50	133	719	5150
Rechten	77	451	1690	5480
Communicatiewetenschappen	5	26	131	864

Roggebrand & Klandermans, 2017, p.3

Opvallend is het ontbreken van een expliciete connectie met een bestuurskundige (Governance) discipline. Hoewel de bestuurskunde in internationaal perspectief vaak onder politicologie wordt geschaard, is het thema binnen de bestuurskunde zoals dat in Nederland is vormgegeven een onderbelicht onderwerp. Binnen bestuurs- en organisatiewetenschappen wordt er gekeken naar het besturen en organiseren van publieke vraagstukken, in wisselwerking met politieke en maatschappelijke ontwikkelingen. Hoewel niet geheel duidelijk is of dit bij internationale sociologische en politicologische onderzoeken ontbreekt, is het vooralsnog een invalshoek die internationaal niet veelvuldig is onderzocht.

Bestuurskundige Sandra van Thiel omschrijft de bestuurskunde als wetenschap in het boek *Bestuurskundig onderzoek: een methodologische indeling* (van Thiel, 2007). Bestuurskundig onderzoek is volgens van Thiel: 'de wetenschap die de richting, werking en het functioneren van het openbaar bestuur onderzoekt, vanuit een interdisciplinair perspectief' (van Thiel, 2007, p.9). Deze scriptie probeert zowel vanuit de sociologie als de politicologie de hoofdvraag te beantwoorden. Demonstraties worden in dit onderzoek vanuit sociologisch perspectief benaderd door naar de collectieve identiteit van demonstranten te kijken, oftewel in hoeverre Nederlanders het gevoel van 'we-ness' en/of trots ervaren. De sociologische benadering omtrent demonstraties blijkt voornamelijk verklarend van aard te zijn (Van Stekelenburg, 2018)

en is bij uitstek handzaam voor dit onderzoek omdat het verklaringen zoekt voor de afname in demonstratiedeelname. Vervolgens zal de collectieve identiteit in relatie worden gebracht met het bestuurskundige en politicologische thema actief burgerschap en de participatiesamenleving. Er wordt gekeken welke invloed actief burgerschap en de conventionele participatie heeft op deelname aan demonstraties. Er wordt onderzocht of de omwenteling naar meer actieve/participerende burgers een verklaring zal kunnen zijn voor het afnemende aantal deelnemers aan (massa)demonstraties door te kijken in welk opzichte burgerschap vanaf het einde van de vorige eeuw veranderd is.

Zoals onder het kopje *Maatschappelijke relevantie* al eerder is aangegeven is het recht op demonstreren vanuit historisch perspectief een belangrijk middel om maatschappelijke of politieke zaken aan de kaak te stellen (Roorda, 2016). Het openbaar bestuur kent een belangrijke verschuiving van *government* naar *governance* (Levi-Faur, 2012). Daarmee is het openbaar bestuur meer dan alleen 'de overheid' (Bovens, 't Hart, Van Twist & Rosenthal, 2001: 48-50). Zo is vooral sinds begin jaren tachtig de semioverheid sterk gegroeid en worden steeds vaker burgers, belangengroepen en bedrijven betrokken bij de ontwikkeling van nieuw beleid en besluitvorming (ibid, 24). De publieke verantwoordelijkheden zijn daardoor naar verschillende lagen verschoven. Is de relatie tussen de burger en de overheid hierdoor veranderd en is dat terug te zien hoeverre burgers nog demonstreren om de overheid te sturen? Het onderwerp demonstraties, een manier waarop burgers nieuw beleid en besluitvorming kunnen beïnvloeden, past bij uitstek binnen de discipline bestuurskunde en verdient daardoor nadere toelichting vanuit bestuurskundig perspectief.

Witte vlek

Bestuurskundigen Mark Bovens en Anchrit Wille constateren eveneens dat de bereidheid om te demonstreren enorm is afgenomen en dat harde uitspraken over hoe deze verschuiving verklaard kan worden nog niet zijn gedaan (Sociale Vraagstukken, 2011). Er is volgens Bovens en Wille dus sprake van een witte vlek.

Opvallend is dat de wetenschappelijke literatuur zich met name richt op het ontstaan en de ontwikkeling van demonstraties (Roggeband & Klandermans, 2017). Er kan vanuit de wetenschappelijke literatuur verklaard worden waarom demonstraties veel of weinig burgers tellen, maar de achterliggende verklaring hiervoor blijft achterwegen. Was de collectieve identiteit vroeger groter? Of zijn er andere factoren die de collectieve identiteit hebben beïnvloed, waardoor demonstreren niet meer in grote omvang plaatsvindt? De achterliggende reden waarom de actiebereidheid in Nederland is afgenomen, is met de huidige theorie van collectieve identiteit en de invloed van actief burgerschap en conventionele participatie nog niet onderzocht en is vanuit wetenschappelijk perspectief een witte vlek. Dit bestuurskundige

onderzoek doet een poging om demonstratenaftake te verklaren door verschillende disciplines te combineren.

Dit onderzoek zal een verbinding maken tussen de collectieve identiteit (sociologie), actief burgerschap en participatie (bestuurskunde/politicologie) en de empirische waarneming dat massale demonstraties zijn afgenomen. Er wordt nog geen expliciete verbinding gemaakt tussen deze drie punten. Binnen het wetenschappelijk onderzoek is er wel aan een verband gelegd tussen collectieve identiteit en participatiesamenleving, en collectieve identiteit en demonstreren. Zo blijkt uit onderzoek de participatiesamenleving invloed te hebben op de collectieve identiteit. Daarnaast is de mate van collectieve identiteit een van de belangrijkste sociologische/theoretische verklaringen voor demonstratiedeelname. Een verbinding tussen deze drie concepten is nog niet eerder onderzocht.

Nieuwe inzichten

De participatiesamenleving en het thema (actief) burgerschap is nog betrekkelijk nieuw en actueel in het openbaar bestuur. De gevolgen hiervan zijn dus nog niet volledig duidelijk en over de wenselijkheid van de participatiesamenleving is nog discussie (WRR, 2017). Ook de NRC publiceerde over wat nou het daadwerkelijke effect van de participatiesamenleving. En constateerde dat met name het woord participatie is ingeburgerd: 'De belangrijkste overwinning lijkt dus vooralsnog dat het idee van participatie zo breed wordt omarmd. Zoals hoogleraar geschiedenis Ido de Haan van de Universiteit Utrecht in 2014 schreef: het woord is onderdeel geworden van een 'hegemoniaal discours'. Niet alleen de machthebbers gebruiken het, maar ook degenen die met alternatieven komen, schreef hij' (NRC, 2018c). Wat nou echt het effect is van de participatiesamenleving is moeilijk te meten (NRC, 2018c).

Dit onderzoek geeft weer welk effect de participatiesamenleving heeft op de collectieve identiteit en de bereidheid om samen als groep op te treden in demonstraties. Dit onderzoek geeft mogelijk aan of demonstraties nog wel worden gezien als een effectief middel om als burgers problemen aan het licht te brengen en of onze collectieve identiteit beïnvloed wordt door meer participatie en actief burgerschap. Ten slotte geeft dit onderzoek mogelijk aan hoe onze houding ten opzichte van de overheid, door de shift naar de participatie samenleving, is veranderd.

1.3 Leeswijzer

In het volgende hoofdstuk wordt het theoretisch kader van dit onderzoek beschreven. In dit hoofdstuk worden de antwoorden van de deelvragen gegeven. Aan het einde van het theoretisch kader worden de theorie gedreven hypothesen opgesteld. De methode van dit onderzoek en de keuzes die daaraan ten grondslag liggen, worden in hoofdstuk 3 verantwoord. In hoofdstuk 4 worden de resultaten gepresenteerd, waarbij de hypothesen worden verworpen of bevestigd. Ook wordt in dit hoofdstuk antwoord gegeven op deelvraag 1. Vervolgens wordt de conclusie gepresenteerd in hoofdstuk 5. Ten slotte, worden in hoofdstuk 6 aanbevelingen gegeven voor vervolgonderzoek en mogelijke verklaringen voor andere bevindingen.

2. Theoretisch kader

In het hoofdstuk *Theoretisch kader* zullen verschillende theorieën worden toegelicht en concepten besproken. Ten eerste wordt het begrip demonstraties besproken en nader gedefinieerd. Ten tweede wordt er gekeken naar sociologische verklaringen die van belang zijn voor de opkomst van demonstraties. Er zal worden uitgelegd welke factoren van belang zijn voor de opkomst van een massale demonstratie. Er zal onder andere worden gekeken naar het sociologische sleutelconcept op demonstratiedeelname: *collectieve identiteit*. Vervolgens wordt er nader gekeken naar de begrippen participatiesamenleving en actief burgerschap. Er wordt gekeken wat de begrippen precies inhouden en hoe dit in relatie staat tot de collectieve identiteit. Aan de hand van de theorie kunnen hypothesen gesteld worden, zodat die later in het onderzoek getoetst kunnen worden.

2.1 Demonstraties

In het publieke debat mist vaak eenduidigheid omtrent de definitie van demonstraties. Zo worden stakingen of bezettingen vaak onder dezelfde noemer gebracht als demonstraties. Op de Wikipediapagina 'Betoging' worden demonstraties en manifestaties in één adem genoemd met stakingen (Wikipedia, 2019), terwijl er een wezenlijk groot verschil tussen zit (Van der Veen & Klandermans, 1988). Het is dus belangrijk om het begrip demonstraties te definiëren. In deze paragraaf zal gekeken worden welke middelen van actievoeren er zijn en welke daarvan in dit onderzoek onderzocht wordt. Daarnaast zullen er een aantal demografische kenmerken worden gegeven voor de Nederlandse demonstranten die als controle variabelen gebruikt kunnen worden bij het toetsen van de hypothesen. Ten slotte zal er een verbinding gemaakt worden met de volgende paragraaf: *Collectieve identiteit vanuit sociologisch perspectief*

Een demonstratie is een collectieve bijeenkomst in de publieke ruimte met als doel invloed uit te oefenen op de machthebbers, de publieke opinie en de participanten, middels een vreedzame uiting van een mening of eis (Casquete 2007, p.47 geciteerd uit Mulders, 2015, p.10). Demonstraties ontstaan vanuit sociale bewegingen; deze bestaan uit activisten die ontevreden zijn met de huidige stand van zaken. In sociale bewegingen delen mensen ideologieën en identiteiten met elkaar en streven zij een gezamenlijk doel na: het teweegbrengen van verandering in de samenleving waartoe zij behoren (Blackshaw, 2010).

Er zijn drie verschillende manieren van druk uit oefenen op de tegenpartij: *communicatief*, *demonstratief* en *dwingend* (Van der Veen & Klandermans, 1988). Tabel 3 geeft een duidelijk overzicht welke wijzen van druk uitoefenen er zijn en welke vorm van mobilisatie daarbij past.

Tabel 3. Indeling van actiemiddelen

Wijze van druk uitoefenen	Wijze van mobilisatie		
	Kaderactie	Collectieve actie zonder werkopschorting	Collectieve actie met werkopschorting
Communicatief	Open brief/pers	Forum/Discussiebijeenkomst/ Protestvergadering	Discussiebijeenkomst in werktijd
Demonstratief	Demonstatie van Kamerleden/ pamflettenactie/pamfl etten	Demonstratie/ manifestatie	Werkonderbreking
Dwingend	Opschorting	Stiptheidsactie/bezetting	Staking

Van der Veen & Klandermans, 1988, p.52

Actievoeren heeft tot doel om de machtsbalans tussen partijen te beïnvloeden, door druk uit te oefenen op de tegenpartij (Van der Veen & Klandermans, 1988). Demonstraties en manifestaties proberen daarbij hun macht te halen uit het getal en wijzen op het grote aantal mensen dat gemobiliseerd is. Dit gegeven heeft ertoe geleid dat er in dit onderzoek alleen naar demonstraties en manifestaties wordt gekeken, omdat hier empirisch gezien een grote verandering is te zien als er wordt gekeken naar de opkomst van demonstranten. Binnen dit onderzoek worden dus acties met een demonstratief karakter zonder werkopschorting onderzocht zoals in tabel 3 te zien is. Acties met een demonstratief karakter proberen met opzet de aandacht te trekken om iets duidelijk te maken. Bezettingen, stakingen of discussiebijeenkomsten behoren niet tot de focus en worden daarom ook niet onderzocht. Enerzijds omdat het absolute aantal een minder grote rol speelt bij deze vormen van actievoeren en anderzijds omdat bezettingen, stakingen of discussiebijeenkomsten vaak een kleine specifieke doelgroep omvat waar de overheid niet als tegenpartij geldt.

Kenmerkend aan demonstranten is dat zij voornamelijk hoogopgeleid, man en jong zijn zoals in tabel 4 op de volgende pagina te zien is.

Tabel 4. *Deelname aan een demonstratie in een periode van vijf jaar naar bevolkingskenmerken 2012/2016*

	Demonstratie
	%
Geslacht	
Man	4,8
Vrouw	4,1
Leeftijd	
15 tot 25 jaar	7,3
25 tot 35 jaar	5,3
35 tot 45 jaar	4,3
45 tot 55 jaar	4,7
55 tot 65 jaar	4,9
65 tot 75 jaar	2,4
75 jaar en ouder	1,3
Opleiding	
Basisonderwijs	1,7
Vmbo	2,4
Mbo, have, vwo	4,2
Hbo	6,8
Wo, doctor	7,8

CBS: Statistische trends politieke betrokkenheid Nederland, 2017

Uit wetenschappelijk onderzoek blijken leeftijd, opleidingsniveau en geslacht een belangrijke verklaring voor demonstratiedeelname (Marien et al., 2010). Daarom worden deze variabelen in dit onderzoek meegenomen als controlevariabelen tijdens de analyse van de data.

Een belangrijk concept dat bepalend is voor de opkomst van demonstraties is de collectieve identiteit (Casquete, 2007; Roggeband & Klandermans, 2017). Demonstraties zorgen dat groepen mensen gezamenlijk de straat opgaan. Volgens Van Aelst en Walgrave demonstreren mensen weinig uit eigen initiatief, maar voornamelijk uit een gezamenlijk initiatief (Van Aelst & Walgrave, 2001, p.468-469). Het ontstaan van demonstraties zal in de volgende paragraaf vanuit sociologisch perspectief toegelicht worden.

2.2 Collectieve identiteit vanuit sociologisch perspectief

Demonstranten opereren collectief en worden beïnvloed door verschillende netwerken. De individuele rationele keuze van een demonstrant om deel te nemen aan een demonstratie ligt niet voor de hand omdat keuze tot deelname niet geïsoleerd wordt gemaakt. 'As if there are no other people with whom they consult, with whom they feel solidarity, and by whom they are kept to their promises. This pointed to the significance of collective identity as a factor in movement participation' (Klandermans, 2004, p.364). In wetenschappelijk onderzoek speelt de collectieve identiteit een belangrijke rol om demonstratiedeelname te verklaren: 'Collective identity of citizens is increasingly debated as one of the possible explanations to the anomaly of collective action (Karolewski, 2009, p.42). In dit onderzoek zal de collectieve identiteit als theoretische verklaring voor demonstratiedeelname daarom nader onderzocht worden. In deze paragraaf zal uiteengezet worden hoe de collectieve identiteit te meten valt om later te kunnen bepalen of er in Nederland sprake is van een zwakke collectieve identiteit. Er zal eerst worden gekeken naar de term *collectieve identiteit* en hoe dat zich verhoudt tot massale demonstraties. Vervolgens wordt gekeken wanneer de collectieve identiteit politiek relevant wordt. Ten slotte zal er nader worden gekeken naar de motivatie om in een grote groep te demonstreren.

Burgers kunnen verschillende identiteiten hebben binnen de samenleving. Ze kunnen student, werkloos, werkend, Nederlander, hockeyspeler enzovoort zijn. Sommige van deze identiteiten zijn exclusief en omvatten een klein aantal mensen, leden van een hockey of voetbalteam bijvoorbeeld. Al deze verschillende rollen en posities die een persoon inneemt vormen zijn of haar persoonlijke identiteit. Tegelijk wordt elke plaats die een persoon inneemt gedeeld met andere mensen waardoor je vaak van een *collectieve identiteit* kan spreken. Dat impliceert dat elke persoonlijke identiteit eigenlijk ook onderdeel van een collectieve identiteit is (Klandermans, 2004).

Collectieve identiteiten blijven meestal slecht waarneembaar. De zelfcategoriseringstheorie stelt als hypothese dat een persoon zich - afhankelijk van contextuele omstandigheden - als een uniek persoon kan gedragen, waarbij diegene een van zijn of haar vele collectieve identiteiten vertoont (Klandermans, 2004). Daarnaast kunnen contextuele factoren ook de persoonlijke of collectieve identiteit naar voren brengen. Vanzelfsprekend is dit vaak geen kwestie van vrije keuze. Omstandigheden kunnen mensen dwingen tot het aannemen van een identiteit maar ook in minder extreme geforceerde gevallen kunnen identiteiten worden toegewezen (Klandermans, 2004). De basishypothese met betrekking tot collectieve identiteit en demonstratiedeelname is als volgt: een sterke identificatie met een groep maakt deelname aan collectieve politieke acties namens die groep waarschijnlijker (Huddy, 2001). De hypothese wordt ondersteund door tal van empirische onderzoeken (Klandermans, 2004, p.64). Enkele voorbeelden zijn vrouwenbewegingen waar genderidentificatie een belangrijke rol speelt (Simon et al, 1998; Klandermans, 2004), maar zo ook verschillende homobewegingen (Stürner,

2001; Klandermans, 2004). De basishypothese is goed bruikbaar om een hoge dan wel lage demonstratieopkomst te verklaren. In dit onderzoek wordt er specifiek gekeken naar de collectieve identiteit van de Nederlandse burger omdat de thema's van massademonstraties in theorie een grotere groep in samenleving aangaat en niet één bepaalde subgroep. Demonstraties worden namelijk vaak geïdentificeerd met één bepaalde subgroep of oorzaak: klimaatdemonstratie, vrouwenbeweging et cetera. Ten onrechte denken sommigen dat deze demonstraties op zichzelf staand zijn, terwijl mensen en organisaties vaak in verschillende collectieven werken (Eigen vertaling; Meyer et al., 2002, p.12). In feite weerspiegelen specifieke demonstraties een grotere gemeenschap van collectieve actie (Buechler, 1990; uit Meyer et al, 2002). Een demonstratie omvat diverse individuen en groepen, waarvan de primaire focus op een bepaald moment enorm kan verschillen. Burgers die meedoen aan een demonstratie blijken te zijn verenigd door een algemeen gedeelde kijk op de samenleving en hun plaats daarin (Meyer et al., 2002).

Demonstraties worden onder andere gezien als een uitkomst van de collectieve identiteit die de desbetreffende deelnemende demonstranten gezamenlijk delen (Klandermans, 2004). Collectieve identiteit werkt als 'mechanisme voor collectieve claimvorming, werving van personen, strategische besluitvorming en voortgang van een beweging' (Roggeband & Klandermans, 2017 p.18). Collectieve identiteit is het gevoel van 'we-ness' of 'one-ness' dat een aanzet kan zijn voor collectieve actie (ibid, p.18). 'The core of the communal relation lies in a shared we-ness, in the understanding and acceptance that one is a member of the same group' (van Oorschot, 1998, p.4). Mensen die dezelfde collectieve identiteit delen, voelen zich dus met elkaar verbonden en accepteren elkaar, omdat ze het idee hebben dat ze achter dezelfde waarden staan. Daarnaast heeft de collectieve identiteit niet alleen betrekking op het bewustzijn lid te zijn van een groep, maar ook op de attitudes ten opzichte van deze groep en gevoelens van trots (Kaijser, 2010). Een sterke collectieve identiteit wordt geuit in een gevoel van trots (Huddy, 2013; Roggeband & Klandermans, 2017). In het onderzoek van Leonie Huddy (2013) wordt gevraagd naar het gevoel van trots om de collectieve identiteit te meten. Uit dit onderzoek bleek dat burgers die trotser zijn ook een sterkere collectieve identiteit hebben. Ook de Wetenschappelijke Raad voor het Regeringsbeleid (WRR) gebruikt de mate van trots om de collectieve identiteit te onderzoeken (WRR, 2007).

Aangezien de collectieve identiteit niet biologisch of cultureel bepaald is (Snow, 2001), spelen voornamelijk instituties en organisaties een belangrijke rol bij het creëren van een collectieve identiteit (Roggeband & Klandermans, 2017). Collectieve identiteiten staan centraal in de politiek, blijkt uit jarenlang politiek gedragsonderzoek (zie Huddy, 2003). Zo stelde bijvoorbeeld de WRR in hun rapport dat maatschappelijke ontwikkelingen op het gebied van migratie, globalisering, europeanisering en multiculturalisering vragen aanwakkeren als 'Wat is Nederland? En 'Wie zijn wij?' (WRR, 2007, p.23). In het regeerakkoord uit 2017 'Vertrouwen in de toekomst' is duidelijk te zien dat de Nederlandse identiteit een belangrijke rol speelt voor

de regering. In de inleiding wordt het volgende gezegd: 'In Nederland gaan individuele vrijheden en een hecht collectief hand in hand. Hier kan iedereen de ambitie najagen om over de hoogste lat te springen, in de zekerheid dat er een vangnet is als dat nodig is. De zorgen die er ook zijn, delen we. Als het erop aankomt, lossen we in Nederland problemen samen op (...) we staan pal voor het Nederland van vrijheden, democratie, rechtsstaat en internationale oriëntatie. De Nederlandse identiteit blijft herkenbaar in een sterke internationale inbedding' (Regeerakkoord, Vertrouwen in de toekomst, 2017, p.1). Overheden refereren vaak naar de identiteit omdat binnen een democratisch bestel nationale identiteiten de steun voor burgerlijke normen versterken, democratische betrokkenheid stimuleren en de steun voor een reactie op de nationale dreiging vergroten (Theiss-Morse, 2009; Huddy, 2013).

De overheid speelt een belangrijke rol in het bepalen van de Nederlandse collectieve identiteit. Normen en waarden die bij het Nederlands burgerschap horen, worden in debatten en zelfs in de inleiding van het regeerakkoord besproken en benoemd. Hoe een burger zich dient te gedragen en wat van hen verwacht wordt, wordt al op jonge leeftijd meegegeven in het onderwijs. Minister Slob van onderwijs gaf vorig jaar nog aan zelfs strengere eisen aan het burgerschapsonderwijs te willen stellen (NRC, 2018d).

Dat er een collectieve identiteit is wil dat nog niet zeggen dat deze politiek relevant is. Een *gepolitiseerde* collectieve identiteit motiveert mensen om wel of niet te demonstreren. Politisering van de collectieve identiteit en de onderliggende machtsstrijd ontvouwen zich als een opeenvolging van politiserende gebeurtenissen die de relatie van de groep geleidelijk verandert in haar sociale omgeving. Meestal begint dit proces met het besef van gedeelde grieven. Vervolgens wordt een externe vijand de schuld gegeven voor de moeilijke situatie van de groep, en claims voor compensatie worden genivelleerd tegen deze vijand. Tenzij er een passende vergoeding wordt toegekend, gaat de machtsstrijd door. Als de groep in de loop van deze strijd de steun van derden probeert te winnen, zoals machtiger autoriteiten (bijvoorbeeld de nationale regering) of het grote publiek, wordt de collectieve identiteit volledig gepolitiseerd (Simon en Klandermans, 2001).

Er ontstaat dus een verhoogd bewustzijn van de gedeelde grieven en een duidelijke cognitieve uitwerking van iemands beschouwing op de samenleving (Simon en Klandermans, 2001, p.327). Als deze beschouwing binnen een grotere groep wordt gedeeld leidt dit tot de unieke gedragsgevolgen van de gepolitiseerde collectieve identiteit. Gepolitiseerde groepsleden zullen waarschijnlijk een demonstratie ondernemen gericht op de overheid of het grote publiek om hen te dwingen om in te grijpen of partij te kiezen omdat zij van mening zijn dat de overheid verantwoordelijk is om actie te ondernemen tegen hun gedeelde grieven.

2.2.1 Conclusie collectieve identiteit vanuit sociologisch perspectief

Uit de theorie blijkt dat een sterk gevoel van collectieve identiteit deelname aan een politieke actie waarschijnlijker maakt. Een sterk gevoel van 'we-ness' of trots kan massale demonstraties aanzetten. Door een sterke collectieve identiteit voelen burgers zich verbonden met elkaar en delen zij een gevoel van trots. Daarnaast blijkt ook dat de collectieve identiteit niet biologisch of cultureel bepaald is. Instituties en organisaties spelen een belangrijke rol bij het creëren van de collectieve identiteit. De identiteit staat centraal in de Nederlandse politiek, zo werd er in het regeerakkoord uit 2017 in de inleiding duidelijk naar de wenselijke Nederlandse identiteit gerefereerd. In zekere mate speelt de overheid dus een rol in het vormen van de collectieve identiteit. Daarmee stuurt en bepaald de overheid in feite het mechanisme voor collectieve claimvorming, werving van personen, strategische besluitvorming en voortgang van een beweging (Roggeband & Klandermans, 2017 p.18), als het gaat om de Nederlandse identiteit/burgerschap.

De gepolitiseerde identiteit zorgt ervoor dat burgers uiteindelijk gaan demonstreren. Met name het besef van gedeelde grieven en het idee wie of wat daar verantwoordelijk voor is speelt een belangrijke rol voor de motivatie tot demonstratiedeelname. Het is dus van belang om nader te kijken naar de gepolitiseerde collectieve identiteit om erachter te komen wie verantwoordelijk wordt gehouden voor de gedeelde grieven.

In de volgende paragrafen van het theoretische kader zal nader worden gekeken in hoeverre de verandering van de verzorgingsstaat naar de participatiesamenleving invloed heeft gehad op de identiteit van de Nederlandse burger. Als de collectieve identiteit of de identiteit an sich door de verandering naar de participatiesamenleving veranderd is, bestaat de kans dat de verandering naar de participatiesamenleving en het daarbij horende actief burgerschap hebben geleid tot een afname aan het aantal deelnemende demonstranten. Actief burgerschap en de beoogde participatiesamenleving geven namelijk in zekere mate aan dat Nederlanders zelf verantwoordelijkheid moeten nemen in plaats van dat zij verantwoordelijkheid van de overheid opeisen.

Uit de paragraaf *collectieve identiteit vanuit sociologisch perspectief* kan de volgende hypothese gesteld worden:

H1: Een lage mate van trots (zwakke collectieve identiteit) (=onafhankelijke variabele) leidt tot minder massale demonstraties (afhankelijke variabele).

2.3 Participatiesamenleving

De verandering naar participatiesamenleving samen met componenten als bezuiniging en decentralisatie zijn politieke maatregelen met een maatschappelijke uitkomst en zullen hieronder behandeld worden. De politieke doelen van beleidsmakers zijn de laatste jaren anders dan tijdens de hoogtijdagen van de verzorgingsstaat. De verzorgingsstaat in Nederland kende zijn hoogtijdagen vanaf de Tweede Wereldoorlog tot ongeveer de paarse paradigmawisseling van eind jaren tachtig die in het teken stond van grote structurele hervormingen van de verzorgingsstaat (Kersbergen & Vis 2016).

In deze paragraaf zal er ten eerste context worden gegeven omtrent de participatiesamenleving in Nederland en wat precies de achterliggende gedachten zijn. Vervolgens wordt uiteengezet hoe de participatiesamenleving er in Nederland concreet uitziet en hoe de mate van participatie precies is te meten. Welke vormen van (*conventionele*) *participatie* vallen onder de participatiesamenleving? Daarmee zal een deel van de deelvraag beantwoord worden. Ten tweede zal er specifiek worden gekeken naar een begrip dat onlosmakelijk verbonden is aan de participatiesamenleving: *actief burgerschap*. Er zal daarbij gekeken worden naar de verwachtingen van de overheid ten opzichte van burgers en visa versa en hoe die de afgelopen jaren zijn veranderd. Welke rol moet de burger vervullen in de samenleving en hoe is die veranderd ten opzichte van de overheid? Voelen Nederlanders zich meer verantwoordelijk voor de Nederlandse samenleving? Ten slotte zal er worden gekeken in hoeverre de participatiesamenleving invloed heeft op de identiteit. Er zal daarbij een expliciete verbinding gemaakt worden met de theorie over de collectieve identiteit die in hoofdstuk 2.2. is besproken. De deelvraag 'heeft de participatiesamenleving daadwerkelijk effect op de collectieve identiteit en welke houding voor burgers is kenmerkend voor de collectieve identiteit binnen de participatiesamenleving, zal in deze paragraaf beantwoord worden.

Over een eventuele participatiemaatschappij werd in 1991 al gesproken. Wim Kok zei op een partijcongres van de PvdA dat de verzorgingsstaat in zijn huidige vorm niet langer houdbaar was. Bovendien vond hij dat de individualisering van de samenleving was doorgeslagen. Het was daarom tijd voor de participatiemaatschappij (Kees van Kersbergen & Barbara Vis, p.98). Kabinetten Balkenende en Rutte zette daadwerkelijk aan tot een verandering naar een participatiesamenleving (Companje, 2013). Kabinet Balkenende-II maakte in 2004 duidelijk welke verstrekkingen tot het publieke domein behoorden en waar burgers primair zelf verantwoordelijk voor waren: 'achter hun voordeur'. Verstrekkingen als huishoudelijke zorg, wonen en vervoer behoorden volgens het kabinet niet tot de publieke voorzieningen, maar tot het private domein (Companje, 2013). Burgers zouden door deze verandering zelf verantwoordelijkheid moeten nemen en participeren in de samenleving.

Het idee van één hiërarchisch bureaucratische overheid is veranderd naar de gedachte van *governance*, waarbij de overheid opereert in een netwerk van verschillende actoren (Philips, 2012). Participeren creëert een nieuwe ruimte om punten op de eigen agenda te bereiken. Ruimte die wellicht effectiever is dan massaal te demonstreren. Governance biedt een netwerk waar besluitvorming kan plaatsvinden en politiek uitgevoerd kan worden. Participatie-governance gaat opzoek naar een deliberatieve verbintenis waardoor burgers meer inspraak krijgen op de besluitvorming (ibid). Er wordt bij participatie gestreefd naar een eerlijkere verspreiding van politieke macht, een eerlijkere distributie van bronnen, decentralisatie van bronnen, verplaatsing van verantwoording en meer collaboratie tussen de overheid en andere actoren (ibid). Wat in de theorie geschetst wordt is een uitgangspunt en misschien wel een utopisch beeld. Hoe ziet de participatiesamenleving er in Nederland precies uit en wat wordt er door de overheid precies beoogd?

De term participatiesamenleving is een term die vanaf de troonrede in 2013 bij het grote publiek werd geïntroduceerd en sindsdien veelvuldig gebruikt is in het politieke en publieke debat. Een eenzijdige definitie is daarbij moeilijk te vinden. Uit kwalitatief onderzoek van meer dan duizend artikelen die tussen 2013 en 2014 over de participatiesamenleving zijn verschenen, blijkt het volgende: 'in een participatiesamenleving nemen burgers verantwoordelijkheid voor hun eigen leven en dragen actief bij aan de samenleving, bijvoorbeeld door informele zorg, vrijwilligerswerk en burgerinitiatieven' (Kersbergen & Vis, 2016, p.94 en 95).

Onderzoek toont aan dat een toename van kanalen voor politieke en maatschappelijke participatie vaak de ongelijkheid in democratische participatie van burgers juist doet toenemen. Er wordt dan ook wel gesproken van een *participatieparadox*: kanalen voor politieke en maatschappelijke participatie worden vooral benut door assertieve, hoogopgeleide burgers die politiek al behoorlijk actief waren (De Waal, 2019, p.47).

2.3.1 Conventionele participatie

Hoewel demonstreren ook een vorm is van politieke participatie, is het dus niet de vorm van participeren die de regering in de troonrede van 2013 beoogde en waar dit onderzoek op doelt. Een gangbare indeling is die tussen conventionele en onconventionele politieke participatie, ook wel aangeduid met geïnstitutionaliseerde en niet-geïnstitutionaliseerde vormen van participatie. Demonstreren wordt gezien als een onconventionele en niet-geïnstitutionaliseerde vorm van politieke participatie (Marien, Hooghe & Quintelier, 2010). Dit onderzoek zal voornamelijk kijken naar het effect van de geïnstitutionaliseerde en conventionele vorm van participeren via de collectieve identiteit op de onconventionele vorm van participatie: demonstreren. Onder conventionele participatie valt maatschappelijk participatie (actief als vrijwilliger of bij een vereniging), maar ook naar burgerinitiatieven en het

verlenen van informele zorg. Het aantal mensen dat zich als vrijwilliger inzet, bij een vereniging actief is, betrokken is bij burgerinitiatieven en informele zorg verleent, zijn volgens de theorie goede indicatoren van wat mensen in de participatiesamenleving zouden moeten doen. Het CBS en SCP gebruiken in hun onderzoeken over participatie dezelfde indicatoren om het effect van de participatiesamenleving te meten zoals hierboven besproken is (SCP, 2014; CBS, 2017; CBS, 2018b). Deze indicatoren zullen in dit onderzoek tevens gebruikt worden, omdat het veel gebruikte variabelen zijn om het effect van de participatiesamenleving te meten.

2.3.2 Actief burgerschap

Meedoen als burger is vandaag de dag de nieuwe norm waarbij individuen en groepen van mensen verantwoordelijkheid nemen voor de samenleving (Schulz, van der Steen & van Twist, 2013). In een participatiesamenleving wordt verwacht dat burgers een actieve bijdrage leveren aan de samenleving en hun verantwoordelijkheid nemen. Dit kan in de vorm van de geïnstitutionaliseerde en conventionele participatie zoals hierboven al eerdergenoemd is: inzetten als vrijwilliger, actief zijn bij een vereniging, betrokken zijn bij burgerinitiatieven en informele zorg verlenen. Door deze verandering naar de participatiesamenleving en terugtrekkende overheid is de rol van de burger ook veranderd.

Burgers zijn deelnemers binnen het netwerk en hebben een andere rol binnen de samenleving. Burgerschap heeft daardoor een nieuwe betekenis gekregen. Door de rol van burgers in Nederland in historisch en theoretisch perspectief te plaatsen zien we dat deze de laatste decennia inderdaad veranderd is (Schinkel & van Houdt, 2009). Waar voorheen burgerschap vooral formeel van karakter was en voornamelijk was verbonden aan juridische rechten, ligt er vanaf vorige decennia een nadruk op moreel burgerschap. Bij moreel burgerschap gaat het om een buiten- juridische normatieve invulling van wat de goede burger is of moet zijn en doen (Schinkel & van Houdt, 2009, p.51). Turner (2009) beschouwt burgerschap als een bundel van rechten en plichten die de identiteit van leden van een politieke gemeenschap bepaalt, waardoor de toegang tot de voordelen en privileges van lidmaatschap wordt gereguleerd. Dus sociaal burgerschap omvat lidmaatschap, een verdeling van beloningen, de vorming van identiteiten en een reeks deugden met betrekking tot verplichting en verantwoordelijkheid (Turner, 2009 p.66).

Dat politici zeggen dat maatschappelijk burgerschap vereist is, is eigenlijk een eufemisme voor het terugtrekken van de verzorgingsstaat en 'dat burgers vooral zelf meer moeten gaan regelen en uitzoeken' (De Waal, 2019, p.64). Dit is inderdaad de tendens. Steeds meer sociale voorzieningen binnen onder meer het hoger onderwijs, de (jeugd)zorg, de inburgering en het rechtssysteem worden afgebouwd of minder vanzelfsprekend, op basis van het uitgangspunt dat meer zelfredzaamheid en maatschappelijke betrokkenheid van burgers verwacht kan

worden (De Waal, 2019). Het nieuwe begrip van burgerschap is dus onlosmakelijk verbonden aan de participatiesamenleving.

De nieuwe definitie van burgerschap en de plichten die daaraan verbonden zijn, kennen een langere voorgeschiedenis. Vanaf de jaren tachtig zijn de interventies van beleid en politiek gericht op het terugdringen van het claimen van rechten door burgers (Hurenkamp & Tonkens, 2011). Dit gebeurde rond de paarse paradigmawisseling, 'waarbij werd geprobeerd de genereuze maar passieve verzorgingsstaat om te vormen tot een soberder, meer activerend en op het individu gericht stelsel' (Kersbergen & Vis, 2016, p.89). 'In de loop van de jaren is dat betoog in allerlei varianten overgenomen. Inmiddels is het min of meer gemeengoed aan zowel de linkerkant van het politieke spectrum als aan de rechterkant dat burgers plichten hebben, dat ze niet zomaar wat mogen eisen, maar dat ze bereid moeten zijn om iets terug te doen voor de gemeenschap voordat ze hun hand uitsteken' (Hurenkamp & Tonkens, 2011, p.94). Het beoogde plan om meer verantwoordelijk te leggen bij de burgers is terug te zien in de grootschalige Europese studies: de *European Values Studies* (EVS) en het *European Social Survey* (ESS). Vergeleken met alle andere Europese landen wenst de Nederlandse burger op één land na de minste verantwoordelijkheid van de overheid. In tabel 5 is de gewenste verantwoordelijkheid van de overheid voor diverse taken gevraagd aan burgers van 15 jaar en ouder, in 24 Europese landen. Het verantwoordelijkheidsgevoel en de gewenste verantwoordelijkheid zeggen iets over de mate van actief burgerschap. Dat Nederland laag scoort zou kunnen betekenen dat het idee van actief burgerschap geworteld is in de perceptie van de burgers over de gewenste verantwoordelijkheid. Met andere woorden actief burgerschap wordt in Nederland serieus genomen.

Tabel 5. Gewenste verantwoordelijkheid van de overheid voor diverse taken, bevolking van 15 jaar en ouder, 24 Europese landen

Land	Gezondheids zorg	Inkomen Ouderen	Zorgverlof	Kinderopvang	Inkomen werklozen	Voldoende banen	Gemiddeld
Zwitserland	76	72	61	64	63	49	64
Nederland	83	77	67	63	63	54	68
Frankrijk	80	79	72	71	62	59	71
Slowakije	83	82	70	68	59	65	71
België	80	79	73	73	61	62	71
Duitsland	83	74	73	78	63	60	72
Verenigd Koninkrijk	87	85	72	70	60	60	72
Tsjechië	83	82	75	74	62	60	73
Ierland	86	85	70	68	68	63	73
Denemarken	89	83	82	81	66	55	76
Roemenië	78	80	73	76	77	73	76
Turkije	81	81	79	72	77	73	77
Zweden	87	85	79	79	74	60	77
Polen	89	87	78	73	64	73	78
Finland	87	84	75	82	75	68	78
Noorwegen	90	87	82	80	73	60	79
Portugal	87	88	82	83	73	74	81
Kroatië	88	87	80	77	77	79	82
Hongarije	91	88	83	84	69	82	83
Rusland	91	92	83	81	71	79	83
Bulgarije	91	92	85	85	73	74	83
Spanje	90	89	82	84	78	77	83
Griekenland	92	89	81	89	85	82	86
Oekraïne	92	93	84	82	80	87	87
Gemiddeld	86	84	77	76	70	68	77

Geordend naar alle landen oplopend gemiddelde voorkeur voor overheidsverantwoordelijk: de overheid zou helemaal niet (0) – volledig (100) verantwoordelijk moeten zijn voor 1 toereikende gezondheidszorg, 2 een redelijke levensstandaard voor ouderen, 3 betaald verlof voor werkenden die tijdelijk voor zieke familieleden moeten zorgen, 4 voldoende kinderopvang voor werkende ouders, 5 een redelijke levensstandaard voor werklozen, 6 een baan voor iedereen die er een wil.

Bron: ESS 4, 2008/9

De definitie en het debat omtrent actief burgerschap kenmerkt zich vanwege de veranderde perceptie van de burgers op de verantwoordelijkheden van de overheid. In 2012 deed het SCP onderzoek naar actief burgerschap en gaf aan dat de veranderende perceptie op de verantwoordelijkheden van de overheid een van de belangrijkste kenmerken zijn van de verschuiving naar actief burgerschap. ‘Bij burgerschap gaat het om de visie die de overheid heeft op de relatie tussen individu en samenleving. Visies op burgerschap zijn belangrijk omdat ze kunnen doorwerken op de verdeling van verantwoordelijkheden tussen overheid, markt,

maatschappelijk middenveld en burger' (SCP, 2012, p.17). De perceptie van verantwoordelijkheid past in de discussie over de betaalbaarheid van de verzorgingsstaat en de taakverdeling tussen burgers en overheid en is met het idee van actief burgerschap aangewakkerd.

2.3.3 Collectieve identiteit binnen de participatiesamenleving

De beoogde verantwoordelijkheden en plichten zijn voor burgers door de hervorming naar de participatiesamenleving in Nederland veranderd. Dit krijgt onder andere vorm in actief burgerschap en conventionele participatie: goede indicatoren om het effect van de participatiesamenleving te meten. De burger moet actieve houding moeten aannemen, zich verantwoordelijk voelen voor de samenleving en niet passief wachten op de steun van de overheid. Heeft deze hervorming naar de participatiesamenleving effect op de collectieve identiteit? Om antwoord te kunnen geven op deze vraag zal voornamelijk gerefereerd worden naar een onderzoek dat geschreven is in opdracht van MOVISIE³ (zie Hooijmans, 2012). Dit onderzoek beschrijft de verandering van de verzorgingsstaat naar de participatiesamenleving en de gevolgen daarvan die volgens dit onderzoek onder andere in de collectieve identiteit zijn terug te zien.

Zoals al eerder is aangegeven, blijkt dat: 'identificatie met een collectieve identiteit wordt gezien als een significante factor voor de verklaring van burgers om deel te nemen aan een demonstratie. Identificatie bevordert daarbij demonstratiedeelname' (eigen vertaling; Karolewski, 2009, p.42). Een belangrijke rol bij demonstratiedeelname omtrent burgers speelt de gedragscomponent die afgeleid kan worden van de collectieve identiteit: 'the behavioural components of identity appear to have an impact on the readiness of citizens to engage in protect actions' (Karolewski, 2009, p.42). Hoe het burgerschap er precies uitziet, bepaalt in zekere zin of burgers geneigd zijn deel te nemen aan demonstraties.

Instituties zijn meer dan alleen formele regels, procedures en normen (Hooijmans, 2012, p.11). Een institutie bestaat ook uit 'the symbol systems, cognitive scripts, and moral templates that provide the "frames of meaning" guiding human action' (Hall & Taylor, 1996, p.947). Volgens Hall en Taylor hebben instituties ook impact op onze cultuur en daarmee de collectieve identiteit. Dit sluit aan op de gedachte dat de collectieve identiteit niet biologisch of cultureel bepaald is (Snow, 2001), maar bepaald en gecreëerd wordt door instituties en organisaties. De collectieve identiteit bestaat uit symbolen en kaders, waarmee het individu betekenis geeft aan de omgeving. Vaak bestaan die kaders onbewust, omdat ze zo fundamenteel zijn in het sociale

³ MOVISIE is een kennisinstituut en adviesbureau voor sociale vragen die veelvuldig onderzoek doet naar de participatiesamenleving.

leven dat men de manier van doen als vanzelfsprekend ziet (Scott, 1995, p.41). De cognitieve dimensie gaat over identiteiten die mensen elkaar en zichzelf toeschrijven, ofwel ons beeld van wie we zijn en welke typen handelingen voor ons logisch en onlogisch zijn in een bepaalde politieke gemeenschap (ibid, p.44).

De verzorgingsstaat als institutie droeg cognitieve elementen met zich mee. Wat de huidige literatuur over de verzorgingsstaat benadrukt, is de afhankelijkheid van de burger (Hooijmans, 2012, p.21). Die afhankelijkheid is deel geworden van de identiteit van de burger en het is een vanzelfsprekendheid geworden om bij de overheid aan te kloppen voor zaken zoals zorg en sociale zekerheid. De afhankelijkheid van de burger ten opzichte van de overheid vormt het kader waarmee men betekenis geeft en van waaruit men zal handelen. De meest logische handeling vanuit dit kader is om de overheid om hulp te vragen (ibid, p.21).

‘Tegenover het beeld van de afhankelijke burger wordt met de nieuwe ideeën van de participatiesamenleving de zelfredzame burger gezet. De identiteit van de burger verandert hiermee’ (ibid, p.24). Burgers zijn niet meer afhankelijk van de staat maar wordt als onafhankelijke zelfredzame burger gezien. De volgende cognitieve elementen kunnen worden onderscheiden in de nieuwe visie van de participatiesamenleving volgens het onderzoek van MOVISIE (ibid, p.25):

- ‘de burger is zelfredzaam (niet afhankelijk van de overheid);
- er is maatschappelijke samenhang, burgers voelen zich betrokken bij de maatschappij (niet alleen betrokken bij de privésfeer);
- de burger participeert: biedt vrijwillige hulp aan andere burgers als dat nodig is; en
- de kwetsbare burger participeert: doet mee aan het maatschappelijk verkeer’.

Volgens verschillend onderzoek is de overheid een belangrijke ‘agent’ omtrent identificatie: ‘de overheid kan een vorm van collectieve identiteit definiëren’ (WRR, 2007, p.55). Instituties hebben volgens Hall en Taylor (1996) invloed op de identiteit en beweegredenen van burgers. De participatiesamenleving kent een aantal cognitieve elementen die de overheid aan zijn burgers meegeeft: een zelfredzame burger, die zich betrokken voelt met de maatschappij en participeert. De collectieve identiteit van de Nederlandse burger in de participatiesamenleving dient dan ook zoals hierboven gesteld eruit te zien. Dat de participatiesamenleving invloed heeft op de collectieve identiteit is volgens onderzoek dus aannemelijk. Een toename van conventionele participatie en actief burgerschap, leidt tot een sterke collectieve identiteit (hogere mate van trots). Meer conventionele participatie en actief burgerschap zal dan leiden tot een sterkere collectieve identiteit: een collectieve identiteit waarbij burgers zelf verantwoordelijkheid nemen voor hun eigen omgeving. Aangezien de participatiesamenleving andere gedragingen beoogt die invloed hebben op de collectieve identiteit, is de verwachting dat een hogere mate van trots (sterke collectieve identiteit) niet per se leidt tot massale demonstratiedeelnemers. In hoeverre de participatiesamenleving daadwerkelijk effect heeft op

demonstratiedeelname via de collectieve identiteit zal in het hoofdstuk *Resultaten* worden behandeld en getoetst.

De volgende hypothesen kunnen gesteld worden:

H2: Een toename van conventionele participatie en actief burgerschap leidt tot een hogere mate van trots (sterke collectieve identiteit)

H3: Een hogere mate van trots (sterke collectieve identiteit) leidt niet per se tot massale demonstratiedeelname

H4: Een toename van conventionele participatie en actief burgerschap leidt tot een afname van demonstratiedeelname

2.4 Hypothesen

Aan de hand van de theorie zijn enkele hypothesen opgesteld. De hypothesen komen voort uit de volgende punten:

- Collectieve identiteit staat in relatie tot (massale) opkomst van demonstraties. Waarbij een sterke collectieve identiteit leidt tot een hogere actiebereidheid en een lage collectieve identiteit tot een lagere actiebereidheid. De mate van trots is een goede voorspeller voor de collectieve identiteit: hogere mate van trots is een sterke collectieve identiteit en lage mate van trots een zwakke collectieve identiteit.
- Instituties spelen een bepalende rol omtrent de collectieve identiteit. In een participatiesamenleving nemen burgers verantwoordelijkheid voor hun eigen leven en dragen actief bij aan de samenleving door middel van conventionele participatie. De perceptie op verantwoordelijkheden zijn door actief burgerschap veranderd en onlosmakelijk aan verbonden de participatiesamenleving.
- Opmerkelijk aan de nieuwe definitie van burgerschap is dat er voornamelijk wordt aangedrongen op de plichten en verantwoordelijkheden van burgers door de overheid. Dit vormt een nieuwe cognitieve dimensie waardoor de participatiesamenleving burgers een nieuwe collectieve identiteit (onbewust) aanmeet. Meer conventionele participatie en actief burgerschap zou dus betekenen dat er een sterkere collectieve identiteit is: een collectieve identiteit waarbij burgers zelf verantwoordelijkheid nemen voor hun eigen omgevingen.
- Een toename van participatie en actief burgerschap en tegelijk een toename van de collectieve identiteit zouden mogelijk een verklaring kunnen zijn voor het uitblijven van massale demonstraties. In dit geval is er wel een tegenstrijdigheid te herkennen, waarbij de collectieve identiteit niet is afgenomen, maar burgers wel minder gaan demonstreren. In dit geval zal de basishypothese over collectieve identiteit en demonstratiedeelname verworpen kunnen worden, omdat huidige burgeridentiteit oproept om verantwoordelijkheden te nemen in plaats van rechten op te eisen.

De volgende hypothesen zullen in dit onderzoek getoetst worden:

H1: Een lage mate van trots (zwakke collectieve identiteit) (onafhankelijke variabele) leidt tot minder massale demonstraties (afhankelijke variabele)

H2: Een toename van conventionele participatie en actief burgerschap leidt tot een hogere mate van trots (sterke collectieve identiteit)

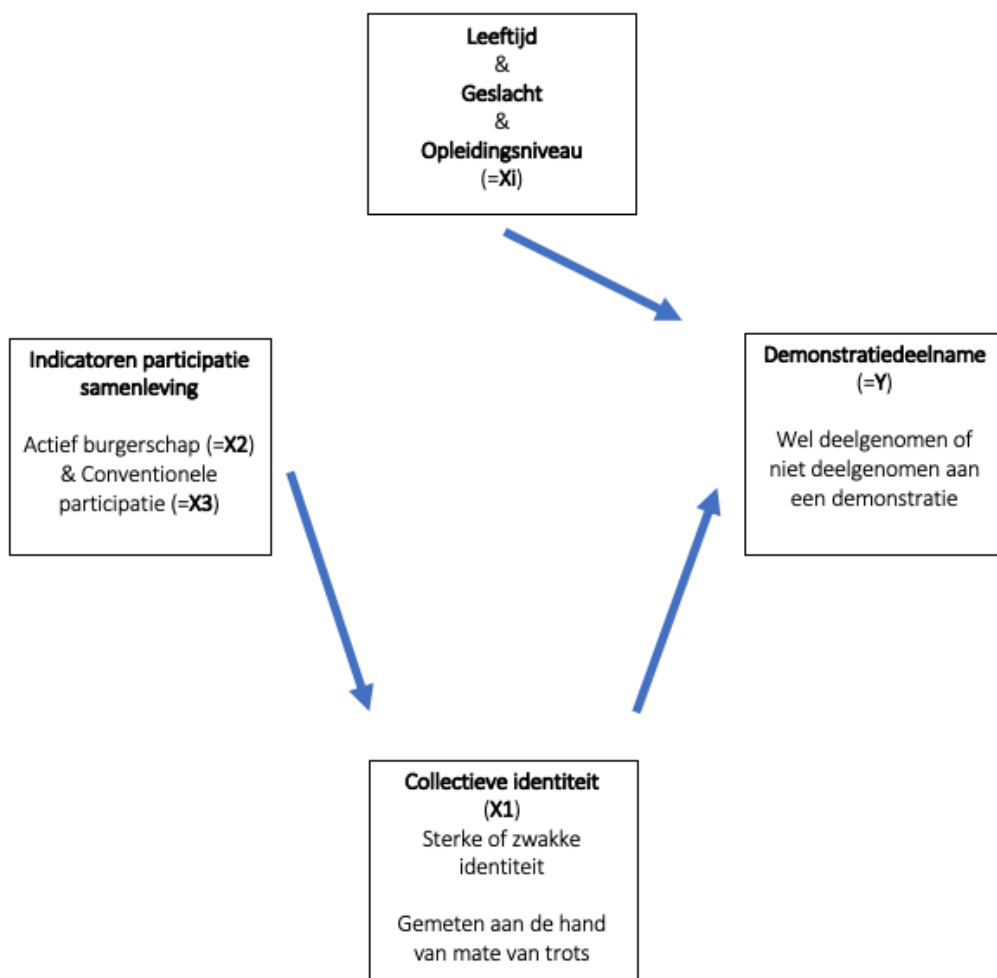
H3: Een hogere mate van trots (sterke collectieve identiteit) leidt niet per se tot massale demonstratiedeelname

H4: Een toename van (conventionele) participatie en actief burgerschap leidt tot een afname van demonstratiedeelname

De operationalisering: hoe de variabelen precies gemeten worden, wordt in de methode toegelicht (zie: H 3.4).

2.5 Conceptueel model

Figuur 1 laat zien dat *actief burgerschap* (=X2) en/of *conventionele participatie* (=X3) invloed hebben op *demonstratiedeelname* (Y), waarbij de verwachting is dat deze relatie loopt via een andere onafhankelijke variabele: *collectieve identiteit* (=X1). Conventionele participatie en actief burgerschap (perceptie verantwoordelijkheidsgevoel) worden beide meegenomen als onafhankelijke variabelen en zeggen beide afhankelijk van elkaar iets over de participatiesamenleving. Daarnaast blijkt uit de theorie dat leeftijd, geslacht en opleidingsniveau (Xi) mogelijke verklarende variabelen zijn voor demonstratiedeelname (Marien et al., 2010). Deze variabelen zullen als controlevariabelen worden meegenomen in de analyse.



Figuur 1. Conceptueel model

3. Methode

In dit hoofdstuk wordt aangegeven hoe het onderzoek zal worden uitgevoerd. Ten eerste zal verder worden ingegaan op het design en de afbakening van dit onderzoek. Vervolgens zal de dataverzameling en procedure van de onderzoeksgroep EVS worden toegelicht. Daarna wordt per variabele beschreven hoe deze wordt gedefinieerd binnen dit onderzoek aan de hand van de theorie, welke operationalisering hiervoor wordt gebruikt en welke data er geanalyseerd wordt om de variabele te onderzoeken. Ten slotte wordt uitgelegd voor welke analyse is gekozen en worden de betrouwbaarheid en validiteit van de EVS toegelicht.

3.1 Onderzoekdesign

Zoals eerder is aangegeven, wordt in dit onderzoek gekeken of de minder massale demonstraties vanaf 2005 verklaard kunnen worden door te kijken naar de invloed van de participatiesamenleving (in de vorm van actief burgerschap en participatie) op de collectieve identiteit. Het onderzoek zal dus toetsend van aard zijn. Dit onderzoek toetst of het effect van de participatiesamenleving mogelijk een verklaring kan zijn voor de minder massale demonstraties, daarbij zal gekeken worden of de opgestelde hypothesen opgaan voor het jaar 2008. Dit betreft dus een eerste toets na 2005. Er is gekozen om bestaande kwantitatieve data van de EVS te analyseren, omdat alle variabelen uit de hypothesen geoperationaliseerd zijn in dit onderzoek van de EVS. Kwantitatief onderzoek sluit namelijk naadloos aan op onderzoeken waarbij hypothesen en een mogelijk effect tussen variabelen getoetst worden (van Thiel, 2007). Het doel van dit onderzoek is het aantonen van mogelijke verbanden die het uitblijven van massale demonstraties kunnen verklaren, kwantitatief onderzoek is daarvoor uitermate geschikt. De analyse van de kwantitatieve data zal theoretisch gestuurd zijn en gestoeld op de al eerder geformuleerde hypothesen.

3.2 Afbakening onderzoek

De grootste demonstraties hebben van 1980-2005 plaatsgevonden. Vanaf 2005 hebben er geen massale demonstraties meer plaatsgevonden - demonstraties met een opkomst van minstens 70.000 demonstranten. Om een beeld te krijgen van de periode na 2005 is gekozen om de beschikbare data uit 2008 te toetsen. Er zal aan de hand van kwantitatieve data dus worden gekeken of de hypothesen voor 2008 opgaan. Om een mogelijk effect van X op Y (via M) te toetsen biedt kwantitatief een mogelijk een antwoord. Er wordt getoetst of actief burgerschap (X1) en conventionele participatie (X2) invloed hebben op de collectieve identiteit

(mate van trots) (M) en dus op de massale opkomst van demonstraties (Y). Dit onderzoek betreft een verkenning van een mogelijk verband.

3.3 Dataverzameling en procedure

De onderzoeksgroep EVS heeft in alle Europese landen een onderzoek opgezet om de verschillen en overeenkomsten in fundamentele sociale waarden tussen verschillende Europese landen/regio's te onderzoeken (EVS, 2016). Data van de EVS zijn veelvuldig gebruikt in wetenschappelijk onderzoek (Schaik, 2002; Hurenkamp & Tonkens, 2011; Akaliyski, 2019). In verschillende sociologische en politicologische wetenschapsbladen wordt gerefereerd naar de EVS. Belangrijke statistische onderzoeksbureaus in Nederland zoals het SCP en het CBS verwijzen dan ook regelmatig naar de EVS. Om de dynamiek van de verandering in waarden te kunnen onderzoeken is in 1990, 1999, 2008 en 2017 een nieuwe sets surveys opgezet. De EVS kent verschillende golven waarbij grootschalige mondelinge enquêtes zijn afgenomen. Er was hierbij sprake van een gestandaardiseerde vragenlijst die door deskundigen werd afgenomen bij respondenten. In het geval van het Nederlandse onderzoek was TNS NIPO verantwoordelijk voor het afnemen van de enquêtes. Het onderzoek is uitgevoerd door Loek Halman universitair hoofddocent aan de Universiteit van Tilburg (Halman, 2010). Voor dit onderzoek wordt de geïntegreerde dataset van 2008 gefilterd op Nederland.

Voor deze scriptie is de golf van 2008 het meest geschikt, omdat dit de enige golf is na 2005 die volledig verwerkt en beschikbaar is. Dit betreft dus een preliminair onderzoek waarbij kort (drie jaar) na het uitblijven van massale demonstraties wordt gekeken naar een mogelijk effect van de participatiesamenleving op demonstratiedeelname. Dit is het eerste moment na 2005 waarop de hypothesen getoetst kunnen worden aan de hand van de kwantitatieve data van de EVS. Aangezien dit onderzoek geïnteresseerd is in een verandering van massale naar minder massale demonstraties zal een cross-sectioneel onderzoek nog geen antwoord kunnen geven op deze verandering. Wel biedt dit onderzoeksdesign een eerste test of de theoretische verwachtingen getoetst kunnen worden aan de hand de beschikbare data uit 2008.

De Nederlandse data is opgehaald in de periode van 21 mei 2008 tot 31 oktober 2008. De enige vereiste was dat de respondenten 18 jaar of ouder moetsen zijn en inwoner van Nederland, ongeacht nationaliteit en beheersing van de taal. De vragen die tijdens dit onderzoek gesteld zijn en aansluiten op de theoretische concepten zullen in dit onderzoek gebruikt worden voor de analyse. Er is specifiek voor dit onderzoek van de EVS gekozen, omdat alle theoretische concepten in de vragenlijst over de fundamentele sociale waarden terugkomen. Daarnaast blijkt zoals eerder besproken de EVS een veelgebruikt en betrouwbaar platform voor het verkrijgen van data (Hurenkamp & Tonkens, 2011). De meetinstrumenten zullen hieronder worden besproken en nader geoperationaliseerd.

3.4 Meetinstrumenten

Alle variabelen zullen hieronder worden besproken en nader geoperationaliseerd aan de hand van de theorie. De exacte vragen uit het onderzoek van de EVS en die in dit onderzoek opnieuw worden geanalyseerd, zullen worden besproken.⁴ Aangezien het om een geïntegreerde dataset van alle Europese landen gaat, worden de Engelse vertalingen overgenomen. De vragen zijn wel in het Nederlands afgenomen. Er wordt aangegeven dat deze vragen overeenkomen met de variabelen zoals besproken in de theorie. Uitkomsten van de verschillende variabelen zullen daarnaast worden gepresenteerd.

3.4.1 Afhankelijke variabele: demonstratiedeelname

Demonstratiedeelname is binnen dit onderzoek een afhankelijke variabele, omdat in dit onderzoek wordt gekeken naar een mogelijke verklaring voor de afname van demonstratiedeelname. Zoals eerder in de inleiding is gesteld, komen massale demonstraties (meer dan 70.000 personen) sinds 2005 niet meer voor. De EVS heeft in hun onderzoek gevraagd naar demonstratiedeelname van de respondent. In de theorie is al vastgesteld wat precies onder een demonstratie valt. Er is gekozen voor een actiemiddel met een demonstratief karakter dat tegelijk een collectieve actie is zonder werkopshorting.

De EVS heeft een vergelijkbare definitie wat betreft de term demonstratie als actiemiddel. Zo is er in het onderzoek van de EVS specifiek gevraagd naar ‘attending lawful demonstrations’. Descriptieve en frequente statistieken zijn terug te vinden in tabel 6. Er is in het onderzoek van de EVS ook gevraagd naar andere actiemiddelen, maar die komen niet overeen met de definitie die in dit onderzoek wordt gehanteerd: ‘signing a petition’, ‘joining in boycotts’, ‘joining unofficial strikes’ en ‘occupying buildings/factories’ (EVS, 2013, p.204 t/m 208).

Tabel 6. *Descriptieve en frequente statistieken ‘attending lawfull demonstration’*

<i>Afhankelijke variabele</i>	<i>Operationalisering</i>	<i>Mean (SD)</i>	<i>Min-Max</i>	<i>Freq (1)</i>	<i>Freq (2)</i>	<i>Freq (3)</i>
<i>Demonstratiedeelname</i>						
<i>Attending lawfull demonstration</i>	1 = ‘have done’, 2 = ‘might do’, 3 = ‘would never do’	2,26 (0,789)	1-3	333	482	731

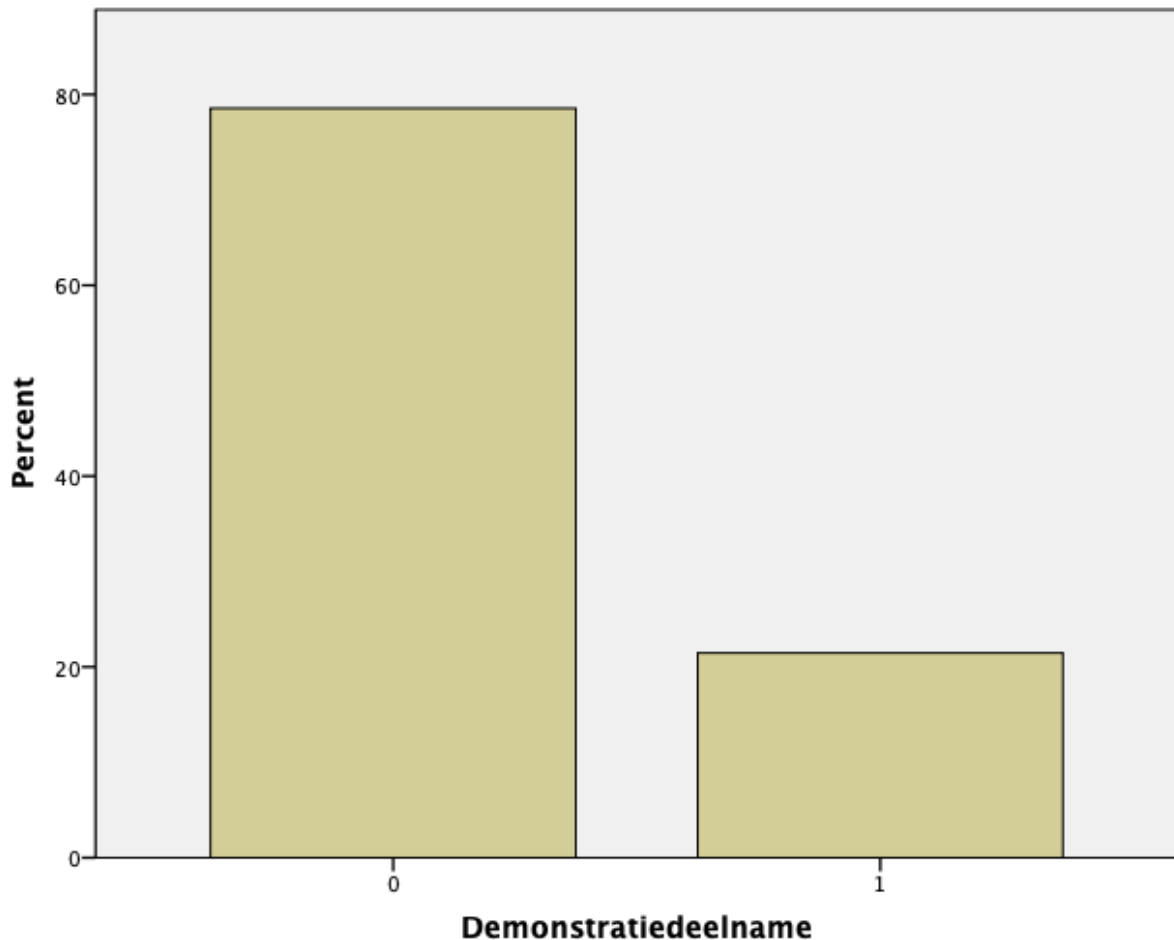
Interessant aan het onderzoek van de EVS is dat de respondent de mogelijkheid heeft gehad om naast de antwoorden ‘have done’ en ‘would never do’ ook de mogelijkheid heeft gehad om

⁴ Een overzicht van alle gestelde vragen zijn in de bijlage opgenomen

aan te geven dat er wel een bereidheid voor is: 'might do'. Hoewel dit een zeer interessant gegeven is, wordt deze variabele omgezet in een dichotome variabele. De variabele demonstratiedeelname wordt omgezet in 'have done' en 'not have done'. Hoewel er wel bereidheid is om te demonstreren, heeft de respondent nog niet deelgenomen aan een demonstratie. De vraag 'attending lawfull demonstration' (dichotome variabele) wordt gebruikt om de afhankelijke variabele demonstratiedeelname te meten in het hoofdstuk Resultaten. In tabel 7 zijn de descriptieve en frequente statistieken af te lezen van de dichotome variabele demonstratiedeelname. Figuur 2 toont een grafische weergave van de afhankelijke dichotome variabele demonstratiedeelname. De meerderheid van de respondenten geeft aan niet te hebben gedemonstreerd.

Tabel 7. *Descriptieve en frequente statistieken dichotome variabele 'attending lawfull demonstration'*

<i>Afhankelijke variabele</i>	<i>Operationalisering</i>	<i>Mean (SD)</i>	<i>Min-Max</i>	<i>Freq (0)</i>	<i>Freq (1)</i>
<i>Demonstratiedeelname</i>					
<i>Attending lawfull demonstration</i>	0 = 'not have done' (= 'might do' en 'would never do'), 1 = 'have done'	0,21 (0,411)	0-1	1219	333



Figuur 2. Histogram dichotome variabele *demonstratiedeelname*

3.4.2 Onafhankelijke variabele

- Collectieve identiteit

De mate van *collectieve identiteit* kan zoals eerder in de theorie naar voren kwam, gemeten worden door te kijken in hoeverre burgers zich met elkaar verbonden voelen. ‘The core of the communal relation lies in a shared we-ness, in the understanding and acceptance that one is a member of the same group’ (van Oorschot, 1998, p.4) Om de mate van collectieve identiteit te meten, kan er bijvoorbeeld gevraagd worden in hoeverre iemand zich verbonden voelt met Nederland en zich ook echt een Nederlander voelt. Daarnaast is het gevoel van trots een belangrijke pijler voor het meten van de collectieve identiteit. Het gevoel van trots is namelijk een manier waarop de mate van collectieve identiteit wordt geuit (Huddy, 2013; Roggeband & Klandermans, 2017).

De gestelde vraag naar het gevoel van verbondenheid in het onderzoek van de EVS voldoet helaas niet en kan binnen dit onderzoek niet worden gebruikt. Er is namelijk gevraagd met

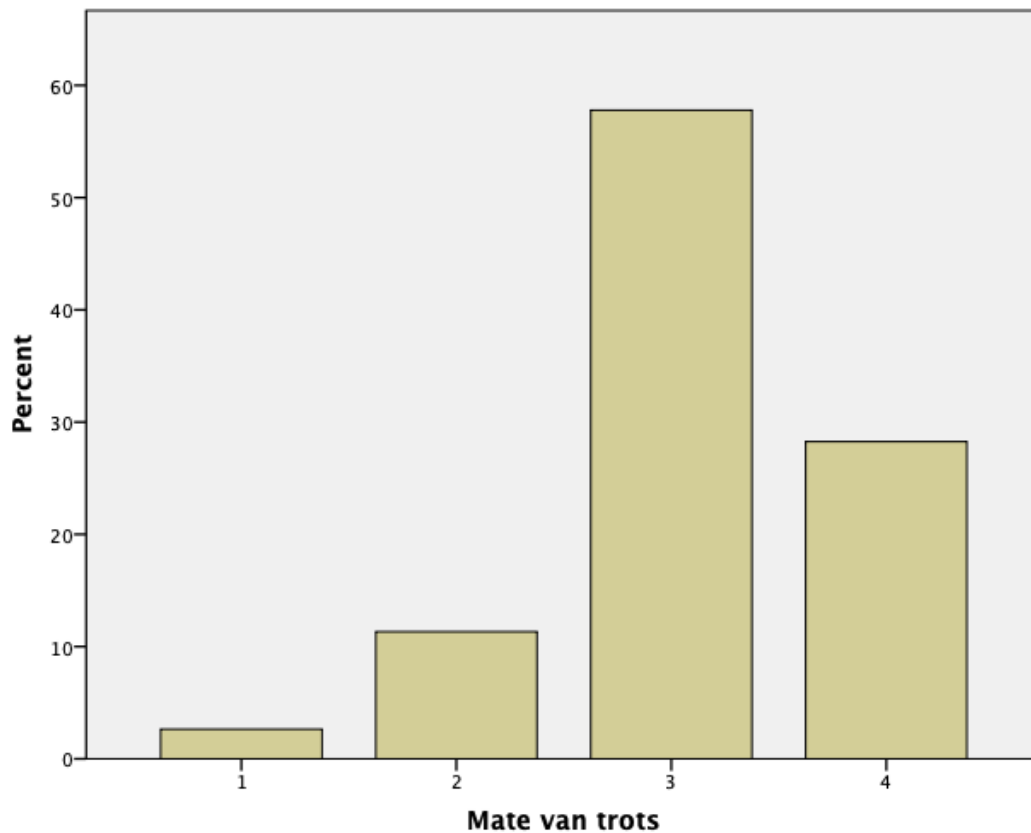
welke groep de respondent zich het meest verbonden voelt: 'Which of these geographical groups would you say you belong to first of all' (EVS, 2013, p.273). De respondent kon kiezen tussen 'locality or town where you live', 'region of country where you live', 'country', 'Europe' of 'the world as a whole' (EVS, 2013, p.273). Uit deze vraag kan niet worden afgeleid of de respondent zich wel of niet verbonden voelt met Nederland. Daarnaast sluit het een de ander niet uit. Zo kan iemand die zich meer lokaal verbonden voelt zich ook een Nederlander voelen. De operationalisering van deze vraag is dus niet geschikt voor dit onderzoek.

De EVS heeft wel gevraagd naar het gevoel van trots op het land waar de respondent woont. Voor de analyse zal naar deze vraag worden gekeken om de mate van collectieve identiteit te meten. 'How proud are you to be a Dutch citizen?', daarbij kon de respondent kiezen uit 'very proud', 'quite proud', 'not very proud' en 'not at all proud' (EVS, 2013, p.275).⁵ Deze vraag wordt gebruikt om de onafhankelijke 'mate van trots' (collectieve identiteit) te meten. In tabel 7 en figuur 3 is te zien dat het merendeel 'very proud' of 'quite proud' is om Nederlander te zijn.

Tabel 8. *Descriptieve en frequentie statistieken 'How proud are you to be a Dutch citizen?'*

<i>Onafhankelijke variabele</i>	<i>Operationalisering</i>	<i>Mean (SD)</i>	<i>Min-Max</i>	<i>Freq (1)</i>	<i>Freq (2)</i>	<i>Freq (3)</i>	<i>Freq (4)</i>
<i>Collectieve identiteit</i>							
<i>How proud are you to be a Dutch citizen?</i>	1 = not at all proud, 2 = not very proud, 3 = quite proud, 4 = very proud	2,97(0,943)	1-4	39	168	857	419

⁵ De operationalisering is in het geval van de vraag omgedraaid via Excel 2016. Dit is gedaan omdat dit overzichtelijker is tijdens de analyse. Hoe hoger de score hoe meer er trots wordt ervaren.



Figuur 3. Histogram onafhankelijke variabele mate van trots (collectieve identiteit)

- Actief burgerschap

Indicatoren van de *participatiesamenleving* worden gemeten door te kijken naar de onafhankelijke variabelen *actief burgerschap* en *conventionele participatie*. Beide geven weer in hoeverre de participatiesamenleving in Nederland is doorgevoerd en daadwerkelijk voorkomt.

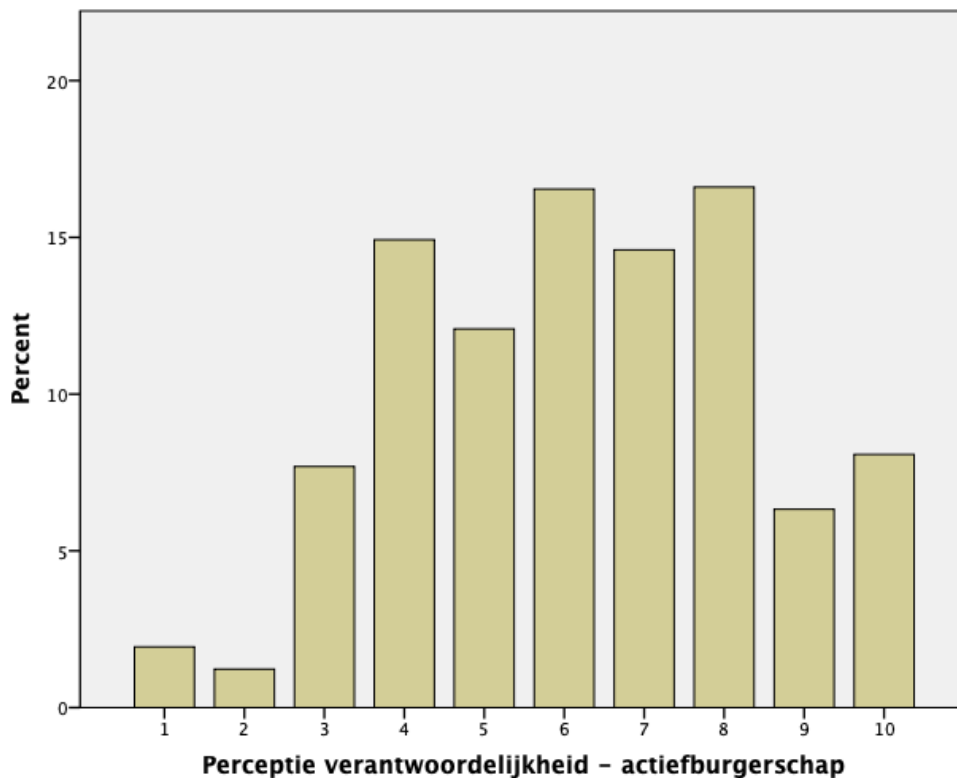
In de theorie is gesteld dat de onder actief burgerschap het verantwoordelijkheidsgevoel een cruciale rol speelt. De EVS heeft gevraagd naar dit gegeven. Zo is er gevraagd ‘individuals should take more responsibility for providing for themselves’ of ‘The state should take more responsibility to ensure that everyone is provided for’. Deze vraag wordt gebruikt om de onafhankelijke variabele actief burgerschap te meten. Voor het meten van actief burgerschap wordt gekeken naar de perceptie van burgers op de gewenste verantwoordelijkheid van de overheid. Onderzoek van het SCP analyseert soortgelijke data om de mate van actief burgerschap te meten (SCP, 2012). De respondent kon kiezen tussen 1 tot 10 waarbij 1 de verantwoordelijkheid van de overheid van groot belang is en 10 de eigen

verantwoordelijkheid.⁶ Respondenten neigen daarbij iets meer naar de eigen verantwoordelijkheid zoals in tabel 9 en figuur 4 te zien is.

Tabel 9. *Descriptieve statistieken 'Individual or state responsibility?'*

<i>Onafhankelijke variabele</i>	<i>Operationalisering</i>	<i>Mean (SD)</i>	<i>Min-Max</i>
<p><i>Participatiesamenleving</i> <i>(Perceptie verantwoordelijkheid actief burgerschap)</i></p> <p><i>How would you place your views on this scale?</i></p> <ul style="list-style-type: none"> - <i>Individuals should take more responsibility for providing for themselves</i> - <i>The state should take more responsibility to ensure that everyone is provided for</i> 	<p>1 = 'state responsibility'</p> <p>10 = 'individual responsibility',</p>	6,18 (2,194)	1-10

⁶ Ook deze operationalisering is in Excel omgedraaid. De EVS heeft oorspronkelijk 1 - 'individual responsibility' en 10 - state responsibility'.



Figuur 4. Histogram perceptie verantwoordelijkheid, onafhankelijke variabele actief burgerschap

- Conventionele participatie

Mate van participatie wordt binnen het onderzoek door middel van verschillende vragen gemeten. Zo zijn er specifieke vragen gesteld of de respondenten een actieve bijdrage leveren aan de samenleving, zoals in de theorie gegeven voorbeelden: het verlenen van informele zorg, doen van vrijwilligerswerk en deelname aan burgerinitiatieven. Onderzoek van het CBS (2018b) dat specifiek heeft gekeken naar de mate van participatie in Nederland gebruikt vergelijkbare metingen (CBS, 2018b). Het onderzoek van het CBS vraagt eveneens naar het verlenen van informele zorg en vrijwilligerswerk. Daarnaast kijkt het CBS ook naar participatie in sportverenigingen (CBS, 2018b).

Voor de analyse zal er eveneens naar participatie in vrijwilligerswerk en verenigingen worden gekeken. Deze vragen zijn namelijk ook gesteld in het onderzoek van de EVS aan de hand van verschillende categorieën. Zo is er gevraagd naar verschillende vrijwilligersorganisaties: 'do you belong to human rights; peace movement; welfare organisation; environment, ecology, animal rights; youth work en voluntary health organisation' (EVS, 2013, p). Daarnaast is gevraagd of de respondent behoort tot een sportvereniging: 'do you belong to: sports/recreation' (EVS, 2013, p 29-38). De EVS heeft geen vragen gesteld over het verlenen van informele zorg. Deze meting zal daarom ook niet worden mee genomen binnen dit onderzoek. Wel kan er worden gekeken

naar deelname in buurtinitiatieven: 'do you belong to: local community action?'. De EVS heeft specifiek gevraagd of de respondent actief is in lokale buurtprojecten. Op de vragen of de respondent hoort bij een vrijwilligersproject, buurtproject of vereniging kon de respondent de vraag met nee of ja beantwoorden. Dit betreft dus eveneens een dichotome variabele en zijn opgenomen in tabel 10.

Tabel 10. *Descriptieve en frequente statistieken 'Do you belong to ...?'*

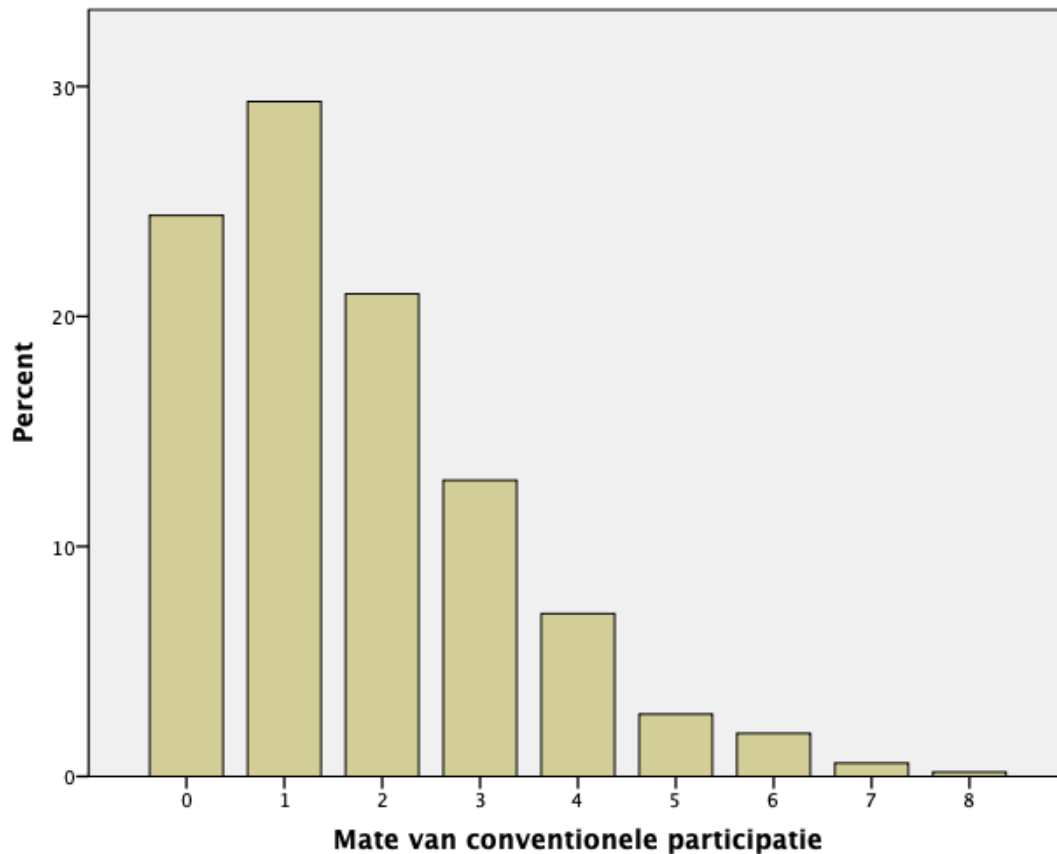
<i>Onafhankelijke variabele</i>	<i>Operationalisering</i>	<i>Mean (SD)</i>	<i>Min-Max</i>	<i>Freq (0)</i>	<i>Freq (1)</i>
<i>Conventionele participatie</i>					
<i>Do you belong to: local community action?</i>	0 = 'not mentioned', 1 = 'mentioned'	0,12 (0,322)	0-1	1359	181
<i>3w-development/ human rights</i>	lbid	0,24 (0,427)	0-1	1475	68
<i>Sports/recreation</i>	lbid	0,47 (0,499)	0-1	818	726
<i>Peace movement</i>	lbid	0,04 (0,187)	0-1	1486	56
<i>Voluntary health organisation</i>	lbid	0,14 (0,349)	0-1	1326	219
<i>Welfare organisation</i>	lbid	0,25 (0,434)	0-1	1157	387
<i>environment, ecology, animal rights</i>	lbid	0,39 (0,488)	0-1	941	599
<i>Youth work</i>	lbid	0,07 (0,261)	0-1	1430	113

Voor een duidelijk overzicht en heldere analyse zal wordt het gemiddelde berekend van de mate van conventionele participatie.⁷ In het onderzoek van het CBS (2017) wordt eveneens het gemiddelde van de vormen van conventionele participatie gebruikt om een beeld te krijgen van conventionele participatie in Nederland (CBS, 2017). Op deze manier kunnen we zien of meer of minder conventionele participatie effect heeft op de collectieve identiteit en daarmee (massale) demonstratiedeelname. Het gemiddelde van de verschillende vormen van conventionele participatie is opgenomen in tabel 9. Zoals bij figuur 5 is te zien, doen de meeste respondenten in ieder geval aan één vorm van conventionele participatie gevolgd door helemaal geen één vorm van conventionele participatie.

⁷ Uitleg berekening gemiddelde: In Excel versie 2016 is per respondent gekeken naar het totale aantal van conventionele participatie. Op basis van 8 vragen is opgemaakt aan hoeveel conventionele participatie de respondent doet van de 8 opties.

Tabel 11. *Descriptieve en statistieken gemiddelde conventionele participatie*

<i>Onafhankelijke variabele</i>	<i>Operationalisering</i>	<i>Mean (SD)</i>	<i>Min-Max</i>
<i>Conventionele participatie</i>			
<i>Gemiddelde: Do you belong to one of the eight options to participate</i>	0 = 'not mentioned', 1 = 'mentioned' for eight options	1,69 (1,530)	0-8



Figuur 5. *Histogram onafhankelijke variabele conventionele participatie*

3.4.3 Controle variabelen: opleidingsniveau, leeftijd en geslacht

In het conceptueel model worden enkele variabelen gecontroleerd waarvan verwacht wordt dat deze het effect op de afhankelijke variabele (deels) kunnen verklaren. Op deze manier kunnen we het daadwerkelijke effect van de participatiesamenleving op demonstratiedeelname via de collectieve identiteit meten. Uit onderzoek blijkt dat leeftijd, opleidingsniveau en geslacht effect hebben op demonstratiedeelname (politieke participatie) (Marien et al., 2010). De verwachting is dat voornamelijk hoger opgeleide mannen

demonstreren. Daarnaast blijken vaak ouderen te ‘participeren’ in de breedste zin van het woord. Uit tabel 12 is af te lezen dat de respondenten gemiddeld gezien middelmatig zijn opgeleid, een gemiddelde leeftijd van 54 jaar hebben en de man-vrouwverdeling nagenoeg gelijk is.

Tabel 12. *Descriptieve statistieken controlevariabelen ‘Education level (recoded)’, ‘Age’ (recoded) en ‘Sex’*

<i>Controle variabelen</i>	<i>Operationalisering</i>	<i>Mean (SD)</i>	<i>Min-Max</i>
<i>Opleidingsniveau</i> <i>What is your education level?</i>	1 = Lower, 2 = Middle, 3 = Upper (recoded)	1,85 (0,875)	1-3
<i>Leeftijd</i> <i>Age (constructed)</i>	Year of birth (recoded)	54,80 (17,345)	17-95
<i>Geslacht</i> <i>Sex respondent</i>	1 = male, 2 = female	1,55 (0,498)	1-2

3.5 Data-analyse

Voor de invoering, de bewerking en de analyse van de data is het statistische pakket SPSS-versie 24 gebruikt. Met dit programma kunnen verschillende toetsen worden uitgevoerd waarmee wel of niet significante verbanden tussen variabelen kunnen worden ontdekt. Indien een verband significant is, betekent dit dat er een minimale kans is dat deze berust op toevalligheden en mag er dus van een verband worden gesproken (Baarda & De Goede, 2006, p. 302). Door middel van een t-toets wordt gekeken of resultaten niet berusten op toeval. Verbanden tussen de variabelen in dit onderzoek worden voornamelijk met regressieanalyses getoetst. Hieronder wordt de logistische regressieanalyse toegelicht.

3.5.1 T- toets

Een van de deelvragen luidt of er in Nederland sprake is van een zwakke collectieve of sterke identiteit. Om dit te toetsen, wordt een t-toets uitgevoerd. In dit geval wordt getoetst in hoeverre de mate van trots in Nederland afwijkt van het gemiddelde in Europa. Om iets te kunnen zeggen over de Nederlandse resultaten biedt een vergelijkend perspectief een mogelijkheid om iets te zeggen over de Nederlandse collectieve identiteit. Door middel van de t-toets kan gekeken worden of de Nederlandse resultaten niet berusten op toevalligheden.

3.5.2 Logistische regressieanalyses

Om de afhankelijke variabele *demonstratiedeelname* te kunnen voorspellen aan de hand van één of meerdere onafhankelijke variabelen, worden in dit onderzoek logistische regressieanalyses gebruikt (De Vocht, 2011, p. 42). De afhankelijke variabele *demonstratiedeelname* wordt in dit onderzoek geprobeerd te voorspellen door te kijken naar de onafhankelijke variabelen *collectieve identiteit* en indicatoren *participatiesamenleving* (*actief burgerschap* en *conventionele participatie*). De regressieanalyse toetst of er een verband is tussen de afhankelijke variabelen en onafhankelijke variabele.

Aangezien de afhankelijke variabele dichotoom van aard is, dient er een logistische regressieanalyse uitgevoerd te worden. Een gewone lineaire regressieanalyse zal bij een dichotome afhankelijke variabele een verkeerde schatting geven van normaliteitsassumptie en de assumptie van de homoskedasticiteit. Het grootste probleem is dat een lineaire regressie kansen voorspelt die groter kunnen zijn dan 1 en kleiner dan 0 (Sieben & Linssen, 2009). Dergelijke kansen zijn niet te interpreteren bij een dichotome variabele.

Een logistisch model gaat uit van kansverhoudingen: *odds*. De odds in dit onderzoek is de kans deelnemen aan een demonstratie (P_{wel}) gedeeld door de kans om niet te gaan demonstreren (P_{niet}). Een odds heeft een bereik van 0 (de kans om te demonstreren is nul) tot oneindig (de kans om te demonstreren is één) (Sieben & Linssen, 2009).

Een positief verband betekent bijvoorbeeld dat door een toename van de onafhankelijke variabele (collectieve identiteit) de kans toeneemt van de afhankelijke variabele (demonstratiedeelname). Daarnaast is de verwachting dat het effect van de participatiesamenleving effect heeft op demonstratiedeelname en via de onafhankelijke variabele collectieve identiteit. De regressievergelijking ziet er in een formule als volgt uit:

Formule 1:

$$\frac{P(\mathit{wel})}{P(\mathit{niet})} (Y) = a + bX1 + bX2 + bX3 + Xi e$$

In dit onderzoek wordt gekeken naar de kans dat iemand wel gaat demonstreren en naar de kans dat iemand niet gaat demonstreren. De kans dat iemand wel gaat demonsteren ziet er als volgt uit:

Formule 2:

$$P(\mathit{wel}) = \frac{e^{(a+bX1+bX2+bX3+Xi)}}{e^{(a+bX1+bX2+bX3+Xi)} + 1}$$

De kans dat iemand niet gaat stemmen is:

Formule 3:

$$P(\mathit{niet}) = \frac{1}{e^{(a+bX1+bX2+bX3+Xi)} + 1}$$

- Y = Demonstratiedeelname
- Pwel = Wel deelnemen aan een demonstratie
- Pniet = Niet deelnemen aan een demonstratie
- X1 = Mate van collectieve identiteit
- X2 = Actief burgerschap (verantwoordelijkheidsgevoel)
- X3 = Conventionele participatie
- X1 en X2= Indicatoren participatiesamenleving
- a = Constante beginwaarde
- b = Verklarend effect van X op Y
- Xi = Controlevariabelen (leeftijd, geslacht en opleidingsniveau)
- e = Schattingsfout

Aan de formules 2 en 3 is te zien dat de kansen van *Pwel* en *Pniet* bij elkaar opgeteld gelijk zijn aan 1. Verder is te zien dat de kansen afhankelijk zijn van de variabelen X_1 , X_2 , X_3 en X_i .

Aangezien dit onderzoek te maken heeft met verschillende verbanden wordt de logistische regressieanalyse in meerdere stappen uitgevoerd (Baron & Kenny, 1986). Belangrijk daarbij toe te voegen is dat dit onderzoek niet kijkt naar een mediatie omdat, er volgens de theorie geen sprake is van een direct effect van actief burgerschap en conventionele participatie op *massale* demonstratiedeelname.

Dit onderzoek toetst of de samenhang tussen de onafhankelijke variabelen (X_2 en X_3) en een afhankelijke variabele Y door een andere onafhankelijke variabele (X_1) wordt overgedragen.

Met de Chikwadraattoets als onderdeel van de logistische regressie wordt de aannemelijkheidsratio van het geschatte model met de aannemelijkheidsratio van het model met alleen een constante vergeleken. Een significante waarde wijst hier op het beter passen bij de data van het geschatte model dan het model met enkel de constante variabele (De Vocht, 2011, p. 42).

Voor het toetsen van het indirecte effect van actief burgerschap en conventionele participatie op demonstratiedeelname, wordt eerst gekeken worden of er een direct verband is van mate van trots (collectieve identiteit) en demonstratiedeelname door middel van een binaire logistische regressieanalyse. Er is voor deze analyse gekozen, omdat demonstratiedeelname een dichotome variabele is. Daarnaast kijkt dit onderzoek naar de kans dat mensen wel dan wel niet gaan demonstreren (Sieben & Linssen, 2009).

Ten tweede wordt een ordinale logistische regressieanalyse uitgevoerd tussen de onafhankelijke variabelen *indicatoren participatiesamenleving* (X_2+X_3) en de (on)afhankelijke variabele mate van trots (*collectieve identiteit*) (X_1). De gemeten mate van trots is een ordinale variabele. Hier dient dus een ordinale logistische regressie uitgevoerd te worden, omdat de variabele *mate van trots* gerangschikt is van lage mate van trots tot hoge mate van trots (Harrell, 2015).

Ten slotte wordt het effect van zowel de onafhankelijke variabelen *actief burgerschap*, *conventionele participatie* als de *mate van trots (collectieve identiteit)* op de afhankelijke variabele demonstratiedeelname getoetst. In deze laatste stap worden ook de controlevariabelen meegenomen in de logistische regressieanalyse. Aangezien de afhankelijke variabele dichotoom is wordt een binaire logistische regressieanalyse uitgevoerd.

3.6 Betrouwbaarheid en validiteit

In wetenschappelijk onderzoek dient de dataverzameling op een betrouwbare en valide manier te worden uitgevoerd. Bij de betrouwbaarheid van een onderzoek draait om het tot een minimum beperken van toevallige fouten. Hiermee wordt voorkomen dat de uitkomst van een onderzoek een toevalstreffer is ('T Hart, 2005, p. 161). De validiteit van een onderzoek gaat in op het voorkomen van systematische fouten. Hiermee wordt bewerkstelligd dat de waarnemingen uit een onderzoek de werkelijkheid dekken ('T Hart, 2005, p. 161).

De EVS wordt veelvuldig gebruikt in wetenschappelijk onderzoek en wordt door erkende onderzoeksinstituten zoals het SCP, de WRR en het CBS gebruikt. Zo verwijzen het SCP en CBS op hun website naar de EVS als platform waarvan zij data verlenen en komen in verschillende artikelen van de WRR data van de EVS terug (WRR, 2007).

Voor een betrouwbaar onderzoek is het van belang dat er voldoende respondenten aan meewerken. Aan het onderzoek van de EVS (TNS NIPO) deden 1554 Nederlandse respondenten mee. Daarnaast heeft de EVS de representativiteit gewaarborgd, doordat het Nederlandse onderzoek gebruik maakt van de 'Gouden Standaard'. De Gouden Standaard is de normvraagstelling die standaard wordt gebruikt door alle Nederlandse onderzoeksbureaus. Door een goede aansluiting van dataverzameling in het veld bij de beschikbare data in de Gouden Standaard kan door herweging een representatief beeld worden verkregen van de steekproefpopulatie (MOA, 2019). Er is dus sprake van een zekere stabiliteit die noodzakelijk is voor de betrouwbaarheid van kwantitatief onderzoek. Daarnaast is er geen sprake van één momentopname, maar zijn de enquêtes over het gehele jaar gelijkmatig afgenomen.

Validiteit is een criterium voor wetenschappelijk goed onderzoek dat zich voornamelijk richt op de integriteit van de conclusies die worden getrokken bij de analyse van data. Wetenschappers Hayward en Krause (2015) zeggen het volgende over de validiteit van de EVS: 'we, therefore, have reasonable confidence that the EVS data are similar in important respects to other similar data sources, providing evidence of convergent validity for the present results' (Hayward & Krause, 2015, p.991).

Voor de validiteit en betrouwbaarheid van de kwantitatieve data is dit onderzoek voornamelijk afhankelijk van de antwoorden van de respondenten. Dit onderzoek stelt naar persoonlijke vragen die moeilijk tot niet gemanipuleerd kunnen worden. Ondanks de feitelijke aard van de meeste vragen, kan achter de eerlijkheid van de respondenten een vraagteken worden gezet (Parrey & Crossley, 1950; Rogers & Richarme, 2009). Dit onderzoek heeft alle data geanonimiseerd en de respondenten zijn daar door middel van drie vragen extra op gewezen.⁸

⁸ De respondenten zijn gevraagd of zij bewust waren dat de gegevens van de respondenten, de interviewantwoorden en de contactformulieren zijn geanonimiseerd en konden aangeven of zij zich daarvan 'bewust' of 'onbewust' van waren.

4. Resultaten

In dit hoofdstuk worden de resultaten gepresenteerd en geanalyseerd aan de hand van de t-toets en multiple regressieanalyse. Met de t-toets wordt gekeken of de mate van trots afwijkt van het Europese gemiddelde. De deelvraag *is er in Nederland sprake van een zwakke of sterke collectieve identiteit* wordt aan de hand van deze toets beantwoord.

De verschillende variabelen van de EVS worden met elkaar in de regressieanalyse vergeleken. Dit gebeurt aan de hand van de eerder gestelde hypothesen die voortkomen uit het theoretische onderzoek. Er wordt gekeken of de bereidheid om te demonstreren beïnvloed wordt door de participatiesamenleving (conventionele participatie & actief burgerschap) via de mate collectieve identiteit (gevoel van trots).

4.1 T-toets collectieve identiteit (mate van trots)

Een *one-sample* t-test wordt gebruikt om te testen of het gemiddelde van een groep significant afwijkt van een gegeven 'criterium' – het gemiddelde van heel Europa. De Nederlandse respondenten een gemiddelde van 1,88 (0,698).⁹ De EVS heeft dezelfde vraag gesteld in alle Europese landen. Daarbij zijn 60550 (=N) respondenten ondervraagd. Het gemiddelde van alle Europese respondenten is door SPSS berekend op 1,67 (0,753). Nederlanders voelen zich dus minder trots vergeleken met het Europese gemiddelde. Uit de t-toets moet blijken of dit verschil significant is. Er is gekozen voor een vergelijking met het Europese gemiddelde, omdat vergelijkingen op kleinere schaal met individuele landen moeilijk zijn te motiveren. Dit onderzoek kijkt naar het effect van de participatiesamenleving op demonstratiedeelname via collectieve identiteit. Nederland is uniek met zijn participatiesamenleving (NRC, 2018c) en in die context moeilijk te vergelijken met andere specifieke Europese landen. Volgens de basishypothese omtrent collectieve identiteit en demonstratiedeelname zou dat betekenen dat er in Nederland minder massale demonstraties voorkomen dan gemiddeld gezien in andere Europese landen.

Nederlanders voelen zich statistisch minder trots op hun land ($M = [1.88]$, $SD = [0.698]$) dan de Europese respondenten, $t(1485) = [11.745]$, $p = [0,000]$.

Uit de test kan de significante 0,000 worden afgelezen ($p < .001$ is significant). Er kan daardoor worden gesteld dat Nederlanders significant minder trots zijn en dus een mindere mate van collectieve identiteit ervaren. Wat kan er met deze gegevens gezegd worden over de

⁹ Voor deze t-toets is de originele operationalisering gebruikt van: 1 = very proud, 2 = quite proud, 3 = not very proud, 4 = not at all proud

Nederlandse collectieve identiteit? Zoals eerder is aangegeven is de mate van trots een goede pijler voor de collectieve identiteit. Hoe hoger de mate van trots is, hoe meer collectieve identiteit er is. Zoals de t-toets laat zien, verschilt de mate van trots significant met het Europese gemiddelde. De collectieve identiteit is in vergelijkend perspectief dus minder dan die in andere Europese landen. Dit gegeven bevestigt echter nog niet uit of er Nederland echt sprake is van zwakke collectieve identiteit. Aangezien het gemiddelde 1,88 is, blijkt dat Nederlanders over het algemeen 'very' tot 'quite proud' zijn.

4.2 Logistische regressieanalyses

- Ordinaal logistische regressiemodel: indicatoren participatiesamenleving op mate van trots

Ten eerste wordt een ordinale logistische regressieanalyse uitgevoerd tussen de onafhankelijke variabelen *actief burgerschap* en *conventionele participatie* (X_2+X_3) en de (on)afhankelijke variabele *mate van trots (collectieve identiteit)* (X_1) zoals in figuur 6 te zien is. De gemeten mate van trots is een ordinale variabele. Hier dient dus een ordinale logistische regressie uitgevoerd te worden.



Figuur 6. Verband actief burgerschap en conventionele participatie op mate van trots

In tabel 12 is af te lezen dat het model niet significant is. De Chi-kwadraat vergelijkt de aannemelijkheidsratio van het geschatte model met de aannemelijkheidsratio van het model met alleen een constante. Dit betekent dat actief burgerschap en conventionele participatie statistisch gezien geen goede voorspellers zijn voor de mate van trots (collectieve identiteit).

Tabel 12. Tests van goodness of fit: actief burgerschap en conventionele participatie op mate van trots

	CHI-KWADRAAT	DF	SIG.
ACTIEF BURGERSCHAP	10,697	10	0,382
CONVENTIONELE PARTICIPATIE	10,012	8	0,264

In tabel 13 zijn de resultaten van de ordinale regressieanalyse te vinden.

Tabel 13. Ordinale logistische regressiemodel: actief burgerschap en conventionele participatie op mate van trots

	ESTIMATE	WALD	DF	SIG.	EXP(B)
ACTIEF BURGERSCHAP					
1	-0,605	0,976	1	0,535	0,546
2	0,130	0,391	1	0,741	1,138
3	-0,417	0,475	1	0,380	0,659
4	0,314	0,247	1	0,205	1,139
5	-0,098	0,214	1	0,649	0,907
6	-0,132	0,223	1	0,556	0,877
7	-0,222	0,211	1	0,292	0,801
8	-0,128	0,215	1	0,551	0,879
9	-0,281	0,211	1	0,183	0,755
10	-0,306	0,261	1	0,241	0,727
CONVENTIONELE PARTICIPATIE					
0	0,119	0,011	1	0,916	1,126
1	0,202	0,022	1	0,857	1,224
2	0,181	0,026	1	0,871	1,199
3	0,020	0,000	1	0,986	1,020
4	-0,144	0,016	1	0,899	0,866
5	0,435	0,142	1	0,706	1,545
6	-0,197	0,028	1	0,866	0,821
7	1,460	1,261	1	0,261	4,305
8	0,000	-	1	-	-

Zoals in tabel 13 is te zien heeft zowel actief burgerschap als conventionele participatie geen significant effect op de mate van trots bij geen één van de mogelijke keuzeopties.

- Binaire logistische regressiemodel: mate van trots op demonstratiedeelname

Het verband van de onafhankelijke variabele *mate van trots* (collectieve identiteit) (X1) op de afhankelijke variabele *demonstratiedeelname* (Y) getoetst worden zoals in figuur 7 te zien is.



Figuur 7. Verband mate van trots op demonstratiedeelname

Uit deze analyse kwam een significant model. Dit betekent dat de mate waarin burgers trots zijn op hun land, voorspellers zijn van de keuze om niet of wel deel te nemen aan een demonstratie. In tabel 14 kan de significante waarde 0.000 van dit model worden afgelezen ($X^2(1) = 13.282$, $p < 0.001$).

Tabel 14. Tests van Modelcoëfficiënten

	CHI-KWADRAAT	DF	SIG.
MODEL	13.282	1	0.000

In tabel 15 bevat de significante waarden van de voorspellende variabele mate van trots (collectieve identiteit) voor demonstratiedeelname. Onder deze tabel worden de effecten van de mate van trots toegelicht.

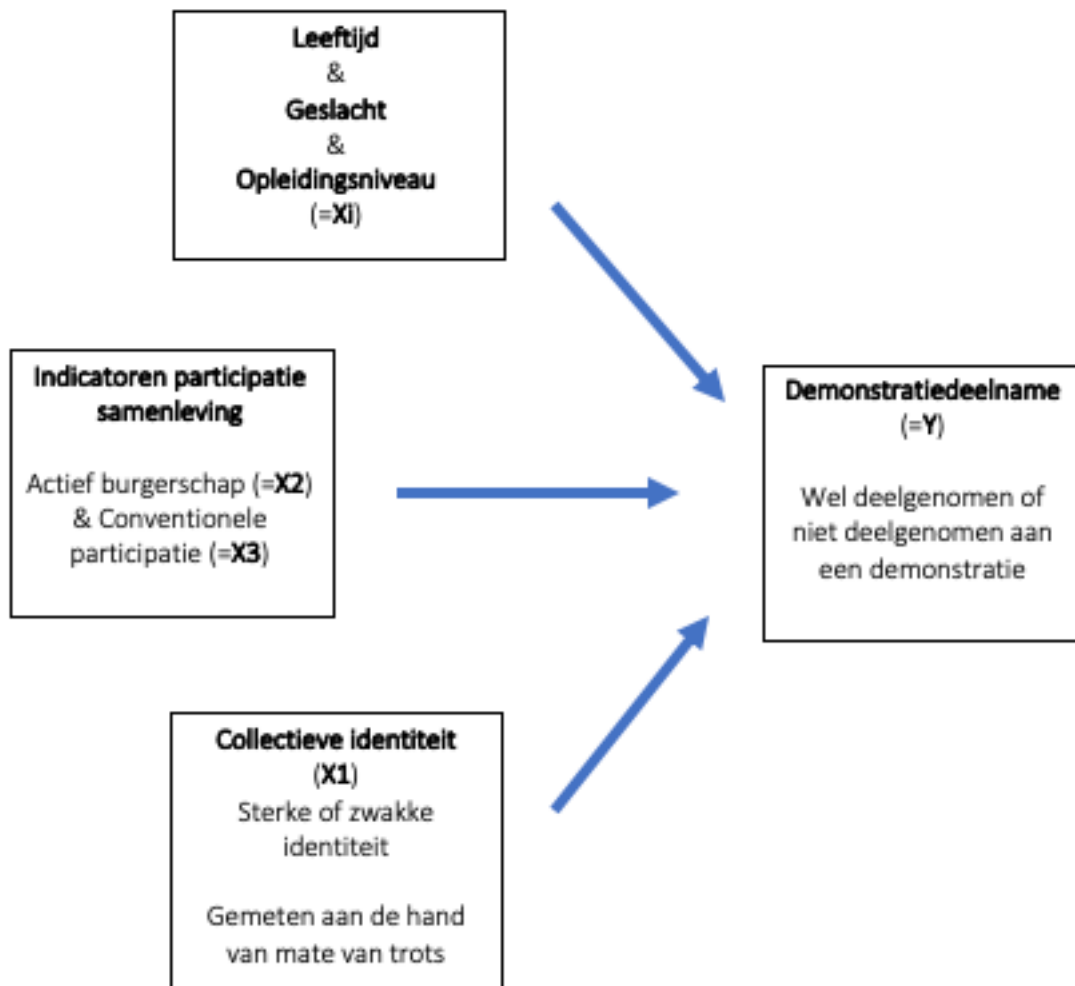
Tabel 15. Logistische regressiemodel: mate van trots op demonstratiedeelname

	B	WALD	DF	SIG.	EXP(B)
MATE VAN TROTS	-0.229	13.744	1	0.000	0.795
CONSTANT	-0.628	11.156	1	0.001	0.534

De kans om te demonstreren neemt af wanneer een respondent zich meer trots voelt. Deze kans neemt met 79.5% af, bij een toename van één bij de score op 'mate van trots'. Als iemand zich trotser voelt (meer collectieve identiteit ervaart) is hij minder snel geneigd om deel te nemen aan een demonstratie.

- Binaire logistische regressiemodel: alle onafhankelijke en controlevariabelen op de afhankelijke variabele demonstratiedeelname

Het effect van zowel de onafhankelijke variabelen *actief burgerschap*, *conventionele participatie* en de *mate van trots* (*collectieve identiteit*) op de afhankelijke variabele demonstratiedeelname wordt getoetst. In deze laatste stap worden ook de controlevariabelen meegenomen in de logistische regressieanalyse zoals in figuur 8 te zien is.



Figuur 8. Verband alle onafhankelijke en controlevariabelen op demonstratiedeelname

Uit de binaire logistische regressieanalyse van de afhankelijke variabele demonstratiedeelname kwam eveneens een significant model. Dit betekent dat de onafhankelijke variabelen en controlevariabelen voorspellers zijn van de afhankelijke variabele demonstratiedeelname. Tabel 16 bevat de significante waarde 0.000 van dit model worden afgelezen ($X^2(6) = 74.622$, $p < 0.001$).

Tabel 16. *Tests van Modelcoëfficiënten*

	CHI- KWADRAAT	DF	SIG.
MODEL	74.622	6	0.000

In tabel 17 zijn de resultaten van de logistische regressieanalyse te vinden.

Tabel 17. *Logistische regressiemodel: alle onafhankelijke en controlevariabelen op de afhankelijke variabele demonstratiedeelname*

	B	WALD	DF	SIG.	EXP(B)
CONVENTIONELE PARTICIPATIE	0.233	34.757	1	0.00	1.263
ACTIEF BURGERSCHAP	0.029	0.947	1	0.331	1.029
MATE VAN TROTS	-0.219	11.772	1	0.001	0.803
GESLACHT	-0.184	2.040	1	0.153	0.832
LEEFTIJD	-0.002	0.429	1	0.513	0.998
OPLEIDINGSNIVEAU	0.326	19.673	1	0.000	1.386
CONSTANT	-1.482	11.752	1	0.001	0.227

Uit de logistische regressieanalyse blijkt dat alleen conventionele participatie, mate van trots en opleidingsniveau significante voorspellers zijn voor demonstratiedeelname.

De kans om te demonstreren neemt toe wanneer een respondent meer conventioneel participeert. Deze kans neemt met 26,3% toe, bij een toename van één bij de score op conventionele participatie. Uit de logistische analyse blijkt dat iemand die meer conventioneel participeert sneller geneigd is om deel te nemen aan een demonstratie.

Ook uit deze logistische analyse blijkt bij een toename van de mate van trots dat de kans op demonstratiedeelname afneemt. Deze kans neemt met 80,3% af bij een toename van één bij de score op 'mate van trots'. Als iemand zich trotser voelt (meer collectieve identiteit ervaart) is hij minder snel geneigd om deel te nemen aan een demonstratie.

Ten slotte blijkt opleidingsniveau ook een verband te vertonen met de afhankelijke variabele demonstratiedeelname. Bij een toename van opleidingsniveau neemt de kans op demonstratiedeelname toe. Deze neemt met een toename van één met een kans van 38,6% toe.

4.3 Terugkoppeling hypothesen

Kijkend naar de verschillende logistische regressieanalyses kan er het volgende worden gezegd over de eerder gestelde hypothesen. Uit de binaire logistische regressieanalyse blijkt er een verband te zijn tussen de onafhankelijke variabele mate van trots (collectieve identiteit) en de afhankelijke variabele demonstratiedeelname. Als iemand meer trots ervaart (sterkere collectieve identiteit), neemt demonstratiedeelname af. Het is volgens de binaire logistische regressieanalyse aannemelijk dat de massaliteit van demonstraties afneemt als de mate van trots (collectieve identiteit) toeneemt. De hypothese: *een lage mate van trots (zwakke collectieve identiteit) (onafhankelijke variabele) leidt tot minder massale demonstraties (afhankelijke variabele)*, kan daarmee worden verworpen. Ook in de meervoudige logistische regressieanalyse blijkt de mate van trots een negatief effect te hebben op demonstratiedeelname.

De hypothese *Een toename van (conventionele) participatie en actief burgerschap leidt tot een hogere mate van trots (sterke collectieve identiteit)* kan worden verworpen. Volgens ordinale logistische regressieanalyse blijken actief burgerschap en conventionele participatie geen goede voorspellers te zijn voor de mate van trots (collectieve identiteit).

De volgende hypothese kan worden aangenomen: *Een hogere mate van trots (sterke collectieve identiteit) leidt niet per se tot massale demonstratiedeelname*. Hoewel de afhankelijke variabele geen uitsluitsel geeft over de massaliteit van demonstraties is het wel aannemelijk dat (massale) demonstratiedeelname afneemt als er meer trots (collectieve identiteit) wordt ervaren.

Dit onderzoek had de verwachting dat een afname van de (massaliteit) van demonstratiedeelname te wijten zou zijn aan een verband tussen conventionele participatie en actief burgerschap, via de mate van trots op demonstratiedeelname. Er blijkt echter geen verband te zijn tussen conventionele participatie en actief burgerschap, en de mate van trots (collectieve identiteit). Kijkend naar een direct verband tussen demonstratiedeelname en de onafhankelijke en controlevariabelen, blijkt conventionele participatie een significante voorspeller te zijn voor demonstratiedeelname. In dit geval kan de hypothese: *een toename van (conventionele) participatie en actief burgerschap leidt tot een afname van massale demonstratiedeelname*, deels worden verworpen. Belangrijk daaraan toe te voegen is dat dit verband waarschijnlijk niets kan zeggen over de massaliteit van demonstratiedeelname, die theoretisch gezien via de mate van trots (collectieve identiteit) kan worden verklaard.

5. Conclusie

Om een duidelijk antwoord te formuleren op de hoofdvraag of er een effect is van de participatiesamenleving op de collectieve identiteit en of dit effect de minder massale demonstraties vanaf 2005 kan verklaren, wordt er eerst teruggeblikt naar de antwoorden op de verschillende deelvragen.

Eerst is in het theoretische kader aangegeven dat binnen dit onderzoek het sociologische sleutelconcept *collectieve identiteit* gebruikt wordt om massale demonstratiedeelnemers te verklaren. Groepsidentificatie wordt gezien als een significante factor voor de verklaring van burgers om deel te nemen aan een demonstratie. Het gevoel van we-ness, maar ook de mate van ervaren trots geven een beeld van de mate van collectieve identiteit. Hoe meer gevoel van we-ness en trots, hoe sterker de collectieve identiteit is. Om de deelvraag *is er in Nederland sprake van een zwakke of sterke collectieve identiteit* is aan is er een t-toets uitgevoerd. Aan de hand van een t-toets bleek dat het gemiddelde van Nederland significant lager is dan het Europese gemiddelde, waardoor het Nederlandse gemiddelde niet berust op toeval. Overigens blijken Nederlanders gemiddeld *very* tot *quite* trots te zijn. Er is dus geen sprake van een zeer zwakke collectieve identiteit, maar wel van een lagere collectieve identiteit vergeleken het Europese gemiddelde. Volgens de basishypothese omtrent collectieve identiteit en demonstratiedeelnemers zou dat moeten betekenen dat er in Nederland minder massale demonstraties voorkomen dan gemiddeld gezien in andere Europese landen.

De tweede deelvraag luidde: heeft de participatiesamenleving theoretisch gezien effect op de collectieve identiteit? Volgens verschillende wetenschappelijke onderzoeken blijkt de overheid een cruciale invloed uit te oefenen op de collectieve identiteit. Zo kan de overheid de collectieve identiteit definiëren en heeft daarnaast invloed op de identiteit en beweegredenen van burgers. Uit onderzoek blijkt ook dat de beoogde verantwoordelijkheden en plichten door de hervorming naar de participatiesamenleving zijn veranderd in Nederland. Aan deze verandering zit een belangrijke gedragscomponent verbonden die afgeleid kan worden van de identiteit. Instituties hebben een impact op onze cultuur en daarmee op de collectieve identiteit. Met name de cognitieve dimensie speelt een belangrijke rol bij deze culturele kaders en symbolen. De cognitieve dimensie gaat over identiteiten die mensen elkaar en zichzelf toeschrijven, ofwel ons beeld van wie we zijn en welke typen handelingen voor ons logisch en onlogisch zijn in een bepaalde situatie. Uit onderzoek blijkt de verzorgingsstaat als institutie andere cognitieve elementen te hebben dan de participatiesamenleving als instituut. Bij de verzorgingsstaat wordt de afhankelijkheid van de burger benadrukt, die onderdeel is geworden van de identiteit en als vanzelfsprekend wordt gezien. Tegenover het beeld van de afhankelijke burger wordt met de nieuwe ideeën over de participatiesamenleving de zelfredzame burger gezet. De identiteit van de burger verandert hiermee (Hooijmans, 2012, p.24). In plaats van een individu dat afhankelijk is van de staat, wordt de burger nu gezien als onafhankelijk individu dat zichzelf ook zonder de staat kan redden. Een burger in de participatiesamenleving zou idealiter

volgens de identiteit zelfredzaam moeten zijn, maatschappelijk betrokken en participeren (ook de kwetsbare burger).

Ten derde is de vraag gesteld hoe de participatiesamenleving in Nederland is te zien en hoe dat precies valt te meten. Uit theoretisch onderzoek en vergelijkbare onderzoeken krijgt de participatiesamenleving vorm in actief burgerschap en conventionele participatie (SCP, 2012; Schulz, Van der Steen & Van Twist, 2013; SCP, 2014; CBS, 2017; CBS, 2018b; De Waal, 2019). De burger zou een actieve houding moeten aannemen, zich verantwoordelijk voelen voor de samenleving en niet passief wachten op de steun van de overheid. Conventionele participatie kan worden gezien als het aantal mensen dat zich als vrijwilliger inzet, bij een vereniging actief is, betrokken is bij burgerinitiatieven en informele zorg verleent. Actief burgerschap kenmerkt zich door de veranderde perceptie van burgers op de verantwoordelijkheden van de overheid. Volgens actief burgerschap stellen burgers zichzelf verantwoordelijk en niet de overheid. De perceptie van de burgerlijke en overheidsverantwoordelijkheid geeft dus een beeld in hoeverre actief burgerschap onder burgers leeft. Nederland wenst op één land na in vergelijkend perspectief de minste verantwoordelijkheid van de overheid. Met andere woorden: het is aannemelijk dat actief burgerschap in Nederland vergeleken met andere Europese landen meer doorgedrongen is, omdat hun algemene perceptie op gewenste verantwoordelijkheid zich minder focust op de staat. Dit betekent echter niet automatisch dat Nederlanders vinden dat zij zelf meer verantwoordelijkheid moeten nemen, zoals verwacht wordt bij actief burgerschap.

Aan de hand van de deelvragen en het theoretische kader is een aantal hypothesen opgesteld. Deze zijn aan de hand van de data van de EVS getoetst en kunnen iets zeggen over de geformuleerde hoofdvraag. Uit de logistische regressieanalyse blijkt dat er een verband is tussen de mate van trots (collectieve identiteit) en demonstratiedeelname. Zo blijkt het aannemelijk, maar niet met grote zekerheid vast te stellen, dat de massaliteit van demonstraties afneemt als de mate van trots (collectieve identiteit) toeneemt. De hypothese: een lage mate van trots (zwakke collectieve identiteit) (onafhankelijke variabele) leidt tot minder massale demonstraties (afhankelijke variabele), kan daarmee worden verworpen.

Volgens de ordinale logistische regressieanalyse blijken actief burgerschap en conventionele participatie geen goede voorspellers te zijn voor de mate van trots (collectieve identiteit). De hypothese: een toename van (conventionele) participatie en actief burgerschap leidt tot een hogere mate van trots (sterke collectieve identiteit) kan worden verworpen.

De volgende hypothese kan worden aangenomen: een hogere mate van trots (sterke collectieve identiteit) leidt niet per se tot massale demonstratiedeelname. Hoewel de afhankelijke variabele geen uitsluitsel geeft over de massaliteit van demonstraties is het wel aannemelijk dat als er meer trots (collectieve identiteit) wordt ervaren, (massale) demonstratiedeelname afneemt.

Dit onderzoek had de verwachting dat een afname van de (massaliteit) van demonstratiedeelname te wijten zou zijn door een verband tussen conventionele participatie en actief burgerschap, via de mate van trots op demonstratiedeelname. Echter blijkt er geen verband te zijn tussen conventionele participatie en actief burgerschap, en de mate van trots (collectieve identiteit). Kijkend naar een direct verband tussen demonstratiedeelname en de onafhankelijke en controlevariabelen, blijkt conventionele participatie een significante voorspeller te zijn voor demonstratiedeelname. In dit geval kan de hypothese: een toename van (conventionele) participatie en actief burgerschap leidt tot een afname van massale demonstratiedeelname, worden verworpen. Blijkbaar leidt een toename van conventionele participatie tot demonstratiedeelname. Belangrijk daaraan toe te voegen, is dat dit verband waarschijnlijk niets kan zeggen over de massaliteit van demonstratiedeelname, die theoretisch gezien via de mate van trots (collectieve identiteit) verklaard kan worden.

Het antwoord op de hoofdvraag of er een effect is van de participatiesamenleving op de collectieve identiteit en of dat effect de minder massale demonstraties vanaf 2005 kan verklaren, kan volgens dit onderzoek niet worden bevestigd. Het tegendeel blijkt zelfs uit de metingen waar te zijn. Zo blijkt één van de indicatoren van de participatiesamenleving (conventionele participatie) juist demonstratiedeelname te versterken. Dit zegt echter niets over de massaliteit waar dit onderzoek hoofdzakelijk antwoord op probeerde te geven. Wel heeft de mate van trots en daarmee de collectieve identiteit het verwachte effect op (massale) demonstratiedeelname: een hogere mate van trots (sterke collectieve identiteit) leidt niet per se tot massale demonstratiedeelname. De afname van de massaliteit kan dus niet door middel van actief burgerschap en conventionele participatie via de collectieve identiteit (mate van trots) worden verklaard. Hoewel conventionele participatie de kans op demonstratiedeelname voorspelt, geeft het geen beeld van de massaliteit. Er werd verwacht dit te kunnen meten door middel van het effect van de collectieve identiteit, maar dit verband is niet gevonden in de logistische regressieanalyse. De afname van massaliteit tijdens demonstraties valt dus niet door het effect van de participatiesamenleving via de collectieve identiteit (mate van trots) te worden verklaard.

6. Discussie

In deze discussie worden de resultaten van dit verkennende onderzoek geïnterpreteerd. Daarbij worden mogelijke verklaringen gegeven voor verwachtingen die niet zijn uitgekomen. Vervolgens zal er worden gekeken naar mogelijke beperkingen van dit onderzoek. Ten slotte, worden aanbevelingen voor vervolgonderzoek gegeven.

De verwachting dat een hogere mate van trots niet per se zou leiden tot meer demonstratiedeelname is uitgekomen. De verwachting dat dit is veroorzaakt door een toename van actief burgerschap en conventionele participatie blijkt echter niet zo te zijn. Er is geen verband gevonden tussen actief burgerschap, conventionele participatie en de mate van trots.

In de wetenschappelijke theorie is er discussie omtrent de wisselwerking tussen actief burgerschap, conventionele participatie en collectieve identiteit (mate van trots). Zo wordt er het volgende gesteld over de collectieve identiteit en gedrag: 'collective identity is not solely based on the process of collective perception of difference and delimitation between 'us' and 'them', but also entails behavioural implications for citizens as members of political community' (Karolewski, 2009, p.83). Uit de collectieve identiteit vloeien gedragingen voort die passen bij de politieke gemeenschap/institutie en dus niet andersom.

Dat actief burgerschap en conventionele participatie geen verband vertonen met de mate van trots is mogelijk ook te wijten aan de gebruikte vraagstelling van de EVS. Het is namelijk niet duidelijk in hoeverre iemand aan conventionele participatie doet, waardoor het daadwerkelijke effect op de mate van trots moeilijk is te meten. Het is niet duidelijk in welke mate de respondenten aan conventionele participatie doen. Respondenten konden aangeven of ze tot dergelijke 'conventionele participatie-groepen' behoorden, maar niet in welke mate zij daar actief zijn. Hoewel in dit onderzoek het gemiddelde is opgenomen, biedt een extra vraag misschien over de mate van participatie een uitkomst. Door middel van een extra vraag kan er gemeten worden in welke mate de respondent daadwerkelijk conventioneel participeert.

Hoewel de mate van trots een goede pijler is voor de collectieve identiteit had dit onderzoek voor een duidelijker beeld ook een variabele mee moeten nemen waar ook echt de mate van verbondenheid/'we-ness' is te meten. Deze extra variabele zou de validiteit ten goede doen, zoals het onderzoek nu is uitgevoerd is een goede eerste stap.

Er is binnen dit onderzoek gebruik gemaakt van cross-sectionele data, waardoor er geen sprake is van een historische ontwikkeling. Hierdoor kunnen geen langetermijneffecten worden gemeten en is er minder zekerheid over de richting van de verbanden. Daarnaast heeft de keuze om het jaar 2008 te onderzoeken mogelijke limitatie met zich meegebracht, omdat de participatiesamenleving toen nog niet zo ingeburgerd was als nu (NRC, 2018c). Hoewel de participatiesamenleving al een langere historie kent, heeft deze vooral grote bekendheid gekregen na de troonrede in 2013. In hoeverre de participatiesamenleving echt is doorgevoerd,

valt moeilijk te zeggen: het eindpunt is namelijk moeilijk meetbaar. Een significant verband tussen actief burgerschap, conventionele participatie en mate van trots is hierdoor mogelijk pas zichtbaar na 2013 of misschien wel later.

Uit het onderzoek bleek een tegenstrijdigheid te ontstaan. Het blijkt dat burgers die aan conventionele participatie doen ook sneller geneigd zijn om deel te nemen aan een demonstratie. Hoewel dit niks over de massaliteit zegt van demonstraties, is het wel opvallend en komt dit niet overeen met de verwachtingen uit de literatuur. Theoretisch gezien werd juist verwacht dat participerende burgers zelfredzame burgers zijn, die niet snel geneigd zijn om zaken op te eisen bij de overheid door middel van een demonstratie. Zoals al eerder is gezegd kan dit komen doordat de participatiesamenleving in 2008 in een beginfase was, waardoor het idee van zelfredzame burgers die zelf verantwoordelijkheid nemen voor de samenleving nog niet is ingeburgerd. Wat mogelijk ook een rol heeft gespeeld, is dat burgers die politiek geëngageerd zijn sneller geneigd zijn om te participeren en dan zowel conventionele participatie en onconventionele participatie. Het CBS (2017) liet al blijken dat dit een mogelijk verband is. Dit geeft echter nog geen antwoord over de massaliteit van demonstraties.

Dit onderzoek heeft met een cross-sectioneel onderzoek gekeken of de verbanden in het jaar 2008 voorkomen. Voor vervolgonderzoek zou het interessant zijn om een longitudinaal onderzoek uit te voeren. Longitudinaal onderzoek zou makkelijk te realiseren moeten zijn door de data van de EVS uit 2017 te gebruiken, die hoogstwaarschijnlijk binnenkort compleet wordt verwerkt en uitgebracht. Door middel van een longitudinaal onderzoek kunnen causale verbanden en ontwikkelingen echt worden gemeten. Door middel van longitudinaal onderzoek kunnen er echt conclusies worden getrokken of de ontwikkeling naar de participatiesamenleving effect hebben gehad op (massale) demonstratiedeelname. Aangezien de EVS ook over oudere data beschikt, kan er over een nog langere periode onderzoek worden gedaan.

Daarnaast biedt kwalitatief onderzoek een oplossing om erachter te komen in welke mate respondenten echt participeren en wat de achterliggende overtuiging daarvan is. Komt dat misschien omdat zij inderdaad vinden dat individuen in Nederland meer verantwoordelijkheid moeten nemen of heeft het een praktische reden? Kwalitatief onderzoek zou ook kunnen worden uitgevoerd bij demonstranten, waarbij wordt gekeken wat zij vinden van conventionele participatie en actief burgerschap.

7. Bibliografie

Primaire en secundaire bronnen

Aelst, van, P., & Walgrave, S. (2001). Who is that (wo) man in the street? From the normalisation of protest to the normalisation. *European Journal of Political Research*, 39(4), 461-486.

AD (2011, 22 januari). *De grootste demonstraties in Den Haag*. Geraadpleegd op 12 maart 2019, van: (LexisNexis) <https://bit.ly/2wZ0yND>.

AD (2017, 25 januari). *Den Haag verwerkt jaarlijks 1500 demonstraties*. Geraadpleegd op 09 maart 2019, van: <https://www.ad.nl/den-haag/den-haag-verwerkt-jaarlijks-1500-demonstraties~a1b1ab46/>.

AD (2019, 10 maart). *Deze mensen waren bij de grootste demonstratie ooit*. Geraadpleegd op 19 maart 2019, van: <https://www.ad.nl/nieuws/deze-mensen-waren-bij-de-grootste-demonstratie-ooit-in-nederland~a859bad7/>.

Akaliyski, P. (2019). United in diversity? The convergence of cultural values among EU member states and candidates. *European Journal of Political Research*, 58(2), 388-411.

ANP (2004, 2 oktober). *Meer dan 200.000 demonstranten in Amsterdam*. Geraadpleegd op 5 maart 2019, van: <https://www.nu.nl/algemeen/420202/meer-dan-200000-demonstranten-in-amsterdam-video.html>.

ANP (2003, 15 februari). *Massaal protest tegen oorlog in Irak*. Geraadpleegd op 5 maart, 2019, van: <https://www.nu.nl/algemeen/109853/massaal-protest-tegen-oorlog-in-irak.html>.

Bovens, M. A. P., Hart, P. T., Rosenthal, U., & van Twist, M. J. W. (2001). *Openbaar bestuur. Alphen aan de Rijn: Kluwer*.

Bokhorst, M., J. Edelenbos, J. Koppenjan & M. Oude Vrielink (2015). 'Burgercoöperaties. Speler of speelbal in de nieuwe verhoudingen tussen overheid, markt en samenleving' *Bestuurskunde*, 24 (2): 3-16. Geraadpleegd van: http://www.boomlemmatijdschriften.nl/tijdschrift/bk/2015/2/Bk_09273387_2015_024_002_001.

Casquete, J. (2007). The Power of Demonstrations. *Journal of Social, Cultural and Political Protest*, 5:1, pp. 45-60.

CBS (2018a). *Bevolking; kerncijfers*. Geraadpleegd op 5 maart 2019, van: <https://opendata.cbs.nl/statline/#/CBS/nl/dataset/37296ned/table?fromstatweb>.

CBS (2018b). *Participatie op de kaart*. Geraadpleegd op 10 april 2019, van: <https://www.cbs.nl/nl-nl/achtergrond/2018/38/participatie-op-de-kaart>.

CBS (2017). *Politieke betrokkenheid in Nederland*. Geraadpleegd op 10 april 2019, van: <https://www.cbs.nl/nl-nl/achtergrond/2017/50/politieke-betrokkenheid-in-nederland>.

Companje, K. P. (2013). Hervorming van langdurige zorg: van verzorgingsstaat naar participatiesamenleving. *Tijdschrift voor gezondheidswetenschappen*, 91(8), 453-454.

Cox, R.H. (2001). 'The Social Constuction of an Imperative: Why Welfare Reform Happened in Denmark and the Netherlands but not in Germany?', *World Politics*, 53(3), pp. 463-498.

DUB. (2014, 8 oktober). *Basisbeurs eerst vervloekt toen omarmd*. Geraadpleegd op 09 maart 2019, van: <https://www.dub.uu.nl/nl/achtergrond/basisbeurs-eerst-vervloekt-toen-omarmd>.

EVS (2016). *European Values Study 2008: Integrated Dataset (EVS 2008)*. GESIS Data Archive, Cologne. ZA4800 Data file Version 4.0.0, doi:10.4232/1.12458.

EVS (2013). *European Values Study 2008: Variabel Report (EVS 2008)*.

Fischer, F. (2012). Participatory Governance: From Theory to Practice. In: D. Levi-Faur (Ed.), *The Oxford Handbook of Governance*. Oxford, United Kingdom, Oxford University Press.

Hall, P. A. & Taylor, R. C. R. (1996). Political science and the three new institutionalisms. *Political Studies* 44(5), 936-957

Halman, Loek (2010). *European Values Study 2008: Netherlands (EVS 2008)*. GESIS Datenarchiv, Köln. ZA4758 Datenfile Version 1.1.0 (2010), doi:10.4232/1.10155. doi:10.4232/1.10155.

Harrell, F. E. (2015). Ordinal logistic regression. In *Regression modeling strategies* (pp. 311-325). Springer, Cham.

Hart, H. 't, Boeije, H.R., & Hox, J.J. (2005). *Onderzoeksmethoden*. Amsterdam: Boom.

Hayward, R. D., & Krause, N. (2015). Aging, social developmental, and cultural factors in changing patterns of religious involvement over a 32-year period: An age–period–cohort analysis of 80 countries. *Journal of Cross-Cultural Psychology*, 46(8), 979-995.

Hooijmans, S. (2012). *De participatiesamenleving een utopie? Een onderzoek naar de grenzen van zelfzorg door de civil society*. Utrecht: Universiteit van Utrecht.

Hurenkamp, M., & Tonkens, E. (2011). *De onbeholpen samenleving: burgerschap aan het begin van de 21e eeuw*. Amsterdam University Press.

Huddy, L. (2001). From social to political identity: A critical examination of social identity theory. *Political psychology*, 22(1), 127-156.

Huddy, L. (2003). "Group Identity and Political Cohesion." In Sears, D. O., Huddy, L., & Jervis, R. (Eds.) *Oxford Handbook of Political Psychology*. New York: Oxford University Press (pp. 511-558).

Huddy, L. (2013). From group identity to political cohesion and commitment. *Oxford handbook of political psychology*, 737-773.

Jager-Vreugdenhil, M. (2012). *Nederland participatieland?: De ambitie van de Wet maatschappelijke ondersteuning (Wmo) en de praktijk in buurten, mantelzorgrelaties en kerken*. Amsterdam University Press.

Kaijser, J. C. (2010). *Bewustzijn en Verbondenheid Exploratief onderzoek naar (sociale) identiteit bij kinderen van 6-, 7-en 8-jarige kinderen*. Utrecht: Universiteit van Utrecht

Kamerstukken II 1975/76, 13 872, nr. 3, p. 38-39.

Karolewski, I. P. (2009). *Citizenship and collective identity in Europe*. Routledge.

Klandermans, B. (2004). The demand and supply of participation: Social-psychological correlates of participation in social movements. *The Blackwell companion to social movements*, 360-379.

Levi-Faur, D. (Ed.). (2012). *The Oxford handbook of governance*. Oxford University Press.

Marien, S., Hooghe, M., & Quintelier, E. (2010). Inequalities in non-institutionalised forms of political participation: A multi-level analysis of 25 countries. *Political Studies*, 58(1), 187-213.

Meyer, D. S., Whittier, N., & Robnett, B. (Eds.). (2002). *Social movements: Identity, culture, and the state*. Oxford University Press on Demand.

MOA (2019). *Presentaties Gouden Standaard*. Geraadpleegd op 20 april, van: <https://www.moaweb.nl/services/services/gouden-standaard/108-services/gouden-standaard.html>.

NOS (2019, 10 maart). *Klimaatmars trekt ondanks regen zo'n 40000 mensen*. Geraadpleegd op 6 januari, van: <https://nos.nl/artikel/2275330-klimaatmars-trekt-ondanks-regen-zo-n-40-000-mensen.html>.

NOS (2010, 22 april). *Kernwapens tijdelijk*. Geraadpleegd op 6 januari, van: <https://nos.nl/artikel/152354-kernwapens-tijdelijk.html>.

NRC. (2014, 14 november). *Honderden studenten protesteren tegen leenstelsel. Tomaten en rookbommen tijdens toespraak Bussemaker op Malieveld*. Geraadpleegd op 06 januari 2019, van: <https://www.nrc.nl/nieuws/2014/11/14/honderden-studenten-protesteren-tegen-leenstelsel-rookbommen-en-me-a1421032>.

NRC (2018a, 7 december). *Ook in Nederland zijn de gele hesjes heel boos op alles*. Geraadpleegd op 07 januari 2019, van: <https://www.nrc.nl/nieuws/2018/12/07/ook-in-nederland-zijn-de-gele-hesjes-heel-boos-op-alles-a3059957>.

NRC (2018b, 14 december). *Sodemieter op! Dit zijn onze rechten*. Geraadpleegd op 21 juni 2019, van: <https://www.nrc.nl/nieuws/2018/12/14/hartstikke-leuk-supergoed-dat-jullie-zo-vasthoudend-zijn-a3060674>.

NRC (2018c, 17 september). *Het P-woord raakte goed ingeburgerd*. Geraadpleegd op 21 juni 2019, van: <https://www.nrc.nl/nieuws/2018/09/17/het-p-woord-raakte-goed-ingeburgerd-a1616833>.

NRC (2018d, 5 juni). *Minister wil strengere eisen voor burgerschapsonderwijs*. Geraadpleegd op 10 maart 2019, van: <https://www.nrc.nl/nieuws/2018/06/05/minister-wil-strengere-eisen-voor-burgerschapsonderwijs-a1605438>.

Oorschot, van, W. J. H. (1998). Shared identity and shared utility. On solidarity and its motives. (WORC Paper; Vol. 98.11.008/2). TILBURG: WORC, Work and Organization Research Centre.

Philips, S.D. (2012). *The New Citizenship and Governance: Alternative Intersections*. In: D. Levi-Faur (Ed.), *The Oxford Handbook of Governance*. Oxford, United Kingdom, Oxford University Press.

Rijksoverheid (2017). *Regeerakkoord Rutte-III: Vertrouwen in de toekomst*. Geraadpleegd op 15 maart 2019, van: <https://www.rijksoverheid.nl/documenten/publicaties/2017/10/10/regeerakkoord-2017-vertrouwen-in-de-toekomst>.

Roggeband, C., & Klandermans, B. (Eds.). (2017). *Handbook of Social Movements across Disciplines*. Springer.

Roorda, B. (2016). *Het recht om te demonstreren*. Groningen: Universiteit van Groningen.

Van Schaik, T. (2002, September). Social capital in the European Values Study surveys. In *Country paper prepared for the OECD-ONS International Conference on Social Capital Measurement London: 25-27*.

Scott, W. R. (1995). *Institutions and organizations*. Thousand Oaks: Sage Publications.

Schinkel, W., & van Houdt, F. (2009). Aspecten van burgerschap. Een historische analyse van de transformaties van het burgerschapsconcept in Nederland. *Beleid & maatschappij*, 36(1), 50-58.

Schinkel, W., & Van Houdt, F. (2010). The double helix of cultural assimilationism and neo-liberalism: citizenship in contemporary governmentality. *The British journal of sociology*, 61(4), 696-715.

Schulz, M., M. van der Steen & M. van Twist (2013). 'De realisatie van publieke waarden door sociaal ondernemerschap', *Bestuurskunde* 22 (1): 35-43.

Schuyt, C. J. M. (1991). *Op zoek naar het hart van de verzorgingsstaat*. Leiden/Antwerpen: Stenfert Kroese.

SCP (2019). *Continu Onderzoek Burgerperspectieven*. Geraadpleegd op 10 maart 2019, van: https://www.scp.nl/Publicaties/Terugkerende_monitors_en_reeksen/Continu_Onderzoek_Burgerperspectieven.

SCP (2014) *Verenigd in verandering: Grote maatschappelijke organisaties en ontwikkelingen In de Nederlandse civil society*. Geraadpleegd op 10 juni 2019, van: https://www.scp.nl/Publicaties/Alle_publicaties/Publicaties_2014/Verenigd_in_verandering.

Sieben, I. en Linssen, L. (2009). *Logistische regressie analyse: een handleiding*. Geraadpleegd op 10 juni 2019, van: <http://www.ru.nl/socialewetenschappen/rtog/>.

Sociale Vraagstukken (2011). *Er is wel degelijk een maatschappelijke kloof*. Geraadpleegd op 12 maart 2019, van: <https://www.socialevraagstukken.nl/hoe-zit-het-nu-met-de-kloof-tussen-hoger-en-lager-opgeleiden/>

Sociale Vraagstukken (2019). *Met verstand protesteren tegen versteende instituties*. Geraadpleegd op 10 juni 2019, van: <https://www.socialevraagstukken.nl/met-verstand-protesteren-tegen-versteende-instituties/>.

Snow, D. (2001). Collective identity and expressive forms. Geraadpleegd op 15 maart 2019, van: <http://escholarship.org/uc/item/2zn1t7bj>.

Stekelenburg, van, J. (2018). Protest voorspellen is zo eenvoudig nog niet. Redevoering Vrije Universiteit van Amsterdam.

Tonkens, E. (2014). Vijf misvattingen over de participatiesamenleving. Geraadpleegd op 20 maart, van: <http://www.actiefburgerschap.nl/wp-content/uploads/2014/04/Afscheidsrede-16april14.pdf>.

Tonkens, E. (2014). Herover de participatiesamenleving!. *S & D*, 71(1), 85-95.

Troonrede (2013). Toespraken. Geraadpleegd op 10 maart 2019, van: <https://www.rijksoverheid.nl/documenten/toespraken/2013/09/17/troonrede-2013>.

Turner, B. S. (2009). TH Marshall, social rights and English national identity: Thinking Citizenship Series. *Citizenship Studies*, 13(1), 65-73.

Veen, G., & Klandermans, B. (1988). 25 jaar CNV-acties. *Tijdschrift voor Arbeidsvraagstukken*, 4(1), 50-62.

Vocht, de, A. (2011). Basishandboek SPSS 19. IBM SPSS Statistics. Utrecht: Bijleveld Press

Waal, de, T., (2019). Tussen Kwetsbaarheid en Weerbaarheid: Over het belang van burgerschap (Online Uitgave).

Wetenschappelijke raad voor het regeringsbeleid (2007). *Identificatie met Nederland* (Vol. 79). Amsterdam University Press.

Wetenschappelijke raad voor het regeringsbeleid (2007). *Europa in Nederland* (Vol. 78). Amsterdam University Press.

Wetenschappelijke raad voor het regeringsbeleid (2017). Weten is nog geen doen. Een realistisch perspectief op redzaamheid. Amsterdam University Press.

Wikipedia (2019) *Betoging*. Geraadpleegd op 2 maart 2019, van: <https://nl.wikipedia.org/wiki/Betoging>.

Zomeren, van, M., Kutlaca, M., & Turner-Zwinkels, F. (2018). Integrating who “we” are with what “we”(will not) stand for: A further extension of the Social Identity Model of Collective Action. *European Review of Social Psychology*, 29(1), 122-160.

7. Bijlagen

Bijlage 1: Tabellen

Tabel 1. *Grootste demonstraties die zich Nederland hebben afgespeeld vanaf 1980*

Datum	Doel	Organisatie	Opkomst	Bron
21 november 1981	Demonstratie tegen de plaatsing van nieuwe kernwapens in Europa	Interkerkelijke Vredesberaad	400.000 demonstranten	(NOS, 2010)
29 oktober 1983	Demonstratie tegen plaatsing van nieuwe kernwapens	Komitee Kruisraketten Nee	550.000 demonstranten	(NOS, 2010)
5 oktober 1991	Demonstratie voor het behouden van de WAO	FNV	250.000 demonstranten	(AD, 2011)
15 februari 2003	Demonstratie tegen aanstaande oorlog in Irak	Platform tegen de nieuwe oorlog	70.000 demonstranten	(ANP, 2003)
2 oktober 2004	Demonstratie tegen het kabinetsbeleid van Balkenende 2	Vakbonden en Keer het Tij	200.000 demonstranten	(ANP, 2004)

Tabel 2. Aantal publicaties over sociale bewegingen in verschillende disciplines (1975-2015)

	1975-84	85-94	95-2004	2005-2015
Sociologie	6610	11.700	35.800	56.200
Politicologie	2000	5410	18.900	29.700
Antropologie	1620	4120	14.900	24.900
Geschiedenis	2650	8111	16.800	17.700
Sociale psychologie	1210	1940	5850	16.900
Organisatie studies	50	133	719	5150
Rechten	77	451	1690	5480
Communicatiewetenschappen	5	26	131	864

Roggebrand & Klandermans, 2017, p.3

Tabel 3. Indeling van actiemiddelen

Wijze van druk uitoefenen	Wijze van mobilisatie		
	Kaderactie	Collectieve actie zonder werkopschorting	Collectieve actie met werkopschorting
Communicatief	Open brief/pers	Forum/Discussiebijeenkomst/ Protestvergadering	Discussiebijeenkomst in werktijd
Demonstratief	Demonstratie van Kamerleden/ pamflettenactie/pamfl etten	Demonstratie/ manifestatie	Werkonderbreking
Dwingend	Opschorting	Stiptheidsactie/bezetting	Staking

Van der Veen & Klandermans, 1988, p.52

Tabel 4. Deelname aan een demonstratie in een periode van vijf jaar naar bevolkingskenmerken 2012/2016

	Demonstratie
	%
Geslacht	
Man	4,8
Vrouw	4,1
Leeftijd	
15 tot 25 jaar	7,3
25 tot 35 jaar	5,3
35 tot 45 jaar	4,3
45 tot 55 jaar	4,7
55 tot 65 jaar	4,9
65 tot 75 jaar	2,4
75 jaar en ouder	1,3
Opleiding	
Basisonderwijs	1,7
Vmbo	2,4
Mbo, havo, vwo	4,2
Hbo	6,8
Wo, doctor	7,8

CBS: Statistische trends politieke betrokkenheid Nederland, 2017

Tabel 5. Gewenste verantwoordelijkheid van de overheid voor diverse taken, bevolking van 15 jaar en ouder, 24 Europese landen

Land	Gezondheids zorg	Inkomen Ouderen	Zorgverlof	Kinderopvang	Inkomen werklozen	Voldoende banen	Gemiddeld
Zwitserland	76	72	61	64	63	49	64
Nederland	83	77	67	63	63	54	68
Frankrijk	80	79	72	71	62	59	71
Slowakije	83	82	70	68	59	65	71
België	80	79	73	73	61	62	71
Duitsland	83	74	73	78	63	60	72
Verenigd Koninkrijk	87	85	72	70	60	60	72
Tsjechië	83	82	75	74	62	60	73
Ierland	86	85	70	68	68	63	73
Denemarken	89	83	82	81	66	55	76
Roemenië	78	80	73	76	77	73	76
Turkije	81	81	79	72	77	73	77
Zweden	87	85	79	79	74	60	77
Polen	89	87	78	73	64	73	78
Finland	87	84	75	82	75	68	78
Noorwegen	90	87	82	80	73	60	79
Portugal	87	88	82	83	73	74	81
Kroatië	88	87	80	77	77	79	82
Hongarije	91	88	83	84	69	82	83
Rusland	91	92	83	81	71	79	83
Bulgarije	91	92	85	85	73	74	83
Spanje	90	89	82	84	78	77	83
Griekenland	92	89	81	89	85	82	86
Oekraïne	92	93	84	82	80	87	87
Gemiddeld	86	84	77	76	70	68	77

Geordend naar alle landen oplopend gemiddelde voorkeur voor overheidsverantwoordelijk: de overheid zou helemaal niet (0) – volledig (100) verantwoordelijk moeten zijn voor 1 toereikende gezondheidszorg, 2 een redelijke levensstandaard voor ouderen, 3 betaald verlof voor werkenden die tijdelijk voor zieke familieleden moeten zorgen, 4 voldoende kinderopvang voor werkende ouders, 5 een redelijke levensstandaard voor werklozen, 6 een baan voor iedereen die er een wil.

Bron: ESS 4, 2008/9

De betreffende vragen met de antwoordmogelijkheden (on)afhankelijke en controlevariabele (EVS, 2016). Tabellen 6 t/m 12

Variabele	Gestelde vraag	Waarden
Demonstratiedeelname	<p>Now I'd like you to look at this card. I'm going to read out some different forms of political action that people can take, and I'd like you to tell me, for each one, whether you have actually done any of these things, whether you might do it or would never, under any circumstances, do it.</p> <p>Attending lawful demonstration</p>	-5 = other missing, -4 = question not asked, -3 = "not applicable, -2 = no answer, -1 = don't know, 0 = "not have done, 1 = "might do", 2 = "have done"
Mate van trots/ Collectieve identiteit	<p>How proud are you to be a [COUNTRY] citizen?</p> <p>Dutch/ The Netherlands</p>	-5 = other missing, -4 = question not asked, -3 = "not applicable, -2 = no answer, -1 = don't know, 1 = very proud, 2 = quite proud, 3 = not very proud, 4 = not at all proud
Actief burgerschap (perceptie verantwoordelijkheden)	<p>How would you place your views on this scale?</p> <p>Individuals should take more responsibility for providing for themselves</p> <p>The state should take more responsibility to ensure that everyone is provided for</p>	-5 = other missing, -4 = question not asked, -3 = "not applicable, -2 = no answer, -1 = don't know, 1 = 'individual responsibility', 10 = 'state responsibility'
Conventionele participatie	<p>Please look carefully at the following list of voluntary organisations and activities and say:</p> <p>Do you belong to: local community action?</p> <p>Do you belong to: 3w-development/ human rights</p> <p>Do you belong to: sports/recreation</p> <p>Do you belong to: peace movement</p> <p>Do you belong to: Voluntary health organisation</p> <p>Do you belong to: Welfare organisation</p> <p>Do you belong to environment, ecology, animal rights</p> <p>Do you belong to: Youth work</p>	-5 = other missing, -4 = question not asked, -3 = "not applicable, -2 = no answer, -1 = don't know, 0 = 'not mentioned', 1 = 'mentioned'

Leeftijd (constructed)	Age: respondent	-5 = other missing, -4 = question not asked, -3 = "not applicable, -2 = no answer, -1 = don't know
Geslacht (sex)	Sex respondent	-5 = other missing, -4 = question not asked, -3 = "not applicable, -2 = no answer, -1 = don't know, 1 = male, 2 = female
Educatie	What is your education level?	-5 = other missing, -4 = question not asked, -3 = "not applicable, -2 = no answer, -1 = don't know, 1 = Lower, 2 = Middle, 3 = Upper

Bron: EVS (2016): *European Values Study 2008: Integrated Dataset (EVS 2008)*. *GESIS Data Archive, Cologne*.

ZA4800 Data file Version 4.0.0, [doi:10.4232/1.12458](https://doi.org/10.4232/1.12458)

Bijlage 3: Resultaten

Tabel 12. *Tests van goodness of fit: actief burgerschap en conventionele participatie op mate van trots*

	CHI- KWADRAAT	DF	SIG.
ACTIEF BURGERSCHAP	10,697	10	0,382
CONVENTIONELE PARTICIPATIE	10,012	8	0,264

Tabel 13. *Ordinale logistische regressiemodel: actief burgerschap en conventionele participatie op mate van trots*

	ESTIMATE	WALD	DF	SIG.	EXP(B)
ACTIEF BURGERSCHAP					
1	-0,605	0,976	1	0,535	0,546
2	0,130	0,391	1	0,741	1,138
3	-0,417	0,475	1	0,380	0,659
4	0,314	0,247	1	0,205	1,139
5	-0,098	0,214	1	0,649	0,907
6	-0,132	0,223	1	0,556	0,877
7	-0,222	0,211	1	0,292	0,801
8	-0,128	0,215	1	0,551	0,879
9	-0,281	0,211	1	0,183	0,755
10	-0,306	0,261	1	0,241	0,727
CONVENTIONELE PARTICIPATIE					
0	0,119	0,011	1	0,916	1,126
1	0,202	0,022	1	0,857	1,224
2	0,181	0,026	1	0,871	1,199
3	0,020	0,000	1	0,986	1,020
4	-0,144	0,016	1	0,899	0,866
5	0,435	0,142	1	0,706	1,545
6	-0,197	0,028	1	0,866	0,821
7	1,460	1,261	1	0,261	4,305
8	0,000	-	1	-	-

Tabel 14. *Tests van Modelcoëfficiënten*

	CHI- KWADRAAT	DF	SIG.
MODEL	13.282	1	0.000

Tabel 15. *Logistische regressiemodel: mate van trots op demonstratiedeelname*

	B	WALD	DF	SIG.	EXP(B)
MATE VAN TROTS	-0.229	13.744	1	0.000	0.795
CONSTANT	-0.628	11.156	1	0.001	0.534

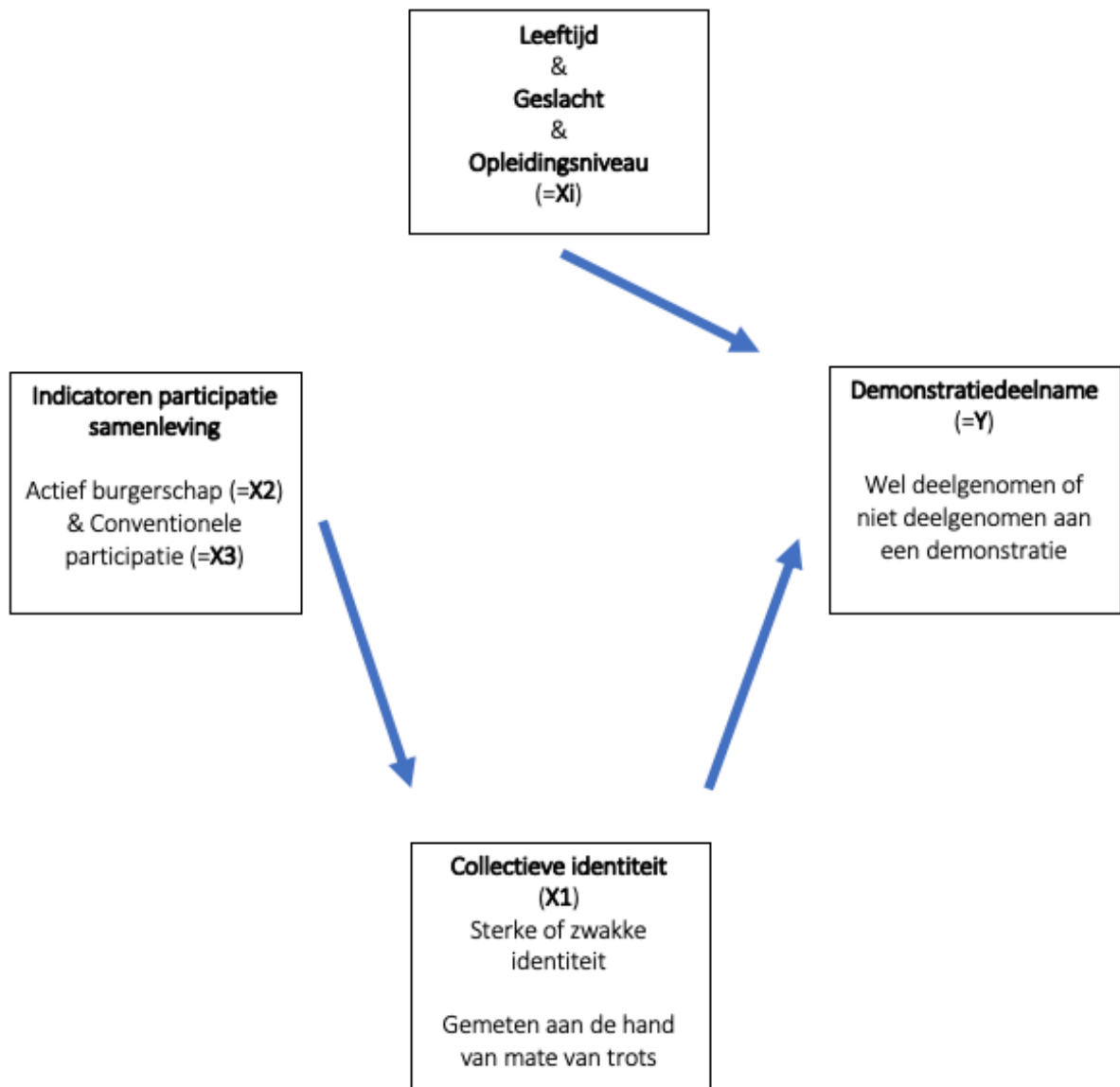
Tabel 16. *Tests van Modelcoëfficiënten*

	CHI- KWADRAAT	DF	SIG.
MODEL	74.622	6	0.000

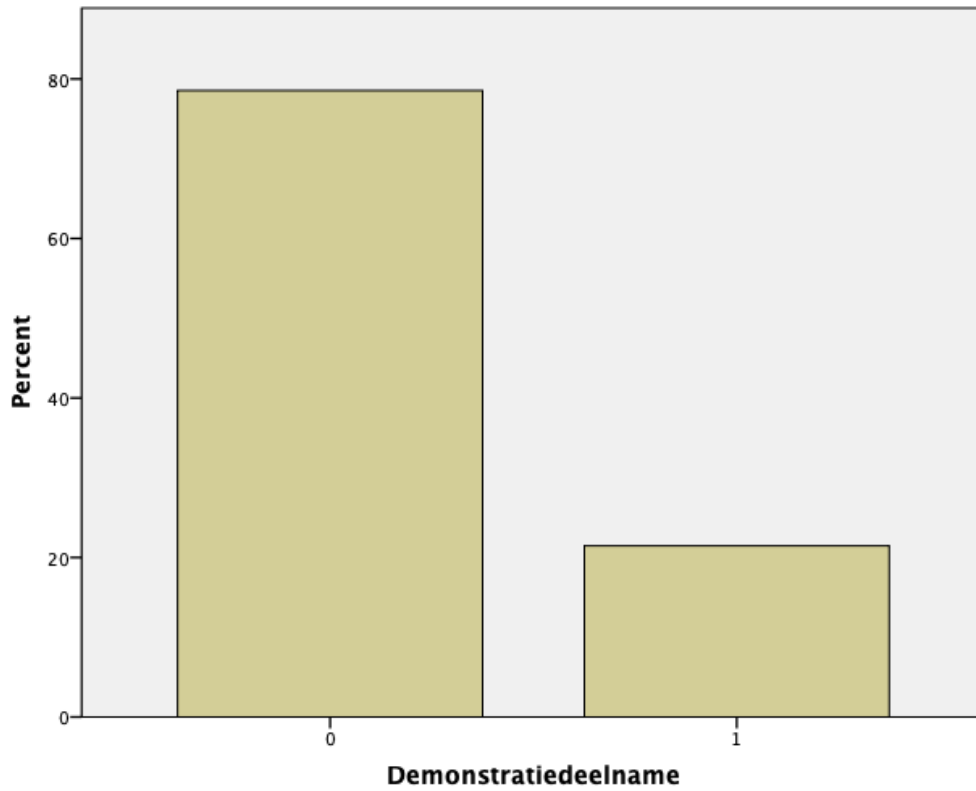
Tabel 17. *Logistische regressiemodel: alle onafhankelijke en controlevariabelen op de afhankelijke variabele demonstratiedeelname*

	B	WALD	DF	SIG.	EXP(B)
CONVENTIONELE PARTICIPATIE	0.233	34.757	1	0.00	1.263
ACTIEF BURGERSCHAP	0.029	0.947	1	0.331	1.029
MATE VAN TROTS	-0.219	11.772	1	0.001	0.803
GESLACHT	-0.184	2.040	1	0.153	0.832
LEEFTIJD	-0.002	0.429	1	0.513	0.998
OPLEIDINGSNIVEAU	0.326	19.673	1	0.000	1.386
CONSTANT	-1.482	11.752	1	0.001	0.227

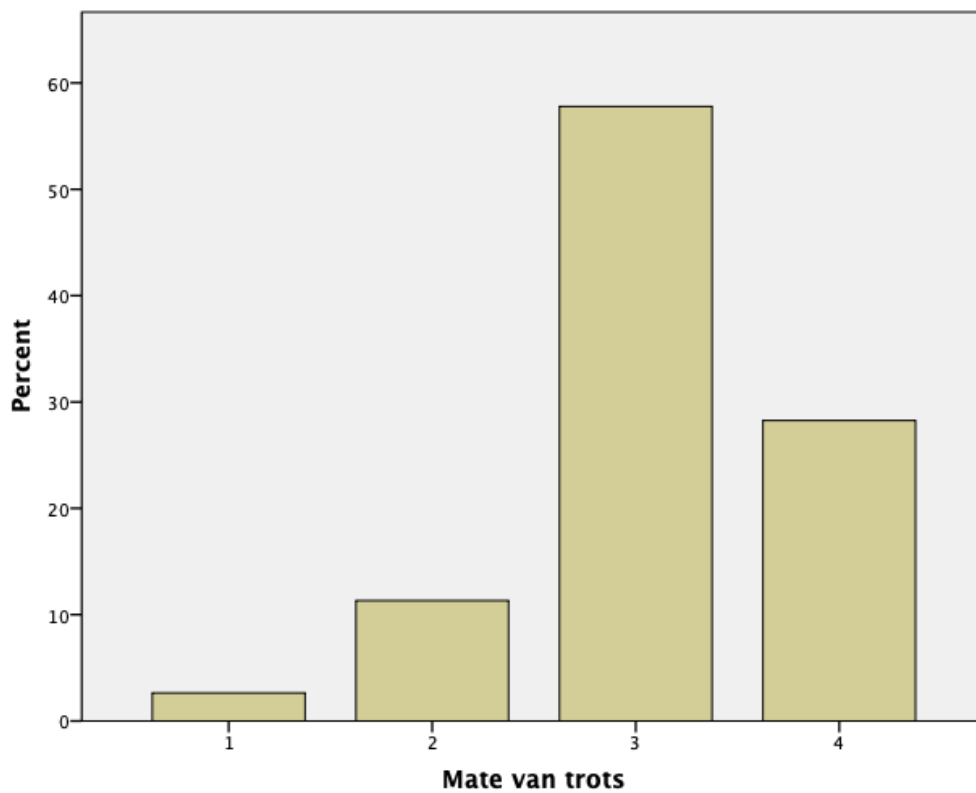
Bijlage 2: Figuren



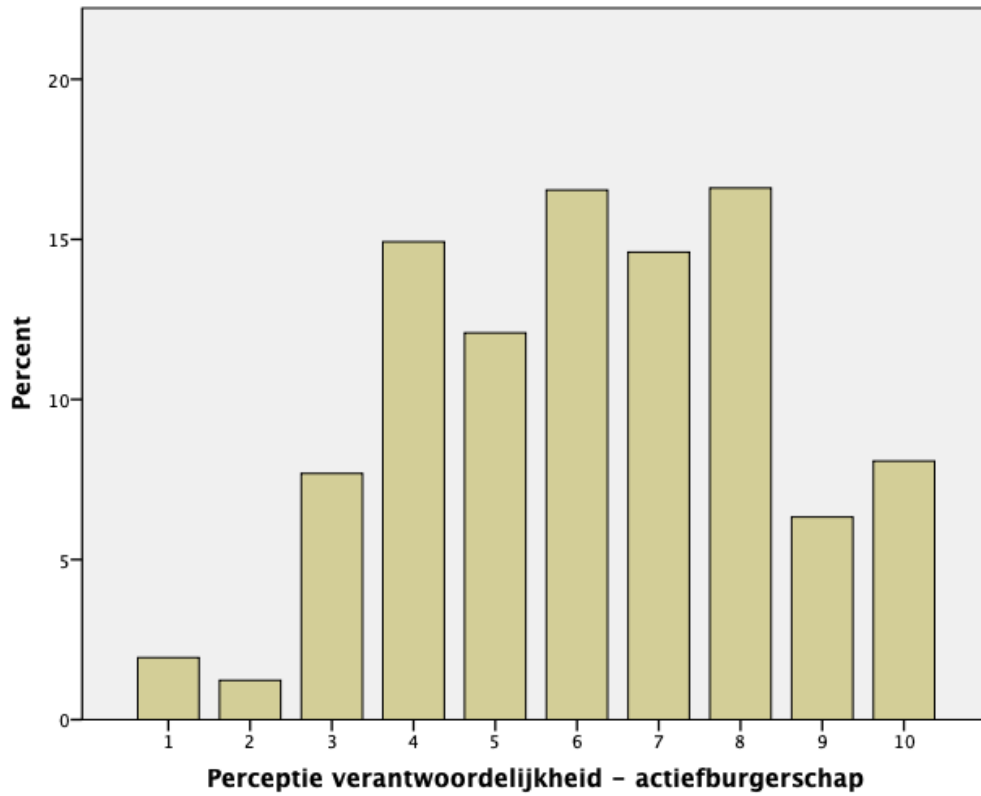
Figuur 1. *Conceptueel model*



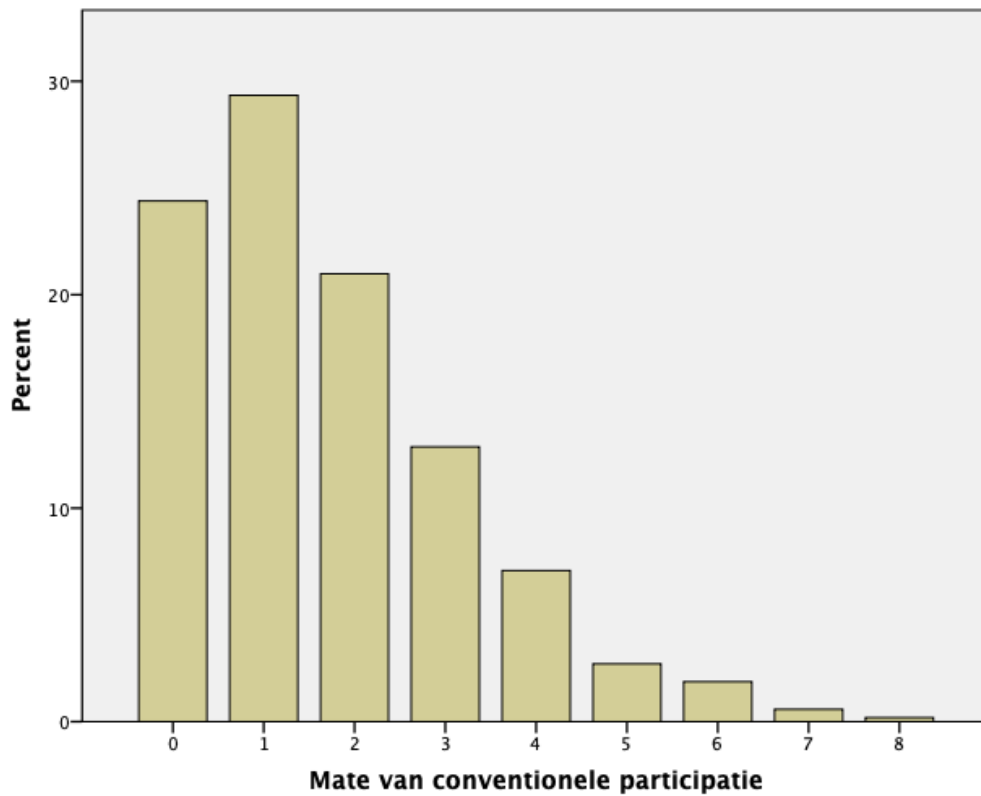
Figuur 2. Histogram dichotome variabele *demonstratiedeelname*



Figuur 3. Histogram onafhankelijke variabele *mate van trots (collectieve identiteit)*



Figuur 4. Histogram perceptie verantwoordelijkheid, onafhankelijke variabele actief burgerschap



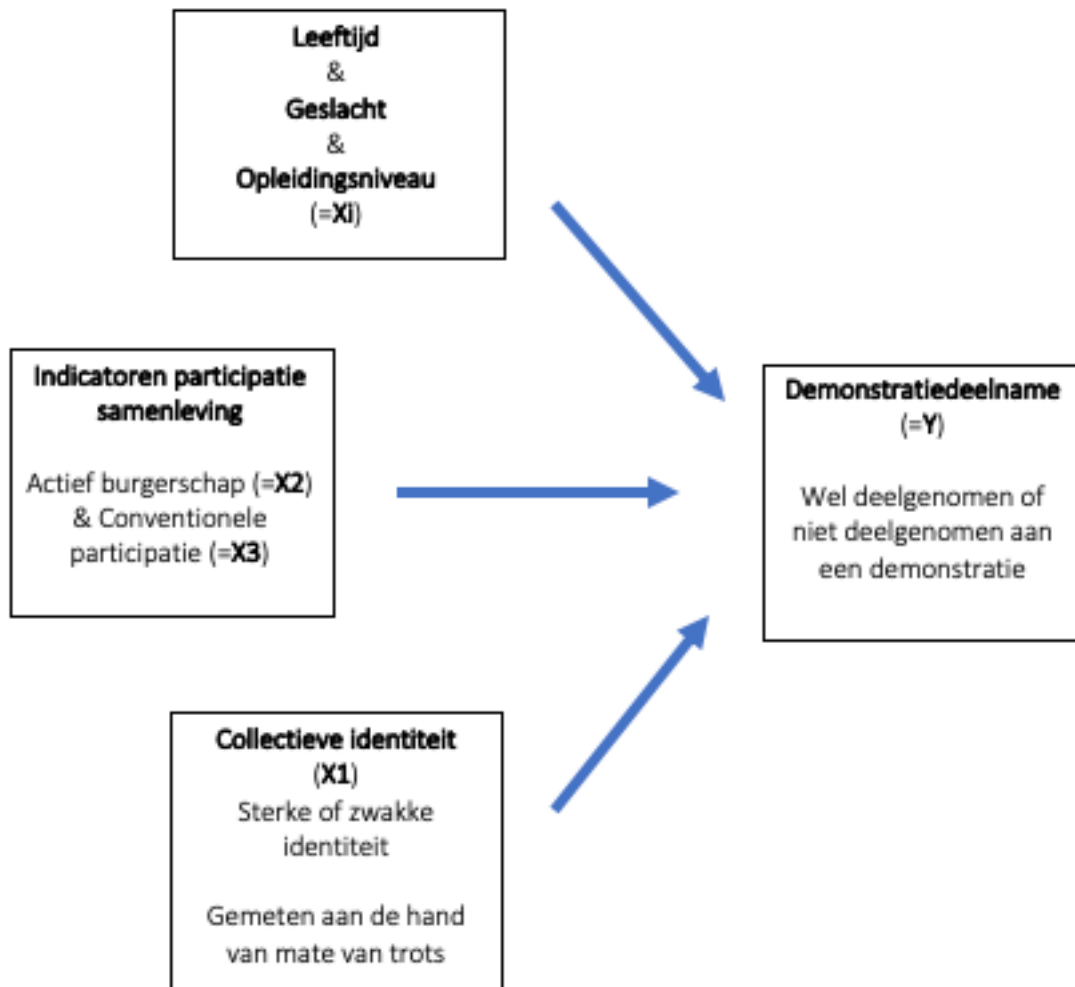
Figuur 5. Histogram onafhankelijke variabele conventionele participatie



Figuur 6. Verband actief burgerschap en conventionele participatie op mate van trots



Figuur 7. Verband mate van trots op demonstratiedeelname



Figuur 8. Verband alle onafhankelijke en controlevariabelen op demonstratiedeelnemers