

Toekomstperspectief op arbeid en welbevinden onder
jongeren

Stijn Feenstra & Tijs van Kan

Toekomstperspectief op arbeid en welbevinden onder jongeren

Stijn Feenstra & Tijs van Kan

Pre-master thesis Maatschappelijke Opvoedingsvraagstukken

Universiteit Utrecht

Datum 23 juni 2014

Docent C. Baerveldt

Stijn Feenstra 4254406

Tijs van Kan 4251164

Voorwoord

Deze pre-masterthesis is uitgevoerd in opdracht van de Universiteit Utrecht (UU), ter afronding van de pre-master Maatschappelijke Opvoedvraagstukken van de afdeling Pedagogiek.

Dit onderzoek is bedoeld voor de begeleidende docenten en beoordelaars van de UU, alsmede de docenten en studenten van de participerende MBO-, HBO- en WO-locaties. Natuurlijk mogen ook andere geïnteresseerden dit document lezen.

Ondanks het halverwege moeten wijzigen van het onderwerp van deze thesis is er toch nog een document tot stand gekomen waar wij als studenten van de UU tevreden mee durven te zijn. Wij hebben daarom uiteindelijk ook met veel passie en discipline aan deze thesis gewerkt. Hierbij hebben wij veel leermomenten gehad betreffende onderwerpen als schrijfvaardigheden, onderhandelingsvaardigheden en statistiek.

Tot slot willen wij nog een dankwoord richten tot de participerende opleidingen, docenten en studenten. Zonder hen was dit onderzoek niet tot stand gekomen. Daarnaast gaat onze dank ook nog uit naar dr. Chris Baerveldt voor zijn begeleiding en zijn flexibiliteit in het ondersteunen van dit onderzoek.

Utrecht, Juni 2014

Abstract

Achtergrond: Jeugdwerkloosheid is een internationaal probleem. Arbeidsparticipatie hangt samen met welbevinden, perspectief, persoonlijke kenmerken en leefomstandigheden tijdens de jeugd. **Doel:** De volgende hypothese is getoetst: Jongeren die vaker een negatieve verwachting hebben over toekomstig arbeidsperspectief, hebben een groter risico op verminderd welbevinden. **Methode:** De relatie tussen toekomstperspectief op arbeid en welbevinden is onderzocht onder 111 jongeren tussen 16 en 28 jaar oud op MBO, HBO en WO. Hiervoor hebben de jongeren 20 vragen over toekomstperspectief op arbeid en 20 vragen over welbevinden beantwoord. **Resultaten:** Na toepassing van een correlatietoets en regressieanalyse is gebleken dat er een positief verband is tussen toekomstperspectief en welbevinden onder jongeren. Onderwijs en leeftijd beïnvloedt toekomstperspectief op arbeid, maar niet welbevinden. Sekse beïnvloedt geen van beiden. **Conclusie:** Deze resultaten benadrukken dat het perspectief over werk en welbevinden al aan elkaar gerelateerd zijn voordat jongeren de arbeidsmarkt betreden waar zij voor worden opgeleid.

trefwoorden: jongeren, toekomstperspectief, arbeid, welbevinden

Inleiding

Arbeidparticipatie neemt af en werkloosheid neemt toe onder de gehele Nederlandse beroepsbevolking. In 2013 is de arbeidsparticipatie in Nederland gedaald en dit ging samen met een toename van werkloosheid (CBS, 2014a). Ook meldde het Centraal Bureau voor de Statistiek (CBS) dat de werkloosheid in Nederland 2014 de afgelopen maanden is gegroeid. In januari is de werkloosheid toegenomen (CBS, 2014b) en in februari 2014 meldde het CBS opnieuw dat de werkloosheid is gestegen. In februari bleek namelijk dat 8,6 procent van de beroepsbevolking werkloos is (CBS, 2014c). De werkloosheid is in maart wederom toegenomen (CBS, 2014d). Hoewel het CBS in april meldde dat de werkloosheid is gedaald, betekent dit niet dat er meer arbeidsparticipatie is. De verklaring voor de daling is dat mensen zich terugtrokken van de arbeidsmarkt, niet dat meer mensen betaald werk kregen (CBS, 2014e). Arbeidsparticipatie en werkloosheid is dus in toenemende mate een probleem in Nederland.

Werkloosheid komt ook in grote aantallen onder Nederlandse jongeren voor. In 2012 was bijna een kwart van de jongeren tussen de 15 en 27 jaar werkloos (Haverkort, 2012). Een jaar later stonden ruim 82 duizend jongeren bij het Uitvoeringsinstituut Werknemersverzekeringen (UWV) als werkloos ingeschreven (NRC, 2013). In 2013 waren 135 duizend jongeren van 15 tot 25 jaar werkloos (Rijksoverheid, n.d.).

Arbeidsparticipatie en werkloosheid is een actueel thema in Nederland. Zo investeert de Rijksoverheid tot 2015 meer geld om jongeren weer aan het werk te krijgen. Dit gaat om een bedrag van 50 miljoen euro (Rijksoverheid, n.d.). Daarbij worden er beleidsmaatregelen genomen om meer werk te creëren voor jongeren. Zo kunnen werkgevers meer financiële steun verwachten van de overheid als zij afspraken maken over stageplaatsen en leerwerkbanen (Rijksoverheid, n.d.). Ook binnen de wetenschap krijgt arbeidsparticipatie en werkloosheid veel aandacht (Winefield, 2002).

Jeugdwerkloosheid is één van de meest serieuze problemen in de westerse wereld, gezien het feit dat miljoenen jongeren geen werk kunnen vinden (Hammarström, 1994). Uit onderzoek komt naar voren dat jeugdwerkloosheid een risicofactor is van verslechterde gezondheid en verhoogde kans op ziekte (Hammarström, 1994). Daarnaast blijkt uit de review van Hammarström (1994) dat jeugdwerkloosheid een relatie heeft tot (lichte) psychologische stoornissen en een hogere mortaliteit. Ook wordt in deze review over vervreemding, gebrek aan financiële middelen, criminaliteit en toekomstige uitsluiting op de arbeidsmarkt gesproken. Uit longitudinaal onderzoek wordt duidelijk dat er een positieve correlatie is tussen werkloosheid onder jongeren en nervositeit en depressieve symptomen (Hammarström & Janlert, 1997).

Onderzoeksvraag

De vraag is daarom of de toename van werkloosheid in Nederland ook een negatief effect heeft op de gezondheid van jongeren. Bestaand onderzoek heeft immers bewezen dat jeugdwerkloosheid gepaard gaat met verschillende risicofactoren voor de gezondheid (Hammarström, 1994; Hammarström & Janlert, 1997). De volgende vraag is onderzocht: 'Wat is het effect van werkloosheid op de gezondheid van jongeren?' Deze vraag wordt behandeld in de literatuursectie.

Literatuur

De definitie van gezondheid omvat volgens de World Health Organization lichamelijk, geestelijk en sociaal welbevinden (WHO, n.d.). Volgens Diener (2002) is welbevinden een subjectief oordeel over de tevredenheid van het eigen leven door een individu. Uit onderzoek blijkt dat welbevinden door een aantal verschillende factoren wordt bepaald, namelijk door de condities van de omgeving waarin men geboren wordt, opgroeit, leeft en werkt (Brug, Assema, & Lechner, 2012; LGA, 2012). Daarnaast zijn er persoonlijke factoren -zoals kennis, persoonlijkheidskenmerken of gedragsintenties- die het welbevinden van jongeren

beïnvloeden (Brug, Assema, & Lechner, 2012). Eigenschappen en vaardigheden, relaties en netwerken, materiële bronnen en eerlijke distributie van bronnen zijn de belangrijkste invloeden op welbevinden (LGA, 2012). Er zijn kortom veel voorbeelden te noemen, variërend van omgevingen (school, werkplek of sportclub), relaties (familie, huwelijk of collega's) en ook persoonskenmerken (bewustzijn, attitude of gedragscontrole) die welbevinden beïnvloeden (Brug, Assema, & Lechner, 2012).

Uit onderzoek komt naar voren dat werk dan wel werkloosheid één van de factoren is die welbevinden beïnvloedt. Mensen met betaalde arbeid hebben gemiddeld een hoger welbevinden dan die van mensen die werkloos zijn (Banks & Jackson, 1982; Graetz, 1993; Hammarström, Janlert & Theorell, 1988; Hepworth, 1980; Winefield et al., 2002). Daarnaast verbetert arbeidsparticipatie in het algemeen het welbevinden (Hamilton, Merrigan, & Dufresne, 1997). Bevindingen van Gregg en Tominey (2005) bevestigen dat werkloosheid een oorzaak is van verminderd welbevinden.

Effect van werkloosheid op welbevinden

Een mogelijke verklaring waarom werkloosheid leidt tot verslechterd welbevinden is het ontstaan van financiële problemen. Continue financiële spanning wordt door verschillende onderzoeken als belangrijke factor gezien in het ontstaan van de negatieve relatie van werkloosheid tot gezondheid. Zo beschrijven Kessler, Turner en House (1987) dat werkloosheid tot financiële spanning leidt, wat vervolgens weer leidt tot verslechterd welbevinden en grotere kwetsbaarheid voor (negatieve) levensgebeurtenissen. Grootschalig onderzoek door Rodgers (1991) concludeert dat symptomen van neurose frequenter voorkomen bij werklozen. Verschillende correlaties tussen arbeid en neurose zijn waarschijnlijk te verklaren vanuit financiële ontbering als mediërende variabele (Rodgers, 1991). Het is echter niet waarschijnlijk dat dit de enige verklarende factor is. Baanverlies gaat namelijk ondanks ruime financiële zekerheid toch aanzienlijk gepaard met lichamelijk en

psychologische verslechterd welbevinden (Kieselbach & Svensson, 1988 zoals beschreven in Winefield et al., 2002).

Langdurige werkloosheid vergroot verder het risico op verminderd psychologisch welbevinden (Banks & Jackson, 1982). Zo hebben Hammarström en Janlert (1997) onderzocht of langdurige werkloosheid tot nervositeit en depressieve symptomen kan leiden. Voor zowel mannen als vrouwen geldt dat langdurige werkloosheid tot significant meer nervositeit leidt. Uit het onderzoek van Hammarström en Janlert (1997) wordt duidelijk dat dit verband sterker voor vrouwen geldt. De onderzoekers geven als mogelijke verklaring dat een laag zelfvertrouwen (wat vaker voorkomt bij het vrouwelijke geslacht) kwetsbaar maakt voor bepaalde levensgebeurtenissen zoals werkloosheid. Anderzijds blijkt dat werkloosheid depressieve symptomen bij personen vergroot, maar dit verband was alleen significant voor mannen en niet voor vrouwen (Hammarström & Janlert, 1997). Dat verschil kan mogelijk verklaard worden uit het feit dat mannen vaak de traditionele rol hebben als belangrijkste kostwinner (Artazcoz, Benach, Borrell, & Cortès, 2004). Arbeidsparticipatie gaat voor mannen daarom vaker gepaard met familiale verantwoordelijkheden (Artazcoz et al., 2004). Ander onderzoek bevestigt eveneens dat werkloosheid depressieve symptomen vergroot, in dit onderzoek is echter geen sekseverschil gevonden (Kokko, Pulkkinen, & Puustinen, 2000).

Behalve nervositeit en depressiviteit staat arbeid ook in relatie tot het hebben van het gevoel van spanning en stress. Uit een meta-analyse blijkt dat werknemers die hun baan verloren hebben gemiddeld vaker gespannen zijn in vergelijking dan werknemers die hun baan niet hebben verloren (Paul & Moser, 2009). Hetzelfde geldt voor afgestudeerde jongeren die geen baan kunnen vinden. Zij zijn vaker gespannen dan afgestudeerde jongeren die wel werk konden vinden (Paul & Moser, 2009). Onderzoek van Kokko, Pulkkinen en Puustinen (2000) bevestigt bovenstaande resultaten, namelijk dat werkloosheid tot meer spanning leidt.

Oorzaken van werkloosheid

Perspectief (houding en waardering) ten aanzien van arbeid beïnvloedt ook arbeidsparticipatie. Hier zijn bepaalde redenen voor. Lage verwachtingen over het krijgen van werk, een negatieve houding ten aanzien van het zoeken van werk en een lage mate van geëngageerdheid zijn significant gerelateerd aan minder ondernomen acties in het zoeken naar werk (Ullah & Banks, 1985). Daarnaast is een langere duur van werkloosheid zowel gerelateerd aan negatieve verwachtingen over het krijgen van werk als aan een negatieve houding ten aanzien van werk (Ullah & Banks, 1985). Een langere duur van werkloosheid is volgens Ullah en Banks (1985) tevens gerelateerd aan het doen van minder sollicitaties, maar ook aan het gebruik van minder verschillende middelen om werk te vinden. Ander onderzoek toont vergelijkbare resultaten over persoonlijke houding aan. Uit een meta-analyse blijkt dat positieve affectiviteit (zoals extraversie, nauwgezetheid, zelfvertrouwen en eigen-effectiviteitsverwachting) positief gerelateerd is aan het zoeken van werk (Kanfer, Wanberg, & Kantrowitz, 2001).

Niet alleen de houding ten opzichte van het zoeken naar werk, maar ook de waardering van het hebben van werk speelt een rol in arbeidsparticipatie en welbevinden. Wanneer een werkloze opnieuw wordt aangenomen betekent dit niet per se een significante verbetering voor de psychologische gezondheid van die persoon (Halvorsen, 1998). Pas wanneer er sprake is van geruststelling over het behouden van een baan, verbetert het opnieuw aangenomen worden de psychologische gezondheid met grotere waarschijnlijkheid (Halvorsen, 1998). Wanneer er geen sprake is van geruststelling over het behouden van een baan, betekent dit een lager psychologisch welbevinden en een lagere baantevredenheid (De Witte, 1999; Green & Burchell, 2000). Andere gevolgen zijn een toename van psychosomatische en psychologische klachten (De Witte, 1999).

TOEKOMSTPERSPECTIEF OP ARBEID EN WELBEVINDEN

Bepaalde factoren kunnen arbeidsparticipatie op latere leeftijd beïnvloeden. Dit zijn zowel individuele als contextuele factoren (Schoon, 2001). Zo verlaagd werkloosheid op jonge leeftijd de kans op toekomstige arbeidsparticipatie (Gregg, 2001). Disproportionele jeugdwerkloosheid zorgt er ook voor een grotere kans tot het ontwikkelen van een negatieve kijk op werk tot op ten minste 33-jarige leeftijd (Gregg, 2001). Gregg en Tominey (2005) noemen jeugdwerkloosheid zelfs als een causale oorzaak van zowel toekomstige werkloosheid als het ontvangen van lager loon tot op ten minste 42-jarige leeftijd.

Daarnaast hebben persoonlijke kenmerken invloed op latere arbeidsparticipatie. Een bevinding is dat een lage emotieregulatie, lage zelfbeheersing en hoge agressie op achtjarige leeftijd langdurige werkloosheid in de volwassenheid kan voorspellen (Kokko, Pulkkinen, & Puustinen, 2000). Tevens speelt inhibitie van gedrag een rol in relatie tot werkloosheid. Zo voorspelt passief sociaal gedrag en gespannenheid op achtjarige leeftijd in combinatie met een lage geschooldheid ook werkloosheid in de volwassenheid (Kokko, Pulkkinen, & Puustinen, 2000).

De omgeving van het kind speelt ook een rol in arbeidsparticipatie. Zo kunnen schadelijke sociale omstandigheden en tegenslagen tijdens de adolescentie de kans op kwetsbaarheid tot overspannenheid op het werk op volwassen leeftijd vergroten (Biederman, Faraone, & Monuteaux, 2002). Uit andere bevindingen blijkt dat de hoeveelheid van de karweien die zevenjarigen thuis toebedeeld kregen invloed heeft op de leeftijd waarop jongeren voor het eerst betaald werk kregen (Entwisle, Alexander, Olson, & Ross, 1999). Als kinderen meer taken kregen in het huishouden begonnen zij ook eerder met betaald werk (Entwisle et al., 1999).

Het effect van welbevinden op werkloosheid

Meerdere onderzoekers beweren het omgekeerde, namelijk dat welbevinden werkloosheid beïnvloedt. Verminderd welbevinden is uit onderzoek van Mathers & Schofield

(1998) een veroorzakende factor van werkloosheid (Mathers & Schofield, 1998). Uit longitudinaal onderzoek kwam naar voren dat mensen met psychische problematiek een significant hoger risico hebben op toekomstige werkloosheid (Hammarström & Janlert, 1997). Daarnaast blijkt dat mensen met psychologische problematiek een grotere kans hebben op ontslag (Mastekaasa, 1996). Wanneer zij eenmaal ontslagen zijn komen zij ook moeilijker aan een nieuwe baan (Mastekaasa, 1996). Onderzoeksresultaten van Greenberger en Steinberg (1981) wijzen op hetzelfde; jongeren die nog nooit gewerkt hebben rapporteren meer somatische problemen in vergelijking tot leeftijdsgenoten die werken. Een sterker psychologisch welbevinden daarentegen verbetert inzetbaarheid en vergroot daarom ook de kans op arbeidsparticipatie (Hamilton, Merrigan, & Dufresne, 1997).

Consequenties onderzoek

Alle voorgaande bevindingen uit de literatuur hebben een aantal implicaties. Een aandachtspunt is dat huidige werkloosheid een risico vormt voor een verminderd welbevinden. Het is echter zo dat deze thesis zich op jongeren richt. Veel jongeren volgen onderwijs en hebben daarom nog geen of weinig werkervaring. Daarnaast kunnen we niet vaststellen of het volgen van onderwijs de relatie tussen werkloosheid en verminderd welbevinden beïnvloedt. Daarom is er voor gekozen om het toekomstperspectief van jongeren te toetsen, gezien het feit dat perspectief over arbeid ook welbevinden beïnvloedt (De Witte, 1999; Green & Burchell, 2000; Halvorsen, 1998; Kanfer, Wanberg, & Kantrowitz, 2001; Ullah & Banks, 1985).

Een andere aandachtspunt heeft betrekking op het begrip welbevinden. Welbevinden is een breed begrip en kan betrekking hebben op lichamelijke, psychologische en sociale aspecten (WHO, n.d.). Verder heeft welbevinden een subjectief component (Diener, 2002), wat inhoudt dat het oordeel van een persoon mee kan wegen in het meten van diens

gezondheid. Om het onderwerp af te bakenen is er voor gekozen om in deze thesis alleen het subjectieve oordeel over psychologisch welbevinden te toetsen.

Een derde aandachtspunt is het feit dat persoonlijke factoren zoals sekse (Hammerström & Janlert, 1997), lage emotieregulatie (Kokko, Pulkkinen, & Puustinen, 2000) en extraversie (Kanfer, Wanberg, & Kantrowitz, 2001) werkloosheid eveneens beïnvloeden. In deze thesis is er daarom ook voor gekozen om rekening te houden met enige individuele kenmerken.

Ook moet rekening gehouden worden met het feit dat de wetenschap heeft bevonden dat werkloosheid niet alleen vaker welbevinden vermindert, maar dat verminderd welbevinden ook de kans op werkloosheid vergroot. Daarom heeft er behalve een correlatietoets ook een regressietoets plaatsgevonden. In de discussie zal besproken worden wat voor consequenties dit heeft voor het interpreteren van de data.

In de methode-sectie zal nader uiteengezet worden op welke wijze er rekening is gehouden met de verschillende consequenties voor het onderzoek. De hypothesen van het onderzoek zijn als volgt:

- Jongeren met een negatief toekomstperspectief op arbeid hebben ook vaker een verminderd welbevinden.
- Sekse, onderwijsniveau en leeftijd beïnvloeden het toekomstperspectief op arbeid.
- Sekse, onderwijsniveau en leeftijd beïnvloeden het welbevinden.

Methode

Design

De relatie te tussen toekomstperspectief op arbeid en welbevinden is onderzocht met behulp van een vragenlijst die is afgenomen bij 115 leerlingen van 16 tot 28 jaar. De afname heeft plaatsgevonden op drie verschillende onderwijsinstellingen.

Steekproeftrekking en respons

De participanten van het onderzoek zijn op basis van convenience-sampling geselecteerd. Onderwijsinstellingen die welwillend waren om mee te werken zijn gekozen. Vier participanten zijn niet meegenomen in het verwerken van de data. Deze participanten hadden de vragenlijst wel ingevuld, maar uit hun vragenlijst was af te leiden dat ze dit niet naar waarheid hebben gedaan. In totaal zijn daarom de gegevens van 111 respondenten in de analyse gebruikt.

Variabelen en meetvorm

De onafhankelijke variabelen zijn sekse, leeftijd en onderwijsniveau en 'toekomstperspectief op arbeid'. De respondenten hebben op de vragenlijst sekse aangegeven door 'man' of 'vrouw' te omcirkelen. Leeftijd was een open vraag. Onderwijsniveau bestond uit drie antwoordmogelijkheden, namelijk 'MBO' (middelbaar beroepsonderwijs), 'HBO' (hoger beroepsonderwijs) en 'WO' (wetenschappelijk onderwijs). Vanwege de relatief kleine populatie is gekozen om de variabele leeftijd en het variabele onderwijsniveau op te splitsen in twee niveaus, om zo de 'power' van de resultaten te vergroten (Gravetter & Wallnau, 2012, p. 268). Zo is leeftijd verdeeld in twee categorieën, te weten (1) leeftijd van 16 tot en met 19 jaar en (2) 20 tot 28 jaar. Onderwijsniveau is onderverdeeld in (1) MBO en (2) HBO en WO (HBO+).

De laatste onafhankelijke variabele is 'Toekomstperspectief op arbeid'. Er is gekozen voor een enkele dimensie, van een negatief perspectief tot een positief perspectief over toekomstige arbeid. Hiervoor is een vragenlijst ontworpen, grotendeels gebaseerd op nationale enquête uit België (DREAM, 2002). De vragen zijn ontworpen aan de hand van 20 situaties die zich in het beroepsleven voor zouden kunnen doen (DREAM, 2002). De vragen waren zowel in negatieve als positieve zin geformuleerd. Deze antwoorden hadden vier variaties op basis van de verwachting dat deze uit zouden kunnen komen. De mogelijkheden

TOEKOMSTPERSPECTIEF OP ARBEID EN WELBEVINDEN

waren: 'helemaal niet', 'een beetje', 'waarschijnlijk' en 'zeer zeker'. De vragen betroffen onderwerpen als 'Werkloosheid/een lange tijd geen baan kunnen vinden', 'Mijn droom of passie kunnen realiseren' en 'Een slechte werksfeer, niet goed op kunnen schieten met mijn collega's' (zie bijlage 1 voor alle vragen). Participanten konden antwoord geven op de vragen door middel van het omcirkelen van het antwoord wat het meest bij hen van toepassing was. De vragen die in positieve zin geformuleerd waren zijn later omgepoold, zodat voor iedere vraag een hogere score een negatiever toekomstperspectief betekende. Dit leverde 20 items op die toekomstperspectief op arbeid maten.

De interne consistentie van deze items op de variabele toekomstperspectief op arbeid is getoetst aan de hand van Cronbachs alfa-toets. De 20 items over het onderwerp toekomstige baan waren niet allen betrouwbare voorspellers van de onafhankelijke variabele toekomstperspectief op arbeid. Cronbachs alfa voor de 20 items was $\alpha = .67$. Het verwijderen van item 19 ('Flexibele uren krijgen') zou bij verwijdering de Cronbachs alfa naar $\alpha = .69$ verhogen. Vraag 19 is daarom verwijderd, waarna weer de Cronbachs alfa is berekend. Een tweetal items, item 4 ('Een goed inkomen hebben') en item 20 ('Opleidingen en bijscholingen moeten volgen om op de hoogte te blijven') bleken bij verwijdering opnieuw de Cronbachs alfa significant te laten stijgen. Deze items zijn daarom beiden verwijderd en er heeft een derde betrouwbaarheidstest plaatsgevonden. De huidige Cronbachs alfa voor deze 17 items is $\alpha = .72$. Een Cronbachs alfa hoger dan $\alpha = .7$ wordt algemeen acceptabel is bevonden voor onderzoeksdoeleinden (Allen & Bennet, 2012). In de analyse zijn daarom 17 van de 20 items gebruikt.

De afhankelijke variabele is 'Welbevinden'. Ook deze term werd afgebakend tot een enkele dimensie, namelijk: van een negatief oordeel tot een positief oordeel over psychologisch welbevinden. Om dit begrip meetbaar te maken is gekozen voor enkele elementen die psychologisch welbevinden kunnen toetsen, namelijk 'depressie', 'angst' en

TOEKOMSTPERSPECTIEF OP ARBEID EN WELBEVINDEN

'stress'. Dit zijn indicatoren voor het voorspellen van verminderd psychologisch welbevinden (Siddique & D'Arcy, 1984). Hiervoor is de 'Depressie-, Angst- en Stress-Schaal' (DASS21-R) als meetinstrument gekozen, deze is als valide beoordeeld (Allen & Annells, 2009) en een geschikt middel voor het detecteren van verminderd psychologisch welbevinden (Nieuwenhuijsen, De Boer, Verbeek, Blonk, & Van Dijk, 2005). DASS21-R is ook geschikt voor het gebruik onder jongeren (Szabo, 2010). Oorspronkelijk heeft de DASS21-R 21 vragen (De Beurs, Van Dyck, Marquenie, Lange, & Blonk, 2001; Lovibond & Lovibond, 1995), daarvan is één verwijderd. Deze vraag betrof het onderwerp 'gevoel van geen zin in het leven'. De negatieve belading van deze vraag was niet passend binnen de thesis en is daarom verwijderd. Alle vragen waren in negatieve zin geformuleerd en respondenten hadden wederom vier antwoordvarianties. Deze waren 'helemaal niet van toepassing', 'een beetje van toepassing', 'behoorlijk van toepassing' en 'vaak van toepassing'. Er zijn daarbij onderwerpen gebruikt als 'Ik had het gevoel dat ik niets had om naar uit te kijken', 'Ik vond het moeilijk me te ontspannen' en 'Ik was angstig zonder enige reden' (zie bijlage 1 voor alle vragen). Participanten konden antwoord geven op de vragen door middel van het omcirkelen van het antwoord wat het meest bij hen van toepassing was. Dit leverde 20 items op.

De 20 items behorende bij de onafhankelijke variabele welbevinden hadden een Cronbachs alfa van $\alpha = .925$. Voor de betrouwbaarheid van ons onderzoek was dit meer dan voldoende (Allen & Bennet, 2012). Alleen verwijdering van item 19 ('Ik was me bewust van mijn hartslag terwijl ik me niet fysiek inspande') betekende een stijging (naar $\alpha = .93$). Deze verandering is echter zo beperkt dat item 19 is behouden. Alle 20 items van deze vragenlijst zijn daarom gebruikt in de analyse.

Resultaten

Beschrijving populatie

De populatie jongeren bestond uit 111 respondenten. Daarbij bestond deze populatie uit 21 mannen (19 %) en 89 vrouwen (81 %), en nog één respondent die de variabele sekse niet heeft ingevuld. Hiervan volgden 69 respondenten het MBO (62 %) en 42 respondenten het HBO+ (38 %). In totaal vielen er 54 respondenten onder de categorie 16 t/m 19 jaar (49 %) en 57 onder de categorie 20 t/m 28 jaar (51 %). Uit de SPSS-analyse kwam naar voren dat de gemiddelde leeftijd bijna 20 jaar was ($M_{\text{leeftijd}} = 19.95$, $SD_{\text{leeftijd}} = 2.43$, leeftijd range: 16-28 jaar). De modus ligt echter op 18 jaar: er kan daarom niet gesproken worden van een normaalverdeling. In de onderstaande tabellen is een overzicht van de onafhankelijke variabelen van de 111 participanten beschreven.

Tabel 1

Verdeling leeftijd in sekse

Sekse	MBO	HBO+	Totaal	Percentage
Man	6	15	21	19%
Vrouw	63	26	89	80%
Missend	0	1	1	1%
Totaal	69	42	111	100%

Noot. $N = 111$. Percentages zijn afgerond naar hele cijfers

Tabel 2

Verdeling onderwijs over leeftijd

Leeftijd	MBO	HBO+	Totaal	Percentage
16-19 jaar	47	7	54	49%
20-28 jaar	22	35	57	51%
Totaal	69	42	111	100%

Noot. $N = 111$. Percentages zijn afgerond naar hele cijfers

Gemiddelde scores voor toekomstperspectief op arbeid en voor welbevinden

De jongeren scoorden gemiddeld een 1.87 (op een schaal 1 tot 4) wat betreft hun toekomstperspectief op arbeid, wat betekent dat de gemiddelde score dichtbij de (score) 2 ligt. De score 2 betekent 'een klein beetje' de verwachting hebben dat er in de toekomst een negatieve scenario's voordoen wat betreft arbeid (zoals 'teleurgesteld zijn over de gekregen werktaken'). De gemiddelde scores lieten een normaalverdeling zien ($M_{\text{toekomst}} = 1.88$, $SD_{\text{toekomst}} = 0.33$, toekomst range: 1.24 - 2.82).

Jongeren scoorden wat betreft welbevinden gemiddeld 1.60 (op een schaal van 1 tot 4). Dit betekent dat de gemiddelde score tussen 1 'helemaal niet van toepassing' en 2 'een beetje van toepassing' lag wat betreft een negatief oordeel over welbevinden (zoals 'ik voelde me somber en zwaarmoedig'). De gemiddelde scores van de respondenten lieten een rechtsscheve verdeling zien ($M_{\text{welbevinden}} = 1.60$, $SD_{\text{welbevinden}} = 0.58$, welbevinden range: 1.00 - 3.20).

Mannen hadden gemiddeld genomen een hogere score op toekomstperspectief op arbeid in vergelijking met vrouwen ($M_{\text{toekomstM}} = 1.95$, $M_{\text{toekomstV}} = 1.86$). Wat betreft onderwijsniveau hebben jongeren van het MBO gemiddeld een lagere score op

TOEKOMSTPERSPECTIEF OP ARBEID EN WELBEVINDEN

toekomstperspectief op arbeid dan jongeren van het HBO+ ($M_{\text{toekomstMBO}} = 1.56$, $M_{\text{toekomstHBO+}} = 1.99$). Jongeren tussen de 16 tot 19 jaar hadden een lagere score op toekomstperspectief op arbeid dan jongeren vanaf 20 tot 28 jaar ($M_{\text{toekomst19}} = 1.80$, $M_{\text{toekomst28}} = 1.96$)

Mannen hadden gemiddeld genomen hogere score in de variabele welbevinden in vergelijking met vrouwen ($M_{\text{welbevindenM}} = 1.64$, $M_{\text{welbevindenV}} = 1.59$). Verder bleek dat jongeren op MBO gemiddeld een lagere score hadden op welbevinden dan jongeren van het HBO+ ($M_{\text{welbevindenMBO}} = 1.82$, $M_{\text{welbevindenHBO+}} = 2.03$). Jongeren met de leeftijd van 16 tot 19 jaar scoorden gemiddeld lager op de variabele welbevinden dan jongeren tussen de 20 en 28 jaar ($M_{\text{welbevinden19}} = 1.57$, $M_{\text{welbevinden28}} = 1.96$).

Hoewel de gemiddelde scores allemaal van elkaar verschillen, zijn deze niet allemaal significant. Sekse-, onderwijs- en leeftijdsverschillen wat betreft toekomstperspectief op arbeid zijn getoetst aan de aan de hand van t -testen ($\alpha = .05$, tweezijdig). Het verschil tussen mannen en vrouwen wat betreft hun toekomstperspectief op arbeid is niet significant, $t(25.52)$, 0.896 , $p = .38$. Daarentegen waren de verschillen tussen jongeren van het MBO en HBO+ wel significant, $t(109)$, -2.72 , $p = .01$. Ook het verschil in leeftijd is significant, $t(109)$, -2.57 , $p = .01$.

De gemiddelde scores van welbevinden verschilden allemaal niet significant. Er is wederom getoetst met t -testen (op $\alpha = .05$, tweezijdig). Het verschil tussen mannen en vrouwen wat betreft welbevinden is niet significant, $t(107)$, -0.33 , $p = .74$. Behalve sekse is het verschil tussen MBO en HBO+ ook niet significant, $t(108)$, -0.35 , $p = .35$. Hetzelfde geldt voor leeftijd; het gemiddelde van jongeren tussen 16 tot 19 jaar verschilt niet significant van het gemiddelde van jongeren tussen de 20 tot 28 jaar, $t(108)$, -0.44 , $p = .66$.

Toekomstperspectief op arbeid in relatie tot welbevinden

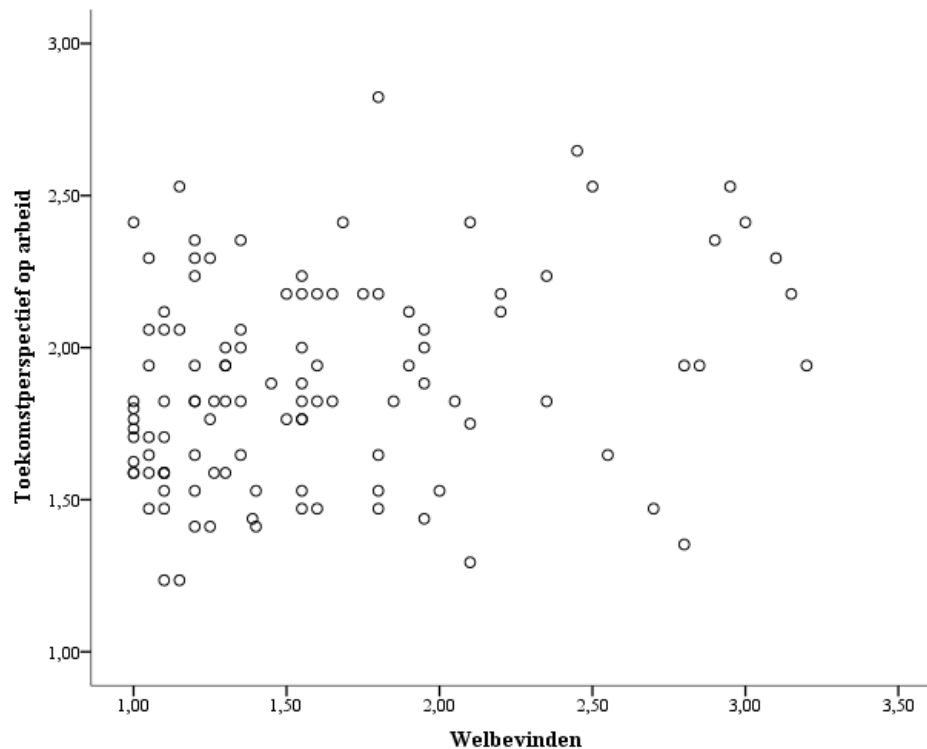
Toekomstperspectief op arbeid is positief gecorreleerd aan welbevinden. Hoe negatiever het perspectief over toekomstige arbeid, des te lager het is welbevinden. Voor de

TOEKOMSTPERSPECTIEF OP ARBEID EN WELBEVINDEN

relatie tussen twee variabelen is een bivariate toets geschikt (Field, 2009). De relatie tussen de variabelen toekomstperspectief op arbeid en welbevinden is gemeten door middel van een correlatietoets (Pearson correlatie). Hierbij werd een significant resultaat gevonden ($r = .26$, $p = <.01$, tweezijdig, $N = 110$). De spreiding van de scores wordt in figuur 1 aangegeven.

Figuur 1

Spreiding van scores toekomstperspectief op arbeid in relatie tot welbevinden



Noot. $N=110$, $r = .26$

Verschillen in toekomstperspectief op arbeid in relatie tot welbevinden

Er is onderzocht of de positieve correlatie tussen toekomstperspectief op arbeid en welbevinden verschilt wat betreft sekse, onderwijs en leeftijd. Voor mannen is er een sterkere correlatie gevonden ($r = .51$, $p < .05$, tweezijdig, $n = 21$) dan voor vrouwen ($r = .21$, $p > .05$, tweezijdig, $n = 89$ gevonden). Verder is voor jongeren van het MBO een sterkere correlatie ($r = .32$, $p < .05$, tweezijdig, $n = 68$) dan voor jongeren van HBO+ gevonden ($r = .21$, $p > .05$, tweezijdig, $n = 41$). Voor jongeren met de leeftijd van 16 tot 19 jaar is de correlatie minder

TOEKOMSTPERSPECTIEF OP ARBEID EN WELBEVINDEN

sterk ($r = .16$, $p > .05$, tweezijdig, $n = 54$ gevonden) bevonden dan voor de leeftijd van 20 tot 28 jaar ($r = .40$, $p > .05$, tweezijdig, $n = 56$).

Om te toetsen of deze verschillen significant zijn is de t -test uitgevoerd ($\alpha = .05$, tweezijdig). Op de correlatie van toekomstperspectief op arbeid en welbevinden werd er een significant verschil gevonden tussen mannen en vrouwen, $t(110) = 2.18$, $p = < .05$. Voor zowel onderwijs $t(111) = .48$, $p = > .05$, als leeftijd $t(111) = -.44$, $p = > .05$, werden er geen significante verschillen gevonden.

Regressieanalyse

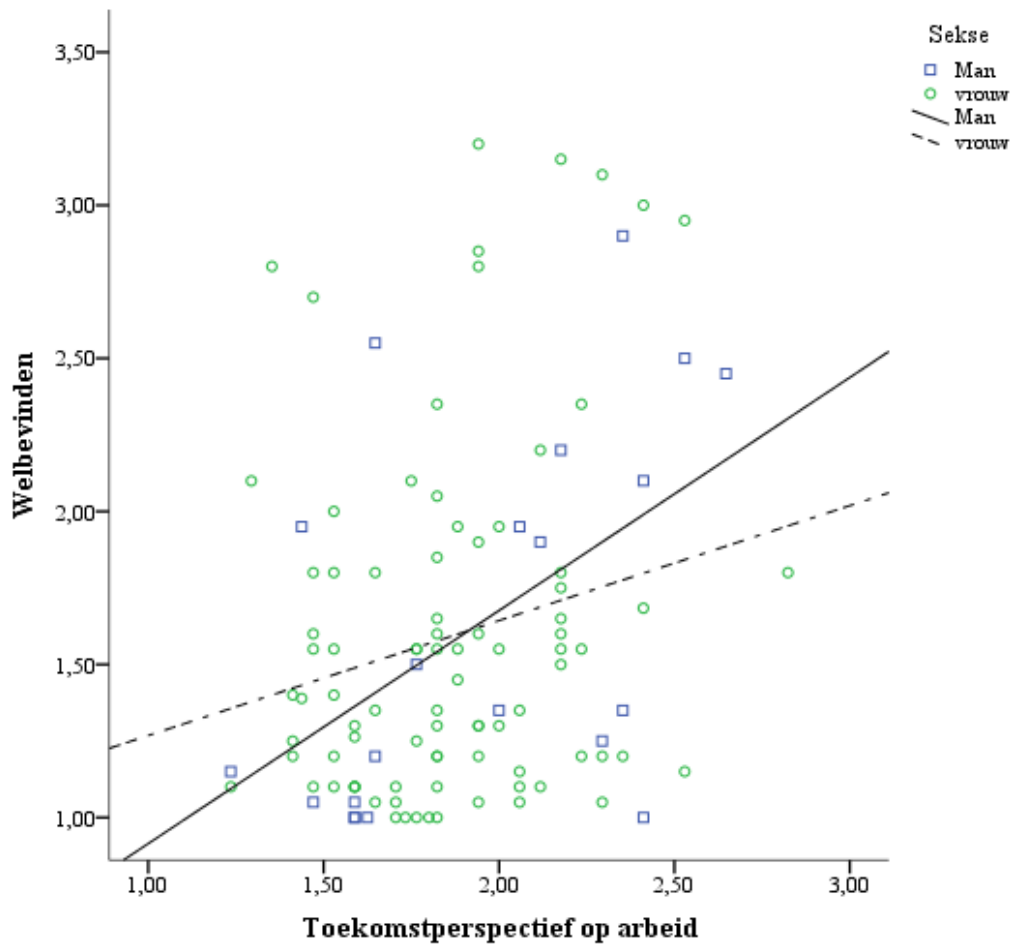
Om meer te weten te komen over de relatie tussen toekomstperspectief op arbeid en welbevinden is een lineaire hiërarchische multipele regressie uitgevoerd. Op deze wijze is te beoordelen in hoeverre sekse, onderwijs, leeftijd en toekomstperspectief op arbeid predictoren van welbevinden zijn. Omdat uit de literatuur is gebleken dat ook een verminderd welbevinden de kans op werkloosheid kan beïnvloeden, is gekozen om daarnaast nog een regressieanalyse te doen waarbij sekse, onderwijs, leeftijd en welbevinden predictoren van toekomstperspectief zijn.

Een belangrijke voorwaarde van de regressietoets is dat de categorieën van de predictoren onderling niet te sterk verschillen (Field, 2009). Dit houdt in dat het lineaire verband van mannen vergelijkbaar moet zijn met dat van vrouwen. Ook moet het lineaire verband voor MBO niet te sterk van HBO+ verschillen. Hetzelfde geldt ook voor de verschillende leeftijdsgroepen (van 16 tot 19 jaar en van 20 tot 28 jaar), beide categorieën moeten een vergelijkbaar lineair verband hebben. Figuren 2, 3 en 4 geven weer dat de drie onafhankelijke variabelen (sekse, onderwijs en leeftijd) allen een vergelijkbaar lineair verband hebben. Dit betekent kortom dat aan de voorwaarde (van vergelijkbare lineair verbanden) van de regressietoets wordt voldaan.

TOEKOMSTPERSPECTIEF OP ARBEID EN WELBEVINDEN

Figuur 2

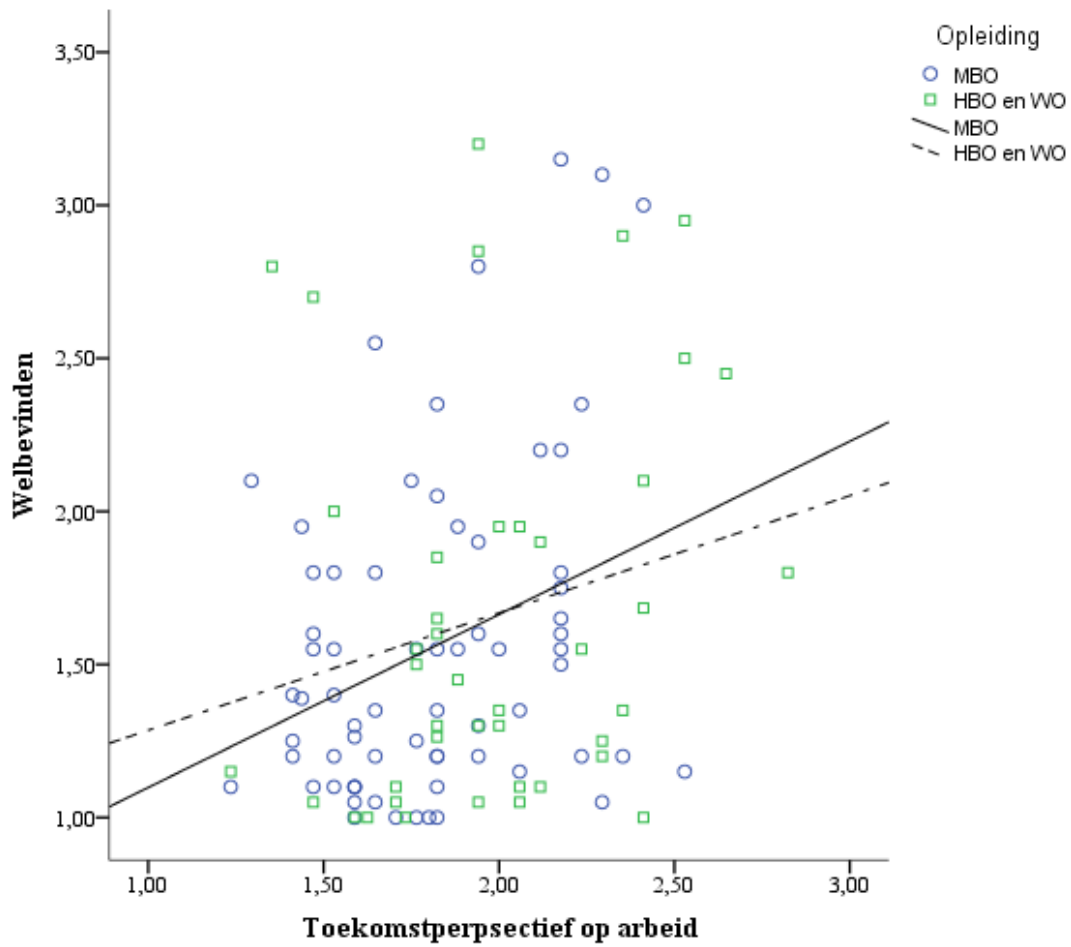
Verschilcores sekse van toekomstperspectief op arbeid en welbevinden



Noot. $N = 110$ waarvan $n = 21$ man en $n = 89$ vrouw.

Figuur 3

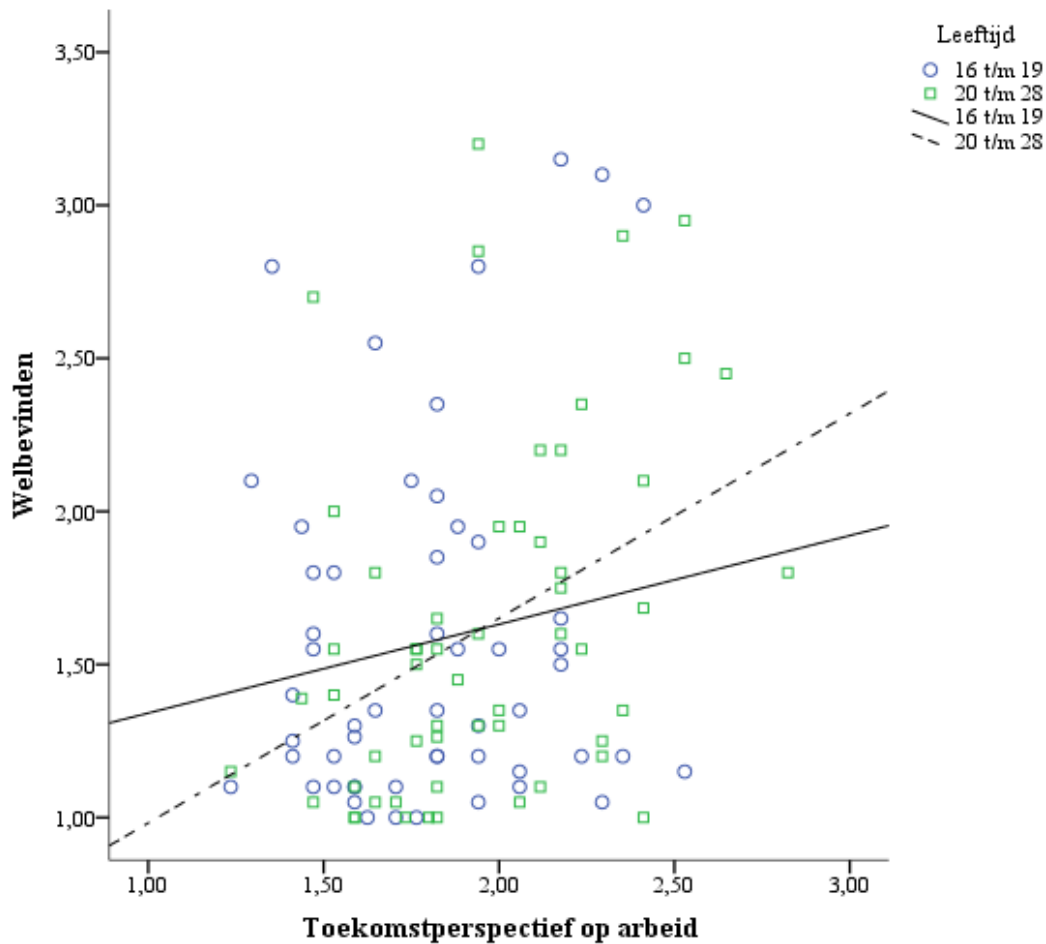
Verschilsscores onderwijs van toekomstperspectief op arbeid en welbevinden



Noot. $N = 110$, waarvan $n = 68$ MBO en $n = 42$ HBO+.

Figuur 4

Onderscheiden scores van leeftijd op toekomstperspectief in arbeid en welbevinden



Noot. $N = 110$, waarvan $n = 54$ leeftijd van 16 t/m 19 jaar en $n = 56$ leeftijd van 20 t/m 28 jaar.

Allereerst is beoordeeld in welke mate sekse, onderwijs, leeftijd en toekomstperspectief predictoren zijn van welbevinden. Dit effect bleek zwak te zijn. In stap 1 van de hiërarchische multiële regressieanalyse (MRA) voorspelden sekse, onderwijs en leeftijd ongeveer 1% van de variantie op welbevinden ($R^2 = .01$, $F(3, 105) = .35$, $p = .80$). In stap 2 is toekomstperspectief op arbeid toegevoegd als predictor bij de MRA, wat resulteerde in een toevoeging van ongeveer 7% in de verklaring van de variantie ($\Delta R^2 = .07$, $\Delta F(1, 104) = 8.30$, $p = .01$). Samen voorspellen de predictoren 8% van de variantie van

TOEKOMSTPERSPECTIEF OP ARBEID EN WELBEVINDEN

toekomstperspectief op arbeid ($R^2 = .08$, adjusted $R^2 = .04$ $F(4, 104) = 2.35$, $p = .06$). Volgens Cohens criteria (1988) kan dit effect gezien worden als zwak. De ongestandaardiseerde en gestandaardiseerde coëfficiënten voor elke predictor van de MRA staan vermeld in tabel 3.

Tabel 3

Ongestandaardiseerde en gestandaardiseerde regressie-coëfficiënten van elke predictor van elke stap van de hiërarchische MRA voor welbevinden

Variabele	<i>B</i>	[95% CI]	β
Stap 1			
Sekse	.002	[-.301, .304]	.001
Onderwijs	.118	[-.155, .390]	.099
Leeftijd	-.002	[-.261, .258]	-.002
Stap 2			
Sekse	.001	[-.292, .293]	.000
Onderwijs	.055	[-.212, .322]	.046
Leeftijd	-.049	[-.303, .204]	-.043
Toekomstperspectief	.485	[.151, .819] **	.283

Noot. CI = confidence interval, $N = 110$, afhankelijke variabele: welbevinden

** $p < .01$

Ten tweede is er gekeken in hoeverre sekse, onderwijs, leeftijd en welbevinden predictoren zijn van toekomstperspectief op arbeid. Dit effect bleek middelmatig te zijn. In stap 1 van de hiërarchische MRA voorspelden sekse, onderwijs en leeftijd ongeveer 8% van de variantie op toekomstperspectief in arbeid ($R^2 = .08$, $F(3, 105) = 3.17$, $p = .02$). In stap 2 is

TOEKOMSTPERSPECTIEF OP ARBEID EN WELBEVINDEN

welbevinden toegevoegd als predictor bij de MRA, wat resulteerde in ongeveer 7% toevoeging in de verklaring van variantie ($\Delta R^2 = .07$, $\Delta F(1, 104) = 8.30$, $p < .01$). Samen voorspellen de predictoren 15% van de variantie van toekomstperspectief op arbeid ($R^2 = .15$, $\text{adjusted } R^2 = .12$, $F(4, 104) = 4.62$, $p < .01$). Volgens Cohens criteria (1988) kan dit effect gezien worden als middelmatig. De ongestandaardiseerde en gestandaardiseerde coëfficiënten voor elke predictor van de MRA staan vermeld in tabel 4.

Tabel 4

Ongestandaardiseerde en gestandaardiseerde regressie coëfficiënten van elke predictor van elke stap van de hiërarchische MRA voor toekomstperspectief op arbeid

Variabele	<i>B</i>	[95% CI]	β
Stap 1			
Sekse	.002	[-.167, .172]	.003
Onderwijs	.129	[-.024, .281]	.186
Leeftijd	.098	[-.047, .244]	.146
Stap 2			
Sekse	.002	[-.162, .166]	.003
Onderwijs	.111	[-.037, .259]	.161
Leeftijd	.098	[-.042, .239]	.147
Welbevinden	.152	[.047, .257] **	.262

Noot. CI = confidence interval, $N = 110$, afhankelijke variabele: toekomstperspectief op arbeid

** $p < .01$

Conclusie en Discussie

Uit literatuuronderzoek is naar voren gekomen dat er een relatie bestaat tussen arbeid dan wel arbeidsparticipatie en welbevinden. In deze thesis is onderzocht of het toekomstperspectief op arbeid een relatie heeft tot welbevinden onder jongeren. Dit is gedaan onder 115 jongeren. De participanten waren zowel mannen als vrouwen tussen de 16 tot 28 jaar oud en studeerden op het MBO, HBO of WO. Toekomstperspectief op arbeid is onderzocht door middel van 20 vragen over mogelijke situaties met betrekking tot toekomstig werk. Welbevinden is onderzocht door middel van 20 vragen over symptomen van depressie, angst en stress.

Conclusies over de resultaten

In dit onderzoek zijn zowel het toekomstperspectief op arbeid van jongeren als het welbevinden van jongeren getoetst. Er zijn wat betreft verwachtingen over het toekomstperspectief op arbeid geen significante verschillen gevonden tussen mannen en vrouwen. Voor toekomstperspectief op arbeid geldt echter wel dat jongeren van het HBO en WO significant vaker een negatief toekomstperspectief hadden dan jongeren van het MBO. Ook blijkt dat jongeren vanaf 20 tot 28 jaar significant vaker een negatief toekomstperspectief hadden dan jongeren van 16 tot 19 jaar. De verschillen tussen sekse, onderwijs en leeftijd waren niet significant als het gaat om het oordeel over welbevinden in deze populatie. De hypothese dat toekomstperspectief op arbeid een aantoonbare relatie heeft tot welbevinden is daarnaast bevestigd. In dit onderzoek is met behulp van een correlatietoets bewezen dat het hebben van een negatief toekomstperspectief op arbeid een significante relatie heeft tot verminderd psychologisch welbevinden.

Er heeft ook een regressieanalyse plaatsgevonden, waaruit naar voren kwam dat sekse, onderwijs en leeftijd betere voorspellers van toekomstperspectief zijn dan van welbevinden. Een kritische kanttekening is echter dat sekse, onderwijs en leeftijd voor zowel

TOEKOMSTPERSPECTIEF OP ARBEID EN WELBEVINDEN

toekomstperspectief op arbeid als welbevinden geen significante predictoren waren.

Toekomstperspectief op arbeid is als predictor van welbevinden daarentegen wel significant bevonden en verklaarde 7% van de variantie. Uit die regressieanalyse bleek ook dat sekse, onderwijs, leeftijd en toekomstperspectief samen 8% van de variantie voor welbevinden verklaren (zwak effect). Sekse, onderwijs, leeftijd en welbevinden verklaarden een hoger percentage wat betreft de variantie van toekomstperspectief, dit was 15% (middelmatig effect). Kijkend (naar de Beta's in de regressieanalyse) per variabele kan geconcludeerd worden dat na toekomstperspectief op arbeid onderwijs de meest sterke predictor was van welbevinden. Als derde was leeftijd de sterkste predictor, maar dit gelde alleen voor toekomstperspectief op arbeid. Sekse scoorde te laag om een predictor te kunnen zijn.

De betrouwbaarheid van de getrokken conclusies heeft echter wel een aantal tekortkomingen. De voornaamste reden is dat de omvang van de populatie relatief klein was. Hierdoor zijn de resultaten niet zonder meer generaliseerbaar. Daarentegen is het wel denkbaar dat jongeren met een negatief toekomstperspectief op arbeid ook een verminderd welbevinden hebben in Nederland, gezien het feit dat de populatie divers was wat betreft sekse, onderwijsniveau en leeftijd. Dit betekent, kortom, dat de variëteit in de steekproef een bijdrage heeft geleverd aan de representativiteit van populatie in deze thesis. Helaas is door de omvang van het aantal jongeren niet volledig uit te sluiten of resultaten ook daadwerkelijk significant waren of dat dit door toeval is ontstaan.

Een ander kritisch punt is dat er sprake was van een momentopname. Daarom kunnen wij niet zeggen of toekomstperspectief op arbeid het welbevinden beïnvloedt, of dat welbevinden het toekomstperspectief op arbeid beïnvloedt. Ook kan het mogelijk zijn dat beiden elkaar tegelijk beïnvloeden.

Er zijn meerdere maatregelen genomen om de betrouwbaarheid te verbeteren. Vanwege de omvang van de steekproef is gekozen de variabelen onderwijs en leeftijd

dichotoom te maken. Hierdoor waren de subgroepen groter en de uitspraken betrouwbaarder. Om de betrouwbaarheid verder te vergroten binnen deze thesis is gebruik gemaakt de Cronbachs alfa-toets. Op basis daarvan zijn een aantal items verwijderd, waardoor de interne consistentie is verbeterd. Verder is de betrouwbaarheid vergroot door een belangrijke voorwaarde van regressie te controleren. Deze voorwaarde was het onderzoeken of sekse, onderwijs en leeftijd een vergelijkbaar lineair verband hadden. Daar was inderdaad sprake van.

Niet alle hypothesen werden bevestigd in deze thesis. Sekse, onderwijs en leeftijd waren niet allen predictoren van toekomstperspectief op arbeid of van welbevinden. Dit bleek met name voor sekse (met β , 0.001 en 0.003). Hoewel in eerder onderzoek wel verschillen gevonden zijn tussen sekse (Artazcoz, Benach, Borrell, & Cortès, 2004; Hammarström en Janlert 1997) is in ander onderzoek juist geen verschil gevonden (Kokko, Pulkkinen, & Puustinen, 2000). De onderzoeksbevindingen in deze thesis lijken te bevestigen dat sekse op jonge leeftijd nog geen consequenties heeft voor toekomstperspectief op arbeid of welbevinden. Omdat onderwijs en leeftijd ook geen significante predictoren waren kan er niet geconcludeerd worden dat dit belangrijke voorspellers waren van toekomstperspectief op arbeid of welbevinden.

Discussie

Er zijn een aantal zaken die in acht kunnen worden genomen voor toekomstig onderzoek. Een belangrijk discussiepunt is wat precies de relatie tussen toekomstperspectief op arbeid en welbevinden is. In deze thesis is de opvatting besproken dat een negatief toekomstperspectief op arbeid een oorzaak van verminderd welbevinden zou kunnen zijn. Hoewel er een significante relatie is, is er ook maar één keer data verzameld. We kunnen daarom niet met zekerheid concluderen dat het omgekeerde niet waar is, namelijk dat een verminderd welbevinden leidt tot een negatief toekomstperspectief op arbeid. Om deze relatie

TOEKOMSTPERSPECTIEF OP ARBEID EN WELBEVINDEN

beter vast te leggen is longitudinaal onderzoek nodig. Zo kunnen er uiteindelijk meer conclusies gemaakt worden over de causaliteit van bovenstaande relatie.

Hoewel de exacte relatie niet is bepaald, voegen de onderzoeksbevindingen wel nieuwe informatie toe. In de literatuur die door ons onderzocht is, zijn wij geen resultaten tegengekomen die het toekomstperspectief van arbeid met het welbevinden van jongeren aan elkaar verbindt. Uit onze onderzoeksbevindingen werd duidelijk dat toekomstperspectief op arbeid en welbevinden al aan elkaar gecorreleerd zijn voordat jongeren de arbeidsmarkt betreden (met betrekking tot de baan waar zij voor opgeleid worden). Wij willen andere wetenschappers er daarom op attenderen onderzoek te richten op de fase voordat jongeren daadwerkelijk de arbeidsmarkt betreden. Mogelijk veroorzaken bepaalde omstandigheden (zoals de huidige economische crisis) dat bepaalde jongeren al gedurende hun studie de toekomst somber in zien. Potentieel vermindert hun welbevinden hierdoor. Ook willen wij wetenschappers erop attenderen dat hoger opgeleiden en jongeren van 20 tot 28 jaar vaker een negatief toekomstperspectief hebben. Een verklaring hiervoor hebben wij niet kunnen vinden in de literatuur. Onze hypothese is dat het volgen van hoger onderwijs en ouder zijn meer eigen verantwoordelijkheid met zich mee brengt en meer discipline vereist. Dit betekent dat deze groep jongeren vaker ingewikkelde keuzes moet maken. Wij denken daarom dat deze jongeren ook meer nadenken over hun toekomst op de arbeidsmarkt. Exploratief onderzoek zou mogelijk een middel zijn om hier meer inzicht in te krijgen.

Referenties

- Allen J., & Annells, M. (2009). A literature review of the application of the Geriatric Depression Scale, Depression Anxiety Stress Scales and Post-traumatic Stress Disorder Checklist to community nursing cohorts. *Journal of Clinical Nursing*, 18(7), 949-959. Retrieved from <http://www.ncbi.nlm.nih.gov/pubmedhealth/>
- Allen, P., & Bennet, K. (2012). *SPSS Statistics a practical guide version 20*. South Melbourne, Australia: Cengage Learning.
- Artazcoz, L., Benach, J., Borrell, C., & Cortès, I. (2004). Unemployment and mental health: Understanding the interactions among gender, family roles, and social class. *American Journal of public health*, 94, 82-88. Retrieved from <http://www.ncbi.nlm.nih.gov/pmc/articles/PMC1449831/>
- Banks, M. H., & Jackson, P. R. (1982). Unemployment and risk of minor psychiatric disorder in young people: Cross-sectional and longitudinal evidence. *Psychological Medicine*, 12, 789–798. doi:10.1017/S0033291700049096
- Beurs, E. de., Van Dyck, R., Marquenie, L. A., Lange, A., & Blonk, R. W. B. (2001). De DASS: Een vragenlijst voor het meten van depressie, angst en stress. *Gedragstherapie*, 34, 35-53. Retrieved from <http://www.psynip.nl/website-openbaar-themas/sector-arbeid-organisatie/toolbox/blonk-et-al-2006.pdf>
- Biederman, J., Faraone, S. V., & Monuteaux, M. C. (2002). Differential effect of environmental adversity by gender: Rutter's index of adversity in a group of boys and girls with and without ADHD. *American Journal of Psychiatry*, 159, 1556-1562. doi:10.1371/journal.pone.0035967
- Brug, J., Assema, P. van. & Lechner, L. (2012). *Gezondheidsvoorlichting en gedragverandering*. Assen, Nederland: Koninklijke Van Gorcum.

- CBS. (2014a). *Arbeidsparticipatie in 2013 gedaald*. Retrieved from <http://www.cbs.nl/nl-NL/menu/themas/arbeid-sociale-zekerheid/publicaties/artikelen/archief/2014/2014-011-pb.htm>
- CBS. (2014b). *Werkeloosheid toegenomen*. Retrieved from <http://www.cbs.nl/nl-NL/menu/themas/arbeid-sociale-zekerheid/publicaties/artikelen/archief/2014/2014-005-pb.htm>
- CBS. (2014c). *Werkeloosheid opnieuw gestegen*. Retrieved from <http://www.cbs.nl/nl-NL/menu/themas/arbeid-sociale-zekerheid/publicaties/artikelen/archief/2014/2014-012-pb.htm>
- CBS. (2014d). *Werkeloosheid verder toegenomen*. Retrieved from <http://www.cbs.nl/nl-NL/menu/themas/arbeid-sociale-zekerheid/publicaties/artikelen/archief/2014/2014-019-pb.htm>
- CBS. (2014e). *Werkeloosheid gedaald, maar minder mensen aan het werk*. Retrieved from <http://www.cbs.nl/nl-NL/menu/themas/arbeid-sociale-zekerheid/publicaties/artikelen/archief/2014/2014-017-pb.htm>
- Cohen, J. (1988). *Statistical power analysis for the behavioral sciences (2nd ed.)*. Hillsdale, NJ: Erlbaum.
- Diener, E. (2000). Subjective well-being: The science of happiness and a proposal for a national index. *American Psychologist*, 55(1), 34-43. doi:10.1037//0003-066X.55.1.34
- DREAM. (2002). *Jongeren en hun professionele toekomst: Tussen droom en realisme*. 27-28. Brussel, België: Het DREAM-team.
- Entwisle, D. R., Alexander, K. L., Olson, L. S., & Ross, K. (1999). Paid work in early adolescence: Developmental and ethnic patterns. *The Journal of Early Adolescence*, 19, 363-388. doi:10.1177/0272431699019003004
- Field, A. (2009). *Discovering statistics using IBM SPSS statistics*. Thousand Oaks, CA: Sage.

- Graetz, B. (1993). Health consequences of employment and unemployment: Longitudinal evidence for young men and women. *Social Science & Medicine*, *36*, 715-724.
doi:10.1016/0277-9536(93)90032-Y
- Gravetter, F., & Wallnau, L. (2006). *Statistics for the behavioral sciences*. MA, Boston: Cengage Learning.
- Green, F., Felstead, A., & Burchell, B. (2000). Job insecurity and the difficulty of regaining employment: An empirical study of unemployment expectations. *Oxford Bulletin of Economics and Statistics*, *62*, 855-883. doi:10.1111/1468-0084.0620s1855
- Greenberger, E., & Steinberg, L. D. (1981). Adolescents who work: Health and behavioral consequences of job stress. *Developmental Psychology*, *17*, 691-703. doi:10.1037/0012-1649.17.6.691
- Gregg, P. (2001). The impact of youth unemployment on adult unemployment in the NCDS. *The Economic Journal*, *111*, 626-653. doi:10.1111/1468-0297.00666
- Gregg, P., & Tominey, E. (2005). The wage scar from male youth unemployment. *Labour Economics*, *12*, 487-509. doi:10.1016/j.labeco.2005.05.004
- Halvorsen, K. (1998). Impact of re-employment on psychological distress among long-term unemployed. *Acta sociologica*, *41*, 227-242. doi:10.1080/00016999850080078
- Hamilton, V. H., Merrigan, P., & Dufresne, É. (1997). Down and out: Estimating the relationship between mental health and unemployment. *Health Economics*, *6*, 397-406.
doi:10.1002/(SICI)1099-1050(199707)6:4<397::AID-HEC283>3.0.CO;2-M
- Hammarström, A. (1994). Health consequences of youth unemployment: Review from a gender perspective. *Social Science & Medicine*, *38*, 699-709. doi:10.1016/0277-9536(94)90460-X

- Hammarström, A., & Janlert, U. (1997). Nervous and depressive symptoms in a longitudinal study of youth unemployment: Selection or exposure? *Journal of Adolescence*, *20*, 293-305. doi:10.1006/jado.1997.0086
- Hammarström, A., Janlert, U., & Theorell, T. (1988). Youth unemployment and ill health: Results from a 2-year follow-up study. *Social Science & Medicine*, *26*, 1025-1033. doi:10.1016/0277-9536(88)90220-1
- Haverkort, H. (2012, Juli 19). *Bijna kwart Nederlandse jongeren werkloos*. Retrieved from <http://www.nu.nl/economie/2862033/bijna-kwart-nederlandse-jongeren-werkloos.html>
- Hepworth, S. J. (1980). Moderating factors of the psychological impact of unemployment. *Journal of Occupational Psychology*, *53*, 139-145. doi:10.1111/j.2044-8325.1980.tb00018.x
- Kanfer, R., Wanberg, C. R., & Kantrowitz, T. M. (2001). Job search and employment: A personality–motivational analysis and meta-analytic review. *Journal of Applied Psychology*, *86*, 837-855. doi:10.1037//0021-9010.86.5.837
- Kessler, R. C., Turner, J. B., & House, J. S. (1987). Intervening processes in the relationship between unemployment and health. *Psychological Medicine*, *17*, 949-961. doi:10.1017/S0033291700000763
- Kokko, K., Pulkkinen, L., & Puustinen, M. (2000). Selection into long-term unemployment and its psychological consequences. *International Journal of Behavioral Development*, *24*, 310-320. doi:10.1080/01650250050118295
- LGA. (2012). *What influences wellbeing?* Retrieved from http://www.local.gov.uk/health/-/journal_content/56/10180/3510667/ARTICLE
- Lovibond, P. F., & Lovibond, S. H. (1995). The structure of negative emotional states: Comparison of the Depression Anxiety Stress Scales (DASS) with the Beck Depression

and Anxiety Inventories. *Behaviour Research and Therapy*, 33, 335-342.

doi:10.1016/0005-7967(94)00075-U

Mastekaasa, A. (1996). Unemployment and health: Selection effects. *Journal of Community & Applied Social Psychology*, 6, 189-205. doi:10.1002/(SICI)1099-1298(199608)6:3<189::AID-CASP366>3.0.CO;2-O

Mathers, C. D., & Schofield, D. J. (1998). The health consequences of unemployment: The evidence. *The Medical Journal of Australia*, 168, 178-182. Abstract retrieved from <http://www.ncbi.nlm.nih.gov.proxy.library.uu.nl/pubmed/9507716>

Nieuwenhuijsen, K., Boer, A. G. E. M. de., Verbeek, J. H. A. M., Blonk, R. W. B., & Dijk, F. J. H. van. (2003). The Depression Anxiety Stress Scales (DASS): Detecting anxiety disorder and depression in employees absent from work because of mental health problems. *Occupational and Environmental Medicine*, 60(1), 77-82. Retrieved from <http://www.jstor.org/stable/27732135>

NRC. (2013, April 29). Aantal werkloze jongeren 50 procent gestegen in jaar tijd. *NRC*. Retrieved from <http://www.nrc.nl/carriere/2013/06/27/aantal-werkloze-jongeren-in-jaar-tijd-met-50-procent-gestegen/>

Paul, K. I., & Moser, K. (2009). Unemployment impairs mental health: Meta-analyses. *Journal of Vocational Behavior*, 74, 264-282. doi:10.1016/j.jvb.2009.01.001

Rijksoverheid. (2014). *Aanpak jeugdwerkloosheid*. Retrieved from <http://www.cbs.nl/nl-NL/menu/themas/dossiers/vrouwen-en-mannen/publicaties/artikelen/archief/2014/2014-024-pb.htm>

Rodgers, B. (1991). Socio-economic status, employment and neurosis. *Social psychiatry and psychiatric epidemiology*, 26, 104-114. doi:10.1007/BF00782949%I

Schoon, I. (2001). Teenage job aspirations and career attainment in adulthood: A 17-year follow-up study of teenagers who aspired to become scientists, health professionals, or

engineers. *International Journal of Behavioral Development*, 25, 124-132.

doi:10.1080/01650250042000186

Siddique, C. M., & D'Arcy, C. (1984). Adolescence, stress, and psychological well-being.

Journal of Youth and Adolescence, 13(6), 459-473. doi:10.1007/BF02088593

Szabo, M. (2010). The short version of the Depression Anxiety Stress Scales (DASS-21):

Factor structure in a young adolescent sample. *Journal of Adolescence*, 33(1), 1-8.

doi:10.1016/j.adolescence.2009.05.014

Ullah, P., & Banks, M. (1985). Youth unemployment and labour market withdrawal. *Journal*

of Economic Psychology, 6, 51-64. doi:10.1016/0167-4870(85)90005-4

WHO. (n.d.). *WHO definition of Health*. Retrieved from

<http://www.who.int/about/definition/en/print.html>

Winefield, A. H. (2002). Unemployment, underemployment, occupational stress and

psychological well-being. *Australian Journal of Management*, 27(1), 137-148.

doi:10.1177/031289620202701S14

Winefield, A. H., Montgomery, B., Gault, U., Muller, J., O'gorman, J., Reser, J., & Roland, D.

(2002). The psychology of work and unemployment in Australia today: An Australian psychological society discussion paper. *Australian Psychologist*, 37, 1-9.

doi:10.1080/00050060210001706606

Witte, H. D. de. (1999). Job insecurity and psychological well-being: Review of the literature

and exploration of some unresolved issues. *European Journal of Work and*

Organizational Psychology, 8, 155-177. doi:10.1080/135943299398302

Bijlage

Bijlage 1. Enquête

Bijlage 1



Universiteit Utrecht

Deze enquête wordt door studenten in opdracht van de Universiteit van Utrecht afgenomen. De enquête gaat over uw toekomstperspectief op arbeid en het hebben van stress. De enquête is volledig anoniem. Vul de enquête alstublieft zo goed mogelijk naar waarheid in. Alvast hartelijk bedankt voor uw medewerking!

Omcirkel de optie die bij u van toepassing is:

Ik ben een:

Man Vrouw

Leeftijd:

Ik volg momenteel onderwijs op het:

VO MBO HBO WO Anders

In te vullen door onderzoeker:

Enquêtenr: _____

TOEKOMSTPERSPECTIEF OP ARBEID EN WELBEVINDEN

Geef voor ieder van de onderstaande uitspraken aan in hoeverre u verwacht dat de situaties later uit zullen komen. De situaties hebben betrekking op de verwachtingen over uw **toekomstige baan**. Er zijn geen goede of foute antwoorden. Besteed niet te veel tijd aan iedere uitspraak, het gaat om uw eerste indruk.

De nummers hebben deze betekenis (graag juiste antwoord omcirkelen):

0 = Helemaal niet

1 = Een beetje

2 = Waarschijnlijk

3 = Zeer zeker

1	Werkloosheid/een lange tijd geen baan kunnen vinden	0 1 2 3
2	Mijn droom of passie kunnen realiseren	0 1 2 3
3	Een slechte werksfeer, niet goed op kunnen schieten met mijn collega's	0 1 2 3
4	Een goed inkomen te hebben	0 1 2 3
5	Niet capabel zijn, niet aan de eisen voldoen	0 1 2 3
6	Naar waarde geschat worden	0 1 2 3
7	Me kunnen ontplooiën in mijn werk	0 1 2 3
8	Teleurgesteld zijn door het beroep	0 1 2 3
9	Een te veeleisende job hebben	0 1 2 3
10	Teleurgesteld zijn met de gekregen (werk-)taken	0 1 2 3
11	Erkenning krijgen van mijn omgeving	0 1 2 3
12	Taken moeten afhandelen die tegen mijn principes ingaan	0 1 2 3
13	Belangrijke beslissingen moeten nemen met mogelijk zware gevolgen	0 1 2 3
14	Goed evenwicht kunnen vinden tussen privé- en professioneel leven	0 1 2 3
15	Vaak moeten verhuizen	0 1 2 3
16	Teveel uren moeten werken of moeten werken tijdens het weekend	0 1 2 3
17	De administratieve taken niet aankunnen	0 1 2 3
18	Goed overweg kunnen met je leidinggevende	0 1 2 3
19	Flexibele uren krijgen	0 1 2 3
20	Opleidingen en bijscholingen moeten volgen om op de hoogte te blijven	0 1 2 3

TOEKOMSTPERSPECTIEF OP ARBEID EN WELBEVINDEN

Geef voor ieder van de onderstaande uitspraken aan in hoeverre de uitspraak **de afgelopen week** voor u van toepassing was. Er zijn geen goede of foute antwoorden. Besteed niet te veel tijd aan iedere uitspraak, het gaat om uw eerste indruk.

De nummers hebben deze betekenis (graag juiste antwoord omcirkelen):

0 = Helemaal niet van toepassing

1 = Een beetje van toepassing

2 = Behoorlijk van toepassing

3 = Vaak van toepassing

1	Ik vond het moeilijk mezelf te kalmeren	0 1 2 3
2	Ik merkte dat mijn mond droog aanvoelde	0 1 2 3
3	Ik was niet in staat om ook maar enig positief gevoel te ervaren	0 1 2 3
4	Ik had moeite met ademen (bijv. overmatig snel ademen, buiten adem zijn zonder me in te spannen)	0 1 2 3
5	Ik vond het moeilijk om het initiatief te nemen om iets te gaan doen	0 1 2 3
6	Ik had de neiging om overdreven te reageren op situaties	0 1 2 3
7	Ik merkte dat ik beefde (bijv. met de handen)	0 1 2 3
8	Ik was erg opgefokt	0 1 2 3
9	Ik maakte me zorgen over situaties waarin ik in paniek zou raken en mezelf belachelijk zou maken	0 1 2 3
10	Ik had het gevoel dat ik niets had om naar uit te kijken	0 1 2 3
11	Ik merkte dat ik erg onrustig was	0 1 2 3
12	Ik vond het moeilijk me te ontspannen	0 1 2 3
13	Ik voelde me somber en zwaarmoedig	0 1 2 3
14	Ik had volstrekt geen geduld met dingen die me hinderden bij taken	0 1 2 3
15	Ik had het gevoel dat ik bijna in paniek raakte	0 1 2 3
16	Ik was niet in staat om over ook maar iets enthousiast te worden	0 1 2 3
17	Ik had het gevoel dat ik als persoon niet veel voorstel	0 1 2 3
18	Ik merkte dat ik nogal licht geraakt was	0 1 2 3
19	Ik was me bewust van mijn hartslag terwijl ik me niet fysiek inspande (bijv. het gevoel van een versnelde hartslag of het overslaan van het hart)	0 1 2 3
20	Ik was angstig zonder enige reden	0 1 2 3

Bedankt voor het invullen!