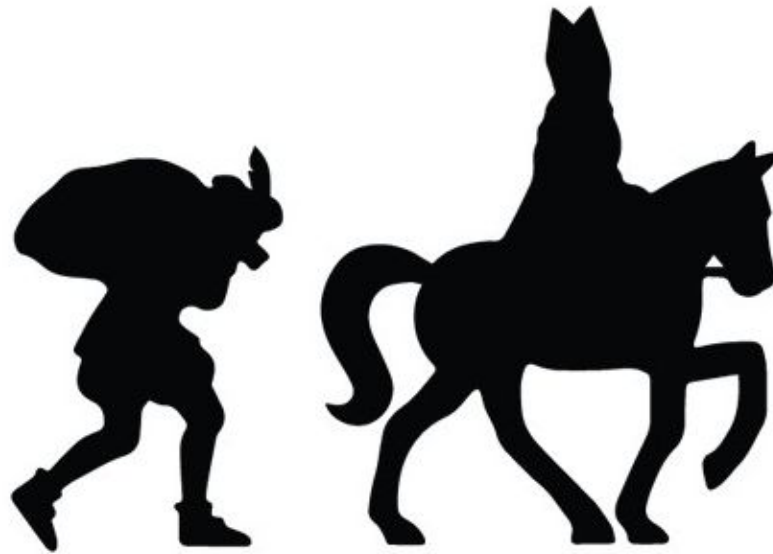


Het Zwarte Pieten-debat: Conflict en Polariseratie

Een interdisciplinaire scriptie; het conflict en de polarisatie van het Zwarte Pieten-debat verklarend vanuit Postcolonial & Genderstudies, Algemene Sociale Wetenschappen en Cognitieve Neurobiologische Psychologie



Scriptie: Interdisciplinair onderzoek II (LA3V11003)

Universiteit Utrecht

Liberal Arts & Sciences

Blok 1, 2018-2019

Manuel Groothuysen 5672899

Fenna van Ommen 5719410

Lana Hoekstra 5788765

Onder begeleiding van Dennis Kerckhoffs



Utrecht University



Contactgegevens

Postcolonial- & Genderstudies

Manuel Groothuysen

5672899

m.groothuysen@students.uu.nl

Cognitieve Neurobiologische Psychologie

Lana Hoekstra

5788765

l.c.j.hoekstra@students.uu.nl

Algemene Sociale Wetenschappen

Fenna van Ommen

5719410

f.vanommen@students.uu.nl

Vakreferent:

Dr. Daný van Dam

h.d.j.vandam@uu.nl

Vakreferent:

Dr. Peter Bos

p.a.bos@uu.nl

Vakreferent:

Drs. Gerrit-Bartus Dielissen

g.b.m.dielissen@uu.nl

Begeleider Liberal Arts and Sciences:

Dennis Kerckhoffs MA

d.g.s.kerkchoffs@uu.nl



Inhoudsopgave

Contactgegevens	1
Inhoudsopgave	2
Abstract	4
Inleiding	5
1. Postcolonial studies	9
1.1 Contextualisering van het debat	10
1.2 Cultuur en traditie als ondersteuning van een witte nationaliteit	11
1.3 De bemiddelende functie van etniciteit in het kader van het Zwarte Pieten-debat	14
1.4 Conclusie	17
1.5 Reflectie	18
2. Algemene Sociale Wetenschappen	19
2.1 Omschrijving debat en verhouding tussen de twee groepen	20
2.2 Verklaring aan de hand van de <i>Social Identity Theory</i>	21
2.3 Verklaring aan de hand van de <i>Realistic Conflict Theory</i> en de <i>Integrated Threat Theory</i>	23
2.4 De status van het debat en de tippingpoint	25
2.5 Conclusie	26
3. Cognitieve Neurobiologische Psychologie	29
3.1 Identiteit en de <i>Social Identity Theory</i>	29
3.2 Gevolgen van sociale categorisering, stereotypering en een bedreigde identiteit	30
3.3 Effecten op empathie	34
3.4 Morele emoties en het ontstaan van agressie en conflict	36
3.5 Het Zwarte Pieten-debat	39
3.6 Conclusie en discussie	39
4. Common Ground	42



4.1 Disciplinaire inzichten	
42	
4.2 Overeenkomsten tussen de disciplines	43
4.3 Identiteit	44
4.4 Discriminatie	45
4.5 Conflict	46
4.6 Racisme	47
5. More Comprehensive Understanding	49
5.1 Integratie van Inzichten en conclusie	49
6. Discussie en reflectie	53
Bibliografie	57



Abstract

Dit is een interdisciplinair onderzoek naar de werking van conflict en polarisatie binnen het Nederlandse Zwarte Pieten-debat. Vanuit drie disciplines, Postcolonial Studies, Cognitieve Neurobiologische Psychologie en Algemene Sociale Wetenschappen, worden er aan de hand van een literatuurstudie inzichten over verschillende deelonderwerpen verworven. Deze inzichten worden vervolgens geïntegreerd ter beantwoording van een overkoepelende hoofdvraag: *“hoe kan het huidige conflict en haar polarisatie binnen de context van het Zwarte Pieten-debat in de Nederlandse samenleving worden verklaard?”*. Binnen het Zwarte Pieten-debat ontstaat conflict omdat twee groeperingen in strijd zijn om de Nederlandse nationale identiteit. De minderheidsgroepering is zich bewust van een ongelijke machtsverdeling die hen marginaliseert, en vecht dit aan. Deze negatieve houding wordt ervaren als een culturele dreiging door de meerderheidsgroepering. Negatieve gevoelens, samen met een algehele negatieve evaluatie van de andere groep en het veroordelen van elkaars handelingen leiden tot agressie en conflict. Een herhaling en wisselwerking tussen negatieve effecten leidt tot polarisatie binnen het debat en de samenleving.

Kernwoorden: conflict, polarisatie, cognitiewetenschap, sociale wetenschap, postcolonial studies, racisme, Nederland, nationalisme, identiteit



Inleiding

Op 8 oktober 2018 moeten vierendertig pro-Zwarte Piet demonstranten voorkomen in de rechtbank. Een jaar daarvoor blokkeerden zij met voorbedachte rade het verkeer op de snelweg tussen Joure en Heerenveen, Friesland. De bedoeling van de blokkade was het belemmeren van de anti-Zwarte Piet actiegroep, die onderweg was naar Dokkum om te protesteren tegen de nationale sinterklaasintocht¹ (Berg, 2018). Dit voorbeeld is representatief voor een van de vele uitingen van het Zwarte Pieten-debat.

De eerste discussie over Zwarte Piet ontstond rond 1960, toen mevrouw M.E. Grünbauer, een witte vrouw, stelde dat het sinterklaasfeest niet langer op deze manier gevierd kon worden. De slavernij was al langer dan een eeuw afgeschaft en “wij blijven maar doorsukkelen met de oude traditie de neger als slaaf voor te stellen” (Koops, Pieper & Boer, 2014). Sinds 2008 is het activisme omtrent de knecht toegenomen. Aanleiding was een kunstproject in het van Abbemuseum in Eindhoven met een kritiek standpunt op het uiterlijk van Zwarte Piet. Het project zorgde voor veel negatieve reacties vanuit de samenleving (Wekker, 2016). In 2011 leidde het toenemen van pro- en anti-Zwarte Piet sentimenten tot mishandeling van Quinsy Gario en Kno’ledge Cesare, twee zwarte mannen, door de politie tijdens de Sinterklaasintocht in Dordrecht. Zij droegen T-shirts met de tekst “Zwarte Piet = Racisme”. Het argument vanuit de anti-Zwarte Piet beweging is dat de figuur een racistische cultuur-uitdrukking is, vanwege zijn uiterlijke kenmerken die expliciet te verbinden zijn met stereotypingen van zwarte individuen (Wekker, 2016). Verbintenissen met stereotypering worden echter juist ontkend door de pro-Zwarte Piet beweging. Zij stellen dat de figuur onderdeel is van “een oude traditie die niets met discriminatie en onderdrukking te maken heeft” (Koops, Pieper & Boer, 2014). De anti-Zwarte Piet sentimenten worden beschouwd als een aanval op een onschuldige traditie, de nationale cultuur en identiteit (Wekker, 2016).

¹ Het ontstaan van de figuur Zwarte Piet staat al lange tijd onder discussie. Velen zien onderwijzer Jan Schenkman (1806 - 1863) als de introducteur van de eerste Zwarte Piet met zijn boek *Sint Nikolaas en zijn knecht* uit 1850 (Andere Tijden, 2018). Destijds stond Zwarte Piet bekend als een duivels figuur die kinderen strafte bij slecht gedrag (Koops, Pieper & Boer, 2014). Inmiddels staat hij bekend als kindervriend en knecht van Sinterklaas.



In de context van het Zwarten Pieten-debat treedt er binnen de Nederlandse samenleving steeds meer polarisatie op. Zowel het aantal voorstanders als tegenstanders dat zich uitspreekt is gegroeid. Waar in 2016 nog maar 10% van de ondervraagden negatief dacht over een verandering van het uiterlijk van Zwarte Piet, is dat een jaar later respectievelijk 17% (Blokker, 2017). Hiertegenover staat dat steeds meer mensen een positieve houding hebben ten opzichte van een aanpassing van de originele vorm van Zwarte Piet. Dit is van 4% in 1998 (Koops, Pieper & Boer, 2014), gestegen naar 18% in 2017 (Blokker, 2017).

Het Zwarte Pieten-debat kan, binnen de context van de Nederlandse samenleving, als casestudie gebruikt worden voor discussies omtrent racisme in het algemeen. Het doel van dit onderzoek is om inzicht te geven in hoe conflicterende partijen omtrent racisme zich tot elkaar verhouden, alsmede een bijdrage te leveren aan het wederzijdse begrip en bewustzijn tussen en binnen deze partijen. Dit wordt uitgewerkt aan de hand van de volgende vraag: *hoe kan het huidige conflict en haar polarisatie binnen de context van het Zwarte Pieten-debat in de Nederlandse samenleving worden verklaard?*

De eerder beschreven polarisatie van het Zwarte Pieten-debat bevestigt de *complexiteit* van deze problematiek. De beweegredenen van beide partijen zijn verbonden aan verscheidene fenomenen — o.a. discriminatie, een koloniaal verleden, traditie, nationalisme, (het verdwijnen van) cultuur, emoties en cognitieve processen — die bestudeerd worden door verschillende disciplines. Allen F. Repko beargumenteert in zijn boek *Interdisciplinary Research: Process and Theory*, dat interdisciplinair onderzoek noodzakelijk is voor vraagstukken die complexe, onopgeloste, maatschappelijke problemen betreffen. De inzichten van één discipline zijn onvoldoende voor het onderzoeken van een dergelijk probleem (Repko & Szostak, 2017). Daarom geven wij een meeromvattende verklaring voor het huidige Zwarte Pieten-debat door middel van een interdisciplinaire aanpak — ondersteund door literatuuronderzoek — bestaande uit de volgende disciplines: Cognitieve Neurobiologische Psychologie, Postcolonial Studies en Algemene Sociale Wetenschappen. De benaderingen die elk van deze afzonderlijke disciplines hanteren bij het beantwoorden van de hoofdvraag hebben een onderlinge verhouding en samenhang die essentieel zijn voor de rest van het onderzoek.



Dit probleem kan geanalyseerd worden door te kijken naar de relatie tussen biologische processen in het individu en sociale fenomenen zoals onze geschiedenis, omgeving en cultuur. Geschiedenis en cultuur behoren tot de expertise van Postcolonial Studies (PCS). In het eerste hoofdstuk worden vanuit PCS de hedendaagse voortzettingen van kolonialisme bestudeerd. Binnen dit veld is het gebruikelijk om historische (post)koloniale discoursen te analyseren. Op deze manier kan een brug tussen het verleden en het heden worden geslagen. De discipline van PCS is bij uitstek geschikt voor het op wetenschappelijke wijze verbinden van het koloniale verleden en diens ideologieën aan het Zwarte Pieten-debat. Binnen dit debat is er namelijk sprake van twee partijen wiens verhouding tot elkaar wordt bepaald door een machts-disbalans. Dit hoofdstuk is geschreven door middel van de volgende deelvraag: *hoe verhoudt de relatie tussen de twee partijen van het Zwarte Pieten-debat zich tot de kruising van etniciteit en nationalisme?*

De discipline Algemene Sociale Wetenschappen (ASW) is van belang omdat het kijkt naar het gedrag van individuen in hun sociale groep. De maatschappelijke discussie over Zwarte Piet heeft ervoor gezorgd dat er twee groepen zijn ontstaan die tegenover elkaar staan. Deze discipline zal in het tweede hoofdstuk, aan de hand van sociologische theorieën over sociale identiteit en groepsverbanden, antwoord geven op de deelvraag: *wat is de relatie tussen sociale identiteit en polarisatie binnen de Nederlandse samenleving omtrent het Zwarte Pieten-debat?*

Het gedrag van individuen wordt mede bepaald door hoe ons brein op evolutionaire wijze is gevormd. De Cognitieve Neurobiologische Psychologie (CNBP) bestudeert het gedrag en de emoties van mensen en probeert dit te verklaren vanuit evolutie, cognitieve processen en neurale connecties in het brein. De discipline is van belang bij het vraagstuk omdat het gedrag van de individuen, binnen en tussen beide partijen, verklaard kan worden vanuit de evolutionaire biologie en de netwerken in ons brein. In hoofdstuk drie zal CNBP daarom antwoord geven op de volgende deelvraag: *vanuit welke neurobiologische mechanismen kan het conflict tussen partijen binnen de context van het Zwarte Pieten-debat in de Nederlandse samenleving verklaard worden?*

In hoofdstuk vier zal er gekeken worden naar de overeenkomsten en verschillen tussen de disciplinaire hoofdstukken. Door de inzichten, theorieën en concepten met elkaar te integreren



wordt er een *common ground* gecreëerd (Repko & Szostak, 2017). Hiermee worden conflicterende inzichten opgelost en wordt er een gemeenschappelijke taal gecreëerd die toegepast kan worden in alle disciplines. In hoofdstuk vijf zullen wij een *more comprehensive understanding* (Repko & Szostak, 2017) formuleren door de inzichten van de drie disciplines te integreren en hiermee een antwoord te geven op onze hoofdvraag. In het zesde en laatste hoofdstuk worden de krachten en zwaktes van dit onderzoek ter discussie gesteld.



1. Postcolonial Studies

Het Zwarte Pieten-debat is expliciet verbonden aan het fenomeen ‘racisme’. Aangezien Postcolonial Studies als discipline zich richt op de manieren waarop het kolonialisme en imperialisme — beide gestoeld op racistische ideeën — zich voortzetten in de hedendaagse wereld, is dit debat uitermate geschikt als onderzoeksobject van deze discipline. Juist omdat de thematiek rondom het debat zich zó in het hart van Postcolonial Studies bevindt, is het noodzakelijk om in dit hoofdstuk een wat genuanceerdere onderzoeksrichting te introduceren. Om een verklaring te leveren voor de huidige confrontatie in de Nederlandse samenleving omtrent het Zwarte Pieten-debat, zal deze tekst zich dan ook voornamelijk bezig houden met de relatie tussen etniciteit en nationalisme.

In zijn boek *Culture and Imperialism* beschrijft Edward Said (1994), een van de grondleggers van Postcolonial Studies, de functie van cultuur en ideologie binnen het Westers imperialisme van de 19e eeuw. Said stelt dat imperialistische expansie afhankelijk was van het verspreiden van imperialistische ideologieën door het Westen. Deze verspreiding gebeurde via onder andere cultuur en traditie. Anders gezegd is het bestaan van een imperium direct afhankelijk van *het idee* van een imperium (Said, 1994). Dit hoofdstuk, die de relatie onderzoekt tussen de posities binnen het Zwarte Pieten-debat enerzijds, en de ontmoeting van etniciteit en nationalisme anderzijds, heeft een hypothese die parallel loopt aan Said’s argument. Namelijk dat nationalisme afhankelijk is van racistische ideologieën, die zich in stand houden door middel van traditie en cultuur. Deze hypothese zal onderzocht worden door middel van de volgende deelvraag: *hoe verhoudt de relatie tussen de twee partijen binnen het Zwarte Pieten-debat zich tot de kruising tussen etniciteit en nationalisme?*

Om een bevredigend antwoord op deze vraag te kunnen geven zal in de eerste paragraaf de relatie tussen de twee partijen gecontextualiseerd worden met behulp van onder andere Gloria Wekker’s tekst ‘The Case of Black Pete’. Vervolgens zal in de tweede paragraaf, aan de hand van de theorieën van Edward Said, Paul Gilroy, Benedict Anderson en Eric Hobsbawm, een geïntegreerde theorie opgesteld worden over de relatie die bestaat tussen etniciteit en



nationalisme. In de derde en laatste paragraaf zal de opgestelde theorie eerst getoetst worden aan een korte documentatie van een Nederlandse geschiedenis, waarna de theorie toegepast zal worden op de confrontatie tussen de twee partijen binnen het Nederlandse Zwarte Pieten-debat.

❖ 1.1 Contextualisering van het Debat

Voor het formuleren van een antwoord op de onderzoeksvraag is het ten eerste waardevol om de relevantie te specificeren van een herneming van de uiteenzetting van het debat binnen dit disciplinaire hoofdstuk. Om een rendabele evaluatie te kunnen maken van de theorieën van Anderson, Said, Hobsbawm en Gilroy, zal het debat zelf op correcte wijze beschreven worden in de context van het concept *discours*, geïntroduceerd door Michel Foucault. Aangezien een groot deel van het veld van Postcolonial Studies gegrond is in de academische methodologie van de ‘discoursanalyse’, is het belangrijk om hier de manier te bestuderen waarop het Zwarte Pieten-debat gelezen kan worden in discursieve termen.

Voordat dit daadwerkelijk kan worden uitgevoerd, moet discours als begrip gedefinieerd worden. Michel Foucault beargumenteert dat taal de realiteit waarin wij als mensen leven, reëel maakt. Simpelweg door te spreken of te schrijven over objecten of concepten, komen deze op realistische wijze tot uiting in onze belevingswereld. Dit geldt niet alleen voor materialiteit, maar ook voor sociale relaties. Op deze manier bestaan er allerlei verschillende ‘discoursen’, gedeeld en actief onder verschillende individuen die de realiteit, en niet te vergeten, machtsrelaties vormgeven. Discours is dus te begrijpen als de organisatie van taal en kennis met reële materiële, sociale en praktische gevolgen. Belangrijk is dat deze geconstrueerde realiteiten en praktijken op hun beurt weer verschillende discoursen voeden met data, taal en informatie (Foucault, 1969).

Nu de definitie van discours verhelderd is, kan in de volgende regels onderzocht worden op welke manier discours een rol speelt binnen de standpunten van de twee partijen binnen het Zwarte Pieten-debat. In ‘The Case of Black Pete’ analyseert Gloria Wekker (2016) de identiteit van de ‘Witte Nederlander’. Dit doet Wekker door middel van een analyse van verschillende e-mails geadresseerd aan het kunstproject in het Van Abbemuseum, ‘Read The Masks: Tradition Is Not Given’. Uit haar inventarisatie van deze e-mails ondervindt Wekker tien terugkerende



patronen of thema's. Uitgaande van deze thema's beschrijft zij de identiteit van het defensieve front van Zwarte Piet. Zij schrijft:

Experiencing the protests against Black Pete, white Dutch citizens express how something is being taken away from an innocent “us” and from our innocent children; a strong notion of victimhood; a massive resistance against change; a feeling of being under siege, both as individuals and as a nation, and the threats coming from inside and outside the nation; (...). (Wekker, 2016, p. 157)

De woorden die Wekker gebruikt in deze passage — “taken away”, “resistance against change”, “threats” — hebben zeer belangrijke implicaties voor de verdeling van discoursen binnen dit debat. De woorden impliceren namelijk dat de pro-Zwarte Pieten partij ‘in bezit’ is van iets wat nu plotseling op het spel wordt gezet door de anti-Zwarte Pieten partij. Logischerwijs is datgene natuurlijk de Sinterklaastraditie in haar huidige vorm. Dit ‘bezit’ betekent dat de pro-Zwarte Pieten partij in werkelijkheid in bezit is van het heersend discours; een discours die de constructie van een Nederlandse witte identiteit bemiddelt. Deze identiteit wordt op haar beurt ondersteund door cultuur, symboliek en tradities zoals het Sinterklaasfeest.

Zoals Foucault (1969) zegt, is de werking van een discours ten alle tijden direct verbonden aan de aanwezigheid van macht. Dit is in het geval van het Zwarte Pieten-debat niet anders. Het feit dat het heersende discours in handen is van een bepaalde bevolkingsgroep, betekent automatisch dat dit discours andere bevolkingsgroepen van zelfrepresentatie weerhoudt. Foucault zou dus wellicht zeggen dat de anti-Zwarte Piet activisten binnen het debat zich proberen te bevrijden van deze uitsluiting. Via het protest van de anti-Zwarte Piet activisten worden de verbanden die de Sinterklaastraditie heeft met machtsverhoudingen belicht: door dit conflict wordt de onderdrukkende en uitsluitende werking van machts-discoursen onthuld. Deze werking wordt nog verder gespecificeerd door middel van de beschrijving van het verband tussen etniciteit en nationale identiteit.

❖ 1.2 Cultuur en traditie als ondersteuning van een witte nationaliteit



In deze paragraaf zullen eerst een aantal wetenschappelijke theorieën rondom de thema's etniciteit en nationalisme worden uitgelicht. Hierna worden deze theorieën geïntegreerd, om zo een valide uitspraak over de relatie tussen etniciteit en nationalisme mogelijk te maken.

Aangezien hedendaags nationalisme binnen deze scriptie (en binnen dit hoofdstuk in bijzonder) een relevante rol speelt, is het van belang om tot een geschikte definitie van het concept te komen. Het werk van politiek wetenschapper en historicus Benedict Anderson is onmisbaar bij het construeren van een dergelijke definitie. Zijn meest bekende boek *Imagined Communities: Reflections on the Origin and Spread of Nationalism*, is door hem geschreven omdat historici er tot dan toe niet in geslaagd waren om tot een heldere definitie van nationalisme te komen. Al in zijn introductie specificceert Anderson naties als entiteiten die zijn opgebouwd door cultuur. Precies daarom hebben naties de mogelijkheid om “ideologische formaties” te ondersteunen. Anderson verfijnt later deze definitie nog verder: “I propose the following definition of the nation: it is an imagined political *community* - and imagined as both inherently *limited* and *sovereign*” (Anderson, 1983). Zoals Anderson schrijft is de natie imaginair, aangezien individuen die deel uitmaken van de natie elkaar nooit in hun leven stuk voor stuk zullen ontmoeten. Desalniettemin ervaren zij een mentale connectie met elkaar. De natie is gelimiteerd aangezien haar grenzen, mensen en cultuur eindigen waar de volgende natie begint. De natie is soeverein omdat haar oorsprong zich laat kenmerken door het streven naar afhankelijkheid van elke hogere macht. De natie is een gemeenschap aangezien het staande wordt gehouden door kameraadschap en solidariteit (Anderson, 1983).

Zoals eerder vermeld theoretiseert postkoloniaal wetenschapper Edward Said bepaalde processen die van groot nut zijn voor dit disciplinaire hoofdstuk. In zijn hoofdstuk ‘Overlapping Territories, Intertwining Histories’, belicht Said een bepaalde relatie tussen de drie componenten ideologie, cultuur en imperialisme. Imperialisme als machtssysteem is afhankelijk van de totstandkoming en verspreiding van een bepaalde ideologie: “[n]either imperialism nor colonialism is a simple act of accumulation and acquisition. Both are supported and perhaps even *impelled* by impressive ideological formations that include notions that certain territories and people *require* and beseech domination, (...)” (Said, 1994). Dergelijke ideologie kan op haar beurt niet bestaan zonder dat zij wordt ondersteund door discoursen die zich articuleren door



middel van taal en cultuur. Noemenswaardig is dat de onderwerpen en thematiek die Said hier aanraakt, ook onder de loep worden genomen door Frantz Fanon, een wetenschapper op wiens theorieën Said voortbouwt. In Fanon's boek, *Black Skin, White Masks*, beschrijft hij hoe deze imperialistische ideologieën dusdanig in elkaar zitten dat ze tot hedendaagse internalisering van koloniale normen en waarden onder zwarte individuen leiden (Fanon, 1952).

Voordat de volgende theorie wordt onderzocht, is het belangrijk te evalueren op welke manier Said's theorie zich verhoudt tot Anderson's theorie. Natuurlijk heeft Anderson het over natiestaten terwijl Said zich in zijn werk richt op het Brits imperialisme. Desalniettemin ondersteunt de manier waarop Said de functie van ideologie beschrijft, Anderson's definitie van naties als imaginaire gemeenschappen. Ideologie, zich manifesterend in taal en cultuur, is hetgeen wat de werking en verspreiding van imperialisme waarborgt. Dit geldt alsmede voor de werking van nationalisme, aangezien de wisselwerking tussen ideologie en cultuur — een wisselwerking die gezien moet worden als een wederzijdse versterking — datgene is wat de natiestaat overeind houdt. Wat deze drie concepten op onvermijdelijke wijze verbindt is het *imaginaire* karakter van de natie. De natie is in essentie een sociaal-politieke conventie. Net als discourses zijn natiestaten door hun ideologie en cultuur namelijk niet deel van de tastbare werkelijkheid. Ze zijn als het ware 'uitgevonden', door een specifieke groep mensen, om hen vervolgens van identiteit, macht en veiligheid te voorzien. Natiestaten moeten dus gezien worden als politieke machts-uitvindingen.

Historicus Eric Hobsbawm houdt zich in zijn tekst, 'Mass-Producing Traditions, Europe 1870-1914', eveneens bezig met geconstrueerde conventies. Hij bestudeert en beargumenteert hoe er in de tijdsperiode van 1870 tot 1914 een groot aantal nieuwe tradities werd 'uitgevonden'. Hobsbawm beschrijft hoe deze opkomst van nieuwe tradities nationalistische discourses ondersteunen (Hobsbawm, 1999). Het figuur Sinterklaas en zijn knecht Zwarte Piet zijn in 1850 geïntroduceerd door onderwijzer Jan Schenkman door middel van zijn boek *Sint Nikolaas en zijn Knecht* (Andere Tijden, 2018). Dit impliceert dat deze Nederlandse traditie eveneens in dienst staat van nationalistische discourses en deze ondersteunt. Dit betekent dat een bepaald deel van de bevolking hierdoor wordt voorzien van identiteit, representatie en macht.



Paul Gilroy (1987), de laatste theoreticus die zal worden aangehaald in deze paragraaf, houdt zich in zijn boek, *Ain't No Black in the Union Jack*, expliciet bezig met de relatie tussen racisme en nationalisme in de Britse context. Hij stelt dat ras of etniciteit² een essentiële rol speelt in het sociaal construeren van de Britse natie. In zijn hoofdstuk, 'The Whisper Wakes, The Shudder Plays': 'race', nation and ethnic absolutism', onderzoekt Gilroy het 'nieuwe Britse racisme' en legt uit dat de natiestaat werkt door middel van processen van in- en uitsluiting op het gebied van ras. Deze uitsluiting legitimeert zichzelf door middel van verschillende discoursen zoals "Englishness, patriotism, nationalism, culture tradition, gender difference, etc." (Gilroy, 1987). Waar Anderson (1983) beargumenteert dat de imaginaire en discursieve aard van een natie ervoor zorgt dat nationalisme en racisme een antithetische relatie³ met elkaar hebben, kunnen we aan de hand van Gilroy's ideeën stellen dat het *juist* de verbeelding en het sociaal constructivisme van de natie zijn die racistische processen faciliteren. De wil tot het overnemen van een dominante ideologie van een bepaalde natie, bevestigt namelijk de gemarginaliseerde positie van culturen die zich buiten deze natie bevinden.

De geïntegreerde theorie, opgesteld aan de hand van de hierboven geïntroduceerde theorieën, luidt als volgt: natiestaten zijn sociaal geconstrueerde entiteiten die in stand worden gehouden door cultuur en traditie. Deze cultuur, traditie en nationale identiteit voorzien een specifiek deel van de bevolking van identiteit, zelfrepresentatie en macht. Deze scheiding van de machtigen en machtelozen is een scheiding bepaald door etniciteit. Etniciteit als cultureel construct heeft dus een bemiddelende functie voor de politieke werking van nationalisme. Dit betekent dat cultuur en tradities (waarvan het Sinterklaasfeest een voorbeeld is) de potentie hebben om racistische machtsrelaties op vergelijkbare wijze vorm te geven en te ondersteunen, aangezien zij ook nationalistische discoursen vormgeven en ondersteunen.

² Belangrijk is dat binnen dit hoofdstuk (en eveneens binnen deze scriptie) ras gedefinieerd wordt als visuele en biologische componenten die de mogelijkheid bieden om individuen te categoriseren in bepaalde groepen. Etniciteit bestaat echter uit de culturele waarden die worden verbonden aan deze visuele, biologische componenten door middel van representatieve processen. Men moet blijven onthouden dat deze culturele waarden nooit gegeven of natuurlijk zijn, aangezien ze geconstrueerd zijn door groepen mensen die altijd gemotiveerd zijn door machts-interesses.

³ Met deze antithetische relatie bedoeld Anderson dat juist omdat de natie in essentie een imaginair sociaal construct is, racisme in de vorm van uitsluiting onmogelijk is aangezien *iedereen* deel uit kan maken van de natie door zich via taal en cultuur te identificeren met de ideologie van de natie (Anderson 1983).



❖ 1.3 De bemiddelende functie van etniciteit in het kader van het Zwarte Pieten-debat

In deze laatste paragraaf zal het verband tussen etniciteit en nationalisme worden toegepast op de posities binnen het Zwarte Pieten-debat. Voordat dit wordt uitgevoerd, is het van belang een korte documentatie van de Nederlandse geschiedenis te beschrijven. Dit is nodig omdat juist de manier waarop het verband tussen etniciteit en nationalisme geworteld is in de geschiedenis, essentiële implicaties heeft voor sociale effecten hiervan, zoals de Zwarte Pieten-kwestie. Als verwijzing voor deze historische documentatie wordt het boek *Blacks in the Dutch World* van Allison Blakely (1993) gehanteerd.

Aangezien Blakely's werk gezien kan worden als een studie naar de positie van zwarten in de Nederlandse wereld, werkt zij vanuit een focus gericht op de Nederlandse 'Gouden Eeuw'. Dit was de periode waarin Nederland zich door middel van een bekwame wereldse handelspositie positioneerde als een grootmacht op het wereldtoneel. De Gouden Eeuw vormt de fundering voor het Nederlands koloniale verleden en haar post-koloniale heden. Blakely beschrijft hoe Nederlandse koloniën opgezet werden door de Verenigde Oost-Indische Compagnie en de West-Indische Compagnie. Dit suggereert dat het Nederlands imperium vanaf het begin bepaald werd door economische en commerciële interesses. Hetgeen dat het Nederlands imperium echter tot haar hoogtepunt heeft gebracht — en haar hedendaagse nationale economie heeft gewaarborgd — is de verhandeling van zwarte Afrikanen als slaven. Ook al was slavernij in essentie niets nieuws voor de Nederlandse geschiedenis tot dan toe, was het voor het eerst dat er een harde distinctie werd gemaakt tussen de witte meester en de zwarte slaaf (Blakely, 1993).

Welke functie heeft echter deze bondige en partiële beschrijving van het Nederlands koloniale verleden binnen het eerder beschreven theoretisch kader? In andere woorden: wat is de relatie tussen dit koloniale verleden en het beschreven verband tussen etniciteit en nationalisme? Zoals eerder gesteld worden natiestaten, als sociaal geconstrueerde entiteiten, in stand gehouden door een bepaalde ideologie en cultuur die specifieke tradities omvat. Dit resulteert in de voorziening van macht, zelfrepresentatie en identiteit van een bepaald, etnisch deel van de bevolking: de witte burger. Reflecterend op de Nederlandse koloniale geschiedenis, zoals deze is beschreven door Blakely, kan gesteld worden dat het Nederlandse imperium gedreven werd door



economische motieven die zo hoog waren dat het heeft geleid tot de reducering van zwarte mensen tot slaven. Dit Nederlandse imperium van de Gouden Eeuw moet gezien worden als één groot discours, expliciet gestoeld op een racistische ideologie. Dit is een ideologie die op haar beurt taal, cultuur en tradities produceert. De cultuur die dit imperium heeft voortgebracht is logischerwijs een cultuur die voortkomt uit kapitalistische, imperialistische interesses. Kijkend naar de racistische aard van de ideologie waaronder deze cultuur is vormgegeven, is het niet verrassend dat de taal, cultuur en tradities van de Gouden Eeuw — niet te vergeten dat dit de taal, cultuur en tradities zijn waar ‘ons’ hedendaags Nederland grotendeels op is gefundeerd — eveneens racistisch van aard zijn. Dat wil zeggen dat het voornaamste doel van deze cultuur het representeren van witte mensen is, om ervoor te zorgen dat de macht en rijkdom van deze groep alsmat groeit. Dit is in hoge mate vergelijkbaar met de werking van cultuur en tradities binnen natiestaten.

Teruggrijpend op de focus van dit onderzoek, het Zwarte Pieten-debat, zal hier aangetoond worden op welke wijze de posities binnen het debat relateren aan het hierboven geformuleerde idee dat de Nederlandse koloniale geschiedenis cultuur en tradities heeft teweeggebracht die de bevoorrechting van de witte burger faciliteren. Gloria Wekker (2016) beschrijft in haar hoofdstuk hoe de standpunten van de pro-Zwarte Pieten partij belangrijke indicatoren zijn voor de identiteitsvorming van de ‘Witte Nederlander’, waar ‘tolerantie’ een essentieel onderdeel van is. Door het standpunt van de anti-Zwarte Pieten partij — dat Nederland een traditie in stand houdt die racistisch van aard is — wordt deze tolerante identiteit bedreigd. Dit verklaart de agressieve, defensieve houding van de pro-Zwarte Pieten partij.

Dat de pro-Zwarte Pieten partij zich aangevallen voelt wanneer hun cultuur wordt verbonden aan racisme, wijst op een onbewustzijn omtrent het Nederlands koloniale verleden en haar ideologie en cultuur. Volgens de pro-Zwarte Pieten partij is er namelijk in geen geval sprake van een connectie tussen de manifestatie van Zwarte Piet en het Nederlands kolonialisme, laat staan de stereotypering van zwarte individuen. De beweegredenen van de anti-Zwarte Pieten partij vloeit echter voort uit een *bewustzijn* van dit koloniale verleden en haar ideologie en cultuur. De standpunten van de activisten binnen deze beweging zijn gestoeld op de blootlegging van racistische ideologieën en de culturen die deze ideologieën produceren. Dit is in lijn met



Hobsbawm's standpunt over hoe tradities zijn uitgevonden door bepaalde mensen met bepaalde politieke doeleinden (Hobsbawm, 1999). Zoals eerder gezegd kan het Sinterklaasfeest in een vergelijkbaar daglicht worden gesteld, aangezien de vormgeving van deze traditie wijst op een racistische koloniale wereldorde.

❖ 1.4 Conclusie

De onderzoeksvraag die in dit disciplinaire hoofdstuk is gehanteerd, luidt: *hoe verhoudt de relatie tussen de twee partijen binnen het Zwarte Pieten-debat zich tot de kruising tussen etniciteit en nationalisme?*

Dit essay heeft door het discursief uiteenzetten van het Zwarte Pieten-debat, het theoretiseren van de relatie tussen etniciteit en nationalisme, en door een verbinding te maken tussen deze theorie en de posities binnen het debat zelf, de middelen geleverd voor het beantwoorden van deze vraag. In dit laatste deel zal deze vraag dan ook daadwerkelijk beantwoord worden.

In de imaginaire natie, die overeind wordt gehouden door ideologie, cultuur en traditie speelt etniciteit een belangrijke rol. Etniciteit — een sociale conventie — ondersteunt het narratief van de imaginaire natie. Dat wil zeggen dat de identiteit van de natie geconstrueerd is rondom een bepaalde normatieve etniciteit; de witte etniciteit. Als we terugkijken naar de relaties binnen het Zwarte Pieten-debat, dan zien we dat het heersende discours degene is die de verbeelde natie ondersteunt en macht en identiteit verleent aan de witte burger. Het Sinterklaasfeest als uitgevonden traditie fungeert ter ondersteuning van dit heersend discours. Etniciteit speelt dus een centrale rol bij de vorming van de Nederlandse natie, wat direct te maken heeft met het Nederlands koloniale verleden. De posities binnen het Zwarte Pieten-debat moeten gezien worden als een realisatie enerzijds, en een ontkenning anderzijds van de bemiddelende functie die etniciteit heeft voor natievorming.

Belangrijk om tot slot te benadrukken is dat deze bemiddelende functie zich in dit geval uit in de manifestatie en vormgeving van Zwarte Piet, maar dat het daadwerkelijke debat hier niet per se over gaat. In essentie draait het om hoe een minderheidsgroep een bepaalde ideologie



poogt te doorbreken en te onthullen die hen, in hun ogen, onderdrukt en hoe de meerderheidsgroep op deze poging reageert.

❖ 1.5 Reflectie

Aangezien de epistemologie van Postcolonial Studies als basisassumptie hanteert dat iedere vorm van kennis gesitueerd is binnen een bepaalde geopolitieke context (en dus subjectief is), is er in dit laatste deel van het onderzoek aandacht nodig voor de geopolitieke context van mijzelf als auteur.

Ik ben een links-politieke, mannelijke universiteitsstudent die als wit passeert en deel is van de economische middenklasse en van al deze privileges geniet. Een aantal van deze identiteits-componenten zijn te danken aan mijn Nederlandse nationaliteit. Dit is een belangrijk gegeven, aangezien binnen dit onderzoek er beargumenteerde uitspraken worden gedaan over deze Nederlandse nationale identiteit, terwijl mijn situering mij medeplichtig maakt aan de vorming van dezelfde identiteit. Hierdoor is het onmogelijk om ‘objectieve’ kennis over dit onderwerp te produceren. Overigens omsluit ik het woord ‘objectief’ met enkele aanhalingstekens omdat ik van mening ben dat het behalen van volledige objectiviteit of neutraliteit een onmogelijke doelstelling is voor de mens, laat staan voor ‘de onderzoeker’. Dit is een resultaat van het lichaam, samen met een geopolitieke locatie die een onvermijdelijke subjectiviteit genereren.

Hierbij komt kijken dat de inhoud van dit hoofdstuk gezien kan worden als de ondersteuning van de standpunten van de anti-Zwarte Pieten partij, aangezien het blootleggen van een dominante identiteit en diens connectie met het koloniale verleden centraal staat binnen dit hoofdstuk. Dit kan door sommigen opgevat worden als zwak of subjectief, maar de onvermijdelijkheid van subjectiviteit in acht nemend geloof ik dat transparantie over de subjectiviteit van kennis enkel bevorderend kan werken voor de wetenschap. Een onvermijdelijke subjectiviteit betekent namelijk niet dat er geen bestudeerbare realiteit bestaat.



2 Algemene Sociale Wetenschappen

Het Zwarte Pieten-debat is een jaarlijks terugkerend verschijnsel waar steeds meer mensen de noodzaak zien om hun mening over te geven en waar steeds meer mensen ook een mening over vormen (Blokker, 2017). Er zijn twee groepen die een tegenovergestelde mening hebben. De discipline Algemene Sociale Wetenschappen richt zich op de wisselwerking tussen het individu en de samenleving en kan goed worden ingezet om de confrontatie tussen minderheidsgroepen en meerderheidsgroepen in een samenleving te analyseren. Op deze manier wordt er duiding gegeven aan het zo fel gevoerde Zwarte Pieten-debat.

Het Sinterklaasfeest is volgens de studie van Ineke Strouken (2010), naar typisch Nederlandse tradities en gewoonten, bij uitstek de belangrijkste Nederlandse traditie. Daarnaast hoort het ook tot het cultureel erfgoed van Nederland en is het een van de meest breed gevierde feesten in de Nederlandse samenleving (Strouken, 2010). Het feest brengt echter wel een probleem met zich mee; de verschijning van de figuur Zwarte Piet waarbij Nederlanders hun gezicht Zwart schminken. Het zogenaamde *blackfacing* wordt al jaren gezien als een manier om zwarte mensen te stereotyperen en te ontmenselijken en wordt in landen als Engeland en de Verenigde Staten al lang niet meer geaccepteerd (Bergman & Ploegmakers, 2014). Elk jaar opnieuw, rond de tijd van het Sinterklaasfeest, doen heftige discussies hun intrede. Er zijn Facebookpagina's opgericht vóór ('Pietitie') en tégen ('Zwarte Piet is racisme' en 'Zwarte Piet niet') de verschijning van Zwarte Piet en er zijn verschillende bijeenkomsten en protesten georganiseerd. De discussie bevindt zich echter niet alleen in een publiek debat; in 2013 hebben tegenstanders van Zwarte Piet een rechtszaak aangespannen voor het afschaffen van Zwarte Piet tijdens de jaarlijkse intocht omdat het een racistische traditie zou zijn (Wekker, 2016). Om een verklaring te geven voor de heftige reacties van beide kanten en een beter inzicht te krijgen in de confrontatie tussen de twee groepen zal antwoord worden gegeven op de volgende deelvraag:



wat is de relatie tussen sociale identiteit en polarisatie binnen de Nederlandse samenleving omtrent het Zwarte Pieten-debat?

Om dit te doen zal in de eerste paragraaf de relatie tussen, en de inzichten van, de twee partijen worden geschetst. Vervolgens zal in de tweede paragraaf aan de hand van de *Social Identity Theory* van Tajfel & Turner (1979) uitgelegd worden hoe sociale identiteit een rol speelt in dit debat. Vervolgens zal paragraaf drie zich richten op de *Realistic Conflict Theory* van Campbell (1965) en de *Integrated Threat Theory* van Stephan, Ybarra, Martinez, Schwarzwald, & Tur-Kaspa (1998). In de vierde en laatste paragraaf zal worden ingegaan op de huidige status van het debat en zullen rondom de *Tipping Point* theorie van Malcom Gladwell (2000) inzichten worden gegeven van de mogelijke toekomst van het debat.

❖ 2.1 Omschrijving debat en verhouding tussen de twee groepen

Steeds meer allochtone Nederlanders rapporteren discriminatie. Waar in 2006 nog 15% van de Surinaamse Nederlanders zeiden dat er vaak door Nederlanders werd gediscrimineerd, was dit in 2015 toegenomen naar 41%. Van deze toename uitgaande mag het niet verbazen dat ook de discussie over discriminatie, racisme en stereotype opvattingen is toegenomen (Blokker, 2017). Onder andere het Zwarte Pieten-debat is een uiting hiervan.

Het woord ‘racisme’ is in de Nederlandse samenleving jarenlang een taboe geweest wanneer het werd gebruikt om de verhouding van Nederlanders tot gekleurde burgers te omschrijven en hier is eigenlijk weinig in veranderd (Essed, 2018). Angst om voor racist uitgemakt te worden ligt diep bij veel Nederlanders en maakt dat thema’s die onder de categorie racisme zouden kunnen vallen, op weinig publiek begrip stuit en dergelijke onderwerpen nauwelijks bespreekbaar maakt (Essed, 2018). We zien dit terug in het Zwarte Pieten-debat. Nederlanders vinden in meerderheid dat zij hierin ten onrechte beschuldigd worden een racistische traditie in stand te houden, simpelweg omdat zij deze traditie niet als racistisch ervaren en hieraan volgens hen ook geen (bewust) racistische intenties ten grondslag liggen (Schoonewille, 2017). De opkomst van protesten tegen Zwarte Piet en de standpunten van anti-Zwarte Piet sentimenten hebben er zelfs toe geleid dat er welbeschouwd een (virtuele) strijd is ontstaan waarin (veelal) autochtone Nederlanders zich in hun standpunten verhardten en zich



daarbij niet uitzonderlijk racistisch uiteten tegenover allochtone Nederlanders (Bergman & Ploegmakers, 2014).

Het kwaad zit echter niet per se in het woord racisme, maar in de praktijk ervan. Hoewel discriminatie vaak wordt omschreven als negatief en ongepast gedrag dat wordt geuit richting een groep (Dovidio, et al., 1996), omvat het ook de idealisering van de eigen groep. Witte mensen discrimineren elkaar regelmatig onbewust positief ten opzichte van zwarte mensen (Essed, 2018). Er is sprake van een ‘wit privilege’, waar witte mensen zich niet bewust van zijn en waar je volgens schrijfster en feministe Chimamanda Ngozi Adichie je vaak pas bewust van kan worden als je een andere huidskleur hebt (Bergman & Ploegmakers, 2014).

Het argument dat Zwarte Piet een onderdeel is van de Nederlandse cultuur en traditie ligt diep. Gloria Wekker (2016) beschrijft in *White Innocence* dat er hier aan de ene kant wordt gedacht aan de eigen (Nederlandse) identiteit die centraal staat, maar daarnaast ook over factoren die een bedreiging kunnen vormen voor deze identiteit en het voortbestaan ervan. Door toename van het aantal immigranten in de jaren zestig en zeventig van de 20e eeuw, ontstond er een idee van culturele tolerantie; men dacht dat deze nieuwe etnische groepen maar tijdelijk aanwezig zouden zijn en accepteerden daarom veel aspecten van hun cultuur (Essed, 2018). Er is in Nederland echter steeds meer een angst ontstaan voor het verliezen van wat ‘eigen’ en typisch Nederlands heet en voor een bedreiging hiervan door de aanwezigheid en het weerwoord van andere groepen in de samenleving (Wekker, 2016). Deze angst vormt waarschijnlijk de basis voor de ongekend heftige reacties op een eventuele aanpassing van de figuur Zwarte Piet. Hierbij vormt Zwarte Piet het symbool van het gevoel dat de Nederlandse culturele (meerderheids)identiteit bedreigd wordt. Zwarte Piet staat hiermee voor iets veel groters dan eenvoudigweg het ontkleuren van deze traditionele figuur.

❖ 2.2 Verklaring aan de hand van de *Social Identity Theory*

Een eerste verklaring voor de confrontatie tussen de twee groepen in het debat kan gegeven worden vanuit de *Social Identity Theory* van Tajfel & Turner (1979). Tajfel stelde dat verschillende groepen waar mensen bij horen een belangrijke bron zijn voor hun trots en zelfvertrouwen. Groepen geven ons een sociale identiteit en het idee dat we bij de sociale wereld



horen. Om dit gevoel en het beeld dat we van onszelf hebben te verbeteren, probeert iedereen binnen een bepaalde groep de status van *die* groep te verhogen. Een manier om dit te doen is het discrimineren en hebben van negatieve vooroordelen ten opzichte van de *out-group*, dit is de groep waar iemand niet bij hoort.

De wereld wordt automatisch opgedeeld in ‘wij’ en ‘zij’, wat in verschillende contexten verschillende betekenissen kan hebben. Volgens de *Social Identity Theory* zal de *in-group*, de groep waar je bij hoort, de *out-group* altijd op een bepaalde manier discrimineren om het zelfbeeld van de eigen groep te versterken (Tajfel & Turner, 1979). Wanneer dit plaatsvindt tussen twee groepen uit verschillende culturen, of met een andere etniciteit kan dit resulteren in racisme. Deze theorie kan niet gebruikt worden om het Zwarte Pieten-debat te verklaren, maar wel om een verklaring te geven voor de opgelopen confrontaties tussen de minderheidsgroep en de meerderheidsgroep. Sociale categorisering, sociale identificatie en sociale vergelijking zorgen ervoor dat er verschillende groepen ontstaan die allemaal positief geëvalueerd willen worden ten opzichte van de andere groepen (McLeod, 2008).

Sociale categorisering houdt in dat we onszelf en anderen in categorieën onderverdelen. Net als wij dit met objecten doen om ze te kunnen begrijpen en identificeren, doen we dit ook met mensen om de sociale omgeving beter te begrijpen. Vervolgens nemen we de identiteit aan van de groep waar we onszelf mee hebben gecategoriseerd. Dit proces heet sociale identificatie (McLeod, 2008). De sociale identiteit kan gedefinieerd worden als een deel van iemands zelfbeeld, wat ontstaat door deel uit te maken van een sociale groep samen met de waarde en emotionele significantie die daarbij hoort (Trepte, 2006). Tegenstrijdige identiteiten kunnen geconcilieerd worden op een hoger niveau, door middel van een ‘supra ordinate identiteit’ (L’Abate, 2013). Dit is een gemeenschappelijke identiteit die de onderliggende deelidentiteiten van beide groepen ongerept laat, maar op een ander aggregatieniveau een gemeenschappelijke identiteit ontwikkelt.

Wanneer we onszelf hebben gecategoriseerd als onderdeel van een groep en onszelf met deze groep hebben geïdentificeerd, gaan we deze groep vergelijken met andere groepen. Sociale vergelijking is verbonden aan het zelfbeeld van een individu in een groep (McLeod, 2008). Het doel van individuen is om een *positieve* sociale identiteit te creëren, die ontstaat door een



positieve evaluatie van de groep waar zij deel van uitmaken in vergelijking tot een andere groep. Het proces van sociale vergelijking vindt constant plaats omdat de status van sociale groepen steeds verandert (Trepte, 2006). Sociale groepen verschillen ook per context.

Omdat het Sinterklaasfeest als typisch Nederlands wordt beschouwd door een groot deel van de bevolking kan de kritiek die daarop geuit wordt, gezien worden als kritiek op de Nederlandse cultuur en de positieve sociale identiteit van Nederlanders die daarmee samenhangt. Er ontstaat een tegenstrijdigheid. Aan de ene kant bestaan de warme gevoelens voor het feest, de leuke herinneringen die mensen hebben uit hun jeugd of de huidige ervaringen die personen hebben als ouder in het Sinterklaasfeest. Aan de andere kant staat het kritische verwijt dat hier een in de kern racistische traditie in leven wordt gehouden. De *Social Identity Theory* zou de escalatie en de heftige reacties van het Nederlandse volk als volgt verklaren: de minderheidsgroep, hier de anti-Zwarte Pieten partij, dagen de meerderheidsgroep uit op cultureel gebied. Dit lokt op haar beurt negatieve reacties uit van de culturele meerderheid, die in deze kritiek een aantasting ziet van wat cultureel belangrijk wordt gevonden, zelfs tot aan het gevoel dat de Nederlandse culturele identiteit aangetast wordt. Nederlanders zien hun land als een tolerante samenleving en het idee dat zij racisme of negatieve stereotypingen zouden ondersteunen draagt niet bij aan het willen luisteren naar de wederpartij. Als resultaat ontstaan er heftige reacties op het feit dat een van hun belangrijkste tradities door een groot aantal mensen als racistisch wordt gezien. Dit zou in de kern namelijk betekenen dat Nederlanders al jarenlang expliciet racistisch handelen.

❖ 2.3 Verklaring aan de hand van de *Realistic Conflict Theory* en *Integrated Threat Theory*

Een aanvulling op de *Social Identity Theory* en tevens een verklaring voor het conflict binnen het Zwarte Pieten-debat, is de *Realistic Conflict Theory* van Donald Campbell (1965). Deze theorie gaat er vanuit dat een conflict ontstaat tussen groepen wanneer er sprake is van strijd om ‘*scarce resources*’ (Campbell, 1965). De *scarce resources* die in deze theorie centraal staan gaan binnen het Zwarte Pieten-debat over cultuur en traditie. Het winnen van een conflict door een van de groepen staat in deze theorie altijd gelijk aan verlies voor de andere groep (Mutezo, 2015). Dit



betekent in het geval van deze casestudie dat het veranderen of zelfs verdwijnen van Zwarte Piet leidt tot een verandering in de Nederlandse traditie.

Het *Robbers Cave experiment* (Sherif, 1961) vormt de basis van deze theorie en illustreert het toenemen van positieve houdingen voor de eigen groep en cohesie binnen die groep. In dit experiment werden 22 gelijkgestelde jongens opgedeeld in twee gelijke groepen. Hierna werd hun een conflict geïntroduceerd door middel van competitieve activiteiten. Dit conflict werd door middel van het hebben van een gezamenlijk doel opgelost. Het experiment toont aan dat competitie in alle gevallen, ongeacht verschillen tussen groepen, kan leiden tot conflict en het ontstaan van voorkeur voor de eigen groep (Mutezo, 2015). Waar de *Social Identity Theory* de focus legt op negatieve discriminatie ten opzichte van de andere groep om de eigen positieve sociale identiteit te bewaren, focust de *Realistic Conflict Theory* op het ontstaan van positieve discriminatie ten opzichte van de eigen groep. Hoe groter het (waargenomen) dreigement of de (waargenomen) competitie is, hoe meer sociale vergelijking plaatsvindt. Coser (1998) beschrijft: “If men define a threat as real, although there may be little or nothing in reality to justify this belief, the threat is real in its consequences”.

Stephan, Ybarra, Martinez, Schwarzwald, & Tur-Kaspa (1998) identificeren in de *Integrated Threat Theory* vier soorten dreiging: realistische dreiging, culturele of symbolische dreiging, groepsangst, en negatieve stereotypen. In het geval van deze casus is vooral culturele dreiging relevant. Culturele dreiging wordt beschreven als de ervaren schade door de andere groep met afwijkende normen en waarden en een ander moraal. Als een individu het idee heeft dat zijn of haar cultuur wordt bedreigd door de potentiële integratie van deze nieuwe ideeën, dan vormt er een negatieve houding ten opzichte van deze groep (Stephan et al., 1998). Modellen die gaan over culturele dreiging verwachten dat, wanneer iemand grotere verschillen tussen de twee groepen ervaart, hij of zij meer dreiging ervaart en daarom een meer negatieve houding ontwikkelt tegenover die groep en hun ideeën. Binnen het Zwarte Pieten-debat betekent dit dat er vooroordelen en discriminatie ontstaat omdat een meerderheid van de Nederlanders, of de pro-Zwarte Pieten partij, de kritiek op Zwarte Piet als een bedreiging van de Nederlandse cultuur ervaren. Omdat de mening van de groep die tegen Zwarte Piet is, lijnrecht tegenover de mening



van de pro-Zwarte Pieten partij staat, kan aan de hand van de *Integrated Threat Theory* gesteld worden dat er zich daarom een negatieve houding ten opzichte van deze groep ontwikkelt.

Nederlanders vrezen voor het verlies van hun positieve sociale identiteit en de bijbehorende cultuur en tradities (Schoonewille, 2017). Zwarte Piet staat in dit debat centraal maar staat eigenlijk symbool voor iets veel groters; de bedreiging van de Nederlandse cultuur door de zelfbewuste aanwezigheid van andere culturen en groepen in de samenleving (Wekker, 2016). Ook in het onderzoek van Gloria Wekker (2016) komt dit naar voren: “we are taken advantage of, our country is being destroyed; they are taking all our celebrations from us”.

❖ 2.4 De status van het debat en *the Tipping Point*

Dat juist het Zwarte Pieten-debat zulke heftige reacties met zich meebrengt is bijzonder. In feite staat het voor een culturele reflex dat zich vanuit het perspectief van de meerderheid verdedigt tegen wat wordt gezien als een bedreiging van de Nederlandse identiteit. Tevens representeert dit het oogpunt van een groeiende meerderheid onbespreekbaar racisme. De meerderheid voert aan dat de manifestatie van- en ideeën over Zwarte Piet, reeds in de tijd is geëvolueerd (Schoonewille, 2017). Was Zwarte Piet ooit een soort boeman, een duivels figuur waar kinderen bang voor waren omdat hij hun zou straffen voor slecht gedrag, inmiddels is hij een echte kindervriend die snoepjes en cadeautjes uitdeelt. Voorstanders van het Sinterklaasfeest beroepen zich vaak op de onschuld van Zwarte Piet, door deze te verbinden aan een feest voor kinderen. Wie het plezier van kinderen willens en wetens bederft, geeft blijk van weinig culturele sensitiviteit en bewijst hoe weinig de ander cultureel geïntegreerd is. Deze stellingname is lange tijd succesvol ingezet als een bezwering en tactiek van de kritiek van medelanders dat het hier om een uiting van cultureel geïstitutionaliseerd racisme zou gaan (Schoonewille, 2017).

Wells (2015) beschrijft hoe geïstitutionaliseerd racisme een rol speelt in het alledaagse leven en zo ook in het Sinterklaasfeest:

Ideological racism [...] refers to the way those of other races are represented, be it through traditions, language, texts, or other method of depiction. These sources, that often highlight cultural racism, are particularly dangerous since they tend to be



aimed at all ages, and can lead to the formation of both conscious and subconscious racism in children. (p. 2)

De op het eerste gezicht zo onschuldig ogende kindervriend Zwarte Piet en de verheerlijking van zijn attributen en kwaliteiten in Sinterklaasliedjes, voeden van jongs af aan racistische en stereotyperende beelden en teksten.

Hoewel Zwarte Piet in veel delen van Nederland nog steeds in zijn originele vorm bestaat (de standaard, 2017), en het grootste deel van Nederlanders dit nog steeds ondersteunt (Blokker, 2017), heeft de kritiek van de minderheid op deze traditie al veel bereikt. In *The Tipping Point: How Little Things Can Make a Big Difference*, legt Malcolm Gladwell (2000) uit hoe veranderingen in opvattingen tot stand komen. De *Tipping Point* is het moment waarop een eens sterk patroon of gedachtengoed heel abrupt en in een stroomversnelling kan veranderen. Hiervoor zijn drie eigenschappen nodig: de besmettelijkheid van iets, het feit dat iets kleins grote effecten kan hebben en dat verandering niet geleidelijk plaatsvindt, maar op een dramatisch moment. In het Zwarte Pieten-debat zien we een toonaangevend keerpunt op het moment dat Quinsy Gario met zijn T-shirt “Zwarte Piet = racisme” bij de intocht verschijnt (2011). De mensen die van Zwarte Piet af willen, winnen langzaam maar gestaag terrein. Uit een peiling van het EenVandaag Opiniepanel blijkt dat waar in 2013 nog 89% van de mensen Zwarte Piet wilde behouden in zijn traditionele vorm, dit in 2017 met ruim twintig procent is gedaald naar 68% van de ondervraagden. Opiniepeiler Gijs Rademaker spreekt hier van een duidelijke ‘trend’ (1V Opiniepanel, 2017). Het draagvlak voor de traditionele Zwarte Piet is afgebrokkeld en er is een kritische massa ontstaan die ervoor zorgt dat de anti-Zwarte Pieten geen getalsmatige meerderheid nodig hebben om hun punt duidelijk te maken; de balans is al verstoord. Dit is te zien in het feit dat er al veranderingen hebben plaatsgevonden (de standaard, 2017). De bijl is aan de voet van een traditie geplaatst, en zal daar waarschijnlijk blijven tot de anti-Zwarte Pieten genoegdoening vinden in de desbetreffende veranderingen.

❖ 2.5 Conclusie

Er zijn steeds meer allochtone Nederlanders die discriminatie ervaren, wat zorgt voor een toename in discussies over discriminatie, racisme en stereotypische opvattingen (Blokker, 2017).



Zwarte Piet is een belangrijk onderdeel van het Sinterklaasfeest, de belangrijkste Nederlandse traditie en daarmee de Nederlandse cultuur (Schouten, 2010). De eigen Nederlandse identiteit staat centraal in deze discussie maar ook mogelijke factoren die een bedreiging kunnen vormen voor het voortbestaan van deze identiteit. Er worden in dit hoofdstuk vier theorieën toegepast op dit debat om een antwoord te kunnen formuleren op de vraag: *wat is de relatie tussen sociale identiteit en polarisatie binnen de Nederlandse samenleving omtrent het Zwarte Pieten-debat?*

De eerste drie theorieën, namelijk de *Social Identity Theory* (Tajfel & Turner, 1979), de *Realistic Conflict Theory* (Campbell, 1965) en de *Integrated Threat Theory* (Stephan et al., 1998), geven vooral een verklaring voor het ontstaan van het conflict en de discussie daar omheen⁴. De *Tipping Point* theorie (Gladwell, 2000) gaat dieper in op de polarisatie tussen de twee groepen in het debat.

De *Social Identity Theory* richt haar focus op het negatief discrimineren van de andere groep om gevoelens van zelfvertrouwen en trots hoog te houden en een positieve evaluatie van de groep te behouden. De kritiek op Zwarte Piet wordt ervaren als een bedreiging van de Nederlandse cultuur en identiteit. Deze negatieve evaluatie lokt heftige reacties uit. De *Realistic Conflict Theory* legt daarentegen juist meer de nadruk op het positief discrimineren van de eigen groep wanneer de groep competitie of dreiging ervaart. Deze dreiging wordt door de *Integrated Threat Theory* onderverdeeld in vier categorieën waarbij culturele dreiging de belangrijkste is. Culturele dreiging zorgt voor een negatieve houding t.o.v. een andere groep, wanneer de cultuur die een individu ontleent aan een groep bedreigd wordt door potentiële integratie van nieuwe ideeën van een andere groep.

Het conflict ontstaat dus omdat de sociale (Nederlandse) identiteit van individuen in de meerderheidsgroep bedreigd wordt door de afwijkende ideeën van de minderheidsgroep die kritiek heeft op de figuur Zwarte Piet. Door deze negatieve evaluatie van de Nederlandse sociale identiteit ontstaat er conflict omdat de witte meerderheid in de samenleving een bedreiging hiervan ervaart. Door een herhaling van deze processen ontstaat er polarisatie, omdat op deze manier de twee groepen in het debat steeds verder uit elkaar komen te staan. De *Tipping Point* in het Zwarte Pieten-debat is het moment dat Quinsy Gario met zijn T-shirt “Zwarte Piet =

⁴ En daar bijgaand de uitingen van positieve discriminatie ten opzichte van de eigen groep en negatieve discriminatie van de andere groep.



racisme” bij de intocht verschijnt (2011). Deze theorie beschrijft dat hoe de anti-Zwarte Pieten geen getalsmatige meerderheid nodig hebben om hun punt duidelijk te maken.

Om het Zwarte Pieten-debat op te lossen is het dus belangrijk dat de culturele dreiging die de meerderheid ervaart verdwijnt. De oplossing hiervoor kan liggen bij de creatie van een ‘supra ordinate identiteit’. Deze techniek kan er misschien in de loop van jaren voor zorgen dat een nieuwe Nederlandse identiteit zich ontwikkelt, die de kritiek van de nu nog minderheid, inlijft.



3. Cognitieve Neurobiologische Psychologie

De discipline Cognitieve en Neurobiologische Biologie (CNBP) bestudeert het gedrag van mensen en dieren en probeert dit gedrag te verklaren vanuit het brein. Sociale processen zijn van groot belang op onze hersenen en ons gedrag. Omgekeerd heeft het individu invloed op sociale processen in de samenleving (Ward, 2017). Door de evolutionaire biologie van ons brein en de basale neurologische netwerken te bestuderen kan er eventueel een verklaring gegeven worden voor het ontstaan van het conflict binnen de context van het Zwarte Pieten-debat, aangezien deze sociale processen worden beïnvloed door onze inherente organisatie. Om een mogelijke verklaring te geven voor de huidige confrontatie tussen de groepen binnen de context van het Zwarte Pieten-debat, zal er vanuit de CNBP antwoord gegeven worden op de volgende vraag: *vanuit welke neurobiologische mechanismen kan het conflict tussen partijen binnen de context van het Zwarte Pieten-debat in de Nederlandse samenleving verklaard worden?*

Om een duidelijk antwoord te kunnen geven op deze vraag zal in de eerste paragraaf gekeken worden naar de vorming van de identiteit en naar het ontstaan van groepsidentiteit aan de hand van de *Social Identity Theory* van Henri Tajfel en John Turner (1979). In de tweede paragraaf wordt gekeken naar de effecten van groepsindelingen op evaluaties van de eigen identiteit en op het impliciete en expliciete gedrag jegens anderen. Paragraaf drie behandelt hoe empathie tussen *in-group*- en *out-group*-leden anders wordt verwerkt in het brein en in paragraaf 4 wordt gekeken naar het ontstaan van morele emoties en hoe deze kunnen leiden tot uitingen van agressie en conflict. In de vijfde paragraaf zal de koppeling met het Zwarte Pieten-debat worden gelegd, waarna er wordt afgesloten met een conclusie en een korte discussie.

❖ 3.1 Identiteit en de *Social Identity Theory*

Groepsprocessen zijn afhankelijk van individuen. Elk van deze individuen heeft een eigen identiteit die voortkomt uit hun geschiedenis, zijn of haar karakter, interne normen en waarden en persoonlijke herinneringen. Jamie Ward (2017) beschrijft in zijn boek, *The Student's Guide to Social Neuroscience*, hoe het concept van de *self* is opgebouwd uit verschillende aspecten zoals



de sensomotorische zelf, de ‘voortdurende’ zelf en de culturele of collectivistische zelf, die is afgeleid uit reviews van Neisser (1988), en Gallagher (2000). De sensomotorische zelf houdt in dat we controle hebben over ons eigen lichaam en onze acties en gedachten als eigen beschouwen. De ‘voortdurende’ zelf beslaat autobiografische herinneringen, karaktereigenschappen en ambities of doelen. De karaktereigenschappen die we toeschrijven aan onze persoonlijke identiteit zijn afhankelijk van de relatieve vergelijking met anderen (Volz et al., 2009). Als laatste bestaat het concept van de eigen persoon uit de collectivistische zelf. Dit gedeelte is afhankelijk van de groep waarmee iemand zich identificeert en van diens normen, waarden, rituelen en tradities. Hoe identiteit wordt vormgegeven aan de hand van groepslidmaatschap, wordt beschreven in de *Social Identity Theory* van Henri Tajfel en John Turner (1979). De theorie beschrijft hoe het individu binnen een groep zichzelf ziet als een representatie van de groep en niet als individu. Dit proces van ‘depersonalisatie’ zorgt ervoor dat het individu zich gedraagt naar de normen en waarden van de groep, wat evolutionair gezien belangrijk is voor fenomenen zoals het ondernemen van gezamenlijke actie en altruïsme (Stets & Burke, 2000).

Individen behoren tot meerdere sociale contexten en collectieven. Voorbeelden zijn het gezin of de voetbalclub, maar ook etniciteit, gender of nationaliteit. Een psychologische groep kan op verschillende manieren aan elkaar verbonden zijn, bijvoorbeeld door een gemeenschappelijk doel of een gedeelde cultuur (Ward, 2017). Door een vergelijkingsproces, ook wel sociale categorisatie genoemd, worden personen automatisch gecategoriseerd op ‘vergelijkbaar met de *self*’, of ‘niet vergelijkbaar met de *self*’. De nadruk wordt hierbij gelegd op waargenomen overeenkomsten en verschillen tussen de eigen identiteit en die van anderen. Anderen worden dus onderverdeeld over de *in-group* of de *out-group* (Stets & Burke, 2000).

❖ 3.2 Gevolgen van sociale categorisering, stereotypering en een bedreigde identiteit

Omdat onze sociale identiteit afhankelijk is van de sociale context en het stereotype waarmee we onszelf identificeren, is deze identiteit fluïde. Dit heeft gevolgen voor hoe we onszelf en anderen



evalueren⁵. Impliciete activatie van de sociale identiteit en het bijbehorende stereotype is dus van invloed op de prestatie (Shih, Pittinsky & Ambady, 1999). Uit de studie van Muscatell, McCormick en Telzer blijkt dat de subjectieve sociaal-economische status (SES), die onderdeel is van onze identiteit, van invloed is op de verwerking van huidskleur (2018). Via *functional magnetic resonance imaging* (fMRI) met Mexicaans-Amerikaanse adolescenten, werd een negatieve associatie gevonden tussen de subjectieve sociale status en de neurale activiteit op raciale stimuli. Dit laat zien de inschatting van de eigen SES van invloed is op de alertheid op huidskleur. Een lage subjectieve SES zorgde voor meer alertheid op zwarte gezichten en een hoge subjectieve SES zorgde voor een fixatie op witte gezichten en dus de eigen subjectieve *in-group* (Muscatell, McCormick and Telzer, 2018; Penner & Saperstein, 2008).

Onze (fluïde) sociale identiteit beïnvloedt ons perspectief en daarmee hoe we onszelf en anderen waarnemen. Volgens het *Stereotype Content Model* van Fiske, Cuddy, Glick en Xu (2002), vragen bepaalde stereotypische groepen om verschillende emotionele houdingen, afhankelijk van het stereotype waarmee je jezelf identificeert. Bij stereotypering worden kenmerken van één persoon toegeschreven aan een groep. Dit proces zorgt er voor dat we individuen niet beoordelen op basis van individuele eigenschappen en kenmerken, maar op basis van sociale informatie en categorieën (Fiske, Cuddy, Glick & Xu, 2002). Door deze sociale categorisatie kunnen we grote hoeveelheden informatie over mensen opslaan en hebben we de mogelijkheid om bepaalde inschattingen te maken en voorspellingen te doen (Stets & Burke, 2000). Stereotypes ontwikkelen zich langs twee assen, ‘warmte’ en ‘competentie’ Deze hebben invloed op het gedrag jegens de *out-group*. Een voorspelling van de mate van ‘warmte’ waarmee een groep geïdentificeerd wordt, is niet de hoeveelheid samenwerking met de *out-group*, maar het gebrek aan concurrentie.

⁵ Een voorbeeld hiervan is dat Aziatisch-Amerikaanse vrouwen beter scoren op wiskundige examens wanneer hun etnische identiteit onbewust geactiveerd is, terwijl zij slechter scoren wanneer hun gender (vrouw) onbewust geactiveerd is (Shih, Pittinsky & Ambady, 1999).



Higher Warmth ↑	<u>Paternalistic Prejudice</u> Elderly, disabled, housewives Pity, Sympathy	<u>Admiration</u> Ingroup and close allies Pride, Admiration
	<u>Contemptuous Prejudice</u> Poor people Contempt, Disgust, Resentment	<u>Envious Prejudice</u> Asians, Jews, rich people, feminists Envy, Jealousy
	Higher Competence →	

Figuur 1. *Stereotype Content Model*: binnen de afbeelding zijn verscheidenen stereotypes en de bijbehorende gedragingen jegens deze groep uitgezet langs de assen 'warmte' en 'competentie' (Fiske, Cuddy, Glick & Xu, 2002).

Het *stereotype content model* suggereert dat vooroordelen veranderen aan de hand van de eigen relatieve status (Fiske, Cuddy, Glick & Xu, 2002). Volgens Volz, Kessler en Cramon, is het voor individuen belangrijk om een positief zelfbeeld te hebben. “As individuals have a need for positive social identity, generating a positively valued distinctiveness for their own group compared to other groups is fundamental” (Volz et al., 2009). Dit wordt gedaan door een vergelijking te maken waarbij de *in-group* — relatief gezien — positief verschillend is van de *out-group*. We houden dus een positief beeld van onszelf in stand door onszelf te vergelijken met een *out-group* die we inferieur inschatten. Deze vergelijkingen kunnen echter leiden tot negatieve stereotypering, sociale discriminatie, racisme, vooroordelen en een neiging naar het vergroten van de verschillen tussen de groepen (Volz et al., 2009). Omdat individuen een positief beeld van de *self* willen behouden, en een bedreiging van de eigen identiteit leidt tot een negatieve evaluatie van de *self*, is er een toename te zien in de negativiteit van de evaluatie van andere groepen (Collange, Fiske & Sanitioso, 2009).

Racisme is een vorm van discriminatie op basis van huidskleur en heeft een grote impact op stereotypering, vooroordelen en het voelen van empathie. Ondanks dat de groepen gemixt zijn qua huidskleur en de verbindende factor tussen de groepen niet etniciteit of ras is, zou dit een rol kunnen spelen binnen het Zwarte Pieten-debat omdat de pro-Zwarte Piet groepering

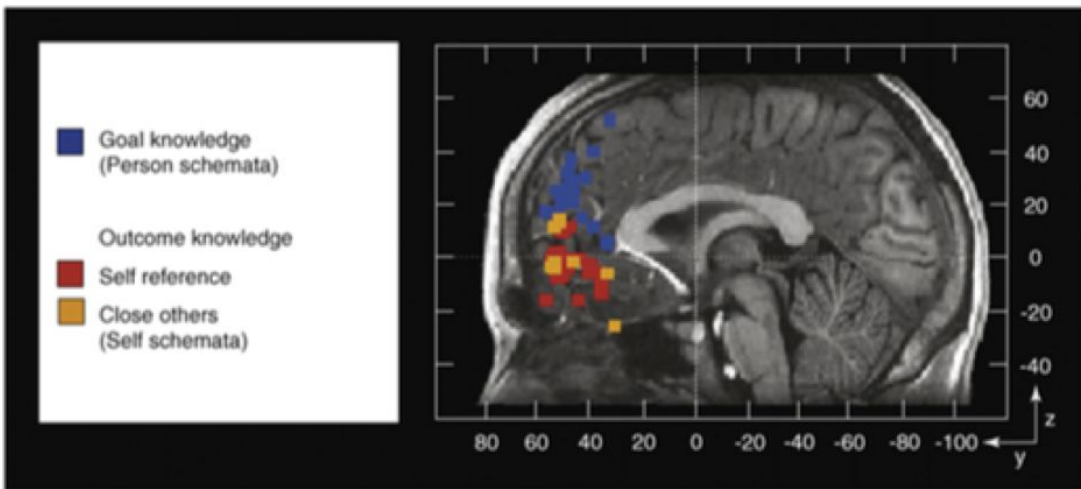


voornamelijk wordt vertegenwoordigd door witte Nederlanders en de anti-Zwarte Piet partij voor een groot deel door Nederlanders met een Surinaamse, Antilliaanse of Ghanese afkomst. Racisme en de daaropvolgende vooroordelen die we jegens sociale groepen hebben zijn vaak onbewust. De *Implicit Association Test* (IAT), ontwikkeld door Greenwald, McGhee & Schwartz, is de meest gebruikte maatstaf voor het meten van impliciet racisme (1998). De IAT is als cognitieve reactietaak gebaseerd op de snelheid waarmee we bepaalde categorieën aan elkaar koppelen en kan worden ingezet voor het meten van interne stereotypische beelden (Greenwald, McGhee & Schwartz, 1998). Onbewust of impliciet racisme komt echter pas tot uiting wanneer de sociale context daar om vraagt, bijvoorbeeld in het Zwarte Pieten-debat. In de amygdala wordt activatie vaak gevonden bij het verwerken van individuen uit een raciale *out-group* (Ronquillo et al., 2007) en bij individuen die met de ‘*low-low*’ groep in het *Stereotype Content Model* worden geassocieerd. Een hogere respons van de amygdala, die tevens voortkomt wanneer bewuste verwerking van de stimuli (ras) nog niet op gang komt, is gecorreleerd aan impliciete raciale vooroordelen (Lieberman, Hariri, Jarcho, Eisenberger & Bookheimer, 2005). De impliciete vooroordelen voor de *in-group* ontstaan al vroeg en zijn verbonden aan aangeleerde sociale processen binnen de dominante sociale cultuur. Binnen de westerse samenleving is dan ook vaak een sterkere *bias* te vinden in witte participanten (Ronquillo et al., 2007).

Sociale processen van vergelijkingen tussen de *in-group* en de *out-group*, depersonalisatie en sociale categorisatie hangen af van dezelfde correlaties in de hersenen die belangrijk zijn bij vergelijkingen tussen de eigen persoon en anderen individuen. Neurologische processen die te maken hebben met de eigen identiteit worden geassocieerd met activatie in de prefrontale cortex (PFC) in het brein (Volz et al., 2009). De Mediale Prefrontale Cortex (mPFC) is een regio in het brein die van groot belang is als het gaat om het begrijpen van de sociale wereld om ons heen en om evaluatie van de eigen identiteit. Dit gedeelte is gespecialiseerd in nadenken over de eigen persoon en voor het maken van vergelijkingen met anderen (Ward, 2016). In de mPFC zijn dorsale regio's, gebieden aan de rugzijde of bovenkant van het brein, meer gericht op informatie wat betreft gedrag, doelen en karaktereigenschappen van anderen, terwijl ventrale regio's van de mPFC, dus lager gelegen, actief worden wanneer er wordt



nagedacht over informatie die verbonden is aan de *self*. Deze regio's worden ook actief wanneer we nadenken over mensen die vergelijkbaar zijn met onszelf of waarmee we ons emotioneel verbonden voelen. (Krueger, Barbey & Grafman, 2009; Ward, 2016). Onze eigen identiteit en daarmee onze culturele of collectivistische *self*, wordt verwerkt in de ventrale mediale PFC, samen met leden van de *in-group*.



Figuur 2. *Functional neuroimaging meta-analysis* resultaten laten zien dat de dorsale gebieden van de mPFC persoonsgebonden informatie verwerken en ventrale gebieden van de mPFC informatie over nauw verwante individuen verwerken (Krueger, Barbey & Grafman, 2009).

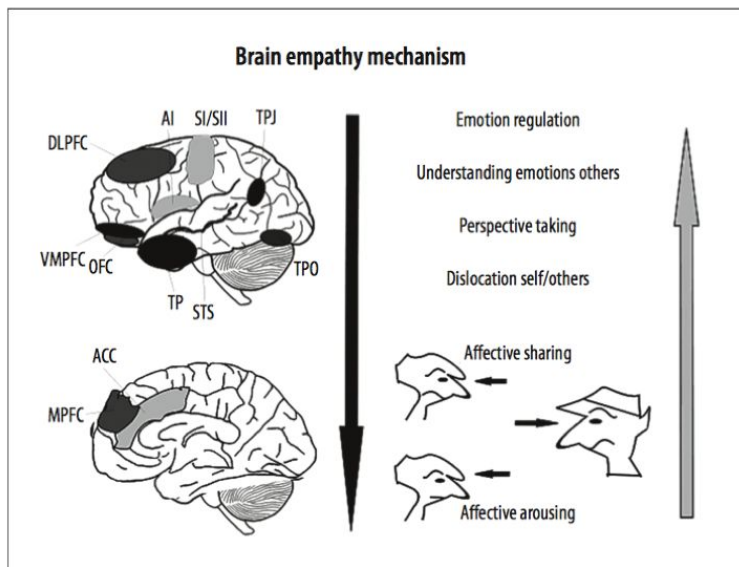
Activiteit in de mPFC is significant lager voor individuen die binnen het *Stereotype Content Model* in de categorie van 'low warmth' en 'low competence' worden gecategoriseerd, in vergelijking met individuen uit de andere categorieën (Harris & Fiske, 2006). Dit werd in het artikel van Harris en Fiske (2006) gezien als het proces van dehumanisatie, waarbij unieke menselijke eigenschappen van een groep of individu worden ontkend. Naast de mPFC speelt de *temporal pole* een belangrijke rol in het onderscheid maken tussen individuen en groepen. In dit gebied wordt specifieke informatie opgeslagen over individuen en groepen, wat ons weerhoudt van puur nadenken vanuit stereotypes.

⚡ 3.3 Effecten op empathie

Ons brein reageert dus anders op leden van de *in-group*, in vergelijking met leden uit de *out-group*. Empathie is zeer belangrijk in het vertonen van altruïstisch gedrag en is van



evolutionair belang in groepsgedrag omdat het de cohesie bevordert (Contreras-Huerta, Baker, Reynolds, Batalha & Cunnington, 2013). Empathie kan onderverdeeld worden in cognitieve en affectieve empathie. Cognitieve empathie is het vermogen te begrijpen wat anderen denken of voelen (Jonkowiak-Siuda & Zajkowski, 2013; Molenberghs, 2013) en wordt in verband gebracht met activatie in onder andere de mPFC, de *temporo-parietal junction* (TPJ), *temporal pole* en *precuneus*. De TPJ is van belang voor het detecteren van anderen, hun acties en mentale staat en zoals eerder besproken is de mPFC van belang bij het nadenken over anderen en de *temporal pole* voor het opslaan van specifieke sociale informatie. Affectieve of emotionele empathie wordt in verband gebracht met spiegel-neuronen in het brein en draait om inlevingsvermogen en voelen wat de ander voelt. Dit is een *bottom-up* proces, terwijl cognitieve empathie gezien kan worden als een *top-down* proces. Affectieve empathie wordt geassocieerd met activatie in de *anterior cingulate cortex* (ACC) die van belang is bij de productie van correcte lichamelijke responses en bij *mentalizing*, de *anterior insula* (AI), *inferior parietal lobe* (IPL), *premotor cortex*, de *sensorimotor cortex* (o.a. spiegelneuronen) en de amygdala. De affectieve reactie van de waarnemer kan zowel congruent als incongruent zijn met de emotie van de individu die het gevoel ervaart (Vollberg & Cikara, 2018).



Figuur 3. Mechanismen voor empathie in het brein. Het figuur laat hersengebieden zien die actief zijn tijdens empathie. Licht grijze gebieden zijn van belang bij *bottom-up* processen (cognitieve empathie) en donker grijze of zwarte gebieden zijn van belang bij *top-down* processen (affectieve empathie). MPFC – *medial prefrontal cortex*, TPJ – *temporo-parietal junction*, STS – *superior temporal sulcus*, TP – *temporal pole*, ACC – *anterior cingulate cortex*, AI – *anterior insula*, SI – *somatosensory cortex*, VMPFC – *ventral medial prefrontal cortex*, TPO – *temporo-occipital junction*, DLPFC – *dorsolateral prefrontal cortex*, OFC – *orbitofrontal cortex* (Jonkowiak-Siuda & Zajkowski, 2013).

Dat empathie jegens leden van *out-group* ten opzichte van de *in-group* verminderd is, komt naar voren in verscheidene studies, waaronder de studie van Riečanský, Paul, Kölbl, Stieger &



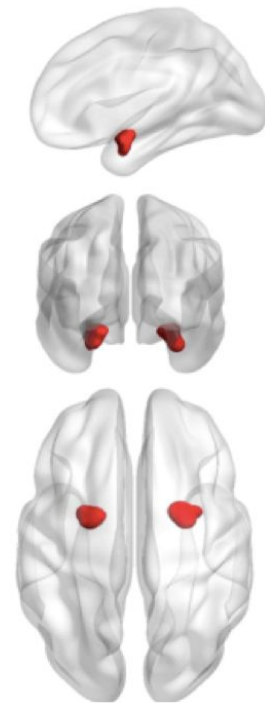
Lamm (2014). Binnen deze studie kregen participanten video's te zien waarin zowel leden van de *in-group* als van de racistische *out-group*, pijnlijke en niet-pijnlijke sensorische prikkels toegediend kregen op de hand. Door middel van *electroencephalography* (EEG), waarbij elektrische signalen van groepen neuronen in het brein geregistreerd worden, is gevonden dat bètaritme rond de sensomotorische gebieden in het brein meer onderdrukt werd, wanneer pijnlijke stimuli werden waargenomen, in vergelijking met het waarnemen van de niet-pijnlijke prikkels. Bèatrillingen hebben een specifieke rol in het verwerken van pijn. Echter werd deze onderdrukking niet gevonden bij leden van een raciale *out-group* (Riečanský et al., 2014). Het zien van pijnlijke stimuli zorgt dus voor een grotere activatie in de sensomotorische cortex en meer empathie voor etnische *in-groups* dan voor *out-groups*. Racisme kan dus een grote rol spelen in het voelen van empathie. De sensomotorische cortex wordt geassocieerd met empathie omdat pijn verwerkt wordt in gebieden die actief worden bij het zelf ervaren van deze pijn (Avenanti, Sirigu & Aglioti, 2010). In een vergelijkbaar onderzoek van Avenanti, Sirigu en Aglioti (2010) wordt gebruik gemaakt van transcraniële magnetische stimulatie (TMS), waarbij neuro-elektrische signalen (MEP's) gemeten worden. Het zien van een pijnlijke prikkel op de hand zorgt voor corticale inhibitie die resulteert in het afnemen van MEP's. Dit reduceren van MEP's en de sensomotorische activatie werd gevonden voor de *in-group*, maar niet voor de *out-group*. Dit correleert met de impliciete vooroordelen die werden gemeten via de IAT-test. Omdat er geen verschil werd gemeten voor sensomotorische activatie tussen de witte en zwarte participanten, suggereert dit dat de voorkeuren voor groepen op een basaler niveau worden verwerkt dan de impliciete voorkeur voor de *in-group* (Avenanti, Sirigu & Aglioti, 2010). Hoe groter de impliciete voorkeur voor de eigen groep, hoe groter de verschillen in reactie op pijn.

❖ 3.4 Morele emoties en het ontstaan van agressie en conflict

Naast aspecten als stereotypering en verminderde empathie jegens *out-groups*, spelen emoties een grote rol. Binnen het Zwarte Pieten-debat staan twee groepen tegenover elkaar met andere normen en waarden en een andere invulling van de Nederlandse nationale identiteit. Emotionele evaluaties van de sociale context zijn van belang bij emotionele dilemma's en worden verwerkt in onder andere de amygdala. Het gevoel van een bedreigde identiteit en het idee dat de



out-group moreel onjuist handelt, zorgen voor een verband tussen emotionele en cognitieve evaluaties over wat goed of fout is. Volgens de ANCODI (*anger, contempt, disgust*) hypothese van Matsumoto, Hwang en Frank (2017), kan agressiviteit tussen groepen verklaard worden vanuit een specificatie van verschillende emoties — minachting, woede en walging — die bijdragen aan de ontwikkeling van agressief gedrag. Wanneer beide groepen agressieve uitingen jegens elkaar vertonen, kan er gesteld worden dat er sprake is van conflict. Woede is een reactie tot een situatie waarin iemand anders de sociale norm schendt (Haidt, 2003; Ward, 2017). Volgens Matsumoto, Hwang en Frank (2017) kan woede aangewakkerd worden door een schending van de individuele rechten en wordt de emotie vaak geassocieerd met een korte en felle respons. Woede en angst kunnen gezien worden als twee van de zes *basic emotions* (Ekman, 1992), omdat ze van belang zijn bij overlevingsstrategieën, fundamenteel zijn voor iedereen ongeacht cultuur en een eigen neurologische basis hebben. De emoties worden geassocieerd met activatie in de amygdala. Deze bevindt zich bilateraal — in beide hersenhelften — in de hersenen. Het gebied lijkt voornamelijk van belang te zijn voor het geheugen en voor het aanleren van de emotionele waarde van stimuli of herinneringen (Ward, 2017). De twee nuclei reguleren de gevoelens van angst en de, eventueel agressieve, reactie op potentiële bedreigingen. De amygdala is geassocieerd met alle stadia van zintuiglijke perceptie en kan er voor zorgen dat er meer aandacht wordt gericht op de nieuwe of dreigende stimulus, terwijl het het lichaam aanstuurt om zich klaar te maken voor een *fight-or-flight response*. Hierbij wordt het lichaam klaargemaakt voor een angstige of juist agressieve of actieve reactie. Naast contact met sensorische gebieden in het brein heeft de amygdala connecties met de prefrontale cortex, die van belang is bij de cognitieve evaluatie en een koppeling maakt met de *self*. Het heeft dus een kritieke rol in het detecteren van stimuli die als bedreigend kunnen worden ervaren, maar de amygdala is ook gefocust op positieve, interessante of ongebruikelijke stimuli (Cunningham, 2012).



Figuur 4. Positie Amygdala in het brein



Walging hangt samen met het proces van dehumanisatie en wordt opgewekt door schendingen van morele normen van puurheid en heiligheid (Matsumoto, Hwang & Frank, 2017). Morele walging is van evolutionair belang in groepsverbanden om gedrag van individuen te sturen en in lijn te houden. Wanneer er een taboe hangt om bepaalde gedragingen, zoals incest, zijn individuen meer geneigd deze gedraging niet te vertonen. Expressies van walging jegens gedrag van anderen zorgt er dus voor dat individuen binnen een groep zich aan de normen en waarden houden (Tybur, Lieberman, Kurzban & DeScioli, 2013), omdat het immorele acties veroordeelt. Morele walging hangt samen met de evolutionaire basale systemen die belangrijk zijn bij de detectie en het vermijden van pathogenen. Wanneer de acties van anderen niet in lijn zijn met onze eigen normen en waarden, kan dit leiden tot activatie in de insula. Deze is van belang bij perceptie van het lichaam, voornamelijk voor pijn en smaak en is van groot belang voor het detecteren van besmetting (Ward, 2017). Daarnaast zorgt het voor activatie in gezichtsspieren die van belang zijn bij het uitdrukken van walging (Tybur et al., 2013). Minachting is een emotie die langzamer wordt vervaardigd en tevens wordt geactiveerd door het idee dat gemeenschappelijke normen en waarden worden aangetast (Matsumoto, Hwang & Frank, 2017). Volgens het *stereotype content model* wordt minachting geuit wanneer de *out-group* als incompetent en ‘koud’ (zie figuur 1), of hoog in concurrentie wordt ingeschat (Fiske, Cuddy, Glick & Xu, 2002). Deze evaluaties van de *out-group* worden zoals eerder besproken voornamelijk bewerkstelligd in de mPFC.

Evolutionair gezien is het controleren van emoties als agressie van belang. Wanneer deze uitingen in het gedrag niet gecontroleerd worden kan dit leiden tot ongepast gedrag binnen de sociale omgeving en daarmee schade aan de sociale status. Agressie heeft veel evolutionaire voordelen voor de overleving maar in de huidige maatschappij is effectieve controle van belang. Vooral de mPFC en dorsale en ventrale laterale gebieden in de PFC, zijn van belang voor de controle over woede en agressie. Deze gebieden zijn van belang bij processen omtrent de regulering van emotie en de *self*. (Denson, Capper, Oaten, Friese & Schofield, 2011; Denson, DeWall, Finkel, 2012). Dit netwerk staat onder andere nauw in verband met de amygdala (Jonkowiak-Siuda & Zajkowski, 2013). Volgens het model van Heatherton en Wagner (2011), worden emotionele impulsen zoals racistische uitingen in je brein gecontroleerd in de laterale



PFC. Activiteit in de PFC is hierbij omgekeerd gecorreleerd met activiteit in de amygdala, wat zou kunnen betekenen dat óf de emotionele status actief is, óf dat deze gecontroleerd wordt. Op het moment dat de zelf-regulerende processen omtrent agressie niet genoeg controle uit kunnen oefenen, omdat sterke impulsen de controle bijvoorbeeld overstelpen, kan agressief gedrag tot uiting komen (Denson, DeWall, Finkel, 2012).

❖ 3.5 Het Zwarte Pieten-debat

Binnen het Zwarte Pieten-debat staan twee groepen tegenover elkaar die qua doelstelling van elkaar verschillen en voor een groot deel qua etniciteit. Ras of huidskleur is een van de meest concrete sociale categorieën die individuen gebruiken om groepen van elkaar te onderscheiden. De verbindende factor tussen de individuen binnen de pro-Zwarte Pieten partij is echter voornamelijk de Nederlandse nationale identiteit en het bijbehorende sociaal-culturele erfgoed, waaronder het Sinterklaasfeest. De verbindende factor tussen de individuen van de anti-Zwarte Pieten partij, is dat zij zich niet kunnen verbinden met de Nederlandse identiteit omdat zij aanstoot nemen aan het stereotype wat binnen de Sinterklaastraditie wordt neergezet. Beide groeperingen worden dus bewogen door een gemeenschappelijk doel: het hebben van een cultuur (met bijbehorende traditie) die de normen, waarden en het zelfbeeld van de groep ondersteunt. De pro-Zwarte Piet groepering doet dit door de traditie omtrent Zwarte Piet te beschermen, terwijl de anti-Zwarte Pieten partij het — volgens hun — stereotypische en racistische fenomeen aanvecht.

❖ 3.6 Conclusie en discussie

Door een proces van depersonalisatie nemen de individuen binnen de partijen in het debat de sociale identiteit aan van de groep. Dit zorgt voor de totstandkoming van stereotypering, discriminatie of racisme en vooroordelen jegens elkaar, die van invloed zijn op de eigen evaluatie en die van anderen. Aan de hand van het *stereotype content model* kan men beargumenteren dat het gedrag vanuit de *in-group* jegens de *out-group* negatief is omdat de concurrentie met de *out-group* hoog is en de mate van ‘warmte’ waarmee de groep wordt geassocieerd laag is. Omdat beide groepen elkaar negatief stereotyperen en het belangrijk is om



een positief zelfbeeld te behouden van de eigen *in-group*, zorgt dit ervoor dat de partijen binnen het debat elkaar negatiever gaan evalueren. Eventuele impliciete racistische vooroordelen die bestaan jegens de anti-Zwarte Piet partij, kunnen hierop inwerken en het effect versterken. De vergelijking tussen *in-groups* en (etnische of raciale) *out-groups* kan leiden tot een onbewust verminderde empathie. Deze verminderde empathie, samen met het gevoel van een bedreigde identiteit en het tot stand komen van morele emoties omdat de normen en waarden van de groep worden aangetast, zorgt voor de uiting van agressie.

De neurobiologische mechanismen die het conflict tussen de partijen binnen de context van het Zwarte Pieten-debat verklaren, zijn in eerste instantie de prefrontale gebieden. In de mPFC wordt de eigen identiteit vormgegeven aan de hand van de groepsidentiteit, en wordt een vergelijking gemaakt tussen individuen die vergelijkbaar zijn met de *self*, en niet vergelijkbaar zijn met de *self*. De mPFC staat in verbinding met het empathie netwerk. Een verminderde cognitieve empathie (*top-down*) hangt samen met de TPJ en TP die de emotionele context en de mentale staat van anderen verbinden met vergelijkingsprocessen tussen *in-groups* en *out-groups*. Affectieve empathie hangt als *bottom-up process* samen met spiegelneuronen en gebieden die van belang zijn bij het voelen van emoties, zoals de insula en de amygdala. De insula wordt daarnaast geassocieerd met morele walging omtrent immorele acties van de *out-group*. De amygdala speelt een grote rol in het ontstaan van conflict omdat het niet alleen van belang is bij empathie, maar ook een rol speelt bij racistische uitingen en de emotie van woede of morele woede. Door het lichaam in een *fight-or-flight* modus te brengen is de amygdala van belang bij het tot stand komen van agressie. Wanneer de interconnectiviteit van deze gebieden zorgt voor een negatieve evaluatie van de *out-group*, verminderde empathie en emotionele reacties op waargenomen immorele acties, kan agressie ontstaan als de zelf-regulering vanuit de prefrontale cortex te kort schiet binnen de sociale omgeving.

Binnen dit onderzoek zijn er meerdere factoren die een rol kunnen spelen binnen het ontstaan van conflict, die helaas niet aan bod zijn gekomen door het kleine bereik. Voorbeelden hiervan zijn de genetische verschillen tussen individuen die de mate van agressief gedrag kunnen beïnvloeden, of de invloed van hormonen op het gedrag. Cortisol zou als stress-hormoon een rol kunnen spelen bij het ontstaan van vooroordelen tussen groepen en oxytocine is van belang bij



groepsgedrag, empathie en andere mechanismen voor het versterken van cohesie binnen de *in-group*. Verder onderzoek naar het ontstaan van conflict tussen groepen, zou bijvoorbeeld in kunnen gaan op de invloed van deze hormonen.



4. Common Ground

In de voorgaande hoofdstukken is er vanuit drie verschillende disciplines een verklaring gezocht voor de polarisatie die is opgetreden binnen de het Zwarte Pieten-debat in de Nederlandse samenleving. Deze disciplines op zich, kunnen geen antwoord geven op de hoofdvraag en daarom moeten de inzichten geïntegreerd worden.

Ten eerste is het belangrijk om een overzicht te geven van de belangrijkste inzichten van de drie disciplines. Vervolgens zal in dit hoofdstuk worden gezocht naar een *common ground* tussen de disciplines. De *common ground* zal gevormd worden om overlappende of conflicterende inzichten, concepten en theorieën met elkaar te verenigen. Op deze manier wordt de verhouding tussen deze concepten zichtbaar. Het doel hiervan is om een gemeenschappelijke taal te creëren tussen de verschillende disciplines (Repko & Szostak, 2017).

Vervolgens zullen we in het volgende hoofdstuk de inzichten uit de drie disciplines met behulp van deze *common ground* verder integreren tot een *more comprehensive understanding* (Repko & Szostak, 2017). Hiermee zal een antwoord worden geformuleerd op de hoofdvraag.

❖ 4.1 Disciplinaire inzichten

Postcolonial Studies

In de imaginaire natie, die overeind wordt gehouden door cultuur, traditie en ideologie, speelt etniciteit eveneens een belangrijke rol. Etniciteit ondersteunt in haar huidige vorm - als een sociale conventie - het narratief van de verbeelde natie. Dat wil zeggen dat de identiteit van de natie geconstrueerd is rondom een bepaalde normatieve etniciteit, in dit geval de witte. Als we terugkijken naar de relaties binnen het Zwarte Pieten-debat, dan zien we dat het heersende discours degene is die de verbeelde natie ondersteunt en macht en identiteit verleent aan de witte burger. Het Sinterklaasfeest als uitgevonden traditie moet een dergelijk discours ondersteunen.

Algemene Sociale Wetenschappen

Nederlanders vinden in meerderheid dat zij in het Zwarte Pieten-debat ten onrechte beschuldigd worden een racistische traditie in stand te houden, simpelweg omdat zij deze traditie niet als



racistisch ervaren. Dit wordt verklaard vanuit de Social Identity Theory, de Realistic Conflict Theory en de Integrated Threat Theory. Deze theorieën samen beschrijven een wisselwerking van zowel idealisering van de eigen groep door positieve discriminatie en het beschermen van de eigen groep tegen culturele dreiging door (onbewuste) negatieve discriminatie ten opzichte van de andere groep. De *Tipping Point* beschrijft hoe en waarom er geen getalsmatige meerderheid nodig is voor de minderheidsgroep om de bijl aan de voet van een traditie te plaatsen.

Cognitieve Neurobiologische Psychologie

Het conflict binnen de context van het Zwarte Pieten-debat wordt grotendeels bepaald door neurologische mechanismen in het brein van de individuen. Deze neurale mechanismen zorgen door een proces van depersonalisatie en *social categorization* voor een verdeling van individuen over *in-groups* en *out-groups*. Deze verdeling en de evaluatie van andere groepen, samen met het belang van een positief zelfbeeld, zorgt voor stereotypering, (etnische of raciale) discriminatie, een verminderde en een empathie jegens de *out-group*. Wanneer leden van de *out-group* handelen in strijd met onze normen en waarden, en dus onze sociale identiteit bedreigen, kan dit leiden tot morele emoties die tot stand komen door de interconnectiviteit tussen basale netwerken in het brein en gebieden die van belang zijn bij cognitieve evaluaties. Deze morele emoties kunnen leiden tot agressie en conflict wanneer zelf-regulering op dit gedrag te kort schiet.

❖ 4.2 Overeenkomsten tussen de disciplines

Er zijn een aantal concepten en theorieën die in meerdere disciplines belangrijk zijn. Echter is hierbij niet altijd een conflict aanwezig en is het daarom niet nodig om *common ground* te creëren. Wel is het van belang om deze hier toe te lichten zodat ze in het volgende hoofdstuk gebruikt kunnen worden bij de formulering van de *more comprehensive understanding*.

Het eerste concept is stereotypering. Een stereotype kan gedefinieerd worden als een overdreven representatie van een groep mensen. Over een groep kunnen er verschillende stereotypische ideeën bestaan. Wanneer mensen worden gestereotypeerd, worden de groepskenmerken toegeschreven aan het individu. Binnen het Zwarte Pieten-debat is dit proces van belang omdat de stereotypische representaties die bestaan van beide groeperingen



geconstrueerd worden door de uitgesproken individuen binnen het debat die het voortouw nemen en in het nieuws worden gerepresenteerd.

Daarnaast spelen nationaliteit en cultuur een belangrijke rol binnen dit vraagstuk en zijn zij nauw met elkaar verweven. Met nationaliteit wordt in dit onderzoek verwezen naar de Nederlandse nationaliteit en de daarbij behorende identiteit. Binnen het Zwarte Pieten-debat staat de betekenisgeving aan de Nederlandse nationale identiteit en -cultuur centraal. De nationaliteit ontleent een individu aan het land waar hij of zij vandaan komt en waarmee deze zich mee verbonden voelt. Cultuur is een verzamelterm die betrekking heeft op de attitude, gebruiken, tradities, normen en waarden van een groep. Cultuur bemiddelt in dit geval de Nederlandse nationaliteit, aangezien deze wordt vormgegeven door culturele uitingen en tradities zoals het Sinterklaasfeest.

❖ 4.3 Identiteit

In alle drie de disciplinaire hoofdstukken speelt het concept 'identiteit' een grote rol. Het Zwarte Pieten-debat kan begrepen worden als een identiteitskwestie. Beide partijen nemen een standpunt in omtrent identiteit of de bedreiging daarvan. Er bestaat tussen de disciplines echter geen eensgezindheid over de inhoud van het concept identiteit, hoe deze wordt geconstrueerd en benaderd. Door middel van de integratietechniek 'herdefinitie' zal er een eensgezinde definitie worden opgesteld van 'identiteit' (Repko & Szostak, 2017).

Volgens PCS weergeeft identiteit de positie die een persoon of groep heeft binnen de samenleving, gecontextualiseerd door machtsrelaties. Componenten die identiteit vormgeven, zoals klasse, ras/ethniciteit, seksualiteit of gender, weergeven machtsbalansen en -disbalansen. De ASW behandelt in het disciplinaire gedeelte het concept identiteit als hetgeen dat sociale groepen aan elkaar bindt. CNBP beschouwt identiteit als een concept dat afhankelijk is van verschillende aspecten zoals genetica, persoonlijke herinneringen, geïnternaliseerde cultuur en de sociale omgeving. De vergelijking met andere individuen en groepen is van groot belang en wordt geassocieerd met activatie in de mediale PFC.

Binnen de context van het Zwarte Pieten-debat herdefiniëren wij het begrip identiteit als volgt: identiteit is datgeen wat een individu/groep ontleent aan de hand van genetica,



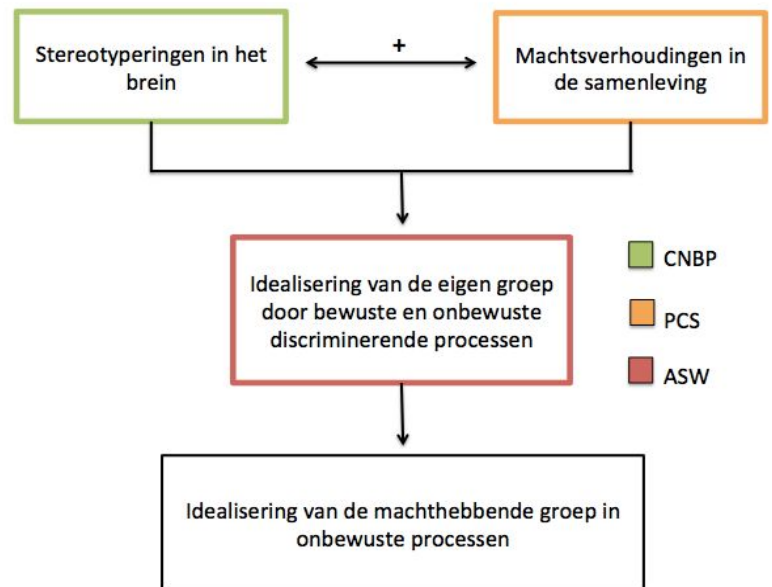
persoonlijke herinneringen en sociale categorieën zoals klasse, etniciteit en seksualiteit. De interactie tussen de specificeringen van deze categorieën⁶ weergeeft de machtspositie van het individu of de groep en wordt voornamelijk verwerkt in de mPFC.

❖ 4.4 Discriminatie

Het volgende concept waarbij integratie nodig is, is ‘discriminatie’. Door de techniek ‘organisatie’ toe te passen worden de verbanden belicht die bestaan tussen de inzichten die door de disciplines geformuleerd zijn omtrent discriminatie (Repko & Szostak, 2017).

PCS richt zich op de (machts)omstandigheden waarbinnen discriminatie zich voordoet. Bepaalde machthebbende groepen hebben de middelen om andere groepen op een bepaalde manier te representeren. Deze middelen zijn te lezen als cultuur en traditie. Wegens herhaling en bevestiging van deze representaties worden zij deel van de “realiteit” binnen een bepaald geformuleerd discours.

ASW richt zich vooral op de manieren waarop en hoe er precies discriminatie in sociologische context plaatsvindt. Er wordt hierbij duidelijk een onderscheid gemaakt tussen positieve en negatieve discriminatie. Er kan sprake zijn van onbewust positieve discriminatie van de eigen groep ten opzichte van een andere groep. Daarnaast vindt er ook bewuste positieve en negatieve discriminatie plaats om het zelfbeeld van



Figuur 5. organisatie van het concept ‘discriminatie’

⁶ Met de *specificering* van de categorieën wordt de individuele vorm van deze sociale categorie bedoeld, bijvoorbeeld ‘vrouw’ als onderdeel van ‘gender’ of ‘zwart’ als onderdeel van ‘etniciteit’. Interactie tussen deze categorieën op zich (gender in relatie tot etniciteit), heeft namelijk geen *direct* verband met machtsverhoudingen of machtsposities, terwijl de interactie tussen de specificeringen van een van deze categorieën, bijvoorbeeld ‘vrouw’ en ‘man’ wel een machtsverhouding illustreert.



de eigen sociale groep te verhogen. CNBP ziet discriminatie als gedrag waarbij men onderscheid maakt tussen de *in-group* en de *out-group*. Sociale discriminatie kan voortkomen uit vooroordelen die gebaseerd zijn op stereotypische ideeën. De uiting van deze vooroordelen in de vorm van sociale discriminatie is van verscheidene factoren afhankelijk, waaronder de remming van het eigen gedrag

De *common ground* die deze organisatie creëert is de volgende: PCS formuleert de machtscondities rondom discriminatie. CNBP formuleert de cognitieve voorwaarde voor discriminatie. ASW theoretiseert de sociologische werking van discriminatie. Discriminatie wordt bemiddeld door stereotypische beelden die geconstrueerd worden door de heersende machtsrelaties binnen de samenleving. De verhoudingen van deze machtsrelaties en de heersende stereotypische beelden definiëren en solidificeren elkaar. Deze wisselwerking resulteert, zowel onbewust als bewust, in een idealisering van de machthebbende groep.

⚡ 4.5 Conflict

Aangezien de disciplines verschillende theorieën toepassen op hoe en waarom conflict zich voordoet in de samenleving, zullen we voor het creëren van common ground de integratietechniek ‘extensie’ toepassen (Repko & Szostak, 2017). Deze techniek is geschikt omdat de verschillende theorieën elkaar aanvullen in hun analyse van het concept conflict. Door extensie toe te passen kan een algehele theorie worden gecreëerd omtrent het ontstaan van conflict.

Binnen PCS heeft conflict altijd te maken met conflicterende ideologieën. Dat wil zeggen dat conflict tussen twee groepen, gesitueerd binnen een machts-context, zich voordoet wanneer de onderdrukte groep zich realiseert dat de ideologie van de machthebbende groep niet samensmelt met “de waarheid”. De onderdrukte groep zet zich in om de machts-disbalans te herstellen, door middel van conflict.

De theorie van ASW is vergelijkbaar. Er wordt door ASW gesteld dat conflict zich voordoet onder omstandigheden van *scarce resources*: cultuur en traditie. De Realistic Conflict Theory beschrijft hoe er conflict ontstaat wanneer meerdere groepen streven naar hetzelfde doel. In de situatie van het Zwarte Pieten-debat gaat dit om het hebben van een cultuur of traditie die



het zelfbeeld van een groep ondersteunt. Er ontstaat conflict als de meerderheidsgroep een bedreiging van hun *scarce resources* ervaart, ofwel culturele dreiging.

Volgens CNBP worden morele emoties (woede, walging en minachting) geactiveerd wanneer het idee bestaat dat de ander een standpunt inneemt die in strijd is met de eigen normen en waarden. Wanneer alle drie de emoties tegelijkertijd gevoeld worden kan dit leiden tot agressie. Dit kan leiden tot conflict.

Om een overkoepelende theorie te creëren zullen we de theorieën van PCS en CNBP onderbrengen in de *Realistic Conflict Theory* van ASW, omdat deze op zichzelf het meest alomvattend is. Dit wordt gedaan door de concepten die van belang zijn binnen de theorie te ontvouwen, zodat de theorieën van PCS en CNBP aansluiten op deze concepten. Binnen deze theorie wordt gesteld dat *scarce resources* een aanleiding zijn voor het ontstaan van conflict. Het conflict omtrent deze *scarce resources* kan opgevat worden als het samenkomen van verschillende ideeën over hoe een samenleving vormgegeven zou moeten worden. De minderheidsgroep realiseert zich dat de heersende ideologie, die ondersteund wordt door cultuur en traditie, hen onterecht onderdrukt. Zij initiëren conflict door de meerderheidsgroep te bedreigen. Het gevoel van dreiging van de ideologie/cultuur zorgt voor activatie van basale neurale netwerken in het brein en daarmee de activatie van morele emoties, die op hun beurt zorgen voor agressie.

4.6 Racisme

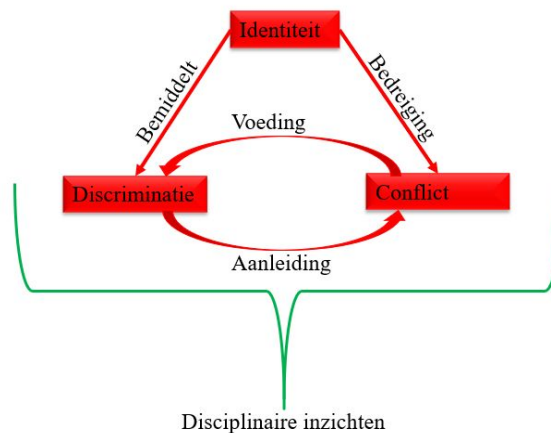
Het laatste concept is racisme, waarop de integratietechniek ‘distinguishing’ toegepast zal worden (Van der Lecq, 2011). Volgens ‘distinguishing’ kan er *common ground* gecreëerd worden tussen concepten met een verschillende betekenis, door de betekenis te analyseren en de niet-gemeenschappelijkheid te benadrukken. Dit is bij het concept ‘racisme’ van belang omdat dit vooral door PCS en CNBP anders wordt gedefinieerd. PCS definieert racisme als etnisch gebaseerde discriminatie vanuit de machthebbende partij jegens anderen. CNBP definieert racisme echter als discriminatie op basis van ras (herkenbaar door huidskleur), los van etniciteit. PCS zou zeggen dat de cognitieve reactie veroorzaakt door het zien van een bepaalde huidskleur,



nooit honderd procent natuurlijk of biologisch kan zijn. Deze reactie wordt altijd beïnvloed door een bepaalde subjectieve ideologie.

Om dit verschil in acht te nemen wordt een distinctie gemaakt tussen ‘biologisch racisme’ en ‘etnisch racisme’. Het is belangrijk om te benadrukken dat biologisch racisme en etnisch racisme nooit los van elkaar bestaan. Ze beïnvloeden en bepalen elkaar. ASW gebruikt allebei de definities van racisme om de verhouding van Nederlanders tot gekleurde burgers te omschrijven, dus op basis van huidskleur, waarbij culturele waarden ook een rol kunnen spelen.

Om de gecreëerde common ground duidelijk te maken en een relatie tussen de besproken theorieën en concepten duidelijker te maken is het raamwerk in figuur 1 ontwikkeld.



Figuur 6. Relaties tussen concepten in de gecreëerde *common ground*

Tussen de concepten waaromheen *common ground* is geformuleerd, bestaan op zijn beurt belangrijke relaties. Een bedreiging van identiteit zorgt voor conflict. Conflict fungeert als een voedingsbodem voor discriminatie, terwijl discriminatie weer de aanleiding is voor conflict. Tevens kan discriminatie niet bestaan, zonder dat het zich beroept op bestaande identiteiten. Wat blijkt, is dat de relaties in het raamwerk elkaar solidificeren en versterken. Omdat racisme gezien kan worden als een vorm van discriminatie wordt deze niet apart opgenomen in dit raamwerk.



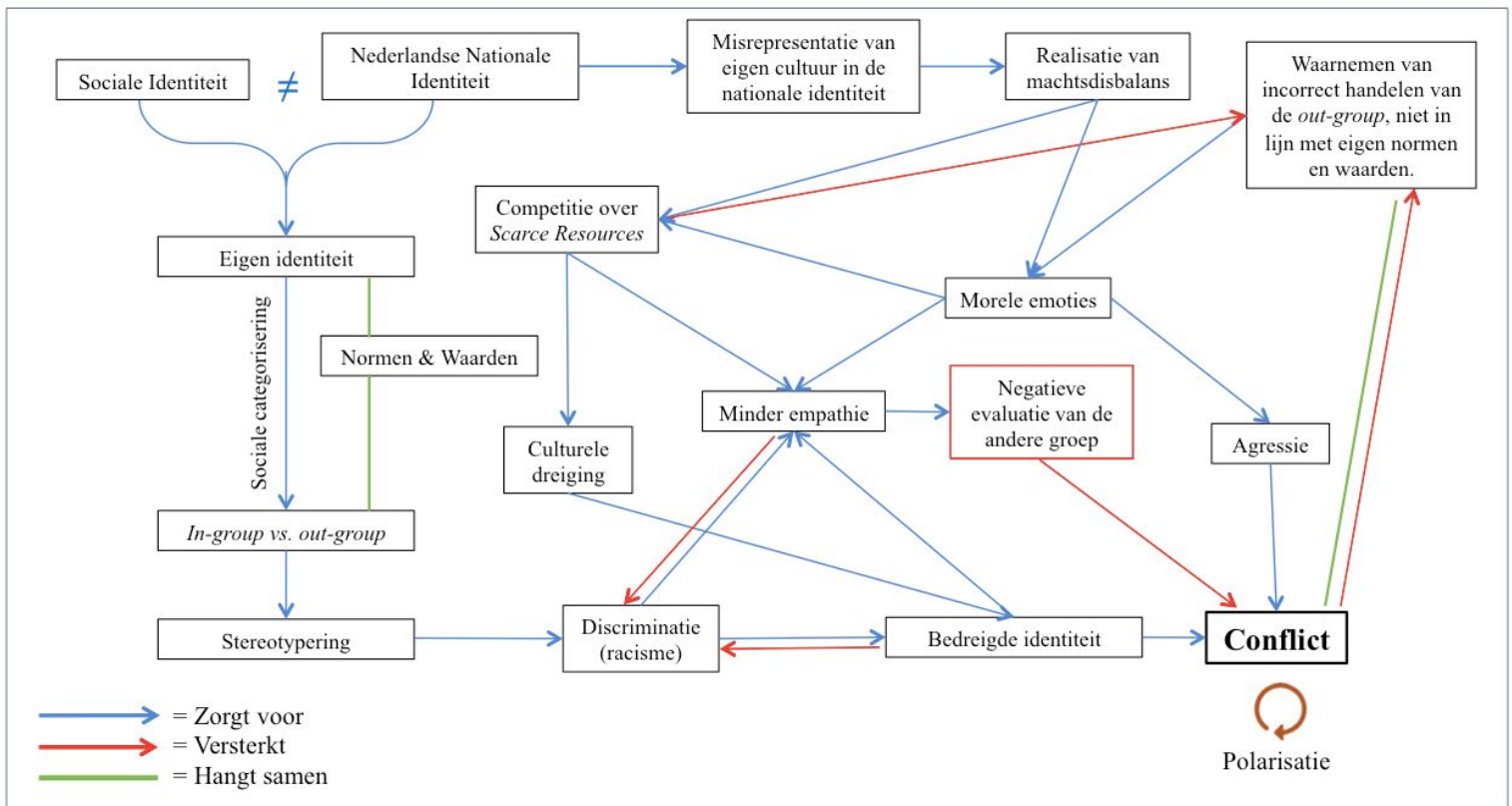
5. More Comprehensive Understanding en Conclusie

“Hoe kan het huidige conflict en haar polarisatie binnen de context van het Zwarte Pieten-debat in de Nederlandse samenleving worden verklaard”

In het vorige hoofdstuk is er een *common ground* gecreëerd door het geven van herziene definities van overlappende concepten en de integratie van ‘identiteit’, ‘discriminatie’, ‘conflict’ en ‘racisme’. In dit hoofdstuk zal met behulp van de *common ground* samen met het raamwerk wat in het vorige hoofdstuk is opgesteld de inzichten uit de drie disciplines verder geïntegreerd worden, om een antwoord te geven op de hoofdvraag. Volgens Repko & Szostak (2017) is dit de *more comprehensive understanding* van het onderzoek. De inzichten van de drie disciplines verklaren allemaal een ander aspect van het probleem, namelijk hoe het conflict en de daarbij horende polarisatie is ontstaan, maar deze aspecten hangen wel sterk samen. PCS kijkt namelijk naar de invloed van machtsrelaties op de uiteenzetting binnen het Zwarte Pieten-debat. CNBP focust op hoe evolutionair bepaalde basale neurobiologische structuren kunnen leiden tot conflict in de huidige samenleving en ASW kijkt naar hoe groepen zich in sociale context tot elkaar verhouden en welke processen in dit debat belangrijk zijn voor het ontstaan van polarisatie.

⚡ 5.1 Integratie van inzichten en conclusie

Repko en Szostak (2017) noemen de integratie van verschillende complementaire inzichten *horizontal integration*. Deze manier van integratie vormt een *more comprehensive understanding* door de relaties tussen causale verbanden te achterhalen en door middel van de techniek ‘organisatie’ in kaart te brengen. In deze paragraaf zal dus worden gezocht naar de relaties tussen de verschillende verklaringen van het debat en polarisatie.



Figuur 7. organisatie van disciplinaire inzichten; de 'more comprehensive understanding'.

Binnen de context van het Zwarte Pieten-debat gebeurt er dus het volgende: de Nederlandse nationale identiteit is dusdanig cultureel vormgegeven dat deze de witte Nederlandse bevolking representeert. Volgens de minderheidsgroep wordt hun cultuur niet genoeg gerepresenteerd in de Nederlandse nationale identiteit. Er is dus sprake van een misrepresentatie die wijst op een machtsdisbalans. Realisatie van deze machtsdisbalans in de Nederlandse samenleving zorgt voor morele emoties en competitie over *scarce resources*. De minderheid strijdt hierbij voor het hebben van een cultuur of traditie die het zelfbeeld van deze groep ondersteunt. Elk individu ontleent de eigen identiteit aan de sociale groepen waar hij of zij deel van uitmaakt. Door het proces van sociale categorisatie worden individuen verdeeld over *in-groups* en *out-groups*, op basis van vergelijkingsprocessen met de eigen persoon. Deze vergelijkingsprocessen zijn onder andere gebaseerd op etniciteit en bepaalde normen en waarden. Over andere groepen ontstaan automatisch stereotypische ideeën zodat sociale informatie effectief kan worden opgeslagen en



onthouden. Deze ideeën worden geconstrueerd door de heersende machtsrelaties en kunnen resulteren in discriminatie of racisme, zowel biologisch als etnisch gebaseerd.

Discriminatie (of racisme) zorgt er ten eerste voor dat een individu minder empathie voelt voor iemand uit de *out-group*. Ten tweede kan discriminatie ervoor zorgen dat de eigen identiteit van de persoon die gediscrimineerd wordt, bedreigd wordt. Het gevoel dat de eigen identiteit bedreigd wordt kan op zijn beurt het ontstaan van discriminatie versterken, net als zich dat voordoet bij het voelen van minder empathie. Vanuit het perspectief van de meerderheidsgroep kan het, in beide gevallen, eveneens racisme versterken. De ervaring van een bedreigde identiteit leidt tot conflict.

De competitie over *scarce resources* kan leiden tot culturele dreiging omdat de meerderheidsgroep de kritiek van de minderheid ervaart als een bedreiging van hun cultuur. Culturele dreiging leidt op zijn beurt ook tot een bedreiging van de eigen identiteit omdat individuen hun identiteit aan cultuur ontleen. Tevens zorgt competitie om *scarce resources* ervoor dat de groepen sneller gedrag van de andere groep waarnemen, dat conflicteert met hun eigen normen en waarden. Deze waarneming zorgt voor morele emoties. Daarnaast zorgt de competitie ook voor het voelen van minder empathie en voor het versterken van de waarneming van incorrect handelen van de *out-group*.

De realisatie van de machts-disbalans en het waarnemen van incorrect handelen van de *out-group* activeert morele emoties als walging, woede en minachting. Tevens zorgt de activatie van deze morele emoties voor minder gevoelens van empathie. Dit is te verklaren vanuit het feit dat deze emoties allemaal gebaseerd zijn op gevoelens van verontwaardiging. Wanneer alle drie de emoties tegelijkertijd gevoeld worden kan het zorgen voor agressie, wat op zijn beurt leidt tot conflict.

Minder empathie, het gevolg van vele processen, resulteert in de ontwikkeling van een negatieve evaluatie van de *out-group*. Beide partijen verwerven hiermee een negatieve houding ten opzichte van de andere groep, wat een voedingsbodem is voor vrijwel alle processen binnen het conflict, en het conflict zelf. Het hebben van een negatieve houding ten opzichte van de andere groep versterkt dus de zojuist genoemde processen. Een herhaling van de processen die



leiden tot conflict zorgt ervoor dat de groepen steeds verder uit elkaar komen te staan. Dit proces is te definiëren als polarisatie.

Samenvattend hebben de twee groepen in het debat een strijd om de *scarce resources*, namelijk de Nederlandse nationale identiteit. Deze staat in dit debat gelijk aan het hebben van een cultuur of traditie die het zelfbeeld van de groep ondersteunt. De minderheidsgroep is zich bewust geworden van de ongelijke machtsverdeling in de Nederlandse samenleving en vecht dit aan. Door de negatieve houding die deze groep inneemt tegenover het dominante discours rondom de Nederlandse nationale identiteit, ervaart de meerderheidsgroep culturele dreiging. De groepen beschouwen het gedrag van de ander als moreel onjuist, wat samenhangt met een negatieve evaluatie van de andere groep. Samen met de emotionele activatie in het brein zorgen deze processen voor het ontstaan van morele emoties die uiteindelijk kunnen leiden tot agressie. Op deze manier is er in de context van het Zwarte Pieten-debat conflict ontstaan. Dit gegeven, samen met het feit dat de minderheid geen getalsmatige meerderheid nodig heeft om invloed uit te kunnen oefenen op de ideeën rondom de manifestatie van Zwarte Piet, zorgt ervoor dat de groepen in het debat steeds verder uit elkaar komen te staan, wat leidt tot polarisatie.



6. Discussie en Reflectie

In dit hoofdstuk zal gereflecteerd worden op de sterktepunten en de tekortkomingen van zowel de disciplinaire als interdisciplinaire gedeeltes van dit onderzoek. Volgens Repko & Szostak (2017) is het reflecteren op de gemaakte keuzes en resultaten van het onderzoek zeer belangrijk binnen interdisciplinair onderzoek.

Het disciplinaire hoofdstuk van Postcolonial Studies is ingegaan op de relatie tussen de bemiddeling die etniciteit waarborgt voor natievorming en de posities binnen het debat. Hiermee heeft dit hoofdstuk ervoor gezorgd dat de inhoud van deze scriptie expliciet wordt verbonden aan bestaande machtsrelaties en ideologieën. Een punt van kritiek op dit hoofdstuk is echter dat het theoretisch kader, dat gebruikt wordt om de relatie tussen etniciteit en nationalisme te belichten, vrij summier is. Ook al worden zeer relevante auteurs binnen de geesteswetenschappen aangehaald, zou voor de kracht van de conclusie dit theoretisch kader — en het onderzoek daaruit voortvloeiend — kunnen worden uitgebreid met algemenere theorieën over de sociale relaties tussen groepen.

De discipline Algemene Sociale Wetenschappen levert deze theorieën. De bijdrage van deze discipline in dit onderzoek is dat het een hele duidelijke schets heeft gegeven van de verhouding tussen de twee groepen in het debat. Door verschillende sociologische theorieën te geven over het ontstaan van conflict tussen groepen en deze toe te passen op het debat, is zowel het ontstaan van het debat als de huidige situatie duidelijk geworden. Een nadeel van deze discipline is echter dat het zo breed is, waardoor er nog veel interessante onderwerpen zijn die niet belicht zijn door het relatief kleine bereik van dit onderzoek. Daarnaast maakt een dergelijk brede discipline het soms last om eenduidige definities van concepten te geven. Dit komt omdat de disciplines die onder ASW vallen op zichzelf ook ideeën hebben over het gebruik en de definities van termen.

De Cognitieve Neurobiologische Psychologie is als discipline van belang bij het debat omdat het een belangrijke evolutionaire verklaring kan geven voor het ontstaan van conflict tussen groepen. Ons brein is in eerste instantie geëvalueerd, om leven in grote sociale groepen mogelijk te kunnen maken. Begrip in hoe deze basale mechanismen werken is van belang omdat sociale processen bestaan vanuit het brein, en het brein op hun beurt weer beïnvloeden. CNBP



zoekt verbanden tussen sociale processen en neurale mechanismen, maar levert soms niet genoeg diepgang in de discoursen die van belang zijn, naar de werking van sociale processen op nationaal niveau en naar hoe de geschiedenis van mensen onze cultuur vormt. Binnen de andere disciplines wordt er meer diepgang verkregen over deze processen.

Door de inzichten van de drie disciplines te integreren is duidelijk geworden op welke manier de disciplines een bijdrage leveren aan de beantwoording van de hoofdvraag. De disciplines verklaren alle drie een ander aspect van het ontstaan van conflict en polarisatie en vullen elkaar daardoor goed aan. Door juist deze disciplines toe te passen is er kennis verworven over de invloed van etniciteit en nationalisme, cognitieve processen gerelateerd aan het conflict en de relatie tussen sociale groepen bij het ontstaan en uitbreiden van de discussie en daarmee het conflict omtrent Zwarte Piet. Ondanks de verschillende invalshoeken hebben we gemerkt dat de disciplines overlappende aspecten en concepten hebben. Deze overlap is positief voor het interdisciplinaire gedeelte van dit onderzoek, maar kan ook als negatief punt gezien worden omdat het in sommige gevallen het vinden van eenduidige definities juist bemoeilijkt. Daarbovenop is het goed mogelijk dat een te hoge interdisciplinaire overlap stagnerend kan werken voor het verwerven van een krachtige *more comprehensive understanding*. Door de creatie van een *common ground* tussen deze conflicten, kan er echter een eenduidige definitie gegeven worden waar alle disciplines binnen vallen. Hierdoor is er, naast een gemeenschappelijke taal, een raamwerk ontwikkeld die de relatie tussen deze relevante concepten weergeeft.

Het doel van dit onderzoek is om inzicht te kunnen geven in hoe conflicterende partijen omtrent racisme zich tot elkaar verhouden aan de hand van het Zwarte Pieten-debat, alsmede een bijdrage te leveren aan het wederzijdse begrip en bewustzijn tussen en binnen deze partijen. De drie disciplinaire hoofdstukken in dit onderzoek kunnen dit op zichzelf allicht niet, maar door een integratie van deze inzichten in het interdisciplinaire gedeelte wordt er een geheel gecreëerd die een alomvattende verklaring geeft, die wel zou kunnen leiden tot dit wederzijdse begrip. Binnen dit onderzoek hebben wij gepoogd om zo objectief mogelijk naar de discussie te kijken zodat beide partijen zich gerepresenteerd zullen voelen binnen het debat. Wetenschappelijk werk



is echter altijd gekleurd door de subjectiviteit van de onderzoeker. Wij maken onvermijdelijk deel uit van het debat, wat het goed mogelijk maakt dat we impliciet ondersteuning uiten voor een van de partijen.

Ondanks dat er een duidelijk antwoord op de hoofdvraag is geformuleerd, kan dit slechts gezien worden als één van de vele verklaringen van het ontstaan van conflict tussen de groepen in dit debat en de daarbij behorende polarisatie. Dit probleem is dermate complex, dat er nog veel factoren en aspecten zijn die niet of niet genoeg in acht zijn genomen binnen dit onderzoek. Het belangrijk in acht te nemen dat een deel van deze aspecten buiten de perspectieven van de hier gehanteerde disciplines valt, of niet genoeg is belicht door de gebruikte disciplines. Een aantal van deze factoren is van belang om hier te belichten, omdat deze een grote rol kunnen spelen binnen dit onderzoek. De eerste hiervan is de rol van sociale media. De sociale media speelt een significante rol in de huidige samenleving. Hierdoor wordt nieuws snel en breed verspreid en heeft ieder individu de mogelijkheid om zijn of haar (anonieme) mening te verkondigen binnen debatten. Doordat individuen bedolven worden door informatie afkomstig van de media, en betrokkenheid bij het debat hierdoor onvermijdbaar is, ontstaat er steeds meer polarisatie binnen het conflict. Deze reikwijdte, samen met het aanbod van een eventueel anoniem ‘discussieplatform’ kunnen zorgen voor polarisatie. Omdat de sociale media in het ontstaan van conflict en in het uitbreiden van conflict zo’n grote rol kunnen spelen past een beperkte analyse hiervan niet in het bereik van dit onderzoek. Dit thema zou bijvoorbeeld verder onderzocht kunnen worden vanuit de Algemene Sociale Wetenschappen of Media en Cultuurstudies.

Daarnaast zouden hogere instituties in de samenleving een belangrijke rol kunnen spelen binnen het debat. De wetenschappelijke discipline Rechten zou een relevante bijdrage kunnen leveren bij het theoretiseren van een *oplossing*⁷ voor dit probleem vanuit juridische mogelijkheden. Daarnaast kunnen juridische analyses meer inzicht geven in de rol die hogere instituties zouden kunnen spelen binnen het debat. In dit onderzoek wordt het ontstaan van conflict enkel beschreven vanuit de rol van individuen in een samenleving, maar worden hogere

⁷ Dit woord is cursief gemaakt omdat wij willen benadrukken dat binnen dit onderzoek wij beslist niet pogen een oplossing te leveren voor dit probleem. Dit onderzoek verwerft inzichten over de vorming van conflict en polarisatie binnen het Zwarte Pieten-debat. Deze inzichten hebben de potentie om begrip teweeg te brengen en dit begrip kan een eventuele oplossing faciliteren.



instituties achterwege gelaten. Omdat er verschillende rechtszaken zijn ontstaan als gevolg van dit publieke debat is het belangrijk om de rol en de verantwoordelijkheid van de overheid te bestuderen.



Bibliografie

- 1V Opiniepanel (2017). 'Zwarte Piet'. Geraadpleegd van https://eenvandaag.avrotros.nl/fileadmin/user_upload/PDF/Rapportage_peiling_Zwarte_Piet.pdf
- Andere Tijden (2016, Oktober 25). Geschiedenis van het Zwarte Pieten-debat, Eerste Conflict in Wanroij in 1963. *Andere Tijden*. Geraadpleegd van: <https://anderetijden.nl/artikel/736/Geschiedenis-van->
- Anderson, B. (1983). *Imagined Communities, Reflections on the Origin and Spread of Nationalism*. London: Verso.
- Avenanti, A., Sirigu, A., & Aglioti, S. M. (2010). Racial bias reduces empathic sensorimotor resonance with other-race pain. *Current Biology*, 20(11), 1018-1022.
- Bergman, S. (Director), & Ploegmakers, M. (Producer). (2014, December 1). Zwart als roet. Our colonial hangover [Television broadcast]. Nederland, Hilversum: VPRO
- Blakely, A. (1993). *Blacks in the Dutch World, The Evolution of Racial Imagery in a Modern Society*. World.
- Blokker, B. (2017). *Steun voor Zwarte Piet neemt heel langzaam af*. [online] NRC. Geraadpleegd van: <https://www.nrc.nl/nieuws/2017/11/24/steun-voor-zwarte-piet-neemt-heel-langzaam-af-14217538-a1582582>.
- Collange, J., Fiske, S. T., & Sanitioso, R. (2009). Maintaining a positive self-image by stereotyping others: Self-threat and the stereotype content model. *Social cognition*, 27(1), 138-149.
- Campbell, D. T. (1965). Ethnocentric and other altruistic motives. In *Nebraska symposium on motivation* (Vol. 13, pp. 283-311).
- Contreras-Huerta, L. S., Baker, K. S., Reynolds, K. J., Batalha, L., & Cunnington, R. (2013). Racial bias in neural empathic responses to pain. *PLoS One*, 8(12).
- Cunningham, W. A., & Brosch, T. (2012). Motivational salience: Amygdala tuning from traits, needs, values, and goals. *Current Directions in Psychological Science*, 21(1), 54-59.



- Coser, L. A. (1998). *The functions of social conflict* (Vol. 9). Routledge.
- Denson, T. F., Capper, M. M., Oaten, M., Friese, M., & Schofield, T. P. (2011). Self-control training decreases aggression in response to provocation in aggressive individuals. *Journal of Research in Personality, 45*(2), 252-256.
- Denson, T. F., DeWall, C. N., & Finkel, E. J. (2012). Self-control and aggression. *Current Directions in Psychological Science, 21*(1), 20-25.
- De Standaard. (2017). Amsterdam introduceert nieuwe Piet. [online] Geraadpleegd van:
- Dovidio, J. F., Brigham, J. C., Johnson, B. T., & Gaertner, S. L. (1996). Stereotyping, prejudice, and discrimination: Another look. *Stereotypes and stereotyping, 276-319*.
- Ekman, P. (1992). An argument for basic emotions. *Cognition & emotion, 6*(3-4), 169-200.
- Essed, P. (1984). *Alledaags racisme*. Amsterdam: Sara.
- Fanon, F. (1952). *Black Skin, White Masks*. Grove Press.
- Fiske, S. T., Cuddy, A. J., Glick, P., & Xu, J. (2002). A model of (often mixed) stereotype content: Competence and warmth respectively follow from perceived status and competition. *Journal of personality and social psychology, 82*(6), 878-902.
- Foucault, M. (1969). *Archeology of Knowledge and the Discourse on Language*. Éditions Gallimard.
- Gallagher, S. (2000). Philosophical conceptions of the self: implications for cognitive science. *Trends in cognitive sciences, 4*(1), 14-21.
- Gilroy, P. (1987). *There Ain't No Black in the Union Jack, The Cultural Politics of Race and Nation*. Routledge Classics.
- Greenwald, A. G., McGhee, D. E., & Schwartz, J. L. (1998). Measuring individual differences in implicit cognition: the implicit association test. *Journal of personality and social psychology, 74*(6), 1464.
- Harris, L. T., & Fiske, S. T. (2006). Dehumanizing the lowest of the low: Neuroimaging responses to extreme out-groups. *Psychological science, 17*(10), 847-853
- Haidt, J. (2003). The moral emotions. *Handbook of affective sciences, 11*(2003), 852-870.
- Haxby, J. V., Hoffman, E. A., & Gobbini, M. I. (2000). The distributed human neural system for



- face perception. *Trends in cognitive sciences*, 4(6), 223-233.
- Heatherton, T. F., & Wagner, D. D. (2011). Cognitive neuroscience of self-regulation failure. *Trends in cognitive sciences*, 15(3), 132-139.
- Hobsbawm, E. (1999). Mass-Producing Traditions, Europe 1870-1914. In D. Boswell, & J. Evans, *Representing the Nation: A Reader*. London: Routledge.
- Jankowiak-Siuda, K., & Zajkowski, W. (2013). A neural model of mechanisms of empathy deficits in narcissism. *Medical science monitor: international medical journal of experimental and clinical research*, 19, 934-941.
- Krueger, F., Barbey, A. K., & Grafman, J. (2009). The medial prefrontal cortex mediates social event knowledge. *Trends in cognitive sciences*, 13(3), 103-109.
- L'Abate, L. (2013). Conclusion: Identity as an Overarching Construct in Relational Competence Theory. In *Beyond the Systems Paradigm* (pp. 79-85). Springer, New York, NY.
- Lieberman, M. D., Hariri, A., Jarcho, J. M., Eisenberger, N. I., & Bookheimer, S. Y. (2005). An fMRI investigation of race-related amygdala activity in African-American and Caucasian-American individuals. *Nature neuroscience*, 8(6), 720.
- Matsumoto, D., Hwang, H. C., & Frank, M. G. (2017). Emotion and aggressive intergroup cognitions: The ANCODI hypothesis. *Aggressive behavior*, 43(1), 93-107
- McLeod, S. A. (2008). Social Identity Theory. Geraadpleegd van: www.simplypsychology.org/social-identity-theory.html
- Molenberghs, P., Halász, V., Mattingley, J.B., Vanman, E., Cunnington, R., (2012). Seeing is believing: neural mechanisms of action perception are biased by team membership. *Human Brain Mapping*, 34, 2055-2068.
- Molenberghs, P. (2013). The neuroscience of in-group bias. *Neuroscience & Biobehavioral Reviews*, 37(8), 1530-1536.
- Muscatell, K. A., McCormick, E., & Telzer, E. H. (2018). Subjective social status and neural processing of race in Mexican American adolescents. *Development and psychopathology*, 1-12.
- Neisser, U. (1988). Five kinds of self-knowledge. *Philosophical psychology*, 1(1), 35-59.
- Patterson, K., Nestor, P. J., & Rogers, T. T. (2007). Where do you know what you know? The



- representation of semantic knowledge in the human brain. *Nature Reviews Neuroscience*, 8(12), 976-988.
- Penner, A. M., & Saperstein, A. (2008). How social status shapes race. *Proceedings of the National Academy of Sciences*, 105(50), 19628-19630.
- Repko, A. F., Szostak, R. (2017). *Interdisciplinary Research: Process and Theory*. Sage. London.
- Riečanský, I., Paul, N., Kölblle, S., Stieger, S., & Lamm, C. (2014). Beta oscillations reveal ethnicity ingroup bias in sensorimotor resonance to pain of others. *Social cognitive and affective neuroscience*, 10(7), 893-901.
- Ronquillo, J., Denson, T. F., Lickel, B., Lu, Z. L., Nandy, A., & Maddox, K. B. (2007). The effects of skin tone on race-related amygdala activity: An fMRI investigation. *Social cognitive and affective neuroscience*, 2(1), 39-44.
- Said, E. (1994). *Culture and Imperialism*. London: Vintage Books.
- Shih, M., Pittinsky, T. L., & Ambady, N. (1999). Stereotype susceptibility: Identity salience and shifts in quantitative performance. *Psychological science*, 10(1), 80-83.
- Schoonewille, H. (2017). *Zwarte Piet in het Nieuws* (Master's thesis).
- Stephan, W. G., Ybarra, O., & Bachman, G. (1999). Prejudice toward immigrants. *Journal of Applied Social Psychology*, 29(11), 2221-2237.
- Stets, J. E., & Burke, P. J. (2000). Identity theory and social identity theory. *Social psychology quarterly*, 63(3), 224-237.
- Strouken, I. (2010). *Dit zijn wij. De 100 belangrijkste tradities van Nederland*. Utrecht: Pharos/Nederlands Centrum voor Volkscultuur.
- Tajfel, H., & Turner, J. C. (1979). An integrative theory of intergroup conflict. *The social psychology of intergroup relations*, 33-47.
- Trepte, S. (2006). Social identity theory. *Psychology of entertainment*, 255-271.
- Tybur, J. M., Lieberman, D., Kurzban, R., & DeScioli, P. (2013). Disgust: Evolved function and structure. *Psychological review*, 120(1), 65-84.
- University of Oklahoma. Institute of Group Relations, & Sherif, M. (1961). *Intergroup conflict and cooperation: The Robbers Cave experiment* (Vol. 10, pp. 150-198). Norman, OK: University Book Exchange.



Vollberg, M. C., & Cikara, M. (2018). The Neuroscience of Intergroup Emotion. *Current opinion*

in psychology. 24, 48-52.

Volz, K. G., Kessler, T., & von Cramon, D. Y. (2009). In-group as part of the self: in-group favoritism is mediated by medial prefrontal cortex activation. *Social neuroscience*, 4(3), 244-260.

Ward, J. (2017). Groups and identity. *The student's guide to social neuroscience*. Psychology Press, 263-290.

Wekker, G. (2016). The Case of Black Pete. In G. Wekker, *White Innocence* (pp. 139-166). Duke University Press.

