

# **Scharnierprovincie of voorloper?**

**Zeeland en de schilderkunst na de Val van  
Antwerpen eind zestiende eeuw en begin zeventiende  
eeuw.**

**Annabelle Remmerswaal  
5663482  
Lars Behrisch  
22 februari 2019**

## **Abstract**

De schilders Ambrosius Bosschaert, Daniel van Queborn en Gillis van Coninxloo zijn minder bekende schilders, terwijl zij hebben bijgedragen aan de schilderkunst van de zeventiende eeuw in de Noordelijke Nederlanden. Bosschaert, Van Queborn en Van Coninxloo werden geboren in Antwerpen. Zij kozen ervoor om de stad te verlaten na de Val van Antwerpen in 1585 en hun werk voort te zetten in de provincie Zeeland.

Zeeland wordt in de secundaire literatuur een 'voorloper' en 'scharnierprovincie' genoemd, maar het is onduidelijk welke van deze termen het best past bij de provincie in de zestiende en zeventiende eeuw. Het doel van dit onderzoek is dan ook om te achterhalen welke term past bij de provincie Zeeland in de zestiende en zeventiende eeuw. Hiervoor is de volgende onderzoeksvraag opgesteld: Hoe komt de scharnierprovincie- dan wel voorloperfunctie van Zeeland tot uiting aan de hand van het leven en werk van Gillis van Coninxloo, Ambrosius Bosschaert en Daniel van Queborn? Om dit te kunnen bepalen, zijn de schilders, Bosschaert, Van Coninxloo en Van Queborn en hun schilderijen onderzocht. Daarnaast wordt achterhaald of de specifieke kenmerken van hun schilderijen terugkomen op de schilderijen van de volgende generatie schilders.

Het onderzoek toont aan dat de drie schilders hun werk in Zeeland hebben voortgezet en uitgebreid. Bosschaert onderwees zijn genre bloemstillevens aan zijn familie en voegde nieuwe elementen aan bloemstillevensschilderijen toe. Van Coninxloo introduceerde nieuwe kenmerken in de landschapsschilderkunst. Van Queborn was gespecialiseerd in de portretkunst. Hij schilderde onder andere voor Willem van Oranje en prins Maurits. Uiteindelijk kozen de drie schilders ervoor om naar steden in de provincie Holland te vertrekken en hun werk daar voort te zetten. Deze kennis en de stijl van de schilders verspreidde zich verder in de Noordelijke Nederlanden. Ook verschijnen enkele kenmerken van hun schildergenres bij de nieuwe generatie schilders na hen. Ze hebben mogelijk als inspiratiebron gediend. De keuze om naar andere steden in de Noordelijke Nederlanden te vertrekken en hun kennis voort te zetten maakt Zeeland eerder een scharnierprovincie.

## Inhoudsopgave

Inleiding	3
<i>Zeeland en migratiestromen in die tijd</i>	4
<i>Discussie scharnierprovincie vs. voorloper</i>	6
<i>Uiteenzetting onderzoek</i>	7
<i>De onderzoeksmethode</i>	8
1. Migratie van Antwerpse schilders naar Zeeland	10
1.1 <i>Migratie naar Zeeland</i>	10
1.2 <i>Migratie van Van Coninxloo, Bosschaert en Van Queborn</i>	11
1.3 <i>Vergelijking en scharnierprovincie vs. voorloper</i>	12
2. Bedrijvigheid	14
2.1 <i>Werkzaamheden van Van Coninxloo, Bosschaert en Van Queborn</i>	14
2.2 <i>Vergelijking en scharnierprovincie vs. voorloper</i>	15
3. Iconografie	17
3.1 <i>Iconografie bij schilderijen van Van Coninxloo en de generatie na hem</i>	17
3.2 <i>Iconografie bij schilderijen van Bosschaert en de generatie na hem</i>	18
3.3 <i>Iconografie bij schilderijen van Van Queborn en de generatie na hem</i>	19
3.4 <i>Vergelijking en scharnierprovincie vs. voorloper</i>	21
4. Conclusie	23
Bibliografie	26
Appendices	32

## Inleiding

- Johan Huyssen draagt op dit portret een zwart kostuum naar de laatste mode, aan zijn riem hangt een gouden penning. Aan de riem van zijn zoontje hangt de keerzijde van deze penning met een tekst ter herinnering aan het ontzet van Coevorden in 1594.<sup>1</sup>

Zo luidt de beschrijving van de *Portretten van Johan Huyssen met zijn zoon Johan en zijn echtgenote Adriana van Matenesse met hun dochter* door Daniel van Queborn. Deze schilder, geboren te Antwerpen, had de reeks waar dit schilderij toe behoort, gemaakt in opdracht van een lid van de Gecommitteerde Raden van Zeeland.<sup>2</sup>

Daniel van Queborn was een van de elf schilders die zich als gevolg van de Val van Antwerpen in Middelburg vestigde. Tussen de kunstscenes van Zeeland en Antwerpen bestonden al langer onderlinge betrekkingen, maar door de Val van Antwerpen heeft het geleid tot een migratiestroom van kunstenaars, waaronder Van Queborn. Zeeland ontwikkelde zich na 1581 tot de tweede provincie van de Noordelijke Nederlanden vanwege de gunstige economische ontwikkelingen. Dit was grotendeels te danken aan de connecties met en de overdracht van kennis uit Brabant en Vlaanderen. De gunstige ligging van Zeeland ten opzichte van de metropool Antwerpen en de nauwe relaties die hieruit voortkwamen, zorgden voor een lucratieve handel en kennisuitwisseling. Zeeland was in 1572 in de problemen gekomen door de Opstand. De provincie werd toen door de Spanjaarden bezet, maar kon na de overwinning op de Spanjaarden in 1574 weer opbloeien.

In Antwerpen zorgde de komst in 1585 van de Spanjaarden door de Opstand voor andere omstandigheden. De Spanjaarden stelden andere regels, zoals de godsdienst die beoefend moest worden. Terugkeer naar de tijd waarin Antwerpen hoogtij vierde als economisch en artistiek centrum was niet mogelijk.<sup>3</sup> Voor velen betekende dit dat ze de stad moesten verlaten vanwege financiële omstandigheden of religieuze veranderingen. Van Queborn was een van de schilders die na de Val van Antwerpen de stad verliet om zijn werk elders voort te zetten.

---

<sup>1</sup> Daniel van Queborn, *Portretten van Johan Huyssen met zijn zoon Johan en zijn echtgenote Adriana van Matenesse met hun dochter*, 1598, olieverf op doek, 210 x 136, in: Katie Heyning, *Terug naar Zeeland. Topstukken uit de 16<sup>e</sup> en 17<sup>e</sup> eeuw* (Middelburg 2008) 67.

<sup>2</sup> Daniel van Queborn, *Portretten van Johan Huyssen met zijn zoon Johan en zijn echtgenote Adriana van Matenesse met hun dochter*, 1598, olieverf op doek, 210 x 136, in: Katie Heyning, *Terug naar Zeeland. Topstukken uit de 16<sup>e</sup> en 17<sup>e</sup> eeuw* (Middelburg 2008) 66-67.

<sup>3</sup> Katie Heyning, *Terug naar Zeeland. Topstukken uit de 16<sup>e</sup> en 17<sup>e</sup> eeuw* (Middelburg 2008) 78.

### *Zeeland en migratiestromen in die tijd*

In dit onderzoek staat migratie van schilders centraal. Clé Lesger gaat in op de groei en de verandering van Amsterdam in de zeventiende eeuw door migratie. Hij haakt in op het debat over de invloed van de komst van handelaren uit Antwerpen op Amsterdam. Lesger stelt dat deze handelaren een groot aandeel hadden in de economische ontwikkelingen van Amsterdam. Ze experimenteerden namelijk in de stad en maakten gebruik van hun internationale connecties. De Noord-Nederlandse handel kwam hierdoor in contact met voorheen onbekende handelsnetwerken en -landen. Lesger geeft aan dat niet alleen de handel, maar ook de technieken en de geografische kennis een 'boost' kregen door de aanwezigheid van Vlaamse koopmannen. Bovendien vloeiden er verschillende nieuwe handelsrelaties voort uit de komst van de Antwerpse kooplieden. Een belangrijk detail dat hierbij benadrukt moet worden, is dat de macht die verkregen werd als gevolg van deze handel, in de handen van de Amsterdamse kooplieden bleef. Hoe dan ook bracht de komst van de Antwerpse handelaren een grote welvaart met zich mee voor de stad en voor de rest van de Noordelijke Nederlanden. Lesger stelt de betekenis van handelaren centraal in zijn onderzoek. Echter, andere groepen zoals de schilders en steden in Zeeland noemt hij niet.<sup>4</sup>

Oscar Gelderblom beschrijft ook de migratie vanuit Antwerpen. In zijn boek beschrijft hij hoe de Zuid-Nederlandse kooplieden bijdroegen aan de opkomst van de Amsterdamse markt. Aan de hand van biografieën toont Gelderblom aan dat de migranten een bepaalde positie verwierven op de Amsterdamse markt en dat ze invloed uitoefenden op de handel in Amsterdam. Daarnaast beschrijft hij hoe de handel destijds verliep en wat voor soort migranten naar de Noordelijke Nederlanden kwamen. Gelderblom legt de nadruk op de kooplieden en de bijdrage van de kooplieden aan de handel, maar besteedt geen aandacht aan de invloed van de schilders en de provincie Zeeland.<sup>5</sup>

Ondanks dat Lesger en Gelderblom de migratie bespreken, zijn er enkele schrijvers die daar dieper op ingaan. David van der Linden bespreekt namelijk deze migratiestroom van schilders uit Antwerpen naar de Noordelijke Nederlanden. Hij

---

<sup>4</sup> Clé Lesger, 'Clusters of Achievement: The Economy of Amsterdam in Its Golden Age', in: Patrick Karl O'Brien, *Urban Achievement in Early Modern Europe: Golden Ages in Antwerp, Amsterdam and London* (Cambridge 2001) 75-79.

<sup>5</sup> Oscar Gelderblom, *Zuid-Nederlandse kooplieden en de opkomst van de Amsterdamse stapelmarkt (1578-1630)* (Hilversum 2000) 247.

beargumenteert dat de Val van Antwerpen een belangrijke stimulans is geweest voor de migratie van kunstenaars naar het Noorden. Een van de bestemmingen die hij noemt is Zeeland. De nabijheid en de aanwezigheid van een (handels)netwerk tussen de Zeeuwen en Antwerpenaren maakten de provincie tot een uitermate geschikt toevluchtsoord voor de Vlaamse schilders. Echter, Van der Linden bespreekt niet wat de komst van deze schilders betekende voor Zeeland.<sup>6</sup>

Van der Linden bespreekt de stimulans die de Val van Antwerpen had voor kunstenaars. Jan Briels betoogt nog meer over de Vlaamse schilders die zich in de Noordelijke Nederlanden vestigden, namelijk dat ze nieuwe genres en technieken introduceerden, zoals stillevens.<sup>7</sup> In een ander boek benadrukt de auteur de invloed van de talrijke Vlaamse kunstenaars. Hij beargumenteert dat het niet alleen de ontwikkelingen in de Noordelijke Nederlanden de aanzet hebben gegeven voor de schilderkunst van de Gouden Eeuw. Ook de tradities en beeldconventies van de Vlaamse schilders, die voorafgaand aan de migratiestroom relatief onbekend waren, hebben volgens Briels een belangrijke invloed gehad. Daarnaast schetst de auteur in zijn boek een algemeen beeld van de verbreding en de veranderingen in de schilderkunst aan het begin van de Gouden Eeuw aan de hand van biografieën. Briels schetst een beeld van de schilderkunst die vanuit Antwerpen zijn intrede doet in de Noordelijke Nederlanden. De betekenis die dat voor de provinciën heeft, bespreekt hij echter niet.<sup>8</sup>

Uit de besproken literatuur blijkt dat de migratie uit Antwerpen, na de val van de stad in 1585, leidde tot veranderingen in de Noordelijke Nederlanden op verschillende vlakken. Zo had de migratie effect op de economie en de manier waarop handel gevoerd werd. De Vlaamse kooplieden introduceerden namelijk hun eigen handelsnetwerken en -technieken bij de Amsterdammers.

De besproken auteurs besteden voornamelijk aandacht aan Amsterdam, Leiden en Den Haag. Er is weinig geschreven over de migratie van schilders, in het bijzonder de migratie van schilders naar Zeeland rond het jaar 1585 en de gevolgen daarvan voor deze provincie. In de genoemde literatuur behandelt alleen Van der Linden de rol van Zeeland met betrekking tot handelsconnecties en de situatie na de

---

<sup>6</sup> David van der Linden, 'Coping with crisis: Career strategies of Antwerp painters after 1585', *De Zeventiende Eeuw* 31 (2015) 1, 18, 27.

<sup>7</sup> J. Briels, *Vlaamse schilders in het Noorden in het begin van de Gouden Eeuw* (Brussel 1997) 49-54.

<sup>8</sup> J. Briels, *Vlaamse schilders en de dageraad van Hollandse Gouden Eeuw, 1585-1630* (Antwerpen 1997) 291-410.

Val van Antwerpen. Deze auteur bespreekt echter niet wat de invloed van de schilders uit Antwerpen was op de provincie Zeeland.

Waar Van der Linden, Briels, Lesger en Gelderblom Zeeland amper bespreken, staat de provincie in de onderzoeken van Katie Heyning centraal. Heyning heeft onderzoek gedaan naar de schilderkunst in de provincie Zeeland rond 1600 en 1700. In haar onderzoeken toetst zij de migratie van schilders en hun invloed op de schilderkunst. Heyning noemt Zeeland een 'scharnierprovincie' en ze betoogt aan de hand van de invloed van handelaren of door gebruik te maken van boedelinventarissen dat de provincie een 'voorloper' op Holland was.<sup>9</sup>

#### *Discussie scharnierprovincie vs. voorloper*

De twee termen zijn verschillend omdat ze uiteenlopende kenmerken hebben. Met 'scharnierprovincie' bedoelt Heyning dat Zeeland als provincie een scharnierfunctie kreeg. De uitwisseling van ideeën, kunst en luxegoederen tussen Antwerpen en de Noordelijke Nederlanden verliep aanvankelijk namelijk via Zeeland. Aangezien Zeeland tussen twee welvarende gebieden lag, werd het een belangrijke tussenstop voor de uitwisseling. Zeeland was voor zowel Hollanders als Vlamingen een logische plek om handel mee te drijven en kennis uit te wisselen. Zo werd kennis uit Antwerpen via Zeeland doorgespeeld naar de Noordelijke Nederlanden en omgekeerd. De uitgewisselde kennis en informatie bleef echter niet in Zeeland, maar verspreidde zich vandaaruit verder.<sup>10</sup>

Op grond van de bovenstaande kenmerken van een scharnierprovincie zijn verschillende criteria te formuleren op basis waarvan een provincie een scharnierprovincie genoemd kan worden. Zo werkt een scharnierprovincie altijd als een relais of wisselplaats. Ideeën, kunst en luxegoederen werden vanuit Antwerpen geïmporteerd om vervolgens geëxporteerd te worden naar de Noordelijke Nederlanden. Een belangrijk begrip hierbij is de term 'doorgeefsluis'. De kennis kwam in Zeeland binnen, om vervolgens ergens anders verder uitgewisseld te worden. Ook wordt de geïmporteerde kennis op andere en meerdere plekken uitgebreid. Dit kon zorgen voor verschillende uitkomsten van bijvoorbeeld schilderijen of handeldrijven.

---

<sup>9</sup> Katie Heyning, *Turbulente tijden: zorg en materiële cultuur in Zierikzee in de zestiende eeuw* (Hilversum 2017) 12.

<sup>10</sup> Katie Heyning, *Turbulente tijden*, 12

Met 'voorloper' bedoelt Heyning dat Zeeland voorliep met betrekking tot de schilderkunst rond het einde van de zestiende eeuw op de rest van de provincies, vooral Holland. Een aantal ontwikkelingen binnen het artistieke genre deed zich namelijk eerder voor in Zeeland dan in Holland. Dit werd onder andere mogelijk gemaakt door de relatief korte afstand tussen de provincie en belangrijke steden in de kunstwereld, zoals Antwerpen. De bestaande handelsrelaties brachten een intensieve uitwisseling van producten en kennis met zich mee. Typische criteria zijn dat innovaties naar één plek gaan of ontstaan op één plek. Deze innovaties worden niet geëxporteerd naar andere gewesten. Daarnaast moet de voorloper gunstig gelegen zijn, waardoor het mogelijk is de nieuwe technieken en producten te ontvangen. Ook is goed contact tussen de gebieden van belang om uitwisseling spoedig te laten verlopen. Bovendien is het van belang dat migranten een prominente positie kunnen krijgen in de stad waar zij zich vestigen. Dit maakt het eenvoudiger voor personen en hun ideeën om te integreren.<sup>11</sup>

#### *Uiteenzetting onderzoek*

Dit onderzoek gebruikt de schilders die na de Val van Antwerpen naar Zeeland vluchtten om te achterhalen of Zeeland eerder een 'scharnierprovincie' of 'voorloper' is. Aangezien Heyning twee verschillende termen aan Zeeland toekent, tracht dit onderzoek te achterhalen welke term het best bij de provincie past. De begrippen sluiten elkaar namelijk niet uit maar hebben verschillende kenmerken. De levens en het werk van Ambrosius Bosschaert, Gillis van Coninxloo en Daniel van Queborn worden als casus gebruikt. De onderzoeksvraag luidt dan ook: Hoe komt de scharnierfunctie- dan wel voorloperfunctie van Zeeland tot uiting aan de hand van het leven en werk van Gillis van Coninxloo, Ambrosius Bosschaert en Daniel van Queborn? Per hoofdstuk wordt een deelvraag besproken. De deelvragen luiden: Wat zegt de levensloop van de drie schilders die na de Val van Antwerpen naar Zeeland kwamen over de functie van de provincie Zeeland?, Wat zegt de bedrijvigheid van Van Coninxloo, Bosschaert en Van Queborn over de functie van de provincie Zeeland? en Wat zegt de iconografie van de schilderijen van Van Coninxloo, Bosschaert en Van Queborn en de nieuwe generatie schilders na hen over de functie van de provincie Zeeland? Om deze vragen te beantwoorden, wordt gebruikgemaakt

---

<sup>11</sup> Ibidem, 12-13.



van de begrippen scharnierprovincie en voorloper die Heyning genoemd heeft in haar onderzoeken. De twee begrippen zijn dus verschillend, aangezien ze tegenstrijdige kenmerken hebben met betrekking tot de ontwikkeling en de verspreiding van kennis.

In dit onderzoek dienen de schilders en hun schilderijen als 'bronnen'. Aan de hand van die gegevens wordt bepaald welke term het best aan de provincie is toe te kennen. Daardoor voegt dit onderzoek iets toe aan eerdere debatten over migratie naar de Noordelijke Nederlanden. Het is van belang om duidelijke definities te geven aan 'scharnierprovincie' en 'voorloper'. De definitie wordt aangescherpt om op grond daarvan verder onderzoek te doen. Dit kan een bijdrage leveren aan de bestaande wetenschappelijke kennis omdat dit tot heden nog niet gedaan is.

Het onderzoek richt zich op de periode van 1585 tot circa 1600 en de focus ligt op drie schilders. Het onderzoek beperkt zich tot deze drie schilders vanwege de beperkte tijd en het beperkte materiaal dat over de schilders uit deze periode beschikbaar is, zoals biografieën en schilderijen.

#### *De onderzoeksmethode*

In de volgende hoofdstukken wordt ten eerste de migratie van de schilders behandeld. Ten tweede wordt de bedrijvigheid van de schilders besproken om daarna de iconografie van hun schilderijen en die van de volgende generatie schilders aan te duiden. Daarbij wordt achterhaald of de specifieke kenmerken van de schilderijen van Bosschaert, Van Queborn en Van Coninxloo terugkomen op de schilderijen van de volgende generatie schilders. Ten slotte is er in elk hoofdstuk een vergelijking tussen de drie schilders en aan de hand van de resultaten wordt getoetst of op de provincie Zeeland de criteria van een voorloper of een scharnierprovincie van toepassing zijn.

Dit onderzoek maakt gebruik van primaire bronnen in de vorm van schilderijen. Dit zijn voornamelijk de schilderijen van Bosschaert, Van Coninxloo en Van Queborn. Daarnaast worden werken van hun opvolgers uit de volgende generatie schilders vergeleken en besproken. De focus ligt op de iconografie. Iconografie is de kunsthistorische term voor de discipline die zich bezighoudt met de onderwerpen en voorwerpen uit de beeldende kunst en met hun diepere betekenis of

inhoud.<sup>12</sup> Onderzoekers als Didron, Springer en Mâle hebben de iconografie als een academische kunsthistorische stroming ontwikkeld en zo is een wetenschappelijk systeem ontstaan om kunst te classificeren.<sup>13</sup> Panofsky gaat in zijn essay dieper in op de fases van de iconografie. De eerste fase is het pre-iconografische level, waarbij slechts de objecten in een kunstwerk worden beschreven. De tweede fase is het iconografische level, waarin het onderwerp van het kunstwerk wordt gezocht. De laatste fase is de iconografische interpretatie, waarbij wordt nagegaan of de voorstelling een diepere betekenis heeft die de kunstenaar expliciet bedoelt.<sup>14</sup>

In dit onderzoek staat het pre-iconografische level centraal. De objecten van de schilderijen worden benoemd en daarna vergeleken. Er wordt niet naar de boodschap van de schilderijen gezocht omdat de precieze betekenis van het schilderij, niet volledig bekend is en dit voor dit onderzoek niet relevant is. De focus ligt namelijk op de kenmerken van de schilderijen van Bosschaert, Van Coninxloo en Van Queborn. Deze kenmerken representeren de schilderkunst van de schilders die na de Val van Antwerpen naar Zeeland zijn verhuisd.

De biografieën over de schilders dienen als uitleg van de keuzes die de schilders hebben gemaakt om bijvoorbeeld de stad te verlaten. De biografieën zijn geen primaire bronnen, maar spelen een belangrijke rol in dit onderzoek als aanvulling op de schilderijen.

---

<sup>12</sup> DBNL, 'Iconografie', [https://www.dbnl.org/tekst/bork001lett01\\_01/bork001lett01\\_01\\_0010.php#i002](https://www.dbnl.org/tekst/bork001lett01_01/bork001lett01_01_0010.php#i002) (18 januari 2019).

<sup>13</sup> W. Eugene Kleinbauer en Thomas P. Slavens, *Research Guide to the History of Western Art* (Chicago 1982) 60-72.

<sup>14</sup> Peter Burke, *Eyewitnessing. The uses of images as Historical Evidence* (Londen 2007) 35-41.

## 1. Migratie van Antwerpse schilders naar Zeeland

Het begrip migratie staat, net als in de genoemde secundaire literatuur, centraal in dit onderzoek. Migratie betekent 'de verplaatsing van een bevolking'. Dit vond veel plaats in de zestiende en zeventiende eeuw.<sup>15</sup> Dit hoofdstuk richt zich op de migratie van schilders na de Val van Antwerpen naar Zeeland en vooral wat dit mogelijk betekent heeft voor de provincie.

### 1.1 Migratie naar Zeeland

In 1584 kreeg Antwerpen te maken met een inval van de Spanjaarden. Het gevolg was dat de stad zich in 1585 moest overgeven. Voor Antwerpen en zijn inwoners veranderde de situatie volledig. Het gevolg hiervan was massale migratie.<sup>16</sup> Velen moesten vluchten om religieuze of economische redenen. De Noordelijke Nederlanden, waartoe Zeeland ook behoort, boden mogelijkheden en lagen dichtbij Antwerpen. Daarnaast was er een grote mate van religieuze tolerantie in de grote steden. Dit betekende dat de migranten niet vervolgd zouden worden wegens hun religie, ongeacht welke geloofsovertuiging ze aanhielden.<sup>17</sup> Ook werden ze in de Noordelijke Nederlanden aangemoedigd om ondernemingen op te zetten en konden ze de samenwerking aangaan met lokale kooplieden. Kortom, de vrijheden in de Noordelijke Nederlanden, hadden voordelen voor de migranten.<sup>18</sup>

Het overgrote deel van de schilders die uit Antwerpen vertrokken, ging naar Amsterdam. Zeeland was voor de schilders de tweede keus. Elf van de zestig schilders die na de Val van Antwerpen naar de Noordelijke Nederlanden gingen, vestigden zich in Zeeland, waarvan tien schilders in Middelburg en één in Vlissingen.<sup>19</sup> Van der Linden rekent de keuze voor Middelburg toe aan de 'link to the thriving artistic hub'. Dit betekent dat de vraag naar kunst in Middelburg groot was en de stad bekend was met de kunstwereld. Daarnaast waren de meeste migranten uit Antwerpen bekend met de markten in Zeeland. Zij konden hun verkoop bij bekende klanten dus voortzetten en wisten hoe ze nieuwe klanten konden benaderen.

---

<sup>15</sup> Van Dale, 'Migratie', <https://www.vandale.nl/gratis-woordenboek/nederlands/betekenis/migratie#.XBaa3fZFzic> (25 december 2018).

<sup>16</sup> Gustaaf Asaert, *1585. De val van Antwerpen* (Tielt 2011) 40, 49.

<sup>17</sup> Isgeschiedenis, 'Vluchtelingen en migranten in de Nederlandse Republiek', <https://isgeschiedenis.nl/nieuws/vluchtelingen-migranten-in-de-nederlandse-republiek> (10 januari 2019).

<sup>18</sup> Ibidem.

<sup>19</sup> Van der Linden, 'Coping with crisis', 27, 31.

Zeeland was ook een 'praktische' provincie vanwege de locatie. De schilders konden namelijk gemakkelijk 'terug naar huis keren'.<sup>20</sup> Tabel 1 (in bijlage 4) toont enkele details over de elf schilders.

Deze schilders brachten ook enkele schildergenres naar de Noordelijke Nederlanden want rond 1585 kwamen in Antwerpen enkele genres in de schilderkunst voor, die nauwelijks bekend waren in de Noordelijke Nederlanden. Voorbeelden van deze genres zijn het zeegezicht, stillevens, architectuur, genreschilderkunst en landschappen. In de Antwerpse schilderkunst was het van belang dat er veel aandacht werd besteed aan de natuurlijke uitbeelding en de 'leesbaarheid' van het schilderij. De schilderijen moesten duidelijk zijn voor de kijker. De focus lag daarom op realistisch schilderwerk, wat betekent dat een gebeurtenis of de natuur in het schilderij levensecht verbeeld moest worden.<sup>21</sup>

Volgens Miedema waren landschappen, stillevens en alledaagse scènes de nieuwe schildergenres die een intrede in de Noordelijke Nederlanden deden.<sup>22</sup> Little bevestigt dit in zijn boek. Deze genres sluiten aan bij de barokstijl die opkwam tijdens de Gouden Eeuw in de Noordelijke Nederlanden. Het gevolg was dat stad- en zeegezichten, interieurs en stillevens nieuw leven werden ingeblazen. Hierdoor verkregen ze een enorme populariteit.<sup>23</sup>

### *1.2 Migratie van Van Coninxloo, Bosschaert en Van Queborn*

De drie schilders zijn ieder gespecialiseerd in één van de genres uit de barokperiode. Gillis van Coninxloo, geboren in 1544 te Antwerpen, stond bekend om zijn landschapsschilderijen. Na zijn opleiding koos hij ervoor om een tijd door Frankrijk te reizen. In 1570 werd hij lid van het Antwerpse St.-Lucasgilde en in Antwerpen genoot hij steeds meer bekendheid en aanzien. Toch moest hij Antwerpen in 1585 verlaten vanwege zijn geloof. Van Coninxloo was namelijk calvinist en kon daardoor niet in Antwerpen blijven. Vanwege zijn connecties in Zeeland koos hij ervoor zich te vestigen in de hoofdstad van deze provincie, Middelburg. In 1587 verliet Van Coninxloo Middelburg om zich te vestigen in Frankenthal. Hier kon Van Coninxloo zich focussen op het schilderen van panoramische coulisselandschappen. In 1595

---

<sup>20</sup> Ibidem, 38.

<sup>21</sup> Hessel Miedema, 'Dageraad der Gouden Eeuw', *Zeventiende Eeuw* 10 (1994) 1, 243-244.

<sup>22</sup> Miedema, 'Dageraad der Gouden Eeuw', 246.

<sup>23</sup> Stephen Little, *Kunst begrijpen. Inzicht krijgen in de belangrijkste kunststromingen* (Groningen 2018) 42-43.

vestigde hij zich definitief in Amsterdam om zich daar te focussen op boslandschappen.<sup>24</sup>

Ambrosius Bosschaert was een specialist op het gebied van bloemstillevens.<sup>25</sup> In 1573 werd Ambrosius Bosschaert geboren te Antwerpen.<sup>26</sup> Hij was de zoon van Ambrosius Bosschaert de Oude, die werd geboren in 1532. In Antwerpen introduceerde De Oude het genre bloemstillevens aan zijn zoon. Ambrosius Bosschaert de Oude oefende zijn vak in Antwerpen uit en deed dit totdat de stad in 1585 werd ingenomen door de Spanjaarden. Hij verhuisde in 1589 naar Middelburg omdat zijn familie calvinistisch was. Daarnaast had hij al enkele connecties met de provincie waardoor hij zijn werk gemakkelijk kon voortzetten. Dit onderzoek beperkt zich tot Ambrosius Bosschaert omdat er werk van hem bekend is en omdat hij net als zijn vader in 1589 als migrant naar Zeeland vluchtte.<sup>27</sup>

Ambrosius Bosschaert begon het schildersvak in Antwerpen te leren en zette dit voort in Zeeland. In 1593 trad hij toe tot het St.-Lucasgilde in Middelburg. In 1604 trouwde hij met Maria van der Ast. Kort daarna werden zijn zonen geboren. Hij vestigde zich met zijn gezin in Den Haag, waar hij als schilder werkte. Hij was werkzaam in Bergen op Zoom, Utrecht, Amsterdam en Breda.<sup>28</sup>

Daniel van Queborn werd in 1552 geboren te Antwerpen als de zoon van Christiaan van Queborn.<sup>29</sup> Hij werd in 1577 lid van het Antwerpse St. Lucasgilde. Queborn was calvinisten hij werkte aan het hof van prins Maurits. Dit gaf hem een groot aanzien en zorgde voor bekendheid onder de elite. Hij vluchtte in 1585 naar Middelburg en vestigde zich in 1595 definitief in Den Haag.<sup>30</sup>

### 1.3 Vergelijking en scharnierprovincie vs. voorloper

Over de drie schilders valt het volgende te zeggen. Gezien het feit dat ze

---

<sup>24</sup> Ecartico, 'Gillis van Coninxloo III', <http://www.vondel.humanities.uva.nl/ecartico/persons/2001> (10 januari 2019).

<sup>25</sup> Katie Heyning, *Zeeuwse meesters uit de Gouden Eeuw. Een selectie uit Goedaert Collectie* (Zwolle 2018) 65.

<sup>26</sup> Ecartico, 'Ambrosius Bosschaert', <http://www.vondel.humanities.uva.nl/ecartico/persons/1279> (10 januari 2019).

<sup>27</sup> Ecartico, 'Ambrosius Bosschaert de Oude', <http://www.vondel.humanities.uva.nl/ecartico/persons/1278> (18 januari 2019).

<sup>28</sup> Ecartico, 'Ambrosius Bosschaert', <http://www.vondel.humanities.uva.nl/ecartico/persons/1279> (10 januari 2019).

<sup>29</sup> Ecartico, 'Daniel van Queborn', <http://www.vondel.humanities.uva.nl/ecartico/persons/6172> (2 januari 2019).

<sup>30</sup> C. de Wit, 'De hofschilder van Prins Maurits', *Mededelingen van het Gemeentemuseum van Den Haag* (1955) 55-63.

calvinistisch waren, moesten ze Antwerpen verlaten. Vanwege de religieuze tolerantie waren de Noordelijke Nederlanden voor hen een uitgelezen plek om zich te vestigen. Daarnaast blijkt dat de drie schilders de stad snel verlieten na de Val van Antwerpen. Ze vestigden zich in de hoofdstad van de provincie, Middelburg. De drie schilders waren allen specialist in één van de drie genres die in Antwerpen bekend waren. Zij hebben een bijdrage geleverd aan de intrede van deze genres in de Noordelijke Nederlanden. Ook kozen de drie schilders ervoor om niet in Zeeland te blijven, maar zich later in andere steden te vestigen en daar hun werk verder voort te zetten.

Op basis hiervan kan het volgende gesteld worden over de vraag of Zeeland een scharnierprovincie of een voorloper is. Hun keuze om zich te vestigen in andere steden zoals Amsterdam, zorgde ervoor dat hun kennis in meerdere steden terecht kwam. Hun kennis werd vanuit Antwerpen geïmporteerd in Zeeland om vervolgens geëxporteerd te worden naar andere steden in de Noordelijke Nederlanden. Hieruit valt af te leiden dat de provincie Zeeland vanuit het perspectief van de migratie een scharnierfunctie had.

## 2. Bedrijvigheid

Na aankomst in Zeeland zetten de drie schilders hun werk voort in de provincie. Later zelfs op andere plekken. Hierdoor verkregen ze bepaalde posities in Zeeland en in andere steden in de Noordelijke Nederlanden, dat leidde tot bekendheid van de schilders en hun schilderijen. De drie schilders waren ook ieder op hun eigen manier gespecialiseerd in een schildergenre. Het is de vraag of deze bedrijvigheid iets betekent heeft voor de provincie Zeeland.

### 2.1 *Werkzaamheden van Van Coninxloo, Bosschaert en Van Queborn*

Van Coninxloo focuste zich in Antwerpen en Middelburg voornamelijk op boslandschappen, het genre dat hij in Amsterdam op zijn manier verder uitbreidde. In de zestiende en zeventiende eeuw ontstond er meer interesse in schilderijen waarop 'nabijgelegen'- landschaps elementen duidelijk te zien waren in plaats van een vergezicht. Deze nieuwe elementen werden gedeeld met andere landschapsschilders en leidde tot de oprichting van de Frankenthaler Malergruppe. Zij voegden nieuwe elementen aan boslandschappen toe en werden bekender.<sup>31</sup> Dit gold ook voor de schilderijen van Van Coninxloo. Ook andere schilderijen van Van Coninxloo werden bekender, wat voor Van Coninxloo resulteerde in een prominente positie in de samenleving. Deze bekendheid en prominente positie had hij in de steden waar hij verbleef en niet enkel in Middelburg.

Het werk van Bosschaert was ook bekend en verspreidde zich over de Noordelijke Nederlanden. Dit heeft mede te maken met zijn opvolgers. Tot 1650 was zijn bekendheid gebaseerd op zijn eigen werk, maar een nieuwe groep schilders zette het genre voort. Bosschaert had zijn technieken doorgegeven aan zijn zonen Ambrosius, Johannes en Abraham. Zij werden schilders in andere steden. Ambrosius woonde en werkte in Utrecht en volgde zijn vader getrouw op met bloem- en fruitstukken. Johannes werd lid van het gilde in Dordrecht in 1626 en focuste zich op het schilderen van fruitmanden. Abraham had zich gevestigd in Utrecht en woonde kort in Amsterdam. Zijn schilderijen waren eentonige herhalingen van hetzelfde type bloemstuk en waren van mindere kwaliteit dan de schilderijen van zijn broers. Bosschaert onderwees ook zijn zwager Balthasar van der Ast, die in Utrecht als

---

<sup>31</sup> Ketterer Kunst, 'Frankenthaler Malergruppe', <http://www.kettererkunst.de/lexikon/frankenthaler-malergruppe.php> (17 februari 2019).

schilder werkte.<sup>32</sup> Bosschaerts zonen en zwager zorgden voor de verspreiding van zijn stijl en techniek en de voortzetting van zijn genre.<sup>33</sup> Op deze manier ontstond in de Noordelijke Nederlanden een nieuwe stijl van bloemstillevens met een vleugje Ambrosius Bosschaert.

Bosschaert wordt gezien als een van de grootste bloemschilders van de zeventiende eeuw in de Noordelijke Nederlanden. Door zijn schilderijen was hij bekend onder de bevolking en werd hij uitgenodigd voor evenementen met andere prominenten, zoals de doop van Cornelia Wyland. Hierbij was bijvoorbeeld de burgemeester van Goeree, Adriaen van Dam, aanwezig.<sup>34</sup> De schilderijen van Bosschaert, maar ook die van zijn leerlingen, zoals Balthasar van Ast, hangen onder andere in het Mauritshuis.<sup>35</sup>

Daniel van Queborn was een portretschilder en werd door vele prominenten gevraagd om portretten van hen te maken. Hij was namelijk hofschilder van Willem van Oranje en prins Maurits en in 1588 maakte hij een van zijn portretten van de prins. In de Hollandse steden waren er in de zeventiende eeuw enkele schilders per stad als portretschilder actief. Familieportretten en portretten van mensen met veel geld kwamen veel voor in die tijd. In Zeeland waren er minder portretschilders, en dat maakt de collectie van Van Queborn uitzonderlijk. Hij heeft mogelijk een bijdrage geleverd aan populariteit van portretten in Zeeland vanaf de zeventiende eeuw. Dit zou kunnen zijn door de personen van wie hij portretten maakte, zoals prins Maurits.<sup>36</sup>

## *2.2 Vergelijking en scharnierprovincie vs. voorloper*

De drie schilders hebben ieder op verschillende manieren een bepaalde positie verworven in de samenleving van Zeeland en later in andere steden in de Noordelijke Nederlanden, vooral Van Queborn die hofschilder voor Willem van Oranje en prins Maurits was. Ook hebben ze ieder een ander schildergenre op hun eigen manier verder uitgewerkt, zoals de bloemstillevens van Bosschaert die nieuwe kenmerken kregen. Echter, het is onduidelijk hoeveel schilderijen de schilders

---

<sup>32</sup> Laurens Bol, *The Bosschaert Dynasty: Painters of Flowers en Fruit* (Leigh-on-Sea 1960) 30-36.

<sup>33</sup> Heyning, *Zeeuwse meesters uit de Gouden Eeuw*, 67.

<sup>34</sup> Zeeuws Archief, Verzameling Doop-, trouw-, begraaf-, Lidmatenregister, (1527) 1572-1810 (1866), ARN-1 995.

<sup>35</sup> Mauritshuis, 'Mauritshuis', <https://www.mauritshuis.nl/nl-nl/ontdek/mauritshuis/> (11 januari 2019).

<sup>36</sup> Heyning, *Terug naar Zeeland*, 67.



gemaakt hebben en wie de eigenaars van die schilderijen waren. Alleen de portretten van Van Queborn tonen de aanvragen en het bezit aan van schilderijen bij de elite van Middelburg en Den Haag, zoals de burgemeester van Goes Hieronymus van der Straten.<sup>37</sup>

Uit het bovenstaande valt het volgende te concluderen over Zeelands positie als scharnierprovincie of voorloper. De drie schilders hadden een prominente positie in de samenleving van Middelburg. Een van de criteria van een voorloper is dat het van belang is dat een prominente plaats in de samenleving verworven moet worden. Hierdoor konden de ideeën uitgewisseld worden. De prominente plaats hadden ze verworven en hierdoor werden hun ideeën, die nieuw waren, uitgewisseld. De schilders behielden ook in de andere steden hun prominente positie. Van Queborn bleef de hofschilder van prins Maurits ondanks dat hij zich op verschillende plaatsen vestigde.

De hierboven omschreven doorgeefsluis-situatie van de bekendheid en de prominente plek in verschillende steden maakt dat Zeeland eerder een scharnierprovincie is dan een voorloper. Zeeland zou echter een voorloper genoemd kunnen worden omdat het een scharnierprovincie was. De prominente plek in de samenleving hoort namelijk bij een voorloper. Echter, de keuze van alle drie de schilders om zich later in andere steden te vestigen, betekent dat de provincie Zeeland ook op dit kenmerk eerder een scharnierprovincie was.

---

<sup>37</sup> Heyning, *Zeeuwse meesters uit de Gouden Eeuw*, 25.

### 3. Iconografie

Dit hoofdstuk beschrijft de schilderijen van de drie schilders en de generatie schilders na hen. Dit is het volgende kenmerk om te bepalen of Zeeland een scharnierprovincie of een voorloper was. Allereerst worden de kenmerken van de schilderijen van Van Coninxloo, Bosschaert en Van Queborn genoemd. Vervolgens worden van enkele schilders van de generatie na hen schilderijen besproken. De kenmerken van Van Coninxloo, Bosschaert en Van Queborn worden gezocht in hun schilderijen.

#### 3.1 Iconografie bij schilderijen van Van Coninxloo en de generatie na hem

De boslandschappen van Van Coninxloo hadden de volgende kenmerken: een lage horizon, diverse bomengroepen en een realistisch beeld.<sup>38</sup> Zijn *Forest Landscape* uit 1598 is een goed voorbeeld van de nieuwe opkomende landschapsstijl van de Frankenthaler Malergruppe waar hij lid van was. De bomen worden volledig en van dichtbij afgebeeld. De mens wordt klein in het midden afgebeeld. Ook is het mogelijk om door de bomen de lucht te zien, wat zorgt voor een volledig beeld van de omgeving.

De focus van zijn schilderijen kwam te liggen op het landschap in plaats van op de mens: de mens kreeg een bijrol in het schilderij. Het bijzondere aan de schilderijen van Van Coninxloo is de functie die de lucht en het weer hebben en het effect dat zo wordt overgebracht. Ze geven een extra effect aan het landschap, wat de weergave van het landschap realistischer maakt.<sup>39</sup>

De kenmerken van de stijl van Van Coninxloo zijn terug te zien bij de schilders van de generatie na Van Coninxloo. Mede door zijn constante verhuizingen werd Van Coninxloo een voorbeeld en een leraar voor andere Vlaamse en Hollandse schilders, zoals Jacob Jacobsz van Geel. Hij eigent zich de stijl van Van Coninxloo toe.<sup>40</sup> In zijn schilderij *Gefantaseerd boslandschap* ligt de nadruk op de boom en de lucht op de achtergrond. Deze twee aspecten worden op de voorgrond afgebeeld en vormen zo het middelpunt van het schilderij. Deze karakteristieken komen ook voor

---

<sup>38</sup> H.G. Franz, 'De boslandschappen van Gillis van Coninxloo en hun voorbeelden', *Bulletin Museum Boymans-Van Beuningen* 14 (1963) 67-83.

<sup>39</sup> Coninxloo, Gillis van, *Forest Landscape*, 1598, olieverf op paneel, 42 x 61, in: Web Gallery of Art, 'Coninxloo, Gillis van', <https://www.wga.hu/index1.html> (29 januari 2019).

<sup>40</sup> Heyning, *Terug naar Zeeland*, 11.

bij schilderijen van Van Coninxloo.<sup>41</sup>

Het schilderij *Strandgezicht* van Adrian van de Velde uit 1665 toont eveneens de typische kenmerken van de schilderijen van Van Coninxloo. De nadruk ligt op het strand en de lucht. De mensen op het strand worden vaag afgebeeld.<sup>42</sup>

Ook *Winterlandschap*<sup>43</sup> en *Zomerlandschap*<sup>44</sup> van Christoffel van den Berghe bevatten veel eigenschappen van de werken van Van Coninxloo. De focus ligt in deze schilderijen vooral op het weer. Daarnaast wordt een boom geaccentueerd en worden de mensen naar de achtergrond gebracht.

De schilderijen *Landschap met wandelaar*<sup>45</sup> en *Berglandschap met ruïne*<sup>46</sup> van Abraham Blommaert vertonen eveneens de kenmerken van de schilderijen van Van Coninxloo. De focus ligt hierin op de bomen en de ruïne en de mensen worden klein afgebeeld. Op deze schilderijen worden wolken afgebeeld om het weer goed te kunnen weergeven. Ook in het schilderij *Landschap* van Claes Jacobsz van der Heck ligt de focus op de natuur en de lucht. Op dit schilderij zijn ook mensen afgebeeld, maar de focus blijft liggen op het landschap.<sup>47</sup>

Het feit dat deze kenmerken voorkwamen bij andere schilders, toont aan dat zij het werk van Van Coninxloo op een andere manier voort hebben gezet. Van Coninxloo was mogelijk een inspiratiebron voor deze schilders.

### 3.2 Iconografie bij schilderijen van Bosschaert en de generatie na hem

Het werk van Bosschaert heeft ook enkele typerende kenmerken. De boeketten in zijn schilderijen zijn zorgvuldig en symmetrisch afgebeeld in een glazen of porseleinen vaas. Vaak worden exotische planten afgebeeld, waarvan de bladeren

---

<sup>41</sup> Jacob van Geel, *Gefantaseerd boslandschap*, ca. 1636, paneel, 15,5 x 25, in: Mauritshuis, 'Gefantaseerd boslandschap', <https://www.mauritshuis.nl/nl-nl/verdiep/de-collectie/kunstwerken/gefantaseerd-boslandschap-1157/#> (29 januari 2019).

<sup>42</sup> Adrian van de Velde, *Strandgezicht*, 1663-1665, in: Mauritshuis, 'Strandgezicht', <https://www.mauritshuis.nl/nl-nl/verdiep/de-collectie/kunstwerken/strandgezicht-198/#> (29 januari 2019).

<sup>43</sup> Christoffel van den Berghe, *Winterlandschap*, ca. 1615-1620, olieverf op koper, 11,5 x 16,5, in: Mauritshuis, 'Winterlandschap', <https://www.mauritshuis.nl/nl-nl/verdiep/de-collectie/kunstwerken/winterlandschap-671/> (29 januari 2019).

<sup>44</sup> Christoffel van den Berghe, *Zomerlandschap*, ca. 1615-1620, olieverf op koper, 11,5 x 16,5, in: Mauritshuis, 'Zomerlandschap', <https://www.mauritshuis.nl/nl-nl/verdiep/de-collectie/kunstwerken/zomerlandschap-672/#> (29 januari 2019).

<sup>45</sup> Abraham Blommaert, *Landschap met wandelaar*, 1650/1680, in: Katie Heyning, *Zeeuwse meesters uit de Gouden Eeuw. Topstukken uit de 16<sup>e</sup> en 17<sup>e</sup> eeuw* (Zwolle 2018) 70.

<sup>46</sup> Abraham Blommaert, *Berglandschap met ruïne*, 1650/1680, in: Katie Heyning, *Zeeuwse meester uit de Gouden Eeuw. Topstukken uit de 16<sup>e</sup> en 17<sup>e</sup> eeuw* (Zwolle 2018) 71.

<sup>47</sup> Claes Jacobs van de Heck, *Landschap*, in: Katie Heyning, *Zeeuwse meesters uit de Gouden Eeuw. Topstukken uit de 16<sup>e</sup> en 17<sup>e</sup> eeuw* (Zwolle 2018) 38.

amper te zien zijn. Daarnaast worden op de bloemstillevens allerlei verschillende insecten afgebeeld. Bosschaerts werk staat bekend om de focus die hij legt op de vaas. De bloemen zijn bovendien aan de voorzijde gerangschikt en vaak is er een onlogische verbinding tussen vaas en bloemen.<sup>48</sup> Zijn schilderij *Vaas met bloemen in een venster* vertoont deze kenmerken. Op dit schilderij worden insecten afgebeeld, zijn de bloemen aan de voorzijde gerangschikt en bestaat het boeket uit verschillende bloemen.<sup>49</sup>

Een voorbeeld van een schilderij dat vele kenmerken van Bosschaerts werk vertoont, is *Bloemen in een Wan-Li-vaas en schelpen* van Balthasar van der Ast van rond 1640-1650. Het schilderij toont een bijzondere porseleinen vaas, namelijk een Wan-Li-vaas. De bloemen zijn exotisch en in plaats van insecten zijn er schelpen op afgebeeld. De nadruk ligt vooral op de vaas met bloemen, aangezien de achtergrond grijs is.<sup>50</sup>

Ook *Bloemen in een glazen fles* van Jacob de Gheyn II uit 1612 vertoont kenmerken van Bosschaert. Hier wordt een glazen fles als vaas gebruikt. Ook zitten er vlinders op de bloemen en op de voorgrond. Daarnaast wordt de bos bloemen zeer prominent en groot afgebeeld.<sup>51</sup> *Vaas met bloemen* van Jan Davidsz de Heem vertoont tevens de kenmerken van het werk van Bosschaert. De vaas heeft een bijzondere vorm. Ook op dit schilderij zijn vlinders afgebeeld en het boeket bestaat uit allerlei exotische bloemen.<sup>52</sup> Bosschaert kan dus een inspiratiebron zijn geweest, aangezien enkele schilders zijn kenmerken hebben overgenomen.

### 3.3 Iconografie bij schilderijen van Van Queborn en de generatie na hem

De schilderijen van Van Queborn hebben andere kenmerken dan die van Van Coninxloo en Bosschaert, mogelijk omdat het portretten zijn. Hij beeldde op de

---

<sup>48</sup> Bol, *The Bosschaert Dynasty*, 22-30.

<sup>49</sup> Ambrosius Bosschaert, *Vaas met bloemen in een venster*, ca. 1618, in: Mauritshuis, 'Vaas met bloemen in een venster', <https://www.mauritshuis.nl/nl-nl/verdiep/de-collectie/kunstwerken/vaas-met-bloemen-in-een-venster-679/> (29 januari 2019).

<sup>50</sup> Balthasar van der Ast, *Bloemen in Wan-Li-vaas en schelpen*, ca. 1640-1650, in: Mauritshuis, 'Bloemen in een Wan-Li-vaas en schelpen', <https://www.mauritshuis.nl/nl-nl/verdiep/de-collectie/kunstwerken/bloemen-in-een-wanli-vaas-en-schelpen-1108/> (29 januari 2019).

<sup>51</sup> Jacob de Gheyn II, *Bloemen in glazen fles*, 1612, in: Mauritshuis, 'Bloemen in een glazen fles', <https://www.mauritshuis.nl/nl-nl/verdiep/de-collectie/kunstwerken/bloemen-in-een-glazen-fles-1077/> (29 januari 2019).

<sup>52</sup> Davidsz de Heem, *Vaas met bloemen*, ca. 1670, in: Mauritshuis, 'Vaas met bloemen', <https://www.mauritshuis.nl/nl-nl/verdiep/de-collectie/kunstwerken/vaas-met-bloemen-1099/#> (29 januari 2019).

meeste van zijn portretten het hoofd en de schouders af. Toch zijn er schilderijen, zoals het portret van prins Maurits, die het hele lichaam tonen. Dit deed Van Queborn voornamelijk bij mensen uit de hoge stand.<sup>53</sup> Daarnaast is er vrijwel altijd een verhaal of gebeurtenis aan het werk van Van Queborn verbonden, bijvoorbeeld een belangrijke overwinning.

Deze kenmerken zijn bijvoorbeeld terug te zien in het schilderij van prins Maurits. De prins wordt hierop afgebeeld in wapenuitrusting met kanten kraag en commandostaf. Ook het portret van prins Willem I is hier een voorbeeld van. De prins is afgebeeld in zwarte kleding met gouden-of zilveren-borduursel, staande naast een tafel waarop een document met een rood lakzegel ligt. Deze schilderijen staan in het teken van de stadsrechten die Arnemuiden in 1574 verkreeg van Willem van Oranje als dank voor hun trouw in de oorlog tegen Spanje. Dit laat Van Queborn onder andere zien met het document met het rode lakzegel, dat symbool staat voor de stadsrechten van Arnemuiden.<sup>54</sup> Van Queborn verbeeldt het verhaal dat de schilderijen vertellen op een verborgen manier. Dit geeft een extra en vooral bijzondere lading aan het portret.

Een voorbeeld van een schilder die mogelijk door Van Queborn is geïnspireerd is Pieter Pietersz, die een *Portret van een vrouw*<sup>55</sup> en een *Portret van een man*<sup>56</sup> heeft gemaakt. De focus ligt in deze schilderijen met name op het hoofd en de uitdrukking van de man en de vrouw. De schilderijen beelden twee personen alleen met hoofd en de schouders af, net als op de portretten van Van Queborn. Het *Portret van burgemeester Steven van Bellem* uit 1641 van Michiel Limborch is een ander voorbeeld van een portret van een prominent persoon waarbij alleen het hoofd en de schouders zijn afgebeeld.<sup>57</sup> Dit is een kenmerk van de portretten van Van

---

<sup>53</sup> Daniel van Queborn, *Portret van Maurits van Oranje-Nassau*, ca. 1589, olieverf op doek, 110 x 84, in: RKD, 'Daniel van den Queborn', <https://rkd.nl/nl/explore/images/record?filters%5Bnaam%5D=Queborn%2C+Dani%C3%ABl+van+den&query=&start=5> (29 januari 2019).

<sup>54</sup> Daniel van Queborn, *Willem I, prins van Oranje*, ca. 1588 olieverf op doek, 112 x 85,5, in: Zeeuws Archief, 'Oranje Arnemuiden', <https://www.zeeuwsarchief.nl/zeeuwse-verhalen/stadhuiscollecties-middelburg-en-veere/oranje-arnemuiden/> (29 januari 2019).

<sup>55</sup> Pieter Pietersz, *Portret van een vrouw*, ca. 1597, in: Mauritshuis, 'Portret van een vrouw', <https://www.mauritshuis.nl/nl-nl/verdiep/de-collectie/kunstwerken/portret-van-een-vrouw-1109/#> (29 januari 2019).

<sup>56</sup> Pieter Pietersz, *Portret van een man*, ca. 1597, in: Mauritshuis, 'Portret van een man', <https://www.mauritshuis.nl/nl-nl/verdiep/de-collectie/kunstwerken/portret-van-een-man-914/> (29 januari 2019).

<sup>57</sup> Michiel van Limborch, *Portret van de burgemeester Steven van Bellem*, 1641, in: Katie Heyning, *Zeeuwse meesters in de Gouden Eeuw. Topstukken uit de 16<sup>e</sup> en 17<sup>e</sup> eeuw* (Zwolle 2018) 36.

Queborn. Ook *Jacob Cats* van Michiel Jansz van Mierevelt toont een prominent persoon. Cats wordt volledig afgebeeld, terwijl rondom hem allerlei klassieke dichters zijn afgebeeld. Deze klassieke dichters zijn een verwijzing naar het feit dat Cats een beroemde en befaamde dichter was.<sup>58</sup> Dit schilderij bevat dus ook een verborgen boodschap. Deze kenmerken komen ook terug bij de portretten van Van Queborn.

### *3.4 Vergelijking en scharnierprovincie vs. voorloper*

Uit bovenstaande gegevens valt het volgende af te leiden met betrekking tot de uiting van Zeeland als scharnierprovincie of voorloper. De uitwisseling van nieuwe kenmerken van het landschapsgenre door Van Coninxloo is een voorbeeld van de rol van Zeeland als voorloper. De kennis en het nieuwe genre dat Van Coninxloo ontwikkelde, werden namelijk allereerst verspreid en getoond in Middelburg. Echter, de kenmerken van Van Coninxloo komen uiteindelijk ook voor bij schilderijen van andere schilders uit andere gebieden. Dit betekent dat de kennis die Van Coninxloo verspreidde en geïntroduceerd had, ook buiten Zeeland circuleerde. De kennis bleef dus niet in de provincie Zeeland, maar kwam ook op andere plekken terecht. Hieruit blijkt dat Zeeland ook een scharnierprovincie is.

Ten tweede is de generatie die Bosschaert opvolgde een bijzondere generatie. Bosschaert onderwees zijn zonen en zijn zwager in zijn vak en specifiek in het genre bloemstillevens. Zijn zonen hebben hun werk voortgezet in andere steden. Verder woonde en werkte zijn zwager, Balthasar van der Ast, in Utrecht. Dit betekent dat het genre van Bosschaert zich in zijn eigen tijd al naar meerdere gebieden buiten Zeeland verspreid had. Bovendien tonen de genoemde werken van andere schilders aan dat Bosschaerts stijl en nieuwe bloemstillevens-genre verspreid waren. Dit maakt duidelijk dat de kennis en ideeën niet in Zeeland bleven, maar ook naar andere provincies geëxporteerd werden. Dit maakt van Zeeland een scharnierprovincie.

Echter, de kennis en de ideeën die Bosschaert met zich meebracht waren nieuw voor de Noordelijke Nederlanden. Dit kenmerk zou van Zeeland een voorloper maken omdat het in Zeeland geïntroduceerd werd. De kenmerken van een scharnierprovincie zijn hier echter meer passend, omdat het genre zich verspreidde

---

<sup>58</sup> Michiel Jansz van Mierevelt, *Jacob Cats*, 1639, in: Katie Heyning, *Terug naar Zeeland. Topstukken uit de 16<sup>e</sup> en 17<sup>e</sup> eeuw* (Zwolle 2018) 64.

naar andere steden in de Noordelijke Nederlanden.

Ten derde tonen zowel de stand van zaken tijdens Bosschaerts leven als de huidige toestand, de functie als doorgeefsluis van Zeeland aan. De schilderijen van Bosschaert en zijn leerlingen, zoals Balthasar van Ast, hangen in onder andere het Mauritshuis.<sup>59</sup> Hieruit blijkt dat het werk van Bosschaert niet binnen de grenzen van Zeeland gebleven is en het genre dus elders bekend is geworden, en dat dit vandaag de dag nog steeds het geval is. De verspreiding van bloemstillevens en de typische kenmerken ervan over de Noordelijke Nederlanden wijst op de scharnierfunctie van Zeeland.

Ten slotte wijzen de schilderijen erop dat Zeeland een functie vervulde als scharnierprovincie. De kenmerken die prevalent waren in de portretten van Van Queborn, kwamen later namelijk ook voor in andere schilderijen. Daarnaast ontstond in alle provincies, waaronder Zeeland, meer interesse in portretten. De populariteit van portretten toont aan dat de portretkunst verder ging dan Zeeland. Van Queborn werkte namelijk in uiteenlopende gebieden van de Noordelijke Nederlanden. Dit maakt Zeeland een doorgeefsluis en versterkt de conclusie dat Zeeland een scharnierprovincie was.

---

<sup>59</sup> Mauritshuis, 'Mauritshuis', <https://www.mauritshuis.nl/nl-nl/ontdek/mauritshuis/> (11 januari 2019).

#### 4. Conclusie

Katie Heyning heeft als een van de weinigen onderzoek gedaan naar de schilderkunst in de provincie Zeeland tussen 1600 en 1700. Heyning noemt twee opties om Zeelands positie aan te duiden door de komst van de schilders uit Antwerpen: scharnierprovincie of voorloper. Dit onderzoek heeft geprobeerd te achterhalen welke term het meest van toepassing is. Dit is gebaseerd op de levens en het werk van Gillis van Coninxloo, Ambrosius Bosschaert en Daniel van Queborn, die na de Val van Antwerpen naar Zeeland kwamen.

Gillis van Coninxloo heeft een aandeel gehad in de rol die Zeeland kreeg door de komst van Vlaamse schilders na de Val van Antwerpen. Van Coninxloo was een specialist in landschapsschilderijen, die focuste op lucht en natuur in plaats van op mensen. De kenmerken van de schilderijen van Van Coninxloo komen ook voor bij de nieuwe generatie schilders. Daarnaast was de keuze van Van Coninxloo om zich in Frankenthal en uiteindelijk in Amsterdam te vestigen een voordeel voor de verspreiding van de kenmerken van zijn landschapsgenre.

Ook Ambrosius Bosschaert, die met zijn familie naar Middelburg vluchtte, introduceerde in Zeeland een nieuw genre waarin hij gespecialiseerd was, namelijk bloemstillevens. De schilderijen van Bosschaert bezaten een aantal kenmerken die nieuw waren voor het genre. Deze kenmerken zijn terug te zien in het werk van de volgende generatie, in het bijzonder die van zijn zonen en zwager, die hij zelf had opgeleid. Zijn bloemstillevens werden verder uitgewerkt en daarmee verspreid over de Noordelijke Nederlanden. Daarnaast heeft de keuze van Bosschaert om zich uiteindelijk in Den Haag te vestigen en zijn werk daar voort te zetten, bijgedragen aan de verspreiding van zijn bloemstillevens. Zijn prominente rol in zowel de samenleving van Middelburg als Den Haag heeft de verspreiding van zijn werk ook gestimuleerd.

De laatste schilder van dit onderzoek, is Daniel van Queborn. Ook hij heeft een bijdrage geleverd aan de rol die Zeeland kreeg door de komst van de schilders uit Antwerpen. Van Queborn had een prominente rol, want hij was de hofschilder van Willem van Oranje en prins Maurits en hij maakte vooral portretten voor de familie. Mede door zijn rol als hofschilder van onder andere prins Maurits verwierf hij een prominente plek in de samenleving, wat zorgde voor bekendheid en vraag naar zijn portretten.

De drie besproken schilders hebben allen een eigen stijl en een andere



levensloop. Ten eerste is hun keuze om niet in Zeeland te blijven maar zich ergens anders te vestigen een voorbeeld van uitwisseling en verspreiding van ideeën en het werk van de schilders. Zeeland diende als een voorlopige thuisbasis voor de schilders die zich na de Val van Antwerpen in de provincie vestigden, om vervolgens verder te reizen naar andere plekken. Daarnaast zijn bij de schildergeneratie na de drie schilders typische kenmerken terug te zien van een van de drie schilders. Dit toont aan dat de ideeën van de drie schilders zich verspreid hadden over de Noordelijke Nederlanden.

Hieruit wordt duidelijk dat Zeeland fungeerde als een doorgeefsluis. Dit blijkt uit het feit dat de schilders vanuit Zeeland naar andere plaatsen verhuisden en is bovendien te zien aan de kenmerken van schilderijen die op verschillende plekken en bij andere schilders voorkwamen. Dit is ook een kenmerk van een scharnierprovincie, aangezien de schilders zich dus voorlopig vestigden in Zeeland om vervolgens door te gaan naar een andere plek. De uitbreiding van hun ideeën en stijl vond daardoor elders plaats. Daarnaast behielden de drie schilders hun prominente positie ondanks dat de verschillende plaatsen waar ze werkzaam waren.

Er is echter één aspect op grond waarvan Zeeland eerder een voorloper genoemd kan worden. De kennis uit Antwerpen en bepaalde kenmerken die vernieuwend waren voor de schilderkunst van de Noordelijke Nederlanden kwamen namelijk als eerst in Zeeland terecht. Dit wijst op een positie van Zeeland als voorloper. Zeeland kan een voorloper genoemd worden omdat het een scharnierprovincie was. Aangezien de kenmerken van de schilders ook terecht kwamen in de Noordelijke Nederlanden, mede door de nieuwe generatie schilders die Bosschaert, Van Coninxloo en Van Queborn opvolgde, is het eerder een aspect van een 'scharnierprovincie'.

Het antwoord op de vraag van dit onderzoek, hoe komt de scharnierprovincie- dan wel voorloperfunctie van Zeeland tot uiting door het leven en werk van Gillis van Coninxloo, Ambrosius Bosschaert en Daniel van Queborn?, is dat de scharnierprovincie meer tot uiting komt in Zeeland dan de voorloper. Verder onderzoek kan een bijdrage kunnen leveren aan de conclusie. De nieuwe generatie schilders kan bijvoorbeeld meer in detail bekeken kunnen worden, zoals de zonen van Bosschaert. Daarnaast focust dit onderzoek op de schilders die zich in de beginfase in Zeeland vestigden. Het is ook mogelijk migratiegolven tijdens de Gouden Eeuw in de Noordelijke Nederlanden of voor de Val van Antwerpen te

onderzoeken. Ook de rol die andere factoren hebben gespeeld, zoals de economie, kan onderzocht worden. De rol van Zeeland is mogelijk anders geweest dan tot nu toe is vastgesteld.

Dit onderzoek heeft aangetoond dat de schilderkunst in Zeeland in de zestiende en zeventiende eeuw groeide. Dit komt mede door schilders als Bosschaert, Van Coninxloo en Van Queborn. Deze schilders en de provincie Zeeland hebben een bijdrage geleverd aan de schilderkunst van de Noordelijke Nederlanden, die in de Gouden Eeuw groot en bekend werd. De schilders introduceerden nieuwe genres en kenmerken en zonder hen had de schilderkunst van de Noordelijke Nederlanden er dan ook anders uitgezien.

## Bibliografie

### *Primaire bronnen*

#### Ambrosius Bosschaert

Ast, Balthasar van der, *Bloemen in Wan-Li-vaas en schelpen*, ca. 1640-1650, in: Mauritshuis, 'Bloemen in een Wan-Li-vaas en schelpen', <https://www.mauritshuis.nl/nl-nl/verdiep/de-collectie/kunstwerken/bloemen-in-een-wanli-vaas-en-schelpen-1108/> (29 januari 2019).

Bosschaert, Ambrosius, *Vaas met bloemen in een venster*, ca. 1618, in: Mauritshuis, 'Vaas met bloemen in een venster', <https://www.mauritshuis.nl/nl-nl/verdiep/de-collectie/kunstwerken/vaas-met-bloemen-in-een-venster-679/> (29 januari 2019).

Gheyn II, Jacob de, *Bloemen in glazen fles*, 1612, in: Mauritshuis, 'Bloemen in een glazen fles', <https://www.mauritshuis.nl/nl-nl/verdiep/de-collectie/kunstwerken/bloemen-in-een-glazen-fles-1077/> (29 januari 2019).

Heem, Davidsz de, *Vaas met bloemen*, ca. 1670, in: Mauritshuis, 'Vaas met bloemen', <https://www.mauritshuis.nl/nl-nl/verdiep/de-collectie/kunstwerken/vaas-met-bloemen-1099/#> (29 januari 2019).

- Zeeuws Archief, Verzameling Doop-, trouw-, begraaf-, Lidmatenregister, (1527) 1572-1810 (1866), ARN-1 995.

#### Daniel van Queborn

Limborch, Michiel van, *Portret van de burgemeester Steven van Bellem*, 1641, in: Katie Heyning, *Zeeuwse meesters in de Gouden Eeuw. Een selectie uit Goedaert Collectie* (Zwolle 2018) 36.

Mierevelt, Michiel Jansz van, *Jacob Cats*, 1639, in: Katie Heyning, *Terug naar Zeeland. Topstukken uit de 16<sup>e</sup> en 17<sup>e</sup> eeuw* (Middelburg 2008) 64.

Pietersz Pieter, *Portret van een man*, ca. 1597, in: Mauritshuis, 'Portret van een man', <https://www.mauritshuis.nl/nl-nl/verdiep/de-collectie/kunstwerken/portret-van-een-man-914/> (29 januari 2019).

Pietersz, Pieter, *Portret van een vrouw*, ca. 1597, in: Mauritshuis, 'Portret van een vrouw', <https://www.mauritshuis.nl/nl-nl/verdiep/de-collectie/kunstwerken/portret-van-een-vrouw-1109/#> (29 januari 2019).

Queborn, Daniel van, *Portretten van Johan Huysen met zijn zoon Johan en zijn echtgenote Adriana van Matenesse met hun dochter*, 1598, olieverf op doek, 210 x 136, in: Katie Heyning, *Terug naar Zeeland. Topstukken uit de 16e en 17e eeuw* (Middelburg 2008) 66-67.

Queborn, Daniel van, *Portret van Maurits van Oranje-Nassau*, ca. 1589, olieverf op doek, 110 x 84, in: RKD, 'Daniel van den Queborn', <https://rkd.nl/nl/explore/images/record?filters%5Bnaam%5D=Queborn%2C+Dani%C3%ABl+van+den&query=&start=5> (29 januari 2019).

Queborn, Daniel van, *Willem I, prins van Oranje*, ca. 1588 olieverf op doek, 112 x 85,5, in: Zeeuws Archief, 'Oranje Arnemuiden', <https://www.zeeuwsarchief.nl/zeeuwse-verhalen/stadhuiscollecties-middelburg-en-veere/oranje-arnemuiden/> (29 januari 2019).

#### Gillis van Coninxloo

Berghe, Christoffel van den, *Winterlandschap*, ca. 1615-1620, olieverf op koper, 11,5 x 16,5, in: Mauritshuis, 'Winterlandschap', <https://www.mauritshuis.nl/nl-nl/verdiep/de-collectie/kunstwerken/winterlandschap-671/> (29 januari 2019).

Berghe, Christoffel van den, *Zomerlandschap*, ca. 1615-1620, olieverf op koper, 11,5 x 16,5, in: Mauritshuis, 'Zomerlandschap', <https://www.mauritshuis.nl/nl-nl/verdiep/de-collectie/kunstwerken/zomerlandschap-672/#> (29 januari 2019).

Blommaert, Abraham, *Berglandschap met ruïne*, 1650/1680, in: Katie Heyning, *Zeeuwse meesters uit de Gouden Eeuw. Een selectie uit Goedaert Collectie* (Zwolle 2018) 71.

Blommaert, Abraham, *Landschap met wandelaar*, 1650/1680, in: Katie Heyning,

*Zeeuwse meesters uit de Gouden Eeuw. Een selectie uit Goedaert Collectie* (Zwolle 2018) 70.

Coninxloo, Gillis van, *Forest Landscape*, 1598, olieverf op paneel, 42 x 61, in: Web Gallery of Art, 'Coninxloo, Gillis van', <https://www.wga.hu/index1.html> (29 januari 2019).

Geel, Jacob van, *Gefantaseerd boslandschap*, ca. 1636, paneel, 15,5 x 25, in: Mauritshuis, 'Gefantaseerd boslandschap', <https://www.mauritshuis.nl/nl-nl/verdiep/de-collectie/kunstwerken/gefantaseerd-boslandschap-1157/#> (29 januari 2019).

Heck, Claes Jacobs van de, *Landschap*, in: Katie Heyning, *Zeeuwse meesters uit de Gouden Eeuw. Een selectie uit Goedaert Collectie* (Zwolle 2018) 38.

Velde, Adrian van de, *Strandgezicht*, 1663-1665, in: Mauritshuis, 'Strandgezicht', <https://www.mauritshuis.nl/nl-nl/verdiep/de-collectie/kunstwerken/strandgezicht-198/#> (29 januari 2019).

*Secundaire literatuur*

Asaert, Gustaaf, 1585. *De val van Antwerpen* (Tielt 2011).

Briels, J., *Vlaamse schilders en de dageraad van Hollandse Gouden Eeuw, 1585-1630: met biografieën als bijlage* (Antwerpen 1997).

Briels, J., *Vlaamse schilders in het Noorden in het begin van de Gouden Eeuw* (Brussel 1997).

Bol, Laurens, *The Bosschaert Dynasty: Painters of Flowers en Fruit* (Leigh-on-Sea 1960).

Burke, Peter, *Eyewitnessing. The uses of images as Historical Evidence* (Londen 2007).

DBNL, 'Iconografie',

[https://www.dbnl.org/tekst/bork001lett01\\_01/bork001lett01\\_01\\_0010.php#i002](https://www.dbnl.org/tekst/bork001lett01_01/bork001lett01_01_0010.php#i002) (18 januari 2019).

Ecartico, 'Ambrosius Bosschaert',

<http://www.vondel.humanities.uva.nl/ecartico/persons/1279> (10 januari 2019).

Ecartico, 'Ambrosius Bosschaert de Oude',

<http://www.vondel.humanities.uva.nl/ecartico/persons/1278> (18 januari 2019).

Ecartico, 'Daniel van Queborn',

<http://www.vondel.humanities.uva.nl/ecartico/persons/6172> (2 januari 2019).

Ecartico, 'Gillis van Coninxloo III',

<http://www.vondel.humanities.uva.nl/ecartico/persons/2001> (10 januari 2019).

Franz, H.G., 'De boslandschappen van Gillis van Coninxloo en hun voorbeelden', *Bulletin Museum Boymans-Van Beuningen* 14 (1963) 66-85.

Gelderblom, Oscar, *Zuid-Nederlandse kooplieden en de opkomst van de Amsterdamse stapelmarkt (1578-1630)* (Hilversum 2000).

Heyning, Katie, *Turbulente tijden: zorg en materiële cultuur in Zierikzee in de zestiende eeuw* (Hilversum 2017).

Heyning, Katie, *Terug naar Zeeland. Topstukken uit de 16<sup>e</sup> en 17<sup>e</sup> eeuw* (Middelburg 2008).

Heyning, Katie, *Zeeuwse meesters uit de Gouden Eeuw. Een selectie uit Goedaert Collectie* (Zwolle 2018).

Isgeschiedenis, 'Vluchtelingen en migranten in de Nederlandse Republiek', <https://isgeschiedenis.nl/nieuws/vluchtelingen-migranten-in-de-nederlandse-republiek> (10 januari 2019).

Ketterer Kunst, 'Frankenthaler Malergruppe', <http://www.kettererkunst.de/lexikon/frankenthaler-malergruppe.php> (17 februari 2019).

Kleinbauer, W. Eugene en Thomas P. Slavens, *Research Guide to the History of Western Art* (Chicago 1982) 60-72.

Lesger, Clé, 'Clusters of Achievement: The Economy of Amsterdam in Its Golden Age', in: Patrick Karl O'Brien, *Urban Achievement in Early Modern Europe: Golden Ages in Antwerp, Amsterdam and London* (Cambridge 2001).

Linden, David van der, 'Coping with crisis: Career strategies of Antwerp painters after 1585', *De Zeventiende Eeuw* 31 (2015) 1, 18-54.

Little, Stephen, *Kunst begrijpen. Inzicht krijgen in de belangrijkste kunststromingen* (Groningen 2018).

Mauritshuis, 'Mauritshuis', <https://www.mauritshuis.nl/nl-nl/ontdek/mauritshuis/> (11

januari 2019).

Miedema, Hessel, 'Dageraad der Gouden Eeuw', *De Zeventiende Eeuw* 10 (1994) 1, 241-250.

Van Dale, 'Migratie', <https://www.vandale.nl/gratis-woordenboek/nederlands/betekenis/migratie#.XBaa3fZFzic> (25 december 2018).

Wit, C. de, 'De hofschilder van Prins Maurits', *Mededelingen van het Gemeentemuseum van Den Haag* 10 (1955) 54-63.



## Appendices

### Bijlage 1: Ambrosius Bosschaert



Ambrosius Bosschaert: *Vaas met bloemen in een venster*



Balthasar van der Ast: *Bloemen in Wan-Li-vaas en schelpen*



Jacob de Gheyn II: *Bloemen in glazen fles*



Davidsz de Heem: *Vaas met bloemen*

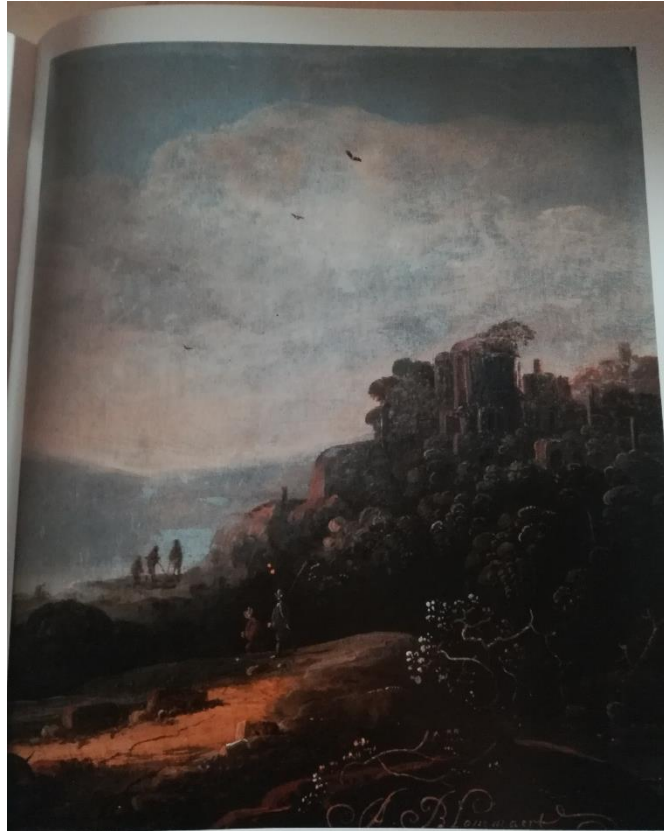
Bijlage 2: Gillis van Coninxloo



Christoffel van den Berghe: *Winterlandschap*



Christoffel van den Berghe: *Zomerlandschap*



Abraham Blommaert: *Berglandschap met ruïne*



Abraham Blommaert: *Landschap met wandelaar*



Gillis van Coninxloo: *Forest Landscape*

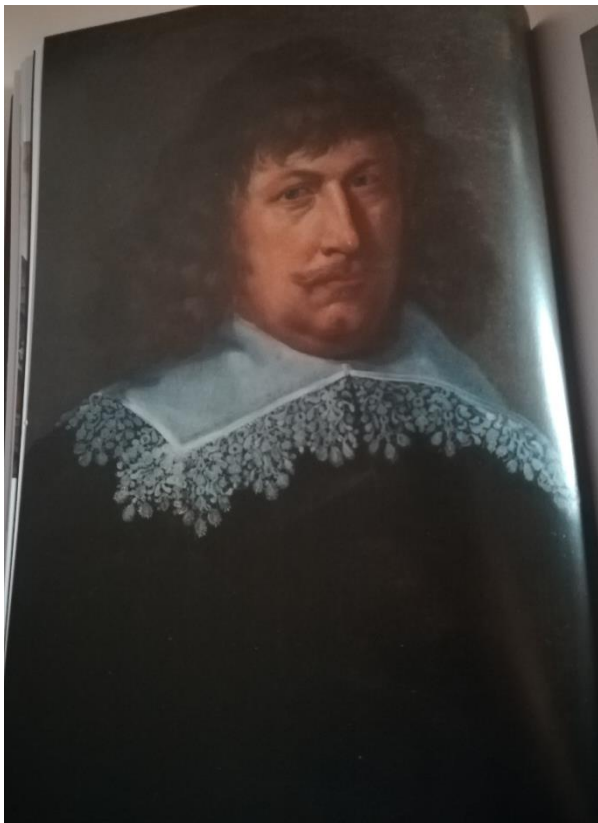


Jacob van Geel: *Gefantaseerd boslandschap*



Claes Jacobs van de Heck: *Landschap*

Bijlage 3: Daniel van Queborn



Michiel van Limborch: *Portret van de burgemeester Steven van Bellem*



Michiel Jansz van Mierevelt: *Jacob Cats*



Daniel van den Queborn: *Portret van Maurits van Oranje-Nassau*



Daniel van Queborn: *Willem I, prins van Oranje*



Daniel van den Queborn: *Portretten van Johan Huyssen met zijn zoon Johan en zijn echtgenote Adriana van Matenesse met hun dochter*



Pieter Pietersz: *Portret van een man*



Pieter Pietersz: *Portret van een vrouw*

Bijlage 4: Tabel 1

<b>Naam</b>	<b>Vertrek uit Antwerpen</b>	<b>Bestemming na vertrek uit Antwerpen</b>	<b>Religie</b>	<b>Bijzonderheden</b>
1. Hans van den Bemden (?-?)	1587	Middelburg	Onbekend	Voor 1610 vertrekt hij terug naar Antwerpen.
2. Ambrosius Bosschaert (1573-1621)	1589	Middelburg	Calvinist	Hij is vader van Ambrosius I. Hij vestigt zich uiteindelijk in Den Haag.
3. Gillis van Coninxloo (1544-1607)	1585	Middelburg	Calvinist	Hij vestigt zich in 1587 in Frankenthal; in 1595 vestigt hij zich in Amsterdam.
4. Hendrik Cuypers (?-?)	1587	Middelburg	Calvinist	
5. Aelbrecht van Ebelen (?-1629)	1586	Middelburg	Calvinist	
6. Andries van de Putte (?-?)	1587	Middelburg	Onbekend	
7. Daniel van Queborn(e) (tussen 1552 en 1557-tussen 1602 en 1605)	1585	Middelburg	Calvinist	Hij vestigt zich in 1595 in Den Haag.
8. Peeter de Valck (?-?)	1582	Middelburg	Onbekend	
9. Jheronimus van der Voort (1533-na 1597)	1589	Vlissingen	Calvinist	
10. Hans Willems (?-?)	1586	Middelburg	Calvinist	
11. Simon Ykens (?-1607)	1585	Middelburg	Onbekend	Zijn broer Hans Ykens bleef in Antwerpen.