

**De kwaliteit van de jeugdnetwerken  
in de gemeente Hilversum  
omtrent de thema's  
jeugddelinquentie, schooluitval en  
overgewicht**

**Anne-Eva van der Mark  
Elke van der Vliet**

# **De kwaliteit van de jeugdnetwerken in de gemeente Hilversum omtrent de thema's jeugddelinquentie, schooluitval en overgewicht**

**Anne-Eva van der Mark (3644456)  
Elke van der Vliet (3804003)**

**Bachelorthesis**

**Pre-master Maatschappelijke OpvoedingsVraagstukken**

**Universiteit Utrecht**

**2012, Utrecht**

**Begeleider UU: Dr. Chris Baerveldt**

### Dankwoord

Voor de totstandkoming van deze thesis hebben wij hulp gehad van vele mensen. Allereerst gaat onze dank uit naar Chris Baerveldt voor zijn deskundige begeleiding. Daarnaast willen wij bij deze alle sleutelinformanten die een belangrijke rol hebben gespeeld bij het verstrekken van informatie bedanken voor hun medewerking. De sleutelinformanten waren de volgende personen; medewerker van bureau HALT 'Flevolang Gooi en Vechtstreek', schoolmaatschappelijk werker Versa Welzijn, leerplicht ambtenaar gemeente Hilversum, jeugdarts GGD 'Gooi en Vechtstreek', en een medewerker van Centrum Jeugd en Gezin gemeente Hilversum.

### Abstract

Het doel van deze studie was het in kaart brengen van het jeugdnetwerk van de gemeente Hilversum. Hierbij werd de kwaliteit van het jeugdnetwerk afgemeten aan de vindkans en de reactietijd van jongeren met problemen rondom de thema's jeugddelinquentie, schooluitval en overgewicht. Er is gebruik gemaakt van desk- en veldresearch waarbij er vijf open-interviews hebben plaatsgevonden met sleutelfiguren uit deze drie jeugdnetwerken. Resultaten uit deze studie tonen aan dat de vindkans van een jongere, binnen de drie thema's die centraal staan, niet in een percentage uit te drukken is. Daarbij laat de reactietijd van het traject een grote spreiding betreft de tijdsduur zien.

De kwaliteit van de jeugdnetwerken in de gemeente Hilversum omtrent de thema's  
jeugddelinquentie, schooluitval en overgewicht

De jeugdzorg komt vaak negatief naar voren in de Nederlandse media. De sector wordt afgespiegeld als een ondoordringbaar web van vele organisaties en interventies. Het ontbreekt volgens critici aan samenwerking en overzicht. De verkokering van de jeugdzorg is hierdoor een actueel thema binnen de sector van de jeugdhulpverlening. Verkokering kan worden beschreven als de onduidelijkheid over de verantwoordelijkheden en taakverdeling bij het verlenen van hulp. Het gevolg hiervan kan zijn dat instanties langs elkaar heen werken en er te weinig uitwisseling van informatie tussen de verschillende instanties plaatsvindt. Dit alles kost veel tijd en geld en kan negatieve gevolgen hebben voor de kwaliteit van de jeugdzorg, denk hierbij bijvoorbeeld aan de zaak Savanna. Het huidige streven van de jeugdzorg is meer samenhang te creëren om daarmee de zorg te kunnen verbeteren (Raad van Maatschappelijke Ontwikkelingen, 2008).

De stelstelwijzing 'Zorg voor jeugd' wordt gezien als mogelijke oplossing voor de verkokering van de jeugdzorg. In de stelstelwijzing 'Zorg voor jeugd' wordt de transitie van de jeugdzorg beschreven. Door de transitie van de jeugdzorg, die naar verwachting in 2014 doorgevoerd gaat worden, moet er een transformatie van de jeugdzorg tot stand komen. Deze transitie moet naast het zorgen voor ontkokering ook kostenbesparend werken (Rijksoverheid, 2012a). Waar voorheen de verantwoordelijkheden voor de financiering van de jeugdzorg bij de provincie lagen, wordt dit met de transitie van de jeugdzorg overgeheveld naar de gemeente. Met deze verandering wil de overheid het aantal verschillende wetten omtrent de jeugdzorg verminderen. Dit alles sluit dan ook beter aan bij de 'Wet op de Jeugdzorg', waarin beschreven staat dat de zorg zo dicht mogelijk bij het kind of de jongere georganiseerd moet worden (Bureau jeugdzorg, 2012).

Door de transitie en transformatie van de jeugdzorg kan de kwaliteit echter in gevaar komen. Om de kwaliteit van het jeugdnetwerk te bewaken of te verhogen, kan het van belang dat de gemeente overzicht heeft welke organisaties in het jeugdnetwerk naar voren komen en wat de huidige kwaliteit van het netwerk is.

Huidige onderzoeken richten zich veelal op één specifiek thema binnen de jeugdzorg of één organisatie binnen het jeugdnetwerk. Hierdoor geven zij daarmee onvoldoende informatie over de uiteenlopende problematieken in de jeugdzorg. Met die reden richt dit onderzoek zich op drie uiteenlopende thema's, te noemen: jeugddelinquentie, schooluitval en overgewicht. Daarbij is dit onderzoek niet gericht op één organisatie binnen het jeugdnetwerk maar op het algehele jeugdnetwerk.

Er zijn verschillende criteria te onderscheiden om de kwaliteit van een netwerk te beoordelen. Binnen dit onderzoek ligt de nadruk op de spelers binnen het jeugdnetwerk in de gemeente Hilversum en tevens op de vindkans en reactietijd van het jeugdnetwerk. De vindkans betreft de kans dat een casus wordt gesignaleerd door het jeugdnetwerk. Hiermee wordt een groot deel van de uiteindelijke kwaliteit van het jeugdnetwerk bepaald. De andere vorm van kwaliteit die een centrale plaats binnen dit onderzoek inneemt is de reactietijd van het jeugdnetwerk. Hiermee wordt bedoeld het tijdsverloop van een casus, vanaf de start van een probleem tot aan de start van de definitieve hulpverlening. Hierbij is het meest ideale, een snelle reactietijd waardoor een kind snel geholpen wordt. Dit is echter momenteel niet altijd het geval door zaken als: wachtlijsten, doorverwijzingen, het langs elkaar heen werken van organisaties, maar ook door indicatiestellingen die plaats moeten vinden voor de aanvang van de hulpverlening.

Om de kwaliteit van het jeugdnetwerk in de gemeente Hilversum mogelijk te optimaliseren, is het nuttig inzicht te verkrijgen in de vindkans en reactietijd van het huidige jeugdnetwerk. De centrale vragen binnen dit onderzoek zijn: Hoe ziet het jeugdnetwerk er in de gemeente Hilversum uit; welke organisaties spelen een rol bij de thema's jeugddelinquentie, schooluitval en overgewicht? Wat is de vindkans van het jeugdnetwerk in de gemeente Hilversum van casussen die betrekking hebben op de thema's jeugddelinquentie, schooluitval en overgewicht? Wat is de reactietijd van het jeugdwerk in de gemeente Hilversum van casussen die betrekking hebben op de thema's jeugddelinquentie, schooluitval en overgewicht? Samengevat: Hoe heeft de gemeente Hilversum zijn jeugdnetwerk georganiseerd (op het gebied van jeugddelinquentie, schooluitval en overgewicht) en wat is de vindkans en de reactietijd van casussen die betrekking hebben op deze drie thema's; te noemen jeugddelinquentie, schooluitval en overgewicht?

## **Literatuur**

### **Achtergronden over netwerken**

Zoals beschreven heeft de transitie van de jeugdzorg grote invloed op de jeugdnetwerken rondom de drie thema's die centraal staan binnen dit onderzoek. Een jeugdnetwerk binnen de gemeente Hilversum bestaat uit alle organisaties die te maken hebben met jongeren in de gemeente. Hierbij gaat het om alle mogelijke organisaties die een bijdrage kunnen leveren aan de maatschappelijke opvoeding of alle organisaties die contact hebben met of die gaan over jongeren. Een jeugdnetwerk in de gemeente bestaat dus niet uit één organisatie, maar wordt vormgegeven door meerdere actoren binnen een netwerk. Met die reden volgt er hieronder

een uiteenzetting over de opbouw van een netwerk en de eigenschappen die een netwerk mogelijk kan hebben.

Een krachtig idee in de sociale wetenschap is dat individuen en organisaties verankert zijn in een web van sociale relaties en interacties, oftewel een netwerk. Al deze sociale banden zijn door middel van knooppunten met elkaar verbonden (Borgatti, Mehra, Brass & Labianca, 2009). Alle actoren binnen een jeugdnetwerk hebben verschillende functies, zo heeft de één een signalerende functie, en zijn er ook organisaties die een uitvoerende functie hebben. Zoals eerder werd beschreven is er bij de verkokering van de jeugdzorg sprake van het langs elkaar heen werken van organisaties. Het succes van een netwerk is afhankelijk van de mate waarin de organisaties in het netwerk in staat zijn functies, expertise, kennis en bronnen te delen (Kilduff & Tsai, 2003). Een netwerk van goede kwaliteit gaat mogelijk de verkokering van de jeugdzorg tegen. Binnen grote jeugdnetwerken is het zelden het geval dat een band de enige manier is om informatie uit te wisselen tussen twee knooppunten (Granovetter, 1973). Doordat er bij een jongere sprake kan zijn van meerdere problemen, zijn er verschillende actoren nodig uit het netwerk om de diverse problematiek aan te pakken en op te lossen. Dit vereist een goede manier van samenwerken tussen signalerende, schakelende en uitvoerende actoren.

Een band in een netwerk wordt gedefinieerd als een combinatie van hoeveelheid tijd, vertrouwelijkheid en wederkerige diensten die uitgewisseld worden. Hierbij kan er binnen een netwerk sprake zijn van sterke en/of zwakke banden. Sterke banden kunnen het best omschreven worden als krachtige relaties met een gezamenlijke historie waarbij er veel onderling vertrouwen is. Zwakke banden zijn relaties die minder krachtig zijn en sneller kunnen verdwijnen. Daarbij is er binnen een netwerk altijd sprake van een wederkerige relatie, hiermee wordt bedoeld dat de actoren elkaar wederzijds beïnvloeden. Tevens kan een netwerk altijd veranderen (Kilduff & Tsai, 2003).

Een belangrijke eigenschap van een netwerk is de centraliteit van een netwerk. Men bekijkt of er vanuit een centrale positie wordt samengewerkt of dat dit vanuit verschillende posities onderling gebeurt (Borgatti, 2005). Een voorbeeld van een organisatie die een centrale positie inneemt in een gemeente is het Centrum Jeugd en Gezin (CJG). Een schakelcentrum als het CJG heeft een belangrijke functie en heeft vaak sterke banden met verschillende actoren. Echter wanneer het CJG niet goed functioneert kan dit gevolgen hebben voor het algehele netwerk.

Vanuit de theoretische achtergrond over netwerken zal er hierna een verdieping betreffen de drie thema's jeugddelinquentie, schooluitval en overgewicht worden gegeven.

## Jeugddelinquentie

Jeugddelinquentie is het containerbegrip voor alle gedragingen van jongeren tussen de 12 tot 14 jaar die bij de wet verboden zijn (Rijksoverheid, 2012b). Hierbij wordt er een onderscheid gemaakt tussen first offenders, meerplegers en veelplegers (Van Mantgem, Nobelen & Uljee, 2009). Over het algemeen blijkt dat jongens vaker betrokken zijn bij criminele activiteiten dan meisjes, ongeveer ander half keer zo vaak. Naast het onderscheid tussen jongens en meisjes kan men ook kijken naar de etniciteit van jongeren die delicten plegen. Hieruit komt naar voren dat 44% van het aantal jeugddelinquenten van allochtone afkomst is. De groep allochtonen van Marokkaanse afkomst was hierin het grootst. De top vijf van soorten delicten gepleegd door jongeren zijn: vermogensmisdrijven 46%, gevolgd door diefstal en inbraak zonder geweld met een percentage van 38%, vernielingen waarvoor 28% opgepakt wordt, gewelds- en seksuele misdrijven 18% en als laatste misdrijven tegen de openbare orde 13% (Van der Laan & Blom, 2011).

Om inzicht te verkrijgen in de verschillende oorzaken van jeugddelinquentie, kan gebruik worden gemaakt van het balansmodel van Bakker, Bakker, Dijke en Terpstra (1997). Het balansmodel van Bakker brengt de protectieve- en risicofactoren in beeld die een rol spelen bij de ontwikkeling van het kind. Het model geeft het samenspel tussen draagkracht en draaglast op micro-, meso- en macroniveau weer. Het microniveau bestaat uit alle interacties van het kind met zijn directe omgeving, denk hierbij aan de relatie tussen kind en opvoeder. Het mesoniveau bestaat uit het geheel van microsystemen waarvan het kind deel uitmaakt zoals de peuterspeelzaal en school. Het macroniveau wordt omschreven als de heersende ideologie of cultuur binnen de samenleving (Eldering, 2011). De cumulatie van dergelijke factoren en de verhouding tussen de risico- en protectieve factoren laten de balans tussen draagkracht en draaglast zien. Factoren die de opvoeding ten goede komen worden protectieve factoren genoemd. Risicofactoren hebben daar in tegen een negatieve invloed op de ontwikkeling. Het model van Bakker laat tevens zien dat opvoeding een transactioneel proces is. Dit betekent dat ouders en kind elkaar wederzijds beïnvloeden (Bakker, 1997).

Moffit (1993) suggereert dat er diverse risico- en protectieve factoren van invloed zijn op het ontstaan van delinquent gedrag. Zo zijn er neuropsychologische risicofactoren die van invloed zijn op het probleemgedrag van een jongere, zoals: een verstoring in de ontogenese van de foetale hersenontwikkeling, verstoring van de neurale ontwikkeling door drugsgebruik, een gebrekkige prenatale voeding, blootstelling voor of na de geboorte aan giftige stoffen of een gebrek aan stimulatie en affectiviteit. Ook opgelopen hersenbeschadigingen kunnen een rol spelen. Er kan mogelijk ook sprake zijn van intergenerationele transmissie van antisociaal



gedrag van ouder op kind. Daarbij spelen risicofactoren uit de omgeving een rol, voorbeelden hiervan zijn: kindermisbruik, verwaarlozing en verbale of executieve tekorten. Verder komt naar voren dat subtiele neurologische tekorten het temperament, de opvoeding en latere gedragsproblemen van het kind te kunnen beïnvloeden. Daarnaast blijken gezinsleden met beperkte cognitieve vaardigheden over minder financiële mogelijkheden te beschikken om remedial teaching of andere professionele interventies in te zetten. Ook sociale- en structurele omgevingsaspecten blijken een rol te spelen. Kwetsbare kinderen blijken vaak blootgesteld te worden aan schadelijke omgevingen omdat hun ouders ook kwetsbaar zijn voor problemen. Andersom blijkt het ook zo te zijn dat kind-factoren zoals het temperament van invloed zijn op het opvoedingsgedrag van de ouder. Het voortbestaan van het delinquent gedrag is volgens Moffit (1993) mogelijk het gevolg van een simpel gebrek aan mogelijkheden om zich op een andere manier te gedragen. Daarnaast suggereert Moffit (1993) dat echter niet iedere jongere delinquent gedrag gaat vertonen wanneer deze in aanraking komt met diverse risicofactoren.

Loeber, Wung, Keenan, Giroux, Stouthamer-Loeber, en Van Kammen (1993) hebben onderzoek gedaan naar de ontwikkelingspaden van delinquent gedrag bij jongens in Pittsburg. Hieruit kwam een model, in piramidevorm, naar voren met een onderscheid in drie ontwikkelingspaden. De ontwikkeling van delinquent gedrag start onderaan in deze piramide. Naarmate men hoger komt in de piramide wordt het delinquent gedrag steeds erger, echter dit gedrag komt ook minder vaak voor. De personen die zich in de top van de piramide begeven hebben hierbij eerdere fases doorlopen, oftewel het kan gezien worden als een stapsgewijs proces. Het eerste pad wordt omschreven als conflicten met autoriteitspersonen, pad twee wordt gevormd door jongeren die openlijk probleemgedrag vertonen, pad drie laat de verborgen probleemgedragingen van jongeren zien (Loeber et al., 1993).

Zowel Moffit (1993) als Loeber et al. (1993) laten zien dat er een systematisch verschil is tussen het ontwikkelen van licht en zwaar delinquent gedrag. Zo blijkt uit beide onderzoeken dat er sprake is van veel licht delinquent gedrag. Wat gezien kan worden als iets wat mogelijk bij de normale ontwikkeling van een jongeren hoort. Het licht delinquent gedrag kan zich gaan ontwikkelen tot zwaar delinquent gedrag. Het zwaar delinquent gedrag is echter minder vaak voorkomend, maar is wel schadelijker voor de ontwikkeling van de jongere.

### **Schooluitval**

De term schooluitval wordt steeds vaker gebruikt. Hiermee worden jongeren tussen de vier en drieëntwintig jaar die zonder sterkwalificatie het onderwijs verlaten bedoeld. De

startkwalificatie is door het kabinet in het leven geroepen om voortijdig schooluitval bij jongeren te voorkomen en eveneens om alle jongeren in Nederland een betere kans te geven op een baan (Ministerie van Onderwijs, Cultuur en Wetenschap, 2012). Een startkwalificatie is het minimale onderwijsniveau dat nodig wordt geacht om een baan te vinden. Het gaat hierbij om een diploma van de HAVO, het VWO of MBO niveau twee. Per één oktober 2010 volgde 1.317.662 leerlingen het voortgezet onderwijs of middelbaar beroepsonderwijs. Van deze groep hebben 38.568 leerlingen het onderwijs voortijdig verlaten. Dit komt neer op 2,9% van het totaal aantal leerlingen (Ministerie van Onderwijs, Cultuur en Wetenschap, 2012).

Het ontstaan van problemen in de opvoeding en ontwikkeling van kinderen die leiden tot schooluitval, kan multifactorieel verklaard worden door bijvoorbeeld het balansmodel van Bakker et al. (1997). Zoals eerder is besproken geeft dit model het samenspel weer tussen draagkracht en de draaglast op micro-, meso- en macroniveau. Er zijn verschillende verklaringen waarom een leerling vroegtijdig school verlaat. Een belangrijke bron van de risicofactoren is de persoonlijkheid van het kind. Uit onderzoek van Archambault, Janosz, Fallu en Pagani (2009) blijkt dat verschillende persoonlijke factoren de kans oftewel het risico op schooluitval verhogen. Inzet en sociaal contact met leeftijdgenoten of volwassenen waren hierbij van belang. Wanneer een leerling niet de juiste inzet vertoont en/of weinig sociaal contact heeft met de omgeving, is er sprake van een verhoogd risico op schooluitval. Daarnaast kan het onderpresteren op school en/of het moeten doubleren leiden tot demotivatie bij de leerling (Archambault et al., 2009). Resultaten uit onderzoek onderbouwen het idee dat schooluitval kan worden veroorzaakt door de drang om de sociale norm te breken, iets wat veelal voor komt in de pubertijd (Vitaro, Larocque, Janosz & Trembley, 2010). Een andere verklaring voor schooluitval zijn concentratieproblemen. Aanhoudende concentratieproblemen aan het begin en aan het einde van de lagere school kunnen zorgen voor een hogere kans op voortijdige schooluitval (Pagani, Vitaro, Trembley, McDuff, 2008).

Naast persoonlijke risicofactoren zijn er ook verschillende ouder- en gezinsfactoren die het risico op schooluitval kunnen vergroten. Zo is er een verband tussen de opvoedstijl van ouders/verzorgers en het schooluitval van de jongere (Bakker et al., 1997). Het opgroeien in een eenoudergezin of een gezin met een vrouw aan het hoofd geeft bijvoorbeeld een verhoogd risico. Daarnaast rondt jongeren van ouders/verzorgers die zelf geen middelbare schooldiploma hebben ook eerder hun middelbare school niet af (Pagani et al., 2008; Pong & Lu, 2000). Omgevingsfactoren zoals vriendschappen met deviante leeftijdgenoten tijdens de adolescentieperiode kan leiden tot voortijdige schoolverlaten. Jongeren zijn namelijk geneigd tot het direct modelleren van het gedrag van hun vrienden. Wanneer jongeren vrienden

hebben die al uitgevallen zijn, kan dit ook leiden tot het zelf uitvallen op school. Tot slot is er een verband tussen de sociaaleconomische gezinsfactoren en voortijdig schoolverlaten.

(Vitaro et al., 2010).

### **Overgewicht**

In het jaar 2010 bleken in Nederland 13,3 % van de jongens overgewicht te hebben. Hierbij is er bij 1.8% sprake van ernstig overgewicht. Meisjes hebben echter vaker last van overgewicht dan jongens. Bij 14.9% is er namelijk sprake van overgewicht en bij 2.2% wordt zelfs ernstig overgewicht geconstateerd (TNO, 2010b). Tevens blijkt uit cijfers dat overgewicht en ernstig overgewicht, oftewel obesitas, vaak ernstiger is bij allochtone jongeren dan bij de Nederlandse jeugd (TNO, 2010b).

Uit recent onderzoek komt naar voren dat het aantal kinderen met overgewicht en obesitas in Nederland de laatste jaren blijft stijgen (TNO, 2010a). In welvarende en geïndustrialiseerde landen als Nederland komt overgewicht vaker voor bij lagere sociale economische klassen. De redenen hiervoor kunnen zijn: slechtere voeding en minder toegang tot middelen om te zorgen voor genoeg lichaamsbeweging (IOTF, 2010). Ook blijkt dat het onderwijsniveau een samenhang vertoont met het percentage jongeren dat aan overgewicht lijdt. In vergelijking met jongeren van het VWO, hebben jongeren afkomstig van het VMBO ongeveer drie maal zo vaak last van overgewicht (Van Dorsselaar, Looze & Vermeulen-Smit, 2010).

Momenteel is de Body Mass Index (BMI) de enige maat die internationaal geaccepteerd is om overgewicht te kunnen constateren. Het BMI heeft leeftijd en geslacht als specifieke waarden en kan gebruikt worden voor een duidelijke definitie van overgewicht. Voor kinderen zijn hierbij tevens speciale afkappunten gemaakt (Van Bakel & Zantinge, 2010).

Verschillende risicofactoren kunnen een verklaring geven betreft het overgewicht bij een kind. De eerste verklaring richt zich op het feit dat een kind meer eet dan dat hij of zij nodig heeft. Dit kan voortkomen uit een verkeerd voedingspatroon, te weinig beweging of door een combinatie van beide factoren (Schrijvers & Schoemaker, 2008). Een slecht voedingspatroon en te weinig beweging zijn vaak het gevolg van een obesogene omgeving. De omgeving van het kind heeft namelijk dusdanig invloed op het eet- en de beweegpatronen. In een obesogene omgeving is er een stimulans om veel te eten en weinig te bewegen. Niet alleen ouders/verzorgers hebben invloed, ook de overheid kan invloed uitoefenen op de obesogene omgeving. Denk bijvoorbeeld aan de hoeveelheid speelplaatsen en speeltuinen in de omgeving van het kind (Schrijvers & Schoemaker, 2008). Kinderen van ouders/verzorgers

met een laag sociaal economische status (SES) lopen ook meer risico om overgewicht te ontwikkelen. Deze kinderen hebben vaak meer belemmeringen om gezond te eten, ouders/verzorgers hebben minder kennis over gezond eetgedrag en de kinderen hebben minder mogelijkheden om een sport te beoefenen (Gezondheidsraad, 2003).

Onderzoeksresultaten van Ebbeling, Pawlak en Ludwig (2002) onderschrijven de invloed van erfelijkheidsfactoren die het ontwikkelen van overgewicht tot gevolg kunnen hebben. Dit komt bijvoorbeeld door een genetische aanleg van hongergevoel of verzadiging, waardoor het kind continu te veel eet. Dit kan echter niet gezien worden als een directe oorzaak, maar deze factor vergroot wel de kans op vetopslag in het lichaam (Ebbeling, Pawlak & Ludwig, 2002).

### **Consequenties uit literatuur**

Uit bovenstaande literatuurstudie kan worden geconcludeerd dat een netwerk van grote invloed is op de kwaliteit van de jeugdzorg. Hierdoor is het dus van belang dat er inzicht verkregen wordt in de kwaliteit van het jeugdnetwerk van de gemeente Hilversum. Tevens komt er uit de literatuurstudie naar voren dat er voor alle thema's, jeugddelinquentie, schooluitval en overgewicht, specifieke risicofactoren van invloed zijn. De drie thema's hebben allen verschillende consequenties voor de ontwikkeling van het kind. Er blijkt een onderscheid gemaakt te kunnen worden tussen eenvoudige en complexe casussen. Waarbij er bij complexe casussen meer actoren uit het netwerk betrokken zijn.

Door het onderzoeken van het jeugdnetwerk van zowel jeugddelinquentie, schooluitval als overgewicht wordt het mogelijk inzicht te verkrijgen in de kwaliteit van het algehele jeugdnetwerk van de gemeente Hilversum.

### **Methode**

De data van deze studie zijn verkregen uit de combinatie van desk- en veldresearch. Het desksresearch bestond uit het analyseren van: statistische gegevens betreffende de gemeente Hilversum, folders, beleidsdocumenten en internetpagina's die betrekking hadden op de drie thema's. Het gebruik van open interviews en telefonische gesprekken stonden centraal bij het veldresearch. Voor de benadering van de respondenten heeft er veelvuldig telefonisch contact plaatsgevonden. Het betreft een kleine steekproef van sleutelinformanten die een rol spelen in het jeugdnetwerk van de gemeente Hilversum.

Er is gekozen voor sleutelinformanten die een centrale plaats innamen binnen het netwerk betreffende de drie thema's. De volgende interviews zijn afgenomen: a) Voor het thema overgewicht heeft er een open interview plaatsgenomen met een jeugdarts bij de GGD 'Gooi en Vechtstreek'. b) Interview met de leerplichtambtenaar van de gemeente Hilversum

gaf een beeld over het jeugdnetwerk met betrekking tot het thema schooluitval. c) Om data te verzamelen omtrent het thema jeugddelinquentie heeft er een open interview plaatsgevonden met een medewerker van Bureau HALT 'Flevoland, Gooi en Vechtstreek'. d) Omtrent het algemene jeugdnetwerk van gemeente Hilversum zijn er open- en telefonische interviews geweest met een schoolmaatschappelijk werker van Versa Welzijn en een coördinator van Centrum Jeugd en Gezin Hilversum. Door de keuze voor deze sleutelinformanten kon er data verzameld worden over alle drie de thema's. Echter in de poging een sleutelinformant te benaderen betreft het thema jeugddelinquentie bleek dat het onmogelijk was medewerking te verkrijgen van de juiste personen. Na veelvuldig contact met de politie, wijkagenten en de gemeente bleek het niet mogelijk was medewerking en gegevens van hen te ontvangen. Met die reden is er binnen deze studie gekozen om het traject van Bureau HALT centraal te stellen.

In de open interviews met de participanten zijn de volgende onderwerpen besproken. Allereerst heeft er een verkenning plaatsgevonden van de functie en plaats van de organisatie en ook van de participant, binnen het jeugdnetwerk van de gemeente Hilversum. Vervolgens werd er getracht de vindkans van een casus concreet in cijfers weer te geven. Tot slot zijn er aan de hand van casussen het meest ideale en het meest langdurige traject van een jongere in kaart gebracht; oftewel de reactietijd. Binnen deze onderwerpen stonden de volgende begrippen centraal: samenwerkingspartners, overlegstructuren, hulpverleningsketens en risicofactoren op het gebied van de jongere zelf, de omgeving en de gemeente.

Door de geringe medewerking van instanties en organisaties binnen de gemeente Hilversum is het aantal respondenten beperkt gebleven. Veelal hadden de benaderde instanties en organisaties niet de mogelijkheid om mee te werken. Voorbeelden van dergelijke organisaties waren de wethouder Jeugd van gemeente Hilversum, diëtisten, politie Hilversum en scholengemeenschappen in de gemeente Hilversum. De reikwijdte van de data omtrent het thema jeugddelinquentie is met deze reden beperkt gebleven tot het traject van bureau HALT. De reikwijdte van de data betreffende de thema's schooluitval en overgewicht omvat het gehele netwerk en traject.

De analyse van statistische gegevens, folders, beleidsdocumenten en internet pagina's in combinatie met de informatie uit de interviews met sleutelinformanten kon er bekeken worden of de verkregen informatie overeenkwam met elkaar. Hierdoor is de betrouwbaarheid van de data gewaarborgd.

## Resultaten

### Demografische achtergronden gemeente Hilversum

Hilversum is ontstaan in het jaar 900 en was voorheen een agrarisch brinkdorp. Hilversum heeft in totaal negen wijken waaronder ook het landelijke gebied valt en is de grootste gemeente in het gewest van het ‘Gooi en de Vechtstreek’ (Gemeente Hilversum, 2012).

Hilversum staat bekend als de mediastad van Nederland, deze naam dankt de gemeente aan de vestigingen van mediabedrijven en het Media Park. Naast deze benaming heeft Hilversum ook het kenmerk ‘villadorp’ door de vele grote huizen die te vinden zijn in de gemeente. Uit statistische inkomensgegevens wordt duidelijk dat er meer huishoudens met een laag inkomen zijn, zo’n 40%, tegenover de hoge inkomens met 23%. Dit laat zien dat er ondanks de benaming ‘villa dorp’ er diverse milieus zichtbaar zijn in de gemeente (CBS, 2012b).

Uit recente cijfers blijkt dat er in 2012 85.488 inwoners gevestigd zijn. Hiervan is 18,2% 65 jaar of ouder. Dit aantal ligt hoger in vergelijking met de rest van Nederland. De grootste groep inwoners is tussen de 20 en 65 jaar, dit zijn 50.726 personen, het aantal personen onder de 20 jaar komt op 19.174 (CBS, 2012a). Er zijn 10.2490 gezinnen met kinderen in Hilversum gevestigd. De grootste groep bestaat uit gezinnen waarbij het jongste kind tussen de 0 en 5 jaar is (CBS, 2011b). De bevolking van de gemeente Hilversum bestaat uit verschillende etnische groeperingen. In de periode 2009 tot 2011 woonde er 65.530 autochtonen en 19.454 allochtonen. De allochtone groepering is als volgt opgebouwd; westerse allochtonen 9977, niet westerse allochtonen 9477. De grootste groeperingen zijn Turken en Marrokkanen (CBS, 2011a).

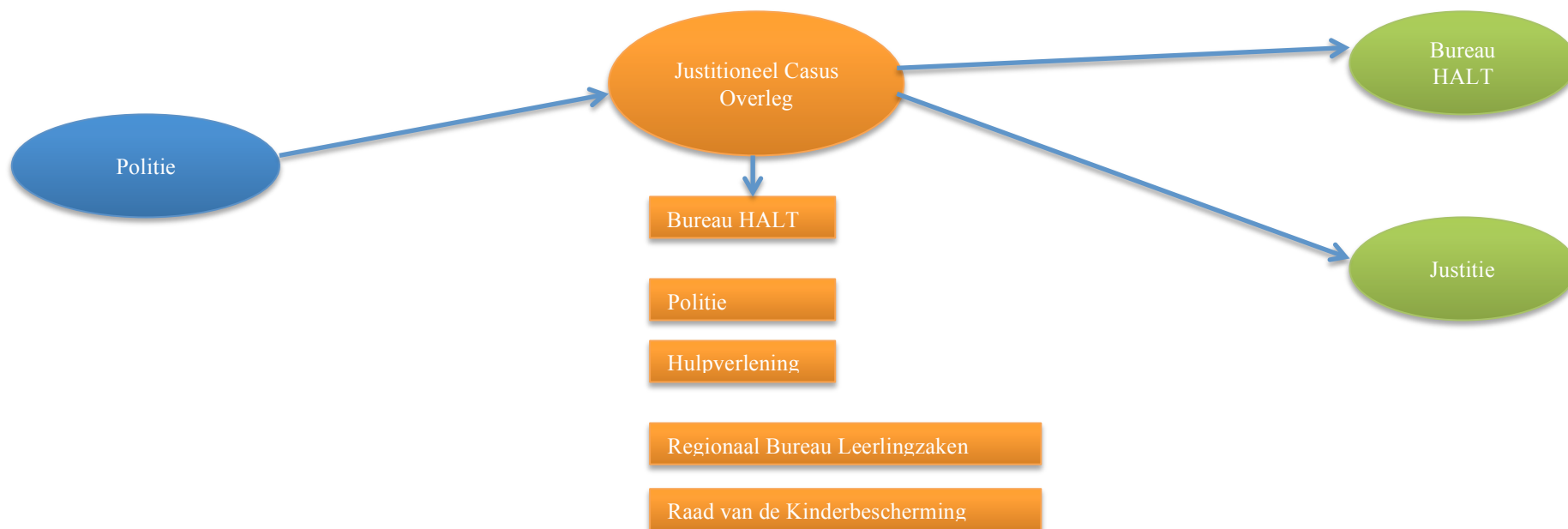
Hierop volgend zullen de resultaten op de onderzoeksvragen, die betrekking hebben op de drie specifieke thema’s (jeugddelinquentie, schooluitval en overgewicht), achtereenvolgend worden behandeld.

### Jeugddelinquentie

#### *Prevalentie*

Uit statistische gegevens van Bureau HALT ‘Flevoland, Gooi en Vechtstreek’ komt naar voren dat binnen de gemeente Hilversum in 2011, 97 zaken in behandeling waren. Bij 69 zaken was er sprake van een mannelijke delinquent tegenover 28 vrouwelijke delinquenten. De meeste delicten worden gepleegd op de leeftijd van 16 jaar. Het meest voorkomende type delict was drugs en alcohol gerelateerd. Wanneer er naar resultaten van bureau HALT in de gemeente Hilversum wordt gekeken, werden er in het jaar 2011: 49 zaken succesvol afgerond,

één zaak niet succesvol afgerond en 21 zaken waren nog in behandeling zijn (HALT 'Flevoland, Gooi en Vechtstreek', 2011).



Figuur 1. Het jeugdnetwerk van jeugddelinquentie in Hilversum



### *Netwerk*

Figuur 1 geeft het jeugdnetwerk betreft jeugddelinquentie van de gemeente Hilversum weer. Volgens de medewerker van bureau HALT 'Flevoland, Gooi en Vechtstreek' wordt er een vaste procedure gevolgd. De politie heeft een signalerende functie in het netwerk. In het figuur aangegeven in het blauw. Na de signalering door de politie wordt de jongere ingebracht in het Justitioneel Casus Overleg (JCO). De volgende instanties en betrokkenen zijn aanwezig bij het JCO: politie Hilversum, Bureau HALT 'Flevoland, Gooi en Vechtstreek', hulpverlening, Regionaal Bureau Leerling zaken (RBL) en de Raad van de Kinderbescherming. Doel van het JCO is voorkomen dat jongeren opnieuw in aanraking komen met politie en justitie, na het plegen van een strafbaar feit. In dit overleg wordt bekeken wat er aan het probleemgedrag van de jongere gedaan kan worden om deze te verminderen en worden de in te zetten acties besproken. Na het JCO zijn er twee mogelijke trajecten, het traject van bureau HALT of het justitioneel traject. In figuur 1 aangegeven in het groen. Het is onduidelijk in hoeverre deze algehele procedure in de praktijk wordt gevolgd en hoe vaak afwijkingen voorkomen.

### *Vindkans*

Wanneer een jongere binnen de gemeente Hilversum een delict pleegt wordt deze jongere opgepakt door de politie. Uit het interview met de medewerker van bureau HALT blijkt dat het aantal arrestaties van jongeren afhankelijk is van de prioriteiten van de politie Hilversum. Uit praktijkvoorbeelden komt bijvoorbeeld naar voren dat de politie Hilversum minder jongeren heeft opgepakt gedurende de tijd tijdens het WK 2010. Dit door andere prioriteiten bij de politie, geeft een medewerker van bureau HALT 'Flevoland, Gooi en Vechtstreek' aan.

### *Reactietijd*

Nadat een jongere is opgepakt voor een delict wordt de zaak besproken in het Justitioneel Casus Overleg (JCO). Binnen dit overleg wordt bepaald wat het traject van deze jongere zal zijn, afhankelijk van de geschiedenis van de jongere en het soort delict dat is gepleegd. Zoals gezegd volgen hieruit twee soorten trajecten: het traject binnen bureau HALT of het justitionele traject. De ingezette actie is afhankelijk van de omstandigheden van de betreffende jongere. Zoals de medewerker van Bureau HALT naar voren bracht, wordt het traject binnen bureau HALT als volgt vormgegeven: uitgesplit in het meest ideaal- en het afwijkende traject.

Het ideale traject is volgt vormgegeven. Nadat een jongere is besproken in het JCO moet de politie binnen vijf werkdagen de zaak door sturen naar bureau HALT. Waarbij de zaak binnenkomt bij de teamcoördinator. Deze plaatst de zaak dezelfde dag in het systeem

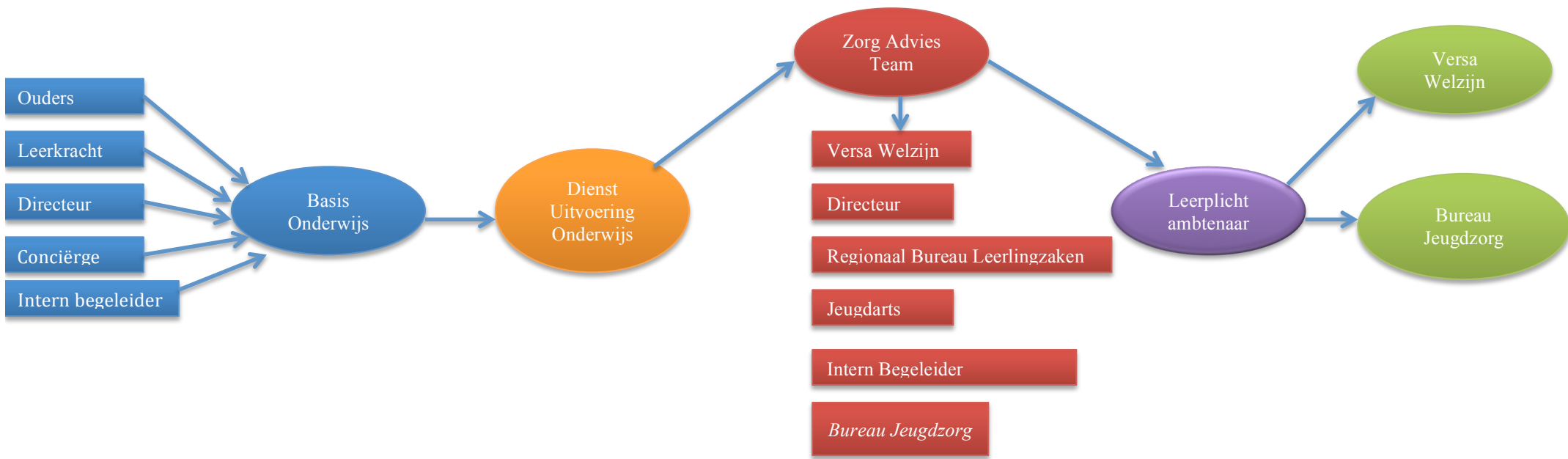
van bureau HALT. Waarna de verschillende bureaus binnen de regio ‘Flevoland, Gooi en Vechtstreek’ de zaken die binnen hun gemeente vallen er uit filteren. De medewerker van bureau HALT die de zaak krijgt toegewezen stuurt per direct een vooraankondiging naar de ouders/verzorgers van de betreffende jongere, met daarin het verzoek binnen twee werkdagen contact met bureau HALT op te nemen. Na dit eerste contactmoment wordt een start-, vervolg- en eindgesprek gepland tussen de jongere en een medewerker van bureau HALT. Het gehele bureau HALT traject kan met drie a vier weken afgerond kan zijn.

Uit het interview met de medewerker van bureau HALT ‘Flevoland, Gooi en Vechtstreek’ wordt duidelijk dat er afwijkingen zijn van de ideale procedure die hierboven is beschreven. Soms kan het, het geval zijn dat een zaak maanden bij de politie blijft liggen voordat deze doorgestuurd wordt naar bureau HALT. Redenen hiervoor zijn: een nog lopende zaak en/of geen urgentie door andere prioriteiten van de politie. Er blijkt ook een verschil te zijn tussen medewerkers van bureau HALT. Zo is de één sneller met het afhandelen van een zaak dan de ander. Ook kan het zo zijn dat ouders/verzorgers niet direct reageren op de vooraankondiging vanuit bureau HALT. Waarna er na twee weken opnieuw de vooraankondiging met daarbij een waarschuwing (dat de zaak bij niet reageren doorgestuurd wordt naar justitie) wordt verstuurd. Bij ‘multiproblem gezinnen’ of omvangrijke schadezaken is het mogelijk dat het traject langduriger is. De jongere heeft dan wel de taken afgerond, die horen bij het traject binnen bureau HALT, maar door bijvoorbeeld problemen bij het afbetalen van de gemaakte schade zijn er zaken bekend dat een jongere meer dan een jaar in contact staat met bureau HALT.

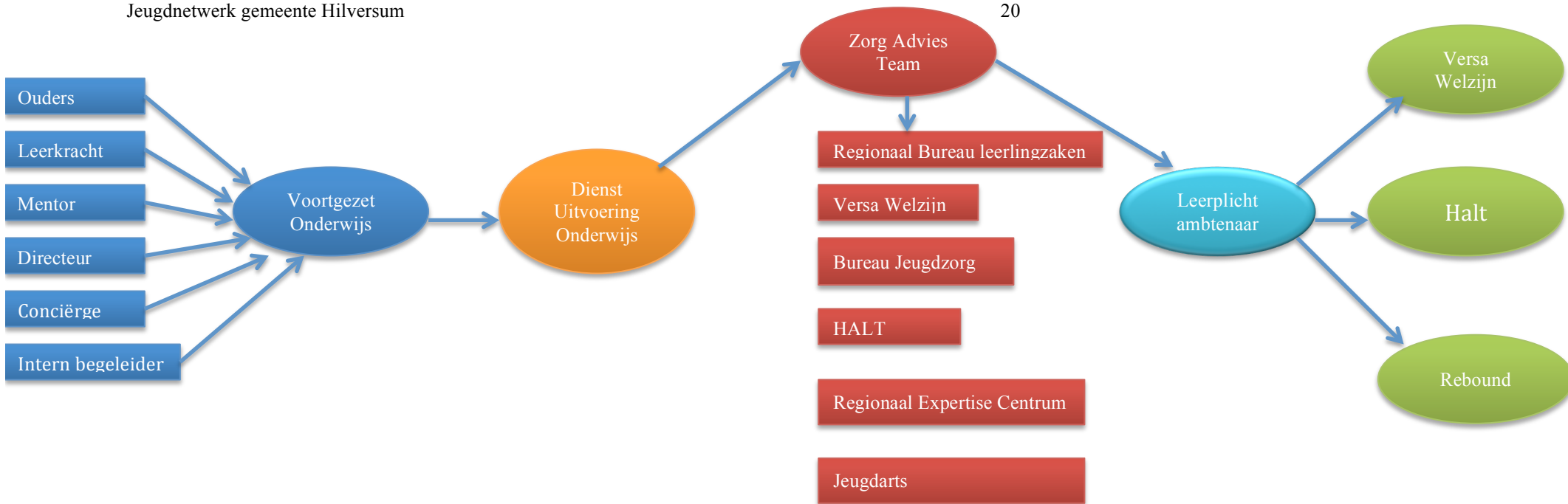
## **Schooluitval**

### *Prevalentie*

Binnen de gemeente Hilversum zitten 4733 leerlingen op het voortgezet onderwijs. 2033 leerlingen zitten in de eerste drie jaar van het voortgezet onderwijs. Het aantal leerlingen is daarna als volgt verdeeld over de verschillende niveaus: het VWO telt 1155 leerlingen, de HAVO telt 727 leerlingen, het VMBO theoretisch gemengde leerweg telt 430 leerlingen en het VMBO basis kader telt 308 leerlingen. MBO leerlingen van niveau één of twee die zonder startkwalificatie de school verlaten worden ook meegenomen in de cijfers van schooluitval. Op het MBO in de gemeente Hilversum zitten 1886 leerlingen (CBS, 2011c). Uit gemeentelijke statistieken blijkt dat binnen de gemeente Hilversum 3,4% van de jongeren school vroegtijdig verlaat. Dit komt in reële cijfers neer op 196 leerlingen van het totaal aantal van 5798 leerlingen (VSV verkenner, 2011).



Figuur 2. Het jeugdnetwerk van schooluitval basisonderwijs in Hilversum.



Figuur 3 Het jeugdnetwerk van schooluitval voortgezet onderwijs in Hilversum.

### *Netwerk*

Binnen een open interview met de leerplichtambtenaar van Centraal Bureau Leerlingzaken 'Gooi en Vechtstreek' en School Maatschappelijk Werker bij Versa Welzijn is concreet geworden wie de betrokken organisaties zijn in het netwerk rondom schooluitval, hoe groot de vindkans is en de hoelang de duur van het traject ofwel de reactietijd is. In figuur twee en drie wordt een overzicht gegeven van het netwerk rondom het thema schooluitval binnen de gemeente Hilversum.

In figuur twee wordt het netwerk van actoren die betrokken zijn bij schooluitval op de basisschool visueel gemaakt. De personen met een signalerende functie zijn aangegeven aan het begin van het traject met de kleur blauw. Deze personen bepalen het percentage van de vindkans van de jongeren die risicogedrag laten zien betreft het vroegtijdig schoolverlaten. Vanuit de signalering wordt de zorg gemeld bij Dienst Uitvoering Onderwijs (DUO), waarna de betreffende leerling wordt besproken in het Zorg Advies Team (ZAT). Het ZAT vindt vier keer per jaar plaats. Regionaal Bureau Leerlingzaken (RBL), school maatschappelijk werk van Versa Welzijn, jeugdarts, IB'er en directeur. En waar nodig Bureau Jeugdzorg. Dit overleg vindt op het basisonderwijs vier keer per jaar plaats. De rode vakken in het figuur geven deze instanties weer. Bureau jeugdzorg wordt alleen geraadpleegd wanneer er sprake is van meervoudige problematiek bij een leerling. Vanuit het ZAT wordt er mogelijk een melding gemaakt bij de leerplicht ambtenaar van de gemeente Hilversum, waarna er door deze persoon bepaald wordt of en welk traject gevolgd gaat worden. De eventueel volgende trajecten worden kenbaar gemaakt door de kleur groen.

Zoals uit interview met de leerplicht ambtenaar van gemeente Hilversum naar voren kwam is er verschil in de actoren die betrokken zijn bij schooluitval op basisonderwijs in vergelijking met het voortgezet onderwijs. In figuur 3 wordt het netwerk in beeld gebracht van de actoren die betrokken zijn bij schooluitval op het voortgezet onderwijs. De personen met een signalerende functie worden aan het begin van het traject aangegeven met de kleur blauw. Deze personen bepalen ook hier het percentage van de vindkans van jongeren die risicogedrag laten zien betreft het vroegtijdig schoolverlaten. Anders dan bij het basisonderwijs is voor deze signalering ook de mentor van belang. Vanuit de signalering wordt de zorg gemeld bij DUO, waarna de betreffende leerling wordt besproken in het ZAT. Op het voortgezet onderwijs zijn de volgende instanties en personen vertegenwoordigd in het ZAT: RBL, school maatschappelijk werk van Versa Welzijn, jeugdarts, Bureau Jeugdzorg en een uitvoerend vertegenwoordiger van het Regionaal Expertise Centrum (REC) (zie rode vakken figuur 3). Dit overleg vindt op het middelbaar onderwijs iedere zes weken plaats.

Vanuit het ZAT wordt er mogelijk een melding gemaakt bij de leerplicht ambtenaar van de gemeente Hilversum, waarna er door deze persoon wordt bepaald welk traject er gevolgd gaat worden. De eventuele volgende trajecten worden in figuur drie kenbaar gemaakt met de kleur groen.

#### *Vindkans*

Zoals in figuur twee en drie aangegeven wordt zijn er verschillende personen die de vindkans van een jongere die risicogedrag vertoont betreft vroegtijdig school verlaten bepalen. De mogelijke signalering begint bij de betreffende leerkracht, deze notuleert in het klassenboek of digitaal de aan- of afwezigheid van de leerlingen. Daarnaast hebben ouders/verzorgers, mentor, conciërge, directeur en internbegeleider ook een signalerende functie. Er is sprake van schoolverzuim wanneer een jongere binnen vier weken zestien uur of meer afwezig is op school zonder legitieme reden, geeft de leerplichtambtenaar van gemeente Hilversum aan. Tot deze zestien uur grens moet de school het schoolverzuim intern oplossen en zelf maatregelen treffen. Is er sprake van meer dan zestien uur afwezigheid zonder legitieme reden zal er een melding worden gemaakt bij DUO. Het goed of slecht registeren van schoolverzuim bepaald dus de vindkans van jongeren die risicogedrag vertonen binnen schooluitval.

#### *Reactietijd*

Wanneer de maatregelen oftewel de actie vanuit de zorgstructuur van de school (inhoudelijke school afhankelijk) geen invloed heeft op de jongere en deze het spijbel gedrag blijft laten zien, dan wordt deze jongere voorgedragen binnen het ZAT. Zij richten zich op (leerplichtige) leerlingen waarvan de ontwikkeling dreigt te stagneren, geeft school maatschappelijk werker van Versa Welzijn aan. Het doel van het ZAT is om vroegtijdige signaleren van stagnatie in de ontwikkeling op te sporen en het beslissen welke benodigde hulp en begeleiding kan worden geboden. De eerste actie vanuit de leerplicht ambtenaar is de 'zestien uur melding'. Dit is een waarschuwingsbrief naar de ouders/verzorgers van de jongere. Daarna volgt een waarschuwingsgesprek. Binnen dit gesprek wordt er bekeken met welke redenen de jongere spijbelt en hoe deze jongere geholpen kan worden. In het traject van het RBL kan de jongere ook op een dwingende wijze richting Jeugdzorg worden gestuurd. Wanneer de jongere hierna schoolverzuim blijft laten zien kan de leerplichtambtenaar een proces verbaal opmaken en zal dit doorsturen naar Bureau HALT. Uit het interview met de leerplicht ambtenaar van gemeente Hilversum blijkt dat het traject van het RBL, die de betreffende jongere kan gaan afleggen, de jongere verplicht binnen twee weken op de afspraak te verschijnen. Waarna een vervolgspraak een paar weken later wordt vastgesteld. Na afloop van deze afspraken wordt na vier weken bekeken hoe de jongere participeert binnen de school. In het geval van een

proces verbaal, kan het traject langer duren in verband met de zitting (rond de vier weken). De leerplicht ambtenaar geeft aan dat bovenstaand traject sterk persoonsafhankelijk is.

Gedurende het gehele traject die een jongere kan doorlopen bij chronisch schoolverzuim, hebben de ouders/verzorgers invloed op het tijdsbestek van het traject. Volgens de school maatschappelijke werker van Versa Welzijn verloopt het traject van hulpverlening sneller wanneer ouders/verzorgers betrokken en welwillend zijn, dan wanneer dit niet het geval is.

## **Overgewicht**

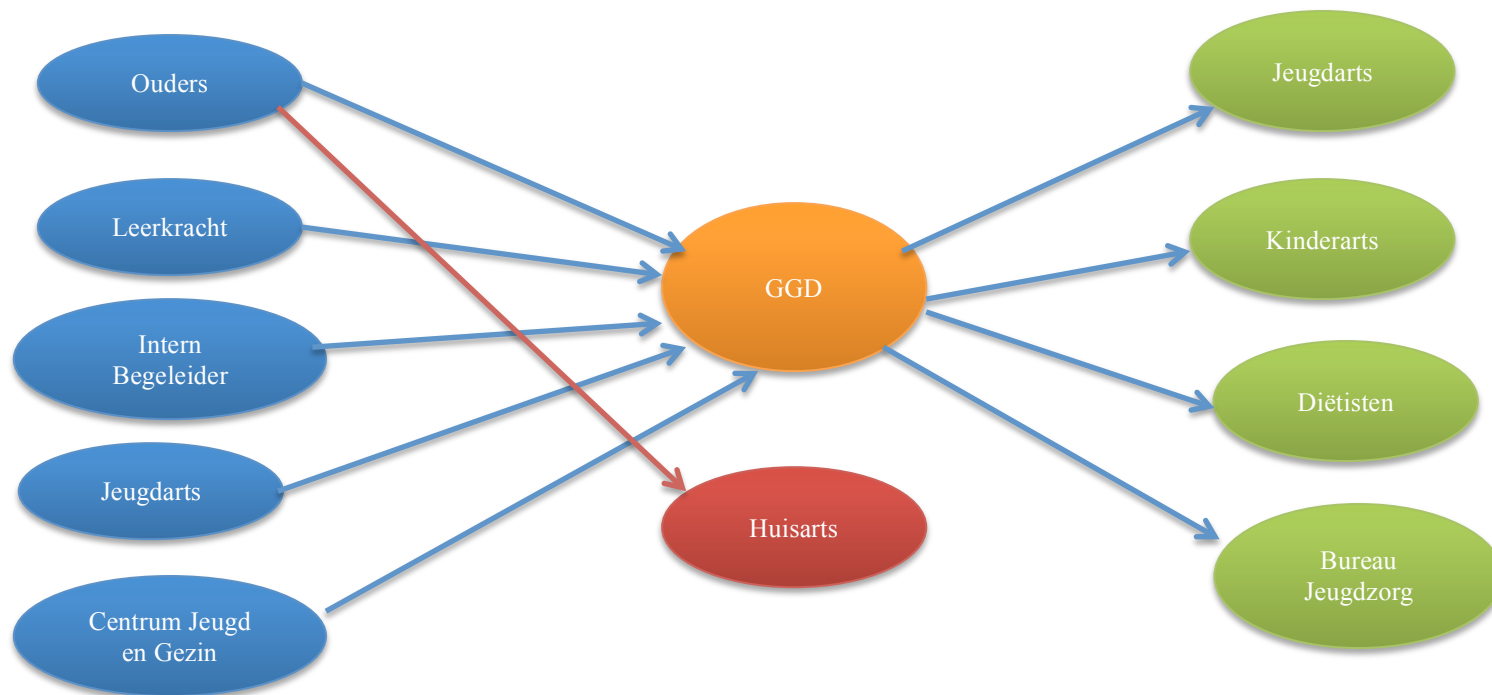
### *Prevalentie*

Na aanleiding van het interview met de jeugdarts van de GGD ‘Gooi en Vechtstreek’ bleek het niet mogelijk te zijn inzicht te verschaffen in de prevalentie van overgewicht in de gemeente Hilversum. Dit kwam mede doordat de registratie bij de GGD niet zodanig is dat dit cijfermatig wordt bijgehouden. Voor het verkrijgen van statistische gegevens werd er door de jeugdarts doorverwezen naar de gemeente, deze verschaftte echter geen medewerking voor het onderzoek waardoor cijfers over de prevalentie van overgewicht in de gemeente Hilversum in deze studie ontbreken.

### *Netwerk*

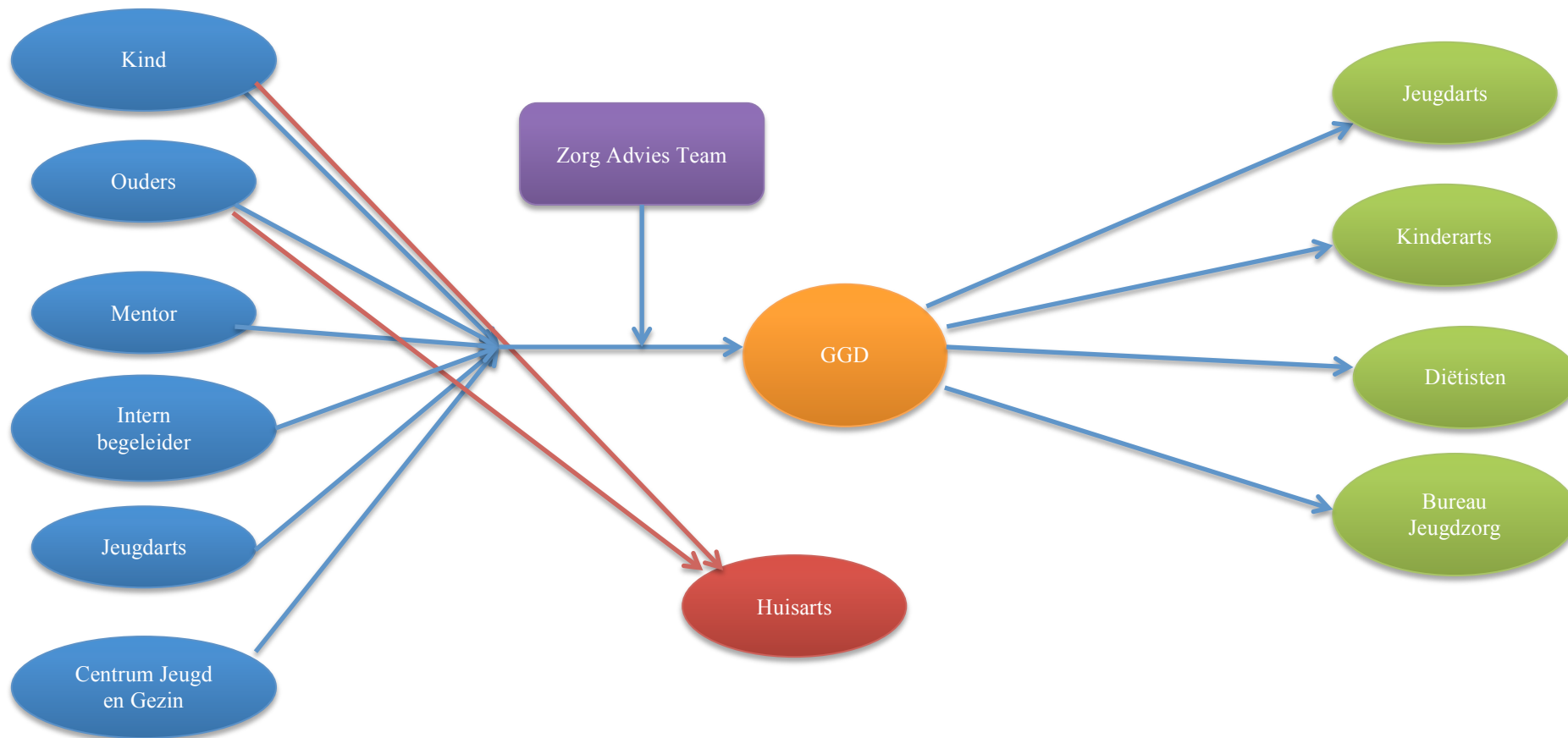
Vanuit het open interview met een jeugdarts van de GGD ‘Gooi en Vechtstreek’ en de verschillende internetbronnen rondom het onderwerp overgewicht in de gemeente Hilversum, is getracht het netwerk betreft dit thema in kaart te brengen. Figuur vier en vijf maken dit netwerk visueel inzichtelijk en laten zien wie een signalerende functie heeft en welke instanties een plaats innemen binnen het traject. Hierin is onderscheid gemaakt tussen basisonderwijs en voortgezet onderwijs, om beide trajecten zo inzichtelijk mogelijk te maken.

Figuur 4 geeft het jeugdnetwerk betreft overgewicht bij kinderen in het basisonderwijs van de gemeente Hilversum weer. In het blauw worden de betrokkenen die een signalerende functie hebben zichtbaar gemaakt. Zij bepalen de vindkans van kinderen met overgewicht. Veelal vindt de doorsturing richting de GGD van ‘Gooi en Vechtstreek’ plaats. Een uitzondering hierop is raadpleging en/of doorsturing van en naar de huisarts. Na doorsturing via de GGD is het mogelijk dat het betreffende kind begeleidt gaat worden door een jeugdarts, kinderarts, diëtiste of bij meervoudige problematiek door Bureau Jeugdzorg.



Figuur 4. Het netwerk van overgewicht basisonderwijs in Hilversum





Figuur 5. Netwerk overgewicht voortgezet onderwijs

Figuur vijf geeft het jeugdnetwerk omtrent overgewicht op het op het voortgezet onderwijs weer. De signalerende actoren in het netwerk zijn aangegeven met de blauwe kleur. Anders dan bij het traject van het basisonderwijs is er binnen het voorgezet onderwijs de mogelijkheid een casus te bespreken in het ZAT. Dit is echter niet altijd nodig voor eventuele doorverwijzing naar de GGD 'Gooi en Vechtstreek'. De uitvoerende actoren worden in figuur vijf aangegeven met de groene kleur.

#### *Vindkans*

De vindkans van overgewicht is afhankelijk van een aantal zaken, kwam uit het interview met de jeugdarts van de GGD 'Gooi en Vechtstreek' naar voren. Allereerst kunnen ouders/verzorgers zelf hun zorg kenbaar maken, daarnaast heeft bij een schoolgaand kind de leerkracht een signalerende functie. Vervolgens zijn er standaard checks bij kinderen van nul tot 23 jaar door de toegewezen jeugdarts of verpleegkundige vanuit de GGD. Deze standaard checks volgen een vaststaand tijdsplan waarbij kinderen van nul tot vier jaar, zeven keer worden gezien door een consultatiearts. Daarop volgend worden kinderen in de basisschool leeftijd in groep twee door een jeugdarts en in groep zeven door een verpleegkundige gezien. In het voortgezet onderwijs is het afhankelijk van het leerniveau of de jongere wordt gezien door een verpleegkundige of door een desbetreffende jeugdarts. De leeftijden waarop kinderen niet gezien worden door een jeugdarts, is de vindkans afhankelijk van de ouders/verzorgers. Zoals staat beschreven zijn er vaste momenten in de ontwikkeling van het kind waarop controles bij de jeugdarts plaatsvindt. De tussenliggende signalering van overgewicht ligt bij alle direct betrokkenen rondom het kind. Naast signalering door school, jeugdarts en ouders/verzorgers zijn er in de gemeente Hilversum ook casus overleggen onder de leiding van het Centrum van Jeugd en Gezin (CJG). Binnen dit casus overleg kunnen derde hun zorg over een jongere uiten.

#### *Reactietijd*

De jeugdarts van de GGD 'Gooi en Vechtstreek' geeft aan dat naast signalering er door de jeugdartsen binnen 'Gooi en Vechtstreek' gestreefd wordt naar een passende interventie. De interventie die gepleegd wordt is afhankelijk van de ernst van de problematiek en de vraag vanuit de ouder/verzorger. Over het algemeen volgt de GGD 'Gooi en Vechtstreek' het 'Landelijk Overbruggingsplan'. Dit 'Landelijk Overbruggingsplan' houdt in dat er nauw wordt samengewerkt door de betrokken hulpverleners volgens een vast protocol, om op die manier het kind met overgewicht te kunnen helpen. Dit wordt echter nog niet strikt gevolgd door de gemeente Hilversum, door het ontbreken van een gesloten keten tussen de huisartsen

en de kinderartsen. Wanneer er wordt gesignaleerd door de jeugdarts zal er door middel van gesprekken of doorverwijzing, begeleiding geboden worden tot dat het kind weer een gezond BMI heeft. Het aangeven van een gemiddeld traject kan niet concreet worden gemaakt in weken of maanden volgens de jeugdarts van de GGD ‘Gooi en Vechtstreek’. Er zijn casussen bekend die kort durend zijn en hierdoor met vier gesprekken voldoende geholpen zijn. Echter geeft zij aan dat een traject ook jaren kan duren doordat het gezin omschreven kan worden als ‘multiple problem’. Uit het interview met de jeugdarts van het GGD van ‘Gooi en Vechtstreek’ komt naar voren dat daarbij vooral de ouder/verzorger de factor is die het tijdspad van het traject bepaald.

### **Conclusie**

Het doel van deze studie was het jeugdnetwerk van de gemeente Hilversum in kaart te brengen en de vindkans en de reactietijd van de thema’s jeugddelinquentie, schooluitval en overgewicht te bepalen. Hiervoor is gebruik gemaakt van de combinatie van desk- en veldresearch. Door middel van literatuurstudie zijn de drie thema’s uitgediept. En aan de hand van open interviews met verschillende sleutelfiguren binnen het jeugdnetwerk in vergelijking met statistische gegevens is getracht de onderzoeksvraag te beantwoorden. Zoals eerder naar voren kwam was het niet mogelijk medewerking te verkrijgen van de politie Hilversum. Met die reden is de reikwijdte omtrent jeugddelinquentie beperkt gebleven tot het traject van Bureau HALT. De conclusies zijn getrokken op basis van open interviews met sleutelfiguren in het jeugdnetwerk. Door de selecte groep respondenten die betrokken waren binnen deze studie, kunnen er vraagtekens worden gezet bij de betrouwbaarheid van de resultaten. Echter door de combinatie van desk- en veldresearch wordt de betrouwbaarheid van de getrokken conclusies vergoot. Daarbij is gebleken dat de geïnterviewde sleutelfiguren kritische kanttekening maakten bij het ideale traject en de eigen werkwijze. Hieruit kan de conclusie getrokken worden dat de sociaal wenselijkheid van de respondenten gering was. Gesteld kan worden dat de resultaten een beeld geven over de kwaliteit van het jeugdnetwerk in de gemeente Hilversum. Echter is het onduidelijk of deze resultaten hetzelfde zullen zijn bij een andere groep respondenten. Wat betreft de generaliseerbaarheid van de resultaten is het moeilijk hier uitspraak over te doen, omdat er bij het verkrijgen van de data geen gebruik is gemaakt van een gestandaardiseerde onderzoeksmethode. Wanneer de gestelde conclusies worden gegeneraliseerd naar andere thema’s kan het zo zijn dat deze niet overeenkomen. Tevens is het onmogelijk de resultaten te generaliseren naar andere gemeentes in Nederland. Gemeentes hebben namelijk de vrijheid de zorgstructuur zelf vorm te geven. Na bovenstaande kanttekeningen te hebben gemaakt, kunnen de onderstaande conclusies worden getrokken.

Dit onderzoek richt zich op het traject van bureau HALT. De instroom van bureau HALT komt voort uit de waarneming van de politie. Het blijkt dat de prioriteit van de politie invloed heeft op het aantal zaken die bureau HALT doorgestuurd krijgt. Concrete cijfers rondom de vindkans ontbreken. Uit de resultaten van dit onderzoek blijkt dat er een groot verschil is tussen het meest ideale en het meest langdurige traject wat een jeugdige kan doorlopen. Dit is namelijk afhankelijk van: de werkdruk van de politie, welke medewerker van bureau HALT de zaak behandelt, de medewerking van ouders/verzorgers, het type delict dat is gepleegd en of er sprake is van een ‘multiproblem’ gezin. Er is een grote spreiding rondom de reactietijd van het jeugdnetwerk omtrent jeugddelinquentie zichtbaar. De spreiding loopt van vier weken tot ongeveer 12 maanden, dit verschil is vooral zichtbaar tijdens het laatste deel van het bureau HALT traject. Oftewel bij het afsluiten van de zaak.

De vindkans rondom schooluitval is afhankelijk van verschillende personen die in contact staan met de betreffende jongere. Scholen zijn verplicht schoolverzuim te registreren, echter de manier waarop dit gebeurd is schoolafhankelijk. De vindkans is dus afhankelijk van de mate waarin deze registratie consequent gebeurd. Wanneer er wordt gekeken naar de reactietijd, kan er geconcludeerd worden dat de duur van het traject persoonsafhankelijk is. Daarnaast is de duur van het traject afhankelijk van de snelheid waarop ouders/verzorgers reageren op de verzoeken vanuit de leerplichtambtenaar. Een tijdsbestek in weken of maanden is hierdoor niet weer te geven.

Er zou gesteld kunnen worden dat de vindkans van jongeren met overgewicht 100% is tijdens de vastgestelde contactmomenten met de jeugdarts of verpleegkundige van de GGD. Echter doordat de standaard checks bij de jeugdarts of verpleegkundige op vrijwillige basis is, worden niet alle kinderen gezien. De vindkans van de obese kinderen is dus afhankelijk van de ouders/verzorgers, maar ook van de leeftijd van het kind. De signalering tussen de vaste contactmomenten van de jongere met de jeugdarts of verpleegkundige is moeilijk in een percentage uit te drukken, omdat deze afhankelijk is van andere betrokkenen rondom het kind. Na signalering start het traject van het kind met overgewicht bij de GGD. De duur van het betreffende traject kan uiteen lopen van een aantal weken tot bij ‘multiproblem’ casussen jarenlang zorg. Uit resultaten blijkt dat de oorzaak hiervan ligt bij de verschillende instanties die hierbij betrokken zijn. Er is hierbij een sleutelfunctie in het traject weggelegd voor de betreffende ouders/verzorgers van het kind. Zij bepalen mede of en wanneer het kind geholpen wordt.

De onderzochte jeugdnetwerken in de gemeente Hilversum laten zien dat de vindkans van een jongere moeilijk uit te drukken is in een percentage. Vanuit deze studie is er te weinig

zicht geweest op deze statistische cijfers. Ook werd duidelijk dat er alleen zicht is op de jongeren die in beeld zijn, waardoor het onduidelijk is hoeveel jongeren er door het algehele jeugdnetwerk in de gemeente Hilversum niet gevonden worden. Wanneer er gekeken wordt naar de reactietijd van het jeugdnetwerk, wordt duidelijk dat de samenwerking tussen de verschillende instanties vooral bestaat uit veel overlegvormen waar binnen casussen besproken worden. De reactietijd is niet alleen afhankelijk van de samenwerking tussen verschillende organisaties, maar is ook afhankelijk van de medewerking en motivatie van de betreffende ouders/verzorgers en de jongere zelf.

### **Discussie**

Met het oog op de transitie binnen jeugdzorg moet er een transformatie plaatsvinden binnen het jeugdnetwerk van de gemeente Hilversum. Het huidige onderzoek kan gezien worden als een pilot studie waarbij is getracht de kwaliteit van het jeugdnetwerk te toetsen door middel van het bepalen van de vindkans en de reactietijd omtrent drie thema's. Voor het verzamelen van de data is er geen gebruik gemaakt van een gestandaardiseerde onderzoeksmethode zoals bijvoorbeeld vignetten. Door een desbetreffende dataverzamelingstechniek zal het in vervolgonderzoek mogelijk zijn vergelijkingen te maken tussen antwoorden van verschillende respondenten, thema's en andere gemeenten. Gestandaardiseerde vignetten maken het mogelijk de kwaliteit van het jeugdnetwerk in de gemeente Hilversum objectiever te beoordelen.

Zoals eerder is geconcludeerd, is de vindkans van een jongere in de gemeente Hilversum moeilijk in percentages uit te drukken. Dit door het ontbreken van statistische gegevens. Om de vindkans goed te kunnen bepalen is het nodig een beter beeld te krijgen over de desbetreffende jongeren in de gemeente. Onderzoek naar risicjongeren in de gemeente Hilversum zal mogelijk een beter beeld schetsen over de vindkans.

Zowel bij het bepalen van de vindkans als de reactietijd blijkt een belangrijke variabele de ouder/verzorger te zijn. Deze nemen een centrale plaats in binnen het algehele jeugdnetwerk. Zij hebben niet alleen een signalerende functie, maar bepalen mede de duur van het traject. Uit onderzoeksresultaten van de thema's jeugddelinquentie, schooluitval en overgewicht blijkt dat de mate van betrokkenheid en de motivatie van ouders/verzorgers het proces stagneert of kan versnellen. Dit kan gezien worden als een opvallend onderzoeksresultaat en vergt mogelijk de aandacht van gemeente Hilversum binnen de ontwikkeling van beleid voor de zorgstructuur.

## Referenties

- Archambault, I., Janosz, M., Fallu, J-S. & Pagani, L. S. (2009). Student engagement and it's relationship with early high school dropout. *Journal of Adolescence*, 32, 651-670.
- Bakker, I., Bakker, K., Dijke van, A., & Terpstra, L. (1997). *0+0=0 kwadraat: Naar een samenhangend beleid en aanbod van opvoedingsondersteuning en ontwikkelingsstimulering voor kinderen en ouders in risicosituaties*. Utrecht: NIZM.
- Bogatti, S. P. (2005). Centrality and Network flow. *Social Networks*, 27, 55-71.
- Bogatti, S. P., Mehra, A., Brass, D. J., Labianca, G. (2009). *Network Analysis in the social sciences*. *Science*, 323, 892-895.
- Bureau Jeugdzorg. (2012). *Wet op de Jeugdzorg*. Verkregen op 16 februari, 2012, van <http://www.bureaujeugdzorg.info>
- CBS. (2011a). *Bevolking; leeftijd, herkomstgroepering, geslacht en regio, 1 januari*. Verkregen op 20 januari, 2012, van <http://statline.cbs.nl/StatWeb/publication/?DM=SLNL&PA=37713&D1=0-8&D2=0&D3=0-4,6,25,31-32,4041&D4=405&D5=l&HDR=T&STB=G1,G2,G3,G4&VW=T>
- CBS. (2011b). *Huishoudens; samenstelling, grootte, regio, 1 januari*. Verkregen op 20 januari, 2012, van [http://statline.cbs.nl/StatWeb/publication/?DM=SLNL&PA=71486ned&D1=0-26&D2=0&D3=329&D4=0,5,\(1-2\)-l&VW=T](http://statline.cbs.nl/StatWeb/publication/?DM=SLNL&PA=71486ned&D1=0-26&D2=0&D3=329&D4=0,5,(1-2)-l&VW=T)
- CBS. (2011c). *Leerlingen en studenten naar woongemeente vanaf 2000/01*. Verkregen op 1 maart, 2012, van <http://statline.cbs.nl/StatWeb/publication/default.aspx?DM=SLNL&PA=71450ned&D1=0&D2=0&D3=0&D4=a&D5=0&D6=227&D7=9-10&VW=T>
- CBS. (2012a). *Bevolking; geslacht, leeftijd, burgerlijke staat en regio, 1 januari*. Verkregen op 20 januari, 2012, van [http://statline.cbs.nl/StatWeb/publication/?DM=SLNL&PA=03759ned&D1=0,3,6,9,12&D2=129-132&D3=405&D4=\(1-1\)-l&VW=T](http://statline.cbs.nl/StatWeb/publication/?DM=SLNL&PA=03759ned&D1=0,3,6,9,12&D2=129-132&D3=405&D4=(1-1)-l&VW=T)
- CBS. (2012b). *Kerncijfers wijken en buurten 2004 – 2011*. Verkregen op 20 januari, 2012, van <http://statline.cbs.nl/StatWeb/publication/?DM=SLNL&PA=70904ned&D1=91-107&D2=7172,7239,7250,7252,7257-7258&D3=4-6&VW=T>
- Dishion, T. J., French, D. C., & Patterson, G. R. (1995). The development and ecology of

- antisocial behavior. In D. Cichetti, & D. J. Cohen (Eds), *Developmental Psychopathology, 2, Risk, disorder, and adaption*, (421-471). New York: John Wiley & Sons, Inc.
- Ebbeling, C. B., Pawlak, D. B., & Ludwig, D. S. (2002). Childhood Obesity: Public-health crisis, common sense cure. *The Lancet*, 360, 473-482. doi:10.1016/S0140-6736(02)09678-2
- Eldering, L. (2011). *Cultuur en opvoeding*. Rotterdam: Lemniscaat.
- Gemeente Hilversum. (2012). *Gooi- en Vechtstreek*. Verkregen op 20 januari, 2012, van <http://www.tgooi.info/>
- Gezondheidsraad. (2003). *Overgewicht en obesitas*. Verkregen op 18 februari, 2012, van <http://www.gr.nl/nl/adviezen/overgewicht-en-obesitas>
- Granovetter, M. S. (1973). The strengt of weak ties. *The American Journal of Sociology*, 78, 1360-1380.
- HALT 'Flevoland, Gooi en Vechtstreek'. (2011). *Jaarbericht 2011*. Hilversum: HALT.
- IOTF. (2010). *The Global epidemic*. Verkregen op 18 februari, 2012, van <http://www.iaso.org/iotf/obesity/obesitytheglobalepidemic/>
- Kilduff, M., Tsai, W. (2003). *Social networks and organizations*. Londen: Sage Publications.
- Loeber, R., Wung, P., Keenan, K., Giroux, B., Stouthamer-Loeber, M., & Van Kammen, W. B. (1993). Developmental pathways in disruptive child behavior. *Developmental and Psychopatholgy*, 5, 103-133.
- Mantgem, J. van, Nobelen, D. van & Uljee, N. (2009). *Landelijk verdachtenbeeld 2008*. Verkregen op 18 februari, 2012, van [http://www.politie.nl/KLPD/Images/landelijk%20verdachtenbeeld%202008\\_tcm35-517513.pdf](http://www.politie.nl/KLPD/Images/landelijk%20verdachtenbeeld%202008_tcm35-517513.pdf)
- Ministerie van Onderwijs, Cultuur en Wetenschap. (2012). *Aanval op schooluitval*. Verkregen op 6 maart, 2012, van <http://www.aanvalopschooluitval.nl/userfiles/file/2012/bijlage%201%20Cijferbijlage.pdf>
- Ministerie van Onderwijs, Cultuur en Wetenschap. (2012). *Startkwalificatie*. Verkregen op 6 maart, 2012, van <http://www.rijksoverheid.nl/ministreis/ocw>
- Moffit, T. E. (1993). Adolescence-limited and life-course-persistent antisocial behavoir – a developmental taxonomy. *Psychological Review*, 100, 674-701. doi:10.1037/0033295X.100.4.674
- Pagani, S. L., Vitaro, F., Tremblay, R. E. & McDuff, P. (2008). When predictions fail: The

- case of unexpected pathways toward high school dropout. *Journal of Social Issues*, 64, 175-193.
- Pong, S-L. & Lu, D-B. (2000). The effects of change in family structure and income on dropping out of middle school and high school. *Journal of Family Issues*, 64, 175-193.
- Raad voor Maatschappelijke Ontwikkelingen (2008). *De ontkokering voorbij*. Verkregen op 16 februari, 2012, van <http://www.adviesorgaan-rmo.nl/publicaties/adviezen/2008/89/>
- Rijksoverheid (2012a). *Bestuursakkoord 2011-2015*. Verkregen op 15 maart, 2012, van <http://www.rijksoverheid.nl/documenten-en-publicaties/convenanten/2011/04/21/bestuursakkoord-2011-2015.html>
- Rijksoverheid. (2012b). *Wat is jeugdcriminaliteit?* Verkregen op 20 februari, 2012, van <http://www.rijksoverheid.nl/onderwerpen/jeugdcriminaliteit/vraag-en-antwoord/wat-is-jeugdcriminaliteit.html>
- Schrijvers, C. T. M. & Schoemaker, C. G. (2008). *Spelen met gezondheid*. Verkregen op 18 februari, 2012, van <http://www.rivm.nl/bibliotheek/rapporten/270232001.html>
- TNO (2006). *Overgewicht bij kinderen*. Verkregen op 18 februari, 2012, van <http://www.tno.nl/downloads/PZSCOgewichtssamenvatting.pdf>
- TNO (2010a). *Jeugd groeit vooral in de breedte maar niet in de lengte*. Verkregen op 18 februari, 2012, van [http://www.tno.nl/content.cfm?context.=thema&contect=persbericht&laag1=891&item\\_id=201006100030](http://www.tno.nl/content.cfm?context.=thema&contect=persbericht&laag1=891&item_id=201006100030)
- TNO (2010b). *Vijfde landelijke Groeistudie*. Verkregen op 18 februari, 2012, van <http://www.tno.nl/downloads/20100608%20Resultaten%20Vijfde%20Landelijke%20Groeistudie2.pdf>
- Van Bakel, A. M. (2010). *Afkapwaarden BMI jongeren*. Verkregen op 20 februari, 2012, van <http://www.nationaalkompas.nl/gezondheidsdeterminanten/persoongebonden/lichaams-gewicht/>
- Van Bakel, A. M. & Zantinge, E. M. (2010). *Lichaamsgewicht: Zijn er verschillen naar etniciteit?* Verkregen op 15 februari, 2012, van <http://www.nationaalkompas.nl/gezondheidsdeterminanten/persoongebonden/lichaams-gewicht/zijn-er-verschillen-naar-etniciteit/>
- Van der Laan, A.M., Blom, M. (2011). *Jeugdcriminaliteit in de periode 1996-2010*. Verkregen op 18 februari, 2012, van <http://wodc.nl/onderzoeksdatabase/1767c-monitor-jeugdcriminaliteit-2010.aspx?cp=44&cs=6796>
- Van Dorsselear, S., De Looze, M., & Vermeulen-Smit, E. (2010). *Gezondheid, welzijn en*



*opvoeding van jongeren in Nederland*. Verkregen op 20 februari, 2012, van [www.stap.nl/content/bestanden/hbsc-2009.pdf](http://www.stap.nl/content/bestanden/hbsc-2009.pdf)

Vitaro, F., Larocque, D., Janosz, M. & Tremblay, R. E. (2010). Negative Social experiences and dropping out of school. *Educational Psychology*, 21, 401-414. doi: 10.1080/01443410120090795

VSV verkenner. (2011). *Gemeente Hilversum*. Verkregen op 1 maart, 2012, van <http://www.vsvverkenner.nl/gemeente.php>