

Optimalisering van het jongerenwerk in Eindhoven: Een kwalitatieve studie.



Universiteit Utrecht



Naam: Beata Schrier

Studentnummer: 4016459

Begeleider: Dr. Monique van Londen-Barentsen

Tweede beoordelaar: Dr. Joyce Endendijk

Stagebegeleider: Roseliek van Geel

Datum: 22-06-2018

Woorden: 7993

OPTIMAAL JONGERENWERK IN EINDHOVEN

Beste lezer,

Voor u ligt mijn masteronderzoek over het jongerenwerk in Eindhoven. Dit onderzoek is uitgevoerd in opdracht van de Universiteit Utrecht en gemeente Eindhoven ter afronding van de master Maatschappelijke Opvoedvraagstukken. Het onderzoek dat nu voor u ligt is het eindresultaat van een leerzaam en uitdagend jaar.

Graag wil ik een aantal mensen bedanken die ervoor gezorgd hebben dat dit onderzoek uitgevoerd kon worden en die mij hebben ondersteund op verschillende vlakken. Allereerst wil ik mijn begeleider Monique van Londen- Barentsen bedanken voor haar deskundige ondersteuning, kritische blik, humor en meelevendheid. Daarnaast gaat mijn dank uit naar alle medewerkers van het team Sociale Basis binnen de gemeente Eindhoven en in het bijzonder naar mijn stagebegeleider Roseliek van Geel. Bedankt voor de vrijheid en ondersteuning die je mij hebt geboden tijdens mijn onderzoek.

Dit onderzoek was ook niet mogelijk geweest zonder de medewerking van professionals en jongeren binnen het jongerenwerk. Ik wil alle respondenten hartelijk bedanken voor hun flexibiliteit, open houding en enthousiasme. Ook gaat mijn dank uit naar mijn ouders Theo en Marie-José, alle studiegenoten en vrienden die mij hebben geholpen. Bedankt voor jullie geduld, ondersteuning en tips. Tot slot wil ik mijn vriend Niels bedanken die het mogelijk heeft gemaakt me volledig op mijn studie te richten. Bedankt voor je feedback, steun en liefdevolle aanmoediging bij mijn onderzoek en daarbuiten.

Samenvatting

Doel. Het onderzoeksdoel was om inzicht te krijgen in het jongerenwerk (JW) in Eindhoven.

Theorie. Een at-risk benadering richt zich op risicofactoren bij kwetsbare jongeren met als doelstellingen *preventie van criminaliteit/overlast* en *preventie van psychosociale problemen*.

Bij Positive Youth Development (PYD) ligt de nadruk op voorwaarden voor een positieve ontwikkeling van alle jongeren met de doelstellingen *persoonlijke ontwikkeling* en *maatschappelijke participatie/burgerschap*. **Methoden.** Er zijn een documentanalyse van twee jongerenwerkorganisaties en semigestructureerde interviews met zeven jongerenwerkers, twee directeuren van jongerenwerkorganisaties en drie jongeren (N=12) uitgevoerd.

Resultaten. Professionals benoemen at-risk én PYD-doelstellingen. Qua bereik zet het JW vanuit een at-risk benadering in op kwetsbare jongeren en vanuit PYD op alle jongeren.

Professionals gebruiken *werkzame factoren* van zowel at-risk als PYD. **Resultaten** worden gerapporteerd aan de hand van werk, scholing en overlastvermindering. **Discussie.** JW dient gebruik te blijven maken van bewezen effectieve methoden. Daarnaast wordt onderzoek aanbevolen naar nog niet effectief gebleken methoden in het JW. Resultaten worden nu gerapporteerd aan de hand van at-risk doelen maar resultaten op PYD-doelstellingen dienen ook onderzocht te worden. Aanbevelingen voor de gemeente Eindhoven richten zich op de inzet van JW, de aansluiting met jeugdhulpverlening, integrale samenwerking en evaluatie.

Kernwoorden: jongerenwerk, talentontwikkeling, kwetsbare jeugd, at-risk, Positive Youth Development, jeugdhulpverlening

Abstract

Aim. The aim of this research was to gain insight into youth work (YW) in Eindhoven.

Theory. An at-risk approach focuses on risk factors and vulnerable youth with the objectives of *criminality/nuisance prevention* and *prevention of psychosocial problems*. With Positive Youth Development (PYD) the emphasis lies on factors contributing to an optimal development for all youth with the objectives *personal development* and *social participation/citizenship*.

Method. A document analysis of two youth work organizations and semi-structured interviews with seven youth workers, two directors of YW organizations and three young people (N=12) were carried out. **Results.** Professionals mention both at-risk and PYD objectives. In terms of *scope*, youth workers want to reach vulnerable youth from an at-risk approach and all youth from PYD. Professionals use effective factors both from at-risk as from PYD. **Results** are reported based on work, scholing and nuisance reduction. **Discussion.** YW should continue to use proven effective methods. Additionally, research is recommended for methods that have not yet been proven effective in YW. Results are now reported based on at-risk objectives. However, results on PYD objectives should also be researched.

Recommendations for the municipality of Eindhoven focus on the optimal use of YW, the connection with youth care, integral cooperation and evaluation.

Keywords: youth work, talent development, at-risk, youth, Positive Youth Development, youth care

Optimalisering van het jongerenwerk in Eindhoven: Een kwalitatieve studie

Jongerenwerk (JW) in Eindhoven richt zich op tieners en jongeren van 12 tot 23 jaar met Dynamo en Cement als grootste jongerenwerkorganisaties. Dynamo is als stedelijke organisatie actief in Eindhoven en omstreken en Cement verzorgt als welzijnsorganisatie maatwerk in de buurten van Woensel Noord. Jongeren kunnen naar panden van Dynamo in de stad voor cultuur, sport en technologie waarbij de nadruk ligt op talentontwikkeling. Het JW van Cement kenmerkt zich door een outreachende werkwijze waarmee jongerenwerkers de straat op gaan om contact te leggen met kwetsbare jongeren om problemen in de wijk op te lossen en bindingen tussen inwoners te versterken.

Gemeente Eindhoven kampt momenteel met een tekort van ongeveer 44 miljoen in het sociaal domein (Commissie notitie bouwstenen begroting, 2018). Hierom is het belangrijk beroep op duurdere vormen van gespecialiseerde jeugdzorg te verminderen. Dit zou bereikt kunnen worden door de sociale basis van jongeren te versterken. Indien jongeren meer beroep kunnen doen op hun eigen sociale netwerk en informele vormen van ondersteuning zoals *jongerenwerk*, zullen zij waarschijnlijk minder snel doorverwezen worden naar gespecialiseerde jeugdzorg. Deze beweging neemt een centrale plek in binnen het jeugdbeleid en wordt aangeduid met 2>1>0 (Coalitieakkoord, 2018-2022). In Eindhoven wordt dit vertaald in: van gespecialiseerde hulp (de tweede lijn) naar de generalistentteams van WJJeindhoven (de eerste lijn) en uiteindelijk naar een sterke sociale basis (de nulde lijn), waar het JW onder valt. Versterking van het JW in de sociale basis kan op lange termijn wellicht gespecialiseerde jeugdzorg terugdringen. Het tekort dwingt de gemeente JW zo effectief en efficiënt mogelijk in te zetten.

De doelstelling van dit onderzoek is het aanleveren van praktijkkennis over JW zodat de gemeente handvatten krijgt om via beleid het JW te optimaliseren. Het wetenschappelijke doel daarbij is om op basis van een theoretisch kader bij te dragen aan de literatuur over wat werkt in het JW. De onderzoeksvraag van deze thesis luidt: *Welke factoren kunnen bijdragen aan een optimalisering van het jongerenwerk in Eindhoven?* Er wordt in kaart gebracht wat volgens jongerenwerkers, organisaties en jongeren *het doel* van JW is, welke jongeren *bereikt* worden, welke *werkzame factoren* worden ingezet en welke *resultaten* er zijn.

Theoretisch kader

Het doel van JW

Devlin & Gunning (2009) veronderstellen dat *persoonlijke en sociale ontwikkeling van jonge mensen* het voornaamste doel van JW is. In een literatuurstudie van 93 studies naar het

doel van JW noemde 76% (n=71) dit inderdaad als doel (Dickson et al., 2013). Daarnaast worden respectievelijk *sociale verandering, onderwijs en carrière, veiligheid en welzijn en bijdrage aan de gemeenschap* als doelen genoemd.

Gemeente Eindhoven definieert JW als; *een pedagogische interventie (methodiek) om groepen jongeren, maar ook individuele jongeren in het leefgebied vrije tijd te bereiken en te binden aan de samenleving met het doel om hen optimaal gebruik te laten maken van hun mogelijkheden en talenten* (De Winter, Westerhof, Korving, & Van Hoorik, 2012). Sinds de 19e eeuw is het JW in Nederland bedoeld voor zowel alle jongeren als voor specifieke groepen, ofwel risicjongeren (Baillergeau & Hoijsink, 2010). Er blijkt overigens weinig consensus te bestaan over de kernfunctie, doelen en verwachtingen van het JW. JW heeft volgens De Winter en collega's (2012) de opdracht *om contact met jongeren te maken, aandacht te geven en te begeleiden in hun ontwikkeling op het gebied van sociale en economische participatie en burgerschap*. De doelstelling van het JW daarbij is: *Talentontwikkeling door middel van een toegankelijk, collectief vrijetijdsaanbod in de wijk, stimuleren van participatie van jongeren tot vrijwillig kader, vroegtijdig signaleren en doorverwijzen van problemen en de aanpak van overlastgevend gedrag van jongeren(groepen) in de openbare ruimte*. Samengevat worden er vier doelstellingen van het JW genoemd; *persoonlijke ontwikkeling, maatschappelijke participatie en burgerschap, preventie van psychosociale problemen en preventie van criminaliteit*.

Ter voorkoming van problemen en voor het promoten van een gezonde ontwikkeling bij jeugdigen zijn verschillende aanpakken ontwikkeld, gebaseerd op verschillende theoretische kaders. Small & Memmo (2004) noemen drie jeugdontwikkeling aanpakken: *preventie*, inclusief *weerbaarheid* (resilience) vergroten en *Positive Youth Development* (PYD). Preventie en weerbaarheid komen voort uit de at-risk aanpak gebaseerd op het besef dat problemen voorkomen kosten-effectiever is dan behandeling. Hierbij wordt zowel ingezet op reductie van risicofactoren als het promoten van protectieve factoren.

PYD is juist gericht op voorwaarden die bijdragen aan een positieve ontwikkeling van jongeren (Small en Memmo, 2004). Vier assumpties vormen hierbij de basis: (1) de beste manier om problemen te voorkomen is door jongeren hun volledige potentieel te laten bereiken, (2) jongeren moeten steun en kansen ervaren om successen te behalen, (3) gemeenschappen dienen gemobiliseerd te worden om de positieve ontwikkelingen van jongeren te steunen en (4) jongeren moeten niet als probleem gezien worden maar als betrokken ontwikkelende partners. Daarbij zijn *veilige plekken, uitdagende ervaringen en mensen die om de jongere geven* kritiek voor een optimale ontwikkeling.

Van de genoemde doelen hangen *persoonlijke ontwikkeling* en *maatschappelijke participatie en burgerschap* samen met PYD-doelstellingen en *preventie van psychosociale problemen* en *preventie van criminaliteit* met at-risk-doelstellingen.

Bereik

Het onderscheid tussen at-risk en PYD heeft ook gevolgen voor het bereik van JW. Waar PYD inzet op een optimale ontwikkeling van *alle jongeren*, richt at-risk zich op *kwetsbare jongeren*. Tijdens de adolescentie is er een verhoogde kans op risicogedrag waaronder middelengebruik, seksueel risicogedrag en agressie/delinquentie (Hale, Fitzgerald-Yau, & Viner, 2014). In Nederland stagneert dan ook bij 15 tot 20 procent van de jongeren de ontwikkeling (RMO, 2011). Deze jongeren hebben verschillende hulpvragen en een negatiever toekomstperspectief omdat zij vaker vroegtijdig schoolverlaten en vaker betrokken zijn bij overlast en criminaliteit (Van Hoorik, 2011). Jongeren worden als kwetsbaar gedefinieerd indien er sprake is van minimaal vier risicofactoren zoals armoede, echtscheiding en werkloosheid (Van den Broek, Kleijnen, & Bot, 2012). Bij vier of meer risicofactoren is er meer dan 30 procent kans op psychische- en gedragsproblemen, delinquentie en/of een ongunstige intelligentie ontwikkeling (Van den Broek et al., 2012).

Lage schoolbetrokkenheid en schoolprestaties kunnen bijdragen aan moeizame schoolcarrières (Steenssens et al, 2008; Coussée, Roets, & De Bie, 2009; Hauspie, Vettenburg, & Roose, 2010). Ook het ontbreken van sociale bindingen met school en leerkrachten en het niet aansluiten van de schoolcultuur bij de thuis- en straatcultuur dragen hieraan bij (Steenssens et al., 2008). Daarnaast ontvangen deze jongeren niet altijd adequate begeleiding vanuit huis wat zich zowel kan uiten in te hoge als te lage schoolverwachtingen. Ook hebben ze vaak moeite met het vinden van adequate huisvesting (Demeersman, 2008; Steenssens et al., 2008). Dakloze jongeren verblijven vervolgens tijdelijk bij familie/vrienden of in een opvangcentrum. In buurten waarin ze opgroeien is vaak sprake van criminaliteit en zijn er weinig mogelijkheden tot vrijetijdsbesteding (Demeersman, 2008). Ook hebben kwetsbare jongeren weinig ondersteunende netwerken (Steenssens et al., 2008; Coussée et al., 2009) en zoeken daarom steun bij vrienden. Tot slot hebben kwetsbare jongeren vaker gezondheidsproblemen door een ongezonde leefstijl en middelengebruik (Steenssens et al., 2008; Demeersman, 2008; Ciairano et al., 2009).

Kwetsbare jongeren kunnen enerzijds bereikt worden door een at-risk aanpak. Hierbij zetten jongerenwerkers actief in op kwetsbare jongeren door contact te zoeken op straat, thuis of op school om problemen vroegtijdig te signaleren. Anderzijds wordt het belang van talentontwikkeling benadrukt in het Nederlandse jeugdbeleid (Gilsing, 2005).

Talentontwikkeling past binnen een PYD-aanpak. Het is echter onduidelijk of kwetsbare jongeren hiermee worden bereikt, omdat deze groep het JW vermijdt (De Winter et al., 2012). Daarbij vallen de jongeren die wel in het jeugdwerk terecht komen er snel weer uit (Coussée et al., 2009).

Werkzame methoden

At-riskmodel. Nation en collega's (2003) hebben met een review over reviews op de domeinen middelengebruik, seksueel risicogedrag, schooluitval en jeugddelinquentie werkzame factoren geïdentificeerd uit effectieve interventies voor multiproblematiek, gericht op kwetsbare jongeren. Op het niveau van programmakenmerken is ten eerste het gebruik van *meerdere interventies en meerdere systemen* effectief (Nation et al., 2003; Jackson, Henderson, Frank, & Haw, 2012). Het betrekken van meerdere systemen die invloed hebben op de ontwikkeling kan de vorm aannemen van gecombineerde school-, gemeenschap- en ouderinterventies. Ten tweede maken effectieve interventies gebruik van verschillende leermethoden met *actieve componenten gericht op vaardigheden* met interactieve instructies en praktische ervaringen (Nation et al., 2003; Faggiano et al., 2008; Porath-Waller, Beasley, & Beirness, 2010). Ten derde moeten participanten de *juiste dosering* krijgen van de interventie, wat per interventie en participant verschilt (Nation et al., 2003). Hoewel ervaring bruikbaar is, hebben effectieve interventies een *theoretische onderbouwing*. Ook het *ontwikkelen van sterke, positieve relaties* met bijvoorbeeld leeftijdsgenoten en ouders blijkt effectief. Zo is bij het voorkomen van schooluitval van belang dat jongeren een sterke band hebben met tenminste één volwassen rolmodel.

Op doelgroep niveau dienen interventies *goed getimed* te zijn voor de grootste impact. Materialen moeten daarbij aansluiten bij *leeftijd, intellect en de cognitieve en sociale ontwikkeling* (Nation et al., 2003; Zigler, Taussig, & Black, 1992). Ten tweede is *sociaal culturele relevantie* belangrijk (Nation et al., 2003). Ter voorkoming van seksueel risicogedrag en agressief/delinquent gedrag spelen culturele attitudes bijvoorbeeld een belangrijke rol. Waar mogelijk kunnen interventies *aangepast worden op individuele behoeften* van participanten maar er dient altijd rekening gehouden te worden met *culturele normen, waarden en praktijken*.

Factoren gerelateerd aan implementatie en evaluatie zijn allereerst *evaluatie van de effectiviteit* (Nation et al., 2003). In verschillende stadia van de interventie is evaluatie van kwaliteitsverbetering nuttig zodat aanpassingen gedaan kunnen worden (Nation et al., 2003; Wandersman et al., 1998). Tot slot wordt het belang van *goed getraind personeel* benadrukt. Dit zijn sensitieve en competente werkers die voldoende training en supervisie hebben gehad

(Nation et al., 2003; Lewis, Battistich, & Schaps, 1990).

Positive Youth Development. Gemeenschappelijke *werkzame factoren* in de methoden van effectieve PYD-programma's zijn *het versterken van sociale, emotionele, gedragsmatige en cognitieve competentieontwikkeling en positieve identiteitsontwikkeling* (Ince, Beumer, Jonkman, & Vergeer, 2004). Competenties van kinderen en jongeren dragen bij aan schoolsucces, prosociaal gedrag en positieve relaties met leeftijdsgenoten en volwassenen (Ince et al., 2004). Een positieve identiteitsontwikkeling omvat de overtuiging dat met eigen gedrag persoonlijke doelen bereikt kunnen worden. Hoe meer geloof in persoonlijke effectiviteit, hoe hoger de doelen die gesteld worden en hoe groter de motivatie om deze te bereiken. Daarnaast richten effectieve programma's zich op *de buurt en familie* opdat zij het gedrag van jongeren beïnvloeden met prosociale normen. Voor een gezonde ontwikkeling hebben jongeren een omgeving nodig waarin *duidelijke normen en waarden voor positief gedrag* worden uitgedragen met *duidelijke regels* en grenzen (Ince et al., 2004).

Tot slot zijn effectieve factoren *het versterken van bindingen met volwassenen, leeftijdsgenoten en jongere kinderen, het bieden van kansen en erkenning*. Om bindingen te versterken moeten jongeren kunnen *participeren* om een zinvolle bijdrage te leveren die aansluit bij hun ontwikkelingsniveau. Daarnaast moeten zij vaardigheden kunnen ontwikkelen om gebruik te maken van geboden kansen en moeten zij erkenning en waardering krijgen voor hun inzet (Hawkins & Weis, 1985; Midgley, 2013). Sociale bindingen zijn van belang omdat jongeren onder andere leren door het waarnemen en imiteren van het gedrag van personen uit hun omgeving (Bandura & Walters, 1977). Wanneer goede rolmodellen ontbreken, missen jongeren zowel een belangrijke steunbron als voorbeelden van prosociaal gedrag.

De effectiviteit van PYD-programma's blijkt groter wanneer op *meerdere domeinen* wordt ingezet (Catalano et al., 2004; Durlak et al., 2007; Durlak et al., 2011) door bijvoorbeeld in te zetten op sociale en cognitieve ontwikkeling of op wijk en gezin (Catalano et al., 2004). Het is daarbij belangrijk om zowel de individuele vaardigheden van de jongeren te versterken als de omgeving te veranderen (Durlak et al., 2007). Daarbij is afstemming tussen de verschillende domeinen zoals gezin, school en wijk belangrijk.

Een manier van JW die past bij PYD is de talentgerichte visie die jongeren aanspreekt op hun sterke kanten en op hun eigen verantwoordelijkheden (Metz, 2013; Abdallah, 2016). Met talentgericht JW wordt verwacht dat kwetsbare jongeren gemotiveerd worden om het beste uit zichzelf te halen en uit de criminaliteit te blijven (Abdallah, 2016).

Resultaten JW

Resultaten JW volgens at-riskmodel. Dickson en collega's (2013) hebben geïnventariseerd welke concepten onderzocht zijn in effectiviteitstudies van JW. Om de impact van JW op *relaties* te onderzoeken zijn de concepten: *prosociale vaardigheden*, *leiderschap* en *besluitvaardigheid* onderzocht. Studies naar de impact van JW op *zelfbewustzijn* keken naar de concepten *algemene persoonlijke ontwikkeling*, *zelfvertrouwen*, *zelfverzekerdheid*, *identiteit* en *geloof in eigen kunnen*. Voor de impact op de *gemeenschap* werden *burgerlijke participatie* en *bindingen met de gemeenschap* onderzocht. Wat betreft de impact op *scholing* werd gekeken naar *schoolresultaten* en *binding met school*. Er is echter geen meta-analyse van effecten waardoor onduidelijk is of kwetsbare jongeren baat hebben bij JW. Een review met scherpere criteria voor het meenemen van kwantitatieve studies laat zien dat ook bewijs van kwantitatieve studies over het effect van JW inconsistent is (Fouché et al., 2010).

Resultaten jongerenwerk volgens PYD. JW kan een positieve invloed hebben op de *persoonlijke ontwikkeling van jongeren*, *hun maatschappelijke participatie* en het *voorkomen van overlast* (Metz & Sonneveld, 2012; Koops, Metz, & Sonneveld, 2013 en 2014). Uit een metastudie van 77 PYD-programma's blijkt dat 19 programma's positieve veranderingen teweegbrengen in onder andere *relatiekwaliteit met leeftijdsgenoten en volwassenen*, *zelfcontrole*, *probleemoplossend vermogen* en *schoolbetrokkenheid* (Catalano et al., 2004). Tot slot lieten 24 programma's verbeteringen zien in *middelengebruik*, *agressie* en *seksueel risicogedrag*. Hieruit wordt duidelijk dat PYD ook preventief kan werken aangezien er zowel ingezet wordt op vermindering van risicofactoren als het promoten van protectieve factoren.

Een Nederlandse studie naar de impact van PYD op het voorkomen van criminaliteit laat zien dat deze aanpak niet voor alle kwetsbare jongeren geschikt is (Kooijmans, 2016). Voor jongeren die nog niet of een enkele keer in aanraking zijn gekomen met criminaliteit kunnen deze interventies crimineel gedrag voorkomen of verminderen. Voor jongeren die volledig trouw blijven aan de straatcultuur en recidiveren is een talentgerichte aanpak daarentegen minder geschikt. Deze jongeren zijn rolmodellen op straat en hebben zowel daar succeservaringen als tijdens deelname aan talentprojecten. Op deze manier wordt hun negatieve gedrag bekrachtigd en functioneren zij als negatief rolmodel op straat en binnen talentenprojecten.

Huidig onderzoek

Samengevat verschilt de literatuur over definities en doelen van JW en zijn er verschillende risicofactoren aan te wijzen die de kwetsbaarheid van jongeren vergroten.

Enerzijds zet een at-risk aanpak in op het voorkomen van deze risicofactoren en het voorkomen van ongewenst gedrag, anderzijds zet PYD in op het stimuleren van positief gedrag. Om antwoord te geven op de onderzoeksvraag: *Welke factoren kunnen bijdragen aan een optimalisering van het jongerenwerk in Eindhoven?* zijn vier deelvragen geformuleerd.

(1) wat is het doel van JW?, (2) wie worden bereikt?, (3) wat zijn werkzame factoren? en (4) welke resultaten bereikt het JW op korte en lange termijn? Aangezien er geen eenduidige doelen naar voren komen uit de literatuur, wordt verwacht dat professionals verschillende doelen zullen noemen. Wat betreft het bereik wordt verwacht dat JW inzet op alle jeugd met extra aandacht voor kwetsbare jongeren. Daarnaast wordt verwacht werkzame factoren van zowel de at-risk aanpak als PYD terug te zien. Tot slot is er weinig bekend over de resultaten van het JW waardoor een verwachting ontbreekt.

Methode

Procedure en participanten. Zowel een documentanalyse van jaarrapportages (2016) van Dynamo en Cement, als open interviews (N=12) onder 7 jongerenwerkers, 2 directeuren en 3 jongeren zijn uitgevoerd. De directeuren werden bereikt via de gemeente en via hen werden jongerenwerkers bereikt. De jongeren zijn bereikt via jongerenwerkers van Dynamo. Onder de professionals waren zeven mannen en twee vrouwen, onder de jongeren twee mannen en één vrouw. Twee jongeren volgden individuele trajecten, één was vrijwilliger. Alle jongeren waren boven de 16 jaar. Om de anonimiteit van de directeuren te waarborgen, worden zij in de resultaten onder de noemer jongerenwerker/professional meegenomen.

De interviews met professionals duurden 50 tot 90 minuten en vonden plaats in jongerencentra, op kantoor en eenmaal bij de gemeente. De interviews met jongeren duurden tussen de 30 en 40 minuten en vonden plaats in jongerencentra. Alle interviews zijn opgenomen met een recorder. Het gebruik van semigestructureerd interviews droeg bij aan de validiteit van het onderzoek. Respondenten kregen de kans om open te vertellen en zaten niet vast aan antwoordcategorieën. Hierdoor werden antwoorden zo min mogelijk gestuurd.

Meetinstrumenten. De documenten zijn geanalyseerd aan de hand van de vier deelvragen. Wat betreft de werkzame factoren is gekeken welke factoren uit de literatuur terug waren te zien van zowel een at-risk als PYD-aanpak. De open interviews waren semigestructureerd. Door middel van een topiclijst zijn de belangrijkste vragen opgesteld op basis van de literatuur (zie Bijlage A en B), maar per gesprek kon de volgorde en formulering verschillen (Boeije, 2010).

Analyses. Na afname zijn de interviews verbatim uitgewerkt en geanalyseerd met het

programma NVivo 11.4. Daarna zijn de interviews open gecodeerd (Boeije, 2010), waarbij elk fragment een passende code kreeg. Aangezien er gebruik is gemaakt van semigestructureerd interviews, waren een aantal codes al vooraf bekend. Dit zijn de a priori codes (Boeije, 2010). Tot slot werden de codes omgezet naar hoofdcodes en subcodes bij het axiaal coderen.

In Figuur 1 staat een overzicht van de geanalyseerde doelen, het bereik, werkzame factoren en resultaten. Hierbij is een onderscheid gemaakt tussen concepten afkomstig uit de literatuur en uit dit onderzoek. Toegevoegd zijn kansen en belemmeringen die tijdens de interviews genoemd zijn door jongerenwerkers. In de resultaten wordt hier verder op ingegaan.

Resultaten

Wat is het doel van het JW?

Documentanalyse. Uit jaarrapportages van Dynamo en Cement komen verschillende doelen naar voren. Dynamo heeft als doel de *sociale en economische zelfstandigheid* van jongeren te vergroten, om *overlast* te voorkomen en *uitval*, bijvoorbeeld op school, te voorkomen (Jaarrapportage Dynamo, 2016). In de rapportage van Cement worden de volgende doelen genoemd; *leefbaarheid in de wijk vergroten*, terugdringen *overlast*, vergroten van de *weerbaarheid* van jongeren en de *jeugd in beeld* brengen (Jaarrapportage Cement, 2016).

Interviews. De jongerenwerkers van Dynamo en Cement noemen een aantal overeenkomende doelen; *het bieden van een toekomstperspectief*, *identiteitsontwikkeling*, *vroegtijdige signalering van problemen*, *ondersteuning bij hulpvragen* en het *coachen van jongeren*. Drie jongerenwerkers van Dynamo benoemen daarbij als doel het *activeren van jongeren om te participeren in de maatschappij* om zo tot *economische en sociale zelfstandigheid* te komen: “*Dat jij op een bepaalde manier zelfstandig vrijwilligerswerk kan doen, zelfstandig geld kan verdienen. Een economische, sociale zelfstandigheid die bij jou past. Het kan natuurlijk ook dat je een bepaald plafond hebt en dat je begeleid woont of werkt en alleen maar in staat bent om vrijwilligerswerk te doen. Maar in ieder geval wel een actieve rol in deze samenleving binnen jouw plafond.*” (Jongerenwerker Dynamo).

Andere doelen die alleen door professionals van Dynamo worden genoemd zijn: het *bevorderen van stadstrots* en *competentieontwikkeling*. Bij Cement wordt daarentegen het *doel van preventie* duidelijk genoemd: “*Ja, het doel van jongerenwerk is vind ik een stukje preventief voorkomen dat jongeren verder afglijden of meer problemen krijgen.*” Ook wordt door Cement het vergroten van *betrokkenheid van inwoners* bij het positief opvoeden van

jongeren als doel genoemd.

Talentontwikkeling. Tot slot neemt *talentontwikkeling* een prominente rol in bij Dynamo en wordt zowel als doel als middel genoemd. Cement geeft wel aan jongeren te willen stimuleren om iets met hun krachten en talenten te doen en verwijzen jongeren door naar andere partijen. Bij Dynamo is die talentontwikkeling ingebed in het JW zelf. Zo omschrijft een jongerenwerker van Dynamo: *“Er staat boven de deur niet Dynamo gaat je helpen met problemen maar Dynamo gaat je helpen met je talent ontwikkelen... Graffiti criminelen: dat zijn goede ondernemers. Al zoveel competenties opgedaan in het criminele circuit alleen jij moet ze ombuigen. En dat is wel echt talentontwikkeling.”*

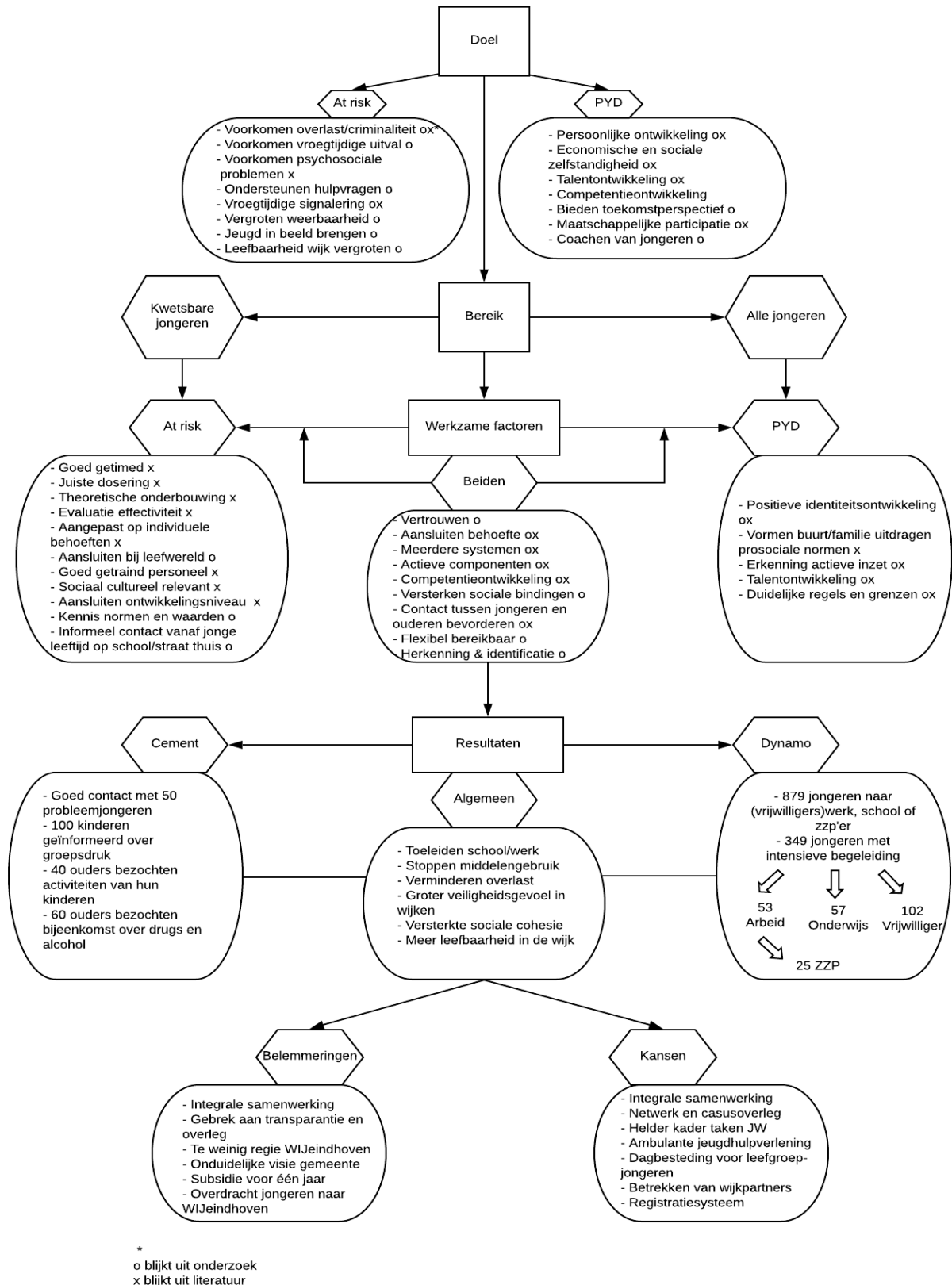
Samengevat hangen de doelen *voorkomen van overlast/criminaliteit, voorkomen uitval, vroegtijdige signalering, vergroten weerbaarheid, ondersteunen met hulpvragen, vergroten leefbaarheid in de wijk en jeugd in beeld brengen* samen met at-risk doelstellingen *preventie van psychosociale problemen en preventie van criminaliteit. Persoonlijke ontwikkeling, economische en sociale zelfstandigheid, maatschappelijke participatie, talentontwikkeling, competentieontwikkeling, het bieden van toekomstperspectief en het coachen van jongeren bij PYD-doelstellingen van persoonlijke ontwikkeling en maatschappelijke participatie en burgerschap.*

Wat is het bereik van het JW?

Documentanalyse. De podiumactiviteiten van Dynamo trekken jeugd uit Eindhoven en de regio (Jaarrapportage Dynamo, 2016). Daarnaast had Dynamo in 2016 349 jeugdigen in de GGD-matrix. In deze matrix worden jongeren opgenomen die intensieve hulp nodig hebben waarbij hun traject in kaart wordt gebracht. Het gaat hierbij bijvoorbeeld om problemen thuis, schooluitval en gezinnen met meerdere problematieken. Dynamo bereikt ook jongeren bij wie een Jeugd in Beeld (JIB) aanpak nodig is. Dit zijn jongeren die meerdere hulptrajecten achter de rug hebben met complexe thuissituaties, eenoudergezinnen, schulden, criminaliteit en/of middelengebruik. Voor de JIB- aanpak werkt Dynamo samen met de gemeente, politie, welzijn/zorg en woningcorporaties om een aanpak op maat te realiseren. In de jaarrapportage van Cement staat dat ouders en (probleem)jongeren worden bereikt, zie Figuur 1 voor aantallen.

Interviews. Jongerenwerkers van Cement als Dynamo geven aan dat het JW er *in principe voor alle jeugd is*. Een jongerenwerker van Dynamo specificiert daarbij dat de meeste jongeren tussen de 14 en 23 jaar zijn. Daarbij geven jongerenwerkers van beide partijen aan dat hun werk in de kern gericht is op kwetsbare jeugd: *“Ik richt me dan toch*

OPTIMAAL JONGERENWERK IN EINDHOVEN



Figuur 1. Overzicht doelen, bereik, werkzame factoren, resultaten, kansen en belemmeringen.

liever op die kleine groep die wat ik net al schets, het toch op een soort hellingsvlak zitten qua middelengebruik, qua gedrag, als het gaat om crimineel gedrag bedoel ik dan.”

(Jongerenwerker Cement).

Overlastgevende groepen. Daarentegen geeft een jongerenwerker van Cement aan dat het wijk afhankelijk is wie je wilt bereiken: *“Hier hadden de bendes de overhand dus gaat het met jongerenwerk om een andere tak van sport... Waar ik als ervaringsdeskundige gespecialiseerd ben in zwaardere doelgroepen... In de dorpjes heb ik veel allochtone jongeren, veel met drugsproblematiek. Hier (stadsdeel) heb ik veel met criminaliteit te maken.”* In dit geval wil het JW van Cement dus vooral *overlastgevende en criminele jongen(groepen)* bereiken. Ook een jongerenwerker van Dynamo geeft aan in te zetten op moeilijke doelgroepen: *“Toen ik in (Plaatsnaam) kwam werken was dat ook aan de hand. Toen was de vraag er is een groep van 40 à 50 jongeren die overlast veroorzaken, waar geen vat meer op was.”*

Hulpvragen. Wat betreft de hulpvragen van jongeren benoemen jongerenwerkers van Dynamo en Cement *schulden, middelengebruik, werkloosheid, vastlopen in de thuissituatie of op school, depressie en criminele activiteiten.* Een van de geïnterviewde jongeren geeft aan bij Dynamo terecht te zijn gekomen nadat hij zes jaar werkloos thuis zat. Een andere jongere kwam na aanraking met justitie bij Dynamo terecht op zoek naar school en werk.

Lastig bereikbare jongeren. *Criminele groepen, jongeren waar nog geen contact mee is geweest en woonwagengewoners* zijn lastig te bereiken volgens de jongerenwerkers. Voor beide organisaties geldt dat er vaak wel contact met deze jongeren is, maar vanwege criminaliteit vallen de jongeren onder justitie. Een jongerenwerker van Dynamo vertelt dat hij zelf niet met criminele groepen te maken wil hebben. Twee jongerenwerkers van Cement geven daarentegen aan wel binnen te komen bij criminele groepen maar dat het vervolgens niet lukt jongeren eruit te halen vanwege de hoeveelheid geld die erin omgaat. Naast criminele groepen blijken *jongeren die veel thuis zitten* lastig bereikbaar. Volgens een jongerenwerker van Cement zouden deze jongeren wellicht *online* bereikt kunnen worden.

Samengevat zet het JW vanuit een at-risk benadering in op kwetsbare jongeren zoals overlastgevende groepen, jongeren die richting de criminaliteit gaan, jongeren met psychosociale problemen en/of jongeren die intensieve begeleiding nodig hebben. Vanuit PYD is het JW er voor alle jongeren waarbij de kern tussen de 14 en 23 jaar is. Lastig bereikbaar zijn criminele groepen, jongeren waar nog geen contact mee is geweest, woonwagengewoners en jongeren die veel thuiszitten.

Wat zijn werkzame factoren in het JW?

Documentanalyse. Zie voor een overzicht van werkzame factoren Figuur 1. Uit de jaarrapportage van Dynamo komen trajecten gericht op *competentieontwikkeling*, ruimte voor *actieve inzet* van jongeren, *samenwerking met buurten en onderwijs*, een programmering die *aansluit bij de behoefte* en leerervaringen gericht op *identiteitsontwikkeling* naar voren als werkzame factoren. Bij Cement zijn dit: *actieve inzet* van jongeren, *contacten leggen met jongeren op straat, op school en thuis*, *contacten tussen ouderen en jongeren bevorderen* en *het betrekken van ouders*.

Interviews. Om jongeren te bereiken investeren jongerenwerkers in *contact vanaf de basisschoolleeftijd*. Op deze manier kennen de jongeren de jongerenwerkers in de wijken en is contact makkelijker gelegd indien nodig. Naast school worden jongeren ook *op straat bereikt* door hangplekken te bezoeken. Dit werkt volgens de jongerenwerkers alleen als je *open, eerlijk en niet opdringerig* bent: “*Ik ben altijd open en eerlijk naar de jongeren. Als ik hun namen noem bij gesprekken weten ze dat.*” (Jongerenwerker Dynamo). Jongerenwerkers proberen op een *informele manier* contact te leggen en *vertrouwen te winnen*. Een van de jongeren vertelt hoe hij bij Dynamo terecht kwam: “*Ik ken E. al tien jaar. Ik had nooit contact met hem gehad maar hij had me een paar keer benaderd. Hij is ook vaak buiten, hij zoekt jongeren op. Ik had er geen interesse in. Op een gegeven moment was er iets gebeurd, ik was in aanraking met justitie gekomen. Toen kwam E. weer naar me toe en heeft hij me geholpen een school te zoeken, ik werk nu ook.*”

Jongerenwerkers van beide organisaties geven daarnaast aan dat jongeren bereikt kunnen worden door *herkenning*: “*Ik vertel veel over mezelf, als ik zie dat een jongen die en die kant opgaat. Dan spreek ik hem er niet op aan, ik neem hem apart uit de groep in de auto en ik vertel een verhaaltje van wat ik zelf heb gedaan. Ik herken het bij die jongen. Ik zie dan dat hij aan het luisteren is en ik zie aan zijn ogen en zijn lichaamstaal en op een gegeven moment weet ik, ik heb hem.*” (Jongerenwerker Cement).

Aansluiten bij behoefte en leefwereld. Om aan te sluiten bij de behoefte van jongeren vragen jongerenwerkers van Dynamo naar interesses en gewenste activiteiten. Op individueel niveau signaleren ze welke jongeren extra aandacht nodig hebben. Om aan te blijven sluiten wordt gemonitord op aantallen bij activiteiten en doorstroom naar leerervaringen. Ook jongerenwerkers van Cement geven aan de vraag op te halen bij de jongeren om een aansluitend aanbod te bieden. Hoe dit wordt gemonitord is onduidelijk.

Kennis van de leefwereld van jongeren halen jongerenwerkers van Dynamo van internet, uit omgang met jongeren en eigen ervaringen: “*Je moet iemand uit hetzelfde milieu*

hebben die het wel gemaakt heeft. Bijvoorbeeld Turken en Marokkanen hebben bijna nooit een eigen plek om in rust huiswerk te kunnen maken. Ouders kennen de taal of schoolsysteem niet goed genoeg om ze die ondersteuning te bieden. Het is makkelijker om bij mij aan te kloppen want ze hoeven me dat niet uit te leggen, ik weet dat al.” (Jongerenwerker Dynamo).

Kennis van de normen en waarden verkrijgen ze uit gesprekken met jongeren en ervaring met verschillende groepen: “*Waar mogelijk anticipeer je en probeer je gespreksstof over normen en waarden te vinden.*” (Jongerenwerker Dynamo). Ook de jongerenwerkers van Cement gebruiken eigen ervaringen om zich te verplaatsen in de jongeren: “*Ik ben zelf ook zo geweest, ik kan me heel goed verplaatsen in hoe die gasten denken.*” (Jongerenwerker Cement). Zij geven aan de kennis over normen en waarden en de leefwereld te hebben verkregen tijdens hun werk met jongeren en één jongerenwerker noemt boeken over straatcultuur als informatiebron.

Actieve inzet. Zowel bij Dynamo als Cement zijn er mogelijkheden voor *actieve inzet* van jongeren. Een jongerenwerker van Cement vertelt dat hun aanpak om *zelf-eigenaarschap* en het betrekken van jongeren in de organisatie van activiteiten draait. Een voorbeeld van actieve inzet bij Cement is dat het beheer en de programmering van jongerencentra uiteindelijk door jongeren zelf gedaan moet worden. In de ene wijk gebeurt dit al, in andere wijken blijkt deze activering lastiger. Ook bij Dynamo krijgen jongeren de regie over de programmering. Daarnaast beschikt Dynamo over een groot pand waardoor er meer mogelijkheden zijn voor het organiseren van evenementen en activiteiten.

Erkenning voor actieve inzet geven jongerenwerkers van Dynamo door *privileges* toe te kennen zoals een sleutel en een eigen merknaam mogen dragen. Daarnaast worden muntjes vergeven aan vrijwilligers en worden actieve jongeren in de schijnwerpers gezet. “*Aan het einde van het weekend komt D. naar me toe en zei dat hij zo blij met me was en me een knuffel gaf. En hij zei je bent de eerste vrijwilliger die ik ooit een knuffel heb gegeven. Dat heeft indruk gemaakt toen. Stukje erkenning en dat hoef je niet elke keer te horen ‘ja goed gedaan’ maar dat was zo oprecht.*” (Jongere Dynamo). Bij Cement neemt waardering voor actieve inzet de vorm aan van *complimenten* en het *benoemen* naar anderen.

Bereikbaarheid. Zowel jongerenwerkers van beide instanties als jongeren benoemen *flexibiliteit* (geen 9 tot 5 mentaliteit), *bereikbaarheid* en *laagdrempelig/informeel contact* als werkzame factoren. Professionals geven aan hierin te verschillen van hulpverleningsinstanties en daardoor een betere ingang bij jongeren te hebben.

Als ze ons nodig hebben maken we meteen tijd. We zijn hier ook in de avond, ze kunnen hier altijd terecht. Bereikbaar blijven. Als een jongere mij om 1 uur in de nacht een appje stuurt en het is belangrijk dan reageer ik ook gewoon. (Jongerenwerker Dynamo).

Wat ook werkt is dat als er iets aan de hand is dan laat ik vaak iets vallen en dan meteen erop af. Niet ik heb over twee weken tijd. (Jongerenwerker Cement).

Eentje die kon niet meer naar huis. Die wist niet wat hij moest doen. Die belde E. om half 12 in de nacht. En toen kwam hij ook echt terug naar de wijk om hem te helpen. Dat is fijn aan E. (Jongere Dynamo).

Competentie - en identiteitsontwikkeling. Jongerenwerkers van Dynamo zetten in op *competentieontwikkeling*. Voorbeelden van competenties zijn; planning, verantwoordelijkheid, creativiteit, sociale ontwikkeling, samenwerken en zelfpresentatie. “*Als je ziet hoe ik hier binnenkwam, super verlegen, ik durfde bijna niemand aan te spreken en dat heb ik hier wel geleerd om juist op mensen af te stappen en open te zijn.*” (Jongere Dynamo). Bij Cement worden praktische vaardigheden genoemd zoals het opstellen van een sollicitatiebrief.

Ook het inzetten op *positieve identiteitsontwikkeling* komt duidelijker naar voren bij Dynamo: “*Je werkt automatisch direct of indirect aan het zelfbeeld. Doordat elke vorm van vinden van scholing of werk een vorm van status met zich meebrengt. Ik maak gebruik van de kwaliteit die hij heeft in plaats van de nadruk te leggen op wat hij niet goed kan.*” (Jongerenwerker Dynamo). Tot slot benoemen beide partijen het *bieden van toekomstperspectief* als werkzame factor.

Duidelijke regels en grenzen. Volgens jongerenwerkers van Dynamo zijn er duidelijke huisregels in de accommodaties. Een jongere van Dynamo vertelt dat er veel wordt gedoogd maar dat Dynamo qua *gedragsregels* streng is. De jongerenwerkers geven ook aan regels aan te passen voor de jongeren. “*Stel je hebt een groep die komt al 7 jaar bij je en maken nu de programmering voor je jongerencentrum zelfstandig. Die staan altijd voor je klaar. Ze willen een keer een feestje bouwen. Ze mogen eigenlijk geen alcohol drinken. Ik doe daar niet zo moeilijk over. Het hoort bij de leeftijd, ze moeten ook plezier kunnen maken. Officieel mogen wij geen alcohol in onze panden hebben maar voor wat hoort wat. Dan maken we hele duidelijke afspraken.*” (Jongerenwerker Dynamo).

Een jongerenwerker van Cement deelt daarentegen dat hij streng bovenop het naleven van de regels zit. Hij vertelt dat bijvoorbeeld het drinken van alcohol en blowen voor de deur ook niet bij uitzondering gedoogd worden. Dit betreft een jongerencentrum waar een zeer

moeilijke doelgroep met problematische thuissituaties zit. Voor zowel Cement als Dynamo geldt dat het groepsafhankelijk is hoe streng regels worden nageleefd.

Vertrouwen. Jongerenwerkers van beide instanties noemen *vertrouwen* als werkzame factor. Belangrijk hierbij is dat jongerenwerkers *tijd* krijgen om op een informele manier contact te leggen en een vertrouwensband te ontwikkelen. Ook het eerdergenoemde aansluiten bij de jongeren en flexibel bereikbaar zijn dragen bij aan deze vertrouwensband.

Samengevat worden *informeel contact op straat, school en thuis, aansluiten bij leefwereld en normen en waarden en aansluiten bij (individuele) behoefte* als werkzame factoren genoemd behorend bij een at-risk benadering benoemd. Vanuit PYD komen *identiteitsontwikkeling, talentontwikkeling, erkenning voor actieve inzet en duidelijke grenzen en regels* naar voren. *Contacten tussen jongeren en ouderen bevorderen, samenwerking met buurten en onderwijs, actieve inzet, het opbouwen van vertrouwensrelaties en competentieontwikkeling* passen bij beide aanpakken. Genoemde werkzame factoren buiten de literatuur om zijn; *herkenning, flexibele bereikbaarheid en vertrouwen*.

Resultaten JW

Documentanalyse. Zie voor een overzicht van resultaten van Dynamo en Cement Figuur 1. Bij jongeren van Dynamo met intensieve begeleiding gaat het om jongeren die problemen thuis hebben, zijn uitgevallen en/of wonen in gezinnen met meerdere problematieken (Jaarrapportage Dynamo, 2016). Dynamo geeft daarnaast aan dat het niet bij alle jeugd lukt overlast en vroegtijdig uitval te voorkomen. Deze jongeren hebben complexe thuissituaties, ervaringen met criminaliteit, drank en drugs. Er is geen informatie beschikbaar over de langetermijneffecten van het JW. Het is bijvoorbeeld onduidelijk hoe de jongeren met intensieve begeleiding verder worden begeleid nadat ze toe geleid zijn naar vrijwilligerswerk, arbeid of onderwijs.

Interviews. Het is lastig om te spreken over lange of korte termijnresultaten aangezien het per jongere verschil hoe snel resultaten geboekt worden. Een jongere die vier jaar geleden bij Dynamo kwam vertelt: *“Als ik dit niet had gehad dan was ik te ver gegaan met blowen en drinken en had ik nog steeds op mijn studentenflat gewoond en nog steeds aan de grond gezeten. Deze studie niet kunnen doen en dit werk niet. Dan was ik mijn geld aan het verbrassen geweest, huis kwijtgeraakt en bij Neos terecht gekomen. Dan was ik cliënt nu ben ik begeleider.”*

Het benoemen van korte of lange termijneffecten blijkt ook lastig voor overlastgevende groepen. Volgens jongerenwerkers kan overlast verminderen in een wijk binnen drie maanden

wanneer de jongeren en ouders bekend zijn maar dit kan ook jaren duren. Andere resultaten die behaald worden zijn een *groter veiligheidsgevoel, versterkte sociale cohesie en meer leefbaarheid in de wijk*. Tijdens een interview met een jongerenwerker van Cement vertelt een aanwezige wijkbewoonster: “*Na 7 jaar is er veel veranderd via hem. Vroeger kon je in de avond geen boodschappen doen.*”

Samengevat worden resultaten voornamelijk gerapporteerd aan de hand van werk, scholing en overlastvermindering passend bij at-risk doelen. Resultaten van PYD-doelen (persoonlijke ontwikkeling en maatschappelijk actief burgerschap) zijn onduidelijk.

Kansen en belemmeringen

Kansen. Ten eerste wordt als kans *de samenwerking* met hulpverlening, politie en ambtenaren genoemd. *Netwerk - en casusoverleg* kunnen escalatie voorkomen en de kosten omlaag brengen. Ten tweede dient er een *helder kader* te komen voor wat het JW doet en wat WIJeindhoven doet. Er wordt een variant tussen jongerenwerkers en hulpverlening geopperd in de vorm van *ambulante jeugdhulpverlening*: “*Dat je naast je jeugdwerk ook intensieve trajecten hebt en dat je hulp in kan kopen maar vooral inzet op wat je zelf kan doen zonder inkoop... Maar dat moet je niet in de functie jeugdwerker hebben, moet een los pakket zijn dat wel door een jeugdwerker wordt uitgevoerd... omdat wij al ingebed zijn in het systeem. Dit is de manier waarop we werken, een soort levensstijl die aansluit bij jeugd.*” (Jongerenwerker Dynamo).

Een jongerenwerker van Dynamo geeft daarnaast aan dat hij graag *dagbesteding voor jongeren op leefgroepen* zou willen kunnen bieden. Ook om dit te bewerkstelligen zou de hulpverlenende functie geadopteerd moeten worden. Daarnaast wil hij graag meer gebruik maken van de *openbare ruimte en succesverhalen meer in de picture* zetten om het jongerenwerk zichtbaarder te maken. Een jongerenwerker van Cement noemt het *betrekken van partners in de wijk* in de keuze om een jongerenwerker of instantie te behouden. Een andere jongerenwerker van Cement geeft aan dat de gemeente niet alleen een visie moet hebben op overlastbestrijding en talentontwikkeling maar ook op jongeren ertussenin zoals *eenzame jongeren*. Tot slot benoemen beide partijen kansen voor registratie en borging met een *beter registratiesysteem*. Dit levert de jongerenwerkers veel informatie op en kan bijdragen aan het verscherpen van JW.

Belemmeringen. Bij Dynamo worden zorgen geuit over de integrale aanpak. Er wordt aangegeven dat WIJeindhoven *te weinig regie pakt* waardoor er onvoldoende afstemming is met het JW. Daarbij zou informatie niet (tijdig) beschikbaar zijn. Jongerenwerkers lopen daarbij aan tegen de in hun ogen onduidelijke *visie van de gemeente* en toekenning van

subsidies voor één jaar. Er wordt aangegeven dat één jaar te kort is om goede relaties op te bouwen en dat onduidelijkheid over de werkzaamheden van het JW frustrereert. Over de visie geeft een professional aan dat de gemeente keuzes moet maken met welke partijen zij het sociaal domein gaat vullen. Nu is er sprake van veel kleine partijen wat onderlinge afstemming bemoeilijkt.

Een tweede belemmering betreft de overdracht van jongeren naar *WIJeindhoven*. Jongerenwerkers geven aan een (gedeeltelijke) hulpverlenende functie te kunnen vervullen maar dit niet te mogen. De visie van *WIJeindhoven* sluit volgens hen niet aan bij de meeste jeugd omdat zij niet het vertrouwen van de jongeren hebben gewonnen. “*Nu is het vaak moeilijk om een jongere over te hevelen naar een generalist. Dat heeft te maken met matches. Er hoeft maar iets kleins mis te gaan en die jongere heeft wantrouwen. Hoe ver ga je daarin? Met hoeveel schuld kan de jongerenwerker het aanpakken? Met suicide, aanranding, verkrachtingszaken, zware depressiviteit, hoever gaan ze daarin mee?*” (Jongerenwerker Dynamo).

Daarnaast ontbreekt het *WIJeindhoven* aan *capaciteit en expertise* en kunnen de jongeren zich niet identificeren met de generalisten. Voor jongerenwerkers blijkt dit frustrerend omdat zij wel de ingangen en aansluiting bij de jeugd hebben. Tot slot wordt de samenwerking met hulpverlening, politie en ambtenaren als knelpunt genoemd door een gebrek aan registratie, transparantie en overleg.

Discussie

Doel. Van de genoemde doelen hangen *voorkomen van overlast/criminaliteit, voorkomen uitval, vroegtijdige signalering, vergroten weerbaarheid, ondersteunen met hulpvragen, vergroten leefbaarheid in de wijk, en jeugd in beeld brengen* samen met at-risk doelstellingen *preventie van psychosociale problemen en preventie van criminaliteit* (De Winter et al., 2012; Dickson et al., 2013). *Economische en sociale zelfstandigheid, maatschappelijke participatie, talentontwikkeling, competentieontwikkeling, het bieden van toekomstperspectief, betrokkenheid van inwoners bij het positief opvoeden vergroten en het coachen van jongeren* passen bij de PYD-doelstellingen *persoonlijke ontwikkeling en maatschappelijke participatie en burgerschap*.

Bereik. JW zet vanuit een at-risk aanpak in op *kwetsbare jongeren* en vanuit een PYD-aanpak is het JW er voor *alle jongeren*. Voor beide instanties geldt dat wat er in een wijk nodig is, dominant is voor de aangeboden dienstverlening. Tot slot blijken (licht) criminele groepen en jongeren die veel thuiszitten lastig bereikbaar.

Werkzame factoren. *At-risk*. Werkzame factoren vanuit een at-risk aanpak uit de

literatuur én uit dit onderzoek zijn; het betrekken van *meerdere systemen* door samenwerking met scholen en buurten en *actieve componenten* gericht op *competentieontwikkeling* (Nation et al., 2003). Daarnaast is de *ontwikkeling van relaties met ouders, peers of andere volwassenen* aanwezig doordat jongeren positieve relaties met jongerenwerkers op kunnen bouwen. Ook dient een interventie *sociaal cultureel relevant te zijn en aan te sluiten bij leeftijd, intellect en de sociaal- emotionele ontwikkeling*. Jongerenwerkers hebben *kennis van de leefwereld en normen en waarden van jongeren* en proberen hierbij aan te sluiten. Door een groot activiteitenaanbod en veel persoonlijk contact proberen de jongerenwerkers daarbij achter *individuele behoeften* te komen. Met maatwerk proberen jongerenwerkers aan te sluiten op deze behoeften.

Bij interventies is daarnaast *geschoold personeel* belangrijk (Nation et al., 2013). In een sociale basisvoorziening is dit echter meer persoonsgebonden. Ook jongerenwerkers zonder relevante opleiding bereiken jongeren door gebruik te maken van eigen ervaringen. Buiten de literatuur om wordt *herkenning* als werkzame factor genoemd. Wellicht is het makkelijker voor kwetsbare jongeren zich met ongeschoolde jongerenwerkers te *identificeren* wat tot *vertrouwen* kan leiden.

Op het gebied van at-risk kan het JW meer inzetten op het betrekken van verschillende domeinen zoals *ouders*. Dit is belangrijk omdat jongeren leren door het imiteren van gedrag van personen uit hun omgeving (Bandura & Walters, 1977). Daarnaast kunnen een duidelijke *theoretische onderbouwing* en *evaluatie* bijdragen aan de effectiviteit van het JW (Nation et al., 2013).

PYD. Van de werkzame PYD-factoren noemen de professionals er vijf; *competentieontwikkeling, identiteitsontwikkeling, kansen voor actieve inzet, erkenning en duidelijke regels en grenzen* (Ince et al., 2004). Op het gebied van PYD kan meer ingezet worden op *het vormen van de buurt en familie om het gedrag van jongeren te beïnvloeden met prosociale normen en het versterken van bindingen met volwassenen, peers en jongere kinderen* (Ince et al., 2004). Werkzame factoren die buiten de literatuur het vaakst werden genoemd waren *flexibele bereikbaarheid (geen 9 – 5 mentaliteit), vertrouwen en herkenning*.

Het JW in Eindhoven is een combinatie van at-risk en PYD-aanpakken. Bij Dynamo ligt een grotere nadruk op talentontwikkeling, bij Cement op het contact leggen met jongeren op straat. Andersom zijn er ook bij Dynamo jongerenwerkers aanwezig op straat en is er bij Cement ook ruimte voor talentontwikkeling. Beide instanties gebruiken onderzochte effectieve methoden in hun werk en daarnaast methoden die (nog niet) effectief gebleken zijn. Tot slot is onduidelijk of de verschillende aanpakken werken voor de bedoelde subgroepen.

Resultaten. Professionals van organisaties benoemen het *toeleiden van jongeren naar werk of scholing*, het *opdoeken van overlastgevende groepen*, het *versterken van sociale cohesie* en het *stoppen met middelengebruik* als resultaten. Resultaten van het JW worden dus gerapporteerd aan de hand at-risk doelstellingen. De impact van JW op PYD-doelen *persoonlijke ontwikkeling en maatschappelijk actief burgerschap* is onduidelijk.

Het maken van onderscheid tussen resultaten op korte en lange termijn blijkt lastig, aangezien de benodigde tijd tot effect per jongere of groep verschilt. Daarnaast is het lastig in te schatten in hoeverre de preventiestrategie negatieve effecten heeft voorkomen. Positieve resultaten kunnen namelijk afhankelijk zijn van factoren buiten het JW om. Ook is er geen zicht op negatieve effecten zoals Kooijmans (2016) die vond in haar studie naar talentontwikkeling bij straatjongeren.

Sterke en zwakke punten

Sterk aan dit onderzoek is de combinatie van documenten, interviews met professionals en met jongeren. Door verschillende bronnen te gebruiken konden tegenstellingen en overeenkomsten onderzocht worden. Door te onderzoeken of verschillende partijen eenzelfde antwoord gaven, was er sprake van triangulatie wat bijdraagt aan de validiteit van dit onderzoek. Daarnaast zijn de interviewvragen gebaseerd op een theoretisch kader met open mogelijkheden. Op basis hiervan zijn vervolgens aanbevelingen gedaan.

Dit onderzoek levert een bijdrage aan de wetenschap door JW als voorziening te evalueren en tegelijkertijd naar het maatschappelijk rendement te kijken. Daarbij is interventieliteratuur gebruikt om het effect van een sociale basisvoorziening in kaart te brengen. Dit is een eerste stap in het ontwikkelen van een evaluatiemethodiek voor sociale basisvoorzieningen zoals JW.

Een maatschappelijk discussiepunt hierbij is de grens tussen JW en jeugdhulpverlening. Is het bijvoorbeeld gewenst dat eenzame jongeren onder het bereik van JW vallen? Belangrijk daarbij is de vraag waar JW ophoudt en jeugdhulpverlening begint en hoe dit wordt afgebakend in een *integrale samenwerking*. Voor een integraal $2 > 1 > 0$ jeugd beleid is een integraal plan nodig voor alle jeugd en specifiek voor kwetsbare jongeren. Daarbij is onderzoek naar implementatie en evaluatie van effecten nodig.

De resultaten uit dit onderzoek dienen voorzichtig te worden geïnterpreteerd. Wanneer bepaalde doelen of werkzame factoren niet genoemd zijn, betekent dit niet dat de partij hier geen belang aan hecht. Een limitatie van dit onderzoek is daarbij de ontbrekende data van jongeren van Cement. In het vervolg kunnen ook ervaringen van deze jongeren meegenomen worden en is een grotere onderzoekspopulatie nodig.

Aanbevelingen

Gemeente. Om JW optimaal in te zetten in Eindhoven wordt ten eerste aanbevolen in heel Eindhoven een basis aan talentontwikkeling in te zetten om een positieve ontwikkeling te stimuleren bij alle jongeren. Ten tweede wordt aanbevolen preventief in te zetten in wijken waar jongeren/gezinnen met meerdere risicofactoren wonen. Om adequaat door te pakken op hulpvragen, wordt ten derde aanbevolen om de 1e en 2e lijnszorg naar de sociale basis te brengen. Hiervoor is een werkbare vorm tussen JW en WIJeindhoven nodig. Een middenweg kan gevonden worden in de functie van ambulante jeugdhulpverlener. Daarbij kan zoals aanbevolen door De Winter et al (2012) elk generalistenteam een jongerenwerker opnemen. Zo kan de aansluiting tussen JW en hulpverlening worden versterkt, wat op de lange termijn tot kostenbesparing kan leiden.

Ten vierde kan constructief netwerk- en casusoverleg verbeterd worden. Jongerenwerkers hebben een unieke positie in het jeugdveld en hebben daardoor een holistische kijk op het kind. Bronfenbrenner (1992) noemt dit een ecologisch perspectief waarbij het kind in de gehele context wordt gezien. Jongerenwerkers zien de opgroeiomgevingen van dichtbij en bewegen hierdoorheen. Scholen en jeugdhulpverleners hebben deze positie niet en kunnen meer gebruik maken van de expertise en positionering van jongerenwerkers voor een betere aansluiting bij de jongeren. Andersom kunnen jongerenwerkers beroep doen op de kennis en expertise van hulpverleners.

Vervolgonderzoek. Vervolgonderzoek kan zich richten op het ontwikkelen van een geschikte evaluatiemethode voor sociale basisvoorzieningen en op de effectiviteit van werkzame factoren die door jongerenwerkers zijn genoemd. Ook kan naar ervaringen van wijkbewoners worden gevraagd. Tot slot wordt onderzoek naar geschikte registratiemethodes aanbevolen om enerzijds de jongerenwerkers meer inzicht te geven in hun werk op de lange termijn en anderzijds kan evaluatie van effectiviteit de kwaliteit van JW verbeteren.

Met deze exploratieve studie op basis van at-risk en PYD-literatuur zijn de waarde en kansen van JW duidelijk geworden die bij kunnen dragen aan de realisering van 2>1>0 in het jeugdbeleid. Er is een integrale methodiek nodig gericht op alle jeugd gebaseerd op onderzochte werkzame methoden, waarbij meer samengewerkt wordt met ouders en scholen. De kracht van het JW ligt in de combinatie van at-risk en PYD, door zowel in te zetten op alle jeugd als kwetsbare jongeren kan een groot gedeelte van de jeugd in Eindhoven bereikt worden. Jongerenwerkers hebben een unieke positie in het jeugdveld, het is aan de gemeente om hier optimaal gebruik van te maken.

Referenties

- Abdallah, S. (2016). Interactierituelen in talentgericht werken, herstel in zoektochten naar succes van kwetsbare jongeren. In S. Abdallah, M. Kooijmans, & J. Sonneveld (Red.), *Talentgericht werken met kwetsbare jongeren: Ontwikkelwerk, erkenningswerk, verbindingswerk* (pp. 161-179). Bussum: Coutinho.
- Baillergeau, E., & Hoijsink, M. (2010). Youth work and “youth at risk” in the Netherlands. A review of literature. *Sociétés et jeunesse en difficulté. Revue pluridisciplinaire de recherche*, (hors série).
- Bandura, A., & Walters, R. H. (1977). *Social learning theory* (Vol. 1). Englewood Cliffs, NJ: Prentice-ha.
- Boeije, H. (2010). *Analysis in Qualitative Research*. London: Sage.
- Buro Cement (2016). Jaarverslag Buro Cement 2016 voor het gebied Aanshot en Achtste Molen in het gebied Woensel Noord.
- Broek, A. van den, Kleijnen, E., & Bot, S. (2012). *Kwetsbare gezinnen in Nederland. In: Raad voor Maatschappelijke Ontwikkeling, Ontzorgen en normaliseren: Naar een sterke eerstelijns jeugd- en gezinszorg*. Den Haag: Raad voor Maatschappelijke Ontwikkeling.
- Bronfenbrenner, U. (1992). *Ecological systems theory*. Jessica Kingsley Publishers.
- Catalano, R. F., Berglund, M. L., Ryan, J. A., Lonczak, H. S., & Hawkins, J. D. (2004). Positive Youth Development in the United States: Research findings on evaluations of Positive Youth Development Programs. *The Annals of the American Academy of Political and Social Science*, 591, 98-124. doi:10.1177/0002716203260102
- Ciairano, S., Kliwer, W., Rabaglietti, E. (2009). Adolescent risk behavior in Italy and The Netherlands. A cross-national study of psychosocial protective factors. *European Psychologist*, 14, 180-192. doi:10.1027/1016.9040.14.3.180
- Coussée, F., Roets, G., & De Bie, M. (2009). Empowering the powerful: Challenging hidden processes of marginalization in youth work policy and practice in Belgium. *Critical Social Policy*, 29, 421-442. doi:10.1177/0361018309105178
- De Winter, M., Westerhof, O., Korving, S., & Van Hoorik, I. (2012). *Doelgericht jongerenwerk in Eindhoven*. Geraadpleegd van: [https://www.nji.nl/nl/Download-NJi/Publicatie NJi/Doelgericht jongerenwerk in Eindhoven.pdf](https://www.nji.nl/nl/Download-NJi/Publicatie%20NJi/Doelgericht%20jongerenwerk%20in%20Eindhoven.pdf)
- Demeersman, T. (2008). *Thuisloosheid na detentie. Beleidsdossier*. Berchem: Steunpunt Algemeen Welzijnswerk.

- Devlin, M., & Gunning, A. (2009). *The purpose and outcomes of youth work: Report to the Interagency Group*. Irish Youth Work Press.
- Dickson, K., Vigurs, C. A., & Newman, M. (2013). Youth work. A systematic map of the research literature. Dublin: Department of Children and Youth Affairs. Geraadpleegd van: <http://dx.doi.org/10.1037/e509412014-001>
- Durlak, J. A., Taylor, R.D., Kawashima, K., Pachan, M. K., DuPre, E. P., Celio, C. I., ... Weisberg, R. P. (2007). Effects of Positive Youth Development Programs on school, family and community systems. *American Journal of Community Psychology*, 39, 269-286. doi:10.1007/s10464-007-9112-5
- Durlak, J. A., Weissberg, R. P., Dymnicki, A. B., Taylor, R. D., & Schellinger, K. B. (2011). The impact of enhancing students' social and emotional learning: A meta-analysis of school-based universal interventions. *Child Development*, 82, 405-432. doi:10.1111/j.1467-8624.2010.01564.x
- Dynamo (2016). Jaarrapportage Jeugdwerk Eindhoven Zuid, Dynamo Jeugdwerk Woensel Zuid & Dynamo.
- Faggiano, F., Vigna-Taglianti, F. D., Versino, E., Zambon, A., Borraccino, A., & Lemma, P. (2008). School-based prevention for illicit drugs use: A systematic review. *Preventive Medicine*, 46, 385-396. doi:10.1016/j.ypmed.2007.11.012
- Fouche, C., Elliott, K., Mundy-McPherson, S., Jordan, V., & Bingham, P. (2010). The impact of youth work for young people: A systematic review for the Health Council of New Zealand and the Ministry of Youth Development. Geraadpleegd van: <http://www.myd.govt.nz/about-myd/publications/youth-work-syst-rev-final-final.pdf>
- Gemeente Eindhoven (2016, september). *Commissie notitie bouwstenen begroting, 2018*.
- Gemeente Eindhoven (2018, mei). *Coalitieakkoord, 2018-2022*.
- Gilsing, R. (2005). *Bestuur aan banden: Lokaal jeugdbeleid in de greep van nationaal beleid*. Den Haag: Sociaal en Cultureel Planbureau.
- Hale, D. R., Fitzgerald-Yau, N., & Viner, R. M. (2014). A systematic review of effective interventions for reducing multiple health risk behaviors in adolescence. *American Journal of Public Health*, 104, 19-41. doi:10.2105/ajph.2014.301874
- Hauspie, B., Vettenburg, N., & Roose, R. (2010). Vooronderzoek kenmerken en hulp- en dienstverleningsbehoeften van maatschappelijk kwetsbare jongvolwassenen. Geraadpleegd van: <https://biblio.ugent.be/publication/982434/file/1202279>

- Hawkins, J. D., & Weis, J. G. (1985). The Social Development Model: An integrated approach to delinquency prevention. *Journal of Primary Prevention*, 6, 73-97. doi:10.1007/bf01325432
- Ince, D., Beumer, M., Jonkman, H., & Vergeer, M. (2004). *Veelbelovend en effectief. Overzicht van programma's in de domeinen gezin, school, kinderen en jongeren, wijk*. (Tweede volledig herziene editie). Utrecht: Nederlands Instituut voor Zorg en Welzijn. Geraadpleegd van: https://www.kenniscentrumsport.nl/publicatie/?veelbelovend-en-effectief&kb_id=8817
- Jackson, C. A., Henderson, M., Frank, J. W., & Haw, S. J. (2012). An overview of prevention of multiple risk behaviour in adolescence and young adulthood. *Journal of Public Health*, 34, 31-40. doi:10.1093/pubmed/fdr113
- Kooijmans, M. J. B. (2016). *Talent van de straat: Jongerenwerk als preventiestrategie*. Van Genneep: Amsterdam.
- Koops, K., Metz, J., & Sonneveld, J. (2013). 'Wij zijn de brug naar zelf aan de slag gaan'. *Onderzoeksrapport Ambulant Jongerenwerk in de grote stad. Aflevering 2 Portfolio Jongerenwerk*. Amsterdam: Hogeschool van Amsterdam / Lectoraat Youth Spot. Geraadpleegd van: <http://www.hva.nl/akmi/gedeelde-content/publicaties/publicaties-algemeen/wij-zijn-de-brug-naar-zelf-aan-de-slag-gaan.html>
- Koops, K., Metz, J., & Sonneveld, J. (2014). 'Want zij gelooft in mij'. *Onderzoeksrapport Individuele Begeleiding in het jongerenwerk. Aflevering 3 Portfolio Jongerenwerk*. Amsterdam: Hogeschool van Amsterdam / Lectoraat Youth Spot. Geraadpleegd van: <http://www.hva.nl/akmi/gedeelde-content/publicaties/publicaties-algemeen/want-zij-gelooft-in-mij.html>
- Lewis, C., Battistich, V., & Schaps, E. (1990). School-based primary prevention: What is an effective program? *New Directions for Child and Adolescent Development*, 1990, 35-59. doi:10.1002/cd.23219905005
- Metz, J., & Sonneveld, J. (2012). *De Inloop als ingang. Onderzoek naar de werking en resultaten van De Inloop als werkwijze binnen het grootstedelijk jongerenwerk*. Amsterdam: Youth Spot, Hogeschool van Amsterdam. Geraadpleegd van: <http://www.hva.nl/akmi/gedeelde-content/publicaties/publicaties-algemeen/de-inloop-als-ingang.html>
- Metz, J. (2013). *De waarde(n) van het jongerenwerk* (Lectorale rede). Amsterdam: Hogeschool van Amsterdam. Geraadpleegd van: <http://www.hva.nl/akmi/gedeelde-content/publicaties/publicaties-algemeen/de-waarde-n-van-het-jongerenwerk.html>

- Midgley, J. (2013). *Social development: Theory and practice*. Sage, Londen.
- Nation, M., Crusto, C., Wandersman, A., Kumpfer, K. L., Seybolt, D., Morrissey-Kane, E., & Davino, K. (2003). What works in prevention: Principles of effective prevention programs. *American Psychologist*, 58, 449-456. doi:10.1037/0003-066x.58.6-7.449
- Porath-Waller, A. J., Beasley, E., & Beirness, D. J. (2010). A meta-analytic review of school-based prevention for cannabis use. *Health Education & Behavior*, 37, 709-723. doi:10.1177/1090198110361315
- Raad voor maatschappelijke ontwikkeling (2011). *Nieuwe ronde, nieuwe kansen: Sociale stijging en daling in perspectief*. Den Haag. Geraadpleegd van: https://www.raadrvs.nl/uploads/docs/Nieuwe_ronde_nieuwe_kansen.pdf
- Small, S., & Memmo, M. (2004). Contemporary models of youth development and problem behavior prevention: Toward an integration of terms, concepts, and models. *Family Relations*, 35, 3-11. doi:10.1111/j.1741-3729.2004.00002.x
- Steenssens, K., Aguilar, L.M., Demeyer, B., Fontaine, P. (2008). *Kinderen in armoede. Status quaestionis van het wetenschappelijk onderzoek in België*. Brussel: POD Maatschappelijke Integratie.
- Van Hoorik, I. (2011). *(Hoe) werkt talentontwikkeling bij 'risicjongeren'?*. Utrecht: Nederlands Jeugdinstituut. Geraadpleegd van: https://www.nji.nl/nl/Download-NJi/Publicatie-NJi/Hoe_werkt_talentontwikkeling_bij_risicjongeren.pdf
- Wandersman, A., Morrissey, E., Davino, K., Seybolt, D., Crusto, C., Nation, M., ... & Imm, P. (1998). Comprehensive quality programming: The eight essential steps to effective community-directed prevention programs. *Journal of Primary Prevention*, 19, 3-31.
- Zigler, E., Taussig, C., & Black, K. (1992). Early childhood intervention: A promising preventative for juvenile delinquency. *American Psychologist*, 8, 997-1006. doi:10.1037/0003-066x.47.8.997

Bijlage A. Topiclijst interview jongerenwerkers

Datum en tijd interview:

Introductie:

- Bedankt voor tijd en medewerking
- Voorstellen
- Doel van onderzoek (meer inzicht te krijgen in het Jongerenwerk van Eindhoven)
- Duur interview ongeveer 1 uur
- Toestemming opname
- Anonimiteit en gegevens
- Vragen

Doel/visie

Introductie: allereerst zou ik het graag met je willen hebben over het doel van jongerenwerk.

Startvraag: Wat is volgens jou het doel van jongerenwerk?

Deelvragen:

- Wat is de visie van Dynamo/Cement?
- Hoe komt u tot dit antwoord? Hoe komt u op deze visie?

Bereik

Introductie: Ik wil het nu graag met u hebben over het bereik van het jongerenwerk.

Startvraag: Welke doelgroepen willen jullie bereiken?

Deelvragen:

- Welke jongeren/groepen bereiken jullie daadwerkelijk?
- Hoe bereiken jullie deze jongeren? / Hoe leg je contact met deze jongeren?
- Welke jongeren of groepen jongeren zijn lastiger om te bereiken? Hoe komt dat? Wat is er nodig om ook deze jongeren te bereiken?
- In hoeverre ben je tevreden met het bereik?
- Hoe zorgen jullie ervoor dat programma's bereikbaar zijn voor jongeren?
- In hoeverre sluit het uiteindelijke aanbod aan bij de behoefte van de jongeren? Hoe wordt hierop gemonitord? / Hoe wordt de behoefte van jongeren achterhaald?

Werkzame factoren

Introductie: Ik zou het nu graag willen hebben over jullie werkwijze.

OPTIMAAL JONGERENWERK IN EINDHOVEN

Startvraag: Wat maakt jongerenwerk effectief? (Wat zijn de werkzame factoren/wat maakt dat het werkt)

Deelvragen:

- In hoeverre dragen jongeren actief bij aan activiteiten van het jongerenwerk?
- In hoeverre krijgen jongeren erkenning voor hun inzet en betrokkenheid?
- De volgende vraag gaat over relaties van de jongere met ouders. Daarmee bedoel ik, wat doen jullie om de ouders erbij te betrekken?
- En wat doen jullie om de school erbij te betrekken? Met andere woorden: hoe zorgen jullie ervoor dat de verbinding tussen de jongeren en de school beter wordt?
- Welke vaardigheden helpen jullie bij de jongeren te ontwikkelen? Hoe?
- In hoeverre biedt jullie werk een omgeving met grenzen en regels? Geef voorbeelden.
- Welke rol speelt talentontwikkeling binnen jullie aanpak?
- In hoeverre sluiten activiteiten aan bij de leef- en belevingswereld van de doelgroep? Kun je voorbeelden geven?
- In hoeverre ben jij als jongerenwerker bewust van de belevingswereld (normen, waarden, ideeën, wensen) van jongeren? Hoe kom je aan die kennis?
- In hoeverre draagt dit bewustzijn bij aan de effectiviteit van jongerenwerk?

Resultaten korte termijn

Introductie: Ik zou het graag willen hebben over de resultaten die Dynamo/Cement boekt.

Startvraag: Wat is het effect van jongerenwerk op jongeren?

Deelvragen:

- Kunt u mij voorbeelden geven van de resultaten die jullie behalen?
- Hoe zou je jongeren typeren voor wie jullie jongerenwerk het meest effectief is?
- Hoe weten jullie of jullie aanpak effectief is?
- Wanneer vind je dat je doel bereikt is van de hulp die jij biedt.
- Wanneer vind je dat je een positief resultaat hebt bereikt? Heb je daar een voorbeeld van?
- En wanneer vind je dat je geen positief resultaat hebt bereikt? Heb je daar ook een voorbeeld van?
- En wat doe je met zo'n jongere? Houd je die toch ook extra in de gaten?
- Doorvraag: komt het ook wel eens voor dat je nog extra naar een jongere toe gaat of hem of haar opbelt? Houd je ze extra in de gaten? Hoe lang ga je daarmee door?

- Hoe zou het jongerenwerk nog effectiever kunnen werken? / waar is ruimte voor verbetering?

Resultaten lange termijn

Introductie: Naast de resultaten op korte termijn, ben ik ook benieuwd naar resultaten/effecten op de lange termijn.

Startvraag: Wat is het effect van jongerenwerk op jongeren op de lange termijn?

Deelvragen:

- In hoeverre vallen jongeren terug in oud (negatief) gedrag?
- Kunt u voorbeelden geven van veranderingen/resultaten die over een paar jaar hebben plaatsgevonden bij jongeren/groepen/wijken?
- En wat doe je daarna nog om dat positieve resultaat vast te houden? En wat doe je daarna nog om dat positieve resultaat vast te houden?
- Wat zou de gemeente nog kunnen doen om jongerenwerk te verbeteren?

Is er nog iets dat u graag kwijt wilt?

Achtergrondinformatie achteraf:

- Waar actief:
- Hoe lang al jongerenwerker:
- Opleiding:

Bijlage B. Topiclijst interviews jongeren

Datum en tijd interview:

Introductie:

- Bedankt voor tijd en medewerking
- Voorstellen
- Doel van onderzoek
- Anonimiteit
- Duur interview maximaal 1 uur
- Toestemming opname
- Vragen

Achtergrondinformatie:

- leeftijden

Bereik

Deelvragen:

- Hoe zijn jullie voor het eerst in aanraking gekomen met het jongerenwerk? / Hoe wist je van het bestaan af?
- Hoe heeft de jongerenwerker contact met jou gelegd? Hoe vond je dat?
- Wat vind je leuk of interessant aan jongerenwerk. Waarom ga je er heen?
- Als je een vraag hebt, kun je dan bij jongerenwerkers terecht. Om wat voor soort vragen of wensen gaat het dan?

Casussen

- Stel je hebt een vriend/vriendin die schulden heeft, zou je diegene naar Dynamo/Cement sturen? Waarom wel/niet?
- Stel je kent iemand die crimineel bezig is, zo je diegene op Dynamo/Cement wijzen? Waarom wel /niet?
- Stel, je kent iemand die ontzettend veel ruzie thuis heeft met zijn/haar ouders
- Stel, je kent iemand die niet meer naar school gaat
- Stel je hebt een vriendin die per ongeluk zwanger is geraakt en geen raad weet. Je wilt haar graag helpen.

OPTIMAAL JONGERENWERK IN EINDHOVEN

- Stel je kent iemand die veel drinkt en drugs gebruikt, je wilt diegene graag helpen.
- Er zijn ook een aantal jongeren die niet bij Cement/Dynamo terecht komen maar wel problemen hebben. Waarom is dat denk je? Om wat voor problemen gaat het dan denk je?

Werkzame factoren

Introductie: Ik wil graag inzicht krijgen in wat er nou goed werkt in het jongerenwerk.

Startvraag: - Wat vind je fijn aan de manier waarop de jongerenwerker van Cement/Dynamo met je omgaat? Kun je een situatie of moment aangeven, waarop je dacht, dit is echt wel tof of prettig van jongerenwerker.

Deelvragen:

- Kun je ook een situatie of moment bedenken waarop je dacht 'dit vind ik helemaal niet fijn'?
- Wat zou beter kunnen in de manier waarop de jongerenwerker met je omgaat?

Participatie:

- Als je zelf een idee hebt, mag je dat dan ook uitvoeren? Hoe gaat dat? Bespreken jullie dat eerste?
- Vind je het belangrijk om jouw eigen ideeën te kunnen uitvoeren?
- Heb je een voorbeeld dat jouw eigen idee is uitgevoerd? Hoe ging dat dan?
- Als je zelf zo'n idee hebt uitgevoerd, hoe word je daarvoor beloond? Hoe dan?
- Hebben jullie het gevoel dat jullie mening ertoe doet/ jullie gehoord worden? Kun je voorbeelden geven.
- heb je het idee dat er geluisterd wordt naar je ideeën? Kun je een voorbeeld geven?

- Sluiten de activiteiten bij wat jij wilt? Waarom wel/niet?
- Denk je dat de activiteiten goed bereikbaar zijn voor jongeren?
- Zijn er duidelijke regels en grenzen bij Dynamo/Cement? Kun je voorbeelden geven? Wat gebeurt er als je een regel overtreedt?

- Hoe voel je je als je bij Cement/Dynamo bent?
- Hoe goed kunnen Dynamo/Cement jongeren helpen? Hoe helpen ze dan?
- Hoe heeft de jongerenwerker jou ondersteund?

Resultaten korte termijn

Startvraag: Wat heeft Cement/ Dynamo jullie gebracht/ hoe hebben ze geholpen?

Deelvragen:

- Hoe heeft Dynamo/Cement jouw leven veranderd?
- Stel dat Dynamo/Cement niet in jouw leven was gekomen, hoe zou je leven er dan nu uitzien?
- Hoe heeft Dynamo/Cement jou geholpen?
- Ben jij veranderd door Dynamo/Cement, zo ja hoe?

Resultaten lange termijn

Startvraag: - denk je dat je voor je latere leven nog iets hebt aan je ervaringen nu bij D/C?

Deelvragen:

- Zou je jongeren aanraden naar D/C te gaan. Waarom wel/niet?
- Welke tips heb je voor D/C?
- Wat zou de gemeente nog kunnen doen om D/C te verbeteren?