



Samen weten we meer dan alleen!?

Kwalitatief explorerend onderzoek naar teambesluitvorming over
uithuisplaatsing van professionals werkzaam in de jeugdhulp en
jeugdbescherming

29 juni, 2018

Utrecht, Nederland

Student: Femke van der Haar - Bolwijn
Student nummer: 4184416
Eerste beoordelaar: Dr. Paul Baar
Tweede beoordelaar: Dr. Monique van Londen-Barentsen
Met dank aan: Dr. Cora Bartelink

SAMEN WETEN WE MEER DAN ALLEEN!?

Samenvatting

Beslissingen over uithuisplaatsing worden vaak genomen in teamverband. Het is echter onduidelijk hoe teams tot besluiten komen en welke inhoudelijke argumenten daarbij van belang zijn. Daarom beoogt deze studie meer inzicht te verkrijgen in de structuur van het teambesluitvormingsproces en de inhoud van argumenten bij beslissingen over uithuisplaatsing in teamverband door professionals werkzaam in de jeugdhulp en jeugdbescherming. De steekproef bestond uit 6 teams van in totaal 25 professionals. Per team is er een geluidsopname van een teambespreking geanalyseerd volgens de kwalitatieve analyse stappen beschreven door Boeije (2010). Uit de resultaten is gebleken dat de relevante aandachtsgebieden bij besluitvorming over uithuisplaatsing niet allemaal worden overwogen. Het instrument ‘Beslissen over uithuisplaatsing’ wordt daarbij niet zichtbaar gebruikt. Inhoudelijk komen de onderwerpen deels terug in de teambesluitvorming, maar de overwegingen waar het instrument op aanstuurt ontbreken grotendeels. De teamprocessen die daarbij geobserveerd kunnen worden suggereren een mogelijke kwetsbaarheid voor bias bij teambesluitvorming. Daarom wordt er aanbevolen om meer aandacht te besteden aan de procesmatige kant van teambesluitvorming.

Sleutelwoorden: team besluitvorming, uithuisplaatsing, instrument ‘Beslissen over uithuisplaatsing’, Decision Making Ecology, teambias

Abstract

Decisions about out-of-home placement are often made in a team. However, it is unclear how teams come to decisions and which substantive arguments are of importance. Therefore, this study aims to gain insight into the structure of the team decision-making process and the content of arguments in decisions about out-of-home placement by professionals working at youth protection services. The sample consisted of 6 teams with a total of 25 professionals. Sound recordings of team discussions were qualitatively analyzed according to the steps described by Boeije (2010). The results show that the relevant topics in decision-making about out-of-home placement are not all considered. The instrument ‘*Beslissen over uithuisplaatsing*’ is not used visibly. In terms of content, the topics are partly reflected in the team decision-making process, but the considerations on which the instrument is based largely fail. The team processes that can be observed thereby suggest a possible vulnerability to bias in team decision-making. That is why it is recommended to pay more attention to a multilevel implementation strategy.

Keywords: team decision making, out-of-home placement, Instrument ‘Beslissen over uithuisplaatsing’, Decision Making Ecology, team bias

SAMEN WETEN WE MEER DAN ALLEEN!?

Samen weten we meer dan alleen!?

Volgens Artikel 9 van het Internationaal Verdrag inzake de Rechten van het Kind (IVRK) mogen kinderen en ouders niet van elkaar worden gescheiden, tenzij dit in het belang is van het kind (Verhellen, 1996). Een scheiding kan in het belang van het kind zijn wanneer er (mogelijk) sprake is van kindermishandeling of wanneer ouders de opvoeding (tijdelijk) niet meer aan kunnen. Dit kan komen door persoonlijke problemen van ouders of gedragsproblemen of een beperking bij het kind waardoor de opvoeding te zwaar wordt (Bartelink, 2011). Ook kan de kinderrechter een kind (tijdelijk) uithuisplaatsen (Bruning, 2007). In dit geval werken ouders niet mee en is er sprake van een gedwongen uithuisplaatsing. Bij een vrijwillige uithuisplaatsing stemmen ouders in met uithuisplaatsing (Bartelink, Ten Berge, & Van Vianen, 2017). Professionals werkzaam in de jeugdhulp en jeugdbescherming besluiten welk kind, wanneer en waarom uithuisgeplaatst wordt. Dit zijn moeilijke beslissingen, omdat een uithuisplaatsing grote gevolgen heeft voor het betrokken kind en de ouders (Stone, 2007). Daarnaast is aangeleverde informatie vaak incompleet, worden besluiten genomen onder tijdsdruk en worden gevolgen pas achteraf zichtbaar (De Ruiter, De Jong, & Reus, 2013; Eijgenraam, Steege, & Metselaar, 2004). Ook is het vermogen van mensen om grote hoeveelheden complexe informatie te verwerken beperkt, waardoor de betrouwbaarheid en validiteit van de besluitvorming onder druk komt te staan (Taylor, 2013).

Om professionals te ondersteunen om tot meer betrouwbare en valide besluiten te komen, wordt er nadruk gelegd op de bewijslast 'evidence'. Dit uit zich in richtlijnen die gebaseerd zijn op het (huidige) bewijs (Lucas, 2015). Uit onderzoek blijkt echter dat enkel het volgen van een richtlijn of het gebruiken van een gestructureerd instrument slechts een beperkt effect heeft op het besluitvormingsproces en nauwelijks leidt tot betere besluitvorming (Baird & Wagner, 2000; Bartelink, 2018). De oplossing wordt in de praktijk vaak gezocht in teambesluitvorming (Bruning & Van der Zon, 2013). Dit omdat groepen, door kennis en gezichtspunten te combineren, een grotere pool van informatie hebben (Scholten, Van Knippenberg, Nijstad, & De Dreu, 2007). De aanname hierbij is dat we samen meer weten dan alleen. Er is echter weinig onderzoek gedaan naar teambesluitvorming gerelateerd aan uithuisplaatsing (Nouwen, Decuyper, & Put, 2012).

Om professionals te ondersteunen om tot meer valide besluiten te komen, is het Nederlands Jeugdinstituut (NJI), een onderzoek gestart naar de betrouwbaarheid en validiteit van het instrument 'Beslissen over uithuisplaatsing' (Bartelink & Van Yperen, 2015;

SAMEN WETEN WE MEER DAN ALLEEN!?

Smithgall, Jarpe-Ratner, Gnedko-Berry, & Mason, 2015). Dit instrument is gericht op het ondersteunen van professionals om systematisch en onderbouwde beslissingen te nemen. De kernoverwegingen waar het instrument op aanstuurt zijn: (1) Is er een balans tussen opvoedingscapaciteiten en ontwikkelingsbehoeften, (2) wat zijn de belangrijkste gezins- en omgevingsfactoren, (3) is er steun van het sociale netwerk, (4) kunnen de opvoedingscapaciteiten en ontwikkelingsbehoeften binnen een (half) jaar in balans gebracht worden, en (5) is uithuisplaatsing te voorkomen met gerichte interventie? (Bartelink & Van Yperen, 2015). Het instrument is gebaseerd op een bundeling van wetenschappelijke kennis, praktijkervaring en cliëntvoorkeuren en is onderdeel van de richtlijn ‘Uithuisplaatsing’ (Bartelink & Van Yperen, 2015). Ten behoeve van dit betrouwbaarheids- en validiteitsonderzoek wil het NJi, opdrachtgever van dit huidige onderzoek, ook meer diepgaand weten hoe professionals in teams beslissen over uithuisplaatsing.

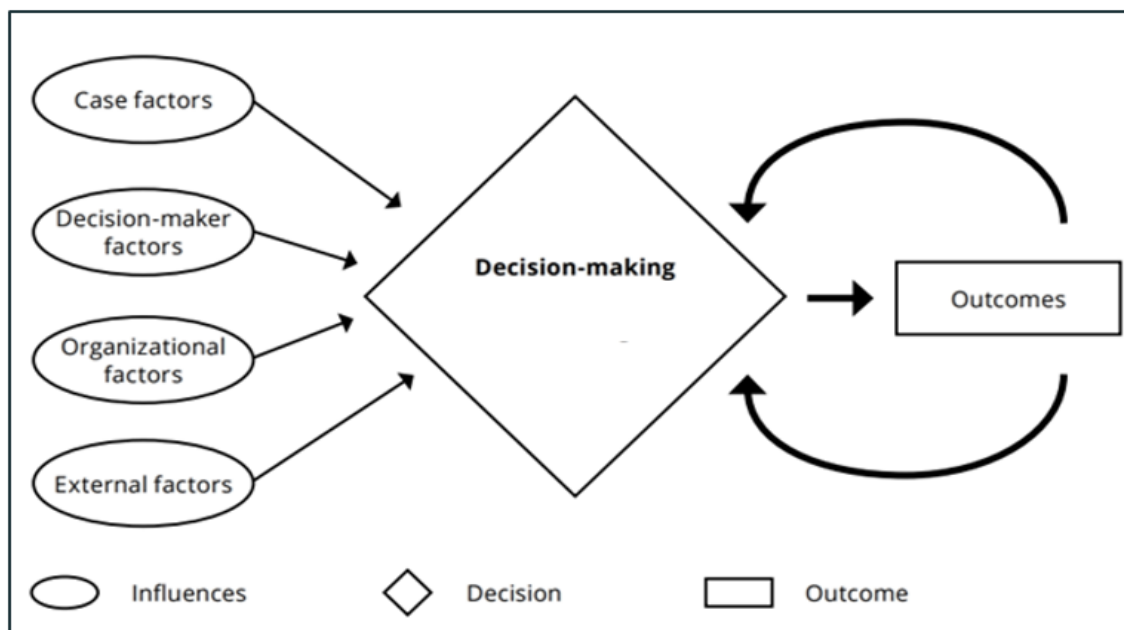
Deze studie zal dit onderzoeken met als doel meer inzicht te verkrijgen in de structuur van het teambesluitvormingsproces en de inhoud van argumenten bij beslissingen over uithuisplaatsing in teamverband door professionals werkzaam in de jeugdhulp en jeugdbescherming. Naar aanleiding van deze informatie kan er een inhoudelijk beeld gevormd worden van teambesluitvorming over uithuisplaatsing. Op basis hiervan kunnen er uitspraken gedaan worden over eventuele doorontwikkeling van het teambesluitvormingsproces en het gebruik van het instrument ‘Beslissen over uithuisplaatsing’ in teams.

Theoretisch kader

De ‘Decision Making Ecology’

De Decision Making Ecology (DME) geeft de complexe aard van het besluitvormingsproces bij uithuisplaatsing weer, waardoor er meer inzicht verkregen wordt in de argumenten van professionals (Baumann, Kern, & Fluke, 1997). Besluitvorming wordt door de DME beschreven als een proces, waarbij factoren gerelateerd aan de casus, de professional, de organisatie en externe context, invloed hebben op het besluit (Baumann, Fluke, Dalglish, & Kern, 2014). Ook uitkomsten hebben een terugkoppelende invloed op de besluitvorming. Dit onderzoek zal zich echter enkel richten op de invloeden van de factoren, het instrument: “Beslissen over uithuisplaatsing” en het teambesluitvormingsproces.

SAMEN WETEN WE MEER DAN ALLEEN!?



Figuur 1. Decision Making Ecology (Bauman et al., 2014)

Invloeden

Casus gerelateerde factoren. Casus factoren betreffen de kenmerken van het kind en het gezin die van invloed zijn op de besluitvorming van de professional. Op het kindniveau is leeftijd een belangrijke factor. Jonge kinderen (0-2) hebben grotere kans om uithuisgeplaatst te worden dan andere leeftijdsgroepen en tieners hebben juist een verkleinde kans (Knorth, 2000). Een verklaring hiervoor kan zijn dat jonge kinderen zichzelf nog niet kunnen verweren en dus kwetsbaarder zijn dan oudere kinderen, waardoor professionals het risico hoger inschatten. Waarom oudere kinderen minder uithuisgeplaatst worden kan de realiteit weerspiegelen dat oudere kinderen moeilijker te plaatsen zijn in geschikte pleeggezinnen (Font & Maguire-Jack, 2015). Daarnaast blijkt dat kinderen die een handicap, zware gedragsproblemen of andere speciale behoeften hebben een hoger risico hebben op uithuisplaatsing (Font & Maguire-Jack, 2015). Op het niveau van de ouder zijn partner geweld, eerdere incidenten van mishandeling, middelengebruik, geestelijke ziekte, ontoereikende opvoedvaardigheden en ouder depressie gerelateerd aan een grotere kans op uithuisplaatsing (Horwitz, Hulburt, Cohen, Zhang, & Landsverk, 2011; Font & Maguire-Jack, 2015; Berger, 2004; Berger, Slack, Waldfogel, & Bruch, 2010). Op het niveau van het gezin wordt het gezinsinkomen door verschillende studies aangedragen als een belangrijke factor (Berger & Waldfogel, 2004; Dettlaff et al., 2011). Er is echter geen consensus over de invloed van inkomen aangezien ander onderzoek geen relatie aantoont met de kans op uithuisplaatsing of alleen een relatie aantoont wanneer er sprake is van één ouder gezinnen

SAMEN WETEN WE MEER DAN ALLEEN!?

(Font & Maguire-Jack, 2015; Berger, 2004; Stokes & Schmidt, 2011). Daarnaast blijkt een gebrek aan medewerking van ouders en het uitblijven van positieve resultaten van eerdere interventies gerelateerd aan een hogere kans op uithuisplaatsing (Bartelink et al., 2015). Wanneer ouders wel bereid zijn samen te werken met de professional, is dit gerelateerd aan een verminderde kans op uithuisplaatsing (Fluke, Chabot, Fallon, MacLaurin, & Blackstock, 2010).

Professional gerelateerde factoren. Professional gerelateerde factoren betreffen de kenmerken van de beslisser die van invloed zijn op de besluitvorming. Uit onderzoek blijkt de overtuiging van de professional over wat aanvaardbare lichamelijke straf is en wat niet, de redenatie van een professional beïnvloedt (Jent et al., 2011). De opvattingen van een professional tegenover uithuisplaatsing en het belang van de biologische familie zijn ook van belang (Benbenishty et al., 2015). De houding van professionals kan beïnvloed worden door eerdere blootstelling aan werkgerelateerde, stressvolle of traumatische gebeurtenissen en door de mate waarin een professional het risico inschat (Regehr, Bogo, Shlonsky, & LeBlanc, 2010). Professionals die positiever zijn over uithuisplaatsing, schatten het risico op kindermishandeling hoger in en besluiten eerder tot uithuisplaatsing (Bartelink, 2018; Davidzon-Arad & Benbenishty, 2010). De houding van professionals kan echter ook veranderen naarmate er meer werkervaring wordt opgedaan. Ervaren professionals lijken minder negatieve stereotypen en een positievere houding te hebben tegenover gedrag dat zij afkeuren, dan minder ervaren professionals (Sanghara & Wilson, 2006). Hoe werkervaring zich nog meer verhoudt tot besluitvorming bij uithuisplaatsing is complex en niet overeenstemmend beschreven in de sociaal wetenschappelijke literatuur. Enerzijds wordt er een verband gevonden tussen werkervaring en een hogere inschatting van risico en hogere mate van uithuisplaatsing (Benbenishty, Surkis, & Segev, 2002; Davidson-Arad, Enlechin-Segal, Wozner, & Gabriel, 2003). Anderzijds toont onderzoek geen verband aan tussen werkervaring en besluitvorming bij uithuisplaatsing (Benbenishty et al., 2015; Lambert & Ogles, 2004; Minkhorst et al., 2016). Een verklaring hiervoor kan zijn dat werkervaring minder van belang is bij complexe besluitvorming, maar training juist een belangrijke rol speelt (Devaney, Hayes & Spratt, 2017). Tenslotte blijken professionals met een verschillende opleiding een andere nadruk te leggen op bepaalde casusfactoren wat de besluitvorming beïnvloed (Britner & Mossler, 2002).

Organisatorische factoren. Organisatorische factoren hebben betrekking op kenmerken van een organisatie die de besluitvorming van professionals beïnvloeden. Zo zijn

SAMEN WETEN WE MEER DAN ALLEEN!?

er tijdlijnen voor assessment, onderzoek, beëindiging van ouderlijke macht en hereniging (Font & Maguire-Jack, 2015). Daarnaast kan een hoge werkdruk leiden tot burn-out klachten gerelateerd aan een mindere mate van effectiviteit (Stalker, Mandell, Frensch, Harvey, & Wright, 2007). Professionals die te maken hebben met een hoge werkdruk zijn daarnaast minder geneigd tot uithuisplaatsing. Een mogelijke verklaring hiervoor is dat een uithuisplaatsing meer werk om handen kan hebben dan alternatieve zorg (Baumann et al., 2014; Font & Maguire-Jack, 2015).

Externe factoren. Externe factoren hebben betrekking op bredere omgevingsfactoren. Hierbij vormen de mogelijkheden en bepalingen op gemeentelijk en landelijk niveau de opties voor besluitvorming (Lindsey, 2004). Wanneer er kwalitatief goede alternatieve dienstverlening beschikbaar is, besluit een professional minder vaak tot uithuisplaatsing (Maguire-Jack, 2014). Ook het ontbreken van deze dienstverlening is gerelateerd aan een hogere kans op uithuisplaatsing (Fluke et al., 2010). Daarnaast is een grotere mate van casussen van minderheidsgroeperingen in de caseload gerelateerd aan een kleinere kans op uithuisplaatsing (Fallon et al., 2013). Ook blijkt een hoge arrestatiegraad in een gemeente gerelateerd aan een grotere kans op uithuisplaatsing (Font & Maguire-Jack, 2015).

De casus factoren hebben invloed op de assessment, terwijl de andere factoren het besluitvormingsproces beïnvloeden (Baumann et al., 2014). Factoren gerelateerd aan de professional hebben daarbij een indirect effect en mediëren tussen de besluitvorming en casus, organisatie en externe factoren (Graham, Dettlaff, Baumann, & Fluke, 2015). Dit is in lijn met ander onderzoek dat stelt dat professional gerelateerde factoren indirect van grote invloed zijn op besluitvorming binnen het sociaalmaatschappelijk domein (Horwath, 2006; De Bortoli & Dolan, 2015). Er is onderzoek gedaan naar de argumenten van professionals bij individuele besluitvorming, maar niet in teamverband (Bartelink, 2018). Daarom wordt er onderzocht: (1) Welke inhoudelijke argumenten worden afgewogen door professionals bij teambesluitvorming over uithuisplaatsing? Verwacht wordt dat er voornamelijk casus factoren benoemd zullen worden en dat argumenten die gegeven worden in teamverband overeen zullen komen met argumenten die gegeven worden bij individuele besluitvorming (Benbenishty, Osmo, & Gold, 2003).

Het team besluitvormingsproces

De factoren die het besluitvormingsproces beïnvloeden worden nadrukkelijk beschreven door de DME, maar niet wat het besluitvormingsproces precies inhoudt. Om te komen tot meer valide en betrouwbare besluitvorming worden in Nederland veel besluiten

SAMEN WETEN WE MEER DAN ALLEEN!?

genomen in een (multidisciplinair) teamoverleg, waaraan minimaal één teamleider of gedragsdeskundige deelneemt (Bruning & Van der Zon, 2013). De gedachte hierachter is dat teams de potentie hebben om beter te kunnen presteren dan individuen op het gebied van besluitvorming (Crea, 2010). De context van een team maakt bijvoorbeeld het organiseren van tegenspraak mogelijk, wat gerelateerd is aan meer betrouwbare en valide besluitvorming. Benbenishty en collega's (2003) stellen dat tegenspraak mensen minder vatbaar maakt voor vooroordelen en open laat staan voor nieuwe informatie. Door tegenspraak te organiseren komt er meer aandacht voor alternatieve opties en worden zwakheden binnen het potentiële besluit onderzocht (Lunenburg, 2011). Teambesluitvorming vereist daarnaast dat teamleden in staat zijn om van 'stil redeneren' over te schakelen naar 'sociale communicatie'. Dit proces zorgt er voor dat individuele redeneringen expliciet worden, waardoor besluiten beter afgewogen kunnen worden (Hitzler & Messmer, 2010).

Enkel het samenbrengen van een groep personen zorgt echter niet automatisch voor valide en betrouwbare besluitvorming (Van den Bossche, Gijsselaers, Segers, & Kirschner, 2006). Teams zijn immers ook gevoelig voor verschillende vormen van bias (Gambrill, 2005; Kerr & Tindale, 2004; Nouwen et al., 2012). Er kan onder andere sprake zijn van 'groupthink'. Met "groupthink" wordt een denkpatroon gericht op conformiteit aan een groepswaarde bedoeld (Parolini et al., 2018). Deze valkuil ontstaat wanneer professionals opgaan in de groep en het streven naar overeenstemming groter is dan de wens om alternatieven te bespreken (Mannion & Thompson, 2014). Als gevolg hiervan gaat het kritisch denkvermogen van een team achteruit, wordt er inadequaat gezocht naar informatie, worden risico's niet goed ingeschat en is er onvoldoende aandacht voor alle af te wegen opties (Baron, 2005). Er is echter weinig onderzoek gedaan 'groupthink' binnen de jeugdhulp en jeugdbescherming.

Ook kan er bij teambesluitvorming sprake zijn van 'social loafing' en kwantitatieve dominantie. Met 'social loafing' wordt het opgaan van een professional in een groep bedoeld, waardoor deze zich in bepaalde mate kan onttrekken aan het besluitvormingsproces (Mannion & Thompson, 2014). Bij kwantitatieve dominantie zijn enkele personen het meest aan het woord, waardoor deze de meeste argumenten inbrengen. Beide valkuilen zorgen voor praters en zwijgers binnen teambesluitvorming. Hierdoor wordt er mogelijk belangrijke informatie en analytisch denkvermogen gemist tijdens de besluitvorming. Deze situaties ontstaan voornamelijk onder tijdsdruk en bij een verminderde ervaren verantwoordelijkheid (Seikkula, 2002). Deze valkuilen kunnen voorkomen bij teambesluitvorming over uithuisplaatsing,

SAMEN WETEN WE MEER DAN ALLEEN!?

omdat deze beslissingen vaak onder tijdsdruk worden genomen en er een verminderde verantwoordelijkheid kan worden ervaren doordat de verantwoording voor de casus enkel behoort tot de inbrenger (De Ruiter et al., 2013; Eijgenraam et al., 2004; Jones & Roelopsma, 2000).

Tenslotte kan het bij teambesluitvorming voorkomen dat er niet gevraagd wordt naar nieuwe informatie (Mesmer-Magnus & DeChurch 2009; Roesch-Marsh, 2012). Het besluit wordt dan genomen op basis van de collectief aanwezige informatie, terwijl aanvullende informatie nog beschikbaar was bij individuele professionals. Deze valkuil komt ook vaak voor wanneer er sprake is van tijdsdruk en is dus mogelijk aanwezig bij teambesluitvorming over uithuisplaatsing (De Ruiter et al., 2013; Eijgenraam et al., 2004).

Teambesluitvorming kan dus vatbaar kan zijn voor bias en is niet per definitie de oplossing voor meer valide en betrouwbaar beslissen bij uithuisplaatsing (Gambrill 2005; Nouwen et al, 2012). Er is echter weinig onderzoek gedaan naar het teambesluitvormingsproces bij uithuisplaatsing in de praktijk. Daarom al er worden onderzocht: (2) Hoe verloopt het teamproces bij teambesluitvorming over uithuisplaatsing? Aangezien de teams geen training hebben ontvangen in het tegengaan van bias, wordt er verwacht dat beschreven vormen van bias geobserveerd kunnen worden en er weinig tegenspraak georganiseerd zal zijn (Van den Bossche, Gijsselaers, Segers, & Kirschner, 2006).

Instrument “Beslissen over uithuisplaatsing”

Teams moeten veel casusfactoren kunnen overzien en afwegen (Baumann et al., 2014). Het besluitvormingsproces hierbij lijkt ongestructureerd te verlopen, waardoor eigen inzichten en overtuigingen vaker voorkomen en argumenten voor uithuisplaatsing niet transparant zijn (Inspection Youth Care, 2011). Onderzoek stelt juist dat besluiten van goede kwaliteit gestructureerd, systematisch gemaakt, goed onderbouwd, verifieerbaar en transparant zijn (Gambrill, 2005). Hieruit volgt de noodzaak voor een meer gestructureerd besluitvormingsproces. Door structuur in het besluitvormingsproces bij complexe casussen kan het besluitvormingsproces verbeterd worden, zijn professionals minder geneigd tot vooroordelen en worden er betere vervolg interventies gekozen (Bolton & Lennings, 2010; Léveillé & Chamberland, 2010). Het instrument ‘Beslissen over uithuisplaatsing’ kan dus bijdragen aan gestructureerde, systemisch gemaakte en onderbouwde argumentatie.

Uit onderzoek blijkt echter dat enkel het gebruiken van een gestructureerd instrument slechts een beperkt effect heeft op het besluitvormingsproces en nauwelijks leidt tot betere besluitvorming in de praktijk (Baird & Wagner, 2000; Bartelink, 2018). De invloed van

SAMEN WETEN WE MEER DAN ALLEEN!?

professional gerelateerde factoren kan hiervoor een verklaring zijn. Dit zijn namelijk subjectieve aspecten waarbij een instrument geen ondersteuning biedt om deze af te wegen (Hogarth, 2010; Kahneman, 2009). Dit is echter niet onderzocht in de context van teambesluitvorming. Bij teambesluitvorming is er namelijk sprake van de eerder beschreven vereiste schakeling van 'stil redeneren' naar 'sociale communicatie' (Hitzler & Messmer, 2010). Hierdoor kunnen professional gerelateerde factoren binnen teamverband zichtbaar worden en zou een gestructureerd besluitvormingsproces dus kunnen bijdragen aan meer betrouwbare en valide besluitvorming (Crea, 2010). Daarom zal er worden onderzocht: (3) Op welke manier komen de overwegingen van de richtlijn terug in de argumenten van professionals bij teambesluitvorming over uithuisplaatsing? Er wordt verwacht dat de teams die getraind zijn in het gebruik van de richtlijn deze structuur aan zullen houden en dat de andere niet getrainde teams een minder gestructureerd besluitvormingsproces zullen laten zien (Bolton & Lennings, 2010; Léveillé & Chamberland, 2010).

Methode

Deze studie richtte zich op argumentatie van professionals en het teamproces bij teambesluitvorming over een bestaande casus waar uithuisplaatsing overwogen werd. Er is gekozen voor kwalitatief onderzoek, omdat de onderzoeksvraag explorierend van aard was en gericht op het hoe en waarom bij teambesluitvorming. Daarnaast maakt kwalitatieve analyse het mogelijk om de aard en eigenschappen van de praktijk bij teambesluitvorming over uithuisplaatsing in de context van de professional gedetailleerd te onderzoeken en daar uitspraken over te doen (Baar, 2002). Ook is er gekozen voor een beschrijvend onderzoek waarbij de nadruk ligt op het genereren van vermoedens, omdat er weinig onderzoek gedaan is naar het team functioneren van professionals die beslissen over uithuisplaatsing.

Participanten

De onderzoekspopulatie bestond uit alle professionals uit het jeugddomein in Nederland die besluiten nemen over uithuisplaatsing in teamverband. Voor deelname aan het onderzoek waren 60 organisaties die te maken hebben met besluitvorming bij uithuisplaatsing benaderd. Vijf organisaties daarvan zijn daadwerkelijk betrokken bij het onderzoek. De organisaties zijn geselecteerd op basis van een gemakssteekproef, omdat het onderzoek uitgevoerd werd in samenwerking met de praktijk (Neuman, 2013). Per organisatie zouden er twee teams deelnemen aan het onderzoek, maar tijdens de data verzameling zijn er door reorganisatie vier teams afgevallen. Bij twee organisaties heeft er maar één team deelgenomen. De steekproef bestond dus uit zes teams van professionals afkomstig uit vier organisaties, verdeeld over een onderzoeks- en vergelijkingsgroep. De onderzoeksgroep had

SAMEN WETEN WE MEER DAN ALLEEN!?

voor aanvang een training ontvangen in het werken met het instrument en de vergelijkingsgroep nam besluiten in teamverband volgens de voor hen reguliere wijze van beslissen. In totaal deden er 25 professionals mee aan de teambesprekingen, met een gemiddelde teamomvang van 4,5 personen. 92% van de professionals was vrouw en 8% was man. Professionals waren werkzaam in de jeugdzorg en jeugdbescherming als jeugdteammedewerkers, gedragswetenschappers of teamcoaches. Wat betreft de externe betrouwbaarheid van dit onderzoek kan er mogelijk sprake zijn van inhoudelijke generalisatie. De uitkomsten van dit onderzoek kunnen namelijk herkenbaar zijn voor professionals uit andere organisaties die te maken hebben met besluitvorming over uithuisplaatsing.

Onderzoeksinstrument

De kwalitatieve analyse is uitgevoerd met behulp van verschillende codeerschema's. Het schema dat is gebruikt bij de eerste onderzoeksvraag is gebaseerd op twee evidence-based frameworks: de 'Decision-Making Ecology' (Baumann et al., 2014) en de 'Richtlijn Uithuisplaatsing' (Bartelink et al., 2015). 'De Richtlijn Uithuisplaatsing' is in Nederland ontwikkeld ter ondersteuning van professionele besluitvorming over uithuisplaatsing, is gebaseerd op empirische kennis en professionele ervaring en bevat informatie over de inhoudelijke casusfactoren (Bartelink et al., 2015). Op basis hiervan zijn de factoren uit de DME als volgt geoperationaliseerd. Casus factoren: kindermishandeling en verwaarlozing, kind ontwikkeling, ouderschap, gezins- en omgevingsfactoren en verwachte uitkomsten. Professional gerelateerde factoren: het belang van de biologische familie. Organisatorische factoren: beleid of protocol voor plaatsing en hereniging. Externe factoren: de wetgeving en rechten van ouders en kinderen.

Bij de derde onderzoeksvraag is ook gebruik gemaakt van een codeerschema (Bartelink et al., 2015). Dit schema is gebaseerd op de kernoverwegingen van het instrument 'Beslissen over uithuisplaatsing'. Hierin zijn de kernoverwegingen als volgt geoperationaliseerd. De eerste overweging van het instrument richt zich wat betreft de ontwikkelingsbehoefte van het kind op de gezondheid en fysieke verschijning, cognitieve ontwikkeling, emotionele ontwikkeling en gedrag, identiteit, sociale en gezinsrelaties, en zelfredzaamheid. Wat betreft de opvoedingscapaciteiten van de ouders richt het instrument zich op de basale verzorging, het garanderen van de veiligheid, emotionele warmte, regels en grenzen, stimuleren en stabiliteit. De tweede overweging is gericht op het gezinsfunctioneren, familie, woning, werk en inkomen, en gemeenschapsbronnen. De derde overweging is gericht op zowel het netwerk van de ouders als dat van het kind zelf. Daarbij staan drie vragen centraal: (1) Wie reageren

SAMEN WETEN WE MEER DAN ALLEEN!?

op verzoeken van ondersteuning? (2) Wie bieden effectieve ondersteuning? (3) Wie zijn betrouwbaar/toegankelijk? De vierde overweging is gericht op de effecten van eerdere hulp, veranderingsmogelijkheden en veranderingsbereidheid. De vijfde overweging heeft betrekking op mogelijke verbetering of verslechtering van problemen, het ontstaan van nieuwe problemen, stabiele maar ernstige problemen en onvoldoende resultaat van de geboden hulp. Deze analyse punten zijn gebruikt als leidraad bij de kwalitatieve analyse. Bij het gebruik van deze schema's zijn de labels gedeeltelijk dubbel gecodeerd en besproken met een docent, waarbij er samen tot consensus is gekomen. Hierbij is gelet op de overeenstemming, opdat de interbeoordelaarsbetrouwbaarheid vergroot zou worden (Boeije, 2010). In ander onderzoek waar deze schema's zijn gebruikt was er aanzienlijke tot perfecte overeenstemming (Kappa .85).

Procedure

De 6 teams zijn verzocht om een geluidsopname te maken van een teambespreking waar uithuisplaatsing wordt overwogen. Aangezien de praktijk onderzocht werd was het wenselijk om de situatie zo natuurlijk mogelijk te houden en is er gekozen voor afwezigheid van de onderzoeker tijdens de geluidsopnamen. Een teambespreking duurde gemiddeld 27 minuten. Alle geluidsopnames zijn met toestemming van de professionals verkregen en geanonimiseerd. Een casus werd geïncludeerd in het onderzoek, wanneer er overwogen of besloten werd dat een kind niet uithuisgeplaatst hoefde te worden en wanneer er overwogen werd of besloten dat een kind in een pleeggezin, residentiële instelling of gezinshuis geplaatst moest worden. Het kon gaan om vrijwillige of gedwongen uithuisplaatsing. Een casus werd uitgesloten wanneer een kind in een gesloten jeugdzorg geplaatst werd, een kind al uithuisgeplaatst was en een andere plaatsing werd overwogen, wanneer ouder en kind gezamenlijk in een instelling geplaatst voor systeembehandeling werden en wanneer een kind bij de andere ouder geplaatst werd.

Data analyse

De kwalitatieve analyse van de geluidsopnames is uitgevoerd aan de hand van de stappen beschreven door Boeije (2010). De fragmenten zijn geordend volgens de beschreven codeerschema's. Er is gekozen om te beginnen met open coding aangezien professionals andere woorden kunnen gebruiken dan die beschreven staan in het codeerschema. De labels zijn zo veel mogelijk in de eigen woorden van de respondenten geformuleerd om de interne validiteit te waarborgen. De betrouwbaarheid is zoveel mogelijk gewaarborgd door elk label te voorzien van een code voor controle op de analysestappen. Vervolgens zijn de labels via

SAMEN WETEN WE MEER DAN ALLEEN!?

analytische inductie gecategoriseerd tot kernlabels (Boeije, 2010). Onderzoeksvraag 2 is minder systematisch onderzocht, maar globaal procesmatig geanalyseerd. Dit omdat er geen specifiek procesmatige protocollen zijn voor teambesluitvorming bij uithuisplaatsing.

Resultaten

In de resultatensectie worden de belangrijkste uitkomsten van dit onderzoek per onderzoeksvraag besproken. De vanuit de analyse ontwikkelde kernlabels (cursief in de tekst) geven het analyserendement weer en worden ondersteund met citaten. De codes achter de citaten verwijzen naar de herkomst van de opname en de functie van de respondent. De cijfers zijn bedoeld om een beeld te geven van de verhoudingen en dienen niet als sluitend opgevat te worden. Ondanks dat dit onderzoek niet ingaat op de uitkomsten van de besluitvorming is het, in verband met het lees kader, belangrijk om te weten dat alle teams besloten hebben om (voorlopig) niet uit huis te plaatsen.

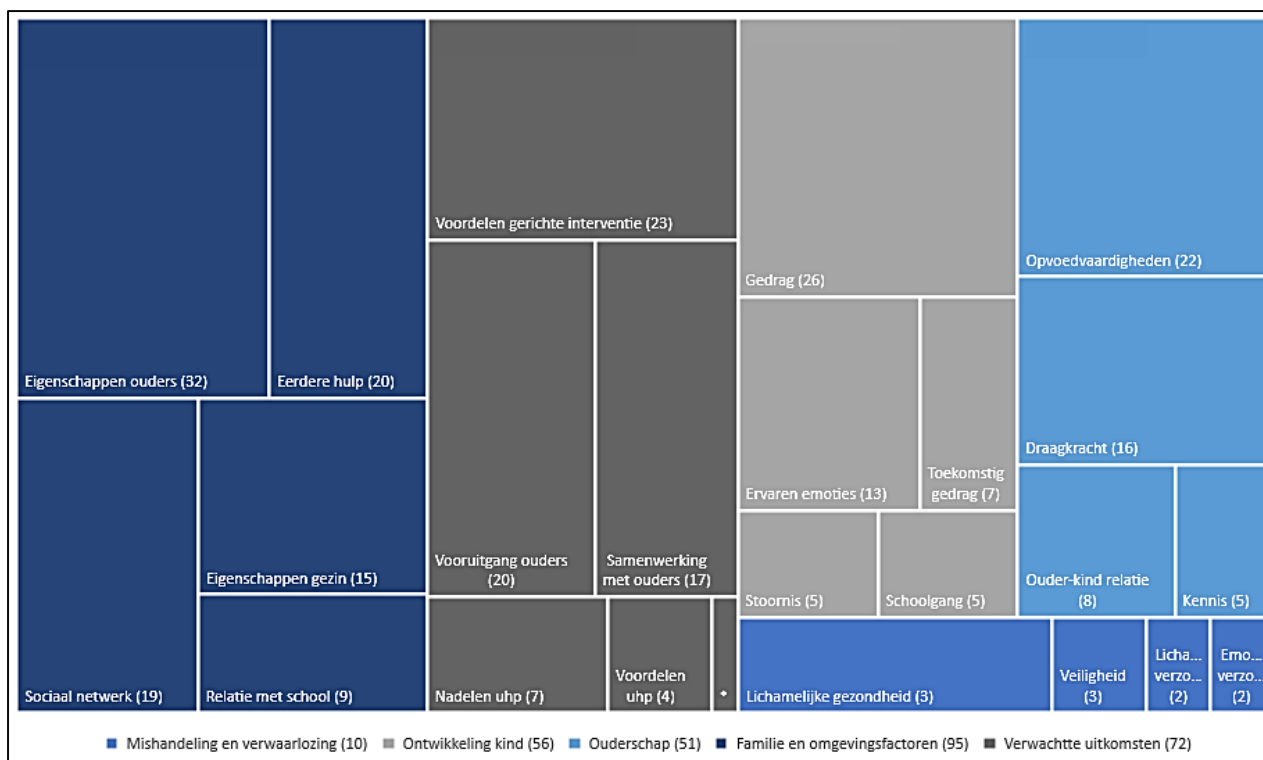
Inhoudelijke argumenten van professionals bij teambesluitvorming

De argumenten van professionals zijn voornamelijk gericht op casus factoren (284). Er zijn weinig professional gerelateerde factoren (4) en geen organisatorische of externe factoren naar voren gekomen bij de besluitvorming. De professioneel gerelateerde argumenten hadden te maken met de overtuiging van de professional over het belang van de biologische familie: *Ja maar een kind moet bij de ouders zijn ...* (5,10; P3, jeugdteamedewerker).

Casus factoren

De genoemde argumenten zijn ingedeeld volgens het eerder beschreven codeerschema (Bartelink et al., 2015). Voor een verdeling van het aantal argumenten per subcategorie zie figuur 2. De grootte van elk vak staat in verhouding met de mate waarin het soort argument genoemd is. De gebieden zullen besproken worden op volgorde van mate van voorkomen bij de teambesprekingen.

SAMEN WETEN WE MEER DAN ALLEEN!?



Figuur 2. Argumenten van professionals.

Noot. * Nadelen van gerichte interventie (7)

Gezins- en omgevingsfactoren. Gezins- en de omgevingsfactoren zijn het meest naar voren gekomen bij de teambesprekingen. Professionals noemden argumenten gericht op de *eigenschappen van het gezin, de ouders, de relatie met school, eerdere hulp en het sociale netwerk*. De eigenschappen van het gezin zijn door vier teams beschreven als het gedrag van brusjes, onderlinge gezinsrelaties en gezamenlijke uitdagingen zoals het hebben van een stoornis, spreken van een andere taal en gezinsinkomsten. Argumenten over de eigenschappen van ouders zijn benoemd door alle teams en waren gericht op de achtergrond, emoties en positie van de ouders: *“Moeder is helemaal thuis met een burn-out en vader is voor 50% in de ziektewet.”* (2,1; P1, IOG begeleider). Daarnaast noemen drie teams argumenten over de relatie met school. Deze waren gericht op aspecten van de relatie tussen ouders en de school en de begeleiding vanuit school. De eerdere hulp die actief geweest is binnen het gezin werd door alle team omschreven in de vorm van positieve of negatieve uitkomsten. Dit gaf richting aan de mogelijkheden van verdere interventie. Ten slotte beschreven alle teams argumenten gerelateerd aan het sociale netwerk van de gezinnen. Deze waren gericht op ondersteuning door de naaste familie, buurtbewoners en/of formele instanties. Het netwerk van het kind zelf werd hier nauwelijks besproken: *“Elke woensdag gaan alle vier de kids uit school naar opa*

SAMEN WETEN WE MEER DAN ALLEEN!?

en oma, die eten daar en dan hebben de ouders ook even rust. (1,11; P1, jeugdteammedewerker).

Verwachte uitkomsten. Argumenten gerelateerd aan de verwachte uitkomsten zijn ook nadrukkelijk benoemd tijdens de teambesprekingen. Professionals hebben met name argumenten genoemd gericht op de *voortgang van ouders, samenwerking met ouders, de voordelen van gerichte interventie* en in mindere mate de *nadelen van gerichte interventie* en de *voor en nadelen van uithuisplaatsing*. Bij de voortgang van ouders werd door 5 teams de haalbaarheid voor ouders om te veranderen overwogen. Argumenten zijn gericht op de gemaakte stappen, mogelijkheden om te veranderen en terugval. Argumenten betreffende de samenwerking tussen de ouder en de professional zijn door vijf teams benoemd gericht op aanwezige weerstand, ruimte voor het bespreken van problemen en het opvolgen van advies:

“En daar zag je bij ouders dus ook, tenminste zo komt het op mij over, anders dan dat je het aan het begin aan trof dat ze ook bereid zijn en dat je echt een soort van partnerschap vond voor de volgende stap.” (3,4; P1, Gedragwetenschapper)

Daarnaast werden voordelen van gerichte interventie benoemd door alle teams en omschreven als argumenten tegen uithuisplaatsing gericht op het geven van rust en het bieden van mogelijkheden: *“Dan denk ik ga met hem naar een fysiotherapeut en laat een sensorische integratie in kaart brengen, kijk wat het gezin daar nog in kan oppakken.” (4,7; P2, Gedragwetenschapper)*. De nadelen van gerichte interventie en de voor en nadelen van uithuisplaatsing zijn minimaal benoemd door drie teams.

Ontwikkeling van het kind. De ontwikkeling van het kind is vaak benoemd als argument. Professionals hebben met name argumenten genoemd gericht op het *gedrag* en de *emoties* van kinderen, daarnaast zijn er ook argumenten genoemd gericht op een mogelijke *stoornis, toekomstig gedrag* en de *schoolgang*. Het gedrag werd door alle teams benoemd. Agressief gedrag werd vaak gebruikt als argument voor een problematische ontwikkeling. Daarnaast zijn ook andere gedragingen genoemd, zoals zelfredzaamheid, niet luisteren, moeite met samenspelen en gedrag dat niet bij de leeftijd past. Bij drie teams wordt dit gedrag ook besproken in relatie tot de toekomst. Opvallend is dat er niet altijd wordt uitgevraagd hoe vaak dit gedrag voorkomt. De emoties van kinderen worden door 3 teams benoemd in relatie tot de ontwikkeling van het kind: *“X geeft aan dat hij vaak het gevoel heeft dat hij gepest wordt en dat hem onrecht aangedaan wordt, hierdoor sluit hij zich af.” (6,2; P1, jeugdteammedewerker)*. Een stoornis wordt door vijf teams genoemd in combinatie met de ingeschatte ernst van deze stoornis, welke meegenomen worden als argument bij de

SAMEN WETEN WE MEER DAN ALLEEN!?

ontwikkelingsbehoefte van een kind. De argumenten gerelateerd aan de schoolgang van het kind zijn door vier teams benoemd en gingen over het *gedrag op school* en de *schoolprestaties*.

Ouderschap. Het ouderschap is in gelijke mate genoemd met de ontwikkeling van het kind. Professionals hebben argumenten benoemd gericht op de mate van *draagkracht, kennis van ouders, de ouder kind relatie en opvoedvaardigheden*. Vijf teams benoemden de *draagkracht* van ouders gericht op het overbelast zijn van ouders, die het niet meer redden en niet beschikbaar zijn: “*Ze zegt van ik heb echt wat aan die handvatten maar het gaat me nu niet helpen om haar naar school te krijgen, want ik heb daar ook gewoon de energie niet voor. Je ziet ook echt een hele overbelaste moeder.*” (5,3; P1, jeugdteammedewerker). Kennis gerelateerde argumenten zijn door drie teams benoemd gericht op de kennis van ouders over een stoornis en hoe hier het beste mee omgegaan kan worden. Twee teams benoemde daarnaast ook de ouder-kind relatie. Dit waren met name argumenten gericht op de positieve of negatieve band en de kwaliteit van deze band tussen de ouder en het kind.

Opvoedvaardigheden zijn door vijf teams benoemd en zijn binnen ouderschap het meest beargumenteerd. Hierbij is er onderscheid gemaakt in *onkunde van ouders, belonen en straffen, bieden van structuur en omgang met probleemgedrag*. Wat betreft onkunde zijn er tekortkomingen van ouders in de omgang met het kind beschreven, zoals het niet weten hoe te reageren, het probleemgedrag niet op tijd aan zien komen en het hanteren van een onjuiste aanpak. Het belonen en straffen werd daarnaast genoemd in relatie tot het begrenzen van kinderen. Hierbij kwam het belonen en straffen met media naar voren, maar ook fysieke begrenzingen en corrigerende aanpakken. Het bieden van structuur werd door professionals gezien als een positieve opvoedvaardigheid. Het bieden van weinig tot geen structuur werd gerelateerd aan mindere opvoedvaardigheden: “*Ja en daar zijn ze zich ook van bewust dus ze kunnen ook steeds goed in gesprek blijven gaan en ze weten ook dat het goed werkt om voor te structureren om uitleg te geven waarom iets niet mag.* (1,6; P1, jeugdteammedewerker). Hoe ouders omgaan met probleemgedrag was daarnaast ook belangrijk. Hier werden argumenten genoemd gericht op het bevestigen van het probleemgedrag van het kind door de ouder.

Kindermishandeling en verwaarlozing. Overwegingen gericht op kindermishandeling en verwaarlozing zijn in verhouding tot de andere gebieden weinig benoemd. Professionals hebben enkele argumenten genoemd gericht op de *veiligheid, lichamelijke gezondheid* en de *lichamelijke en emotionele verzorging* van het kind. Veiligheid

SAMEN WETEN WE MEER DAN ALLEEN!?

werd door drie teams benoemd en waren gericht op de praktische veiligheid van alle gezinsleden: *“Ik vraag mij wel af of het nog veilig genoeg is voor moeder, voor X en voor die twee kleintjes die nog in huis rondlopen? Daar maak ik me echt zorgen om.”* (4,1; P1, jeugdteammedewerker). De lichamelijke gezondheid van kinderen werd door twee teams besproken in de vorm van fysieke aanwijzingen voor letsel of verwondingen, zoals blauwe plekken. De lichamelijke verzorging van kinderen kwam terug in de argumentatie van 2 teams en was gericht op de gesteldheid van het kind en op de houding en het handelingen van de ouder. De emotionele zorg is besproken door twee teams gericht op de emotionele verwaarlozing van het kind doordat de ouder tegen het kind schreeuwt of scheld.

Het teambesluitvormingsproces bij besluitvorming over uithuisplaatsing

De resultaten voor deze onderzoeksvraag zullen worden besproken volgens de opbouw van een gemiddelde teambespreking, waarbij opvallende zaken zullen worden uitgelicht.

Elk team bestond uit een gedragswetenschapper of teamcoach in combinatie met een variërend aantal jeugdteammedewerkers. Elke teambespreking begon met het inbrengen van een casus door een jeugdteammedewerker. Deze inbreng was in grote mate gericht op de aanwezige gezins- en omgevingsfactoren. Daarnaast werd ook het probleemgedrag kort benoemd en werd er nadruk gelegd op de eerdere ingezette hulp. De inbrenger van de casus was hierbij een langere tijd aan het woord en werd niet onderbroken door vragen. De overschakeling van het inbrengen van de casus naar de gezamenlijke bespreking was niet altijd vanzelfsprekend. Bij twee teambesprekingen waren er geen aanvullende vragen of opmerkingen naar aanleiding van de inbreng: *“P2: Gaan we even een rondje vragen stellen. X heb jij al een vraag? P3: Ehm ik heb zo nog geen vraag...”* (1,1; P3; jeugdteammedewerker; P2: Gedragwetenschapper). Wanneer er wel doorgevraagd werd, werd dit bij drie van de vier teams gedaan door de gedragswetenschapper of teamcoach. Deze doorvraag was bij alle teams gericht op de reeds ingezette hulp: *“P2: Welke hulp is er allemaal al ingezet en welke hulp zit er nu in?”* (4,1; P2, gedragswetenschapper).

In het middenstuk van de bespreking werden verschillende inhoudelijke argumenten afgewogen, zoals besproken bij onderzoeksvraag 1. Bij het proces van het uitvragen en ordenen van argumenten valt het op dat argumenten bij vijf teams door de inbrenger van de casus, de gedragswetenschapper of één andere medewerker worden aangedragen. In verhouding tot het totale aantal medewerkers in het team waren er altijd één á twee medewerkers die enkel een paar opmerkingen hebben gemaakt. Hierdoor werden de inhoudelijke argumenten voornamelijk gevormd door de inbrengen van de casus

SAMEN WETEN WE MEER DAN ALLEEN!?

gedragwetenschapper en enkele teamleden en zijn er andere teamleden die naar de achtergrond verdwijnen. Opvallend hierbij was de rol van de gedragwetenschapper zelf. Deze ging bij drie teams zelf de inbrenger van de casus bevragen en aanvullen en bij de andere drie teams stelde de gedragwetenschapper vragen aan andere teamleden: “*P4: Nou dan weten we voldoende voor de verheldering en dan gaan we over naar de oplossingsgerichte vragen. Wie wil er beginnen?*” (4,6; P4: teamcoach). Daarnaast was het opvallend dat er geen argumenten besproken zijn die tegenover elkaar stonden, waardoor er niet gekeken kon worden naar de voor en nadelen van de verschillende argumenten. Gericht op het doorvragen naar nieuwe informatie werd er over de gehele bespreking gemiddeld 27 keer doorgevraagd. Hierbij variëren de teams van minimaal 19 keer doorvragen tot maximaal 37 keer. Bij 61,9% van de keren dat er doorgevraagd wordt, wordt dit gedaan door de gedragwetenschapper of teamcoach.

De afronding van de teambespreking gebeurde op verschillende manieren. Bij twee teams werd de teambespreking afgesloten met een rondje complimenten voor de inbrenger van de casus in plaats van een rondje adviezen en gezamenlijke besluitvorming over de vervolgstappen: “*P2: Gezien de tijd want we hebben nog 3 minuten, Normaal doen we altijd nog altijd een rondje complimenten. wat heb jij behoefte aan een compliment of heb je behoefte aan advies van je collega's?*” (1,5; P2, gedragwetenschapper). Er waren ook twee teams waarbij de gedragwetenschapper aanstuurde op een vervolgstap of besluit: “*P2: Dus geen uithuisplaatsing maar eerst kijken of de hulp nu passend is en het wat gaat opleveren. Oké voldoende voor nu? P1: Voldoende.*” (6,10; P2, gedragwetenschapper). Ten slotte eindigde de bespreking bij één team zonder duidelijk besluit en bij één ander team deelde de inbrenger haar besluit mee zonder dat daar verder over door werd gesproken:

“*P2: Heb je daar al met het gezin een plannetje voor gemaakt? P1: Ja het plan ligt er om de zorgen die er nog zijn dat ze daarmee aan de slag kunnen. [...] Dus dat is het verhaal. Nog de laatste afrondingen en dan gaan we het overdragen. Dankjewel. P2: Alsjeblieft.*” (4,11; P1, jeugdteammedewerker)

Kernoverwegingen van de richtlijn en teambesluitvorming

De derde onderzoeksvraag was gericht op de mate waarin de vijf kernoverwegingen van het instrument ‘Beslissen over uithuisplaatsing’ terug kwamen in de argumentatie van de professionals. Opvallend hierbij was dat de letterlijke overwegingen van het instrument nauwelijks zijn teruggekomen in de teambesprekingen. De keren dat deze zijn benoemd

SAMEN WETEN WE MEER DAN ALLEEN!?

waren allemaal binnen 1 team. Daarom is er ook gekeken of de inhoud van de kernoverwegingen in enige mate terug komt in de besprekingen.

Wat betreft de eerste overweging komen met name de emotionele ontwikkeling en het gedrag van het kind terug in de teambesprekingen. Hierbij worden er argumenten genoemd gerelateerd aan *agressief gedrag*, *zelfbepalend gedrag* en *terugtrekkend gedrag*. De gezondheid en fysieke verschijning, sociale- en gezinsrelaties, cognitieve ontwikkeling en zelfredzaamheid van het kind komen in enige mate terug in de teambesprekingen. Hierbij wordt er bij de gezondheid en fysieke verschijning gefocust op de *lichamelijke gezondheid* zoals aanwijzingen voor letsel of verwondingen besproken. De sociale- en gezinsrelaties worden enkel besproken in de vorm van de *ouder-kind relatie* en de cognitieve ontwikkeling enkel gericht op het *gedrag op school* en de *schoolprestaties*. De zelfredzaamheid van het kind wordt besproken in de vorm van *zelfstandigheid*. Het instrument stuurt daarnaast ook aan op het evalueren van de identiteit van het kind. Dit komt echter niet terug in de teambesprekingen. Wat betreft de opvoedingscapaciteiten van de ouders komt stabiliteit het meest terug in de argumentatie. Hierbij ligt de nadruk op de *draagkracht* van ouders. Het stellen van regels en grenzen komt matig terug in de argumentatie bij twee teams. Hierbij ligt de focus op de *manier van begrenzen*, *belonen en straffen* en het bieden van *structuur*. De basale verzorging, het garanderen van veiligheid en de emotionele warmte komen bij drie teams terug in de teambesprekingen. Hierbij zijn er enkele argumenten genoemd gericht op de *uiterlijke verzorging* van kinderen, de *aandacht van de ouder voor veiligheid* en de *manier van praten* tegen het kind. De richtlijn stuurt daarnaast ook aan op het stimuleren van het kind. Dit komt echter niet terug in de teambesprekingen. Er kan gesteld worden dat er inhoudelijk verschillende argumenten genoemd zijn op het gebied van ontwikkelingsbehoeften en ouderschapskwaliteiten, maar deze zijn afzonderlijk benoemd en niet tegen elkaar afgewogen of er balans is of niet. Hierdoor wordt de eerste kernoverweging niet specifiek terug gezien in de teambesluitvorming.

De argumenten die professionals noemen op het gebied van de tweede overweging van het instrument zijn gericht op de *eigenschappen van het gezin*, *de ouders en de relatie met school*. Er zijn enkele argumenten genoemd gericht op het werk en de woning van het gezin. Hierbij ging het over de *werktijden van ouders*, het *inhoudelijke werk*, en de *netheid van de woning*. Er worden geen argumenten genoemd gerelateerd aan gemeenschapsbronnen in de teamoverleggen. Er worden dus argumenten genoemd gericht op gezins- en

SAMEN WETEN WE MEER DAN ALLEEN!?

omgevingsfactoren, maar er wordt geen onderscheid gemaakt in het verschillende belang van deze factoren.

Gerelateerd aan de derde overweging hebben professionals argumenten benoemd gericht op de (mogelijke) ondersteuning van het gezin door de naaste familie, buurtbewoners en/of formele instanties. Het netwerk van het kind zelf werd hier niet besproken. Wanneer er mensen uit het sociale netwerk beschikbaar waren, werd er ook geëvalueerd in welke mate zij zorgen voor ondersteuning, dit was echter gericht op praktische ondersteuning, niet op inhoudelijke hulp bij de opvoeding. Er werd daarnaast niet bekeken wie er betrouwbaar en mogelijk toegankelijk kunnen zijn voor ondersteuning.

Bij de vierde overweging van het instrument zijn de veranderingsmogelijkheden door professionals omschreven als geboekte *voortgang van ouders*. Hierbij lag de nadruk op de gemaakte stappen en of deze groot genoeg waren voor het waarborgen van de ontwikkeling van het kind. De veranderingsbereidheid werd door professionals omschreven in termen van *samenwerking met ouders*. Hierbij werd er onderscheid gemaakt tussen weerstand, ruimte voor het bespreken van problemen en het opvolgen van advies. De eerdere hulp die actief geweest is binnen het gezin werd omschreven in de vorm, van de positieve of negatieve uitkomsten. Dit gaf richting aan de mogelijkheden van verdere interventie. Er is dus gekeken naar de mogelijkheden tot verandering en voortgang binnen de gezinnen, maar er zijn geen uitspraken gedaan over het in balans brengen binnen een bepaald tijdsbestek.

Gerelateerd aan de vijfde overweging van het instrument komen uit de teambesprekingen veel argumenten over gerichte interventie naar voren. Deze zijn gericht op het geven van rust en het bieden van mogelijkheden. Hierbij worden interventies voorgesteld als het bezoeken van een fysiotherapeut, gebruiken van oordoppen, bieden van praktische ondersteuning of intensieve pedagogische thuishulp. De interventies worden ook benoemd in relatie tot het voorkomen van uithuisplaatsing. Het instrument stuurd echter aan op andere gerichte interventies zoals, MST, FFT, MDFT of intensieve pedagogische thuishulp. Daarom komt deze overweging niet terug volgens de voorgeschreven inhoud van het instrument.

Wanneer de structuur van het besluitvormingsproces van de controle en experimentele groep globaal met elkaar wordt vergeleken blijkt dat het instrument bij beiden niet specifiek terug komt, met uitzondering van 1 team. Opvallend is dat professionals in de controle groep zich wel richten op de afweging van argumenten, maar daarbij van de hak op de tak springen en bijvoorbeeld verschillende leidraden gebruiken:

SAMEN WETEN WE MEER DAN ALLEEN!?

“P2: Laten we eens even ‘Goed Genoeg Ouderschap’ erbij pakken. Het eerste punt is de adequate verzorging. P1: Dat vind moeder heel belangrijk. [...] P2: Ik zit ook even gezien de tijd is het misschien een idee dat jij in het werkoverleg deze punten verder doorneemt met de gedragswetenschapper? P1: Ja dat is ook een goede. P4: ik heb nog wel een vraag. Stel dat ouders het zelf helemaal voor het kiezen hadden. Hoe zag hun leven er dan uit?” (1, P1+P3, jeugdteammedewerker; P2. gedragswetenschapper).

Discussie

De doelstelling van dit onderzoek was om meer inzicht te verkrijgen in de inhoud en structuur van argumenten bij beslissingen over uithuisplaatsing in teamverband door professionals werkzaam in de jeugdhulp en jeugdbescherming.

Inhoudelijke argumenten van professionals bij teambesluitvorming

De eerste onderzoeksvraag was gericht op de inhoudelijke argumenten die worden afgewogen door professionals. Verwacht werd dat er voornamelijk casus gerelateerde factoren benoemd zouden worden en dat de argumenten die gegeven werden in teamverband overeen zouden komen met de argumenten die gegeven zijn bij individuele besluitvorming (Bartelink, 2018). Uit de resultaten is gebleken dat er voornamelijk casus factoren worden benoemd bij teambesluitvorming over uithuisplaatsing. Dit is in lijn met eerder onderzoek (Benbenishty et al., 2003). De argumenten richten zich op de gezins- en omgevingsfactoren en de verwachte uitkomsten. Er wordt echter weinig aandacht besteed aan het sociale netwerk van het kind, de voor en nadelen van uithuisplaatsing en de nadelen van gerichte interventie, terwijl dit wel belangrijke factoren zijn (Bartelink et al., 2015). De ontwikkeling van het kind en de ouderschapskwaliteiten worden ook benoemd. Hierbij is er weinig aandacht voor het toekomstige gedrag van het kind en de ouder-kind relatie. Factoren gerelateerd aan kindermishandeling en verwaarlozing komen in mindere mate voor in de argumentatie. De resultaten komen overeen met eerder onderzoek naar individuele besluitvorming (Bartelink, 2018). Gericht op de inhoudelijke casus factoren leggen professionals bij individuele besluitvorming ook nadruk op voordelen van gerichte interventie. Er is een vergelijkbare aandacht voor de ontwikkeling van het kind en opvoedingscapaciteiten. Bij de teambesprekingen was er daarentegen meer aandacht voor gezins- en omgevingsfactoren. Deze resultaten suggereren dat de aandachtsgebieden die van belang zijn in verschillende mate worden overwogen tijdens de teambesluitvorming.

Het teambesluitvormingsproces bij besluitvorming over uithuisplaatsing

De tweede onderzoeksvraag was: Hoe verloopt het teamproces bij teambesluitvorming over uithuisplaatsing door professionals werkzaam in de jeugdhulp en jeugdbescherming? Er

SAMEN WETEN WE MEER DAN ALLEEN!?

werd verwacht dat er verschillende vormen van bias geobserveerd zouden worden en dat er weinig tegenspraak georganiseerd zou zijn (Van den Bossche, Gijsselaers, Segers, & Kirschner, 2006). Uit de resultaten blijkt dat het door Benbenishty en collega's (2003) geconcludeerde belang van het organiseren van tegenspraak niet is geobserveerd bij de teambesluitvormingen. Het ontbreken van tegenspraak doet vermoeden dat er sprake zou kunnen zijn van een bepaalde mate van 'groupthink'. Hiervoor is echter dit onderzoek te beperkt. Twee andere valkuilen, 'social loafing' en kwantitatieve dominantie zijn wel in bepaalde mate geobserveerd. Tijdens de teambesprekingen waren er bij elk team een aantal professionals die zich in bepaalde mate onttrokken aan het besluitvormingsproces (Mannion & Thompson, 2014). Hierdoor waren vooral de inbrenger van de casus, de gedragswetenschapper of teamcoach en af en toe een andere professional aan het woord. Wat betreft het zoeken naar nieuwe informatie kan gesteld worden dat er bij de teambesluitvormingen naar nieuwe informatie is gevraagd. De gedragswetenschapper of teamcoach had hierbij een belangrijke rol, aangezien 61,9% van de doorvragen van hen afkomstig zijn. Deze resultaten suggereren een mogelijke kwetsbaarheid voor bias bij teambesluitvorming (Van den Bossche, Gijsselaers, Segers, & Kirschner, 2006). Beslissingen over uithuisplaatsing kunnen echter verstrekkinge gevolgen hebben voor de veiligheid en het welzijn van kinderen en hun gezinnen. Dit impliceert de noodzaak om ervoor te zorgen dat deze beslissingen gebaseerd zijn op kwalitatief goede ondersteunende teamprocessen (Benbenishty et al., 2003).

Kernoverwegingen van het instrument 'Beslissen over uithuisplaatsing'

De derde onderzoeksvraag was gericht op de mate waarin de vijf kernoverwegingen van het instrument "Beslissen over uithuisplaatsing" terug kwamen in de argumentatie van professionals. Verwacht werd dat de getrainde teams de structuur van het instrument aan zouden houden en dat de andere teams een minder gestructureerd besluitvormingsproces zouden laten zien (Bolton & Lennings, 2010; Léveillé & Chamberland, 2010). De resultaten bevestigen deze verwachting deels. Uit de resultaten blijkt dat het besluitvormingsproces van de experimentele groep minder van de hak op de tak springt dan de controle groep. Uit de resultaten blijkt echter niet dat de getrainde teams de kernoverwegingen van het instrument aanhouden. De kernoverwegingen komen niet letterlijk terug in de besluitvorming. Een mogelijke verklaring hiervoor kan zijn dat wanneer teams niet specifiek getraind zijn om teambias bij besluitvorming tegen te gaan, deze teams net zo beïnvloedbaar kunnen zijn voor bias als bij individuele besluitvorming (Van den Bossche, Gijsselaers, Segers, & Kirschner,

SAMEN WETEN WE MEER DAN ALLEEN!?

2006). Dat het instrument, ondanks de training die de professionals hebben gevolgd, niet zichtbaar terugkomt in de teambesprekingen suggereert dat er meer aandacht nodig is voor de implementatie van het instrument 'Beslissen over uithuisplaatsing'.

Methodische kanttekeningen

Dit onderzoek heeft een duidelijk beeld gegeven van de argumenten die professionals geven bij teambesluitvorming over uithuisplaatsing. Er zijn echter verschillende methodische kanttekeningen van belang. Ten eerste is er voor dit onderzoek gebruik gemaakt van een gemakssteekproef (Neuman, 2012). Hierdoor lag het initiatief tot deelname voor een groot deel bij de organisaties zelf. Dit kan betekenen dat het onderzoek gebaseerd is op voorlopers, waardoor de steekproef een gekleurd beeld kan geven. Daarnaast was de omvang van de steekproef beperkt. Bij vervolgonderzoek zou daarom gebruik gemaakt kunnen worden van een grotere steekproef zodat de inhoudelijke generaliseerbaarheid, de mate waarin de resultaten van het onderzoek overdraagbaar zijn op andere situaties, wordt vergroot (Baarda et al., 2005). Ten derde zijn er bij dit onderzoek geluidsfragmenten geanalyseerd. Aan de ene kant geeft dit een beeld van de praktijk zonder inmenging van de onderzoeker, daarentegen kan er niet doorgevraagd worden en kunnen er visuele cues gemist worden. Hierbij is het gevaar aanwezig dat er te weinig recht wordt gedaan aan het perspectief van de professionals bij het interpreteren van de resultaten (Boeije, 2010). Ten slotte is het nadelig dat een kwalitatieve analyse methode berust op de capaciteiten en beoordelingsvermogen van de onderzoeker. De geringe ervaring kan de analyse minder nauwkeurig en grondig hebben gemaakt.

Aanbevelingen voor toekomstige besluitvorming en onderzoek

Ondanks de methodische kanttekeningen heeft dit onderzoek bijgedragen aan het verduidelijken van de argumenten van professionals bij teambesluitvorming en inzicht gegeven over hoe het teamproces eruit ziet. Inhoudelijk worden de relevante aandachtsgebieden bij besluitvorming over uithuisplaatsing niet allemaal overwogen door professionals. Het instrument 'Beslissen over uithuisplaatsing' wordt daarbij niet zichtbaar gebruikt. Inhoudelijk komen de onderwerpen deels terug in de teambesluitvorming, maar de overwegingen waar het instrument op aanstuurt ontbreken grotendeels. De teamprocessen die daarbij geobserveerd kunnen worden suggereren een mogelijke kwetsbaarheid voor bias bij teambesluitvorming (Van den Bossche, Gijsselaers, Segers, & Kirschner, 2006).

Deze resultaten stellen niet dat het instrument 'Beslissen over uithuisplaatsing' en teambesluitvorming niet kunnen bijdragen aan meer valide en betrouwbare besluitvorming, maar wekken het vermoeden dat de mogelijkheden van het instrument en het team nog niet

SAMEN WETEN WE MEER DAN ALLEEN!?

ten volle benut worden en er dus meer nodig is op het gebied van implementatie. Daarom wordt er aanbevolen om meer aandacht te besteden binnen organisaties en onderzoek aan de procesmatige kant van teambesluitvorming (Rijbroek, Strating, & Huijsman, 2017). Hiermee wordt aandacht voor implementatie met een procesmatig karakter bedoeld. In de cultuur van de organisatie moet er een verandingslag gemaakt worden, zodat het hele team meegenomen kan worden en actief deel kan nemen aan de besluitvorming. Daarnaast kan het instrument via een procesmatige aanpak beter worden geïmplementeerd, doordat er continu ruimte en aandacht is voor aanpassing en duiding. Dit wordt ook aangeraden in onderzoek naar individuele besluitvorming (Bartelink et al. 2015).

Het organiseren van tegenspraak is daarnaast een belangrijke stap in het optimaliseren van het teambesluitvormingsproces, omdat dit de onzekerheid in het besluit onderzoekt. Door weerleggingen in het besluitvormingsproces op te nemen, blijft de professional aandachtig en open voor de vraag hoe nieuwe en andere informatie van invloed kan zijn op de beslissing. Dit zou kunnen worden gedaan in de vorm van training voor professionals gericht op het kritisch denken. Ook studenten zouden training tijdens de studie kunnen ontvangen om het bewustzijn van toekomstige professionals te vergroten (Benbenishty et al., 2003).

Aangezien dit onderzoek voornamelijk vermoedens genereerd zou er vervolg onderzoek gedaan kunnen worden naar de teamprocessen die spelen bij teambesluitvorming over uithuisplaatsing. Dit zou gedaan kunnen worden aan de hand van een herhaling van dit onderzoek op grotere schaal om te zien of de uitkomsten in andere teams en organisaties hetzelfde zijn. Dan kunnen er meer nauwkeurige uitspraken gedaan worden. Daarnaast biedt deze methode weinig aandacht aan de invloed van de professional gerelateerde factoren, terwijl uit de literatuur blijkt dat deze van invloed zijn op het besluitvormingsproces (Hogarth, 2010; Horwath, 2006). Daarom zou vervolg onderzoek zich kunnen richten op de invloed van professional gerelateerde factoren in teambesluitvorming.

SAMEN WETEN WE MEER DAN ALLEEN!?

Literatuur

- Arad-Davidzon, B., & Benbenishty, R. (2008). The role of workers' attitudes and parent and child wishes in child protection workers' assessments and recommendation regarding removal and reunification. *Children and Youth Services Review*, *30*, 107-121.
doi:10.1016/j.chilyouth.2007.07.003
- Arad-Davidzon, B., Englechin-Segal, B., Wozner, U., Gabriel, T. (2003). Why social workers do not implement decisions to remove children at risk from home. *Child Abuse & Neglect*, *27*, 687-697. doi:10.1016/S0145-2134(03)00106-6
- Arad-Davidzon, B., & Benbenishty, R. (2010). Contribution of child protection workers' attitudes to their risk assessments and intervention recommendations: A study in Israel. *Health & social care in the community*, *18*, 1-9. doi:10.1111/j.1365-2524.2009.00868.x
- Baar, P. (2002). *Cursushandleiding training kwalitatieve analyse voor pedagogen*. Utrecht: Universiteit Utrecht.
- Baird, C., & Wagner, D. (2000). The relative validity of actuarial-and consensus-based risk assessment systems. *Children and Youth Services Review*, *22*, 839-871.
doi:10.1016/S0190-7409(00)00122-5
- Baron, R. S. (2005). So right it's wrong: Groupthink and the ubiquitous nature of polarized group decision making. *Advances in Experimental Social Psychology*, *37*, 219-253.
- Bartelink, C. (2018). *Dilemmas in child protection: Methods and decision-maker factors influencing decision-making in child maltreatment cases*. Groningen: Rijksuniversiteit Groningen (PhD dissertatie).
- Bartelink, C. (2011). *Uithuisplaatsing: wat werkt?*. Utrecht: Nederlands Jeugdinstituut.
- Bartelink, C., ten Berge, I., & van Vianen, R. (2017). *Richtlijn Uithuisplaatsing voor jeugdhulp en jeugdbescherming*. Verkregen op 20-02-2018 van <https://www.nji.nl/nl/Databank/Databank-Richtlijnen/Richtlijn-Uithuisplaatsing-voor-jeugdhulp-en-jeugdbescherming>
- Bartelink, C., Knorth, E. J., López López, M., Koopmans, C., Ten Berge, I. J., Witteman, C. L. M., & Van Yperen, T. A. (2015). Reasons for placement decisions in a case of suspected child abuse: The role of reasoning, work experience and attitudes in decision-making. *Child Abuse and Neglect*

SAMEN WETEN WE MEER DAN ALLEEN!?

- Baumann, D., Kern, H., & Fluke, J. (1997). Worker improvements to the decision and outcome model (WISDOM): The child welfare decision enhancement project. In A. Rivers (Ed.). *The Children's Bureau* (pp. 13-29). Washington, DC: United States.
- Baumann, D. J., Fluke, J. D., Dalglish, L., & Kern, H. (2014). The decision-making ecology. In A. Shlonsky, & R. Benbenishty (Eds.). *From evidence to outcomes in child welfare: An international reader* (pp. 24-41). Oxford, New York: Oxford University Press.
- Benbenishty, R., Davidson-Arad, B., López, M., Devaney, J., Spratt, T., Koopmans, C., ... & Hayes, D. (2015). Decision making in child protection: An international comparative study on maltreatment substantiation, risk assessment and interventions recommendations, and the role of professionals' child welfare attitudes. *Child Abuse & Neglect*, *49*, 63-75. doi:10.1016/j.chiabu.2015.03.015
- Benbenishty, R., Osmo, R., & Gold, N. (2003). Rationales provided for risk assessments and for recommended interventions in child protection: A comparison between Canadian and Israeli professionals. *British Journal of Social Work*, *33*, 137-155. doi:10.1093/bjsw/33.2.137
- Benbenishty, R., Segev, D., & Surkis, T. (2002). Information-search and decision-making by professionals and nonprofessionals in cases of alleged child-abuse and maltreatment. *Journal of Social Service Research*, *28*, 1-18. doi:10.1300/J079v28n03_01
- Berger, L. M. (2004). Income, family structure, and child maltreatment risk. *Children and Youth Services Review*, *26*, 725-748. doi:10.1016/j.childyouth.2004.02.017
- Berger, L. M., & Waldfogel, J. (2004). Out-of-home placement of children and economic factors: An empirical analysis. *Review of Economics of the Household*, *2*, 387-411. doi:10.1007/s11150-004-5654-6
- Berger, L. M., Slack, K. S., Waldfogel, J., & Bruch, S. K. (2010). Caseworker perceived caregiver substance abuse and child protective services outcomes. *Child Maltreatment*, *15*, 199-210. doi:10.1177/1077559510368305
- Boeije, H. (2010). *Analysis in Qualitative Research*. California: Sage Publications Ltd.
- Bolton, A., & Lennings, C. (2010). Clinical opinions of structured risk assessments for forensic child protection: The development of a clinically relevant device. *Children and Youth Services Review*, *32*, 1300-1310. doi:10.1016/j.childyouth.2010.04.022

SAMEN WETEN WE MEER DAN ALLEEN!?

- Britner, P. A., & Mossler, D. G. (2002). Professionals' decision-making about out-of-home placements following instances of child abuse. *Child Abuse & Neglect*, *26*, 317-332. doi:10.1016/S0145-2134(02)00311-3
- Bruning, M. R. (2007). Dynamisch samenwerken: De kinderrechter en ketenpartners in de jeugdzorg. *Justitiële verkenningen*, *5*, 40-55.
- Bruning, M. R., & Van der Zon, K. A. M. (2013). Out of home, out of right? Rechten van minderjarigen bij uithuisplaatsing. *NJCM Bulletin*, *38*, 500-514.
- Crea, T. M. (2010). Balanced decision making in child welfare: Structured processes informed by multiple perspectives. *Administration in Social Work*, *34*, 196-212. doi:10.1080/03643101003609529
- De Bortoli, L., & Dolan, M. (2015). Decision making in social work with families and children: Developing decision-aids compatible with cognition. *The British Journal of Social Work*, *45*, 2142-2160. doi:10.1093/bjsw/bcu087
- De Ruitter, C., De Jong, E. M., & Reus, M. (2013). Risicotaxatie van kindermishandeling in teamverband: Een experimenteel onderzoek. *Kind & Adolescent*, *34*, 30-44. doi:10.1007/s12453-013-0002-3
- Dettlaff, A. J., Rivaux, S. L., Baumann, D. J., Fluke, J. D., Rycraft, J. R., & James, J. (2011). Disentangling substantiation: The influence of race, income, and risk on the substantiation decision in child welfare. *Children and Youth Services Review*, *33*, 1630-1637. doi:10.1016/j.childyouth.2011.04.005
- Devaney, J., Hayes, D., & Spratt, T. (2017). The Influences of Training and Experience in Removal and Reunification Decisions Involving Children at Risk of Maltreatment: Detecting a 'Beginner Dip'. *British Journal of Social Work*, *47*, 2364-2383. doi:10.1093/bjsw/bcw175
- Eijgenraam, K., van der Steege, M., & Metselaar, J. (2004). Beslissen in het bureau jeugdzorg. Verkregen op 08-02-2018, van <http://nji.nl/nl/eijgenraam-beslissen.pdf>
- Fluke, J. D., Chabot, M., Fallon, B., MacLaurin, B., & Blackstock, C. (2010). Placement decisions and disparities among aboriginal groups: An application of the decision making ecology through multi-level analysis. *Child Abuse & Neglect*, *34*, 57-69. doi:10.1016/j.chiabu.2009.08.009
- Fallon, B., Chabot, M., Fluke, J., Blackstock, C., MacLaurin, B., & Tonmyr, L. (2013). Placement decisions and disparities among Aboriginal children: Further analysis of the Canadian incidence study of reported child abuse and neglect part A: Comparisons of

SAMEN WETEN WE MEER DAN ALLEEN!?

the 1998 and 2003 surveys. *Child abuse & neglect*, 37, 47-60.

doi:10.1016/j.chiabu.2012.10.001

Font, S. A., & Maguire-Jack, K. (2015). Decision-making in child protective services:

Influences at multiple levels of the social ecology. *Child abuse & neglect*, 47, 70-82.

doi:10.1016/j.chiabu.2015.02.005

Font, S. A., Berger, L. M., & Slack, K. S. (2012). Examining racial disproportionality in child protective services case decisions. *Children and youth services review*, 34, 2188-2200.

doi:10.1016/j.chilyouth.2012.07.012

Gambrill, E. (2005). *Critical thinking in clinical practice: Improving the quality of judgments and decisions*. Hoboken, New Jersey: Wiley

Graham, J. C., Dettlaff, A. J., Baumann, D. J., & Fluke, J. D. (2015). The decision making ecology of placing a child into foster care: A structural equation model. *Child abuse & neglect*, 49, 12-23. doi:10.1016/j.chiabu.2015.02.020

Hitzler, S., & Messmer, H. (2010). Group decision-making in child welfare and the pursuit of participation. *Qualitative Social Work*, 9, 205-226. doi:10.1177/1473325010372156

Hogarth, R.M. (2010). Intuition: A challenge for psychological research on decision making. *Psychological Inquiry*, 21, 338-353. doi:10.1080/1047840X.2010.520260

Horwath, J. (2006). The Missing Assessment Domain: Personal, professional, and organizational factors influencing professional judgements when Identifying and referring child neglect. *British Journal of social Work*, 37, 1285-1303.

doi:10.1093/bjsw/bcl029

Horwitz, S. M., Hurlburt, M. S., Cohen, S. D., Zhang, J., & Landsverk, J. (2011). Predictors of placement for children who initially remained in their homes after an investigation for abuse or neglect. *Child Abuse and Neglect*, 35, 188-198.

doi:10.1016/j.chiabu.2010.12.002

Jeugdzorg Nederland (2011). Brancherapportage jeugdzorg. Utrecht: Jeugdzorg Nederland

Janis I. L. (1982). *Groupthink: Psychological studies of policy decisions and fiascoes*. 2nd edition Boston: London Houghton Muffling.

Jent, J. F., Eaton, C. K., Knickerbocker, L., Lambert, W. F., Merrick, M. T., & Dandes, S. K. (2011). Multidisciplinary child protection decision making about physical abuse:

Determining substantiation thresholds and biases. *Children and youth services*

review, 33, 1673-1682. doi:10.1016/j.chilyouth.2011.04.029

SAMEN WETEN WE MEER DAN ALLEEN!?

- Jones P, Roelofsma P. (2000). The potential for social contextual and group biases in team decision-making: Biases, conditions and psychological mechanisms, *Ergonomics*, 43, 1129-1152. doi:10.1080/00140130050084914
- Kahneman, D., & Klein, G. (2009). Conditions for intuitive expertise: A failure to disagree. *American Psychologist*, 64, 515-526. doi:10.1037/a0016755
- Kerr, N.L., & Tindale, R. S. (2004). Group performance and decision making. *Annual Review of Psychology*, 55, 623-655. doi:10.1146/annurev.psych.55.090902.142009
- Knorth, E. J. (2000). Besluitvorming over uithuisplaatsing in de jeugdzorg. *Kind en adolescent*, 21, 44-59. doi:10.1007/BF03060760
- Kudagammana, S. T. (2011). Defining and comprehending child abuse at present times. *Sri Lanka Journal of Forensic Medicine, Science & Law*, 12, 28-32.
- Lambert, M. J., & Ogles, B. M. (2004). The efficacy and effectiveness of psychotherapy. In M. J. Lambert (Ed.), *Bergin and Garfeld's handbook of psychotherapy and behavior change* (pp. 139-193). New York: John Wiley.
- Léveille, S., & Chamberland, C. (2010). Toward a general model for child welfare and protection services: A meta-evaluation of international experiences regarding the adoption of the Framework for the Assessment of Children in Need and Their Families (FACNF). *Children and Youth Services Review*, 32, 929-944. doi:10.1016/j.chilyouth.2010.03.009
- Lindsey, D. (2004). *The welfare of children*. Oxford: Oxford University Press.
- Lucas, C. (2015). *Bewijsgestuurde zorg: Evidence based practice versus practice based evidence*. Amsterdam: Universiteit van Amsterdam.
- Lunenburg, F. C. (2011). Decision making in organizations. *International Journal of Management, Business, and Administration*, 15, 1-9.
- Maguire-Jack, K. (2014). The role of prevention services in the county context of child maltreatment. *Children and youth services review*, 43, 85-95. doi:10.1016/j.chilyouth.2014.05.004
- Mannion, R., & Thompson, C. (2014). Systematic biases in group decision-making: Implications for patient safety. *International Journal for Quality in Health Care*, 26, 606-612. doi:10.1093/intqhc/mzu083
- Mesmer-Magnus, J.R. & DeChurch, L.A. (2009) Information sharing and team performance: A meta-analysis. *Journal of Applied Psychology*, 94, 535–546. doi:10.1037/a0013773

SAMEN WETEN WE MEER DAN ALLEEN!?

- Minkhorst, F. A. M., Witteman, C. L. M., Koopmans, A. C., Lohman, N., & Knorth, E. J. (2016). Decision making in Dutch child welfare: Child's wishes about reunification after out-of-home placement. *British Journal of Social Work, 46*, 169-185. doi:10.1093/bjsw/bcu102
- Nederlands Jeugdinstituut (2014). *Licht Instrument Risicotaxatie Kindveiligheid*. Verkregen op 20-02-2018 van [https://www.nji.nl/nl/Databank/Licht-Instrument-Risicotaxatie-Kindveiligheid---Jeugdzorg-\(LIRIK-JZ\)](https://www.nji.nl/nl/Databank/Licht-Instrument-Risicotaxatie-Kindveiligheid---Jeugdzorg-(LIRIK-JZ))
- Neuman, W. L. (2013). *Social research methods: Qualitative and quantitative approaches*. London, United Kingdom: Pearson education.
- Nouwen, E., Decuyper, S., & Put, J. (2012). Team decision making in child welfare. *Children and Youth Services Review, 34*, 2101-2116. doi:10.1016/j.childyouth.2012.07.006
- Parolini, A., Shlonsky, A., Magruder, J., Eastman, A. L., Wulczyn, F., & Webster, D. (2018). Age and other risk factors related to reentry to care from kin guardian homes. *Child abuse & neglect, 79*, 315-324. doi:10.1016/j.chiabu.2018.02.024
- Regehr, C., Bogo, M., Shlonsky, A., & LeBlanc, V. (2010). Confidence and professional judgment in assessing children's risk of abuse. *Research on Social Work Practice, 20*, 621-628. doi:10.1177/1049731510368050
- Rijbroek, B., Strating, M. M., & Huijsman, R. (2017). Implementation of a solution based approach for child protection: A professionals' perspective. *Children and Youth Services Review, 82*, 337-346. doi:10.1016/j.childyouth.2017.09.024
- Rivaux, S. L., Fslack, J., Wittenstrom, K., Baumann, D., Sheets, J., Henry, J., & Jeffries, V. (2008). The intersection of race, poverty, and risk: Understanding the decision to provide services to clients and to remove children. *Child Welfare, 87*, 151-168.
- Roesch-Marsh, A. (2012). Better together? Learning lessons for group decision-making practice from a study of secure accommodation in Scotland. *Child & Family Social Work, 17*, 468-477. doi:10.1111/j.1365-2206.2011.00804.x
- Sanghara, K. K., & Wilson, J. C. (2006). Stereotypes and attitudes about child sexual abusers: A comparison of experienced and inexperienced professionals in sex offender treatment. *Legal and Criminological Psychology, 11*, 229-244. doi:10.1348/135532505X68818
- Seikkula, J. (2002). Open dialogues with good and poor outcomes for psychotic crises: Examples from families with violence. *Journal of Marital and Family Therapy, 28*, 263-274. doi:10.1111/j.1752-0606.2002.tb01183.x

SAMEN WETEN WE MEER DAN ALLEEN!?

- Scholten, L., Van Knippenberg, D., Nijstad, B. A., & De Dreu, C. K. (2007). Motivated information processing and group decision-making: Effects of process accountability on information processing and decision quality. *Journal of Experimental Social Psychology, 43*, 539-552. doi:10.1016/j.jesp.2006.05.010
- Smithgall, C., Jarpe-Ratner, E., Gnedko-Berry, N., & Mason, S. (2015). Developing and testing a framework for evaluating the quality of comprehensive family assessment in child welfare. *Child Abuse and Neglect, 44*, 194-206. doi:10.1016/j.chiabu.2014.12.001
- Stalker, C. A., Mandell, D., Frensch, K. M., Harvey, C., & Wright, M. (2007). Child welfare workers who are exhausted yet satisfied with their jobs: How do they do it? *Child & Family Social Work, 12*, 182-191. doi:10.1111/j.1365-2206.2006.00472.x
- Stone, S. (2007). Child maltreatment, out-of-home placement and academic vulnerability: A fifteen-year review of evidence and future directions. *Children and Youth Services Review, 29*, 139-161. doi:10.1016/j.chilyouth.2006.05.001
- Stokes, J., & Schmidt, G. (2011). Race, poverty and child protection decision making. *British Journal of Social Work, 41*, 1105-1121. doi:10.1093/bjsw/bcr009
- Stone, S. (2007). Child maltreatment, out-of-home placement and academic vulnerability: A fifteen-year review of evidence and future directions. *Children and Youth Services Review, 29*, 139-161. doi:10.1016/j.chilyouth.2006.05.001
- Taylor, B. (2013). *Professional Decision Making and Risk in Social Work*. 2nd edition, London, United Kingdom: Sage Learning Matters.
- Van den Bossche, P., Gijssels, W. H., Segers, M., Kirschner, P. A. (2006). Social and cognitive factors driving teamwork in collaborative learning environments: Team learning beliefs and behaviors. *Small Group Research, 37*, 490-521. doi:10.1177/1046496406292938
- Verhellen, E. (1996). Het Internationaal Verdrag inzake de Rechten van het Kind. In *Het kind in de derde wereld-L'enfance dans le tiers monde. Symposium, Brussel, 20-22 oktober 1994, Brussel, Koninklijke Academie voor Overzeese Wetenschappen* (pp. 39-60).