

Monumentale kunst in Gelderse scholen

Een onderzoek naar kunst in Gelderse scholen uit de periode 1955 – 1965.

K.S. van Zeijl – 16 maart 2018





Universiteit Utrecht

Monumentale kunst in Gelderse scholen. Een onderzoek naar kunst in Gelderse scholen uit de periode 1955 – 1965. Dit onderzoek is geschreven als eindopdracht voor de master Architectuurgeschiedenis en Monumentenzorg aan de Universiteit Utrecht.

Ir. K.S. van Zeijl
5925037
Masterthesis Kunstgeschiedenis
Januari 2018

Mastertrack Architectuurgeschiedenis en Monumentenzorg
Universiteit Utrecht
Studiejaar 2017/2018

Scriptiebegeleider Prof. dr. K. A. Ottenheim en tweede lezer dr. Pieter Vlaardingbroek
Hoogleraar Universiteit Utrecht, Kunstgeschiedenis en architectuurgeschiedenis

Afbeelding titelblad: onbekende kunstenaar, *Maria met kinderen*, 1957, keramisch reliëf, afmetingen niet teruggevonden, voormalige Mariaschool, Wijchen. Foto: Rijksdienst van Cultureel Erfgoed *Help wandkunst opsporen* < <http://www.helpwandkunstopsporen.nl/12/details/903/> > (26 juli 2017).

Masterscriptie
Universiteit Utrecht

K.S. van Zeijl

Monumentale kunst in Gelderse scholen

Een onderzoek over monumentale kunst in Gelderse scholen uit de periode 1955 – 1965.

Inhoudsopgave

Inleiding	6
Hoofdstuk 1. Begrippen achter de percentageregeling	10
1.1 Monumentale kunst	
1.2 Ministerie van Onderwijs, Kunsten en Wetenschap	
1.3 Kunstopleidingen in Nederland	
1.4 Vereniging van beoefenaars van de Monumentale Kunsten (VbMK)	
1.5 Monumentale kunsttechnieken	
Hoofdstuk 2. Monumentale kunst	18
2.1 Redenen voor het invoeren van de percentageregeling	
2.2 Werking van de regeling	
2.3 Uitvoering van de percentageregeling	
2.4 Samenwerking tussen kunstenaar en architect	
2.5 De percentageregeling voor provincies en gemeentes	
2.6 Monumentale kunst in scholen in het buitenland	
Hoofdstuk 3. Monumentale kunst in scholen	24
3.1 Monumentale kunst voor de percentageregeling	
3.2 Publicaties over de percentageregeling	
3.3 De percentageregeling voor scholen	
3.4 Succes in de jaren zestig	
3.5 Einde van de monumentale kunst	
3.6 Huidige situatie van monumentale kunst in schoolgebouwen	
Hoofdstuk 4. Inventarisatie	31
4.1 Sint Franciscus, Wijchen	
4.2 Maria met de kinderen, Wijchen	
4.3 Zes wandmozaïeken, Lichtenvoorde	
4.4 Twaalf sgraffito's van circusvoorstellingen, Doetinchem	
4.5 Ontwikkeling van jonge mens naar individu, Arnhem	
4.6 kunstwerken van het Canisius College, Nijmegen	
4.7 Bron des Levens, Nijmegen	
Concluderende samenvatting	50
Literatuurlijst	53
Bijlage – Inventarisatie monumentale kunst in Nijmeegse scholen	55

Voorwoord

Tijdens mijn studie Bouwkunde aan de TU Delft groeide mijn interesse voor bestaande gebouwen en monumenten. Ik ging me specialiseren in het herbestemmen en restaureren van bestaande gebouwen, daarom heb ik in mijn master Architecture aan de TU Delft gekozen om af te studeren op Heritage & Architecture. Toch miste ik een stukje regelgeving en monumentenzorg in mijn opleiding, waardoor ik tijdens mijn studie aan de TU de master Architectuurgeschiedenis en monumentenzorg aan de Universiteit van Utrecht ernaast ben gaan volgen. Deze master is een mooie aanvulling op mijn achtergrond als architectuurstudent. Ik wilde de harmonie vinden tussen architectuur en monumentenzorg. Voor de stageperiode van de master in Utrecht heb ik daarom bewust gekozen voor het Gelders Genootschap, een onafhankelijk adviesorgaan in Arnhem. Zij konden mij een inkijk geven in de wereld van welstand en monumentenzorg. Tijdens deze stage kwam ook het onderwerp monumentale kunst ter sprake. Het Gelders Genootschap had namelijk de opdracht gekregen om voor de St. Ludgerusschool in Lichtenvoorde een haalbaarheidsstudie en duurzaamheidsonderzoek te schrijven. Op de school was ook monumentale kunst aanwezig. Ik kreeg de opdracht om me daar in te verdiepen en deze informatie in het haalbaarheidsonderzoek te plaatsen. Er was over dit onderwerp weinig informatie beschikbaar en daarom besloot ik op onderzoek uit te gaan en mijn scriptie aan dit onderwerp te wijden.

Dankwoord

De scriptie voor de master Kunstgeschiedenis is in het tweede semester van het collegejaar 2016-2017 tot stand gekomen en afgerond begin 2018. Dit onderzoek had echter niet geschreven kunnen worden zonder de hulp van een aantal personen en instanties, ik wil aan hen graag mijn dank betuigen. Als eerste wil ik graag het Gelders Genootschap bedanken. Ik heb voor hen onderzoek mogen doen naar de waarde en het behoud van de St. Ludgerusschool in Lichtenvoorde. Daardoor kwam ik in aanraking met monumentale wandkunst en de bedreiging hiervan. Ook wil ik Simone Vermaat van de Rijksdienst bedanken voor haar hulp en het beantwoorden van mijn vragen. Verder wil ik kunstenaar Hans Gorter, mevrouw Gorter, Aukje Gorter en Meinke Horn, dochter van Lex Horn, bedanken voor de telefoongesprekken en het beantwoorden van mijn vragen. Daarnaast bedank ik het Nationaal Archief, het RKD, gemeentearchief Nijmegen, bibliotheek Arnhem en Erfgoedcentrum Achterhoek en Liemers voor de hulp en het halen van de bergen archiefmateriaal. Verder wil ik school Klein Heyendaal in Nijmegen bedanken voor het opsturen van het boekje 'Spelende kinderen', waardoor ik mijn scriptie kon aanvullen met ontbrekende informatie. Natuurlijk wil ik ook mijn scriptiebegeleider van de Universiteit Utrecht; Koen Ottenheim en mijn tweede lezer Pieter Vlaardingerbroek bedanken voor de kritische feedback, waardoor ik mijn scriptie tot een goed lopend verhaal heb kunnen maken.

Inleiding

Dit onderzoek gaat over een bijzondere regeling uit 1951 die vergaande invloed heeft gehad op de wederopbouwarchitectuur, namelijk de procentageregeling. Rond 2006 bleek dat veel monumentale kunst, uitgevoerd onder de procentageregeling, in een rap tempo verdween en nog steeds verdwijnt.¹ In de periode daarvoor is namelijk veel gesloopt en gebouwd. De procentageregeling hield in dat totaal 1,5 % van de bouwkosten gereserveerd moesten worden voor de kunstzinnige aankleding van representatieve rijksgebouwen, zoals raadhuisen. Later werden rijkscholen hier ook aan toegevoegd.² Daardoor is er in de wederopbouwperiode (1946-1965) veel monumentale wandkunst aangebracht in openbare gebouwen. De regeling was eerst alleen bestemd voor gebouwen gefinancierd door de Rijksoverheid, maar rond 1954 pasten veel gemeentes en bedrijven de regeling ook toe. In 1955 is de procentageregeling voor scholen aangenomen door het ministerie van Onderwijs, Kunsten en Wetenschap.³

De oorzaak van het verdwijnen van de kunst was dat monumentale kunst veelal aard en nagelvast verbonden was aan het gebouw met als gevolg dat monumentale kunst verloren gaat wanneer een gebouw gesloopt wordt. De monumentale kunstwerken aan gebouwen zijn ook niet beschermd, tenzij het gebouw een monumentenstatus heeft. Verder is er geen ander middel dat bescherming biedt voor een monumentaal kunstwerk. Een aantal grote steden, waaronder Amsterdam, is al bezig om waardevolle naoorlogse wandkunst op te sporen en te beschermen. Daardoor wordt voorkomen dat de kunst uit de wederopbouwperiode binnen korte tijd wordt weggevaagd. Verder is er een top 100 van Wederopbouwmonumenten 1940-1958 opgesteld door de Rijksdienst van Cultureel Erfgoed die al officieel als monument zijn aangewezen.⁴ De Rijksdienst voor het Cultureel Erfgoed heeft in 2006 een aanwijzingsprogramma opgesteld, waarmee deze dienst wilt voorkomen dat waardevolle kunst verloren gaat. Sinds 2006 worden daarom de gegevens van diverse kunstwerken verzameld en in een overzicht geplaatst, deze inventarisatie is te vinden op de website www.helpwandkunstopsporen.nl.⁵ De inventarisatie is online geplaatst, zodat er suggesties ter aanvulling ingediend kunnen worden en om zoveel mogelijk mensen bewust maken van het bestaan van deze vorm van kunst.⁶ In deze inventarisatie zijn de volgende elementen opgenomen: titel kunstwerk, naam kunstenaar, techniek, toelichting techniek, jaar voltooiing, afmetingen, locatie kunstwerk, toekomstsituatie, conditie, naam gebouw, naam architect, adres, type gebouw, datering gebouw, monumentenstatus, monumentnummer, subsidie, subsidieverlener, oorspronkelijke opdracht en oorspronkelijke opdrachtgever.

Om het behoud van wandkunst verder te verbeteren is er in 2006 ook een samenwerking tot stand gekomen tussen de Rijksdienst voor het Cultureel Erfgoed (RCE), de Rijksgebouwendienst (RGD), het Rijksbureau voor Kunsthistorische Documentatie (RKD) en de stedelijke monumentendiensten van Den Haag, Rotterdam en Amsterdam. Naast de Rijksdienst is erfgoedvereniging Heemschut bezig met het inventariseren en beschermen van monumentale kunst.⁷ Zij maken per kunstwerk een uitgebreide waardestelling van de (cultuurhistorisch) meest waardevolle kunstwerken.

¹ Website van Rijksdienst van Cultureel Erfgoed, *Help wandkunst opsporen* < www.helpwandkunstopsporen.nl > (18 juli 2017).

² Frans van Burkom, Yteke Spoelstra, Simone Vermaat (red.), *Kunst van de wederopbouw Nederland 1940-1965. Experiment in opdracht*, Rotterdam 2013.

³ Ministerie van Onderwijs, Kunsten en Wetenschap, 'Decoratieve aankleding van rijksgebouwen en scholen', o.k.w. *Mededelingen* 21^{ste} jaargang nummer 14 (6 april 1957).

⁴ Dit is de selectie van monumenten uit de periode 1940-1958 die in 2007 zijn voorgedragen voor bescherming. De monumenten zijn verdeeld in 10 thema's: Onderdak, Verzorgingsstaat, Economie, Productie, Techniek, Verkeer, Verzuiling, Vorming, Vrije Tijd, Herdenking. Rijksdienst van Cultureel Erfgoed, *Top 100 wederopbouwmonumenten 1940-1958*, < <https://cultureelerfgoed.nl/dossiers/wederopbouw/top-100-wederopbouwmonumenten-1940-1958> > (7 december 2017).

⁵ Website van Rijksdienst van Cultureel Erfgoed 2007 (zie noot 1).

⁶ Website van Rijksdienst van Cultureel Erfgoed 2007 (zie noot 1).

⁷ Website van Erfgoedvereniging Heemschut, *Monumentale wandkunst* < www.heemschut.nl > (18 juli 2017).

Er is ook literatuur verschenen over monumentale kunst. De twee belangrijkste naslagwerken zijn de boeken *'Kunst van de wederopbouw Nederland 1940-1965. Experiment in opdracht'* van Frans van Burkom en Yteke Spoelstra uit 2013 en het boek *'Zestig jaar in opdracht. Percentageregeling beeldende kunst bij rijksgebouwen'* van Wijnand Galema uit 2011. In het eerste boek, uitgegeven door de Rijksdienst voor het Cultureel Erfgoed, staan portretten van kunstenaars, kunstwerken, technieken en historisch en recent beeldmateriaal over monumentale kunst uit de wederopbouwperiode.⁸ Het tweede boek is geschreven, omdat de percentageregeling in 2011 60 jaar bestond. Dit boek geeft een overzicht van zestig jaar monumentale kunst in Nederland en zestig jaar opdrachtgeverschap van de overheid. Er staan teksten van verschillende personen in het boek over de wederopbouwkunst, zo schreef Lloyd W. Benjamin III een essay over de betekenis die de regeling heeft gehad voor de ontwikkeling van de beeldende kunst in Nederland. Wijnand Galema, de hoofdauteur van het boek, heeft een stuk geschreven over de geschiedenis van de percentageregeling met de hoogte- en dieptepunten van de regeling en de spanning tussen kunst en architectuur. Verder zijn er ruim vijftig hoogtepunten geselecteerd die per decennium geordend zijn, steeds voorafgaand door een essay over het desbetreffende decennium. Verder wordt de kunst gemaakt voor ambassades en consulaten beschreven. Het boek eindigt met een register van alle kunstopdrachten.⁹

In beide boeken benadrukken de auteurs dat er niet veel historisch onderzoek is gedaan naar monumentale kunst en dat dit bemoeilijkt wordt doordat het bronmateriaal verspreid ligt over verschillende archieven of dat het verdwenen is. De literatuur verwijst vaak naar een grijze brochure, wat deze brochure is, wordt niet verteld, maar waarschijnlijk duidt dit op de brochure *'Wegwijzer'* over het toepassen van monumentale kunst. Verder wordt er summier ingegaan op monumentale kunst in scholen. Er wordt niet omschreven waarom schoolgebouwen bij de percentageregeling zijn betrokken en hoe dit tot stand is gekomen. Verder wordt in de literatuur duidelijk gemaakt dat de percentageregeling geen succes was, omdat de samenwerking tussen kunstenaar en architect niet goed verliep.¹⁰ Dit argument wordt verder niet onderbouwd met praktijkvoorbeelden. Naast deze boeken is er nauwelijks literatuur beschikbaar over monumentale wandkunst. Het heeft er waarschijnlijk mee te maken dat monumentale kunst pas rond 2006 onder de aandacht is gebracht als een bedreigde kunstvorm.

Toch blijkt er wel behoefte te zijn naar meer informatie over dit onderwerp, dat bleek uit mijn stage bij het Gelders Genootschap. Dat is een onafhankelijk adviesorgaan en het heeft als missie de bevordering en instandhouding van de schoonheid van stad en land, daarnaast adviseert het over de ruimtelijke kwaliteit in brede zin.¹¹ Het Gelders Genootschap kreeg in april 2017 de opdracht om een haalbaarheidsstudie en duurzaamheidsonderzoek te maken voor het behoud van St. Ludgerusschool in Lichtenvoorde. De school is gebouwd in de jaren '50 en uitgebreid in de jaren '70 met een vleugel en een gymzaal. In de wand van de fietsenstalling bevinden zich zes mozaïeken aangebracht op een bakstenen muur door de kunstenaar Joop Kruip.¹² De gemeente liet het Gelders Genootschap onderzoek doen naar de waarde van het gebouw om te onderzoeken of het gesloopt kon worden. Dit gebouw is een voorbeeld van een naoorlogse school met monumentale wandkunst uit de jaren '50 die dreigt te verdwijnen. De geringe beschikbaarheid van informatie leidt tot onwetendheid bij gemeentes en scholen, waardoor monumentale kunst een bedreigde kunstvorm is geworden. De ontbrekende informatie over wandkunst in scholen heeft tot dit onderzoek geleid.

Het doel van dit onderzoek is om men bewust te maken van de aanwezigheid van monumentale kunst in verschillende wederopbouwscholen en de waarde daarvan. Tevens wordt de

⁸ Van Burkom 2013 (zie noot 2).

⁹ Wijnand Galema, *In opdracht. Zestig jaar percentageregeling beeldende kunst bij rijksgebouwen*, Nijmegen, 30 november 2011.

¹⁰ Van Burkom 2013 (zie noot 2); Galema 2011 (zie noot 9).

¹¹ Gelders Genootschap, *'Over ons'*, < www.geldersgenootschap.nl > (28 juni 2017).

¹² E-mail van Minnie Kruip, weduwe van monumentaal kunstenaar Joop Kruip, ontvangen op 15 juni 2017.

huidige status van kunstwerken in Gelderse scholen besproken. Aan het einde van het onderzoek is daarom een inventarisatie te vinden met praktijkvoorbeelden die de uitvoering van de percentageregeling voor schoolgebouwen in beeld brengt. Daarbij wordt ook de huidige status van de kunstwerken en het gebouw benoemd, waardoor monumentenzorg over een overzicht beschikt van deze kunst zodat het eventueel beschermd kan worden. Dit onderzoek beperkt zich zowel geografisch als typologisch. De onderzoeksvraag is: 'Hoe is de samenhang tussen de monumentale kunst en architectuur van schoolgebouwen in Gelderland uit de wederopbouwperiode tussen 1955-1965 die met de percentageregeling tot stand zijn gekomen en is dit tegenwoordig nog waarneembaar?'

Methode

Om deze onderzoeksvraag doeltreffend te beantwoorden zijn er twee verschillende methoden ingezet; het eerste deel omvat een *beschrijvend onderzoek*. Dit houdt in dat er onderzoek wordt gedaan naar de percentageregeling voor scholen, zoals het ministerie van Onderwijs, Kunsten en Wetenschap de regeling heeft bedacht. Hiervoor zijn voornamelijk primaire bronnen gebruikt, omdat de secundaire bronnen beperkte informatie geven over de percentageregeling voor scholen. Onder de primaire bronnen vallen bijvoorbeeld publicaties van het ministerie van Onderwijs, Kunsten en Wetenschap, archiefmateriaal over de kunstwerken en kunstenaars en vakbladen uit de wederopbouwperiode. Het vinden van archiefmateriaal werd bemoeilijkt, doordat het archiefmateriaal verspreid ligt over gemeentearchieven, archieven van kunstenaars en architecten zelf en in centrale archieven, zoals het Nationaal Archief en het Rijksbureau voor Kunsthistorische Documentatie in Den Haag. De rapportage hiervan is vervolgens verdeeld over drie hoofdstukken; een uitgebreide begrippenlijst, het ontstaan van de percentageregeling en de percentageregeling voor scholen.

Het laatste hoofdstuk is naast een *beschrijvend onderzoek* ook een *vergelijkend onderzoek*. Er is hier voor een vergelijkend onderzoek gekozen, omdat praktijkvoorbeelden worden vergeleken met de theorie over de percentageregeling. In dit hoofdstuk wordt ingegaan op kunst in Gelderse scholen, waarbij wordt gekeken hoe het kunstwerk tot stand is gekomen en of dit in samenhang is met de architectuur van het gebouw. Verder is uitgezocht wat de huidige status is van het kunstwerk en of het zinvol is om het te beschermen. Dit hoofdstuk heeft als resultaat dat de theorie over de percentageregeling van het beschrijvend onderzoek wordt getoetst aan praktijkvoorbeelden van monumentale kunst in Gelderse scholen. Het onderzoek eindigt in hoofdstuk 5, waarin een concluderende samenvatting van de scriptie wordt gegeven.

Opbouw

Hoofdstuk 1 is een uitgebreide begrippenlijst waarin veel gebruikte begrippen van de percentageregeling worden behandeld. Dit hoofdstuk is toegevoegd om de begrippen in de volgende hoofdstukken te verduidelijken. In het eerste hoofdstuk worden tevens de verschillende monumentale kunstvormen besproken en uitgelegd. Monumentale kunst beperkte zich namelijk tot glaskunst, intarsia, mozaïek, reliëfs, sgraffito, wandschilderingen en wand – en vloertextiel. Deze kunstvormen staan voor het eerst omschreven in het blad Mededelingen van het ministerie van Onderwijs, Kunsten en Wetenschap.¹³

In hoofdstuk 2 wordt het ontstaan van de percentageregeling uitgelegd. Na de Tweede Wereldoorlog waren er veel gebouwen beschadigd en onbruikbaar geraakt. Daarom ontstond er na de Tweede Wereldoorlog een ware bouwexplosie. Men begon aan de wederopbouw van Nederland. Er werd in korte tijd veel gebouwd. Niet alleen woningen werden gebouwd, maar ook veel scholen, ziekenhuizen en andere openbare gebouwen. Vanaf 1951 werd de percentageregeling toegepast op gebouwen van de Rijksgebouwendienst op initiatief van het Ministerie van Onderwijs, Kunsten en

¹³ Ministerie van Onderwijs, Kunsten en Wetenschap, o.k.w. *Mededelingen* (1954 - 1965).

Wetenschap. 1,5% van de totale bouwsom van overheidsgebouwen moest aan decoratieve aankleding, ofwel aan kunst worden uitgegeven. In 1955 is dit ook voor scholen ingevoerd die door het Rijk of gedeeltelijk door het rijk betaald werden. Voor scholen lag het percentage van de bouwkosten dat besteed mocht worden aan kunst op één procent van de bouwkosten.¹⁴ In verband met deze regeling moesten architecten en kunstenaars samenwerken aan het ontwerp van een gebouw. De kunstenaar moest betrokken zijn bij het ontwerpen van een nieuw gebouw, waardoor de kunst zou aansluiten op het gebouw of de functie daarvan.¹⁵ De regeling heeft ervoor gezorgd dat er door heel Nederland verschillende kunstwerken te vinden zijn in overheidsgebouwen. De kunstwerken zijn aard- en nagelvast verbonden met de gebouwen, met uitzondering van wandtapijten, en daarom nog steeds aanwezig in veel gebouwen.

Na de uitleg in hoofdstuk 2 wordt in hoofdstuk 3 de percentageregeling voor scholen in Nederland behandeld. In dit hoofdstuk wordt uitgelegd wanneer de percentageregeling inging voor scholen en hoe de percentageregeling in zijn werk ging. Dit hoofdstuk gaat ook specifiek in op de monumentale kunst in Gelderse scholen. Aan het eind van het hoofdstuk wordt nog besproken hoe de wederopbouwscholen met monumentale kunst anno 2017 ervoor staan. Nieuwe opvoedmethodes en de groeiende Nederlandse bevolking zorgen er namelijk voor dat bestaande schoolgebouwen aangepast worden, daardoor verdwijnen veel traditioneel opgezette schoolgebouwen met monumentale kunst en worden ze vervangen voor nieuwbouw.

Als laatst is er het onderzoek naar de samenhang tussen monumentale kunst en de architectuur binnen de werken die met de percentageregeling tot stand zijn gekomen. In hoofdstuk 4 zijn acht praktijkvoorbeelden geanalyseerd van Gelderse scholen met monumentale kunst. In elk praktijkvoorbeeld wordt de architectuur, het kunstwerk, de ruimtelijke analyse en de huidige staat onderzocht, zodat aangetoond kan worden of er een samenhang is geweest tussen kunst en architect en of deze nu nog waarneembaar is. Op basis van deze uitkomst en deze manier van analyseren kan de monumentenzorg een afweging maken of de kunstwerken wel of niet beschermd moeten worden. De praktijkvoorbeelden zijn uitgebreid beschreven door middel van bronmateriaal, zoals tijdschriften en artikelen uit de wederopbouwtijd, brieven en interviews met kunstenaars en architecten als ze nog in leven zijn. Dit hoofdstuk heeft als resultaat dat de theorie over het toepassen van monumentale kunst in scholen wordt vergeleken met de uitvoering daarvan.

Het laatste hoofdstuk, de concluderende samenvatting, zal de procedure van het toepassen van monumentale kunst in scholen bespreken, waardoor de onderzoeksvraag kan worden beantwoord. In deze eindconclusie zullen de belangrijkste processen en ontwikkelingen van de percentageregeling voor scholen tot een bondige samenvatting komen. Uiteindelijk wordt er ook een aanzet gegeven voor eventuele vervolgonderzoeken over dit onderwerp. Afsluitend volgt een inventarisatie van scholen met monumentale kunst in Gelderland die niet zijn besproken in hoofdstuk 4 en tot slot de literatuurlijst.

¹⁴ Van Burkom 2013 (zie noot 2).

¹⁵ Ministerie van Onderwijs, Kunsten en Wetenschap 1957 (zie noot 2).

1. Begrippen achter de percentageregeling

In dit hoofdstuk worden een aantal begrippen uitgelegd die in dit onderzoek veel gebruikt zijn, zoals de definitie van monumentale kunst, het Ministerie van Onderwijs, Kunsten en Wetenschap ofwel de instantie die de regeling heeft ingevoerd met hun bijbehorende tijdschrift; de OKW-mededelingen. Daarnaast wordt de Vereniging van beoefenaars van de Monumentale Kunsten toegelicht en de verschillende technieken die voor monumentale kunst werden gebruikt. Tot slot volgt een toelichting op de verschillende kunstopleidingen in Nederland

1.1 Monumentale kunst

Monumentale kunst is in 1957 als volgt gedefinieerd door het Ministerie van Onderwijs, Kunsten en Wetenschap: 'Monumentale kunst is kunst die voor een specifieke plek in, aan of op een gebouw is ontworpen, en die is gemaakt van materialen die passen in of bij de architectuur'.¹⁶ Deze kunstwerken worden ook wel 'gebonden kunst' genoemd, omdat ze aard- en nagelvast aan het gebouw zitten. Monumentale kunst kwam vooral op na de Tweede Wereldoorlog, maar voor de oorlog werd deze vorm van kunst ook al toegepast. Dit was mede te danken aan de percentageregeling en de wederopbouw. Gedurende deze tijd werd er namelijk veel gebouwd en hersteld wat tijdens de Tweede Wereldoorlog niet mogelijk was geweest door de bezetting. Samen met de bouwexplosie was er een verlangen naar collectieve en opbouwende kunst om de gebeurtenissen tijdens de Tweede Wereldoorlog te vergeten. Daardoor ontstond in 1951 de percentageregeling voor rijksgebouwen en later voor scholen. Vervolgens kwamen er ook andere opdrachtgevers die gebruik maakten van kunst in hun gebouwen, zoals de PTT en de Nederlandse Spoorwegen.¹⁷ De Stichting Kunst en Bedrijf bemiddelde tussen kunstenaars en bedrijven. Daardoor werden ook bedrijfsgebouwen, fabrieken, bankgebouwen en warenhuizen voorzien van monumentale kunst.

De regeling was zodanig opgesteld dat de kunstwerken in harmonie moesten zijn met de functie van het gebouw waarvan zij deel uit maakte. De gebruikers zouden zich daardoor met de kunst en architectuur identificeren. Dit zorgde ervoor dat de kunstwerken begrijpelijk moesten zijn voor de gebruikers van het gebouw. De kunstwerken waren daardoor in de beginjaren figuratief. Rond 1955 werden de kunstwerken meer abstract, doordat Cobra en andere kunstenaarsgroepen hiervoor pleitten.

1.2 Ministerie van Onderwijs, Kunsten en Wetenschap

Het Ministerie van Onderwijs, Kunsten en Wetenschap werd ook wel het ministerie van OKW genoemd. Tegenwoordig het Ministerie van Onderwijs, Cultuur en Wetenschap. Het ministerie van OKW heeft een belangrijke rol gespeeld in de percentageregeling voor scholen. Hij had namelijk als doel om Nederlandse kunst, de cultuurspreiding en de volksoopvoeding te stimuleren, dit werd onder andere gedaan door middel van hun blad OKW-Mededelingen. Ook hielden zij de sociaaleconomische belangen van kunstenaars in de gaten, dat inhoudt dat de kunstenaars een eerlijk loon kregen voor het werk wat zij deden. Het ministerie van OKW heeft de percentageregeling ingevoerd, maar de percentageregeling werd vaak aan één persoon toegekend namelijk Friedhoff. Friedhoff was rijksbouwmeester van 1946 tot 1958. Hij had de taak om de wederopbouw vorm te geven, waardoor hij verantwoordelijk was voor goede architectonische ontwerpen van de nieuwe gebouwen.¹⁸ Friedhoff had het nieuwe gebouw voor het ministerie van OKW ontworpen aan de Nieuwe Uitleg 1 in Den Haag, opgeleverd in 1953. De keuze van de kunstenaars werd bij dit gebouw gedaan door het RGD en Friedhoff. Friedhoff voelde zich als rijksbouwmeester namelijk verantwoordelijk voor het

¹⁶ Ministerie van Onderwijs, Kunsten en Wetenschap 1957 (zie noot 2).

¹⁷ Van Burkom 2013 (zie noot 2).

¹⁸ Nederlands Architectuurinstituut, 'G. Friedhoff' < http://www.nai.nl/content/94797/g_friedhoff > (29 juli 2017).

totale gebouw, terwijl de regeling omschrijft dat ook het ministerie van OKW goedkeuring moet geven voor de keuze van de kunstenaar.¹⁹ In een telefoongesprek met kunstenaar Hans Gorter vertelde hij dat hij in een lijst met monumentale kunstenaars stond, waaruit de rijksbouwmeester een kunstenaar kon kiezen.²⁰ Architecten en opdrachtgevers hadden wel een vrije keus voor een kunstenaar als de monumentale kunst verleend werd door gemeentesubsidies. Het OKW beval wel aan om een monumentale kunstenaar te kiezen en geen (teken)leraar als het een school betrof. Uit de praktijk blijkt dat de kunstenaar vaak werd gekozen door de architect.

Doordat Friedhoff zelf de kunstenaar koos zonder overleg en omdat hij zeer geïnteresseerd was in de uitvoering van de procentageregeling, werd uiteindelijk onterecht gedacht dat de procentageregeling van hem kwam.²¹ Het gebruik van de procentageregeling was overigens niet verplicht. Dit blijkt uit een artikel van 6 april 1957, hierin staat namelijk dat er weinig gebruik wordt gemaakt van de regeling omdat deze bij velen nog onbekend is.²² De architect of de opdrachtgever kon zelf kiezen of hij gebruik maakte van de regeling. Het werd wel van de architect verwacht dat hij de opdrachtgever op de procentageregeling attendeerde.

OKW-mededelingen

Het weekblad van het Ministerie van Onderwijs, Kunsten en Wetenschap was de OKW-mededelingen. Hierin werd de procentageregeling bekend gemaakt en toegelicht. Veel literatuur verwijst daarom ook naar het nieuwsblad van het ministerie van Onderwijs, Kunsten en Wetenschap. Dit blad heette tot 1965 'OKW-Mededelingen', daarna werd de naam veranderd in 'Uitleg'. Het blad werd wekelijks uitgebracht door het ministerie van OKW en behandelde verschillende onderwerpen, zoals informatie over kunst, onderwijs en wetenschap, maar het blad deed ook melding van nieuwe commissieleden of het aantal scholen die gebouwd werden. Er wordt in de literatuur ook gesproken over de grijze brochure dit zou kunnen verwijzen naar de OKW-Mededelingen aangezien het voorblad meestal grijs was en het blad een brochure-achtige vorm had. Het zou ook kunnen zijn dat de grijze brochure een apart boekje was, genaamd 'de Wegwijzer', uitgebracht door het ministerie van OKW waarin de procentageregeling uitgebreid werd uitgelegd. Door middel van artikelen in de OKW-Mededelingen heeft het ministerie van OKW de procentageregeling voor scholen gepromoot.²³

1.3 Monumentale academies in Nederland

Kenmerkend voor monumentale kunst is dat er een grote diversiteit aan technieken en materialen gebruikt werd. De monumentale academies stimuleerden namelijk het gebruik van verschillende technieken. Nieuwe ontwikkelingen in de architectuur hebben kunstenaars ook gestimuleerd om nieuw materiaal te gebruiken voor hun kunstwerken. Zo werden glas in beton, glas in metaal, glasappliqué en baksteen reliëfs populaire kunstvormen. Verder werden er ook oude technieken toegepast, maar dan in de vorm van moderne kunst, zoals mozaïeken, tegeltableaus en sgraffito's. De onderwerpen waren zeer verschillend: religieus, alledaags maar ook mythologisch of symbolistisch. Er was ook een overeenkomstigheid tussen de kunstwerken, namelijk de optimistische sfeer. De kunstwerken moesten gedrevenheid en vooruitgang uitstralen, zodat mensen de oorlog achter zich zouden laten en door zouden gaan in het heden en de toekomst.

De grootste academies waren de Rijksacademie van beeldende kunsten in Amsterdam, de Academie van Beeldende Kunsten in Rotterdam of de Jan van Eyckacademie in Maastricht. De Duitse kunstenaar Heinrich Campendonk was hoofd op de afdeling monumentale en versierende kunsten aan

¹⁹ Bouwkundig weekblad, 17 maart 1961, decoratieve aankleding van rijksgebouwen en scholen, 6^{de} jaargang.

²⁰ Telefoongesprek met Hans Gorter en Kirsten van Zeijl, 4 september 2017. Gevonden via Aukje Gorter van < www.hansgorter.eu > (1 september 2017).

²¹ van Burkom 2013 (zie noot 2).

²² Ministerie van Onderwijs, Kunsten en Wetenschap 1957 (zie noot 2).

²³ Ministerie van Onderwijs, Kunsten en Wetenschap, 1954 – 1965 (zie noot 13).

de Rijksacademie van 1935 tot 1956 in Amsterdam.²⁴ Hij had veel invloed, doordat hij lid was geweest van de expressionistische kunstenaarsvereniging 'Der Blaue Reiter'. Ook was hij bekend omdat hij daarvoor al docent aan de Düsseldorfer Kunstacademie was geweest. Hij leerde aan zijn leerlingen dat wandkunst dienstbaar moest zijn aan de architectuur. Zo zei hij dat ruimtesuggestie of perspectief niet op hun plaats was voor een vlakke muur, omdat de muur dan niet meer vlak lijkt. Verder waren moralistische of politieke visies taboe en emoties als verdriet of vreugde waren te persoonlijk om te verbeelden op een wand. Zo zei Campendonk; 'Op de muur wordt niet gelachen en niet gehuild.'²⁵ Zelfs de zon en de maan, de regen en de wind en felle kleuren behoorden volgens hem niet op de wand. Deze opvatting werd overgenomen door veel leerlingen, waaronder Jan Groenestein, Berend Hendriks, Lex Horn, Theo Kurpershoek, Harry op de Laak, Ernee 't Hooft, Albert Muis, Hans van Norden, Jan Peeters, Anron Rovers, Jeroen Voskuyl, Charles Roelofsz en Dick Zwier. Allen bekende monumentale kunstenaars met veelal abstracte kunst.

In Rotterdam werd er geometrische-abstracte kunst gedoceerd aan de studenten. De docenten, Jac Jongert en Piet Zwart, onderwezen voornamelijk in stijl- en ornamentleer. De bekendste monumentale kunstenaars die in Rotterdam hun opleiding hebben genoten, zijn Daniël den Dikkenboer, Wally Elenbaas, Ger van Iersel en Louis van Roode.

In Maastricht op de Jan van Eyckacademie was glas in lood een specialiteit.²⁶ Dit kwam door de aanwezigheid van de vele katholieke kerken met veel glas-in-lood in de zuidelijke provincies. De glaskunst werd eerst door Jos ten Horn onderwezen en later door Albert Troost. In de beginjaren werd bij deze opleiding rekening gehouden met de afkeer van de Katholieke kerk tegen moderne kunst. Toen Troost docent werd in 1957, veranderde dit. Hij was door Campendonk opgeleid, waardoor hij aandacht besteedde aan de formele aspecten van kunst in plaats van de katholieke beeldtaal.

Op de kunstacademie in Arnhem werd vooral aandacht besteed aan het werken binnen de maatschappelijke context. Peter Struycken heeft in 1964 het lesprogramma in Arnhem aangepast naar het lesprogramma dat gebaseerd is op het model 'Vorkurs' dat aan het Bauhaus gegeven werd. Het lesprogramma werd gecombineerd met de gedachtegang van bekende kunstenaars, zoals Mondriaan, Van Doesburg en Cobra. Toen Berend Hendriks in 1966 docent was geworden in Arnhem, werd een nieuw lesprogramma aangeboden dat door de studenten ook wel nieuwerwets monumentaal werd genoemd. Berend Hendriks schreef over dit lesprogramma dat het doel was om het maatschappelijke gedrag positief te stimuleren door middel van visuele aspecten van de architectuur en stedenbouw.²⁷

In 1969 werden de kunstacademies onder de loep genomen. De minister van Onderwijs en Wetenschap stelde namelijk een werkgroep in om de kunstenaarsopleiding te verbeteren. Eén van de aanbevelingen was om kunstenaars te leren samenwerken, zodat hun bijdrage aan de samenleving zou verbeteren. Uiteindelijk bleek dat deze verandering een succesvolle toevoeging was voor uitvoering van de percentageregeling, waarin kunstenaars moesten samenwerken met architecten.²⁸ Monumentale kunst zou namelijk volgens de percentageregeling geïntegreerd moeten zijn met de architectuur en de functie van het gebouw, dit zou alleen tot stand kunnen komen door een samenwerking van kunstenaar en architect.

²⁴ Rijksbureau van Kunsthistorische Documentatie (RKD), 'Heinrich Campendonk', < <https://rkd.nl/en/explore/artists/15018> > (28 juni 2017).

²⁵ Campendonk vond dat het uiten van emoties niet thuis hoorde in een wandschildering. Frans van Burkom, Yteke Spoelstra, Monumentale Kunst. Categorieel onderzoek wederopbouw 1940 – 1965, Zeist 2007, pp. 22.

²⁶ Van Burkom 2013 (zie noot 2).

²⁷ Carel Blotkamp, Frans Haks, *P. Struycken*, Utrecht 1974, pp. 25.

²⁸ van Burkom 2013 (zie noot 2).

1.4 Vereniging van beoefenaars van de Monumentale Kunsten (VbMK)

Kunstenaars voegde zich vaak bij een vereniging net zoals veel architecten. Zo werd de eerste kunstenaarsvereniging opgericht door Willem Sandberg in 1946. Voorafgaand aan de oprichting van de vereniging was er in maart 1946 de tentoonstelling 'Weerbare Democratie' in de Nieuwe Kerk van Amsterdam. De Nieuwe Kerk had hier zelf niets mee te maken, zo schreef De Volkskrant in 1946 dat de tentoonstelling zelfs te banaal was voor een kerk. Toch werd er veelal positief gereageerd en dit gaf een belangrijke impuls aan de monumentale wandkunst. De tentoonstelling was georganiseerd door de Groote Advies Commissie der Illegaliteit met medewerking van Sandberg, directeur van het Stedelijk Museum. Er waren tien kunstenaars die groepsgewijs en zo anoniem als het verzet zelf, metershoge panelen met voorstellingen van het verzet en de collaboratie tijdens de oorlogsjaren hadden gemaakt.²⁹ Naast het feit dat het een politiek manifest was, was het indirect ook een manifest voor architectonisch gebonden wandschilderkunst.

Na de tentoonstelling richtte Sandberg in 1946 de Gebonden kunstfederatie (GKF) op. Daarbinnen werd een vakgroep Wandschilders geformeerd. De vakgroep ging in 1952 over in de Vereniging van beoefenaars van de Monumentale Kunsten (VbMK) die een vakorganisatie wilde zijn voor alle monumentale kunstenaars, ongeacht welk geloof of kunststijl zij hadden. De harde kern van de VbMK bestond uit kunstenaars die door Campendonk waren opgeleid en waren aangesloten bij de vereniging van 'De Realisten' die opgericht is in 1948. Deze kunstenaars stonden voor een eigentijdse en figuratieve stijl, met kunstwerken die veelal waren gebaseerd op het dagelijks leven.³⁰ Deze vereniging diende ook als tegenhanger van de abstract-expressionistische kunstenaarsvereniging, zoals Vrij Beelden (1946), de Experimentele Groep (1948) en Cobra (1948).³¹

1.5 Monumentale kunsttechnieken

Het ministerie van OKW heeft in het blad Mededelingen een aantal artikelen geschreven over de technieken die toegepast werden voor monumentale kunst. De verschillende technieken worden hieronder uitgelegd.

Glaskunst

Na de Tweede Wereldoorlog maakte de glaskunst een grote groei door. Glas-in-lood was al een bekende en veel gebruikte techniek, maar na de oorlog ging men ook experimenteren met glas in beton en glas in staal. Door de nieuwe bouwtechnieken ontstonden tevens grotere ramen, waardoor er meer ruimte ontstond voor grote, horizontale werken. Kunstwerken in glas veranderde langzaam van traditioneel figuratief naar expressionistische kunstwerken. Het glas werd daarbij op veel verschillende manieren bewerkt, zoals geëts, gezandstraald, gegraveerd, gebrandschilderd, geplakt als glasappliqué of verre muraille. Veel kunstenaars maakten het glas niet zelf maar lieten dit doen door gespecialiseerde bedrijven in Amsterdam en Haarlem. Sommige kunstenaars maakten hun glaskunst wel zelf zoals Joep Nicolas, Eugène Laudy en Joop van den Broek.³²

Glaskunst als monumentaal kunstwerk werd gebruikt om de overgang tussen buiten en binnen te verzachten, het licht te kleuren en de beslotenheid van de ruimte te accentueren. Tevens beweert het ministerie van OKW dat glaskunst de kwaliteit van de ruimte verhoogt.³³ Een voorbeeld van een glas-in-loodraam in een school was te vinden in de P.J. Troelstraschool te Amsterdam (fig. 1). Er is hier voor een school in Amsterdam gekozen, omdat er maar één school in Gelderland is, het Canisius College in Nijmegen, met glas-in-loodramen maar daar zijn helaas geen foto's van aanwezig. Ook is de huidige staat onbekend, omdat de school geen reactie heeft gegeven op de vraag of ze wilden

²⁹ G.J.M. Sarlemijn, Ch. H. Eyck, 'Weerbare democratie', *Forum* (1946) nr. 1 (januari), pp. 28 – 29.

³⁰ Maarten Beks, Wouter van Heusden, *Beeldenvaart door Arnhem*, Arnhem 1983.

³¹ Galema 2011 (zie noot 9).

³² Van Burkom 2013 (zie noot 2).

³³ Ministerie van Onderwijs, Kunsten en Wetenschap, 'Glas', o.k.w. *Mededelingen* 21^{ste} jaargang nummer 40 (5 oktober 1957).

meewerken aan dit onderzoek. Het glas-in-loodraam in Amsterdam was gemaakt door Hendrik Brouwer in 1962. De toestand van het kunstwerk was in 2008 zeer verwaarloosd. Tegenwoordig is het gebouw vervangen door nieuwbouw, de glas-in-loodramen zijn niet meer aanwezig.



Fig. 1. Hendrik Brouwer, glas-in-loodraam, 1962, 42 x 250 cm, P.J. Troelstraschool, Amsterdam.³⁴

Intarsia

Intarsia wordt ook wel incrustatie genoemd. Er zijn tot nu toe geen intarsia kunstwerken gevonden in Gelderland, maar deze vorm van kunst behoort wel tot de monumentale kunsten. Daarom is deze kunstvorm niet buiten beschouwing gelaten, mocht er namelijk een intarsia worden gevonden in een Gelderse school dan weet men dat dit ook tot de monumentale kunst behoort. Een intarsia kunstwerk wordt gemaakt doordat er een materiaal in een ander materiaal wordt ingesneden en vastgezet. Het vastzetten kan op verschillende manieren worden gedaan: gelijmd, gebrand, met spijkers, gesmeed of zelfs met gips of kalkmortel. De kunstenaar start zijn ontwerp met het maken van een voorbeeldtekening op ware grote. De voorbeeldtekening is meestal uitgevoerd op karton, waarbij ook de te gebruiken kleuren en materialen zijn aangegeven. In de wederopbouw werd deze methode in verschillende materialen uitgevoerd. Zowel traditionele materialen, als hout en natuursteen werden gebruikt, maar ook moderne materialen als linoleum en kunststeen.³⁵

Het inleggen van materialen is een oude methode. Vroeger werkte men met verschillende soorten hout en tijdens de wederopbouwperiode met vele soorten fineer. De moderne lijmmethode die werd gebruikt, heeft gezorgd voor een duurzaam kunstwerk. Na de oorlog was vooral linoleum een veelgebruikt materiaal voor de intarsia's. Dit werd zowel op de vloer als aan de wand geplaatst.³⁶ Het onderstaande voorbeeld in Geleen is gekozen, omdat er in Gelderland geen intarsia's te vinden zijn.



Fig. 2. René Karrer, kunstwerk met paarden en mensen, 1957, linoleum intarsia, 480 x 240 cm, parochiehuis van de R.K. kerk H.H. Marcellinus & Petrus, Geleen.³⁷

³⁴ Fig. 1. Hendrik Brouwer, titel kunstwerk niet teruggevonden, 1962, glas-in-lood, 42 x 250 cm, P.J. Troelstraschool, Amsterdam. Foto: Rijksdienst van Cultureel Erfgoed, *Help wandkunst opsporen* < <http://www.helpwandkunstsporen.nl/12/details/5295/> > (25 juli 2017).

³⁵ Website van Rijksdienst van Cultureel Erfgoed 2007 (zie noot 2).

³⁶ Ministerie van Onderwijs, Kunsten en Wetenschap, 'Intarsia', o.k.w. *Mededelingen* 21^{ste} jaargang nummer 30-31 (3 augustus 1957).

³⁷ Deze intarsia bevond zich in een school in Geleen. De school is inmiddels gesloopt en het kunstwerk van de kunstenaar René Karrer is opgeslagen in het parochiehuis van de R.K. kerk H.H. Marcellinus & Petrus, dat is gehuisvest in de voormalige Antoniuskleuterschool, Leursstraat te Oud-Geleen. Er is hier voor een niet Gelders voorbeeld gekozen, omdat er geen intarsia in Gelderland is gevonden tot nu toe.

Mozaïek

Mozaïek is een zeer oude vorm van kunst. Tijdens de wederopbouwperiode werd deze techniek weer populair. Waarschijnlijk is dit te danken aan professor Heinrich Campendonk van de Rijksacademie in Amsterdam. Hij was vooral geïnteresseerd in de mozaïeken in Ravenna en heeft dit overgebracht op zijn studenten. Verder was er in 1952 een tentoonstelling van mozaïeken in het Haagse Gemeentemuseum dat de belangstelling van veel monumentale kunstenaars trok. In de wederopbouw werd mozaïek steeds vaker toegepast in niet religieuze en moderne gebouwen, terwijl mozaïek eerst werd associeert met religieuze kunst. Er werden ook moderne technieken gebruikt voor de mozaïeken, zoals (beton)reliëf. Mozaïek was wel één van de duurste technieken om toe te passen, omdat het erg arbeidsintensief was en de materiaalkosten hoog waren.³⁸

Voor een mozaïek kunnen alle mogelijke materialen worden gebruikt. Het werd wel aanbevolen om niet meerdere materialen door elkaar heen te gebruiken. Het mozaïek kon met de hand gezet worden of het kon in spiegelbeeld op papier geplakt worden met Arabische gom en vervolgens in de mortel gedrukt. Bij baksteenmozaïek spaart de metselaar een halve steensdiepte uit die met een klampsteen wordt opgevuld. Daardoor blijft er zo'n 4 à 5 cm ruimte over waarop de kunstenaar het mozaïek kan aanbrengen. Baksteenmozaïek kan alleen met de hand gezet worden en is daardoor erg arbeidsintensief. Structuurverschillen konden helpen om de leesbaarheid te bevorderen. Voor de vloer kan marmermozaïek of scherfmozaïek gebruikt worden, dit zijn afvalscherven van harde natuursteensoorten. Als laatst is er ook kiezelmozaïek, waarbij kleine stenen in spiegelbeeld in een kleitablet worden gedrukt, waarover vervolgens beton wordt gestort. Daarna wordt de klei weggewassen.³⁹



Fig. 3. Joop Kruijff, *spelende kinderen*, 1955, mozaïek, 150 x 130 cm, St. Ludgerusschool, Lichtenvoorde.⁴⁰

Reliëfs

De definitie van een reliëf is: 'een niet vrijstaand beeldhouwwerk dat bevestigd is tegen of in een wand'.⁴¹ Het wordt ook wel bouwplastic of bouwbeeldhouwwerk genoemd. Voor een reliëf kunnen verschillende soorten materialen gebruikt worden, elk materiaal heeft dan ook weer zijn eigen

Fig. 2. René Karrer, titel kunstwerk niet teruggevonden, 1957, linoleum intarsia, 480 x 240 cm, parochiehuys van de R.K. kerk H.H. Marcellinus & Petrus, Geleen. Foto: Rijksdienst van Cultureel Erfgoed, *Help wandkunst opsporen* < <http://www.helpwandkunsttopsporen.nl/12/details/6181/> > (26 juli 2017).

³⁸ P. Alma, Verenging van beoefenaars van de Monumentale Kunsten (VbMK), *Monumentale kunst. Ruimte, beeldende kunst in samenwerking met de architectuur*, tariefoverzicht in de bijlage van het boek, 1956 Amsterdam.

³⁹ Ministerie van Onderwijs, Kunsten en Wetenschap, 'Mozaïek', o.k.w. *Mededelingen* 21^{ste} jaargang nummer 24-25 (22 juni 1957).

⁴⁰ Fig. 3. Joop Kruijff, titel kunstwerk niet teruggevonden, 1955, mozaïek, 150 x 130 cm, St. Ludgerusschool, Lichtenvoorde. Foto: auteur, 12 juni 2017.

⁴¹ Ministerie van Onderwijs, Kunsten en Wetenschap, 'Glas in beton en beton reliëf', o.k.w. *Mededelingen* 21^{ste} jaargang nummer 43 (29 oktober 1957).

toepasbare techniek zoals boetseren, hakken, gieten of metselen. In het begin van de wederopbouwperiode werden veel reliëfs in natuursteen gemaakt. Hierbij werden vaak de ingang of de hoofdgevel versierd. Toen het materiaal beton veel gebruikt werd, ontstond de behoefte om de kale betonnen gevels te verfraaien. Het betonreliëf is daardoor een typische monumentale kunstvorm uit de wederopbouwperiode.⁴² In de OKW-Mededelingen wordt een voorbeeld van een betonreliëf gegeven van Le Corbusier. Hij was één van de eerste die dit toepaste (fig. 8).⁴³ Hieronder is een keramisch reliëf te zien op de voormalige Mariaschool in Wijchen (fig. 4). Het gebouw is reeds gesloopt en het kunstwerk, 'Maria met kinderen', is opgeslagen. De kunstenaar van dit kunstwerk is onbekend.



Fig. 4. Onbekende kunstenaar, 'Maria met kinderen', 1957, keramisch reliëf, afmetingen niet teruggevonden, voormalige Mariaschool, Wijchen.⁴⁴

Sgraffito

Een sgraffito wordt gemaakt door in verschillend gekleurde pleisterlagen te krassen, waardoor een kunstwerk ontstaat in verschillende kleuren. Voornamelijk Heinrich Campendonk stimuleerde zijn studenten tot het gebruiken van deze techniek. Sgraffito is ook een oude kunstvorm, maar heeft net zoals de mozaïekkunst een nieuw leven gekregen tijdens de wederopbouwperiode. Sgraffito sprak veel kunstenaars aan door de grafische, moderne vormen, rechte lijnen en het beperkte kleurenpallet. De techniek werd zowel binnen als buiten toegepast. Het maken van sgraffito was redelijk goedkoop door de materialen kalk, zand en cement. Ook was het ongecompliceerd en had het een korte productietijd. Dit kwam ook, omdat de kunstenaar weinig tijd had om het kunstwerk te maken in verband met de droogtijd van het kunstwerk. Veel kunstenaars werkten samen met een stukadoor, zodat er snel en kundig gewerkt kon worden.⁴⁵ Op de volgende afbeelding (fig. 5) is zo'n sgraffito te zien. Dit kunstwerk is verwijderd uit zijn oorspronkelijke situatie.

⁴² Van Burkom 2013 (zie noot 2).

⁴³ Ministerie van Onderwijs, Kunsten en Wetenschap 1957 (zie noot 41).

⁴⁴ Fig. 4. Kunstenaar niet teruggevonden, *Maria met kinderen*, 1957, keramisch reliëf, afmetingen niet teruggevonden, voormalige Mariaschool, Wijchen. Foto: Rijksdienst van Cultureel Erfgoed *Help wandkunst opsporen* < <http://www.helpwandkunstopsporen.nl/12/details/903/> > (26 juli 2017).

⁴⁵ Van Burkom 2013 (zie noot 2).



Fig. 5. Hans Gorter beelden, circusvoorstellingen, 1964, sgraffito, afmetingen onbekend, Brewinc College, Doetinchem.⁴⁶

Wandschildering

De oudste vorm van de monumentale kunst is de wandschildering. Het is tevens ook de bekendste. Het houdt in dat er verf in een bepaalde compositie wordt aangebracht op een wand of houten plafond. Er bestaan verschillende soorten wandschildertechnieken.⁴⁷ In de KWO-Medelingen werd de wandschildering omschreven als de picturale verworvenheden van de schilder. De wandschildering zou de architectuur zo volledig mogelijk kunnen dienen, omdat hij het lichte vullende karakter van een wand of de zware dragende delen van het gebouw voelbaar zou kunnen maken.

In de artikelen in de KWO-Medelingen stond de 'al fresco' schildering uitgelegd. Dit is een schildering waarbij alleen kalkzandmortel wordt gebruikt met in kalkwater aangemaakte pigmenten en geschilderd in natte kalk. De schildering 'al fresco' wordt bijna altijd afgemaakt met tempera verf om het schilderwerk langer houdbaar te maken. Verder werd er ook mineraalverf gebruikt. Deze verf heeft een hoge weerstand tegen vocht en atmosferische inwerkingen. Het is belangrijk dat je de juiste verf kiest voor het materiaal waarop geschilderd wordt. Mineraalverf is bijvoorbeeld zeer geschikt voor gebruik op baksteen.⁴⁸ Op de volgende afbeelding (fig. 6) is een wandschildering te zien uit 1960 van Theo Elfrink. Deze wandschildering is te vinden in Nijmegen op de gevel van school Klein Heyendaal.



fig. 6. Theo Elfrink, een abstract kleurrijk kunstwerk in de vorm van een berglandschap, 1960, wandschildering, 300 x 250 cm, school Klein Heyendaal, Nijmegen.⁴⁹

⁴⁶ Fig. 5. Hans Gorter beelden, circusvoorstellingen, 1964, sgraffito, afmetingen niet teruggevonden, Brewinc College, Doetinchem. Foto: Rijksdienst van Cultureel Erfgoed, *Help wandkunst opsporen* < <http://www.helpwandkunstosporen.nl/12/details/2266/> > (28 juli 2017).

⁴⁷ Van Burkom 2013 (zie noot 2).

⁴⁸ Ministerie van Onderwijs, Kunsten en Wetenschap, 'Wandschildering', o.k.w. Medelingen 21^{ste} jaargang nummer 14 (6 april 1957).

⁴⁹ Fig. 6. Theo Elfrink, titel kunstwerk niet teruggevonden, 1960, wandschildering, afmetingen niet teruggevonden, school Klein Heyendaal, Nijmegen. Foto: Website van Rijksdienst van Cultureel Erfgoed, *Help wandkunst opsporen* < <http://www.helpwandkunstosporen.nl/12/details/5725/> > (28 juli 2017).

Wand – en vloertextiel

Deze techniek bevat roerende kunstwerken die losmakend met de architectuur zijn verbonden. Toch behoorde ze tot de monumentale kunst.⁵⁰ De kunsttapijten waren namelijk zodanig gemaakt dat ze afgestemd waren op de ruimte waarin zij hingen. De figuratieve of abstracte kunsttapijten gingen daardoor een synthese aan met de ruimte. Zo kan er gesteld worden dat de harde muur door het tapijt werd verzacht, waardoor het warmte toevoegde aan het gebouw. De meeste tapijten werden geweven, een aantal zijn er geknoopt. Wandkleden werden soms ook geborduurd of versierd met applicaties.⁵¹ Helaas zijn er geen foto's van wandtapijten in Gelderse scholen, er was namelijk één school met wandtapijten maar de school is ze kwijtgeraakt. Vandaar dat er gekozen is voor een exemplaar uit Amsterdam. Op fig. 7 zijn wandtapijten te zien van de kip en de vis. De tapijten komen uit de voormalige Beatrixschool in Amsterdam, de school is reeds gesloopt. De wandtapijten zijn gemaakt door Nicolaas Wijnberg in 1961.



Fig. 7. Nicolaas Wijnberg, *De Haan & De Vis*, 1961, wandtapijt, hoogte 450 cm, voormalige Beatrixschool, Amsterdam.⁵²

⁵⁰ Ministerie van Onderwijs, Kunsten en Wetenschap, 'Wandtapijten', o.k.w. Mededelingen 21^{ste} jaargang nummer 15 (13 april 1957).

⁵¹ Van Burkom 2013 (zie noot 2).

⁵² Fig. 7. Nicolaas Wijnberg, *De Haan & De Vis*, 1961, wandtapijt, hoogte 450 cm, voormalige Beatrixschool, Amsterdam. Foto: Rijksdienst van Cultureel Erfgoed, *Help wandkunst opsporen* < <http://www.helpwandkunstsporen.nl/12/details/2629/> > (28 juli 2017).

2. De percentage regeling voor monumentale kunst

Monumentale kunst voor scholen kan niet worden uitgelegd, zonder dat eerst de percentageregeling voor representatieve rijksgebouwen is uitgelegd. De percentageregeling voor scholen is namelijk ingevoerd als uitbreiding op de eerdere percentageregeling voor rijksgebouwen.

2.1 Redenen voor het invoeren van de percentageregeling

De percentageregeling hield in dat totaal 1,5 % van de bouwkosten gereserveerd moesten worden voor de kunstzinnige aankleding van representatieve rijksgebouwen, zoals raadhuizen. Later werden rijkscholen hier ook aan toegevoegd. Er zijn meerdere personen geweest die zich hebben ingezet voor de percentageregeling. De eerste persoon die over de percentageregeling is begonnen, is Victor de Stuers (1843 – 1916) in 1873. Hij was secretaris van de Commissie van Rijksadviseurs voor de Monumenten van Geschiedenis en Kunst. Hij pleitte voor het reserveren van twee à drie procent van de bouwkosten voor het toepassen van beeldende kunst in de architectuur van rijksgebouwen. Kunst behoorde volgens hem tot de taak van de overheid om het volk op te voeden en te verheffen. De Stuers was van mening dat de overheid de negatieve houding van het volk ten opzichte van kunst en monumentenzorg diende te veranderen.

De ideeën over de percentageregeling zijn later opgepakt door de ‘Pulchri Studio’ in Den Haag in 1938. Vijfentwintig kunstenaars- en architectenverenigingen maakte zich sterk voor een beter kunstklimaat. Zij stelden voor om anderhalf à twee procent van de bouwkosten van rijksgebouwen of openbare werken aan kunst te besteden. Dit had te maken met het feit dat in de jaren dertig de positie van beeldend kunstenaars erg onzeker was.⁵³

Eén jaar later heeft ook Emanuel Boekman, voormalig wethouder van Amsterdam voor onderwijs en kunstzaken, een rol gespeeld bij de invoering van de percentageregeling. Boekman was voor het toegankelijk maken van kunst voor de arbeidersklasse. De reden voor het wettelijk vastleggen van de kunstregeling voor rijksschoolgebouwen is het verheffende vermogen van kunst. Hij had in zijn proefschrift ‘Overheid en Kunst in Nederland’ in 1939 een stuk geschreven over deze volksverheffing door middel van het cultuurbeleid van de overheid.⁵⁴ In dit proefschrift kwam hij al met het idee voor het toepassen van kunstopdrachten in nieuwbouwprojecten door het rijk en de gemeentes.⁵⁵

Naoorlogse periode

Na de Tweede Wereldoorlog heeft Charles Karsten (1904 – 1979) de doorslaggevende rol gespeeld bij de invoering van de percentageregeling. Dit kwam voornamelijk omdat hij de drijvende kracht was van het kunstenaarscollectief ‘Liga Nieuw Beelden’, actief tussen 1955-1969. Karsten begon in 1929 als architect en in 1950 is hij omgeschoold tot kunstenaar. Als kunstenaar heeft hij zich sterk gemaakt voor het invoeren van de percentageregeling. Hij wordt gezien als de ‘vader van de omgevingskunst’.⁵⁶ Hij zette zich in voor het versterken van de maatschappelijke positie van de beeldend kunstenaar en hij oefende invloed uit op de overheid. Hij maakte vooruitstrevende ontwerpen met een gebruiksaspect wat destijds van monumentale kunst werd verwacht.

De overheid was overtuigd van de ideeën van Karsten en Boekman over het opvoeden van het volk en de verheffende betekenis van kunst. Ook gaf de overheid aan dat een mooie omgeving om in te wonen en te werken een positieve invloed zou hebben op de ontwikkeling van het volk dat afgeleid is van de ideeën van de Stuers. Dit doel zou eerder bereikt worden als men al op jonge leeftijd in aanraking kwam met kunst. Daarom werd er door het ministerie van OKW in 1953 besloten dat de

⁵³ Van Burkom 2013 (zie noot 2).

⁵⁴ Emanuel Boekman, *Overheid en Kunst in Nederland*, Gennep 1939.

⁵⁵ Van Burkom 2013 (zie noot 2).

⁵⁶ Lagemaat, Gijsbert van de, Overheidssubsidies, de kwaliteit van de omgeving en de beroepsrol van beeldend kunstenaars. *Sociologische kanttekeningen bij het ontstaan van de ‘omgevingskunst’*, *Sociologische Gids* 29 (1982) nr. 6, pp. 498 – 516.

percentageregeling ook toegepast moest worden op rijkscholen en op gesubsidieerde scholen van het rijk. Het werd belangrijk gevonden dat de jeugd zich bevond in een esthetisch correcte en goed verzorgde omgeving bevond. Dit werd het verbeteren van de ruimtelijke ervaring genoemd.⁵⁷ De ministers beargumenteerde dit voorstel als volgt: 'Op den duur zal dit voor de gehele bevolking een verhoging van het esthetische bewustzijn ten gevolge kunnen hebben'.⁵⁸

Daarnaast had de rijksoverheid als doel om met de percentageregeling de integratie van architectuur en beeldende kunst te bevorderen. Beeldende middelen zouden de architectuur kunnen ondersteunen en begrijpelijk kunnen maken, dit zou positief zijn voor de houding van het volk ten opzichte van kunst en monumentenzorg. Hier worden dus duidelijk de ideeën van De Stuers nageleefd. Het ministerie van OKW was in dit opzicht wel kritisch over het nut van de kunst. Mocht de monumentale kunst namelijk in architectonische zin doelloos of overbodig zijn, dan kon dit een reden zijn tot weigering van het kunstwerk.⁵⁹

Een andere, minder officiële, reden was om de beeldende kunstenaars een bron van inkomsten te geven door de beschikbaarstelling van een fonds waaruit de kunstwerken worden betaald. De commissie heeft hieraan wel toegevoegd dat deze reden verder buiten beschouwing wordt gelaten, omdat sociale motieven de waarde van de beoordeling van een kunstwerk zou benadelen.⁶⁰

2.2 Werking van de regeling

In de percentageregeling stond uitgelegd dat de monumentale kunst zich beperkte tot glaskunst, intarsia, mozaïek, reliëfs, sgraffito, wandschilderingen en wand – en vloertextiel. Deze kunstvormen staan voor het eerst omschreven in het blad Mededelingen van het ministerie van Onderwijs, Kunsten en Wetenschap.⁶¹ Onder monumentale kunst viel dus geen standbeelden en schilderijen, omdat deze niet aard en nagelvast aan het gebouw kwamen te zitten en daardoor niet geïntegreerd waren in de architectuur.

Het ministerie van het OKW omschrijft dat als een opdrachtgeven een nieuw gebouw wil, de architect bij de eerste besprekingen wijst op het bestaan van de percentageregeling. Daardoor wordt er vanaf het begin af aan rekening gehouden met het aanbrengen van kunstwerken, waardoor de noodzakelijke samenwerking tussen bouwkunst en beeldende kunst wordt bevorderd. Daarnaast wordt er van de opdrachtgever verwacht dat hij zo vroeg mogelijk in overleg treedt met het ministerie van OKW over welk bedrag aan kunst mag worden besteed. Vervolgens dient de opdrachtgever in overleg met de architect een voorstel te doen over de plaats van het kunstwerk en de keuze van de kunstenaar. Er moeten ook tekeningen worden ingediend van het kunstwerk aan het ministerie van OKW. De staatssecretaris van het ministerie van OKW keurt het voorstel van het kunstwerk. Bij goedkeuring door de staatssecretaris dient de kunstenaar schetsontwerpen te maken. De schetsontwerpen dienen weer goedgekeurd te worden door de staatssecretaris van onderwijs, kunsten en wetenschappen en deskundigen op artistiek terrein. Het ontwerp dient duidelijk te worden toegelicht en vergezeld te worden met architectonische tekeningen van het gebouw of details ervan. Daarna wordt een definitieve opdracht tot uitvoering gegeven aan de kunstenaar. Na de goedkeuring kan men overgaan op de uitvoering van het kunstwerk. De keuze van de kunstenaar werd bepaald

⁵⁷ Gijsbert van de Lagemaat, Overheidssubsidies, de kwaliteit van de omgeving en de beroepsrol van beeldend kunstenaars. Sociologische kanttekeningen bij het ontstaan van de 'omgevingskunst', *Sociologische Gids* 29 (1982) nr. 6, pp. 498 – 516.

⁵⁸ Ministerie van Onderwijs, Kunsten en Wetenschap, 'Decoratieve aankleding van rijksgebouwen en scholen', o.k.w. *Mededelingen* 25^{ste} jaargang nummer 10 (4 maart 1961).

⁵⁹ van de Lagemaat 1982 (zie noot 57).

⁶⁰ van de Lagemaat 1982 (zie noot 57).

⁶¹ Ministerie van Onderwijs, Kunsten en Wetenschap, o.k.w. *Mededelingen* (1954 - 1965).

door de architect en de opdrachtgever, dit moest echter wel door het ministerie van OKW goedgekeurd worden voordat de subsidie wordt toegekend.⁶²

2.3 Uitvoering van de percentageregeling

De percentageregeling ging niet soepel van start. Toen het in 1951 ingevoerd was voor belangrijke rijksgebouwen, waren er discussies over het ontbreken van een duidelijke definitie van 'belangrijke rijksgebouwen' en het ontbreken van een fonds voor kunstopdrachten. Volgens de Raad voor de Kunst, een extern adviesorgaan, zou een fonds een flexibeler besteding van het budget mogelijk maken. Ook waren er opmerkingen over de rol van de Rijksgebouwendienst. Daarom is er een onafhankelijke adviescommissie gekomen die bestond uit de rijksbouwmeester, twee architecten, een beeldhouwer, twee beoefenaars van monumentale kunst en een onafhankelijke deskundige. Het was gewenst om de uitvoering objectief te laten verlopen, omdat de regeling van groot belang was voor de beeldend kunstenaars.⁶³

2.4 Samenwerking tussen kunstenaar en architect

Toen dit allemaal geregeld was, ontstond er eind jaren vijftig een discussie tussen de architecten en beeldend kunstenaars over de mate van samenwerking. Het Ministerie van Onderwijs, Kunsten en Wetenschap wilde immers een synthese van architectuur en kunst.⁶⁴ Volgens de kunstenaars zouden beide disciplines samenwerken aan een gezamenlijk product. De architecten hadden bij dit ideaalbeeld van de beeldend kunstenaars vaak hun bedenkingen. De meeste architecten wilden namelijk zelf de baas blijven over hun ontwerp. Rijksbouwmeester Gijsbert Friedhoff was het eens met de architecten. Friedhoff vond dat de rijkshuisvesting duurzaam en degelijk moest zijn. De gebouwen moesten waardig zijn vormgegeven, zonder dat er experimenten met kunst werden uitgevoerd op kosten van het volk. Kunst moest volgens Friedhoff in dienst staan van de architectuur.⁶⁵

De samenwerking tussen de kunstenaar en architect ging niet altijd even makkelijk. Het samengaan van kunst en architectuur was erop gebaseerd dat de twee disciplines in gelijkwaardige verhouding met elkaar zouden samenwerken. In praktijk bleek er toch wel eens concurrentie te zijn tussen deze twee disciplines. De kunstenaars hadden de medewerking van de architecten nodig om hun kunst te kunnen maken. Gelijktijdig voelden ze zich ook beperkt in hun creativiteit en streden voor meer inbreng. Voor de architecten gold hetzelfde. Zij wilden het zeggenschap houden over hun eigen ontwerp. Soms beschouwden ze zelfs de kunst als een ingreep in hun ruimtelijke ontwerp. Als architecten een gebouw ontwierpen waar de percentageregeling voor gold, moesten ze samenwerken met de kunstenaar. Dit is een reden waardoor architecten vaak voor dezelfde kunstenaar kozen, aangezien ze daar prettig mee samenwerkten. Omgekeerd zagen de kunstenaars de percentageregeling als een verworven recht. Uiteindelijk bleek dit te weinig uitdagend en zorgde het voor een afname van de productiviteit. Dit resulteerde in kritische discussies van zowel de architecten als kunstenaars over de gedwongen samenwerking. Toch zijn er veel geslaagde voorbeelden te noemen van de samenwerking tussen de kunstenaar en architect, maar beide partijen geven toe dat deze harmonieuze samenwerking vaker niet dan wel werd gehaald.⁶⁶

Er is eerder een discussie geweest over de decoratie aan gebouwen, maar dan tussen de architecten zelf. Rond 1908 waren er architecten die decoratie aan gebouwen overbodig vond. Zij waren in navolging van de Oostenrijkse architect Adolf Loos, die een stuk schreef over de toepassing van

⁶² Ministerie van Onderwijs, Kunsten en Wetenschap, 'Decoratieve aankleding van rijksgebouwen en scholen', o.k.w. *Mededelingen* 25^{ste} jaargang nummer 10 (4 maart 1961).

⁶³ Galema 2011 (zie noot 9).

⁶⁴ Ministerie van Onderwijs, Kunsten en Wetenschap 1957 (zie noot 2).

⁶⁵ Nederlands Architectuurinstituut, 'G. Friedhoff', < http://www.nai.nl/content/94797/g_friedhoff > (geraadpleegd op 30 juni 2017).

⁶⁶ Galema 2011 (zie noot 9).

functieloze ornamentiek in zijn publicatie 'Ornament und Verbrechen'.⁶⁷ Deze uitspraak paste bij de architecten van het 'Nieuwe Bouwen'. De leden van het 'Nieuwe Bouwen' keerden zich tegen decoratieve elementen van de Amsterdamse School en streefden naar het gebruik van moderne materialen zoals beton, staal en glas. Eén van de grondleggers van het 'Nieuwe Bouwen' is de Rotterdamse stadarchitect J.J.P. Oud (1890-1963). Hij schreef een groot aantal artikelen in 'De Stijl' en het avantgarde tijdschrift 'i 10' tussen 1927 en 1929. Zo schreef hij dat alle versiering in kunst een bijkomstigheid is. Hij omschreef kunst en ornamenten als uiterlijke compensatie voor een innerlijk tekort. Het vreemde is wel dat Oud in 1942 een gebouw had ontworpen met gebeeldhouwde ornamenten.⁶⁸ Oud noemde dit 'poëtisch functionalisme', maar modernistische architecten zagen dit als een verraad aan het modernisme. Toch begonnen na de oorlog steeds meer architecten van het 'Nieuwe Bouwen' zich open te stellen voor ornamentiek. Dit was vooral te danken aan de zesde bijeenkomst van het Congrès Internationaux d'Architecture Moderne (CIAM), dat in 1947 werd gehouden in Bridgewater, Engeland. Het congres stond in het teken van architectonische expressie.⁶⁹ Vooral de invloedrijke architect Le Corbusier maakte indruk met zijn pleidooi over integratie van architectuur en kunst. Dit laat hij ook zien in de Unité d'Habitation in Marseille. In dit gebouw is een reliëf te zien van de Modulor in het beton (fig. 8). Veel architecten hadden hierop kritiek, ook Nederlandse architecten. Zo bekritiseerde Aldo van Eyck het gedachtegoed van de CIAM. Hij pleitte voor een versoepeling van de modernistische gedachtegang om ruimte te beiden aan de emotionele behoeftes van de mens en het stimuleren van zijn creativiteit.⁷⁰



Fig. 8. Le Corbusier, Modulor Man, 1947, betonreliëf, afmetingen, l'Unite d' Habitation, Marseille.⁷¹

2.5 De percentageregeling voor provincies en gemeentes

Bij veel kleine gemeentes was in de jaren vijftig de percentageregeling nog onbekend. Daarom drong het VBMK in 1955 erop aan dat de regeling ook bij de kleine gemeentes bekend werd gemaakt. Het OKW ondersteunde dit, maar de ministeries van W&V en Binnenlandse zaken niet. Zij wilden geen extra financiële druk leggen op de vaak krappe gemeentebegrotingen. Het VBMK nam vervolgens zelf het initiatief en benaderde 154 middelgrote gemeentes. Zij promootten de percentageregeling en benadrukten de slechte positie van kunstenaars.⁷² Ook de kunstenaarsvereniging 'Beroepsvereniging van Beeldende Kunstenaars' (BBK) deden in 1954 een soortgelijke promotie. Zij vroegen ook aan

⁶⁷ Lezing van Adolf Loos, *Ornament und Verbrechen*, november 1908.

⁶⁸ Hans Anten, *Van realisme naar zakelijkheid. Proza-opvattingen tussen 1916 en 1932*, 1982.

⁶⁹ Sigfried Giedion, secretaris van CIAM, presenteert in Bridgewater de aanzet voor nieuwe vormen van monumentaliteit, die tot stand door een nauwe samenwerking tussen architecten, schilders en beeldhouwers, 1947.

⁷⁰ Galema 2011 (zie noot 9).

⁷¹ Fig. 1. Le Corbusier, Modulor Man, 1947, beton reliëf, afmetingen niet teruggevonden, l'Unite d' Habitation, Marseille. Foto: Paul Koslowski, 'Le Corbusier Cité Radieuse'

< <http://www.moderndesign.org/2012/04/le-corbusier-cite-radieuse-marseille.html> > (7 augustus 2017).

⁷² De actie bleek succesvol te zijn. 43 gemeentes bleken achteraf al een soortgelijke regeling te hebben en 35 gemeente waren bereid om de regeling over te nemen. Van Burkom 2013 pp. 202 (zie noot 2).

gemeente of er 1,5% van de bouwsom aan kunst besteed kon worden.⁷³ De gemeente Den Haag reageerde hierop en besloot in 1955 1,5% van de stichtingskosten aan kunstwerken in woningwijken te besteden.⁷⁴

Naast de percentageregeling van de Rijksoverheid hebben besturen van enkele provincies en gemeentes een overeenkomstige regeling ingevoerd. Dat betekende dat zij zelf de kosten droegen voor het kunstwerk in of aan nieuwe overheidsgebouwen. Dit was wel op grond van een regeling die zij hebben vastgesteld voor hun gemeente. Het was niet zo dat de Rijksoverheid beschikte over een begrotingspost, waarvan monumentale kunst zou kunnen worden betaald voor provinciale of gemeentelijke gebouwen. De gemeentes dienden dus zelf een fonds op te stellen, waaruit de decoratieve aankleding van openbare gebouwen konden worden betaald. Het ministerie van OKW beschikte echter wel over een bedrag wat besteed mocht worden aan opdrachten of aankopen van hedendaagse beeldende kunst. Een gedeelte daarvan werd in het bijzonder bestemd aan monumentale kunst.⁷⁵

2.6 Monumentale kunst in scholen in het buitenland

Nederland was relatief laat met kunst in scholen. Zo had Zweden al sinds 1897 een regeling voor kunstwerken in scholen om leerlingen kennis te laten maken met kunst.⁷⁶ In Frankrijk werd in het jaar 1950 besloten om één procent van het ondernemersbedrag van de bouw van een nieuwe school te besteden aan decoratieve kunst.⁷⁷ In Engeland is 'a percentage for art' algemeen geaccepteerd, maar niet wettelijk vastgelegd. De Britse overheid heeft in de jaren 50 veel gemeentes aangespoord om de percentageregeling te gaan gebruiken. Dit heeft als resultaat dat nu meer dan vijftig gemeentes één procent van de bouwkosten besteden aan kunst. Zelfs in de Verenigde Staten werd een percentageregeling ingesteld. Deze regeling stamt uit de jaren 30 tijdens de crisisjaren om zo kunstenaars aan het werk te houden. Zo werd één procent van de bouwkosten van federale gebouwen besteed aan kunst. In 1943 werd deze regeling wel weer geschrapt. Toch blijft de General Services Administration (GSA) opdrachten geven aan kunstenaars, omdat zij kunst zien als functioneel onderdeel van overheidsgebouwen. In 1962 krijgt de percentageregeling nieuw leven, omdat er kritiek werd geleverd op het feit dat veel overheidsgebouwen sober zouden zijn.⁷⁸ De percentageregeling werd weer aangenomen. Op een korte onderbreking na van 1966 tot 1972 is de regeling nog steeds van kracht.⁷⁹

⁷³ Brief van Beroepsvereniging van Beeldende Kunstenaars (BBK) aan gemeentes, 1954, Gemeentearchief Den Haag, Archief Gemeentebestuur, verzameling 1954, inv. nr. 26.

⁷⁴ Galema 2011 (zie noot 9).

⁷⁵ Ministerie van Onderwijs, Kunsten en Wetenschap 1961 (zie noot 19).

⁷⁶ Galema 2011 (zie noot 9), pp. 210.

⁷⁷ Brief van ministers van W&V en OKW aan de minister van Financiën, 1 juni 1953, Nationaal Archief, Archief afdeling Kunsten, ministerie van OKW.

⁷⁸ Galema 2011 (zie noot 9), pp. 211.

⁷⁹ General Services Administration, 'Art in Architecture Program', Het percentage vandaag de dag bedraagt 0,5% < www.gsa.org > (geraadpleegd op 20 augustus 2017).

3. Monumentale kunst in scholen

De percentageregeling werd in 1955 uitgebreid, sindsdien vielen kweekscholen, scholen voor voorbereidende hoger en middelbaar onderwijs, nijverheidsscholen, scholen voor maatschappelijk werk en gebouwen voor wetenschappelijk onderwijs ook onder de percentageregeling. Het percentage van de bouwkosten dat besteed mocht worden aan kunst lag echter een halve procent lager voor schoolgebouwen dan voor belangrijke overheidsgebouwen. Voortaan was het mogelijk om één procent van de bouwkosten van rijksmiddelbare en hogere scholen besteed aan monumentale kunst te besteden.⁸⁰ Bijzondere scholen konden ook gebruik maken van deze percentageregeling na goedkeuring van het rijk.

3.1 Monumentale kunst voor de percentageregeling

Gemeentescholen en bijzondere scholen waren voor de oorlog, en dus voor de percentageregeling, af en toe al voorzien van monumentale kunst. Voor de oorlog werd kunst in scholen geregeld door de gemeentes en niet door de Rijksoverheid. In Nederland waren daarom al honderden scholen voorzien van kunst.⁸¹ In het begin werden deze scholen vooral voorzien van wandschilderingen. Later werden ook mozaïeken, keramische kunsten, linoleumintarsia's en glaskunstwerken gebruikt in de scholen.

3.2 Publicaties over de percentageregeling

In 1954 bleek er na een onderzoek van het ministerie van OKW dat slechts 0,4% van de bouwkosten aan beeldende kunst werd besteed.⁸² Dit was voordat de percentageregeling toegepast mocht worden voor rijksscholen. De lage besteding aan kunst zou volgens de Rijksgebouwendienst te maken hebben met de slechte economische situatie na de Tweede Wereldoorlog. De monumentale kunst wordt niet als een eerste behoefte gezien, waardoor er minder aan uit wordt gegeven. Een andere reden is dat de percentageregeling nog steeds vrij onbekend was. Deze onduidelijkheid over monumentale kunst was er, ondanks dat het OKW in de OKW-Medelingen van 1956 al veel artikelen en foto's publiceerde van voltooide kunstwerken in gebouwen.⁸³ Zo is op fig. 9 een artikel te zien uit de OKW-Medelingen van 25 januari 1958 om de monumentale kunst te promoten. Het betreft een mozaïek in de 'Dr. Poels' school in Nijmegen. Het huidige Canisius College. Ondanks deze publicaties was de percentageregeling bij velen nog onbekend.

⁸⁰ Ministerie van Onderwijs, Kunsten en Wetenschap 1957 (zie noot 2).

⁸¹ Het Stedelijk Museum beschikt over een lijst 'Buitenbeelden Inventaris Stedelijk Museum' waarop gemeentelijke kunstwerken in kaart zijn gebracht. Soortgelijk is het 'Rapport betreffende een onderzoek naar de toestand der monumentale kunstwerken aanwezig in de gebouwen t.b.v. het openbaar en bijzonder onderwijs te Amsterdam' met 121 kunstwerken.

⁸² Ministerie van Onderwijs, Kunsten en Wetenschap 1957 (zie noot 2).

⁸³ Ministerie van Onderwijs, Kunsten en Wetenschap, o.k.w. *Medelingen* 20^{ste} jaargang (januari - december 1956).

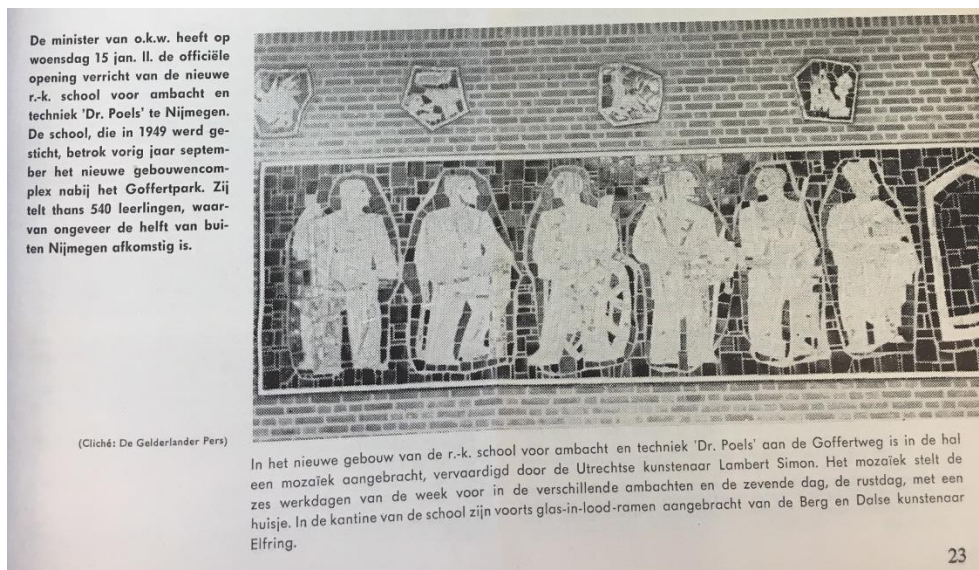


Fig. 9. Artikel geschreven door het Ministerie van Onderwijs, Kunsten en Wetenschap, *Monumentale Kunst*, o.k.w. Mededelingen 22^{ste} jaargang nummer 4 (25 januari 1958) pp. 23. Het artikel had als doel om monumentale kunst te promoten.⁸⁴

Niet alleen binnen het overheidsapparaat zelf, maar ook bij architecten en kunstenaars was de regeling nauwelijks bekend. Het ministerie van OKW probeerde door middel van publicaties de bekendheid van de regeling te vergroten. De Raad voor de Kunst, een Nederlands extern adviesorgaan, drong vervolgens aan op een publicatie over de regeling. In 1957 verscheen er vervolgens een klein artikel over de regeling in de OKW-Mededelingen. Hierin werd voor uitgebreide informatie over de percentageregeling vooral verwezen naar *de Wegwijzer* uitgebracht door het vbMK. Het ministerie van OKW had hiervoor een financiële medewerking geleverd. *De Wegwijzer* werd uitgegeven door drukkerij Meijer in Wormerveer en was te koop voor 3,90 gulden bij de uitgeverij of in de boekwinkel.⁸⁵ De uitgebreide, kosteloze publicatie over monumentale kunst verscheen pas in 1961 in de OKW-Mededelingen.⁸⁶ Deze folder zou ook de grijze folder kunnen zijn waarnaar enkele artikelen verwijzen, helaas is deze *Wegwijzer* niet gevonden in de archieven. In deze publicatie werd uitgelegd wat de regeling inhield en wat onder decoratieve aankleding werd verstaan. Het ministerie van OKW omschreef dit als het aanbrenge van vaste kunstwerken met een monumentaal karakter, bestemd voor een vooraf bepaalde plaats, zoals glas-in-loodramen, mozaïeken, sgraffito's, wandschildering, reliëfs en muurplastieken.⁸⁷ In deze uitgave van de OKW-Mededelingen werd niet alleen de decoratieve aankleding van rijksgebouwen besproken, maar vooral die van scholen.

Om de percentageregeling voor scholen te promoten, publiceerde ook andere vakbladen artikelen hierover, zoals het vakblad *Forum*, maar ook het *Bouwkundig Weekblad*. Er werd uitleg gegeven over de percentageregeling door het publiceren van verschillende artikelen waarin de percentageregeling werd uitgelegd. Daarnaast werden geslaagde bouwprojecten gepubliceerd, waarbij architect en kunstenaar in staat zijn geweest om kunst en architectuur in elkaar te

⁸⁴ Fig. 9. Kunstenaar Lambert Simon, *De zeven dagen van de week*, 1958, mozaïek, afmetingen niet teruggevonden, Dr. Poelsschool, Nijmegen. Foto: Ministerie van Onderwijs, Kunsten en Wetenschap, *Monumentale Kunst*, o.k.w. Mededelingen 22^{ste} jaargang nummer 4 (25 januari 1958) pp. 23.

⁸⁵ Ministerie van Onderwijs, Kunsten en Wetenschap, 'De Monumentale Kunsten', o.k.w. Mededelingen 21^{ste} jaargang nummer 14 (6 april 1957).

⁸⁶ Ministerie van Onderwijs, Kunsten en Wetenschap 1961 (zie noot 19).

⁸⁷ Ministerie van Onderwijs, Kunsten en Wetenschap 1961 (zie noot 19).

integreren.⁸⁸ Zo verscheen er al een artikel over subsidie voor de decoratieve versiering van scholen in het Bouwkundig Weekblad op 25 mei 1954.⁸⁹ De publicatiedatums zijn hetzelfde als die van de OKW-Medelingen, dat waarschijnlijk als primaire bron diende voor de andere vakbladen. Het artikel in het Bouwkundige Weekblad over de decoratieve aankleding van scholen in 1961 is ook bijna geheel hetzelfde als het artikel van het OKW-Medelingen, waarin de percentageregeling opnieuw werd uitgelegd.⁹⁰ Het eerste artikel over monumentale kunst in scholen, genaamd 'De monumentale kunsten', verscheen op 6 april 1957 in OKW-Medelingen. Daarin werd omschreven dat er na de oorlog een grote belangstelling was ontstaan voor monumentale kunst, maar dat er bij architecten en opdrachtgevers veel onbekend was over de mogelijkheden van monumentale kunst. De reden daarvoor had vooral te maken met het feit dat monumentale kunst gebruik maakte van moderne technieken, waarbij de mogelijkheden nog niet bekend waren. Daarom was er destijds om extra uitleg gevraagd door architecten aan de Vereniging van beoefenaars van Monumentale Kunsten (vbMK). Veel gemeentes gingen wisselende percentages gebruiken voor de versiering van gebouwen met kunst. Ook particulieren waren geïnteresseerd in de monumentale kunst, zoals de Nederlandse Spoorwegen en de PTT. Hierdoor ontstond de behoefte om meer informatie over deze kunstvorm te krijgen. Als gevolg hiervan heeft het vbMK besloten om een wegwijzer uit te brengen. Het Ministerie van OKW heeft hier financieel aan bijgedragen. Naast deze wegwijzer heeft het ministerie van OKW besloten om in de OKW-Medelingen artikelen te publiceren die elke week een techniek uitleggen die door monumentale kunstenaars werd gebruikt. Zo stond er een artikel over wandschilderingen in hetzelfde nummer waar de bovenstaande mededeling in staat.⁹¹ Verder is er een artikel geschreven over wandtapijten⁹², mozaïek⁹³, ceramiek⁹⁴, intarsia⁹⁵, glas⁹⁶, glas in beton en beton reliëf⁹⁷.

3.3 De percentageregeling voor scholen

Vanaf 1955 werd de percentageregeling ook officieel toepasbaar op scholen. Het besteedbaar percentage aan kunst werd gesteld op één procent van de aanbestedingskosten, exclusief kosten voor technische installaties. De regeling beperkte zich tot scholen voor het voortgezet onderwijs en gebouwen voor wetenschappelijk onderwijs gesubsidieerd door het rijk.⁹⁸ Bij de scholen is het ministerie van Onderwijs, Kunsten en Wetenschap eindverantwoordelijk voor de uitvoering van de percentageregeling. Bijzonderdere scholen hebben de vrijheid om de percentageregeling wel of niet uit te voeren. Het voorstel voor de decoratieve aankleding en de kostenraming moet van de architect en het schoolbestuur komen, dit zal nooit van het ministerie van OKW komen. De plannen voor de decoratieve kunst werden samen met de plannen voor het schoolgebouw ingediend bij het ministerie van OKW die het uiteindelijk goed moest keuren. Het ministerie van OKW besliste daardoor wel mee over de vorm van het kunstwerk. Uiteindelijk hebben veel gemeentes de percentageregeling zelf ook ingevoerd, waarbij de kunstwerken werden betaald uit een fonds voor de decoratieve aankleding van schoolgebouwen van de gemeente zelf. De beoordeling van deze kunstwerken ging via een speciale commissie samengesteld door de gemeente.

De percentageregeling voor scholen zorgde ervoor dat er geld beschikbaar kwam voor de decoratie van scholen en dat daarvoor meer en rijkere materialen gebruikt konden worden. Het rijk begon ook

⁸⁸ Bouwkundig weekblad (1946-1969), artikelen en afbeeldingen over de decoratieve versiering van scholen.

⁸⁹ Bouwkundig weekblad, 25 mei 1954, decoratieve versiering van scholen, 72^{ste} jaargang, nummer 21 – 22.

⁹⁰ Bouwkundig weekblad, 17 maart 1961, decoratieve aankleding van rijksgebouwen en scholen, 6^{de} jaargang.

⁹¹ Ministerie van Onderwijs, Kunsten en Wetenschap 1957 (zie noot 2).

⁹² Ministerie van Onderwijs, Kunsten en Wetenschap 1957 (zie noot 50).

⁹³ Ministerie van Onderwijs, Kunsten en Wetenschap 1957 (zie noot 37).

⁹⁴ Ministerie van Onderwijs, Kunsten en Wetenschap, 'Ceramiek', o.k.w. *Mededelingen* 21^{ste} jaargang nummer 29 (20 juli 1957).

⁹⁵ Ministerie van Onderwijs, Kunsten en Wetenschap 1957 (zie noot 37).

⁹⁶ Ministerie van Onderwijs, Kunsten en Wetenschap 1957 (zie noot 33).

⁹⁷ Ministerie van Onderwijs, Kunsten en Wetenschap 1957 (zie noot 43).

⁹⁸ Het kleuter- en lager onderwijs wordt door gemeenten gefinancierd, waardoor eventuele kunsttoepassingen in deze gebouwen ook onder verantwoordelijkheid vallen van lokale overheden.

met het promoten van mozaïeken in schoolgebouwen. Over het algemeen werd deze kunstvorm minder toegepast, omdat mozaïek erg prijzig was vanwege de vele arbeidsuren. Er werden brochures gepubliceerd die de mozaïektechniek en de mogelijkheden tot het toepassen van mozaïek uitlegden, bedoeld voor schoolbesturen.⁹⁹ Bij mozaïek wordt al snel gedacht aan glas en natuursteen, maar er werd ook mozaïek gemaakt uit gekloofde baksteen. Dit werd regelmatig toegepast in scholen.

Aan het begin van de wederopbouwperiode werden figuratieve voorstellingen geëist voor monumentale kunsten. Toch waren er een aantal kunstenaars die abstracte kunstwerken maakten, zoals Paul Kromjong en Berend Hendriks. Later werd abstracte kunst meer geaccepteerd en toegepast. Eind jaren tachtig ontstond er weer meer waardering voor figuratieve kunst. Nog steeds verschilt de waardering voor abstracte en figuratieve kunst.¹⁰⁰

Procedure van de percentageregeling

Het ministerie van OKW omschrijft dat de keuze van de kunstenaar en het soort kunstwerk zal worden gedaan door de rijksbouwmeester van het nieuwe gebouw en door het Ministerie van OKW. Het ministerie van OKW beveelt aan dat de architect bij de bouw van een nieuwe rijkschool of de uitbouw van een rijkschool, het schoolbestuur bij de eerste besprekingen al wijst op het bestaan van de percentageregeling. Door kunst al in de eerste ontwerpfase mee te nemen, zal dit tot een betere samenhang tussen kunst en bouwkunst leiden. Ook is het gewenst dat schoolbesturen al bij het indienen van de ontwerptekeningen van de nieuwe school in overleg gaan met het ministerie van OKW over het beschikbare bedrag voor de monumentale kunst. Bij dit overleg dient het schoolbestuur een voorstel te doen voor het soort kunstwerk en de plaats waar het dient te komen. Verder mogen zij ook kunstenaars noemen die hen geschikt lijken voor het uitvoeren van deze taak. Ook dient er een schatting gemaakt te worden van de kosten van de monumentale kunst. Het ministerie van OKW raadde het af om opdrachten aan (teken- of handvaardigheid)leraren van de school te geven. In een enkel geval kan hiervoor een uitzondering worden gemaakt. Vaak werd namelijk een leraar van de school of een familielid van de architect gekozen om een kunstwerk te maken. Om deze reden heeft de Raad voor de Kunst een onafhankelijk adviesorgaan opgesteld, net als bij de percentageregeling voor rijksgebouwen. Uiteindelijk werd dit de adviescommissie voor kunstwerken aan scholen, opgericht in 1959. Verder wil het ministerie van OKW de ontwerptekeningen zien, waaruit blijkt hoe en waar het kunstwerk zou moeten komen in het nieuwe schoolgebouw. Vervolgens zal als eerste de staatssecretaris van Onderwijs, Kunsten en Wetenschap zijn goedkeuring geven aan het voorstel voor de monumentale kunst. Daarna kan het schoolbestuur in overleg met de architect overgaan tot het verlenen van een opdracht aan de kunstenaar voor het maken van de schetsontwerpen. Daarnaast dient de opdracht schriftelijk te worden vastgelegd en moet er een redelijk bedrag worden uitgekeerd voor het ontwerp, dat ook betaald dient te worden als het ontwerp niet wordt uitgevoerd. Voordat het ontwerp een definitieve opdracht wordt, moet dit wederom goedgekeurd worden door het ministerie van OKW. Daarbij is het nodig dat het ontwerp duidelijk wordt toegelicht en dat dit ondersteund wordt door architectonische tekeningen van het gebouw of details daarvan. Hieruit moet blijken hoe de werking van het kunstwerk in het gebouw wordt, desnoods kan een maquette gebruikt worden om dit uit te leggen. Eerst zullen artistieke deskundigen het ontwerp bekijken en vervolgens neemt de staatssecretaris een beslissing over het ontwerp. Als het ontwerp is goedgekeurd, volgt de uitvoering van het monumentale kunstwerk. Het is belangrijk dat hierbij alles in overleg tussen architect, kunstenaar, schoolbestuur en het ministerie van OKW wordt uitgevoerd. Daarnaast kan er meer informatie worden opgevraagd aan erkende organisaties of aan beroepskunstenaars, als er onduidelijkheden mochten zijn bij het schoolbestuur of de architect over de mogelijkheden die er zijn

⁹⁹ Ministerie van Onderwijs, Kunsten en Wetenschap 1961 (zie noot 19). Helaas is deze specifieke brochure over mozaïek niet gevonden in de archieven.

¹⁰⁰ van Burkom 2007 (zie noot 25).

tot het aanbrengen van monumentale kunst of over de kunstenaars die dit uitvoeren. De meeste organisaties beschikken namelijk over een speciale adviescommissie voor monumentale kunst.

Het artikel dat deze informatie gaf, stond in de OKW-Medelingen van 4 maart 1961 met als titel: 'Decoratieve aankleding van rijksgebouwen en scholen'.¹⁰¹ Het begint met een dikgedrukt en omlind stukje tekst, waarin staat dat er nog steeds onduidelijkheden zijn over de regeling van decoratieve aankleding van rijksgebouwen en scholen die geheel of gedeeltelijk door het Rijk worden betaald.

Het doel van de regeling is ten eerste dat het ministerie van OKW vond dat in rijksgebouwen beeldende kunst een onmisbaar element is. Daarbij dient de beeldende kunst in de bouwkunst te worden geïntegreerd. Dit heeft als gevolg dat veel mensen onbewust met beeldende kunst in aanraking komt en men geleidelijk meer vertrouwd raakt met kunst. Het nageslacht zou begrip kunnen vormen van het beeldend vermogen van destijds. Uiteindelijk zullen beeldende kunstenaars meer opdrachten krijgen.¹⁰² Helaas is deze gedachte niet tot zijn recht gekomen, omdat er nu ondervonden is dat er al veel monumentale kunst verloren is gegaan.

3.4 Succes in de jaren zestig

Met dank aan het artikel van het ministerie van OKW in 1961 kwam pas vanaf de begin jaren zestig de percentageregeling goed van de grond. De uitgaven aan kunst namen flink toe. Ook kwam er een einde aan de beperking van de belangrijkste gebouwen. De regeling werd tevens toegepast voor belangrijke verbouwingen en uitbreidingen van bestaande gebouwen. In 1964 constateerde de Raad der Kunst dat de anderhalf procent wat werd uitgegeven aan kunst was gehaald.¹⁰³ Verder was door het groeiend aantal opdrachten voor kunst de sociale positie van de kunstenaar flink verbeterd. Ook was het contact tussen kunst en samenleving verbeterd, maar nog niet voldoende volgens het ministerie van OKW. Toch werd in de jaren zestig de percentageregeling veelal niet gezien als verplicht element van een rijksgebouw, maar eerder als een vrijblijvendheid. Ondanks dat het ministerie van OKW veel gebouwen als representatief had beoordeeld, werd in de praktijk niet altijd de percentageregeling toegepast. De architect van een rijksgebouw diende het voorstel voor de decoratieve aankleding te doen, maar als de architect dit niet wilde, werd dit over het algemeen gewoon geaccepteerd. Verder bleek de keuze van de kunstenaar vaak bepaald te worden door de architect en zijn persoonlijke contacten. Toen Friedhoff rijksbouwmeester was, maakte hij daartegen geen bezwaar. Hij beweerde dat persoonlijk contact en een vriendschappelijk samenwerking tussen de kunstenaar en de architect eerder leidde tot het beste resultaat en een harmonieuze samenhang van monumentale kunst en bouwkunst. Toch was dit niet helemaal de bedoeling en moest de kunstenaar worden verkozen op zijn talent en niet op zijn persoonlijke contacten.

3.5 Einde van de monumentale kunst

Eind jaren vijftig kwam naar voren dat de monumentale kunsten in een neerwaartse spiraal terecht kwamen. Zelfs Berend Hendriks, lid van de Vereniging van Beoefenaars der Monumentale Kunsten (VbMK) en gedreven propagandist van 'kunst in de bouw', had de hoop in 1961 officieel opgegeven. Hij schreef in het eerste nummer van het VbMK-tijdschrift 'Op Steiger' een open stuk aan zijn leermeesters: 'Want u en wij, allen hebben ons leven opgeofferd aan een vrij hopeloze zaak.'¹⁰⁴ 'Op Steiger' was gewijd aan Heinrich Campendonk. Dit tijdschrift was opgericht, omdat de nieuwe redactie van het tijdschrift 'Forum' de kunst van de VbMK negeerde. Dit kwam omdat de redactie bestond uit leden van de vereniging LIGA, een Nederlands kunstenaarscollectief, en van de architectengroep Team

¹⁰¹ Ministerie van Onderwijs, Kunsten en Wetenschap 1961 (zie noot 19).

¹⁰² Ministerie van Onderwijs, Kunsten en Wetenschap 1961 (zie noot 19).

¹⁰³ De Raad der Kunst, Bijlage bij nota inv. nr. BK-70 / 60.1, 1964, Nationaal Archief, Archief afdeling Kunsten, ministerie van OKW.

¹⁰⁴ Berend Hendriks, 'Uitgesteld afstel', *Op Steiger* 1 (1961), 1, pp. 13-31.

10, een groep Europese architecten, die de samensmelting van kunst en architectuur niet langer centraal stelden, maar de verbetering van de leefomgeving. Monumentale gebouwen zouden negatief op het geluk van de mens werken, omdat ze boven de gewone mens zouden uitsteken.¹⁰⁵ In 1963 schreef Hendriks nog een open brief aan de rijksbouwmeester dat de procentageregeling niet was geworden wat hij had gehoopt. 'De regeling die was begonnen als een moderne en vrije samenwerking tussen kunst en architectuur was nu omgeslagen in een guerrilla, waarbij de architecten en de kunstenaars achter de bosjes verscholen lagen en elkaar nauwlettend gadesloegen'. Zijn brief beëindigde hij met een oproep aan de architecten met het verzoek om enkele uitgevoerde kunstwerken nog eens te bekijken. In de hoop dat ze meer waardering voor de kunst zouden krijgen.¹⁰⁶

In de kunstwereld ontstond ook een scheiding tussen kunst en architectuur. Er verschenen vele nieuwe kunstvormen van Amerikaans-Europese avant-garde van beredeneerde en beredeneerbare kunst. Kunst kwam uit de museums en ging vaker de straat op. In Nederland ontstond de 'Arnhemse school'. Deze stroming was een nieuwe benadering van monumentale kunsten. Daarin speelde omgevingskunst een grote rol. Dit zorgde ervoor dat monumentale kunst losgemaakt werd van het gebouw. Berend Hendriks en Peter Struycken waren in 1965 aangesteld als docenten aan de Academie voor Beeldende Kunsten in Arnhem.¹⁰⁷

In november 1964 vond nog een VbMK-tentoonstelling 'Muur 64' plaats in het Museum Fodor in Amsterdam. De tentoonstelling bood plaats aan kunstenaars die zowel gebonden als vrij werkten. Vrije kunst betrof alleen de schoonheid en bij gebonden kunst was ook sprake van niet-esthetische doeleinden, zoals kunstnijverheid en welsprekendheid. Voor deze tentoonstelling schreven de kunstenaars een manifest: 'De architecten zullen bewust een keuze moeten maken, beeldende kunst of geen beeldende kunst. De risicoloze weg der onbegrepen pseudo-integratie heeft bewezen een doodloper te zijn.'¹⁰⁸ Ofwel, als er geen sprake van echte integratie van kunst in de architectuur dan zal de procentageregeling niet werken.

De procentageregeling was in veel gevallen een keuze, omdat dit alleen verplicht was voor overheidsgebouwen. Voor andere gebouwen kon vaak van een lokale procentageregeling gebruik gemaakt worden, dit was echter niet verplicht. De meeste architecten hadden er daarom al voor gekozen om zonder kunstenaar verder te gaan. Toch waren er nog een aantal kunstenaars en architecten die wel door wilden met de monumentale kunst. De achtergebleven belangstelling voor monumentale kunst was te lezen in *Bouw*, het *Bouwkundig Weekblad* en het *Katholiek Bouwblad*. De VbMK werd steeds meer gezien als academisch schilderkunstig en te weinig architectonisch. De kunst van de leden werd ouderwets gevonden. Zeker van degene die figuratief werkten en niet abstract. Mede hierom werd de vereniging in 1968 opgeheven. LIGA, het Nederlandse kunstenaarscollectief, werd een jaar hierna opgeheven, omdat het weinig succesvolle projecten kon laten zien. Wel waren zij tot 1969 theoretisch actief en werden er door hen een paar interessante tentoonstellingen en debatten georganiseerd.¹⁰⁹

Monumentale kunst maakte daardoor een korte maar krachtige periode door. De kortstondige periode heeft zo'n vijftien jaar geduurd. De wederopbouwperiode van Nederland kwam met het uiteenvallen van de fusie van architectuur en beeldende kunst tot zijn einde. Beeldende kunst bleef

¹⁰⁵ Auke van der Woud, *Het Nieuwe Bouwen Internationaal/International: CIAM. Volkshuisvesting, stedenbouw*, Delft 1983.

¹⁰⁶ Berend Hendriks, 'Brief aan een bouwmeester', in: B. Spaanstra-Polak,, *Teken aan de wand*, Utrecht 1963, pp. 43-48.

¹⁰⁷ Jonneke Jobse, Ineke Middag, *De Arnhemse School: 25 jaar monumentale Kunst Praktijk*, Arnhem 1994.

¹⁰⁸ R. Bierman, Blom, S. Korèn, H. Nahuys, A. Roos, J. Sierhuis, P. van Soest, W. Strijbosch, *Muur 1964: Visie op een wand*, tent. cat, Museum Fodor Amsterdam, 9 oktober – 2 november 1964.

¹⁰⁹ Haagse Kunst, 'Liga Nieuw Beelden (1955-1969)'

< <http://www.nieuwehaagseschoolkunst.nl/artists/groepen/Stichting%20Nieuwe%20Beelden.htm> > (geraadpleegd op 30 juni 2017).

voortbestaan als stedenbouwkundig gebonden kunst in de openbare ruimte. De samenwerking van architect en beeldend kunstenaar werd daarmee verbroken.

3.6 Huidige situatie van monumentale kunst in schoolgebouwen

Wederopbouwscholen verdwijnen nu in een rap tempo. Dit zijn veelal schoolgebouwen uit de wederopbouwperiode, waarbij vaak monumentale wandkunst aanwezig is. Het verdwijnen van deze schoolgebouwen heeft tot een onderzoek geleid van onderzoeksbureau Mevrouw Meijer. Dit bureau heeft een rapport geschreven over hoe deze schoolgebouwen behouden en hergebruikt kunnen worden in plaats van gesloopt.¹¹⁰ In het rapport staat dat naoorlogse gebouwen namelijk ondergewaardeerd zijn. Zij geven als reden dat de grote bouw- en ontwikkelingsopgaves in Nederland samengaan met sloop en herontwikkeling. Gemeente Amsterdam zegt ook dat dit in veel gevallen wijken en gebouwen uit de wederopbouwperiode betreffen.¹¹¹ Simone Vermaat van de Rijksdienst van Cultureel Erfgoed schrijft in haar artikel 'Wederopbouw en wandkunst: onlosmakelijk verbonden' dat in de wederopbouwperiode er een gebrek aan bouwmaterialen was, waardoor de gebouwen gerealiseerd zijn met weinig materiaal met als gevolg dat de gebouwen een sobere uitstraling hebben. Verder schrijft ze dat er in die tijd sprake was van flinke economische groei, optimisme en vernieuwing, waardoor de wederopbouwperiode al snel wordt beoordeeld als saai en braaf.¹¹² Dit alles heeft ervoor gezorgd dat wederopbouwgebouwen in deze tijd plaats moeten maken voor nieuwbouw.

¹¹⁰ Wilma Kempinga, Tjeerd Wessel van bureau Mevrouw Meijer, *Nieuw leven voor naoorlogse scholen*, Amsterdam, 2009.

¹¹¹ Gemeente Amsterdam, 'Erfgoed van de Week. Monumentale wandkunst: toen, nu en straks' < <https://www.amsterdam.nl/kunst-cultuur/monumenten/erfgoed-week/wandkunst/> > (28 juni 2017).

¹¹² Simone Vermaat, 'Wederopbouw en wandkunst: onlosmakelijk verbonden', *Monumenten* 33 (2012) nr. 10 (oktober), pp. 6 – 9.

4. Monumentale kunst in Gelderse scholen

In het regionaal archief van Nijmegen zijn brieven gevonden over de invoering van de 1%-regeling voor gemeente Nijmegen, zodat ook andere gebouwen buiten overheidsgebouwen gebruik konden maken van een subsidie voor monumentale kunst. Opvallend is dat de percentageregeling de 1%-regeling wordt genoemd. In één van de brieven gaf de inspecteur van het L.O. van de inspectie Nijmegen aan dat hij heeft gepleit voor een meer esthetisch vorming van de leerlingen. Dit zou verwezenlijkt kunnen worden door de aankoop van kunstwerken van begaafde kunstenaars, dat betaald zou worden door de 1%-regeling. Daarbij zou één procent van de bruto-bouwkosten gebruikt worden voor de verfraaiing van schoolgebouwen.¹¹³ 27 juli 1954 is een brief geschreven door de secretaris Meddens en de burgermeester en wethouders van Nijmegen over de 1%-regeling. Hierin stond dat de schoolgebouwen die destijds gerealiseerd werden, zeer sober van karakter waren. De percentageregeling van het rijk moest hier verandering in kunnen brengen. In de brief werd de vraag gesteld of de percentageregeling ook van kracht moest worden voor alle scholen in Nijmegen. De percentageregeling zou een positieve uitwerking hebben op de esthetische vorming van de leerlingen. Er was ook een begroting bijgevoegd over de kosten van het invoeren van de 1%-regeling. In het eerste jaar van de invoering zou de regeling zo'n 40.000 gulden kosten. De daarop volgende jaren maximaal 2.400 gulden wegens rente en afschrijving.¹¹⁴ Uiteindelijk werd deze regeling daadwerkelijk ingevoerd. Dit is te zien aan de lijsten met gedocumenteerde kunstwerken voor scholen en een document waar de nieuwe regeling in op is gesteld.¹¹⁵ Meerdere gemeentes in Nederland en ook in Gelderland hebben een percentageregeling gehad.

In dit hoofdstuk worden acht praktijkvoorbeelden van monumentale kunst in Gelderse scholen besproken. Deze praktijkvoorbeelden zijn gekozen, omdat deze scholen grote monumentale kunstwerken bevatten of omdat er veel archiefstukken zijn gevonden over de totstandkoming van het kunstwerk. In totaal zijn er negenenvertig monumentale kunstwerken gevonden in Gelderse scholen die tussen 1955-1965 gerealiseerd zijn. De acht praktijkvoorbeelden maken deel uit van een analyse over de samenhang tussen kunst en architectuur binnen de werken die met de percentageregeling tot stand zijn gekomen. Daarnaast is onderzocht of de kunstwerken nog waarneembaar zijn. Kleine kunstwerken zijn opgenomen in de bijlage en worden in dit hoofdstuk niet besproken. Deze inventarisatie is een goede aanvulling op de inventarisatie van de Rijksdienst voor Cultureel Erfgoed, want er is vrij weinig bekend over monumentale kunst in Gelderland. tot nu toe zijn alleen inventarisaties gemaakt van grote monumentale kunstwerken door heel Nederland of in grote steden zoals Amsterdam en Rotterdam.¹¹⁶

Als eerst zijn de monumentale kunstwerken in Gelderse scholen gelokaliseerd. Deze inventarisatie is begonnen met de kunstwerken die te vinden waren op de website helpwandkunstsporen.nl.¹¹⁷ Vervolgens is er door archiefonderzoek en gesprekken met kunstenaars nog meer monumentale kunst in Gelderse scholen gevonden. Daarmee is een zo'n compleet mogelijke lijst van monumentale kunst in Gelderland verkregen, het is echter niet zeker of alle monumentale kunst uit Gelderse scholen zijn

¹¹³ Brief van de inspecteur van het L.O. in de inspectie Nijmegen aan de colleges van burgemeester en wethouders, 15 april 1954, Regionaal Archief Nijmegen, 1224 Secretarie Gemeente Nijmegen; Stukken betreffende het Fonds aankoop kunstwerken en de 1%-regeling, inv. nr. 5856.

¹¹⁴ Brief van de secretaris Meddens en de burgermeester en wethouders van Nijmegen aan de Raad der Gemeente Nijmegen, 27 juli 1954, Regionaal Archief Nijmegen, 1224 Secretarie Gemeente Nijmegen; Stukken betreffende het Fonds aankoop kunstwerken en de 1%-regeling, inv. nr. 5856.

¹¹⁵ Secretaris heeft een document opgesteld waarin de Raad der gemeente Nijmegen in de openbare vergadering van 11 augustus 1954, 1224 Secretarie Gemeente Nijmegen; Stukken betreffende het Fonds aankoop kunstwerken en de 1%-regeling, inv. nr. 5856.

¹¹⁶ Website van Rijksdienst van Cultureel Erfgoed 2017 (zie noot 1);

Heemschut Amsterdam, 'Amsterdam gaat monumentale wandkunst beter beschermen' < <https://www.heemschut.nl/nieuws/actueel/bericht/?bericht=243> > (11 oktober 2017)

¹¹⁷ Website van Rijksdienst van Cultureel Erfgoed 2017 (zie noot 1).

opgenomen in deze lijst. Uit deze lijst zijn acht kunstwerken gekozen waarover het meest gevonden is of die bijzonder zijn vanwege hun omvang. De acht kunstwerken zijn in dit hoofdstuk geanalyseerd en de uitkomst is gebruikt voor het beantwoorden van de hoofdvraag. De analyse is opgebouwd uit vier kopjes: architectuur, kunstwerk, ruimtelijke analyse en huidige staat. Onder de kop 'architectuur' wordt de bedoeling van de architect uitgelegd als deze bekend is. Vervolgens gaat de kop 'kunstwerk' over de analyse van de oorspronkelijke locatie van het kunstwerk en de relatie van de gekozen materialen en kleuren met de architectuur. Daarnaast wordt de betekenis van het kunstwerk uitgelegd en de relatie van de betekenis van het kunstwerk met het gebouw. Als volgt wordt de 'ruimtelijke analyse' besproken. Dit stuk analyseert de plaats van het kunstwerk in het gebouw of de route door het gebouw. Daarmee wordt het belang van het kunstwerk voor de beleving van de architectuur onderzocht. De laatste kop is de 'huidige situatie' die de huidige staat van het gebouw en het kunstwerk toelicht.

De praktijkvoorbeelden toetsen de theorie aan de praktijk, waardoor in de conclusie een helder antwoord gegeven kan worden op de onderzoeksvraag: 'Hoe is de samenhang tussen de monumentale kunst en architectuur van schoolgebouwen in Gelderland uit de wederopbouwperiode tussen 1955-1965 die met de percentageregeling tot stand zijn gekomen en is dit tegenwoordig nog waarneembaar?' Dit hoofdstuk geeft dus antwoord op de vraag of monumentale kunst daadwerkelijk samenhangt met de architectuur.¹¹⁸

4.1 Sint Franciscus, Wijchen

Architectuur

De architecten van deze school, de Sint Franciscusschool aan de Oosterweg 12 in Wijchen, zijn W.K.M. Sluitman en H.J. Rijcken. Zij hebben veel gebouwen gerealiseerd in Wijchen, waaronder een Rooms-katholieke kerk en de krullentoren, een silo voor de opslag van zaagsel en houtkrullen. Zij werden beïnvloed door de Delftse School in hun ontwerpen.¹¹⁹ Dat is terug te zien in de eenvoud van het gebouw en de harmonie tussen massa, ruimte en lichtval. Kenmerkend is het gebruik van baksteen en zadeldaken. De school is opgebouwd uit vleugels. De centrale vleugel bevat de hoofdentree die gemarkeerd is door twee kolommen, naast de hoofdentree zijn aan weerszijden gevels met ramen te vinden en daarnaast zijn de zijgevel van de vleugels haaks op de entreegevel. Deze zijgevels zijn gesloten en bevatten de kunstwerken.

Het kunstwerk

Het kunstwerk verbeeldt Sint Franciscus en drie vogels, een keramisch reliëf uit 1956. Het is gemaakt door Daan Wildschut, opgeleid in Den Bosch en Antwerpen. Wildschut was werkzaam in en rond Nijmegen, maar ook in Limburg en Antwerpen.¹²⁰ Het reliëf was geplaatst op de buitengevel van de Sint Franciscusschool.

Het kunstwerk van Sint Franciscus is zeer toepasselijk voor de school, omdat de school zijn naam te danken heeft aan deze heilige. De kleuren van het kunstwerk zijn in harmonie met de kleuren baksteen die gekozen zijn voor het schoolgebouw. Er zal door de kunstenaar bewust voor twee reliëfs gekozen zijn, zodat de beide gevels naast de hoofdentree voorzien konden worden van een kunstwerk.

Ruimtelijke analyse

¹¹⁸ Ministerie van Onderwijs, Kunsten en Wetenschap 1957 (zie noot 2).

¹¹⁹ Roger Crols, Gerard Derks, *De Wederopbouw Wijchen*, 9 oktober 2017.

¹²⁰ Website van het Rijksbureau van Kunsthistorische Documentatie (RKD), 'Daan Wildschut' < <https://rkd.nl/nl/explore/artists/84510> > (10 december 2017).

Het kunstwerk bevond zich op de gevel van de hoofdentree. Kunstwerken werden vaak aangebracht op de gevel bij de entree, waarschijnlijk omdat dit een prominente plek is of omdat een kunstwerk vaak hoorde bij het logo of de naam van de school. De plek is een voor de hand liggende keuze, maar het versterkt de architectuur niet zozeer.

Huidige situatie

Het schoolgebouw is rond 2012 gesloopt, waardoor het kunstwerk niet meer in zijn huidige context te bekijken is.¹²¹ Het is echter wel behouden en op 23 september 2012 verplaatst naar de tuin van de pastorie op Oosterweg 4. Toen het kunstwerk de nieuwe locatie kreeg is het door meneer Hurkmans gezegend.¹²² Het reliëf is op de nieuwe locatie op cortenstaal gelijmd dat dezelfde contouren heeft als het kunstwerk. Het kunstwerk van Franciscus hangt niet meer aan een gevel, maar staat nu op de grond als vrijstaand object (zie fig. 10, links de huidige situatie en rechts de oorspronkelijke situatie).¹²³ Helaas is er geen informatie te vinden over wat er is gebeurd met de vogels die op het gebouw hingen, waarschijnlijk zijn deze opgeslagen (zie fig. 11). Reliëfs zijn vaak te vinden in Gelderse scholen. Het voordeel hiervan is, is dat ze eenvoudig bewaard kunnen worden als het gebouw gesloopt wordt.



Fig. 10. Daan Wildschut, *Sint Franciscus en drie vogels*, 1956, keramisch reliëf, afmetingen niet teruggevonden, voormalige Sint Franciscusschool, Wijchen.¹²⁴



¹²¹ Website van Rijksdienst van Cultureel Erfgoed, 'Help wandkunst opsporen' < <http://www.helpwandkunstsporen.nl/12/details/904/> > (23 juli 2017).

¹²² Rijksdienst van Cultureel Erfgoed (zie noot 1).

¹²³ Website van de VVV Wijchen, 'Wederopbouw 1940-1965. Fietsroute langs wederopbouw monumenten in de gemeente Wijchen – 41 km' < <http://www.vvvarnhemnijmegen.nl/media/10789611/monumentenroute-wijchen.pdf> > (geraadpleegd 14 augustus 2017) pp. 15.

¹²⁴ Fig. 10. Daan Wildschut, *Sint Franciscus en drie vogels*, 1956, keramisch reliëf, afmetingen niet teruggevonden, voormalige Sint Franciscusschool, Wijchen. Foto: VVV Wijchen, *Wederopbouw 1940-1965. Fietsroute langs wederopbouw monumenten in de gemeente Wijchen – 41 km* < <http://www.vvvarnhemnijmegen.nl/media/10789611/monumentenroute-wijchen.pdf> > (geraadpleegd 14 augustus 2017) pp. 15.

Fig. 11. Daan Wildschut, *Sint Franciscus en drie vogels*, 1956, keramisch reliëf, afmetingen niet teruggevonden, voormalige Sint Franciscusschool, Wijchen.¹²⁵

4.2 Maria met de kinderen, Wijchen

Architectuur

De Mariaschool aan de Oosterweg 109 in Wijchen is eveneens ontworpen door W.K.M. Sluitman en H.J. Rijcken in 1957. De architecten waren katholiek vandaar dat ze veelal katholieke scholen en gebouwen hebben ontworpen. Ook hier zien we invloeden van de Delftse school. Het gebouw is opgetrokken in baksteen met grote raampartijen. Kenmerkend is het gebruik van baksteen en zadeldaken. Ook is er een bijzonder, ruitvormig metselwerk te zien in de gevel. De school bestond uit vleugels met klaslokalen voorzien van veel glas met witte kozijnen en stijlen. Tussen deze vleugels waren er hogere gebouwen geplaatst om de vleugels te onderbreken. Deze gebouwen steken uit en bevatten veel glas. De zijkanten van deze gebouwen bevatten bijzonder metselwerk, met een streep of met een ruitvorm.

Kunstwerk

Een gelijksoortig kunstwerk als de Sint Franciscus is de Maria met kinderen, eveneens een keramisch reliëf dat geplaatst was rond de entree. Het reliëf was in dit geval boven de entree van de Mariaschool geplaatst. Het kunstwerk stamt uit 1957, maar de kunstenaar is onbekend. Dit kunstwerk is in harmonie met het gebouw ontworpen, omdat het kunstwerk het baksteenrelief volgt. Hierdoor is de driehoekige vorm van het kunstwerk te verklaren. Ook zijn de tinten van het kunstwerk bijpassend bij het metselwerk. Het kunstwerk accentueert de entree.

Het kunstwerk stelt Maria voor als leider van de groep kinderen die waarschijnlijk naar school gaan. De kinderen staan hand in en hand en één kind heeft een koffertje vast. Om de kinderen heen staan bloemen afgebeeld. Het kunstwerk verwijst naar de naam van de school, de Mariaschool, maar ook naar het type gebouw, een school. Het kunstwerk is specifiek ontworpen voor deze plaats en functie.

Ruimtelijke analyse

Dit kunstwerk is ook op de gevel van de hoofdentree geplaatst. Het kunstwerk volgt het patroon in het metselwerk en aan de onderzijde de breedte van de deur. Dit kunstwerk is wel een versterking voor de architectuur, omdat het de patronen en maten in de architectuur benadrukt.

Huidige situatie

Het gebouw is in 2007 en 2008 gesloopt. Het kunstwerk is opgeslagen in een depot bij gemeente Wijchen met de bedoeling om het weer terug te plaatsen op dezelfde locatie.¹²⁶ Tot dusver zijn er nog geen plannen voor nieuwbouw op dit terrein. Door de crisis heeft de bouw een tijd stil gelegen, waardoor er op de plek van de voormalige Mariaschool nog niet gebouwd is. Misschien dat hier binnenkort weer een nieuw gebouw komt en dat het kunstwerk teruggeplaatst wordt. De vraag is wel hoe het kunstwerk dan tot zijn recht komt, omdat het uit zijn oorspronkelijke context is gehaald.

¹²⁵ Fig. 11. Daan Wildschut, *Sint Franciscus en drie vogels*, 1956, keramisch reliëf, afmetingen niet teruggevonden, voormalige Sint Franciscusschool, Wijchen. Foto: Website van Rijksdienst van Cultureel Erfgoed, *Help wandkunst opsporen* < <http://www.helpwandkunsttopsporen.nl/12/details/904/> > (27 juli 2017).

¹²⁶ Website van Rijksdienst van Cultureel Erfgoed, 'Help wandkunst opsporen' < <http://www.helpwandkunsttopsporen.nl/12/details/903/> > (23 juli 2017).



Fig. 12. *Kunstenaar niet teruggevonden, Maria met kinderen, 1957, keramisch reliëf, voormalige Mariaschool, Wijchen.*¹²⁷



Fig. 13. *Kunstenaar niet teruggevonden, Maria met kinderen, 1957, keramisch reliëf, voormalige Mariaschool, Wijchen.*¹²⁸

¹²⁷ Fig. 12. *Kunstenaar niet teruggevonden, Maria met kinderen, 1957, keramisch reliëf, afmetingen niet teruggevonden, voormalige Mariaschool, Wijchen.* Foto: Rijksdienst van Cultureel Erfgoed, *Help wandkunst opsporen* < <http://www.helpwandkunstsporen.nl/12/details/903/> > (26 juli 2017).

¹²⁸ Fig 13. *Maria met de kinderen 1957* (zie noot 127).

De laatste zwart-wit foto is afkomstig van pinterest < <https://nl.pinterest.com/pin/476677941782956746/> > (20 december 2017).



Fig. 14. *Kunstenaar niet teruggevonden, Maria met kinderen, 1957, keramisch reliëf, voormalige Mariaschool, Wijchen.*¹²⁹

¹²⁹ Fig. 14. Architecten W.K.M. Sluitman en H.J. Rijcken, *Mariaschool*, 1957, Wijchen. Foto: afkomstig van pinterest < [ht/nl.pinterest.com/pin/476677941782956746/](https://nl.pinterest.com/pin/476677941782956746/) > (20 december 2017).

4.3 Zes wandmozaïeken, Lichtenvoorde

Architectuur

De St. Ludgerusschool ligt aan de Varsseveldseweg 47 te Lichtenvoorde. Het schoolgebouw is in 1955 gebouwd en ontworpen door Charles H. B. Estourgie uit Nijmegen.¹³⁰ De school is een variant op het type gangschool met kenmerken van de “shake-hands” stijl, een combinatie van traditionalistische en functionalistische elementen. Typerend voor deze bouwstijl is de in het zicht gelaten betonconstructie, de in baksteen opgetrokken gevels, de grote vensters en de met keramische dakpannen belegde zadeldaken. De school heeft een plattegrond die typerend is voor de jaren na de Tweede Wereldoorlog. Kenmerkend is de gemeenschapsgedachte met de school als één organische gemeenschap. Karakteristiek voor het complex is dat elke vleugel zijn eigen functie heeft gedeeltelijk gesitueerd rond de speelplaats. Er is dan ook sprake van vier verschillende blokken: een blok met leslokalen voor jongens (uiterst links), een centraal geplaatst blok met de hoofdingang, kamer van de directeur en ruimtes voor overblijvers, een vleugel voor de meisjes (haaks op de Varsseveldseweg) en tenslotte een haaks op de Varsseveldseweg staand plat afgedekt paviljoen met fietsenstalling waarvan de achtergevel voorzien is van een reeks kunstwerken.¹³¹

Kunstwerk

Op de muur van de fietsenstalling van de St. Ludgerusschool zijn zes mozaïeken te vinden. De mozaïeken zijn van Joop Kruij die tijdens de realisatie van het kunstwerk in Lichtenvoorde woonde. Joop Kruij is opgeleid aan het AKI, Academie voor Kunst en Industrie in Enschede. Hij was vooral werkzaam in Oost Gelre en Aalten, maar hij heeft ook kunstwerken gerealiseerd in onder andere de investeringsbank te Den Haag tegenover het Vredespaleis, Apeldoorn, Rijssen, Winterswijk, Haarlem en Nijmegen. Sinds 1968 is hij gestopt met monumentale kunst en heeft hij zich gericht op het schilderen.¹³² De mozaïeken bevinden zich op de fietsenstalling, een plek die meteen zichtbaar is wanneer je naar de entree loopt, ook wordt deze wand niet onderbroken door ramen waardoor er genoeg ruimte is voor het kunstwerk. Het kunstwerk is door de kunstenaar geïntegreerd met het gebouw, doordat hij de bakstenen gevel ook gebruikt in de mozaïeken.

Op de mozaïeken zijn spelende kinderen, een man in een boot, een boom met katten en kippen, moeder met kind in een huis, paard en wagen en twee kippen te zien. Waarschijnlijk verwijzen deze afbeeldingen naar het alledaagse leven. Opvallend is dat er veel kinderen afgebeeld staan in de mozaïeken dat in relatie staat met de functie van het gebouw. Ik heb schetsontwerpen gevonden van het mozaïek met de kippen in het RKD, het Nederlands Instituut voor kunstgeschiedenis, hier stond helaas geen titel of uitleg bij. Verder was er een tentoonstelling over Joop Kruij, waarbij een paar schetsontwerpen van de mozaïeken tentoongesteld werden. Mevrouw Kruij bevestigd dat Joop altijd op harmonieuze wijze en in overleg heeft samengewerkt met de architect.

Ruimtelijke analyse

Het kunstwerk bevindt zich op de fietsenstalling van de school. De zes mozaïeken naast elkaar benadrukken de langwerpigheid van het gebouw dat overeenkomt met de vorm van de vleugels van het schoolgebouw. Het kunstwerk wordt gepasseerd wanneer men naar de entree van de school loopt.

¹³⁰ Website van Rijksdienst van Cultureel Erfgoed, ‘Help wandkunst opsporen’ < <http://www.helpwandkunstsporen.nl/12/details/6063/> > (24 juli 2017).

¹³¹ Rogier Crols, Gelders Genootschap, *Rapportage Sint Ludgerusschol te Lichtenvoorde, herbestemming of sloop? Een onderzoek naar de mogelijkheden en kansen van een wederopbouwschool*, Arnhem, juni 2017

¹³² E-mail van Minni Kruij aan Kirsten van Zeijl, Monumentale Kunst van Joop Kruij, 15 juni 2017.

Huidige situatie

Momenteel wordt het kunstwerk bedreigd, omdat het gebouw misschien gesloopt wordt en vervangen wordt door een nieuw schoolgebouw.¹³³ Dit heeft ook te maken met het feit dat dit kunstwerk lastiger te bewaren is dan een reliëf dat los op een muur is geplaatst, omdat dit mozaïek aard en nagelvast aan het gebouw is bevestigd.



Fig. 15. Joop Kruip, titel kunstwerk niet teruggevonden, 1955, mozaïek, +/- 150 x 130 cm, St. Ludgerusschool, Lichtenvoorde.¹³⁴



Fig. 16. Joop Kruip, titel kunstwerk niet teruggevonden, 1955, mozaïek, +/- 150 x 130 cm, St. Ludgerusschool, Lichtenvoorde.¹³⁵

¹³³ Burgeravonden met de gemeente Lichtenvoorde, Lotte van Veldhuizen stedenbouwkundigbureau SAB en de bewoners van Lichtenvoorde, 'Bespreking van de sloop van de wederopbouwschool St. Ludgerus', gedurende mijn stage bij het Gelders Genootschap, juni 2017, Lichtenvoorde.

¹³⁴ Fig. 15. Joop Kruip, titel kunstwerk niet teruggevonden, 1955, mozaïek, +/- 150 x 130 cm, St. Ludgerusschool, Lichtenvoorde. Foto: auteur, 12 juni 2017.

¹³⁵ Fig. 16. Joop Kruip, titel kunstwerk niet teruggevonden, 1955, mozaïek, +/- 150 x 130 cm, St. Ludgerusschool, Lichtenvoorde. Foto: foto's mozaïeken van de auteur en ontwerptekeningen van Minnie Kruip (vrouw van Joop Kruip), 12 juni 2017.

4.4 Twaalf sgraffito's van circusvoorstellingen, Doetinchem

Architectuur

In het Brewinc College, de voormalige Algemene Technische School (ATS), aan de Spinbaan 20 in Doetinchem waren twaalf sgraffito's aanwezig van de kunstenaar Hans Gorter. Het gebouw is het oudste na-oorlogse monument van Doetinchem. Het schoolgebouw bevat veel glas met een traditionele roedeverdeling. Verder is er gebruikt gemaakt van baksteen wat traditioneel is, maar er zijn ook moderne elementen te vinden zoals de platte daken en de betonconstructie.



Fig. 17. Brewinc College voor de verbouwing, Doetinchem.¹³⁶

Kunstwerk

In 1964 heeft Hans Gorter twaalf sgraffito's van circusvoorstellingen gemaakt in de aula van het Brewinc College.¹³⁷ Hij is vooral actief geweest in Rotterdam en Arnhem. Gorter heeft in een telefoongesprek verteld dat hij de opdracht heeft verkregen omdat hij zich destijds had gespecialiseerd in monumentale wandkunst. Daardoor stond hij op een lijst stond met andere monumentale kunstenaars. Hij was van de lijst gekozen om een kunstwerk in het Brewinc college te maken. Hij denkt dat hij destijds door de gemeente is gevraagd, want het was een openbare gemeenteschool aan een ambachtsschool. De kunstwerken moesten in de gymzaal en tevens in de overblijfruimte van de school komen. Het kunstwerk is aard- en nagelvast verbonden met de school. Daardoor is dit kunstwerk aard en nagelvast verbonden met het gebouw.

De circusvoorstelling heeft Gorter zelf bedacht, dat leek hem leuk en vrolijk voor de kinderen. Toen het kunstwerk gerealiseerd werd was het gebouw al bijna af en meneer Gorter vertelde dat hij niet te maken heeft gehad met de architect.¹³⁸

Ruimtelijke analyse

De sgraffito's zijn geplaatst in de aula en de gymzaal. Vooral de plaats in de gymzaal komt niet vaak voor bij monumentale kunst. Alleen op afbeelding 19 is te zien hoe de sgraffito's eruit zagen op hun oorspronkelijke plaats. Het kunstwerk benadrukt voornamelijk de lege muren, niet zozeer de architectuur zelf.

Huidige situatie

Helaas kwam het Brewinc College leeg te staan en was het in verval. Gemeente Doetinchem heeft in 2008 plannen gemaakt met WAM & Van Duren Bouwprojecten uit Winterswijk om de school te

¹³⁶ Fig. 19. Brewinc College voor de verbouwing, Doetinchem, < <http://www.fraaijearchitectuur.nl/?pageId=3&cld=1&projectId=17> > (geraadpleegd 31 december 2017).

¹³⁷ Website van Rijksdienst van Cultureel Erfgoed, 'Help wandkunst opsporen' < <http://www.helpwandkunstopsporen.nl/12/details/2266/> > (24 juli 2017).

¹³⁸ Telefoongesprek met Hans Gorter en Kirsten van Zeijl, 4 september 2017 (zie noot 20).

transformeren tot een regionaal cultuurcentrum.¹³⁹ De toekomst van de sgraffito's was daardoor onzeker. De sloopvergunning was al afgegeven, totdat, in maart 2009 de adviescommissie cultuurhistorie van de gemeente Doetinchem erachter kwam dat er kunst van waarde aanwezig was.¹⁴⁰ Erfgoedvereniging Heemschut zette zich samen met andere verenigingen en organisaties in voor het behoud van de monumentale wandkunst. Dat leek makkelijker toegezegd dan gedaan. In juni bleek namelijk dat geen van de huurders de sgraffito's aan de muur te willen hebben. Het plan van WAM om het kunstwerk tegenover een toiletgroep te hangen vond de commissie weer niet gepast. Hierdoor heeft de verbouwing van de school een tijd stilgelegen. Uiteindelijk zijn de kunstwerken gespaard gebleven door ze uit de muur te zagen. Eén sgraffito is weer op een prominente plek in het Brewinc college aangebracht.¹⁴¹ Tien sgraffito's zijn ergens onder gebracht. Eén sgraffito is naar het gerenoveerde stadhuis gegaan en acht zijn overgedragen aan een zakenman, het is niet bekend wie deze man is en waar de sgraffito's zich nu bevinden.¹⁴² Uit het telefoongesprek met meneer Gorter zelf, bleek dat hij erg verrast was dat de kunstwerken gered zijn. Hij gaf aan dat hij het bijzonder vond dat de kunstwerken uit de muur zijn gezaagd en herplaatst zijn.



Fig. 18. Hans Gorter, *circusvoorstellingen*, 1964, sgraffito, afmetingen niet teruggevonden, Brewinc College, Doetinchem.¹⁴³

¹³⁹ Erfgoedvereniging Heemschut, 'Sgraffito's voormalig Brewinc College, Doetinchem', < <https://www.heemschut.nl/nieuws/bedreigd-erfgoed/details/?erfgoed=118> > (10 augustus 2017).

¹⁴⁰ Redactie De Gelderlander, 'Cultuurcluster 't Brewinc weer vertraagd', < <http://www.gelderlander.nl/achterhoek/cultuurcluster-t-brewinc-weer-vertraagd~a157320f/> > (10 augustus 2017).

¹⁴¹ NRP Gulden Feniks, 'Cultuurcluster 't Brewinc TRANSFORMATIE', < <http://www.nrpguldenfeniks.nl/hall-of-fame/jaargangen/2012/transformatie/cultuurcluster-t-brewinc-1/> > (14 augustus 2017).

¹⁴² Gerard Nijkamp, 'Cultuurcluster 't Brewinc', *Bouwtotaal* (2012), nr. 6, (17 oktober), pp.19 < https://issuu.com/bouwtotaal/docs/bouwtotaal_2011_6/19 > (10 augustus 2017).

¹⁴³ Fig. 18. Hans Gorter, *circusvoorstellingen*, 1964, sgraffito, afmetingen niet teruggevonden, Brewinc College, Doetinchem. Foto: Rijksdienst van Cultureel Erfgoed, *Help wandkunst opsporen* < <http://www.helpwandkunstopsporen.nl/12/details/2266/> > (28 juli 2017).



Fig. 19. Kunstwerken van Hans Gorter, circusvoorstellingen, 1964, sgraffito, afmetingen niet teruggevonden, Brewinc College, Doetinchem.¹⁴⁴

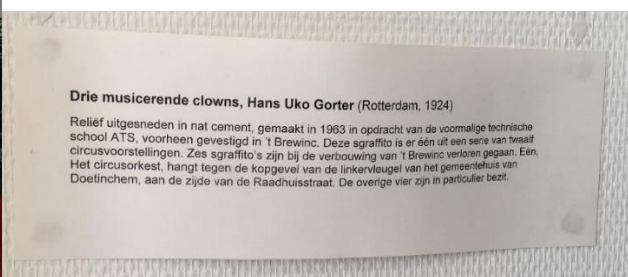


Fig. 20. Hans Gorter, circusvoorstellingen, 1964, sgraffito, 200 x 200 cm, huidige situatie Brewinc, Doetinchem.¹⁴⁵

4.5 Ontwikkeling van jonge mens naar individu, Arnhem

Architectuur

Deze sgraffito is te vinden in het Stedelijk Gymnasium op de Thorbeckestraat 17 in Arnhem (destijds Thorbecke Lyceum). Het gebouw en het kunstwerk stammen uit 1958.¹⁴⁶ Dit is ook weer een typisch wederopbouw gebouw met grote vensters, baksteen, betonconstructie en een zadeldak. De school is opgebouwd uit een centraal gebouw met daaraan vier vleugels. Daardoor is vanuit de lucht een H-vorm te zien. De hoofdvleugel, waar de entree zich ook bevindt, ligt midden op het terrein. De ruimte voor de hoofdvleugel is gevuld met een vijver, een toegangsweg en een grasveld. Doordat de hoofdvleugel iets teruggetrokken ligt, krijgt de school een statig aanzicht. Dit wordt benadrukt door een klokkentoren en de wit geschilderde vensters met stijlen.

¹⁴⁴ Fig. 19. Hans Gorter, *circusvoorstellingen*, 1964, sgraffito, afmetingen niet teruggevonden, Brewinc College, Doetinchem. Foto: Theo Kock van De Gelderlander, *Poging tot redding van kunst in Brewinc* < <http://www.gelderlander.nl/achterhoek/poging-tot-redding-van-kunst-in-brewinc~af28808e/> > (29 juli 2017).

¹⁴⁵ Fig. 20. Hans Gorter, *circusvoorstellingen*, 1964, sgraffito, afmetingen niet teruggevonden, huidige situatie Brewinc, Doetinchem. Foto: gemaakt door de auteur, 12 september 2017.

¹⁴⁶ Website van Hans Gorter, 'Sgraffito — Stedelijk Gymnasium Arnhem' < <http://www.hansgorter.eu/9-Overig-05.html> > (6 september juli 2017).



Fig 21. Stedelijk Gymnasium in Arnhem.¹⁴⁷

Kunstwerk

Tijdens het telefoongesprek met Hans Gorter over de kunstwerken in het voormalige Brewinc College, wees hij mij op een sgraffito in een school in Arnhem. Dit is op soortgelijke wijze gegaan als de opdracht van het Brewinc college in Doetinchem. Het sgraffito maakt deel uit van de 1%-regeling. Dit kunstwerk is in het trappenhuis geplaatst en heeft dezelfde kleur als de bakstenen in het trappenhuis.

Volgens Hans Gorter heeft het kunstwerk geen titel. De betekenis van het kunstwerk symboliseert de ontwikkeling van de jonge mens tot individu (zie fig. 24).¹⁴⁸ Dit heeft te maken met de ontwikkeling van het kind gedurende zijn/haar schoolperiode.

Ruimtelijke analyse

Het kunstwerk bevindt zich in het trappenhuis van de school. De vorm van het kunstwerk volgt de lijn op de muur. Het lijkt alsof de deur de toegangspoort is naar het leven als individu, omdat boven de deur het individu uit de mensenmassa is geplaatst. In dat opzicht is het kunstwerk zeker een versterking van de architectuur, omdat de deur leidt naar onderwijs dat een leven als individu als gevolg heeft.

Huidige situatie

Dit kunstwerk is nog aanwezig op zijn oorspronkelijke locatie in het trappenhuis van de school.



Fig. 22. Hans Gorter, geen titel, 1958, sgraffito, afmetingen niet teruggevonden, Stedelijk Gymnasium, Arnhem.¹⁴⁹

4.6 kunstwerken van het Canisius College, Nijmegen

Architectuur

¹⁴⁷ Fig. 21 Stedelijk Gymnasium in Arnhem < <https://www.gelderlander.nl/arnhem/gymnasium-arnhem-beste-school-van-nederland~aa4460e0/> > (geraadpleegd 31 december 2017).

¹⁴⁸ Telefoongesprek met Hans Gorter en Kirsten van Zeijl, 4 september 2017 (zie noot 20).

¹⁴⁹ Fig. 22. Hans Gorter, titel niet teruggevonden, 1958, sgraffito, afmetingen niet teruggevonden, Stedelijk Gymnasium, Arnhem. Foto: Aukje Gorter, schetsontwerp van Hans Gorter, *Hans Gorter – Beeldend kunstenaar* < <http://www.hansgorter.eu/9-Overig-05.html> > (6 september 2017).

Het Canisius College, vroeger de Rooms Katholieke School voor Ambacht en Techniek Dr. Poels, bevat veel monumentale kunst.¹⁵⁰ Het gebouw is in 1957 gebouwd en ontworpen door architect Jan George Deur en ir. B.J.M.M. Pouderoyen. De architect heeft de hoogteverschillen van het terrein gebruikt om een monumentale entree op niveau te ontwerpen, het entreehek is daarbij omlijst met een mozaïek. Achter het entreehek is een galerij die leidt naar de eigenlijke hoofddeur. De entreetrap bevatte een fraai en gedetailleerd hekwerk, deze is verwijderd en vervangen door een hekwerk van beton tussen 1970 en 1975.¹⁵¹ De school is inmiddels ook verbouwd, tegenwoordig wordt de entree met het mozaïek niet meer gebruikt als entree en er is een grote serre aan de school toegevoegd.

Kunstwerken

De school bevat drie kunstwerken van verschillend kunstenaars. Het eerste kunstwerk is van kunstenaar Hugo Brouwer uit Nueneen.¹⁵² Brouwer heeft in München, Berlijn en Den Haag gestudeerd en was werkzaam in Den Haag, Eindhoven, München, Berlijn en Nueneen. Het mozaïek bevindt zich om het ingangsportaal van de school. De kleuren passen goed bij de bakstenen gevel, waardoor het kunstwerk geïntegreerd is in de gevel. Het kunstwerk bestaat uit scherven van dubbelhard gebakken tegels in verschillende kleuren. Het stelt de diverse takken van het onderwijs voor die op de school worden onderwezen.¹⁵³ Op fig. 23. is op de eerste afbeelding de entree te zien zonder het mozaïek en op de tweede afbeelding het kunstwerk met mozaïek.

Het kunstwerk stelt de zeven dagen van de week voor. Bovenin is een smid in actie te zien, omringd door symbolen van vier vakrichtingen: timmeren of meubelmaken, bouw (gebouw in steigers), elektrotechniek en schilderen. Vlak boven de poort is een zon te zien met aan weerszijden een haan, wat waarschijnlijk nijverheid voorstelt. Links en rechts van de poort zijn telkens vijf symbolen te zien uit de elektriciteitsleer. Linksonder is het monogram HB te zien dat staat voor de kunstenaar Hugo Brouwer.¹⁵⁴

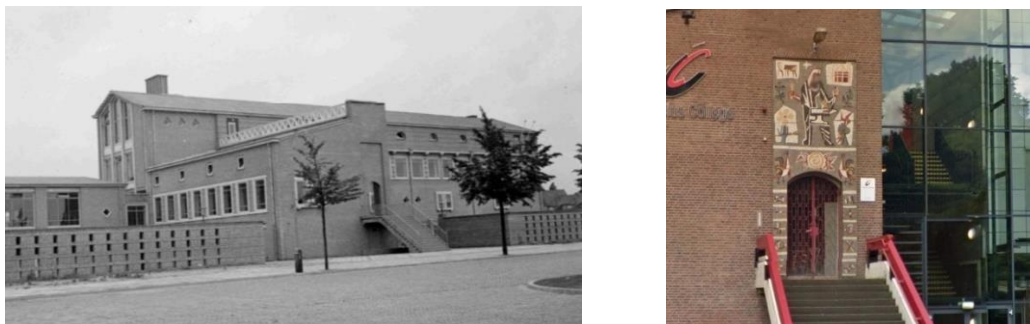


Fig. 23. Fotocollectie Regionaal Archief Nijmegen, Technische School "Dr. Poels", 1957, Nijmegen. ¹⁵⁵

Het tweede kunstwerk is eveneens een mozaïek en bevindt zich in de centrale hal op de begane grond tegen een schoonmetselwerkwand. Het mozaïek bestaat uit scherven van dubbelhard gebakken tegels in geglazuurde tegels in een donkere tint. Het verschil met het mozaïek aan de buitenzijde is dat bij dit

¹⁵⁰ Gemeente Nijmegen, 'Digitaal Gebouwen dossier', Bouwvergunning van 15 mei 1954
< <https://www.nijmegen.nl/DGD2/Bouwarchief/Index/0268200000010866> > (10 augustus 2017).

¹⁵¹ Uit foto's van de beeldbank uit het regionaal archief Nijmegen is te zien dat er op 1970 nog een metalen hekwerk aanwezig is en op een foto uit 1975 is een hekwerk van beton te zien.

< <https://regionaalarchiefnijmegen.nl/> > (1 januari 2018)

¹⁵² Het Bouwkundig weekblad, 28 februari 1964, lagere technische school te Nijmegen, 82^{ste} jaargang geeft aan dat Hugo Brouwer de maker is van dit kunstwerk, dat verklaart ook het monogram linksonder in het kunstwerk. W. Tromp omschrijft in W. Tromp, L. Hendriks, J. Joosten, *Meer dan het geweest is : 100 jaar met Canisius College, Mater Dei, Canisius Mavo, Pius XII Mavo, Poels-Roncalli, De Kronenburg, Michaël Mavo en hun voorgangers*, Nijmegen 2000, echter dat Lambert Simon het kunstwerk heeft gemaakt, maar dat is incorrect.

¹⁵³ Bouwkundig weekblad 1964 (zie noot 151).

¹⁵⁴ W. Tromp 2000 (zie noot 152).

¹⁵⁵ Fig. 23. Fotocollectie Regionaal Archief Nijmegen, Technische School "Dr. Poels", 1957, Nijmegen.

< www2.nijmegen.nl/wonen/oudste_stad/Archief > (4 september 2017).

kunstwerk de scherven uitsluitend op hun kant zijn verwerkt, waardoor een plasticiteit ontstaat. Dit komt ook omdat het mozaïek op het muurvlak is aangebracht en niet in het muurvlak.

Het mozaïek toont zes figuren die de werkdagen symboliseren, het huis staat voor de rustdag.¹⁵⁶ Lambert Simon was werkzaam in Den Helder, Parijs en Utrecht. Net zoals Hugo Brouwer was Lambert Simon geen lokale, Gelderse kunstenaar. Wel zijn ze beiden katholiek, net zoals de school.

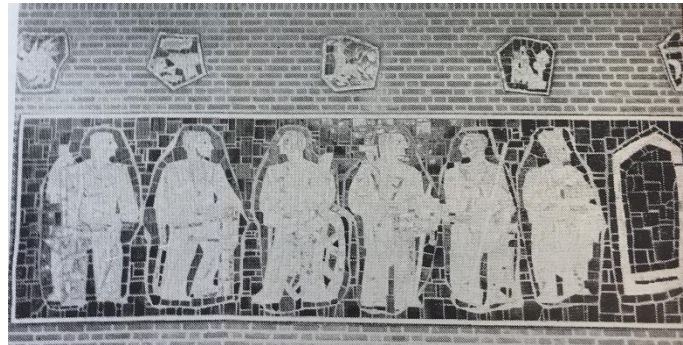


Fig. 24. Kunstenaar Lambert Simon, *De zeven dagen van de week*, 1958, mozaïek, afmetingen niet teruggevonden, Dr. Poelsschool, Nijmegen.¹⁵⁷

Het derde kunstwerk is van de kunstenaar Theo Elfring uit Berg en Dal. Het betreft glas-in-loodramen in de kantine, de status hiervan is onbekend.¹⁵⁸ Er is ook geen afbeelding van deze glas-in-loodramen en de school was niet bereid meer informatie hierover te geven. Het kunstwerk moet te vinden zijn in de kantine aan de noordkant. In de koekoeken zijn drie glas-in-loodramen aangebracht in vrolijke kleuren. De ramen tonen figuren die ontspanning, zoals muziek, spel en dans uitbeelden. Het ontwerp en de uitvoering is door Theo Elfrink gedaan. Elfrink was voornamelijk actief in de provincie Gelderland, hij was werkzaam in Babberich, Elten, Nuenen, Beek en Nijmegen. Elfrink is opgeleid aan de academie voor Beeldende Kunsten in Arnhem.

De opzet van het versieringsplan van de school is gedaan onder leiding van Lambert Simon. Het ontwerp en de uitvoering is in nauw overleg gebeurd met de architecten. De architecten stellen in een artikel van het Bouwkundig Weekblad dat er naar hun mening een zeer geslaagde verrijking van het gebouw is ontstaan.¹⁵⁹ Dit kan gezien worden als een succesvolle samenwerking tussen architect en kunstenaar.¹⁶⁰

Ruimtelijke analyse

Dit gebouw bevat de meeste monumentale kunst van de onderzochten gebouwen. De kunstwerken versterken de architectuur op dusdanige wijze waardoor de architectuur moeilijk zonder kunstwerken is voor te stellen. Om het toegansportaal is het eerste kunstwerk te vinden dat de vakrichtingen van de school afbeeld. Het toegansportaal met het kunstwerk symboliseert de toegang tot het leren van verschillende ambten op de school. Het volgende kunstwerk bevindt zich in de gang en het symboliseert de zeven dagen van de week. Dit duidt op het alledaagse leven met de zevende dag als rustdag. In de kantine is het derde kunstwerk te vinden, een glas-in-loodraam dat symbool

¹⁵⁶ Bouwkundig weekblad 1964 (zie noot 152).

¹⁵⁷ Fig. 24. Kunstenaar Lambert Simon, *De zeven dagen van de week*, 1958, mozaïek, afmetingen niet teruggevonden, Dr. Poelsschool, Nijmegen. Foto: Ministerie van Onderwijs, Kunsten en Wetenschap, Monumentale Kunst, o.k.w. Mededelingen 22ste jaargang nummer 4 (25 januari 1958) pp. 23.

¹⁵⁸ Website van Rijksdienst van Cultureel Erfgoed, 'Help wandkunst opsporen' < <http://www.helpwandkunstsporen.nl/12/details/4357/> > (24 juli 2017).

¹⁵⁹ Bouwkundig weekblad 1964 (zie noot 152).

¹⁶⁰ Dit is de enige gevonden bron over deze kunstwerken. Verder zijn er geen archiefstukken gevonden in het regionaal archief Nijmegen, het RKD en het schoolarchief over deze kunstwerken.

staat voor ontspanning. De locaties van de kunstwerken komen overeen met de bezigheden van de mensen die het gebouw gebruiken. Bij het binnenkomen van de school is een kunstwerk over het leren van een vak aanwezig, in de gang passeer je een kunstwerk over de zeven dagen van de week en tijdens de pauze is er een kunstwerk aanwezig over vrije tijd. Er is goed nagedacht door de kunstenaars waar en wat voor kunstwerken zij zouden plaatsen in dit gebouw. Door de architecten is er ruimte vrijgelaten voor de kunstwerken, zoals te zien is op figuur 23 rondom de entree.

Huidige situatie

De kunstwerken zijn niet bedreigd en nog op de oorspronkelijk plek aanwezig.

4.7 Bron des Levens, Nijmegen

Architectuur

Het Pontem College bevindt zich op de Akkerlaan 19 in Nijmegen, vroeger was dit het R. K. U.L.O. Pius XII MAVO. Het gebouw is in 1957 gebouwd en ontworpen door H.J.W. en A.W.P. Thunissen en ir A.V. van Kranendonk uit Den Haag.¹⁶¹ De scholengemeenschap parochiale St. Jozefscholen is in Nijmegen vanaf de 19^{de} eeuw aanwezig.¹⁶² Op 1 september 1957 opende de Sint-Josephstichting een nieuw schoolgebouw aan de Akkerlaan. Op 19 januari 1957 werd de school ingezegend door de deken van Nijmegen, C. van Dijck. Toen werd de school ook officieel Pius XII genoemd. Paus Pius XII heeft voor het gebruik van zijn naam persoonlijk toestemming gegeven.

Kunstwerk

Het kunstwerk is een reliëf op de voorgevel van Jacques van Rhijn. Het kunstwerk heet de Bron des Levens.¹⁶³ Het kunstwerk bevindt zich op een gevel zonder ramen naast de entree van de school. Op deze gevel is ook de naam van de school te vinden. Het reliëf is in dezelfde kleur als de bakstenen gemaakt.

Het schoolbestuur had Jacques van Rhijn destijds gevraagd het wapen van de toenmalige paus op te nemen in een kunstwerk voor de school, daardoor is het kunstwerk gerelateerd aan de naam van de school.¹⁶⁴ Het reliëf stelt een bekken met opspringend water voor. Aan de rand van het bekken is een duif met een olijftak te zien, het wapen van Pius XII (zie fig. 25).



Fig. 25. Logo Pius XII¹⁶⁵

Aan de andere kant van het bekken is nog een duif te zien. Het opspringende water stelt Rome voor

¹⁶¹ Bouwvergunning, 20 maart 1954, gemeente Nijmegen Digitaal Gebouwen Dossier < <https://www.nijmegen.nl/dgd2> > (31 augustus 2017).

¹⁶² Website van de Stichting Sint Josephscholen Nijmegen < <http://www.josephscholen.nl/> > (11 oktober 2017).

¹⁶³ Rijksdienst van Cultureel Erfgoed, 'Help wandkunst opsporen', inv.nr. hwko-4257, < http://www.helpwandkunstsporen.nl/12/details/4257/#aanvullende_gegevens > (11 oktober 2017).

¹⁶⁴ W. Tromp 2000 (zie noot 152), pp. 15.

¹⁶⁵ Fig. 25. Paus Pius XII, de oorlogspaus < <http://www.rkkerkmeppel.nl/piusxii.html> > (31-01-2018).

als de bron van wijsheid en wetenschap, waarvan de katholieken, gesymboliseerd door de duiven, profiteren. In de linkerhoek van het bekken is een derde duif te zien die de oecumenische gedachte voorstelt.¹⁶⁶ Uit de archiefstukken komt naar voren dat bij deze school de kunstenaar en de architect niet hebben samengewerkt. Op de bouwtekeningen is pas bij het indienen van de aanvraag voor het kunstwerk een locatie voor het kunstwerk aangegeven (zie fig. 27). In de archiefstukken zijn brieven gevonden waarin staat dat het schoolbestuur zelf de opdracht heeft gegeven aan Jacques van Rhijn voor het kunstwerk.¹⁶⁷



Fig. 26. Rijksdienst van Cultureel Erfgoed, *Bron des Levens*, 1957, reliëf, afmetingen niet teruggevonden, Pontem College, Nijmegen.¹⁶⁸

In het regionaal archief van Nijmegen is een ontwerpkening aanwezig van de architect voor het gebouw van de Pius XII MAVO. Hierop is met een cirkel aangegeven waar het reliëf zou moeten komen (zie fig. 27). Daarnaast is ook een foto van het toe te passen kunstwerk aanwezig. Dit zijn twee bijlages bij een brief van de architecten van de school, Thunnissen – van Kranendonk, om toestemming te vragen voor het reliëf.¹⁶⁹ Vervolgens zijn er brieven aanwezig waarin de gemeente in overleg trad over het reliëf. Zo is er een brief gevonden waarin staat dat men het eens is over het ontwerp en deze graag op de gevel van het schoolgebouw wil plaatsen. Het bedrag van het reliëf zou 825 gulden moeten zijn, daarbij staat dat dit bedrag zeker niet te hoog is.¹⁷⁰ Op 30 november 1956 wordt toestemming gegeven voor het kunstwerk en een bedrag van 820 gulden wordt vergoed.¹⁷¹ Op 5 maart 1956 is op dezelfde manier toestemming gevraagd voor een gebrandschilderd raam in de school.¹⁷² De kunstenaar heeft dus niet samengewerkt met de architect.

¹⁶⁶ Rijksdienst van Cultureel Erfgoed 2017 (zie noot 163).

¹⁶⁷ W. Tromp 2000 (zie noot 152).

¹⁶⁸ Fig. 26. Rijksdienst van Cultureel Erfgoed, *Bron des Levens*, 1957, reliëf, afmetingen niet teruggevonden, Pontem College, Nijmegen. Foto: Sjaak Rutten, *Help wandkunst opsporen*, < http://www.helpwandkunstsporen.nl/12/details/4257/#aanvullende_gegevens > (31 augustus 2017).

¹⁶⁹ Brief van Architectenbureau Thunnissen – van Kranendonk aan de beoordelingscommissie der toegepaste Kunsten, t.a.v.: de Weledelgestrenge Heer Ir. Fokkinga, gemeentewerken, Nijmegen, 2 november 1956, 1224 Secretarie Gemeente Nijmegen; Stukken betreffende het Fonds aankoop kunstwerken en de 1%-regeling, inv. nr. 5856.

¹⁷⁰ Brief van de voorzitter van de beoordelingscommissie van decoratieve aankleding van scholen aan de heren Burgermeester en wethouders van de gemeente Nijmegen, 27 november 1956, 1224 Secretarie Gemeente Nijmegen; Stukken betreffende het Fonds aankoop kunstwerken en de 1%-regeling, inv. nr. 5856.

¹⁷¹ Brief van de secretaris Meddens aan het bestuur der stichting St. Jozespscholen, 30 november 1956, 1224 Secretarie Gemeente Nijmegen; Stukken betreffende het Fonds aankoop kunstwerken en de 1%-regeling, inv. nr. 5856.

¹⁷² Brief van de secretaris Meddens aan het bestuur der stichting St. Jozespscholen, 5 maart 1956, 1224 Secretarie Gemeente Nijmegen; Stukken betreffende het Fonds aankoop kunstwerken en de 1%-regeling, inv. nr. 5856.

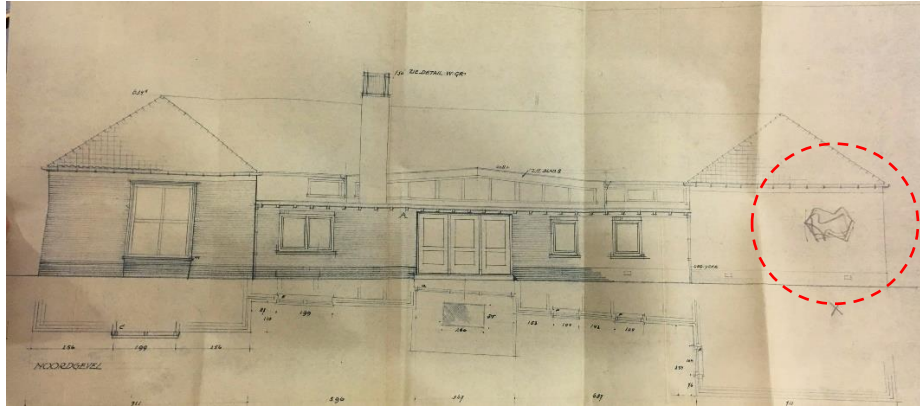


Fig. 27. Architectenbureau Thunnissen – van Kranendonk, *Bouwtekening voorgevel*, 1956, *bouwtekening, afmetingen niet teruggevonden*, R. K. U.L.O. Pius XII MAVO, Nijmegen.¹⁷³

Ruimtelijke analyse

Het kunstwerk bevindt zich op de gevel bij de hoofdentree. Het versterkt de architectuur niet, maar wel het logo van de school.

Huidige staat

Het reliëf is nog steeds aanwezig op de gevel van de school, ondanks de naamsverandering van de school. Daardoor is het kunstwerk niet meer gerelateerd aan de school, maar wel aan de geschiedenis van de school.

4.8 Wandschildering, Klein Heyendaal in Nijmegen

Architectuur

In de school Klein Heyendaal, de voormalige L.O. school met gymnastiekzaal, is een wandschildering en beeldhouwwerk aanwezig.¹⁷⁴ De school ligt aan de Professor Huijbersstraat 1 in Nijmegen.

Het gebouw is ontworpen door architect J.H.A. Giesbers en Ingenieurs- en Architectenbureau Taen & Nix. Het schoolgebouw is opgetrokken in baksteen met grote ramen en zadeldaken.

Kunstwerk

Dit kunstwerk is van Theo Elfrink, hij heeft ook een kunstwerk in het Canisius College gemaakt. Elfrink heeft voor deze school een wandschildering gemaakt.¹⁷⁵ De wandschildering bevindt zich naast de ingang in een nis, waardoor het grotendeels beschermd is tegen de regen. De entree is gelegen aan de Professor Huijbersstraat 1. De kleuren komen niet terug in de architectuur, maar doordat het een wandschildering is, zijn de bakstenen door de schildering heen te zien waardoor het toch geïntegreerd lijkt in de architectuur. De school staat bij de Rijksdienst Cultureel Erfgoed bekend om de wandschildering van Theo Elfrink (zie fig. 28), terwijl er meer wandschilderingen te vinden zijn op de school.¹⁷⁶ Dit heeft waarschijnlijk te maken met het feit dat deze wandschildering het oudst is van de drie wandschildering. Het kunstwerk stamt namelijk uit 1960. De andere wandschilderingen stammen uit 1996 en 1998 en zullen in deze scriptie niet besproken worden.

¹⁷³ Fig. 27. Architectenbureau Thunnissen – van Kranendonk, *Bouwtekening voorgevel*, 1956, *bouwtekening, afmetingen niet teruggevonden*, R. K. U.L.O. Pius XII MAVO, Nijmegen. Foto: Kirsten van Zeijl, Bijlage bij Brief van Architectenbureau Thunnissen – van Kranendonk aan de beoordelingscommissie der toegepaste Kunsten, t.a.v.: de Weledelgestrengte Heer Ir. Fokkinga, gemeentewerken, Nijmegen, 2 november 1956, 1224 Secretarie Gemeente Nijmegen; Stukken betreffende het Fonds aankoop kunstwerken en de 1%-regeling, inv. nr. 5856.

¹⁷⁴ Bouwvergunning, 20 oktober 1956, gemeente Nijmegen Digitaal Gebouwen Dossier < <https://www.nijmegen.nl/dgd2> > (31 augustus 2017).

¹⁷⁵ Website van Rijksdienst van Cultureel Erfgoed, 'Help wandkunst opsporen' < <http://www.helpwandkunstsporen.nl/12/details/5725/> > (24 juli 2017).

¹⁷⁶ Website van Rijksdienst van Cultureel Erfgoed, 'Help wandkunst opsporen' < <http://www.helpwandkunstsporen.nl/12/details/5725/> > (24 juli 2017).

Helaas is Elfrink in 2014 overleden, maar Hans Jansen, de voormalige directeur van de school, vertelt graag zijn herinnering aan Elfrink. Jansen heeft Elfrink namelijk een keer ontmoet toen er sprake was van de verwijdering van de muurschildering. Er was namelijk door een leerkracht van de school een logo voor de school ontworpen. Zodoende ontstond het plan om dit logo op de plaats van de wandschildering te plaatsen. Men vond de wandschildering namelijk flets en met weinig uitstraling. Daarom had de toenmalige directeur contact opgenomen met de kunstenaar Elfrink. Kunstenaar Elfrink was blij dat hij benaderd werd door de schooldirecteur. Hij legde uit dat al veel werk van hem verdwenen was. Hij zei dat hij teleurgesteld was dat zijn wandschilderingen werden overgeschilderd. Vervolgens had Elfrink het logo bekeken en had gevraagd of het logo geen plek kon krijgen op een binnenmuurtje. Hij was bereid om zijn wandschildering bij te werken en adviseerde de directeur om een subsidieaanvraag in te dienen bij de gemeente. Hij zei dat hij voor f. 750 de klus kon klaren. De directeur had de aanvraag ingediend en deze werd goedgekeurd. Op een zonnige dag kwam Elfrink aan met een blikken doosje met krijt. Na een kop koffie liep hij naar een hoek om zijn muurschildering op afstand te bekijken. Vervolgens liep hij terug naar de muurschildering en zette een veeg. Daarna liep hij naar een andere hoek van de speelplaats en zette opnieuw een veeg. Hij keek tevreden naar de schildering en zei: 'Zo die kan er weer dertig jaar tegenaan!'. Hij gaf de directeur een hartelijke handdruk en vertrok weer op zijn fiets.¹⁷⁷ De wandschildering is een abstracte, kleurrijke voorstelling dat in golvende vormen is weergegeven.

Ruimtelijke analyse

De wandschildering bevindt zich op een prominent plek van de school, namelijk naast de entree. Het heeft van de wand een kunstwerk gemaakt en heeft de vlakke muur diepte gegeven. Dit levert een versterking van de architectuur op, omdat het de aandacht trekt waardoor het snel duidelijk is waar de entree zich bevindt.

Huidige staat

De wandschildering is vandaag de dag nog steeds aanwezig op de school en er is geen bedreiging dat deze verwijderd of overgeschilderd wordt.



¹⁷⁷ W. Tromp, *Spelende kinderen. De kunst van Klein Heyendaal*, Nijmegen, 2017, pp. 23.



Fig. 28. Theo Elfrink, *titel kunstwerk niet teruggevonden*, 1960, wandschildering, 300 x 250 cm, school Klein Heyendaal, Nijmegen.¹⁷⁸

¹⁷⁸ Fig. 29. Theo Elfrink, *titel kunstwerk niet teruggevonden*, 1960, wandschildering, afmetingen niet teruggevonden, school Klein Heyendaal, Nijmegen. Foto: Website van Rijksdienst van Cultureel Erfgoed, *Help wandkunst opsporen* < <http://www.helpwandkunstsporen.nl/12/details/5725/> > (28 juli 2017).

5. Concluderende samenvatting

De onderzoeksvraag was: ‘Hoe is de samenhang tussen de monumentale kunst en architectuur van schoolgebouwen in Gelderland uit de wederopbouwperiode tussen 1955-1965 die met de percentageregeling tot stand zijn gekomen en is dit tegenwoordig nog waarneembaar?’ Uit dit onderzoek is gebleken dat de percentageregeling niet overal is uitgevoerd zoals het in theorie omschreven was. De architect en de kunstenaar werkten namelijk vaak niet samen. Kunstenaars werden er vaak pas bij gehaald na de voltooiing van het gebouw. Daardoor werd er op de bouwtekeningen vaak geen suggestie van een kunstwerk aangegeven. Soms was op een bestaande bouwtekening de locatie aangegeven waar het kunstwerk moest komen, zoals bij het R.K. U.L.O. Pius XII MAVO in Nijmegen.

In deze scriptie zijn acht praktijkvoorbeelden van monumentale kunst in Gelderse scholen besproken. Deze praktijkvoorbeelden zijn gekozen, omdat deze scholen grote monumentale kunstwerken bevatten of omdat er veel archiefstukken zijn gevonden over de totstandkoming van het kunstwerk. De acht praktijkvoorbeelden zijn representatief, omdat ze alle mogelijke vormen van samenhang laten zien, namelijk geen samenhang, matige samenhang en een goede samenhang in de vorm van een gesamt-kunstwerk. In totaal zijn er negenenveertig monumentale kunstwerken gevonden in Gelderse scholen die tussen 1955-1965 gerealiseerd zijn. De acht praktijkvoorbeelden die hieruit gekozen zijn, zijn uitgebreid geanalyseerd. Op basis van deze uitkomst kan monumentenzorg een afweging maken of de kunstwerken wel of niet beschermd moeten worden. Dezelfde analyse kan ook gedaan worden voor de andere kunstwerken die in de bijlage zijn opgenomen. Daarbij zou per gebouw met monumentale kunst de architectuur, het kunstwerk, de ruimtelijke analyse en de huidige staat onderzocht moeten worden. Als geconcludeerd wordt dat het kunstwerk het gebouw versterkt, zou een gebouw beschermd moeten worden.

Er is één voorbeeld in de analyse, het Canisius College in Nijmegen, waarbij de architect en de kunstenaars nauw hebben samengewerkt. Dit is ook te zien in de samenhang tussen kunst en architectuur. Toch zijn er ook kunstwerken gerealiseerd zonder samenwerking tussen architect en kunstenaar, waarbij ook een samenhang van kunst en architectuur te zien is.

Kunstwerken in de vorm van een logo voor de school zijn vaak niet ondersteunend voor de architectuur, maar zijn wel in samenhang met de functie van het gebouw. Dit is ook terug te vinden in het archief van Nijmegen, daar is namelijk een document gevonden waarin gemeente Nijmegen stelt dat de percentageregeling tot goede resultaten heeft geleid, maar dat er een eenzijdige vorm van monumentale kunst de overhand heeft.¹⁷⁹ Dit kwam omdat de kunstwerken vooral versierend waren en niet ondersteund aan de architectuur. Architecten maakten hier tijdens de wederopbouwperiode bezwaar tegen.¹⁸⁰ De commissie van de 1%-regeling van de Gemeente Nijmegen zegt daarop dat ze hier weinig aan kunnen doen, omdat het contact met de kunstenaar via de architect of het schoolbestuur gaat en dat ze dus zelf verantwoordelijk zijn voor het integreren van kunst in de architectuur. Ook stond in het document dat de kunstenaar en de architect niet op de ‘geromantiseerde’ manier samenwerkten zoals beschreven is in de percentageregeling van het ministerie van OKW.¹⁸¹ Dit zou weleens de reden kunnen zijn voor het mislukken van de percentageregeling. Daarnaast kan afgevraagd worden of de percentageregeling wel haalbaar was.

¹⁷⁹ Regionaal archief Nijmegen, classificatie nr. 1.854.1, *Decoratieve aankleding van schoolgebouwen in de gemeente Nijmegen* (rbs. 11-8-1954), dossier 1.851/06.1 Schoolgebouwen en -terreinen, Regeling decoratieve aankleding schoolgebouwen.

¹⁸⁰ Regionaal archief Nijmegen (zie noot 179).

¹⁸¹ Regionaal archief Nijmegen (zie noot 179).

Kunnen een architect en kunstenaar gedwongen worden tot een samenwerking en moet kunst per se functioneel zijn?

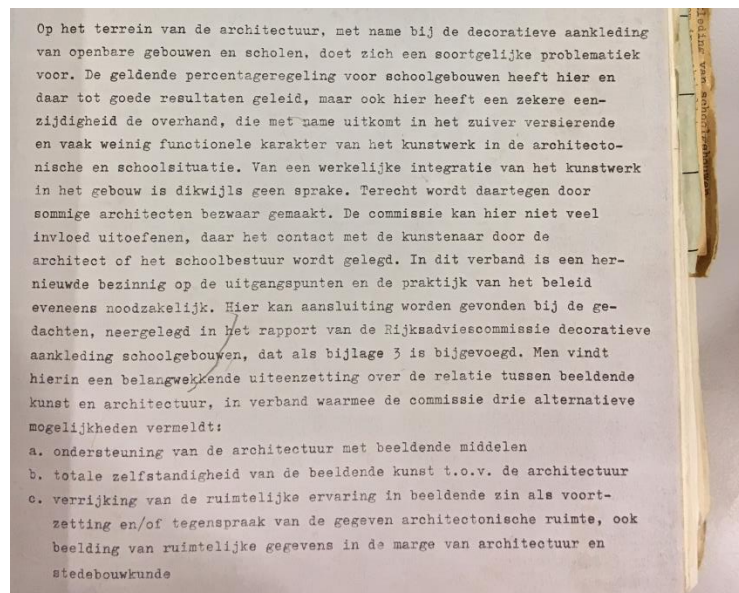


Fig. 30. Regionaal archief Nijmegen, *Decoratieve aankleding van schoolgebouwen in de gemeente Nijmegen*.¹⁸²

Uit de voorbeelden is gebleken dat de kunstenaars een ondergeschikte rol vervulden. Zij kregen meestal pas opdracht tot het maken van een kunstwerk als de architect zijn werk af had. De percentageregeling was daardoor in de praktijk een regeling geworden, waarmee schoolbesturen hun school verfraaiden. Deze verfraaiing bestond ook regelmatig uit alleen een logo zoals het R.K. U.L.O. Pius XII MAVO. Concluderend kan gezegd worden dat zeker niet elk schoolgebouw in Gelderland met monumentale kunst waardevol is, wel zijn er enkele schoolgebouwen uniek omdat er veel kunst aanwezig is of dat kunstwerken ondersteund zijn aan de architectuur. Bij schoolgebouwen met monumentale kunst die gesloopt worden nadat is besloten dat het gebouw niet van monumentale waarde is, kan besloten worden om de kunstwerken los te koppelen van het gebouw, zodat deze bewaard kunnen worden. Uit de interviews kwam voort dat veelal de kunstenaar zelf of zijn familie het kunstwerk graag wil bewaren, waardoor het redelijk is om bij de sloop van het gebouw contact op te nemen met de kunstenaar of zijn familie als er geen intentie is tot het bewaren van het kunstwerk.

Zeer opvallend is dat vaak katholieke scholen gebruik maakten van de percentageregeling. Vaak bevatten de monumentale kunstwerken ook Bijbelse verhalen of heiligen. Het Brewinc College in Doetinchem was een Algemene Technische School (ATS), waarschijnlijk is de monumentale kunst daarom ook niet Christelijk van aard maar betreft het kunstwerk circusfiguren.

Suggestie voor verder onderzoek

Gedurende dit onderzoek kwam naar voren dat de monumentale kunst en de bijbehorende schoolgebouwen in Gelderland er niet goed voorstaat, meer dan de helft is reeds vernietigd van wat is onderzocht. Het is niet nodig om alles te behouden, maar goede voorbeelden van de percentageregeling zoals de Mariaschool in Wijchen zijn ook reeds gesloopt. Ook is er beperkte informatie aanwezig is over de locaties van wederopbouwscholen en de bijbehorende wandkunst. De website www.helpwandkunstopsporen.nl van de Rijksdienst Cultureel Erfgoed is een goede start. Deze website is echter niet volledig en vaak niet actueel. Daarom is het belangrijk om meer onderzoek te

¹⁸² Fig. 30. Regionaal archief Nijmegen (zie noot 179).

doen naar de huidige stand van zaken om te voorkomen dat belangrijke kunstwerken en bijbehorende gebouwen gesloopt worden. Het is duidelijk dat veel wederopbouwkunst nog opgespoord moet worden.

Ditzelfde onderzoek kan gedaan worden voor alle scholen in Nederland, maar ook voor bijvoorbeeld wandkunst in andere type gebouwen. Wellicht is het verstandig om gemeentes opnieuw op de hoogte te stellen van monumentale wandkunst in wederopbouwgebouwen, net zoals het ministerie van OKW tussen 1954 - 1961 heeft gedaan. Dit is om bewustwording te creëren bij gemeentes van de waarde van gebouwen met monumentale kunst. Dit zal gedeeltelijk voorkomen dat er onbewust sloopvergunningen worden gegeven voor bijzondere gebouwen met kunstwerken.

Al met al kan dit onderzoek nog verder uitgebreid worden. Veel kunstwerken zijn nog onbekend dus daarom is het delen van gevonden kunst altijd waardevol. Mocht er een kunstwerk gevonden worden dan kan dit ingestuurd worden naar www.helpwandkunstopsporen.nl.

6. Literatuurlijst

Alma, P., Verenging van beoefenaars van de Monumentale Kunsten (VbMK), *Monumentale kunst. Ruimte, beeldende kunst in samenwerking met de architectuur*, tariefoverzicht in de bijlage van het boek, 1956 Amsterdam.

Beks, Maarten en Wouter van Heusden, *Beeldenvaart door Arnhem*, Arnhem 1983.

Burkom, Frans van, Yteke Spoelstra, Simone Vermaat (red.), *Kunst van de wederopbouw Nederland 1940-1965. Experiment in opdracht*, Rotterdam 2013.

Bierman, R., R. Blom, S. Korèn, H. Nahuys, A. Roos, J. Sierhuis, P. van Soest, W. Strijbosch, *Muur 1964: Visie op een wand*, uitgave bij tent. Amsterdam (Museum Fodor), 9 oktober – 2 november 1964

Blotkamp, Carel, Frans Haks, *P. Struycken*, Utrecht 1974.

Boekman, Emanuel, *Overheid en Kunst in Nederland*, Gennep 1939.

Bouwkundig weekblad, artikelen en afbeeldingen over de decoratieve versiering van scholen, 1946-1969.

Bouwkundig weekblad, 25 mei 1954, decoratieve versiering van scholen, 72^{ste} jaargang, nummer 21 – 22.

Bouwkundig weekblad, 17 maart 1961, decoratieve aankleding van rijksgebouwen en scholen, 6^{de} jaargang.

Bouwkundig weekblad, 28 februari 1964, lagere technische school te Nijmegen, 82^{ste} jaargang, bladzijde 55 - 57.

Burkom, Frans van, Yteke Spoelstra, *Monumentale Kunst. Categorieaal onderzoek wederopbouw 1940 – 1965*, Zeist 2007.

Galema, Wijnand, *Zestig jaar in opdracht. Percentageregeling beeldende kunst bij rijksgebouwen*, Nijmegen, 30 november 2011.

Hendriks, Berend, 'Brief aan een bouwmeester', in: B. Spaanstra-Polak, 1963 in: Spaanstra-Polak B, *Teken aan de wand*, Utrecht 1963, pp. 43-48.

Jobse, Jonneke en Ineke Middag, *De Arnhemse School: 25 jaar monumentale Kunst Praktijk*, Arnhem 1994.

Kempinga, Wilma en Tjeerd Wessel van bureau Mevrouw Meijer, *Nieuw leven voor naoorlogse scholen*, Amsterdam, 2009.

Klop, Kees, *Verbeelding van de macht. Ethiek en esthetiek in de architectuur, ornamentiek en kunst in overheidsgebouwen*, Nijmegen 1999.

Lagemaat, Gijsbert van de, Overheidssubsidies, de kwaliteit van de omgeving en de beroepsrol van beeldend kunstenaars. Sociologische kanttekeningen bij het ontstaan van de 'omgevingskunst', *Sociologische Gids* 29 (1982) nr. 6, pp. 498 – 516.

Lukassen, Annemiek, Monumentenlandschap, 'Wederopbouwarchitectuur in de gemeente Ubbergen', deel 9: Ooij, (16 augustus 2017).

Ministerie van Onderwijs, Kunsten en Wetenschap, 'Glas', o.k.w. *Mededelingen* 21^{ste} jaargang nummer 40 (5 oktober 1957).

Ministerie van Onderwijs, Kunsten en Wetenschap, 'Intarsia', o.k.w. *Mededelingen* 21^{ste} jaargang nummer 30-31 (3 augustus 1957).

Ministerie van Onderwijs, Kunsten en Wetenschap, 'Decoratieve aankleding van rijksgebouwen en scholen', o.k.w. *Mededelingen* 21^{ste} jaargang nummer 14 (6 april 1957).

Ministerie van Onderwijs, Kunsten en Wetenschap, 'Decoratieve aankleding van rijksgebouwen en scholen', o.k.w. *Mededelingen* 25^{ste} jaargang nummer 10 (4 maart 1961).

Ministerie van Onderwijs, Kunsten en Wetenschap, 'De Monumentale Kunsten', o.k.w. *Mededelingen* 21^{ste} jaargang nummer 14 (6 april 1957).

Ministerie van Onderwijs, Kunsten en Wetenschap, 'Glas in beton en beton reliëf', o.k.w. *Mededelingen* 21^{ste} jaargang nummer 43 (29 oktober 1957).

Ministerie van Onderwijs, Kunsten en Wetenschap, o.k.w. *Mededelingen* (1954 - 1965).

Ministerie van Onderwijs, Kunsten en Wetenschap, o.k.w. *Mededelingen* 20^{ste} jaargang (januari - december 1956).

Ministerie van Onderwijs, Kunsten en Wetenschap, 'Mozaïek', o.k.w. *Mededelingen* 21^{ste} jaargang nummer 24-25 (22 juni 1957).

Ministerie van Onderwijs, Kunsten en Wetenschap, 'Ceramiëk', o.k.w. *Mededelingen* 21^{ste} jaargang nummer 29 (20 juli 1957).

Ministerie van Onderwijs, Kunsten en Wetenschap, 'Glas', o.k.w. *Mededelingen* 21^{ste} jaargang nummer 40 (5 oktober 1957).

Ministerie van Onderwijs, Kunsten en Wetenschap, 'Glas in beton en beton reliëf', o.k.w. *Mededelingen* 21^{ste} jaargang nummer 43 (29 oktober 1957).

Ministerie van Onderwijs, Kunsten en Wetenschap, 'Intarsia', o.k.w. *Mededelingen* 21^{ste} jaargang nummer 30-31 (3 augustus 1957).

Ministerie van Onderwijs, Kunsten en Wetenschap, 'Wandschildering', o.k.w. *Mededelingen* 21^{ste} jaargang nummer 14 (6 april 1957).

Ministerie van Onderwijs, Kunsten en Wetenschap, 'Wandtapijten', o.k.w. *Mededelingen* 21^{ste} jaargang nummer 15 (13 april 1957).

Nijkamp, Gerard, 'Cultuurcluster 't Brewinc', *Bouwtotaal* (2012), nr. 6, (17 oktober), pp.19 (10 augustus 2017).

Sarlemijn, G.J.M., Ch. H. Eyck, 'Weerbare democratie', *Forum* (1946) nr. 1 (januari), pp. 28 – 29.

Tromp, W., *Spelende kinderen. De kunst van Klein Heyendaal*, Nijmegen, 2017.

Tromp, W., L. Hendriks, J. Joosten, *Meer dan het geweest is : 100 jaar met Canisius College, Mater Dei, Canisius Mavo, Pius XII Mavo, Poels-Roncalli, De Kronenburg, Michaël Mavo en hun voorgangers*, Nijmegen 2000, pp. 15.

Vermaat, Simone, 'Wederopbouw en wandkunst: onlosmakelijk verbonden', *Monumenten* 33 (2012) nr. 10 (oktober), pp. 6 – 9.

Woud, Auke van der, *Het Nieuwe Bouwen Internationaal/International: CIAM. Volkshuisvesting, stedenbouw*, Delft 1983.

7. Bijlage – Inventarisatie monumentale kunst in Gelderse scholen

In deze bijlage zijn alle scholen opgenomen uit de wederopbouwperiode tussen 1955-1965 waar de percentageregeling is toegepast die niet in de scriptie zelf worden omschreven.¹⁸³ Dit betreffen alleen scholen uit Gelderland.

Nijkerk

- Oranje Nassauschool (voormalige Koningin Julianaschool), Eijkmanplantsoen 3, natuursteenreliëf uit 1953 op de buitengevel.



Fig. 30. Kunstenaar niet teruggevonden, titel kunstwerk niet teruggevonden, 1953, reliëf, afmetingen niet teruggevonden, Oranje Nassauschool, Nijkerk.¹⁸⁴

Apeldoorn

- ROC Aventus Autotechniek, Loolaan 346, Wandschildering uit 1959 van Gaby Bovenlander binnen in de school (400 x 150 cm).¹⁸⁵

Ooij

- Voormalige lagere school Veni Creator, Prinses Beatrixstraat 55, Betonreliëf (schokbeton met polychromie) 'Het leven in de Ooijpolder' van Rob Stultiens op de gevel bij de entree.¹⁸⁶



Fig. 31. Rob Stultiens, Het leven in de Ooijpolder, 1964, betonreliëf, afmetingen niet teruggevonden, voormalige lagere school Veni Creator, Ooij.¹⁸⁷

¹⁸³ Archiefstukken van de Raad der gemeente Nijmegen waarin de uitgaven ten behoeven van de 1%-regeling zijn vastgelegd, 1224 Secretarie Gemeente Nijmegen; Stukken betreffende het Fonds aankoop kunstwerken en de 1%-regeling, inv. nr. 5856.

¹⁸⁴ Fig. 30. Kunstenaar niet teruggevonden, titel kunstwerk niet teruggevonden, 1953, reliëf, afmetingen niet teruggevonden, Oranje Nassauschool, Nijkerk. Foto: Website van Rijksdienst van Cultureel Erfgoed *Help wandkunst opsporen* < <http://www.helpwandkunststopsporen.nl/12/details/4911/> > (27 juli 2017).

¹⁸⁵ Website van Rijksdienst van Cultureel Erfgoed, 'Help wandkunst opsporen' < <http://www.helpwandkunststopsporen.nl/12/details/1261/> > (24 juli 2017).

¹⁸⁶ Annemiek Lukassen, Monumentenlandschap, 'Wederopbouwarchitectuur in de gemeente Ubbergen', deel 9: Ooij, < https://www.monumentenlandschap.nl/wederopb%209_1.htm > (16 augustus 2017).

¹⁸⁷ Fig. 31. Rob Stultiens, Het leven in de Ooijpolder, 1964, betonreliëf, afmetingen niet teruggevonden, voormalige lagere school Veni Creator, Ooij. Foto: Website van Rijksdienst van Cultureel Erfgoed, *Help wandkunst opsporen* < <http://www.helpwandkunststopsporen.nl/12/details/4659/> > (28 juli 2017).

Doetinchem

- Ulenhofcollege (voormalige St. Prot. Chr.Onderwijs)¹⁸⁸, Bizetlaan 86, Wandtapijt van Lex Horn uit 1966.¹⁸⁹

Nijmegen

- Nijmeegse Scholengemeenschap, Van Cranenborchstraat 7, Fantoom van brons uit 1964 van Lottie van der Gaag (zijkant gebouw).
- Het Blijde Huis, Tapirstraat 2, keramiek 'Spelende meisjes' aan de zijgevel bij de hoofdingang, 1968 van J. Matis.
- De Ark, Vuurdoornstraat 19, mozaïek aan de buitenmuur, 1964-1965 van Heijn.
- St. Michaelschool, Heemraadstraat 2, St. Michael met de draak van smeedijzer aan de oostgevel, 1961 van H. De Groot uit Utrecht.
- Technische School St. Jozef, Hatertseweg 400, 'Beweging' plastic van brons in de waterpartij voor de school, 1966 van Ed van Teereling.
 - II 'Technische vakken' plastic van metaal bij de hoofdingang van de school, 1966 van Nico Zendetiet (?) Uit Deventer.
- Rosaschool, Dr. Kuiperstraat 2, 'abstract z.g. softenonkoeien' gemaakt in schilderijen aan de voorzijde en mozaïek in de patio, 1962-1963 van Ted Felen uit Nijmegen.
- Pedagogische Akademie De Klokkenberg, Ubbergseveldweg 101, schildering op het plafond van de aula, 1964 van Dick Zoier uit Amsterdam.
- Dominicuscollege, Dorpsstraat 14, non-figuratieve wandschildering in de hal voor de aula, 1955 van Theo Elfrink.
 - II 'De Goede Herder' wandtapijt in de hal van de nieuwbouw, 1957 door Maria Winkel-Hendriks.
 - III 'De Moeder Gods' wandtapijt in de hal van de nieuwbouw, 1957 door Maria Winkel-Hendriks.
 - IV Non-figuratief glas in betonraam bij de entree van de nieuwbouw, 1968 door Berend Hendriks.
- Katholieke Detailhandelsscholengemeenschap (lager en middelbaar), Goffertweg 18, 'Softenon Mercurius' in beton op de school; boven de hoofdingang, 1962 door Ed van Teeseling.
- Maria-kleuterschool, Pater Eijmardweg 15, keramische wandschildering, 1962 van Josje Smit uit Amsterdam.
- Prins Willem-Alexanderschool, Thorbeckestraat 85, 'Alle windstreken met ingewerkte figuren' in tredford (?) in de hal van de school, 1968 van J. Rombout.

¹⁸⁸ Website van Rijksdienst van Cultureel Erfgoed, 'Help wandkunst opsporen' < <http://www.helpwandkunstsporen.nl/12/details/1134/> > (24 juli 2017).

¹⁸⁹ Telefoongesprek met Meinke Horn en Kirsten van Zeijl, eigenaresse Stichting Lex Horn < www.stichtinglexhorn.nl > (31 augustus 2017). Graag contact opnemen met Meinke Horn via de website < www.stichtinglexhorn.nl > mochten er mensen zijn die meer informatie hebben of in bezit zijn van kunstwerken van Lex Horn of mensen die Stichting Lex Horn willen steunen, zowel financieel als juridisch.

- Prins Bernhardschool, Nieuwe Mollenhutseweg 38, 'De bron, waartoe allen komen. Met verschillende dierfiguren' in koper-legering op de binnenplaats tussen de lokalen, 1962 van J. Rombout.
- Witte de Withschool, Couwenbergstraat 20, 'Sjaloom' wandschildering op de muur in de hal, 1967 van Ted Felen.
- Karel Doormanschool, Krekelstraat 10, 'Meisje met een paraplu' in steen in de patio, 1961 van B. Welten.
- Talita Koemisschool, Oude Mollenhutseweg 1, wandschildering in de gang, 1963 van Hans Fruyen.
- St. Antoniuschool II, Bisonstraat 3, 'De goede Herder' in brons aan de voorgevel, 1961 van W. J. Maris.
- R.K. M.T.S., Kamerlingh Onnesstraat 20, de letters MTS in koper op de voor- en westgevel, 1968 van A. Brand.
- Tweede Nijmeegse Huishoudschool, Krekelstraat 8, 'Jonge vrouw met touwtje-springend kind' in metaal op de voorgevel; links van de ingang aan de Libellenstraat, september 1964 door Jan Homan uit Doesburg.
- L.T.S. De Kronenburg, Kronenburgersingel 69, 'Water, vuur, aarde, licht en energie' in een bronzen reliëf op de gevel langs de Kronenburgersingel 69, 1967 door Pieter Starreveld uit Amersfoort.
- Mavo Sedes Sapientiae, Archipelstraat 14, 'Zo kwam zij en was vanmorgen tot nu toe op de been, zij heeft zich geen ogenblik rust gegund' (Ruth 2:7) Ruths is uitgebeeld als een boerenvrouw wat zo intens de vruchten des velds verzameld, dat zij als het ware zelf een stuk van de aarde wordt.
- School voor buitengewoon onderwijs, Boksdoornstraat 22, 'St. Joseph aan werkbank' (symbolische voorstelling van het onderwijs aan deze school) als muurschildering in de schoolgang, 1955 door Carlier
 - II Hertje in beton gegoten stond op het gazon voor de school, 1955 door Bruning. Notitie: Het werd door vandalen van een oor beroofd. Het beeld is toen door de 'Gemeente' opgehaald ter reparatie, maar is sindsdien spoorloos verdwenen.
- Stella Matutinaschool, Prof. Huijbersstraat 3, 'Spelende kinderen' in beton op de voorgevel, 1955 door kunstenaar Mertens.
- St. Bonifatiusschool, Floraweg 69, 'Schepping' in mozaïek in de hal, +/- 1962 door waarschijnlijk J.V. Bruten.
- Constantijn de Groteschool, Marie Cursiestraat 9, '4 dierenbeeldjes' gemaakt in steen geplaatst in de binnentuin, 1959 van kunstenaar Welten uit Lent.
- Mavo Pius XII, Akkerlaan 19, 'Het hart van Jezus' in de hal, 1959 van een onbekende kunstenaar.

- Karmelschool, Kronenburgersingel 71, 'Schoolkinderen' in brons voor het schoolgebouw, 1957 door A.C.M. Berntsen.
- Centrale Broederschool, Berg en Dalseweg 295, symbolische voorstelling in glas in de trappenhal, 1958 door een onbekende kunstenaar uit Utrecht.
 - II Roeiboot in beton op de voorgevel, 1958 door T. Teeseling.
- Fröbelschool, Prins Bernhardstraat 12, 'Moeder en kind' als stenen beeldhouwwerk op de voorgevel aangrenzend aan de kant van de Bijlevelds., +/- 1962 door T. Teeseling.
- St. Josephschool, Berberisstraat 2, twee glas-in-loodramen één staat voor de jeugd en de ander voor ouderdom te vinden in de hal, 1960 door Jan van Druten uit Amsterdam.
- Maria Reginaschool, Prof. Huybersstraat 1, 'Water, vogels, vissen en (?)' als wandschildering op de voorgevel van de school, 1958/1959 door Ted. Teeler.
 - II Op de speelplaats staat een 'Vogel', verdere gegevens ontbreken.
- Mariaschool, Hugo de Grootstraat 41, 'Nijmegen, school, stad, kerk, kind' in glas-in-lood te vinden in het raam in de hal, aan de achterkant van de school, 1956 door Meertens uit Berg en Dal.
 - II 'Madonna' in gips in de hal, 1956 door Meertens uit Berg en Dal.
 - III 'Mariabeeld' in steen te vinden in de hal, 1956 door door Meertens uit Berg en Dal.
- Andreasschool, Ds. Creutzbergweg 1, '12 jaar Jezus in de tempel' in steen in de hal, 1959 door kunstenaar Hammes.
- Jacobusschool, Jacob van Campenstraat 10, 'Vogels die het licht tegemoet vliegen' in Zweeds linoleen in de hal, 1958 door kunstenaar Hammes.
- Kleuterschool Klimop, Postweg 82, 'Klimopbladeren, vogel en zon' in steen op de voorgevel, 1966 door Cor Dam uit Delft.
- Kleuterschool In den Bongerd, Bongerdstraat 1, naam van de school 'In de Bongerd' in ijzeren letters aan de buitenmuur naast de hoofdingang, 1957 door Ch. Hammes.
- Mavo De Westershelling, Kwakkenbergweg 33, 'Karin Assumpta' in keramiek op de noordgevel, 1965 door Els Tervoort uit Heumen.
- O.L. Vrouw van Fatimaschool, Tollenstraat 1, 'Kind met vogel en vissen' in steen op de voorkant van de school, 1955 door onbekende kunstenaar.