

De taal van de troonrede

Een onderzoek naar de taalcomplexiteit in de troonrede en hoe lezers dit ervaren



Universiteit Utrecht

Bachelor eindwerkstuk
Myrthe Jansen (4139488)
Begeleider: Mevrouw J. Halsema-Land
22 november 2017

Inhoudsopgave

Samenvatting	3
Inleiding	4
<i>Probleemstelling</i>	4
Theoretisch kader	5
<i>Leesbaarheid</i>	6
<i>Woordfrequentie</i>	6
<i>Concreetheid</i>	7
<i>Zinslengte</i>	7
<i>Stijl</i>	7
<i>Onderzoeksvraag</i>	8
Methode	9
<i>Corpusanalyse</i>	9
<i>Data-analyse</i>	11
<i>Lezersonderzoek</i>	12
<i>De respondenten</i>	12
<i>Materiaal</i>	12
<i>Statistische analyse</i>	14
Resultaten corpusanalyse	14
<i>Conclusie corpusanalyse</i>	18
Resultaten lezersonderzoek	19
<i>Conclusie lezersonderzoek</i>	23
Conclusies en discussie	24
Literatuur	26
Bijlage	28

Samenvatting

In dit onderzoek staat de moeilijkheid van het taalgebruik in de troonrede centraal. Er is onderzocht of er tussen vijftien verschillende troonredes uit de 21^{ste} eeuw een verschil in moeilijkheid aanwezig is. Met *moeilijkheid* wordt de mate bedoeld waarin de tekst begrijpelijk wordt geacht vanuit een theoretisch kader en op basis van onderzoek bij respondenten. Eerst zijn de troonredes van de afgelopen vijftien jaar met behulp van een leesbaarheidstool geanalyseerd. Er is gekeken welke troonredes als makkelijkst, gemiddeld en moeilijkst naar voren komen op basis van zeven complexiteitskenmerken. Dit zijn *bekende woorden*, *het percentage concrete woorden*, *mensen*, *persoonlijke voornaamwoorden*, *zinslengte*, *bijvoeglijke bepalingen* en *opsommingen*. De eerste uitkomst van dit onderzoek is dat er inderdaad een verschil in moeilijkheid aanwezig is tussen de troonredes op basis van deze zeven complexiteitskenmerken. De tweede uitkomst van de analyse met behulp van een leesbaarheidstool is dat de troonrede uit 2003 en 2004 als moeilijkst naar voren komen, de troonredes uit 2006 en 2008 als makkelijkst en de troonredes uit 2010 en 2012 als gemiddeld. Aan de hand van deze uitkomsten is een lezersonderzoek uitgevoerd. In het lezersonderzoek is aan respondenten gevraagd hoe zij de moeilijkheid van het taalgebruik in de troonredes ervaren. Uit dit lezersonderzoek is gebleken dat de ervaring van de lezers over het algemeen overeenkomt met de resultaten uit de leesbaarheidstool. De troonredes uit 2006 en 2008 worden als makkelijkst ervaren, de troonrede uit 2003 en 2012 als moeilijkst en de troonrede uit 2004 en 2010 als gemiddeld. Eén verschil tussen het uitkomsten van de leesbaarheidstool en het lezersonderzoek is dat 2004 als gemiddeld naar voren kwam en 2012 als moeilijk. Verder onderzoek zal moeten uitwijzen of de troonrede op gebied van het taalgebruik verandering nodig heeft om de troonrede begrijpelijk te maken voor iedereen.

Inleiding

Dit jaar heeft Koning Willem-Alexander op de derde dinsdag in september voor de vijfde keer sinds zijn inhuldiging de troonrede voorgedragen. Sinds midden 19^e eeuw vindt Prinsjesdag en de daarbij behorende troonrede jaarlijks plaats. De troonrede kent inhoudelijk twee belangrijke aspecten. Er wordt teruggekeken op gebeurtenissen in Nederland en de rest van de wereld van de afgelopen periode en er worden plannen en maatregelen op het gebied van wetgeving en bestuur voor het komend jaar aangekondigd. De troonrede is een voorbeeld van een jaarlijks, door de overheid aangevoerd, ritueel.

Tijdens de voordracht van de troonrede komen symbolisch beleid en burger samen. De inhoud van de troonrede wordt symbolisch beleid genoemd, omdat er nog weinig concreet is en omdat het zich richt op veranderingen in de samenleving (Korsten, 2010). De troonrede is een document dat zorgvuldig opgesteld dient te worden en begrijpelijk behoort te zijn voor iedereen. Sinds 1987 wordt ieder jaar de troonrede nagekeken door ‘Genootschap Onze Taal’, een instituut dat ervoor zorgt dat er geen taalfouten in staan en dat de tekst begrijpelijk is. In 2013 verscheen een artikel over het nakijken van de troonrede door Genootschap Onze Taal. Directeur van Genootschap Onze Taal Peter Smulders zei destijds: “We krijgen het vertrouwen en onze medewerking wordt op prijs gesteld... we hebben genoeg capabele mensen in huis” (Oostendorp, 2013).

Taalgebruik in de troonrede is iets waar ieder jaar discussie over ontstaat. In de huidige maatschappij waar iedereen op internet zijn of haar mening doet gelden, is er mogelijk meer om te doen dan ooit tevoren. De discussie kan via de nieuwe media lang en uitgebreid gevoerd worden.

Probleemstelling

In 2013 werd Jan Snoek aangesteld om de troonrede te schrijven (Asseldonk, 2014). Snoek probeerde in toegankelijke taal te schrijven, maar ondanks zijn poging was er kritiek op de tekst. De metaforen waren in 2013 te kunstig en sloten niet aan bij de strekking van het verhaal (Asseldonk, 2014). Snoek moest bovendien de indruk wekken dat de tekst vanuit de Koning zelf kwam en dat was volgens Asseldonk (2014) nog niet helemaal gelukt.

Al jarenlang wordt gekeken naar mogelijkheden om het taalgebruik in de troonrede aan te passen. De Jong (2008) beschrijft dat ruim zeven miljoen volwassen Nederlanders niet of nauwelijks de troonrede begrijpen. Dat is zestig procent van alle Nederlanders boven de achttien jaar. Slechts vijftien procent begreep zonder moeite wat de koningin voorlas (De Jong, 2008). In een artikel van Hudig (2014) wordt het probleem van het taalgebruik in de troonrede voorgelegd. In het artikel staan een aantal suggesties om de troonrede begrijpelijker te maken voor het volk. De troonrede moet eenvoudig zijn, zonder abstracte termen als ‘veerkrachtig’ (troonrede, 2014). Daarnaast dienen volgens Hudig (2014) de zinnen niet te lang zijn en maximaal drie onderwerpen te bevatten. In de troonredes komen vaak opsommingen voor met meerdere onderwerpen, als: “Daarvoor zijn nodig: gezonde overheidsfinanciën, een evenwichtige inkomensverdeling, een houdbaar stelsel van sociale en oudedagsvoorzieningen, een goed functionerende arbeidsmarkt en woningmarkt, een toekomstgericht onderwijsstelsel en betaalbare en toegankelijke zorg” (troonrede, 2014).

Verder moeten er stijlmiddelen gebruikt worden voor een afwisselende zinsopbouw, zoals een korte zin met één onderwerp en daaropvolgend een lange zin met meer details erin. De laatste suggestie van Hudig (2014) is dat de tekst afgestemd wordt op het publiek, maar het is lastig om precies te bepalen voor wie de troonrede bedoeld is. De troonrede begint met de aanhef: ‘Leden van de Staten-Generaal’, maar in de redes wordt tevens het volk aangesproken. Het taalgebruik kan voor de leden van de Staten-Generaal begrijpelijk zijn en voor de Nederlandse bevolking juist verwarrend. De tekst hierop afstemmen is ingewikkeld. Al met al geeft Hudig (2014) aan dat de troonrede nog te onbegrijpelijk is voor de bevolking. Of er verschil is tussen de troonredes in begrijpelijkheid voor de lezers, is de vraag van dit onderzoek. Er wordt een analyse uitgevoerd op de troonredes van de afgelopen vijftien jaar. Naast deze analyse zal worden onderzocht wat de lezers van de begrijpelijkheid van de troonredes vinden. Er wordt onderzocht of zij eventuele verschillen die uit de analyse komen daadwerkelijk ervaren. Eerst zal theorie besproken worden over kenmerken van moeilijkheid. Vervolgens wordt de methodologie beschreven en daarna volgen de resultaten van dit onderzoek. De resultaten zullen leiden tot conclusies en discussie.

Theoretisch kader

In dit theoretische kader wordt aan de hand van wetenschappelijke artikelen besproken wat een tekst begrijpelijk of complex maakt. Naar aanleiding van de theorie worden zeven kenmerken van complexiteit gekozen. Om een beeld te schetsen van de complexiteitsproblemen van de troonrede wordt eerst een artikel van troonrede-expert Jan Renkema samen met Anne Vondeling beschreven.

Renkema en Vondeling (1976) hebben richtlijnen opgesteld voor het verbeteren van taalgebruik in de troonrede. Dit spitst zich toe op vier verschillende kenmerken.

Ten eerste noemen Renkema en Vondeling (1976) *de opbouw*. De opbouw van de troonrede moet overzichtelijk zijn. Alinea's mogen geen plotselinge overgangen hebben en binnen de alinea moet een logische volgorde van zinnen staan. Het verband tussen zinnen moet duidelijk zijn en de formulering moet geen delen missen. De troonredes bevatten vaak verschillende volgordes van onderwerpen en deze lopen regelmatig door elkaar heen. In de troonrede van 2007 komt bijvoorbeeld in zes verschillende alinea's die niet onder elkaar geplaatst zijn het onderwerp 'veiligheid' naar voren.

Ten tweede beschrijven Renkema en Vondeling (1976) hoe *zinnen* geschreven moeten worden. De zin moet gesplitst worden als deze onduidelijk lijkt te worden en de zinnen die inhoudelijk met elkaar te maken hebben dienen dicht bij elkaar te staan. Bovendien moet concreet worden opgesteld wie welke taak heeft door middel van verwijzingen naar personen. Het is van groot belang dat het werkwoord de kern van de zin is. In lange zinnen moet de kern in het midden staan. In de troonrede wordt veel gebruik gemaakt van opsommingen, waardoor de kern onduidelijk wordt. Een voorbeeld hiervan is: “Met dit alles wordt een evenwicht bereikt tussen de noodzakelijke verhoging van arbeidsparticipatie, het ontzien van oudere werknemers en het beheersen van lasten voor jongere werknemers in de toekomst” (troonrede, 2004). Door deze opsommingen ontstaan lange zinnen waardoor onduidelijkheid kan ontstaan. Een voorbeeld van een lange zin door middel van opsomming is: “Daarvoor zijn nodig: gezonde overheidsfinanciën, een evenwichtige inkomensverdeling, een houdbaar

stelsel van sociale en oudedagsvoorzieningen, een goed functionerende arbeidsmarkt en woningmarkt, een toekomstgericht onderwijsstelsel en betaalbare en toegankelijke zorg” (troonrede 2014).

Ten derde is het volgens Renkema en Vondeling (1976) van belang dat de *woordkeuze* begrijpelijk is voor de doelgroep. Technische termen vergroten dan ook de afstand tussen schrijver en lezer. Er mogen geen ‘vage’ betekenissen in voorkomen als “een impuls geven aan banengroei en de koopkracht van mensen” (troonrede, 2015).

Tot slot wijden Renkema en Vondeling (1976) een deel van hun aanbevelingen aan *dubbelzinnigheden*. De tekst moet op één manier geïnterpreteerd kunnen worden door de lezer.

Deze vier richtlijnen laten zien dat er verschillende kenmerken zijn van moeilijkheid in taalgebruik. Om verschillen in moeilijkheid van een tekst te onderzoeken is het van belang te weten wat leesbaarheid van een tekst precies is. Het begrip leesbaarheid zal worden uitgelegd en vervolgens wordt theorie beschreven die gaat over verschillende complexiteitskenmerken.

Leesbaarheid

Het begrip ‘readability’ wordt gebruikt om leesbaarheid en begrijpelijkheid van een tekst aan te duiden (Douma, 1960). Readability heeft verschillende linguïstische factoren, waaronder syntaxis, semantiek, morfologie en tekstuele eigenschappen (Bailin & Grafstein, 2016). De definitie van Dale en Chall luidt: “Readability in its broadest sense is the sum total and interaction of these elements within a given piece of printed material, that affects the success a group of readers has with it.” Hierbij wordt met ‘success’ bedoeld in hoeverre de lezers de tekst begrijpen en interessant vinden (Douma, 1960).

Dale en Chall hebben een leesbaarheidsformule ontwikkeld waarmee leesbaarheid gemeten wordt aan de hand van woordlengtes in de tekst. Sindsdien worden er steeds meer leesbaarheidsformules ontwikkeld en verbeterd (Bailin & Grafstein, 2016) en tools om complexiteitsanalyse uit te voeren. De T-scan is een tool voor automatische tekstanalyse van Nederlandse teksten (Pander Maat & Dekker, 2016). De tool kan kijken naar hoe de zinnen en alinea’s zijn opgebouwd. De output van de T-scan bevat 448 variabelen, oftewel 448 verschillende kenmerken (Pander Maat et al., 2017).

Onder de volgende kopjes wordt theorie over complexiteitskenmerken beschreven. Aan de hand van deze theorie worden kenmerken gekozen die meegenomen worden in dit onderzoek.

Woordfrequentie

Een eerste kenmerk waarmee moeilijkheid van een tekst wordt gemeten is de *woordfrequentie* (Bailin & Grafstein, 2016). Het uitgangspunt daarbij is dat hoe minder een woord voorkomt, hoe moeilijker de tekst te lezen is (Bailin & Grafstein, 2016). Stahl (2003) deed onderzoek naar woordmoeilijkheid en de invloed hiervan op het tekstbegrip, waarbij hij naast ‘syllables tellen’ (lettergrepen) ook de woordfrequentie gebruikt. Naar aanleiding van de studies van Bailin & Grafstein (2016) en Stahl (2003) wordt in dit onderzoek gesteld dat woordfrequentie van belang is om moeilijkheid in de troonredes te kunnen analyseren. Woordfrequentie wordt dan ook als complexiteitskenmerk meegenomen in dit onderzoek.

Concreetheid

Concreetheid in een tekst is van grote invloed op de begrijpelijkheid (Pander Maat & Dekker, 2016). Als er meer abstracte dan concrete termen in een tekst voorkomen, wordt de tekst complexer. De T-scan kijkt niet alleen naar de woordfrequentie, maar tevens naar lexicale gegevens als concreetheid en abstractheid. Woordcomplexiteit wordt dan ook in verband gebracht met woordconcreetheid (Pander Maat & Dekker, 2016). De definitie van concreetheid is vaak: “de mate waarin het woord gelinkt is aan een zintuigelijk waarneembaar concept” (Pander Maat & Dekker, 2016). Concreetheid is ingedeeld in vijftien klassen. Deze lijsten bevatten naamwoorden, adjectieven en werkwoorden. De T-scan werkt met woordenlijsten die door experts geannoteerd zijn.

Brysaert et al. (2014) deden onderzoek naar concreetheidscores die werden verzameld en geanalyseerd aan de hand van regressiemodellen. De resultaten hiervan waren onder andere dat concreetheid vooral wordt voorspeld door zintuiglijke waarneembaarheid en dat de voorspellende waarden van de regressiemodellen waarmee Brysaert et al. (2014) analyseerden afhangen van het type woordklasse. Brysaert et al. (2014) beschrijven dat woordconcreetheid in de top 5 belangrijke voorspellers van tekstbegrip staat. Op basis van de studies van Pander Maat en Dekker (2016) en Brysaert et al. (2014) wordt concreetheid als complexiteitskenmerk meegenomen in dit onderzoek.

Zinslengte

Naast de woordfrequentie en concreetheid is een veel gebruikt kenmerk in leesbaarheidsonderzoek de zinslengte. Hacquebord en Lenting-Haan (2012) hebben onderzoek gedaan waarbij paneloordelen werden vergeleken met objectief meetbare tekstkenmerken. Hiervoor werden een aantal kwantitatieve maten gebruikt die een belangrijke rol spelen bij het bepalen van het tekstniveau. Het meten van de zinscomplexiteit was een van deze kwantitatieve maten en dit werd onder andere door het meten van de gemiddelde zinslengtes bepaald. In het onderzoek noemen Hacquebord en Lenting-Haan (2012) dat volgens onderzoek van Staphorsius (1994) de gemiddelde zinslengte een redelijk sterke voorspeller is van leesbaarheid. Naar aanleiding van het onderzoek van Hacquebord en Lenting-Haan (2012), waarin wordt beschreven dat de zinslengte een redelijk sterke voorspeller is, zal in dit onderzoek de zinslengte als complexiteitskenmerk meegenomen worden.

Stijl

Land (2009) schrijft dat stijl ervoor kan zorgen dat lezers een tekst waarderen en meer gemotiveerd zijn om deze tekst te lezen. Uit de resultaten van onderzoek van Land (2009) naar vmbo-studieboekteksten blijkt dat een tekst met toegevoegde identificerende kenmerken zoals personifiëring en het gebruik van een dichtbij perspectief, de tegenwoordige tijd, de directe rede en emoties (Land, 2009) het leuker maakt om te lezen, maar niet leidt tot een beter tekstbegrip en niet tot betere leerprestaties (Land, 2009). Stijl bevat onder andere formuleringskeuzes in een tekst. Van Leeuwen (2015) heeft onderzoek gedaan naar hoe op systematische wijze globale indrukken van een tekst kunnen worden verklaard door

formuleringskeuzes op woord- en zinsniveau. Er zijn meerdere stijlmiddelen die aan een afstandelijke of juist nabije opstelling kunnen bijdragen, dan alleen aanspreekvormen en voornaamwoorden (Van Leeuwen, 2015). In analyses van politiek taalgebruik wordt echter weinig aandacht besteed aan andere stijlmiddelen, zoals grammaticaal-stilistische verschijnselen. Door middel van het gebruik van een checklist heeft van Leeuwen (2015) meerdere stilistische kenmerken geanalyseerd. Bovendien is het volgens Van Leeuwen (2015) van belang dat niet alleen naar de aanwezigheid van stilistische kenmerken gekeken wordt, maar tevens naar de afwezigheid hiervan. In het onderzoek bleek bijvoorbeeld dat Geert Wilders' spreekstijl 'helder' overkwam, vanwege de afwezigheid van extensiverende bepalingen en complementconstructies (Van Leeuwen, 2015). De afwezigheid van complementconstructies leidt ertoe dat er geen ruimte geboden wordt voor discussie. Stilistische kenmerken zijn dus interessant om te analyseren om te kijken hoe deze kenmerken het oordeel van de lezers beïnvloeden. Naar aanleiding van het onderzoek van Van Leeuwen (2015) wordt in dit onderzoek gesteld dat meerdere stilistische kenmerken van invloed zijn op de moeilijkheid en dan ook geanalyseerd moeten worden. Stilistische kenmerken als *persoonlijk voornaamwoorden*, *verwijzingen naar mensen*, *opsommingen* en *bijvoeglijke bepalingen* worden meegenomen als separate complexiteitskenmerken.

Bovenstaande theorieën geven een verantwoording voor het gebruik van de complexiteitskenmerken in dit onderzoek naar de moeilijkheid van de troonrede.

Onderzoeksvraag

De troonrede moet in een relatief korte tekst veel verschillende onderwerpen zo concreet mogelijk behandelen. Daarnaast moet de troonrede begrijpelijk zijn voor een zo breed mogelijk publiek. Aan de hand van de theorie is de volgende onderzoeksvraag tot stand gekomen:

In hoeverre is er een verschil tussen de moeilijkheid van de troonredes die de afgelopen vijftien jaar verschenen?

Hierbij worden deelvragen gesteld om de hoofdvraag in het onderzoek verder uit te werken:

- In hoeverre is er een verschil in moeilijkheid tussen de troonredes op basis van complexiteitskenmerken van een tekst?
- Hoe ervaren lezers aan de hand van deze complexiteitskenmerken de moeilijkheid in de troonredes?

Methode

Corpusanalyse

Voor dit onderzoek wordt een corpusanalyse uitgevoerd op vijftien troonredes uit 2003 tot en met 2017. Dit corpus is zo gevormd, zodat ondanks de beperkte tijd van dit onderzoek toch zo veel mogelijk troonredes kunnen worden meegenomen om eventueel verschil te kunnen aantonen. Omdat de troonredes op vergelijkbare manier zijn opgebouwd (te weten: inleiding met beschrijving van toestand van de wereld, aankondiging van maatregelen op verschillende terreinen van beleid, afsluitende constatering en bede) zijn de troonredes goed te vergelijken.

De corpusanalyse wordt door middel van een leesbaarheidstool uitgevoerd (de site van deze tool is te vinden in de literatuurlijst). Het demonstratieproduct 'leesbaarheidstool' maakt gebruik van de T-scan. De leesbaarheidstool geeft een schatting van de moeilijkheid van de tekst. Dit is gebaseerd op een leesbaarheidsonderzoek waarvan het doel was een leesbaarheidsvoorspeller te maken voor teksten die gericht zijn op het voortgezet onderwijs (site leesbaarheidstool, 2017). Er deden ruim 2700 VO-leerlingen van klas 2 vmbo tot aan 4 vwo mee aan het onderzoek. Er zijn verschillende teksten aan de leerlingen voorgelegd. Elke leerling maakte vier digitale 'clozetoetsen' (deze toets meet leerprestaties aan de hand van 'gaten' teksten (Zwaan & Rapp, 2006)). In deze toetsen waren twaalf tekstwoorden weggelaten en de leerling moest deze aanvullen. Er zijn 120 verschillende tekstversies gebruikt en daarop is een gemiddelde clozescore geschat. Deze teksten zijn geanalyseerd met de T-scan. In het onderzoek is gebruik gemaakt van 'machine-learning' technieken om de begripsscores uit de T-scan te voorspellen. 'Machine-learning' houdt in dat de tool beter wordt in het herkennen van moeilijkheid naarmate het meer analyses heeft gedaan. Uit dit onderzoek kwam naar voren dat er twee best voorspellende kenmerken zijn. Dit zijn *woordfrequentie* en *de hoeveelheid informatie per deelzin*. Door dit onderzoek zijn verschillende complexiteitskenmerken gekoppeld aan niveaus van begrip. De leesbaarheidstool laat tien complexiteitskenmerken zien die door de T-scan worden geanalyseerd. Daarnaast geeft de leesbaarheidstool een genrevergelijking en een overzicht van de geanalyseerde tekst met daarin een gemarkeerd overzicht van de onbekende woorden, de abstracte en concrete woorden en de woorden die verwijzen naar mensen die voorkomen in de tekst.

Op deze manier kunnen tien complexiteitskenmerken geanalyseerd worden. Vanwege de beperkte tijd en ruimte in het onderzoek, zullen niet alle complexiteitskenmerken worden meegenomen in het onderzoek, maar zeven kenmerken uit de lijst. Deze kenmerken zijn geselecteerd op basis van bevindingen uit voorgaand onderzoek die besproken zijn in het theoretisch kader.

1. **Bekende woorden:** dit kenmerk is gekozen, omdat uit de beschreven literatuur blijkt dat bekende woorden verband hebben met de moeilijkheid van de tekst (Pander Maat & Dekker, 2016). Er wordt gekeken naar inhoudswoorden. Dit zijn zelfstandig naamwoorden, bijvoeglijke naamwoorden, werkwoorden en bijwoorden. De namen die voorkomen in de

troonrede worden door de leesbaarheidstool buiten beschouwing gelaten, omdat de frequentie hiervan nauwelijks iets zegt over de tekstmoeilijkheid. Alleen de basiswoorden worden hier meegenomen. Een voorbeeld hiervan is ‘groeiaagenda’ (troonrede, 2012). ‘Agenda’ wordt hier alleen meegenomen. De bekende woorden zijn gebaseerd op de taal van ondertiteling bij Engelse documentaires (Pander maat & Dekker 2016).

2. **Concrete woorden:** in de leesbaarheidstool wordt van de vijftien troonredes het aantal concrete woorden weergegeven. Dit zijn bijvoeglijke naamwoorden, werkwoorden en zelfstandige naamwoorden. Zelfstandige naamwoorden verwijzen naar onder andere mensen, planten, dieren, substanties als modder en gebruiksvorwerpen. Abstracte zelfstandige naamwoorden verwijzen onder andere naar organisaties en abstracte substanties als ‘tolerantie’ en ‘vertrouwen’ (troonrede, 2010). Concrete bijvoeglijke naamwoorden verwijzen bijvoorbeeld naar kleur, vorm of stof. Abstracte bijvoeglijke naamwoorden verwijzen juist naar abstracte eigenschappen als ‘aansprakelijk’ en verschillende oordelen als ‘fundamenteel’. Concrete werkwoorden verwijzen naar waarneembare acties, processen en toestanden (Pander Maat & Dekker, 2016). Abstracte werkwoorden als ‘wordt’ in: “Het is daarom essentieel dat het maatschappelijk vertrouwen in de sector *wordt* hersteld” (troonrede, 2010) worden in de leesbaarheidstool niet gemarkeerd, vanwege het hoge voorkomen hiervan.

3. **Mensen:** in de leesbaarheidstool wordt geanalyseerd hoe vaak er in de troonredes verwezen wordt naar mensen per 1000 woorden. Dit zijn persoonlijke en bezittelijke naamwoorden, zoals ‘jij’ en ‘jouw’. Daarnaast zijn het persoonsnamen zoals ‘Willem-Alexander’ en het zijn tevens zelfstandige naamwoorden die verwijzen naar personen zoals ‘minister’. De site van de leesbaarheidstool beschrijft dat verwijzingen naar mensen ervoor kunnen zorgen dat teksten eenvoudiger worden.

4. **Persoonlijke voornaamwoorden:** dit kenmerk bevat naast persoonlijke voornaamwoorden als ‘ik’, ‘jij’ en ‘wij’ ook bezittelijke voornaamwoorden zoals ‘mijn’, ‘jouw’ en ‘onze’. Persoonlijke voornaamwoorden zorgen ervoor dat lezers zich aangesproken voelen door de tekst. De betrokkenheid van de lezers bij de troonredes kan geanalyseerd worden door te kijken hoeveel persoonlijke voornaamwoorden er in de troonredes worden gebruikt. Dit complexiteitskenmerk hangt dus gedeeltelijk samen met het complexiteitskenmerk *mensen*.

5. **Zinslengte:** met behulp van de leesbaarheidstool wordt gekeken hoeveel woorden een zin gemiddeld telt. De hoeveelheid woorden in één zin kan invloed hebben op het tekstbegrip van de lezer.

6. **Bijvoeglijke bepalingen:** dit is de belangrijkste manier om een deelzin lang te maken. Een bijvoeglijke bepaling is bijvoorbeeld ‘zwakke’ in: “In het bijzonder wil zij de basisvaardigheden in taal en rekenen vergroten en het aantal zwakke scholen terugdringen” (troonrede, 2008). ‘Zwakke’ geeft hier extra informatie over het naamwoord ‘scholen’. Het analyseren van bijvoeglijke bepalingen geeft goed weer hoeveel informatiedichtheid er in de troonrede door middel van bijvoeglijke bepalingen zit. De lezers kunnen de zin beter begrijpen door het gebruik van bijvoeglijke bepalingen.

7. **Opsommingen:** het gaat hier om opsommingen van zinsdelen. Door het gebruik van opsommingen hebben deelzinnen een hogere informatiedichtheid. Een voorbeeld van een opsomming is: “Onderwijs, onderzoek, kennis en innovatie zijn van wezenlijk belang voor de productiviteit van de Nederlandse economie” (troonrede, 2004). De lezer moet meer informatie verwerken in één zin, dan dat na iedere zin een nieuw onderwerp aan bod is gekomen en verwerkt is. Opsommingen kunnen een verband hebben met het tekstbegrip en daarom worden ook opsommingen geanalyseerd.

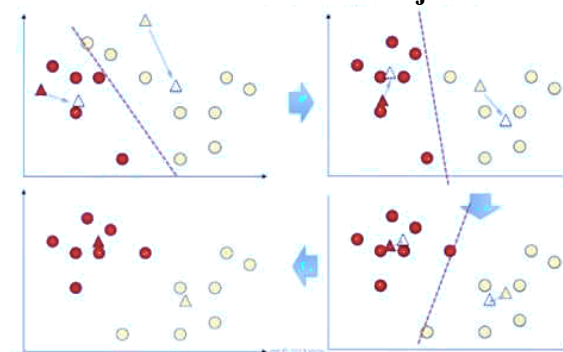
Data-analyse

De output van de leesbaarheidstool wordt geanalyseerd aan de hand van hieronder beschreven technieken. Eerst wordt deze output verwerkt in Excel. Om een algemeen beeld te krijgen van de troonredes, wordt per troonrede het gemiddelde van het gemeten resultaat van elk complexiteitskenmerk berekend. Er wordt gekeken of er een verschil is in moeilijkheid tussen de troonredes op basis van de complexiteitskenmerken.

Voor verdere analyse, waaronder de analyse met gebruik van respondenten, is het van belang om de troonredes te verdelen in drie clusters: een cluster met de moeilijkste teksten, een cluster met de gemiddeld complexe teksten en een cluster met de makkelijkste teksten. Hierdoor kunnen uit ieder cluster twee teksten worden geselecteerd voor verder onderzoek.

De troonredes worden hiervoor aan de hand van K-means geclusterd op basis van de zeven complexiteitskenmerken. K-means probeert objecten te groeperen aan de hand van gegeven karakteristieken. De input die je K-means geeft zijn dus de karakteristieken en het aantal gewenste clusters K . Ieder cluster zal bestaan uit een aantal teksten die het dichtst bij het “gemiddelde (mean)” liggen van dat cluster. De volgende afbeelding laat zien hoe K-means te werk gaat, in dit geval in een situatie met twee karakteristieken en twee clusters (Hastie et al., 2001).

Figuur 1: illustratie van de werkwijze van K-means



Eerst plaatst de techniek K punten (zogenoeten ‘centroids’) op willekeurige plekken in de data. Vervolgens wordt voor elk punt (de combinatie van karakteristieken van een object) bepaald bij welke centroid deze het dichtstbij ligt. Hieruit volgt de eerste clusterpoging. Als tweede stap ververst de techniek de centroids door het middelpunt van elk cluster uit de eerste clusterpoging te berekenen. Daarna wordt wederom voor elk punt bepaald bij welke centroid deze het dichtstbij ligt en wordt er een nieuwe clusterpoging gedaan. Dit proces wordt herhaald totdat er geen enkel object meer van cluster verandert (Hastie et al., 2001).

Aangezien K-means zeven verschillende complexiteitskenmerken als input krijgt, is de verwachting dat de clustertechniek goed in staat is om de troonredes te clusteren in moeilijk, gemiddeld en makkelijk geschreven teksten.

De reden om het onderzoek zodanig in te richten komt doordat moeilijkheid op zichzelf niet te meten is (Gelman, 2005). Daarom wordt er in een onderzoek waar een directe meting niet mogelijk is, gebruik gemaakt van kenmerken die wel te meten zijn.

Aan de hand van de resultaten zullen twee teksten die als moeilijkst, gemiddeld en als makkelijkst naar voren komen worden geselecteerd. Van deze teksten is theoretisch aangetoond dat de tekstkenmerken in deze zes troonredes de moeilijkheid van de tekst beïnvloeden. Delen uit deze teksten worden voorgelegd aan lezers.

Lezersonderzoek

Aanvullend op de corpusanalyse wordt een lezersonderzoek uitgevoerd. Dit lezersonderzoek zal gaan over de twee moeilijkste, de twee gemiddelde en de twee makkelijkste troonredes uit de corpusanalyse. Aan de hand van een vragenlijst wordt onderzocht of de lezer de afstand tussen lezer en schrijver en de moeilijkheid van de teksten op dezelfde manier ervaart als uit de theoretische analyse is gebleken.

De respondenten

De respondenten dienen representatief te zijn voor alle lezers van de troonrede. De eerste stap hierbij was dat de vragenlijst door een expert is beoordeeld (mevrouw Halsema-Land). Vervolgens wordt de vragenlijst eerst aan vijf proefpersonen voorgelegd, zodat eventuele onduidelijkheden kunnen worden aangepast. De leeftijd van de respondent wordt gevraagd, omdat het van belang is dat de respondenten stemgerechtigden zijn. Daarnaast moet de groep bestaan uit ongeveer evenveel mannen als vrouwen. De groep moet tevens bestaan uit personen met verschillende opleidingsniveaus, zodat met de diversiteit van de Nederlandse bevolking rekening wordt gehouden. De vragenlijst over fragmenten uit de troonredes die als moeilijkst, gemiddeld en makkelijkst naar voren kwamen door de leesbaarheidstool, wordt aan een groep van minimaal 50 personen voorgelegd. Dit wordt als een voldoende hoeveelheid gezien om een beeld te krijgen van hoe lezers oordelen over de troonredes. Hiermee kan worden bepaald in hoeverre de mening van de lezer overeenkomt met de theoretisch gemeten moeilijkheid.

Materiaal

De vragenlijst bevat zowel open als gesloten vragen. Eerst worden er een paar inleidende vragen gesteld over de persoonlijke gegevens van de respondent. Een voorbeeldvraag is: 'Wat is uw hoogst genoten opleiding?' Bij deze vraag hebben de respondenten de keuze uit basisschool, middelbare school, mbo, hbo en wo.

Daarnaast worden er vragen gesteld over de mate van interesse in de troonrede van de respondenten. Een voorbeeld hiervan is: ‘Volgt u het nieuws over de troonrede?’

De antwoorden hierbij zijn:

Helemaal niet	Niet	Af en toe	Regelmatig	Zeer vaak
---------------	------	-----------	------------	-----------

Vervolgens worden er twee gesloten vragen gesteld over welk medium de respondenten hiervoor raadplegen. Zo kan er een goed beeld worden geschetst van in hoeverre de respondent interesse heeft in de troonrede en in welke mate de respondent motivatie heeft om de troonrede te lezen.

Daarna worden zes fragmenten uit de twee moeilijkste, de twee gemiddelde en de twee makkelijkste troonredes voorgelegd aan de respondenten. Deze fragmenten zullen representatief zijn voor de gehele troonrede. De fragmenten worden vastgesteld aan de hand van door de leesbaarheidstool gegenereerde markeringen van ‘onbekende woorden’, ‘concrete en abstracte termen’ en ‘verwijzingen naar mensen’ in de troonredes. De fragmenten die gekozen zijn hebben percentueel ongeveer evenveel markeringen als in de volledige troonrede.

De zes fragmenten uit de troonrede zullen aan de lezer worden voorgelegd. Hierover zullen zeven schaalvragen worden gesteld. Deze zeven schaalvragen gaan over de complexiteitskenmerken die eerder besproken zijn en in de leesbaarheidstool zijn geanalyseerd. Een voorbeeld hiervan is:

Ik vind dit fragment:

Zeer abstract	Abstract	Neutraal	Concreet	Zeer concreet

Daarnaast wordt een vraag gesteld over de overtuigingskracht van de troonredes. Aan het begin van de vragenlijst wordt toegelicht aan de respondent dat dit onderzoek niet om de inhoud van de troonredes gaat, maar om de begrijpelijkheid van de tekst. Mogelijk kan de overtuigingskracht van een tekst de begrijpelijkheid beïnvloeden, maar dit verband zal verder niet onderzocht worden.

Ik vind dit fragment:

Helemaal niet overtuigend	Niet overtuigend	Neutraal	Best overtuigend	Zeer overtuigend

Aan het eind van de zes fragmenten wordt gevraagd aan de lezer de fragmenten te rangschikken van moeilijkste tot makkelijkste in een top 6. Hierbij is 1 het moeilijkste fragment en 6 het makkelijkste fragment. Tot slot wordt aan het eind van elk fragment gevraagd om een rapportcijfer te geven. Deze vraag luidt:

“Geef een rapportcijfer aan de troonrede op een schaal van 1 tot 10”.

Statistische analyse

De vragenlijsten worden vervolgens met behulp van de statistische tool SPSS geanalyseerd. Aan de hand van een ANOVA (Analysis of Variance) wordt getoetst of er een significant verschil aanwezig is tussen de meetresultaten van de complexiteitskenmerken in de verschillende troonredes.

Vervolgens kan aan de hand van de independent-samples T-test worden onderzocht of er een significant verschil aanwezig is om tot rangschikking op moeilijkheid tussen de troonredes te komen. Als significantieniveau (α) wordt 5% gehanteerd.

Resultaten corpusanalyse

Zoals beschreven in de methode wordt moeilijkheid gemeten aan de hand van zeven complexiteitskenmerken. Tabel 1 bevat de uitkomsten die de leesbaarheidstool heeft gemeten. In de linker kolom staan de zeven complexiteitskenmerken en in de bovenste rij staan de jaartallen van de troonredes.

Tabel 1: complexiteitskenmerken van de vijftien troonredes

	2003	2004	2005	2006	2007	2008	2009	2010	2011	2012	2013	2014	2015	2016	2017
Bekende woorden	4,07	3,98	4,25	4,31	4,23	4,26	4,18	4,16	4,26	4,21	4,32	4,23	4,26	4,28	4,33
Percentage concrete woorden	18,17	18,94	19,78	27,73	21,77	25,93	21,90	20,14	20,95	22,77	23,36	25,65	25,33	30,09	27,85
Mensen	38,03	42,68	68,75	59,78	56,10	60,00	39,51	42,60	56,59	44,29	56,63	47,64	43,37	47,55	54,62
Persoonlijke voornaamwoorden	22,12	20,02	49,10	40,47	32,42	32,50	26,55	34,32	37,37	33,38	33,71	28,41	20,96	26,32	34,81
Zinslengte	15,81	16,22	14,07	14,09	13,98	12,42	17,75	15,79	16,87	17,70	17,25	17,72	17,39	18,36	16,17
Bijvoeglijke bepalingen	1,93	2,34	1,67	1,50	1,45	1,43	2,18	1,98	1,60	2,09	1,87	2,12	2,13	1,89	1,70
Opsommingen	0,56	0,97	0,55	0,49	0,47	0,46	0,92	0,52	0,45	0,65	0,51	0,70	0,74	0,61	0,51

Om een algemeen beeld te krijgen van de troonredes wordt het gemiddelde van elk complexiteitskenmerk berekend om iedere troonrede te plaatsen in het genrelandschap. Deze gemiddelden zijn weergegeven in Tabel 2. De gemiddelden zijn berekend aan de hand van de troonredes uit de afgelopen vijftien jaar.

Tabel 2: gemiddelde waarden van de complexiteitskenmerken

	Gemiddelde
Bekende woorden	4,22
Percentage concrete woorden	23,36
Mensen	50,54
Persoonlijke voornaamwoorden	31,50
Zinslengte	16,11
Bijvoeglijke bepalingen	1,86
Opsommingen	0,61

Bekende woorden

Gemiddeld genomen is de woordfrequentie bekende woorden van de troonredes 4,22. Deze waarde wordt bepaald door te tellen hoe vaak de woorden in een tekst voorkomen in ondertitels van vertaalde tv-programma's. Het referentiemateriaal in de tool wordt niet nader gespecificeerd. Als indicatie geeft de leesbaarheidstool voor elk complexiteitskenmerk een voorbeeld van een tekst waarbij dit complexiteitskenmerk een hoge waarde heeft en een lage waarde heeft. Deze voorbeelden zijn verschillend voor elk complexiteitskenmerk.

De leesbaarheidstool geeft voor de woordfrequentie als voorbeeld een doorsnee wetenschappelijk artikel (4,08) en een reisblog (4,87). Aangezien de waarde 4,22 tussen deze waarden in ligt, kan gesteld worden dat op basis van deze woordfrequentie de troonredes van de afgelopen vijftien jaar gemiddeld makkelijker zijn dan een doorsnee wetenschappelijk en gemiddeld moeilijker zijn dan een reisblog.

Concrete woorden

Het percentage concrete zelfstandige naamwoorden van de troonredes is 23,36%. Als indicatie geeft de leesbaarheidstool het percentage concrete zelfstandige naamwoorden van een doorsnee wetenschappelijk artikel (26%) en een reisblog (70%) aan. Er kan dus gesteld worden dat, op basis van dit percentage, troonredes van de afgelopen vijftien jaar gemiddeld zeer moeilijk zijn, zelfs moeilijker dan een doorsnee wetenschappelijk artikel.

Mensen

Gemiddeld genomen wordt er 50,54 keer per 1000 woorden naar mensen verwezen in de troonredes. Als indicatie geeft de leesbaarheidstool het aantal verwijzingen per 1000 woorden van een doorsnee verkiezingsprogramma (54) en een roddelbericht (166) aan. Hieruit blijkt dat de human interest van de troonredes van de afgelopen vijftien jaar gemiddeld genomen lager ligt dan een doorsnee verkiezingsprogramma en op basis van human interest de troonredes dus zeer moeilijk zijn.

Persoonlijke voornaamwoorden

In de troonredes is het aantal persoonlijke voornaamwoorden per 1000 woorden gemiddeld 31,50. Als indicatie geeft de leesbaarheidstool het aantal persoonlijke voornaamwoorden per 1000 woorden van een doorsnee verkiezingsprogramma (27) en een roddelbericht (75) aan. Er kan dus gesteld worden dat op basis van deze eenheid de troonredes van de afgelopen vijftien jaar gemiddeld genomen net iets makkelijker zijn dan een doorsnee verkiezingsprogramma, waaruit kan worden geconcludeerd dat ook op basis van de analyse van persoonlijke voornaamwoorden de troonredes gemiddeld als moeilijk worden beschouwd.

Zinslengte

Over gemiddelde zinslengtes van de vijftien verschillende troonredes uit Tabel 1 is een gemiddelde berekend. Dit gemiddelde is 16,11 woorden per zin. De leesbaarheidstool gebruikt als maatstaf de gemiddelde zinslengte van vmbo-boeken (10,4) en van wetenschappelijke artikelen (23,8). Uit de resultaten komt dat op basis van het complexiteitskenmerk zinslengte de troonredes van de afgelopen vijftien jaar gemiddeld genomen moeilijker zijn dan vmbo-boeken en makkelijker dan wetenschappelijke artikelen.

Bijvoeglijke bepalingen

De hoeveelheid bijvoeglijke bepalingen per deelzin in de troonredes is gemiddeld genomen 1,86. De leesbaarheidstool gebruikt bij bijvoeglijke bepalingen als maatstaf roddelberichten (0,88) en wetenschappelijke artikelen (2,11). De gemiddelde hoeveelheid bijvoeglijke bepalingen is dus makkelijker dan wetenschappelijke artikelen en moeilijker dan

roddelberichten, maar ligt veel dichterbij wetenschappelijke artikelen. Hetgeen erop wijst dat ook dit kenmerk toont dat troonredes gemiddeld moeilijk zijn.

Opsommingen

Tot slot is het aantal opsommingen in deelzinnen uit de troonredes gemiddeld genomen 0,61. De indicaties die de leesbaarheidstool bij dit complexiteitskenmerk geven zijn roddelberichten (0,17) en doorsnee wetenschappelijke artikelen (0,56). Het aantal opsommingen ligt dus gemiddeld hoger dan doorsnee wetenschappelijke artikelen. Dit maakt de troonredes van de afgelopen vijftien jaar op basis van het aantal opsommingen zeer moeilijk.

Naar aanleiding van bovenstaande bevindingen vallen de troonredes gemiddeld genomen vier keer tussen en drie keer buiten de moeilijkheidsmaatstaven van de leesbaarheidstool. Er kan met enige zekerheid gesteld worden dat een troonrede aan de hand van deze complexiteitskenmerken over het algemeen vrij complex is geschreven.

Clustering

Met behulp van de beschreven K-cluster techniek worden de troonredes in drie clusters geplaatst: een cluster met de moeilijkste teksten, een cluster met gemiddeld moeilijke teksten en een cluster met relatief makkelijk teksten. Uit ieder cluster worden twee troonredes geselecteerd waarover de respondenten worden gevraagd naar de ervaren moeilijkheid van de tekst.

De beschreven clustertechniek (onder het kopje *methode*) is toegepast op de vijftien troonredes. Hiervoor zijn de zeven complexiteitskenmerken gebruikt. Met behulp van deze techniek is onderzocht welke troonredes gemiddeld het moeilijkst, het makkelijkst en de middenmoot zijn. De techniek is uitgevoerd met als opdracht de troonredes in drie clusters te scheiden. Dit levert Tabel 3 op. De volgorde in elk cluster is geheel willekeurig en het geeft geen rangschikking aan (zie nogmaals Figuur 1).

Tabel 3: groepering van de vijftien troonredes in drie clusters

Cluster 1	Cluster 2	Cluster 3
2005	2009	2003
2006	2010	2004
2007	2012	
2008	2014	
2011	2015	
2013	2016	
2017		

In Tabel 3 is te zien dat Cluster 3 slechts uit twee troonredes bestaat. Daarom is ervoor gekozen om deze troonredes als eerst te onderzoeken. Hiervoor zijn de zeven variabelen gerangschikt, waarbij 1 als moeilijkst naar voren komt en 15 als makkelijkst. Vervolgens zijn aan de hand van deze waardes de troonredes gemiddeld gerangschikt. Het resultaat is te vinden in Tabel 4.

Tabel 4: rangschikking van de vijftien troonredes aan de hand van de zeven complexiteitskenmerken

	2003	2004	2005	2006	2007	2008	2009	2010	2011	2012	2013	2014	2015	2016	2017
Bekende woorden	2	1	8	13	7	9	4	3	10	5	14	6	11	12	15
Concrete woorden	1	2	3	13	6	12	7	4	5	8	9	11	10	15	14
Mensen	1	4	15	13	10	14	2	3	11	6	12	8	5	7	9
Persoonlijke voornaamwoorden	3	1	15	14	7	8	5	11	13	9	10	6	2	4	12
Zinslengte	10	8	13	12	14	15	2	11	7	4	6	3	5	1	9
Bijvoeglijke bepalingen	7	1	11	13	14	15	2	6	12	5	9	4	3	8	10
Opsommingen	7	1	8	12	13	14	2	9	15	5	11	4	3	6	10
Gemiddelde rang	3	1	11	15	9	14	2	7	11	5	9	5	4	8	13

Tabel 4 laat zien dat de troonredes van 2003 en 2004 op basis van de complexiteitskenmerken steeds als moeilijk gerangschikt worden. Hieruit kan met enige zekerheid gesteld worden dat Cluster 3 de moeilijkste troonredes bevat. Uit de onderste rij van Tabel 4 blijkt dat de troonrede van 2009 (rang 2) gemiddeld als moeilijker gerangschikt wordt dan de troonrede van 2003 (rang 3). De troonrede van 2004 in Tabel 4 wordt aan de hand van alle complexiteitskenmerken als zeer moeilijke tekst gerangschikt. Aangezien de troonredes van 2003 en 2004 in dezelfde cluster zijn gegroepeerd, is de aanname gemaakt dat Cluster 3 in Tabel 3 de moeilijk geschreven troonredes bevat.

Om te identificeren welk van de twee overgebleven clusters de makkelijkste en gemiddeld geschreven troonredes bevat, is de clustertechniek nogmaals uitgevoerd. Echter deze keer met als opdracht om de troonredes in twee clusters te scheiden. Dit levert de Tabel 5 op.

Tabel 5: groepering van de vijftien troonredes in twee clusters

Cluster 1	Cluster 2
2005	2003
2006	2004
2007	2009
2008	2010
2011	2012
2013	2014
2017	2015
	2016

Als de uitkomst wordt vergeleken met de vorige clustering (Tabel 3), blijkt dat Cluster 1 geheel identiek is. Cluster 2 blijkt een samenvoeging te zijn van Cluster 3 en Cluster 2 uit Tabel 3. Hieruit wordt geconcludeerd dat Cluster 1 in Tabel 3 de makkelijke teksten bevat en Cluster 2 in Tabel 3 de gemiddeld geschreven teksten. Deze conclusie wordt bevestigd door de gemiddelde rangschikking in de onderste rij van Tabel 4.

Zoals in de methode beschreven, zullen aan de hand van bovenstaande analyse de twee makkelijkste, moeilijkste en gemiddelde teksten worden geselecteerd. Aangezien Cluster 3 uit Tabel 3 slechts twee troonredes bevat, zijn de troonredes van 2003 en 2004 gekozen als moeilijkste troonredes. Cluster 1 en Cluster 2 uit Tabel 3 bestaan uit meerdere troonredes. Om twee gemiddelde troonredes en makkelijke troonredes te selecteren, worden te troonredes uit Cluster 1 en Cluster 2 in Tabel 3 nogmaals los gerangschikt. Hieruit zijn vervolgens

respectievelijk de twee makkelijkste en twee meest gemiddeld geschreven teksten geselecteerd. De twee rangschikkingen zijn hieronder weergegeven in tabelvorm.

Tabel 6: rangschikking van de zeven troonredes uit Cluster 1 aan de hand van de zeven complexiteitskenmerken

	2005	2006	2007	2008	2011	2013	2017
Bekende woorden	2	5	1	3	4	6	7
Concrete woorden	1	6	3	5	2	4	7
Mensen	7	5	2	6	3	4	1
Persoonlijke voornaamwoorden	7	6	1	2	5	3	4
Zinslengte	5	4	6	7	2	1	3
Bijvoeglijke bepalingen	3	5	6	7	4	1	2
Opsommingen	1	4	5	6	7	3	2
Gemiddelde rang	3	6	2	7	5	1	3

Tabel 7: rangschikking van de zes troonredes uit Cluster 2 aan de hand van de zeven complexiteitskenmerken

	2009	2010	2012	2014	2015	2016
Bekende woorden	2	1	3	4	5	6
Concrete woorden	2	1	3	5	4	6
Mensen	1	2	4	6	3	5
Persoonlijke voornaamwoorden	3	6	5	4	1	2
Zinslengte	2	6	4	3	5	1
Bijvoeglijke bepalingen	1	5	4	3	2	6
Opsommingen	1	6	4	3	2	5
Gemiddelde rang	1	3	3	5	2	6

Aangezien Cluster 1 de makkelijkste troonredes bevat, zijn de troonredes met de laagste rang in de onderste rij van Tabel 6 (6 en 7) gemiddeld genomen de makkelijkste troonredes. Daarom zijn de troonredes van 2006 en 2008 gekozen als makkelijkste troonredes. Bij Cluster 2 ligt dit anders, aangezien deze de gemiddeld geschreven troonredes bevat. Daarom wordt hier voor de middelste rangen gekozen in de onderste rij van Tabel 7, oftewel de troonredes van 2010 en 2012.

Conclusie corpusanalyse

Uit de resultaten kan geconcludeerd worden dat de troonredes gemiddeld genomen complex geschreven zijn. Daarnaast blijkt dat er wel degelijk een verschil in moeilijkheid is tussen de troonredes van de afgelopen vijftien jaar. Vooral de complexiteitskenmerken *concrete woorden*, *mensen* en *opsommingen* hebben hierbij de doorslag gegeven. Dit wordt mede aangetoond doordat de vijftien troonredes bij deze drie complexiteitskenmerken gemiddeld genomen niet tussen de waardes van de tekstsoorten, die als voorbeeld zijn gegeven in de leesbaarheidstool, liggen.

Resultaten lezersonderzoek

De troonredes zijn bekeken vanuit de markeringen in de leesbaarheidstool op ‘onbekende woorden’, ‘concrete en abstracte termen’ en ‘verwijzingen naar mensen’. Op basis van deze markeringen zijn zes fragmenten, die procentueel ongeveer evenveel markeringen bevatten als in de volledige troonredes, geselecteerd voor het lezersonderzoek. De fragmenten en de vragenlijst zijn te vinden in de bijlage.

De vragenlijst is door 51 respondenten ingevuld. De uitkomsten van deze vragenlijsten zijn geanalyseerd met behulp van SPSS. In dit hoofdstuk worden de uitkomsten van de vragenlijsten per vraag geanalyseerd.

Beschrijvende variabelen

De groep respondenten bestaat uit 27 mannen en 24 vrouwen. Alle respondenten hebben een Nederlandse nationaliteit, waarvan twee respondenten een dubbele nationaliteit hebben (Nederlandse-Amerikaanse en Nederlandse-Portugese). De gemiddelde leeftijd van de gehele groep is 37,5 jaar. In de bijlage geeft Figuur 4 een histogram weer van de distributie van de leeftijden onder de respondenten. Figuur 2 (zie bijlage) geeft de verdeling van het opleidingsniveau van de 51 respondenten in histogramvorm weer. Hieruit blijkt dat respondenten met een wo-opleidingsniveau (45,1%) en mbo-opleidingsniveau (29,4%) het meest vertegenwoordigd zijn.

Verder laten de gegevens zien dat 44 van de 51 respondenten neutraal tot zeer koningsgezind zijn. Van alle respondenten hebben 21 respondenten de live-uitzending van de troonrede gedeeltelijk of helemaal gezien. Een mogelijke verklaring voor het feit dat 30 respondenten de live-uitzending van de troonrede niet gezien hebben, is dat deze 's middags doordeweeks werd uitgezonden. 46 respondenten volgen wel het nieuws over de troonrede. Uit dit hoge aantal is af te leiden dat men de troonrede op een later tijdstip mogelijk wel gezien heeft. Dit vermoeden wordt bevestigd in Figuur 3 (zie bijlage). Hieruit blijkt namelijk dat de 44 respondenten die het nieuws over de troonrede volgen dit vooral via het medium televisie (61,4%) doen. Opvallend is dat op de tweede plek ‘sociale media’ (22,7%) staan. Verder blijkt dat niemand de radio gebruikt als medium om het nieuws over de troonrede te volgen.

Onderzoeksvariabelen

Complexiteitskenmerken

Eerst wordt in Tabel 8 een overzicht gegeven van de gemiddelden en standaarddeviaties van de zeven complexiteitskenmerken. Deze gemiddelden zijn afkomstig van de 51 respondenten die de vragenlijst hebben ingevuld. De vragen zijn op een vijfpuntschaal ingevuld. In de bijlage is de vragenlijst te vinden waarin vermeld staat wat de cijfers betekenen.

Tabel 8: overzicht gemiddelden en standaarddeviaties van de zeven complexiteitskenmerken op een vijfpuntschaal (N = 51)

	2003	2004	2006	2008	2010	2012
Concreetheid						
<i>Gemiddelde</i>	2.41	3.41	3.71	3.92	3.02	2.75
<i>Standaarddeviatie</i>	0.98	1.02	0.73	0.89	0.86	0.91
Zinslengte						
<i>Gemiddelde</i>	3.69	3.22	2.98	2.96	3.24	3.29
<i>Standaarddeviatie</i>	0.74	0.50	0.47	0.45	0.59	0.54
Woordbegrip						
<i>Gemiddelde</i>	2.75	3.35	3.88	4.12	3.33	2.92
<i>Standaarddeviatie</i>	1.04	0.93	0.62	0.48	0.77	0.80
Persoonlijk						
<i>Gemiddelde</i>	2.10	2.92	3.33	3.59	2.78	2.47
<i>Standaarddeviatie</i>	0.54	0.80	0.71	0.67	0.73	0.81
Aangesproken voelen						
<i>Gemiddelde</i>	2.24	3.00	3.29	3.55	2.82	2.69
<i>Standaarddeviatie</i>	0.76	0.87	0.86	0.83	0.77	0.74
Overtuiging						
<i>Gemiddelde</i>	2.47	3.20	3.39	3.73	2.92	2.82
<i>Standaarddeviatie</i>	0.88	0.80	0.70	0.67	0.80	0.77
Prettig leesbaar						
<i>Gemiddelde</i>	3.16	2.80	2.47	2.61	2.88	3.10
<i>Standaarddeviatie</i>	1.03	0.75	0.58	0.94	0.68	0.81

Een gemiddeld lage waarde betekent dat de respondenten in de fragmenten een bepaald complexiteitskenmerk een lage waardering geven. In Tabel 8 is te zien dat de waardes verschillen van elkaar. Zo is bijvoorbeeld te zien dat de respondenten zich veel minder aangesproken voelen door het fragment uit 2003 (2.24) in verhouding tot 2008 (3.55). In Tabel 11 worden deze gemiddelden samengenomen per jaar, om een beeld te krijgen van de beoordeling van de lezers. Hierbij is dus geen rekening gehouden met mogelijke verschillen in relatieve waarde tussen de complexiteitskenmerken. Met andere woorden, elk complexiteitskenmerk wordt even belangrijk geacht.

Rapportcijfers

Om een mogelijke verklaring voor dit verschil in moeilijkheid te vinden, is de respondenten gevraagd een rapportcijfer te geven aan de zes troonredes. Hiervan is het gemiddelde cijfer per troonrede weergegeven in Tabel 9.

Tabel 9: gemiddelden en standaarddeviaties van rapportcijfer van de zes troonredes

	Gemiddeld rapportcijfer	Standaard- deviaties
2003	5.5	1.2
2012	6.3	1.0
2004	6.7	1.1
2010	6.7	0.9
2006	7.3	0.8
2008	7.7	0.9

In Tabel 9 is te zien dat de twee makkelijkste troonredes volgens de leesbaarheidstool (2006 en 2008) door de lezers het hoogste rapportcijfer krijgen. Verder krijgt de troonrede van 2003 het laagste rapportcijfer. De gemiddelde rapportcijfers van de gemiddelde troonredes (2010 en 2012) liggen dichtbij het gemiddelde van de troonrede uit 2004, die door de leesbaarheidstool als moeilijk naar voren kwam. Vermoedelijk zijn de gemiddelde rapportcijfers van de troonredes uit 2010, 2012 en 2004 een verklaring voor afwijkende rangschikking van de respondenten van de fragmenten ten opzichte van de uitkomsten van de leesbaarheidstool. Aan de hand van de ANOVA-test is gekeken of er een significant verschil aanwezig is tussen de gemiddelde rapportcijfers ($H_0: \mu_1 = \mu_2 = \dots = \mu_n$). Tabel 13 (zie bijlage) geeft deze analyse weer. Uit deze tabel is af te lezen dat met een P-waarde van 0,000 de nulhypothese van gelijke gemiddelden verworpen kan worden ($df_1 = 5, df_2 = 300, F = 28,04$). Dit betekent dat er een significant verschil is in de gemiddelden.

Rangschikking

Aan de respondenten is gevraagd de zes troonredes te rangschikken op moeilijkheid. In de theoretische analyse werd geen onderscheid gemaakt tussen de twee moeilijke (2003 en 2004), de gemiddelde (2010 en 2012) en de makkelijke (2006 en 2008), maar de respondenten hebben wel gerangschikt van 1 tot 6. Aan de hand van de resultaten is per respondent geanalyseerd welke troonrede op welke plek gezet is in de rangschikking. Figuur 5 (zie bijlage) geeft via zes histogrammen een overzicht van de rangschikkingen per troonrede. Hieruit blijkt op welke plek de zes troonredes gerangschikt zijn door de respondenten.

De analyses van de teksten uit 2003 en 2008 geven een duidelijk en eensluidend beeld van de resultaten van de theoretische analyse en het onderzoek bij respondenten. 2003 is het meest op de eerste plaats gezet als moeilijkste fragment en 2008 is het meest op de laatste plaats gezet als moeilijkste fragment. Verder wordt 2004 vaak op plek twee als op één na moeilijkste fragment geplaatst. De gemiddelde rangschikking van de zes troonredes op basis van het respondenten onderzoek zijn in Tabel 10 af te lezen.

Tabel 10: gemiddelde rang van de zes troonredes

	Gemiddelde Rang
2003	2.53
2004	3.20
2012	3.22
2010	3.88
2006	3.94
2008	4.24

Tabel 3 en Tabel 5 geven aan dat 2003 en 2004 tot het cluster met de moeilijkste teksten behoren, 2010 en 2012 tot het cluster met de gemiddelde moeilijkheid en 2006 en 2008 tot het cluster met makkelijkste troonredes. Daaruit is te concluderen dat de resultaten van het lezersonderzoek overeenkomen (de moeilijkste twee, gemiddelde twee en makkelijkste twee teksten) met de clustering die uit de resultaten van de leesbaarheidstool zijn gekomen. Het verschil tussen het gemiddelde fragment uit 2012 en het moeilijke fragment uit 2004 is echter zeer klein. Daarnaast is het verschil tussen het makkelijke fragment uit 2006 en het gemiddelde fragment uit 2010 tevens zeer klein.

De histogrammen in Figuur 4 (zie bijlage) geven weer dat de rangschikking van de zes troonredes verschilt tussen de respondenten. Dit is een mogelijke verklaring waarom bij slechts negen respondenten de rangschikking overeenkomt met de volgorde afkomstig uit de leesbaarheidstool.

Er is gekeken naar de gemiddelde scores van de complexiteitskenmerken. Dit is weergegeven in Tabel 11.

Tabel 11: gemiddelden en standaarddeviaties van complexiteitsscores van de zes troonredes

	Gemiddelde Complexiteitsscore	Standaarddeviaties
2003	2.64	0.57
2012	3.00	0.51
2010	3.14	0.44
2004	3.31	0.56
2006	3.52	0.40
2008	3.74	0.43

De gemiddeld laagste score betekent dat het fragment gemiddeld als moeilijkst wordt ondervonden gemeten aan de hand van de zeven complexiteitskenmerken. De hoogste score betekent juist dat het fragment als makkelijkst wordt gezien. De gemiddelden bevestigen wederom dat het fragment uit 2003 als moeilijkst wordt ervaren en het fragment uit 2008 als makkelijkst. Hier is echter tevens af te lezen dat 2012 als moeilijker wordt ervaren dan 2004 die uit de leesbaarheidstool als “moeilijk” wordt gecategoriseerd. De plekken van 2006 en

2010 komen overeen met de plekken in de rangschikking volgens de leesbaarheidstool. Op de complexiteitsscores wordt ook de ANOVA-test uitgevoerd, om te onderzoeken of de gemiddelden uit de tabel hierboven significant van elkaar verschillen ($H_0: \mu_1 = \mu_2 = \dots = \mu_n$). Tabel 13 in de bijlage geeft deze analyse weer. Uit Tabel 14 is af te lezen dat met een P-waarde van 0,000 de nulhypothese van gelijke gemiddelden verworpen kan worden ($df_1 = 5, df_2 = 300, F = 32,21$). Dit betekent dat er een significant verschil is in de gemiddelden.

Om een beeld te krijgen waarom 2012 in de complexiteitsscore naar voren komt als ‘moeilijk’ en 2004 als ‘gemiddeld’ (in tegenstelling tot wat de respondenten stelden naar aanleiding van de vraag naar moeilijkheid van de gehele tekst, zie tabel 10) zijn er T-testen uitgevoerd op de individuele complexiteitskenmerken van het fragment uit 2004 en 2012 ($H_0: \mu_1 = \mu_2, H_a: \mu_1 \neq \mu_2$). De uitkomsten zijn te vinden in Tabel 15 en Tabel 16 in de bijlage. Uit deze T-testen volgt dat er een significant verschil aanwezig is op de vier volgende kenmerken: concreetheid, woordbegrip, persoonlijkheid en overtuiging. De uitkomsten van de T-testen voor deze kenmerken zijn weergegeven in Tabel 12. Hier is te zien dat alle vier de kenmerken een P-waarde hebben die kleiner is dan 0,05.

Verder is in Tabel 12 te zien dat het gemiddelde voor deze vier complexiteitskenmerken in alle gevallen hoger is voor de troonrede van 2004 in vergelijking met de troonrede van 2012. Zoals eerder besproken in dit hoofdstuk, zijn de beoordelingen van de complexiteitskenmerken op een vijfpuntschaal ingevuld door de respondenten. Hierbij geeft een lagere waarde aan dat het tekstfragment, lettend op een bepaald tekstelement, als moeilijk wordt ervaren. Op basis van deze vier complexiteitskenmerken vinden de respondenten het fragment uit 2012 moeilijker dan het fragment uit 2004. Dit komt niet overeen met de uitkomsten van de leesbaarheidstool.

Tabel 12: uitkomsten T-testen

	Concreetheid	Woordbegrip	Persoonlijkheid	Overtuiging
μ van 2004	3,41	3,35	2,92	3,20
μ van 2012	2,75	2,92	2,47	2,82
T-waarde	3,47	2,51	2,84	2,40
df	100	100	100	100
P-waarde	0,001	0,014	0,005	0,018

Conclusie lezersonderzoek

In het lezersonderzoek is onderzocht of de respondenten een verschil in moeilijkheid ervaren in de zes uitgekozen troonredes. Om de deelvragen te beantwoorden zijn drie analyses uitgevoerd op de resultaten die uit de vragenlijst zijn gekomen. Dit zijn de rapportcijfers, de rangschikking op moeilijkheid en de complexiteitsscore. Uit de drie analyses is gebleken dat 2003 als moeilijkste tekst wordt gezien en 2008 als makkelijkste tekst. Dit komt overeen met de uitkomsten van de leesbaarheidstool. Verder staan de fragmenten uit 2006 (makkelijk) en 2010 (gemiddeld) bij alle drie de analyses op dezelfde plek als bij de resultaten van de leesbaarheidstool. De fragmenten van 2004 (moeilijk) en 2012 (gemiddeld) staan niet op dezelfde plek als bij de uitkomsten van de leesbaarheidstool. Over deze fragmenten wordt

verschillend gedacht. Dit is een mogelijke verklaring voor het feit dat de rangschikking van de fragmenten maar bij negen respondenten exact hetzelfde is als de rangschikking uit de leesbaarheidstool. Uit de vergelijking van de complexiteitskenmerken van 2012 en 2004 is gebleken dat op basis van vier van de zeven complexiteitskenmerken 2012 gemiddeld als moeilijker naar voren kwam dan het fragment uit 2004. In deze tekst wijkt de ervaring van de lezer af van de resultaten uit de leesbaarheidstool. Dit onderzoek heeft verder niet kunnen uitwijzen waarom dit verschil aanwezig is.

Tot slot blijkt uit de statistische test ANOVA dat er een significant verschil is in de rapportcijfers en de complexiteitscores tussen de verschillende jaren. De rangschikking naar moeilijkheid zoals die uit het lezersonderzoek komt, vertoont grote overeenkomst met de rangschikking gebaseerd op de uitkomsten uit de leesbaarheidstool. Daarmee lijkt een voorzichtige conclusie gerechtvaardigd dat de leesbaarheidstool een voorspellend vermogen heeft over hoe een lezer de moeilijkheid van een troonrede ervaart.

Conclusies en discussie

In dit onderzoek is onderzocht of er een verschil in moeilijkheid is in het taalgebruik van de troonredes. De troonredes van de afgelopen vijftien jaar zijn met behulp van de leesbaarheidstool geanalyseerd. Door middel van kwantitatief onderzoek is gekeken welke troonredes als makkelijkst, gemiddeld en het moeilijkst naar voren komen op basis van zeven complexiteitskenmerken. De eerste uitkomst van dit onderzoek is dat er een verschil in moeilijkheid is tussen de troonredes op basis van de zeven complexiteitskenmerken. Daarnaast kwamen de troonredes uit 2003 en 2004 als moeilijkste naar voren, de troonredes van 2006 en 2008 als makkelijkst en de troonredes uit 2010 en 2012 als gemiddeld. Aan de hand van deze uitkomsten is een lezersonderzoek uitgevoerd waarbij aan respondenten is gevraagd naar het oordeel over de moeilijkheid van de troonredes. Er zijn zes fragmenten uit de zes geselecteerde troonredes gekozen en hierover zijn vragen gesteld die te maken hebben met de moeilijkheid. Uit dit lezersonderzoek is gebleken dat het oordeel van de lezers over het algemeen overeenkomt met de resultaten uit de leesbaarheidstool. Analyse van het lezersonderzoek over de verschillende complexiteitskenmerken laat één verschil zien tussen de respondenten en de tool: 2012 wordt op de individuele kenmerken moeilijk in plaats van gemiddeld beschouwd en voor 2004 geldt het tegenovergestelde.

Hiermee is de hoofdvraag van het onderzoek beantwoord: zowel vanuit de theorie als door middel van het lezersonderzoek is gebleken dat er significant verschil in moeilijkheid is tussen de verschillende troonredes. Echter, dit verschil lijkt willekeurig over de jaren verspreid, hetgeen tot de conclusie leidt dat men over de jaren heen er niet in is geslaagd om een structureel makkelijkere troonrede te schrijven. Daarnaast is zelfs de troonrede die als makkelijkst uit de resultaten van het onderzoek komt (2008) in feite nog steeds moeilijk. Op een aantal aspecten, zoals concreetheid, is de troonrede uit 2008 zelfs moeilijker dan een gemiddeld wetenschappelijk artikel. Dit kan tot de conclusie leiden dat elke troonrede die onderdeel is van dit onderzoek niet voldoet aan het uitgangspunt van de overheid dat de troonrede begrijpelijk moet zijn voor een zo breed mogelijk publiek.

De leesbaarheidstool blijkt een sterk voorspellend vermogen te hebben om te bepalen hoe lezers de moeilijkheid van een tekst ervaren. In dit onderzoek is de overeenkomst tussen het theoretische onderzoek en het onderzoek met respondenten duidelijk zichtbaar. De respondenten rangschikken de fragmenten gemiddeld hetzelfde als de clustertechniek de troonredes selecteert. Op basis van deze beperkte steekproef (51 respondenten) kan voorzichtig geconcludeerd worden dat de zeven gekozen complexiteitskenmerken uit de theorie (Bailin & Grafstein, 2016, Stahl, 2003, Pander Maat & Dekker, 2016, Brysbaert et al., 2014, Hacquebord & Lenting-Haan, 2012, Van Leeuwen, 2015) een sterk voorspellend vermogen blijken te hebben.

In dit onderzoek is specifiek gekeken naar complexiteitskenmerken in de troonredes. In verder onderzoek kan het interessant zijn om de verschillende complexiteitskenmerken met elkaar te vergelijken en op deze manier te bepalen welk kenmerk de meeste invloed heeft op de moeilijkheid van een tekst. In dit onderzoek bleek dat de verschillen tussen de troonredes uit 2004 en 2012 in complexiteitskenmerken als concreetheid en woordbegrip van elkaar verschilden. In vervolgonderzoek kan worden geanalyseerd waarom dit juist deze kenmerken zijn die het verschil maken.

Alhoewel getracht is in dit onderzoek de respondenten zo representatief mogelijk voor de gehele Nederlandse bevolking te laten zijn, is de groep van 51 respondenten dat feitelijk niet. Ten opzichte van de Nederlandse bevolking is het percentage hoogopgeleiden bijvoorbeeld veel te hoog. In vervolgonderzoek zal daarom meer rekening moeten worden gehouden met een betere afspiegeling van de Nederlandse bevolking. Er dient bijvoorbeeld onderscheid gemaakt te worden tussen laagopgeleide en hoogopgeleide Nederlanders. Bovendien zou in volgend onderzoek een grotere groep kunnen worden gevraagd te participeren.

Het resultaat uit dit onderzoek en het bovenstaande advies voor verder onderzoek zou uiteindelijk moeten leiden tot een concreet advies voor verbetering van de begrijpelijkheid van troonredes. Er zou kunnen worden gewerkt aan een hulpmiddel bij het schrijven van een troonrede, dat voorlopige teksten analyseert en advies geeft aan de schrijver om teksten en context begrijpelijker te maken op basis van de complexiteitskenmerken.

Literatuur

Voor dit onderzoek zijn de troonredes gebruikt afkomstig van de website: www.troonredes.nl. In het verslag worden de troonredes geïdentificeerd aan de hand van het jaartal waarin ze geschreven zijn.

Asseldonk, P. van. (2014). De speechschrijver van de koning. Geraadpleegd op 3 september 2017, <http://weblogs.nos.nl/evenementen/2014/01/06/de-speechschrijver-van-de-koning/>

Bailin, A. & Grafstein, A. (2016). *Readability: text and context*. Hofstra University, USA. 1^e editie, Palgrave MacMillan.

Brysbaert, M., Stevens, M., Deyne, S. de, Voorspoels, W., & Storms, G. (2014). Norms of age of acquisition and concreteness for 30,000 Dutch words. *Acta Psychologica*. 150, 80-84.

Douma, Ir. W. H. (1960). De leesbaarheid van landbouwbladen, een onderzoek naar en een toepassing van leesbaarheidsformules. Geraadpleegd op 3 september 2017, <http://edepot.wur.nl/276323>

Gelman, A. (2005). Analysis of variance? Why it is more important than ever. *The Annals of Statistics*. 33, 1–53.

Hacquebord, H. & Lenting-Haan, K. (2012). Kunnen we de moeilijkheid van teksten meten? *Levende Talen Tijdschrift*. 13(2).

Hastie, T., Tibshirani, R., & Friedman, J.H. (2001). *The Elements of Statistical Learning*. Springer Series in Statistics New York.

Hudig, H. (2014). Uwe majesteit, zo'n Troonrede kan wel wat concreter en simpeler. Geraadpleegd op 3 september 2017, <https://www.nrc.nl/nieuws/2014/09/16/zon-troonrede-kan-wel-wat-concreter-en-simpeler-a1422371>

Jong, J. de. (2008). Steeds korter en eenvoudiger? De taal van de Troonrede. Geraadpleegd op 3 september 2017, <https://onzetaal.nl/uploads/editor/0801%20troonrede.pdf>

Korsten, A. (2010): Vermommingen van beleid. Beleidstaal en symboliek van taal en beleid. Geraadpleegd op 5 september 2017, <http://www.arnokorsten.nl/PDF/Beleid/Vermommingen%20van%20beleid.pdf>

Land, J. (2009). *Zwakke lezers, sterke teksten? Effecten van tekst- en lezerskenmerken op het tekstbegrip en de tekstwaardering van vmbo-leerlingen* (dissertatie). Eburon, Delft. Stichting Lezen, reeks 13.

Leesbaarheidstool: www.leesbaarheid.hum.uu.nl

Leeuwen, M. van (2015). *Stijl en politiek. Een taalkundig-stilistische benadering van Nederlandse parlementaire toespraken* (dissertatie). LOT, Utrecht.

Oostendorp, M. van. (2013). De stilte van Jan Renkema. Geraadpleegd op 2 september 2017, <https://pure.knaw.nl/ws/files/461540/renkema.pdf>

Pander Maat, H. (2017). Zinslengte en zinscomplexiteit. *Tijdschrift voor Taalbeheersing* 39(3).

Pander Maat, H. & Dekker, N. (2016). Tekstgenres analyseren op lexicale complexiteit met T-Scan. *Tijdschrift voor taalbeheersing*. 38(3), 263-304.

Pander Maat, H. Kraf, R. & Dekker, N. (2017). Handleiding T-scan.

Renkema, J., & Vondeling, A. (1976). De troonrede van Ridderzaal naar huiskamer. Geraadpleegd op 4 september 2017, http://www.janrenkema.nl/file/boek/de_troonrede.pdf

Zwaan, R. A. & Rapp, D. N. (2006). Discourse comprehension. In Gernsbacher, M. A. & Traxler, M.J. (Red.). *Handbook of psycholinguistics*. Elsevier, 725-764.

Bijlage

Vragenlijst

Mijn naam is Myrthe Jansen en voor mijn eindwerkstuk van de bachelor Nederlandse Taal en Cultuur aan de Universiteit Utrecht doe ik onderzoek naar het taalgebruik in de afgelopen vijftien troonredes. Het onderzoek neemt ongeveer vijftien minuten van uw tijd in beslag. Voor eventuele vragen kunt u altijd contact met mij opnemen via e-mail.

Alvast ontzettend bedankt voor de medewerking!

Myrthe Jansen (m.a.jansen3@students.uu.nl)

U krijgt eerst negen vragen die gaan over uw persoonlijke situatie, zodat er een goed profiel van u geschetst kan worden. Deze gegevens zullen voor geen enkele andere doeleinden dan dit onderzoek worden gebruikt. Vervolgens worden er zes fragmenten uit de troonredes aan u voorgelegd. Over deze fragmenten beantwoordt u een aantal vragen. Het gaat om uw mening, dus er is geen goed of fout antwoord. Er worden zowel multiple choice-, schaal-, als rangschikvragen gesteld. De vragenlijst bestaat in totaal uit 48 vragen.

1. Wat is uw leeftijd?
(Getal invullen)

2. Wat is uw geslacht?
Man/vrouw

3. Wat is uw hoogst genoten opleiding?
Basisschool/middelbare school/mbo/hbo/wo

4. Welke nationaliteit heeft u?

5. In hoeverre bent u koningsgezind op een schaal van 1 tot 5?

Helemaal niet	Niet	Neutraal	Best wel	Zeer koningsgezind
---------------	------	----------	----------	--------------------

6. Heeft u op Prinsjesdag naar de voordracht van de Troonrede op televisie gekeken?

1. Ja
2. Nee
3. Gedeeltelijk

7. Volgt u het nieuws over de Troonrede?

Helemaal niet	Niet	Af en toe	Regelmatig	Zeer vaak
---------------	------	-----------	------------	-----------

8. In welke periode volgt u het nieuws over de troonrede?

1. Vanaf dat er nieuws over is
2. Vanaf september
3. Op de dag zelf
4. N.V.T.

5. Anders,

namelijk:

9. Zo ja, via welk medium volgt u het nieuws over de troonrede?

1. Voornamelijk sociale media
2. Voornamelijk televisie
3. Voornamelijk radio
4. Voornamelijk de krant
5. N.v.t.
6. Anders, namelijk:

Hieronder ziet u zes teksten uit de troonredes uit het jaar 2003, 2004, 2006, 2008, 2010 en 2012. De teksten bevatten een deel van de kern van de troonredes en gaan over verschillende onderwerpen. Lees de teksten goed door voordat u aan de vragen begint. Wees erop attent dat de vragen zullen gaan over het taalgebruik en niet over de inhoud van de troonredes.

2003:

Om structurele hervormingen en een cultuuromslag in ons land tot stand te brengen zijn een andere verhouding tussen bestuur en burger, een duidelijke verbetering van de publieke dienstverlening en een vernieuwing van ons democratisch bestel vereist. Om burgers en bedrijven ruimte te geven, zijn deregulering en vermindering van administratieve lasten cruciaal. Het streven is deze lasten de komende vier jaar dan ook met een kwart te laten dalen. De overheid wordt bovendien selectiever in wat ze tot haar verantwoordelijkheid rekent, maar kerntaken behoren beter te worden uitgevoerd. Met het oog hierop zullen taken, werkwijze en omvang van de overheid worden doorgelicht. Het resultaat moet een toegankelijke, dienstverlenende en efficiënte overheid zijn. Daartoe zal het programma tot modernisering van de overheid aan u worden voorgelegd.

Ik vind dit fragment:

Zeer abstract	Abstract	Gemiddeld, niet heel concreet en niet heel abstract	Concreet	Zeer concreet
---------------	----------	-----------------------------------------------------------------	----------	---------------

Ik vind de zinnen:

Zeer kort	Kort	Goed, niet te lang en niet te kort	Lang	Zeer lang
-----------	------	------------------------------------------	------	-----------

Ik vind de woorden:

Zeer onduidelijk	Onduidelijk	Niet heel onduidelijk en ook niet heel duidelijk	Duidelijk	Zeer duidelijk
---------------------	-------------	-----------------------------------------------------------	-----------	----------------

Ik vind dit fragment:

Zeer	Afstandelijk	Niet te	Persoonlijk	Zeer
------	--------------	---------	-------------	------

afstandelijk		persoonlijk en niet te afstandelijk		persoonlijk
--------------	--	-------------------------------------------	--	-------------

Ik voel me:

Helemaal niet aangesproken voelen	Niet/nauwelijks aangesproken voelen	Gemiddeld, Af en toe aangesproken voelen en af e toe niet	Aangesproken voelen	Ze aangesproken voelen
-----------------------------------------	-------------------------------------------	-----------------------------------------------------------------------	------------------------	------------------------------

Ik vind dit fragment:

Helemaal niet overtuigend	Niet overtuigend	Gemiddeld, af en toe overtuigende elementen	Best overtuigend	Ze overtuigend
------------------------------	---------------------	------------------------------------------------------	---------------------	-------------------

Ik vind dit fragment:

Ze onprettig	Onprettig	Gemiddeld, niet heel prettig maar ook niet heel onprettig	Prettig	Ze prettig
-----------------	-----------	-----------------------------------------------------------------------	---------	---------------

- Geef een rapportcijfer aan de troonrede op een schaal van 1 tot 10.

2004:

Tevens wil de regering in 2006 de levensloopregeling introduceren, waarmee werknemers kunnen sparen voor zorg, arbeid, scholing en verlof. Met dit alles wordt een evenwicht bereikt tussen de noodzakelijke verhoging van arbeidsparticipatie, het ontzien van oudere werknemers en het beheersen van lasten voor jongere werknemers in de toekomst. Onderwijs, onderzoek, kennis en innovatie zijn van wezenlijk belang voor de productiviteit van de Nederlandse economie. Het onderwijs wordt ontdaan van overbodige regels zodat scholen en universiteiten meer ruimte krijgen voor eigen initiatief en verbetering van kwaliteit. Instellingen voor hoger onderwijs mogen experimenteren met selectie bij toelating en met differentiatie van collegegeld. Scholen krijgen extra middelen voor exacte en technische vakken. Het innovatieplatform heeft voorstellen gedaan voor een betere omzetting van kennis in producten en diensten.

Ik vind dit fragment:

Ze abstract	Abstract	Gemiddeld, niet heel concreet en niet heel abstract	Concreet	Ze concreet
----------------	----------	-----------------------------------------------------------------	----------	----------------

Ik vind de zinnen:

Ze kort	Kort	Goed, niet te lang en niet te	Lang	Ze lang
------------	------	----------------------------------	------	------------

		kort		
--	--	------	--	--

Ik vind de woorden:

Zeer onduidelijk	Onduidelijk	Niet heel onduidelijk en ook niet heel duidelijk	Duidelijk	Zeer duidelijk
------------------	-------------	--------------------------------------------------	-----------	----------------

Ik vind dit fragment:

Zeer afstandelijk	Afstandelijk	Niet te persoonlijk en niet te afstandelijk	Persoonlijk	Zeer persoonlijk
-------------------	--------------	---------------------------------------------	-------------	------------------

Ik voel me:

Helemaal niet aangesproken voelen	Niet/nauwelijks aangesproken voelen	Gemiddeld, Af en toe aangesproken voelen en af e toe niet	Aangesproken voelen	Zeer aangesproken voelen
-----------------------------------	-------------------------------------	-----------------------------------------------------------	---------------------	--------------------------

Ik vind dit fragment:

Helemaal niet overtuigend	Niet overtuigend	Gemiddeld, af en toe overtuigende elementen	Best overtuigend	Zeer overtuigend
---------------------------	------------------	---------------------------------------------	------------------	------------------

Ik vind dit fragment:

Zeer onprettig	Onprettig	Gemiddeld, niet heel prettig maar ook niet heel onprettig	Prettig	Zeer prettig
----------------	-----------	-----------------------------------------------------------	---------	--------------

- Geef een rapportcijfer aan de troonrede op een schaal van 1 tot 10.

2006:

De begroting voor 2007 is in evenwicht. De administratieve lasten zullen volgend jaar ten opzichte van 2002 met een kwart zijn verminderd. Ondernemers merken dat aan soepeler regels voor arbeidstijden en arbeidsomstandigheden. Daarnaast maakt de regering het ouders makkelijk om een baan te combineren met de zorg voor hun kinderen. Voor werkende ouders wordt kinderopvang goedkoper en eenvoudiger, omdat alle werkgevers daaraan voortaan meebetalen. Scholen worden bovendien verantwoordelijk voor het organiseren van opvang voor en na de lestijden. Er is een sociaal en solide zorgstelsel ingevoerd dat een bijdrage levert aan de kwaliteit en betaalbaarheid van de zorg in de toekomst. De keuzemogelijkheden zijn vergroot. Verzekeraars moeten iedereen tegen dezelfde premie accepteren, ongeacht de gezondheidssituatie. Kinderen worden kosteloos meeverzekerd.

- Geef uw mening over de volgende elementen van dit troonredefragment:
- Geef uw mening over de volgende elementen van dit troonredefragment:

Ik vind dit fragment:

Zeer abstract	Abstract	Gemiddeld, niet heel concreet en niet heel abstract	Concreet	Zeer concreet
---------------	----------	-----------------------------------------------------------------	----------	---------------

Ik vind de zinnen:

Zeer kort	Kort	Goed, niet te lang en niet te kort	Lang	Zeer lang
-----------	------	------------------------------------------	------	-----------

Ik vind de woorden:

Zeer onduidelijk	Onduidelijk	Niet heel onduidelijk en ook niet heel duidelijk	Duidelijk	Zeer duidelijk
---------------------	-------------	-----------------------------------------------------------	-----------	----------------

Ik vind dit fragment:

Zeer afstandelijk	Afstandelijk	Niet te persoonlijk en niet te afstandelijk	Persoonlijk	Zeer persoonlijk
----------------------	--------------	------------------------------------------------------	-------------	---------------------

Ik voel me:

Helemaal niet aangesproken voelen	Niet/nauwelijks aangesproken voelen	Gemiddeld, Af en toe aangesproken voelen en af e toe niet	Aangesproken voelen	Zeer aangesproken voelen
-----------------------------------------	-------------------------------------------	-----------------------------------------------------------------------	------------------------	--------------------------------

Ik vind dit fragment:

Helemaal niet overtuigend	Niet overtuigend	Gemiddeld, af en toe overtuigende elementen	Best overtuigend	Zeer overtuigend
------------------------------	---------------------	------------------------------------------------------	---------------------	---------------------

Ik vind dit fragment:

Zeer onprettig	Onprettig	Gemiddeld, niet heel prettig maar ook niet heel onprettig	Prettig	Zeer prettig
----------------	-----------	-----------------------------------------------------------------------	---------	--------------

- Geef een rapportcijfer aan de troonrede op een schaal van 1 tot 10.

2008:

Scholing en onderwijs verhogen de kansen van mensen. De regering werkt hard aan verbetering van het onderwijs. In het bijzonder wil zij de basisvaardigheden in taal en rekenen vergroten en het aantal zwakke scholen terugdringen. Ook de aanpak van schooluitval blijft een prioriteit. Voor vmbo-leerlingen die vooral ambachtelijke gaven hebben, komen er speciale vakscholen. Het onderwijs is zo goed als de leraar voor de klas. Om de positie van de leraren te versterken, krijgen zij meer scholingsmogelijkheden en een betere beloning. De regering wil een bloeiende kunst en cultuur stimuleren en alle jongeren vroeg daarmee in aanraking brengen. Kinderen tot 12 jaar krijgen in 2009 vrije toegang tot musea. Jongeren tot 18 jaar kunnen met een cultuurkaart kennismaken met de inspirerende rijkdom van ons land.

- Geef uw mening over de volgende elementen van dit troonredefragment:
- Geef uw mening over de volgende elementen van dit troonredefragment:

Ik vind dit fragment:

Zeer abstract	Abstract	Gemiddeld, niet heel concreet en niet heel abstract	Concreet	Zeer concreet
---------------	----------	-----------------------------------------------------------------	----------	---------------

Ik vind de zinnen:

Zeer kort	Kort	Goed, niet te lang en niet te kort	Lang	Zeer lang
-----------	------	------------------------------------------	------	-----------

Ik vind de woorden:

Zeer onduidelijk	Onduidelijk	Niet heel onduidelijk en ook niet heel duidelijk	Duidelijk	Zeer duidelijk
---------------------	-------------	-----------------------------------------------------------	-----------	----------------

Ik vind dit fragment:

Zeer afstandelijk	Afstandelijk	Niet te persoonlijk en niet te afstandelijk	Persoonlijk	Zeer persoonlijk
----------------------	--------------	------------------------------------------------------	-------------	---------------------

Ik voel me:

Helemaal niet aangesproken voelen	Niet/nauwelijks aangesproken voelen	Gemiddeld, Af en toe aangesproken voelen en af e toe niet	Aangesproken voelen	Zeer aangesproken voelen
-----------------------------------------	-------------------------------------------	-----------------------------------------------------------------------	------------------------	--------------------------------

Ik vind dit fragment:

Helemaal niet overtuigend	Niet overtuigend	Gemiddeld, af en toe overtuigende elementen	Best overtuigend	Zeer overtuigend
---------------------------	------------------	---------------------------------------------	------------------	------------------

Ik vind dit fragment:

Zeer onprettig	Onprettig	Gemiddeld, niet heel prettig maar ook niet heel onprettig	Prettig	Zeer prettig
----------------	-----------	-----------------------------------------------------------	---------	--------------

- Geef een rapportcijfer aan de troonrede op een schaal van 1 tot 10.

- 2010:

De gezondheidszorg is in ons land van goede kwaliteit. De toegankelijkheid hiervan is voor alle Nederlanders zeer ruim. Daar staat wél tegenover dat, mede door de groeiende vraag naar zorg, de kosten in de afgelopen jaren sterk zijn toegenomen. Dit wordt veroorzaakt door steeds grotere technologische verbeteringen en de stijgende levensverwachting. Maatregelen om de kosten in de hand te houden zullen worden genomen, teneinde de doelmatigheid in de ziekenhuiszorg verder te vergroten. Om de toegankelijkheid en het vertrouwen in de woningmarkt te herstellen dienen investeringen en doorstroming te worden bevorderd. De regering heeft maatregelen genomen om de woningbouw te stimuleren. Dit is nodig, want niet alleen de bevolking blijft groeien, maar ook het aantal huishoudens.

Ik vind dit fragment:

Zeer abstract	Abstract	Gemiddeld, niet heel concreet en niet heel abstract	Concreet	Zeer concreet
---------------	----------	-----------------------------------------------------	----------	---------------

Ik vind de zinnen:

Zeer kort	Kort	Goed, niet te lang en niet te kort	Lang	Zeer lang
-----------	------	------------------------------------	------	-----------

Ik vind de woorden:

Zeer onduidelijk	Onduidelijk	Niet heel onduidelijk en ook niet heel duidelijk	Duidelijk	Zeer duidelijk
------------------	-------------	--------------------------------------------------	-----------	----------------

Ik vind dit fragment:

Zeer afstandelijk	Afstandelijk	Niet te persoonlijk en	Persoonlijk	Zeer persoonlijk
-------------------	--------------	------------------------	-------------	------------------

		niet te afstandelijk		
--	--	-------------------------	--	--

Ik voel me:

Helemaal niet aangesproken voelen	Niet/nauwelijks aangesproken voelen	Gemiddeld, Af en toe aangesproken voelen en af e toe niet	Aangesproken voelen	Ze aangesproken voelen
-----------------------------------------	-------------------------------------------	-----------------------------------------------------------------------	------------------------	------------------------------

Ik vind dit fragment:

Helemaal niet overtuigend	Niet overtuigend	Gemiddeld, af en toe overtuigende elementen	Best overtuigend	Ze overtuigend
------------------------------	---------------------	------------------------------------------------------	---------------------	-------------------

Ik vind dit fragment:

Ze onprettig	Onprettig	Gemiddeld, niet heel prettig maar ook niet heel onprettig	Prettig	Ze prettig
-----------------	-----------	-----------------------------------------------------------------------	---------	---------------

- Geef een rapportcijfer aan de troonrede op een schaal van 1 tot 10.

2012:

De Europese Unie kan veel bijdragen aan de toekomstige groei van welvaart, welzijn en werkgelegenheid voor de inwoners van alle lidstaten. De Europese samenwerking, die ons land zoveel heeft gebracht, staat door de schuldencrisis onder druk. Een goed functionerende interne markt en een sterke en stabiele munt zijn in economisch opzicht van cruciale betekenis voor alle lidstaten. Voor Nederland, dat een groot deel van zijn nationaal inkomen in Europa verdient, is dit essentieel. Daarom is de regering er veel aan gelegen de muntunie en de interne markt structureel te verbeteren. Nederland heeft op deze gebieden voorstellen gedaan die navolging kregen. Samen met andere landen is een tweesporenbeleid tot stand gebracht van strenge begrotingsdiscipline en versterking van de Europese groeiagenda.

Ik vind dit fragment:

Ze abstract	Abstract	Gemiddeld, niet heel concreet en niet heel abstract	Concreet	Ze concreet
----------------	----------	-----------------------------------------------------------------	----------	----------------

Ik vind de zinnen:

Ze kort	Kort	Goed, niet te lang en niet te kort	Lang	Ze lang
------------	------	------------------------------------------	------	------------

Ik vind de woorden:

Zeer onduidelijk	Onduidelijk	Niet heel onduidelijk en ook niet heel duidelijk	Duidelijk	Zeer duidelijk
------------------	-------------	--------------------------------------------------	-----------	----------------

Ik vind dit fragment:

Zeer afstandelijk	Afstandelijk	Niet te persoonlijk en niet te afstandelijk	Persoonlijk	Zeer persoonlijk
-------------------	--------------	---------------------------------------------	-------------	------------------

Ik voel me:

Helemaal niet aangesproken voelen	Niet/nauwelijks aangesproken voelen	Gemiddeld, Af en toe aangesproken voelen en af e toe niet	Aangesproken voelen	Zeer aangesproken voelen
-----------------------------------	-------------------------------------	-----------------------------------------------------------	---------------------	--------------------------

Ik vind dit fragment:

Helemaal niet overtuigend	Niet overtuigend	Gemiddeld, af en toe overtuigende elementen	Best overtuigend	Zeer overtuigend
---------------------------	------------------	---------------------------------------------	------------------	------------------

Ik vind dit fragment:

Zeer onprettig	Onprettig	Gemiddeld, niet heel prettig maar ook niet heel onprettig	Prettig	Zeer prettig
----------------	-----------	-----------------------------------------------------------	---------	--------------

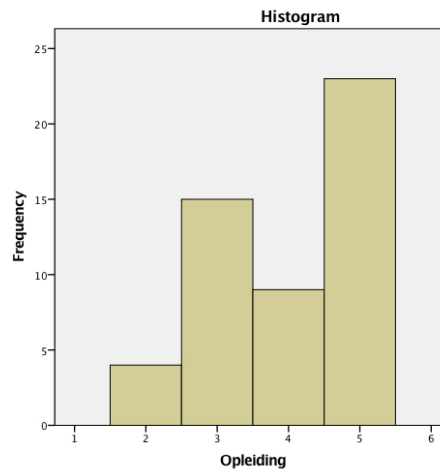
- Geef een rapportcijfer aan de troonrede op een schaal van 1 tot 10.
- Welke tekst vindt u het moeilijkst? Rangschik de teksten A t/m F waarbij de tekst op 1 het moeilijkst is en de tekst op 6 het makkelijkst.

Het doel van de troonrede heeft twee belangrijke aspecten. Ten eerste geeft de troonrede een terugblik op de gebeurtenissen in Nederland en de rest van de wereld van de afgelopen periode. Ten tweede worden de plannen en maatregelen op het gebied van wetgeving en bestuur aangekondigd.

- Bij welke tekst heeft u het gevoel dat het doel van de troonrede is bereikt? Maak een top 6 waarbij 1 het beste en 6 het slechtste is.

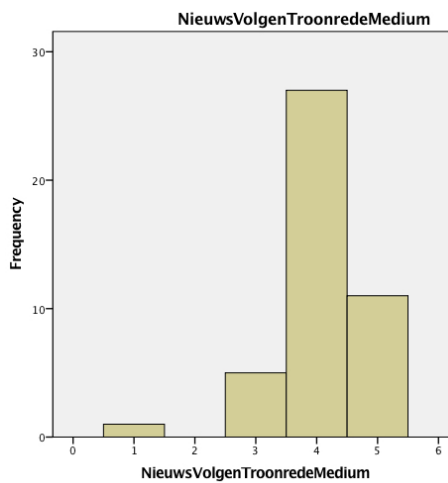
Dit is het einde van de vragenlijst. Nogmaals ontzettend bedankt voor uw medewerking! Verzend uw enquête. Bedankt voor uw deelname aan deze enquête.

Figuur 2: histogram met de verdeling van het opleidingsniveau van de respondenten



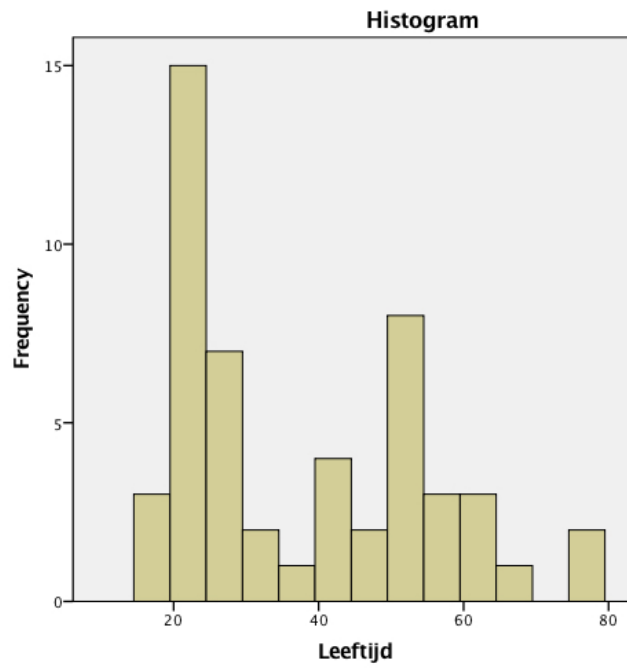
1 = basisschool, 2 = middelbare school,
3 = mbo, 4 = hbo, 5 = wo

Figuur 3: histogram met de verdeling van het medium voor het volgen van de troonrede van de respondenten

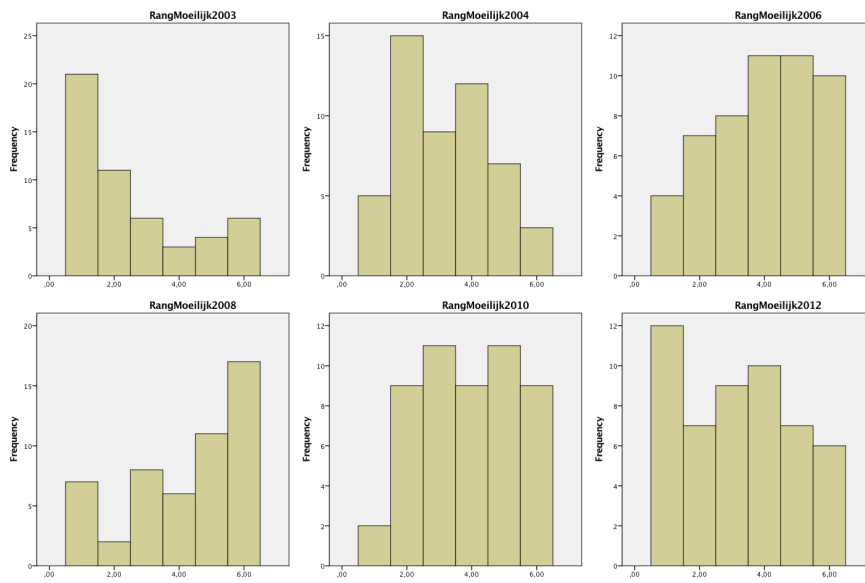


1 = n.v.t., 2 = voornamelijk radio,
3 = voornamelijk de krant, 4 = voornamelijk televisie, 5 = voornamelijk sociale media

Figuur 4: histogram met de verdeling van de leeftijden van de respondenten



Figuur 5: histogram met de rangschikking van de zes troonredes



De x-as geeft aan hoe vaak de troonrede op een bepaalde positie is geplaatst

Tabel 13: ANOVA test voor de rapportcijfers

ANOVA					
Cijfer	Sum of Squares	df	Mean Square	F	Sig.
Between Groups	137,943	5	27,589	28,040	,000
Within Groups	295,165	300	,984		
Total	433,107	305			

Tabel 14: ANOVA test voor gemiddelde complexiteitscore

ANOVA					
Complexiteitscore	Sum of Squares	df	Mean Square	F	Sig.
Between Groups	38,642	5	7,728	32,213	,000
Within Groups	71,976	300	,240		
Total	110,618	305			

Tabel 15 & 16: T-test for difference in means voor de troonrede van 2004 en 2014**Group Statistics**

	Troonrede	N	Mean	Std. Deviation	Std. Error Mean
Concreetheid	2004	51	3,4118	1,02326	,14328
	2012	51	2,7451	,91309	,12786
Zinslengte	2004	51	4,4902	,96690	,13539
	2012	51	4,2549	,97659	,13675
Duidelijkheid	2004	51	3,3529	,93431	,13083
	2012	51	2,9216	,79607	,11147
Persoonlijkheid	2004	51	2,9216	,79607	,11147
	2012	51	2,4706	,80878	,11325
Aangesprokenheid	2004	51	3,0000	,87178	,12207
	2012	51	2,6863	,73458	,10286
Overtuigendheid	2004	51	3,1961	,80049	,11209
	2012	51	2,8235	,76696	,10740
Prettigheid	2004	51	2,8039	,74886	,10486
	2012	51	3,0980	,80635	,11291

Independent Samples Test

		Levene's Test for Equality of Variances		t-test for Equality of Means						
		F	Sig.	t	df	Sig. (2-tailed)	Mean Difference	Std. Error Difference	95% Confidence Interval of the Difference	
									Lower	Upper
Concreetheid	Equal variances assumed	1,600	,209	3,472	100	,001	,66667	,19204	,28567	1,04766
	Equal variances not assumed			3,472	98,730	,001	,66667	,19204	,28561	1,04772
Zinslengte	Equal variances assumed	3,266	,074	1,223	100	,224	,23529	,19244	-,14649	,61708
	Equal variances not assumed			1,223	99,990	,224	,23529	,19244	-,14650	,61708
Duidelijkheid	Equal variances assumed	2,720	,102	2,510	100	,014	,43137	,17188	,09037	,77238
	Equal variances not assumed			2,510	97,541	,014	,43137	,17188	,09026	,77248
Persoonlijkheid	Equal variances assumed	1,416	,237	2,838	100	,005	,45098	,15891	,13571	,76625
	Equal variances not assumed			2,838	99,975	,005	,45098	,15891	,13571	,76625
Aangesprokenheid	Equal variances assumed	,037	,848	1,965	100	,052	,31373	,15963	-,00298	,63043
	Equal variances not assumed			1,965	97,205	,052	,31373	,15963	-,00309	,63054
Overtuigendheid	Equal variances assumed	,648	,423	2,400	100	,018	,37255	,15524	,06456	,68053
	Equal variances not assumed			2,400	99,818	,018	,37255	,15524	,06456	,68054
Prettigheid	Equal variances assumed	,112	,739	-1,909	100	,059	-,29412	,15409	-,59983	,01160
	Equal variances not assumed			-1,909	99,458	,059	-,29412	,15409	-,59985	,01162