

Temperament, opvoeding en internaliserend gedrag bij jonge kinderen

Student:	Roos Meijerink
Studentnummer:	0433152
Begeleidster:	A. Karreman
2e Begeleider:	S. Thomaes
Coördinator:	D. Brugman
Cursus:	Masterthesis
Richting:	Kinder- en Jeugdpsychologie
Instelling:	Universiteit Utrecht
Datum:	15-06-2009

Inhoudsopgave

Abstract.....	3
Samenvatting.....	4
Inleiding.....	5
<i>Temperament</i>	
<i>Opvoeding</i>	
<i>Temperament en internaliserend gedrag</i>	
<i>Opvoeding en internaliserend gedrag</i>	
<i>Temperament, opvoeding en internaliserend gedrag</i>	
<i>Huidig onderzoek</i>	
Methoden.....	16
<i>Participanten</i>	
<i>Procedure</i>	
<i>Meetinstrumenten</i>	
<u><i>Temperament</i></u>	
<u><i>Opvoeding</i></u>	
<u><i>Internaliserend gedrag</i></u>	
Resultaten.....	22
<i>Temperament en internaliserend gedrag</i>	
<i>Opvoeding en internaliserend gedrag</i>	
<i>Temperament, opvoeding en internaliserend gedrag</i>	
Conclusies en Discussie.....	28
Referentielijst.....	33

Abstract

Temperament of children and parenting are of importance for the development of internalizing behavior. More knowledge about the specific aspects of temperament and parenting that play a role in this development of young children is necessary to improve the prevention and interventions. The aim of this study is to examine how temperament and parenting at the age of three and internalizing behavior at seven years of age relate to each other. We expected parenting to moderate the relation between temperament and internalizing behavior.

89 Dutch families participated in this study. At the age of three temperament was measured by the Child Behavior Checklist and parenting behavior was observed using the Coparenting Family Rating System. At seven years of age internalizing behavior was measured by the Strengths and Difficulties Questionnaire. The results show that parenting moderates the relation between temperament and internalizing behavior. The degree of investment by mothers has an effect most strongly on children who score high on extraversion. These children are at greater risk to develop internalizing behavior if the mother shows less investment. They benefit from a high degree of investment by mothers. Future research should confirm this relationship.

Samenvatting

Temperament van kinderen en de opvoeding die ze krijgen, spelen een belangrijke rol in het ontwikkelen van internaliserend gedrag. Begrip van specifieke temperamentkenmerken en opvoedingskenmerken die een rol spelen bij jonge kinderen is van belang voor een mogelijke verbetering van de preventie en interventies. Het doel van dit onderzoek was uit te zoeken hoe de relatie tussen temperament en opvoeding op driejarige leeftijd en internaliserend gedrag op zevenjarige leeftijd eruit ziet. Verwacht werd dat opvoeding de relatie tussen temperament en internaliserend gedrag versterkt.

Bij 89 gezinnen werd op driejarige leeftijd het temperament gemeten door middel van de Child Behavior Checklist en de opvoeding werd geobserveerd door middel van de Coparenting Family Rating System. Op zevenjarige leeftijd werd vervolgens met de Strengths and Difficulties Questionnaire het internaliserende gedrag van de kinderen gemeten. De resultaten laten zien dat opvoeding de relatie tussen temperament en internaliserend gedrag versterkt. De mate van investering van de moeder werkt met name versterkend bij kinderen met een hoge mate van extraversie. Deze kinderen lopen meer risico op het ontwikkelen van internaliserend gedrag als de moeder een lage mate van investering heeft. Ze zijn dus gebaat bij een hoge mate van investering. Vervolgonderzoek zou moeten aantonen dat dit daadwerkelijk het geval is.

Inleiding

Jonge kinderen verschillen in de mate waarin ze verlegen, angstig of somber zijn. Als dit internaliserende gedrag bij kinderen sterk aanwezig is, kan dit voor problemen zorgen in hun dagelijks leven. Naarmate de tijd verstrijkt kunnen deze problemen zodanig verergeren dat er bij het kind gesproken kan worden van een angststoornis of een depressieve stoornis. Om dit te voorkomen is het van belang vroegtijdig in te grijpen (Carr, 2009). Uit onderzoeken blijkt namelijk dat een vroege interventie beter werkt dan een latere interventie (Dadds, Spence, Holland, Barrett, & Laurens, 1997; Dadds, Holland, Laurens, Mullins, Barrett, & Spence, 1999; Dadds, & Roth, 2008; Rice, & Meyer 1994). Preventie is nog beter, aangezien dit de problematiek in sommige gevallen kan voorkomen. Het is dan ook van belang te onderzoeken welke factoren van invloed zijn op de ontwikkeling van internaliserende problematiek, om op die gebieden in te kunnen grijpen.

Zo speelt onder andere temperament een belangrijke rol in de ontwikkeling van internaliserend gedrag van kinderen. Kinderen waarbij de temperamentkenmerken angst en somberheid sterker aanwezig zijn, zijn gevoeliger voor het ontwikkelen van internaliserend gedrag (Rothbart, Ahadi, Hershey, & Fisher, 2001). Ook kan temperament bescherming bieden tegen het ontwikkelen van internaliserend gedrag voor kinderen die veel risicofactoren in hun omgeving hebben (Thomas, Chess, & Birch, 1968). De afgelopen jaren is er al veel onderzoek gedaan naar de rol van temperament in de ontwikkeling van internaliserend gedrag, maar het is nog steeds onduidelijk welke aspecten van temperament deze ontwikkeling kunnen verklaren. Onder onderzoekers naar internaliserend gedrag bestaat inmiddels wel overeenstemming over het feit dat temperament alléén geen afdoende verklaring is. Dit zou anders betekenen dat kinderen met een bepaald temperament altijd internaliserend gedrag ontwikkelen. Er spelen echter altijd meerdere factoren mee, die samen de ontwikkeling van internaliserend gedrag kunnen verklaren (Carr, 2006).

Opvoeding blijkt ook een grote rol in de ontwikkeling van internaliserend gedrag te spelen. Positieve en negatieve ervaringen met relaties die kinderen op jonge leeftijd meemaken, worden meegenomen in hun ontwikkeling (Sroufe, & Rutter, 1984, in Appleyard, Egeland, & Sroufe, 2007). Zo blijkt dat de interactie die kinderen met ouders hebben een rol speelt in de capaciteit van het kind om zichzelf te kunnen reguleren (Steel, Forehand, Armistead, Morse, Simon, & Clark, 1999). Ook lijkt mate van intimiteit en warmte gegeven door ouders van invloed te zijn op de ontwikkeling van internaliserend gedrag. Meer warmte en intimiteit zijn gerelateerd aan minder internaliserend gedrag (Herman, & McHale, 1993).

Uit het onderzoek dat de afgelopen jaren heeft plaatsgevonden, kan geconcludeerd worden dat temperament en opvoeding samen veel kunnen verklaren als het gaat om de ontwikkeling van internaliserend gedrag. Zo blijkt uit onderzoek van Mathiesen, Sanson, Stoolmiller en Karevold (2008) dat temperament en opvoeding bij kinderen van achttien maanden oud, dertig procent van de stabiliteit van internaliserend gedrag van dezelfde kinderen op 2,5-jarige leeftijd tot op 4,5-jarige leeftijd kunnen voorspellen. Hoe temperament en opvoeding op elkaar inwerken in de verklaring van internaliserend gedrag, is nog onduidelijk. Het huidige onderzoek probeert dan ook te verduidelijken wat de rol van temperament en opvoeding is in de relatie met internaliserende problematiek. De invloed van temperament en opvoeding op internaliserend gedrag bij jonge kinderen zal bestudeerd worden. Als de kinderen drie jaar oud zijn, worden het temperament en de opvoeding gemeten. Als de kinderen zeven jaar oud zijn, wordt het internaliserende gedrag gemeten.

Temperament

Temperament kan gedefinieerd worden als stabiele individuele verschillen in kwaliteit en intensiteit van emotionele reacties, activiteit, aandacht en emotionele zelfregulatie (Rothbart, Ahadi, & Evans, 2000). In de afgelopen jaren is er onder onderzoekers veel aandacht geweest voor temperament. Temperament werd lange tijd gezien als iets dat aangeboren en niet veranderlijk is (Putnam, Gartstein, & Rothbart, 2006). Recente onderzoekers zijn hier echter op teruggekomen en zijn van mening dat de neuro-, motor- en cognitieve factoren, die ten grondslag liggen aan reactiviteit en regulatie, nog niet volledig ontwikkeld zijn bij de geboorte. Dit kan tijdens de ontwikkeling resulteren in versterking van de expressie van temperamentdimensies. Zo neemt met name de mogelijkheid tot het controleren van je gedrag en je aandacht toe tijdens de eerste levensjaren. Zo leren kinderen van achttien tot dertig maanden beter in staat te zijn om beloningen uit te stellen en tussen de leeftijd van 2,5 en 4,5 jaar neemt de mate van gerichte aandacht tijdens vrij spel toe.

Er zijn tal van manieren ontwikkeld waarin temperament verdeeld kan worden. Vaak wordt er gebruik gemaakt van temperamentkenmerken die in de babytijd aanwezig zijn. De vaardigheden die kinderen op een latere leeftijd leren, worden hier dan niet in opgenomen. Rothbart, Ahadi, Hershey en Fisher (2001) hebben wel rekening gehouden met het feit dat kinderen nieuwe vaardigheden leren als ze opgroeien. Zo hebben zij ook deze vaardigheden opgenomen in hun temperamentkenmerken. Rothbart et al. (2001) zijn van mening dat temperament het beste gemeten kan worden door scores op drie homogene constructen. Deze

drie constructen zijn: extraversie, negatieve affectiviteit en zelfregulatie. Kinderen met een hoge mate van extraversie staan meer open voor nieuwe dingen, zijn impulsiever, actiever en minder verlegen. Ook hebben zij meer plezier in nieuwe dingen. Kinderen met een hoge mate van negatieve affectiviteit zijn sneller van slag, sneller bang en somber. Ook worden deze kinderen sneller boos en zijn zij minder makkelijk te kalmeren. Kinderen met een hoge mate van zelfregulatie kunnen zichzelf beter sturen en in bedwang houden. Zij lachen minder snel, zijn gevoeliger voor prikkels en kunnen hun aandacht beter behouden (Putnam, Gartstein, & Rothbart, 2006).

Er blijkt verschil te zijn in de mate waarin temperamentkenmerken over het algemeen aanwezig zijn bij jongens en bij meisjes (Rothbart, Ahadi, Hershey, & Fisher, 2001). Zo blijkt dat bij extraversie de mate van verlegenheid en positieve anticipatie hoger is bij meisjes. Bij jongens is er een hogere mate van activiteit en een hogere intensiteit van plezier. Meisjes hebben vaker een hogere mate van negatieve affectiviteit. Zij tonen meer discomfort en angst dan jongens. Meisjes hebben over het algemeen ook een sterkere zelfregulatie. Zij hebben een lagere intensiteit van plezier, hebben een sterkere inhibitie regulatie en zijn perceptueel sensitiever dan jongens.

Opvoeding

De manier van opvoeden kan men onderscheiden in vier opvoedingsstijlen: autoritair, autoritair, permissief en verwaarlozend (Carr, 2006). Ouders verschillen bijvoorbeeld in hun opvoeding in de manier van straffen en in de mate waarin ze hun kinderen ondersteunen en stimuleren. Als er onderzoek gedaan wordt naar meer van deze specifieke opvoedingskenmerken, kan gekeken worden hoe ouders in hun opvoeding omgaan met opvoedingsdimensies. Deze opvoedingsdimensies geven meer informatie over de daadwerkelijke manier van opvoeden, dan de vier opvoedingsstijlen kunnen geven.

Vele onderzoeken die reeds uitgevoerd zijn met betrekking tot opvoeding en internaliserend gedrag, hebben gebruik gemaakt van vragenlijsten om de opvoedingkenmerken van ouders te meten (Dadds, & Roth, 2008; Herman, & McHale, 1993; Mathiesen, Sanson, Stoolmiller, & Karevold, 2009; Siu, 2008). Door deze subjectieve manier van meten zijn de uitkomsten minder betrouwbaar en minder valide (Baarda, De Goede, & Kalmijn, 2000). Zo kan onder andere het antwoord dat ouders geven afhankelijk zijn van de situatie waarin de ouder zich op dat moment verkeert. Met het gebruik van vragenlijsten moet

dus rekening gehouden worden met selectief geheugen en sociale wenselijkheid. Het huidige onderzoek zal dan ook gebruik maken van observaties om de opvoedingskenmerken te meten. Het is van belang dat de manier van opvoeden geobserveerd wordt door buitenstaanders, om zo een meer objectieve beoordeling te verkrijgen (Van de Sande, 1999). Bij gedragsobservaties is er ook sprake van subjectiviteit. Echter observatoren kunnen de aanwezigheid van subjectiviteit verkleinen, door onder andere zo min mogelijk te interpreteren en door onafhankelijk van elkaar bepaald gedrag te scoren en dit naast elkaar te leggen. Als de observatoren zich focussen op het te scoren gedrag en geen aandacht besteden aan de bijzaken, is er sprake van positieve selectiviteit. Een nadeel van een observatie is wel dat het niet altijd de werkelijkheid representeert, bijvoorbeeld als ouders zich anders gaan gedragen doordat ze zich bewust zijn van de observatie. Aangezien observatoren de aanwezigheid van subjectiviteit kunnen verkleinen en gedacht wordt dat observaties in dit geval betrouwbaarder zijn dan vragenlijsten, wordt in het huidige onderzoek toch gekozen voor een observatie van opvoedingskenmerken in plaats van het gebruik van vragenlijsten.

McHale, Kuersten-Hogan en Lauretti (in Mchale, Kuersten-Hogan, Lauretti, & Rasmussen, 2000) hebben een instrument ontwikkeld om opvoedingskenmerken te kunnen observeren; de *Coparenting and Family Rating System*. De volgende zes opvoedingskenmerken kunnen hiermee geobserveerd worden: warmte (hieronder valt op een positieve manier toekijken en positieve emoties tonen, de toon van de stem, de gezichtsuitdrukking, de mate van aanrakingen en prijzen), het bieden van structuur, het stellen van grenzen, sensitiviteit (hieronder valt de timing en kwaliteit van interventies van ouders, het geven van hulp en het onthouden van onderbreking), investering (hieronder valt aanwezigheid en betrokkenheid) en negativiteit (hieronder valt lichte kritiek en opzettelijk negeren).

Vaders en moeders verschillen in de mate waarin ze de zes hierboven genoemde opvoedingskenmerken vertonen (Mangelsdorf, Frosch, & Mchale, 1998; Mchale, Kuersten-Hogan, Lauretti, & Rasmussen, 2000). In onderzoek is gevonden dat moeders gemiddeld meer warmte en sensitiviteit naar hun kinderen vertonen dan dat vaders doen. Ook bieden moeders meer structuur en stellen ze meer grenzen dan vaders, hoewel dit verschil kleiner is dan het verschil in warmte en sensitiviteit. Vaders vertonen een heel klein beetje meer investering dan moeders. Er is niet onderzocht of dit significante verschillen zijn. Aangezien er op deze manier wel verschillen verwacht worden, dient hier naar gekeken te worden in het huidige onderzoek. Er blijkt geen significant verschil te zijn in de mate waarin ouders de

opvoedingskenmerken vertonen naar jongens en naar meisjes (McHale, Kuersten-Hogan, Lauretti, & Rasmussen, 2000).

Temperament en internaliserend gedrag

Internaliserend gedrag kan bestaan uit somberheid, angst, je ongelukkig voelen, huilerig zijn, je veel zorgen maken, nerveus of zenuwachtig zijn voor nieuwe situaties en hoofdpijn of buikpijn hebben (Goodman, 1997). Bij jonge kinderen uit zich dit grotendeels op dezelfde manier als bij oudere kinderen. Jonge kinderen hebben echter vaker slaapproblemen, trekken zich eerder terug, zijn sneller geïrriteerd of boos en hebben meer somatische klachten (Najman, Hallam, Bor, O'Callaghan, Williams, & Shuttlewood, 2005). Uit onderzoek van Leve, Kim en Pears (2005) blijkt dat meisjes naarmate ze ouder worden meer internaliserend gedrag vertonen, terwijl jongens steeds meer externaliserende problemen vertonen. Op hele jonge leeftijd is hier nog geen verschil in te zien, dit begint langzaam te komen zodra kinderen de basisschoolleeftijd krijgen.

Kinderen die meer moeite hebben om zichzelf te reguleren, hebben logischerwijs ook meer moeite met het reguleren van hun emoties. Dit kan interfereren met de ontwikkeling van ondersteunende relaties, wat tot een depressie kan leiden (Carr, 2006). Ook zijn deze kinderen impulsiever en richten zij zich meer op de korte termijneffecten dan op de lange termijneffecten (Barlow, & Durand, 2005). Dit maakt kinderen kwetsbaar voor het ontwikkelen van een somatische stoornis. Door de impulsiviteit richten kinderen zich meer op de aandacht en sympathie die ze krijgen als ze nieuwe symptomen ontwikkelen. Ze houden dan geen rekening met de lange termijn effecten, die sociale isolatie tot gevolg kunnen hebben.

Kinderen die in mindere mate extravert zijn, hebben een predispositie tot het inhiberen van gedrag, waarbij zij angstig, zelfbeheersend, terughoudend en sociaal teruggetrokken gedrag vertonen in nieuwe situaties. Vaak zijn zij ook meer gespannen dan andere kinderen. Hiermee zijn zij kwetsbaarder voor het ontwikkelen van een angststoornis. (Barlow, & Durand, 2005; Carr, 2006). Uit onderzoek van Leve, Kim en Pears (2005) blijkt dat minder extravert zijn en een hogere mate van negatieve affectiviteit hebben op vijfjarige leeftijd internaliserend gedrag op zeventienjarige leeftijd kan voorspellen.

Kinderen met een hoge mate van negatieve affectiviteit worden ook wel gekarakteriseerd door een hoge mate van prikkelbaarheid en terughoudend reageren ten opzichte van nieuwe dingen. Kinderen die dit in extreme mate vertonen, ontwikkelen een

angststoornis. Een onzekere hechting vergroot dit risico (Wenar, & Kerig, 2000). Buiten een grotere kans om een angststoornis te ontwikkelen, is een hoge mate van negatieve affectiviteit ook gerelateerd aan later internaliserend gedrag (Gallagher, 2002). Uit onderzoek van Sentse, Lindenberg, Veenstra, Verhulst en Ormel (2009) blijkt tevens dat kinderen met een hogere mate van negativiteit vaker internaliserend gedrag vertonen.

Uit bovenstaande onderzoeken blijkt dat temperament een rol speelt in de ontwikkeling van internaliserend gedrag. Er blijkt al bewijs te zijn dat de temperamentkenmerken zelfregulatie, extraversie en negatieve affectiviteit invloed hebben op de ontwikkeling van internaliserend gedrag. Kinderen die zichzelf minder goed kunnen reguleren en/of in mindere mate extravert zijn en/of meer negatieve affectiviteit vertonen hebben allen meer risico op of vertonen al meer internaliserend gedrag.

Opvoeding en internaliserend gedrag

Er is ook bewijs dat modellering en de opvoedingsstijl een belangrijke rol spelen in de transmissie van angstpatronen van ouder naar kind (Carr, 2006). Kinderen van ouders die angstgerelateerde gedachten en gedrag opwekken, modelleren, en versterken zijn kwetsbaarder voor het ontwikkelen van een angststoornis. Hieronder zal besproken worden hoe de zes opvoedingskenmerken warmte, bieden van structuur, stellen van grenzen, sensitiviteit, investering en negativiteit in relatie staan tot het ontwikkelen van internaliserend gedrag.

Het is erg belangrijk dat ouders op een warme en voorspelbare manier interacteren met hun kinderen door op hun behoeftes te reageren (Barlow, & Durand, 2005). Op deze manier kunnen ouders hun kinderen leren dat zij controle hebben over hun omgeving en zijn kinderen minder kwetsbaar voor het ontwikkelen van een angst. Uit onderzoek van Shanahan, McHale, Crouter en Osgood (2008) blijkt dat meisjes van 9,2 jaar oud meer depressieve symptomen hebben als zij van mening zijn dat zij minder ouderlijke warmte krijgen dan hun broertjes of zusjes. Dit effect werd niet gevonden bij jongens. Volgens Wood (in Carr, 2006) kan een opvoeding waarin weinig warmte voorkomt, leiden tot het ontwikkelen van een somatische stoornis.

Het blijkt van belang te zijn dat ouders structuur bieden en grenzen stellen aan hun kinderen (Barlow, & Durand, 2005). Op deze manier wordt er voor een veilige basis gezorgd. Echter ouders die teveel structuur bieden en teveel grenzen stellen laten hun kinderen weinig

zelf exploreren en ervaren. Hierdoor leren kinderen minder snel om te gaan met onverwachte situaties en zijn ze kwetsbaarder voor het ontwikkelen van een angst. Deze kinderen leren dan namelijk niet dat ze hun omgeving kunnen beïnvloeden. Angst kan ook in stand gehouden worden door ouders die teveel structuur bieden, teveel grenzen stellen en teveel investeren (Wenar & Kerig, 2000). Volgens Wood (in Carr, 2006) kan een opvoeding waarin te veel grenzen gesteld worden leiden tot het ontwikkelen van een somatische stoornis. Uit onderzoek van Siu (2008) blijkt dat kinderen in de leeftijd van zeven tot twaalf jaar meer internaliserend gedrag vertonen, als de moeder meer grenzen stelde aan haar kinderen.

Ook sensitiviteit speelt een belangrijke rol in de ontwikkeling van internaliserend gedrag. Een opvoeding die gekenmerkt wordt door insensitiviteit en te weinig responsiviteit, kan angst in stand houden. Een kind is kwetsbaarder voor het ontwikkelen van een depressie als de opvoeding bestraffend, kritisch en autoritair is en de ouder zich op de fouten van het kind richt in plaats van op het succes (Carr, 2006). Als ouderlijke steun conditioneel is en het kind aan hoge eisen moet voldoen, zal het zich gaan aanpassen en anders gedragen dan het werkelijk is om toch deze steun te krijgen. Hierdoor kan het kind een lage zelfwaardering, een depressie en pessimisme ontwikkelen (Berk, 2003).

Bovendien is de mate van investering van ouders van invloed op de ontwikkeling van internaliserend gedrag. Een verwaarlozend ouderschap of een opvoeding gekenmerkt door extreme investering kan een depressie in stand houden (Carr, 2006). Uit onderzoek van Siu (2008) blijkt dat kinderen van zeven tot twaalf jaar oud, waarvan de moeder minder investeerde, meer internaliserend gedrag hadden dan kinderen waarvan de moeder meer investeerde. Er is ook onderzoek gedaan naar de invloed van de investering van vaders in de opvoeding. Als vaders meer investeren in de opvoeding, heeft het kind een lagere score op internaliserend gedrag en zijn kinderen van zes maanden oud minder angstig (Barnett & Gareis, 2007; McHale, Frosch en Mangelsdorf, 1998). Ook was dit gerelateerd aan minder angst en somberheid bij het kind op driejarige leeftijd. Dit bleek niet voor de mate van investering van de moeder te gelden. Het is nog onduidelijk waar dit verschil door te verklaren is. Ouders die teveel in de opvoeding van hun kind investeren, hebben vaker kinderen met hogere scores op internaliserend gedrag (McKee, Forehand, Rakow, Reeslund, Roland, Hardcastle, & Compas, 2008). Vaders, waarvan kinderen hoog scoren op sociale angst, blijken controlerder te zijn, met name op fysiek gebied, dan vaders van kinderen die niet hoog scoren op sociale angst (Greco, & Morris, 2002).

Uit onderzoek van Siu (2008) blijkt dat het internaliserende gedrag van kinderen (7-12 jaar) in de basisschoolleeftijd gerelateerd is aan de verbale agressiviteit en afwijzing van de

moeder jegens het kind. Herman en McHale (1993) hebben in hun onderzoek gevonden dat meisjes en jongens verschillende afweermechanismen gebruiken om negativiteit van ouders te verwerken. Jongens gebruiken vaker een ontwijkende strategie dan meisjes.

Het zou mogelijk kunnen zijn dat bepaalde opvoedingskenmerken meer effect hebben op het ontwikkelen van internaliserend gedrag bij meisjes. Hier zou dan ook naar gekeken moeten worden in het huidige onderzoek. Uit onderzoek van Herman en McHale (1993) blijkt namelijk dat negativiteit van ouders een sterkere invloed heeft op meisjes dan op jongens. Meisjes praten er vaker over met hun ouders of met iemand anders, of zoeken naar een oplossing en ze vergeten het minder vaak dan jongens. Ook blijkt uit het onderzoek van Shanahan, McHale, Crouter, en Osgood (2008) dat meisjes meer depressieve symptomen hebben als zij van mening zijn dat zij minder ouderlijke warmte krijgen dan hun broertjes of zusjes. Dit effect werd niet gevonden bij jongens.

Uit bovenstaande onderzoeken blijkt dus dat de opvoedingskenmerken warmte, bieden van structuur, stellen van grenzen, sensitiviteit, investering en negativiteit een rol spelen in de ontwikkeling van internaliserend gedrag. Kinderen hebben meer risico op het ontwikkelen van internaliserend gedrag als ouders minder warmte vertonen en/of minder sensitief zijn. Ook als ouders teveel structuur bieden en teveel grenzen stellen en/of meer negativiteit vertonen hebben, vertonen kinderen meer internaliserend gedrag. Kinderen van ouders die te weinig of juist teveel investeren hebben beiden een grotere kans op het ontwikkelen van internaliserend gedrag. Ook is er bewijs gevonden dat meisjes eerder dan jongens internaliserend gedrag vertonen als ouders minder warmte en/of meer negativiteit vertonen.

Temperament, opvoeding en internaliserend gedrag

Hier zal besproken worden wat er al bekend is in de samenwerking tussen temperament en opvoeding in de ontwikkeling van internaliserend gedrag. Uit onderzoek van Mathiesen, Sanson, Stoolmiller en Karevold (2008) blijkt dat dertig procent van de stabiliteit van internaliserend gedrag bij kinderen van 4,5 jaar oud voorspeld kunnen worden door temperament en opvoeding van het kind op 1,5-jarige leeftijd. Met name hoge negatieve emotionaliteit en verlegenheid en lage sociabiliteit van het kind en veel depressieve symptomen van de moeder voorspellen internaliserend gedrag op de leeftijd van 4,5 jaar. De manier van opvoeden heeft invloed op de relatie tussen temperament en internaliserend gedrag. De opvoeding van ouders kan een risico, wat een kind met een bepaald temperament loopt, juist versterken. Maar ook kan opvoeding als bescherming bieden als het kind een

temperament heeft, waarbij meer risico is op het ontwikkelen van internaliserend gedrag. Dit wordt dan ook wel een “goodness-of-fit” genoemd (Berk, 2003). Bij kinderen die veel negatieve affectiviteit vertonen, is het van belang dat er met de ouders een goodness-of-fit is. Om ervoor te zorgen dat ze minder risico lopen op het ontwikkelen van internaliserend gedrag, hebben ze sensitieve ouders nodig die niet teveel grenzen stellen. Ook uit onderzoek van Morris, Silk, Steinberg, Sessa, Avenevoli en Essex (2002) blijkt dat kinderen van zeven jaar oud met een hogere mate van negatieve affectiviteit meer internaliserend gedrag vertonen als ze een opvoeding krijgen waarin de moeder veel structuur biedt en veel grenzen stelt.

Uit onderzoek van Sentse et al. (2009) blijkt dat opvoeding het risico op het ontwikkelen van internaliserend gedrag, dat elfjarige kinderen met een hoge score op negatieve affectiviteit hebben, kan versterken. Zo is gevonden dat kinderen die sowieso al angstiger zijn, een groter risico lopen op het ontwikkelen van internaliserend gedrag, als ouders meer negativiteit naar hun kind tonen. Een dergelijke interactie tussen temperament en opvoeding werd in dit onderzoek niet gevonden voor het opvoedingskenmerk warmte.

Uit onderzoek van Park, Belsky, Putnam en Crnic (1997, in Gallagher, 2002) blijkt dat als moeders teveel investeren alleen kinderen met een hogere mate van negativiteit meer internaliserend gedrag vertoonden op driejarige leeftijd. Echter wanneer vaders teveel investeerden en weinig warmte gaven, vertoonden kinderen met een hogere mate van negativiteit niet meer internaliserend gedrag. Bij tweejarige kinderen met een hogere mate van negativiteit en zelfregulatie en een lagere mate van extraversie is gevonden dat als moeders sensitiever waren, dit leidde tot minder internaliserend gedrag bij al angstige kinderen (Rimm-Kaufman, Cox, & Saluja, 1999, in Gallagher, 2002).

Uit onderzoek van Belsky, Hsieh en Crnic (1998) blijkt dat opvoeding een sterkere voorspeller is voor internaliserend gedrag op driejarige leeftijd, als kinderen een hogere mate van negatieve affectiviteit hadden op de leeftijd van één jaar. Ook blijkt uit dit onderzoek dat de opvoeding van vaders sterker gerelateerd was aan internaliserend gedrag dan de opvoeding van moeders. Als vaders met minder negativiteit en minder investering opvoedden op de leeftijd van twee en drie jaar, vertoonde het kind met een hoge mate van negatieve affectiviteit meer internaliserend gedrag op driejarige leeftijd. Ook als de vaders met meer sensitiviteit en warmte opvoedden op de leeftijd van twee jaar van het kind met een hoge mate van negatieve affectiviteit, vertoonde het kind meer internaliserend gedrag.

Geconcludeerd kan er gezegd worden dat de combinatie van temperament en opvoeding veel van het internaliserende gedrag kan voorspellen. Met name de opvoeding van ouders kan kinderen beschermen of juist méér risico brengen, als zij door bepaalde

temperamentkenmerken al meer risico lopen op het ontwikkelen van internaliserend gedrag. Er is geen eenduidig beeld gevonden tussen welke opvoedingskenmerken nu juist veel of weinig aanwezig moeten zijn om een kind te beschermen. Ook zijn er verschillen gevonden tussen het effect dat de opvoedingskenmerken van moeder en van vader hebben.

Huidig onderzoek

Het huidige onderzoek is erop gericht duidelijkheid te scheppen in de factoren die een rol spelen bij de ontwikkeling van internaliserend gedrag. De vraagstelling die in dit onderzoek centraal staat, is: Is er een relatie tussen temperament van het kind op driejarige leeftijd, opvoeding op driejarige leeftijd en internaliserend gedrag bij kinderen van zeven jaar? Hierbij wordt er gekeken naar eventuele sekseverschillen.

Deze vraagstelling zal door middel van de volgende deelvragen beantwoord worden:

a) Is er een relatie tussen het temperament van het kind op driejarige leeftijd en internaliserend gedrag op zevenjarige leeftijd? Hier wordt verwacht dat het temperamentkenmerk extraversie negatief en de temperamentkenmerken negatieve affectiviteit en zelfregulatie positief gerelateerd zijn aan internaliserend gedrag. Er wordt geen verschil verwacht in de relatie tussen temperament en internaliserend gedrag tussen meisjes en jongens.

b) Is er een relatie tussen de opvoeding op driejarige leeftijd en internaliserend gedrag op zevenjarige leeftijd? Verwacht wordt dat de opvoedingskenmerken warmte, sensitiviteit en investering negatief gerelateerd zijn aan internaliserend gedrag. Verwacht wordt dat het bieden van structuur en het stellen van grenzen op dezelfde manier als investering, sensitiviteit en warmte gerelateerd zijn aan het internaliserende gedrag, maar dan minder sterk. Van het opvoedingskenmerk negativiteit wordt verwacht dat het positief gerelateerd is aan internaliserend gedrag. Er wordt verwacht dat er bij meisjes een sterkere relatie tussen opvoeding en internaliserend gedrag wordt gevonden dan bij jongens (Herman en McHale, 1993; Shanahan, McHale, Crouter, & Osgood, 2008)

c) Wordt de relatie tussen temperament op driejarige leeftijd en internaliserend gedrag op zevenjarige leeftijd gemodereerd door opvoeding op driejarige leeftijd? Hier wordt verwacht dat de opvoeding een modererende (versterkende) factor is in de relatie tussen temperament en internaliserend gedrag, omdat uit onderzoek is gebleken dat internaliserend gedrag door een samenwerking van verschillende factoren tot stand komen. Zelden gebeurt dit door één factor in iemands leven. Verwacht wordt dat opvoeding gekenmerkt door een hoge

mate van negativiteit en een lage mate van sensitiviteit, investering en warmte bij kinderen met een hoge mate van zelfregulatie en negatieve affectiviteit en een lage mate van extraversie versterkend werkt in de voorspelling van internaliserend gedrag.

Methoden

Participanten

Er hebben 89 gezinnen deelgenomen aan het eerste meetmoment van het onderzoek. De participanten bestaan uit de vader en moeder en hun eerstgeboren kind. Van de 89 kinderen op driejarige leeftijd, waren er 45 jongens en 44 meisjes. Van deze kinderen zijn er 88 van Nederlandse nationaliteit, en één van Britse. Alle vaders en moeders zijn de biologische ouders van de kinderen, 61 vaders en moeders zijn getrouwd en 27 wonen samen. Gemiddeld zijn deze ouders al 10.3 jaar (range 3-22, SD= 4.7) bij elkaar. De moeders hebben een gemiddelde leeftijd van 34.5 (range 21-46, SD= 4.2). Hiervan hebben 7% MAVO, 4% HAVO, 3% VWO, 27% MBO, 33% HBO en 24% Universiteit als hoogstgenoten opleiding. De vaders hebben een gemiddelde leeftijd van 36.5 (range 22-50, SD= 4.7). Hiervan hebben 1% lagere school, 6% LBO, 4% MAVO, 3% HAVO, 3% VWO, 13% MBO, 36% HBO en 30% Universiteit als hoogstgenoten opleiding. Aan het tweede meetmoment, toen de kinderen de leeftijd van zeven jaar hadden, namen nog 73 gezinnen met kinderen deel, waaronder 40 jongens en 33 meisjes. Deze kinderen hebben allemaal de Nederlandse nationaliteit.

Procedure

Bij de start van het onderzoek zijn er brieven verstuurd naar kinderdagverblijven en peuterspeelzalen in Nederland. Van degenen die toestemming gaven om mee te doen aan het onderzoek, werden brieven naar de ouders gestuurd. In totaal hebben er 367 ouders toestemming gegeven mee te doen aan het onderzoek. Een voorwaarde om mee te mogen doen, was dat het eerstgeboren kind bijna drie jaar oud was en beide ouders thuis wonen. Hierdoor bleven er 89 gezinnen over.

Op het moment dat het kind drie jaar werd (met een marge van ± 2 maanden) zijn de ouders gebeld en heeft er een huisbezoek plaatsgevonden. Er vond toen een observatie plaats, waaraan ouders en kind deelnamen. Door middel van deze observatie zijn opvoedingskenmerken van de ouders gemeten. Deze observatie vond bij de ouders en het kind thuis plaats en duurde rond de dertig minuten. De observatie bestond uit zes vijf-minuten-durende onderdelen, welke gefilmd werden. Er vonden zowel gestructureerde als ongestructureerde taken plaats, waarvan sommige gevolgd werden door het opruimen van de spullen. Beide ouders deden drie, met elkaar vergelijkbare, taken met hun kind. Hieronder was een spel waarbij plaatjes bij elkaar gezocht moeten worden, een spel waarbij een toren gebouwd moest worden en lazen de ouders een prentenboek voor. Ook is de vragenlijst om

het temperament van het kind te bepalen bij de ouders achtergelaten met de vraag om het ingevuld terug te sturen. Dezelfde vragenlijst voor de leidster van het kinderdagverblijf of peuterspeelzaal werd opgestuurd met de vraag het ingevuld weer terug te sturen.

Rond het zevende jaar van het kind zijn de ouders opnieuw benaderd door middel van een brief. Vervolgens werd er telefonisch toelichting gegeven en eventueel een afspraak gemaakt voor een huisbezoek. Tijdens dit huisbezoek vulden de ouders de vragenlijst voor internaliserend gedrag in. Dezelfde vragenlijst werd naar de leerkracht van de basisschool opgestuurd met de vraag deze ingevuld terug te sturen.

Meetinstrumenten

Temperament

Het temperament van de kinderen gemeten door middel van de vragenlijst *Child Behavior Questionnaire*. Voor dit onderzoek is de Nederlandse versie gebruikt (Rothbart, Ahadi, Hershey, & Fisher, 2001). Deze vragenlijst meet temperamentkenmerken van kinderen in de leeftijd van drie tot zeven jaar oud. De *Child Behavior Questionnaire* bevat in totaal 195 items waarmee drie constructen gemeten worden: extraversie, negatieve affectiviteit en zelfregulatie. Bij het construct extraversie horen de volgende schalen: impulsiviteit, hoge intensiteit van plezier, positieve anticipatie en mate van activiteit en verlegenheid. Bij het construct negatieve affectiviteit horen de volgende schalen: discomfort, somberheid, angst, boosheid/frustratie en een lage mate van kalmeerbaarheid. Bij het construct zelfregulatie horen de volgende schalen: lage intensiteit van plezier, vrolijkheid/lachen, inhibitie regulatie, perceptuele sensitiviteit en aandachtregulatie. Elke schaal bevat dertien items, met uitzondering van de schalen perceptuele sensitiviteit (12 items) en aandachtsregulatie (9 items). Op de items kan de volgende score gegeven worden 1=helemaal niet van toepassing, 2= bijna niet van toepassing, 3= een beetje van toepassing, 4= soms wel, soms niet van toepassing, 5= tamelijk van toepassing, 6= grotendeels van toepassing, 7= volledig van toepassing, X= nooit in die situatie gezien over de afgelopen 6 maanden. Een voorbeeld van een item, behorend bij de schaal mate van activiteit/extraversie, is: "... heeft moeite stil te zitten tijdens het avondeten."

Om de homogeniteit van de constructen te bepalen, zijn de Cronbach's Alpha's berekend. De Cronbach's Alpha's voor de schalen mate van activiteit, boosheid/frustratie, positieve anticipatie, aandachtregulatie, discomfort, lage mate van kalmeerbaarheid, angst, hoge intensiteit van plezier, impulsiviteit, inhibitie regulatie, lage intensiteit van plezier, perceptuele sensitiviteit, somberheid, verlegenheid en vrolijkheid/lachen gerapporteerd door

vader zijn respectievelijk .77, .85, .67, .76, .67, .66, .81, .81, .80, .76, .76, .70, .63, .89, .82. Deze waarden zijn als voldoende tot goed te beschouwen. Voor moeder zijn de Cronbach's Alpha's respectievelijk .78, .74, .61, .65, .79, .74, .70, .81, .84, .74, .68, .79, .68, .92, .84. Deze waarden zijn als voldoende tot goed te beschouwen. Er ontstaan per kind dan twee scores per construct, 1 van vader en 1 van moeder, waar vervolgens het gemiddelde van berekend wordt, aangezien deze scores voldoende met elkaar samenhangen. Om de betrouwbaarheid ten goede te komen is er één item uit de analyse gehaald bij positieve anticipatie. Dit item betrof: "...is erg enthousiast over de dingen die hij/zij doet". Een mogelijke verklaring voor het feit dat dit item niet goed bij positieve anticipatie past, kan zijn dat ouders niet kijken of het kind enthousiasme laat zien, maar dat zij dit op een andere manier beoordelen.

Een factoranalyse met Varimax Rotatie (zie Tabel 1 en 2) resulteerde in de volgende drie factoren: zelfregulatie, negatieve affectiviteit en extraversie. Voor moeders verklaarden deze factoren 61.7% van de variantie, voor vaders 62.3%. Factoren werden gecreëerd door de bijbehorende schalen te middelen. De factor extraversie bestaat uit de schalen mate van activiteit, hoge intensiteit van plezier, impulsiviteit, mate van verlegenheid (negatieve lading) en positieve anticipatie. Ondanks dat de schaal positieve anticipatie hoger laadt op negatieve affectiviteit wordt de schaal bij extraversie ondergebracht. De reden hiervan is dat het verschil in lading klein is en de schaal qua meetpretentie beter bij extraversie past. Waarschijnlijk correleert de schaal hoog met negatieve affectiviteit, omdat juist bij de kinderen die veel negatieve affectiviteit vertonen het meer opvalt als zij ergens positief op anticiperen en ouders hierdoor sneller een hogere score toekennen dan bij kinderen die hoog scoren op extraversie. De factor zelfregulatie bestaat uit de schalen boosheid/frustratie, discomfort, mate van kalmeerbaarheid (negatieve lading), angst en somberheid. De factor negatieve affectiviteit bestaat uit de schalen aandachtregulatie, inhibitie regulatie, lage intensiteit van plezier, perceptuele sensitiviteit en vrolijkheid/lachen. De schaal vrolijkheid/lachen correleert bij moeder hoger op extraversie dan op zelfregulatie. Er wordt gekozen om de schaal bij zelfregulatie onder te brengen, omdat dit beter strekt met de literatuur en het verschil in lading klein is. Alle factorladingen op de constructen zijn boven de .40 voor moeder en boven de .45 voor vader.

Tabel 1. Factoranalyse CBQ Vader

Schalen	Construct		
	Negatieve affectiviteit	Extraversie	Zelfregulatie
Mate van activiteit		.79	
Boosheid/frustratie	.78		
Positieve anticipatie	.70	.45	
Aandachtregulatie			.59
Discomfort	.75		
Mate van kalmeerbaarheid	-.62		
Angst	.69		
Hoge intensiteit van plezier		.84	
Impulsiviteit		.90	
Inhibitie regulatie		-.58	.61
Lage intensiteit van plezier			.76
Perceptuele sensitiviteit			.68
Somberheid	.80		
Mate van verlegenheid		-.52	
Vrolijkheid/lachen			.68

Noot: alleen significante ladingen boven de .40 worden getoond.

Tabel 2. Factoranalyse CBQ Moeder

Schalen	Construct		
	Zelfregulatie	Negatieve affectiviteit	Extraversie
Mate van activiteit	-.55		.66
Boosheid/frustratie		.79	
Positieve anticipatie		.74	.40
Aandachtregulatie	.72		
Discomfort		.62	
Mate van kalmeerbaarheid		-.58	
Angst		.58	
Hoge intensiteit van plezier			.79
Impulsiviteit	-.41		.82
Inhibitie regulatie	.72		
Lage intensiteit van plezier	.85		

Perceptuele sensitiviteit	.71	
Somberheid		.76
Mate van verlegenheid		-.67
Vrolijkheid/lachen	.51	.55

Noot: alleen significante ladingen boven de .40 worden getoond.

Opvoeding

De opvoeding van de ouders is door getrainde studenten en onderzoekers gemeten door middel van het observatie-instrument *Coparenting and Family Rating System* (McHale, Kuersten-Hogan, Lauretti, & Rasmussen, 2000). Door middel van video-opnames wordt het gedrag van de ouders gescoord. Het te scoren gedrag van de ouders is ingedeeld in zes opvoedingskenmerken: warmte, bieden van structuur, grenzen stellen, sensitiviteit, investering en negativiteit. De observant geeft de vader en de moeder een score van één tot zeven op de zes afzonderlijke gebieden, waarbij één staat voor weinig vertoonde aspecten passend bij het betreffende opvoedingskenmerk, en waarbij zeven staat voor veel vertoonde aspecten passend bij het betreffende opvoedingskenmerk. Bijvoorbeeld score 1 bij opvoedingskenmerk investering wordt gegeven als de ouder tijdens de observatieperiode voldoet aan de beschrijving “complete onbetrokkenheid; diverse mislukkingen om op initiatieven van het kind te reageren”. Score 7 bij opvoedingskenmerk investering wordt gegeven als de ouder tijdens de observatieperiode voldoet aan de beschrijving “overbetrokkenheid, grenzend aan verstikking”. Tijdens zes onderdelen werden alle opvoedingskenmerken op de eerste, de middelste en de laatste minuut gemeten. Deze laatste minuut was niet echt een onderdeel van het spel zelf, maar een opruimtijd, om te kijken hoe ouders dan met hun kind interacteren. Deze opruimtijd vond niet plaats bij het onderdeel prentenboek. Achteraf is het gedrag van de ouders door getrainde masterstudenten gescoord. Dit leidt tot per ouder tot negen scores per opvoedingskenmerk, waarvan het gemiddelde wordt genomen.

Om de interbeoordelaarsbetrouwbaarheid van de opvoedingskenmerken te bepalen, zijn vijftien procent van de video's door twee getrainde studenten of onderzoekers gescoord, waarmee de gamma's berekend zijn. De gamma's voor de opvoedingskenmerken warmte, bieden van structuur, grenzen stellen, sensitiviteit, investering en negativiteit tussen vader en kind zijn respectievelijk .87, .90, .92, .79, .90, .88. Voor moeder zijn de gamma's respectievelijk .83, .92, .96, .81, .93, .82. Deze gamma's geven aan dat de interbeoordelaarsbetrouwbaarheid goed is.

Internaliserend gedrag

Het internaliserende gedrag van de kinderen is gemeten door middel van de vragenlijst *Strengths and Difficulties Questionnaire* (Goodman, 1997). Voor dit onderzoek is gebruik gemaakt van de Nederlandse versie voor ouders en voor de leerkracht, van vier tot zestienjarigen. Deze vragenlijst meet onder andere het internaliserende gedrag van kinderen. De vragenlijst heeft in totaal 25 items waarmee vijf schalen gemeten worden. Deze schalen zijn: emotionele symptomen, gedragsproblemen, hyperactiviteit/aandachtstekort, problemen met relaties met leeftijdgenoten en prosociaal gedrag. Deze schalen bestaan ieder uit vijf items. Op deze items kan gescoord worden door “niet waar”, “een beetje waar”, of “zeker waar” aan te vinken. In dit onderzoek wordt alleen de schaal emotionele symptomen gebruikt om het internaliserende gedrag te meten. Een item dat onder de schaal emotionele symptomen valt, is bijvoorbeeld: “heel veel zorgen, lijkt vaak over dingen in te zitten.”

Om de homogeniteit van de schaal emotionele problemen te bepalen, zijn de Cronbach's Alpha's berekend. De Cronbach's Alpha's behorend bij emotionele problemen gerapporteerd door vader, moeder en de leidster hebben een waarde van respectievelijk .68, .81 en .77. Deze waarden zijn als voldoende tot goed te beschouwen.

Er is gekeken of de scores van de informanten met elkaar samenhangen en er dus een gelijkgestemd beeld is gevonden voor het internaliserende gedrag van de kinderen. Hieruit blijkt dat de emotionele symptomen aangegeven door vader en moeder significant met elkaar correleren ($r = .72, p < .05$). De score van de moeder correleert ook significant, maar matig met de score van de leerkracht ($r = .24, p < .05$). De score van de vader correleert niet significant met de score van de leerkracht. Aangezien de scores van vader en moeder sterk samenhangen, worden deze scores gemiddeld. De score van de leerkracht wordt apart gehouden, aangezien deze niet sterk genoeg samenhangt met de scores van de ouders.

Resultaten

Beschrijvende gegevens

De beschrijvingen van alle variabelen voor jongens en meisjes worden in Tabel 3 weergegeven. Hieruit blijkt dat, als moeders het temperament beoordelen, meisjes gemiddeld een hogere score op negatieve affectiviteit behalen dan jongens, $t(72)=-2.01, p<.05$ en jongens gemiddeld een hogere score behalen voor extraversie dan meisjes, $t(73)=3.43, p<.05$. Als vaders het temperament beoordelen, behalen jongens gemiddeld een hogere score op extraversie dan meisjes, $t(71)=2.41, p<.05$.

Als gekeken wordt naar de opvoedingskenmerken vertonen moeders gemiddeld meer warmte naar meisjes dan naar jongens, $t(72)=-2.33, p<.05$. Vaders stellen gemiddeld meer grenzen aan meisjes dan aan jongens, $t(72)=-2.48, p<.05$ en bieden gemiddeld meer structuur bij meisjes dan bij jongens, $t(72)=-2.09, p<.05$.

Tabel 3. Aantallen (*N*), Gemiddelden (*M*) en Standaarddeviaties (*SD*)

	Jongens			Meisjes		
	N	M	SD	N	M	SD
Internaliserend gedrag (ouders)	27	1.65	1.66	22	1.84	1.80
Internaliserend gedrag (leerkracht)	23	1.30	1.66	22	1.95	2.26
<i>Temperament</i> (moeder)						
Negatieve affectiviteit	40	1.64*	.60	32	1.89*	.45
Zelfregulatie	40	5.00	.56	32	5.20	.50
Extraversie	40	3.23**	.70	33	2.73**	.56
<i>Temperament</i> (vader)						
Negatieve affectiviteit	38	1.69	.59	33	1.91	.48
Zelfregulatie	38	4.89	.54	33	5.06	.47
Extraversie	38	3.09*	.57	33	2.76*	.59
<i>Opvoeding (moeder)</i>						
Bieden van structuur	39	5.81	.34	32	5.81	.30
Warmte	39	4.21*	.72	33	4.53*	.41

Investering	39	4.67	.53	33	4.57	.53
Negativiteit	39	1.17	.24	32	1.19	.37
Grenzen stellen	39	5.49	.70	33	5.68	.56
Sensitiviteit	39	4.91	.84	33	5.21	.83
<i>Opvoeding (vader)</i>						
Bieden van structuur	39	5.46*	.72	33	5.74*	.39
Warmte	39	4.35	.63	33	4.52	.55
Investering	39	4.69	.46	33	4.69	.49
Negativiteit	39	1.34	.44	33	1.23	.23
Grenzen stellen	39	4.90*	1.13	33	5.42*	.61
Sensitiviteit	39	5.27	.58	33	5.41	.53

* $p < .05$, ** $p < .01$

Temperament en internaliserend gedrag

De eerste onderzoeksvraag luidde als volgt: Is er een relatie tussen het temperament van het kind op driejarige leeftijd en internaliserend gedrag op zevenjarige leeftijd? In Tabel 4 zijn de Pearson's correlaties weergegeven. Hieruit blijkt dat jongens met een hogere mate van negativiteit op driejarige leeftijd, door moeder beoordeeld, op zevenjarige leeftijd volgens ouders meer internaliserend gedrag vertonen. Ook meisjes met een hogere mate van negativiteit, door de vader beoordeeld, vertonen volgens de ouders op zevenjarige leeftijd meer internaliserend gedrag. Bij meisjes blijkt ook dat zij meer internaliserend gedrag vertonen volgens de leerkracht, als zij op driejarige leeftijd een hogere mate van extraversie hadden, door de moeder beoordeeld.

Tabel 4. *Correlaties met Internaliserend Gedrag*

	Internaliserend gedrag (ouders)		Internaliserend gedrag, (leerkracht)	
	Jongens	Meisjes	Jongens	Meisjes
<i>Temperament (moeder)</i>				
Zelfregulatie	-.30	.19	.05	.06
Negatieve affectiviteit	.44*	.31	-.02	.01
Extraversie	.07	.05	.10	.49*
<i>Temperament (vader)</i>				

Zelfregulatie	-.30	.05	-.25	-.20
Negatieve affectiviteit	.38	.50*	-.22	-.09
Extraversie	.04	-.20	-.06	.28
<i>Opvoeding (moeder)</i>				
Warmte	.07	.04	-.48*	-.07
Investering	-.26	.05	-.27	-.12
Structuur bieden	-.22	-.52*	.05	-.18
Negativiteit	-.08	-.02	.27	-.23
Grenzen stellen	.05	-.57*	.35	-.03
Sensitiviteit	-.05	-.41	-.08	.34
<i>Opvoeding (vader)</i>				
Warmte	.28	.19	.07	.16
Investering	-.03	-.09	-.34	.02
Structuur bieden	-.15	-.54*	-.10	-.17
Negativiteit	.05	-.18	-.04	-.23
Grenzen stellen	-.13	-.45	-.07	-.20
Sensitiviteit	-.05	-.19	-.16	.07

* $p < .05$, ** $p < .01$

Opvoeding en internaliserend gedrag

De tweede onderzoeksvraag luidde als volgt: Is er een relatie tussen de opvoeding op driejarige leeftijd en internaliserend gedrag op zevenjarige leeftijd? Uit Tabel 4 komt naar voren dat jongens volgens de leerkracht meer internaliserend gedrag vertonen als de moeder minder warmte toonde. Bij meisjes worden meer significante relaties tussen opvoedingskenmerken en internaliserend gedrag gevonden. Als de ouders minder structuur bieden vertonen de meisjes op zevenjarige leeftijd volgende ouders meer internaliserend gedrag. Ook vertonen de meisjes meer internaliserend gedrag volgens ouders, als de moeder minder grenzen stelt.

Temperament, opvoeding en internaliserend gedrag

De derde onderzoeksvraag was: Wordt de relatie tussen temperament op driejarige leeftijd en internaliserend gedrag op zevenjarige leeftijd gemodereerd door opvoeding op driejarige leeftijd? Bij deze onderzoeksvraag is gebruik gemaakt van een hiërarchische regressieanalyse. De regressieanalyse is viermaal uitgevoerd, apart voor het internaliserende gedrag volgens de leerkracht en volgens de ouders en apart voor de opvoeding van moeder en de opvoeding van

vader. In de analyse is het internaliserende gedrag van het kind opgenomen als afhankelijke variabele. In de eerste stap zijn de verschillende temperamentkenmerken van het kind opgenomen als onafhankelijke variabelen. In de tweede stap zijn de opvoedingskenmerken van de moeder of vader toegevoegd als onafhankelijke variabelen. In de derde stap zijn de interacties tussen temperament en opvoeding ingevoerd als onafhankelijke variabelen.

Tabel 5 en 6 geven de resultaten van de regressieanalyse weer. Er komt naar voren dat het internaliserende gedrag op zevenjarige leeftijd geen significante proportie variantie verklaart van het temperament en van de opvoeding op driejarige leeftijd samen. De totale proportie verklaarde varianties van de modellen met interacties bij moeders liepen van 0.26 tot 0.40, en bij vaders van 0.21 tot 0.37. Uit Tabel 5 blijkt dat er geen significante voorspellers van internaliserend gedrag gevonden worden, als de gegevens van vader gebruikt worden. Echter als de opvoeding van moeder gebruikt wordt, blijkt wel dat het bieden van structuur een significante bijdrage levert aan het voorspellen van internaliserend gedrag volgens de ouders. Ook werd er een significant interactie-effect gevonden, waarbij de mate van investering door moeder versterkend werkt in de relatie tussen extraversie op driejarige leeftijd en het internaliserende gedrag volgens de leerkracht op zevenjarige leeftijd, zie Tabel 6 en Figuur 1. Kinderen met een lage mate van extraversie vertonen meer internaliserend gedrag als de mate van investering hoog is, terwijl kinderen met een hoge mate van extraversie meer internaliserend gedrag vertonen als de mate van investering laag is. De mate van investering heeft een sterker effect op de ontwikkeling van internaliserend gedrag bij kinderen met een hoge mate van extraversie dan bij kinderen met een lage mate van extraversie.

Tabel 5. *Verklaarde Variantie en Bètawaarden voor de Temperamentkenmerken (vader) en Opvoedingskenmerken (vader) in de voorspelling van Internaliserend Gedrag*

	Internaliserend gedrag, gerapporteerd door ouders		Internaliserend gedrag, gerapporteerd door leerkracht	
	ΔR^2	β	ΔR^2	β
<i>Stap 1: Temperament</i>	.14		.09	
Negatieve affectiviteit		.28		-.20
Zelfregulatie		-.13		-.30
Extraversie		-.19		.14

<i>Stap 2: Opvoeding</i>	.14		.10
Warmte		.24	.15
Investering		.09	-.24
Bieden van structuur		-.30	.21
Negativiteit		-.05	-.08
Grenzen stellen		-.19	.08
Sensitiviteit		.17	-.12
<i>Stap 3: Interacties</i>			
-			

Noot: alleen de significante interacties worden in de tabel getoond. Voor de hoofdeffecten zijn de bètawaarden van de tweede stap genomen.

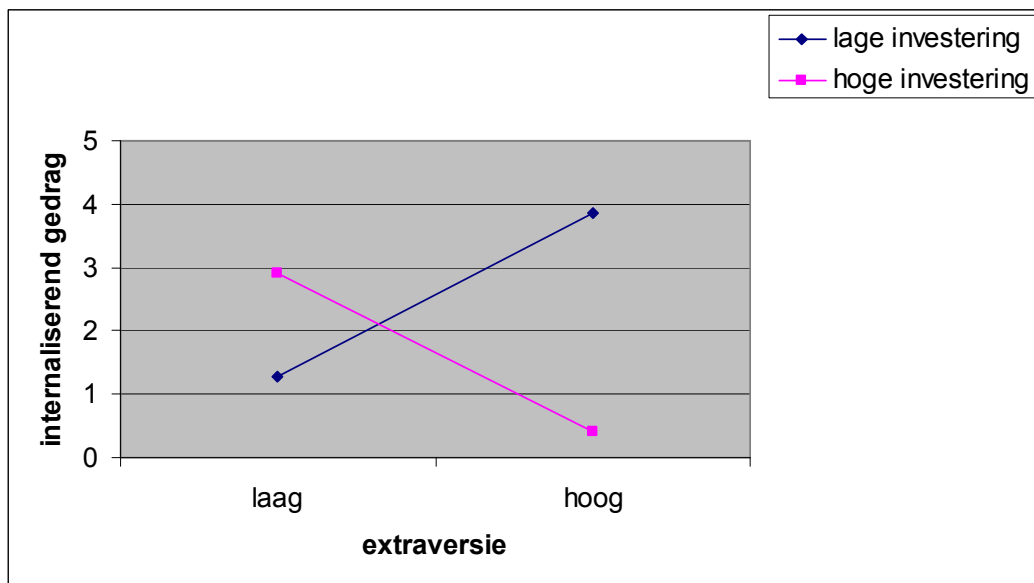
* $p < .05$, ** $p < .01$

Tabel 6. Verklaarde Variantie en Bètawaarden voor de Temperamentkenmerken (moeder) en Opvoedingskenmerken (moeder) in de voorspelling van Internaliserend Gedrag

	Internaliserend gedrag, gerapporteerd door ouders		Internaliserend gedrag, gerapporteerd door leerkracht	
	ΔR^2	β	ΔR^2	β
<i>Stap 1: Temperament</i>	.11		.04	
Negatieve affectiviteit		.27		.08
Zelfregulatie		-.26		-.04
Extraversie		-.06		.24
<i>Stap 2: Opvoeding</i>	.22		.19	
Warmte		.25		-.020
Investering		-.22		-.10
Bieden van structuur		-.46*		-.12
Negativiteit		-.00		-.01
Grenzen stellen		.10		.33
Sensitiviteit		-.06		.21
<i>Stap 3: Interacties</i>			.14	
Extraversie x investering				-.47*

Noot: alleen de significante interacties worden in de tabel getoond. Voor de hoofdeffecten zijn de bètawaarden van de tweede stap genomen.

* $p < .05$, ** $p < .01$



Figuur 1. Interactie tussen extraversie en mate van investering (moeder) in de voorspelling van internaliserend gedrag (leerkracht).

Conclusies en discussie

Het huidige onderzoek was erop gericht duidelijkheid te scheppen in de factoren die een rol spelen bij de ontwikkeling van internaliserend gedrag. De volgende vraagstelling stond hierin centraal: Is er een relatie tussen temperament van het kind op driejarige leeftijd, opvoeding op driejarige leeftijd en internaliserend gedrag bij kinderen van zeven jaar? Er is gekeken naar het (interactie-)effect van temperament en opvoeding in de voorspelling van internaliserend gedrag bij jonge kinderen.

In overeenstemming met de verwachting bleek dat jongens met een hoge mate van negatieve affectiviteit op driejarige leeftijd meer internaliserend gedrag vertoonden op zevenjarige leeftijd. Echter dit gold alleen als het temperament door moeder en het internaliserende gedrag door de ouders beoordeeld was. Bij meisjes werd deze relatie ook gevonden, maar alleen als het temperament door vader en het internaliserende gedrag door de ouders beoordeeld was. Dit resultaat wordt ondersteund door eerdere onderzoeken (Gallagher, 2002; Sentse et al., 2009; Wenar, & Kerig, 2000). Naast de relatie tussen negatieve affectiviteit en internaliserend gedrag, werd er bij meisjes ook een relatie gevonden tussen extraversie en internaliserend gedrag. Meisjes met een hoge mate van extraversie, beoordeeld door de moeder, vertoonden meer internaliserend gedrag volgens de leerkracht. Dit is in tegenstelling tot wat verwacht werd en wat eerdere onderzoeken hebben gevonden (Barlow, & Durand, 2005; Carr, 2006; Leve, Kim, & Pears, 2005). Wellicht is het te verklaren door het feit dat internaliserend gedrag bij meisjes met een lage mate van extraversie, die rustiger en stiller zijn, minder opvalt. Ook zullen juist de meisjes met een hoge mate van extraversie sowieso meer opvallen bij de leerkracht dan de meisjes die minder extravert zijn. Verder zou ook het item, “ klaagt vaak over hoofdpijn, buikpijn of misselijkheid”, waarmee het internaliserende gedrag is gemeten een mogelijke verklaring kunnen bieden. Kinderen die extravert zijn, zullen wellicht eerder over iets klagen en van zich laten horen dan kinderen die terughoudender en meer verlegen zijn. Er werd geen relatie gevonden tussen zelfregulatie en internaliserend gedrag. Een mogelijke verklaring hiervoor zou kunnen zijn dat het aantal gezinnen dat deelnam aan dit onderzoek te klein was. Met een groter aantal participanten zou er misschien wel een significante relatie gevonden zijn bij jongens, aangezien de correlatie momenteel al -0.30 bedraagt.

Zoals verwacht blijkt dat jongens meer internaliserend gedrag vertonen als moeders minder warmte tonen. Dit bevestigt de resultaten van eerder onderzoek (Barlow, & Durand, 2005; Carr, 2006). In tegenstelling tot het onderzoek van Shanahan et al. (2008), waarin deze

relatie alleen bij meisjes werd gevonden, vinden wij dit alleen bij jongens. Een mogelijke verklaring hiervoor zou kunnen zijn dat de moeders in beide studies verschillen in de mate waarin ze warmte tonen. In ons onderzoek is namelijk gebleken dat moeders minder warmte naar jongens dan naar meisjes toe tonen. Wellicht was de relatie bij meisjes ook gevonden als de moeders minder warmte naar de meisjes toonden dan dat ze nu gedaan hebben. Bij meisjes werden er meer relaties gevonden tussen opvoeding en internaliserend gedrag, wat overeenkomt met de verwachting dat opvoeding een sterker effect heeft op het gedrag van meisjes (Herman, & McHale, 1993; Shanahan et al., 2008). Uit de resultaten blijkt dat hoe minder structuur er geboden wordt door beide ouders, hoe meer internaliserend gedrag de meisjes vertonen op zevenjarige leeftijd. Dit kwam overeen met de verwachting en wordt ondersteund door eerder uitgevoerd onderzoek (Barlow, & Durand, 2005). Ook werd er gevonden dat meisjes minder internaliserend gedrag vertonen als moeders meer grenzen stellen. Dit is in tegenstelling tot het onderzoek van Siu (2008). Mogelijk bieden cultuurverschillen hiervoor een verklaring. In het onderzoek van Siu hebben waarschijnlijk meer ouders vanwege de Chinese cultuur, waarbij vooral bij meisjes een strenge en traditionele opvoeding de norm is (Wikipedia, 2009), een extreme score op het stellen van grenzen behaald dan in het huidige onderzoek. Verder bleken de opvoedingskenmerken sensitiviteit en negativiteit in het huidige onderzoek geen belangrijke variabelen te zijn in de voorspelling van internaliserend gedrag. In het huidige onderzoek werd er geen samenhang gevonden tussen de andere opvoedingskenmerken en internaliserend gedrag. Dit kan mogelijk verklaard worden door het feit dat ouders maar weinig extreme scores haalden op de opvoedingskenmerken.

Er werd één significant interactie-effect gevonden bij meisjes, waaruit blijkt dat de opvoeding van de moeder versterkend werkt in de relatie tussen temperament en internaliserend gedrag. Kinderen met een lage mate van extraversie vertonen meer internaliserend gedrag als de mate van investering hoog is. Deze kinderen zijn dus gebaat bij een lage mate van investering van de moeder. De kinderen met een hoge mate van extraversie vertonen juist meer internaliserend gedrag als de mate van investering laag is. Zij zijn juist gebaat bij een hoge mate van investering van de moeder. De mate van investering heeft meer effect op de ontwikkeling van internaliserend gedrag bij kinderen met een hoge mate van extraversie dan bij kinderen met een lage mate van extraversie. Deze exacte relatie zoals hierboven beschreven, is nog niet eerder gevonden in onderzoek en werd ook niet op deze manier verwacht. Echter geen van de moeders in dit onderzoek behaalde een extreem lage score op mate van investering. Dus kinderen die minder extravert zijn krijgen juist meer

ruimte bij ouders met een lage (maar niet extreem lage) mate van investering en komen zo toch tot ontplooiing door hier meer ruimte voor te krijgen. Ook extreem hoge scores, die duiden op overbetrokkenheid, kwamen bij de moeders niet voor. Kinderen met een hoge mate van extraversie zijn zelf vaak enthousiaster en drukker. Ze zullen hierin vaker geremd worden door ouders met een lage mate van investering, die vaker achterover zitten en zelden initiatief nemen, dan door ouders die net zo enthousiast zijn. Het kind kan zich hierdoor afgewezen voelen en vaker internaliserend gedrag vertonen, door te klagen over hoofdpijn, buikpijn of misselijkheid en zo toch de aandacht te krijgen die hij/zij nodig heeft. Deze uitkomst laat dus bovenal zien dat een goodness-of-fit tussen temperament en opvoeding van belang is (Berk, 2003).

Er kan geconcludeerd worden dat er wel degelijk een relatie is tussen temperament, opvoeding en internaliserend gedrag bij jonge kinderen. Bij jongens speelt met name negatieve affectiviteit en warmte van de moeder een rol in de voorspelling van internaliserend gedrag. Bij meisjes lijkt naast negatieve affectiviteit, ook extraversie een rol te spelen. Warmte lijkt geen rol te spelen, maar het bieden van structuur en het stellen van grenzen weer wel. Ook lijkt de opvoeding, in het bijzonder de mate van investering van de moeder, versterkend te werken in de relatie tussen extraversie en internaliserend gedrag.

Met het interpreteren van de resultaten van dit onderzoek, dienen ook de beperkingen van het onderzoek meegenomen te worden. Allereerst moet er rekening gehouden worden met de kenmerken van de participantengroep, die niet geheel representatief lijkt te zijn voor de Nederlandse bevolking. Alle gezinnen waren grotendeels blank, waren hoger opgeleid dan de gemiddelde Nederlander en hadden vaak hogere inkomsten. Bovendien haalden de kinderen en de ouders zelden extreme scores op respectievelijk het internaliserende gedrag en de opvoedingskenmerken. Tevens was het aantal participanten in deze studie niet erg groot. De kans dat de relaties die gevonden zijn voor de hele Nederlandse bevolking gelden, is dan ook minder groot. Bovendien is het mogelijk dat een aantal relaties niet significant gevonden zijn, terwijl deze wellicht wel significant zouden zijn met een grotere participantengroep.

In het huidige onderzoek was het niet mogelijk om te kijken of extreme scores op bepaalde opvoedingskenmerken een andere invloed hebben op het internaliserende gedrag dan gewoon lagere of hogere scores. Eerdere studies die hiernaar onderzoek gedaan hebben, vonden wel een andere relatie voor extreme scores (Wenar & Kerig, 2000; Wood, in Carr, 2006; McKee, Forehand, Rakow, Reeslund, Roland, Hardcastle, & Compas, 2008). Binnen de huidige studie was het niet mogelijk hiernaar te kijken, aangezien de ouders nauwelijks extreme scores behaalden op de opvoedingskenmerken. Als er onderzoek gedaan wordt bij

Verwijderd: huisige

een risicogroep, wat nu niet het geval was, zal hier wel naar gekeken moeten en kunnen worden. Er wordt namelijk verwacht dat bij een risicogroep meer extreme scores voorkomen op zowel de opvoedingskenmerken als op internaliserend gedrag.

Ook zou het mogelijk kunnen zijn dat een aantal relaties tussen opvoeding en internaliserend gedrag niet gevonden zijn, omdat gebruik gemaakt is van observaties. Ouders hebben misschien ander gedrag vertoond dan dat zij normaliter doen. Ook zouden de gestructureerde opdrachten niet genoeg overeen kunnen komen met de dagelijkse activiteiten, waardoor bepaalde opvoedingskenmerken niet genoeg naar voren zijn gekomen. Toch is er bewust gekozen om gebruik te maken van observaties, aangezien dit voordelen heeft ten opzichte van vragenlijsten. Zeker aangezien het gebruikte observatie-instrument een goede betrouwbaarheid heeft (McHale et al., 2000). Door middel van observaties beoordeel je werkelijk gedrag, in tegenstelling tot vragenlijsten die laten zien wat ouders zelf aangeven. Bij het gebruik van vragenlijsten, moet onder andere rekening gehouden worden met selectief geheugen en sociale wenselijkheid (Baarda, De Goede, & Kalmijn, 2000), wat de betrouwbaarheid verlaagt

Buiten de tekortkomingen heeft dit onderzoek ook sterke kanten. Ten eerste is in dit onderzoek zowel temperament als opvoeding opgenomen. Nog steeds wordt er vaak ofwel naar kindfactoren ofwel naar opvoedingsfactoren gekeken om internaliserend gedrag te voorspellen (Najman, Hallam, Bor, O'Callaghan, Williams, & Shuttlewood, 2005; Leve, Kim en Pears, 2005; Gallagher, 2002). Uit eerder onderzoek blijkt echter dat internaliserend gedrag niet door één factor te verklaren zijn en dat zowel temperament als opvoeding een belangrijke rol spelen in de ontwikkeling van internaliserend gedrag (Carr, 2006; Mathiesen et al, 2008). Bovendien is dit onderzoek uitgevoerd bij jonge kinderen, wat nog minder vaak is gedaan. Hierdoor is het ook nog mogelijk de kinderen langer te volgen en kan er ook beter naar de ontwikkeling van internaliserend gedrag gekeken worden.

Vervolgonderzoek zou uitgebreider naar de rol van temperament en opvoeding in de voorspelling van internaliserend gedrag bij jonge kinderen moeten kijken. Een grote participantengroep is dan van belang, rekening houdend met mogelijke uitval. Er zou veel aandacht besteed moeten worden aan het kiezen van de participantengroep zodat deze representatief is voor de Nederlandse bevolking. Buiten deze participantengroep zou er een tweede groep moeten komen, een zogenaamde risicogroep. Deze twee groepen kan men dan met elkaar vergelijken. Zo kan men meer kennis verkrijgen in de precieze verschillen tussen deze groepen en welke verschillen ervoor zorgen dat kinderen meer internaliserend gedrag vertonen dan andere kinderen. De manier van opvoeden zou door meerdere manieren dan

alleen door observaties gemeten moeten worden. Het temperament van de kinderen zou ook niet alleen door vragenlijsten beoordeeld moeten worden. Het beste zou zijn als een gedragsdeskundige de kinderen ook meerdere malen observeert tijdens het doen van taken, als dit haalbaar is. Ook is het aan te bevelen om de meetmomenten korter op elkaar te laten volgen en hiermee door te gaan tot de kinderen de volwassen leeftijd bereikt hebben.

Op basis van de resultaten van het eerder uitgevoerde, het huidige en vervolgonderzoek kan er nog meer duidelijkheid verkregen worden over de (vroeg) ontwikkeling van internaliserend gedrag bij kinderen. Als bekend is dat kinderen met een bepaald temperament een bepaalde opvoeding nodig hebben, kan hier rekening mee gehouden worden in de preventie en interventie. In plaats van een vast protocol, wat nu veelal gebruikelijk is bij preventie en interventie, kan er beter toegespitst worden op de specifieke kenmerken van het kind en welk soort opvoeding daar het beste bij past. Er kan meer rekening gehouden worden met interacties tussen het temperament van het kind en de opvoeding van de ouders. Zo zal het ene kind gebaat zijn bij meer investering en het andere bij meer warmte.

Referentielijst

- Appleyard, K., Egeland, B., & Sroufe, L.A., (2007). Direct social support for young high risk children: Relations with behavioral and emotional outcomes across time. *Journal of Abnormal Child Psychology*, 35, 443-457.
- Baarda, D.B., De Goede, M.P.M., & Kalmijn, M. (2000). *Enquêteren en gestructureerd interviewen. Praktische handleiding voor het maken van een vragenlijst en het voorbereiden en afnemen van gestructureerde interviews*. Groningen: Wolters-Noordhoff bv.
- Barlow, D.H., & Durand, V.M. (2005). *Abnormal psychology: An integrative approach*. United States of America: Wadsworth.
- Barnett, R.C., & Gareis, K.C., (2007). Shift work, parenting behaviors, and children's socioemotional well-being: A within family study. *Journal of Family Issues*, 28(6), 727-748.
- Belsky, J., Hsieh, K. H., & Crnic, K. (1998). Mothering, fathering, and infant negativity as antecedents of boys' externalizing problems and inhibition at age 3 years: Differential susceptibility to rearing experience? *Development and Psychopathology*, 10, 301-319
- Berk, L.E. (2003) Child development. Boston: Pearson Education, Inc.
- Carr, A., (2006). The handbook of child and adolescent clinical psychology: A contextual approach. East Sussex: Routledge.
- Carr, A., (2009). What works with children, adolescents, and adults?: A review of research on the effectiveness of psychotherapy. East Sussex: Routledge.
- Dadds, M. R., Holland, D. E., Laurens, K. R., Mullins, M., Barrett, P. M., & Spence, S. H. (1999). Early intervention and prevention of anxiety disorders in children: Results at two-year follow-up. *Journal of Consulting and Clinical Psychology*, 67, 145-150.
- Dadds, M.R., & Roth, J.H. (2008). Prevention of anxiety disorders: Results of a universal trial with young children. *Journal of Child and Family Studies*, 17, 320-335.
- Dadds, M. R., Spence, S., Holland, D., Barrett, P. M., & Laurens, K. (1997). Early intervention and prevention of anxiety disorders in children: A controlled trial. *Journal of Consulting and Clinical Psychology*, 65, 627-635.
- Gallagher, K. C. (2002). Does child temperament moderate the influence of parenting on adjustment? *Developmental Review*, 22, 623-643.

- Goodman, R. (1997). The strengths and difficulties questionnaire: A research note. *Journal of Child Psychology and Psychiatry*.
- Goodman, R. (2001). Psychometric Properties of the strengths and difficulties questionnaire. *Journal of the American Academy of Child and Adolescent Psychiatry* 40:11.
- Greco, L.A., Morris, T.L., (2002). Paternal child-rearing style and child social anxiety: Investigation of child perceptions and actual father behavior. *Journal of Psychopathology and Behavioral Assessment*, 24(4), 259-267.
- Herman, M.A., & McHale, S.M., (1993). Coping with parental negativity: Links with parental warmth and child adjustment. *Journal of Applied Developmental Psychology*, 14, 121-136.
- Leve, L. D., Kim, H. K., & Pears, K. C. (2005). Childhood temperament and family environment as predictors of internalizing and externalizing trajectories from ages 5 to 17. *Journal of Abnormal Child Psychology*, 33, 505–520.
- Mangelsdorf, S.C., Frosch, C.A., & McHale, J.L., (1998). Fathers' and mothers' parenting during the first three years: Predictors and correlates. *Infant Behavior and Development*, 21, 234.
- Mathiesen, K.S., Sanson, A., Stoolmiller, M., & Karevold, E., (2008). The nature and predictors of undercontrolled and internalizing problem trajectories across early childhood. *Journal of Abnormal Child Psychology*, 37, 209-222.
- McHale, J.L., Frosch, C.A., & Mangelsdorf, S.C., (1998). A multiple method approach to temperament from infancy to early childhood: Associations with parental involvement and marital quality. *Infant Behavior and Development*, 21, 568.
- McHale, J.P., Kuersten-Hogan, R., Lauretti, A., & Rasmussen, J.L., (2000). Parental reports of coparenting and observed coparenting behavior during the toddler period. *Journal of Family Psychology*, 14(2), 220-236.
- McKee, L., Forehand, R., Rakow, A., Reeslund, K., Roland, E., Hardcastle, E., & Compas, B., (2008). Parenting Specificity: An examination of the relation between three parenting behaviors and child problem behaviors in the context of a history of caregiver depression. *Behavior Modification*, 32(5), 638-658.
- Morris, A.S., Silk, J.S., Steinberg, L., Sessa, F.M., Avenevoli, S., & Essex, M.J. (2002). Temperamental vulnerability and negative parenting as interacting predictors of child adjustment. *Journal of Marriage and Family*, 64, 461-471.

- Najman, J.M., Hallam, D.H., Bor, W.B., O'Callaghan, M., Williams, G.M., & Shuttlewood, G. (2005). Predictors of depression in very young children. A prospective study. *Social Psychiatry and Psychiatric Epidemiology*, *40*, 367-374.
- Putnam, S.P., Gartstein, M.A., & Rothbart, M.K., (2006). Measurement of fine-grained aspects of toddler temperament: The Early Childhood Behavior Questionnaire. *Infant Behavior & Development*, *29*, 386-401.
- Rice, K.G., & Meyer, A.L. (1994). Preventing depression among young adolescents: Preliminary process results of a psycho-educational intervention program. *Journal of Counseling and Development*, *73*, 145-152.
- Rothbart, M.K., Ahadi, S.A., Hershey, K.L., & Fisher, P., (2001). Investigations of temperament at three to seven years: The Children's Behavior Questionnaire. *Child Development*, *72*(5), 1394-1408.
- Rothbart, M.K., Ahadi, S.A., & Evans, D.E. (2000). Temperament and personality: Origins and outcome. *Journal of Personality and Social Psychology*, *78*, 122-135.
- Sentse, M., Lindenberg, S., Veenstra, R., Verhulst, F.C., & Ormel, J. (2009). Buffers and risks in temperament and family for early adolescent psychopathology: generic, conditional, or domain-specific effects? The TRAILS study. *Developmental Psychopathology*, *45*(2), 419-430.
- Shanahan, L., McHale, S.M., Crouter, A.C., & Osgood, D.W., (2008). Linkages between parents' differential treatment, youth depressive symptoms, and sibling relationships. *Journal of Marriage and Family*, *70*, 480-494.
- Steele, R. G., Forehand, R., Armistead, L., Morse, E., Simon, P., & Clark, L. (1999). Coping strategies and behavior problems of urban African-American children: Concurrent and longitudinal relationships. *American Journal of Orthopsychiatry*, *69*, 182-193.
- Siu, A.F.Y., (2008). A prevalence study on internalizing problems among primary school children in Hong Kong. *Journal of Child and Family Studies*, *17*, 779-790.
- Thomas, A., Chess, S., & Birch, H.G. (1968). *Temperament and behavior disorders in children*. New York: New York University Press.
- Van de Sande, J.P. (1999). *Gedragsobservatie. Een inleiding tot systematisch observeren*. Groningen: Wolters-Noordhoff bv.
- Wenar, C., & Kerig, P. (2000). *Developmental psychopathology: From infancy through adolescence*. New York: McGraw-Hill Companies.
- Wikipedia (05-06-2009). Chinese cultuur. [Http://nl.wikipedia.org/wiki/Chinese_cultuur](http://nl.wikipedia.org/wiki/Chinese_cultuur).