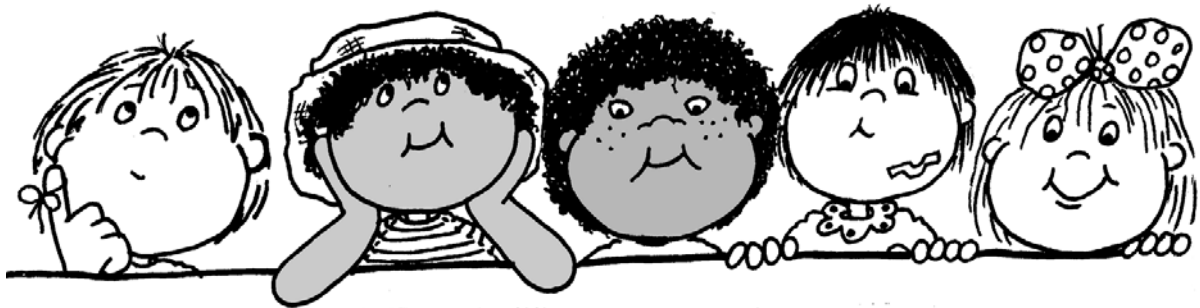


Sociale relaties bij jonge kinderen op de kinderopvang in Nederland



Een masterthesis waarin de achtergrondvariabelen van samenspeelrelaties en enkele groepsdynamische aspecten van deze relaties onderzocht worden.

(Geanonimiseerde versie)

Auteur: Fenna Hovens

Studentnummer: 0431575

Universiteit Utrecht, Ontwikkelingspsychologie

Begeleidster: Mw. Dr. Elly Singer

Tweede begeleidster: Mw. Dr. Dorian de Haan

Inhoudsopgave

VOORWOORD:	- 5 -
SAMENVATTING	- 6 -
INTRODUCTIE:	- 8 -
THEORETISCH KADER	- 10 -
KINDEROPVANG IN NEDERLAND:	- 10 -
INTERACTIES, RELATIES EN GROEPEN	- 11 -
DE ONTWIKKELING VAN SOCIALE RELATIES	- 12 -
<i>Familierelaties</i>	- 12 -
<i>Relaties met leeftijdsgenoten</i>	- 13 -
<i>Vriendschapsrelaties en samenspeelrelaties</i>	- 13 -
ONTWIKKELING VAN SAMENSPEL	- 14 -
FACTOREN VAN INVLOED OP RELATIES:.....	- 16 -
<i>Kindfactoren</i>	- 16 -
<i>Dyadische factoren</i>	- 17 -
<i>Factoren op groepsniveau</i>	- 17 -
GROEPSDYNAMISCHE ASPECTEN	- 18 -
<i>Subgroeprelaties</i>	- 18 -
<i>Sociometrische status van kinderen</i>	- 19 -
ONDERZOEKSVRAGEN	- 22 -
DEELVRAAG 1: HOEVEEL KINDEREN HEBBEN SAMENSPEELRELATIES?.....	- 22 -
DEELVRAAG 1A: WELKE FACTOREN MAKEN DE KANS OP SAMENSPEELRELATIES GROTER?	- 22 -
<i>Kindfactoren</i>	- 22 -
<i>Dyadische factoren</i>	- 23 -
<i>Factoren op groepsniveau</i>	- 23 -
DEELVRAAG 2: KUNNEN ER CLIQUES GEÏDENTIFICEERD WORDEN BIJ GROEPEN IN DE KINDEROPVANG?	- 23 -
DEELVRAAG 3: KUNNEN KINDEREN GECATEGORISEERD WORDEN ALS EEN SOCIOMETRISCHE STATUS HEBBENDE IN TERMEN VAN POPULAIR, AFGEWEEZEN, CONTROVERSIEEL OF VERWAARLOOSD?	- 24 -
METHODEN	- 25 -
<i>Achtergrond van de studie</i>	- 25 -
<i>Soort studie:</i>	- 25 -
ONDERZOEKSGROEP:	- 25 -
<i>Selectie groepen op de kinderopvangcentra:</i>	- 25 -
<i>Selectie kinderen</i>	- 26 -
BESCHRIJVING GROEPEN	- 26 -
<i>Kinderdagverblijf Arnhem</i>	- 26 -
<i>Kinderdagverblijf Son</i>	- 28 -
<i>Kinderdagverblijf Utrecht</i>	- 29 -

<i>Kinderdagverblijf Den Haag</i>	- 30 -
PROCEDURE EN DATAVERZAMELING	- 33 -
INSTRUMENTEN	- 33 -
<i>De 5-minuten intervalobservaties van één kind tijdens vrij spel</i>	- 34 -
OPERATIONALISATIES	- 35 -
DATA-ANALYSE.....	- 38 -
<i>Deelvraag 1: Hoeveel kinderen hebben samenspeelrelaties?</i>	- 38 -
<i>Deelvraag 1a: Welke factoren maken de kans op samenspeelrelaties groter?</i>	- 38 -
<i>Deelvraag 2: Kunnen er cliques geïdentificeerd worden bij groepen in de kinderopvang?</i>	- 39 -
<i>Deelvraag 3: Kunnen kinderen gecategoriseerd worden als een sociometrische status hebbende in termen van populair, afgewezen, controversieel of verwaarloosd?</i>	- 39 -
BETROUWBAARHEID	- 40 -
RESULTATEN	- 41 -
DEELVRAAG 1: HOEVEEL KINDEREN HEBBEN SAMENSPEELRELATIES?.....	- 41 -
<i>Antwoord deelvraag 1:</i>	- 42 -
DEELVRAAG 1A: WELKE FACTOREN MAKEN DE KANS OP SAMENSPEELRELATIES GROTER?	- 43 -
<i>Kindfactoren</i>	- 43 -
<i>Dyadische factoren</i>	- 45 -
<i>Factoren op groepsniveau</i>	- 49 -
<i>Antwoord deelvraag 1a:</i>	- 50 -
DEELVRAAG 2:	- 51 -
<i>Antwoord deelvraag 2:</i>	- 58 -
DEELVRAAG 3: KUNNEN KINDEREN GEÏDENTIFICEERD WORDEN OP BASIS VAN HUN SOCIOMETRISCHE STATUS: POPULAIR, AFGEWEEZEN, CONTROVERSIEEL OF VERWAARLOOSD?	- 60 -
<i>Antwoord deelvraag 3:</i>	- 60 -
CONCLUSIE EN DISCUSSIE:	- 65 -
DEELVRAAG 1: HOEVEEL KINDEREN HEBBEN EEN SAMENSPEELRELATIE?	- 65 -
DEELVRAAG 1A: WELKE FACTOREN MAKEN DE KANS OP SAMENSPEELRELATIES GROTER?	- 66 -
<i>Kindfactoren</i>	- 66 -
<i>Dyadische factoren</i>	- 66 -
<i>Groepsfactoren</i>	- 67 -
DEELVRAAG 2: KUNNEN ER CLIQUES GEÏDENTIFICEERD WORDEN BIJ GROEPEN IN DE KINDEROPVANG?	- 67 -
DEELVRAAG 3: KUNNEN KINDEREN UIT DE KINDEROPVANG GECATEGORISEERD WORDEN ALS EEN SOCIOMETRISCHE STATUS HEBBENDE IN TERMEN VAN POPULAIR, AFGEWEEZEN, CONTROVERSIEEL OF VERWAARLOOSD?.....	- 69 -
BEPERKINGEN	- 71 -
THEORETISCHE IMPLICATIES EN AANBEVELINGEN VOOR VERDER ONDERZOEK	- 71 -
AANBEVELINGEN VOOR DE PRAKTIJK	- 72 -
LITERATUURLIJST:	- 74 -

BIJLAGEN	- 79 -
BIJLAGE 1: VRIENDSCHAPSSCAN INVULFORMULIER	- 79 -
BIJLAGE 2: BETROUWBAARHEID PER METING.....	- 81 -
BIJLAGE 3: KRUISTABELLEN DEELVRAAG 1A.....	- 85 -
BIJLAGE 4: SOCIOGRAMMEN MET AFWIJZINGEN	- 87 -

Voorwoord:

Tijdens mijn studie Kinder- en Jeugdpsychologie heb ik een bijbaan gevonden als groepsleidster in de kinderdagopvang bij 'Kids Society Erica'. Dit bedrijf heeft mij de mogelijkheid geboden de ontwikkeling van jonge kinderen in de praktijk te aanschouwen. Echter, hoe langer ik daar werkte, des te vaker vroeg ik mijzelf af wat de invloed is van het aanwezig zijn op kinderdagverblijven, op de ontwikkeling van deze kinderen. Mij aansluiten bij het project '*Sociale relaties tussen jonge kinderen in kindercentra*', van Mw. Dr. Elly Singer, was daarom een zeer bewuste en weloverwogen keus.

Voor u ligt dan nu mijn afgeronde scriptie. Deze thesis zou niet tot stand zijn gekomen zonder bepaalde personen en instanties, die als zeer grote hulp en inspiratiebron gediend hebben.

Elke Wesseling heeft mij begeleid in het observeren. Ook bij het verloop van de thesis zelf heeft Elke haar hulp op vele fronten aangeboden. De vele data die dit project rijk is, heeft zij op voortreffelijke wijze gesorteerd. Bovendien leverde Elke veel mentale steun. Elke, bedankt voor alles!

Bij het schrijven van deze thesis heb ik veel samengewerkt met Petra Teerink en Anne Verzijden. Gedrieën hebben wij de presentatie gegeven. Ook vonden wij bij elkaar een uitlaatklep. We zaten alle drie in hetzelfde schuitje. De samenwerking heb ik als ontzettend fijn en motiverend ervaren. Anne en Petra, bedankt!

En "last but not least" wil ik graag mijn begeleidster Elly Singer bedanken. Na vele gesprekken is dit het eindresultaat geworden. Ik vond het erg fijn dat Elly mij zeer intensief heeft begeleidt, maar tegelijkertijd ook ervoor gezorgd heeft dat ik degene was die de ideeën voordroeg. Op deze manier is het toch ook echt mijn eigen werk gebleven. Elly, bedankt voor alle motiverende en inspirerende gesprekken!

Fenna Hovens

Samenvatting

De Nederlandse kinderopvang groeit explosief (Directie Primair Onderwijs, Kinderopvang, 2007). De kinderopvang is een plek waar relaties ontstaan voor jonge kinderen. Relaties met andere kinderen contribueren aan de sociale ontwikkeling van jonge kinderen (Niffenegger & Willer, 1998). Op het gebied van relaties in de kinderopvang is veel onderzoek gedaan in het buitenland. Maar hoe zit het met de relaties van Nederlandse kinderen in de kinderopvang?

Het doel van deze thesis is: het in kaart brengen van sociale relaties tussen kinderen binnen de kinderopvang in Nederland. Bovendien wordt gekeken naar de factoren die daarmee samenhangen. De volgende deelvragen staan hierbij centraal:

1. Hoeveel kinderen hebben een samenspeelrelatie?
 - a. Welke factoren maken de kans op samenspeelrelaties groter?
2. Kunnen er cliques geïdentificeerd worden bij groepen in de kinderopvang?
3. Kunnen kinderen gecategoriseerd worden als een sociometrische status hebbende in termen van populair, afgewezen, controversieel of verwaarloosd?

Deze vragen worden beantwoord aan de hand van systematische gedragsobservaties bij 7 kinderopvangsgroepen in Nederland. De observaties richten zich op twee- en driejarigen. Aan de hand van de observaties worden statistische en groepsdynamische analyses uitgevoerd.

Uit de resultaten blijkt dat 43.5 % van de tweejarigen een samenspeelrelatie hebben, en 79.0 % van de driejarigen (deelvraag 1). De factoren 'relatief ouder zijn in leeftijd', 'een relatief klein verschil in leeftijd tussen dyades', 'dyades van gelijke sekse', 'relatief meer dagdelen samen aanwezig zijn' en 'een relatief stabiele leiding' maken de kans op samenspeelrelaties groter (deelvraag 1a). In 4 van de 7 onderzochte groepen zijn cliques gevonden (deelvraag 2). Van de totale groep gescande kinderen zijn 11.4 % populair, 22.6 % afgewezen, 37.9 % ambivalent, 4.8 % genegeerd en 23.4 % kan niet geclassificeerd worden (deelvraag 3).

Voor de praktijk zijn de aanbevelingen gericht op bewustwording. Het is van belang dat men bewust wordt van de aspecten die de kans op samenspeelrelaties voor kinderen verhogen, het bestaan van cliques en het bestaan van de verschillende sociometrische statussen binnen de groep. De locatiemanager, beleidsmakers en met name leiding van de groepen op de kinderopvang zouden hierop kunnen anticiperen.

Summary

Over the last 15 years, the amount of daycare facilities in Holland have been growing fast (Directie Primair Onderwijs, Kinderopvang, 2007). For children, the daycare centre's are places where relationships emerge. Relations with other children, contribute to the social development of young children (Niffenegger & Willer, 1998). A lot of research in the field of relationships in daycare centre has been done in other countries than the Netherlands. But what can be said about the relationships of Dutch children in daycare facilities?

The purpose of this study is to make the first step in developing a framework of knowledge about social relationships between children in daycare centre's in Holland. This will be done by means of the following research questions:

1. How many children have a play relationship?
2. Which factors increase the likelihood of having a play relationship?
3. Is it possible to identify cliques within groups in daycare centre's?
4. Is it possible to categorize children as having a sociometric status in terms of popular, rejected, ambivalent or neglected?

These research questions will be answered with the help of systematic behavioral observations at seven groups in daycare centre's. These observations are addressed to two- and three-year-olds. The observations will be used to do statistic, and group dynamic analyses.

The results show that 43.5 % of the two-year-olds and 79.0 % of the three-year-olds have a play relationship (research question 1). The factors 'being relatively older', 'having a relatively small age difference between dyades', 'dyades of same sex', 'being relatively often together present at the daycare', and 'a relatively stable team of care providers' all increase the likelihood of a play relationship (research question 1a). Within the seven observed groups, there have been found four cliques (research question 2). Of the total group observed children, 11.4 % of the children can be classified by the sociometric status 'popular', 22.6 % by the sociometric status rejected, 37.9 % by the sociometric status ambivalent, 4.8 % by the sociometric status neglected and 23.4 % can't be classified (research question 3).

The daycare centre's in the Netherlands should be more conscious about the found results. It is important to wake up to the aspects which can increase the likelihood of a play relationship, to the fact that cliques can exist within a group, and to the fact that children can be classified within the several sociometric statuses. The manager of the daycare, the department of policy and especially the care providers should anticipate upon this.

Introductie:

In de leeftijd van 0 tot en met 4 jaar gaat de ontwikkeling van kinderen ontzettend snel. In deze korte tijd groeien kinderen op vele gebieden. Kinderen leren onder andere op cognitief, motorisch en sociaal niveau. Deze drie niveaus dragen bij aan elkaars ontwikkeling. Zo draagt cognitieve en motorische groei bij aan de sociale ontwikkeling van een kind. Een voorbeeld hiervan is dat deze cognitieve en motorische ontwikkeling een kind in staat stelt spel uit te voeren, in samenwerking met één of meerdere andere kinderen.

Relaties tussen kinderen ontwikkelen aan de hand van recursieve ervaringen (Howes, 1996,1999). Recursieve interacties zijn sociale ervaringen, die telkens herhaald worden, waardoor specifieke scriptkennis hierover verkregen wordt (Bretherton, 1985). Scriptkennis is gevormde representaties over wat en wanneer er iets binnen een specifieke situatie gebeurt. Aan de hand van deze voorspelbaarheid kunnen kinderen alledaagse ervaringen organiseren en interpreteren (Berk, 2003). Als deze scriptkennis voldoende is ontwikkeld, dan ontstaan er meer samenspeelrelaties tussen kinderen. Als alle betreffende kinderen kennis hebben van een bepaald script, is het waarschijnlijk dat er onderling minder botsingen zullen optreden. De kans is hierdoor groot dat het welbevinden toeneemt en daarmee de emotionele veiligheid. Onderzoek naar het al dan niet bestaan van relaties tussen kinderen is van belang, omdat verwacht wordt dat dit de ontwikkeling positief kan beïnvloeden. Zo zou een hoger niveau van exploratief gedrag hieruit kunnen voortvloeien.

In deze thesis wordt stilgestaan bij de ontwikkeling van sociale relaties tussen kinderen. Dé plekken waar relaties tussen 2 en 3 jarigen onderzocht kunnen worden zijn de kindercentra. Dit is namelijk een plek waar voor deze kinderen de mogelijkheid bestaat om vriendschappen te sluiten en bij een groep te horen.

Het doel van deze thesis is: het in kaart brengen van structuur binnen sociale relaties tussen kinderen binnen de kinderopvang in Nederland. Bovendien wordt gekeken naar de factoren die daarmee samenhangen. De volgende deelvragen staan hierbij centraal:

1. Hoeveel kinderen hebben een samenspeelrelatie?
 - a. Welke factoren maken de kans op samenspeelrelaties groter?
2. Kunnen er cliques geïdentificeerd worden bij groepen in de kinderopvang?
3. Kunnen kinderen gecategoriseerd worden als een sociometrische status hebbende in termen van populair, afgewezen, controversieel of verwaarloosd?

Deze thesis begint met informatie over de kinderopvang in Nederland. Hierna zal dieper in worden gegaan op de theorie over relaties, groepen, cliques en sociometrische status bij kinderen.

Theoretisch kader

Kinderopvang in Nederland:

De kinderopvang in Nederland kan onderverdeeld worden in twee soorten, de formele opvang (zoals kinderdagverblijven, buitenschoolseopvang, gastouderopvang) en de informele opvang (zoals een betaalde oppas of familie). De afgelopen 15 jaar is de formele opvang gegroeid, op gelijke tred met de groei van arbeidsdeelname van vrouwen. In 1990 waren er circa 20.000 plaatsen beschikbaar, in 2005 circa 200.000 plaatsen. Dit aantal blijft doorgroeien, in 2006 waren er 214.648 plaatsen. Deze plaatsen zijn verdeeld over ongeveer 1300 kinderopvangorganisaties, met in totaal circa 4000 locaties (Directie Primair Onderwijs, Kinderopvang, 2007).

In de Beleidsregels Kwaliteit Kinderopvang (Minister van Sociale zaken en Werkgelegenheid, 2008) wordt de kwaliteitsnormering van de kinderopvang in Nederland uiteengezet. Ten behoeve van de huidige thesis wordt hier enkel de normering geldend voor de kinderdagopvang vermeld én de karakteristieken die behoren bij het onderwerp van deze thesis. Zo moet ieder kindercentrum over een pedagogisch beleidsplan beschikken, waarin de voor dat kindercentrum kenmerkende visie op de omgang met kinderen is beschreven. De verhouding tussen het aantal beroepskrachten en het aantal feitelijk aanwezige kinderen bedraagt ten minste één beroepskracht per vier kinderen in de leeftijd tot één jaar; per vijf kinderen in de leeftijd van één tot twee jaar; per zes kinderen in de leeftijd van twee tot drie jaar; en per acht kinderen in de leeftijd van drie tot vier jaar. Verder beschikt iedere groep over een afzonderlijke vaste groepsruimte. De definitie van een groep luidt als volgt: een vaste groep kinderen in een passend ingerichte vaste groepsruimte.

Een aantal onderzoekers hebben in opdracht van het Nederlands Consortium Kinderopvang Onderzoek (NCKO) in 2005 onderzoek gedaan naar de proceskwaliteit van de kinderopvang in Nederland (Vermeer, Van IJzendoorn, De Kruif, Fukkink, Tavecchio, Riksen-Walraven & Van Zeijl, 2005). Zij laten zien dat deze kwaliteit in 2005 gedaald is ten opzichte van 2001 en 1995. Een mogelijke verklaring van deze daling is de snelle groei van de kinderopvang. In korte tijd is veel nieuw personeel gekomen, waardoor minder routine aanwezig is in de organisaties. Ouders beoordelen de kwaliteit van de kinderopvang echter wel als goed.

Kenmerkend voor de Nederlandse kinderopvang is dat de kinderen over het algemeen niet fulltime opgevangen worden op de kinderopvang. Het gemiddeld aantal uren dat een kind per week doorbrengt op een kinderdagverblijf is 20.5 (Portegijs, Cloin, Ooms, & Eggink, 2006). Dit komt waarschijnlijk omdat de gemiddelde Nederlandse moeder parttime werkt.

Interacties, relaties en groepen

Personen kunnen op verschillende manieren met elkaar omgaan. Er wordt onderscheid gemaakt tussen interacties en relaties. Hinde (1987) beargumenteerde dat een relatie ontstaat uit een aantal herhaalde interacties, tussen twee personen die elkaar kennen. Interacties, daarentegen, zijn enkel uitwisselingen tussen personen. Deze kunnen gekarakteriseerd worden als observeerbaar gedrag en zijn vaak kortdurend. Zie figuur 1 voor een voorbeeld. Relaties kunnen echter als meer globaal en langdurig gekarakteriseerd worden. Bij relaties zijn kenmerken als waarden, normen, overtuigingen, doelen, affect, gevoel van verbintenis, en met name verwachtingen belangrijk. Deze kenmerken zijn niet direct waar te nemen. Interacties zijn bovendien anders dan relaties, omdat interacties gebeuren op specifieke momenten en een bepaald thema of kenmerk hebben. Relaties daarentegen, hebben te maken met een verleden, heden en toekomst.

Twee of meer van iets. Dat is de meest eenvoudige omschrijving van een groep. Als deze definitie toegepast wordt op kinderen dan wordt iedere verzameling van twee of meer kinderen een groep. Voorbeelden hiervan zijn kinderen die aan een tafel een puzzel maken of kinderen die buiten spelen. Psychologisch gezien kunnen we deze verzamelingen echter geen groep noemen. Een groep is namelijk méér dan een verzameling mensen die een eigenschap met elkaar delen. Lewin (1948) en Cartwright en Zander (1968), stellen daarom dat er gesproken kan worden van een groep als de leden niet alleen iets gemeenschappelijks delen, maar ook elkaar beïnvloeden. De behoeften en doelen van deze leden dragen zorg voor deze onderlinge beïnvloeding. Dit betekent dat bovengenoemde kinderen met z'n allen één puzzel gaan oplossen, zij veranderen van een verzameling in een groep. Of als de kinderen die buiten met z'n allen een balspelletje spelen, kunnen een groep worden genoemd.

Binnen de context van deze thesis wordt gerefereerd naar een groep als men spreekt over 'drie of meer van iets', dat elkaar beïnvloedt. Spreekt men over 'twee of meer van iets' wat elkaar beïnvloedt dan heeft dit betrekking op een dyade.



Figuur 1: Voorbeeld van een interactie.

De ontwikkeling van sociale relaties

Familierelaties

Kinderen hebben al vanaf hun geboorte te maken met sociale relaties. Op de eerste plaats komt natuurlijk hun relatie met hun ouders. Dit is ook het gebied waar het meeste onderzoek op is gericht met betrekking tot socialisatieprocessen van kinderen (Berk, 2003). Naast de relatie met ouders hebben veel kinderen ook een intieme relatie met hun broers en/ of zussen. Deze relatie is zo intiem omdat de meeste kinderen meer tijd doorbrengen met deze broers en/of zussen dan met hun ouders (Larson & Richards, 1994; McHale & Crouter, 1996).

Als kinderen broers en/of zussen hebben zullen zij hier vaak interacties mee hebben, welke emotioneel gezien zeer intensief kunnen zijn (Berk, 2003). Broers of zussen praten vaak over emoties op een speelse manier. De vaardigheden die kinderen leren middels contact met broers en/of zussen dragen bij aan het vermogen tot het nemen van perspectief, dragen zorg voor morele groei, en vergroten de sociale competentie (Dunn, 1996).

De kans is erg groot dat de ervaringen die kinderen hebben met broers en/of zussen invloed hebben, direct én indirect, op relaties met leeftijdsgenoten. (Dunn, 2005; in Smith & Hart, 2005).

Relaties met leeftijdsgenoten

Kinderen zoeken al op erg jonge leeftijd contact met andere kinderen (Berk, 2003). Vanaf de drie tot vier maanden oud zullen baby's naar elkaar kijken en aanraken als zij ineen situatie worden gebracht waarin dit mogelijk is. Baby's van 6 maanden oud lachen en brabbelen gericht op een leeftijdsgenootje. De mate van deze opzichzelfstaande sociale handelingen zal stijgen tot een kind één jaar is.

Als kinderen tussen de één en twee jaar oud zijn, zullen gecoördineerde interacties toenemen. Vaak gebeurt dit in de vorm van imitatie, zoals springen, achtervolgen of slaan met speelgoed. Middels deze imitatiespellen, creëren kinderen een gezamenlijk begrip en wat het gebruik tot verbale communicatie bevordert.

Wanneer de kinderen ongeveer twee jaar oud zijn gaan ze het gedrag van de ander sturen door verbaal aanwijzingen te geven (Berk, 2003). Spel dat meerdere malen voorkomt en positieve emoties gericht naar leeftijdsgenoten, komen vooral voor wanneer deze leeftijdsgenoten bekend zijn. Dit suggereert dat er al daadwerkelijk relaties opgebouwd worden tussen leeftijdsgenoten (Ross, Conant, Cheyne & Alevizos, 1992). Vanaf de twee jaar zullen kinderen het gedrag van de ander sturen door verbaal aanwijzingen te geven (Berk, 2003).

Vriendschapsrelaties en samenspeelrelaties

Al op een zeer jonge leeftijd kunnen vriendschappen ontstaan. Vriendschappen zijn zeer belangrijke relaties. Vriendschappen die een blijvend karakter hebben, dragen bij aan het mentale, emotionele en fysieke welbevinden van een kind. Relaties met leeftijdsgenoten contribueren aan de sociale en cognitieve ontwikkeling van jonge kinderen (Niffenegger & Willer, 1998). Hartup (1992) identificeerde vier verschillende functies van vriendschap, die positief werken in de ontwikkeling van kinderen. Vriendschappen voorzien kinderen in (a) een context voor het leren van vaardigheden, (b) kennis over zichzelf, anderen en de wereld (c) een basis waarop zij emotioneel en cognitief op kunnen terugvallen op momenten van stress, en (d) voorbeelden van relaties.

Uit onderzoek blijkt dat, ook bij jonge kinderen, vriendschap in al deze functies voorziet (Lafreniere & Charlesworth, 1987; Howes, 1988; Ladd, 1990; Howes, Hamilton, & Philipson, 1998). Selman (1981; in Niffenegger & Willer, 1998) suggereert dat de interacties tussen kinderen sterk toeneemt vanaf de vier jaar. Uit deze stijging van interacties kunnen relaties als vriendschappen voortvloeien. Zelfs voor nog jongere kinderen zijn vriendschappen

belangrijke emotionele banden. Zo toont Park (1992) aan dat ‘preschool’ kinderen verdrietig zijn en zich eenzaam voelen als hun beste vriend(in) verhuisd. Vriendschappen van jonge kinderen zijn minder stabiel dan vriendschappen van oudere kinderen, maar de meeste zijn minstens twee weken stabiel (Sanderson & Siegal, 1995). Vaak duren vriendschappen tussen jonge kinderen zelfs een jaar (Howes, 1988). Uit observaties naar vriendschap bij ‘preschoolers’, van Howes (1996), blijkt dat vrienden affectie en bepaalde vormen van intimiteit delen.

De definitie van samenspeelrelaties die in deze studie wordt gehanteerd, is gebaseerd op de definitie van vriendschap van Howes (1994). Volgens Howes hebben kinderen een vriendschap als zij 30 procent of meer van hun tijd dat ze samen kunnen spelen, ook daadwerkelijk hieraan besteden. Relaties tussen kinderen worden volgens Howes (1994) hechter, als de relatie meer stabiel genoemd kan worden. Howes (1988) toonde aan dat 30 % van de kinderen van de driejarigen op kinderdagverblijven geen vriendschappen heeft, 42 % één vriendschap heeft en 28 veel vrienden heeft.

In deze thesis is sprake van langer samenspel als kinderen bij één meting 30 procent van de tijd daadwerkelijk samen spelen. Wanneer deze relatie stabiel is, dus wanneer er bij ten minste twee metingen langer samenspel aangetoond kan worden, dan is er sprake van een samenspeelrelatie. Pas als er drie maal of vaker langer samenspel aangetoond kan worden, wordt gesproken van een vriendschap.

Ontwikkeling van samenspel

Als kinderen meer zelfbewust worden, beter kunnen communiceren, en beter de gedachten en gevoelens van anderen begrijpen, zal de hoeveelheid en de kwaliteit van omgaan met leeftijdsgenoten sterk veranderen (Berk, 2003). Dit is vooral te zien in de ontwikkeling van samenspel.

De relaties tussen jonge kinderen kunnen geoperationaliseerd worden middels de frequentie van dit samenspel. Al in 1932 observeerde Mildred Parten in de leeftijd van twee tot vijf naar een drastische toename van interactief spel. Volgens haar bestaat de sociale ontwikkeling van twee tot vijfjarige uit drie stappen:

1. Niet-sociale activiteit (alleenspel): spel wat een kind alleen speelt, het is hierbij niet bezig met en kijkt niet naar anderen (zie figuur 2 voor een voorbeeld).

2. Parallelspeel: een kind speelt in de nabijheid van andere kinderen met hetzelfde materiaal, maar de kinderen beïnvloeden elkaars gedrag niet (zie figuur 3 voor een voorbeeld). Dit is een vervolg op alleenspel.
3. Er zijn twee vormen van samenspel (zie figuur 4 voor een voorbeeld):
 - Associatief spel: kinderen zijn bezig met verschillende activiteiten, maar wisselen wel speelgoed uit en geven commentaar op elkaars gedrag.
 - Coöperatief spel: kinderen richten zich op een gezamenlijk doel, zoals het samen 'doen alsof'-spel. Dit is een gevorderde vorm van associatief spel.

Recentere longitudinaal onderzoek van Howes en Matheson (1992) toont aan dat deze categorieën daadwerkelijk bestaan en ook op deze volgorde ontstaan. Echter, de categorieën vervangen elkaar niet. Ze blijven naast elkaar bestaan. Verder blijkt dat de tijd besteed aan alleenspel daalt, maar het is nog wel de meest voorkomende spelvorm van drie- en vierjarigen. Howes en Matheson (1992) vonden dat kinderen tot één derde van de vrije speeltijd aan alleenspel besteden. Wat blijkt is dat niet de hoeveelheid alleenspel en parallelspeel verandert, maar wel het karakter. Het spel wordt namelijk meer cognitief ingewikkelder naarmate kinderen ouder worden.

Krijnen (2006) heeft onderzoek gedaan naar de soorten spel in Nederland. De onderzoeker heeft gevonden dat 43 % van het vrije spel besteed wordt aan alleenspel, 34 % aan parallelspeel en 22 % aan samenspel.



Figuur 2: Voorbeeld van alleenspel.



Figuur 3: Voorbeeld van parallelspeel.



Figuur 4: Voorbeeld van samenspel.

Factoren van invloed op relaties:

Er kunnen verschillende factoren van invloed zijn op de relaties tussen kinderen op kinderdagverblijven. Deze factoren zijn op te delen in kindvariabelen, dyadische variabelen en variabelen op groepsniveau.

Kindfactoren

Met kindfactoren worden die variabelen bedoeld, die betrekking hebben op het kind zelf. Er wordt hierbij gesproken over de leeftijd van het kind en de sekse van het kind.

De sociale vaardigheden van oudere kinderen zijn meer ontwikkeld dan die van jongere kinderen (Howes & James, 2004 in Smith & Hart, 2004). Hierdoor zijn oudere kinderen beter in staat contacten te leggen met andere kinderen. Bovendien zullen zij beter zijn in het in stand houden van deze contacten en in het aangaan van positieve relaties. Er kan dan ook verwacht worden dat oudere kinderen meer samenspeelrelaties hebben dan jongere kinderen.

Göncü, Patt en Kouba (2002; in Smith & Hart, 2005) hebben een verschil in sekse gevonden bij het al dan niet hebben van een vriendschap. Zij toonden aan dat vier- tot zesjarige meisjes langer samenspelen met anderen en meer sociaal georiënteerd zijn. Waarschijnlijk hebben meisjes van deze leeftijd ook meer vriendschappen. Echter, bij jongere kinderen is dit verschil in sekse niet gevonden. Twee- en driejarigen spelen even vaak samen en hebben een gelijk aantal vriendschappen.

Dyadische factoren

Er wordt ook gekeken naar de invloed van dyadische kenmerken op samenspel, zoals de sekse van de beide kinderen, het verschil in leeftijd tussen beide kinderen en het aantal dagdelen dat kinderen elkaar tegenkomen op het kinderdagverblijf.

Kinderen kiezen andere kinderen om mee te spelen vaak op basis van de leeftijd. Hartup (1983; in Santos & Winegar, 1999) toonde aan dat kinderen een voorkeur hebben voor spelen met kinderen van dezelfde leeftijd.

Al erg jong is de voorkeur voor spelen met de eigen sekse zichtbaar bij kinderen. Meestal is deze voorkeur pas duidelijk te zien bij drie- en vierjarigen (Berk, 2003). Echter, verschillend onderzoek heeft aangetoond dat ook tweejarigen deze voorkeur voor spelen met iemand van de eigen sekse hebben (Singer & de Haan, 2007; Howes & James, 2004 in Smith & Hart, 2004).

In vriendschappen blijkt het belangrijk te zijn dat de ander bekend is (Lewis et al., 1996; Smith & Hart, 2002). Het is daarom ook zo dat kinderen die elkaar vaker zien, eerder een samenspeelrelatie hebben (Howes, 1983; Corsaro, 1985 in Lindsey, 2002). Als kinderen elkaar vaker zien, zullen er positieve emoties getoond worden en komt wederkerigheid in spel vaker voor. In de context van kinderdagverblijven kan gesteld worden dat kinderen die meer dagen samen op de groep verblijven, eerder een samenspeelrelatie zullen hebben.

Factoren op groepsniveau

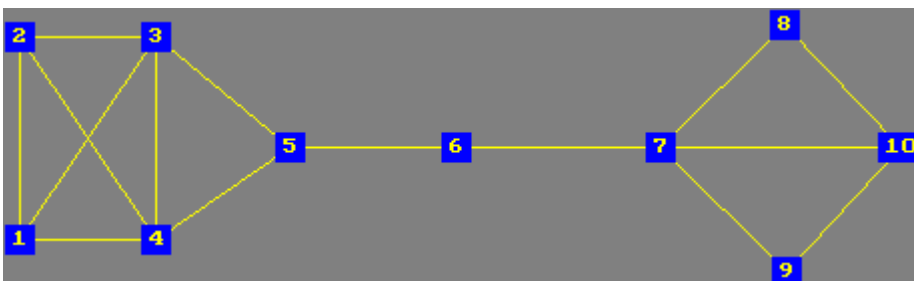
Factoren op groepsniveau hebben betrekking op kenmerken van de groep. Er wordt hierbij gekeken naar de stabiliteit van de groepssamenstelling. Jonge kinderen hebben veel baat bij een stabiele groep. Belangrijk hierin is of er sprake is van vaste leiding, of dat er veel gebruik wordt gemaakt van invalkrachten. Essa, Favre, Thweatt en Waugh (1999) hebben aangetoond dat het voor kinderen voordelig is om voor lange tijd verzorgd te worden door dezelfde leiding. Ook is de stabiliteit van de kindergroep van belang. Hierbij wordt gesproken van het totaal aantal kinderen dat gebruik maakt van de groep en het aantal kinderen wat een kind gemiddeld tegenkomt. De Schipper (2003) toont aan een stijging in de variëteit en aantal kinderen dat een kind tegenkomt per week, geassocieerd kan worden met een slechter welbevinden.

Groepdynamische aspecten

Subgroeprelaties

Naast het bestaan van samenspeelrelaties tussen dyades, zoals hierboven toegelicht, bestaan er ook samenspeelrelaties tussen meerdere kinderen. Binnen hun groep op het kinderdagverblijf, kunnen de samenspeelrelaties tussen meerdere kinderen beschouwd worden als een aparte groep. Zulk een aparte entiteit wordt een subgroep genoemd (Borgatti, Everett, & Freeman, 2002). Alle leden van een subgroep hebben sterke banden met elkaar. Iedere actor in de groep is hierbij verbonden met alle andere actoren. In het meest extreme geval hebben subgroepleden geen contact met buitenstaanders. Dit zal in de praktijk niet snel voor komen. Er zijn daarom vereenvoudigingen van deze extreme subgroep opgesteld.

Een clique is zulk een vereenvoudiging. Net als bij een subgroep hebben binnen een clique alle leden contact met alle andere leden. Echter, anders dan bij een subgroep, is bij een cliques ook contact met buitenstaanders toegestaan. In figuur 5 illustreren (1,2,3,4) een clique, maar ook (3,4,5) en (7,8,10). Het is dus goed mogelijk dat je binnen één netwerk meerdere cliques vindt. Bovendien is het mogelijk dat een actor in een netwerk onderdeel uitmaakt van meerdere cliques.



Figuur 5: Netwerk waarin cliques naar voren komen.

Nog maar weinig onderzoek is er gedaan naar cliques bij jonge kinderen. Strayer en Santos (1996) hebben een opzet gegeven van kenmerken van cliques bij jonge kinderen. Zij hebben dit onderzocht op kinderdagverblijven. Ze beschrijven dat hoe ouder een kind wordt, hoe groter de cliques gemiddeld zijn. Deze groei van cliquegrootte is lineair te noemen. Kinderen van 1 jaar bewegen in cliques van gemiddeld 2.33 kinderen. Kinderen van 2 jaar bewegen gemiddeld in cliques van ongeveer 2.4 kinderen, kinderen van 3 jaar gemiddeld in cliques van ongeveer 2.8 kinderen en kinderen van 4 jaar gemiddeld in cliques van ongeveer 3.5 kinderen. Tenslotte, kinderen van 5 jaar maken deel uit van cliques van gemiddeld 3.54

kinderen. Grotere cliques, welke bestaan uit 5 of méér kinderen, komen pas voor bij kinderen vanaf de 5 jaar.

Ook het aantal kinderen dat deel uit maakt van cliques stijgt lineair. Ongeveer 55 procent van de éénjarigen maakt deel uit van cliques, ongeveer 70 procent van de tweejarigen, ongeveer 75 % van de driejarigen, ongeveer 85 procent van de vierjarigen en bijna 90 procent van de kinderen van 5 jaar. Vanaf de drie jaar geven kinderen hun voorkeur aan voor relaties met kinderen van dezelfde sekse.

Bij het onderzoek van Strayer en Santos (1996) moet vermeld worden dat de auteurs een andere definitie van cliques verstaan dan Borgatti, Everett en Freeman (2002), zoals deze hierboven is uitged. Borgatti, Everett en Freeman (2002) verwijzen bij een clique naar een relatie van 3 of meer actoren. Strayer en Santos (1996) spreken van een clique bij samenspelrelaties tussen twee of meer kinderen. Zie figuur 6 voor een voorbeeld van een mogelijke clique.



Figuur 6: voorbeeld van een mogelijke clique.

Sociometrische status van kinderen

De Oostenrijkse psychiater Jacob L. Moreno (1934) was de eerste die beargumenteerde dat menselijke gedrag begrepen kan worden aan de hand van de sociale context en groepen waarin individuen functioneren. Volgens hem zijn er drie basisdimensies van gedrag tussen personen, namelijk onverschilligheid, afwijzing en acceptatie. Meer recentelijk sociometrische technieken hebben geleid tot 4 categorieën kinderen in een groep: populaire kinderen, die veelal positief bejegend worden; afgewezen kinderen, die actief afgeweerd worden; controversiële kinderen, die zowel positief als negatief bejegend worden; en

verwaarloosde kinderen, waar op geen enkele manier aandacht aan wordt geschonken, niet positief en niet negatief (Berk, 2005). Ongeveer tweederde van de kinderen uit een typische 'elementary school' klas kunnen in deze categorieën ingedeeld worden. Het overgebleven resterende een derde deel toont geen extreme scores en wordt dus gemiddeld geaccepteerd en afgewezen (Coie, Doge, & Coppotelli, 1982).

Het gedrag van individuen in een groep kan verklaard worden aan de hand van de sociale positie in de groep (Berk, 2003). De stabiliteit in de positie van één actor uit de groep, heeft invloed op de andere actoren. Als bijvoorbeeld een kind met een populaire positie weggaat uit de groep, dan wordt deze waarschijnlijk vervangen. De posities die de individuele leden bekleden veranderen hierdoor.



Figuur 7: Voorbeeld van een afwijzing (1)



Figuur 8: Voorbeeld van een afwijzing (2)



Figuur 9: Voorbeeld van een afwijzing (3)



Figuur 10: voorbeeld van een afwijzing (4).



Figuur 11: Voorbeeld van een afwijzing (5).

Onderzoeksvragen

Er is nog maar weinig onderzoek gedaan naar sociale relaties van jonge kinderen. Tegenwoordig worden steeds meer kinderen aangemeld bij de kinderopvangcentra in Nederland. Het is dus zeker wel van belang dat er onderzoek wordt gedaan naar de sociale relaties van kinderen op kinderopvangcentra.

Bij de huidige studie gekozen voor een exploratieve onderzoeksvraag. Hierbij worden verschillende hypothesen getoetst. Echter, enkele hypothesen zijn beperkt onderbouwd, omdat hier simpelweg nog geen onderzoek naar is verricht. Omdat de onderzoeksvragen exploratief zijn opgesteld, bestaat de mogelijkheid om gericht te zoeken naar resultaten binnen de data. Hier wordt dan ook binnen deze thesis gebruik van gemaakt.

Het doel van deze thesis is: het in kaart brengen van structuur binnen sociale relaties tussen kinderen binnen de kinderopvang in Nederland. Bovendien wordt gekeken naar de factoren die daarmee samenhangen. Aan de hand van de volgende deelvragen en hypothesen wordt dit tot stand gebracht:

Deelvraag 1: Hoeveel kinderen hebben samenspeelrelaties?

Verwacht wordt dat minimaal 70 % van de tweejarigen een samenspeelrelatie heeft (Strayer & Santos, 1996), en minimaal 70- 75 % van de driejarigen (Strayer & Santos, 1996; Howes, 1988).

Deelvraag 1a: Welke factoren maken de kans op samenspeelrelaties groter?

Kindfactoren

- Leeftijd van het kind

Verwacht wordt dat oudere kinderen (driejarigen) meer samenspeelrelaties hebben dan jongere kinderen (tweejarigen).

- Sekse van het kind

Verwacht wordt dat jongens en meisjes een gelijk aantal samenspeelrelaties hebben.

- Aantal dagdelen dat een kind aanwezig is op de opvang
Verwacht wordt dat hoe vaker een kind aanwezig is op het kinderdagverblijf, hoe groter de kans is op een samenspeelrelatie.

Dyadische factoren

- Leeftijdsverschil
Verwacht wordt dat dyades waarbij het leeftijdsverschil relatief klein is, eerder een samenspeelrelatie hebben dan dyades waarbij het leeftijdsverschil relatief groter is.
- Sekseverschil of overeenkomst
Verwacht wordt dat de kans op een samenspeelrelatie toeneemt als beide kinderen van gelijke sekse zijn.
- Het aantal dagdelen dat beide kinderen elkaar zien.
Verwacht wordt dat de kans op een samenspeelrelatie toeneemt naarmate kinderen elkaar meerdere dagdelen zien.

Factoren op groepsniveau

- Stabiliteit van de leiding
Verwacht wordt dat de kans op een samenspeelrelatie toeneemt naarmate de leiding stabiel is).
- Stabiliteit van de kindergroep
Verwacht wordt dat hoe meer kinderen gebruik maakt van de groep, hoe minder samenspeelrelaties er gevonden worden.

Deelvraag 2: Kunnen er cliques geïdentificeerd worden bij groepen in de kinderopvang?

Dit is een exploratieve vraag, waarbij geen duidelijke hypothesen opgesteld kunnen worden. Aan de hand van de beschrijving van de cliques zal gekeken worden of de verschijnselen die Strayer en Santos (1996) gevonden hebben, ook gelden voor de huidige onderzoeksgroep.

Bij de beschrijving van deze cliques wordt gekeken naar:

- De gemiddelde leeftijd van de kinderen.
Verwacht wordt dat met name oudere kinderen zich bewegen in cliques.
- Gemiddelde verschil van leeftijd tussen de kinderen
Verwacht wordt dat het verschil in leeftijd relatief klein is.
- De verdeling tussen het aantal jongens en meisjes.
Verwacht wordt dat er een gelijk aantal meisjes en jongens zich bewegen in cliques.
- Gemiddeld aantal dagdelen dat kinderen binnen deze cliques op het kinderdagverblijf aanwezig zijn.
Verwacht wordt dat kinderen binnen cliques meer dagdelen aanwezig zijn, dan gemiddeld.

Deelvraag 3: Kunnen kinderen gecategoriseerd worden als een sociometrische status hebbende in termen van populair, afgewezen, controversieel of verwaarloosd?

Dit is een exploratieve vraag, zonder duidelijke verwachtingen.

Methoden

Achtergrond van de studie

Deze thesis is onderdeel van het project '*Sociale relaties tussen jonge kinderen in kindercentra*', van Mw. Dr. Elly Singer. Het achterliggende doel van dit project is meer inzicht te krijgen in de relaties tussen jonge kinderen en de invloed van de leiding van kinderdagverblijven hierop. Middels deze weg kan de kwaliteit van de Nederlandse kinderopvang verbeterd worden.

Soort studie:

Het onderzoek binnen deze thesis bestaat uit systematische gedragsobservaties in natuurlijke situaties, veldnotities, statistische analyses, en groepsdynamische analyses.

Onderzoeksgroep:

Selectie groepen op de kinderopvangcentra:

Aan verschillende grote landelijk organisaties van kinderdagverblijven, is gevraagd om deel te nemen aan het overkoepelende onderzoek. De deelnemende organisaties hebben groepen geselecteerd die goed functioneren, die voldoen aan alle eisen van de kinderopvang, en waarvan de leiding gemotiveerd is en goed samenwerkt. Resultaat hiervan is dat het betere segment van de kinderopvang participeert in het onderzoek.

Er vond een gesprek tussen de projectcoördinator, de locatiemanager en de groepsleiding plaats. Hierin werden aspecten als de inhoud, de wederzijdse verwachtingen en de duur van het onderzoek besproken. Nadat de leiding akkoord was gegaan, zijn de ouders van de kinderen ingelicht. Aan hen werd toestemming tot deelname van hun kind aan het onderzoek gevraagd. Bovendien werd gevraagd of hun kind gefotografeerd en/of gefilmd mocht worden.

Uiteindelijk zijn er vier groepen geselecteerd, in Arnhem, Son, Utrecht en Den Haag. Er is hierbij gelet op verscheidenheid in etniciteit en sociaal economische status. Op iedere groep (behalve in Den Haag) hebben twee metingen plaatsgevonden. De vier groepen zullen hieronder beschreven worden.

Selectie kinderen

De bedoeling was dat alle kinderen uit de groep gescand zouden worden. Echter, de het aantal kinderen dat van de groepen gebruik maakt liep op tot wel 38 kinderen. Deze kinderen waren op wisselende dagen aanwezig. Bovendien bleek dat de samenstelling van de groep zeer onstabiel was. Binnen de drie maanden dat er datum werd verzameld veranderde de groep zeer sterk.

Om deze problemen tegen te gaan zijn verschillende criteria opgesteld tot het selecteren van de kinderen. Vereiste was dat de kinderen gedurende de hele onderzoeksperiode gebruik zouden maken van de groep. Hieruit volgde dat de kinderen maximaal drie jaar en negen maanden zijn op het moment dat het onderzoek van start ging. Kinderen ouder dan de aangegeven leeftijd schuiven tijdens de observatieperiode namelijk door naar de basisschool. Tevens werden alleen de kinderen opgenomen in het onderzoek, die op de observatiedagen maandag, dinsdag en/of donderdag aanwezig waren. De kinderen die nieuw in de groep waren, werden uitgesloten van het onderzoek

Beschrijving groepen

Kinderdagverblijf Arnhem

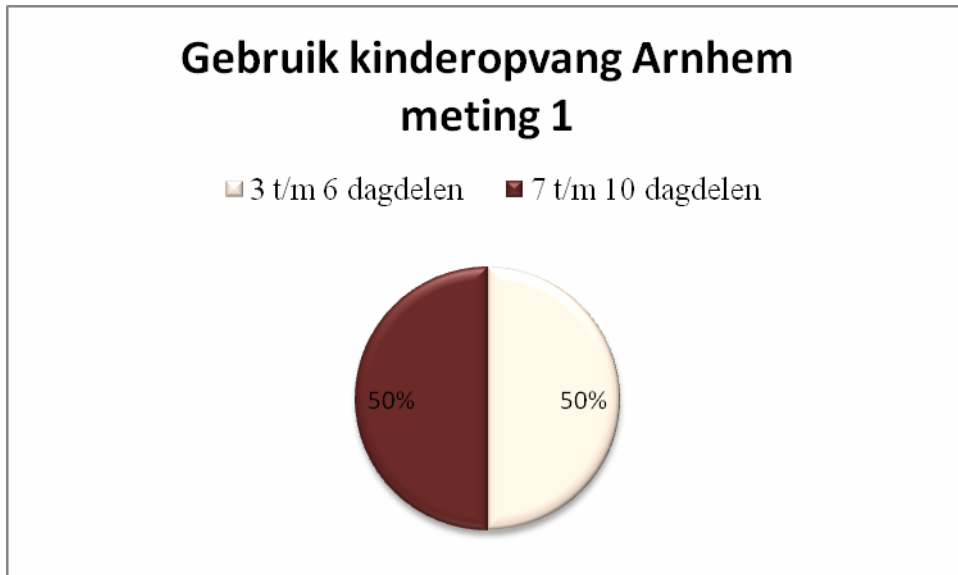
Tijdens de eerste meting varieerden de kinderen in de groep in Arnhem in leeftijd van 0 tot 4 jaar. Er maakten tijdens deze meting in totaal 35 kinderen gebruik van de groep. Er zijn 14 kinderen gescand. Er werd gewerkt met een verticaal opendeurenbeleid. Per dag zijn er in totaal 24 kindplaatsen op de groep.

Tijdens de tweede meting waren er 38 kinderen die van de groep gebruik maakten, waarvan er 14 opgenomen zijn in het onderzoek. Er werd gewerkt met twee groepen, met maximaal 12 kindplaatsen per groep per dag. Deze groepen worden per dag ingericht, dus de kinderen gaan niet standaard naar de ene of de andere groep.

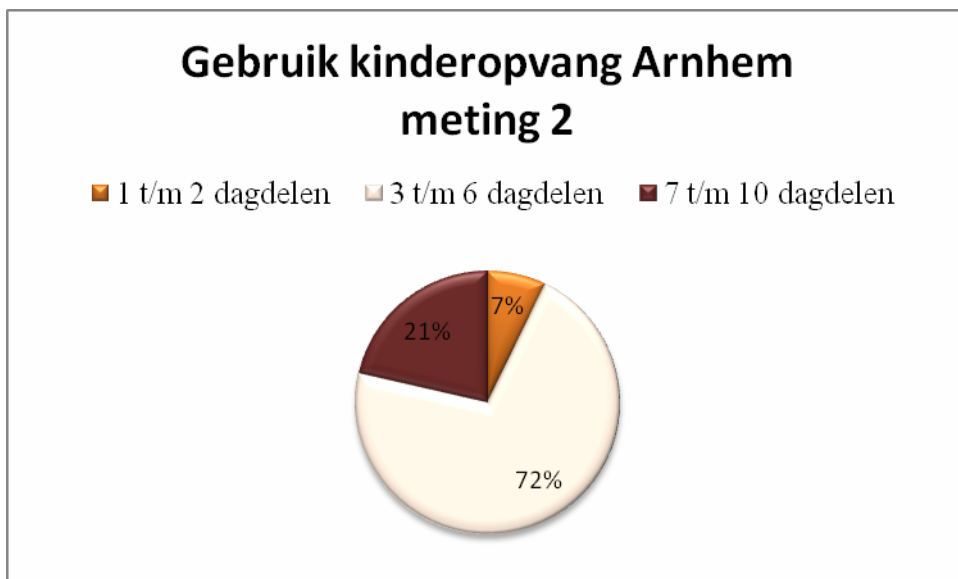
De kinderen komen veelal uit een 1-ouder-gezin en de ouder/verzorger volgt een inburgeringscursus. In tabel 1 zijn per meting de kenmerken van de groep weergegeven uitgewerkt, in tabel 2 de kenmerken van de kinderen.

Het aantal dagdelen dat de kinderen in deze groep aanwezig waren varieerde van 2 tot en met 10 dagdelen per week. Het gemiddeld aantal dagdelen tijdens meting één was 5.71, met een standaarddeviatie van 2.35. Het gemiddelde van meting twee was 5.37, met een

standaarddeviatie van 2.10. In onderstaande figuren is de verdeling te zien van het gebruik van het kinderdagverblijf in dagdelen per week voor meting één (figuur 12) en voor meting twee (figuur 13). Ook is dit weergegeven in tabel 1.



Figuur 12: gebruik kinderdagverblijf in dagdelen per week (Arnhem, meting 1).



Figuur 13: gebruik kinderdagverblijf in dagdelen per week (Arnhem, meting 2).

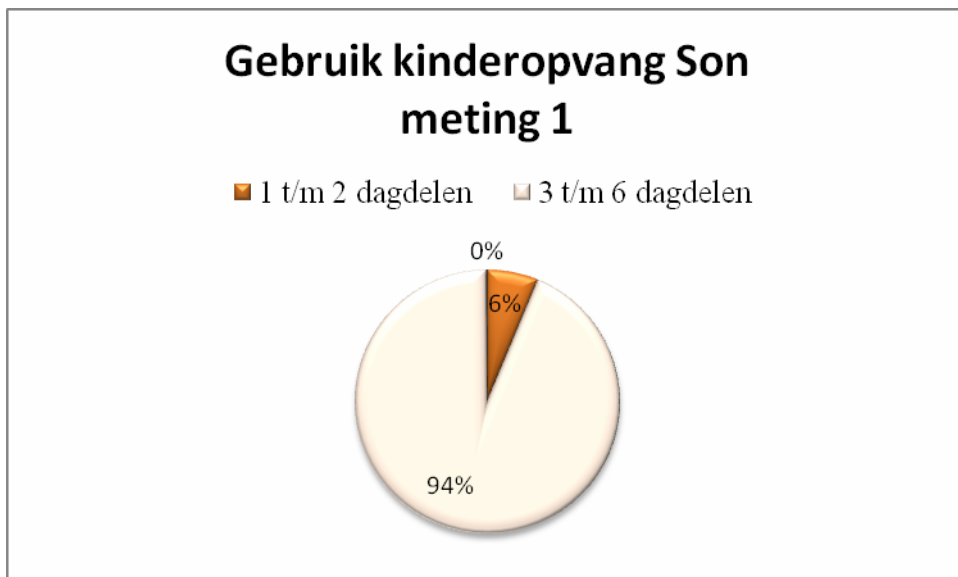
Kinderdagverblijf Son

De groep in Son is een horizontale groep, dat wil zeggen dat de kinderen twee tot vier jaar oud zijn. Op deze groep waren 14 kindplaatsen per dag. Gedurende de eerste meting hebben 36 kinderen gebruik gemaakt van de groep. Er werden 16 kinderen opgenomen in het onderzoek.

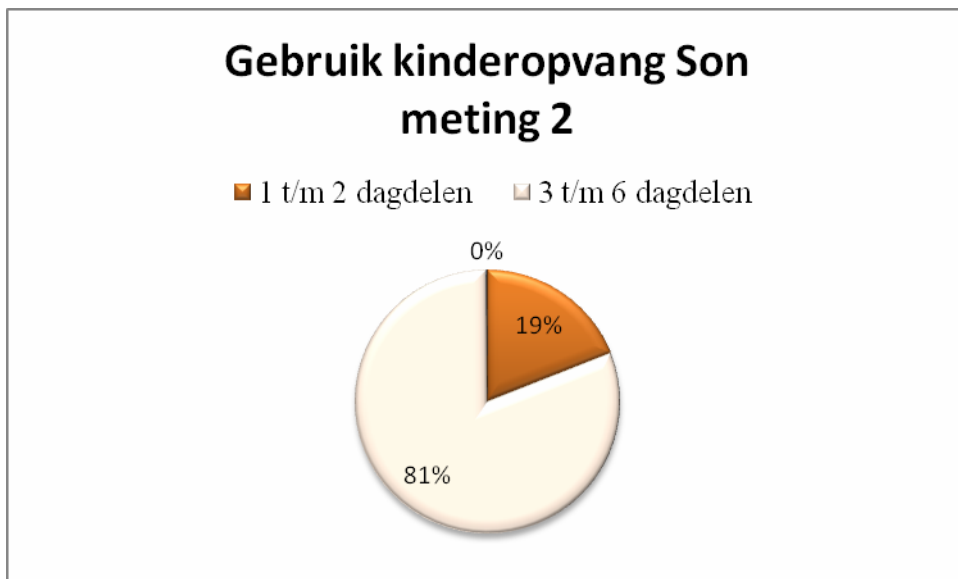
Tijdens meting twee maakten 33 kinderen gebruik van de groep. In totaal werden er voor deze meting 21 kinderen opgenomen in het onderzoek.

De kinderen komen veelal uit een 2-ouder-gezin en de ouders/verzorgers zijn vaak tweeverdieners van Nederlandse etniciteit. In tabel 1 en 2 zijn respectievelijks de groeps- en kindkenmerken weergegeven.

Het aantal dagdelen dat de kinderen in deze groep aanwezig waren per week varieerde van 1 dagdeel tot en met 6 dagdelen per week. Het gemiddelde tijdens meting één was 3.5 dagdelen, met een standaarddeviatie van 1.50. Tijdens meting twee was het gemiddeld aantal dagdelen weer 3.5, met een standaarddeviatie van 1.54. In onderstaande figuren is de verdeling te zien van het gebruik van het kinderdagverblijf in dagdelen per week. Figuur 14 geeft meting 1 weer, figuur 15 heeft betrekking op meting 2 in Son.



Figuur 14: gebruik kinderdagverblijf in dagdelen per week (Son, meting 1).



Figuur 15: gebruik kinderdagverblijf in dagdelen per week (Son, meting 2).

Kinderdagverblijf Utrecht

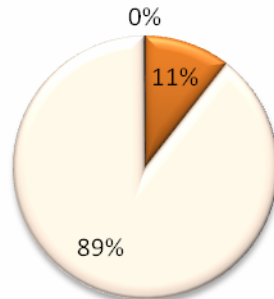
De groep in Utrecht is een horizontale groep, met 14 kindplaatsen per dag. Tijdens de eerste meting maakten 28 kinderen gebruik van de groep. 19 kinderen zijn opgenomen in het onderzoek. Tijdens meting twee maakten er 23 kinderen gebruik van de groep. Hiervan zijn 21 kinderen opgenomen in het onderzoek.

De ouders van deze kinderen zijn vaak hoogopgeleid en van de Nederlandse etniciteit. Meestal werken beide ouders. In tabel 1 zijn per meting de kenmerken van de groep aangegeven, in tabel 2 de kenmerken van de kinderen.

Het aantal dagdelen dat de kinderen in deze groep aanwezig waren per week varieerde van 2 tot en met 6 dagdelen per week. Gemiddeld waren de kinderen tijdens meting één 5 dagdelen aanwezig op de groep, met een standaarddeviatie van 1.28. Tijdens meting twee was dit gemiddelde 5.1, met een standaarddeviatie van 1.22. In onderstaande figuren is de verdeling te zien van het aantal kinderen over het aantal aanwezige dagdelen per week voor meting 1 (figuur 16) en meting 2 (figuur 17).

Gebruik kinderopvang Utrecht meting 1

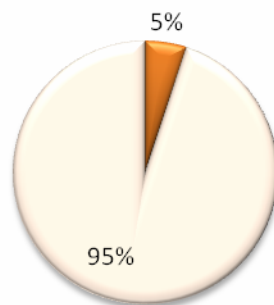
■ 1 t/m 2 dagdelen ■ 3 t/m 6 dagdelen



Figuur 16: gebruik kinderdagverblijf in dagdelen per week (Utrecht, meting 1).

Gebruik kinderopvang Den Haag meting 1

■ 1 t/m 2 dagdelen ■ 3 t/m 6 dagdelen

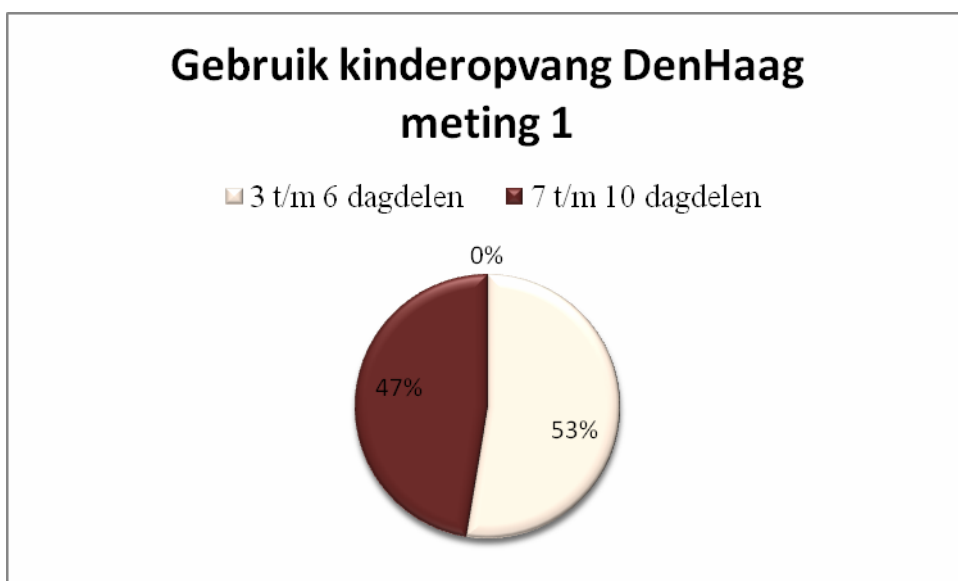


Figuur 17: gebruik kinderdagverblijf in dagdelen per week (Utrecht, meting 2).

Kinderdagverblijf Den Haag

De groep in Den Haag is een horizontale groep, met 14 kindplaatsen per dag. Er maakten 20 kinderen gebruik van de groep. In totaal zijn er 19 kinderen gescand. De helft van de kinderen heeft een allochtone achtergrond. In tabel 1 zijn de kenmerken van de groep weergegeven. In tabel 2 staan de kenmerken van de kinderen opgesomd.

Het aantal dagdelen dat de kinderen in deze groep aanwezig waren per week varieerde van 4 tot en met 10 dagdelen per week. Het gemiddelde aantal dagdelen tijdens is 7.2, met een standaarddeviatie van 2.1. In onderstaande figuren is de verdeling te zien van het aantal kinderen over het aantal aanwezige dagdelen per week (figuur 18).



Figuur 18: gebruik kinderdagverblijf in dagdelen per week (Den Haag, meting 1).

Tabel 1: Kenmerken van de groep op meting 1 en meting 2

	Kinderdagverblijf							Gemiddelde
	<i>Arnhem</i>		<i>Son</i>		<i>Utrecht</i>		<i>Den Haag</i>	
	Meting 1	Meting 2	Meting 1	Meting 2	Meting 1	Meting 2	Meting 1	
Aantal kinderen	35	38	36	33	28	23	20	30.4
Aantal kindplaatsen	23	23	14	14	14	14	14	-
Aantal vaste leidsters	5	5	5	5	3	3	3	4.1
Aantal invalkrachten	10	4	5	3	12	3	5	6
Gemiddelde leeftijd vaste leidsters	41,2	41,2	42,2	45	38,3	38,3	31,3	39.6

Tabel 2: Kenmerken van de kinderen op meting 1 en meting 2

	<i>Kinderdagverblijf</i>							Totaal / gemiddelde
	Arnhem		Eindhoven		Utrecht		Den Haag	
	Meting 1	Meting 2	Meting 1	Meting 2	Meting 1	Meting 2	Meting 1	
Aantal gescande kinderen	14	14	16	21	19	21	19	124
Aantal kinderen zowel in meting 1 als meting 2 gescand	7		8		15		(meting 2 heeft nog niet plaatsgevonden)	
Leeftijdswaarde in jaren	0-4	0-4	2-4	2-4	2-4	2-4	2-4	-
Gemiddelde leeftijd in maanden	35,45	35,5	37,2	32,4	35,1	36,7	33,2	35.1
Aantal jongens	10	5	6	9	11	12	9	62
Aantal meisjes	4	9	10	12	8	9	10	62
Aantal allochtonen (op basis van beide ouders)	7	9	0	0	0	0	10	26
Aantal tweejarigen	4	9	8	8	11	12	10	62
Aantal driejarigen	10	5	8	13	8	9	9	62
SES ouders								
Laag	6	6	0	0	0(a)	0(b)	4	16
Midden	3	2	2	2	1(a)	1(b)	9	20
Hoog	5	6	14	19	15(a)	16(b)	6	81
Aantal dagdelen dat kinderen gebruik maken van het kdv	6,7	5,7	4,3	3,9	5,3	5,3	7,2	5.5

NB 2-jarigen: 24-35 maanden; 3-jarigen: 36-47 maanden

(a) 3 missing values (b) 4 missing values

Procedure en dataverzameling

Afhankelijk van het aantal te observeren kinderen werd er gedurende twee tot drie maanden op elke kindergroep geobserveerd. De meting werd na 4 tot 7 maanden herhaald. De dataverzameling heeft plaatsgevonden in 2006, 2007 en 2008. Zie tabel 2 voor de exacte perioden van dataverzameling.

De observaties zijn telkens uitgevoerd door onderzoekersmedewerkers en studenten pedagogiek en ontwikkelingspsychologie. Op de kinderdagverblijven in Arnhem, Son en Utrecht heeft tweemaal een dataverzamelingsronde plaatsgevonden. In Den Haag heeft er maar één ronde plaatsgevonden. Tijdens deze periodes werd telkens op een ander tijdstip data verzameld.

Tabel 3: Periode van dataverzameling per kinderdagverblijf.

Kinderdagverblijf	Periode van dataverzameling
Arnhem	Meting 1: September t/m december 2006 Meting 2: Mei en juni 2007
Son	Meting 1: Februari t/m april 2007 Meting 2: November en december 2007
Utrecht	Meting 1: Augustus t/m november 2006 Meting 2: Februari en maart 2008
Den Haag	Meting 1: Januari t/m april 2008

Instrumenten

In het overkoepelende onderzoek zijn de meerdere instrumenten gebruikt. In deze thesis wordt enkel gebruik gemaakt van:

- 5 minuten intervalobservaties tijdens vrijspel, waarbij telkens één kind gescand werd (zie bijlage 1 voor invulbestand).

De 5-minuten intervalobservaties van één kind tijdens vrij spel

Van alle 124 kinderen zijn *vriendschapsscans* gemaakt. Alle kinderen zijn 2 maal gemeten per observatieronde. De tweede observatie van elk kind vindt op een andere dag plaats dan de eerste observatie, om te voorkomen dat het gaat om een momentopname. De scan begon veelal na de ochtendsnack om 9.30 tot de lunch om 11.30. De kinderen werden om de vijf minuten gescand. De kinderen zijn telkens door verschillende observanten gescand. Daarnaast zijn er controlescans gemaakt om de inter-beoordelaars betrouwbaarheid te meten.

Er werd alleen tijdens vrij spel situaties gescoord. Vrij spel werd als volgt gedefinieerd: het vrijspel begint 's ochtends in de eigen ruimte van de groep en stopt als één van de leidsters heeft aangekondigd dat het tijd is voor de snack of lunch, en als het kind dat gevolgd werd aan tafel zit. Het vrij spel begint weer als de kinderen naar buiten mogen. Als de kinderen binnen blijven begint het vrij spel als het kind van het plassen (na de snack of lunch) terug naar binnen gaat (Heesbeen, 2006).

Hieronder zullen de categorieën uit de scan worden besproken, die specifiek van belang zijn voor deze thesis. Voor de overige categorieën wordt verwezen naar bijlage 1.

De volgende gegevens werden elke 5 minuten genoteerd:

- *Tijd van observatie*
- *Sociale situatie:*
 - alleen: het kind verdiept zich in zijn eigen spel en er is geen contact met andere kinderen.
 - parallel: kinderen spelen in elkaars buurt en zijn zich van elkaar bewust, ook spelen ze vaak met hetzelfde soort speelgoed.
 - samen: kinderen interacteren met elkaar, ze ontwikkelen samen een scenario van het spel.

Tevens wordt genoteerd met wie het kind parallel of samen speelt. Bovendien wordt genoteerd welke kinderen er in de ruimte zijn.

Eveneens werden gedurende elke vijf minuten het volgende genoteerd als dit zich voordeed:

- *Afwijzing:* genoteerd wordt door welk ander kind het gescande kind afgewezen wordt.

Operationalisaties

De definities van de gebruikte constructen zijn te vinden in tabellen 4 t/m 7.

Tabel 4: definities van bij deelvraag 1. Dit zijn tevens algemene constructen.

Construct	Definitie
<i>Langer samenspel</i>	Wanneer een dyade minimaal 30% van de mogelijke intervallen ook daadwerkelijk samen of parallel (associatief) met elkaar speelt, is er sprake van langer samenspel. Er moet hierbij aan de voorwaarde worden voldaan dat een dyade per observatieochtend tijdens het vrij spel minimaal 9 keer gescoord kan worden gedurende de 5-minuten intervalobservatie.
<i>Samenspeelrelatie</i>	Er is sprake van een samenspeelrelatie tussen een dyade, wanneer er 2 keer of vaker langer samenspel plaatsvindt. Er zijn per groep 2 metingen geweest, met elk 2 scans per kind. Er is maximaal 4 keer langer samenspel tussen 2 kinderen mogelijk.
<i>Vriendschap</i>	Idem als bij samenspeelrelatie. Echter, er is sprake van een vriendschap wanneer er minimaal 3 keer langer samenspel aangetoond kan worden.

Tabel 5: definities van de constructen bij deelvraag 1a.

Construct	Definitie
<i>Leeftijd</i>	De leeftijd in maanden van een kind wordt vastgesteld tijdens het midden van elke observatieperiode. Daarnaast is het leeftijdsverschil in maanden tussen elke dyade berekend.
<i>Aantal dagdelen</i>	Een dag op het kinderdagverblijf bestaat uit 2 dagdelen. Er is voor elk kind opgeteld hoeveel dagdelen per week ze van de groep gebruik maken.
<i>Aantal dagdelen dat kinderen elkaar kunnen zien</i>	Per dyade is berekend hoeveel dagen per week ze samen gebruik maken van de groep.
<i>Stabiliteit leiding</i>	Per groep is aangegeven hoeveel vaste leiding en hoeveel invalkrachten gedurende de observatieperiode werkzaam zijn op de groep. Hoe meer vaste leidsters én hoe meer invallers er op de groep werkten, hoe minder de stabiliteit is.
<i>De stabiliteit van de kindgroep</i>	De stabiliteit van de kindgroep is het aantal kinderen dat gebruik maakt van de groep gedurende de metingen.

Tabel 6: definities van de constructen bij deelvraag 2.

Construct	Definitie
<i>Clique</i>	Soort subgroep. Binnen een clique hebben alle kinderen een samenspeelrelatie met alle andere kinderen. Iedere kind is dus verbonden met alle andere kinderen uit de clique. Echter, is hier ook contact met buitenstaanders toegestaan.

Tabel 7: definities van de constructen bij deelvraag 3

Construct	Definitie
<i>Sociometrische status</i>	De plaats van een kind binnen een groep, verkregen vanuit de observaties. Er wordt hierbij gesproken van populaire, afgewezen, controversiële en verwaarloosde kinderen.
<i>Afwijzing</i>	Per kind is vastgesteld door wie het wordt afgewezen. Tijdens de 5-minuten interval observatie werd genoteerd hoe vaak een kind afgewezen wordt en tussen welke kinderen deze afwijzingen plaatsvinden. De score voor afwijzing is het aantal afwijzingen dat een kind krijgt gedurende de twee scans van elke meting.
<i>Populair</i>	Een populair kind wordt met name positief behandeld (Berk, 2003). Dit is in deze thesis vertaald naar: een kind dat minimaal 2 samenspeelrelaties heeft, en maximaal 1 keer wordt afgewezen.
<i>Afgewezen</i>	Een afgewezen kind wordt actief geweerd (Berk, 2003). Dit is in deze thesis vertaald naar: een kind dat minmaal 2 keer wordt afgewezen, en géén samenspeelrelaties heeft
<i>Controversieel</i>	Een controversieel kind wordt zowel positief als negatief bejegend (Berk, 2003). Dit is in deze thesis vertaald naar: een kind dat wel samenspeelrelaties heeft, maar ook ten minste 2 keer wordt afgewezen.
<i>Genegeerd</i>	Een genegeerd kind krijgt op geen enkele manier aandacht van anderen, niet positief en niet negatief (Berk, 2003). Dit is in deze thesis vertaald naar: een kind zonder langer samenspel, en maximaal één keer wordt afgewezen.

Data-analyse

Deelvraag 1: Hoeveel kinderen hebben samenspeelrelaties?

Aan de hand van de vriendschapsscan wordt bekeken hoeveel kinderen samenspeelrelaties hebben. Hierover wordt het percentage van de totale groep berekend.

Deelvraag 1a: Welke factoren *maken* de kans op samenspeelrelaties groter?

Per factor is aangegeven hoe de samenhang met samenspeelrelaties wordt berekend:

Tabel 8: de analyses die worden uitgevoerd bij de kindfactoren.

Kindfactoren	Analyses
Leeftijd van het kind	Kruistabel, Chi-kwadraat, Cramér's V en partiële correlatie.
Sekse	Kruistabel en Chi-kwadraat.
Aantal dagdelen dat een kind aanwezig is	Kruistabel en Chi-kwadraat.

Tabel 9: de analyses die worden uitgevoerd bij de dyadische factoren.

Dyadische factoren	Analyses
Leeftijdsverschil	Kruistabel, Pearson's R en partiële correlatie.
Sekseverschil of overeenkomst	Kruistabel, Chi-kwadraat, Cramér's V en partiële correlatie.
Het aantal dagdelen dat beide kinderen elkaar zien.	Kruistabel, Pearson's R en partiële correlatie.

Tabel 10: de analyses die worden uitgevoerd bij de factoren op groepsniveau.

Factoren op groepsniveau	Analyses
Stabiliteit van de leiding	Pearson's R
Stabiliteit van de kindergroep	Pearson's R

Deelvraag 2: Kunnen er cliques geïdentificeerd worden bij groepen in de kinderopvang?

Middels een groepsdynamische analyse met de programma's Ucinet (Borgatti, Everett, & Freeman, 2002) en Netdraw (Borgatti, 2002) worden er, per meting, sociogrammen gemaakt van de samenspeelrelaties. Vervolgens wordt met het programma UCINET bekeken of er cliques aanwezig zijn. Deze cliques zullen beschreven worden.

Deelvraag 3: Kunnen kinderen gecategoriseerd worden als een sociometrische status hebbende in termen van populair, afgewezen, controversieel of verwaarloosd?

Op basis van de vriendschapscan wordt bepaald of een kind samenspeelrelaties heeft of dat er sprake is van langer samenspel. Bovendien wordt uit de scores van de vriendschapscan het aantal afwijzingen per dyade verzameld. In de gemaakte sociogrammen bij deelvraag 3, worden tussen de dyaden waarbij 2 keer of vaker een afwijzing plaatsvond, deze afwijzingen ingetekend.

De volgende vragen worden gesteld om kinderen in te delen in een sociometrische status:

1. Heeft een kind samenspeelrelaties? Zo ja, hoeveel? Zo nee, is er sprake van langer samenspel?
2. Wordt het kind afgewezen? Zo ja, hoe vaak?

De antwoorden op deze vragen worden samengevoegd zodat een kind ingedeeld kan worden in een sociometrische status (zie tabel 4). Komen de antwoorden op vraag 1 niet overeen met de antwoorden van vraag 2 van de bijbehorende sociometrische status, dan wordt een kind ingedeeld in de categorie niet-gecategoriseerde kinderen. Dit alles gebeurt aan de hand van tabel 11.

Tabel 11: Tabel om kinderen in te delen in een sociometrische status aan de hand van de vragen "Heeft een kind samenspeelrelaties?" en "Wordt het kind afgewezen".

Samenspeelrelatie?	Afwijzingen?	Sociometrische status:
Ja, minimaal 2	Maximaal 1	Populair
Nee	Minimaal 2	Afgewezen
Ja	Minimaal 2	Ambivalent
Nee, zelfs geen langer samenspel	Maximaal 1	Genegeerd

Betrouwbaarheid

De vriendschapsscan is gescoord door verschillende observanten. Echter, er is gezorgd voor een continue factor met overlap. Tijdens de metingen in Arnhem, deel 1 en 2, Son, deel 1 en 2 en Utrecht, deel 1 was één vaste observator aanwezig. Deze heeft tijdens de observaties in Son, deel 2, en Utrecht, deel 1, een tweede vaste observator ingewerkt. De tweede vaste observator is aanwezig geweest bij de overige metingen.

De scan kan betrouwbaar genoemd worden als de verschillende observatoren hetzelfde meten. Om de overeenkomst tussen de scores van de verschillende observatoren te meten kan de Cohen's Kappa worden gebruikt (Van der Sande, 1999). Middels Cohen's Kappa zijn alle observanten, per meting, met elkaar vergeleken

De uitkomsten hiervan zijn onder verdeeld in de volgende categorieën (Van der Sande, 1999):

- Poor agreement = Cohen's Kappa van 0.0 tot 0.19
- Fair agreement = Cohen's Kappa van 0.20 tot 0.40
- Moderate agreement = Cohen's Kappa van 0.40 tot 0.60
- Good agreement = Cohen's Kappa van 0.60 tot 0.80
- Very good agreement = Cohen's Kappa van 0.80 tot 1.00

De gemiddelde betrouwbaarheid is in meting Arnhem 2, Son 2, Utrecht 1 en Den Haag onder te verdelen in de categorie 'very good agreement'. Meting Arnhem 1, Son 1 en Utrecht 2 valt onder de categorie 'good agreement'. Zie tabel 12 voor de gemiddelde betrouwbaarheid per meting. In bijlage 2 zijn de betrouwbaarheden per meting, per onderdeel weergegeven.

Tabel 12: de gemiddelde betrouwbaarheid per meting.

Kinderdagverblijf	Gemiddelde betrouwbaarheid
Arnhem 1	0.75
Arnhem 2	0.81
Son 1	0.77
Son 2	0.80
Utrecht 1	0.80
Utrecht 2	0.73
Den Haag	0.88

Resultaten

Deelvraag 1: Hoeveel kinderen hebben samenspeelrelaties?

Aan de hand van de vriendschapsscans is bekeken welk percentage van de kinderen samenspeelrelaties heeft. In tabel 13 is dit gespecificeerd voor de tweejarigen, in tabel 14 voor de driejarigen. In tabel 15 staat de vergelijking met internationaal onderzoek.

Tabel 13: Aantal en percentage samenspeelrelaties van de tweejarigen

Meting	Aantal samenspeelrelaties	Percentage
<i>Arnhem 1</i>	1	25 %
<i>Arnhem 2</i>	8	89 %
<i>Son 1</i>	5	63 %
<i>Son 2</i>	2	25 %
<i>Utrecht 1</i>	2	18 %
<i>Utrecht 2</i>	5	42 %
<i>Den Haag</i>	4	40 %
Totaal	27	43.5

Tabel 14: Aantal en percentage samenspeelrelaties van de driejarigen

Meting	Aantal samenspeelrelaties	Percentage
<i>Arnhem 1</i>	5	50 %
<i>Arnhem 2</i>	5	100 %
<i>Son 1</i>	6	75 %
<i>Son 2</i>	9	69 %
<i>Utrecht 1</i>	6	67 %
<i>Utrecht 2</i>	8	89 %
<i>Den Haag</i>	8	89 %
Totaal	47	75.8 %

Tabel 15: percentage twee- en driejarigen met samenspeelrelaties in deze thesis en in de onderzoeken van Strayer en Santos (1996) en Howes (1983).

	Percentage samenspeelrelaties
<i>Tweejarigen</i>	
Huidige studie	43.5 %
Strayer & Santos (1996)	70 %
<i>Driejarigen</i>	
Huidige studie	75.8 %
Strayer & Santos (1996)	75 %
Howes (1983)	42 + 28 = 70 %

Antwoord deelvraag 1:

Het antwoord op de vraag “Hoeveel kinderen hebben samenspeelrelaties?” is:

43.5 % van de tweejarigen en 75.8 % van de driejarigen hebben samenspeelrelaties.

Deelvraag 1a: Welke factoren maken de kans op samenspeelrelaties groter?

Bekeken is welke factoren van invloed zijn op het hebben van samenspeelrelaties.

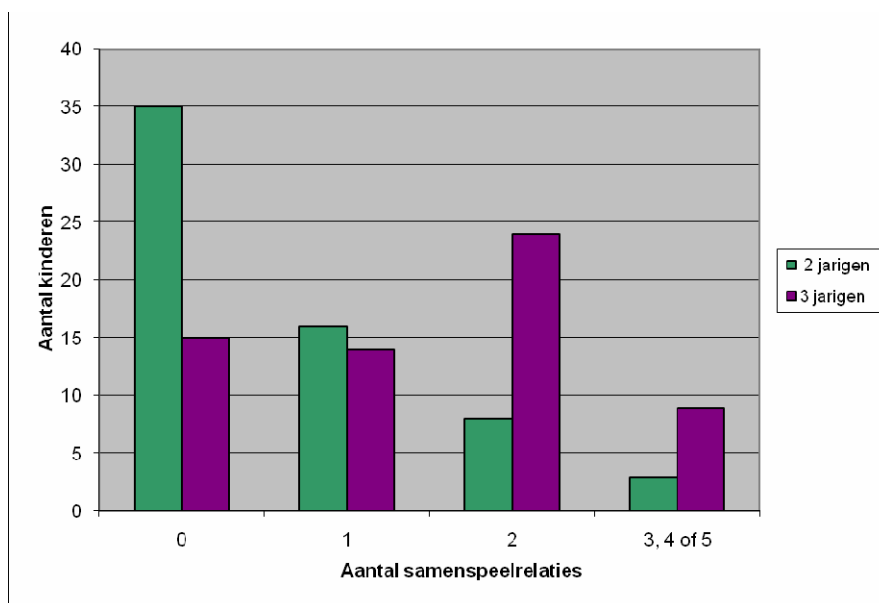
Kindfactoren

Hypothese 1: oudere kinderen (driejarigen) hebben meer samenspeelrelaties dan jongere kinderen (tweejarigen).

Aan de hand van een kruistabel (bijlage 3) is bekeken wat de verdeling is tussen het aantal samenspeelrelaties en de leeftijd van het kind. Het verschil tussen twee- en driejarigen is berekend met een Chi-kwadraattoets en is significant gebleken ($\chi^2 = 19,133$; $df = 3$; $p < 0,001$). De sterkte van het verband is berekend met Cramér's V. Het blijkt dat er een redelijke samenhang (Cramér's V = .393) is tussen ouder zijn en samenspeelrelaties. Driejarigen hebben vaker een samenspeelrelatie dan tweejarigen.

Vervolgens is er de samenhang berekend tussen het aantal maanden dat een kind oud is en samenspeelrelaties. Er blijkt een positieve samenhang te zijn tussen de leeftijd in maanden van een kind en het hebben van een samenspeelrelatie ($r = .407$; $p < 0.001$). Oudere kinderen hebben vaker een samenspeelrelatie dan jongere kinderen.

In figuur 19 is te zien dat de kinderen zonder samenspeelrelaties met name 2 jaar oud zijn. Vanaf de twee en meer samenspeelrelaties zijn de driejarigen in de meerderheid.



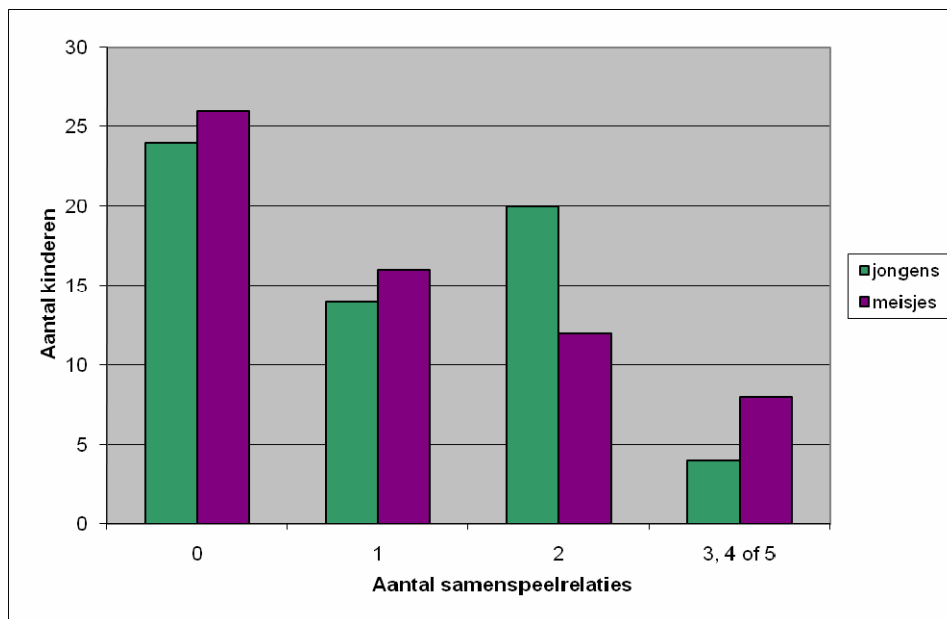
Figuur 19: kinderen met samenspeelrelaties verdeeld over leeftijd.

Tevens is gekeken of andere variabelen mogelijk een deel van deze samenhang verklaren. Hiervoor is een partiële correlatie uitgevoerd. Hieruit blijkt dat het verband tussen leeftijd en het aantal samenspeelrelaties ($r = .407$; $p < .001$) duidelijker wordt als we controleren voor de achtergrondvariabelen sekse en aantal dagdelen aanwezig ($r = .412$; $p < .001$).

Hypothese 2: jongens en meisjes hebben een gelijk aantal samenspeelrelaties.

Aan de hand van een kruistabel (bijlage 3) is bekeken wat de verdeling is tussen jongens en meisjes en het aantal kinderen die een samenspeelrelatie hebben. Het verschil tussen jongens en meisjes is niet significant ($\chi^2 = 3,594$; $df = 3$; $p > 0.05$). Dit wil zeggen dat jongens en meisjes hebben even veel samenspeelrelaties hebben.

Figuur 20 laat zien dat er geen consequente verschillen te vinden zijn tussen jongens en meisjes en het hebben van samenspeelrelaties.

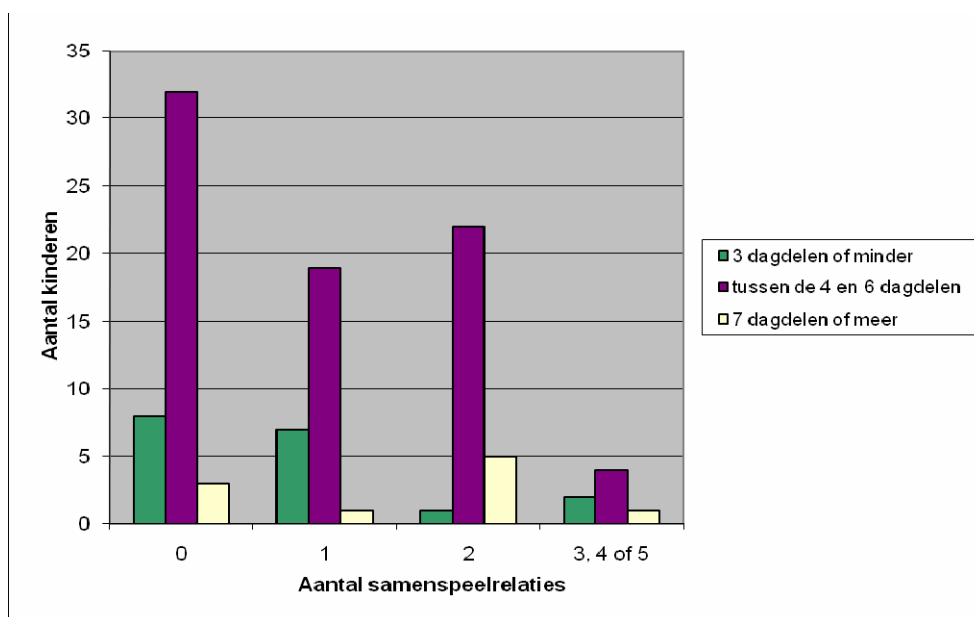


Figuur 20: kinderen met samenspeelrelaties verdeeld over sekse

Hypothese 3: kinderen hebben eerder een samenspeelrelatie, als zij meerdere dagdelen aanwezig zijn op het kinderdagverblijf.

Aan de hand van een kruistabel (bijlage 3) is bekeken wat de verdeling is tussen het aantal dagdelen dat een kind aanwezig is op het kinderdagverblijf en het hebben van een samenspeelrelatie. Er blijkt een geringe, positieve samenhang te zijn tussen het aantal dagdelen dat een kind op het kinderdagverblijf aanwezig is en het hebben van een speelrelatie ($r = 0.173$; $p > 0.05$). Deze samenhang is echter niet significant.

Figuur 21 laat zien dat er geen consequente verschillen te zien zijn in het aantal samenspeelrelaties en het aantal dagdelen dat kinderen aanwezig zijn.



Figuur 21: kinderen met samenspeelrelaties verdeeld over aantal dagdelen.

Dyadische factoren

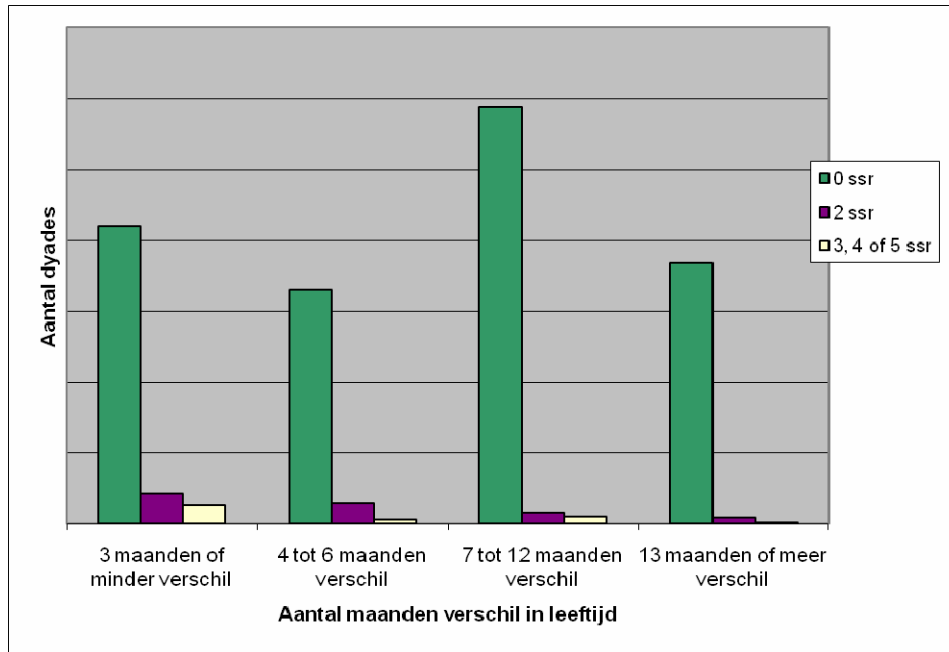
Hypothese 4: dyades waarbij het leeftijdsverschil relatief klein is hebben eerder een samenspeelrelatie dan dyades waarbij het leeftijdsverschil relatief groter is.

Aan de hand van een kruistabel (bijlage 3) is gekeken wat de verdeling is tussen leeftijdsverschil tussen dyades en het hebben van een samenspeelrelatie.

Om de samenhang tussen deze variabelen te meten is een correlatie uitgevoerd. Er blijkt een geringe, negatieve samenhang te bestaan tussen het leeftijdsverschil en het hebben van een samenspeelrelatie ($r = -.170$; $p < 0.001$). Dit verschil is significant. Hoe kleiner het

leeftijdsverschil tussen een dyade, hoe groter de kans op een samenspeelrelatie tussen de kinderen.

In figuur 22 is te zien dat meer dyades een samenspeelrelatie hebben als het verschil in leeftijd kleiner is.

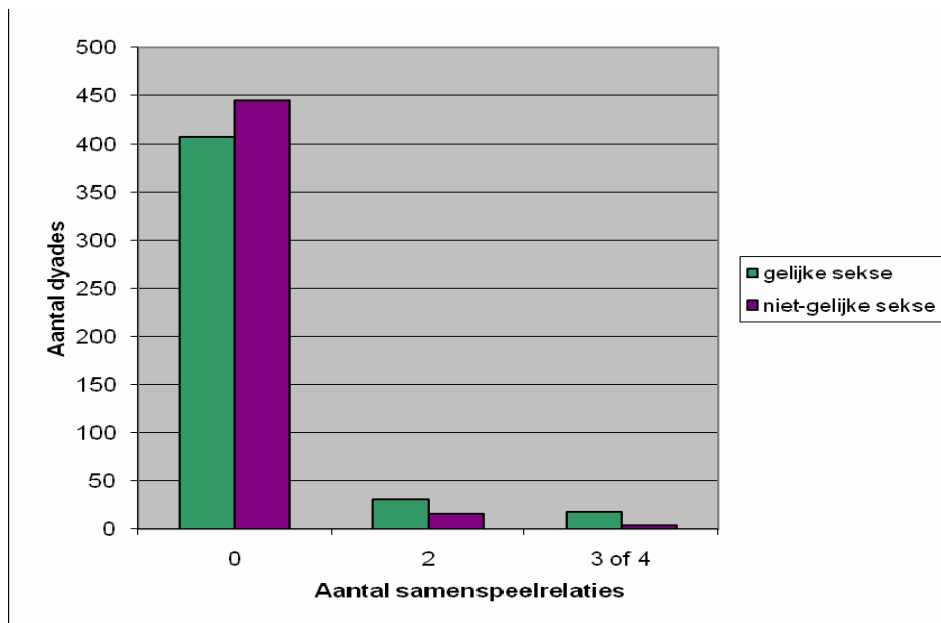


Figuur 22: dyades met 0, 2, 3, 4 of 5 samenspeelrelaties verdeeld over aantal maanden verschil in leeftijd.

Hypothese 5: de kans op een samenspeelrelatie neemt toe als beide kinderen van gelijke sekse zijn.

Aan de hand van een kruistabel (bijlage 3) is gekeken wat de verdeling is tussen gelijke of niet-gelijke sekse van de dyaden en het hebben van een samenspeelrelatie. Het verschil tussen gelijke en niet-gelijke sekse is significant ($\chi^2 = 15.233$; $df = 2$; $p < 0,001$). Met Cramér's V is gekeken hoe sterk deze samenhang is. Er is sprake van een kleine samenhang (Cramér's V = .129). Dyades met een gelijke sekse hebben vaker een samenspeelrelatie.

In figuur 23 is te zien dat de dyades zonder samenspeelrelaties met name van niet-gelijke sekse zijn. De kinderen met samenspeelrelaties zijn vooral van gelijke sekse.

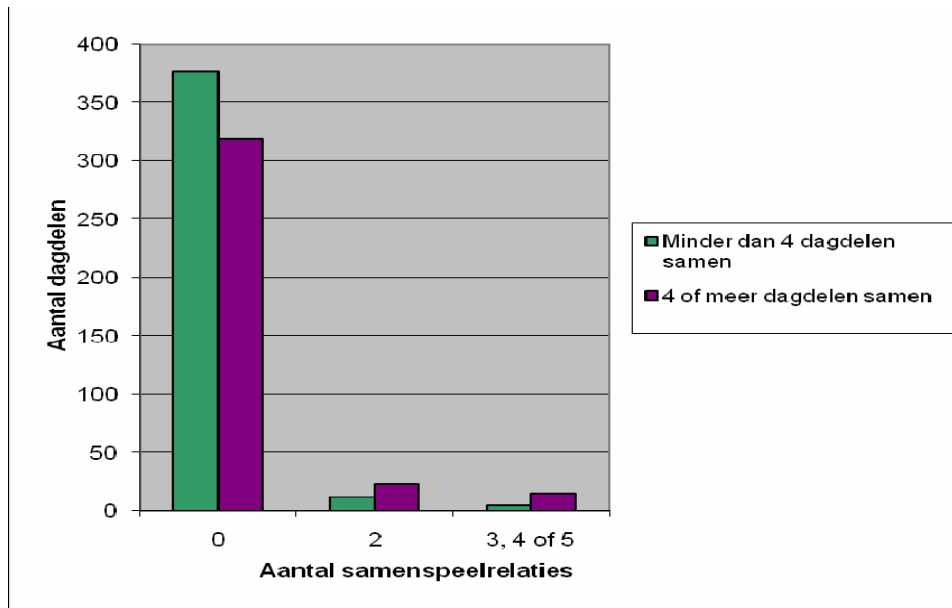


Figuur 23: dyades met 0, 2, 3, 4 of 5 samenspeelrelaties verdeeld over gelijke of niet-gelijke sekse

Hypothese 6: de kans op een samenspeelrelatie neemt toe naarmate kinderen elkaar meerdere dagdelen zien.

Aan de hand van een kruistabel (bijlage 3) is gekeken wat de verdeling is tussen het aantal dagdelen dat dyades elkaar zien en het hebben van een samenspeelrelatie. De samenhang tussen deze variabelen is berekend middels een correlatieanalyse. Er blijkt een geringe, positieve samenhang ($r = .090$; $p < 0.05$) te zijn tussen het aantal dagdelen dat dyades elkaar zien en het hebben van een samenspeelrelatie. Dit wil zeggen dat hoe meer dagdelen dyades elkaar zien, hoe groter de kans op een samenspeelrelatie is.

In figuur 24 is te zien dat dyades zonder samenspeelrelaties vaker minder dan dagdelen samen zijn. De dyades met samenspeelrelaties zijn vaker samen aanwezig.



Figuur 24: dyades met 0, 2, 3, 4 of 5 samenspeelrelaties verdeeld over minder dan 4 dagdelen samen of 4 of meer 1 dagdelen samen aanwezig.

Partiële correlatie

Uit de analyses blijkt dat hoe kleiner het leeftijdsverschil, hoe groter de kans is op samenspeelrelaties. Verder blijkt dat dyades van gelijke sekse meer kans hebben op een samenspeelrelatie. Tevens blijkt dat kinderen die elkaar vaker zien, meer kans hebben op een samenspeelrelatie. Er is met behulp van een partiële correlatieanalyse berekend of de variabelen ook invloed op elkaar hadden. Dit bleek niet het geval te zijn. De dyadische variabelen hebben onafhankelijk van elkaar invloed op het aantal samenspeelrelaties (zie tabel 16)

Tabel 16: correlaties van de dyadische variabelen, gecontroleerd voor elkaar.

Dyadische variabele	Pearson's R
<i>Leeftijdsverschil</i>	-.170 (p<0.001)
Leeftijdsverschil als gecontroleerd voor: <ul style="list-style-type: none"> • Gelijke of ongelijke sekse • Aantal dagdelen aanwezig 	-.171 (p<0.001)
<i>Gelijke of ongelijke sekse</i>	.128 (p<0.001)
Gelijke of ongelijke sekse als gecontroleerd voor: <ul style="list-style-type: none"> • Leeftijdsverschil • Aantal dagdelen aanwezig 	.130 (p<0.001)
<i>Aantal dagdelen aanwezig</i>	.090 (p < 0.05)
Aantal dagdelen aanwezig als gecontroleerd voor <ul style="list-style-type: none"> • Leeftijdsverschil • Gelijke of ongelijke sekse 	.087 (p < 0.05)

Factoren op groepsniveau

Hypothese 7: de kans op een samenspeelrelatie neemt toe naarmate de leiding stabiel is.

Aan de hand van een Pearson's R correlatie analyses is bekeken of het aantal vaste leidster en aantal invalkrachten van invloed is op het aantal samenspeelrelaties van de kinderen De correlatie is $r = -.229$ en is significant. Als de stabiliteit van de leiding hoger is, is de kans op een samenspeelrelatie groter.

Hypothese 8: de kans op een samenspeelrelatie neemt toe naarmate de kindergroep stabiel is.

Aan de hand van een Pearson's R correlatieanalyse is bekeken of het aantal kinderen dat gebruik maakt van de groep van invloed is op het aantal samenspeelrelaties. Uit de analyse blijkt dat het aantal kinderen dat van de groep gebruik maakt niet van invloed is op het aantal samenspeelrelaties ($r = .454$; $p > 0.05$).

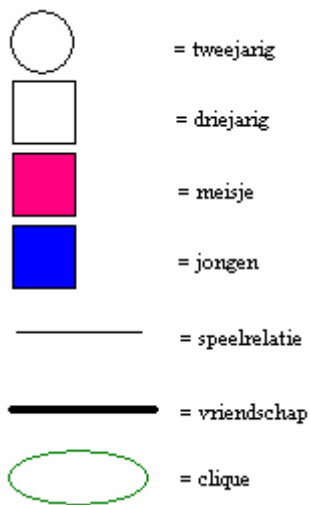
Antwoord deelvraag 1a:

Het antwoord op de vraag "Welke factoren maken de kans op een samenspeelrelatie groter" is:

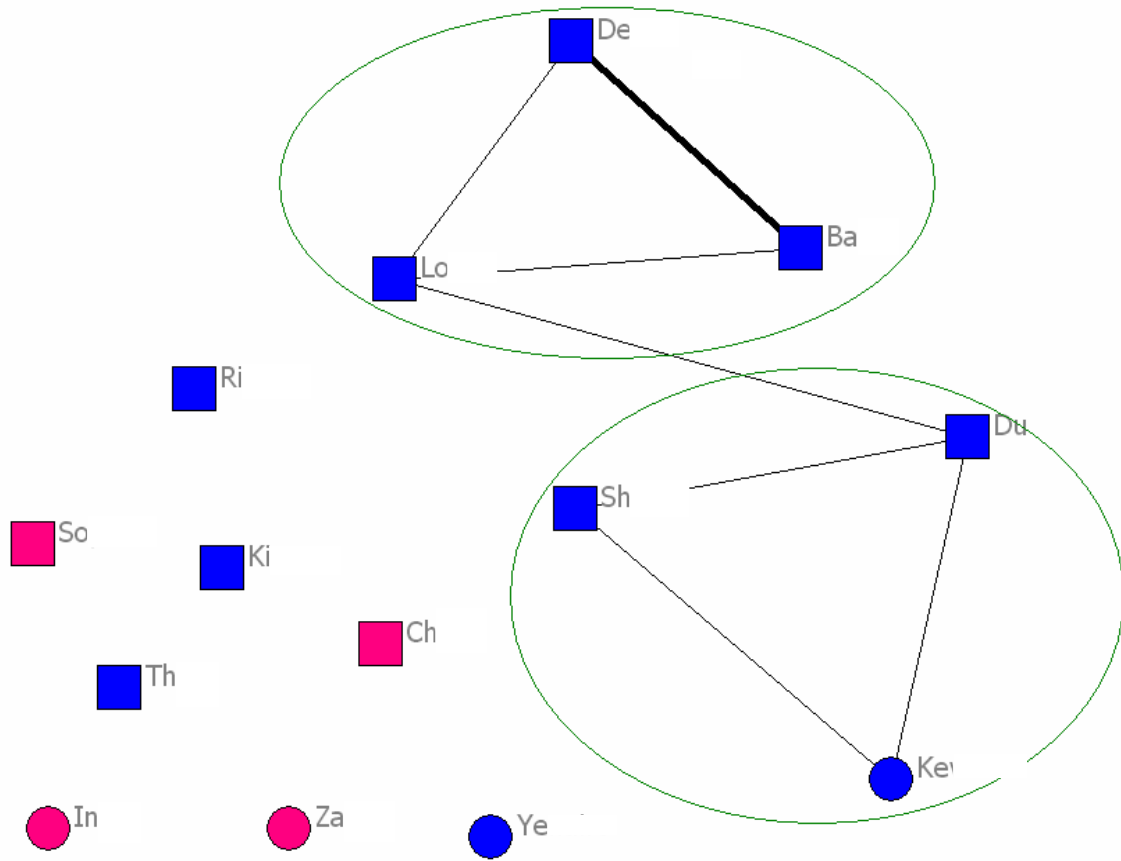
De factoren 'relatief ouder zijn in leeftijd', 'een relatief klein verschil in leeftijd tussen dyades', 'gelijke sekse van dyades', 'relatief meer dagdelen samen aanwezig zijn' en 'een relatief stabiele leiding' maken de kans op samenspeelrelaties groter.

Deelvraag 2:

Alvorens deelvraag 2 beantwoord kan worden, worden er eerst sociogrammen gemaakt middels de programma's Ucinet (Borgatti, Everett, & Freeman, 2002) en NetDraw (Borgatti, 2002). Met het programma Ucinet worden vervolgens ook de cliques aangetoond binnen de groepen. Deze worden ook in de sociogrammen in figuur 26 t/m 32 weergegeven. In figuur 25 staat de algemene legenda behorende bij alle sociogrammen.



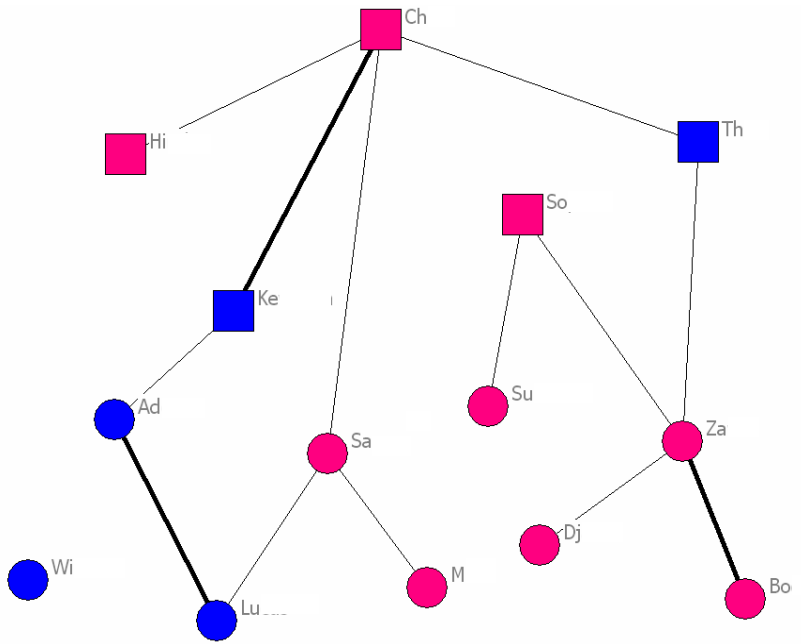
Figuur 25: Algemene Legenda



Figuur 26: sociogram samenspeelrelaties Arnhem 1

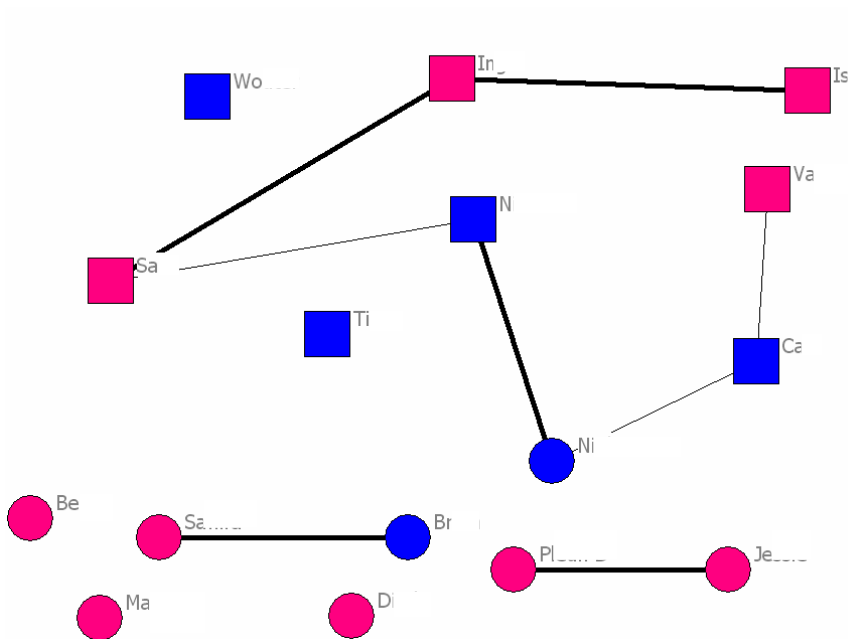
Geïdentificeerde cliques in Arnhem, meting 1:

- De, Ba, Lo
- Du, Sh, Ke



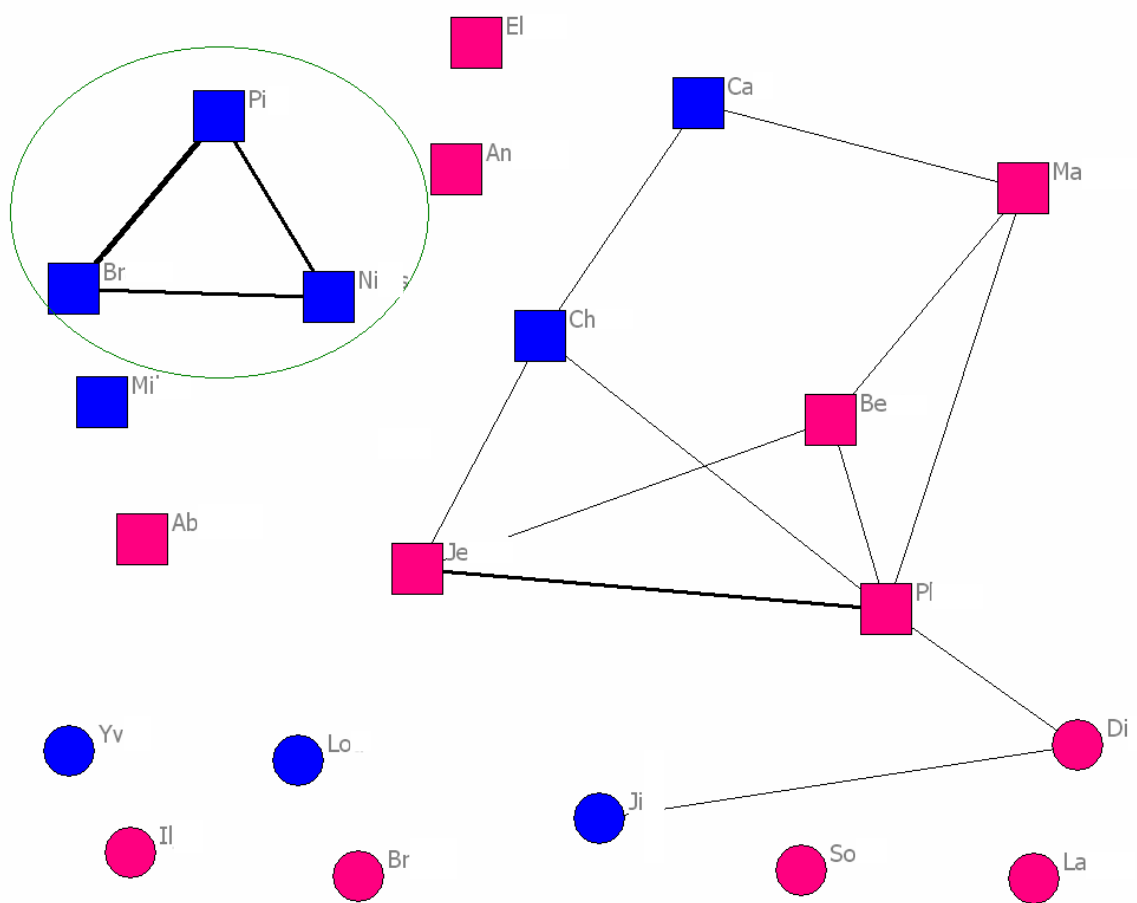
Figuur 27: sociogram samenspeelrelaties Arnhem 2

Geen cliques geïdentificeerd in Arnhem, meting 2!



Figuur 28: Sociogram samenspeelrelaties Son 1

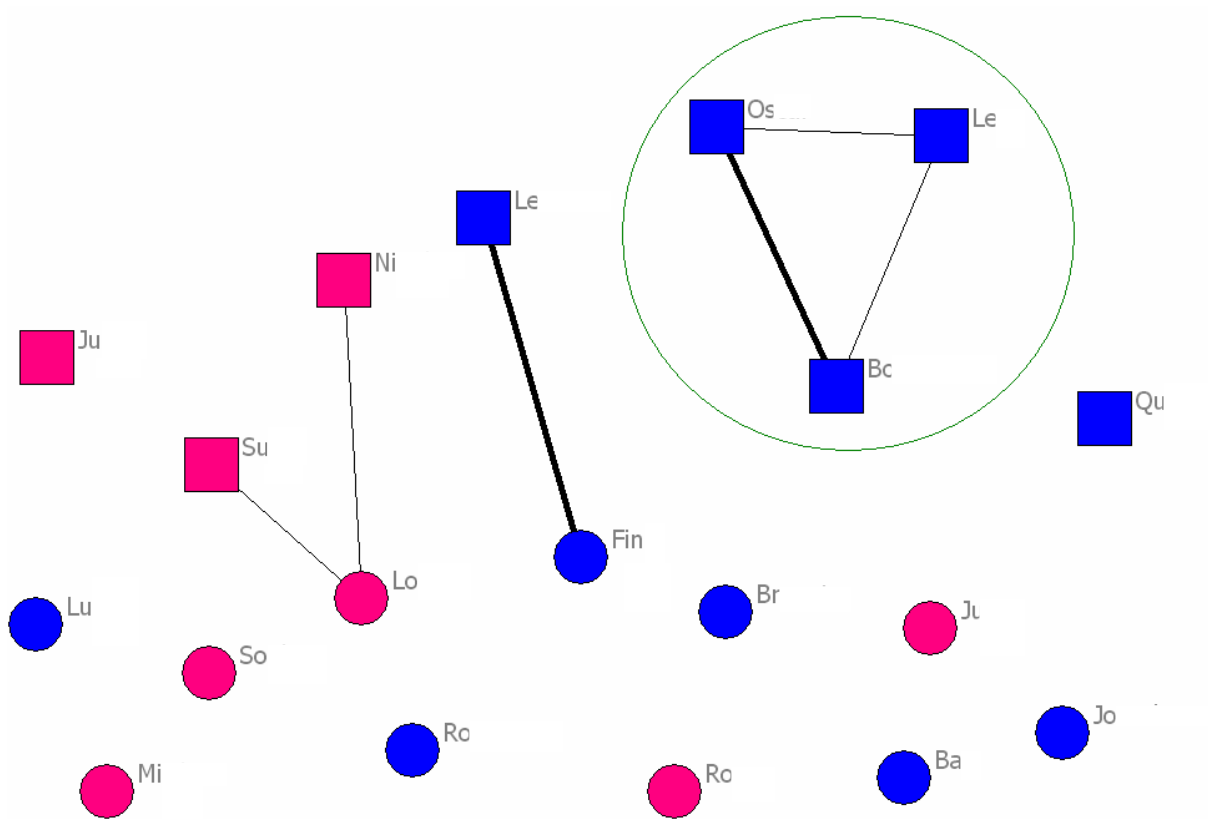
Geen cliques geïdentificeerd in Son, meting 1!



Figuur 29: Sociogram samenspeelrelaties Son 2.

Geïdentificeerde cliques in Son, meting 2:

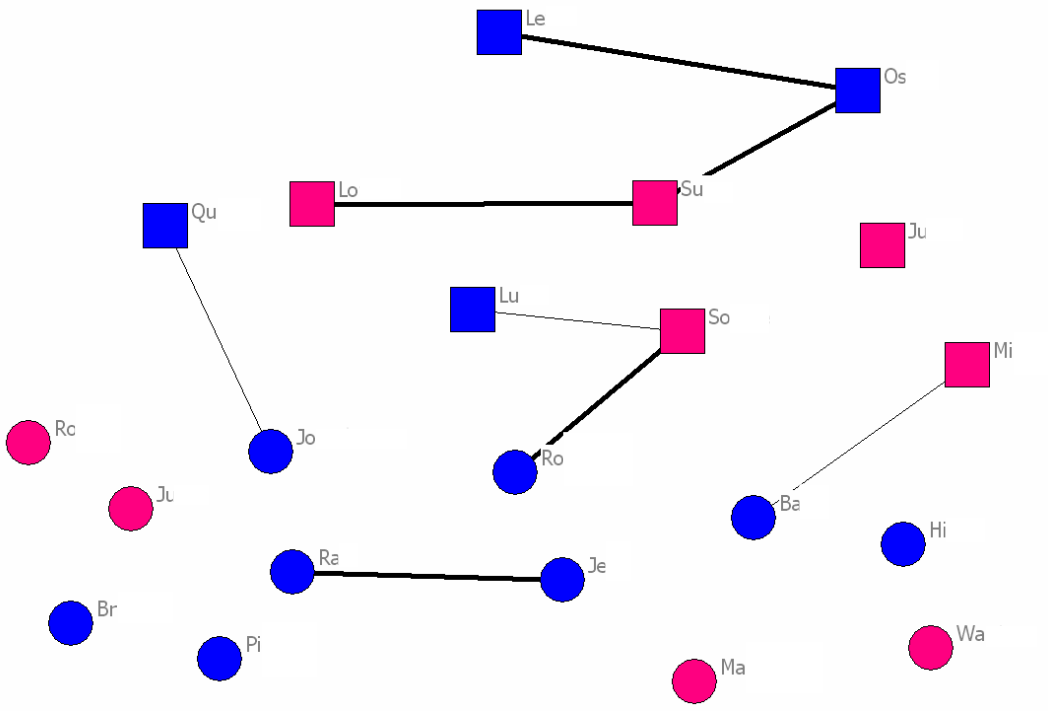
- Be, Ma, Pl → deze clique is niet aangegeven in sociogram, omdat de cliques te zeer overlappen en dit wordt dan zeer onduidelijk
- Be, Je, Pl → deze clique is niet aangegeven in sociogram, omdat de cliques te zeer overlappen en dit wordt dan zeer onduidelijk
- Ch, Je, Pl → deze clique is niet aangegeven in sociogram, omdat de cliques te zeer overlappen en dit wordt dan zeer onduidelijk
- Pi, Ni, Br



Figuur 30: Sociogram samenspelrelaties Utrecht 1

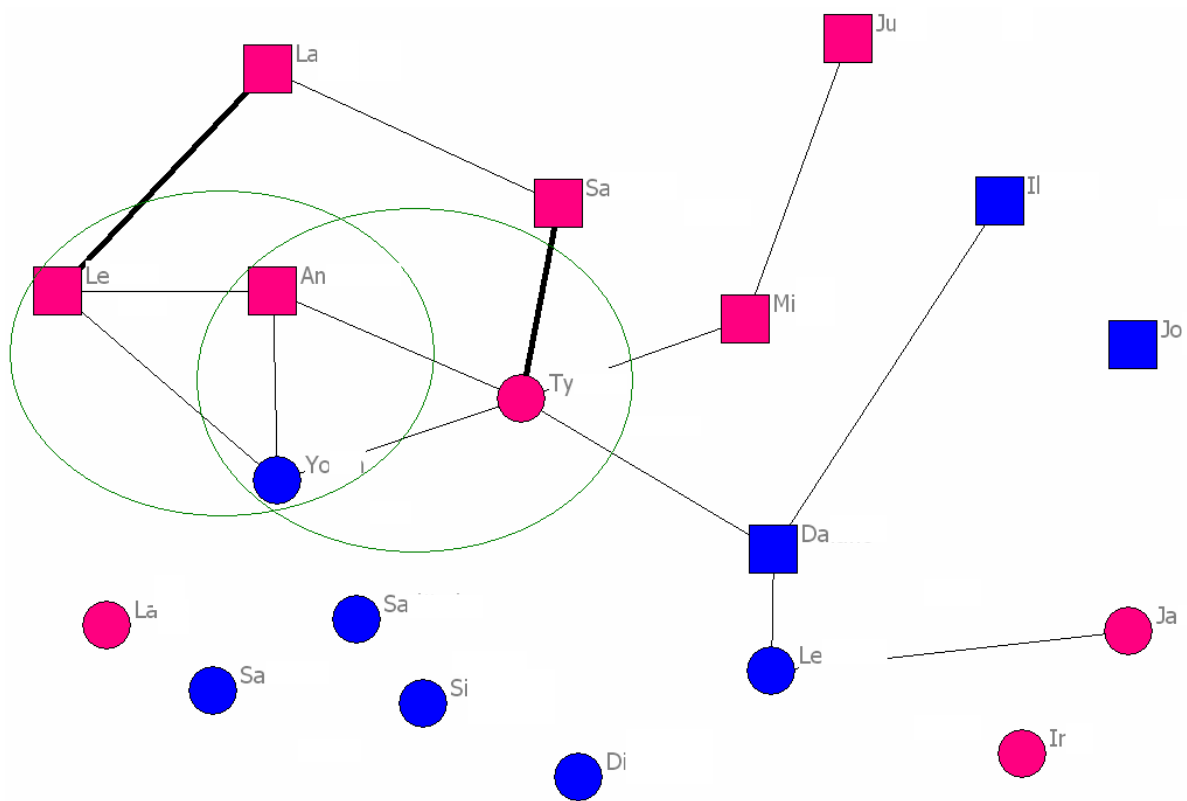
Geïdentificeerde cliques in Utrecht, meting 1:

- Bo, Le, Os



Figuur 31: Sociogram samenspelrelaties Utrecht 2

Geen cliques geïdentificeerd in Utrecht, meting 2!



Figuur 32: sociogram samenspeelrelaties Den Haag.

De geïdentificeerde cliques in Den Haag:

- Ty, An, Yo
- Yo, An, Le

Antwoord deelvraag 2:

Het antwoord op de vraag “Kunnen er cliques geïdentificeerd worden bij groepen in de kinderopvang”? is:

In 4 van de 7 onderzochte groepen zijn er cliques geïdentificeerd.

Welke kenmerken hebben de kinderen die tot een clique behoren?

Om deze cliques te beschrijven is er uitvoerig gekeken naar de kenmerken van de cliques (zie hiervoor tabel 17). Er zijn in totaal 9 cliques gevonden. De gemiddelde leeftijd van de kinderen is 39.7 maanden, met een standaarddeviatie van 4.6 maanden. Bij twee van de negen cliques zijn er verschillen in leeftijd van méér dan zes maanden gevonden tussen de leden van de clique. Zeven van de negen cliques bestaan dus uit leden van dezelfde leeftijd. Het percentage jongens in cliques is 66.7 % en het percentage meisjes in cliques is 33.3 %. In zes van de negen cliques hebben alle leden dezelfde sekse. Het gemiddeld aantal dagdelen dat de leden aanwezig zijn op het kinderdagverblijf is 6.5, met een standaarddeviatie van 2.33. Het gemiddeld aantal dagdelen dat de gescande kinderen aanwezig zijn op het kinderdagverblijf is 5.5 dagdeel. Kinderen binnen cliques zijn dus gemiddeld iets vaker aanwezig op het kinderdagverblijf.

Tabel 17: Kenmerken van de kinderen die tot een clique behoren. De kenmerken van de hele groep wordt met (..) aangegeven.

	Kinderdagverblijf							Totaal / gemiddelde
	Arnhem		Son		Utrecht		Den Haag	
Meting	1	2	1	2	1	2	1	1
Aantal cliques	2	0	0	4	1	0	2	9
Aantal kinderen in clique	6 (14)	- (14)	- (16)	8 (21)	3 (19)	- (21)	4 (19)	21 (124)
Gemiddelde leeftijd	43 (35)	- (36)	- (37)	38.8 (32)	41.3 (35)	- (37)	36.25 (33)	39.7 (35)
Méer dan 6 maanden leeftijdsverschil?	1	-	-	Nee	Nee	-	1	2 van 9 cliques
Percentage jongens	100	-	-	50	100	-	25	66.7
Percentage meisjes	0	-	-	50	0	-	75	33.3
Aantal gelijke sekse van totaal	2 / 2	-	-	2 / 4	1 / 1	-	0 / 2	5 / 9
Aantal dagdelen	8 (6,7)	- (5,7)	- (4,3)	4.4 (3,7)	6 (5,3)	- (5,3)	7.5 (7,2)	6.5 (5,5)

Deelvraag 3: Kunnen kinderen geïdentificeerd worden op basis van hun sociometrische status: populair, afgewezen, controversieel of verwaarloosd?

Om de deelvraag te kunnen beantwoorden is gekeken of er sprake is van een samenspeelrelatie, langer samenspel en naar de afwijzingen die kinderen krijgen. Bij de sociogrammen uit de vorige deelvraag is te zien of kinderen een samenspeelrelatie hebben. Deze worden namelijk aangegeven met een lijn. Enkel bij de genegeerde kinderen wordt apart gecontroleerd of er sprake is van langer samenspel. Vervolgens wordt naar de afwijzingen gekeken. Deze zijn aangebracht in de sociogrammen, zoals te zien in bijlage 4. Als al deze gegevens bekend zijn kunnen de kinderen ingedeeld worden in de betreffende sociometrische statussen.

Antwoord deelvraag 3:

Het antwoord op de vraag “Kunnen kinderen gecategoriseerd worden als een sociometrische status hebbende in termen van populair, afgewezen, controversieel of verwaarloosd” is:

Ja, twee- en driejarigen uit de kinderopvang in Nederland kunnen ingedeeld worden als een sociometrische status hebbende in termen van populair, afgewezen, ambivalent of genegeerd.

Wat zijn de kenmerken van de kinderen die ingedeeld zijn in de verschillende sociometrische statussen?

Er is gekeken naar de karakteristieken van de ingedeelde kinderen. In de tabellen 18 t/m 22 is dit weergegeven. Het blijkt dat 11.3 % van de gescande kinderen een populaire status heeft, 22.6 % een afgewezen status, 37.9 een ambivalente status heeft, 4.8 % een genegeerde status heeft en 23.4 % niet in te delen is in categorieën.

Als gekeken wordt naar de leeftijd van de kinderen in de verschillende sociometrische statussen, dan vallen verschillende punten op. De populaire kinderen hebben een gemiddelde leeftijd van 42.1 maanden oud, met een standaarddeviatie van 4.4 maanden. Dit is aanzienlijk hoger dan de gemiddelde leeftijd van de totale groep gescande kinderen (55.1 maanden). De kinderen met een afgewezen sociometrische status zijn juist gemiddeld jonger dan de gehele groep gescande kinderen (31.9 maanden, met een standaarddeviatie van 5.9 maanden). Bij de

overige kinderen (ambivalent, genegeerd en niet in te delen) ligt de gemiddelde leeftijd dicht bij de gemiddelde leeftijd van de gehele groep gescande kinderen.

Bij de seksen van de kinderen valt op dat voornamelijk jongens als populair gecategoriseerd kunnen worden (78.6 %). Bovendien valt op dat erg veel van de niet te categoriseerde kinderen meisjes zijn (69.9 %). Bij de overige categorieën is de verdeling jongens / meisjes ongeveer gelijk.

Het aantal dagdelen dat de kinderen van de verschillende sociometrische statussen aanwezig zijn is niet relatief veel boven of onder het gemiddelde.

Tabel 18: Beschrijving populaire kinderen per meting. De kenmerken van de hele groep worden met (..) aangegeven.

Populaire kinderen								
kinderdagverblijf	<i>Arnhem</i>		<i>Son</i>		<i>Utrecht</i>		<i>Den Haag</i>	
meting	1	2	1	2	1	2	1	Totaal
Aantal kinderen	3	3	2	4	0	1	1	14
Percentage kinderen populair van gescande kinderen	21.4	21.4	12.5	19.0	0	5.3	4.8	11.3
Gemiddelde leeftijd	46.7	37	42	41.8	-	46	41	42.1
Percentage jongens	100	66.7	50	100	-	100	0	78.6
Percentage meisjes	0	33.3	50	0	-	0	100	21.4
Gemiddeld aantal dagdelen aanwezig (Gemiddeld aantal dagdelen van gescande kinderen)	7.3 (6,7)	6.3 (5,7)	5 (4,3)	5 (3,9)	- (5,3)	6 (5,3)	6 (7,2)	5.9 (5,5)

Tabel 19: Beschrijving afgewezen kinderen per meting. De kenmerken van de hele groep worden met (..) aangegeven.

Afgewezen kinderen								
kinderdagverblijf	<i>Arnhem</i>		<i>Son</i>		<i>Utrecht</i>		<i>Den Haag</i>	
meting	1	2	1	2	1	2	1	Totaal
Aantal kinderen	3	0	2	7	6	4	6	28
Percentage kinderen afgewezen van gescande kinderen	21.4	-	12.5	33.3	31.6	19.0	31.6	22.6
Gemiddelde leeftijd	32	-	36	34	29.5	28.3	31.3	31.9
Percentage jongens	33.3	-	50	42.9	67.7	50	83.3	57.1
Percentage meisjes	66.7	-	50	57.1	33.3	50	16.7	42.9
Gemiddeld aantal dagdelen aanwezig (Gemiddeld aantal dagdelen van gescande kinderen)	6 (6,7)	- (5,7)	3.5 (4,3)	3.3 (3,9)	5.3 (5,3)	5.3 (5,3)	8 (7,2)	5.2 (5,5)

Tabel 20: Beschrijving ambivalente kinderen per meting. De kenmerken van de hele groep worden met (..) aangegeven.

Ambivalente kinderen								
kinderdagverblijf	<i>Arnhem</i>		<i>Son</i>		<i>Utrecht</i>		<i>Den Haag</i>	
meting	1	2	1	2	1	2	1	Totaal
Aantal kinderen	3	7	5	7	5	9	11	47
Percentage kinderen ambivalent van gescande kinderen	21.4	50	31.3	33.3	26.3	42.9	57.9	37.9
Gemiddelde leeftijd	38.3	33.7	35.6	36	39.6	37.1	37.3	36.8
Percentage jongens	100	28.6	40	28.6	80	66.7	36.4	48.9
Percentage meisjes	0	71.4	60	71.4	20	33.3	63.6	51.1
Gemiddeld aantal dagdelen aanwezig (Gemiddeld aantal dagdelen van gescande kinderen)	8.7 (6,7)	5.6 (5,7)	4.6 (4,3)	4.3 (3,9)	5.2 (5,3)	4.9 (5,3)	7.1 (7,2)	5.8 (5,5)

Tabel 21: Beschrijving genegeerde kinderen per meting. De kenmerken van de hele groep worden met (..) aangegeven.

Genegeerde kinderen								
kinderdagverblijf	<i>Arnhem</i>		<i>Son</i>		<i>Utrecht</i>		<i>Den Haag</i>	
meting	1	2	1	2	1	2	1	Totaal
Aantal kinderen	1	0	0	2	1	2	0	6
Percentage kinderen genegeerd van gescande kinderen	7,1	-	-	9,5	5,3	9,5	-	4,8
Gemiddelde leeftijd	43	-	-	32	27	30	-	33
Percentage jongens	100	-	-	0	100	50	-	50
Percentage meisjes	0	-	-	100	0	50	-	50
Gemiddeld aantal dagdelen aanwezig (Gemiddeld aantal dagdelen van gescande kinderen)	5 (6,7)	- (5,7)	- (4,3)	4 (3,9)	4 (5,3)	5 (5,3)	- (7,2)	4,5 (5,5)

Tabel 22: Beschrijving niet-gecategoriseerde kinderen per meting. De kenmerken van de hele groep worden met (..) aangegeven.

Niet-gecategoriseerde kinderen								
kinderdagverblijf	<i>Arnhem</i>		<i>Son</i>		<i>Utrecht</i>		<i>Den Haag</i>	
meting	1	2	1	2	1	2	1	Totaal
Aantal kinderen	4	4	7	1	7	5	1	29
Percentage kinderen populair van gescande kinderen	28,6	28,6	43,75	4,8	36,8	23,8	5,3	23,4
Gemiddelde leeftijd	36.5	33	35.9	32	35.3	39.4	30	34.6
Percentage jongens	50	25	28.6	0	28.6	40	0	31.0
Percentage meisjes	50	75	71.4	100	71.4	60	100	69.0
Gemiddeld aantal dagdelen aanwezig (Gemiddeld aantal dagdelen van gescande kinderen)	5.75 (6,7)	5.5 (5,7)	4.1 (4,3)	2 (3,9)	5.1 (5,3)	5.2 (5,3)	4 (7,2)	4.5 (5,5)

Ten slotte is er nader gekeken naar de relaties van de kinderen die een ambivalente sociometrische status hebben (37.9%). Er is gekeken of er ambivalente samenspeelrelaties en/of ambivalente vriendschappen te zien zijn. De precieze definitie die hiervan opgesteld is, is: *een relatie tussen 2 personen die een samenspeelrelatie of een vriendschap genoemd kan worden, en waarin ook minimaal twee afwijzingen tussen deze personen voorkomen.*

In de sociogrammen in bijlage 4 zijn de afwijzingen ingevoerd. In 19.1 % van de samenspeelrelaties was sprake van ambivalente relaties. In 45.5 % van de vriendschappen was er sprake van een ambivalente relatie (zie tabel 23).

Opvallend is dat bij alle ambivalente relaties, behalve bij één, de afwijzingen van één kind af komen. De afwijzingen zijn dus niet wederzijds. Er is gekeken naar het totaal aantal afwijzingen dat deze afgewezen kinderen uit de ambivalente relaties ontvangen. Het gemiddelde hiervan is 6.7 keren, met een standaarddeviatie van 2.4. Dit is veel meer dan het gemiddeld aantal afwijzingen van de totale groep gescande kinderen (3.3 afwijzingen, met een standaarddeviatie van 1.7).

Tabel 23: Aantal samenspeelrelatie en vriendschappen, en percentage ambivalente relaties hierin.

Meting	Aantal samenspeelrelaties (SSR)	Percentage ambivalente relaties binnen SSR	Aantal vriendschappen	Percentage ambivalente relaties binnen vriendschappen
Arnhem 1	6	0 %	1	0 %
Arnhem 2	10	20 %	3	66.7 %
Son 1	3	0 %	5	40 %
Son 2	10	0 %	4	50 %
Utrecht 1	4	75 %	2	0 %
Utrecht 2	3	0 %	5	40 %
Den Haag	11	36.7 %	2	100 %
Totaal	47	19.1 %	22	45.5 %

Conclusie en discussie:

Het doel van deze thesis is het in kaart brengen van structuur binnen sociale relaties tussen kinderen binnen de kinderopvang in Nederland. Bovendien wordt gekeken naar de factoren die daarmee samenhangen. De onderzoeksvragen zijn: Hoeveel kinderen hebben een samenspeelrelatie (deelvraag 1)? Welke factoren maken de kans op samenspeelrelaties groter (deelvraag 1a)? Kunnen er cliques geïdentificeerd worden bij groepen in de kinderopvang (deelvraag 2)? Kunnen kinderen gecategoriseerd worden als een sociometrische status hebbende in termen van populair, afgewezen, controversieel of verwaarloosd (deelvraag 3)? De belangrijkste resultaten en de interpretatie hiervan zal hieronder gegeven worden.

Deelvraag 1: Hoeveel kinderen hebben een samenspeelrelatie?

Uit de resultaten van deelvraag 1 is gebleken dat 43.5 procent van de tweejarigen een samenspeelrelatie heeft. Strayer en Santos (1996) vonden dat ongeveer 70 % van de tweejarigen een samenspeelrelatie had. Dit is een relatief groot verschil. Het kan afhangen van de kenmerken van de onderzochte groepen. Strayer en Santos (1996) hebben hun onderzoek verricht bij kinderen die full time gebruik maken van kinderdagopvang. In dit onderzoek zijn de meeste kinderen parttime aanwezig op de kinderdagverblijven. Hierdoor hebben de Nederlandse kinderen minder mogelijkheden tot het vormen van relaties. Immers, hoe vaker kinderen elkaar zien, hoe eerder zij een vriendschap zullen sluiten (Howes, 1983; Corsaro, 1985 in Lindsey, 2002).

In deze thesis hebben 79 % van de driejarigen een samenspeelrelatie. Strayer en Santos (1996) vonden dat 75 % van de driejarigen een samenspeelrelatie heeft. Howes (1988) heeft gevonden dat 70 % van de driejarigen samenspeelrelaties hebben. Dit alles komt wel ongeveer overeen.

Het gemiddeld aantal dagdelen dat twee – én driejarigen aanwezig zijn op het kinderdagverblijf is gelijk (beide 5.4 dagdelen). Mogelijk hebben jongere kinderen meer behoefte aan stabiliteit dan oudere kinderen. Jonge kinderen zijn mogelijk meer kwetsbaarder dan oudere kinderen, omdat jongere kinderen minder verbaal vaardig zijn. Dit zou vervolgonderzoek moeten uitwijzen.

Bij de vergelijking tussen de resultaten van deze thesis en de resultaten van Strayer en Santos (1996), moet opgemerkt worden dat er verschillende manieren zijn gebruikt om dyades

te kunnen identificeren. In het huidige onderzoek is dit gebeurd op basis van samen- en/ of parallelspel. Strayer en Santos (1996) gebruiken de dyadische interacties als variabelen om samenspeelrelaties te onderscheiden. Zij letten hierbij op acties van een kind, waarop door een ander kind gereageerd wordt. Voorbeelden van zulk soort gedrag zijn ‘zich richten naar’, ‘naderen’, ‘nonverbaal-gedrag’, en ‘fysiek contact’. Ook al liggen de methoden van beide onderzoeken in elkaars verlengde, er wordt niet geheel hetzelfde gemeten. Vervolg zou zich hierop kunnen richten.

De vergelijking met Howes (1988) kan gemaakt worden, omdat de definities gebruikt in deze thesis gebaseerd zijn op die van Howes.

Deelvraag 1a: Welke factoren maken de kans op samenspeelrelaties groter?

Kindfactoren

Uit de analyses blijkt dat oudere kinderen meer samenspeelrelaties hebben dan jongere kinderen. Hypothese 1 kan aangenomen worden. Dit komt overeen met voorgaand onderzoek (Howes & James, 2004 in Smith & Hart, 2004).

Ook hypothese 2 kan aangenomen worden. Jongens en meisjes hebben namelijk een gelijk aantal samenspeelrelaties. Göncü, Patt en Kouba (2002; in Smith & Hart, 2005) hebben dit al eerder aangetoond.

Tevens kan hypothese 3 aangenomen worden. Kinderen hebben eerder een samenspeelrelatie, als zij meerdere dagdelen aanwezig zijn op het kinderdagverblijf.

Dyadische factoren

Net als Hartup (1983'; in Santos & Winegar, 1999) toont deze thesis aan dat dyades waarbij het leeftijdsverschil klein is, eerder een samenspeelrelatie hebben dan dyades waarbij het leeftijdsverschil relatief groter is. Hypothese 4 kan met deze resultaten aangenomen worden.

Ook hypothese 5 kan aangenomen worden; de kans op een samenspeelrelatie neemt toe als beide kinderen van gelijke sekse zijn. Voorgaand onderzoek toonde dit eerder al aan (Singer & de Haan, 2007; Howes & James, 2004 in Smith & Hart, 2004).

Naarmate dyades elkaar meerdere dagdelen zien, neemt de kans op een samenspeelrelatie toe. Hiermee kan hypothese 6 aangenomen worden. Howes (1983) en Corsaro (1985; in Lindsey, 2002) hebben dezelfde resultaten geleverd.

Groepsfactoren

Ook de stabiliteit van de leiding is van invloed op samenspeelrelaties. De kans op een samenspeelrelatie neemt namelijk toe naarmate de leiding stabiel is. Hypothese 7 kan aangenomen worden. Vergelijkbare resultaten werden al eerder aangeleverd door Essa, Favre, Thweatt en Waugh (1999) en De Schipper (2003).

Echter, tegen de verwachting in is de stabiliteit van de kindgroep niet van invloed op samenspeelrelaties. Hypothese 8 kan daarom niet aangenomen worden. Er is hier nadere analyse van de gegevens voor nodig.

Geconcludeerd kan worden dat de factoren 'relatief ouder zijn in leeftijd', 'een relatief klein verschil in leeftijd tussen dyades', 'dyades van gelijke sekse', 'relatief meer dagdelen samen aanwezig zijn' en 'een relatief stabiele leiding' de kans op samenspeelrelaties groter maken.

Deelvraag 2: Kunnen er cliques geïdentificeerd worden bij groepen in de kinderopvang?

Met behulp van de programma's Ucinet (Borgatti, Everett, & Freeman, 2002) en Netdraw (Borgatti, 2002) zijn er cliques gevonden binnen de groepen. Echter, in enkel 4 van de 7 groepen zijn cliques gevonden. Nader onderzoek moet uitwijzen wat hier de verklaring voor is. Mogelijk zijn er zo weinig in bepaalde groepen weinig cliques gevonden, omdat hier sprake zou kunnen zijn van weinig stabiliteit in de leiding en in de kindgroep. Ook zouden de individuele factoren van de kinderen zelf van invloed kunnen zijn.

De gemiddelde leeftijd van de kinderen binnen cliques is 39.7 maanden, met een standaarddeviatie van 4.6 maanden. De gemiddelde leeftijd van de gehele groep gescande kinderen is 35.1 maanden. Dit betekent dat met name oudere kinderen, de driejarigen, deel uit maken van cliques.. Dit is logisch aangezien oudere kinderen betere sociale vaardigheden hebben en dus beter ontwikkeld zijn dan de jongere kinderen (Berk, 2003). Verwacht werd dat de gemiddelde leeftijd ongeveer drie jaar is. De bevindingen zijn dus in lijn met de hypothese.

Tweederde van de kinderen binnen cliques zijn jongens. Dit percentage is zo hoog, omdat in de metingen Arnhem 1 en Utrecht 1 alle cliques uit jongens bestaan. Bij deze twee groepen is gekeken wat de verklaring hiervoor is. Bij beide groepen blijkt dat er meer driejarige jongens dan meisjes zijn. In Arnhem meting 1 is namelijk 80 % van de driejarigen een jongen, in Utrecht 1 is 63 % procent van de driejarigen een jongen. De kans is daarom ook groter dat jongens deel uit maken van een clique.

Bij twee van de negen cliques zijn er verschillen in leeftijd van méér dan zes maanden gevonden tussen de leden van de clique. Zeven van de negen cliques bestaan dus uit leden van dezelfde leeftijd. Verwacht werd dat het verschil in leeftijd klein is. Ook deze bevindingen zijn in lijn met hypothese. Dit komt overeen met bevindingen van Hartup (1983; in Santos & Winegar, 1999). Hij toont namelijk aan dat kinderen een voorkeur hebben voor spelen met kinderen van dezelfde leeftijd.

Het gemiddeld aantal dagdelen dat de leden van cliques aanwezig zijn op het kinderdagverblijf is 6.5 dagdeel, met een standaarddeviatie van 2.33 dagdeel. Het gemiddeld aantal dagdelen dat de totale groep gescande kinderen aanwezig zijn op het kinderdagverblijf is 5.5. Hieruit blijkt dat de kinderen binnen cliques relatief veel aanwezig zijn op het kinderdagverblijf. Deze bevindingen zijn in lijn met de hypothesen. Als een kind veel aanwezig is op de groep, wil dit zeggen dat het de kinderen die ook veel aanwezig zijn op de groep beter leert kennen. Verschillende onderzoekers hebben laten zien dat kinderen die elkaar vaker tegenkomen, vaker bevriend zijn dan kinderen die elkaar minder zien (Howes, 1983; Corsaro, 1985 in Lindsey, 2002).

Geconcludeerd kan worden dat er cliques binnen de Nederlandse kinderopvang bestaan, maar dat dit er relatief weinig zijn. Enkel in 4 van de 7 groepen zijn cliques gevonden. Verder kan gezegd worden dat met name de driejarigen deel uit maken van cliques, dat de meeste kinderen binnen cliques van dezelfde leeftijd zijn en dat de kinderen binnen cliques relatief vaak aanwezig zijn op het kinderdagverblijf. Bovendien kan vermeld worden dat er cliques zijn die redelijk geïsoleerd zijn. Er worden echter ook evenveel cliques gevonden waarvan de leden buiten hun clique nog verschillende andere samenspeelrelaties hebben.

Deelvraag 3: Kunnen kinderen uit de kinderopvang gecategoriseerd worden als een sociometrische status hebbende in termen van populair, afgewezen, controversieel of verwaarloosd?

Van de totale groep gescande kinderen kunnen 11.4 % als populair geclassificeerd worden, 22.6 % als afgewezen, 37.9 % als ambivalent, 4.8 % genegeerd en 23.4 % kan niet geclassificeerd worden. In deze thesis kunnen 76.6 % van de kinderen wel geclassificeerd worden, en 23.4 % niet. Coie, Dodge en Coppotelli vonden dat ongeveer tweederde van de kinderen binnen een groep op de 'elementary school' wel geclassificeerd kunnen worden en een derde deel niet. Dit komt redelijk overeen met bevindingen van deze thesis.

Als gekeken wordt naar de leeftijden van de kinderen in de specifieke sociometrische statussen, dan vallen verschillende punten op. Zo valt op dat populaire kinderen gemiddeld 42.1 maanden oud zijn, met een standaarddeviatie van 4.4 maanden. Deze kinderen behoren tot de oudsten van de gehele groep, de driejarigen. Dit is logisch aangezien oudere kinderen meer ontwikkelde sociale vaardigheden hebben (Howes & James, 2004 in Smith & Hart, 2004). Oudere kinderen spelen meer samen (Berk, 2003), dus zij hebben ook meer kans op populariteit. Nader onderzoek zou zich kunnen richten op de status- en machtspositie van deze kinderen.

Tevens valt op dat de afgewezen kinderen gemiddeld 31.9 maanden oud zijn, met een standaarddeviatie van 5.9 maanden. Deze kinderen behoren tot de tweejarigen van de totale groep. Jonge kinderen moeten een grotere groei doormaken in sociale vaardigheden dan oudere kinderen. Zij spelen daarom ook minder samen, en meer alleen (Berk, 2003).

Opvallend bij de verdeling van sekse binnen de sociometrische statussen is dat veel populaire leden een jongen zijn (78.6 %) en veel niet-gecategoriseerde leden een meisje zijn (69.0 %). Hier kan geen duidelijke verklaring voor gegeven worden. Vervolgonderzoek kan zich hierop richten.

Het percentage kinderen dat als ambivalent gekarakteriseerd kan worden (37.9 %) is relatief hoog. Omdat in deze thesis met name relationele aspecten besproken worden, is er gekeken naar de relaties die deze ambivalente kinderen hebben. Bij sommige ambivalente kinderen is te zien dat zij zowel een samenspeelrelatie of vriendschap met bepaalde personen hebben, als ook deze personen afwijzen of afgewezen worden door deze personen. Deze relaties worden ambivalente relaties genoemd. De precieze definitie hiervan is: *een relatie tussen 2 personen die een samenspeelrelatie of een vriendschap genoemd kan worden, en waarin ook minimaal twee afwijzingen tussen deze personen voorkomen*. Deze afwijzingen

kunnen van één persoon afkomen. Echter, de afwijzingen kunnen ook door beide personen gemaakt worden.

In 19.1 % van de samenspeelrelaties was sprake van ambivalente relaties. In 45.5 % van de vriendschappen was er sprake van een ambivalente relatie. Bij alle relaties, behalve één, is het zo dat de afwijzing telkens van één kind af komt. De kinderen die afwijzen zijn gemiddeld van gelijke leeftijd als de kinderen die afgewezen worden (resp. 38.5 maanden en 37.7 maanden).

Er is gekeken naar het gemiddeld aantal afwijzingen wat de afgewezen kinderen uit de ambivalente samenspeelrelaties krijgen. Het gemiddeld aantal afwijzingen per kind over de gehele groep is 3.3, met een standaarddeviatie van 1.7. De afgewezen kinderen uit de ambivalente relaties worden gemiddeld 6.7 keren afgewezen, met een standaarddeviatie van 2.4. Dit verschilt dus erg veel. Per kind zou onderzocht moeten worden wat hun welbevinden op het kinderdagverblijf. Het zou namelijk zo kunnen zijn dat deze kinderen geen leuke tijd hebben op het kinderdagverblijf.

In het licht van de resultaten van verschillende onderzoeken zijn de resultaten van de ambivalente samenspeelrelaties uit de huidige studie vreemd te noemen. Vrienden lossen namelijk conflicten sneller op en op een betere manier (Hartup, Larson, Stewart & Eastenson 1988; Vespo & Caplan, 1988). Bovendien zoeken kinderen specifieke, in hun ogen ondergeschikte, personen uit als doel voor agressieve uitvallen. Ook worden specifieke kinderen geselecteerd voor meer positieve neigingen (Santos & Winegar, 1999).

Een verklaring voor de ambivalente samenspeelrelaties is dat mogelijk afwijzen een aspect van vriendschap is op deze leeftijd. Kinderen op deze jonge leeftijd zijn nog bezig met het leren van sociale vaardigheden. Wat als belangrijk gezien kan worden, is het omgaan met of het oplossen van deze afwijzingen. Smith en Hart (2005) stellen namelijk dat het oplossen van conflicten belangrijke sociale vaardigheden vereist. Deze belangrijke sociale vaardigheden zijn ook noodzakelijk bij samenspeelrelaties. Dit verklaart waarom er relatief veel ambivalente vriendschappen zijn.

Geconcludeerd kan worden dat kinderen binnen de Nederlandse kinderopvang gecategoriseerd kunnen worden met de verschillende sociometrische statussen, populair, afgewezen, ambivalent en genegeerd. De populaire kinderen behoren tot de oudsten van de groep, de afgewezen kinderen tot de jongsten. Er worden verder veel ambivalente relaties gevonden, waarin telkens één kind wordt afgewezen.

Beperkingen

Het grootste verschil tussen internationaal onderzoek en onderzoek in Nederland naar de kenmerken van relaties tussen kinderen, is dat de kinderen in het buitenland grotendeels fulltime gebruik maken van de kinderopvang, terwijl de Nederlandse kinderen voornamelijk parttime aanwezig zijn op de kinderopvang. Echter, in dit onderzoek worden wel de definities van langer samenspel, samenspelrelaties en vriendschappen gebruikt, die ontwikkeld zijn aan de hand van internationaal onderzoek. Wellicht gaan deze definities niet op voor de Nederlandse kinderen.

Binnen dit onderzoek zijn de kinderen uit 7 groepen samengenomen. Deze groepen verschillen veel van elkaar in het aantal dagdelen dat ze aanwezig zijn, het aantal kinderen dat ze tegenkomen per week, de etnische verdeling en de nadruk van de leidsters op groepsgevoel of individualiteit. Mogelijk spelen binnen de groepen verschillende factoren een rol, welke verschillende effecten zouden kunnen hebben.

Niet alle kinderen binnen de verschillende groepen zijn geobserveerd. In Utrecht, meting 2, werd bijvoorbeeld enkel op maandag, dinsdag en donderdag geobserveerd. Echter, de kinderen die aanwezig zijn op woensdag en vrijdag zouden veel invloed uit kunnen oefenen op de groepsdynamiek. Wellicht moet er in wisselende groepen vaker geobserveerd worden om patronen te kunnen vaststellen.

Opvallend is dat er maar weinig kinderen uit de groepen zowel bij meting 1 zijn geobserveerd, als bij meting 2. De stabiliteit van de groep, wat betreft de kinderen die tot de groep behoren, is daardoor erg laag. Meer stabiliteit maakt de kans op vriendschappen groter (Essa, Favre, Thweatt & Waugh, 1999). Mogelijk is door deze lage stabiliteit slechts een lager niveau van spel mogelijk. Hierdoor zou de kans op het vormen van cliques kunnen verkleinen.

Theoretische implicaties en aanbevelingen voor verder onderzoek

Er zijn verschillende theoretische implicaties gevonden. Uit de resultaten blijkt dat 43.5 % van de tweejarigen een samenspelrelatie hebben, en 79.0 % van de driejarigen (deelvraag 1). De factoren 'relatief ouder zijn in leeftijd', 'een relatief klein verschil in leeftijd tussen dyades', 'gelijke sekse van dyades', 'relatief meer dagdelen samen aanwezig zijn' en 'een relatief stabiele leiding' maken de kans op samenspelrelaties groter (deelvraag 1a). In 4 van

de 7 onderzochte groepen zijn cliques gevonden (deelvraag 2). De cliques bestaan vooral uit driejarigen en deze kinderen zijn relatief vaak aanwezig op het kinderdagverblijf. Van de totale groep gescande kinderen zijn 11.4 % in te delen als zijnde populair, 22.6 % zijnde afgewezen, 37.9 % zijnde ambivalent, 4.8 % zijnde genegeerd en 23.4 % van de kinderen kan niet geclassificeerd worden (deelvraag 3). Er worden bovendien veel ambivalente relaties gevonden, waarin telkens één kind wordt afgewezen.

Crosscultureel onderzoek kan bekijken waarom er in Nederland relatief weinig tweejarigen een samenspeelrelatie hebben. Hebben vooral deze kinderen meer behoefte aan stabiliteit? Bovendien kan crosscultureel onderzoek zich richten op het zoeken van verklaringen waarom er relatief weinig cliques zijn gevonden in de Nederlandse kinderopvang. Ligt dit werkelijk aan het weinige aantal dagdelen dat kinderen aanwezig zijn op de kinderdagverblijven? Bovendien zou longitudinaal onderzoek zich kunnen richten op de voor- of nadelen van het behoren tot een clique, of het hebben van een bepaalde sociometrische status.

Ten slotte; de verschillende analyses die zijn uitgevoerd zijn op te splitsen in analyses op kindniveau, dyadisch niveau en groepsniveau. In vervolgonderzoek zouden deze verschillende niveaus bij elkaar betrokken kunnen worden. Dit is mogelijk met multi-level analyses.

Aanbevelingen voor de praktijk

Voor de praktijk zijn de aanbevelingen gericht op bewustwording. Voor locatiemanager, beleidsmakers en met name leiding van de groepen op de kinderopvang is het van belang dat zij bewust worden van de aspecten die de kans op samenspeelrelaties voor kinderen verhogen. Ook is het belangrijk dat de leiding bewust wordt van de cliques die er bestaan en de sociometrische status de bepaalde kinderen hebben. De leiding zou hier namelijk op kunnen anticiperen. Zo zou een hoger niveau van samenspel gecreëerd kunnen worden, zodat er meer cliques ontstaan. Bovendien is het van belang te anticiperen op de statussen van kinderen met name afgewezen, ambivalente of genegeerde sociometrische statussen. Er kan dan in de gaten gehouden worden of het welbevinden van deze specifieke kinderen goed blijft. De leiding moet dus gewezen worden op negativiteit tussen kinderen. Een opvallend en zeer belangrijk resultaat van dit onderzoek is dat er zo veel kinderen zijn met relatief veel afwijzingen. Hun

aanwezigheid op het kinderdagverblijf zou hierdoor een grote negatieve impact op hun sociale ontwikkeling kunnen hebben. Dit vereist dus grote alertheid.

Een tweede aanbeveling voor de praktijk heeft betrekking op stabiliteit. Onderzoek heeft uitgewezen dat stabiliteit belangrijk is voor jonge kinderen (Essa, Favre, Thweatt & Waugh, 1999; De Schipper, 2003). In Nederland komen kinderen vooral parttime naar de kinderopvang. Gevolg is dat de groepen iedere dag uit verschillende kinderen bestaan. Hier is de stabiliteit ver te zoeken. In de toekomst zou getracht kunnen worden om een Zweeds model van kinderopvang in te voeren. In Zweden is het namelijk zo dat de kinderen wel parttime gebruik maken van kinderopvang, maar op een andere, meer stabielere manier dan in Nederland. Hier is het namelijk zo dat de kinderen kortere dagen aanwezig zijn op de kinderopvang, maar wel vijf dagen in de week. Het is wellicht wat opportunistisch om te denken dat dit binnen korte tijd ook gerealiseerd kan worden. Het is echter wel degelijk het overwegen waard. Vooral omdat de kwaliteit van de Zweedse kinderopvang als beter wordt geacht (OECD, 1999; in Guldbbrandsson & Bremberg, 2005).

Literatuurlijst:

- Berk, L.E. (2003). *Child development*. Boston: Pearson Education.
- Borgatti, S.P. (2002). *NetDraw network visualization*. Harvard, MA: Analytic Technologies.
- Borgatti, S.P., Everett, M.G., & Freeman, L.C. (2002). *Ucinet for Windows: Software for Social Network Analysis*. Harvard, MA: Analytic Technologies.
- Bretherton, I. (1985). Attachment theory: Retrospect and prospect. *Monographs of Society for Research in Child Development*, 50, 3-35.
- Cartwright, D., & Zander, A. (Eds.). (1968). *Group dynamics: Research and Theory* (3rd ed.). New York: Harper & Row.
- Coie, J.D., Dodge, K.A., & Coppotelli, H. (1982). Dimensions and types of social status: A cross-age perspective. *Developmental Psychology*, 18, 557-570.
- Directie Primair Onderwijs, Kinderopvang. (2007). *Feiten en cijfers kinderopvang*. Retrieved, april 19th 2008, from <http://www.osage.nl/bredeschool3/pdf/Feiten%20en%20cijfers%20kinderopvang.pdf>
- Dunn, J. (1996). Sibling relationships and perceived self-competence: Patterns of stability between childhood and early adolescence. In Sameroff, A.J., & Hait, H.H. (Eds.), *The five to seven year shift* (pp. 253-270). Chicago: University of Chicago Press.
- Guldbrandsson, K., & Bremberg, S. (2005). Municipal intentions to promote preschool children's capabilities and health: A descriptive study of 25 Swedish municipalities. *Early Childhood Education Journal* (33), 31-38.
- Hartup, W. W. (1992). Friendships and their developmental significance. In H. McGarle (Ed.), *Childhood Social Development: Contemporary Perspectives* (pp. 175–205). New York, Lawrence Erlbaum.

- Hartup, W.W., Larson, B., Stewart, M.I., & Eastenson, A. (1988). Conflict and the friendships relations of young children. *Child Development*, 59, 1590-1600.
- Heesbeen, D. (2006). Draaiboek “Kinderen onder elkaar”. Universiteit Utrecht, Capaciteitsgroep Ontwikkelingspsychologie.
- Hinde, R.A. (1987). *Individuals, relationships and culture: Links between ethology and the social sciences*. Cambridge: Cambridge University Press.
- Howes, C. (1996). The earliest friendships. The company they keep: Friendship in childhood and adolescence. In Bukowski, W.M., Newcomb, A.F., & Hartup, W.W. (Eds.), (pp. 66-86) New York: Cambridge University Press.
- Howes, C. (1999). Attachment relationships in the context of multiple caregivers. In Cassidy, J., & Shriver, P.R. (Eds.), (pp. 671-687), *Handbook of attachment theory and research*. New York: Guilford Press.
- Howes, C., Droege, K., Matheson, C. (1994). Play and communicative processes within long- and short-term friendship dyads. *Journal of Social and Personal Relationships*, 11, 401-410.
- Howes, C., Hamilton, C. E., & Philipsen, L. C. (1998). Stability and continuity of child-caregiver and child-peer relationships. *Child Development*, 69, 418-426.
- Howes, C. & Matheson, C.C. (1992). Sequences in the development of competent play with peers: Social and social pretend play. *Developmental Psychology*, 28, 961-974.
- Howes, C. Rubin, K.H., Ross, H.S., & French D.C. (1988). Peer interaction of young children. *Monographs of the Society of Research in Child Development*, 53 (No. 217).
- Krijnen, E. A. M. (2006). Peuters in Nederlandse kinderdagverblijven. Een observatiestudie naar de invloed van sekse en leeftijd tijdens vrij spel.

- Ladd, G. W. (1990). Having friends, keeping friends, making friends, and being liked by peers in the classroom: Predictors of children's early school adjustment? *Child Development, 61*, 1081–1100.
- LaFreniere, P. J. & Charlesworth, W. R. (1987). Effects of friendship and dominance status on preschooler's resource utilization in a cooperative/competitive situation. *International Journal of Behavioral Development, 10*, 345–358.
- Larson, R., & Richards, M.H. (1994). *Divergent realities: The emotional lives of mothers, fathers and adolescents*. New York: Basic Books
- Lewin, K. (1948). *Resolving social conflicts: Selected papers in Group dynamics*. New York: Harper.
- Lindsey, E.W. (2002). Preschool children's friendships and peer acceptance: Links to social competence. *Child Study Journal, 32*, 145-156.
- McHale, S.M., & Crouter, A.C. (1996). The family context of children's sibling relationships. In Brody, G. (Ed.), *Sibling relationships: Their causes and consequences* (pp. 173-195). Norwood, NJ: Ablex.
- Minister van Sociale zaken en Werkgelegenheid. (2008). *Beleidsregels kwaliteit kinderopvang*. Retrieved April 22th 2008, from <http://www.minocw.nl/documenten/Beleidsregels-kwaliteit-kinderopvang.pdf>
- Moreno, J.L. (1934). *Who shall survive? A new approach to the problem of human interrelations*. Washington DC: Nervous and Mental Disease Publishing.
- Niffenegger, J.P., & Miller, L.R. (1998). Friendship behaviors during early childhood and beyond. *Early Childhood Education Journal, 26*(2), 95-99.
- Park, K. A. (1992). Preschoolers' reactions to loss of a best friend: Developmental trends and individual differences. *Child Study Journal, 22*, 233–251.

- Parten, M. (1932). Social participation among preschool children. *Journal of Abnormal and Social Psychology*, 27, 243-296
- Portegijs, W., Cloin, M., Ooms, I., & Eggink, E. (2006) *Hoe het werkt met kinderen; Moeders over kinderopvang en werk*. Retrieved April 22th 2008, from http://www.scp.nl/boeken/9037702384/Hoe_het_werkt_met_kinderen.pdf
- Ross, H.S., Conant, C., Cheyne, J.A. & Alevizos, E. (1992). Relationships and alliances in the social interactions of kibbutz toddlers. *Social Development*, 1, 1-17.
- Sande, J.P., van de. (1999). *Gedragsobservaties: Een inleiding tot systematisch observeren*. Groningen: Martinus Nijhoff.
- Sanderson, J. A. & Siegal, M. (1995). Loneliness and stable friendship in rejected and nonrejected preschoolers. *Journal of Applied Developmental Psychology*, 16, 555–567.
- Santos, A.J. & Winegar, L.T. (1999). Child social ethology and peer relations: A developmental review of methodology and findings. *Acta Ethol*, 2, 1-11.
- Schipper, C., de. (2003). *Children in flexible child care: Experiences of stability in center care, quality of care and child's adjustment*. Leiden: Mostert & van Onderen.
- Singer, E. en de Haan, D. (2007). *The social lives of young children*. Amsterdam: B.V. Uitgeverij SWP.
- Smith, P.K., & Hart, C.H. (2005). *Blackwell Handbook of Childhood Social Development*. Cornwall: Blackwell Publishing LTD.
- Strayer, F.F., & Santos, A.J. (1996) Affiliative structures in preschool peer groups. *Social Development*, 5(2), 117-130.
- Vermeer, H.J., Van IJendoorn, N.H., de Kruif, R.E.L., Fukkink, R.G., Tavecchio, L.W.C., Riksen-Walraven, J.M.A, & Van Zeijl, J. (2005). *Kwaliteit van de Nederlandse kinderdagverblijven: Trends in kwaliteit in de jaren 1995-2005*. Retrieved, April 18th

2008, from

http://www.vandemaker.nl/ncko_drupal/files/pdf/rapportagekwaliteit2005.pdf.

Vespo, J.E. & Caplan, M.Z. (1988). Preschoolers differential conflict behaviors with friends and acquaintances', paper presented at the Southeast Conference on Human Development, Charleston, SC.

Bijlagen

Bijlage 1: vriendschapscan invulformulier

Zie volgende bladzijde.

Bijlage 2: Betrouwbaarheid per meting

Tabel 24: betrouwbaarheid per onderdeel bij de meting Arnhem 1

Arnhem 1					
Poor agreement	Fair agreement	Moderate agreement	Good agreement	Very good agreement	
0.00 – 0.19	0.20 – 0.39	0.40 – 0.59	0.60 – 0.79	0.80 – 1.00	
		Ruzie (0.59)	Meespelen (0.72)	Soort spel (0.82)	
		Imitatie (0,48)	Spelactiviteit (0.71)	Betrokkenheid leidster (0.84)	
			Prosociaal (0,76)	Aanwezigheid kinderen (0.87)	
			Initiatief (0,68)	Binnen / buiten (1.00)	Totale gemiddelde = 0.75

Tabel 25: betrouwbaarheid per onderdeel bij de meting Arnhem 2

Arnhem 2					
Poor agreement	Fair agreement	Moderate agreement	Good agreement	Very good agreement	
0.00 – 0.19	0.20 – 0.39	0.40 – 0.59	0.60 – 0.79	0.80 – 1.00	
			Prosociaal gedrag (0.74)	Soort spel (0.85)	
			Initiatieven (0.67)	Binnen / buiten (0.98)	
			Meespelen (0.74)	Betrokkenheid leidster (0.93)	
			Imitatie (0.76)	Aanwezigheid kinderen (0.89)	
			Afwijzing (0.78)	Ruzie (0.80)	
				Spelactiviteit (0.82)	Totale gemiddelde = 0.81

Tabel 26: betrouwbaarheid per onderdeel bij de meting Son 1.

Son 1					
Poor agreement	Fair agreement	Moderate agreement	Good agreement	Very good agreement	
0.00 – 0.19	0.20 – 0.39	0.40 – 0.59	0.60 – 0.79	0.80 – 1.00	
		Afwijzing (0,59)	Aanwezigheid kinderen (0,78)	Soort spel (0,85)	
			Leidster gedrag (0,76)	Betrokkenheid leidster (0,80)	
			Ruzie (0,71)	Prosociaal (0,90)	
			Initiatieven (0,68)	Spelactiviteit (0,80)	
				Binnen/buiten (1,0)	
				Imitatie (0,85)	Totale gemiddelde = 0.77

Tabel 27: betrouwbaarheid per onderdeel bij de meting Son 2.

Son 2					
Poor agreement	Fair agreement	Moderate agreement	Good agreement	Very good agreement	
0.00 – 0.19	0.20 – 0.39	0.40 – 0.59	0.60 – 0.79	0.80 – 1.00	
			Initiatieven (0,49)	Soort spel (0,89)	
			Prosociaal (0,61)	Betrokkenheid leidster (0,83)	
			Ruzie (0,75)	Binnen/buiten (1,0)	
				Spelactiviteit (0,85)	
				Afwijzing (0,83)	
				Aanwezigheid kinderen (0,89)	
				Meespelen (0,80)	
				Imitatie (0,87)	Totale gemiddelde = 0.80

Tabel 28: betrouwbaarheid per onderdeel bij de meting Utrecht 1

Utrecht 1					
Poor agreement	Fair agreement	Moderate agreement	Good agreement	Very good agreement	
0.00 – 0.19	0.20 – 0.39	0.40 – 0.59	0.60 – 0.79	0.80 – 1.00	
			Meespelen (0,73)	Soort spel (0,80)	
			Afwijzing (0,67)	Betrokkenheid leidster (0,81)	
			Ruzie (0,60)	Binnen/buiten (1,0)	
			Initiatieven (0,75)	Spelactiviteit (0,93)	
				Prosociaal (0,88)	
				Aanwezigheid kinderen (0,85)	
				Imitatie (0,80)	Totale gemiddelde = 0.80

Tabel 29: betrouwbaarheid per onderdeel bij de meting Utrecht 2

Utrecht 2					
Poor agreement	Fair agreement	Moderate agreement	Good agreement	Very good agreement	
0.00 – 0.19	0.20 – 0.39	0.40 – 0.59	0.60 – 0.79	0.80 – 1.00	
		Imitatie (0,41)	Meespelen (0,75)	Soort spel (0,82)	
		Initiatieven (0,57)	Spel activiteit (0,79)	Betrokkenheid leidster (0,94)	
			Afwijzing (0,65)	Binnen/buiten (0,98)	
			Ruzie (0,75)		
			Prosociaal (0,67)		
			Aanwezigheid kinderen (0,74)		Totale gemiddelde = 0.73

Tabel 30: betrouwbaarheid per onderdeel bij de meting Den Haag

Den Haag					
Poor agreement	Fair agreement	Moderate agreement	Good agreement	Very good agreement	
0.00 – 0.19	0.20 – 0.39	0.40 – 0.59	0.60 – 0.79	0.80 – 1.00	
			Afwijzing (0.62)	Soort spel (0.97)	
			Ruzie (0.65)	Betrokkenheid leidster (1.00)	
				Meespelen (1.00)	
				Binnen/buiten (1.00)	
				Spelactiviteit (0.86)	
				Aanwezigheid kinderen (0.99)	
				Initiatieven (0.85)	
				Prosociaal (0.87)	
				Imitatie (0.88)	Totale gemiddelde = 0.88

Bijlage 3: kruistabellen deelvraag 1a

Tabel 31: kinderen met samenspeelrelaties verdeeld over leeftijd.

aantal samenspeelrelaties	2- jarigen	3- jarigen	totaal
0	35	15	50
1	16	14	30
2	8	24	32
3, 4 of 5	3	9	12
totaal	62	62	124

Tabel 32: kinderen met samenspeelrelaties verdeeld over sekse

aantal samenspeelrelaties	jongens	meisjes	totaal
0	24	26	50
1	14	16	30
2	20	12	32
3, 4 of 5	4	8	8
totaal	62	62	124

Tabel 33: kinderen met samenspeelrelaties verdeeld over aantal dagdelen.

aantal samenspeelrelaties	Aantal dagdelen dat kinderen per week aanwezig zijn op het kinderdagverblijf			Totaal
	3 dagdelen of minder	Tussen de 4 en 6 dagdelen	7 dagdelen of meer	
0	8	32	3	43
1	7	19	1	27
2	1	22	5	28
3, 4 of 5	2	4	1	7
totaal	18	77	10	105

Tabel 34: dyades met 0, 2, 3, 4 of 5 samenspeelrelaties verdeeld over aantal maanden verschil in leeftijd.

aantal samenspeelrelaties	Leeftijdsverschil in maanden				Totaal
	3 maanden of minder verschil	4 tot 6 maanden verschil	7 tot 12 maanden verschil	13 maanden of meer verschil	
0	210	165	294	184	853
2	21	14	8	4	47
3, 4 of 5	13	3	5	1	22
totaal	244	182	307	189	922

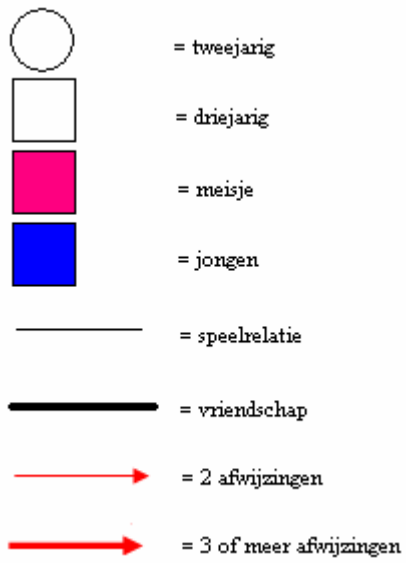
Tabel 35: dyades met 0, 2, 3, 4 of 5 samenspeelrelaties verdeeld over gelijke of niet-gelijke sekse

aantal samenspeelrelaties tussen dyades	gelijke sekse	ongelijke sekse	totaal
0	408	445	853
2	31	16	47
3 of 4	18	4	22
Totaal	426	496	922

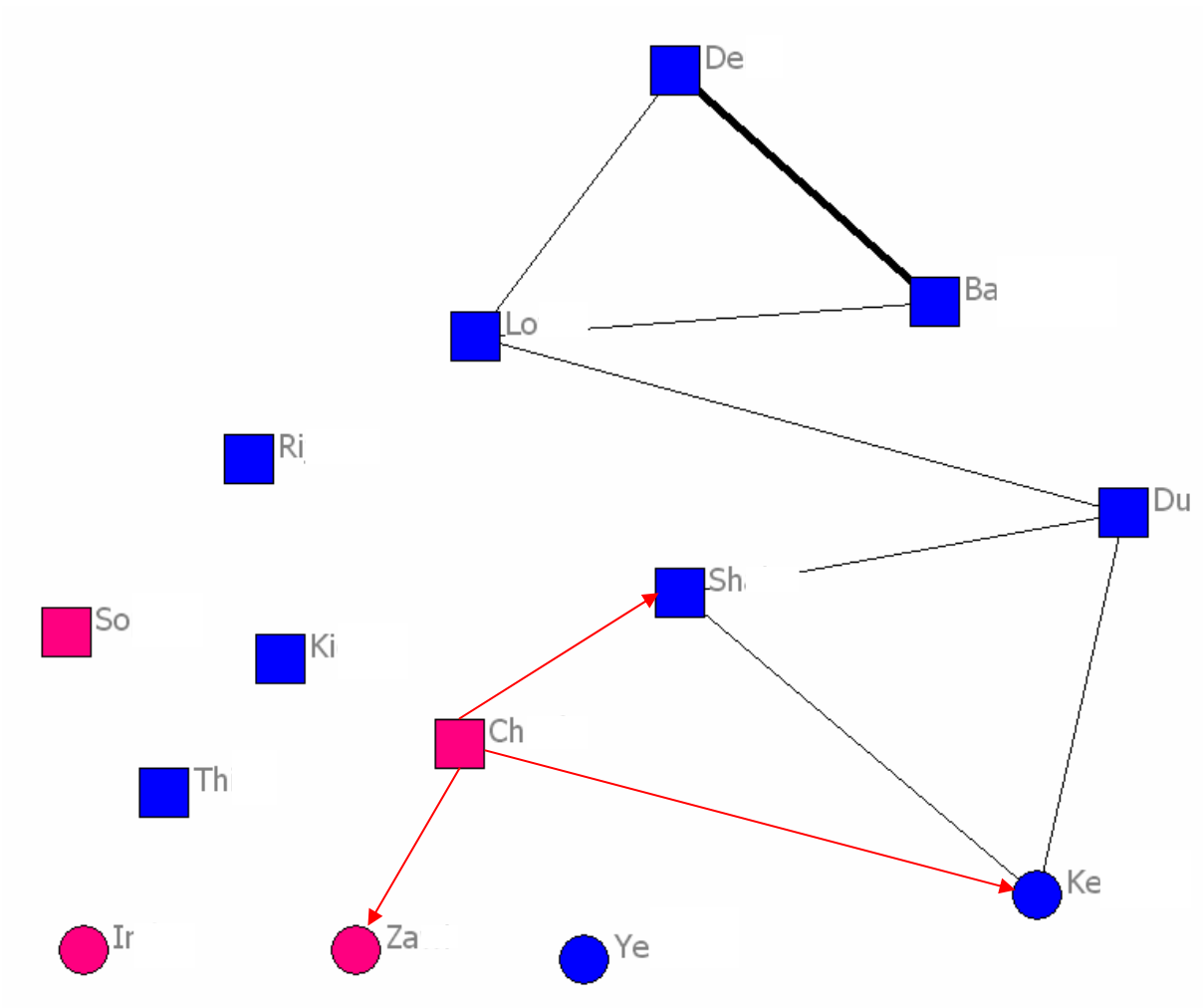
Tabel 36: dyades met 0, 2, 3, 4 of 5 samenspeelrelaties verdeeld over minder dan 4 dagdelen samen of 4 of meer 1 dagdelen samen aanwezig.

aantal samenspeelrelaties	Aantal dagdelen dat kinderen samen op het kinderdagverblijf zijn		Totaal
	Minder dan 4 dagdelen samen	4 of meer dagdelen samen	
0	377	319	696
2	12	23	35
3, 4 of 5	5	15	20
totaal	394	357	751

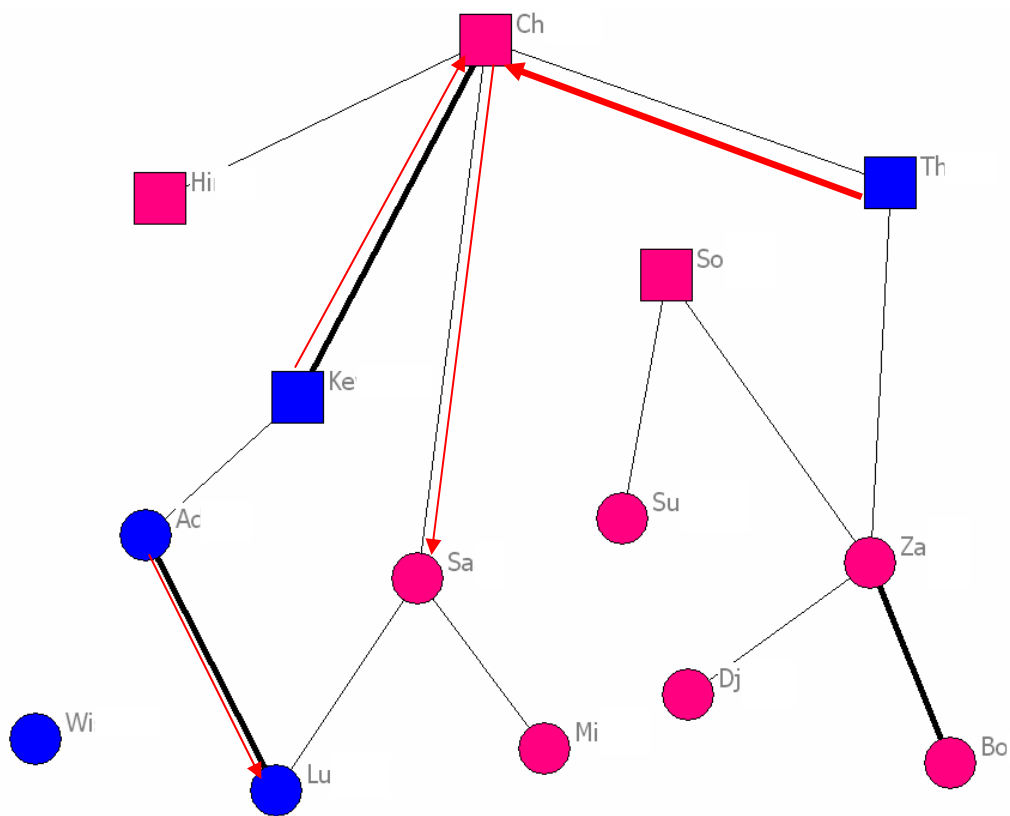
Bijlage 4: Sociogrammen met afwijzingen



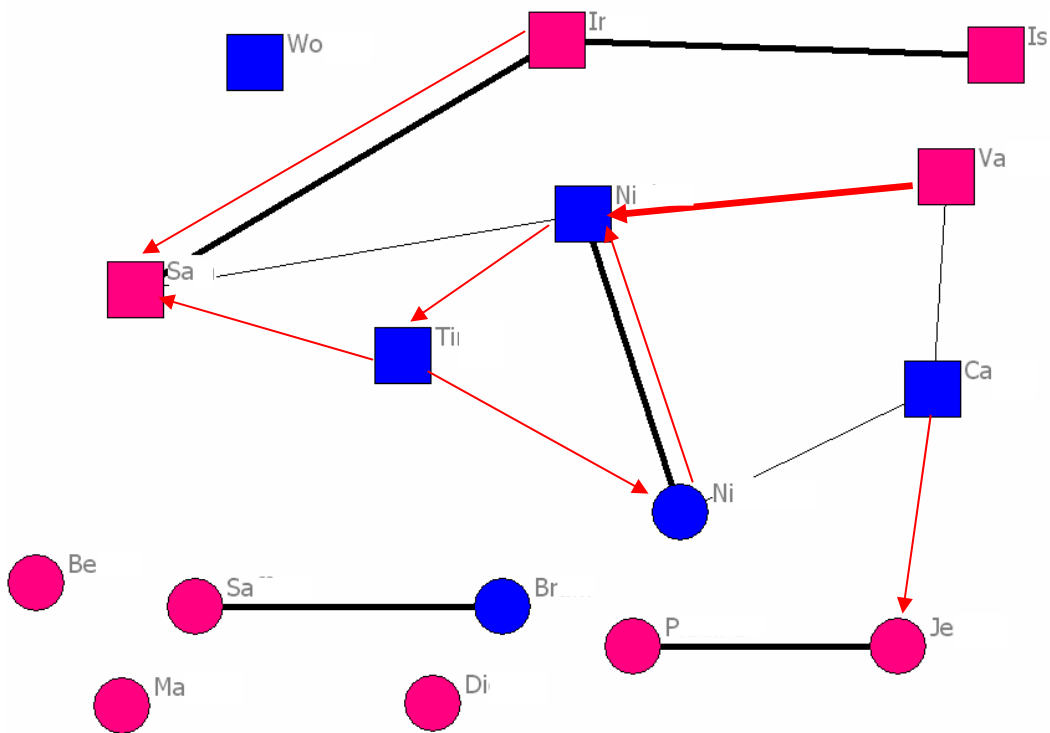
Figuur 33: Algemene legenda bij de sociogrammen



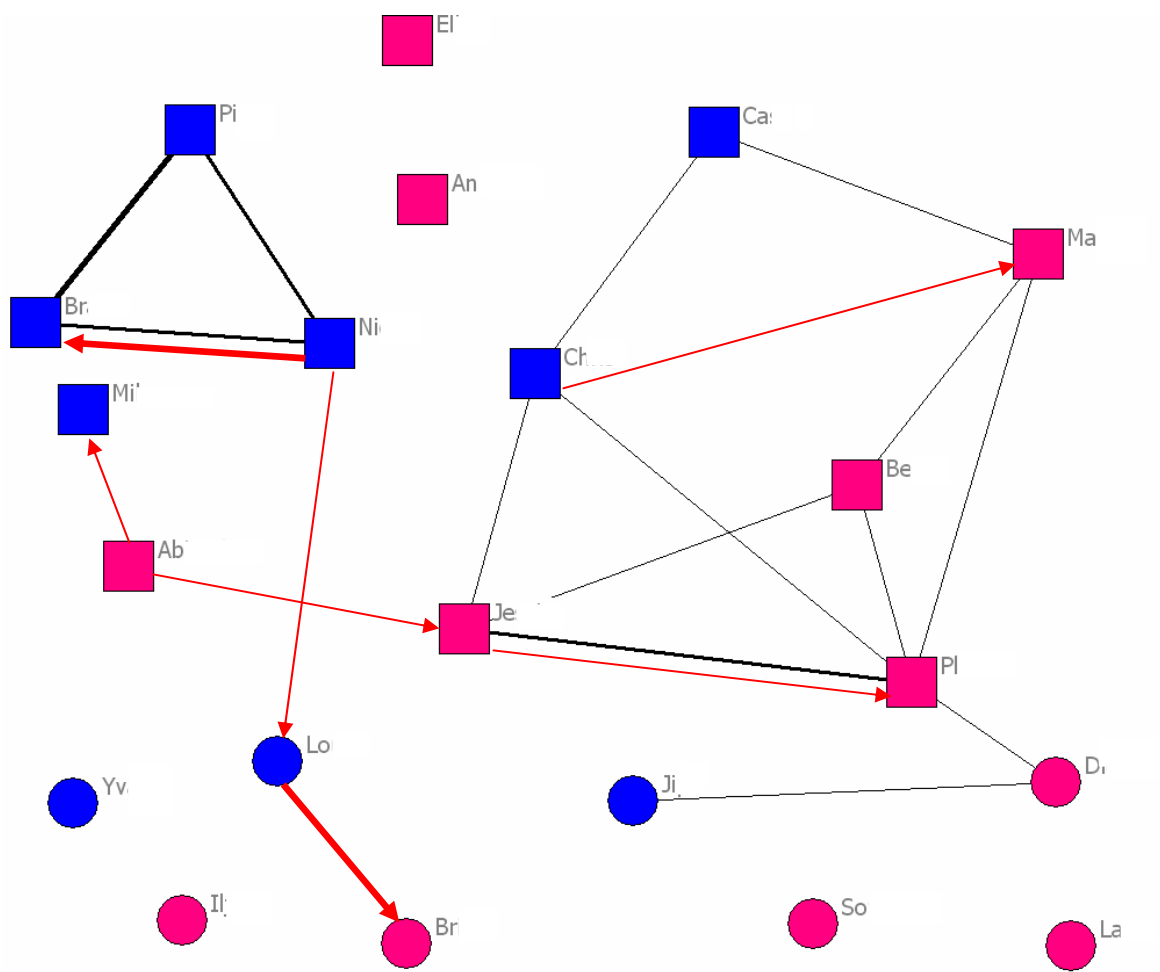
Figuur 34: Sociogram speelrelaties Arnhem, meting 1, met 2 of meer afwijzingen.



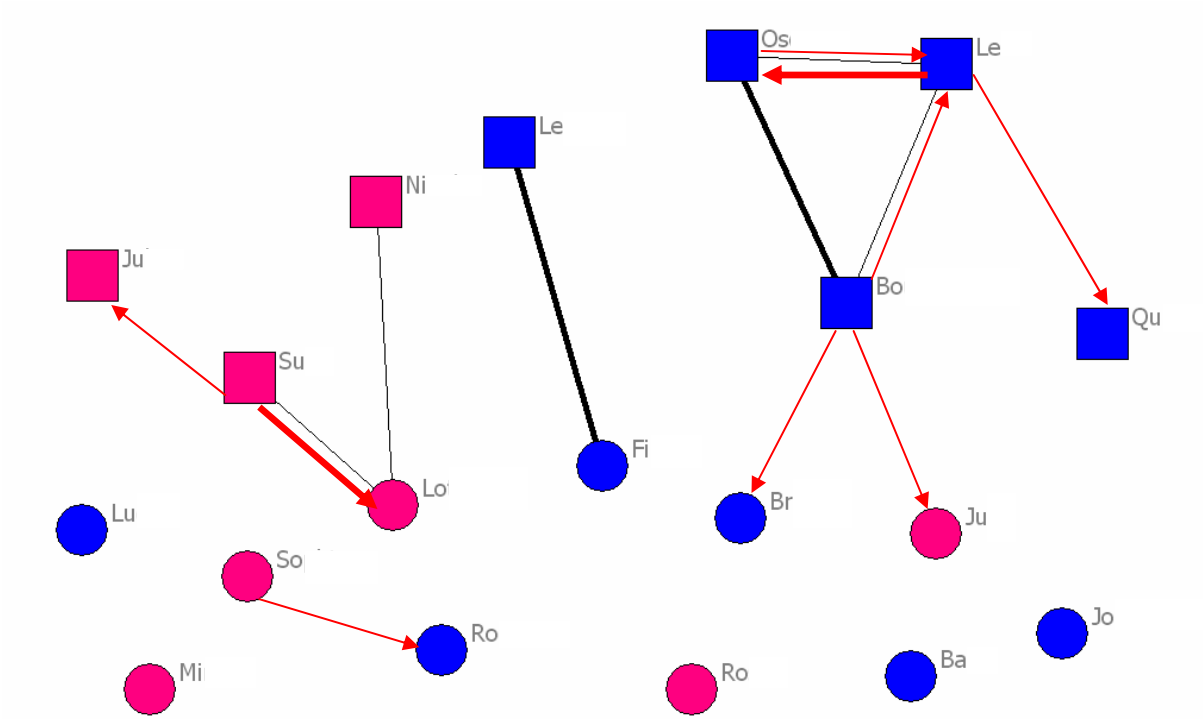
Figuur 35: Sociogram speelrelaties Arnhem, meting 2, met 2 of meer afwijzingen.



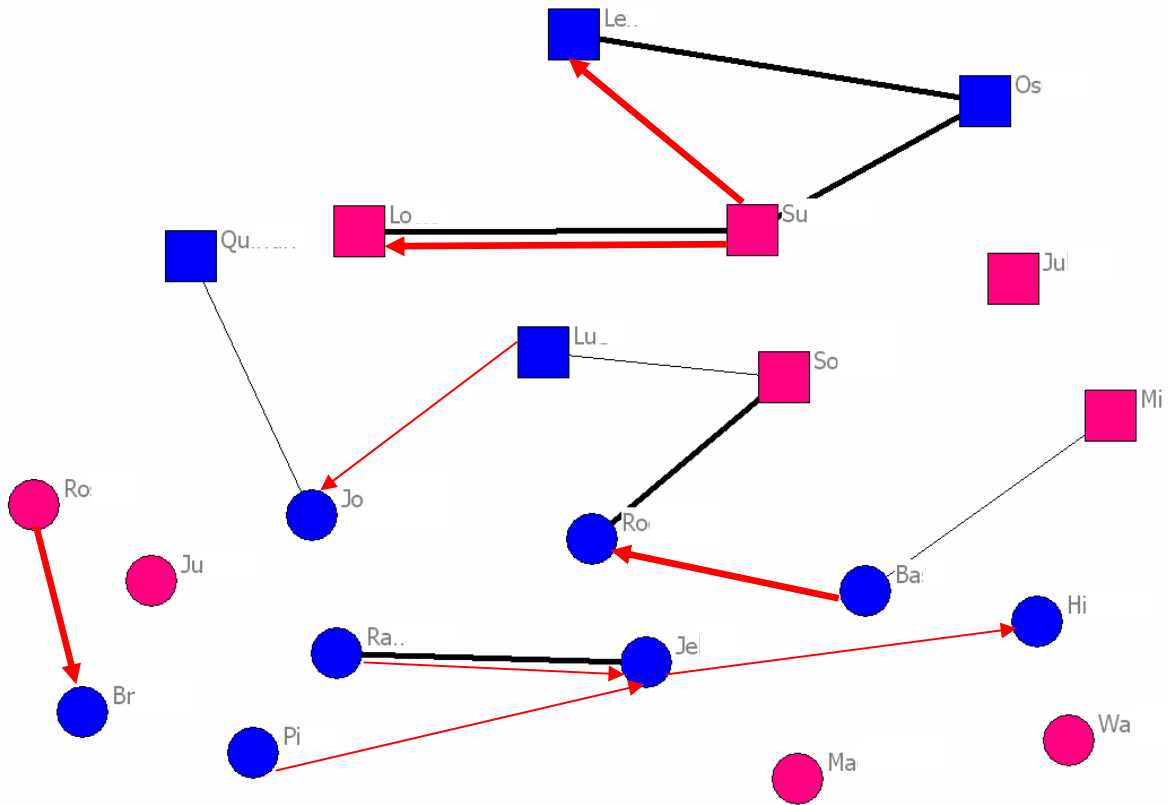
Figuur 36: Sociogram speelrelaties Eindhoven, meting 1, met 2 of meer afwijzingen.



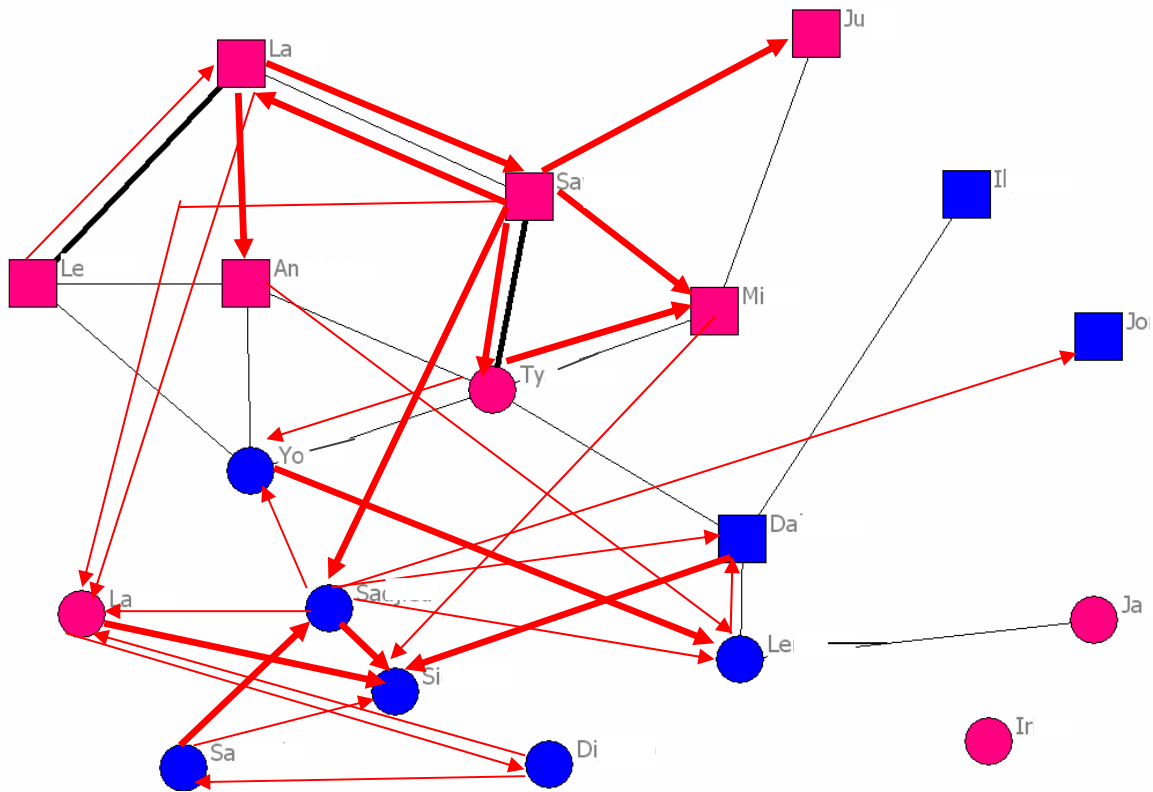
Figuur 37: Sociogram speelrelaties Eindhoven, meting 2, met 2 of meer afwijzingen.



Figuur 38: Sociogram speelrelaties Utrecht, meting 1, met 2 of meer afwijzingen.



Figuur 39: Sociogram speelrelaties Utrecht, meting 2, met 2 of meer afwijzingen.



Figuur 40: Sociogram speelrelaties Den Haag, met 2 of meer afwijzingen.