

Sociaaleconomische status (SES) en scheiding
*De rol van SES in de prevalentie van scheiding, ouderlijke conflicten na scheiding en het
functioneren van adolescenten na scheiding*

Master's thesis

Utrecht University

Master's programme in Clinical Child, Family and Education studies

Sanne Sebens (4011120)

Supervising lecturer: Inge van der Valk

Second assessor: Rianne van Dijk

27-05-2017

Abstract

Background: Each year, 70.000 children in The Netherlands are confronted with a parental divorce or separation. Although research investigated the role of socioeconomic status (SES) in divorce, there are contradictory findings.

Aim: To investigate the role of SES in the prevalence of divorce, parental conflicts and adolescents' internalizing and externalizing behavior after divorce.

Method: Data was collected through a cross- sequential survey: 'Studies & Families 2006-2013', only the data from 2013 is used. De dataset consisted of 2366 scholars, children from widowed families excluded, 443 coming from divorced parents and 1923 from intact families. SES of mother and father was measured by educational level and classified into 'low', 'average' and 'high'. Parental conflicts were measured through the CPIC, depression through the CDI, anxiety through emotional problems of de SDQ, Aggression through the DIAS and delinquency through a short version of the Delinquentie Zelfrapportagelijst.

Results: There were no significant differences in the prevalence of divorce and the rate of parental conflicts, anxiety and aggression in the SES groups. Adolescents reported more delinquency and depression problems when mother was lower educated, more delinquency when father was lower educated and more delinquency when they were low educated themselves.

Conclusion: SES doesn't play a role in the prevalence of parental divorce, in the rate of parental conflicts and in aggression and anxiety of adolescents after divorce. A lower SES of adolescents, fathers and mothers predicted more delinquency. A lower SES of mothers also predicted depression. Interventions should teach low educated adolescents and parents about possible effects of divorce.

Keywords: SES, divorce, parental conflicts, internalizing problems, externalizing problems, adolescents.

Volgens het Centraal Bureau van de Statistiek (CBS) waren er in 2013 34.000 kinderen in Nederland bij de echtscheiding van hun ouders betrokken (Jeugdmonitor CBS, 2013). Met kinderen van samenwonende, maar niet-gehuwde, ouders daarbij opgeteld, krijgen in Nederland naar schatting 70.000 thuiswonende kinderen per jaar te maken met een ouderlijke scheiding (Spruijt & Kormos, 2010).

Er is al veel onderzoek gedaan naar de mogelijke gevolgen van een scheiding voor kinderen en de factoren die daarbij een rol spelen (o.a. Amato 2001, 2010; Grych & Fincham, 2001; Vandervalk, Spruijt, de Goede, Maas, & Meeus, 2005). De rol van sociaaleconomische status (SES) is hierbij echter nog onderbelicht. Volgens de *social exchange theory* zou een ouderlijke scheiding vaker voorkomen bij vrouwen met een hoge SES (Sayer, England, Allison, & Kangas, 2011; Schoen, Astone, Rothert, Standish, & Kim, 2002; Thibaut & Kelley, 1959). In het onderzoek naar de interventie ‘Kinderen uit de knel’, betreffende conflictrijke scheidingen, was 63 procent van de deelnemers hoogopgeleid, waardoor hoogopgeleide ouders meer conflicten met elkaar lijken te hebben en vaker in een conflictrijke scheiding terecht lijken te komen (Schoemaker et al., 2015). Ten slotte bleek SES een rol te spelen in het functioneren van adolescenten, doordat kinderen uit gezinnen met een hogere SES minder internaliserende problemen ervaren dan met een lagere SES (Weaver & Schofield, 2015).

Kortom, SES kan een rol spelen bij de prevalentie van scheiding, de ouderlijke conflicten hierbij en bij het functioneren van adolescenten na scheiding (o.a. Schoemaker et al., 2015; Weaver & Schofield, 2015), maar uit onderzoek weten we hierover nog onvoldoende. Kennis over de rol van SES op de prevalentie, de mate van ouderlijke conflicten en het functioneren van adolescenten na scheiding kan helpend zijn in de ondersteuning van gezinnen na scheiding, met het doel mogelijke negatieve effecten van scheiding te verminderen.

SES

Zoals eerder genoemd stelt de *social exchange theory* dat de kans op scheiding hoger is in gezinnen waar de vrouw een hoog opleidingsniveau heeft (Thibaut & Kelley, 1959). Deze vrouwen zijn vaker financieel onafhankelijk van hun man, waardoor scheiding minder financiële problemen oplevert en de drempel om te scheiden minder groot is wanneer ze ontevreden zijn in hun huwelijk, of er bijvoorbeeld sprake is van geweld. Consistent hiermee stellen De Graaf en Kalmijn (2003) dat hoger opgeleiden een grotere kans hebben op een scheiding, maar concluderen Spruijt en Kormos (2010) dit juist bij lager opgeleiden. Onderzoek van McLanahan (2004) laat inderdaad zien dat getrouwde stellen met een hoger

opleidingsniveau minder snel scheiden. In gezinnen met een lager opleidingsniveau zouden vaker kwesties voorkomen zoals het krijgen van kinderen buiten het huwelijk en alleenstaand ouderschap. Gezinnen met een hoger opleidingsniveau zouden daarentegen minder snel scheiden, door op latere leeftijd te trouwen, het hebben van een stabiel huwelijk en ouderschap op latere leeftijd, binnen het huwelijk (McLanahan, 2004).

Uit verschillende onderzoeken is ook gebleken dat de kans op scheiding in gezinnen met een lage SES toeneemt (Härkönen & Dronkers, 2006; Matysiak, Styrac, & Vignoli, 2011; Park & Raymo, 2013). Het aantal scheidingen is in alle opleidingsniveaus gestegen, maar het sterkst in gezinnen met een laag opleidingsniveau (Park & Raymo, 2013). Uit onderzoek van Poortman en Kalmijn (2002) blijkt echter dat echtscheiding niet vaker voorkomt bij laagopgeleide ouders. Wel is de kans op scheiding bij vrouwen die werken 22 procent hoger dan wanneer de vrouw niet werkt, maar de status van dit werk en de kansen op de arbeidsmarkt lijken hierin geen rol te spelen (Poortman & Kalmijn, 2002). Vanwege de wisselende en schaarse bevindingen kan concluderend worden gesteld dat het niet duidelijk is of SES een rol speelt in de prevalentie van scheiding en verder onderzoek nodig is.

Gezinsstructuur

Gezien de hoge prevalentie van ouderlijke scheiding (Amato, 2005), is het belangrijk de gevolgen hiervan voor adolescenten te onderzoeken. Scheiding van ouders brengt mogelijk stress en spanningen met zich mee, wat bij kinderen kan leiden tot een verhoogd risico op gedrags-, emotionele, sociale en academische problemen (o.a. Amato, 2010). Uit verschillende onderzoeken blijkt dat adolescenten gemiddeld genomen na scheiding meer internaliserende problemen, zoals depressie en stress, ervaren en meer externaliserend probleemgedrag vertonen, zoals roken, delinquent gedrag en het gebruik van softdrugs dan adolescenten zonder gescheiden ouders (Amato, 2001, 2010; Lansford et al., 2006; Vandervalk et al., 2005; Weaver & Schofield, 2015; Wood, Repute, & Rosh, 2004). Factoren die een rol spelen in de mogelijke ontwikkeling van deze problemen zijn onder andere een lager inkomen en ouderlijke conflicten na scheiding (Amato, 2010).

Ouderlijke Conflicten

Naast de rol van scheiding in mogelijke problemen van adolescenten, is het eveneens van belang om naar de kwaliteit van het gezinsleven en ouderlijke conflicten te kijken (Grych & Fincham, 2001). Meerdere onderzoeken laten zien dat niet zozeer de scheiding, maar de ouderlijke conflicten die hiermee gepaard kunnen gaan verantwoordelijk zijn voor de negatieve gevolgen voor kinderen (o.a. Amato & De Boer, 2001; Nunes-Costa, Lamela, & Figueiredo, 2009). Volgens de *family systems theory* beïnvloeden gezinsleden elkaar en kan

een individu niet los van zijn of haar gezinsleden worden gezien (Minuchin, 1985). Consistent hiermee laat onderzoek zien dat conflicten tussen ouders kunnen leiden tot een kwalitatief slechtere relatie tussen ouder en kind, onder meer door een minder sensitieve en responsieve houding van de ouder naar het kind (Cox, Paley, & Harter, 2001). Een positieve ouder-kind relatie kan bij ouderlijke conflicten beschermend zijn voor gevoelens van bedreiging en zelfverwijt bij adolescenten (Stocker, Richond, Low, Alexander, & Elias, 2013).

Uit onderzoek blijkt dat gezinnen met een lagere SES na scheiding meer risico lopen op een hogere mate van ouderlijke conflicten (Liu & Chen, 2006; Mandemakers & Kalmijn, 2014; Williams & Dunne-Bryant, 2006). In onderzoeken naar conflictrijke scheidingen blijkt echter dat de participanten veelal hoogopgeleid zijn (Kluwer, 2013; Schoemaker et al., 2015). Daarnaast laat de praktijk zien dat ouders met een hoge SES vaker beschikken over de vaardigheden en financiële middelen om langer tegen hun ex-partner door te procederen (Dullaert, 2014a).

Concluderend blijkt dat ouderlijke conflicten een belangrijke rol spelen in het functioneren van adolescenten na scheiding (Schoemaker et al., 2015; Spruijt, 2005; Stocker et al., 2013). Over de rol van SES daarbij is echter weinig overeenstemming (o.a. De Graaf & Kalmijn, 2003; Schoemaker et al., 2015; Spruijt & Kormos, 2010).

De Rol van SES in het Functioneren van Adolescenten

Zoals eerder gesteld kan scheiding een rol spelen in de ontwikkeling van problemen bij kinderen (o.a. Amato, 2010; Vandervalk et al., 2005), maar zijn slechts enkele onderzoeken uitgevoerd naar de rol van SES hierbij. Adolescenten met een hogere SES blijken minder internaliserende problemen te rapporteren dan adolescenten met een lagere SES (Weaver & Schofield, 2015). Wanneer alleen moeder een hoog opleidingsniveau en een hoog inkomen heeft, hebben adolescenten minder kans op internaliserende of externaliserende problemen (Liu & Chen, 2006; Mandemakers & Kalmijn, 2014; Williams & Dunne-Bryant, 2006). Moeders met genoeg eigen culturele en economische hulpbronnen na scheiding zijn namelijk onafhankelijker, waardoor adolescenten worden gestimuleerd in een onafhankelijke houding (Fischer, 2004). Adolescenten hebben meer kans op internaliserend en externaliserend probleemgedrag als alleen vader hoog is opgeleid, doordat kinderen na scheiding vaker bij hun moeder wonen en de invloed van hulpbronnen van moeder na scheiding een grotere rol spelen bij de gevolgen voor het kind (o.a. Fischer, 2004; Mandemakers & Kalmijn, 2014). Wanneer SES van ouders wordt samengenomen rapporteren adolescenten met een hoge SES minder internaliserende problemen dan adolescenten uit een

gezin met een lage SES (Weaver & Schofield, 2015). De rol van SES in het functioneren na scheiding behoeft echter nog meer onderzoek.

Dit Onderzoek

Het doel van dit onderzoek is inzicht krijgen in de rol van SES rond en na ouderlijke scheiding. Vanuit de wetenschappelijke literatuur blijkt dat SES een rol kan spelen in de prevalentie van scheiding en het internaliserend en externaliserend probleemgedrag van adolescenten na scheiding (o.a. Mandemakers & Kalmijn, 2014; Park & Raymo, 2013; Weaver & Schofield, 2015). Onderzoek naar bijvoorbeeld de rol van opleiding van ouders in de prevalentie van scheiding is echter inconsistent (o.a. De Graaf & Kalmijn, 2003; Kluwer, 2013; Spruijt & Kormos, 2010; Williams & Dunne-Bryant, 2006), waardoor in huidig onderzoek wordt nagegaan wat de verschillen zijn op basis van SES in de prevalentie van scheiding, de mate van ouderlijke conflicten en het functioneren van adolescenten na scheiding van ouders.

Om de hoofdvraag te kunnen beantwoorden zijn de volgende deelvragen en bijbehorende hypothesen opgesteld: (1) verschillen groepen, op basis van SES, in de prevalentie van scheiding? Uit onderzoek blijkt dat de bevindingen uit onderzoek over de rol van SES in prevalentie van scheiding inconsistent zijn (Liu & Chen, 2006; Mandemakers & Kalmijn, 2014; Williams & Dunne-Bryant, 2006). Hierdoor wordt geen hypothese opgesteld, maar exploratief gekeken in welke groep scheiding het meeste voor lijkt te komen. SES van vaders en moeders wordt hierbij apart meegenomen. (2) Verschillen groepen, op basis van SES, in de mate van ouderlijke conflicten na scheiding van ouders? Vanwege de inconsistentie in de wetenschappelijke literatuur (o.a. De Graaf & Kalmijn, 2003; Schoemaker et al., 2015; Spruijt & Kormos, 2010) is hierover eveneens geen hypothese opgesteld maar wordt exploratief gekeken of de groepen op basis van SES, verschillen in de mate van ouderlijke conflicten na scheiding van ouders. (3) Verschillen groepen, op basis van SES, in het internaliserend en externaliserend probleemgedrag van adolescenten na scheiding van ouders? Hypothese: adolescenten uit gezinnen met een lagere SES hebben meer internaliserend en externaliserend probleemgedrag na scheiding van ouders dan adolescenten uit gezinnen met een hogere SES (Weaver & Schofield, 2015).

Methode

Steekproef

In dit onderzoek worden data gebruikt uit het onderzoek 'Scholieren en Gezinnen', dat is gestart in 2006 en tot en met 2013 tweejaarlijks is uitgevoerd. Alleen de verkregen data uit 2013 worden in dit onderzoek meegenomen. Van 40 scholieren (1,6 %) zijn de gegevens niet

meegenomen, omdat een van de ouders is overleden. De resterende steekproef bestaat uit 2366 leerlingen, waarvan er 443 (18,7%) gescheiden ouders hebben en 1923 (83%) opgroeien in intacte gezinnen. Hiervan zijn 1148 jongen (48,7%) en 1207 meisje (51,3%) in de leeftijd van elf tot en met zeventien jaar ($M = 13,74$ $SD = 1,02$). De leerlingen hebben een opleidingsniveau van VMBO tot en met Gymnasium. De verdeling van de verschillende opleidingsniveaus is als volgt: 61 (2,6%) participanten volgen VMBO-B, 636 (27%) VMBO-T, 400 (16,9%) HAVO en 957 (37,8%) participanten volgen VWO of Gymnasium.

Procedure

Bachelor- en masterstudenten van de opleiding pedagogische wetenschappen van de Universiteit Utrecht hebben middelbare scholen benaderd voor deelname aan het onderzoek. Van de deelnemende scholen werden minimaal twee klassen geselecteerd. Door middel van een brief werden de leerlingen en hun ouders, voorafgaand aan de vragenlijst, geïnformeerd. Deelname aan het onderzoek was vrijwillig en de leerlingen konden op ieder moment stoppen. Aan de hand van een klassikale introductie werd de vragenlijst uitgelegd en mochten de leerlingen vragen stellen. Daarna beantwoordden de leerlingen zelfstandig de vragen.

Meetinstrumenten

In dit onderzoek wordt gebruikt gemaakt van bestaande meetinstrumenten, die hieronder worden beschreven. De resultaten zijn gebaseerd op zelfrapportage door de leerling.

Sociaal Economische Status (SES). Om het niveau van SES te bepalen wordt opleidingsniveau van de ouders gebruikt als indicator. De antwoord categorieën van het opleidingsniveau zijn: (1) lager onderwijs, (2) lager beroepsonderwijs, (3) middelbaar algemeen voortgezet onderwijs, (4) middelbaar beroepsonderwijs, (5) hoger algemeen voortgezet onderwijs, (6) hoger beroepsonderwijs en (7) wetenschappelijk onderwijs. Het opleidingsniveau van vader en moeder wordt apart meegenomen in de analyse. De categorieën zijn een lage SES, een gemiddelde SES en een hoge SES, met de volgende schaalconstructie: 1 = laag, 2 = gemiddeld, 3 = hoog. De antwoord categorieën horende bij een lage SES zijn 1 en 2, bij een gemiddelde SES 3, 4, 5, en bij een hoge SES 6 en 7.

Gezinsstructuur. Adolescenten kozen uit zes antwoord categorieën: (1) mijn ouders zijn getrouwd (en wonen samen); (2) mijn ouders wonen samen, maar zijn niet getrouwd; (3) mijn ouders zijn gescheiden (en waren getrouwd); (4) mijn ouders zijn gescheiden (waren samenwonend); (5) mijn moeder is overleden; en (6) mijn vader is overleden. De schalen zijn: 1 = 'intact', bestaand uit ouders die getrouwd of samenwonend zijn ($N = 1923$) en 2 = 'uit elkaar', waarbij ouders zijn gescheiden of gedecohabiteerd ($N = 443$).

Ouderlijke Conflicten. Dit is gemeten met een verkorte versie van de *Children's Perception of Interparental Conflict Scale* (CPIC) van Grych, Seid, & Fincham (1992). Hierbij geeft de adolescent aan de hand van een vijfpuntsschaal (1 = nooit, 2 = zelden, 3 = soms, 4 = vaak en 5 = voortdurend) de mate van ouderlijke conflicten aan. Onderwerpen hadden betrekking op de ernst van de conflicten, conflicten over geld, opvoeding, de kinderen en onenigheid. De Cronbach's Alpha is .83, wat als een goede betrouwbaarheid kan worden beschouwd. De items zijn dan ook samen genomen in een gemiddelde score voor ouderlijke conflicten.

Internaliserende Problemen. De mate van internaliserende problemen wordt gemeten op basis van depressie en angst. Depressie wordt gemeten met behulp van een verkorte versie van de *Children's Depression Inventory* (Craighead, Smucker, Craighead, & Ilardi, 1998), waarbij 10 van de oorspronkelijke 27 vragen op een vijfpunt Likertschaal worden beantwoord (1 = helemaal niet waar, 2 = niet waar, 3 = beetje waar, 4 = wel waar, 5 = erg waar). Een voorbeeldvraag is 'ik voel me vaak verdrietig'. De Cronbach's Alpha is .89, waardoor de betrouwbaarheid als hoog wordt beoordeeld. Angst wordt gemeten door de subschaal emotionele problemen van de *Strength and Difficulties Questionnaire* (SDQ). Vijf items, zoals 'ik ben voor veel dingen bang, ik ben snel angstig' worden beantwoord op een driepuntschaal met de antwoordmogelijkheden 0 (niet waar), 1 (soms) en 2 (waar). De Cronbach's Alpha is .70, wat als betrouwbaar wordt beschouwd. Voor de schalen angst en depressie zijn de items samengenomen in een gemiddelde score.

Externaliserende Problemen. Dit wordt gemeten op basis van agressie en delinquentie. Agressie is gemeten met een verkorte versie van de *Direct and Indirect Agression Scales* (DIAS; Björkqvist, Lagerspetz, & Osterman, 1992), met vierpunts likertschaal die loopt van 1 = nooit, 2 = soms, 3 = vaak en 4 = heel vaak. Een voorbeeldvraag is: 'ik scheld de ander uit'. De Cronbach's Alpha is hoog: .85. Delinquentie is gemeten met een verkorte versie van de Delinquentie Zelfrapportagelijst (Baerveldt, Rossem, & Vermande, 2003). Deze bestaat uit vijftien items, zoals 'door de politie opgepakt omdat je iets had gedaan', gescoord op een vierpuntschaal variërend van 1 = nooit, 2 = een keer, 3 = twee tot drie keer of 4 = vier of meer keer. De betrouwbaarheid is goed: Cronbach's Alpha = .86. Voor delinquentie en agressie zijn de gemiddelden van de items per schaal gebruikt.

Analyse

De data zijn al ingevoerd en opgeschoond. Eerst worden de *descriptives* bekeken. Van de variabelen gezinsstructuur en SES zijn categorieën gemaakt. De eerste onderzoeksvraag, of de prevalentie van scheiding verschilt op basis van SES, wordt onderzocht door een chi-

kwadraattoets uit te voeren. Het resultaat van deze toets worden weergegeven in een kruistabel met SES in drie groepen en gezinsstructuur in twee groepen. De tweede onderzoeksvraag, of de mate van ouderlijke conflicten na scheiding verschilt op basis van SES, wordt onderzocht door een variantieanalyse. Daarnaast wordt de derde onderzoeksvraag, of het functioneren van adolescenten na scheiding op basis van SES verschilt, eveneens onderzocht met een variantieanalyse.

Resultaten

Data-inspectie

Voordat de analyses werden uitgevoerd is nagegaan of er aan een aantal assumpties is voldaan. De scores op de variabelen in dit onderzoek moeten normaal zijn verdeeld. De variabelen gezinsstructuur, agressie, delinquentie, angst en depressie zijn echter rechtsscheef verdeeld en de variabele SES vader als SES moeder zijn linksscheef verdeeld, wat betekent dat er meer lager dan hoger opgeleide ouders zijn. Alleen de variabele ouderlijke conflicten is normaal verdeeld. De assumptie van een normale verdeling wordt dus bij de meeste variabelen is geschonden. Er wordt voldaan aan de assumptie dat er geen uitbijters, scores die 3 of meer standaarddeviaties van het gemiddelde afwijken, in de variabelen aanwezig zijn. Er wordt echter niet voldaan aan lineariteit en er is ook geen sprake van homoscedasticiteit, omdat de variantie van de residuen veel van elkaar verschilt en de uitkomst van de correlatie kan worden onderschat. Door de geschonden assumpties neemt de kans op een Type II fout toe. Gezien de grootte van de steekproef kunnen de uitkomsten alsnog als betrouwbaar worden beoordeeld (Cohen, 1988). Aan de hand van een significantieniveau van $p = <.05$ worden de uitkomsten van de analyses beoordeeld.

Beschrijvende statistieken

In Tabel 1 worden de beschrijvende statistieken van de variabelen in dit onderzoek weergegeven, waarin zichtbaar is dat er meer gemiddeld of hoog opgeleide ouders zijn dan laag. Daarnaast zijn, in verhouding tot moeders, meer vaders in zowel intacte als gescheiden gezinnen laag of juist hoog opgeleid. Moeders zijn in beide groepen vaker gemiddeld opgeleid dan vaders. Op basis van de gemiddelden, lijken er meer ouderlijke conflicten te worden gerapporteerd door jongeren uit gescheiden gezinnen waar de moeder laag is opgeleid. Adolescenten in gescheiden gezinnen rapporteren meer angst, delinquent gedrag en depressieve klachten wanneer moeder laag is opgeleid en wanneer vader laag is opgeleid. Wanneer vader laag is opgeleid rapporteren adolescenten meer agressie dan in de andere groepen.

Tabel 1.

Beschrijvende statistieken

Variabelen	Opleidingsniveau moeder			Opleidingsniveau vader		
	Laag	Gemiddeld	Hoog	Laag	Gemiddeld	Hoog
Intact	N = 109	N = 998	N = 644	N = 184	N = 818	N = 748
Gescheiden	N = 27	N = 236	N = 135	N = 40	N = 211	N = 146
Ouderlijke conflicten	N = 24 M = 2.54 SD = 1.12	N = 202 M = 2.37 SD = .97	N = 123 M = 2.47 SD = 1.02	N = 33 M = 2.38 SD = .83	N = 183 M = 2.40 SD = 1.02	N = 134 M = 2.40 SD = .97
Depressie	N = 27 M = 2.56 SD = 1.04	N = 233 M = 2.36 SD = .79	N = 135 M = 2.20 SD = .79	N = 40 M = 2.46 SD = .73	N = 208 M = 2.34 SD = .85	N = 146 M = 2.25 SD = .77
Angst	N = 27 M = 1.80 SD = .53	N = 233 M = 1.66 SD = .47	N = 135 M = 1.61 SD = .46	N = 40 M = 1.70 SD = .45	N = 208 M = 1.66 SD = .49	N = 146 M = 1.63 SD = .48
Agressie	N = 27 M = 1.40 SD = .40	N = 233 M = 1.55 SD = .41	N = 135 M = 1.59 SD = .50	N = 40 M = 1.62 SD = .50	N = 208 M = 1.56 SD = .41	N = 146 M = 1.53 SD = .46
Delinquentie	N = 27 M = 1.27 SD = .44	N = 233 M = 1.20 SD = .35	N = 135 M = 1.14 SD = .28	N = 40 M = 1.26 SD = .42	N = 208 M = 1.20 SD = .36	N = 146 M = 1.14 SD = .27

SES en prevalentie scheiding

Met een chi-kwadraattoets wordt voor vader en moeder apart getoetst of scheiding significant verschilt in de verdeling over de verschillende opleidingsgroepen. Uit deze analyse blijkt voor zowel moeders, $\chi^2(2, N = 2149) = 1.19, p = .55$, als vaders, $\chi^2(2, N = 2147) = 5.60, p = .06$, geen significant verschil, waardoor scheiding niet significant vaker voorkomt in een bepaalde opleidingsgroep. Bij gemiddeld opgeleide vaders blijkt uit Tabel 2 scheiding vaker voor te komen, maar het verschil is niet significant en hierdoor verwaarloosbaar.

Tabel 2.

Beschrijvende statistieken chi-kwadraattoets SES en prevalentie scheiding

Prevalentie	Moeder	Vader
-------------	--------	-------

	laag	midden	hoog	laag	midden	hoog
Intact	109	998	644	184	818	748
Gescheiden	27	236	135	40	211	146
% intact	6,2	57,0	36,8	10,5	46,7	42,7
% gescheiden	6,8	59,3	33,9	10,1	53,1	36,8

SES en ouderlijke conflicten na scheiding

Door middel van een ANOVA wordt gekeken of de mate van ouderlijke conflicten na scheiding significant verschilt op basis van opleidingsniveaus van vader en moeder. Zoals te zien in Tabel 1, komen bij vaders meer conflicten voor bij een gemiddelde en hoge SES, maar dit verschil is niet significant, $F(2, 347) = 1.77, p = .99$. Daarnaast blijkt uit Tabel 1 ouderlijke conflicten na scheiding meer aanwezig wanneer de moeder laag of hoog is opgeleid. Ook dit verschil is niet significant $F(2, 346) = .26, p = .58$. Het verschil van ouderlijke conflicten in de verschillende opleidingsgroepen is verwaarloosbaar, waardoor op basis van de resultaten bij deze steekproef niet geconcludeerd kan worden dat ouderlijke conflicten na scheiding vaker voorkomen in een bepaalde opleidingsgroep.

SES en functioneren adolescenten na scheiding

Als laatste wordt met een ANOVA gekeken of probleemgedrag van adolescenten significant verschilt tussen opleidingsgroepen. SES van moeder speelt geen significante rol in de mate van depressieve klachten, $F(2, 392) = 4.51, p = .06$, agressie, $F(2, 392) = .94, p = .12$, delinquent gedrag, $F(2, 392) = 3.18, p = .10$ en angst, $F(2, 392) = .83, p = .16$, van de adolescent. Zoals ook zichtbaar is in Tabel 1 blijken depressieve klachten het meest aanwezig wanneer moeder laag is opgeleid, maar is dit verschil niet significant. Vervolgens speelt ook de SES van vader geen significante rol op depressieve klachten, $F(2, 391) = 1.93, p = .27$, agressie, $F(2, 391) = 1.03, p = .46$, delinquent gedrag, $F(2, 391) = 4.55, p = .08$, en angst, $F(2, 391) = .24, p = .76$ van de adolescent. Consistent met de waarden uit Tabel 1 blijken adolescenten meer delinquent gedrag te rapporteren wanneer vader laag is opgeleid, maar dit verschil is niet significant.

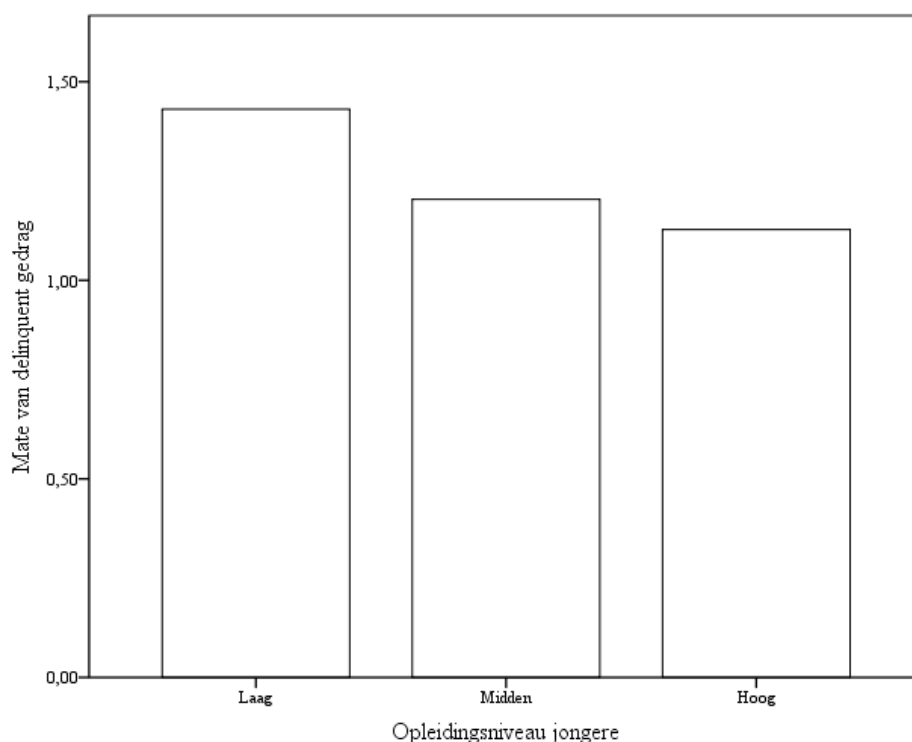
Additionele analyses

Opleidingsniveau van ouders blijkt geen rol te spelen in internaliserend en externaliserend probleemgedrag van adolescenten. Mogelijk speelt het opleidingsniveau van de jongere hier wel een rol in, waardoor een additionele analyse wordt uitgevoerd. Met een ANOVA wordt gekeken of de opleiding van de jongere een rol speelt in de mate van depressieve klachten, depressie, delinquentie en angst na scheiding van ouders. Hieruit blijkt

dat delinquentie van jongeren na scheiding significant verschilt op basis van opleiding van de jongere, $F(2, 432) = 7.21, p = .002$. Uit Figuur 1 kan geconcludeerd worden dat laagopgeleide jongeren (VMBO-beroeps) meer delinquentie vertonen dan gemiddelde opgeleide (VMBO-theoretisch en VMBO/HAVO) en hoog opgeleide jongeren (HAVO, VWO en Gymnasium). Er is geen significant verschil gevonden op basis van opleiding van jongeren in de mate van depressieve klachten, $F(2, 432) = .62, p = .94$, agressie, $F(2, 432) = 3.55, p = .92$ en angst, $F(2, 432) = .09, p = .96$.

Figuur 1.

Uitkomsten ANOVA opleiding jongere en delinquentie



Ten slotte wordt in een tweede additionele analyse, door middel van een correlatie, nagegaan wat de samenhang is tussen opleiding van ouders en probleemgedrag van adolescenten. Hierbij wordt de variabele opleidingsniveau niet in groepen, maar continu meegenomen. Uit deze correlatie, zie Tabel 3, blijkt dat een lager opleidingsniveau van moeder een significante rol speelt in de mate van depressie, $r(393) = -.119, p < .05$, en delinquentie, $r(393) = -.107, p < .05$. Een lager opleidingsniveau van vader speelt alleen een significante rol in de mate van delinquent gedrag van de jongere, $r(392) = -.114, p < .05$. Zowel het opleidingsniveau van moeder als vader speelt geen significante rol in agressief en angstig gedrag van de jongere.

Tabel 3.

Correlatie SES vader en moeder en de mate van agressie, depressie, delinquentie en angst bij adolescenten na scheiding

Variabelen	Moeder	Vader
Agressie	$p = .085$	$p = -.061$
Depressie	$p = -.119 *$	$p = -.081$
Delinquentie	$p = -.107 *$	$p = -.114 *$
Angst	$p = -.088$	$p = -.038$

Conclusie en Discussie

Uit eerder onderzoek blijkt dat SES een rol kan spelen in de prevalentie van scheiding, de mate van ouderlijke conflicten en het internaliserend en externaliserend probleemgedrag van adolescenten na scheiding (o.a. Mandemakers & Kalmijn, 2014; Park & Raymo, 2013; Weaver & Schofield, 2015). Er is echter geen overeenstemming over de uitkomsten van deze onderzoeken, waardoor in huidig onderzoek is nagegaan welke rol SES, gemeten met opleidingsniveau van vader en moeder, speelt in de prevalentie van scheiding, de mate van ouderlijke conflicten en het functioneren van adolescenten na scheiding van ouders.

Consistent met de wisselende resultaten uit de inleiding (Härkönen & Dronkers, 2006; Matysiak et al., 2011; Park & Raymo, 2013; Thibaut & Kelly, 1959) is geen duidelijk verschil gevonden in de prevalentie van scheiding in een bepaalde opleidingsgroep. Een mogelijke verklaring hiervoor kan zijn dat zowel een hoog als een laag opleidingsniveau een risico kan vormen op een scheiding. Aan de ene kant zijn hoogopgeleide moeders financieel onafhankelijk van hun man, waardoor de drempel om te scheiden minder hoog is (Thibaut & Kelly, 1959). Aan de andere kant zou er in gezinnen met laagopgeleide ouders minder waarde worden gehecht aan het huwelijk en krijgen deze gezinnen vaker te maken met onverwachte gebeurtenissen binnen de familie, waardoor de prevalentie van scheiding hoger lijkt (Härkönen & Dronkers, 2006). In het huidige onderzoek lijkt de trend zichtbaar dat scheiding vaker voorkomt bij gemiddeld opgeleide vaders, wat mogelijk kan worden verklaard doordat zij vaker een hoogopgeleide vrouw hebben, die financieel onafhankelijk is van hun man. Sterk aan het huidige onderzoek is het apart meenemen van de opleidingsniveaus van moeder en vader, waardoor mogelijke sekseverschillen naar voren kunnen komen. In dit onderzoek is echter niet gekeken naar het gecombineerde opleidingsniveau van vader en moeder in een

gezin en in hoeverre deze mogelijke verschillen een uitspraak kunnen doen over de prevalentie van scheiding.

Uit de resultaten blijkt verder geen duidelijk verschil in de mate van ouderlijke conflicten op basis van opleidingsniveau van vader of moeder, wat mogelijk verklaard kan worden doordat ouderlijke conflicten niet vaker voorkomen in een bepaalde opleidingsgroep. Zo komen er uit onderzoek wisselende resultaten betreft het opleidingsniveau bij vechtscheidingen en is er nog weinig over bekend (Schoemaker et al., 2015). Ouderlijke conflicten lijken bij scheiding aan de ene kant meer voor te komen bij hoogopgeleide ouders (De Graaf & Kalmijn, 2003; Kluwer, 2013). Volgens Dullaert (2014a) kan dit worden verklaard doordat hoogopgeleide ouders over meer vaardigheden en financiële middelen beschikken om door te procederen tegen de ex-partner. Aan de andere kant stellen Spruijt en Kormos (2010) juist dat scheiding vaker voorkomt bij laagopgeleiden. Een tweede verklaring zou kunnen liggen in de geschonden assumpties bij het uitvoeren van de analyses en de verschillen in omvang bij de opleidingsgroepen, wat de resultaten mogelijk onbetrouwbaar maken. Wel moet hierbij worden gesteld dat de totale populatiegrootte in het onderzoek een sterk kenmerk is van dit onderzoek en de resultaten hierdoor betrouwbaar lijken te zijn. Het is echter van belang de resultaten voorzichtig te interpreteren.

Vervolgens blijken, in tegenstelling tot eerder onderzoek en de verwachting, adolescenten niet meer internaliserend of externaliserend probleemgedrag te vertonen afhankelijk van opleidingsgroep van ouders. Wel blijkt dat een lagere opleiding van moeder een rol speelt in de mate van depressieve gevoelens en delinquent gedrag. Een lagere opleiding van vader speelt een rol in het delinquent gedrag van de adolescent. Consistent met deze bevindingen, blijkt dat een hoger opleidingsniveau van moeder beschermend kan zijn in het ontwikkelen van depressieve gevoelens en dit voor delinquent gedrag geldt voor zowel moeder als ook voor vader (Liu & Chen, 2006; Mandemakers & Kalmijn, 2014). Voor jongens blijkt een direct verband te bestaan tussen familie transities, zoals scheiding en later delinquent gedrag en drugsgebruik (Krogn, Hall, & Lizotte, 2009). Wanneer opleidingsniveau van ouders wordt meegenomen blijkt gezinsstructuur echter niet direct in verband te staan met delinquent gedrag van jongeren (Leiber, Mack, & Featherstone, 2009), wat mogelijk kan worden verklaard doordat zowel jongens als meisjes zijn meegenomen in dit onderzoek en het effect alleen voor jongens zichtbaar kan zijn. Voor toekomstig onderzoek wordt gesuggereerd mogelijke sekseverschillen na te gaan, om indien nodig de juiste ondersteuning te kunnen bieden aan jongens en meisjes na scheiding van ouders.

Uit een additionele analyse blijkt dat laag opgeleide adolescenten meer delinquent gedrag vertonen na scheiding van ouders dan gemiddeld of hoog opgeleide jongeren. Het opleidingsniveau van de jongere speelt geen rol in depressieve gevoelens, agressief gedrag en angst. Uit onderzoek blijkt ook dat een hoger opleidingsniveau van de adolescent in verband staat met het vertonen van minder delinquent gedrag, zoals alcohol-, drugsgebruik en stelen (Tobler, Komro, Dabroski, Aveyard, & Markham, 2011). In dit onderzoek is gezinsstructuur niet meegenomen, maar lijkt opleidingsniveau van de jongere een rol te spelen in het vertonen van delinquent gedrag, ongeacht of de ouders zijn gescheiden of niet. Ook blijkt het sociale netwerk van jongeren wanneer ouders gaan scheiden verstoord, wat bij jongens kan leiden tot omgang met delinquenten anderen en ze hierdoor mogelijk probleemgedrag vertonen (Krohn et al., 2009). Daarnaast blijken kinderen van gescheiden ouders meer in aanraking komen met ouderlijke conflicten en spelen deze ouderlijke conflicten een rol in het ontwikkelen van internaliserend probleemgedrag bij adolescenten (Lucas, Nicholson, & Erbas, 2013). Vanwege beperkte literatuur over de rol van opleidingsniveau van adolescenten op delinquent gedrag en andere probleemgedragingen van adolescenten na scheiding, wordt gesuggereerd hier verder onderzoek naar te verrichten.

SES van ouders, de prevalentie van scheiding en ouderlijke conflicten lijken met elkaar samen te hangen, doordat uit huidig onderzoek blijkt dat SES geen rol speelt in zowel de prevalentie van scheiding als in ouderlijke conflicten na scheiding. Daarnaast hebben ouders vaak openlijk en langdurige ruzies met elkaar, wat kan resulteren in scheiding (Spruijt, 2005). In 10 procent van de ouderlijke scheidingen is zelfs sprake van ernstige conflicten (Spruijt & Kormos, 2014). Op basis van de bevindingen kan niet worden geconcludeerd dat de prevalentie van scheiding, ouderlijke conflicten en functioneren van adolescenten afhankelijk zijn van SES.

Naar aanleiding van dit onderzoek kunnen enkele implicaties voor de klinische praktijk worden geformuleerd. Uit de wetenschappelijke literatuur blijkt dat gezinnen met een laag en hoog opleidingsniveau een risico kunnen vormen voor scheiding en ouderlijke conflicten na scheiding, waardoor hulpverlening voor deze gezinnen belangrijk is. Daarnaast is het van belang laagopgeleide ouders en hun kinderen rond en na de scheiding te ondersteunen, gezien de rol die scheiding kan spelen in de mate van depressieve gevoelens en delinquent gedrag. Hulpverlening bij ouders zou erop gericht moeten zijn educatie en voorlichting te geven over de mogelijke gevolgen van scheiding voor hun kind en de rol die ouderlijke conflicten daarbij hebben en het aanleren van vaardigheden om hun kinderen te kunnen begeleiden en ondersteunen. Voor adolescenten is het belangrijk ondersteuning en

begeleiding te bieden door ouders en mogelijk hulpverlening, zodat zij geen depressieve gevoelens en delinquent gedrag ontwikkelen. Bij laagopgeleide adolescenten moet de ondersteuning vooral gericht zijn op het voorkomen van delinquent gedrag.

Concluderend kan worden gesteld dat SES van ouders geen rol lijkt te spelen in de prevalentie van scheiding en de mate van ouderlijke conflicten na scheiding. Een lager opleidingsniveau van moeder speelt echter wel een rol in het ontwikkelen van depressieve gevoelens en delinquent gedrag in de adolescentie. Ook speelt een lager opleidingsniveau van vader een rol in de mate van delinquent gedrag in de adolescentie. Ten slotte blijkt een laag opleidingsniveau van de adolescent zelf een rol te spelen in delinquent gedrag.

Referenties

- Amato, P.R. (2010). Research on divorce: Continuing trends and new developments. *Journal of Marriage and Family*, 72(3), 650-666. doi:10.1111/j.1741-3737.2010.00723.x
- Amato, P. R. (2005). The impact of family formation change on the cognitive, social, and emotional well-being of the next generation. *The Future of Children*, 15, 75-96. doi:10.1353/foc.2005.0012
- Amato, P. R., & De Boer, D. (2001). The transmission of marital instability across generations: Relationship skills of commitment to marriage? *Journal of Marriage and Family*, 63, 1038-1051. doi:10.1111/j.1741-3737.2001.01038.x
- Baerveldt, C., Rossem van, R., & Vermande, M. (2003). Pupils' delinquency and their social networks: A test of some network assumptions of the ability and inability models of delinquency. *The Netherlands Journal of Social Sciences*, 39, 107-125. Retrieved from: <http://psychnet.apa.org.proxy.library.uu.nl/psycinfo/2004-10593-002>
- Björkvist, K., Lagerspetz, K. M. J., & Osterman, K. (1992). *The direct and indirect aggression scales*. Vasa, Finland: Abo Akademi University.
- CBS Jeugdmonitor (2013). *Jaarrapport Landelijke Jeugdmonitor 2013*. Geraadpleegd op 13-12-2016 via jeugdmonitor.cbs.nl/media/164999/2013-g93-pub.pdf.
- Cohen, J. (1988). *Statistical power analysis for the behavioral sciences*. Hillsdale, NJ: Erlbaum.
- Cox, M. J., Paley, B., & Harter, K. (2001). Interparental conflict and parent-child relationships: Theory, research and applications. In Grych, J. H. & Fincham, F. D., *Interparental Conflict and Child Development*, 249-272. doi:10.1017/CBO9780511527838.011
- Craighead, W. E., Smucker, M. R., Craighead, L. W., & Ilardi, S. S. (1998). Factor analysis of the Children's Depression Inventory in a community sample. *Psychological Assessment*, 10, 156-165. Geraadpleegd op 18-12-2016 op <http://ovidsp.tx.ovid.com.proxy.library.uu.nl>
- Dullaert, M. (2014a). *Vechtende ouders, het kind in de knel – Adviesrapport over het verbeteren van de positie van kinderen in vechtscheidingen*. Den Haag: Bureau Nationale ombudsman. Geraadpleegd op 18-12-2016 op www.dekinderombudsman.nl/ul/cms/fck-uploaded/KOM003.2014Kinderombudsmanadviesrapportvechtscheidingen.pdf.

- Fischer, T. F. C. (2004). *Parental divorce, conflict and resources: The effects on children's behavior problems, socioeconomic attainment, and transitions in the demographic career* (Doctoral dissertation, [SI: sn]).
- Graaf, P.M. de & Kalmijn, M. (2003). Intelligentie, opleiding en echtscheiding in Nederland. *Mens & Maatschappij*, 78, 264-272. doi:10.1300/J087v46n01_09
- Grych, J. H., & Fincham, F. D. (2001). Interparental conflict and child adjustment: An overview. In J. H. Grych & F. D. Fincham (Eds.), *Interparental conflict and child development: Theory, research, and applications*. Cambridge: Cambridge University Press.
- Grych, J. H., Seid, M., & Fincham, F. D. (1992). Assessing marital conflict from the child's perspective: The children's perception of interparental conflict scale. *Child Development*, 63, 558-572. doi:10.1111/j.1467-8624.1992.tb01646.x
- Härkönen, J., Dronkers, J. (2006). Stability and change in the educational gradient of divorce: A comparison of seventeen countries. *European Sociological Review*, 22, 501–517. doi:10.1093/esr/jcl011
- Kluwer, E.S. (2013). *Het ouderschapsonderzoek – Een aanpak bij vechtscheidingen*. Den Haag/Utrecht: Raad voor de Rechtspraak & Universiteit Utrecht.
- Krohn, M. D., Hall, G. P., & Lizotte, A. J. (2009). Family transitions and later delinquency and drug use. *Journal of Youth and Adolescence*, 38, 466-480. doi:10.1007/s10964-008-9366-8
- Lansford, J. E., Malone, P. S., Castellino, D. R., Dodge, K. A., Pettit, G. S., Bates, J. E. (2006). Trajectories of internalizing, externalizing, and grades for children who have and have not experienced their parents' divorce or separation. *Journal of Family Psychology*, 20, 292–301. doi:10.1037/0893-3200.20.2.292
- Leiber, M. J., Mack, K. Y., & Featherstone, R. A. (2009). Family structure, family processes, economic factors, and delinquency. *Youth Violence and Juvenile Justice*, 7, 79-99. doi: 10.1177/1541204008327144
- Liu, R. X. & Chen, Z. (2006). The effects of marital conflict and marital disruption on depressive affect: A comparison between women in and out of poverty. *Social Science Quarterly*, 87, 250-271. doi:10.1111/j.1540-6237.2006.00379.x
- Lucas, N., Nicholson, J. M., & Erbas, B. (2013). Child mental health after parental separation: The impact of resident/non-resident parenting, parent mental health, conflict and socioeconomics. *Journal of Family Studies*, 19, 53-69. doi:10.5172/jfs.2013.19.1.53

- Mandemakers, J. J. & Kalmijn, M. (2014). Do mother's and father's education condition the impact of parental divorce on child well-being? *Social Science Research, 44*, 187-199. doi:10.1016/j.alcr.2010.08.002
- Matysiak, A., Styrc, M., Vignoli, D. (2011). The educational gradient in marital disruption: A meta-analysis of European longitudinal research. Department of Statistics, University of Florence, Florence.
- McLanahan S (2004). Diverging destinies: How children are faring under the second demographic transition. *Demography, 41*, 607-627. doi:10.1353/dem.2004.0033
- Minuchin, S. (1985). Families and individual development: Provocations from the field of family therapy. *Child Development, 56*, 289-302. doi:10.2307/1129720
- Nunes-Costa, R. A., Lamela, D. J., & Figueiredo, B. F. (2009). Psychosocial adjustment and physical health in children of divorce. *Jornal de Pediatria, 85*, 385-396. doi: 10.1590/S0021-75572009000500004
- Park, H. & Raymo, J. M. (2013). Divorce in Korea: Trends and educational differentials. *Journal of Marriage and Family, 75*, 110-126. doi:10.1111/j.1741-3737.2012.01024.x.
- Poortman, A & Kalmijn, M. (2002) Women's labour market position and divorce in the Netherlands: Evaluating economic interpretations of the work effect. *European Journal of Population, 18*, 175-202. doi:10.1023/A:1015520411449
- Sayer, L. C., England, P., Allison, P., & Kangas, N. (2011). She left, he left: How employment and satisfaction affect men's and women's decisions to leave marriages. *American Journal of Sociology, 116*, 1982–2018. doi:10.1086/658173.
- Schoemaker, K., De Kruijff, A., Van der Rijken, R., Kluwer, E., Bom, H., Van Lawick, J., Visser, M. & Finkenauer, C. (2015). Vechtscheidende ouders - wie zijn dat? *Systeemtherapie, 27*, 145-149. Verkregen op 23-12-2016 van <https://dspace.library.uu.nl/handle/1874/325553>
- Schoen, R., Astone, N. M., Rothert, K., Standish, N. J., & Kim, Y. J. (2002). Women's employment, marital happiness, and divorce. *Social Forces, 81*, 643–662. doi:10.1353/sof.2003.0019.
- Spruijt, E. (2005). Ouderlijke scheiding en de gevolgen voor kinderen. *Tijdschrift van de Vereniging voor Kinder- en Jeugdpsychotherapie, 32*, 37-52. Verkregen op 17-05-2017 via https://scholar.google.com/scholar?hl=en&q=ouderlijke+conflicten+scheiding&btnG=&as_sdt=1%2C5&as_sdtp=
- Spruijt, E. & Kormos, H. (2010). *Handboek scheiden en de kinderen – Voor de beroepskracht die met scheidingskinderen te maken heeft*. Houten: Bohn Stafleu Van Loghum.

- Stocker, C. M., Richond, M. K., Low, S. M., Alexander, E. K., & Elias, N. M. (2003). Marital conflict and children's adjustment: Parental hostility and children's interpretations as mediators. *Social Development, 12*, 149-161. doi:10.1111/1467-9507.00226
- Thibaut, J. W. & Kelley, H. H. (1959). *The social psychology of groups*. Wiley, New York.
- Tobler, A. L., Komro, K. A., Dabroski, A., Aveyard, P., & Markham, A. (2011). Preventing the link between SES and high-risk behaviors: 'Value-added' education, drug use and delinquency in high-risk, urban schools. *Society for Prevention Research, 12*, 211-221. doi:10.1007/s11121-011-0206-9
- VanderValk, I., Spruijt, E., de Goede, M., Maas, C., & Meeus, W. (2005). Family structure and problem behavior of adolescents and young adults: A growth-curve study. *Journal of Youth and Adolescence, 34*, 533-546. doi:10.1007/s10964-005-8841-8
- Weaver, J. & Schofield, T. (2015). Mediation and moderation of divorce effects on children's behavior problems. *Journal of Family Psychology, 29*, 39-48. doi:10.1037/fam0000043
- Williams, K. & Dunne-Bryant, A. (2006). Divorce and adult psychological well-being: Clarifying the role of gender and child age. *Journal of Marriage and Family, 68*, 1178-1196. doi:10.1111/j.1741-3737.2006.00322.x
- Wood, J. J., Repute, R. L., Rosh, S. C. (2004). Divorce and children's adjustment problems at home and school: The role of depressive/withdrawn parenting. *Child Psychiatry and Human Development, 35*, 121-142. doi:10.1037/fam0000043