

Universiteit Utrecht

PARASOCIAL BREAK-UPS: DE ROUW VAN FANS OP SOCIAL MEDIA

In hoeverre is er een verband tussen de online reacties van fans op een parasocial break-up en het narratief omtrent het personage?

Tess van Boerdonk (5920981)

Reparatie masterscriptie Film- en televisiewetenschap

7-6-2017

Begeleider: Dan Hassler-Forest

Tweede lezer: Judith Keilbach

Voorwoord

Voor u ligt de masterscriptie “*Parasocial break-ups: de rouw van fans op social media.*” Het verband tussen het narratief omtrent personages en uitingen van rouw door fans op Facebook is onderzocht aan de hand van *parasocial break-ups* met diverse fictieve karakters uit de serie *Grey’s Anatomy*. Deze scriptie is geschreven in het kader van mijn masteropleiding Film- en televisiewetenschap aan de Universiteit Utrecht.

Van half november 2016 tot eind januari 2017 is er voorbereidend werk uitgevoerd en veel literatuur gelezen om een opzet te kunnen schrijven. Hoewel dit proces wat lastig verliep en de focus van het onderzoek in het begin ontbrak, is dit uiteindelijk toch gelukt en bleek het een belangrijke basis te zijn voor de rest van het scriptietraject. Van februari tot begin april is er een theoretisch kader gevormd van de belangrijkste literatuur en een methode bedacht waarna de analyse correct uitgevoerd kon worden. Na uitvoering van de analyse heb ik de onderzoeksvraag kunnen beantwoorden. Tijdens het reparatietraject moest er nog een aantal aanpassingen worden gedaan om tot een goed eindresultaat te komen. Uiteindelijk kan ik concluderen dat het zowel interessant als leerzaam was om de kennis die ik heb opgedaan tijdens mijn master toe te kunnen passen binnen een eigen onderzoek.

Mijn begeleider Dan Hassler-Forest heeft mij bij het schrijven van deze scriptie geholpen door in onze gesprekken mijn vragen te beantwoorden en telkens kritische feedback te geven. Bij deze wil ik hem daarvoor bedanken. Ook wil ik mijn tweede lezer Judith Keilbach bedanken voor haar feedback, die ervoor gezorgd heeft dat ik kritischer naar mijn eigen werk ben gaan kijken.

Ik wens u veel leesplezier toe!

Tess van Boerdonk

Amsterdam, 27 mei 2017

Samenvatting

Parasociale relaties hebben door social media een nieuw soort invulling gekregen. Fans krijgen in online communities de mogelijkheid om gevoelens met betrekking tot deze schijnrelaties met figuren uit de media te delen met andere fans. Ook wanneer een parasociale relatie stopt kunnen fans hun emoties met betrekking tot die *parasocial break-up* online delen.

Het doel van dit onderzoek was te achterhalen hoe fans online rouwen na een *parasocial break-up* met een fictief karakter uit de serie *Grey's Anatomy* en wat de invloed van het narratief omtrent het personage daarop is. De volgende onderzoeksvraag is hiervoor opgesteld:

In hoeverre is er een verband tussen de online reacties van fans op een parasocial break-up en het narratief omtrent het personage?

Om antwoord te kunnen geven op deze onderzoeksvraag zijn er vijftien epiteksten tekstueel geanalyseerd om uitspraak te kunnen doen over het narratief omtrent de drie fictieve personages Mark Sloan, Cristina Yang en Derek Shepherd. De focus van deze analyse lag op de voorspelbaarheid en de mate van *closure* van het narratief omtrent de personages. Uit de analyse bleek dat de drie personages wat betreft die twee aspecten een ander type narratief hadden, wat het geschikt analysemateriaal maakte om de onderzoeksvraag te kunnen beantwoorden.

Vervolgens zijn er zeshonderd reacties geanalyseerd uit de algemene Facebookgroep van *Grey's Anatomy*. De dag na het overlijden of vertrekken van de personages werd er in deze groep telkens een *post* geplaatst met een foto van het personage waar door veel fans emotioneel op gereageerd werd. Uit een random sample zijn per *post* uiteindelijk tweehonderd reacties met een latente inhoudsanalyse op basis van sleutelwoorden gecodeerd aan de hand van het Kübler-Ross model (de *five stages of grief*).

De analyse bracht het verband tussen de online reacties van fans na een *parasocial break-up* en het narratief omtrent dat personage duidelijk in kaart. De resultaten toonden aan dat hoe hoger de mate van *closure* en voorspelbaarheid van het narratief omtrent een fictief karakter was, hoe verder fans waren in hun rouwverwerking na de *parasocial break-up*.

Eventueel vervolgonderzoek zou ter uitbreiding een ander soort kwalitatieve methode kunnen hanteren waarmee een beter beeld gekregen kan worden van de rouwfases waarin fans zich bevinden en de invloed van de identiteit van personages daarop. Wellicht levert dit nieuwe resultaten op die de bestaande literatuur kunnen uitbreiden.

Inhoudsopgave

Inleiding	4
Probleemstelling.....	5
Deelvragen.....	6
Theoretisch kader	7
De ontwikkeling van parasociale interactie en parasociale relaties.....	7
<i>Parasocial break-ups</i> en (<i>parasocial</i>) <i>grieving</i>	8
Fans op social media	10
Narratief: voorspelbaarheid en mate van <i>closure</i>	12
Onderzoeksmateriaal	14
Methode	16
Reflectie methode.....	18
Resultaten	19
Narratief	19
Mark Sloan	19
Cristina Yang.....	19
Derek Shepherd	20
Fan reacties.....	21
Facebook als community	21
‘Interactie’ met de producenten.....	22
Parasociale interactie en <i>parasocial break-ups</i>	23
Personages en fases van rouw	24
Ontkenning	25
Woede.....	26
Onderhandeling.....	27
Depressie.....	27
Acceptatie	28
Narratief en fan reacties	29
Conclusie	31
Literatuurlijst	33
Bijlagen	38

Inleiding

De ervaring die men heeft bij het kijken van een televisieserie is grotendeels afhankelijk van de mate van betrokkenheid van de kijker. Kijkers die betrokken zijn bij het plot blijken de boodschap die gegeven wordt beter te onthouden,¹ emotioneler te reageren² en zichzelf makkelijker te herkennen in bepaalde personages.³ Betrokkenheid blijkt een cognitieve, affectieve en gedragsmatige vorm van participatie tijdens blootstelling aan bijvoorbeeld televisie.⁴ Een vorm van affectieve betrokkenheid is parasociale interactie. Deze term werd in 1956 voor het eerst gebruikt door mediapsychologen Horton en Wohl met betrekking tot *personae*: “quizmasters, announcers, ‘interviewers’ in a new ‘show-business’ world – in brief, a special category of ‘personalities’ whose existence is a function of the media themselves.”⁵ Wanneer kijkers het gevoel hebben daadwerkelijk interactie te hebben met de *persona*, ontstaat de illusie van *face-to-face* contact. Door deze parasociale interactie kan de kijker het gevoel krijgen een relatie te hebben ontwikkeld met de *persona*, wat een parasociale relatie genoemd wordt. Hoewel Horton en Wohl de term introduceerden met betrekking tot de parasociale interactie die bij kijkers plaatsvond met *personae*, is uit later onderzoek echter gebleken dat deze parasociale interactie en parasociale relaties ook plaats kunnen vinden met onder andere *comedians*,⁶ soapkarakters⁷ en andere favoriete televisiepersoonlijkheden.⁸

Deze intensieve parasociale vorm van *fandom* kent een keerzijde aangezien deze parasociale relaties ook verbroken kunnen worden. Deze *parasocial break-ups*⁹ kunnen bij intense parasociale relaties veel leed veroorzaken.¹⁰ Dat is niet verwonderlijk als gekeken wordt naar onderzoeken van onder andere Rubin en McHugh¹¹ en Rubin en Perse.¹² Volgens deze onderzoeken lijken parasociale relaties in de ontwikkeling namelijk op ‘normale’ sociale relaties, waardoor de beëindiging ervan ook gelijke patronen kan laten zien. Zo toonden Sanderson en Cheong aan dat fans na de dood van Michael Jackson op social media emotionele uitingen deden van diverse fases van rouw (*five stages of grief*¹³) die ook bij beëindiging van een sociale relatie voorkomen.¹⁴ Het delen van emoties met betrekking tot

¹ Jennings Bryant en Paul W. Comisky, “The Effect of Positioning a Message within Differentially Cognitively Involving Portions of a Television Segment on Recall of the Message,” *Human Communication Research* 5, no. 1 (1978): 65.

² Eliabeth M. Perse, “Involvement with Local Television News: Cognitive and Emotional Dimensions,” *Human Communication Research* 16, no. 4 (1990): 574.

³ Paul Booth, “The Television Social Network: Exploring TV Characters,” *Communication Studies* 63, no. 2 (2012): 316.

⁴ Alan M. Rubin en Elizabeth M. Perse, “Audience Activity and Soap Opera Involvement A Uses and Effects Investigation,” *Human Communication Research* 14, no. 2 (1987): 247.

⁵ Donald Horton en Richard R. Wohl, “Mass Communication and Para-Social Interaction: Observations on Intimacy at a Distance,” *Psychiatry* 19, no. 3 (1956): 215-229.

⁶ Philip J. Aufer, “TV That Talks Back: An Experimental Validation of a Parasocial Interaction Scale,” *Journal of Broadcasting and Electronic Media* 36, no. 2 (1992): 173-181.

⁷ Elizabeth M. Perse en Rebecca B. Rubin, “Attribution in Social and Parasocial Relationships,” *Communication Research* 16, no. 1 (1989): 59-77.

⁸ Rebecca B. Rubin en Michael P. McHugh, “Development of Parasocial Interaction Relationships,” *Journal of Broadcasting & Electronic Media* 31, no. 3 (1987): 279-292.

⁹ Jonathan Cohen, “Parasocial Breakups: Measuring Individual Differences in Responses to the Dissolution of Parasocial Relationships,” *Mass Communication and Society* 6, no. 2 (2003): 191-202.

¹⁰ Keren Eyal en Jonathan Cohen, “When Good Friends Say Goodbye: A Parasocial Breakup Study,” *Journal of Broadcasting & Electronic Media* 50, no. 3 (2006): 514.

¹¹ Rubin en McHugh, “Development of Parasocial Interaction Relationships,” 279-292.

¹² Perse en Rubin, “Attribution in Social and Parasocial Relationships,” 59-77.

¹³ Elisabeth Kübler-Ross, *On Death and Dying* (Londen: Tavistock, 1969).

¹⁴ Jimmy Sanderson en Pauline Hope Cheong, “Tweeting Prayers and Communicating Grief Over Michael Jackson Online,” *Bulletin of Science, Technology & Society* 30, no. 5 (2010): 333.

parasociale relaties is gangbaarder geworden doordat fans via social media nu sterkere en makkelijker realiseerbare sociale connecties met andere fans aan kunnen gaan.¹⁵ Ze kunnen makkelijker dan ooit deel uitmaken van een sociaal netwerk waarin een community gevormd wordt rondom bijvoorbeeld een bepaalde televisieserie. Naast het gevoel van connectie faciliteren deze platformen een makkelijke manier van interactie met andere fans.¹⁶ Clark schreef over de macht van social media met betrekking tot parasociale relaties en omschreef hoe fans hun parasociale relaties online uiten. Parasociale relaties hebben door social media een nieuwe vorm gekregen, waarin fans hun ervaringen en gevoelens online kunnen delen met andere fans.¹⁷

De verwerking van een *parasocial break-up* staat volgens diverse auteurs in verband met het narratief. De verhaallijn omtrent het personage met wie de *parasocial break-up* plaatsvindt is van belang voor de verwerking ervan bij de fans. Binnen dit onderzoek staan twee belangrijke aspecten van het narratief centraal: de voorspelbaarheid en de mate van *closure*. Beide aspecten hebben, zoals nader toegelicht zal worden in het theoretisch kader, invloed op de verwerking van een *parasocial break-up* bij fans. De voorspelbaarheid van het narratief heeft volgens Ellithorpe en Brookes invloed op de emoties en mate van stress die fans ervaren na een *parasocial break-up*,¹⁸ en de mate van *closure* heeft volgens Russell en Schau invloed op de manier waarop fans het verlies afsluiten. Wanneer het narratief na de *parasocial break-up* met een personage vragen openlaat is het voor fans moeilijker afsluiting te vinden dan wanneer de verhaallijn afgerond lijkt te zijn.¹⁹ Deze bevindingen laten zien waarom het belangrijk is diverse *parasocial break-ups* op het gebied van narratief te onderzoeken. Hierin onderscheidt dit onderzoek zich, omdat er een analyse uitgevoerd zal worden waarin rekening wordt gehouden met het narratief omtrent diverse personages, met een verschil in de verwerking van de *parasocial break-up* als mogelijk gevolg. Met als doel deze beperking in de bestaande literatuur te verhelpen, is de volgende onderzoeksvraag opgesteld:

In hoeverre is er een verband tussen de online reacties van fans op een parasocial break-up en het narratief omtrent het personage?

De onderzoeksvraag zal beantwoord worden aan de hand van twee deelvragen. De eerste deelvraag focust zich op het narratieve aspect, terwijl de tweede deelvraag zich op de online fan reacties na de *parasocial break-ups* focust:

¹⁵ Booth, "The Television Social Network: Exploring TV Characters," 316.

¹⁶ *Ibid.*, 317.

¹⁷ Naemah Clark, "Connecting in the Scandalverse," in *Digital Technology and the Future of Broadcasting: Global Perspectives*, ed. John V. Pavlik (New York en Londen: Routledge, 2016), 185.

¹⁸ Morgan E. Ellithorpe en Sarah E. Brookes, "I Didn't See That Coming: Spoilers, Fan Theories, and Their Influence on Enjoyment and Parasocial Breakup Distress During a Series Finale," *Psychology of Popular Media Culture*, vooraf online publicatie (2016): 12. <http://dx.doi.org/10.1037/ppm0000134> (geraadpleegd 18 december 2016).

¹⁹ Cristel Antonia Russell en Hope Jensen Schau, "When Narrative Brands End: The Impact of Narrative Closure and Consumption Sociality on Loss Accommodation," *Journal of Consumer Research* 40, no. 6 (2014), 1054.

- Wat zijn de kenmerken van de verhaallijnen omtrent de personages wat betreft voorspelbaarheid en de mate van *closure*?
- Welke uitingen van rouw laten fans in hun reacties op social media zien?

Deze deelvragen zullen beantwoord worden met behulp van twee analyses. Als eerste zal de tekstuele analyse van vijftien epiteksten het narratief omtrent de personages Mark Sloan (Eric Dane), Cristina Yang (Sandra Oh) en Derek Shepherd (Patrick Dempsey) uit de succesvolle Amerikaanse serie *Grey's Anatomy* in kaart brengen wat betreft de voorspelbaarheid en de mate van *closure*. Daarna zal er een latente inhoudsanalyse uitgevoerd worden voor zeshonderd fan reacties op Facebook die geplaatst zijn na de *parasocial break-ups* met de personages. Om de reacties te kunnen interpreteren en classificeren, zullen de bekende *five stages of grief* (het Kübler-Ross model)²⁰ als uitgangspunt genomen worden in combinatie met sleutelwoorden. Dit model omschrijft vijf fases van rouw waar men doorheen gaat als men een dierbare verliest en wordt binnen dit onderzoek in combinatie met andere literatuur toegespitst op *parasocial break-ups*. Met deze twee analyses zullen de deelvragen beantwoord kunnen worden, waarna er een conclusie zal volgen die antwoord geeft op de hoofdvraag.

²⁰ Kübler-Ross, *On Death and Dying*.

Theoretisch kader

De ontwikkeling van parasociale interactie en parasociale relaties

Zoals in de inleiding vermeld werden de begrippen *parasocial interaction* en *parasocial relationship* in 1956 geïntroduceerd door mediapsychologen Donald Horton en Richard W. Wohl met betrekking tot *personae*. Bij parasociale interactie heeft de kijker het gevoel de *persona* te leren kennen op dezelfde manier als hij zijn vrienden leert kennen, “through direct observation and interpretation of his appearance, his gestures and voice, his conversation and conduct in a variety of situations.”²¹ Volgens Horton en Wohl zijn er diverse aspecten die bijdragen aan de totstandkoming van parasociale interactie, zoals *the mode of direct address*, waarbij de *persona* recht in de camera kijkt. Daarnaast verschijnen *personae* met regelmaat op televisie, vaak bij dezelfde programma’s. Daarmee bieden ze een voortzettende relatie waar door kijkers op gerekend kan worden en die kijkers integreren in hun dagelijks leven.²² Om parasociale interactie te creëren, wordt er een illusie van intimiteit gecreëerd door de *persona* en de makers van het televisieprogramma. Zo probeert de *persona* de gebaren, de gesprekstijl en de sfeer van informeel *face-to-face* contact te gebruiken. Tevens wordt er geprobeerd de grens tussen zowel het publiek als de kijker en de *persona* te vervagen. De ondersteunende cast wordt als vrienden behandeld en de *persona* stapt af en toe uit het specifieke format van de show door zich bijvoorbeeld met het publiek te mengen.²³ Daarnaast is het belangrijk voor de totstandkoming van parasociale interactie dat de kijker een nalevende rol aanneemt en de situatie, zoals gedefinieerd door het format van de show, als geloofwaardig ziet.²⁴

Door bovenstaande aspecten komt parasociale interactie gemakkelijker tot stand. Wanneer de kijker door deze parasociale interactie na verloop van tijd het gevoel heeft een vriendschap of andere vorm van relatie te hebben opgebouwd met een mediapersoonlijkheid, spreken Horton en Wohl van een parasociale relatie.²⁵ Deze relatie kan voor de kijker vormen aannemen die lijken op een vriendschap. “In time, the devotee - the ‘fan’ - comes to believe that he ‘knows’ the persona more intimately and profoundly than others do; that he ‘understands’ his character and appreciates his values and motives.”²⁶ Zoals uit bovenstaand citaat blijkt, spreken Horton en Wohl bij parasociale relaties niet meer van het publiek of de kijker, maar van fans omdat het hier om een selectief en trouw publiek gaat.

Hoewel Horton en Wohl parasociale interactie en parasociale relaties enkel betrokken op *personae*, hebben diverse andere onderzoekers uit de communicatie-, media- en televisiewetenschap dit concept opgepikt en zijn de concepten ook binnen die onderzoeksvelden gangbaar geworden. Deze onderzoeken lieten zien dat veel aspecten die volgens Horton en Wohl belangrijk waren voor het ontwikkelen van een parasociale relatie, zoals *the mode of direct address* en het mengen met een

²¹ Horton en Wohl, “Mass Communication,” 216.

²² Ibid., 216.

²³ Ibid., 218.

²⁴ Ibid., 219.

²⁵ Ibid., 215.

²⁶ Ibid., 216.

publiek, niet essentieel zijn omdat deze in bijvoorbeeld soapseries zelden voorkomen terwijl ook met die personages een parasociale relatie opgebouwd kan worden.²⁷ Waar Horton en Wohl belangrijke aspecten aantoonde voor de ontwikkeling van parasociale interactie met personae, lijkt de parasociale interactie met soapkarakters versterkt te worden via identificatie,²⁸ de betrokkenheid en aandacht van de kijker, de fysieke aantrekkelijkheid van het personage en de geloofwaardigheid van de inhoud.²⁹ De ontwikkeling van parasociale relaties blijkt op diverse manieren onderbouwd te kunnen worden en is afhankelijk van het type mediapersoonlijkheid.

Parasocial break-ups en (parasocial) grieving

Wanneer een parasociale relatie beëindigd wordt, spreekt men van een *parasocial break-up*.³⁰ Een *parasocial break-up* met een beroemdheid vindt plaats wanneer de mogelijkheid tot parasociale interactie stopt, bijvoorbeeld wanneer de beroemdheid komt te overlijden³¹ of wanneer hij of zij geen content meer op social media plaatst.³² Met fictieve personages kunnen deze *break-ups* plaatsvinden wanneer de serie eindigt, een personage uit de serie wordt geschreven of wanneer er iets gebeurt met de acteur of actrice die het personage speelt waardoor hij of zij de rol niet meer kan vertolken. Eveneens kan een *parasocial break-up* plaatsvinden wanneer een kijker besluit te stoppen met het kijken van de serie of minder geïnteresseerd in of toegewijd aan het personage wordt.³³

De beëindiging van een parasociale relatie kan veel teweeg brengen bij een fan. Net als het einde van een normale sociale relatie kan een *parasocial break-up* veel leed veroorzaken.³⁴ De hoeveelheid leed die ervaren wordt is afhankelijk van een aantal factoren, waaronder de intensiteit van de parasociale relatie, de affiniteit met de serie, het ‘commitment’ en de populariteit van het personage.³⁵ Hoe sterker deze aspecten zijn, hoe heftiger de *parasocial break-up* door de fans ervaren wordt.

De *five stages of grief*, ook wel het Kübler-Ross model genoemd, werd in 1969 geïntroduceerd door de Zweedse psychiater Elisabeth Kübler-Ross. Geïnspireerd door haar werk met terminale patiënten omschreef zij in dit model de emoties die ervaren kunnen worden door patiënten voordat zij komen te overlijden of door mensen die een geliefde hebben verloren. Het model omschrijft vijf rouwfases waar deze mensen normaliter doorheen gaan: ontkenning, woede, onderhandeling, depressie en acceptatie.³⁶ Ontkenning is een automatisch beschermmechanisme dat de eerste fase van dit model vormt. Men ontkent de realiteit en wil die in deze periode niet onder ogen komen.³⁷ Deze fase van ontkenning stopt

²⁷ Rubin en Perse, “Audience Activity and Soap Opera Involvement,” 246-268.

²⁸ Booth, “The Television Social Network: Exploring TV Characters,” 316.

²⁹ Perse en Rubin, “Attribution in Social and Parasocial Relationships,” 60.

³⁰ Cohen, “Parasocial Breakups,” 192.

³¹ Sanderson en Cheong, “Tweeting Prayers,” 329.

³² Parul Jain, Amanda Weed en Pamela Walck, “From One Medium to Another: Continuing the Narrative World on Twitter and Facebook,” *Online Journal of Communication and Media Technologies* 6, no. 4 (2016): 85.

³³ Eyal en Cohen, “When Good Friends Say Goodbye,” 505.

³⁴ *Ibid.*, 514.

³⁵ Eyal en Cohen, “When Good Friends Say Goodbye,” 514.

³⁶ Elisabeth Kübler-Ross, *On Death and Dying* (Londen: Tavistock, 1969).

³⁷ Kübler-Ross, *On Death and Dying*, 37.

wanneer men de realiteit onder ogen moet zien en wordt dan vervangen door gevoelens van woede, afgunst en haat.³⁸ Voor de omgeving is deze tweede fase vaak moeilijk: “The reason for this is the fact that this anger is displaced in all directions and projected onto the environment at times almost at random.”³⁹ De derde fase van het model, onderhandeling, duurt over het algemeen vrij kort. Na ontkenning en woede probeert men (de gevolgen van) de onvermijdelijke gebeurtenis uit te stellen door middel van onderhandeling.⁴⁰ De hoop op een andere afloop en de manieren waarop men dit probeert te bereiken staan hier centraal. Wanneer onderhandeling geen succes blijkt te hebben, volgt depressie als vierde fase: “His numbness or stoicism, his anger and rage will soon be replaced with a sense of great loss.”⁴¹ Verdriet is de belangrijkste emotie in deze fase. Wanneer men niet langer meer boos of depressief is over de dood, volgt de fase van acceptatie. Deze eindfase moet niet door de war worden gehaald met opgeven of hopeloosheid, het draait puur om aanvaarding van dat wat komen gaat (voor patiënten) of dat wat er gebeurd is (nabestaanden).⁴²

Volgens sociaal- en communicatiewetenschappers Sanderson en Cheong gaan fans bij een *parasocial break-up* met een beroemdheid ook door deze *five stages of grief*, net als bij de beëindiging van een normale sociale relatie.⁴³ Het doorlopen van (sommige van) deze *five stages of grief* van het Kübler-Ross model wordt binnen het onderzoek van Sanderson en Cheong onderzoek gedefinieerd als *parasocial grieving* en wordt omschreven als “mourning for the loss of a celebrity with whom they had parasocial interaction.”⁴⁴ *Parasocial grieving* (of *parasocial mourning*) is sindsdien een aantal keer onderzocht binnen *celebrity studies*⁴⁵ maar blijkt binnen het onderzoek naar relaties met fictieve personages nog onderbelicht. Alleen De Groot en Leith hebben onderzoek gedaan naar *parasocial grieving* na een *parasocial break-up* met een fictief personage⁴⁶ (zie *parasocial break-ups* op social media).

Er zijn diverse auteurs geweest die kritiek hebben geuit op het Kübler-Ross model. Onder andere Kastenbaum had veel kritiek op het model en schreef dat het bestaan van de fases niet aangetoond is en dat er geen bewijs is dat mensen daadwerkelijk van fase één naar fase vijf gaan.⁴⁷ In 2007 schreef Kübler-Ross samen met Kessler echter opnieuw over deze fases en legden zij uit dat het model bedoeld was als *framework* en dat rouw inderdaad individueel is, maar dat een groot deel van de mensen (een deel van) deze *stages of grief* doorloopt.⁴⁸ Daarnaast verklaren ze dat het geen lineair proces is en alle emoties op ieder moment gevoeld kunnen worden: “People often think of the stages

³⁸ Ibid., 44.

³⁹ Ibid.

⁴⁰ Ibid., 72.

⁴¹ Ibid., 75.

⁴² Ibid., 99.

⁴³ Sanderson en Cheong, “Tweeting Prayers,” 333.

⁴⁴ Sanderson en Cheong, “Tweeting Prayers,” 328.

⁴⁵ Onder andere de onderzoeken van Elizabeth L. Cohen en Cynthia Hoffner; Jonathan M. Holiman (zie literatuurlijst)

⁴⁶ Jocelyn M. de Groot en Alex P. Leith, “R.I.P. Kutner: Parasocial Grief Following the Death of a Television Character,” *Journal of Death and Dying*, vooraf online publicatie (2015): 8. doi: 10.1177/0030222815600450.

⁴⁷ Robert Kastenbaum, *Death, Society and Human Experience* (Londen/New York: Routledge, 2016).

⁴⁸ Elisabeth Kübler-Ross en David Kessler, *On Grief and Grieving: Finding the Meaning of Grief Through The Five Stages of Loss* (New York: Simon and Schuster, 2014), 7.

as lasting weeks or months. They forget that the stages are responses to feelings that can last for minutes or hours as we flip in and out of one and then another. We do not enter and leave each individual stage in a linear fashion. We may feel one, then another and back again to the first one.”⁴⁹

Fans op social media

Social media zijn een belangrijke rol gaan spelen binnen *fandom*. Het internet heeft *fandom* veranderd omdat de online community de basis is geworden voor communicatie tussen fans, fanfictie, reviews, fanfora en veel andere fanactiviteiten.⁵⁰ Maar naast dat social media de communicatie tussen fans makkelijker hebben gemaakt, is ook de communicatie tussen fans en hun favoriete personage of beroemdheid en de makers van de serie makkelijker geworden.⁵¹ Zo blijkt uit onderzoek van Clark dat fans van de Amerikaanse dramaserie *Scandal* zich via social media niet alleen uiten over de serie en de acteurs, maar ook kritiek geven richting de producenten.⁵² Bovendien hebben tv-persoonlijkheden vaak een eigen account op platformen als Facebook en Twitter waarop zij informatie *posten*. Fans kunnen via deze weg hun favoriete personage of beroemdheid volgen en met hen communiceren, wat een nieuwe vorm van parasociale interactie met zich meebrengt.⁵³

Social media platformen zijn tevens uitgegroeid tot een belangrijke plek voor fans om leed met betrekking tot een *parasocial break-up* te delen. Online rouwen na de dood van een beroemdheid is dan ook een bekend fenomeen geworden.⁵⁴ Fans kunnen op deze manier ‘contact’ houden met de overledene en rouwen in een online community met andere lotgenoten.⁵⁵ Het delen van gevoelens met een meelevend publiek geeft een nieuwe dimensie aan het kijkgenot.⁵⁶ Social media bieden fans dus niet alleen de gelegenheid om hun parasociale interactie in te vullen, maar ze bieden ook de gelegenheid moeilijkheden te delen die ervaren worden wanneer de mogelijkheden tot parasociale interactie verdwijnen.⁵⁷ “In connecting with others, fans are able to voice their own grieving practices as well as participate in others’ grieving acts.”⁵⁸ Hoewel fans ook op fysieke locaties gezamenlijk zouden kunnen rouwen, bieden social media de optie om de gevoelens langer na de gebeurtenis te delen in plaats van enkel in de korte periode erna. Maar bovenal bieden social media de mogelijkheid om gevoelens te delen in een omgeving die fans over de hele wereld met elkaar kan verbinden.⁵⁹ Fans worden door de televisie-industrie dan ook steeds meer en steeds vaker gestimuleerd om dit te doen.

⁴⁹ Ibid.

⁵⁰ Victor Costello en Barbara Moore, “Cultural Outlaws An Examination of Audience Activity and Online Television Fandom,” *Television & New Media* 8, no. 2 (2007): 124–143.

⁵¹ Mark Andrejevic, “Watching Television Without Pity: The Productivity of Online Fans,” *Television New Media* 9, no. 24 (2008): 29-30.

⁵² Clark, “Connecting in the Scandalverse,” 185.

⁵³ Jonathan Cohen, “Mediated Relationships and Social Life: Current Research on Fandom, Parasocial Relationships, and Identification,” In *Media and Social Life*, geredigeerd door Mary Beth Oliver en Arthur A. Raney (Londen/New York: Routledge, 2014), 142-156.

⁵⁴ Frost, Mardi. “The Grief Grapevine: Facebook Memorial Pages and Adolescent Bereavement,” *Australian Journal of Guidance and Counselling* 24, no. 2 (2014): 256-265; Carroll, Brian en Cathy Landry. “Logging On and Letting Out: Using Online Social Networks to Grieve and to Mourn,” *Bulletin of Science, Technology & Society* 30, no. 5 (2010): 341-349; Kern, Rebecca, Abbe E. Forman en Gisela Gil-Egui. “R.I.P.: Remain in Perpetuity. Facebook Memorial Pages,” *Telematics and Informatics* 30, no. 1 (2013): 2-10.

⁵⁵ Carroll en Landry, “Logging On and Letting Out,” 348; Frost, “The Grief Grapevine,” 258.

⁵⁶ Nancy K. Baym, *Tune In, Log on: Soaps, Fandom, and Online Community* (Thousand Oaks, CA: SAGE Publications, 2000), 94.

⁵⁷ Sanderson en Cheong, “Tweeting Prayers,” 329.

⁵⁸ Ibid., 337.

⁵⁹ Ibid.

Producenten proberen door middel van social media kijkers aan hun serie of show te binden door een gevoel van intimiteit, toegankelijkheid en interactie met de producenten te creëren.⁶⁰ Op deze manier kan er makkelijker een fan community ontstaan waarin de gedeelde overtuigingen, waarden en ideologieën van fans met betrekking tot de serie centraal staan.⁶¹

Het eerder omschreven Kübler-Ross model is een bekend klassiek model wanneer het op rouw aankomt. Het model is met name gebruikt bij onderzoek naar rouw bij interpersoonlijke situaties terwijl zoals eerder omschreven blijkt dat social media steeds vaker als community voor rouw fungeren en dat dit populaire platformen zijn om gevoelens met betrekking tot *parasocial break-ups* te delen met een meelevend publiek.⁶² Toch blijkt onderzoek naar online rouw van fans na een *parasocial break-up* in combinatie met het Kübler-Ross model na analyse van de bestaande literatuur beperkt.

Er zijn tot nu toe twee onderzoeken uitgevoerd naar fan reacties in combinatie met het Kübler-Ross model. In het eerder genoemde onderzoek van Sanderson en Cheong werden 1.046 fan reacties op social media platformen Facebook, Twitter en TMZ geanalyseerd na de dood van popartiest Michael Jackson. Deze analyse liet zien dat met name de fases van ontkenning en acceptatie vaak voorkwamen.⁶³ De volgorde van de fases werd niet aangehouden, maar zoals Kübler-Ross en Kessler omschreven is dit ook geen vereiste voor het model. Het onderzoek van Radford en Bloch naar online uitingen van rouw na de dood van autocoureur Dale Earnhardt Sr. richtte zich op 1.427 reacties op fanfora van Yahoo!.⁶⁴ Uit deze analyse bleek dat fans over het algemeen alle rouwfases ervoeren en in volgorde doormaakten, maar dat dit proces zich veel sneller voltrok dan bij face-to-face relaties het geval zou zijn.⁶⁵ Depressie was de meest voorkomende fase.⁶⁶ Hoewel deze twee onderzoeken zich richten op fan reacties na een *parasocial break-up*, staan non-fictieve beroemdheden hier centraal. Fan reacties op een *parasocial break-up* met een fictief karakter zijn enkel onderzocht aan de hand van *coping themes*. De Groot en Leith toonden met hun onderzoek aan dat fans van het personage Lawrence Kutner uit de televisieserie *House* *emotional disclosures*, *memorializing* en *defense* vertoonden. Omtrent *emotional disclosure* lieten zij vooral verdriet zien, gevolgd door shock, verlangen, liefde en verwarring.⁶⁷ Alhoewel fan reacties na een *parasocial break-up* met een fictief karakter dus wel onderzocht zijn aan de hand van *coping themes*, is deze rouw nog niet onderzocht met betrekking tot het klassieke Kübler-Ross model.

⁶⁰ Valerie Wee, "Spreading the Glee: Targeting a Youth Audience in the Multimedia, Digital Age," *The Information Society* 32, no. 5 (2016): 315.

⁶¹ *Ibid.*, 312.

⁶² Baym, *Tune In, Log on: Soaps, Fandom, and Online Community*, 94.

⁶³ Sanderson en Cheong, "Tweeting Prayers," 333.

⁶⁴ Scott K. Radford en Peter H. Bloch, "Grief, Commiseration, and Consumption Following the Death of a Celebrity," *Journal of Consumer Culture* 12, no. 2 (2012): 142.

⁶⁵ *Ibid.*, 151.

⁶⁶ *Ibid.*, 146.

⁶⁷ De Groot en Leith, "R.I.P. Kutner: Parasocial Grief Following the Death of a Television Character," 8.

Narratief: voorspelbaarheid en de mate van *closure*

Om de invloed van het narratief omtrent de personages op fan reacties na een *parasocial break-up* te onderzoeken, is het belangrijk ‘narratief’ eerst te definiëren. Er zijn diverse definities, die allen op een andere manier hetzelfde concept omschrijven. In dit onderzoek wordt definitie van Berger gehanteerd omdat deze allesomvattend is: “Narrative is a story, and stories tell about things that have happened or are happening to people, animals, aliens from outer space, insects—whatever. That is, a story contains a sequence of events, which means that narratives take place within or over, to be more precise, some kind of time period. This time period can be very short, as in a nursery tale, or very long, as in some novels and epics. Many stories are linear in structure.”⁶⁸ Het verhaal kan verteld worden door een verteller maar kan ook enkel door de personages gespeeld worden: “We watch what the characters do, listen to what they say, and get a sense of the story—without the need for a narrator.”⁶⁹ Het narratief bestaat volgens Chatman uit twee onderdelen: het verhaal (*story*) en de discourse. Het verhaal is wat er in het narratief wordt verbeeld en de discourse is de manier waarop.⁷⁰ Het verhaal bestaat uit *events* (handelingen en gebeurtenissen) en *existents* (personages en de omgeving).⁷¹

Binnen dit onderzoek ligt de focus op twee belangrijke aspecten van het narratief: de voorspelbaarheid van de gebeurtenissen en de mate van *closure* aan het eind van de verhaallijn. Volgens Krendl en Watkins speelt de voorspelbaarheid van het narratief een belangrijke rol bij zowel de aandacht als de cognitieve inspanning van de kijker.⁷² Dit betekent dat wanneer het plot erg voorspelbaar is, er niet veel cognitieve inspanning gevraagd wordt van de kijker, wat resulteert in een minder hoog niveau van informatieverwerking.⁷³ Die voorspelbaarheid heeft niet alleen invloed op de cognitieve inspanning, maar volgens Ellithorpe en Brookes ook op de mate van stress en emotie die ervaren wordt na een *parasocial break-up*.⁷⁴ Indien fans een *parasocial break-up* al verwacht hadden of aan zagen komen door bijvoorbeeld spoilers of fantheorieën, wordt deze veelal als minder heftig ervaren omdat zij zich hebben kunnen voorbereiden.⁷⁵

Net als de voorspelbaarheid heeft ook de mate van *closure* van het narratief invloed op de beleving van de kijker. *Narrative closure* wordt door Carroll als volgt gedefinieerd: “narrative closure is the result of a narrative structure’s answering of all the pressing questions it has stirred in the audience. The work of provoking these questions (and then answering them) is accomplished predominantly through the causal networks in the story.”⁷⁶ Wanneer een verhaal een hoge mate van *closure* kent, zijn alle vragen beantwoord en heeft de kijker het gevoel dat het verhaal op het juiste

⁶⁸ Arthur Asa Berger, *Narratives in Popular Culture, Media, and Everyday Life*. (Thousand Oaks, Londen en New Delhi: SAGE Publications, 1997): 4

⁶⁹ *Ibid.*, 7.

⁷⁰ Seymour Benjamin Chatman, *Story and Discourse: Narrative Structure in Fiction and Film*. (New York: Cornell University Press, 1978): 19.

⁷¹ *Ibid.*

⁷² Kathy A. Krendl en Bruce Watkins, “Understanding Television: An Exploratory Inquiry into the Reconstruction of Narrative Content,” *Educational Communication and Technology* 31, no. 4 (1983): 201-212.

⁷³ *Ibid.*, 211.

⁷⁴ Ellithorpe en Brookes, “I Didn’t See That Coming,” 12.

⁷⁵ *Ibid.*

⁷⁶ Noël Carroll, “Narrative Closure,” *Philosophical Studies* 135, no. 1 (2007): 15.

moment is gestopt: “closure yields a feeling of completeness.”⁷⁷ Wanneer er aan het eind van een verhaallijn geen *closure* optreedt, kan dit volgens Carroll irritatie opwekken.⁷⁸ Het ontbreken van bepaalde informatie die door het narratief wel impliciet beloofd was, kan voor kijkers vervelend zijn. Naast deze irritatie kunnen kijkers bij gebrek aan *closure* volgens Tan steeds verder in het narratief verwickeld raken: “Not until the ultimate closure are viewers able to step outside the continuous current of guided fantasy.”⁷⁹ De mate van *closure* van het narratief heeft volgens Russell en Schau hierdoor invloed op de verwerking van een *parasocial break-up*. Wanneer het narratief na de *parasocial break-up* met een personage vragen openlaat is het voor fans moeilijker dit verlies af te sluiten dan wanneer de verhaallijn afgerond lijkt te zijn.⁸⁰ Veel *closure* is voor fans dus positiever voor de verwerking dan weinig *closure*.

Aan de hand van bovenstaande literatuur kan verwacht worden dat het narratief omtrent een personage invloed heeft op fan reacties wanneer de verhaallijn stopt. Wanneer het narratief voorspelbaar is en/of veel *closure* kent, ervaren fans immers minder emotie en stress en kunnen zij de *break-up* makkelijker afsluiten,⁸¹ wat zich mogelijk ook uit in de fan reacties. In dit onderzoek zal geanalyseerd worden of dit verschil in verwerking daadwerkelijk in online fan reacties geuit wordt.

Hoewel er dus al diverse onderzoeken zijn uitgevoerd naar de gevolgen van *parasocial break-ups* blijken drie aspecten onderbelicht. Dit onderzoek zal daarom op die drie aspecten de focus leggen. Ten eerste wordt er op grond van de bestaande literatuur verwacht dat het van belang is om bij onderzoek naar online fan reacties na een *parasocial break-up*, tevens te kijken naar het narratief omtrent het personage op het gebied van voorspelbaarheid en de mate van *closure*. Hoewel dit van belang lijkt, is hier eerder nog geen onderzoek naar gedaan. Ten tweede is er weinig onderzoek gedaan naar *parasocial break-ups* met fictieve personages, terwijl deze wel met regelmaat voorkomen. En ten derde is er in de bestaande literatuur weinig aandacht voor de gevolgen van *parasocial break-ups* met oog op de *five stages of grief*. Het Kübler-Ross model is een veel gebruikt en bekend model wanneer het onderzoek naar vormen van rouw betreft. Echter is het vooral gebruikt in onderzoek naar rouw na een interpersoonlijke relatie en de uitingen daarvan. Door Radford & Bloch en Sanderson & Cheong zijn de online uitingen in combinatie met het Kübler-Ross model wel onderzocht, maar onderzoek naar fan reacties aan de hand van de *five stages of grief* in combinatie met een *parasocial break-up* met een fictief karakter zal vernieuwend zijn. Door de focus op deze drie aspecten te leggen, zal dit onderzoek bijdragen aan de uitbreiding van de bestaande literatuur.

⁷⁷ Ibid., 2.

⁷⁸ Ibid., 6.

⁷⁹ Ed S. Tan, *Emotion and the structure of narrative film: Film as an emotion machine* (Londen/New York: Routledge, 2013), 118.

⁸⁰ Russell en Schau, “When Narrative Brands End,” 1054.

⁸¹ Tan, *Emotion and the structure of narrative film: Film as an emotion machine*, 118; Russell en Schau, “When Narrative Brands End,” 1054.

Onderzoeksmateriaal

In de analyse stonden drie personages uit de Amerikaanse ziekenhuisserie van ABC *Grey's Anatomy* centraal, met wie de mogelijkheid tot parasociale interactie beëindigd werd. De serie, die geschreven en tevens (onder andere) geproduceerd is door Shonda Rhimes, debuteerde in maart 2005 en loopt nu in 2017 nog steeds. Het verhaal draait om het werk en de persoonlijke levens van diverse artsen in het *Grey Sloan Memorial Hospital* in Seattle. Verschillende hoofdpersonages komen in de serie te overlijden of worden op een andere manier uit de serie geschreven, mede omdat de serie in verband met het enorme succes een lange looptijd kent. Onder fans veroorzaakt dit met regelmaat emoties die zij op social media uiten.

Voor drie personages zal aan de hand van vijftien online parateksten bepaald worden wat de mate van voorspelbaarheid en *closure* van de verhaallijn was. De analyse zal zich richten op de hoofdpersonages Mark Sloan, Cristina Yang en Derek Shepherd. Het personage Derek Shepherd (gespeeld door acteur Patrick Dempsey) speelde vanaf aflevering 1 van het eerste seizoen in de serie. De hoofdrolspeler kreeg in de serie van de vrouwelijke dokters de bijnaam *McDreamy* door zijn knappe verschijning. Veel fans zijn die naam vervolgens ook gaan gebruiken. Elf seizoenen lang speelde de acteur de rol van neurochirurg, maar in aflevering éénentwintig van seizoen elf was te zien hoe het personage een auto-ongeluk kreeg en uiteindelijk in een ziekenhuis overleed.

Het tweede personage uit de serie, Mark Sloan (gespeeld door Eric Dane), was een plastisch chirurg die in seizoen twee zijn intrede deed. Tot seizoen negen speelde hij een grote rol als flirtende arts die hem de bijnaam *McSteamy* gaf. In de laatste aflevering van seizoen acht was hij samen met diverse andere artsen betrokken bij een vliegtuigongeluk. In eerste instantie overleefde hij dit en werd hij zwaargewond naar het ziekenhuis gebracht. Maar in de tweede aflevering van seizoen negen kwam hij uiteindelijk toch te overlijden.

Het derde personage waarvan de reacties op de *parasocial break-up* geanalyseerd zijn is dat van Cristina Yang (gespeeld door Sandra Oh). Zij begon in de eerste aflevering van seizoen 1 als stagiaire en groeide uiteindelijk uit tot cardio-thoracaal chirurg. Cristina Yang speelde tien seizoenen lang één van de hoofdrollen, tot ze in de laatste aflevering van seizoen tien de serie verliet om een ziekenhuis in Zurich te gaan leiden.

Omdat de drie personages allemaal een hoofdpersonage waren binnen de serie, is er aangenomen dat de aard van de parasociale relaties voldoende gelijkens toonde om dit onderzoek uit te kunnen voeren. Echter verschilt de identiteit van de personages wel. Cristina Yang is het enige vrouwelijke en niet-witte personage terwijl Mark Sloan en Derek Shepherd beide witte mannen zijn. Hoewel het bewustzijn er is dat deze personages 'anders' zijn, kwam dit nergens in het analysemateriaal naar voren. Geslacht en etniciteit werden door de fans nergens besproken en de invloed daarvan op de parasociale relatie is dan ook lastig te onderzoeken door middel van deze onderzoeksmethode (zie 'reflectie op methode' voor toelichting).

De fans van *Grey's Anatomy* zijn op diverse platformen te vinden. Zij hebben hun reacties op deze *parasocial break-ups* op diverse social media-kanalen geuit. Uit de overweldigende hoeveelheid reacties en platformen moest uiteindelijk een keuze voor analyse gemaakt worden. Er is hierbij rekening gehouden met het belang van een centraal punt waar fans samenkomen. Omdat op websites als Tumblr diverse pagina's zijn over de serie, de personages en hun dood, is een centraal punt voor samenkomst van fans moeilijk te vinden en te analyseren. Op Facebook heeft *Grey's Anatomy* een officiële pagina (met meer dan 22 miljoen *likes*), waarbij de contactgegevens naar ABC verwijzen en de volgende omschrijving bij 'informatie' staat: "This Page is a place for our GREY'S ANATOMY fans. However, we do need to have certain rules. Please be aware that we do not accept or consider unsolicited idea submissions and, also, we must reserve the right to remove any posting or other material that we find off-topic, inappropriate or objectionable."⁸² Op deze pagina is de dag na de drie afleveringen waarin de personages vertrokken of overleden, een *post* geplaatst met een foto van het personage (zie bijlage). Naast dat dit centrale platform de analyse makkelijker maakt, is uit eerder onderzoek gebleken dat fans op Facebook uitgebreider rouwen dan op een platform als Twitter.⁸³ Op de Facebook *posts* is door veel fans emotioneel gereageerd en zijn veel reacties geplaatst, zoals hieronder zichtbaar is:

- *Post*/foto op Facebook m.b.t. Mark Sloan: 5 oktober 2012 (7313 reacties)
- *Post*/foto op Facebook m.b.t. Cristina Yang: 16 mei 2014 (7152 reacties)
- *Post*/foto op Facebook m.b.t. Derek Shepherd: 24 april 2015 (5310 reacties)

⁸² Grey's Anatomy Facebook pagina, *Info*, geraadpleegd op 26 januari 2017. https://www.facebook.com/pg/GreysAnatomy/about/?ref=page_internal

⁸³ Sanderson en Cheong, "Tweeting Prayers," 335.

Methode

Narratief

Voor de drie hoofdpersonages is geanalyseerd in welke mate het einde van hun verhaallijn voorspelbaar was en welke mate van *closure* er was. Voor vijftien epiteksten op media-, entertainment- en (show)nieuwswebsites is een kwalitatieve inhoudsanalyse uitgevoerd. Epiteksten zijn een vorm van parateksten die niet in de directe omgeving van de tekst voorkomen maar wel betrekking op de tekst hebben, zoals “briefwisseling tussen auteur en uitgever, interviews en besprekingen in literaire magazines (zie ook metatekst(ualiteit)), vermeldingen in fondslijsten en literatuurrepertoria, roddelverhalen over ‘fout’ toegekende literaire prijzen, stemmingmakerij, enz.”⁸⁴ Bij een kwalitatieve inhoudsanalyse draait het niet om frequentie maar om de betekenis die door beredeneerd lezen en interpretatie vastgesteld kan worden.⁸⁵ Bij deze analyse is gezocht naar artikelen die iets vermeldden over de voorspelbaarheid of mate van *closure* van de verhaallijn omtrent het personage. Op internet zijn aan de hand zoektermen “Mark Sloan dead”, “Mark Sloan recensie”, “Mark Sloan review”, “Cristina Yang leaves”, “Cristina Yang leaving”, “Cristina Yang recensie”, “Cristina Yang review”, “Derek Shepherd dead”, “Derek Shepherd recensie” en “Derek Shepherd review” diverse epiteksten gevonden. Vervolgens is er globaal gekeken of het thema van deze artikelen inderdaad aansloot bij het onderzoek, waarna er per personage zijn uiteindelijk vijf epiteksten geanalyseerd zijn.

Fan reacties

Uit de reacties op de Facebook *posts* is een random sample gecreëerd, waarbij enkel Engelstalige reacties tot de selectie behoorden. Om er zeker van te zijn dat er voldoende reacties geselecteerd zouden worden om een betrouwbare analyse uit te kunnen voeren, is ervoor gekozen 600 reacties te selecteren. Dit kwam neer op tweehonderd reacties per *post*. Het random sample is geselecteerd door telkens de zesentwintigste (*post* m.b.t. Derek Shepherd), vijfendertigste (*post* m.b.t. Cristina Yang) of zesendertigste (*post* m.b.t. Mark Sloan) reactie te selecteren. Dit betekende dat bijvoorbeeld in het geval van de *post* met betrekking tot Derek Shepherd de zesentwintigste, tweeënvijftigste, achtenzeventigste etc. reactie geanalyseerd is. Er is voor gekozen reacties uit de gehele periode waarin deze geplaatst zijn te selecteren en geen tijdsframe te hanteren. Hierdoor was de kans het grootst dat er reacties met diverse fases van rouw in de selectie kwamen. De reacties uit deze random sample zijn vervolgens met een ‘summative content analysis’ gecodeerd.⁸⁶ Deze analysemethode startte met het identificeren van ‘keywords’ voor en tijdens de analyse van de data. Hsieh en Shannon omschrijven hoe deze sleutelwoorden bepaald worden: “Keywords are derived from interest of researchers or

⁸⁴ Gerrit Jan van Bork, Dirk Delabastita, Hendrik van Gorp en Pieter Jozias Verkrujssse en George J. Vis, *Algemeen letterkundig lexicon*, http://www.dbnl.org/tekst/dela012alge01_01/dela012alge01_01_03623.php (geraadpleegd op 24 mei 2017)

⁸⁵ Alexander Dhoest, *De Verbeelde Gemeenschap: 50 Jaar Vlaamse TV-fictie en de Constructie van een Nationale Identiteit* (Leuven: Leuven University Press, 2004), 38.

⁸⁶ Hsiu-Fang Hsieh en Sarah E. Shannon, “Three Approaches to Qualitative Content Analysis,” *Qualitative Health Research* 15, no. 9 (2005): 1283

review of literature”.⁸⁷ Voor dit onderzoek is de omschrijving van de fases door Kübler-Ross als uitgangspunt genomen en aangevuld met eigen interpretatie van bepaalde woorden. De latente inhoudsanalyse die volgde draaide om de interpretatie van de reacties, waarbij het ontdekken van de onderliggende betekenis van de woorden centraal staat.⁸⁸ Met deze analyse is gekeken welke woorden veel voorkwamen en kenmerkend waren voor een bepaalde emotie (keywords), waarna de onderliggende betekenis van die woorden in de reacties met de latente inhoudsanalyse geïnterpreteerd zijn en er bepaald kon worden tot welke rouwfase de reactie behoorde.

De reacties werden aan de hand van onderstaande sleutelwoorden tot de fases geclassificeerd:

- Ontkenning: weigering om de realiteit onder ogen te zien, de emoties niet toelaten.
Sleutelwoorden: “come back”, “not true”, “it’s a dream”, “live on”, “please no”
- Woede: gevoel van boosheid en protest, woede richting de brenger van het nieuws.
Sleutelwoorden: “angry”, “pissed”, “mad”, “furious”, “hate this/it”, “bad/poorly written”, “terrible/horrible”, “episode/this/it sucked”, “worst episode/decision”, “enraged”, “done watching the show”, “stupid”, “ruined”
- Onderhandeling: hoop is de drijfveer, doelen stellen en beloften doen (als hij terugkomt dan...)
Sleutelwoorden: “please bring him/her back”, “make this a nightmare”, “make it a bad dream”, “spin-off”
- Depressie: gevoelens van verdriet, spijt, angst en onzekerheid.
Sleutelwoorden: “sad”, “crying”, “don’t want to live anymore”, “heartbroken”, “tears”, “depressed”, “misery”, “distress”, “what’s the use”
- Aanvaarding: acceptatie van de situatie, doorgaan met het leven.
Sleutelwoorden: “perfects episode/ending/writing”, “well done”, “he/she will be missed”, “coping”, “accepting”, “move on”

Uit deze analyse kon vervolgens geconcludeerd worden welke fases van rouw er online voornamelijk geuit werden en of dit verschilde per *parasocial break-up* met een van de personages. Daaruit bleek of het narratief (de voorspelbaarheid en de mate van *closure*) invloed had op de uitingen van deze fases van rouw in de reacties.

Wanneer een reactie niet bruikbaar was, is de eerstvolgende reactie geselecteerd voor het random sample. Onder niet bruikbare reacties vielen reacties met enkel een tag (een Facebook vriend noemen onder de foto waardoor hij of zij hier een melding van krijgt), reacties met bijvoorbeeld enkel een hartje of enkel de naam van de acteur of het personage en reacties die niet gerelateerd waren aan de *post* of het overlijden of vertrekken van het personage. Uit dit soort reacties viel geen uiting van rouw af te leiden en zodoende waren deze voor het onderzoek niet bruikbaar. Van tevoren werd verwacht

⁸⁷ Ibid., 1286

⁸⁸ Ibid., 1284

dat sommige reacties in verschillende fases zouden vallen, waardoor classificatie lastig zou zijn. Dit bleek tijdens en na afloop van de analyse echter niet het geval. Het Kübler-Ross model bleek goed gevolgd te worden aangezien de reacties duidelijk in de fases in te delen waren.

Reflectie op de methode

Het voordeel van het analyseren van diverse *parasocial break-ups* is dat het een completer beeld geeft dan wanneer slechts de reacties op één *parasocial break-up* geanalyseerd worden. Bovendien toont deze serie verschillende vormen van *parasocial break-ups* op narratief vlak, waardoor er tevens uitspraken gedaan kunnen worden over de invloed daarvan. Daarnaast kent het analyseren van emoties op social media een ander voordeel, namelijk dat gebruikers zichzelf direct kunnen uiten wanneer de *post* online komt en niet hoeven te wachten op een fysieke bijeenkomst. Echter kent onderzoek naar data op social media volgens Branthwaite en Patterson ook een nadeel, namelijk dat reacties moeilijk te interpreteren kunnen zijn.⁸⁹ Hoewel dit vooraf dus verwacht werd, bleek dit in de praktijk maar bij een klein aantal reacties het geval te zijn. Dit waren de reacties waar enkel met bijvoorbeeld een hartje, de naam van het personage of “I am done watching the show”. Deze reacties konden moeilijk of niet geïnterpreteerd worden aangezien het lastig was een bepaalde emotie of fase van rouw hieruit af te leiden. Dit type reactie is daarom uit de random sample gehaald en de eerstvolgende reactie is vervolgens geselecteerd. Dit is echter slechts een paar keer voorgekomen aangezien de meeste reacties vrij gemakkelijk te interpreteren en classificeren waren.

Hoewel er veel kritiek is geweest op het Kübler-Ross model, ofwel de *five stages of grief*, is in dit onderzoek de reactie van Kübler-Ross en Kessler in hun latere boek als uitgangspunt genomen. Het model is slechts bedoeld als leidraad en dient op die manier ook gebruikt te worden. Iedereen rouwt op zijn of haar manier en gaat in een andere volgorde door de fases heen; het Kübler-Ross model toont enkel vijf fases die bij veel mensen in rouw voorkomen.⁹⁰

Zoals vermeld bij het onderzoeksmateriaal was er het besef dat Cristina Yang als niet-witte vrouw ‘anders’ was dan de witte mannelijke personages Derek Shepherd en Mark Sloan. Binnen dit onderzoek is echter niet gekeken naar identiteitsgroepen en de mogelijke invloed van identificatie op basis van die factoren voor de *parasocial break-ups*. Hoewel deze factoren zeker van invloed kunnen zijn, biedt de gekozen onderzoeksmethode een ander voordeel dat als minstens even belangrijk werd beschouwd. Door niet te kijken naar wie iets zegt, maar naar wat er binnen de groep gezegd wordt, staat niet de persoonlijke maar collectieve identiteit van de fans namelijk centraal. Door de reacties als ‘blinde’ data te beschouwen krijg je informatie over hoe de community werkt, wat mijn inziens beter past binnen onderzoek naar een fancultuur waarin iedereen als gelijk wordt gezien door hun liefde voor het object.

⁸⁹ Alan Branthwaite en Simon Patterson, “The power of qualitative research in the era of social media,” *Qualitative Market Research: An International Journal* 14, no. 4 (2011): 439.

⁹⁰ Kübler Ross en Kessler, *On Grief and Grieving*, 7.

Resultaten

Narratief

Mark Sloan

Van de drie geanalyseerde personages binnen dit onderzoek was Mark Sloan de eerste die in de serie overleed. De vijf geanalyseerde epiteksten waren vrij neutraal in hun berichtgeving over het vertrek van de acteur. Hoewel het vervelend was afscheid te moeten nemen, had acteur Eric Dane zijn vertrek voor de start van het nieuwe seizoen al aangekondigd.⁹¹ Het voelde voor fans daardoor vreemd om hem in de eerste aflevering van het nieuwe seizoen te zien overlijden, maar het gebeurde niet onverwachts.⁹² Bovendien werd de manier waarop er afscheid van Sloan werd genomen over het algemeen als prettig ervaren: “Most of the defining moments during this episode really came courtesy of him.”⁹³ Dit kwam mede doordat zijn dood wellicht de beste optie was voor zijn verhaallijn⁹⁴ en hij van de meeste personages op een fijne manier afscheid had kunnen nemen, wat tot redelijk wat *closure* leidde: “Mark’s goodbye here had so many nice moments with all of the characters that it was captivating even throughout its multitude of sad moments.”⁹⁵ Marks verhaallijn was alleen op het gebied van zijn onuitgesproken liefde voor Lexie Grey nog niet afgesloten, omdat ook zij vlak na de crash overleed.⁹⁶ Hoewel het vliegtuigongeluk narratief gezien een shock was voor veel fans,⁹⁷ lijkt Marks dood door de aankondiging vooraf en het verdere verloop van het narratief dus geen enorme shock bij fans veroorzaakt te hebben. Aan de hand van bovenstaande bevindingen uit de epiteksten wordt zowel voorspelbaarheid als de mate van *closure* als medium geclassificeerd.

Cristina Yang

Cristina Yang is het tweede personage dat uit de serie vertrekt. Een aantal maanden voor de aflevering waarin het personage vertrekt, maakte actrice Sandra Oh bekend dat ze de serie zal gaan verlaten omdat ze het gevoel had zich niet verder meer te kunnen ontwikkelen in de serie.⁹⁸ Net als bij acteur Eric Dane was het vertrek wat dat betreft dus verwacht. Maar waar de oorzaak van het vertrek van het personage Mark Sloan (die vliegtuigcrash) onverwacht was voor de fans, was het vertrek van Cristina Yang narratief gezien wel voorspelbaar. Twee weken voor de aflevering waarin zij vertrekt werd al

⁹¹ Paul Martinovic, “Eric Dane Leaves ‘Grey’s Anatomy’ as Dr Mark Sloan after six years,” *Digital Spy*, 26 juli 2012. <http://www.digitalspy.com/tv/greys-anatomy/news/a395645/eric-dane-leaves-greys-anatomy-as-dr-mark-sloan-after-six-years/> (geraadpleegd op 25 mei 2017).

⁹² Jessica Carter, “‘Grey’s Anatomy’ Review: Mark Sloan’s final words,” *CarterMatt*, 4 oktober 2012. <http://cartermatt.com/35840/greys-anatomy-review-mark-sloans-final-words/> (geraadpleegd op 25 mei 2017).

⁹³ *Ibid.*

⁹⁴ Carina Mackenzie, “‘Grey’s Anatomy’ boss Shonda Rhimes: Why Mark Sloan had to die,” *Screener*, 28 september 2012. <http://screenertv.com/news-features/greys-anatomy-boss-shonda-rhimes-why-mark-sloane-had-to-die/> (geraadpleegd op 25 mei 2017).

⁹⁵ Carter, “‘Grey’s Anatomy’ review: Mark Sloan’s final words”.

⁹⁶ Martinovic, “Eric Dane leaves ‘Grey’s Anatomy’ as Dr Mark Sloan after six years”.

⁹⁷ Steve Marsi, “Grey’s Anatomy Season Finale Promo: We Are Going to Die!,” *TV Fanatic*, 11 mei 2012. <https://www.tvfanatic.com/2012/05/greys-anatomy-season-finale-promo-we-are-going-to-die/> (geraadpleegd op 25 mei 2017)

⁹⁸ Jimmy Lee, “Sandra Oh Opens Up About Leaving ‘Grey’s Anatomy’,” *New America Media*, 18 mei 2014.

<http://newamericamedia.org/2014/05/sandra-oh-opens-up-about-leaving-greys-anatomy.php> (geraadpleegd op 25 mei 2017).

bekend dat Cristina een ziekenhuis in Zurich zou gaan leiden.⁹⁹ “So the last two weeks were about Yang coming back to Seattle to wrap things up.”¹⁰⁰ Alle geanalyseerde epiteksten spreken dan ook van een vertrek dat al maanden verwacht werd en nu eindelijk plaatsvond.¹⁰¹ Aangezien het vertrek van de actrice dus verwacht was, ook narratief gezien, was er alle tijd en ruimte voor voldoende *closure*. Uiteindelijk was Cristina haar verhaallijn ook daadwerkelijk afgesloten toen zij vertrok en waren er geen onbeantwoorde vragen meer: “But as the minutes ticked down on the 10th season finale and Yang’s parting episode, it turned out nothing was unfinished that couldn’t be wrapped up...”¹⁰² Een aantal epiteksten sprak dan ook van het “perfecte einde”.¹⁰³ Dit voorspelde ‘perfecte’ einde waarin de verhaallijn volledig afgesloten werd, leidt ertoe dat zowel de voorspelbaarheid als de mate van *closure* als hoog worden geclassificeerd. Dit maakte de verwerking voor de fans mogelijk makkelijker.¹⁰⁴

Derek Shepherd

Als laatste van de personages in dit onderzoek verlaat acteur Patrick Dempsey de serie wanneer zijn personage Derek Shepherd overlijdt. Voor fans is dit een onverwachte wending omdat Patrick Dempsey volgens diverse bronnen nog voor minstens een jaar een contract had lopen.¹⁰⁵ De gebeurtenis was door de fans niet voorspeld en veroorzaakte dan ook een shock bij veel van hen.¹⁰⁶ “It was most likely an unwelcome surprise for many viewers”.¹⁰⁷ Omdat deze wending zo onverwacht was, ontstond er veel commotie bij de fans.¹⁰⁸ Dereks vrouw, Meredith Grey, kiest er uiteindelijk voor hem niet meer kunstmatig in leven te houden, waardoor hij zonder afscheid te kunnen nemen overlijdt.¹⁰⁹ Door deze plotselinge dood van het personage vond er amper *closure* plaats. Veel fans waren niet tevreden met het narratief en hadden het gevoel dat het afscheid te beperkt was en langer had moeten duren.¹¹⁰ Doordat de dood van Shepherd zo onverwacht was, is er bij dit personage sprake

⁹⁹ David Hinckly, “Grey’s Anatomy’ Season 10 finale recap: Cristina Yang finishes her long goodbye with some sage advice and a little melodrama,” *New York Daily News*, 16 mei 2014. <http://www.nydailynews.com/blogs/channel-surfer/grey-anatomy-season-10-finale-recap-cristina-yang-finishes-long-goodbye-sage-advice-melodrama-blog-entry-1.1794523> (geraadpleegd op 25 mei 2017).

¹⁰⁰ Ibid.

¹⁰¹ Leanne Aguilera, “Grey’s Anatomy Finale: Cristina’s Perfect Goodbye, A Shocking Sibling Twist and More!,” *E! Online*, 16 mei 2014. <http://www.eonline.com/news/542406/grey-s-anatomy-finale-cristina-s-perfect-goodbye-a-shocking-sibling-twist-and-more> (geraadpleegd op 25 mei 2017); Michael Starr, “Grey’s Anatomy’ Says Goodbye to Dr. Cristina Yang,” *New York Post*, 15 mei 2014.

<http://nypost.com/2014/05/15/greys-anatomy-says-goodbye-to-dr-cristina-yang/> (geraadpleegd op 25 mei 2017); Janette Verdnik, “Grey’s Anatomy Season Finale: Goodbye Dr. Cristina Yang (Recap),” *Liberty Voice*, 16 mei 2014. <http://guardianlv.com/2014/05/greys-anatomy-season-finale-goodbye-dr-cristina-yang-recap/> (geraadpleegd op 25 mei 2017).

¹⁰² Hickley, “Grey’s Anatomy’ Season 10 finale recap”.

¹⁰³ Aguilera, “Grey’s Anatomy Finale: Cristina’s perfect Goodbye, A Shocking Sibling Twist and More!”.

¹⁰⁴ Russell en Schau, “When Narrative Brands End,” 1054; Ellithorpe en Brookes, “I Didn’t See That Coming”, 12.

¹⁰⁵ Joshua Duboff, “Patrick Dempsey and Shonda Rhimes Address Last Night’s Shocking Grey’s Anatomy Death,” *Vanity Fair*, 24 april 2015. <http://www.vanityfair.com/hollywood/2015/04/patrick-dempsey-shonda-rhimes-greys-anatomy-derek-shepherd-death> (geraadpleegd op 23 maart 2017); Lempel, Robin, “Grey’s Anatomy Fans Angry, Emotional and Shocked After Patrick Dempsey’s Exit... RIP Derek Shepherd and His Amazing Storylines (Video),” *Hollywood Take*, 24 april 2015. <http://www.hollywoodtake.com/greys-anatomy-fans-angry-emotional-and-shocked-after-patrick-dempseys-exit-rip-derek-79914> (geraadpleegd op 23 maart 2017).

¹⁰⁶ Lindsay Kimble, “R.I.P. McDreamy: Twitter Reacts to Grey’s Anatomy Shocker,” *People*, 23 april 2015. <http://people.com/tv/greys-anatomy-derek-shepherd-dead-twitter-reacts/> (geraadpleegd op 25 mei 2017).

¹⁰⁷ Robert Bianco, “Review: ‘Greys Anatomy’s’ Accidental Death,” *USA Today*, 23 april 2015.

<https://www.usatoday.com/story/life/tv/2015/04/23/greys-anatomy-kills-off-major-character/26243761/> (geraadpleegd op 25 mei 2017).

¹⁰⁸ Mirjam Remie, “Grey’s Anatomy-kijkers die nog van niets weten: niet klikken,” *nrc.next*, 24 april 2015.

<https://www.nrc.nl/nieuws/2015/04/24/greys-anatomy-kijkers-die-nog-van-niets-weten-niet-klikken-a1416783> (geraadpleegd op 25 mei 2017).

¹⁰⁹ Kimble, “R.I.P. McDreamy: Twitter Reacts to Grey’s Anatomy Shocker,”

¹¹⁰ Lempel, “Grey’s Anatomy Fans Angry, Emotional and Shocked After Patrick Dempsey’s Exit... RIP Derek Shepherd and His Amazing Storylines (Video).”

van zowel een lage voorspelbaarheid als een lage mate van *closure*, wat verwerking voor de fans mogelijk moeilijker maakte.¹¹¹

Fan reacties

Op de officiële Facebookpagina van *Grey's Anatomy* zijn de reacties op de drie eerder omschreven foto's geanalyseerd. Zoals in de methode omschreven is dit telkens gedaan door middel van een random sample waardoor uiteindelijk per foto tweehonderd reacties aan de hand van sleutelwoorden geanalyseerd zijn. Zoals verwacht waren sommige reacties uit het eerste random sample niet bruikbaar, waarna de eerstvolgende reactie geselecteerd werd. Dit betekent dat er niet tweehonderd willekeurige reacties geanalyseerd zijn, maar tweehonderd willekeurige reacties waarin een bepaalde emotie van de *five stages of grief* zichtbaar was. Hoewel sommige reacties dus niet meegenomen zijn in de analyse, is dit slechts af en toe gebeurd. In de meeste gevallen toonden de reacties wel één van de fases van rouw.

Facebook als community

Tijdens de analyse naar de Facebookpagina van de serie *Grey's Anatomy* werd al snel duidelijk dat deze als community voor de fans fungeert. Een belangrijk aspect van een community is het onderling contact tussen fans en het onderling uiten van gevoelens met betrekking tot de serie¹¹² en dat kwam op deze Facebookpagina met regelmaat voor. Uit diverse elementen is gebleken dat fans regelmatig met elkaar communiceerden. Zo werd duidelijk dat fans vaak op elkaars reactie reageerden en elkaars reacties regelmatig liketen. Bij bijvoorbeeld de foto van het personage Derek Shepherd (zie bijlage), werd na de aflevering waarin hij overleed de volgende reactie geplaatst door een fan:

Desperately stupid and disappointing at the same time. Greys didn't deserve this... It is clear that it is more important to make shondra happy and pleased on the set, than to make a quality show from the beginning to the end. They killed the main character around which 11 seasons were gravitating. And now you are expecting the same rating and popularity? Don't think so...you just proved that you don't care about the fans who devoted 11 years following this show, instead Grey's anatomy producers cared more to show who has the power... congratulations, you just ruined one of the epic tv series! (Simona Trajkovska, 24 april 2015)

Op deze reactie werden vervolgens vijftien reacties gegeven door andere fans en door 896 fans werd deze reactie geliked. Onder de reactie ontstond een vorm van dialoog tussen fans die elkaar bevestigden: "I agree with you. This was the worst episode ever." (Colleen Eytchison, 24 april 2015), of het juist niet met elkaar eens waren: "Patrick Dempsey wanted to leave, it's not the shows fault!" (Heleen Smith Kinnunen, 24 april 2015). Zoals Sanderson en Cheong in eerder onderzoek

¹¹¹ Russell en Schau, "When Narrative Brands End," 1054; Ellithorpe en Brookes, "I Didn't See That Coming", 12.

¹¹² Andrejevic, "Watching Television Without Pity," 29-30.

omschreven,¹¹³ geeft de online fan community fans dus niet alleen mogelijkheid om hun eigen rouwproces te uiten en te delen met anderen, maar ook om onderdeel te zijn van andermans rouwproces. De interactie tussen fans via de reacties en de manier waarop ze op dit platform dus gevoelens met elkaar delen, bevestigde dat een online platform als deze Facebookpagina inderdaad als community kan fungeren.

'Interactie' met de producenten

Zoals in eerder omschreven in het onderzoek van Clark,¹¹⁴ blijkt dat social media een belangrijk platform geworden is voor fans om contact zoeken met producenten en schrijvers van een serie. Naast de communicatie tussen fans onderling, werd bij deze analyse al snel duidelijk dat fans zich ook met regelmaat richten tot de makers van de serie. Fans bleken niet bang te zijn om hun kritieken richting hen te uiten. Hoewel de pagina opgericht lijkt te zijn door makers van de show (er wordt gesproken over "This Page is a place for our GREY'S ANATOMY fans." en de contactgegevens verwijzen naar de website van ABC), wordt er door hen niet gereageerd op fans. Er is dus sprake van eenzijdige communicatie. Deze eenzijdige communicatie richt zich vooral op de schrijfster van de show, Shonda Rhimes. Na de dood van Derek Shepherd kreeg Shonda Rhimes veel kritiek en woede over haar heen. Zo schreven fans het volgende:

I am so pissed that they killed Derek. Its not right. Shonda screwed up, guess she's done with Grey's Anatomy and wants it cancelled. Derek and Meredith were the heart & soul of the show. (Mary Shannon, 24 april 2015)

I really hate you. A lot, Shonda (Elisajet Mehmetaj, 24 april 2015)

Hoewel er dus veel kritiek geuit wordt richting de schrijfster en andere makers van de show wanneer fans een bepaalde gebeurtenis niet leuk vinden, bleek de community ook een plek te zijn om tips en complimenten te geven wanneer de fans enthousiast over iets waren. De manier waarop Cristina Yang uit de show geschreven was, werd door veel fans gewaardeerd en dit uitten zij ook op de Facebookpagina onder de foto.

That was big! Awesome storylines for next season. The way Christina left was perfect for Grey's! Very well done. (Manja Ro, 17 mei 2014)

Zoals later in de analyse zal blijken, is het soort feedback (negatief of positief) dat richting de makers en schrijfster Shonda Rhimes gegeven wordt, afhankelijk van het narratief omtrent de personages. Wanneer fans begrip hebben voor het plot en er veel *closure* en meer voorspelbaarheid is, blijkt de feedback positiever te zijn dan wanneer er weinig *closure* en minder voorspelbaarheid is.

¹¹³ Sanderson en Cheong, "Tweeting Prayers," 337.

¹¹⁴ Clark, "Connecting in the Scandalverse," 185; Andrejevic, "Watching Television Without Pity," 29-30.

Parasociale interactie en *parasocial break-ups*

Uit de reacties van fans op de foto's die gepost werden na de afleveringen waarin de personages overleden of vertrokken uit de serie, bleek dat veel van hen zich betrokken voelden. Uit de reacties bleek dat veel fans het moeilijk hadden met het vertrek van de hoofdrolspelers. Naast de vele emoties die geuit werden, hadden veel fans het gevoel een (groot) deel van hun leven aan de serie gewijd te hebben. Zo schreef een fan het volgende bij de *post* met de foto van Derek Shepherd:

I'd like the last 10 years of my life back, don't think you fully understand the severity of what you've just done to millions of people! Derek and Meredith deserved a happy ending after all the loss they've endured over the past 10 yrs [years], and we as loyal viewers deserved a better ending! Smh [shaking my head] R.I.P Grey's anatomy death by poor writing! (Skye Lovell, 28 april 2015)

Deze betrokkenheid van de fans speelt volgens eerder onderzoek van Rubin en Perse een grote rol bij het tot stand komen van parasociale interactie.¹¹⁵ Omdat fans door deze parasociale interactie het gevoel krijgen het personage echt te leren kennen, wordt er uiteindelijk een parasociale relatie opgebouwd. Uit de reacties bleek dat veel fans het gevoel hadden een band te hebben gehad met het personage, wat duidt op een parasociale relatie. Dit bleek voornamelijk uit het vele verdriet en de woede die ontstond na de *parasocial break-ups*. Het is immers niet waarschijnlijk dat men dit soort emoties uit wanneer men niet het gevoel heeft een band te hebben opgebouwd met een personage:

*I can't believe he is dead ☹ ☹ ☹ I cried for like an hour ☹ (Sarah Mansour, 7 oktober 2012, reactie op de *post* over Mark Sloan)*

*I cried like a baby! (I'm still crying) I will miss her soooo much (Cecilia Irene Bava, 17 mei 2014, reactie op de *post* over Cristina Yang)*

Naast de vele –zoals bovenstaande- emotionele reacties die duiden op *parasocial break-ups*, waren er ook fans die feitelijk omschreven dat ze een *parasocial break-up* ervoeren. Zo blijkt uit onderstaande reactie dat de fan emoties voelde die ze ook zou voelen wanneer het overlijden realiteit was geweest.

*I so miss Mark Sloan. I cry for him just like he died in real life. (Shirleen Cheney Christmas 22 maart 2013, reactie op de *post* over Mark Sloan)*

Een andere fan (zie onderstaand citaat) omschreef dat het was alsof hij een goede vriend was verloren, wat een typisch kenmerk is van een parasociale relatie.

¹¹⁵ Rubin en Perse, "Audience Activity and Soap Opera Involvement," 248.

It was like losing a really close friend. Someone we've grown close to over the years. Someone we'll definitely miss. I'd like to think that Meredith will go on a long vacation to Zurich in the near future. (Sam Kiebach, 17 mei 2014, reactie op de *post* over Cristina Yang)

Zodoende toonden de reacties aan dat fans het gevoel hadden een band te hebben opgebouwd met het personage en dus in zekere mate een parasociale relatie ontwikkeld hadden. Deze fans ervoeren een *parasocial break-up*, met als gevolg veelal heftige emotionele reacties. Deze emotionele reacties zijn geanalyseerd en geclassificeerd tot één van de fases van rouw uit het Kübler-Ross model. Tijdens dit proces werden er al snel bepaalde dingen duidelijk. Zo bleek dat woede veelal samenhang met protest richting de schrijfster Shonda Rhimes (zie de resultaten per personage) en dat bij veel fans verdriet een belangrijke emotie was. Zoals in de methode aangegeven, is ervoor gekozen heftig verdriet tot depressie te rekenen.

Zoals eerder in de resultaten omschreven, gold met betrekking tot het narratief van de personages onderstaande tabel:

	Mate van closure	Voorspelbaarheid
Mark Sloan	Medium	Medium
Cristina Yang	Hoog	Hoog
Derek Shepherd	Laag	Laag

Tabel 1

Personages en fases van rouw

Aan de hand van het random sample werden tweehonderd reacties geanalyseerd. Na classificatie van deze reacties werd duidelijk hoe fans reageerden op de *parasocial break-up* en welke fase van het Kübler-Ross model de grootste rol speelde bij de fans op het moment van analyse. Hieruit kwam onderstaande tabel voort:

Rouwfase	Aantal reacties Mark Sloan	Aantal reacties Cristina Yang	Aantal reacties Derek Shepherd
Ontkenning	6	4	13
Woede	68	6	124
Onderhandeling	17	13	4
Depressie	94	102	41
Acceptatie	15	75	18

Tabel 2

Ontkenning

Zoals in de tabel zichtbaar is, toonden bij de foto van Mark Sloan zes van de tweehonderd reacties (3%) de eerste fase van het Kübler-Ross model, namelijk ontkenning. Bij de foto van Cristina Yang waren dit vier reacties (2%), en bij de foto van Derek Shepherd toonden dertien van de tweehonderd reacties (6.5%) ontkenning. Binnen de analyse van de *post* over Mark Sloan waren dat enkel reacties waaruit bleek dat fans erop hoopten dat de dood slechts een droom was in plaats van de ‘werkelijkheid’. Dit waren reacties als:

Can't it be a dream and he is still alive (Helen Reynold, 7 oktober 2012).

Bij de reacties op de *post* met betrekking tot Cristina Yang waren het voornamelijk reacties waaruit bleek dat fans graag wilden en er soms vanuit gingen dat het personage nog terug zou komen, zoals:

Come back cristina.....please.... (Tet Detz) 24 mei 2014

Dit soort reacties zijn als ontkenning geclassificeerd omdat deze fans er vanuit gaan dat het nog mogelijk is dat het personage terugkomt. Reacties waaruit bleek dat fans wel realiseerden dat het personage de show had verlaten, maar toch hoopten op terugkomst of de makers van de show vroegen het personage terug te brengen, zijn als onderhandeling geclassificeerd.

Bij de *post* met de foto van het personage Derek Shepherd werden in vergelijking met de andere personages de meeste reacties geplaatst die ontkenning lieten zien. Dit waren reacties waarin fans omschreven dat ze hoopten dat het een droom was en dat hij verder zou leven, maar ook reacties waarin fans omschreven dat ze dit afscheid simpelweg niet genoeg vonden en ze dus meer verwachtten, zoals de derde reactie hieronder aangeeft.

I hope it was just a dream. Maybe he's tired of the show. I get that. But we need him on the show. He's the glue that holds it all together. It can't keep evolving with new people that we haven't invested the last 10 years with. This will really hurt the ratings for sure. (25 april 2015, Debbie Green)

Live on!! 📺😭 (Pamela Wetterberg Noble, 24 april 2015)

It took 4 episodes till christina was gone. Derek cant just go in 10 minutes. Not enough. (Soraia Heravi Noor, 24 april 2015)

In vergelijking met de andere fases uit het model, werd ontkenning het minst vertoond in de reacties. Dit gold voor alle personages. Hieruit blijkt dat fans deze fase van rouw óf minder voelen dan de andere fases, óf deze fase al doorgemaakt hebben voordat ze online hun reactie *posten* wanneer de foto een dag na de aflevering online wordt gezet.

Woede

Woede was een fase die bij de reacties op de *posts* over personages Mark Sloan en Derek Shepherd ontzettend vaak voorkwam. Bij de *post* over Derek Shepherd was dit met 124 van de tweehonderd reacties (62%) de fase die het meest voorkwam. Achttien van de tweehonderd reacties (34%) op de foto van Mark Sloan vertoonden deze fase van rouw, waarmee deze fase bij dit personage minder vaak voorkwam dan depressie. Slechts zes van de tweehonderd reacties (3%) op de foto van Cristina Yang lieten een vorm van woede zien. Uit dit aantal en deze percentages blijkt dat bij een personage dat een narratief kent met weinig *closure* en voorspelbaarheid, er meer woede wordt getoond na de *parasocial break-up*.

Veel fans gaven letterlijk aan erg boos te zijn, anderen gaven aan zo boos te zijn dat ze de serie niet meer wilden kijken. De woede ging veelal samen met protest. Vooral bij de *post* met de foto van Derek Shepherd werd veel geprotesteerd en woede geuit over de manier waarop het personage uit de serie was geschreven. De woede bij de foto van Derek Shepherd was veruit het heftigste, er werd veel gesproken van haat richting de schrijfster, terwijl bij de andere personages meer gesproken werd van verkeerde beslissingen en woede over het plot zelf. Onderstaande reacties zijn geselecteerd ter illustratie hiervan:

Episode sucked! Cristina is my favorite the episode did nothing (Sephanie Parison, 17 mei 2014, reactie op de *post* over Cristina Yang)

Worst decision Shonda made. I for one am done with the show! (Catherine Bossi, 6 oktober 2012, reactie op de *post* over Mark Sloan)

SHONDA RIMES.... you've managed to be hated in only 41 mins by the whole planet !!!!! We are done with your show, the worse[d] episode ever, very very bad written, shows no respect to the character and your audience... , I'm so curious Will Cristina Come Back For Derek's Funeral.. or its not necessary at all ??? SHOW SOME RESPECT !!!! ..#GreysAnatomy (Dimitra Panagiotakis, 24 april 2015, reactie op de *post* over Derek Shepherd)

WORST DECISION EVER!!!!!!!!!!!!!! What a way to kill off one of the most important members of this show. Hating Shondra Rimes much right now. (Dana Scully , 24 april 2015, reactie op de *post* over Derek Shepherd)

Deze reacties illustreren dat er niet alleen méér woede wordt getoond na de *parasocial break-up* wanneer een personage een narratief kent met een weinig *closure* en voorspelbaarheid, maar dat deze woede veelal ook heftiger is en zich meer richt jegens de makers, en dan met name de schrijfster van de show.

Onderhandeling

De fase van onderhandeling kwam niet vaak voor. Slechts vier van de tweehonderd reacties (2%) reacties op de *post* met de foto van Derek Shepherd vertoonden een vorm van onderhandeling. Geen enkele andere fase scoorde bij dit personage zo laag. Deze reacties waren allen gericht aan de schrijfster Shonda Rhimes. Er werd gevraagd het plot te veranderen en personage terug te brengen.

Please, please make this a nightmare for Meredith. Let her wake up and then you fix this. Please do not let the world be such a miserable place. There is nothing wrong with a happy non-convoluted ending to this show/season. PLEASE??? (Jane Owusu-Agyeman, 24 april 2015)

Plz Shonda, bring him back. He is part of that family. 😞 (Janet Harris, 24 april 2015)

Ook bij de andere twee personages kwam onderhandeling niet vaak voor. Bij de foto van Mark Sloan lieten zeventien van de tweehonderd reacties (8.5%) een vorm van onderhandeling zien, bij de foto van Cristina Yang waren dit dertien van de tweehonderd reacties (6.5%). Ook bij deze reacties kwam voornamelijk de wens naar voren het personage terug te laten keren in de show en de pogingen om de schrijfster en de producenten daartoe over te halen. Onderstaande reacties laten dit zien:

Miss him, bring him back (French on Scarlet, 5 november 2012, reactie op de *post* over Mark Sloan)

I want him back!!! (Chio Blas, 23 oktober 2012, reactie op de *post* over Mark Sloan)

It's just gonna be the same! Please come back Christina!!!! (Tiffany Buehler, 17 mei 2014, reactie op de *post* over Cristina Yang)

Een andere vorm van onderhandeling die bij de foto van Cristina Yang een aantal keer terug te lezen was in de reacties, was de hoop op een spin-off. Er was een aantal fans dat verwachtte of hoopte dat er een nieuwe serie zou komen met Cristina Yang, voortgekomen uit *Grey's Anatomy*.

I think it's going to be a spin off (Rita Fields, 17 mei 2014)

Depressie

Depressie was de fase die gemiddeld gezien het meest vertoond werd in de reacties van fans. Dit komt overeen met het onderzoek van De Groot en Leith naar fictiepersonage Lawrence Kutner uit de serie *House*, waarbij verdriet de meest voorkomende emotie was na de *parasocial break-up*.¹¹⁶ Bij zowel de reacties op de foto van Mark Sloan als Cristina Yang was depressie de rouwfase die het vaakst voorkwam. Bij Mark Sloan waren dit vierennegentig van de tweehonderd reacties (47%) en bij Cristina Yang 102 van de tweehonderd reacties (51%). Bij de foto van Derek Shepherd kwam depressie een stuk minder voor omdat woede daar de overhand had. Eenenviertig van de tweehonderd reacties (20.5%) toonden depressie, wat in vergelijking met de reacties op de foto's van de andere

¹¹⁶ De Groot en Leith, "R.I.P. Kutner: Parasocial Grief Following the Death of a Television Character," 1-18.

twee personages een stuk minder is.

Fans waren met name erg verdrietig over de dood van de personages. Veel fans gaven aan gehuild te hebben en de personages nu al onwijs te missen. Enkele fans gaven ook aan niet meer verder te kunnen of willen leven en - evenals bij woede - te stoppen met het kijken naar de serie. Onderstaande reacties zijn gekozen ter illustratie:

I will never stop crying bout this 📺😭📺😭 (Courtney Winger, 24 april 2015, reactie op de post over Derek Shepherd)

I don't want to live on this planet anymore. (Roxana Karska, 6 oktober 2012, reactie op de post over Mark Sloan)

I dont want to live like this anymore! Goodbye cruel world! (Tomislav Marinovic, 27 mei 2014, reactie op de post over Cristina Yang)

Er was – met uitzondering van het aantal - geen verschil te vinden tussen de reacties die depressie vertoonden. Dat wil zeggen dat er geen duidelijk verschil in inhoud was tussen de reacties bij de verschillende personages.

Acceptatie

Het aantal fans dat acceptatie toonde in hun reactie, verschilde enorm per personage. Zo toonden fans in de reacties op de posts over Mark Sloan weinig acceptatie wat betreft de *parasocial break-up* met het personage. Enkel vijftien van de tweehonderd reacties (7.5%) lieten deze laatste fase van het Kübler-Ross model zien. Ook bij de foto van Derek Shepherd lieten slechts achttien van de tweehonderd reacties (9%) een vorm van acceptatie zien. Bij deze twee personages waren dit vooral fans die van mening waren dat zijn dood goed was voor de verhaallijn of fans die vonden dat het plot goed geschreven was en de show complimenteerden, zoals onderstaande reactie toont:

He will be missed he added a lot to the story line and could be quite funny at times - the show that was on last Thursday SHOULD have been the first show of the season - it brought it all together - good show (Sue Ann Holland Fox, 6 oktober 2012, reactie op de post over Mark Sloan)

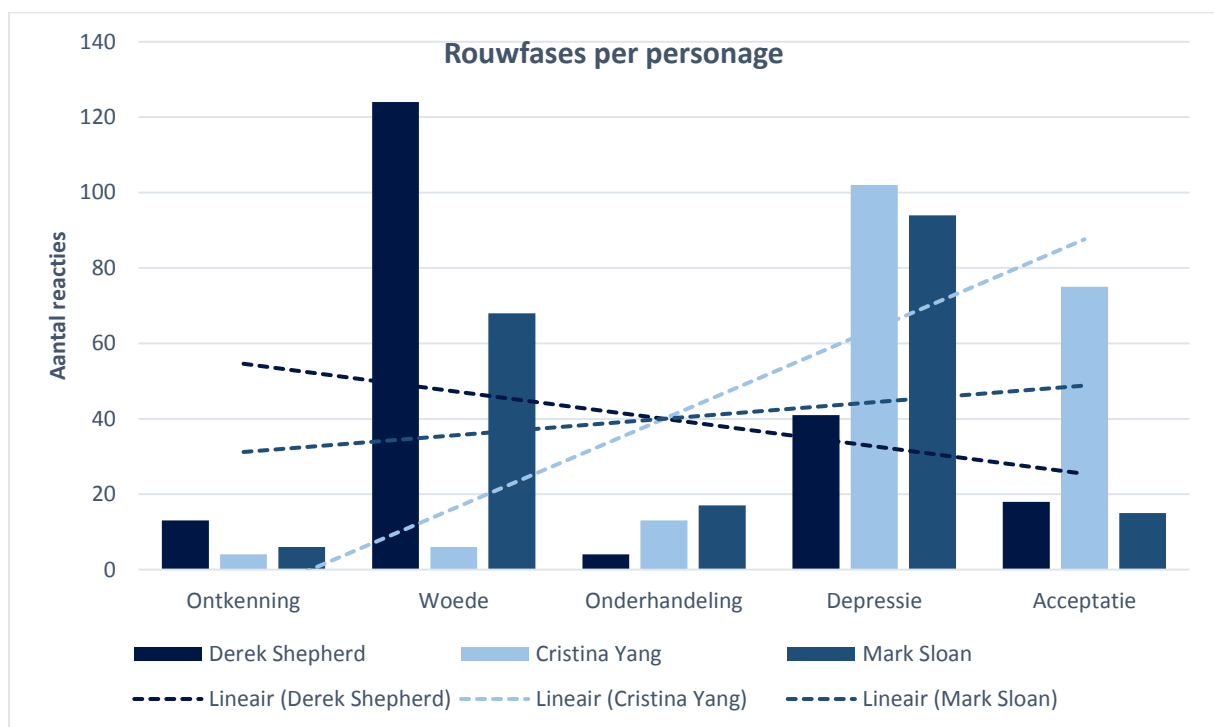
Bij de post met de foto van Cristina Yang werd bijzonder veel acceptatie getoond. Vijfenzeventig van de tweehonderd reacties (37.5%) toonden deze fase, wat in vergelijking met de andere personages behoorlijk veel is. Veel fans toonden acceptatie voor het plot en vonden het afscheid mooi en goed geschreven door Shonda Rhimes. Bovendien waren veel fans blij dat er niet opnieuw een personage overleed maar dat Cristina Yang de serie verliet om in een ander ziekenhuis te gaan werken. Veel fans vonden het een goede laatste aflevering van het seizoen, waarbij veel mogelijkheden waren gecreëerd voor het nieuwe seizoen. De volgende reacties zijn hier een voorbeeld van:

Perfect way u ended Mer n[and] Yang.. n [and] happy Shonda didnt kill her (Kirti Acharya, 19 mei 2014)

I was very pleased with this finale. (Shavawn Washingto, 17 mei 2014)

Narratief en fan reacties

Uit bovenstaande resultaten is af te lezen welke fases van rouw voornamelijk getoond werden in de fan reacties en dat dit per personage behoorlijk verschilde. Uit tabel 2 viel het verband tussen de online reacties van fans en het narratief omtrent het personage wel af te lezen, maar dit was nog niet erg overtuigend. Onderstaande grafiek is gecreëerd om dit verband aan te tonen en duidelijker in kaart te brengen.



In de tabel is zichtbaar hoe de reacties met betrekking tot het personage Derek Shepherd – met weinig *closure* en lage voorspelbaarheid - vooral veel emotie uit het begin van het rouwproces tonen, terwijl de reacties met betrekking tot het personage Mark Sloan – met gemiddelde *closure* en gemiddelde voorspelbaarheid - verdeelder zijn over de fases. Ook is duidelijk te zien hoe reacties met betrekking tot het personage Cristina Yang –veel *closure* en hoge voorspelbaarheid- voornamelijk hoog scoren in de laatste fases van het rouwproces. Om inzichtelijker te maken dat hier sprake is van een verband, zijn er lineaire trendlijnen toegevoegd aan de grafiek. Deze trendlijnen laten opnieuw duidelijk het verband zien tussen de fases van rouw die fans tonen in hun reacties en het narratief omtrent de personages met wie de *parasocial break-up* plaatsvond. De dalende trendlijn van Derek Shepherd laat zien dat fans hoog scoren in het begin van de rouwfases en lager in de eindfases. Bij de *parasocial break-up* met Mark Sloan zijn de reacties gelijkmatiger verdeeld over de fases en loopt de trendlijn

dus horizontaler. Bij de *parasocial break-up* met Cristina Yang scoren fans juist hoog in de laatste fases van het Kübler-Ross model en lager in de beginfases, wat resulteert in een stijgende trendlijn. De resultaten bevestigen en zijn een uitbreiding op eerder onderzoek waarin gesteld wordt dat wanneer de dood van een personage gedeeltelijk al verwacht wordt¹¹⁷ en er veel *closure* is,¹¹⁸ verwerking makkelijker is voor de fans.

¹¹⁷ Ellithorpe en Brookes, "I Didn't See That Coming," 12.

¹¹⁸ Russell en Schau, "When Narrative Brands End," 1054.

Conclusie

Uit de resultaten is duidelijk geworden dat niet alle fases van het Kübler-Ross model evenveel voorkwamen in de reacties van fans op Facebook na het plaatsvinden van een *parasocial break-up* met een fictief karakter. Afhankelijk van het personage hebben woede, depressie en acceptatie de overhand. In hoeverre fans ontkenning, woede, onderhandeling, depressie of acceptatie tonen na een *parasocial break-up* met één van de fictieve personages blijkt in verband te staan met het narratief omtrent die personages. Weinig *closure* en een lage voorspelbaarheid gaan samen met een groot aantal reacties uit de beginfase van het Kübler-Ross model, terwijl een narratief met veel *closure* en een hoge voorspelbaarheid samengaat met een groot aantal reacties uit de eindfase van het rouwmodel. Met andere woorden: hoe meer *closure* en hoe hoger de voorspelbaarheid van het plot omtrent een fictief karakter, hoe verder fans in deze online community bleken te zijn in hun rouwverwerking na de *parasocial break-up*.

Dit onderzoek bouwt voort op eerder onderzoek naar *parasocial break-ups*. De verwachtingen met betrekking tot het narratief omtrent fictieve personages en de invloed daarvan op de gevolgen van een *parasocial break-up* zijn met de analyse grotendeels bevestigd. De combinatie van *parasocial break-ups* met fictieve personages en de rouwfases van het Kübler-Ross model is vernieuwend en is daardoor een toevoeging aan het wetenschappelijk debat over parasociale interactie, parasociale relaties en *parasocial break-ups* binnen fandom. Hoewel dit onderzoek een toevoeging is voor het wetenschappelijke debat kent het ook een aantal beperkingen. Zoals eerder vermeld bij de reflectie op de methode kan het interpreteren van reacties op social media lastig zijn.¹¹⁹ Hoewel de interpretatie over het algemeen niet erg lastig was, was er wel een klein aantal reacties waaruit niet duidelijk werd wat de schrijver ermee bedoelde of wat hij of zij voelde. Dit resulteerde erin dat die reacties niet geanalyseerd konden worden en er andere reacties geselecteerd moesten worden voor het random sample. Daarnaast bleek het af en toe lastig om de ware emotie achter een reactie te vinden. Wanneer iemand een reactie plaatst als “I am done watching the show!”, is dat dan uit verdriet (depressie), woede of misschien wel ontkenning? In dit soort gevallen is naar het overige deel van de reactie gekeken en indien dit ontbrak is de eerstvolgende reactie geanalyseerd. Gelukkig kwam dit nauwelijks voor en waren de meeste reacties daardoor makkelijk te interpreteren.

Voor toekomstig onderzoek naar *parasocial break-ups* met fictieve personages in combinatie met het Kübler-Ross model, zou het wellicht interessant zijn tevens te werken met interviews of andere vormen van kwalitatief onderzoek. In gesprek gaan met fans van de personages over hun gevoelens na de *parasocial break-up* kan helpen een completer beeld te krijgen van de rouwfases waar zij zich in bevinden. Daarnaast kunnen er andere factoren meegenomen worden in toekomstig onderzoek. Zo kan ervoor gekozen worden juist wel onderzoek te doen naar de invloed van het geslacht, de etniciteit en bijvoorbeeld sociale klasse van de personages op de parasociale relatie.

¹¹⁹ Branthwaite en Patterson, “The power of qualitative research in the era of social media,” 439.

Wellicht levert dit vernieuwende resultaten op en kunnen er uitspraken gedaan worden over de invloed van dit soort factoren op de gevolgen van een *parasocial break-up*. Kortom: hoewel de literatuur over parasociale relaties al sinds eind jaren vijftig uitgebreid wordt, zijn er meer dan genoeg aspecten die meer onderzoek behoeven.

Literatuurlijst

- Aguilera, Leanne. "Grey's Anatomy Finale: Cristina's Perfect Goodbye, A Shocking Sibling Twist and More!" *E! Online*, 16 mei 2014. <http://www.eonline.com/news/542406/grey-s-anatomy-finale-cristina-s-perfect-goodbye-a-shocking-sibling-twist-and-more> (geraadpleegd op 25 mei 2017)
- Andrejevic, Mark. "Watching Television Without Pity: The Productivity of Online Fans." *Television New Media* 9, no. 24 (2008): 24-46.
- Auter, Philip J. "TV That Talks Back: An Experimental Validation of a Parasocial Interaction Scale." *Journal of Broadcasting and Electronic Media* 36, no. 2 (1992): 173-181.
- Baym, Nancy K. *Tune In, Log on: Soaps, Fandom, and Online Community*. Thousand Oaks, CA: SAGE Publications, 2000.
- Bennett, Lucy. "Tracing Textual Poachers: Reflections on the Development of Fan Studies and Digital Fandom." *The Journal of Fandom Studies* 2, no. 1 (2014): 5-20.
- Berger, Arthur Asa. *Narratives in Popular Culture, Media, and Everyday Life*. Thousand Oaks, Londen en New Delhi: SAGE Publications, 1997.
- Booth, Paul. "The Television Social Network: Exploring TV Characters." *Communication Studies* 63, no. 2 (2012): 309 – 327.
- Bork, Gerrit Jan van, Dirk Delabastita, Hendrik van Gorp en Pieter Jozias Verkruijsse en George J. Vis. *Algemeen letterkundig lexicon*, http://www.dbnl.org/tekst/dela012alge01_01/dela012alge01_01_03623.php (geraadpleegd op 24 mei 2017)
- Bianco, Robert. "Review: 'Greys Anatomy's' Accidental Death." *USA Today*, 23 april 2015. <https://www.usatoday.com/story/life/tv/2015/04/23/greys-anatomy-kills-off-major-character/26243761/> (geraadpleegd op 25 mei 2017).
- Branthwaite, Alan, en Simon Patterson. "The Power of Qualitative Research in the Era of social Media." *Qualitative Market Research: An International Journal* 14, no. 4 (2011): 430-440.
- Bryant, Jennings, en Paul W. Comisky. "The Effect of Positioning a Message within Differentially Cognitively Involving Portions of a Television Segment on Recall of the Message." *Human Communication Research* 5, no. 1 (1978): 63-75.
- Bury, Rhiannon. "Technology, Fandom and Community in the Second Media Age." *Convergence: The International Journal of Research into New Media Technologies*, vooraf online publicatie (2016): 1-16. <http://journals.sagepub.com/doi/abs/10.1177/1354856516648084> (geraadpleegd 14 december 2016).

- Carroll, Brian, en Cathy Landry. "Logging On and Letting Out: Using Online Social Networks to Grieve and to Mourn." *Bulletin of Science, Technology & Society* 30, no. 5 (2010): 341-349.
- Carter, Jessica. "'Grey's Anatomy' review: Mark Sloan's final words." *Cartermatt*, 4 oktober 2012. <http://cartermatt.com/35840/greys-anatomy-review-mark-sloans-final-words/> (geraadpleegd op 25 mei 2017).
- Chatman, Seymour Benjamin. *Story and Discourse: Narrative Structure in Fiction and Film*. New York: Cornell University Press, 1978.
- Clark, Naeemah. "Connecting in the Scandalverse." in *Digital Technology and the Future of Broadcasting: Global Perspectives*, geredigeerd door John V. Pavlik, 179-193. New York/Londen: Routledge, 2016.
- Cohen, Elizabeth L., en Cynthia Hoffner. "Finding Meaning in a Celebrity's Death: The Relationship Between Parasocial Attachment, Grief, and Sharing Educational Health Information Related to Robin Williams on Social Network Sites." *Computers in Human Behavior* 65 (2016): 643-650. <http://dx.doi.org/10.1016/j.chb.2016.06.042>.
- Cohen, Jonathan. "Mediated Relationships and Social Life: Current Research on Fandom, Parasocial Relationships, and Identification." In *Media and Social Life*, geredigeerd door Mary Beth Oliver en Arthur A. Raney, 142-156. Londen/New York: Routledge, 2014.
- Cohen, Jonathan. "Parasocial breakups: Measuring individual differences in responses to the dissolution of parasocial relationships." *Mass Communication & Society* 6, no. 2 (2003): 191-202.
- Costello, Victor, en Barbara Moore. "Cultural Outlaws An Examination of Audience Activity and Online Television Fandom." *Television & New Media* 8, no. 2 (2007): 124-143.
- Crabtree, Benjamin F., en William L. Miller. *Doing Qualitative Research*. Thousand Oaks: Sage Publications, 1999.
- Dhoest, Alexander. *De Verbeelde Gemeenschap: 50 Jaar Vlaamse TV-fictie en de Constructie van een Nationale Identiteit*. Leuven: Leuven University Press, 2004.
- Duboff, Josh. "Patrick Dempsey and Shonda Rhimes Address Last Night's Shocking Grey's Anatomy Death." *Vanity Fair*, 24 april 2015. <http://www.vanityfair.com/hollywood/2015/04/patrick-dempsey-shonda-rhimes-greys-anatomy-derek-shepherd-death> (geraadpleegd op 23 maart 2017).
- Ellithorpe, Morgan E., en Sarah E. Brookes. "I Didn't See That Coming: Spoilers, Fan Theories, and Their Influence on Enjoyment and Parasocial Breakup Distress During a Series Finale."

- Psychology of Popular Media Culture*, vooraf online publicatie (2016): 1-14. <http://dx.doi.org/10.1037/ppm0000134>.
- Eyal, Keren, en Jonathan Cohen. "When Good Friends Say Goodbye: A Parasocial Breakup Study." *Journal of Broadcasting & Electronic Media* 50, no. 3 (2006): 502–523.
- Frost, Mardi. "The Grief Grapevine: Facebook Memorial Pages and Adolescent Bereavement." *Australian Journal of Guidance and Counselling* 24, no. 2 (2014): 256-265.
- Grey's Anatomy Facebookpagina, *Info*, https://www.facebook.com/pg/GreysAnatomy/about/?ref=page_internal (geraadpleegd op 26 januari 2017).
- Groot, Jocelyn M. de, en Alex P. Leith. "R.I.P. Kutner: Parasocial Grief Following the Death of a Television Character." *Journal of Death and Dying*, vooraf online publicatie (2015): 1-18. doi: 10.1177/0030222815600450.
- Hinckly, David. "Grey's Anatomy' Season 10 finale recap: Cristina Yang finishes her long goodbye with some sage advice and a little melodrama." *New York Daily News*, 16 mei 2014. <http://www.nydailynews.com/blogs/channel-surfer/grey-anatomy-season-10-finale-recap-cristina-yang-finishes-long-goodbye-sage-advice-melodrama-blog-entry-1.1794523> (geraadpleegd op 25 mei 2017).
- Holiman, Jonathan M. "iGrieve: Social Media, Parasocial Mourning and the Death of Steve Jobs." PhD thesis, Southern Utah University, 2013. <https://www.suu.edu/hss/comm/masters/capstone/thesis/igrieve-holiman-j.pdf>.
- Horton, Donald, en Richard Wohl, R. "Mass Communication and Para-Social Interaction: Observations on Intimacy at a Distance." *Psychiatry* 19, no. 3 (1956): 215-229.
- Jain, Parul, Amanda Weed, en Pamela Walck. "From One Medium to Another: Continuing the Narrative World on Twitter and Facebook." *Online Journal of Communication and Media Technologies* 6, no. 4 (2016): 74-92.
- Kastenbaum, Robert. *Death, Society and Human Experience*. Londen/New York: Routledge, 2016.
- Kern, Rebecca, Abbe E. Forman en Gisela Gil-Egui. "R.I.P.: Remain in Perpetuity. Facebook Memorial Pages." *Telematics and Informatics* 30, no. 1 (2013): 2-10.
- Kimble, Lindsay. "R.I.P. McDreamy: Twitter Reacts to Grey's Anatomy Shocker." *People*, 23 april 2015. <http://people.com/tv/greys-anatomy-derek-shepherd-dead-twitter-reacts/> (geraadpleegd op 25 mei 2017).

- Krendl, Kathy A., en Bruce Watkins. "Understanding Television: An Exploratory Inquiry into the Reconstruction of Narrative Content." *Educational Communication and Technology* 31, no. 4 (1983): 201-212.
- Kübler-Ross, Elisabeth. *On Death and Dying*. Londen: Tavistock, 1969.
- Kübler-Ross, Elisabeth, en David Kessler. *On Grief and Grieving: Finding the Meaning of Grief Through The Five Stages of Loss*. New York: Simon and Schuster, 2014.
- Lee, Jimmy. "Sandra Oh Opens Up About Leaving 'Grey's Anatomy'." *New America Media*, 18 mei 2014. <http://newamericamedia.org/2014/05/sandra-oh-opens-up-about-leaving-greys-anatomy.php> (geraadpleegd op 25 mei 2017).
- Lempel, Robin. "Grey's Anatomy Fans Angry, Emotional and Shocked After Patrick Dempsey's Exit... RIP Derek Shepherd and His Amazing Storylines (Video)." *Hollywood Take*, 24 april 2015. <http://www.hollywoodtake.com/greys-anatomy-fans-angry-emotional-and-shocked-after-patrick-dempseys-exit-rip-derek-79914> (geraadpleegd op 23 maart 2017).
- Mackenzie, Carina. "'Grey's Anatomy' boss Shonda Rhimes: Why Mark Sloan had to die." *Screener*, 28 september 2012. <http://screenertv.com/news-features/greys-anatomy-boss-shonda-rhimes-why-mark-sloane-had-to-die/> (geraadpleegd op 25 mei 2017).
- Marsi, Steve. "Grey's Anatomy Season Finale Promo: We Are Going to Die!" *TV Fanatic*, 11 mei 2012. <https://www.tvfanatic.com/2012/05/greys-anatomy-season-finale-promo-we-are-going-to-die/> (geraadpleegd op 25 mei 2017)
- Martinovic, Paul. "Eric Dane leaves 'Grey's Anatomy' as Dr Mark Sloan after six years." *Digital Spy*, 26 juli 2012. <http://www.digitalspy.com/tv/greys-anatomy/news/a395645/eric-dane-leaves-greys-anatomy-as-dr-mark-sloan-after-six-years/> (geraadpleegd op 25 mei 2017)
- Perse, Elizabeth M. "Involvement with Local Television News: Cognitive and Emotional Dimensions." *Human Communication Research* 16, no. 4 (1990): 556-581.
- Perse, Elizabeth M., en Rebecca B. Rubin. "Attribution in Social and Parasocial Relationships." *Communication Research* 16, no. 1 (1989): 59-77.
- Perse, Elizabeth M., en Rebecca B. Rubin. "Audience Activity and Soap Opera Involvement: A Uses and Effects Investigation." *Human Communication Research* 14, no. 2 (1987): 246-268.
- Radford, Scott K. en Peter H. Bloch. "Grief, Commiseration, and Consumption Following the Death of a Celebrity." *Journal of Consumer Culture* 12, no. 2 (2012): 137-155.

- Remie, Mirjam. "Grey's Anatomy-kijkers die nog van niets weten: niet klikken." *nrc.next*, 24 april 2015. <https://www.nrc.nl/nieuws/2015/04/24/greys-anatomy-kijkers-die-nog-van-niets-weten-niet-klikken-a1416783> (geraadpleegd op 25 mei 2017).
- Rubin, Rebecca B., en Michael P. McHugh. "Development of Parasocial Interaction Relationships." *Journal of Broadcasting & Electronic Media* 31, no. 3 (1987): 279-292.
- Russell, Cristel Antonia, en Hope Jensen Schau. "When Narrative Brands End: The Impact of Narrative Closure and Consumption Sociality on Loss Accommodation." *Journal of Consumer Research* 40, no. 6 (2014): 1039-1062.
- Sanderson, Jimmy. "You Don't Have to Know a Person to Care: Coping with Parasocial Relationship Loss." Paper gepresenteerd op de *National Communication Association Annual Convention*. Chicago, IL (2009).
- Sanderson, Jimmy, en Pauline Hope Cheong. "Tweeting Prayers and Communicating Grief Over Michael Jackson Online." *Bulletin of Science, Technology & Society* 30, no. 5 (2010): 328-340.
- Somers, Margaret R. "The narrative constitution of identity: A relational and network approach." *Theory and Society* 23, no. 5 (1994): 605-649.
- Starr, Michael. "'Grey's Anatomy' says goodbye to Dr. Cristina Yang." *New York Post*, 15 mei 2014. <http://nypost.com/2014/05/15/greys-anatomy-says-goodbye-to-dr-cristina-yang/> (geraadpleegd op 25 mei 2017)
- Tan, Ed S. *Emotion and the structure of narrative film: Film as an emotion machine*. Londen/New York: Routledge, 2013.
- Verdnik, Janette. "Grey's Anatomy Season Finale: Goodbye Dr. Cristina Yang (Recap)." *Liberty Voice*, 16 mei 2014. <http://guardianlv.com/2014/05/greys-anatomy-season-finale-goodbye-dr-cristina-yang-recap/> (geraadpleegd op 25 mei 2017).
- Wee, Valerie. "Spreading the Glee: Targeting a Youth Audience in the Multimedia, Digital Age." *The Information Society* 32, no. 5 (2016): 306-317.

Bijlagen

Foto Derek Shepherd

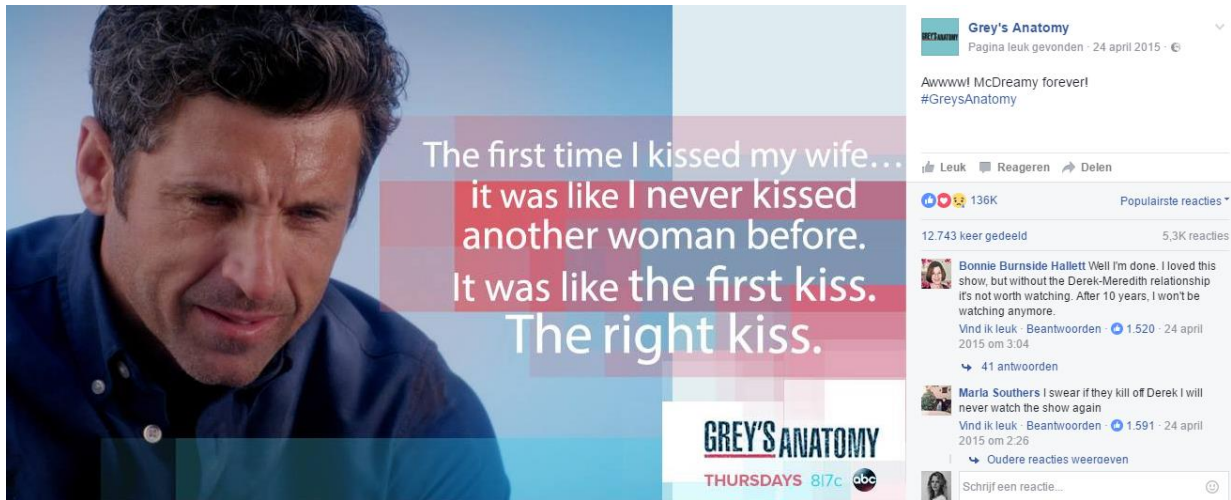


Foto Cristina Yang



Foto Mark Sloan

