

De ontwikkeling van samenspel en samenspeelrelaties bij kinderen tussen de twee en vier jaar

J. Petra Teerink

Universiteit Utrecht

Ontwikkelingspsychologie

Onder begeleiding van:

Dr. Elly Singer

16 juli 2008
Afstudeerthesis van
Petra Teerink
Student nr. 0437662

Inhoudsopgave

| | |
|---|-------|
| Inhoudsopgave | p. 1 |
| Voorwoord | p. 2 |
| Samenvatting / Summary | p. 3 |
| Inleiding | p. 4 |
| Theoretisch kader | p. 5 |
| Ontwikkeling 0-4 | p. 5 |
| Spel | p. 7 |
| Ontwikkeling samen spelen | p. 7 |
| Samenspeelrelaties en voorkeuren | p. 9 |
| Kenmerken van de interactie | p. 11 |
| Stabiliteit van samenspeelrelaties en continuïteit van sociaal gedrag | p. 13 |
| Interactie-effecten met achtergrondvariabelen | p. 13 |
| Methoden | p. 16 |
| Design | p. 16 |
| Onderzoeksgroep | p. 16 |
| Procedure | p. 18 |
| Instrumenten | p. 19 |
| Operationalisatie | p. 21 |
| Data-analyse | p. 25 |
| Betrouwbaarheid | p. 25 |
| Resultaten | p. 27 |
| Samen spelen | p. 27 |
| Samenspeelrelaties en voorkeuren | p. 28 |
| Kenmerken van de interactie | p. 34 |
| Stabiliteit van samenspeelrelaties en continuïteit van sociaal gedrag | p. 34 |
| Interactie-effecten met achtergrondvariabelen | p. 37 |
| Conclusie / Discussie | p. 41 |
| Referenties | p. 46 |
| | |
| Bijlage 1: Vriendschapscan | |
| Bijlage 2: Betrouwbaarheid | |

Voorwoord

Deze thesis is het resultaat van 6 maanden intensief en full-time onderzoek doen. Allereerst heb ik hier ontzettend veel van geleerd. In het begin heb ik mij voornamelijk bezig gehouden met het observeren van de kinderen op de kinderdagverblijven. Mijn observatievaardigheden zijn hierdoor zeker erg gegroeid. Het heeft mij geleerd op een andere manier naar jonge kinderen en hun gedrag te kijken. Daarnaast was deze eerste tijd een leuke tijd. Tijdens het observeren kwamen er veel leuke en verrassende momenten voorbij die me nog lang bij zullen blijven.

Ook de periode erna, waarin ik mijn bevinden moest gaan analyseren en er een verslag over schrijven, was een leerzame periode. Ik heb geleerd een duidelijk structuur aan te kunnen brengen in een tekst en ik heb geleerd precies en nauwkeurig te zijn. Al deze vaardigheden zullen mij zeker goed van pas komen in de toekomst!

Verder is een woord van dank aan een aantal personen hier op zijn plaats. Allereerst grote dank aan mijn begeleider Elly Singer. Zij toonde grote inzet bij haar begeleiding. Ook heeft haar vertrouwen in mijn kunnen mij erg gemotiveerd. Ook mijn tweede beoordelaar Dymphie van Berkel wil ik hier bedanken. Zij heeft met een kritisch oor naar mijn presentatie geluisterd en met een frisse blik deze thesis gelezen.

Daarnaast wil ik Elke Wesseling bedanken. Zij heeft mij getraind en begeleid in het observeren. Ook stond ze altijd voor me klaar de afgelopen maanden als ik vragen had. Ze heeft veel tijd en energie gestoken in het onderzoek en mij daarmee ook veel werk uit handen genomen.

Tot slot wil ik mijn medestudenten Fenna Hovens en Anne Verzijden bedanken. Wij hebben veel samengewerkt de afgelopen maanden. Dit heeft mij veel werk bespaard. Daarnaast kon ik ook bij hen met vragen terecht en stonden ze altijd voor me klaar.

Samenvatting

Dit onderzoek kijkt naar het samenspelen van jonge kinderen op kinderdagverblijven in Nederland. Er is naar individuele verschillen tussen twee- en driejarigen gekeken en naar verschillen in dyades tussen tweejarige en driejarige kinderen. Verwacht werd dat leeftijd van invloed zou zijn op het samenspel, de samenspeelrelaties en het gedrag van de kinderen tijdens het spelen. Er is onderzoek gedaan op vier kinderdagverblijven, waarbij op drie kinderdagverblijven twee metingen zijn gedaan. De kinderen zijn op elke meting twee keer individueel gescand. Alle kinderen die meededen aan het onderzoek hadden een leeftijd van twee of drie jaar. Uit de resultaten blijkt dat oudere kinderen meer samenspelen en ook meer samenspeelrelaties hebben dan jongere kinderen. Ook blijkt dat zij het liefst spelen met iemand die even oud is als zij (en die dezelfde sekse heeft). Daarnaast zorgt meer stabiliteit van leiding en groepsgenoten op de groep ook voor meer samenspel.

Summary

In this research the focus lies on the play of young children in Dutch childcare centres. We looked at the individual differences between two-year-olds and three-year-olds and we looked at the differences between dyads of two- and three-year-olds. The expectation was that age would influence play, the behaviour of children during play and play-relations between the children. We have observed children in four different childcare centres. There were two measuring moments on three childcare centres and one measuring moment on the other childcare centre. The children were scanned twice individually in every measuring moment. All participating children were between two and four years old. The results show that older children play together more often and also have more play relationships than younger children. Further, older children favour a playmate who has the same age (and sex) as they do. The results also show that stability is an important factor; the more children see the same teachers and groupmates the more they play together.

Inleiding

Als we kijken naar groepen mensen zien we in elke groep een bepaalde rolverdeling. In families of een vriendengroep is er vaak één die het voortouw neemt als er iets georganiseerd moet worden en ook op de werkvloer is er vaak een duidelijk hiërarchie zichtbaar. Soms ontstaat zo'n hiërarchie door de functie die een persoon heeft, zoals op het werk. Maar op andere momenten lijken deze machtsverhoudingen uit zichzelf te ontstaan, zoals in een vriendengroep. Ook bij groepen kinderen lijkt er al snel sprake van machtsverhoudingen, zonder dat een volwassene zich hiermee bemoeit (Shin, Recchia, Lee, Lee en Mullarkey, 2004). Het ene kind is een echte leider en het andere kind volgt. In het samenspel van kinderen zien we dit duidelijk naar voren komen (Shin et al, 2004). Ook leeftijd speelt hierin een duidelijk rol (Shin et al, 2004).

Naast deze hiërarchierelaties, ontstaan er ook relaties tussen kinderen doordat ze veel met elkaar samen spelen, samenspeelrelaties (Howes & James, 2004). Spel is een belangrijk onderdeel in het leven van jonge kinderen. Het neemt een groot deel van hun tijd in beslag, of kinderen nu samen of alleen spelen. We zien veel communicatie (Singer en de Haan, 2007, blz. 33) in het spel van kinderen. Vaak verloopt deze communicatie bij jonge kinderen via hun gedrag tijdens het spel, omdat ze zich simpelweg verbaal nog niet goed kunnen uitdrukken (Johnson, 2005, blz. 130-145).

In dit onderzoek zal worden gekeken naar het samenspelen van jonge kinderen op kinderdagverblijven en verschillen hierin met betrekking tot leeftijd. De volgende onderzoeksvraag is onderzocht: *Welke ontwikkeling vindt plaats bij kinderen tussen twee en vier jaar op het gebied van samenspel in een groep?* Deze vraag wordt op drie manieren onderzocht:

1. Individuele kindkenmerken met betrekking tot samen spelen:

Jonge kinderen worden vergeleken met oudere kinderen op het gebied van:

- samen spelen; Hangt alleen spel, parallel spel, samenspel en transitiegedrag samen met leeftijd?
- samenspeelrelaties; Hangen samenspelrelaties samen met leeftijd en sekse?
- gedrag tijdens het samen spelen; Hangt het gedrag dat kinderen tijdens het spelen vertonen samen met leeftijd?

2. Dyadische kenmerken met betrekking tot samenspelen:

Hangen samenspeelrelaties samen met leeftijd en sekse?

3. Longitudinale kenmerken met betrekking tot samenspelen:

Er wordt onderzoek gedaan naar de stabiliteit van samenspeelrelaties in de tijd. In dit onderzoek zijn twee meetmomenten geweest waar gemiddeld 6 ½ maand tussen zat.

De volgende vragen zullen met behulp van deze twee metingen worden onderzocht:

- Heeft hetzelfde kind op meting 2 evenveel samenspeelrelaties als op meting 1?
- Speelt hetzelfde kind op meting 2 evenveel alleen en samen als op meting 1?

Op al deze niveau's zal ook gekeken worden naar mogelijk interactiefactoren. Hierbij zal gekeken worden naar de achtergrondvariabelen kind (SES, etniciteit en het aantal dagdelen dat de kinderen op de groep aanwezig zijn), stabiliteit van de groep (kinderen en leiding) en het wel of niet meespelen van de leiding met de kinderen.

Theoretisch kader

Ontwikkeling 0-4 jaar

Dit onderzoek richt zich op kinderen van twee en drie jaar. We zien bij kinderen tussen de nul en vier jaar een belangrijke ontwikkeling op motorisch, cognitief, verbaal en sociaal gebied. Het is van belang deze ontwikkeling te begrijpen aangezien in dit onderzoek zal worden verwacht dat we door deze ontwikkeling ook veranderingen in het spel van kinderen zullen zien.

Baby's hebben bij de geboorte al bepaalde reflexen. Sommige van deze reflexen blijven bestaan, zoals het knipperen met de ogen, andere verdwijnen na verloop van tijd weer, zoals stappen en zwemmen of het grijpen van de vinger van een volwassene (Berk, 2003, blz. 124-125). Een aantal van deze reflexen vormen de basis van complexe motorische vaardigheden die kinderen op latere leeftijd ontwikkelen. Een voorbeeld hiervan is het stappen. Dit lijkt een soort primitief lopen. Deze motorische vaardigheden die baby's en jonge kinderen leren, hebben een grote impact op hun sociale relaties. Zo gaan ouders bijvoorbeeld, als baby's gaan kruipen, hen bepaalde grenzen opleggen. Ook vergroot bij ouders hun positieve expressie naar hun kind toe, als deze uit zichzelf naar zijn ouders komen kruipt (Berk, 2003, blz. 139). Naast het feit dat het gedrag van ouders verandert door de verbeterde motorische vaardigheden van hun kinderen, verandert ook het gedrag van het kind zelf. Kinderen van twee jaar zijn bijvoorbeeld nog volop bezig met leren lopen (Berk, 2003, blz. 140). Hierdoor hebben zij minder tijd en mogelijkheden om contact te maken met andere

kinderen. Driejarige kinderen kunnen al lopen en kunnen hierdoor makkelijker contact maken met andere kinderen.

Ook op cognitief gebied maken kinderen een grote ontwikkeling door al vanaf de geboorte. Als kinderen 6 maanden zijn lijken ze al te begrijpen dat mensen bepaald gedrag laten zien in bepaalde situaties. Kinderen weten bijvoorbeeld dat mensen andere *intenties* hebben ten opzichte van mensen dan objecten. Een volgende stap is begrijpen dat deze acties gedreven worden door verlangen en overtuigingen (belief and desire). Kinderen laten van dit besef al iets zien als ze 14 maanden oud zijn (Siegler & Wagner Alibali, 2005, blz. 316). Toch zijn jonge kinderen hierin nog niet volledig ontwikkeld. Ze verwarren vaak fouten, ongelukjes en reflexen met intentioneel gedrag. Het echte begrijpen van verlangen en overtuigingen (belief and desire) wordt ontwikkeld tussen 3 en 4 jaar (Siegler & Wagner Alibali, 2005, blz. 316). Ook gaan kinderen van drie jaar beseffen dat denken in hun eigen hoofd plaatsvindt en dat andere mensen andere dingen kunnen denken dan zij. Eveneens leren ze begrijpen dat je ergens aan kunt denken zonder het te zien (Berk, 2003, blz. 294). Vanaf drie jaar gaan kinderen ook steeds meer over hun gedachten praten en leren ze deze te verwoorden (Berk, 2003, blz. 439). Dit alles heeft grote invloed op het sociale gedrag van kinderen aangezien ze met deze vaardigheden het gedrag van de ander beter leren begrijpen.

Vervolgens zien we een ontwikkeling op het gebied van taal. Hierboven werd al even genoemd dat kinderen leren hun gedachten te verwoorden (Berk, 2003, blz. 294). Echter, voor het zover is, moeten kinderen eerst leren praten. Als kinderen tien maanden zijn, horen we vaak hun eerste woordje (Berk, 2003, blz. 365). Daaraan vooraf gaan voornamelijk processen die in de hersenen plaatsvinden, zoals het categoriseren van de verschillende klanken die ze horen en het herkennen van patronen hierin (Berk, 2003, blz. 363). Kunnen praten is misschien wel een van de belangrijkste ontwikkelingen voor sociaal contact. En andersom is contact met anderen belangrijk voor kinderen om taal goed te kunnen leren. Het eerste conversatiecontact zien we al met drie maanden, waarbij de moeder van het kind op hetzelfde moment als de baby geluid maakt. Hierdoor leert de baby dat er naar hem geluisterd wordt (Berk, 2003, blz. 365). Met twaalf maanden participeren kinderen al volop in de ‘gesprekken’ die ze met hun ouders hebben. Deze communicatie is dan nog voornamelijk gebaseerd op non-verbale uitingen, zoals imitatie en gebaren (Johnson, 2005, blz. 130-145). Aan het begin van hun tweede jaar gaan kinderen leren dat ze door middel van taal sneller kunnen duidelijk maken wat ze willen, dan als ze alleen gebaren gebruiken. Vanaf deze leeftijd leren kinderen dan ook om deze samen te gebruiken (Berk, 2003, blz. 366). Tussen de 18 en 24 maanden vindt er eveneens een grote groei in de vocabulaire van kinderen plaats (Berk, 2003, blz. 367)

en tussen de twee en de drie jaar leren kinderen deze woorden ook te combineren (Berk, 2003, blz. 376). Tussen de drie en de zes jaar leren kinderen de grammaticale regels kennen en leren ze deze te gebruiken wat hen helpt steeds meer in echte zinnen te gaan praten (Berk, 2003, blz. 379).

In dit onderzoek wordt ervan uitgegaan dat al deze ontwikkelingen een grote invloed hebben op het spel van kinderen. Betere motorische vaardigheden geeft kinderen de mogelijkheid hun aandacht op iets anders te richten dan hun motoriek en vergroot de mogelijkheid om contact te maken met anderen. Hun cognitieve vaardigheden helpen kinderen het gedrag van anderen beter te begrijpen. De vaardigheden die op het gebied van taal zich ontwikkelen geven kinderen de mogelijkheid verbaal te communiceren met anderen. De ontwikkeling die kinderen doormaken op sociaal gebied zal hieronder besproken worden.

Spel

Spel is een belangrijk onderdeel in het leven van kinderen. Een groot deel van de tijd zijn zij bezig met spel, zowel alleen als met anderen. Vooral op een kinderdagverblijf neemt het spelen met andere kinderen een groot deel van de tijd in beslag. Kinderen proberen nader tot elkaar te komen tijdens spel en communiceren daarnaast veel met elkaar tijdens spel (Singer en de Haan, 2007, blz. 33).

Op een kinderdagverblijf kan er sprake zijn van spel dat duidelijk gecoördineerd wordt door de leiding. Hieronder valt bijvoorbeeld een knutselactiviteit die de hele groep samen met de leiding doet. Vaak is er op een kinderdagverblijf echter sprake van vrij spel, waarbij de kinderen zelf mogen bepalen wat ze doen. In dit onderzoek is vrij spel als volgt gedefinieerd: 'Het vrijspel begint 's ochtends in de eigen ruimte van de groep en stopt als één van de leidsters heeft aangekondigd dat het tijd is voor de snack of lunch, en als het kind dat gevolgd wordt aan tafel zit. Het vrij spel begint weer als de kinderen naar buiten mogen. Als de kinderen binnen blijven begint het vrij spel als het kind van het plassen (na de snack of lunch) terug naar binnen gaat.' (Heesbeen, 2006)

Ontwikkeling samen spelen

In de eerste twee jaar van hun leven laten kinderen al sociaal gedrag zien naar andere kinderen toe. Dit gedrag wordt bevorderd door de band die het kind met zijn opvoeder heeft. Door de interactie met volwassenen leert het kind emotionele signalen te interpreteren (Berk, 2003, blz. 599). Uit onderzoek blijkt zelfs dat kinderen die een warme relatie met hun ouders

hebben, meer interactie met leeftijdgenoten laten zien in hun baby- en peutertijd (Howes, 1988).

Kinderen laten met drie maanden al iets van dit sociale gedrag zien. Ze raken andere kinderen aan of lachen naar hen. Tot aan hun eerste jaar blijft dit zich verder ontwikkelen (Berk, 2003, blz. 599). Tussen hun eerste en tweede jaar zien we steeds meer gecoördineerde interactie tussen kinderen. Dit uit zich veelal door middel van imitatie (Berk, 2003, blz. 599). Tegelijkertijd op speelgoed slaan of achter elkaar aankruipen zijn hier voorbeelden van. Op tweejarige leeftijd gaan kinderen woorden gebruiken om het gedrag van de ander te beïnvloeden en om duidelijk te maken wat ze willen doen. Op deze leeftijd zien we het samenspelen en de daarbij horende positieve emoties zich ontwikkelen (Berk, 2003, blz. 599).

Spelen kan echter ook alleen. Sommige kinderen spelen graag alleen, anderen liever samen. Dit hangt af van de aard van een kind, maar misschien nog wel meer van de leeftijd. Baby's en hele jonge kinderen spelen over het algemeen nog meer alleen en oudere kinderen spelen al meer samen (Singer & de Haan, 2007, blz. 35). Met alleen spel wordt bedoeld dat een kind alleen speelt met zijn eigen lichaam of met eigen speelgoed. Er is geen interactie met andere kinderen (Parten, 1932). Samenspel is er in twee vormen: associatief spel en coöperatief/georganiseerd spel (Parten, 1932 ; Berk, 2003, blz. 599). Van associatief spel is sprake als kinderen samen spelen in een groep van twee of meer kinderen en zij zich allen bewust zijn van hun gedeelde activiteit en interesse tijdens het spel. Bij coöperatief/georganiseerd spel is er sprake van een gemeenschappelijk doel dat wordt nagestreefd en wordt de activiteit die wordt ondernomen vaak gecoördineerd door een of twee leden uit de groep (Parten, 1932). Als in dit onderzoek gesproken wordt van samenspel, zal hiermee associatief spel bedoeld worden.

Naast alleen spel en samenspel is er nog een derde vorm van spel te onderscheiden: parallel spel. In deze spelvorm spelen kinderen dicht bij elkaar, vaak met hetzelfde soort speelgoed. Ze praten niet met elkaar, maar zijn zich wel van elkaar bewust (Singer & de Haan, 2007, blz. 35 ; Parten, 1932 ; Berk, 2003, blz. 599). Een laatste vorm die hier genoemd moet worden, is transitie. Van transitie is sprake als een kind niet betrokken is en niets doet (Bailey, McWilliam, Ware & Burchinal, 1993 ; Parten, 1932 ; Berk, 2003, blz. 599). Hierbij zijn dus per definitie geen andere kinderen betrokken.

Volgens Parten (1932) ontwikkelen deze verschillende spelvormen zich in de volgende volgorde: alleen spel, parallel spel en als laatste associatief (samen) spel. Transitie gedrag vond ze alleen bij de jongste kinderen (2-2,5 jaar) en ook daar kwam het erg weinig voor in vergelijking met de andere spelvormen. Uit het onderzoek van Parten (1932) blijkt een

grote toename van interactief samenspel bij kinderen tussen de twee en vijf jaar. Dit kan goed verklaard worden door de ontwikkeling, hierboven beschreven, die we zien bij kinderen tussen de twee en vier jaar (Berk, 2003). Uit onderzoek blijkt dat de verschillende spelvormen elkaar niet vervangen, maar dat de hoeveelheid verandert (Howes & Matheson, 1992 ; Berk, 2003, blz. 600). Zo besteden hele jonge kinderen meer tijd aan alleen en parallel spel en zien we bij peuters meer samenspel (Howes & Matheson, 1992).

Hypothese 1: *Jonge kinderen zullen vaker transitiegedrag, alleen en parallel spel laten zien dan oudere kinderen.*

Hypothese 2: *Oudere kinderen zullen vaker samenspelen dan jonge kinderen.*

Samenspeelrelaties en voorkeuren

Als kinderen veel met elkaar samen spelen, noemen we dit langer samenspel. Volgens Howes (1988) kan dit langer samenspel al voorkomen als kinderen één jaar zijn. Als dit vaak achter elkaar voorkomt noemt Howes dit vriendschap. In dit onderzoek wordt het een samenspeelrelatie genoemd als kinderen vaker langer samenspel met iemand laten zien. De kans op een samenspeelrelatie is groter als kinderen wat ouder zijn. Er zijn twee redenen om dit aan te nemen.

Howes komt tot de conclusie dat bekendheid een van de belangrijkste factoren is waardoor een samenspeelrelatie ontstaat. Howes past de hechtingtheorie van Bowlby, in plaats van op een moeder-kind situatie, toe op een kind-kind situatie. Volgens Howes ontwikkelen relaties, of het nu hechtingrelaties of speelrelaties zijn, zich door meerdere, steeds herhalende interacties met elkaar (Howes, 1988 ; Howes & James, 2004). Dit betekent dat als kinderen elkaar langer kennen ze meer kans hebben op een samenspelrelatie. De oudste kinderen op een groep kennen elkaar doorgaans langer dan de jongere kinderen.

Een volgende reden om te veronderstellen dat oudere kinderen meer samenspeelrelaties zullen hebben dan jongere kinderen, zijn de sociale vaardigheden. De sociale vaardigheden van kinderen nemen toe naarmate een kind ouder wordt (Howes & James, 2004). Hierdoor zijn kinderen steeds beter in staat contacten te leggen met andere kinderen, deze te behouden en hierdoor positieve relaties aan te gaan. Zeker op een kinderdagverblijf is hier ruim de mogelijkheid voor. Uit onderzoek blijkt zelfs dat als kinderen langere tijd in een groep met dezelfde kinderen zitten, hun sociale vaardigheden beter worden en ze meer vriendschappen krijgen (Howes & James, 2004). Onderzoek van Howes (1988) wijst uit dat kinderen die op jonge leeftijd (12 maanden of jonger) op het kinderdagverblijf komen, meer samenspel laten

zien op latere leeftijd en ook door de leiding als socialer worden ervaren in vergelijking met kinderen die op latere leeftijd (13 maanden of ouder) op de kinderdagopvang komen.

Hypothese 3: Oudere kinderen zullen meer samenspeelrelaties hebben dan jonge kinderen.

Kenmerken van dyades spelen ook een rol als we kijken naar leeftijd en samenspeelrelaties. Kinderen laten vaak een voorkeur zien voor kinderen die ongeveer even oud zijn als zij (Berk, 2003, blz. 603 ; Bailey, McWilliam, Ware & Burchinal, 1993). Deze voorkeur wordt groter naarmate kinderen ouder worden (Singer & de Haan, 2007, blz. 153-157). Bij jonge kinderen zien we dat ze ook vaak toetrekken naar andere kinderen die ouder zijn dan zij (Berk, 2003, blz. 603). Wellicht komt dit, omdat oudere kinderen meer weten en spannende spelideeën hebben. Oudere kinderen hebben deze mogelijkheid op een kinderdagverblijf niet, zij zijn immers de oudsten in de groep. Vandaar dat zij liever met leeftijdgenoten spelen (Berk, 2003, blz. 603). Deze voorkeur is terug te zien als we kijken naar een onderzoek van Bailey, McWilliam, Ware en Burchinal (1993). In hun onderzoek kwam naar voren dat oudere kinderen zich beter lijken te voelen in een groep met alleen leeftijdgenoten dan in een groep waar zich ook jongere kinderen bevonden. Bij jonge kinderen geldt dit precies andersom: zij laten meer positieve interactie zien als zij zich in een gemixte leeftijdsgroep bevinden dan als ze zich in een groep bevinden met enkel leeftijdgenoten (Bailey et al, 1993).

Hypothese 4: Hoe kleiner het leeftijdsverschil tussen kinderen, des te groter is de kans op een samenspeelrelatie.

Hypothese 5: De voorkeur om te spelen met iemand van dezelfde leeftijd is groter bij oudere kinderen.

Een ander kenmerk van een dyade heeft betrekking op sekse. Een voorkeur voor het spelen met iemand van de eigen sekse is duidelijk te zien bij drie- en vierjarigen (Berk, 2003, blz. 528). Echter, deze voorkeur blijkt ook op tweejarige leeftijd al duidelijk (Singer & de Haan, 2007, blz. 165 ; Howes & James, 2004). Een van de eerste uitingen van sekse voorkeur op een kinderdagverblijf is te zien in het speelgoed dat kinderen kiezen om mee te spelen. Als kinderen 14 maanden zijn, laten meer meisjes al een voorkeur zien voor typisch meisjes-speelgoed en meer jongens voor typisch jongensspeelgoed (O'Brien & Huston, 1985). Ook de verschillende speelstijlen van jongens en meisjes beïnvloedt de voorkeur voor een speelkameraadje van hetzelfde geslacht al vroeg. Benenson, Apostolers en Parnass (1997) deden onderzoek bij jonge kinderen waarbij zij paartjes maakten van jongens en meisjes. Uit hun onderzoek blijkt dat meisjes op tweejarige leeftijd al overweldigd zijn door het drukker

speelgedrag van hun tweejarige jongensspeelkameraadjes en hierdoor de voorkeur geven aan een speelkameraadje van de eigen sekse (Benenson, Apostolers & Parnass, 1997 in Berk, 2003, blz. 528).

Hypothese 6: Kinderen van dezelfde sekse zullen vaker een samenspeelrelatie hebben dan kinderen van een verschillende sekse.

Hypothese 7: De voorkeur om een samenspeelrelatie aan te gaan met iemand van dezelfde sekse is sterker bij oudere kinderen.

Kenmerken van de interactie

De ontwikkeling in het samenspelen en het ontstaan van samenspeelrelaties is hierboven uitgelegd. Wat we echter nog niet weten is welke middelen kinderen gebruiken om contact te maken, om elkaar te laten weten dat je elkaar aardig vindt. Hier zal ingegaan worden op de kenmerken van individuele kinderen.

De meeste kinderen van twee jaar kunnen zich nog niet zo goed verbaal uitdrukken (Johnson, 2005, blz. 130-145). Ze zijn dus aangewezen op andere communicatiemiddelen. Een van de belangrijkste non-verbale communicatiemiddelen die kinderen gebruiken, is imitatie (Berk, 2003, blz. 225). Door middel van imitatie laten kinderen aan elkaar weten dat ze elkaar begrijpen (Singer & de Haan, 2007, blz. 30). Oudere kinderen imiteren nog wel, maar ze imiteren met een ander doel en bovendien gaan ze meer geluiden en woorden imiteren in plaats van gebaren, zoals jonge kinderen (Berk, 2003, blz. 355 ; Eckerman & Didow, 1996). Dit is een manier voor hen om taal te leren.

Hypothese 8: Jonge kinderen zullen meer imiteren dan oudere kinderen.

Een volgende manier van kinderen om met elkaar contact te maken is prosociaal gedrag. Vanaf jonge leeftijd laten kinderen al veel prosociaal gedrag naar elkaar toe zien (Singer & de Haan, blz. 37 ; Berk, 2003, blz. 407). Voorbeelden van prosociaal gedrag zijn: speelgoed delen met anderen, andere kinderen helpen en affectie tonen naar een ander kind. Bij baby's is prosociaal gedrag bijvoorbeeld goed waarneembaar wanneer een baby meehuilt met een andere huilende baby (Berk, 2003, blz. 407). Vanaf twee jaar krijgen kinderen door hoe anderen zich voelen. Ze zien en voelen dat een andere verdrietig is bijvoorbeeld. Daarnaast proberen ze vanaf deze leeftijd dit verdriet ook te verzachten (Berk, 2003, blz. 407). Prosociaal gedrag blijft vanaf die leeftijd groeien. Dit lijkt samen te gaan met de taalontwikkeling. Men ziet dat als kinderen zich verbaal beter kunnen uitdrukken, ze ook op empathisch gebied een niveau omhoog gaan en blijk geven van meer inzicht. Ze kunnen zich steeds beter inleven in anderen en laten dit in hun gedrag ook zien (Berk, 2003, blz. 407).

Hypothese 9: *Oudere kinderen zullen meer prosociaal gedrag laten zien dan jonge kinderen.*

Manieren van communicatie waarin kinderen vooral laten merken wat ze van een ander kind vinden, zijn initiatief nemen en andere kinderen afwijzen (Singer & de Haan, 2007, blz. 105-107). Bij initiatief nemen valt te denken aan iemand uitnodigen om mee te spelen, iemand vragen of je mee mag spelen en positieve aandacht van iemand vragen door bijvoorbeeld de naam van een ander kind te roepen. Uit het onderzoek van Parten (1932) bleek een grote toename van interactief samenspel bij kinderen tussen de twee en vijf jaar. Ook bleek dat hele jonge kinderen meer tijd besteedden aan alleen en parallel spel en dat peuters al meer samenspelen (Howes & Matheson, 1992). Als oudere kinderen meer samenspelen, kan verwacht worden dat de initiatieven die gedaan worden ook toenemen als kinderen ouder worden. Om met iemand anders samen te spelen, zul je initiatief moeten nemen.

Hypothese 10: *Oudere kinderen zullen meer initiatief nemen naar andere kinderen dan jonge kinderen.*

Ook door een kind af te wijzen wordt duidelijk hoe jij over een ander kind denkt. Als we kijken naar leidende kinderen, zien we dat oudere kinderen meer afwijzen in hun dominante gedrag (Shin, Recchia, Lee, Lee & Mullarkey, 2004). Maar afwijzen is niet alleen iets dat leidende kinderen doen. Bij alle kinderen zien we afwijzingen (ref). Als we terug denken aan de voorkeuren van kinderen wat samenspelen betreft, zagen we dat oudere kinderen liever samenspelen met kinderen die even oud zijn als zij (Singer & de Haan, 2007, blz. 153-157 ; Berk, 2003, blz. 603 ; Bailey, McWilliam, Ware & Burchinal, 1993). Bij jongere kinderen zagen we deze voorkeur niet; zij speelden liever samen met kinderen die ouder zijn dan zij (Berk, 2003, blz. 603).

Hypothese 11: *Oudere kinderen zullen meer afwijzen dan jonge kinderen.*

Tenslotte is ruzie ook een vorm van interactie. Ruzie kan voorkomen om een aantal redenen. In dit onderzoek wordt onderscheidt gemaakt tussen vier soorten ruzies: grensruzie/irritatie, waarbij de persoonlijke grens van het kind wordt overschreden, objectruzie, waarbij er ruzie is om het soort speelgoed waarmee gespeeld wordt, spelinhoudelijke ruzie, waarbij er ruzie is om de inhoud van het spel en ruzie om een afwijzing. Als we kijken naar deze laatste, kan verwacht worden dat jonge kinderen meer ruzie zullen maken dan oudere kinderen. Jonge kinderen worden, zoals verwacht, meer afgewezen dan oudere kinderen. Dit wordt verwacht, omdat oudere kinderen liever samenspelen met iemand van dezelfde leeftijd (Singer & de Haan, 2007, blz. 153-157 ; Berk,

2003, blz. 603 ; Bailey, at al, 1993) en hierdoor dus vaker jongere kinderen af zullen wijzen. Dit zal ervoor zorgen dat jonge kinderen meer ruzie zullen hebben om een afwijzing. Ook als we kijken naar een objectruzie, zullen jonge kinderen meer ruzie hebben dan oudere kinderen. Dit kan verwacht worden, omdat jonge kinderen meer gebruik moeten maken van non-verbale communicatie (Johnson, 2005, blz. 130-145 ; Berk, 2003, blz. 225). Hierdoor zal het voor hen moeilijker zijn om aan te geven waarmee ze willen spelen. Ze zullen bijvoorbeeld sneller speelgoed van andere kinderen simpelweg afpakken dan eerst te vragen of ze er mee mogen spelen. Dit zal bij jonge kinderen voor meer ruzie zorgen dan bij oudere kinderen.

Hypothese 12: *Jonge kinderen zullen meer ruziemaken dan oudere kinderen.*

Stabiliteit van samenspeelrelaties en continuïteit van sociaal gedrag

In dit onderzoek zal ook gekeken worden naar de stabiliteit van samenspeelrelaties die een kind in de groep heeft. Er wordt hierbij gebruik gemaakt van twee metingen waar gemiddeld 5½ maand tussen zit. Hierdoor is het mogelijk om een zelfde kind op twee metingen te vergelijken. Hieronder zal ingegaan worden op de kindkenmerken.

Uit onderzoek van Howes (1988) blijkt dat kinderen zo veel mogelijk proberen hun samenspeelrelaties, Howes noemt dit vriendschap, te behouden. Howes (1988) vond dat kinderen van alle leeftijden (16 maanden tot 6 jaar) hun samenspeelrelaties wel weten te behouden over een periode van twee jaar, maar niet over een periode van drie jaar. Haar verklaring hiervoor was dat er soms kinderen van de groep afgaan en er weer nieuwe kinderen bijkomen, waardoor de groeps-samenstelling verandert. Verder blijkt uit het onderzoek van Howes (1988) blijkt dat het aantal samenspeelrelaties die je hebt stabiel is over tijd. Uit haar onderzoek blijkt dat als kinderen een vriendschap verliezen, zij binnen een jaar weer een nieuwe vriendschap hebben opgebouwd. Dit betekent dat het aantal vriendschappen die je hebt, stabiel blijft.

Hypothese 13: *Het aantal samenspeelrelaties dat een kind heeft zal stabiel zijn in de tijd.*

Hypothese 14: *Het aantal keer langer samenspel dat een kind heeft is continue in de tijd.*

Hypothese 15: *De hoeveelheid alleen en samenspel is continue in de tijd.*

Interactie-effecten met achtergrondvariabelen

Aangezien dit onderzoek zich specifiek richt op leeftijd, zullen de andere achtergrondvariabelen kort besproken worden. Hierbij gaat het om de volgende variabelen: etniciteit,

SES, stabiliteit van de groep (kinderen en leiding) en het wel of niet meespelen van de leiding. Met betrekking tot kindkenmerken is er gekeken naar het meespelen van de leiding, etniciteit, sociaal economische status en de stabiliteit van de leiding. Stabiliteit van de groep is op dyadisch niveau onderzocht.

In het boek van Singer en de Haan (2007) wordt aan de leiding drie rollen toebedeeld. Die van beschermer, de autoritaire figuur en de mediator. De beschermer zorgt ervoor dat de kinderen zich veilig voelen en goede, positieve relaties met elkaar behouden. De autoritaire figuur maakt regels en afspraken met de kinderen en herinnert ze hieraan. De mediator, tenslotte, helpt de kinderen in het vinden van oplossingen voor hun problemen en helpt ze zo indirect hun sociale vaardigheden te verbeteren (Singer & de Haan, 2007). De leiding van de groep heeft dus grote invloed in hoe kinderen met elkaar omgaan. De leiding van de groep brengt kinderen samen.

Hypothese 16: Als de leiding van de groep meespeelt, zullen kinderen vaker parallel spelen.

Als we kijken naar allochtone en autochtone kinderen in Nederland en hun spelgedrag, wijst veel onderzoek uit dat dit weinig van elkaar verschilt (Matsumoto & Juang, 2004, blz. 133-156 ; Singer & de Haan, 2007, blz. 167-170). Onderzoek naar kinderdagverblijven in verschillende culturen laat vaak wel verschillen zien, evenals onderzoek naar vriendschap in verschillende culturen (Matsumoto & Juang, 2004). Maar kinderen uit verschillende culturen op Nederlandse kinderdagverblijven lijken zich vaak hetzelfde te gedragen (Singer & de Haan, 2007, blz. 167-170).

Hypothese 17: Op het gebied van langer samenspel en samenspeelrelaties zullen er geen verschillen zijn tussen allochtone en autochtone kinderen.

Met betrekking tot sociaal economische status (SES) lijken er wel verschillen te zijn tussen kinderen met een hoge en een lage SES. Zo blijkt uit onderzoek dat kinderen met een lage SES meer fysieke agressie tonen naar andere kinderen op een kinderdagverblijf (Underwood, 2004). Ook worden kinderen met een lage SES meer afgewezen dan kinderen met een hoge SES (Hymel, Vaillancourt, McDougall & Renshaw, 2004). Dit zou wellicht met elkaar samen kunnen hangen aangezien uit onderzoek blijkt dat veertig tot vijftig procent van de afgewezen kinderen zich agressief gedraagt (Hymel et al., 2004).

Hypothese 18: Kinderen met een hoge SES zullen meer samenspeelrelaties hebben dan kinderen met een lage SES.

Een andere factor die erg belangrijk lijkt te zijn op het kinderdagverblijf is stabiliteit in de groep (Essa, Favre, Thweatt, Waugh, 1999). In het 'Child and Family Research Center'

van de Universiteit van Nevada blijven kinderen de eerste drie jaar van hun leven in dezelfde groep met dezelfde leidster. Uit onderzoek op dit kinderdagverblijf blijkt dat de kinderen een sterkere band met de leiding opbouwen en zich veiliger aan hen hechten. Dit is te zien aan het feit dat ze hun omgeving meer durven te gaan ontdekken tijdens het spel (Essa et al, 1999).

Hypothese 19: *Kinderen spelen minder vaak langer samen als er een (onbekende) vervangende leidster is dan als hun vaste leidsters er zijn.*

Ook blijkt uit onderzoek van Essa et al. (1999) dat stabiliteit van de groep uitmaakt als we kijken naar kenmerken tussen kinderen, dyadische kenmerken. In het ‘Child and Family Research Center’ zaten kinderen van verschillende leeftijden op een groep. Uit onderzoek, hierboven beschreven, naar leeftijd en samenspelen blijkt dat kinderen liever samenspelen met iemand van dezelfde leeftijd en nauwelijks relaties opbouwen met kinderen die ouder of jonger zijn dan zij (Singer & de Haan, 2007, blz. 153-157 ; Berk, 2003, blz. 603 ; Bailey, McWilliam, Ware & Burchinal, 1993). Echter, uit het onderzoek op het ‘Child and Family Research Center’ blijkt dat kinderen ook relaties opbouwen met kinderen van een andere leeftijd dan zij. Ook blijkt dat zij zich goed leren aanpassen aan kinderen met een ander ontwikkelings-niveau (Essa et al, 1999).

Hypothese 20: *Naarmate een dyade elkaar meer dagdelen per week ziet, hebben ze meer kans op een samenspeelrelatie.*

Methoden

Design

Dit onderzoek vindt plaats binnen het huidige onderzoek van E. Singer ‘*Sociale relaties tussen jonge kinderen in kindercentra*’. Het is een onderzoek dat als doel heeft meer inzicht te krijgen in de sociale relaties die kinderen op jonge leeftijd hebben en de invloed van leidsters hierop, om de kwaliteit van de kinderopvang te verbeteren.

Dit onderzoek heeft plaatsgevonden in vier groepen op vier verschillende kinderdagverblijven. Op één groep is één meting gedaan en op de overige drie groepen twee metingen met een gemiddelde tijdsinterval van 6 ½ maand. Per meting duurde de dataverzameling twee tot drie maanden. Door het doen van twee metingen is het mogelijk om ook longitudinaal de structuur van de groep te onderzoeken. De volgende onderzoeksvraag is onderzocht: *Welke ontwikkeling vindt plaats bij kinderen tussen twee en vier jaar op het gebied van samenspel in een groep?*

Dit onderzoek wordt gedaan door middel van systematische observaties, statistische analyses en veldnotities.

Onderzoeksgroep

Selectie kinderopvangcentra

Enkele grote landelijke organisaties van kinderdagcentra zijn gevraagd deel te nemen aan het onderzoek. Vervolgens is aan de deelnemende organisaties gevraagd of er binnen hun organisatie een goed functionerende groep is, die voldoet aan alle eisen van de kinderopvang met gemotiveerde leidsters die onderling goed samenwerken. Het betere segment van de kinderopvang doet op deze manier mee aan dit onderzoek. Vervolgens volgde een gesprek met de locatiemanager en de groepsleidsters, waarin de inhoud, de wederzijdse verwachtingen en de duur van het onderzoek uitgelegd werd. Tot slot moesten de ouders hun toestemming verlenen voor het onderzoek op het kinderdagverblijf van hun kind en een toestemming om de kinderen te mogen fotograferen en te filmen.

Er zijn uiteindelijk vier groepen geselecteerd, waarbij gelet is op de verscheidenheid van groepen op het gebied van etniciteit en sociaal economische status.

Selectie kinderen

Het onderzoek richt zich op twee en drie jarige kinderen. De criteria waren dat de kinderen de hele onderzoeksperiode van de kindergroep gebruik zouden maken. De kinderen

mochten daarom maximaal drie jaar en negen maanden zijn wanneer het onderzoek van start ging, kinderen boven deze leeftijdsgrens schuiven tijdens de observatie periode namelijk door naar het basisonderwijs. Daarnaast werden alleen de kinderen in het onderzoek meegenomen die op de observatiedagen maandag, dinsdag en/of donderdag van de kindergroep gebruik maakten. Tot slot deden kinderen die nieuw in de groep waren niet mee aan het onderzoek

De groepssamenstelling met betrekking tot kinderen en leiding per kinderdagverblijf is als volgt:

Tabel 1: Kenmerken van de groep op meting 1 en meting 2

| | <i>Kinderdagverblijf</i> | | | | | | |
|-------------------------------------|--------------------------|----------|-----------|----------|----------|----------|----------|
| | Arnhem | | Eindhoven | | Utrecht | | Den Haag |
| | Meting 1 | Meting 2 | Meting 1 | Meting 2 | Meting 1 | Meting 2 | Meting 1 |
| Aantal kinderen | 35 | 38 | 36 | 33 | 28 | 23 | 20 |
| Aantal kindplaatsen | 23 | 23 | 14 | 14 | 14 | 14 | 14 |
| Aantal vaste leidsters | 5 | 5 | 5 | 5 | 3 | 3 | 3 |
| Aantal invalkrachten | 10 | 4 | 5 | 3 | 12 | 3 | 5 |
| Totaal aantal leidsters | 15 | 9 | 10 | 8 | 15 | 6 | 8 |
| Gemiddelde leeftijd vaste leidsters | 41,2 | 41,2 | 42,2 | 45 | 38,3 | 38,3 | 31,3 |

Tabel 2: Kenmerken van de kinderen op meting 1 en meting 2

| | <i>Kinderdagverblijf</i> | | | | | | |
|---|--------------------------|-----------------|------------------|-----------------|-----------------|-----------------|-----------------|
| | Arnhem | | Eindhoven | | Utrecht | | Den Haag |
| | <i>Meting 1</i> | <i>Meting 2</i> | <i>Meting 1</i> | <i>Meting 2</i> | <i>Meting 1</i> | <i>Meting 2</i> | <i>Meting 1</i> |
| Aantal gescande kinderen | 14 | 14 | 16 | 21 | 19 | 21 | 19 |
| Leeftijdswaarde in jaren | 0-4 | 0-4 | 2-4 | 2-4 | 2-4 | 2-4 | 2-4 |
| Gemiddelde leeftijd in maanden | 35,45 | 35,5 | 37,2 | 32,4 | 35,1 | 36,7 | 33,2 |
| Aantal jongens | 10 | 5 | 6 | 9 | 11 | 12 | 9 |
| Aantal allochtonen | 7 | 9 | 0 | 0 | 0 | 0 | 10 |
| Aantal tweejarigen | 4 | 9 | 8 | 8 | 11 | 12 | 10 |
| Aantal driejarigen | 10 | 5 | 8 | 13 | 8 | 9 | 9 |
| SES ouders | | | | | | | |
| Laag | 6 | 6 | 0 | 0 | 0 ^a | 0 ^b | 4 |
| Midden | 3 | 2 | 2 | 2 | 1 ^a | 1 ^b | 9 |
| Hoog | 5 | 6 | 14 | 19 | 15 ^a | 16 ^b | 6 |
| Aantal dagdelen dat kinderen gebruik maken van het kdv | 6,7 | 5,7 | 4,3 | 3,9 | 5,3 | 5,3 | 7,2 |

NB 2-jarigen: 24-35 maanden ; 3-jarigen: 36-47 maanden

^a 3 missing values

^b 4 missing values

Procedure

Afhankelijk van het aantal te observeren kinderen werd er gedurende twee tot drie maanden op elke kindergroep geobserveerd. De meting is na 4 tot 6 maanden herhaald. Wanneer de metingen precies plaatsvonden is te zien in tabel 2.

De observatie ochtenden duurde van 8.45 tot 13.00. Gedurende de ochtend vonden er twee verschillende observaties plaats, de vriendschapsscan en de observaties tijdens de

lunches. Daarnaast werden er nog interviews afgenomen en werden er veldnotities gemaakt, waarin opvallende zaken werden opgeschreven.

Tabel 3: Periode van dataverzameling per kinderdagverblijf

| Kinderdagverblijf | Periode van dataverzameling | Gemiddelde tijdsinterval tussen meting 1 en meting 2 ^c |
|--------------------------|--|--|
| <i>Arnhem</i> | Meting 1: september t/m december 2006 Meting 2: mei en juni 2007 | 7 maanden |
| <i>Eindhoven</i> | Meting 1: februari t/m april 2007 Meting 2: november en december 2007 | 8 ½ maand |
| <i>Utrecht</i> | Meting 1: augustus t/m november 2007 Meting 2: februari en maart 2008 | 5 maanden |
| <i>Den Haag</i> | Meting 1: januari t/m april 2008 | - |
| Totaal gemiddeld | | 6 ½ maand |

^cGemiddelde tijdsinterval is gemeten door te rekenen vanaf halverwege meting 1 tot halverwege meting 2

Instrumenten

In het onderzoek van dr. Elly Singer zijn vele instrumenten gebruikt. Voor deze thesis zijn er twee gebruikt die hieronder besproken zullen worden.

De 5-minuten intervalobservaties van één kind tijdens vrij spel

Alle kinderen zijn 2 maal gescand per meting. Er hebben per kinderdagverblijf twee metingen plaatsgevonden. Bij beide metingen werden de kinderen een uur lang om de vijf minuten gescand. De kinderen zijn telkens door verschillende observanten gescand. Daarnaast zijn er controlescans gemaakt door een derde observant om de interbeoordelaars betrouwbaarheid te meten.

Er werd alleen tijdens vrij spel situaties gescoord. Vrij spel werd als volgt gedefinieerd: het vrijspel begint 's ochtends in de eigen ruimte van de groep en stopt als één van de leidsters heeft aangekondigd dat het tijd is voor de snack of lunch, en als het kind dat gevolgd werd aan tafel zit. Het vrij spel begint weer als de kinderen naar buiten mogen. Als

de kinderen binnen blijven begint het vrij spel als het kind van het plassen (na de snack of lunch) terug naar binnen gaat.

De volgende gegevens werden elke 5 minuten genoteerd:

1. sociale situatie:

- alleen: het kind verdiept zich in zijn eigen spel en er is geen contact met andere kinderen.
- parallel: kinderen spelen in elkaars buurt en zijn zich van elkaar bewust, ook spelen ze vaak met hetzelfde soort speelgoed
- samen: kinderen interacteren met elkaar, ze ontwikkelen samen een scenario van het spel

Tevens wordt genoteerd met wie het kind parallel of samen speelt.

2. coderen activiteit:

Het soort spel is onderverdeeld in 10 categorieën: constructief spel, speel-leer, functioneel spel, symbolisch spel, expressie, leidster meehelpen in spelvorm, exploratief spel, transitie, overig en aandachtig kijken)

3. locatie (1=binnen, 2=buiten)
4. kinderen in de ruimte
5. betrokkenheid leidster
6. gedrag leidster (wel meespelen, niet meespelen)

Eveneens werden gedurende elke vijf minuten de volgende zaken genoteerd als deze zich voordeden:

1. prosociaal gedrag (delen/geven, helpen of affectie tonen)
2. imitatie (er wordt genoteerd wat het kind imiteert en van wie het imiteert)
3. initiatief (uitnodigen, vragen of positieve aandacht)
4. afwijzing:

Dit gedrag is onderverdeeld in de volgende categorieën:

- iemand afwijzen (ia): het kind wijst zelf een ander kind af
 - afgewezen worden (aw): het kind wordt door een ander kind afgewezen
5. ruzie (grensruzie/irritatie, objectruzie, spelinhoudelijke ruzie, ruzie om een afwijzing)

Als bepaalde gedragingen zich vaker dan één keer voordeden tijdens de vijf minuten, werden ze maar een keer genoteerd.

Een voorbeeld van een vriendschapscan is te vinden in bijlage 1.

Veldnotities

Gedurende de hele observatie zijn extra notities gemaakt door de observanten. Alle opvallende interacties die opgemerkt werden, zijn genoteerd. Na alle observaties zijn de veldnotities met alle observanten besproken om zo na te gaan of bepaalde situaties zich vaak voordeden, of er niks belangrijks vergeten was en of iedereen zich kon vinden in de observaties. Vervolgens zijn de veldnotities onderverdeeld in onderwerpen als: regulatie, vriendschap/samenspelrelatie, prosociaal gedrag, conflicten, imitatie en groepsdynamiek.

Operationalisatie

De constructen die in dit onderzoek zijn gebruikt zijn als volgt geoperationaliseerd:

Tabel 4: operationalisatie van de constructen

| Construct | Operationalisatie |
|-------------------------------|---|
| <i>Kindkenmerken</i> | |
| Transitie | Het kind doet niets, is niet betrokken. |
| Alleen spelen | Een kind speelt alleen met zijn eigen lichaam of met eigen speelgoed/objecten. |
| Parallel spelen | Twee of meer kinderen spelen dicht bij elkaar met hetzelfde; ze praten heel weinig/niet met elkaar, maar hebben wel in de gaten dat ze naast elkaar spelen. |
| Samen spelen | Twee of meer kinderen spelen samen, bepalen wat ze samen doen, hebben lol met elkaar. |
| Langer samenspel van een kind | Er is sprake van langer samenspel als een kind, tijdens de 5-minuten intervalobservatiescan, minimaal 30% van de tijd met een ander zelfde kind speelt (parallel of samen). De kinderen moesten per |

| | |
|---------------------------------------|---|
| | observatie ochtend in minimaal 9 5-minutenobservaties de gelegenheid hebben om met elkaar te spelen. |
| Samenspeelrelatie van een kind | Er is sprake van een samenspeelrelatie als een kind twee of meer keren langer samenspel met hetzelfde kind laat zien. Dit wordt gecodeerd met een 2 (twee keer langer samenspel), 3 of 4. |
| Prosociaal gedrag | Prosociaal gedrag omvat: delen of geven met/aan een ander kind, het helpen van een ander kind en affectie tonen naar een ander kind. |
| Initiatief | Onder initiatief nemen valt: het uitnodigen van een ander kind om mee te spelen, het vragen of je zelf mee mag spelen en positieve aandacht vragen van een ander kind. |
| Imitatie | Het nadoen van een ander kind. |
| Ruzie | Ruzie is onderverdeeld in de volgende soorten: grensruzie/irritatie waarbij de persoonlijke grens van het kind overschreden wordt, objectruzie waarbij er ruzie is om een speeltje, spelinhoudelijke ruzie waarbij kinderen het niet eens zijn over het spel dat ze doen en ruzie om een afwijzing. |
| Iemand afwijzen | Hierbij gaat het om sociale conflicten: een kindje niet mee laten spelen, uitlachen, uitschelden of negeren. |
| Stabiliteit van een samenspeelrelatie | Stabiliteit van een samenspeelrelatie houdt in dat het aantal samenspeelrelaties hetzelfde is op meting 1 en 2. |
| Continuïteit van het spelgedrag | Met continuïteit van het spelgedrag wordt bedoelt dat de hoeveelheid alleen spel, samenspel en langer samenspel hetzelfde is op |

| | |
|-----------------------------------|--|
| | meting 1 en 2. |
| <i>Dyadische kenmerken</i> | |
| Langer samenspel van een dyade | Er is sprake van langer samenspel als twee kinderen, tijdens de 5-minuten intervalobservatie, minimaal 30% van de tijd met elkaar speelden (parallel of samen). De kinderen moesten per observatie ochtend in minimaal 9 5-minutenobservaties de gelegenheid hebben om met elkaar te spelen. |
| Samenspeelrelatie van een dyade | Er is sprake van een samenspeelrelatie als twee kinderen twee of meer keren langer samenspel met elkaar laten zien. Dit wordt gecodeerd met een 2 (twee keer langer samenspel), 3 of 4. |

Tabel 5: uitleg bij de categorieën van de variabelen

| variabele | categorieën |
|-------------------|---|
| dyades | <ul style="list-style-type: none"> - <i>jong/jong</i>: twee kinderen van twee jaar met een maximaal leeftijdsverschil van 3 maanden - <i>jong/oud</i>: een kind van twee jaar en een kind van drie jaar met een minimaal leeftijdsverschil van 12 maanden - <i>oud/oud</i>: twee kinderen van drie jaar met een maximaal leeftijdsverschil van 3 maanden - <i>rest</i>: alle dyades die niet passen in bovenstaande categorieën |
| leeftijd | <ul style="list-style-type: none"> > maanden > jaren: <ul style="list-style-type: none"> - tweejarigen - driejarigen |
| leeftijdsverschil | <ul style="list-style-type: none"> - 3 maanden verschil of minder - 4 tot 6 maanden verschil - 7 tot 12 maanden verschil |

| | |
|--------------------------------|---|
| | - 13 maanden verschil of meer |
| transitiedrag | > percentage > meer/minder: - minder dan 30% transitiedrag - meer dan 30% transitiedrag |
| alleen spel | > percentage > meer/minder: - minder dan 30% alleen spel - meer dan 30% alleen spel |
| parallel spel | > percentage > meer/minder: - minder dan 30% parallel spel - meer dan 30% parallel spel |
| samenspel | > percentage > meer/minder: - minder dan 30% samenspel - meer dan 30% samenspel |
| samenspeelrelatie van een kind | - geen samenspeelrelatie - wel een samenspeelrelatie: 1 samenspeelrelatie 2 samenspeelrelaties 3 samenspeelrelaties 4 samenspeelrelaties 5 samenspeelrelaties |
| langer samenspel van een kind | - 4 keer of minder langer ss - tussen de 5-8 keer langer ss - 9 keer of meer langer ss |
| dyades + sekse | - jong/jong + gelijke sekse - jong/jong + niet gelijke sekse - oud/oud + gelijke sekse - oud/oud + niet gelijke sekse |

Data-analyse

Alle variabelen zijn ingevoerd in SPSS. Er zijn twee SPSS-bestanden gemaakt: een kindbestand en een dyade-bestand. In het enkelbestand stonden de scores van alle kinderen apart op meting 1 en meting 2. Dit leverde een N op van 124 kinderen. In het dyade-bestand kwamen alle mogelijke dyades voor met bijbehorende scores. Ook hier werd onderscheidt gemaakt tussen meting 1 en meting 2. Dit zorgde voor een N van 922 dyades. Er zijn kruistabellen gemaakt waarbij de Cramer's V is gemeten en een Chi²-test is gedaan. Hieraan kon gezien worden of er een relatie tussen de variabelen bestond en of deze significant was. Vervolgens zijn er partiële correlatie-tests uitgevoerd voor de variabelen die dit toelieten. Voor de variabelen waar geen partiële correlatie voor berekend kon worden, zijn One-Way ANOVA's uitgevoerd. Met beide analysetechnieken kan gecontroleerd worden voor andere variabelen.

Betrouwbaarheid

De vriendschapsscan is betrouwbaar als verschillende observatoren hetzelfde meten. Om de overeenkomst tussen de scores van de verschillende observatoren te meten kan de Cohens Kappa worden gebruikt (Van der Sande, 1999). De betrouwbaarheid van de verschillende observanten is berekend op de volgende onderdelen:

- Ruzie
- Meespelen
- Soort spel
- Binnen/buiten
- Spelactiviteit
- Prosociaal
- Imitatie
- Initiatieven
- Aanwezigheid kindern
- Betrokkenheid leidster
- Afwijzing

In tabel 6 is de Cohens Kappa per kinderdagverblijf en per meting te zien.

Bij het berekenen van de betrouwbaarheid waren op alle locaties steeds twee vaste beoordelaars betrokken.

Tabel 6: betrouwbaarheid per kinderdagverblijf per meting

| Kinderdagverblijf | Gemiddelde betrouwbaarheid |
|--------------------------|-----------------------------------|
| Arnhem meting 1 | 0.75 |
| Arnhem meting 2 | 0.81 |
| Eindhoven meting 1 | 0.77 |
| Eindhoven meting 2 | 0.80 |
| Utrecht meting 1 | 0.80 |
| Utrecht meting 2 | 0.73 |
| Den Haag | 0.88 |

In bijlage 2 is een verdere uitwerking van de betrouwbaarheid te vinden.

Resultaten

Samen spelen

Allereerst is gekeken naar de samenhang tussen leeftijd en samenspelen: transitiegedrag, alleen spel, parallel spel en samen spel. Hiervoor zijn van de variabelen categorieën gemaakt (zie methoden) en is een Cramer's V berekend. Hieruit blijkt dat er geen significante samenhang is tussen transitiegedrag en leeftijd en parallel spel en leeftijd. Er is wel een significante samenhang tussen alleen spel en leeftijd (Cramer's V = .24) en samenspel en leeftijd (Cramer's V = .28). Jonge kinderen spelen vaker alleen dan oudere kinderen ($\text{Chi}^2 = 7,2$; $\text{df} = 1$; $p < 0.01$) en oudere kinderen spelen vaker samen dan jongere kinderen ($\text{Chi}^2 = 9,4$; $\text{df} = 1$; $p < 0.01$). In figuur 1 is dit grafisch weergegeven.

Vervolgens is gekeken of andere variabelen mogelijk een deel van deze samenhang verklaren. Hiervoor is een partiële correlatie uitgevoerd en zijn de oorspronkelijke variabelen gebruikt en niet de categorische variabelen. Uit deze analyse blijkt dat een deel van het verband tussen alleen spel en leeftijd ($r = -.49$; $p < .001$) verklaard wordt door SES en etniciteit. Ook een deel van het verband tussen samenspel en leeftijd ($r = .49$; $p < .001$) kan worden verklaard door de variabelen sekse, SES, etniciteit en het aantal dagdelen dat de kinderen op het kinderdagverblijf aanwezig zijn. Zie hiervoor tabel 1.

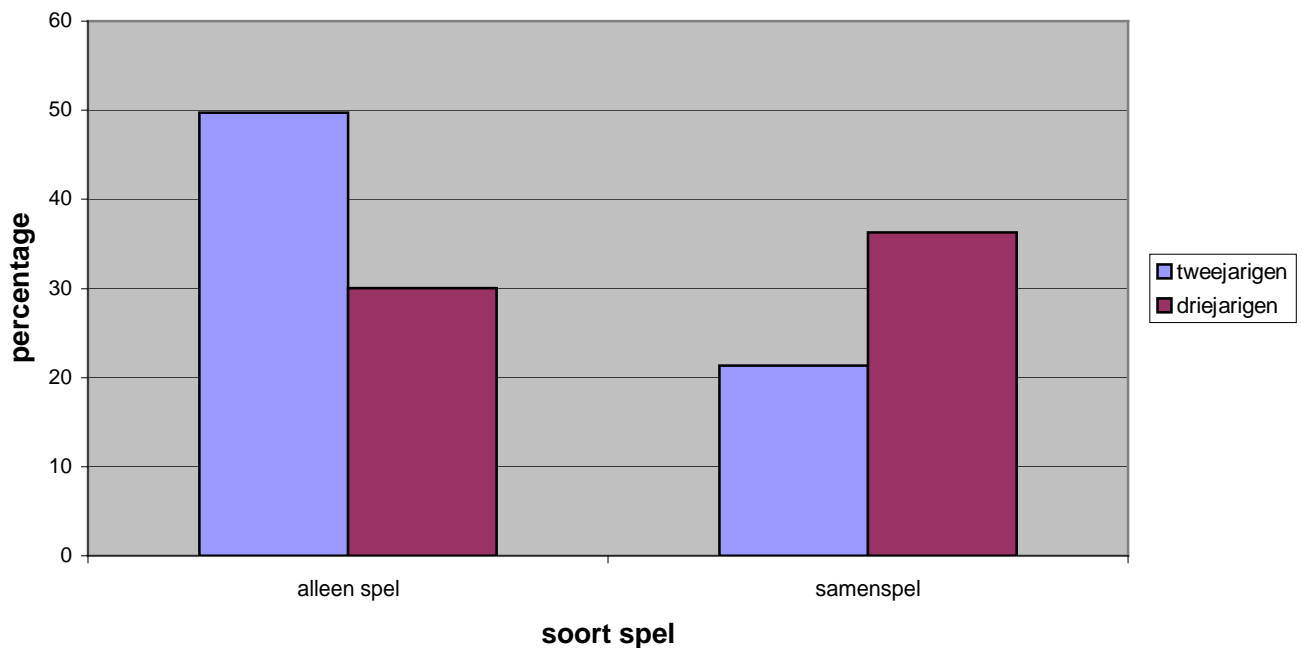
Hiermee kan hypothese 1 niet volledig worden aangenomen; tweejarige kinderen spelen wel meer alleen dan driejarige kinderen, maar ze vertonen niet significant meer transitiegedrag en parallel spel. Hypothese 2 kan wel volledig worden aangenomen; driejarige kinderen spelen meer samen dan tweejarige kinderen.

Tabel 1: correlaties tussen leeftijd en alleen spel, gecontroleerd voor sekse, SES, etniciteit en aantal dagdelen (N=124)

| | <i>correlatie</i> | <i>percentage verklaard</i> |
|--|-------------------|---------------------------------|
| Leeftijd*alleen spel | -.49*** | |
| Leeftijd*alleen spel - sekse, SES, etniciteit en aantal dagdelen | -.42*** | 6% |
| Leeftijd*alleen spel - sekse | -.49*** | 0% |
| Leeftijd*alleen spel - SES | -.45*** | 4% |
| Leeftijd*alleen spel - etniciteit | -.48*** | 1% |
| Leeftijd*alleen spel - aantal dagdelen | -.49*** | 0% |

*** significant op 0.001 niveau

Figuur 1: spelgedrag van twee- en driejarige kinderen (N=124)



Tabel 2: correlaties tussen leeftijd en samenspel, gecontroleerd voor sekse, SES, etniciteit en aantal dagdelen (N=124)

| | <i>correlatie</i> | <i>Percentage verklaard</i> |
|--|-------------------|-----------------------------|
| Leeftijd*samenspel | .49*** | |
| Leeftijd*samenspel - sekse, SES, etniciteit en aantal dagdelen | .47*** | 2% |
| Leeftijd*samenspel - sekse | .48*** | 1% |
| Leeftijd*samenspel - SES | .47*** | 2% |
| Leeftijd*samenspel - etniciteit | .48*** | 1% |
| Leeftijd*samenspel - aantal dagdelen | .5*** | - |

*** significant op 0.001 niveau

Samenspeelrelaties en voorkeuren

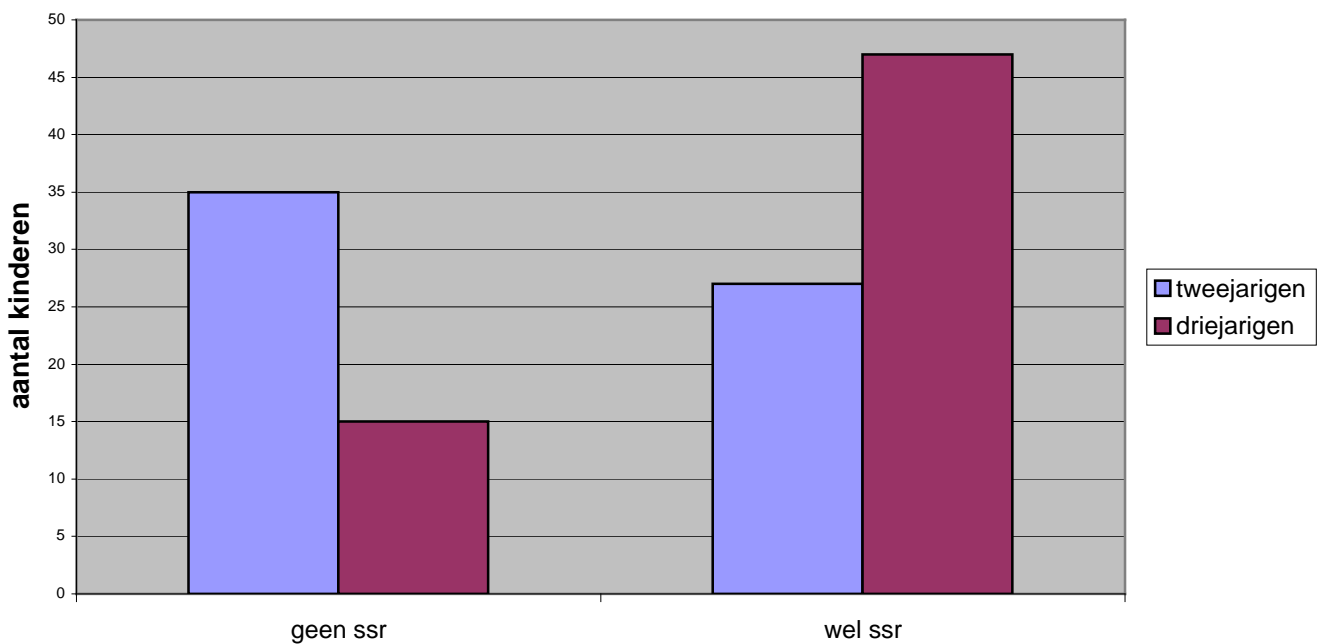
Er is gekeken naar de samenhang tussen leeftijd van het kind en het percentage samenspeelrelaties. Hiervoor zijn van de variabelen categorieën gemaakt (zie methoden) en is een Cramer's V berekend. Uit deze analyse blijkt dat er een significante samenhang is tussen leeftijd en het aantal samenspeelrelaties (Cramer's V = .34). Oudere kinderen hebben meer samenspeelrelaties dan jongere kinderen ($\chi^2 = 20,6$; $df = 5$; $p < 0.001$). Zie figuur 2.

Vervolgens is gekeken of andere variabelen mogelijk een deel van deze samenhang verklaren. Hiervoor is een partiële correlatie uitgevoerd en zijn de oorspronkelijke variabelen

gebruikt en niet de categorische variabelen. Uit deze analyse blijkt dat het verband tussen leeftijd en het aantal samenspeelrelaties ($r = .23$; $p < .01$) duidelijker wordt als we controleren voor de achtergrondvariabele sekse ($r = .25$; $p < .01$). Dit betekent dat deze variabele een klein deel van de rest-variantie verklaart en je minder rest-variantie overhoudt. Zie tabel 3.

Hiermee kan hypothese 3 worden aangenomen; oudere kinderen hebben meer samenspeelrelaties dan jongere kinderen.

Figuur 2: samenspeelrelaties van twee- en driejarige kinderen (N=124)



Tabel 3: correlaties tussen leeftijd en het percentage samenspeelrelaties, gecontroleerd voor sekse, SES, etniciteit en aantal dagdelen (N=124)

| | <i>correlatie</i> | <i>percentage verklaard</i> |
|--|-------------------|-----------------------------|
| Leeftijd*ssr | .23** | |
| Leeftijd*ssr - sekse, SES, etniciteit en aantal dagdelen | .26* | - |
| Leeftijd*ssr - sekse | .25** | - |
| Leeftijd*ssr - SES | .19 (niet sig) | - |
| Leeftijd*ssr - etniciteit | .24** | 0% |
| Leeftijd*ssr - aantal dagdelen | .24* | 0% |

** significant op 0.01-niveau

* significant op 0.05-niveau

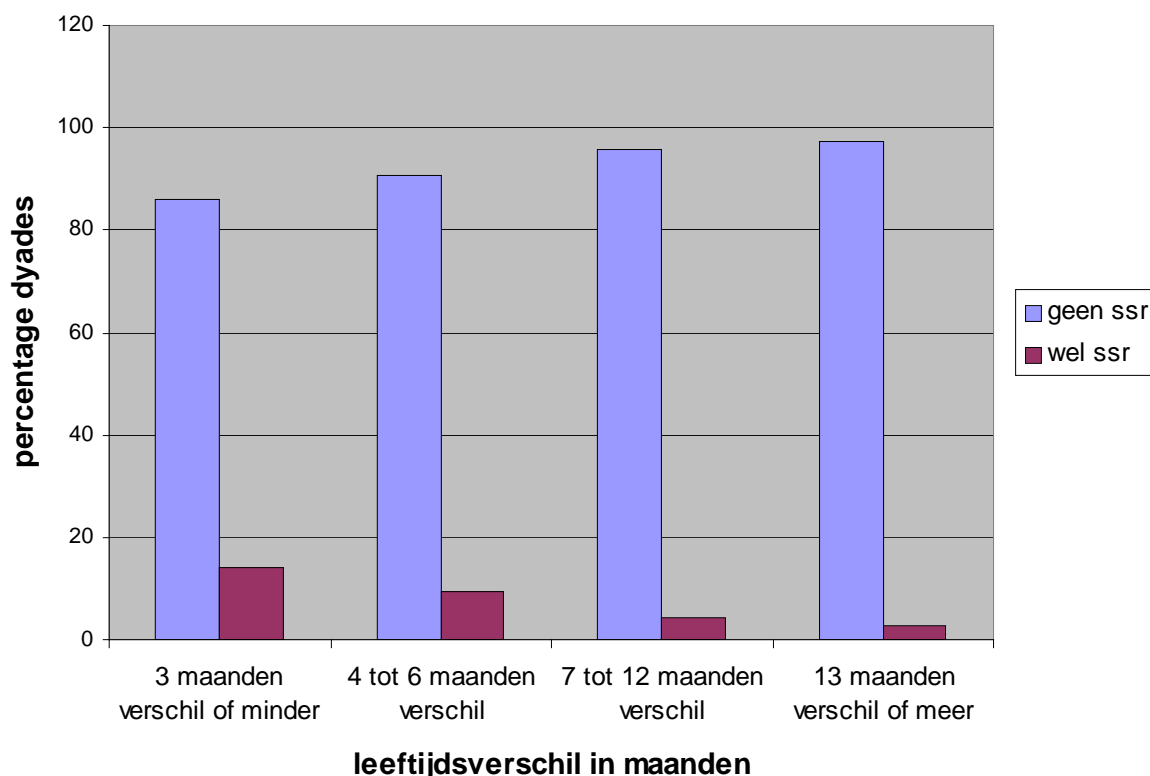
Vervolgens is gekeken naar de kenmerken van een dyade: het verschil in leeftijd en de kans op een samenspeelrelatie. Hiervoor zijn van de variabelen categorieën gemaakt (zie

methoden) en is een Cramer's V berekend. Uit deze analyse blijkt dat er een significante samenhang is tussen het verschil in leeftijd en de kans op een samenspeelrelatie (Cramer's V = -.17). Hoe kleiner het verschil in leeftijd, des te groter is de kans op een samenspeelrelatie (Chi² = 32 ; df = 9 ; p < 0.001). Zie figuur 3.

Vervolgens is gekeken of andere variabelen mogelijk een deel van deze samenhang verklaren. Hiervoor is een partiële correlatie uitgevoerd en zijn de oorspronkelijke variabelen gebruikt en niet de categorische variabelen. Uit deze analyse blijkt dat het verband tussen leeftijdsverschil en de kans op een samenspeelrelatie (r = -.17 ; p < .001) niet verklaard wordt door de achtergrondvariabelen zelfde sekse, aantal dagen samen op het kinderdagverblijf of aantal invalkrachten. Zie tabel 4.

Hiermee kan hypothese 4 worden aangenomen; hoe kleiner het leeftijdsverschil tussen kinderen is, des te groter is de kans dat deze kinderen een samenspeelrelatie krijgen.

Figuur 3: samenspeelrelaties en leeftijdsverschil (N=922)



Tabel 4: correlaties tussen leeftijdsverschil en de kans op een samenspelrelatie gecontroleerd voor zelfde sekse en aantal dagdelen samen en aantal invalkrachten (N=922)

| | <i>correlatie</i> | <i>percentage verklaard</i> |
|---|-------------------|---------------------------------|
| Leeftijdsverschil *ssr | -.17*** | |
| Leeftijdsverschil *ssr – sekse, aantal dagdelen samen en aantal invalkrachten | -.18*** | 0% |
| Leeftijdsverschil *ssr - zelfde sekse | -.17*** | 0% |
| Leeftijdsverschil *ssr - aantal dagdelen | -.17*** | 0% |
| Leeftijdsverschil *ssr - aantal invalkrachten | -.17*** | 0% |

*** significant op 0.001-niveau

Vervolgens is onderzocht of de voorkeur voor het spelen met iemand van dezelfde leeftijd groter is bij oudere kinderen. Hiervoor zijn de dyades ingedeeld in categorieën (zie methoden).

In tabel 5 is de verdeling over de categorieën te zien. Hierbij zijn 4 missing values. Er is te zien dat de meeste kinderen niet konden worden ingedeeld in een categorie. Zonder de rest categorie zitten de meeste dyades in de jong/oud-categorie en de minste in de oud/oud-categorie. Voor de volgende analyses zal gebruik gemaakt worden van de categorieën jong/jong, jong/oud en oud/oud, wat een N van 474 dyades oplevert.

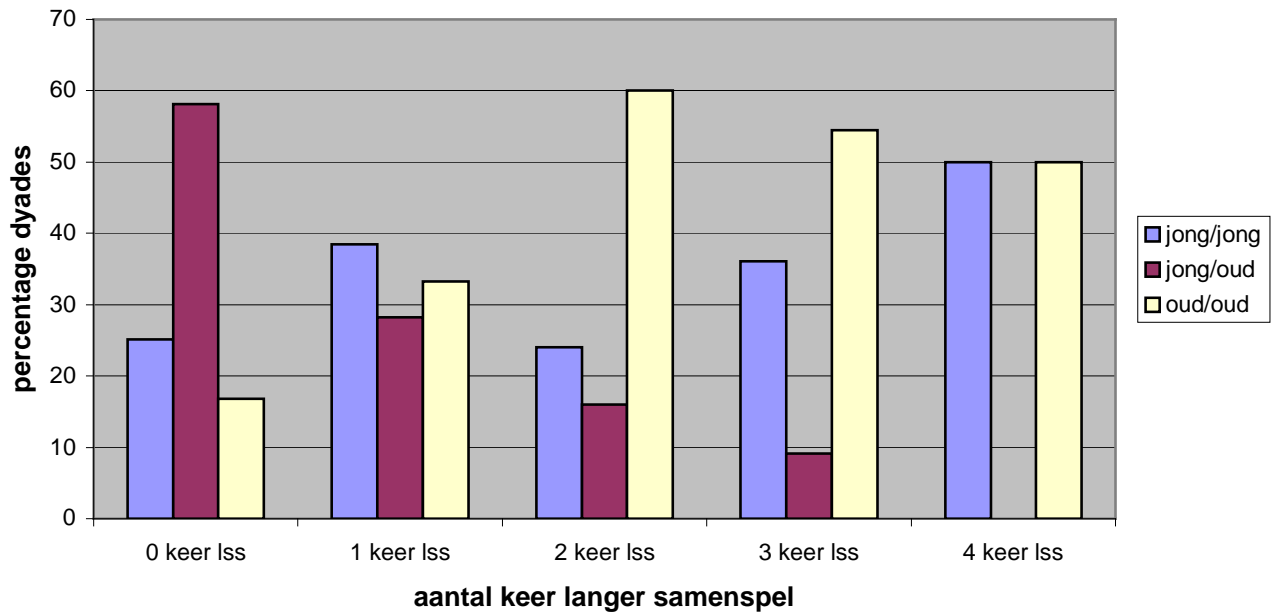
Tabel 5: verdeling over de dyadische categorieën

| <i>Categorie</i> | <i>jong/jong</i> | <i>jong/oud</i> | <i>oud/oud</i> | <i>rest</i> | <i>totaal</i> |
|-------------------------|------------------|-----------------|----------------|-------------|----------------------|
| Aantal dyades | 131 | 235 | 108 | 444 | 918 |
| Percentage | 14.3% | 25.6% | 11.8% | 48.3% | 100% |

Om de samenhang tussen langer samenspel en leeftijd met betrekking tot de dyadische categorieën te berekenen, is een Cramer's V berekend. Hieruit blijkt dat er een significante positieve samenhang is tussen de categorische dyades en het langer samenspel (Cramer's V = .26). De voorkeur om samen te spelen met kinderen van dezelfde leeftijd is groter bij oudere kinderen ($\chi^2 = 63,4$; $df = 12$; $p < 0.001$). Zie figuur 4.

Hiermee kan hypothese 5 worden aangenomen; de voorkeur om samen te spelen met kinderen van dezelfde leeftijd is groter bij oudere kinderen.

Figuur 4: hoeveelheid langer samenspel per categorische dyade (N=474)

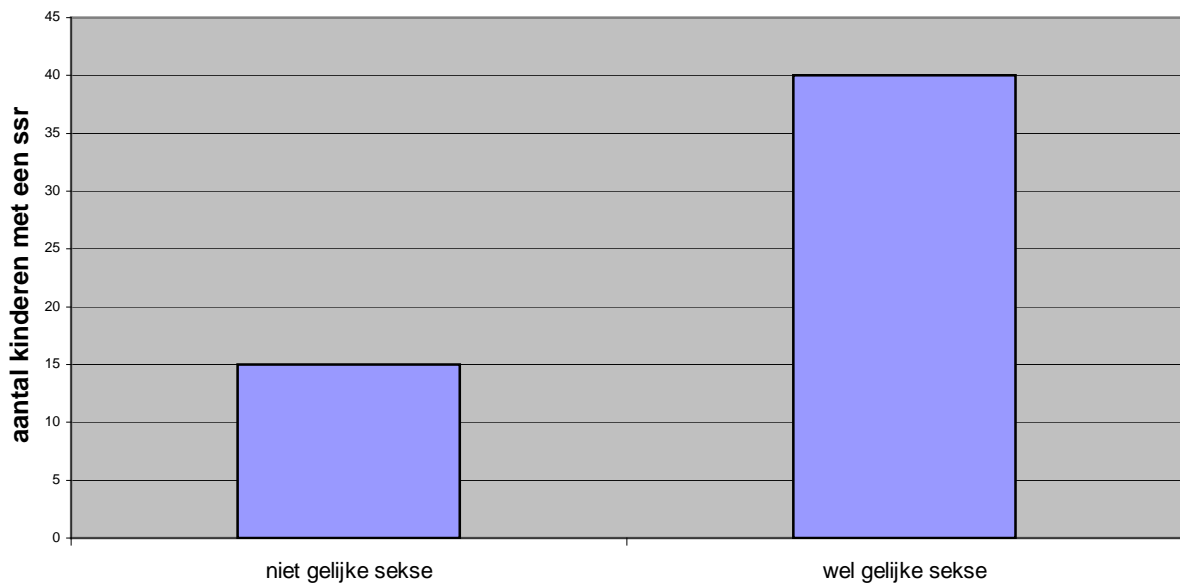


Er is ook gekeken naar het dyadische kenmerk sekse in samenhang met de kans op een samenspelrelatie. Hiervoor zijn allereerst categorieën gemaakt (zie methoden) en is een Cramer's V berekend. Hieruit blijkt dat er een significante samenhang is tussen het hebben van dezelfde sekse en de kans op een samenspelrelatie (Cramer's V = .13). Het hebben van dezelfde sekse vergroot de kans op een samenspelrelatie ($\chi^2 = 13,2$; $df = 3$; $p < 0.01$). In figuur 5 is dit grafisch weergegeven.

Aangezien 'gelijke sekse' en categorische variabele is, kunnen hier geen partiële correlaties mee berekend worden. In plaats daarvan is er een One-Way ANOVA uitgevoerd om de verklaarde variantie uit te rekenen. Op basis van deze enkelvoudige variantieanalyse blijkt dat er een verschil in de kans op een samenspelrelatie bestaat tussen kinderen van gelijke sekse (N = 376) en kinderen van niet gelijke sekse (N = 375) ($F(1,749) = 13,3$; $p < 0.001$). Van de verschillen in de kans op een samenspelrelatie kan 2% verklaard worden door sekse ($\eta^2 = .02$). Ook is er gekeken naar de achtergrondvariabelen leeftijdsverschil, aantal dagdelen samen en aantal invalkrachten. Deze variabelen verklaren achtereenvolgens 3% ($\eta^2 = .03$), 1% ($\eta^2 = .01$) en 1% ($\eta^2 = .01$) van de verschillen in de kans op een samenspelrelatie.

Hiermee kan hypothese 6 worden aangenomen; kinderen van dezelfde sekse hebben vaker een samenspelrelatie dan kinderen van een verschillende sekse.

Figuur 5: aantal kinderen met een samenspeelrelatie verdeeld over wel/niet gelijke seks (N=751)



Vervolgens is onderzocht of de voorkeur om een samenspeelrelatie te hebben met iemand van dezelfde sekse groter is bij oudere kinderen. Hiervoor zijn de dyades ingedeeld in categorieën (zie methoden). In tabel 5 is de verdeling over de categorieën te zien. De categorieën jong/jong en oud/oud zijn gebruikt in deze analyse. Deze categorieën zijn samengenomen met de categorieën gelijke sekse/niet gelijke sekse (zie methoden). De verdeling over deze categorieën was als volgt:

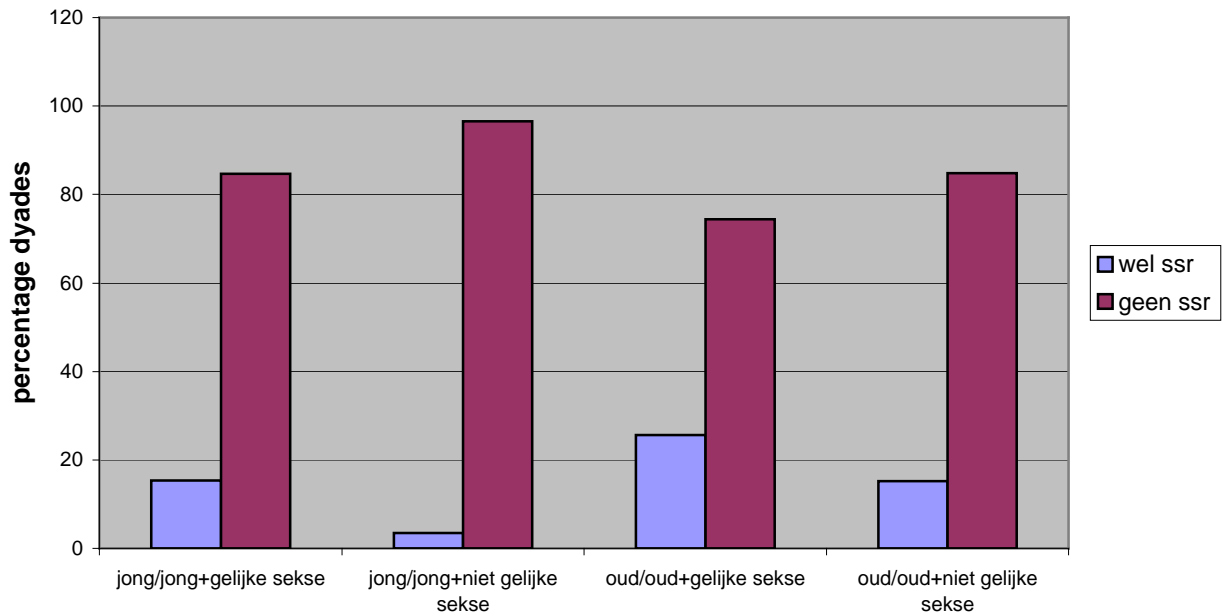
Tabel 6: verdeling over de dyadische categorieën

| Categorie | <i>jong/jong + gelijke sekse</i> | <i>jong/jong + niet gelijke sekse</i> | <i>oud/oud + gelijke sekse</i> | <i>oud/oud + niet gelijke sekse</i> | totaal |
|----------------------|--------------------------------------|---|------------------------------------|---|---------------|
| Aantal dyades | 59 | 57 | 43 | 33 | 192 |
| Percentage | 30.7% | 29.7% | 22.4% | 17.2% | 100% |

Om de samenhang tussen samenspeelrelatie en sekse met betrekking tot de dyadische categorieën te berekenen, is een Cramer's V berekend. Hieruit blijkt dat er een significante positieve samenhang is tussen de categorische dyades en het wel of niet hebben van een samenspeelrelatie (Cramer's V = .14). De voorkeur om een samenspeelrelatie aan te gaan met iemand van de eigen sekse is groter bij oudere kinderen ($\chi^2 = 44$; $df = 12$; $p < 0.001$). Zie figuur 6.

Hiermee kan hypothese 7 worden aangenomen; de voorkeur om een samenspeelrelatie te hebben met iemand van dezelfde sekse is groter bij oudere kinderen.

Figuur 6: percentage van de categorische dyades met een samenspeelrelatie (N=192)



Kenmerken van de interactie

Vervolgens is gekeken naar de samenhang van leeftijd met de gedragingen imiteren, prosociaal gedrag vertonen, initiatief nemen, afwijzen en ruzie maken. Alle correlaties tussen deze variabelen en leeftijd zijn niet significant. Hiermee kunnen hypothesen 8 t/m 12 niet worden aangenomen. Dit betekent dat we in dit onderzoek niet kunnen vaststellen dat jonge kinderen meer imiteren dan oudere kinderen, dat oudere kinderen meer prosociaal gedrag vertonen dan jongere kinderen, dat oudere kinderen meer initiatief nemen dan jongere kinderen, dat oudere kinderen meer zullen afwijzen dan jongere kinderen en dat jongere kinderen meer zullen ruziemaken dan oudere kinderen.

Stabiliteit van samenspeelrelaties en continuïteit van sociaal gedrag

Voor de analyses met betrekking tot stabiliteit en continuïteit is gebruik gemaakt van een databestand van enkel de kinderen die op beide metingen aanwezig waren en dus twee keer gemeten zijn. Dit zorgde voor een N van 28.

Er is gekeken naar de samenhang tussen het aantal samenspeelrelaties op meting 1 en het aantal samenspeelrelaties op meting 2. Hiervoor zijn van de variabelen eerst categorieën

gemaakt (zie methode) en is een Cramer's V berekend. Hieruit blijkt dat er geen significante samenhang is tussen het aantal samenspeelrelaties op meting 1 en het aantal samenspeelrelaties op meting 2.

Hiermee kan hypothese 13 niet worden aangenomen. Dit betekent dat we in dit onderzoek niet kunnen stellen dat er stabiliteit is in de tijd in het aantal samenspeelrelaties dat een kind heeft.

Vervolgens is gekeken naar continuïteit van het langer samenspel. Er is gekeken of er een samenhang is tussen de hoeveelheid langer samenspel op meting 1 en de hoeveelheid langer samenspel op meting 2. Hiervoor zijn van de variabelen eerst categorieën gemaakt (zie methode) en is een Cramer's V berekend. Hieruit blijkt dat er geen significante samenhang is tussen de hoeveelheid langer samenspel op meting 1 en de hoeveelheid langer samenspel op meting 2 als we deze indelen in categorieën. Echter, als we naar de oorspronkelijke variabelen kijken, zien we wel een significante positieve samenhang tussen de hoeveelheid langer samenspel op meting en de hoeveelheid langer samenspel op meting 2 ($r = .47$; $p < .05$). Vervolgens is gekeken of andere variabelen mogelijk een deel van deze samenhang verklaren. Hiervoor is een partiële correlatie uitgevoerd. Uit deze analyse blijkt dat geen van de achtergrondvariabelen de samenhang tussen de hoeveelheid langer samenspel op meting 1 en de hoeveelheid langer samenspel op meting 2 ($r = .47$; $p < .05$) verklaren. De variabelen sekse, SES en aantal dagdelen zorgen zelfs voor een sterker verband tussen de hoeveelheid langer samenspel op meting 1 en de hoeveelheid langer samenspel op meting 2. Dit betekent dat deze variabele een klein deel van de rest-variantie verklaart en je minder rest-variantie overhoudt. Zie tabel 7.

Hiermee kan hypothese 14 worden aangenomen: de hoeveelheid langer samenspel van een kind is continue op meting 1 en meting 2.

Tabel 7: correlaties tussen langer samenspel op meting 1 en langer samenspel op meting 2 gecontroleerd voor sekse, SES, etniciteit en aantal dagdelen (N=28)

| | <i>correlatie</i> | <i>percentage verklaard</i> |
|---|-------------------|-----------------------------|
| Langerss1*langerss2 | .47* | |
| Langerss1*langerss2 - sekse, SES, etniciteit en aantal dagdelen | .5* | - |
| Langerss1*langerss2 - sekse | .49** | - |
| Langerss1*langerss2 - SES | .5* | - |
| Langerss1*langerss2 - etniciteit | .47* | 0% |

| | | |
|---------------------------------------|-----|---|
| Langerss1*langerss2 - aantal dagdelen | .5* | - |
|---------------------------------------|-----|---|

** significant op 0.01-niveau

* significant op 0.05-niveau

Tenslotte is gekeken naar de continuïteit van het spelgedrag: alleen spel en samenspel. Er is gekeken of er een samenhang is tussen het spelgedrag op meting 1 en het spelgedrag op meting 2. Hiervoor zijn categorieën gemaakt van de variabelen en is een Cramer's V berekend. Hieruit blijkt dat er geen significante samenhang is tussen de hoeveelheid alleen spel op meting 1 en de hoeveelheid alleen spel op meting 2 als we deze indelen in categorieën. Echter, ook hier zien we wel een significante positieve samenhang als we kijken naar de oorspronkelijke variabelen ($r = .54$; $p < .01$). Er is ook gekeken of andere variabelen mogelijk een deel van deze samenhang verklaren. Hiervoor is een partiële correlatie uitgevoerd. Uit deze analyse blijkt dat de samenhang tussen alleen spel op meting 1 en alleen spel op meting 2 ($r = .54$; $p < .01$) voor een deel verklaard kan worden door sociaal economische status ($r = .42$; $p < .01$). Echter, deze correlatie is niet meer significant, wat betekent dat we niet kunnen aannemen dat deze invloed er daadwerkelijk is. Zie tabel 8.

Tabel 8: correlaties tussen alleen spel op meting 1 en alleen spel op meting 2 gecontroleerd voor sekse, SES, etniciteit en aantal dagdelen (N=28)

| | <i>correlatie</i> | <i>percentage verklaard</i> |
|--|-------------------|-----------------------------|
| Alleen spel1*alleen spel 2 | .54** | |
| Alleen spel1*alleen spel 2 - sekse, SES, etniciteit en aantal dagdelen | .44 niet sig | (9.8%) |
| Alleen spel1*alleen spel 2 - sekse | .55** | 0% |
| Alleen spel1*alleen spel 2 - SES | .42 niet sig | (11.5%) |
| Alleen spel1*alleen spel 2 - etniciteit | .54** | 0% |
| Alleen spel1*alleen spel 2 - aantal dagdelen | .54** | 0% |

** significant op 0.01-niveau

Ook is er gekeken naar de continuïteit van het samenspel. Er is gekeken of er een samenhang is tussen de hoeveelheid samenspel op meting 1 en de hoeveelheid samenspel op meting 2. Hiervoor zijn categorieën gemaakt van de variabelen en is een Cramer's V berekend. Hieruit blijkt dat er geen significante samenhang is tussen de hoeveelheid samenspel op meting 1 en de hoeveelheid samenspel op meting 2 als we deze indelen in categorieën. Echter, we zien wel een significante positieve samenhang als we kijken naar de

oorspronkelijke variabelen ($r = .48$; $p < .01$). Er is ook gekeken of andere variabelen mogelijk een deel van deze samenhang verklaren. Hiervoor is een partiële correlatie uitgevoerd. Uit deze analyse blijkt dat de samenhang tussen samenspel op meting 1 en samenspel op meting 2 ($r = .48$; $p < .01$) iets groter wordt als we controleren voor sociaal economische status ($r = .6$; $p < .01$). Dit betekent dat deze variabele een klein deel van de rest-variantie verklaart en je minder rest-variantie overhoudt. Zie tabel 9.

Tabel 9: correlaties tussen samenspel op meting 1 en samenspel op meting 2 gecontroleerd voor sekse, SES, etniciteit en aantal dagdelen (N=28)

| | <i>correlatie</i> | <i>percentage verklaard</i> |
|---|-------------------|-----------------------------|
| Samenspel1*samenspel2 | .48** | |
| Samenspel1*samenspel2 - sekse, SES, etniciteit en aantal dagdelen | .57* | - |
| Samenspel1*samenspel2 - sekse | .49** | 0% |
| Samenspel1*samenspel2 - SES | .6** | - |
| Samenspel1*samenspel2 - etniciteit | .52** | - |
| Samenspel1*samenspel2 - aantal dagdelen | .49** | 0% |

** significant op 0.01-niveau

* significant op 0.05-niveau

Hiermee kan hypothese 15 worden aangenomen; de hoeveelheid alleen spel en samenspel is continue in de tijd.

Interactie-effecten met achtergrondvariabelen

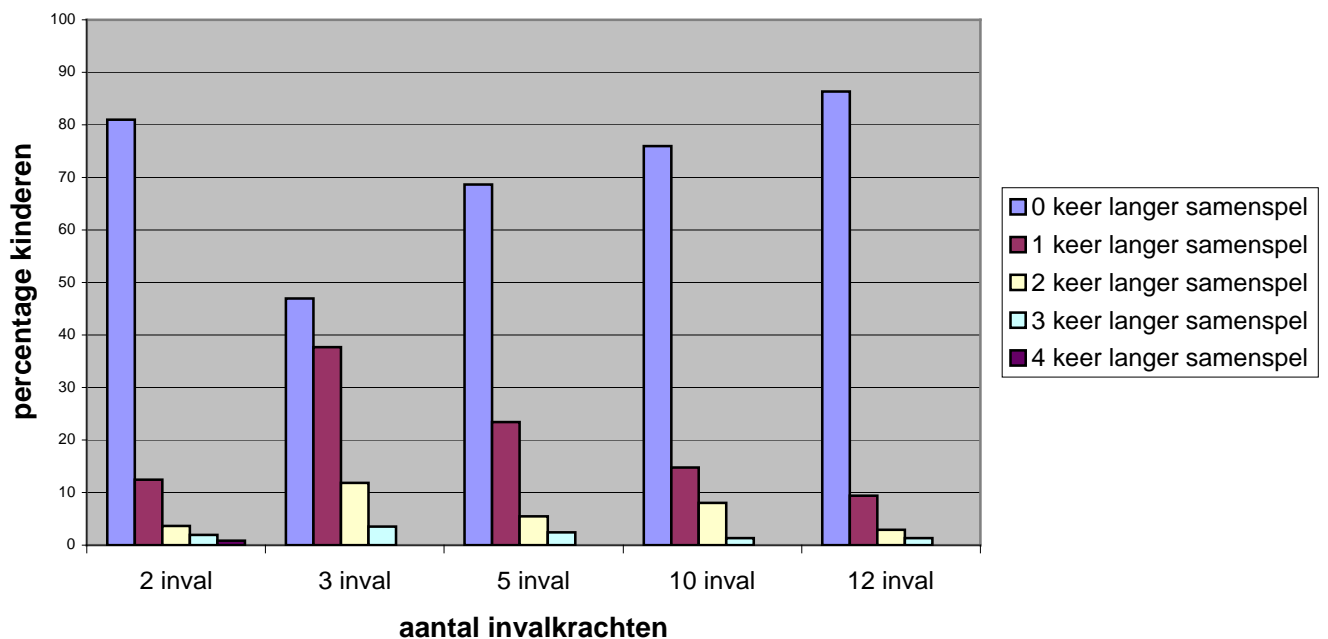
Ook is onderzocht of de variabelen meespelen van de leiding, etniciteit, SES, aantal vervangende leidsters op de groep en het aantal dagdelen dat de kinderen elkaar zien van invloed zijn op samenspelen en samenspeelrelaties. In samenhang met de eerste drie variabelen is er geen significante samenhang gevonden. Noch met betrekking tot het samenspelen, noch met betrekking tot het aantal samenspeelrelaties. Hiermee kunnen hypothese 16, 17 en 18 niet worden aangenomen. Dit betekent dat we in dit onderzoek niet kunnen vaststellen dat als de leiding van de groep meespeelt er meer parallel spel te zien is, dat er geen verschillen zijn tussen autochtonen en allochtonen op het gebied van samenspelen en samenspeelrelaties en dat kinderen met een hoge SES meer samenspeelrelaties zullen hebben dan kinderen met een lage SES.

De samenhang tussen langer samenspel en het aantal vervangende leidsters op de groep is onderzocht door het maken het berekenen van een Cramer's V. Hieruit blijkt dat er een significante samenhang is tussen langer samenspel en het aantal vervangende leidsters op de groep (Cramer's V = -.07). Hoe meer vervangende leidsters er op de groep staan, des te minder langer samenspel is er tussen de kinderen ($\text{Chi}^2 = 65,3$; $\text{df} = 16$; $p < 0.001$). Zie figuur 7.

Ook hier zijn de variabelen categorisch en kan er geen partiële correlatie worden berekend. In plaats daarvan is er een One-Way ANOVA uitgevoerd om de verklaarde variantie uit te rekenen. Op basis van deze enkelvoudige variantieanalyse blijkt dat er een verschil in het langer samenspelen bestaat tussen dyaden die 3 (N = 349), 4 (N = 85), 5 (N = 274), 10 (N = 75) of 12 (N = 139) vervangende leidsters tegen komen ($F(4,917) = 9,4$; $p < 0.001$). Van de verschillen in langer samenspel wordt 4% verklaard door het aantal vervangende leidsters ($\eta^2 = .04$). Ook is er gekeken naar de achtergrondvariabelen leeftijdsverschil, zelfde sekse en aantal dagdelen samen. Deze variabelen verklaren achtereenvolgens 5% ($\eta^2 = .05$), 2% ($\eta^2 = .02$) en 2% ($\eta^2 = .02$) van de samenhang tussen langer samenspel en het aantal vervangende leidsters.

Hiermee kan hypothese 19 worden aangenomen; kinderen spelen minder vaak langer samen als er een (onbekende) vervangende leidster op de groep staat.

Figuur 7: aantal invalkrachten en langer samenspel (N=922)

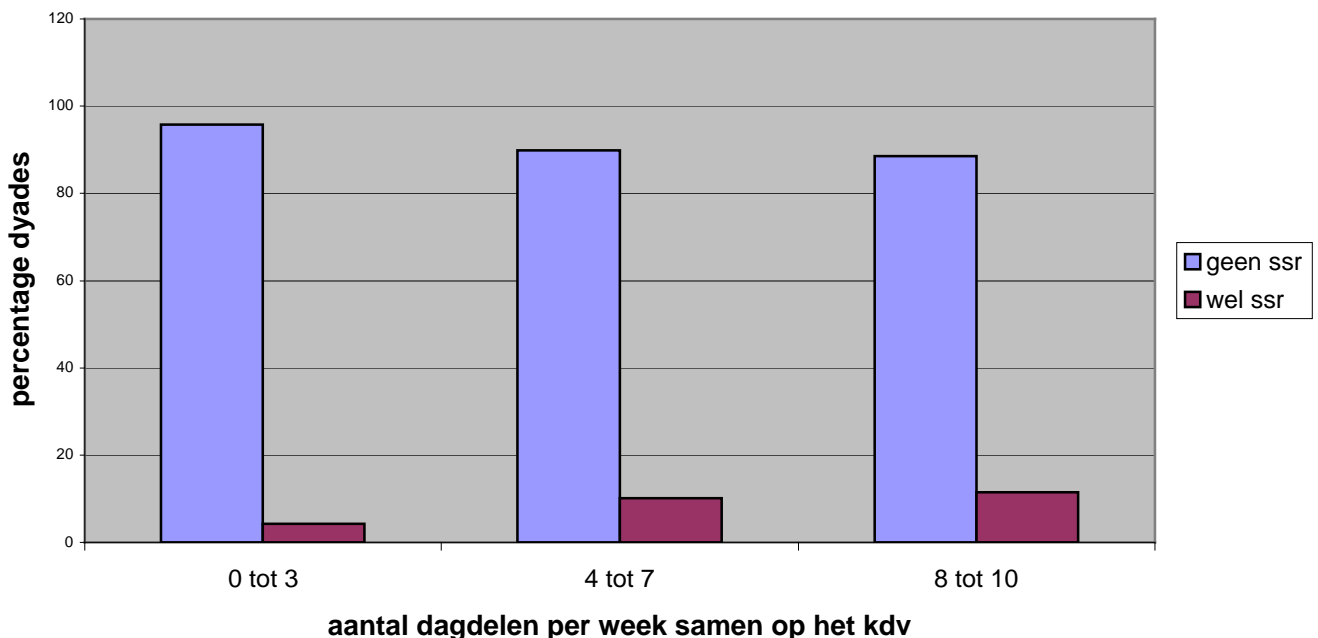


Ook is er gekeken naar het dyadische kenmerk ‘het aantal dagdelen die kinderen samen op het kinderdagverblijf doorbrengen’ in samenhang met de kans op een samenspeelrelatie. Hiervoor zijn van de variabelen allereerst categorieën gemaakt en is er een Cramer’s V berekend. Uit deze analyse blijkt dat er een significante samenhang is tussen het aantal dagdelen die kinderen samen op het kinderdagverblijf doorbrengen en de kans op een samenspeelrelatie (Cramer’s V = .1). Hoe meer dagdelen kinderen samen op het kinderdagverblijf zijn, des te groter is de kans op een samenspeelrelatie ($\text{Chi}^2 = 13,4$; $\text{df} = 6$; $p < 0.05$). In figuur 8 is dit overzichtelijk gemaakt.

Vervolgens is gekeken of andere variabelen mogelijk een deel van deze samenhang verklaren. Hiervoor is een partiële correlatie uitgevoerd en zijn de oorspronkelijke variabelen gebruikt en niet de categorische variabelen. Uit deze analyse blijkt dat het verband tussen het aantal dagdelen samen op het kinderdagverblijf en de kans op een samenspeelrelatie ($r = .1$; $p < .01$) niet verklaard wordt door de achtergrondvariabelen zelfde sekse, leeftijdsverschil of het aantal invalkrachten. Zie tabel 10.

Hiermee kan hypothese 20 worden aangenomen; naarmate een dyade elkaar meer dagdelen per week ziet, hebben ze meer kans op een samenspeelrelatie.

Figuur 8: aantal dagdelen samen op het kdv en de kans op een samenspeelrelatie (N= 922)



Tabel 10: correlaties tussen het aantal dagdelen per week samen op het kdv en samenspeelrelatie, gecontroleerd voor zelfde sekse, leeftijdsverschil en aantal invalkrachten (N=922)

| | <i>correlatie</i> | <i>percentage verklaard</i> |
|---|-------------------|-----------------------------|
| ssr*aantal dagdelen samen | .1** | |
| ssr*aantal dagdelen samen - zelfde sekse, leeftijdsverschil en aantal invalkrachten | .12*** | 0% |
| ssr*aantal dagdelen samen - zelfde sekse | .12*** | 0% |
| ssr*aantal dagdelen samen - leeftijdsverschil | .09** | 0% |
| ssr*aantal dagdelen samen - aantal invalkrachten | .1** | 0% |

*** significant op 0.001-niveau

** significant op 0.01-niveau

Conclusie en discussie

Conclusie

De hoofdvraag van dit onderzoek was: *Welke ontwikkeling vindt plaats bij kinderen tussen twee en vier jaar op het gebied van samenspel in een groep?* De volgende deelvragen zijn hierbij onderzocht:

- Hangt alleen spel, parallel spel, samenspel en transitiegedrag samen met leeftijd?
- Hangen samenspelrelaties samen met leeftijd en sekse?
- Hangt het gedrag dat kinderen tijdens het spelen vertonen samen met leeftijd?
- Hangen samenspeelrelaties samen met leeftijd en sekse?
- Heeft hetzelfde kind op meting 2 evenveel samenspeelrelaties als op meting 1?
- Speelt hetzelfde kind op meting 2 evenveel alleen en samen als op meting 1?

Met betrekking tot het samenspelen kan worden vastgesteld dat jongere kinderen meer alleen spelen dan oudere kinderen en dat oudere kinderen meer samenspelen dan jongere kinderen. Dit komt overeen met de conclusies uit eerder onderzoek van Parten (1932), Berk (2003) en Howes en Matheson (1992). Er zijn geen verbanden gevonden met betrekking tot transitiegedrag en parallel spel. Ook Parten (1932) vond in haar onderzoek maar weinig transitiegedrag. Echter, wel stelde zij dat jonge kinderen meer parallel spel zouden laten zien dan oudere kinderen (Parten, 1932). Dit kwam ook naar voren uit onderzoek van Howes en Matheson (1992). De bevindingen met betrekking tot spelgedrag uit dit onderzoek komen dan ook niet volledig overeen met de bevindingen uit eerder onderzoek.

Als we kijken naar samenspeelrelaties kunnen we allereerst concluderen dat oudere kinderen meer samenspeelrelaties hebben dan jongere kinderen. Of dit inderdaad komt door bekendheid, zoals Howes (1988) en Howes en James (2004) stellen en door verbeterende sociale vaardigheden (Howes & James, 2004) zal verder moeten worden onderzocht.

Ook kunnen we concluderen dat het leeftijdsverschil tussen kinderen een rol speelt: hoe kleiner het leeftijdsverschil tussen kinderen, des te groter bleek de kans op een samenspeelrelatie. Dit komt overeen met resultaten uit eerder onderzoek van onder andere Singer en de Haan (2007) en Bailey, McWilliam, Ware en Burchinal (1993).

Verder blijkt dat de voorkeur voor een speelkameraadje van dezelfde leeftijd groter is bij oudere kinderen. Ook dit komt overeen met resultaten uit eerder onderzoek Bailey et al (1993) waarin gesteld werd dat oudere kinderen zich beter voelen in een groep met leeftijdgenoten dan in een groep met kinderen van verschillende leeftijden. Een andere

voorkeur die naar voren komt in dit onderzoek is de voorkeur voor sekse. Kinderen hebben vaker een samenspeelrelatie met kinderen van dezelfde sekse dan met kinderen van een andere sekse. Ook deze voorkeur bleek sterker bij oudere kinderen. Dit komt overeen met resultaten uit eerder onderzoek (Berk, 2003).

Over de kenmerken van de interactie vervolgens, kan weinig gezegd worden. In dit onderzoek zijn geen verbanden gevonden tussen leeftijd en de verschillende gedragingen tijdens het spel. Dit komt niet overeen met eerder onderzoek en de verwachtingen gebaseerd op eerder onderzoek (Eckerman & Didow, 1996 ; Berk, 2003 ; Singer & de Haan, 2007 ; Shin, Recchia, Lee, Lee & Mullarkey, 2004).

Ook met betrekking tot de stabiliteit en continuïteit blijkt niet elk verwacht verband gevonden. Stabiliteit op kindniveau in samenspeelrelaties blijkt er niet te zijn. Dit komt niet overeen met eerder onderzoek van Howes (1988) die wel stabiliteit vond in de samenspeelrelaties van jonge kinderen over twee jaar. Continuïteit in alleen spel, samenspel en langer samenspel op kindniveau is wel gevonden. Dit komt dan ook wel overeen met het onderzoek Howes (1988).

Vervolgens bleek er geen verband tussen samenspelen en samenspeelrelaties en de achtergrondvariabelen meespelen van de leiding, etniciteit, SES. Deze uitkomst is verassend, aangezien verwacht werd deze verbanden wel te vinden op grond van eerder onderzoek (Singer & de Haan, Matsumoto & Juang, 2004 ; Underwood, 2004 ; Hymel, Vaillancourt, McDougall & Renshaw, 2004).

Wel blijkt het aantal vervangende leidsters op de groep van invloed. Uit dit onderzoek kan vastgesteld worden dat kinderen minder vaak langer samenspelen als er een (onbekende) vervangende leidster op de groep staat dan als hun vertrouwde vaste leidsters er zijn. Dit komt overeen met de resultaten uit eerder onderzoek van Essa, Favre, Thweatt en Waugh (1999). Zij concludeerden dat stabiliteit van de leiding van invloed is op het spel van de kinderen.

Tenslotte maakt, naast de stabiliteit van de leiding, ook de stabiliteit van de kinderen op de groep verschil. Uit dit onderzoek blijkt dat naarmate een dyade elkaar meer dagdelen per week ziet, ze meer kans op een samenspeelrelatie hebben. Ook dit komt overeen met eerder onderzoek van Essa et al (1999). Zij stelden dat de stabiliteit van de groep van grote invloed is op het speelgedrag van kinderen.

Discussie

Een eerste punt dat van groot belang is te noemen bij dit onderzoek is dat dit onderzoek Nederlands is. Eerder onderzoek is voornamelijk gedaan buiten Nederland. Dit moet worden beseft, omdat het gaat om onderzoek dat gedaan is op kinderdagverblijven. Er zijn grote verschillen tussen Nederlandse kinderdagverblijven en kinderdagverblijven in het buitenland. Een van deze verschillen is dat kinderen in Nederland veelal part-time gebruik maken van de opvang. In het buitenland maken kinderen voornamelijk full-time gebruik van de opvang. Daarnaast werkt de leiding van de groep in Nederland vaak ook part-time wat in het buitenland ook anders is, daar werkt de leiding veelal full-time. Dit zorgt voor grote verschillen in de stabiliteit van de groepen in Nederland in vergelijking met de groepen in het buitenland. Het is daarom moeilijk om Nederlands onderzoek te vergelijken met onderzoek uit het buitenland. Dit zou kunnen verklaren waarom sommige verbanden wel in eerder, buitenlands, onderzoek zijn gevonden en niet in het huidige, Nederlandse, onderzoek.

Daarnaast moet er enige nuance worden aangebracht in de getrokken conclusies. De gevonden correlaties in dit onderzoek zijn over het algemeen erg laag. Hierom moet voorzichtig worden omgegaan met de conclusies die getrokken kunnen worden uit dit onderzoek. Verder is dan ook noodzakelijk om de getrokken conclusies verder te onderbouwen.

Een verklaring voor de lage correlaties kan zijn dat er in dit onderzoek verschillende groepen zijn samengenomen. De groepen in Arnhem, Eindhoven, Utrecht en Den Haag vertoonden verschillen op meerder vlakken. Vooral in etniciteit en SES verschillen de groepen erg van elkaar. Dit zou, naast de lage correlaties, ook kunnen verklaren waarom bepaalde verwachte samenhangen niet gevonden zijn.

Vervolgens zijn niet alle kinderen uit de groepen gescand. Dit was niet mogelijk, omdat alleen de kinderen die op de observatiedagen kwamen en gedurende het gehele onderzoek van de groep gebruik maakten, meegenomen konden worden in het onderzoek. Hierdoor zou er belangrijke informatie gemist kunnen zijn. Zo zou een gescand kind dat in dit onderzoek geen samenspeelrelaties blijkt te hebben, wellicht wel een samenspeelrelatie kunnen hebben met een kind dat niet gescand is.

Tenslotte moet vermeld worden dat de stabiliteit van de groepen over de tijd laag was. Hiermee wordt bedoeld dat het aantal kinderen dat zowel op meting 1 als op meting 2 aanwezig was erg laag lag. Dit kan de resultaten met betrekking tot de verschillen in de tijd beïnvloedt hebben, aangezien de power hierbij erg laag was.

Kwalitatief onderzoek zou een nuttige aanvulling zijn op het huidige onderzoek. Dit vanwege de individuele aandacht die je een apart kind kunt geven in kwalitatief onderzoek. Uit eerder kwalitatief onderzoek zijn ook zeer bruikbare resultaten voortgekomen die een goed inzicht bieden in de relaties tussen kinderen en de gedragingen van kinderen op een kinderdagverblijf (zie o.a. Shin, Recchia, Lee, Lee & Mullarkey, 2004).

Ook kunnen in vervolgonderzoek de definities die in dit onderzoek zijn gebruikt, worden aangepast. De resultaten van huidig onderzoek hangen veel af van de gebruikte definities. Een andere definitie voor een samenspeelrelatie bijvoorbeeld zou de resultaten kunnen beïnvloeden.

Tot slot is het aan te raden multi-level analyses uit te voeren op de data gebruikt in dit onderzoek. In het huidige onderzoek was het niet mogelijk om deze analyses ook toe te passen op de data. Echter, multi-level analyses maken het mogelijk om de verschillende niveau's niet alleen onderling te vergelijken, maar ook met elkaar. Zo kunnen de individuele kindkenmerken en de dyadische kenmerken bijvoorbeeld met elkaar vergeleken worden. Dit kan een completer en betrouwbaarder beeld geven van de werkelijkheid.

Een vraag die naar aanleiding van dit onderzoek gesteld kan worden, is in hoeverre de verticale groepen op kinderdagverblijven nut hebben. Uit dit onderzoek blijkt dat kinderen voornamelijk spelen met kinderen van de eigen leeftijd. Uit eerder onderzoek blijkt dat kinderen zich ook beter voelen, uitend in hun gedrag, in groepen met kinderen van dezelfde leeftijd (Bailey, McWilliam, Ware & Burchinal, 1993). In een verticale groep zitten kinderen van 0 tot 4 jaar. Wellicht zou het beter zijn enkel horizontale groepen te hebben.

Daarnaast kan er in de praktijk rekening gehouden worden met de stabiliteit op de groep. Uit dit onderzoek blijkt dat kinderen meer samenspelen als de stabiliteit van de leiding en de kinderen in de groep groter is. Minder invalkrachten wordt hierom verwacht een positieve uitwerking te hebben op de kinderen. Ook kan bij het plaatsten van de kinderen op de groep gestreefd worden naar een zo groot mogelijke stabiliteit met betrekking tot de andere kinderen bij wie ze in de groep komen.

Ook op de bestaande theorieën heeft dit onderzoek invloed. Uit dit onderzoek komt naar voren dat ook hele jonge kinderen in staat zijn tot het aangaan van samenspeelrelaties. We zien dat bijna 30% van de tweejarige kinderen en bijna 50% van de driejarige kinderen op een Nederlands kinderdagverblijf een samenspeelrelatie hebben. Ondanks dat deze samenspeelrelatie een paar maanden later vaak niet meer aanwezig blijkt, is dit toch een verrassend resultaat. De heersende kritiek op Nederlandse kinderdagverblijven zal

genueanceerd moeten worden. Kinderen blijken, ook met minder stabiliteit op de groep, in staat tot het aangaan van samenspeelrelaties.

De ontwikkeling die kinderen doormaken tussen hun twee en vierde jaar ligt voornamelijk in het verbeteren van sociale vaardigheden en de behoefte aan meer sociaal contact. Dit is te zien aan het feit dat oudere kinderen meer samenspelen en meer samenspeelrelaties blijken te hebben dan jongere kinderen.

Referenties

- Bailey, D.B. Jr, McWilliam, R.A., Ware, W.B. en Burchinal, M.A. (1993). Social interactions of toddlers and preschoolers in same-age and mixed-age play groups. *Journal of Applied Developmental Psychology*, 14, 261-276.
- Berk, L.E. (2003). *Infancy: early learning, motor skills, and perceptual capacities*. In: L.E. Berk, Child Development (pp. 123-167). Pearson Education, Inc.: New Jersey.
- Berk, L.E. (2003). *Cognitive development: an information-processing perspective*. In: L.E. Berk, Child Development (pp. 269-309). Pearson Education, Inc.: New Jersey.
- Berk, L.E. (2003). *Language Development*. In: L.E. Berk, Child Development (pp. 352-391). Pearson Education, Inc.: New Jersey.
- Berk, L.E. (2003). *Self and social understanding*. In: L.E. Berk, Child Development (pp. 435-473). Pearson Education, Inc.: New Jersey.
- Berk, L.E. (2003). *Development of sex differences and gender roles*. In: L.E. Berk, Child Development (pp. 519-555). Pearson Education, Inc.: New Jersey.
- Berk, L.E. (2003). *Peers, media, and schooling*. In: L.E. Berk, Child Development (pp. 597-639). Pearson Education, Inc.: New Jersey.
- Eckerman, C.O. en Didow, S.M. (1996). Nonverbal imitation and toddler's mastery of verbal means of achieving coordinated action. *Developmental Psychology*, 32, 141-152.
- Essa, E.L., Favre, K., Thweatt, G. en Waugh, S. (1999). Continuity of care for infants and toddlers. *Early Child Development and Care*, 148, 11-19.
- Heesbeen, D. (2006). Draaiboek "kinderen onder elkaar". Utrecht: *Universiteit Utrecht*.

- Howes, C. (1988). Peer interaction of young children. *Monographs of the Society for Research in Child Development*, 53, 1-77.
- Howes, C. en James, J. (2004). Children's social development within the socialization context of childcare and early childhood education. In: P.K. Smith en C.H. Hart, *Blackwell handbook of childhood social development* (pp. 137-155). Blackwell publishing: Oxford.
- Howes, C. en Matheson, C.C. (1992). Sequences in the development of competent play with peers: social and social pretend play. *Developmental Psychology*, 28, 961-974.
- Hymel, S., Vaillancourt, T., McDougall, P. en Renshaw, P.D. (2004). Peer acceptance and rejection in childhood. In: P.K. Smith en C.H. Hart, *Blackwell handbook of childhood social development* (pp. 265-284). Blackwell publishing: Oxford.
- Johnson, M. H. (2005). Language. In: M.H. Johnson, *Developmental cognitive neuroscience* (pp. 130-145). Blackwell Publishing Ltd: Oxford.
- Matsumoto, D. en Juang, L. (2004). Enculturation. In: D. Matsumoto en L. Juang, *Culture and psychology* (pp. 133-156). Wadsworth/Thomson Learning, Inc.: Belmont.
- O'Brien, M. en Huston, A.C. (1985). Development of sex-typed play behavior in toddlers. *Developmental Psychology*, 21, 866-871.
- Parten, M. B. (1932). Social participation among preschool children. *Journal of Abnormal and Social Psychology*, 27, 243-269.
- Siegler, R.S. en Wagner Alibali, M. (2005). The Development of Social Cognition. In: R.S. Siegler en M. Wagner Alibali, *Children's Thinking* (pp. 305-340). Pearson Education International, Prentice-Hall, Inc.: New Jersey.
- Shin, M.S., Recchia, S.L., Lee, S.Y., Lee, Y.J., en Mullarkey, L.S. (2004). Understanding early childhood leadership: Emerging competencies in the context of relationships. *Early Childhood Research*, 2, 299-316.

Singer, E. en de Haan, D. (2007). *The social lives of young children* (pp. 29-32; pp. 33-36; pp. 37-40; pp. 105-107; pp. 153-157; pp. 163-166; pp. 167-170). B.V. Uitgeverij SWP: Amsterdam.

Smith, P.K. en Hart, C.H. (2004). *Blackwell handbook of childhood social development* (pp. 417). Blackwell publishing: Oxford.

Underwood, M.K. (2004). Sticks and stones and social exclusion: aggression among girls and boys. In: P.K. Smith en C.H. Hart, C.H. *Blackwell handbook of childhood social development* (pp. 533-548). Blackwell publishing: Oxford.

Bijlage 1

Vriendschapscan

Vriendschapscan invulformulier

| Tijd: | Sociale Situatie: | Beschrijvin g activiteit + loc | Kinderen in ruimte: | Betr | Leidster gedrag: | Pro sociaal | Imitatie | Initiatief | Afwijzing | Ruzie |
|-------|----------------------|---|---------------------|------|---------------------|-------------|----------|------------|-----------|-------|
| | | | | | | | | | | |
| | | | | | | | | | | |
| | | | | | | | | | | |
| | | | | | | | | | | |
| | | | | | | | | | | |

Bijlage 2

Betrouwbaarheid

De volgende categorieën zijn gebruikt om de uitkomsten in onder te verdelen:

- Poor agreement 0.0-0.19
- Fair agreement 0.20-0.40
- Moderate agreement 0.40-0.60
- Good agreement 0.60-0.80
- Very good agreement 0.80-1.00

De gemiddelde betrouwbaarheid is bijna overal onder te verdelen in de categorie 'very good agreement'. Alleen meting Utrecht 2 valt onder de categorie 'good agreement'.

| Arnhem meting 1 | | | | | |
|-----------------|----------------|--------------------|-----------------------|-------------------------------|--------------------------|
| Poor agreement | Fair agreement | Moderate agreement | Good agreement | Very good agreement | |
| 0.00 – 0.19 | 0.20 – 0.39 | 0.40 – 0.59 | 0.60 – 0.79 | 0.80 – 1.00 | |
| | | Ruzie (0.59) | Meespelen (0.73) | Soort spel (0.82) | |
| | | | Spelactiviteit (0.71) | Betrokkenheid leidster (0.84) | |
| | | | | Aanwezigheid kinderen (0.87) | |
| | | | | Binnen / buiten (1.00) | |
| | | | | | |
| | | | | | |
| | | | | | Totale gemiddelde = 0.79 |

| Arnhem meting 2 | | | | | |
|-----------------|----------------|--------------------|--------------------------|------------------------|--|
| Poor agreement | Fair agreement | Moderate agreement | Good agreement | Very good agreement | |
| 0.00 – 0.19 | 0.20 – 0.39 | 0.40 – 0.59 | 0.60 – 0.79 | 0.80 – 1.00 | |
| | | | Prosociaal gedrag (0.74) | Soort spel (0.85) | |
| | | | Initiatieven (0.67) | Binnen / buiten (0.98) | |

| | | | | | |
|--|--|--|---------------------|----------------------------------|--------------------------------|
| | | | Meespelen (0.74) | Betrokkenheid leidster (0.93) | |
| | | | Imitatie (0.76) | Aanwezigheid kinderen (0.89) | |
| | | | Afwijzing (0.78) | Ruzie (0.80) | |
| | | | | Spelactiviteit (0.82) | |
| | | | | | |
| | | | | | Totale gemiddelde = 0.81 |

| Eindhoven meting 1 | | | | | |
|--------------------|----------------|--------------------|------------------------------------|----------------------------------|--------------------------------|
| Poor agreement | Fair agreement | Moderate agreement | Good agreement | Very good agreement | |
| 0.00 – 0.19 | 0.20 – 0.39 | 0.40 – 0.59 | 0.60 – 0.79 | 0.80 – 1.00 | |
| | | | Aanwezigheid kinderen (0,78) | Soort spel (0,85) | |
| | | | | Betrokkenheid leidster (0,80) | |
| | | | | Prosociaal (0,90) | |
| | | | | Spelactiviteit (0,80) | |
| | | | | | |
| | | | | | |
| | | | | | Totale gemiddelde = 0.83 |

| Eindhoven meting 2 | | | | | |
|--------------------|----------------|--------------------|------------------------|------------------------------------|--|
| Poor agreement | Fair agreement | Moderate agreement | Good agreement | Very good agreement | |
| 0.00 – 0.19 | 0.20 – 0.39 | 0.40 – 0.59 | 0.60 – 0.79 | 0.80 – 1.00 | |
| | | | Initiatieven (0,49) | Soort spel (0,89) | |
| | | | Prosociaal (0,61) | Betrokkenheid leidster (0,83) | |
| | | | Ruzie (0,75) | Binnen/buiten (1,0) | |
| | | | | Spelactiviteit (0,85) | |
| | | | | Afwijzing (0,83) | |
| | | | | Aanwezigheid kinderen (0,89) | |

| | | | | | |
|--|--|--|--|------------------|--------------------------|
| | | | | Imitatie (0,87) | |
| | | | | Meespelen (0,80) | Totale gemiddelde = 0.80 |

| Utrecht meting 1 | | | | | |
|------------------|----------------|--------------------|---------------------|-------------------------------|--------------------------|
| Poor agreement | Fair agreement | Moderate agreement | Good agreement | Very good agreement | |
| 0.00 – 0.19 | 0.20 – 0.39 | 0.40 – 0.59 | 0.60 – 0.79 | 0.80 – 1.00 | |
| | | | Meespelen (0,73) | Soort spel (0,80) | |
| | | | Afwijzing (0,67) | Betrokkenheid leidster (0,81) | |
| | | | Ruzie (0,60) | Binnen/buiten (1,0) | |
| | | | Initiatieven (0,75) | Spelactiviteit (0,93) | |
| | | | | Prosociaal (0,88) | |
| | | | | Aanwezigheid kinderen (0,85) | |
| | | | | Imitatie (0,80) | Totale gemiddelde = 0.80 |

| Utrecht meting 2 | | | | | |
|------------------|----------------|---------------------|------------------------------|-------------------------------|--------------------------|
| Poor agreement | Fair agreement | Moderate agreement | Good agreement | Very good agreement | |
| 0.00 – 0.19 | 0.20 – 0.39 | 0.40 – 0.59 | 0.60 – 0.79 | 0.80 – 1.00 | |
| | | Imitatie (0,41) | Meespelen (0,75) | Soort spel (0,82) | |
| | | Initiatieven (0,57) | Spel activiteit (0,79) | Betrokkenheid leidster (0,94) | |
| | | | Afwijzing (0,65) | Binnen/buiten (0,98) | |
| | | | Ruzie (0,75) | | |
| | | | Prosociaal (0,67) | | |
| | | | Aanwezigheid kinderen (0,74) | | |
| | | | | | Totale gemiddelde = 0.73 |

| Den Haag | | | | | |
|----------------|----------------|--------------------|------------------|-------------------------------|--------------------------|
| Poor agreement | Fair agreement | Moderate agreement | Good agreement | Very good agreement | |
| 0.00 – 0.19 | 0.20 – 0.39 | 0.40 – 0.59 | 0.60 – 0.79 | 0.80 – 1.00 | |
| | | | Afwijzing (0.73) | Soort spel (0.97) | |
| | | | | Betrokkenheid leidster (1.00) | |
| | | | | Meespelen (1.00) | |
| | | | | Binnen/buiten (1.00) | |
| | | | | Spelactiviteit (0.86) | |
| | | | | Spelactiviteit (0.86) | |
| | | | | Ruzie (0.87) | |
| | | | | Prosociaal (0.85) | |
| | | | | Imitatie (0.84) | |
| | | | | Initiatieven (0.91) | |
| | | | | Aanwezigheid kinderen (0.98) | Totale gemiddelde = 0.91 |

This document was created with Win2PDF available at <http://www.win2pdf.com>.
The unregistered version of Win2PDF is for evaluation or non-commercial use only.
This page will not be added after purchasing Win2PDF.