

Het Groene Verzet

Een verkenning van de lokale duurzame energie transitie

Bachelorproject Algemene Sociale Wetenschappen
Bacchus Eggenhuizen
3915964
25-06-2015
Mw. Dr. Ludwien Meeuwesen

Abstract

Inleiding: De Nederlandse overheid heeft zich voorgenomen om in 2050 volledig gebruik te maken van groene duurzame energie. Tot op heden merkt Nederland weinig van dit voornemen en is het grootste gedeelte van de energie nog steeds opgewekt door fossiele brandstoffen te gebruiken. Vanuit de bevolking ontstaat er bottom-up bewegingen die het heft in eigen handen neemt om de transitie te bevorderen. Dit zijn de Lokale Duurzame Energie Bedrijven (LDEB) en hebben als doel om zelf groene energie te produceren voor de eigen regio. Dit onderzoek geeft een beeld van de in- en externe factoren die van invloed zijn bij het functioneren van een LDEB. Methode: Er is kwalitatief onderzoek gedaan aan de hand van de Deductive Qualitative Analyses waarbij er een hypothese en sensitizing concepts opgesteld worden. Aan de hand van het analyseren van interviews, door deze te coderen, wordt er een beeld geschept van de ervaringen van duurzame ondernemers die werken in een LDEB. Resultaten: er blijken verschillende in- en externe factoren het functioneren van een LDEB te beïnvloeden zowel in positieve als negatieve zin. Deze factoren bestaan uit de houding van de participanten, het organisatorisch vermogen, het beleid van de Rijksoverheid en de samenwerking tussen verschillende partijen.

Inhoudsopgave

Inleiding	3
Duurzaam Ondernemen	3
LDEB	4
Interne Factoren	5
Motivatie	7
Externe Factoren	8
Methoden	10
Resultaten	11
Discussie	17
Literatuurlijst	21
Bijlagen	23

Inleiding

Op 14 april 2015 is er een rechtszitting waar de organisatie Urgenda zijn zorgen uitspreekt over klimaatverandering. Volgens de milieuorganisatie is de draagkracht van de aarde overbelast en onderneemt de overheid te weinig actie tot een effectief klimaatbeleid (Urgenda 2015). Duurzame energie kan onderdeel uitmaken van een effectief beleid. Het door de overheid opgestelde energieakkoord (2013) is een voorbeeld van een poging hier toe. Dit stelt dat in 2020 14 % van de opgewekte energie duurzaam is, op dit moment is dit slechts 5%. Er moet actie ondernomen worden om de doelstelling van een volledige duurzame energie voorraad in 2050 te bereiken.

In de afgelopen twee eeuwen heeft de globale industriële groei een transformatie met zich mee gebracht waardoor er ecologische schaarste is ontstaan. Er zijn signalen dat natuur en milieu een limiet hebben bereikt (Bell & Stellingwerf, 2012). De voetafdruk die de mens achterlaat groeit en zal het karakter van de planeet en voornamelijk dat van menselijk leven veranderen (Mebratu, 1998). In 'Limits to growth' (Meadows, 1972) werd destijds beschreven hoe de toenemende voetafdruk, en daarmee de stijging van druk op natuurlijke hulpbronnen, uiteindelijk de ondergang zal worden van de mensheid als deze zijn manier van handelen niet verandert. Er moet een betere balans komen tussen de draagkracht van de aarde en het gedrag van mensen om ons bestaan veilig te stellen. Om deze balans te bereiken moeten wij duurzamer gaan leven en omgaan met het milieu. De afgelopen jaren is de trend ontstaan van duurzame ontwikkeling; dit betekent dat er sprake is van ontwikkeling die aansluit op de behoeften van de huidige generatie zonder de behoeften van de toekomstige generaties te beperken (VN-commissie Brundtland, 1987). Om het proces van duurzame ontwikkeling te bevorderen wacht men niet op actie van de overheid maar wordt er vanuit de samenleving initiatief getoond in de vorm van duurzaam ondernemerschap. Burgers en ondernemers starten bedrijven die groene energie produceren en/of distribueren. Deze Lokaal Duurzame Energie Bedrijven (LDEB) bieden een alternatief voor conventionele energievormen zoals kolen, olie en gas. Daarmee verkleinen ze de voetafdruk en bevorderen ze de overgang naar een duurzame samenleving. Duurzame ondernemers zijn van belang om de transitie naar duurzame energie te bevorderen, zij maken de keuze om een LDEB te starten. Er zijn verschillende factoren die een rol spelen in het proces van het starten van een duurzaam energie bedrijf. Het is van belang deze in kaart te brengen om er achter te komen welke factoren faciliterend dan wel belemmerend werken. Door het analyseren van bepaalde thema's wordt er een antwoord gegeven op de vraag: **Wat is er bekend over interne en externe factoren die een rol spelen voor ondernemers bij het starten van een LDEB.** De gerelateerde thema's zijn duurzaam ondernemerschap, LDEB's en in- externe factoren.

Duurzaam ondernemen

Bedrijven en ondernemerschap zijn van oudsher onderdeel van het probleem milieuvervuiling. Door het produceren van goederen op een niet duurzame wijze ontstaan er bijvoorbeeld CO₂ gassen. Anderzijds zijn ondernemers ideale kandidaten om duurzame ontwikkeling te bevorderen. Ondernemers brengen namelijk nieuwe combinaties naar de economie, in de vorm van producten, methodes, markten, hulpbronnen en organisatievormen (Schumpeter 1950 & 1961 geciteerd in Nguyen &

Boberg, 2010). Door de trend van duurzame ontwikkeling ontstaat een nieuwe vorm van ondernemen die de kwaliteit van de natuur als prioriteit beschouwt; dit zijn duurzame ondernemers. De term duurzame ondernemer is een samenvoeging van eco-ondernemer en sociaal ondernemer. Eco-ondernemers hebben als doel een sector uit de economie te transformeren zodat deze duurzamer wordt. Dit gebeurt door een 'groen' duurzaam bedrijf te starten in deze sector (Bell & Stellingwerf, 2012). Een eco-ondernemer karakteriseert zich door twee criteria;

- 1). Het verlangen om de wereld te veranderen en de kwaliteit te verbeteren van het milieu en het leven.
- 2) Het verlangen om geld te verdienen en te groeien als bedrijf.

Vergeleken met een traditionele ondernemer houdt een eco-ondernemer rekening met de limiet en kwantiteit van beschikbare hulpmiddelen en zal, om het milieu te sparen, bepaalde economische kansen niet of beperkt benutten. Sociaal ondernemen omvat alle activiteiten en processen ter bevordering van de sociale waarde. Sociale waarde in deze zin is bijvoorbeeld de sociale cohesie van een buurt te versterken door gezamenlijk projecten te ondernemen. Maar ook ondernemen ter bevordering van gezondheid of educatie is een vorm van sociale waarde creëren. Een sociaal ondernemer onderscheidt zich van traditioneel ondernemen waarbij creëren van sociale waarde géén prioriteit is en winstmaximalisatie wél (Bell & Stellingwerf, 2012). Duurzaam ondernemerschap is het verbeteren van sociaal welzijn en de kwaliteit van het milieu met het doel winst te creëren met financiële stabiliteit om andere kansen, die zich buiten het sociale doel voordoen, te benutten. De sociale, ecologische en economische dimensies van een onderneming worden ook wel de drie P's (people, planet, profit) genoemd. Een bedrijf is dán duurzaam wanneer er een gelijke balans is tussen deze dimensies. Bell en Stellingwerf verwachten dat duurzaam ondernemerschap nodig is voor de verdere ontwikkeling en innovatie van duurzaamheid op de markt. Er moet economische verantwoordelijkheid worden genomen tegenover het milieu en de samenleving. Het blijkt dat ondernemers die bij de start van het bedrijf al ecologisch en sociaal verantwoordelijk ondernemen effectiever en duurzamer zijn dan ondernemers bij bestaande energiebedrijven die duurzamer willen worden (Bell & Stellingwerf, 2012). Bell en Stellingwerf concluderen dat duurzame ondernemers gemotiveerd zijn om milieu- en sociaal gerelateerde problemen op te lossen. Duurzaam ondernemen is volgens hen de oplossing omdat dit een samensmelting is van de drie P's die vitaal zijn om de verschuiving naar een duurzame samenleving te bevorderen. Een LDEB is een goed voorbeeld van een duurzame onderneming.

LDEB

LDEB's zijn lokale energie bedrijven die zich richten op het produceren en/of distribueren van duurzame energie in hun regio. Vóór de opkomst van lokale duurzame energie bedrijven was in 1989 in Nederland een plan doorgevoerd waardoor productie en distributie van energie opgesplitst werden in twee bedrijfstakingen. Gemeenten hadden in deze situatie geen invloed meer op deze bedrijven. Van 15 regionale bedrijven werden 5 grote bedrijven gemaakt (Eneco, ENW, Nuon, PNEM en Eon). Dit beleid leidde tot de opkomst van lokale energiebedrijven om twee redenen (Oskam, 2011).

1: De streng gereguleerde oligopolie leidde tot een prijsstijging van elektriciteit door overproductie en beperkte mogelijkheden om elektriciteit te importeren.

2. Sinds de energie crisis in de jaren 70 stimuleerde de overheid te investeren in gedecentraliseerde en duurzame energieproductie om een stijging van diversiteit te creëren en daarmee ook de voorraden energie veilig te stellen.

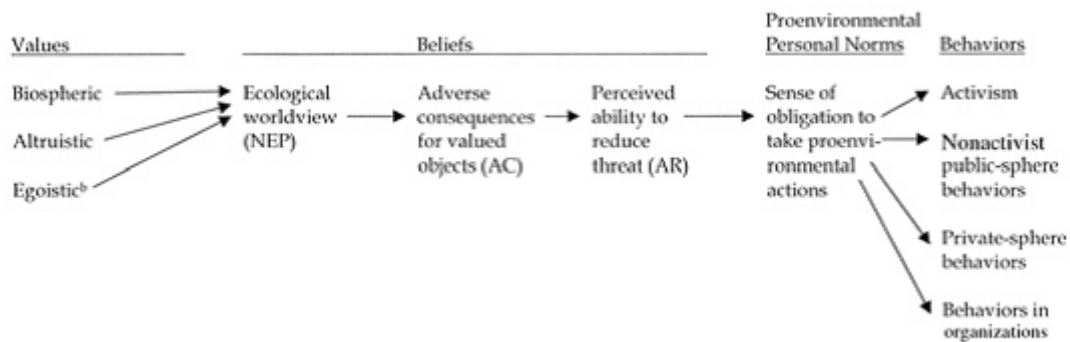
Door deze liberalisering van de energiemarkt en de fusie van energiebedrijven kwam er meer keuzevrijheid voor de consument met betrekking tot duurzame energie. Deze veranderde context zorgde ervoor dat er meer mogelijkheden kwamen voor het opzetten van LDEB's (Agentschap NL, 2010).

Het opzetten van LDEB's transformeert de energiemarkt langzaam naar een duurzamere vorm. Hockerts en Wüstenhagen (2010) hebben een theoretisch model ontwikkeld hoe deze transformatie verloopt. In de eerste fase is er sprake van een duurzame ondernemer die door intrinsieke motivatie gebaseerd op idealen gedreven wordt om een duurzaam initiatief op te zetten. De tweede fase kenmerkt de groei van het bedrijf, en dat de duurzame trend die de ondernemer heeft opgezet wordt gevolgd door gevestigde bedrijven. In de derde fase gaat de duurzame ondernemer samenwerken met investeerders waardoor het marktaandeel van zijn bedrijf groter wordt. Ondertussen is er meer concurrentie op de markt. Tijdens de vierde en laatste fase merken de grotere niet-duurzame bedrijven de dreiging van het stijgende marktaandeel van het duurzame bedrijf. De grotere bedrijven zullen hun manieren aanpassen aan de duurzame trend om ook te delen in dit marktaandeel. Hierdoor transformeert de markt meer richting duurzaamheid; dit illustreert de mogelijke kracht van duurzame ondernemers en hun LDEB's (Schwenke, 2012).

Interne factoren

Duurzaam ondernemen is een vorm van milieubewust gedrag. Dit is gedrag met de intentie een positieve verandering teweeg te brengen ten opzichte van het milieu en wordt gekarakteriseerd door twee aspecten. Het eerste aspect is de directe invloed die het gedrag heeft op de omgeving. Een voorbeeld hiervan is vermindering van de CO₂ uitstoot van een fabriek. Het tweede aspect is de context waarin de keuze voor gedrag is gemaakt en welke invloed dit heeft op het milieu, zoals internationale beleidsvoering (Stern, 2000). Volgens Stern is milieubewustzijn de neiging van de mens om actie te ondernemen met een milieu bevorderend doel. De mensen in deze categorie zijn altruïstischer ingesteld dan anderen (Stern, 2000). Een altruïstische houding is nodig vanuit een individu om een significante bijdrage te leveren aan het geheel, omdat een altruïstisch houding de kwaliteit van het milieu beschouwt als gemeenschappelijk goed. Milieu bevorderend gedrag komt voort uit persoonlijke overwegingen en moraal. Een individu is van mening dat een bepaalde situatie dreigend kan zijn voor anderen en dat, door zelf bepaalde acties te ondernemen, de situatie gekeerd kan worden (Stern, 2000).

Het proces in een individu om een pro actieve houding te creëren ten opzichte van het milieu, en tot de overtuiging te komen dat hij zelf actie kan ondernemen om de situatie te bevorderen, kan worden verklaard door de waarde-overtuiging-normen theorie (Value-Belief-Norm Theorie - VBN).



Figuur 1 Value-Belief-Norm theorie (Stern, 2000).

De waarden (links in de figuur) zijn de persoonlijke overtuigingen van een individu en kunnen onderscheiden worden in biosferisch, ook wel ecocentrisme genoemd, altruïstisch en egoïstisch. Bij het ecocentrisme heeft de natuur een morele intrinsieke waarde en een gebruikswaarde voor mensen in het algemeen. Het tegenovergestelde van ecocentrisme is antropocentrisme (Kortenkamp & Moore, 2011), hierbij staat de mens centraal en heeft de natuur een instrumentele waarde. Het voornaamste verschil zit in de omgang en de motivatie om natuur te behouden of te gebruiken. De degradatie van het regenwoud zou volgens het antropocentrisme ethisch onverantwoord zijn omdat het mogelijke geneesmiddelen kan bevatten om menselijke ziektes te bestrijden. Volgens het ecocentrisme zou het ethisch onverantwoord zijn omdat dit het uitsterven van bepaalde flora en fauna zou betekenen (Kortenkamp & Moore, 2011). Bij het egoïsme staat eigenbelang centraal en dit komt meer overeen met het antropocentrisme. Het altruïsme bevindt zich in het midden van dit spectrum en hecht waarde aan het welzijn van anderen.

De overtuigingen in de figuur (midden) bestaan uit drie categorieën die elkaar opvolgen. Het nieuwe milieu paradigma (NEP) houdt in dat er een relatie is tussen mens en natuur en dat deze afhankelijk van elkaar zijn. Vervolgens is er besef dat er specifieke milieu kwesties/objecten zijn, waar een individu waarde aan hecht, die bedreigd worden (AC). De twee voorgaande categorieën leiden tot het besef dat een individu actie kan ondernemen om het risico te beperken dat de voorafgaande kwesties/objecten verder beschadigd worden (AR). De normen (rechts in de figuur) bestaan uit gevoelens van verantwoordelijkheid die een individu ontwikkelt om actie te ondernemen ter bevordering van het milieu. Zo zou een individu zijn voetrafdruk kunnen gaan verminderen door te gaan recyclen, of reizen met het openbaar vervoer, Maar ook een duurzame onderneming starten, dit zijn voorbeelden van milieubewust gedrag.

De ABC theorie (attitude, behavior, context) verklaart het specifieke milieubewuste gedrag van een individu. Volgens Stern is gedrag (B) een interactief product dat bestaat uit persoonlijke houdingen tegenover een subject of situatie (A) en de context waarin zich dit afspeelt en waar het individu zich bevindt (C). Het verband tussen gedrag en houding is het sterkst wanneer de contextuele factoren zo min mogelijk, zowel in positieve als negatieve zin, aanwezig zijn. Bijvoorbeeld: als er makkelijk of moeilijk toegang is tot een recycling faciliteit maakt het nauwelijks uit of men wel of niet een positieve houding heeft ten opzichte van recyclen. Als de toegang moeilijk is dan recycleert men nauwelijks en als de toegang makkelijk is zullen meer mensen

recyclen. Hoe minder contextuele factoren er aanwezig zijn, hoe sterker de samenhang is tussen mensen die recyclen en een milieubewuste houding hebben (Stern, 2000).

Aan de hand van de bovenstaande theorieën kunnen bepaalde gedragingen en houdingen ten opzichte van het milieu verklaard worden. Van den Born omschrijft vier filosofische houdingen ten opzichte van het milieu. De relatie tussen mens en natuur wordt door Van den Born omschreven aan de hand van vier houdingen: heerser, rentmeester, partner en participant. Deze houdingen beschrijven de relatie tussen de instrumentele waarde (gebruikswaarde) en intrinsieke waarde (morele waarde) van de natuur in menselijk opzicht (Van den Born, 2008). De heerser staat boven de natuur, deze heeft voor hem slechts instrumentele waarde. De rentmeester staat ook boven de natuur maar heeft wel de verantwoordelijkheid om deze te onderhouden ten gunste van toekomstige generaties. De partner staat gelijk aan natuur en de interactie tussen deze twee moet voor allebei voordelig zijn. De participant is onderdeel van natuur zowel op fysiek als spiritueel gebied en zou geen negatieve invloed mogen hebben op het milieu. Heerser en rentmeester komen meer overeen met antropocentrisme vanwege de onderliggende assumptie dat de mens in het centrum staat van de wereld. Partner en participant komen meer overeen met ecocentrisme omdat natuur en mens hier meer op gelijke voet staan. Uit het onderzoek van Van den Born (2008) komt naar voren dat er meer mensen zijn die het antropocentrische dan het ecocentrische wereldbeeld aanhangen..

Motivatie

Bell en Stellingwerf (2012) stellen dat duurzame ondernemers gemotiveerd zijn om milieu- en sociaal gerelateerde problemen op te lossen. Dit wordt ook geïllustreerd door Sterns theorieën over de vorming van gedrag van mensen. Hij stelt dat duurzame ondernemers altruïstischer zijn ingesteld dan anderen en dat zij zich meer verantwoordelijk voelen om actie te ondernemen ten opzichte van milieu- en sociaal gerelateerde problemen.

Uit het onderzoek van Bell en Stellingwerf kwam duidelijk naar voren dat alle participanten (ondernemers) een voorafgaande ervaring hadden met milieu gerelateerde situaties. Eén van de ondernemers meende dat men meer de kans moest krijgen om onafhankelijk te worden van grotere energiebedrijven. Het viel hem op dat de energie prijzen hoger werden en dat deze energie bedrijven steeds meer macht kregen (Bell en Stellingwerf, 2012). Een andere ondernemer was door eerder ontwikkelingswerk in Afrika in aanraking gekomen met mensen die geen toegang hadden tot elektriciteit. Het verbranden van kerosine functioneerde als licht- en warmtebron. Deze ondernemer meent dat duurzame energie een alternatief is ter bevordering van het milieu en de gezondheid. Deze eerdere aanvaringen met een duurzaam gerelateerd probleem zijn onderdeel van iemands motivatie om zelf een duurzaam bedrijf te beginnen. De aandacht voor én kennis over duurzaamheid, die ontstaan door de ervaringen die zijn opgedaan met duurzame gerelateerde problemen, zorgen ervoor dat een duurzame ondernemer eerder een tekortkoming van de markt identificeert en dit kan omzetten in een product of dienst voor zijn onderneming. De uiteindelijke motivatie om een LDEB te starten vindt zijn fundament in aandacht en kennis; deze zijn weer afgeleid van een eerdere aanvaring met een sociaal duurzaam gerelateerd probleem (Bell en Stellingwerf, 2012).

Externe factoren

Ondanks dat de persoonlijke motivatie van een ondernemer een grote drijfkracht is voor duurzaam ondernemen zijn er externe factoren die invloed hebben op het proces om een LDEB te starten. De twee voornaamste barrières die duurzaam ondernemen moeilijker maken zijn 1) het tekort aan kapitaal en investeerders die welwillend zijn om te financieren 2) Potentiele klanten zijn zich vaak nog niet bewust van duurzame alternatieven (Bell & Stellingwerf, 2012). Een paar belangrijke externe factoren zijn financiële middelen, klantbewustzijn en de rol van gemeenten.

Financiën. De belangrijkste prioriteit van een duurzaam bedrijf is om winstgevend te worden en te blijven. Als een bedrijf niet winstgevend draait is het doel om een duurzaam probleem op te lossen verwaarloosbaar. Er zijn veronderstellingen dat de economische dimensie van een duurzaam bedrijf een minder hoge waarde heeft dan de sociaal duurzame dimensie, deze veronderstellingen kloppen niet (Bell & Stellingwerf, 2012). Eén van de grootste uitdagingen is om financiële steun te krijgen van derde partijen (investeerders), omdat beginnende duurzame bedrijven op lange termijn werken en het rendement op investeringen lang op zich laat wachten. Daarnaast worden investeringen in dit soort bedrijven gezien als een hoge risico-investering. Het hoge risico maakt het voor investeerders minder aantrekkelijk; er zijn namelijk andere bedrijven met minder risico waar sneller rendement op de investering mogelijk is. In het onderzoek van Bell en Stellingwerf hadden de meeste bedrijven moeite met het vinden van investeerders. Het grootste gedeelte investeringen kwam uiteindelijk vanuit de overheid na 'bootstrapping strategy', wat inhoudt dat de ondernemer het bedrijf opbouwt met persoonlijk/eigen geld (Bell & Stellingwerf, 2012). Op het moment dat het bedrijf niet meer afhankelijk is van investeringen en winstgevend wordt is de toekomst van het bedrijf veiliggesteld en verschuift de aandacht van de ondernemer naar het creëren van een betere balans tussen de drie P's. Omdat er een betere financiële balans is komt de focus van het bedrijf meer te liggen bij het creëren van duurzame en sociale waarde.

Klantbewustzijn. Aangezien de duurzame energiemarkt nog nieuw is vergeleken met bestaande vormen van energie is de consument zich nog lang niet bewust van alle voordelen van duurzame producten. Dit is een gebied waarin actie moet worden ondernomen om de consument te onderwijzen en te overtuigen dat duurzame energie een positievere impact heeft dan energie uit fossiele brandstoffen. Een voorbeeld dat gegeven wordt door Bell en Stellingwerf is dat een ondernemer die groene elektriciteit levert het lastig vindt om mogelijke klanten over te halen die al stabiele elektriciteitslevering hebben. Volgens hem maakt het de klant niet uit waar de energie vandaan komt zolang het maar stabiel aangevoerd wordt. Slechts een klein percentage klanten is geïnteresseerd in groene energie, zoals 1) 50 plussers 2. Mensen die hoogopgeleid en geïnteresseerd zijn in groene energie maar nog niet groen afnemen 3.en/of die een duurzame mind-set hebben en gedeeltelijk al groen leven. De uitdaging blijft om de consument te informeren over alternatieve duurzame producten. Een oplossing is dat door middel van een samenwerking tussen patentverstrekkers, educatieve instituten en internationale netwerken de consument beter geïnformeerd en gestimuleerd wordt om duurzamer te leven (Bell & Stellingwerf, 2012).

Gemeenten. In 2008 is door de energieraad beargumenteerd waarom het belangrijk is dat de gemeente wordt betrokken bij de energie infrastructuur. Er zijn drie

argumenten hoe de overheid en de gemeente publieke waarde met betrekking tot energie kan behouden. Als eerste heeft de overheid invloed op de betaalbaarheid van energie, zo wordt er voorkomen dat, als gevolg van misbruik van macht, te hoge energieprijzen ontstaan. Ten tweede houdt de overheid zich bezig met de aanvaardbaarheid van negatieve effecten op het milieu, zo worden broeikasgassen en luchtvervuiling geminimaliseerd. Als laatste neemt zij verantwoordelijkheid voor de beschikbaarheid van energie, het doel is te zorgen dat er altijd voldoende energie op voorraad is. Als de private sector niet kan voorzien in bepaalde publieke waarde is er sprake van markt-falen en kan de overheid ingrijpen. Een gemeente kan een ideale actor zijn om te betrekken bij een LDEB omdat deze ook gericht is op de lokale regio. Een LDEB wordt door de gemeente gezien als een veelbelovend instrument om duurzaamheid te bevorderen en vaak is de motivatie voor betrokkenheid gebaseerd op persoonlijke overtuigingen net zoals bij duurzaam ondernemers. (Oskam, 2011). Afgezien het gegeven dat gemeenten een faciliterende rol kan spelen in de vorm van assisteren, financieren en het afnemen van energie, kunnen gemeenten ook initiatief nemen om een duurzaam bedrijf te starten.

Aan de hand van het CMO model van Tilley en Pawson (1997) wordt beschreven hoe een interventie van de gemeente invloed kan uitoefenen op een LDEB. CMO staat voor context + mechanisme = uitkomst (outcome). Mechanismen zijn instrumenten die een gemeente kan inzetten om een doel (uitkomst) te bereiken. De context bestaat uit de condities die nodig zijn om het mechanisme effectief te laten werken. Bijvoorbeeld, het doel is om klanten te werven voor een LDEB (uitkomst). Een gemeente kan een educatief programma creëren ter bevordering van consument bewustzijn over groene energie (context). Daarnaast krijgt de consument een financiële tegemoetkoming (mechanisme) om groene energie af te nemen (Agentschap NL, 2010). Er zijn vier aspecten die bepalend zijn hoe een gemeente invloed kan uitoefenen op een LDEB. Dit zijn 1) beleidskeuzes 2) technologische keuzes 3) institutionele keuzes en 4) keuzes van belanghebbenden (Oskam, 2011).

Er zijn in deze literatuurstudie relevante interne en externe factoren naar voren gekomen die een rol spelen voor ondernemers bij het starten van een LDEB. De belangrijkste interne factoren zijn de motivatie en de houding van een ondernemer tegenover het milieu. Deze zijn gebaseerd op persoonlijke overtuigingen die ontstonden door eerdere aanvaringen met sociaal duurzame problemen. Uit de gedragstheorieën van Stern komt naar voren dat duurzame ondernemers zich verantwoordelijk voelen om deze problemen op te lossen. Naast het doel om duurzaamheid te bevorderen zijn de economische doelen van een bedrijf ten minste zo belangrijk, anders zijn de duurzame doelen niet te bereiken. Externe factoren hebben invloed op de haalbaarheid om een LDEB te starten en diens toekomst veilig te stellen. Gebrek aan financiering door investeerders en een tekort aan klantbewustzijn kunnen de start van een LDEB compliceren. Gemeenten kunnen door verscheidene mechanismen toe te passen barrières beperken en daarmee een positieve invloed hebben op een LDEB.

Ook al wordt in de literatuur een goed beeld schept over de rol die verschillende factoren spelen bij het starten van een LDEB is er toch weinig bekend over de ervaringen van duurzame ondernemers met betrekking tot deze factoren. De Nederlandse overheid heeft zichzelf ten doel gesteld om in 2050 volledig overgestapt te zijn op duurzame energie. Duurzaam ondernemen en LDEB's zijn van belang voor

het realiseren van dit doel. Om tot de gewenste uitkomst te komen is het van belang de context (externe factoren) zodanig in te richten dat de interne motivatie van duurzame ondernemers zo efficiënt mogelijk omgezet kan worden in het opzetten van een effectief lopende duurzame onderneming. Om de omgeving dusdanig in te richten, cq. beleid te implementeren, zodat het aansluit op de behoeftes van duurzame ondernemers, moet er kennis verworven worden over welke in- en externe factoren deze groep als belemmerend dan wel faciliterend ervaart. Daaruit komt de volgende vraag voor mijn onderzoek: Welke in- en externe factoren ervaren Lokale Duurzame Energie Bedrijven (LDEB) als belemmerend dan wel faciliterend in hun functioneren?

Method

Uit de literatuurstudie kwam de volgende onderzoeksvraag naar voren: Welke in- en externe factoren ervaren Lokale Duurzame Energie Bedrijven (LDEB) als belemmerend dan wel faciliterend in hun functioneren?

In deze thesis zal ik de deelvraag ‘interne factoren’ beantwoorden. Mijn partner in dit onderzoek, Jana de Heer, behandelt de deelvraag over ‘externe factoren’. In het laatste hoofdstuk worden deze in samenhang besproken.

Onderzoeksdesign

Er is weinig bekend over de ervaringen van duurzame ondernemers werkzaam in een lokaal duurzaam energiebedrijf als het gaat om faciliterende dan wel belemmerende interne factoren. Wél is er informatie beschikbaar over de interne factoren zelf, en de vorming van houdingen. De gekozen onderzoeksstrategie is kwalitatief onderzoek aan de hand van interviews (Boeije, 2012). Omdat er conceptueel wel het een en ander bekend is, ligt het voor de hand een Deductieve Qualitatieve Analyse (DQA) uit te voeren. (Gilgun, 2014).

Operationalisatie

De sensitizing concepts zijn: interne factoren, duurzaam ondernemen (Bell & Stellingwerf 2012). Motivatie, context gebonden invloeden en dynamiek werkplek komen in het model van de ABC theorie (attituden, gedrag, context) en VBN theorie (waarden, overtuigingen, normen) (Stern, 2000), wereldbeeld (antropocentrisme, ecocentrisme) (Kortenkamp & Moore, 2011), relatie mens-natuur (heerser, rentmeester, partner en participant) (Van den Born, 2008). Deze concepten worden verwerkt in de topiclijst voor het interview.

De topiclijst is gebaseerd op de operationalisering van de sensitizing concepts. Duurzaam ondernemen (Bell & Stellingwerf 2012) wordt geoperationaliseerd door vragen te stellen over de definitie van duurzaam ondernemen én of deze ook van toepassing is op de participant en het bedrijf waar hij/zij werkt. Zowel de ABC theorie (attituden, gedrag, context) als de VBN theorie (waarden, overtuigingen, normen) (Stern, 2000) zijn geoperationaliseerd door vragen te stellen over de houding van de respondent tegenover duurzaamheid in Nederland, de snelheid van de transitie, de dynamiek op de werkplek, of er een vorm van verantwoordelijkheidsgevoel is voor duurzaamheid en factoren die van invloed zijn op de productiviteit. De ABC en VBN theorie komen terug in de conclusie. De begrippen antropocentrisme en ecocentrisme (Kortekamp & Moore, 2011) worden geoperationaliseerd door stellingen voor te leggen over verhoudingen tussen mens en natuur. Een voorbeeld van zo'n stelling is:

“Een regenwoud wordt gekapt, maar hierdoor gaan grondstoffen voor medicijnen verloren (antropocentrisme) en sterven er plant- en diersoorten uit (ecocentrisme)”. Daarna werd gevraagd welk nadeel voor de participant het zwaarst weegt. De relatie tussen mens en natuur (Van den Born, 2008) werd geoperationaliseerd door een bron (bijlage 3) met de vier relaties voor te leggen. Daarna werd er gevraagd welke van de relaties het meest overeenkomt met het ideaalbeeld van de participant, en welke meer in de praktijk voorkomt. Deze vraag is ook een operationalisatie van antropocentrisme en ecocentrisme.

Hypothese van het onderzoek

De waarde die een ondernemer aan het milieu hecht is de basis van milieubewust gedrag en vormt de motivatie om een LDEB te starten. Deze waarde is gebaseerd op een meer ecocentrisch wereldbeeld ten opzichte van een antropocentrisch wereldbeeld. De afwezigheid van een ecocentrisch wereldbeeld en holistische houding werkt belemmerend bij het opzetten van een LBED.

Steekproef

Door beide onderzoekers werden 8 interviews afgenomen van elk 45 a 60 minuten. De steekproef werd geselecteerd uit 155 lokale duurzame energie bedrijven. De criteria voor deelname waren:

- De participant moet werkzaam (of: verbonden aan) zijn bij een lokaal initiatief, geregistreerd als LDEB
- Er is sprake van ofwel opwekking, productie of distributie van duurzame energie.
- Het initiatief heeft leden die dit op verschillende wijze steunen.

Aan de hand van de criteria en de afstand van het bedrijf ten opzichte van Utrecht is in eerste instantie een aantal bedrijven benaderd via e-mail. De wervingsbrief werd aangepast aan de LDEB (bijlage 1). In totaal zijn er op deze wijze 34 bedrijven benaderd. Deze LDEB's zijn gekozen uit een lijst van de website lokaleduurzameenergiebedrijven.wikia.com. Omdat de respons laag en ook negatief was hebben we de wervingsbrief specifiek en persoonlijker gemaakt; daarnaast zijn verder weg liggende bedrijven benaderd en zijn andere bronnen geraadpleegd. Hieruit zijn 9 andere bedrijven naar voren gekomen die bijna allemaal hebben toegezegd.

In totaal werden 16 mensen semigestructureerd geïnterviewd, aan de hand van een topiclijst (bijlage 3) die afgeleid is van de sensitizing concepts en a priori codes (Boeije, 2012). Omdat gevraagd wordt naar meningen is het belangrijk dat er ruimte is om door te vragen naar en uit te weiden over topics. De topiclijst werd per bedrijf gespecificeerd aangezien de functies van zowel het bedrijf als de participant konden variëren. Aan de hand van een informed consent formulier krijgt de participant de garantie anoniem te blijven. Gegevens van het bedrijf waar de participant werkt worden herformuleerd zodat zijn privacy beschermd blijft.

Databewerking en analyse

Door gebruik te maken van de DQA (is) zijn van te voren een hypothese en sensitizing concepts opgesteld op basis van reeds bestaande literatuur (Gilgun, 2014). Aan de hand van sensitizing concepts zijn de topiclijst (bijlage 3) en de a priori codes

opgesteld. (De interviews werden) Na het afnemen werden de interviews getranscribeerd en ingevoerd in Nvivo. Aan de hand van de vooraf opgestelde codes werden de interviews geanalyseerd in drie fasen: open, axiaal en selectief (Boeije, 2012). Bij het open coderen werden relevante fragmenten ondergebracht bij bijbehorende codes. Bij het axiaal coderen kunnen codes worden aangepast, samengevoegd of gesplitst worden, hier ontstaan emerging codes. Het selectief coderen is bedoeld om meer structuur aan te brengen en helpt bij de theorievorming (Boeije, 2012). De codeboom is te vinden in bijlage 4. De resultaten zijn geordend in de volgorde van de hoofdtopics; de sub-topic *Dynamiek Werkplek* is hieraan toegevoegd omdat deze meer relevantie toonde dan voorheen verwacht.

Resultaten

Duurzaam ondernemen

De interne factoren die van invloed zijn op de participanten binnen een LDEB en het LDEB zelf, zijn vooral gebaseerd op de houding en visie ten opzichte van duurzaamheid. Deze houding en visie wordt gevormd door persoonlijke overtuigingen en de ervaringen die de participanten hebben met topics gerelateerd aan duurzaamheid. De meeste participanten achten zichzelf duurzame ondernemers, degenen die dat niet of in mindere mate vinden geven alsnog een omschrijving van hun werkzaamheden die overeenkomt met de definitie die gehanteerd wordt in de literatuurstudie. De duurzame ondernemers zijn gemotiveerd om milieu- en sociaal gerelateerde problemen op te lossen. Bij elk doel dat een initiatief stelt is er sprake van de drie P's (zie citaat). Deze worden vaak omschreven als: de regio verduurzamen en/of energieneutraal maken. Het geld moet terug de gemeenschap instromen in plaats van buiten de regio en de projecten mogen niet ten koste van mensen gaan. Het ondernemen gebeurt zo circulair mogelijk zodat men zowel producent als consument wordt. Continuïteit van het initiatief en de projecten heeft een hoge prioriteit.

‘De drie P's, deze moeten altijd in balans zijn. Wat dat betreft zijn de doelstellingen wel hetzelfde, er zijn verschillen tussen bedrijf 1 en bedrijf 2 zoals in de oorsprong of hoe ze in elkaar zitten. Maar de doelstellingen zijn thematisch wel hetzelfde’

De meeste initiatieven focussen op energie besparen, produceren, of distribueren. Het energie leveren leidt vaak tot een vergroting van relevantie van een initiatief in de regio. Ze gaan namelijk een grotere rol spelen op de energiemarkt in de regio. Er was één initiatief dat zich met geen van de bovenstaande aspecten bezighield, maar alleen de vraag- en aanbodkant met elkaar verbond. Zo bleef hier een neutrale, onafhankelijke positie behouden ten bate van de leden zodat deze eerlijk en neutraal advies konden verkrijgen over duurzame energie. De coöperatieve vorm heeft de voorkeur bij initiatieven. Men creëert een vorm van onafhankelijkheid waardoor persoonlijke waarden en doelen nagestreefd kunnen worden.

‘Het zijn echt collectieven van mensen die investeren in een project, en daar de vruchten van plukken’

Vrijwillige participatie en sociale cohesie

Het ondernemen gebeurt vaak eerst op vrijwillige basis en er wordt dus veel eigen tijd in geïnvesteerd. De coöperatie is bottom-up georganiseerd om de belangen van de lokale gemeenschap te behartigen; daarmee wordt zowel naar ecologische als sociale

duurzaamheid gestreefd. De sociale cohesie die ontstaat door lokaal projecten te ondernemen is van groot belang voor toekomstige projecten. De cohesie ontstaat omdat men lokaal kan 'zien' wat er gebeurt en dit werkt bevorderend voor de productiviteit van een LDEB; hierdoor ontstaat er meer vertrouwen bij de consument.

'Ik zie die sociale duurzaamheid en sociale cohesie als een onlosmakelijk punt binnen duurzaamheid. Duurzaamheid, ik zou het bijna andersom willen stellen, ik zie duurzaamheid meer in als hoe mensen met elkaar omgaan en milieu als lachende derde. Zo stellig mag je het van mij wel noemen'

Het lokale aspect is niet alleen van belang voor de sociale cohesie. De participanten die op internationale schaal of binnen andere landen ondernomen hebben zijn van mening dat lokaal de meeste kansen liggen voor duurzame verbetering. Op langere termijn zou een lokale gemeenschap meer zelfstandig en minder afhankelijk moeten worden van externe partijen. Economische duurzaamheid is nodig om het bestaan van een initiatief te garanderen, maar winst maken is geen prioriteit, het geld stroomt weer terug naar de leden. Resultaten worden niet in winst uitgedrukt maar bijvoorbeeld in CO₂ afname. Vanwege de continuïteit zijn veel participanten van mening dat met idealisme alleen geen impact bereikt kan worden. Het is belangrijk dat er toegevoegde waarde gecreëerd wordt om geld te kunnen verdienen. Een commerciële ondernemingsgeest en het professionaliseren van je onderneming is van belang om continuïteit te garanderen.

'Als je puur op winst gaat dan maak je beslissingen die people en planet. Maar als je alleen voor people gaat komt er niks van de grond. Bij een praatclub klopt de kas niet, en als je alleen voor milieu gaat, dan heb je niet altijd handelsperspectief. In de huidige maatschappij waarbij de markt eigenlijk machtiger is dan de politiek, moet je dus, kun je het beste macht creëren door wat te veranderen in de markt. Dus je moet toch een bedrijf zijn'

Er heerst een consensus dat grotere bedrijven eerder zullen gaan verduurzamen dan de overheid. Dit heeft te maken met het feit dat de vraag naar duurzaamheid vanuit de markt steeds groter wordt.

Motivatie

Een deel van de participanten zijn tijdens hun opleiding of eerdere werkplek in aanraking gekomen met duurzaamheid. Het andere deel toonde interesse vanuit zichzelf. De motivatie om duurzaam te ondernemen is voornamelijk gebaseerd op een verantwoordelijkheidsgevoel. Alle participanten zijn van mening dat het zeer urgent is om als maatschappij te verduurzamen. Het voornaamste argument dat gegeven wordt is de continuïteit van de aarde en toekomstige generaties. Vanuit het ecologisch perspectief is de motivatie dat de ecologie een intrinsieke waarde heeft, niet voor zichzelf kan opkomen en onlosmakelijk verbonden is met de mens. Vanuit het economisch en sociaal perspectief is de motivatie gebaseerd op de geldstroom voor energie die nu vaak de regio uitgaat. Ze willen deze stroom terug laten keren naar de regio om een sterkere lokale gemeenschap te bouwen. Daarnaast heerst er de consensus dat klimaatproblemen ook maatschappelijke problemen tot gevolg hebben, zoals voedseltekorten en conflicten.

'Dat de opwarming niet zodanig toeneemt dat er hele grote delen van de wereld onbewoonbaar worden waardoor er wereldoorlogen ontstaan en ik en mijn kinderen het niet zo heel erg leuk meer gaan hebben.'

Transitie

Er is consensus dat de transitie naar een duurzame samenleving te langzaam gaat, dit is deels te wijten aan het gebrek van daadkracht van de overheid wegens de samenwerking met fossiele energiebedrijven, met negatieve gevolgen voor het milieu. Daarnaast heeft de economische crisis een aandeel gehad in het ontstaan van lokale initiatieven. Er ontstond een toenemend bewustzijn dat men lokaal het heft in eigen hand moest nemen om de transitie te bevorderen. De participanten vinden dat de massa zich niet bewust genoeg is van de urgentie van duurzaamheid, en hopen door hun goede voorbeeld anderen te laten volgen.

‘Je hoeft daar niet een heel grote organisatie voor te zijn. “De revolutie wordt niet bepaald door groepen, maar door individuen”.’

Wat opvalt is dat de respondenten zich niet verantwoordelijk voelen om anderen mensen te overtuigen. De participanten zien het wel als een uitdaging om te proberen. Volgens enkele participanten heeft het geen nut om te proberen mensen meer bewust te maken van de urgentie van duurzaamheid. De massa is volgens hen niet geïnteresseerd om overtuigd te worden en daarnaast is er kapitaal voor nodig hetgeen de initiatieven niet tot hun beschikking hebben. Er is één participant die geen vertrouwen heeft dat de mensheid zijn gedrag kan en gaat veranderen. De oplossing die geboden wordt zou een technologische moeten zijn.

Context gebonden invloeden

De context waarin het initiatief zich bevindt beïnvloedt het gedrag, de houding van de ondernemers en de aanpak van hun projecten. Samenwerkingsverbanden met andere coöperaties, projectontwikkelaars en de gemeenschap zorgen ervoor dat de productiviteit binnen een coöperatie stijgt. Onderlinge concurrentie wordt op deze manier voorkomen. Projectontwikkelaars hebben vaak meer kapitaal en kennis tot hun beschikking en kunnen effectiever te werk gaan dan een lokaal initiatief. Daarom heeft het voordelen om samen te werken en kennis te delen.

‘Je moet met verschillende partijen komen tot duurzame ontwikkeling.’

Veel coöperaties zijn afhankelijk van regelingen op overheidsniveau. Ook al is motivatie en kennis aanwezig om te ondernemen ter bevordering van duurzaamheid dan kan dit belemmerd worden door regelingen die op nationaal niveau werkende zijn. Slechts een klein gedeelte van de participanten was tevreden met de invloed van de gemeente op het initiatief. Andere participanten hebben negatieve ervaringen met overheidsinstanties met het gevolg dat, binnen het bedrijf, projecten en plannen aangepast werden. Bijna alle participanten zijn van mening dat het de taak van de overheid is om te faciliteren als er vraag naar is en dat dit essentieel is voor de transitie, maar dit gebeurt te weinig. De verklaring die gegeven wordt is dat de fossiele energiebedrijven een goede lobby voeren in Nederland en de duurzame partijen nog te klein en slecht georganiseerd zijn om tegenwicht te bieden.

‘Nou, de randvoorwaarden moeten goed zijn, dan gaan ondernemers wel aan de slag. Bijvoorbeeld de wetgeving in Duitsland is heel anders en daar gaan ondernemers dan wel aan de slag. Daar wordt verandering veel meer gestimuleerd. De grote partijen hebben in 2 jaar grote verliezen geleden in de kolen industrie. Dit komt door de opkomst van zonne- en wind energie wat voor 50% door burgers georganiseerd wordt. Dat vind ik goed nationaal beleid.’

Het doel is om onafhankelijk te worden van externe partijen, maar de draagkracht van initiatieven is nog te klein. Om op grotere schaal te ondernemen is er meer bewustzijn nodig vanuit de maatschappij. Maar de context waarin wij leven is niet georganiseerd rondom duurzaamheid. Een individu moet nu extra moeite doen om duurzaam te zijn, bijvoorbeeld het recyclen van afval of reizen met openbaar vervoer in plaats van een benzine auto.

Dynamiek werkplek

De kracht van een lokale coöperatie en vereniging is dat het de belangen behartigt van de leden vanwege de democratische structuur. De afwezigheid van een winstoogmerk heeft tot gevolg dat andere waarden zoals duurzaamheid de hoogste prioriteit hebben. De actieve participatie van leden wordt als waardevoller ervaren dan passief energie afnemen. Veel coöperaties beginnen op vrijwillige basis, maar dit wordt na verloop van tijd onhoudbaar. Dit komt door een tekort aan specifieke kennis, ondernemersgeest, draagkracht of productiviteit.

‘Er zat weinig structuur in, iedereen die zich wilde inzetten en zijn best deed, je best doen was voldoende, er waren best wel wat vrijwilligers aan de slag. Maar het werkt niet als het geen resultaten heeft. Als je resultaat wilt boeken dan moet je bedrijfsmatig gaan werken. En dan botst wel eens met de vrijwilligers club waar iedereen binnen kan stappen en zich kan inzetten, maar als die inzet niet goed is of nuttig is dan heb je er niet zoveel aan.’

Hierdoor kunnen er al bij de start van het bedrijf problemen ontstaan. Een ander punt is de democratische structuur. Iedereen die onderdeel uitmaakt van de coöperatie kan meebepalen over de onderneming. Meningeën zijn in het begin vaak verdeeld waardoor besluitvorming lang duurt, of soms kan er helemaal geen beslissing worden genomen. Professionalisering van het initiatief is nodig om de productiviteit te bevorderen. Als bestuursleden deskundig zijn, en betaald worden om de coöperatie te leiden, is er minder sprake van interne conflicten. Eén participant noemt een gevaar van professionalisering, volgens hem heb je het dan ook over grotere geldstromen en verzakelijken. Hierdoor zal een initiatief verder weg komen te staan van de gemeenschap. De visie van een LDEB raakt dan verder uit het zicht. Daarnaast kunnen er spanningen ontstaan als sommige mensen wel betaald worden en andere niet. Financieel gewin is vaak een oorzaak voor intern conflict.

Wereldbeeld, houding en relatie mens-natuur

Duurzame ondernemers hebben een altruïstische houding en werken vanuit een intrinsieke motivatie. Duurzame initiatieven zijn minder productief als men persoonlijke financiële doeleinden heeft

‘De belangrijkste belemmering is het *whats in it for me?* Principe. Dat heel veel mensen toch aanschuiven omdat ze hopen dat ze er, meestal in financiële termen, beter van gaan worden.’

De meeste leden en vrijwilligers die werkende zijn binnen een lokaal initiatief hebben een pro-milieu actieve houding. Enkele noemen zichzelf wereldverbeteraars.

‘een gouden regel waar ik me aan probeer te houden is *practice what you preach.*’

Ze creëren vaak een omgeving voor zichzelf waarin de mensen met wie ze samenwerken eensgezind zijn. Er is consensus dat de wereld verbeterd moet worden

vanuit de bottom-up structuur. De transitie is niet alleen van fossiel naar groen, maar juist ook van centrale grote organisaties naar ondernemende burgers. De gedachte heerst dat de duurzame doelstellingen van 2023 niet gehaald worden. Lokale initiatieven doen wel hun best, maar kunnen dit niet in hun eentje oplossen.

Antropocentrisme en Ecocentrisme

Uit de data blijkt dat op idealistisch vlak de meeste participanten ecocentristen zijn maar in de praktijk antropocentristen. Ze handelen in het dagelijks leven in het belang van de mensheid maar de ecologische ideologie is de basis van hun handelen. De participanten die daadwerkelijk op hun voetafdruk letten doen dat uit eigen belang. Ze zien het wel als een toevoeging aan de transitie, maar doen het omdat het vanuit hun eigen visie waarde heeft. Het is geen systeemverandering. Het werken in een LDEB daarentegen draagt meer bij aan de systeemverandering, omdat dit een grotere impact zou kunnen hebben. Het milieu heeft voor veel ondernemers een ethische waarde boven een gebruikswaarde. Het feit dat natuur door grote concerns wordt gezien als een bron van inkomsten vinden ze een verkeerde houding.

‘Hoezo kun je een natuurgebied monetariseren, wat een onzin’.

Enkelen maken geen onderscheid tussen mens en natuur vanwege het feit dat ze circulair verbonden zijn. Het onderscheid dat gemaakt wordt is ontstaan als sociaal construct, namelijk het idee dat de mens boven de natuur staat omdat we een zekere vorm van bewustzijn hebben. Het doel is een balans vinden tussen mens en natuur.

Het antropocentrisme werd gekozen vanwege het idee dat de aarde zich altijd wel zal blijven redden en dat de mensheid meer gevaar loopt. De mens is prioriteit maar om in onze behoeften te voorzien moet de ecologie wel beschermd worden. Opmerkelijk was dat één participant redeneerde vanuit religieus standpunt. Hij vindt dat er weinig waarde aan de aarde zit als de mens niet zou bestaan.

Het ecocentrisme werd gekozen vanwege het idee dat mens en natuur gelijk aan elkaar staan. Het sociaal construct dat we als mensen boven de natuur staan klopt niet. Daarnaast heeft flora en fauna een intrinsieke waarde. Als de natuur goed verzorgd wordt, kunnen mensen daar de vruchten van plukken, dan streef je naar evenwicht. En als de mensheid niet meer zou bestaan heeft dit geen negatieve gevolgen voor de ecologie.

Relatie Mens Natuur

De participantvisie werd door 13 van de 15 participanten gekozen als ideaal. Er lijkt een consensus te zijn dat de participanten zich onderdeel voelen van de natuur en zich zouden moeten gedragen als gast. Men zou niet voor eigen winst de natuur mogen degraderen. Ondanks dat deze visie het meest voorkomt, beseffen de participanten dat dit praktisch gezien in onze samenleving niet mogelijk is. De context waarin wij leven is niet ingericht op duurzaamheid, zo is het openbaar vervoer niet volledig elektrisch. Daarnaast is de participant-relatie ook niet productief, de uitspraak ‘in een hutje op de hei wonen heeft ook geen nut’ kwam hier naar voren.

Voor het praktische dagelijkse leven kiezen 13 van de 15 participanten voor het rentmeesterschap. De voornaamste reden wordt op antropocentrische wijze

beredeneerd, namelijk voor de toekomstige generaties. Eén participant kiest voor een positie tussen partner en participant voor zijn dagelijks handelen.

De visie ‘de mens is meester van de natuur’ wordt verworpen vanwege een vorm van arrogantie die daar uit spreekt: alsof de mens boven de natuur staat. De religieuze participant koos voor de rentmeester en niet de meester vanwege het idee dat er toch enige verantwoording was tegenover de natuur voor toekomstige generaties. De partner wordt over het algemeen verworpen omdat het teveel tussen het ideaal (participant) en de realiteit (steward) in zit. De partner komt net niet genoeg overeen met het ideaal omdat de mens gelijk staat aan de natuur en niet een onderdeel is. Daarnaast komt het niet overeen met de realiteit omdat we als mens de natuur niet behandelen als gelijkwaardig. Slechts één participant koos deze visie als ideaal. De partner streeft naar een gelijke balans tussen mens en natuur, vaak werd aangekaart dat de zoektocht naar deze balans essentieel is.

Discussie

Bij de analyse van de data viel op dat een groot gedeelte van de resultaten overeenkomen met het beeld van interne factoren die in de literatuurstudie geschetst werden. Er zijn ook enkele resultaten die afwijken van de verwachtingen. Wat het meest opviel was dat, ondanks dat de participanten een duidelijke visie hebben over hoe duurzaamheid in Nederland zou moeten functioneren, ze een minder duidelijk beeld hebben hoe ze zelf in relatie staan tot duurzaamheid. Een groot gedeelte van de data-analyse is afhankelijk geweest van interpretatie en op het spoor komen van achterliggende gedachten. Uit het onderzoek is gebleken dat het eerste gedeelte van de hypothese klopt: “de waarde die een ondernemer aan het milieu hecht is de basis van milieubewust gedrag en vormt de motivatie om een LDEB te starten”. Echter het tweede gedeelte komt niet volledig overeen met de resultaten: “deze waarde is gebaseerd op een meer ecocentrisch wereldbeeld ten opzichte van een antropocentrisch wereldbeeld. De afwezigheid van een ecocentrisch wereldbeeld en holistische houding werkt belemmerend bij het opzetten van een LBED”. Het blijkt namelijk dat de afwezigheid van een ecocentrisch wereldbeeld ten opzichte van antropocentrisch niet belemmerend werkt. Ondanks dat de meeste ideaalbeelden van de participanten zich baseren op het ecocentrisme, hebben velen een antropocentrische houding.

De onderzoeksvraag is: Welke in- en externe factoren ervaren Lokale Duurzame Energie Bedrijven (LDEB) als belemmerend dan wel faciliterend in hun functioneren?

Interne factoren

Het organisatorisch vermogen van een LDEB wordt als meest belemmerende onderdeel aangewezen bij de interne factoren. Vele LDEB's zijn coöperaties en worden in het begin gedragen door vrijwilligers. Deze missen vaak de specifieke kennis, het ondernemersvermogen en kapitaal om op langere termijn een productief functionerend bedrijf te runnen. Door het tekort aan draagkracht ontstaat er een afhankelijkheid van externe partijen. De productiviteit van een LDEB kan verder worden beperkt door de democratische structuur. Elk lid heeft recht op inspraak en dit kan leiden tot verschillende belangen en interne conflicten. Dit heeft ook betrekking

op het moment dat een LDEB te maken krijgt met financieel gewin. Zo kan onenigheid ontstaan over de plaatsing van het geld en over verschillen in betaling tussen medewerkers. De intrinsieke motivatie en holistische houding ten opzichte van duurzaamheid wordt als stimulerend ervaren bij de interne factoren. In de holistische visie beschouwd men de ecologie en de mensheid afhankelijk van elkaar. Door ecocentrische idealen ontstaat een verantwoordelijkheidsgevoel voor de bevordering van duurzaamheid. Het duurzaam ondernemen komt meer overeen met een antropocentrische houding omdat deze in de samenleving praktischer en productiever toe te passen is met betrekking tot het veiligstellen van leefomstandigheden voor toekomstige generaties. Als gevolg van lokaal ondernemen ontstaat sociale cohesie, dit wordt als stimulerend ervaren. Het verkrijgen van financiën en actieve leden wordt hierdoor toegankelijker. Door in mindere mate te ondernemen op basis van idealen en meer op commerciële ondernemingsgeest, wordt een LDEB geprofessionaliseerd. Professionalisering zorgt voor een vergroting van de bijdrage aan een duurzame samenleving.

Externe factoren

Uit het onderzoek van Jana de Heer (2015) komt naar voren dat bij de externe factoren de politiek als meest belemmerende factor wordt geïdentificeerd. Het beleid dat gevoerd wordt door de rijksoverheid is te weinig gericht op de duurzaamheidsdoelstellingen en het bevorderen van een duurzame samenleving. Door dit beleid worden LDEB's belemmerd in het verkrijgen van subsidies en leningen. Deze zijn van groot belang om projecten te financieren en de continuïteit van de LDEB's te waarborgen. Voor een duurzame onderneming is het belangrijk dat de randvoorwaarden om in aanmerking te komen voor een lening of subsidie toegankelijker worden. De financiering van een LDEB is belangrijk om draagkracht te creëren in de vorm van leden en zo een eerlijke concurrentiepositie te kunnen vormen tegenover de fossiele energie branche. Sterke samenwerkingsverbanden tussen LDEB's onderling en gemeenten worden bij de externe factoren als stimulerend ervaren. De rijksoverheid zou volgens de participanten meer een faciliterende rol moeten spelen ten opzichte van een controlerende. Dit zou de samenwerking tussen LDEB's en overheidsinstanties kunnen verbeteren en daarmee de transitie naar een duurzame samenleving bevorderen.

Theoretische reflectie

De ABC theorie stelt dat de correlatie tussen gedrag (B) en houding (A) het sterkst aanwezig is op het moment dat er geen contextfactoren (C) aanwezig zijn. Bij de duurzame ondernemers is vast te stellen dat er een sterke correlatie is tussen gedrag en houding. Enkele LDEB's zijn gestart zonder positieve of negatieve contextfactoren, maar uit de verantwoording tegenover de ecologie en de mensheid. De Bottom-up strategie is ook een voorbeeld van de ABC theorie. Burgers vinden (A) dat er te weinig vooruitgang is op het gebied van verduurzaming (C) en besluiten om het heft in eigen handen te nemen (B) Andere LDEB's zijn opgericht in negatieve C. Enkele duurzame ondernemers menen dat de contextfactoren negatief zijn, zoals een slecht beleid op overheidsniveau. Toch wordt ervoor gekozen om te gaan ondernemen. Dit duidt op een sterke correlatie tussen A en B, maar is tegenstrijdig met de theorie van Stern die beweert dat een negatieve C het gedrag ook negatief beïnvloedt. Er zou verder onderzoek gedaan moeten worden naar het model van Stern om inzicht te verkrijgen in welke mate een negatieve C daadwerkelijk invloed uitoefent op B als er sprake is van een sterke correlatie tussen A en B.

VBN

De waarden (value) van duurzame ondernemers bestaat uit een holistische visie ten opzichte van duurzaamheid. Ondanks dat een ecocentrische of antropocentrische visie de overhand kan hebben op de ander, heerst onder duurzame ondernemers de consensus dat er een relatie is tussen mens en natuur en dat deze afhankelijk van elkaar zijn (belief). Ondernemers geloven dat bepaalde aspecten van deze relatie bedreigd worden en dit leidt tot het besef dat er op individueel niveau actie ondernomen kan worden om deze te beschermen (belief). Uit *value* en *belief* ontstaat de *norm*, dit is het verantwoordelijkheidsgevoel om actie te ondernemen ter bevordering van duurzaamheid en dit kan leiden tot milieubewust gedrag.

CMO

De context (C) waarin LDEB's en duurzame ondernemers zich bevinden wordt als belemmerend ervaren. De rijksoverheid zou door het inzetten van mechanisme (M) de randvoorwaarden, voor bijvoorbeeld het verkrijgen van subsidies, toegankelijker kunnen maken. De context en mechanismen kunnen als uitkomst (O) hebben dat LDEB's effectiever kunnen ondernemen.

Door de gevonden resultaten in te vullen in het ABC, VBN en CMO model zijn er passende verklaringen gevonden voor de invloed die de interne en externe factoren uitoefenen op de houding en gedrag van ondernemers in een LDEB. Het VBN en CMO model passen sluiten goed aan bij de resultaten van het onderzoek. De ABC theorie daarentegen doet dit maar gedeeltelijk in verband met de interpretatie van de invloed die C kan uitoefenen op een positieve correlatie tussen A en B zoals hierboven beschreven is.

Methodische reflectie

Het overgrote gedeelte van het onderzoek verliep naar verwachtingen. Het literatuuronderzoek had tot gevolg dat er een passende topiclijst kon worden opgesteld. De betrouwbaarheid van kwalitatief onderzoek is moeilijk vast te stellen omdat het meetinstrument bestaat uit mensen inclusief de onderzoeker. Omdat de context van kwalitatief onderzoek blijft veranderen is het belangrijk als onderzoeker om na te gaan in hoeverre deze veranderingen invloed hebben op het onderzoek zelf. De topiclijst werd wel per interview aangepast aangaande de volgorde van vragen. Door ervaring op te doen uit eerdere interviews werden sommige vragen als minder of meer relevant beschouwd. De betrouwbaarheid werd behouden door tegenover de participant antwoorden en interpretaties te herhalen. De codeboom die uit de topiclijst vloeide had maar een enkele aanpassing nodig om alle relevante informatie te kunnen verwerken. Door de open en enthousiaste houding van participanten verliep het afnemen van de interviews zonder problemen. Wel zijn er twee punten van verbetering met betrekking tot de in- en externe validiteit. Tijdens de discussie aan het einde van het interview werd mogelijk enige sturing gegeven aan de antwoorden van participanten. De participanten die niet bekend waren met de terminologie kregen een uitleg aan de hand van voorbeelden en stellingen. Het kan zijn dat participanten de uitleg verkeerd geïnterpreteerd hebben en/of sociaal wenselijke antwoorden hebben gegeven om meer over te komen als milieubewust, als dit het geval is gaat het ten koste van de interne validiteit. Dit had voorkomen kunnen worden door voorafgaand aan het interview de participant beter te informeren. Het andere punt is de homogeniteit van de steekproef. De vooraf opgestelde criteria waren breed en hadden tot gevolg dat er geen volledige homogeniteit met betrekking tot de bedrijfsvorm was.

De resultaten zijn hierdoor moeilijk generaliseerbaar en overdraagbaar naar een andere context. Dit gaat ten koste van de externe validiteit en had voorkomen kunnen worden als er in dit onderzoek gekozen was voor één specifieke bedrijfsvorm

Conclusie

Ondanks enkele verbeterpunten is het onderzoek geslaagd en heeft het adequaat antwoord weten te geven op de onderzoeksvraag. Voor vervolg onderzoek is aan te raden om de participanten voorafgaand aan het onderzoek bekend te maken met de terminologie, of deze om te vormen in meer toegankelijke begrippen, dit zou ten goede komen aan de interne validiteit. Om beter inzicht te krijgen over de ervaringen van verschillende, of dezelfde, bedrijfsvormen moet de steekproef hieraan aangepast worden zodat er sprake is van homogeniteit of een gelijke heterogeniteit.

Literatuur

- Agentschap NL. (2010). *Kracht uit eigen energie: gemeenten en lokale energiebedrijven*. Verkregen van: http://www.hieropgewekt.nl/sites/default/files/u8/121104_brochure_kracht_uit_eigen_energie_gemeenten_en_lokale_duurzame_energiebedrijven_lokaal_klimaatbeleid.pdf
- Bell, J., & Stellingwerf, J. (2012). Sustainable Entrepreneurship: The Motivations and Challenges of Sustainable Entrepreneurs in the Renewable Energy Industry.
- Boberg, K & Nguyen, H. (2010). The Role of Ecopreneurship in the Evolution of Environmental Management
- Van den Born, R. (2008). Rethinking Nature: Public Visions in the Netherlands. *Environmental Values*, 17, 83-109.
- Collins, M., Hughes, W., & Samuels, A. (2010). The politics of transformation in the global crisis: are spiritual emergencies reflecting an enantiodromia in modern consciousness?. *Psychotherapy and Politics International*, 8(2), 162-176.
- Energieakkoord voor duurzame groei*. (2013) . Rapport van de sociaal-economische raad, Den Haag: Tweede Kamer
- De Heer, J. (2015). Decentraal & Duurzaam: Een Nieuwe Energie, het speelveld van decentrale opwekking van groene energie verkend.
- Hockerts, K., & Wüstenhagen, R. (2010). Greening Goliaths Versus Emerging Davids — Theorizing About The Role Of Incumbents And New Entrants In Sustainable Entrepreneurship. *Journal of Business Venturing*, 25, 481-492.
- Kortenkamp, K., & Moore, C. (2001). Ecocentrism And Anthropocentrism: Moral Reasoning About Ecological Commons Dilemmas. *Journal of Environmental Psychology*, 261-272.
- Meadows, D. H. , Meadows, D. L. , Randers, J. & Behrens, W. W. (1972). *The Limits to Growth*. New York: Universe Books.
- Oskam, H. P. (2011). Local sustainable energy companies and municipal involvement: Designing a framework for municipal involvement (Doctoral dissertation, TU Delft, Delft University of Technology).
- Pawson, R., & Tilley, N. (1997). Realistic evaluation. London: Sage.
- Schwenke, A. S. (2012). *Energieke BottomUp in Lage Landen*. AS I-Search

Stern, P. C. (2000). New environmental theories: toward a coherent theory of environmentally significant behavior. *Journal of social issues*, 56(3), 407-424.

Bijlage 1: Wervingsbrief

Geachte [onderneming]

Graag vragen wij uw aandacht voor het volgende.

Uw bedrijf staat geregistreerd als Lokale Duurzame Energie Bedrijf. Via uw website hebben wij vernomen dat het doel van [naam onderneming] is om lokaal energie op te wekken voor de regio [betreffende regio], voor en door burgers.

Wij zijn twee studenten van de Universiteit Utrecht en voor ons afstudeerproject richten wij ons op duurzaamheid met betrekking tot lokale initiatieven, en hoe deze bedrijven functioneren. Graag zouden wij uw bedrijf hierbij willen betrekken. Derhalve zouden wij u willen vragen te overwegen om hier uw medewerking aan te verlenen.

Wij zouden graag aankomende week telefonisch contact met u opnemen over de mogelijkheid om een a twee medewerkers te interviewen over de opzet van [de onderneming]. Indien u meer informatie wenst zijn wij altijd bereid die te verstrekken.

We zien uw reactie graag tegemoet.

Vriendelijke groet,

Bacchus Eggenhuizen & Jana de Heer
Mail: B.B.Eggenhuizen@students.uu.nl
Mobiel: 06-50608838

Bijlage 2: Informed consent formulier

Onderzoek:

Bachelor Algemene Sociale Wetenschappen Universiteit Utrecht

Naam onderzoeker:

Bacchus Eggenhuizen

Doel van het onderzoek:

Het doel is om antwoord te geven op de vraag: welke in- en externe factoren ervaren duurzame ondernemers als belemmerend dan wel faciliterend bij het opzetten van een Lokaal Duurzaam Energie Bedrijf. De sociale en psychologische aspecten van het individu en de interactie met zijn omgeving worden behandeld en hoe deze terug te vinden zijn binnen het bedrijf.

Uw medewerking:

De gegevens van mijn onderzoek worden verzameld via interviews die zorgvuldig zullen worden behandeld. Dat betekent dat de gegevens anoniem worden verwerkt en dat niemand in het uiteindelijke verslag op voor derden herkenbare wijze zal worden

beschreven. Tijdens het interview heeft u altijd de mogelijkheid om een vraag niet te beantwoorden, een pauze te nemen of te stoppen. Indien u dit wenst (zie hieronder) kan ik u tevens het uiteindelijke onderzoeksverslag of de samenvatting daarvan toesturen.

Door dit document te ondertekenen geeft u te kennen dat u akkoord gaat met uw deelname aan dit onderzoek. Ook na ondertekening kunt u nog altijd afzien van uw medewerking. Uw deelname wordt echter zeer op prijs gesteld.

Ik geef toestemming voor deelname aan dit onderzoek,

Naam:

Adres:

Plaats:

Handtekening:

Plaats:

Datum:

Hieronder aankruisen wat van toepassing is:

- Ik wil het complete onderzoeksverslag ontvangen.
- Ik wil alleen de samenvatting van het onderzoek ontvangen.

Indien u een van de hokjes heeft aangekruist: hoe wilt u het document ontvangen?

- Per post
- Per e-mail, op het volgende e-mailadres:

Bijlage 3: Topiclijst

Introductie

Wie ik ben

Wat ik doe, UU.

Onderzoeksvraag

wat willen we weten?

Anonimiteit

Opnemen

Informatie/achtergrond participant

Wie ben jij?

Welke achtergrond heb je?

Wat is je functie?

Kan je de werkzaamheden binnen jouw functie omschrijven?

Hoe lang al bij het bedrijf?

Waarom dit bedrijf gestart of gekozen om voor dit bedrijf te werken? Hoe?

Voorbeeldvraag:

Kun je als eerste iets over jezelf vertellen en jouw rol binnen [onderneming x]?

Kenmerken bedrijf

Wat doet het bedrijf? (produceren/distribueren/afnemen)

Noem je dit een duurzaam bedrijf? jezelf een duurzame ondernemer?

Welke vorm van groene energie? waarom gekozen voor deze vorm van groene energie?

Wat is de bedrijfsvorm? organisatievorm? Bv/stichting etc?

Waarom deze vorm?

Marktpositie

Hoeveel leden?

Hoeveel afnemers?

Hoeveel omzet?

Wat is de positie van het bedrijf in de markt?

Concurrentie? hoe deal je hiermee?

Impact op de omgeving?

Waarden bedrijf

Wat zijn de kernwaarden van het bedrijf?

Met welke visie begonnen?

Idealisme?

Sfeer werkplek? organisatiecultuur.

(duurzaam) ondernemerschap

Vind je jezelf een duurzaam ondernemer en hoe verschilt dit van normaal ondernemerschap?

Hoe belangrijk tav sociale en ecologische duurzaamheid

Financiën

wat voor steun hebben jullie genoten op financieel gebied?

subsidies? leningen?

uit welke hoek?

Wat is jullie verdien model?

Hebben jullie ook belemmeringen ervaren op dit gebied?

Hoe zijn jullie hier mee omgegaan?

voorbeeldvraag:

Hoe zag jullie groeiproces eruit? Op welke manier worden jullie groter en professioneler?

Klantbewustzijn

Hoe bereiken klanten jullie en hoe bereiken jullie klanten?

Hoe zit het met het bewustzijn van consumenten? Op het gebied van duurzaamheid?

Het bestaan van dit soort initiatieven? Het belang ervan?

voorbeeldvraag:

Hoe is het gesteld met het algemene klantbewustzijn van energieafnemers over de waarde van duurzame energie? En op welke manier beïnvloedt dit jullie bedrijfsvoering en functioneren?

Samenwerking betrokken partijen

Welke partijen zijn allemaal bij deze LDEB betrokken?
(gemeente/burgers/ondernemers)
Hoe is dat zo gekomen?
Hoe verloopt deze samenwerking?
Wat doet de gemeente? (hoe zit het met subsidies?)
Wat gaat er goed
Wat gaat er mis
Wat kan er beter

voorbeeldvraag:
Hoe zou je jullie relatie met de gemeente beschrijven?

Waarden participant

Eigen waarden mbt duurzaamheid, milieu en natuur
Eigen visie op groen energie en bruine energie. wat vind je van de transitie ?
Hoe zijn je eigen waarden en de bedrijfswaarden verweekeld

antropocentristisch vs ecocentristisch (of uitleggen of stellingen geven en van daaruit analyseren welke van deze wereldbeelden het meeste overeen komt).

Stel dat een regenwoud gekapt wordt en dit gaat ten koste van zowel mensen als de flora en fauna. De mens lijdt hieronder omdat er belangrijke grondstoffen voor medicatie ten koste gaan. En voor de flora en fauna omdat er soorten uitsterven.

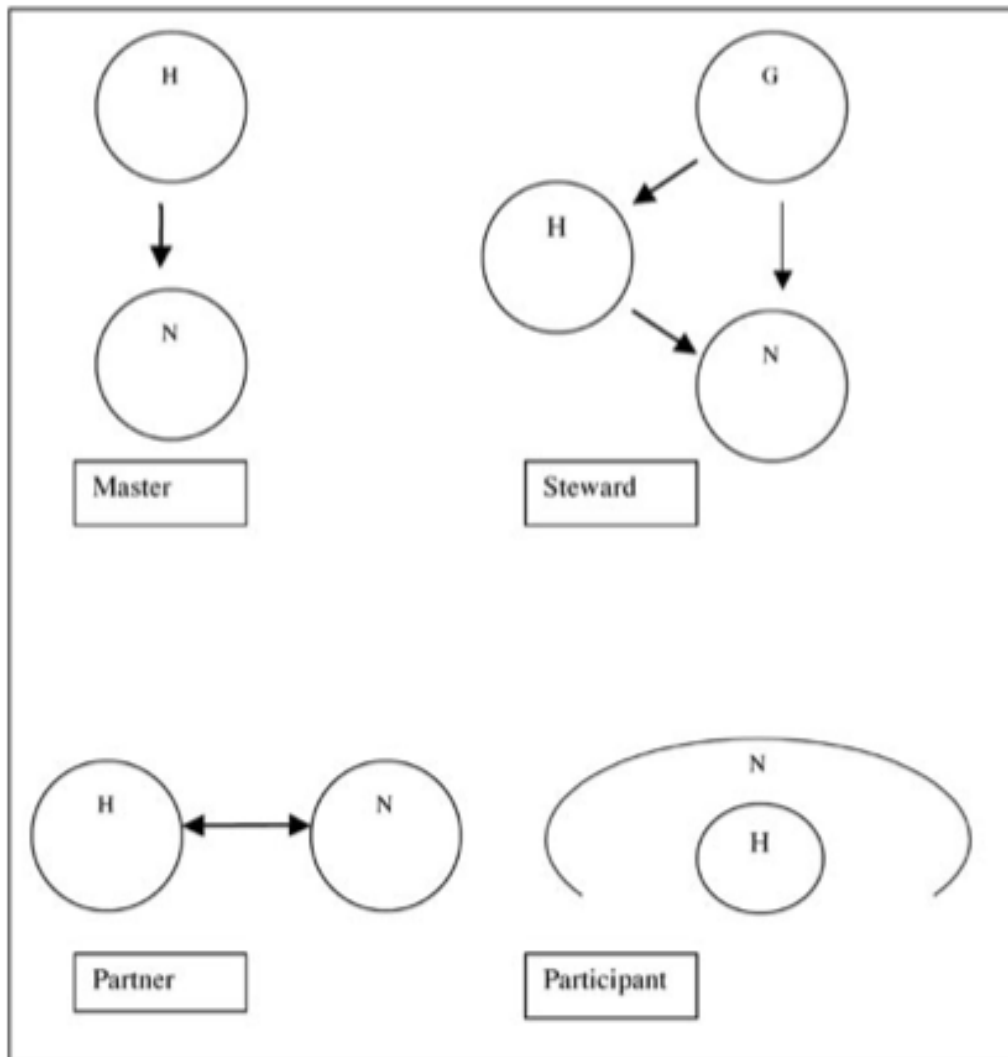
Voor welk van deze twee redenen voel je je het meest mee verbonden?

It is personally important to me to try to protect the larger ecosystem, beyond what happens to humans.

What happens to the larger ecosystem, beyond what happens to humans, doesn't make much difference to me.

I have not found it essential to try to protect the larger ecosystem, beyond what happens to humans.

Relatie tussen mens en natuur? (heerser, rentmeester, partner en participant)
Onderzoeken aan de hand van een illustratie en of stellingen.



- The *Master* over nature stands above nature. In his interactions with nature he is not restricted by moral constraints or knowledge about nature's fragility. Economic growth and technology are expected to provide answers to his problems.
- The *Steward* of nature also stands above nature, but manages nature. Nature is not *owned* by the Steward, but entrusted to him. The steward owes responsibility to God or future generations.
- The *Partner* with nature stands side by side with nature. Humans and nature are considered to be of equal value. Humans should work together with nature with the aim that this interaction will benefit both.
- The *Participant* in nature is part of nature, not just biologically, but also on the spiritual level. Although humans are a (small) part of nature, they are active participants. For the Participant, the bond between self and nature is very important; it co-constitutes the self.

Bijlage 4: codeboom

Name	Sources	References	Modified By
Duurzaamheid	1	2	BBE
Ervaring	6	11	BBE
Ondernemen	14	81	BBE
Visie	15	104	BBE
Interne factoren	1	2	BBE
Carriere en Educatief verleden	15	36	BBE
Dynamiek werkplek	15	76	BBE
Keuzes doelen invloeden	6	11	BBE
Context gebonden	14	81	BBE
Ideaal	13	51	BBE

Motivatie	10	19	BBE
Verantwoordelijkheid	12	37	BBE
Werk	8	23	BBE
Wereldbeeld en Relatie	6	7	BBE
Antro Eco	13	18	BBE
houding gedrag context	7	14	BBE
waarden geloof normen	7	8	BBE
Houding	15	63	BBE
Relatie	11	23	BBE
houding gedrag context	9	21	BBE
waarden geloof normen	8	18	BBE

