

DE MODERENDE ROL VAN SCHOOL-, WERK- EN PARTNER IN HET VERBAND TUSSEN  
DELINQUENTIE VAN VRIENDEN EN DELINQUENTIE VAN JONGVOLWASSENEN

De modererende rol van school-, werk- en partner in het verband tussen delinquentie van  
vrienden en delinquentie van jongvolwassenen.

Eindversie thesis

Masterthesis

Universiteit Utrecht

Masteropleiding Pedagogische Wetenschappen

Masterprogramma Orthopedagogiek

Renske Meijer 3806405

Begeleider: Linda Breeman

2<sup>e</sup> beoordelaar: Inge van der Valk

27-05-2016

## DE MODERENDE ROL VAN SCHOOL-, WERK- EN PARTNER IN HET VERBAND TUSSEN DELINQUENTIE VAN VRIENDEN EN DELINQUENTIE VAN JONGVOLWASSENEN

### **Samenvatting**

In huidig onderzoek werd gekeken of er sprake is van een verband tussen delinquentie van de beste vriend en de delinquentie van jongvolwassenen en wat de rol is van partner-, school- en werkidentiteit in dit verband. Onder identiteit werd commitment (aangaan van verbintenissen), in-depth exploration (verkennen van verbintenissen) en reconsideration (heroverwegen van verbintenissen) verstaan. Er is gebruik gemaakt van zelfrapportages ( $n = 497$ ) van de longitudinale studie RADAR. Uit de logistische regressieanalyse is gebleken dat er een positief verband bestaat tussen delinquentie van de beste vriend en die van de jongvolwassene. Tegen de verwachtingen in, bleek in dit verband geen sprake te zijn van een modererende rol van zowel commitment, in-depth exploration en reconsideration op het gebied van partner, school en werk. Bovendien leek werk commitment het risico op crimineel gedrag te vergroten. Omdat jongvolwassenen eind twintig pas lijken te gaan settelen in stabiele volwassenen rollen, kan worden aanbevolen om in latere waves van de RADAR studie te onderzoeken of partner-, school- en werkidentiteit een modererende rol speelt. Dit is van belang bij het ontwikkelen van interventies om delinquent gedrag bij jongvolwassenen met een delinquent peernetwerk te verminderen.

*Kernwoorden: delinquentie, beste vriend, jongvolwassenen, identiteit*

### **Abstract**

In the current study, it was examined whether there is a link between delinquency of the best friend and the delinquency of the young adult and the role of partner, school and work identity in this link. Identity consisted of commitment, in-depth exploration and reconsideration. Self-reports ( $n = 497$ ) of the longitudinal study RADAR were used. The logistic regression analysis showed that there is a positive relation between delinquency of the best friend and the delinquency of the young adult. Contrary to expectations, there appeared to be no moderating role of partner-, school- and work commitment, in-depth exploration and reconsideration in the relationship between delinquency of the best friend and the delinquency of the young adult. However, a strong work commitment was found to increase the risk of criminal behavior among young adults. Because young adults seem to settle down in stable adults roles in their late twenties, it may be recommended to examine if partner, school and work identity plays a moderating role in the subsequent waves of the RADAR study. This is

## DE MODERENDE ROL VAN SCHOOL-, WERK- EN PARTNER IN HET VERBAND TUSSEN DELINQUENTIE VAN VRIENDEN EN DELINQUENTIE VAN JONGVOLWASSENEN

important for the development of interventions to reduce delinquent behavior among young adults with a delinquent peer network.

*Keywords: delinquency, best friend, young adults, identity*

### **Inleiding**

Jeugddelinquentie is een actueel onderwerp in de Nederlandse samenleving vanwege de grote maatschappelijk kosten dat het met zich meebrengt en de bijdrage aan het gevoel van onveiligheid bij de mensen (Donker & Slotboom, 2008; Loeber, Slot, & Sergeant, 2001). In 2010 gaven 38% van de jongeren aan dat ze het afgelopen jaar zich schuldig hebben gemaakt aan één of meerdere delicten. Onder jongvolwassenen zijn vooral vermogensdelicten, vernielingen en openbare orde delicten veelvoorkomende strafbare feiten (Van der Laan & Blom, 2011). Vriendschappen kunnen een belangrijke rol spelen in het criminele gedrag van jongeren (Broekhuizen, Driessen, & Völker, 2008), omdat vrienden steun bieden aan jongeren en voor hen een referentiekader vormen (Van de Rakt, Weerman, & Need, 2005). Echter, niet alle jongeren die omgaan met delinquente vrienden, laten delinquent gedrag zien (Custers & Engels, 2003). Het is daarom van belang om protectieve- en risicofactoren te onderzoeken die een rol kunnen spelen in de relatie tussen delinquentie van vrienden en de delinquentie van jongeren, waardoor interventies kunnen worden ontwikkeld om delinquent gedrag bij jongeren met een delinquent peernetwerk te verminderen en/of tegen te gaan (Custers & Engels, 2003; Vitaro, Brendgen & Tremblay, 2000). Het ontwikkelen van een identiteitsgevoel is een belangrijke ontwikkelingstaak in de jongvolwassenheid. Het onderwijs, een baan of een liefdesrelatie zijn verschillende domeinen waar jongeren hun identiteit in kunnen construeren. Omdat jongeren vaak in de jongvolwassenheid voor het eerst een serieuze relatie of baan kunnen krijgen, zal in het huidig onderzoek worden gekeken naar jongvolwassenen. In deze studie wordt het verband tussen delinquentie van de beste vriend en delinquentie van jongvolwassenen onderzocht en wat de rol is van partner-, school- en werkidentiteit in dit verband.

### **Invloed delinquente vrienden op delinquentie jongeren**

Wanneer vrienden crimineel gedrag vertonen, is de kans groter dat jongeren zelf ook crimineel gedrag gaan vertonen (Broekhuizen et al., 2008; Haynie, 2002; Van de Rakt et al, 2005; Vitaro et al., 2000). De differentiële associatie theorie (Sutherland, 1947) stelt dat delinquentie wordt aangeleerd in de interactie met andere personen waar sprake is van een

## DE MODERENDE ROL VAN SCHOOL-, WERK- EN PARTNER IN HET VERBAND TUSSEN DELINQUENTIE VAN VRIENDEN EN DELINQUENTIE VAN JONGVOLWASSENEN

intieme relatie. Naarmate jongeren ouder worden, worden vriendschappen met peers steeds belangrijker en gekenmerkt door vertrouwen, eerlijkheid en intimiteit (Gifford-Smith, & Brownell, 2003). De overdracht van delinquent gedrag binnen een peernetwerk vindt plaats door de ideeën en meningen die vrienden hebben ten aanzien van delinquent gedrag (Haynie, 2002). Wanneer binnen een peernetwerk delinquentie wordt gezien als geoorloofd gedrag, zal deze mening worden overgenomen door de groep. Jongeren kunnen dus delinquent gedrag gaan vertonen wanneer er sprake is van een delinquent peernetwerk (Haynie, 2002; Van de Rakt et al., 2005). Daarnaast lijkt dat frequent contact en een sterke binding met de delinquente vrienden kan leiden tot meer delinquent gedrag bij de jongere (Haynie, 2001; Vitaro et al., 2000). Ook het hebben van meer delinquente vrienden zorgt voor een hogere kans op delinquentie dan het hebben van weinig delinquente vrienden met een hoog delinquentie niveau (Haynie, 2002).

### **Ontwikkeling van identiteit**

Jongeren kunnen in verschillende domeinen hun identiteit construeren, zoals school, werk of in een liefdesrelatie. Volgens het Meeus-Crocetti model ontwikkelt de identiteit zich door een constante wisselwerking tussen het aangaan van verbintenissen (commitment), het verkennen van deze verbintenissen (in-depth exploration) en het heroverwegen van deze verbintenissen (reconsideration) (Crocetti, Rubini, & Meeus, 2008). Jongvolwassenen kunnen gaan kiezen of ze een bepaalde binding aan willen gaan met bijvoorbeeld een opleiding, baan of partner. Dit zijn belangrijke keuzes, omdat het de belangen, maatschappelijke positie en toekomst van de jongvolwassenen kunnen beïnvloeden. Wanneer jongvolwassenen een keuze hebben gemaakt, kunnen ze over deze verbintenis gaan nadenken er hier op reflecteren. Door het verkennen van de verbintenissen, kunnen jongvolwassenen gaan twijfelen of de gemaakte keuzes passen bij hun behoeften (Branje, Laninga-Wijnen, Yu, & Meeus, 2014).

**Partneridentiteit.** Laub en Sampson (2001) stellen dat bepaalde belangrijke levensgebeurtenissen, zoals het krijgen van een partner, een positieve invloed kunnen hebben op delinquent gedrag. Deze levensgebeurtenissen zorgen voor het ontstaan van sociale bindingen, wat het sociale kapitaal wordt genoemd. Individuen worden weerhouden om delinquent gedrag te vertonen, omdat ze het sociale kapitaal niet op het spel willen zetten. Het sociale kapitaal zou moeten zorgen voor de terugkeer naar een stabiel leven zonder enige vorm van criminaliteit (Laub & Sampson, 2001). Het hebben van een liefdesrelatie op zich lijkt echter nauwelijks samen te hangen met een daling van delinquent gedrag bij jeugdigen

## DE MODERENDE ROL VAN SCHOOL-, WERK- EN PARTNER IN HET VERBAND TUSSEN DELINQUENTIE VAN VRIENDEN EN DELINQUENTIE VAN JONGVOLWASSENEN

(Meeus, Branje, & Overbeek., 2004; Van Drie & Weijers, 2010; Van Drie, Weijers, Prop, Huijer, 2011). Het is de kwaliteit van de relatie met de partner die een bepalende factor lijkt te zijn voor de afname van delinquent gedrag (Meeus et al., 2004; Rhule-Louie & McMahon, 2007; Siennick & Osgood, 2008). Het ontvangen van ondersteuning van een partner leidt tot minder delinquentie bij jongeren tussen de 12 en 23 jaar. Ook heeft deze ondersteuning een positieve invloed op het delinquent gedrag op latere leeftijd (Meeus et al., 2004). Het aangaan van een verbintenis met een partner waarbij sprake is van een goede kwaliteit relatie lijkt dus een beschermende factor te zijn voor delinquent gedrag.

**Schoolidentiteit.** De sociale bindingstheorie (Hirschi, 1969) stelt dat sterke sociale bindingen met de samenleving delinquent gedrag kunnen voorkomen. Hirschi veronderstelt dat ieder individu geneigd is om crimineel gedrag te vertonen. Echter als er sprake is van een sterke binding met de maatschappij, is een individu minder snel geneigd om de wet te overtreden (Van de Rakt et al., 2005). Deze theorie stelt dat jongeren een binding aan gaan met de maatschappij door te investeren in conventionele activiteiten, zoals het onderwijs. Criminaliteit zorgt voor het risico om deze investering in het onderwijs te verliezen (Lilly, Cullen, & Ball, 2011). Een goede binding met school, zoals hoge schoolprestaties en motivatie en veel betrokkenheid en inzet, lijkt de kans op delinquent gedrag te verkleinen (Maddox & Prinze, 2003; Payne, 2008, Van de Rakt et al., 2005; Weerman, 2011), ook wanneer er rekening wordt gehouden met eerder delinquent gedrag (Van de Rakt et al., 2005). De binding met de school wordt bevorderd wanneer jongeren gehecht raken aan school en in de toekomst veel willen bereiken (Weerman, 2011). Plezier op school en een positieve evaluatie van leeractiviteiten lijken dan ook negatief samen te hangen met delinquentie bij adolescenten (Weijters, Vinke, Van der Logt, & Gerris, 2004). Als de jongere dus investeert in het onderwijs kan er een goede binding ontstaan met school die vervolgens de kans op delinquentie lijkt te verkleinen.

**Werkidentiteit.** Net zoals school kan ook werk volgens de sociale bindingstheorie een beschermende factor zijn tegen het ontwikkelen van delinquent gedrag van jongeren. Daarnaast stellen Laub en Sampson (2001) dat het krijgen van een baan ook een belangrijke levensgebeurtenis is die kan leiden tot minder delinquent gedrag. Na de adolescentie gaan jongeren steeds meer volwassenen rollen op zich nemen (Wensveen, Palmén, Blokland, & Meeus, 2012). Werk kan worden gezien als de overgang naar de volwassenheid, omdat werk in deze levensfase meer tijd in beslag neemt en een grote belevingswaarde heeft (Van Drie &

## DE MODERENDE ROL VAN SCHOOL-, WERK- EN PARTNER IN HET VERBAND TUSSEN DELINQUENTIE VAN VRIENDEN EN DELINQUENTIE VAN JONGVOLWASSENEN

Weijers, 2010). Een baan leidt tot structuur, stabiliteit en sociale controle die anders misschien afwezig was geweest in het leven van jongvolwassenen (Lustig & Liem, 2010). De aanwezigheid van sociale controle zou volgens Laub & Sampson (2001) kunnen leiden tot het stoppen met delinquent gedrag. Het hebben van werk lijkt de kans op delinquent gedrag in de jongvolwassenheid te verkleinen (Verbruggen, Blokland, & Van der Geest, 2011; Wensveen et al., 2012). Net zoals bij partners, schijnt vooral de stabiliteit van het werk en de mate waarin iemand gehecht is aan zijn werk van belang te zijn voor de afname van delinquent gedrag (Siennick & Osgood, 2008; Van Erp, van der Geest, Huisman en Verbruggen, 2011). Een sterke binding met het werk lijkt zowel bij vrouwen (Wensveen et al., 2012) als bij mannen (Simons, Stewart, Gordon, & Conger, 2002) het risico op delinquent gedrag te verminderen. Een sterke binding met het werk lijkt dus een protectieve factor te zijn voor crimineel gedrag.

### **Interactie partner-, school- en werkidentiteit met delinquentie vriend**

Een verbintenis aangaan met een partner, opleiding of werk waarbij sprake is van een goede kwaliteit relatie, lijkt dus een beschermende factor te zijn voor het delinquente gedrag van jongeren. De theorie van Warr stelt dat sociale bindingen de invloed van delinquente vrienden op het delinquentie gedrag van jongeren kan verkleinen. Door nieuwe veranderingen, zoals het huwelijk of het krijgen van een baan, kunnen individuen minder gemotiveerd zijn om delinquent gedrag te vertonen. Daarnaast gaat Warr er vanuit dat na het 18<sup>e</sup> levensjaar de neiging om te conformeren naar leeftijdgenoten afneemt door het ontstaan van deze nieuwe sociale bindingen (Warr, 1998). Jongvolwassenen willen de nieuwe verbintenissen niet verliezen en lijken daardoor ongevoelig te worden voor het delinquente gedrag van hun vrienden (Warr, 1998). Daarnaast lijkt dat jongeren die een stabiele identiteit hebben geconstrueerd, zich zekerder zou voelen bij het uiten van hun standpunten en de reacties van hun vrienden niet als confronterend ervaren. Binnen vriendschappen kan er meer tolerantie worden getoond voor meningen en ideeën ten aanzien van delinquent gedrag (Van Doeselaar, Meeus, Koot, & Branje, 2016). Uit empirisch onderzoek lijkt dan ook dat het hebben van een warme en zorgzame romantische relatie met een partner geassocieerd is met minder betrokkenheid met deviante vrienden. Deze verandering in het peernetwerk lijkt op zijn beurt weer verbonden te zijn met minder delinquent gedrag (Simons et al., 2002). Daarnaast lijken hoge schoolprestaties, een goede emotionele band met leerkrachten en een

## DE MODERENDE ROL VAN SCHOOL-, WERK- EN PARTNER IN HET VERBAND TUSSEN DELINQUENTIE VAN VRIENDEN EN DELINQUENTIE VAN JONGVOLWASSENEN

hoge mate van betrokkenheid en inzet voor school een buffer te vormen voor de negatieve invloed van deviante vrienden (Crosnoe, Erickson, & Dornbusch, 2002). Een goede binding met school, werk en een partner lijkt dus het risico te verlagen dat jongvolwassenen de positieve mening ten aanzien van delinquent gedrag van hun vrienden gaan overnemen.

### **Huidig onderzoek**

In deze studie wordt onderzocht wat de invloed is van school-, werk- en partneridentiteit (commitment, in-depth exploration, reconsideration) in het verband tussen delinquentie van de beste vriend en delinquentie van jongvolwassenen in Nederland. Op basis van theoretische en empirische bevindingen uit eerder onderzoek wordt er een positief verband verwacht tussen delinquentie van beste vriend en die van de jongvolwassene. Daarnaast wordt er een modererende rol van school-, werk- en partneridentiteit in dit verband verwacht. Ten eerste zal worden verwacht dat bij een zwakkere schoolidentiteit, het verband tussen delinquentie van de vrienden en de delinquentie van de jongvolwassene sterker is. Ten tweede wordt verwacht dat een zwakkere werkidentiteit zorgt voor een sterker verband tussen de delinquentie van de vrienden en de delinquentie van de jongvolwassene. Als derde wordt verwacht dat bij een zwakkere partneridentiteit, het verband tussen delinquentie van de vrienden en de delinquentie van de jongvolwassene sterker is.

### **Methode**

#### **Participanten**

Voor het onderzoek werd gebruik gemaakt van de longitudinale data van Research on Adolescent Development And Relationships (RADAR) waar jongeren, hun familie en de beste vriend en partner van de jongere zijn gevolgd tussen de leeftijd van 12 en 25 jaar. Het doel van de RADAR studie is om de invloed van familie- en peercontexten op de normale en abnormale gedragsontwikkeling te onderzoeken. Vanaf 2006 hebben de jongere, moeder, vader, bruesjes, beste vriend en partner van de jongeren jaarlijks een batterij aan vragenlijsten ingevuld. In totaal zijn er zeven meetmomenten geweest. Voor dit onderzoek werd de data van het zevende meetmoment gebruikt. De afname van deze wave had plaatsgevonden tussen oktober 2012 en januari 2013. Aan deze meting deden 497 jongvolwassenen mee en zij waren op dat moment in de gemiddelde leeftijd van 19,9 jaar ( $SD= 0,5$  maanden). Van de 479 jongvolwassenen bestond 56,9% ( $n=283$ ) uit jongens en 43,1% ( $n=214$ ) uit meisjes. Alle

## DE MODERENDE ROL VAN SCHOOL-, WERK- EN PARTNER IN HET VERBAND TUSSEN DELINQUENTIE VAN VRIENDEN EN DELINQUENTIE VAN JONGVOLWASSENEN

jongvolwassenen waren van autochtone afkomst. Van de totale steekproef gingen 351 jongvolwassenen (73,3%) naar school en 303 jongvolwassenen (63,3%) werkten. 187 jongvolwassenen (39,0%) hadden op het meetmoment een partner.

### **Procedure**

De data van dit onderzoek zijn door middel van vragenlijsten verzameld. De dataverzameling vond plaats onder toezicht van onderzoeksassistenten. Vóór aanvang van het onderzoek ontvingen de jongvolwassenen en hun ouders schriftelijke informatie over de RADAR studie. De ouders moesten schriftelijke toestemming geven voor elk deelnemend familielid. Getrainde onderzoeksassistenten maakten afspraken voor een huisbezoek bij de families. Deze afspraken werden gemaakt met de moeder van de jongvolwassene. De moeder werd ook gevraagd om ervoor te zorgen dat alle deelnemende familieleden, beste vriend en partner van de jongvolwassene aanwezig waren tijdens het huisbezoek. Aan de deelnemende jongvolwassene werd gevraagd om zijn of haar beste vriend en partner uit te nodigen om deel te nemen aan het onderzoek. De ouders van de vriend en partner werden vervolgens telefoons gecontacteerd en verteld dat de deelnemende jongvolwassene hun kind had uitgenodigd om deel te nemen aan de RADAR studie. Deze ouders werden ook gevraagd om schriftelijke toestemming te geven voor hun kind. Een brochure met informatie over de studie werd naar hun adres gestuurd. Tijdens de huisbezoeken moesten de jongvolwassene, familieleden, beste vriend en partner van de jongvolwassene een batterij aan vragenlijsten invullen. De onderzoekassistenten gaven verbale instructies als aanvulling op de schriftelijke instructies. Elk gezin ontving 100 euro per bezoek.

### **Meetinstrumenten**

Alle schalen van de meetinstrumenten waren van interval meetniveau.

**Delinquentie jongvolwassene.** De delinquentie van de jongvolwassene werd gemeten met Zelfrapportage Delinquent Gedrag. Deze vragenlijst meet het zelf gerapporteerde delictgedrag in het afgelopen jaar en is gemaakt op basis van de International Self-Report Delinquency Study. De schalen van het instrument bestaan uit de frequentieschaal, variatieschaal, vermogenscriminaliteit, geweldscriminaliteit en openbare orde (Junger-Tas, Terlouw, & Klein, 1994). Er werd gebruik gemaakt van de schalen vermogenscriminaliteit en openbare orde. De schaal geweldscriminaliteit werd niet meegenomen vanwege de lage



## DE MODERENDE ROL VAN SCHOOL-, WERK- EN PARTNER IN HET VERBAND TUSSEN DELINQUENTIE VAN VRIENDEN EN DELINQUENTIE VAN JONGVOLWASSENEN

betrouwbaarheid. De variabele delinquentie jongvolwassene werd gemeten door het optellen van de schalen vermogenscriminaliteit en openbare orde (*Cronbachs alfa*=0,82).

Vermogenscriminaliteit en openbare orde waren gemeten met 19 items die bestaan uit een vijf-puntsschaal variërend van nul (nooit) tot vier (meer dan tien keer). De range van de twee schalen samen loopt dus van nul tot en met 76. De variabele delinquentie van de jongvolwassene is omgebouwd naar een dummy variabele waar onderscheid werd gemaakt tussen jongvolwassenen die niet en wel delinquent gedrag hebben vertoond. Alle jongvolwassenen met een score van nul werd ingedeeld bij de groep die niet delinquent is. De overige jongvolwassenen met een score groter dan nul werd ingedeeld bij de delinquente groep. Voorbeelden van items waren ‘Hoe vaak heb je in het afgelopen jaar iets in brand gestoken of geprobeerd in brand te steken? Bijvoorbeeld een gebouw, een auto, een vuilnisbak, of iets anders?’ en ‘Hoe vaak heb je in het afgelopen jaar een fiets gestolen?’.

**Delinquentie beste vriend.** De delinquentie van de beste vriend van de jongvolwassene werd gemeten met Delinquentie vrienden/ Basisvragenlijst Leeftijdsgenoten (Weerman & Smeenk, 2005). De schalen van deze vragenlijst bestaan uit delinquentie van vrienden en intensiteit van contacten met leeftijdsgenoten. De schaal delinquentie van vrienden bestaat uit zes items met een drie-puntsschaal variërend van een (geen een) tot drie (meesten/allemaal). Een voorbeelditem was ‘hoeveel van je vrienden/vriendinnen hebben iemand verwond door te slaan of een wapen te gebruiken?’ De schaal intensiteit van contacten met leeftijdsgenoten bestaat uit vijf items met een drie-puntsschaal variërend van nul (nooit/bijna nooit) tot drie (op drie of meer dagen). Een voorbeeld van een item was ‘hoeveel avonden in de week ga je uit naar feestjes met je vrienden of vriendinnen?’. De delinquentie van vrienden zal gemeten worden door de interactie van de twee schalen, omdat de schalen met elkaar verweven zijn. De interactie zal bestaan uit de vermenigvuldiging van de schaal delinquentie van vrienden met de schaal intensiteit van contacten met leeftijdsgenoten (*Cronbachs alfa*=0,68).

**School-, werk- en partneridentiteit.** School-, werk- en partneridentiteit van de jongvolwassene werd gemeten met Utrecht Management of Identity Commitments Scale (Crocetti, Schwartz, Fermani, & Meeus, 2010). Zowel school-, werk- en partneridentiteit bestaat uit vier schalen, namelijk commitment, in-depth exploration, reconsideration, in-breadth exploration. Elke schaal bestaat uit een vijf-puntsschaal variërend van een (klopt precies) tot vijf (klopt helemaal niet). In dit onderzoek werd er gebruik gemaakt van de

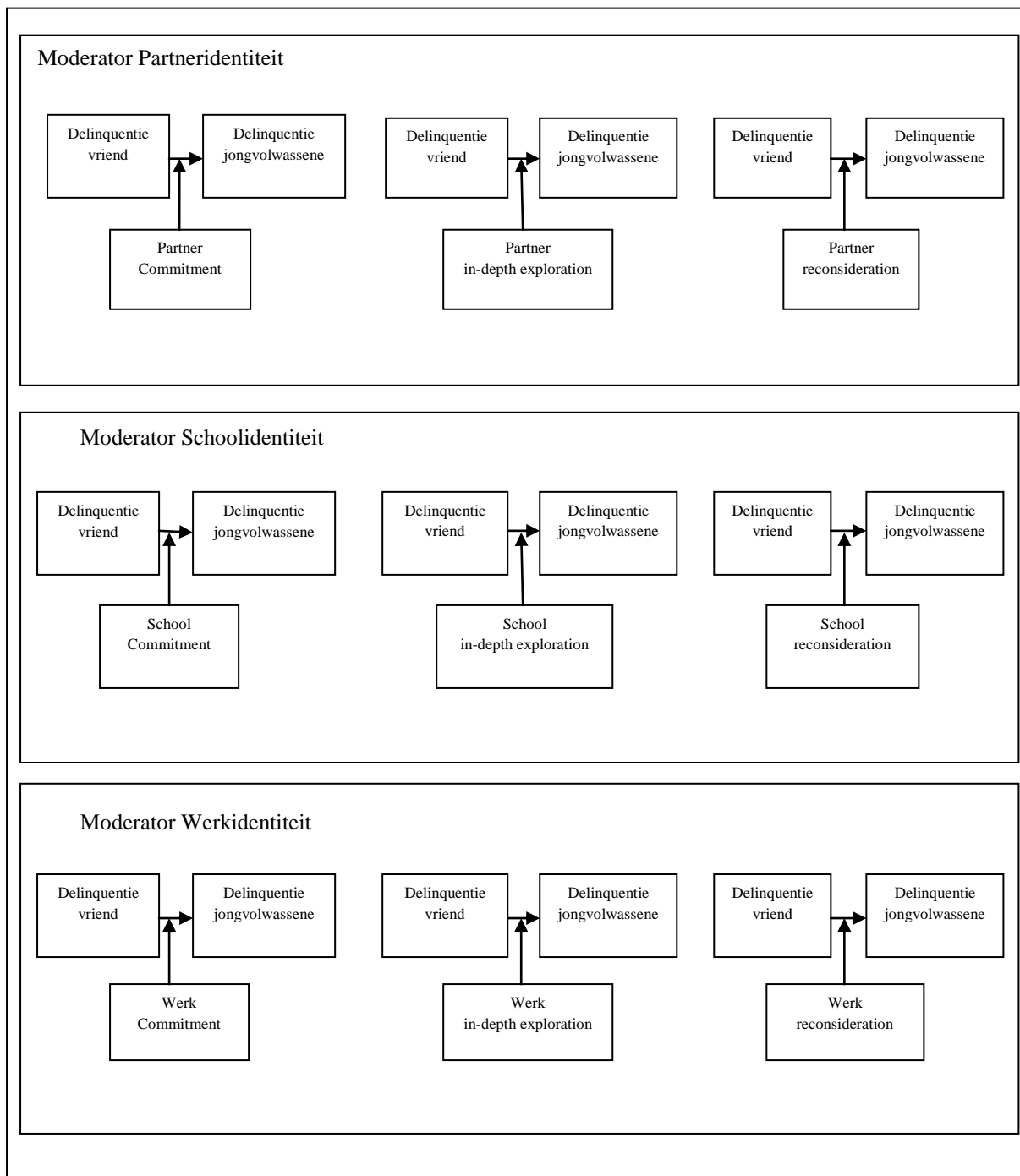
## DE MODERENDE ROL VAN SCHOOL-, WERK- EN PARTNER IN HET VERBAND TUSSEN DELINQUENTIE VAN VRIENDEN EN DELINQUENTIE VAN JONGVOLWASSENEN

schalen commitment, in-depth exploration, reconsideration, bestaande uit vijf, vijf en drie items. Deze drie schalen worden gebruikt, omdat dit driefactor model namelijk het meest geschikt lijkt te zijn (Crocetti et al., 2008; Crocetti et al., 2010). De drie schalen worden apart van elkaar onderzocht, omdat commitment, in-depth exploration en reconsideration alle drie verschillende processen vertegenwoordigen (Crocetti et al., 2008). Voorbeelden van items waren 'door mijn opleiding voel ik me zeker van mezelf', 'Ik praat regelmatig met anderen over mijn werk' en 'Eigenlijk ben ik op zoek naar een andere een andere partner'. De schalen van partneridentiteit waren betrouwbaar met commitment (*Cronbachs alfa*=0,91), in-depth exploration (*Cronbachs alfa*=0,71) en reconsideration (*Cronbachs alfa*=0,94). De schalen van schoolidentiteit waren betrouwbaar met commitment (*Cronbachs alfa*=0,93), in-depth exploration (*Cronbachs alfa*=0,73) en reconsideration (*Cronbachs alfa*=0,92). De schalen van werkidentiteit waren betrouwbaar met commitment (*Cronbachs alfa*=0,90), in-depth exploration (*Cronbachs alfa*=0,88) en reconsideration (*Cronbachs alfa*=0,92).

DE MODERENDE ROL VAN SCHOOL-, WERK- EN PARTNER IN HET VERBAND TUSSEN  
DELINQUENTIE VAN VRIENDEN EN DELINQUENTIE VAN JONGVOLWASSENEN

**Analyseplan**

Figuur 1 Analyseplan



Door middel van een logistische regressieanalyse werd onderzocht of de delinquentie van de beste vriend samenhangt met het delinquente gedrag van de jongvolwassene en of er sprake was van een modererende rol van partner-, school- en werkidentiteit op deze samenhang. Een assumptie van de logistische regressie is dat er geen sprake mag zijn

## DE MODERENDE ROL VAN SCHOOL-, WERK- EN PARTNER IN HET VERBAND TUSSEN DELINQUENTIE VAN VRIENDEN EN DELINQUENTIE VAN JONGVOLWASSENEN

multicollineariteit. Omdat naar de interactie tussen de predictor en moderator wordt gekeken, zijn alle variabelen gecentreerd om multicollineariteit uit te sluiten. Aan de voorwaarde voor een logistische regressieanalyse werd voldaan.

Per moderator werd er een logistische regressie analyse uitgevoerd om te onderzoeken of partner-, school- en werkidentiteit een modererende rol hadden in het verband tussen delinquentie van de beste vriend en de delinquentie van de jongvolwassene. Bij de variabelen partner-, school-, werkidentiteit werd er apart gekeken naar drie schalen, namelijk commitment, in-depth exploration, reconsideration. Voor elke moderator werd er een aparte reeks modellen worden gedraaid. Het eerste model bestond uit het toevoegen van het hoofdeffect delinquentie van beste vriend. In het tweede model werden de hoofdeffecten van partner-, school- en werkidentiteit toegevoegd. Deze hoofdeffecten bestonden uit commitment, in-depth exploration, reconsideration. Bij elke moderator was er dus sprake van drie hoofdeffecten. In totaal werden er negen hoofdeffecten onderzocht. Als laatste, werd in model drie de interactie-effecten toegevoegd om de moderatie te kunnen toetsen. Deze bestond uit de interactie tussen hoofdeffecten van de drie moderatoren met de delinquentie van de beste vriend (delinquent vriend\*intensiteit contact). Voor partner-, school- en werkidentiteit werd gekeken of er een interactie was tussen de delinquentie van de beste vriend en commitment, in-depth exploration en reconsideration. In huidig onderzoek werden in totaal negen interactie-effecten onderzocht.

## Resultaten

### Beschrijvende statistiek

Tabel 1 toont de beschrijvende statistiek van alle variabelen voor de gehele steekproef. Opvallend is dat de jongvolwassene redelijk laag scoren op zowel partner commitment ( $M = 9.00$ ,  $SD = 3.14$ ) als school commitment ( $M = 11.31$ ,  $SD = 4.16$ ). Veel jongvolwassenen zijn de binding met partner ( $M = 13.74$ ,  $SD = 2.20$ ) en school ( $M = 12.16$ ,  $SD = 3.05$ ) dan ook aan het heroverwegen. De jongvolwassenen laten hogere scores op werk commitment zien ( $M = 13.68$ ,  $SD = 4.17$ ) en scoren ook lager op werk reconsideration ( $M = 10.40$ ,  $SD = 3.48$ ). Ten aanzien van in-depth exploration laten de jongvolwassenen redelijk lage resultaten zien op partner ( $M = 10.56$ ,  $SD = 2.92$ ) en gemiddeld op school ( $M = 12.69$ ,  $SD = 3.10$ ) en werk ( $M = 14.74$ ,  $SD = 4.35$ ). Van de 407 jongvolwassenen waren 318 (78.1%) niet delinquent en 89 (21.9%) jongvolwassen waren wel delinquent.

## DE MODERENDE ROL VAN SCHOOL-, WERK- EN PARTNER IN HET VERBAND TUSSEN DELINQUENTIE VAN VRIENDEN EN DELINQUENTIE VAN JONGVOLWASSENEN

### **Partner commitment, in-depth exploration en reconsideration**

Het toevoegen van de delinquentie van de beste vriend in model een ( $R^2 = .05$ ,  $X^2$  ( $df = 1$ ,  $N = 168$ ) = 5.02,  $p < .05$ ) en de hoofdeffecten van partneridentiteit in model twee ( $R^2 = .09$ ,  $X^2$  ( $df = 4$ ,  $N = 168$ ) = 9.71,  $p < .05$ ) zorgden voor een significante toename van de verklaarde variantie. Model drie, waar de interactie-effecten zijn toegevoegd, was echter niet significant ( $R^2 = .10$ ,  $X^2$  ( $df = 7$ ,  $N = 168$ ) = 10.86,  $p > .05$ ). De Hosmer en Lemeshow resultaten laten zien dat model twee een geschikt model is voor de data,  $X^2$  ( $df = 8$ ,  $N = 168$ ) = 9.68,  $p = .288$ . De effecten van model twee worden beschreven (Tabel 3). De delinquentie van de beste vriend was een significantie voorspeller voor delinquentie van de jongvolwassene ( $b = .02$ ,  $Wald X^2(1) = 4.77$ ,  $p < .05$ ). De odds ratio voor delinquentie van de beste vriend geeft aan dat wanneer de delinquentie van de beste vriend met een punt stijgt, de kans dat een jongvolwassene delinquent gedrag laat zien toeneemt met 2,4%. Voor partner commitment, in-depth exploration en reconsideration werden geen significante verbanden gevonden. De effecten van commitment, in-depth exploration en reconsideration op het gebied van partner geven dus samen wel een significante verbetering aan in de voorspellingen van delinquent gedrag van jongvolwassenen, maar niet los van elkaar.

### **School commitment, in-depth exploration en reconsideration**

Zowel het eerste model ( $R^2 = .18$ ,  $X^2$  ( $df = 1$ ,  $N = 325$ ) = 40.01,  $p < .001$ ), als model twee ( $R^2 = .20$ ,  $X^2$  ( $df = 4$ ,  $N = 325$ ) = 45.26,  $p < .001$ ) en model drie ( $R^2 = .20$ ,  $X^2$  ( $df = 7$ ,  $N = 325$ ) = 46.38,  $p < .001$ ) zorgen voor een significante verklaarde variantie. Hosmer en Lemeshow resultaten geven aan dat model drie een goede goodness of fit heeft ( $X^2$  ( $df = 8$ ,  $N = 325$ ) = 12.27,  $p = .140$ ). Model drie zal daarom verder worden beschreven (Tabel 4). In dit model was delinquentie van de beste vriend een de enige significantie voorspeller voor delinquentie van de jongvolwassene ( $b = .05$ ,  $Wald X^2(1) = 27.55$ ,  $p < .001$ ). De odds ratio voor delinquentie van de beste vriend geeft in dit model aan dat, de kans dat de jongvolwassene delinquent gedrag vertoont met 4,8% toeneemt indien de score van de delinquentie van de beste vriend stijgt met een punt. Tegen de verwachtingen in, werden er geen significante effecten gevonden voor zowel school commitment, in-depth exploration, reconsideration als de interactie-effecten. Dus alle effecten van deze drie schalen bij elkaar geven wel een significante verbetering aan in de voorspellingen van delinquent gedrag van jongvolwassenen, maar commitment, in-depth exploration en reconsideration niet op zichzelf.

## DE MODERENDE ROL VAN SCHOOL-, WERK- EN PARTNER IN HET VERBAND TUSSEN DELINQUENTIE VAN VRIENDEN EN DELINQUENTIE VAN JONGVOLWASSENEN

### **Werk commitment, in-depth exploration en reconsideration**

Het toevoegen van de delinquentie van de beste vriend in het eerste model ( $R^2 = .17$ ,  $X^2(df = 1, N = 281) = 32.35, p < .001$ ), als hoofdeffecten van werkidentiteit in model twee ( $R^2 = .21$ ,  $X^2(df = 4, N = 281) = 39.97, p < .001$ ) en de interactie-effecten in model drie ( $R^2 = .21$ ,  $X^2(df = 7, N = 281) = 41.33, p < .001$ ) zorgden voor een significante toename van de verklaarde variantie. De Hosmer en Lemeshow resultaten laten zien dat model drie een geschikt model is voor de beschrijving van de data,  $X^2(df = 8, N = 168) = 2.24, p = .973$ . De effecten in model drie worden daarom beschreven (Tabel 5). Zoals verwacht, was delinquentie van de beste vriend een significantie voorspeller voor delinquentie van de jongvolwassene ( $b = .05$ ,  $Wald X^2(1) = 25.85, p < .001$ ). De odds ratio voor delinquentie van de beste vriend geeft aan dat indien deze stijgt met een punt, de kans dat een jongvolwassene delinquent gedrag vertoont toeneemt met 4,6%. Er was één significant hoofdeffect van werkidentiteit. Werk commitment was een significante voorspeller van de delinquentie van de jongvolwassene ( $b = .13$ ,  $Wald X^2(1) = 5.79, p < .05$ ). Tegen de verwachting in, neemt de kans op delinquent gedrag bij de jongvolwassene met 13,8% toe, wanneer er sprake is van een hogere werk commitment. Voor werk in-depth exploration en reconsideration als de interactie-effecten, werden er geen significante effecten gevonden.

### **Discussie**

Deze studie onderzocht het verband tussen delinquentie van de beste vriend en delinquentie van de jongvolwassene. Er werd gekeken in hoeverre partner-, school- en werkidentiteit moderatoren waren in dit verband. Deze identiteit bestond uit het aangaan van verbintenissen (commitment), het verkennen van deze verbintenissen (in-depth exploration) en het heroverwegen van deze verbintenissen (reconsideration; Crocetti et al., 2008). Huidig onderzoek liet zien dat delinquentie bij de beste vriend de kans op delinquent gedrag bij de jongvolwassenen kan vergroten. Daarnaast bleek er geen sprake te zijn van een modererende rol van commitment, in-depth exploration en reconsideration op het gebied van partner, school en werk in het verband tussen delinquentie van de beste vriend en die van de jongvolwassene. Wel leek werk commitment het risico op crimineel gedrag te vergroten.

Uit alle drie de modellen van de uitgevoerde regressie analyse bleek dat er een positief verband was tussen de delinquentie van de beste vriend en de delinquentie van de jongvolwassene. Dit komt overeen met de theorie van Sutherland en eerdere onderzoeken die

## DE MODERENDE ROL VAN SCHOOL-, WERK- EN PARTNER IN HET VERBAND TUSSEN DELINQUENTIE VAN VRIENDEN EN DELINQUENTIE VAN JONGVOLWASSENEN

hebben laten zien dat delinquent gedrag bij vrienden de kans vergroot op het vertonen van delinquent gedrag bij jongeren (Broekhuizen et al., 2008; Haynie, 2002; Van de Rakt et al., 2005; Vitaro et al., 2000).

In tegenstelling tot de verwachtingen blijkt partner commitment, in-depth exploration en reconsideration geen verband te houden met delinquentie van de jongvolwassene en geen modererende rol te spelen in het verband tussen de delinquentie van de beste vriend en die van de jongvolwassene. Het aangaan van een binding met een partner en deze verbinding verkennen en heroverwegen lijkt niet samen te hangen met het vertonen van crimineel gedrag bij jongvolwassenen. Hetzelfde is te zien bij school commitment, in-depth exploration en reconsideration. Dit is opvallend daar onderzoeken hebben laten zien dat betrokkenheid en het gehecht zijn aan school de kans op delinquent gedrag verkleint (Maddox & Prinze, 2003; Payne, 2008, Van de Rakt et al., 2005; Weerman, 2011) en een buffer vormt voor de negatieve invloed van deviante vrienden (Crosnoe et al., 2002). Ook de steun van een partner lijkt een beschermende factor te zijn voor delinquent gedrag (Meeus et al., 2004) en geassocieerd te zijn met minder betrokkenheid met deviante vrienden (Simons et al., 2002). Wat betreft werkidentiteit blijkt ook dat commitment, in-depth exploration en reconsideration geen modererende rol spelen in het verband tussen delinquentie van de beste vriend en de delinquentie van de jongvolwassene. Wel is het opvallend dat er een positief verband is gevonden tussen werk commitment en delinquentie van de jongvolwassene. Het zelfvertrouwen en de zekerheid voor de toekomst die het werk geeft, zorgt ervoor dat de er een grotere kans is dat de jongvolwassene delinquent gedrag gaat vertonen. Dit komt niet overeen met eerdere studies, waaruit naar voren komt dat een sterke binding met werk het risico op delinquent gedrag lijkt te verkleinen (Siennick & Osgood, 2008; Simons et al., 2002; Van Erp et al., 2011; Wensveen et al., 2012). Een mogelijke verklaring hiervoor kan zijn dat de werksituatie de gelegenheid of de motivatie biedt voor het vertonen van delinquent gedrag (Van Erp et al., 2011). Het zou kunnen dat het werk er voor zorgt dat de jongvolwassenen in contact komen met delinquente anderen (Uggen & Wakefield, 2008). De sterke binding met het werk of collega's zou in deze situatie de kans op delinquent gedrag kunnen vergroten.

Een mogelijke verklaring waarom commitment, in-depth exploration en reconsideration op het gebied van partner, school en werk geen rol lijkt te spelen in het verband tussen delinquentie van de beste vriend en de jongvolwassene, kan zijn dat de jongvolwassenen nog geen stabiele identiteit hebben geconstrueerd. Een stabiele identiteit

## DE MODERENDE ROL VAN SCHOOL-, WERK- EN PARTNER IN HET VERBAND TUSSEN DELINQUENTIE VAN VRIENDEN EN DELINQUENTIE VAN JONGVOLWASSENEN

zorgt er namelijk voor dat jongeren zich zeker voelen bij het uiten van hun meningen en niet bang zijn voor de reactie van hun vrienden (Van Doeselaar et al., 2016). Tegenwoordig lijken jongeren steeds meer de neiging te hebben om de overgang naar volwassenen rollen uit te stellen tot eind 20 jaar (Wensveen et al., 2012). De periode tussen adolescentie en de volwassenheid lijkt steeds meer gekenmerkt te worden als een ongestructureerde periode waarin jongeren zich gaan oriënteren op verschillende sociale volwassenen rollen, zoals op het gebied van werk en relaties (Wensveen et al., 2012). Doordat de jongeren bezig zijn met het experimenteren, lijken zij niet in staat om zich te binden aan vaste rollen (Lustig & Liem, 2010; Wensveen et al., 2012). Jongvolwassenen kunnen namelijk gaan twijfelen of de keuzes die ze hebben gemaakt aansluiten bij hun behoeften wat vervolgens leidt tot een lage commitment en hoge reconsideration (Branje et al, 2014). Dit draagt bij aan een instabiele identiteit wat kan duren tot eind 20 waarin de jongvolwassenen zich pas lijken te gaan settelen in stabiele volwassenen rollen. Deze nieuwe levensfase, die zich bevindt in de leeftijd van 18 tot en met 28 jaar, wordt ook wel de ‘opkomende volwassenheid’ genoemd (Wensveen et al., 2012). De gemiddelde leeftijd in huidig onderzoek is 19,9 jaar. Deze jongvolwassenen zijn dus in het begin van deze nieuwe levensfase en beginnen net met het experimenteren van verschillende sociale rollen op het gebied van partner, opleiding en werk, waardoor zij nog niet in staat lijken te zijn om een sterke binding te vormen. Dit is ook terug te zien in huidig onderzoek, aangezien de meeste jongvolwassenen op het gebied van partner en school redelijk laag scoren op commitment en hoog op reconsideration. Dit betekent dat zij geen sterke binding ervaren en liever op zoek gaan naar een andere opleiding of partner.

### **Sterke punten en limitaties van het onderzoek**

Dit onderzoek kent een aantal sterke punten. Als eerste zijn er nog maar weinig onderzoeken gedaan die de rol van zowel partner, school als werkidentiteit in het verband tussen delinquentie van de beste vriend en de jongvolwassene hebben onderzocht. Dit onderzoek biedt aanvulling op de huidige literatuur en zorgt voor aanbevelingen voor verder onderzoek op dit onderwerp. Daarnaast zijn onder jongvolwassenen vooral vermogensdelicten, vernielingen en openbare orde delicten veelvoorkomende strafbare feiten (Van der Laan & Blom, 2011). Deze studie heeft zich daarom gericht op vermogensdelicten en vernielingen en openbare orde delicten. Een ander sterk punt van het onderzoek was de manier waarop de data is verzameld. Deze werd gestandaardiseerd volgens een vast protocol



## DE MODERENDE ROL VAN SCHOOL-, WERK- EN PARTNER IN HET VERBAND TUSSEN DELINQUENTIE VAN VRIENDEN EN DELINQUENTIE VAN JONGVOLWASSENEN

uitgevoerd door getrainde onderzoeksassistenten, waardoor de resultaten zo betrouwbaar mogelijk waren (Landsheer, 't Hart, De Goede, & Van Dijk, 2003).

Naast bovenstaande sterke punten, had het huidige onderzoek ook beperkingen die van belang zijn. Als eerste werd er gebruik gemaakt van zelfrapportages om de delinquentie van de jongvolwassene te meten, waardoor de resultaten afhankelijk zijn van het geheugen en de eerlijkheid van de respondenten. Daarnaast is de delinquentie van de beste vriend gemeten door middel van een vragenlijst die werd ingevuld door de jongvolwassene zelf. Het kan zijn dat de jongvolwassene niet op de hoogte is van delinquente gedragingen van zijn beste vriend. Ten slotte zijn de analyses uitgevoerd op een klein aantal jongvolwassenen, vooral ten aanzien van degenen die een partner hadden, omdat dit uit 39,0% bestond van alle participanten. Dit zorgt ervoor dat de kans minder groot is dat effecten worden gevonden, die misschien aanwezig waren geweest bij een groter databestand (Field, 2009). Echter, op deze leeftijd hebben slechts een deel van de jongvolwassenen een partner, dus in die zin is het een afspiegeling van de realiteit. Het is dus nauwelijks een beperking te nemen, maar het vraagt om meer complexere analyses. Ook komt delinquentie onder jongvolwassenen minder vaak voor.

### **Aanbevelingen voor verder onderzoek**

Naar aanleiding van huidig onderzoek kunnen er een aantal aanbevelingen worden gedaan voor toekomstig onderzoek. In tegenstelling tot de verwachtingen, is naar voren gekomen dat commitment, in-depth exploration en reconsideration op het gebied van partner, school en werk geen rol speelt in het verband tussen de delinquentie van de beste vriend en die van de jongvolwassenen. Echter lijkt het erop dat in de periode van 18 tot en met 28 jaar jongvolwassenen een instabiele identiteit kunnen hebben, doordat ze bezig zijn met het bestuderen van verschillende volwassenen rollen. Om de rol van partner-, school en werkidentiteit in dit verband beter te leren begrijpen is het van belang om te kijken naar de invloeden over langere tijd. In latere waves van het longitudinale onderzoek RADAR kan onderzocht worden of commitment, in-depth exploration en reconsideration wel een rol kunnen spelen in het verband tussen delinquentie van de beste vriend en de delinquentie van de jongvolwassenen. Dit is vervolgens weer van belang voor effectieve interventies om delinquent gedrag bij jongvolwassenen met een delinquent peernetwerk tegen te gaan. Daarnaast kan worden aanbevolen om de delinquentie van de vriend te meten met een

## DE MODERENDE ROL VAN SCHOOL-, WERK- EN PARTNER IN HET VERBAND TUSSEN DELINQUENTIE VAN VRIENDEN EN DELINQUENTIE VAN JONGVOLWASSENEN

vragenlijst die wordt ingevuld door de beste vriend zelf. Om geheugeneffecten en sociaal wenselijke antwoorden te voorkomen, kunnen zelfrapportages worden gecombineerd met politiecijfers om een completer beeld te krijgen van het delinquente gedrag. Dit verhoogt vervolgens weer de betrouwbaarheid en validiteit van het onderzoek.

Geconcludeerd kan worden dat er een positief verband bestaat tussen delinquentie van de beste vriend en delinquentie van de jongvolwassene. Tegen de verwachtingen in, blijkt uit huidig onderzoek dat partner, school en werk commitment, in-depth exploration en reconsideration geen rol spelen in dit verband. Een sterke werk commitment blijkt echter wel het risico op delinquent gedrag te vergroten bij jongvolwassenen. Verder longitudinaal onderzoek moet worden gedaan om te onderzoeken of partner-, school- en werkidentiteit een modererende rol kan spelen tot de leeftijd van 28 jaar waar de levensfase 'opkomende volwassenheid' eindigt. Dan lijken jongvolwassenen zich pas te gaan settelen in stabiele volwassenen rollen.

DE MODERENDE ROL VAN SCHOOL-, WERK- EN PARTNER IN HET VERBAND TUSSEN  
DELINQUENTIE VAN VRIENDEN EN DELINQUENTIE VAN JONGVOLWASSENEN

Literatuur

- Branje, S., Laninga-Wijnen, L., Yu, R., & Meeus, W. (2014). Associations among school and friendship identity in adolescence and romantic relationships and work in emerging adulthood. *Emerging Adulthood, 2*, 6-16. doi:10.1177/216769681351851
- Broekhuizen, J., Driessen, F., & Völkers, B. (2008). Sociale netwerken en jeugdcriminaliteit. *Justitiële Verkenningen, 34*, 93-108.
- Crocetti, E., Rubini, M., & Meeus, W. (2008). Capturing the dynamics of identity formation in various ethnic groups: Development and validation of a three-dimensional model. *Journal of Adolescence, 31*, 207-222. doi:10.1016/j.adolescence.2007.09.002
- Crocetti, E., Schwartz, S. J., Fermani, A., & Meeus, W. (2010). The Utrecht-Management of Identity Commitments Scale (U-MICS): Italian validation and cross-national comparisons. *European Journal of Psychological Assessment, 26*, 172-168. doi: 10.1027/1015-5759/a000024
- Crosnoe, R., Erickson, K. G., & Dornbusch, S. M. (2000). Protective functions of family relationships and school factors on the deviant behavior of adolescent boys and girls reducing the impact of risky friendships. *Youth & Society, 33*, 515-544. doi:10.1177/0044118X02033004002
- Custers, K. E., & Engels, R. C. (2003). Delinquentie van adolescenten: De rol van delinquenten vrienden en emotionele problemen. *Pedagogiek, 23*, 137-155.
- Donker, A. G., & Slotboom, A. (2008). Adolescentie en delinquentie. In: I. Weijers, N. C. Eliaerts (red.), *Jeugdcriminologie. Achtergronden van Jeugdcriminaliteit* (pp.23-36). Den Haag: Boom Juridische Uitgevers.
- Field, A. (2009). *Discovering Statistic Using SPSS*. Sussex: Sage Publications Ltd.
- Haynie, D. L. (2001). Delinquent peers revisited: Does network structure matter? *American Journal of Sociology, 106*, 1013-1057. doi:10.1086/320298
- Haynie, D. L. (2002). Friendship networks and delinquency: The relative nature of peer delinquency. *Journal of Quantitatieve Criminology, 18*, 99-134. doi:10.1023/A:1015227414929
- Landsheer, H., 't Hart, H., de Goede, M., & van Dijk, J. (2003). *Praktijkgestuurd onderzoek. Methoden van Praktijkonderzoek*. Houten: Wolters-Noordhoff
- Laub, J. H., & Sampson, R. J. (2001). Understanding desistance from crime. *Crime and justice, 1-69*.

DE MODERENDE ROL VAN SCHOOL-, WERK- EN PARTNER IN HET VERBAND TUSSEN  
DELINQUENTIE VAN VRIENDEN EN DELINQUENTIE VAN JONGVOLWASSENEN

- Lilly, J. R., Cullen, F. T., & Ball, R. A. (2011). *Criminological theory: Context and Consequences*. London: Sage.
- Loeber, R., Slot, N. W., & Sergeant, J. A. (2001). Waarom moeten we ons zorgen maken over ernstig criminele en gewelddadige jongeren. In R. Loeber, N. W. Slot, & J. A. Sergeant (Eds.), *Ernstige en gewelddadige jeugddelinquentie. Omvang, oorzaken en interventies* (pp. 27-50). Houten/Diegem: Bohn Stafleu van Loghum
- Lustig, K., & Liem, J. H. (2010). Quality of employment and delinquency during the adolescent to young adult transition. *The New School Psychology Bulletin*, 8, 4-14.
- Junger-Tas, J., Terlouw, G., & Klein, M.W. (1994). *Delinquent behavior among young people in the western world. First results of the international self-report delinquency study*. Amsterdam: Kugler Publications.
- Gifford-Smith, M. E., & Brownell, C. A. (2003). Childhood peer relationships: Social acceptance, friendships, and peer networks. *Journal of School Psychology*, 41, 235-284. doi:10.1016/S0022-4405(03)00048-7
- Maddox, S. J., & Prinz, R. J. (2003). School bonding in children and adolescents: Conceptualization, assessment, and associated variables. *Clinical Child and Family Psychology Review*, 6, 31-49.
- Meeus, W., Branje, S., & Overbeek, G. J. (2004). Parents and partners in crime: A six-year longitudinal study on changes in supportive relationships and delinquency in adolescence and young adulthood. *Journal of Child Psychology and Psychiatry*, 45, 1288-1298. doi:10.1111/j.1469-7610.2004.00312.x
- Payne, A. A. (2008). A multilevel analysis of the relationships among communal school organization, student bonding, and delinquency. *Journal of Research in Crime and Delinquency*, 45, 429-455. doi:10.1177/0022427808322621
- Rhule-Louie, D. M., & McMahon, R. J. (2007). Problem behavior and romantic relationships: Assortative mating, behavior contagion, and desistance. *Clinical Child and Family Psychology Review*, 10, 53-100. doi:10.1007/s10567-006-0016-y
- Siennick, S.E. & Osgood, D.W. (2008). A review of research on the impact on crime of transitions to adult roles. In: A.M. Liberman (Eds.). *The long view of crime: A synthesis of longitudinal research*. (pp. 161-187). New York: Springer.

DE MODERENDE ROL VAN SCHOOL-, WERK- EN PARTNER IN HET VERBAND TUSSEN  
DELINQUENTIE VAN VRIENDEN EN DELINQUENTIE VAN JONGVOLWASSENEN

- Simons, R. L., Stewart, E., Gordon, L. C., & Conger Jr, R. D. (2002). Test of life-course explanations for stability and change in antisocial behavior from adolescence to young adulthood. *Criminology*, 40, 401-434. doi:10.1111/j.1745-9125.2002.tb00961.x
- Uggen, C., & Wakefield, S. (2008). What have we learned from longitudinal studies of work and crime?. In *The long view of crime: A synthesis of longitudinal research* (pp. 191-219). Springer New York.
- Van Doeselaar, L., Meeus, W., Koot, H. M., & Branje, S. (2016). The role of best friends in educational identity formation in adolescence. *Journal of Adolescence*, 47, 28-37. doi: org/10.1016/j.adolescence.2015.12.002
- Van Drie, D., & Weijers, I. (2010). Wat doet jonge veelpleger stoppen met criminaliteit. *Proces, tijdschrift voor strafrechtspleging*, 89, 44-53.
- Van Drie, D., Weijers, I., Prop, L., & Huijter, J. (2011). Jeugdige veelplegers vijf jaar later.
- Van Erp, J., van der Geest, V., Huisman, W., & Verbruggen, J. (2011). Criminaliteit en Werk, een veelzijdig verband. *Tijdschrift voor Criminologie*, 53, 71-85.
- Van der Laan, A., & Blom, M. (2011). 'Jeugdcriminaliteit in de periode 1996-2010. Ontwikkelingen in zelfgerapporteerde daders, door de politie aangehouden verdachten en strafrechtelijke daders op basis van de Monitor Jeugdcriminaliteit 2010'. Den Haag: Wetenschappelijk Onderzoek- en Documentatiecentrum (WODC).
- Van de Rakt, M., Weerman, F., & Need, A. (2005). Delinquent gedrag van jongens en meisjes. Het (anti)sociale kapitaal van vriendschapsrelaties. *Mens en Maatschappij*, 80, 328-352.
- Verbruggen, J., Blokland, A., & van der Geest, V. R. (2011). Werk, werkduur en criminaliteit. Effecten van werk en werkduur op criminaliteit in een hoogrisicogroep mannen en vrouwen van 18 tot 32 jaar. *Tijdschrift voor de Criminologie*, 53, 116-139.
- Vitaro, F., Brendgen, M., & Tremblay, R. E. (2000). Influence of deviant friends on delinquency: Searching for moderator variables. *Journal of Abnormal Child Psychology*, 28, 313-325. doi:10.1023/A:1005188108461
- Warr, M. (1998). Life-course transitions and desistance from crime. *Criminology*, 36, 183-216. doi:10.1111/j.1745-9125.1998.tb01246.x
- Weerman, F. (2011). De rol van school bij Jeugdcriminaliteit. In: I. Weijers & C. Eliaerts (red.), *Jeugdcriminologie. Achtergronden van jeugdcriminaliteit*, (pp.163-182). Den Haag: Boom Lemma uitgevers

DE MODERENDE ROL VAN SCHOOL-, WERK- EN PARTNER IN HET VERBAND TUSSEN  
DELINQUENTIE VAN VRIENDEN EN DELINQUENTIE VAN JONGVOLWASSENEN

Weerman, F.M. & Smeenk, W. (2005). Peer similarity in delinquency for different types of friends: A comparison using two measurement methods. *Criminology*, 43, 499-524.  
doi: 10.1111/j.0011-1348.2005.00015.x

Weijters, G., Vinke, A., Van der Logt, M., & Gerris, J. R. (2004). Gezin, vriendengroep en school als predictoren van delinquent gedrag: Vergelijking tussen jonge en oudere adolescenten. *Jeugdzorg en probleemgedrag: Opvoedingswaarden en vernieuwingen in aanpak*, 9-22.

Wensveen, M., Palmes, H., Blokland, A., & Meeus, W. (2012). Werk, werkkenmerken en delinquentie. *Tijdschrift voor Criminologie*, 54, 136-152.

DE MODERENDE ROL VAN SCHOOL-, WERK- EN PARTNER IN HET VERBAND TUSSEN  
DELINQUENTIE VAN VRIENDEN EN DELINQUENTIE VAN JONGVOLWASSENEN

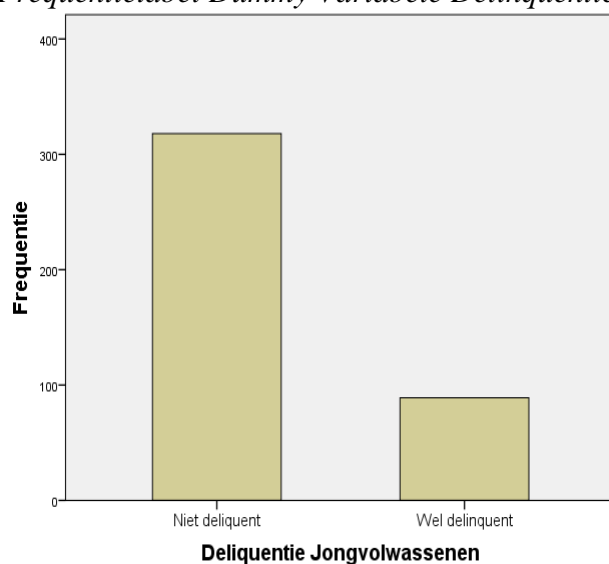
Tabel 1.

*Beschrijvende statistiek van de Variabelen*

Variabele	<i>n</i>	<i>Min</i>	<i>Max</i>	<i>M</i>	<i>SD</i>
Delinquentie jongvolwassene	407	0	24.00	.92	2.81
Delinquentie vriend	401	30.00	168.00	72.97	19.29
<b>Partneridentiteit</b>					
Partner commitment	187	5.00	25.00	9.00	3.14
Partner in-depth exploration	187	5.00	21.00	10.56	2.92
Partner reconsideration	187	3.00	15.00	13.74	2.20
<b>Schoolidentiteit</b>					
School commitment	352	5.00	25.00	11.31	4.16
School in-depth exploration	351	5.00	24.00	12.69	3.10
School reconsideration	351	3.00	15.00	12.16	3.05
<b>Werkidentiteit</b>					
Werk commitment	303	5.00	25.00	13.68	4.17
Werk in-depth exploration	303	5.00	25.00	14.74	4.35
Werk reconsideration	303	3.00	15.00	10.40	3.48

Tabel 2.

*Frequentietabel Dummy Variabele Delinquentie Jongvolwassenen.*



DE MODERENDE ROL VAN SCHOOL-, WERK- EN PARTNER IN HET VERBAND TUSSEN  
DELINQUENTIE VAN VRIENDEN EN DELINQUENTIE VAN JONGVOLWASSENEN

Tabel 3.

*Resultaten van de logistische regressie-analyse van de variabelen van partneridentiteit en de interactie met delinquentie beste vriend op delinquentie jongvolwassene (N = 168).*

	Beta (SE)	95% CI for Odds Ratio			$R^2$
		Lower	OR	Upper	
Model 1					.05*
Delinquentie vriend	.02*(.01)	1.00	1.02	1.05	
Model 2					.09*
Delinquentie vriend	.02*(.01)	1.00	1.02	1.05	
Partner commitment	.01 (.08)	.86	1.01	1.18	
Partner in-depth exploration	.14 (.08)	.98	1.15	1.34	
Partner reconsideration	-.03 (.10)	.80	.97	1.17	
Model 3					.10
Delinquentie vriend	.03*(.01)	1.00	1.02	1.05	
Partner commitment	-.01 (.08)	.85	.99	1.16	
Partner in-depth exploration	.16 (.09)	.98	1.17	1.40	
Partner reconsideration	-.04 (.10)	.79	.96	1.17	
Partner commitment *delinquentie vriend	-.01 (.01)	.99	1.00	1.01	
Partner in-depth exploration *delinquentie vriend	.00 (.01)	.99	1.00	1.02	
Partner reconsideration *delinquentie vriend	-.00 (.01)	.99	1.00	1.01	

Note: \*  $p < .05$



DE MODERENDE ROL VAN SCHOOL-, WERK- EN PARTNER IN HET VERBAND TUSSEN  
DELINQUENTIE VAN VRIENDEN EN DELINQUENTIE VAN JONGVOLWASSENEN

Tabel 4

*Resultaten van de logistische regressie-analyse van de variabelen van schoolidentiteit en de interactie met delinquentie beste vriend op delinquentie jongvolwassene (N = 325).*

	Beta (SE)	95% CI for Odds Ratio			R <sup>2</sup>
		Lower	OR	Upper	
Model 1					.18***
Delinquentie vriend	.05***(.01)	1.03	1.05	1.07	
Model 2					.20***
Delinquentie vriend	.05***(.01)	1.03	1.05	1.07	
School commitment	.03 (.04)	.95	1.03	1.13	
School in-depth exploration	.04 (.05)	.94	1.04	1.15	
School reconsideration	-.05 (.06)	.85	.95	1.06	
Model 3					.20***
Delinquentie vriend	.05***(.01)	1.03	1.05	1.07	
School commitment	.02 (.05)	.93	1.02	1.13	
School in-depth exploration	.04 (.05)	.94	1.04	1.16	
School reconsideration	-.05 (.06)	.84	.95	1.07	
School commitment	.00 (.00)	1.00	1.00	1.01	
*delinquentie vriend					
School in-depth exploration	-.00 (.00)	.99	1.00	1.00	
*delinquentie vriend					
School reconsideration	.00 (.00)	.99	1.00	1.01	
*delinquentie vriend					

Note: \*\*\*  $p < .001$

DE MODERENDE ROL VAN SCHOOL-, WERK- EN PARTNER IN HET VERBAND TUSSEN  
DELINQUENTIE VAN VRIENDEN EN DELINQUENTIE VAN JONGVOLWASSENEN

Tabel 5.

*Resultaten van de logistische regressie-analyse van de variabelen van partneridentiteit en de interactie met delinquentie beste vriend op delinquentie jongvolwassene (N = 281).*

	Beta (SE)	95% CI for Odds Ratio			R <sup>2</sup>
		Lower	OR	Upper	
Model 1					.17***
Delinquentie vriend	.04***(.01)	1.03	1.04	1.06	
Model 2					.21***
Delinquentie vriend	.05***(.01)	1.03	1.05	1.06	
Werk commitment	.12 (.05)	1.02	1.13	1.25	
Werk in-depth exploration	-.03 (.05)	.88	.97	1.06	
Werk reconsideration	-.01 (.05)	.90	.99	1.10	
Model 3					.21***
Delinquentie vriend	.05***(.01)	1.03	1.05	1.06	
Werk commitment	.13* (.05)	1.03	1.14	1.26	
Werk in-depth exploration	-.03 (.05)	.88	.97	1.07	
Werk reconsideration	-.01 (.05)	.90	.99	1.10	
Werk commitment *delinquentie vriend	-.00 (.00)	.99	1.00	1.00	
Werk in-depth exploration *delinquentie vriend	-.00 (.00)	.99	1.00	1.00	
Werk reconsideration *delinquentie vriend	.00 (.00)	.99	1.00	1.01	

Note: \*\*\*  $p < .01$  , \*  $p < .05$