

**‘Samenhang tussen het aantal meldingen bij de  
Raad voor de Kinderbescherming en risicofactoren  
in gemeenten en wijken binnen de provincie  
Overijssel.’**

Denise van der Plaat

**‘Samenhang tussen het aantal meldingen bij de Raad voor de  
Kinderbescherming en risicofactoren in gemeenten en wijken binnen de  
provincie Overijssel.’**

Geschreven in opdracht van de Raad voor de Kinderbescherming en in het kader van de  
masteropleiding Maatschappelijke opvoedingsvraagstukken aan de Universiteit Utrecht.

**Datum**

22 juni 2015

**Auteur**

Denise van der Plaat (3743640)

**Begeleiders**

Marga Bakker (Raad voor de Kinderbescherming)

Chris Baerveldt (Universiteit Utrecht)

# SAMENHANG TUSSEN MELDINGEN RAAD VOOR DE KINDERBESCHERMING EN RISICOFACTOREN IN GEMEENTEN EN WIJKEN

## **Samenvatting**

De samenhang tussen meldingen bij de Raad voor de Kinderbescherming en risicofactoren in gemeenten en wijken binnen de provincie Overijssel is onderzocht door het combineren van meldingscijfers met gegevens van het Centraal Bureau van de Statistiek omtrent risicofactoren. Uit dit onderzoek komt naar voren dat de risicofactoren in gemeenten en wijken in Overijssel een bijzonder goede voorspeller zijn voor het aantal meldingen. Dit duidt op een grote inhoudelijke overeenkomst tussen de verschillende gemeenten qua meldingsprocedures. De kans op een melding wordt inhoudelijk bepaald door de aard van de problematiek in een buurt. De gemeente Deventer wijkt af ten opzichte van de andere gemeenten met een lager percentage meldingen op basis van de risicofactoren. Op wijkniveau is het aantal meldingen echter wel een goede afspiegeling van de problematiek in de buurt. Een mogelijke verklaring voor dit verschil kan zijn dat in de gemeente Deventer meer zaken binnen het vrijwillig kader worden afgehandeld.

Kernwoorden: Melding, kindermishandeling, risicofactoren, omgevingsfactoren, decentralisatie jeugdzorg.

## **Abstract**

The connection between reports to the Child Care and Protection Board and risk factors in municipalities and districts within the province of Overijssel has been investigated by combining reporting figures with data from the Central Bureau of Statistics regarding risk factors. This study shows that risk factors in municipalities and districts in Overijssel are a particularly good predictor of the number of reports. This indicates a great deal of content between the different municipalities in terms of reporting procedures. The reporting probability is in particular determined by the nature of problems in a neighborhood. The municipality of Deventer deviates with a lower percentage of reports based on risk factors compared to other municipalities. At the district level, however, the number of reports is a good reflection of the neighborhood problems. One possible explanation for this difference could be that more cases are handled within the voluntary framework in the municipality of Deventer.

Keywords: Reports, child abuse, risk factors, environmental factors, decentralization youth care.

### **Inleiding**

Op 1 januari 2015 is in Nederland het nieuwe jeugdstelsel in werking gegaan. Met dit stelsel valt de bestuurlijke en financiële verantwoordelijkheid voor de gehele jeugdzorg onder verantwoordelijkheid van de gemeenten, waar voorheen taken en verantwoordelijkheden verspreid waren over Rijk, provincies en gemeenten (*Kamerstukken II 2012/13, 33684, 3, p. 3 [MvT]*). Een veel gehoord kritiekpunt op deze stelselwijziging is dat het rechtsongelijkheid in de hand zou werken, omdat er tussen de gemeenten grote verschillen kunnen ontstaan in de kwaliteit van de jeugdzorg en de wijze waarop toezicht wordt gehouden (Defence for Children, 2012). Dit is in strijd met het Internationaal Verdrag inzake de Rechten van het Kind (IVRK). Op grond hiervan heeft de staat de verplichting een kind te verzekeren van de bescherming en de zorg die nodig is voor zijn of haar welzijn (art. 3:2 IVRK). De staat moet daarnaast waarborgen dat de jeugdhulp voldoet aan de door bevoegde autoriteiten vastgestelde normen, met name ten aanzien van de veiligheid, de geschiktheid van de medewerkers en het toezicht (art. 3:3 IVRK). Dit komt er op neer dat onderzoek naar onveiligheid in gezinnen op iedere plek in Nederland volgens hetzelfde landelijke kwaliteitskader uitgevoerd moet worden (Defence for Children, 2012).

De vraag is dan ook of de overheveling van de jeugdzorg naar gemeenten zorgt voor lokale of regionale verschillen voor het welzijn van het kind. In Nederland is het zo geregeld dat iedereen met zorgen over een kind hier melding van kan maken bij een daarvoor aangewezen instantie. Voor de transitie konden mensen of instellingen met vermoedens van kindermishandeling zich wenden tot het provinciale Advies en Meldpunt Kindermishandeling (AMK) dat viel onder Bureau Jeugdzorg. Met de transitie van de jeugdzorg is het AMK losgekoppeld van het opgeheven Bureau Jeugdzorg en is het samengegaan met het Steunpunt Huiselijk Geweld tot 'Veilig Thuis'. Deze nieuwe instantie valt met de transitie ook onder de lokale verantwoordelijkheid van de gemeente. Veilig Thuis voert onderzoek uit naar de situatie van een kind in een gezin en kan waar nodig vrijwillige hulp inschakelen. Als deze vrijwillige hulp geen of onvoldoende effect heeft, kan de Raad voor de Kinderbescherming (Raad) bij een gezin betrokken worden. De gemeente, een door de gemeente aangewezen instelling voor jeugdhulp, een gecertificeerde instelling<sup>1</sup> of het Veilig Thuis kan de Raad inschakelen. De Raad blijft ook met de transitie een landelijk aangestuurde organisatie. Dit neemt niet weg dat de verschuivingen in de organisatie van de jeugdzorg ook van invloed

---

<sup>1</sup> Gecertificeerde instellingen zijn instellingen die van overheidswege gecertificeerd zijn om kinderbeschermingsmaatregelen en maatregelen in het kader van de jeugdreclassering te mogen uitvoeren.

## SAMENHANG TUSSEN MELDINGEN RAAD VOOR DE KINDERBESCHERMING EN RISICOFACTOREN IN GEMEENTEN EN WIJKEN

kunnen zijn op de Raad. De organisatie is namelijk afhankelijk van de meldingen die er binnen komen van de lokaal georganiseerde instellingen.

De verwachting is dat het aantal meldingen bij de Raad per 2015 gaat afnemen. Een doel van de transitie is namelijk om meer in te zetten op preventie, vroegsignalering en ondersteuning, en minder op de gedwongen hulpverlening. Hierbij is het echter niet de bedoeling dat meldingen achterwege blijven als, op basis van de problematiek in het gezin, een melding wel noodzakelijk is. Om te onderzoeken hoe gemeenten scoren op het aantal meldingen moet eerst de situatie voor de transitie in kaart gebracht worden met betrekking tot het aantal meldingen per gemeente. De vraag hierbij is of de overheveling van de jeugdzorg naar gemeenten zorgt voor lokale of regionale verschillen in het aantal meldingen bij de Raad. In dit onderzoek wordt dan ook onderzocht wat de samenhang is tussen het aantal meldingen bij de Raad in 2013 en 2014 in Overijssel en risicofactoren in gemeenten en wijken. Deze risicofactoren dienen als indicatoren om het aantal meldingen te voorspellen op een wijze die onafhankelijk is van de meldingsprocedures in een gemeente. Hierbij is bewust gekozen om te focussen op risicofactoren, omdat deze cijfers jaarlijks gepubliceerd worden door het Centraal Bureau van de Statistiek (CBS). Dit onderzoek dient als nulmeting, en deze methode maakt dat het onderzoek in de toekomst eenvoudig herhaald kan worden.

### Literatuur

Het aantal meldingen over kinderen in onwenselijke opvoedingssituaties wordt beïnvloed door verschillende factoren. Allereerst is het afhankelijk van de sociale norm in de omgeving. Er wordt niet gemeld als gedrag als normaal of onontkoombaar wordt beschouwd (Coulton, Crampton, Irwin, Spilsbury, & Korbin, 2007). Zo wordt kindermishandeling in sociaal gedesorganiseerde buurten eerder toegeschreven aan armoede en gezinssamenstelling. Deze factoren worden als niet verwijtbaar gezien (Korbin, Coulton, Lindstrom-Ufuti, & Spilsbury, 2000). Daarnaast is het aantal meldingen afhankelijk van de mogelijkheid om bewijs te verkrijgen. Hierbij dient er voldoende zicht op gezinnen te zijn door instanties en informele personen (Coulton et al., 2007). Verder is de meldingsbereidheid van mensen en instanties van invloed op het aantal meldingen (Coulton et al., 2007). Uit onderzoek blijkt dat personen en instanties minder bereid zijn om te melden als ze weinig feedback terug krijgen en er twijfels zijn of het melden een positief resultaat kan opleveren (Vulliamy & Sullivan, 2000). Ten slotte is het aantal meldingen in een buurt afhankelijk van het welzijn van de kinderen in deze buurt. Het welzijn van een kind kan beïnvloed worden door verschillende risicofactoren in de omgeving van een kind.

## SAMENHANG TUSSEN MELDINGEN RAAD VOOR DE KINDERBESCHERMING EN RISICOFACTOREN IN GEMEENTEN EN WIJKEN

De omgeving waarin een kind opgroeit bestaat volgens de ecologische systeemtheorie uit meerdere systemen. De ontwikkeling van een kind is genesteld in gezinnen, buurten en gemeenschappen en de sociaal culturele omgeving. Deze systemen interageren met elkaar en beïnvloeden de manier waarop de concrete interactie gebeurt (Bronfenbrenner, 1979).

Risicofactoren kunnen in al deze systemen aanwezig zijn. Aangezien binnen dit onderzoek gebruik wordt gemaakt van geaggregeerde data op gemeente- of wijkniveau worden alleen de factoren besproken die op buurtniveau van invloed zijn op de ontwikkeling van het kind.

### **Sociale binding en controle in de buurt**

De mate van sociale binding en controle in de buurt is een belangrijke factor voor de ontwikkeling van het kind. Uit onderzoek blijkt dat voor een gezonde ontwikkeling van kinderen het nodig is dat zij opgroeien in een omgeving waarin duidelijke normen en waarden voor positief gedrag uitgedragen en nageleefd worden (Catalano, Berglund, Ryan, Lonczak, & Hawkins, 2004; Durlak et al., 2007). Hierbij is volgens de informele sociale controletheorie een structuur van wederzijdse afhankelijkheid en interpersoonlijke relaties nodig die ervoor zorgt dat mensen in een samenleving met elkaar en met informele instituties verbonden raken. Deze instituties, zoals familie, school en werk, kunnen gezien worden als bronnen van informele sociale controle, vanwege het toezicht en de discipline die ervan uitgaan. De veronderstelling is dat sterke bindingen met deze instituties een gunstige invloed hebben op een positieve ontwikkeling (Sampson & Laub, 1993). Deze bindingen kunnen volgens de sociale bindingstheorie als een vorm van indirecte controle werken, doordat de verbondenheid met anderen ervoor zorgt dat ze hen niet teleur willen stellen (Hirschi, 1969).

In buurten met een sterkere sociale organisatie en collectieve werkzaamheid (bijvoorbeeld een gezamenlijke verantwoordelijkheid van burens om in te grijpen voor gemeenschappelijke doelstellingen, zoals het opvoeden van kinderen) is eerder steun voor gezinnen en worden prosociale normen en gedrag bevorderd, wat leidt tot een lagere incidentie van kindermishandeling (Morenoff, Sampson, & Raudenbusch, 2001). De buurt kan ouders tot steun zijn, doordat buurtgenoten een oogje in het zeil kunnen houden en kinderen corrigeren wanneer ze asociaal of ander ongewenst gedrag vertonen (De Roos & Bucx, 2011). Ook kan de steun van andere volwassenen dan de ouders aan het kind een belangrijke bijdrage leveren aan zijn of haar welbevinden. Kinderen met ondersteunende netwerken zijn veerkrachtiger, zijn beter bestand tegen stressvolle omstandigheden en hebben meer kans op te groeien tot gezonde volwassenen (Ince, Van Yperen, & Valkestijn, 2013). De

## SAMENHANG TUSSEN MELDINGEN RAAD VOOR DE KINDERBESCHERMING EN RISICOFACTOREN IN GEMEENTEN EN WIJKEN

beschermende werking van sociale netwerken is vooral aangetoond bij kinderen die zich in een situatie met vele risicofactoren voor een problematische opvoeding bevinden (Bartelink, 2012). De kwaliteit van de relaties met anderen is een essentiële factor in het ontwikkelen en opgroeien tot een gezonde volwassene (Catalano et al., 2004).

Aan de andere kant leidt een verminderde sociale controle, verminderde cohesie of sociale aansluiting en integratie met de buren en een verminderde collectieve werkzaamheid tot een beperking aan kindgerelateerde steun van buren en een verminderde mogelijkheid om informatie uit te wisselen over opvoedingstaken en het monitoren hiervan (Korbin, Coulton, Chard, Platt-Houston, & Su, 1998). Zo blijkt sociaal isolement verband te houden met mishandeling (Klein Velderman & Pannebakker, 2008; Ronan et al., 2009). Ouders die hun kind fysiek mishandelen hebben soms wel een sociaal netwerk, maar hun contacten daarmee zijn vaak zo conflictueus dat ze die niet als ondersteunend ervaren (Berger et al., 2004). Deze sociale bindingen

Risicofactoren in de omgeving kunnen de mate waarin sociale controle kan worden uitgeoefend beïnvloeden. Zo komt uit een onderzoek naar de economische invloed op kindermishandeling naar voren dat een toegenomen werkloosheid in de buurt ook invloed kan uitoefenen op ouders die hier niet zelf door getroffen zijn. Veranderingen in het economische klimaat kunnen resulteren in een veranderde economische verwachting en moraal. Dit is weer van invloed op het sociale klimaat waarin gezinnen functioneren (Steinberg, Catalano & Dooley, 1981). Op deze wijze kunnen ook andere risicofactoren in de buurt, zoals scheiding en armoede van invloed zijn op de ontwikkeling van het kind. De stress die mogelijk gepaard gaat met deze risicofactoren kan van invloed zijn op de mate waarin gezinnen sociale controle uitoefenen.

### **Gezinsfactoren**

Binnen een gezin kunnen verschillende factoren van invloed zijn op de ontwikkeling van kinderen en het sociale klimaat in de buurt. Een van deze factoren is de partnerrelatie. Relatieproblemen bij ouders kunnen allereerst leiden tot spanningen die een negatieve uitwerking hebben op de ontwikkeling van kinderen. Uit onderzoek komt naar voren dat er een verband is tussen kindermishandeling en gezinnen waarin sprake is van veel onderlinge conflicten, de gezinsleden op een negatieve manier op elkaar reageren en waarin weinig verbondenheid is (Stith et al., 2009). Dit geldt ook voor kinderen wanneer zij vaak te maken krijgen met herhaaldelijk wisselende partners (Kooijman & Wolzak, 2004). Als ouders

## SAMENHANG TUSSEN MELDINGEN RAAD VOOR DE KINDERBESCHERMING EN RISICOFACTOREN IN GEMEENTEN EN WIJKEN

besluiten te scheiden is er over het algemeen minder aandacht voor de opvoeding en komt de ouder-kindrelatie onder druk te staan (Spruijt & Kormos, 2010). Tevens verandert ook de inkomenssituatie. Vaak vallen inkomsten weg, omdat een ouder wegvalt die inkomsten had uit betaald werk. De uitgaven blijven meestal hetzelfde of nemen zelfs toe (Kúti, Colpin, De Munter, & Vandemeulebroecke, 2004). De stress en spanningen die gepaard gaan met een de relatieproblemen kunnen daarnaast ook van invloed zijn op het sociale klimaat in de buurt. Zo komt uit onderzoek naar voren dat er meer sociale ondersteuning en informele controle is in buurten met positieve ouderlijke relaties. Dit heeft weer een positieve uitwerking heeft op het welzijn van kinderen en adolescenten (Leventhall & Brooksgun, 2000).

Een andere belangrijke factor is de gezinssamenstelling. Alleenstaande ouders, grote gezinnen (meer dan drie kinderen) en samengestelde gezinnen hebben een groter risico op kindermishandeling (Klein Velderman & Pannebakker, 2008). Het is aannemelijk dat de gezinssamenstelling een bron van stress voor ouders vormt, wat hun functioneren als opvoeder kan beïnvloeden (Berger, Ten Berge, & Geurts, 2004). Zo missen opvoeders in eenoudergezinnen een partner om taken mee te verdelen en om mee te overleggen, wat een grotere belasting betekent. Tevens is er bij eenoudergezinnen vaker sprake van armoede. Daarnaast vinden ouders uit een eenoudergezin de opvoeding vaker moeilijk en gebruiken ze vaak een andere aanpak dan ouders uit een tweeoudergezin. Ook dit heeft een weerslag op hoe kinderen zich in een eenoudergezin ontwikkelen (De Roos & Bucx, 2011). De zwaardere last van alleenstaande ouders blijkt uit de moeite die ze hebben om gezin en betaald werk te combineren (Cloin & Schols, 2011). Ten slotte blijkt dat alleenstaande moeders gemiddeld een minder goed psychologisch welbevinden hebben dan moeders met een partner (Låftman, 2010). Ook deze factoren beïnvloeden mogelijk het sociale klimaat in de buurt. Zo blijkt uit onderzoek dat er meer meldingen van kindermishandeling zijn in buurten waar meer eenoudergezinnen zijn (Gillham et al., 1998).

Tevens is er een verband tussen de leeftijd waarop ouders hun eerste kind krijgen en kindermishandeling. Kinderen van tienermoeders hebben een grotere kans om slachtoffer van kindermishandeling te worden dan kinderen van oudere moeders. Het verschil kan deels verklaard worden door factoren als een lager inkomen, lager opleidingsniveau en meer stress bij tienermoeders (Berger et al., 2004; Easterbrooks, Chaudhuri, Bartlett, & Copeman, 2011; Klerman, 1993; Ronan, Canoy, & Burke, 2009).



## SAMENHANG TUSSEN MELDINGEN RAAD VOOR DE KINDERBESCHERMING EN RISICOFACTOREN IN GEMEENTEN EN WIJKEN

### **Sociaal economische status**

Vanuit de sociale desorganisatietheorie wordt verondersteld dat de sociaal economische status in een buurt kan bijdragen aan een sociaal klimaat waarin deviante normen en waarden worden overgedragen. Armoede wordt hierbij genoemd als een belangrijke risicofactor (Shaw & McKay, 1942). Uit onderzoek blijkt dat gezinnen waarin kindermishandeling plaatsvindt relatief vaak in buurten wonen die gekenmerkt worden door armoede en achterstand (Coulton et al., 2007; Gilbert et al., 2009; Kooijman & Wolzak, 2004). Armoede zorgt in gezinnen vaak voor stress en ruzies tussen ouders (Steketee et al., 2013). Daarnaast is in arme gezinnen vanwege financiële redenen vaak geen geld om deel te nemen aan vrijetijdsactiviteiten en komen er vanuit schaamte vaak geen vrienden of vriendinnen mee naar huis (Steketee et al., 2013). Terwijl juist de deelname aan vrijetijdsactiviteiten ontwikkelingsuitkomsten van kinderen kan verbeteren. Zo bevorderen deze activiteiten de relaties van kinderen met leeftijdsgenoten en andere volwassenen, vergroot het de kennis en vaardigheden van de kinderen en zorgt het voor toezicht op kinderen als ze niet in huis of op school zijn (Bartko, 2005). Bovendien kan betrokkenheid bij dergelijke activiteiten bijdragen aan de vorming van sociaal kapitaal voor het gezin en de buurt (Borden, Perkins, Villarruel, & Stone, 2005). In arme buurten ontbreekt het dan ook vaak aan sociaal kapitaal en is de kans groot dat er minder sociale controle is op kinderen (Vanhee, 2007).

Het hebben van zeer laag opgeleide ouders en/of werkloosheid bij ouders wordt daarnaast ook gezien als risicofactor. Problemen als werkloosheid, armoede en slechte huisvesting kunnen stress bij het gezin veroorzaken, wat weer van invloed is op de opvoeding (Berger et al., 2004). Zo komt kindermishandeling naast arme gezinnen, ook vaker voor in gezinnen met laagopgeleide ouders. Eveneens bepaald het opleidingsniveau van de ouders in sterke mate de onderwijskansen van kinderen (Kösters et al., 2007). Zo is het opleidingsniveau van ouders van invloed op voortijdig schoolverlaten bij kinderen. Armoede vergroot daarnaast ook de kans op het voortijdig verlaten van school, zelfs wanneer de betreffende jongere goed mee kan komen op school (Holter, 2008).

### **Sociaal culturele context**

Wanneer er in een wijk of buurt weinig controle is op gedrag, de stimulering van sociaal wenselijk gedrag ontbreekt en er onduidelijke normen zijn of die bevorderend zijn voor drugsgebruik, geweld en criminaliteit, geldt dit als een risicofactor voor kindermishandeling en de ontwikkeling van het kind (Nadan, Spilsbury, & Korbin, 2015; Ronan et al., 2009). Dit

## SAMENHANG TUSSEN MELDINGEN RAAD VOOR DE KINDERBESCHERMING EN RISICOFACTOREN IN GEMEENTEN EN WIJKEN

is in overeenstemming met de gelegenheidstheorie van Cohen en Felsen (1979) waarin gesteld wordt dat de kans op deelname aan criminele activiteiten groter wordt als de gelegenheid groot is. In buurten waar de beschikbaarheid van alcohol en drugs en de verkrijgbaarheid van vuurwapens groot is, wordt volgens deze theorie dus ook meer gebruik ervan verwacht. Hiermee wordt de kans groter dat een kind in deze wijk wordt blootgesteld aan ongewenste activiteiten (Cohen & Felson, 1979).

Verder kan alcohol- of drugsgebruik bij ouders hen beperken in hun mogelijkheden om voldoende ouderlijke zorg te geven (Kooijman & Wolzak, 2004). Het gevolg hiervan is dat kinderen en jongeren vaker taken en verantwoordelijkheden hebben die niet bij hun leeftijd en ontwikkelingsfase passen. Als gevolg van overbelasting door de zorgsituatie kunnen er zowel op korte als op lange termijn problemen ontstaan van fysieke, psychosociale en emotionele aard (Van den Broek, Kleijnen, & Bot, 2012). Ook gedragsproblemen bij de ouder(s) kunnen een risicofactor zijn voor mishandeling en ontwikkelingsproblemen bij het kind (Berger et al., 2004).

Een andere factor die van invloed is op de sociaal culturele context is de aanwezigheid van groepen met een verschillende herkomst. Deze maatschappelijke groeperingen kunnen op basis van hun etnisch-culturele, religieuze of sociale achtergrond onderling verschillen in hun opvattingen over wat acceptabel opvoedingsgedrag is. Hierin kunnen deze gezinnen dus afwijken van de norm in Nederland (Berger et al., 2004). Volgens de sociale desorganisatietheorie is er in een buurt met aanwezigheid van verschillende etnische groepen die andere normen en waarden kennen ook vaker een gebrekkige sociale controle, omdat er weinig binding is in de gemeenschap (Shaw & McKay, 1942).

Ten slotte zijn er op het gebied van school enkele risicofactoren te onderscheiden, zoals het gebrek aan betrokkenheid bij school, gebrek aan organisatie/controle op school en het ontbreken van duidelijkheid over of stimulering van sociaal wenselijk gedrag binnen de school, slechte schoolresultaten en voortijdig schoolverlaten (Meij & Ince, 2013).

### **Structurele kenmerken**

Structurele factoren in een buurt kunnen van invloed zijn op het sociale klimaat en de ontwikkeling van kinderen. Vanuit de sociale desorganisatietheorie komt naar voren dat er minder binding en controle is in buurten waarin sprake is van een hoge verhuismobiliteit (Shaw & McKay, 1942). Daarnaast zorgt verval in een buurt volgens de *'broken windows'* theorie voor een verloederingsproces waarbij gerenommeerde bewoners de buurt zullen

## SAMENHANG TUSSEN MELDINGEN RAAD VOOR DE KINDERBESCHERMING EN RISICOFACTOREN IN GEMEENTEN EN WIJKEN

verlaten en de informele sociale controle afneemt. Hierdoor nemen deviante normen en waarden de overhand (Wilson & Kelling, 1982).

Uit onderzoek blijkt dat residentiële instabiliteit, leegstaande woningen en overbevolking van invloed zijn op kindermishandeling (Coulton et al., 2007). Slechte buurten met een hoge verhuismobiliteit kunnen gekarakteriseerd worden door wantrouwen en een gebrek aan de verwachting om gezamenlijk doelen te bereiken. Er is bewijs dat deze interne processen onafhankelijk van economische en demografische eigenschappen kunnen leiden tot een toename van geweld en slachtofferschap (Sampson, Raudenbusch, & Earls, 1997).

Aan de andere kant kan de kwaliteit, bereikbaarheid en toegankelijkheid van voorzieningen in de buurt een mogelijke beschermende factor zijn. Het is hierbij belangrijk dat er vanuit het gezin en de gemeenschap kansen geboden worden zodat de kinderen in hun vrije tijd deel kunnen nemen aan onder andere verenigingsactiviteiten. Idealiter gaat het om activiteiten die jongeren in contact brengen met volwassenen die hen aanmoedigen en ondersteunen bij het ontwikkelen van hun talenten en vaardigheden (Benson, Leffert, Scales, & Blyth, 1998). Echter, de mate waarin een buurt als veilig wordt beschouwd draagt daarnaast ook bij aan de betrokkenheid van kinderen in vrijetijdsactiviteiten. Zo kunnen onveilige omstandigheden in de buurt buitenshuis kinderen ontmoedigen om het huis te verlaten. Als de mate waarin ouders binding hebben met de buurt groter is, zullen ouders de kinderen eerder naar buiten laten gaan. Dit omdat ouders die een positieve binding hebben met de buurt vaak een groter vertrouwen hebben in de buurt en organisaties (Coulton & Irwin, 2009).

### **Consequenties voor het onderzoek**

Vanuit wetenschappelijk onderzoek blijkt een duidelijke relatie tussen buurten met veel risicofactoren en de mate van kindermishandeling in de buurt. De risicofactoren zorgen daarnaast ook voor een lagere mate van sociale binding en controle in een buurt. Sociale binding en controle komen vanuit theorie en onderzoek naar voren als een belangrijke factor voor het welzijn van kinderen. De risicofactoren die het sociale klimaat in de buurt negatief kunnen beïnvloeden zijn aanwezig op gezinsniveau, in de sociaal economische context, in de sociaal culturele context en in de structurele kenmerken van een buurt. Op gezinsniveau oefenen de partnerrelatie en de gezinssamenstelling invloed uit. Armoede, werkloosheid en een laag opleidingsniveau beïnvloeden de sociaal economische context van een buurt en criminaliteit, alcohol- en drugsgebruik, een negatieve visie omtrent school en een andere

## SAMENHANG TUSSEN MELDINGEN RAAD VOOR DE KINDERBESCHERMING EN RISICOFACTOREN IN GEMEENTEN EN WIJKEN

culturele herkomst beïnvloeden de sociaal culturele context. Residentiële instabiliteit, leegstand en overbevolking zijn structurele buurtkenmerken die eveneens het sociale klimaat in de buurt kunnen aantasten. Deze risicofactoren vormen de basis voor dit onderzoek. De verwachting is dat in buurten waar deze risicofactoren meer aanwezig zijn, ook meer meldingen binnenkomen.

### **Methode**

Cijfers met betrekking tot het aantal meldingen bij de Raad zijn vergeleken met cijfers over de risicofactoren in gemeenten en wijken in Overijssel. De meldingscijfers zijn afkomstig van het registratiesysteem KBPS van de Raad en de cijfers over de risicofactoren zijn afkomstig van het CBS. De cijfers beslaan de periode van begin 2013 tot en met eind 2014.

### **Onderzochte variabelen**

De afhankelijke variabele is het aantal meldingen bij de Raad in 2013 en 2014. Wanneer er meerdere meldingen binnen één gezin zijn, telt dit in dit onderzoek als één melding. Op deze manier wordt gecontroleerd voor grote huishoudens die in een kleine gemeente het aantal meldingen onterecht hoog kunnen doen laten lijken. Meldingen die afkomstig zijn van de rechtbank of die ambtshalve zijn aangemaakt door medewerkers van de Raad zijn in dit onderzoek niet meegenomen.

De onafhankelijke variabelen in dit onderzoek zijn de risicofactoren in gemeenten en wijken. In dit onderzoek zijn enkel de risicofactoren waarover ook concrete cijfers beschikbaar zijn bij officiële overheidsinstanties benut. Bij gezinsfactoren is data beschikbaar over scheidingspercentages, het aantal eenoudergezinnen, het aantal huishoudens met drie of meer kinderen en tienermoederschap. Voor de sociaal economische status zijn dit het aantal uitkeringen, huishoudens met een laag inkomen en het opleidingsniveau van de ouders. Voor de sociaal culturele context overmatig alcoholgebruik, criminaliteit, het aantal niet-westerse allochtonen en het aantal voortijdige schoolverlaters en met betrekking tot structurele kenmerken zijn cijfers verzameld omtrent leegstand en woningwaarde. In bijlage 1 is een overzicht gegeven met de definitie van de onderzochte variabelen en de bron waarvan de data afkomstig is.

## SAMENHANG TUSSEN MELDINGEN RAAD VOOR DE KINDERBESCHERMING EN RISICOFACTOREN IN GEMEENTEN EN WIJKEN

### **Dataverwerking**

Allereerst zijn alle meldingen uit 2013 en 2014 op basis van de postcode ingedeeld naar de gemeente en wijk van herkomst. De cijfers per gemeente en wijk zijn ingevoerd in het statistische verwerkingsprogramma SPSS. Hierbij is het gemiddelde aantal meldingen per jaar uitgerekend. Tevens zijn de cijfers voor de verschillende risicofactoren per gemeente en wijk ingevoerd. Om te onderzoeken of er een samenhang is tussen het aantal meldingen en de risicofactoren zijn allereerst de numerieke waarden van de risicofactoren omgezet naar gestandaardiseerde scores. Deze score geeft aan in hoeverre een score in een gemeente afwijkt van het provinciale gemiddelde en bij wijken hoeverre deze afwijkt van het gemeentelijk gemiddelde. Dit betekent dat wanneer een gemeente of wijk het beter doet dan dit gemiddelde, de gemeente een negatieve score krijgt, of in andere woorden een lage risicoscore. Doet een gemeente het slechter dan het provinciale gemiddelde, dan krijgt deze een positieve score, of in andere woorden een hoge risicoscore. De gestandaardiseerde score op een indicator ontstaat door de gemiddelde waarde op een indicator over alle gemeenten af te trekken van de gevonden waarde van een gemeente, en dit getal te delen door de standaardafwijking van de verdeling van alle waardes op deze indicator. Deze score bepaalt dus de relatieve afstand tot de gemiddelde waarde over alle gemeenten, waarbij het gemiddelde van alle gestandaardiseerde scores van één indicator 0 is. Aangezien een lage score op woningwaarde gezien kan worden als een risicofactor zijn de negatieve gestandaardiseerde scores voor woningwaarde omgezet naar positieve scores en andersom. Hierbij dient vermeld te worden dat alle indicatoren hetzelfde gewicht hebben gekregen bij de bepaling van de totale gestandaardiseerde score. Om te kijken of de variabelen samen genomen konden worden is de Cronbach's alpha uitgerekend. Ten slotte is, afhankelijk of de variabele normaal verdeeld was, de Spearman-correlatie of de Pearson-correlatie uitgerekend om de samenhang tussen het aantal meldingen en de gestandaardiseerde scores te onderzoeken. De Shapiro-Wilk test is gebruikt om te controleren of de data normaal verdeeld was.

### **Betrouwbaarheid en validiteit**

Bij het interpreteren van de resultaten uit dit onderzoek dient rekening gehouden te worden met het feit dat 'alcoholgebruik' gemeten is door middel van zelfrapportages. Hierdoor is het mogelijk dat de data beïnvloed is door sociale wenselijkheid. De resultaten kunnen een te

## SAMENHANG TUSSEN MELDINGEN RAAD VOOR DE KINDERBESCHERMING EN RISICOFACTOREN IN GEMEENTEN EN WIJKEN

rooskleurig beeld schetsen. Daarnaast dient er rekening mee te worden gehouden dat er een overlap is tussen ‘uitkering’ en ‘laag inkomen’, en ‘scheiding’ en ‘eenoudergezin’. Een andere kanttekening bij de variabele ‘uitkering’ is dat ook pensioengerechtigden bij de berekening van het CBS zijn meegenomen, terwijl deze groep mensen niet onder de primaire doelgroep valt. Hierdoor is het mogelijk dat een gemeente of wijk waar veel ouderen wonen onterecht als risicovol wordt aangeduid. Doordat gebruik wordt gemaakt van een cumulatie van risicofactoren is de verwachting dat deze kanttekeningen de uitkomst niet dermate zullen beïnvloeden. Verder is niet voor elke risicofactor uit het theoretische kader data beschikbaar en is er op wijkniveau significant minder data beschikbaar. Hierdoor dient bij het interpreteren van de resultaten er rekening mee gehouden te worden dat de uitkomsten op wijkniveau gebaseerd zijn op minder variabelen, wat een onvolledig beeld geeft.

### **Resultaten**

De provincie Overijssel telt 25 gemeenten en is onderverdeeld in twee jeugdzorgregio's, IJsselland en Twente. Onder jeugdzorgregio IJsselland vallen de gemeenten Dalfsen, Deventer, Hardenberg, Kampen, Ommen, Olst-Wijhe, Raalte, Staphorst, Steenwijkerland, Zwartewaterland en Zwolle. Onder jeugdzorgregio Twente vallen de gemeenten Almelo, Borne, Dinkelland, Enschede, Haaksbergen, Hellendoorn, Hengelo, Hof van Twente, Losser, Oldenzaal, Rijssen-Holten, Tubbergen, Twenterand en Wierden. Het werkgebied van de locatie van de Raad in Zwolle is jeugdzorgregio IJsselland en het werkgebied van de locatie van de Raad in Almelo is jeugdzorgregio Twente. De vijf grootste gemeenten in Overijssel zijn Deventer, Zwolle, Almelo, Hengelo en Enschede.

### **Meldingen in 2013 en 2014**

In tabel 1 tot en met tabel 7 (zie bijlage 2) is een overzicht gegeven van het aantal meldingen per jeugdzorgregio, gemeente en wijk in 2013 en 2014 in Overijssel. Op gemeenteniveau is er onderscheid gemaakt tussen de wijken in de vijf grootste gemeenten van Overijssel. In de tabellen is een onderscheid gemaakt tussen het absolute en het relatieve aantal meldingen. Het absolute aantal is het werkelijke aantal meldingen en het relatieve aantal is het aantal meldingen op 10.000 huishoudens met kinderen.

#### *Aantal meldingen per jeugdzorgregio in 2013 en 2014*

Jeugdzorgregio Twente scoort zowel in 2013 als in 2014 het hoogst op het aantal meldingen. Gemiddeld zijn er in jeugdzorgregio Twente bijna twee keer zoveel meldingen als in

## SAMENHANG TUSSEN MELDINGEN RAAD VOOR DE KINDERBESCHERMING EN RISICOFACTOREN IN GEMEENTEN EN WIJKEN

jeugdzorgregio IJsselland. Er is eveneens een verschil aanwezig wanneer gecontroleerd wordt voor het aantal huishoudens met kinderen in de twee jeugdzorgregio's. In jeugdzorgregio IJsselland zijn gemiddeld 19 meldingen op 10.000 huishoudens met kinderen en in jeugdzorgregio Twente is dit 30 op 10.000 (zie bijlage 2, tabel 1).

### *Aantal meldingen per gemeente in 2013 en 2014*

De drie grote gemeenten Enschede, Almelo en Hengelo scoren het hoogste op het aantal meldingen. Alle drie de gemeenten liggen in de jeugdzorgregio Twente. Gemeente Enschede is hierbij de koploper met 119 meldingen in 2013 en 109 meldingen in 2014. Wanneer gecontroleerd wordt voor het aantal huishoudens met kinderen scoort Enschede nog steeds het hoogste met gemiddeld 51 meldingen per jaar per 10.000 huishoudens op basis van 2013 en 2014. Opvallend is dat de gemeenten met gemiddeld de minste meldingen op 10.000 huishoudens, namelijk Hof van Twente, Rijssen-Holten, Tubbergen en Wierden (8 meldingen) ook allemaal afkomstig zijn uit jeugdzorgregio Twente (zie bijlage 2, tabel 2).

### *Aantal meldingen per wijk in 2013 en 2014*

In tabel 3 tot en met 7 is te zien dat er per gemeente enkele wijken zich onderscheiden van de overige wijken in het aantal meldingen. Echter, de cijfers met betrekking tot de wijken dienen met voorzichtigheid geïnterpreteerd te worden, omdat het hier om relatief lage aantallen gaat. Zo kan in een wijk met weinig huishoudens met kinderen één meldingen al zorgen voor een relatief hoog aantal meldingen op 10.000 huishoudens. Om deze reden zijn in wijken ook de absolute aantallen vermeld.

In de gemeente Deventer zijn de meeste meldingen over 2013 en 2014 in onderzoek genomen in de wijk Colmschate-Noord. Echter, wanneer gecontroleerd wordt voor het aantal huishoudens met kinderen scoren de wijken Keizerslanden en de Rivierenwijk gemiddeld het hoogste. Opvallend is dat het absolute aantal in de Rivierenwijk laag ligt, maar het relatieve aantal het hoogst. Dit wil zeggen dat in de Rivierenwijk weinig huishoudens met kinderen wonen. Zo is er in 2014 in de Rivierenwijk maar één melding.

In Zwolle zijn over 2013 en 2014 gezien de wijken Diezerpoort en Stadshagen de grootste qua meldingen. Echter, bij beide wijken is sprake van een afname van vier meldingen in 2014. Ondanks deze afname scoren beide wijken nog steeds hoger dan de rest. Wanneer gecontroleerd wordt voor het aantal huishoudens met kinderen scoort de wijk Diezerpoort veruit het hoogste met 96 meldingen per 10.000 huishoudens met kinderen. Ter

## SAMENHANG TUSSEN MELDINGEN RAAD VOOR DE KINDERBESCHERMING EN RISICOFACTOREN IN GEMEENTEN EN WIJKEN

vergelijking, de wijk Stadshagen die qua aantal evenveel zaken als de wijk Diezerpoort heeft scoort na controle slechts 27 op 10.000.

Voor Almelo geldt dat over 2013 en 2014 gezien de wijken Wierdense Hoek en Ossenkoppelerhoek de grootste aanvoerders van meldingen zijn. Deze wijken zijn nog steeds aanwezig in de top drie wanneer gecontroleerd wordt voor het aantal huishoudens met kinderen. De wijk Ossenkoppelerhoek scoort het hoogste met 98 meldingen per 10.000 inwoners. Ook de wijk Nieuwstraat-Kwartier scoort relatief hoog met 89 op 10.000.

In Enschede scoort Glanerbrug en omgeving het hoogst, gevolgd door Enschede-Zuid en Boswinkel-Stadsveld. Echter, wanneer gecontroleerd wordt voor het aantal huishoudens met kinderen voeren drie andere wijken de top drie aan, namelijk Twekkelerveld-T.H.T., Binnensingelgebied en Ribbelt-Stokhorst.

In Hengelo scoort de wijk Noord gezien over 2013 en 2014 het hoogst, gevolgd door Wilderinkshoek en Groot Driene. De wijk Noord is nog steeds het grootste wanneer gecontroleerd wordt voor het aantal huishoudens met kinderen.

Over het geheel gezien valt het op dat de wijken in Deventer relatief laag scoren ten opzichte van de wijken in de andere vier grote gemeenten.

### **Risicofactoren in gemeenten**

Om in kaart te brengen met welke risicofactoren de verschillende gemeenten al dan niet te maken hebben wordt hieronder ingegaan op de hoogst en de laagst scorende gemeenten op de verschillende risicofactoren. Tevens wordt hierbij de gemiddelde provinciale score en de standaardafwijking vermeld. In bijlage 3 is een overzicht gegeven van de afzonderlijke scores per gemeente op alle risicofactoren.

#### *Gezinsfactoren in gemeenten*

Op basis van alle gezinsfactoren scoort Enschede het hoogst op risicofactoren, gevolgd door Almelo en Zwolle. In de gemeente Enschede woont het grootste aantal gescheiden inwoners, namelijk acht procent van de bevolking ( $M = 4.88$  en  $SD = 1.590$ ). Dit is ook terug te zien in het aantal eenoudergezinnen waarmee Enschede met een score van 32 procent eveneens het hoogst scoort ( $M = 19.12$  en  $SD = 6.237$ ). In de gemeente Staphorst zijn de huishoudens het grootst. 42 procent van de huishoudens met kinderen bestaat uit een gezin met drie of meer kinderen ( $M = 23.44$  en  $SD = 6.522$ ). Ook komen hier de meeste tienermoeders vandaan (1.16 procent,  $M = .45$  en  $SD = .324$ ). In Staphorst is daartegenover het kleinste aantal gescheiden



## SAMENHANG TUSSEN MELDINGEN RAAD VOOR DE KINDERBESCHERMING EN RISICOFACTOREN IN GEMEENTEN EN WIJKEN

inwoners (2 procent). In de gemeente Deventer zijn de huishoudens het kleinst. Slechts 16 procent van de huishoudens met kinderen bestaat uit drie of meer kinderen. Verder wonen er in Tubbergen, Dalfsen en Ommen geen tienermoeders. In Tubbergen zijn daarnaast ook de minste eenoudergezinnen (8 procent).

### *Sociaal economische status in gemeenten*

Op basis van de sociaal economische status in gemeenten scoort Enschede het hoogst op risicofactoren, gevolgd door Almelo en Deventer. In de gemeente Enschede wonen de meeste mensen met een uitkering (30 procent,  $M = 18.92$  en  $SD = 3.451$ ) en de meeste huishoudens met een laag inkomen (50 procent,  $M = 35.56$  en  $SD = 4.874$ ). In de gemeente Staphorst zijn de meeste kinderen van ouders met een laag opleidingsniveau. Zo behoort bijna 22 procent van de leerlingen in Staphorst volgens het Ministerie van Onderwijs, Cultuur en Wetenschap tot een achterstandscategorie op basis van het opleidingsniveau van de ouders ( $M = 9.29$  en  $SD = 4.263$ ). Aan de andere kant scoort Staphorst het laagst voor zowel het aantal personen met een uitkering (14 procent) als het aantal huishoudens met een laag inkomen (30 procent). De gemeente Wierden scoort even laag als de gemeente Staphorst op het aantal huishoudens met een laag inkomen en de gemeente Haaksbergen scoort met bijna drie procent het laagst op achterstandsleerlingen.

### *Sociaal culturele context in gemeenten*

Op basis van de sociaal culturele context scoort Almelo het hoogst op risicofactoren, gevolgd door Deventer en Enschede. De criminaliteitscijfers zijn in Almelo het hoogst met 182 geregistreerde misdrijven op 1000 inwoners ( $M = 95.44$  en  $SD = 36.374$ ). Daarnaast is 15 procent van de bevolking van niet-westerse herkomst ( $M = 4.76$  en  $SD = 4.352$ ) en verlaat ruim vier procent van de jeugdigen voortijdig de school ( $M = 2.23$  en  $SD = .954$ ). In de gemeente Tubbergen wonen de meeste overmatige drinkers (15.3 procent,  $M = 10.21$  en  $SD = 1.829$ ). In Tubbergen wonen daarnaast de minste mensen met een niet-westerse herkomst (1 procent). Dit is eveneens het geval in de gemeenten Dinkelland en Staphorst. In Dinkelland zijn daarnaast ook de minste jeugdigen die voortijdig school verlaten (.99 procent). Verder zijn er in Zwolle de minste overmatige alcoholgebruikers (6.9 procent) en zijn er in Raalte de minste geregistreerde verdachten van een misdrijf (56 op 1000 inwoners).

### *Structurele kenmerken in gemeenten*

In de gemeente Almelo is de gemiddelde woningwaarde met 164 duizend euro het laagst en in de gemeente Dalfsen het hoogst met 272 duizend euro ( $M = 224.72$  en  $SD = 29.406$ ).

## SAMENHANG TUSSEN MELDINGEN RAAD VOOR DE KINDERBESCHERMING EN RISICOFACTOREN IN GEMEENTEN EN WIJKEN

Verder is in de gemeente Ommen de meeste leegstand (17 procent) en in Borne, Hellendoorn, Oldenzaal en Rijssen-Holtten met 3 procent de minste ( $M = 5.36$  en  $SD = 2.732$ ). Op basis van de structurele kenmerken scoort de gemeente Ommen het hoogst op risicofactoren, gevolgd door Almelo en Enschede.

### Relatie tussen externe factoren en het aantal meldingen

#### *Invloed van externe factoren op het aantal meldingen*

Om te onderzoeken wat de relatie is tussen de gebruikte risicofactoren en het aantal meldingen is voor ‘scheiding’, ‘eenoudergezin’, ‘tienermoeder’, ‘alcoholgebruik’, ‘woningwaarde’ en ‘laag inkomen’ Pearsons product-moment correlatiecoëfficiënt uitgevoerd. Zoals te zien in onderstaande tabel is er voor elke variabele een significante relatie met het aantal meldingen. Echter, bij ‘alcoholgebruik’ betreft het een negatieve relatie. Dit wil zeggen dat in een gemeente waar sprake is van meer overmatig alcoholgebruik, er minder meldingen zijn en omgekeerd. De relatie is het sterkste voor huishoudens met een laag inkomen.

Tabel 1. *Pearson-correlaties tussen meldingen en externe factoren*

	Meldingen	Scheiding	Eenouder gezin	Tiener moeder	Alcohol gebruik	Woning waarde	Laag inkomen
Meldingen	-						
Scheiding	.719**	-					
Eenouder gezin	.803**	.884**	-				
Tiener moeder	.491*	.211	.404*	-			
Alcohol gebruik	-.407*	-.613**	-.539**	-.482*	-		
Woning waarde	.806**	.739**	.827**	.524**	-.444*	-	
Laag inkomen	.856**	.880**	.897**	.441*	-.559**	.882**	-

\*  $p < .05$ , \*\*  $p < .01$

Voor ‘afkomst’, ‘criminaliteit’, ‘voortijdige schoolverlaters’, ‘achterstandsleerling’, ‘huishoudensgrootte’, ‘leegstand’ en ‘uitkering’ is niet voldaan aan de assumptie van normale verdeling. Daarom is Spearmans rangcorrelatie coëfficiënt uitgevoerd. Zoals te zien in de tabel op de volgende pagina is er alleen voor de variabele ‘leegstand’ geen significante

## SAMENHANG TUSSEN MELDINGEN RAAD VOOR DE KINDERBESCHERMING EN RISICOFACTOREN IN GEMEENTEN EN WIJKEN

relatie. Voor ‘huishoudensgrootte’ is er wel een significante relatie. Echter, het gaat hier wederom om een negatieve relatie. Dit wil dus zeggen dat in een gemeente waar meer huishoudens zijn met drie of meer kinderen, minder meldingen zijn en omgekeerd. De relatie is het sterkste voor het aantal mensen met een uitkering.

Tabel 2. Spearman-correlaties tussen meldingen en externe factoren

	Meldingen	Huishoudens grootte	Uitkering	Criminaliteit	Afkomst	Voortijdige school verlaters	Achterstands leerling	Leegstand
Meldingen	-							
Huishoudens grootte	-.653**	-						
Uitkering	.766**	-.891**	-					
Criminaliteit	.734**	-.513**	.710**	-				
Afkomst	.642**	-.776**	.817**	.686**	-			
Voortijdige school verlaters	.647**	-.737**	.788**	.729**	.757**	-		
Achterstands leerling	.412*	.004	.241	.676**	.192	.322	-	
Leegstand	-.197	.332	-.289	-.142	-.341	-.185	-.019	-

\*  $p < .05$ , \*\*  $p < .01$

Opvallend is dat de risicofactoren in veel gevallen ook met elkaar correleren. Dit houdt in dat in gemeenten waar bijvoorbeeld in verhouding veel voortijdige schoolverlaters zijn, ook veel personen met een uitkering zijn. Om een compleet overzicht te verkrijgen van de correlatie tussen variabelen is Spearmans rangcorrelatie coëfficiënt uitgevoerd. Deze heeft de voorkeur gekregen boven Pearsons product-moment correlatiecoëfficiënt, omdat niet voor alle variabelen voldaan is aan de assumptie van normale verdeling. In bijlage 4 is een tabel toegevoegd met de correlaties tussen alle variabelen.

### *Totale risicoscore en het gemiddelde aantal meldingen per gemeente*

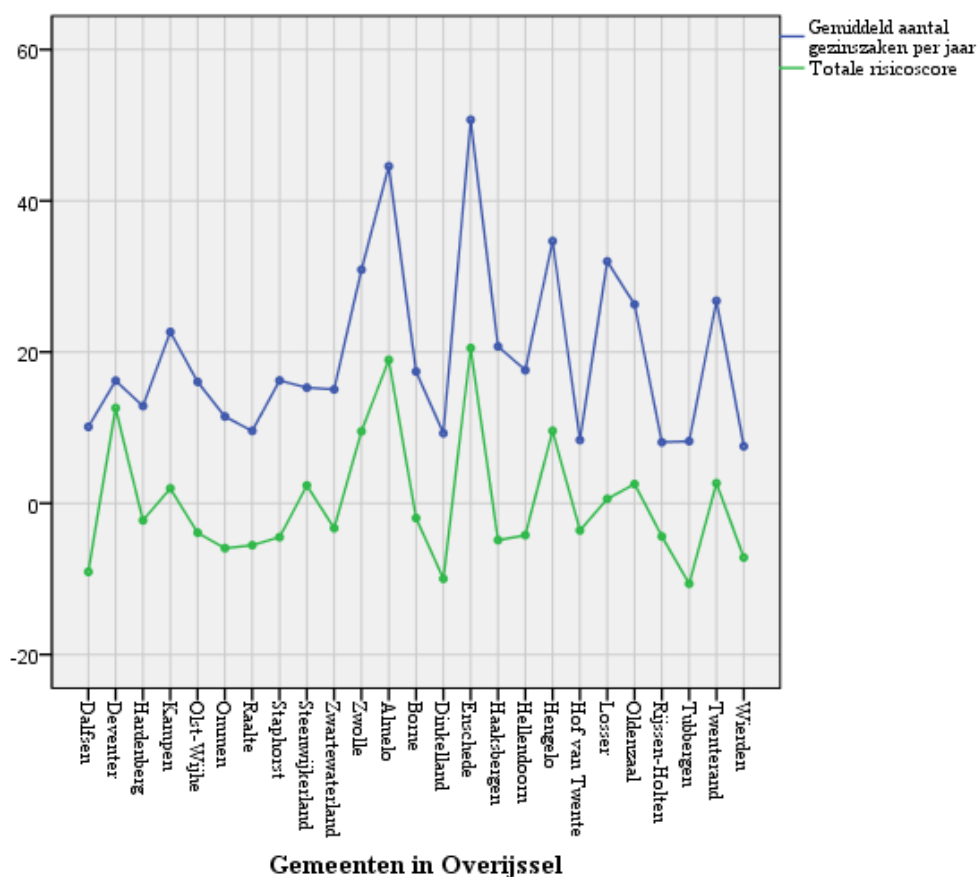
Bij het opstellen van de totale risicoscore zijn alleen de variabelen meegenomen die op individueel niveau een significante relatie met het aantal meldingen hebben. ‘Alcoholgebruik’, ‘huishoudensgrootte’ en ‘leegstand’ zijn dus niet meegenomen. Om te onderzoeken of de overige variabelen samengenomen mogen worden tot een totale risicoscore is Cronbach’s alpha uitgerekend. Dit geeft een score van .953, wat wil zeggen dat

## SAMENHANG TUSSEN MELDINGEN RAAD VOOR DE KINDERBESCHERMING EN RISICOFACTOREN IN GEMEENTEN EN WIJKEN

de interne samenhang tussen de verschillende variabelen hoog is. Het is dus ook niet nodig om variabelen weg te laten.

De totale risicoscore laat een positieve sterke samenhang zien met het aantal meldingen. Spearmans rangcorrelatie coëfficiënt geeft  $r_s = .787$  en  $p < .001$ , tweezijdig,  $N = 25$ . Hieruit blijkt dat een hoge totale risicoscore gerelateerd is aan een hoog aantal meldingen. Zo is in onderstaande grafiek te zien dat de lijnen over het algemeen evenwijdig aan elkaar zijn. Met behulp van een spreidingsdiagram (zie bijlage 5) zijn de uitschieters in kaart gebracht. Hieruit blijkt dat één gemeente afwijkt van het verwachte patroon, namelijk de gemeente Deventer. Op basis van de risicoscore worden in Deventer meer meldingen verwacht. Wanneer Deventer niet meegenomen wordt in de analyse geeft Spearmans rangcorrelatie coëfficiënt  $r_s = .824$  en  $p < .001$ , tweezijdig,  $N = 24$ .

Grafiek 1. *Risicoscore en het gemiddeld aantal meldingen per gemeente*



### *Totale risicoscore en het gemiddelde aantal meldingen per wijk*

Bij het opstellen van de risicoscore op wijkniveau zijn enkele variabelen niet meegenomen, omdat hierover geen informatie op wijkniveau beschikbaar is. Het betreft hier

## SAMENHANG TUSSEN MELDINGEN RAAD VOOR DE KINDERBESCHERMING EN RISICOFACTOREN IN GEMEENTEN EN WIJKEN

‘eenoudergezin’, ‘tienermoeder’, ‘criminaliteit’, ‘voortijdige schoolverlaters’ en ‘achterstandsleerling’. Om te kijken wat het effect is als deze variabelen worden weggelaten is ook Spearmans rangcorrelatie coëfficiënt uitgerekend op gemeenteniveau. Dit geeft  $r_s = .779$  en  $p < .001$ , tweezijdig,  $N = 25$ . Het weglaten van deze variabelen geeft dus nog steeds een sterke samenhang.

Bij het berekenen van de correlatie is gebruik gemaakt van Pearsons product-moment correlatiecoëfficiënt. De Shapiro-Wilk test voor normale verdeling geeft  $p = .109$ , wat wil zeggen dat de data op wijkniveau normaal verdeeld is. In onderstaande tabel is te zien dat de correlatie op wijkniveau per gemeente zeer hoog is en in Almelo en Hengelo zelfs bijzonder hoog. In bijlage 6 is een overzicht gegeven met grafieken waarin de samenhang tussen de risicoscore en het aantal meldingen in kaart wordt gebracht.

Ondanks dat er voor Deventer wel een correlatie is tussen de risicoscore en het aantal meldingen, valt op dat in wijken in een andere gemeente met een vergelijkbare risicoscore meer meldingen zijn. De totale correlatie voor alle wijken is  $r = .659$ ,  $p < .001$ ,  $N = 58$  en wanneer Deventer uit de analyse wordt gehaald is de correlatie  $r = .768$ ,  $p < .001$ ,  $N = 47$ .

De hoge correlatie op wijkniveau in Deventer duidt erop dat er geen wijken zijn die zich onderscheiden van andere wijken op basis van wat je kan verwachten aan de hand van de risicoscore. Doordat het aantal meldingen gemiddeld wel lager ligt ten opzichte van andere gemeenten, lijkt het erop dat Deventer afwijkt ten opzichte van de overige gemeenten op basis van een mogelijk andere beïnvloedende factor.

Tabel 3. *Correlaties tussen het aantal meldingen en de risicoscore op wijkniveau*

		Risicoscore op wijkniveau
	Deventer	.687*
	Zwolle	.640**
Gezinszaken op wijkniveau	Almelo	.876***
	Enschede	.727*
	Hengelo	.946***

\*  $p < .05$ , \*\*  $p < .01$ , \*\*\*  $p < .001$

# SAMENHANG TUSSEN MELDINGEN RAAD VOOR DE KINDERBESCHERMING EN RISICOFACTOREN IN GEMEENTEN EN WIJKEN

## **Conclusie**

Het doel van dit onderzoek was om de samenhang tussen risicofactoren in gemeenten en wijken in de provincie Overijssel en het aantal meldingen bij de Raad in kaart te brengen. Hierbij zijn cijfers omtrent risicofactoren vergeleken met het aantal meldingen. Vanuit de literatuur wordt verwacht dat in buurten waar meer risicofactoren zijn, minder sprake is van positieve sociale controle, wat een negatieve uitwerking heeft op de ontwikkeling van kinderen. Uit deze gemeenten en wijken zouden naar verwachting dan ook meer meldingen moeten komen.

Uit dit onderzoek komt naar voren dat de risicofactoren in een gemeente en wijk een goede voorspeller zijn voor het aantal meldingen in de provincie Overijssel. De sterkste samenhang met het aantal meldingen werd gevonden voor de sociaal economische status in een buurt. Eveneens blijkt dat in gemeenten of wijken met een hoger percentage armoede ook meer sprake is van andere risicofactoren, zoals scheiding, criminaliteit en voortijdig schoolverlaten. Dit komt overeen met bevindingen uit de literatuur, waarin gesteld wordt dat armoede vaak samen gaat met andere risicofactoren (Vanhee, 2007). De sterke samenhang tussen de verschillende gemeenten en wijken duidt op een grote inhoudelijke overeenkomst qua werkwijze en meldingsprocedures. Dit wil zeggen dat het aantal meldingen in een gemeente of wijk sterk inhoudelijk bepaald wordt door de aard van de problematiek. De enige gemeente die afwijkt is de gemeente Deventer. In deze gemeente is gemiddeld een lager aantal meldingen ten opzichte van de overige gemeenten. Op wijkniveau is er echter wel een sterke samenhang tussen het aantal meldingen en de risicofactoren.

Een kanttekening bij dit onderzoek is dat er in de provincie Overijssel veel kleine gemeenten zijn met weinig meldingen. Het is mogelijk dat er bij toeval in een bepaald jaar meerdere zaken aan het licht komen. In dit onderzoek is het niet waarschijnlijk dat dit is gebeurd, maar het is wel een factor om rekening mee te houden bij herhaling van het onderzoek. Dit kan namelijk een vertekend beeld geven. Daarnaast zijn de resultaten niet te generaliseren naar de rest van Nederland. De provincie Overijssel is niet representatief voor de rest van Nederland en het is mogelijk dat de werkwijze en meldingspraktijk in andere gemeenten niet uniform is met de onderzochte gemeenten.

## **Discussie**

Zoals vermeld is de gemeente Deventer een opvallende uitschieter in dit onderzoek. Deze gemeente heeft als enige gemeente een lager gemiddeld aantal meldingen op basis van de risicofactoren. Vanuit de literatuur komen hier drie verklaringen voor naar voren. Zo is het

## SAMENHANG TUSSEN MELDINGEN RAAD VOOR DE KINDERBESCHERMING EN RISICOFACTOREN IN GEMEENTEN EN WIJKEN

aantal meldingen afhankelijk van de norm in een buurt, hoe de zaken behandeld worden en wat het meldingsgedrag is (Coulton et al., 2007). Wat in een buurt als normaal wordt geacht is afhankelijk van het type buurt. Zo wordt kindermishandeling in sociaal gedesorganiseerde buurten eerder toegeschreven aan armoede en gezinssamenstelling, terwijl inwoners van betere buurten het eerder toeschrijven aan een gebrek aan morele waarden (Korbin, Coulton, Lindstrom-Ufuti, & Spilsbury, 2000). De veronderstelling is dat in buurten waar veel armoede is, kindermishandeling wellicht niet als verwijtbaar wordt gezien en daardoor niet wordt gemeld. Op basis van deze verklaring is in sociaal gedesorganiseerde buurten een groter *'dark number'* te verwachten. Dit betekent dat er mogelijk gezinnen niet in beeld zijn waarin wel sprake is van dusdanige problematiek dat een melding gerechtvaardigd is. Echter, vanwege de sterke samenhang in de gemeente Deventer tussen het aantal meldingen en de risicofactoren in de wijken is dit niet waarschijnlijk. Het aantal meldingen op wijkniveau is een goede afspiegeling van de problematiek. Daarnaast blijkt uit navraag dat er in de gemeente Deventer weinig meldingen met spoed binnenkomen. Dit duidt er op dat meldingen niet te lang in het vrijwillig kader blijven hangen.

Een andere verklaring richt zich op de aanpak van de zaken en het meldingsgedrag. Volgens de werkwijze in Nederland worden zaken pas gemeld door instanties bij de Raad als de vrijwillige hulp geen of onvoldoende effect heeft. Het is dus mogelijk dat in Deventer meer zaken in het vrijwillige kader worden afgehandeld. Vanuit medewerkers van de raadslocaties in de provincie Overijssel kwam naar voren dat Deventer in 1998 is gestart met een programma genaamd 'Coach'. Het coachteam bestaat uit professionals die opereren vanuit verschillende disciplines, zoals de sectoren onderwijs, zorg, jeugdzorg, werk en inkomen, vrije tijd, politie en justitie en integraal jongerenwerk. Dit programma dient als aanvulling op het aanbod dat vanuit maatschappelijke voorzieningen beschikbaar is. Als de hulp die een jongere nodig heeft niet meer door een instelling geleverd kan worden kan een coach worden geraadpleegd. Het is dus mogelijk dat met de hulpverlening van Coach de stap naar de Raad voorkomen wordt, waardoor er een lager gemiddeld aantal meldingen is.

Het lijkt er dus op dat in Deventer minder meldingen binnen komen door de inrichting van het vrijwillige kader. Als het gevonden verschil in Deventer daadwerkelijk aan de hand hiervan te verklaren is, zou idealiter dit beeld na de transitie in meer gemeenten zichtbaar moeten zijn. Het programma in Deventer kan namelijk gezien worden als een voorloper op de multidisciplinaire teams die in aanloop naar de transitie in veel gemeenten zijn opgezet. Deze multidisciplinaire teams zijn samengesteld uit professionals afkomstig van verschillende

## SAMENHANG TUSSEN MELDINGEN RAAD VOOR DE KINDERBESCHERMING EN RISICOFACTOREN IN GEMEENTEN EN WIJKEN

organisaties en disciplines en werken samen in een wijkteam om een integrale aanpak te realiseren en over de schotten van organisaties heen te werken. Verder onderzoek zou moeten uitwijzen of het verschil in Deventer ook daadwerkelijk te verklaren is door de inrichting van de hulpverlening in het vrijwillige kader. Cijfers uit het vrijwillig kader dienen hiervoor inzichtelijk te worden gemaakt en aan dit onderzoek worden toegevoegd.

De meerwaarde van dit onderzoek voor beleid is dat er een sterke voorspellende factor voor het aantal meldingen is gevonden. Gemeenten die van dit beeld afwijken kunnen hierdoor makkelijk in kaart worden gebracht. Verder kunnen de effecten van de transitie op deze samenhang in kaart gebracht worden bij herhaling van dit onderzoek in 2015 en komende jaren. De verwachting hierbij is dat het aantal meldingen de komende jaren zal gaan afnemen, omdat de transitie zich focust op de hulpverlening in het vrijwillige kader. Wel is de verwachting dat, als gemeenten uniform en volgens dezelfde principes melden, er nog steeds meer meldingen uit buurten en gemeenten met meer risicofactoren zullen komen en de samenhang dus blijft bestaan.



### Literatuurlijst

- Bartelink, C. (2012). *Wat werkt bij het versterken van het sociale netwerk van gezinnen?* Utrecht: Nederlands Jeugdinstituut [NJI].
- Bartko, W. T. (2005). The ABC's of engagement in out-of-school-time programs. *New Directions for Youth Development*, 105, 109-120. doi:10.1002/yd.110
- Benson, P. L., Leffert, N., Scales, P. C., & Blyth, D. A. (1998). Beyond the 'village' rhetoric: Creating healthy communities for children and adolescents. *Applied Developmental Science*, 2, 138-159. doi:10.1207/s1532480xads0203\_3
- Berger, M., Ten Berge, I., & Geurts, E. (2004). *Samenhangende hulp: Interventies voor mishandelde kinderen en hun ouders*. Utrecht: Nederlands Instituut voor Zorg en Welzijn [NIZW].
- Borden, L. M., Perkins, D. F., Villarruel, F. A., & Stone, M. R. (2005). To participate or not to participate: That is the question. *New Directions in Youth Development*, 105, 33-49.
- Bronfenbrenner, U. (1979). *The ecology of human development*. Cambridge, MA: Harvard University Press.
- Catalano, R. F., Berglund, M. L., Ryan, J. A. M., Lonczak, H. S., & Hawkins, J. D. (2004). Positive youth development in the United States: Research findings on evaluations of youth development programs. *The ANNALS of the American Academy of Political and Social Science*, 591, 98-124. doi:10.1177/0002716203260102
- Cloïn, M., & Schols, M. (2011). De gezinsagenda. In F. Bucx (Ed.), *Het gezinsrapport* (pp. 101-128). Den Haag: Sociaal en Cultureel Planbureau [SCP].
- Cohen, L. E., & Felson, M. (1979). Social change and crime rate trends: A routine activities approach. *American Sociological Review*, 44, 588-608. doi:10.2307/2094589
- Coulton, C. J., Crampton, D. S., Irwin, M., Spilsbury, J. C., & Korbin, J. E. (2007). How neighborhoods influence child maltreatment: A review of the literature and alternative pathways. *Child Abuse & Neglect*, 31, 1117-1142. doi:10.1016/j.chiabu.2007.03.023
- Coulton, C. J., & Irwin, M. (2009). Parental and community level correlates of participation in out-of-school activities among children living in low income neighborhoods. *Children and Youth Services Review*, 31, 300-308. doi:10.1016/j.childyouth.2008.08.003
- De Roos, S., & Bucx, F. (2011). Merendeel ouders voelt zich competent als opvoeders. SCP-onderzoek naar opvoeding, sociaal netwerk, buurt en ontwikkeling van kinderen. *Jeugd en Co*, 5, 8-16. doi:10.1007/s12450-011-0025-4

## SAMENHANG TUSSEN MELDINGEN RAAD VOOR DE KINDERBESCHERMING EN RISICOFACTOREN IN GEMEENTEN EN WIJKEN

- Defence for Children (2012). Zorgpunten van Defence for Children over de stelselwijziging jeugdzorg ten behoeve van het Algemeen Overleg op 31 mei 2012. *Brief aan de leden van de Algemene Commissie voor Jeugdzorg, Tweede Kamer der Staten Generaal*. Leiden: Defence for Children.
- Durlak, J., Taylor, R., Kawashima, K., Pachan, M., DuPre, E., Celio, C., ... Weissberg, R. (2007). Effects of positive youth development programs on school, family and community systems. *American Journal of Community Psychology, 39*, 269-286. doi:10.1007/s10464-007-9112-5
- Easterbrooks, M. A., Chaudhuri, J. H., Bartlett, J. D., & Copeman, A. (2011). Resilience in parenting among young mothers: Family and ecological risks and opportunities. *Children and Youth Services Review, 33*, 42-50. doi:10.1016/j.childyouth.2010.08.010
- Gilbert, R., Spatz Widom, C., Browne, K., Fergusson, D., Webb, E., & Janson, S. (2009). Child maltreatment 1: Burden and consequences of child maltreatment in high-income countries. *Lancet, 373*, 68-81. doi:10.1016/S0140-6736(08)61706-7
- Gillham, B., Tanner, G., Cheyne, B., Freeman, I., Rooney, M., & Lambie, A. (1998). Unemployment rates, single parent density and indices of child poverty: Their relationship to different categories of child abuse and neglect. *Child Abuse & Neglect, 22*, 79-90. doi:10.1016/s0145-2134(97)00134-8
- Hirschi, T. (1969). *Causes of delinquency*. Berkeley: University of California Press.
- Kamerstukken II 2012/13, 33684, 3, p. 3* (Memorie van Toelichting [MvT]).
- Klein Velderman, M., & Pannebakker, F. D. (2008). *Primaire preventie van kindermishandeling: Bekende, gebaande en gewenste paden*. Leiden: TNO.
- Klerman, L. V. (1993). The relationship between adolescent parenthood and inadequate parenting. *Children and Youth Services Review, 15*, 309-320. doi:10.1016/0190-7409(93)90020-a
- Kooijman, K., & Wolzak, A. (2004). *Verkennde studie preventie kindermishandeling*. Utrecht: NIZW.
- Korbin, J. E., Coulton, C. J., Chard, S., Platt-Houston, C., & Su, M. (1998). Impoverishment and child maltreatment in African American and European American neighborhoods. *Development and Psychopathology, 10*, 215-233. doi:10.1017/s0954579498001588
- Korbin, J. E., Coulton, C. J., Lindstrom-Ufuti, H., & Spilsbury, J. (2000). Neighborhood views on the definition and etiology of child maltreatment. *Child Abuse & Neglect, 24*, 1509-1527. doi:10.1016/s0145-2134(00)00206-4

## SAMENHANG TUSSEN MELDINGEN RAAD VOOR DE KINDERBESCHERMING EN RISICOFACTOREN IN GEMEENTEN EN WIJKEN

- Kúti, K., Colpin, H., De Munter, A., & Vandemeulebroecke, L. (2004). *Als je er alleen voor staat: Opvoeden binnen een eenoudergezin*. Tielt: Lannoo.
- Låftman, S. B. (2010). Family structure and children's living conditions: A comparative study of 24 countries. *Child Indicators Research*, 3, 127-147. doi:10.1007/s12187-009-9059-1
- Morenoff, J. D., Sampson, R. J., & Raudenbush, S. W. (2001). Neighborhood inequality, collective efficacy, and the spatial dynamics of urban violence. *Criminology*, 39, 517-558. doi:10.1111/j.1745-9125.2001.tb00932.x
- Ince, D., Van Yperen, T., & Valkestijn, M. (2013). *Top tien positieve ontwikkeling jeugd. Beschermende factoren in opvoeden en opgroeien*. Utrecht: NJI.
- Leventhall, T., & Brooks-Gunn, J. (2000). The neighborhoods they live in: The effects of neighborhood residence on child and adolescent outcomes. *Psychological Bulletin*, 126, 309-337. doi:10.1037//0033-2909.126.2.309
- Meij, H., & Ince, D. (2013). *De ontwikkeling van kinderen*. Utrecht: NJI.
- Nadan, Y., Spilsbury, J. C., & Korbin, J. E. (2015). Culture and context in understanding child maltreatment: Contributions of intersectionality and neighborhood-based research. *Child Abuse and Neglect*, 41, 40-48. doi:10.1016/j.ciabu.2014.10.021
- Ronan, K. R., Canoy, D. F., & Burke, K. J. (2009). Child maltreatment: Prevalence, risk, solutions, obstacles. *Australian Psychologist*, 44, 195-213. doi:10.1080/0005006090314856
- Sampson, R. J., & Laub, J. H. (1993). *Crime in the making: Pathways and turning points through life*. Cambridge, MA: Harvard University Press.
- Sampson, R. J., Raudenbush, S. W., & Earls, F. (1997). Neighborhoods and violent crime: A multilevel study of collective efficacy. *Science*, 277, 918-924. doi:10.1126/science.277.5328.918
- Shaw, C. R., & McKay, H. D. (1942). *Juvenile delinquency and urban areas*. Chicago: University of Chicago Press.
- Sprijt, E., & Kormos, H. (2010). *Handboek scheiden en de kinderen. Voor de beroepskracht die met scheidingskinderen te maken heeft*. Houten: Bohn stafleu van Loghum.
- Steinberg, L. D., Catalano, R., & Dooley, D. (1981). Economic antecedents of child abuse and neglect. *Child Development*, 52, 975-985. doi:10.2307/1129102
- Steketee, M., Nederland, T., Mak, J., Van der Gaag, R., Van Bommel, M., Roebroek, L., ...

## SAMENHANG TUSSEN MELDINGEN RAAD VOOR DE KINDERBESCHERMING EN RISICOFACTOREN IN GEMEENTEN EN WIJKEN

- Van Waesberghe, E. (2013). *Kinderen in armoede in Nederland*. Utrecht: Verwey-Jonker Instituut.
- Stith, S. M., Liu, T., Davies, L. C., Boykin, E. L., Alder, M. C., Harris, J. M., ... Dees, J. E. M. E. G. (2009). Risk factors in child maltreatment: A meta-analytic review of the literature. *Agression and Violent Behavior, 14*, 13-29. doi:10.1016/j.avb.2006.03.006
- Van den Broek, A., Kleijnen, E., & Bot, S. (2012). Kwetsbare gezinnen in Nederland. In Raad voor Maatschappelijke Ontwikkeling (Ed.), *Ontzorgen en normaliseren: Naar een sterke eerstelijns jeugd- en gezinszorg* (pp. 60-126). Den Haag: Raad voor Maatschappelijke Ontwikkeling [RMO].
- Vanhee, L. (2007). *Weerbaar en broos. Mensen in armoede over ouderschap. Een verkennende kwalitatieve studie in psychologisch perspectief*. Leuven: Katholieke Universiteit Leuven.
- Vulliamy, A. P., & Sullivan, R. (2000). Reporting child abuse: Pediatricians' experiences with the child protection system. *Child Abuse & Neglect, 24*, 1461-1470. doi:10.1016/S0145-2134(00)00199-X
- Wilson, J. Q., & Kelling, G. L. (1982). Broken windows: The police and neighborhood safety. *Atlantic Monthly, 29-38*. Verkregen op [http://petermoskos.com/files/compreview/Broken\\_Windows\\_1982.pdf](http://petermoskos.com/files/compreview/Broken_Windows_1982.pdf)

# SAMENHANG TUSSEN MELDINGEN RAAD VOOR DE KINDERBESCHERMING EN RISICOFACTOREN IN GEMEENTEN EN WIJKEN

## Bijlage 1. Onderzochte variabelen in Overijssel

Variabelen	Meetwijze	Meetniveau	Bron
<b>Gezinsfactoren</b>			
Scheiding	Procenten	Gemeente/Wijk	KWB
Eenoudergezin	Procenten	Gemeente	JM
Huishoudensgrootte	Procenten	Gemeente	JM
Tienermoeder	Procenten	Gemeente	JM
<b>Sociaal economische status</b>			
Uitkering	Procenten	Gemeente/Wijk	KWB
Laag inkomen	Procenten	Gemeente/Wijk	KWB
Achterstandsleerling	Procenten	Gemeente	JM
<b>Sociaal culturele context</b>			
Alcoholgebruik	Procenten	Gemeente	GM
Criminaliteit	Per 1000 inwoners	Gemeente	GC
Etnische herkomst	Procenten	Gemeente/Wijk	KWB
Voortijdige schoolverlaters	Procenten	Gemeente	JM
<b>Structurele kenmerken</b>			
Woningwaarde	Absolute aantallen	Gemeente/Wijk	KWB
Leegstand	Procenten	Gemeente/Wijk	KWB

KWB = CBS Kerncijfers Wijken en Buurten

GM = CBS Gezondheidsmonitor

GC = CBS Geregistreerde criminaliteit; soort misdrijf en regio

JM = CBS Jeugdmonitor

### Definities

**Scheiding.** Het aantal inwoners dat op 1 januari gescheiden is, uitgedrukt in hele procenten van het totaal aantal inwoners. De burgerlijke staat gescheiden ontstaat na ontbinding van een huwelijk door echtscheiding of na ontbinding van een geregistreerd partnerschap anders dan door het overlijden van de partner. Personen die gescheiden zijn van tafel en bed worden tot de gehuwden gerekend. Dit gegeven is ontleend aan de Structuurtelling Gemeentelijke Basisadministratie (GBA).

**Eenoudergezin.** Jongeren (0 tot 25 jaar) die wonen in een eenoudergezin. Onder een eenoudergezin wordt een particulier huishouden bestaande uit één ouder verstaan.

## SAMENHANG TUSSEN MELDINGEN RAAD VOOR DE KINDERBESCHERMING EN RISICOFACTOREN IN GEMEENTEN EN WIJKEN

**Huishoudensgrootte.** Het percentage particuliere huishoudens met drie of meer thuiswonende kinderen.

**Tienermoeder.** Het totaal aantal moeders in procenten van 19 jaar en jonger per 1 januari van het referentiejaar. Hierbij gaat het om de leeftijd van de moeder op 31 december van het jaar ervoor.

**Uitkering.** Het aantal inkomensontvangers van 15 tot 65 jaar met 52 weken inkomen dat in het voorgaande jaar een uitkering als voornaamste inkomensbron had, uitgedrukt in hele procenten van het totaal aantal inkomensontvangers van 15 tot 65 jaar. Personen met een werkloosheidsuitkering, arbeidsongeschikten, pensioenontvangers, bijstandontvangers en de groep 'overige inkomensontvangers' worden tot de niet-actieven gerekend. Het percentage is vermeld bij minimaal 100 personen met 52 weken inkomen, jonger dan 65 jaar. Waarden lager dan 5 procent zijn vastgezet op 5 procent, waarden hoger dan 95 procent zijn vastgezet op 95 procent.

**Laag inkomen.** Particuliere huishoudens zijn ingedeeld naar hoogte van het besteedbaar huishoudensinkomen in drie groepen. De indeling vindt plaats nadat alle particuliere huishoudens zijn gerangschikt van laag naar hoog besteedbaar huishoudensinkomen. Bij de laagste 40-procent-groep worden de eerste (laagste) veertig procent huishoudens met een besteedbaar inkomen meegenomen. Het percentage is vermeld bij minimaal 100 particuliere huishoudens per buurt. Waarden lager dan 5 procent zijn vastgezet op 5 procent, waarden hoger dan 95 procent zijn vastgezet op 95 procent.

**Achterstandsleerling.** Leerling in het reguliere basisonderwijs die volgens het Ministerie van Onderwijs, Cultuur en Wetenschap behoort tot een achterstandscategorie. Het gaat hierbij om kinderen van ouders die een laag opleidingsniveau hebben. De achterstandsleerlingen krijgen een gewicht van 0.30 of 1.20. In dit onderzoek zijn beide gewichten meegenomen in het berekenen van het percentage.

- 0.30 voor leerlingen waarvan beide ouders maximaal lbo/vbo, praktijkonderwijs of de vmbo basis- of kaderberoepsgerichte leerweg hebben gedaan óf waarvan beide ouders maximaal twee jaar onderwijs in een andere schoolopleiding in het voortgezet onderwijs aansluitend op het basisonderwijs hebben gevolgd, bijvoorbeeld lts, ambachtsschool of huishoudschool;

- 1.20 voor leerlingen van wie één van de ouders maximaal basisonderwijs of (v)so-zmlk heeft gehad en de ander maximaal dezelfde opleiding heeft gevolgd óf het lbo/vbo, praktijkonderwijs of de vmbo basis- of kaderberoepsgerichte leerweg heeft doorlopen óf maximaal twee jaar onderwijs in een andere schoolopleiding in het voortgezet onderwijs

## SAMENHANG TUSSEN MELDINGEN RAAD VOOR DE KINDERBESCHERMING EN RISICOFACTOREN IN GEMEENTEN EN WIJKEN

aansluitend op het basisonderwijs heeft gevolgd, bijvoorbeeld Its, ambachtsschool of huishoudschool.

**Alcoholgebruik.** Percentage personen van 12 jaar of ouder dat overmatig drinkt. Voor een man geldt dat hij een overmatige drinker is als hij meer dan 21 glazen per week drinkt. Een vrouw wordt als overmatig drinker geclassificeerd als zij meer dan 14 glazen per week drinkt.

**Criminaliteit.** Aantal in het verslagjaar geregistreerde misdrijven per 1000 inwoners.

**Etnische herkomst.** Het aantal allochtonen met een niet-westerse herkomst op 1 januari, uitgedrukt in hele procenten van het aantal inwoners. Dit gegeven is ontleend aan de Structuurtelling Gemeentelijke Basisadministratie (GBA). Tot de categorie 'niet-westers' behoren allochtonen uit Turkije, Afrika, Latijns-Amerika en Azië met uitzondering van Indonesië en Japan. Op grond van hun sociaal economische en -culturele positie worden allochtonen uit deze twee landen tot de westerse allochtonen gerekend. Het gaat vooral om mensen die in voormalig Nederlands Indië zijn geboren en werknemers van Japanse bedrijven met hun gezin.

**Voortijdige schoolverlaters.** Iemand die het (bekostigd) onderwijs heeft verlaten en niet in het bezit is van een startkwalificatie. Het bezit van een startkwalificatie houdt in dat iemand minstens een afgeronde havo- of vwo-opleiding, een basisberoepsopleiding (mbo niveau 2) of een oude opleiding van vergelijkbaar niveau heeft.

**Woningwaarde.** De gemiddelde waarde onroerende zaken van woonobjecten gebaseerd op de Wet Waardering Onroerende Zaken (WOZ-waarde). Voor de bepaling van de gemiddelde woningwaarde wordt alleen gebruik gemaakt van die WOZ-objecten omschreven als woningen dienend tot hoofdverblijf (WOZ-objectcode 10) en woningen met praktijkruimte (WOZ-objectcode 11) met een waarde groter dan nul euro.

**Leegstand.** Het aantal leegstaande woningen is vermeld als percentage van de totale woningvoorraad.

SAMENHANG TUSSEN MELDINGEN RAAD VOOR DE KINDERBESCHERMING EN  
RISICOFACTOREN IN GEMEENTEN EN WIJKEN

**Bijlage 2. Aantal meldingen in 2013 en 2014**

Tabel 1. *Aantal meldingen per jeugdzorgregio in 2013 en 2014*

	Aantal meldingen in 2013	Aantal meldingen in 2014	Gemiddeld aantal meldingen	Aantal meldingen in 2013 op 10.000 huishoudens	Aantal meldingen in 2014 op 10.000 huishoudens	Gemiddeld aantal meldingen op 10.000 huishoudens
IJsselland	143	157	150	18	20	19
Twente	289	294	292	30	30	30

Tabel 2. *Aantal meldingen per gemeente in 2013 en 2014*

	Aantal meldingen in 2013	Aantal meldingen in 2014	Gemiddeld aantal meldingen	Aantal meldingen in 2013 op 10.000 huishoudens	Aantal meldingen in 2014 op 10.000 huishoudens	Gemiddeld aantal meldingen op 10.000 huishoudens
Dalfsen	4	5	5	9	11	10
Deventer	23	26	25	15	17	16
Hardenberg	15	10	13	15	10	13
Kampen	21	16	19	26	20	23
Olst-Wijhe	5	4	5	18	14	16
Ommen	2	4	3	8	15	12
Raalte	2	9	6	3	16	10
Staphorst	1	8	5	4	29	17
Steenwijkerland	6	14	10	9	21	15
Zwartewaterland	5	6	6	14	16	15
Zwolle	59	55	57	32	30	31
Almelo	55	47	51	48	41	45
Borne	7	5	6	20	13	17
Dinkelland	5	3	4	12	7	10
Enschede	119	109	114	53	48	51
Haaksbergen	5	11	8	13	29	21
Hellendoorn	10	10	10	18	18	18
Hengelo	38	48	43	31	39	35
Hof van Twente	4	5	5	7	9	8
Losser	11	12	12	31	33	32
Oldenzaal	15	11	13	30	22	26
Rijssen-Holten	5	5	5	8	8	8
Tubbergen	1	5	3	3	14	9
Twenterand	12	19	16	21	33	27
Wierden	2	4	3	5	10	8



SAMENHANG TUSSEN MELDINGEN RAAD VOOR DE KINDERBESCHERMING EN RISICOFACTOREN IN GEMEENTEN EN WIJKEN

Tabel 3. *Aantal meldingen in Deventer per wijk in 2013 en 2014*

	Aantal meldingen in 2013	Aantal meldingen in 2014	Gemiddeld aantal meldingen	Aantal meldingen in 2013 op 10.000 huishoudens	Aantal meldingen in 2014 op 10.000 huishoudens	Gemiddeld aantal meldingen op 10.000 huishoudens
Binnenstad	0	4	2	0	31	16
Zwolswijk	1	2	2	6	12	9
Voorstad	4	4	4	24	24	24
Borgela en Platvoet	0	2	1	0	24	12
Keizerslanden	3	5	4	24	40	8
Rivierenwijk	3	1	2	56	19	39
Bergweide	0	0	0	0	0	0
Colmschata-Noord	7	6	7	19	16	18
Colmschata-Zuid	0	2	1	0	12	6
Diepenveen	4	1	3	23	6	15
Bathmen	1	0	1	12	0	6

Tabel 4. *Aantal meldingen in Zwolle per wijk in 2013 en 2014*

	Aantal meldingen in 2013	Aantal meldingen in 2014	Gemiddeld aantal meldingen	Aantal meldingen in 2013 op 10.000 huishoudens	Aantal meldingen in 2014 op 10.000 huishoudens	Gemiddeld aantal meldingen op 10.000 huishoudens
Binnenstad	2	0	1	113	0	57
Diezerpoort	12	8	10	115	77	96
Wipstrik	4	1	3	45	11	28
Assendorp	8	2	5	52	13	33
Kamperpoort-Veerallee	0	0	0	0	0	0
Poort van Zwolle	0	0	0	0	0	0
Westenholte	1	4	3	11	45	28
Stadshagen	13	9	11	31	22	27
Holtenbroek	4	9	7	30	67	49
Aalanden	8	9	9	44	50	47
Vechtlanden	0	0	0	0	0	0
Berkum	0	1	1	0	18	9
Marsweteringlanden	1	0	1	66	0	33
Schelle	1	8	5	4	31	18
Ittersum	5	3	4	20	12	16
Soestweteringlanden	0	1	1	0	82	41

SAMENHANG TUSSEN MELDINGEN RAAD VOOR DE KINDERBESCHERMING EN RISICOFACTOREN IN GEMEENTEN EN WIJKEN

Tabel 5. *Aantal meldingen in Almelo per wijk in 2013 en 2014*

	Aantal meldingen in 2013	Aantal meldingen in 2014	Gemiddeld aantal meldingen	Aantal meldingen in 2013 op 10.000 huishoudens	Aantal meldingen in 2014 op 10.000 huishoudens	Gemiddeld aantal meldingen op 10.000 huishoudens
Binnenstad	2	3	3	41	61	51
De Riet	7	7	7	62	62	62
Noorderkwartier	3	5	4	42	71	57
Sluitersveld	2	4	3	23	46	35
Wierdense Hoek	10	7	9	99	70	85
Nieuwstraat-Kwartier	6	4	5	106	71	89
Ossenkoppelerhoek	13	10	12	111	85	98
Hofkamp	1	0	1	18	0	9
Schelfhorst	6	5	6	33	28	31
Windmolenbroek	4	2	3	15	8	12
Aadorp	1	0	1	40	0	20

Tabel 6. *Aantal meldingen in Enschede per wijk in 2013 en 2014*

	Aantal meldingen in 2013	Aantal meldingen in 2014	Gemiddeld aantal meldingen	Aantal meldingen in 2013 op 10.000 huishoudens	Aantal meldingen in 2014 op 10.000 huishoudens	Gemiddeld aantal meldingen op 10.000 huishoudens
Binnensingelgebied	16	16	16	71	71	71
Hogeland-Velve	11	10	11	56	51	54
Boswinkel-Stadsveld	17	20	19	49	58	54
Twekkelerveld-T.H.T.	11	8	10	87	63	75
Enschede-Noord	14	7	11	62	31	47
Ribbelt-Stokhorst	9	7	8	71	55	63
Enschede-Zuid	22	21	22	40	38	39
Bedrijfsterrainen Enschede-West	0	0	0	0	0	0
Glanerbrug en omgeving	18	19	19	57	60	59
Landelijk gebied en kernen	1	1	1	7	7	7

Tabel 7. *Aantal meldingen in Hengelo per wijk in 2013 en 2014*

	Aantal meldingen in 2013	Aantal meldingen in 2014	Gemiddeld aantal meldingen	Aantal meldingen in 2013 op 10.000 huishoudens	Aantal meldingen in 2014 op 10.000 huishoudens	Gemiddeld aantal meldingen op 10.000 huishoudens
Binnenstad	1	2	2	38	75	57
Hengelose Es	4	10	7	25	62	44
Noord	8	10	9	55	69	62
Hasseler Es	6	4	5	28	19	24
Groot Driene	6	4	5	49	33	41
Berflo Es	5	4	5	55	44	50
Wilderinkshoek	3	10	7	20	68	44
Woolde	4	2	3	44	22	33
Slangenbeek	1	2	2	5	10	8
Buitengebied	0	0	0	0	0	0

SAMENHANG TUSSEN MELDINGEN RAAD VOOR DE KINDERBESCHERMING EN RISICOFACTOREN IN GEMEENTEN EN WIJKEN

Bijlage 3. Risicofactoren in gemeenten in Overijssel

	Gascheiden inwoners in %	Eenouder- gezinnen in %	Huishoudens met 3 of meer kinderen in %	Tieners- moeders in %	Personen met een uitkering in %	Huishoudens met een laag inkomen in %	Achterstands- leerlingen in %	Overmatige drinkers in %	Verdachten van een misdrijf per 1000 inwoners	Niet-westerse allochtonen in %	Voortijdig school- verlaters in %	Woning- waardes x 1000 euro	Leeftijd in %
Dalfsen	4	13	26	0	15	32	7,62	10,5	62	2	1,77	272	4
Dewenter	7	28	16	0,79	22	41	11,84	8,9	169	12	4,02	200	4
Hardenberg	4	17	27	0,47	18	36	9,13	8,6	84	2	1,7	209	4
Kampen	5	18	27	0,64	18	38	8,94	8	111	5	2,68	207	6
Olst-Wijhe	5	17	21	0,19	18	35	7,7	9,4	86	3	1,44	237	4
Ommen	5	15	25	0	17	36	8,35	9,8	73	2	1,65	261	17
Raalte	4	18	22	0,34	17	34	6,29	11,5	56	2	2,05	250	7
Staphorst	2	9	42	1,16	14	30	21,76	9,5	86	1	1,39	268	6
Steenwijkerland	6	23	21	0,43	19	41	9,9	8,6	108	3	1,82	209	7
Zwartewaterland	3	14	34	0,53	15	34	11,39	11,7	108	2	1,64	210	5
Zwolle	7	27	18	0,86	22	40	7,67	6,9	139	9	3,93	212	4
Almelo	7	27	18	0,98	26	46	16,75	8,3	182	15	4,3	164	5
Borne	6	20	18	0,15	19	34	5,22	9,4	75	4	2,39	221	3
Drinkland	3	14	28	0,11	17	32	4,86	11,8	59	1	0,99	263	7
Enschede	8	32	16	0,88	30	50	14,21	8,1	173	15	3,7	167	5
Haaksbergen	5	17	20	0,15	18	35	3,18	12	68	5	1,44	230	5
Hellendoorn	5	17	21	0,2	18	35	8,29	9,6	74	2	1,62	239	3
Hengelo (Ov)	7	27	17	0,56	22	43	7,99	10,3	124	12	2,94	181	5
Hof van Twente	5	16	20	0,3	18	35	3,65	9,5	81	3	2,74	242	5
Losser	5	22	19	0,32	20	38	8,8	12,5	84	3	2,66	217	5
Oldenzaal	6	24	18	0,34	20	38	8,44	10,3	91	7	2,41	213	3
Rijssen-Holtan	3	12	32	0,77	17	33	9,57	11,9	72	4	1,49	232	3
Tubbergen	3	8	25	0	17	31	6,73	15,3	58	1	1,1	253	5
Twenterand	4	25	24	0,53	19	37	16,53	11,3	96	2	2,58	212	5
Wierden	3	15	34	0,52	17	30	7,4	11,5	67	2	1,27	249	7

SAMENHANG TUSSEN MELDINGEN RAAD VOOR DE KINDERBESCHERMING EN  
RISICOFACTOREN IN GEMEENTEN EN WIJKEN

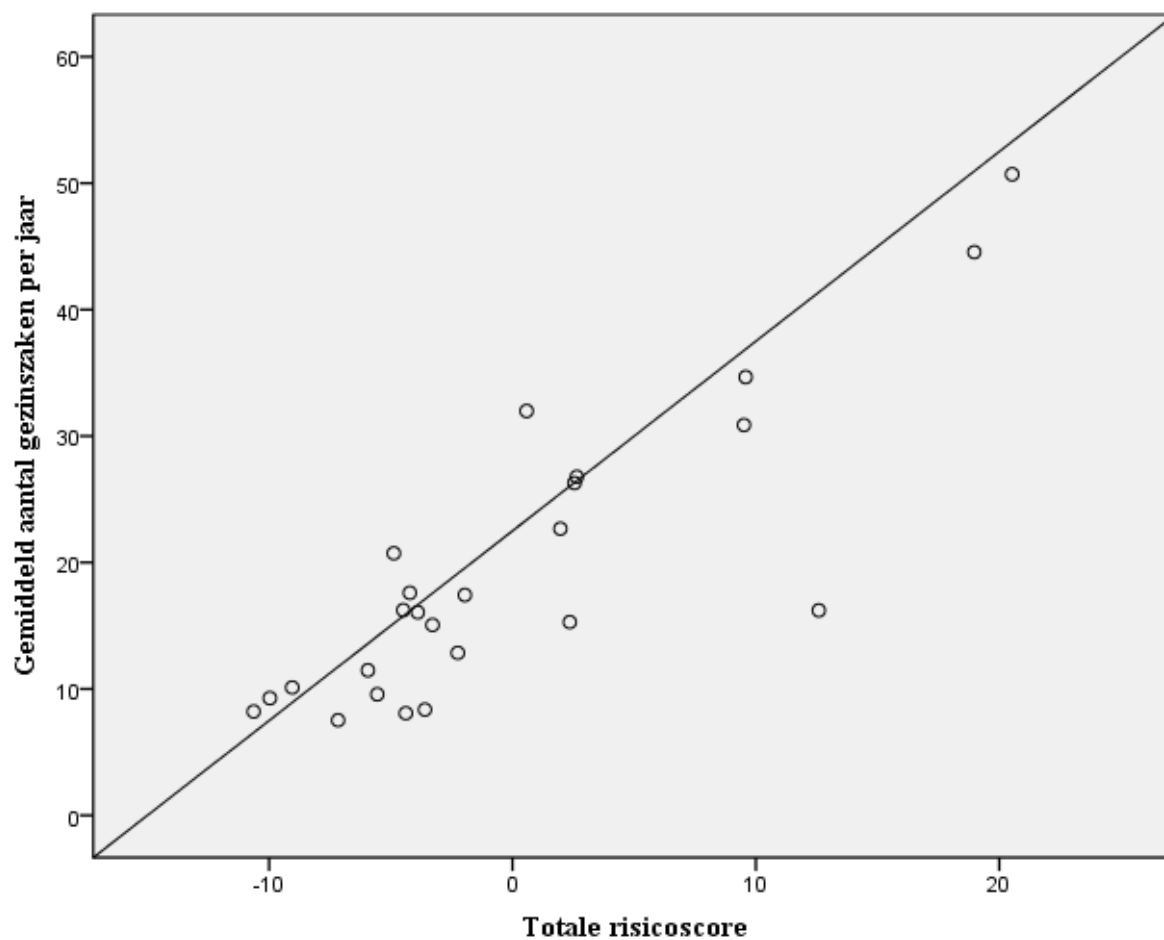
Bijlage 4. Correlaties tussen risicofactoren

	Scheiding	Eenouder gezin	Huishoudens grote	Tiener moeder	Uitkering	Laag inkomen	Alcohol gebruik	Criminaliteit	Alkomst	Voortijdige school verlaters	Achterstands leerling	Woning waarde	Leegstand
Scheiding	-												
Eenouder gezin	.866**	-											
Huishoudens grote	-.918**	-.840**	-										
Tiener moeder	.242	.433*	-.146	-									
Uitkering	.895**	.929**	-.891**	.383	-								
Laag inkomen	.870**	.872**	-.755**	.430*	.885**	-							
Alcohol gebruik	-.620**	-.515**	.373	-.477*	-.504*	-.579**	-						
Criminaliteit	.669**	.709**	-.513**	.734**	.710**	.806**	-.690**	-					
Alkomst	.855**	.772**	-.776**	.242	.817**	.776**	-.488*	.686**	-				
Voortijdige school verlaters	.791**	.811**	-.737**	.492*	.788**	.822**	-.578**	.729**	.757**	-			
Achterstands leerling	.116	.261	.004	.715**	.241	.425*	-.359	.676**	.192	.322	-		
Woning waarde	.674**	.765**	-.568**	.617**	.785**	.841**	-.520**	.846**	.757**	.710**	.522**	-	
Leegstand	-.253	-.147	.332	-.017	-.289	-.088	.123	-.142	-.341	-.185	-.019	-.189	-

\*  $p < .05$ , \*\*  $p < .01$

# SAMENHANG TUSSEN MELDINGEN RAAD VOOR DE KINDERBESCHERMING EN RISICOFACTOREN IN GEMEENTEN EN WIJKEN

## Bijlage 5. Spreidingsdiagram



# SAMENHANG TUSSEN MELDINGEN RAAD VOOR DE KINDERBESCHERMING EN RISICOFACTOREN IN GEMEENTEN EN WIJKEN

## Bijlage 6. Risicoscore en het gemiddeld aantal meldingen per wijk

