



Gemeente Amsterdam

Dienst Onderzoek en Statistiek

Veiligheidsbeleving in Amsterdam

Kwantitatief onderzoek naar het verschil in
veiligheidsbeleving tussen arme en niet-
arme Amsterdammers

Project: Masterscriptie

In opdracht van: Universiteit Utrecht

Scriptiebegeleidster: Carolien Klein Haarhuis

Elleke van den Brink

Weesperstraat 79
1018 VN Amsterdam
Telefoon 020 5279482
e.brink@os.amsterdam.nl

Postbus 658
1000 AR Amsterdam
Fax 020 527 9595
www.os.amsterdam.nl

Amsterdam, 07-2008

Inhoud

Voorwoord	3
Samenvatting	4
1 Inleiding	5
0.1 Probleemstelling.....	6
0.2 Wetenschappelijke relevantie.....	6
0.3 Maatschappelijke relevantie.....	8
0.4 Leeswijzer.....	9
1 Veiligheidsbeleving en armoede	10
1.1 Veiligheidsbeleving gedefinieerd.....	10
1.2 Veiligheidsbeleving in Amsterdam.....	11
1.3 Armoede gedefinieerd.....	16
1.4 Armoede in Amsterdam.....	17
1.5 Veiligheidsbeleving naar inkomen.....	19
2 Veiligheidsbeleving in theorie	22
2.1 Factoren van veiligheidsbeleving.....	22
2.2 Theoretische benadering van veiligheidsbeleving.....	23
2.3 Rationele keuze theorie.....	24
2.4 Symbolisch interactionisme.....	29
3 Methodes	33
3.1 Design.....	33
3.2 Dataverzameling.....	33
3.3 Operationalisering.....	34
3.4 Analyse.....	42
3.5 Verantwoording.....	43
4 Resultaten	45
4.1 Rationele keuze theorie.....	45
4.2 Symbolisch interactionisme.....	54
5 Conclusie en discussie	62
6 Aanbevelingen	64

Voorwoord

Voor u ligt mijn scriptie over de veiligheidsbeleving van arme Amsterdammers. Deze scriptie is geschreven ter afsluiting van mijn master 'Vraagstukken van Beleid en Organisatie' aan de Universiteit Utrecht tijdens mijn afstudeerstage bij O+S (de Dienst Onderzoek en Statistiek) Amsterdam. O+S is het onderzoeksbureau van de gemeente Amsterdam. Dit bureau doet onderzoek naar verschillende onderwerpen, zoals wonen, leefbaarheid, bevolking, werkgelegenheid, infrastructuur en veiligheid. Er wordt veel onderzoek naar veiligheid en veiligheidsbeleving gedaan voor de gemeente Amsterdam. O+S wilde graag dat deze verzamelde gegevens over veiligheid en leefbaarheid ook werden gebruikt bij meer diepgaand, wetenschappelijk onderzoek. Bij O+S waren ze met name geïnteresseerd in de relatie tussen armoede en veiligheidsbeleving. Ik vond dit ook een interessant en relevant onderwerp voor mijn scriptie. Bovendien kwam ik erachter dat er vrij weinig literatuur over dit onderwerp bestaat. Zodoende had ik het onderwerp van mijn scriptie dus snel gevonden.

Het schrijven van mijn scriptie was een ingewikkeld proces. Ik heb er heel wat uurtjes zwoegen op zitten, maar gelukkig heb ik wel veel goede begeleiding gehad. Ik daarom graag een paar mensen bedanken. Allereerst iedereen van O+S Amsterdam voor mijn leerzame stage. Ook mijn kamergenoten Trijnet, Maddy en Merijn, zij maakten de uurtjes achter de computer extra gezellig. En in het bijzonder mijn begeleidster bij O+S, Josca Boers. Bedankt voor het steeds weer lezen van mijn nieuwe versies en de goede tips. Daarnaast wil ik graag Vincent Buskens bedanken voor de hulp bij mijn ingewikkelde statistische analyses. Ten slotte ben ik Carolien Klein Haarhuis heel dankbaar voor haar enthousiasme en hulp als ik even niet meer wist hoe het verder moest. En natuurlijk voor alle kopjes thee in de stationsrestauratie op Utrecht Centraal.

Samenvatting

Aan de hand van secundaire data analyse van twee datasets met circa 1.500 en 10.000 respondenten van O+S Amsterdam is onderzocht of armen in Amsterdam zich onveiliger voelen en waarom. De resultaten wijzen uit dat deze groep zich onveiliger voelt dan niet-arme Amsterdammers. De relatie tussen veiligheidsbeleving en inkomen is niet zeer sterk (Beta= 0,071), maar wel erg significant ($p < 0,001$). De relatie tussen armoede en veiligheidsbeleving blijft ook bestaan wanneer wordt gecontroleerd voor de effecten van opleiding, leeftijd, geslacht, niet-westerse allochtonen en de buurt waarin de respondenten wonen. Aan de hand van de rationele keuze theorie en het symbolisch interactionisme zijn twee modellen ontworpen die beide kunnen verklaren waarom armen zich onveiliger voelen. Uit de toetsing van de rationele keuze theorie komt naar voren dat armen het risico op slachtofferschap niet significant groter inschatten dan niet-armen. Ook worden armen niet vaker slachtoffer van criminaliteit en ontvangen ze niet meer negatieve informatie over slachtofferschap vanuit de media. De rationele keuze theorie kan echter wel goed verklaren waarom mensen zich onveilig voelen. Risicoperceptie speelt een belangrijke rol bij onveiligheidsgevoelens. Daarnaast is gevonden dat het bepalen van het risico mede gebeurt aan de hand van de mate van controle die mensen denken te hebben over slachtofferschap en de media. Deze afleiding van de rationele keuze theorie kan dus niet verklaren waarom armen zich onveiliger voelen. Het verklaart wel voor een deel waarom mensen zich onveilig voelen. De toetsing van het symbolisch interactionisme toont aan waarom armen zich onveiliger voelen. Dit kan verklaard worden doordat arme Amsterdammers in buurten wonen met minder sociale cohesie dan niet-arme Amsterdammers. De andere begrippen uit deze theorie, overlast en verloedering, etnische diversiteit en achterstand van de buurt, zijn echter niet van belang zijn in het verklaren van de hogere onveiligheidsgevoelens onder arme Amsterdammers. Overlast en verloedering hangen wel zeer sterk samen met de veiligheidsbeleving van alle Amsterdammers. Overlast en verloedering kunnen echter niet verklaren waarom armen zich onveiliger voelen, omdat dit niet significant vaker voorkomt in de buurten waar veel arme Amsterdammers wonen. Zij wonen wel vaker in buurten met meer etnische diversiteit en achterstand, maar deze factoren bepalen niet hoe onveilig mensen zich voelen.

1 Inleiding

Rassenrellen in de zwarte getto's en de groeiende mate van geweld in Amerikaanse steden zorgden er in de jaren '60 voor dat veiligheidsbeleving hoog op de Amerikaanse politieke agenda terechtkwam (Zedner, 2002). De toenmalige Amerikaanse president, Johnson, vond dat iedereen het recht had om zich thuis en in de eigen buurt veilig te voelen. Johnson gaf daarom de opdracht om de angst voor criminaliteit te onderzoeken. Hij richtte de 'Commission on Law Enforcement and Administration of Justice' op. Deze commissie liet diverse onderzoeken uitvoeren naar de angst van burgers voor criminaliteit. Vanaf 1973 werd er een tweejaarlijkse 'National Crime (Victimization) Survey' gehouden. Uit deze onderzoeken kwam naar voren dat veel Amerikanen bang waren voor criminaliteit. De 'fear of crime', zoals de Amerikanen het zelf noemen, is daarmee een onderwerp geworden in Amerika waar veel aandacht aan wordt besteed (Lee, 2007).

De aandacht voor veiligheidsgevoelens onder burgers nam ook in de rest van de wereld toe. Met name in de Engelstalige landen, zoals Engeland, Australië en Nieuw-Zeeland. Engeland loopt nu voorop in de belangstelling die beleidsmakers en onderzoekers hebben voor het onderwerp (Lee, 2007). Ook in Nederland groeit de aandacht voor veiligheidsbeleving. Sinds 11 september 2001 is er veel aandacht voor angstgevoelens onder de Nederlandse beleidsmakers en onderzoekers. Het kabinet-Balkenende I heeft zichzelf in 2002 in het beleidsprogramma '*Naar een veiliger samenleving*' tot doel gesteld om de onveiligheidsgevoelens van de Nederlandse burgers te verkleinen. Het huidige kabinet-Balkenende IV heeft in het beleidsplan 'Veiligheid begint bij voorkomen' zichzelf tot doel gesteld om het onveiligheidsgevoel te verminderen in de periode 2008-2010. Ook in Amsterdam wordt er veel aandacht besteed aan veiligheidsbeleving. Volgens de *Regionale veiligheidsrapportage Amsterdam-Amstelland 2007* is de doelstelling van de Amsterdamse gemeenteraad dat de onveiligheidsgevoelens van Amsterdammers stabiel moeten blijven op het huidige niveau.

Om deze doelstellingen te behalen moeten beleidsmakers weten wie zich onveilig voelen en waarom deze mensen bang zijn voor criminaliteit. Uit de meeste Amerikaanse onderzoeken naar veiligheidsbeleving blijkt dat vrouwen banger zijn dan mannen en Afro-Amerikanen banger dan blanke Amerikanen (Hale, 1996). Ook wordt er in Amerikaans en Engels wetenschappelijk onderzoek vaak een relatie gevonden tussen veiligheidsbeleving en armoede of inkomen (Bijv. Will en McGrath, 1995; Taylor en Hale, 1986; Carcach, Frampton, Thomas en Cranich, 1995; Pantazis, 2000; Warr en Ellison, 2000; Kanan en Pruitt, 2002; Moore en Shepherd, 2006; Wilcox Rountree en Land, 1996; Dammert en Malone, 2003; McGarrell, Giacomazzi en Thurman, 1997; Will en McGrath, 1995; Pantazis, 2000). Deze onderzoeken geven aan dat armen zich banger voelen dan mensen met een hoger inkomen¹. De onderzoekers zijn het er echter niet over eens hoe sterk deze relatie is. Bovendien worden er geen eenduidige verklaringen geboden.

¹ In deze onderzoeken worden verschillende definities van armoede gehanteerd. In hoofdstuk 2 wordt ingegaan op de definitie van armoede die wordt gebruikt in dit onderzoek.

De dienst Onderzoek en Statistiek (O+S) van de gemeente Amsterdam wil weten of arme burgers in Amsterdam zich ook onveiliger voelen dan Amsterdammers met een hoger inkomen en waarom zij zich banger voelen. Deze scriptie houdt zich, in opdracht van O+S Amsterdam, bezig met de relatie tussen armoede en veiligheidsbeleving. Hierbij wordt gebruikt gemaakt van de data die O+S Amsterdam al eerder heeft verzameld.

0.1 Probleemstelling

In dit onderzoek wordt gekeken of de arme burgers in Amsterdam zich onveiliger voelen dan de niet-arme burgers, zo ja, waarom dit zo is en hoe hier door middel van beleid op ingespeeld kan worden.

De doelstelling van dit onderzoek is tweeledig. Als eerste is het doel om meer kennis en inzicht te verkrijgen in het verschil in veiligheidsbeleving tussen armen en niet-arme burgers in Amsterdam. Daarnaast is het doel om aan de hand van deze kennis voor de Amsterdamse beleidsmakers een beleidsadvies op te stellen. Uit deze doelstelling volgt de volgende vraagstelling:

Is er een relatie tussen armoede en veiligheidsbeleving en zo ja, hoe kan deze verklaard worden?

Deze probleemstelling wordt aan de hand van een aantal deelvragen beantwoord:

1. *Verschildt de veiligheidsbeleving tussen arme en niet-arme burgers in Amsterdam? Zo ja, hoe verschilt dit?*
2. *Indien er een verschil is in veiligheidsbeleving tussen arme en niet-arme burgers in Amsterdam, hoe kan dit verschil verklaard worden?*
3. *Hoe kunnen deze resultaten beleidsmatig gebruikt worden?*

0.2 Wetenschappelijke relevantie

Veiligheidsbeleving is een onderwerp dat veel is onderzocht. Volgens Google Scholar zijn er maar liefst 463.000 Engelstalige onderzoeken naar veiligheidsbeleving gedaan (17-03-2008). De relatie tussen armoede en veiligheidsbeleving is echter veel minder uitgebreid onderzocht. Na een gerichte zoektocht in de wetenschappelijke literatuur is er een aantal onderzoeken naar veiligheidsbeleving gevonden dat inkomen opneemt als een controlevariabele in hun statistische analyse (Bijv. Taylor en Hale, 1986; Clemente en Kleiman, 1977; Carcach, Frampton, Thomas en Cranich, 1995; Pantazis, 2000; Warr en Ellison, 2000; Kanan en Pruitt, 2002; Moore en Shepherd, 2006; Wilcox Rountree en Land, 1996; Dammert en Malone, 2003; McGarrell, Giacomazzi en Thurman, 1997; Ross en Joon Jang, 2000). Dit betekent dat de onderzoekers verwachten dat inkomen een rol speelt bij veiligheidsbeleving, maar dat er in dat specifieke onderzoek geen aandacht wordt besteed aan de theorie achter deze aanname. De meeste onderzoeken vinden een zwak tot sterk verband tussen veiligheidsbeleving en inkomen. Een aantal onderzoeken plaatst kanttekeningen bij de relatie tussen veiligheidsbeleving en inkomen. Zo kwam uit het onderzoek van Moore en Shepherd (2006) dat personen met een hoog inkomen

minder bang zijn voor criminaliteit dan personen met een laag inkomen. Maar rijkere mensen zijn met name minder bang voor persoonlijke schade, zoals verwondingen door geweld. Deze groep is net zo bang als armen voor het verlies van persoonlijke goederen door bijvoorbeeld inbraak. Ook het onderzoek van Wilcox Rountree en Land (1996) ondersteunt deze conclusie. Zij stellen vast dat er een negatieve relatie is tussen inkomen en veiligheidsbeleving, maar bij de angst die mensen hebben voor inbraak speelt een hoger of lager inkomen geen significante rol. Er is één onderzoek dat geen verband vindt tussen inkomen en veiligheidsbeleving (Ross en Joon Jang, 2000). De onderzoekers denken dat de gevonden relatie tussen iemand inkomen en het gevoel van veiligheid uit de andere onderzoeken mogelijk te verklaren is door het feit dat armere mensen vaker dan mensen met een hoog inkomen in buurten wonen waar mensen meer kans lopen om slachtoffer te worden van criminaliteit. In Nederland is door Maas-de Waal (2002) gevonden dat bewoners zich onveilig voelen in buurten met een lage sociaal-economische status. Een buurt met laag sociaal-economische status werd in dit onderzoek gedefinieerd als een buurt waarin een relatief groot aandeel huishoudens woont onder het sociaal minimum en waar relatief veel werklozen en bijstandsontvangers wonen.

Naast de onderzoeken die inkomen of armoede hebben opgenomen als controlevariabele, zijn er maar twee onderzoeken gevonden die zich specifiek richten op de relatie tussen veiligheidsbeleving en armoede (Will en McGrath, 1995; Pantazis, 2000). Deze onderzoeken hebben geprobeerd om te verklaren waarom armen zich onveilig voelen. Will en McGrath (1995) hebben aan de hand van data van de Amerikaanse 'General Social Survey' uit 1987 aangetoond met dat mensen uit de Amerikaanse onderklasse, met een inkomen onder de armoedegrens, zich onveilig voelen in hun eigen buurt dan mensen met een hoger inkomen. Dit verband kan niet verklaard worden doordat armen minder vertrouwen hebben in de overheid, zoals Will en McGrath hadden voorspeld. Pantazis (2000) heeft onderzocht of mensen met een lager inkomen zich onveilig voelen doordat ze kwetsbaarder zijn voor criminaliteit. Zij heeft gevonden dat mannen die in armoede leven zich 's nachts in hun eigen buurt onveilig voelen, wanneer ze denken zichzelf niet te kunnen verdedigen bij een aanval. Daarnaast blijkt dat arme vrouwen zich vooral 's avonds thuis onveilig voelen. Pantazis stelt dat deze resultaten aansluiten bij haar kwetsbaarheidshypothese. Echter, deze resultaten kunnen ook door andere verklaringen tot stand komen. Bijvoorbeeld doordat arme mannen en vrouwen hun kansen om slachtoffer te worden anders inschatten. Beide onderzoeken vinden dus een verband tussen armoede en veiligheidsbeleving, maar zij geven geen duidelijke verklaring voor deze relatie.

De relatie tussen veiligheidsbeleving en inkomen is dus nog niet eenduidig vast te stellen. De onderzoeken naar veiligheidsbeleving die inkomen of armoede hebben meegenomen als controlevariabele vinden soms een sterk verband, een zwak verband of geen verband. De onderzoeken van Will en McGrath (1995) en Pantazis (2000) geven daarnaast ook geen eenduidige verklaringen waarom armen zich onveilig zouden voelen dan niet-armen. Dit onderzoek beoogt vast te stellen of er een relatie is tussen veiligheidsbeleving en armoede. Daarnaast wordt beoogd een eenduidige verklaring voor het verschil in veiligheidsbeleving tussen arm en rijk te vinden en dit gebrek aan kennis op te vullen.

Dit onderzoek draagt specifiek bij aan het vergroten van wetenschappelijke sociologische kennis. Veiligheidsbeleving wordt bestudeerd vanuit een sociologisch perspectief. Er

wordt gebruik gemaakt van twee sociologische theorieën om de relatie tussen veiligheidsbeleving en armoede te helpen verklaren (zie hoofdstuk 3 Theorie). De toetsing van deze theorie geeft nieuwe kennis en inzichten over de bruikbaarheid ervan. Daarmee wordt de sociologische kennis vergroot.

Dit onderzoek draagt in het bijzonder bij aan sociologische kennis over het thema ongelijkheid. In de sociologie zijn er drie belangrijke thema's terug te vinden, namelijk ongelijkheid, cohesie en rationalisering. Ongelijkheid gaat over ongelijkheden tussen groepen in een samenleving, zoals inkomensongelijkheid. De mate van samenhang die samenlevingen vertonen valt onder het begrip cohesie. Rationalisering gaat over de ontwikkeling van techniek en wetenschap in een samenleving (Ultee, Arts en Flap, 2003). In dit onderzoek wordt gekeken naar de ongelijke verdeling van veiligheidsbeleving onder burgers. De onveiligheidsbeleving van burgers is ongelijk verdeeld wanneer sommige groepen in een samenleving banger zijn voor criminaliteit dan andere groepen, zoals armen die zich onveiliger voelen dan rijken.

0.3 Maatschappelijke relevantie

Naast een wetenschappelijke relevantie heeft dit onderzoek ook een zeer duidelijke maatschappelijke relevantie. Het verschil in veiligheidsbeleving tussen arme en rijke burgers kan de sociale ongelijkheid tussen deze groepen vergroten.

Onveiligheidsgevoelens hebben tot gevolg dat mensen plekken vermijden (Hale, 1996). Ze gaan niet meer met het openbaar vervoer, komen niet in bepaalde buurten en blijven liever binnen. Wanneer arme mensen zich meer onveilig voelen en daardoor plekken vermijden, lopen zij het risico om uitgesloten worden van deelname aan het maatschappelijke verkeer. Dit heeft een nog grotere ongelijkheid tussen armen en rijken tot gevolg.

Zoals in de inleiding ook al is aangegeven, wil de Nederlandse overheid de onveiligheidsgevoelens laten dalen. De Amsterdamse gemeenteraad wil dat het onveiligheidsgevoel onder de Amsterdammers stabiel blijft. Om dit te bewerkstelligen is het noodzakelijk om meer informatie te hebben over hoe een gevoel van veiligheid ontstaat en wie zich onveilig voelen. Wanneer beleidsmakers weten welke onderliggende mechanismen verantwoordelijk zijn voor veiligheidsgevoelens, weten ze waar hun beleid aan moet voldoen om de burger veiliger te laten voelen (Pawson en Tilly, 1997; Hoogerwerf en Herweijer, 2003). Dit sluit ook aan bij het principe van 'evidence-based policymaking' (Solesbury, 2001). Hierin wordt gesteld dat beleid pas effectief is als de veronderstellingen die ten grondslag liggen aan beleid zijn gestoeld op wetenschappelijk bewijs. Dit betekent dat wanneer beleidsmakers niet weten waarom mensen zich onveilig voelen er ook geen effectief beleid kan worden gemaakt.

Met dit onderzoek wordt meer kennis vergaard, waardoor er beter wetenschappelijk onderbouwd beleid kan worden ontwikkeld. Daarnaast wordt er in dit onderzoek ook een praktische relevant beleidsadvies gegeven. Hierin worden suggesties gegeven die betrekking hebben op het stabiel laten blijven van de onveiligheidsgevoelens in Amsterdam. Beleidsmakers kunnen dit advies meenemen in het opstellen van nieuw beleid.

0.4 Leeswijzer

In hoofdstuk 2 wordt ingegaan op de achtergrond van onveiligheidsbeleving en armoede in Amsterdam. In dit hoofdstuk worden de definities van onveiligheidsbeleving en armoede besproken. Daarnaast worden de cijfers over onveiligheidsbeleving en armoede in Amsterdam weergegeven. Er wordt aandacht besteed aan hoe groot het aantal mensen is dat zich onveilig voelt in Amsterdam, waar zij zich onveilig voelen en hoe vaak zij zich onveilig voelen. Verder wordt er beschreven wie die groep mensen is die in armoede leven. In hoofdstuk 3 wordt gekeken naar de theorieën die een antwoord kunnen geven op de probleemstelling. Ook worden in dit hoofdstuk de hypothesen geformuleerd. Vervolgens, in hoofdstuk 4, worden de gebruikte methoden omschreven. Daarnaast wordt ingegaan op de betrouwbaarheid en validiteit van deze methoden. De resultaten van het onderzoek worden gepresenteerd in hoofdstuk 5. Daarna worden de conclusie en discussie van dit onderzoek gegeven. In het laatste hoofdstuk wordt aandacht besteed aan mogelijke beleidsmaatregelen die voortvloeien uit deze conclusies.

1 Veiligheidsbeleving en armoede

1.1 Veiligheidsbeleving gedefinieerd

In het Engels wordt veiligheidsbeleving 'fear of crime' genoemd. Dit begrip is in de Engelse literatuur al op veel verschillende manieren gedefinieerd. Er kunnen binnen deze literatuur over het algemeen drie definities van 'fear of crime' onderscheiden worden, namelijk een affectieve, cognitieve en gedragsdefinitie (Hale, 1996). In tabel 2.1.1 staan deze verschillende definities van veiligheidsbeleving weergegeven. Dit schema is een bewerking van de schematische classificatie van Ferraro en LaGrange (1987) en DuBow, McCabe, en Kaplan (1979; in Ferraro en LaGrange, 1987).

Tabel 2.1.1 Definitie van veiligheidsbeleving

Gedrag	Cognitief		Affectief
	Mening	Oordeel	Emotie
A. Gedrag dat voortkomt uit veiligheidsbeleving (Bijv. vermijding)	B. Zorgen over criminaliteit / de samenleving	C. Risicoperceptie	D. Angst voor slachtofferschap

De gedragsdefinitie gaat in op het gedrag dat voortvloeit uit een bepaalde veiligheidsbeleving (A. in het schema). Wanneer mensen bang zijn nemen zij maatregelen om zichzelf te beschermen, zoals het vermijden van bepaalde plaatsen of het kopen van een alarm voor in huis. Sommige onderzoekers (Bijv. Fattah en Sacco, 1989; Ollenburger, 1981; Gomme, 1986; in: Hale, 1996) vinden dat het gedrag van mensen meer vertelt over hun veiligheidsbeleving dan wat mensen zeggen te voelen. Wat mensen denken en doen komt namelijk niet altijd overeen. Andere onderzoekers (Bijv. Furstenberg, 1972; Garofalo, 1981; Gates en Rohe, 1987; Kail en Kleinman, 1985; Lavrakas, 1982; Lavrakas en Lewis, 1980; Maxfield, 1987 in: Hale, 1996) vinden echter dat het gedrag van mensen geen onderdeel is van 'fear of crime', maar meer het gevolg is van een bepaalde veiligheidsbeleving. Daarom wordt het gedrag van mensen in onderzoeken vaak niet meegenomen als onderdeel van het concept veiligheidsbeleving (Wilcox Rountree en Land, 1996). Het gedrag van mensen zal ook in dit onderzoek als gevolg van hun veiligheidsbeleving worden beschouwd en niet als onderdeel van dit begrip.

Naast de gedragsdefinitie bestaat er ook twee cognitieve definities van veiligheidsbeleving. Deze cognitieve definities vatten veiligheidbeleving op als een uitkomst van ons denken. In de eerste definitie vallen de zorgen die mensen hebben over criminaliteit of de samenleving binnen de cognitieve definitie (B. in het schema). Garofalo en Laub (1978, in: Hale, 1996) hebben deze zorgen ook wel 'urban unease' genoemd. Dit omvat allerlei zorgen die mensen kunnen hebben over de samenleving. Mensen kunnen bezorgd zijn over de ontwikkeling van criminaliteit. Ook kan men bijvoorbeeld bezorgd zijn over vuile straten, graffiti, hangjongeren en veranderingen in de manier waarop mensen

met elkaar omgaan (Burski en Grasmick, 1993; Garofalo en Laub, 1979; Wilson en Kelling, 1982 in: Wilcox Rountree en Land, 1996). Deze definitie van veiligheidsbeleving wordt niet meegenomen in dit onderzoek, omdat veiligheidsbeleving dan een onwerkzaam containerbegrip wordt. Wanneer het begrip zo breed wordt geformuleerd is het lastig om oorzaken en gevolgen uit elkaar te houden. Het is daarom beter om een engere definitie van veiligheidsbeleving te gebruiken. De tweede benadering van veiligheidsbeleving binnen de cognitieve definitie stelt dat veiligheidsbeleving niet alle zorgen om de samenleving omvat, maar alleen gericht is op potentieel slachtofferschap. Het gaat hier om een inschatting van het risico om slachtoffer te worden van criminaliteit. Mensen bedenken bijvoorbeeld hoe groot de kans is dat zij slachtoffer te worden, waardoor ze weten hoe onveilig ze zich moeten voelen (C. in het schema).

De affectieve definitie van veiligheidsbeleving geeft een tegenovergestelde formulering. Deze definitie stelt dat veiligheidsbeleving niet opgevat moet worden als een beredeneerde beleving. Veiligheidsbeleving is juist een emotie. Het begrip wordt binnen deze benadering opgevat als de angst om slachtoffer te worden van criminaliteit (D. in het schema).

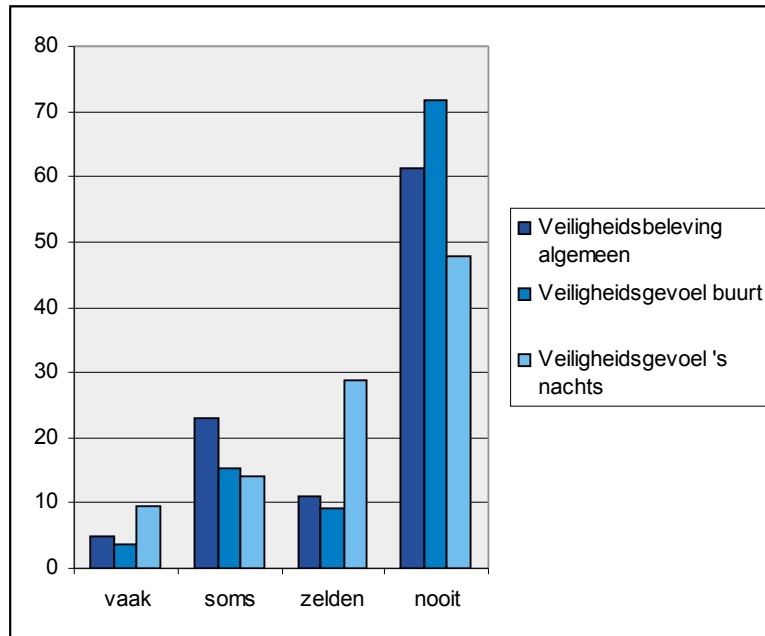
In de onderzoeken rondom veiligheidsbeleving worden de cognitieve (C.) en affectieve benadering (D.) verschillend gehanteerd. Soms wordt veiligheidsbeleving alleen gezien als een cognitief persoonlijk proces (Brantingham et al, 1986; Doob en MacDonald, 1979; Hartnagel, 1979; Mirande, 1984; Nasar, 1982; Smith en Patterson, 1984; Wiltz, 1982; in: Hale, 1996). In andere onderzoeken worden de emotionele en cognitieve benadering samengevoegd tot één begrip (Wilcox Rountree en Land, 1996). De meeste onderzoeken zien veiligheidsbeleving echter als een persoonlijke, negatieve emotie en hangen dus de affectieve benadering van veiligheidsbeleving aan (Hale, 1996). Het cognitieve oordeel van mensen over de kans om slachtoffer te worden is wel van invloed op deze emotie. Ook Ferraro en LaGrange (1987) zien veiligheidsbeleving als een emotie. Volgens hen geeft alleen de affectieve definitie aan of mensen bang zijn voor criminaliteit. De cognitieve dimensie is wel belangrijk bij het ontwikkelen van de angst, maar is volgens hen geen onderdeel van het begrip 'fear of crime'. Veel nieuwe onderzoeken bouwen voort op de ideeën van Ferraro en LaGrange (1987), daarom is besloten om in dit onderzoek veiligheidsbeleving (of veiligheidsgevoelens) ook op te vatten als de angst om slachtoffer te worden van criminaliteit. Cognitie wordt in dit onderzoek gezien als een manier waarmee emoties kunnen worden bepaald. De cognitieve benadering kan daarom niet worden beschouwd als een definitie van veiligheidsbeleving, maar juist als een verklaring voor hoe veilig iemand zich voelt. Hier zal in hoofdstuk 3 nog verder op worden ingegaan.

1.2 Veiligheidsbeleving in Amsterdam

O+S Amsterdam meet sinds 2003 jaarlijks hoe veilig de Amsterdamse burger zich voelt via de Monitor Leefbaarheid en Veiligheid (MLV). Deze gegevens zijn verkregen door middel van telefonische enquêtes onder circa 10.000 Amsterdammers. De belangrijkste resultaten van deze monitor worden in deze paragraaf kort besproken.

In figuur 2.2.1 staat weergegeven hoe veilig Amsterdammers zich voelden in 2007. In de grafiek wordt het algemene onveiligheidsgevoel en het onveiligheidsgevoel 's nachts en in de eigen buurt afgebeeld.

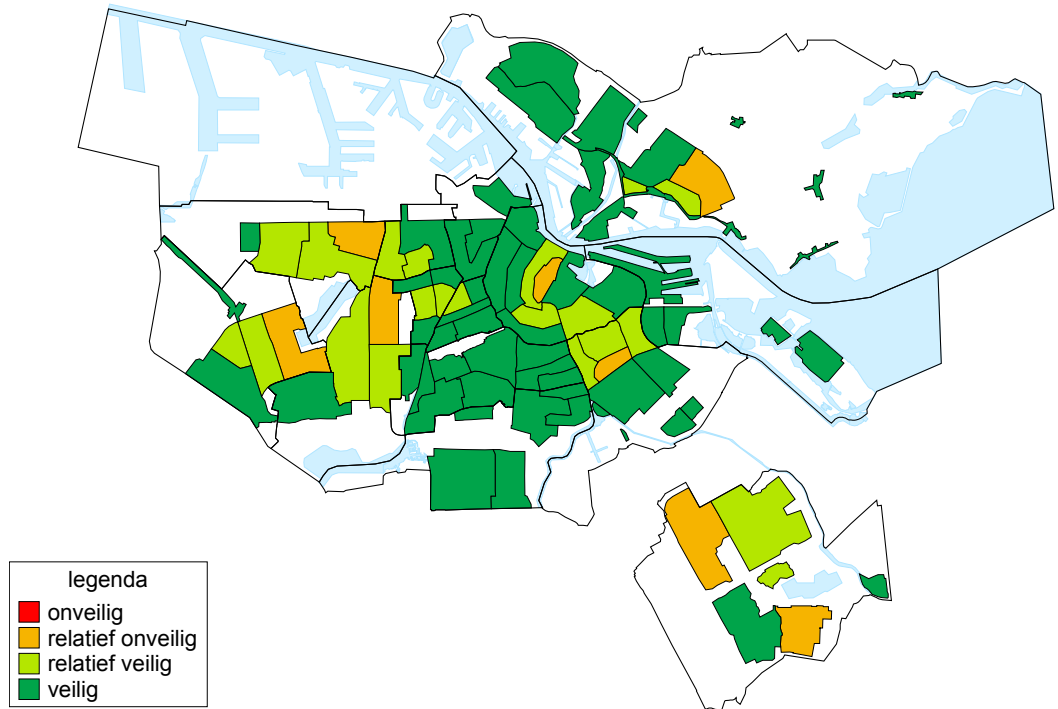
Figuur 2.2.1 Veiligheidsbeleving in Amsterdam (%)



In 2007 voelde in totaal 61% van de respondenten zich nooit onveilig. Een klein deel, 5%, voelde zich vaak onveilig. Daarnaast voelde 23% zich soms onveilig en 11% voelde zich zelden onveilig. Er is ook gevraagd of men zich wel eens onveilig voelt in de eigen buurt. Van alle respondenten voelde in totaal 72% zich nooit onveilig in de eigen buurt. Van de respondenten voelde 4% zich vaak onveilig in de eigen buurt, 15% voelde zich soms onveilig in de eigen buurt en 9% voelde zich zelden onveilig in de eigen buurt. Mensen voelen zich dus in de eigen buurt over het algemeen iets veiliger. In het donker voelen mensen zich het meest onveilig. Van alle respondenten zegt 48% zich 's nachts nooit onveilig te voelen. Een grote groep Amsterdammers, 29%, voelt zich wel eens onveilig in het donker, maar dit komt bij hen zelden voor. Daarnaast voelt 14% zich 's nachts soms onveilig en 10% voelt zich vaak tot altijd onveilig in het donker.

In figuur 2.2.2 is de veiligheidsbeleving van Amsterdammers in 2007 schematisch weergegeven per buurt. Rood staat hierin voor een hoge mate van onveiligheidsgevoelens en groen voor weinig onveiligheidsgevoelens. De witte en lichtblauwe vlakken zijn de plekken in Amsterdam die onbewoond zijn. Dit zijn bijvoorbeeld parken en bedrijventerreinen. Deze figuur komt uit de Amsterdamse veiligheidsindex van O+S Amsterdam. In deze index, die jaarlijks wordt gepresenteerd, wordt aan de hand van de data uit de Monitor Leefbaarheid en Veiligheid onder andere berekend hoe onveilig bewoners zich voelen in de verschillende wijken van Amsterdam.

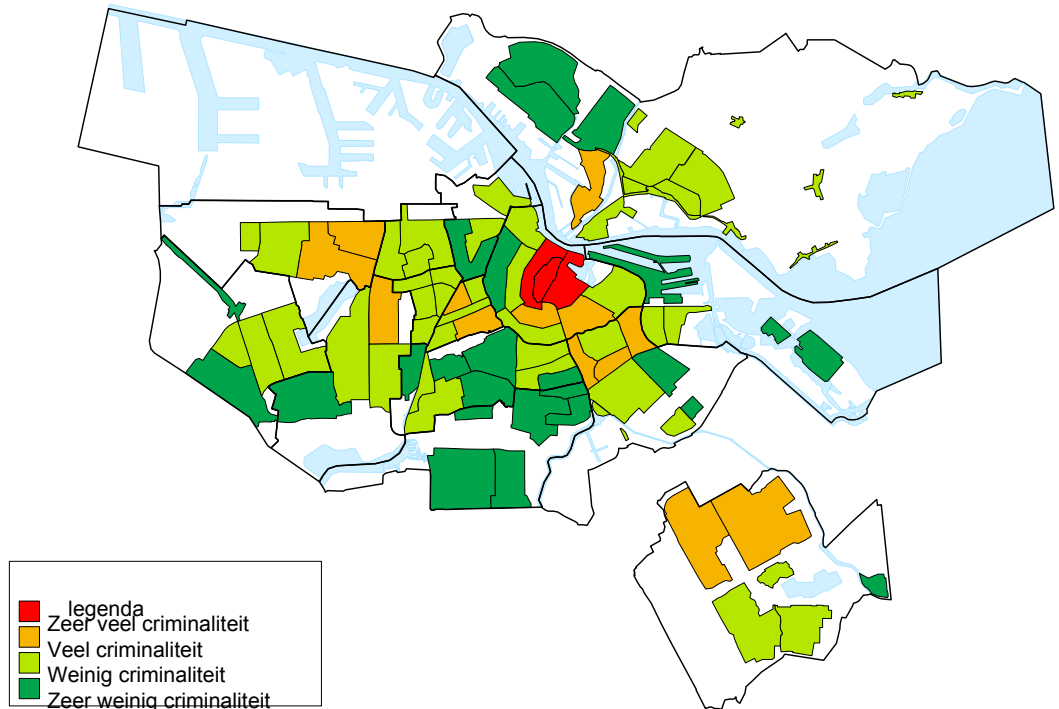
Figuur 2.2.2 Veiligheidsbeleving per buurt



In de buurten Geuzenveld-Sloterneer, Osdorp en Slotervaart, links op de kaart in figuur 2.2.2, voelen mensen zich minder veilig dan in andere buurten. Ook in Amsterdam Zuidoost, het eilandje rechts onderaan op de kaart, voelt men zich minder veilig dan gemiddeld. Daarnaast voelt een gedeelte van de mensen in het centrum en aan de rand van het centrum in Oost/Watergraafsmeer zich relatief onveilig. Ten slotte voelt een deel van de bewoners in Amsterdam Noord zich ook relatief onveilig.

In figuur 2.2.3 is de criminaliteit per buurt in een vergelijkbare kaart weergegeven. Deze figuur komt ook uit de Amsterdamse Veiligheidsindex van O+S Amsterdam. De kleuren zijn gebaseerd op een gewogen combinatie van politiecijfers en vragen over slachtofferschap uit de Monitor Leefbaarheid en Veiligheid. De politiecijfers tellen voor tweederde deel mee en de slachtofferschapscijfers tellen eenderde deel mee.

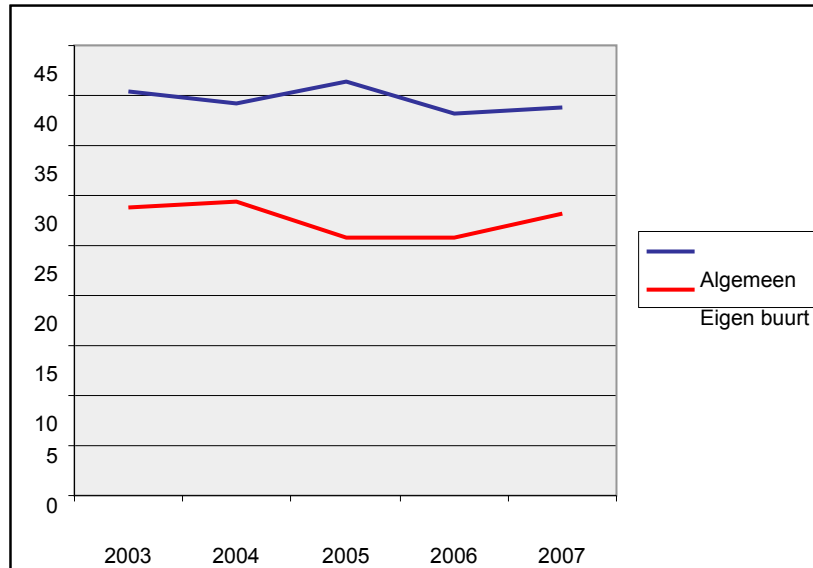
Figuur 2.2.3 Criminaliteit per buurt



In figuur 2.2.3 valt op dat er relatief veel criminaliteit wordt gepleegd in het centrum van Amsterdam. Wanneer deze figuur wordt vergeleken met figuur 2.2.2 valt ook op dat mensen zich onveiliger voelen in buurten waar veel criminaliteit wordt gepleegd. In Geuzenveld-Sloterneer en Slotervaart, bijvoorbeeld, voelt een deel van de bewoners zich relatief onveilig en hier komt ook relatief veel criminaliteit voor. Er zijn echter ook buurten waar veel criminaliteit voorkomt, maar waar mensen zich niet onveilig voelen. In het centrum komt veel criminaliteit voor, maar een groot deel van de bewoners voelt zich hier relatief veilig tot veilig. Dit kan waarschijnlijk verklaard worden doordat in het centrum veel toeristen slachtoffer worden van criminaliteit. In de veiligheidsindex zijn alleen de buurtbewoners meegenomen. Aan de andere kant kan het misschien verklaard worden doordat er sinds lange tijd relatief veel drugsoverlast plaatsvindt in de binnenstad. Hier zijn de bewoners misschien aan gewend geraakt. Er zijn ook buurten waar Amsterdammers zich onveilig voelen, maar waar niet veel criminaliteit voorkomt. Dit zijn bijvoorbeeld Oud-West en een gedeelte van Amsterdam-Noord.

In figuur 2.2.4 is afgebeeld hoe de onveiligheidsgevoelens van de Amsterdammers sinds 2003 zijn veranderd. Er is afgebeeld hoe veilig men zich over het algemeen voelt en hoe veilig men zich in de eigen buurt voelt.

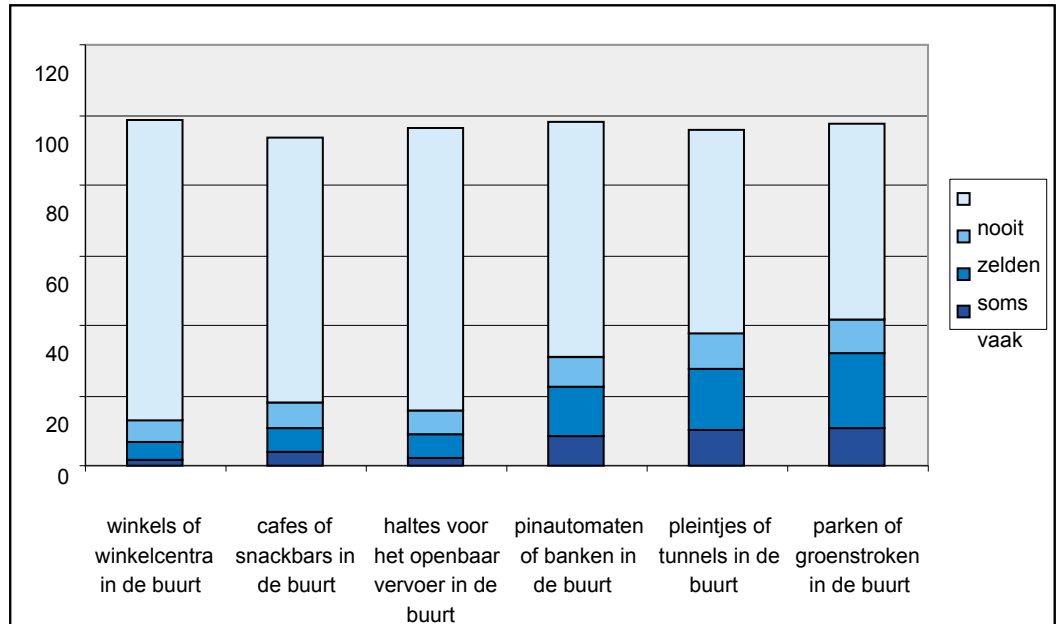
Figuur 2.2.4 Trend van veiligheidsbeleving (%)



In dit figuur is te zien dat het algemene onveiligheidsgevoel onder Amsterdammers sinds 2003 licht is gedaald. Amsterdammers zijn zich iets veiliger gaan voelen. In 2003 antwoordde 40% van de respondenten dat zij zich wel eens onveilig voelde ten opzichte van 39% in 2007. Ook voelden een klein aantal mensen zich in 2007 veiliger in hun buurt dan in 2003. Het onveiligheidsgevoel in de buurt is van 2003 tot 2006 licht gedaald van 29% naar 26%. In 2007 is het onveiligheidsgevoel in de eigen buurt echter weer gestegen.

Wanneer mensen een onveilig gevoel hebben zullen sommigen bepaalde angstige situaties vermijden. Iets meer dan de helft van de respondenten (50%) zegt in 2007 dat ze bepaalde plekken wel eens mijden, omdat ze zich daar niet veilig voelen. Het grootste deel van deze groep (20%) mijdt zelden bepaalde plekken in de stad. Daarnaast mijdt 16% soms, 8% vaak en 7% altijd bepaalde plekken. In figuur 2.2.5 staat weergegeven in welke mate Amsterdammers specifieke locaties mijden.

Figuur 2.2.5 Mijden van onveilige plaatsen in de buurt (%)



Uit figuur 2.2.5 wordt duidelijk dat de respondenten vooral parken of groenstroken, pleintjes of tunnels en pinautomaten of banken in de eigen buurt mijden. In totaal mijdt 41,6% van alle respondenten wel eens parken of groenstroken en 37,6% pleintjes of tunnels in de buurt. Het minst worden de winkels en winkelcentra in de buurt gemeden. Van alle respondenten mijdt 12,6% wel eens deze plekken.

1.3 Armoede gedefinieerd

Armoede is, net als veiligheidsbeleving, een begrip dat op verschillende manieren opgevat kan worden. Armoede wordt soms opgevat als een duurzame achterstand op een aantal levenssterreinen (Vrooman, 1998). Dat betekent dat mensen niet alleen een laag inkomen hebben, maar bijvoorbeeld ook analfabeet zijn, langdurig werkloos en een grotere kans hebben om voor het zestigste levensjaar te overlijden. Deze definitie is zo veelomvattend dat het moeilijk is om oorzaken en gevolgen uit elkaar te kunnen houden. In dit onderzoek zal daarom enkel worden gekeken naar de financiële achterstand van mensen.

Financiële achterstand kan op verschillende manieren worden opgevat. O+S Amsterdam, bijvoorbeeld, stelt dat mensen arm zijn wanneer ze een inkomen hebben tot 110% van het Wettelijk Sociaal Minimum (WSM). Dit is het beleidsmatig minimum vastgesteld door de gemeente Amsterdam. Het netto jaarinkomen van de minimahuishoudens is binnen deze definitie maximaal 11.515 euro voor een alleenstaande, 14.805 euro voor een alleenstaande met kinderen en voor een stel met of zonder kinderen 16.450 euro. Dit komt overeen met 70% tot 100% van het minimumloon. Een ander voorbeeld waarop armoede wordt gedefinieerd komt van het SCP en het CBS. Deze organisaties hanteren de budgetgerelateerde armoedegrens. Deze grens kent twee varianten, namelijk de inkomensgrens waaronder mensen hun minimale basisbehoeften niet meer kunnen vervullen en de inkomensgrens waaronder mensen nog bescheiden uitgaven kunnen doen voor sociale participatie en recreatie. De grenzen wordt vastgesteld aan de hand

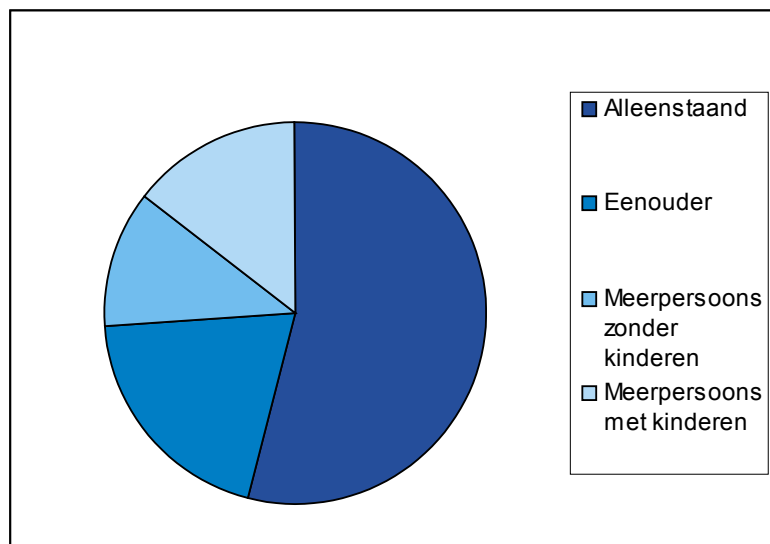
van normbedragen van het Nibud, oftewel het Nationaal Instituut voor Budgetvoorlichting (armoedemonitor.nl, 2008). Beide definities zijn eigenlijk al operationalisaties van het begrip armoede. Ze leggen uit hoe armoede gemeten moet worden. In dit onderzoek wordt armoede in eerste instantie gedefinieerd als het hebben van een financiële achterstand in een huishouden. In hoofdstuk 4.2 zal dit verder geoperationaliseerd worden.

1.4 Armoede in Amsterdam

O+S Amsterdam publiceert jaarlijks de Amsterdamse armoedemonitor. De meest recente cijfers over armoede in Amsterdam van O+S Amsterdam komen uit 2006. Er wordt jaarlijks geregistreerd welke mensen een minimuminkomen hebben aan de hand van een inkomenstoets bij het aanvragen van voorzieningen. Er wordt ondermeer een inkomenstoets gedaan bij het aanvragen van bijstand, de stadspas en kwijtschelding van gemeentelijke belastingen. Deze aanvragen worden gekoppeld met het gemeentelijke bevolkingsregister om dubbeltellingen te voorkomen.

In 2006 waren er in Amsterdam 73.470 huishoudens die tot de minimahuishoudens gerekend worden. In totaal woonden er in dit jaar 411.548 huishoudens in Amsterdam. Dat betekent dat 17,9% van alle Amsterdamse huishoudens in 2006 arm was. De 73.470 huishoudens bestaan uit 141.568 personen. Dit is 19,3% van de totale Amsterdamse bevolking.

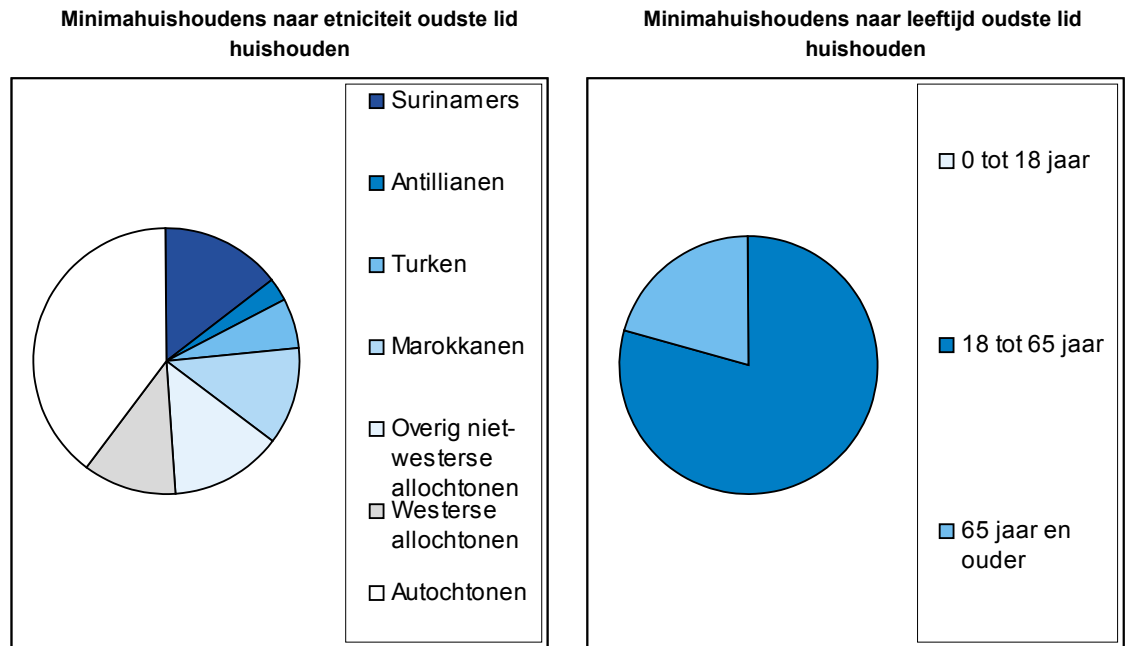
Figuur 2.4.1 Minimahuishoudens naar huishoudtype (%)



In figuur 2.4.1 is weergegeven hoe de minimahuishoudens zijn samengesteld. In 2006 was een meerderheid van de minimahuishoudens alleenstaand (54%). Van alle minimahuishoudens vormde 20% een eenoudergezin, 12% een meerpersoonshuishouden zonder kinderen en 14% een gezin met twee of meer volwassenen en thuiswonende kinderen. Wanneer deze cijfers worden vergeleken met het totaal aantal huishoudens in Amsterdam valt ook op dat eenoudergezinnen relatief vaak in armoede wonen. Dit is niet weergegeven in figuur 2.4.1. Van alle

eenoudergezinnen in Amsterdam leeft 40% van een minimuminkomen. De meerpersoonhuishoudens zonder kinderen horen juist het minst vaak tot de minima. Van alle deze huishoudens leeft 10% van een minimuminkomen.

Figuur 2.4.2 Minimahuishoudens naar leeftijd en etniciteit (%)



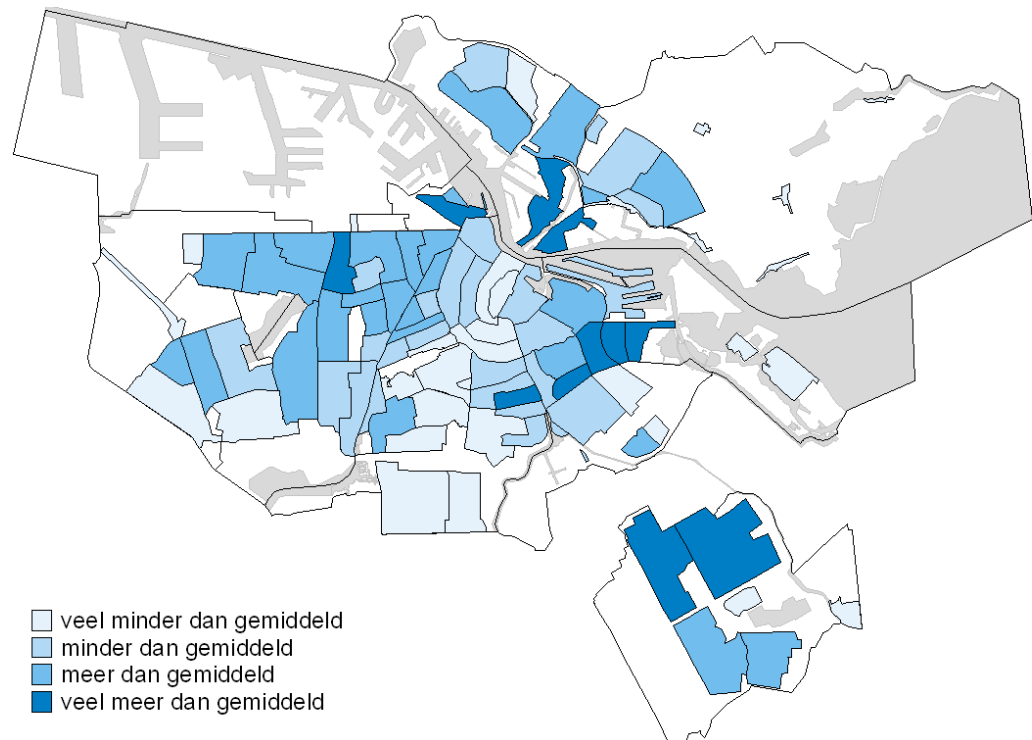
In figuur 2.4.2 is weergegeven hoe de minimahuishoudens zijn verdeeld naar etniciteit en leeftijd. Met name niet-westerse allochtonen zijn oververtegenwoordigd binnen de groep van minimahuishoudens. Deze groep bestaat voornamelijk uit Surinamers (15%), Marokkanen (12) en overige niet-westerse allochtonen (14%). Autochtonen vormen 39% van alle minimahuishoudens. Het aantal allochtonen in Amsterdam is echter kleiner dan het aantal autochtonen. Daarom is ook bekeken wat het percentage minimahuishoudens is per bevolkingsgroep. Dit staat niet in figuur 2.4.2. Van alle Marokkaanse huishoudens behoort 37% tot de minima. Van alle autochtone Amsterdammers heeft maar 13% een minimuminkomen. Ook Turken (32%), Antillianen (29%) en Surinamers (30%) behoren relatief veel vaker tot de minima dan autochtonen.

In figuur 2.4.2 is de groep van minimahuishoudens ook onderverdeeld naar leeftijd. Hierin is te zien dat het oudste lid van de meeste minimahuishoudens 18 tot 65 jaar oud is. In 2006 waren er nauwelijks jongeren onder de 18 die een minimuminkomen hadden. In totaal waren dit 6 jongeren. Daarnaast is gekeken naar het percentage minimahuishoudens per leeftijdscategorie. Dit staat niet weergegeven in figuur 2.4.2. Van alle 65-plussers in Amsterdam leeft 25% van een minimuminkomen. Van alle Amsterdamse huishoudens waarin het oudste lid van het huishouden tussen de 18 en 65 jaar is vormt 17% een minimahuishouden.

De meeste minimahuishoudens leven langdurig van een minimuminkomen. In 2006 had 74% drie jaar of langer een minimuminkomen. Van alle minimahuishoudens leeft 45% van een bijstandsuitkering en 21% van de AOW. Daarnaast heeft 21% van deze huishoudens

een schuld. Eenoudergezinnen en meerpersoonshuishoudens met kinderen hebben het vaakst een schuld.

Figuur 2.4.3 Minimahuishoudens per buurt (%)



In figuur 2.4.3 staat afgebeeld in welke Amsterdamse buurt de meeste minimahuishoudens wonen. In Amsterdam Zuidoost en Amsterdam-Noord wonen de meeste minimahuishoudens. Gezamenlijk woont een kwart van alle minimahuishoudens in deze stadsdelen. De buurten met de meeste minima in het oosten van de stad en in Zuidoost zijn de Indische Buurt, de Dapperbuurt, de Transvaalbuurt en de Bijlmer. In deze buurten leeft tussen de 26% en 29% van de huishoudens op of onder het sociaal minimum. In Amsterdam-Noord zijn dit het IJplein/vogelbuurt en Volewijk. Andere buurten waar veel minima wonen zijn de Spaarndammer- en Zeeheldenbuurt en de Diamantbuurt.

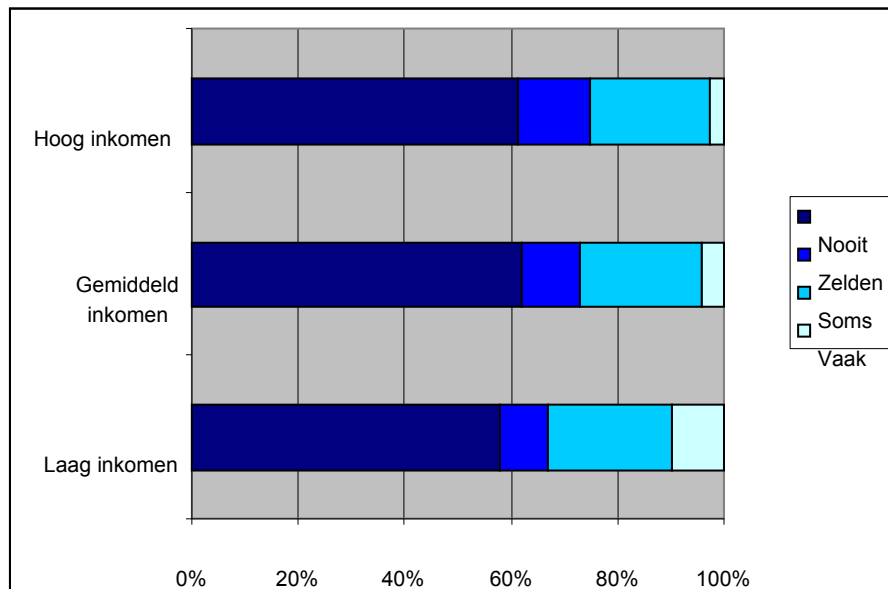
1.5 Veiligheidsbeleving naar inkomen

De vraag is nu of de groep van arme mensen zich ook onveiliger voelt dan de groep die niet arm is. In deze paragraaf worden de onveiligheidsgevoelens van verschillende inkomensgroepen gepresenteerd. Aan de hand van de cijfers uit de Amsterdamse veiligheidsindex wordt aangetoond hoe onveilig mensen met een laag, midden en hoog inkomen zich voelen. Een laag inkomen wordt hier gelijk gesteld aan armoede, omdat in de vragenlijst van de veiligheidsindex alleen is gevraagd naar het huishoudinkomen van respondenten. Er zijn geen andere vragen over armoede gesteld, zoals het hebben van schulden of het wonen in een sociale huurwoning. Er kan daarom niet met zekerheid worden vastgesteld dat alle respondenten met een laag inkomen ook werkelijk arm zijn. Aan de respondenten is gevraagd of zij hun huishouden rekenen tot een laag, gemiddeld of hoog inkomen. Dit is een subjectieve inschatting van het inkomen. Wat als laag

inkomen wordt gezien verschillend per respondent. Een reden om aan te nemen dat deze subjectieve schatting wel overeenkomt met de daadwerkelijke armoede is dat het aantal respondenten dat aangeeft een laag inkomen te hebben (192%) overeenkomt met het aantal minimahuishoudens in Amsterdam (19%).

In figuur 2.5.1 is weergegeven hoe de veiligheidsbeleving van mensen met een laag, midden en hoog inkomen van elkaar verschillen. In dit figuur is afgebeeld hoe de mate van onveiligheidsgevoelens van arme Amsterdammers verschilt met die van andere inkomensgroepen.

Figuur 2.5.1 Onveiligheidsgevoelens naar inkomen (%)

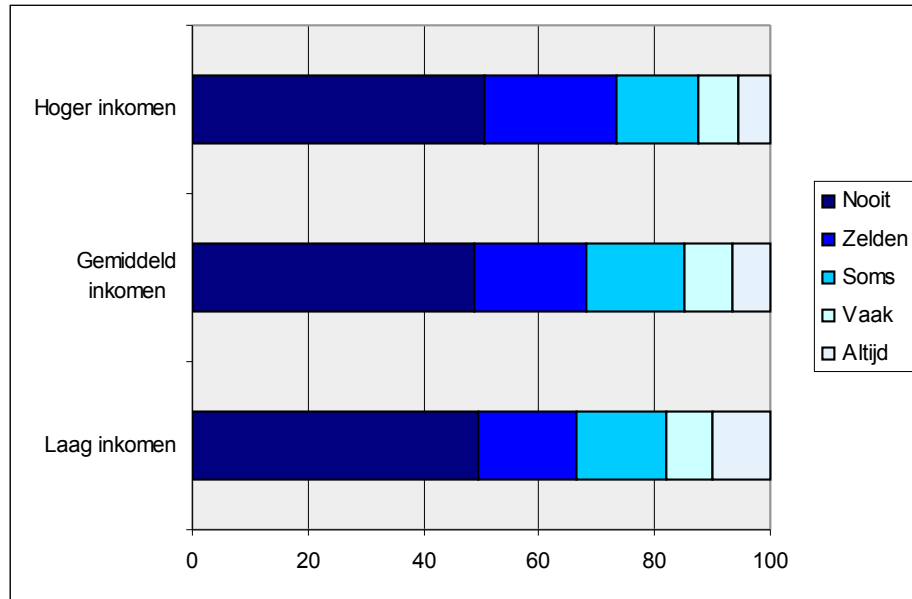


Uit figuur 2.5.1 blijkt dat inkomen een rol speelt bij de mate van onveiligheid die mensen ervaren. De figuur laat zien dat een groter deel van de arme burgers zich vaak onveilig voelt dan de mensen met een gemiddeld of hoog inkomen. Een groter deel van de rijke burgers voelt zich zelden of nooit onveilig in vergelijking met de arme burgers. Van de mensen met een laag inkomen voelt 10% zich vaak onveilig. Van de mensen met een gemiddeld inkomen voelt 4% zich vaak onveilig en van de mensen met een hoog inkomen voelt 2% zich vaak onveilig. De mensen die zich soms onveilig voelen verschillen nauwelijks van elkaar. In deze categorie voelt 23% van de arme burgers zich onveilig in vergelijking met 23% van de mensen met een gemiddeld inkomen en 23% van de mensen met een hoog inkomen. De Amsterdammers die zich zelden onveilig voelen zijn vooral de mensen uit de rijke inkomensgroep (14%). Van de lage en gemiddelde inkomensgroepen voelt zich respectievelijk 9% en 11% zelden onveilig².

In figuur 2.5.2 staat het vermijdingsgedrag weergegeven uitgesplitst naar de drie inkomensgroepen.

² Deze resultaten verschillen ook significant van elkaar, zie Hoofdstuk 5 Resultaten.

Figuur 2.5.2 Vermijdingsgedrag naar inkomen (%)



Uit figuur 2.5.2 blijkt dat de mensen die nooit plekken vermijden bijna gelijk is verdeeld over de drie inkomensgroepen. De lagere inkomensgroep verschilt hierin dus nauwelijks van de gemiddelde en hoge inkomensgroep. Een iets groter deel van de rijke Amsterdammers zegt zelden bepaalde plekken te mijden omdat ze het onveilig vinden (23% ten opzichte van 20% van de mensen met een gemiddeld inkomen en 16% van de mensen met een laag inkomen). Mensen met een lager en gemiddeld inkomen zeggen vaker dat ze bepaalde plekken soms mijden (respectievelijk 16% en 17%) in vergelijking met de groep met een hoog inkomen (14%). Ook zegt een iets groter deel van deze groepen vaak bepaalde plekken te mijden (beide 8%) in vergelijking tot de mensen met een hoog inkomen (7%). De groep mensen met een laag inkomen zegt het meest bepaalde plekken vaak te mijden. Van deze groep mijdt 8% vaak bepaalde plekken ten opzichte van 7% van de groep met een gemiddeld inkomen en 5% van de groep met een hoog inkomen.

2 Veiligheidsbeleving in theorie

2.1 Factoren van veiligheidsbeleving

De theorievorming rondom veiligheidsbeleving is erg mager. In de Amerikaanse literatuur wordt meestal gebruik gemaakt van de 'dragnet approach' (Taylor en Hayle, 1986: 159), oftewel de sleepnet methode. Deze methode wordt gebruikt om kwantitatief onderzoek te verrichten dat explorerend van aard is. In dergelijke onderzoeken worden allerlei variabelen toegevoegd en verwijderd in een statistisch model om te zien welke factoren een bepaald verschijnsel het best kan verklaren. De variabelen in het onderzoek worden niet gekozen op basis van uitgewerkte theorieën, maar aan de hand van 'common sense' ideeën. Aan de hand van de gevonden verbanden kan dan een theorie worden geformuleerd. In de meeste onderzoeken naar veiligheidsbeleving die hiervan gebruik maken worden echter geen theorieën uitgeschreven.

De meeste Amerikaanse onderzoeken die deze 'dragnet approach' toepassen vinden over het algemeen een verband tussen veiligheidsbeleving en geslacht, etniciteit en leeftijd (bijv. Clemente en Kleiman, 1977; Gomme, 1986; Wilcox Rountree en Land, 1996). In deze onderzoeken wordt vaak gevonden dat vrouwen, ouderen en Afro-Amerikanen banger zijn voor criminaliteit dan mannen, jongeren en blanke Amerikanen. Of ouderen echt banger zijn voor criminaliteit dan jongeren is echter twijfelachtig. Niet alle onderzoeken vinden een verband tussen leeftijd en veiligheidsbeleving (Hale, 1996). Zoals in hoofdstuk 1.2 naar voren kwam wordt er ook door sommige onderzoekers een relatie tussen veiligheidsbeleving en inkomen gevonden, maar hoe sterk deze relatie is wordt niet eenduidig vastgesteld (Taylor en Hale, 1986; Carcach, Frampton, Thomas en Cranich, 1995; Pantazis, 2000; Warr en Ellison, 2000; Kanan en Pruitt, 2002; Moore en Shepherd, 2006; Wilcox Rountree en Land, 1996; Dammert en Malone, 2003; McGarrell, Giacomazzi en Thurman, 1997).

Naast deze variabelen zijn er nog een aantal buurtfactoren van invloed op veiligheidsbeleving. Wilcox Rountree (1996b) toont aan dat het criminaliteitsniveau in de buurt waar mensen wonen van invloed is op de angst die zij hebben om slachtoffer te worden. Ook blijken onveiligheidsgevoelens samen te hangen met een gebrekkige sociale controle (Bursik en Grasmick 1993; Skogan 1990; Hale, 1996). Daarnaast blijkt dat mensen zich veiliger voelen in een omgeving waar zij de mensen kennen (Maas-de Waal en Wittebrood, 2002). Veel onderzoek naar veiligheidsbeleving heeft zich gericht op verloedering en overlast. Hieruit komt naar voren dat onder andere slechte straatverlichting, leegstand van huizen en rondhangende jongeren in een buurt de angst voor criminaliteit vergroot (LaGrange et al. 1992; Taylor 1999; Skogan 1990; Markowitz et al. 2001; Ferraro 1995; Wilcox Rountree en Land 1996b; Wilcox Rountree, 1998: in Hale, 1996).

2.2 Theoretische benadering van veiligheidsbeleving

Een verklaring voor de relatie tussen armoede en veiligheidsbeleving is niet in de literatuur teruggevonden, zoals ook duidelijk werd uit paragraaf 1.2. Er is daarom gezocht naar een meer algemene verklaring over hoe onveiligheidsgevoelens tot stand komen. Een aantal (overzichts)artikelen heeft geprobeerd een theoretisch kader te scheppen (Bijv. Taylor en Hale 1986; Crank et al. 2003; Wittebrood, 2006; Hale, 1996). Volgens Hale (1996) zijn er binnen de Amerikaanse literatuur drie onderwerpen die vaak worden gebruikt voor het verklaren van veiligheidsbeleving. Dit zijn kwetsbaarheid, (indirect en direct) slachtofferschap en de buurtcontext. Ten eerste denken sommige onderzoekers dat de kwetsbaarheid van een individu een rol speelt bij de angst voor criminaliteit (Killias, 1990, Killias en Clerici, 2000). De gedachte is dat mensen die zich kwetsbaar voelen voor criminaliteit, ook banger zijn voor deze criminaliteit. Wat het begrip kwetsbaarheid precies inhoudt wordt niet duidelijk ingevuld. Het kan erop duiden dat groepen als vrouwen en ouderen zich fysiek zwakker voelen. Een andere invulling van het begrip is bijvoorbeeld dat ouderen en vrouwen mentaal minder goed met de gevolgen van criminaliteit kunnen omgaan. Ten tweede wordt door verschillende onderzoekers gedacht dat mensen zich onveilig voelen wanneer zij eerder slachtoffer zijn geweest van criminaliteit (Bijv. Bente, 1990; Miethe en Lee; 1984; Zingraff, 1988; Smith en Hill, 1991; in Hale, 1996). Mensen die eerder slachtoffer zijn geweest weten wat hen te wachten staat en zijn daardoor banger. Ook verwachten onderzoekers (Bijv. Tyler, 1980; Box et al, 1988; Arnold, 1991; in Hale, 1996) dat mensen banger zijn voor criminaliteit wanneer zij indirect slachtoffer worden. Iemand wordt indirect slachtoffer wanneer deze persoon via de media of in het eigen netwerk hoort van andere slachtoffers. Ten slotte wordt verwachten veel onderzoekers dat de buurtcontext een belangrijke rol speelt (Bijv. Gubrium, 1974; Box et al., 1988; in Hale, 1996). Zowel de sociale als de fysieke omgeving van de buurt kunnen hierbij een rol spelen. Sociale controle of sociale samenhang kunnen bijvoorbeeld een gevoel van bescherming bieden, waardoor de buurtbewoners zich minder onveilig voelen. De manier waarop de buurt is gebouwd of verloedering van de buurt kunnen ook onveiligheidsgevoelens in de hand werken.

De drie genoemde verklaringen van veiligheidsbeleving uit de Amerikaanse literatuur hebben meer het karakter van hypothesen dan van theorieën. Er is een groot verschil tussen beide begrippen. Theorieën zijn namelijk 'gedachteconstructies waarmee wordt getracht verschijnselen te verklaren' (Ultee, Arts en Flap, 2003: 30). Deze gedachteconstructies hebben altijd een bepaalde vorm, namelijk een algemene uitspraak gecombineerd met specifieke uitspraken. Deze specifieke uitspraken vertellen onder welke condities de algemene uitspraak zich voordoet. Hieruit worden weer hypothesen afgeleid die kunnen worden getoetst. De meer algemene uitspraak van de theorie kan niet worden getoetst, daarom worden er hypothesen van afgeleid. Denk bijvoorbeeld aan de theorie over sociale cohesie van Durkheim (Ultee, Arts en Flap, 2003: 31).

Tabel 3.2.1 Sociale cohesie Durkheim

Algemene uitspraak:	<i>Hoe hechter de leden van een godsdienstige groepering in die groepering zijn geïntegreerd, des te kleiner is hun zelfdodingskans.</i>
Specifieke uitspraak (Conditie):	<i>Katholieken zijn sterker in een godsdienstige groepering geïntegreerd dan protestanten.</i>
Hypothese:	<i>Onder katholieken komt zelfdoding minder vaak voor dan onder protestanten.</i>

In de Amerikaanse onderzoeken over veiligheidsbeleving worden dergelijke gedachteconstructies weinig toegepast. De algemene uitspraak uit de theorie ontbreekt. In dit onderzoek zal dan ook geen gebruik gemaakt worden van de hiervoor genoemde Amerikaanse verklaringen. Het is namelijk lastig om hypothesen af te leiden van 'theorieën' die deze algemene uitspraak missen. Er kan dan niet worden uitgelegd waarom er een verschil bestaat in de veiligheidsbeleving tussen arme en niet-arme personen.

Het afschrijven van de 'theorieën' die gangbaar zijn binnen onderzoek naar veiligheidsbeleving leidt echter wel tot problemen. Welke verklaringen kunnen dan wel gebruikt worden? Binnen de sociologie zijn er twee theorieën waarvan verklaringen kunnen worden afgeleid over het verschil in veiligheidsbeleving tussen arme en niet-arme mensen. Dit zijn de rationele keuze theorie en het symbolisch interactionisme. Aan de hand van publicaties van Wittebrood (2006) en Ferraro (1995) zijn deze theorieën toegepast op veiligheidsbeleving. Wittebrood (2006) gebruikt de rationele keuze theorie om veiligheidsbeleving te verklaren. Ferraro (1995) heeft het symbolisch interactionisme toegepast op veiligheidsbeleving in zijn boek *Fear of Crime Interpreting Victimization Risk*. Aan de hand van de uitwerkingen van deze auteurs worden beide theorieën naast elkaar gelegd om te kunnen vaststellen welke ideeën beter kunnen verklaren waarom arme en niet-arme mensen verschillen in hun veiligheidsbeleving.

2.3 Rationele keuze theorie

De rationele keuze theorie komt voort uit de wijsbegeerte en de klassieke economie van de zeventiende en achttiende eeuw (Ultee, Arts en Flap, 2003). In de jaren '60 en '70 is deze theorie ook in gebruik genomen door onderzoekers uit de sociologie en psychologie. Onder andere Homans (1961), Blau (1964) en Coleman (1973) hebben de rationele keuze theorie toegepast op de sociale interactie tussen mensen (Heath 1976). Heath (1976) schrijft in zijn boek *rational choice and social exchange* dat deze wetenschappers de rationele keuze theorie steeds verschillend hebben geformuleerd. Volgens hem zijn er een aantal basisassumpties te onderscheiden binnen deze verschillende versies van de rationele keuze theorie. Daarnaast hebben de verschillende auteurs allerlei andere aannames toegevoegd. Binnen dit onderzoek wordt gebruik gemaakt van de

basisassumpties van de rationele keuze theorie, zoals die zijn geformuleerd in het boek van Heath (1976).

In de rationele keuze theorie wordt aangenomen dat mensen bepaalde doelen en voorkeuren hebben. De aanname is dat mensen hun doelen niet altijd helemaal kunnen realiseren, omdat de middelen waarmee ze deze doelen kunnen bereiken schaars zijn. Neem bijvoorbeeld arme mensen die als doel hebben een zo comfortabel mogelijk leven te leiden. Zij kunnen niet zo comfortabel leven als ze misschien zouden willen, doordat ze daar niet genoeg geld voor hebben. Om toch hun doel zoveel mogelijk te kunnen verwezenlijken kiezen mensen er voor om de middelen die zij beschikbaar hebben zo effectief mogelijk in te zetten. Dit wordt gedaan door middel van een soort interne kosten-batenanalyse. Men formuleert eerst een aantal handelingsalternatieven, oftewel de mogelijke keuzes die iemand kan maken. Vervolgens zet men al deze handelingsalternatieven in een bepaalde geprefereerde volgorde. Het handelingsalternatief dat het meest wordt geprefereerd wordt dan gekozen. Dit wordt ook wel nutsmaximalisatie genoemd. Men kiest voor die handeling die het meeste nut opbrengt gegeven het doel en het aantal beschikbare middelen. Neem één van de arme mensen uit het voorbeeld die zo comfortabel mogelijk willen leven. Deze man kan kiezen uit het kopen van een nieuwe televisie, een vakantie of een nieuwe bank om zijn doel te verwezenlijken. De man zal de verschillende opties naast elkaar leggen en bedenken welke optie hij het meest prefereert. Wanneer een nieuwe bank volgens deze man het meeste comfort biedt tegen de minste kosten, zal hij deze opties het meest prefereren en dus een nieuwe bank aanschaffen.

Bij sommige keuzes staat de uitkomst niet vast, maar is deze afhankelijk van een bepaalde kans. Bijvoorbeeld de keuze om wel of niet mee te doen met een loterij. Wanneer mensen een bepaald handelingsalternatief kiezen, zoals meedoen in een loterij, dan weten zij niet zeker of ze ook daadwerkelijk geld zullen winnen. Men weet dus niet zeker of hun doel om geld te winnen ook daadwerkelijk gehaald zal worden. De rationele keuze theorie stelt dat mensen dan het verwachte nut uitrekenen van de verschillende handelingsalternatieven. Men bedenkt dan hoe groot de kans is om geld te winnen en wat het te winnen bedrag is. Daarnaast wordt er meegenomen of het meedoen aan een loterij nog andere behoeften kan vervullen, zoals het streven naar spanning. Wanneer het verwachte nut om mee te doen met een bepaalde loterij voor een persoon groter is dan het verwachte nut om niet mee te doen, zal diegene meedoen met de loterij.

2.3.1 Rationele veiligheidsbeleving

De rationele keuze theorie is door onder andere Wittebrood (2006) toegepast op veiligheidsbeleving. Daarbij wordt er vanuit gegaan dat individuen een rationele berekening maken over de kans die zij hebben om slachtoffer te worden van criminaliteit. Deze berekening vertelt mensen hoe bang ze voor criminaliteit moeten zijn. De verwachting hierbij is dat hoe groter men de kans inschat, hoe angstiger mensen zijn. Vervolgens past men het gedrag hierop aan. Dat betekent bijvoorbeeld dat vrouwen die bang zijn om 's avonds over straat te fietsen niet zonder gezelschap over straat durven.

Mensen bepalen de kans op slachtofferschap aan de hand van de informatie die ze ontvangen. Deze informatie is niet altijd correct en mensen kunnen ook niet alle informatie die ze ontvangen meenemen in hun inschattingen. Mensen kunnen bijvoorbeeld hun kans

op slachtofferschap verkeerd inschatten. Er wordt in dit onderzoek daarom niet uitgegaan van een pure rationele berekening, maar wel van *bounded rationality* zoals dit in de literatuur wordt genoemd. Dit betekent dat mensen gebruik maken van rationele calculaties, maar daarin wel door hun eigen cognitieve mogelijkheden beperkt zijn (Simon, 1957)

Mensen ontvangen de informatie over hun kans op slachtofferschap van verschillende bronnen. Volgens de literatuur rondom veiligheidsbeleving bepalen mensen hun kans op slachtofferschap aan de hand van eerder slachtofferschap, het sociale netwerk en de media. Veel wetenschappers denken dat mensen informatie krijgen over criminaliteit doordat ze zelf slachtoffer zijn geweest van een bepaald delict (Rountree 1998; Van Wilsem 1997; Bilsky en Wetzels 1997; in Wittebrood, 2006). Andere onderzoeken vinden echter een zwakke relatie of geen relatie tussen eerder slachtofferschap en angst voor criminaliteit (Box et al. 1988; Hindelang et al. 1978; Skogan en Maxfield 1981; Kury et al. 2001; Carcach et al. 1995; in Wittebrood, 2006)³. Uit verschillende onderzoeken komt naar voren dat de media een belangrijke rol spelen bij de risicoperceptie (Chiricos et al. 1997, 2000; Liska en Baccaglini 1990; Baumer, 1979; Gerbner en Gross, 1975; in Hale, 1996)⁴. Naast het eigen slachtofferschap en de media, ook contacten uit het sociale netwerk een rol. Deze contacten kunnen zelf slachtoffer van criminaliteit zijn geweest en informatie hierover doorgeven aan andere mensen. Ook kunnen contacten informatie doorgeven over andere slachtoffers uit netwerken waar de ontvanger geen contact mee heeft. Er zijn verschillende onderzoeken die een verband vinden tussen dit 'indirect' slachtofferschap en veiligheidsbeleving (Bijv. Tyler, 1980; Box et al., 1988; Arnold, 1991). De verwachting is dat individuen meer onveiligheidsgevoelens hebben wanneer zij meer contacten hebben en sterk geïntegreerd zijn in een sociaal netwerk waarin bekenden slachtoffer of getuige van criminaliteit zijn geweest (Crank et al. 2003; Carcach, Frampton, Thomas en Cranich, 1995).

Killias en Clerici (2000) stellen dat mensen niet alleen een rationele afweging maken van de kans om slachtoffer te worden. Ook de gevolgen van dit slachtofferschap en de mate waarin mensen controle hebben over onveilige situaties worden meegenomen in deze afweging. Onder de gevolgen van slachtofferschap vallen allerlei psychische en fysieke consequenties. Denk bijvoorbeeld aan het verlies van televisie, computer en andere waardevolle goederen door diefstal. Hoe meer dergelijke goederen kosten, des te groter zijn de gevolgen van het verlies. Dit zorgt ervoor dat men zich onveiliger zal voelen. Naast materiele kosten, vallen ook psychische kosten onder de gevolgen van slachtofferschap. Vrouwen kunnen bijvoorbeeld de gevolgen van verkrachting groter inschatten dan die van tasjesroof (Warr, 2000). Dit zorgt ervoor dat zij bangere zijn om slachtoffer te worden van verkrachting dan van tasjesroof.

De mate waarin mensen controle kunnen uitoefenen om slachtofferschap te voorkomen speelt ook een rol die mensen hebben om te voorkomen dat ze slachtoffer worden een rol. Jonge mensen hebben bijvoorbeeld meer lichaamskracht dan ouderen. Jonge mensen zullen daarom over het algemeen minder bang zijn voor een fysieke bedreiging

³

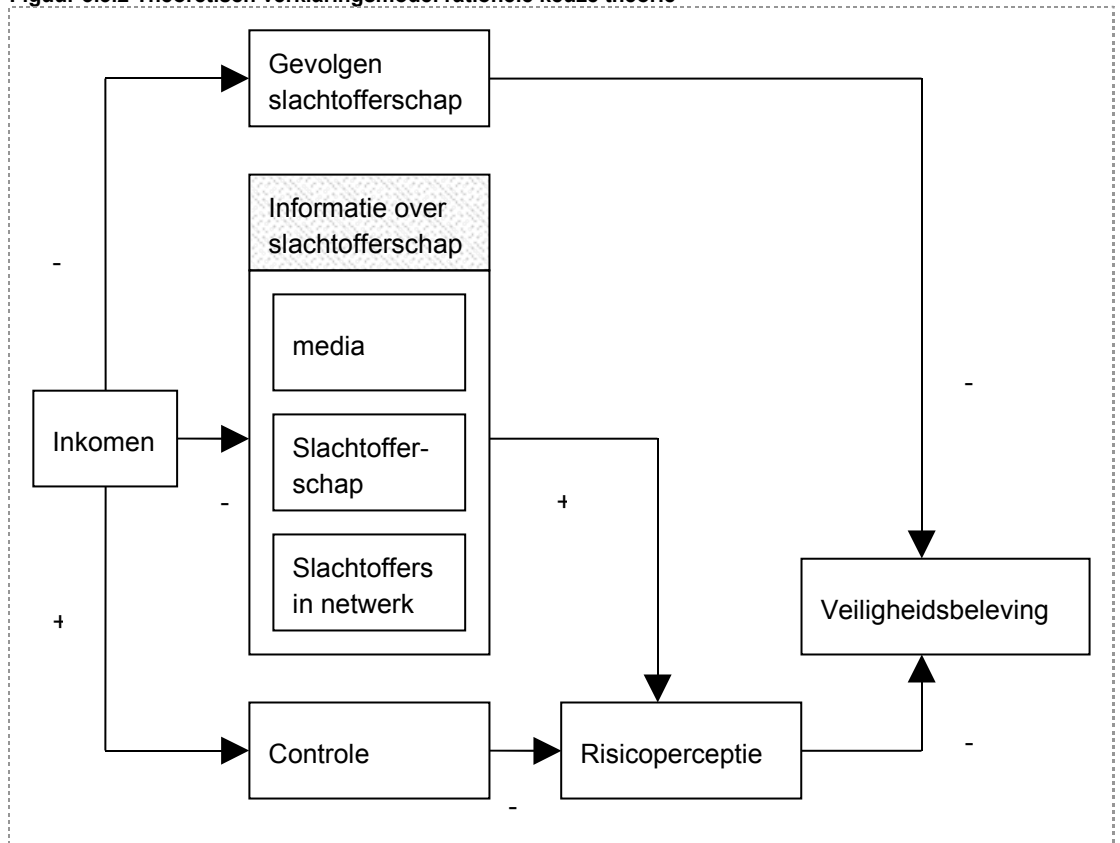
⁴ Het is moeilijk om vast te stellen in hoeverre media van invloed zijn, omdat bijna iedereen wel geconfronteerd wordt met media in het dagelijks leven. Om dit goed te kunnen meten is het noodzakelijk om een experimenteel design te gebruiken, waarbij één groep informatie ontvangt over slachtofferschap uit verschillende media en een andere geen informatie. De genoemde onderzoeken maken hier geen gebruik van.

dan ouderen, doordat ze zichzelf beter kunnen verweren tegen een eventuele aanval dan ouderen. In dit onderzoek wordt er vanuit gegaan dat controle indirect van invloed is op iemands veiligheidsbeleving. De mate van controle beïnvloedt namelijk hoe mensen hun kans inschatten om slachtoffer te worden van criminaliteit. Hierdoor voelen mensen zich indirect veiliger of onveiliger.

2.3.2 Rationele veiligheidsbeleving armen

Aan de hand van de toepassing van de rationele keuze theorie op veiligheidsbeleving door Wittebrood (2006) en Killias en Clerici (2000) zijn er verschillende verklaringen geconstrueerd die uitleggen waarom armen bang zijn om slachtoffer te worden van criminaliteit dan niet-armen. In figuur 3.3.2 is dit schematisch weergegeven.

Figuur 3.3.2 Theoretisch verklaringmodel rationele keuze theorie



Dit figuur laat zien dat volgens de rationele keuze theorie het inkomen de veiligheidsbeleving indirect beïnvloedt. De verwachting is dat arme mensen aan de ene kant de gevolgen van slachtofferschap groter inschatten, waardoor ze zich onveiliger voelen (Wittebrood, 2006; Kanan en Pruitt 2002; McCoy et al. 1996). Het gaat dan met name om vermogensdelicten. Voor armen is het bijvoorbeeld erger om bestolen te worden dan voor mensen die niet arm zijn, omdat ze een relatief groter verlies lijden. Dit is beschreven in de volgende hypothesen:

- 1a) *Hoe groter men de gevolgen van slachtofferschap inschat (ceteris paribus de inschatting van de kans en mate van controle), des te onveiliger men zich voelt*

- 1b) *Hoe armer men is, des te groter schat men de gevolgen van het slachtofferschap van criminaliteit in*
- 1c) *Hoe armer men is, des te onveiligere men zich voelt*

Aan de andere kant is de verwachting dat arme mensen de kans om slachtoffer te worden van criminaliteit groter inschatten. Volgens de rationele keuze theorie voelen mensen zich onveiligere wanneer ze hun kans om slachtoffer te worden van criminaliteit hoger inschatten. Arme mensen voelen zich dus onveiligere dan mensen die niet arm zijn doordat ze hun kans om slachtoffer te worden hoger inschatten dan niet-arme mensen.

- 2a) *Hoe groter men de kans inschat om slachtoffer te worden van criminaliteit (ceteris paribus hun inschatting van de gevolgen en de mate van controle), des te onveiligere men zich voelt*
- 2b) *Hoe armer men is, des te groter schat men de kans om slachtoffer te worden van criminaliteit*
- 2c) *Hoe armer men is, des te onveiligere men zich voelt*

Arme mensen schatten de kans om slachtoffer te worden hoger in, doordat ze minder controle kunnen uitoefenen op dit slachtofferschap. Dit leidt er ook toe dat ze zich onveiligere voelen. Arme mensen hebben minder mogelijkheden om bijvoorbeeld beveiligingscamera's te kopen, niet meer met het openbaar vervoer te gaan of te verhuizen, doordat het geld hiervoor ontbreekt. Hierdoor kunnen ze minder goed voorkomen dat ze slachtoffer worden.

- 3a) *Hoe kleiner het gevoel van controle is om te voorkomen dat men slachtoffer wordt van criminaliteit (ceteris paribus de inschatting van de kans en de gevolgen), des te groter schat men de kans om slachtoffer te worden van criminaliteit*
- 3b) *Hoe armer men is, des te kleiner is het gevoel van controle om slachtofferschap van criminaliteit te voorkomen.*
- 3c) *Hoe armer men is, des te groter schat men de kans om slachtoffer te worden van criminaliteit*

Daarnaast schatten arme mensen de kans op slachtofferschap groter in, doordat ze meer informatie rondom het onderwerp slachtofferschap ontvangen. Eén manier waarop mensen informatie over slachtofferschap ontvangen is doordat ze zelf eerder slachtoffer zijn geweest. De verwachting is dat arme mensen vaker slachtoffer worden van criminaliteit dan de mensen die niet arm zijn en hierdoor hun kans op nieuw slachtofferschap groter inschatten. Arme mensen kunnen vaker slachtoffer worden doordat zij minder mogelijkheden hebben om slachtofferschap af te wenden. Ze hebben bijvoorbeeld minder geld om alarminstallaties te kopen of te verhuizen naar een betere buurt.

- 4a) *Hoe vaker men slachtoffer is geweest van criminaliteit, des te groter men de kans inschat om slachtoffer te worden van criminaliteit*
- 4b) *Hoe armer men is, des te vaker wordt men slachtoffer van criminaliteit*
- 4c) *Hoe armer men is, des te groter schat men de kans om slachtoffer te worden van criminaliteit*

Een andere manier waarop arme mensen meer informatie over de kans op slachtofferschap ontvangen dan niet-arme mensen is via de sociale contacten. De verwachting is dat arm mensen meer slachtoffers van criminaliteit kennen doordat ze vaker met andere arme mensen omgaan. Eerder was al gesteld dat deze groep vaker slachtoffer zou worden.

- 5a) *Naarmate men meer slachtoffers kent van criminaliteit via het sociale netwerk, des te groter schat men de kans om slachtoffer te worden van criminaliteit*
- 5b) *Hoe armer men is, des te meer slachtoffers van criminaliteit men kent*
- 5c) *Hoe armer men is, des te groter schat men de kans om slachtoffer te worden van criminaliteit*

Arme mensen kunnen ook via de media meer informatie krijgen over hun kans op slachtofferschap. De verwachting is dat ze andere kranten lezen en televisieprogramma's kijken waarin meer aandacht is voor criminaliteit en slachtofferschap. Dit is uitgeschreven in de volgende hypothesen:

- 6a) *Hoe meer men negatieve informatie over criminaliteit en slachtofferschap ontvangt uit de media, des te groter schat men de kans in om slachtoffer te worden van criminaliteit*
- 6b) *Hoe armer men is, des te vaker men media leest en ziet met negatieve informatie over criminaliteit en slachtofferschap*
- 6c) *Hoe armer men is, des te groter schat men de kans om slachtoffer te worden van criminaliteit*

2.4 Symbolisch interactionisme

Het symbolische interactionisme is de tweede theorie die kan verklaren waarom armen zich onveilig voelen in dit onderzoek. Deze theorie is gebaseerd op het gedachtegoed van de filosoof George Herbert Mead en uitgewerkt door Herbert Blumer (1969). Blumer stelt dat er drie veronderstellingen aan deze theorie ten grondslag liggen. De eerste luidt dat mensen handelen op basis van de betekenis die zij geven aan de dingen in de wereld om hen heen. Voorbeelden van deze dingen zijn fysieke objecten, zoals bomen; andere mensen; zoals een moeder of een groep vrienden; instituties, zoals een school; idealen, zoals onafhankelijkheid; activiteiten van anderen, zoals het geven van opdrachten; en alle andere dingen die mensen tegenkomen in hun dagelijks leven. De tweede gedachte is dat mensen een bepaalde betekenis geven aan deze dingen door de interactie met andere mensen. Betekenissen zijn dus sociaal geconstrueerd. Ten slotte stelt Blumer dat deze betekenissen worden geselecteerd of veranderd afhankelijk van de interpretatie van de situatie waarin men zich bevindt. Dit interpretatieproces verloopt in twee stappen. Men wordt zich eerst bewust van de dingen om zich heen. Vervolgens wordt er een bepaalde betekenis aan deze dingen gehangen aan de hand van de context van de situatie. Hetzelfde ding kan dus in verschillende situaties verschillende betekenissen hebben. Een man op straat kan in de ene situatie worden geïnterpreteerd als een aardige buurtbewoner, terwijl deze de andere keer kan worden aangezien voor een angstaanjagend vreemd persoon. Menselijk gedrag hangt af van dit interpretatieproces. In de eerste situatie wordt de man op de straat vriendelijk begroet, terwijl men in de tweede situatie een strategie bedenkt om dreigend gevaar af te wenden.

2.4.1 Symbolische veiligheidsbeleving

Ferraro (1995) heeft in zijn boek *Fear of crime, Interpreting Victimization Risk* het symbolisch interactionisme⁵ toegepast op veiligheidsbeleving. Hij stelt dat de angst voor criminaliteit voortkomt uit de betekenissen die men geeft aan criminaliteit, slachtofferschap en gevaar. Volgens Ferraro zijn mensen angstig voor criminaliteit als ze de situatie waarin ze zich bevinden als gevaarlijk definiëren. Volgens Ferraro is angst maar één van de reacties die mensen kunnen hebben wanneer ze een situatie als gevaarlijk definiëren. Andere reacties zijn het verzinnen van verdedigingsstrategieën; het beperken van het eigen gedrag; het mijden van bepaalde plekken en het betrokken raken bij de buurtgemeenschap of bij de politiek. Ferraro verklaart niet waarom en onder welke condities de reacties van mensen verschillen. Mensen bepalen of een situatie gevaarlijk is aan de hand van de fysieke omgeving waarin ze zich bevinden. Fysieke omgevingen omvatten allerlei sociaal geconstrueerde symbolen voor gevaar. Mensen ontlenen deze symbolen aan volkskennis en informatie van experts en wetenschappers. Dingen die symbool staan voor gevaar zijn bijvoorbeeld overlast en verloedering⁶, vreemde mensen op straat, een donkere omgeving en een verlaten buurt. Ferraro stelt dat mensen meer letten op dergelijke aanwijzingen wanneer zij zich in een onbekende omgeving bevinden, dan wanneer zij de buurt kennen. Hierdoor kan men ook banger zijn voor criminaliteit in onbekende buurten, dan in buurten waarin men beter bekend is.

Ferraro gebruikt daarnaast de broken window theorie van Wilson en Kelling (1982) als aanvulling op het symbolisch interactionisme. De broken window theorie kan verklaren waarom bepaalde objecten, zoals hangjongeren of een verlaten buurt, symbool staan voor gevaar. De broken windows theorie gaat er van uit dat bij het zien van overlast en verloedering, of andere aanwijzingen, bewoners het idee krijgen dat de buurtbewoners niet op elkaar letten en niet zullen ingrijpen wanneer hen iets overkomt. Als de buurtbewoners al niet optreden tegen dingen als overlast van hangjongeren, dan zullen ze ook niet ingrijpen bij ernstiger crimineel gedrag. Hierdoor worden de mensen in de buurt bang om slachtoffer te worden van criminaliteit en vermijden ze angstige situaties. Dit leidt ertoe dat mensen daadwerkelijk niet meer ingrijpen in de buurt. Situaties en voorwerpen staan dus symbool voor gevaar als ze een verlies van controle op de criminaliteit in een buurt aanduiden (Hale, 1996).

In dit onderzoek worden drie verschillende symbolen van gevaar gebruikt⁷. Het eerste symbool is overlast en verloedering. Overlast en verloedering vormen aanwijzingen voor het ontbreken van sociale controle, zoals in de vorige paragraaf al genoemd. Het tweede symbool dat wordt gebruikt is de etnische diversiteit in de buurt. Wanneer er veel verschillende nationaliteiten in één buurt wonen zullen de bewoners eerder vreemden

⁵ Ferraro combineert de ideeën van het symbolisch interactionisme daarnaast nog met de rationele keuze theorie. In het theoretisch kader wordt hier niet verder op ingegaan, omdat in dit onderzoek beide theorieën apart getoetst worden.

⁶ Overlast en verloedering worden vaker in verband gebracht met veiligheidsbeleving. In de Engelstalige literatuur wordt dit de 'incivility hypothese' genoemd (Lewis en Maxfield, 1980; Lewis en Salem, 1986; Wilson, 1983; Wilson en Kelling, 1982). Het idee dat verloedering en overlast een rol spelen bij veiligheidsbeleving komt voort uit de sociaal-ecologische benadering van criminaliteit, ontstaan aan de Chicago School of Criminology. Het gaat er bij deze benadering om dat menselijk gedrag niet los gezien kan worden van de sociale en fysieke omgeving (Tegen de Regels, De Haan, 2001).

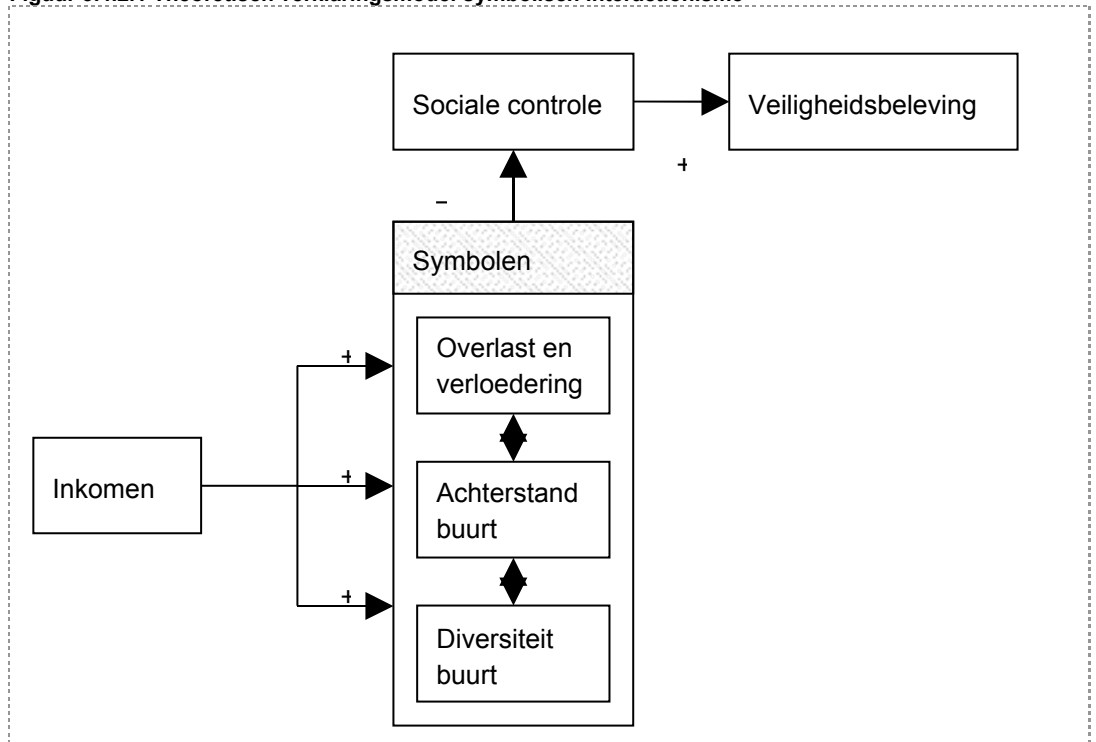
⁷ De keuze voor de symbolen die in dit onderzoek worden meegenomen is beperkt door de beschikbare data.

voor elkaar zijn, omdat het moeilijker is om contacten te leggen met mensen die een andere culturele achtergrond hebben (Putnam, 2007). Volgens Ferraro hebben buurtbewoners het idee als ze veel vreemden zien in hun buurt dat de buurtbewoners waarschijnlijk minder op elkaar letten en ingrijpen bij onveilige situaties. Dus de aanwezigheid van een divers aantal bevolkingsgroepen vertelt buurtbewoners dat de sociale controle laag is. Het derde symbool van gevaar is de mate van achterstand in de buurt. Ferraro stelt dat sommige buurten een slechte reputatie hebben wat betreft de mate van criminaliteit die in deze buurten voorkomt. Met name achterstandsbuurten hebben last van dit slechte imago. Dit zijn buurten met veelal sociale huurwoningen, vervallen huizen en mensen uit lagere sociale klassen. Dergelijke achterstandsbuurten symboliseren dat de buurtbewoners geen aandacht zullen besteden aan de buurt, op elkaar letten of ervoor zorgen dat bepaalde regels worden nageleefd.

2.4.2 Symbolische veiligheidsbeleving armen

Het symbolisch interactionisme kan ook worden gebruikt om het verschil in veiligheidsbeleving tussen arme en niet-arme mensen te verklaren. Aan de hand van de uitwerking van Ferraro is afgeleid waarom armen zich onveiliger voelen. Dit staat schematisch weergegeven in figuur 3.4.2.

Figuur 3.4.2.1 Theoretisch verklarende model symbolisch interactionisme



De toepassing van het symbolisch interactionisme leert ons dat arme mensen zich indirect onveiliger voelen. Arme mensen voelen zich onveiliger doordat ze in buurten wonen waar meer symbolen van onveiligheid aanwezig zijn dan in buurten waar niet-arme mensen wonen. Er wordt dus verwacht dat arme mensen in buurten wonen met meer overlast en verloedering, met een meer diverse samenstelling van bevolkingsgroepen en een grotere achterstand. Arme mensen wonen in meer diverse buurten, omdat allochtonen veel meer zijn vertegenwoordigd binnen deze groep en arme mensen vaak in dezelfde

buurten wonen, doordat vaak er in één buurt veel huizen van dezelfde prijsklasse staan of een concentratie van huurwoningen. Dit is ook de reden waarom arme mensen vaker in achterstandsbuurten wonen. In dergelijke buurten cumuleren problemen en ontstaat er ook ruimte voor overlast en verloedering. Daarom zijn er in figuur 3.2.4.1 ook pijlen tussen de verschillende symbolen weergegeven. De symbolen beïnvloeden elkaar en houden elkaar in stand.

De aanwezigheid van symbolen, zoals overlast en verloedering, etnische diversiteit en achterstand, toont aan dat de buurtbewoners minder goed op elkaar letten. Er is minder sociale controle. Hierdoor voelen arme mensen zich onveiliger dan niet-arme mensen. De verwachting is dat arme mensen vaker in buurten wonen met dergelijke symbolen, de sociale controle in arme buurten is dus lager dan in buurten met veel midden of hoge inkomens. Wanneer er weinig sociale controle bestaat in een buurt voelen mensen zich onveilig. Hierdoor voelen mensen die in een arme buurt wonen zich onveiliger dan mensen die in een niet-arme buurt wonen. De hypothesen die hiervan afgeleid kunnen worden zijn als volgt uitgeschreven:

- 1a) *Hoe armer de buurtbewoners in een buurt zijn, des te meer symbolen van gevaar zullen er in die buurt aanwezig zijn*
- 1b) *Hoe meer symbolen voor gevaar in een buurt aanwezig zijn, des te minder sociale controle er in die buurt aanwezig is*
- 1c) *Hoe armer de buurtbewoners in een buurt zijn, des te minder sociale controle er in die buurt aanwezig is*
- 1d) *Hoe minder sociale controle er in een buurt aanwezig is, des te onveiliger men zich zal voelen*
- 1e) *Hoe armer men is, des te onveiliger men zich voelt*

3 Methoden

3.1 Design

In dit onderzoek zal gebruik gemaakt worden van kwantitatief onderzoek. Hiermee kan worden vastgesteld welke van beide theorieën (de rationele keuze theorie of het symbolisch interactionisme) beter kan verklaren waarom armen zich onveiliger voelen dan mensen met een midden of hoog inkomen. Het is dus een toetsend onderzoek, waarbij kan worden vastgesteld in hoeverre de geformuleerde hypothesen overeen komen met de werkelijkheid. Er zal geen gebruik worden gemaakt van kwalitatief onderzoek, bijvoorbeeld interviews en dieptegesprekken, omdat deze vorm van onderzoek niet de mogelijkheid geeft om hypothesen te toetsen. Door middel van kwalitatief onderzoek kunnen theorieën worden geconstrueerd en hypothesen worden geformuleerd, maar toetsend onderzoek is niet goed mogelijk.

In dit hoofdstuk zal eerst worden besproken welke vorm van dataverzameling is gebruikt. Daarna worden de operationalisering van alle begrippen uit de theorie. Vervolgens wordt uitgelegd welke statistische analysetechnieken gebruikt zijn. Ten slotte wordt bediscussieerd hoe betrouwbaar en valide de onderzoeksmethoden zijn.

3.2 Dataverzameling

In dit onderzoek wordt gebruik gemaakt van secundaire data. Dat houdt in dat er statistische analyses worden uitgevoerd op data die al eerder is gebruikt voor andere onderzoeken. Er is dus niet specifiek voor dit onderzoek data verzameld. O+S Amsterdam heeft voor dit onderzoek een aantal datasets uit 2007 beschikbaar gesteld waarin onder meer is gevraagd naar veiligheidsbeleving en inkomen. Hieruit zijn twee datasets gekozen die de geformuleerde hypothesen het beste kunnen toetsen. Dit zijn data van de Monitor Leefbaarheid en Veiligheid (MLV) 2007 en data van het onderzoek 'Angst en Vertrouwen'. Het effect van positieve en negatieve factoren op veiligheidsbeleving' (Boers, 2008). Aan de hand van de dataset van 'Angst en Vertrouwen' worden de hypothesen van de rationele keuze theorie getoetst. De hypothesen van het symbolisch interactionisme worden aan de hand van de MLV-dataset getoetst. Er is gekozen om twee verschillende datasets te gebruiken, omdat er niet één dataset beschikbaar was waarmee beide theorieën samen getoetst kunnen worden.

Het onderzoek 'Angst en Vertrouwen' is een eenmalig onderzoek geweest van O+S Amsterdam in samenwerking met de Vrije Universiteit Amsterdam. Hierin is bestudeerd of positieve factoren, zoals sociale cohesie, vertrouwen in de buurt en individuele zelfredzaamheid van invloed zijn op de veiligheidsbeleving van mensen. Er hebben ongeveer 1500 panelleden van O+S Amsterdam aan dit onderzoek meegewerkt. Panelleden zijn respondenten die hebben aangegeven benaderd te willen worden voor verschillende onderzoeken van O+S Amsterdam. Zij doen een aantal keer per jaar mee aan online onderzoeken. In totaal zijn er ongeveer 3.000 panelleden. Deze zijn allemaal gevraagd om online een vragenlijst in te vullen voor het onderzoek 'Angst en Vertrouwen'. Ongeveer de helft van de respondenten heeft hier dus aan meegewerkt.

De data voor de MLV wordt jaarlijks verzameld onder ongeveer 10.000 random gekozen Amsterdammers. Er wordt onder andere gevraagd naar hoe veilig men zich voelt en hoe vaak men slachtoffer is geweest. Deze gegevens worden ook gebruikt bij het vaststellen van de veiligheidsindex, die in Hoofdstuk 1 is besproken.

Het voordeel van het gebruik van deze secundaire data is dat er een veel groter aantal respondenten is dan wanneer zelfstandig data wordt verzameld. Dit zorgt ervoor dat het onderzoek betrouwbaarder is en dat er ook kleinere effecten in kaart gebracht kunnen worden. Daarnaast hoeft er geen tijd te worden besteed aan het verzamelen van de data en is er daarom meer tijd om ingewikkelde statische analyses toe te passen. Bovendien is het voor O+S Amsterdam rendabel dat uit al eerder verzamelde data nieuwe inzichten naar voren komen.

Nadelig aan het gebruik van secundaire data kan zijn dat de vragen uit de datasets niet of minder goed overeenkomen met hetgeen de onderzoeker wil bestuderen. In dit onderzoek ontbreken er bepaalde gewenste data, waardoor een aantal hypothesen niet of niet precies in lijn met theoretische constructen getoetst kunnen worden. Dit zijn de hypothesen die horen bij de rationele keuze theorie over de gevolgen van slachtofferschap en informatie uit het sociale netwerk over slachtofferschap, namelijk hypothese 1a, 1b, 5a en 5b.

- 1a) *Hoe groter mensen de gevolgen van slachtofferschap inschatten (ceteris paribus de inschatting van de kans en mate van controle), des te onveiligere men zich voelt*
- 1b) *Hoe armer men is, des te groter schatten zij de gevolgen van het slachtofferschap van criminaliteit in*

- 5a) *Naarmate men meer slachtoffers kent van criminaliteit via het sociale netwerk, des te groter schat men de kans om slachtoffer te worden van criminaliteit*
- 5b) *Hoe armer men is, des te meer slachtoffers van criminaliteit men kent*

Er zijn in de genoemde datasets geen gegevens beschikbaar waarmee de gevolgen van slachtofferschap in kaart kunnen worden gebracht. Deze hypothesen worden dus uitgesloten van de statistische analyse. Daarnaast sluit het begrip sociale controle niet precies aan op de beschikbare data. Dit wordt in paragraaf 4.3 verder besproken.

3.3 Operationalisering

De belangrijkste begrippen uit de rationele keuze theorie en het symbolisch interactionisme zijn veiligheidsbeleving, armoede, risicoperceptie, controle, slachtofferschap, media, sociale controle en symbolen van gevaar. In deze paragraaf worden al deze begrippen gedefinieerd. Het is belangrijk om definities te geven van dergelijke abstracte begrippen, zodat het duidelijk is wat er precies mee wordt bedoeld.

Daarnaast wordt in deze paragraaf uitgelegd hoe deze begrippen worden gemeten. Armoede en veiligheidsbeleving worden op twee verschillende manieren gemeten, doordat er gebruik gemaakt wordt van twee verschillende datasets om de theorieën te toetsen. De begrippen risicoperceptie, controle en slachtofferschap horen bij de rationele

keuze theorie. Om deze begrippen te meten worden variabelen uit de dataset van het onderzoek 'Angst en Vertrouwen' gebruikt. De begrippen sociale controle en symbolen van gevaar zijn onderdeel van het symbolisch interactionisme en worden met variabelen uit de MLV gemeten.

3.3.1 Veiligheidsbeleving

In hoofdstuk 2.1 is al aangegeven wat er in dit onderzoek precies onder veiligheidsbeleving wordt verstaan. Veiligheidsbeleving wordt opgevat als de angst om slachtoffer te worden van criminaliteit.

In de data van het onderzoek 'Angst en Vertrouwen' is veiligheidsbeleving gemeten door middel van 6 vragen. In de MLV data zijn er 7 vragen gesteld. In beide onderzoeken is gevraagd of men zich wel eens onveilig voelt en hoe vaak men zich onveilig voelt. Ook is gevraagd of men zich wel eens onveilig voelt in de eigen buurt en hoe vaak men deze gevoelens heeft.

In het Angst & Vertrouwen-onderzoek is daarnaast gevraagd hoe vaak men zich overdag onveilig voelt wanneer diegene alleen over straat loopt en hoe vaak men zich 's avonds of 's nachts onveilig voelt wanneer diegene alleen over straat loopt. In de MLV is een soortgelijke vraag gesteld. Hierin werd de respondenten gevraagd om aan te geven hoe vaak ze zich 's avonds of 's nachts onveilig op straat voelen (dus niet specifiek wanneer ze alleen op straat lopen). In de MLV is ook gevraagd hoe vaak de respondent zich 's avonds of 's nachts niet op zijn gemak voelt en in hoeverre men bang is om zelf het slachtoffer te worden van beroving op straat.

Deze vragen zijn in beide datasets omgezet tot een schaal van veiligheidsbeleving, waarbij een lage score staat voor een onveilig gevoel en een hoge score voor een veilig gevoel. In beide datasets vormen deze vragen samen een zeer betrouwbare schaal voor veiligheidsbeleving. In de MLV heeft de schaal van veiligheidsbeleving een Cronbach's alpha van 0,87. In de data van 'Angst en Vertrouwen' heeft de schaal een Cronbach's alpha van 0,82. Een schaal is betrouwbaar vanaf een alpha van 0,7, dit is een standaard regel binnen de statistiek. De Alpha geeft weer of de verschillende items van de schaal onderling met elkaar samenhangen. Een hoge samenhang tussen de items betekent dat ze hetzelfde concept meten. Wanneer deze samenhang ontbreekt of laag is dan is de Alpha laag en kunnen de items samen geen betrouwbare schaal vormen. In tabel 4.2.1 staan de vragen over veiligheidsbeleving uit de MLV nog eens schematisch weergegeven. In deze tabel is te zien dat geen van de vragen de alpha vermindert. Alle vragen zijn dus betrouwbaar genoeg om te worden opgenomen in de schaal van veiligheidsbeleving.

Tabel 4.3.1.1 MLV schaal veiligheidsbeleving

Items	Cronbach's alpha als item wordt verwijderd
Voelt zich wel eens onveilig?	,837
Voelt u zich wel eens onveilig in uw eigen buurt?	,841
Hoe vaak voelt u zich s avonds of s nachts onveilig op straat?	,815
Hoe vaak voelt u zich s avonds of s nachts niet op uw gemak?	,830
In hoeverre bent u bang dat u zelf het slachtoffer wordt van	,857

beroving op straat?

Hetzelfde is ook gedaan voor de vragen van de schaal veiligheidsbeleving uit de dataset van het onderzoek 'Angst en Vertrouwen'. In tabel 4.3.1.2 is te zien dat het verwijderen van de vraag 'Hoe vaak voelt u zich overdag onveilig wanneer u alleen over straat loopt?' de alpha verhoogt van 0,82 naar 0,875. Er is echter voor gekozen om deze vraag niet te verwijderen, omdat deze wel bij het concept van veiligheidsbeleving hoort.

Tabel 4.3.1.2 'Angst en Vertrouwen' schaal veiligheidsbeleving

Items	Cronbach's alpha als item wordt verwijderd
Voelt zich wel eens onveilig? Zo ja, hoe vaak?	,809
Voelt u zich wel eens onveilig in uw eigen buurt? Zo ja, hoe vaak?	,812
Hoe vaak voelt u zich overdag onveilig wanneer u alleen over straat loopt?	,875
Hoe vaak voelt u zich 's avonds of 's nachts onveilig wanneer u alleen over straat loopt?	,831

3.3.2 Armoede

Armoede is al eerder gedefinieerd als het hebben van een financiële achterstand binnen een huishouden. In de MLV wordt maar beperkt gevraagd naar de verschillende aspecten van een financiële achterstand. Respondenten is alleen gevraagd hun huishouden te rekenen tot een lage, midden of hoge inkomenscategorie. Er zijn geen vragen gesteld over schulden, huurtoeslag of andere inkomensgerelateerde zaken. Hierdoor moet armoede binnen deze dataset worden opgevat als het hebben van een laag inkomen. In het onderzoek 'Angst en Vertrouwen' is ook enkel gevraagd naar het inkomen van de respondenten. Zij konden aangeven binnen welke categorie het maandinkomen van het huishouden valt, namelijk onder de 700 euro, tussen de 701 en 1000 euro, tussen de 1001 en 1350 euro, tussen de 1351 en 2050 euro, tussen de 2051 en 3200 euro of hoger dan 3201 euro. Armoede wordt binnen deze dataset opgevat als het hebben van een maandinkomen onder de 1350 euro per huishouden.

Inkomen is een lastig onderwerp binnen vragenlijsten, omdat een deel van de respondenten niet kwijt wil hoeveel ze verdienen. Ook binnen de twee datasets zijn er relatief veel missende gegevens. In de MLV dataset hebben 227 respondenten de vraag over hun inkomen niet beantwoord en in de andere dataset waren er 137 respondenten die hier geen antwoord op hebben gegeven. De respondenten waarvan het inkomen in de dataset mist moeten worden uitgesloten van de analyse. Dit kan er toe leiden dat de resultaten van het onderzoek vertekenen. Respondenten die hun inkomen niet willen zeggen kunnen misschien een heel ander soort veiligheidsbeleving hebben dan de mensen die dit wel kwijt willen. Dit is opgevangen door alle respondenten die geen antwoord hebben gegeven op de inkomensvraag toch een inkomen toe te kennen. Deze mensen krijgen het gemiddelde inkomen van andere respondenten met dezelfde kenmerken. Hierbij is gelet op de opleiding, leeftijd, geslacht en het wel of niet werkloos zijn. Neem bijvoorbeeld een man van 40 met een baan en als hoogste opleiding HBO die in de enquête zijn inkomen niet wil zeggen. Hij krijgt in de dataset een inkomen

toegewezen dat overeenkomt met het gemiddelde van andere mannen van die leeftijd met een baan en een HBO-opleiding.

De lage inkomenscategorieën vormen hoogstwaarschijnlijk een betrouwbare maat voor armoede. Volgens de armoedemonitor van O+S Amsterdam zijn er 73.470 huishoudens die tot de minimahuishoudens gerekend worden. Oftewel 17,9% van alle Amsterdamse huishoudens en 19,3% van de totale Amsterdamse bevolking. In de MLV-data antwoord 19,2% van de respondenten dat ze een laag inkomen te hebben. In de data van het onderzoek 'Angst en Vertrouwen' behoort 17,2% tot de Amsterdammers die in armoede leven. Deze percentages komen dus ongeveer overeen met de werkelijke cijfers.

3.3.3 Risicoperceptie

Onder risicoperceptie wordt de inschatting die mensen maken van de kans om slachtoffer te worden van criminaliteit verstaan. In de dataset van het onderzoek 'Angst en Vertrouwen' is aan de respondenten gevraagd hoe groot zij denken dat de kans is dat zijzelf het komende jaar slachtoffer worden van mishandeling, diefstal op straat, een inbraak in de eigen woning of bedreiging. De antwoordcategorieën liepen uiteen van 1 heel klein tot 7 heel groot. Deze vier variabelen zijn samengevoegd tot één schaal van risicoperceptie. Een lage score op deze schaal betekent dat mensen hun kans om slachtoffer te worden van de vier hiervoor genoemde delicten, niet groot inschatten. Bij een hoge score schatten ze die kans juist hoog in. De Cronbach's alpha van deze schaal is hoog, namelijk 0,895. De items vormen samen dus een erg betrouwbare schaal. In tabel 4.3.3.1 staan ook alle items uit de schaal weergegeven. Hierin is te zien dat geen van de vragen verwijderd hoeft te worden uit de schaal. Het verwijderen van de derde vraag 'Hoe groot denkt u dat de kans is dat u het komende jaar zelf slachtoffer wordt van een inbraak in de eigen woning?' geeft een iets hogere alpha. Het verschil is echter te gering om dit item ook daadwerkelijk te verwijderen.

Tabel 4.3.3.1 'Angst en Vertrouwen' schaal risicoperceptie

Items	Cronbach's alpha als item wordt verwijderd
Hoe groot denkt u dat de kans is dat u het komende jaar zelf slachtoffer wordt van mishandeling?	,856
Hoe groot denkt u dat de kans is dat u het komende jaar zelf slachtoffer wordt van diefstal op straat?	,855
Hoe groot denkt u dat de kans is dat u het komende jaar zelf slachtoffer wordt van een inbraak in de eigen woning?	,896
Hoe groot denkt u dat de kans is dat u het komende jaar zelf slachtoffer wordt van bedreiging?	,852

3.3.4 Controle

Met controle wordt de controle of invloed bedoeld die mensen denken te hebben om slachtofferschap te kunnen voorkomen. In de dataset van het onderzoek 'Angst en Vertrouwen' is gevraagd aan respondenten hoe groot zij denken dat hun eigen invloed is om te voorkomen dat ze het komende jaar zelf slachtoffer worden van mishandeling, diefstal op straat, een inbraak in de eigen woning en bedreiging. De antwoordcategorieën

liepen uiteen van 1 heel klein tot 7 heel groot. Deze vier variabelen zijn samengevoegd tot een schaal. Een lage score op deze schaal betekent dat de respondent het idee heeft weinig controle te hebben over dit slachtofferschap. Bij een hoge score denkt men veel controle te kunnen uitoefenen. Ook deze schaal is zeer betrouwbaar. De Cronbach's alpha is 0,898. In tabel 4.3.4.1 is te zien dat het verwijderen van het derde item uit de schaal 'Hoe groot denkt u dat uw eigen invloed is om te voorkomen dat u het komende jaar zelf slachtoffer wordt van een inbraak in de eigen woning?' een hogere alpha oplevert. Het verschil is echter gering en dit item hoort uit theoretisch oogpunt bij de schaal. Daarom is er voor gekozen om dit item niet te verwijderen.

Tabel 4.3.4.1 'Angst en Vertrouwen' schaal controle

Items	Cronbach's alpha als item wordt verwijderd
Hoe groot denkt u dat uw eigen invloed is om te voorkomen dat u het komende jaar zelf slachtoffer wordt van mishandeling?	,845
Hoe groot denkt u dat uw eigen invloed is om te voorkomen dat u het komende jaar zelf slachtoffer wordt van diefstal op straat?	,855
Hoe groot denkt u dat uw eigen invloed is om te voorkomen dat u het komende jaar zelf slachtoffer wordt van een inbraak in de eigen woning?	,919
Hoe groot denkt u dat uw eigen invloed is om te voorkomen dat u het komende jaar zelf slachtoffer wordt van bedreiging?	,847

3.3.5 Slachtofferschap

Onder slachtofferschap wordt in dit onderzoek het slachtofferschap van criminaliteit bedoeld. In de dataset 'Angst en Vertrouwen' is gevraagd naar verschillende vormen van slachtofferschap van de afgelopen 12 maanden. De respondenten hebben aangegeven of er in die periode wel eens iets is gestolen uit de woning of dat daartoe een poging is gedaan en hoe vaak dat is gebeurd. Ook is er gevraagd of men slachtoffer is geweest van geweld, zoals zakkenrollerij met geweld of mishandeling en hoe vaak dit is gebeurd. Daarnaast is gevraagd hoe vaak men slachtoffer is geweest van bedreiging en diefstal, zoals diefstal uit of van een auto, fietsendiefstal en zakkenrollerij waarbij geen geweld is gebruikt. Wanneer er een schaal wordt gemaakt van deze items is de Cronbach's alpha maar 0,398. In tabel 4.3.5.1 is ook te zien dat het geen zin heeft om één van de vragen van de schaal te verwijderen. Dit zorgt er niet voor dat de alpha boven de 0,7 uitkomt. Deze schaal is dus niet betrouwbaar en kan niet meegenomen worden in de analyse.

Tabel 4.3.5.1 'Angst en Vertrouwen' schaal slachtofferschap

Items	Cronbach's alpha als item wordt verwijderd
Is er in de afgelopen 12 maanden wel eens iets gestolen uit uw woning of is daartoe een poging gedaan? Zo ja, hoe vaak?	,302
Bent u in de afgelopen 12 maanden slachtoffer geweest van geweld? Denk hierbij aan zakkenrollerij met geweld of mishandeling. Zo ja, hoe vaak?	,341
Bent u in de afgelopen 12 maanden slachtoffer geweest van bedreiging? Zo ja, hoe vaak?	,228
Bent u in de afgelopen 12 maanden slachtoffer geweest van diefstal? Denk hierbij aan diefstal uit of van uw auto, fietsendiefstal, zakkenrollerij waarbij geen geweld is gebruikt of diefstal van overige zaken. Zo ja, hoe vaak?	,422

In plaats van een schaal is er is daarom een nieuwe variabele gemaakt aan de hand van de hiervoor genoemde vragen. Deze variabele geeft weer of de respondent in de afgelopen 12 maanden slachtoffer is geweest. Het verschil tussen deze variabele en de schaal is dat er bij de laatste ook de mate van slachtofferschap werd meegenomen. Nu wordt er alleen gekeken of men wel of niet slachtoffer is geweest van inbraak, geweld, bedreiging of diefstal. Hoe vaak men slachtoffer is geworden wordt niet meegenomen.

3.3.6 Media

Het laatste begrip dat hoort bij de rationele keuze theorie is media. Onder media vallen alle bronnen die informatie kunnen overbrengen en doorgeven, zoals televisie, kranten, tijdschriften en boeken. Het is moeilijk om in kaart te brengen of media invloed hebben op hoe veilig mensen zich voelen. In de beschikbare dataset 'Angst en Vertrouwen' is aan de respondenten gevraagd of zij zelf denken dat de media van invloed zijn op hun veiligheidsbeleving. Om het echte effect van media te kunnen vaststellen moet eigenlijk een experiment gedaan worden met een voor- en nameting. Zo kan vastgesteld worden of er daadwerkelijk een effect is van media op veiligheidsbeleving. Helaas was dit niet mogelijk doordat er gebruik wordt gemaakt van secundaire data. De manier waarop het begrip in deze data is gemeten vormt echter een betrouwbare vervanging, omdat mensen voor een deel goed kunnen inschatten hoe ze worden beïnvloed door verschillende media. Een nadeel is dat deze beïnvloeding niet altijd bewust gebeurt. Mensen zullen de invloed van media dus waarschijnlijk iets onderschatten. In de analyse van de data zal hier rekening mee gehouden worden.

3.3.7 Sociale controle

Onder sociale controle wordt in dit onderzoek de controle verstaan die mensen in een buurt op elkaar uitoefenen. Het begrip sociale controle valt onder het symbolisch interactionisme, deze theorie wordt getoetst door middel van data uit de MLV. In deze dataset zijn verschillende vragen gesteld over sociale cohesie, maar niet over sociale controle. Sociale cohesie in een buurt, de samenhang tussen de buurtbewoners, wordt in dit onderzoek daarom als een indicator voor sociale controle gebruikt. Dit is mogelijk

doordat beide begrippen met elkaar samenhangen. Wanneer mensen geen contact hebben met hun burens en zich niet thuis voelen in de buurt, zullen ze ook minder gauw controle uitoefenen op de andere buurtbewoners. Andersom geldt dit ook. Wanneer mensen graag in de buurt wonen en de andere buurtbewoners kennen, dan zullen ze ook meer letten op de buurt en de buurtbewoners. Aan de hand van acht verschillende vragen is een schaal opgezet waarmee de sociale cohesie, en daarmee de sociale controle, kan worden gemeten. De vragen zijn opgezet als stellingen met antwoordmogelijkheden op een vijfpunts Likertschaal. Respondenten konden reageren op de stellingen met antwoorden uiteenlopend van helemaal niet mee eens tot helemaal mee eens. De volgende stellingen zijn gebruikt: 'De mensen kennen elkaar in deze buurt nauwelijks'; 'De mensen gaan in deze buurt op een prettige manier met elkaar om'; 'De mensen in deze buurt blijven hier graag wonen'; 'Het is vervelend om in deze buurt te wonen'; 'Als het maar enigszins mogelijk is ga ik uit deze buurt verhuizen'; 'Als je in deze buurt woont heb je het goed getroffen'; 'Ik woon in een gezellige buurt waar veel saamhorigheid is'; 'Ik voel mij thuis bij de mensen die in deze buurt wonen'. De Cronbach's alpha is 0,843, de items vormen dus een zeer betrouwbare schaal. Wanneer de stelling 'De mensen kennen elkaar in deze buurt nauwelijks' verwijderd wordt, gaat de waarde van alpha iets omhoog, zie tabel 4.3.7.1. Deze stelling hoort echter wel bij het begrip sociale cohesie en de alpha wordt maar 0,057 hoger, daarom is besloten om dit item niet te verwijderen uit de schaal.

Tabel 4.3.7.1 MLV Schaal sociale controle

Items	Cronbach's alpha als item wordt verwijderd
De mensen kennen elkaar in deze buurt nauwelijks	,850
De mensen gaan in deze buurt op een prettige manier met elkaar om	,821
De mensen in deze buurt blijven hier graag wonen.	,824
Het is vervelend om in deze buurt te wonen	,825
Als het maar enigszins mogelijk is ga ik uit deze buurt verhuizen	,825
Als je in deze buurt woont heb je het goed getroffen	,813
Ik woon in een gezellige buurt waar veel saamhorigheid is	,822
Ik voel mij thuis bij de mensen die in deze buurt wonen	,818

3.3.8 Symbolen van gevaar

Met symbolen van gevaar worden simpelweg alle mogelijke symbolen bedoeld die weerspiegelen dat men mogelijk slachtoffer kan worden van crimineel gedrag. Er zijn verschillende symbolen die dit kunnen weerspiegelen. In dit onderzoek wordt gekeken naar de overlast en verloedering in een buurt, het wonen in een achterstandsbuurt en de etnische diversiteit in een buurt. Overlast en verloedering is gemeten aan de hand van elf vragen. Er is gevraagd hoe vaak verschillende soorten van overlast en verloedering voorkomen. Dit zijn beschadiging of vernieling aan auto's en diefstal vanaf auto's, bijvoorbeeld wioldoppen; bekladding van muren en/of gebouwen; overlast van groepen jongeren; dronken mensen op straat; vrouwen en mannen die op straat worden lastig gevallen; rommel op straat; hondenpoep op straat; vernieling van telefooncellen, bus- of tramhokjes; overlast door omwonenden; drugsoverlast; geluidsoverlast. Respondenten konden op een driepunts Likertschaal aangeven of deze vormen van overlast en

verloedering (bijna) nooit voorkomt, soms voorkomt of vaak voorkomt. Deze items vormen samen een schaal met een Cronbach's alpha van 0,78. Deze schaal is dus betrouwbaar. Uit tabel 4.3.8.1 wordt duidelijk dat alle items in de schaal horen. Het verwijderen van de variabelen geeft geen hogere alpha.

Tabel 4.3.8.1 MLV schaal overlast en verloedering

Items	Cronbach's alpha als item wordt verwijderd
Geluidsoverlast	,760
Drugsoverlast	,759
Overlast door omwonenden	,762
Overlast van groepen jongeren	,756
Dronken mensen op straat	,762
Vrouwen en mannen die op straat worden lastig gevallen	,761
Rommel op straat	,760
Hondenpoep op straat	,782
Bekladding van muren en/of gebouwen	,759
Vernieling van telefooncellen, bus- of tramhokjes	,774
Beschadiging of vernieling aan auto's en diefstal vanaf auto's, bijvoorbeeld wieldoppen etc.	,763

Om de etnische diversiteit in de buurt vast te stellen is gebruik gemaakt van de Herfindahl-index. Deze index is al eerder gebruikt door Putnam (2007) en Lancee en Dronkers (2007) om de etnische diversiteit in buurten vast te stellen. De groepen die zijn opgenomen in deze index zijn Antillianen, Turken, Marokkanen, overig niet-westerse allochtonen, westerse allochtonen en autochtonen. De formule die wordt gebruikt is: $((\text{percentage etnische groep})^2 + (\text{percentage etnische groep})^2 + (\text{percentage etnische groep})^2 + \dots + (\text{percentage etnische groep})^2)$. De data hier voor is gebruikt is afkomstig van de Gemeentelijke Basis Administratie. De diversiteitsindex reflecteert dus het werkelijke aantal etnische groepen in een buurt in 2007.

De achterstandsscore per buurt in Amsterdam is uitgerekend door middel van factorscores. De verschillende factoren die zijn opgenomen in de factoranalyse zijn het percentage bijstandsgerechtigden, het percentage werklozen, het percentage koopwoningen, het percentage sociale huurwoningen, het gemiddelde inkomen van de buurt, de gemiddelde tevredenheid over de buurt en de gemiddelde ontwikkeling van de buurt. Deze cijfers komen van verschillende bronnen die door O+S Amsterdam zijn verzameld. Er is onder andere gebruik gemaakt van cijfers uit 2007 van de Gemeentelijke Basisadministratie, het jaarlijkse onderzoek Wonen in Amsterdam en de Armoedemonitor.

3.3.9 Controlevariabelen

Naast de variabelen uit de theorie zijn er in de analyse ook een aantal controlevariabelen opgenomen. Controlevariabelen zijn variabelen waarvan verwacht wordt dat ze de afhankelijke variabele, veiligheidsbeleving, beïnvloeden. Door ze op te nemen in de analyse kan voor die effecten worden gecorrigeerd. In dit onderzoek zijn de controlevariabelen leeftijd, geslacht, opleiding en niet-westerse allochtoon meegenomen. Voor deze variabelen is om twee redenen gekozen. In hoofdstuk 1 kwam al naar voren dat

veel onderzoeken een relatie vinden tussen veiligheidsbeleving en leeftijd, geslacht en ras. Daarnaast zijn ouderen, laagopgeleiden en niet-westerse allochtonen oververtegenwoordigd in de groep arme Amsterdammers, zie paragraaf 2.4. Het zou daarom zo kunnen zijn dat bijvoorbeeld laagopgeleiden zich onveiliger voelen, maar doordat zij vaak ook arm zijn het lijkt alsof armen zich onveiliger voelen. Door hiervoor te controleren kan worden vastgesteld of armoede en veiligheidsbeleving werkelijk samenhangen of dat andere persoonskenmerken een rol spelen.

3.4 Analyse

3.4.1 Multipele lineaire regressieanalyse

De hypothesen uit de rationele keuze theorie zullen getoetst worden door middel van multipele lineaire regressieanalyse. Multipele regressieanalyse wordt gebruikt voor het beschrijven en analyseren van verbanden tussen drie of meer variabelen. Door middel van regressieanalyse kan worden vastgesteld in hoeverre er samenhang is tussen twee variabelen gecorrigeerd voor de invloed van andere variabelen (Stevens, 1996; Knippenberg en Siero, 1994). De rationele keuze theorie maakt gebruik van verschillende variabelen, zoals risicoperceptie, controle, slachtofferschap en media. Met behulp van multipele lineaire regressieanalyse kan worden vastgesteld in hoeverre deze onafhankelijke variabelen samen veiligheidsbeleving, de afhankelijke variabele, kunnen verklaren. Met behulp van multipele regressieanalyse kan er worden gecontroleerd voor eventuele samenhang tussen de onafhankelijke variabelen. Hierdoor kan worden vastgesteld of de onafhankelijke variabelen direct van invloed zijn op de afhankelijke variabelen, of worden gemedieerd door andere onafhankelijke variabelen. In de rationele keuze theorie wordt bijvoorbeeld verwacht dat eerder slachtofferschap van invloed is op veiligheidsbeleving, doordat mensen die eerder slachtoffer zijn geweest hun kans om opnieuw slachtoffer te worden groter inschatten. De relatie tussen slachtofferschap en veiligheidsbeleving moet volgens deze theorie dus gemedieerd worden door risicoperceptie.

3.4.2 Multilevel analyse

Voor het symbolisch interactionisme wordt niet gebruik gemaakt van multipele lineaire regressieanalyse, maar van multilevel analyse. Multilevel analyse, kan in tegenstelling tot regressieanalyse, variabelen op verschillende niveaus, zoals buurt en individueel niveau, meenemen en hiervoor controleren binnen één model. De hypothesen van het symbolisch interactionisme hebben een aantal variabelen op buurtniveau, namelijk sociale cohesie, etnische diversiteit, overlast en verloedering. De theorie verwacht effecten van deze buurtvariabelen op veiligheidsbeleving, een variabele op individueel niveau. Het probleem met de buurtvariabelen is dat de respondenten die in dezelfde buurt wonen hoogstwaarschijnlijk ongeveer hetzelfde antwoord geven op de vragen over de buurt. Respondenten uit de Bijlmer, bijvoorbeeld, zullen ongeveer hetzelfde antwoorden over sociale cohesie in hun buurt. Bovendien heeft in deze dataset iedereen uit dezelfde buurt hetzelfde cijfer toegekend gekregen voor de etnische diversiteit en de achterstand in hun buurt. Hierdoor wordt de mate van etnische diversiteit in de buurt niet één keer meegenomen, maar misschien wel honderd keer per buurt. Dit leidt ertoe dat het effect van de buurtvariabelen overschat wordt. De effecten zijn eerder significant dan bij

individuele variabelen waarop alle respondenten een onafhankelijk antwoord geven. Met behulp van multilevel analyse kan worden gecorrigeerd voor dit buurteffect. De effecten worden hierdoor niet overschat (Hox, 2002).

3.5 Verantwoording

Het is belangrijk om tijdens de dataverzameling op verschillende manieren de betrouwbaarheid en de validiteit van data te waarborgen (zie bijvoorbeeld: 't Hart, 1998). Om de betrouwbaarheid te garanderen moeten toevalstreffers worden uitgesloten. Om de validiteit te waarborgen, is de vraag aan de orde of er in de data geen systematische fouten zijn geslopen en of ze een goede weerspiegeling van de werkelijkheid vormen.

3.5.1 Betrouwbaarheid

De betrouwbaarheid van dit onderzoek is hoog, er zullen weinig toevallige fouten zijn, doordat de datasets beide een groot aantal respondenten bevatten. De MLV-dataset bevat maar liefst circa 10.000 respondenten en de dataset van het onderzoek 'Angst en Vertrouwen' bevat ongeveer 1.500 respondenten (dit is ook van belang bij de externe validiteit van het onderzoek, hier wordt later op in gegaan). Een hoge n heeft als voordeel dat toevallige fouten minder verschil maken in de analyse van de data. Bij een dataset met maar een klein aantal respondenten vertekenen de resultaten veel sterker bij toevallige fouten dan bij datasets met een groot aantal respondenten.

3.5.2 Validiteit

De validiteit van het onderzoek is ook redelijk hoog, vanwege een aantal redenen. Voor de meeste begrippen uit de theorieën zijn schalen gemaakt. Door meerdere vragen per begrip te gebruiken kan met behulp van Cronbachs alpha worden vastgesteld of de vragen allemaal passen binnen hetzelfde concept. Sommige vragen zijn voor mensen op verschillende manieren interpreteerbaar. Hierdoor kan het voorkomen dat een begrip uit de theorie niet is gemeten zoals het oorspronkelijk is bedoeld. Door gebruik te maken van schalen wordt dit opgevangen. Vragen die niet hetzelfde meten als de andere vragen uit de schaal kunnen dan worden verwijderd. In dit onderzoek zijn de Cronbachs alpha's van alle schalen zeer hoog. De alpha van de schaal slachtofferschap was heel laag, daarom is voor deze variabele een andere constructie bedacht om toch een valide meting te kunnen doen.

De validiteit van het onderzoek is ook gewaarborgd door een aantal variabelen te corrigeren voor missende waarden. Mensen die geen antwoord hebben gegeven op de vraag over hun inkomen hebben bijvoorbeeld een gemiddeld inkomen toegewezen gekregen op basis van mensen met dezelfde opleiding, sekse en leeftijd. Het zou kunnen dat er een systematisch verschil bestaat tussen de respondenten die niets kwijt willen over hun inkomen en de mensen die dit geen probleem vinden. Door te corrigeren voor de missende waarden aan de hand van een aantal persoonskenmerken wordt de data meer valide.

Ondanks dat er gewerkt is met secundaire data konden de meeste begrippen uit de theorie gemeten worden zoals is geformuleerd in de theorie. Bij het begrip sociale controle

was het niet mogelijk om deze te meten zoals oorspronkelijk in de theorie is bedoeld. Er was geen data beschikbaar om deze direct te meten, daarom is sociale cohesie opgenomen als indicator van sociale controle. Het hebben van sociale cohesie in een buurt is meestal een voorwaarde voor sociale controle. Immers, als er geen contacten zijn tussen buurtbewoners, zullen ze ook minder gauw op elkaar letten. Zodoende is het gebrek aan data toch op een zo valide mogelijke manier opgevangen.

3.5.3 Representativiteit

Het is belangrijk dat de steekproef overeenkomt met de werkelijke Amsterdamse bevolking, zodat de resultaten gegeneraliseerd kunnen worden naar alle Amsterdammers. Wanneer een bepaalde groep, zoals de allochtone Amsterdamse bevolking, ontbreekt, kunnen de resultaten niet goed gegeneraliseerd worden. Met name de MLV-data is representatief voor de Amsterdamse bevolking. De grote n van de datasets zorgt ervoor dat er een grote kans is op een representatieve steekproef. Bij de dataverzameling is hier ook rekening gehouden met een zo goed mogelijke verdeling over verschillende bevolkingsgroepen en buurten. De data van het onderzoek 'Angst en Vertrouwen' is iets minder representatief, omdat hier gebruik is gemaakt van panelliden. Deze respondenten zijn iets vaker autochtoon, hoogopgeleid en meer betrokken bij maatschappelijke onderwerpen. Hier zal bij de analyses rekening mee worden gehouden.

4 Resultaten

4.1 Rationele keuze theorie

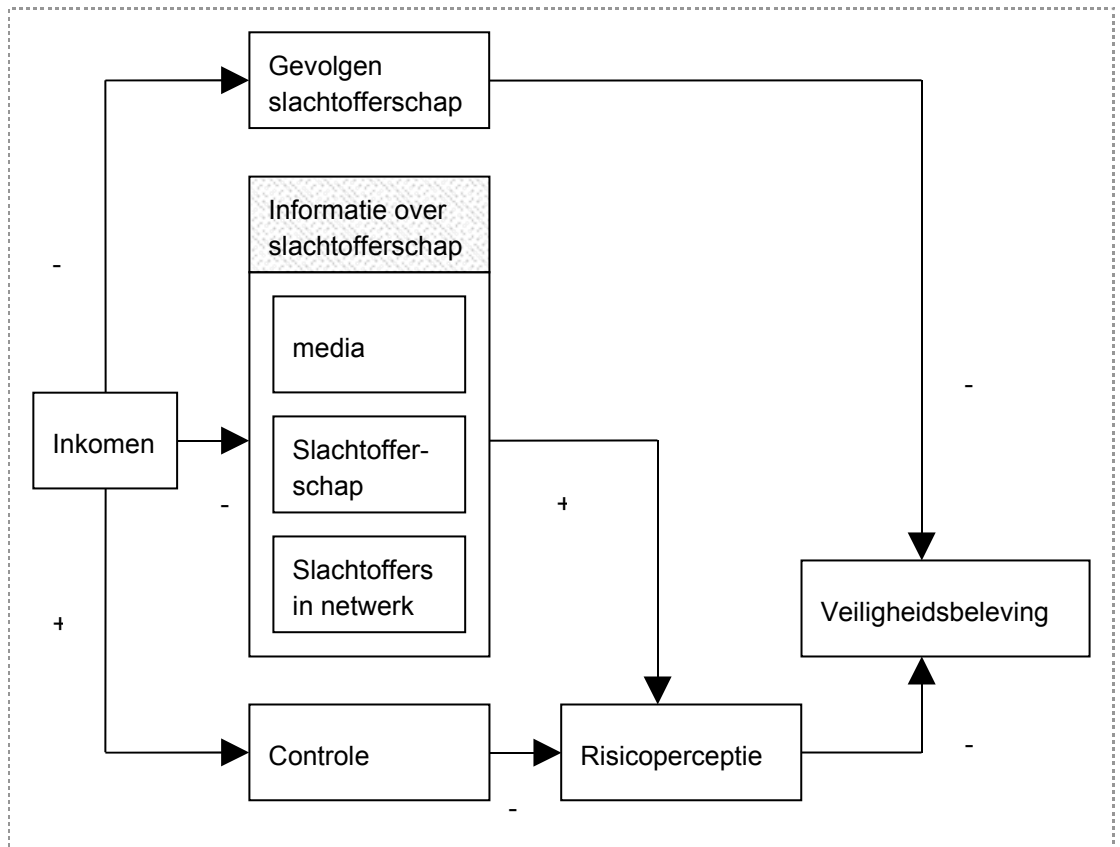
De hypothesen van de rationele keuze theorie zullen als eerst worden getoetst op hun houdbaarheid. Kort samengevat stelt deze theorie dat arme mensen zich onveiliger voelen doordat zij meer informatie over slachtofferschap ontvangen, doordat de gevolgen van slachtofferschap voor hen groter zijn en doordat ze het gevoel hebben potentieel slachtofferschap minder goed te kunnen voorkomen. Hierdoor schatten ze de kans op slachtofferschap hoger in en voelen ze zich onveiliger dan niet-armen. Uit hoofdstuk 4 bleek dat de hypothesen rondom de gevolgen van slachtofferschap en over de informatie die men ontvangt uit het sociale netwerk niet getoetst kunnen worden. De hypothesen die wel getoetst worden en de schematische weergave van de theorie zijn hieronder nogmaals weergegeven:

- 2a) *Hoe groter men de kans inschat om slachtoffer te worden van criminaliteit (ceteris paribus hun inschatting van de gevolgen en de mate van controle), des te onveiliger men zich voelt*
- 2b) *Hoe armer men is, des te groter schat men de kans om slachtoffer te worden van criminaliteit*
- 2c) *Hoe armer men is, des te onveiliger men zich voelt*

- 3a) *Hoe kleiner het gevoel van controle is om te voorkomen dat men slachtoffer wordt van criminaliteit (ceteris paribus de inschatting van de kans en de gevolgen), des te groter schat men de kans om slachtoffer te worden van criminaliteit*
- 3b) *Hoe armer men is, des te kleiner is het gevoel van controle om slachtofferschap van criminaliteit te voorkomen.*
- 3c) *Hoe armer men is, des te groter schat men de kans om slachtoffer te worden van criminaliteit*

- 4a) *Hoe vaker men slachtoffer is geweest van criminaliteit, des te groter men de kans inschat om slachtoffer te worden van criminaliteit*
- 4b) *Hoe armer men is, des te vaker wordt men slachtoffer van criminaliteit*
- 4c) *Hoe armer men is, des te groter schat men de kans om slachtoffer te worden van criminaliteit*

- 6a) *Hoe meer men negatieve informatie over criminaliteit en slachtofferschap ontvangt uit de media, des te groter schat men de kans in om slachtoffer te worden van criminaliteit*
- 6b) *Hoe armer men is, des te vaker men media leest en ziet met negatieve informatie over criminaliteit en slachtofferschap*
- 6c) *Hoe armer men is, des te groter schat men de kans om slachtoffer te worden van criminaliteit*



4.1.1 Correlatiematrix

In tabel 5.1 is te zien hoe de variabelen uit het rationele keuze model met elkaar correleren. De controlevariabelen worden hierbij ook weergegeven. Correlatie betekent dat er een statistisch verband is tussen twee variabelen. Aan de hand van deze correlaties kunnen er uitspraken gedaan worden over de houdbaarheid van de rationele keuze theorie. Wanneer variabelen niet met elkaar correleren die volgens de theorie wel met elkaar samenhangen, dan kan (een gedeelte van) de theorie niet bevestigd worden.

Tabel 5.1.1 Correlaties variabelen rationele keuze model en controlevariabelen

	Veiligheidsbeleving	Inkomen	Risicoperceptie	Controle	Media	Slachtofferschap	Leeftijd	Geslacht	Niet-westerse all.	Opleiding
Veiligheidsbeleving	1	-	-	-	-	-	-	-	-	-
Inkomen	,079**	1	-	-	-	-	-	-	-	-
Risicoperceptie	-,479***	-,043	1	-	-	-	-	-	-	-
Controle	,138***	-,019	-,165***	1	-	-	-	-	-	-
Media	-,227***	-,020	,169***	-,030	1	-	-	-	-	-
Slachtofferschap	-,246***	-,028	,227***	-,038	,033	1	-	-	-	-
Leeftijd	-,095***	,089***	,033	,028	-,099***	-,031	1	-	-	-
Geslacht	,144***	,142***	-,025	,038	-,078**	-,021	,122***	1	-	-
Niet westerse all.	,006	,002	-,037	-,020	,001	-,014	-,127***	-,053*	1	-
Opleiding	,157***	,190***	-,043	-,011	-,034	,012	-,172***	-,037	-,02	1

* = p < 0.05; ** = p < 0.01; *** = p < 0.001

Tabel 5.1.1 laat zien dat er een significante samenhang is tussen armoede en veiligheidsbeleving van -0,090. Dit betekent dat armen zich onveiliger voelen dan de mensen met een midden of hoog inkomen in Amsterdam. Deze relatie is echter niet zeer sterk en ook niet sterk significant.

De meeste controlevariabelen correleren met veiligheidsbeleving. Ook in dit onderzoek wordt, net als in de Amerikaanse onderzoeken, een verband gevonden tussen veiligheidsbeleving en leeftijd, geslacht en opleiding. Ouderen, vrouwen en laagopgeleiden voelen zich onveiliger dan jongeren, mannen en hoogopgeleiden. Er wordt echter geen verband gevonden tussen veiligheidsbeleving en niet-westerse allochtonen. Niet-westerse allochtonen in Amsterdam voelen zich dus niet onveiliger dan autochtonen en westerse allochtonen.

Wat betreft de rationele keuze theorie laat tabel 5.1 zien dat veiligheidsbeleving samenhangt met risicoperceptie, controle op slachtofferschap, media en slachtofferschap. De correlatie tussen veiligheidsbeleving en risicoperceptie is het sterkst, namelijk -0,479. Dit betekent dat mensen die hun kans om slachtoffer te worden van criminaliteit hoog inschatten zich onveiliger voelen. Het significante verband tussen veiligheidsbeleving en controle toont aan dat mensen die denken weinig controle te kunnen uitoefenen om slachtofferschap te voorkomen zich onveiliger voelen. Ook de Amsterdammers die aangeven dat de media hen beïnvloeden in hun veiligheidsbeleving voelen zich onveiliger dan mensen die denken dat de media hen niet beïnvloeden. Daarnaast speelt slachtofferschap een rol bij veiligheidsbeleving. Mensen die eerder slachtoffer zijn geweest voelen zich onveiliger, dan de mensen die in het afgelopen jaar geen slachtoffer zijn geweest van criminaliteit.

De rationale keuze theorie verwacht dat controle over slachtofferschap, media en slachtofferschap indirect iemands veiligheidsbeleving beïnvloeden. Deze variabelen bepalen namelijk hoe groot mensen de kans inschatten om slachtoffer te worden. Dit bepaalt vervolgens hoe onveilig men zich voelt. In tabel 5.1 is te zien dat risicoperceptie correleert met de variabelen controle, media en slachtofferschap. Er is gevonden dat mensen de kans groter inschatten om slachtoffer te worden wanneer ze eerder slachtoffer zijn geweest, wanneer ze denken dat de media hun veiligheidsbeleving negatief beïnvloedt en wanneer ze denken weinig controle te kunnen uitoefenen om slachtofferschap te voorkomen.

Armoede correleert echter niet met controle, media, slachtofferschap of risicoperceptie. Arme Amsterdammers hebben dus niet het idee dat ze minder controle hebben om slachtofferschap te voorkomen dan de niet-arme Amsterdammers. Daarnaast worden zij niet vaker slachtoffer van criminaliteit dan de niet-arme inwoners van Amsterdammers. Ook hebben armen niet vaker het idee dat de media een rol speelt bij hun veiligheidsbeleving. Bovendien hebben armen dus geen andere risicoperceptie dan niet-armen. Beide groepen schatten hun kansen om slachtoffer te worden van criminaliteit gelijk in. Het verschil in veiligheidsbeleving tussen arme en niet-arme Amsterdammers kan dus niet verklaard worden doordat de arme burgers een ander soort risicoperceptie hebben dan rijke burgers. De rationale keuze theorie kan dus niet verklaren waarom armen zich onveiliger voelen. Hypothesen 2b (3c, 4c, 5c, 6c), 3b, 4b en 6b kunnen daarom niet worden bevestigd.

- 2b) *Hoe armer men is, des te groter schat men de kans om slachtoffer te worden van criminaliteit*
- 3b) *Hoe armer men is, des te kleiner is het gevoel van controle om slachtofferschap van criminaliteit te voorkomen.*
- 4b) *Hoe armer men is, des te vaker wordt men slachtoffer van criminaliteit*
- 6b) *Hoe armer men is, des te vaker men media leest en ziet met negatieve informatie over criminaliteit en slachtofferschap*

4.1.2 Lineaire multipele regressie analyse

Naar aanleiding van de resultaten uit de correlatiematrix zullen er een aantal toetsingen worden gedaan. Eerste wordt onderzocht of de relatie tussen veiligheidsbeleving en armoede stand houdt wanneer deze wordt gecorreleerd voor opleiding, geslacht, leeftijd en niet-westerse allochtonen. Daarmee wordt hypothese 2c *Hoe armer men is, des te onveiliger men zich voelt* getoetst.

Tabel 5.1.2.1 Afhankelijke variabele = veiligheidsbeleving

	Model 1				Model 2			
	B	SD B	Beta	Sig.	B	SD B	Beta	Sig.
(Constant)	2,780	,094		,000	2,705	,094		,000
Inkomen	,033	,015	,058	,032	,020	,015	,035	,195
Opleiding	,148	,029	,138	,000	,158	,029	,147	,000
Geslacht					,198	,036	,144	,000
R^2	,026				,046			
R^2 change	,026				,020			

Uit figuur 5.1.2.1 komt naar voren dat het verband tussen veiligheidsbeleving en armoede niet significant is wanneer wordt gecontroleerd voor de effecten van opleiding en geslacht. In model 1 wordt er alleen gecontroleerd voor het effect van opleiding. Inkomen blijft dan verband houden met veiligheidsbeleving, maar het effect tussen veiligheidsbeleving en inkomen wordt minder sterk en minder significant. De correlatie tussen veiligheidsbeleving en inkomen was eerst 0,079 en nu is de beta 0,058. In model 2 wordt de variabele geslacht toegevoegd. In dit model is de relatie tussen veiligheidsbeleving en inkomen niet meer significant en is de beta gedaald naar 0,035. Naast de toetsing in beide modellen is er ook onderzocht of het verband tussen veiligheidsbeleving en inkomen blijft bestaan wanneer alleen wordt gecontroleerd voor het geslacht van de respondenten (dit is niet weergegeven in de tabel). In deze toetsing is de beta van inkomen 0,062 met een significantie van 0,021. Inkomen blijft van invloed op veiligheidsbeleving, dus de variabele geslacht verklaard niet alleen waarom mensen met een lager inkomen zich onveiliger voelen. Er kan dus geconcludeerd worden dat mensen met een lager inkomen zich onveiliger voelen, doordat deze groep uit meer vrouwen én laagopgeleiden bestaat. Hypothese 2c *Hoe armer men is, des te onveiliger men zich voelt* kan daarom in deze toetsing niet worden bevestigd. Mensen die arm zijn voelen zich niet onveiliger, maar vrouwen en laagopgeleiden wel. Echter, de dataset 'Angst en Vertrouwen' die is gebruikt in deze analyse is niet representatief voor Amsterdam, zoals al eerder genoemd. In de volgende paragraaf wordt deze toetsing nog een keer gedaan met de MLV dataset die wel representatief is voor alle Amsterdammers. Hierin worden geen effecten gevonden van geslacht en opleiding. Het gevonden resultaat wordt dus in twijfel getrokken.

Inkomen lijkt dus niet direct samen te hangen met veiligheidsbeleving. De vraag is echter of de rationele keuze theorie nu ook verworpen moet worden. Met behulp van multiple lineaire regressie analyse kan bekeken worden welke variabelen met veiligheidsbeleving of risicoperceptie samenhangen gecontroleerd voor de effecten van andere variabelen. Eerst worden hypothese 3a, 4a en 6a getoetst, deze hebben als afhankelijke variabele risicoperceptie. Vervolgens wordt hypothese 2a getoetst met als afhankelijke variabele veiligheidsbeleving.

- 2a) *Hoe groter men de kans inschat om slachtoffer te worden van criminaliteit (ceteris paribus hun inschatting van de gevolgen en de mate van controle), des te onveiliger men zich voelt*
- 3a) *Hoe kleiner het gevoel van controle is om te voorkomen dat men slachtoffer wordt van criminaliteit (ceteris paribus de inschatting van de kans en de gevolgen), des te groter schat men de kans om slachtoffer te worden van criminaliteit*
- 4a) *Hoe vaker men slachtoffer is geweest van criminaliteit, des te groter men de kans inschat om slachtoffer te worden van criminaliteit*
- 6a) *Hoe meer men negatieve informatie over criminaliteit en slachtofferschap ontvangt uit de media, des te groter schat men de kans in om slachtoffer te worden van criminaliteit*

Tabel 5.1.2.2 Afhankelijke variabele = risicoperceptie

Variabelen	B	SE B	Beta	Sig.
(Constant)	2,144	,298		,000
Media	,215	,036	,160	,000
Slachtofferschap	,595	,073	,218	,000
Controle	-,126	,021	-,158	,000
Opleiding	-,053	,059	-,025	,369
Geslacht	,003	,073	,001	,966
Inkomen	-,046	,030	-,042	,131
Leeftijd	,008	,003	,068	,015
Niet-westerse allochtoon	-,115	,193	-,016	,552
R2	.110			

In tabel 5.1.2.2 wordt weergegeven of de variabelen controle, media en slachtofferschap een rol spelen bij het inschatten van het risico om slachtoffer te worden. Uit deze tabel komt naar voren dat controle, media en slachtofferschap een rol spelen bij risicoperceptie. Mensen schatten hun kansen om slachtoffer te worden in aan de hand van de mate van controle die ze ervaren om slachtofferschap te kunnen voorkomen, de media en eerder slachtofferschap. Met name eerder slachtofferschap is van belang voor mensen bij het bepalen van hun kans om slachtoffer te worden van criminaliteit. Hypothesen 3a, 4a en 6a zijn dus bevestigd.

- 3a) *Hoe kleiner het gevoel van controle is om te voorkomen dat men slachtoffer wordt van criminaliteit (ceteris paribus de inschatting van de kans en de gevolgen), des te groter schat men de kans om slachtoffer te worden van criminaliteit*
- 4a) *Hoe vaker men slachtoffer is geweest van criminaliteit, des te groter men de kans inschat om slachtoffer te worden van criminaliteit*
- 6a) *Hoe meer men negatieve informatie over criminaliteit en slachtofferschap ontvangt uit de media, des te groter schat men de kans in om slachtoffer te worden van criminaliteit*

Alle variabelen uit het model samen kunnen echter maar voor 11% verklaren hoe mensen hun kansen inschatten om slachtoffer te worden van criminaliteit. Deze variabelen kunnen dus niet sterk verklaren hoe het proces van risicoperceptie tot stand komt. Er spelen nog andere factoren een rol die mensen beïnvloeden in hun risicoperceptie⁸. Toch kan de rationele keuze theorie enigszins voorspelen hoe mensen het risico om slachtoffer te worden inschatten. De theorie is dus zeker bruikbaar bij de verklaring van risicoperceptie.

De theorie is minder bruikbaar wanneer moet worden verklaard waarom armen zich onveiliger voelen dan mensen die niet arm zijn. Het begrip risicoperceptie kan niet verklaren waarom de groep mensen met een laag inkomen zich onveiliger voelt dan de

⁸ In een extra analyse is ook onderzocht in hoeverre zorgen en onzekerheid over de samenleving bijdragen aan iemands risicoperceptie naast de andere variabelen uit tabel 5.1.2. De beta van deze variabele is -0,278 ($p < 0,001$). De zorgen en onzekerheid over de samenleving die mensen ervaren spelen blijkbaar een nog grotere rol bij risicoperceptie dan de hiervoor genoemde factoren. Kennelijk is het inschatten van kansen een proces dat niet alleen gebeurt aan de hand van feitelijke informatie en de mate van controle die mensen ervaren, maar ook aan de hand van subjectieve ideeën en gevoelens. Dit weersprekt de rationele keuze theorie.

mensen met een midden of hoog inkomen. Geslacht en opleiding hangen namelijk niet samen met risicoperceptie. Vrouwen en lageropgeleiden schatten dus hun kans op slachtofferschap niet anders in dan mannen en hoogopgeleiden. Toch voelen zij zich onveilig.

Tabel 5.1.2.3 Afhankelijke variabele =veiligheidsbeleving

	Model 1				Model 2			
	B	SD B	Beta	Sig.	B	SD B	Beta	Sig.
(Constant)	3,435	,146		,000	3,873	,135		,000
Inkomen	,027	,015	,049	,064	,018	,013	,033	,179
Media	-,141	,018	-,205	,000	-,097	,016	-,141	,000
Slachtofferschap	-,338	,036	-,243	,000	-,216	,033	-,156	,000
Controle	,050	,011	,123	,000	,024	,010	,060	,012
Geslacht	,159	,036	,117	,000	,160	,032	,118	,000
Opleiding	,147	,029	,135	,000	,136	,026	,125	,000
Leeftijd	-,008	,002	-,140	,000	-,007	,001	-,113	,000
Niet-westerse all.	-,063	,095	-,017	,505	-,087	,086	-,024	,315
Risicoperceptie					-,204	,013	-,400	,000
R2	,179				,321			
R2 change	,179				,143			

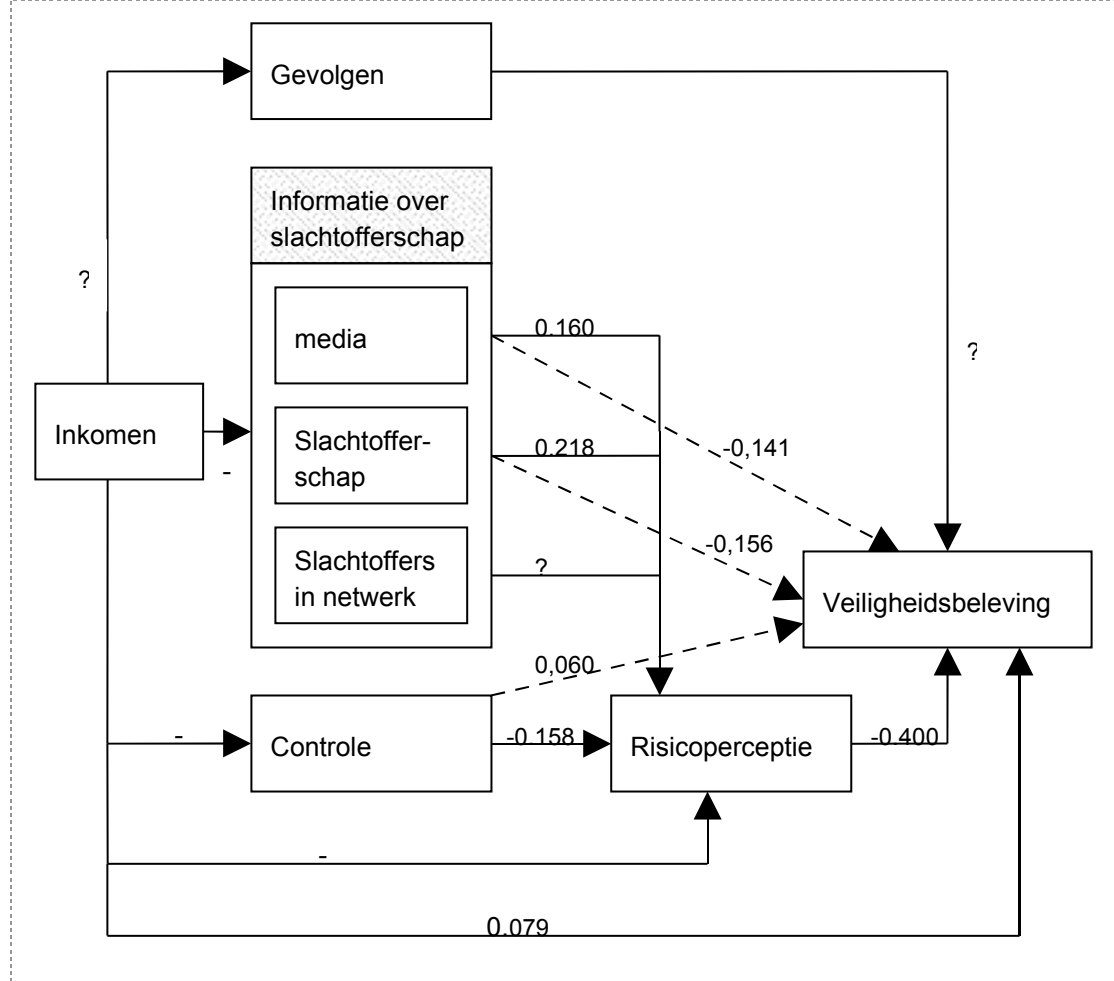
Uit de vorige analyses is duidelijk geworden dat controle, media en slachtofferschap risicoperceptie beïnvloeden. Volgens de rationele keuze theorie kan verwacht worden dat dit weer van invloed is op veiligheidsbeleving. Controle, media en slachtofferschap bepalen hoe groot mensen de kans inschatten om slachtoffer te worden, dit bepaald hoe onveilig mensen zich voelen. In tabel 5.1.2.3 wordt weergegeven of deze indirecte effecten aanwezig zijn. In deze tabel staan twee modellen weergegeven die zijn getoetst door middel van multiple regressie analyse. Het eerste model bekijkt wat de directe effecten zijn van media, slachtofferschap, controle en een aantal controlevariabelen op veiligheidsbeleving. In het tweede model is ook de variabele risicoperceptie opgenomen. Door aan het tweede statistische model deze variabele toe te voegen kan worden gecontroleerd voor de verwachte indirecte effecten. Om te zien of de effecten van media, slachtofferschap en controle op veiligheidsbeleving gemedieerd worden door risicoperceptie moeten beide modellen met elkaar worden vergeleken. Er is sprake van een indirect effect wanneer de waarde van Beta van een variabele in model 2 lager is dan in model 1 óf wanneer een variabele in model 2 minder significant is dan in model 1 (Baron en Kenny, 1986). Uit tabel 5.1.2.3 wordt duidelijk dat de effecten van de variabele media en slachtofferschap op veiligheidsbeleving in model 2 ongeveer éénderde kleiner worden in vergelijking met model 1. Het effect van media op veiligheidsbeleving verandert van beta -0,205 naar -0,141 en dat van slachtofferschap op veiligheidsbeleving verandert van beta -0,243 naar -0,156. Het effect van controle op veiligheidsbeleving wordt zelfs voor de helft gemedieerd door risicoperceptie, de beta verandert van 0,123 naar 0,060. Dit betekent dat het effect van slachtofferschap op veiligheidsbeleving op veiligheidsbeleving enigszins gemedieerd wordt door de variabele risicoperceptie. De rationele keuze theorie wordt hierin dus ondersteund.

Media, slachtofferschap en controle hebben echter ook nog steeds een direct effect op veiligheidsbeleving. In model 2 zijn de effecten van deze variabelen op veiligheidsbeleving namelijk niet volledig weggenomen. Dit betekent dat mensen die het afgelopen jaar slachtoffer zijn geworden van criminaliteit de kans op nieuw slachtofferschap groter inschatten dan mensen die geen slachtoffer zijn geweest, waardoor ze zich onveiliger voelen. Daarnaast voelen mensen zich, los van hun risicoperceptie, ook onveilig doordat ze eerder slachtoffer zijn geweest. Wat betreft de variabele media betekent dit dat mensen zich onveiliger voelen doordat ze hun kansen groter inschatten om slachtoffer te worden. Daarnaast maken media ook direct onveiligheidsgevoelens los. Controle heeft ook een direct en indirect effect op veiligheidsbeleving. Er is gevonden dat hoe meer men het gevoel heeft controle te hebben om slachtofferschap te kunnen voorkomen, des te kleiner men de kans schat om slachtoffer te worden. Dit maakt dat mensen zich veiliger voelen. Daarnaast blijkt uit de resultaten dat deze controle direct van invloed is op hoe veilig men zich voelt. Mensen voelen zich dus onveiliger wanneer zij minder controle ervaren. Een kanttekening bij deze resultaten is dat de begrippen media, slachtofferschap, controle en risicoperceptie misschien meefouten bevatten. Dit zorgt voor ruis in de data. Deze ruis kan ervoor zorgen dat het verband tussen media, slachtofferschap en controle met veiligheidsbeleving niet geheel kan worden gemedieerd door de variabele risicoperceptie.

Ten slotte wordt hypothese 2a ook bevestigd. Uit tabel 5.1.2.3 komt naar voren dat de sterke relatie tussen veiligheidsbeleving en risicoperceptie blijft bestaan wanneer wordt gecontroleerd voor alle andere variabelen uit de theorie. De beta van deze relatie is $-0,400$ ($p < 0,001$). Dat betekent dat mensen die hun kans op slachtofferschap groter inschatten zich onveiliger voelen dan mensen die deze kans lager inschatten.

2a) Hoe groter men de kans inschat om slachtoffer te worden van criminaliteit (ceteris paribus hun inschatting van de gevolgen en de mate van controle), des te onveiliger men zich voelt

Tabel 5.1.4 Resultaten gemodelleerd



- = niet significant, ? = niet getoetst
 ———▶ Bevestigde hypothese
 - - -▶ Niet voorspelde relatie

In figuur 5.1.4 staan de uiteindelijke resultaten weergegeven van de analyses van de rationele keuze theorie. Er staan een aantal vraagtekens in het model. Deze effecten konden niet getoetst worden. Daarnaast zijn er een aantal minnetjes weergegeven. Dit zijn niet significante verbanden. Er zijn geen verbanden gevonden tussen armoede en de begrippen uit de rationele keuze theorie. De andere hypothesen zijn allemaal bevestigd. Controle, media en slachtofferschap zijn via risicoperceptie van invloed op veiligheidsbeleving. Ook zijn er een aantal verbanden gevonden die de rationele keuze theorie niet had voorspeld. De variabelen controle, media en slachtofferschap hebben nog steeds een direct effect op veiligheidsbeleving. Dit is weergegeven met de gestreepte pijlen.

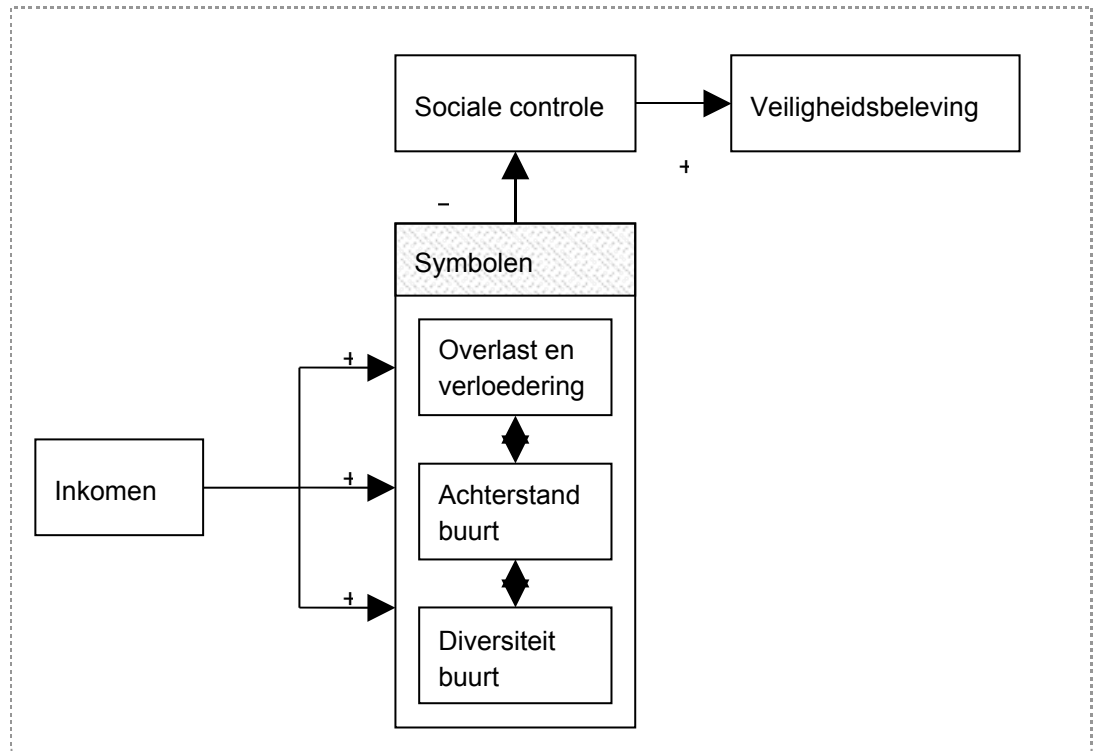
Over de rationele keuze theorie kan hiermee geconcludeerd worden dat deze zeker kan verklaren waarom mensen zich onveilig voelen. Risicoperceptie, controle, media en slachtofferschap spelen allen een belangrijke rol bij veiligheidsbeleving. Ook de verwachte indirecte effecten tussen controle, media en slachtofferschap op veiligheidsbeleving zijn gevonden. Er zijn echter ook een aantal zaken die niet overeenkomen met de

verwachtingen. Controle, media en slachtofferschap hebben nog steeds een direct effect op veiligheidsbeleving. Het effect van deze variabelen wordt niet volledig gemedieerd door risicoperceptie. Aan de hand van de rationele keuze theorie kan dit directe effect niet goed uitgelegd worden. Daarnaast kan deze afleiding van de rationele keuze theorie niet volledig verklaren hoe mensen de kans op slachtofferschap inschatten. Er spelen blijkbaar nog andere factoren die niet in dit onderzoek zijn meegenomen. Ogenschijnlijk lijken ook de zorgen die mensen hebben over de samenleving een belangrijke rol te spelen bij de totstandkoming van risicoperceptie. Het meest belangrijke nadeel aan de rationele keuze theorie is dat deze niet kan verklaren waarom vrouwen en laagopgeleiden zich onveiliger voelen dan mannen en hoogopgeleiden. Vrouwen en laagopgeleiden schatten hun kansen op slachtofferschap niet anders in. Daarnaast hebben ze ook niet het gevoel minder controle te kunnen uitoefenen om slachtofferschap te voorkomen of meer negatieve informatie te ontvangen over slachtofferschap via de media of eerder slachtofferschap. Hierdoor kan ook niet worden verklaard waarom armen zich onveiliger voelen dan mensen met een hoger inkomen. Deze groep voelt zich namelijk onveiliger doordat vrouwen en laagopgeleiden zijn oververtegenwoordigd. Misschien geeft de toetsing van het symbolisch interactionisme hier meer inzicht in.

4.2 Symbolisch interactionisme

Het symbolisch interactionisme verklaart veiligheidsbeleving vanuit de begrippen sociale cohesie en symbolen van gevaar. Deze theorie stelt dat arme mensen in buurten wonen waar meer symbolen van gevaar aanwezig zijn. Symbolen die in dit onderzoek worden meegenomen zijn overlast en verloedering, etnische diversiteit in de buurt en de achterstand van de buurt. Deze symbolen laten aan de buurtbewoners zien dat er in hun buurt weinig controle wordt uitgeoefend om dergelijke situaties te voorkomen. Dit gebrek aan sociale controle maakt dat men zich onveilig voelt. De verwachting is dat armen vaker in buurten wonen met dergelijke symbolen en weinig sociale cohesie. Hierdoor voelen zij zich onveiliger. De hypothesen en de schematische weergave van deze theorie zijn hieronder nogmaals weergegeven:

- 1a) *Hoe armer de buurtbewoners in een buurt zijn, des te meer symbolen van gevaar zullen er in die buurt aanwezig zijn*
- 1b) *Hoe meer symbolen voor gevaar in een buurt aanwezig zijn, des te minder sociale controle er in die buurt aanwezig is*
- 1c) *Hoe armer de buurtbewoners in een buurt zijn, des te minder sociale controle er in die buurt aanwezig is*
- 1d) *Hoe minder sociale controle er in een buurt aanwezig is, des te onveiliger men zich zal voelen*
- 1e) *Hoe armer men is, des te onveiliger men zich voelt*



4.2.1 Correlatiematrix

In tabel 5.2 is te zien hoe de variabelen uit het theoretisch model met elkaar correleren. De controlevariabelen zijn ook weergegeven.

Tabel 5.2.1 Correlaties variabelen symbolisch interactionisme model en controlevariabelen

	Veiligheidsbeleving	Inkomen	Sociale cohesie	Overlast&verloedering	Etnische diversiteit buurt	Achterstand buurt	Leeftijd	Geslacht	Niet-westerse all.	Opleiding
Veiligheidsbeleving	1	-	-	-	-	-	-	-	-	-
Inkomen	,071***	1	-	-	-	-	-	-	-	-
Sociale cohesie	-,301***	-,080***	1	-	-	-	-	-	-	-
Overlast&verloedering	,354***	-,000	-,333***	1	-	-	-	-	-	-
Etnische diversiteit	-,143***	-,101***	,346***	-,149***	1	-	-	-	-	-
Achterstand buurt	,117***	,170***	-,284***	,123***	-,678***	1	-	-	-	-
Leeftijd	-,022*	,138***	,013	-,168***	,065***	-,015	1	-	-	-
Geslacht	,196***	,055***	,023*	,010	-,011	,019	,053***	1	-	-
Niet westerse all	,082***	,026**	-,075***	-,013	-,194***	,162***	-,149***	,000	1	-
Opleiding	-,056***	-,236***	,086***	,095***	,140***	-,262***	-,285***	-,050***	-,087***	1

* = p < 0.05; ** = p < 0.01; *** = p < 0.001

Uit de correlatiematrix komt naar voren dat alle variabelen uit het theoretisch model en de controlevariabelen samenhangen met veiligheidsbeleving. Alleen overlast en verloedering hangen niet samen met inkomen. Arme mensen wonen dus niet vaker in buurten met meer overlast en verloedering. Ze wonen wel vaker in buurten met meer etnische diversiteit en meer achterstand. Aan de hand van deze correlaties kan niet worden afgeleid of het symbolisch interactionisme kan verklaren waarom armen zich onveiliger voelen dan mensen met een hoger inkomen. Daarvoor moeten de hypothesen getoetst worden met behulp van lineaire regressie analyse en multilevel analyse.

4.2.2 Lineaire regressie analyse

De eerste hypothese die wordt getoetst is 1e (en 2c) *Hoe armer men is, des te onveiliger men zich voelt*. Deze hypothese werd ook getoetst bij de analyse van de rationele keuze theorie. Hieruit kwam naar voren dat het niet zozeer armen zijn die zich onveilig voelen, maar vrouwen en laagopgeleiden. Het leek alsof mensen met een laag inkomen zich onveiliger voelen, doordat vrouwen en laagopgeleiden oververtegenwoordigd zijn in deze groep.

Tabel 5.2.2.1 Afhankelijke variabele = veiligheidsbeleving

Variabelen	B	SE B	Beta	Sig.
(Constant)	1,506	,042		,000
Inkomen	-,074	,013	-,060	,000
Opleiding	-,011	,005	-,024	,027
Geslacht	,308	,017	,188	,000
R2	.043			

Uit de analyse komt naar voren dat inkomen, in tegenstelling tot de voorgaande bevindingen, wel direct samenhangt met veiligheidsbeleving. Veiligheidsbeleving en inkomen hangen significant samen met een beta van -0,060 wanneer wordt gecontroleerd voor de variabelen opleiding en geslacht. In de correlatiematrix is eerder weergegeven dat veiligheidsbeleving en inkomen correleren met -0,071⁹. Opleiding en geslacht nemen dus een klein deel van het effect weg, maar de relatie tussen veiligheidsbeleving en inkomen blijft zeker bestaan. Een verklaring voor deze tegenstrijdige bevindingen is dat er twee verschillende datasets zijn gebruikt. De eerste dataset die is gebruikt voor het rationele keuze model bevat een minder representatieve steekproef. De respondenten behoren tot het panel van O+S Amsterdam. Dit is een groep van meer oudere, hoogopgeleide en sociaal betrokken mensen. De data die bij de huidige toetsing is gebruikt is veel representatiever voor de inwoners van Amsterdam. Daarnaast is het aantal respondenten groter, circa 10.000 ten opzichte van circa 1500 respondenten. Het is daarom aannemelijk om aan te nemen dat de toetsing uit tabel 5.2.2.1 meer overeenkomt met de werkelijkheid. Er is dus een significant verschil in veiligheidsbeleving tussen verschillende inkomensgroepen. Hypothese 2c kan dus worden bevestigd, mensen die arm zijn voelen zich onveiliger.

⁹ De relatie tussen veiligheidsbeleving en inkomen blijft gelijk wanneer naast opleiding en geslacht ook wordt gecontroleerd voor niet-westerse allochtonen en leeftijd.

4.2.3 Multilevel analyse

Met behulp van multilevel analyse kan worden getoetst of veiligheidsbeleving verklaard kan worden vanuit variabelen op buurtniveau. Aan de hand van deze analyse techniek kan worden bekeken of veiligheidsbeleving geheel verklaard moet worden vanuit individuele factoren of dat buurtvariabelen ook een rol spelen. Uit de multilevel analyse komt naar voren dat 8,3% van iemands veiligheidsbeleving verklaard kan worden op buurtniveau. Dus buurtkenmerken kunnen voor 8,3% verklaren waarom mensen zich onveilig voelen en individuele kenmerken kunnen voor 91,7% verklaren waarom mensen zich onveilig voelen. Het theoretische model van het symbolisch interactionisme, dat verklarende variabelen heeft op buurtniveau, kan dus niet bij voorbaat al verworpen worden. Veiligheidsbeleving wordt namelijk voor een deel bepaald door factoren op buurtniveau.

Tabel 5.2.3.1 Afhankelijke variabele = veiligheidsbeleving

	Estimate	St. dev	Sig.
Intercept	1,588	0,055	,000
Inkomen	-0,065	0,013	,000
Opleiding	-0,014	0,005	,005
Geslacht	0,307	0,015	,000
Leeftijd	-0,002	0,001	,000
Niet-westerse allochtoon	0,116	0,020	,000
Residu op individueel niveau:	0,587		,000
Residu op buurtniveau:	0,047		,000

In tabel 5.2.3.1 is nogmaals geanalyseerd of er een verband is tussen armoede en veiligheidsbeleving, maar nu gecontroleerd voor buurteffecten. De samenhang is in deze analyse ongeveer 0,01 lager. In tabel 5.2.2.1 was er een verband van -0,074 en in deze tabel is het verband -0,065. Dat armen zich onveiliger voelen kan dus voor een deel verklaard worden, doordat ze in dezelfde buurt wonen.

Volgens het symbolisch interactionisme wordt het verband tussen veiligheidsbeleving en armoede gemedieerd door de sociale controle in een buurt en de symbolen van gevaar. Arme mensen wonen vaker in buurten met symbolen van gevaar, zoals overlast en verloederding of etnische diversiteit. Deze symbolen bepalen hoe groot de sociale controle in die buurt is. De sociale controle in de buurt bepaalt hoe veilig men zich voelt. Doordat arme mensen vaker in buurten wonen met symbolen van gevaar is er minder sociale controle en voelen zij zich onveiliger. Deze verwachting moet in twee stappen getoetst worden. Eerst wordt gekeken naar het verband tussen symbolen en veiligheidsbeleving en in hoeverre sociale cohesie hierop van invloed is. Vervolgens wordt onderzocht hoe armoede samenhangt met de symbolen van gevaar. De symbolen die in dit onderzoek worden meegenomen zijn overlast en verloederding, etnische diversiteit in de buurt en achterstand van de buurt.

Tabel 5.2.3.2 Afhankelijke variabele= veiligheidsbeleving

	Model 1			Model 2			Model 3		
	Estimate	S. Dev.	Sig.	Estimate	S. Dev.	Sig.	Estimate	S. Dev.	Sig.
Intercept	,418	,081	,000	1,321	,094	,000	2,830	,067	,000
Inkomen	-,044	,012	,000	-,029	,012	,018	-,031	,013	,013
Sociale cohesie				-,236	,013	,000	-,367	,012	,000
Overlast&verloedering	,714	,018	,005	,605	,019	,000			
Etnische diversiteit	-,004	,001	,803	-,001	,001	,522			
Achterstand buurt	,004	,017	,000	-,007	,016	,656			
Opleiding	-,026	,005	,000	-,023	,005	,000	-,012	,005	,016
Geslacht	,291	,014	,310	,309	,014	,000	,330	,015	,000
Leeftijd	,001	,001	,000	,000	,001	,793	-,002	,001	,000
Niet-westerse all.	,139	,0190	,000	,131	,019	,000	,102	,020	,000
Residu op individueel niveau:	0,511 (p < 0,001)			0,511 (p < 0,001)			0,549 (p < 0,001)		
Residu op buurtniveau:	0,036 (p < 0,001)			0,036 (p < 0,001)			0,027 (p < 0,001)		

Aan de hand van tabel 5.2.3.2 kan de relatie tussen veiligheidsbeleving en de symbolen van gevaar in een buurt worden geanalyseerd. Daarnaast kan worden bestudeerd in hoeverre sociale cohesie van invloed is op deze relatie. Er zijn drie modellen weergegeven. In het eerste model wordt de relatie tussen veiligheidsbeleving en de overlast en verloedering, etnische diversiteit en achterstand in de buurt onderzocht. Dit wordt gecontroleerd voor een aantal individuele controlevariabelen, zoals opleiding en geslacht. Het tweede model geeft dezelfde relatie weer, maar nu ook gecontroleerd voor de sociale cohesie in de buurt. Het derde model kijkt naar de relatie tussen veiligheidsbeleving en sociale cohesie in de buurt, gecontroleerd voor een aantal controlevariabelen.

In model 1 is te zien dat de etnische diversiteit in de buurt niet samenhangt met veiligheidsbeleving wanneer wordt gecontroleerd voor overlast en verloedering, de achterstand van de buurt en een aantal persoonskenmerken. De etnische diversiteit van de buurt is dus geen aanleiding voor mensen om zich onveilig te voelen. De achterstand van de buurt hangt wel significant samen met onveiligheidsbeleving, maar dit effect is zeer klein (0,004; p < 0,001). Overlast en verloedering hangen het sterkst samen met veiligheidsbeleving (0,714; p < 0,001). Deze samenhang is zeer hoog. Hieruit kan afgeleid worden dat overlast en verloedering belangrijkere symbolen zijn in het bepalen van veiligheidsbeleving dan de etnische diversiteit of de mate van achterstand in een buurt.

In model 2 wordt de variabele sociale cohesie toegevoegd. Deze analyse laat zien dat sociale cohesie een direct effect heeft op veiligheidsbeleving van -0,236. Naarmate men minder sociale cohesie in de buurt ervaart, voelt men zich onveiliger. Het symbolisch interactionisme verwacht ook dat sociale cohesie (eigenlijk sociale controle) van invloed is op veiligheidsbeleving. Hierin wordt de theorie dus bevestigd. Door het toevoegen van de variabele sociale cohesie wordt het verband van veiligheidsbeleving met overlast en verloedering ongeveer 0,1 kleiner. Eerst was de parameter 0,714 en na toevoeging wordt

dit 0,605. Het verband tussen veiligheidsbeleving en overlast en verloedering wordt dus gedeeltelijk gemedieerd door sociale cohesie. De mate van overlast en verloedering in de buurt, bepaalt hoe groot de buurtbewoners de sociale cohesie inschatten. Dit bepaalt hoe onveilig men zich voelt. Echter, de analyse toont ook aan dat overlast en verloedering voornamelijk een directe invloed op veiligheidsbeleving hebben. Dat betekent dat de aanwezigheid van deze symbolen niet alleen bepalen hoe hoog de sociale cohesie in de buurt is, waardoor men zich onveilig voelt. Het zien van overlast en verloedering bepaalt ook direct hoe onveilig mensen zich voelen. Dit is in tegenspraak met de hypothesen. Volgens de theorie loopt de relatie tussen symbolen van gevaar en veiligheidsbeleving volledig via sociale cohesie. De verwachting was dat wanneer mensen bepaalde symbolen zien die gevaar aanduiden, zij hierdoor denken dat de buurt niet op hen zal letten, waardoor deze mensen zich onveilig voelen. De theorie wordt dus wel bevestigd, maar er worden ook verbanden gevonden die deze theorie niet heeft voorspeld.

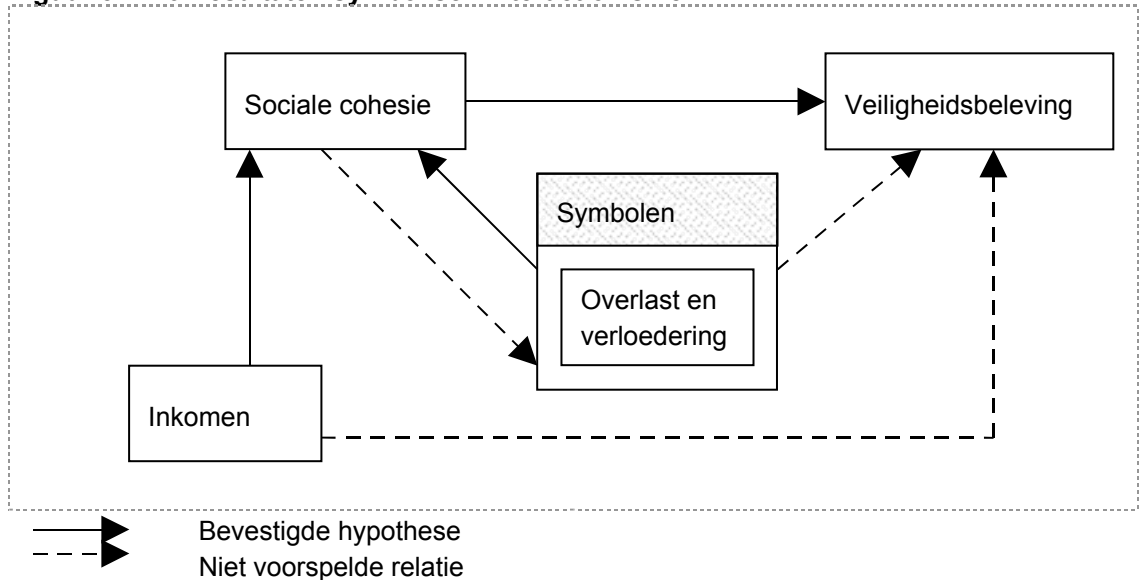
In model 3 komt daarnaast nog een andere relatie naar voren die niet is voorspeld door het symbolisch interactionisme. In de analyse is te zien dat de relatie tussen veiligheidsbeleving en sociale cohesie voor een klein deel gemedieerd wordt door overlast en verloedering. De variabele sociale cohesie verandert van $-0,361$ in model 3 naar $-0,233$ in model 2 wanneer overlast en verloedering aan het model zijn toegevoegd. De samenhang in de buurt bepaalt dus voor een deel of er in die buurt overlast en verloedering optreedt.

Uit tabel 5.2.3.2 komt ten slotte nog naar voren dat de relatie tussen inkomen en veiligheidsbeleving voor een groot deel gemedieerd wordt door sociale cohesie. In tabel 5.2.3.1 is weergegeven dat inkomen met $-0,065$ samenhangt met veiligheidsbeleving. In tabel 5.2.3.2 wordt dit samenhang lager wanneer sociale cohesie aan het statistische model wordt toegevoegd. De samenhang is dan nog $-0,31$, zie model 3. Hieruit kan worden afgeleid dat arme mensen zich onveiliger voelen, doordat ze vaker in buurten wonen waar minder samenhang is. In eerste instantie lijken ook overlast en verloedering ervoor te zorgen dat het effect van inkomen op veiligheidsbeleving kleiner wordt, zie model 1. In dit model is de parameter van inkomen $-0,044$ in plaats van $-0,065$. Echter, het medierende effect van overlast en verloedering valt weg wanneer ook sociale cohesie wordt toegevoegd aan het model. In model 2, met de variabelen sociale cohesie en overlast en verloedering, is de parameter van inkomen namelijk bijna gelijk aan dat van model 3, waarin alleen de variabele sociale cohesie is opgenomen. De parameter is $-0,029$ in model 2 en $-0,031$ in model 3. Hieruit kan worden afgeleid dat alleen sociale cohesie van belang is om te verklaren waarom armen zich onveiliger voelen. Arme mensen voelen zich dus onveiliger, doordat ze in buurten wonen met minder sociale cohesie. De symbolen, zoals overlast en verloedering, verklaren naast sociale cohesie niet extra waarom armen zich onveiliger voelen. Dit is ook logisch aangezien overlast en verloedering en inkomen niet significant met elkaar correleerden in de correlatiematrix. Arme mensen wonen niet vaker in buurten met meer overlast en verloedering.

De bevinding dat arme mensen vaker in buurten wonen met minder sociale cohesie wordt ondersteunt door ander Nederlands onderzoek. Hoff (1998) heeft vastgesteld dat armen minder makkelijk contact leggen met de mensen uit de buurt. Dit komt voornamelijk doordat allochtonen, die vaker arm zijn, moeite hebben met het leggen van dergelijke contact. Daarnaast wordt dit veroorzaakt doordat arme mensen vaker alleenstaand zijn of

alleenstaand met kinderen. Deze groepen leggen minder makkelijk contact met hun burens dan paren met kinderen.

Figuur 5.2.2.6 Resultaten symbolisch interactionisme



In figuur 5.2.2.6 zijn de gevonden verbanden schematisch weergegeven. Inkomen hangt samen met veiligheidsbeleving via sociale cohesie. Dat betekent dat armen zich onveiliger voelen, doordat ze in buurten wonen met minder sociale cohesie en doordat ze vaker overlast en verloedering zien. Daarnaast blijft er nog steeds een onverklaard verband bestaan tussen veiligheidsbeleving en inkomen. Overlast en verloedering hangen verder wel samen met sociale cohesie, maar dit begrip kan niet verklaren waarom armen zich onveiliger voelen.

Het symbolisch interactionisme kan dus voor een deel verklaren waarom armen zich onveiliger voelen dan mensen met een midden of hoog inkomen. Deze groep woont vaker in buurten met minder sociale cohesie. Daarnaast blijft er nog steeds een kleine onverklaarde samenhang tussen veiligheidsbeleving en inkomen. Dit kan echter ook worden veroorzaakt doordat sociale cohesie als indicator is gebruikt voor sociale controle. Deze begrippen zijn nauw met elkaar verbonden, maar vormen wel twee aparte mechanismen. Bij sociale cohesie gaat het om het contact in de buurt. Bij sociale controle gaat het meer om de controle die deze contacten uitoefenen op problemen in de buurt. Wanneer er data beschikbaar was geweest om sociale controle op te nemen in de analyse dan zou het verband tussen veiligheidsbeleving en inkomen misschien wel volledig worden verklaard door het feit dat armen in buurten wonen met minder sociale controle. Daarnaast kan de variabele inkomen meetfouten bevatten. Respondenten konden zelf aangeven of zij vonden dat hun huishouden een laag, midden of hoog inkomen heeft. Sommige respondenten kunnen dit misschien niet objectief genoeg inschatten. Bovendien is deze variabele misschien niet nauwkeurig genoeg om armoede mee te meten. Eigenlijk zou er een schaal van armoede moeten zijn gemaakt waarin naast een laag inkomen ook andere indicatoren van financiële achterstand moeten worden meegenomen. Denk bijvoorbeeld aan werkloosheid, het hebben van een sociale huurwoning en het hebben van schulden. Een nauwkeurige meting zorgt voor minder meetfouten, waardoor de relatie tussen armoede en veiligheidsbeleving beter kan worden

vastgesteld. Het is in ieder geval duidelijk dat sociale cohesie, en wellicht ook sociale controle, kan verklaren waarom armen zich onveiliger voelen. Hoe sterk deze uitkomsten zijn kan in toekomstig onderzoek worden uitgezocht.

5 Conclusie en discussie

De probleemstelling in dit onderzoek luidt: *Is er een relatie tussen armoede en veiligheidsbeleving en zo ja, hoe kan deze verklaard worden?*

Het eerste deel van de vraagstelling kan worden bevestigd. Uit de data blijkt dat armen in Amsterdam zich iets onveiliger voelen dan niet-armen. Deze relatie is niet zeer sterk (Beta= 0,071), maar wel erg significant ($p < 0,001$). De relatie tussen armoede en veiligheidsbeleving blijft ook bestaan wanneer wordt gecontroleerd voor de effecten van opleiding, leeftijd, geslacht, niet-westerse allochtonen en de buurt waarin de respondenten wonen.

Het tweede deel van de vraagstelling is ingewikkelder om te beantwoorden. Aan de hand van de rationele keuze theorie en het symbolisch interactionisme zijn er twee modellen ontworpen die beide kunnen verklaren waarom armen zich onveiliger voelen.

De rationele keuze theorie verwacht dat armen zich onveiliger voelen doordat ze hun kans op slachtofferschap groter inschatten. Deze groep denkt dat ze meer risico lopen om slachtoffer te worden, omdat ze meer informatie ontvangen over slachtofferschap via verschillende media. Ook wordt verwacht dat ze het risico groter schatten, omdat armen vaker slachtoffer van criminaliteit worden. Daarnaast verwacht de theorie dat armen het risico om slachtoffer te worden groter inschatten doordat ze het gevoel hebben minder controle te kunnen uitoefenen om slachtofferschap te kunnen voorkomen. Armen hebben bijvoorbeeld minder geld om alarminstallaties te kunnen betalen of te verhuizen naar een betere buurt.

De verwachtingen uit deze theorie komen niet overeen met de resultaten uit de analyses. In dit onderzoek is gevonden dat armen het risico op slachtofferschap niet significant groter inschatten dan niet-armen. Ook worden armen niet vaker slachtoffer van criminaliteit en ontvangen ze niet meer negatieve informatie over slachtofferschap vanuit de media. De rationele keuze theorie kan echter wel goed verklaren waarom mensen zich onveilig voelen. Risicoperceptie speelt een belangrijke rol bij onveiligheidsgevoelens. Daarnaast is gevonden dat het bepalen van het risico mede gebeurt aan de hand van de mate van controle die mensen denken te hebben over slachtofferschap en de media. Deze afleiding van de rationele keuze theorie kan dus niet verklaren waarom armen zich onveiliger voelen. Het verklaart wel voor een deel waarom mensen zich onveilig voelen.

Het symbolisch interactionisme is de tweede theorie die een verklaring biedt voor het verschil in veiligheidsbeleving tussen arme en niet-arme mensen. Deze theorie stelt dat armen in buurten wonen met meer symbolen van onveiligheid. Dit zijn onder andere overlast en verloedering, etnische diversiteit in de buurt en achterstand van de buurt. Deze symbolen weerspiegelen dat de sociale controle in de buurt ontbreekt of heel laag is. Mensen letten minder goed op elkaar en grijpen daarom niet in bij bedreigende situaties. Dit maakt dat mensen zich onveilig voelen. Armen voelen zich dus onveiliger

dan niet-armen, doordat ze in buurten wonen met allerlei symbolen van onveiligheid en waardoor er minder sociale controle wordt uitgeoefend.

Uit de resultaten van dit onderzoek komt naar voren dat arme Amsterdammers zich onveiliger voelen dan niet-arme Amsterdammers, doordat ze in buurten wonen met minder sociale cohesie. Sociale cohesie is gebruikt als indicator van sociale controle, omdat er geen data beschikbaar was om sociale controle rechtstreeks te meten. De samenhang in de buurt kan waarschijnlijk goed voorspellen hoe sterk de sociale controle in de buurt is. Echter, de andere variabelen uit het symbolisch interactionisme, overlast en verloedering, etnische diversiteit en achterstand van de buurt, zijn niet van belang in het verklaren van de hogere onveiligheidsgevoelens onder arme Amsterdammers. Overlast en verloedering hangen wel zeer sterk samen met veiligheidsbeleving. Het zijn duidelijk symbolen van onveiligheid. Alleen wonen arme Amsterdammers niet vaker in buurten met overlast en verloedering dan niet-arme Amsterdammers. De aanwezigheid van overlast en verloedering kan dus niet verklaren waarom arme Amsterdammers zich onveiliger voelen. Armen wonen wel vaker in buurten met meer etnische diversiteit en achterstand, maar deze factoren bepalen niet hoe onveilig mensen zich voelen. Veel verschillende nationaliteiten in een buurt, sociale huurwoningen of andere vormen van achterstand in een buurt zijn dus geen symbolen van onveiligheid.

Er zijn twee kanttekeningen die geplaatst moeten worden bij de resultaten van dit onderzoek. In dit onderzoek is gebruik gemaakt van secundaire data, waardoor niet alle hypothesen van de rationele keuze theorie getoetst konden worden. Zo kon bijvoorbeeld niet getoetst worden welke rol de inschatting van de gevolgen van slachtofferschap speelt bij veiligheidsbeleving. Misschien voelen arme personen zich ook onveiliger doordat de financiële gevolgen van bijvoorbeeld inbraak voor hen veel groter zijn dan voor niet-arme personen. Daarnaast kon het begrip sociale controle niet direct gemeten worden, maar alleen via sociale cohesie. Sociale cohesie en controle hangen wel met elkaar samen, maar voor een betere toetsing van het symbolisch interactionisme zou sociale controle eigenlijk direct gemeten moeten worden. Zeer positief aan dit onderzoek is dat er beschikking was over een groot aantal respondenten. Daarnaast is er gebruik gemaakt van multilevel analyse, een preciezere statistische analyse waarmee is gecontroleerd voor buurteffecten. Doordat mensen in dezelfde buurt wonen vertekenen soms de effecten van variabelen die worden gemeten op buurtniveau. Door het gebruik van multilevel analyse kan hier rekening mee worden gehouden, waardoor de resultaten nauwkeuriger zijn.

6 Aanbevelingen

Aan de hand van de gevonden resultaten kunnen een aantal onderzoeks- en beleidsaanbevelingen worden gedaan.

Voor mogelijk vervolgonderzoek is het interessant om te onderzoeken of arme mensen zich onveiliger voelen door gebrek aan sociale cohesie of sociale controle. Gaat het meer om de samenhang in de buurt of ook om de controle die buurtbewoners kunnen uitoefenen? Daarnaast is het interessant om de rationele keuze theorie nader te bestuderen. Deze theorie kan dan niet verklaren waarom armen zich onveiliger voelen, maar is wel van belang bij het ontstaan van onveiligheidsgevoelens. Een aantal hypothesen die zijn afgeleid van deze theorie konden niet getoetst worden door gebrek aan data. De vraag is of deze hypothesen wel een rol spelen. Zijn de gevolgen van slachtofferschap belangrijk bij het verklaren van veiligheidsbeleving? En speelt de informatie van sociale contacten een rol bij het bepalen van de kans om slachtoffer te worden? Een laatste mogelijkheid voor vervolgonderzoek is het integreren van de rationele keuze theorie en het symbolisch interactionisme. Ferraro (1995) heeft hier een eerste aanzet voor gegeven in zijn boek *Fear of Crime Interpreting Victimization Risk*. Hij stelt dat sociale controle en symbolen van veiligheid spelen wellicht een rol bij het inschatten van de kans op slachtofferschap. Uit zijn onderzoek komt ook naar voren dat overlast en verloedering samenhangen met risicoperceptie. Wanneer mensen overlast en verloedering zien kunnen ze het idee hebben dat ze daardoor meer kans lopen om slachtoffer te worden van ernstigere vormen van criminaliteit. Of sociale controle en risicoperceptie ook samenhangen is niet onderzocht. Nieuw onderzoek zou daar meer duidelijkheid in kunnen brengen.

Uit de resultaten van dit onderzoek kunnen een aantal dingen worden afgeleid voor het ontwikkelen of verbeteren van beleid. Wat betreft het gevoel van onveiligheid onder alle Amsterdammers zijn er een aantal factoren naar voren gekomen die een rol spelen bij veiligheidsbeleving. Dit zijn risicoperceptie, sociale cohesie en overlast en verloedering. Voor een deel voelen burgers zich onveilig, doordat ze de kans op slachtofferschap hoog inschatten. Het is dus belangrijk om in te zetten op deze risicoperceptie van burgers. Beleidsmakers moeten vooral streven naar een realistische risicoperceptie, want burgers moeten zich wel bewust blijven van mogelijke gevaren. Volgens de resultaten van dit onderzoek zijn drie factoren van belang bij het proces van risicoperceptie. Dit zijn media, het gevoel van controle over slachtofferschap en eerder slachtofferschap. Het zou misschien interessant zijn om te experimenteren met media. Amsterdammers kunnen nu op www.eenveiligamsterdam.nl zien hoe veilig hun buurt is. Het zou interessant zijn om te onderzoeken of dit van invloed is op hun risicoperceptie. Als deze informatie helpt bij het ontwikkelen van een realistische risicoperceptie, dan zou het mooi zijn om meer van deze initiatieven te ontwikkelen om een nog breder publiek te bereiken. Daarnaast is het gevoel van controle op slachtofferschap belangrijk bij risicoperceptie. Mensen moeten het idee hebben dat ze potentieel slachtofferschap kunnen afwenden. Hoe dit gevoel ontstaat komt niet naar voren uit dit onderzoek. Wellicht zou onderzocht kunnen worden wat het effect is

van bijvoorbeeld cameratoezicht op het gevoel van controle. Sociale cohesie en overlast en verloedering spelen ook een rol bij veiligheidsbeleving. Tegenwoordig wordt veel beleid ingezet op het verbeteren van sociale cohesie. Het verbeteren van de contacten onder buurtbewoners kan worden verbeterd door het organiseren van projecten om bijvoorbeeld overlast in de buurt gezamenlijk aan te pakken. Overlast en verloedering hangt heel sterk samen met veiligheidsbeleving. Het is dus van belang dat beleidsmakers inzetten op schone buurten en het aanpakken van hangjongeren, drugsoverlast en andere symbolen van onveiligheid.

De sterkere mate van onveiligheidsgevoelens onder arme Amsterdammers kan worden verklaard doordat zij in buurten wonen met minder sociale cohesie. Om de onveiligheidsgevoelens van deze groep te verminderen moeten beleidsmakers dus inzetten op de sociale cohesie in buurten waar veel arme mensen wonen. In Amsterdam zijn dit onder andere de Indische Buurt, de Dapperbuurt, de Transvaalbuurt, de Bijlmer, het IJplein/vogelbuurt, Volewijck, de Spaarndammer- en Zeeheldenbuurt en de Diamantbuurt. Per buurt kan worden nagegaan hoe de samenhang tussen de buurtbewoners is en welke mogelijkheden er zijn voor verbetering.

Literatuur

Baron, R.M. en Kenny, D.A. (1986) The moderator-mediator variable distinction in social and psychological research: conceptual, strategic, and statistical considerations *Journal of personality and Social Psychology*, Vol. 51, No. 6, 1173-1182

Blau, P. M. (1964) *Exchange of Power in Social Life* Wiley, New York.

Box, S. Hale, C. Andrews, G. (1988) Explaining fear of crime *British Journal of Criminology* Vol. 28, 340-56

Bursik, R. en Grasmick, H. G. (1993) *Neighborhoods and crime: the dimensions of effective community control* New York: Lexington Books

Carcach, C. Frampton, P. Thomas, K. en Cranich, M. (1995) Explaining Fear of Crime in Queensland *Journal of Quantitative Criminology*, Vol. 11, No. 3, 271-287

Coleman, J. S. (1973) *The Mathematics of Collective Action* Chicago: Aldine

Clemente, F. en Kleiman, M.B. (1977) Fear of Crime in the United States: A Multivariate Analysis *Social Forces* Vol. 56, No. 2, Special Issue, 519-531.

Crank, J.P., Giacomazzi, A. en Heck, C. (2003) Fear of crime in a nonurban setting *Journal of criminal justice* 31, 249-263

Dammert, L. en Malone, M. F. T. (2003) Fear of crime of fear of life? Public insecurities in Chile *Bulletin of Latin American Research*, Vol. 22, No. 1, 79-101

Ferraro, K. F. (1995) *Fear of Crime: Interpreting Victimization Risk* Albany: State University of New York Press

Gomme, I. M. (1986) Fear of crime among Canadians: A multivariate analysis *Journal of Criminal Justice*, Vol. 14, No. 3, 249-258

Hale, C. (1996) Fear of Crime: A Review of the Literature *International Review of Victimology* Vol. 4: 79-150

Heath, A.F. (1976) *Rational choice & social exchange* New York: Cambridge University Press

Homans, G. C. (1961) *Social Behavior: Its Elementary Forms* New York: Harcourt, Brace, & World

Hoogerwerf, A. en Herweijer, M. (2003) *Overheidsbeleid Een inleiding in de beleidswetenschap* Alphen aan den Rijn: Kluwer

- Hox, J. (2002) *Multilevel Analysis: Techniques and Applications* Mahwah, New Jersey: Erlbaum
- Kanan, J.W. en Pruitt, M.V. (2002) Modeling fear of crime and perceived victimization risk: the (in)significance of neighbourhood integration *Sociological Inquiry* Vol. 72, No. 4, 527-548
- Killias, M. (1990) [Vulnerability: towards a better understanding of a key variable in the genesis of fear of crime](#) *Violence Vict*, Vol. 5, No. 2, 97-108
- Killias, M. en Clerici, C. (2000) Different Measures of Vulnerability in their Relation to Different Dimensions of Fear of Crime *The British Journal of Criminology* Vol. 40, 437-450
- Knippenberg en Siero (1994) *Multivariate analyse Beknopte inleiding en toepassingen* Houten/Zaventem: Bohn Stafleu Van Loghum
- LaGrange, R. L. en Ferraro, K.F. (1987) The Elderly's Fear of Crime A Critical Examination of the Research *Research on Aging*, Vol. 9, No. 3, 372-391
- Lee, M. (2007) *Inventing Fear of Crime: Criminology and The Politics of Anxiety* Devon: Willan publishing
- Maas-de Waal, C. en Wittebrood, K. (2002) Sociale cohesie, fysieke buurtkenmerken en onveiligheid in grote(re) steden In: Hart, J. de (red.) *Zekere banden: sociale cohesie, leefbaarheid en veiligheid*, 279-315, Den Haag: Sociaal en Cultureel Planbureau
- Maas-de Waal, C. (2002) Veiligheid, ontwikkelingen en stand van zaken In: Hart, J. de (red.) *Zekere banden: sociale cohesie, leefbaarheid en veiligheid*, 245-278, Den Haag: Sociaal en Cultureel Planbureau.
- McGarrell, E. F., Giacomazzi, A. L. en Thurman, Q. C. (1997) 'Neighborhood disorder, integration, and the fear of crime ', *Justice Quarterly*, 14:3, 479 – 500
- Moore, S. en Shepherd, J. (2007) The elements and prevalence of fear *British Justice Criminology* 47, 154–162
- Pantazis, C. (2000) 'Fear of crime' vulnerability and poverty. Evidence from the British Crime Survey *British Justice Criminology* 40, 414-436
- Pawson, R. en Tilley, N. (1997) [Realistic Evaluation](#) London: Sage
- Putnam, (2007) E Pluribus Unum: Diversity and Community in the Twenty-first Century The 2006 Johan Skytte Prize lecture *Scandinavian Political Studies*, Vol. 30, No. 2, 137-174
- Ross, C. E. en Joon Jang, S. (2000) Neighborhood Disorder, Fear, and Mistrust: The Buffering Role of Social Ties with Neighbors *American Journal of Community Psychology* Vol. 28, No. 4, 401-420

Simon, H. (1957) *Models of Man: Social and Rational: Social and Rational; Mathematical Essays on Rational Human Behavior in Society Setting* New York: Wiley

Solesbury, W. (2001) [Evidence Based Policy: Whence it Came and Where it's Going](#)
ESRC UK Centre for Evidence Based Policy and Practice: Working Paper

Stevens, J. (1996) *Applied multivariate statistics for the social sciences* Mahwah, New Jersey: Laurence Erlbaum Associates

Taylor, R.B. en Hale, M. (1986) Testing alternative models of fear of crime *The journal of criminal law & criminology* vol. 77 no. 1, 151-189

Ultee, W. Arts, W. en Flap, W. (2003) *Sociologie: Vragen, Uitspraken, Bevindingen*
Groningen: Martinus Nijhoff

Warr, M (2000) Fear of Crime in the United States: Avenues for Research and Policy
Measurement and Analysis of Crime and Justice Vol. 4, 451-489

Warr, M. en Ellison, C.G. (2000) Rethinking Social Reactions to Crime: Personal and Altruistic Fear in Family Households *The American Journal of Sociology* Vol. 106, No. 3, 551-578

Wilcox Rountree, P. en Land, K. C. (1996) Perceived risk versus fear of crime: empirical evidence of conceptually distinct reactions in survey data. *Social forces* 74 (4) 1353-1376

Will, J. A. en McGrath J. H. (1995) "Crime, neighbourhood perceptions, and the underclass" the relationship between fear of crime and class position *Journal of Criminal Justice* Vol. 23, No. 2, 163-176

Wilson en Kelling (1982) Broken Windows *The Atlantic monthly* Vol.249 No.3, 29-38

Wittebrood (2006) *Slachtoffers van criminaliteit* Den Haag: SCP