

Dubbeltjes worden nooit kwartjes



**Een kritische behandeling van Gregory Clarks
nieuwe methode om sociale mobiliteit te meten**

Inhoudsopgave

Overzicht tabellen en grafieken	2
Samenvatting.....	3
Inleiding.....	4
Hoofdstuk 1 : Clarks onderzoek herhaald	8
1.1 Clarks methode.....	9
1.2 Sociale mobiliteit in Utrecht: de data.....	10
1.3 Sociale mobiliteit in Utrecht: resultaten	14
1.4 Conclusie	18
Hoofdstuk 2 : Negatieve kritiek op Clarks methode	19
2.1 Dataproblemen	19
2.2 Het probleem van de onderklasseachternamen.....	21
2.3 Stratificatie	23
2.4 Conclusie	24
Hoofdstuk 3: Positieve kritiek op Clarks methode	25
3.1 Eliteachternamen en de status van achternamen	26
3.2 Uitzonderingen in Clarks onderzoek	28
3.3 Conclusie	29
Conclusie	31
Appendix I: Resultaten empirisch onderzoek.....	34
Tabel 2: Inwoners provincie Utrecht.....	34
Tabel 3: Absolute representatie achternamen	35
Tabel 4: Relatieve representatie achternamen.....	36
Appendix II: Clarks resultaten	37
Literatuur.....	38

Aantal woorden: 9.955

Overzicht tabellen en grafieken

Tabel 1: Geselecteerde achternamen en aantallen in 1947 in de provincie Utrecht ... **Fout! Bladwijzer niet gedefinieerd.**

Tabel 2: Inwoners provincie Utrecht **Fout! Bladwijzer niet gedefinieerd.**4

Tabel 3: Absolute representatie achternamen **Fout! Bladwijzer niet gedefinieerd.**

Tabel 4: Relatieve representatie achternamen **Fout! Bladwijzer niet gedefinieerd.**

Grafiek 1: Relatieve representatie van elite- en onderklasseachternamen in de registers van de Universiteit Utrecht 14

Grafiek 2: Regressie van relatieve representatie van elite- en onderklasseachternamen in de registers van de Universiteit Utrecht 15

Grafiek 3: Relatieve representatie van elite- en onderklasseachternamen in de registers van de Orde der Advocaten Utrecht 16

Grafiek 4: Regressie van relatieve representatie van elite- en onderklasseachternamen in de registers van de Orde der Advocaten Utrecht 17

Samenvatting

Deze scriptie onderzoekt de betrouwbaarheid van de conclusies over intergenerationele sociale mobiliteit die Gregory Clark trok op basis van een nieuwe, door hem ontworpen methode. Brekend met de onderzoekers voor hem, volgde Clark achternamen in de tijd om sociale mobiliteit te meten. Hij concludeerde dat de graad van intergenerationele sociale mobiliteit veel lager ligt dan tot nu toe werd aangenomen. Alle samenlevingen die hij onderzocht, met zeer verschillende sociale structuren, waren redelijk immobiel te noemen. Om deze conclusie op betrouwbaarheid te testen, heb ik zijn onderzoek voor de provincie Utrecht herhaald en heb ik vervolgens zijn methode kritisch bekeken. Mijn empirische onderzoek bevestigde Clarks conclusies, maar was aanleiding voor kritiek op zijn methode. Clark deelde de samenleving op een problematische manier in in groepen, waardoor niet alle achternamen die hij gebruikte genoeg informatie verschaften over de sociale status van individuen. Het deel van zijn conclusie dat over elites gaat en het deel dat over duidelijk gestratificeerde samenlevingen gaat, is zeer betrouwbaar. Het deel van zijn conclusie dat over onderklassen handelt is echter onbetrouwbaar. Meer onderzoek, voornamelijk naar stratificatie en de identificatie van achternamen is nodig om met Clarks methode betrouwbare conclusies over intergenerationele sociale mobiliteit te kunnen trekken.

Inleiding

'This book will be controversial' begint Gregory Clark zijn recent verschenen *The son also rises*.¹ Hij poneert daarin de stelling dat intergenerationele sociale mobiliteit nauwelijks bestaat. Onder sociale mobiliteit wordt de overgang van een individu, of een groep individuen, van de ene sociale positie naar een andere verstaan. Bij intergenerationele mobiliteit wordt gekeken naar de sociale status van ouders ten opzichte van die van hun kinderen over meerdere generaties heen. Kort gezegd gaat intergenerationele sociale mobiliteit over het stijgen, dan wel dalen van mensen op de maatschappelijke ladder en over het doorgeven van de sociale status van de ouders aan de kinderen. Volgens Clark, economisch historicus aan de Universiteit van Californië, wordt de mate van intergenerationele sociale mobiliteit in het huidige wetenschappelijke debat overschat. Om dit aan te tonen, gebruikte hij een nieuwe, onconventionele methode. Hij mat sociale mobiliteit over meerdere eeuwen door de bewegingen van achternamen in een samenleving te volgen. Na een grootschalig onderzoek in verschillende landen op verschillende continenten, steeds met dezelfde resultaten, concludeerde Clark een lage graad van sociale mobiliteit. Dubbeltjes worden volgens hem dus nooit kwartjes. Daar veel onderzoek naar sociale mobiliteit andere conclusies opleverde, is het interessant Clarks methoden en bronmateriaal onder de loep te nemen.

Clarks onderzoek sluit aan in een lange rij van onderzoekers, want sociale mobiliteit is een veelvuldig onderzocht veld. Verschillende studies richtten zich op de sociale mobiliteit van een individu gemeten over de periode van één leven (intragenerationele mobiliteit) of sociale mobiliteit waar het trouwen betreft (het trouwen met iemand buiten de eigen klasse). Deze scriptie richt zich alleen op intergenerationele sociale mobiliteit (mobiliteit gemeten over meerdere generaties). In het nu volgende literatuuroverzicht en in de rest van deze scriptie, zal met "sociale mobiliteit" altijd "intergenerationele sociale mobiliteit" worden bedoeld. Inkeles, Kerr *et al*, en Form schreven over de *logic of industrialism*: het idee dat de Industriële Revolutie een kantelpunt vormde waarna geïndustrialiseerde samenlevingen een hogere sociale mobiliteit kenden en veel op elkaar gingen lijken.² Clarks data bevestigen dit beeld niet. Geen van zijn grafieken laten een significante stijging zien voor de periode 1750-1850 of daarna die suggereert dat de Industriële Revolutie invloed heeft

¹ Gregory Clark (2014), *The son also rises, Surnames and the history of social mobility*, Princeton: Princeton University Press, p. ix.

² A. Inkeles, (1960), "Industrial man: the relation of status to experience, perception and values", *American Journal of Sociology*, 66: p. 29. ; C. Kerr *et al* (1973), *Industrialism and industrial man*, Harmondsworth: Penguin. ; W. Form, (1979), "Comparative industrial sociology and the convergence hypothesis", *Annual Reviews Sociology*, 5: p. 1-25.

gehad op de mate van sociale mobiliteit in een samenleving.³ Ook andere onderzoekers, zoals Featherman *et al*, concludeerden impliciet dat pre-industriële samenlevingen minder mobiel waren dan geïndustrialiseerde. Daarnaast maakten zij onderscheid tussen ‘Western types of industrial society and other types lacking a market economy or a nuclear family’.⁴ Clark ageert hiertegen door te stellen dat de ontwikkeling van sociale mobiliteit vergelijkbare patronen kent in zeer verschillende typen samenlevingen.⁵ Onderzoekers van kortere studies, zoals bijvoorbeeld Fukumoto & Grusky en Maas & van Leeuwen bestudeerden één stad of regio, respectievelijk Marseille en de Sundsvall-regio in Zweden, over een periode van nog geen 100 jaar.⁶ Voor Clark onderzoeken deze studies een te korte periode, waardoor toeval en uitzonderingen volgens hem te zeer worden uitvergroot. Sociale status verandert zo traag dat naar meerdere generaties van een familie gekeken moet worden, vind hij.⁷ Ferrie & Long vergeleken de Verenigde Staten en Groot-Brittannië vanaf 1850. Ze keken naar specifieke vaders en zonen in de periode 1860-1870 en 1880-1890. Hierbij kwamen zij tot de conclusie dat de Verenigde Staten een mobieler samenleving was dan de Britse.⁸ Clark toont juist aan dat de Verenigde Staten net zo’n lage sociale mobiliteit kende als Groot-Brittannië.⁹ Zijdeman is negatiever over sociale mobiliteit. Hij gaat in zijn onderzoek uit van de grote invloed van de sociale afkomst van een individu en vond dat de beroepsstatus van de vader bepalend was voor de status van de zoon. Toch concludeert hij ook dat sociale mobiliteit juist toenam wanneer ook geografische mobiliteit toenam.¹⁰ Het probleem met al deze studies is dat resultaten door verschil in aanpak, onderzochte periode, onderzocht geografisch gebied, gebruikte statusindicatoren en verschil in soorten bronmateriaal moeilijk te vergelijken zijn.

Wat deze onderzoeken wel gemeen hebben is dat zij alle een vergelijkbare technische methode hanteerden. Zij maakten gebruik van een methode waarbij beroepen van ouders en kinderen werden geclassificeerd, waarna de overgangen en dwarsverbanden tussen de cellen in matrices statistisch werden geanalyseerd. Nieuw onderzoek draaide daarna steeds om het verfijnen van deze methode

³ Bijvoorbeeld: Clark (2014), *The son also rises*, p. 87.

⁴ D.L. Featherman *et al* (1975), “Assumptions of social mobility research in the U.S.: the case of occupational status”, *Social Science Research*, 4: p. 340.

⁵ Clark (2014), *The son also rises*, p. 107.

⁶ A. Miles, D. Vincent (eds) (1993), *Building European society: occupational change and social mobility in Europe, 1840-1940*, Manchester: Manchester University Press, p. 40-67. ; D. Mitch, J. Brown, M.H.D. van Leeuwen (eds) (2004), *Origins of the modern career*, Aldershot: Ashgate, p. 227-58.

⁷ Clark (2014), *The son also rises*, p. 108-10.

⁸ J. Ferrie, J. Long (2007), “The path to convergence: intergenerational occupational mobility in Britain and the U.S. in three eras”, *Economic Journal*, 117: p. 61-71.

⁹ Clark (2014), *The son also rises*, p. 68-9.

¹⁰ Zijdeman, R.L. (2010), *Status attainment in the Netherlands, 1811-1941. Spatial and temporal variation before and during industrialisation*, Utrecht: Utrecht University.

of het toepassen op een ander geografisch gebied. Clark vindt dat deze methode sociale mobiliteit vertekend weergeeft en gebruikt een volledig andere methode. Het probleem met eerdere studies is volgens hem dat deze verschillen in inkomen, beroep of status slechts voor één of twee generaties bestudeerden. Daardoor werden elementen als geluk en toeval, die de prestatie van een individu beïnvloeden, te zwaar meegewogen. Daarnaast vindt hij dat sociale mobiliteit vaak wordt overschat omdat in studies meestal metingen van één statusindicator, zoals inkomen, beroep of opleidingsniveau, wordt gebruikt om iets te zeggen over sociale mobiliteit als geheel. Hij is van mening dat al deze indicatoren om status te bepalen gezamenlijk zouden moeten worden bekeken en vindt dat dit kan door naar de status van achternamen van individuen te kijken. De informatie die achternamen kunnen geven over de status van een individu gebruikt hij om sociale mobiliteit te meten. Hij kijkt in welke mate typische eliteachternamen en typische onderklasseachternamen worden gerepresenteerd in elitegroepen, over een periode van meerdere eeuwen. Eliteachternamen blijken zeer oververtegenwoordigd in de top van de samenleving, terwijl onderklasseachternamen hier ondervertegenwoordigd zijn. Omdat dit na meerdere generaties nog steeds het geval is, concludeert hij een lage sociale mobiliteit. Hij verzamelde bovendien informatie over sociale mobiliteit in verschillende landen op verschillende continenten. Te weten: Zweden, de Verenigde Staten, middeleeuws en modern Engeland, India, China en Taiwan, Japan en Korea en Chili. Achternamendistributie, de mate waarin bepaalde achternamen door individuen in elitegroepen worden gedragen, kan volgens Clark alle verschillende statusindicatoren samenvatten.¹¹

Uit de data die Clark over meerdere landen verzamelde blijken volgens hem drie zaken. Ten eerste meet hij, zijn eigen methode gebruikend, lagere waarden voor sociale mobiliteit dan eerdere onderzoekers. Ten tweede lijkt sociale mobiliteit in eenzelfde mate voor te komen voor verschillende indicatoren van status: inkomen, opleidingsniveau en beroep. Ten derde blijkt de mate van sociale mobiliteit vergelijkbaar te zijn onder landen met zeer verschillende sociale systemen.¹² Omdat Clark deze, in vergelijking met onderzoekers voor hem, duidelijk afwijkende conclusies trekt op basis van een nieuwe methode en ander soortig bronmateriaal, rijst de vraag hoe betrouwbaar deze conclusies zijn. Dit is dan ook waar deze scriptie op zal focussen. De methode voor dit scriptieonderzoek is tweeledig. Eerst benader ik de vraag vanuit de conclusie, door Clarks onderzoek heel precies te herhalen. Dit deelonderzoek dient om Clarks methoden empirisch te verifiëren. Omdat de omvang van de scriptie beperkt is, doe ik dit aan de hand van één duidelijk afgebakende casus die ik in hoofdstuk 1 presenteer. Om Clarks conclusies betrouwbaar te kunnen noemen, zou zijn onderzoek goed te herhalen moeten zijn en zouden uit mijn empirische onderzoek vergelijkbaar resultaten

¹¹ Clark (2014), *The son also rises*, p. 11-2.

¹² Idem, p. 107.

moeten komen als uit het zijne. Vervolgens zal ik Clarks onderzoek vanuit de invalshoek van de methode benaderen. In hoofdstuk 2 uit ik negatieve kritiek op de methode naar aanleiding van mijn empirische onderzoek en nauwgezette lezing van *The son also rises*. In hoofdstuk 2 uit ik positieve kritiek op Clarks methode. Deze baseer ik zowel op mijn empirische onderzoek, als op Clarks eigen toepassing van zijn methode in verschillende landen als op andere auteurs die ook informatie over status uit achternamen halen. Als Clarks conclusies betrouwbaar zijn, zou de positieve kritiek zwaarder moeten wegen dan de negatieve kritiek. Met de resultaten van deze deelonderzoeken zal ik de vraag proberen te beantwoorden: hoe betrouwbaar zijn de conclusies die Clark over intergenerationele sociale mobiliteit trekt in zijn boek *The son also rises*?

Hoofdstuk 1 : Clarks onderzoek herhaald

Om conclusies die op basis van een nieuwe methode zijn getrokken op betrouwbaarheid te toetsen, zou idealiter het gedane onderzoek goed te herhalen moeten zijn. Daarbij zouden ook vergelijkbare resultaten moeten kunnen worden verkregen. Gregory Clark paste zijn methode nog niet op Nederland toe, waardoor dit land een goede casus is om zijn onderzoek voor te herhalen. Door de beperkte omvang van deze scriptie was het niet mogelijk om Clarks methode te toetsen aan de hand van data van heel Nederland. Ik zocht daarom naar een goed afgebakende, kleinere casus die toch exemplarisch voor het hele land zou kunnen zijn. De provincie Utrecht wordt wel als ‘a “miniature Netherlands”’ omschreven, met kleine industrie in bijvoorbeeld Amersfoort, Utrecht, Zeist en Veenendaal, maar daarnaast ook nog veel landbouw.¹³ Daarnaast schreven M.H.D. van Leeuwen en Ineke Maas een compacte studie over intergenerationele sociale mobiliteit in de provincie Utrecht in de periode 1850-1940 waarbij zij de conventionele methoden en bronnen gebruikten. Ze constatureerden mobiliteitsmatrices op basis van geclassificeerde beroepen en maakten gebruik van bronnen als de Historische Steekproef Nederland (HSN)¹⁴ en trouwboeken. Ze concludeerden dat de relatieve sociale mobiliteit (de relatieve kans dat zonen met verschillende sociale achtergronden naar een andere klasse bewegen) niet toenam in de door hen onderzochte periode. Wel nam de totale sociale mobiliteit (de feitelijk geobserveerde mobiliteit tussen de klassencategorieën) toe, waarbij mensen met technische en administratieve beroepen en meest mobiel waren en boeren het minst.¹⁵

Het onderzoek van Van Leeuwen & Maas kan door de gebruikte methoden en bronnen worden gezien als de vertegenwoordiger van de conventionele onderzoekers die ik in de inleiding beschreef. Utrecht is een goede casus omdat ik daarmee de resultaten van mijn empirische onderzoek, geproduceerd met Clarks methode, direct naast de resultaten komende van het gebruik van de conventionele methode kan leggen en beide op een relevante manier zou kunnen vergelijken. Omdat Clark er een punt van maakte langere perioden voor mobiliteitsonderzoek te bekijken, wilde ik mijn onderzoek eerder laten beginnen dan dat van Van Leeuwen & Maas. Praktische (data)problemen, welke later in dit hoofdstuk aan bod zullen komen, bepaalden dat de periode 1800-1947 de meest relevante conclusies zouden opleveren. In hoeverre worden Clarks conclusies over sociale mobiliteit

¹³ M.H.D. van Leeuwen, Ineke Maas (1997), “Social mobility in a Dutch province, Utrecht 1850-1940”, in: *Journal of social history* 30.3, p. 624.

¹⁴ De HSN is een groeiende dataset die geboorte- en overlijdenscertificaten bevat over de periode 1812-1922, waarin informatie over naam, adres, leeftijd en beroep is opgenomen.

¹⁵ Van Leeuwen, Maas (1997), “Social mobility in a Dutch province”, p. 619-44.

bevestigd door een onderzoek naar sociale mobiliteit in de provincie Utrecht waarbij Clarks methode gebruikt wordt?

1.1 Clarks methode

Zoals aangegeven in de inleiding volgde Clark achternamen in de geschiedenis om het sociale stijgen of dalen van individuen in een land te meten. Het eerste deel van zijn onderzoek bestond dan ook uit een achternamenonderzoek. Clark stelde, voor ieder land dat hij onderzocht, lijsten van eliteachternamen en lijsten van onderklasseachternamen samen.¹⁶ Vervolgens turfde hij hoe vaak respectievelijke achternamen voorkwamen in de registers van elitegroepen als advocaten, dokters en universiteitsstudenten. Hij berekende daarna de relatieve representatie van elite- en onderklasseachternamen door de aantallen achternamen in elitegroepen te vergelijken met de aantallen achternamen die in de onderzochte samenleving als geheel voorkwamen. Met de verkregen resultaten toonde hij aan dat het lidmaatschap van elitegroepen van mensen met eliteachternamen maar zeer langzaam afnam in de tijd, terwijl het lidmaatschap van mensen met onderklasseachternamen maar zeer langzaam toenam. Uit het statische beeld dat de grafieken die hij hiervan tekende gaf, leidde hij af dat samenlevingen een lage sociale mobiliteit kennen.¹⁷ Ter aanvulling keek Clark voor een aantal landen ook nog naar recente belastingdata en lidmaatschap van politieke instituties. Deze data ondersteunden zijn eerdere conclusies.¹⁸ Clark redeneerde dat hij op deze manier naar verschillende statusindicatoren tegelijk kon kijken, bijvoorbeeld opleidingsniveau, beroep, inkomen en politieke status. Andere onderzoekers keken maar naar één indicator om sociale mobiliteit te meten, terwijl Clark alle statusindicatoren in één indicator, de achternaam, samenvatte. Met de informatie die achternamen hem gaven, kon hij verschillende aspecten van status meenemen bij het berekenen van de graad van sociale mobiliteit in een land. De grafieken en staafdiagrammen waarin hij de data visualiseerde wijzen alle in dezelfde richting: sociale mobiliteit lijkt inderdaad zeer laag – mensen bewegen nauwelijks uit hun sociale klasse zo blijkt uit de analyse van hun achternamen.

De technische omschrijving van Clarks methode is als volgt: hij definieerde de relatieve vertegenwoordiging van elke achternaam of type achternaam, z , in een elitegroep als

$$\text{Relatieve representatie van } z = \frac{\text{aantal } z \text{ in elitegroep}}{\text{aantal } z \text{ in gehele samenleving}} \quad 19$$

¹⁶ Om Clarks methode uit te leggen, verwijzen paginanummers ter illustratie naar zijn studie naar Zweden. Clark (2014), *The son also rises*, p. 21-7.

¹⁷ Idem, 30-40.

¹⁸ Idem, 27-9.

¹⁹ Clark (2014), *The son also rises*, p. 296.

Als een samenleving mobiel is en de status van de ouders dus weinig tot geen effect zou hebben op het kind, zou je verwachten dat onder bijvoorbeeld universiteitsstudenten eenzelfde percentage individuen een eliteachternaam zou dragen als in de gehele samenleving voorkomt. Hetzelfde zou gelden voor onderklasseachternamen. Het is belangrijk op te merken dat Clark hierbij de impliciete aanname maakte dat een achternaam informatie kan geven over de oorspronkelijke sociale status van een individu. Na analyse van zijn data vond Clark dat het percentage eliteachternamen in een elitegroep zoals universiteitsstudenten significant hoger is en het percentage onderklasseachternamen significant lager dan verwacht in het geval van een mobiele samenleving. Zijn grafieken laten een geleidelijke afname in eliteachternamen en een geleidelijke toename in onderklasseachternamen zien om de samenlevingen die hij onderzocht mobiel te kunnen noemen. Hij concludeerde daarom keer op keer dat sociale mobiliteit een langzaam proces is.

1.2 Sociale mobiliteit in Utrecht: de data

Bij het herhalen van Clarks onderzoek voor de provincie Utrecht kom ik tot een vergelijkbaar resultaat. Tussen 1800 en 1947 kwamen eliteachternamen gedurende de gehele periode relatief vaak voor in elitegroepen, terwijl onderklasseachternamen relatief weinig voorkwamen. Bij het toetsen van Clarks methode vertoont de provincie Utrecht een lage intergenerationele sociale mobiliteit, wat zijn conclusies bevestigt.

Net als Clark begon ik het empirische deel van mijn onderzoek met een studie naar elite- en onderklasseachternamen. Het identificeren van eliteachternamen was relatief eenvoudig. "Elite" heb ik gedefinieerd als "adel", omdat Clark de elites van landen waar een adel bestond op die manier definieerde. De lijst van eliteachternamen bestaat dan ook uit namen van de Utrechtse adel, welke geregistreerd staan bij de Ridderschap van Utrecht en zijn afkomstig zijn van de 'Naamlijst van de leden der ridderschap van Utrecht 1861 – 1877'.²⁰ Ik ondervond moeilijkheden bij het selecteren van onderklasseachternamen. Lage status en achternaam bleken namelijk moeilijk te koppelen. Ik kon geen namen selecteren die bewezen gedragen werden door mensen die tot de onderklassen behoorden. De lijst met onderklasseachternamen bestaat nu uit een aantal achternamen dat op het moment dat achternamen officieel werden geregistreerd (vanaf 1811), werden gebruikt door mensen die in ieder geval hoogstwaarschijnlijk niet tot de elite van de samenleving behoorden. Het zijn achternamen als Bakker, de Boer en Visser, op verscheidene manieren gespeld. Ik heb de redenering gevolgd dat, omdat mensen vaak werden vernoemd naar het beroep dat ze

²⁰ Ferwerda, Abraham, (1877) *Adelyk en aanzienelyk wapen-boek van de zeven provincien; waar by gevoegt zyn een groot aantal genealogien van voornaame adelyke en aanzienelyke familien.*

uitoefenden²¹, de achternaam van handwerkers mogelijk informatie geeft over hun sociale status. Het is aannemelijk dat iemand die Visser heette, daadwerkelijk Visser was op het moment dat hij die achternaam officieel aannam en met die achternaam geregistreerd werd. Hoewel vervolgens moeilijk is vast te stellen dat de sociale status van individuen daadwerkelijk laag was, was dit de enige wijze waarop ik onderklasseachternamen kon selecteren. Deze lijkt ook sterk op de manier waarop Clark in bijvoorbeeld Zweden onderklasseachternamen selecteerde. In hoofdstuk 2 zal dieper worden ingegaan op deze kwestie, omdat het een mogelijk fundamenteel probleem in Clarks methode aangeeft. Weergegeven in tabel 1 zijn de voor dit onderzoek geselecteerde elite- en onderklasseachternamen en hoe vaak respectievelijke achternamen voorkwamen in de provincie Utrecht in 1947. Hieronder zal worden uitgelegd waarom 1947 als meetjaar voor de aantallen achternamen in de provincie Utrecht gekozen is. De aantallen zijn afkomstig van het Meertens Instituut.²²

Tabel 1: Geselecteerde achternamen en aantallen in 1947 in de provincie Utrecht.

Naam	Aantal in 1947
<u>Eliteachternamen</u>	
Asch van Wijck	14
De Pesters	9
Ram	87
Van Hardenbroek	5
Van Limburg Stirum	5
Taets van Amerongen	7
Boetzelaer	0
Caan	0
Strick van Linschoten	5
Van Zuijlen van Nijevelt	1
Calkoen	6
Van Lijnden	0
Van Haeften	16
Coenen	99
Schimmelpenninck van Oije	10
Sandberg	7
Totaal eliteachternamen	271
<u>Onderklasseachternamen</u>	
Bakker, de Bakker, den Bakker, Bakkers, Backer	1775
de Visser, Visser, Vissers, Vis, Visch, Fisher	1964
Smit, Smits, Smitt, Schmidt	2430
De Boer, Boer, Boers	1206
Kuiper, Kuipers, De Kuiper, Kuyper, Kuypers, De Kuyper	820
Totaal onderklasseachternamen	8195

²¹ J. Winkler (2006), *Achternamen in Nederland en Vlaanderen: oorsprong, geschiedenis en betekenis*, Den Haag, p. 39.

²² Meertens Instituut, 'Nederlandse familienamenbank', <http://www.meertens.knaw.nl/nfb/> (versie 1 december 2014).

De volgende stap in het onderzoek was het verzamelen van data over de geselecteerde achternamen in elitegroepen. Door in registers van de Universiteit Utrecht en de Orde van Advocaten te Utrecht te turven, wilde ik erachter komen in welke mate de geselecteerde elite- en onderklasseachternamen voorkwamen in elitegroepen. Clark keek naar achternamen van studenten, advocaten en artsen. Opnieuw omdat deze scriptie beperkt is in omvang, en daar alle categorieën data dezelfde resultaten produceerden, heb ik ervoor gekozen Clarks onderzoek vereenvoudigd uit te voeren. In de archieven van de Universiteit Utrecht, de Orde van Advocaten, het Hof van Utrecht en de arrondissementsrechtbank van Utrecht heb ik geturfd hoe vaak geselecteerde achternamen voorkwamen onder studenten en advocaten in de periode 1800-1947.²³ De Universiteit Utrecht heeft vanaf haar begin in 1634 lijsten van ingeschreven studenten bijgehouden. De achternamen van studenten waren, ondanks het feit dat deze niet alfabetische geordend waren en met de hand waren opgeschreven, duidelijk te lezen en te turven. Voor bijna alle meetjaren kon ik betrouwbare lijsten studentenachternamen terugvinden en gebruiken. De registers van de Orde van Advocaten zijn verspreid bijgehouden. Ik moest ze zoeken in de archieven van de Orde van Advocaten, de Arrondissementsrechtbank en het Hof van Utrecht. Voor de meeste meetjaren waren helaas geen volledige lijsten advocaten beschikbaar en vond ik alleen lijsten van benoemingen terug om achternamen in te turven. Dit bronmateriaal was dan ook moeilijker te analyseren. De resultaten van het empirisch onderzoek zijn weergegeven in tabel 3 van Appendix I. De resultaten zijn de absolute representatie van elite- en onderklasseachternamen in elitegroepen “universiteitsstudenten” en “advocaten”. Hiermee was het bovenste gedeelte van Clarks functie, “aantal z in elitegroep”, bepaald.

Om de relatieve representatie van achternamen vast te stellen, moest naast de absolute data over geselecteerde achternamen in elitegroepen, ook voor ieder meetmoment (intervallen van 10 jaar) worden bekeken in welke mate achternamen voorkwamen in de gehele samenleving van de provincie Utrecht. Dit is het onderste deel van Clarks formule: “aantal z in gehele samenleving”. Dit soort data bestaat in Nederland niet voor de periode 1800-1947. Het Meertens Instituut heeft een familienamenbank opgesteld gebaseerd op twee corpora uit twee peiljaren: de volkstelling van 1947 en het namenbestand van de Gemeentelijke Basisadministratie in september 2007.²⁴ In de database

²³ Het Utrechts Archief (UA), toegangsnummer 292-1, Rijksuniversiteit Utrecht, inventarisnummers 474-501 ; Het Utrechts Archief, toegangsnummer 211, Orde van advocaten, inventarisnummer 41; toegangsnummer 239-1, Hof van Utrecht, inventarisnummers 273-275a; toegangsnummer 382, Arrondissementsrechtbank Utrecht, inventarisnummers 776-778.

²⁴ Meertens Instituut, ‘Nederlandse familienamenbank’, <http://www.meertens.knaw.nl/nfb/> (versie 1 december 2014).

kan per provincie worden gekeken hoe vaak een bepaalde achternaam in welke provincie voorkwam in deze peiljaren. Ik heb gebruik gemaakt van de data over achternamendistributie in 1947. Bij gebrek aan gegevens over aantallen elite- en onderklasseachternamen vóór 1947 heb ik schattingen moeten maken. Uit de data over aantallen achternamen in 1947 en data over het aantal inwoners in de provincie Utrecht²⁵, kon ik vaststellen met welk percentage geselecteerde achternamen voorkwamen in de Utrechtse samenleving van 1947. Dit percentage heb ik vervolgens gebruikt om het onderste deel van Clarks functie, “aantal z in gehele samenleving”, voor elk meetmoment te bepalen. De vraag is hoe betrouwbaar deze schattingen zijn. In hoofdstuk 2 zal dit punt nader worden uitgewerkt, omdat het te maken heeft met een potentieel slechte verantwoording van resultaten in het onderzoek van Clark. Clark is namelijk niet geheel duidelijk over waar hij zelf de waarden voor het onderste deel van zijn formule op gebaseerd heeft. Voor mijn empirische onderzoek naar de provincie Utrecht heb ik ervoor gekozen de schatting op basis van het percentage achternamen dat gemeten werd in 1947 toch te gebruiken, omdat geen andere bronnen voorhanden waren. Daarmee is voor elk meetjaar de relatieve representatie van elite- en onderklasseachternamen berekend om tot een conclusie te komen.

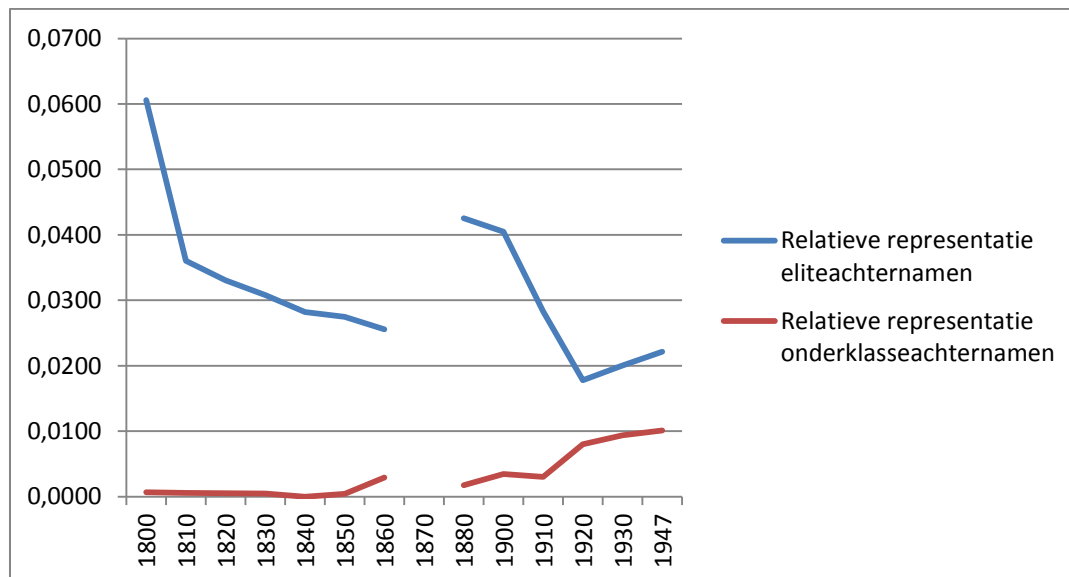
Voordat ik de resultaten en conclusie van het empirisch onderzoek presenteer, is het belangrijk een aantal zwakten in de data te benoemen. Ten eerste is gebleken dat mijn steekproef te klein was. In het eerste meetjaar, 1800, stonden slechts 47 studenten ingeschreven bij de Universiteit Utrecht en vond ik 25 namen op het tableau van advocaten. Deze aantallen stegen uiteraard, maar voor het grootste deel van de periode was er sprake van een klein aantal achternamen, waardoor voorzichtig moet worden omgegaan met conclusies op basis van deze data. Ten tweede kon ik slechts een periode van 150 jaar bekijken, terwijl Clark voor veel landen 200 of 250 jaar onderzoekt. Ik had mijn onderzoek willen uitvoeren voor de periode 1700-1850, maar kon Clarks methode pas vanaf 1800 gebruiken. Dit komt omdat het voeren van een overerfbare achternaam officiële praktijk werd vanaf 1811. In de bronnen vóór 1800 kwam ik dan ook voornamelijk namen tegen waaruit voor dit onderzoek geen conclusies konden worden getrokken omdat ze geen informatie over de sociale status van het individu verschaften. In hoofdstuk 2 kom ik op dit feit terug, omdat het een fundamenteeler probleem vertegenwoordigt dan op het eerste gezicht lijkt. Ten derde kon ik niet alle soorten registers waar Clark gebruik van maakt bekijken en moest ik mijn conclusies baseren op data over studenten en advocaten. Graag had ik ook nog naar recente belastingdata willen kijken en namen willen turven onder leden van de volksvertegenwoordiging. Daarnaast komt er mogelijk vervuiling voor in mijn onderzoeksresultaten op het moment dat bijvoorbeeld studenten niet

²⁵ Volkstellingen 1795-1971, <http://www.volkstelling.nl/nl/index.html> (versie 1 december 2014).

woonachtig waren in de provincie Utrecht – en dus niet zijn meegeteld in het getal “z in gehele bevolking” in het onderste deel van Clarks functie – maar wel aan de Universiteit Utrecht studeerden en dus wel zijn meegeteld in het getal “z in elitegroep”. Clark had uiteraard niet met dit probleem te maken, omdat hij steeds gehele landen onderzocht. Een grotere studie naar Nederland als geheel zou het probleem oplossen. Een vierde moeilijkheid ondervond ik bij het bepalen wat onder “gehele bevolking” in Clarks functie verstaan moest worden. Het is onduidelijk of hij hiermee zowel mannen als vrouwen of alleen mannen bedoelde. Clark benoemt vrouwen kort in zijn appendix²⁶, maar wijdt niet uit. Voor het grootste deel van mijn onderzoek studeerden er geen tot weinig vrouwen aan Nederlandse universiteiten. In 1945 was slechts 15% van studenten aan alle Nederlandse universiteiten vrouw.²⁷ Ook ben ik geen vrouwen tegengekomen op het tableau van advocaten. Ik heb er daarom voor gekozen alleen de mannelijke bevolking in de functie van Clark te gebruiken, zodat vrouwen zowel in het bovenste deel als in het onderste deel van Clarks functie ontbreken. Deze zwakten in het achterhoofd houdend, heb ik de resultaten van mijn empirische onderzoek geanalyseerd.

1.3 Sociale mobiliteit in Utrecht: de resultaten

Grafiek 1: Relatieve representatie van elite- en onderklasseachternamen in de registers van de Universiteit Utrecht.

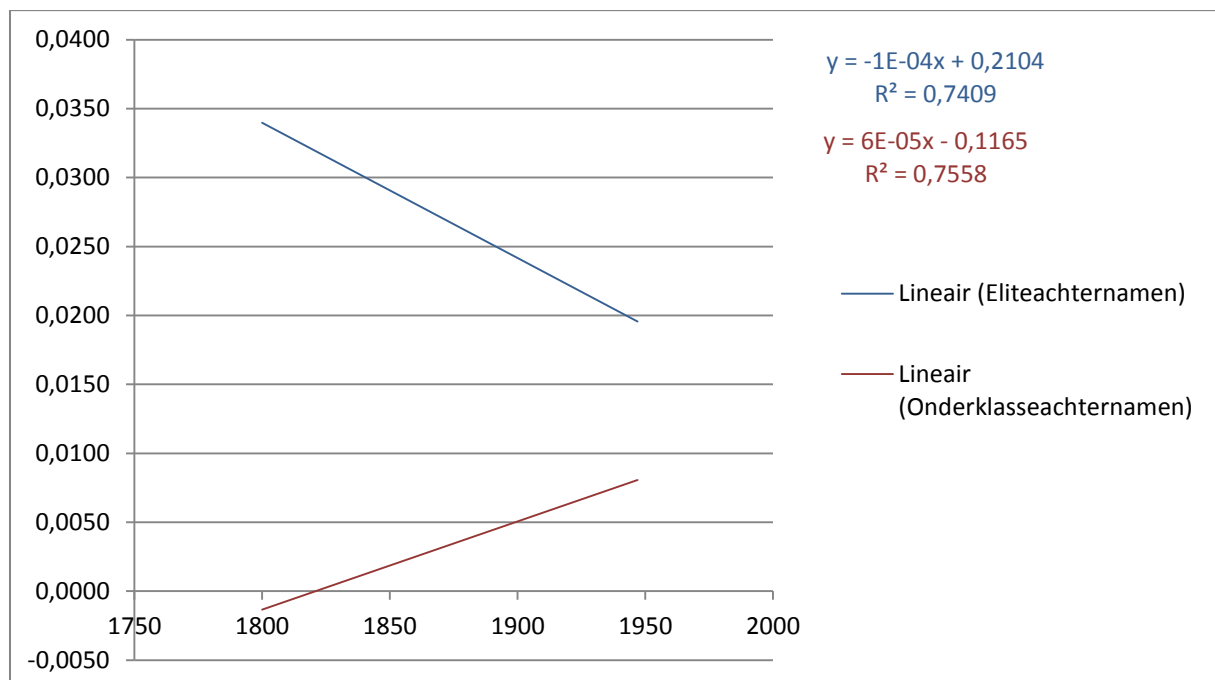


²⁶ Clark (2014), *The son also rises*, p. 291.

²⁷ Hilary Marland (1993), 'Opleiding en carrière van de tweede generatie vrouwelijke artsen in Nederland', in: *Gewina*, 16, p. 220.

Grafiek 1 geeft de relatieve representatie weer van elite- en onderklasseachternamen van ingeschreven studenten aan de Universiteit Utrecht.²⁸ De grafiek laat voor de perioden 1810-1860 en 1910-1947 een geleidelijke relatieve afname in eliteachternamen zien die vergelijkbaar is met Clarks resultaten. Voor 1870 was geen primair bronmateriaal in het archief beschikbaar. De jaren 1880 en 1900 vormen een duidelijke afwijking die niet past in de verdere trend. Ik wijt deze afwijking aan het feit dat mijn steekproef te klein was, waardoor uitzonderingen een te grote invloed op het resultaat hebben en deze vervuilen. Als we een blik werpen op tabel 3 van Appendix I (de absolute representatie van achternamen in de registers van de Universiteit Utrecht) kunnen we zien dat voor ieder meetjaar slechts een klein aantal namen is geteld. Voor 1900 telde ik bijvoorbeeld 7 eliteachternamen, wat veel meer is dan ik telde in de andere steekjaren. De toevallige inschrijving van twee extra adellijke zonen kan al voor deze afwijking gezorgd hebben. Omdat dit kleine verschil al voor zo'n grote afwijking zorgt, kan de afwijking aan de invloed van toeval op een kleine steekproef geweten worden. Voor de gehele periode 1800-1847 beschrijft de grafiek, net als Clarks grafieken, een zeer geleidelijke toename van onderklasseachternamen.

Grafiek 2: Regressie van relatieve representatie van elite- en onderklasseachternamen in de registers van de Universiteit Utrecht.

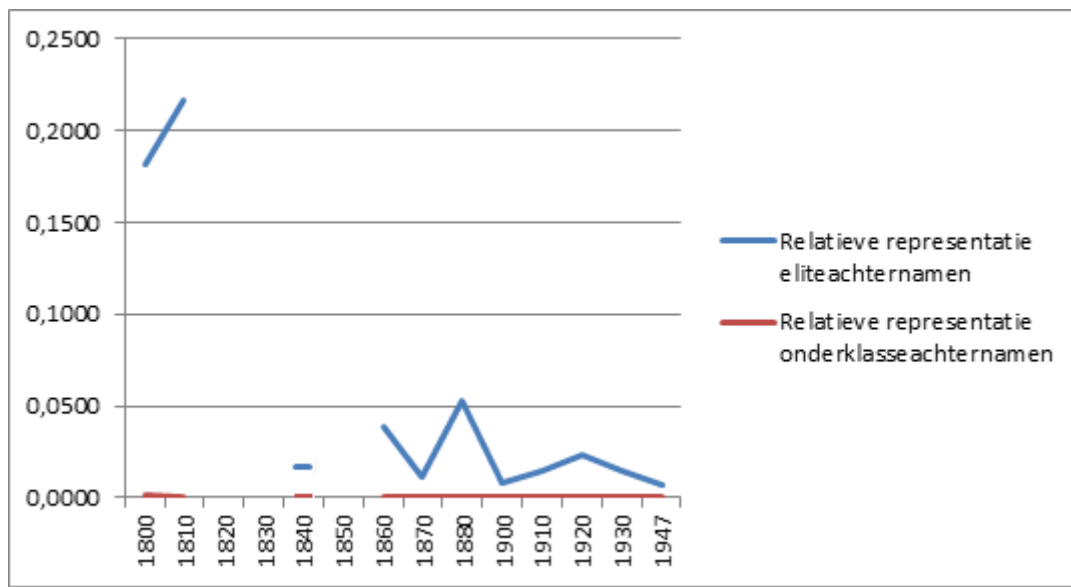


Clark maakt gebruik van een regressieanalyse om het verband tussen de geleidelijke toe- en afname van achternamen in de tijd te beschrijven. Grafiek 2 is een weergave van de regressie van elite- en onderklasseachternamen in de registers van de Universiteit Utrecht. Ter vergelijking zijn in Appendix

²⁸ Het Utrechts Archief (UA), toegangsnummer 292-1, Rijksuniversiteit Utrecht, inventarisnummers 474-501.

II grafieken opgenomen die Clark in zijn boek publiceerde. In deze regressie heb ik de afwijkingen die ik hierboven heb toegelicht weggelaten, omdat deze een vertekend beeld gaven. De correlaties gevonden voor elite- en onderklasseachternamen zijn respectievelijk 0,74 en 0,76. Clark beschreef in zijn boek steeds correlaties van bijvoorbeeld 0,75.²⁹ De data over de distributie van achternamen onder de studenten aan de universiteit Utrecht onderschrijven dus Clarks conclusies.

Grafiek 3: Relatieve representatie van elite- en onderklasseachternamen in de registers van de Orde der Advocaten Utrecht.



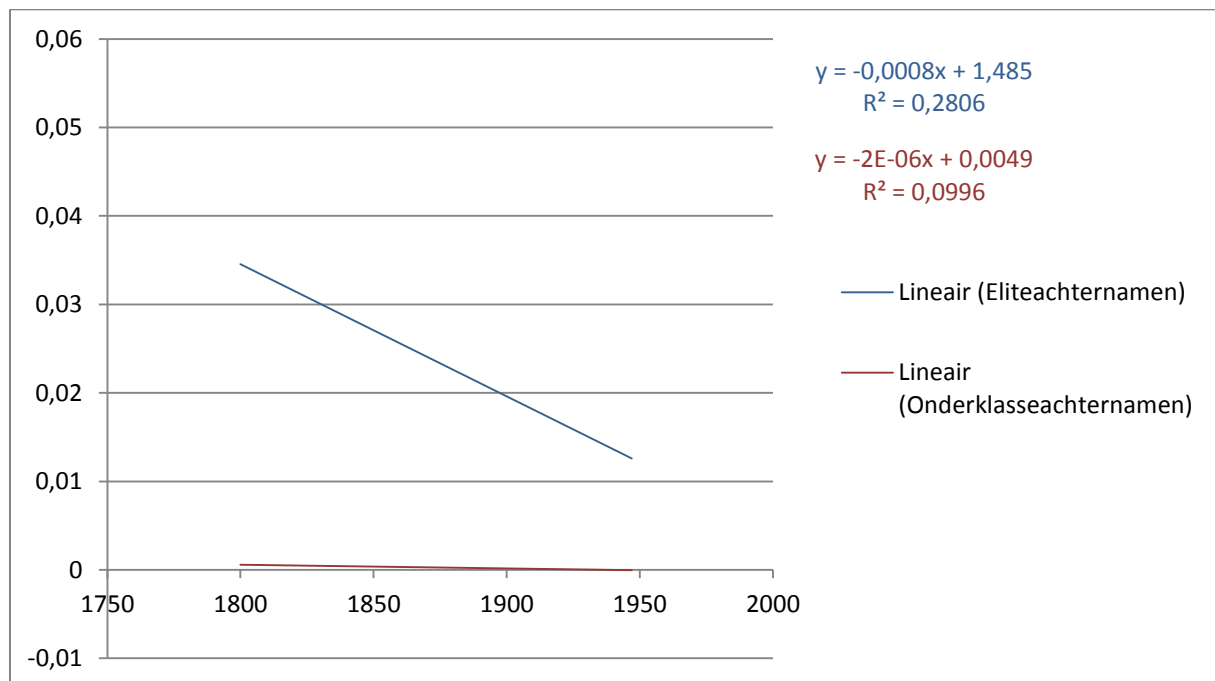
Grafiek 3 geeft de relatieve representatie weer van elite- en onderklasseachternamen in de registers van de Orde van Advocaten in de provincie Utrecht.³⁰ Het primaire bronmateriaal over advocaten in Utrecht bleek zeer gefragmenteerd. Hierdoor en opnieuw door invloed van de kleine steekproef, laat grafiek 2 een grillige lijn zien. De piek voor 1800-1810 is te verklaren omdat voor die meetjaren volledige lijsten bestonden van alle individuen die op dat moment werkzaam waren als advocaat. Voor de jaren daarna waren alleen lijsten van benoemingen terug te vinden. Omdat bij de benoeming van een advocaat meerdere getuigen bij naam genoemd werden, was toch te reconstrueren hoeveel eliteachternamen en onderklassenachternamen voorkwamen. Bronmateriaal ontbrak voor de jaren 1820, 1830 en 1850. Meetjaar 1880 geeft een vreemde uitzondering die ik wederom verklaar door de te kleine steekproef. Hoewel door de problemen met het bronmateriaal geen definitieve conclusies te trekken zijn, kan wel een algemene trend gesignaleerd worden.

²⁹ Clark (2014), *The son also rises*, p. 297.

³⁰ Het Utrechts Archief, toegangsnummer 211, Orde van advocaten, inventarisnummer 41; toegangsnummer 239-1, Hof van Utrecht, inventarisnummers 273-275a; toegangsnummer 382, Arrondissementsrechtbank Utrecht, inventarisnummers 776-778.

Eliteachternamen nemen vanaf 1840 geleidelijk af, onderklasseachternamen nemen gedurende de gehele periode nauwelijks toe onder de advocaten van Utrecht.

Grafiek 4: Regressie van relatieve representatie van elite- en onderklasseachternamen in de registers van de Orde der Advocaten Utrecht.



Grafiek 4 is een regressie van de relatieve representatie van elite- en onderklasseachternamen onder advocaten in de provincie Utrecht. De afwijkingen die ik eerder genoemd heb zijn ook in deze grafiek weggelaten. De correlatie van elite- en onderklasseachternamen is respectievelijk 0,28 en 0,10. Dit is een veel lagere correlatie dan welke in Clarks resultaten kan worden gevonden. De data over advocaten in Utrecht lijken Clarks conclusies in eerste instantie niet te ondersteunen. Als we echter kijken naar de absolute data over achternamen van advocaten (tabel 3, appendix I), blijkt dat deze Clarks conclusies toch zou kunnen bevestigen. Voor de gehele periode vond ik voor elk steekjaar meerdere eliteachternamen, terwijl onderklasseachternamen amper voorkwamen. Er is geen sterke correlatie voor een geleidelijke afname in eliteachternamen of een geleidelijke toename in onderklasseachternamen gevonden, omdat de situatie redelijk statisch was. De data laten een extremer beeld zien dan Clarks resultaten. De advocatenwereld voor de periode 1800-1947 was in hoge mate rigide en werd gedomineerd door de elite, waarbij sociale mobiliteit nauwelijks bestond.

Op basis van de data over de achternamen distributie onder universiteitsstudenten en, weliswaar in mindere mate, advocaten, stel ik vast dat de provincie Utrecht een lage sociale mobiliteit kende in de negentiende eeuw en eerste helft van de twintigste eeuw.

1.4 Conclusie

Voor deze scriptie heb ik Gregory Clarks onderzoek naar sociale mobiliteit vereenvoudigd herhaald voor de provincie Utrecht. Dit empirische onderzoek produceerde resultaten die Clarks conclusies over sociale mobiliteit bevestigen. Duidelijk moet gezegd worden dat mijn onderzoek vele beperkingen kende, welke onder andere door de omvang van deze scriptie werden veroorzaakt. Zo kon ik slechts een deel van Clarks onderzoek herhalen, was de steekproef te klein om algemene conclusies te trekken en trad mogelijk vervuiling op omdat alleen de provincie Utrecht is onderzocht. Met een nieuw, grootschaliger onderzoek naar elite- en onderklasseachternamen onder studenten, advocaten, dokters, leden van de volksvertegenwoordiging en in belastingdata voor heel Nederland zouden deze problemen kunnen worden opgelost. Daarom acht ik de resultaten van dit onderzoek betrouwbaar genoeg om conclusies te trekken. Het is aannemelijk dat Clarks conclusies na een groter onderzoek definitief bevestigd kunnen worden, omdat mijn empirische onderzoek al in grote lijnen vergelijkbare resultaten produceerde. De provincie Utrecht kende in de periode 1800-1947 een zeer lage intergenerationele sociale mobiliteit. Dit is een aanmerkelijk andere conclusie dan Van Leeuwen & Maas trokken en een korte vergelijking met hun casus over de provincie Utrecht zal in hoofdstuk 3 aan bod komen. Naast eenvoudig op te lossen zwakten, kende het onderzoek ook fundamentele problemen die verontrustender zijn. Achternamen vormen de basis van Clarks theorie en het bleek niet betrouwbaar vast te stellen welke achternamen als "onderklasse" konden worden aangemerkt. Tevens was Clark onduidelijk over de herkomst van een deel van zijn resultaten, namelijk over het onderste deel van zijn formule "aantal z in gehele samenleving". Ik heb op dat punt grove schattingen moeten omdat uit Clarks boek niet duidelijk bleek hoe hij zelf aan dat aantal kwam. Ook kon Clarks methode pas vanaf 1800 worden gebruikt. De conclusies die hij zelf over perioden daarvoor trekt, zijn daarom wellicht onbetrouwbaar en moeten nader worden onderzocht. In de volgende hoofdstukken zal kritisch worden ingegaan op deze punten en Clarks methode in het algemeen. Clarks conclusies kunnen daarom alleen onder voorwaarde bevestigd worden.

Hoofdstuk 2 : Negatieve kritiek op Clarks methode

Het empirische onderzoek dat ik in hoofdstuk 1 beschreef, lijkt Gregory Clarks conclusies te bevestigen. Toch is het te simpel om nu te stellen dat deze conclusies betrouwbaar zijn. Tijdens het herhalen van de studie stuitte ik op meerdere mankementen in de gebruikte methode. Ik kwam onder andere problemen tegen die te maken hadden met het verzamelen en interpreteren van bepaalde data. Daarnaast vond ik een veel fundamenteeler en systematischer probleem bij het selecteren van onderklasseachternamen. Het is dan ook noodzakelijk om in detail naar het gebruik van achternamen om intergenerationele sociale mobiliteit vast te stellen, te kijken. Welke negatieve kritiek kan op Clarks methode worden geuit?

2.1 Dataproblemen

Om met Clarks functie per steekjaar een relatieve waarde voor sociale mobiliteit te berekenen, zijn vier elementen nodig: het aantal elite- en onderklasseachternamen in de elitegroep en het aantal elite- en onderklasseachternamen in de gehele samenleving. Waarden voor de eerste twee elementen waren goed vast te stellen door achternamen te turven in het bronmateriaal in Het Utrechts Archief. Voor de laatste twee elementen bestonden voor Nederland echter geen data. Zoals reeds in hoofdstuk 1 beschreven, heb ik de waarden voor deze elementen moeten schatten op basis van de volkstelling van 1947, waarbij achternamen waren opgenomen. De schattingen voor alle meetjaren vóór 1947 acht ik redelijk onbetrouwbaar, omdat ze gebaseerd zijn op een enkel meetmoment. Ik verwacht dat in werkelijkheid in ieder geval een hoger percentage adellijke achternamen in de samenleving moet zijn geweest. Waren er in de negentiende eeuw 544 adellijke geslachten, nu zijn dit er nog 330.³¹ Het is aannemelijk dat in de meetjaren vóór 1947 er verhoudingsgewijs meer mensen met een adellijke achternamen bestonden, waardoor het getal voor het onderste deel van Clarks formule (“aantal z in gehele samenleving”) groter zou zijn geweest. De representatie van de elite in bijvoorbeeld de universiteit zou percentueel minder hoog zijn dan nu geschat. Bovendien is de fout in aantallen eliteachternamen in de samenleving groter hoe verder het meetmoment van 1947 af zit. Realistischer aantallen achternamen zouden een vlakkere grafiek voor de relatieve representatie van eliteachternamen opleveren. Aan de ene kant laat dit een positiever beeld zien dan Clarks conclusies suggereren, omdat een minder groot deel van bijvoorbeeld de universiteitsstudenten elite zou zijn; maar aan de andere kant zou de grafiek een statischer beeld geven en een minder mobiele samenleving laten zien. Over de werkelijke ontwikkeling van de

³¹ Schimmelpenninck van der Oije, Coen (2014), *Wapenregister van de Nederlandse adel*, Amsterdam. (p.9-10).

geselecteerde onderklasseachternamen zou ik geen uitspraken durven doen, omdat hier in het geheel geen bronnen over zijn. Het is wel duidelijk dat het gebruikte percentage, gebaseerd op de gevonden aantallen in 1947, niet voor de hele onderzoeksperiode juist kan zijn. Hoewel er voor deze scriptie geen tijd was om dit tot in detail uit te zoeken, kan ik mij niet voorstellen dat dergelijke data over aantallen achternamen voor de landen en periodes die Clark onderzocht wél bestaan. Voor de ontwikkeling van Zweedse onderklasseachternamen noemt hij informatie die hij haalde uit een steekproef van zeventiende-eeuwse trouwboeken, waarna hij zijn grafiek pas in 1800 laat beginnen. Verder schrijft hij over aantallen in 2000 – waarvoor uiteraard betrouwbare databases bestaan – en over schattingen.³² Voor bijvoorbeeld Groot-Brittannië gaat Clark terug tot de twaalfde eeuw en voor deze periode is bronmateriaal notoir onvolledig. Clark geeft over het algemeen slecht aan hoe hij aan sommige data komt. Voornamelijk de herkomst van aantallen onderklasseachternamen in de gehele samenleving is ondoorzichtig. Clark lijkt dus niet altijd de data te hebben om zijn theorieën te onderbouwen, wat zijn conclusies onderuit zou kunnen halen.

Clark vond dat in de studie naar sociale mobiliteit lange perioden onderzocht moeten worden om zo toevallige uitzonderingen de onderzoeksresultaten niet te laten vervuilen. Mijn intentie was dan ook om de periode 1700-1950 te onderzoeken. De onderliggende oorzaak achter het besluit mijn onderzoeksperiode 100 te verschuiven is belangrijk om te benoemen. Ik ondervond moeilijkheden omdat het voeren van een overerfbare achternaam in Nederland pas vanaf 1811 officiële praktijk werd. Voor die tijd droegen mensen naast een voornaam vaak een officieuze bijnaam om zich van anderen te onderscheiden. Deze bijnaam was meestal een patroniem of een afgeleide van beroep of plaatsnaam die niet standaard van ouder op kind werd doorgegeven.³³ De namen die bijvoorbeeld universiteitsstudenten als achternaam opgaven waren namen als “Zelandús”, “Hungarus” of “Van Campen”. Dit soort namen is onbruikbaar, omdat dit alleen iets zegt over de afkomst van de geregistreerde persoon en geen status is af te lezen. Dit is niet alleen een probleem voor mij eigen empirische onderzoek, maar geeft te denken over Clarks conclusies over andere landen over perioden vóór de invoering van een officiële achternaam. In Zweden werd de achternaam bijvoorbeeld pas in 1901 officieel ingevoerd. Toch begonnen Clarks data voor dit land in de eerste helft van de achttiende eeuw. In Engeland bestond de praktijk van het voeren van een achternaam al langer, maar deze werd niet altijd doorgegeven van vader op kind. In Japan werden familienamen tot de negentiende eeuw alleen door de aristocratie gebruikt. Clark benoemde dit probleem nergens in zijn boek, maar het zet wel degelijk vraagtekens bij in ieder geval het deel van de conclusies die gaan over de vroegste perioden in zijn onderzoek.

³² Clark (2014), *The son also rises*, p. 25.

³³ Winkler (2006), *Achternamen in Nederland en Vlaanderen*, p. 39, 45.

Een andere vraag die tijdens het empirische deel van mijn onderzoek kon worden gesteld, was: zijn mensen met dezelfde achternaam afstammelingen van elkaar? Voor bijvoorbeeld de adellijke studenten die ik tegenkwam in de registers van de Universiteit Utrecht was die vraag met enige zekerheid met 'ja' te beantwoorden. Veel namen kwamen in regelmatige intervallen terug – bijvoorbeeld iedere 30 jaar voor een bepaalde periode, waarbij het aannemelijk is dat de ene drager van de achternaam de zoon was van de andere drager. Adellijke achternamen waren ook onderscheidend en uniek genoeg om er relatief zeker van te kunnen zijn dat iemand met die bepaalde achternaam niet per toeval bij een andere stamboom hoorde. Echter, bij de onderklasseachternamen was dit verband niet te vinden. Voor de meeste steekjaren kwamen alle geselecteerde onderklasseachternamen voor, in verschillende spellingen, en het is moeilijk voor te stellen dat de dragers van deze namen daadwerkelijk familie van elkaar waren of familie van dragers van dezelfde achternaam van 30 jaar daarvoor. Dit zijn gissingen uiteraard en precies hierin ligt het probleem. Afstamming is belangrijk, want als je niet weet wie de vader van wie is en welke status de specifieke vader van een specifieke zoon had, is het lastig vaststellen of er sprake is van mobiliteit. De conventionele methode leverde hier beduidend betere resultaten. Als we naar Van Leeuwen & Maas als voorbeeld kijken, wordt dit direct duidelijk. Bij het gebruiken van de HSN en informatie uit trouwboeken zijn huwelijkscohorten gedefinieerd. Vervolgens worden de beroepen van specifieke vaders en zonen uit die cohorten geclassificeerd en met elkaar vergeleken.³⁴ Intergenerationele sociale mobiliteit draait altijd om het vergelijken van status van individuen in verschillende generaties. Bij Van Leeuwen & Maas is deze vergelijking helder te maken. In zijn inleiding gaf Clark het voorbeeld van de familie Pepys, die vanaf de zeventiende eeuw bovengemiddeld vaak in elitegroepen voorkomen. Hij noemde de specifieke leden van deze familie waarvan zeker is dat zij inderdaad afstammen van de eerste beroemde Pepys.³⁵ Maar in de rest van zijn boek verdween het vraagstuk van de afstamming. Hij kon daarom eigenlijk niet betrouwbaar vaststellen of er sprake was van stijging of daling, omdat onduidelijk was wie een kind was van wie en of kinderen ten opzichte van hun vaders dus hoger of lager op de maatschappelijke ladder waren beland.

2.2 Het probleem van de onderklasseachternamen

De grootste moeilijkheid bij het herhalen van Clarks onderzoek was de selectie van onderklasseachternamen om te turven in de verschillende registers. In Nederland is geen onderzoek gedaan naar de status van bepaalde achternamen, waardoor ik voor mijn eigen onderzoek grote en onbetrouwbare aannames moest maken. Nederland lijkt in veel opzichten op Zweden, maar waar

³⁴ Van Leeuwen, Maas (1997), "Social mobility in a Dutch province", p. 624-30.

³⁵ Clark (2014), *The son also rises*, p. 6-7.

daar patroniemen (achternamen afgeleid van de voornaam van de vader, zoals het Nederlandse “Jansen”) volgens Clark een lage sociale status hadden³⁶, is dit voor Nederland niet met zekerheid vast te stellen. Volgens J. Winkler (2006) komen patroniemen zowel bij de adel als de niet-adel voor.³⁷ Namen hebben vaak een aardrijkskundige oorsprong, zijn afgeleid van ambten of beroepen, het dieren- en plantenrijk of verwijzen naar persoonlijke eigenschappen.³⁸ De achternamen die ik uiteindelijk koos zijn niet onomstotelijk uit de onderklasse afkomstig. Het enige wat te stellen en te bewijzen is, is dat de door mij geselecteerde achternamen niet door leden van de adellijke stand gedragen werden. Mijn conclusie dat de onderklassen maar zeer geleidelijk stijgen in de Utrechtse samenleving, zou foutief kunnen zijn, omdat mijn selectie achternamen wellicht geen onderklasse representeert.

Nu kan Nederland een uitzondering zijn waar het identificatie van onderklasseachternamen betreft, maar bij nader onderzoek blijkt dat Clark weinig argumenten aanvoerde voor het linken van lage sociale status aan bepaalde achternamen. Zijn definitie van “onderklasseachternaam” was vaag en zijn aanpak bleef onduidelijk. Voor Zweden schreef hij dat achternamen eindigend op *-son* en *-lund* geassocieerd worden met lage status.³⁹ Hierbij definieerde hij geen criteria voor wanneer een achternaam een “lage status” zou hebben. Voor zowel de studie naar Middeleeuws als naar het moderne Engeland selecteerde hij in het geheel geen onderklasseachternamen, maar onderzocht hij alleen de mobiliteit van eliteachternamen. Voor de studie in China beschreef hij achternamen ‘that have only average status’⁴⁰, wederom zonder te vermelden aan welke criteria de drager van zo’n achternaam zou moeten voldoen. Voor de Verenigde Staten zei hij over bijvoorbeeld Franse achternamen: ‘These surnames in the United States represent an underclass, occurring among physicians at less than three fifths of the expected rate.’⁴¹ Deze vaststelling bevat een cirkelredenering. Clark schreef dat Franse achternamen tot de onderklasse behoorden omdat deze relatief weinig voorkwamen in een elitegroep als artsen. Vervolgens concludeerde hij weinig sociale mobiliteit in de VS omdat onderklasseachternamen onder andere weinig voorkomen onder artsen. De stelling dat de Franse achternamen een lage sociale status heeft, bleef ook in de rest van het hoofdstuk onbeargumenteerd. De resultaten die mijn empirische onderzoek voortbracht acht ik deels onbetrouwbaar omdat de selectie van onderklasseachternamen slecht onderbouwd is. Deze onbetrouwbaarheid aangaande het deel van de resultaten dat gaat over de sociale mobiliteit van de

³⁶ Clark (2014), *The son also rises*, p. 26.

³⁷ Winkler (2006), *Achternamen in Nederland en Vlaanderen*, p. 84.

³⁸ Idem.

³⁹ Clark (2014), *The son also rises*, p. 26.

⁴⁰ Idem, p. 171-2.

⁴¹ Idem, p. 50.

onderklassen komt niet voort uit een dataprobleem in Nederland, maar lijkt inherent aan Clarks methode.

2.3 Stratificatie

‘We need only identify groups of surnames that are preselected as having high or low status, and then examine what happens to the average status of these surnames over time’⁴², schreef Clark in een artikel waarin hij vooronderzoek voor zijn boek publiceerde. Precies op dit punt hapert zijn methode. Bijna elk onderzoek naar sociale mobiliteit, begon met een onderzoek naar stratificatie.⁴³ Sociale stratificatie is het indelen van de samenleving in maatschappelijk lagen. Tussen de verschillende lagen of klassen bestaat een verhouding van ongelijkheid. Bij onderzoek naar sociale mobiliteit is het belangrijk eerst te identificeren welke en hoeveel sociale klassen we herkennen en wanneer welke mensen tot welke klasse behoren. Immers, het is niet te bepalen in welke mate mensen uit hun sociale klassen bewegen zonder van tevoren deze klassen, en wie daarvan onderdeel zijn, vast te stellen. Wederom wil ik Van Leeuwen & Maas als voorbeeld noemen van hoe de conventionele methode dit aanpakt. Omdat Van Leeuwen & Maas beroep als statusindicator gebruiken, delen zij de samenleving in beroepsgroepen. Zeven verschillende klassen werden herkend, waarna ze vaststelden of mensen zich tussen die klassen bewegen.⁴⁴ Omdat de klassenindeling niet universeel vaststaat, moet in elk onderzoek de gebruikte indeling worden benoemd beargumenteerd. Clark omzeilde dit stratificatiedebat echter volledig. Hij deelde de samenleving impliciet en onbeargumenteerd in in “elite” en “niet-elite”, wat een te grove onderverdeling is. De elite is wellicht een homogene groep, maar de niet-elite bestaat in werkelijkheid waarschijnlijk uit verschillende hogere middenklassen, lagere middenklassen, lagere klassen enzovoorts. De keuze voor elitegroepen onderbouwde hij steeds voldoende, maar “onderklasse” lijkt meer een zeer grote restcategorie te zijn. Zijn “niet-elite” omvat een zeer grote groep individuen, wellicht 80% of meer van de samenleving, waarvoor niet zomaar eenzelfde mobiliteitsgraad hoeft te gelden. Bij het ontbreken van middenklassen in Clarks methode rijst de vraag hoeveel betrouwbare informatie uit de achternamen die hij als onderklasse omschrijft kan worden verkregen.

Op ditzelfde punt is ook mijn eigen onderzoek naar achternamen in de provincie Utrecht zeer onbetrouwbaar. De onderklasseachternamen selecteerde ik, zonder duidelijke criteria, op de indruk dat een achternaam in ieder geval géén elitenamen was. De onderklasse verwerd hierdoor tot niet-

⁴² Gregory Clark, *et al* (2014), “Surnames: a new source for the history of social mobility”, in: *Explorations in Economic History*, p. 8.

⁴³ Zie de in de inleiding aangehaalde auteurs voor voorbeelden van dergelijke onderzoeken.

⁴⁴ Van Leeuwen, Maas (1997), “Social mobility in a Dutch province”, p. 625.

adel. Dat deze onderverdeling voor Nederland te grof is, bevestigt I.J. Brugmans. Vanaf in ieder geval 1850 bestaan aparte middenklassen in Nederland.⁴⁵ Het probleem dat ik met mijn empirische onderzoek met het identificeren van onderklasseachternamen ondervond, is dus feitelijk een probleem van stratificatie en de verbinding tussen klasse en achternaam. Clarks methode zou sterker zijn als eerst voor elk land een uitgebreid onderzoek naar stratificatie zou worden gedaan om de verschillende klassen die nu in de term “onderklassen” beschreven worden, te onderscheiden. Clarks methode om sociale mobiliteit te meten, is in ieder geval voor de onderklassen onbetrouwbaar, omdat hij een veel te grote meerderheid van de samenleving over één kam scheert.

2.4 Conclusie

Sommige problemen die ik ondervond bij het toepassen van Clarks methode op het onderzoek naar sociale mobiliteit in de provincie Utrecht waren relatief eenvoudig van aard. De moeilijkheden rondom 1) het bepalen van de absolute waarden voor aantallen achternamen waaruit vervolgens relatieve representatie te berekenen is, 2) het (late) moment waarop achternamen officieel overerfbaar en dus bruikbaar worden voor dit onderzoek en 3) het feit dat met Clarks methode niet mogelijk is om afstamming vast te stellen, geven aan dat conclusies voorzichtig behandeld moeten worden. Om Clarks conclusies betrouwbaar te noemen, zou meer data verzameld moeten (kunnen) worden. De grootste zwakte echter in Clarks methode, en dit is wellicht zelfs een systematische fout, draait om de identificatie van onderklasseachternamen. Voor de provincie Utrecht kon ik alleen met zekerheid zeggen dat de door mij geselecteerde onderklasseachternamen niet door de adel werden gedragen. Clark onderbouwde zijn keuze voor onderklasseachternamen per land onvoldoende, waardoor dit gedeelte van zijn onderzoek moeilijk te herhalen was. Hij bleef onduidelijk over het begrip “onderklasseachternaam” en over de criteria waar een naam aan zou moeten voldoen om als onderklasse omschreven te worden. Bovendien deelde hij de samenleving impliciet in in “elite en “niet-elite”, welke een te grove indeling is. Hij omzeilde hiermee het stratificatiedebat dat altijd onderdeel is van de studie naar sociale mobiliteit. De consequentie van deze zaken is dat Clarks methode onbetrouwbaar is voor het deel van het onderzoek dat over onderklassen gaat. Met Clarks methode is voor alle klassen die sociaal gezien geen elite zijn – welke de overgrote meerderheid van de samenleving vormen – onvoldoende de graad van sociale mobiliteit vast te stellen.

⁴⁵ I.J. Brugmans (1977), “Standen en klassen in Nederland gedurende de negentiende eeuw”, in P.A.M. Geurts; F.A.M. Messing, *Economische ontwikkeling en sociale emancipatie*, Den Haag, p. 110-28.

Hoofdstuk 3: Positieve kritiek op Clarks methode

Gregory Clark ontwikkelde zijn methode om sociale mobiliteit te meten als kritiek op de tot op dat moment gangbare methode. Die methode is als volgt samen te vatten:

*The mobility analyst typically proceeds by classifying parents and children in terms of “big-class” schemes that comprise, for example, such categories as professionals, managers, routine nonmanuals, petty bourgeoisie, and skilled and unskilled manual workers. The study of mobility then reduces to the study of transitions between cells in the matrices formed by cross-classifying the big-class categories of parents and children. As new statistical techniques have emerged, the resulting mobility array has been analysed with increasingly sophisticated models, but the array itself has been constructed in much the same way for the last half-century.*⁴⁶

Elke nieuwe onderzoeker verfijnde deze methode of paste die toe op een ander geografisch gebied. Van Leeuwen & Maas gebruikten in hun onderzoek naar de provincie Utrecht tussen 1859 en 1940 de oude methode. Zij vonden in die periode een groeiende sociale mobiliteit, waarbij sommige beroepsgroepen meer mobiel waren dan andere. Mijn eigen casuonderzoek naar de provincie Utrecht, Clarks methoden gebruikend, resulteerde in de conclusie dat de Utrechtse samenleving juist een lage sociale mobiliteit kende. Naast de conservatievere conclusie die ik trok, onderzocht ik ook een langere periode, om de invloed van toeval en geluk op de resultaten uit te sluiten, en keek ik in plaats van alleen naar beroep naar verschillende statusindicatoren tegelijk, om een realistischer en completer beeld van Utrecht te krijgen. Hoewel in het vorige hoofdstuk veel negatieve kritiek op deze manier van onderzoeken geuit is, zijn ook vraagtekens te zetten bij de conventionele methode. Van Leeuwen & Maas stratificeerden de samenleving aan de hand van beroepen. Daarmee bleven alle niet-werkenden buiten beeld. De werklozen en arbeidsongeschikten kwamen in het onderzoek niet voor, maar ook de adel, die veelal leefde van bezit, werd niet meegenomen in de resultaten. Dit zou wellicht een veel negatievere conclusies opleveren dan die zij nu trekken, omdat de top en de onderkant van de samenleving wel eens veel immobieler zouden kunnen zijn dan de middenlagen. In een artikel waarin Clark vooronderzoek voor zijn boek publiceerde, schreef hij dat deze conventionele manier om mobiliteit te meten bovendien kennis vereist van de specifieke sociale status van ouders en hun kinderen. Dit soort data is voor de meeste samenlevingen echter niet

⁴⁶ S.L. Morgan, D.B. Grusky, G.S. Fields (ed) (2006), *Mobility and inequality*, Stanford: Stanford University Press, p. 85-6.

beschikbaar⁴⁷ – de studie naar sociale mobiliteit was wellicht toe aan een nieuwe onderzoeksmethode.

Clarks kritiek werd ook door andere auteurs geuit. Zowel Güell *et al* als Collado *et al* beschreven vergelijkbare kritiepunten en gebruikten net als Clark achternamen om iets te zeggen over sociale mobiliteit.⁴⁸ Güell *et al* stelden in hun onderzoek voor om de informatieve inhoud van achternamen te meten. Ze ontwikkelden een model om de verbinding tussen achternaamdistributie en inkomen te meten, om die vervolgens te koppelen aan sociale mobiliteit. Ze pasten dit model toe op de Spaanse regio Catalonië en toonden aan 1) dat achternamen daadwerkelijk informatie over status bevatten en 2) dat intergenerationele sociale mobiliteit in Catalonië recentelijk is afgenomen.⁴⁹ Ook Collado *et al* gebruikten achternamen om de graad van sociale mobiliteit vast te stellen. Ze bestudeerden de Spaanse regio's Cantabria en Murcia in de periode 1898-2001 en kwamen tot de conclusie dat de kans dat een individu behoort tot een groep met een hoge socio-economische status samenhangt met de status van eerdere generaties van de familie.⁵⁰ Beide studies waren verkennende onderzoeken naar de informatie die een achternaam zou kunnen bevatten in combinatie met sociale mobiliteit en zetten de eerste stappen richting een alternatieve onderzoeksmethode. Als achternamen inderdaad informatie geven over de sociale status van een individu, zou Clarks methode de studie naar sociale mobiliteit betrouwbaarder maken. Welke positieve kritiek kan op Clarks methode worden geuit?

3.1 Eliteachternamen en de status van achternamen

Anders dan over zijn definitie van onderklasseachternamen, is Clark zeer duidelijk over eliteachternamen. Voor ieder land definieerde hij eerst elitegroepen en zocht hij daarna naar typische achternamen voor deze groepen. In Zweden waren dit bijvoorbeeld achternamen van de adellijke families die in het *Riddarhuset* geregistreerd stonden.⁵¹ Voor Engeland koos hij achternamen van mensen die aan Oxford en Cambridge studeerden, mensen wier testament was opgemaakt bij het *Prerogative Court of the Archbishop of Canterbury* (waar voornamelijk elitezaken voorkwamen), mensen die *Sir of Gentleman* werden genoemd, leden van het parlement en (Normandische)

⁴⁷ Clark, *et al* (2014), "Surnames: a new source for the history of social mobility", p. 3.

⁴⁸ M. Güell *et al* (2007), "Intergenerational mobility and the informative content of surnames", *CEP Discussion Paper No. 810*. ; M. D. Collado, *et al* (2008), "Surnames and social status in Spain", in: *Investigaciones Economicas*, 32(3): p. 259-287. ; M.D. Collado *et al* (2013), "Long-run intergenerational social mobility and the distribution of surnames", *Working paper versie 4 november 2013, American Economic Association*.

⁴⁹ Güell *et al* (2007), "Intergenerational mobility and the informative content of surnames", p. 31-2, 55-8.

⁵⁰ Collado *et al* (2013), "Long-run intergenerational social mobility and the distribution of surnames", p. 23, 39-40.

⁵¹ Clark (2014), *The son also rises*, p. 21.

landeigenaren die in het *Doomsday Book* geregistreerd stonden.⁵² In China selecteerde hij de namen van mensen die de hoogste kwalificatie bereikten in het examensysteem onder de Qing dynastie. Ambtenaren stonden zeer hoog in aanzien ten tijde van de Qing-dynastie (1616-1912) en om tot de rangen van ambtenaar door te dringen moesten zware rondes van examinering worden doorgewerkt.⁵³ Voor de provincie Utrecht was het eenvoudig om een elite aan te wijzen die voor de gehele gekozen periode als elite gezien werd. Net als Zweden kent Nederland een adel. Adellijke achternamen waren betrouwbaar te vinden bij de Ridderschap van Utrecht, omdat onomstotelijk vaststond dat deze namen daadwerkelijk elitair waren voor elk meetjaar.

Waar ik bij het uitvoeren van mijn empirische onderzoek veel moeilijkheden rondom onderklassen ondervond, verliep het deel dat over elites handelde soepel. Hier is een aantal redenen voor aan te wijzen. "Elite" is over het algemeen een redelijk duidelijk gedefinieerd begrip. De groep die als elite wordt beschouwd is helder geclassificeerd en over het lidmaatschap bestaat vaak weinig twijfel. Omdat over elites meestal veel bronnen bestaan, zijn ook hun achternamen goed gedocumenteerd. Een betrouwbare selectie van Utrechtse eliteachternamen was daarom goed te maken. Daarnaast zijn eliteachternamen makkelijk te herkennen. Een elite is meestal een kleine groep mensen die redelijk unieke en weinig voorkomende achternamen draagt. Men hoeft niet te twisten over de vraag of een naam als Schimmelpenninck van Oije of Asch van Wijck elitair is. In elk register waren de eliteachternamen onmiskenbaar te vinden; deze werden ook gedurende de gehele periode op dezelfde manier gespeld. Güell *et al* verklaarden dit: 'Of course, for frequent surnames there is little information to extract from the surname. It is in the seldom heard surnames where you get the information'.⁵⁴ Het gegeven dat een elite 1) duidelijk gedefinieerd is en 2) weinig voorkomende achternamen draagt, maakte dat deel van mijn empirisch onderzoek betrouwbaar. Hieruit volgt dat het gedeelte van Clarks methode dat elites onderzoekt ook betrouwbaar is. Elites zijn, anders dan een onderklasse, voldoende goed te identificeren en hun achternamen bevatten genoeg informatie om iets te zeggen over sociale status.

Nu moeten wij ons buigen over Clarks onderliggende aanname dat de status van een persoon aan zijn of haar achternaam is af te lezen. Zijn methode valt en staat namelijk bij de stelling dat een achternaam informatie over de status van een individu kan geven. Clark beargumenteerde deze stelling geheel onterecht niet – een makke in zijn onderzoek. Andere onderzoeken waarbij achternamen als indicator werden gebruikt, bevestigden deze echter wel. Collado *et al* hebben een

⁵² Clark (2014), *The son also rises*, p. 72, 81.

⁵³ Idem, p. 171.

⁵⁴ Güell *et al* (2007), "Intergenerational mobility and the informative content of surnames", p. 15.

sterke correlatie gevonden tussen individuen in een socio-economische groep van de ene generatie en de andere generatie. Achternamen bleken nuttig omdat de distributie van achternamen en de distributie van socio-economische eigenschappen (onder andere welvaart) niet onafhankelijk is. Het hebben van een hoge sociale status is nog steeds afhankelijk van de socio-economische status van overgrootouders en over- overgrootouders.⁵⁵ Volgens Güell *et al* kunnen achternamen fungeren als een marker voor zaken die een individu van zijn ouders meekrijgt. De achternaam heeft op zichzelf geen impact op het individu, maar deze geeft informatie over gegevens die wél invloed hebben, zoals inkomen en opleidingsniveau.⁵⁶ Om uit een achternaam informatie te kunnen halen, zijn volgens Güell *et al* twee voorwaarden nodig. Van een individu moet 1) de achternaam bekend zijn, maar ook 2) een indicatie van zijn of haar economische welzijn (waarmee inkomen, opleiding, consumptie etc. wordt bedoeld).⁵⁷ Als we met deze bevindingen in de hand naar Clarks resultaten kijken, valt een aantal dingen op. Voor Clarks elites zijn zowel achternamen als welvaartsniveau bekend. Dat deel van Clarks conclusies kan daarom als betrouwbaar worden bestempeld. Echter, in Clarks definitie van “onderklasse”, weten we alleen dat deze groepen mensen een lager welvaartsniveau hadden dan zij die tot de elite behoorden. Voor de onderklassen is daarom alleen aan de eerste voorwaarde, maar niet aan de tweede voldaan. Hieruit volgt dat, omdat voor het onderzoek naar elites aan beide voorwaarden werd voldaan, alleen Clarks conclusies over elites betrouwbaar zijn.

3.2 Uitzonderingen in Clarks onderzoek

Clark deed zoals gezegd onderzoek in zeer verschillende landen: Zweden, de Verenigde Staten, middeleeuws en modern Engeland, India, China en Taiwan, Japan en Korea en Chili. Hoewel hij dezelfde methode steeds opnieuw toepaste, deed hij niet in elk land hetzelfde. Na nauwgezette lezing blijken India en Chili uitzonderingen te vormen. Zijn conclusies over deze landen acht ik door de aard van de uitzondering betrouwbaarder dan de conclusies over andere landen.

Over India concludeerde Clark dat de graad van sociale mobiliteit lager is dan in de andere landen die hij onderzocht. India is volgens hem een zeer immobiele samenleving.⁵⁸ Het land is sociaal gezien systematisch ingedeeld in vier kasten met verschillende sociale status, aflopend: Brahmanen, Kshatriya's, Vaishya's en Shudra's. Gemengde huwelijken vinden nauwelijks plaats, en omdat het kastensysteem al zo lang bestaat, heeft iedere kaste identificeerbare achternamen. Clark heeft de typische achternamen per kaste simpelweg geïnventariseerd en daarna bekeken welke achternamen

⁵⁵ Collado *et al* (2013), “Long-run intergenerational social mobility and the distribution of surnames”, p. 2-4, 23, 39-40.

⁵⁶ Güell *et al* (2007), “Intergenerational mobility and the informative content of surnames”, p. 1.

⁵⁷ Idem, p. 9.

⁵⁸ Clark (2014), *The son also rises*, p. 166.

in welke mate voorkwamen in elitegroepen.⁵⁹ In geen ander land is de status van een achternaam zo goed vast te stellen als in India. Het land is uitzonderlijk omdat de samenleving in zulke duidelijk van elkaar gescheiden lagen is ingedeeld. De status van een individu met een bepaalde achternaam staat volkomen vast. India voldoet daarmee in veel hogere mate dan de andere onderzochte landen aan de twee voorwaarden die Güell *et al* stelden om informatie uit een achternaam te kunnen halen. Chili vormt op eenzelfde manier een uitzondering. Het land kent verschillende, duidelijk van elkaar te onderscheiden bevolkingsgroepen. De geschiedenis van het land verhaalt over de inheemse bevolking die te maken kreeg met Spaanse (Castiliaanse) overheersers, en met verschillende golven immigranten, successievelijk Basken, Italianen, Duitsers en Fransen. Deze groepen mensen zijn nog steeds als zodanig te herkennen, verschillen van elkaar in termen van status en hebben duidelijk van elkaar afwijkende achternamen.⁶⁰ Ook hier geldt weer dat aan beide voorwaarden van Güell *et al* kan worden voldaan. De status van individuen is aan hun achternamen af te lezen: een Franse, Baskische of inheemse achternaam zegt daadwerkelijk iets over de economische situatie van die persoon. Clarks conclusies over India en Chili acht ik dan ook zeer betrouwbaar.

De conclusies over India en Chili zijn betrouwbaarder dan de conclusies die Clark trok over andere landen, omdat beide samenlevingen duidelijk kunnen worden gestratificeerd en omdat elke klasse onderscheidende achternamen draagt. Clark schreef: Surname evidence shows that all social mobility can essentially be reduced to one simple law.⁶¹ Met deze simpele wet bedoelde Clark dat de functie die hij gebruikte om de relatieve representatie van achternamen te bepalen, genoeg is om sociale mobiliteit te meten. Dit lijkt toch niet op te gaan. Achternamen geven alleen onder bepaalde omstandigheden voldoende informatie over een samenleving om conclusies te trekken over sociale mobiliteit. Ik zou willen stellen dat Clarks methode het meest betrouwbaar is in duidelijk gestratificeerde landen, waar klassen of groepen achternamen hebben die goed van elkaar te onderscheiden zijn. Clarks methode zou betrouwbaarder resultaten geven als hij voor alle landen eerst stratificatieonderzoek deed. Sociale groepen en hun typische achternamen moeten voorafgaand aan het sociale mobiliteitsonderzoek worden bepaald, zodat zijn methode ook resultaten kan geven voor de grote restcategorie die nu door hem als niet-elite wordt aangemerkt.

3.3 Conclusie

Hoewel negatieve kritiek te uiten is, hoeft Clarks methode om sociale mobiliteit te meten niet te worden afgeschreven. Zijn nieuwe aanpak is voortgekomen uit valide kritiek op conventionele

⁵⁹ Clark (2014), *The son also rises*, p. 144-6.

⁶⁰ Idem, p. 202-6.

⁶¹ Idem, p. 125.

methodes, die ook door andere auteurs is geuit. Het was wellicht tijd voor een nieuwe invalshoek in het wetenschappelijke debat omtrent intergenerationele sociale mobiliteit. Op onderdelen is zijn methode wel degelijk betrouwbaar. De methode draait om de aanname dat achternamen informatie over de sociale status van een individu bevatten. Alleen in bepaalde omstandigheden blijkt deze aanname te kloppen. Voor elites is de methode inderdaad te gebruiken omdat zij aan twee belangrijke voorwaarden voldoen. Elites en hun weinig voorkomende achternamen zijn duidelijk te identificeren. Daarnaast is ook een indicatie van hun welzijnsniveau te achterhalen, waardoor uit hun achternamen daadwerkelijk veel informatie over hun sociale status af te leiden is. Clarks methode is betrouwbaar om de sociale mobiliteit onder elites vast te stellen. Ook voor samenlevingen die zeer duidelijk gestratificeerd zijn, produceert de methode betrouwbare resultaten. In landen waar duidelijk van elkaar gescheiden groepen mensen leven, waarbij deze groepen ook nog typisch bij hun klasse horende achternamen dragen, is met Clarks methode voldoende informatie uit achternamen te halen om conclusies te kunnen trekken over de intergenerationele sociale mobiliteit in dat land. Clarks methode is dus misschien niet direct toe te passen op elke samenleving.

Conclusie

Na een groot onderzoek in landen met verschillende soorten samenlevingen, concludeerde Gregory Clark dat intergenerationele sociale mobiliteit een zeer traag proces is. Hij ontwikkelde een nieuwe methode waarbij hij informatie uit elite- en onderklasseachternamen haalde om de vraag te beantwoorden in welke mate een samenleving sociaal mobiel is. Mijn methode om Clarks conclusies op betrouwbaarheid te toetsen was tweeledig. Ik deed eerst een empirisch onderzoek om te toetsen of Clarks onderzoek herhaalbaar was en vergelijkbare resultaten produceerde. Hoewel aanvullend onderzoek zou moeten worden gedaan, heb ik met het empirische onderzoek op basis van primair bronmateriaal, aangevuld met secundaire literatuur Clarks conclusies goed op betrouwbaarheid kunnen beoordelen. Mijn empirische onderzoek produceerde ondanks een aantal zwakten, vergelijkbare resultaten en bevestigde Clarks conclusies in grote lijnen. Dit onderzoek gaf echter ook veel aanleiding om Clarks methode kritisch te bekijken.

Met Clarks methode blijken deels betrouwbare en deels onbetrouwbare conclusies te kunnen worden getrokken. Zijn methode valt of staat bij de stelling dat informatie uit achternamen kan worden gehaald om de graad van sociale mobiliteit vast te stellen. Andere auteurs bevestigen dat een achternaam inderdaad onder bepaalde omstandigheden informatie kan verschaffen over de sociale status van een individu. Daarvoor moet aan twee voorwaarden worden voldaan. Ten eerste moet de achternaam van een individu te achterhalen zijn, en ten tweede moet ook informatie over het welvaartsniveau van het individu met een bepaalde achternaam bekend zijn. Uit mijn empirische onderzoek is gebleken dat de sociale mobiliteit onder elites goed is vast te stellen. Omdat hun namen uniek, weinig voorkomend en bovendien goed gedocumenteerd zijn, zijn elites betrouwbaar te identificeren. Ook de economische situatie of het welzijnsniveau van individuen uit de elite is meestal bekend. Clarks conclusie dat elites slechts traag uit hun klasse bewegen, wordt door mijn onderzoek bevestigd en is betrouwbaar te noemen.

Bij het gedeelte van Clarks conclusie dat over onderklassen gaat, zijn echter vraagtekens te zetten. Omdat criteria ontbreken, is onduidelijk welke individuen precies tot Clarks onderklasse behoren en hoe zij te herkennen zijn. Ook is niet vast te stellen welke achternamen typisch door zo'n onderklasse gedragen worden en bevatten geselecteerde achternamen niet voldoende informatie. Voor de provincie Utrecht heb ik dan ook geen betrouwbare conclusies over onderklassen kunnen trekken. Deze moeilijkheid werd in hoge mate veroorzaakt door de problematische manier waarop Clark

samenlevingen indeelde. Hij herkende impliciet alleen “elite” en “niet-elite”, waarbij de elite een kleine top vormt en de niet-elite een grote restcategorie. Deze indeling is te grof, omdat de niet-elite in werkelijkheid uit sociale verschillende lagen bestaat. Door een maatschappij zo in te delen onderzoekt Clark eigenlijk iets anders dan de intergenerationele sociale mobiliteit van die gehele maatschappij. In feite is alleen te stellen dat de elite slechts zeer langzaam niet-elite wordt, en andersom. Clark beantwoordde met zijn onderzoek dus voornamelijk de vraag hoe mobiel de elite van een samenleving is.

Het in essentie omzeilen van het stratificatiedebat is, deed Clark niet in elk land dat hij onderzocht. India en Chili vormden een opvallende uitzondering, omdat voor die landen de graad van sociale mobiliteit wél voor de gehele samenleving betrouwbaar kon worden bepaald. De Indiase samenleving kent het kastensysteem dat de samenleving indeelt, waarbij elke kasten eigen typische achternamen heeft. Chili kent duidelijk van elkaar gescheiden groepen die door het immigrantenverleden duidelijk te herkennen namen dragen. Beide landen waren van tevoren goed gestratificeerd en hebben achternamen die veel informatie bevatten, waardoor ook de sociale mobiliteit van onderklassen betrouwbaar vast te stellen is. Het zou dus zo kunnen zijn dat Clarks methode niet op alle soorten samenleving toepasbaar is, waardoor een groot deel van zijn conclusies onbetrouwbaar is.

Op deze manier draaien zowel de sterke als zwakke punten van Clarks methode om dezelfde punten: het duidelijk identificeren van sociale groepen en achternamen. Clarks conclusies over de onmiskenbaar te herkennen elites en gestratificeerde samenlevingen met hoge concentraties informatieve achternamen, zijn betrouwbaar. Zijn conclusies over de onnauwkeurig gedefinieerde onderklassen zijn onbetrouwbaar. Om zijn conclusies betrouwbaarder te maken, wil ik suggereren dat zijn methode wordt aangevuld met onderzoek naar stratificatie. Voor elk land zou, op basis van relevante criteria, verschillende klassen in Clarks huidige “onderklasse” kunnen worden herkend. Vervolgens zou gekeken kunnen worden of bepaalde achternamen typisch voorkomen in deze verschillende klassen. Na identificatie van typische achternamen voor elke sociale groep in een samenleving, zou Clarks methode voor elk van deze klassen kunnen worden gebruikt.

Zoals elke nieuwe methode door andere onderzoekers verfijnd moet worden, is dit voor Clarks methode ook het geval. Stratificatieonderzoek voorafgaand het onderzoek naar relatieve representatie van achternamen, zou Clarks methode aanzienlijk zou verbeteren. Clark heeft overtuigend aangetoond dat elites weinig sociaal mobiel zijn over langere perioden in de tijd. En het is goed mogelijk dat ook in Clarks onderklassen inderdaad weinig sociale beweging was. Maar

wellicht stegen of daalden mensen die niet tot de elite behoorden juist wel in hoge mate op de sociale ladder. Dit is op basis van de huidige resultaten, zonder extra onderzoek, niet te zeggen. Dubbeltjes worden dus inderdaad geen kwartjes. Maar het is mogelijk dat stuivers wel dubbeltjes worden of dubbeltjes stuivers.

Appendix I: Resultaten empirisch onderzoek

Tabel 2: Inwoners provincie Utrecht

Weergegeven zijn de aantallen mannelijke inwoners in de provincie Utrecht en aantallen elite- en onderklasseachternamen in de provincie Utrecht voor de onderzochte periode.

	1800	1810	1820	1830	1840	1850	1860	1870	1880
Mannelijke inwoners provincie Utrecht	49.500	55.500	60.500	64.948	70.936	72.792	78.216	85.760	94.026
Eliteachternamen provincie Utrecht	49,50	55,50	60,50	64,95	70,94	72,79	78,22	85,76	94,03
Onderklasseachternamen provincie Utrecht	1504,80	1687,20	1839,20	1974,42	2156,45	2212,88	2377,77	2607,10	2858,39

	1890	1900	1910	1920	1930	1947
Mannelijke inwoners provincie Utrecht	108.754	123.482	141306	168.349	199.548	269.386
Eliteachternamen provincie Utrecht	108,75	123,48	141,31	168,35	199,55	271,00
Onderklasseachternamen provincie Utrecht	3306,1	3753,85	4295,70	5117,81	6066,26	8195,00

De data over het aantal mannelijke inwoners van de provincie Utrecht komen uit de databases van Volkstellingen 1795-1971.⁶² Voor de jaren 1800, 1810 en 1820 was geen bronmateriaal. De aantallen mannelijke inwoners is voor deze steekjaren geschat op basis van de volkstellingen van 1830 en daarna, en de volkstelling van 1795.

De aantallen elite- en onderklasseachternamen voor de jaren 1800 tot en met 1930 zijn schattingen op basis van bronmateriaal dat voor 1947 voorhanden was. Bij de volkstelling van 1947 zijn alle familienamen in Nederland per provincie geregistreerd.⁶³ Voor dit steekjaar heb ik het percentage elite- en onderklasseachternamen in de provincie Utrecht berekend. Voor alle voorgaande steekjaren is aangenomen dat dit percentage gelijk is gebleven.

⁶² Volkstellingen 1795-1971, <http://www.volkstelling.nl/nl/index.html> (versie 1 december 2014).

⁶³ Meertens Instituut, 'Nederlandse familienamenbank', <http://www.meertens.knaw.nl/nfb/> (versie 1 december 2014).

Tabel 3: Absolute representatie achternamen

Weergegeven is de absolute representatie van elite- en onderklasseachternamen in de registers van de Universiteit Utrecht en de Orde der Advocaten van Utrecht voor de onderzochte periode.

	1800	1810	1820	1830	1840	1850	1860	1870	1880
Universiteit Utrecht									
Absolute representatie eliteachternamen	3	2	2	2	2	2	2	xxx	4
Absolute representatie onderklasseachternamen	1	1	1	1	0	1	7	xxx	5
Orde der Advocaten Utrecht									
Absolute representatie eliteachternamen	9	12	xxx	xxx	1	xxx	3	1	5
Absolute representatie onderklasseachternamen	2	1	xxx	xxx	0	xxx	0	0	0

	1890	1900	1910	1920	1930	1947
Universiteit Utrecht						
Absolute representatie eliteachternamen	4	7	5	3	4	6
Absolute representatie onderklasseachternamen	10	13	13	41	57	83
Orde der Advocaten Utrecht						
Absolute representatie eliteachternamen	2	1	2	4	3	2
Absolute representatie onderklasseachternamen	0	0	1	1	2	2

Bovenstaande data is een weergave van de absolute aantallen elite- en onderklasseachternamen zoals ik die aantrof in het archief.⁶⁴

De aantallen in de tabel zijn totalen. Het getal '0' geeft aan dat er geen elite- of onderklasseachternamen geteld zijn voor het betreffende steekjaar. 'xxx' Geeft aan dat het primaire bronmateriaal ontbrak voor het betreffende steekjaar.

⁶⁴ Het Utrechts Archief, toegangsnummer 211, Orde van advocaten, inventarisnummer 41; toegangsnummer 239-1, Hof van Utrecht, inventarisnummers 273-275a; toegangsnummer 292-1, Rijksuniversiteit Utrecht, inventarisnummers 474-501. toegangsnummer 382, Arrondissementsrechtbank Utrecht, inventarisnummers 776-778

Tabel 4: Relatieve representatie achternamen

Weergegeven is de relatieve representatie van elite- en onderklasseachternamen in de registers van de Universiteit Utrecht en de Orde der Advocaten van Utrecht voor de onderzochte periode

	1800	1810	1820	1830	1840	1850	1860	1870	1880
Universiteit Utrecht									
Relatieve representatie eliteachternamen	0,0606	0,0360	0,0331	0,0308	0,0282	0,0275	0,0256	xxx	0,0425
Relatieve representatie onderklasseachternamen	0,0007	0,0006	0,0005	0,0005	0,0000	0,0005	0,0029	xxx	0,0017
Orde der Advocaten Utrecht									
Relatieve representatie eliteachternamen	0,1818	0,2162	xxx	xxx	0,0141	xxx	0,0384	0,0117	0,0532
Relatieve representatie onderklasseachternamen	0,0013	0,0006	xxx	xxx	0,0000	xxxx	0,0000	0,0000	0,0000

	1890	1900	1910	1920	1930	1947
Universiteit Utrecht						
Relatieve representatie eliteachternamen	0,0368	0,0405	0,0283	0,0178	0,0200	0,0221
Relatieve representatie onderklasseachternamen	0,0030	0,0035	0,0030	0,0080	0,0094	0,0101
Orde der Advocaten Utrecht						
Relatieve representatie eliteachternamen	0,0184	0,0081	0,0142	0,0238	0,0150	0,0074
Relatieve representatie onderklasseachternamen	0,0000	0,0000	0,0002	0,0002	0,0003	0,0002

Bovenstaande data zijn samengesteld op basis van Gregory Clarks functie:

$$\text{Relatieve representatie van } z = \frac{\text{aantal } z \text{ in elitegroep}}{\text{aantal } z \text{ in gehele samenleving}} \quad ^{65}$$

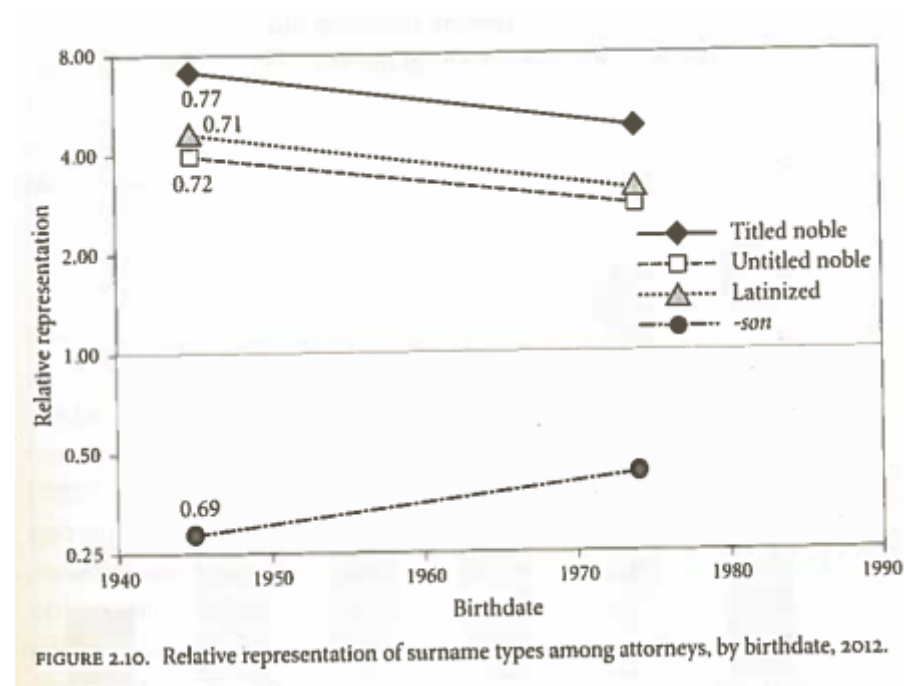
Bij de berekening is gebruik gemaakt van de data uit tabel 1 en 2.

Het getal '0' geeft aan dat er geen elite- of onderklasseachternamen geteld zijn voor het betreffende steekjaar. 'xxx' Geeft aan dat het primaire bronmateriaal ontbrak voor het betreffende steekjaar.

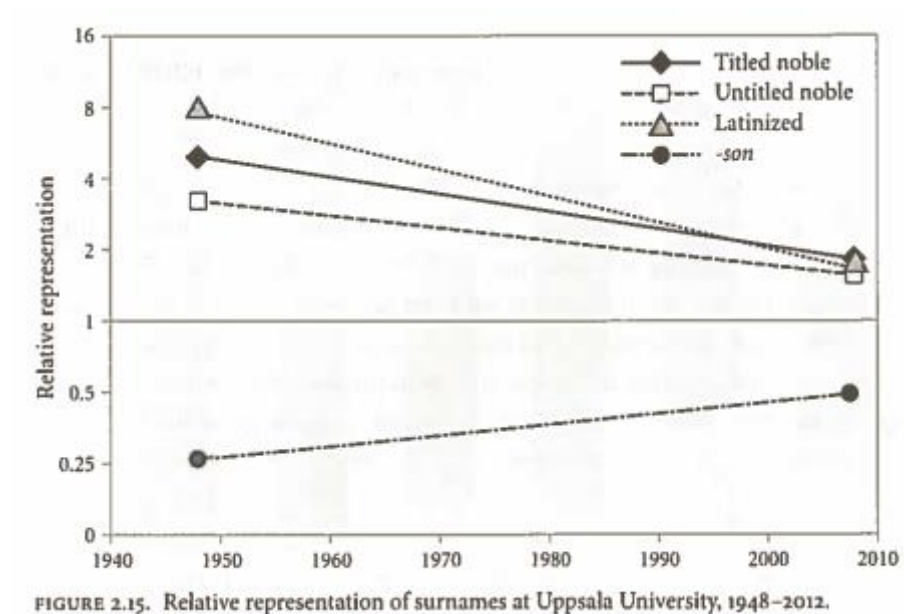
⁶⁵ Clark (2014), *The son also rises*, p. 296.

Appendix II: Clarks resultaten

Onderstaande grafieken zijn afkomstig uit Gregory Clarks hoofdstuk over Zweden en dienen als voorbeelden van visueel vergelijkingsmateriaal om de conclusies van mijn empirische onderzoek tegen af te zetten.



66



67

⁶⁶ Clark (2014), *The son also rises*, p. 31.

⁶⁷ Idem, p. 37.

Literatuur

Boeken

Brugmans, I.J. (1977), "Standen en klassen in Nederland gedurende de negentiende eeuw", in P.A.M. Geurts; F.A.M. Messing, *Economische ontwikkeling en sociale emancipatie*, Den Haag.

Clark, Gregory (2014), *The son also rises, Surnames and the history of social mobility*, Princeton: Princeton University Press.

Ferwerda, Abraham (1877), *Adelyk en aanzienelyk wapen-boek van de zeven provincien; waar by gevoegt zyn een groot aantal genealogien van voornaame adelyke en aanzienelyke familien*.

Kerr, C., et al (1973), *Industrialism and industrial man*, Harmondsworth: Penguin.

Miles A., D. Vincent (eds) (1993), *Building European society: occupational change and social mobility in Europe, 1840-1940*, Manchester: Manchester University Press.

Mitch, D., J. Brown, M.H.D. van Leeuwen (eds) (2004), *Origins of the modern career*, Aldershot: Ashgate.

Morgan, S.L., D.B. Grusky, G.S. Fields (eds) (2006), *Mobility and inequality*, Stanford: Stanford University Press.

Schimmelpenninck van der Oije, Coen (2014), *Wapenregister van de Nederlandse adel*, Amsterdam.

Winkler, J. (2006), *Achternamen in Nederland en Vlaanderen: oorsprong, geschiedenis en betekenis*, Den Haag.

Zijdeman, R.L. (2010), *Status attainment in the Netherlands, 1811-1941. Spatial and temporal variation before and during industrialisation*, Utrecht: Utrecht University.

Artikelen

Clark, Gregory, et al (2014), "Surnames: a new source for the history of social mobility", in: *Explorations in Economic History*.

Clark, Gregory, et al (2013), "Surnames and social mobility: England 1230-2012", in: *Explorations in Economic History*.

Collado, M. D., et al (2008), "Surnames and social status in Spain", in: *Investigaciones Economicas*, 32(3): p. 259-287.

Collado, M.D., et al (2013), "Long-run intergenerational social mobility and the distribution of surnames", *Working paper versie 4 november 2013, American Economic Association*.

Featherman, D.L., *et al* (1975), "Assumptions of social mobility research in the U.S.: the case of occupational status", *Social Science Research*, 4: p. 340.

Ferrie, J., J. Long (2007), "The path to convergence: intergenerational occupational mobility in Britain and the U.S. in three eras", *Economic Journal*, 117: p. 61-71.

Form, W. (1979), "Comparative industrial sociology and the convergence hypothesis", *Annual Reviews Sociology*, 5: p. 1-25.

Güell, M. *et al* (2007), "Intergenerational mobility and the informative content of surnames", *CEP Discussion Paper No. 810*.

Inkeles, A. (1960), "Industrial man: the relation of status to experience, perception and values", *American Journal of Sociology*, 66: p. 29.

Leeuwen, M.H.D. van, Ineke Maas (1997), "Social mobility in a Dutch province, Utrecht 1850-1940", in: *Journal of social history* 30.3, p. 619-644.

Leeuwen, M.H.D. van, Ineke Maas (2010), "Historical studies of social mobility and stratification", in: *Annual review of sociology*, 36, p. 429-451.

Marland, Hilary (1993), "Opleiding en carrière van de tweede generatie vrouwelijke artsen in Nederland", in: *Gewina*, 16, p. 218-233.

Websites

Meertens Instituut, 'Nederlandse familienamenbank', <http://www.meertens.knaw.nl/nfb/> (versie 1 december 2014).

Volkstellingen 1795-1971, <http://www.volkstelling.nl/nl/index.html> (versie 1 december 2014).

Archieven

Het Utrechts Archief, toegangsnummer 211, Orde van advocaten, inventarisnummer 41.

Het Utrechts Archief, toegangsnummer 239-1, Hof van Utrecht, inventarisnummers 273-275a.

Het Utrechts Archief, toegangsnummer 292-1, Rijksuniversiteit Utrecht, inventarisnummers 474-501.

Het Utrechts Archief, toegangsnummer 382, Arrondissementsrechtbank Utrecht, inventarisnummers 776-778.

Afbeelding voorblad

Loo, H. te (2001), *Wijsheden over Nederlands geld. Vaarwel gulden*, Soest.