

Keuzes In Kinderopvang Onderzoek

Auteur: P.L. Slot

Studentnummer: 0448370

Eerste beoordelaar: Paul Leleman

Tweede beoordelaar: Monique van Londen

Universiteit Utrecht: werkveld Preventie en Opvoedingsondersteuning

Datum: Juli 2008

Voorwoord

Deze gelegenheid wil ik graag aangrijpen om mijn dank uit te spreken aan alle mensen die mij bewust of onbewust gesteund hebben tijdens mijn masteronderzoek en het schrijven van mijn thesis. Allereerst wil ik mijn begeleider Prof. Dr. Paul Leseman danken voor de goede begeleiding gedurende het gehele onderzoek. Onze gesprekken hebben mij geïnspireerd en gemotiveerd om steeds een stapje verder te gaan en wakkerden mijn nieuwsgierigheid en leergierigheid verder aan. Dankzij zijn steun en (soms kritische) feedback heb ik mij verder kunnen ontwikkelen.

Ook wil ik alle ouders danken die aan de pilot hebben meegewerkt voor hun aandacht en tijd die zij hebben besteed aan het invullen van de pilotvragenlijst. Hun medewerking en feedback heeft het construeren van de uiteindelijke vragenlijst mogelijk gemaakt.

Tot slot wil ik mijn familie en vrienden danken. Zij zijn een grote bron van steun geweest en konden een luisterend oor bieden als ik dit nodig had. Mijn Turkse schoonfamilie, met name mijn zwager Ramazan, wil ik onder meer bedanken voor hun hulp bij het vertalen van de vragenlijst. Ik wil in het bijzonder mijn man danken die mij onvoorwaardelijk gesteund heeft op alle mogelijke manieren. Zijn geloof in mij en zijn aanmoediging zijn onmisbaar geweest.

Samenvatting

In dit onderzoek is getracht antwoord te geven op de vraag welke overwegingen ouders hebben bij de keuze voor een voorschoolse (opvang)voorziening. Hiertoe hebben 1500 Nederlandse, 450 Marokkaanse en 450 Turkse ouders in Utrecht, met een kind onder de vier jaar, een schriftelijke vragenlijst ontvangen waarin is gevraagd naar verschillende opvattingen en overwegingen die een rol hebben gespeeld bij de opvangkeuze. Bovendien hebben ouders een hypothetische keuze kunnen maken op basis van fictieve situatieschetsen van (opvang)voorzieningen. Het merendeel van de 698 voornamelijk hoogopgeleide respondenten, waarvan 603 Nederlandse ouders, had gekozen voor opvang op een kinderdagverblijf, eventueel in combinatie met een vorm van huiselijke opvang. Overwegingen die een rol speelden bij de opvangkeuze bleken te verschillen naar opleidingsniveau en etniciteit. Uit de opvattingen en overwegingen van laagopgeleide en allochtone ouders bleek een grotere voorkeur voor ontwikkelingsstimulering op een (opvang)voorziening vergeleken met de middelbaar en hoogopgeleide ouders. Echter, uit de fictieve situatieschetsen bleek dat ook middelbaar en hoogopgeleide ouders een educatieve variant van een (opvang)voorziening verkiezen boven de reguliere variant. Op deze educatieve varianten was meer begeleiding door extra goed opgeleide leidsters en werden kinderen goed voorbereid op de basisschool aan de hand van themagericht werken. Wanneer gekeken werd naar de etnische samenstelling van een (opvang)voorziening, vonden ouders culturele diversiteit onder kinderen belangrijker naarmate ouders lager opgeleid waren. Bij de keuze tussen twee identieke voorzieningen, waarbij de ene door een meerderheid Nederlandse kinderen werd bezocht en de samenstelling van de andere evenveel Nederlandse als niet-Nederlandse kinderen bevat, kozen ouders voor een voorziening met een meerderheid Nederlandse kinderen.

<i>Samenvatting</i>	2
<i>Inleiding</i>	4
<i>Rationele keuze theorie</i>	6
<i>Keuze aspecten</i>	8
Demografische kenmerken van het gezin	8
Leeftijd kind	9
Combinatie werk en zorg	9
Betekenis van opvang voor het kind	9
Praktische aspecten	10
Inhoudelijke pedagogische aspecten	10
Huidige onderzoek	12
<i>Methode</i>	13
Steekproef.....	13
Procedure.....	15
Metingen.....	16
Data-analyse	20
<i>Resultaten</i>	21
Opvattingen van ouders.....	22
Overwegingen van ouders bij de opvangkeuze.....	23
Opvattingen en keuzes van allochtone ouders	25
Keuzemodel ouders	26
Vignetten	28
<i>Conclusie</i>	30
<i>Discussie en aanbevelingen</i>	33
<i>Literatuur</i>	36
<i>Summary</i>	40
<i>Bijlage 1 Vragenlijst Keuzes In Kinderopvang Onderzoek</i>	41

Inleiding

In 2006 maakte de helft van de 0 tot 3-jarige kinderen gebruik van een informele of formele vorm van kinderopvang (van Oploo & Engelen, 2006). Wanneer het peuterspeelzaalbezoek meegerekend wordt, is de deelname aan voorschoolse voorzieningen onder 2- en 3-jarigen zelfs 90% (van Kampen, Kloprogge, Rutten & Schonewille, 2005). In het kader van het landelijk Onderwijs Achterstanden Beleid (OAB) zijn doelgroepkinderen gedefinieerd als kinderen van ouders die laagopgeleid zijn, dat wil zeggen maximaal VBO/Mavodiploma. Zo'n 25% van de kinderen behoort tot deze doelgroep. Deze kinderen lopen een risico op (taal)achterstand bij intrede in het basisonderwijs die negatieve gevolgen heeft voor hun verdere schoolloopbaan en arbeidsmarktperspectieven. Om deze kinderen optimale ontwikkelingskansen te bieden en (taal)achterstand zoveel mogelijk te voorkomen of te beperken zijn er zogenaamde Voor- en Vroegschools Educatie (VVE) programma's ontwikkeld (Leseman, 2008; van Kampen et al., 2005). VVE als vroegtijdige interventie is effectief gebleken in het bestrijden van cognitieve en taalachterstanden bij jonge kinderen (Blok, Fukkink, Gebhardt & Leseman, 2005), mits wordt voldaan aan een aantal belangrijke randvoorwaarden, zoals een hoge intensiteit van deelname, jonge beginleeftijd, een lange duur van het programma, kleine groeps grootte en een professionele staf (Leseman & Blok, 2004; van der Vegt, Studulski & Kloprogge, 2007).

Ongeveer de helft van de doelgroepkinderen bestaat uit allochtone kinderen. Op dit moment wordt landelijk ongeveer de helft van de doelgroepkinderen bereikt met een VVE programma in de voorschoolse periode (Jepma, van der Vegt & Kooijman, 2007). Er wordt gestreefd naar een bereik van 70% en op termijn zelfs 100% (Ministerie van OCW, 2007). Belangrijk knelpunt bij de realisatie van dit bereik is dat een toenemend aantal jonge (doelgroep) kinderen deelneemt aan professionele kinderopvang waar vooralsnog weinig tot geen VVE aangeboden wordt (CBS, 2007). Met de invoering van de Wet op de Kinderopvang in 2005 worden ouders meer mogelijkheden gegeven om werk en zorg te combineren door een financiële tegemoetkoming voor kinderopvang (Ministerie van OCW, 2005). Hierdoor komt het prijspeil van kinderopvang lager te liggen dan van het peuterspeelzaalwerk (van der Vegt et al., 2007). De kinderopvang wordt zo aantrekkelijker voor ouders waardoor meer doelgroepkinderen kunnen gaan deelnemen aan de kinderopvang.

Hoewel de kinderopvang en de het peuterspeelzaalwerk qua leeftijd dezelfde doelgroep bedienen, zijn er verschillen tussen de bevolkingsgroepen die gebruik maken van deze voorzieningen. Zo maken Nederlandse middelbaar en hoogopgeleide ouders vaker

gebruik van professionele kinderopvang dan allochtone en Nederlandse laagopgeleide ouders. De laatsten maken naar verhouding vaker gebruik van een peuterspeelzaal (van der Vegt et al., 2007). Hierdoor gaan er naar verhouding meer doelgroepkinderen naar een peuterspeelzaal en/of voorschool. Vooral in de grote steden is deze tendens van vroege segregatie sterk. Mede omdat peuterspeelzalen die VVE aanbieden vaak gekoppeld zijn aan een (beperkt) aantal basisscholen met een groot aantal doelgroepkinderen, waar dit VVE programma voortgezet wordt.

VVE staat hoog op de politieke agenda in de gemeente Utrecht. Er wordt gestreefd naar een bereik van 50% van de doelgroeppeuters in 2010. Het huidige bereik is 36% (Utrechtse Onderwijs Agenda, 2006). Er wordt eveneens gekeken naar mogelijkheden voor VVE in de kinderopvang. Integratie vormt naast emancipatie een belangrijk uitgangspunt van de Utrechtse Onderwijs Agenda, want ook in Utrecht is de segregatietendens zichtbaar. De segregatietendens wordt in Utrecht nog versterkt doordat een scheiding is tussen reguliere peuterspeelzaalgroepen en doelgroepkinderen op voorschoolgroepen. Selectief gebruik van (voorschoolse) voorzieningen wordt dus nogmaals versterkt doordat middelbaar of hoogopgeleide Nederlandse ouders die geen gebruik maken van een kinderdagverblijf, gebruik maken van een aparte peuterspeelzaal. Om integratie te bevorderen is in 2007 een pilot gestart met een aanbod van VVE in een zogenaamde gemengde voorschool, waarbij ongeveer tien doelgroep en vijf niet-doelgroepkinderen in één groep zitten. Een gemengde voorschool combineert voorschoolse educatie met het peuterwerk. De animo onder Nederlandse ouders om hun kind op een voorschool te plaatsen in plaats van een peuterspeelzaal lijkt echter nog niet erg groot, zoals is gebleken uit een kleinschalig kwalitatief onderzoek naar keuzeprocessen van ouders, uitgevoerd in Leidsche Rijn (Slot, 2007). Dit heeft enerzijds te maken met onwetendheid ten aanzien van het fenomeen voorschool, bijvoorbeeld ten aanzien van het VVE programma dat aangeboden wordt. En bovendien lijken Nederlandse middelbaar en hoogopgeleide ouders de educatieve component minder belangrijk te vinden op een peuterspeelzaal/voorschool voorziening. Anderzijds zijn Nederlandse ouders niet erg enthousiast over de etnische samenstelling van de voorschoolgroepen, omdat de meerderheid over het algemeen van allochtone afkomst is. Nederlandse ouders stellen bang te zijn dat de geringe taalvaardigheid van deze kinderen hun kind zal belemmeren in zijn ontwikkeling. Bovendien vrezen zij dat er (te) veel aandacht uit zal gaan naar de doelgroepkinderen, ten koste van de aandacht voor hun eigen kind. Dit onderzoek is op kleine schaal uitgevoerd in een deel van Utrecht en het is de vraag of deze

bevindingen gelden voor de hele populatie in Utrecht. Als dit het geval is, heeft dat consequenties voor de uitvoering van het beleid in Utrecht.

Concluderend kan gesteld worden dat het huidige stelsel van kinderopvang en peuterspeelzaalwerk verschillende nadelen heeft. Doelgroepkinderen die naar een kinderdagverblijf gaan, kunnen niet profiteren van een VVE programma en missen daardoor een goede voorbereiding op het basisonderwijs. Het bereik van alle doelgroepkinderen waarnaar gestreefd wordt, zal dan niet gerealiseerd kunnen worden. Bovendien wordt momenteel selectief gebruik gemaakt van de (voorschoolse) voorzieningen waarmee segregatie in de hand wordt gewerkt. In de gemeente Utrecht is dit nog sterker het geval omdat VVE hier aangeboden wordt op speciale voorscholen, die tot voor kort alleen voor doelgroepkinderen bestemd waren. Nu gestart is met een pilot gemengde voorscholen, blijkt de toeleiding van Nederlandse kinderen naar de voorschool moeilijk te gaan. Tegen deze achtergrond is het van belang om meer zicht te krijgen op de keuzeprocessen van ouders ten aanzien van voorschoolse voorzieningen. Dat vormt het doel van dit masteronderzoek. Hierbij staat de volgende vraag centraal: Welke overwegingen spelen een rol in het beslissingsproces van ouders bij de keuze voor een voorschoolse (opvang)voorziening ?

Naast aandacht voor de praktische zaken (zoals de bereikbaarheid, de openingstijden en de kosten) en meer inhoudelijke pedagogische kenmerken (de attitude van een leidster of oppas en de kwaliteit) zal in het onderzoek vooral ingegaan worden op de rol die de etnische samenstelling van een voorziening en het educatief aanbod op een voorziening spelen in het keuzeprocess van ouders. Tevens worden verschillende achtergrondkenmerken (zoals sociaal economische status, de etniciteit van de ouders en de taal die thuis gesproken wordt, de arbeidsparticipatie van ouders en de leeftijd van het op te vangen kind) en opvattingen van ouders over bijvoorbeeld het combineren van werk en zorg en de betekenis van opvang voor een kind, in relatie gebracht met de centrale vraag.

Rationele keuze theorie

Volgens de rationele keuze theorie maakt de mens rationele keuzes die passen in een patroon (Elster, 1986). Daarbij onderscheidt Elster (1986) drie elementen die volgens de rationele keuze theorie van belang zijn in het keuzeprocess. Het eerste element is de zogenaamde 'feasible set', die alle mogelijke handelwijzen bevat die in overeenstemming zijn met de logische, fysieke en economische mogelijkheden van een situatie. Het tweede element omvat de rationele opvattingen die een persoon heeft over de causale structuur van de situatie,

die bepaalt welk gedrag leidt tot een bepaalde uitkomst. Het derde element is een subjectieve ordening van de mogelijke alternatieven, meestal gebaseerd op de ordening van mogelijke uitkomsten. De drie elementen tezamen vormen een beslissingsraamwerk waarbij het raamwerk gedeeltelijk bepaald wordt door de formulering van het probleem en voor het andere deel gevormd wordt door de normen, gewoonten en persoonlijke karakteristieken van de persoon (Tversky & Kahneman, 1986). Rationeel handelen houdt dan in dat een persoon handelt conform het beste alternatief van de 'feasible set'. Dit is echter altijd een subjectieve interpretatie van de persoon. Dit houdt in dat de beste beslissing overeenkomt met de wensen en voorkeuren van een persoon (Lee, 1971). Bij een afweging tussen twee gelijkwaardige 'goede' alternatieven, bepaalt voorkeur de keuze voor het ene alternatief boven het andere alternatief (Sen, 1986). Volgens dit utiliteits handelen zal een persoon streven naar maximalisatie van persoonlijk geluk en dus een maximalisatie van de uitkomsten (Harsanyi, 1986). Keuzesituaties waarin een persoon geen beschikking heeft over de volledige informatie van de verwachte uitkomsten van een handeling, worden gekenmerkt door onzekerheid (Harsanyi, 1986). In deze situaties zal een persoon handelen op basis van zijn eigen, subjectieve, opvattingen over mogelijke uitkomsten.

De rationele keuze theorie is een beschrijvende en normatieve theorie in de zin dat het geen verklaring kan geven van gedrag maar een meer voorspellende waarde heeft, ervan uitgaande dat een persoon handelt volgens het maximalisatieprincipe. Het is interessant na te gaan in hoeverre het keuzegedrag van ouders ten aanzien van een (opvang)voorziening verklaard kunnen worden op basis van deze rationele keuze theorie. De 'feasible set' wordt gevormd door de alternatieven die geboden worden in de stad Utrecht en komen aan bod in de vragenlijst. Daarnaast wordt gevraagd naar de opvattingen van ouders over verschillende vormen van opvang, de betekenis van opvang voor een kind en de combinatie werken en zorgen. De vraag is welk gewicht de verschillende opvattingen hebben bij keuzes voor verschillende vormen van opvang. Op basis van deze gegevens zou volgens de rationele keuze theorie een voorspelling gedaan kunnen worden over de keuze die ouders maken. In het navolgende deel zullen de verschillende keuze aspecten besproken worden waarvan uit eerder onderzoek is gebleken dat deze een rol spelen in het keuzeprocess.

Keuze aspecten

Er is een aantal aspecten van belang wanneer ouders een keuze maken voor een voorschoolse (opvang)voorziening voor hun kind. In deze paragraaf zullen alle aspecten die van belang worden geacht achtereenvolgens besproken worden aan de hand van eerder verricht onderzoek naar keuzeprocessen van ouders.

Demografische kenmerken van het gezin

Uit Amerikaans onderzoek bleek dat hoogopgeleide ouders meer gebruik maakten van kinderopvang dan laagopgeleide ouders en dit betrof vooral de formele opvang in een kinderdagverblijf (Huston, Chang & Gennetian, 2002; Liang, Fuller & Singer, 2000). Het beeld in Nederland was vergelijkbaar. Nederlandse middelbaar en hoogopgeleide ouders maakten meer gebruik van officiële kinderopvang dan Nederlandse laagopgeleide ouders en ouders van Turkse of Marokkaanse afkomst (van der Vegt et al., 2007; Emancipatiemonitor 2006). Van de Nederlandse gezinnen met een lage sociaal economische status (laag opleidingsniveau gecombineerd met een laag inkomen) maakte zo'n 20% gebruik van formele of informele kinderopvang tegen zo'n 40% van de ouders met een gemiddelde sociale status en 60% van de gezinnen met een hoge sociaal economische status (Portegijs, Hermans & Lalta, 2006). Deze verschillen waren voor een groot deel te verklaren door de lagere arbeidsparticipatie van Nederlandse laagopgeleide, Turkse en Marokkaanse moeders (respectievelijk 22%, 30% en 23%) in vergelijking met middelbaar en hoogopgeleide moeders (respectievelijk 57% en 77%). Ook in het peuterspeelzaalwerk waren etnische verschillen zichtbaar. Zo namen ongeveer driekwart van de Nederlandse en Turkse kinderen deel aan een peuterspeelzaal tegen ongeveer de helft van de Marokkaanse kinderen (SCP, 2007). Uit Amerikaans onderzoek bleek dat minderheidsgroepen, zoals ouders met een Latijns Amerikaanse achtergrond, minder gebruik maakten van officiële kinderopvang vooral wanneer thuis Spaans gesproken werd in plaats van Engels (Liang et al., 2000). Volgens de onderzoekers werd dit gedeeltelijk verklaard door een lagere arbeidsparticipatie van Latijns Amerikaanse moeders. Het effect van thuistaal kon verklaard worden door het feit dat de taal die thuis gesproken werd, indicatief was voor de mate van integratie in de maatschappij. Het spreken van de Engelse taal in de thuissituatie duidde op een betere integratie in de maatschappij, die gepaard ging met een hoger gebruik van voorzieningen in de maatschappij.

Leeftijd kind

Uit Amerikaans onderzoek bleek dat de leeftijd van het kind een rol speelde bij de keuze voor een voorschoolse (opvang)voorziening, oudere kinderen gingen vaker naar een kinderdagverblijf dan jongere kinderen (o.a. in Pungello & Kurtz-Costes, 1999). Een voor de hand liggende verklaring was dat centrumopvang niet wenselijk werd geacht voor jonge kinderen. Voor oudere kinderen werd waarschijnlijk meer waarde gehecht aan sociale contacten met leeftijdsgenoten en het samen spelen, zoals mogelijk was bij een centrumvoorziening (Portegijs et al., 2006). Daarnaast speelde het aanbod van educatieve activiteiten, zoals speelse voorbereiding op de basisschool, een rol (Pungello & Kurtz-Costes, 1999).

Combinatie werk en zorg

Uit onderzoek van Portegijs en anderen (2006) bleek dat iets meer dan de helft van de moeders werken belangrijk vond, ongeacht of zij op dat moment werkzaam waren. Hoogopgeleide moeders hechtten meer waarde aan werken dan laagopgeleide moeders (Portegijs et al., 2006; Pungello & Kurtz-Costes, 1999) en hadden vaker een intrinsieke motivatie om te werken (Portegijs et al., 2006). Laagopgeleide moeders kozen voor werk op grond van een extrinsieke motivatie, bijvoorbeeld om extra inkomsten te genereren. Hoewel werken belangrijk was, vond de helft van de ondervraagde moeders de combinatie werk en zorg zwaar (Portegijs et al., 2006). Dit verklaarde mogelijk waarom veel moeders ervoor kozen deeltijd te werken. Gemiddeld werkten moeders 20 uur per week.

Betekenis van opvang voor het kind

Ouders verzorgden hun kind het liefst zelf, bleek uit Amerikaans en Nederlands onderzoek. In een onderzoek onder 247 zwangere Amerikaanse vrouwen bleek ruim de helft een voorkeur te hebben hun kind zelf of door de partner te laten opvangen (Riley & Glass, 2002). Uit Nederlands onderzoek onder 1954 moeders bleek dat de helft vond dat het voor een baby of peuter het beste was als deze alleen door de ouders verzorgd werd. Dit gold vooral voor Nederlandse laagopgeleide moeders (Portegijs et al., 2006). Ongeveer 51% van de ondervraagde Nederlandse moeders noemde dit als voornaamste reden om niet te werken.

Toch vond 88% van de Nederlandse moeders dat de zorg voor baby's en peuters wel aan een ander toevertrouwd kon worden (Portegijs et al., 2006). Daarbij ging een sterke voorkeur uit naar informele opvang. Vooral opvang door grootouders en andere familie bleek

geliefd. Dit beeld werd bevestigd door Amerikaans onderzoek (Krauss, 1998; NICHD, 2001; Riley & Glass, 2002). De voorkeur voor opvang door familie bleek vooral te maken te hebben met het feit dat een kind in de eigen omgeving opgevangen kon worden (Portegijs et al., 2006; Riley & Glass, 2002). Vooral laagopgeleide Nederlandse moeders vonden dit belangrijk (Portegijs et al., 2006). Daarnaast bleek de mate van vertrouwdheid die familie of bekenden konden bieden een rol te spelen (Krauss, 1998). Ook het feit dat er meer aandacht gegeven kon worden aan een kind in een kleinschalige huiselijke vorm van opvang bleek van belang gevonden te worden (Krauss, 1998).

Ongeveer 37% van de Nederlandse moeders vond formele opvang, zoals een kinderdagverblijf of gastouderopvang, goed voor een baby of peuter en 61% van die groep maakte ook daadwerkelijk gebruik van formele kinderopvang (Portegijs et al., 2006). Enerzijds maakten moeder die dachten dat werken geen nadelen opleverde voor hun kind, meer gebruik van zowel informele als formele opvang (NICHD, 2001; Sylva et al., 2007). Anderzijds werd er meer gebruik gemaakt van formele kinderopvang door moeders die werken niet nadelig vonden voor hun kind. Moeders die werken wel nadelig vonden, maakten meer gebruik van informele opvang door familie, zoals grootouders (NICHD, 2001; Sylva et al., 2007).

Praktische aspecten

Voor veel ouders spelen praktische aspecten een rol bij de keuze voor een voorschoolse (opvang) voorziening. Praktische aspecten hebben betrekking op de openingstijden, bereikbaarheid en kosten van een voorschoolse (opvang) voorziening gerekend. Ouders voor wie deze praktische aspecten een belangrijke rol speelden, kozen iets vaker voor opvang in hun eigen huis (Johansen, Leibowitz & Waite, 1996). Daarnaast bleek dat voor ouders met lage en gemiddelde inkomens de opvangkeuze vaker bepaald werd door praktische aspecten dan voor ouders met een hoog inkomen (Peyton et al., 2001). In een onderzoek naar opvangkeuzes van 1001 laagopgeleide moeders werd door 48% een of meerdere van de praktische aspecten genoemd die een rol speelden bij de keuze voor een voorschoolse (opvang) voorziening (van Horn, Mulvihill & Newell, 2001).

Inhoudelijke pedagogische aspecten

De manier waarop een leidster of oppas omgaat met een kind wordt door veel ouders als belangrijke reden genoemd bij de keuze voor een opvangvoorziening (o.a. van Horn et al.,

2001; Peyton et al., 2001; Pungello & Kurtz-Costes, 1999). Een leidster of oppas moet warm, responsief en betrouwbaar zijn en een ouder moet zijn of haar kind met een goed gevoel achter kunnen laten bij deze leidster of oppas. De leidster vormt de spil van alle proximale processen waar een kind in een centrumvoorziening mee te maken heeft, namelijk in direct contact met het kind, als begeleider van contacten tussen kinderen onderling en als begeleider van de interactie van een kind met de materiële omgeving (de Kruiff et al., 2007). De rol van een leidster is derhalve zeer belangrijk en bepalend voor de proceskwaliteit van een opvangvoorziening. Uit Nederlands onderzoek naar de kwaliteit van kinderdagverblijven onder 552 ouders en professionals bleek dat de sensitiviteit en responsiviteit van een leidster gemiddeld heel erg belangrijk gevonden werd (de Kruiff et al., 2007). Daarnaast werd het ‘praten en uitleggen’ van een leidster zeer belangrijk gevonden door ouders en professionals.

Uit het eerder aangehaalde Amerikaanse onderzoek speelde de veronderstelde kwaliteit van een opvangvoorziening een rol in het keuzeprocess (Van Horn et al. 2001). Kenmerken bepalend voor de kwaliteit waren, volgens de ondervraagde moeders, onder meer algemene uiterlijke kenmerken van het gebouw waar de opvang plaatsvond en de persoonlijkheid van een leidster. Er was hierbij sprake van een discrepantie tussen de kwaliteitsbeoordeling van de ouders en die van de getrainde professionals. Ouders schatten de kwaliteit hoger in dan professionals. Uit Nederlands onderzoek bleek overigens dat ouders en professionals meer op een lijn te zitten als het gaat om kwaliteitsbeoordeling van een opvangvoorziening (de Kruiff et al., 2007). Amerikaans onderzoek toonde aan dat ouders met hogere inkomens vaker kozen voor een opvangvoorziening op basis van de, door onderzoekers vastgestelde, kwaliteit dan ouders met lagere inkomens (Peyton et al., 2001). Moeders die een opvangvoorziening gekozen hebben op basis van kwaliteit, maakten het minst gebruik van opvang door familie. Daarnaast bleek dat moeders die niet of parttime werkten, eerder een voorziening kozen op basis van kwaliteitsaspecten dan op grond van praktische aspecten vergeleken met moeders die fulltime werkten. Uit Nederlands onderzoek bleek dat 55% van de ouders die kozen voor een kinderdagverblijf de kwaliteit als reden noemde (Van Oploo & Engelen, 2006).

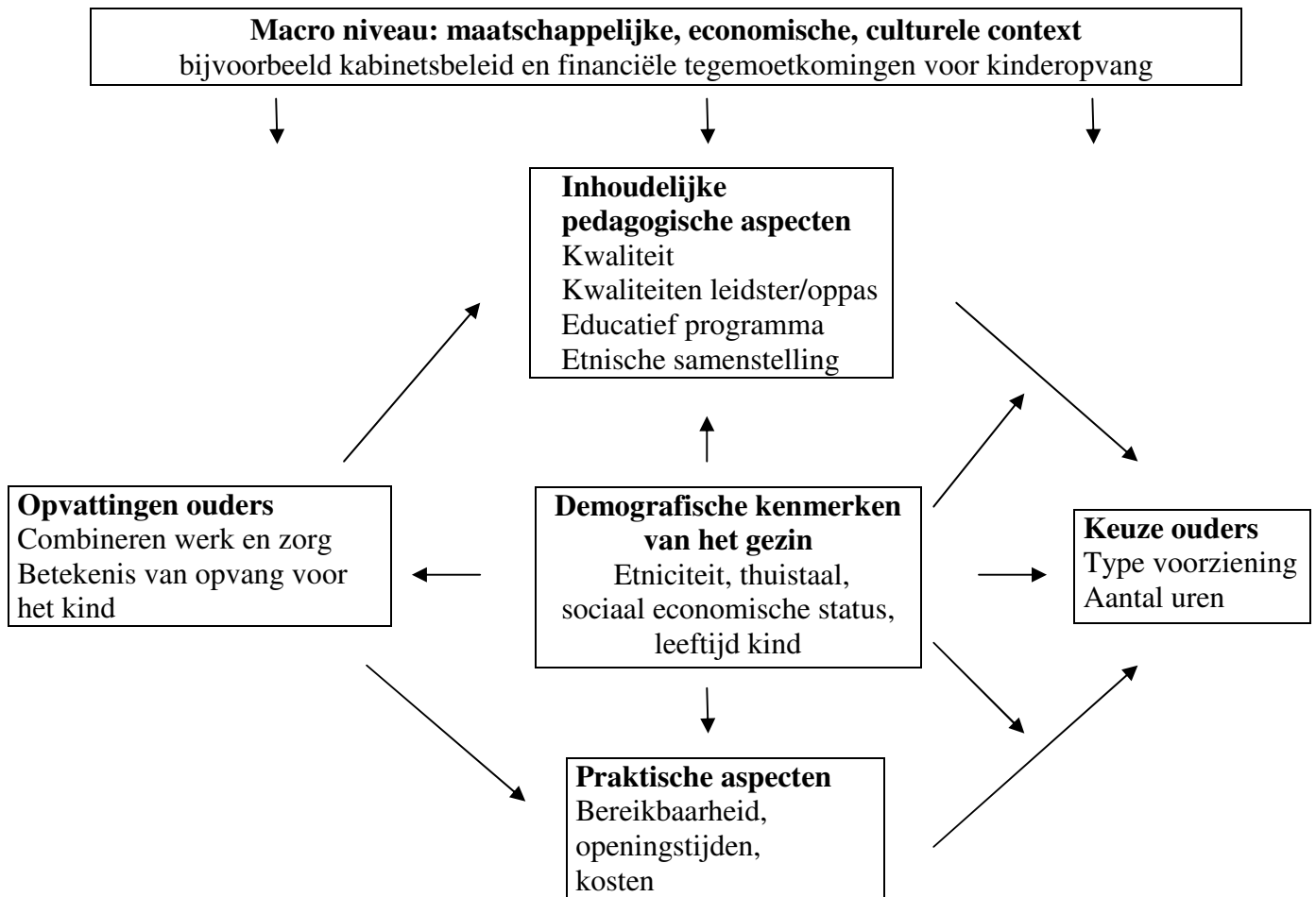
Het aanbod van een educatief programma op een kinderdagverblijf, peuterspeelzaal of voorschool bleek ook een reden te zijn voor ouders om voor een centrumvoorziening te kiezen (Pungello & Kurtz-Costes, 1999). Uit Amerikaans onderzoek bleek dat ouders die veel waarde hechtten aan educatieve stimulering van kinderen, vaker kozen voor opvang in een centrumvoorziening (o.a. Johansen et al., 1996). In Nederland is nog niet veel bekend over de

rol van educatie bij de keuze voor een (opvang) voorziening. Dit heeft waarschijnlijk ook te maken met de ontstaansgeschiedenis van verschillende voorzieningen. Zo is de peuterspeelzaal ontstaan vanuit een behoefte van ouders om kinderen te laten spelen met leeftijdsgenoten. Later is er meer aandacht gekomen voor ontwikkelingsstimulering binnen het peuterspeelzaalwerk (Studulski et al., 2007). De kinderdagverblijven hebben primair een opvangfunctie voor ouders die werken en het aanbieden van ontwikkelingsstimulering aan kinderen staat daar nog in de kinderschoenen. Uit Nederlands onderzoek van de Kruiff en anderen (2007) bleek dat ouders voorschoolse stimulering, in de zin van stimulering van kennis van kleuren en cijfers, op een kinderdagverblijf het minst belangrijk vonden. Taalstimulering en stimulering van spel daarentegen werden wel belangrijk gevonden. Dit beeld was eveneens terug te zien in het eerder geciteerde kwalitatieve onderzoek (Slot, 2007). De Nederlandse ouders hechtten minder waarde aan ontwikkelingsstimulering op een peuterspeelzaal of voorschool, omdat dit thuis voldoende aangeboden werd. Dit was terug te zien in de keuze voor de peuterspeelzaal in plaats van een voorschool. De Turkse en Marokkaanse ouders vonden de educatieve component aanzienlijk belangrijker, vooral de nadruk op taalstimulering. Het verklaart waarom alle Turkse en de helft van de Marokkaanse ouders voor de voorschool gekozen hadden. Maar er is meer onderzoek nodig om deze bevindingen te versterken.

Huidige onderzoek

Zoals eerder gesteld is er momenteel sprake van een selectief gebruik van voorschoolse (opvang)voorzieningen. Het belangrijkste nadeel hiervan is dat al in een vroeg stadium segregatie in de hand gewerkt wordt. Zoals uit onderzoek is gebleken, zijn het vooral Nederlandse kinderen, van middelbaar en hoogopgeleide ouders, die naar een kinderdagverblijf gaan (o.a. Portgeijs et al., 2006). Wat betreft het peuterspeelzaalwerk wordt de scheiding tussen (allochtone) doelgroepkinderen en (autochtone) niet-doelgroepkinderen nog versterkt doordat er in de gemeente Utrecht twee aparte voorzieningen zijn waar kinderen participeren, afhankelijk van het opleidingsniveau van hun ouders. Dit resulteert in een oververtegenwoordiging van voornamelijk allochtone kinderen op een voorschool en voornamelijk autochtone kinderen, van hoger opgeleide ouders, op een peuterspeelzaal. Om meer zicht te krijgen op de keuzeprocessen van ouders ten aanzien van voorschoolse (opvang)voorzieningen is het van belang te weten welke overwegingen ouders hebben. Deze vraag staat centraal in dit onderzoek. Naast het in kaart brengen van overwegingen die een rol

hebben gespeeld bij een reeds gemaakte opvangkeuze, zal ook een toekomstige hypothetische keuze aan bod komen. Situatieschetsen van fictieve (opvang)voorzieningen geven een idee van toekomstige mogelijkheden wat betreft voorschoolse (opvang)voorzieningen en wat ouders hiervan vinden. Dit is vooral beleidsmatig van belang omdat het een beeld geeft van wenselijke ontwikkelingen op dit gebied. Samenvattend zijn er een groot aantal aspecten die een rol kunnen spelen in het keuzeproces van ouders. In figuur 1 wordt zichtbaar wordt hoe deze verschillende aspecten zich tot elkaar verhouden.



Figuur 1 Conceptueel keuzemodel ouders (ontleend aan Pungello & Kurtz-Costes, 1999)

Methode

Steekproef

Er zijn in totaal exact 2400 ouders, met een kind geboren tussen 1-12-2004 en 1-6-2007, benaderd voor deelname aan het onderzoek, waarvan 1500 Nederlandse ouders en 450 Turkse en 450 Marokkaanse ouders. De gestratificeerde steekproef is a-select getrokken uit de populatie van alle 6216 Nederlandse, 553 Turkse en 1676 Marokkaanse ouders in de

gemeente Utrecht met een kind in de betreffende leeftijdscategorie. Er zijn schriftelijke vragenlijsten per post verstuurd met een begeleidende brief waarin ouders ook de mogelijkheid werd geboden de vragenlijst via internet in te vullen. In totaal zijn 699 vragenlijsten geretourneerd, waarvan 698 bruikbaar waren voor de analyses, wat resulteert in een heel gebruikelijke respons voor dit type onderzoek van 29%. De respons onder Nederlandse respondenten was zelfs hoog, met 40,4%. De respons onder Marokkaanse en Turkse respondenten was beduidend lager met respectievelijk 6,2% en 13,3%. Tweederde van de respons bestond uit schriftelijk geretourneerde vragenlijsten en 232 vragenlijsten waren via internet ingevuld. In de Tabellen 1 en 2 worden enkele karakteristieken van de steekproef beschreven. Opvallend is het grote aantal hoogopgeleide Nederlandse respondenten. In de Procedure wordt beschreven hoe er gecorrigeerd is voor deze scheve verdeling. 86,8% van de moeders en 97,2% van de vaders uit de steekproef heeft een betaalde baan, waarmee de arbeidsparticipatie van de respondenten boven het landelijk gemiddelde van 25-45 jarige vrouwen en mannen ligt, resp. 71,5% en 87,4% (CBS, 2006). De arbeidsparticipatie van Nederlandse moeders is 91,1% tegenover 57,3% van de allochtone moeders uit de steekproef. Ook de arbeidsparticipatie van Nederlandse vaders uit de steekproef is met 98,1% hoger dan de arbeidsparticipatie van de allochtone vaders met 88,6%. Van de werkende moeders wordt er door Nederlandse moeders gemiddeld 27 uur per week en door allochtone moeders gemiddeld 24 uur per week gewerkt. Dit ligt rond het landelijk gemiddelde van 25 uur per week. Zowel Nederlandse als allochtone vaders werken gemiddeld 37 uur per week overeenkomstig het landelijk gemiddelde (Portegijs, Hermans & Lalta 2006). Verreweg de meeste gezinnen bestonden uit vader, moeder en één of twee inwonende kinderen onder de zeventien jaar. Slechts 3,4% bestond uit eenoudergezinnen. 38% van de respondenten had (nog) een kind, 48,9% had twee kinderen, 10,9% had drie kinderen en de overige 2,3% had vier tot zes kinderen. Het gemiddeld aantal kinderen per gezin komt met ruim 1,7 overeen met het landelijk gemiddelde (Portegijs, Hermans & Lalta, 2006).

Tabel 1 Verdeling naar opleidingsniveau en etniciteit moeder

		opleidingsniveau						Totaal	
		Laag		Midden		Hoog			
Etniciteit moeder	Nederlands	15	2,2%	97	14,2%	483	70,7%	595	87,1%
	Marokkaans	8	1,2%	15	2,2%	3	0,4%	26	3,8%
	Turks	18	2,6%	12	1,8%	12	1,8%	60	8,8%
	Overig					2	0,3%	2	0,3%
Totaal		41	6,0%	124	18,2%	500	73,2%	683	100%

Tabel 2 Verdeling naar opleidingsniveau en etniciteit vader

		opleidingsniveau						Totaal	
		Laag		Midden		Hoog			
Etniciteit vader	Nederlands	16	2,5%	98	15,1%	450	69,5%	564	87,2%
	Marokkaans	10	1,5%	9	1,4%	3	0,5%	22	3,4%
	Turks	21	3,2%	22	3,4%	12	1,9%	55	8,5%
	Overig			4	0,6%	2	0,3%	6	0,9%
Totaal		47	7,2%	133	20,5%	467	72,2 %	647	100%

Procedure

Er is gekozen voor vragenlijstonderzoek met behulp van een schriftelijk en elektronisch, via het internet aangeboden, gestructureerde vragenlijst. Deze dataverzamelmethode leent zich goed voor het op grote schaal in kaart brengen van denken en keuzeprocessen van ouders (Robson, 2002). Door anonimiteit te garanderen is getracht de mogelijke nadelen van lage respons en sociaal wenselijk invullen van de vragenlijst te beperken. Er is niet gevraagd naar persoonsgegevens die herleidbaar zijn tot de persoon. Ouders hadden de mogelijkheid om gebruik te maken van de portvrije antwoordenvolpennen of konden de vragenlijst via internet invullen. Na ongeveer anderhalve week is een herinneringskaart gestuurd. Naar de Turkse ouders zijn zowel een Nederlandse als een Turkse versie van de vragenlijst gestuurd omdat Turkse mensen de Nederlandse taal over het algemeen minder goed beheersen. Op deze wijze is getracht de respons te vergroten.

De vragenlijst (zie bijlage 1) is geconstrueerd ten behoeve van dit onderzoek en is grotendeels gebaseerd op wat er in de literatuur naar voren is gekomen over de keuzes van ouders. Bovendien is de vragenlijst getest in een pilot onder 22 ouders met een kind in dezelfde leeftijdscategorie. Het eerste doel van de pilot was nagaan of de vragen begrijpelijk waren. Het tweede doel was een zo goed mogelijke selectie van vragen creëren door te kijken naar de interne consistentie van de verschillende schalen, zodat de betrouwbaarheid van de vragenlijst vergroot werd (Janssens, 2002). De uiteindelijke vragenlijst bevatte 21 vragen en 4 vignetten. De eerste dertien vragen betroffen demografische kenmerken en het huidige opvanggebruik en werden door alle ouders ingevuld. Vragen 14 tot en met 16 betroffen opvattingen van ouders en werden eveneens door alle ouders ingevuld. De overwegingen om geen gebruik te maken van opvang, kwamen in vraag 17 aan bod en werden alleen ingevuld door ouders die geen gebruik maakten van opvang. De vragen 18 tot en met 20 hadden betrekking op overwegingen bij de keuze voor een opvangvorm en werden alleen ingevuld door ouders die gebruik maakten van opvang. Vraag 21 betrof de vignetten. In totaal zijn acht

vignetten geconstrueerd. Omdat dit aantal erg veel was, is gekozen om twee verschillende versies te hanteren, waarbij vier vignetten random toegewezen werden per vragenlijst.

Er is gecorrigeerd voor de scheve verdeling van de steekproef door laagopgeleide ouders een gewicht van 4,86 toe te kennen en hoogopgeleide ouders een gewicht van 0,68 toe te kennen. De middelbaar opgeleide ouders kregen geen gewicht, omdat dit aantal overeenkwam met de Utrechtse bevolkingspopulatie. Op basis van deze weging was de verdeling naar opleidingsniveau van de steekproef vergelijkbaar met de situatie in de gemeente Utrecht. Waarbij 25% van de respondenten laagopgeleid was, dat houdt in maximaal een mavo of vmbo diploma. 31% van de respondenten had een mbo, havo of vwo diploma en behoorden tot de middelbaar opgeleide ouders. De overige 44% was hoogopgeleid en had minimaal een hbo diploma. De weging werd toegepast om de overwegingen van ouders in kaart te brengen, dit gold eveneens voor de analyses op de allochtone ouders. Door de weging zijn de overwegingen van laagopgeleide ouders zwaarder gaan wegen en zijn overwegingen van hoogopgeleide ouders minder zwaar gaan wegen. Hierdoor kwamen (mogelijke) verschillen tussen ouders, gerelateerd aan opleidingsniveau, beter naar voren. De weging werd niet toegepast bij de beschrijving van de gemaakte opvangkeuze omdat het hier werkelijk gemaakte keuzes betrof.

Metingen

Er is voor beide ouders gevraagd naar verschillende achtergrondkenmerken, zoals gezinssamenstelling, opleidingsniveau, etniciteit en werksituatie. Daarnaast is ouders gevraagd in het opvangschema in te vullen van welke vorm(en) van opvang zij gebruik maken voor hun drie jongste kinderen. Verder zijn de opvattingen en de verschillende keuze aspecten die een rol spelen bij de opvangkeuze aan bod gekomen, zie tabel 3 voor een overzicht hiervan.

De opvattingen van ouders hadden betrekking op verschillende zaken. Deze zijn ouders voorgelegd in de vorm van stellingen. Zo konden ouders op een 6-puntsschaal, variërend van zeer onbelangrijk tot zeer belangrijk, aangeven hoe belangrijk zij verschillende kwaliteiten van een leidster/oppas vonden. Daarnaast konden zij aangeven in hoeverre zij het eens waren, gemeten op een 6-puntsschaal variërend van helemaal oneens tot helemaal eens, met een aantal stellingen over het combineren van werk en zorg. Daarbij zijn een kind- en een oudercomponent onderscheiden. De stellingen waren negatief geformuleerd zodat wanneer moeders (veel) werkten dit nadelige gevolgen had voor het kind of voor de moeder. Een item

was positief geformuleerd en is later omgepoold. Er waren ook stellingen over verschillende opvangvormen, zoals in een centrum of in een huiselijke setting, waarbij ouders konden aangeven in hoeverre zij het hiermee eens waren, wederom op een 6-puntsschaal. De laatste, positief geformuleerde, stellingen hadden betrekking op integratie in centrumvoorzieningen.

Bij de keuze aspecten is onderscheid gemaakt tussen verschillende soorten aspecten. Ouders die geen gebruik maken van opvang, konden aangeven in hoeverre dit een bewuste keuze was en in welke mate financiële redenen hier een rol bij gespeeld hebben. Zij konden op een 6-puntsschaal, variërend van helemaal oneens tot helemaal eens, aangeven in hoeverre zij het eens waren met de stellingen. Ouders die wel gebruik maakten van opvang konden op een 6-puntsschaal, variërend van helemaal oneens tot helemaal eens, aangeven in welke mate verschillende praktische aspecten een rol speelden bij de opvangkeuze. De positief geformuleerde stellingen betroffen bijvoorbeeld de bereikbaarheid en de openingstijden van een opvangvoorziening. Daarnaast konden ouders aangeven hoe belangrijk, gemeten op een 6-puntsschaal variërend van zeer onbelangrijk tot zeer belangrijk, verschillende pedagogische aspecten van een opvangvoorziening waren bij de opvangkeuze. Daarbij ging het vooral om de verschillende structurele en proceskwaliteitskenmerken van een opvangvoorziening. De laatste stellingen betroffen verschillen kwaliteiten van een leidster. Ouders konden op een 6-puntsschaal, variërend van helemaal oneens tot helemaal eens, aangeven in hoeverre zij het hiermee eens waren. De positief geformuleerde stellingen betroffen kwaliteiten zoals sensitief reageren op een kind, structureren en grenzen stellen.

De vignetten betroffen voor ouders herkenbare situatieschetsen van een fictieve centrumvoorziening. De vignetten waren dusdanig samengesteld dat er een systematische variatie was op drie verschillende aspecten (in Tabel 4 is zichtbaar welke kenmerken elk vignet heeft). Het eerste aspect betrof het al dan niet aanwezige educatieve aanbod op de fictieve (opvang)voorziening. Dit educatieve aanbod werd vormgegeven door een actieve begeleiding van de leidsters, het werken met thema's, een goede voorbereiding op de basisschool en de aanwezigheid van extra goed opgeleide leidsters. Het tweede aspect had betrekking op de etnische samenstelling van de groep met een meerderheid Nederlandse kinderen of een even groot aandeel Nederlandse als niet-Nederlandse kinderen. Tot slot is gevarieerd op de opvangfunctie, waarbij ouders zelf kunnen bepalen hoeveel uren zij afnemen versus een vast aantal van twee of vier dagdelen per week. Ouders konden op een 4-puntsschaal, variërend van 'nee', 'waarschijnlijk niet', 'misschien wel', 'ja', aangeven of zij voor deze voorziening zouden kiezen.

Tabel 3 Vragenlijstconstructen

Vragenlijstonderdeel	Bron	Voorbeelditem	k	α
<u>Opvattingen ouders</u>				
Belang van grote mate van sensitiviteit van een leidster/oppas	Riksen-Walraven (2008)	Een leidster of oppas is opmerkzaam en reageert goed op kinderen.	2	.81
Belang van ontwikkelingsstimulering door een leidster/oppas	Riksen-Walraven (2008)	Een oppas of leidster kan mijn kind spelenderwijs dingen leren.	3	.82
Belang van overeenkomstige ideeën tussen ouder en leidster/oppas		Een oppas of leidster vindt dezelfde dingen belangrijk in de opvoeding als ik.	2	.87
Belang van hoge mate van professionaliteit van een leidster/oppas		Een oppas of leidster kan vanuit haar professionele achtergrond in de gaten houden of het goed gaat met mijn kind.	2	.79
Mate van negatieve consequenties voor het kind bij het combineren van werk en zorg door de moeder.	Greenberger et al. (1988)	Kinderen kunnen minder goed een warme en veilige relatie opbouwen met een moeder die fulltime werkt	2	.81
Mate van negatieve consequenties voor de moeder bij het combineren van werk en zorg	Marshall & Barnett (1993)	Door te werken heb ik te weinig tijd om de ouder te zijn die ik zou willen zijn.	4	.74
Belang voor het kind van opvang in een gezin(ssituatie)	De Meis, Hock & McBride (1986)	Een kind is gelukkiger bij zijn vader of moeder dan bij iemand anders.	3	.69
Belang voor het kind van opvang in een centrumvoorziening		Opvang in groepsverband, zoals een kinderdagverblijf, is beter voor een kind omdat hij/zij kan leren omgaan met andere kinderen.	3	.49
Belang van integratie in centrumvoorzieningen	Slot (2007)	Het is goed dat er op een kinderdagverblijf, peuterspeelzaal of voorschool kinderen van verschillende culturele achtergronden zitten, want dan leren ze beter met elkaar omgaan.	3	.65
<u>Overwegingen om al dan niet gebruik te maken van opvang</u>				
Bewuste keuze om zelf voor een kind te zorgen		Een oppas of leidster kan mijn kind niet zo goed verzorgen als ik.	2	.57
Financiële reden om zelf voor een kind te zorgen.		Een oppas of kinderdagverblijf kost meer dan ik zou verdienen met werken.	2	.79

Vragenlijstonderdeel	Bron	Voorbeelditem	k	α
Belang van lage kosten bij de opvangkeuze		Met werken wil ik meer verdienen dan ik aan oppas uitgeef.	3	.63
Belang van ruime openingstijden		De opvang moet ruime openingstijden hebben die aansluiten bij mijn werktijden	1	
Belang van goede bereikbaarheid van de opvang		De opvang moet dichtbij mijn huis of werk zijn.	2	.89
Belang van zekerheid bij de opvangkeuze		Mijn kind moet altijd naar de opvang kunnen op de afgesproken dagen.	3	.62
Belang van (korte) wachtlijst bij de opvangkeuze		Ik wil niet op een wachtlijst voor opvang komen te staan.	1	
Belang van flexibele opvang bij de opvangkeuze		Mijn kind moet makkelijk extra opvang kunnen krijgen als dat nodig is.	2	.81
Belang van groepsstabiliteit bij de opvangkeuze	Riksen-Walraven (2004)	Mijn kind moet meestal met dezelfde kinderen in een groep zitten.	2	.67
Belang van kleinschalige en huiselijke opvang		Deze opvang is kleinschalig en lijkt op een gezinssituatie.	2	.86
Belang van aanbod van ontwikkelingsstimulering op de opvang		Mijn kind leert nieuwe dingen op de opvang, zoals tellen of kleuren benoemen.	6	.79
Belang van structurele kwaliteit bij de opvangkeuze	Riksen-Walraven (2004)	De opvang en het speelgoed zijn veilig.	8	.82
Belang van leidsterkwaliteiten bij de opvangkeuze	Riksen-Walraven (2004)	De oppas of verzorger van mijn kind leest veel voor en praat veel met mijn kind.	10	.85
Belang van sfeer op de opvang		De oppas/leidster zorgt voor een gezellige sfeer in de groep.	2	.84
Belang van een etnische gemengde samenstelling op de opvang	Slot (2007)	Bij deze opvang zitten kinderen van verschillende achtergronden.	1	

Tabel 4 Kenmerken van de vignetten

	Etnische samenstelling	Wel educatief programma	Geen educatief programma
Ouders bepalen aantal opvanguren, min. 2 dagdelen	Meerderheid Nederlandse kinderen	Otje (2)	't Uiltje (2)
	Evenveel Nederlandse als niet-Nederlandse Kinderen	Nijntje (1)	't Mereltje (1)
Opvanguren staat vast, 2 resp. 4 dagdelen	Meerderheid Nederlandse kinderen	Pippo (1)	Jippie (1)
	Evenveel Nederlandse als niet-Nederlandse Kinderen	Pietje Puk (2)	De Vlinder (2)

Data-analyse

Er is een doelkind gedefinieerd als het oudste kind tussen 9 en 36 maanden oud, wanneer er meer dan twee kinderen uit hetzelfde gezin in deze leeftijdscategorie vallen. Om de voorkeuren en opvangkeuzes ouders van ouders in kaart te brengen zijn op het hele databestand beschrijvende analyses toegepast. Vervolgens zijn ANOVA's gedaan om de opvattingen van alle ouders in kaart te brengen ongeacht het gebruik van opvang. Post Hoc analyses (Bonferroni bij homogeen samengestelde groepen en Tamhane bij heterogeen samengestelde groepen; Baarda, De Goede & Van Dijkum, 2007) werden toegepast om verschillen tussen de groepen aan te tonen. Daarna is gekeken naar de redenen van ouders om geen gebruik te maken van opvang. Tot slot is gekeken naar de keuze aspecten die een rol speelden in keuzeprocess van ouders voor de ouders die gebruik maakten van opvang.

Op basis van de eerder genoemde indeling zijn verschillende doelen geformuleerd voor de vignetten. De vignetten Pippo, Nijntje, Pietje Puk en Otje hadden een educatief doel. Het doel van Jippie, 't Mereltje, de Vlinder en 't Uiltje betrof het samen spelen met leeftijdsgenootjes. Nijntje, 't Mereltje, Otje en 't Uiltje hadden een opvoedings- en verzorgingsdoel. Pippo, Jippie, Pietje Puk en de Vlinder hadden geen opvoedings- en verzorgingsdoel, omdat het geen opvang betrof, en zijn ondergebracht in de diversencategorie. Er is tevens een indeling gemaakt naar de verschillende opvangvarianten. Pippo en Pietje Puk zijn de VVE varianten. Nijntje en Otje zijn kinderdagverblijven met een educatieve component. 't Mereltje en 't Uiltje tenslotte zijn reguliere kinderdagverblijven. En Jippie en de Vlinder tot slot zijn de peuterspeelzaalvarianten. Aan de hand van ANOVA's en vervolgens Post Hoc analyses is gekeken welke doelen belangrijk zijn voor ouders en naar welke opvangvariant de voorkeur uitgaat.

Resultaten

Ruim 88% van de kinderen maakte gebruik van een vorm van opvang variërend van opvang door familie, een oppas of gastouder en opvang in een centrumvoorziening zoals een kinderdagverblijf of peuterspeelzaal/voorschool (zie tabel 5). Opvallend was dat opvang in een centrumvoorziening het meest voor kwam, zeker als ook de combinatie met huiselijke opvang werd meegerekend. De voorkeuren van ouders kwamen niet helemaal overeen met de daadwerkelijke keuzes ($\chi^2=235,27$, $df=9$ $p<0.000$). Er werd vaker gebruik gemaakt van een combinatie van opvangmogelijkheden terwijl ouders de voorkeur gaven aan centrum of huiselijke opvang.

Tabel 5 Voorkeuren en keuzes ten aanzien van opvang

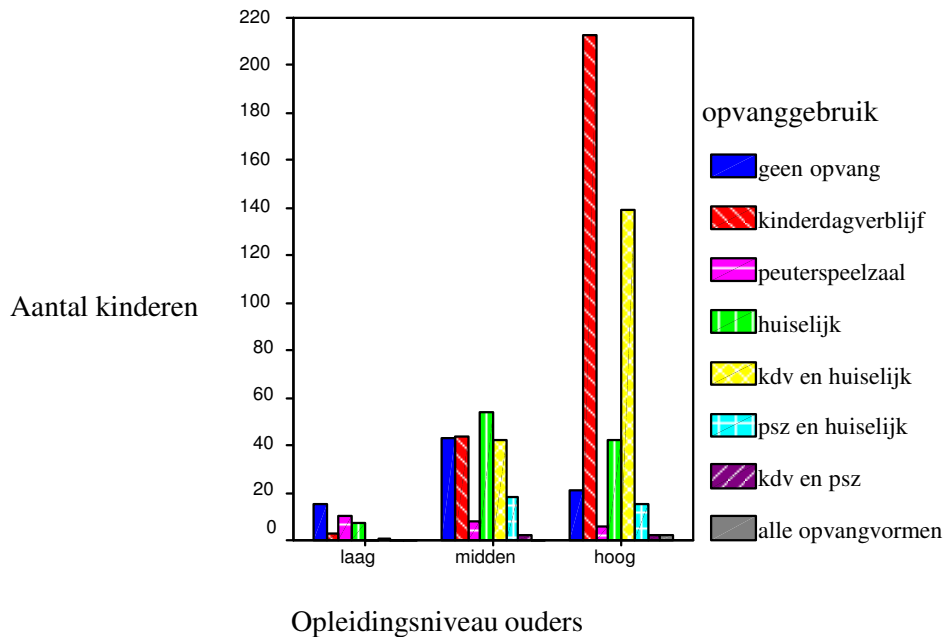
Type voorziening	Voorkeur		Keuze	
Ouders zelf	87	12,7%	81	11,6%
Familie, oppas of gastouder (huiselijk)	87	12,7%	103	14,8%
Combinatie ouders en huiselijk	29	4,2%		
Subtotaal huiselijke opvang	106	16,9%	103	14,8%
Centrum	272	39,8%	294	42,1%
Combinatie ouders en centrum	54	7,9%		
Subtotaal centrumopvang	326	47,7%	294	42,1%
Overige combinaties huiselijk en centrum	155	22,7%	220	31,5%
Totaal	684	100%	698	100%
missing	14			

In tabel 6 is het gebruik van opvang opgesplitst naar ouders van verschillende opleidingsniveaus. Laag opgeleid houdt in dat ouders maximaal een mavo/vmbo diploma hadden, middelbaar opgeleid betekent dat ouders een mbo, havo of vwo diploma hadden en hoogopgeleide ouders hadden minimaal een hbo diploma. Alle groepen verschilden significant van elkaar met betrekking tot het opvanggebruik, behalve het gebruik van huiselijke opvang door laag- en hoogopgeleide ouders. Zoals verwacht nam het gebruik van centrumopvang toe naarmate ouders hoger opgeleid waren, dat eveneens weerspiegeld werd in het totaal aantal uren opvang per week. De middelbaar opgeleide ouders maakten het meest gebruik van huiselijke opvang in vergelijking met de laag- en hoogopgeleide ouders. Bovendien was het aantal uren huiselijke opvang per week gemiddeld hoger dan het aantal uren opvang in een centrumvoorziening.

Wanneer de centrumopvang opgesplitst wordt in kinderdagverblijf en peuterspeelzaal, bleken laagopgeleide ouders het meest gebruik te maken van de peuterspeelzaal en het minst van het kinderdagverblijf ($F(2,681)=49,68$; $p<0.00$). In figuur 2 staat het opvanggebruik van ouders naar opleidingsniveau.

Tabel 6 Gebruik van opvang naar gemiddeld opleidingsniveau van de ouders

Type voorziening	Opleidingsniveau per gezin						verschil	F	p
	Laag		Midden		Hoog				
	M	SD	M	SD	M	SD			
Uren huiselijke opvang per week	4,39	9,21	8,33	9,58	5,96	8,86	M>L,H	5,98	0.00
Uren centrum opvang per week	4,31	5,94	7,90	9,02	16,55	8,88	H>L, M M>L	88,5 2	0.00
Totaaluren per week	8,69	9,38	16,23	10,79	22,51	8,84	H>L, M M>L	57,2 1	0.00



Figuur 2 Opvanggebruik naar opleidingsniveau

Opvattingen van ouders

In Tabel 7 zijn alle gemiddelde waarden opgenomen voor de opvattingen van ouders naar opleidingsniveau. Ontwikkelingsstimulering werd door alle ouders belangrijk gevonden. Ouders zijn het ook allemaal eens dat centrumopvang leuk en goed is voor een kind. Hoewel alle ouders de professionaliteit van een leidster belangrijk vonden, was een hoog opleidingsniveau van leidsters voor laagopgeleide ouders belangrijker dan voor hoogopgeleide ouders ($F(2,669)=8,65$; $p<0.00$). Een grote mate van sensitiviteit van de verzorger/leidster daarentegen werd belangrijker gevonden naarmate ouders hoger opgeleid waren ($F(2,669)=17,66$; $p<0.00$). Wat betreft de visie op de rol van integratie in opvangvoorzieningen is een tegengesteld effect zichtbaar ($F(2,273)=17,38$; $p<0.00$). Naarmate ouder hoger opgeleid waren, vonden zij integratie in opvangvoorzieningen minder belangrijk. Laagopgeleide ouders waren het gemiddeld eens zijn met de stellingen over het belang van integratie, terwijl hoogopgeleide ouders het hier gemiddeld een beetje mee eens

waren. Echter, de standaarddeviatie binnen de verschillende groepen is groter dan het gemiddelde verschil tussen laag, middelbaar en hoogopgeleide ouders. Dit impliceert dat er veel variatie was binnen de verschillende groepen ouders en dat de meningen uiteen liepen met betrekking tot integratie in opvangvoorzieningen.

Middelbaar opgeleide ouders hechtten meer belang aan het overeenkomen van hun eigen ideeën over opvoeding met de ideeën van een andere opvoeder dan hoogopgeleide ouders ($F(2,669)=4,66$; $P=0.01$). Laagopgeleide ouders vonden (opvang in) een natuurlijke gezinssituatie het beste voor een kind vergeleken met middelbaar en hoogopgeleide ouders ($F(2,668)=53,14$; $p<0.00$). Middelbaar opgeleide ouders op hun beurt vonden (opvang in) een natuurlijke gezinssituatie weer beter voor een kind dan hoogopgeleide ouders. Een vergelijkbaar beeld is zichtbaar wanneer het gaat om de combinatie van werk en zorg. Laagopgeleide ouders vonden werk en zorg het moeilijkst te combineren, omdat ze niet de ouder kunnen zijn die ze willen zijn in vergelijking met de midden- en hoogopgeleide ouders ($F(2,669)= 55,73$; $p<0.00$). En middelbaar opgeleide ouders gaven aan meer moeite te hebben met het combineren van werk en zorg dan hoogopgeleide ouders. Hoogopgeleide ouders vonden dat een kind het minst te lijden heeft wanneer ouders werk en zorg combineren vergeleken met lage en middelbaar opgeleide ouders ($F(2,669)=23,82$; $p<0.00$).

Tabel 7 Gemiddelden van opvattingen naar opleidingsniveau

Opleidingsniveau	Laag		Midden		Hoog		Verschil	P
	M	SD	M	SD	M	SD		
Belang sensitiviteit	5,40	0,70	5,60	0,64	5,73	0,43	H>L, M	0.00
Belang ontwikkelingsstimulering	5,32	0,60	5,34	0,65	5,34	0,54		n.s
Belang dezelfde ideeën als verzorger	4,78	0,96	4,80	0,83	4,59	0,73	M>H	0.01
Belang professionaliteit leidster	5,34	0,66	5,14	0,84	5,01	0,89	L>H	0.00
Negatieve consequenties werk: kind	3,51	0,91	3,62	1,40	2,90	1,32	H<L, M	0.00
Negatieve consequenties werk: moeder	3,26	0,93	2,74	1,01	2,33	0,84	L< M, H	0.00
Belang huiselijke opvang	4,16	0,86	3,92	1,04	3,29	0,94	L> M, H	0.00
Belang centrumopvang	4,63	0,94	4,48	0,81	4,44	0,66		n.s.
Belang integratie	4,85	0,89	4,58	0,86	4,39	0,76	L>M, H	0.00

Overwegingen van ouders bij de opvangkeuze

Naarmate ouders hoger opgeleid waren, speelden kosten een minder grote rol in de keuze om geen gebruik te maken van opvang ($F(2,88)=7,65$; $p<0.00$). Vooral voor laagopgeleide ouders waren de kosten een belangrijke reden om zelf voor hun kind te zorgen. Wat betreft de praktische aspecten speelden voor laagopgeleide ouders de openingstijden van een opvangvoorziening een grotere rol in het keuzeproces dan voor middelbaar en hoogopgeleide ouders ($F(2,251)=5,20$; $p=0.01$). Hetzelfde gold voor het belang van lage kosten van opvang ($F(2,551)= 7,47$; $p<0.00$). Hoewel vrijwel alle keuze aspecten belangrijk

werden gevonden, de gemiddelde scores lagen rond de 5, legden ouders verschillende pedagogische (kwaliteits) accenten bij de keuze voor een opvangvoorziening. Zo hechtten laagopgeleide ouders de meeste waarde aan kleinschaligheid en huiselijkheid bij de keuze voor opvang ($F(2,547)=26,90$; $p<0.00$). Middelbaar opgeleide ouders vonden huiselijkheid belangrijker dan hoogopgeleide ouders. Sfeer was voor laagopgeleide ouders minder belangrijk dan voor midden- en hoogopgeleide ouders ($F(2,551)=4,27$; $p=0.02$). De structurele kwaliteitsaspecten zoals veiligheid en hygiëne werden door alle ouders belangrijk gevonden. De kwaliteiten van de leidster waren voor middelbaar opgeleide ouders het meest belangrijk vergeleken met laag- en hoogopgeleide ouders ($F(2,548)=3,38$; $p=0.04$). Voor hoogopgeleide ouders was de groepsstabiliteit belangrijker dan voor de laag en middelbaar opgeleide ouders bij de opvangkeuze ($F(2,551)=3,94$; $p=0.02$). Ontwikkelingsstimulering werd belangrijker gevonden bij de opvangkeuze naarmate ouders lager opgeleid waren ($F(2,547)=26,41$; $p<0.00$). Ook de etnische (gemengde) samenstelling van de opvang werd door laagopgeleide ouders het meest belangrijk gevonden bij de opvangkeuze vergeleken met middelbaar en hoogopgeleide ouders ($F(2,547)=28,52$; $p<0.00$). Dat er kinderen van verschillende culturele achtergronden naar een opvangvoorziening gaan, vonden hoogopgeleide ouders een beetje belangrijk, terwijl laagopgeleide ouders dit belangrijk vonden bij de opvangkeuze. Hoewel het verschil in gemiddelden vrij groot was, was de standaarddeviatie binnen de groepen van middelbaar en hoogopgeleide ouders nog groter. Dit betekende een grote spreiding in antwoorden die ouders gegeven hadden.

Tabel 8 gemiddelden voor keuze aspecten naar opleidingsniveau

Opleidingsniveau	Laag		Midden		Hoog		Verschil	P
	M	SD	M	SD	M	SD		
Bewuste keuze geen opvang	4,25	1,02	4,12	1,44	4,73	1,03		n.s.
Financiële reden geen opvang	4,75	1,16	4,01	1,45	3,10	1,35	L>M, H; M>H	0.00
Belang van lage kosten	5,29	0,74	4,85	1,19	4,94	0,84	L>M, H	0.00
Belang ruime openingstijden	5,24	0,98	4,79	1,20	5,07	1,00	L>H	0.01
Belang bereikbaarheid	5,18	0,68	5,09	1,11	5,20	0,73		n.s.
Belang zekerheid	5,08	0,80	5,07	1,02	5,24	0,77		n.s.
Belang (korte) wachtlijst	5,08	1,02	4,97	1,40	5,05	1,14		n.s.
Belang flexibele opvang	4,81	0,92	4,57	1,32	4,76	0,95		n.s.
Belang groepsstabiliteit	4,27	1,16	4,40	1,16	4,58	0,93	H>L, M	0.02
Belang kleinschalige opvang	4,09	0,90	3,95	1,25	3,27	1,24	L>M, H; M>H	0.00
Belang ontwikkelingsstimulering	4,93	0,49	4,68	0,75	4,40	0,68	L>M, H; M>H	0.00
Belang structurele kwaliteit	4,99	0,60	5,08	0,65	5,02	0,56		n.s.
Belang leidsterkwaliteiten	5,10	0,66	5,26	0,43	5,17	0,45	M>L, H	0.04
Belang sfeer op de opvang	5,27	0,79	5,47	0,65	5,48	0,58	L<M, H	0.02
Belang etnische gemengde groep	4,65	0,89	3,87	1,29	3,65	1,14	L>M, H; M>H	0.00

Opvattingen en keuzes van allochtone ouders

De Turken en Marokkanen zijn samengevoegd tot een groep omdat de steekproefgroottes per etniciteit te klein waren. Bovendien vertonen Turken en Marokkanen grote gelijkenissen met elkaar vanwege een soortgelijke maatschappelijke, culturele en religieuze achtergrond. Er waren etnische verschillen in opvanggebruik. Zo maakten allochtone ouders meer gebruik van huiselijke opvang en de peuterspeelzaal dan autochtone ouders (resp. $t=2,82$, $df=679$, $p<0.01$ en $t= -6,26$, $df=207,85$, $p<0.00$). Autochtone ouders maakten, volgens verwachting, meer gebruik van opvang in een kinderdagverblijf ($t=13,24$, $df=472,64$, $p<0.00$). Wanneer eveneens naar de thuistaal gekeken werd, bleek dat allochtone ouders die thuis geen Nederlands spreken het minst aantal uren gebruik maakten van opvang ($F(2,680)=60,32$; $p<0.00$). Uit nadere analyses bleek dat allochtone ouders die thuis geen Nederlands spreken, meer gebruik maakten van de peuterspeelzaal/voorschool en minder gebruik maakten van het kinderdagverblijf dan (allochtone) ouders die thuis wel Nederlands spreken ($F(2,680)= 23,25$; $p<0.00$ en $F(2,680)=72,08$; $p<0.00$). Zoals uit Tabel 9 blijkt waren er verschillen in opvattingen gerelateerd aan etniciteit. Zo werd een grote mate van sensitiviteit belangrijker gevonden door Nederlandse dan door allochtone ouders ($t=5,51$, $df=208,36$, $p<0.00$). Een hoog opleidingsniveau werd door allochtone ouders belangrijker gevonden dan door Nederlandse ouders ($t=-3,80$, $df=668$, $p<0.00$). Allochtone ouders hechtten meer waarde aan zowel huiselijke als centrumopvang dan Nederlandse ouders ($t=-10,10$, $df=346,12$, $p<0.00$ en $t=-5,62$, $df=265,69$, $p<0.00$). Allochtone ouders hadden meer moeite met het combineren van werk en zorg en zagen meer nadelen voor het kind bij het combineren van werk en zorg dan Nederlandse ouders ($t=-10,49$, $df=274,52$, $p<0.00$ en $t=-10,10$, $p<0.00$). Integratie in opvangvoorzieningen werd door allochtone ouders belangrijker gevonden dan door Nederlandse ouders ($t=-7,27$, $df=672$, $p<0.00$).

Tabel 9 Gemiddelden opvattingen naar etniciteit

Etniciteit	Nederlands		Allochtoon		P
	M	SD	M	SD	
Belang sensitiviteit	5,70	0,45	5,34	0,83	0.00
Belang ontwikkelingsstimulering	5,34	0,52	5,31	0,77	n.s
Belang dezelfde ideeën als verzorger	4,69	0,73	4,74	1,06	n.s.
Belang professionaliteit leidster	5,07	0,84	5,34	0,77	0.00
Negatieve consequenties werk: kind	3,12	1,34	3,68	1,06	0.00
Negatieve consequenties werk: moeder	2,46	0,88	3,35	0,99	0.00
Belang huiselijke opvang	3,49	1,00	4,30	0,86	0.00
Belang centrumopvang	4,39	0,74	4,81	0,86	0.00
Belang integratie	4,43	0,80	4,96	0,84	0.00

Ook ten aanzien van de keuze aspecten kwamen er etnische verschillen naar voren (zie Tabel 10). Zo bleken financiële redenen voor allochtone ouders vaker een reden te zijn om zelf voor hun kind te zorgen dan voor Nederlandse ouders ($t=-4,54$, $df=89$, $p<0.00$). Allochtone ouders die wel gebruik maakten van opvang bleken ruime openingstijden en flexibele opvang belangrijker te vinden bij de opvangkeuze dan Nederlandse ouders die gebruik maken van opvang ($t=-2,80$, $df= 549$, $p=0.01$ en $t=-3,76$, $df= 177,09$, $p<0.00$). Kleinschalige en huiselijke opvang en een aanbod van ontwikkelingsstimulering speelden bij allochtone ouders een grotere rol bij de opvangkeuze dan bij Nederlandse ouders ($t=-2,57$, $df=181,83$, $p=0.01$ en $t=-5,79$, $df=545$, $p<0.00$).

Tabel 10 Gemiddelden keuze aspecten naar etniciteit

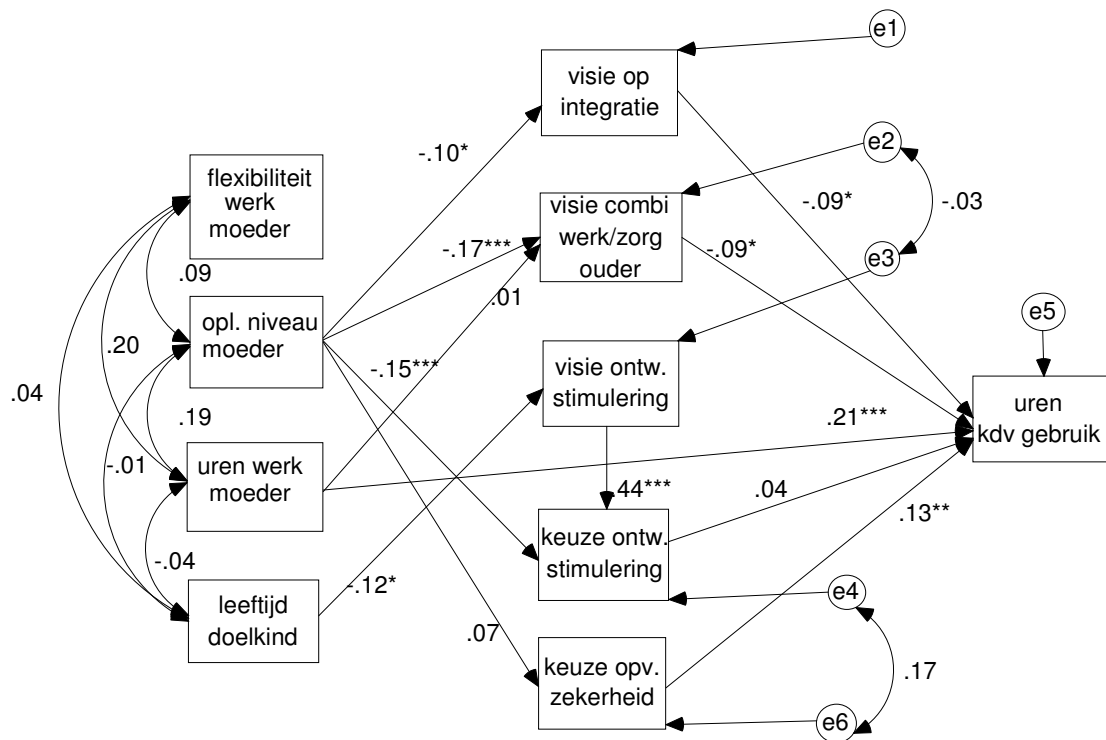
Etniciteit	Nederlands		Allochtoon		P
	M	SD	M	SD	
Bewuste keuze om zelf voor het kind te zorgen	4,26	1,19	4,23	1,21	n.s.
Financiële reden om zelf voor het kind te zorgen	3,66	1,37	4,86	1,15	0.00
Belang van lage kosten	4,94	0,96	5,12	0,90	n.s.
Belang van ruime openingstijden	4,95	1,22	5,31	0,98	0.01
Belang van bereikbaarheid	5,17	0,85	5,13	0,86	n.s.
Belang van zekerheid	5,17	0,85	5,11	0,89	n.s.
Belang van (korte) wachtlijst	5,04	1,21	4,97	1,15	n.s.
Belang van flexibele opvang	4,64	1,10	5,03	0,91	0.00
Belang van groepsstabiliteit	4,48	1,02	4,38	1,20	n.s.
Belang van kleinschalige en huiselijke opvang	3,57	1,28	3,87	1,03	0.01
Belang van aanbod van ontwikkelingsstimulering	4,50	0,70	4,93	0,61	0.00
Belang van structurele kwaliteit	5,04	0,58	5,09	0,65	n.s.
Belang van leidsterkwaliteiten	5,21	0,43	5,09	0,68	n.s.
Belang van sfeer op de opvang	5,50	0,59	5,18	0,79	0.00
Belang van een etnische gemengde samenstelling	3,70	1,16	4,77	0,99	0.00

Keuzemodel ouders

Om de vraag te kunnen beantwoorden welke overwegingen een rol spelen in het keuzeproces van ouders en welk gewicht toegekend wordt aan de verschillende opvattingen en keuze aspecten is een theoriegestuurd structureel vergelijkingsmodel (SEM) geconstrueerd. Omdat het merendeel van de steekproef bestond uit ouders die gebruik maakten van opvang in een kinderdagverblijf, zijn deze ouders opgenomen in het model. Bovendien is deze groep ouders van bijzonder belang voor de beleidscontext in Utrecht met betrekking tot integratie en de rol van educatie in de kinderopvang. Het voordeel van een SEM model is dat er zowel directe als indirecte effecten naar voren gebracht kunnen worden (Miles & Shevlin, 2001). Het model is geanalyseerd met het statistisch programma Amos. De toetsing verliep als volgt. Er is gestart met een zogenaamd ‘vol’ model, waarin alle theoretisch aannemelijk causale relaties waren opgenomen. Vervolgens is het model geschat. De passing van het model is

geëvalueerd bij de data en er is nagegaan welke effecten klein en niet significant waren. Tijdens de volgende analysestap zijn deze kleine en niet significante effecten geëlimineerd. Uiteindelijk resulteerde dit in het meest spaarzame eindmodel, zie figuur 2. Het model past goed (CFI en TLI > .90: Hu & Bentler, 1995) en de meeste paden zijn significant. Echter, de effecten zijn relatief klein en verklaren slechts een beperkt deel van de totale variantie. Dit eindmodel bevat drie visie aspecten en twee keuze aspecten die gerelateerd zijn aan de keuze voor een kinderdagverblijf.

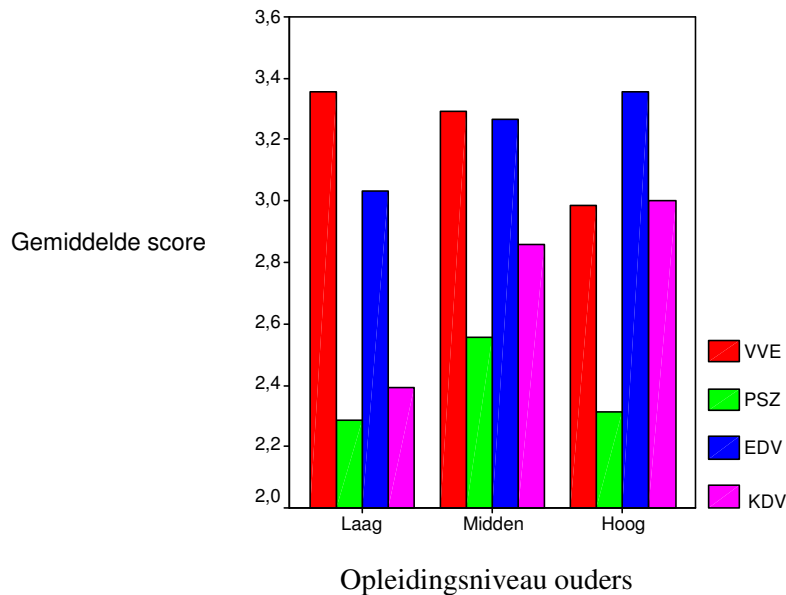
Achtergrondkenmerken zoals opleidingsniveau van moeder en het aantal uren dat moeder werkzaam is, hebben een indirect effect op het aantal uren dat gebruik wordt gemaakt van een kinderdagverblijf. De effecten van deze achtergrondkenmerken worden gemedieerd door de opvattingen die ouders hebben op integratie en het combineren van werk en zorg. Hoe hoger ouders opgeleid zijn, hoe negatiever ze zijn over integratie in de kinderopvang en hoe meer uren ze gebruik maken van een kinderdagverblijf. Ouders die positiever zijn over integratie in de kinderopvang maken minder uren gebruik van een kinderdagverblijf. Ouders die hoger opgeleid zijn, zien minder negatieve consequenties van het combineren van werk en zorg op hun functioneren als ouder en maken meer uren gebruik van een kinderdagverblijf. Er is eveneens een direct effect van het aantal uren dat moeder werkt op het aantal opvanguren. Ouders van jongere kinderen vinden ontwikkelingsstimulering belangrijker dan ouder van oudere kinderen. Er is dus een direct effect van leeftijd van het doelkind op de visie van ouders op ontwikkelingsstimulering. De visie op ontwikkelingsstimulering heeft een direct effect op de rol die ontwikkelingsstimulering speelt in het keuzeproces van ouders. Wanneer ouders ontwikkelingsstimulering belangrijk vinden, heeft dit een grotere rol gespeeld bij de keuze voor een opvangvoorziening. Dit resulteert echter niet in meer uren gebruik van een kinderdagverblijf, aangezien dit pad niet significant is. De zekerheid van opvang heeft een direct effect op het aantal uren gebruik van een kinderdagverblijf. Ouders die zekerheid van opvang belangrijk vinden, maken meer uren gebruik van een kinderdagverblijf.



Figuur 2
 $\chi^2(25)=32,29, p=.15$ $\chi^2/df=1.29$, CFI=.96, TLI=.92, RMSEA=.03
 CFI: Comparative Fit Index; TLI: Tucker-Lewis Coefficient; RMSEA: Root Mean Square Error of Approximation
 * $p<.05$, ** $p<.01$, *** $p<.001$

Vignetten

Ouders verschilden van elkaar ten aanzien van het belang dat zij hechtten aan verschillende doelen van een (opvang)voorziening. Zo werd meer waarde gehecht aan het opvoedings- en verzorgingsdoel evenals het spelen met leeftijdsgenoten naarmate ouders hoger opgeleid waren ($F(2,629)=14,96; p<0.00$ en $F(2,618)=5,32; p=0.01$). Wanneer gekeken werd naar het huidige gebruik van opvang is zichtbaar dat hoogopgeleide ouders die gebruik maakten van centrumopvang, al dan niet in combinatie met huiselijke opvang, meer waarde hechtten aan het opvoedings- en verzorgingsdoel dan hoogopgeleide ouders die gebruik maakten van huiselijke opvang ($F(3,280)=6,58; p<0.00$). De situatie van laagopgeleide ouders lag iets anders. Ouders die gebruik maakten van een combinatie van huiselijke en centrumopvang hechtten de meeste waarde aan het opvoedings- en verzorgingsdoel ($F(3,146)=6,66; p<0.00$). Daarnaast hechtten laagopgeleide ouders die gebruik maakten van centrumopvang de minste waarde aan het doel van spelen met andere kinderen ($F(3,146)=6,94; p<0.00$).



Figuur 3 Hypothetische voorkeuren van ouders naar opleidingsniveau

Deze verschillen zijn eveneens terug te zien wanneer gekeken wordt naar het type voorziening, zie Figuur 3. Over het algemeen waren ouders geneigd te kiezen voor het educatieve kinderdagverblijf, daarna volgde de VVE variant. Het kinderdagverblijf kwam op de derde plaats en tot slot de peuterspeelzaal. Er waren echter grote verschillen naar opleidingsniveau zichtbaar wat betreft de keuze voor een (opvang)voorziening.

Hoogopgeleide ouders waren minder geneigd te kiezen voor een VVE voorziening dan middelbaar en laagopgeleide ouders ($F(2,652)=12,56$; $p<0.00$). Bovendien bleken laagopgeleide (allochtone) ouders een voorkeur te hebben voor een evenwichtige etnische samenstelling van de voorziening, dus evenveel Nederlandse als niet-Nederlandse kinderen ($F(2)=5,85$; $P<0.00$). Middelbaar opgeleide ouders waren vaker geneigd te kiezen voor een peuterspeelzaalvoorziening dan laag- en hoogopgeleide ouders ($F(2,589)=4,35$; $p=0.01$). En hoogopgeleide ouders hadden op hun beurt een grotere voorkeur voor de peuterspeelzaal dan laagopgeleide ouders. Hoewel de voorkeur voor de peuterspeelzaal groter was voor laagopgeleide ouders die geen gebruik maakten van opvang dan laagopgeleide ouders die al gebruik maakten van centrumopvang ($F(3,136)=5,83$; $p<0.00$).

Naarmate ouders hoger opgeleid waren, werd de voorkeur voor de reguliere kinderdagverblijven sterker ($F(2,580)=16,43$; $p<0.00$). Daarbij kozen ouders liever voor een kinderdagverblijf met een etnische samenstelling waarbij de meerderheid van de kinderen Nederlands was. ($F(1)=22,82$; $P=0.01$). Naarmate opleidingsniveau toenam, werd de voorkeur voor het educatieve kinderdagverblijf eveneens groter ($F(2,615)=8,73$; $p<0.00$). Dit gold sterker voor ouders die al gebruik maakten van centrumopvang vergeleken met ouders die

gebruik maakten van huiselijke opvang ($F(3,277)=5,98$; $p<0.00$). Ook middelbaar opgeleide ouders die gebruik maakten van centrumopvang hadden een sterkere voorkeur voor een educatief kinderdagverblijf dan middelbaar opgeleide ouders die gebruik maakten van huiselijke opvang ($F(3,192)=2,98$; $p=0.03$). Ook voor het reguliere kinderdagverblijf bleek dat ouders een voorkeur hadden voor de variant met een meerderheid Nederlandse kinderen ($F(1)=16,75$; $p=0.01$).

Opvallend is dat uit de vignetten geconcludeerd kan worden dat ouders een sterkere voorkeur hadden voor een (opvang)voorziening met een educatief karakter. Een educatief karakter betekende in deze vignetten dat leidsters extra goed opgeleid waren en kinderen onder actieve begeleiding van de leidsters met elkaar konden spelen. Daarnaast werd er met thema's gewerkt en werden kinderen goed voorbereid op de basisschool. Het educatieve kinderdagverblijf stond duidelijk bovenaan. Dit heeft waarschijnlijk te maken met de keuzevrijheid van ouders wat betreft het aantal dagen dat zij hiervan gebruik maken. De behoefte aan opvang varieerde gemiddeld van 8 uur per week voor laagopgeleide ouders tot gemiddeld 23 uur per week voor hoogopgeleide ouders. Voor de VVE variant bleek er een voorkeur te zijn voor een evenwichtige etnische samenstelling van evenveel Nederlandse als niet-Nederlandse kinderen. Dit had waarschijnlijk te maken met het feit dat de laagopgeleide ouders die hier vooral voor bleken te kiezen van allochtone afkomst waren. Voor zowel het reguliere als het educatieve kinderdagverblijf bleek een meerderheid van Nederlandse kinderen gewenst.

Conclusie

In dit onderzoek is getracht meer zicht te krijgen op de overwegingen van ouders die een rol spelen bij de keuze voor een (opvang)voorziening. De belangrijkste resultaten zullen kort besproken worden. Allereerst bleek uit dit onderzoek dat demografische kenmerken gerelateerd zijn aan de opvangkeuze. Zo maakten hoogopgeleide ouders meer gebruik van opvang in een kinderdagverblijf dan laag- en middelbaar opgeleide ouders. Dit is een bevestiging van wat uit eerder (inter)nationaal onderzoek naar voren is gekomen (o.a. Huston et al., 2002; Liang et al., 2000, Portegijs et al., 2006). Laagopgeleide ouders maakten meer gebruik van de peuterspeelzaal en middelbaar opgeleide ouders maakten meer gebruik van huiselijke opvang. Allochtone ouders maakten meer gebruik van huiselijke opvang en de peuterspeelzaal/voorschool dan Nederlandse ouders. Dit bevestigt het idee van selectiviteit in het gebruik van voorschoolse (opvang)voorzieningen (van der Vegt et al., 2007; Emancipatiemonitor, 2006). Bovendien bleek dat, overeenkomstig met Amerikaans

onderzoek, allochtone ouders die thuis geen Nederlands spreken, minder uren gebruik maakten van opvang (Liang et al., 2000). Bovendien kozen allochtone ouders die thuis geen Nederlands spreken vaker voor de peuterspeelzaal/voorschool en minder vaak voor het kinderdagverblijf.

Daarnaast kwam in dit onderzoek naar voren dat er verschillende aspecten een rol spelen in de keuzes die ouders maken ten aanzien van voorschoolse (opvang)voorzieningen. Zowel opleidingsniveau als de etniciteit van ouders bleken hierbij belangrijke voorspellers te zijn. Wat betreft de opvattingen van ouders, hechtten laagopgeleide ouders meer waarde aan een hoog opleidingsniveau van een leidster/oppas dan hoogopgeleide ouders. Allochtone ouders vonden een hoog opleidingsniveau van een leidster/oppas belangrijker dan Nederlandse ouders. Terwijl een grote mate van sensitiviteit van een leidster/oppas belangrijker werd gevonden naarmate ouders hoger opgeleid waren. Bovendien werd een grote mate van sensitiviteit van een leidster belangrijker gevonden door Nederlandse dan door allochtone ouders. Naarmate Nederlandse ouders hoger opgeleid waren, gaven zij aan minder moeite te ervaren met het combineren van werk en zorg. Bovendien vonden Nederlandse hoogopgeleide ouders dat een kind het minst te lijden had wanneer een moeder werkte vergeleken met Nederlandse laag- en middelbaar opgeleide ouders. Allochtone ouders gaven aan het combineren van werk en zorg moeilijker te vinden dan Nederlandse ouders en zagen ook meer nadelen voor het kind dan Nederlandse ouders. Naarmate ouders lager opgeleid waren, vonden zij het beter dat een kind opgevangen werd in een in de thuissituatie of een huiselijke opvangvorm. Dit komt overeen met eerder onderzoek (Portegijs et al., 2006; Riley & Glass, 2002). Allochtone ouders hechtten zowel meer waarde aan (opvang in) een gezin als centrumopvang dan Nederlandse ouders. Allochtone ouders bleken vaker geen gebruik te maken van opvang en noemden financiële motieven als reden hiervoor. Wanneer zij wel gebruik maakten van opvang, was dit vaak een peuterspeelzaal of voorschool. Ouders die thuisblijven bij hun kinderen, kiezen vaker voor deze voorschoolse voorziening om hun kind in contact te laten komen met andere kinderen. Dit lijkt een aannemelijke verklaring voor het belang dat allochtone ouders hechtten aan zowel huiselijke als centrumopvang.

Ook ten aanzien van de overwegingen die een rol spelen bij de opvangkeuze zijn er verschillen tussen ouders. De kosten worden ook als voornaamste reden genoemd om geen gebruik te maken van opvang. De kosten werden belangrijker naarmate ouders lager opgeleid waren en waren voor allochtone ouders belangrijker dan voor Nederlandse ouders. Ten aanzien van motieven om voor een opvangvoorziening te kiezen bleken de openingstijden en de kosten van een voorziening voor laagopgeleide ouders belangrijker in de opvangkeuze dan

voor middelbaar en hoogopgeleide ouders. Voor allochtone ouders bleken deze aspecten belangrijker dan voor Nederlandse ouders. Ook uit Amerikaans onderzoek is naar voren gekomen dat praktische aspecten een belangrijke rol spelen bij de opvangkeuze van laagopgeleide ouders (van Horn et al., 2001; Peyton et al., 2001). Daarnaast bleken huiselijkheid en kleinschaligheid voor laag- en middelbaar opgeleide ouders belangrijker te zijn bij de opvangkeuze dan voor hoogopgeleide ouders. Dit lijkt een verklaring te bieden voor het lage gebruik van een kinderdagverblijf van met name laag opgeleide (allochtone) maar ook middelbaar opgeleide ouders vergeleken met hoogopgeleide ouders. Het opvanggebruik, al dan niet in een centrum, nam toe naarmate ouders hoger opgeleid waren. Dit kan (gedeeltelijk) verklaard worden door de visie op het combineren van werk en zorg. Hoogopgeleide ouders waren positiever over het combineren van werk en zorg. Zij zagen minder belemmeringen om naast het werken en goede ouder te zijn. Uit Amerikaans en Engels onderzoek bleek eveneens dat ouders die positiever zijn over het combineren van werk en zorg, meer gebruik maken van (centrum) opvang (NICHD, 2001; Sylva et al., 2007).

Ontwikkelingsstimulering in een opvangvoorziening bleek gemiddeld een minder belangrijke rol te spelen bij de opvangkeuze naarmate ouders hoger opgeleid waren. Voor laagopgeleide ouders was dit het belangrijkste vergeleken met de middelbaar en hoogopgeleide ouders. Voor allochtone ouders bleek ontwikkelingsstimulering een grotere rol te spelen in het keuzeprocess dan voor Nederlandse ouders. Hun behoefte aan ontwikkelingsstimulering kan wellicht verklaard worden door een grotere behoefte aan Nederlandse taalstimulering (Slot, 2007). Het is opvallend dat uit de vignetten een ander beeld naar voren kwam. Voor alle ouders gold een sterke voorkeur voor de educatieve varianten van (opvang)voorzieningen, met de sterkste voorkeur voor het educatieve kinderdagverblijf. Het educatieve element bestond uit extra goed opgeleide leidsters die kinderen actief konden begeleiden in hun spel. Bovendien werd met thema's gewerkt en werden kinderen goed voorbereid op de basisschool. Ook de hoogopgeleide ouders hadden een sterke voorkeur voor het educatieve kinderdagverblijf. Wanneer zij verschillende typen voorzieningen konden afwegen, kozen zij liever voor een kinderdagverblijf met een educatief aanbod. Dit gold met name voor ouders die momenteel gebruik maakten van een kinderdagverblijf. Een mogelijke verklaring voor deze discrepantie is dat de opvangkeuze op dit moment beperkt is. Werkende ouders die opvang nodig hebben, kiezen niet voor een peuterspeelzaal of voorschool, waar het educatieve element meer op de voorgrond staat, omdat die voorzieningen niet in hun behoeften voorzien. De peuterspeelzaal en voorschool bieden een beperkt aantal dagdelen aan en vervullen dus in mindere mate een opvangfunctie. Dus de keuze voor een kinderdagverblijf

ligt voor de hand. De aanwezigheid van een educatief aanbod speelde op dit moment dus nauwelijks een rol bij deze keuze. Op basis van de hypothetische keuzen leek er echter wel een behoefte te bestaan aan meer educatief aanbod op een kinderdagverblijf.

Er was geen literatuur gevonden over de rol van integratie en de etnische samenstelling van een opvangvoorziening in het keuzeproces van ouders. Met dit onderzoek is getracht om hier meer zicht op te krijgen. Er bleken zowel etnische verschillen als verschillen naar opleidingsniveau te zijn wat betreft integratie. Integratie in voorschoolse (opvang) voorzieningen werd minder belangrijk gevonden naarmate ouder hoger opgeleid waren. Allochtone ouders vonden het belangrijker dat er kinderen van verschillende culturele achtergronden naar een voorschoolse (opvang) voorziening gingen dan Nederlandse ouders. Voor laagopgeleide ouders speelde integratie ook een grotere rol in het keuzeproces dan voor middelbaar en hoogopgeleide ouders. Dit is voor een deel inherent aan het selectief gebruik van voorschoolse voorzieningen. (Nederlandse) ouders die een voorschoolse voorziening zoeken met een opvangfunctie, zoals een kinderdagverblijf, zullen daar in de regel niet veel allochtone kinderen aantreffen in de groep. Allochtone ouders maken immers minder vaak gebruik van het kinderdagverblijf. Dus bij een eenzijdig Nederlandse samenstelling van een groep, kan een cultureel diverse samenstelling van de groep eigenlijk geen rol spelen in het keuzeproces. Ook uit het SEM model en de uitkomsten van de analyses van de vignetten bleek integratie minder belangrijk te worden naarmate opleidingsniveau hoger werd. Wanneer ouders de hypothetische keuze hadden tussen twee dezelfde voorzieningen die alleen verschillen naar etnische samenstelling, kozen ouders voor de voorziening met de meerderheid Nederlandse kinderen. Hoewel deze verschillen significant, maar klein waren. De keuze voor een voorschoolse (opvang) voorziening met een meerderheid Nederlandse kinderen lijkt een logische keuze omdat dit een afspiegeling is van de huidige samenleving.

Discussie en aanbevelingen

De resultaten van dit onderzoek komen grotendeels overeen met wat er in eerder (inter)nationaal onderzoek naar voren is gekomen over keuzeprocessen van ouders inzake voorschoolse (opvang)voorzieningen. Daarmee worden eerdere bevindingen versterkt. Dit onderzoek heeft een belangrijke meerwaarde ten opzichte van eerder onderzoek door de combinatie van vragen naar aanleiding van topics en vignetten waarop ouders konden reageren. Op deze wijze konden ook hypothetische keuzen van ouders in beeld gebracht worden waardoor een zo volledig mogelijk beeld van de ideeën, keuzes, wensen en voorkeuren van ouders gegeven kon worden.

Dit onderzoek is uitgevoerd in het licht van twee belangrijke ontwikkelingen in voorschoolse voorzieningen, landelijk en vooral in een grote stad als Utrecht. De eerste ontwikkeling betreft de segregatietendens die zichtbaar is doordat ouders selectief gebruik maken van voorschoolse (opvang)voorzieningen. De tweede ontwikkeling heeft betrekking op de rol van educatie in voorschoolse (opvang)voorzieningen. De uitkomsten van de vignetten betreffen hypothetische keuzes en die mogelijk in de toekomst feitelijke keuzes kunnen worden als het aanbod van voorschoolse (opvang)voorziening anders zou zijn. Uit deze vignetten blijkt dat ouders dat ouders een voorkeur hebben voor (opvang)voorziening met een educatieve oriëntatie. Dit geldt zowel voor opvang in een kinderdagverblijf als op een voorschool. De functie van de voorzieningen verschilt namelijk, opvang ten behoeve van werkende ouders in vergelijking met een speelmogelijkheid voor kinderen van niet-werkende moeders. Ook het gebruik van de voorzieningen verschilt. Zo gaan kinderen 2 of 4 dagdelen naar een peuterspeelzaal/voorschool, maar zouden zij maximaal 10 dagdelen gebruik kunnen maken van een kinderdagverblijf. Hoewel de functie en het gebruik van de voorzieningen verschilt, waren de wensen en voorkeuren van ouders die gebruik maakten van de verschillende voorzieningen niet wezenlijk anders. Dit zou pleiten voor een harmonisering van de huidige voorzieningen tot een basisvoorziening waar alle kinderen al naar gelang de behoefte gebruik van kunnen maken. Het mes snijdt aan twee kanten doordat alle kinderen kunnen profiteren van een educatief aanbod, zodat kinderen goed voorbereid starten op de basisschool, en tegelijk de integratie bevordert wordt. Alle kinderen gaan immers naar dezelfde (opvang)voorziening. Dit is echter een ambitieus plan dat wellicht in de toekomst gerealiseerd zou kunnen worden.

Tegen de politieke en maatschappelijke achtergrond van segregatie in de voorschoolse voorzieningen zou op kortere termijn in ieder geval gedacht kunnen worden aan het terugbrengen van de huidige twee voorzieningen voor 2,5 tot vierjarigen, de peuterspeelzaal en voorschool, tot één voorziening. Op die manier kan de segregatie in ieder geval gedeeltelijk tegengegaan worden. Zoals uit de vignetten duidelijk naar voren komt, kiezen ouders liever voor een voorziening waar de meerderheid uit Nederlandse kinderen bestaat. Bovendien kunnen meer kinderen profiteren van het educatieve aanbod.

Dit onderzoek kent een paar beperkingen. Zo was er duidelijk sprake van een selectieve steekproef waarbij Nederlandse hoogopgeleide ouders oververtegenwoordigd zijn. Door weging toe te passen in de statistische analyses is getracht de steekproef zoveel mogelijk representatief te maken voor de bevolking van Utrecht. De respons onder allochtonen in de steekproef was erg laag, zodat de Turken en Marokkanen samengevoegd waren tot een groep.

Dit heeft mogelijkgevolgen voor de representativiteit. De onderzoeksmethode leent zich waarschijnlijk niet goed om deze groep te benaderen, vanwege onbekendheid met onderzoek of onvoldoende Nederlandse taalbeheersing. De respons onder Turkse ouders was beduidend groter dan onder Marokkaanse ouders. Dit komt waarschijnlijk door het aanbieden van de Turkse vertaling van de vragenlijst. Maar ook de respons onder Turkse ouders was nog niet vergelijkbaar met de respons onder de Nederlandse ouders. Onderzoek onder deze bevolkingsgroepen heeft waarschijnlijk meer succes bij een meer persoonlijke benadering. Dit is een belangrijke implicatie voor eventueel vervolgonderzoek.

Een andere beperking wordt gevormd door de kleine effecten uit het SEM model. Hoewel de passing van het model voldeed, kon er slechts een beperkt deel van de variantie verklaard worden. Het is niet helemaal duidelijk waar dit aan ligt. Wellicht was de variantie in de steekproef ook beperkt. Desalniettemin heeft dit onderzoek een bijdrage kunnen leveren aan het uitbreiden van kennis ten aanzien van keuzeprocessen van ouders inzake voorschool (opvang)voorzieningen.

Literatuur

- Baarda, D. B., de Goede, M. P. M., & Van Dijkum, C. J. (2007). Basisboek statistiek met SPSS. Handleiding voor het verwerken van en rapporteren over (onderzoeks)gegevens. Groningen, Houten: Wolters-Noordhoff.
- Blok, H., Fukkink, R. G., Gebhardt, E. C., & Leseman, P. P. M. (2005). The relevance of delivery mode and other programme characteristics for the effectiveness of early childhood intervention. *International Journal of Behavioral Development*, 29, 35-47.
- CBS (2007). *Flinke groei kinderopvang 2007*. Gevonden op 23 april 2008
<http://www.cbs.nl/nl-NL/menu/themas/inkomen-bestedingen/publicaties/artikelen/archief/2008/2008-2452-wm.htm>
- CBS (2006). Netto arbeidsparticipatie mannen en vrouwen. Gevonden op 26 juni 2008 op
<http://statline.cbs.nl/StatWeb/publication/?DM=SLNL&PA=37940&D1=0,8-9&D2=0,12-13,16-25&D3=a&D4=a&HDR=T&STB=G1,G2,G3&VW=T>
- Elster, J. (1986). *Rational Choice*. Oxford: Basil Blackwell.
- Greenberger, E., Goldberg W. A., Crawford, T. J., & Granger, J. (1988). Beliefs about the consequences of maternal employment for children. *Psychology of Women Quarterly*, 12, 35-59.
- Harsanyi, J. C. (1986). *Advances in understanding Rational Behavior*. In J. Elster (ed.) *Rational Choice*. Oxford: Basil Blackwell.
- Van Horn, M. L., Landsman-Ramey, S., Mulhivill, B. A., & Newell, W. Y. (2001). Reasons for child care choice and appraisal among low-income mothers. *Child & Youth Care Forum*, 30, 231-249.
- Hu, L., & Bentler, P. M. (1995). *Evaluating Model Fit*. In R. H. Hoyle (ed.) *Structural Equation Modeling. Concepts, issues and applications*. Thousand Oaks, London, New Delhi: Sage Publications.
- Huston, A. C., Chang, Y. E., & Gennetian, L. (2002). Family and individual predictors of child care use by low-income families in different policy contexts. *Early Childhood Research Quarterly*, 17, 441-469.
- Janssens, J. M. A. M. (2002). *Ogen doen onderzoek. Een inleiding in de methoden van sociaal-wetenschappelijk onderzoek*. Lisse: Swets & Zeitlinger Publishers.
- Jepma, IJ., van der Vegt, A. L., & Kooijman, P. (2007). *Landelijke monitor VVE*. Utrecht: Sardes
- Johansen, A. S., Leibowitz, A., & Waite, L. J. (1996). The importance of child care characteristics to choice of care. *Journal of Marriage and the Family* 58, 759-772.

- van Kampen, A., Klopogge, J., Rutten, S., & Schonewille, B. (2005). *Voor- en vroegschoolse Zorg en Educatie, de toekomst verkend*. Utrecht: Sardes.
- Krauss, J. (1998). Brief report: Safe at home base: Working parent's reasons for choice of home-based child care. *Journal of Adult Development*, 5, 59-66.
- de Kruif, R. E. L., Vermeer, H. J., Fukkink, R. G. Riksen-Walraven, J. M. A., Tavecchio, L. W. C., van IJzendoorn, M. H. & van Zeijl, J. (2007). *De Nationale Studie Pedagogische Kwaliteit Kinderopvang Eindrapport Project 0 en 1*. Nederlands Consortium Kinderopvang Onderzoek (NCKO).
- Lee, W. (1971). *Decision theory and human behaviour*, pp. 1-15. New York, London, Sydney, Toronto: John Wiley & Sons, Inc.
- Leseman, P. P. M. (2002). *Early childhood education and care for children from low-income or minority backgrounds*. Paris: OECD
- Leseman, P., & Blok, H. (2004). *Effectiviteit van voor- en voorschoolse educatie*. In: Leseman, P. en A. van der Leij, *Educatie in de voor- en vroegschoolse periode*. Baarn: HBuitgevers.
- Leseman, P. P. M. (2008). *Integrated early childhood education and care: Combating educational disadvantages of children from low-income and immigrant families*. Brussels: Eurydice/Europese Commissie.
- Liang, X., Fuller, B., & Singer, J. D. (2000). Ethnic differences in child care selection: The influence of family structure, parental practices and home language. *Early Childhood Research Quarterly*, 15, 357-284.
- Marshall, N., & Barnett R. (1993). Work-Family Strains and Gains Among Two-Earner Couples. *Journal of Community Psychology*, 21, 64-78.
- De Meis, D.K., Hock, E., & McBride, S.L. (1986). The balance of employment and motherhood: Longitudinal study of mothers' feelings about separation from their first-born infants. *Developmental Psychology*, 22, 627-632.
- Miles, J., & Shevlin, M. (2001). *Applying regression & correlation. A guide for students and researchers*. London, Thousand Oaks, New Delhi: Sage Publications.
- Ministerie van Onderwijs, Cultuur en Wetenschappen (2005). *Wet op de kinderopvang*. Gevonden op 17 april 2008 <http://www.minocw.nl/kinderopvang/627/Wet-kinderopvang.html>
- Ministerie van Onderwijs, Cultuur en Wetenschappen (2007). *Speerpunten 2007-2011*. Gevonden op 23 april 2008 <http://www.minocw.nl/hoofdpuntenbeleid/734/Andere-speerpunten-20072011.html>
- NICHD Early Child Care Research Network (2001). Nonmaternal care and family factors in early development: An overview of the NICHD Study of Early Child Care. *Applied Developmental Psychology*, 22, 457-492.

- Van Oploo, M., & Engelen, M., (2006). *Tweemeting trendonderzoek kinderopvang*. Een onderzoek in opdracht van het Ministerie van Sociale Zaken en Werkgelegenheid. Leiden: Research voor beleid.
- Peyton, V., Jacobs, A., O'Brien, M., & Roy, C. (2001). Reasons for choosing child care: associations with family factors, quality and satisfaction. *Early Childhood Research Quarterly*, 16, 191-208.
- Portegijs, W., Cloin, M., Ooms, I., & Eggink, E. (2006). *Hoe het werkt met kinderen. Moeders over kinderopvang en werk*. Den Haag: Sociaal Cultureel Planbureau.
- Portegijs, W., Hermans, B., & Lalta, V. (2006). *Emancipatiemonitor. Veranderingen in de leefsituatie en levensloop*. Den Haag: Centraal Bureau voor de Statistiek, Sociaal Cultureel Planbureau.
- Pungello, E. P., & Kurtz-Costes, B. (1999). Why and how working women choose child care: A review with a focus on infancy. *Developmental Review*, 19, 31-96
- Pungello, E. P., & Kurtz-Costes, B. (2000). Working women's selection of care for their infants: A prospective study. *Family Relations*, 49, 245-255.
- Riley, L. A., Glass, J. L. (2002). You can't always get what you want – infant care preferences and use among employed mothers. *Journal of Marriage and Family*, 64, 2-15
- Robson, C. (2002). *Real World Research*, pp. 223-267. Malden, Oxford, Carlton: Blackwell Publishing Ltd.
- Sen, A. (1986). *Behaviour and the concept of preference*. In J. Elster (ed.) Rational Choice. Oxford: Basil Blackwell.
- Slot, P. L. (2007). *Overwegingen van Nederlandse, Marokkaanse en Turkse ouders bij de keuze voor een peuterspeelzaal of voorschool*. Universiteit Utrecht: Departement Sociale Wetenschappen.
- Sociaal en Cultureel Planbureau (2007). *Jaarrapport integratie 2007*. Den Haag: Sociaal Cultureel Planbureau.
- Sylva, K., Stein, A., Leach, P., Barnes, J., & Malmberg, L. E. (2007). Family and child factors related to the use of non-maternal infant care: An English study. *Early Childhood Research Quarterly*, 22, 118-136.
- Tversky, A., & Kahneman, D. (1986). *The framing of decisions and the psychology of choice*. In J. Elster (ed.) Rational Choice. Oxford: Basil Blackwell.
- Tweede Kamer (2007). *Brief van de staatssecretaris van OCW (13 juli 2007)*. Gevonden op 15 januari 2008 <http://www.minocw.nl/documenten/24201.pdf>

Utrechtse Onderwijs Agenda 2006-2010. gevonden op 15 januari 2008 op
[http://www.onderwijsagendautrecht.nl/download/content/Utrechtse Onderwijs Agend
a.pdf](http://www.onderwijsagendautrecht.nl/download/content/Utrechtse_Onderwijs_Agenda.pdf)

Van der Vegt, A. L., Studulski, F. & Kloprogge, J. (2007). *Voorschoolse voorzieningen en
onderwijskansen, review van de onderzoeksliteratuur*. Utrecht: Sardes.

Wijkenmonitor Utrecht 2008. Utrecht: Bestuurs- en Concerndienst Gemeente Utrecht
gevonden op 9 juni 2008 op
[http://www.utrecht.nl/images/Secretarie/Bestuursinformatie/Publicaties2008/WM2008
/wijkenmonitor_2008.pdf](http://www.utrecht.nl/images/Secretarie/Bestuursinformatie/Publicaties2008/WM2008/wijkenmonitor_2008.pdf)

Summary

This study addressed the following research question: what do parents consider when choosing an educational or care facility arrangement for their 1- to 4-year-old children? To answer this question 1500 Dutch, 450 Moroccan and 450 Turkish parents in Utrecht received a questionnaire considering their beliefs and choices in preschool care and education. Also parents were asked to make a hypothetical choice on the base of fictitious descriptions of educational and care facilities. Most of the mainly higher educated, of which 603 Dutch, parents had chosen for center-based care, sometimes in combination with home-based care. Parents' beliefs and considerations appeared to differ by educational level and ethnicity. Lower educated and non-native immigrant parents showed an higher preference for an educational orientation in preschool or center day care than parents with middle and higher educational levels. But, interestingly, on the base of the hypothetical choice middle and higher educated parents also indicated an educational preference in preschool and centre day care. At this educational based facilities the specially trained staff offered more attention to children and children were well prepared for elementary school by working with theme-based program. A culturally diverse group composition in educational and care facilities was found to be more important as parents were lower educated. When parents were given a choice between two identical educational and care facilities, one facility with a balanced ethnic group composition (e.g. equal numbers of native and non-native children) and another facility with a majority of native Dutch children. Parents chose the latter.

KIKO

Keuzes In Kinderopvang Onderzoek

Universiteit Utrecht

Faculteit der Sociale Wetenschappen

Pauline Dikilitas-Slot (tel. 06 25 600 200)

Mirjam Pierik-Zwaal

Paul Leseman

Postbus 80140
3508 TC Utrecht



Universiteit Utrecht

Algemeen Deel

Omcirkel voor de volgende vragen telkens het cijfer van uw antwoord. Soms vragen wij u kort iets op te schrijven. Soms kunt u vragen overslaan, die niet op u van toepassing zijn.

1. Wat is uw postcode? (Vul a.u.b. de cijfers en letters in) _ _ _ _ _

2. Wat is uw geslacht?

1. Man
2. Vrouw

3. Uit hoeveel personen (uzelf meegeteld) bestaat uw huishouding?

_____ personen, waarvan _____ kind(eren) en _____ volwassene(n).

4. Voedt u uw kind(eren) samen op met uw echtgeno(o)t(e) of levenspartner?

1. Ja, samen met mijn echtgeno(o)t(e) / levenspartner.
2. Nee, ik voed mijn kinderen voornamelijk alleen op.
3. Anders, namelijk (geef s.v.p. een korte omschrijving)

5. Tot welke etnisch culturele achtergrond rekent u zichzelf? Als u een partner heeft met wie u samen uw kind(eren) opvoedt, vult u a.u.b. dan ook zijn/haar culturele achtergrond in.

Uzelf	Uw partner
1. Nederlands	1. Nederlands
2. Marokkaans	2. Marokkaans
3. Turks	3. Turks
4. Koerdisch	4. Koerdisch
5. Antilliaans	5. Antilliaans
6. Surinaams	6. Surinaams
7. Anders, namelijk _____	7. Anders, namelijk _____

6. Welke taal spreekt u meestal thuis met uw kind(eren)? *Omcirkel 1 cijfer. Als u meerdere talen ongeveer evenveel spreekt thuis, kunt u meer cijfers omcirkelen.*

1. Nederlands
2. Marokkaans Berbers
3. Marokkaans Arabisch
4. Turks
5. Koerdisch
6. Antilliaans
7. Surinaams
8. Een andere taal, namelijk: _____

7. Wat is de hoogste opleiding waar u een diploma van heeft behaald ? Als u een partner heeft, vult u dan a.u.b. ook zijn/haar hoogste opleiding in.

Uzelf	Uw partner
1. Basisonderwijs	1. Basisonderwijs
2. Lager beroepsonderwijs (LBO, VBO, IVO)	2. Lager beroepsonderwijs (LBO, VBO, IVO)
3. Mavo/ Vmbo	3. Mavo/ Vmbo
4. Middelbaar beroepsonderwijs (Mbo)	4. Middelbaar beroepsonderwijs (Mbo)
5. Havo	5. Havo
6. Vwo	6. Vwo
7. Hoger beroepsonderwijs (hbo)	7. Hoger beroepsonderwijs (hbo)
8. Universitair onderwijs	8. Universitair onderwijs
Anders, namelijk _____	Anders, namelijk _____

8. Heeft u op dit moment werk buitenshuis en zo ja voor hoeveel uur per week? *(Omcirkel a.u.b. het antwoord van uw keuze en vul het aantal uren in)*

- | | |
|--|--------------------------|
| 1. Ja, een baan voor _____ uur per week. | Ga naar vraag 9. |
| 2. Nee, ik doe het huishouden en zorg voor de kinderen; ik zoek geen werk. | Ga naar vraag 10. |
| 3. Nee, ik ben thuis en zorg voor de kinderen; ik zoek wel werk. | Ga naar vraag 10. |
| 4. Ik ben arbeidsongeschikt verklaard. | Ga naar vraag 10. |
| 5. Ik studeer/leer op dit moment. | Ga naar vraag 10. |
| 6. Anders, namelijk _____ | Ga naar vraag 10. |

9. Kunt u zelf uw (werk) tijd zelf indelen?

1. Nee, ik werk op vaste dagen en tijden, ik kan niet schuiven met dagen of tijden.
2. Nee, ik werk op vaste dagen / tijden, maar ik kan wel als het nodig is later beginnen of eerder

naar huis.

3. Ja, ik ben redelijk flexibel en kan makkelijk schuiven met dagen en tijden.

Als u een partner heeft met wie u samen de opvoeding doet, ga dan naar vraag 10.
Als u geen partner heeft, ga dan naar vraag 12.

10. Heeft uw partner op dit moment werk, en zo ja voor hoeveel uur per week?

1. Ja, een betaalde baan voor _____ uur per week. **Ga naar vraag 11.**
2. Nee, hij/zij doet het huishouden en zorgt voor de kinderen; zoekt geen werk. **Ga naar vraag 12.**
3. Nee, hij/zij is thuis en zorgt voor de kinderen; hij/zij zoekt wel werk. **Ga naar vraag 12.**
4. Hij/zij is arbeidsongeschikt verklaard. **Ga naar vraag 12.**
5. Hij/zij studeert/leert op dit moment. **Ga naar vraag 12.**
6. Anders, namelijk _____ **Ga naar vraag 12.**

11. Kan uw partner zelf zijn/haar (werk) tijd zelf indelen?

1. Nee, hij/zij werkt op vaste dagen en tijden, hij/zij kan niet schuiven met dagen en tijden.
2. Nee, hij/zij werkt op vaste dagen/tijden, maar hij/zij kan wel als het nodig is later beginnen of eerder naar huis.
3. Ja, hij/zij is redelijk flexibel en kan makkelijk schuiven met dagen en tijden

De volgende vragen gaan over de manier waarop uw kinderen momenteel opgevangen worden.

12. Graag willen we weten hoe uw jongste drie kinderen op dit moment worden opgevangen en verzorgd. Wilt u s.v.p. het schema op de volgende bladzijde invullen voor uw drie jongste kinderen.

Hier volgt eerst een voorbeeld:

Stel, u heeft drie kinderen. De jongste is 1 jaar, hij gaat naar een gastouder voor 1 dag per week, dus ongeveer 8 uur. Uw middelste kind is 3 jaar en gaat dinsdagmiddag en woensdag ochtend naar de peuterspeelzaal. Bovendien past de oma iedere woensdagmiddag op allebei de kinderen. Uw oudste is 5 jaar en gaat de basisschool, blijft 3 keer per week tussen de middag over en gaat twee middagen naar de naschoolse opvang. Het schema zal er dan als volgt komen uit te zien:

VOORBEELD	Eerste jongste kind	Tweede kind	Derde kind
Geboortedatum	<u>12</u> <u>03</u> <u>2007</u>	<u>15</u> <u>01</u> <u>2005</u>	<u>14</u> <u>04</u> <u>2003</u>
Wordt alleen door ouders (uzelf) opgevangen en verzorgd	<input type="checkbox"/> Ja, ga verder met tweede kind <input checked="" type="checkbox"/> Nee, ga hieronder verder met invullen	<input type="checkbox"/> Ja, ga verder met derde kind <input checked="" type="checkbox"/> Nee, ga hieronder verder met invullen	<input type="checkbox"/> Ja <input checked="" type="checkbox"/> Nee, ga hieronder verder met invullen
Opvang door familie	<u>5</u> uur per week	<u>5</u> uur per week	_____ uur per week
Opvang door oppas die bij u thuis komt	<u>8</u> uur per week	_____ uur per week	_____ uur per week
Opvang door gastouder in gastgezin	<u>8</u> uur per week	_____ uur per week	_____ uur per week
Kinderdagverblijf	_____ dagdelen per week	_____ dagdelen per week	_____ dagdelen per week
Peuterspeelzaal	_____ dagdelen per week	<u>2</u> dagdelen per week	_____ dagdelen per week
Voorschool	_____ dagdelen per week	_____ dagdelen per week	_____ dagdelen per week
Overblijven op school	_____ keer per week	_____ keer per week	<u>3</u> keer per week
Naschoolse opvang	_____ middagen per week	_____ middagen per week	<u>2</u> middagen per week

Kruis s.v.p. aan of u en uw partner alleen voor de kinderen zorgen. Vul daarna voor elk kind in welke vorm(en) van opvang u gebruikt. Begin met uw **jongste** kind. Als u een vorm niet gebruikt, vul dan **niets** in. Eén *dagdeel* is een ochtend **of** middag van ongeveer 2½ à 4 uur.

	Eerste (jongste) kind	Tweede kind	Derde kind
Geboortedatum, dag/maand/jaar bijvoorbeeld <u>14/04/03</u>	___/___/___	___/___/___	___/___/___
Wordt alleen door ouders verzorgd	<input type="checkbox"/> Ja, ga verder met tweede kind <input type="checkbox"/> Nee, ga hieronder verder met invullen	<input type="checkbox"/> Ja, ga verder met derde kind <input type="checkbox"/> Nee, ga hieronder verder met invullen	<input type="checkbox"/> Ja <input type="checkbox"/> Nee, ga hieronder verder met invullen
Opvang door familie	_____ uur per week	_____ uur per week	_____ uur per week
Opvang door oppas die bij u thuis komt	_____ uur per week	_____ uur per week	_____ uur per week
Opvang door gastouder in gastgezin	_____ uur per week	_____ uur per week	_____ uur per week
Kinderdagverblijf	_____ dagdelen per week	_____ dagdelen per week	_____ dagdelen per week
Peuterspeelzaal	_____ dagdelen per week	_____ dagdelen per week	_____ dagdelen per week
Voorschool	_____ dagdelen per week	_____ dagdelen per week	_____ dagdelen per week
Overblijven op school	_____ keer per week	_____ keer per week	_____ keer per week
Naschoolse opvang	_____ middagen per week	_____ middagen per week	_____ middagen per week

13. Welke vorm van opvang zou u bij voorkeur het grootste aantal uren gebruiken, als u helemaal vrij was om te kiezen? Dus *onafhankelijk* van kosten, beschikbaarheid en noodzakelijkheid. Als u het liefst zou kiezen voor een combinatie van 2 of meer vormen van opvang, kunt u meerdere antwoorden omcirkelen.

1. Ik zou geen oppas of opvang willen, maar zelf voor mijn kind zorgen.
2. Ik zou het liefst willen dat mijn familie voor mijn kind zorgt, terwijl ik bezig ben met andere dingen.
3. Ik zou mijn kind het liefst door een gastouder of oppas (bij mij thuis) willen laten verzorgen.
4. Ik zou mijn kind het liefst in een professioneel kinderopvang centrum laten verzorgen zoals een kinderdagverblijf, peuterspeelzaal, crèche of voorschool.

14. Hieronder staan enkele opvattingen over de opvoeding van uw kind(eren). Kunt u bij elke opvatting aangeven hoe belangrijk u deze vindt bij de verzorging en opvoeding van uw kind(eren) door een andere opvoeder, zoals een familielid, oppas of leidster. Dus deze vragen gaan niet over uzelf of uw partner als opvoeder. Omcirkel telkens één cijfer.

1= zeer onbelangrijk
 2= onbelangrijk
 3= een beetje onbelangrijk
 4= een beetje belangrijk
 5= belangrijk
 6= zeer belangrijk

Een oppas of leidster:

- | | | | | | | | |
|---|--|---|---|---|---|---|---|
| a | is opmerkzaam en reageert goed op kinderen. | 1 | 2 | 3 | 4 | 5 | 6 |
| b | is gemotiveerd om kinderen goed te verzorgen. | 1 | 2 | 3 | 4 | 5 | 6 |
| c | onderneemt activiteiten met kinderen, zoals samen een boekje lezen. | 1 | 2 | 3 | 4 | 5 | 6 |
| d | leert kinderen met andere kinderen om te gaan. | 1 | 2 | 3 | 4 | 5 | 6 |
| e | heeft dezelfde ideeën als ik over omgaan met kinderen. | 1 | 2 | 3 | 4 | 5 | 6 |
| f | kan vanuit haar professionele achtergrond in de gaten houden of het goed gaat met mijn kind. | 1 | 2 | 3 | 4 | 5 | 6 |
| g | is goed opgeleid om mijn kind te verzorgen. | 1 | 2 | 3 | 4 | 5 | 6 |
| h | kan mijn kind spelenderwijs dingen leren. | 1 | 2 | 3 | 4 | 5 | 6 |
| i | kan een kind stimuleren in zijn ontwikkeling. | 1 | 2 | 3 | 4 | 5 | 6 |
| j | vindt dezelfde dingen belangrijk bij de opvoeding als ik. | 1 | 2 | 3 | 4 | 5 | 6 |

15. Hieronder staan enkele stellingen over de combinatie werken en gezin. Kunt u bij iedere stelling aangeven in hoeverre u het ermee eens bent? Er zijn geen goede of slechte antwoorden, het gaat om uw mening. Omcirkel telkens één cijfer.

1= helemaal oneens
 2= oneens
 3= een beetje oneens
 4= een beetje eens
 5= eens
 6= helemaal eens

- | | | | | | | | |
|---|--|---|---|---|---|---|---|
| a | Kinderen kunnen minder goed een warme en veilige relatie opbouwen met een moeder die fulltime werkt. | 1 | 2 | 3 | 4 | 5 | 6 |
| b | Kinderen doen het beter op school als hun moeder niet fulltime buitenshuis werkt. | 1 | 2 | 3 | 4 | 5 | 6 |
| c | Tijdens het werk voel ik me schuldig omdat ik liever tijd met mijn gezin doorbreng. | 1 | 2 | 3 | 4 | 5 | 6 |
| d | Door te werken voel ik me goed over mezelf en dat is goed voor mijn kind(eren). | 1 | 2 | 3 | 4 | 5 | 6 |
| e | Door te werken heb ik te weinig tijd om de ouder te zijn die ik zou willen zijn. | 1 | 2 | 3 | 4 | 5 | 6 |
| f | Door mijn verantwoordelijkheid voor mijn gezin heb ik minder plezier in mijn werk. | 1 | 2 | 3 | 4 | 5 | 6 |

16. De volgende stellingen gaan over de betekenis van verschillende opvangmogelijkheden voor het kind.

Kunt u aangeven in hoeverre u het eens bent met elk punt? Omcirkel telkens één cijfer.

1= helemaal oneens
2= oneens
3= een beetje oneens
4= een beetje eens
5= eens
6= helemaal eens

- | | | | | | | | |
|---|--|---|---|---|---|---|---|
| a | Een kind is gelukkiger bij zijn vader of moeder dan bij iemand anders. | 1 | 2 | 3 | 4 | 5 | 6 |
| b | Een vader of moeder weet het beste wat goed is voor zijn/haar kind. | 1 | 2 | 3 | 4 | 5 | 6 |
| c | Opvang in een natuurlijke gezinssituatie is beter voor een kind dan opvang in een groep zoals op een kinderdagverblijf. | 1 | 2 | 3 | 4 | 5 | 6 |
| e | Opvang in groepsverband, zoals een kinderdagverblijf, is beter voor een kind omdat hij/zij kan leren omgaan met andere kinderen. | 1 | 2 | 3 | 4 | 5 | 6 |
| f | Het is goed dat er op een kinderdagverblijf, peuterspeelzaal of voorschool kinderen van verschillende culturele achtergronden zitten, want dan leren ze beter met elkaar omgaan. | 1 | 2 | 3 | 4 | 5 | 6 |
| g | Een kind dat alleen maar thuis is en niet naar een kinderdagverblijf, peuterspeelzaal of voorschool gaat, is minder sociaal. | 1 | 2 | 3 | 4 | 5 | 6 |
| h | Een kinderdagverblijf, peuterspeelzaal of voorschool moet een afspiegeling zijn van de samenleving, dus er moeten kinderen van verschillende culturele achtergronden naartoe gaan. | 1 | 2 | 3 | 4 | 5 | 6 |
| i | Een kinderdagverblijf, peuterspeelzaal of voorschool is leuk voor een kind omdat hij/zij kan spelen met andere kinderen. | 1 | 2 | 3 | 4 | 5 | 6 |
| j | Een kinderdagverblijf, peuterspeelzaal of voorschool bevordert de integratie van niet-Nederlandse kinderen, omdat ze beter Nederlands leren. | 1 | 2 | 3 | 4 | 5 | 6 |

Wanneer u alleen zelf uw kind(eren) verzorgt en geen gebruik maakt van opvang door familie, een oppas/gastouder, een kinderdagverblijf, een peuterspeelzaal of een voorschool kunt u hieronder verder gaan met vraag 17.

Als u wel gebruik maakt van een vorm van opvang, kunt u verder gaan met vraag 18.

17. Hieronder volgt een aantal redenen waarom ouders ervoor kiezen om *zelf* voor hun kind te zorgen en geen gebruik te maken van een oppas, kinderdagverblijf of peuterspeelzaal. Geef aan in hoeverre u het hiermee eens bent. Omcirkel telkens één cijfer.
- 1= helemaal oneens
 2= oneens
 3= een beetje oneens
 4= een beetje eens
 5= eens
 6= helemaal eens

a	Thuisblijven bij mijn kind is een bewuste keuze	1	2	3	4	5	6
b	Een oppas of kinderdagverblijf is te duur.	1	2	3	4	5	6
c	Een oppas of kinderdagverblijf kost meer dan ik zou verdienen met werken.	1	2	3	4	5	6
d	Een oppas of leidster kan mijn kind niet zo goed verzorgen als ik.	1	2	3	4	5	6

U heeft ervoor gekozen *geen* gebruik te maken van opvang door familie, oppas/gastouder, een kinderdagverblijf, een peuterspeelzaal of een voorschool. Ga nu verder met vraag 21

Als u wel gebruik maakt van opvang door anderen, zoals een gastouder, crèche, peuterspeelzaal of voorschool, vult u dan a.u.b. de volgende vragen in.

18. Hieronder volgt een aantal redenen waarom ouders voor een bepaalde vorm van opvang kiezen. Geef aan in hoeverre u het hiermee eens bent. Houd hierbij uw huidige situatie in gedachten. Wanneer een reden niet van toepassing is op uw situatie, vult u een '1' in.
- 1= helemaal oneens
 2= oneens
 3= een beetje oneens
 4= een beetje eens
 5= eens
 6= helemaal eens

a	Met werken wil ik meer verdienen dan ik aan oppas uit geef.	1	2	3	4	5	6
b	Ik wil erop kunnen vertrouwen dat mijn kind een oppas heeft op de dagen dat ik moet werken.	1	2	3	4	5	6
c	Ik wil vooraf duidelijk weten wat ik moet betalen voor opvang.	1	2	3	4	5	6
d	De opvang moet ruime openingstijden hebben die aansluiten bij mijn werktijden.	1	2	3	4	5	6
e	Ik wil niet voor onverwachte opvangkosten komen te staan.	1	2	3	4	5	6
f	Mijn kind moet makkelijk extra opvang kunnen krijgen als dat een keer nodig is.	1	2	3	4	5	6
g	Ik wil soms ook oppas voor mijn kind kunnen krijgen op andere dagen dan die waar ik oppas voor heb geregeld.	1	2	3	4	5	6
h	De opvang moet makkelijk bereikbaar zijn.	1	2	3	4	5	6
i	De opvang moet dichtbij mijn huis of werk zijn.	1	2	3	4	5	6
j	Mijn kind moet altijd naar de opvang kunnen op de afgesproken dagen.	1	2	3	4	5	6
k	Ik wil niet moeten thuisblijven van mijn werk omdat de oppas opeens niet kan.	1	2	3	4	5	6
l	Ik wil niet op een wachtlijst voor opvang komen te staan.	1	2	3	4	5	6
m	Mijn kind moet meestal met dezelfde kinderen in de groep zitten.	1	2	3	4	5	6

19.	Hieronder volgt een aantal redenen waarom ouders voor verschillende vormen van opvang kiezen. Geef aan wat u belangrijk vindt als u een keuze maakt voor een bepaalde vorm van opvang. Denk hierbij aan uw <u>huidige</u> situatie.						
		1= zeer onbelangrijk					
		2= onbelangrijk					
		3= een beetje onbelangrijk					
		4= een beetje belangrijk					
		5= belangrijk					
		6= zeer belangrijk					
a	Deze opvang is kleinschalig en lijkt op een gezinssituatie.	1	2	3	4	5	6
b	Bij deze opvang worden leuke activiteiten gedaan, zoals knutselen of boekjes lezen.	1	2	3	4	5	6
c	De zorg is van goede kwaliteit	1	2	3	4	5	6
d	Bij deze opvang zitten de kinderen in kleine groepen.	1	2	3	4	5	6
e	Dit is huiselijke opvang zoals in een gezin.	1	2	3	4	5	6
f	Mijn kind leert nieuwe dingen op de opvang, zoals tellen of kleuren benoemen.	1	2	3	4	5	6
g	De leidsters zijn goed opgeleid om mijn kind te verzorgen.	1	2	3	4	5	6
h	Er zijn voldoende leidsters aanwezig voor het aantal kinderen.	1	2	3	4	5	6
i	Bij deze opvang zitten kinderen van verschillende culturele achtergronden.	1	2	3	4	5	6
j	Mijn kind wordt goed verzorgd bij deze opvang.	1	2	3	4	5	6
k	Bij deze opvang zijn er weinig kinderen per leidster.	1	2	3	4	5	6
l	De opvang en het speelgoed zijn veilig.	1	2	3	4	5	6
m	Door mijn kind naar een officiële opvang te brengen zal het op de basisschool beter mee kunnen doen.	1	2	3	4	5	6
n	De ruimte waar mijn kind wordt opgevangen is schoon en netjes.	1	2	3	4	5	6
o	De activiteiten die gedaan worden lijken erg op de activiteiten die op de basisschool gedaan worden.	1	2	3	4	5	6
p	De leidsters worden begeleid door zeer deskundige staf.	1	2	3	4	5	6
q	De oppas / leidster zorgt voor een gezellige sfeer in de groep.	1	2	3	4	5	6
r	De leidster of oppas is vriendelijk en gaat goed met mijn kind om.	1	2	3	4	5	6
s	Mijn kind zit altijd samen met dezelfde groep kinderen.	1	2	3	4	5	6
t	Het speelgoed helpt mijn kind om de wereld te leren kennen.	1	2	3	4	5	6
u	Het speelgoed bij deze opvang past bij de ontwikkelingsfase van mijn kind.	1	2	3	4	5	6

20. Wat vindt u belangrijke kwaliteiten van een oppas of leidster?

Omcirkel telkens één cijfer.

1= helemaal oneens
2= oneens
3= een beetje oneens
4= een beetje eens
5= eens
6= helemaal eens

De oppas of verzorger van mijn kind:

a	reageert snel en goed als mijn kind hulp nodig heeft.	1	2	3	4	5	6
b	zorgt ervoor dat mijn kind duidelijk weet wat wel en niet mag.	1	2	3	4	5	6
c	leert mijn kind zich goed te gedragen.	1	2	3	4	5	6
d	bereidt mijn kind voor op wat er gaat gebeuren.	1	2	3	4	5	6
e	is in mijn kind geïnteresseerd.	1	2	3	4	5	6
g	respecteert de eigenheid van mijn kind.	1	2	3	4	5	6
h	geeft mijn kind de ruimte om te ontdekken.	1	2	3	4	5	6
i	helpt mijn kind om leuk te spelen samen met andere kinderen.	1	2	3	4	5	6
j	biedt een voorspelbare dagindeling aan mijn kind.	1	2	3	4	5	6
k	Leest veel voor en praat veel met mijn kind.	1	2	3	4	5	6

21. Tot slot willen we u vragen enkele beschrijvingen van *vormen van opvang* te lezen, en de vragen te beantwoorden die erbij horen. Leest u de beschrijving alstublieft zorgvuldig door!

Pietje Puk

Pietje Puk is een opvangvoorziening voor kinderen van 2,5 tot 4 jaar oud waar kinderen 4 dagdelen per week naar toe kunnen gaan. Kinderen kunnen hier spelen met leeftijdsgenootjes, en worden hierbij begeleid door de leidsters. De leidsters zijn actief betrokken bij het spel van de kinderen. Daarnaast gaan de kinderen in de kring en eten ze samen fruit. Op Pietje Puk wordt gewerkt met thema's die terug komen in alle activiteiten, bijvoorbeeld bij het knutselen en de boekjes die gelezen worden. De twee leidsters zijn extra goed opgeleid om kinderen te stimuleren in hun ontwikkeling. Op Pietje Puk worden kinderen alvast goed voorbereid op de basisschool. Er zijn ongeveer evenveel Nederlandse kinderen als kinderen van buitenlandse ouders en de groep bestaat uit 10 tot 15 kinderen.

Zou u voor deze voorziening kiezen, *als u een vorm van opvang buiten het gezin zou willen gebruiken*: (omcirkel uw keuze.)

1. Ja
2. Misschien wel
3. Waarschijnlijk niet
4. Nee

Geef in onderstaand schema a.u.b. twee voordelen en twee nadelen aan van deze voorziening. Ook als u eigenlijk geen voordelen of nadelen ziet, vragen wij u in de kolommen 'voordelen' en 'nadelen' toch steeds twee punten te omcirkelen van wat u als mogelijke voor- en nadelen ziet.

Omcirkel twee voordelen		Omcirkel twee nadelen	
1	Voor kinderen van 2,5 tot 4 jaar	1	Voor kinderen van 2,5 tot 4 jaar
2	4 dagdelen	2	4 dagdelen
3	Spelen met leeftijdsgenoten onder actieve begeleiding van de leidsters	3	Spelen met leeftijdsgenoten onder actieve begeleiding van de leidsters
4	In de kring zitten	4	In de kring zitten
5	Samen fruit eten	5	Samen fruit eten
6	Werken met thema's in de activiteiten	6	Werken met thema's in de activiteiten
7	Extra goed opgeleide leidsters	7	Extra goed opgeleide leidsters
8	Goede voorbereiding op de basisschool	8	Goede voorbereiding op de basisschool
9	Evenveel Nederlandse als niet-Nederlandse kinderen	9	Evenveel Nederlandse als niet-Nederlandse kinderen
10	Groep van 10-15 kinderen	10	Groep van 10-15 kinderen

Otje

Otje is een opvangvoorziening voor kinderen van 0-4 jaar. Ouders bepalen hoeveel dagen hun kind naar Otje gaat, maar het minimum is twee dagdelen. Kinderen kunnen hier met elkaar spelen onder begeleiding van de leidsters. De leidsters zijn actief bij het spel van de kinderen betrokken. Er wordt samen gegeten en er is een slaapmogelijkheid voor kinderen. Er wordt gewerkt met een themagericht programma om kinderen spelenderwijs te stimuleren in hun ontwikkeling. Alle activiteiten staan in teken van dit thema, zoals de knutselactiviteiten en de boekjes die voorgelezen worden. De twee leidsters zijn extra goed opgeleid om kinderen te stimuleren in hun ontwikkeling, zodat ze alvast worden voorbereid op de basisschool. De groep bestaat uit 10 tot 15 kinderen. Meer dan de helft daarvan zijn Nederlandse kinderen.

Zou u voor deze voorziening kiezen als u een vorm van opvang buiten het gezin zou willen gebruiken: *(Omcirkel uw keuze.)*

1. Ja
2. Misschien wel
3. Waarschijnlijk niet
4. Nee

Geef in onderstaand schema a.u.b. twee voordelen en twee nadelen aan van deze voorziening. Ook als u eigenlijk geen voordelen of nadelen ziet, vragen wij u in de kolommen 'voordelen' en 'nadelen' toch steeds twee punten te omcirkelen van wat u als mogelijke voor- en nadelen ziet.

Omcirkel twee voordelen		Omcirkel twee nadelen	
1	Voor kinderen van 0 tot 4 jaar	1	Voor kinderen van 0 tot 4 jaar
2	Aantal dagen wordt door ouders bepaald	2	Aantal dagen wordt door ouders bepaald
3	Spelen met andere kinderen onder actieve begeleiding van de leidsters	3	Spelen met andere kinderen onder actieve begeleiding van de leidsters
4	Er wordt samen gegeten	4	Er wordt samen gegeten
5	Er is een slaapmogelijkheid	5	Er is een slaapmogelijkheid
6	Werken met thema's in de activiteiten	6	Werken met thema's in de activiteiten
7	Extra goed opgeleide leidsters	7	Extra goed opgeleide leidsters
8	Goede voorbereiding op de basisschool	8	Goede voorbereiding op de basisschool
9	Groep van 10-15 kinderen	9	Groep van 10-15 kinderen
10	Meer Nederlandse kinderen dan niet-Nederlandse kinderen	10	Meer Nederlandse kinderen dan niet-Nederlandse kinderen

De Vlinder

De Vlinder is een opvangvoorziening voor kinderen van 2,5 tot 4 jaar waar kinderen 2 dagdelen per week naar toe kunnen gaan. Kinderen kunnen hier in contact komen met andere kinderen van hun leeftijd. De kinderen kunnen vooral lekker zelf spelen met het aanwezige speelgoed. De kinderen krijgen hierbij veel vrijheid en mogen zelf kiezen waar ze mee willen spelen. Er zijn een leidster en een stagiaire die toezicht houden en goed op de kinderen letten. Af en toe wordt er een activiteit georganiseerd, zoals knutselen, of wordt er een boekje voorgelezen. Daarnaast gaan de kinderen samen in de kring en wordt er samen fruit gegeten. Er zijn ongeveer evenveel Nederlandse kinderen als kinderen van buitenlandse ouders. De groep bestaat uit 10 tot 15 kinderen.

Zou u voor deze voorziening kiezen als u een vorm van opvang buiten het gezin zou willen gebruiken? (omcirkel uw keuze)

1. Ja
2. Misschien wel
3. Waarschijnlijk niet
4. Nee

Geef in onderstaand schema a.u.b. twee voordelen en twee nadelen aan van deze voorziening. Ook als u eigenlijk geen voordelen of nadelen ziet, vragen wij u in de kolommen 'voordelen' en 'nadelen' toch steeds twee punten te omcirkelen van wat u als mogelijke voor- en nadelen ziet.

Omcirkel twee voordelen		Omcirkel twee nadelen	
1	Voor kinderen van 2,5 tot 4 jaar	1	Voor kinderen van 2,5 tot 4 jaar
2	2 dagdelen	2	2 dagdelen
3	Kinderen spelen zelf onder toezicht van de leidster en stagiaire	3	Kinderen spelen zelf onder toezicht van de leidster en stagiaire
4	Kinderen hebben veel vrijheid	4	Kinderen hebben veel vrijheid
5	Een leidster met een stagiaire	5	Een leidster met een stagiaire
6	Af en toe een activiteit, zoals knutselen	6	Af en toe een activiteit, zoals knutselen
7	In de kring zitten	7	In de kring zitten
8	Samen fruit eten	8	Samen fruit eten
9	Evenveel Nederlandse kinderen als niet-Nederlandse kinderen	9	Evenveel Nederlandse kinderen als niet-Nederlandse kinderen
10	Groep van 10-15 kinderen	10	Groep van 10-15 kinderen

't Uiltje

't Uiltje is een opvangvoorziening voor kinderen van 0-4 jaar. Ouders bepalen zelf hoeveel dagen hun kind naar 't Uiltje gaat, maar het minimum is twee dagdelen. Op 't Uiltje kunnen kinderen in contact komen met andere kinderen. De kinderen kunnen vooral lekker spelen met het aanwezige speelgoed. De kinderen zijn zelf aan het spelen, terwijl de twee leidsters toezicht houden. De kinderen worden vrij gelaten en mogen zelf kiezen waar ze mee willen spelen. Er wordt altijd samen gegeten en er is een mogelijkheid voor kinderen om tussen de middag te gaan slapen. Af en toe worden activiteiten gedaan, zoals knutselen of voorlezen. De groep bestaat uit 10 tot 15 kinderen. Er zijn meer Nederlandse kinderen dan kinderen van buitenlandse ouders.

Zou u voor deze voorziening kiezen als u een vorm van opvang buiten het gezin zou willen gebruiken? (omcirkel uw keuze)

1. Ja
2. Misschien wel
3. Waarschijnlijk niet
4. Nee

Geef in onderstaand schema a.u.b. twee voordelen en twee nadelen aan van deze voorziening. Ook als u eigenlijk geen voordelen of nadelen ziet, vragen wij u in de kolommen 'voordelen' en 'nadelen' toch steeds twee punten te omcirkelen van wat u als mogelijke voor- en nadelen ziet.

Omcirkel twee voordelen		Omcirkel twee nadelen	
1	Voor kinderen van 0-4 jaar oud	1	Voor kinderen van 0-4 jaar oud
2	Aantal dagen wordt door ouder bepaald	2	Aantal dagen wordt door ouder bepaald
3	Kinderen spelen zelf onder toezicht van de leidsters	3	Kinderen spelen zelf onder toezicht van de leidsters
4	De kinderen hebben veel vrijheid	4	De kinderen hebben veel vrijheid
5	Er zijn twee leidsters	5	Er zijn twee leidsters
6	Er wordt samen gegeten	6	Er wordt samen gegeten
7	Slaapmogelijkheid voor kinderen	7	Slaapmogelijkheid voor kinderen
8	Af en toe een activiteit, zoals knutselen	8	Af en toe een activiteit zoals knutselen
9	Groep van 10-15 kinderen	9	Groep van 10-15 kinderen
10	Meer Nederlandse dan niet-Nederlandse kinderen	10	Meer Nederlandse dan niet-Nederlandse kinderen

Pippo

Pippo is een opvangvoorziening voor kinderen van 2,5 tot 4 jaar oud waar kinderen 4 dagdelen per week naartoe kunnen gaan. Kinderen kunnen hier met elkaar spelen en de leidsters zijn hier actief bij betrokken en begeleiden de kinderen bij hun spel. Daarnaast gaan de kinderen in de kring en eten samen fruit. Er wordt gewerkt met een themagericht programma om de ontwikkeling van kinderen spelenderwijs te kunnen stimuleren. Alle activiteiten die aangeboden worden, hebben te maken met dit thema, zoals de boekjes die gelezen worden en de knutselactiviteiten. De twee extra goed opgeleide leidsters stimuleren kinderen in hun ontwikkeling, zodat ze alvast worden voorbereid op de basisschool. De groep bestaat uit 10 tot 15 kinderen. Er zijn meer Nederlandse kinderen dan kinderen van buitenlandse ouders.

Zou u voor deze voorziening kiezen als u een vorm van opvang buiten het gezin zou willen gebruiken? (omcirkel uw keuze)

1. Ja
2. Misschien wel
3. Waarschijnlijk niet
4. Nee

Geef in onderstaand schema a.u.b. twee voordelen en twee nadelen aan van deze voorziening. Ook als u eigenlijk geen voordelen of nadelen ziet, vragen wij u in de kolommen 'voordelen' en 'nadelen' toch steeds twee punten te omcirkelen van wat u als mogelijke voor- en nadelen ziet.

Omcirkel twee voordelen		Omcirkel twee nadelen	
1	Voor kinderen van 2,5 tot 4 jaar	1	Voor kinderen van 2,5 tot 4 jaar
2	4 dagdelen	2	4 dagdelen
3	Spelen met leeftijdsgenoten onder actieve begeleiding van de leidsters	3	Spelen met leeftijdsgenoten onder actieve begeleiding van de leidsters
4	In de kring zitten	4	In de kring zitten
5	Samen fruit eten	5	Samen fruit eten
6	Werken met thema's in de activiteiten	6	Werken met thema's in de activiteiten
7	Extra goed opgeleide leidsters	7	Extra goed opgeleide leidsters
8	Goede voorbereiding op de basisschool	8	Goede voorbereiding op de basisschool
9	Meer Nederlandse kinderen dan niet-Nederlandse kinderen	9	Meer Nederlandse kinderen dan niet-Nederlandse kinderen
10	Groep van 10-15 kinderen	10	Groep van 10-15 kinderen

Nijntje

Nijntje is een opvangvoorziening voor kinderen van 0-4 jaar. Ouders bepalen hoeveel dagen hun kind naar Nijntje gaat, maar minimaal 2 dagdelen. Onder begeleiding van de leidsters kunnen kinderen met elkaar spelen. De leidsters zijn actief bij het spel van de kinderen betrokken. Er wordt samen gegeten en er is een slaapmogelijkheid voor kinderen. Op Nijntje wordt gewerkt met thema's. Alle activiteiten die aangeboden worden, hebben te maken met dit thema, zoals de knutselactiviteiten en de boekjes die gelezen worden. De twee leidsters zijn extra goed opgeleid om de ontwikkeling van kinderen te stimuleren, zodat kinderen alvast worden voorbereid op de basisschool. Er zijn evenveel Nederlandse kinderen als kinderen van buitenlandse ouders. In totaal zijn er 10 tot 15 kinderen in de groep.

Zou u voor deze voorziening kiezen als u een vorm van opvang buiten het gezin zou willen gebruiken? (omcirkel uw keuze.)

1. Ja
2. Misschien wel
3. Waarschijnlijk niet
4. Nee

Geef in onderstaand schema a.u.b. twee voordelen en twee nadelen aan van deze voorziening. Ook als u eigenlijk geen voordelen of nadelen ziet, vragen wij u in de kolommen 'voordelen' en 'nadelen' toch steeds twee punten te omcirkelen van wat u als mogelijke voor- en nadelen ziet.

Omcirkel twee voordelen		Omcirkel twee nadelen	
1	Voor kinderen van 0 tot 4 jaar	1	Voor kinderen van 0 tot 4 jaar
2	Aantal dagen wordt door ouders bepaald	2	Aantal dagen wordt door ouders bepaald
3	Spelen met andere kinderen onder actieve begeleiding van de leidsters	3	Spelen met andere kinderen onder actieve begeleiding van de leidsters
4	Er wordt samen gegeten	4	Er wordt samen gegeten
5	Er is een slaapmogelijkheid	5	Er is een slaapmogelijkheid
6	Werken met thema's in de activiteiten	6	Werken met thema's in de activiteiten
7	Extra goed opgeleide leidsters	7	Extra goed opgeleide leidsters
8	Goede voorbereiding op de basisschool	8	Goede voorbereiding op de basisschool
9	Evenveel Nederlandse als niet-Nederlandse kinderen	9	Evenveel Nederlandse als niet-Nederlandse kinderen
10	Groep van 10-15 kinderen	10	Groep van 10-15 kinderen

Jippie

Jippie is een opvangvoorziening voor kinderen van 2,5 tot 4 jaar oud waar kinderen 2 dagdelen per week naar toe kunnen gaan. Kinderen kunnen hier omgaan met andere kinderen van hun leeftijd. De kinderen kunnen vooral lekker zelf spelen met het speelgoed dat aanwezig is. De kinderen worden daarbij vrij gelaten en ze mogen zelf kiezen wat ze willen doen. Een leidster en een stagiaire houden toezicht en letten op terwijl de kinderen zelf spelen. De kinderen gaan samen in de kring en er wordt samen fruit gegeten. Daarnaast wordt af en toe een activiteit georganiseerd zoals, knutselen of er wordt een boekje voorgelezen. Er zijn meer Nederlandse kinderen dan kinderen van buitenlandse ouders. De groep bestaat uit 10 tot 15 kinderen.

Zou u voor deze voorziening kiezen als u een vorm van opvang buiten het gezin zou willen gebruiken? (omcirkel uw keuze)

1. Ja
2. Misschien wel
3. Waarschijnlijk niet
4. Nee

Geef in onderstaand schema a.u.b. twee voordelen en twee nadelen aan van deze voorziening. Ook als u eigenlijk geen voordelen of nadelen ziet, vragen wij u in de kolommen 'voordelen' en 'nadelen' toch steeds twee punten te omcirkelen van wat u als mogelijke voor- en nadelen ziet.

Omcirkel twee voordelen		Omcirkel twee nadelen	
1	Voor kinderen van 2,5 tot 4 jaar	1	Voor kinderen van 2,5 tot 4 jaar
2	2 dagdelen	2	2 dagdelen
3	Kinderen spelen zelf onder toezicht van de leidster en stagiaire	3	Kinderen spelen zelf onder toezicht van de leidster en stagiaire
4	Kinderen worden vrij gelaten	4	Kinderen worden vrij gelaten
5	Een leidster met een stagiaire	5	Een leidster met een stagiaire
6	In de kring zitten	6	In de kring zitten
7	Samen fruit eten	7	Samen fruit eten
8	Af en toe een activiteit, zoals knutselen	8	Af en toe een activiteit zoals knutselen
9	Meer Nederlandse kinderen dan niet-Nederlandse kinderen	9	Meer Nederlandse kinderen dan niet-Nederlandse kinderen
10	Groep van 10-15 kinderen	10	Groep van 10-15 kinderen

't Mereltje

't Mereltje is een opvangvoorziening voor kinderen van 0 tot 4 jaar oud. Ouders bepalen zelf hoeveel dagen hun kind naar 't Mereltje gaat, maar minimaal twee dagdelen. Kinderen op 't Mereltje komen in contact met andere kinderen en kunnen lekker spelen. De kinderen kunnen vooral zelf spelen met het aanwezige speelgoed. De twee leidsters houden toezicht en letten op, terwijl de kinderen aan het spelen zijn. De kinderen hebben veel vrijheid en mogen zelf kiezen waar ze mee willen spelen. Er wordt samen gegeten en er is een slaapmogelijkheid voor kinderen. Af en toe worden er activiteiten gedaan, zoals knutselen of er wordt voorgelezen. De groep bestaat uit 10 tot 15 kinderen. Er zijn ongeveer even veel Nederlandse kinderen als kinderen van buitenlandse ouders.

Zou u voor deze voorziening kiezen als u een vorm van opvang buiten het gezin zou willen gebruiken? (omcirkel uw keuze)

1. Ja
2. Misschien wel
3. Waarschijnlijk niet
4. Nee

Geef in onderstaand schema a.u.b. twee voordelen en twee nadelen aan van deze voorziening. Ook als u eigenlijk geen voordelen of nadelen ziet, vragen wij u in de kolommen 'voordelen' en 'nadelen' toch steeds twee punten te omcirkelen van wat u als mogelijke voor- en nadelen ziet.

Omcirkel twee voordelen		Omcirkel twee nadelen	
1	Voor kinderen van 0-4 jaar oud	1	Voor kinderen van 0-4 jaar oud
2	Aantal dagen wordt door ouder bepaald	2	Aantal dagen wordt door ouder bepaald
3	Kinderen spelen zelf onder toezicht van de leidsters	3	Kinderen spelen zelf onder toezicht van de leidsters
4	De kinderen hebben veel vrijheid	4	De kinderen hebben veel vrijheid
5	Er zijn twee leidsters	5	Er zijn twee leidsters
6	Er wordt samen gegeten	6	Er wordt samen gegeten
7	Slaapmogelijkheid voor kinderen	7	Slaapmogelijkheid voor kinderen
8	Af en toe een activiteit, zoals knutselen	8	Af en toe een activiteit zoals knutselen
9	Groep van 10-15 kinderen	9	Groep van 10-15 kinderen
10	Evenveel Nederlandse als niet-Nederlandse kinderen	10	Evenveel Nederlandse als niet-Nederlandse kinderen