

Masterscriptie Kunstgeschiedenis: Architectuurgeschiedenis en Monumentenzorg

juli 2014

Naam: Cynthia de Boef

Scriptiebegeleider: prof. dr. K.A. Ottenheym

Studentnummer: 3131688

Datum: juli 2014

# NIEUW GEMAAKT, OUD GEBOUWD.

NIEUW GEBOUWDE STADSPOORTEN IN DE ZEVENTIENDE EEUW  
MET 'MIDDELEEUWSE' KENMERKEN.

## Inhoud

Voorwoord .....	4
Inleiding .....	5
Historiografie .....	11
Bronnen .....	17
Architectuurklimaat in de zeventiende eeuw.....	18
Ontwikkelingen in fortificatie .....	21
Beschrijvingen van drie stadspoorten .....	28
Amsterdam: Leidsepoort .....	28
Utrecht: Wittevrouwenpoort.....	34
Leiden: Burchtpoort .....	42
Invloed van de stad: gebruik gotische elementen als statussymbool? .....	49
Gotische elementen in landhuizen in vergelijking met stadspoorten uit de zeventiende eeuw met gotische kenmerken.....	52
Conclusie.....	58
Literatuurlijst.....	60

## Voorwoord

Deze scriptie is geschreven in het kader van de Masteropleiding Kunstgeschiedenis: Architectuurgeschiedenis en Monumentenzorg aan de Universiteit van Utrecht.

Asperen, juli 2014.

## Inleiding

*'Stadspoort: gebouw dienend om de toegang tot een stad (swijk) af te sluiten en daarom gewoonlijk deel uitmakend van de ommuring of versterking van de stad, zoals de poort van een burcht.'*<sup>1</sup>

Stadspoorten vormen sinds de middeleeuwen, samen met stadsmuren- en wallen, de verdedigingslinie van de stad. Zij beschermden de stad en haar inwoners tegen eventuele vijanden. De stadspoort zorgde voor de regulatie van het verkeer dat de stad in en uit wilde en fungeerde daarnaast als tolhuis. Hoewel er tegenwoordig slechts een klein aantal stadspoorten bewaard gebleven zijn, vormen zij en die reeds afgebroken zijn, een interessant studieobject.

Aan het einde van de zestiende eeuw is er een strijd gaande gebaseerd op het geloofsverschil van de katholieke Spaanse koning enerzijds en de protestantse Nederlandse steden anderzijds. De Nederlandse burgers en steden begonnen zich af te zetten van het Spaanse regime en stichtten een onafhankelijke republiek: de Republiek der Zeven Verenigde Nederlanden. Amsterdam ontwikkelt zich, na de val van Antwerpen in 1585, als de belangrijkste handelsstad van Europa. Dit leidde onder andere tot een enorme economische en culturele bloei en zorgde onder meer voor de ontwikkeling van het Hollands Classicisme. Het Hollands Classicisme, waarbij de herleving van de klassieke vormentaal centraal staat, begon rond het jaar 1630 steeds meer een vaste plaats te krijgen in het Nederlandse architectuurklimaat. Belangrijke vertegenwoordigers, zoals Jacob van Campen (1596-1657), Philips Vingboons (1607-1678) en Pieter Post (1608-1669), maakt dat het Hollands Classicisme ook nu nog een groot en belangrijk deel beslaat van de Nederlandse architectuurgeschiedenis. Opvallend hierbij is echter het gebrek aan aandacht voor andere bouwstijlen die aan het einde van de zestiende en de zeventiende eeuw werden toegepast.

In deze tijd, waarin het Hollands Classicisme opkwam, zijn er voorbeelden bekend van gebouwen waarbij niet deze 'moderne' bouwstijl werd toegepast, maar juist werd teruggegrepen op oudere, doch bekende architectuurstijlen, zoals bijvoorbeeld de gotische bouwstijl. De *gotiek*, een laatmiddeleeuwse bouwstijl, wordt gekenmerkt door maaswerk gelede spitsboogramen, kruisribgewelven, luchtbogen en hoge torens.<sup>2</sup> De gotische bouwstijl, die voornamelijk toegepast werd op kerkelijke gebouwen, laat in het algemeen rijzigheid en rankheid zien.<sup>3</sup> Naast de gotiek zijn er twee andere termen te onderscheiden die in de literatuur gebruikt worden om de verschillende stadia van gotiek te duiden. Het gaat hierbij om de termen postgotiek en neogotiek. Het is van belang om het onderscheid tussen de termen duidelijk te maken, zodat er geen verwarring kan ontstaan bij het gebruik ervan.

In de negentiende eeuw zijn aan de hand van verschillende bouwstijlen, perioden in de geschiedenis vastgezet. Hierbij wordt uitgegaan dat de bouwstijlen zich over een beperkte tijd voordoen en dan stoppen. Zo hoort bijvoorbeeld de gotiek in de middeleeuwen, het classicisme in de zeventiende eeuw en de rococo hoort thuis in de achttiende eeuw. Door deze tijdsindeling zijn bouwwerken die in een stijl gebouwd zijn die niet passen in de tijd, afwijkend. Met de term *postgotiek* wordt een poging gedaan om deze vastomlijnde perioden teniet te doen. Met postgotiek wordt ervan uitgegaan dat het bouwen volgens de gotische manier die plaats vond in de

<sup>1</sup> C. A. den Boon & D. Geeraerts (red.), *Van Dale: groot woordenboek van de Nederlandse taal*, Utrecht 2005.

<sup>2</sup> Koos Bosma (red.), *Bouwen in Nederland. 600-2000*, Amsterdam 2007, p. 154.

<sup>3</sup> Bosma 2007 (zie noot 2), p. 154.

middeleeuwen, nooit helemaal gestopt is; de gotische traditie wordt ook voortgezet na de feitelijke middeleeuwen. Dit houdt in dat de gotische bouwstijl niet enkel beperkt is tot gebruik in de middeleeuwen, maar dat de bouwstijl ook daarna gebruikt wordt. De gotische bouwstijl is dan echter vaak niet kenmerkend voor de periode en wordt vaak overheerst door andere, op dat moment populaire bouwstijl, zoals bijvoorbeeld het Hollands Classicisme in de zeventiende eeuw. *Neogotiek* is een term die gebruikt wordt voor de toepassing van de gotische vormtaal in de negentiende eeuw en is een uiting van historisme.<sup>4</sup> Bij Neogotiek wordt teruggegrepen naar de vormtaal van de middeleeuwse gotiek en de constructieve principes ervan. Essentieel verschil tussen postgotiek en neogotiek is de periode waarin het plaats vindt. Over neogotiek wordt gesproken bij gebouwen uit de negentiende eeuw, vaak niet zuiver gotisch, maar meer eclectisch. Postgotiek, zoals eerder besproken, beslaat niet een specifieke periode, maar kan voorkomen in elke eeuw. Neogotiek heeft tot ver in de twintigste eeuw een negatieve klank gehad: 'De negentiende eeuw was de eeuw van de neostijlen, de eclectische of historiserende gebouwen die op het eerste gezicht wel een aberratie lijken: Disney-achtige sprookjeskastelen, landhuizen als afschrikwekkende burchten, stadswoningen met trapgeveltjes en uitkijktorentjes of Italiaans aandoende loggia's, fabrieken met het uitzicht van een romaans klooster. Geprezen in de negentiende eeuw werden ze in de twintigste eeuw verketterd en bestempeld als producten van een 'lelijke tijd'.<sup>5</sup> Tegenwoordig worden gebouwen in dergelijke neostijlen gewaardeerd als zijnde een product van de negentiende eeuw en weergave van de tijdsgeest.

Opvallend zichtbaar is de uiting van de gotische bouwstijl in de zeventiende eeuw bij een aantal, in deze scriptie centraal staande, zeventiende eeuwse stadspoorten. De Wittevrouwenpoort in Utrecht (1655), de Burchtpoort in Leiden (1658) en de Leidsepoort in Amsterdam (1664) zijn (stads)poorten gebouwd in de zeventiende eeuw met een opvallend 'middeleeuws' karakter. Dit zijn tevens de enige bekende zeventiende eeuwse stadspoorten met een dusdanig karakter. Wellicht net zo opvallend als het uiterlijk, zijn de architecten die aan de poorten gekoppeld kunnen worden. De specifieke architecten worden namelijk in het algemeen voornamelijk geassocieerd met het Hollands Classicisme. Zo werkte Pieter Post aan zowel de Burchtpoort in Leiden als aan de Wittevrouwenpoort in Utrecht. Daniël Stalpaert (1615-1676) is verantwoordelijk geweest voor de Leidsepoort en Hendrick Aertsz Struys (?-1654) heeft samen met Arent van 's-Gravensande (1610-1662) een deel van de Wittevrouwenpoort ontworpen. Waarom kozen deze architecten specifiek voor de gotische bouwstijl, een op de middeleeuwen geïnspireerde bouwstijl die niet in de zeventiende eeuw lijkt te passen? Zij gingen voorbij aan de trend van het bouwen volgens de klassieke oudheid terwijl zij daar juist bedreven in waren. Is hier bijvoorbeeld sprake van postgotiek?

Binnen het hierboven gestelde thema is een onderzoeksvraag geformuleerd die in dit onderzoek centraal staat:

*Waarom werden er in de zeventiende eeuw, in een tijd waarin het Hollands classicisme de boventoon voerde op architectonisch gebied, drie (stads)poorten gebouwd in een opvallende gotische traditie?*

Belangrijk bij het beantwoorden van de 'waarom' vraag zijn drie onderdelen: de vorm en functie van de stadspoort, de iconografie van de stadspoort en de betekenis van de iconografie, in het verlengde hiervan de sociologie die daarbij gepaard gaat.

Het middeleeuwse verdedigingssysteem bestond uit stadsmuren, stadspoorten en

---

<sup>4</sup> A. Bergmans (red.), *Neostijlen in de negentiende eeuw: zorg geboden?*, Leuven 2002, p. 51.

<sup>5</sup> A. Bergmans 2002 (zie noot 4), p. 7.

muurtorens, waardoor een imposant aanzicht ontstond. Het nieuwe fortificatiesysteem dat in de eerste helft van de zestiende eeuw in de Nederlanden geïntroduceerd werd door ingenieurs van Karel de Vijfde, bestond uit een systeem van verschillende bastions met brede muren. De stadspoorten werden in dit systeem niet langer gecombineerd met torens, maar werden gereduceerd tot niet veel meer dan een onderdoorgang onder de wallen.<sup>6</sup> Indien steden het zich konden veroorloven werd er gebruik gemaakt van een architectuur met meer prestige. Vanuit militair opzicht waren stadspoorten in de zeventiende eeuw geen absolute noodzaak. Feitelijk vormden ze een ongewenste opening in het verdedigingssysteem. Mede dankzij verschillende ontwikkelingen op het gebied van wapens en verdediging functioneert de stadspoort niet meer op dezelfde manier als in de middeleeuwen. Echter, de gotische elementen ter verdediging van poort en stad, zoals kantelen, kunnen functioneel blijven.

Iconografie is de kunsthistorische term voor de discipline die zich bezighoudt met de onderwerpen en voorbeelden uit de beeldende kunst en hun diepere betekenis of inhoud.<sup>7</sup> In de iconografie kunnen drie stadia onderscheiden worden zoals door Erwin Panofsky (1892-1968) in *Studies in Iconology* beschreven.<sup>8</sup> Deze drie stadia hangen samen met de drie betekenislagen van een kunstwerk.<sup>9</sup> Waarneming is het eerste stadia. Hierbij wordt een inventarisatie gemaakt van de verschillende onderdelen van een kunstwerk waarbij nog geen verbanden tussen de verschillende onderdelen getrokken wordt. Evenmin worden er interpretaties gegeven aan de verschillende onderdelen. Verbanden leggen tussen verschillende voorstellingen of onderdelen op een kunstwerk, wordt daarna alsnog uitgevoerd opdat er een thema of een onderwerp herkend kan worden. In de laatste fase wordt er gezocht naar de diepere symbolische betekenis zoals deze door de kunstenaar bedoeld moet zijn. Dit is de iconografische interpretatie. De cultuurhistorische context wordt hierbij betrokken. Hebben de drie zeventiende eeuwse stadspoorten een diepere iconografische betekenis die in een cultuurhistorische context te plaatsen valt? Wat hebben deze stadspoorten betekend in hun eigen tijd en is er een bewuste keuze gemaakt wat betreft stijl en welke motivatie is daarvoor te vinden?

In het verlengde van de iconografie kunnen zeventiende eeuwse steden via een sociologisch oogpunt bekeken worden. Sociologie houdt niets anders in dan de studie naar het sociale gedrag van de mens in combinatie met de menselijke samenleving. Sociale, politieke, religieuze en economische aspecten spelen hierin een belangrijke rol. In de zeventiende eeuw speelde de stad een belangrijke rol in het leven van de mens. De inrichting van de stad en de veranderingen die het doormaakte hangt samen het gedrag van de mens. De zeventiende eeuwse stadspoorten, zoals eerder beschreven, kunnen gekoppeld worden aan een sociologisch fenomeen, namelijk het symbolisch kapitaal zoals beschreven door de Franse socioloog Pierre Bourdieu (1930-2002). In de sociologie van Bourdieu wordt een klassieke tweedeling in de sociologie behandeld, waarbij enerzijds de subjectivisten en anderzijds de objectivisten zich bevinden.<sup>10</sup> Deze tweedeling wordt door Bourdieu bestreden door een centraal concept: de habitus, of 'veld'.<sup>11</sup> Een veld een autonome sociale ruimte waarbij het belangrijkste veld de maatschappij an sich is. Andere velden, zoals het

---

<sup>6</sup> Krista de Jonge en Konrad Ottenheim, *Unity and discontinuity. Architectural relationships between the southern and northern Low Countries (1530-1700)*, Turnhout 2007, p. 223.

<sup>7</sup> DBNL: Algemeen letterkundig lexicon 2012 < [http://www.dbnl.org/tekst/delao12alge01\\_01/](http://www.dbnl.org/tekst/delao12alge01_01/) > (7 februari 2014).

<sup>8</sup> Erwin Panofsky, *Studies in Iconology: humanistic themes in the art of Renaissance*, New York 1972.

<sup>9</sup> Algemeen letterkundig lexicon 2012 (zie noot 7).

<sup>10</sup> Philip S. Gorski, *Bourdieu and historical analysis*, Durham 2013, p. 14.

<sup>11</sup> Michael Grenfell (ed.), *Pierre Bourdieu: key concepts*, Durham 2012, p. 25.

journalistieke veld, de literaire wereld en het veld van het onderwijs, kunnen als subvelden onderscheiden worden. Binnen elk individueel veld wordt gestreden om macht aan de hand van kapitaal.<sup>12</sup> Bourdieu heeft drie soorten kapitaal: het economische kapitaal, het sociale kapitaal en het symbolische kapitaal. Het economische kapitaal betreft alles wat met geld en eigendom te maken heeft. Het sociale kapitaal heeft te maken met het netwerk dat elk individu binnen het veld heeft. Het symbolische kapitaal, is het kapitaal dat elke individu in meerdere dan wel mindere mate over beschikt. Het symbolische kapitaal is de vorm waarin de verschillende vormen van kapitaal als legitiem worden erkend. Het symbolische kapitaal kan vergeleken worden met aanzien, prestige en invloed.<sup>13</sup> Door middel van het symbolische kapitaal kan bijzonder veel (onzichtbare) macht op de gemeenschap worden uitgeoefend.<sup>14</sup> Is het symbolisch kapitaal een verklaring voor de drie zeventiende eeuwse stadspoorten met gotische kenmerken?

Een vergelijkbaar fenomeen van (stads)poorten met gotische kenmerken, kan wellicht gezocht worden in andere architectuurtypologieën. Kerken zijn hierin het meest voor de hand liggende voorbeeld. De gotische vormtaal werd tot ver in de zeventiende eeuw toegepast op kerkgebouwen. Kerken konden door de constructieve functie van de spitsboog smaller en hoger gemaakt worden. Doordat het gewicht verdeeld en afgedragen werd door onder andere luchtbogen en steunberen, konden muren minder massief gebouwd worden. De ruimtelijke opbouw van de kerk samen met het gebruik van glas in lood ramen, maakte dat de geloofsbeleving werd versterkt. Dit maakte de gotische vormtaal tot de meest ideale vorm om te gebruiken bij kerkbouw. Daarnaast werd vaak, om stijlbreek te voorkomen met de bestaande gebouwen, in een historiserende stijl gebouwd. Ook in Nederland werd in de zeventiende eeuw nog gebruik gemaakt van de gotische vormtaal bij kerkgebouwen. Zo ook in Leiden, op een steenworp afstand van de Burcht en van de burchtpoort. De Hooglandse kerk vindt zijn oorsprong in de veertiende eeuw, maar werd door de eeuwen heen meermaals uitgebreid. In 1665 werd de Hooglandse kerk door de Leidse stadsbouwmeester Willem van der Helm (1628-1675) uitgebreid met een westportaal met een gotiserend maaswerk.<sup>15</sup>

Met het kasteeltype (en later het landhuistype) kan wellicht een vergelijking getrokken worden met het fenomeen van de gotische stadspoorten. In dat kader is dan ook in deze scriptie een specifiek stuk gewijd aan kastelen en landhuizen. Het kasteel dat in bezit was van de adel, was voor hen het centrum van het grondbezit en het bestuur van de bijbehorende heerlijkheden.<sup>16</sup> Er kleefden grote voordelen aan het adeldom. Adeldom had vanaf oudsher een status van macht en prestige. In de zestiende en zeventiende eeuw bestonden de eigenaren van kastelen en landhuizen echter niet meer alleen uit de adel. Er was een nieuwe groep opgestaan, de burgerij. Deze groep begon steeds meer invloed te krijgen in stad en land en werd door de adel gezien als concurrentie (hierover meer

---

<sup>12</sup> Jacques Tacq (red.), *Het oeuvre van Pierre Bourdieu*, Antwerpen/Apeldoorn 2003, pp. 42-49.

<sup>13</sup> Tacq 2003 (zie noot 12), p. 49.

<sup>14</sup> Een voorbeeld van hoe deze macht kan worden uitgeoefend: een pastoor uit een vooroorlogse gemeente is iemand met veel symbolisch kapitaal. Hoewel hij niet dagelijks met iedereen in contact kwam, oefende hij toch doormiddel van zijn symbolisch kapitaal bijzonder veel (onzichtbare) macht uit op de gemeenschap. Was de kruidenier bijvoorbeeld gescheiden van zijn vrouw, dan ging men bijvoorbeeld daar niet meer heen om producten te kopen uit angst dat de pastoor dat zou afkeuren. De pastoor oefent door middel van zijn symbolisch kapitaal macht uit op het veld 'dorp-gemeenschap'. *Voorbeeld door Bart Vermijlen, Pierre Bourdieu, Facebook en Twitter. Waarom sommige bedrijven beter stoppen met het misbruiken van sociale media, 12 maart 2010 < www.bartvermijlen.com >(28 december 2013).*

<sup>15</sup> Bosma 2007 (zie noot 2), p. 384.

<sup>16</sup> Bosma 2007 (zie noot 2), p. 325.



in het hoofdstuk *Invloed van de stad: gebruik gotische elementen als statussymbool?*). Om uitdrukking te geven aan de ouderdom van de adel werd er door hen gerefereerd aan het voorvaderlijk adellijk geslacht met het voorvaderlijk kasteel. Hoewel de burgerij geen lange, rijke familiegeschiedenis met een middeleeuws kasteel hadden, probeerde zij toch uitdrukking te geven aan hun nieuw verworven macht door middel van architectuur. Voor hun nieuw te bouwen landhuizen, grepen zij terug naar een bouwstijl die gebruikt werd ten tijde van de hoogtijdagen van de adel: de middeleeuwen en de gotische architectuur. Door gebruik te maken van deze architectuur, inclusief schijnweerbaarheid doormiddel van bijvoorbeeld kantelen en schijnouderdom, probeerde zij zich te meten met de adel. De uiterlijke schijn van weerbaarheid en ouderdom zorgde voor een bepaalde mate van prestige. In feite werd er geprobeerd door middel van architectuur om de ridderlijke afkomst van de kasteelheer te verifiëren, dan wel te verzinnen. Een voorbeeld van een dergelijk kasteel, dat in de zeventiende eeuw werd herbouwd in een gotische stijl, is kasteel Nederhorst in Den Berg. Kasteel Nederhorst vindt haar oorsprong in de dertiende eeuw.<sup>17</sup> Het huidige kasteel heeft vermoedelijk zijn oorsprong gehad in een vierkante middeleeuwse woontoren of donjon. Hiervan zijn nog sporen zichtbaar in het muurwerk in de zuidelijke gevel.<sup>18</sup> Het kasteel heeft in de zeventiende eeuw haar huidige aanzien gekregen na een grondige verbouwing in 1635 en een ingrijpende modernisering in 1700.<sup>19</sup> Het kasteel werd herbouwd als een vierkant kasteel met een omgrachting en met op elke hoek een zeskantige toren. De daadwerkelijke ouderdom van het voorvaderlijk kasteel, namelijk de dertiende eeuwse voorganger, wordt benadrukt door het gebruik van gotische architectuur. Werden de drie stadspoorten met typische uiterlijke kenmerken gebouwd om toch vooral de ouderdom van de stad te benadrukken zoals dat ook gedaan werd bij kastelen om de ouderdom van het adellijke geslacht te benadrukken en dit alles om prestige te verkrijgen? De vraag die hierbij gesteld wordt en als subvraag dient in deze scriptie, is:

*Is het mogelijk om een vergelijking te maken tussen de schijnouderdom die verkregen werd door middel van architectuur bij landhuizen ten bate van prestige en het bouwen van een (stads)poort met een middeleeuws uiterlijk in de zeventiende eeuw met hetzelfde doel?*

---

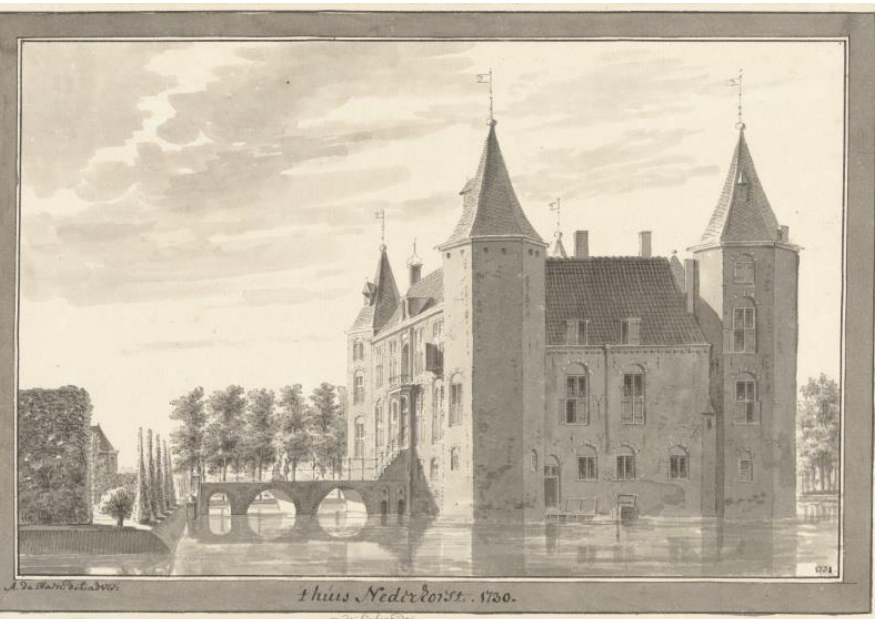
<sup>17</sup> H.L. Janssen, J.M.M. Kylstra-Wielinga, B. Olde Meierink, *1000 jaar kastelen in Nederland. Functie en vorm door de eeuwen heen*, Utrecht 1996, p. 150.

<sup>18</sup> Doriann Kransberg en Hans Mils, *Kastelengids van Nederland*, Bussum 1979, p. 133.

<sup>19</sup> Kransbergen & Mils 1979 (zie noot 18), p. 133.



Westportaal van de Hooglandse Kerk in Leiden 1655, door Willem van der Helm. Foto door A. Roks.



Kasteel Nederhorst te Nederhorst den Berg. Tekening door Abraham de Haen, 1731. Rijksmuseum.



Kasteel Nederhorst te Nederhorst den Berg. Huidige situatie. Foto door J. Wennips, Nederlandse Kastelenstichting.

## Historiografie

In de literatuur worden stadspoorten op verschillende niveaus behandeld. Allereerst zijn er de grote overzichtswerken. Boeken die de architectuurgeschiedenis in zijn geheel proberen te behandelen en daarbij vaak verschillende thema's kort aanstippen. Vaak is er in de overzichtswerken weinig ruimte voor verdieping en context. Het dient voornamelijk om een overzicht te creëren van de architectuurgeschiedenis. Naast de overzichtswerken zijn er boeken die het thema stadspoorten als zodanig behandelen. Boeken die de complete geschiedenis van stadspoorten proberen te bevatten en daarbij de verschillende stadspoorten proberen te beschrijven. In dit soort boeken is al meer ruimte voor verdieping en context, al hebben deze boeken de neiging om zoveel mogelijk voorbeelden te willen geven. De boeken waarin in feite de meeste specifieke informatie te vinden is, zijn de boeken die een of twee stadspoorten behandelen en daarbij een flinke hoeveelheid informatie geven over alles wat met stadspoorten te maken heeft. Deze boeken zijn, in tegenstelling tot wat wellicht gedacht wordt, niet in groten getale aanwezig. Een speciale vermelding dienen de stadskronieken te krijgen, zowel de moderne versies als die van enkele eeuwen geleden. Deze kronieken vormen vaak een bron van informatie over het wel en wee in de stad en geven een mooie weergave van de tijdsgeest.

De literatuur is onder te verdelen in verschillende thema's. Enerzijds is er het thema monografie, waarbij de stadspoorten als op zichzelf staande werken behandeld worden. Anderzijds is er de literatuur die toegespitst is het gebruik van gotische elementen. Literatuur over kastelen en landhuizen zijn een op zichzelf staand thema.

### Gebruk van elementen

Gotiek in de zestiende en zeventiende eeuw is niet enkel iets dat in Nederland voorkomt, maar bijvoorbeeld ook in Duitsland. Een belangrijk werk dat het bijzondere fenomeen van 'neogotiek' in de zestiende en zeventiende eeuw beschrijft is *Studien zur 'Nachgotik' des 16. und 17. Jahrhunderts* door Hermann Hipp uit 1974<sup>20</sup>. Hipp is gepromoveerd op dit werk, waarin hij het fenomeen beschrijft zoals dat in Duitsland, Bohemen, Oostenrijk en Zwitserland voorkomt. Hipp begint met een omschrijving van wat hij postgotiek (Nachgotik) noemt:

'Nachgotik ist dann gegeben, wenn irgendwo an Bauwerken formale oder strukturelle Merkmale, die normalerweise als charakteristisch für die 'Gotik' betrachtet werden, zu einer Zeit begegnen, in der sie eigentlich durch stilgeschichtlich fortschrittlichere ersetzt sein müssten, d.h. nach der allgemein geläufigen Auffassung über die oberste Grenze der Spätgotik nach 1530-1550 die jedoch andererseits vor jener Entwicklung liegen, die zusammenhängend seit dem 18. Jahrhundert zur Neogotik führt.'<sup>21</sup>

Hipp stelt daarnaast dat de periode van de zestiende en zeventiende eeuw vaak geldt als de periode tegen de gotiek: 'gilt in allgemeinen als 'period of reaction against gothic'.<sup>22</sup> Daarnaast wordt de gotiek in de periode van de zestiende en zeventiende eeuw vaak afgeschilderd als totale desinteresse in het uiterlijk en de eigenschappen van het middeleeuwse gebouw. In de Duitstalige landen die Hipp bespreekt is de neogotiek het best zichtbaar bij de zogenoemde jezuïetenkerken in

---

<sup>20</sup> Hermann Hipp, *Studien zur "Nachgotik" des 16. und 17. Jahrhunderts in Deutschland, Böhmen, Österreich und der Schweiz*, Tübingen 1979.

<sup>21</sup> Hipp 1979 (zie noot 20), p. 4.

<sup>22</sup> Hipp 1979 (zie noot 20), p. 594.

de zestiende en zeventiende eeuw. Hipp noemt de verschillende jezuïetenkerken in Keulen als voorbeeld. Het probleem dat volgens Hipp ontstaan lijkt te zijn, gotisch bouwen terwijl de renaissance in Duitsland vol op heerst, is vooral een probleem dat later ontstaan lijkt te zijn bij het indelen van de verschillende stijlperiodes. Het is een anachronisme. De gotiek in de zeventiende eeuw lijkt niet te passen, maar dit is voornamelijk veroorzaakt door het later gecreëerde tijdperkenschema.

Bart Rijsbergen borduurt in feite voort op het anachronisme van Hipp in zijn werk *Neogotiek in de gouden eeuw, de burchtpoort van Pieter Post* uit 1996.<sup>23</sup> Hoewel de titel van dit artikel feitelijk onjuist is, *postgotiek in de gouden eeuw* had beter gepast aangezien neogotiek geldt voor de negentiende eeuw, geeft het wel de problematiek van de poort aan, alsmede de problematiek van de terminologie. Rijsbergen behandelt de plaats die de burcht innam in de stad Leiden, waarbij hij de burchtpoort een belangrijke plaats toebedeelt als waardige toegangspoort voor het oudste gebouw van de stad. De poort moest ieder die eronderdoor liep het gevoel geven een eeuwenoud kasteelterrein te betreden. Rijsbergen noemt de poort, die versierd werd met gotische details, een boeiend anachronisme, waarbij hij doelt op gotiek in de gouden eeuw.

In *Unity and Discontinuity* (2007) staat de architectonische relatie tussen de noordelijke en de zuidelijke Nederlanden in 1530 tot 1700 centraal.<sup>24</sup> Daarnaast wordt er ruimschoots aandacht gegeven aan de positie die de architectuur van de Nederlanden had in het internationale debat over de Renaissance ten noorden van de Alpen. Het onderwerp van stad en stadspoort is verworven in de tekst. Het bestuur van steden in de Republiek hielden de esthetische uitstraling van hun stad goed in de gaten. Het uiterlijk van de stad werd gezien al een expressie van goed bestuur en alsmede een symbool van welvaart.<sup>25</sup> Stadspoorten speelden hierbij een belangrijke rol. Zij drukte vooral burgerlijke macht en voorrechten uit. Burgerlijke trots werd op een eigenzinnige manier uitgedrukt door middel van architectuur.<sup>26</sup>

In *Stil als Bedeutung* (2008) onderzoekt een groot aantal auteurs het gebruik van de term 'stijl' kritisch.<sup>27</sup> De artikelen hebben alle iets te maken met de waarde van 'stijl' en hoe daarmee omgegaan dient te worden. Heiner Borggreffe vraagt zich af of definities van stijl wel kloppen. Borggreffe benadrukt de rol van sociale interesse in deze onderzoeken naar de definitie van stijl. Hij noemt bijvoorbeeld, dat de notie van habitus, een belangrijk element in de werken van Thomas van Aquina, een belangrijke transformatie ondergaat in Panofsky's studie naar gotische architectuur, waarin het gereconstrueerd wordt als een 'gewoonte van de geest' en dan in het werk van Pierre Bourdieu, waarin het gedepersonaliseerd wordt tot een sociaal gevormde gewoonte of neiging. Ideeën van keuzevrijheid, ideologie, en conceptualisering zijn in het geding.<sup>28</sup> Ook Hermann Hipp heeft een bijdrage geleverd in dit boek. Deze bijdrage borduurt voort op zijn eerdere werk uit 1979. Hipp spreekt waardering uit voor de gotische vormen die in de zestiende en zeventiende eeuw in de

---

<sup>23</sup> Bart Rijsbergen, 'Neogotiek in de Gouden Eeuw. De burchtpoort van Pieter Post', in: *Bulletin van de vereniging van vrienden van Diogenes Leiden*, januari 1996, Leiden.

<sup>24</sup> De Jonge, Ottenheym 2007 (zie noot 6).

<sup>25</sup> De Jonge, Ottenheym 2007 (zie noot 6), p. 214.

<sup>26</sup> De Jonge, Ottenheym 2007 (zie noot 6), p. 249.

<sup>27</sup> Sebastian Fitzner, Ana Milosevic (red.), *Stil als Bedeutung in der nordalpinen Renaissance. Wiederentdeckung einer methodischen Nachbarschaft*, Regensburg 2008.

<sup>28</sup> Heiner Borggreffe, 'Stil – Identität – Repräsentation – Kontext', in: *Stil als Bedeutung in der nordalpinen Renaissance. Wiederentdeckung einer methodischen Nachbarschaft*, Regensburg 2008, pp. 104-133.

architectuur zichtbaar zijn, voornamelijk bij kerkgebouwen.<sup>29</sup> Het ogenschijnlijk onsystematische systeem van het gebruik van gotische elementen, zoals getraceerde ramen, spitsbogen en ribgewelven, moet volgens Hipp niet begrepen worden in het negentiende eeuwse historiserende eclecticisme en ook niet als een gedachteloze continuïteit van een traditionele manier van bouwen. Postgotiek (Nachgotik) ontbreekt het aan de geometrische consistentie van het gotische ontwerp. Zo worden bijvoorbeeld ribgewelven ondersteund door classicistisch aandoende zuilen. Toch worden gotische elementen opzettelijk gebruikt om het aspect van 'kerkelijk' te leveren. Hipp sluit af met dat deze elementen openlijk aangewezen werden als kerkelijk door bronnen uit die tijd. De elementen zijn onderdeel geworden in een semantisch systeem, eerder nog dan een formeel systeem. Ian Cambell bespreekt retrospectieve tendensen in de architectuur van vroeg moderne gebouwen in Scotland en Ierland.<sup>30</sup> Hij benadrukt de herhaling van romaansachtige motieven in de religieuze structuren van deze twee landen tijdens de late veertiende en vijftiende eeuw, vaak vergezeld door de toen meer alledaagse gotische kenmerken. Hij noemt deze 'stillistische-tegenstrijdigheid' een teken van de nationalistische onderneming. Krista de Jonge behandelt in haar artikel de gotiek en de antieken in de vroeg moderne Nederlandse architectuur.<sup>31</sup> Zij verzet zich tegen het idee van stijlperiodes, daarbij opmerkend dat de antieke onderwerpen ook bijvoorbeeld in de zestiende eeuw al geliefd waren. Tenslotte besluit Koen Ottenheim het boek met zijn artikel over kastelen in de provincie Utrecht.<sup>32</sup> Het gebruik van een portico naar voorbeeld van Palladio komt nauwelijks voor in de provincie Utrecht, dit in tegenstelling tot de westelijke provincies. Prominente torens worden gezien als een referentie aan de lokale middeleeuwse tradities. Het is een onderscheidene manier geworden om het verschil tussen de oude adel en de nieuwe veredelde patriciërs (de burgerij) te duiden. Ottenheim ziet de sociale positie terug in de architectuur.

Het boek *Stil als Bedeutung* geeft een breed beeld over de term 'stijl', waarbij verschillende raakpunten zijn met dit onderzoek. In het bijzonder het verzetten tegen stijlperiodes.

## Monografieën

In de literatuur is de algemene aanname dat het uiterlijk van de Burchtspoort in Leiden is gecreëerd om de ouderdom van de burcht en het terrein, waartoe de Burchtspoort toegang geeft, te accentueren. Over de ouderdom van de burcht daarentegen is eeuwenlang discussie geweest. De steden in Holland waren constant in discussie over hun stichtingsdatum. Hoe ouder de stad, hoe hoger het aanzien. Dat Leiden de burcht als wapen in de 'strijd' gebruikte is dan ook verklaarbaar, het is tenslotte een van de oudste gebouwen van Holland. Al in 1762 schreef Frans van Mieris in zijn

---

<sup>29</sup> Hermann Hipp, 'die 'Nachgotik' in Deutschland. Kein Stil und ohne Still', in: *Stil als Bedeutung in der nordalpinen Renaissance. Wiederentdeckung einer methodischen Nachbarschaft*, Regensburg 2008, pp. 14-47.

<sup>30</sup> Ian Cambell, 'the peripheries strike back: romanesque and early gothic revival as a reaction to fourteenth-century marginalization in Scotland, Ireland and Italy', in: *Stil als Bedeutung in der nordalpinen Renaissance. Wiederentdeckung einer methodischen Nachbarschaft*, Regensburg 2008, pp. 238-263.

<sup>31</sup> Krista de Jonge, 'style and manner in early modern Netherlandish architecture (1450-1600). Contemporary sources and historiographical tradition', in: *Stil als Bedeutung in der nordalpinen Renaissance. Wiederentdeckung einer methodischen Nachbarschaft*, Regensburg 2008, pp. 264-285.

<sup>32</sup> Koen Ottenheim, 'Turm oder Portico? Die neue Schlösser des Utrechter Adels im 17. Jahrhundert', in: *Stil als Bedeutung in der nordalpinen Renaissance. Wiederentdeckung einer methodischen Nachbarschaft*, Regensburg 2008, pp. 376-396.

beschrijving van de stad Leiden zijn twijfels over de stichtingsdatum.<sup>33</sup> Zo kon het bouwwerk volgens hem bijvoorbeeld niet van Romeinse afkomst zijn want 'deze ronde romp heeft noch sterkte noch gediensigheid om de woede te weerstaan, ook wordt er geen eenig merkteken der gryze oudheid, 't zy steenen of penningen die op andere plaatsen tot bewyzen dienen gevonden'.<sup>34</sup> In het begin van de twintigste eeuw is de ouderdom van de burcht nog steeds punt van discussie. In 1905 wordt in het jaarboekje van de Vereniging Oud-Leiden gesteld dat ondanks het gebruik van grauwackersteen, hetgeen bewijs zou kunnen zijn voor een Romeins bouwwerk, het bouwwerk vroeger te stellen is dan de twaalfde of dertiende eeuw. Wel wordt gesteld dat er de mogelijkheid bestaat dat er een vroeger verdwenen verdedigingswerk heeft gestaan.<sup>35</sup> Deze bewering wordt in de modernere literatuur gestaafd. Zoals onder meer door Ed van der Vlist in 2001<sup>36</sup>. Waarin hij tevens aangeeft dat het uiterlijk van de poort een belangrijke rol had binnen de uitstraling die het hele burchtgebied moest uitstralen.<sup>37</sup> In de moderne stadskroniek van Leiden die in 2002 onder andere door Rudolf Cornelis Johannes is geschreven wordt de poort als volgt beschreven: '[...]Beide panden werden gesloopt en op hun plek verrezen quasi-middeleeuwse toren die een gotiserende poort flankeerden. Zo schiep het stadsbestuur een ruime, representatieve toegang tot het burchtterrein, een burggraaf waardig'.<sup>38</sup>

Opvallend is de afwezigheid van literatuur over de Leidsepoort in Amsterdam. Bij beschrijvingen van de vierde uitleg, wordt de poort vaak genoemd als zijnde een nieuwe toegang tot de stad, maar over de bijzondere uiterlijke kenmerken in combinatie met de zeventiende eeuw waarin hij gebouwd is, is nauwelijks informatie over. Dit geldt in mindere mate voor de Wittevrouwenpoort in Utrecht. Zo wordt in *Pieter Post (1608-1669). Architect* (1993) door J.J. Terwen en K.A. Ottenheim, gesteld dat uiterlijk vertoon een belangrijke rol speelde in het dagelijks leven in de zeventiende eeuw.<sup>39</sup> De bouw van de poort moet dan ook in dit daglicht gezien worden. De Wittevrouwenpoort wordt neergezet als theaterdecor voor de entree van de stad, waarbij vooral de uitzonderlijke uiterlijke kenmerken benadrukt worden. Verderop in hetzelfde boek wordt overigens de Burchtpoort in Leiden ook behandeld, waarin de openlijke afkeer voor de gotiek door bewonderaars van het classicisme in de zeventiende eeuw benadrukt wordt.<sup>40</sup> Echter, wordt er ook gesteld dat het niet geheel ongebruikelijk was om in de zeventiende eeuw gotische elementen te gebruiken. Als voorbeeld wordt de Nieuwe Kerk in Amsterdam (1645) gebruikt.<sup>41</sup> De burchtpoort wordt, net zoals eerder bij de Wittevrouwenpoort, gelinkt aan theaterdecors en niet zozeer met reële architectuur. De architectuur van de burchtpoort wordt omschreven als 'een uitdrukking van de respectabele ouderdom van de burcht en stad'.<sup>42</sup>

In de literatuur is er tot op heden weinig geschreven over de bijzondere relatie tussen de

---

<sup>33</sup> Frans van Mieris, *Bechryving der stad Leyden. Haare gelegenheid, oorsprong, vergrootinge, oude en hedendaagse gedaante; stigtingen van kerken, kloosters, godshuizen, en andere aanmerkelyke gebouwen, zoo geestlyke als wereldlyke, zezelver byzondere toestand en bestieringen*, deel 2, Leyden 1762, p. 390.

<sup>34</sup> Van Mieris 1762 (zie noot 24), p. 390.

<sup>35</sup> *Jaarboekje voor geschiedenis en oudheidkunde van Leiden en Rijnland: tevens orgaan der vereniging Oud Leiden*, Leiden 1905, p. 67.

<sup>36</sup> Ed van der Vlist, *De burcht van Leiden*, Leiden 2001, pp. 9-17.

<sup>37</sup> Van der Vlist 2001 (zie noot 36), pp. 68-70.

<sup>38</sup> Rudolf Cornelis Johannes, *Leiden 1574-1795. De geschiedenis van een Hollandse stad*, Leiden 2002-4, p. 38.

<sup>39</sup> J.J. Terwen, K.A. Ottenheim, *Pieter Post (1608-1669) Architect*, Zutphen 1993, p. 195.

<sup>40</sup> Terwen & Ottenheim 1993 (zie noot 39), p. 197.

<sup>41</sup> Terwen & Ottenheim 1993 (zie noot 39), p. 197.

<sup>42</sup> Terwen & Ottenheim 1993 (zie noot 39), p. 197.

uiterlijke verschijningsvormen van de Leidsepoort in Amsterdam, de Wittevrouwenpoort in Utrecht en de Burchtpoort in Leiden, en de tijd waarin zij gebouwd zijn. Deze poorten hebben toen zijn gebouwd werden, gotische kenmerken gekregen die tot op heden niet ontdekt zijn bij andere (stads)poorten die in dezelfde periode gebouwd zijn. Er zijn echter wel andere voorbeelden in de architectuurgeschiedenis bekend waarbij hetzelfde fenomeen toegepast is; dat wil zeggen het gebruik van middeleeuwse kenmerken ná de daadwerkelijke middeleeuwen. Naast kerkgebouwen, worden kastelen en landhuizen in de literatuur aangehaald als de typologie waarbij kenmerken uit het verleden gebruikt worden.

### Kastelen en landhuizen

Over kastelen en landhuizen met daarin aandacht aan de middeleeuwse oorsprong ervan, is in de literatuur ruimschoots beschreven. De schijnweerbaarheid van een dergelijk kasteel of landhuis door middel van het toevoegen van middeleeuwse elementen, zoals kantelen en toren, wordt in de literatuur beschreven als statusverhogend. In de wat oudere literatuur, zoals 'kijken naar monumenten' door A.P. Smaal uit 1979, wordt een connectie gelegd tussen de uiterlijke vorm van een landhuis en de status die het daardoor verkreeg, de zogenoemde statuskastelen<sup>43</sup>. Het is vanaf het einde van de middeleeuwen door de ontwikkeling van moderne wapens niet meer nodig om een kasteel te verdedigen (door middel van architectuur). Bij de nieuwbouw van 'kastelen' was het echter van belang om het 'krijgshaftige' verleden van de (adellijke) familie te benadrukken. Kastelelementen uit de middeleeuwen, toen de verdedigbaarheid nog belangrijk was, werden gebruikt bij nieuw te bouwen kastelen als bewijs van het 'echte' kasteelverleden van de familie.<sup>44</sup> Een voorbeeld dat genoemd wordt is Kasteel Hoensbroek in Limburg uit 1640. Het complex heeft allerlei middeleeuwse elementen gekregen zoals toren, een poort en een dubbele omgrachting. De veertiende eeuwse donjon die er al stond werd behouden als bewijs van het middeleeuwse ontstaan van kasteel Hoensbroek. In de jongere architectuur wordt het verband tussen schijnarchitectuur en de verhogende status die daarbij zou komen kijken verder verdiept zoals in *Liber Castellorum* (1981), *Kastelen en ridderhofsteden in Utrecht* (1995) en *1000 jaar kastelen in Nederland: functie en vorm door de eeuwen heen* (1996).<sup>45</sup>

*Liber Castellorum* geeft de omvang weer van het kastelenonderzoek op dat moment (jaar van uitgave 1981) en de plaats die het inneemt binnen de middeleeuwse archeologie en aanverwante disciplines. W.L. Moerman behandelt in een artikel onder het hoofdstuk *iconografie* in *Liber Castellorum* de Burcht van Leiden.<sup>46</sup> Voor dit artikel is uitgegaan van een bijzonder type bronnen: de kasteelafbeeldingen. Alle bekende afbeeldingen van de burcht zijn afgedrukt. Voor het reconstrueren van de middeleeuwse situatie hebben deze afbeeldingen het nadeel dat ze voornamelijk dateren uit een latere periode. Daarentegen biedt het echter een overzicht, waaraan de belangrijke status van de burcht ontleent kan worden. Het geeft daarnaast de veranderingen

---

<sup>43</sup> A. P. Smaal, *Kijken naar monumenten in Nederland*, Baarn 1979.

<sup>44</sup> Smaal 1979 (zie noot 43), p. 60 t/m 65.

<sup>45</sup> T.J. Hoekstra, H.L. Janssen, I.W.L. Moerman (red.), *Liber Castellorum. 40 variaties op het thema kasteel*, Zutphen 1981.

L.H.M. Olde Meierink, *Kastelen en ridderhofsteden in Utrecht*, Utrecht 1995.

H. Janssen, J.M.M. Kylstra-Wielinga, L.H.M. Olde Meierink, *1000 jaar kastelen in Nederland: functie en vorm door de eeuwen heen*, Utrecht 1996.

<sup>46</sup> Ingrid W.L. Moerman, 'de Leidse Burcht', in: *Liber Castellorum. 40 variaties op het thema kasteel*, Zutphen 1981, pp. 257-269.

weer die de burcht door de eeuwen heen heeft ondergaan. In *Kastelen en Ridderhofsteden in Utrecht* wordt een gedetailleerd beeld gegeven van kastelen en ridderhofsteden, waarin hun plaats in de politieke en militaire geschiedenis, de bewoning in de loop der eeuwen en hun bouwgeschiedenis aan bod komen. In het boek komt ook de keuze en achterliggende motivatie voor een bepaald ontwerp voor een kasteel of landhuis naar voren. Hierbij wordt de belangstelling voor het voorvaderlijk kasteel en de middeleeuwen genoemd. Dit komt voort uit de wens de ouderdom van het adellijk geslacht te benadrukken.<sup>47</sup> Als hoogtepunt van deze belangstelling wordt kasteel de Haar in Haarzuylens genoemd: '[...] het uitgangspunt van het decoratieprogramma van kasteel de Haar was een teruggrijpen naar de middeleeuwen met hoofse en christelijke deugden van de adel en van het geslacht van Zuylen in het bijzonder'.<sup>48</sup> In *1000 jaar kastelen in Nederland: functie en vorm door de eeuwen heen* wordt een breed overzicht geschetst. De auteurs van dit boek proberen het transformatieproces van kastelen te laten zien dat ze gedurende enkele eeuwen ondergingen. Van belang voor deze scriptie is hoe door de adel omgegaan werd met een middeleeuws kasteel of middeleeuws element door de jaren heen.<sup>49</sup> De adel zocht naar een gepaste middenweg waarin de nieuwe eisen van representatie en wonen gecombineerd konden worden met de traditionele defensieve kenmerken van het adellijk huis. Volgens het boek is hierbij een tweedeling waarneembaar. Enerzijds kon er bij de bouw van een nieuw huis gekozen worden voor traditionele bouwvormen, anderzijds kon er gekozen worden voor een op Italiaanse architectuurtraktaten geïnspireerde stijl volgens een 'Hollandse' traditie.<sup>50</sup> Als voorbeeld hierbij wordt huis Keppel genoemd. Dit huis is in de zeventiende eeuw (1609) herbouwd waarbij teruggegrepen werd op de oude plattegrond en bouwdelen. Hierdoor heeft het huis een sterk archaisch karakter gekregen. Het huis, dat oorspronkelijk in 1568 verwoest was, werd verder in een traditionele trant herbouwd door het laat-middeleeuwse muurwerk te respecteren. In dit geval was de geschiedenis van het huis, het middeleeuwse gedeelte, van belang tijdens de herbouw. Als verklaring hiervoor wordt de wens van de opdrachtgever gegeven. De wens was om de continuïteit van het kasteel of het 'oude stamhuis' tot uiting te brengen.<sup>51</sup> Voor het behoudt van ridderlijke privileges zoals bijvoorbeeld deelname in de Staten van Utrecht en vrijdom van belasting, was het voor de adel van belang om in het bezit te zijn van een ridderhofstad. Een ridderhofstad was in Utrecht de benaming voor een woonhuis of kasteel. Op grond hiervan behoorde men tot een ridderschap.<sup>52</sup> Het behoudt van gotische elementen in een woonhuis werd dus niet enkel als romantisch gezien, maar om het behoudt van ridderlijke privileges.

Er is geen literatuur gevonden die nieuw gebouwde kastelen in de zeventiende eeuw met gotische elementen direct verbindt met de zeventiende eeuwse stadspoorten met dezelfde gotische elementen.

---

<sup>47</sup> Olde Meierink 1995 (zie noot 45), p. 40.

<sup>48</sup> Olde Meierink 1995 (zie noot 45), p. 40.

<sup>49</sup> Janssen, Kylstra-Wielinga, Olde Meierink 1996 (zie noot 45), p. 142.

<sup>50</sup> Janssen, Kylstra-Wielinga, Olde Meierink 1996 (zie noot 45), p. 147.

<sup>51</sup> Janssen, Kylstra-Wielinga, Olde Meierink 1996 (zie noot 45), p. 147.

<sup>52</sup> P.C de Boer & J. Dijkstra, 'Vleuten, huis te Vleuten', in: *Archeologische kroniek provincie Utrecht 2004*, Utrecht 2007.



## Bronnen

Voor dit onderzoek is gebruikt gemaakt van literatuur- en archiefonderzoek. Vanuit het literatuuronderzoek is er allereerst geprobeerd om een historisch kader te creëren. Vervolgens, in mindere mate door middel van archiefonderzoek, is een poging gedaan om een antwoord te geven op de vraag waarom de poorten op een dusdanig afwijkende manier gebouwd zijn. Aan de hand van historische publicaties kunnen de (stads)poorten bekeken worden door de ogen van stadsschrijvers en inwoners. Uiteindelijk zal er, na het combineren van de resultaten van het literatuuronderzoek, de bestudering van historische publicaties en het archiefonderzoek een, al dan niet sluitend, antwoord gegeven worden op de hoofd- en subvraag van dit onderzoek.

Voor het onderzoek naar de Leidsepoort in Amsterdam en de Wittevrouwenpoort in Utrecht is gebruik gemaakt van geschreven bronnen. Het onderzoek naar de Burchtpoort in Leiden is gedaan doormiddel van visuele en geschreven bronnen. De Burchtpoort is de enige van de drie poorten die nog bestaat en daardoor nader bekeken en onderzocht kon worden. Naast de drie stadspoorten, zijn de overige onderdelen in dit onderzoek onderzocht op basis van geschreven bronnen.

In het archief van Leiden is hoofdzakelijk het stadsarchief 1574-1816 onderzocht (SAII 1574-1816) met inventarisnummers 1393 (10 februari 1655-29 januari 166), inventarisnummer 5013 en inventarisnummer 10527. Daarnaast zijn de stads heerlijkheidarchieven bekeken. Het Utrechts archief heeft vooral afbeeldingen geleverd ter bevordering van de beeldvorming van de Wittevrouwenpoort. Het doorzoeken van het archief heeft, naast enkele verslagen van bestuursvergadering waarin besloten werd de stadspoort te slopen, niets opgeleverd. Het archief in Amsterdam is vooral erg toereikend geweest bij de beeldvorming van de Leidsepoort. In de beeldbank zijn plattegronden, afbeeldingen en foto's gevonden.

Centraal in deze scriptie staan de Burchtpoort in Leiden, de Wittevrouwenpoort in Utrecht en de Leidsepoort in Amsterdam. Deze drie poorten zijn gekozen als middelpunt van deze scriptie omdat zij de enige in hun soort zijn. Dat wil zeggen: een poort die in de zeventiende eeuw gebouwd is, maar die typische gotische kenmerken heeft en juist niet de op dat moment gangbare classicistische kenmerken. Hoewel de Burchtpoort geen stadspoort is, maar een toegangspoort tot het burchtterrein, is er toch voor om ook de burchtpoort in dit onderzoek mee te nemen. Dit heeft voornamelijk te maken met de overeenkomstige uiterlijke kenmerken en de plaats in de geschiedenis, namelijk de zeventiende eeuw, die de poort heeft. De burchtpoort is daarnaast bij uitstek een mooi onderzoeksobject vanwege het gebrek aan een militaire functie. Een van de originele vereisten van een (stads)poort.

## Architectuurklimaat in de zeventiende eeuw

De zeventiende eeuw wordt voornamelijk geassocieerd met de Gouden Eeuw. In deze periode, die grotendeels in de zeventiende eeuw valt, maakte Nederland een grote bloeiperiode door. Dit gebeurde niet alleen op het gebied van handel en wetenschap, maar ook op het gebied van kunst en architectuur. Voor 1600 was Nederland ook een al handelsland, pas nadat Nederland vanaf het begin van de zeventiende eeuw handel ging drijven met het verre oosten, ontwikkelde het land zich tot een belangrijke wereldmacht, waarbij architectuur gebaseerd op de klassieke oudheid het stadsbeeld domineerde. Deze interesse in de klassieke bouwkunst ontstond voordat het naar Holland kwam in Italië. In de vijftiende eeuw vond hier een hernieuwde interesse plaats voor de antieken.

Italiaanse architecten begonnen zich te distantiëren van de 'barbaarse' of 'gotische' stijl van de middeleeuwen. Men meende dat tijdens de klassieke oudheid de kunsten haar hoogst mogelijke niveau behaald had en dat alles wat daarvan afweek minderwaardig was. Het erfgoed van de antieke oudheid was in Italië nog volop aanwezig, niet alleen in de nog bestaande Romeinse architectuur en sculpturen, maar ook in de vorm van geschriften. Het geschrift van de Romeinse bouwmeester Vitruvius *De Architectura Libri Decem* (De Bouwkunst, in tien delen) droeg bij in de hernieuwde interesse. Aan de hand van de geschriften van Vitruvius en door het meten en bekijken van de nog bestaande klassieke architectuur werden door vijftiende en zestiende eeuwse Italiaanse architecten, zoals Battista Alberti (1404-1472), Sebastiano Serlio (1475-1554) en Cesare Cesariano (1475-1543), architectuurtraktaten opgesteld. Het streven naar de ware bouwkunst, die volgens deze traktaten behaald werd ten tijden van de antieken, stond centraal. Het classicisme wordt hierbij gekenmerkt door een hernieuwde interpretatie van de klassieke architectuur. Dit leidde tot een strikt gebruik van orden. Gebouwen moesten een eenvoudige hoofdvorm hebben, waarbij symmetrie in zowel de plattegrond als in de voorgevel nagestreefd werd. Overmatig gebruik van decoratie behoorde hier niet bij, er werd vaak enkel gebruik gemaakt van festoenen. Het gebruik van pilasters over de gehele gevel en over meerdere verdiepingen werd toegepast; de zogenaamde kolossale orde. Daarnaast is een fronton, vaak boven het middenrisaliet, kenmerkend voor het classicisme. Dit geldt ook voor het streven naar absolute schoonheid. Absolute schoonheid zou bereikt kunnen worden door het gebruik van harmonische proporties. Dit was van belang gezien de toenmalige opvatting was dat de absolute schoonheid verwant was aan de goddelijke mathematica waarmee de hemel en aarde door God waren geordend.<sup>53</sup>

In de loop van de zestiende eeuw werden de Italiaanse architectuurvormen en theorieën in de Nederlanden geïntroduceerd.<sup>54</sup> Dit gebeurde op drie verschillende manieren: ten eerste door losse ornamentprenten, ten tweede door Italiaanse kunstenaars die aan de verschillende hoven in het noorden werkten en ten derde door Italiaanse architectuurtraktaten.<sup>55</sup> De introductie van de antieke bouwkunst vanuit Italië naar het noordwesten van Europa verliep traag. De gotische bouwstijl, onder andere in de Nederlanden onverminderd populair, was diep geworteld in het noordwesten van Europa en het duurde tot in de zeventiende eeuw voordat de antieke vormtaal de voorkeur kreeg boven de gotische bouwstijl. De boeken en architectuurtraktaten door de Italiaanse

---

<sup>53</sup> Jacobine E. Huisken (ed.), *Jacob van Campen: het klassieke ideaal in de Gouden Eeuw*, Amsterdam 1995, p. 155.

<sup>54</sup> Bosma 2007 (zie noot 2), p. 233.

<sup>55</sup> Bosma 2007 (zie noot 2), p. 242.

architecten werden in het Italiaans of Latijn geschreven en bevatte ze weinig afbeeldingen. De afbeeldingen die wel geplaatst werden waren daarnaast moeilijk te begrijpen. Hierdoor waren de architectuurtraktaten in feite enkel beschikbaar voor de intellectuele elite. Voor de lokale bouwmeesters en metselaars, die vaak verantwoordelijk waren voor de daadwerkelijke architectuurvorm van een gebouw, waren deze traktaten niet toegankelijk. Dit vertraagde de komst van de klassieke oudheid naar het noordwesten van Europa.

Het gebruik van de klassieke vormentaal in het noordwesten van Europa is niet gelijk zichtbaar in de architectuur. Het is voor het eerst zichtbaar in architectonische verbeeldingen in de schilderkunst en in het werk van houtsnijders en kopergraveurs.<sup>56</sup> Wellicht de eerste daadwerkelijke uiting van de klassieke oudheid in de architectuur, moeten de serie triomfbogen geweest zijn die werden gecreëerd voor de 'blijde inkomst' van Karel V in 1515 in Brugge. Deze efemere architectuur liet de invloed van de klassieke oudheid zien.<sup>57</sup> De losse ornamentprenten werden in de eerste helft van de zestiende eeuw door schilders, schrijnwerkers, maar ook door architecten gebruikt als hulpmiddel bij het ontwerpen van decoratieve elementen.<sup>58</sup> Ornamentprenten werden breed verspreid over Europa en kunstenaars konden zich doormiddel van de prenten op de hoogte stellen van nieuwe ontwerpen. In de architectuur werden de prenten in eerste instantie gebruikt zonder begrip van het ontwerp en stijl waartoe ze oorspronkelijk behoorden. In *Bouwen in Nederland. 600-2000* wordt hierbij als voorbeeld het Maarten van Rossum huis in Zaltbommel aangehaald.<sup>59</sup> Het huis heeft aan weerszijden van de centrale poort twee kandelabers die overgenomen lijken te zijn van een Italiaanse ornamentprent.<sup>60</sup>

Uit Italië kwamen architecten in Nederland werken, vaak op uitnodiging van rijke opdrachtgevers. Allesandro Pasqualini (1493-1559) is hier een voorbeeld van. Pasqualini maakte in 1530 kennis met Maximiliaan van Egmond tijdens de kroning van Karel V tot keizer van Bologna. Maximiliaan was de zoon van Floris van Egmond, graaf van Buren, heer van IJsselstein en leenheer van Grave.<sup>61</sup> Van Egmond was tijdens zijn verblijf onder de indruk geraakt van de Italiaanse architectuur die naar voorbeeld van de antieken gebouwd was. Hij nam Pasqualini in dienst als bouwheer en hij paste in de Noordelijke Nederlanden de klassieke vormentaal toe op de architectuur. Voorbeeld van zijn werk is de kerktoren in IJsselstein (1535).



Kerktoren IJsselstein Foto: Piet de Somere, 2006.

Het classicisme in Nederland raakte uiteindelijk wijdverbreid door onder andere Jacob van Campen (1595-1657), Pieter Post (1608-1669) en Philip Vingboons (1607-1678). Van Campen kwam tijdens

<sup>56</sup> S.J. Fockema, E.H. ter Kuile, R.C. Hekker, *Duizend jaar bouwen in Nederland. Deel 2: de bouwkunst na de middeleeuwen*, Amsterdam 1957, p. 80.

<sup>57</sup> Fockema, ter Kuile & Hekker 1957 (zie noot 56), p. 81.

<sup>58</sup> Bosma 2007 (zie noot 2), p. 242.

<sup>59</sup> Bosma 2007 (zie noot 2), p. 242.

<sup>60</sup> Bosma 2007 (zie noot 2), p. 242.

<sup>61</sup> Theo van Mierlo, 'Alexander Pasqualini. Architect en vestingbouwkundige', in: *Bulletin KNOB 90 (1991)*, p. 157.

een reis naar Italië van 1615 tot 1621 in aanraking met het werk van Scamozzi.<sup>62</sup> Toen hij terug kwam in Holland bouwde hij onder andere het huis ten Bosch in Maarssen (1628), werkte hij mee aan het ontwerp van het Mauritshuis (1633-1635) en ontwierp hij het stadhuis van Amsterdam (1648-1665). Vooral in het ontwerp van het stadhuis zijn de invloeden van de Italiaanse antieken zichtbaar. Het middenrisaliet is afgesloten door een fronton en in de gevel zijn twee kolossale orden op elkaar geplaatst. Pieter Post was een medewerker van Van Campen en kwam door deze samenwerking in aanraking met de toepassing van de antieke bouwkunst. Hij werkte onder andere mee aan het Mauritshuis en het stadhuis van Amsterdam. Daarnaast is Post verantwoordelijk voor de bouw van Huis Ten Bosch (1645-1651). Philip Vingboons zorgde ervoor dat de classicistische manier van bouwen niet enkel gebruikt werd voor grote publieke gebouwen zoals stadhuisen, maar hij bracht de antieke vormtaal naar de woonhuizen van de adel en rijke patriciërs.

De groeiende rijkdom van de heersende elite van de Republiek, de komst van verschillende architectuurtraktaten ornamentprenten en Italiaanse architecten die zich naar de Nederlanden verplaatsten, lagen allen ten grondslag aan een ingetogen en imposante architectuur van het classicisme en leken langzaam de gotische bouwstijl te verdrijven.

---

<sup>62</sup> B. Albach, 'de schouwburg van Jacob van Campen', in: *Oud Holland* 85 (1979), p. 85-109.

## Ontwikkelingen in fortificatie

De stadspoort is onderdeel van de complexe verdedigingslinie van de stad. Om de typologische veranderingen van de stadspoort te kunnen begrijpen is het nodig om een korte geschiedenis te schetsen van de ontwikkeling van verdedigingswerken. Deze ontwikkeling houdt nauw verband met de ontwikkeling van het kasteel.

Om een plek of gebied beter verdedigbaar te maken is het aanbrengen van voorzieningen noodzakelijk. Dit wordt ook wel versterken of bevestigen genoemd en het uiteindelijke resultaat hiervan wordt vaak aangeduid met termen als fortificatie, verdediging- of vestingwerk.<sup>63</sup> Reeds in de oudheid moesten nederzettingen, vaak gesticht op strategische locaties zoals hoger gelegen gebied, worden beschermd tegen indringers. Het aanleggen van dergelijke verdedigingswerken bestond in de middeleeuwen vaak enkel uit een gracht rondom de stad. De opgegraven grond werd hierbij niet geheel onbenut gelaten; hiervan werden aarden wallen opgeworpen waarop een reeks houten palen geplaatst werd. Versterkte huizen die door edelen omstreeks de elfde eeuw werden gebouwd behoren ook tot de eerste verdedigingswerken. Deze woningen, vaak in de vorm van een hoge, verdedigbare toren, werden vaak gebouwd op een, al dan niet kunstmatige opgeworpen, heuvel; de motte. Een voorbeeld van een dergelijk bouwwerk is de Burcht in Leiden. De hoge, verdedigbare toren, de donjon, werd in eerste instantie in hout uitgevoerd, maar naarmate de elfde eeuw vorderde werden de donjons steeds vaker in steen uitgevoerd.<sup>64</sup> De donjon op de motte had een groot nadeel op het gebied van verdediging. Aanvallers die zich direct onder de ringmuur van de donjon positioneerden konden haast niet geraakt worden door pijlen die vanuit de donjon werden afgevuurd. De oplossing hiervoor werd gezocht door op de ringmuur torens te plaatsen die buiten het muurvlak uitstaken. In de dertiende eeuw werd het vierkante en rechthoekige grondplan populair. De woonfunctie van de donjon werd overgenomen door grote rechthoekige gebouwen. Deze gebouwen werden tegen de ringmuur aangebouwd en werden gesierd door hoog muurwerk waar bovenop weergangen werden aangelegd. Aan de frontzijde werd deze weergang beschermd door een borstwering met kantelen.<sup>65</sup> Tevens werd in de dertiende eeuw een ontdekking gedaan die van grote invloed zou zijn op de manier hoe men huis en stad moest gaan verdedigen. Door een bepaalde hoeveelheid houtskool, salpeter en zwavel te mengen, ontstond er een sterk explosieve stof, later ook buskruit genoemd. Samen met de uitvinding van het kanon in de veertiende eeuw ontstond een gevaarlijke combinatie.

Hoewel stadsmuren in eerste instantie voornamelijk uit aarde wallen bestonden, maakte deze later plaats voor stenen stadsmuren. Deze stadsmuren konden echter niet zomaar aangelegd worden, hiervoor waren stadsrechten nodig die verkregen konden worden bij de heerser van het desbetreffende gebied. Het verwerven van stadsrechten betekende echter niet automatisch dat direct begonnen werd met het aanleggen van een verdedigingslinie rondom de stad. In eerste instantie bleef het vaak alleen bij opwerpen van wallen, het maken van palissaden en grachten en het bouwen van eenvoudige toegangen tot de stad. Dit waren hoogstwaarschijnlijk de eerste stadspoorten die vaak uit hout bestonden. Met de komst van het kanon in de veertiende eeuw ontstond de noodzaak om de stadsmuren en stadstoegangen te versterken. Geleidelijk aan werden er consistentere middelen gevonden om het gevaar van het verwoestende geschut van het kanon te verminderen. De introductie van het rondeel, een ronde lage toren, die voor driekwart buiten het

---

<sup>63</sup> Joep van Hoof, *Langs wal en bastion. Hoogtepunten uit de Nederlandse vestingbouw*, Utrecht 1991, p. 31.

<sup>64</sup> J. van Hoof 1991 (zie noot 63), p. 32.

<sup>65</sup> J. van Hoof 1991 (zie noot 63), p. 32.

muurvlak uitstak, was door zijn ronde vorm minder kwetsbaar voor kanonvuur. Kogels die het rondeel raakte onder een stompe hoek, ketste vaak af.<sup>66</sup> Een van de nadelen van het rondeel was echter de dode hoek die het creëerde vlak voor het rondeel. Voor dit probleem bedachten Italiaanse vestingbouwkundigen aan het einde van de vijftiende eeuw het bastion. Een bastion is een vijfhoekige uitbouw aan de muur of de wal van een versterking, uitgevoerd in steen of aarde. Het bastion bestaat uit verschillende onderdelen, namelijk flanken, facen, de saillant en de keel. Op de flanken van het bastion sluiten de courtines aan. Een courtine is het gedeelte van de wal of muur tussen twee rondelen of bastions.<sup>67</sup> Bovenop het bastion was voldoende ruimte om kanonnen te plaatsen. Naar voorbeeld van het Italiaanse verdedigingssysteem, werden in de zestiende eeuw de wallen en muren in de Nederlanden breder gemaakt en werden bastions toegevoegd. Het verdedigingsgeschut werd op het bastion geplaatst. De bastions Zonneburg en Manenburg (1544-1558) in Utrecht zijn volgens dit Italiaanse stelsel aangelegd. De Tachtigjarige Oorlog (1568-1648) bracht in de Nederlanden op het gebied van vestingbouwkunde veranderingen met zich mee. Voor een complete modernisering volgens het Italiaanse stelsel waren vaak niet voldoende financiële middelen voorhanden. Er werd dan ook gezocht naar een goedkoper alternatief dat uiteindelijk resulteerde in het zogenaamde *Oud Nederlands Vestingstelsel*, dat in de zestiende en zeventiende eeuw in gebruik was. Kenmerkend voor dit stelsel is het gebruik van aarde en brede grachten. Het bastion werd hierbij overgenomen van het Italiaanse stelsel.<sup>68</sup> Simon Stevin (1548-1620) was een geleerde uit Vlaanderen en stond in dienst van prins Maurits. Hij gaf het *Oud Nederlands Vestingstelsel* dat in de praktijk ontwikkeld was een theoretische basis. De principes van het stelsel legde hij op schrift vast.<sup>69</sup>

Een bijna compleet voorbeeld van een stad met verdedigingswerken naar voorbeeld van de Italianen werd in de zestiende eeuw in Antwerpen aangelegd. In 1542-1553 werd in Antwerpen de zogenaamde Spaanse omwalling gebouwd door keizer Karel V. De middeleeuwse verdedigingswerken moesten onder andere wegens de groei van de stad aangepast worden.<sup>70</sup> De ingenieur Donato Di Boni was verantwoordelijk voor de ontwerptekeningen van de nieuw te bouwen versterkingen. Verschillende ontwerptekeningen voorafgaand aan het uiteindelijke ontwerp laten een duidelijke tendens zien: ze accorderen aan de bestaande middeleeuwse poorten. Zij laten een modernisering zien van de meest kwetsbare onderdelen in de wal. Het uiteindelijke ontwerp liet slechts ruimte voor een aantal middeleeuwse verdedigingswerken zoals de Blauwe toren en de Rode toren. Hoewel bijvoorbeeld de Kronenburgertoren aanvankelijk een plaats kreeg in de nieuwe Spaanse omwalling, werd deze alsnog in 1567 gesloopt om plaats te maken voor een citadel. Vandaag de dag bestaat er van de middeleeuwse omwalling niets meer.<sup>71</sup> Di Boni hanteerde voor de nieuwe fortificatie de stijl van de vroege Italiaanse vestingbouw. Het uiteindelijke resultaat bestond uit negen bastions, acht fronten en vijf poorten in renaissancestijl met bruggen over de gracht en

---

<sup>66</sup> J. Sneep, H.A. Treu, M. Tydeman (red.), *Vesting. Vier eeuwen vestingbouw in Nederland*, 's-Gravenhage 1982, p. 9.

<sup>67</sup> J. van Hoof 1991 (zie noot 63), p. 179.

<sup>68</sup> Charles van den Heuvel, 'Papiere bolwerken'. *De introductie van de Italiaanse stede- en vestingbouw in de Nederlanden (1540-1609) en het gebruik van tekeningen*, Alphen aan den Rijn 1991, pp. 24-25.

<sup>69</sup> Van den Heuvel 1991 (zie noot 68), pp. 139-148.

<sup>70</sup> Piet Lombaerde, *Antwerpen versterkt. De Spaanse omwalling vanaf haar bouw in 1542 tot haar afbraak in 1870*, Antwerpen 2009, p. 120.

<sup>71</sup> Lombaerde 2009 (zie noot 70), p. 18.

een buitengrachtmuur.<sup>72</sup> Door de aanleg van de prestigieuze omwalling profileerde Antwerpen zich als een veilige stad, waar handelaren, kooplieden en investeerders zich konden vestigen. Kunstenaars en schrijvers benadrukten doormiddel van hun werk de sterkte en schoonheid van de vesting. Kaartenmakers beelden de vesting af, waarbij de roem, rijkdom en militaire weerbaarheid van de stad goed vooral goed zichtbaar moest zijn.

Stadspoorten namen niet alleen een belangrijke positie in de vestigingswerken, maar vormden ook een belangrijk onderdeel van het leven in de stad. De stadspoorten boden bescherming aan de stedelingen. De stadspoorten hadden grote deuren of poorten die 's nachts gesloten werden. Op deze manier konden ongenode gasten geweerd worden en de veiligheid van de stad en haar inwoners gewaarborgd worden. Daarnaast behoorde de functie van tolhuis ook de stadspoort toe. Indien men van buiten de stad naar binnen wilde moest er tol betaald worden. Over goederen die de stad ingebracht werden, moest belasting betaald worden. Door de eeuwen heen heeft de stadspoort een ontwikkeling doorgemaakt van een noodzakelijke doorbreking van de verdediging en onderdeel van de verdediging tot uiteindelijk, in de zeventiende eeuw, een monumentale entree tot de stad. Stadspoorten zijn typologisch moeilijk in te delen. Er zijn vele uitzonderingen waarneembaar. Toch kunnen er twee typen onderscheiden worden. Hierbij is het type stadspoort dat gebruikt werd afhankelijk van de relatie die het had met het type verdedigingswerk. Het lage type werd vooral toegepast in de vestingswand. De verdediging vond hierbij plaats vanaf de ravelijnen en de flanken.<sup>73</sup> Het hoge type stadspoort is in feite een doorontwikkeling van de middeleeuwse poorttoren. Deze stadspoort kon zowel aan de binnenzijde als aan de buitenzijde van de vestingwal worden aangelegd en bood meer mogelijkheden om met een rijk programma te worden gedecoreerd.<sup>74</sup> Hoewel de zeventiende eeuw in deze scriptie centraal staat, zijn er bijvoorbeeld in de zestiende eeuw ook stadspoorten gebouwd met gotische kenmerken. De Kleine Houtpoort, gebouwd in 1571 in Haarlem is hier een voorbeeld van. De Kleine Houtpoort was oorspronkelijk een poort uit de vijftiende eeuw maar is herbouwd in 1571 door Pieter Jansz Berckhout naar voorbeeld van een ontwerp van de schilder Maarten van Heemskerck (1498-1574), geheel volgens laat-middeleeuwse tradities.<sup>75</sup> In zijn beschrijving van Haarlem schrijft Theodorus Schrevelius (1572-1659) hierover het volgende: 'is ook [van Heemskerk] gheweest een goet architect, dat hy oock met de wercken toont heeft: want hy is inventeur gheweest van 't ghebouw van de kleyne Hout-poort'.<sup>76</sup> De poort had een vierkante plattegrond en was in baksteen uitgevoerd met natuurstenen banden en hoekblokken. De poort had een rondboog als doorgang met daarbovenop drie verdiepingen, waarvan de tweede verdieping een achtkant was en de bovenste verdieping rond. Op de vier hoeken op de eerste verdieping bevonden zich torentjes, die verbonden met elkaar waren doormiddel van een weergang voorzien van werpgaten. De doorgang van de poort werd geflankeerd door twee achtkantige torens. Het is opmerkelijk dat Van Heemskerck, toch bekend om zijn voorliefde voor de klassieken, een gotisch verdedigingswerk als de Kleine Houtpoort ontwierp.

De kleine Houtpoort moet op een stedenbouwkundige context worden bekeken. In de

---

<sup>72</sup> Lombaerde 2009 (zie noot 70), pp. 21-64.

<sup>73</sup> Bosman 2007 (zie noot 2), p. 369.

<sup>74</sup> Bosman 2007 (zie noot 2), p. 369.

<sup>75</sup> Neeltje Köhler, Koos Levy-van Halm, Epo Runia, *Painting in Haarlem 1500-1850: the collection of the Frans Hals Museum*, Ghent 2006, pp. 197-201.

<sup>76</sup> Theodorus Schrevelius, *Harlemias, ofte om beter te seggen, de eerste stichtinghe der stadt Haerlem*, Haarlem 1648, p. 370.

tweede helft van de veertiende eeuw en het begin van de vijftiende eeuw vonden in de stad Haarlem aan de oost-, zuid- en westzijde, grote uitbreidingen plaats.<sup>77</sup> De uitbreiding van de stad zorgde voor een vervijfvoudiging van de oppervlakte en werd in zijn geheel omgegeven door een dubbele stadsmuur met zeven poorten en 34 torens.<sup>78</sup> Pas in 1671, bijna twee en een halve eeuw later, zou de stad een nieuwe uitbreiding met wallen en bastions krijgen aan de noordzijde. Zoals hierboven beschreven heeft de kleine Houtpoort een vijftiende eeuwse voorganger gehad. Deze vijftiende eeuwse voorganger lijkt te passen in de eerste grote uitbreiding van Haarlem in de veertiende en vijftiende eeuw. Aangenomen dat de kleine Houtpoort op dezelfde plaats in de wallen is teruggebouwd is er dus een nieuwe poort in een oud stelsel gebouwd. Hoge stenen muren vormden het militaire systeem van de kleine Houtpoort. Deze stenen wallen zijn veelvuldig afgebeeld op schilderijen en tekeningen. Op latere foto's uit de negentiende eeuw is de stadsmuur niet meer te zien, deze was al gesloopt.

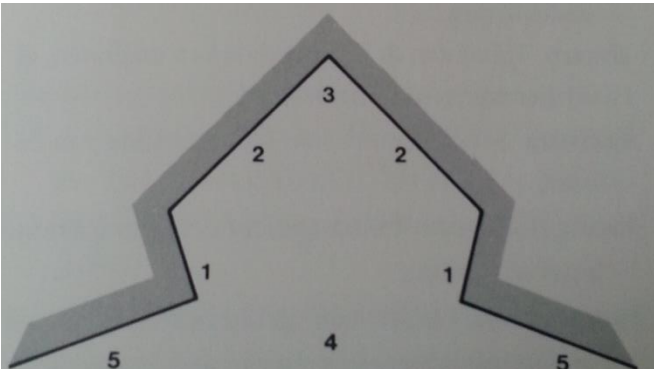
Stadspoorten met gotische elementen lijken niet enkel iets te zijn uit de zeventiende eeuw. Zoals het voorbeeld van de kleine Houtpoort laat zien, werden gotische elementen ook gebruikt in de zestiende eeuw en wellicht ook al in de eeuwen daarvoor.

---

<sup>77</sup> Wim de Wagt, *Architectuurgids Haarlem*, Rotterdam 2005, p.10.

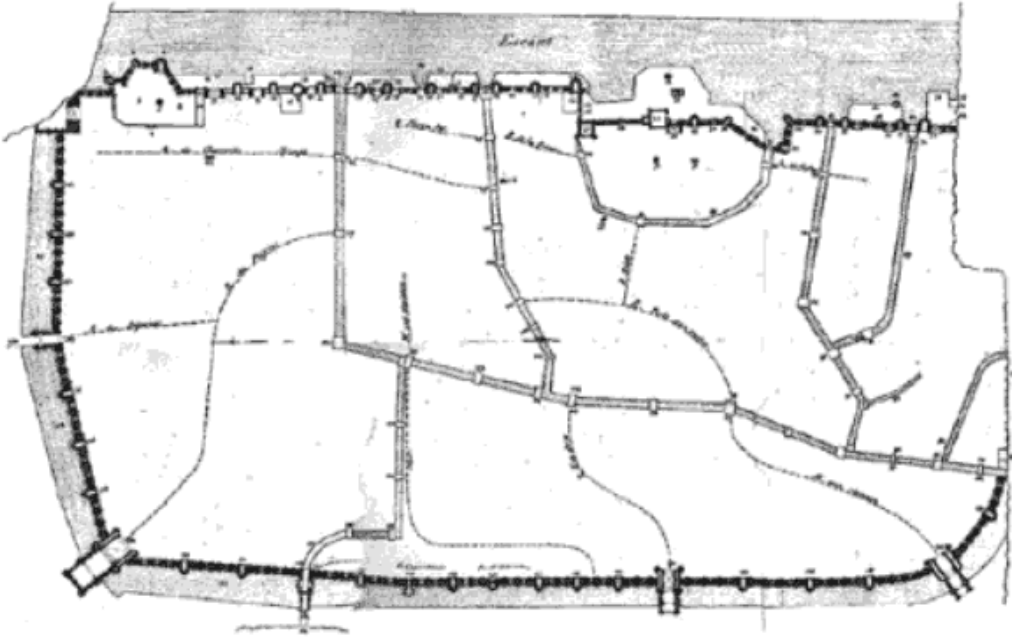
<sup>78</sup> De Wagt 2005 (zie noot 77), p. 10.





De onderdelen van een bastion:

1. Flank
2. Face
3. Saillant
4. Keel
5. Courtine



Boven: middeleeuwse versterkingen van Antwerpen.<sup>79</sup> Onder: Antwerpen en de Spaanse omwalling door Virgilius Bononiensis, 1565.

<sup>79</sup> Lombaerde 2009(zie noot 70), p. 18.



Stadswal van Haarlem in de winter, Nicolaer Pietersz. Berchem, 1647 (Rijksmuseum). Op de voorgrond is de Gasthuistoren te zien. Zichtbaar is ook de oude stadsomwalling. Op de achtergrond de Kleine Houtpoort.

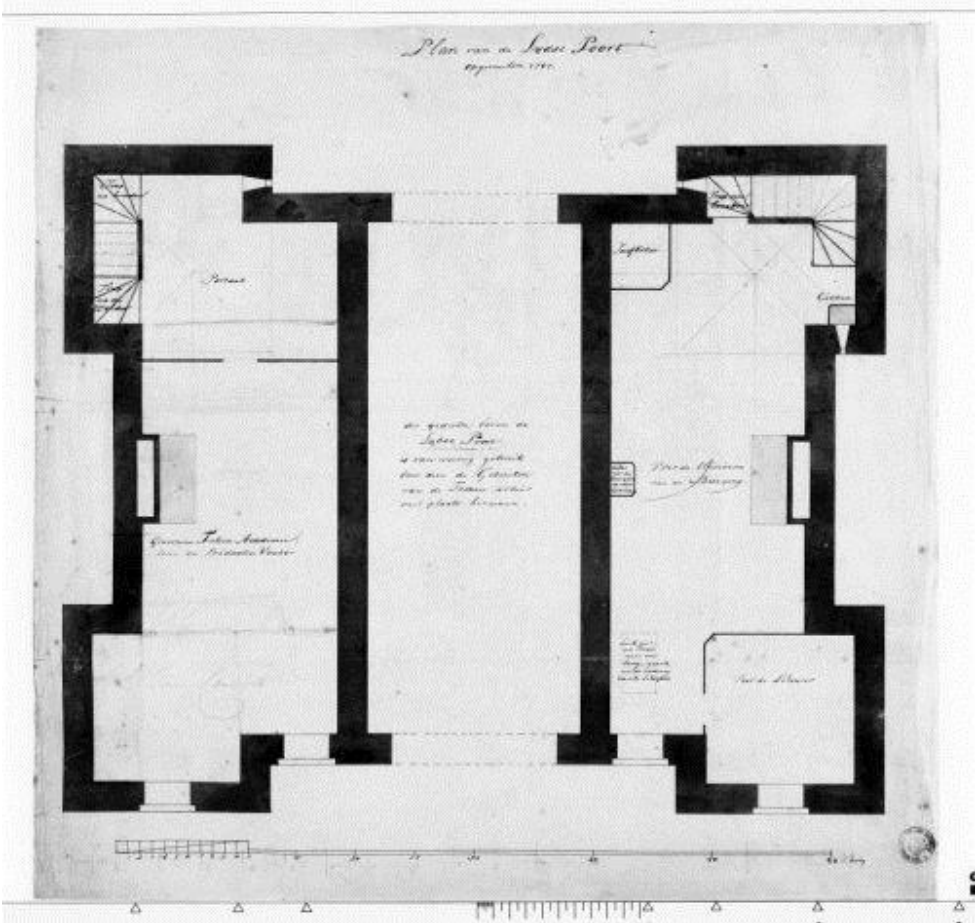


Links: Kleine Hout Poort Haarlem, Abraham Rademaker (1727-1733) (de datum op de prent verwijst naar hoe de poort er op dat moment uitgezien zou moeten hebben) (Rijksmuseum). Rechts: Gezicht op de kleine Houtpoort Haarlem, foto door Eduard Isaac Asser 1855 (Rijksmuseum)





De voorganger van de Leidsepoort: Heiligerwegspoort. Jan van Kessel 1660-1680 (Rijksmuseum).



Plattegrond van de Leidsepoort, 1787 (Beeldbank, stadsarchief Amsterdam).

## Beschrijvingen van drie stadspoorten

### Amsterdam: Leidsepoort



Gezicht op de Leidsepoort in Amsterdam, Pieter Oosterhuis, 1855 (foto). (Rijksmuseum Amsterdam)

De Leidsepoort in Amsterdam is in 1664 naar ontwerp van de architect Daniël Stalpaert (1615-1676) gebouwd als onderdeel van de zeventiende eeuwse verdedigingwal van de stad.<sup>80</sup> De poort bood toegang tot de stad vanuit de uitvalsweg richting Leiden en was gelegen aan de zuidkant van het Leidseplein. De Leidsepoort werd gebouwd ter vervanging van de Heiligerwegspoort. Deze poort stond oorspronkelijk aan het einde van de huidige Heiligeweg, maar werd na de eerste uitleg van Amsterdam in 1558 verplaatst naar het einde van de Heiligewegburgwal, waar het tegenwoordige Koningsplein is. Deze poort, oorspronkelijk in hout opgetrokken, maar later versteend naar een ontwerp van Jacob van Campen, kwam door de vierde uitleg van Amsterdam binnen de stadsomwalling te liggen. De functie van de poort verdween hierdoor waardoor er een nieuwe stadspoort gebouwd moest worden. De Leidsepoort verrees zuidelijker van de Heiligerwegspoort, waarop deze afgebroken werd.

De groei van Amsterdam tussen 1585 en 1658 was groot. Amsterdam groeide uit van een regionale havenstad tot het centrum van de wereldhandel.<sup>81</sup> Dit bracht een vraag naar handelsruimte en woonruimte met zich mee. Dit zorgde voor een stedenbouwkundige opgave voor het stadsbestuur en leidde uiteindelijk tot de vierde uitleg van Amsterdam vanaf 1663. Stalpaert werd in 1648 benoemd tot stadbouwmeester, hij was de drijvende kracht achter de vierde uitleg. Hierin werd hij

<sup>80</sup> Gea van Essen, 'Daniël Stalpaert (1615-1676) stadsarchitect van Amsterdam en de Amsterdamse stadsfabriek in de periode 1647 tot 1676', in: *Bulletin KNOB* 99 (2000), p. 108.

<sup>81</sup> Jaap Evert Abrahamse, *De grote uitleg van Amsterdam. Stadsontwikkeling in de zeventiende eeuw*, Bussum 2010, p. 17.

bijgestaan door stadslandmeter Cornelis Danckerts de Rij (1561-1634) en stadsingenieur Heijmansz. Coeck, die verantwoordelijk was voor het ontwerp van de fortificatie en leiding gaf bij de aanleg van de vestingwerken.

Met de vierde uitleg ontstond er een stedelijk patroon met drie hoofdgrachten, zeven dwarsmuren en vier radiaalstraten. De stad werd afgesloten door een stadsmuur met maar liefst zesentwintig bolwerken en een singelgracht. Acht stadspoorten, waaronder de Leidsepoort, zorgde voor de toegang tot de stad.

Gebouwd in de zeventiende eeuw, biedt de Leidsepoort een bijzondere architectuur, die helemaal niet lijkt op stadspoorten in Amsterdam die in dezelfde periode gebouwd werden. Wat zeggen bewoners van Amsterdam over de Leidsepoort bij aanblik van de poort? De uiterlijke kenmerken van de Leidsepoort worden door Nicolaas ten Hoorn in 1713 beschreven in zijn *Wegwijzer door Amsterdam*:

'Leydsche Poort, dus genaamt, om dat men door dezelve naar de kaagen, die op Leyden vaaren, gaat. Het gebouw is vierkant van gebakken steen opgemetzelt, en zyn de vier hoeken, eider met een vierhoekige oplopende spits, voorzien. Midden op de poort pronkt een sierlijk toorentje daar 't uurwerk en de flagklokken hangen. De brug over de stadsvest, is van steen opgemetzelt, en rust op negen gewulde boogen neffens twee valbruggen; heeft in 't midden een wachthuis, en aan 't einde een buitenpoort of Hamey. Binnen de poort zijn twee wachthuizen, voor de burgers en soldaten; neervallend schuthek, enz. ter zyde de poort, heeft men een overwelfde steene schutsluis, welke onder den wal doorloopt, en uit de Baangrast, in de Stads Singel uitkomt'.<sup>82</sup>

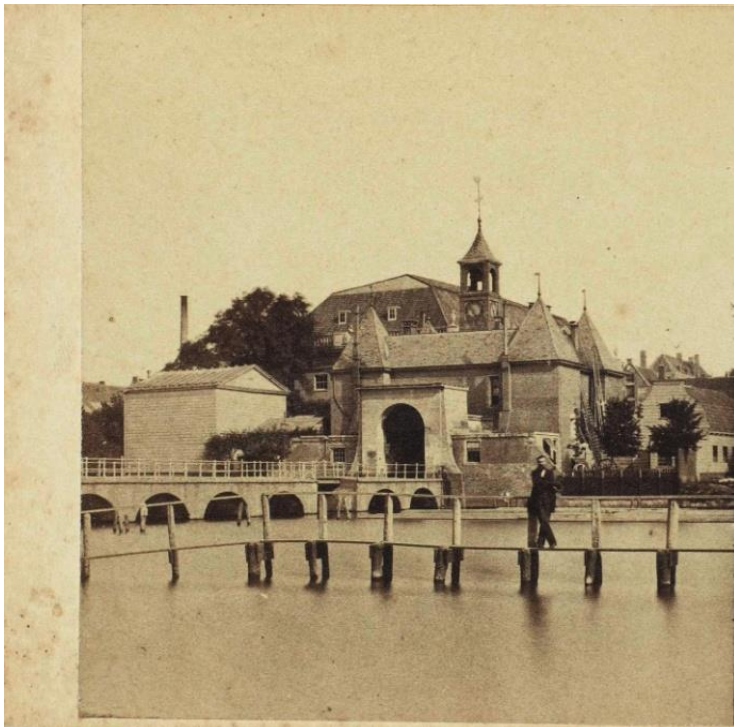
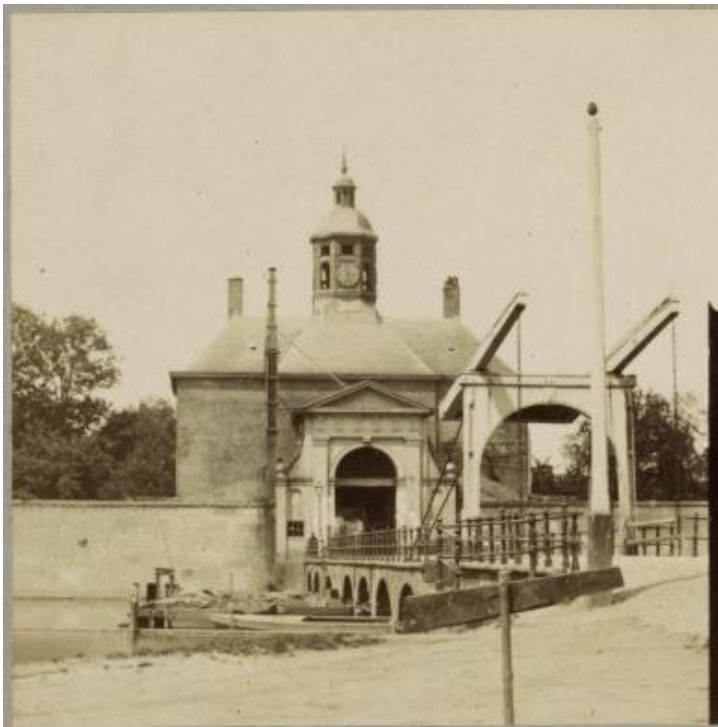
Ook Marcus Willemsz Doornick beschrijft in zijn *Beschryvinge van Amsterdam* de Leidsepoort. Hierbij maakt hij een distinctief onderscheid tussen de Leidsepoort en de Utrechtse-, Weesper- en Muiderpoort:

'en in 't midden van 't volgende gordyn, is de leydzepoort, die haar naam van de stad leyden ontleent. **Deze is van ander maakzel als de voorgaande**, heeft vier paviljoenen of torens die aan de vier hoeken uytsteken, alle van gebakken steenen opgemetzelt, de staande muuren zyn door een graeuwe gehouwen steene waterlijst, (daar in de gooten liggen) van het blaeuw leyen dak, afgescheyden; de buytenste voorgevel, die weynigh buyten de wal uytsteekt, is grof en sterk, d'ingank is met uytstekende stenen bezet: op deze poort staat geen toren, gelijk op alle d'andere.<sup>83</sup>

---

<sup>82</sup> Nicolaas ten Hoorn, *Wegwijzer door Amsterdam, zynde eene beknopte verhandelinhg van deffelfs eerst opkomst, vergootingen en tegenwoordige staat: met aanwyzing der Graften, straaten, markten, geestelyke en waereldlyke gebouwen, legen en verblyfplaatzen van veerscheepen, marktschuiten, boodens, posten enz. Verrykt met afbeeldingen der voornaamste gestichten, alle opnieuw naar 't leeven geteekent. Beneveevens eene beshryvinge van het heerlyk stadhuis; en verklaaring van het onlangs gemaakte schilderwerk op de burgerzaal; nooit tevoren gedrukt*, Amsterdam 1713, p. 274.

<sup>83</sup> Marcus Willemsz Doornick, *Beschryvinge van Amsterdam, haar eerste oorspronk uyt den huyze der heeren van Aemstel en Aemstellant; met een verhaal van haar leven en dappere krijgsdaden: Amsterdams kleyne beginselen*,



Linksboven: Weesperpoort, Reinier Vinkeles 1768 (Rijksmuseum).

Rechtsboven: Muiderpoort, Reinier Vinkeles 1768 (Rijksmuseum).

Linksonder: Utrechtsepoort, Henri Plaut 1858 (Rijksmuseum).

Rechtsonder: Leidsepoort, Pieter Oosterhuis 1885 (Rijksmuseum).

*outheyt, bemuuring, en verscheyde vergrootingen met deze laeste daer in begrepen: de gelegentheynt en hoedanigheyt der stadt, haar voornaamste gebouwen, en wijze van regeeringe. Met een historisch verhael, vervattende 't geen in, en om de zelve, van den beginne af, tot deze tegenwoordige jare 1665 is voorgevallen. Uyt verscheyde oude en nieuwe Hollandtsche kronijcken beschryvingen, brieven, willekeuren, by een vergadert. Met een byvoegzel, van de namen der regeerende heeren, Amsterdam 1665, pp. 278-279.*

Met de woorden 'deze is van ander maakzel als de voorgaande' doelt Doornick op de andere poorten die tijdens de vierde uitleg zijn gebouwd. Zo zegt hij over de Utrechtsepoort:

"[...] zy heeft geen nader befchryving van noden, omdat zy met de muyder en wefeperpoort in gelykenis van toren, klok, wyzer, kap, wachthuyzen, doorgang, gevel, brug, en alles gants over een komt. [...]".<sup>84</sup>

De twee beschrijvingen in ogenschouw genomen, die van Ten Hoorn en van Doornick en beiden geschreven op het moment dat de Leidsepoort nog fysiek te aanschouwen was, laten duidelijk zien dat de Leidsepoort uniek was ten opzichte van de andere gebouwde poorten. De beschrijvingen omschrijven de Leidsepoort als ware een soort kasteel het heeft dan ook veel overeenkomsten met het vierhoekige kasteeltype. Bij dit type is de plattegrond vierkant en op de vier hoeken bevinden zich hoektorens. Zoals al naar voren is gekomen, was de Leidsepoort een zwaar poortgebouw met vier hoekpaviljoens. Uitgevoerd in baksteen en bekroond met een klokkentorentje. De poort was, net zoals het vierhoekig kasteeltype, in plattegrond een vierkant met torens op de hoeken die door spitsen werden bekroond. Op de spitsen bevonden zich windwijzers. Een vijfde toren rees op uit het plat van het middendak. De poortklok was opgehangen in deze toren. De stadspoort had ook nog een kleinere voorpoort die zich in de stadsmuur bevond. Het uiterlijk van de Muider-, Weesper, en de Utrechtsepoort kwam overheen. Alle drie hadden ze een vierkante plattegrond, zonder hoektorens. Het dak werd bekroond met een koepel waardoor het enige overeenkomst vertoonde met de Oosterkerk (1669-71 door Adriaan Dortsman) in Amsterdam (Stalpaert had hieraan meegewerkt).<sup>85</sup> De poortopening was van een dorische pilasterorde met een fronton. Dat het uiterlijk van de Muider-, Weesper- en de Utrechtsepoort vergelijkbaar is geweest, heeft wellicht te maken met het feit dat als de vijand voor de poort stond, hij niet direct zou herkennen waar hij zich bevond. Opmerkelijk hierin is dan het verschil in uiterlijk met de Leidsepoort. De poorten bevonden zich allen op de rand van de stad in de richting van de uitgangswegen waartoe de poort benoemd was. De Leidsepoort zou in feite dan hetzelfde uiterlijk gekregen moeten hebben als de andere drie poorten.

Stalpaert heeft tijdens zijn carrière als architect (hij heeft ook een tijdlang als schilder gewerkt) onder andere het huidige Scheepvaartmuseum (1556) en de Amstelkerk (1668-1670) ontworpen. Ook heeft hij meegewerkt aan het stadhuis van Amsterdam. Hoewel de architect van het stadhuis Jacob van Campen was, werd de technische uitvoering ervan door Stalpaert uitgevoerd nadat hij in 1648 benoemd werd als stadsarchitect van Amsterdam.<sup>86</sup> Uiteindelijk heeft Stalpaert zelfs de volledige leiding gekregen over de bouw nadat Van Campen in 1654 in conflict kwam met het stadsbestuur. Het oeuvre van Stalpaert vertoont voornamelijk bouwwerken met classicistische invloeden. Het huidige Scheepvaartmuseum en het Stadhuis van Amsterdam zijn twee exquise voorbeelden van het Hollands classicisme. In zijn andere werken, zoals de hervormde kerk van 's-Graveland (1658), maakt hij gebruik van classicistische vormen zoals een timpaan en (half)zuilen.

De Leidsepoort zelf werd in 1862 gesloopt. De bouwvallige hamei was al eerder in 1830 gesloopt. De poort werd slechts vervangen door een barrière met een hek.

---

<sup>84</sup> Doornick 1665 (zie noot 83), pp. 278-179.

<sup>85</sup> Van Essen 2000 (zie noot 80), p. 102.

<sup>86</sup> Van Essen 2000 (zie noot 80), p. 101.



Stadhuis van Amsterdam, Ludvig Gottfried Portman 1794-1825 (Rijksmuseum).

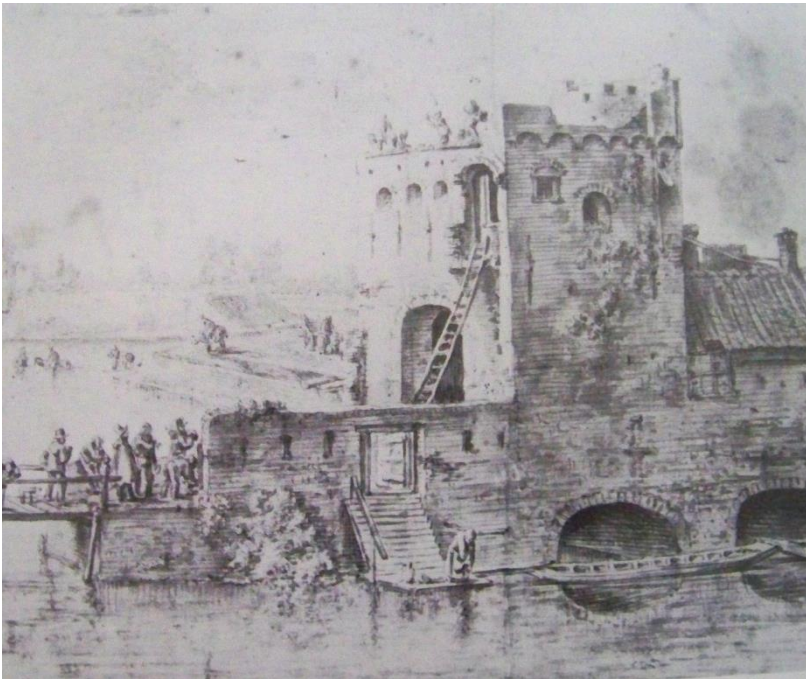


't Land zeemagazijn (Scheepvaartmuseum), Jan Bulthuis 1791 (Rijksmuseum)





Middeleeuwse voorganger  
Wittevrouwenpoort, H. Saftleven 1646  
(Rijksmuseum).



Afbraak van de middeleeuwse  
voorganger Wittevrouwenpoort, H.  
Saftleven 1648 (Rijksmuseum).



Zichtbare scheuren in het  
muurwerk van de  
middeleeuwse voorganger  
van de Wittevrouwenpoort,  
anonieme tekening ca. 1600.

## Utrecht: Wittevrouwenpoort



Wittevrouwenpoort Utrecht, Abraham de Haen (II), 9 juli 1731. Tekening, 135mmx216mm. (Rijksmuseum)

De Wittevrouwenpoort te Utrecht is een zeer bijzondere stadspoort geweest. De onderzijde van het bouwwerk had een typische classicistische uitstraling, geheel in de heersende stijl van die tijd. Het bovenste gedeelte was echter in een afwijkende stijl gebouwd.

In 1122 krijgt Utrecht stadsrechten. Hiermee kreeg de stad ook het recht om zich te verdedigen. De eerste verdedigingswerken bestonden toen nog uit aarden wallen met een gracht. Pas in de dertiende eeuw kon een bakstenen verdediging gemaakt worden, omdat pas in deze eeuw baksteen op grote schaal gemaakt kon worden.<sup>87</sup> De bouw van stenen stadsmuren bleef dan ook niet lang uit en Utrecht werd hiermee een ommuurde stad. De stad was via stadspoorten vanuit vier richtingen toegankelijk. De Wittevrouwenpoort werd in het oosten gebouwd, in het zuiden werden twee Tolsteegpoorten gebouwd, het westen kreeg de Catharijnenpoort en in het noorden verrees de Weerdpoort.<sup>88</sup>

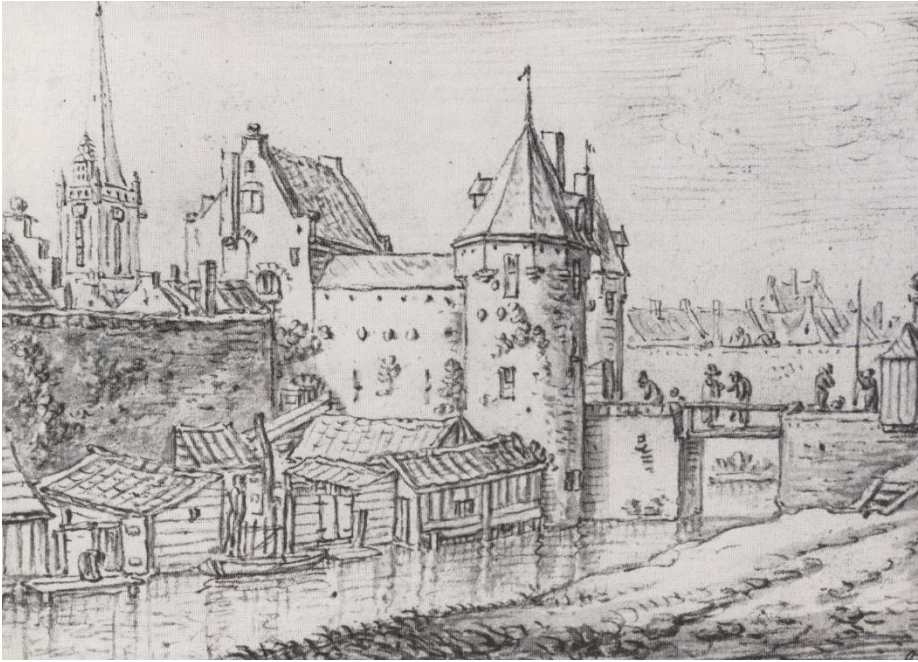
[...] (Utrecht) heeft hooge ende verste mueren, diepe ende brede grachten, sware wallen, vier principale poorten, wyd van elckander staende, yde met een schoone voor-stadt, waer van die aen de oost-zyde de witte-vrouwen ende aende west-zyde st catharijne genoemt, wel de minste, doch so betimmert ende populeus zyn als eenige de beste dorpen des landts, aen de zuyd-zyde de tollestege met abstede ende ganstege te samen niet minder als de twee vorige aan de noord-zyde van de weerd [...]<sup>89</sup>

<sup>87</sup> GM kwadraat, tijdschrift over geschiedenis, geografie, monumenten, musea Utrecht, Jaargang 9, nr. 33, lente 2009, p. 13.

Baksteen werd voor het eerst in Europa door de Romeinen op grote schaal toegepast. Nadat de Romeinen vertrokken waren, werd het gebruik van baksteen minder populair en raakte de techniek in onbruik. Pas vanaf de twaalfde eeuw werd het bakken van bakstenen opgepakt door kloostermunniken. Vanaf de middeleeuwen nam het gebruik van baksteen enorm toe vanwege de veiligheid (brand) en de beschikbaarheid van klei.

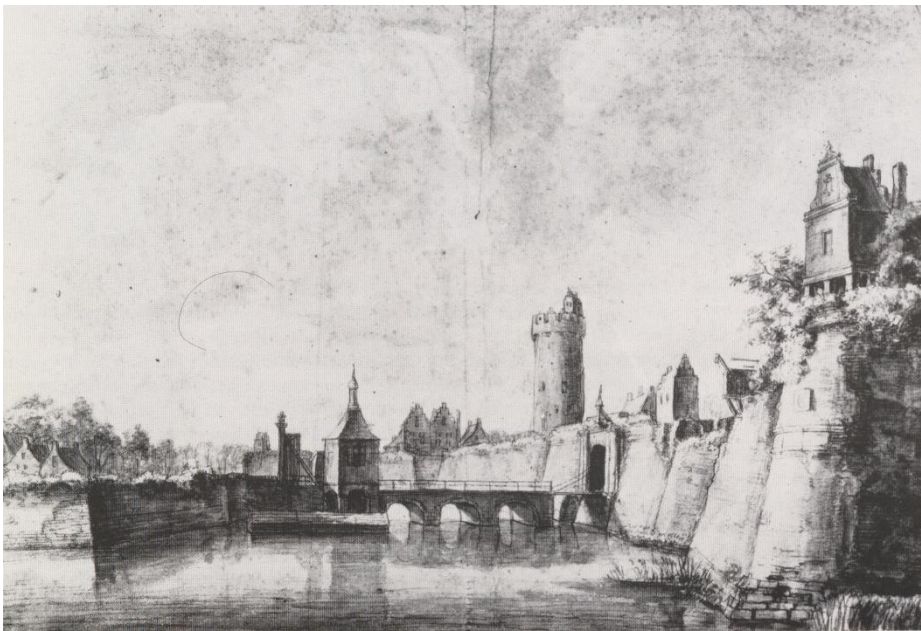
<sup>88</sup> GM Kwadraat 2009 (zie noot 87), p. 13.

<sup>89</sup> Juriaen van Poolsum, *Beschryvinge der stad Utrecht, gedrukt by Juriaen van Poolsum, ordinaris Stadts drucker woonende op de plaets recht tegen over het stadthuys*, Utrecht 1685, p. 6.

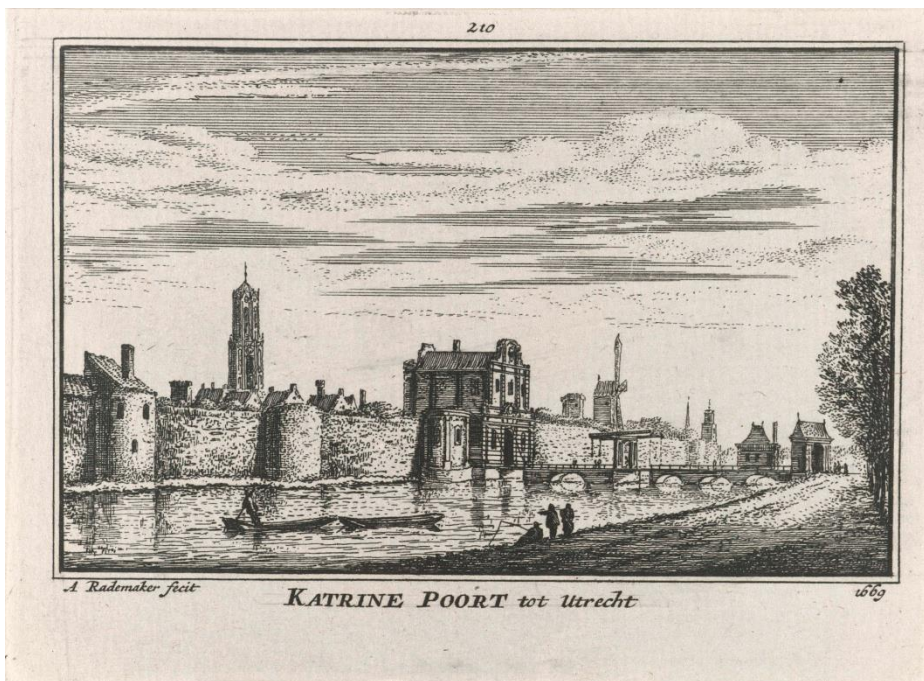


Links: de middeleeuwse Weerdpoort, H. Saftleven 1670, Archief Utrecht.

Rechts: Weerdpoort tijdens de afbraak door C. van Hardenbergh, 1833, Utrechts Archief.



De Tolstegpoort met op de achtergrond de Bijlhamerstoren. A. Waterloo 1670.



De Catharijnepoort, Abraham Rademaker 1727-1733 (Rijksmuseum).

Uiteindelijk moesten de Weerd-, Tolsteeg en de Catharijnenpoort tussen 1845 en 1862 wijken voor de uitvoering van het zogenoemde plan Zocher. Jan David Zocher (1791-1870) had in opdracht van de stad een ontwerp gemaakt voor verschillende plantsoenen in de stad. Hiervoor moest de zeventiende eeuwse stadsomwalling vergraven worden en in deze plannen was er geen plaats ingeruimd voor de stadspoorten.<sup>90</sup> Daarnaast speelde verkeerstechnische situaties ook een rol bij de afbraak van de poorten. Zo ook bij de Wittevrouwenpoort, die de andere poorten in afbraak volgde in 1858.

De middeleeuwse poort die in de dertiende eeuw gebouwd werd, was niet dezelfde die in de negentiende eeuw gesloopt werd. De middeleeuwse voorganger werd in 1646 gesloopt om te worden vervangen door een nieuw en modern exemplaar. De uiterlijke kenmerken van de voorganger waren typisch middeleeuws: een ophaalbrug en een grote verdedigingstoren met kantelen torende boven de stad uit. Door het stadsbestuur werd echter besloten dat de middeleeuwse stadspoort niet langer voldeed; de poort was ernstig in verval geraakt. Zichtbaar is dit op een anonieme afbeelding uit ca. 1600, waar de scheuren in de bakstenen muur van de poort te zien zijn. Om het stadsbeeld aan deze zijde van de stad te verbeteren werd de oude poort afgebroken.

In 1649/1650 werd er naar een ontwerp van Hendrik Aertsz Struys een nieuw poortgebouw gebouwd. Het ontwerp van Struys werd echter niet geheel uitgevoerd, slechts de classicistische onderbouw werd uiteindelijk voltooid. Overigens is er in de literatuur discussie over de aanlevering van ontwerpen voor de bouw van een nieuwe stadspoort. Zo wordt er in het boek, bij de gelijknamige gehouden tentoonstelling in het Centraal Museum in 1983, *Het kleine bouwen*, gesproken over slechts één architect, Hendrick Aertsz Struys, die een ontwerp had ingediend op aanvraag van de vroedschap.<sup>91</sup> De vroedschap zou daarna de hulp ingeroepen hebben van Arent van 's-Gravensande om het ontwerp te verbeteren. In het boek *Pieter Post (1608-1669) Architect* wordt echter gesteld dat zowel Struys als 's-Gravensande ieder afzonderlijk een ontwerp hadden ingeleverd en dat het stadsbestuur uiteindelijk koos voor een bijgewerkt ontwerp van Struys.<sup>92</sup> P.H. Cuperus stelt echter op basis van archiefonderzoek in *de Witte Vrouwenpoort van Utrecht* dat het ontwerp voor de nieuwe Wittevrouwenpoort niet van Struys geweest is, maar van 's-Gravensande. Dit blijkt echter niet te kloppen, getuige een notie in het archief waarin staat dat Struys betaald is voor het ontwerpen van de maquette.<sup>93</sup> Guido Steenmeijer in *Tot cieraet ende aensien deser stede* geeft aan dat Van 's-Gravensande voor *d'ordonnantie ende het teyckenen* van vier schetsontwerpen voor de Wittevrouwenpoort een bedrag van f36,- heeft ontvangen.<sup>94</sup> Voor het presentatie-ontwerp, dat bestond uit *vier verscheye principale teyckeningen, cierlick ende dyvers geteckent*, ontving hij f136,-.

Door de verwarring die blijktbaar bestaat in de literatuur over het uiteindelijk ontwerp, lijkt het dat de twee architecten beiden een aandeel hebben gehad bij de bouw van de Wittevrouwenpoort. Struys lijkt hierin het grootste aandeel te hebben, hoewel de adviezen en tekeningen van Van 's-Gravensande bij hebben gedragen aan het uiteindelijke ontwerp. Dit blijkt ook uit een resolutie van

---

<sup>90</sup> R.W. Tieskens, D.P. Snoep & G.W. van Wezel (ed.), *Het kleine bouwen: vier eeuwen maquettes in Nederland*, tentoonstellingscatalogus Centraal Museum Utrecht 1 mei-26 juni 1983, Zutphen 1983, p. 49.

<sup>91</sup> Tieskens, Snoep & van Wezel 1989 (zie noot 39), p. 49.

<sup>92</sup> Terwen & Ottenheim 1993 (zie noot 39), p. 193.

<sup>93</sup> Terwen & Ottenheim 1993 (zie noot 39), p. 260.

<sup>94</sup> Guido Hendrik Pieter Steenmeijer, *Tot cieraet ende ansien deser stede. Arent van 's-Gravensande. Architect en ingenieur (ca. 1610-1662)*, proefschrift, Leiden 2001, p. 118.

het stadsbestuur van 24 november 1649, waarin besloten werd om het ontwerp uit te voeren 'conform de teeckeninge bij Hendrick Aerts Struys', die 170 gulden ontving 'voor de grondteekeningen ende modellen van de Wittevrouwenpoort mitsgaders vacantiën en moeyten ende verdere pretensiën'<sup>95</sup> van 's-Gravensande werd hierbij alleen betaald voor 'vacatiën, reys ende teercosten, mitsgaders offteekeningen van de te maken Wittevrouwenpoort, als zynde versocht hier te comen om syn advies te hooren'.<sup>96</sup>

Het ontwerp van Struys bestond uit een driebeukig poortgebouw met een even brede opbouw boven de begane grond. Zowel de gevel aan de stadzijde als die aan de veldzijde waren voorzien van Toscaanse pilasters beneden en met daarboven Ionische. Het grondplan was onregelmatig. Dit had er voornamelijk mee te maken dat de doorgang van de poort niet in het directe verlengde van de straat mocht liggen. Mochten er kogels afgeschoten worden van buiten de poort, kon de stad te makkelijk geraakt worden. Dit zorgde echter wel voor een dilemma: de wenselijke symmetrie, rechtlijnigheid en maatverhoudingen van het klassieke ontwerp enerzijds en anderzijds dus de strategische vestingbouwkunde.<sup>97</sup> Deze schuine doorsnijding van de wallen zorgde er ook voor dat het bijvoorbeeld lastig werd om een symmetrische koepel op de onderbouw te plaatsen.

Nadat de onderbouw in 1651 voltooid werd, bleef het werk tijdelijk liggen. Pas in 1652 werd er begonnen met de bovenbouw. Dit werd echter niet gedaan naar het ontwerp van Struys, maar hiervoor werd de architect Pieter Post door de vroedschap aangenomen. Post ontving voor zijn ontwerp van de bovenbouw *f 200,-: teijckenen, daggelden, ende verschoten penningh, gedaen wegens de Bouwinge van Witte Vrouw Poort der stad Utregh*.<sup>98</sup>

De onderbouw van Struys had een parallellogram als plattegrond die nodig was zodat de doorsnijding van de wal gevolgd kon worden. Het middenrisaliet maakte ten opzichte van de rest van de poort een knik, waardoor hij recht aansloot op de brug.<sup>99</sup> De onderbouw was dus scheef ten opzichte van de weg. Post hield bij zijn ontwerp het grondplan van Struys niet aan. Door gebruik te maken van een hoge torenachtige scheve achthoek als bovenbouw, werd de illusie gewekt van een regelmatig silhouet dat schijnbaar perfect aansloot op de onderbouw.<sup>100</sup>

Het opmerkelijke is de manier waarop Post zijn toren had ontworpen. In tegenstelling tot Struys heeft Post er niet voor gekozen om de bovenbouw een classicistische uitstraling mee te geven. De bovenbouw was tamelijk robuust en met een militair uiterlijk uitgevoerd in baksteen met natuurstenen hoekblokken.<sup>101</sup> De toren had als afdekking een achtkantige lantaarn, die als uitkijkpost kon dienen. De lantaarn was afgedekt met een koepeldak en een enorme klok, die geluid kon worden mocht er gevaar voor de stad dreigen. Aan beide zijden van de opbouw waren deuren waarmee de wallen bereikbaar waren. Ook was er aan zowel de stad- als aan de veldzijde een uitvoering zichtbaar van het stadswapen, geplaatst tussen twee Ionische pilasters en een fronton en

---

<sup>95</sup> F.A.J. Vermeulen, *handboek tot de geschiedenis der Nederlandse bouwkunst*, 's-Gravenhage 1928, p. 395.

<sup>96</sup> Tieskens, Snoep & van Wezel 1989 (zie noot 48), p. 50.

<sup>97</sup> GM kwadraat 2009 (zie noot 45), p. 13.

<sup>98</sup> Dit is te lezen in een eigen kwitantie van Post in 1556. De declaraties van Post werden pas in 1655 door de vroedschap besproken, terwijl er in 1652 al begonnen was met de bouw. Post is dus naar alle waarschijnlijkheid al eerder gevraagd om de poort af te maken.

Terwen & Ottenheym 1993 (zie noot 39), p. 194.

<sup>99</sup> Terwen & Ottenheym 1993 (zie noot 39), p. 194.

<sup>100</sup> Terwen & Ottenheym 1993 (zie noot 39), p. 194.

<sup>101</sup> Terwen & Ottenheym 1993 (zie noot 39), p. 194.

geflankeerd door decoratieve elementen.<sup>102</sup> Het militaire karakter van de poort werd benadrukt door het gebruik van wapentuig boven de doorgangen. In 1653 werd door stadsmetselaar Gysbert Teunisz van Vianen de toren bekroond met een klokkentoren.

### Plaats in de stadsmuur

De middeleeuwse Wittevrouwenpoort bestond, zoals zichtbaar op verschillende tekeningen en plattegronden, uit een voor- en een hoofdpoot. De hoofdpoot bevond zich haaks op de lijn van de hoge stenen stadsmuur die Utrecht een ommuurde stad maakte. Los voor de hoofdpoot lag de voorpoort. De twee poorten waren met elkaar verbonden over het water heen doormiddel van een ophaalbrug en een vaste stenen brug.<sup>103</sup> Keizer Karel V komt in 1528 aan de macht. Een van zijn beslissingen was de aanpassing van de verdedigingswerken vanwege de veranderende militaire strategieën en de ontwikkelingen die plaats vonden op het gebied van wapentuig. Hij ordonneerde dat de muren en de waltorens verlaagd moesten worden. De torens vormde door hun hoogte een makkelijk doelwit voor de vijand. De muren moesten aan de binnenzijde van de stad versterkt worden met aarden wallen. Verschillende torens werden op de stadsmuur geplaatst, zoals bijvoorbeeld de Plompetoren.<sup>104</sup> In 1544 werd begonnen met het leggen van funderingen voor een aantal bastions. Willem van Noort had de leiding over te bouwen bastions. Hij kreeg hierbij advies van Doanato di Boni, de verantwoordelijke voor de tekeningen van de versterkingen van Antwerpen. Voor het einde van 1558 waren de bastions Morgenster (1551), Zonneburg (1552), Manenburg (1554) en Sterreburg (1558) voltooid.<sup>105</sup> Naast de bastions werden ook een aantal bolwerken aangelegd ten tijde van de Tachtigjarige Oorlog. Vijf bolwerken, grote aardelichamen in de stadsbuitengracht zoals het Lucaasbolwerk en het Begijnbolwerk, werden in de zestiende eeuw aangelegd. Toen in de zeventiende eeuw de middeleeuwse Wittevrouwenpoort plaats moest maken voor een nieuwere versie, moest deze ingepast worden in de bestaande verdedigingslinie van de stad. Anders dan zijn voorganger kreeg de nieuwe poort geen voor- en hoofdpoot, maar slechts één poortgebouw. De voorpoort bij de middeleeuwse poort diende voor de vijand als eerste obstakel in de te doorbreken verdedigingslinie. Gezien de vele veranderingen die plaats gevonden hadden op militair gebied werd bij de bouw van de nieuwe Wittevrouwenpoort, een voorpoort als overbodig gezien. Bij het vergelijken van twee stadsplattegronden, respectievelijk Joan Bleau uit 1652 en R. Vinkeles en J. van Schoonhoven uit 1778, is te zien hoe zowel de middeleeuwse Wittevrouwenpoort als de zeventiende eeuwse versie, ingepast zijn in de stadsmuur. De middeleeuwse poort sluit direct aan op de stadsmuren, zoals ook de verscheidene tekeningen van de poort laten zien. De stadsmuur bij de zeventiende eeuwse Wittevrouwenpoort lijkt op de kaart van Vinkeles en Schoonhoven enigszins aangepast te zijn. De muur lijkt verdikt en verhoogd te zijn zodat de poort aan de stadszijde precies past en dat de poort vanaf de muren makkelijk betreden kon worden. Deze verdikkingen kunnen echter ook later pas zijn toegevoegd.

---

<sup>102</sup> Terwen & Ottenheym 1993 (zie noot 39), p. 195.

<sup>103</sup> L.C. van der Vlerk, *Utrecht ommuurd*, Vianen 1983, p. 57.

<sup>104</sup> Van der Vlerk 1983 (zie noot 103), p.55.

<sup>105</sup> Van der Vlerk 1983 (zie noot 103), pp. 92-93.



Maquette van het ontwerp van Struys. Eikenhout, beschilderd, 103x75 cm, hoogte 104cm, schaal ca. 1:20. 1650, Centraal Museum Utrecht.



De maquette van bovenaf gezien na verwijdering van het dak. Zichtbaar is de schuine plattegrond.



De Wittevrouwenpoort, Jan van Lockhorst 1847-1874 (Rijksmuseum).



Gezicht op de Wittevrouwenpoort vanuit het oosten, ca.1853-1858, foto, Utrechts Archief.





Detail uit de kaart van Utrecht van Joan Blaeu, 1652. Zichtbaar is de middeleeuwse Wittevrouwenpoort met voorpoort.



Detail uit de kaart van Utrecht van R. Vinkeles en J. van Schoonhoven, 1778. Zichtbaar is de schematische weergave van de zeventiende eeuwse Wittevrouwenpoort.



Wittevrouwenpoort door Isaac Ouwater, 1780. (RKD) Zichtbaar is de stenen stadsmuur die iets omhoog loopt om aan te sluiten op de stadspoort.

## Leiden: Burchtpoort



Burchtpoort in Leiden, G.J. Dukker 1963, Rijksdienst voor cultureel erfgoed.

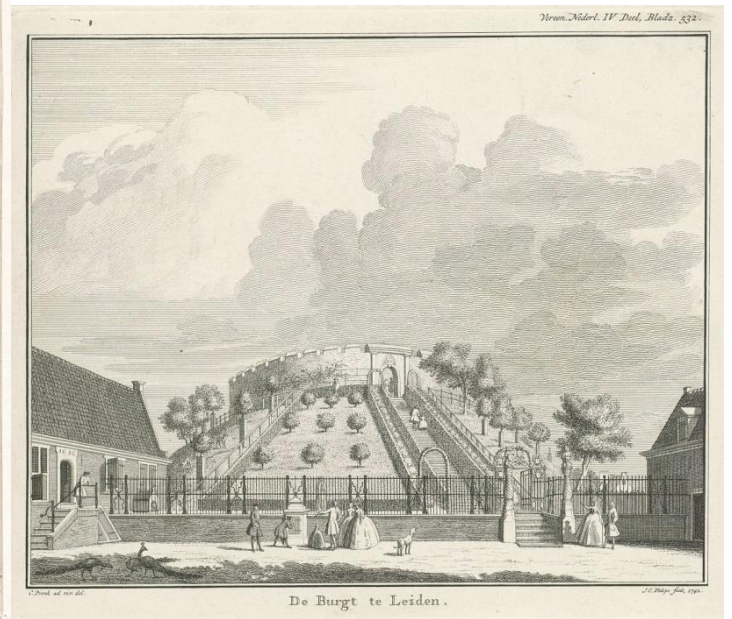
De Burchtpoort in Leiden bestaat in een andere categorie dan de eerder behandelde poorten. Zowel de poorten in Amsterdam en Utrecht zijn stadspoorten; zij bieden toegang tot de stad. De Burchtpoort in Leiden biedt niet zozeer toegang tot de stad, maar biedt, zoals zijn naam al doet vermoeden, toegang tot de middeleeuwse burcht die de stad rijk is.

De burcht in Leiden is een intrigerend bouwwerk en spreekt tot de verbeelding. Midden in het centrum van Leiden bevinden zich, bovenop een motte, overblijfselen van een burcht bestaande uit een tufstenen ringmuur. De burcht is oud. En over de ouderdom van de burcht wordt graag gesproken. Jan Jansz. Orlers beschreef in 1614 zijn *Beschryvinge der Stad Leyden* de burcht.<sup>106</sup> Hoewel Orlers aangeeft dat de Burcht volgens hem dateert van voor de stichting van de stad, gezien zijn visie dat Leiden de oudste stad van Holland was, en daarmee de burcht ook de oudste van zijn soort in Holland zou zijn, weet hij niet precies hoe oud de burcht daadwerkelijk is. Hierover zegt hij:

'Den Burch wesende een verciersel deser stede is niet alleene het eerste ende alderoutste gebou het welcke eerst buyten ende over eenige Honderden Jaren binnen Leyden gelegen heeft maer selfs een vande alleroutste gestichten ende sterckten van gantsch Hollant jae so

---

<sup>106</sup> Jan Jansz. Orlers, *Beschryvinge der stad Leyden, het begin, den voortgang en wasdom derzelve enz. mitsgaders een verhael van alle de belegeringen en aanslagen die deselve stad sedert den jare 1203 geleden heeft tot de laatste belegering en verlossing, gevallen in den jare 1574, Leyden 1614.*



Links boven: gezicht op de burcht, Jan Lamsveld 1684-1743) (Rijksmuseum).  
Rechts boven: gezicht op de burcht, Jan Casper Philips 1742 (Rijksmuseum).  
Onder: de burcht tegenwoordig, foto: Cultuurfonds Leiden.

out datmen van het begin ende 't stichten derselve geene vaste seeckerheyt uyt eenige oude stucken gheschriften ofte Chronycken en can vinden noch te voorschijn brenegen.<sup>107</sup>

Orlers komt zelf op een stichtingsdatum van 449. De burcht zou in dat jaar gesticht zijn door Engistus of Hengest, hertog van de Angelen en Saksen of lid van het Friese Koningsgeslacht.<sup>108</sup> Tegenwoordig wordt de ouderdom van de burcht iets jonger geschat, namelijk de negende of tiende eeuw.

In de elfde eeuw bevonden zich er in Holland meerdere burchten gesitueerd op strategische plekken nabij grote rivieren. De rivieren vormden verbindingswegen voor de handel. Op deze manier kon invloed uitgeoefend worden op de economie. De bisschop van Utrecht en de Duitse keizer keken dit met argusogen aan. In het jaar 1047 verwoeste het keizerlijke leger de burchten van Vlaardingen en Rijnsburg. De burcht in Leiden kreeg hierdoor een belangrijkere positie binnen het economisch systeem. Graaf Floris I van Holland liet vanuit de burcht tol heffen op passerende schepen en hij begon ook met het slaan van munten op de burcht. Waarschijnlijk is het rond het jaar 1150 geweest dat de houten palissades op de motte vervangen werden door een ringmuur van steen met kantelen. Floris I van Holland benoemde in tijden van zijn afwezigheid een burggraaf. De burggraaf had enorme macht over de stad. Zo benoemde de burggraaf tot 1420 de schout en de schepenen van de stad.<sup>109</sup> Hierdoor kon hij ervoor zorgen dat het stadsbestuur beslissingen nam die in het voordeel waren van de burggraaf. De burggraaf kwam uit de oude en meest rijke Hollandse geslachten en had veel bezittingen in het gehele graafschap. De stad groeide in de dertiende eeuw en in het begin van de veertiende eeuw begon de burcht zijn militaire functie te verliezen.

In 1651 kocht de stad Leiden voor f70.000 de oude burggraaflijke rechten van de bruggraaf Claude-Lamoral de Ligne.<sup>110</sup> Nadat de stad eigenaar werd van de burcht werd het terrein omgetoverd tot een stadspark. In het verleden was de burcht voornamelijk een symbool van de macht van de burggraaf, dit veranderde uiteindelijk naar een functie van een Hollandse tuin: een symbool van de gewestelijke vrijheid. Het werd een stadspark als zinnebeeld van de soevereiniteit van de Staten van Holland.<sup>111</sup> De burcht was van groot belang voor het trotse Leiden, het verschaft historische legitimatie. Ouderdom en aanzien werden als synoniem gezien.<sup>112</sup> Bij deze veranderde functie behoorde een toegangspoort die voornamelijk de functie had om het beeld van de burcht te versterken.

De burcht werd in de zeventiende eeuw gezien als een van de oudste bouwwerken van Holland. In deze tijd stond anciënniteit gelijk aan concrete macht, waarbij de ouderdom de rangorde van de steden in de Staten van Holland bepaalde.<sup>113</sup> De rangorde was bepaald op basis van de ouderdom van de stadsrechten en niet op stichtingsdatum. Dit betekende voor Leiden dat zij hiermee op een vierde plaats kwamen te staan, nog na Dordrecht, Haarlem en Delft.<sup>114</sup> De stadshistorici, zoals Jan Orlers, benadrukten echter de oude stichting van de stad Leiden. Als bewijs hiervoor werd de burcht ingezet. Door het bestaan van de burcht, ontleende de stad Leiden haar ouderdom.

---

<sup>107</sup> Orlers 1614 (zie noot 106), p. 82.

<sup>108</sup> Van der Vlist 2001 (zie noot 36), p. 10.

<sup>109</sup> Van der Vlist 2001 (zie noot 36), p. 31.

<sup>110</sup> Terwen & Ottenheym 1993 (zie noot 39), p. 195.

<sup>111</sup> Van der Vlist 2001 (zie noot 36), p. 10.

<sup>112</sup> Steenmeijer 2001 (zie noot 94), p. 157.

<sup>113</sup> Terwen & Ottenheym 1993 (zie noot 39), p. 196.

<sup>114</sup> Terwen & Ottenheym 1993 (zie noot 39), p. 196.

In het jaar 1651 werden de eerste plannen ingediend om de toegang naar de burcht te verbeteren. Dit gebeurde in eerste instantie in de persoon van Pieter de Griendt (1640-16??). De Griendt dreef een herberg aan de voet van de burchtheuvel en was van plan om een nieuw logement te bouwen. Hij diende een ontwerp in voor een *Huysinge om op den Burch te bouwen*.<sup>115</sup> Het stadsbestuur stond hier niet onwillend tegenover en toonde zich zelfs bereid om onder andere de kosten voor de fundering en de kelders op zich te nemen. Belangrijker voor dit onderzoek is het gegeven dat het burchtplein beter bereikbaar moest worden. Dit was namelijk slechts te bereiken door een klein steegje van nog geen meter breed. Dit was natuurlijk niet in overeenstemming met het grandioze verleden dat de burcht moest uitstralen. Aan de zijde van de Nieuwstraat zou dan ook *een aansienlijke ingang ende poorte* moeten verrijzen, die *bequaem om met wagens ende paerden in ende uyt te rijden*.<sup>116</sup> Door het stadsbestuur werd Arent van 's-Gravensande aangetrokken voor het ontwerp van het nieuw te bouwen logement en de statige toegang tot het burchtterrein. Deze plannen hebben geen doorgang gevonden. En enkele jaren wordt er niets vernomen over de ideeën voor een nieuw logement en een statige toegang tot het Burchtterrein. Deze plannen bleven voorsnog liggen.<sup>117</sup>

Pas rond het jaar 1656 werd er weer gekeken naar de omliggende gebouwen rond de burcht. In de tussenliggende jaren waren er verschillende werkzaamheden aan de burcht zelf gedaan, zo werden er onder andere nieuwe toegangspoorten tot de burcht gebouwd en kwam er een tussenliggende galerij tot stand. Het duurde nog tot 1658 tot de nieuwbouwplannen in de Nieuwstraat doorgang kregen. Het stadsbestuur kocht twee grote huizen op, waarvan een omgebouwd zou worden tot de zo gewenste herberg. Een van de huizen, de burcht genoemd, bleef grotendeels gehandhaafd. De kelder onder de zuidvleugel en een deel van de kamers op de begane grond zijn onderdelen die nog van de oude woning stammen. De nieuwe herberg, nu het Heerenlogement, werd daarnaast ook nog eens uitgebreid met een aantal kamers rond een nieuwe binnenplaats. De zijde die zichtbaar was aan het Burchtplein kreeg een representatieve gevel. Het gedeelte dat uiteindelijk naast de nieuw gebouwde entree gebouwd werd, vormde de woning van de kastelein of pachter van de Burcht en het Heerenlogement. Doordat de nieuwbouw verrees, verdween de smalle doorgang die de Nieuwstraat met het burchtplein verbond. Op deze plaats moest een nieuwe monumentale poort aan de zijde van de Nieuwstraat gebouwd worden. In eerste instantie werd er een ontwerp door stadsmetselaar van Noort gemaakt in baksteen, afgewisseld met natuursteen, uitgevoerd in een Dorische orde met zware rusticabanden.<sup>118</sup> Dit ontwerp had ondermeer guirlandes, een bekroning met een timpaan, kroonlijsten en metopen en triglifien. Het stadsbestuur was echter niet tevreden met dit ontwerp. Pieter Post werd gevraagd om een tweede ontwerp te maken dat de burcht beter uit moest laten uitkomen en de Nieuwstraat de nodige allure mee zou geven. In plaats van het ontwerp van Van Noort, die alleen aan de rechterzijde van de poort een toren ontworpen had, maakte Post een ontwerp waarbij ook aan de linkerzijde van de poort een woning tot 'schijntoren' verbouwd werd. In plaats van een klassieke vormtaal werd er door Post gekozen voor een combinatie van gotische elementen voor de torens, met de klassieke vormtaal van de daadwerkelijke poort. De guirlandes en timpanen zijn verdwenen en hebben plaats gemaakt voor

---

<sup>115</sup> Steenmeijer 2001 (zie noot 94), p. 157.

<sup>116</sup> Van de Vlist 2001 (zie noot 36), 63.

<sup>117</sup> Van der Vlist 2001 (zie noot 36), pp. 63-64.

<sup>118</sup> Van de Vlist 2001 (zie noot 36), p. 69.

ronde ontlastingsbogen en torens met kantelen.<sup>119</sup> In het fries is een Latijnse tekst geplaatst waarin in het kort de geschiedenis van de burcht wordt herdacht, waarin de ouderdom van het gebouw benadrukt wordt. Boven de doorgang staan de vier namen van burgemeesters geschreven die tijdens de bouw van de poort burgermeester geweest waren. Bovenop de poort is een leeuw met het wapen van Leiden geplaatst die gemaakt is door Rombout Verhulst (1624-1698). De leeuw is aan weerszijden geflankeerd door twee miniatuurversies van de Burcht.

De nieuwe toegang moest het middeleeuwse karakter van het complex accentueren. Torens met de later toegevoegde kantelen geven de poort een kordaat uiterlijk, passend bij de ferme uitstraling die de burcht moest uitstralen.<sup>120</sup> Opvallend is ook dat niet alleen de toegangspoort tot het burchtplein en de burcht deze uitstraling moest krijgen, maar dat de omliggende gebouwen ook een eenduidige architectuur moesten vertonen. Zo luidt de titel van een archiefstuk in Leiden:

*'Overeenkomst tussen burgemeesters en regeerders der stad Leyden en Johan de Maerschalc Davidtsz., silversmith, over het verbouwen van zijn huis aan de Coornbruchsteeg westzijde naast de ingang van de Burg, volgens het ontwerp van Willem van der Helm, en over het onderhoud van het torentje, 1659.'*<sup>121</sup>

Het uiteindelijke resultaat van de burchtpoort is 'kasteelachtiger' geworden dan in eerste instantie door Post ontworpen was. Dit is zichtbaar als de ontwerptekening van Post naast het uiteindelijke resultaat gelegd wordt. Tijdens de bouw zijn aan de torentjes kantelen toegevoegd, de daken zijn spitsner gemaakt met op de punten van de daken gevaarlijk uitziende ballen met punten.<sup>122</sup> Deze ballen hebben veel weg van het middeleeuws wapentuig de Morgenster. Gotische elementen zoals de spitsbogen op de beide torentjes, zijn op een later tijdstip toegevoegd. Deze waren niet in het originele ontwerp door Post opgenomen. In de poort werd de natuurstenen boog verwerkt van een oudere poort met gotische profilering.<sup>123</sup> Hierbij is bewust gebruik gemaakt van ouder materiaal. De oudere natuurstenen boog is een relik geworden en de daaromheen gebouwde poort, de relikhouder. Door gebruikt te maken van de oude boog wordt de legitimiteit verschaft om verscheidene onderdelen van de toegangspoort gotische kenmerken mee te geven. De burchtpoort aan de Nieuwsteeg moest dienen als een waardige toegangspoort tot het oudste gebouw van de stad en moest het gevoel geven aan ieder die er onderdoor liep, een kasteelterrein te betreden. Om deze reden werd de poort bewust versierd met gotische details.<sup>124</sup> De militaire functie ontbreekt in zijn geheel bij de Burchtpoort, in tegenstelling tot de Wittevrouwenpoort en de Leidsepoort. De kracht van de Burchtpoort zit hem dan ook niet in de militaire functie, maar juist in de symbolische waarde. De architectuur van de burchtpoort lijkt dan ook niet gebaseerd te zijn op reële architectuur, maar lijkt eerder gelinkt te zijn aan theaterdecors.

---

<sup>119</sup> De torens met kantelen zijn door Post niet opgenomen in de ontwerptekening. Deze zijn er tijdens de bouw aantoegedevoegd.

<sup>120</sup> Van de Vlist 2001 (zie noot 36), p.70.

<sup>121</sup> Regionaal Archief Leiden, Archiefteogang stadsheerlijkheden 0505, inventarisnummer 955.

<sup>122</sup> Van Rijsbergen 1996 (zie noot 23), p. 18.

<sup>123</sup> Terwen & Ottenheym 1993 (zie noot 39), p. 196.

<sup>124</sup> Van Rijsbergen 1996 (zie noot 23) p. 18.

BVRGI PROSOPOEIA

ARX EGO BELLONAE BI DO CIRCVM VA RENO  
WASNARAE FVERAM GLORIA PRIMA DOMVS

1203 ARX INVICTA FAME VICTAM NISI FAMA  
REFERRET

CVM TVTAM NOSTRO SE PVTAT ADA SINV

1420 POST IN VINCINOS NIMIS IMPERIOSA  
PENATES

HOLLANDO COGOR SVBDERE COLLA IVGO  
QVODQVE OLIM IN CIVES FVERAT IVRE EXVOR  
OMNI

CVM LVPVLO ET GRVTIS NVDA RELICTA MEIS

1651 QVAE NVNC IVRA SVO CVM VINDICET AERE  
LVBENS

LEIDA SVPERVACVOS ALII MERCENTVR HONORES  
TV SAPI ET CIVES QVO TVEARIS EMIS

DEN BURG SPREEKT

Een krijghs-gebou waerom de Rijn komt  
stroomen,

Versterckt'ick 't Heerlyk goed der stam van  
Wassenaer

1203. Onwinlyck; had men niet den honger  
kunnen toomen,

Die binnen myn begrip Vrouw Ada vielte swaer.

1420. Ick naderhand te trots op myne wyck-  
genooten,

Moest buygen mynen neck voor Hollands  
heerschappy,

En zaggh my van 't gesagh der Burg 'ren  
afgestooten,

't Genot alleen van Hop- en Gruytveld liet men  
my.

1651. Nu wil ick voor de stadt 't hoofd garen  
onderhaelen,

Diens munten, met myn recht my neemen in den  
erm,

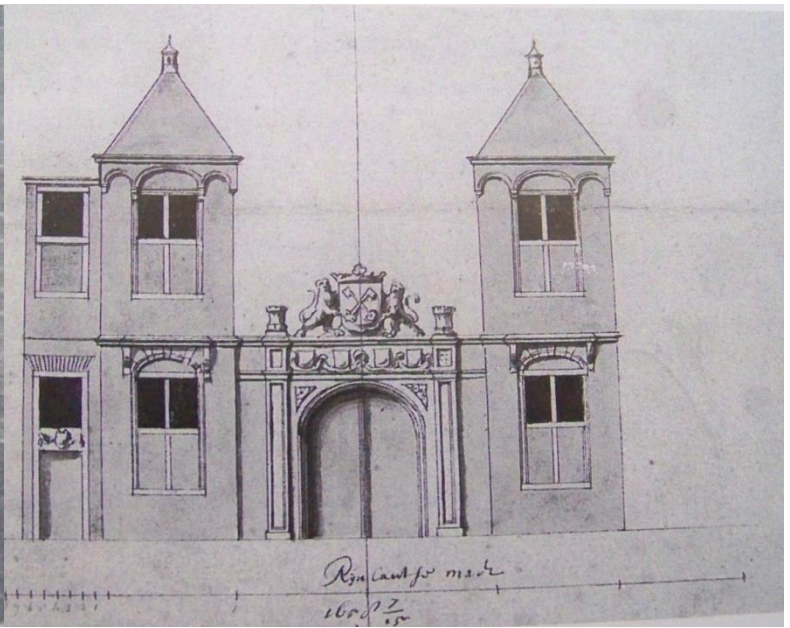
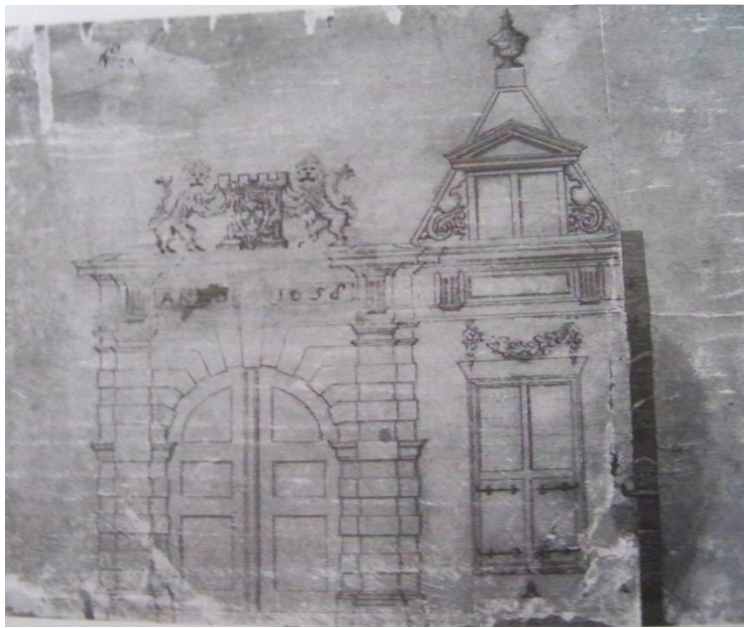
Een ander geef zyn geld im sonder vrucht te  
praelen,

Die hem tot geenen dienst, nog voordeel baten;

Gy Leyden koopt een Burgh, in nood een Burger-  
schem

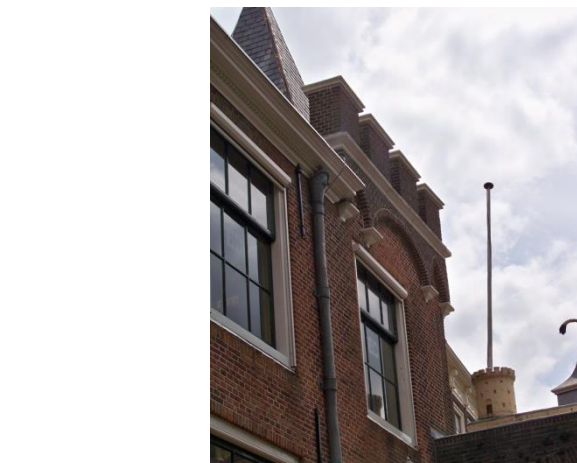
De tekst op de poort ter nagedachtenis aan de geschiedenis van de burch.<sup>125</sup>

<sup>125</sup> Steenmeijer 2001 (zie noot 94), p. 161.



Links het ontwerp van Van Noort, rechts het ontwerp van Post.

De burchtpoort tegenwoordig (eigen foto's). In het midden de morgenster (foto: I. Stöcklin).





## Invloed van de stad: gebruik gotische elementen als statussymbool?

In 1568 kwamen de inwoners van de Nederlanden in opstand tegen de Spaanse overheersing onder leiding van de Spaanse koning Filips II (1527-1598). Dit leidde tot de Tachtigjarige Oorlog. De Nederlanden bestond in deze tijd uit zeventien gewesten die het huidige Nederland, België en Luxemburg beslaan. Hoewel deze gewesten wel enige vorm van zelfstandigheid hadden, vielen zij onder de regie van Filips II. Filips II's bewind betekende onder andere hoge belastingen en een hoge mate van vervolging van ketteren en leidde uiteindelijk tot opstand. Na 1576 groeide de noordelijke en de zuidelijke Nederlanden steeds meer uit elkaar. In het noorden kreeg het protestantisme onder invloed van de reformatie de overhand in tegenstelling tot het katholieke zuiden. In 1585 scheidde de zeven noordelijke gewesten zich af van de Spanjaarden, waardoor de Republiek der Zeven Verenigde Nederlanden ontstond. De zeven gewesten die de republiek vormden waren Holland, Zeeland, Utrecht, Gelre, Overijssel, Groningen en Friesland. Drenthe hoorde er ook bij, maar had geen stemrecht. De zuidelijke Nederlanden bleven onder de macht van de Spaanse kroon staan. Het bestuur van de republiek zat als volgt in elkaar: het hoogste orgaan was de Staten-Generaal. Deze werd geleid door de raadspensionaris. De raadspensionaris was ook de minister van financiën en buitenlandse zaken. In de Staten-Generaal zaten afgevaardigden van de verschillende gewesten. De Staten-Generaal namen beslissingen die golden voor de gehele republiek. Elk gewest benoemde hun eigen stadhouder. Het kwam voor dat een stadhouder in meer dan één gewest benoemd was. Elk gewest had in de Staten-Generaal een stem. In de praktijk had Holland echter de meeste invloed. Holland was het meest machtige en welvarende gewest in de republiek. Bij het stemmen over belangrijke beslissingen moest de stemming unaniem zijn.<sup>126</sup> Beslissingen verliepen om deze reden langzaam. Afgevaardigden konden terug gaan naar hun gewest om daar met het eigen provinciaal bestuur te overleggen. Het provinciaal bestuur, ook wel Provinciale Staten, verschilde per gewest wat betreft de invulling ervan. Vaak zaten hierin afgevaardigden van steden, ridderschappen of districten. Enkel in Utrecht was de kerk vertegenwoordigd in het bestuur. Hoewel op papier de Staten-Generaal het hoogste orgaan was, lag in de praktijk de soevereiniteit bij de provincies. De macht was hierbij verdeeld tussen de steden en de adel. Het bestuur in de republiek der Zeven Verenigde Nederlanden was een automie 'van onderen'. De mensen met grondbezit, vaak al eeuwen lang in het bezit van de adel of juist nieuw verworven door de burgerij, hadden in feite de macht. De handel en de vrijheid die de republiek der Zeven Verenigde Nederlanden leek te hebben, trok verscheidene vermogende handelslieden aan. Zij vestigden zich in de Hollandse steden, waardoor het niet lang duurde totdat deze zich ontwikkelden tot economische en culturele centra.<sup>127</sup>

Bij de beschrijving van de Leidse Poort, de Wittevrouwenpoort en de Burchtpoort zijn de opdrachtgevers aan bod gekomen. In veel gevallen van publieke en/of verdedigingswerken gaf het stadsbestuur opdracht tot de bouw hiervan. In de zeventiende eeuw werden de steden bestuurd door regenten en vormden de steden de kern van het politieke bestel in Holland.<sup>128</sup> In het geval van stadspoorten besliste het stadsbestuur vaak wie er als architect aangesteld werd. Het

---

<sup>126</sup> Maarten Prak, *Gouden eeuw, het raadsel van de Republiek*, Nijmegen 2002, p. 28.

<sup>127</sup> Janssen, Kylstra-Wielinga, Olde Meierink 1996 (zie noot 17), p. 142.

<sup>128</sup> Erfgoedhuis Zuidholland (initiatief nationaal archief), *Geschiedenis van Zuid-Holland. De verhalen en de collecties*, < <http://www.geschiedenisvanzuidholland.nl/geschiedenis/verhalen/verhaal/205/steden-in-de-gouden-eeuw> > (10 augustus 2013).

architectonische programma werd vaak door de architect ontworpen, maar moest goedgekeurd worden door het stadsbestuur, zoals bij de Wittevrouwenpoort. Het stadsbestuur kon aanpassingen aan het ontwerp eisen om alsnog uitgevoerd te kunnen worden of konden het gehele ontwerp toekennen aan een andere architect. Ontwerpen konden zelfs helemaal afgekeurd worden.

De stedelijke welstand was een belangrijk punt binnen het stadsbestuur. Het verfraaien en aantrekkelijk maken van de stad zorgden voor een collectieve en persoonlijke representatie. Een stad die er mooi uit zag kon niet anders dan juist bestuurd worden.<sup>129</sup> Daarnaast was een mooie stad uiteraard positief ten opzichte van het woongenot. De schoonheid van steden was extra belangrijk in het kader van de concurrentiestrijd die tussen de steden woedde in de zeventiende eeuw. Onder de invloed van de vrede van Westfaal werd de ontstane hiërarchie, gebaseerd op de ouderdom van de stad, tussen steden steeds belangrijker.<sup>130</sup> Ouderdom bracht macht met zich mee waardoor het belangrijk werd voor de steden om deze ouderdom te laten zien.<sup>131</sup> Schoonheid droeg ook bij aan het prestige van een stad. In Leiden was de ouderdom van de burcht van grote invloed bij de aankoop ervan. De burcht was tenslotte tastbaar bewijs van de hoge ouderdom van Leiden.<sup>132</sup> Toespelingen via de architectuur over de ouderdom van de stad, dan wel echte ouderdom of schijnouderdom, waren een methode om het prestige van de stad te doen gelden. De gotische bouwstijl, met zijn oorsprong in de middeleeuwen, is de architectuurvorm bij uitstek om ouderdom te benadrukken. De 'ouderdom' van de architectuurstijl zelf is tenslotte behoorlijk hoog. De gotische architectuurstijl richt zich meer op de eigen geschiedenis in tegenstelling tot het 'uitheemse' classicisme.

De steden in de zestiende en zeventiende eeuw groeiden uitzonderlijk snel, deze groei zorgde voor vele stedenbouwkundige ingrepen zoals de bouw van nieuwe stadsmuren, -poorten en grachtenstelsels. De voorspoedige economische situatie waarin de steden zich bevonden leende zich uitstekend voor de bouw van imposante kerken en stadhuizen, maar ook waag-, marktgebouwen en stadspoorten. Allen vormden zij een uitdrukking van stedelijke trots. Niet alleen prestigeprojecten zoals stadhuizen werden gebouwd, maar ook instellingen als armenhuizen en weeshuizen kregen een prestigieus voorkomen. Dit werd niet alleen gedaan omdat het de nodige 'goodwill' opleverde, maar het liet ook aan de buitenwereld zien dat de stad een goed georganiseerde machine was. Door middel van een representatieve stadspoort, kon het stadsbestuur al voor men de stad in kwam laten zien hoe goed georganiseerd de stad was. Victor de Stuers zegt hierover: '[...] Voor de architectuur zijn inzonderheid van belang die gebouwen uit de XVIIe eeuw, welke niet tot de verdediging maar tot ornamentatie waren opgericht en de zichtbare teekenen van stedelijke rechten waren [...].'<sup>133</sup> De stadspoort was een belangrijke schakel tussen de stad en de wegen naar andere steden. Inwoners die uit andere steden kwamen moesten nog voordat ze de stad binnen waren al onder de indruk zijn. De zorg die aan het uiterlijk van een

---

<sup>129</sup> Steenmeijer 2001 (zie noot 94), p. 258.

<sup>130</sup> Tijdens de vrede van Westfaal werden een aantal verdragen getekend die een einde maakte aan de dertigjarige oorlog. Een gevolg hiervan was dat het huis van Habsburg een groot deel van hun zeggenschap kwijt raakte en dat ze de onafhankelijkheid van onder meer de Republiek der Zeven Verenigde Nederlanden moesten erkennen.

<sup>131</sup> De Jonge & Ottenheim 2007 (zie noot 6), p. 225.

<sup>132</sup> Steenmeijer 2001 (zie noot 94), p. 258.

<sup>133</sup> H. Janse, *Middeleeuwse stadswallen en stadspoorten in de Lage Landen*, Zaltbommel 1974, p. 87.

Victor de Steurs schreef dit in de negentiende eeuw. Het is dus de negentiende eeuwse kijk op de zeventiende eeuwse ornamentale stadspoort. Deze blik op de zeventiende eeuw is echter nog steeds geldend in de tegenwoordige tijd.

stadspoort werd besteed onderstreept dit belang. Het hoofddoel van de poort was niet langer de verdedigbaarheid, maar diende als voorbode van de stedelijke samenleving.

## Gotische elementen in landhuizen in vergelijking met stadspoorten uit de zeventiende eeuw met gotische kenmerken

In de inleiding van deze masterscriptie werd de volgende deelvraag gesteld: *is het mogelijk om een vergelijking te maken tussen de schijnouderdom die verkregen werd door middel van architectuur bij landhuizen ten bate van prestige en het bouwen van een (stads)poort met een middeleeuws uiterlijk in de zeventiende eeuw met hetzelfde doel?* Om deze vraag te kunnen beantwoorden is het nodig om een beeld te schetsen van het kasteel en zijn bewoners.

Een kasteel is bij uitstek een middeleeuws bouwwerk en hoefde in de eerste plaats aan slechts twee hoofdfuncties te voldoen: het moest bewoonbaar en verdedigbaar zijn.<sup>134</sup> Dit veranderde in de loop der tijd aan de hand van de veranderende eisen die gesteld werden aan het gebruik van het gebouw. Typologisch is het kasteel onder te verdelen naar tijd en in functie (type).<sup>135</sup> Ringwalburgen (ca. 850 – ca. 1100) zijn de vroegst bekende middeleeuwse versterkingen, maar kunnen wellicht niet geheel onder het begrip kasteel geschaard worden.<sup>136</sup> Een ringwalburg werd opgeworpen ter bescherming van aanvallen van buitenaf en bestaat uit hoge aarden wallen van twee tot vier meter hoog en is rond, ovaal of hoefijzervormig.<sup>137</sup> Een *Mottekasteel* (ca. 1000 – ca. 1250) is een middeleeuws burchtype dat zich op een kunstmatig aangelegde aarden heuvel bevond. Deze heuvel, ook wel de motte, had veelal steile zijden en was vaak omgegeven door een gracht. Vaak werd er gebruik gemaakt van meerdere heuvels, waarbij op de hoogste heuvel het kasteel gebouwd werd. Het kasteel op de motte was vaak niet meer dan een torenvormig gebouw opgetrokken uit hout, die later vervangen werden door een bakstenen exemplaar. Van mottekastelen zijn slechts nog enkele restanten overgebleven. Veel vaker is alleen de heuvel nog zichtbaar. Een voorbeeld van een motte(kasteel) is de burcht in Leiden. De burcht is gesitueerd op een kunstmatig opgeworpen heuvel. *Het vierhoekige kasteel* (ca. 1275 – begin 16<sup>de</sup> eeuw) is een kasteeltype met een vierkante plattegrond. Op elke hoek bevinden zich hoektorens. Dit kasteeltype is het grootste dat in Nederland gebouwd is. De grootte van het kasteel zorgde ervoor dat het kasteel enkel financieel haalbaar was voor landheren en leden van de hoge adel. *Woon- en zaaltorenkastelen* (ca. 1225 – ca. 1450) bestrijken de grote meerderheid van alle kastelen die in de veertiende en vijftiende eeuw zijn gebouwd. Dit type werd veelvuldig gebruikt door de lage adel. Vanwege het simpele kasteeltype, het bestond uit slechts een (bak)stenen toren, met een houten palissade of een gracht, werd het veelvuldig gebruikt.<sup>138</sup>

Naarmate de oorlogstechnologie steeds verder werd ontwikkeld bleken kasteel- en vestingmuren niet bestand te zijn tegen kanonnen en buskruit. Gaandeweg verloren kastelen dan ook de verdedigbare functie waarvoor ze in eerste instantie waren gesticht. In de late middeleeuwen zijn kastelen eigenlijk niets anders meer dan een aanzienlijk land- of herenhuis op het platteland die slechts voor de schijn het weerbare karakter hebben behouden. In plaats van de verdediging van het huis kwam de bewoonbaarheid ervan op een steeds belangrijker plaats.<sup>139</sup> Het woonhuis dat het geworden was, had echter nog wel een hoge status. De adel wilde doormiddel van het woonhuis

---

<sup>134</sup> Janssen, Kylstra-Wielinga & Olde Meierink 1996 (zie noot 17), p. 9.

<sup>135</sup> Janssen, Kylstra-Wielinga & Olde Meierink 1996 (zie noot 17).

<sup>136</sup> Janssen, Kylstra-Wielinga & Olde Meierink 1996 (zie noot 17), p. 19.

<sup>137</sup> Janssen, Kylstra-Wielinga & Olde Meierink 1996 (zie noot 17), p. 19.

<sup>138</sup> Janssen, Kylstra-Wielinga & Olde Meierink 1996 (zie noot 17), p. 82.

<sup>139</sup> S.J. Fockema Andreae, E.H. ter Kuile en M.D. Ozinga, *Duizend jaar bouwen in Nederland. Deel 1: de bouwkunst van de middeleeuwen*, Amsterdam 1948, p. 328.

uitdrukking geven aan de status en ouderdom die aan hun naam verbonden was. Vormelementen als torens, grachten en kantelen werden gebruikt om dit te benadrukken. Zelfs aan nieuw gebouwde landhuizen werden deze zaken toegevoegd, waardoor de suggestie gewekt werd dat het huis en daarmee het geslacht ouder zou zijn dan in eerste instantie gedacht werd. Het gaat hierbij om een soort pretentie van adeldom door middel van de architectuur. In *1000 jaar kastelen in Nederland* wordt gesteld:

'Wel bleef de belangrijkste groep, die zich in de middeleeuwen met het private kasteel verdedigde, de adel, als maatschappelijke stand bestaan, inclusief een groot deel van de aan deze stand verbonden voorrechten. Het huis van de edelman bleef dan ook na de middeleeuwen de spiegel van zijn status en macht. Men bracht dat tot uitdrukking met een architectuur, gevuld met architecturale elementen, die werden gebruikt als symbolen van en verwijzingen naar hun vroegere militaire macht. Deze houding van de adel ten opzichte van zijn woning kwam in de eerste plaats tot uiting in het liefdevol koesteren, herbouwen en verfraaien van het oude voorvaderlijk kasteel.<sup>140</sup>

In de zeventiende eeuw groeide de belangstelling naar het voorgeslacht enorm. De wens van de adel was om zich zoveel mogelijk verbonden te voelen met het voorgeslacht, de beste manier om dit te doen was doormiddel van het voorvaderlijke kasteel. Of, als men daar niet over beschikte, het toevoegen van torens, weergangen en andere weerbare elementen aan een nieuw landhuis. Het vasthouden van oude waarden en status is ook zichtbaar bij het bekijken van de criteria die een huis tot een ridderhofstad maakte.<sup>141</sup> De uitstervende adel klemde zich vast aan deze voorwaarden en voelde zich genoodzaakt om zich als groep sterk te maken, door onder andere terug te grijpen naar de geschiedenis van het eigen huis en geslacht.<sup>142</sup> In de loop van de achttiende eeuw werd het steeds duidelijker dat de adel als stand gevaar liep. Het profileren als adel werd steeds moeilijker, mede doordat de financiële situatie van de adel slechter werd doordat inkomsten uit grondbezit minder werden. In deze tijd werd de groep naar 'aristocratisering strevende patriciërs-geslachten' steeds groter. Zich onderscheiden van deze groep was voor de adel belangrijk.<sup>143</sup> Het beste kon dit gedaan worden door te laten zien dat de adel, in tegenstelling tot de rijke burgers, wel een rijk verleden had. Het in gebruik nemen van het adellijk huis, vaak voorzien van een galerij met familieportretten, familiewapens en alles wat met het adellijke verleden te maken had, was een van de mogelijkheden.<sup>144</sup>

Hoewel minder relevant voor dit onderzoek, maar niet minder interessant, is dat tot ver in de negentiende en twintigste eeuw de interesse in de middeleeuwen groot. Niet alleen de middeleeuwen zelf als een romantisch ideaal, maar ook het voorvaderlijk geslacht en het familie-kasteel begonnen aan populariteit te winnen. Nog steeds kregen woningen middeleeuwse elementen aangemeten. Bij de bouw van nieuwe landhuizen werd veelvuldig gekozen voor het gebruik van oude bouwstijlen. Hierbij werd de suggestie van een verdedigbaar huis geschept door het toevoegen van oude vormelementen zoals grachten, torens en zelfs kastelen.<sup>145</sup> Daarnaast

---

<sup>140</sup> Janssen, Kylstra-Wielinga & Olde Meierink 1996 (zie noot 17), pp. 11-12.

<sup>141</sup> Janssen, Kylstra-Wielinga & Olde Meierink 1996 (zie noot 17), pp. 248-249.

<sup>142</sup> Janssen, Kylstra-Wielinga & Olde Meierink 1996 (zie noot 17), pp. 248-249.

<sup>143</sup> Janssen, Kylstra-Wielinga & Olde Meierink 1996 (zie noot 17), p. 162.

<sup>144</sup> Janssen, Kylstra-Wielinga & Olde Meierink 1996 (zie noot 17), pp. 248-249.

<sup>145</sup> Janssen, Kylstra-Wielinga & Olde Meierink 1996 (zie noot 17), p. 9.

begon de interesse te ontstaan in het eigen erfgoed en het belang van conserveren en restaureren. Een voorbeeld hiervan is de herbouw van Kasteel de Haar in Haarzuylens onder leiding van architect Pierre Cuypers (1827-1921). In samenspraak met de eigenaar van het kasteel baron Etienne van Zuylen van Nyevelt van de Haar (1860-1934) werd besloten om de resten van het middeleeuwse kasteel te gebruiken en het kasteel in zijn oude glorie te herstellen, gebruikmakend van de uit die tijd historische inzichten. Uiteindelijk heeft het kasteel middeleeuwse elementen aangemeten gekregen, die er wellicht nooit waren geweest.

Zoals in de vorige paragraaf duidelijk is geworden heeft het middeleeuwse uiterlijk dat in de zeventiende eeuw gebruikt werd bij de bouw van enkele (stads)poorten veel te maken met prestige en de uitdrukking die het moest geven van de ouderdom van de stad. De vergelijking tussen een middeleeuws element in een kasteel of landhuis en het bouwen van een stadspoort met een middeleeuws uiterlijk, kan dus getrokken worden. Het heeft bij beide bouwvormen veel te maken met status. Aan de ene kant de status van de ouderdom van het voorvaderlijk kasteel en het adellijk geslacht en aan de andere kant de status van de ouderdom van de stad en het prestige dat dit met zich meebrengt. In het geval van de Leidsepoort in Amsterdam worden de middeleeuwse wortels van de stad wellicht op een wijze weergegeven die te maken heeft met het in mysteries omhulde kasteel Amstel. De poort zelf heeft de uiterlijke kenmerken van een fors kasteel, zoals de vierkante plattegrond en de hoektorens.

Het kasteel van Amstel zou het kasteel van de heren van Amstel geweest zijn, bekend volgend de literaire traditie van Joost van den Vondel: *Gysbrecht van Aemstel* (1638).<sup>146</sup> In *Gysbrecht van Aemstel* wordt een periode uit de vroege geschiedenis van Amsterdam behandeld, zo rond 1300.<sup>147</sup> Nadat *Gysbrecht* een nederlaag heeft geleden moesten de Amsterdammers voor straf hun verdedigingswerken afbreken en werd de belasting verhoogd. Vondel plaats deze gebeurtenissen echter niet in de viertiende eeuw, maar in het latere Amsterdam van rond 1550. Vondel gaf de stad een groot kasteel, ongeveer ter plaatse van de Schreierstoren, het 'kasteel van de Aemstels'.<sup>148</sup> Het is niet helemaal duidelijk of het kasteel daadwerkelijk bestaan heeft. Door Vondels *Gysbrecht van Aemstel* zijn de Heren van Amstel en hun kasteel in het nationale geheugen gegrift. Dit wordt voornamelijk tot uiting gebracht in verschillende toneeldecors, tekeningen en schilderijen. Niet alleen achttiende eeuwse theaterdecors, maar bijvoorbeeld ook op twintigste eeuwse illustraties wordt er een eenduidig beeld geschetst van het Kasteel van Amstel. Het kasteel, zowel het interieur als het exterieur, wordt weergegeven met hoogoprijzende bakstenen muren in combinatie met natuursteen. Poortgebouwen, spitsbogen en kantelen zijn daarnaast vrijwel altijd aanwezig. In materiaalgebruik en in het gebruik van architectonische elementen lijkt het fictieve kasteel van Amstel dus overeenkomsten te hebben met de Leidse poort.

Tijdens bouwwerkzaamheden aan het einde van de vorige eeuw en begin van deze eeuw, zijn rond de Nieuwezijds Kolk en de kop van de Zeedijk in Amsterdam sporen gevonden van een kasteel, in de

---

<sup>146</sup> Digitale bibliotheek voor Nederlandse Letteren (dbnl), *Gysbrecht van Aemstel* < [http://www.dbnl.org/tekst/vondoo1gysbo1\\_01/](http://www.dbnl.org/tekst/vondoo1gysbo1_01/) > (10 augustus 2013).

<sup>147</sup> Stadsarchief Amsterdam, *Gysbrecht van Aemstel*, < [http://stadsarchief.amsterdam.nl/presentaties/amsterdamse\\_schatten/uitgaan/gysbrecht\\_van\\_aemstel/schat\\_format.nl.html](http://stadsarchief.amsterdam.nl/presentaties/amsterdamse_schatten/uitgaan/gysbrecht_van_aemstel/schat_format.nl.html) > (27 december 2013).

<sup>148</sup> *Gysbrecht van Aemstel* (zie noot 146).

vorm van gele en roodstenen kloostermoppen en een houten fundering.<sup>149</sup> Uit dendrochronologisch onderzoek van het hout zijn de sporen gedateerd op het einde van de dertiende eeuw.<sup>150</sup> Mogelijk gaat het dus niet om het kasteel van de Heren van Amstel, dat zou eerder gedateerd moeten worden, maar om een verdedigingswerk dat in opdracht van de heer van Amstel of graaf van Holland gebouwd werd.<sup>151</sup>

---

<sup>149</sup> Anita Lowenhardt, Annelies Roon, 'Vondel had gelijk: kasteel van de heren van Amstel lag aan het IJ', *Trouw* 12 maart 1994.

<sup>150</sup> Stadsarchief Amsterdam, Gysbrechts van Aemstel <  
[http://stadsarchief.amsterdam.nl/presentaties/amsterdamse\\_schatten/uitgaan/gysbrecht\\_van\\_aemstel/schat\\_format.nl.html](http://stadsarchief.amsterdam.nl/presentaties/amsterdamse_schatten/uitgaan/gysbrecht_van_aemstel/schat_format.nl.html)> (27 december 2013).

<sup>151</sup> Pierre Heijboer, 'Opgegraven burcht is wel kasteel Heren van Amstel', *Trouw* 19 november 1994.

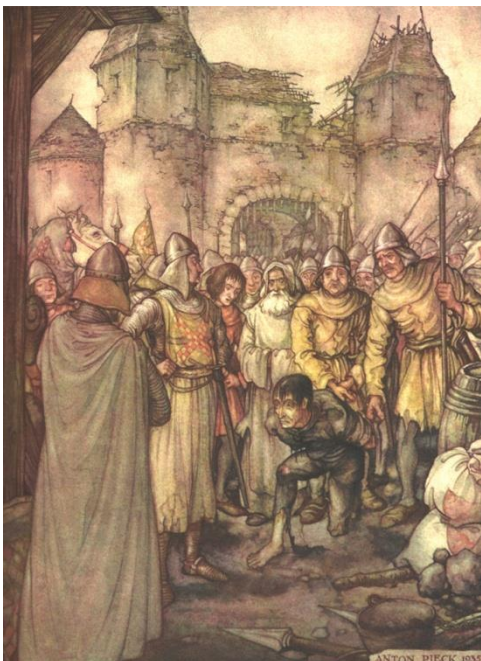


Boven: blad met vijf scènes uit Vondels Gysbrecht van Amstel. Simon Fokke, 1775 (Rijksmuseum).

Midden: uitvergroting kasteel van Amstel. Zichtbaar is het bakstenen kasteel met natuursteen, kantelen en een torentje. Rechts: de vernieling van het slot van Gysbrecht van Amstel, Simon Fokke 1722-1784.

Onder: de kerker, P. Barbiers 1774.





Boven:  
 Het gotische paleis, decor gebruikt in de in 1774 gebouwde schouwburg op het Leidseplein, Jan Gerard Waldorp 1785. Rechts: overgave van het slot van Amstel in 1297, Johan Wilhelm Kaiser 1839-1841.

Midden: decorontwerp voor de Gysbrecht, H. Th. Wijdeveld 1918.

Onder: Vondel-Gysbrecht van Aemstel, Anton Pieck 1936.

## Conclusie

Stadspoorten hebben een evolutie doorgemaakt. De oorspronkelijke functies van de stadspoort zoals de verdediging van de stad, de regulatie van het verkeer en het heffen van tol, verdwenen langzaam. De oorzaken hiervan lagen in de opheffing van de stadsrechten, maar ook in de verbeterde wapentechnologie en de sterke groei die steden meemaakte. Was de stadspoort in het begin vooral een noodzakelijke doorgang in de verdediging van een stad, naarmate de tijd vorderde, veranderde de stadspoort naar een imposante toegang tot de stad. Doormiddel van de stadspoort konden steden aan buitenstaanders een bepaald beeld geven. Door het gebruik van rijke materialen of decoratieprogramma's werd een positief signaal afgegeven naar de buitenwereld.

Er zijn verschillende verklaringen te geven voor het feit dat er drie verschillende stadspoorten in drie verschillende steden in de zeventiende eeuw een uiterlijk hadden waarin gotische elementen opvallend aanwezig waren. Zoals gebleken, was het zichtbaar maken van de ouderdom van de stad van groot belang. Ouderdom betekende tenslotte meer aanzien. Deze ouderdom kon gecreëerd worden of ondersteund worden door gebruik te maken van een architectuur zoals die gebruikt werd in de middeleeuwen. Deze architectuurstijl werd boven de in de zeventiende eeuw meeste gebruikte classicistische stijl verkozen vanwege de geschiedenis die de stijl in eigen land had. Het concept 'middeleeuwen' heeft in die zin een plaats gehad in de Nederlanden, terwijl dit niet geldt voor de 'klassieken'. Op sociologisch oogpunt dient het symbolisch kapitaal als beschreven door Pierre Bourdieu. Het stadsbestuur oefende doormiddel van zijn symbolisch kapitaal bijzonder veel macht uit op de gemeenschap. Met de bouw van historiserende stadspoorten kon het symbolisch kapitaal omgezet worden in zichtbare macht en daarmee aanzien, prestige en invloed.

Naast prestige en macht, waren politiek recht en politieke invloed in de zeventiende eeuw voor een stad belangrijk. De feitelijke macht van de Republiek der Zeven Verenigde Nederlanden lag in de zeventiende eeuw bij de steden. Het uitdragen van deze macht was belangrijk. Het voortborduren op mythische stadsstichtingen door middel van hun poortgebouwen was hier een manier van. De al dan niet fictieve geschiedenis van de drie steden werden door de steden graag benadrukt. Zo hebben zowel Leiden als Utrecht een Romeins verleden. Zo zou de burcht uit Leiden stammen uit de tijd van Nero. Amsterdam zou juist een ridderlijk verleden hebben zoals bijvoorbeeld verbeeld in Vondel's Gysbrecht. Op dergelijke historie waren steden trots.

De wensen van de opdrachtgevers en de architecten moeten daarnaast in ogenschouw genomen worden. Hoe belangrijk was de wens van bijvoorbeeld de architect? Wilde Stalpaert bijvoorbeeld bij de bouw van de Leidsepoort, zoals hij al meerdere keren gedaan had, een stadspoort ontwerpen in een classicistische stijl, maar werd zijn idee tegengehouden door het stadsbestuur? Het belang van de doorgang ten opzicht van andere poorten was groot en het decoratieprogramma diende daarop aangepast te worden. De Leidsepoort bevond zich tenslotte richting de uitvalsweg naar Leiden, een stad die door middel van de burcht pretendeerde ouder te zijn dan Amsterdam. Dat de opdrachtgever vaak belangrijk was voor een ontwerp bewijst ook de gang van zaken bij de bouw van de Wittevrouwenpoort. Herhaaldelijk moest het ontwerp hiervoor aangepast worden.

De stadspoorten gebouwd in de zeventiende eeuw met gotische elementen lijken een verschijnsel te zijn dat aan alle kanten lijkt te wringen. De uiterlijke verschijningsvorm van de poorten lijkt niet te kloppen met de toen heersende mode van het classicisme. In navolging van Hermann Hipp is dit onder andere te wijden aan de indeling van verschillende stijlperiodes. Door het afbakenen van periodes worden gebouwen die afwijkend zijn van de heersende stijl neergezet als

niet passend in de periode. Vanzelfsprekender is het dat een bepaalde bouwstijl of elementen nooit helemaal verdwijnen en daarom niet in een precies afgebakend stuk in de tijd past.

De positie van de stadspoort neemt een belangrijke plaats in in de uiterlijke verschijningspoort van de desbetreffende poort. De Leidse poort in Amsterdam, met de uitvalsweg richting Leiden, heeft niet geheel toevallig architectuur elementen gekregen in een gotische stijl. Leiden was tenslotte een concurrent van Amsterdam wat betreft ouderdom.

De vergelijking tussen de schijnouderdom die verkregen werd door middel van architectuur bij landhuizen ten bate van prestige en het bouwen van een (stads)poort met een middeleeuws uiterlijk in de zeventiende eeuw met hetzelfde doel, is wat moeilijker te trekken. Er zijn zeker overeenkomsten te vinden tussen landhuizen/kastelen en stadspoorten. Deze zijn voornamelijk te vinden in het architectuurgebruik. Bij zowel landhuizen als de stadspoorten werd de architectuur ingezet als een middel om de geschiedenis van of de stad of de adellijke familie te benadrukken. Daarbij zijn de beide architectuurtypen in eerste instantie ontworpen ter verdediging en dat in de loop der tijd bij beiden architectuurvormen van ondergeschikt belang werd. In dat opzicht zijn ze dus vergelijkbaar. Het beste voorbeeld hiervan is de Leidse poort in Amsterdam. Deze poort had feitelijk alle uiterlijke kenmerken van een kasteel, vier hoektorens en een vierkante plattegrond. Stadspoorten en kastelen komen bij de Leidsepoort dus heel dicht bij elkaar.

Concluderend kan gezegd worden dat de architectuur geworden is tot een 'middeleeuws concept', waarbij gotische elementen gebruikt worden om de eigen historie van stad en land in al haar grootsheid te benadrukken. De architectuur is een middel geworden, ingezet in de strijd tussen steden, waarbij niet naar heersende tradities gekeken werd zoals het classicisme, maar er juist teruggekeken werd naar het eigen (fictieve) verleden. De stadspoorten zijn gelinkt aan theaterdecors en niet zozeer aan reële architectuur.

## Literatuurlijst

- Abrahamse, J. E., *De grote uitleg van Amsterdam. Stadsontwikkeling in de zeventiende eeuw*, Bussum 2010.
- Albach, B., 'de schouwburg van Jacob van Campen', in: *Oud Holland* 85 (1979), pp. 85-109.
- Bergmans, A. (red.), *Neostijlen in de negentiende eeuw: zorg geboden?*, Leuven 2002.
- Blijdenstijn, R. K. M. & R. Stenvert, *Bouwstijlen in Nederland [1040-1940]*, Utrecht/Antwerpen 1994.
- Boer, P.C. & J. Dijkstra, 'Vleuten, huis te Vleuten', in: *Archeologische kroniek provincie Utrecht 2004*, Utrecht 2007, pp. 166-181.
- Boon, C.A. den & D. Geeraerts (red.), *Van Dale: groot woordenboek van de Nederlandse taal*, Utrecht 2005.
- Bosma, K., A. Mekking, K. Ottenheim & A. van der Woud, *Bouwen in Nederland 600-2000*, Amsterdam/Zwolle 2007.
- Essen, G. van, 'Daniël Stalpaert (1615-1676) stadsarchitect van Amsterdam en de Amsterdamse stadsfabriek in de periode 1647 tot 1676', in: *Bulletin KNOB* 99 (2000), pp. 101-120.
- Fitzner, S., A. Milosevic (red.), *Stil als Bedeutung in der nordalpinen Renaissance. Wiederentdeckung einer methodischen Nachbarschaft*, Regensburg 2008.
- Fockema Andrea, S., J., R.C.. Hekker, E.H. ter Kuile, *Duizend jaar bouwen in Nederland. Deel 1: de bouwkunst van de middeleeuwen*, Amsterdam 1948.
- GM kwadraat, tijdschrift over geschiedenis, geografie, monumenten, musea Utrecht, Jaargang 9, nr. 33, lente 2009, p. 13.
- Grenfell, M. (red), *Pierre Bourdieu: key concepts*, Durham 2012.
- Gorski, P. S., *Bourdieu and historical analysis*, Durnham 2013.
- Heijboer, P., 'Opgegraven burcht is wel kasteel Heren van Amstel', *Trouw* 19 november 1994.
- Huisken, J.E. (red.), *Jacob van Campen: het klassieke ideaal in de Gouden Eeuw*, Amsterdam 1995.
- Heuvel, C. van den, 'Papiere bolwerken'. *De introductie van de Italiaanse stede- en vestingbouw in de Nederlanden (1540-1609) en het gebruik van tekeningen*, Alphen aan den Rijn 1991.
- Hipp, H., *Studien zur 'Nachgotik' des. 16. und 17. Jahrhunderts in Deutschland, Österreich und der Schweiz*, Tübingen 1979.
- Hoekstra, T.J., H.L. Janssen, I.W.L. Moerman (red.), *Liber Castellorum. 40 variaties op het thema kasteel*, Zutphen 1981.
- Hoof, van J., *Langs wal en bastion. Hoogtepunten uit de Nederlandse vestingbouw*, Utrecht 1991.

- Janse, H., *Middeleeuwse stadswallen en stadspoorten in de Lage Landen*, Zaltbommel 1974.
- Janssen, H., J.M.M. Kylstra-Wielinga, L.H.M. Olde Meierink, *1000 jaar kastelen in Nederland: functie en vorm door de eeuwen heen*, Utrecht 1996.
- Johannes, R. C., *Leiden 1574-1795. De geschiedenis van een Hollandse stad*, Leiden 2002-4.
- Jonge, K. de, K. Ottenheim, *Unity and Discontinuity. Architectural Relationships between the Southern and Northern Low Countries (1530-1700)*, Turnhout 2007.
- Kransbergen, D., H. Mils, *Kastelengids van Nederland*, Bussum 1979.
- Köhler, N., K. Levy-van Halm, E. Runia, *Painting in Haarlem 1500-1850: the collection of the Frans Hals museum*, Ghent 2006.
- Lombaerde, P., *Antwerpen versterkt. De Spaanse omwalling vanaf haar bouw in 1542 tot haar afbraak in 1870*, Antwerpen 2009.
- Lowenhardt, A., A. Roon, 'Vondel had gelijk: kasteel van de heren van Amstel lag aan het IJ', *Trouw* 12 maart 1994.
- Maanen, R.C.J. van (red.), *Leiden. De geschiedenis van een Hollandse stad*, Leiden 2002.
- Mierlo, T. van, 'Alexander Pasqualini. Architect en vestingbouwkundige', in: *Bulletin KNOB 90 (1991)*, pp. 157-174.
- Olde Meierink, L.H.M., *Kastelen en ridderhofsteden in Utrecht*, Utrecht 1995.
- Oosthoek, A., *Voorloopige lijst der Nederlandsche monumenten van geschiedenis en kunst. Deel III: de provincie Zuidholland*, Utrecht 1915.
- Panofsky, E., *Studies in Iconology: humanistic themes in the art of Renaissance*, New York 1972.
- Prak, M., *Gouden eeuw, het raadsel van de Republiek*, Nijmegen 2002.
- Rijsbergen, B., 'Neogotiek in de Gouden Eeuw. De Burchtpoort van Pieter Post', in: *Bulletin van de vereniging van vrienden van Diogenes Leiden*, januari 1996, Leiden, pp. 12-18.
- Roever, M. de, J.M. Baart, *Het 'kasteel van Amstel'*, Amsterdam 1995.
- Smaal, A.P., *Kijken naar monumenten in Nederland*, Baarn 1979.
- Sneep, J., H.A. Treu, M. Tydeman (red.), *Vesting. Vier eeuwen vestingbouw in Nederland*, 's-Gravenhage 1982.
- Steenmeijer G. H. P., *Tot cieraet ende ansien deser stede. Arent van 's-Gravensande. Architect en ingenieur (ca. 1610-1662)*, proefschrift, Leiden 2001.
- Stuers, V. de, 'Holland op zijn smalst', In: *De Gids*. Jaargang 37 (1873), pp. 320-403.
- Tacq., J., *Het oeuvre van Pierre Bourdieu*, Antwerpen/Apeldoorn 2003.

Terwen, J.J., K.A. Ottenheim, *Pieter Post (1608-1669) Architect*, Zutphen 1993.

Tieskens, R.W., D.P. Snoep & G.W van Wezel (ed.), *Het kleine bouwen: vier eeuwen maquettes in Nederland*, tentoonstellingscatalogus Centraal Museum Utrecht 1 mei-26 juni 1983, Zutphen 1983, p. 49.

Vermeulen, F.A.J., *Handboek tot de geschiedenis der Nederlandse bouwkunst. Deel 3: barok en classicisme*, 's-Gravenhage 1928.

Vriend, J.J., *De bouwkunst van ons land*, Amsterdam 1942.

Vlerk, L.C. van der, *Utrecht ommuurd. De stedelijke verdedigingswerken van Utrecht*, Vianen 1983.

Vlist, E. van der, *De Burcht van Leiden*, Leiden 2001.

Wagt, W. de, *Architectuurgids Haarlem*, Rotterdam 2005.

Weisman, A.W., *Geschiedenis der Nederlandsche bouwkunst*, Amsterdam 1912.

### Historische publicaties

Doornick M.W., *Beschryvinge van Amsterdam, haar eerste oorspronk uyt den huize der heeren van Aemstel en Aemstellant; met een verhaal van haar leven en dappere krijgsdaden: Amsterdams kleyne beginselen, outheyt, bemuuring, en verscheyde vergrootingen met deze laeste daer in begrepen: de gelegentheyten en hoedanigheyt der stadt, haar voornaamste gebouwen, en wijze van regeeringe. Met een historisch verhael, vervattende 't geen in, en om de zelve, van den beginne af, tot deze tegenwoordige jare 1665 is voorgevallen. Uyt verscheyde oude en nieuwe Hollandtsche kronijcken beschryvingen, brieven, willekeuren, by een vergadert. Met een byvoegzel, van de namen der regeerende heeren*, Amsterdam 1665.

Hoorn, N. ten, *Wegwijzer door Amsterdam, zynde eene beknopte verhandelinhg vazn deffelfs eerst opkomt, vergootingen en tegenwoordige ftaat: met aanwyzing der Graften, straaften, markten, geeftelyke en waereldlyke gebouwen, legen en verblyfplaatzen van veerfcheepen, marktfschuiten, boodens, poften enz. Verrykt met afbeeldingen der voornaamfte gefichten, alle opnieuw naar 't leeven geteekent. Beneveevens eene befshryvinge van het heerlyk stadhuis; en verklaring van het onlangs gemaakte schilderwerk op de burgerzaal; nooit tevoren gedrukt*, Amsterdam 1713.

Mieris, F., *Bechryving der stad Leyden. Haare gelegenheid, oorsprong, vergrootinge, oude en hedendaagse gedaante; stigtingen van kerken, kloosters, godshuizen, en andere aanmerkelyke gebouwen, zoo geestlyke als wereldlyke, zezelver byzondere toestand en bestieringen, deel 2*, Leyden 1762

Orlers, J.J., *Beschryvinge der stad Leyden, het begin, den voortgang en wasdom derzelve enz. mitsgaders een verhael van alle de belegeringen en aanslagen die deselve stad sedert den jare 1203 geleden heeft tot de laatste belegering en verlossing, gevallen in den jare 1574*, Leyden 1614.

Poolsum, J. van, *Beschryvinge der stadt Utrecht, gedruckt by Juriaen van Poolsum, ordinaris Stadts drucker woonende op de plaets recht tegen over het stadthuys*, Utrecht 1685.

Schrevelius, T., *Harlemias, ofte om beter te seggen, de eerste stichtinghe der stad Haerlem*, Haerlem 1648.

Wagenaar, J., *Amsterdam, in zyne opkomst, aanwasm geschiedenissen, voorregten koophandel, gebouwen, kerkenstaat,, scholen, schutteryem gilden en regeeringe, beschreven door Jan Wagenaar, historieschrijver der stad, eerste stuk*, Amsterdam MDCCLXIII (1763).

#### Websites

Digitale bibliotheek voor Nederlandse Letteren (dbnl), *Gysbrecht van Aemstel* < [http://www.dbnl.org/tekst/vondoo1gysbo1\\_01/](http://www.dbnl.org/tekst/vondoo1gysbo1_01/) > (10 augustus 2013).

Erfgoedhuis Zuidholland (initiatief nationaal archief), *Geschiedenis van Zuid-Holland. De verhalen en de collecties*, < <http://www.geschiedenisvanzuidholland.nl/geschiedenis/verhalen/verhaal/205/steden-in-de-gouden-eeuw> > (10 augustus 2013).

Flinterman, J.J., *De sociologie van Pierre Bourdieu voor studenten in 600 woorden samengevat*, Docent Vrije Universiteit Amsterdam, < <http://flinterm.home.xs4all.nl/Pierre-Bourdieu-samengevat.html> > (28 december 2013).

Nederlands Architectuurinstituut NAI < [www.nai.nl](http://www.nai.nl) > (27 december 2013).

Princeton University, Pierre Bourdieu < [http://www.princeton.edu/~achaney/tmve/wiki100k/docs/Pierre\\_Bourdieu.html](http://www.princeton.edu/~achaney/tmve/wiki100k/docs/Pierre_Bourdieu.html) > (28 december 2013).