

Politiek en bedrijfsleven

Onderzoek naar de politiek als voorportaal van bestuursfuncties en
commissariaten in het bedrijfsleven (1950-1999)

Onderzoek in het kader van onderzoekseminar III

Bachelor Geschiedenis

Begeleid door J. L. van Zanden en G.K. Westerhuis

Amsterdam-Utrecht januari 2014

Frithjof van der Heide (3419142)

Hanke Winus (3411273)

Inhoudsopgave

1. Inleiding.....	3
2. Vraagstelling en operationalisering.....	4
Wat wordt er uit de dataset gehaald?	7
3. Theorievorming.....	8
Horizontale integratie	8
Denken over elites.....	8
Interlocks.....	9
Graven naar macht.....	10
4. Van politiek naar commissariaat: analyse	12
Inleiding	12
Ministeries	13
Politieke partijen.....	15
Mannen versus vrouwen.....	17
Opleiding.....	19
De politiek als springplank	22
5. Conclusie.....	26
6. Literatuurlijst	29
Bijlagen.....	31

1. Inleiding

In oktober 2013 werd in de media bekend gemaakt dat oud-minister voor Immigratie en Asiel Gert Leers een detacheringbureau voor oud-politici had opgericht. Leers legde bij het televisieprogramma Pauw en Witteman (P&W) uit dat het voor politici heel moeilijk is om na de politieke carrière aan een baan te komen.¹ Volgens Leers heeft dat te maken met gezagsverhoudingen die in het bedrijfsleven anders zouden zijn. Het bedrijfsleven is terughoudend bij het aannemen van politici. En dat terwijl het volgens Leers om ontwikkelde mensen gaat met expertise.

Het lijkt dus niet logisch te concluderen dat politici met open armen worden ontvangen omdat zij bepaalde kennis, macht en invloed hebben die bedrijven graag willen gebruiken om hun belangen beter te kunnen dienen. Is dit van alle tijden of zijn de tijden veranderd? Er bestaat een beeld dat politiek en bedrijfsleven elkaar als 'vrinden' constant baantjes toespelen. Zodra een oud-minister een belangrijke functie aanvaardt bij een groot bedrijf is er wantrouwen in de samenleving. Verondersteld wordt dat er baantjes worden uitgewisseld. Denk aan Camiel Eurlings en Wouter Bos. In het *Financieele Dagblad* schreef Christine Lucassen onder de kop 'De politiek als opmaat naar het bedrijfsleven' dat Onno Ruding en Hans Wijers lange tijd als uitzondering golden als succesvolle overstappers van politiek naar bedrijfsleven. Maar daarna stelde Lucassen een trend vast: de publieke sector en het bedrijfsleven worden steeds meer uitwisselbaar. Dat staat haaks op het beeld dat Leers creëert.²

Wanneer in dit onderzoek wordt gesproken over (top)functie(s) dan gaat het over een functie in een Raad van Bestuur of een positie in een Raad van Commissarissen of Raad van Toezicht (RvC/RvT).

¹ <http://pauwenwitteman.vara.nl/media/230294>

² FD, 26 februari 2011

2. Vraagstelling en operationalisering

Er zijn verschillende theorieën dat landelijke politieke functies en topfuncties in het bedrijfsleven uitwisselbaar zijn. Dit kan leiden tot het begrip *elite*. De elitetheorie gaat ervan uit dat er relaties bestaan tussen de politiek en de top van het bedrijfsleven. Een elite die macht en invloed heeft. Deze begrippen zijn aan elkaar verwant, maar niet hetzelfde. In *Graven naar Macht* worden de definities van macht en invloed gegeven.³

‘Macht is het vermogen van actoren (personen, groepen of instellingen) om een samenstel van gedrags- of keuzealternatieven van andere actoren geheel of gedeeltelijk vast te leggen of te veranderen.’

‘Invloed is het vermogen van actoren om het gedrag of de keuze van andere actoren (ten dele) te bepalen binnen een voor die actoren beschikbaar samenstel van gedrags- of keuzealternatieven.’

Om te bekijken of er veel zichtbare relaties bestaan tussen politiek en bedrijfsleven hebben we bekeken of er links bestaan tussen de 272 ministers en staatssecretarissen die tussen 1950 en 1999 lid waren van een kabinet en de overzichten van leden van de Raden van Bestuur en Raden van Commissarissen van grote beursgenoteerde ondernemingen. Bekend is waar ministers werkzaam waren voor dat ze het ministersambt aanvaardden. In de periode 1848-1990 was 75% van de ministers voor hun ministerschap ambtenaar. Slechts 17% kwam uit het bedrijfsleven, 28% had een vrij beroep. Dat het totaal >100% is, betekent dat veel ministers meerdere functies hadden.⁴ Wat zij na hun politieke carrière gingen doen, is niet in beeld gebracht.

Op basis van een lijst van de Universiteit Utrecht, waarin alle bestuurders en commissarissen van de vijftig grootste beursgenoteerde bedrijven in de periode 1950-

³ H.M. Helmers e.a., *Graven naar macht: Op zoek naar de kern van de Nederlandse economie* (Amsterdam 1975), 37

⁴ I. Secker, *Ministers in beeld: de sociale en functionele herkomst van de Nederlandse ministers (1848-1990)* (Leiden 1991), 13

2008 zijn opgenomen, is onderzocht hoeveel van deze mensen minister of staatssecretaris zijn geweest (of geworden).⁵ Dit onderzoek gaat over de periode 1950-1999. In die periode waren er 272 bewindspersonen, in de periode 1950-2008 365. Wat betreft de zogenaamde *'big linkers'* (mensen met ≥ 3 functies in een RvB of RvC van grote beursgenoteerde bedrijven) zijn slechts vijftien mensen ook minister of staatssecretaris geweest. Dat is 4,1% van de bewindspersonen. Hiervan uitgaande kun je al vrij direct stellen dat er geen 'carrousel' is van functies in de politieke en ondernemende top. Wanneer je kijkt naar mensen met één of twee functies als commissaris of lid van een RvB, gaan de cijfers er anders uitzien. Van de 365 bewindslieden tussen 1950 en 2008 hebben er 77 een positie gekregen in een RvC of RvB van een beursgenoteerd bedrijf. Dan heb je het al over ruim 21% van de ex-bewindslieden.

De meeste bedrijven zijn echter niet beursgenoteerd. Ook dan kan het om grote bedrijven gaan, met veel werkgelegenheid en een grote omzet. Bedrijven als de SHV Holding, Rabobank, C&A (Cofra Holding), Achmea, Gasunie, NAM, PCM, DAF, NS, Connexion, Medexa (v/h KBB), Schiphol Groep en het Havenbedrijf Rotterdam. Om een beter beeld te krijgen lijkt het goed om ook dergelijke bedrijven mee te nemen. De grens hier is gelegd bij Hfl. 100 miljoen omzet. Dit is een arbitraire grens. Verondersteld wordt dat dit bedrijven zijn met invloed -al was het maar regionaal.

Centraal staat de vraag wat ministers en staatssecretarissen doen na de politieke loopbaan. Het kerndoel is over de periode 1950-1999 trends vast te stellen in het aanvaarden van RvB- of RvC-functies na de politieke carrière. Dit doen we aan de hand van een aantal deelvragen die resulteren in subtrends.

Onze hoofdvraag luidt als volgt:

'In hoeverre zijn er trends vast te stellen tussen 1950 en 1999 waarbij een bestuursfunctie in de landelijke politiek een springplank is voor een bestuursfunctie of commissariaat in het bedrijfsleven?'

Deelvragen die we hierbij stellen zijn:

⁵ Dataset bestuurders en commissarissen, Abe de Jong (Erasmus Universiteit) en Gerarda Westerhuis (Universiteit Utrecht)

‘Welke ministeries en staatssecretariaten zorgen voor de meeste doorstroming van bewindspersonen naar een functie en welke trend is er vast te stellen?’

‘Welke politieke partijen en stromingen zorgen voor de meeste doorstroming van bewindspersonen naar een functie en welke trend is er vast te stellen?’

‘Wat is de trend in man-vrouw verhouding in het aanvaarden van functies?’

‘Welke opleidingen komen het meeste voor onder bewindslieden die een functie in het bedrijfsleven aanvaarden en welke trend is er vast te stellen?’

Voor de operationalisering wordt de onderzochte periode onderverdeeld in vijf decennia. Het einde van de politieke carrière van een bewindspersoon bepaalt in welk decennium iemand wordt geplaatst. Aan de hand van gegevens op de webpagina *Parlement & Politiek* (www.parlement.com) wordt bekeken welke vervolgcarière een bewindspersoon heeft gehad. Diverse zaken moeten worden vastgesteld om de deelvragen te kunnen beantwoorden:

- van welke politieke partij zijn deze bewindslieden lid geweest?
- welke en bij benadering hoeveel topfuncties in het bedrijfsleven hebben de bewindslieden bekleed? We kijken naar bedrijven met een omzet van Hfl. 100 miljoen of meer per jaar;
- om welke departementen (ministerschappen en/of staatssecretariaten) gaat het?
- hebben we het over mannen of vrouwen?
- wat is de hoogste opleiding van een bewindspersoon?

Bij positie gaat het *altijd* om posities in Raden van Bestuur (directies) of Raden van Commissarissen (de toezichthouders).⁶

Voor de periode 1950-1999 is voor dit onderzoek van alle bewindspersonen in de landelijke politiek (formeler gesteld: kabinetsleden) bekeken welke commissariaten, voor zover vast te stellen, zij na hun tijd in de politiek hebben vervuld. Vanzelfsprekend is het een illusie dat alle commissariaten te achterhalen zijn. Zo is het van Mr. K.H. (Has)

⁶ Zie bijlage 1

Beyen (1923-2002), eind jaren zeventig namens de VVD staatssecretaris van Economische Zaken in het kabinet Van Agt I, bekend dat hij hele reeksen commissariaten in Nederland en België vervulde. Parlement.com noteert er drie bij grote commerciële bedrijven. Verondersteld wordt dat het er veel meer zijn, maar ook nader onderzoek geeft hierover geen uitsluitsel. Het kan niet worden uitgesloten dat dit zich vaker voordoet, maar voor de meeste personen zal de opsomming redelijk volledig zijn.

Wat wordt er uit de dataset gehaald?

Uit de dataset die is voortgekomen uit de deelvragen worden gemiddelden en aantallen gehaald die de trends kunnen aangeven in het aanvaarden van functies als commissaris of bestuurder door bewindslieden na hun politieke carrière in de tweede helft van de 20^e eeuw.⁷ Met tabellen, grafieken en staafdiagrammen worden absolute gegevens, gemiddelden, percentages en trends gevisualiseerd. Per hoofdstuk wordt uitgelegd hoe de dataset wordt gebruikt om de deelvragen te beantwoorden.

⁷ De volledige dataset treft u aan in bijlage 9. Dit is de dataset bijgevoegd als Excelspreadsheet.

3. Theorievorming

In dit onderzoek wordt een verwevenheid tussen macht in politieke zin en macht in het bedrijfsleven verondersteld. Over deze verwevenheid bestaan theorieën die dit beschrijven. Op een aantal gaan we hieronder in.

Horizontale integratie

In *Elites In Nederland* stellen Meindert Fennema en Huibert Schijf dat bij onderzoek naar elites altijd twee vragen centraal staan.⁸ De eerste richt zich op horizontale integratie, oftewel de mate waarin elites onderling met elkaar verbonden zijn. Daarbij wordt het Franse *pantouflage* genoemd: ‘de overstap van leden uit de bestuurlijke elites naar topposities in het bedrijfsleven, of omgekeerd.’ Dit is iets wat (deels) in dit onderzoek aan de orde zal komen, omdat er wordt gekeken naar wat politieke bestuurders (in dit onderzoek ministers en staatssecretarissen) na hun actieve periode in de politiek gaan doen. Hebben hun politieke activiteiten een verband met hun werkzaamheden erna?

De tweede vraag richt zich op verticale integratie. Dan gaat het om de vraag of ‘bepaalde groepen onder- of oververtegenwoordigd zijn in de beschikbare eliteposities.’ De auteurs stellen: ‘elites hebben zich altijd meer thuis gevoeld met hun “eigen soort” mensen dan met lager geplaatsten.’ Horizontale loyaliteiten overheersen omdat verticale integratie en loyaliteit sterk aan erosie onderhevig zijn. Denk hierbij aan het gebrek aan vertrouwen in de politiek.

Denken over elites

Wanneer we het hebben over banden tussen politiek en bedrijfsleven mag C. Wright Mills niet ongenoemd blijven. Hij publiceerde in 1956 het boek *The Power Elite* waarin hij stelde dat de *power elite* op drie pijlers rust: bedrijfsleven, het leger en de overheid.⁹ Het idee was omstreden, maar invloedrijk. De reden, dat bedrijven in dit rijtje

⁸ M. Fennema en H. Schijf, *Nederlandse elites in de twintigste eeuw: continuïteit en verandering* (Amsterdam 2003), 9

⁹ C. Wright Mills, *The Power Elite* (Oxford 1956)

thuis zouden horen, had te maken met de bepaalde ontwikkelingen in het bedrijfsleven. Doordat kapitaalkrachtige families, individuele topfiguren en eigenaren uit het bedrijfsleven in steeds meer verschillende bedrijven gingen beleggen, ontstond er een gedeeld belang: het functioneren van het bedrijfsleven als geheel werd belangrijk voor de grootverdieners. Ook kreeg een kleinere groep managers meer te zeggen in meer en grotere bedrijven. Managers werden steeds onafhankelijker van de eigenaren; er ontstond centralisatie en concentratie van macht binnen het bedrijfsleven als geheel. De ontwikkeling van zogenaamde “*Bommeliaanse Bovenbazen*” was het gevolg. Dit wordt ook wel aangeduid met de term *interlocks*.

Interlocks

In 1974 haakte Maurice Zeitlin hierbij aan en stelde dat er een groep was ontstaan binnen het bedrijfsleven die door interlocks zoveel te zeggen had gekregen dat het uitdragen van een bepaald belang eenvoudiger werd.¹⁰ Michael Useem, die het bovenstaande beschrijft in het boek *The Inner Circle*, tekent aan dat zijn idee van een *inner circle* ervan uitgaat dat er zich in het centrum van het web van topmanagers een aantal mensen bevindt met zoveel *interlocks* dat hun belang is gekoppeld aan het belang van het functioneren van alle bedrijven.^{11 en 12}

De vraag die relevant is voor dit onderzoek is echter: waarom zouden deze mensen, met veelvoudige connecties binnen het bedrijfsleven, in tegenstelling tot bestuurders die dat niet hebben, toegang hebben tot de overheid - en daarmee de politiek? Of over politiek leiderschap beschikken? Een antwoord zou kunnen zijn dat er meer van deze bestuurders wordt verwacht. Een visie, het opkomen voor de belangen van de grote bedrijven - en daarmee de eigen belangen. Useem veronderstelt vier verbonden redenen.¹³ Ten eerste, behoren tot de ‘inner circle’, en de daarbij behorende

¹⁰ M. Zeitlin, ‘Corporate ownership and control: the large corporation and the capitalist class.’ *American Journal of Sociology* 79. (Chicago 1974), 1073-1119.

¹¹ M. Useem, *The Inner Circle, Large Corporations and the Rise of Business Political Activity in the U.S. and U.K.* (New York 1984).

¹² *Inner circle* kan worden vertaald als binnencirkel, maar kan ook worden vertaald als verborgen cirkel. Hier wordt verder gekozen voor binnencirkel omdat dat de lading meer lijkt te dekken.

¹³ M. Useem, *The Inner Circle*, 61-74.

veelvoudige connecties binnen bedrijven, geeft deze groep mensen uitzonderlijk machtige posities. Ten tweede is de sociale cohesie binnen de binnencirkel zeer sterk, waardoor het mogelijk is middelen te mobiliseren om de eigen posities te bevoordelen. De cohesie wordt versterkt door onderlinge huwelijken en door lidmaatschappen van allerlei verenigingen. Ten derde hebben leden van de binnencirkel sterke banden met de traditionele bovenklasse. Opmerkelijk zijn de sterke overeenkomsten tussen de binnencirkel en de bovenklasse ('*upper class*') wanneer het gaat om waar onderwijs gevolgd wordt, in ongeschreven regels (*mores*) en rijkdom.

Ten slotte zijn leden van de binnencirkel sterk vertegenwoordigd in de belangrijkste clubs van ondernemers. Zij vertegenwoordigen geen afzonderlijke beroepsgroep, maar het bedrijfsleven in totaal. Deze organisaties hebben weer contact met de politieke elite en dat geeft politieke macht. Hieruit wordt duidelijk wat beweegredenen van politici kunnen zijn om het bedrijfsleven in te gaan of andersom.

Met deze theorie als vertrekpunt mag een grote doorstroom van politici naar het bedrijfsleven worden verwacht.

Graven naar macht

In *Graven naar Macht* (Helmers c.s., 1975) zijn allerlei netwerken blootgelegd met als doel het blootleggen van relaties, betreffende bestuursfuncties, tussen en binnen grote ondernemingen en overheidslichamen. De achterliggende gedachte was dat wanneer een beperkte hoeveelheid mensen deze functies bezet, er sprake is van een machtsverhouding. Helmers c.s. hebben 86 Nederlandse bedrijven onderzocht. Over de banden tussen bedrijfsleven en overheid (dat met *netwerk* wordt aangeduid) werden midden jaren zeventig enige conclusies getrokken. Zo bleken 80 van de 86 bedrijven direct vertegenwoordigd op gezagsdragers niveau in de overheidsstructuur.¹⁴ De dubbelfuncties waren vooral te vinden in de overheidssectoren economie en onderwijs & wetenschappen. Het algemene beeld is dat alle bedrijven min of meer toegang hadden tot het overheidsapparaat. Wat opvalt - en die conclusie wordt niet meegenomen om de bevindingen te relativeren -, is dat verreweg de meeste (sterke) contacten zich voordoen

¹⁴ Helmers, e.a., *Graven naar macht*, 309

tussen staatsbedrijven of bedrijven waarin de overheid participeerde en de overheidsinstellingen.

De vergelijking met de huidige tijd is daarom lastig. Sinds de jaren zeventig heeft er zich een ongeëvenaarde privatiseringsgolf voltrokken. Interventies van de overheidsbedrijven in particuliere ondernemingen zijn niet meer van deze tijd. Wat dat betreft was het in de jaren zeventig duidelijker. Een beetje zand wordt er wel in de ogen gestrooid. De privatiseringen hebben ook een grijs gebied gecreëerd van instellingen/organisaties die formeel geprivatiseerd zijn, maar in werkelijkheid aan het overheidsinfuus liggen. Denk daarbij aan woningbouwverenigingen, de Nederlandse Spoorwegen en alles wat te maken heeft met de gezondheidszorg. Doorstroom van politiek naar bedrijfsleven in de jaren tachtig zou verklaard kunnen worden door deze privatiseringsgolf.

4. Van politiek naar commissariaat: analyse

Inleiding

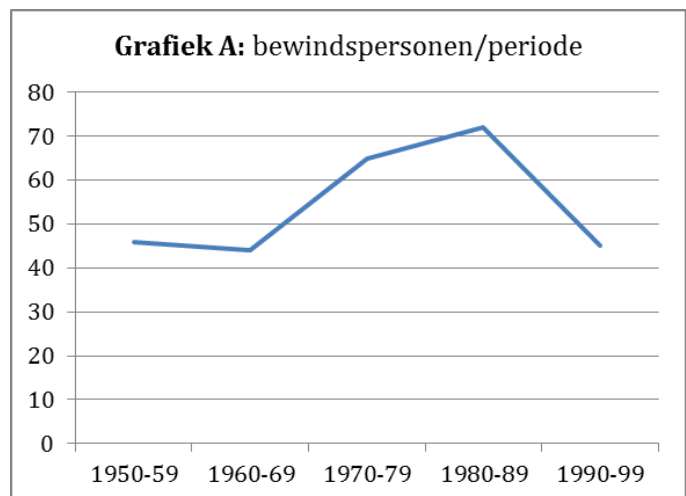
Was politiek in de jaren 1950-1999 een springplank voor een commissariaat of een bestuursfunctie in het bedrijfsleven? Is er een trend waarneembaar? Op onder meer deze vragen gaan we in dit hoofdstuk in. Andere variabelen die aan de orde komen, zijn onder andere verschillen tussen politieke partij, man en vrouw en opleidingsniveaus.

Er zijn 376 bewindspersonen bekeken. 104 daarvan hebben na 2000 hun bewindsperiode beëindigd of zijn pas na 2000 als bewindspersoon beëdigd. Dat betekent dat er 272 bewindspersonen zijn onderzocht. Zij hebben in de periode 1950-1999 hun bewindsperiode beëindigd. Alleen in de paragraaf over mannen en vrouwen is eveneens gekeken naar de periode 2000-2009.

Bewindspersonen zijn alle mensen die tussen 1950 en 1999 hetzij een ambt als minister, hetzij een ambt als staatssecretaris hebben vervuld. Staatsrechtelijk gezien dus leden van het kabinet.¹⁵ Een belangrijk uitgangspunt in dit onderzoek is het vergelijken van periodes door de tijd heen. Daarom zijn vijf periodes onderscheiden: 1950-1959, 1960-1969, 1970-1979, 1980-1989 en 1990-1999. Hieronder het aantal bewindspersonen per periode (tabel A en grafiek A).

Periode	Aantal
1950-59	46
1960-69	44
1970-79	65
1980-89	72
1990-99	45

Tabel A: aantal bewindspersonen per decennium in de periode 1950-2000



¹⁵ <http://www.parlement.com/kabinet>

Dat de piek in aantal bewindspersonen in de jaren tachtig ligt, is te verklaren. Vijf keer diende de premier bij de koningin zijn ontslag in.¹⁶ Het kabinet Van Agt I tot en met III en Lubbers I en II. In de jaren vijftig gebeurde dit ook, maar toen was de samenstelling van de coalities meer consistent. Drees I was een coalitie van PvdA, KVP, VVD en CHU. Bij Drees III werd de VVD ingewisseld voor de ARP en ten slotte bij Beel I stapte de PvdA eruit. In de jaren tachtig was de overheersende coalitie CDA en VVD. In 1977 was er al een stevig kabinet met steun van deze twee partijen gevormd (Van Agt I). In 1981 werd dit onderbroken met een coalitie tussen het CDA, de PvdA en D66. Een jaar later zou de PvdA eruit stappen. Na het overgangskabinet, waarin de PvdA-ministers werden vervangen, kwam er in 1982 een nieuwe coalitie van CDA en VVD (Lubbers I). Waren in 1981 al allemaal nieuwe mensen aangetreden, in 1982 werd dit nog een keer herhaald. De daling in de jaren negentig werd in het volgende decennium alweer omgedraaid. De periode 2000-2009 kende 92 bewindspersonen. De jaren nul staan dan ook bekend als jaren van instabiliteit.¹⁷

Ministeries

Uit de dataset wordt duidelijk hoeveel ministers en staatssecretarissen er zijn en of zij actief zijn geweest in het bedrijfsleven na hun ambtstermijn. Een andere belangrijke trend die kan worden waargenomen, is welke ministerschappen of staatssecretariaten de meeste doorstroom naar een functie als commissaris of bestuurder hebben.

Wanneer wordt gekeken naar de verhouding tussen het type ministers/ staatssecretarissen en de hoeveelheid functies moeten de resultaten worden gewogen. De reden is dat veel bewindspersonen als minister of als staatssecretaris, vaak als beide, aan verschillende departementen leiding hebben gegeven. Daarnaast komen sommige ministeries in alle periodes voor (Financiën, Binnenlandse Zaken, Justitie), zijn andere een afspiegeling van een bepaalde tijdgeest (Overzeese Rijksdelen) of komen regelmatig terug in combinatie met andere beleidsterreinen (Milieu). In bijlage 3 staat een volledige uitleg over hoe de departementen zich in de tijdperiode hebben ontwikkeld.

¹⁶ Zie bijlage 2

¹⁷ http://www.parlement.com/id/viqseyoh12ze/periode_na_2002_instabiliteit

Minister of staatssecretaris	# Functies na weging	# ministers- posten	x p/post
Minister van Financiën	51,5	11	4,68
Minister van Economische Zaken	43	14	3,07
Minister zonder portefeuille	3	1	3,00
Staatssecretaris van Financiën	19,5	11	1,77
Minister van Landbouw	17,5	11	1,59
Minister van Welzijn Volksgezondheid Cultuur	25	16	1,56
Staatssecretaris van Economische Zaken	25	16	1,56
Minister van Sociale Zaken	18	13	1,38
Minister van Defensie	25	19	1,32
Premier	15,5	12	1,29
Minister van Verkeer & Waterstaat	35,5	29	1,22
Minister van Buitenlandse Zaken	10,5	9	1,17
Staatssecretaris van Welzijn Volksgezondheid Cultuur	14	13	1,08
Staatssecretaris van Buitenlandse Zaken	15,5	15	1,03
Minister van Binnenlandse Zaken	24,5	24	1,02
Staatssecretaris van Binnenlandse Zaken	12,5	13	0,96
Staatssecretaris van Sociale Zaken	12,5	14	0,89
Staatssecretaris van Defensie	17,5	23	0,76
Minister van Ontwikkelingssamenwerking	4	6	0,67
Minister van Justitie	10,5	16	0,66
Staatssecretaris van Verkeer & Waterstaat	9	16	0,56
Minister van Onderwijs	9,5	17	0,56
Staatssecretaris van Justitie	5	9	0,56
Staatssecretaris van Onderwijs	5	16	0,31

#: totaal aantal, x: gemiddelde. 0,5? Eén bewindspersoon met 2 ministeries/staatssecretariaten en één functie.

Tabel B: functies per bewindsvoerderstype en gemiddeld per persoon (gewogen)

Het gemiddelde is nodig om nog beter te waarden en te vergelijken. Om de vergelijking eerlijk te houden zijn de bewindsposten op dezelfde manier gewogen als de functies. Door de weging zijn de veel te hoge gemiddelden, zoals elf bij één minister, verdwenen en is de vergelijking van gemiddelden duidelijker geworden. De minister zonder portefeuille blijft apart vermeld - die laat zich niet zomaar koppelen.

Het resultaat (zie tabel B) is zonneklaar: de departementen van Economische Zaken en Financiën zijn de hofleveranciers waar het gaat om ex-politici die een functie aanvaarden in het commerciële bedrijfsleven. Zowel ministers als staatssecretarissen zijn gewilde mensen in het bedrijfsleven.

Interessant is de trend. Zijn er in de tijd veranderingen opgetreden? In bijlage 4 (tabel C) staat de verdeling in de tijd gekeken naar de tien bewindsposten die de meeste functies binnenhaalden na de politieke carrière. De grafiek in bijlage 5 geeft het totaalbeeld van de trend. Bij Economische Zaken was er een daling zichtbaar sinds de jaren vijftig, bij Financiën is een sterke stijging te zien in de jaren tachtig. Over de jaren

negentig kunnen we niets zeggen. Er heeft in dat decennium geen enkele ex-minister van Financiën de politiek verlaten.

Politieke partijen

Leveren bepaalde politieke partijen of politieke stromingen meer commissarissen/ bestuurders dan andere?

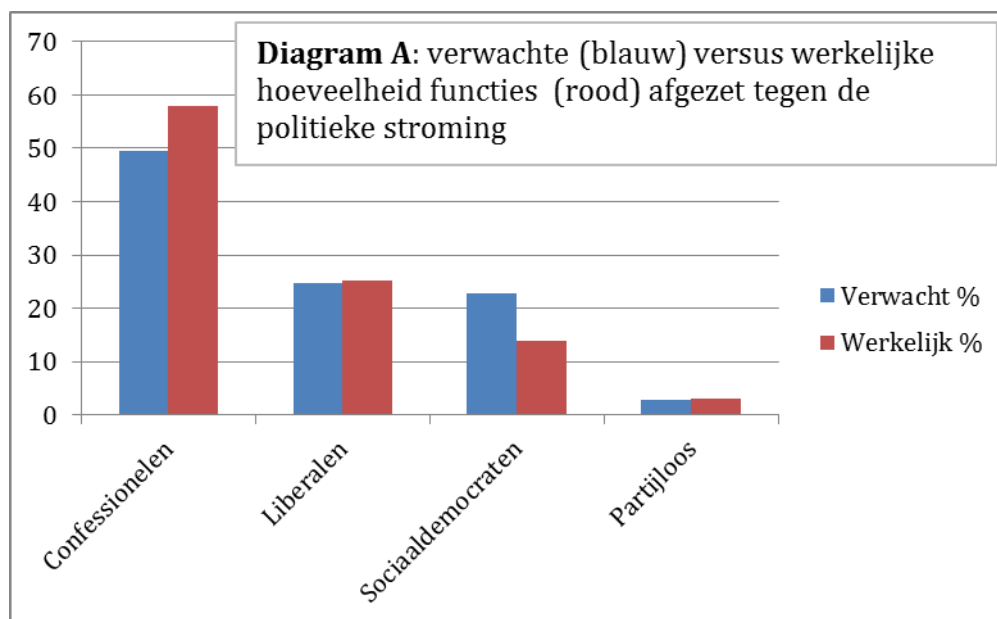
Partij	Leden van het kabinet	%	Commis- sariaten	%	Gemiddeld # functies	Verwacht	Vershil (absoluut)
KVP	55	20,2	85	19,9	1,5	86,5	-1,5
PvdA	55	20,2	55	12,9	1,0	86,5	-31,5
VVD	50	18,4	91	21,3	1,8	78,7	12,3
CDA	39	14,3	85	19,9	2,2	61,4	23,6
ARP	17	6,3	30	7,0	1,8	26,8	3,3
D66	17	6,3	17	4,0	1,0	26,8	-9,8
CHU	14	5,1	25	5,8	1,8	22,0	3,0
Partijloos	8	2,9	13	3,0	1,6	12,6	0,4
KVP, CDA	5	1,8	14	3,3	2,8	7,9	6,1
DS'70	4	1,5	4	0,9	1,0	6,3	-2,3
CHU, CDA	3	1,1	8	1,9	2,7	4,7	3,3
PPR	3	1,1	0	0,0	0,0	4,7	-4,7
ARP, CDA	2	0,7	1	0,2	0,5	3,1	-2,1
Totalen	272	100	428	100		428	0
Confessionele partijen	135	49,6	248	57,9	1,8	212,4	35,6
Liberale partijen	67	24,6	108	25,2	1,6	105,4	2,6
Sociaaldemocratische partijen	62	22,8	59	13,8	1,0	97,6	-38,6
Partijloos	8	2,9	13	3,0	1,6	12,6	0,4
Totalen	272	100	428	100		428	0

Tabel D: leden van het kabinet, functies en verwachte functies per partij en ideologische stroming

Zoals te zien in tabel D leverde de VVD relatief de meeste commissarissen en bestuursfuncties aan commerciële bedrijven (21,3%), gevolgd door het CDA en de KVP (19,9%). De VVD-bewindsliden verwierven ook meer functies dan verwacht op basis van de hoeveelheid VVD-bewindspersonen in de periode 1950-1999 (+12,3). CDA-bewindsliden deden het relatief gezien het best (+23,6), PvdA-bewindsliden gingen veel vaker niet aan de slag als bestuurder in het commerciële bedrijfsleven (-31,5).

De partijen zijn daarna ingedeeld in drie verschillende ideologische stromingen. De confessionelen bestaan uit de KVP, ARP, CHU, CDA. De liberalen zijn de VVD en D66

en PvdA, DS'70 en PPR de sociaaldemocraten. Het beeld voor de politieke stromingen wordt hieronder gevisualiseerd.



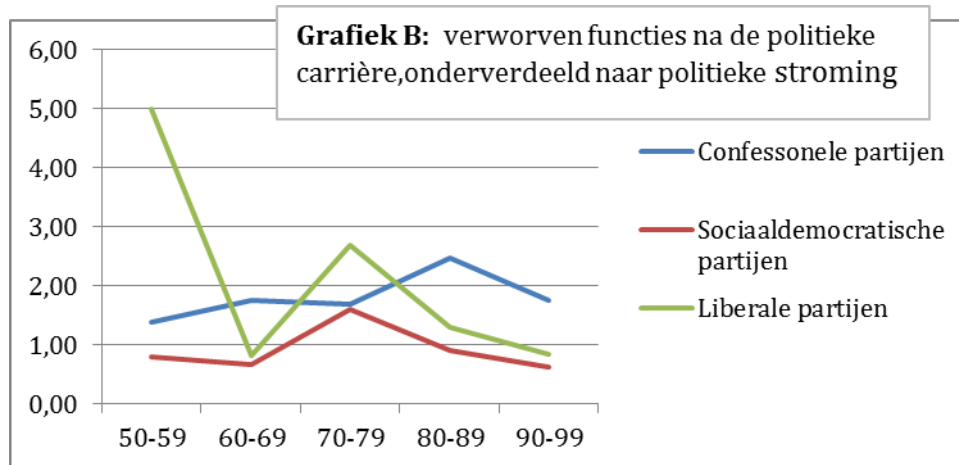
In diagram A valt te zien dat confessionele en liberale politici naar verhouding meer functies verwierven in het belangrijke commerciële bedrijfsleven dan sociaaldemocratische politici in de periode 1950-1999. De verwachting wordt bepaald door de verhouding tussen het aantal bewindslieden per politieke stroming. Het verschil tussen verwacht en werkelijk is voor de confessionele stroming het grootst (+35,6), bij liberalen iets meer dan verwacht (+2,6) en bij de sociaaldemocraten veel minder dan verwacht (-38,6). De trend voegt nog enige informatie toe.

Funcies p/p	50-59	60-69	70-79	80-89	90-99
Confessionele partijen	1,39	1,76	1,70	2,47	1,75
Sociaaldemocratische partijen	0,80	0,67	1,60	0,90	0,63
Liberale partijen	5,00	0,83	2,69	1,31	0,85
Partijloos	2,00	1,00			

Tabel E: gemiddelde hoeveelheid functies per persoon en politieke stroming door de jaren heen

In tabel E staat de gemiddelde hoeveelheid functies die bewindspersonen, van een bepaalde politieke stroming, door de tijd heen hebben aanvaard. Het gaat om het tonen van een trend, dus door de cijfers in een grafiek (zie grafiek B) te presenteren verschaft dat een duidelijker beeld. Te zien valt dat de confessionele en sociaaldemocratische partijen een vrij stabiel beeld geven: een lichte stijging, gevolgd

door een lichte daling. De liberale stroming (VVD en D66) is nogal grillig, onder meer doordat D66 pas in 1966 is opgericht, maar heeft gemeen met de bovenstaande stromingen dat ook hier in de jaren negentig een daling valt te zien.



Mannen versus vrouwen

Uit de gegevens van de dataset wordt duidelijk hoeveel mannen en vrouwen minister en/of staatssecretaris zijn geweest. Door dit te verbinden met de vervolgfuncties in het bedrijfsleven wordt een beeld gegeven van de verschillen tussen man en vrouw in de doorstroom. Van de 272 bewindspersonen in 1950-1999 waren 29 vrouw. Dat komt neer op iets meer dan 10%. Bijlage 6 bevat een globale weergave van de vrouwelijke participatie in het bestuur. Het is lastig een waardeoordeel te geven, maar uit bijlage 7 blijkt dat Nederland het in 2010 nog altijd matig deed ten opzichte van vergelijkbaar ontwikkelde landen. Wel moet worden gezegd dat kabinet Rutte I voor 33,3% uit vrouwen bestond, terwijl de Inter-Parliamentary Union 23,5% aangeeft. Zij gaan ten onrechte uit van zeventien ministers. Het waren er namelijk twaalf.^{18 19} Maar dat is nog altijd tegenvallend.

De eerste vrouwelijke minister was mevrouw M. (Marga) Klompé. Zij was opgeleid als scheikundige, maar maakte indruk als politica binnen de Katholieke Volkspartij (KVP). In 1956 werd zij benoemd als minister van Maatschappelijk werk. Dit was het begin van een imposante carrière. Ze zou de eerste bewindsfunctie tot 1963

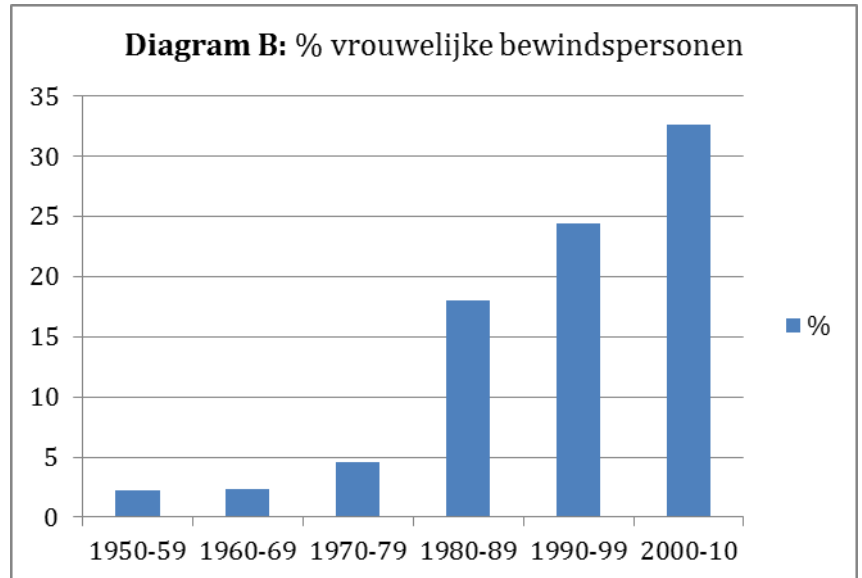
¹⁸ Zie parlement.com (kabinet Rutte I)

¹⁹ Zie bijlage 6 en 7

vervullen. Van 1962-1963 was ze minister van Onderwijs en, ten slotte, tussen 1966 en 1971 ook nog minister van Cultuur, Recreatie en Maatschappelijk Werk. Hieronder is het aantal vrouwelijke bewindspersonen per periode te zien.

Periode	#	%
1950-59	1	2,2
1960-69	1	2,3
1970-79	3	4,6
1980-89	13	18
1990-99	11	24,4
2000-10	34	32,7

Tabel F: vrouwen als bewindspersoon/percentage van het totaal



In de jaren zeventig en jaren tachtig wordt in de samenleving veel gewerkt aan arbeidsparticipatie voor vrouwen.²⁰ Uit onze gegevens blijkt dat de politiek pas in de jaren tachtig en negentig een forse stijging laat zien in het aantal vrouwen dat in het kabinet terecht komt (zie diagram B en tabel F).

Absoluut lag de piek in de periode 1980-1989, maar procentueel duidelijk in 1990-1999. De trend dat het aantal vrouwelijke bewindspersonen toeneemt, is zonneklaar. Wanneer de periode 2000-2009 voor één keer wordt meegenomen, wordt dat beeld bevestigd. Van de 104 bewindslieden waren/zijn er 34 vrouw.

Dan de vraag of ook vrouwen commissariaten in het bedrijfsleven wisten te bemachtigen. In tabel G staan de cijfers van zowel het aantal vrouwen als mannen.

²⁰ Van Zanden, J.L., *Een klein land in de 20^e eeuw: Economische geschiedenis van Nederland 1914-1995* (Utrecht 1997), 124 en 213

	Allen	M	V
Totaal 1950-2000	272	243	29
Bewindspersonen met een commissariaat	136	125	11
%	50	51	38
Hoeveelheid commissariaten	428	398	30
Gemiddeld (van het totaal)	1,57	1,64	1,03

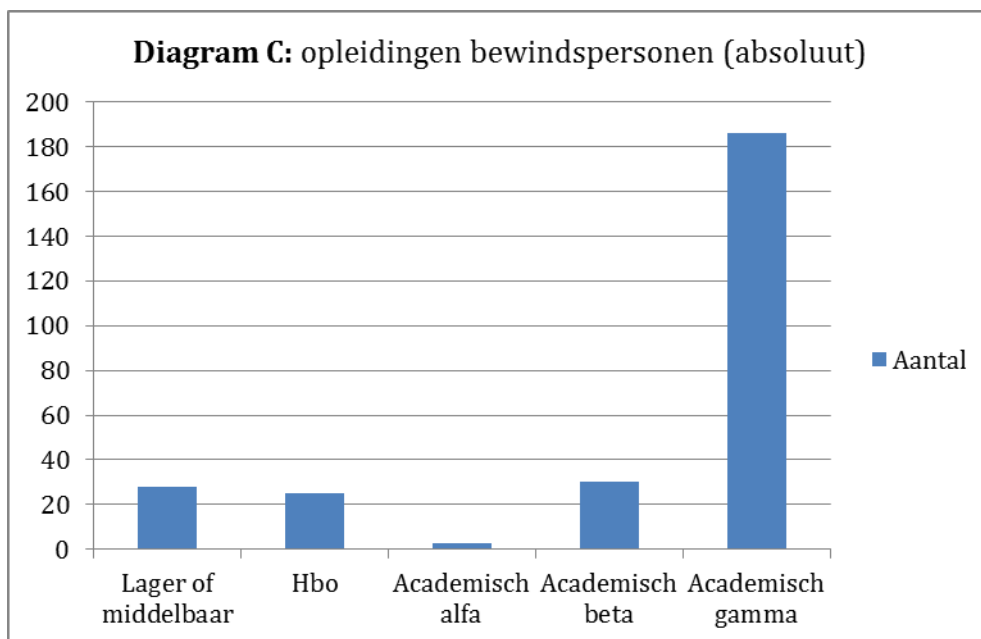
Tabel G: bewindspersonen met commissariaten: verdeling tussen mannen en vrouwen.

In de jaren tachtig begon het aandeel van vrouwen in het landelijke bestuur toe te nemen, net zoals vrouwen in alle geledingen van de politiek meer aan bod kwamen. Wat betreft commissariaten volgden ook vrouwen de weg van mannen. De vijf vrouwen die voor 1980 een bewindspositie hadden, aanvaardden geen functies. Daarna deden ze dat wel. Echter, bij de vrouwen aanvaardde slechts 38% een functie in het bedrijfsleven. Bij mannen ligt dat percentage op ruim 50%. Dat vrouwen met een gemiddelde van 1,03 redelijk in de buurt komen van mannen (1,64) lijkt een emancipatorisch resultaat. Er is in deze lijst ook een uitbijter. Wanneer mevrouw Kroes buiten beschouwing wordt gelaten, komt het gemiddelde uit op 0,68. Het gaat hier om een totaal van 29 vrouwen en mevrouw Kroes vervulde elf functies in het bedrijfsleven o.m. bij de KPN en Ballast Nedam en zorgt hier dus voor het hoge gemiddelde.

Opleiding

De gegevens uit de dataset laten zien wat de hoogste opleiding is die een bewindspersoon heeft gevolgd. Door het te koppelen aan de vervolgfuncties kan een beeld worden geschetst over de betekenis van het type opleiding voor een functie na de politieke carrière.

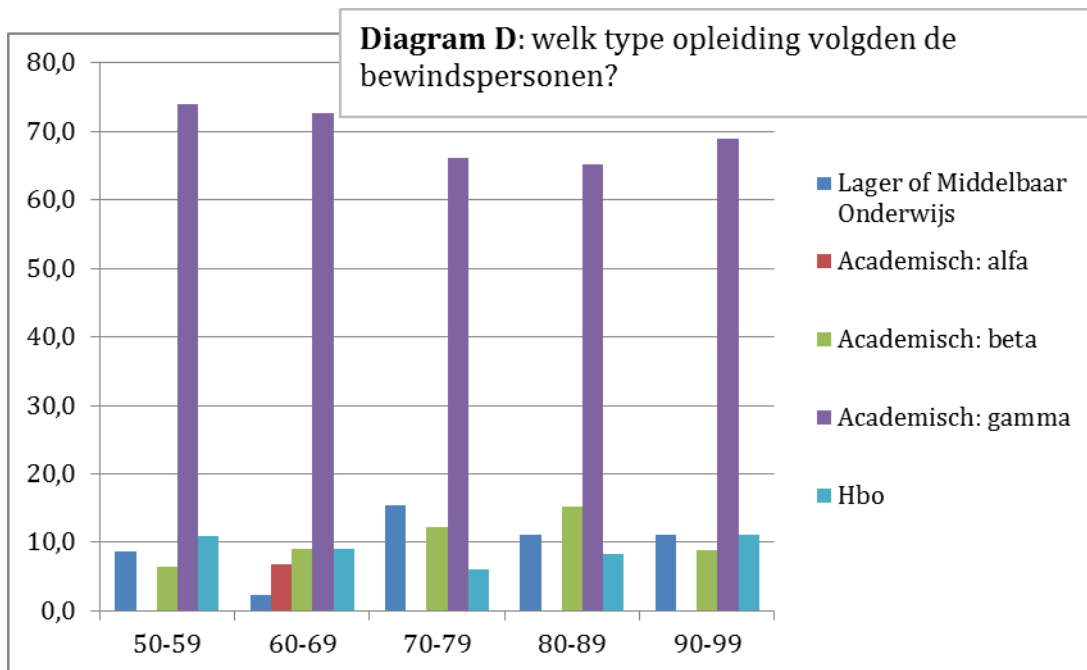
Van de 272 bewindspersonen eerst het algemene opleidingsbeeld (diagram C).



Opleiding	1950-59	1960-69	1970-79	1980-89	1990-99	Totaal
Nederlands Recht	27	15	23	26	11	102
Economie	3	13	12	13	6	47
Lerarenopleiding/kweekschool	3	2		4	2	11
Politieke en sociale wetenschappen			2		7	9
Sociale Academie			2		3	5
Landbouwniversiteit	2	2				4
Schei-/natuurkunde				4		4
Klassieke letteren		3				3
Geneeskunde			2			2
Hbs-b			2			2
Geschiedenis	2					2
Sociale geografie	2					2

Tabel H: alle hoogst genoten opleidingen van leden van het kabinet die meer dan 1 keer voorkomen. Het gaat om 193 personen (71%)

In diagram D een indruk van het type opleidingen van bewindspersonen (in procenten).



Tabel H maakt duidelijk dat de rechtenstudie een goede bodem was voor een politieke carrière, maar dat dit in verhouding steeds minder werd door het groeiende aantal bewindspersonen en de toename van het aantal studierichtingen.

Wanneer je de opleidingen groepeerd, zoals in diagram D, kan worden gesteld dat de gammarichtingen, met name economie en rechten, veruit het populairst zijn.

Is een politicus met een bepaalde opleiding interessant voor commerciële bedrijven? Tabel I toont het gemiddelde aantal functies per studie.

Opleiding	Functies	Bewinds- personen	x
Ac: Recht	182	104	1,75
Ac: economie	127	45	2,82
Ac: landbouwuniversiteit	10	8	1,25
Lerarenopleiding	5	8	0,63
Ac: sociologie	6	6	1,00
Sociale Academie	11	5	2,20
Ac: technische universiteit	10	4	2,50
Hbs-b	8	3	2,67
Ac: officiersopleiding KMA	3	3	1,00
Ac: politieke en sociale wetenschappen	3	3	1,00

x: gemiddelde

Tabel I: gemiddelde hoeveelheid functies per opleiding

Doordat de studiekeuze van politici veel overeenkomsten vertoont, lopen de aantallen per studie nogal uiteen. Wanneer wordt gekeken naar studies die vaker dan twee keer voorkomen, komen alleen economie, Hbs-b en technische universiteit boven de 2,5 functie gemiddeld uit. Maar door de uiteenlopende getallen is één ding werkelijk goed vast te stellen: de studie economie is met 2,82 functie zeer interessant. Zeker wanneer je dit afzet tegen het gegeven dat een ex-bewindspersoon over het algemeen 1,6 functie verwerft. Ook de rechtenstudie doet het dan niet slecht: 1,75 gemiddeld.

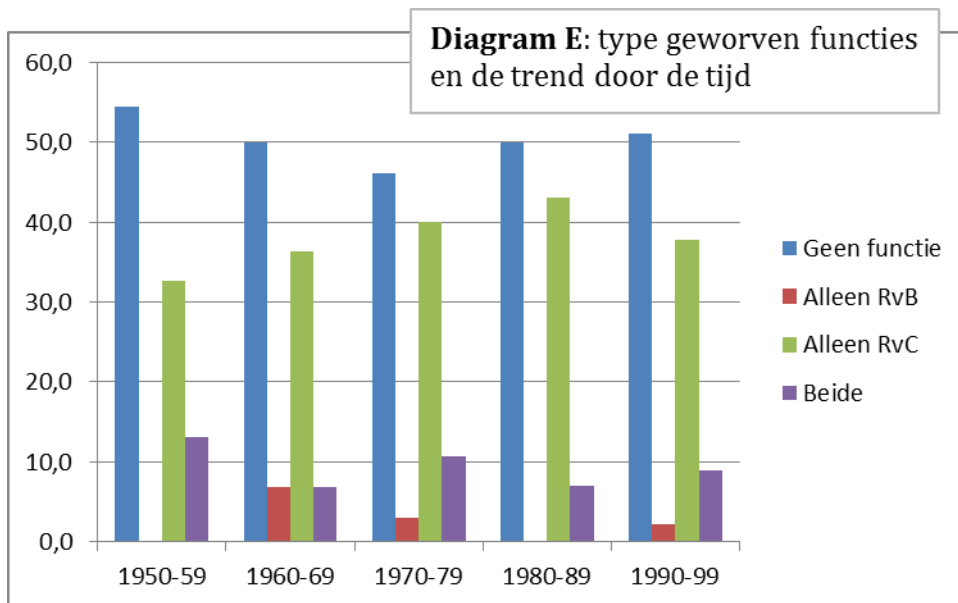
De politiek als springplank

De dataset verschaft informatie over hoeveel bewindslieden er een bestuursfunctie, een commissariaat, beide of helemaal geen functie in het bedrijfsleven accepteren. In tabel J (zie hieronder) is de procentuele verdeling per decennium te zien. Ook het aantal RvB-functies en RvC-functies dat bewindslieden hebben geaccepteerd worden hierin meegenomen.

Periode	Geen functie	Alleen RvB	Alleen RvC	Beide	Totaal
1950-59	54,3	0,0	32,6	13,0	100
1960-69	50,0	6,8	36,4	6,8	100
1970-79	46,2	3,1	40,0	10,8	100
1980-89	50,0	0,0	43,1	6,9	100
1990-99	51,1	2,2	37,8	8,9	100

Tabel J: type geworven functies per periode (in %)

In het diagram E wordt de trend gevisualiseerd.



Ongeveer de helft van de politici bekleedde na de politieke carrière een functie in het bedrijfsleven. Dit beeld is redelijk stabiel; het schommelt al vijftig jaar rond de 50%. Rond de 10% aanvaardde na de politieke carrière zowel een bestuursfunctie als een commissariaat.

De 272 leden van het kabinet hadden in de periode 1950-1999 428 functies in commerciële bedrijven met een omzet van Hfl. 100 miljoen of meer per jaar. Een politicus aanvaardde gemiddeld 1,6 functie per persoon. De verdeling over de bewindspersonen was echter heel verschillend. Zo goed als alle bewindspersonen hadden functies vervuld, maar de meeste deden dat bij allerlei non-profitorganisaties. Denk daarbij aan musea, ideële organisaties en (semi)overheidsinstellingen.

Commissariaten/ bestuursfuncties	#	%
Geen	136	50,0
Eén	42	15,4
Twee	31	11,4
Drie	23	8,5
Vier of meer	40	14,7
Totaal	272	100,0

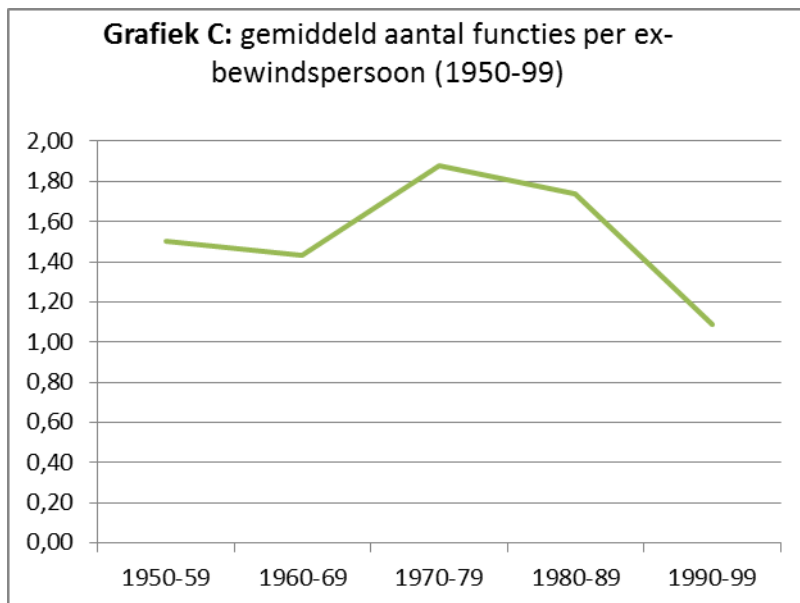
Tabel K: functies (één, twee, drie of ≥ vier) per ex-bewindvoerder

Zoals tabel K toont hebben ruim 11% van de voormalige bewindspersonen twee of meer commissariaten vervuld, 8,5% drie of meer en 14,7% vier of meer. Absolute koploper in onze lijst is Onno Ruding, minister van Financiën tussen 1982-1989 (kabinetten Lubbers I en II), met vijftien commissariaten bij commerciële bedrijven.

Voor dit onderzoek is de ontwikkeling door de tijd heen van belang. Welke trend is tussen 1950-1999 waarneembaar? Daarvoor worden de gegevens opgesplitst naar vijf periodes van 10 jaar.

Funcities door de jaren heen	Funcities totaal	Bewinds- personen	x
1950-59	69	46	1,50
1960-69	63	44	1,43
1970-79	122	65	1,88
1980-89	125	72	1,74
1990-99	49	45	1,09
Totalen	428	272	1,57
x: gemiddelde			
<i>Tabel L: funcities per periode en het gemiddelde per persoon</i>			

Tabel L toont het aantal funcities geworven door (ex)bewindvoerders bij commerciële bedrijven met een omzet van minimaal Hfl. 100 miljoen. De absolute getallen worden afgezet tegen het aantal bewindvoerders (tabel A, blz. 12) vertegenwoordigd in een bepaalde periode. De tabel nuanceert de sterke absolute daling in de jaren negentig (van 125 of 1,74 naar 49 of 1,09), maar het blijft een opvallende daling.



Grafiek C geeft de algemene trend heel duidelijk weer: een sterke stijging in de jaren zeventig, dan een geringe daling in de jaren tachtig en ten slotte een forse daling aan het einde van de twintigste eeuw.

De stijging in de jaren zeventig en de jaren tachtig zou verklaard kunnen worden door de tendens dat staatsbedrijven werden omgevormd tot commerciële bedrijven en doordat zij in die periode soms overheidssteun kregen. De staatsbedrijven die worden geprivatiseerd zouden eerst als overgangsregeling door politici worden bestuurd voordat zij definitief de markt betreden. Denk hierbij aan DSM, Gasunie, RSV, Hoogovens.²¹ De daling in de jaren negentig kan dan verklaard worden door het feit dat de politiek niet meer actief intervenueert in commerciële bedrijven, mede door de neoliberale tendens ingezet onder premier Lubbers en verder uitgewerkt door Paars I en II.

²¹ Helmers e.a., *Graven naar macht*, 311, 312

5. Conclusie

De theorie gaat uit van eventuele interlocks en politieke beïnvloeding vanuit het bedrijfsleven. De data uit dit onderzoek verschaffen geen informatie over de onderbouwing van deze theorieën. Het geeft wel een beeld over in hoeverre een kabinetsfunctie een springplank is voor het bedrijfsleven.

De trends geven soms een grillig beeld. Dit komt doordat bij het indelen in periodes soms een bepaald bewindspersoon helemaal niet of heel weinig voorkomt. Wanneer in het laatste geval de bewindspersoon dan veel functies heeft gehad kan dit zorgen voor gekleurde gemiddelden. Getracht is door 'weging' dit zoveel mogelijk te voorkomen.

De trends die zijn onderzocht over de periode 1950-1999, bestaande uit ministerschappen en staatssecretariaten, politieke partij en stroming, de verhouding mannen en vrouwen en als laatste de politiek als springplank, hebben allemaal een verschillende uitkomst. In hoeverre er trends vast te stellen zijn laten de cijfers in iedere paragraaf zien.

De vraag luidt welke ministerschappen en staatssecretariaten de meeste doorstroom laten zien. Ministers van Financiën laten na weging relatief de meeste doorstroom zien naar een functie als bestuurder of commissaris. Goede tweede zijn de ministers van Economische Zaken. De trend laat een afname zien bij Economische Zaken en een sterke toename bij Financiën, alsof de departementen 'stuivertje wisselen'. Alle andere departementen blijven nagenoeg gelijk.

Op de vraag welke politieke partijen en politieke stromingen de meeste doorstroom hebben kan geconcludeerd worden dat van alle bewindsliden de VVD-politici in absolute termen de meeste functies in het bedrijfsleven bekleden na hun carrière in Den Haag (91). Gevolgd door KVP en CDA (beide 85). De verwachting was dat de PvdA en de KVP de meeste functies zou leveren gezien het aantal kabinetsleden (86,5). Het CDA doet het wat dat betreft het beste, met relatief de meeste functies in het bedrijfsleven met de minste kabinetsleden (2,18 gemiddeld, zie tabel D, blz. 15). De

confessionele partijen leveren de meeste topbestuurders, zowel in absolute als in relatieve getallen (248 functies, 1,8 gemiddeld). Grafiek B (blz. 17) laat de trend zien. Over een periode van vijftig jaar is het beeld stabiel met in de jaren zeventig en tachtig voor alle politieke stromingen een piek. Confessionele partijen hebben in het verleden laten zien dat zij de beste papieren hebben voor een functie in het bedrijfsleven.

Het aantal vrouwelijke kabinetsleden stijgt sinds de jaren zeventig, zowel absoluut als procentueel. Het aantal functies dat vrouwelijke bewindslieden gaan bekleden na hun politieke carrière stijgt vooral in relatieve zin (van 4,6 naar 24,4%). Ten opzichte van de mannen kunnen we alleen iets zeggen over het totale beeld (zie tabel G, blz. 19), omdat het aantal vrouwelijke bewindspersonen nog te klein is. Maar in het algemeen lijkt het voor vrouwen lastiger na de politieke carrière een commerciële functie te verwerven.

De opleiding die het meest voorkomt onder bewindslieden is de studie Nederlands Recht. De trend die hier te vinden is, is dat aanvankelijk de rechtenstudie en in mindere mate de studie Economie bijna de norm leken voor een politieke carrière. In de jaren vijftig en zestig hadden ruim 60% van de bewindspersonen Rechten of Economie gestudeerd. Richting de eeuwwisseling nam de verscheidenheid in studies steeds verder toe. Rechten en Economie blijven, zij het in mindere mate, de boventoon voeren. In de jaren negentig is het nog 37%. Voor een stap naar een commerciële functie is een studie Economie door de tijd heen het meest aantrekkelijk gebleken voor bewindspersonen (2,8 functie per persoon tegen 1,6 in het algemeen, zie tabel L, blz. 24).

Opmerkelijk is dat verreweg de meeste bewindspersonen die het bedrijfsleven ingaan kiezen voor functie als toezichthouder of commissaris, namelijk 38%. De trend is nagenoeg gelijk (zie tabel J, blz. 24).

De helft van de politici verwerft één of meer nevenfuncties. Mannelijke bewindslieden die lid zijn (geweest) van het CDA - voorheen KVP - met een studie Economie hadden de beste papieren voor een bestuursfunctie of toezichthoudende functie in het commerciële bedrijfsleven.

Vragen die voor later onderzoek in aanmerking komen zijn bijvoorbeeld of bepaalde bedrijven kiezen voor bewindspersonen uit bepaalde departementen en welke types commerciële bedrijven (banken, verzekeraars, FMCG's etc.) geïnteresseerd zijn in voormalige bewindsliden. Ten slotte kan worden overwogen ook de non-profit sector in een later stadium mee te nemen in een dergelijk onderzoek.

6. Literatuurlijst

Bronnen

Dataset bestuurders en commissarissen, Abe de Jong (Erasmus Universiteit) en Gerarda Westerhuis (Universiteit Utrecht)

<http://www.binnenlandsbestuur.nl/bestuur-en-organisatie/achtergrond/achtergrond/waarom-vrom-moest-verdwijnen.1126531.lynkx>

<http://www.ipu.org/>

<http://www.parlement.com/>

<http://pauwenwitteman.vara.nl/media/230294>

<http://www.rijksbegroting.nl>

<http://www.womanstats.org>

Literatuur

Fennema, M en Schijf, H. *Nederlandse elites in de twintigste eeuw: continuïteit en verandering* (Amsterdam 2003)

Helmers, H.M.; Mokken, R.J.; Plijter, R.C.; Stokman, F.N. *Graven naar macht: Op zoek naar de kern van de Nederlandse economie* (Amsterdam 1975).

Lucassen, C. 'De politiek als opmaat naar het bedrijfsleven', *Het Financieele Dagblad*, 26 februari 2011.

Secker, I. *Ministers in beeld: de sociale en functionele herkomst van de Nederlandse ministers (1848-1990)* (Leiden 1991).

Heijden, T van der. 'Zelf vinden ze nu ook dat ze beter kunnen.' *NRC Handelsblad*, 17 december 2013.

Useem, M. *The Inner Circle, Large Corporations and the Rise of Business Political Activity in the U.S. and U.K.* (New York 1984).

Wright Mills, C. *The Power Elite* (Oxford 1956)

Zanden, J.L. van, *Een klein land in de 20^e eeuw: Economische geschiedenis van Nederland 1914-1995* (Utrecht 1997).

Zeitlin, M, 'Corporate ownership and control: the large corporation and the capitalist class.' *American Journal of Sociology* 79. (1974): 1073-1119

Bijlagen

Bijlage 1: de Raad van Commissarissen

Wat is een RvC? Wanneer is er of moet er een RvC zijn?

Een RvC bestaat uit minimaal drie leden. In theorie houden deze mensen toezicht op het bestuur van de vennootschap. Ook de algemene gang van zaken is een onderwerp van toezicht. Commissarissen zijn vaak mensen die in het verleden zelf bestuurder waren of een andere belangrijke maatschappelijke positie bezaten, bijvoorbeeld oud-politici. Niet in de laatste plaats omdat het heel lucratief kan zijn. Het tarief voor een commissaris varieert tussen de €200,- en €700,- per uur.

Een RvC is verplicht voor een structuurvennootschap, vastgelegd in de Structuurwet. Een structuurvennootschap is een vennootschap waar het geplaatste kapitaal inclusief reserves volgens de balans, tenminste drie jaar achter elkaar minstens 16 miljoen bedraagt. Dit is een harde voorwaarde. Daarnaast moeten er minstens 100 mensen in dienst zijn en is er op grond van de Wet Ondernemingsraden een OR ingesteld. Circa 700 bedrijven hebben verplicht een RvC. Een Besloten Vennootschap (BV) is niet verplicht tot het instellen van een RvC.

Volgens Mijntje Lückerath, hoogleraar *Corporate Governance*, besteden commissarissen gemiddeld zeventien uur per maand aan één commissariaat (2013). In 2011 was dat veertien uur.²² Volgens haar is de gemiddelde commissaris een man van bijna 60, die gemiddeld bijna drie commissariaten vervult en per commissariaat gemiddeld 15.000,- per jaar verdient.

In dit onderzoek komen de werkzaamheden en nevenfuncties van oud-bewindslieden aan de orde. We kijken onder meer welke toezichthoudende functies binnen bedrijven deze groep mensen na hun politieke carrière hebben verworven. Die zijn relevant omdat we denken dat grote bedrijven met een RvC zouden kunnen proberen politieke besluitvorming te

²² Heijden, T van der. 'Zelf vinden ze nu ook dat ze beter kunnen.' *NRC Handelsblad*, 17 december 2013.

beïnvloeden. Uiteraard kijken we bij deze bedrijven ook naar de Raad van Bestuur. Wanneer er geen RvC is, valt het bedrijf buiten ons onderzoek.

Bijlage 2: kabinetten periode 1948-heden

Kabinet	Periode	Partijen				
Drees 1	1948-1951	PvdA	KVP	VVD	CHU	
Drees 2	1951-1952	PvdA	KVP	VVD	CHU	
Drees 3	1952-1956	PvdA	KVP	ARP	CHU	
Drees 4	1956-1958	PvdA	KVP	ARP	CHU	
Beel 1	1958-1959	KVP	ARP	CHU		
De Quay	1959-1963	KVP	VVD	ARP	CHU	
Marijen	1963-1965	KVP	VVD	ARP	CHU	
Cals	1965-1966	KVP	PvdA	ARP		
Zijlstra	1966-1967	KVP	ARP			
De Jong	1967-1971	KVP	VVD	ARP	CHU	
Biesheuvel	1971-1973	ARP	KVP	VVD	CHU	DS'70
Den Uyl	1973-1977	PvdA	KVP	ARP	D66	PPR
Van Agt 1	1977-1981	CDA	VVD			
Van Agt 2	1981-1982	CDA	PvdA	D66		
Van Agt 3	1982	CDA	D66			
Lubbers 1	1982-1986	CDA	VVD			
Lubbers 2	1986-1989	CDA	VVD			
Lubbers 3	1989-1994	CDA	PvdA			
Kok 1	1994-1998	PvdA	VVD	D66		
Kok 2	1998-2002	PvdA	VVD	D66		
Balkenende 1	2002-2003	CDA	VVD	LPF		
Balkenende 2	2003-2006	CDA	VVD	D66		
Balkenende 3	2006-2007	CDA	VVD			
Balkenende 4	2007-2010	CDA	PvdA	ChristenUnie		
Rutte 1	2010-2012	VVD	CDA			
Rutte 2	2012-	VVD	PvdA			

Bijlage 3: uitleg over departementen/ministeries

Om te beginnen enige opmerkingen over de ministeries die in de lijsten voorkomen. Dat is nodig omdat de ministeries in de periode na 1950 niet heel erg veranderd zijn, maar wel vaak verschillende namen droegen. Dat had te maken met beleidsspeerpunten horend bij een bepaalde tijdgeest. Denk aan maatschappelijk werk in de jaren zestig en milieu in de jaren tachtig.

VROM staat voor Verkeer, Ruimtelijke ordening en Milieu. V&W staat voor Verkeer & Waterstaat. Dit zijn sterk vergelijkbare ministeries. Recent zijn deze ministeries gefuseerd tot het ministerie van Infrastructuur & Milieu.²³ Wanneer we spreken over Binnenlandse Zaken hebben we het eveneens over Koninkrijksrelaties. Sociale Zaken wordt als zodanig gebruikt. De ministeries voerden doorgaans nog een toevoeging, zoals heel vaak werkgelegenheid en in mindere mate volksgezondheid. Onderwijs heeft bestaan onder de naam Onderwijs & Wetenschappen (soms aangevuld met Kunsten of Cultuur). Het ministerie van Landbouw bestond in het algemeen als Landbouw & Visserij en werd soms aangevuld met Innovatie, Voedselkwaliteit of Natuur(beheer). Nu is het samengegaan met Economische zaken onder de naam EL&I (Economische zaken, Landbouw en Innovatie). Volksgezondheid was ooit onderdeel van Sociale Zaken (1959-1963), maar daarna het belangrijkste onderdeel van het ministerie van Volksgezondheid, Welzijn en Sport, tussendoor ook functionerend onder de naam Welzijn, Volksgezondheid & Cultuur. Het heeft ook bestaan onder de naam Volksgezondheid & Milieuhygiëne. Voor 2013 is geraamd dat zorg de grootste kostenpost voor de overheid zou zijn. In 2014 wordt zorg naar verwachting ingehaald door sociale zekerheid, ten gevolge van de grote groei van de werkloosheid.²⁴

Andere ministeries hebben altijd onder dezelfde naam bestaan. Denk aan Justitie, Economische Zaken, Financiën, Defensie, Algemene Zaken, maar ook sommige daarvan heten nu anders (EZ > EL&I; Justitie > Veiligheid en Justitie). Daarnaast zijn er bijzondere ministeries, vaak een soort uithangborden van een bepaald kabinet. Denk aan Ontwikkelingshulp (vanaf 1965 in het kabinet Cals), vanaf 1971 Ontwikkelingssamenwerking,

²³ <http://www.binnenlandsbestuur.nl/bestuur-en-organisatie/achtergrond/achtergrond/waarom-vrom-moest-verdwijnen.1126531.lynx>

²⁴ <http://www.rijksbegroting.nl>

of, recenter, aan Vreemdelingenzaken en Integratie in het kortstondige kabinet Balkenende I (2002-2003).

Resumerend. Om de uitkomsten waarde in het onderzoek (zie tabel B) mee te geven zijn alle ministeries die refereren aan oorlog, denk aan het Ministerie van Marine en Oorlog, meegenomen onder Defensie. Ministeries voor Overzeese Gebiedsdelen of Koninkrijksrelaties zijn onder Binnenlandse Zaken geplaatst. Alles te maken met ruimtelijke ordening, verkeer, bouwen en infrastructuur is samengevat onder Verkeer & Waterstaat. Denk daarbij aan Wederopbouw, maar ook VROM maakt hier onderdeel van uit. Welzijn, Volksgezondheid en Cultuur vat alles samen dat te maken heeft met volksgezondheid en ministeries als Maatschappelijk Werk. Wetenschapsbeleid ten slotte is aan Onderwijs toegevoegd.

Bijlage 4: trend per ministers- of staatssecretarispost (belangrijkste 10)

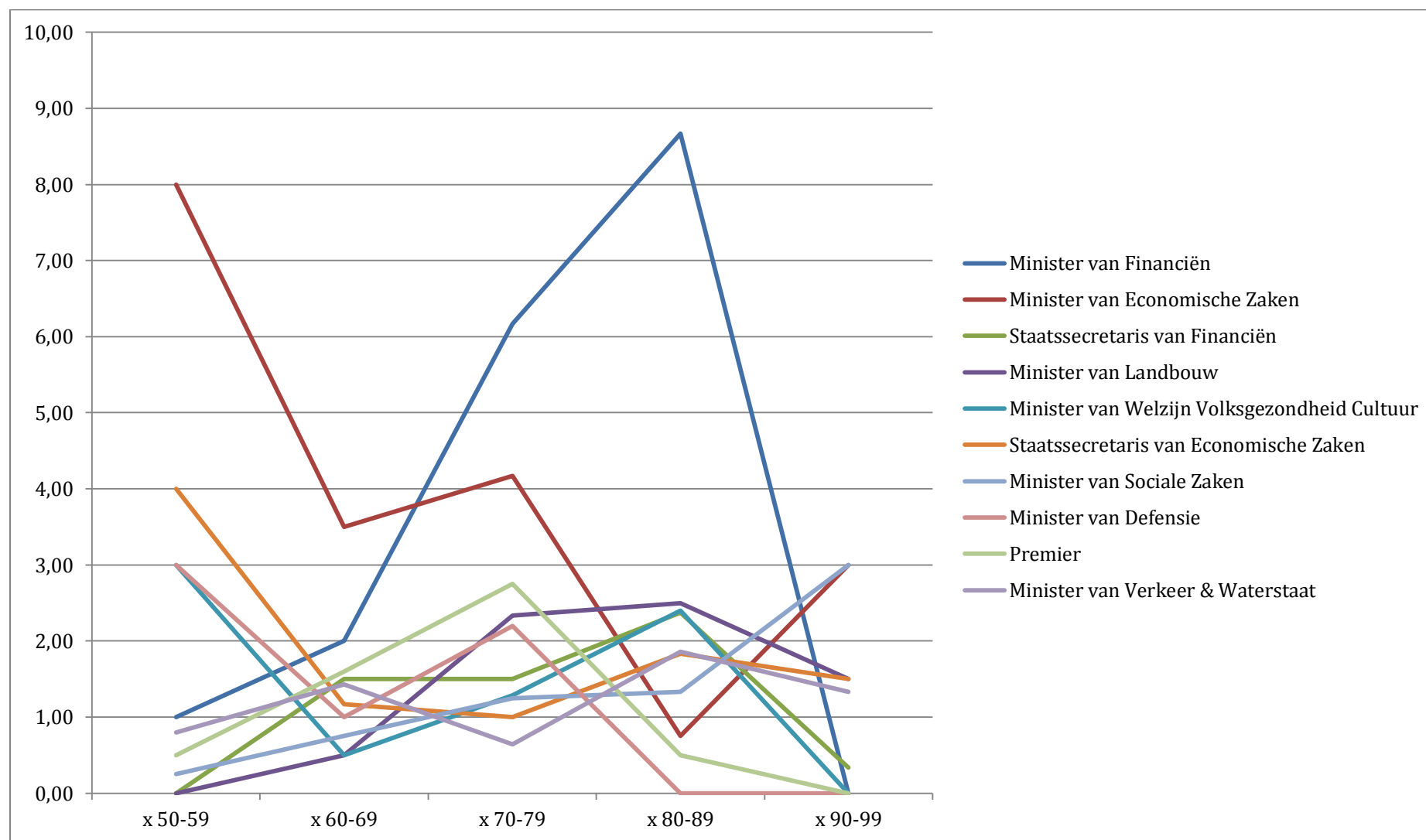
Minister / staatssecretaris	x 50-59	x 60-69	x 70-79	x 80-89	x 90-99
Minister van Financiën	1,00	2,00	6,17	8,67	0,00
Minister van Economische Zaken	8,00	3,50	4,17	0,75	3,00
Staatssecretaris van Financiën	0,00	1,50	1,50	2,38	0,33
Minister van Landbouw	0,00	0,50	2,33	2,50	1,50
Minister van Welzijn Volksgezondheid Cultuur	3,00	0,50	1,29	2,40	0,00
Staatssecretaris van Economische Zaken	4,00	1,17	1,00	1,83	1,50
Minister van Sociale Zaken	0,25	0,75	1,25	1,33	3,00
Minister van Defensie	3,00	1,00	2,20	0,00	0,00
Premier	0,50	1,60	2,75	0,50	0,00
Minister van Verkeer & Waterstaat	0,80	1,43	0,64	1,86	1,33

x: gemiddelde

Tabel c: gemiddelde aantal functies per minister- of staatssecretarispost door de jaren heen voor de belangrijkste tien.

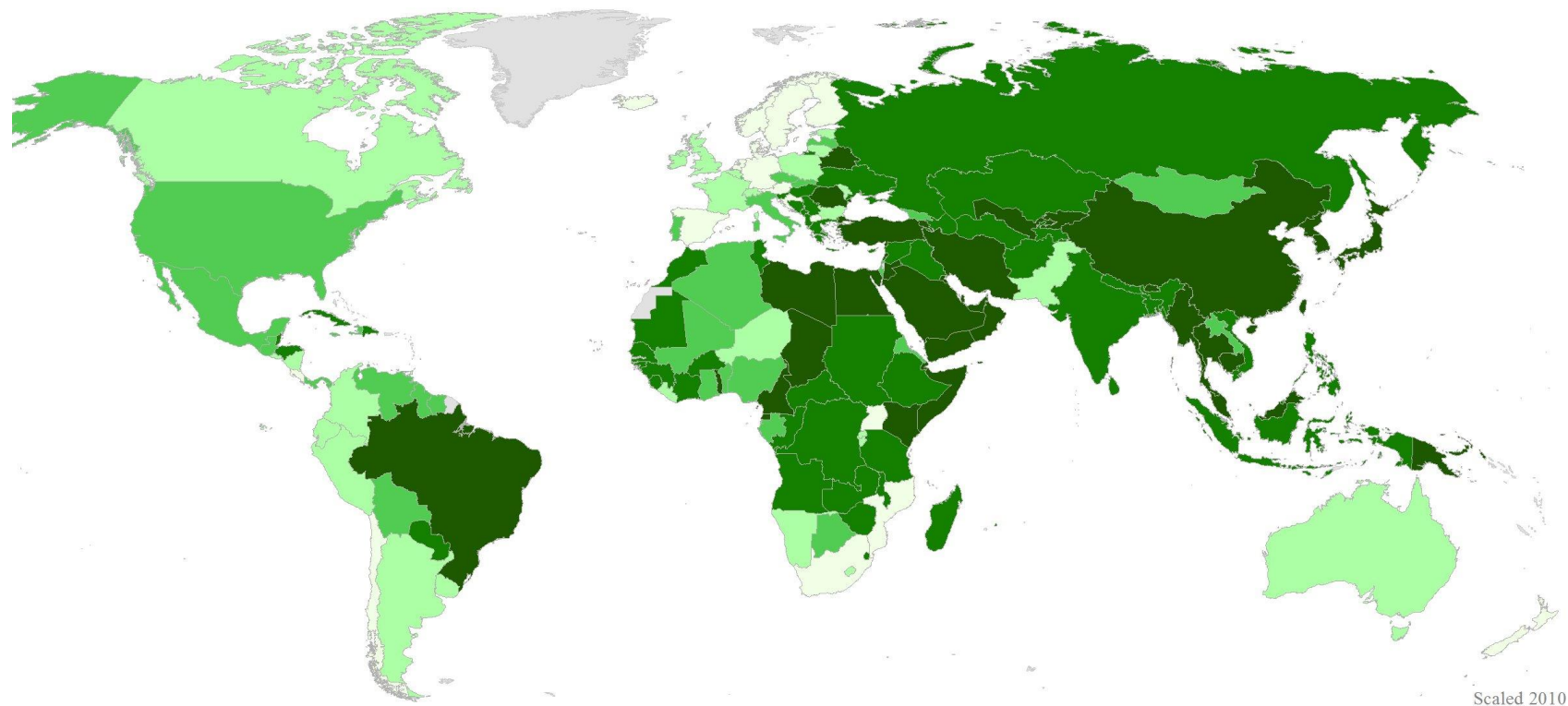
Nb: bijvoorbeeld bij Financiën (90-99) staat 0. Dat kan doordat er in die periode weliswaar een minister van Financiën was, maar geen die in deze periode de politiek heeft verlaten.

Bijlage 5: trend als bijlage 4, maar nu in een grafiek



Bijlage 6

Governmental Participation by Women



Bron: www.womanstats.org

Bijlage 7: vrouwen als minister

Women in Ministerial Positions

The countries are ranked according to the percentage of women in ministerial positions.‡
Reflecting appointments up to 1 January 2010.

Rank	Country	%W	Women	Total ministers‡
Over 60%				
1	Finland	63.2	12	/ 19
50 to 59.9%				
2	Cape Verde	53.3	8	/ 15
3	Spain	52.9	9	/ 17
4	Norway	52.6	10	/ 19
40 to 49.9%				
5	Chile	45.5	10	/ 22
"	Iceland	45.5	5	/ 11
6	Sweden	45.0	9	/ 20
7	Switzerland	42.9	3	/ 7
8	Denmark	42.1	8	/ 19
9	Liechtenstein	40.0	2	/ 5
35 to 39.9%				
10	Austria	38.5	5	/ 13
"	Nicaragua*	38.5	5	/ 13
"	Saõ Tomé and Príncipe*	38.5	5	/ 13
11	Honduras	35.7	5	/ 14
12	Costa Rica	35.0	7	/ 20
30 to 34.9%				
13	Trinidad and Tobago	34.5	10	/ 29
14	South Africa	34.3	12	/ 35
15	Andorra	33.3	2	/ 6
"	Belgium	33.3	5	/ 15
"	Germany	33.3	6	/ 18
"	Rwanda	33.3	8	/ 24
"	United States of America	33.3	7	/ 21
16	Ecuador	32.5	13	/ 40
17	Uganda	32.0	8	/ 25
18	Lesotho*	31.6	6	/ 19
19	Gambia*	31.3	5	/ 16
"	Greece	31.3	5	/ 16
"	Guyana	31.3	5	/ 16
"	Portugal	31.3	5	/ 16
20	Liberia*	30.4	7	/ 23
25 to 29.9%				
21	Canada	29.7	11	/ 37
22	Burundi	28.6	8	/ 28
"	New Zealand	28.6	8	/ 28
23	Angola	27.8	10	/ 36
"	Poland	27.8	5	/ 18
24	Malawi*	27.3	6	/ 22
25	United Republic of Tanzania	26.9	7	/ 26
26	Luxembourg	26.7	4	/ 15
"	Panama	26.7	4	/ 15
27	France	26.3	5	/ 19
"	Swaziland	26.3	5	/ 19
28	Mozambique*	25.9	7	/ 27
"	Venezuela	25.9	7	/ 27
29	Cuba	25.0	7	/ 28
"	Eritrea	25.0	4	/ 16
"	Malta	25.0	2	/ 8
"	Palau*	25.0	2	/ 8
20 to 24.9%				
30	Namibia	24.0	6	/ 25
31	Guinea-Bissau	23.5	4	/ 17
"	Netherlands	23.5	4	/ 17
32	Australia	23.3	7	/ 30
33	Mauritania	23.1	6	/ 26
"	Samoa*	23.1	3	/ 13
34	Niger	22.6	7	/ 31

Bron: ipu.org

Bijlage 8: de top 22

Ruding	CDA	15	Andriessen	CDA	8
Kroes	VVD	11	Vermeend	PvdA	7
Nelissen	KVP	11	Langman	VVD	7
Zijlstra	ARP	10	Fockema	VVD	7
Brinkman	CDA	9	Quay	KVP	6
Stee	KVP, CDA	9	Biesheuvel	ARP	6
Meijer	PvdA	9	Koster	VVD	6
Vries	CDA	9	Veen	CHU	6
Jong	KVP	8	Bakker	ARP	6
Brink	KVP	8	Beugel	PvdA	6
Witteveen	VVD	8	Koning	CDA	6