



# Arthouse in Hilversum 1960-1963

---

*De opkomst van arthouse in het Hilversumse bioscooplandschap van 1960-1963*

R.A.M.J. van Loenhout

Studentnummer: 3593770

Scriptiebegeleider: dr. Thunnis van Oort

Studiejaar: 2013/2014

Blok 3

Inleverdatum: 10 juni 2014



## Inhoudsopgave

1. Inleiding.....	2
1.1. Wetenschappelijke positionering.....	<b>Error! Bookmark not defined.</b>
1.2. Filmhuizen en arthouses .....	3
1.3. Methode .....	4
2. Het Hilversumse bioscooplandschap van 1960 .....	8
2.1. Locaties van de bioscopen .....	9
2.2. Ondernemer en bedrijven.....	10
2.3. Programmering .....	12
2.3.1. Productiejaar.....	12
2.3.2. Roulatieduur .....	13
2.3.3. Land van herkomst.....	14
2.3.4. Genres .....	16
2.3.5. Toegangsleeftijd.....	18
3. Arthouse initiatieven van 1960 tot 1963 .....	19
3.1. Bijou bioscoop.....	23
3.1.1. Locatie.....	23
3.1.2. Ondernemer .....	24
3.2. Programmering in 1963 .....	25
4. Conclusie .....	29
5. Bibliografie.....	32
6. Bronnen.....	33
7. Bijlage.....	34



## 1. Inleiding

Hofstede stelt dat er in de jaren zestig een aanzienlijke daling in het aantal bioscoopbezoeken in Nederland plaatsvond. De bezoekersaantallen van Nederlandse bioscopen waren in vergelijking met andere Europese landen al langere tijd erg laag, maar in de jaren zestig bereikten de bezoekersaantallen in Nederland een dieptepunt. Waar er in 1958 nog 64,2 miljoen filmbezoeken waren in Nederland, waren dat er in 1963 maar 43,1 miljoen en in 1968 zelfs nog maar 24,7 miljoen.<sup>1</sup> Hierdoor moest tussen 1958 en 1970 één op de vijf bioscopen haar deuren sluiten.<sup>2</sup> Volgens Hofstede was de opkomst van de televisie in de Nederlandse huiskamer een oorzaak, evenals macrosociale ontwikkelingen zoals economische groei, suburbanisatie, vrijetijdstoename, een veranderde samenstelling van de beroepsbevolking en veranderingen in de structuur van de bioscoopwereld.<sup>3</sup>

In een dorp in het mediahart van Nederland gebeurde in het begin van de jaren zestig iets dat op het eerste gezicht niet bij deze tendens van sluitende bioscopen paste. In Hilversum werd in 1963 een vijfde bioscoop opgericht, de arthousebioscoop 'Bijou'. In deze scriptie staat deze opvallende ontwikkeling centraal en is onderzocht hoe de arthousebioscoop en het arthousegenre in Hilversum een thuis vonden.

### 1.1. Wetenschappelijke positionering

In de 20<sup>e</sup> eeuw lag de focus van wetenschappelijk onderzoek naar filmgeschiedenis op de films zelf.<sup>4</sup> Richard Maltby pleitte er echter voor om het zwaartepunt van het onderzoek te verschuiven naar de sociale ervaring van het filmbezoek.<sup>5</sup> Hiermee werd hij één van de pioniers van de 'New Cinema History', een nieuwe perspectief op het historisch benaderen van bioscoopbezoek. Dit perspectief wordt gevolgd in dit bacheloronderzoek.

Een andere verandering die de 'New Cinema History'-stroming kenmerkte was geïnspireerd door het werk van Robert Allen. In eerder onderzoek naar bioscoopbezoeken stonden de grote steden altijd centraal. Allen achtte de eenzijdige aandacht op grote steden in historisch bioscooponderzoek niet voldoende.<sup>6</sup> Hij bewees dat er veel verschil kon zijn tussen het bioscoopwezen van een dorp en dat van een grote stad. Zoals bijvoorbeeld in een dorp in North Carolina, waar een lokale bioscoop een ander imago had dan bioscopen in grote steden. Op het conservatieve, Christelijke Amerikaanse platteland werden de bioscopen

---

<sup>1</sup> P. Cuypers, "Filmdistributie en bioscoopwezen," in *Cahiers over Massacommunicatie, Aspecten van Film en Bioscoop*. (Amsterdam: Wetenschappelijke Uitgeverij bv., 1973) 95-130.

<sup>2</sup> Cuypers. *Filmdistributie en bioscoopwezen*, 113-114.

<sup>3</sup> B. Hofstede, "In het wereldfilmstelsel: identiteit en organisatie van de Nederlandse film sedert 1945." (Proefschrift, Erasmus Universiteit Rotterdam, 2000) 109-110.

<sup>4</sup> R. Maltby, "How can media matter more?" in *Tijdschrift voor mediageschiedenis*. 9,2 (2006): 85.

<sup>5</sup> Maltby, "How can media matter more?" 85.

<sup>6</sup> R. Allen, "Decentering Historical Audience Studies: A Modest Proposal," in *Hollywood in the Neighborhood. Historical Case Studies of Local Moviegoing*, (Berkeley: University of California Press, 2008) 20-33.



minder eenvoudig sociaal geaccepteerd dan in de stad en bioscoopbezoek werd volgens Allen in zulke dorpen soms als uitermate zondig beschouwd, doorgaans meer dan in de grote steden.<sup>7</sup> Vanwege dit verschil tussen bioscoopbezoek in grote steden en dorpen is het interessant en relevant om onderzoek te doen naar bioscoopbezoek in dorpen. Om deze reden richt dit eindwerkstuk zich op het bioscoopwezen in het grote Nederlandse dorp Hilversum.

## 1.2. Filmhuizen en arthouses

In de jaren zeventig ontstonden er in Nederland op verschillende plaatsen filmhuizen: bioscopen waar men niet alleen naar een artistieke film kon kijken, maar waar van een bioscoopbezoek een avondvullend programma werd gemaakt. De Nederlandse filmhuizen hadden vaak een café, live-muziek en er was na afloop van de films gelegenheid ze te bespreken in een bijbehorende bar.<sup>8</sup> De programmering van een filmhuis, of een arthousebioscoop, was opvallend omdat ze niet commercieel programmeerden maar zich bij de programmering lieten leiden door artistieke keuzes.<sup>9</sup> Hofstede stelde dat deze filmhuizen of arthouses als enige bioscoopsoort juist een bescheiden groei doormaakten in een periode waarin de bioscoopbezoekersaantallen drastisch daalden.<sup>10</sup> Hij stelde echter dat deze filmhuizen pas opkwamen in de jaren zeventig. Hierin is een discrepantie te bemerken, want de vijfde bioscoop in Hilversum die in 1963 werd geopend was volgens zijn uitbater, Piet Meerburg, wel degelijk een arthousebioscoop.<sup>11</sup> “Het ligt in onze bedoeling om in deze zaal van 219 plaatsen die films te brengen, die voor een vertoning in een grotere zaal minder geschikt zijn, m.a.w. dit theater als een zgn. “arthouse” te gaan exploiteren” Meerburg.<sup>12</sup> Piet Meerburg was tevens de exploitant van arthousebioscoop ‘De Uitkijk’ in Amsterdam en vertelde in een aanvraagbrief voor het openen van de arthousebioscoop in Hilversum aan de Bioscoopbond dat het zijn bedoeling was de programmering van de Bijou te gaan spiegelen aan die van De Uitkijk. Arthousebioscopen kwamen dus al eerder dan de jaren zeventig op in Nederland.<sup>13</sup>

Deze discrepantie leidt tot de onderzoeksvraag: *Hoe vond de introductie van de arthousebioscoop van 1960 tot 1963 in Hilversum plaats in een periode van nationale afname van de bioscoopbezoekersaantallen?* Deze onderzoeksvraag is relevant vanwege de inzichten

---

<sup>7</sup> Allen, *Decentering Historical Audience Studies*, 26.

<sup>8</sup> Hofstede, “In het wereldfilmstelsel,” 111.

<sup>9</sup> Boost, *Van Ciné-Club tot Filmhuis*. (Amsterdam: Meulenhoff Amsterdam, 1979) 54.

<sup>10</sup> Hofstede, “In het wereldfilmstelsel,” 111.

<sup>11</sup> Hofstede, “In het wereldfilmstelsel,” 112.

<sup>12</sup> “Nederlandse Bioscoopbondarchief. 1960-1965 ‘Archiefmap nieuwe vestigingen’ Bijou bioscoop 1963”, brief van P.A. Meerburg aan het Secretariaat van de Commissie Nieuwe Zaken van de Nederlandsche Bioscoop Bond. 9 juli 1962. 1.

<sup>13</sup> “Nederlandse Bioscoopbondarchief. 1960-1965 ‘Archiefmap nieuwe vestigingen’ Bijou bioscoop 1963”, brief van P.A. Meerburg aan het Secretariaat van de Commissie Nieuwe Zaken van de Nederlandsche Bioscoop Bond. 9 juli 1962. 1.



die het kan bieden op nationale ontwikkeling in het bioscooplandschap van Nederland na de Tweede Wereldoorlog. Ook is de vraag relevant vanwege de discrepantie in de theorie van Hofstede over de introductie van arthousebioscopen in Nederland. Voor het beantwoorden van deze onderzoeksvraag is het noodzakelijk de opkomst van de artistieke film in Nederland te behandelen.

Barbara Wilinsky zette in *Sure Seaters* uiteen hoe wetenschappers de voorkeur voor artistieke films door de jaren heen hebben verklaard.<sup>14</sup> Zowel Pierre Bourdieu als Herbert Gans waren van mening dat er een verband was tussen de sociaal-economische klasse van een bevolkingsgroep en hun culturele smaak. Deze wetenschappers zorgden voor een verschuiving in de kijk op het verschil tussen de high-brow en low-brow cultuur, de rol van deze culturele hiërarchie in een samenleving en de manier waarop verschillende bevolkingsgroepen gebruik maakten van cultuur.<sup>15</sup> Volgens Wilinsky stelde historisch onderzoeker Jackson Lears dat door de afname van welvaartsverschillen in de Verenigde Staten de hogere sociaal-economische klassen zich sterker gingen afzetten tegen de populaire cultuur.<sup>16</sup> Wilinsky stelt dat dit de ontwikkeling van de arthouse bioscoop stimuleerde.

### 1.3. Methode

Het onderzoek van Lotze en Meers naar de bioscooplandschap van Antwerpen in 'Citizen Heylen'<sup>17</sup> geeft handvatten voor het onderzoek filmprogrammering en bioscoopcultuur. Meers en Lotze onderzochten de opkomst en de bloei van het Rex-concern in de Antwerpse bioscoopsector van 1950 tot en met 1975. Hun 'New Cinema History' benadering resulteerde in aandacht voor de film distributie, de filmprogrammering en de filmreceptie. Het onderzoek van Lotze en Meers was echter veel omvangrijker dan mijn onderzoek en dit heeft consequenties voor de mate waarin hun onderzoek overgenomen kan worden. In tegenstelling tot het onderzoek van Lotze en Meers zijn voor mijn onderzoek, vanwege de beperkte tijd, geen diepte-interviews gehouden. De drie parameters die zij hanteren in hun analyse van de locatie van het theater op de culturele kaart zijn: de capaciteit van de bioscopen gezien in zitplaatsen, de locatie en de verspreiding van de bioscopen in de stad en de eigendomsverhoudingen. Deze parameters staan ook in mijn onderzoek centraal.<sup>18</sup>

Waar Lotze en Meers de programmering vijftig jaar lang onderzochten, is voor dit werk gekozen om de programmering van tien weken van 1960 en tien weken van 1963 te

---

<sup>14</sup> B. Wilinsky, *Sure Seaters: The Emergence of Art House Cinema*. (Minneapolis: Minnesota Press, 2001) 2.

<sup>15</sup> Wilinsky, *Sure Seaters*, 2.

<sup>16</sup> Wilinsky, *Sure Seaters*, 2.

<sup>17</sup> K. Lotze en P. Meers. "Citizen Heylen." *Tijdschrift voor de Mediageschiedenis* 16,2 (2013) 80-107.

<sup>18</sup> Lotze & Meers, "Citizen Heylen" 83.



onderzoeken.<sup>19</sup> De jaartallen zijn gekozen vanwege de komst van de Bijou bioscoop als vaste arthousebioscoop in Hilversum in 1963 en het nog actief zijn van de Fiësta bioscoop met een soort arthouse programmering in 1960. In het hoofdstuk over de programmering van de bioscopen werd door Lotze en Meers naar het productiejaar, het genre, de herkomst en het keuringsresultaat van de geprogrammeerde films gekeken.<sup>20</sup> Deze zelfde factoren staan ook centraal in het programmeringsonderzoek in deze scriptie zodat een gestructureerde en gedegen status quo van de Hilversumse bioscoopprogrammering van 1960 kan worden gegeven. Deze status quo wordt vervolgens gebruikt om trends en tendensen uit de programmering van 1960 tot 1963 te filteren die te maken zouden kunnen hebben met de opkomst van het arthousegenre in Hilversum.<sup>21</sup> Genrelabels zijn historisch en geografisch gedifferentieerd, maar omdat de precieze toekenning van een genrelabel niet essentieel is voor dit onderzoek heb ik ervoor gekozen om hierbij de International Movie Database als richtlijn aan te houden. In het programmeringsonderzoek zijn alle films door de zoekmachine van IMDB gehaald. Vervolgens heb ik al de naar voren gekomen genres op een rijtje gezet en aangegeven hoe vaak per bioscoop welke genres geprogrammeerd waren.

Om de onderzoeksvraag over de integratie van de arthousebioscoop in het veranderende bioscooplandschap van Hilversum te kunnen beantwoorden wordt de eerste deelvraag gewijd aan het verkennen en in kaart brengen van het bioscooplandschap van 1960, drie jaar voor de komst van de Bijou bioscoop in 1963. De deelvraag die in het eerste deelonderwerp beantwoord wordt is: *Hoe zag het bioscooplandschap van Hilversum eruit in 1960 op het gebied van de locaties van de bioscopen, de ondernemers en de programmering?* In dit hoofdstuk worden de verschillende bioscopen uitgebreid vergeleken op basis van hun programmering, hun locatie in Hilversum, de ondernemer en zijn ervaring in de bioscoopindustrie. Op deze manier wordt er een beeld geschetst van hoe het bioscooplandschap eruit zag voor de komst van de vaste arthousebioscoop Bijou. De bronnen die voor dit deelonderwerp gebruikt werden zijn telefoonboeken, plattegronden, foto's en bouwtekeningen uit het Hilversumse Streekarchief.<sup>22</sup> Informatie voor het programmeringsonderzoek werd gevonden in de filmladders uit het digitale archief van de *BEL-krant* van Blaricum, Eemnes en Laren. Hierin stond iedere week welke films draaiden in de bioscopen in Hilversum, de toegangsleeftijd en de vertoningsfrequentie van de films.<sup>23</sup>

---

<sup>19</sup> Lotze & Meers, "Citizen Heylen" 82.

<sup>20</sup> Lotze & Meers, "Citizen Heylen" 91.

<sup>22</sup> "Streekarchief Hilversum" tweemaal geraadpleegd in februari en april 2014.

<http://www.gooienvechthistorisch.nl/>

<sup>23</sup> "Digitale Krantenarchief - Blaricum, Eemnes & Laren" Geraadpleegd op 2 april 2014.

<http://bel.courant.nu>. Deze krant was niet voor alleen Hilversum, maar in het digitale archief van de Gooi- en Eemlander was geen goede filmladder te vinden iedere week. Daarom is de regionale krant, waarin ook de Hilversumse bioscoopprogrammering terug te vinden was gebruikt.



Helaas zijn er geen advertenties voor films of bioscopen uit het begin van de jaren zestig gevonden.

Voor het beantwoorden van deze deelvraag is ook de website van 'cinemacontext' gebruikt.<sup>24</sup> De Nederlandse online database bevat een encyclopedie waarin alle bioscopen die sinds 1900 in Nederland hebben bestaan te vinden zijn. Voor dit onderzoek zijn ook de bedrijfsgegevens van de ondernemers achter de Hilversumse bioscopen met behulp van deze website onderzocht. Een ander nuttig onderdeel van de website van 'cinemacontext' is dat veel films die in Nederland zijn vertoond onder zowel de Nederlandse als de originele titels teruggevonden kunnen worden. Van deze zoekfunctie is hierom veel gebruik gemaakt bij het programmeringsonderzoek.<sup>25</sup> Deze films zijn vervolgens in kaart gebracht en hiervan zijn de films geanalyseerd op hun genres, land van herkomst, toegangsleeftijd en productiejaar.<sup>26</sup> Deze gegevens zijn in grafieken en tabellen gezet zodat zichtbaar wordt welke bioscoop op deze analysegebieden opvallend heeft geprogrammeerd in die tien weken van het programmeringsonderzoek.<sup>27</sup> Met deze gegevens zal de status quo van het Hilversumse bioscooplandschap voor de komst van de Bijou bioscoop vastgesteld worden. De programmering van 1960 is vergeleken met de programmering van 1963 zodat tendensen en trends in de ontwikkeling van het bioscooplandschap blootgelegd worden.

De tweede deelvraag gaat in op de initiatieven voor het vertonen van niet-commerciële films in Hilversum. Hiervan zijn er in het Hilversumse streekarchief een aantal gevonden, waaronder de filmvereniging 'De Hilversumse Filmkring', de Fiësta bioscoop en natuurlijk de Bijou zelf, die werd geopend in 1963. De deelvraag hierbij is: *Hoe kregen initiatieven voor het vertonen van niet-commerciële arthousefilms in Hilversum vorm van 1960 tot en met 1963?* In dit deelonderwerp zal uitgebreid worden ingegaan op de opening van de Bijou bioscoop en haar locatie in Hilversum, de exploitant van de bioscoop en de programmering. In dit laatste onderdeel zal de programmering vergeleken worden met de programmering van de andere actieve bioscopen in Hilversum in 1963. Hiermee kan wellicht een beeld geschetst worden van de tendensen in de programmering die al dan niet hebben bijgedragen aan de ontwikkeling van de arthousestroming in Hilversum. Een belangrijke bron bij dit deelonderwerp is het archief van de Nederlandse Bioscoopbond (NBB) in de EYE-

---

<sup>24</sup> Cinemacontext. "Online encyclopedie van de Nederlandse Filmcultuur." Geraadpleegd op 1 juni 2014. [www.cinemacontext.nl](http://www.cinemacontext.nl)

<sup>25</sup> "Cinemacontext: Online encyclopedie van de Nederlandse Filmcultuur" Geraadpleegd op 1 juni 2014. <http://www.cinemacontext.nl/>

<sup>26</sup> "International Movie Database & Cinemacontext", geraadpleegd op 1 juni 2014. [www.imdb.com](http://www.imdb.com) & <http://www.cinemacontext.nl/>

Cinemacontext is een website met een database van films, Nederlandse Bioscopen, bioscoopexploitanten en distributeurs sinds 1900. De website is gebruikt als aanvulling op IMDB.com. Daarom gebruik ik een combinatie van deze twee databases.

<sup>27</sup> De weken die onderzocht zijn, zijn de eerste 10 weken van 1960 en de tien weken beginnende met de eerste week van augustus 1963. Dus augustus, september en de eerste twee weken van oktober.



bibliotheek in Amsterdam. Hier is een archiefmap bewaard gebleven met documenten over de Bijou bioscoop, waaronder de aanvraagformulieren van bioscoopexploitanten bij de Bioscoopbond en plattegronden van de Bijou bioscoop.<sup>28</sup> De Bioscoopbond werkte sinds 1921 als een invloedrijke branchvereniging en geschillencommissie van bioscopexploitanten, distributeurs en filmproducenten in Nederland. De bioscoopexploitanten dienden hun bedrijf bij deze bond in te schrijven en moesten van de bond toestemming krijgen om de bioscoop te mogen openen.

Allereerst zal dus een beeld geschetst worden van hoe het Hilversumse bioscooplandschap van 1960 eruitzag door middel van de volgende drie parameters: de locaties van de verschillende bioscopen op de culturele kaart, de verschillende ondernemers achter de bioscopen en de programmering van de in 1960 actieve bioscopen.

---

<sup>28</sup> Nederlandse Bioscoopbond archief in de EYE bibliotheek. 1960-1965 Archiefmap 'Vestiging nieuwe zaken' → Bijou Bioscoop 1963.



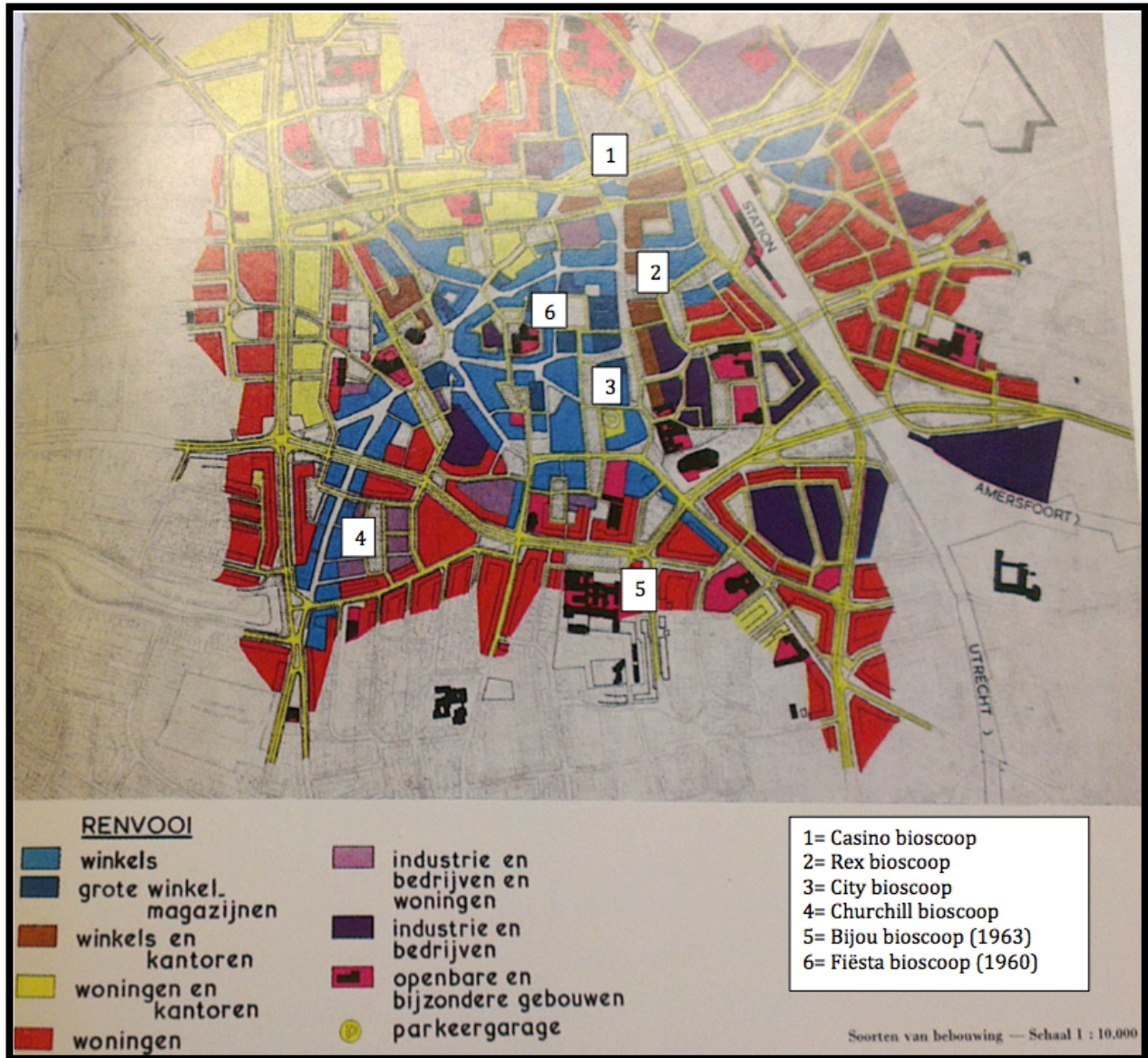


Foto 1: Kaart van Hilversum uit 1960 met daarop de winkel- en woongebieden aangegeven. De bioscooplocaties zijn later ingevoegd. Foto afkomstig uit : Kos, *De Historische Atlas van Hilversum, van Esdorp tot Mediastad*. (Hilversum, Sun 2013)

## 2. Het Hilversumse bioscooplandschap van 1960

De meest opvallende verandering die het dorp Hilversum doormaakte in de jaren zestig was dat er een groot gedeelte van het centrum verbouwd werd in 1961.<sup>29</sup> Het inwoneraantal van Hilversum was sinds de jaren dertig verdubbeld tot ruim 100.000 bewoners en hiervoor moest woonruimte gecreëerd worden.<sup>30</sup> Ook werd het centrum verbouwd om de opkomst van het autoverkeer mogelijk te maken.<sup>31</sup>

De inwoners van Hilversum wilden ook hun vrije tijd kunnen besteden in het dorp. De verschillende bioscopen in Hilversum boden daartoe veel keuzemogelijkheid. In deze

<sup>29</sup> "Geschiedenis van Hilversum door Henk Glimmerveen." Geraadpleegd op 2 juni 2014. <http://www.glimmerveen.nl/henk/Hilversumzoalshetwas.html>

<sup>30</sup> A. Kos, *De Historische Atlas van Hilversum, van Esdorp tot Mediastad*. (Hilversum: Sun, 2013) 59.

<sup>31</sup> Kos, *De Historische Atlas van Hilversum*, 60.



paragraaf zal het bioscooplandschap van Hilversum in 1960 uiteengezet worden. Naar voorbeeld van het onderzoek van Lotze en Meers zal achtereenvolgens de locatie van de bioscoop in het dorp, het aantal zitplaatsen en de ondernemers achter de bioscopen en de programmering centraal staan.<sup>32</sup>

In 1960 waren er in Hilversum vijf bioscopen actief. De Rex, Casino, City, Churchill en de Fiësta bioscoop. Deze laatste had een arthouseprogrammering en daarom is er voor gekozen de Fiësta bioscoop in het volgende hoofdstuk te behandelen. Van de overige bioscopen zal in dit deelonderwerp eerst besproken worden waar ze gelokaliseerd waren op de culturele kaart van Hilversum in 1960.

### 2.1. Locaties van de bioscopen

Het culturele centrum van Hilversum lag tussen uitgaansstraat 'De Groest' en het Centraal Station.<sup>33</sup> De bioscoop die meest in het culturele hart van Hilversum lag, was de Rex bioscoop.<sup>34</sup> De locatie van de Rex aan 'De Groest' was een goede plek om een bioscoop te vestigen vanwege de centrale plaats in het dorp en omdat 'De Groest' in de jaren zestig dus bij uitstek de uitgaansstraat van Hilversum was.<sup>35</sup> Het publiek waar Rex zich gezien de locatie het meest op leek te richten waren de mensen die voor het uitgaan en dansen nog een film in de bioscoop wilden zien. De Rex bioscoop was de opvolger van de 'New York Bioscope Theatre', die in 1913 de eerste vaste bioscoop van Hilversum werd. De inwoners van Hilversum waren dus al langer bekend met een bioscoop op deze locatie. In 1962 had de Rex bioscoop 498 zitplaatsen.

De volgende bioscopen die, na de Rex, het dichtst bij het culturele centrum van Hilversum lagen, waren de City bioscoop en de Casino bioscoop. Deze twee bioscopen in Hilversum vielen onder het bedrijf Jogchems Theaters NV. De locatie van City was niet in het uitgaanscentrum, maar juist meer in het winkelcentrum van Hilversum. Dit was een handige locatie, want recht voor deur van de bioscoop waren parkeerplaatsen. Dit kan ertoe hebben bijgedragen dat er meer mensen naar deze bioscoop gingen, omdat in de jaren vijftig en zestig de auto een centralere rol in de samenleving wist te verwerven. Voordat de City bioscoop hier werd opgericht had hier al twee keer eerder een bioscoop gestaan.<sup>36</sup> Zoals bij de Rex was het Hilversumse publiek dus al langer bekend met deze bioscooplocatie. De City bioscoop werd onder deze naam opgericht in 1941.

De Casino Bioscoop lag dichterbij het station, ten noorden van de Rex bioscoop. De locatie aan de Naarderstraat was slechts vijf minuten lopen van het Centraal Station van

---

<sup>32</sup> Lotze & Meers, "Citizen Heylen" 83.

<sup>33</sup> Historisch onderzoeker Ineke de Ronde, e-mailcontact 28 maart 2014.

<sup>34</sup> Historisch onderzoeker Ineke de Ronde, e-mailcontact 28 maart 2014.

<sup>35</sup> Historisch onderzoeker Ineke de Ronde, e-mailcontact 28 maart 2014.

<sup>36</sup> De 'Harmonie' en bioscoop 'Centraal'



Hilversum.<sup>37</sup> De Casino werd in 1927 geopend, maar werd in 1935 verbouwd naar een gebouw met een capaciteit van 672 zitplaatsen.<sup>38</sup> De City bioscoop had volgens de bouwtekeningen zelfs een grotere capaciteit, in deze bioscoop konden namelijk 726 mensen zitten. De vierde reguliere bioscoop, de Churchill, stamde uit 1948 en lag relatief ver uit het centrum. Het was 1,1 kilometer lopen vanuit het station van Hilversum en de bioscoop lag ten oosten van het winkel- en uitgaanscentrum. De Churchill bioscoop had 573 zitplaatsen in 1948 en 509 in 1986.

Uit het onderzoek van Lotze en Meers bleek dat de zalen in het uitgaanscentrum van Antwerpen gemiddeld de grootste capaciteit hadden.<sup>39</sup> In Hilversum was het anders. De Rex bioscoop lag het meest in het centrum, maar deze had 'slechts' 498 zitplaatsen en was hiermee zelfs de kleinste reguliere bioscoop van Hilversum. Lotze en Meers constateerden in hun onderzoek naar het bioscoopwezen in Antwerpen ook dat de bioscopen die onder een vennootschap vielen gemiddeld groter waren.<sup>40</sup> Bij het zien van de capaciteiten van de City en de Casino bioscoop blijkt dat dit overeenkomt met het bioscoopwezen in Hilversum, aangezien deze twee bioscopen de grootste van Hilversum waren. Hiermee kan gesuggereerd worden dat Jogchems Theaters NV meerdere bioscopen had die nog voldoende winst maakten om de bioscopen die de meeste zitplaatsen hadden in Hilversum te kunnen huren en uitbaten.

In hun onderzoek hebben Lotze en Meers ook nog een verdeling gemaakt van de groottes van de bioscopen aan de hand van de capaciteit.<sup>41</sup> Zalen met een capaciteit van minder dan 500 zitplaatsen noemden ze wijkzalen, 500-1000 zitplaatsen waren de categorie van de kleine tot middelgrote zalen en alle bioscopen met meer dan 1000 zitplaatsen waren de grote zalen.<sup>42</sup> De categorisatie van Lotze en Meers is voor Hilversum niet rechtstreeks toepasbaar vanwege grote verschillen in inwoners- en bezoekersaantallen. De categorisatie die Lotze en Meers maakten is echter wel interessant om als leidraad te volgen.

## 2.2. Ondernemer en bedrijven

In het artikel van Lotze en Meers werd veel aandacht besteed aan de Antwerpse bioscoopmagnaat George Heylen. Van de achtenveertig actieve bioscopen in Antwerpen in 1962 was hij van veertien de uitbater. Volgens Lotze en Meers waren de andere bioscopen voornamelijk verdeeld over verschillende familiebedrijven en andere particuliere bioscoophouders. Afgezien van Heylen, hadden de meeste uitbaters maar één of twee

---

<sup>37</sup> Aan de Herenstraat op nummer 12, op de kaart onder de Rex Bioscoop.

<sup>38</sup> I. De Ronde, "Bioscopen in Hilversum." Eigen perk 4 (2011): Geraadpleegd op 4 februari 2014. 179.

<sup>39</sup> Lotze en Meers, "Citizen Heylen" 83.

<sup>40</sup> Lotze en Meers, "Citizen Heylen" 88.

<sup>41</sup> Lotze en Meers, "Citizen Heylen" 83.

<sup>42</sup> Lotze en Meers, "Citizen Heylen" 83.



bioscopen in hun bezit. Uitbaters met meerdere bioscopen onder hun bestuur hadden veel macht in steden en dorpen. Zij konden risico's spreiden en meer winst maken, waardoor ze nieuwere films konden kopen en vaker premières konden hebben. Exploitanten van meerdere bioscopen konden in totaal breder programmeren dan exploitanten van slechts één bioscoop. Als zij in één bioscoop een film voor achttien jaar en ouder draaiden konden zij bijvoorbeeld in de andere bioscoop een kinderfilm programmeren. In Antwerpen was Heylen de bioscoopmagnaat die eigenlijk de macht over het Antwerpse bioscooplandschap volledig in handen had.

Het bioscoopwezen in Hilversum had een andere vorm. Mede omdat het een dorp betrof met maar vier actieve reguliere bioscopen in plaats van achtenveertig. De meeste bioscopen in Hilversum waren onderdeel van een grotere bioscoopketen maar werden door een plaatselijke directie bestuurd. De Rex is hierop de uitzondering omdat deze niet onder een vennootschap viel, maar als onafhankelijke bioscoop onder leiding van de heer D. Levie functioneerde. De bioscoop had wel een directie, maar D. Levie stond hier aan het hoofd. Pas in 1975 ging de bioscoop op in het naamloze vennootschap van de Tuschinski Maatschappij. Volgens 'cinemacontext' was dit de enige bioscoop waar D. Levie mee gemoeid was.<sup>43</sup>

De bioscopen die beide onder het Jogchems Theaters vennootschap vielen, de Casino en de City, hadden verschillende uitbaters. Casino stond in 1960 onder leiding van Henk Blikendaal. Blikendaal had nog geen naam gemaakt in het bioscoopwezen, want de Casino bioscoop was zijn eerste theater. In 1964 werd hij ook bedrijfsleider van een andere bioscoop, Euro Cinema in Den Haag.<sup>44</sup>

De City fungeerde onder leiding van R. Hensen.<sup>45</sup> Deze was sinds 1958 al bedrijfsleider van het Veenlust theater in Veendam. Hensen was dus geen onbekende in de bioscoopwereld. De City en de Casino werden allebei uitgebaat door Jogchems Theaters NV. Jogchems Theaters werd in 1937 opgericht in Amersfoort en hoewel ze voor de jaren zestig verschillende pogingen hadden gedaan om ook bioscopen te exploiteren buiten Amersfoort, gingen deze bioscopen meestal na een paar jaar al weer dicht. In 1961 beheerde het vennootschap één bioscoop in Rotterdam, vier bioscopen in Amersfoort en twee bioscopen in Hilversum.<sup>46</sup>

---

<sup>43</sup> "Cinemacontext persoonsinfo D. Levie" geraadpleegd op 1 juni.

[goo.gl/abtM1X](http://goo.gl/abtM1X) (verkorte URL)

<sup>44</sup> "Cinemacontext persoonsinfo Henk Blikendaal" geraadpleegd op 1 juni.

[goo.gl/2IU7wm](http://goo.gl/2IU7wm) (verkorte URL)

<sup>45</sup> "Cinemacontext persoonsinformatie R. Hensen" geraadpleegd op 2 juni 2014.

<http://goo.gl/WdUL7o> (verkorte URL)

<sup>46</sup> "Cinemacontext" geraadpleegd op 2 juni 2014. Amersfoort: Amicitia 1956-1967, City 1937-1976, Grand Theater 1937- en Rembrandt 1937-1974. Rotterdam: Corso 1961-1973. Hilversum: Casino 1946-1975, City 1941-

<http://goo.gl/8pfuWI> (verkorte URL)



De vierde Hilversumse bioscoop, de Churchill, stond onder leiding van Trianon Theater NV Leiden. Trianon werd in 1936 opgericht in Leiden. In 1960 beheerde Trianon Theater NV twee bioscopen in Leiden en één bioscoop in Hilversum.<sup>47</sup> De bedrijfsleider van deze bioscoop was Nathan Ortje, die al sinds 1936 bedrijfsleider van de twee bioscopen van Trianon in Leiden was.<sup>48</sup>

Het Hilversumse bioscoopwezen kende verschillende bioscoopexploitaties, er was niet één dominant concern (zoals in Antwerpen). Naast de City en het Casino waren er dus geen bioscopen waarvan de programmering op elkaar was afgestemd. Er was verder geen samenwerking op het gebied van programmering tussen de verschillende bioscopen. Mogelijk werd er overlegd of samengewerkt door de uitbaters van de bioscopen, maar hiervan is geen bewijs teruggevonden. Het is opvallend dat de uitbaters van de bioscopen en de vennootschappen op één bioscoop na niet uit Hilversum zelf komen. De bioscopen werden vanuit Leiden en Amersfoort gerund, alleen de Rex bioscoop werd bestuurd door D. Levie uit Hilversum.

### 2.3. Programmering

In de analyse van de programmering zal naar voorbeeld van Lotze en Meers gericht worden op de volgende onderzoeksparameters: Productiejaar, roulatieduur, land van herkomst, keuringsresultaat of toegangsleeftijd en genre van de geprogrammeerde films.<sup>49</sup> Lotze en Meers maken aan de hand van deze gegevens een driedeling in de bioscopen en verdelen deze onder in centrum-, tweedeweek- en wijkzalen. Het is echter de vraag of een dergelijke indeling van toepassing is op de veel kleinere Hilversumse markt en geografie. Hoewel de centrumzalen van Lotze en Meers zich bevinden in het centrum van Antwerpen gaat de vergelijking met Hilversum hier geografisch gezien niet helemaal op. Hilversum is veel kleiner dan Antwerpen en eigenlijk kan ook gesteld worden dat alle zalen in Hilversum centrumzalen zijn, omdat ze, vergeleken met de situatie in Antwerpen, allemaal dicht bij elkaar in het centrum liggen. De hiërarchische opdeling van centrum-, tweedeweek- en wijkzalen zal echter wel overgenomen worden om te zien hoe deze verdeling van toepassing is op het Hilversumse bioscooplandschap.

#### 2.3.1. Productiejaar

Het eerste onderdeel van het programmeringsonderzoek is dat over de productiejaar. Volgens Lotze en Meers hebben centrumzalen gemiddeld de meest recent uitgekomen films

---

<sup>47</sup> "Cinemacontext" geraadpleegd op 2 juni 2014. Leiden: Rex 1946-1994, Trianon 1946-. Hilversum: Churchill 1948-1986.

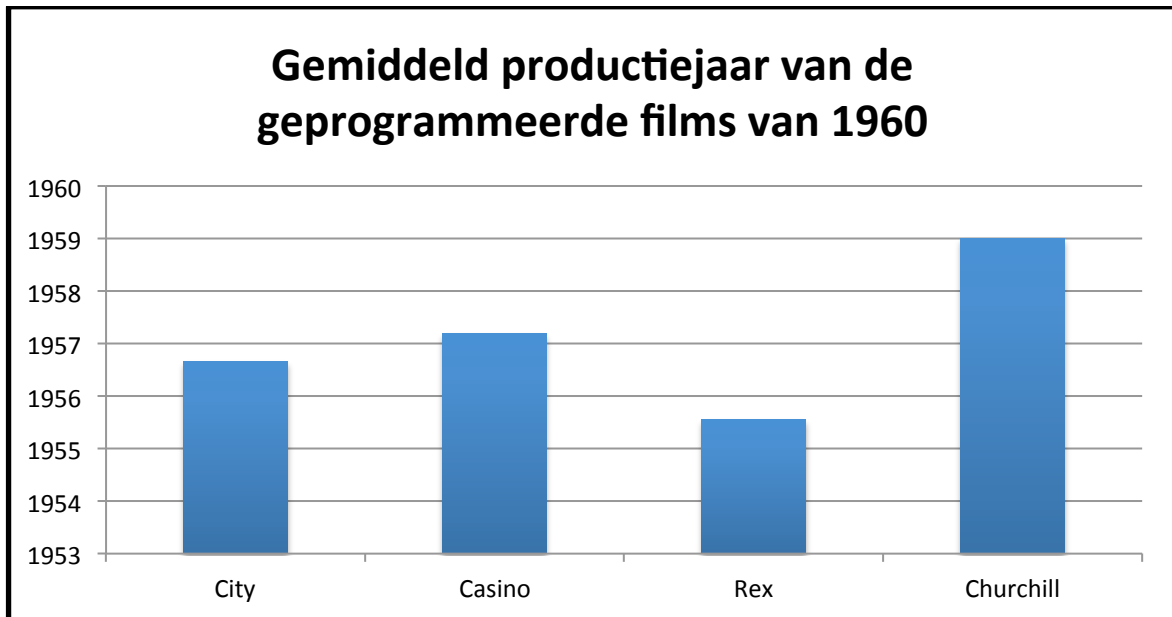
<http://goo.gl/WEzj7D> (verkorte URL)

<sup>48</sup> "Cinemacontext persoonsinformatie N. Ortje" geraadpleegd op 9 juni 2014.

<http://goo.gl/1HX7I2> (verkorte URL)

<sup>49</sup> Lotze en Meers, "Citizen Heylen" 90.

in hun programmering en draaien ze deze dan voor een langere periode. Churchill draaide de meest recent uitgekomen films. De Rex draaide de oudste films en City en Casino programmeerden gemiddeld films met hetzelfde productiejaar. Aan de hand van deze gegevens zou de volgende hiërarchie geschetst kunnen worden: Churchill een centrumzaal, Casino en City tweedeweekzalen en de Rex bioscoop een wijkzaal. De films die in Churchill gedraaid werden waren zelfs zo recent uitgekomen dat deze bioscoop de premièrebioscoop van Hilversum genoemd kan worden.



Figuur 1: Gemiddelde productie jaren van de geprogrammeerde films van de eerste 10 weken van 1960.

	Wk 1	Wk 2	Wk 3	Wk 4	Wk 5	Wk 6	Wk 7	Wk 8	Wk 9	Wk 10	Gem
City	?	1960	1956	1959	1959	1959	1954	1960	1959	1944	1957
Casino	1951	1959	1951	1959	1958	1959	1959	1959	1959	1958	1957
Rex	1959	1930	?	1959	1959	1959	1959	1959	1958	1958	1956
Churchill	?	1959	1959	1959	1959	1959	1959	1959	1959	1959	1959

Tabel 1: Productiejaren van de geprogrammeerde films in de eerste 10 weken van 1960. Helaas is niet van alle films alle informatie gevonden.

### 2.3.2. Roulatieduur

Uit het onderzoek van Lotze en Meers bleek dat de zalen die in Antwerpen het dichtst bij het centrum en bij het Centraal Station te vinden waren gemiddeld de langste roulatieduur per film hadden.<sup>50</sup> De Churchill bioscoop had maar liefst drie films die twee weken of langer in

<sup>50</sup> Lotze en Meers, "Citizen Heylen" 93.



deze bioscoop gedraaid werden.<sup>51</sup> Dit is een andere aanwijzing die lijkt te bevestigen dat Churchill de premièrebioscoop van Hilversum was. De films die hier geprogrammeerd werden waren zo recent uitgekomen dat de langere roulatieduur nodig was omdat veel mensen de films nog nooit hadden gezien. Rex had geen films die langer dan een week in de bioscoop stonden. In de Jogchems bioscopen wordt een taakverdeling zichtbaar. De film NORTH BY NORTHWEST werd eerst twee weken in City vertoond en vervolgens twee weken in Casino. Dit suggereert dat in City de meest recente films werden vertoond, die in een later roulement in het Casino terecht kwamen, zodat in City weer ruimte was voor een meer recente film. Lotze en Meers beschrijven dit verschijnsel ook voor de situatie in Antwerpen, waar de zogenaamde tweedeweekzalen een vergelijkbare functie hadden. Dit suggereert dat Churchill ook aan het tweede kenmerk van een centrumzaal voldoet, de City wellicht een kleinere centrumzaal was, Casino inderdaad een tweedeweekzaal geacht kan worden en de Rex qua programmering nog de meeste overeenkomsten met een wijkzaal heeft.

### 2.3.3. Land van herkomst

Volgens het onderzoek van Lotze en Meers was het merendeel van de in Antwerpse centrumzalen geprogrammeerde films nog steeds van Amerikaanse afkomst, maar vergeleken met tweedeweek- en wijkzalen draaiden de centrumzalen de meeste West-Europese films.<sup>52</sup> Amerikaanse films werden doorgaans niet als artistieke films gekenmerkt, West-Europese films uit de jaren zestig wel.<sup>53</sup> Volgens Lotze en Meers was deze hang naar West-Europese films een van de tendensen in de Antwerpse filmcultuur van de jaren zestig.

54

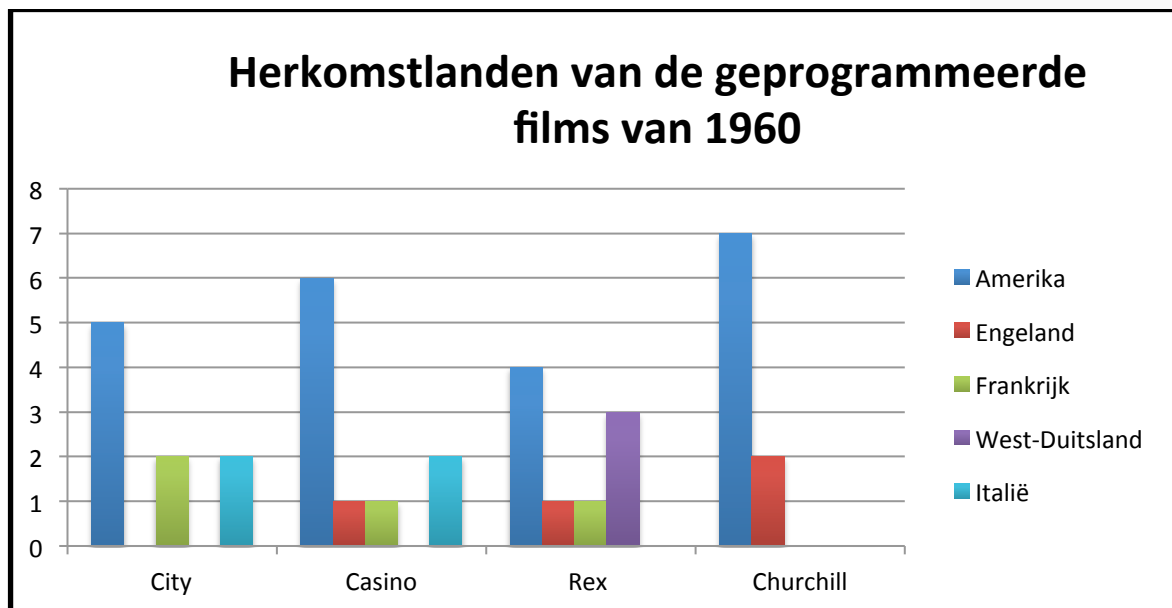
---

<sup>51</sup> Churchill: OPERATION PETTICOAT, 2 weken. SOME LIKE IT HOT, 3 weken. PILLOW TALK, 2 weken.

<sup>52</sup> Lotze en Meers, "Citizen Heylen" 93.

<sup>53</sup> Hofstede, "In het wereldfilmstelsel." 87.

<sup>54</sup> Lotze en Meers, "Citizen Heylen" 91.



Figuur 2: Herkomstland van de geprogrammeerde films van de Hilversumse bioscopen uit de eerste tien weken van 1960.

	Amerika	Engeland	Frankrijk	West-Duitsland	Italië	Totaal*
City	5	0	2	0	2	9
Casino	6	1	1	0	2	10
Rex	4	1	1	3	0	9
Churchill	7	2	0	0	0	9

Tabel 2: Herkomstlanden van de geprogrammeerde films van 1960. \* Helaas is niet van alle films het herkomstland gevonden.

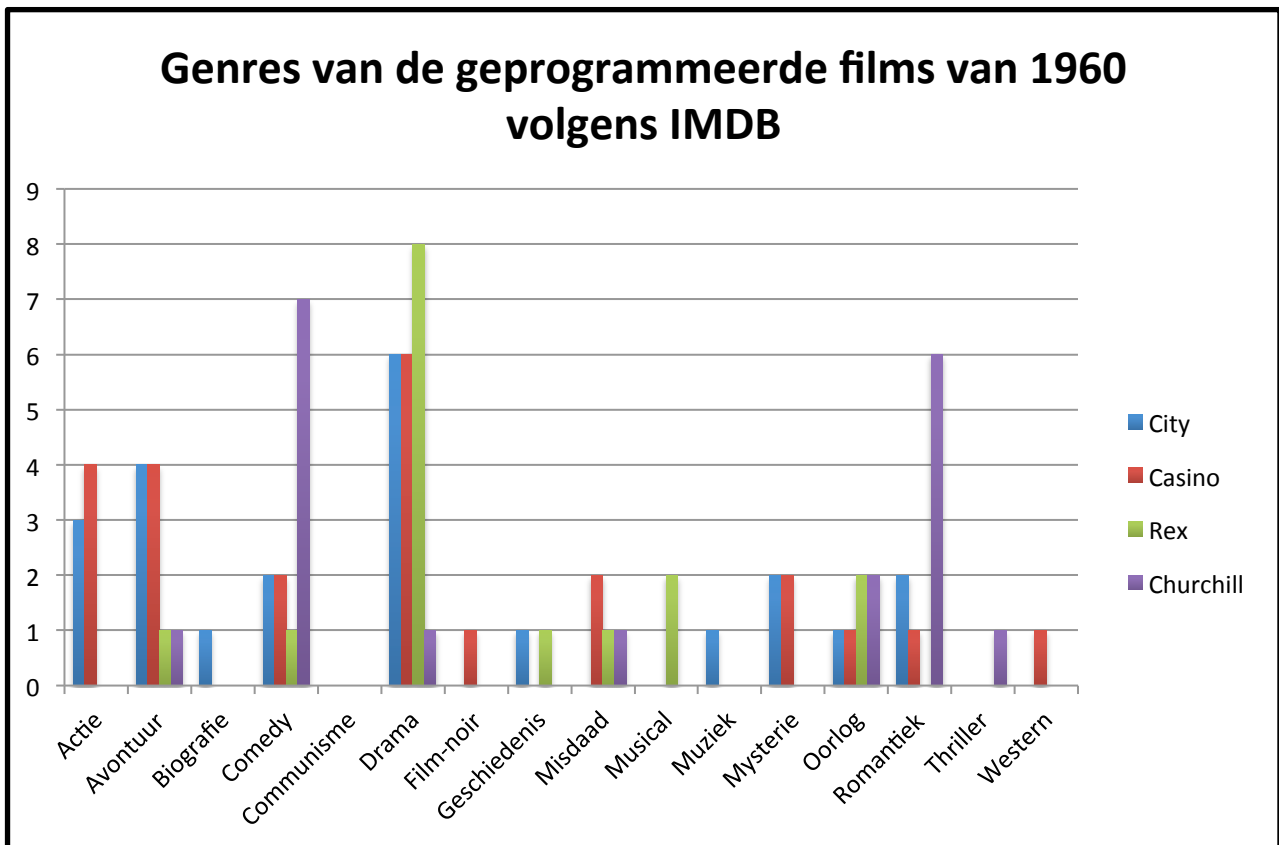
In deze periode waren Amerikaanse films in alle bioscopen het vaakst geprogrammeerd. Uit figuur 1 en tabel 1 blijkt dat de Churchill van de vier bioscopen de meeste Amerikaanse films programmeerde. Ook was de Churchill de enige bioscoop die geen Franse, Duitse of Italiaanse films programmeerde in deze periode, alleen twee Engelse. De Churchill specialiseerde zich dus kennelijk op Amerikaanse en Britse films. De City, Casino en de Rex bioscoop leken het meest te variëren in hun programmering als het gaat om het land van herkomst. In de City en Casino was ongeveer de helft van de programmering Amerikaans. De Rex bioscoop had meer West-Europese films op het programma dan Amerikaanse.

De hiërarchie die aan de hand van de eerste twee facetten van het programmeringsonderzoek opgesteld was lijkt hier niet meer te kloppen. 'Centrumzaal' Churchill programmeerde in tegenstelling tot de Antwerpse tendens in de jaren zestig



hoofdzakelijk Amerikaanse films. Qua herkomstland komt de Rex bioscoop het dichtst in de buurt van een Antwerpse centrumzaal. Dit kan een voorbeeld zijn van de verschillen in tendensen tussen het Nederlandse bioscooplandschap en het bioscooplandschap van de stad Antwerpen.

### 2.3.4. Genres



Figuur 3: Genres van de geprogrammeerde films van de eerste 10 weken van 1960 volgens IMDB

	City	Casino	Rex	Churchill
Actie	3	4		
Avontuur	4	4	1	1
Biografie	1			
Comedy	2	2	1	7
Communisme				
Drama	6	6	8	1
Film-noir		1		
Geschiedenis	1		1	
Misdaad		2	1	1
Musical			2	
Muziek	1			
Mysterie	2	2		
Oorlog	1	1	2	2
Romantiek	2	1		6
Thriller				1
Western		1		

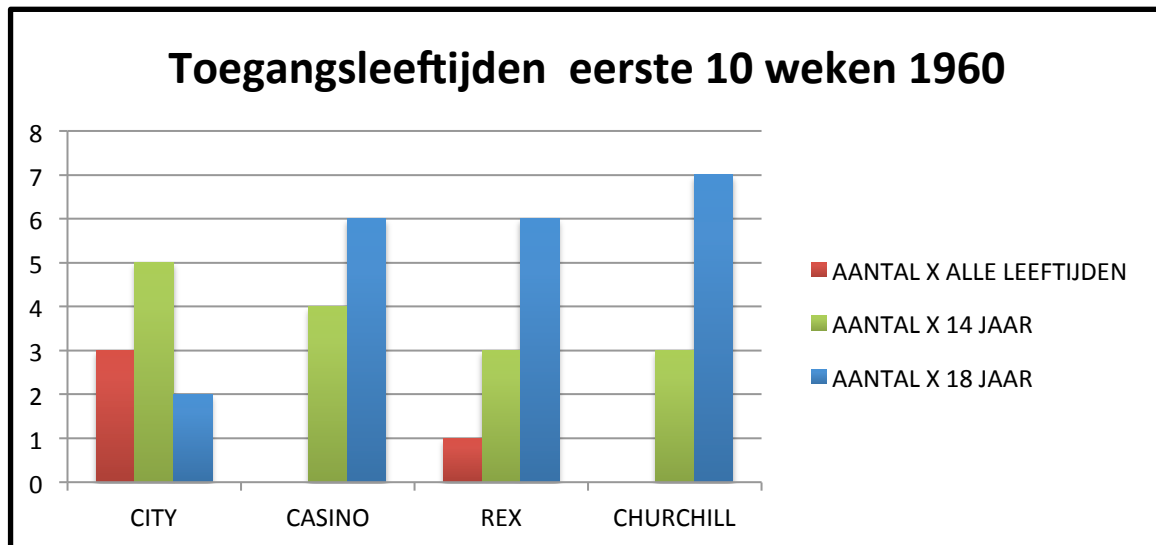
**Tabel 3: Genres van de geprogrammeerde films van 1960 volgens IMDB. \* Meerdere IMDB genreaanduidingen zijn allen ingevuld.**

De City en de Casino hadden op het gebied van genre een soortgelijke programmering. Hun programmering was redelijk breed en de genres ‘drama’, ‘avontuur’ en ‘actie’, kwamen vaker dan gemiddeld voor, zoals te zien is in de tabel. De Rex focuste zich hoofdzakelijk op het genre ‘drama’ en de Churchill had hier een afwijkende programmering van de andere bioscopen. De Churchill koos ervoor om juist vaak de genres ‘comedy’ en ‘romantiek’ te programmeren. Genres die bij de andere bioscoop juist minder vaak aan bod kwamen. Uit receptieonderdeel van het onderzoek van Lotze en Meers blijkt dat bioscoopbezoekers bioscopen konden onderverdelen onder de genres die ze vaak programmeerden. Het imago van de bioscoop had dus te maken met het genre films dat ze vaak programmeerden.<sup>55</sup> Dit zou kunnen betekenen dat het publiek dat uit was op een romantisch avondje wist dat ze bij de Churchill bioscoop moesten zijn.

<sup>55</sup> Lotze en Meers, “Citizen Heylen” 100.

### 2.3.5. Toegangsleeftijd

In het laatste onderdeel van deze analyse van de programmering, wordt de toegangsleeftijd behandeld.



Figuur 4: Toegangsleeftijden eerste 10 weken van 1960.

	Week 1	Week 2	Week 3	Week 4	Week 5	Week 6	Week 7	Week 8	Week 9	Week 10
City	ALL	18	14	14	14	ALL	14	14	18	ALL
Casino	14	14	18	18	18	18	18	14	14	18
Rex	ALL	18	18	18	14	18	18	18	14	14
Churchill	18	18	18	18	14	18	18	18	14	14

Tabel 4: Toegangsleeftijden van de eerste 10 weken van 1960.

De City is de bioscoop die het vaakst films programmeerde waar bezoekers van alle leeftijden en boven de veertien jaar naar binnen mochten. De Casino en Churchill hebben in de onderzoeksperiode zelfs niet één film geprogrammeerd die voor alle leeftijden toegankelijk was. De Churchill heeft de meeste films voor achttien jaar en ouder geprogrammeerd en de Rex richtte zich ook op een achttien jaar en ouder publiek, maar heeft in de tien weken ook één film geprogrammeerd waar alle leeftijden welkom waren.

Hoewel Lotze en Meers dus stelden dat bioscopen die zich het meest in het centrum bevonden ook vaak de grote centrumzalen waren, was de Rex in Hilversum in 1960 geen centrumzaal.<sup>56</sup> Ook de Casino, die zich na de Rex het dichtst bij het centrum bevond, was geen centrumzaal. De belangrijkste redenen hiervoor waren dat de Rex de 'oudste' films programmeerde van de vier reguliere bioscopen in Hilversum en dat de Casino het

<sup>56</sup> Lotze en Meers, "Citizen Heylen" 94.



tweedeweekzaaltje van de City bioscoop leek te zijn, gezien de film NORTH BY NORTHWEST, die eerst twee weken in de City te zien was en vervolgens nog twee weken in de Casino. De Churchill daarentegen, de bioscoop die het verst uit het centrum van Hilversum ligt, kwam nog het dichtst in de buurt van een centrumbioscoop zoals Lotze en Meers hem omschreven.<sup>57</sup> De Churchill draaide de nieuwste films en was eigenlijk de premièrebioscoop van Hilversum. Anders dan de Antwerpse trend draaide Churchill in 1960 amper West-Europese films. De Rex kwam qua programmering en grootte nog het meest in de buurt van een wijkzaaltje. Gezien het onderzoek van Lotze en Meers is het dus heel opvallend dat dit juist de bioscoop in het centrum was. Premièrebioscoop Churchill was de belangrijkste bioscoop van Hilversum maar bevond zich van de reguliere bioscopen het verst uit het centrum. Er valt ook iets te zeggen voor de locatie buiten het centrum vanwege de stijgende populariteit van de auto in Nederland in de jaren zestig. Mensen konden veel makkelijker grote afstanden afleggen en het centrum was voor filmbezoekers buiten het dorp moeilijker te bereiken dan een wijk buiten het centrum.<sup>58</sup> Deze locatie buiten het centrum was dus misschien juist uitermate geschikt voor premièrebioscoop Churchill.

### 3. Arthouse initiatieven van 1960 tot 1963

In dit hoofdstuk zullen de verschillende arthouseinitiatieven in Hilversum aan de orde komen, zodat duidelijk wordt hoe deze initiatieven de weg hadden vrijgemaakt voor de Bijou bioscoop.

In Nederland vond de artistieke film haar oorsprong in de Nederlandse Filmliga die was opgericht in 1927. De Filmliga was een filmvereniging die zich meer richtte op de kwaliteit dan de vermakelijkheid van deze films.<sup>59</sup> Zij streefde ernaar films te tonen die door reguliere bioscopen niet werden geprogrammeerd. Films uit de late jaren vijftig en jaren zestig die vaak gecategoriseerd werden als typische arthousefilms waren bijvoorbeeld de films van de Franse filmbeweging de 'Nouvelle Vague'.<sup>60</sup> Deze filmstroming bestond onder andere uit Franse filmmakers die zich in het verleden hadden geschaard onder filmcritici van het Franse filmblad *Cahiers du Cinema*. Filmmakers als Godard en Truffaut zetten zich af tegen de manier waarop er in Frankrijk en Hollywood films werden gemaakt en zij probeerden de potenties van het medium ten volle te benutten. De vorm, motieven, objecten en stijlelementen kregen in Nouvelle Vague-films vaak een hogere prioriteit dan de inhoud of

---

<sup>57</sup>Lotze en Meers, "Citizen Heylen" 94.

<sup>58</sup>Kos, *De Historische Atlas van Hilversum*, 60.

<sup>59</sup>Boost, *Van Ciné-Club tot Filmhuis*, 68.

<sup>60</sup>K. Thompson en D. Bordwell. *Film History: An Introduction*, 3rd ed. (New York: McGraw-Hill, 2010) 407.



het verhaal. <sup>61</sup> Nouvelle Vague-films zijn typische films die gedraaid werden in de Nederlandse arthousebioscopen. Deze bioscopen werden goed bezocht door Nederlandse bioscoopbezoekers, zoals te zien is aan het groeiend aantal arthousebioscopen en filmhuizen in de jaren zeventig.<sup>62</sup> Dit terwijl deze films op het gebied van stijl en thematiek meestal aanzienlijk anders waren dan de Hollywoodfilms die in de grotere bioscopen gedraaid werden.

De Hilversumse afdeling van de Filmliga heette 'De Gooise Filmliga' en startte in 1928. Twee jaar later hield deze vereniging echter alweer op te bestaan en tijdens de Tweede Wereldoorlog waren er geen lokale initiatieven voor het starten van filmverenigingen die gericht waren op het bezichtigen artistieke films. In 1952 werd echter de Hilversumse Filmkring opgericht. Voor de leden van deze Filmkring werd een keer per maand een artistieke film vertoond. In het begin waren de vertoningen iedere maand in een andere bioscoop, maar later werd dit standaard de Churchill.<sup>63</sup> Deze initiatieven geven aan dat er al sinds de jaren 20 een zekere wens was om arthousefilms te zien.

De eerste bioscoop die puur voor het vertonen van arthouse in Hilversum werd opgericht, was de Fiësta bioscoop. Het volgende citaat over de oprichting van de Fiësta komt uit de Gooi- en Eemlander van 11 oktober 1956. Twee jaar voor de daadwerkelijke opening.

Het is de bedoeling aan deze vijfde bioscoop het zogenaamde studiokarakter te geven, dat wil zeggen er films te vertonen, die op een bepaald niveau liggen, waardoor zij geen uitgebreide roulatie in ons land krijgen, doch gewoonlijk uitsluitend worden vertoond in gespecialiseerde kleinere theaters. <sup>64</sup>

De Fiësta bioscoop was door zijn programmering een buitenbeentje in het Hilversumse bioscooplandschap. De bioscoop was gevestigd in een oude synagoge in Hilversum en bestond van 1958 tot en met 1961. In dat jaar werd de Fiësta gesloten door de bioscooptoezichtcommissie van Hilversum omdat werd gezegd dat het een 'wilde' bioscoop was.<sup>65</sup>

Charles Boost legde in het boek *Van Ciné-Club tot Filmhuis* uit waarom de overstap van filmvereniging naar arthousebioscoop moeizaam verliep.<sup>66</sup> De filmverenigingen hadden geen censuur en waren volledig vrij in besloten kring alle films te bekijken die zij maar wilden zien. Filmverenigingen hadden hierbij geen last van de bioscoopwet die leeftijdsgrenzen vaststelde of films verbood. Arthousebioscopen waren echter voor iedereen toegankelijk en moesten zich dus neerleggen bij de filmkeuring en de bioscoopwetten. Deze

---

<sup>61</sup> Thompson en Bordwell, *Film History*, 407.

<sup>62</sup> Hofstede, "In het wereldfilmstelsel." 111.

<sup>63</sup> De Ronde, "Bioscopen in Hilversum" 182.

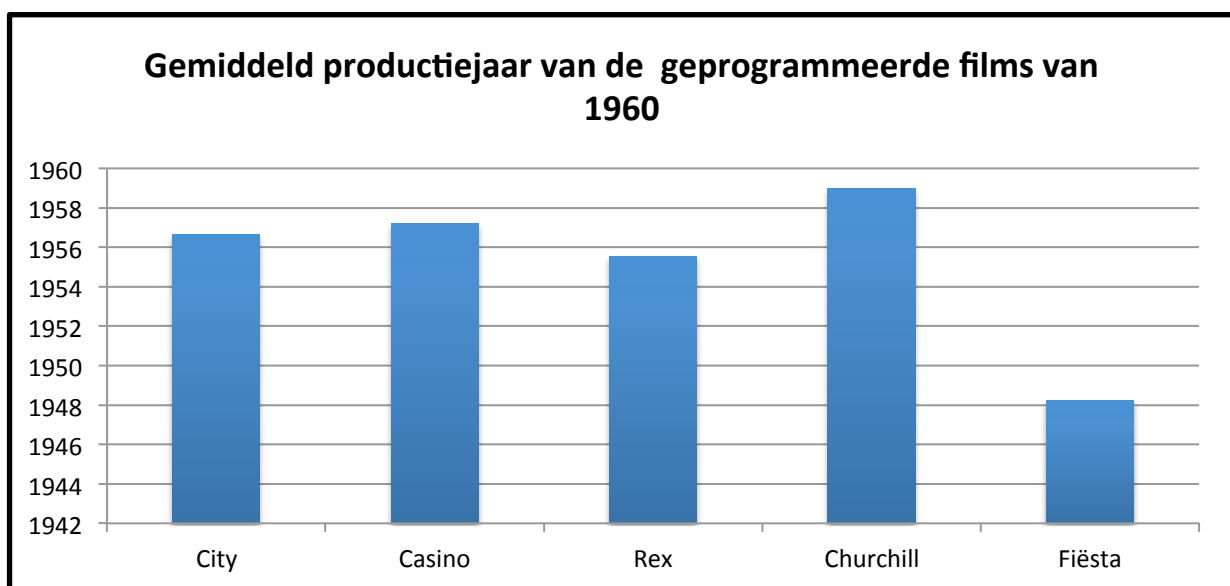
<sup>64</sup> De Ronde, "Bioscopen in Hilversum" 182.

<sup>65</sup> De Ronde, "Bioscopen in Hilversum" 182.

<sup>66</sup> Boost, *Van Ciné-club tot Filmhuis*, 54.

filmkeuring had volgens Boost al moeite met het bepalen van de leeftijdsgrenzen voor normale commerciële films en wist zich geen raad met de avant-gardistische en experimentele artistieke films.<sup>67</sup> Vanwege dit onbegrip werden ook in Hilversum dit soort bioscopen in eerste instantie gevreesd en, zoals in Hilversum gebeurde, als ‘wilde’ bioscoop bestempeld.<sup>68</sup> De Fiësta programmeerde dan ook aanzienlijk anders dan de andere bioscopen in Hilversum. De bioscoop programmeerde namelijk als enige films van buiten West-Europa, Engeland en de Verenigde Staten. De Fiësta draaide gemiddeld gezien de oudste films en qua genres heeft er niet één bioscoop zo breed geprogrammeerd als de Fiësta.<sup>69</sup>

**Figuur 5 Gemiddeld productiejaar van de geprogrammeerde films van 1960 inclusief Fiësta.**



**Tabel 4: Productiejaren van de geprogrammeerde films van de eerste 10 weken van 1960 inclusief Fiësta**

	Wk 1	Wk 2	Wk 3	Wk 4	Wk 5	Wk 6	Wk 7	Wk 8	Wk 9	Wk 10	Gem.
City	?	1960	1956	1959	1959	1959	1954	1960	1959	1944	1957
Casino	1951	1959	1951	1959	1958	1959	1959	1959	1959	1958	1957
Rex	1959	1930	?	1959	1959	1959	1959	1959	1958	1958	1956
Churchill	?	1959	1959	1959	1959	1959	1959	1959	1959	1959	1959
Fiësta	1938	1950	1955	1955	1949	?	?	1945	1945	1949	1948

<sup>67</sup> Boost, *Van Ciné-club tot Filmhuis*, 54.

<sup>68</sup> Boost, *Van Ciné-club tot Filmhuis*, 54.

<sup>69</sup> Bijna alle genres uit de lijst worden vertegenwoordigd op de lijst van IMDB filmgenres die zijn geprogrammeerd in de eerste tien weken van 1960.

Hoewel de Fiësta niet meer bestond in het jaar dat de Bijou bioscoop werd opgericht, kan beargumenteed worden dat de Fiësta een soort experiment was voor het vertonen van artistiek hoogstaande films.

	City	Casino	Rex	Churchill	Fiësta
Actie	3	4			1
Avontuur	4	4	1	1	1
Biografie	1				1
Comedy	2	2	1	7	2
Communisme					2
Drama	6	6	8	1	2
Film-noir		1			
Geschiedenis	1		1		1
Misdaad		2	1	1	1
Musical			2		
Muziek	1				1
Mysterie	2	2			
Oorlog	1	1	2	2	3
Romantiek	2	1		6	1
Thriller				1	
Western		1			1

**Tabel 6: Brede genreprogrammering van de Fiësta bioscoop. Genres van de geprogrammeerde films van de eerste 10 weken van 1960 volgens IMDB.**

Het gat dat werd achtergelaten na de sluiting van deze bioscoop werd ingevuld door de Bijou bioscoop. Een verklaring van Wilinsky voor het succes van arthouse in de Verenigde Staten die ook toepasselijk is op de situatie in Hilversum is dat deze hang naar het arthousegenre na de sluiting van de Fiësta bleef bestaan omdat het juist nog exclusiever werd om de artistieke films te zien. Arthouse was erg populair bij de sociaal- economisch hogere klassen omdat deze zich hiermee afzetten tegen de populaire cultuur. Door de sluiting van de Fiësta werd

weer eens duidelijk dat de artistieke en experimentele films van de arthousestroming nog niet behoorde tot de ‘mainstream’ en populaire filmcultuur.<sup>70</sup>

### 3.1. Bijou bioscoop

**Bijoutheater in Hilversum, van onze correspondent.** HILVERSUM, vrijdag. De Hilversumse wethouder van Onderwijs en Culturele Zaken, mr. J. H. Roelse van Hilversum heeft donderdag, in aanwezigheid van een groot aantal genodigden, o.a. uit radio- televisie- en filmwereld, het nieuwe Bijoutheater aan de Luitgardeweg in Hilversum geopend. Het theater is gevestigd in het gebouw van Grand Theater Gooiland, maar het wordt ge-exploiteerd door de directie van Kriterion Bijoutheaters in Nederland.<sup>71</sup>

#### 3.1.1. Locatie

De Bijou bioscoop werd op 16 mei 1963 geopend. De foyer van het Gooilandtheater werd omgebouwd en omgedoopt tot bioscoop. Het Gooilandtheater lag aan de Emmastraat, in het Zuiden van Hilversum.<sup>72</sup> Het gebouw was in 1936 opgericht met de bedoeling het te gaan gebruiken als een cultuur- en gastvrijheidsmachine.<sup>73</sup> Bijou lag van alle bioscopen het verste uit het centrum.<sup>74</sup> Het leek dus in te zetten op het publiek dat het niet erg vond om een stukje te reizen voor hun bioscoopervaring.

Op 9 juli 1962 stuurde bioscoopexploitant P.A. Meerburg een brief naar de Nederlandse Bioscoopbond om toestemming te vragen voor het exploiteren van een permanente bioscoop in een van de zalen van het ‘Grand Hotel Gooiland’ in Hilversum. Meerburg wilde in deze bioscoop films gaan draaien die minder geschikt waren voor grotere zalen. Hij stelde dan ook dat hij het theater als een ‘arthouse’ wilde gaan exploiteren.

Wij zijn namelijk de mening toegedaan dat, ofschoon Hilversum over een voldoende aantal grote theaters beschikt, er juist behoefte bestaat aan een klein theater. In dit

---

<sup>70</sup> Wilinsky, *Sure Seaters*, 2.

<sup>71</sup> “Krantenkniptsel van onbekende krant of datum uit het streekarchief van Hilversum” Dossiermap SAGV 014 + 25.

<sup>72</sup> Het adres van de bioscoop is echter niet terug te vinden in de Emmastraat, maar aan de Luytgardeweg. Dit omdat het Gooiland op een kruising ligt en de Bijou bioscoop een andere ingang heeft dan de hoofdingang van het Gooiland theater.

<sup>73</sup> “Informatie over de historie van het Gooiland” geraadpleegd op 3 juni 2014.

<http://www.gooilandevents.nl/over-gooiland/historie/>

<sup>74</sup> Zie foto 1 op pagina 9.





theater kunnen dan die films, die thans in de grotere theaters met moeite en slechts voor enkele dagen vertoond worden, tot hun recht komen. Meerburg.<sup>75</sup>

Zoals Meerburg hierboven in de brief naar de NBB al stelde was het vanaf het begin af aan de bedoeling om de bioscoop te gaan exploiteren als arthousebioscoop. In zijn betoog om de Bond te overtuigen van het nut van een dergelijke bioscoop in Hilversum noemde hij ook dat de bioscopen die er nu al staan niet voldoen aan de eisen voor een gespecialiseerd filmtheater en dat de Bijou bioscoop dat wel zou doen.<sup>76</sup>

### 3.1.2. Ondernemer

De exploitant van de Bijou, Meerburg, was een van de hoofdrolspelers van de arthousebioscoopexploitatie in Nederland.<sup>77</sup> Hij exploiteerde meerdere theaters en bioscopen door het hele land en was een groot artistiek film liefhebber. Hij zag het als zijn missie om onbekendere films die de grote zalen in Nederland niet zouden gaan halen, naar Nederland te halen.<sup>78</sup> Onder andere de arthousebioscopen 'Kriterion' en 'De Uitkijk' in Amsterdam waren films waarvan Meerburg de programmering en de exploitatie bestuurde.<sup>79</sup> In een krantenknipsel over de opening van de bioscoop was te lezen dat de programmering ook gespiegeld zou gaan worden aan de programmering van de Uitkijk, die officieel de eerste arthousebioscoop van Nederland werd in 1929.<sup>80</sup> De voorkeur van Meerburg lag hierbij dus op cultureel hoogstaande films en dat waren ook de films die hij programmeerde in de Bijou bioscoop.

Het programmeren van arthousefilms was de voornaamste strategie van Meerburg. Er werd reclame gemaakt met de schoonheid van het gebouw, de comfortabele stoelen en de vernieuwde techniek. De programmering van niet-commerciële, artistieke films stond echter centraal in de publiciteit over de opening van de Bijou bioscoop. In het boek van

---

<sup>75</sup> "Nederlandse Bioscoopbond archief in de EYE bibliotheek. 1960-1965 Archiefmap 'Vestiging nieuwe zaken' Bijou Bioscoop 1963." Brief van P.A. Meerburg aan het Secretariaat van de Commissie Nieuwe Zaken van de Nederlandsche Bioscoop Bond van 9 juli 1962 over toestemming voor het exploiteren van een arthouse bioscoop in Hilversum.

<sup>76</sup> "Nederlandse Bioscoopbond archief in de EYE bibliotheek. 1960-1965 Archiefmap 'Vestiging nieuwe zaken' Bijou Bioscoop 1963." Brief van P.A. Meerburg aan het Secretariaat van de Commissie Nieuwe Zaken van de Nederlandsche Bioscoop Bond van 9 juli 1962 over toestemming voor het exploiteren van een arthouse bioscoop in Hilversum.

<sup>77</sup> Cinemacontext persoonsinfo P.A. Meerburg" geraadpleegd op 1 juni.  
<http://goo.gl/tFZoHk> (verkorte URL)

<sup>78</sup> A. Hendriks, *De Pioniers, Interviews met 14 wegbereiders van de Nederlandse Cinema*. (Amsterdam: Uitgeverij International Theatre & Film Books, 2006) 73-80.

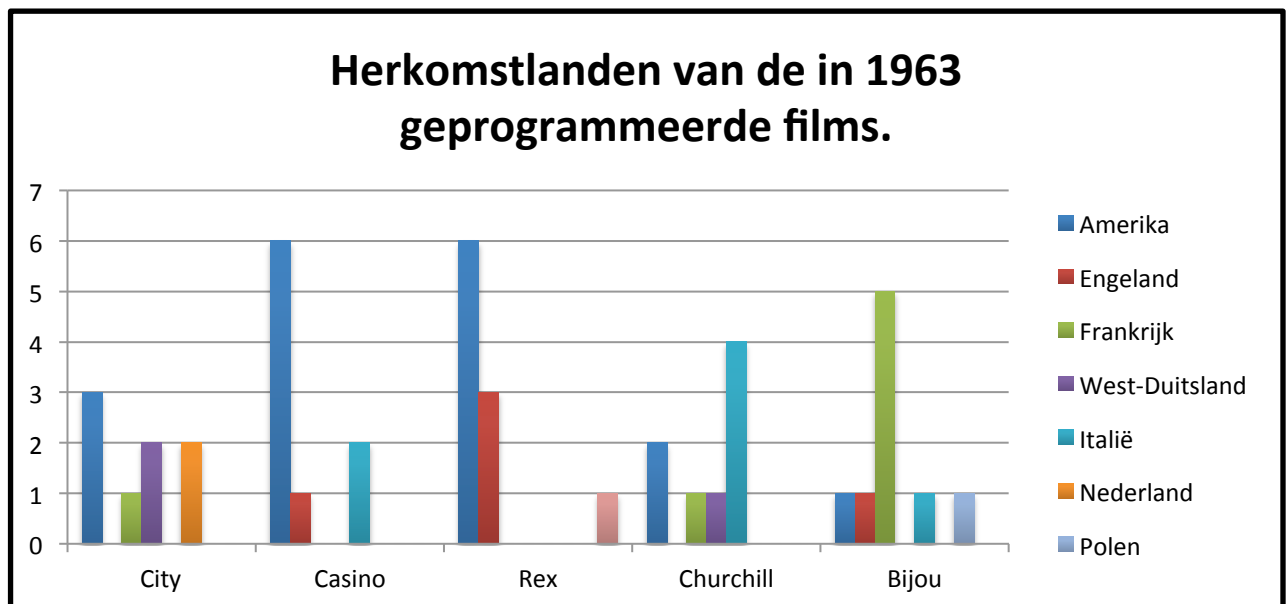
<sup>79</sup> Kriterion in Amsterdam is een theater dat door Meerburg en Wouter van Zeytveld is opgericht om studenten die tijdens de tweede Wereldoorlog genoodzaakt waren te stoppen met hun studie, een baan aan te kunnen bieden zodat ze niet van ouders of overheid afhankelijk waren toen ze hun studie opnieuw op wilden pakken en af wilden maken. Kriterion was een filmtheater dat volledig werd gerund door studenten.  
<http://www.kriterion.nl/over-kriterion/63-geschiedenis>

<sup>80</sup> Boost, *Van Ciné-Club tot Filmhuis*, 78.

Wilinsky werd voor de opkomst en groeiende populariteit van arthousebioscopen in de Verenigde Staten een verklaring gegeven. Volgens Wilinsky stelde onderzoeker Lears dat op het moment dat de economische discrepanties kleiner werden, de hogere sociaal-economische klasse andere vlakken gingen zoeken om zich af te zetten tegen de lagere sociaal economische klasse.<sup>81</sup> Dit uitte zich in de filmindustrie doordat de hogere sociaal economische klassen zich gingen verzetten tegen de populaire filmcultuur en op zoek gingen naar andere exclusievere filmstromingen. Een van deze filmstromingen was de arthousefilm en daarom is de theorie van Wilinsky van toepassing om de populariteit van arthousebioscopen in Nederland te verklaren. De term 'arthouse' is echter moeilijk te definiëren, daarom is het nuttig om te kijken naar de programmering van deze bioscopen om hieruit kenmerken van de stroming te filteren.

### 3.2. Programmering in 1963

De programmering van de Bijou bioscoop in de tweede helft van 1963 was opvallend omdat hij, buiten de in 1963 niet meer bestaande Fiësta bioscoop, erg verschilde qua de programmering met de andere bioscopen. De programmering van de andere bioscopen was in deze drie jaar ook veranderd. Op het gebied van de herkomstlanden van de films had in 1963 bijvoorbeeld een aanzienlijke verschuiving plaatsgevonden ten opzichte van 1960.

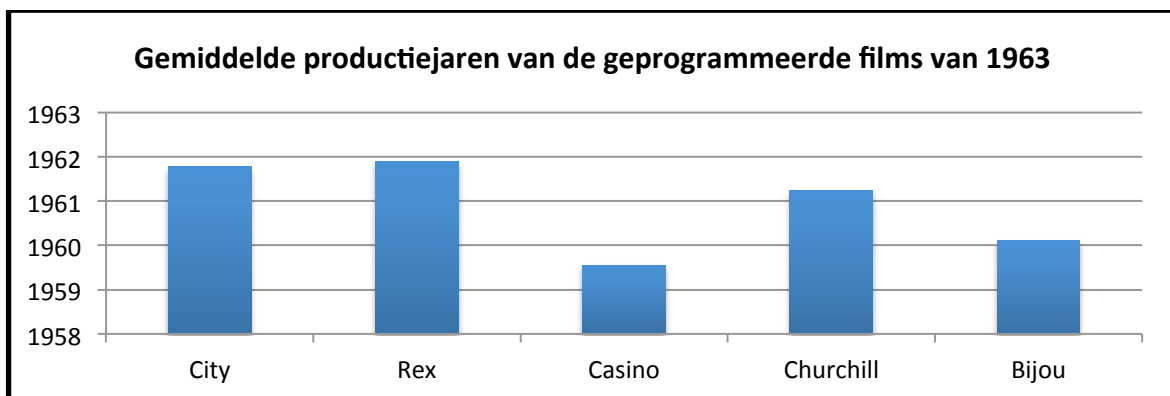


**Figuur 6: Herkomstlanden van de geprogrammeerde films in de 10 weken van het programmeringsonderzoek van 1963. Ook voor het programmeringsonderzoek van 1963 is helaas niet alle informatie van de geprogrammeerde films teruggevonden.**

<sup>81</sup> Wilinsky, *Sure Seaters*, 2.

De Churchill, die in 1960 nog de bioscoop was met de meeste Amerikaanse films, programmeerde in 1963 hoofdzakelijk West-Europese films. Casino en Rex richtten zich nu juist op de Amerikaanse films en City vertoonde nu ook Nederlandse films. Bijou vertoonde van alle bioscopen het vaakst een West-Europese film.

De productie jaren van de door Bijou geprogrammeerde films waren gemiddeld iets minder recent dan drie van de andere bioscopen. Opvallend was echter dat Churchill in 1960 nog de premièrebioscoop van Hilversum was en dat Rex deze functie leek te hebben overgenomen in 1963. Het feit dat Rex meer Amerikaanse films was gaan programmeren wees al in deze richting. Casino programmeerde in 1960 nog redelijk recent uitgekomen films, maar in 1963 programmeerde Casino gemiddeld de oudste films van de vijf bioscopen.



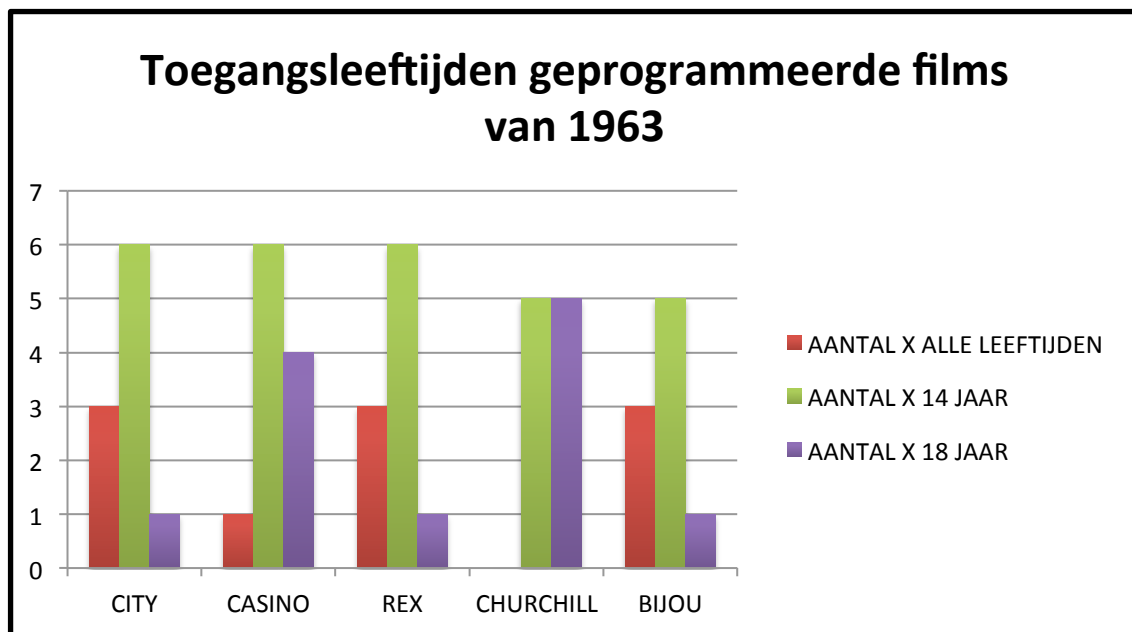
**Figuur 7: Gemiddelde productie jaren van de geprogrammeerde films in 1963.**



	City	Rex	Casino	Churchill	Bijou
Actie	2	6	2	1	
Avontuur	4	2	4	2	
Biografie	3				
Comedy		2	1	2	5
Communisme					
Documentaire				2	
Drama	2	6	4	2	6
Familie		2			
Fantasy					2
Film-noir					
Geschiedenis		4	1		
Horror			1		
Misdaad			1	1	3
Musical				2	
Muziek					2
Mysterie				1	1
Oorlog	1		1	1	
Romantiek				1	
SciFi			1		
Shock				2	
Spot				1	
Thriller					1
Western	2				

Tabel 7: Genres van de in 1963 geprogrammeerde films volgens IMDB per bioscoop.

Qua genres valt op dat de Bijou bioscoop veel comedy's draaide en dramafilms, maar ook het misdaad- en muziekgenre kwam meerdere keren terug in de programmering. Bij de



Figuur 8: Toegangsleeftijden voor de geprogrammeerde films van 1963.

andere bioscopen is te zien dat City op het gebied van genre minder breed was gaan programmeren en dat de Churchill bioscoop juist de genres zo veel mogelijk heeft geprobeerd te spreiden. De toegangsleeftijd van Bijou verschilde natuurlijk per week, per film. De Bijou bioscoop programmeerde regelmatig films voor alle leeftijden en de meeste films waren geschikt voor kijkers boven de veertien jaar. In de tien geanalyseerde weken heeft Bijou maar één maal een film voor achttien jaar en ouder geprogrammeerd. De films voor achttien jaar en ouder zijn bij alle bioscopen ten opzichte van 1960 minder vaak geprogrammeerd. Voor het merendeel van de films moesten de bioscoopbezoekers minstens 14 jaar oud zijn. In 1960 moesten de bezoekers voor het gros van de films en bioscopen nog 18 jaar of ouder zijn. Deze ontwikkeling gaat in tegen het beeld wat zowel Hofstede als Wilinsky geven over de filmhuis en arthousebeleving. Volgens Hofstede en Wilinsky was het bezoeken van een arthousebioscoop erg anders dan het bezoeken van een reguliere bioscoop. Ze stellen allebei dat het in ieder geval geen plaats was voor kinderen, maar een ruimte waar volwassen publiek complexe artistieke films konden bekijken zonder afleiding van eventuele kinderen of jongvolwassenen.<sup>82</sup> Dit is een opvallend verschil met de ontwikkeling van de Bijou bioscoop. Wellicht is deze keuze gemaakt omdat het bestuur van Bijou toch zoveel mogelijk publiek wilde kunnen trekken. Ook kan het zijn dat arthousefilms gewoon minder streng gekeurd werden doordat de arthousestroming meer aanzien had

<sup>82</sup> Wilinsky, *Sure Seaters*, 3  
& Hofstede, "In het wereldfilmstelsel," 111.



gekregen in de drie jaar voor de komst van de Bijou.<sup>83</sup> Van deze mogelijk minder strenge keuring is echter geen spoor gevonden in de literatuur.

Deze verschuiving de programmering van de vier bioscopen die in 1960 al in Hilversum actief waren heeft ook gevolgen voor de categorisatie van Lotze en Meers. Rex is namelijk door de recentere productie jaren van de geprogrammeerde films meer naar een centrumzaal gaan neigen en de Churchill juist meer naar een tweedeweekzaal. Churchill volgt in 1963 echter wel de Antwerpse tendens op van de voorkeur voor West-Europese films. De relatie tussen de City en Casino is ook aanzienlijk veranderd. Uit de analyse van de productie jaren blijkt dat Casino nog steeds de persoonlijke tweedeweekzaal van City was, maar dat ze in de rest van de programmering elkaar meer aanvullen dan in 1960. In 1960 hadden ze een soortgelijke programmering, maar in 1963 vullen ze elkaar aan op het gebied van toegangsleeftijden, herkomstlanden en genre van de geprogrammeerde films. Hoewel de Bijou zich verder uit het centrum bevond dan de andere bioscopen, wist de bioscoop toch publiek te trekken door zijn programmering. Bovendien leek deze bezoekersgroep te groeien. Dit wordt gesuggereerd door de veranderende programmering van de andere bioscopen. De Churchill bioscoop leek zich zelfs steeds meer op deze groep te gaan richten door niet meer te richten op Amerikaanse premièrefilms, maar op minder recent uitgekomen films uit West-Europa. Het lijkt erop dat de Churchill bioscoop de arthousestroming inzette als tactiek om aan de bezoekersmisère te ontkomen.

#### 4. Conclusie

De Nederlandse Filmliga werd in 1927 al opgericht en de 'Gooise Filmliga' volgde een jaar later. Tijdens de Tweede Wereldoorlog werden er in Hilversum geen initiatieven gestart om de artistieke film terug in het dorp te brengen, maar in 1952 was daar de Hilversumse Filmkring. Een groeiende vereniging van artistieke film liefhebbers die aantoonde dat er vraag was naar dit soort films. Zes jaar later in 1958 werd de eerste vaste bioscoop gestart met een arthouse programmering. De Fiësta had echter te lijden onder de ongunstige timing en de strenge filmkeuring en werd hierom in 1961 gesloten. Het arthousebioscopen wonnen echter in heel Nederland terrein en werden populairder.<sup>84</sup> De Bijou bioscoop in 1963 onder leiding van Meerburg kwam precies op het juiste moment voor Hilversum. Het soort films dat de arthousebioscoop ging draaien vertoonde qua kenmerken veel overeenkomsten met de West-Europese filmtendens in het Antwerpse bioscoopcircuit.<sup>85</sup>

---

<sup>83</sup> Boost, *Van Ciné-club tot Filmhuis*, 54.

<sup>84</sup> Hofstede, "In het wereldfilmstelsel," 111.

<sup>85</sup> Lotze en Meers, 'Citizen Heylen', 93.



Het bioscooplandschap in Hilversum was in drie jaar tijd behoorlijk veranderd. De Rex had een veel prominentere plaats ingenomen in het bioscoopwezen doordat het meer recente films was gaan draaien en was overgestapt op Hollywoodkaskrakers. Volgens de categorisatie van Lotze en Meers neigde de Rex bioscoop in 1963 in tegenstelling tot een tweedeweekzaal in 1960 meer het karakter van een centrumzaal aan te nemen. De Churchill bioscoop leek erg geïnspireerd te zijn door de programmering van de Bijou bioscoop, want deze was aanzienlijk meer West-Europese films gaan draaien. West-Europese films hoeven natuurlijk niet direct artistieke films te zijn, maar de arthousefilms uit de jaren zestig waren vrijwel niet afkomstig uit de Verenigde Staten en de films uit West-Europa behoorden meer dan eens tot een avant-gardistische 'nieuwe golf'-beweging.<sup>86</sup> Churchill, welke in 1960 nog de premièrebioscoop van Hilversum was, imiteerde in 1963 een filmhuisprogrammering door erg breed te programmeren en films uit veel verschillende landen te draaien. Dit zou een aanwijzing kunnen zijn voor de populariteit van de arthousebioscoop in het begin van de jaren zestig in Nederland.<sup>87</sup>

In het licht van de ontwikkelingen in heel Nederland in deze periode kan worden gesteld dat hier misschien een oplossing is aangeboord voor het probleem van de dalende bezoekersaantallen. Hoewel Hofstede van mening was dat de filmhuis- en arthousestroming pas in de jaren zeventig in Nederland opkwam had hij wel gelijk over de groei in populariteit van deze bioscopen. De bezoekersaantallen van arthousebioscopen en filmhuizen groeiden volgens Hofstede tegen de tendens van bezoekersafname in. In dit bacheloronderzoek worden dus niet alle standpunten van Hofstede overgenomen, maar wordt juist bewezen dat de arthousebioscopen al eerder dan de jaren zeventig opkwamen in Nederland. Als gekeken wordt naar het onderzoek van Hofstede zou gesuggereerd kunnen worden dat Hilversum een soort voorloper was op de trend van arthousebioscopen, Om hierover uitspraken te kunnen doen zou echter nader vergelijkend onderzoek gedaan moeten worden. Dit was helaas vanwege de omvang van dit bacheloronderzoek niet mogelijk, maar is interessant genoeg om een vervolgonderzoek aan te wijden. Het verschil in het bioscoopwezen tussen dorp en stad is terug te zien in het verschil met de grote stad Antwerpen. Toch waren er ook overeenkomsten tussen Antwerpen en het grote dorp Hilversum te bemerken.<sup>88</sup> Oorzaken hiervoor zijn te vinden in de grote bevolkingsgroei van Hilversum in de jaren zestig, waardoor er meer mensen kwamen wonen die misschien minder conservatief waren, zoals in de Amerikaanse steden waarover Allen sprak in zijn onderzoek.<sup>89</sup> Een andere oorzaak zou kunnen zijn dat er, volgens het standpunt van Wilinsky over de voorliefde voor arthouse,

---

<sup>86</sup> Hofstede, "In het wereldfilmstelsel," 141.

<sup>87</sup> Hofstede, "In het wereldfilmstelsel," 141.

<sup>88</sup> Allen, *Decentering Historical Audience Studies*, 27-28.

<sup>89</sup> Allen, *Decentering Historical Audience Studies*, 26.



relatief veel mensen van hogere sociaal- economische klasse in Hilversum woonden die hun culturele smaak uitten door interesse te tonen in het arthousegenre.<sup>90</sup> Om dit te kunnen bewijzen is echter nog vervolgonderzoek met een diepgaandere analyse van de samenstelling van de Hilversumse bevolking in de jaren zestig essentieel. Helaas is hiernaar vanwege de omvang van dit werk onvoldoende onderzoek gedaan om hier nu gedegen uitspraken over te kunnen doen.

In dit onderzoek is geprobeerd het bioscooplandschap van Hilversum op het gebied van geografie en programmering tussen 1960 en 1963 in kaart te brengen, met hierbij de nadruk op de opkomst van het arthousegenre. Op deze manier is een verandering door drie jaar tijd en een geografische analyse gemaakt van het bioscoopwezen in Hilversum. Hiermee is in kaart gebracht hoe het bioscooplandschap er in 1960 tot 1963 uitzag in Hilversum. Deze informatie kan gebruikt worden door andere onderzoekers om een overzicht te maken van de lokale en globale bioscoopmarkten van deze naoorlogse periode.

Voor het onderzoek naar de keuzes van de exploitanten van de Hilversumse bioscopen is gebruik gemaakt van programmeringsonderzoek. Programmeringsonderzoek is een methode waarbij geprobeerd wordt feiten, bijvoorbeeld de films uit de filmladders, te interpreteren. De geïnventariseerde informatie uit de tabellen en grafieken moet nog wel geduid worden. Op deze manier kan er een beeld geschetst worden van de programmering van zes verschillende bioscopen in het begin van de jaren zestig. De gegevens uit het programmeringsonderzoek staan open voor interpretatie en zijn dan ook multi-interpretabel. Bij programmeringsonderzoek van een langere termijn kan een beter en zekerder beeld geschetst worden. Voor vervolgonderzoek zou onderzoek op langere termijn een vereiste zijn om een standvastiger oordeel te kunnen vellen over het bioscooplandschap van Hilversum.

---

<sup>90</sup> Wilinsky, *Sure Seaters*, 2.



## 5. Bibliografie

Allen, R. "Decentering Historical Audience Studies: A Modest Proposal." In *Hollywood in the Neighborhood. Historical Case Studies of Local Moviegoing*. Geredigeerd door Kathryn Fuller-Seeley. Berkeley: University of California Press, 2008.

Boost, C. *Van Ciné-Club tot Filmhuis*. Amsterdam: Meulenhoff Amsterdam, 1979.

Cline, J, en R. G. Weiner, ed. *From the Arthouse to the Grindhouse*. Plymouth: The Scarecrow Press Inc., 2010.

Cuypers, P. "Filmdistributie en Bioscoopwezen." In *Cahiers over Massacommunicatie, Aspecten van Film en Bioscoop*. Amsterdam: Wetenschappelijke Uitgeverij bv., 1973.

De Ronde, I. "Bioscopen in Hilversum." *Eigen perk*. 2011. Geraadpleegd op 1 juni 2014.  
<http://www.albertusperk.nl/eigenperk-artikelen/2011.4%20%20Bioscopen%20in%20Hilversum.pdf>

Hendriks, A. *De Pioniers, Interviews met 14 wegbereiders van de Nederlandse Cinema*. Amsterdam: Uitgeverij International Theatre & Film Books, 2006.

Hofstede, B. "In het wereldfilmstelsel: identiteit en organisatie van de Nederlandse film sedert 1945." Proefschrift, Erasmus Universiteit Rotterdam, 2000.

Kos, A. *De Historische Atlas van Hilversum, van Esdorp tot Mediastad*. Hilversum: Sun 2013.

Lotze, K., en P. Meers. "Citizen Heylen." *Tijdschrift voor de Mediageschiedenis*. Volume 16,2 (2013): 80-107.

Maltby, R. "How can media matter more?" In *Tijdschrift voor Mediageschiedenis*. Volume 9,2 (2006): 74-96.

Thompson, K., and D. Bordwell. *Film History: An Introduction*, 3rd ed. New York: McGraw-Hill, 2010.

Wilinsky, B. *Sure Seaters: The Emergence of Art House Cinema*. Minneapolis: Minnesota Press, 2001.

## 6. Bronnen

Archief Hilversum. "Website van het archief van Hilversum." Laatst geraadpleegd op 1 juni 2014. [www.gooienvechthistorisch.nl](http://www.gooienvechthistorisch.nl)

BEL. "Kranten archief van de krant van Blaricum Eemnes en Laren." Laatst geraadpleegd op 1 juni 2014. [www.Bel.courant.nu](http://www.Bel.courant.nu)

Bioscoopgeschiedenis. "Bioscoopgeschiedenis van Hilversum." Laatst geraadpleegd op 1 juni 2014. [www.Bioscoopgeschiedenis.com](http://www.Bioscoopgeschiedenis.com)

Centraal Bureau voor de Statistiek. "Bevolkingsontwikkeling Hilversum 1960." Laatst geraadpleegd op 1 juni 2014.  
<http://statline.cbs.nl/StatWeb/publication/?DM=SLNL&PA=37259ned&D1=0,24&D2=0&D3=524&D4=0&HDR=T&STB=G2,G1,G3&CHARTTYPE=1&VW=T>

Cinemacontext. "Online encyclopedie van de Nederlandse Filmcultuur." Laatst geraadpleegd op 1 juni 2014. [www.Cinemacontext.nl](http://www.Cinemacontext.nl)

EYE Film. "Website en digitaal archief van EYE Film in Amsterdam." Laatst geraadpleegd op 1 juni 2014. [www.eyefilm.com](http://www.eyefilm.com)

Geschiedenis door Henk Glimmerveen. "Hilversum zoals het was." Laatst geraadpleegd op 2 juni 2014. <http://www.glimmerveen.nl/henk/Hilversumzoalshetwas.html>

Gooi en Eemlander. "Website van de Gooi- en Eemlander en haar archief. Laatst geraadpleegd op 1 juni 2014. [www.gooieneemlander.nl](http://www.gooieneemlander.nl)

Kriterion. "Achtergrond informatie over de Kriterion Bioscoop." Laatst geraadpleegd op 1 juni 2014. <http://www.kriterion.nl/over-kriterion/63-geschiedenis>

Uitkijk. "Achtergrond informatie over de Uitkijk" Laatst geraadpleegd op 1 juni 2014.  
<http://uitkijk.nl/overdeuitkijk/>

## 7. Bijlage

Zie tabellen in de bijlage.