

Veiligheidsgevoelens na een gedwongen verhuizing

De invloed van de fysieke en sociale omgeving op veiligheidsgevoelens van mensen die worden gedwongen te verhuizen wegens buurtherstructurering

Bachelorthesis Sociologie

Universiteit Utrecht

Anna Scheepers

Mirthe Barmantlo

Begeleider: Hanneke Posthumus

Juni 2013

Inhoudsopgave

Hoofdstuk 1: Inleiding	2
1.1 Onderzoeksvragen	3
Hoofdstuk 2: Theoretisch kader.....	5
2.1 Het fysieke omgevingsaspect	5
2.1.1 Veiligheidsgevoelens.....	5
2.1.2 <i>De fysieke omgeving</i>	5
2.1.3 <i>Verwachting</i>	7
2.2 Het sociale omgevingsaspect.....	8
2.2.1 <i>Aspecten van de sociale omgeving</i>	8
2.2.2 <i>Belang van sociale controle</i>	9
2.2.3 <i>Verandering en verwachting</i>	10
2.3 De fysieke en sociale omgeving	11
Hoofdstuk 3: Data, operationalisering en methode.....	12
3.1 Data	12
3.2 Operationalisering en beschrijvende analyses	12
3.3 Beschrijvende statistieken	17
3.4 Analyse strategie	18
Hoofdstuk 4: Resultaten.....	20
4.1 Effect van de fysieke omgeving	20
4.2 Effect van de sociale omgeving.....	21
4.3 De fysieke en sociale omgeving	23
Hoofdstuk 5: Conclusie en discussie	25
5.1 Conclusie	25
5.2 Discussie.....	28
Literatuurlijst	30
Bijlage	36
Vragenlijst	36

Hoofdstuk 1: Inleiding

Veiligheid staat de laatste jaren hoog op de politieke en maatschappelijke agenda. In de media wordt er veel aandacht geschonken aan dit onderwerp, waarbij er vaak gewezen wordt op de buurt waarin mensen wonen (Broers et al., 2008). Zo is veiligheid naast leefbaarheid een van de speerpunten in buurtbeleid (Oppelaar & Wittebrood, 2006). Dit komt doordat veiligheid veel invloed heeft op het dagelijks leven van buurtbewoners. Een buurtbewoner die zich onveilig voelt komt minder vaak buiten en beweegt minder, wat negatieve gevolgen kan hebben voor de gezondheid (Wilson et al., 2004). Ook kunnen gevoelens van onveiligheid ervoor zorgen dat een buurtbewoner minder goed in staat is relaties in de buurt te onderhouden, waardoor een buurtbewoner zich eerder eenzaam zal voelen (Silverman & Kenny, 1985). Deze negatieve gevolgen tonen aan dat het een probleem is dat de veiligheidsbeleving in sommige buurten slechter is dan in andere buurten (Bolt & Kleinhans, 2010). Een mogelijke aanpak om dit probleem op te lossen is een gedwongen verhuizing in het kader van stedelijke herstructurering. Hierbij worden oude vervallen woningen, die vaak vlak na de Tweede Wereldoorlog gebouwd zijn, gesloopt of gerenoveerd (Van Bergeijk van et al., 2008). Door sloop of renovatie van woningen in een buurt worden buurtbewoners gedwongen te verhuizen. Op deze manier krijgen zij de kans om naar een fysiek betere buurt te verhuizen, waardoor verwacht wordt dat zij zich veiliger zullen voelen in hun nieuwe buurt (Van Bergeijk et al., 2009; Wilson & Kelling, 1982). Critici stellen dat gedwongen verhuizingen juist tot gevoelens van onveiligheid zullen leiden, doordat mensen hun vertrouwde sociale omgeving verlaten (Van Bergelijk et al., 2008; Goetz, 2002; Shaw & Mckay, 1942). Deze tegenstrijdigheid stelt ons voor de volgende vraag:

Wat gebeurt er met de veiligheidsgevoelens van gedwongen verhuizers en wat is daarin de rol van de fysieke en sociale omgeving?

Dit onderzoek is van maatschappelijk belang, omdat veiligheidsgevoelens zoals eerder genoemd van grote invloed kunnen zijn op het dagelijks leven van buurtbewoners (Wilson et al., 2004; Van Tilburg, 2010; Van Noije, 2011). Het is van belang om te onderzoeken wat de invloed van de sociale en fysieke omgeving is op veiligheidsgevoelens van gedwongen verhuizers, zodat er aanknopingen voor overheidsbeleid gevonden kunnen worden om veiligheidsgevoelens te verbeteren. Er is nog geen onderzoek gedaan naar het verschil tussen de invloed van de fysieke omgeving en de sociale omgeving op de beleving van veiligheidsgevoelens van mensen die worden gedwongen te verhuizen. Daardoor is dit onderzoek niet alleen van maatschappelijk belang, maar ook van wetenschappelijk belang. In de studie van Van Bergeijk et al. (2008) is er onderzoek gedaan naar de vraag of stedelijke herstructurering een duurzame oplossing biedt voor bestaande problemen in vroeg-naoorlogse wijken, zoals onveiligheid in de wijk. Uit dit onderzoek blijkt dat de objectieve veiligheid van een wijk verbeterd na herstructurering. Echter bestaat er geen eerder onderzoek naar de veiligheidsgevoelens van mensen die worden gedwongen te verhuizen wegens buurtherstructurering. Daarnaast laat eerder onderzoek van Van Boers, van Steden en Boutellier (2008) zien dat als iemand zich thuis voelt, iemand zich veiliger voelt. Er is in de wetenschappelijke literatuur al veel bekend over de

verandering van de objectieve veiligheid in aangepakte en geherstructureerde buurten en veiligheidsgevoelens van mensen (Van Bergeijk et al., 2008; Steden & Boutellier, 2008). Echter is er nog niets over de veiligheidsgevoelens van de specifieke groep gedwongen verhuizers, waar naar aanleiding van dit onderzoek uitspraken over gedaan kunnen worden.

1.1 Onderzoeksvragen

In dit onderzoek wordt er naar de invloed van gedwongen verhuizingen op de veiligheidsgevoelens van de gedwongen verhuizers gekeken. Daarbij wordt er gekeken naar het effect van de fysieke en sociale omgeving op veiligheidsgevoelens van mensen die worden gedwongen te verhuizen wegens buurtherstructurering. Dit wordt gedaan aan de hand van de volgende onderzoeksvraag:

Wat gebeurt er met de veiligheidsgevoelens van gedwongen verhuizers en wat is daarin de rol van de fysieke en sociale omgeving?

Herstructureringsbeleid stelt dat gedwongen verhuizers de kans krijgen om in een veiligere omgeving te gaan wonen, waardoor de leefsituatie en het geluksgevoel van de buurtbewoners zal verbeteren (Slob et al., 2005; Noije van, 2011). De veiligheidsgevoelens van gedwongen verhuizers kunnen beïnvloed worden door de fysieke en sociale omgeving. Er zal dan ook gekeken worden naar het effect van de fysieke en sociale omgeving op veiligheidsgevoelens van gedwongen verhuizers in nieuwe buurt. Tevens zal onderzocht worden wat er gebeurt met de veiligheidsgevoelens van gedwongen verhuizers voor en na de gedwongen verhuizing. De vraag is of de veiligheidsgevoelens van gedwongen verhuizers wegens buurtherstructurering gelijk zullen blijven, zullen verbeteren of verslechteren na een gedwongen verhuizing.

Gedwongen verhuizers worden gedwongen te verhuizen naar een andere buurt met een andere woning en een andere straat, waardoor de fysieke omgeving van de gedwongen verhuizer zal veranderen. Dit kan van invloed zijn op het gevoel van veiligheid die wordt ervaren. Stedelijke herstructurering richt zich op buurten die worden gekenmerkt door slecht onderhouden woningen en verloedering. Wilson & Kelling (1982) veronderstellen dat verloedering een directe invloed heeft op criminaliteit. Daders zouden het idee kunnen krijgen dat er weinig sociale controle is in de wijk is, doordat er verloedering plaatsvindt in de wijk. Dit wordt ook wel de *broken windows theory* genoemd. Door verloedering, gebrek aan verdedigbare ruimte en *street with no eyes* in de buurt bestaat er een vergrote kans op slachtofferschap van criminaliteit waardoor mensen eerder gevoelens van onveiligheid ervaren (Jacobs, 1961; Newman, 1972; Shaw & McKay, 1942). Alleen buurten die in de slechtste fysieke staat verkeren in vergelijking met andere buurten zullen worden gesloopt (Van Bergeijk et al., 2008). De slechte fysieke staat van een buurt is een van de redenen om de buurt te slopen. Mensen die wonen in een buurt die in een slechte fysieke staat verkeert en wordt geherstructureerd, krijgen de kans om naar een wijk te verhuizen waar er minder sprake zal zijn van verloedering en men eerder gevoelens van veiligheid zal ervaren. De eerste deelvraag die we daarom willen stellen is: *Hoe beïnvloedt de fysieke omgeving de veiligheidsgevoelens van gedwongen verhuizers?*

Niet alleen de fysieke maar ook de sociale omgeving heeft invloed op de veiligheidsbeleving van mensen in een buurt (Putman, 2000, Ultee et al., 2009). Mensen die gedwongen worden te verhuizen zullen in een andere sociale omgeving terecht komen, wat gevolgen kan hebben voor hun veiligheidsgevoelens. De relatie tussen de sociale omgeving en veiligheid wordt voor het eerst geschetst door wetenschappers van de sociologische Chicago-school in het begin van de twintigste eeuw. Volgens de invloedrijke *social disorganisation theory* van Shaw en McKay (1942) is het verschil in delinquentie tussen buurten afhankelijk van de mate van sociale organisatie van buurtbewoners in de buurt. Wanneer er in een buurt gebrek is aan sociale cohesie en sociaal kapitaal en daardoor sociale controle, zullen buurtbewoners zelf niet zorgen voor een veiligere wijk (Janowitz, 1975). Wanneer er een gebrek is aan sociale cohesie kan de mate van *collective efficacy* afnemen waardoor onveiligheidsgevoelens gestimuleerd worden (Shaw & McKay, 1942). Meerdere onderzoeken wijzen uit dat gedwongen verhuizingen leiden tot een achteruitgang van de sociale omgeving met de daarbij horende sociale structuren, sociaal kapitaal en sociale cohesie (Goetz, 2002; Fried, 1967; Kleinhans, 2005, Venkatesh & Celimli, 2004). In dit onderzoek zal onderzocht worden of de sociale omgeving de veiligheidsgevoelens van gedwongen verhuizers in de huidige buurt beïnvloedt. Daarom luidt de tweede deelvraag: *Hoe beïnvloedt de sociale omgeving de veiligheidsgevoelens van gedwongen verhuizers?*

Zowel de fysieke omgeving als de sociale omgeving kunnen van invloed zijn op de veiligheidsgevoelens van mensen in een buurt (Shaw & McKay, 1942; Goetz, 2002). Door een gedwongen verhuizing is de verwachting dat beide omgevingsaspecten veranderen. Maar de vraag die rest is welk omgevingsaspect het meest van invloed is op de veiligheidsgevoelens die mensen zullen ervaren na een gedwongen verhuizing. De derde deelvraag die we daarom stellen is: *Welk omgevingsaspect, fysiek of sociaal, beïnvloedt de veiligheidsgevoelens van gedwongen verhuizers het meest?*

Aan de hand van de bovenstaande deelvragen zal in dit onderzoek gekeken worden naar de veiligheidsgevoelens van gedwongen verhuizers in de huidige buurt. In het theoretisch kader zullen eerdere onderzoeken worden besproken die verwachtingen scheppen over de invloed van de fysieke en sociale omgeving op de veiligheidsgevoelens van gedwongen verhuizers. Daarna zullen de data en methoden worden besproken gebaseerd op de onderzoeksresultaten van het eerdere onderzoek '*Bijwerkingen van herstructureringsoperaties*' (Posthumus et al., 2012). Vervolgens zullen de resultaten worden gepresenteerd aan de hand van de uitgevoerde analyses. In de conclusie zal antwoord gegeven worden op de deelvragen en de hoofdvraag. Tenslotte zullen er in de discussie aanbevelingen voor beleid besproken worden.

Hoofdstuk 2: Theoretisch kader

In dit hoofdstuk worden de huidige theorieën over gedwongen verhuizingen, veiligheidsgevoelens en de verwachte invloed van de fysieke en sociale omgevingsaspecten uiteengezet. Tevens worden er hypothesen geformuleerd aan de hand van de bestaande theorieën die aansluiten op de deelvragen.

2.1 Het fysieke omgevingsaspect

In deze paragraaf wordt de deelvraag ‘*Hoe beïnvloedt de fysieke omgeving de veiligheidsgevoelens van gedwongen verhuizers?*’ besproken. In paragraaf 2.1.1 wordt het begrip veiligheidsgevoelens uitgelegd. In paragraaf 2.1.2 wordt de fysieke omgeving besproken en daarnaast worden er theorieën uiteengezet die wijzen op het belang van de fysieke omgeving voor buurtbewoners bij het ervaren van veiligheidsgevoelens. Ten slotte wordt in paragraaf 2.1.3 een hypothese geformuleerd over het effect van de fysieke omgeving op de veiligheidsgevoelens van gedwongen verhuizers.

2.1.1 Veiligheidsgevoelens

In eerder onderzoek is er door van Bruinsma en Bernasco (2004) gekeken naar gevoelens van onveiligheid onder buurtbewoners. Zij maakten onderscheid tussen onveiligheid van buiten en onveiligheid van binnen. Onveiligheid van buiten verwijst naar objectieve onveiligheid. Wanneer er gesproken wordt over objectieve onveiligheid gaat het om de hoeveelheid strafbare feiten die binnen een bepaalde tijd in een bepaalde omgeving worden gepleegd (Kooijmans, 2010). Uit verschillende studies blijkt dat de objectieve veiligheid de veiligheidsbeleving niet volledig bepaalt, omdat subjectieve veiligheid ook een sterke rol speelt bij het ervaren van veiligheidsgevoelens (Minnery & Lim, 2005; Blokland, 2008; Jackson, 2006). Onder subjectieve veiligheid, het veiligheidsgevoel, wordt de angst en het bezorgd zijn van mensen voor slachtofferschap verstaan (Blokland, 2008). Wittebrood (2006) stelt dat het gevoel van onveiligheid eerder een indicatie is van een ‘gevoel van onbehagen’ dan dat het iets zegt over de daadwerkelijke angst voor het slachtofferschap van criminaliteit. Ander onderzoek stelt eveneens dat het onveiligheidsgevoel van een burger niet alleen zijn oorsprong vindt in de percepties van risico’s van criminaliteit, maar ook wordt veroorzaakt door algemenere gevoelens van onzekerheid en onbehagen (Boutelier, 2002; Blokland & Soenen, 2004). Dit onderzoek kijkt dan ook naar onveiligheid van binnenuit: de veiligheidsgevoelens (Bruinsma & Bernasco, 2004).

2.1.2 De fysieke omgeving

De fysieke omgeving van een buurtbewoner wordt bepaald door de stedenbouwkundige inrichting van de publieke ruimte, zoals straten en parken. Deze omgeving is van belang voor het bieden van gelegenheid voor het ontstaan van ongewenst crimineelgedrag en de daaruit voortvloeiende gevoelens van onveiligheid (Taylor en Harrell, 1996). De theorieën achter het idee dat de fysieke omgeving van belang is voor het ervaren van veiligheidsgevoelens door buurtbewoners, zal in deze paragraaf besproken worden.

In het boek *Design Guidelines for Creating Defensible Space* zet Newman (1972) de *defensible space theory* uiteen. Deze theorie verklaart het verband tussen de stedelijke inrichting en de veiligheid in een buurt. Hierbij wordt de nadruk gelegd op het bevorderen van verantwoordelijkheidsgevoelens van bewoners door middel van stedelijke inrichting. Buurtbewoners moeten het idee krijgen dat zij verantwoordelijkheid dragen voor hun eigen woonomgeving. Deze verantwoordelijkheid kan tot stand worden gebracht door kleinschalige bebouwing en projecten in een buurt. *Defensible space* ofwel verdedigbare ruimte is volgens Newman daarom een sociofysiek fenomeen. Zowel fysieke als sociale kenmerken zijn van belang voor het creëren van een verdedigbare ruimte (Newman, 1972). Newman noemt vier factoren voor het creëren van *defensible space*. Ten eerste moet er sprake zijn van territorialiteit. Dit houdt in dat buurtbewoners duidelijk moeten aangeven en markeren wat hun territorium is en deze verdedigen. Ten tweede moet er sprake zijn van natuurlijke bewaking. Hierbij moet de fysieke omgeving het mogelijk maken dat buurtbewoners terloops publieke en semipublieke ruimten kunnen observeren en kunnen aangeven wat of wie niet thuis hoort in de buurt. Als in een buurt veel hoge flatgebouwen zijn die gekenmerkt worden door anonieme bewoning kan dit worden gezien als een oorzaak van criminaliteit. Volgens Newman (1972) hoort een woonomgeving kleinschalig te zijn, welke door bewoners goed kan worden overzien. Een buurtbewoner herkent zo duidelijk ‘wie erbij hoort’. Ten derde moeten de buurtbewoner een bepaald beeld hebben van de buurt, dat het idee geeft dat het veilig is in de buurt. Ten slotte is het milieu van belang. Hiermee bedoelt de onderzoeker andere buurtkenmerken die van invloed zijn op de veiligheid, zoals de nabijheid van een politiebureau (Newman, 1972). Samenvattend is er sprake van *defensible space* volgens Newman (1972), wanneer er sprake is van een overzichtelijke kleinschalige buurt waar buurtbewoners hun omgeving als gemeenschappelijke territorium ervaren, weten wie er niet thuis hoort en wie wel, ze zich verantwoordelijk voelen voor hun woonomgeving en gemotiveerd zijn om hun woonomgeving op orde te houden. Hierdoor zal een buurtbewoner bij ongewenst gedrag eerder actie ondernemen, waardoor er sprake zal zijn van een subjectief veiligere woonomgeving en mensen eerder gevoelens van veiligheid zullen ervaren (Newman, 1972; Van Gemerden & Staats, 2006). Het creëren van *defensible space* leidt zo tot een verbetering van de effectiviteit van de sociale controle in de buurt, waardoor mensen zich veilig voelen (Newman, 1972). Naast een gebrek aan *defensible space* kunnen *streets with no eyes* ook leiden tot een gevoelens van onveiligheid. In de klassieke studie *The Death and Life of Great American Cities* benadrukt Jacobs (1961) dat bebouwing de mogelijkheid tot sociale controle in een bepaalde buurt moet bevorderen. Bepaalde straten, de zogenoemde *streets with no eyes*, bieden de gelegenheid aan mensen om ongestoord normoverschrijdend gedrag te vertonen. Om dit te voorkomen zou volgens Jacobs (1961) de buurt een aantal kenmerken moeten hebben. Ten eerste zou buurt een hoge bebouwingsdichtheid moeten kennen met kleine huizenblokken. Daarnaast zou een menging van functies als wonen, werken en voorzieningen een positieve uitwerking hebben. Deze fysieke buurtkenmerken zouden ertoe leiden dat er voldoende mensen op straat zijn en mensen op elkaar kunnen letten, waardoor mensen zich veiliger voelen (Jacobs, 1961; Van Kempen en Bolt, 2003).

De stedelijke inrichting van een buurt staat in verband met de mate van overlast en verloedering en het effect daarvan op sociale controle in de buurt. Sociale controle is van belang voor het ervaren van

veiligheidsgevoelens (Jacobs, 1961). Het onderscheid tussen overlast en verloedering wordt vaak aangeduid met *social incivilities* en *physical incivilities*. *Social incivilities* ofwel overlast, verwijst naar de aanwezigheid van 'onbekende' personen die norm overschrijdend gedrag vertonen. Met *physical incivilities* ofwel verloedering, worden de zichtbare gevolgen van norm overschrijdend gedrag bedoeld, zoals rommel, graffiti en vernieling (LaGrange et al., 1992). De *broken windows theory* van Wilson en Kelling (1982) veronderstelt dat zowel overlast als verloedering een directe invloed heeft op criminaliteit. Potentiële daders zouden bij het zien van overlast en verloedering het idee krijgen dat er gebrek is aan sociale controle in de buurt. Dit gebrek zorgt ervoor dat daders verwachten dat buurtbewoners niet snel zullen ingrijpen als er crimineel gedrag plaatsvindt. Gebrekkige sociale controle voortvloeiend uit overlast en verloedering in de wijk spoort aan tot crimineel gedrag (Wilson en Kelling, 1982). Overlast, verloedering en criminaliteit zullen de angst voor criminaliteit beïnvloeden (LaGrange et al. 1992, Wilcox Rountree, 1998).

In deze verschillende onderzoeken wordt over sociale controle gesproken. Het begrip sociale controle is een concept dat vele definities kent in de sociologie (Blokland, 2009). Newman (1996) beschreef sociale controle als het toezicht houden op en ingrijpen bij het handelen van anderen in openbare ruimte. Hierdoor zullen buurtbewoners het gevoel hebben onder 'toezien oog' van anderen te staan (Blokland, 2009). Later in dit theoretisch kader zal het concept *collective efficacy* worden gebruikt. *Collective efficacy* wordt gezien als betrokkenheid tussen buren. Door de aanwezigheid hiervan zullen buurtbewoners eerder ingrijpen ten behoeve van het algemeen belang (Sampson & Groves, 1989). Omdat deze begrippen grote overlap kennen, zal na dit hoofdstuk alleen nog over *collective efficacy* gesproken worden.

2.1.3 Verwachting

Door de herstructurering van een buurt worden mensen gedwongen te verhuizen naar een andere buurt. Mensen krijgen hierdoor de kans te verhuizen naar fysiek betere buurt, een buurt met een kleinschalige woningvoorraad vergeleken met vroeg-naoorlogse wijken die worden geherstructureerd. Dit zou de *defensible space* op een positieve manier beïnvloeden doordat dit een positieve invloed heeft op sociale controle wat zou leiden tot het ervaren van veiligheidsgevoelens. Tevens kunnen mensen verhuizen naar een wijk waar er minder sprake is van overlast en verloedering ofwel minder *broken windows* en daardoor meer sociale controle (LaGrange et al. 1992, Wilcox & Rountree, 1998). Ook zal er in fysiek betere buurten geen sprake zijn van *streets with no eyes* die geen mogelijkheid bieden van sociale controle. Meer sociale controle zal leiden tot het ervaren van veiligheidsgevoelens (LaGrange et al., 1992). Vanuit eerder onderzoek kan daarom worden verwacht dat een gedwongen verhuizing zal leiden tot het ervaren van gevoelens van veiligheid. Naar aanleiding van deze eerdere onderzoeken wordt de volgende hypothese opgesteld:

(H1) Gedwongen verhuizers die naar een fysiek betere leefomgeving zijn verhuisd, zullen meer collective efficacy ervaren en zich daardoor veiliger voelen.

2.2 Het sociale omgevingsaspect

In deze paragraaf wordt de deelvraag 'Hoe beïnvloedt de sociale omgeving de veiligheidsgevoelens van gedwongen verhuizers?' besproken. In paragraaf 2.2.1 wordt uitgelegd welke aspecten een rol spelen in de sociale omgeving en daarmee ook van belang zijn voor de mate van *collective efficacy* in een buurt. In paragraaf 2.2.2 wordt een theoretisch kader geschetst waarin het belang van *collective efficacy* ten opzichte van veiligheidsgevoelens naar voren wordt gebracht. Ten slotte omschrijft paragraaf 2.2.3 eerder onderzoek naar de sociale omgeving van gedwongen verhuizers, waarbij er hypothesen geformuleerd worden over de invloed van de sociale omgevingsaspecten op de veiligheidsgevoelens van gedwongen verhuizers.

2.2.1 Aspecten van de sociale omgeving

Eerdere onderzoeken tonen aan dat de sociale omgeving van invloed is op het dagelijks leven van individuen. Zo stellen Kasarda en Janowitz (1974) dat individuen gelukkiger zijn wanneer zij zich door sterke sociale banden meer betrokken voelen in hun buurt. Daarnaast lieten Stahl et al. (2001) zien dat mensen die weinig steun ervaren uit de sociale omgeving een twee keer zo grote kans hebben om fysiek inactief te worden. Een fysiek actieve levensstijl is van belang, omdat deze de gezondheid van een mens verbetert en de kwaliteit van het leven (Stahl et al., 2001). De sociale omgeving wordt tevens geassocieerd met het risico op ziekte en mortaliteit (Yen & Kaplan, 1998; Yen & Syme, 1999; Karvonen & Rimpel, 1996). Ook voor het ervaren van veiligheidsgevoelens, zoals later in deze paragraaf besproken, wordt mede bepaald door de sociale omgeving (Ultee et al., 2009; Putman, 2000). De vraag is welke aspecten de sociale omgeving van een mens beïnvloeden.

Op basis van eerdere studies zal er in dit onderzoek gekeken worden naar twee belangrijke sociale aspecten die van invloed zijn op de veiligheidsgevoelens van gedwongen verhuizers in het kader van stedelijke herstructurering. Dit zijn sociale cohesie en sociaal kapitaal (Kleinhans, 2005; Blokland, 2009; Beckhoven & Van Kempen, 2002). Ten eerste speelt sociale cohesie en daarmee betrokkenheid een belangrijke rol (Blokland, 2003). Voor het begrip sociale cohesie lijkt in de praktijk hetzelfde op te gaan als wat volgens Augustinus (1963) voor het begrip tijd geldt: Je weet wat het is, totdat je het iemand probeert uit te leggen. Dit komt doordat sociale cohesie een normatief geladen begrip is, waardoor mensen dit begrip op allerlei manieren uitleggen (Schnabel et al., 2008). Volgens Ultee, Arts en Flap (2009) wordt erbij sociale cohesie gekeken naar de leden van een samenleving: Hangen deze als los zand aan elkaar of vormen zij een hechte eenheid doordat zij zich betrokken voelen? Bij de betrokkenheid draait het volgens Altman & Low (1992) om de diepe emotionele band of de verbinding die mensen ontwikkelen voor een specifieke buurt door de tijd heen door herhaalde positieve interacties. De sociale bindingen tussen mensen zijn van groot belang voor het ervaren van veiligheidsgevoelens. Hierbij gaat het om de formele en informele netwerken waarin mensen participeren en welke frequentie deze contacten plaatsvinden. In een sociale omgeving waar mensen elkaar kennen, zullen mensen zich veiliger voelen (Van Dijk et al., 2000; Maas-de Waal & Wittebrood, 2002).

Ten tweede kan er gekeken worden naar het sociaal kapitaal en daarmee naar de netwerken van mensen. Sociaal kapitaal heeft betrekking op sociale netwerken die de productiviteit en het maatschappelijke succes van iemand verhoogd (De Beer, 2007). Hierbij is het aantal sociale netwerken van belang, de hoeveelheid en de kwaliteit van de hulpbronnen van deze netwerken (Bourdieu, 1985). Volgens Putman (2000) zijn mensen zo onderdeel van verschillende sociale netwerken, die bepalen welke normen en waarden worden gehanteerd. Netwerken kunnen fungeren als hulpbronnen, een vorm van kapitaal, om een bepaald doel te bereiken (Putman, 2000). Sociale cohesie en sociaal kapitaal beïnvloeden daardoor de sociale omgeving van een mens (Putman, 2000 ; Ultee et al., 2009). Deze omgevingsaspecten zijn beide van invloed op een de mate van *collective efficacy* in een buurt (Sampson et al., 1997). Volgens Sampson (1997) worden bij *collective efficacy* de sociale banden tussen buurtbewoners geactiveerd om collectieve doelen te bereiken, bijvoorbeeld de beheersing van criminaliteit. Indien buurtbewoners meer gehecht zijn aan een buurt of meer contacten hebben met buurtbewoners is de verwachting dat er meer sprake zal zijn van *collective efficacy* (Sampson, 1997). *Collective efficacy*, staat in verband met veiligheid volgens de theorie van Shaw & Mc Kay (1942). Deze theorie zal in de volgende paragraaf besproken worden.

2.2.2 Belang van sociale controle

De relatie tussen de sociale omgeving en veiligheidsgevoel vindt zijn oorsprong in de sociologische *Chicago-school* in het begin van de twintigste eeuw. De *social disorganisation theory* van Shaw en Mc Kay (1942) is in de Chicago-onderzoekstraditie een invloedrijke theorie. Volgens deze theorie zouden verschillen in delinquentie tussen buurten afhankelijk zijn van de mate van sociale organisatie van de buurtbewoners in een buurt (Shaw & Mc Kay, 1942). Het gaat daarbij om de mate waarin normen die criminaliteit afkeuren worden geïnternaliseerd en gecontroleerd door buurtbewoners die dit afwijkende gedrag afwijzen (Hirschi, 1969; Kornhauser, 1978). Wanneer er in een buurt een normenpatroon heerst die criminaliteit sterk afwijst, zal dit ertoe leiden dat er naar verhouding weinig potentiële daders zullen zijn. Het mechanisme van sociale controle om voor veiligheid in de buurt te zorgen heeft in de traditie van *social disorganisation* de meeste aandacht gekregen. Het is van belang voor de veiligheid dat buurtbewoners op een informele manier een oogje in het zeil houden en ingrijpen waar nodig (Bursik 1988; Bursik & Grasmick 1993).

Daarnaast introduceerde de Amerikaanse socioloog en criminoloog R.J. Sampson het concept *collective efficacy*. Dit werd gezien als betrokkenheid tussen burens in de zin van hun bereidheid om in te grijpen ten behoeve van het algemeen belang (Sampson en Groves, 1989). Gebieden met veel etnische heterogeniteit, residentiële instabiliteit en hoge economische achter gesteldheid tasten volgens Sampson (1989) de *collective efficacy* aan. Dit kan leiden tot meer criminaliteit. *Collective efficacy* heeft een criminaliteitwerend effect in een gemeenschap is gebleken in Noord-Amerikaans onderzoek (Sampson & Groves, 1989).

Door sociale controle kunnen buurtbewoners zelf zorgen voor een veiligere wijk (Janowitz, 1975). De vraag is hoe het gesteld is met de sociale omgeving van gedwongen verhuizers. Deze vraag zal in de volgende paragraaf besproken worden. Daarna zal er een hypothese opgesteld over de invloed van de sociale omgeving op de veiligheidsgevoelens van gedwongen verhuizers.

2.2.3. *Verandering en verwachting*

De herstructurering van een buurt door middel van de sloop van huur- en koopwoningen met als gevolg gedwongen verhuizingen, vormde de afgelopen jaren een belangrijke kern voor het stedelijk vernieuwingsbeleid. De discussie over de sociale gevolgen hiervan heeft een prominente plaats ingenomen in zowel de wetenschappelijke discussie als in het beleidsdebat (Kleinhans, 2004). In deze paragraaf wordt er gekeken naar mogelijke sociale veranderingen voor gedwongen verhuizers in de nieuwe buurt.

In Amerika was een paar jaar geleden het *HOPE VI project*. Dit project had als doel om bewoners uit kansarme buurten naar gemengde buurten te laten verhuizen waarin er economisch en sociaal betere kansen zijn (Goetz, 2010). Door deze gedwongen verhuizingen gingen mensen er fysiek op vooruit, maar er werd geen bewijs gevonden dat mensen betere sociale netwerken ontwikkelen (Goetz, 2010). Meerdere onderzoeken laten zelfs zien dat de sociale omgeving van bewoners er op achteruit gaat door een gedwongen verhuizing. Zo liet ten eerste Kleinhans (2005) in onderzoek zien dat gedwongen verhuizen kan leiden tot het kapot maken van sociale structuren. Het gevoel van sociale verbondenheid gaat hierbij verloren (Kleinhans, 2005). Ten tweede onderzocht Goetz (2010) de verschillende effecten op de sociale omgeving van gedwongen en vrijwillige verhuizingen op de sociale omgeving. Hieruit kwam naar voren dat families die gedwongen verhuizen minder voordelen hebben. Zo hebben de kinderen vaak minder sociale interactie in de buurt en zijn mensen minder tevreden met de buurt (Goetz, 2010). Ten derde keek Fried (1967) naar de effecten van gedwongen verhuizingen op verschillende groepen. Zo bleek dat gedwongen verhuizingen voor lagere inkomensgroepen negatieve effecten hebben voor hun sociale structuren (Fried, 1967). Uit deze onderzoeken komt naar voren dat de sociale omgeving van gedwongen verhuizers verandert. Sterke familie- en gemeenschapsnetwerken worden verzwakt door verhuizingen, waardoor het sociaal kapitaal afneemt en de sociale cohesie verzwakt of geheel zal ontbreken (Goetz, 2002; Venkatesh & Celimli, 2004). Naar aanleiding van paragraaf 2.2.1 kan worden gesteld dat dit negatieve gevolgen zal hebben voor de kwaliteit van de sociale omgeving in een buurt. Als er weinig sociale cohesie en sociaal kapitaal is en daarmee weinig *collective efficacy*, zullen buurtbewoners zelf niet zorgen voor een veiligere wijk (Janowitz, 1975). Volgens de *social disorganisation theory* zorgt deze kleine mate van sociale cohesie ervoor dat de bereidheid om controle te houden op elkaar afneemt en onveiligheidsgevoelens gestimuleerd worden (Shaw & McKay, 1942). Sampson (1997) gaf aan dat de *collective efficacy* aangetast wordt door achtergestelde buurten. Door stedelijke herstructurering zou de verwachting zijn dat de *collective efficacy* juist toeneemt, doordat de fysieke kwaliteit van de buurten toeneemt (Sampson & Groves, 1989). Echter speelt bij *collective efficacy* ook de sociale kwaliteit van buurten een rol. Naar aanleiding van eerdere onderzoeken is de verwachting dat *collective efficacy* niet of nauwelijks wordt ervaren in de nieuwe buurt door mensen die gedwongen zijn te verhuizen. Hierdoor zullen gedwongen verhuizers in de huidige buurt gevoelens van onveiligheid ervaren. De volgende hypothesen kunnen hierbij worden opgesteld:

(H2a) Gedwongen verhuizers ervaren een gebrek aan sociale cohesie, waardoor zij minder collective efficacy ervaren en zij zich daardoor minder veilig voelen.

(H2b) Gedwongen verhuizers ervaren een verslechtering van sociaal kapitaal, waardoor zij minder collective efficacy ervaren en zij zich daardoor minder veilig voelen.

2.3 De fysieke en sociale omgeving

In deze paragraaf zal worden ingegaan op het tegenstrijdige effect van de fysieke en sociale omgeving op veiligheidsgevoelens van gedwongen verhuizers. Vanuit de eerder opgestelde hypothesen wordt verwacht dat gedwongen verhuizers verhuizen naar een fysieke omgeving waar meer sprake zal zijn van *defensible space*, minder overlast, minder verloedering en minder *street with no eyes*, waardoor er sprake zal zijn van *collective efficacy*. Dit zal er voor zorgen dat gedwongen verhuizers gevoelens van veiligheid zullen ervaren (Newman, 1972; Jacobs, 1961; Wilson & Kelling, 1982; LaGrange et al., 1992).. Echter wordt ook verwacht dat de sociale omgeving wordt aangetast door een gedwongen verhuizing. Deze gedwongen verhuizing zal zorgen voor een gebrek aan sociaal kapitaal en sociale cohesie in de buurt, dat een negatief effect heeft op *collective efficacy* in de buurt, waardoor er gevoelens van onveiligheid ontstaan (Sampson, 1997; Shaw & Mckay, 1942). De fysieke en sociale omgevingsaspecten lijken dus een tegengesteld effect te hebben op veiligheidsgevoelens die mensen ervaren na een gedwongen verhuizing. Vanuit de literatuur is niet bekend of de fysieke of de sociale omgeving meer of minder van invloed is op veiligheidsgevoelens van gedwongen verhuizers, daarom kan worden verwacht dat de veiligheidsgevoelens van gedwongen verhuizers gelijk blijven. De volgende hypothese kan hierbij worden opgesteld:

(H3) Het positieve effect van de fysieke omgeving is gelijk aan het negatieve effect van de sociale omgeving op veiligheidsgevoelens in de huidige buurt.

Hoofdstuk 3: Data, operationalisering en methode

De gebruikte data, operationalisering van de variabelen en methode zullen opeenvolgend besproken worden in de volgende paragrafen.

3.1 Data

Om de hypothesen te kunnen toetsen worden de gegevens uit het onderzoek *'Waterbedeffecten van herstructurering: over verhuizers, ontvangstwijken en het aanbod sociale huurwoningen'* gebruikt (Posthumus, et al. 2012). Dit onderzoek werd gepresenteerd in het onderzoeksrapport *'Bijwerkingen van herstructureringsoperaties'* in opdracht van het Nicis Institute, vijf gemeenten en Platform Corpovenista. De onderzoekers Posthumus, Kleinhans & Bolt (2012) deden hierin onderzoek naar gedwongen verhuizingen in het kader van stedelijke herstructurering. Hun onderzoek is deels kwalitatief door interviews en expertmeetings met professionals en deels kwantitatief door middel van de schriftelijke enquête. In ons onderzoek zal alleen gebruik gemaakt worden van de schriftelijke enquêtes onder de gedwongen verhuizers. Deze werden in 2010 in vijf Nederlandse steden na gedwongen verhuizingen afgenomen. In elke stad werden gedwongen verhuizers benaderd voor de deelname aan het onderzoek. In totaal deden er 811 respondenten mee. Hiervan kwamen er 72 uit Breda (respons van 20%), 301 uit Den Haag (23%), 126 uit Ede (25%), 156 uit Groningen (22%) en 155 uit Rotterdam (26%). In de multiple regressieanalyses die zal worden uitgevoerd zijn 712 respondenten opgenomen. Deze respondenten hebben op alle afhankelijke, mediërende en onafhankelijke variabele een score.

3.2 Operationalisering en beschrijvende analyses

In deze paragraaf volgt een beschrijving van de variabelen die gebruikt worden voor het toetsen van de hypothesen. Om een antwoord te kunnen geven op de hoofdvraag *Wat gebeurt er met de veiligheidsgevoelens van gedwongen verhuizers en wat is daarin de rol van de fysieke en sociale omgeving?* zal er in de analyse gekeken worden naar de vraag in de enquête over de onveiligheidsgevoelens van gedwongen verhuizers.

Allereerst zal de *afhankelijke* variabele veiligheidsgevoelens besproken worden. Bij de analyse wordt er gekeken naar een mogelijke verandering van de veiligheidsgevoelens van buurtbewoners. Om deze verandering te analyseren worden veiligheidsgevoelens in de oude en de huidige buurt onderzocht. De respondent werd de volgende vraag voorgelegd zowel over de oude als de huidige buurt: *In hoeverre bent u het eens met de volgende stellingen over de buurt waar u nu woont?* In dit geval luidde de stelling: *Ik voel me onveilig in mijn buurt*. Er waren 5 antwoordmogelijkheden: 1 helemaal oneens, 2 oneens, 3 neutraal, 4 eens en 5 helemaal eens. Deze stelling betreft onveiligheidsgevoelens. In dit onderzoek wordt er niet gekeken naar onveiligheidsgevoelens, maar het hebben van het gevoel van veiligheid. Daarom wordt de variabele onveiligheidsgevoelens gehercodeerd tot een variabele veiligheidsgevoelens. Hierdoor wordt

bijvoorbeeld het antwoord ‘helemaal oneens’ met het hebben van een onveilig gevoel ‘helemaal eens’ met het hebben van een veilig gevoel. In tabel 1 staan de frequenties en percentages per antwoordcategorie van de variabele van veiligheidsgevoelens voor en na de verhuizing. Hierin is te zien dat 43,4% van de respondenten het 'eens' is dat hij of zij zich veilig voelt in de nieuwe buurt ten opzichte van 31,6% over de oude buurt. Gedwongen verhuizers lijken het vaker ‘eens’ te zijn met het ervaren van een veiligheidsgevoel.

Tabel 1

De frequenties en percentages per antwoordcategorie van de variabele veiligheidsgevoelens voor en na de gedwongen verhuizing

Veiligheidsgevoelens	frequentie		percentage	
	oude buurt	huidige buurt	oude buurt	huidige buurt
1 helemaal oneens	42	27	5,9	3,8
2 eens	124	71	17,4	10
3 neutraal	162	134	22,8	18,8
4 eens	225	309	31,6	43,4
5 helemaal eens	159	171	22,3	24

Of er sprake is van een verbetering van de veiligheidsgevoelens van gedwongen verhuizers kan met zekerheid worden vastgesteld door de stelling: *Ik voel/voelde me onveilig in mijn buurt*, zowel voor als na de gedwongen verhuizing aan de respondent voor te leggen. Op deze manier wordt er gekeken of het gemiddelde veiligheidsgevoel na de gedwongen verhuizing is verbeterd. Dit kan gedaan worden door verschillen te berekenen. Hierbij wordt de score op de stelling over veiligheidsgevoel in de oude buurt van de stelling over veiligheidsgevoel in huidige buurt afgetrokken. Zo kan een respondent bij de huidige buurt aangeven ‘helemaal eens’ (score 5) en bij de oude buurt ‘eens’ (score 4). Dit levert een positieve verschillen op van 1. Een positieve verschillen betekent een toename van de veiligheidsgevoelens, een negatieve score een afname en een nulscore betekent dat de veiligheidsgevoelens gelijk zijn gebleven. Om uitspraken te kunnen doen over het effect van de fysieke en sociale omgevingsaspecten op veiligheidsgevoelens in de huidige buurt, wordt in de multipele regressie analyse de vraag naar het veiligheidsgevoel van mensen in de huidige buurt als de *afhankelijke* variabele gebruikt.

Voor de *mediërende* variabele, *collective efficacy* wordt op basis van de enquête een variabele op een vier-puntschaal gemaakt. Deze vraag bestaat uit vijf stellingen die Sampson et al. (1997) in hun onderzoek gebruikten naar *collective efficacy* in de buurt. De respondent werd gevraagd: ‘*Verwacht u dat mensen in uw buurt iets doen als ze zien dat...*’ Hierbij werden de volgende stellingen voorgelegd: (a) *Kinderen die spijbelend in de buurt rondhangen*, (b) *Jongeren hier graffiti op muren spuiten*, (c) *Er op straat tamelijk heftige ruzie is*, (d) *Er in de buurt wordt ingebroken*, (e) *Iemand verdacht bezig is aan een geparkeerde auto van een van de bewoners*. De respondent kon kiezen uit de volgende antwoordcategorieën: ja zeker niet, eerder niet, waarschijnlijk wel, zeker niet en weet ik niet. Over de respondenten die als antwoord 'weet ik

niet' gaven valt niets te zeggen over de mate van *collective efficacy*. Zij hebben het gemiddelde antwoord van een stelling gekregen om veel *missings* te voorkomen. Om een uitspraak te kunnen doen over de totale mate van *collective efficacy* die een respondent ervaart, wordt er een nieuwe schaal geconstrueerd waarin stellingen samen zijn genomen. Er is een betrouwbaarheidstest uitgevoerd om te kijken of de stellingen samen gevoegd mogen worden tot één variabele voor *collective efficacy*. De norm is dat de waarde van *cronbach's alpha* hoger moet zijn dan 0.7 om verschillende items samen te mogen nemen en er een schaal van te maken (Vocht, 2013). Na een betrouwbaarheidstest blijkt dat *cronbach's alpha* 0.84, waardoor de stellingen van *collective efficacy* samengenomen kunnen worden tot één variabele. Deze variabele telt de antwoorden van alle vijf stellingen bij elkaar op en deze deelt door vijf om zo de gemiddelde score van een respondent op *collective efficacy* te berekenen. Mensen krijgen daardoor minimaal een score 1 en maximaal een score 4. Zo kan een respondent bij stellingen bijvoorbeeld een keer 'ja, zeker niet' (score 1), drie keer 'eerder niet' (score 2) en één keer 'waarschijnlijk wel' (score 3) aangegeven hebben. Deze respondent heeft dan een gemiddelde waarde van 2 'eerder niet' $(1+2+2+2+3/5)$ op de variabele *collective efficacy*. Dit betekent zou betekenen dat een respondenten verwacht dat medebuurtgenoten 'eerder niet' iets doen als ze zien dat kinderen spijbelend in de buurt rondhangen, jongeren graffiti op muren spuiten, er op straat tamelijk heftige ruzie is, er in de buurt wordt ingebroken, iemand verdacht bezig is aan een geparkeerde auto van een van de bewoners.

In het theoretisch kader werd de verwachting opgesteld dat *collective efficacy* medieert voor de fysieke en sociale omgevingsaspecten. Op basis van de enquête is de *onafhankelijke* variabele fysieke omgeving aangemaakt. De respondent werd gevraagd: *Vindt u dat uw huidige woonsituatie slechter, hetzelfde, of beter is dan uw eerdere woonsituatie? Kunt u dit voor de volgende aspecten van uw woonsituatie aangeven?* Hierbij werd het volgende aspect genoemd: *De staat van onderhoud van de buurt*. Naar deze stelling wordt gekeken, omdat verloedering van een buurt afhankelijk is van de kwaliteit van onderhoud van de buurt volgens Newman (1972). De respondent kon kiezen uit de volgende drie antwoordcategorieën: slechter, hetzelfde of beter. Tabel 2 laat zien dat voor 8.1% van de respondenten geldt dat de staat van onderhoud van hun buurt is verslechterd en voor 36.4% de staat hetzelfde is gebleven. De meerderheid van de respondenten (55.5%) geeft aan dat de staat van onderhoud verbeterd is.

Tabel 2

De frequentie en het percentage per antwoordcategorie van de variabele fysiek betere omgeving

Categorie	Frequentie	Percentage
Slechter	57	8,1
Hetzelfde	255	36,4
Beter	389	55,5

In het theoretisch kader werd de verwachting opgesteld dat een fysiek betere omgeving invloed heeft op veiligheidsgevoelens via *collective efficacy*. Daarom is er voor de variabele fysiek betere omgeving een dummy variabele aangemaakt, waarbij waarde 0 fysiek slechter of hetzelfde aangeeft en waarde 1 fysiek beter. Deze dummy variabele zal worden gebruikt in de multiple regressieanalyse.

De sociale omgevingsaspecten waarnaar gekeken wordt in dit onderzoek zijn sociale cohesie en sociaal kapitaal. Om te kijken of beide variabelen tegelijkertijd opgenomen kunnen worden in de multiple regressieanalyse is er gekeken naar de correlatie tussen beide variabelen. Deze mag niet hoger zijn dan 0,8 anders zullen beide voorspellers een laag netto effect hebben op veiligheidsgevoelens. Dit komt doordat ze elkaar dan zullen opheffen (Field, 2009). De variabelen sociale cohesie en sociaal kapitaal blijken een correlatie van .424 en mogen apart opgenomen worden in de analyse. De *onafhankelijke* variabele sociale cohesie wordt op basis van de volgende vraag in de enquête geconstrueerd: *In hoeverre bent u het eens met de volgende stellingen over de buurt waar u nu woont?* Daarbij werd de volgende stelling voorgelegd: *Ik ben gehecht aan mijn buurt*. Onthechting is een onderdeel van het cohesieprobleem. Durkheim (1897) stelt dat naarmate leden van een samenleving hechter geïntegreerd zijn, ze de normen en waarden meer naleven, waardoor er meer samenhang zal zijn (Aarts, Flap & Ultee, 2003). De vraag heeft een vijf-puntschaal met de volgende antwoordcategorieën: helemaal oneens, oneens, neutraal, eens en helemaal eens. Hypothese 2a stelt de verwachting dat een gebrek aan sociale cohesie de veiligheidsgevoelens negatief beïnvloedt. Daarom is de schaal van de variabele gehercodeerd. Zo verandert ‘helemaal oneens’ naar ‘helemaal eens’ met de stelling *ik ben gehecht aan mijn buurt*. Op deze manier geeft een hogere score een groter gebrek aan sociale cohesie aan. In tabel 3 staat een overzicht van de frequentie en het percentage per antwoordcategorie van de variabele sociale cohesie. Hoe hoger een respondent scoort, hoe minder een respondent eens is met de stelling *ik ben gehecht aan mijn buurt* en hoe slechter het met de sociale cohesie gesteld is. Van de respondenten geeft 44,5% dat men zich niet gehecht voelt aan de buurt en dus een gebrek aan sociale cohesie ervaart. De respondenten zijn het helemaal oneens of oneens dat men zich gehecht voelt aan de buurt. Het percentage respondenten dat zich wel gehecht voelt aan de buurt is en dus een sociale cohesie ervaart is 24,2%. Deze respondenten zijn het helemaal eens of eens dat men zich gehecht voelt aan de buurt.

Tabel 3

De frequentie en het percentage per antwoordcategorie van de variabele sociale cohesie

Categorie	Frequentie	Percentage
1 helemaal oneens	104	14,6
2 oneens	213	29,9
3 neutraal	223	31,3
4 eens	125	17,6
5 helemaal eens	47	6,6

De *onafhankelijke* variabele sociaal kapitaal wordt op basis van de volgende vraag in de enquête gepresenteerd: *Vindt u dat uw huidige woonsituatie slechter, hetzelfde, of beter is dan uw eerdere woonsituatie? Kunt u dit voor de volgende aspecten van uw woonsituatie aangeven?* Hierbij werd het volgende aspect genoemd: *Contacten met buurtbewoners*. Er is voor dit aspect gekozen, omdat het sociaal kapitaal van mensen bestaat uit sociale netwerken ofwel sociale contacten die mensen hebben (Burt, 1992). Er is bij deze vraag sprake van een drie-puntschaal, waarbij de respondenten konden kiezen uit de volgende antwoordcategorieën: slechter, hetzelfde of beter. Om deze variabele mee te kunnen nemen in de multiële regressie analyse is er een dummy variabele aangemaakt. Bij de nieuwe variabele staat waarde 1 voor slechtere contacten met buurtbewoners. De contacten van de buurtbewoners zijn hetzelfde gebleven of verbeterd bij een waarde van 0. Deze dummy variabele voor sociaal kapitaal wordt gebruikt als *onafhankelijke* variabele in de multiple regressieanalyse. In tabel 4 worden de frequenties en de percentages per antwoordcategorie van de variabele verminderd sociaal kapitaal weergegeven. Hierin is te zien dat 22,6% van de respondenten aangeeft dat het aantal contacten is verslechterd. Daarnaast is voor 45,1% van de respondenten het aantal contacten hetzelfde gebleven en voor 30,5% van de respondenten is het aantal contracten verbeterd.

Tabel 4

De frequentie en het percentage per antwoordcategorie van de variabele verslechtert sociaal kapitaal

Categorie	Frequentie	Percentage
slechter	161	22,6
hetzelfde	321	45,1
beter	217	30,5

Ten slotte worden erbij de multiële regressie analyse vijf *controlevariabelen* gebruikt. Er wordt verwacht dat de kans op onveiligheidsgevoelens hoger ligt bij respondenten die vrouw zijn (Wilcox, Rountree & Land, 1996). Daarom wordt er gecontroleerd voor geslacht. Hierbij staat waarde 0 voor man en waarde 1 voor vrouw. Ten tweede zal er gecontroleerd worden voor de leeftijd (in jaren) van respondenten. In de meeste onderzoeken komt naar boven dat ouderen zich onveiliger voelen dan jongeren (Dijk, Flight & Oppenhuis, 2000). Ten derde wordt gekeken naar de etniciteit van respondenten: allochtonen voelen zich onveiliger dan autochtonen (Elffers & de Jong, 2004). De variabele is gehercodeerd waardoor score 0 wordt toegekend wanneer een respondent autochtoon is en score 1 als een respondent allochtoon is. Ten vierde wordt er gekeken naar het aantal opleidingsjaren van de respondenten. Lager opgeleiden voelen zich onveiliger dan hoger opgeleiden volgens eerder onderzoek (Elffers & de Jong, 2004). Ten vijfde zal er gekeken worden naar de woontijd van de respondenten in de nieuwe buurt. Hoe langer de woontijd hoe meer veiligheidsgevoelens is de verwachting (Van Oirschot, Slot & Van Oirschot, 2011).

3.3 Beschrijvende statistieken

In tabel 5 staan de beschrijvende statistieken van de afhankelijke, mediërende, onafhankelijke en controle variabelen. Voor elke variabele is het aantal respondenten (n), de minimale en de maximale score, het gemiddelde (M) en de standaarddeviatie ($S.D.$) weergegeven.

Uit tabel 5 blijkt dat voor de gemiddelde respondent het antwoord ‘eens’ geeft wanneer er werd gevraagd naar de veiligheidsgevoelens. Voor de mediërende variabele *collective efficacy* geldt dat na de gedwongen verhuizing een respondent meer *collective efficacy* zal ervaren ($M=2.98$). Voor de onafhankelijk variabelen geldt dat voor 55% van de respondenten aangeeft dat de fysieke omgeving verbeterd is. Daarnaast blijkt dat het sociaal kapitaal voor 23% van de respondenten is verslechterd na een gedwongen verhuizing en dat de mate van sociale cohesie voor de gemiddelde respondent gelijk is gebleven ($M=2.72$). Uit tabel 5 kan over de controlevariabelen opgemaakt worden dat in totaal 306 mannen (43,6%) en 399 vrouwen (56,6%) de vragenlijst hebben afgerond met antwoorden op de vragen van de gebruikte variabelen in de analyse. De leeftijd van de respondenten loopt uiteen van 16 jaar oud tot en met 97 jaar oud met een gemiddelde leeftijd van 48 jaar oud. Gemiddeld genoten de respondenten 13,55 jaar onderwijs en is 40% van de respondenten van allochtone afkomst. De woontuur van de buurt waarin de respondent zich na de gedwongen verhuizing heeft gevestigd varieert tussen de 0 en 8 jaar, met een gemiddelde woontuur van 2,68 jaar.

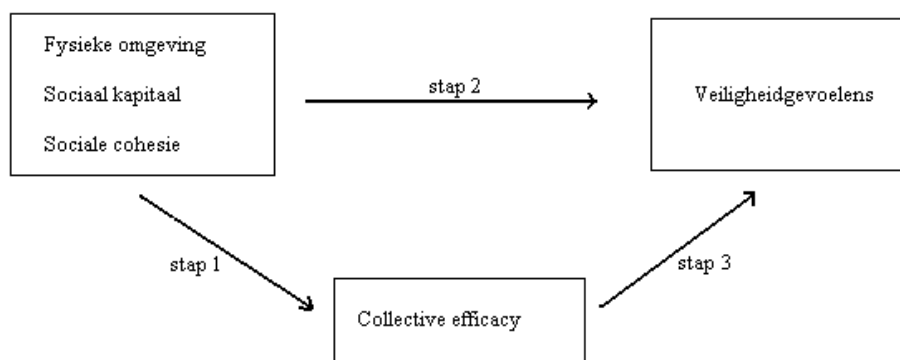
Tabel 5

Beschrijvende statistieken

Variabele	n	Min	Max	Mean	S.D.
<i>Afhankelijke variabele</i>					
Veiligheidsgevoelens	712	1	5	3.74	1.05
<i>Mediërende variabele</i>					
Collective efficacy	712	1	4	2.98	.66
<i>Onafhankelijke variabele</i>					
Fysieke omgeving	712	0	1	.55	.50
Sociaal kapitaal	712	0	1	.23	.42
Sociale cohesive	712	1	5	2.72	1.12
<i>Controle variabelen</i>					
Vrouw	685	0	1	.56	.50
Leeftijd	697	16	97	48.35	15.56
Opleidingsjaren	679	0	18	13.54	4,24
Ethniciteit	537	0	1	.40	.50
Woontuur	707	0	8	2.68	1.34

3.4 Analyse strategie

Om de hypothesen te toetsen is gebruik gemaakt van het programma *Statistical Package for the Social Sciences (SPSS)*. Om een antwoord te kunnen geven op de hoofdvraag zal er in de analyse allereerst aan de hand van een *paired sample t-test* gekeken worden of gedwongen verhuizers zich na de verhuizing veiliger voelen. Er zal een t-test met een alpha van .05 gebruikt worden om het veiligheidsgevoel van de respondenten te meten (CI = .95). Op deze manier kan gekeken worden of de veiligheidsgevoelens van respondenten voor de verhuizing significant verschillen van de veiligheidsgevoelens na de verhuizing. Ten tweede zullen de frequenties van de variabele veiligheidsgevoelens na de verhuizing opgevraagd worden om te kijken hoe groot de groep is die zich onveiliger, hetzelfde of veiliger voelt. Hierbij worden de verschillen opgenomen. Ten derde zal er gekeken worden naar de vraag waarom de respondent zich al dan niet veilig voelt in de nieuwe buurt. In het theoretisch kader van dit onderzoek zijn hypothesen opgesteld. Deze stellen de verwachting op dat de onafhankelijke variabelen, een fysiek betere omgeving, een verslechtering van sociaal kapitaal en een gebrek aan sociale cohesie, invloed hebben op de veiligheidsgevoelens van buurtbewoners via *collective efficacy*. Aan de hand van een toetsende multi-pele regressie is het mogelijk om causale verbanden tussen de afhankelijke variabele, mediërende en onafhankelijke variabelen te toetsen (De Vocht, 2012). In dit onderzoek is de multi-pele regressie in 3 stappen uitgevoerd volgens de Baron en Kenny (1986) methode. Deze drie stappen worden weergegeven in figuur 1. Bij elke stap zullen ook de achtergrondvariabelen (opleidingsjaren, woonduur, vrouw, allochtoon en leeftijd) opgenomen worden als controlevariabelen.



Figuur 1. De stappen van de multi-pele regressie volgens de methode van Baron en Kenny (1986)

Bij stap 1 wordt er gekeken naar het directe effect van de onafhankelijke variabelen op de mediërende variabele. Als er sprake is van mediatie wijkt de b-coëfficiënt van de onafhankelijke variabele af van nul en is er sprake van een significant effect (Verboon, 2010). Bij stap 2 wordt er gekeken naar het directe effect van de onafhankelijke variabelen op de afhankelijke variabele veiligheidsgevoelens. Volgens Baron & Kenny (1986) moet er sprake zijn van een significant effect, omdat er anders niets te mediëren valt. Er bestaat dan geen verband tussen de afhankelijke en onafhankelijke variabelen (Verboon, 2010). Ten slotte wordt er bij stap 3 gekeken naar het effect van de mediërende variabele op de afhankelijke variabele. De b-

coëfficiënt van *collective efficacy* moet een significant effect hebben op veiligheidsgevoelens. Als het directe effect van de sociale en fysieke variabelen op veiligheidsgevoelens wegvalt als *collective efficacy* wordt opgenomen in het model en deze een significant effect heeft op veiligheidsgevoelens, dan is er sprake van volledige mediatie. Als het directe effect significant blijft en de variabelen ook een direct effect hebben op *collective efficacy* die ook een direct effect heeft op veiligheidsgevoelens dan is er sprake van gedeeltelijke mediatie (Verboon, 2010).

In de regressie analyse wordt zowel gecontroleerd voor de eerder genoemde achtergrondvariabelen als de onafhankelijke variabelen. Dit wordt gedaan om te controleren of het effect van *collective efficacy* op veiligheidsgevoelens daadwerkelijk door deze variabele komt. Als bijvoorbeeld de variabele leeftijd wordt opgenomen, wordt er ook gekeken welke invloed leeftijd op veiligheidsgevoelens heeft, en of de verschillen tussen de groepen met slechte, hetzelfde of betere veiligheidsgevoelens niet mede op verschillen in leeftijd gebaseerd zijn (Vocht, 2012). Daarnaast worden de significantie van de mediatie-effecten gemeten met behulp van de *Sobel test* (Preacher & Hayes, 2008). Deze toont aan of de mediërende variabele een significant bijdraagt aan het effect van de onafhankelijke variabele op de afhankelijke variabele (Vocht, 2012). Bij de *Sobel test* worden de b-coëfficiënt en de standaardfout van een onafhankelijke variabele en de mediërende variabele gebruikt om te bepalen of er sprake is van een significante mediatie (Preacher & Hayes, 2008).

Ten slotte zal de invloed van de variabele fysieke omgeving ten opzichte van de variabele sociale omgevingsaspecten op veiligheidsgevoelens bekeken worden. Dit zal gedaan worden door de maximale effecten te berekenen met behulp van de resultaten van de multipole regressie analyse. Het totale of maximale effect van een variabele wordt berekend door het significante indirecte en directe effect van een onafhankelijke variabele op de afhankelijke variabele bij elkaar op te tellen. Daarnaast moet er gekeken worden naar de schaal van de variabelen die een effect hebben op de afhankelijke variabele en de grootte van de groep respondenten die het effect van de onafhankelijke variabele op de afhankelijke variabele ervaren. Door het totale effect en de groepsgroottes te analyseren kan de invloed van beide omgevingsaspecten vergeleken worden.

Hoofdstuk 4: Resultaten

Om meer inzicht te krijgen in de veiligheidsgevoelens van gedwongen verhuizers is er allereerst een *paired sample t-test* uitgevoerd. Op deze manier worden de veiligheidsgevoelens van respondenten voor en na de gedwongen verhuizing met elkaar vergeleken. De resultaten van de test laten zien dat er is sprake van een significant verschil ($t = 4.61$, $p = 0$) tussen de veiligheidsgevoelens voor en na de gedwongen verhuizing. Gemiddeld voelen gedwongen verhuizers zich na de verhuizing ($M = 3.74$) veiliger dan voor de verhuizing ($M = 3.49$). Om te kijken hoe groot het effect van gedwongen verhuizingen op de veiligheidsgevoelens van de respondenten is kan de *Cohen's d* opgevraagd worden. Bij een positieve waarde wijst deze maat op een gunstig effect van de gedwongen verhuizing (Coe, 2000). Er is sprake van een klein positief effect van de gedwongen verhuizing op veiligheidsgevoelens ($d = .23$). De gemiddelde respondent voelt zich na de gedwongen verhuizing in kleine mate veiliger dan voor de gedwongen verhuizing.

Als er gekeken wordt naar de frequenties en percentages per antwoordcategorie van de variabele onveiligheidsgevoelens blijkt dat hier veel variatie in zit. Hoewel mensen zich iets veiliger voelen in de huidige buurt geeft een bijna even grote groep respondenten aan dat de veiligheidsgevoelens hetzelfde zijn gebleven. Tabel 6 laat zien dat 24,7% van de respondenten zich onveiliger is gaan voelen ($n=176$), bij 37,9% van de respondenten ($n=270$) de veiligheidsgevoelens hetzelfde zijn gebleven en dat bij 37,4% van de respondenten de veiligheidsgevoelens zijn verbeterd ($n=266$).

Tabel 6

De frequentie en het percentage per antwoordcategorie van de variabele veiligheidsgevoelens

Categorie	Frequentie	Percentage
1 Slechter	176	24.7
2 Hetzelfde	270	37.9
3 Beter	266	37.4

Om de invloed van de fysieke en sociale omgevingsaspecten op veiligheidsgevoelens te bepalen is er een multipele regressie analyse uitgevoerd. Achtereenvolgend zullen de resultaten van deze analyse per hypothese besproken worden.

4.1 Effect van de fysieke omgeving

In hypothese 1 werd de verwachting uitgesproken dat: *Gedwongen verhuizers die naar een fysiek betere leefomgeving zijn verhuisd, meer collective efficacy ervaren en zich daardoor veiliger voelen*. Uit tabel 7, stap 1 van de Baron & Kenny (1986) methode, blijkt er een geen significant positief effect bestaat van een fysiek betere omgeving op *collective efficacy* in de buurt ($B=.12$, $p>.05$). Uit model 1 van tabel 8, met daarin de resultaten van stap 2 van de Baron & Kenny (1986) methode, blijkt dat er een significant positief direct

effect van de fysieke omgeving bestaat op het ervaren van veiligheidsgevoelens ($B=.30, p<.001$). Tevens blijkt uit model 2 van tabel 8 dat er een significant direct effect bestaat van *collective efficacy* op veiligheidsgevoelens van gedwongen verhuizers ($B=.16, p<.01$). Op basis van deze resultaten kan hypothese 1 worden weerlegd: De fysieke omgeving heeft alleen een direct positief effect op de veiligheidsgevoelens van gedwongen verhuizers. *Collective efficacy* medieert niet voor de variabele fysieke omgeving op veiligheidsgevoelens na een gedwongen verhuizing.

4.2 Effect van de sociale omgeving

In hypothese 2a en 2b wordt de verwachting uitgesproken dat: *Gedwongen verhuizers (H2a) een gebrek hebben aan sociale cohesie en (H2b) een verslechtering van sociaal kapitaal ervaren, waardoor zij minder collective efficacy zullen ervaren en waardoor zij zich onveiliger voelen*. Uit tabel 7 blijkt dat een gebrek aan sociale cohesie een significant negatief effect heeft op *collective efficacy* ($B=-.17, p<.01$). Ook een verslechtering van het sociaal kapitaal heeft een significant negatief effect ($B=-.23, p<.01$) op *collective efficacy*. Uit model 1 van tabel 8 blijkt dat een gebrek aan sociale cohesie direct leidt tot een significante vermindering van veiligheidsgevoelens in de huidige buurt ($B=-.23, p<.01$). Verslechtering van het sociaal kapitaal van gedwongen verhuizers, heeft tevens een negatief effect op veiligheidsgevoelens, echter is dit effect niet significant ($B=-.16, p>.05$). Er is daarom geen sprake van een direct effect van sociaal kapitaal op veiligheidsgevoelens. Uit model 2 van tabel 8 blijkt dat *collective efficacy* een direct significant positief effect heeft op veiligheidsgevoelens ($B=.16, p<.05$). Uit dit model blijkt ook dat er een significant indirect effect bestaat van sociale cohesie via *collective efficacy* op veiligheidsgevoelens ($B=-.20, p<.01$). Het indirecte effect van sociaal kapitaal op veiligheidsgevoelens via *collective efficacy* is niet significant ($B=-.12, p>.05$). Op basis van deze resultaten kan hypothese 2a worden bevestigd: Een gebrek aan sociale cohesie heeft zowel een significant negatief direct als een significant negatief indirect effect via *collective efficacy* op veiligheidsgevoelens van gedwongen verhuizers. Uit de *Sobel-test* blijkt dat deze mediatie significant is ($t=3.75, S.D.=.00, p<.01$). Er is daarbij sprake van gedeeltelijke mediatie, waarbij *collective efficacy* voor 10,6% het effect van sociale cohesie op veiligheidsgevoelens verklaart. Hypothese 2b kan op basis van deze resultaten worden weerlegd: Een vermindering van sociaal kapitaal na een gedwongen verhuizing heeft geen significant direct effect op veiligheidsgevoelens. Daarnaast leidt een vermindering van sociaal kapitaal na een gedwongen verhuizing wel tot vermindering van *collective efficacy*, echter is deze mediatie door *collective efficacy* op veiligheidsgevoelens niet significant.

Tabel 7

Direct effect van omgevingsaspecten en controle variabelen op collective efficacy (N=712)

	B	S.D.
Fysieke omgeving	.12	.06
Sociale cohesie	-.17**	.03
Sociaal kapitaal	-.23**	.08
Geslacht	.02	.06
Leeftijd	.00	.00
Opleidingsjaren	.00**	.01
Etniciteit	.07	.06
Woonduur	.01	.02

* p<.05 ** p<.01

Tabel 8

Effect van omgevingsaspecten, controle variabelen en collective efficacy op veiligheidsgevoelens (N=712)

	Model 1, stap 2		Model 2, stap 3	
	B	S.D.	B	S.D.
Fysieke omgeving	.30 **	.09	.28**	.09
Sociale cohesie	-.23**	.04	-.20**	.04
Sociaal kapitaal	-.16	.12	-.12	.12
Collective efficacy			.16*	.07
Geslacht	-.02	.09	-.02	.09
Leeftijd	-.01	.00	-.01	.00
Opleidingsjaren	.03**	.01	.03**	.01
Etniciteit	-.05	.09	-.06	.09
Woonduur	-.01	.03	-.01	.03

* p<.05 ** p<.01

De verklaarde variantie van een model geeft aan hoeveel procent van de variatie in de afhankelijke variabele veiligheidsgevoelens wordt bepaald door de onafhankelijke, mediërende en controle variabelen (Vocht, 2012). De verklaarde variantie van tabel 7 stap 1 in het mediatie model is 16,4%. De verklaarde variantie van tabel 8 model 1 is 15,2% en voor model 2 16,1%. De onafhankelijke variabelen ofwel omgevingsfactoren hebben een middelmatig effect op *collective efficacy* ($f^2=.18$). Dit geldt tevens voor het effect van de omgevingsfactoren en *collective efficacy* op veiligheidsgevoelens ($f^2=.19$).

Van de controlevariabelen blijkt het aantal opleidingsjaren een significant positief direct en indirect effect via *collective efficacy* te hebben op veiligheidsgevoelens na een gedwongen verhuizing ($p < .01$). Uit de *Sobel test* blijkt echter dat de mediatie niet significant is ($t = .20$, $S.D. = 0$, $p > .05$), waardoor er alleen van een significant direct effect kan worden gesproken. De andere achtergrond variabelen hebben geen significant effect op veiligheidsgevoelens na een gedwongen verhuizing.

4.3 De fysieke en sociale omgeving

In de derde hypothese wordt de volgende verwachting uitgesproken: *Het positieve effect van de fysieke omgeving is gelijk aan het negatieve effect van de sociale omgeving op veiligheidsgevoelens in de huidige buurt*. Om deze hypothese te toetsen moet er zowel gekeken worden naar het effect van de fysieke en sociale variabelen op de veiligheidsgevoelens in de huidige buurt als het totale effect dat de gemiddelde respondent van deze variabelen op veiligheidsgevoelens in de huidige buurt ervaart.

Ten eerste worden de totale effecten van de fysieke en sociale omgevingsaspecten op de veiligheidsgevoelens geanalyseerd. Het totale effect van een onafhankelijke variabele bestaat uit het directe effect en indirecte effect via de mediërende variabele op de afhankelijke variabele samen (Verboon, 2010). In tabel 7 en 8 staan de resultaten van de multipale regressie. Uit deze analyses blijkt dat een fysiek betere omgeving alleen een direct effect heeft op de afhankelijke variabele veiligheidsgevoelens. Het directe effect van een fysiek betere omgeving op de veiligheidsgevoelens van de gedwongen verhuizers is .30. De fysieke variabele is een dummyvariabele met waarde 0 en 1, waardoor .30 ook het maximale effect van de fysieke omgeving op veiligheidsgevoelens is: De respondent ervaart het effect namelijk niet (0) of wel (1). Bij de sociale omgevingsaspecten blijkt uit tabel 7 en 8 alleen de variabele sociale cohesie een significant negatief effect te hebben op veiligheidsgevoelens. Het directe negatieve effect van een gebrek aan sociale cohesie op veiligheidsgevoelens is -.23. Het directe negatieve effect van de variabele sociale cohesie op *collective efficacy* is -.17 en het directe positieve effect van *collective efficacy* op veiligheidsgevoelens is .16. Het indirecte negatieve effect van de variabele sociale variabele op veiligheidsgevoelens via *collective efficacy* komt dan op -.03. Het totale negatieve effect van de variabele een gebrek aan sociale cohesie op de afhankelijke variabele is -.26. De variabele een sociale cohesie heeft een andere schaal dan de variabele fysiek betere omgeving, namelijk een vijf-punt schaal. Het effect van een gebrek aan sociale cohesie wordt bij elke hogere score -.26 negatiever. Het maximale effect van deze variabele is -1.3. Het maximale effect van het sociale omgevingsaspect is groter, maar dit geeft geen informatie over hoe vaak de gemiddelde respondent een effect daadwerkelijk ervaart. Om hier antwoord op te kunnen geven zal gekeken worden naar de grootte van de groepen respondenten die een fysieke verbetering of een sociale verslechtering ervaren na de gedwongen verhuizing. Tabel 2 en 5 geven aan dat een merendeel van de respondenten een gemiddeld positief effect van .30 van variabele de fysieke omgeving ervaart ($n = 389$, $M = .55$). Tabel 5 geeft aan dat de gemiddelde respondent 'neutraal' (3) is over het ervaren van een gebrek aan sociale cohesie ($M = 2.72$). Het gemiddelde negatieve effect komt dan afgerond op -.77.

Aan de hand van deze resultaten kan hypothese 3 worden weerlegd: De gemiddelde respondent ervaart een groter negatief effect (-.77) van de sociale omgeving dan een positief effect van de fysieke omgeving (.30). De weerlegging van hypothese 3 doet vermoeden dat de veiligheidsgevoelens zullen afnemen. Tabel 5 laat zien dat de gemiddelde score van een respondent op veiligheidsgevoelens in de huidige buurt 3.74. Op basis van de resultaten bij hypothese 3 is de verwachting dat de gemiddelde respondent kiest voor de antwoordcategorie neutraal ($3.74 + .30 - .77 = 3.27$) wanneer de stelling *Ik voel me veilig in mijn huidige buurt* wordt voorgelegd. Dit gemiddelde van 3.27 komt echter niet overeen met de resultaten van de *paired sample t-test* aan het begin van dit hoofdstuk. Deze stelt dat de gemiddelde score op veiligheidsgevoelens in de oude buurt 3.49 is en verbetert naar 3.74 in de huidige buurt. Het significante positieve effect van de controlevariabele opleidingsjaren biedt hiervoor een verklaring. In tabel 7 en 8 komt naar voren dat deze variabele een direct positief effect heeft op veiligheidsgevoelens ($B = .03, p < 0.1$). De gemiddelde respondent heeft volgens tabel 5 gemiddeld 14 jaar opleiding genoten ($M = 13.55$). Dit betekent het gemiddelde effect van opleidingsjaren op veiligheidsgevoelens .47 is. Samen met het positieve effect van een fysiek betere omgeving komt het totale positieve effect van een gedwongen verhuizing op veiligheidsgevoelens op .77. Het negatieve effect van de sociale omgeving (-.77) wordt teniet gedaan door het positieve effect van de variabelen aantal opleidingsjaren (.47) en een fysiek betere omgeving (.30). Hierdoor zijn de veiligheidsgevoelens van gedwongen verhuizers in de huidige buurt verbeterd ten opzichte van de veiligheidsgevoelens in de oude buurt.

Hoofdstuk 5: Conclusie en discussie

5.1 Conclusie

In deze studie is onderzocht wat de rol van de fysieke en sociale omgeving is bij het ervaren van veiligheidsgevoelens van mensen die worden gedwongen te verhuizen in het kader van stedelijke herstructurering. Eerder onderzoek laat zien dat door stedelijke herstructurering de objectieve veiligheid verbetert en dat de subjectieve veiligheid toeneemt onder buurtbewoners na een vrijwillige verhuizing (Van Bergeijk et al., 2009; Broers et al., 2008). Dit onderzoek richtte zich op de specifieke groep gedwongen verhuizers en het effect van de gedwongen verhuizing op de subjectieve veiligheidsgevoelens, hiernaar was nog geen onderzoek gedaan. Het ervaren van veiligheid is van belang omdat het een positief effect heeft op de gezondheid van mensen, waardoor mensen meer tevredenheid en geluk in het leven zullen ervaren (Wilson et al., 2004; Noije van, 2011). Het creëren van een veilige en leefbare woonomgeving voor buurtbewoners stond daarom de afgelopen jaren hoog op de politieke en maatschappelijke agenda. Door een gedwongen verhuizing verandert de fysieke en sociale omgeving van een gedwongen verhuizer. De fysieke en sociale omgeving lijken een tegengesteld effect te hebben op het ervaren van veiligheidsgevoelens. De hoofdvraag die daarom wordt gesteld is: *Wat gebeurt er met de veiligheidsgevoelens van gedwongen verhuizers en wat is daarin de rol van de fysieke en sociale omgeving?* Door middel van een mediatieanalyse, waarbij de verwachting is dat *collective efficacy* medieert voor de fysieke en sociale omgevingsaspecten op veiligheidsgevoelens, wordt een antwoord gegeven op de hoofdvraag.

De eerste deelvraag van dit onderzoek luidt: *Hoe beïnvloedt de fysieke omgeving de veiligheidsgevoelens van gedwongen verhuizers?* In het theoretisch kader kwam naar voren dat stedenbouwkundige inrichting van de publieke ruimte zoals straten en parken, ofwel de fysieke omgeving, een mogelijke rol speelt bij het ontstaan van ongewenst crimineel gedrag en de daarbij voortvloeiende gevoelens van onveiligheid (Taylor en Harrell, 1996). Door een gedwongen verhuizing verandert de fysieke omgeving van gedwongen verhuizers. Deze verandering zou een effect kunnen hebben op het ervaren van veiligheidsgevoelens. Newman (1972) stelt dat het creëren van *defensible space* van belang is. Hierbij is er sprake van een overzichtelijkheid en kleinschaligheid in een buurt, waardoor mensen zich eerder verantwoordelijk voelen en eerder in actie komen bij ongewenst gedrag. Ook zal er eerder sprake zijn van sociale controle, waardoor mensen zich veilig voelen. De *broken windows theory* stelt dat verloedering in een wijk tot gevolg zal hebben dat buurtbewoners minder snel zullen ingrijpen wanneer er crimineel gedrag plaatsvindt, waardoor mensen zich minder veilig voelen (Newman, 1972; Wilson & Kelling, 1982). Door buurtherstructurering verhuizen buurtbewoners uit fysiek slechte buurten naar vaak fysiek betere buurten (Posthumus et al., 2012). De oude buurt waarin de respondenten woonden wordt gekenmerkt door verloedering. In de nieuwe buurt zal er minder sprake zijn van verloedering en meer *defensible space* waardoor er meer *collective efficacy* zal zijn en buurtbewoners gevoelens van veiligheid zullen ervaren. Volgend uit deze eerdere onderzoeken werd deze hypothese opgesteld: *(H1) Gedwongen verhuizers die naar een fysiek betere leefomgeving zijn verhuisd, zullen meer collective efficacy ervaren en zich daardoor veiliger voelen.* Uit dit onderzoek blijkt dat

gedwongen verhuizers naar een fysiek betere omgeving verhuizen, waarbij het onderhoud van de buurt verbeterd is ten opzichte van de vorige buurt. Een verbetering van de fysieke omgeving heeft een direct positief effect op de veiligheidsgevoelens die gedwongen verhuizers ervaren. Echter heeft de fysieke omgeving geen direct effect op *collective efficacy* die mensen ervaren. Dit komt niet overeen met de verwachting, waardoor deze hypothese moest worden weerlegd. Als antwoord op de deelvraag kan gesteld worden dat de fysieke omgeving alleen een directe invloed heeft op veiligheidsgevoelens en niet via *collective efficacy*. Een verklaring voor het directe effect van de fysieke omgeving op veiligheidsgevoelens kan worden gegeven op basis van de *opportunity theory*. Volgens deze theorie kan de fysieke omgeving de mogelijkheid van het plegen van criminaliteit beperken. Door het betere onderhoud van de woning, zoals betere sloten en stevig dubbelglas, zal een potentiële dader minder mogelijkheden zien om crimineel gedrag te plegen. Hierdoor zal een buurtbewoner zich minder bedreigd voelen, waardoor de veiligheidsgevoelens zullen toenemen (Cohen & Felson, 1979).

Naast de positieve invloed van de fysieke omgeving op veiligheidsgevoelens van gedwongen verhuizers is er in dit onderzoek gekeken naar een mogelijke negatieve invloed van de sociale omgeving op veiligheidsgevoelens van gedwongen verhuizers. Hierbij werd de volgende deelvraag opgesteld: *Hoe beïnvloedt de sociale omgeving de veiligheidsgevoelens van gedwongen verhuizers?* Uit eerder onderzoek komt naar voren dat mensen sociale structuren nodig hebben om zich veilig te voelen (Shaw & McKay, 1942). Fried (1967). Kleinhans (2005) stelt dat gedwongen verhuizingen kunnen leiden tot het kapot gaan van deze sociale structuren. Mensen zullen afscheid moeten nemen van hun oude buurtgenoten en nieuwe contacten op moeten doen in de nieuwe buurt. Door het kapot gaan van deze sociale structuren is de verwachting dat het sociaal kapitaal zal afnemen en de sociale cohesie zal verzwakken of geheel zal ontbreken (Goetz, 2002). Volgens de *social disorganisation theory* zal de afname van sociale cohesie zorgen voor minder *collective efficacy*, waardoor de veiligheidsgevoelens zullen afnemen (Shaw & McKay, 1942). Dit geldt eveneens voor het gebrek aan sociaal kapitaal (Goetz, 2010). De volgende deelhypotheses over sociale cohesie en sociaal kapitaal werden opgesteld: *(H2a) Gedwongen verhuizers ervaren een gebrek aan sociale cohesie, waardoor zij minder collective efficacy zullen ervaren en daardoor zullen zij zich minder veilig voelen en (H2b) Gedwongen verhuizers ervaren een verslechtering van sociaal kapitaal, waardoor zij minder collective efficacy zullen ervaren en daardoor zullen zij zich minder veilig voelen.* Ten eerste blijkt uit dit onderzoek dat gedwongen verhuizers een gebrek aan sociale cohesie ervaren. Dit gebrek aan sociale cohesie heeft zowel een negatief direct effect als indirect effect via *collective efficacy* op veiligheidsgevoelens. Dit betekent dat een gedeelte van het effect van sociale cohesie op veiligheidsgevoelens is te verklaren is door de afname van *collective efficacy* in de buurt. Hypothese 2a kan daarom worden bevestigd. Het tweede sociale omgevingsaspect sociaal kapitaal blijkt in dit onderzoek zowel geen direct als indirect effect via *collective efficacy* te hebben op veiligheidsgevoelens. Het ervaren van veiligheidsgevoelens wordt daarom niet verklaard door een vermindering van sociaal kapitaal na een gedwongen verhuizing wegens buurtherstructurering. Hierdoor moet hypothese 2b weerlegd worden. Aan de hand van deze resultaten kan deelvraag 2 beantwoord worden: Door een gebrek aan sociale cohesie

beïnvloedt de sociale omgeving zowel direct als indirect via *collective efficacy* de veiligheidsgevoelens van gedwongen verhuizers negatief. De verslechtering van sociaal kapitaal heeft geen invloed op veiligheidsgevoelens. In dit onderzoek is gekeken naar het aantal contacten als indicator voor sociaal kapitaal. Echter wijst eerder onderzoek vooral op het belang van de frequentie van de contacten en niet op het aantal contacten. Eerder onderzoek van Bellair (1997) wijst uit dat de frequentie van de contacten invloed heeft op de veiligheidsbeleving van buurtbewoners. Zo zou het een keer per jaar of meer samenkomen met burens het meest consistente en het algemeen sterkste effect hebben op verschillende vormen van crimineel gedrag, zoals inbraak of beroving (Bellair, 1997).

Ten slotte werd er in dit onderzoek gekeken naar het tegenstrijdige effect van de fysieke en de sociale omgevingsaspecten op veiligheidsgevoelens. Hierbij werd de volgende deelvraag opgesteld: *Welk omgevingsaspect, fysiek of sociaal, is het meest van invloed op de veiligheidsgevoelens van gedwongen verhuizers?* Zoals eerder besproken is de verwachting op basis van de *defensible space theory* en het idee van *street with no eyes* dat de veiligheidsgevoelens zullen toenemen, doordat mensen verhuizen naar een fysiek betere buurt (Newman, 1972; Shaw & McKay, 1942). Echter kunnen gedwongen verhuizingen ook leiden tot het kapot gaan van sociale structuren en daarmee een gebrek aan sociaal kapitaal en sociale cohesie, waardoor de veiligheidsgevoelens juist zullen afnemen (Kleinmans, 2005). Op basis van deze veronderstellingen werd de volgende hypothese opgesteld: *(H3) Het positieve effect van de fysieke omgeving is gelijk aan het negatieve effect van de sociale omgeving op veiligheidsgevoelens in de huidige buurt.* Door zowel te kijken naar het totale effect van de omgevingsaspecten op veiligheidsgevoelens als het totale effect dat de gemiddelde respondent ervaart, kon deze hypothese worden getoetst. Het totale positieve effect van de fysieke omgeving bleek kleiner te zijn dan het totale negatieve effect van de sociale omgeving op veiligheidsgevoelens. Daarnaast ervaart de gemiddelde respondent ook gemiddeld een kleiner positief effect van de fysieke omgeving dan een negatief effect van de sociale omgeving. Op basis van deze resultaten werd hypothese 3 weerlegd. Als antwoord op de deelvraag kan gesteld worden dat het sociale omgevingsaspect het meest van invloed is op de veiligheidsgevoelens van gedwongen verhuizers. Gemiddeld genomen wordt dit negatieve effect van de sociale omgeving echter teniet gedaan door het positieve effect van de controle variabele opleidingsjaren en het positieve effect van de fysieke omgeving samen, waardoor de veiligheidsgevoelens in de huidige buurt toenemen ten opzichte van de huidige buurt. Er is nog geen eerder onderzoek gedaan naar zowel de invloed van de fysieke als de sociale omgeving. Vervolgonderzoek zal daarom moeten uitwijzen wat de verklaring is voor het verschil in effectgrootte van de sociale en fysieke omgeving.

Aan de hand van deze resultaten kan de hoofdvraag *Wat gebeurt er met de veiligheidsgevoelens van gedwongen verhuizers en wat is daarin de rol van de fysieke en sociale omgeving?* worden beantwoord. Uit dit onderzoek blijkt dat gedwongen verhuizingen leiden tot een kleine verbetering van de veiligheidsgevoelens. Een fysiek betere omgeving heeft alleen een direct positief effect op veiligheidsgevoelens en wordt niet gemedieerd door *collective efficacy*. Van de sociale omgevingsaspecten

heeft alleen een gebrek aan sociale cohesie en niet sociaal kapitaal een effect op veiligheidsgevoelens. Een gebrek aan sociale cohesie heeft zowel een negatief direct effect als een negatief indirect effect *via collective efficacy* op veiligheidsgevoelens. Het positieve effect van de fysieke omgeving is kleiner dan het negatieve effect van de sociale omgeving op veiligheidsgevoelens in de huidige buurt. Het positieve effect van opleidingsjaren zorgt er echter voor dat de veiligheidsgevoelens in de huidige buurt toch toenemen ten opzichte van de veiligheidsgevoelens in de oude buurt.

5.2 Discussie

Ter afsluiting zullen er enkele zwakke en sterke punten besproken worden van dit onderzoek. Tevens zullen er beleidsaanbevelingen gedaan worden.

Dit onderzoek kent enkele kanttekeningen. Aan het gebruiken van bestaande gegevens, zoals enquêtes die gebruikt zijn in dit onderzoek, kleven nadelen. Ten eerste bleek dat de enquêtevragen met de vastgelegde antwoordcategorieën niet altijd optimaal waren voor het meten van verandering voor en na de gedwongen verhuizing. De gestructureerde enquête beperkt de mogelijkheid om verdere uitspraken te doen over de mate van verbetering of verslechtering van sociaal kapitaal en de fysieke omgeving in de buurt, omdat hier niet naar is gevraagd. In vervolgonderzoek zou gekeken kunnen worden naar de mate van verandering van de fysieke omgeving en sociaal kapitaal na een gedwongen verhuizing. Toekomstig longitudinaal onderzoek zou een eventuele verandering nog sterker kunnen aantonen. Door bijvoorbeeld vlak voor en na de verhuizing en nog eens tien jaar later een enquête af te nemen, waarin de respondent gevraagd wordt naar de verandering in de fysieke en sociale omgeving. Op deze manier zou onderzocht kunnen worden of het positieve effect van de fysieke omgeving zoals blijkt uit dit onderzoek aanhoudt. Daarnaast gaf eerder onderzoek al aan dat sociale structuren afbreken na een gedwongen verhuizing (Kleinmans, 2005). Aan de hand van dit longitudinale onderzoek kan er gekeken worden of het negatieve effect van een gebrek aan sociale cohesie blijft. De verwachting zou zijn dat dit negatieve effect van een gebrek aan sociale cohesie op veiligheidsgevoelens vermindert, doordat mensen gehecht raken aan hun nieuwe buurt (Shaw & McKay, 1942). Ten tweede bood ons onderzoek geen inzicht in de motieven achter de antwoorden van de vragenlijst (Hart et al., 2002). Met een open vragenlijst zouden de redenen voor het al dan niet sociaal gehecht voelen verklaard kunnen worden om maatschappelijk beleid te ondersteunen. Gedwongen verhuizers kunnen bijvoorbeeld aangegeven hebben dat ze een gebrek aan sociale cohesie ervaren. Dit zou echter kunnen komen doordat ze zelf te weinig tijd hebben om te investeren in hun nieuwe buurt. Zo zou maatschappelijk beleid gericht op buurtactiviteiten lijken te mislukken, omdat uit de gestructureerde enquête zou naar voren kunnen komen dat buurtbewoners nog een gebrek aan sociale cohesie ervaren. Dit zou echter niet door de mislukte buuractiviteiten hoeven te komen, maar doordat buurtbewoners de activiteiten niet meemaken omdat ze te weinig tijd hebben. Als aanvulling op dit onderzoek zouden kwalitatieve diepte-interviews gehouden die de motieven achter de antwoorden achterhalen.

Eén van de sterke punten van dit onderzoek is het feit dat er sprake is van veel externe validiteit. In dit onderzoek zijn de gegevens gebruikt van 712 eerder afgenomen enquêtes uit het onderzoek van Posthumus et al. (2012). Deze zijn afgenomen in meerdere wijken in grote en middelgrote steden wat zorgt voor grote externe validiteit van de data. Hierdoor zijn de resultaten te generaliseren en kan er een uitspraak gedaan worden over de totale groep gedwongen verhuizingen in het kader van stedelijke herstructurering (Vocht, 2012). Een ander sterk punt aan dit onderzoek is dat er zowel naar de fysieke als sociale omgevingsaspecten is gekeken. Dit onderzoek is wetenschappelijk gezien interessant, omdat er is in eerder onderzoek nog niet gekeken is naar de invloed van de fysieke en sociale omgeving op de veiligheidsgevoelens van gedwongen verhuizers. Zo blijkt dat het positieve effect van een fysiek betere omgeving teniet gedaan wordt door het negatieve effect van een verslechtering van de sociale omgeving op veiligheidsgevoelens. Op basis van de sterke punten van dit onderzoek luidt de aanbeveling vanuit dit onderzoek voor stedelijk herstructureringsbeleid om gedwongen verhuizingen voort te zetten omdat de veiligheidsgevoelens verbeteren. Stedelijk herstructureringsbeleid is erop gericht om de woonomgeving te verbeteren. Dit gebeurt bijvoorbeeld in de Vogelaarwijken sinds 2007 (Van Bergeijk et al., 2008). Allereerst moet de fysieke omgeving goed onderhouden worden, omdat deze een direct positief effect heeft op het ervaren van veiligheidsgevoelens. Het goed onderhouden van de woningvoorraad in de buurt zal daarom een speerpunt moeten blijven. Uit dit onderzoek blijkt dat de afwezigheid van sociale cohesie een direct en een indirect via dat *collective efficacy* heeft op veiligheidsgevoelens van gedwongen verhuizers. Het toekomstige beleid van overheden aangaande buurten zou zich daarom nog meer moeten richten op het vergroten van sociale cohesie in de buurt waar mensen naar toe verhuizen. Zo zouden gedwongen verhuizers gestimuleerd moeten worden om in contact te komen met hun nieuwe buurtgenoten door buurtactiviteiten. Op deze manier zullen buurtbewoners zich eerder aan hun nieuwe buurt hechten, waardoor mensen zich veiliger zullen voelen. Dit onderzoek biedt aanknopingspunten voor beleid om de veiligheidsgevoelens van gedwongen verhuizers te verbeteren. Dit beleid kan in de toekomst zorgen voor meer gevoelens van veiligheid van gedwongen verhuizers, wat een positieve uitwerking zal hebben op de gezondheid en het geluk van deze mensen (Wilson et al., 2004)!

Literatuurlijst

Altman, I., Low, S.M. (1992). *Place attachment: A conceptual inquiry*. New York: Plenum Press.

Arts, W.A., Flap, H.D., Ultee, W.C. (2003) *Sociologie - vragen, uitspraken, bevindingen*. Houten: Noordhoff Uitgevers

Augustinus, A. (1963). *De belijdenissen*. Utrecht: De Fontein.

Baron, R. M., & Kenny, D. A. (1986). The moderator–mediator variable distinction in social psychological research: Conceptual, strategic, and statistical considerations. *Journal of Personality and Social Psychology*, 51, 1173-1182.

Beckhoven, E. van & Kempen, R. van (2002). *Het belang van de buurt: De invloed van herstructurering op activiteiten van blijvers en nieuwkomers in een Amsterdamse en Utrechtse buurt*. Utrecht: DGW/NETHUR Partnership.

Beer, P. de & Koster, F. (2007). *Individualisering, globalisering en solidariteit. Voor elkaar of uit elkaar?* Amsterdam: Aksant/De Burcht.

Bellair, P.E. (1997). Social interaction and the community crime: examining the importance of neighbour networks. *Criminology*, 35 (4), 677-703.

Bergeijk, E. van, Kokx, A., Bolt, G., Kempen, R. van (2008). *Helpt herstructurering? Effecten van stedelijke herstructurering op wijken en bewoners*. Delft, Eburon.

Blokland, T. & Soenen, R. (2004). Veilig met de tram: Een etnografisch perspectief op veiligheid in het openbaar vervoer. *B&M*, 31 (3), 173-184.

Blokland, T. (2003). *Urban Bonds: Social Relationships in the Inner city*. Oxford: Polity Press.

Blokland, T. (2008). *Ogen op straat. Veiligheidsbeleving en sociale controle in achterstandsbuurten*. Amsterdam: Amsterdam University Press.

Blokland, T. (2008). *Ogen op straat: sociale controle, veiligheid, publieke familiariteit*. Amsterdam: Amsterdam University Press.

- Blokland, T. (2009). *Oog voor elkaar: Veiligheidsbeleving en sociale controle in de grote stad*. Amsterdam: Amsterdam University Press.
- Boers, J., Steden, R. van & Boutellier, H. (2008). Het effect van positieve en negatieve factoren op veiligheidsbeleving. Een kwantitatieve studie onder inwoners van Amsterdam. *Tijdschrift voor Veiligheid*, 7 (3), 34-52.
- Bolt, G. & Torrance, M. (2005). *Sociale Cohesie en stedelijke herstructurering*. Utrecht: DGW/NETHUR Partnership.
- Bolt, G. & Kleinhans, R. (2010). *Vertrouwen houden in de buurt: Verval, opleving en collectieve zelfredzaamheid in stadsbuurten*. Delft: Eburon.
- Bourdieu, P. (1985). The forms of capital. *Handbook of theory and research for sociology of education*. New York: Greenwood.
- Boutelier, H. (2002). *De veiligheidsutopie*. Den Haag. Boom Juridische uitgevers.
- Bruinsma, G.J.N. & Bernasco, W. (2004). *De stad en sociale onveiligheid. Een state of the art van wetenschappelijke kennis in Nederland*. Leiden: NSCR.
- Bursik, R.J. & Grasmick, H.G. (1993). *Neighborhoods and crime: the dimensions of effective community control*. New York: Lexington Books.
- Bursik, R.J. (1988). Social disorganization and theories of crime and delinquency: problems and prospects. *Criminology*, 26 (4), 519-551.
- Burt, R. S. (1992). *Structural Holes: The Social Structure of Competition*. Cambridge, MA: Harvard University Press.
- Cohen, L.E. en Felson, M. (1979). Social change and crime rate trends: a routine activities approach. *American Sociological Review*, 44, 588-608.
- Dijk, T. van, Flight, S., Oppenhuis, E. (2000). *Voor het Beleid, achter de cijfers*. Hilversum: Intomart.
- Engbersen, G. & Engbersen, R. (2008). *Bloei en verval van vroeg-naoorlogse wijken. Voorbij de wijk*. Den Haag: Nicis Institute.

Elffers, H. & Jong, W. de (2004). *Nee ik voel me nooit onveilig, determinanten van veiligheidsgevoelens*. Den Haag: Raad voor Maatschappelijke Ontwikkeling.

Field, A. (2009). *Discovering Statistics Using SPSS. Sage publications ltd*. Washington DC: Sage Publications

Fried, M. (1967). Functions of the Working-class Community in Modern Urban Society: Implications for Forced Relocation. *Journal of the American Institute of Planners*, 33, 90-103.

Gemerden, E. & Staats, H. (2006). *Ontwerp en Sociale Veiligheid*. Leiden: Universiteit Leiden.

Goetz, E. (2002). Forced relocation vs. voluntary mobility: the effects of dispersal programs on households. *Housing Studies*, 17 (1), 107-123.

Goetz, E.G. (2010). Better neighborhoods, better outcomes? Explaining relocation outcomes in HOPE VI. *Cityscape*, 12, 5-31.

Hart, J. de, Knol, F., Maas-de Waal, C. & Roes, T. (2002). *Sociale cohesie, leefbaarheid en veiligheid*. Den Haag: Sociaal en Cultureel Planbureau.

Hirschi, T. (1969). *Causes of delinquency*. Berkeley/Los Angeles: University of California Press.

J.Q. Wilson & G. Kelling (1982). Broken Windows. *The atlantic monthly*, 3, 29-38.

Jackson, J. (2006). Introducing fear of crime to risk research. *Risk analysis*, 26, 253-264.

Jacobs, J. (1961). *The death and life of great American cities*. New York: Vintage Books.

Janowitz, M. (1975). Sociological theory and social control. *American Journal of Sociology*, 81 (1), 82-108.

Kasarda, J.D. & Janowitz, M. (1974). Community Attachment in Mass Society. *American Sociological Review*, 39, 328-339.

Kempen, R. van & Bolt, G. (2003). *Tussen fysiek en sociaal: een literatuuronderzoek naar de relatie tussen fysieke en sociale verschijnselen in steden*. Den Haag: Kenniscentrum Grote Steden.

Karvonen S & Rimpela A. (1996). Socioregional context as a determinant of adolescents' health behaviour in Finland. *Social Science and Medicine*, 43, 67-74.

- Kleinmans, R.J. (2004). *De sociale impact van herstructurering en herhuisvesting. Koepelrapport Corpovenista-project*. Gouda: Habiforum.
- Kleinmans, R.J., Priemus, H. & Engbersen, G. (2007). Understanding social capital in recently restructured urban neighbourhoods: two case studies in Rotterdam. *Urban Studies*, 44 (5/6), 1069-1091.
- Kornhauser, R.R. (1978). *Social sources of delinquency*. Chicago: University of Chicago Press.
- Maas-de Waal, C. (2002). Veiligheid, ontwikkelingen en stand van zaken. In: J. de Hart (red.), *Zekere banden: sociale cohesie, leefbaarheid en veiligheid* (p. 245-278). Den Haag: Sociaal en Cultureel Planbureau.
- Minnery, J.R. & Lim, B. (2005). Measuring crime prevention through environmental design. *Journal of Architectural and Planning Research*, 22, 330-341.
- Newman, O. (1972). *Defensible space: crime prevention through urban design*. New York: Macmillan Company.
- Newman, O. (1996). *Creating defensible space*. Washington DC: HUD.
- Noije, L. (2011). *De sociale staat van Nederland. Sociale veiligheid*. Den Haag: Sociaal en Cultureel Planbureau.
- Oirschot, L. van, Slot, J. & Oirschot, E. van (2011). Voorspellers van vertrouwen in de buurt: Sociale cohesie in Amsterdam. *Mens & Maatschappij*, 86 (1), 66-87.
- Oppelaar, J. & K. Wittebrood (2006). *Angstige burgers: de determinanten van gevoelens van onveiligheid onderzocht*. Den Haag: Sociaal en Cultureel Planbureau.
- Oppelaar, J. & Wittebrood, K. (2006). Sociale onveiligheid. In: A. Steenbekkers, C. Simon en V. Veldheer (red.), *Thuis op het platteland: de leefsituatie van platteland en stad vergeleken*, 267-287. Den Haag: Sociaal en Cultureel Planbureau.
- Posthumus, H., Kleinmans, R & Bolt, G. (2012). *Bijwerkingen van herstructureringsoperaties*. Delft: Eburon.
- Preacher, K.J. & Hayes, A.F. (2004). SPSS and SAS procedures for estimating indirect effects in simple mediation models. *Behavior Research Methods, Instruments & Computers*, 36 (4), 717-731.

Putman, R.D. (2000). *Bowling alone: The collapse and revival of American Community*. New York: Simon en Schuster.

Rountree, P.W. & Land, K. (1996). Perceived Risk versus Fear of Crime: Empirical Evidence of Conceptually Distinct Reactions in Survey Data. *Social Forces*, 74 (4), 1353-1376.

Sampson, R.J. & Groves, W.B. (1989). Community Structure and Crime: Testing Social-Disorganization Theory. *American Journal of Sociology*, 94 (4), 774-802.

Sampson, R.J., Raudenbush, S.W. & Earls, F. (1997). Neighborhoods and Violent Crime: A Multilevel Study of Collective Efficacy. *Science*, 277 (5328), 918-924.

Schnabel, P., Bijl, R. & Hart, J. de (2008). *Betrekkelijke betrokkenheid*. Den Haag: Sociaal en Cultureel Planbureau.

Shaw, C. & McKay, H. (1942). *Juvenile Delinquency and Urban Areas*. Chicago: University of Chicago Press.

Shaw, C.R., & McKay, H.D. (1942). *Juvenile Delinquency and Urban Areas*. Chicago, IL: University of Chicago Press.

Silverman, R. A., & Kennedy, L. W. (1985). Loneliness, satisfaction and fear of crime: A test for non-recursive effects. *Canadian Journal of Criminology*, 27, 1-14.

Slob, A., G. Bolt, Van Kempen, R. (2005). *Waterbedeffecten van stedelijk beleid. Theoretische achtergronden*. Den Haag: Nicis Institute.

Stahl, T., Rutten, A., Nutbeam, D., Bauman, A., Kanna, L., Abel, T. et al. (2001). The importance of the social environment for physically active lifestyle – results from an international study. *Social Science & Medicine*, 52 (1), 1-10.

Taylor, R.B. & Harrell, A.V. (1996). *Physical environment and crime*. Washington: National Institute of Justice.

Tilburg, T.G. van (2010). LASA-rapport 2009: *Gevoelens van sociale onveiligheid onder ouderen. Wetenschapsrapport voor beleid 2009*. Amsterdam, LASA.

Venkatesh, S. & Celimli, I. (2004). *Chicago Public Housing Transformation: A Research Report*. New York: Columbia University.

Verboon, P. (2010). *Mediatie Analyse*. Geraadpleegd op 30 april 2013 van www.academia.edu

Vocht, A. de (2012). *Basishandboek SPSS 20*. Utrecht: Bijleveld Press.

Wilcox Rountree, P. (1998). A Reexamination of the Crime-fear Linkage. *Journal of Research in Crime and Delinquency*, 3 (35), 341-372.

Wilson, D. K., Kirtland, K. A., Ainsworth, B. E., & Addy, C. L. (2004). Socioeconomic status and perceptions of access and safety for physical activity. *Annals of Behavioral Medicine*, 28, 20-28.

Yen, I.H. & Kaplan, G.A., (1998). Neighborhood social environment and risk of death multilevel evidence from the Alameda County Study. *Am. J. Epidemiol*, 149 (10), 898-907.

Yen, I.H. & Syme, S.L. (1999). The social environment and health. *Public Health*, 20, 287-308.

Vragenlijst

Ervaringen met herhuisvesting

in ...



Voordat u begint...

Deze vragenlijst wordt geautomatiseerd verwerkt. Daarom is het belangrijk dat u:

- De vragenlijst niet kreukt;
- De vragenlijst invult met een **zwarte of blauwe pen** (geen rode pen en geen viltstift);
- Goed let op **doorverwijzingen**: → soms kunt u één of meerdere vragen overslaan
- Een duidelijk kruisje zet in het vakje van uw keuze (**het vakje niet helemaal inkleuren!**)
- Wanneer u het verkeerde vakje heeft aangekruist het juiste vakje **helemaal** inkleurt. Zie ook onderstaand voorbeeld.

Bijvoorbeeld

1. *Bent u een man of een vrouw?*

- man*
 vrouw (u heeft nu ingevuld dat u een vrouw bent)

Als u per ongeluk het verkeerde vakje heeft aangekruist, moet u het goede vakje helemaal inkleuren.

2. *Bent u een man of een vrouw?*

- man (u heeft nu ingevuld dat u een man bent)*
 vrouw

Vragen bij het invullen van de vragenlijst?

Dan kunt u gerust bellen met mw. H. Posthumus van de Universiteit Utrecht
030-2531392

De ingevulde vragenlijst kunt u binnen twee weken terugsturen in bijgevoegde antwoordenvelop. Er is geen postzegel nodig!

Antwoordenvelop kwijt? Dan kunt u de vragenlijst in een envelop (zonder postzegel!) terugsturen naar:

Universiteit Utrecht
Antwoordnummer 58045
3508 VB Utrecht

De gegevens uit deze vragenlijst worden vertrouwelijk verwerkt. Omdat wij uw adresgegevens loskoppelen van de vragenlijst, blijft u anoniem. _____

Onderdeel A: Vragen over uw eerdere woning en buurt

U bent verhuisd omdat uw woning werd gesloopt of gerenoveerd. De volgende vragen gaan over uw tevredenheid met uw woonsituatie in deze woning toen u daar woonde.

1. Bent u sinds 2002/2006 (afh. van stad) verhuisd omdat uw huis werd gesloopt of gerenoveerd?

- a. Ja, één keer → ga naar vraag 2 en vul het adres in van de woning die werd gesloopt of gerenoveerd
- b. Ja, meerdere keren → ga naar vraag 2 en vul het adres in van de woning die het laatst werd gesloopt of gerenoveerd
- c. Nee, maar mijn partner wel → u wordt vriendelijk verzocht uw partner deze vragenlijst in te laten vullen
- d. Nee → Dit is het einde van de vragenlijst. U valt niet binnen de doelgroep van dit onderzoek. Dank voor uw deelname. U wordt vriendelijk verzocht deze vragenlijst wel op te sturen.

2. Op welk adres woonde u toen u hoorde dat u moest verhuizen vanwege de sloop of renovatie van uw woning?

	huisnummer		

Indien u zich dat nog herinnert, postcode

--	--	--	--	--	--

LET OP: Het gaat bij vragen over uw oude woning altijd om de woning in de hiervoor genoemde straat.

3. Hoe lang heeft u in de woning in de hiervoor genoemde straat gewoond?

- a. Minder dan 1 jaar
- b. 1 - 2 jaar
- c. 3 - 4 jaar
- d. 5 - 9 jaar
- e. 10 - 19 jaar
- f. 20 jaar of meer

4. Wist u toen u in die woning kwam wonen al dat die op korte termijn zou worden gesloopt of gerenoveerd?

- a. Nee
- b. Ja

5. Om wat voor soort woning ging het?

- a. Vrijstaande woning
- b. Twee onder een kap woning
- c. Rijtjeswoning
- d. Boven- of benedenwoning
- e. Portiekflat met lift
- f. Portiekflat zonder lift
- g. Galerijflat met lift
- h. Galerijflat zonder lift
- i. Seniorenwoning
- j. Anders, namelijk

--

Hoeveel kamers had die woning? Tel alleen uw woonkamer(s) en slaapkamer(s) mee.

6. Welk rapportcijfer geeft u aan die woning?

- | | | | | | | | | | |
|--------------------------|--------------------------|--------------------------|--------------------------|--------------------------|--------------------------|--------------------------|--------------------------|--------------------------|--------------------------|
| 1 | 2 | 3 | 4 | 5 | 6 | 7 | 8 | 9 | 10 |
| <input type="checkbox"/> | <input type="checkbox"/> | <input type="checkbox"/> | <input type="checkbox"/> | <input type="checkbox"/> | <input type="checkbox"/> | <input type="checkbox"/> | <input type="checkbox"/> | <input type="checkbox"/> | <input type="checkbox"/> |

7. Welk rapportcijfer geeft u aan de buurt waarin die woning stond toen u nog in de woning woonde?

- | | | | | | | | | | |
|--------------------------|--------------------------|--------------------------|--------------------------|--------------------------|--------------------------|--------------------------|--------------------------|--------------------------|--------------------------|
| 1 | 2 | 3 | 4 | 5 | 6 | 7 | 8 | 9 | 10 |
| <input type="checkbox"/> | <input type="checkbox"/> | <input type="checkbox"/> | <input type="checkbox"/> | <input type="checkbox"/> | <input type="checkbox"/> | <input type="checkbox"/> | <input type="checkbox"/> | <input type="checkbox"/> | <input type="checkbox"/> |

8. Met hoeveel personen had u in die buurt contact?

- a. 0 → ga naar vraag 12
- b. 1 - 4
- c. 5 - 9
- d. 10 - 19
- e. 20 - 29
- f. 30 of meer

9. Met wie had u in die buurt contact? U kunt meerdere antwoorden aankruisen.

- a. Ik had contact met familie in de buurt
- b. Ik had contact met vrienden in de buurt
- c. Ik had contact met overige buurtgenoten

10. Waaruit bestonden die contacten? U kunt meerdere antwoorden aankruisen.

- a. Elkaar gedag zeggen
- b. Even een praatje maken
- c. Op bezoek gaan
- d. Op het huis passen (bij vakanties)
- e. Oppassen op de kinderen
- f. Helpen bij ziekte, eten maken
- g. Samen leuke dingen doen
- h. Invullen van formulieren
- i. Helpen bij klusjes in en om het huis
- j. Anders, namelijk

11. In hoeverre bent u het eens met de volgende stellingen over de buurt toen u daar nog in uw oude woning woonde?

	Helemaal oneens	Oneens	Neutraal	Eens	Helemaal eens
a. Ik voelde me thuis in mijn buurt	<input type="checkbox"/>	<input type="checkbox"/>	<input type="checkbox"/>	<input type="checkbox"/>	<input type="checkbox"/>
b. Ik was gehecht aan mijn buurt	<input type="checkbox"/>	<input type="checkbox"/>	<input type="checkbox"/>	<input type="checkbox"/>	<input type="checkbox"/>
c. Ik voelde me onveilig in mijn buurt	<input type="checkbox"/>	<input type="checkbox"/>	<input type="checkbox"/>	<input type="checkbox"/>	<input type="checkbox"/>
d. Buurtgenoten kenden elkaar nauwelijks	<input type="checkbox"/>	<input type="checkbox"/>	<input type="checkbox"/>	<input type="checkbox"/>	<input type="checkbox"/>
e. Buurtgenoten spraken elkaar aan op ongewenst gedrag	<input type="checkbox"/>	<input type="checkbox"/>	<input type="checkbox"/>	<input type="checkbox"/>	<input type="checkbox"/>
f. Het imago van de buurt was slecht	<input type="checkbox"/>	<input type="checkbox"/>	<input type="checkbox"/>	<input type="checkbox"/>	<input type="checkbox"/>
g. Ik voelde mij medeverantwoordelijk voor de leefbaarheid in de buurt	<input type="checkbox"/>	<input type="checkbox"/>	<input type="checkbox"/>	<input type="checkbox"/>	<input type="checkbox"/>
h. Ik vond dat buurtbewoners op een prettige manier met elkaar omgingen	<input type="checkbox"/>	<input type="checkbox"/>	<input type="checkbox"/>	<input type="checkbox"/>	<input type="checkbox"/>
i. Er woonden veel mensen zoals ik	<input type="checkbox"/>	<input type="checkbox"/>	<input type="checkbox"/>	<input type="checkbox"/>	<input type="checkbox"/>

12. Hoe tevreden was u over de volgende kenmerken van uw vorige buurt?

	Ze er ontevreden	Ontevreden	Niet tevreden, niet ontevreden	Tevreden	Ze er tevreden
a. Bevolkingssamenstelling	<input type="checkbox"/>	<input type="checkbox"/>	<input type="checkbox"/>	<input type="checkbox"/>	<input type="checkbox"/>
b. Winkelvoorzieningen	<input type="checkbox"/>	<input type="checkbox"/>	<input type="checkbox"/>	<input type="checkbox"/>	<input type="checkbox"/>
c. Veiligheid	<input type="checkbox"/>	<input type="checkbox"/>	<input type="checkbox"/>	<input type="checkbox"/>	<input type="checkbox"/>
d. Groen	<input type="checkbox"/>	<input type="checkbox"/>	<input type="checkbox"/>	<input type="checkbox"/>	<input type="checkbox"/>
e. Kindvriendelijkheid	<input type="checkbox"/>	<input type="checkbox"/>	<input type="checkbox"/>	<input type="checkbox"/>	<input type="checkbox"/>

Onderdeel B: Vragen over uw huidige woning en buurt

De volgende vragen gaan over de tevredenheid met uw huidige woonsituatie.

13. In welke straat woont u nu?

14. In welk jaar bent u hier komen wonen?

2	0		
---	---	--	--

15. Woont u in een woning waar u er binnen 2 jaar weer uit moet verhuizen?

- a. Nee
- b. Ja, ook deze woning wordt gesloopt of gerenoveerd
- c. Ja, vanwege een andere reden
- d. Weet ik niet

16. In wat voor soort woning woont u nu?

- a. Vrijstaande woning
- b. Twee onder een kap woning
- c. Rijtjeswoning
- d. Boven- of benedenwoning
- e. Portiekflat met lift
- f. Portiekflat zonder lift
- g. Galerijflat met lift
- h. Galerijflat zonder lift
- i. Seniorenwoning
- j. Anders, namelijk

17. Hoeveel kamers heeft de woning waar u nu woont? Tel alleen uw woonkamer(s) en slaapkamer(s) mee.

18. Welk rapportcijfer geeft u aan uw huidige woning?

- | | | | | | | | | | |
|--------------------------|--------------------------|--------------------------|--------------------------|--------------------------|--------------------------|--------------------------|--------------------------|--------------------------|--------------------------|
| 1 | 2 | 3 | 4 | 5 | 6 | 7 | 8 | 9 | 10 |
| <input type="checkbox"/> | <input type="checkbox"/> | <input type="checkbox"/> | <input type="checkbox"/> | <input type="checkbox"/> | <input type="checkbox"/> | <input type="checkbox"/> | <input type="checkbox"/> | <input type="checkbox"/> | <input type="checkbox"/> |

19. Welk rapportcijfer geeft u aan de buurt waar u nu woont?

- | | | | | | | | | | |
|--------------------------|--------------------------|--------------------------|--------------------------|--------------------------|--------------------------|--------------------------|--------------------------|--------------------------|--------------------------|
| 1 | 2 | 3 | 4 | 5 | 6 | 7 | 8 | 9 | 10 |
| <input type="checkbox"/> | <input type="checkbox"/> | <input type="checkbox"/> | <input type="checkbox"/> | <input type="checkbox"/> | <input type="checkbox"/> | <input type="checkbox"/> | <input type="checkbox"/> | <input type="checkbox"/> | <input type="checkbox"/> |

20. Woont u in dezelfde buurt als waar uw vroegere woning is gesloopt of gerenoveerd? Het gaat hier om de woning in de straat genoemd bij vraag 2.

- a. Nee
- b. Ja

21. Met hoeveel personen heeft u in uw buurt contact?

- a. 0 → ga naar vraag 25
- b. 1 - 4
- c. 5 - 9
- d. 10 - 19
- e. 20 - 29
- f. 30 of meer

22. Met wie heeft u in uw buurt contact? U kunt meerdere antwoorden aankruisen.

- a. Ik heb contact met familie in de buurt
- b. Ik heb contact met vrienden in de buurt
- c. Ik heb contact met overige buurtgenoten

23. Waaruit bestaan deze contacten? U kunt meerdere antwoorden aankruisen.

- a. Elkaar gedag zeggen
- b. Even een praatje maken
- c. Op bezoek gaan
- d. Op het huis passen (bij vakanties)
- e. Oppassen op de kinderen
- f. Helpen bij ziekte, eten maken
- g. Samen leuke dingen doen
- h. Invullen formulieren
- i. Helpen bij klusjes in en om het huis
- j. Anders, namelijk

24. In hoeverre bent u het eens met de volgende stellingen over de buurt waar u nu woont?

	Helemaal oneens	Oneens	Neutraal	Eens	Helemaal eens
a. Ik voel me thuis in mijn buurt	<input type="checkbox"/>	<input type="checkbox"/>	<input type="checkbox"/>	<input type="checkbox"/>	<input type="checkbox"/>
b. Ik ben gehecht aan mijn buurt	<input type="checkbox"/>	<input type="checkbox"/>	<input type="checkbox"/>	<input type="checkbox"/>	<input type="checkbox"/>
c. Ik voel me onveilig in mijn buurt	<input type="checkbox"/>	<input type="checkbox"/>	<input type="checkbox"/>	<input type="checkbox"/>	<input type="checkbox"/>
d. Buurtgenoten kennen elkaar nauwelijks	<input type="checkbox"/>	<input type="checkbox"/>	<input type="checkbox"/>	<input type="checkbox"/>	<input type="checkbox"/>
e. Buurtgenoten spreken elkaar aan op ongewenst gedrag	<input type="checkbox"/>	<input type="checkbox"/>	<input type="checkbox"/>	<input type="checkbox"/>	<input type="checkbox"/>
f. Het imago van mijn buurt is slecht	<input type="checkbox"/>	<input type="checkbox"/>	<input type="checkbox"/>	<input type="checkbox"/>	<input type="checkbox"/>
g. Ik voel mij medeverantwoordelijk voor de leefbaarheid in de buurt	<input type="checkbox"/>	<input type="checkbox"/>	<input type="checkbox"/>	<input type="checkbox"/>	<input type="checkbox"/>
h. Ik vind dat buurtbewoners op een prettige manier met elkaar omgaan	<input type="checkbox"/>	<input type="checkbox"/>	<input type="checkbox"/>	<input type="checkbox"/>	<input type="checkbox"/>
i. Er wonen veel mensen zoals ik	<input type="checkbox"/>	<input type="checkbox"/>	<input type="checkbox"/>	<input type="checkbox"/>	<input type="checkbox"/>

25. Verwacht u dat mensen in uw buurt iets doen als ze zien dat...

	Ja, zeker niet	Eerder niet	Waar- schijn- lijk wel	Zeker wel	Weet ik niet
a. Kinderen die spijbelend in de buurt rondhangen	<input type="checkbox"/>	<input type="checkbox"/>	<input type="checkbox"/>	<input type="checkbox"/>	<input type="checkbox"/>
b. Jongeren hier graffiti op muren spuiten	<input type="checkbox"/>	<input type="checkbox"/>	<input type="checkbox"/>	<input type="checkbox"/>	<input type="checkbox"/>
c. Er op straat een tamelijk heftige ruzie is	<input type="checkbox"/>	<input type="checkbox"/>	<input type="checkbox"/>	<input type="checkbox"/>	<input type="checkbox"/>
d. Er in de buurt wordt ingebroken	<input type="checkbox"/>	<input type="checkbox"/>	<input type="checkbox"/>	<input type="checkbox"/>	<input type="checkbox"/>
e. Iemand verdacht bezig is aan een geparkeerde auto van een van de bewoners	<input type="checkbox"/>	<input type="checkbox"/>	<input type="checkbox"/>	<input type="checkbox"/>	<input type="checkbox"/>

26. Hoe tevreden bent u over de volgende kenmerken van uw buurt?

	Ze er ontevreden	Ontevreden	Niet tevreden, niet ontevreden	Tevreden	Ze er tevreden
a. Bevolkingssamenstelling	<input type="checkbox"/>	<input type="checkbox"/>	<input type="checkbox"/>	<input type="checkbox"/>	<input type="checkbox"/>
b. Winkelvoorzieningen	<input type="checkbox"/>	<input type="checkbox"/>	<input type="checkbox"/>	<input type="checkbox"/>	<input type="checkbox"/>
c. Veiligheid	<input type="checkbox"/>	<input type="checkbox"/>	<input type="checkbox"/>	<input type="checkbox"/>	<input type="checkbox"/>
d. Groen	<input type="checkbox"/>	<input type="checkbox"/>	<input type="checkbox"/>	<input type="checkbox"/>	<input type="checkbox"/>
e. Kindvriendelijkheid	<input type="checkbox"/>	<input type="checkbox"/>	<input type="checkbox"/>	<input type="checkbox"/>	<input type="checkbox"/>

27. Welke situatie is op u van toepassing?

- a. Ik woon in een huurwoning van een woningcorporatie → Ga naar vraag 30
- b. Ik woon in een huurwoning, maar niet van een woningcorporatie → Ga naar vraag 30
- c. Ik woon in een koopwoning

28. Kunt u een inschatting geven van uw netto hypotheek per maand? Het gaat hier om uw hypotheek verminderd met uw hypotheekrenteaftrek. Kosten zoals gas, water en licht en overige servicekosten hoeft u niet mee te tellen.

€ → Ga naar vraag 36

29. Kunt u een inschatting geven van uw kale huur per maand? Het gaat om uw huur zonder kosten voor gas, water en licht en overige servicekosten.

€

30. Kunt u een inschatting geven van uw huurtoeslag per maand?

- a. Ik ontvang geen huurtoeslag → Ga naar vraag 34
- b. Ik ontvang huurtoeslag, namelijk € per maand
- c. Ik ontvang huurtoeslag, maar weet niet hoeveel

31. Had u bij de inschatting van uw huur bij vraag 30 de huurtoeslag al afgetrokken?

- a. Nee
- b. Ja

32. Ontving u toen u in uw gesloopte of gerenoveerde woning woonde ook al huurtoeslag? Het gaat hier om de woning in de straat genoemd bij vraag 2.

- a. Nee
- b. Ja

33. Nam uw netto huur toe na uw verhuizing uit uw woning die werd gesloopt of gerenoveerd? Uw netto huur is uw huur verminderd met de huurtoeslag. U hoeft kosten als gas, water en licht en overige servicekosten niet mee te rekenen.

- a. Gelijk gebleven of afgenomen → Ga naar vraag 36
- b. Minder dan €25 per maand toegenomen
- c. €25 tot €50 per maand toegenomen
- d. €50 tot €75 per maand toegenomen
- e. €75 tot €100 per maand toegenomen
- f. €100 of meer per maand toegenomen
- g. Ze waren gestegen, maar hoeveel weet ik niet
- h. Weet ik niet → Ga naar vraag 36

34. Vindt u dat uw nieuwe woonsituatie die hogere prijs waard is?

- a. Nee
- b. Ja

35. Vindt u dat uw huidige woonsituatie slechter, hetzelfde, of beter is dan uw eerdere woonsituatie (de woonsituatie in de straat genoemd bij vraag 2)? Kunt u dit voor de volgende aspecten van uw woonsituatie aangeven?

	Slechter	Hetzelfde	Beter
a. Uw woning in het algemeen	<input type="checkbox"/>	<input type="checkbox"/>	<input type="checkbox"/>
b. De grootte van uw woning	<input type="checkbox"/>	<input type="checkbox"/>	<input type="checkbox"/>
c. De staat van het onderhoud van uw woning	<input type="checkbox"/>	<input type="checkbox"/>	<input type="checkbox"/>
d. De prijs/kwaliteitsverhouding van uw woning	<input type="checkbox"/>	<input type="checkbox"/>	<input type="checkbox"/>
e. Het woningtype (rijtjeswoning, appartement, portiekflat, etc.)	<input type="checkbox"/>	<input type="checkbox"/>	<input type="checkbox"/>
f. Uw buurt in het algemeen	<input type="checkbox"/>	<input type="checkbox"/>	<input type="checkbox"/>
g. Nabijheid van voorzieningen (bijv. winkels, scholen, sportfaciliteiten)	<input type="checkbox"/>	<input type="checkbox"/>	<input type="checkbox"/>
h. Sociale veiligheid (veiligheidsgevoelens)	<input type="checkbox"/>	<input type="checkbox"/>	<input type="checkbox"/>
i. Contacten met buurtbewoners	<input type="checkbox"/>	<input type="checkbox"/>	<input type="checkbox"/>
j. Sfeer van de buurt	<input type="checkbox"/>	<input type="checkbox"/>	<input type="checkbox"/>
k. Onderhoud van de buurt	<input type="checkbox"/>	<input type="checkbox"/>	<input type="checkbox"/>

36. Is uw werksituatie binnen een jaar na uw verhuizing uit de straat genoemd bij vraag 2 veranderd? U kunt meerdere antwoorden aankruisen.

- a. Ja, ik ben meer uren gaan werken
- b. Ja, ik ben minder uren gaan werken
- c. Ja, ik heb promotie gekregen
- d. Ja, ik ben ontslagen
- e. Ja, ik ben meer gaan verdienen

f. Ja, ik ben minder gaan verdienen

g. Ja, anders namelijk

h. Nee

37. Is uw gezinssituatie binnen een jaar na uw verhuizing uit de straat genoemd bij vraag 2 veranderd? U kunt meerdere antwoorden aankruisen.

a. Ja, ik ben gaan samenwonen/trouwen

b. Ja, ik en mijn partner zijn uit elkaar gegaan

c. Ja, we hebben een of meerdere kinderen gekregen

d. Ja, een of meerdere kinderen zijn uit huis gegaan

e. Ja, anders namelijk

f. Nee

Onderdeel C: Vragen over uw verhuisgedrag

38. Was u al op zoek naar een andere woning toen u hoorde dat uw woning gesloopt of gerenoveerd werd (de woning in de straat genoemd bij vraag 2)?

- a. Nee
- b. Ja, vanwege de kwaliteit van de woning en/of buurt
- c. Ja, vanwege andere redenen; bijvoorbeeld gezondheid, werk buiten de regio, etc.

39. Had u nog meer dan 5 jaar in uw vroegere woning willen blijven wonen toen u hoorde dat u moest verhuizen (de woning in de straat genoemd bij vraag 2)?

- a. Nee
- b. Ja
- c. Weet niet

40. Waar wilde u het liefste naar toe verhuizen toen u hoorde dat u moest verhuizen?

- a. Binnen dezelfde buurt
- b. Naar een aangrenzende buurt
- c. Naar een andere buurt in de stad
- d. Naar een andere gemeente in de regio
- e. Naar een gemeente buiten de regio
- f. Wist ik niet

41. Hoe vond u het toen u hoorde dat u moest verhuizen?

- a. Zeer onprettig
- b. Onprettig
- c. Het maakte me niet zoveel uit
- d. Prettig
- e. Zeer prettig

42. Hoe vindt u het nu dat u toen moest verhuizen?

- a. Zeer onprettig
- b. Onprettig
- c. Het maakt me niet zoveel uit
- d. Prettig
- e. Zeer prettig

43. Wat was voor u het grootste voordeel van de verhuizing?

44. Wat was voor u het grootste nadeel van de verhuizing?

45. Welk rapportcijfer geeft u aan de begeleiding die u heeft gekregen vanaf het moment dat u hoorde dat u moest verhuizen tot aan het moment dat u in uw nieuwe woning woont?

- | | | | | | | | | | |
|--------------------------|--------------------------|--------------------------|--------------------------|--------------------------|--------------------------|--------------------------|--------------------------|--------------------------|--------------------------|
| 1 | 2 | 3 | 4 | 5 | 6 | 7 | 8 | 9 | 10 |
| <input type="checkbox"/> | <input type="checkbox"/> | <input type="checkbox"/> | <input type="checkbox"/> | <input type="checkbox"/> | <input type="checkbox"/> | <input type="checkbox"/> | <input type="checkbox"/> | <input type="checkbox"/> | <input type="checkbox"/> |

46. Welk rapportcijfer geeft u aan de informatie die u heeft ontvangen over het verhuisproces?

- | | | | | | | | | | |
|--------------------------|--------------------------|--------------------------|--------------------------|--------------------------|--------------------------|--------------------------|--------------------------|--------------------------|--------------------------|
| 1 | 2 | 3 | 4 | 5 | 6 | 7 | 8 | 9 | 10 |
| <input type="checkbox"/> | <input type="checkbox"/> | <input type="checkbox"/> | <input type="checkbox"/> | <input type="checkbox"/> | <input type="checkbox"/> | <input type="checkbox"/> | <input type="checkbox"/> | <input type="checkbox"/> | <input type="checkbox"/> |

47. Om een nieuwe sociale huurwoning te vinden, heeft u waarschijnlijk gereageerd op advertenties voor vrijkomende woningen. Hoe vaak heeft u gereageerd op een sociale huurwoning voordat u een woning vond? Tel alleen de reacties mee vanaf het moment dat u hoorde dat u moest verhuizen.

- a. Nooit, ik ben alleen op zoek gegaan naar een particuliere huurwoning of koopwoning → Ga naar vraag 52
- b. Nooit, de woningcorporatie heeft voor mij een geschikte woning gezocht → Ga naar vraag 52
- c. 1 keer
- d. 2 - 4 keer
- e. 5 - 9 keer
- f. 10 - 19 keer
- g. 20 - 29 keer
- h. 30 of meer keer

48. Op woningen in welke buurt heeft u het vaakst gereageerd?

Buurt:

49. Hoe lang heeft het geduurd voordat u de woning van uw keuze kreeg?

- a. Minder dan 3 maanden
- b. 3 tot 6 maanden
- c. 6 tot 9 maanden
- d. 9 maanden tot 1 jaar
- e. 1 jaar of meer

50. Heeft u die woning gekregen op basis van uw urgentiestatus?

- a. Nee
- b. Ja
- c. Weet ik niet

51. Wat was de belangrijkste reden om naar uw huidige woning te verhuizen?

52. Wat was de belangrijkste reden om naar uw huidige buurt te verhuizen?

voor

Heel

	onbelangrijk		belangrijk		belangrijk
a. Woonlasten	<input type="checkbox"/>	<input type="checkbox"/>	<input type="checkbox"/>	<input type="checkbox"/>	<input type="checkbox"/>
b. Kwaliteit (keuken, badkamer, etc.)	<input type="checkbox"/>	<input type="checkbox"/>	<input type="checkbox"/>	<input type="checkbox"/>	<input type="checkbox"/>
c. Duurzaamheid (dubbel glas, isolatie, etc.)	<input type="checkbox"/>	<input type="checkbox"/>	<input type="checkbox"/>	<input type="checkbox"/>	<input type="checkbox"/>
d. Grootte (oppervlakte, kamers)	<input type="checkbox"/>	<input type="checkbox"/>	<input type="checkbox"/>	<input type="checkbox"/>	<input type="checkbox"/>
e. Uiterlijk (sfeer, afwerkingniveau)	<input type="checkbox"/>	<input type="checkbox"/>	<input type="checkbox"/>	<input type="checkbox"/>	<input type="checkbox"/>
f. Type (appartement, portiekflat, eengezinswoning, etc.)	<input type="checkbox"/>	<input type="checkbox"/>	<input type="checkbox"/>	<input type="checkbox"/>	<input type="checkbox"/>
g. Aanwezige buitenruimte(s) (tuin, balkon)	<input type="checkbox"/>	<input type="checkbox"/>	<input type="checkbox"/>	<input type="checkbox"/>	<input type="checkbox"/>

54. Hoe belangrijk waren de volgende buurtkenmerken bij de keuze voor uw huidige woning?

	Heel onbelangrijk	Onbelangrijk	Beetje belangrijk	Belangrijk	Heel belangrijk
a. Bereikbaarheid met Openbaar vervoer	<input type="checkbox"/>	<input type="checkbox"/>	<input type="checkbox"/>	<input type="checkbox"/>	<input type="checkbox"/>
b. Bereikbaarheid met auto	<input type="checkbox"/>	<input type="checkbox"/>	<input type="checkbox"/>	<input type="checkbox"/>	<input type="checkbox"/>
c. Afstand tot binnenstad	<input type="checkbox"/>	<input type="checkbox"/>	<input type="checkbox"/>	<input type="checkbox"/>	<input type="checkbox"/>
d. Afstand tot werk of opleiding	<input type="checkbox"/>	<input type="checkbox"/>	<input type="checkbox"/>	<input type="checkbox"/>	<input type="checkbox"/>
e. Afstand tot voorzieningen	<input type="checkbox"/>	<input type="checkbox"/>	<input type="checkbox"/>	<input type="checkbox"/>	<input type="checkbox"/>
f. Afstand tot familie en/of vrienden	<input type="checkbox"/>	<input type="checkbox"/>	<input type="checkbox"/>	<input type="checkbox"/>	<input type="checkbox"/>
g. De aanwezigheid van 'groen'	<input type="checkbox"/>	<input type="checkbox"/>	<input type="checkbox"/>	<input type="checkbox"/>	<input type="checkbox"/>
h. Gemengde wijk wat betreft woningen, bewoners en inkomens	<input type="checkbox"/>	<input type="checkbox"/>	<input type="checkbox"/>	<input type="checkbox"/>	<input type="checkbox"/>
i. Aanwezigheid buurtgenoten 'net als ik'	<input type="checkbox"/>	<input type="checkbox"/>	<input type="checkbox"/>	<input type="checkbox"/>	<input type="checkbox"/>
j. Veilige omgeving	<input type="checkbox"/>	<input type="checkbox"/>	<input type="checkbox"/>	<input type="checkbox"/>	<input type="checkbox"/>
k. Netheid	<input type="checkbox"/>	<input type="checkbox"/>	<input type="checkbox"/>	<input type="checkbox"/>	<input type="checkbox"/>
l. Sfeer	<input type="checkbox"/>	<input type="checkbox"/>	<input type="checkbox"/>	<input type="checkbox"/>	<input type="checkbox"/>

55. Hoe lang denkt u in uw huidige woning te blijven wonen?

- a. Minder dan 1 jaar
- b. 1 - 2 jaar
- c. 3 - 4 jaar → Ga naar vraag 58
- d. 5 - 9 jaar → Ga naar vraag 58

- e. 10 jaar of meer → Ga naar vraag 58
f. Weet niet → Ga naar vraag 58

56. Waarom wilt u hooguit 2 jaar in uw huidige woning blijven wonen? U kunt meerdere antwoorden aankruisen.

- a. Ik wil een ander woningtype (eengezinswoning, portiekflat, etc.)
b. Ik wil een andere buurt
c. Ik wil terug naar de buurt waar mijn woning werd gesloopt
d. Ik wil alsnog kopen
e. De huidige woning valt tegen (te klein, te gehorig etc.)
f. De huidige buurt valt tegen (te veel overlast, te anoniem, te weinig voorzieningen, etc.)
g. Vanwege veranderingen in mijn werksituatie
h. Ik wil gaan samenwonen/ trouwen
i. Vanwege gezinsuitbreiding
j. Anders, namelijk

57. Bent u sinds de verhuizing van het adres dat u heeft genoemd bij vraag 2 opnieuw verhuisd?

- a. Ja, 1x
b. Ja, meer dan 1x, namelijk x
c. Nee
-

Onderdeel D: Vragen over uw persoonlijke situatie

De volgende vragen gaan over uzelf.

58. Hoe ziet uw thuissituatie eruit?

- a. Ik woon alleen
- b. Ik woon samen/ ben getrouwd maar heb geen thuiswonende kinderen
- c. Ik woon samen/ ben getrouwd en heb thuiswonende kinderen
- d. Ik woon alleen en heb thuiswonende kinderen
- e. Anders, namelijk

59. Wat is....

- a. uw geboortejaar?
- b. het geboortejaar van uw eventuele partner?
- c. het geboortejaar van uw eventuele oudste thuiswonende kind?
- d. het geboortejaar van uw eventuele jongste thuiswonende kind?

60. Wat is uw geslacht?

- a. Man
- b. Vrouw

61. Wat is uw geboorteland? Dat van uw eventuele partner? En van uw vader? En van uw moeder?

	Uzelf	Uw partner	Uw vader	Uw moeder
a. Nederland	<input type="checkbox"/>	<input type="checkbox"/>	<input type="checkbox"/>	<input type="checkbox"/>
b. Suriname	<input type="checkbox"/>	<input type="checkbox"/>	<input type="checkbox"/>	<input type="checkbox"/>
c. Nederlandse Antillen, Aruba	<input type="checkbox"/>	<input type="checkbox"/>	<input type="checkbox"/>	<input type="checkbox"/>
d. Turkije	<input type="checkbox"/>	<input type="checkbox"/>	<input type="checkbox"/>	<input type="checkbox"/>
e. Marokko	<input type="checkbox"/>	<input type="checkbox"/>	<input type="checkbox"/>	<input type="checkbox"/>
f. Kaapverdië	<input type="checkbox"/>	<input type="checkbox"/>	<input type="checkbox"/>	<input type="checkbox"/>
g. Een ander land in Europa, Noord-Amerika, of Australië	<input type="checkbox"/>	<input type="checkbox"/>	<input type="checkbox"/>	<input type="checkbox"/>
h. Een ander land in Afrika, Zuid-Amerika, of Azië	<input type="checkbox"/>	<input type="checkbox"/>	<input type="checkbox"/>	<input type="checkbox"/>
i. Weet ik niet	<input type="checkbox"/>	<input type="checkbox"/>	<input type="checkbox"/>	<input type="checkbox"/>

62. Wat is de hoogste opleiding die u heeft afgemaakt?

- a. Geen
- b. Basisonderwijs
- c. Lager of middelbaar algemeen voortgezet onderwijs (mavo, vmbo)
- d. Hoger algemeen voortgezet onderwijs (havo, vwo, gymnasium)
- e. Lager beroepsonderwijs
- f. Middelbaar beroepsonderwijs (mbo)
- g. Hoger beroepsonderwijs of wetenschappelijk onderwijs
- h. Anders, namelijk

63. Wat is de hoogste opleiding die uw eventuele partner heeft afgemaakt?

- a. Ik heb geen partner
- b. Geen
- c. Basisonderwijs
- d. Lager of middelbaar algemeen voortgezet onderwijs (mavo, vmbo)
- e. Hoger algemeen voortgezet onderwijs (havo, vwo, gymnasium)
- f. Lager beroepsonderwijs
- g. Middelbaar beroepsonderwijs (mbo)
- h. Hoger beroepsonderwijs of wetenschappelijk onderwijs
- i. Anders, namelijk

64. Uit welke inkomensbron ontvangt u inkomen? U kunt meerdere antwoorden aankruisen.

- a. Meer dan 20 uur per week in loondienst
- b. Minder dan 20 uur per week in loondienst
- c. Freelance/ inkomsten uit eigen bedrijf
- d. WW of Bijstandsuitkering
- e. Arbeidsongeschikt (WAO/WIA)
- f. Studiefinanciering
- g. Pensioen, VUT, AOW
- h. Anders, namelijk
- i. Geen

65. Uit welke inkomstenbron ontvangt uw eventuele partner inkomen? U kunt meerdere antwoorden aankruisen.

- a. Ik heb geen partner
- b. Meer dan 20 uur per week in loondienst
- c. Minder dan 20 uur per week in loondienst
- d. Freelance/ inkomsten uit eigen bedrijf
- e. WW of Bijstandsuitkering
- f. Arbeidsongeschikt (WAO/WIA)
- g. Studiefinanciering
- h. Pensioen, VUT, AOW
- i. Anders, namelijk
- j. Geen

66. Wat is het NETTO inkomen van uw huishouden per maand?

Het gaat om uw inkomen plus het eventuele inkomen van uw partner. Uitkeringen, pensioengelden en alimentatie zijn ook inkomen. Als inkomen hoeft u niet mee te tellen: zorgtoeslag, vakantiegeld, kindertoeslag, huurtoeslag, neveninkomsten.

- a. Minder dan €500 per maand
- b. €500 tot €1.100 per maand
- c. €1.100 tot €1.700 per maand
- d. €1.700 tot €2.000 per maand
- e. €2.000 tot €2.400 per maand
- f. €2.400 tot €3.000 per maand
- g. €3.000 tot €4.000 per maand
- h. €4.000 of meer per maand

67. In een volgende fase van dit onderzoek gaan we een aantal interviews houden met mensen die zijn verhuisd vanwege de sloop of renovatie van hun woning. Tijdens deze interviews wordt dieper ingegaan op de motieven, voorkeuren, kansen, begeleiding en beperkingen die hebben meegespeeld bij de keuze van uw huidige woning. Wilt u aan zo'n interview meewerken? Als u wordt uitgenodigd voor een interview en hieraan deelneemt, krijgt u een irischeque van 10 euro.

- a. Nee
- b. Ja

i. Naam:

ii. Emailadres:

iii. Telefoonnummer:

P.S. Uw contactgegevens worden losgekoppeld van het databestand. Uw antwoorden blijven daarmee anoniem.

68. Heeft u nog een opmerking of wilt u nog iets kwijt?

Dit is het einde van de vragenlijst. Hartelijk dank voor uw medewerking! U kunt de ingevulde vragenlijst binnen twee weken terugsturen in de bijgevoegde antwoordenvolp. Hiervoor is geen postzegel nodig!

