

Artplex: Een noodzakelijke groei?

Een onderzoek naar de verhouding tussen het Utrechtse bioscooplandschap en de plannen voor het Artplex in de periode 1998-2014



Utrecht, juni 2014

E.I.E (Emma) van Tol

3405737

MA Film- en Televisiewetenschap

Thesis

Eerste lezer: Kathleen Lotze

Tweede lezer: Judith Thissen

Artplex: Een noodzakelijke groei?

*Een onderzoek naar de verhouding tussen het Utrechtse
bioscooplandschap en de plannen voor het Artplex in de periode 1998-
2014*

Utrecht, juni 2014

E.I.E (Emma) van Tol

3405737

MA Film- en Televisiewetenschap

Thesis

Eerste lezer: Kathleen Lotze

Tweede lezer: Judith Thissen

E-mail: e.i.e.vantol@students.uu.nl

Inhoud

Inleiding	4
Onderwerp & Probleemstelling.....	4
Theoretisch en historiografisch kader.....	5
Methode, brongebruik en opbouw onderzoek.....	9
Hoofdstuk 1: De Utrechtse bioscoopsituatie in nationale context	12
1.1 De Nederlandse situatie	12
1.2 De Utrechtse Bioscopen	16
1.3 De Utrechtse vertoningsmarkt	19
1.4 Conclusie	23
Hoofdstuk 2: De Utrechtse filmtheatersituatie in nationale context.....	24
2.1 De Nederlandse filmtheaters	24
2.2 Filmtheaters in Utrecht	27
2.4 Conclusie	30
Hoofdstuk 3: Terugblik op Artplex	32
3.1 Een cultiplex voor Utrecht.....	32
3.2 Gemeenteraad wijst plannen af	34
3.3 Toekomst van het filmtheater in Utrecht.....	37
3.4 Conclusie	38
Conclusie	39
Literatuur.....	43
Wetenschappelijk.....	43
Overige publicaties.....	44
Websites.....	46
E-mail.....	46
Overheidsdocumenten.....	46
Niet-wetenschappelijke artikelen	47
Bijlagen	49

Inleiding

Op 14 januari ging de kogel door de kerk: plan Artplex is van de baan. Hiermee lijkt een einde te zijn gekomen aan een 16-jaar durende discussie over uitbreiding van het Utrechtse bioscoopwezen door de bouw van nieuwe hypermoderne multiplexen. Deze discussie is er niet zonder reden: er valt in Utrecht op het gebied van filmaanbod nog een flinke slag te slaan.

Onderwerp & Probleemstelling

Anno 2014 is Utrecht met 328.164 inwoners de vierde stad van Nederland.¹ Toch moet de stad als het gaat om het totaal aantal bioscoopbezoekers per jaar naast Amsterdam, Rotterdam en Den Haag ook Tilburg, Eindhoven en Groningen boven zich dulden.² In dit onderzoek wordt het Utrechtse bioscoopwezen in de periode 1998-2014 onder de loep genomen. Hierbij wordt specifiek ingezoomd op de plannen en de besluitvorming omtrent Artplex, waarbij het debat tussen verschillende partijen blootgelegd wordt. Voor deze tijdsafbakening is gekozen, omdat in 1998 de eerste plannen voor het Artplex gevormd werden en deze plannen in 2014 definitief afgeschoten werden. Daarnaast was er in deze periode ook binnen de gemeenteraad veel bemoeienis met de uitbreiding van het Utrechts bioscooplandschap. De huidige positie van Utrecht als bioscoopstad (het doekentekort en de dalende bezoekcijfers) en de ontwikkelingen op de Utrechtse bioscoopmarkt (het slepende besluitvormingsproces over het Artplex) maken de stad een interessante case. De volgende vraag zal in dit onderzoek centraal staan:

Hoe veranderde het Utrechtse bioscooplandschap in de periode 1998-2014 en hoe verhouden de plannen voor het Artplex zich tot deze veranderingen?

Het Artplex was in principe een initiatief van filmtheater 't Hoogt en Wolff Cinema Groep. In Utrecht spelen drie partijen een belangrijke rol bij de vertoning van artistieke films. 't Hoogt is het enige niet-commerciële filmtheater van Utrecht en de initiator van het Artplex. Jos Stelling is exploitant van twee commerciële arthouse-bioscopen in Utrecht en is fervent

¹ Website CBS (StatLine), <http://statline.cbs.nl/StatWeb/> Geraadpleegd op 24-05-2014.

² Nederlandse Vereniging van Bioscoopexploitanten (NVB) en Nederlandse Vereniging van Film distributeurs (NVF), *Jaarverslag 2012* (Amsterdam: NVF/NVB, 2012), 34.

tegenstander van het Artplex, omdat hij de komst van een groot gesubsidieerd filmtheater ziet als concurrentievervalsing. De Gemeente Utrecht heeft een adviserende rol over het culturaanbod in de stad en was daarnaast financieel betrokken bij het Artplex, dat voor zowel de bouw van het pand als verdere exploitatie afhankelijk is van gemeentelijke subsidies. Naast het Artplex, werden er in de onderzochte periode ook plannen gemaakt voor een commercieel multiplex in Utrecht. Deze plannen zijn inmiddels in een vergevorderd stadium: in 2015 opent een multiplexbioscoop aan de jaarbeurszijde van het Centraal Station, welke uitgebaat zal worden door de Wolff Cinema Groep.

De discussie over uitbreiding van het Utrechtse filmaanbod roept verschillende vragen op. Is de Utrechtse bioscoopsituatie echt zo problematisch? Is er behoefte aan uitbreiding van het aantal bioscoopzalen en welke vorm van uitbreiding is het meest gewenst? Waarom is het Artplex er niet gekomen? Voordat er wordt toegelicht met behulp van welke methode deze vragen beantwoord worden en op welke manier dit onderzoek gestructureerd is, zal dit onderzoek eerst ingebed worden in andere studies die er op het gebied van Nederlandse bioscoopcultuur zijn gedaan en bij welke stroming in de filmgeschiedschrijving deze scriptie aansluit.

Theoretisch en historiografisch kader

In 2010 verscheen 'Het filmbedrijf en de markt', een themanummer van *Tijdschrift Mediageschiedenis*. Judith Thissen benadrukt in de inleiding dat de 'verwevenheid' van economie en cultuur als een interessant vertrekpunt voor een geschiedenis van film als consumptiegoed kan dienen. Film wordt in dit themanummer behandeld als economisch product: een product dat gekocht en verkocht kan worden. Thissen stelt dat deze benadering ervoor kan dienen dat het belang van filmgeschiedenis buiten het eigen vakgebied terrein wint.³

De onderzoeksmethode die in het themanummer bepleit wordt, borduurt verder op de ideeën van filmgeschiedschrijvers van de *New Cinema History*, een tendens in de filmgeschiedschrijving waarbij de context in het onderzoek naar film belangrijk werd, en niet meer alleen de film zelf. Het belang van deze niet-tekstuele onderzoeksmethode werd al in

³ Judith Thissen, "Filmgeschiedenis tussen cultuur en economie" *Tijdschrift voor Mediageschiedenis* 13 (2010): 4-12, 7.

1985 benadrukt door Robert C. Allen en Douglas Gomery in *Film History: Theory and Practice*.

De auteurs stelden hierin:

It is true that for one narrow form of film historical inquiry prints of films are the only valid data. However, for broader (and more interesting) questions, we think, nonfilmic materials prove invaluable. For certain investigations, film viewing is really an inappropriate research method.⁴

Het boek van Allen en Gomery vormde de basis voor wat uiteindelijk tot de *New Cinema History* is uitgegroeid. Onder andere filmtheoreticus Richard Maltby haakte aan op het gedachtegoed van Allen en Gomery. Volgens Maltby focusten veel onderzoekers van de *New Film History* zich echter nog te veel op de films zelf.⁵ Als alternatief stelt Maltby een nieuwe “cinema history” voor en pleit hij voor “een nadrukkelijke scheiding tussen de esthetische geschiedenis van textuele relaties tussen individuen en individuele objecten en de sociaal-culturele geschiedenis van de economische institutie van cinema.”⁶ Binnen de *New Cinema History* wordt veel gedetailleerd historisch onderzoek gedaan naar bioscoopbezoek op lokaal niveau. Dit is belangrijk volgens Maltby, want elke bioscooplocatie heeft een specifieke omgeving en publiek welke zich vertalen in specifieke patronen van sociaal gedrag.⁷ Deze microgeschiedenissen vormen de puzzelstukjes die samen kunnen leiden tot een beter begrip van de bioscoopgeschiedenis, niet alleen op lokaal maar ook regionaal en (inter)nationaal niveau.⁸

Ook voor een beter begrip van de Nederlandse bioscoopgeschiedenis is microhistorisch onderzoek gewenst. In ‘Over de eigenheid van de Nederlandse filmcultuur’ gaan Thissen, André van der Velden en Thunnis van Oort in op het vraagstuk of het Nederlandse bioscoopbezoek is achtergebleven ten opzichte van andere Europese landen.⁹ Hierin wordt gepleit voor meer lokaal en regionaal onderzoek, voordat er conclusies op landelijk niveau getrokken kunnen worden.

⁴ Robert Allen en David Gomery, *Film History: Theory and Practice* (New York: Knopf, 1985), 38.

⁵ Richard Maltby, “On the Prospect of Writing Cinema History from Below” in *Tijdschrift voor Mediageschiedenis* 9 (2) (2006): 74-96, 74-75. Voor een gedetailleerde introductie van de *New Film History* zie bijvoorbeeld James Chapman et.al. “Introduction” in *The New Film History: Sources, Methods, Approaches*, red J. Chapman et.al. (Basingtoke: Palgrave Macmillan 2007): 1-12.

⁶ Ibidem, 84.

⁷ Ibidem, 90.

⁸ Zie bijvoorbeeld *The Place of the Audience* van Mark Jancovich et.al. De auteurs voeren een microhistorisch onderzoek uit naar de vertoningssituatie in Nottingham. Bron: Mark Jancovich et.al., *The Place of the Audience: Cultural Geographies of film consumption* (2003. British Film Institute: 2008).

⁹ Judith Thissen et.al., “Over de eigenheid van de Nederlandse filmcultuur” *Leidschrift* 24 (3) (2009): 111-130, 112.

In navolging van het pleidooi van Thissen et. al. om lokaal onderzoek te doen, zal ik me richten op het bioscoopwezen in Utrecht. Een dergelijk microhistorisch onderzoek naar het Utrechtse bioscoopwezen is nog niet uitgevoerd en bovendien beperken de meeste onderzoeken naar lokale Nederlandse bioscoopsituaties zich tot de vooroorlogse periode.¹⁰ Om het Utrechtse bioscooplandschap te kunnen onderzoeken is het allereerst van belang om te weten wat voor bioscopen in Utrecht gevestigd waren in de onderzoeksperiode. In deze scriptie wordt in het verlengde van *Filmtheaters en cultuurbeleid. Handreiking voor bestuurders van provincies en Gemeenten* een onderscheid gemaakt tussen drie categorieën publieke en permanente vertoners van film: de commerciële bioscoop (hieronder valt ook de multiplexbioscoop), de commerciële arthousebioscoop en het niet-commerciële filmtheater (hieronder vallen ook het filmhuis en het cultiplex). In de commerciële bioscopen worden voornamelijk de ‘grote’ titels uit het Hollywoodsegment en de grote Nederlandse publiekstrekkingen vertoond.¹¹ In zo’n vijftien middelgrote, commerciële bioscopen worden de zogenaamde arthouse-films vertoond. Dit zijn middelgrote films die zowel artistiek interessant zijn als commerciële potenties hebben.¹² Tenslotte kent Nederland een aantal filmtheaters dat artistieke kwaliteitsfilms vertoont. Deze filmtheaters zijn er in verschillende soorten en maten: van filmclubs zonder eigen zaal tot ‘state-of-the-art’ cultiplexen¹³ met meerdere zalen.¹⁴ Met de geplande acht zalen en een deels gesubsidieerde exploitatie valt het Artplex binnen deze laatste categorie.

Het verschil in programmering is een voordehand liggend criterium om onderscheid tussen de drie categorieën te maken. Toch is dit criterium lastig. De artistieke waarde van een bepaalde film blijkt namelijk vaak een kwestie van smaak: een film die door de ene kijker als commercieel bestempeld wordt, kan voor de ander een hoge artistieke waarde bevatten.

¹⁰ Wel verscheen in 2009 de bundel ‘Sensationele voorstellingen en passend vermaak’, dat een gedetailleerd overzicht biedt van de ontwikkelingen en anekdotes van en over het Utrechts bioscooplandschap, van de eerste reizende bioscoop in 1895 tot de plannen voor uitbreiding van het bioscooplandschap in 2009. Met deze bundel is een begin gemaakt met het uitpluizen van de Utrechtse bioscoopgeschiedenis. Het boek is echter puur beschrijvend, er wordt geen duidelijke onderzoeksmethode gepresenteerd en het wordt ook niet duidelijk op welke empirische bronnen de schrijvers zich berust hebben (noch hoe deze bronnenselectie tot stand is gekomen). Het boek diende vanwege deze niet-wetenschappelijke insteek voornamelijk als naslagwerk voor dit onderzoek.

¹¹ Henk Camping et.al, *Filmtheaters en cultuurbeleid. Handreiking voor bestuurders van provincies en Gemeenten* (Alkmaar: Drukkerij Slinger, 2010), 16.

¹² Ibidem.

¹³ Een voorbeeld van een cultiplex is het acht zalen tellende filmtheater LUX in Nijmegen.

¹⁴ Nederlandse Vereniging van Bioscoopexploitanten (NVF) en Nederlandse Vereniging van Filmdistributeurs (NVB), *Jaarverslag 2009* (Amsterdam: NVF/NVB, 2009), 12.

Deze scriptie heeft niet als doel om op basis van programmering een profiel te schetsen van de verschillende bioscopen die in Utrecht opereren. Daarom is er gezocht naar andere verschillen waarmee de categorieën verder gedefinieerd kunnen worden. Naast het onderscheid in programmering, kan er een onderscheid gemaakt worden op basis van de manier waarop bioscopen, arthousebioscopen en filmtheaters gefinancierd worden. Filmtheaters worden, in tegenstelling tot commerciële bioscopen en arthousebioscopen, gesubsidieerd door de overheid (dit is meestal de Gemeente).¹⁵

In de publicaties van NVB en andere partijen lopen de verschillende definities door elkaar. Zo worden de arthousebioscopen in de jaarverslagen van de *Nederlandse Vereniging van Bioscoopexploitanten* (NVB) als aparte categorie benoemd,¹⁶ maar wordt er in de statistieken van de jaarverslagen van de NVB enkel onderscheid gemaakt tussen commerciële bioscopen (waaronder ook de ‘onafhankelijke commerciële’ arthousebioscopen vallen) en filmtheaters.¹⁷ *Stichting Filmonderzoek* heeft in de bioscoopmonitors en ‘Filmtheaterbezoeker Uitgelicht’ juist onderscheid gemaakt tussen de ‘gewone’ commerciële bioscopen en arthousebioscopen/filmtheaters.¹⁸ De categorie arthousebioscoop wordt dus niet altijd als aparte categorie erkend en deze inconsistentie tussen verschillende bronnen maakt het lastig om verschillende data met elkaar in verband te brengen. In dit onderzoek worden alleen de gesubsidieerde filmtheaters als filmtheater erkend. De cijfers met betrekking tot filmtheaters die in deze scriptie gepresenteerd worden, zijn daarom exclusief de resultaten van arthousebioscopen. Om beter inzicht te krijgen in de samenstelling van filmtheaterbezoekers, wordt echter wel gebruik gemaakt van de onderzoeksresultaten uit ‘Filmtheaterbezoeker Uitgelicht’, hierdoor is het mogelijk dat het daadwerkelijke filmtheaterpubliek iets afwijkt van de profielschets die in ‘Filmtheaterbezoeker Uitgelicht’ wordt gepresenteerd.

¹⁵ Ibidem, 11.

¹⁶ Nederlandse Vereniging van Bioscoopexploitanten (NVB) en Nederlandse Vereniging van Filmdistributeurs (NVF), *Jaarverslag 2009* (Amsterdam: NVB/NVF, 2009), 12.

¹⁷ Website NVB, <http://www.nvbinfocentrum.nl/> geraadpleegd op 30-5-2014. In de jaarverslagen van de NVB wordt geen aandacht geschonken aan de programmering van de verschillende bioscopen.

¹⁸ Het onderzoek ‘Filmtheaterbezoeker Uitgelicht’ is gebaseerd op enquêtes. De auteurs zijn er vanuit gegaan dat respondenten op basis van programmering hebben bepaald wat een filmtheater is en zij gaan ervan uit dat respondenten zowel commerciële arthousebioscopen als niet-commerciële filmhuizen beide als ‘filmhuis’ beschouwen. Zodoende werden in dit onderzoek ook commerciële bioscopen die arthouse-films vertonen (voorbeeld: LHC) meegerekend tot filmtheaters. Het filmtheaterbezoek valt in dit onderzoek dus hoger uit dan de officiële bezoekgegevens van de NVB en NVF. Bron: Jos Grootjans en Dimitri Lahaut, *Filmtheaterbezoekers Uitgelicht: II. Achtergrond filmtheaterbezoekers* (Utrecht: Stichting Filmonderzoek, 2012), 8.

Methode, brongebruik en opbouw onderzoek

In deze scriptie wordt ingegaan op de vraag hoe het Utrechtse bioscooplandschap veranderde in de periode 1998-2014 en hoe de plannen voor het Artplex zich verhouden tot deze veranderingen. Om tot beantwoording van de onderzoeksvraag te komen wordt er historisch bronnenonderzoek uitgevoerd, waarbij verschillende aspecten van het Utrechts bioscooplandschap belicht worden. Evenals in 'Het Filmbedrijf en de markt' wordt film in deze studie beschouwd als een product dat gekocht en verkocht kan worden. Het onderzoek wordt in drie verschillende stappen uitgevoerd. Allereerst wordt de landelijke en Utrechtse ontwikkeling van het bioscoopaanbod geanalyseerd.¹⁹ Hiervoor wordt gebruik gemaakt van de jaarverslagen van de NVB, omdat deze inzicht bieden in het aantal bioscopen, zalen en stoelen in de onderzoeksperiode. Voor de analyse van het bioscoopaanbod wordt er naast de jaarverslagen gebruik gemaakt van de online databank *Cinema Context*.²⁰ Cinema Context is een 'encyclopedie van filmcultuur' die inzicht geeft in films, bioscopen, personen en bedrijven in Nederland vanaf 1896. Met behulp van de adressen en bedrijfsgegevens van Cinema Context en *Google Maps* is het mogelijk om de Utrechtse bioscopen in kaart te brengen. Vervolgens wordt de landelijke en Utrechtse filmconsumptie geanalyseerd. Hiervoor wordt wederom gebruik gemaakt van de jaarverslagen van de NVB. Tevens wordt een aantal onderzoeken van Stichting Filmonderzoek als secundaire bronnen geraadpleegd. Het betreft hier de bioscoopmonitoren van 2011-2012 en 2012-2013 en het onderzoeksrapport 'Filmtheaterbezoekers Uitgelicht'. Hierdoor wordt het mogelijk om de demografische opbouw van Utrecht te vergelijken met de doorgewinterde filmtheaterbezoeker. Voor dit onderzoek worden de gegevens van verschillende jaren samengebracht (1998 – 2012). Door deze resultaten te vergelijken, kunnen tendensen in het bioscoopaanbod en bezoekersaantallen worden waargenomen en geanalyseerd. Met het verzamelen en analyseren van concreet cijfermateriaal over bioscoopbezoeken en bioscoopaanbod wil ik bijdragen aan een filmgeschiedschrijving die berust op empirisch onderzoek, een bredere kennis van de recente filmgeschiedenis en de positie van filmtheaters hierbinnen. De resultaten van deze analyses zijn zo gestructureerd, dat het eerste hoofdstuk inzicht biedt in de algemene bioscoopsituatie en het tweede hoofdstuk in de filmtheatersituatie. In beide hoofdstukken worden eerst de

¹⁹ Onder bioscoopaanbod wordt in dit onderzoek het aantal bioscopen, zalen en stoelen verstaan.

²⁰ Website Cinema Context. www.cinemacontext.nl/ Geraadpleegd op 15-5-2014.

landelijke ontwikkelingen geanalyseerd, om vervolgens te onderzoeken in hoeverre de Utrechtse situatie overeenkomt of afwijkt van deze landelijke trend.

In het laatste hoofdstuk wordt de besluitvorming omtrent het Artplex geanalyseerd. Vervolgens wordt getracht deze ontwikkelingen te verklaren aan de hand van de context die in de eerste hoofdstukken geboden is en wordt er verklaard wat er uiteindelijk van de plannen voor het Artplex terecht is gekomen. Gemeentestukken zoals notulen van raadsvergaderingen en raadsbesluiten, en lokale archiefstukken zoals 'Het Filmhuis Voorbij' werden hiervoor geraadpleegd. Aanvullend is er gekeken naar de berichtgeving in de lokale krant *Utrechts Nieuwsblad* (sinds 2004 *AD/Utrechts Nieuwsblad*). Via de digitale krantenbank *Lexis Nexis* kunnen de artikelen van deze krant geraadpleegd worden. Door beleidsstukken en de lokale krant te combineren verwacht ik een duidelijk beeld te krijgen van de geschiedenis en de politieke besluitvorming over het Utrechtse bioscooplandschap.

Een dergelijke onderzoeksmethode, waarbij verschillende bronnen onderzocht en gecombineerd worden is niet nieuw binnen *New Cinema History*. In het boek *Explorations in New Cinema History: Approaches and case studies* van Maltby et. al. worden verschillende studies gepresenteerd met een dergelijke methodiek. In alle studies ligt de focus niet op de films, maar op de context waarin films worden beleefd. Een voorbeeld hiervan is de tekst 'Social Class, Experiences of Distinction and Cinema in Postwar Ghent' van Daniel Biltereyst, Philippe Meers en Lies van de Vijver. Zij onderzoeken het bioscoopbezoek in Gent in de jaren na de oorlog en in de jaren vijftig.²¹ Ze streven naar een zo breed mogelijk onderzoek waarvoor ze verschillende soorten onderzoeksmethodes combineren. Evenals deze onderzoekers, maak ik in mijn scriptie een inventarisatie van de bioscopen in de stad en worden de locaties van deze bioscopen in kaart gebracht.²² Een vergelijkbare methode voor het derde hoofdstuk, waarbij de besluitvorming wordt geanalyseerd, wordt gevonden in een microhistorisch onderzoek van Stuart Hanson. Voor zijn artikel 'A 'Glittering Landmark for a 21st Century Entertainment Centre': The history of The Point multiplex cinema in Milton Keynes' deed Hanson onderzoek naar de ontwikkelingen voor een multiplexbioscoop in het Britse Milton Keynes. Hij gaf een reconstructie van de plannen die voorafgingen aan de opening van de

²¹ Daniel Biltereyst, et.al., "Social Class, Experiences of Distinction and Cinema in Postwar Ghent," in *Explorations in New Cinema History. Approaches and Case Studies*, red. door Richard Maltby, Daniel Biltereyst & Philippe Meers (Malden, Oxford: Wiley-Blackwell, 2011): 99-124, 102.

²² Een belangrijk verschil tussen deze scriptie en de studies naar Gent, is dat deze scriptie zich niet bezighoudt met programmeringspraktijken.

multiplexbioscoop en hoe politieke besluitvorming deze plannen heeft beïnvloed. Hanson raadpleegde beleidsstukken, zoals verslagen van de Milton Keynes Development Corporation (MKDC) waaruit hij concludeerde dat de bouw van de nieuwe multiplexbioscoop traag verliep door beslissingen die op het niveau van gemeentepolitiek gemaakt werden.²³ In dit onderzoek geef ik evenals Hanson een reconstructie van de besluitvorming omtrent een nieuwe bioscoop. Een groot verschil met Hansons onderzoek is dat de multiplexbioscoop in Milton Keynes daadwerkelijk gebouwd is en de plannen voor het Artplex werden afgewezen.

²³ Stuart Hanson, "A 'Glittering Landmark for a 21st Century Entertainment Centre': The history of The Point multiplex cinema in Milton Keynes" in *Historical Journal of Film, Radio and Television* 33 (2) (2013): 270-288, 271.

Hoofdstuk 1: De Utrechtse bioscoopsituatie in nationale context

Om de Utrechtse bioscoopsituatie en de positie van het Artplex beter te begrijpen dienen we eerst naar de landelijke bioscoopsituatie te kijken. Ontwikkelingen in het Nederlandse bioscooplandschap in de periode 1998-2012 worden in dit hoofdstuk in kaart gebracht.²⁴ Hiervoor is gebruik gemaakt van de jaarverslagen van de NVB en de databank Cinema Context. Vervolgens wordt toegelicht hoe het Utrechtse bioscooplandschap eruit zag in de periode 1998 – 2014 en hoe dit zich verhoudt tot de Nederlandse situatie. Dit hoofdstuk vormt daarmee de context voor het verdere onderzoek naar het Artplex.

1.1 De Nederlandse situatie

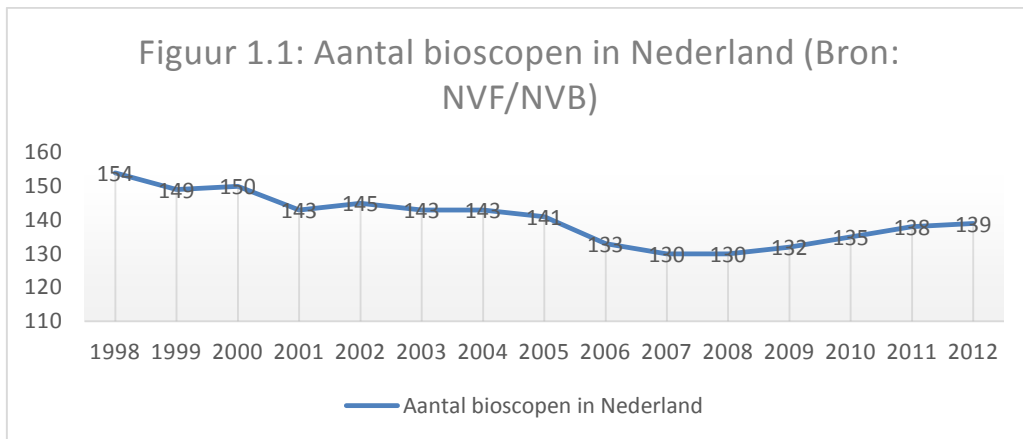
De Nederlandse filmcultuur heeft altijd achtergelopen in verhouding tot andere Europese landen. Zowel het aantal bioscopen als het aantal bioscoopbezoeken was in Nederland lager dan in andere Europese landen. Deze achterstand is mogelijk te verklaren door de Verzuiling, de calvinistische 'huiselijkheid', klassenverschillen en de afwezigheid van een nationale filmindustrie.²⁵ Echter, in het navolgende wordt toegelicht dat de Nederlandse bioscoopcultuur in de periode 1998 – 2013 een bloeiperiode heeft doorstaan.

Met behulp van de data uit de jaarverslagen van de NVB is het mogelijk om het aantal bioscopen, zalen en stoelen in kaart te brengen. In de periode 1998 tot en met 2012 daalde het totaal aantal bioscopen in Nederland van 154 naar 139.²⁶ In Figuur 1.1 zien we dat de daling van het aantal bioscopen plaatsvond in de periode 1998 – 2007. 24 bioscopen sloten hun deuren. Sinds 2008 is het aantal bioscopen weer licht toegenomen, maar in totaal daalde het aantal bioscopen in de periode met 9,7 procent in de periode 1998 – 2012.

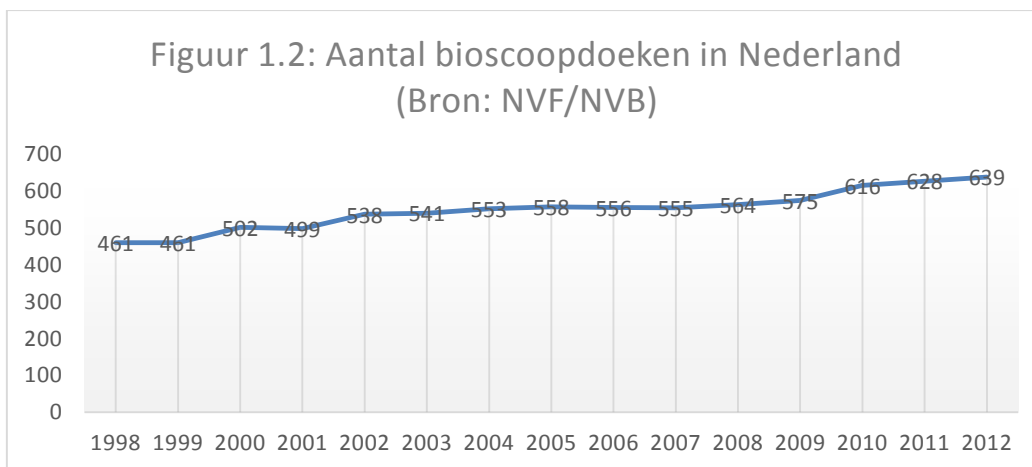
²⁴ De jaarverslagen van de NVB zijn alleen gepubliceerd tot 2012. Hierdoor zijn er na 2012 nog geen statistische gegevens bekend van het Nederlandse bioscooplandschap.

²⁵ Judith Thissen, "The Historical Dynamics of Film Exhibition in the Netherlands" in: *Les Salles de Cinéma: Enjeux, défis et perspectives*, red. Laurent Creton et. al. (Parijs: Armand Colin 2013), 40 – 44.

²⁶ Gebaseerd op jaarverslagen van de NFV/NVB 1998-2012.

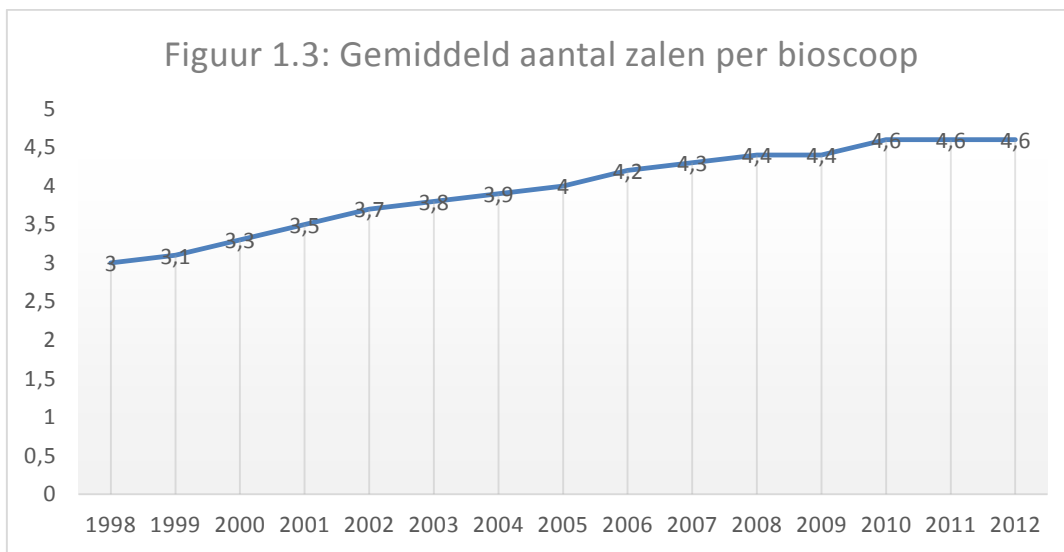


Wanneer we kijken naar de totale hoeveelheid doeken zien we echter een stijging in de periode 1998 - 2012. Het aantal doeken steeg van 461 in 1998 naar 639 in 2012, een procentuele stijging van maar liefst 38,6. Het aantal toegenomen stoelen is met 22,9 procent (van 91.700 naar 113.900) iets minder sterk toegenomen dan het aantal doeken. Dit betekent dat de zalen naar verhouding iets kleiner werden.



Met behulp van de gegevens uit Figuur 1.1 en Figuur 1.2 is het mogelijk om het gemiddeld aantal zalen per bioscoop te berekenen. Figuur 1.3 toont dat het gemiddelde aantal zalen per bioscoop in de periode 1998 – 2012 is toegenomen van 3,0 in 1998 naar 4,6 in 2012. Uit deze gegevens kunnen we concluderen dat het totale aantal bioscopen in de periode 1998 – 2012 is gedaald, maar dat de bioscopen meer zalen kregen en daardoor een groter aanbod konden vertonen. Een mogelijke verklaring hiervoor ligt in de opkomst van multiplexbioscopen in Nederland. Multiplexen worden vaak getypeerd als bioscopen met

minstens acht en maximaal vijftien zalen en zijn purpose-built.²⁷ Volgens Hanson had de opening van multiplexbioscopen een positieve uitwerking op het Britse bioscoopbezoek, iets wat met de uitbreiding van bioscopen met één zaal naar meerdere zalen in bestaande panden niet mogelijk is gebleken.²⁸ Tabel 1.1 toont dat er in de periode 1998 – 2012 vijftien multiplexbioscopen zijn geopend, die beschikten over tenminste acht en maximaal veertien zalen. Voor 1998 waren er slechts twee multiplexbioscopen in Nederland, die beide openden in 1995.²⁹



Tabel 1.1: Multiplexen in Nederland			
<i>Naam</i>	<i>Plaats</i>	<i>Doeken</i>	<i>Opening</i>
Utopolis Zoetermeer	Zoetermeer	8	November 1998
Pathé Arena	Amsterdam	14	April 2000
Wolff Cinestar	Enschede	20	Juli 2000
Pathé de Munt	Amsterdam	13	November 2000
Pathé de Kuip	Rotterdam	14	Oktober 2002
Foroxity Filmarena	Sittard	8	Oktober 2002
JT Amersfoort	Amersfoort	8	Sinds 2002 multiplex
CineMec	Ede	9	Sinds 2003 multiplex

²⁷ Zie bijvoorbeeld *NVF/NVB jaarverslag 1998 – 2012*. Elisabetta Brunelli, "MEDIA Salles Newsletter" *Europe Cinema Journal 2* (1999).

²⁸ Stuart Hanson, *From silent screen to multi-screen* (Manchester University Press: 2007), 121-128, 144.

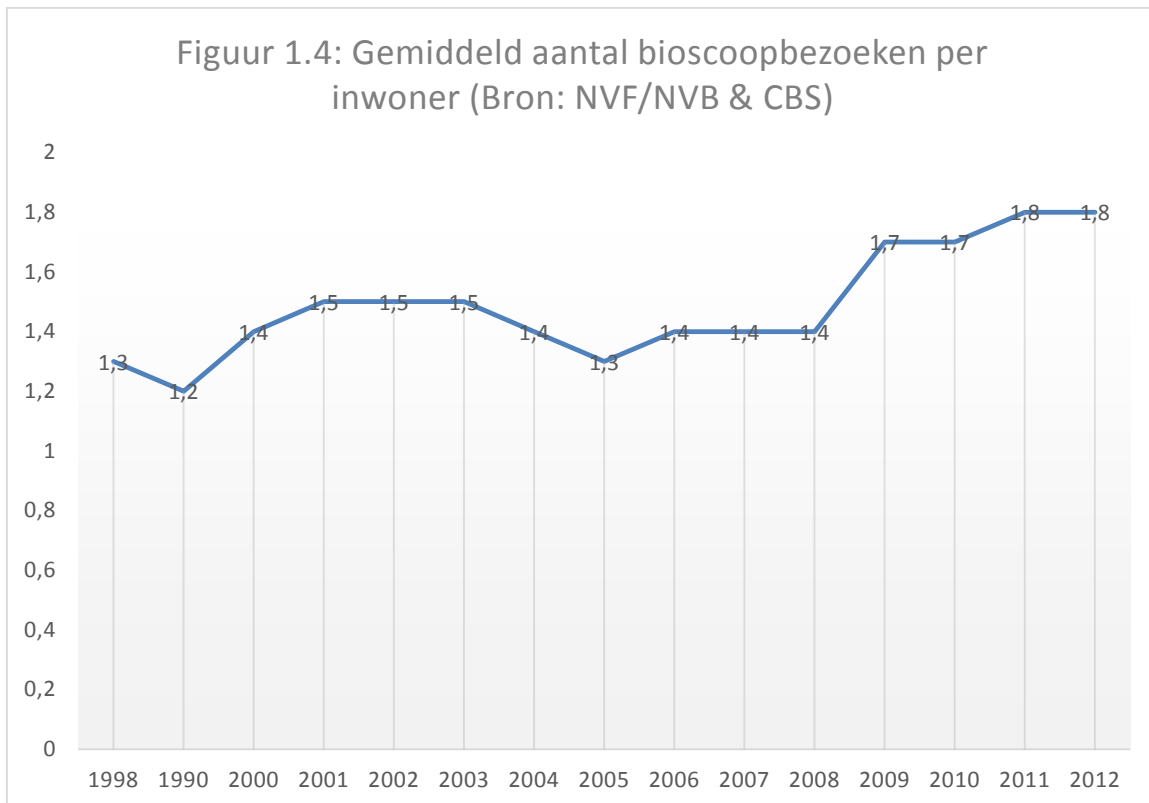
²⁹ *NVF/NVB jaarverslag 1998*, 36.

Utopolis Almere	Almere	8	November 2004
Wolff Groningen	Groningen	10	Juli 2006
Pathé Spuimarkt	Den Haag	9	April 2008
Euroscop	Tilburg	12	Juni 2008
Pathé Haarlem	Haarlem	8	Juli 2011
CineMeerse	Hoofddorp	8	April 2012
Pathé Amersfoort	Amersfoort	8	Oktober 2012
<i>Bron: Jaarverslagen NVF/NVB 1998 - 2012</i>			

Parallel met de stijging van het aantal zalen zien we een stijging in het aantal bioscoopbezoeken in de periode 1998 – 2011. Dit aantal steeg van 20,1 miljoen in 1998 met 52,2 procent naar 30,6 miljoen in 2011. Figuur 1.4 toont het gemiddeld aantal bioscoopbezoeken per inwoners. We zien hier dat het gemiddelde bioscoopbezoeken van 1,3 per inwoner steeg naar 1,8 in 2011. Het aantal bioscoopbezoeken per inwoner nam het sterkst toe in de periode 2008 – 2009. 2009 was daarmee het beste film- en bioscoopjaar sinds 1978.³⁰ Thissen geeft verschillende verklaringen voor de toename van het bioscoopbezoek in Nederland, zoals de opkomst van het multiplex in Nederland, de populariteit en toegenomen productie van Nederlandse films en het feit dat Nederlandse films, dankzij overheidssubsidiëring, met meer kopieën uitgebracht konden worden.³¹

³⁰ NVF/NVB jaarverslag 2009, 4.

³¹ "The Historical Dynamics of Film Exhibition in the Netherlands", 10-11.



Het Nederlandse bioscooplandschap in de periode 1998 – 2012 kenmerkt zich dus door een groei in het aantal bioscoopzalen en een groei in de bezoekersaantallen. Ondanks dat Nederland in financiële crisis terecht kwam, wist de bioscoopindustrie zich staande te houden. Dit kwam onder andere doordat prijzen van concurrerende vrijetijdsbestedingen sneller stegen dan de toegangsprijzen van bioscopen.³² Een avond naar de bioscoop bleef voor de burger daardoor een relatief betaalbaar uitje. Waar het Nederlandse bioscooplandschap lange tijd achterliep ten opzichte van andere Europese landen, lijkt in de periode 1998 – 2012 eindelijk een inhaalslag gemaakt te zijn.

1.2 De Utrechtse Bioscopen

Hoewel landelijk de bioscoop situatie in de afgelopen periode is aangetrokken, zien we deze trend niet terug in de Utrechtse ontwikkeling. Anno 2014 kent Utrecht zeven verschillende bioscopen. Rembrandt, Wolff City en Wolff Camera openden al in de eerste helft van de twintigste eeuw. In de tweede helft van de twintigste eeuw werden deze bioscopen

³² Ministerie OCW, Eindrapport “Economische Ontwikkelingen in de Cultuursector 2005-2012”. Rotterdam, november 2013, 31.

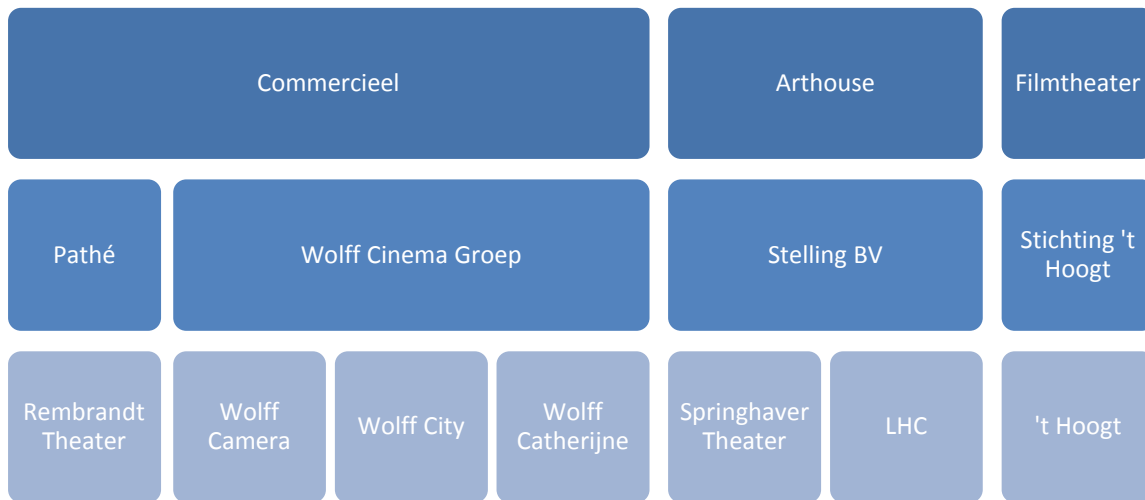
uitgebouwd met één of meerdere zalen. In deze periode zijn er een aantal bioscopen bijgekomen, namelijk 't Hoogt, Wolff Catherijne en Springhaver. Ook deze bioscopen werden later uitgebreid met één of meerdere zalen. In 2004 opende een laatste bioscoop in Utrecht: het Louis Hartlooper Complex (LHC). De Utrechtse bioscopen zijn van verschillende eigenaars. Wolff Cinema Groep was in de onderzoeksperiode eigenaar van drie theaters in Utrecht (Wolff Camera, Wolff City en Wolff Catharijne). Het Rembrandt theater wordt geëxploiteerd door Pathé. Stelling BV is eigenaar van het Springhaver en het Louis Hartlooper Complex (HLC). Filmtheater 't Hoogt wordt bestuurd door Stichting 't Hoogt.³³

Zoals in de inleiding werd gesteld, zijn bioscopen in drie verschillende categorieën te onderscheiden: de commerciële bioscoop, de arthouse bioscoop en het filmtheater. In Utrecht zijn alle drie de categorieën vertegenwoordigd. De bioscopen van Wolff Cinema Groep en het Rembrandt Theater zijn commerciële bioscopen die onderdeel zijn van grote commerciële bioscoopketens. Deze commerciële bioscopen bevatten samen twaalf van de eenentwintig bioscoopzalen in Utrecht. De arthousebioscopen van Stelling (Springhaver Theater en het LHC) zijn onafhankelijke commerciële bioscopen, die vertonen van de zogenaamde 'arthouse-films'³⁴. Deze twee arthousebioscopen bevatten samen zes bioscoopzalen. 't Hoogt is de enige gesubsidieerde bioscoop en het enige filmtheater van Utrecht en heeft beschikking over drie bioscoopzalen. In Figuur 1.5 zijn de Utrechtse bioscopen op schematische wijze in kaart gebracht.

³³ Zie bijlage één voor een beknopte geschiedenis van de huidige bioscopen in Utrecht.

³⁴ Arthouse-films zijn middelgrote films die zowel artistiek interessant zijn als commerciële potenties hebben. Bron: Henk Camping et.al, 16.

Figuur 1.5: Bioscopen Utrecht



Middels data van de Cinema Context databank zijn de locaties van de bioscopen op een kaart weergegeven. Zoals te zien is in Afbeelding 1.1, waren alle Utrechtse bioscopen gesitueerd in de binnenstad en het gebied tussen de binnenstad en het Centraal Station. Bioscopen één tot en met zes bevonden zich in het winkelgebied en zijn daarmee op loopafstand (maximaal tien minuten) van het Centraal Station Utrecht. Het LHC ligt wat verder van de andere bioscopen, maar bevindt zich nog steeds binnen de grenzen van het historisch centrum. Op Wolff Catherijne na bevinden alle bioscopen zich in historische stadspanen. Wolff Catherijne was onderdeel van het nieuwbouw winkelcentrum Hoog Catherijne, dat opende in september 1973. De afstand tussen de bioscopen onderling is goed behapbaar. Dit maakt de zeer geschikt voor filmfestivals die van verschillende bioscopen gebruik maken, zoals het Nederland Film Festival (NFF) en het Holland Animatie Film Festival (HAFF). Doordat de bioscopen in het stadscentrum gelegen zijn, zijn ze allemaal goed bereikbaar met het openbaar vervoer en per fiets.³⁵ Voor automobilisten zijn de bioscopen hierdoor echter minder makkelijk te bereiken, geen van de bioscopen biedt namelijk parkeerplaatsen aan haar bezoekers. Kortom, het Utrechtse bioscoopaanbod was ingebed in een sociaal-economisch weefsel, omringd door horecagelegenheden en winkelstraten.

³⁵ Ter indicatie: een fietstocht van Leidsche Rijn (buitenwijk) naar het centrum van de binnenstad kost 21 minuten. Bron: Website Google Maps. www.googlemaps.nl/ Geraadpleegd op 15-5-2014.

Afbeelding 1.1: Utrechtse bioscopen in kaart gebracht

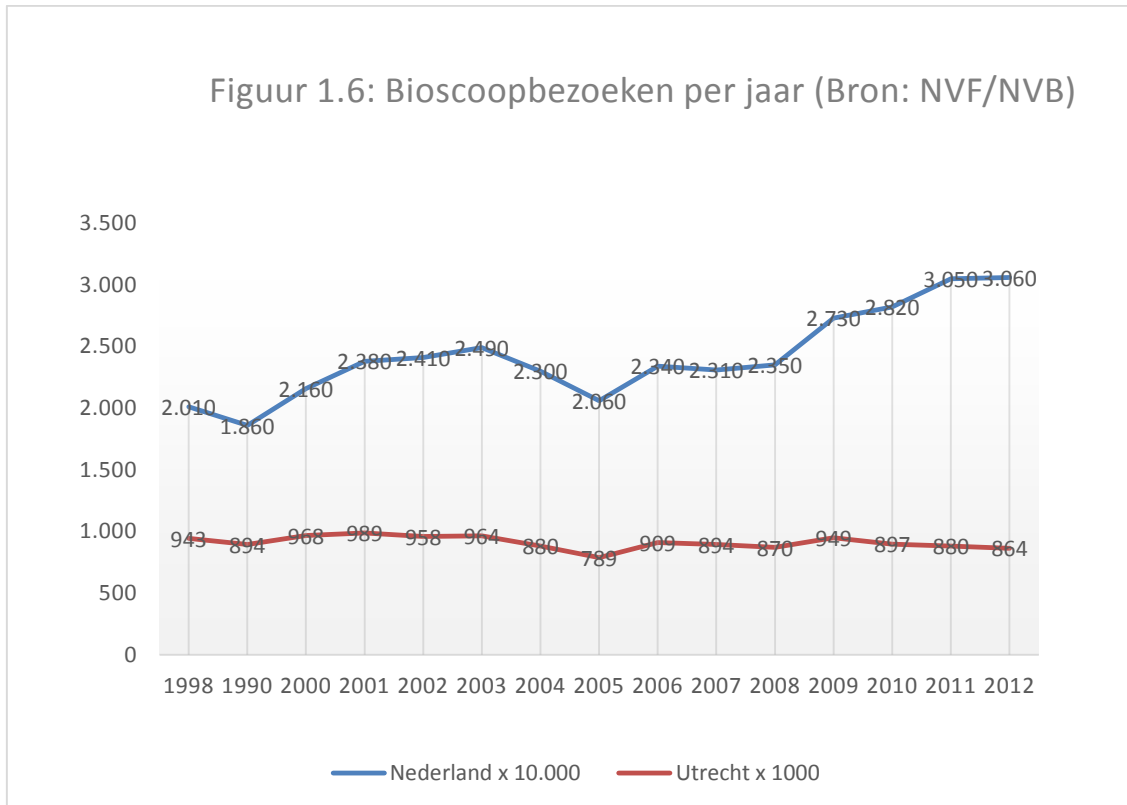


Bron: Cinema Context en GoogleMaps

1.3 De Utrechtse vertoningsmarkt

Hoewel het aantal Utrechtse bioscopen in de periode 1998 – 2012 is toegenomen, is de Utrechtse bioscoop situatie niet ideaal. In Figuur 1.6 is te zien hoe de Utrechtse trend in bioscoopbezoeken zich verhiel tot de Nederlandse situatie. Waar landelijk de bezoekerijfers in de lift zaten, kampte Utrecht met dalende ticketverkopten. Het aantal bezoekers in Utrecht daalde van 1998 tot 2012 met 8,4 procent, terwijl het landelijke bezoekerijfer steeg met 52,2 procent. In 2006 en 2009 trok het bezoek in Utrecht enigszins aan, maar sinds 2009 zien we enkel een dalende lijn naar een dieptepunt van 864.000 bezoeken in 2012. Ook de opening van het LHC in 2004 kon geen zichtbare groei in het totaal aantal bezoeken teweegbrengen.

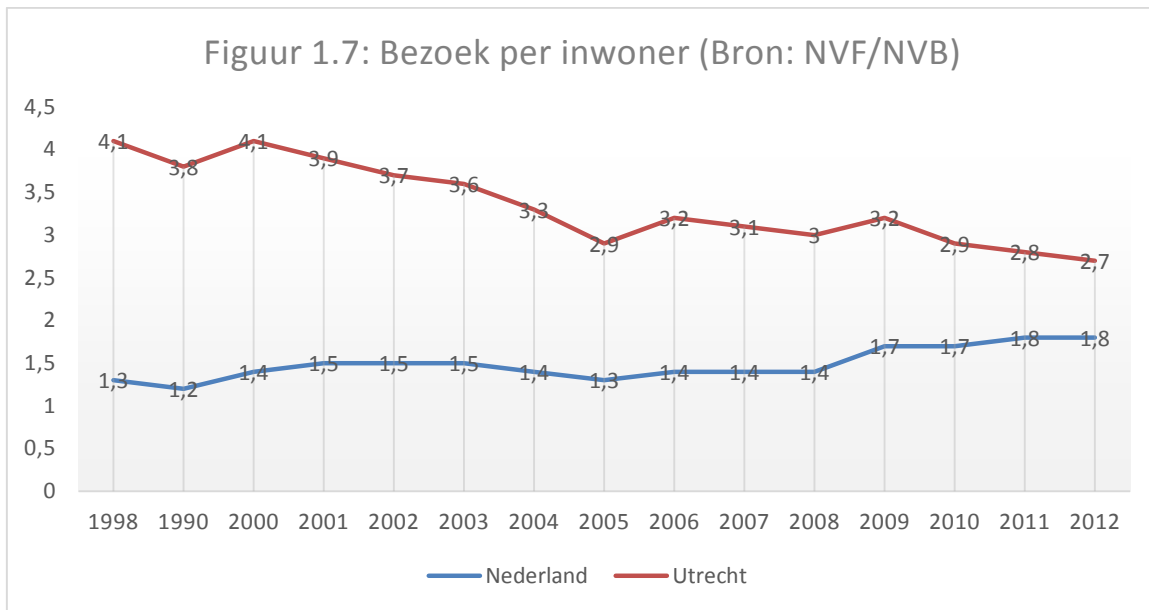
Figuur 1.6: Bioscoopbezoeken per jaar (Bron: NVF/NVB)



Met de dalende bezoekerscijfers nam ook het gemiddeld aantal bioscoopbezoeken per inwoner af (zie Figuur 1.7). Waar landelijk het bioscoopbezoek per inwoner steeg van 1,3 naar 1,8, nam het bioscoopbezoek voor Utrecht af van 4,1 naar 2,7. Hoewel het bioscoopbezoek per inwoner in Utrecht daalde, lag dit cijfer wel ruim boven het landelijke gemiddelde. Echter, het gemiddelde aantal bioscoopbezoeken per inwoner in Utrecht was niet in verhouding met andere grotere steden, waar het bioscoopaanbod groter is dan in Utrecht.³⁶ Utrecht daalde in de periode 1998-2012 dan ook van vierde naar zevende bioscoopstad van Nederland.³⁷

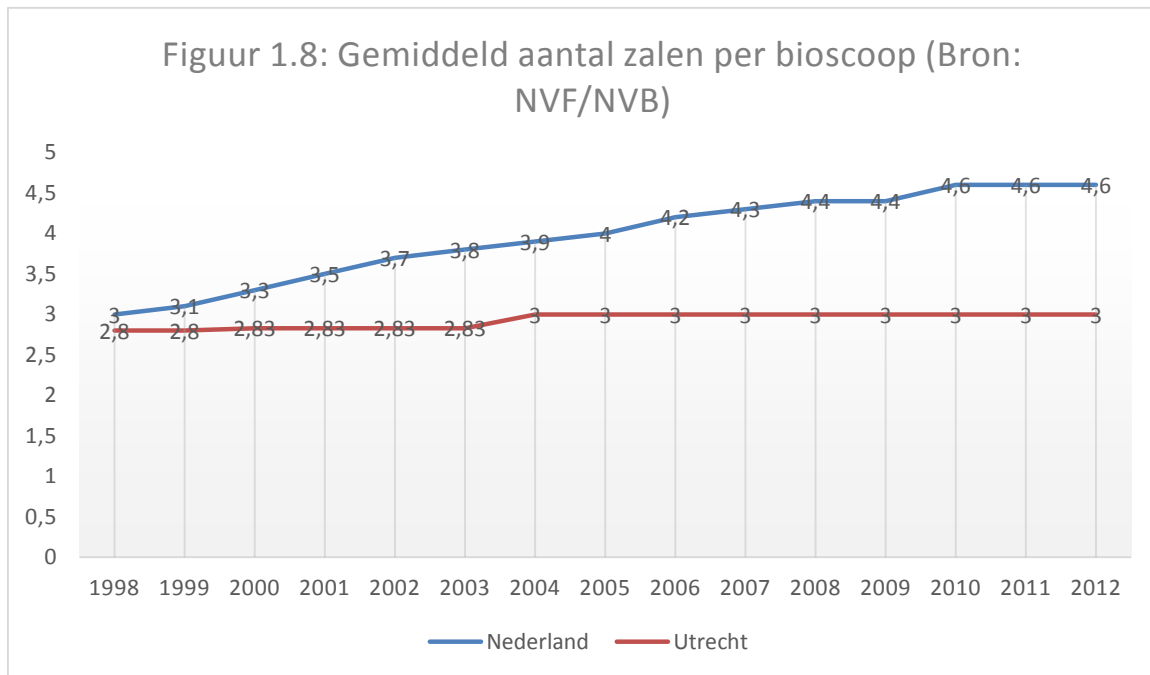
³⁶ Voorbeelden van steden waarin het gemiddeld aantal bezoeken per inwoners hoger lag dan in Utrecht zijn: Amsterdam (5,5), Rotterdam (5,1), Den Haag (4,2), Tilburg (5,3), Eindhoven (4,8) en Groningen (5,1). Bron: *NVB jaarverslag 2012*, 34.

³⁷ *NVF/NVB jaarverslag 1998-2012*.



Ook aan de aanbodzijde wijkt Utrecht af van de landelijke trend. Hoewel het aantal zalen in de periode 1998 – 2012 met de opening van het LHC met vier steeg, is het gemiddeld aantal zalen per bioscoop in Utrecht onder gemiddeld. Mogelijk komt dit doordat er in Utrecht nog steeds geen multiplex is geopend. Waar het landelijke gemiddelde in 2012 eindigde op 4,6, is in Utrecht de groei van het gemiddeld aantal zalen per bioscoop sinds 2004 gestagneerd op drie (zie Figuur 1.8). Het lage zalen gemiddelde kan een verklaring zijn voor de lage bezoekcijfers. Zo stellen de NVB, Stichting Filmonderzoek en Henk Camping et.al. dat een groter aanbod onherroepelijk leidt tot een grotere vraag.³⁸

³⁸ Zie NVF/NVB *jaarverslag 2013*, 4. Stichting Filmonderzoek, *Bioscoopmonitor 2012/2013* (Amsterdam: Stichting Filmonderzoek, 2013), 28. Henk Camping et.al, 21.



Ondanks de opening van het LHC in 2004 wordt er in Utrecht al jaren gesproken over een uitbreiding van het bioscoopaanbod. Bovendien zorgde de komst van het LHC voor uitbreiding van het arthouse-aanbod, maar is het aanbod van commerciële bioscopen en filmtheaters gelijk gebleven. Ook vanuit de Gemeente Utrecht is de penibele toestand van de Utrechtse bioscoopmarkt niet onopgemerkt gebleven. In 2001 stelde de Gemeente Utrecht een adviescommissie in die de Utrechtse bioscoopsituatie moest inventariseren. In het daaruit voortvloeiende adviesrapport ‘Het Filmhuis Voorbij’ werd de noodzaak van nieuwe filmzalen in Utrecht benadrukt. De commissie adviseerde de uitbreiding van het commerciële aanbod in de vorm van een multiplexbioscoop en de opening van het Artplex. Volgens de adviescommissie was niet alleen het huidige aanbod gering, ook waren de zalen te klein en niet goed geoutilleerd.³⁹

De plannen voor een multiplex zijn inmiddels concreet. Naar verwachting wordt in 2015 in Utrecht de grootste bioscoop van Nederland geopend, aan de jaarbeurszijde van het Centraal Station. De bioscoop zal 15 zalen met in totaal 3.500 stoelen gaan bevatten.⁴⁰ Deze nieuwe commerciële multiplexbioscoop zal uitgebaat worden door Wolff Cinema Groep. De opening van een multiplex in Utrecht lag in de lijn der verwachting. Het aanbod van commerciële bioscopen is relatief klein en in steden met een lager inwonertal dan Utrecht,

³⁹ Cees Pot, et.al., *Het Filmhuis Voorbij* (Utrecht: Gemeente Utrecht, 2002), 8.

⁴⁰ “Megabioscoop Utrecht met vijftien zalen gaat er komen” *AD/Utrechts Nieuwsblad* (20 juni 2013): 3.

zoals Eindhoven, Tilburg en Groningen, zijn multiplexen al succesvol gebleken. Ook is 't Hoogt nog steeds op zoek naar nieuwe, grotere huisvesting.

1.4 Conclusie

In de periode 1998 – 2012 ging het goed met de Nederlandse filmmarkt op exploitatieniveau. Als gevolg van de multiplexboom nam het aantal bioscopen nam af, maar kregen de bioscopen gemiddeld een grotere capaciteit (meer zalen en stoelen) dan voorheen, waardoor het totale aanbod groter werd. Niet alleen werd het aanbod groter, ook wisten steeds meer bezoekers de weg naar de bioscoop te vinden.

Deze landelijke trend zien we echter niet terug als we kijken naar de Utrechtse vertoningssituatie. Met de komst van het LHC telde het Utrechtse bioscooplandschap zeven bioscopen: vier commerciële bioscopen, twee arthousebioscopen en één filmtheater. Hoewel het aanbod toenam, kampte Utrecht met dalende bioscoopcijfers. Het aantal bezoeken per inwoner per jaar daalde in de periode 1998 – 2012 met 34 procent. Mogelijkerwijs hebben deze cijfers te maken met het feit dat er in Utrecht nog steeds geen groot multiplex is geopend. Terwijl er landelijk verschillende grote bioscopen openden, zijn de Utrechtse bioscopen nog steeds in oude, kleinere panden gehuisvest, waar zij gemiddeld beschikken over twee en vier bioscoopzalen.⁴¹ Het is dan ook niet vreemd dat er in de periode 1998 - 2012 vanuit verschillende hoeken plannen werden gemaakt voor een nieuwe bioscoop in Utrecht. Inmiddels is bevestigd dat een commercieel multiplex in 2015 haar deuren zal openen. Een bevestiging voor het Artplex blijft daarentegen uit.

⁴¹ Stuart Hanson gaf in *From silent screen to multi-screen* al aan dat de bezoekersaantallen in Groot-Brittannië pas toename met de opening van multiplexbioscopen en dat uitbreiding van bestaande bioscopen niet een dergelijke stijging teweeg had kunnen brengen.

Hoofdstuk 2: De Utrechtse filmtheatersituatie in nationale context

In dit hoofdstuk zal ik toelichten hoe de Utrechtse filmtheatersector zich ontwikkelde in de periode 1998 – 2012. Allereerst zal hiervoor een beeld geschetst worden van de landelijke filmtheatersituatie in de onderzoeksperiode, waarbij gebruik wordt gemaakt van de jaarverslagen van de NVB. Vervolgens wordt het Utrechtse filmtheateraanbod uiteengezet en wordt de Utrechtse situatie vergeleken met de landelijke trend.

2.1 De Nederlandse filmtheaters

Alvorens de ontwikkelingen van filmtheaters gepresenteerd worden, behoeft de term ‘filmtheater’ een korte toelichting. Filmtheaters zijn in tegenstelling tot commerciële bioscopen en arthousebioscopen non-profitorganisaties. Ze worden in meer of mindere mate gesubsidieerd door de lokale en/of provinciale overheid.⁴² Filmtheaters zijn er in verschillende soorten en maten. De grotere filmtheaters hebben twee tot acht zalen en vertonen dagelijks films.⁴³ De kleinere filmtheaters hebben vaak maar één zaal, delen een huisvesting met andere culturele instellingen of huren een zaal in een bestaande bioscoop.⁴⁴

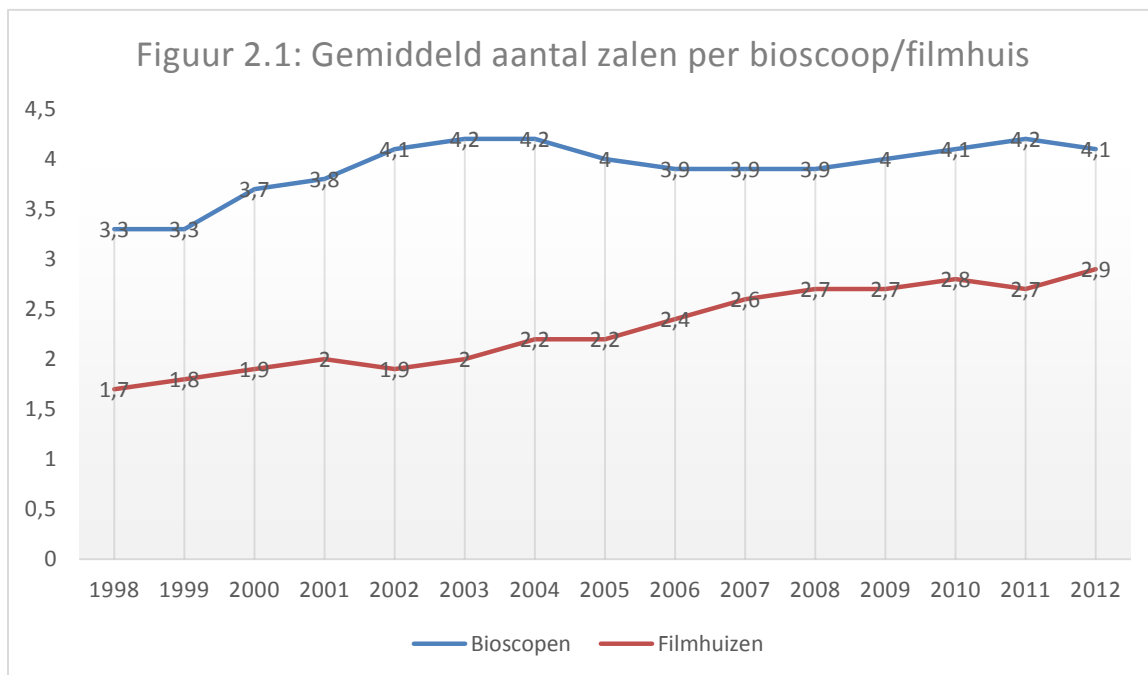
De afgelopen jaren zien we een groei in het aantal filmtheaters in Nederland. Het totaal aantal filmtheaters steeg met 6 procent van 32 naar 34 in de onderzochte periode. Een grotere groei zien we echter bij het gemiddeld aantal zalen per filmtheater. Zoals te zien is in Figuur 2.1, nam het gemiddeld aantal zalen per filmtheater in deze periode toe van 1,7 naar 2,9. Dit is een stijging van maar liefst 71 procent. Het gemiddeld aantal zalen per filmtheater nam procentueel gezien dus nog sterker toe dan het gemiddeld aantal zalen van de commerciële bioscopen (24 procent).⁴⁵ Het gemiddeld aantal zitplaatsen bleef stabiel en was over de periode van 1998 – 2012 gemiddeld 85 per zaal. De totale capaciteit van de filmtheaters steeg daarmee wel. Waar de filmtheaters in 1998 nog plaats boden aan gemiddeld 154,7 bezoekers, steeg dit aantal in 2012 naar 242. Het aanbod van filmtheaters is in de periode 1998 – 2012 dus gestegen.

⁴² NVF/NVB jaarverslag 2009, 32.

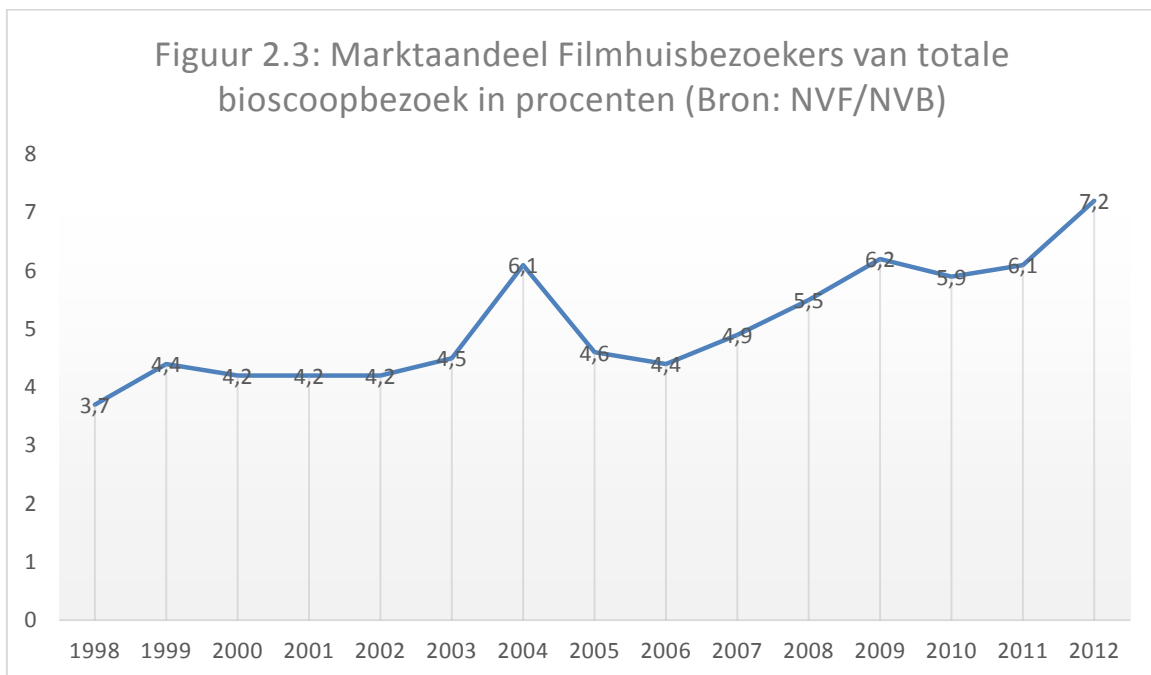
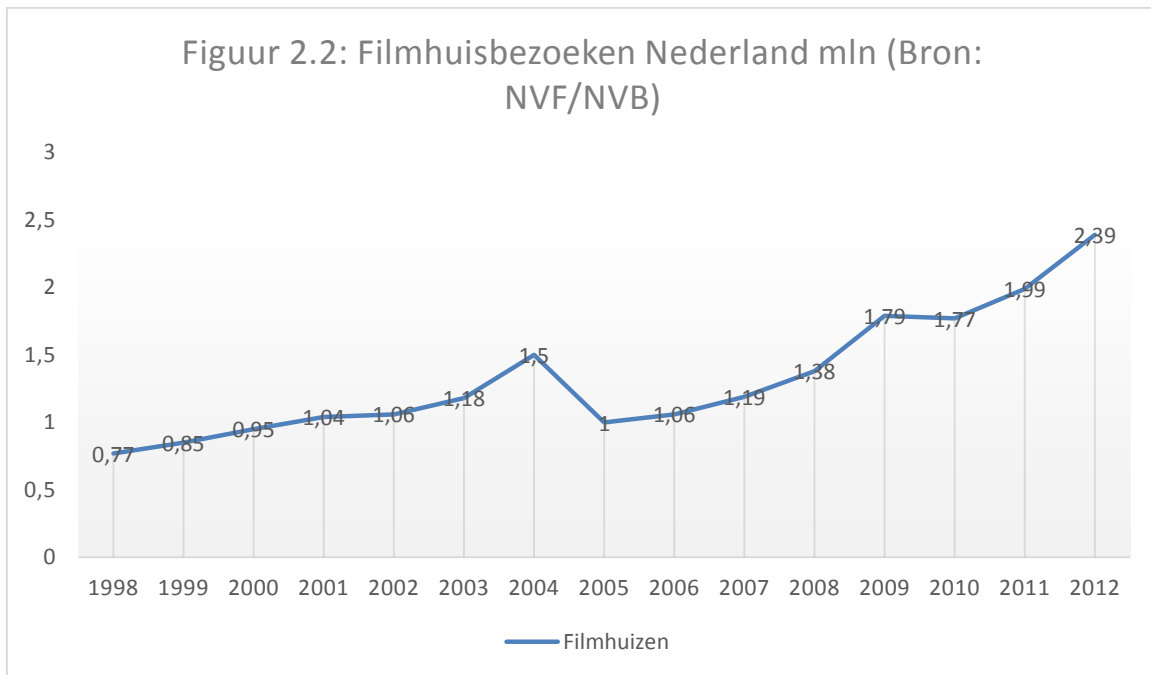
⁴³ Ibidem.

⁴⁴ Ibidem.

⁴⁵ Kanttekening: in absolute cijfers nam het aantal bioscoopzalen in commerciële bioscopen toe met minder dan één zaal (0,8) en het aantal bioscoopzalen in filmtheaters met iets meer dan één zaal (1,2).



Naast de groei aan de aanbodzijde, zien we namelijk ook in de verkoop van filmtheatertickets een stijgende lijn. Figuur 2.2 toont het aantal verkochte filmtheaterkaartjes in de periode 1998 – 2012. In 2012 was het aantal verkochte filmtheatertickets bijna 2,5 miljoen, terwijl er in 1998 slechts 770.000 kaarten verkocht werden. In deze periode kende het aantal verkochte filmtheatertickets daarmee een ongekende groei van 211 procent. In Figuur 2.3 zien we dat het marktaandeel (op basis van bezoekers) van filmtheaters door de jaren heen een steeds groter deel uitmaakte van het totale marktaandeel van bioscopen en filmtheaters, met een hoogtepunt van 7,2 procent in 2012. Het lijkt er op dat een toename in het aantal doeken (en het daarmee gepaarde groeiende aanbod) leidt tot meer bezoeken.



Volgens het onderzoeksrapport 'Filmtheaters Uitgelicht' van Stichting Filmonderzoek bevonden zich in 2012 1,5 miljoen filmtheaterbezoekers onder de Nederlandse bevolking. Uit hetzelfde onderzoek bleek dat procentueel gezien meer jongeren (leeftijd 19-26) het filmtheater bezochten, in verhouding tot de overige leeftijdscategorieën. Absoluut gezien was de leeftijdscategorie 40-54 het meest vertegenwoordigd in de filmtheaters. Dit heeft volgens de auteurs van het rapport te maken met het feit dat deze leeftijdscategorie de grootste is in Nederland. Daarnaast werd in het rapport geconstateerd dat 54 procent van de

filmtheaterbezoekers bestaat uit vrouwen en 46 procent uit mannen. Het filmtheaterbereik was het grootste in West-Nederland en in de vier grootste steden (Amsterdam, Rotterdam, Den Haag en Utrecht).⁴⁶ Uit de Bioscoopmonitor 2012 – 2013 blijkt bovendien dat het bereik van filmtheaters ver boven het gemiddelde ligt binnen de groep mensen die universitair of HBO geschoold zijn.⁴⁷

2.2 Filmtheaters in Utrecht

In Utrecht is het filmtheateraanbod in de onderzoeksperiode gelijk gebleven. Gedurende deze periode kende de stad één filmtheater: 't Hoogt. 't Hoogt werd in 1973 geopend nabij de Neude in Utrecht en was hiermee het eerste filmtheater van Nederland. De bioscoop maakte deel uit van Cultureel Centrum 't Hoogt, dat ook een theater, een expositieruimte, een eethuis en een café omvatte.⁴⁸ Anno 2014 is 't Hoogt nog steeds het enige filmtheater van Utrecht. 't Hoogt bezit drie filmzalen van respectievelijk 126, 48 en 38 stoelen.⁴⁹ 't Hoogt heeft met haar drie zalen een bovengemiddeld hoog aanbod voor een filmtheater (het gemiddeld aantal zalen van filmtheaters nam landelijk van 1,7 naar 2,9 toe). Met in totaal 212 stoelen blijft het filmtheater echter wel achter op de gemiddelde capaciteit van filmtheaters in 2012 (242 stoelen). In Figuur 2.4 zien we de ontwikkeling in bezoekersaantallen van 't Hoogt in Utrecht van 2004 t/m 2012.⁵⁰ We zien een dalende lijn, met een dieptepunt tussen 2004 en 2005. Waar landelijk het aantal filmtheaterbezoeken dus steeg, had Utrecht ook in de filmtheatersector te maken met dalende bezoekcijfers. In 2012 werden er in Utrecht 864.000 bioscooptickets verkocht. Met behulp van data over het aantal bioscoopbezoekers in Utrecht en het gemiddelde marktaandeel van filmtheaters in Nederland, is het mogelijk om een schatting te maken van het verwachte aantal filmtheaterbezoekers in Utrecht. We zien dat vanaf 2009 het aantal bezoekers van 't Hoogt lager was dan het verwachte aantal bezoekers. Er zijn dus potentiële bezoekers voor filmtheaters in Utrecht, die momenteel niet het 't Hoogt bezoeken.

⁴⁶ Jos Grootjans en Dimitri Lahaut, *Filmtheaterbezoekers Uitgelicht: II. Achtergrond filmtheaterbezoekers* (Utrecht: Stichting Filmonderzoek, 2012), 9-16.

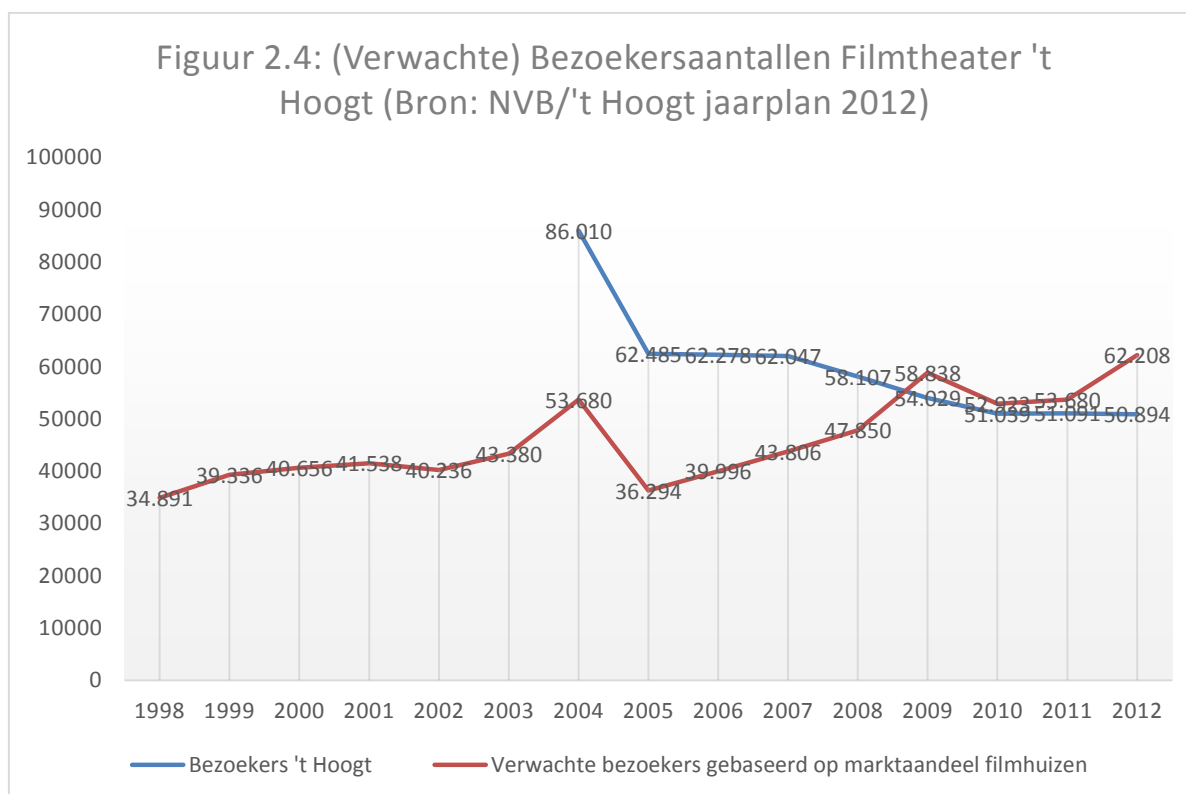
⁴⁷ Stichting Filmonderzoek, *Bioscoopmonitor 2012/2013* (Amsterdam: Stichting Filmonderzoek, 2013), 14-15.

⁴⁸ Website 't Hoogt. www.hoogt.nl Geraadpleegd op 6-4-2014.

⁴⁹ Ibidem.

⁵⁰ Bron: Stichting 't Hoogt, *Inhoudelijk jaarverslag 't Hoogt 2012* (Utrecht: Stichting 't Hoogt, 2012).

NB: De bezoekcijfers van 1998 – 2003 zijn bij 't Hoogt opgevraagd, maar konden helaas niet worden ingezien.



Het is onduidelijk hoe het komt dat deze potentiële filmtheaterbezoekers de weg naar 't Hoogt niet weten te vinden. De demografische kenmerken van de Utrechtse bewoners sluiten namelijk aan op demografische kenmerken van de filmtheaterbezoekers die in het rapport 'Filmtheaterbezoekers Uitgelicht' werden toegelicht. Met 22,7 procent maakt de leeftijdscategorie 20 tot 30 een opvallend groot deel uit van de Utrechtse samenleving.⁵¹ Landelijk is deze leeftijdscategorie namelijk verantwoordelijk voor slechts 12,3 procent van de totale Nederlandse bevolking.⁵² Dat deze leeftijdscategorie in Utrecht zo sterk vertegenwoordigd is, heeft de stad te danken aan de aanwezigheid van zowel een Hogeschool als een Universiteit. In 2010 was ruim een derde van de inwoners in de leeftijdscategorie 20-30 jaar student.⁵³ Ook wonen er in Utrecht iets meer vrouwen dan mannen. In 2004 was naar verhouding 48,5 procent van de inwoners van Utrecht man en 51,5 procent vrouw.⁵⁴ Er lijken dus genoeg potentiële filmtheaterbezoekers in de stad te wonen.

⁵¹ Gemeente Utrecht, *Utrechtse bevolking* (Utrecht: Gemeente Utrecht, 2010). <http://www.Utrecht.nl/images/BCD/Bestuursinformatie/publicaties/2010/UtrechtseBevolking2010.pdf> Geraadpleegd op 3-5-2014.

⁵² Website CBS (StatLine). <http://statline.cbs.nl/StatWeb/> Geraadpleegd op 24-05-2014.

⁵³ Ibidem.

⁵⁴ Ibidem.

De dalende bezoekerscijfers van 't Hoogt zijn mogelijk het gevolg van concurrentie met de arthousebioscopen van Utrecht. Stelling opende in 1978 en 2004 respectievelijk zijn arthousebioscopen Springhaver Theater en LHC. Deze arthousebioscopen vertonen met name arthouse-films⁵⁵, maar bieden daarnaast ook incidenteel commerciële Hollywoodfilms en filmtheaterfilms aan.⁵⁶ De programmering van arthousebioscopen overlapt dus deels met de programmering van filmtheaters, omdat beide type bioscopen filmtheaterfilms vertonen. Figuur 2.4 toont dat de bezoekerscijfers van 't Hoogt sinds 2004, het openingsjaar van het LHC, sterk zijn afgenomen.⁵⁷

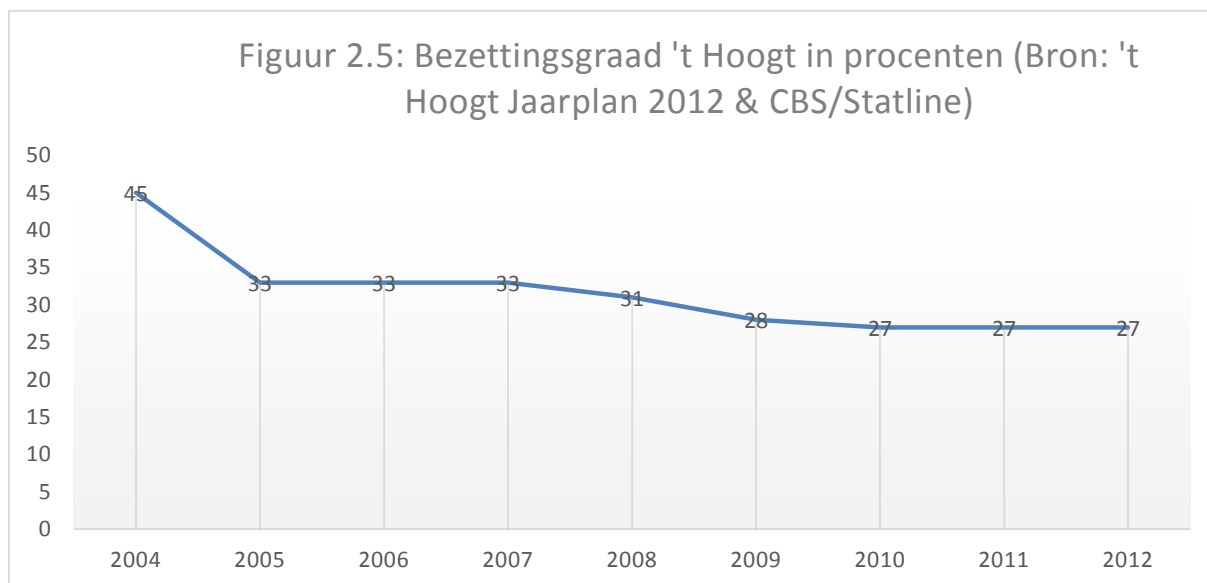
Met de daling van het aantal bezoeken aan 't Hoogt, lijkt ook de urgentie voor een nieuw, groter filmtheater minder groot. Ted Chiaradia, consultant filmvertoning, berekende in het adviesrapport 'Artplex Utrecht, een Noodzakelijke Groei' nog dat de bezettingsgraad van 't Hoogt van 31 procent reden was tot uitbreiding van de bioscoop.⁵⁸ In de periode na 2008 daalde de bezettingsgraad echter van 31 naar 28 procent (zie figuur 2.5). Volgens deze gegevens is er dus geen reden voor een uitbreiding van het filmtheateraanbod, tenzij de bezoekerscijfers van 't Hoogt weer aantrekken en de bezettingsgraad stijgt tot meer dan 30 procent.

⁵⁵ Arthouse-films zijn middelgrote films die zowel artistiek interessant zijn als commerciële potenties hebben. Bron: Henk Camping et.al, 16.

⁵⁶ Henk Camping et.al, 16.

⁵⁷ De bezoekerscijfers van het LHC namen in deze periode juist toe, met 87.000 bezoekers in 2005 tot 132.000 bezoekers in 2013. Bron: Brechtje van Riel, e-mailbericht naar auteur, 21 mei, 2014.

⁵⁸ De bezettingsgraad is een percentage dat aangeeft in hoeverre de totale beschikbare capaciteit van een filmtheater daadwerkelijk benut wordt. Chiaradia berekende de bezettingsgraad op basis van het aantal stoelen, het gemiddelde aantal voorstellingen per dag (2,5) en het aantal dagen dat het theater geopend is (360). De optimale bezettingsgraad van arthouse en filmtheaters ligt volgens Chiaradia op 30 procent, een hogere bezettingsgraad is ongezond en betekent dat de capaciteit van de bioscoop te laag is. Bron: Chiaradia Creative Consultancy, *Artplex Utrecht een noodzakelijke groei* (Nijmegen: Chiaradia Creative Consultancy 2009), 11-12.



Er zijn echter ook nog andere argumenten voor een uitbreiding van het Utrechts filmtheaterlandschap. De adviescommissie die 'Het Filmhuis Voorbij' uitbracht benadrukte het belang van de komst van nieuwe zalen. Alle zalen voor vertoning van arthouse-films en filmtheaterfilms in Utrecht zijn momenteel gevestigd in panden die niet als bioscoop zijn gebouwd. De zalen zijn hierdoor niet optimaal; ze zijn te smal, te klein, vaak onbereikbaar voor rolstoelgebruikers en de luchtverversing heeft in een aantal zalen een te beperkte capaciteit.⁵⁹ De komst van een nieuw filmtheater kan in deze zin dus gezien worden als een noodzakelijke verbetering van het filmtheaterlandschap.

Ondanks de dalende bezoekerscijfers van 't Hoogt bleef men plannen maken voor het Artplex. Door de opening van het Artplex en de daarmee gepaarde sluiting van 't Hoogt zou het totaal aantal filmtheaterzalen toenemen van drie naar acht. Het is de vraag of het realistisch is om te denken dat 't Hoogt deze vijf extra zalen met publiek gevuld zal krijgen, aangezien ze al jaren met dalende bezoekerscijfers kampen.

2.4 Conclusie

Het gaat goed met de filmtheaters in Nederland. Niet alleen nam het aantal filmtheaters toe, ook steeg het gemiddelde aantal zalen per filmtheater en kregen de zalen een steeds grotere capaciteit. Bovendien wisten steeds meer Nederlanders de weg naar de filmtheaters te

⁵⁹ Cees Pot, et.al., 8. Hanson trekt soortgelijke conclusies in *From silent screen to multi-screen*. Volgens hem zorgde het opsplitsen van één bioscoopzaal in twee kleinere bioscoopzalen voor minder comfortabele zalen en kleinere filmdoeken. Bron: Stuart Hanson, *From silent screen to multi-screen* (Manchester University Press: 2007), 122.

vinden. Echter, in Utrecht blijft de ontwikkeling van de filmtheaters achter. Anno 2014 kent de stad één filmtheater: 't Hoogt.⁶⁰ 't Hoogt heeft drie zalen en heeft daarmee meer zalen dan het landelijk gemiddelde. De zalen zijn echter wel kleiner dan de gemiddelde Nederlandse filmtheaterzalen. De afgelopen jaren kampt 't Hoogt met dalende bezoeks cijfers, zeker sinds de opening van de arthousebioscoop LHC in 2004. Hoewel er onder de inwoners van Utrecht een enorm potentieel was voor de filmtheatermarkt, wist dit potentieel publiek de weg naar 't Hoogt niet te vinden. Toch werden er al jarenlang plannen gemaakt voor een nieuw filmtheater, het Artplex. Hiermee zou het totaal aantal filmtheaterzalen in Utrecht meer dan verdubbelen. In het volgende hoofdstuk wordt toegelicht hoe de eerste plannen van 't Hoogt en Wolff Cinema Groep uiteindelijk zijn uitgegroeid tot een concreet plan voor het Artplex in Bibliotheek++ en welke rol de Gemeente Utrecht speelde in deze besluitvorming.

⁶⁰ Ter vergelijking: Amsterdam heeft zes filmtheaters met in totaal veertien zalen. Rotterdam heeft drie filmtheaters met in totaal acht zalen. Groningen heeft drie filmtheaters met in totaal zes zalen. Den Haag en Eindhoven hebben beide één filmtheater, maar wel met respectievelijk zes en zeven zalen. Bron: Website NVB. <http://www.nvbinfocentrum.nl/> Geraadpleegd op 18-06-2014.

Hoofdstuk 3: Terugblik op Artplex

In dit laatste hoofdstuk wordt teruggeblikt op de ontwikkelingen rondom het Artplex in de periode 1998 – 2014. Het hoofdstuk is gebaseerd op historisch, empirisch onderzoek op basis van archiefbronnen, zoals de lokale krant *Utrechts Nieuwsblad*, overheidsdocumenten (notulen, raadsbesluiten) en bedrijfsdocumenten (jaarverslagen en correspondenties). Met de gegevens uit hoofdstuk één en twee, wordt het mogelijk om de besluitvorming te contextualiseren binnen de ontwikkelingen van het landelijke en Utrechtse bioscooplandschap. Derhalve heeft dit hoofdstuk als doel om te onderzoeken en mogelijke verklaringen aan te dragen voor het afblazen van het Artplex.⁶¹

3.1 Een multiplex voor Utrecht

De plannen voor uitbreiding van het Utrechtse filmtheateraanbod zijn niet uit de lucht komen vallen. Met het plan 'Uit 't Hoogt, van Filmtheater, via Filmtheater naar Artplex, een kathedraal voor de cinema', dat door 't Hoogt en Wolff Cinema Groep in 1999 werd ingediend, werd de eerste concrete stap richting een nieuwe bioscoop gezet. Met de publicatie van het plan van Stelling voor het LHC in 2001, lagen er ineens twee plannen op tafel. Het verschil tussen beide plannen zat onder meer in de financiering. 't Hoogt wilde een nieuw filmhuis, dat deels door de Gemeente gesubsidieerd moest worden. Jos Stelling, destijds alleen eigenaar van het Springhaver theater, wilde een arthousebioscoop die volledig onafhankelijk van subsidiegelden geëxploiteerd kon worden. Naar aanleiding van deze twee gepubliceerde plannen van 't Hoogt en Stelling, besloot de gemeenteraad op 15 mei 2001 een commissie in te stellen, die een advies moest uitbrengen over de meest gewenste presentatiemogelijkheden voor film en audiovisuele media in Utrecht.⁶² Echter, nog voordat de commissie een advies uitbracht, stemde de Gemeente Utrecht in december 2001 in met de opening van het LHC in het voormalig politiebureau Tolsteeg op het Ledig Erf in Utrecht. De commissie ging echter verder met haar werkzaamheden en publiceerde in maart 2002 het rapport 'Het Filmhuis Voorbij', waarin het tekort aan zalen werd benadrukt en er zowel voor het Artplex als een multiplex positief werd geadviseerd. Wat betreft de programmering moest dit Artplex een bioscoop worden waarin zowel de economisch rendabele (films die zonder

⁶¹ Zie bijlage twee voor een uitgebreide toelichting op de methode.

⁶² Gemeente Utrecht, Samenvatting "raadsvergadering 11 mei 2001", Utrecht, mei 2001. Zie bijlage drie voor overzicht van de samenstelling van de adviescommissie.

gemeentesubsidie geëxploiteerd kunnen worden) als de zogenaamde economisch kwetsbare films (waarvan exploitatie alleen dankzij gemeentesubsidie mogelijk is) in samenhang gepresenteerd worden.⁶³ Er werd gepleit voor een private/publieke samenwerking tussen het gesubsidieerde filmtheater ('t Hoogt) en de commerciële exploitanten van arthousebioscopen (Stelling en Wolff Cinema Groep), omdat een groter aanbod op één locatie volgens de commissie zou leiden tot een grotere aantrekkingskracht van het complex. Indien het niet mogelijk zou zijn om alle betrokkenen te laten samenwerken in een dergelijk complex, zou het complex een stuk kleiner worden qua stoelen en zalen.

Stelling reageerde snel en fel op het advies 'Het Filmhuis Voorbij' in zijn reactie 'Terug naar de menselijke maat (of:) "De Commissie Voorbij"' waarin hij te kennen gaf niet mee te willen werken aan het complex dat door de commissie werd voorgesteld. Een van de redenen die hij aanhaalde, was dat Springhaver en het LHC grote schade (in de vorm van teruglopende bezoekerscijfers) zouden ondervinden bij de komst van een dergelijk complex.⁶⁴

Het adviesrapport 'Het Filmhuis Voorbij' is een van de opvallendste publicaties die over het Artplex verschenen is. Ten eerste bleek hieruit dat het doekentekort in Utrecht niet alleen speelde binnen de bioscoopwereld, maar dat er ook binnen de gemeentepolitiek aandacht was voor dit onderwerp. Dankzij deze politieke belangstelling werd er met 'Het Filmhuis Voorbij' eindelijk een balans opgemaakt van de Utrechtse bioscoopsituatie, waarbij deskundigen uit verschillende disciplines geraadpleegd werden. Het rapport vormde een belangrijke bron in de raadsvergaderingen waar regelmatig op de bevindingen uit het rapport werd teruggegrepen.⁶⁵ Ook in later onderzoek naar het Utrechtse bioscooplandschap werd er naar het rapport verwezen.⁶⁶

Op 18 september 2002 publiceerde het *Utrechts Nieuwsblad* voor het eerst over het Artplex. Aanleiding voor het bericht was een gemeenteraadsvergadering op 17 november 2002, waarin de plannen voor het Artplex besproken werden. Dit is opvallend, omdat 't Hoogt en Stelling vóór deze periode hun plannen al gepubliceerd hadden en hierover niet in de krant werd bericht. Pas op het moment dat de plannen naar de gemeentepolitiek verschoven, werd

⁶³ Cees Pot, et.al., 5.

⁶⁴ Jos Stelling, *Terug naar de menselijke maat (of:) "De commissie voorbij"* (Utrecht: Jos Stelling, 2002), 2-4.

⁶⁵ Zie bijvoorbeeld: Gemeente Utrecht, Notulen "raadsvergadering 19 december 2013", Utrecht, december 2013.

⁶⁶ Zie bijvoorbeeld: Chiaradia Creative Consultancy, *Artplex Utrecht een noodzakelijke groei* (Nijmegen: Chiaradia Creative Consultancy, 2009).

er over de uitbreiding van het Utrechtse bioscooplandschap gesproken. Wat opvalt in de berichtgeving is dat het *Utrechts Nieuwsblad* niet laat doorschemeren of zij wel of niet voorstander is van de plannen voor het Artplex. Dit verandert later. In de jaren 2002 tot 2005 publiceert het *Utrechts Nieuwsblad* een aantal artikelen waaruit blijkt dat Stelling tegen de komst van het Artplex is. De krant maakt hierin duidelijk dat Stelling de komst van het Artplex als concurrentievervalsing beschouwt. Tegelijkertijd rept de krant met geen woord over de toestemming die Stelling van de Gemeente Utrecht kreeg om het LHC te openen. Door de berichtgeving van het *Utrechts Nieuwsblad* lijkt het Artplex concurrentie voor het LHC, terwijl de plannen voor het Artplex al langer op tafel lagen. Bovendien is er in deze artikelen enkel aandacht voor de mening van Stelling, de visie van 't Hoogt wordt daarentegen buiten beschouwing gelaten. Het lijkt erop dat Stelling meer het publieke debat heeft opgezocht dan 't Hoogt. Echter, dit publieke debat wordt natuurlijk niet alleen door de krant bepaald, maar bijvoorbeeld ook door politieke partijen, lokale televisie en landelijke media.

3.2 Gemeenteraad wijst plannen af

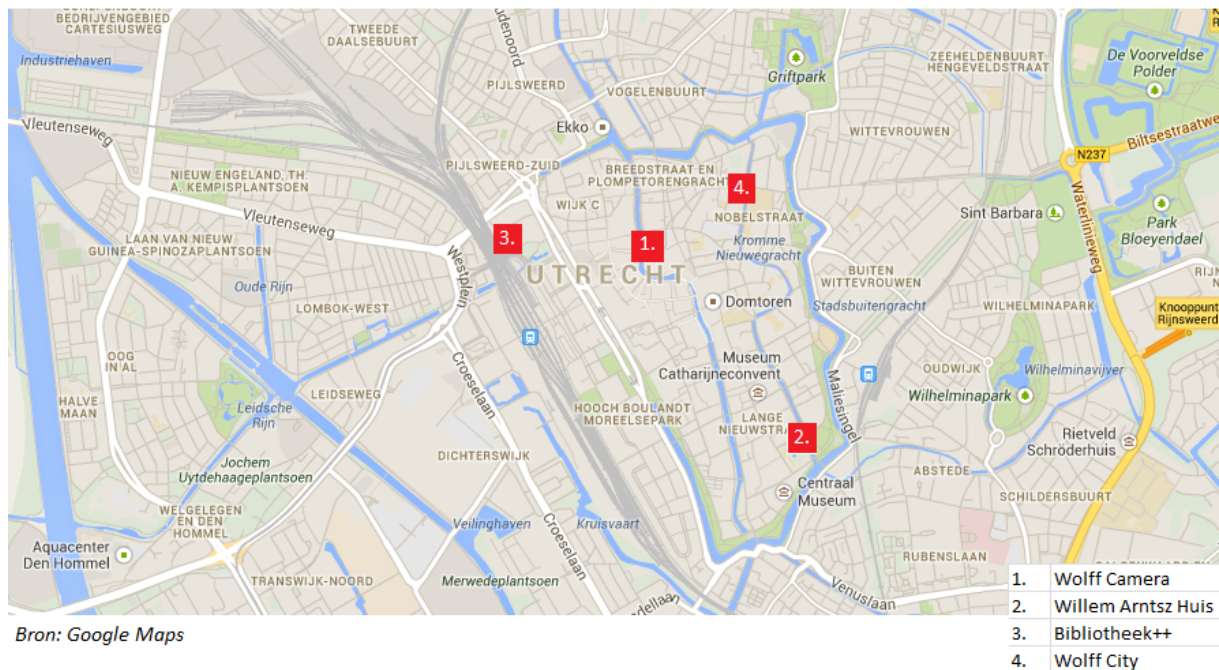
In september 2004 opende het LHC haar deuren voor het publiek. Volgens het *Utrechts Nieuwsblad* werd hiermee “een eerste stap richting een drastische verandering van het bioscoopaanbod” gezet.⁶⁷ Het *Utrechts Nieuwsblad* positioneert zich met dit artikel in het debat over de vertoningssituatie in Utrecht en is positief over de komst van een nieuwe bioscoop. Ondanks de opening van LHC, bleef 't Hoogt doorzoeken naar een geschikte locatie voor een eigen cultiplex. Zo blijkt uit verschillende artikelen van het *Utrechts Nieuwsblad* waarin steeds andere locaties voor het Artplex naar voren komen. In februari 2003 werd het pand van Wolff Camera (destijds Camera/Studio) aan de Oudegracht als meest gewenste locatie aangewezen.⁶⁸ Bijna een jaar sprak men vervolgens over huisvesting in het Willem Arntsz Huis aan de Lange Nieuwstraat. Hierdoor werd duidelijk dat men voor de locatie van het Artplex vanaf het begin al op zoek is geweest naar een plek in de binnenstad, waar ook de andere bioscopen gesitueerd waren. Een locatie in de binnenstad heeft zoals gesteld voordelen en nadelen. Een bijkomend voordeel is wel dat het Artplex op een binnenstad locatie zeer geschikt zou zijn als festivallocatie voor het NFF en HAFF. Het Artplex zou dan op

⁶⁷ “Spektakel of kwaliteit; popcorn of tapas” *AD/Utrechts Nieuwsblad* (4 september 2004), paginanummer onbekend.

⁶⁸ “Artplex aan Oudegracht Zalen voor betere films in Utrecht” *Utrechts Nieuwsblad* (27 februari 2003), paginanummer onbekend.

loopafstand van de andere bioscopen gelegen zijn. In de documenten uit het gemeentearchief is echter niets terug te vinden over deze locaties.⁶⁹

Afbeelding 3.1: Mogelijke locaties nieuw filmhuis



Op 17 juli 2007, 8 jaar na de eerste plannen van 't Hoogt, wees het College van Burgemeester en Wethouders vervolgens de Bibliotheek++ toe als locatie voor het Artplex.⁷⁰ Niet alleen de zoektocht naar een geschikte locatie nam veel tijd in beslag, uit artikelen van het *Utrechts Nieuwsblad* blijkt dat de Gemeente Utrecht er vervolgens 1,5 jaar over deed om een geschikte architect voor de Bibliotheek++ te vinden.⁷¹ Op 7 juni 2010 leverden 't Hoogt en de Openbare Bibliotheek een haalbaarheidsstudie aan, waarin een sluitende exploitatiebegroting werd gepresenteerd.⁷² Op 8 juni 2011 volgde Plan B, waarin de exploitatiebegroting uit de haalbaarheidsstudie werd aangescherpt.⁷³ In december 2013 lijken de plannen voor het Artplex hun meerderheid te verliezen en worden de plannen door D66 in amendement 'Verdere verbetering exploitatie Bieb++' nogmaals versoerd, in de hoop dat de nieuwe exploitatie een breder draagvlak krijgt binnen de gemeenteraad. De trage

⁶⁹ Mogelijk waren deze documenten er wel, maar zijn ze inmiddels na zeven jaar vernietigd of in Limburg, waardoor ze niet meer geraadpleegd kunnen worden.

⁷⁰ Projectorganisatie Stationsgebied, Besluitenhistorie "nieuwe centrale Bibliotheek++", Utrecht, augustus 2012.

⁷¹ "Idols' voor architecten rond ontwerp bieb", *AD/Utrechts Nieuwsblad* (13 februari 2008): 6. "Uitstel besluit bieb++" *AD/Utrechts Nieuwsblad* (23-5-2009): 1.

⁷² Stichting Artplex, "Bibliotheek++ Smakkelaarsveld – Globaal overzicht **rekenkundige** varianten Raadsnotie 2010/M53", Utrecht, november 2010.

⁷³ Stichting Artplex, "Toelichting op de geactualiseerde exploitatiebegroting Artplex", Utrecht, mei 2011.

besluitvorming omtrent het Artplex en Bibliotheek++ heeft voornamelijk te maken met het feit dat het lange tijd onduidelijk was hoe het pand aan het Smakkelaarsveld ingevuld moest worden (verdeling vierkante meters) en hoe het pand aanbesteed moest worden (contracteringstrategie). De tegenstanders (waaronder de SP en de VVD) vonden dat de Gemeente Utrecht een te groot financieel risico zou lopen, mochten de bezoekerjfers van Bibliotheek++ tegenvallen.⁷⁴

In november en december 2013 stond het *Utrechts Nieuwsblad* bol van artikelen over de Bibliotheek++. De toon lag met name op de veranderende houdingen van politieke partijen. De krant neemt zelf geen duidelijke positie in het debat over Bibliotheek++. De berichtgeving van het *Utrechts Nieuwsblad* is echter wel zeer eenzijdig. Zo bericht de krant ook niet over de verschillende open brieven die door Stelling, 't Hoogt en de Openbare Bibliotheek worden ingezonden eind 2013, waarin de partijen zich nadrukkelijk voor of tegen de komst van Bibliotheek++ uitspreken. De krant volgt enkel de besluitvorming in de politieke arena.

Sinds de publicatie van 'Het Filmhuis Voorbij' in 2002 is er zowel landelijk als op de lokale Utrechtse bioscoopmarkt veel veranderd. Ten eerste raakte Nederland vanaf 2007 in economische recessie. Uit een artikel van het *Utrechts Nieuwsblad* werd dit als belangrijkste tegenargument aangehaald. In het artikel werd gesteld: "VVD, SP, TROTS en Leefbaar (12 van de 45 raadsleden) vinden dat een bezuinigende gemeente geen duur prestigieus pand (55 miljoen) mag neerzetten."⁷⁵ Ook uit de notulen van de raadsvergadering op 19 december 2013 bleek dat de crisis van invloed is geweest op het standpunt van de VVD. Zo stelde VVD'er André van Schie:

Wij hebben de afgelopen jaren al veel gemeenschapsgeld uitgegeven aan prestigieuze gebouwen in het Stationsgebied: een Stadskantoor voor EUR 400 miljoen, een muziektempel van EUR 125 miljoen en de grootste en duurste fietsenstalling ter wereld. Het is tijd dat wij aan de Utrechtse bevolking laten zien dat wij de ogen niet sluiten voor de buitenwereld en de crisis en dus een pas op de plaats durven maken.⁷⁶

Ook de fractie van GroenLinks had twijfels bij de investering in de Bibliotheek++, waardoor de fractie uiteindelijk overging tot het indienen van het amendement 'Alternatieven voor Bieb++ in bestaande panden'. Volgens de fractie zou voor zowel de Openbare Bibliotheek als het

⁷⁴ Gemeente Utrecht, Notulen "raadsvergadering 19 december 2013", Utrecht, december 2013, 39-42.

⁷⁵ "Lot van Bibliotheek nog onzeker" *AD/Utrechts Nieuwsblad* (8 november 2010): 3.

⁷⁶ Citaat van de heer Van Schie uit de notulen van de Gemeenteraadsvergadering van de Gemeente Utrecht op 19 december 2013.

Artplex gezocht moeten worden naar huisvesting in bestaande panden, waardoor ten eerste grote bouwkosten bespaard zouden blijven en ten tweede de leegstand in de binnenstad werd tegengegaan.⁷⁷ Dit amendement kreeg de meerderheid van de stemmen van de gemeenteraad met als gevolg dat de bouw van de Bibliotheek++ niet door ging.⁷⁸

Hoewel de plannen in vergevorderd stadium waren, keerde de meerderheid van de gemeenteraad zich in januari 2014 tegen de Bibliotheek++. De voornaamste reden hiervoor waren de hoge kosten en de onzekerheid of het Artplex wel genoeg bezoekers zou trekken om de exploitatiebegroting rond te krijgen. In de onderzochte periode nam het aantal bezoeken aan 't Hoogt sterk af. Het was de vraag of de ticketverkoop van 't Hoogt weer aan zou trekken in een modern, groter pand. Het is opvallend dat het geschatte aantal bezoekers een rol speelde in de besluitvorming van het Artplex, aangezien het Artplex als non-profit organisatie niet afhankelijk zou moeten zijn van bezoekersaantallen.

3.3 Toekomst van het filmtheater in Utrecht

Met het afschieten van de plannen voor de Bibliotheek++ worden de plannen voor het Artplex weer een grote stap terug gezet. Hiermee is ook de toekomst van 't Hoogt onzeker. Het is maar de vraag of er een alternatief voor de Bibliotheek++ gevonden gaat worden en of deze oplossing op tijd komt voor 't Hoogt. Pieter Broertjes, voorzitter van de Raad van Toezicht van 't Hoogt, stelde dat 't Hoogt vanaf 1 juli 2018 de huidige locatie niet meer kan huren en zijn activiteiten moet beëindigen als er geen geschikte alternatieve locatie wordt gevonden.⁷⁹

Na 13 januari 2014 werden er links en rechts nieuwe plannen gesmeed die het zogenaamde 'doekentekort' in Utrecht moesten opvullen. Zo publiceerde het *Utrechts Nieuwsblad* dat Stelling en Wolff Cinema Groep een filmtheater wilden openen in het pand waar nu bioscoop Wolff City gevestigd is. "We willen in de City films vertonen die nu ook in 't Hoogt zijn te zien, de niet-commerciële arthouse-films".⁸⁰ Daarnaast waren er plannen van Wild Bunch filmdistributeur Pim Hermeling om samen met drie andere filmdistributeurs een bioscoop voor arthouse-films te bouwen in het centrum van Utrecht.⁸¹ Volgens het *Utrechts Nieuwsblad* moest de bioscoop zeven zalen bevatten en zou er geen gemeentelijke subsidie

⁷⁷ Rottier, Giel (GroenLinks), Motie, "Alternatieven voor Bieb++ in bestaande panden", Utrecht, januari 2014.

⁷⁸ Gemeente Utrecht, Notulen "raadsvergadering 14 januari 2014", Utrecht, januari 2014.

⁷⁹ Broertjes, Pieter, *Open brief aan de gemeenteraad* (Utrecht: Stichting 't Hoogt, 2002).

⁸⁰ Citaat van Stelling in "Plan voor filmhuis in City" *AD/Utrechts Nieuwsblad* (16 januari 2014): 3.

⁸¹ "Distributeurs slaan handen ineen voor arthouse bioscoop" *AD/Utrechts Nieuwsblad* (13 maart 2014): 4.

nodig zijn. De nieuwe bioscoop moest op 1 september 2016 geopend worden.⁸² Hermeling dacht dat er, ondanks de dalende bioscoopcijfers in Utrecht, nog steeds animo zou zijn voor een nieuw, groot filmtheater:

Het bioscoopbezoek is in Utrecht laag ten opzichte van andere steden, omdat er te weinig aantrekkelijke bioscopen zijn. De behoefte onder de grote groep studenten en hoogopgeleiden naar arthouse-films is hoog.⁸³

3.4 Conclusie

Na jarenlange planvorming ging op 14 januari 2014 de kogel door de kerk: de Bibliotheek++ met daarin onder andere het Artplex komt er niet. De trage besluitvorming omtrent de Bibliotheek++ lijkt de nekslag te zijn geweest voor de plannen voor het Artplex en de positie van 't Hoogt. In het huidige politieke klimaat, dat zich kenmerkt door bezuinigingen, is er volgens de meerderheid van de Utrechtse gemeenteraad geen ruimte voor prestigieuze gebouwen als de Bibliotheek++. Bovendien gaat het momenteel zo slecht met de ticketverkoop van 't Hoogt, dat het de vraag is hoe een dergelijk complex met bezoekers opgevuld zal worden. De komst van het LHC lijkt desastreuze gevolgen te hebben gehad voor 't Hoogt; het potentiële filmtheaterpubliek lijkt aangetrokken te worden door de commerciëlere kunstzinnige (arthouse-) films, die in de bioscopen van Stelling geprogrammeerd worden. Er lijkt dus sprake te zijn van sterke concurrentie tussen het aanbod van filmtheater 't Hoogt, en de arthousebioscopen van Jos Stelling.

⁸² Ibidem.

⁸³ Ibidem.

Conclusie

In dit onderzoek is getracht antwoord te geven op de vraag hoe het Utrechtse bioscooplandschap veranderde in de periode 1998-2014 en hoe de plannen voor het Artplex zich verhouden tot deze veranderingen. Om tot een antwoord te komen is er een analyse uitgevoerd van het bioscoopaanbod, de bioscoopbezoeken en de besluitvorming over het Artplex.

Landelijk gezien ontwikkelde de Nederlandse bioscoopindustrie zich in de onderzochte periode op zowel vraag- als aanbodzijde positief. In Utrecht zien we deze ontwikkelingen niet terug. Met de opening van het LHC in 2004 nam weliswaar het aanbod toe met vier zalen, maar het aantal bioscoopbezoeken nam juist af. Het lijkt hierdoor alsof een deel van het publiek verschoven is van andere bioscopen naar het LHC, in plaats van dat het grotere aanbod leidde tot een toename van het bezoekersaantal. Waar de Utrechtse bezoekerscijfers daalden, namen de bezoekerscijfers van het LHC juist toe in de periode 2004 – 2013. Een mogelijke verklaring voor de daling in het bezoekersaantal ligt in het feit dat er in Utrecht nog steeds geen multiplexbioscoop geopend is. De bestaande Utrechtse bioscopen beschikken weliswaar over meerdere schermen, maar zijn ingebouwd in bestaande panden en zijn daardoor niet altijd goed geoutilleerd. De bioscopen bevinden zich gecentreerd in de binnenstad, die daarmee het ‘bioscoophart’ van Utrecht vormt.

Als we inzoomen op de filmtheatersector zien we in Utrecht eenzelfde trend als bij de totale bioscoopsituatie. Waar in de periode 1998 – 2014 landelijk het aantal filmtheaters toenam en de filmtheaters steeds groter werden, is het filmtheateraanbod in dezelfde periode in Utrecht gelijk gebleven. Utrecht beschikte met 't Hoogt in 1973 als eerste Nederlandse stad over een filmtheater; anno 2014 is 't Hoogt het enige filmtheater van Utrecht. Bovendien is sinds 2004 het aantal bioscoopbezoeken aan 't Hoogt sterk afgenomen, terwijl de filmtheaters landelijk steeds beter bezocht werden. De daling in het bioscoopbezoek van 't Hoogt is bovendien opvallend, omdat de Utrechtse filmfestivals (NFF en HAFF) waar ook artistieke films vertoond worden, wel goed bezocht worden.

In de onderzochte periode werden plannen gemaakt voor nieuwe bioscopen in Utrecht. In 2015 zal Wolff Cinema Groep een multiplex met vijftien zalen openen, nabij het Centraal Station Utrecht. Ook 't Hoogt zoekt al jaren naar uitbreidingsmogelijkheden in de vorm van het Artplex. Het Artplex moest met acht zalen in een purpose-built gebouw de

culturele tegenhanger van de moderne multiplexbioscoop van de Wolff Cinema Groep worden. Echter, omwille van langdurige politieke besluitvorming is het Artplex nog steeds niet van de grond. De Gemeente Utrecht is door haar rol als subsidieschenker betrokken bij zowel de bouw als de exploitatie van het Artplex. Verschillende politieke partijen moesten daarom instemmen met de plannen voor het Artplex, die daardoor steeds opnieuw aangescherpt en goedgekeurd moesten worden. Een risico voor de Gemeente Utrecht is bovendien dat er weinig voorbeelden van soortgelijke filmtheaters in andere steden zijn waaruit afgeleid kan worden dat de opening succesvol is en tot meer bioscoopbezoek leidt.⁸⁴ Multiplexbioscopen hebben al vaker bewezen dat zij een positieve verandering in de bezoekerscijfers teweeg kunnen brengen.

Dit onderzoek geeft een beeld van hoe de Utrechtse bioscoopsituatie zich ontwikkelde in de periode 1998 – 2014. De plannen voor het Artplex boden een interessante insteek voor het analyseren van de Utrechtse bioscoopgeschiedenis en gaven tevens inzicht in de relatie tussen filmtheaters (in dit geval 't Hoogt) en de gemeentepolitiek. Evenals in het themanummer 'Het Filmbedrijf en de Markt' werd filmvertoning in dit onderzoek behandeld als een economisch en cultureel product. Dit onderzoek naar de Utrechtse bioscoopgeschiedenis kan gezien worden als een puzzelstukje in de grote puzzel van de Nederlandse bioscoopgeschiedenis. Tevens kan deze studie dienen als basis voor comparatief onderzoek naar de bioscoopgeschiedenis van andere Nederlandse steden, waarbij lokale en regionale verschillen gerespecteerd worden.

Voor deze studie is historisch bronnenonderzoek uitgevoerd, waarbij verschillende bestaande databanken zijn geraadpleegd, zoals de jaarverslagen van de NVB, publicaties van Stichting Filmonderzoek, de online databank Cinema Context, het gemeentearchief en Lexis Nexis. Werken met verschillende databanken kan leiden tot inconsistenties in de data. Zo sloot volgens Cinema Context op 31 december 2012 't Hoogt, terwijl het filmtheater anno 2014 nog steeds geopend is. De gegevens uit de Cinema Context databank (adressen, stoel- en zaalaantallen) zijn daarom waar mogelijk geverifieerd met behulp van Google Maps en de websites van de betreffende bioscopen. In deze studie is er voor gekozen om de berichtgeving in lokale kranten te analyseren. Gedurende de onderzoeksperiode was er echter maar één lokale krant actief. Hierdoor is er een eenzijdig beeld van de besluitvorming geschetst. Toch is

⁸⁴ Het Cultiplex LUX in Nijmegen is een uitzondering, maar in Nijmegen zijn geen commerciële arthousebioscopen waarmee het cultiplex moet concurreren.

er voor gekozen om deze lokale krant te analyseren, omdat deze de besluitvorming van het Artplex nauwlettend heeft gevolgd. Een laatste beperking betreft de classificering van de verschillende bioscooptypen (commercieel, arthouse en filmtheater). In de literatuur zijn er nauwelijks definities van de drie verschillende typen bioscopen te vinden, laat staan van de term multiplex die pas recent is geïntroduceerd. Er is in dit onderzoek daarom dankbaar gebruik gemaakt van de publicatie *Filmtheaters en cultuurbeleid. Handreiking voor bestuurders van provincies en Gemeenten* van Henk Camping et.al., die zowel een definitie geven van de drie type bioscopen als een toelichting geven op het fenomeen multiplex. In een aantal bronnen, waaronder de statistieken van de NVB, werd de arthousebioscoop niet als aparte categorie erkend. In de cijfers die in hoofdstuk één en twee zijn gepresenteerd, vallen de arthousebioscopen daarom binnen de categorie van commerciële bioscopen. Omdat er in dit onderzoek werd ingezoomd op de ontwikkeling van filmtheaters – en arthousebioscopen slechts een bijrol speelden – heeft het onderscheid van de NVB geen grote invloed gehad op de onderzoeksresultaten.

Met dit onderzoek is een eerste stap gezet in het uitpluizen van de Utrechtse bioscoopgeschiedenis. Dit biedt aanknopingspunten voor interessante vervolgstudies. Zo werd in dit onderzoek de programmering van de Utrechtse bioscopen buiten beschouwing gelaten. Een programmeringsanalyse zou inzicht bieden in de films die in Utrecht vertoond werden en zou het tevens mogelijk maken om de programmering van de verschillende bioscopen met elkaar te vergelijken. Zodoende zou er per bioscoop een ‘programmeringsprofiel’ opgesteld kunnen worden, waarmee verschillen en overeenkomsten tussen bioscopen in kaart kunnen worden gebracht, zonder te spreken in termen zoals ‘commerciële of artistieke’ waarde, kortom: termen die openstaan voor interpretatie. Ook geeft dit onderzoek een aanzet om de minder recente Utrechtse bioscoopgeschiedenis onder de loep te nemen. Zo is het bijvoorbeeld de vraag vanaf wanneer de daling in het Utrechtse bioscoopbezoek inzette en of de bioscopen in Utrecht altijd in het centrum hebben gestaan. Tenslotte wordt met dit onderzoek de grote waarde van microhistorisch onderzoek benadrukt. Het toont aan dat er lokale afwijkingen kunnen zijn van de landelijke trend in bioscoopaanbod en bioscoopbezoek. Microhistorisch onderzoek maakt het mogelijk dat deze afwijkingen als die in Utrecht niet onopgemerkt blijven. Omdat de afwezigheid van een multiplex een van de oorzaken van het dalende bioscoopbezoek lijkt, kan het interessant zijn om te kijken naar andere steden waar ook nog geen multiplex gebouwd is, zoals Nijmegen of

Arnhem. Maar ook onderzoek naar kleinere steden en dorpen kan vruchtbaar zijn voor een beter begrip van de Nederlandse bioscoopgeschiedenis. Zo kan er geleidelijk gebouwd worden aan een filmhistorisch overzicht van de Nederlandse bioscoopsituatie.

Literatuur

Wetenschappelijk

Agterberg, Bas. "Uit is de filmstad in" In *Sensationele voorstellingen en passend vermaak. Film en bioscoop in Utrecht*, geredigeerd door B. Agterberg et.al. (Utrecht: Stichting Matrijs 2009): 134-151.

Allen, Robert en David Gomery. *Film History: Theory and Practice*. New York: Knopf, 1985.

Biltreyst, Daniël, et.al. "Social Class, Experiences of Distinction and Cinema in Postwar Ghent" In *Explorations in New Cinema History. Approaches and Case Studies*, geredigeerd door Richard Maltby et.al. (Malden, Oxford: Wiley-Blackwell, 2011): 101-124.

Hanson, Stuart. "A 'Glittering Landmark for a 21st Century Entertainment Centre': The history of The Point multiplex cinema in Milton Keynes" *Historical Journal of Film, Radio and Television* 33 (2) (2013): 270-288.

---. *From silent screen to multi-screen*. Manchester: Manchester University Press, 2007.

Hogenkamp, Bert, en Herman de Wit. "De beleving van film moet de essentie zijn. Van bioscoop naar cultiplex 1980-2009" In *Sensationele voorstellingen en passend vermaak. Film en bioscoop in Utrecht*, geredigeerd door B. Agterberg et.al. (Utrecht: Stichting Matrijs 2009): 166 - 181.

Jancovich, Mark, et.al. *The Place of the Audience: Cultural Geographies of film consumption*. Londen: British Film Institute, 2003.

Maltby, Richard. "On the Prospect of Writing Cinema History from Below" *Tijdschrift voor Mediageschiedenis* 9 (2) (2003): 74-96.

Thissen, Judith. "Filmgeschiedenis tussen cultuur en economie" *Tijdschrift voor Mediageschiedenis* 13 (2010): 4 – 12.

---. "The Historical Dynamics of Film Exhibition in the Netherlands" In: *Les Salles de Cinéma: Enjeux, défis et perspectives*, geredigeerd door L. Creton et. al. (Parijs: Armand Colin 2013): 37-51.

---, et.al. "Over de eigenheid van de Nederlandse filmcultuur" *Leidschrift* 24 (3) (2009): 111-130.

Zwaan, Klaas de. "Laat u hersenspoelen. Filmtheater en arthouse 1968-1980" In *Sensationele voorstellingen en passend vermaak. Film en bioscoop in Utrecht*, door B. Agterberg et.al. (Utrecht: Stichting Matrijs 2009): 152-165.

Overige publicaties

Broertjes, Pieter, *Open brief aan de Gemeenteraad* (Utrecht: Stichting 't Hoogt, 2002).

Camping, Henk, et.al, *Filmtheaters en cultuurbeleid. Handreiking voor bestuurders van provincies en Gemeenten* (Alkmaar: Drukkerij Slinger, 2010).

Chariadia Creative Consultancy, *Artplex Utrecht een noodzakelijke groei* (Nijmegen: Chiaradia Creative Consultancy, 2009).

Grootjans, Jos en Dimitri Lahaut, *Filmtheaterbezoekers Uitgelicht: II. Achtergrond filmtheaterbezoekers* (Utrecht: Stichting Filmonderzoek, 2012).

Nederlandse Vereniging van Bioscoopexploitanten (NVB) en Nederlandse Vereniging van Filmdistributeurs (NVF). *Jaarverslag 1998* (Utrecht: NVB/NVF, 1998).

---, *Jaarverslag 1999* (Utrecht: NVB/NVF, 1999).

---, *Jaarverslag 2000* (Utrecht: NVB/NVF, 2000).

---, *Jaarverslag 2001* (Utrecht: NVB/NVF, 2001).

---, *Jaarverslag 2002* (Utrecht: NVB/NVF, 2002).

---, *Jaarverslag 2003* (Utrecht: NVB/NVF, 2003).

---, *Jaarverslag 2004* (Utrecht: NVB/NVF, 2004).

---, *Jaarverslag 2005* (Utrecht: NVB/NVF, 2005).

---, *Jaarverslag 2006* (Utrecht: NVB/NVF, 2006).

---, *Jaarverslag 2007* (Utrecht: NVB/NVF, 2007).

---, *Jaarverslag 2008* (Utrecht: NVB/NVF, 2008).

---, *Jaarverslag 2009* (Utrecht: NVB/NVF, 2009).

---, *Jaarverslag 2010* (Utrecht: NVB/NVF, 2010).

---, *Jaarverslag 2011* (Utrecht: NVB/NVF, 2011).

---, *Jaarverslag 2012* (Amsterdam: NVB/NVF, 2012).

---, *Jaarverslag 2013* (Amsterdam: NVB/NVF, 2013).

Pot, Cees, et.al., *Het Filmhuis Voorbij* (Utrecht: Gemeente Utrecht, 2002).

Stelling, Jos. *Terug naar de menselijke maat (of:) "De commissie voorbij"* (Utrecht: Jos Stelling, 2002).

Stichting Filmonderzoek, *Bioscoopmonitor 2011/2012* (Utrecht: Stichting Filmonderzoek, 2012).

---, *Bioscoopmonitor 2012/2013* (Amsterdam: Stichting Filmonderzoek, 2013).

Stichting 't Hoogt, *Inhoudelijk jaarverslag 't Hoogt 2012* (Utrecht: Stichting 't Hoogt, 2012).

Websites

Website CBS (StatLine). <http://statline.cbs.nl/StatWeb/> Geraadpleegd op 24-05-2014.

Website Cinema Context. www.cinemacontext.nl/ Geraadpleegd op 15-5-2014.

Website Google Maps. www.googlemaps.nl/ Geraadpleegd op 15-5-2014.

Website NVB. <http://www.nvbinfocentrum.nl/> Geraadpleegd op 03-05-2014.

Website Stichting Filmonderzoek. www.filmonderzoek.nl Geraadpleegd op 20-05-2014.

Website 't Hoogt. www.hoogt.nl Geraadpleegd op 6-4-2014.

Website Utrechts Archief. www.Utrechtsarchief.nl Geraadpleegd op 10-5-2014.

E-mail

Riel, Brechtje van. E-mailbericht naar auteur, 21 mei, 2014.

Overheidsdocumenten

Gemeente Utrecht, *Utrechtse bevolking* (Utrecht: Gemeente Utrecht, 2010).

<http://www.Utrecht.nl/images/BCD/Bestuursinformatie/publicaties/2010/UtrechtseBevolking2010.pdf> Geraadpleegd op 3-5-2014.

---, Samenvatting "raadsvergadering 11 mei 2001", Utrecht, mei 2001.

---, Notulen "raadsvergadering 19 december 2013", Utrecht, december 2013.

---, Notulen "raadsvergadering 14 januari 2014", Utrecht, januari 2014.

Ministerie OCW, Eindrapport "Economische Ontwikkelingen in de Cultuursector 2005-2012". Rotterdam, november 2013.

Projectorganisatie Stationsgebied, Besluitenhistorie "nieuwe centrale Bibliotheek++", Utrecht, augustus 2012.

Rottier, Giel (GroenLinks), Motie, “*Alternatieven voor Bieb++ in bestaande panden*”, Utrecht, januari 2014.

Stichting Artplex, “*Bibliotheek++ Smakkelaarsveld – Globaal overzicht rekenkundige varianten Raadsmotie 2010/M53*”, Utrecht, november 2010.

---, “*Toelichting op de geactualiseerde exploitatiebegroting Artplex*”, Utrecht, mei 2011.

Niet-wetenschappelijke artikelen

Auteur onbekend. “Artplex aan Oudegracht Zalen voor betere films in Utrecht” *Utrechts Nieuwsblad* (27 februari 2003), paginanummer onbekend.

Auteur onbekend. “Distributeurs slaan handen ineen voor arthouse bioscoop” *AD/Utrechts Nieuwsblad* (13 maart 2014): 4.

Auteur onbekend. “Lot van Bibliotheek nog onzekerder” *AD/Utrechts Nieuwsblad* (8 november 2010): 3.

Auteur onbekend. “Megabioscoop Utrecht met vijftien zalen gaat er komen” *AD/Utrechts Nieuwsblad* (20 juni 2013): 3.

Auteur onbekend. “Plan voor filmhuis in City” *AD/Utrechts Nieuwsblad* (16 januari 2014): 3.

Auteur onbekend. “Uitstel besluit bieb++” *AD/Utrechts Nieuwsblad* (23-5-2009): 1.

Stoeldraaijer, Lenny. “Bevolking vier grote steden groeit tot 2040 met 333 duizend inwoners” *CBS* (januari 2013). <http://www.cbs.nl/nl->

NL/menu/themas/bevolking/publicaties/bevolkingstrends/archief/2012/2013-bevolkingstrends-groei-grote-steden-art.htm?RefererType=RSSItem Geraadpleegd op 1-4-2014.

Valk, Jeroen van de. "Idols' voor architecten rond ontwerp bieb", *AD/Utrechts Nieuwsblad* (13 februari 2008): 6. "Uitstel besluit bieb++" *AD/Utrechts Nieuwsblad* (23-5-2009): 1.

Velden, Eric van der. "Spektakel of kwaliteit; popcorn of tapas" *AD/Utrechts Nieuwsblad* (4 september 2004), paginanummer onbekend.

Bijlagen

Bijlage 1: Beknopte geschiedenis huidige bioscopen Utrecht.

Op 18 januari 1913 opende aan de Oudegracht 73 Rembrandt (1) haar deuren.⁸⁵ De bioscoop beschikte over 1088 zitplaatsen in 1971 in één grote zaal, en bezit momenteel 865 stoelen verdeeld over drie verschillende zalen. Vanaf 1995 is Rembrandt onderdeel van Pathé Theatres B.V.. Pathé Theatres B.V. is in 2012 met 22 bioscopen, 167 doeken en een marktaandeel van 45,1% de grootste speler van Nederland.⁸⁶ Anno 2014 bezit Pathé Rembrandt de meeste bioscoopstoelen van Utrecht. De bioscoop vertoont enkel grote internationale publieksfilms van majors of grote Nederlandse publieksfilms. City (2) opent in januari 1936 en is onderdeel van Wolff Cinema Groep. Wolff Cinema Groep bezit bioscopen in Enschede, Groningen, Huizen, Nieuwegein, Rotterdam en Utrecht en is daarmee de derde exploitant van Nederland in 2012. In 1978 wordt het pand omgebouwd van één naar drie zalen. Waar in City voornamelijk actiefilms geprogrammeerd werden, werden in de twee nieuwe kleinere zalen (The Movies genaamd) de zogenaamde ‘betere films’ geprogrammeerd. Camera (3), ook onderdeel van Wolff Cinema Groep, werd geopend in 1950. De bioscoop had als doel “uitsluitend films van enige betekenis te vertonen”.⁸⁷ In 2002 werd Camera uitgebreid met een tweede zaal: ‘Studio’. Studio bestond al sinds 1956 als onafhankelijke bioscoop. In Wolff Camera worden voornamelijk films van de Amerikaanse majors en Nederlandse publieksfilms vertoond.

Filmtheater 't Hoogt (4) opende in januari 1973 aan 't Hoogt, op 20 meter afstand van de Neude. De bioscoop heeft een capaciteit van 220 zitplaatsen verdeeld over 3 zalen. 't Hoogt was het eerste filmtheater van Utrecht, en maakte deel uit van 'Cultureel Centrum 't Hoogt' dat ook een theater, een expositieruimte, een eethuis en een café omvatte.⁸⁸ Vanaf 1983 was Henk Camping directeur van 't Hoogt. 't Hoogt is altijd afhankelijk geweest van subsidies en vertoont naar eigen zeggen: “Films die er toe doen”.⁸⁹ Wolff Catharijne (5), wederom

⁸⁵ De cijfers corresponderen met de cijfers in Afbeelding 1.1.

⁸⁶ NVF/NVB *Jaarverslag 2012*, 36.

⁸⁷ Bas Agterberg, “Uit is de filmstad in” in: *Sensationele voorstellingen en passend vermaak. Film en bioscoop in Utrecht*, red. B. Agterberg et.al. (Utrecht: Stichting Matrijs 2009): 134-151, 136.

⁸⁸ Klaas de Zwaan, “Laat u hersenspoelen. Filmhuis en arthouse 1968-1980” in: *Sensationele voorstellingen en passend vermaak. Film en bioscoop in Utrecht*, red. door B. Agterberg et.al. (Utrecht: Stichting Matrijs 2009): 152-165, 158.

⁸⁹ Website 't Hoogt. www.hoogt.nl Geraadpleegd op 6-4-2014.

eigendom van Wolff Cinema Groep, werd eveneens geopend in 1973 en bevindt zich aan het Radboudkwartier 19, in het winkelcentrum Hoog Catharijne, dat grenst aan het Centraal Station van Utrecht. De bioscoop had 438 zitplaatsen in 1973 en 430 in 1977 en vertoonde enkel grote publieksfilms. Anno 2014 is Catharijne uitgebreid tot een bioscoopcomplex van 4 zalen. In 1978 opende filmmaker en – exploitant Stelling het Springhaver Theater (6) aan de Springweg 50. In 1985 breidde de bioscoop uit met een kleinere ‘Springhaver 2’. Stelling wilde een aanbod van artistieke films, dat niet afhankelijk zou zijn van subsidies. In 2004 opende Stelling een tweede filmtheater op het Ledig Erf: het Louis Hartlooper Complex (LHC) (7). Dit voormalig politiebureau liet hij ombouwen tot een bioscoop met vier zalen en een café. Zowel het Springhaver Theater als het LHC wordt zonder overheidssteun geëxploiteerd.

Bijlage 2: Toelichting bronnenonderzoek hoofdstuk drie.

Hoofdstuk drie is voornamelijk gebaseerd op historische, primaire bronnen. De primaire bronnen zijn de krant *Utrechts Nieuwsblad*, BABS-online (databank voor notulen) en bedrijfsdocumenten (jaarplannen en correspondentie). Daarnaast is het Gemeente Archief doorgespit om de archiefstukken te raadplegen die betrekking hebben op de ontwikkeling van de Utrechtse bioscopen in de periode 1989-2014. Een groot deel van dit archief is online te bestuderen, een groot deel (na 1978) is nog niet gearcheveerd en ligt daarom nog niet in het stadsarchief, maar is nog in het bezit van de Gemeente Utrecht. Een groot deel van dit archief ligt momenteel in Limburg, waar onderzocht wordt of het gearcheveerd of vernietigd moet worden. Deze documenten zijn daardoor momenteel niet beschikbaar. Hoewel verschillende zoektermen (artplex, cultiplex, smakkelaarsveld, adviescommissie) relevante hits opleverden, was het dus niet mogelijk om deze documenten daadwerkelijk te raadplegen. Er zijn de afgelopen jaren echter wel diverse stukken gepubliceerd waarin de besluithistorie omtrent Bibliotheek++ op chronologische wijze in kaart is gebracht. Hieruit blijkt ook dat er voornamelijk na 2007 aandacht voor het Artplex was in de Gemeenteraad. Alle overige publicaties waarnaar in de raadsvergadering verwezen werd, zoals adviesrapporten, business cases van de Bibliotheek++ en open brieven zijn allemaal online beschikbaar en geraadpleegd.

Stappenplan overheidsdocumenten:

Voor de analyse van de Gemeentestukken is enkel gekeken naar de momenten waarop (richting veranderende) besluiten zijn genomen. Hiervoor is geen analyseschema opgesteld.

Wat van belang was voor het onderzoek werd genoteerd en daarna geanalyseerd. In de BABS-online databank heb ik gezocht op de zoektermen: cultiplex, artplex, smakkelaarsveld. Vanuit de gevonden documenten is vervolgens verder gezocht naar relevante bronnen. In deze documenten werd gezocht naar eerdere vergaderdata waarnaar werd verwezen en verwijzingen naar andere documenten (zoals bijvoorbeeld het adviesrapport 'Het Filmhuis Voorbij').

Stappenplan krantenanalyse:

In de digitale krantenbank Lexis Nexis is gezocht op de volgende zoektermen:

Artplex; Bieb; Bibliotheek; cultiplex; Hoogt; Louis Hartlooper Complex; Smakkelaarsveld; Stelling; Wolff.

De nieuwsberichten die aan de hand van de zoektermen naar boven kwamen, zijn op chronologische wijze gedocumenteerd in een codeerschema. Zodoende was het mogelijk om te achterhalen in welke periodes de meeste ontwikkelingen omtrent het Artplex plaatsvonden. Hoewel er ook in andere lokale en landelijke kranten over het onderzoeksobject is gepubliceerd, is er bewust voor gekozen om alleen de berichtgeving in het *Utrechts Nieuwsblad*. Uit een eigen inventarisatie van kranten die in Nederland werden uitgebracht in de onderzoeksperiode, bleek dit de enige lokale krant van Utrecht te zijn.

In het codeerschema werden de volgende gegevens opgenomen: datum, locatie artikel in krant (paginanummer), type bericht (nieuwsbericht, nieuwsverslag, column), auteur, manier waarop het Artplex benaderd werd. Vervolgens werd een selectie gemaakt van de artikelen die daadwerkelijk over de ontwikkelingen omtrent Artplex gingen (bijvoorbeeld artikelen die primair over het Nederlands Film Festival gingen en waarin het Artplex heel kort genoemd werd zijn in dit onderzoek buiten beschouwing gelaten). Bovendien is in dit onderzoek alleen gebruik gemaakt van nieuwsberichten en nieuwsverslagen (columns zijn niet in de analyse meegenomen, omdat zij duidelijk de opinie van de schrijver weergeven en niet zozeer de opinie van de krant). De geselecteerde artikelen werden open gecodeerd, wat willen zeggen dat er steekwoorden aan de tekst verbonden werden. Vervolgens werden delen tekst met eenzelfde code gecategoriseerd in verschillende thema's. Aan de hand van deze thema's konden veranderingen in het discours van de krant in kaart gebracht worden en geconstateerd worden hoe de berichtgeving van het *Utrechts Nieuwsblad* gerelateerd was besluitvorming omtrent het Artplex.

Bijlage 3: Samenstelling adviescommissie inzake 'Het Filmhuis Voorbij'.

Drs. Willemien van Aalst: organisatieadviseur bij Andersson Elffers Felix bv en voormalig adjunctdirecteur van het IDFA.

Drs. Frans Bosboom: hoofddocent Theater-, Film- en Televisiewetenschap aan de Universiteit Utrecht; coördinator specialisatie Kunstbeleid en Management.

Drs. Gerard Bunnik: directeur landelijk bureau, Associatie van Nederlandse Filmtheaters.

Pim Hermeling, directeur van A-Film Distribution, een onafhankelijke filmdistributeur.

Dr. Bert Hogenkamp, hoofd research Nederlands Audiovisueel Archief en bijzonder hoogleraar in de geschiedenis van film, radio en televisie in Nederland aan de Universiteit Utrecht.

Cees Pot, oud-wethouder Cultuur van de Gemeente Utrecht (voorzitter)

Drs. Hans Goedkoop, beleidsmedewerker bij de afdeling Culturele Zaken van de Gemeente Utrecht (secretaris).

Bijlage 4: Overzicht geraadpleegd nieuwsberichten.

18-sep-02	Bioscoop verdeelt politiek	Onbekend	Onbekend	Nieuwsbericht
27-feb-03	Artplex' aan Oudegracht Zalen voor betere film in Utrecht	Onbekend	Redactie Cultuur	Nieuwsbericht
16-jan-04	t Hoogt vindt goede plek voor nieuw Artcomplex	Kunstpagina	Eric van der Velden	Nieuwsbericht
26-feb-04	Nieuw onderkomen 't Hoogt stap dichterbij	Stadspagina	Eric van der Velden	Nieuwsbericht
3-apr-04	Artcomplex krijgt het moeilijk met nieuwe subsidieplannen	Kunstpagina	Eric van der Velden	Nieuwsbericht
4-sep-04	Spektakel of kwaliteit; popcorn of tapas	Cultuurpagina	Eric van der Velden	Nieuwsverslag
23-sep-04	Uitgaanspaleis Utrecht voor 25+	Voorpagina	Eric van der Velden	Nieuwsbericht
23-sep-04	Nieuw filmcomplex wil 25-plussers veroveren	Kunstpagina	Onbekend	Nieuwsbericht
12-okt-04	Uitgaanspaleis voorlopig luchtkasteel	Stadspagina	Irina Mak	Nieuwsbericht
12-okt-04	Plan voor bijzondere cinema zingt al zo'n twee jaar rond	Stadspagina	Onbekend	Nieuwsbericht
8-jun-05	INZET -(Uit): De Hoofdrospelers	Kunstpagina	Onbekend	Overzicht
8-jun-05	Niet bang voor overaanbod bioscopen	Kunstpagina	Eric van der Velden	Nieuwsbericht
13-feb-08	Idols' voor architecten rond ontwerp bieb		6 Jeroen de Valk	Nieuwsbericht
17-jan-09	Artplex nog geen gelopen race voor politiek		4 Wouter van Wijk	Nieuwsbericht
21-jan-09	Architectenbureaus rusten in uitspraak over Bieb++		1 Maaïke Kooistra	Nieuwsbericht
23-mei-09	Uitstel besluit Bieb++		1 Onbekend	Nieuwsbericht
25-jul-09	Bedreiging - 'Hartlooper en Artplex vissen in dezelfde filmvijver'		7 Onbekend	Nieuwsbericht
22-jan-10	Raad vindt plannen Bieb++ onvoldragen		21 Onbekend	Nieuwsbericht
12-feb-10	Raad twijfelt aan plusjes van Bieb++ Smakkelaarsveld		20 Onbekend	Nieuwsbericht
27-okt-10	Schrap Bieb++ bij het station		4 Onbekend	Nieuwsbericht
8-nov-10	Lot van Bibliotheek++ nóg onzekerder		3 Onbekend	Nieuwsbericht
24-jan-11	Ook uitstel Bieb++		1 Ineke Inklaar	Nieuwsbericht
5-apr-11	Twijfels aan aantal bezoekers		7 Onbekend	Nieuwsbericht
13-apr-11	Bieb++ komt er, maar raad moet nog over indeling beslissen		2 René Cazander	Nieuwsbericht
25-nov-11	Bibliotheek met bioscoop weer stapje dichterbij		5 René Cazander	Nieuwsbericht
22-apr-13	Bouw nieuwe bibliotheek nog niet zeker		5 Onbekend	Nieuwsbericht
15-mei-13	Veel weerstand tegen plan Bibliotheek++		2 Noortje Beumer	Nieuwsverslag
1-nov-13	Komst Bieb++ is bijna rond		1 Onbekend	Nieuwsbericht
1-nov-13	Bieb++ stap dichterbij		2 Diane Hoekstra	Nieuwsbericht
25-nov-13	Één stem kan bieb maken of breken		2 Onbekend	Nieuwsverslag
27-nov-13	Nieuwe bieb zeer onzeker		1 Mathijs Steinberger	Nieuwsbericht
2-dec-13	D66 wikt en weegt plannen voor bouw Bieb++		3 Diane Hoekstra	Nieuwsbericht
3-dec-13	Uur van de waarheid		4 Diane Hoekstra	Nieuwsverslag

4-dec-13 Irritatie over Bieb++
 11-dec-13 Compromis over Bieb++ in de maak
 13-dec-13 Steun voor alternatief
 14-dec-13 Bieb++ wordt gebouwd voor de leegstand
 20-dec-13 Uitstel besluit over afgeslankte Bieb++
 19-dec-13 Bieb++ haalt eindstreep met meerderheid van één stem
 31-dec-13 Bieb++ in bestaande gebouwen

11-jan-14 Bieb kan in bestaand gebouw
 Ziek raadslid kan beslissend zijn voor besluit over
 13-jan-14 megaproject
 14-jan-14 Bieb toch weggestemd
 15-jan-14 Dit blijft nog jaren zo
 16-jan-14 Plan voor filmhuis in City

5 Onbekend Nieuwsbericht
 1 Diane Hoekstra Nieuwsbericht
 1 Nils de Kruijff Nieuwsbericht
 22 Diane Hoekstra Nieuwsverslag
 1 Mathijs Steinberger Nieuwsbericht
 1 Diane Hoekstra Nieuwsbericht
 2 Mathijs Steinberger Nieuwsbericht
 23 Onbekend Nieuwsbericht
 3 Mathijs Steinberger Nieuwsverslag
 1 Mathijs Steinberger Nieuwsbericht
 Diane Hoekstra en
 4 Wouter van Wijk Nieuwsverslag
 3 Diane Hoekstra Nieuwsbericht