



Universiteit Utrecht

Dierlijke ornamenten in de architectuur

Van Victor Horta en Hendrik Petrus Berlage

Wendy Berger
3496058

Onderzoekswergroep Architectuur I
Dr. Dirk van de Vijver

Inhoudsopgave

Inleiding.....	3
Historiografie.....	3
Onderzoeksvraag.....	4
Diersoorten.....	5
Materiaal.....	5
Functie.....	6
Voorstellingswijze.....	7
Algemene Inspiratiebronnen.....	8
Ernst Haeckel.....	9
Japonisme.....	11
Vergelijking.....	12
Besluit.....	13
Literatuurlijst.....	15
Afbeeldingenlijst.....	17
Inventaris.....	19

De kijk op de natuur veranderde met de ontdekking van Charles Darwin (1809-1882), die in zijn boek *On the origin of Species* (1859) de evolutietheorie onderbouwde.¹ Niet alleen in de biologie, maar ook in de kunst heeft de evolutietheorie zijn sporen nagelaten.² De Duitse zoöloog Ernst Haeckel (1834-1919) beweerde dat godsdienst, cultuur en kunst vormen zijn van natuur in een hogere ontwikkeling. Haeckel schreef: "Die Geschichte der menschlichen Kultur and Staatenentwicklung ist eine direkte Fortsetzung der Stammesgeschichte der Wirbeltiere".³ In zijn *Kunstformen der Natur* (1899)⁴ laat Haeckel zien hoe natuurlijke vormen de grondslag leggen voor ornamenten. Haeckel maakte platen van dierlijke organismen die alleen sterk uitvergroot onder een microscoop waarneembaar zijn. Om die reden is het niet verwonderlijk dat veel kunstenaars van rond 1900 zich beriepen op Haeckel als een wetenschappelijke grondslag voor hun beeldende kunsten.⁵ Deze kunstenaars gaven verschillende uitingen aan deze visie, meestal resulteerde dat in plantachtige ornamenten. Incidenteel zijn er ook dierlijke ornamenten te vinden in het exterieur en interieur van de ontwerpen van architecten in het begin van de twintigste eeuw. Dit onderzoek richt zich op de dierlijke ornamenten van het exterieur en interieur van gebouwen van Victor Horta (1861-1947) en Hendrik Petrus Berlage (1856-1934).

In overzichtswerken zoals *Architecture; Nineteenth and Twentieth centuries* (1963²) van Henry-Russell Hitchcock (1903-1987) wordt vaak gerefereerd aan plantachtige elementen als het gaat over de decoratieve elementen in het werk van Horta.⁶ Deze overzichtswerken beschrijven de materiaalkeuze, de functie en waar de inspiratie voor plantachtige ornamenten vandaan komt. In deze overzichtswerken worden ook andere architecten aangehaald, zoals Louis Sullivan (1856-1924) en Henry Van de Velde (1863-1957). Dierlijke ornamenten worden hier doorgaans achterwege gelaten. In tegenstelling tot Sullivan en Van de Velde wordt er bij Antoni Gaudí i Cornet (1852-1926) wel onderscheid gemaakt tussen vegetabele en dierlijke ornamenten.⁷ Kunsthistoricus Stephan Tschudi Madsen (1923-2007) beperkte zich niet tot de voorgaande besproken overzichtswerken, hij verbreedde met zijn boek *Art Nouveau* (1967) het scala aan onderzoek over dierlijke ornamenten.⁸ Het motief van de zwaan met haar sierlijkheid en schoonheid leende zich goed in de architectuur van de art nouveau. Tevens concludeert Madsen dat water de natuurlijke leefomgeving is van de meeste dieren die zijn afgebeeld. De dieren zijn geselecteerd op basis van hun kronkelige en golvende vormen. De informatie over dierlijke ornamenten is in *Art Nouveau* zeer gering, bovendien zijn de bevindingen niet met illustraties versterkt. Horta wordt genoemd in een apart hoofdstuk van het boek, maar hierin worden de dierlijke ornamenten geheel buiten beschouwing gelaten. Waar Madsen de functie van ornamenten niet behandelt, gaat Paul Greenhalgh in zijn boek *Art Nouveau 1890-1914* (2000) hier wel op in.⁹ In dit boek wordt het accent, zoals gewoonlijk geschiedt, op plantachtige ornamenten gelegd. Evenals bij Madsen, wordt er een hoofdstuk aan Horta gewijd, maar daarin wordt niet verder ingegaan op dierlijke ornamenten. In het hoofdstuk *De Leer van het Ornament* van de kunsthistoricus Mienke Simon Thomas in het boek *Goed in Vorm: honderd jaar ontwerpen in Nederland* (2008) staan de verschillende soorten ornamenten zoals illusionistische

¹ C. Darwin, *On the Origin of Species*, London 1859.

² A. Klukhuhn (red.), *De eeuwewende 1900*, Utrecht 2007, pp. 97-98.

³ E. Haeckel, *Ewigkeit. Weltkriegsgedanken fiber Leben and Tool, Religion and Entwicklungslehre*, Berlin 1917, p. 93.

⁴ E. Haeckel, *Kunstformen der Natur*, Leipzig 1899.

⁵ Klukhuhn 2007 (zie noot 1), p. 97.

⁶ H. Hitchcock, *Architecture. Nineteenth and Twentieth centuries*, Middlesex 1963² (1958).

⁷ Hitchcock 1963 (zie noot 6), p. 303.

⁸ S.T. Madsen, *Art Nouveau*, London 1973² (1967), p. 36.

⁹ P. Greenhalgh, *Art Nouveau 1890-1914*, London 2000.

bloemen, vruchten of dieren vermeld.¹⁰ Vervolgens wordt er uitgebreid ingegaan op de plantachtige ornamenten en hun functie, waarbij de auteur een uitvoerige historiografie geeft. De dierlijke ornamenten worden genoemd, maar ook hier niet omschreven. In het boek *Horta: van Art Nouveau tot Modernisme* (1996) van Françoise Aubry worden vele aspecten van het werk van Horta aan de hand van talrijke gedetailleerde afbeeldingen besproken.¹¹ Op deze illustraties zijn eveneens dierlijke ornamenten waar te nemen. Ze worden echter enkel benoemd, maar nader onderzoek volgt niet. Ditzelfde geldt voor Franco Borsi's *Victor Horta* (1991)¹² en de publicatie van David Dernie's *Victor Horta* (1995).¹³

Yvonne Brentjens noemt in *H.P. Berlage* (2010) letterlijk dat het antwoord op de vraag over wat Berlage heeft bedoeld met de twee muisjes op de kastdeuren voorsnog schuldig moet blijven.¹⁴ Wel wordt de reeds genoemde Haeckel genoemd als inspiratie voor de decoratie van bijvoorbeeld lampen.¹⁵ Verder geeft de auteur een verklaring voor de functie van een kast, waarop dierlijke wezens zijn afgebeeld. De functie van de ornamenten op de kast kwamen toentertijd overeen met functie van de kamer. In tegenstelling tot wat de foto's in het tweede boek van Brentjens *Rechte stoelen, rechtschapen burgers* (2011) doen vermoeden, gaat zij niet in op dierlijke ornamenten op meubels.¹⁶ Evenals Brentjens, onderzoekt Pieter Singelenberg de ontwerpen van Berlage. In zijn boek *H.P. Berlage: idea and style, the quest for modern architecture* wordt vermeld dat de platen van Haeckel erg inspirerend voor Berlage zijn geweest.¹⁷ Hij maakt een uitgebreide vergelijking tussen de platen van Haeckel en de ontwerpen van Berlage die daarop geïnspireerd zijn.¹⁸

Onderzoek over dierlijke ornamenten in de ontwerpen van Berlage en Horta zoals hierboven valt af te leiden, bleef in voorgaande jaren onderbelicht. De verschillende soorten ornamenten worden wel genoemd, maar er wordt niet uitgebreid op dierlijke ornamenten ingegaan. Ditzelfde geldt voor wanneer Horta en Berlage besproken worden. In voorgaande onderzoeken zijn de architecten Horta en Berlage niet eerder met elkaar vergeleken met betrekking tot het thema dierlijke ornamenten. Het huidige onderzoek onderscheidt zich door wel op dit onderwerp in te gaan. De hoofdvraag van dit onderzoek is: 'In hoeverre kan een vergelijking worden gemaakt tussen de ontwerpen van dierlijke ornamenten in het werk van Horta en Berlage in het exterieur en interieur van de, door beide architecten, ontworpen gebouwen?'. Hierbij is bestudeerd of er een aantoonbaar verschil is tussen de gebruikte materialen en functie van dierlijke ornamenten. Tevens is onderzocht of er een verschil is in voorstellingswijze van de dierlijke ornamenten. Is er daarentegen wellicht een gedeelde bron van inspiratie voor deze architecten waar te nemen? Is er tot slot ook een vergelijking te maken in welke van de beide architecten nu wezenlijk vernieuwend was? Om deze vragen te beantwoorden werd er een inventaris gemaakt van de verschillende dierlijke ornamenten die zichtbaar zijn in het exterieur en interieur van de architecten Horta en Berlage (zie inventaris). Er is getracht om zoveel mogelijk afbeeldingen vast te leggen, maar er bestaat de mogelijkheid dat deze inventaris niet exhaustief is. Deze inventaris is echter wel representatief voor de dierlijke ornamenten in de ontwerpen van beide architecten. Aan de hand van deze inventaris is te zien welke dierlijke ornamenten Horta en Berlage hebben ontworpen. In de tekst wordt verwezen naar de afbeeldingen

¹⁰ M.S. Thomas, *Goed in Vorm: honderd jaar ontwerpen in Nederland*, Rotterdam 2008.

¹¹ F. Aubry, *Horta: architect van de art nouveau*, Gent 1996.

¹² F. Borsi, *Victor Horta*, Stuttgart 1991.

¹³ D. Dernie, *Victor Horta*, London 1995.

¹⁴ Y. Brentjens, *H.P. Berlage*, Zwolle 2010, p. 9.

¹⁵ Brentjens 2010 (zie noot 14), p. 50.

¹⁶ Y. Brentjens, *Rechte stoelen, rechtschapen burgers*, Zwolle 2011.

¹⁷ P. Singelenberg, *H.P. Berlage: idea and style, the quest for modern architecture*, Utrecht 1972² (1971).

¹⁸ Singelenberg 1972 (zie noot 17), p. 133-135.

in de inventaris met de letters 'H' of 'B', waarbij de 'H' een afkorting is van Horta en 'B' van Berlage. De ornamenten die in de literatuur niet benoemd zijn als dierlijke ornamenten, maar door de auteur wel geïnterpreteerd zijn als zodoende, zijn om die reden ook opgenomen in de inventaris. Deze illustraties zijn te herkennen aan de haakjes om de letters 'H' of 'B' in de inventaris. De weergegeven ornamenten staan voor beide architecten op volgorde van exterieur naar interieur. De inventaris begint met een korte inleiding waarin de ornamenten objectief worden beschreven. Dit is gedaan om een algemeen beeld te vormen voor de lezer. In de tekst hieronder wordt allereerst ingegaan op welke diersoorten er zijn verbeeld in de ontwerpen van Horta en Berlage. Vervolgens wordt er een beeld geschetst van welke materiaalsoorten er gebruikt zijn voor dierlijke ornamenten. Daarbij wordt het verschil in materiaal tussen Horta en Berlage besproken. Dit zelfde geldt voor de functie van dierlijke ornamenten. Daarna is er onderzoek verricht naar of er een verschil is waar te nemen in voorstellingswijze. Een gemeenschappelijk punt dat verder wordt behandeld zijn de algemene inspiratiebronnen. De platen van Haeckel met microscopische organismen, zijn daarbij een inspiratiebron voor dierlijke motieven en omvatten een groot deel van het onderzoek. Om die reden is Haeckel in een apart kopje behandeld. Ook is er een apart kopje gewijd aan het Japonisme, daarbij wordt de Japanse kunst en haar invloed op de genoemde architecten besproken. Bij de vraagstukken van dit onderzoek worden de betreffende bronnen en literatuur samen met de inventaris betrokken.

Diersoorten

De natuurlijke leefomgeving van de meeste dieren die zijn afgebeeld in de art nouveau is het water, beweerde Madsen in zijn boek *Art Nouveau* (1967).¹⁹ De dieren zijn geselecteerd op basis van hun kronkelige en golvende vormen. In de ontwerpen van Horta is in enkele gevallen te constateren dat water de natuurlijke habitat is van deze dieren. De ingang van *Musee des beaux-art* (H1), die geflankeerd wordt door twee zwanen, maar ook de gegraveerde tekening van een libelle in *Huis Tassel* (H6) zijn voorbeelden van dierlijke ornamenten waarvan hun natuurlijk leefomgeving het water is. Daarentegen heeft Horta ook dierlijke ornamenten ontworpen waarvan hun natuurlijke leefomgeving het droge is. Een goed voorbeeld daarvan is de wandschildering van een kop van olifant in het *Huis van Eetvelde* (H7). Ook de deurklink in het atelier in het huis van Horta (H2), dat een kop van een rund moet voorstellen, valt onder de zoogdieren die leven op het droge. Het is aannemelijk dat door Horta de dieren die van zichzelf niet zo een sierlijke vorm hebben, zoals het rund, geabstraheerd werden tot een sierlijke vorm. De dierlijke ornamenten die door Berlage zijn ontworpen verschillen ook in soort. Op een acht meter lange eikenhouten kast staan verschillende soorten dieren afgebeeld: konijnen, schapen, vogels en palingen (B8). Op de zuil van *De Algemene* is een kop van een ram te zien (B1), een zoogdier wiens natuurlijke omgeving het droge is. De slangen net boven de basis van de zuil leven in uiteenlopende habitats: van extreem droog, zoals woestijnen tot een natte omgeving zoals rivieren en meren. De vlinder op de vitrinekast (B7) van Berlage behoort tot de groep van gevleugelde insecten en dit dier leeft niet alleen bij het water. Uit bovenstaande observaties is te concluderen dat de natuurlijke leefomgeving van de afgebeelde dieren van Horta en Berlage divers is en niet uitsluitend water is, zoals Madsen beschreef.

Materiaal

Opmerkelijk aan de dierlijke ornamenten van de ontwerpen van Horta is dat ze voornamelijk in glas-in-lood verbeeld zijn. De vogels in het *Huis Autrique* (H3), de inktvis in de wintertuin van *Huis Frison* (H4) en de zwanen op de vensters van de deur in de woning en atelier van Horta (H5) zijn in glas-in-lood uitgevoerd. Er is hierbij gebruik gemaakt van verschillende kleuren glas. Opvallend is de veelvuldig toegepaste kleur van donkeroranje. De vier zwanen op de gevel van het *Musee des Beaux-arts* (H1) zijn vervaardigd van natuursteen. Dit is goed te vergelijken met de stenen zuil van *De Algemeene* van Berlage (B1) waarop twee koppen van een ram en twee slangen te zien zijn. De

¹⁹ S.T. Madsen, *Art Nouveau*, London 1973² (1967), p. 36.

zwanen lijken een uitgestreken penseelstreek, terwijl de koppen van de rammen uit het steen lijken te zijn gebeiteld. Hetzelfde geldt voor de twee olifanten van de *Beurs van Berlage* (B5) die ook gebeiteld lijken te zijn. Het materiaal is bij beide architecten dus anders toegepast. Verder maakt Berlage veel gebruik van eikenhout en mahoniehout in zijn ontwerpen voor meubels. Berlage hechtte namelijk veel waarde aan het eerlijk gebruik van materialen. Hij wilde op een respectvolle wijze de materialen toepassen. Hierdoor ogen de ontwerpen van Berlage stugger en hebben een somberder karakter dan de ontwerpen van Horta.

Functie

De functie van de dierlijke ornamenten in de ontwerpen van Horta is tot op heden niet onderzocht. Daarentegen is de functie van plantenmotieven wel bestudeerd. Volgens Madsen hebben de functie van gestileerde knoppen of kiemen en patronen of lijnen te maken met het verbeelden van leven en groei.²⁰ Ook de dierlijke vormen zijn hierbij getransformeerd in een geheel abstracte vormtaal. Het ornament benadrukt de structuur van het object of het structureel belang van een bepaald onderdeel. Dit kan bijvoorbeeld het geval zijn bij de deurklink van de *woning en atelier* van Horta (H2). De hoorns van het rund zijn hier gestileerd en abstract weergegeven. De hoorns van een rund zijn van structureel belang: ze zijn een onlosmakelijk onderdeel van het rund. Ze zorgen voor een goede stofwisseling en zijn ook functioneel voor de oriëntatie en evenwicht.²¹ Een deurklink is ook een onderdeel van een object dat niet kan ontbreken. Niet alle dierlijke ornamenten hebben zo een duidelijke link met de functie van ornamenten zoals Madsen omschreef.

Over de functie van dierlijke ornamenten van Berlage noemt Brentjens in *H.P. Berlage* (2010) dat deze vraag vooralsnog niet beantwoord kan worden.²² Waarschijnlijk zijn de dierlijke ornamenten in de ontwerpen van Berlage een weloverwogen onderdeel van de architectuur. De sculpturen van Mendes da Costa in de *Beurs* (B 12, 13) maken deel uit van het iconografisch programma.²³ Zo schrijft Berlage zelf dat de versiering onderdeel uit moest maken van het ontwerp en niet de indruk moest wekken dat het erop werd geplakt.²⁴ Naar zijn mening behoorden versieringen tot de eerste menselijke behoeftes. De acht meter lange kast waarop konijnen, schapen, vogels en palingen zijn afgebeeld (B8) zou in een eetkamer hebben gestaan.²⁵ De dierlijke ornamenten op deze eikenhouten kast zouden de functie van de eetkamer kunnen weerspiegelen. Tevens zou de uil op de kant van het bureau (B13) symbool kunnen staan voor wijsheid: een bureau is immers om aan te studeren. De vissen op het *raadhuys* van Usquert (B4) verwijzen naar het vissersdorp dat Usquert oorspronkelijk was. Waarschijnlijk is dit een verordening van de opdrachtgever geweest. Ditzelfde geldt vermoedelijk voor het motief in de stenen muur van het slot *Sint Hubertus* (B3) die de heer Hubertus en een hert weergeeft. Het zijn beide wapens van de stad of familie. Hetzelfde is het geval voor de glas-in-loodramen in het slot van Sint Hubertus in de ingangshal (B6). Dit was er vanzelfsprekend ook om aan te geven wat de functie van het slot was. De functie van het voorwerp was voor Berlage het uitgangspunt.²⁶

Ook decoreerde Berlage onderdelen om de constructie te accentueren.²⁷ De onderbouwing van zijn keuze om een kast met muisjes en een zeug met biggen te ontwerpen, is tot op heden onduidelijk.

²⁰ .T. Madsen, *Art Nouveau*, London 1973² (1967), p. 18-20.

²¹ V. Seelbach, *Das Wesen der Kuh*, Dornach 1982, p. 37.

²² Brentjens 2010 (zie noot 14), p. 9.

²³ M. Bock, *De inrichting van de Beurs van Berlage. Geschiedenis en behoud*, Zwolle 1996, p. 56.

²⁴ H.P. Berlage, *Over stijl in bouw- en meubelkunst*, Amsterdam 1904, p. 16.

²⁵ Brentjens 2010 (zie noot 14), p. 84.

²⁶ Bock 1996 (zie noot 23), p. 52.

²⁷ Bock 1996 (zie noot 23), p. 47.

Voorstellingswijze

Opvallend aan de ontwerpen van Horta is dat deze geabstraheerd zijn. Bijvoorbeeld is bij de kop van de olifanten (H7) in het *Huis van Eetvelde* niet geprobeerd om de natuurlijke vorm van het dier weer te geven. De lijnen op de muur lijken abstract te zijn, maar toch is er een voorstelling van een olifant in te herkennen. Ditzelfde geldt voor de zwanen in het glas van de deur in de woning en atelier van Horta (H5). De vorm in glas-in-lood lijkt abstract, maar ook hier is er een figuur in te herkennen. Het meest abstracte dierlijk ornament van Horta is naar mijn mening de deurklink dat een schedel van een rund (H2) moet vertegenwoordigen (afb.2). Aanvankelijk lijkt deze deurklink simpelweg rijkelijk gedecoreerd te zijn. Pas als men nader kijkt, is er een schedel van een rund in te ontdekken (afb. 1).



1. Schedel van een Afrikaanse Kaapse Buffel



2. Deurklink in woning en atelier van Horta.

De deurklink in de vorm van een schedel van een rund is te vergelijken met de uil die in een ontwerp van Berlage afgebeeld wordt in de hoek van een eikenhouten bureau (B13). Deze uil is zeer realistisch weergegeven. Het soort uil dat hier is verbeeld is waarschijnlijk een velduil (afb.3).²⁸ Bij de velduil zijn de gaten boven de snavel het duidelijk zichtbaar. Evenzo vallen de oorpluimen bij de velduil nauwelijks op. Deze kenmerken zijn te vergelijken met het ontwerp van Berlage (afb.4).



3. Velduil.



4. Uil, detail van bureau Berlage.

De enigszins schetsmatige veren zijn zo goed als realistisch weergegeven voor zover het materiaal waaruit het ornament is gemaakt dat toelaat. Deze uil is vergelijkbaar met het konijn op de rand van een eikenhouten wandkast (B12). Beide zijn gesneden voor J. Mendes da Costa die van 1898 tot 1903 voor Berlage werkte. Het konijn is, evenals de uil, zo natuurlijk mogelijk verbeeld. De contouren van de kop zijn zo realistisch mogelijk weergegeven. Vergelijkbaar met de veren van de uil, zijn de haren van de haas ook minder naturalistisch dan de kop. De haas lijkt wel ingesloten in decoratief vlechtwerk van de wandkast, waardoor het net een ander karakter heeft dan de uil. Doch zijn de ontwerpen van Berlage over het algemeen realistischer dan de ontwerpen van Horta, van wie de ornamenten meer van abstractere aard zijn.

²⁸ Soortenbank

<<http://www.soortenbank.nl/soorten.php?soortengroep=vogels&record=Asio+flammeus>> (16 december 2012).

Algemene inspiratiebronnen

Voor de decoratie in de salon van het *Tassel huis* (H6) hadden Horta en Ferdinand Dubois (1861-1939), een beeldhouwer waarmee Horta bevriend was, een Egyptische stijl bedacht.²⁹ Dit project is niet compleet uitgevoerd: na het maken van een enkele wandschildering werden de muren bekleed met Engels behangpapier. Tijdens restauratiewerken ontdekte men de voorstelling met een waterjuffer achter het behang. De waterjuffer werd in het oude Egypte vaak afgebeeld in moerasscènes. Dit was een veel voorkomende voorstelling op papyrus. Het dier werd destijds geassocieerd met krijgsmanen.³⁰ Berlage heeft voor het ontwerp van een stoel ook de Egyptische stijl gebruikt (B10) (afb.5). Hij schrijft zelf in *Over Stijl in bouw- en meubelkunst* (1904) dat de tot leeuwenpoten omgevormde stoelpoten hem niet behaagden.³¹ Toch heeft hij dit principe zelf ook toegepast. Berlage heeft zich laten inspireren tot het Egyptische ontwerp omdat hij het zitcomfort en de degelijke constructie van deze stoel zeer belangrijk vond. Berlage borduurde voort op de ideeën van de Duitse architect Gottfried Semper (1803-1879) (afb.6).³²



5. Berlage, Egyptische stoel.

6. G. Semper, Egyptische stoelen.

In de studietijd van Berlage op de Eidgenössische Polytechnische School in Zürich waren de ideeën van Semper nog sterk aanwezig, ondanks dat hij daar niet meer werkzaam was. Het principe van de stoel met de schuine rugleuning is overgenomen van een ontwerp van Semper (afb.6). Tevens leende Berlage de ontwerpen voor de decoratieve programma's ook aan Semper.³³ Semper vond het belangrijk dat de decoratieve elementen overeen moesten komen met de rest van de kamer.³⁴ Een patroon op een vloer moest zich bijvoorbeeld herhalen in een vergelijkbaar patroon op een muur. Berlage vond een eenheid van de ruimte erg belangrijk en wilde dat ook bereiken door één type van decoratieve elementen door te voeren.³⁵ In het Beursgebouw zijn bijvoorbeeld de decoratieve elementen van de lamp (afb.8) ook te zien in de gordijnen van dezelfde ruimte. De gedachtegang van een eenheid van ruimte is ook in de Engelse Arts-and-Craftsbeweging te onderscheiden. De Engelse Arts-and-Craftsbeweging wilde verder kijken dan de industriële materialen die ze verafschuwden. Daarbij werd ze vooral geïnspireerd door de schrijver en kunstenaar John Ruskin

²⁹ F. Aubry, *Art Nouveau in België. Architectuur en interieurs*, Brussel 1992, p. 158.

³⁰ H.B. Werness, *Animal symbolism in Art*, New York 2006, p. 145.

³¹ Berlage 1904 (zie noot 24), p. 32.

³² Brentjens 2010 (zie noot 14), p. 33.

³³ Bock 1996 (zie noot 23), p. 48.

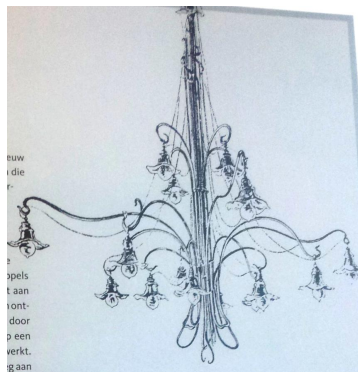
³⁴ P. Steadman, *The Evolution of Designs. Biological analogy in architecture and the applied arts*, Cambridge 1979, p. 111.

³⁵ Bock 1996 (zie noot 23), p. 51.

(1819-1900).³⁶ De beweging stond voor een eenheid van ambachtelijk ontwerpen en produceren. Dit principe is vooral het geval in de *Beurs van Berlage*. Bovendien meende Berlage, evenals Semper, dat de architectuur zich op de analogie van de natuur moest baseren. Deze analogie van de natuur bestond uit van tevoren vastgestelde wetten.³⁷ Een groot gedeelte van Berlage's ideeën voor ornamenten kwamen dus van Semper, maar ook de geschriften van architecttheoreticus Eugène Emmanuel Viollet-le-Duc (1814-1879) was voor Berlage een inspiratiebron. Viollet-le-Duc bestudeerde de vormen van planten en dieren om tot een dergelijke metaalconstructie te komen.³⁸ Er is niet bekend of Viollet-le-Duc dierlijke ornamenten heeft ontworpen en of Berlage daar op zijn beurt geïnspireerd door is geraakt. Er is dus met zekerheid te zeggen dat zowel Berlage als Horta zich hebben laten inspireren door voorgaande stijlen zoals de Egyptische stijl en door de Arts-and-Craftsbeweging. Ook hebben architecttheoretici zoals Semper en Viollet-le-Duc hun stempel gedrukt op de ontwerpen van beide architecten.

Ernst Haeckel

De architectuurhistoricus Alfred Willis (geb.1955) schreef dat hij een verband legde tussen Haeckel en Horta in het boek van Aubry *Art Nouveau in België. Architectuur en interieurs* (1992).³⁹ De auteur



7. Horta, scherts van lamp.

was van mening dat de decoratieve ontwerpen van Horta op een natuurlijke wijze gestructureerd zijn. Volgens Willis stemmen de decoratieve ontwerpen overeen met de wetten van geometrische ontwikkeling die de organische vorm overheersen. De decoratieve systemen van Horta correleren met de *Uhrformen* van de natuurlijke wereld, zoals de wereld die door Haeckel geschetst werd. Willis geeft aan deze opmerking verder geen gehoor en geeft geen voorbeelden. Ook laat hij zich in andere publicaties niet uit over dit onderwerp. Horta suggereerde met zijn lampen een spel van stengels en bloemkoppen.⁴⁰ Sommige lampenkoppen hebben de vorm van gestileerde orchideeën, maar er is ook een tekening bekend van een

luchter in de vorm van een spin (afb.7) (H8). In het boek van Aubry staat geschreven dat de acht elektrische kabels de poten van het dier moeten voorstellen. De lamp van Berlage, in de *Beurs* (afb.8), is geïnspireerd op de platen van de zoöloog Haeckel.⁴¹ Deze plaat (ca. 1901) van Haeckel (afb.9) vertoont een microscopische vergroting van verschillende staalvinnige vissen. Bij het nader bestuderen van deze verlichtingselementen is er, afgezien van de beschrijving van Willis, weldegelijk een gelijkenis te herkennen. De lamp (afb.10) van Horta in het *Hotel Tessel* (1894) lijkt tevens geïnspireerd op het werk van Haeckel. De kronkelige stengels met de uiteenlopende bloemkoppen lijken erg op de *ciliata* die Haeckel heeft getekend. Bovendien zijn dierlijke vormen in lampen niet vreemd voor Horta. Dit is bijvoorbeeld te zien aan de luchter in de vorm van een spin. Aangezien Haeckel zijn platen van 1899 tot 1904 heeft uitgegeven, is het echter niet aannemelijk dat Horta de platen heeft gebruikt om op ideeën te komen voor zijn ontwerpen van verlichtingselementen. Hieruit kan geconcludeerd worden dat er geen aantoonbare connectie is tussen de platen van Haeckel en de organische vormen van Horta. De uitlating van Willis over deze connectie wordt hiermee weerlegd. In de toekomst kan er verder onderzoek gedaan worden over een eventuele connectie tussen Haeckel en Horta.

³⁶ O.L. Triggs, *Chapters in the history of the arts and crafts movement*, New York 1979, p. 38.

³⁷ Bock 1996 (zie noot 23), p. 47-49.

³⁸ Infoscience <<http://infoscience.epfl.ch/record/154768>> (10 januari 2012).

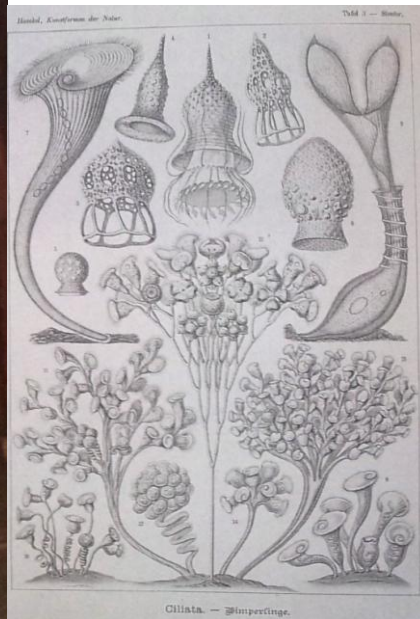
³⁹ Aubry 1996 (zie noot 29), p. 34.

⁴⁰ Aubry 1996 (zie noot 11), p. 90.

⁴¹ Brentjens 2010 (zie noot 14), p. 50.



8. Berlage, lichtskroon.



9. Haeckel, straalvinnige vissen en schijfvormige kwallen.



10. Horta, lamp

De relatie tussen Haeckel en Berlage is, in tegenstelling tot Haeckel en Horta, grondig bestudeerd. Brentjens beschrijft dat de geelkoperen delen van de lichtskroon in de Beurs van Berlage geïnspireerd zijn op de schijfvormige kwallen die zijn afgebeeld op de plaat van Haeckel.⁴² Al voor 1900 was in de vormgeving van Berlage een verschuiving te zien van het bestuderen van historische stijlen naar de natuur.⁴³ Berlage raadpleegde de nieuwste natuurkundige en biologische ontwikkelingen en was daarin niet de enige. Vele kunstenaars in Duitsland en Oostenrijk volgden deze ontwikkelingen ook. In de decoratieve elementen zijn geen vegetatieve figuren meer te herkennen. Deze figuren bestaan uit een puur geometrisch motief. Het lijkt op een organisch geheel dat berust op fantasie, maar toch heeft Berlage gekeken naar de natuur.⁴⁴ Berlage gebruikte de natuurlijke vormen van Haeckel voor zijn eigen ontwerpen. Hij bezat een kopie van Haeckel's *Kunstformen der Natur*.⁴⁵ Bij de afbeeldingen van Haeckel maakte Berlage aantekeningen die hij vervolgens gebruikte voor zijn eigen ontwerpen. Kortom, de inspiratiebron van Berlage is geworteld in de minuscule dierenwereld van Haeckel.

⁴² Brentjens 2010 (zie noot 14), p. 51.

⁴³ Bock 1996 (zie noot 23), pp. 48-49.

⁴⁴ Singelenberg 1972 (noot 17), p. 134.

⁴⁵ Singelenberg 1972 (zie noot 17), p. 135.

Japonisme

Aan het einde van de negentiende eeuw was de Japanse kunst erg populair in het Westen.⁴⁶ Er waren Japanse tentoonstellingen en er ontstonden winkels die Japanse objecten verkochten. Ook Horta was zich van deze trend bewust: hij bezat enkele boeken over Japanse kunst en was tevens geabonneerd op het tijdschrift *le Japon artistique* (1888-1891). De alledaagse Japanse kunstenaar haalde veel van zijn ideeën uit de natuur. Het expressieve lijnenspel van wild kronkelende vegetatie van Horta is zonder twijfel van de Japanse prenten afgeleid. De glas-in-loodramen van het *Huis Autrique* (H3), waarop een vlucht reigers te zien zijn, kunnen zeker beschouwd worden als Japanse kunst. De landschapsafbeeldingen van de Japanse kunstenaar Utagawa Hiroshige (1797-1858) zoals *Harvest Moon* (1831) (afb.11) zouden wellicht als inspiratiebron voor Horta hebben kunnen dienen (afb.12).



11. Utagawa Hiroshige, Harvest Moon



12. Horta, Japans landschap

Siegfried Wichmann geeft in zijn boek *Japonisme, the Japanese influence on Western Art since 1858* (2008) kenmerken van de Japanse kunst die door de Westerse kunstenaars zijn overgenomen.⁴⁷ Er worden diermotieven zoals vogelmotieven, vismotieven en insecten genoemd. Het vogelmotief uit het werk van Horta is zichtbaar gebaseerd op het Japonisme. Vismotieven zijn niet bekend in het werk van Horta, maar er is wel een insect te herkennen boven de deur van de salon in huis Tassel (H6). Deze waterjuffer staat echter in alle literatuur omschreven als een door Egyptische technieken beïnvloed motief. Hieruit blijkt dat er een kans bestaat dat het motief van de waterjuffer geïnspireerd is door Japanse kunst. Diermotieven zoals vlinders zijn niet in de ontwerpen van Horta te ontdekken, maar wel in die van Berlage. De vlinder op de vitrinekast van mahoniehout (B7) is dus een motief die vermoedelijk geleend is van de Japanse kunst. De beweging van pauwenstaarten op diezelfde vitrinekast (B9) (afb.14) zijn ook een bekend Japans patroon (afb.13).

⁴⁶ Aubry 1996 (zie noot 11), p. 46.

⁴⁷ S. Wichmann, *Japonisme, the Japanese influence on Western Art since 1858*, New York 2008² (1999), p. 8)



13. Sangorski, Rubaiyat.

14. Berlage, detail kast.

Vergelijking

De essentie van Horta was niet om gebouwen uit het verleden te imiteren. In tegenstelling tot vele tijdgenoten trachtte Horta het verleden te gebruiken. Dit principe is ook terug te vinden in de ideeën van Viollet-le-Duc.⁴⁸ Horta heeft het verleden waarschijnlijk ook gebruikt als inspiratiebron bij dierlijke ornamenten. Voor de dierlijke ornamenten in de glas-in-loodramen heeft hij 'Amerikaans glas' gebruikt. Dit glas werd in Amerika door Louis C. Tiffany en John La Farge ontwikkeld en is aan beide zijden even fraai afgewerkt.⁴⁹ Het is erg geschikt voor abstracte composities. Het glas wordt door middel van metaaloxides in de massa gekleurd en op een metalen plaat gegoten en vervolgens met een reliëfrol bewerkt. Het gebruik van gebrandschilderd glas is in de vierde eeuw ontstaan en heeft veel navolging gekend. Het was vooral geliefd in kerkelijke gebouwen. Horta droeg bij aan een heropleving van het gebruik van glas-in-loodramen in woningen, maar paste het op een andere manier toe.⁵⁰

De zuil van *De Algemeene* (B1) (afb.16) van Berlage is terug te leiden tot in de Oudheid en Middeleeuwen. In deze tijd werden er occasioneel dieren- of fantasiewezens in plaats van voluten op de kapitelen van zuilen ontworpen. Een goed voorbeeld is het kapiteel van de Sint Veronakapel in Leefdaal (12^{de} eeuw)(afb.15).



15. St. Veronakapel, fantasiewezens op kapiteel 16. Berlage, koppens van rammen op kapiteel De Algemeene. 12^e eeuw.

⁴⁸ F. Aubry, *Horta: van art nouveau tot modernisme*, tent.cat. Brussel (Paleis voor Schone Kunsten) 1996, p. 161.

⁴⁹ Aubry 1996 (zie noot 11), p. 91.

⁵⁰ Ibidem.

Hoewel de ornamenten van Berlage nog totaal vastzitten in de 19^{de}-eeuwse traditie van letterlijke voorstelling, zijn de ornamenten in het werk van Horta niet zozeer natuurlijk verbeeld, maar meer plastisch weergegeven. De ontwerpen van Horta zijn precies zoals in de 20^{ste}-eeuwse abstracte kunst.⁵¹ Berlage vond in elke stijlperiode een aspect dat hij zelf kon toepassen.⁵² Zo leende hij de constructie van de Egyptische stoel, maar ook de elegante, rijkelijk gedecoreerde meubels van rond 1750. Deze meubels keurde Berlage in eerste instantie af, toch kon hij het streven naar een maximaal comfort waarderen. Het moderne meubel moest vooral lijken op het gotische meubel. De klassieke kunst was voor Berlage dan ook de middeleeuwse kunst en niet, zoals toen gebruikelijk was, de Griekse kunst. De constructie ging bij de middeleeuwse kunst volgens Berlage niet schuil achter de ornamentiek en daarbij werden de materialen respectvol benut.⁵³

Besluit

Afgezien van de uitgebreide bestudering van plantmotieven in voorgaande onderzoeken, komen er ook verschillende dierlijke motieven in de art nouveau voor. Deze dierlijke motieven zijn tot op heden nauwelijks onderzocht, enkel terloops genoemd. De dierlijke ornamenten komen voor in zowel het exterieur als het interieur van het werk van architecten in het begin van de twintigste eeuw. In dit onderzoek zijn de dierlijke motieven in de ontwerpen van de architecten Horta en Berlage bestudeerd. Het onderzoek is gebaseerd op een inventaris waarin afbeeldingen van deze ontwerpen te zien zijn. De twee architecten zijn in vergelijkend perspectief benaderd en uitgesplitst in de volgende acht thema's: diersoorten, materiaal, functie, voorstellingswijze, inspiratiebronnen, Haeckel, japonisme en tot slot een vergelijking. De diersoorten die zijn afgebeeld op ornamenten zijn over het algemeen zoogdieren zoals runderen of konijnen. Daarnaast zijn er ook verscheidene vogels en insecten in het interieur van beide architecten terug te vinden. Minder vaak komen er gewervelde dieren, weekdieren, reptielen en straalvinnigen voor. De natuurlijke omgeving van deze dieren verschilt van een droge- tot een natte habitat. De dierlijke motieven ontwerpt Horta meestal in glas-in-loodramen en wandschilderingen, terwijl Berlage's ornamenten meer op eikenhout zijn uitgevoerd. Een ander verschil is de functie van de ornamenten. In Horta's werk is een meer theoretische verklaring te geven voor de functie. Hij wilde namelijk leven en groei tot uiting brengen. Daarentegen wilde Berlage door middel van ornamenten een eenheid van ruimte creëren en de praktische functie van een ornament benadrukken. Door het accent te leggen op de praktische aard van het ornament probeerde hij de functie van de ruimte te verduidelijken. Dit principe komt overeen met een meer traditionele gedachtegang die er tevens in de voorgaande eeuwen was. Dit is waarschijnlijk te verklaren door het feit dat Berlage geïnspireerd werd door de ideeën van Semper en Viollet-le-Duc. Semper wilde de decoratieve programma's ook zo veel mogelijk afstemmen met de rest van de kamer. Semper liet zich inspireren door de Egyptische kunst en Berlage deed dit in navolging van Semper. Horta was tevens geïnspireerd door Viollet-le-Duc en daarmee gefascineerd door de natuur. Een overeenkomstige inspiratiebron voor beide architecten waren de platen van Haeckel. Op deze platen waren microscopisch vergrote dierlijke organismen zichtbaar. In tegenstelling tot Berlage is het niet duidelijk of Horta zich ook heeft laten inspireren door de platen van Haeckel. Daarentegen heeft de Japanse kunst wel invloed gehad op Horta's ontwerpen. In de Japanse kunst werden dierlijke ornamenten regelmatig toegepast. Het is dan ook niet verwonderlijk dat Horta in zijn ontwerpen motieven leende uit de Japanse kunst. In vergelijkend perspectief is er vooral een verschil in voorstellingswijze te onderscheiden. Horta beeldde niet zozeer natuurlijke organismen af, terwijl Berlage dat wel deed. In dat opzicht werkte Horta meer zoals in de twintigste-eeuwse abstracte kunst. Concluderend zijn de dierlijke ornamenten van Horta in zijn materiaalkeuze

⁵¹ Aubry 1996 (zie noot 11), p. 34. Voorwoord Walter Benjamin.

⁵² Bock 1996 (zie noot 23), p. 45.

⁵³ Ibidem.

en stijl meer vernieuwend dan de ontwerpen van Berlage die meer traditioneel aandoen.

Bronnen

Darwin, C., *On the Origin of Species*, London 1859.

Haeckel, E., *Ewigkeit. Weltkriegsgedanken fiber Leben and Tool, Religion and Entwicklungslehre*, Berlin 1917.

Haeckel, E., *Kunstformen der Natur*, Leipzig 1899.

Literatuurlijst

Aubry, F. *Horta: architect van de art nouveau*, Gent 1996.

Aubry, F., *Art Nouveau in België. Architectuur en interieurs*, Brussel 1992.

Aubry, F., *Horta: van art nouveau tot modernisme*, tent.cat. Brussel (Paleis voor Schone Kunsten) 1996.

Berlage, H.P., *Over stijl in bouw- en meubelkunst*, Amsterdam 1904.

Brentjens, Y., *H.P. Berlage*, Zwolle 2010.

Brentjens, Y., *Rechte stoelen, rechtschapen burgers*, Zwolle 2011.

Bock, M., *De inrichting van de Beurs van Berlage. Geschiedenis en behoud*, Zwolle 1996.

Borsi, F., *Victor Horta*, Stuttgart 1991.

Dernie, D., *Victor Horta*, London 1995.

Greenhalgh, P., *Art Nouveau 1890-1914*, London 2000.

Hitchcock, H. *Architecture. Nineteenth and Twentieth centuries*, Middlesex 1963² (1958).

Klukhuhn, A. (red.), *De eeuwwende 1900*, Utrecht 2007.

Madsen, S.T., *Art Nouveau*, London 1973² (1967).

Seelbach, V., *Das Wesen der Kuh*, Dornach 1982.

Singelenberg, P., *H.P. Berlage: idea and style, the quest for modern architecture*, Utrecht 1972² (1971).

Steadman, P., *The Evolution of Designs. Biological analogy in architecture and the applied arts*, Cambridge 1979.

Thomas, M.S., *Goed in Vorm: honderd jaar ontwerpen in Nederland*, Rotterdam 2008.

Triggs, O.L., *Chapters in the history of the arts and crafts movement*, New York 1979.

Werness, H.B., *Animal symbolism in Art*, New York 2006.

Wichmann, S., *Japonisme, the Japanese influence on Western Art since 1858*, New York 2008² (1999).

Websites:

Soortenbank <<http://www.soortenbank.nl/soorten.php?soortengroep=vogels&record=Asio+flammeus>> (16 december 2012).

Infoscience <<http://infoscience.epfl.ch/record/154768>> (10 januari 2012).

Afbeeldingenlijst

Afbeelding 1: Afrikaanse Kaapse Buffel, Schedel, Foto: <
<http://www.dejachtkamer.nl/index.cfm?page=Home&aid=655385&item=Big%20heavy%20skull%20of%20an%20African%20Cape%20Buffalo>> (15 december 2012).

Afbeelding 2: Victor Horta, *Schedel van een rund*, ca. 1898, messing, afmetingen niet teruggevonden, woning en atelier van Victor Horta. Foto: F. Aubry, *Horta: architect van de art nouveau*, Gent 1996, p. 116.

Afbeelding 3: Velduil. Foto: National Geographic <
<http://www.nationalgeographic.nl/fotografie/foto/velduil-2>> (15 december 2012)

Afbeelding 4: Hendrik Petrus Berlage, *uil*, ca. 1903, eikenhout, afmetingen niet teruggevonden, Centraal museum Utrecht. Foto: M. Bock, *De inrichting van de Beurs van Berlage*, zwolle 1996, p. 84.

Afbeelding 5: Hendrik Petrus Berlage, *Egyptische stoel*, ca. 1893-1894, eikenhout/leer, afmetingen niet teruggevonden, Arti et Amicitiae, Amsterdam. Foto: Y. Brentjens, *H.P. Berlage*, Zwolle 2010, p. 34.

Afbeelding 6: Gottfried Semper, *Schets Egyptische stoel*, data niet teruggevonden. Foto: Y. Brentjens, *H.P. Berlage*, Zwolle 2010, p. 34.

Afbeelding 7: Victor Horta, *Schets van lamp*, data niet teruggevonden. Foto: F. Aubry, *Horta: architect van de Art Nouveau*, Gent 1996, p. 91.

Afbeelding 8: Hendrik Petrus Berlage, *lichtskroon*, ca. 1900, koper, afmetingen niet teruggevonden, Beurs van Berlage, Amsterdam. Foto: P. Singelenberg, *H.P. Berlage: idea and style, the quest for modern architecture*, Utrecht 1972² (1971), p. 158.

Afbeelding 9: Ernst Haeckel, *Ciliata*, ca. 1899-1904, materiaal niet teruggevonden, afmetingen niet teruggevonden. Foto: P. Singelenberg, *H.P. Berlage: idea and style, the quest for modern architecture*, Utrecht 1972² (1971), p. 158.

Afbeelding 10: Victor Horta, *lamp*, ca. 1894-1898, material niet teruggevonden, afmetingen niet teruggevonden. Foto: F. Aubry, *Horta: architect van de art nouveau*, Gent 1996.

Afbeelding 11: Utagawa Hiroshige, *Harvest Moon*, ca. 1831, h 244mm x b 384mm, Metropolitan Museum of Art, New York, JP1313. Foto: Metropolitan Museum of Art <
<http://www.metmuseum.org/Collections/search-the-collections/60013082#fullscreen>> (13 januari 2013).

Afbeelding 12: Victor Horta, *glas-in-lood*, ca. 1893, glas-in-lood, afmetingen niet teruggevonden, Autrique huis, Brussel. Foto: F. Borsi, *Victor Horta*, Stuttgart 1991, p. 114.

Afbeelding 13: Sangorski, *Rubaiyat*. Foto: S. Wichmann, *Weltkulturen und modern Kunst: die Begegnung der europäischen Kunst und Musik im 19. Und 20. Jahr*, tent.cat. Munchen (Haus der Kunst) 1972, p. 94.

Afbeelding 14: Hendrik Petrus Berlage, *vitrinekast*, ca. 1905, mahonihout, h 158,5cm x b 167,0cm x d 52cm, Rijksmuseum Amsterdam. Foto: Y. Brentjens, *H.P. Berlage*, Zwolle 2010, p. 41-42.

Afbeelding 15: St. Veronicakapel, *Kapiteel*, ca. 12^e eeuw, steen, afmetingen niet teruggevonden, Leefdaal. Foto: Nieuwsbronnen <
<http://www.nieuwsbronnen.com/veronakapel/beeldhouwkunst.html>> (15 december 2012).

Afbeelding 16: Hendrik Petrus Berlage, *zuil*, ca. 1893, steen, afmetingen niet teruggevonden, De Algemeene, Amsterdam. Foto: P. Singelenberg, *H.P. Berlage: idea and style, the quest for modern architecture*, Utrecht 1972² (1971), p. 158.

Inventaris

De inventaris bestaat uit acht afbeeldingen van Horta en veertien illustraties van Berlage. De afbeeldingen zijn voorzien van inventarisnummers: voor Horta staat er voor het cijfer een 'H' en voor dat van Berlage staat er een 'B'. Er staan haakjes om de dierlijke ornamenten die door de auteur als zodoende zijn geïnterpreteerd. Bij de uit de literatuur geleende dierlijke ornamenten, staat een citaat uit het desbetreffende boek. De weergegeven ornamenten staan voor beide architecten op volgorde van exterieur naar interieur.

Op de eerste afbeelding van Horta (H1) staat de natuurstenen gevel van *Musee des Beaux-arts* (1928). Te midden van deze gevel bevindt zich een groot sculptuur. Daaronder zijn twee toegangsdeuren geplaatst die geflankeerd worden door ieder twee zuilen. Aan elk basement van de zuil is een vogel te herkennen. Op de tweede afbeelding van de inventaris is een deurklink afgebeeld van de woning en atelier van Horta (1898-1900) (H2). De dubbele deur is gelegen tussen de hal en de vestibule en bevat glas-in-loodramen. De deurklink, in de vorm van twee half naar buiten gerichte messingen krullen doet denken aan een zoogdier. De derde voorstelling van Horta (H3) is een glas-in-loodraam in het *Autrique huis* (1893) in Brussel. Dit tweedimensionale kunstwerk bestaat uit vier horizontale delen die samen een geheel vormen. Er zijn verschillende vlakken waar te nemen die ieder een verschillende kleur hebben. De secundaire kleuren zoals oranje, groen en paars zijn hierop het meest aanwezig. In de twee linker delen zijn vogels te zien: in het meest linker gedeelte drie vogels en links van het midden een vogel. Het ontwerp van Horta (H4) in de wintertuin van *Huis Frison* (1894) is een in 2005 gerestaureerd glas-in-looddak. Op het eerste gezicht lijkt het een plantenmotief, maar er is toch een soort weekdier in te ontdekken. Er is hier wederom gebruik gemaakt van de secundaire kleur oranje. Het vijfde ontwerp van Horta (H5) bevindt zich ook in de *woning en atelier van Horta* in Brussel. Het glas-in-loodraam in de deur is merendeels transparant. De figuur waar een vogel in te herkennen is, heeft echter de secundaire kleur oranje. De decoratie op de zesde pagina van de inventaris (H6) is ook een ontwerp van Horta in het *Huis Tassel* (1892-1893) te zien. Boven de deur van de salon op de hoofdverdieping zijn in aardkleuren plantmotieven en een insect aangebracht. Bij de wandschildering van Horta (H7) in het *Huis van Eetvelde* (1895-1898) is ook veel gebruik gemaakt van warme kleuren. In de eetkamer van het huis zijn vier van zulke tekeningen te zien: plantornamenten en een zoogdier dat ook vier keer wordt herhaald in die ruimte. De schets van een lamp (H8) is voor zover bekend is niet uitgevoerd.

Voor Berlage is de eerste afbeelding (B1) van de inventaris de stenen zuil van *De Algemeene* (1893). De foto is van voor de fatale brand van 1963. De zuil is geplaatst op de begane grond in het exterieur van het gebouw. Op het kapiteel van de zuil zijn aan weerszijden twee koppen van zoogdieren te zien en op de basis twee reptielen. Bovenop de ingangspoort van *De Algemeene* is een vogel geplaatst (B2). Waarschijnlijk is dit een wapen die de bestemming van het gebouw weergaf, maar het is evengoed een dier. In de stenen muur (ca. 1917) die zich bevindt in het *Sint Hubertusslot* aan de westelijke vleugel (B3) heeft Mendes da Costa (1863-1939) een hoofd van een mens met de kop van een zoogdier gebeeldhouwd. De gewervelde dieren op het *raadhuys van Usquert* (1928-1930) (B4) bevinden zich op de gevel. Deze zijn gespiegeld aan elkaar. De twee, met hoofden in elkaar gevormde zoogdieren (1900) (B5) zijn van steen. Dit dierlijk motief zit in de muur bij de *Beurs van Berlage*. De zesde afbeelding van Berlage in de inventaris is een glas-in-loodraam (ca. 1917) (B6) van het *Sint Hubertusslot* (1915-1920) in Otterlo. Op de foto is de ingang van het slot van binnenuit gezien. Deze kleurrijke ramen bestaan uit vijf horizontale delen die samen een geheel vormen. Er zijn zoogdieren in aangebracht die hun natuurlijke kleur weergeven. Het gevleugelde insect op de vitrinekast (1905) van Berlage (B7) is gemaakt door de beeldhouwer Marinus Johannes Hack (1871-1939). De vitrinekast is gecreëerd in mahoniehout en bevond zich in 't *Binnenhuis* in Amsterdam (1900). In de acht meter lange eikenhouten buffetkast (1899-1900) van Berlage (B8) is vlakrelief aan te treffen van de kunstenaar Cees A. Ooschot (1870-1945). Op de achterwand van de kast staan zoogdieren,

vogels en straalvinnigen. Berlage heeft de beeldhouwer Hack de opdracht gegeven snijwerk uit te voren op de vitrinekast (1905) (B9) die zich bevond in 't *Binnenhuis* van Amsterdam. De veren van een vogel staan hierop afgebeeld. Op de fauteuil (1893-1894) zijn de poten van een zoogdier weergegeven (B10). De eikenhouten stoel met leren bekleding is in 1997 gerestaureerd. De tevens van eikenhout ontworpen kast (1895) van Berlage (B11) is gedecoreerd met snijwerk van Hack. Hierop zijn opnieuw zoogdieren van de beeldhouwer Hack te zien. De zoogdieren zijn op de penverbindingen aangebracht. De wandkast (1903) (B12) voor de inrichting van de *Beurs van Berlage* (1898-1903) was oorspronkelijk bedoeld voor in de directiekamer voor de graanhandel. De kast is gemaakt van eikenhout en op de buitenste randen staat een zoogdier verbeeld die graan aan het eten is. De vogel (B13) op het eikenhouten bureau (1903) die bestemd was voor de directiekamer in het *Beursgebouw* is gemaakt door Mendes da Costa. Op de regels van de eikenhouten eettafel (1902) (B14) zijn ook dier- en plantmotieven te zien binnen de halve rozetten. Deze zijn echter erg klein, maar afbeeldingen van zoogdieren, gewervelden en straalvinnigen zijn te herkennen. Van wie het snijwerk is, is niet bekend.

Inv. nr. (H1) Victor Horta (1861-1947)

Voorgestelde interpretatie van de auteur.

Detail basement, *Zwaan*, ca. 1925, natuursteen, Musee des beaux-arts, Enclos Saint-Martin, Brussel.

Portico

“Opdrachtgever: Guillaume Charlier. Hij wilde in het midden van de gevel een sculptuur ter ere van Van Cutsem: er was maar een oplossing: 2 toegangsdeuren, een aan elke kant van het bas-reliëf.

Voetstuk van een zuil. De krachtige welvende lijnen van het bundelvormig motief zijn een van de zeldzame overblijfselen van de art nouveau.”⁵⁴

Foto: Borsi, F., Portoghesi, P., *Victor Horta*, Stuttgart 1991 (1969), p. 329.



⁵⁴ Aubry 2005 (zie noot), p. 178.

Inv. nr. H2 Victor Horta (1861-1947)

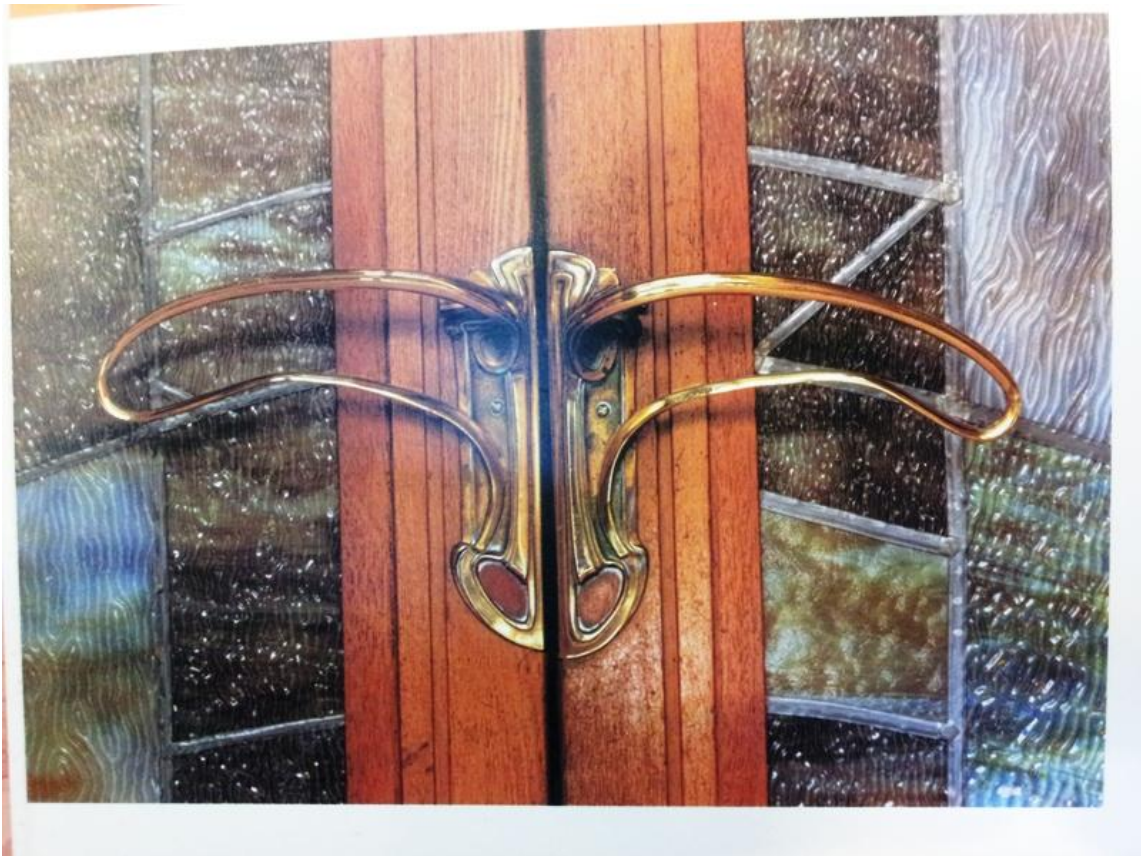
Uit de literatuur geleend dierlijk ornament

Deurklink, *schedel van een rund*, ca. 1898, messing, Woning en atelier Horta, Amerikaansestraat 23-25, Brussel.

Dubbele deur tussen de hal en de vestibule

“Klink van een dubbele deur tussen de hal en de vestibule. Ze heeft de vorm van een runderkop waarvan de vijzen als ogen fungeren.”⁵⁵

Foto: Aubry, F., *Horta. Architect van de art nouveau*, Gent 2005, p. 116.



⁵⁵ F. Aubry, *Horta: architect van de art nouveau*, Gent 2005, p. 116.

Inv. nr. (H3) Victor Horta (1861-1947)

Voorgestelde interpretatie van de auteur.

Raam detail, *Reiger*, ca. 1893, glas-in-lood, Autrique Huis, Haachtsesteenweg 266, Brussel
Boven het eerste trapbordes

“Glas-in-loodraam van de lichtkoepel boven het eerste trapbordes: een japoniserend landschap dat een stukje natuur in de stadswoning introduceert.”⁵⁶

Foto: Borsi, F., Portoghesi, P., *Victor Horta*, Stuttgart 1991 (1969), p. 114.



⁵⁶ F. Aubry, *Horta: architect van de art nouveau*, Gent 2005, p. 30.

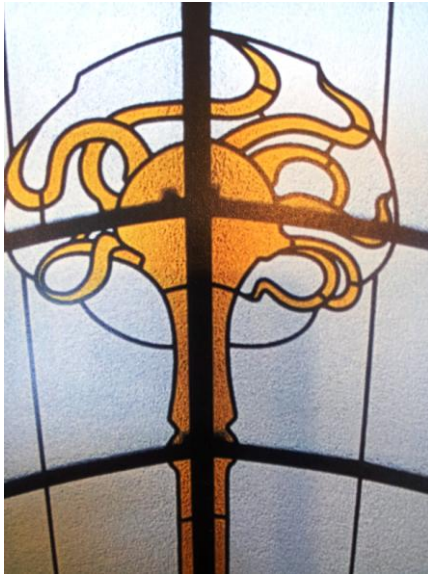
Inv. nr. (H4) Victor Horta (1861-1947)

Voorgestelde interpretatie van de auteur.

Raam detail, *Inktvis*, ca. 1894, glas-in-lood, 2005 gerestaureerd, Huis Frison, Lebeastraat 37, Brussel.

Glazen dak in wintertuin

Foto: Aubry, F., *Horta. Architect van de art nouveau*, Gent 2005, p. 38.



Inv. nr. (H5) Victor Horta (1861-1947)

Voorgestelde interpretatie van de auteur.

Raam detail, *zwanen*, ca. 1898, glas-in-lood, Woning en atelier Horta, Amerikaansestraat 23-25, Brussel.

Ruiten in deur

Foto: Dernie, D., *Victor Horta*, London 1995, p. 144.



Inv. nr. H6 Victor Horta (1861-1947)

Uit de literatuur geleend dierlijk ornament.

Tekening, *Libelle*, ca. 1894, pleisterwerk: gegraveerde tekeningen, Huis Tassel, Paul-Emile Jansonstraat 6, Brussel.

Salon op bel-etage

“Tijdens de restauratiewerken ontdekte men een in de bepleistering gegrifte decorschets. Hij is wellicht van de hand van de beeldhouwer Fernand Dubois, met wie Horta de salondecoratie wilde uitvoeren.”⁵⁷

Foto: Aubry, F., *Horta van Art Nouveau tot Modernisme*, uitgave bij tent. Gent (Paleis voor Schone Kunsten Brussel) 1996, p. 76.



⁵⁷ Aubry 2005 (zie noot), p. 39.

Inv. nr. H7 Victor Horta (1861-1947)

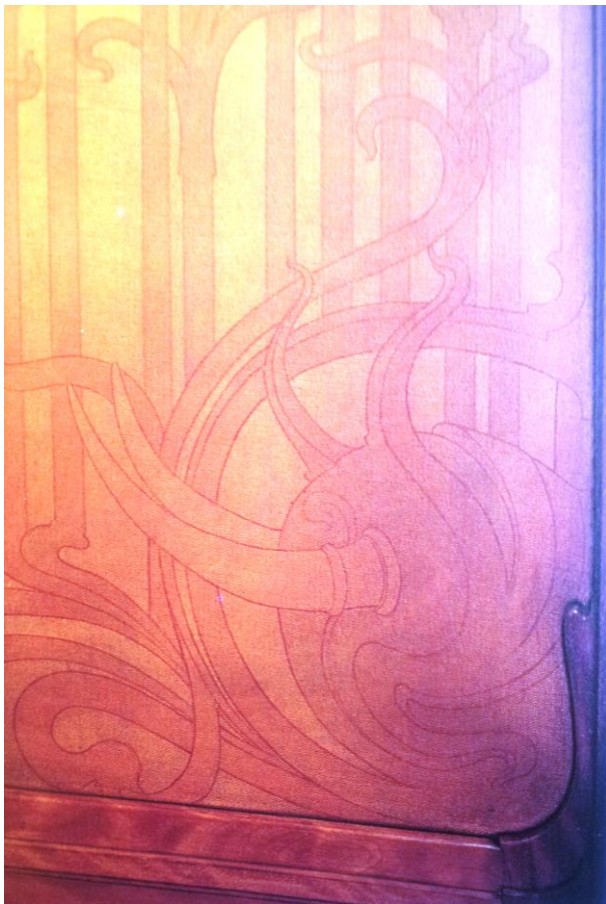
Uit de literatuur geleend dierlijk ornament.

Wandschildering detail, *kop van een olifant, Congolese flora en fauna: 4 olifanten*, ca. 1895-1898, Huis van Eetvelde, Palmerstonlaan 2-4, Brussel.

Eetkamer op bel-etage

“Detail van de lambrisering. De wandschilderingen evoceren Congolese fauna en flora.”⁵⁸

Foto: Aubry, F., *Horta van Art Nouveau tot Modernisme*, uitgave bij tent. Gent (Paleis voor Schone Kunsten Brussel) 1996, p. 85.



⁵⁸ F. Aubry, *Horta: van art nouveau tot modernisme*, tent.cat. Brussel (Paleis voor Schone Kunsten) 1996, p. 84.

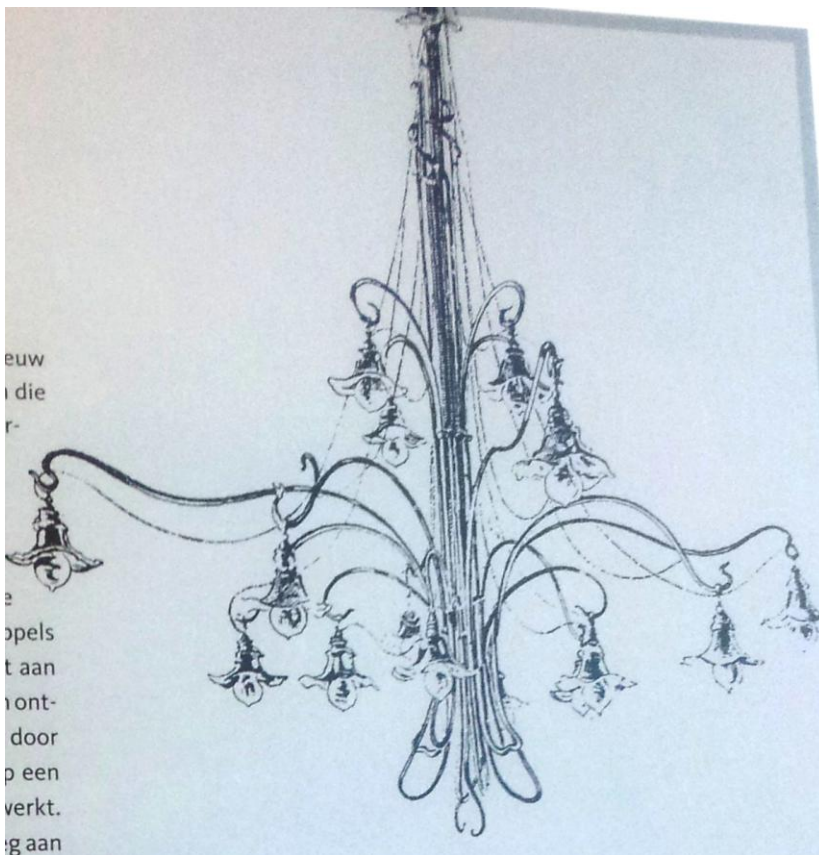
Inv. nr. H8 Victor Horta (1861-1947)

Uit de literatuur geleend dierlijk ornament.

Schets van luchter, *spin*, data niet teruggevonden.

“Een luchter in de vorm van een spin, waarbij de elektrische kabel plooit tot de poten van het dier.”⁵⁹

Foto: F. Aubry, *Horta: architect van de Art Nouveau*, Gent 1996, p. 91.



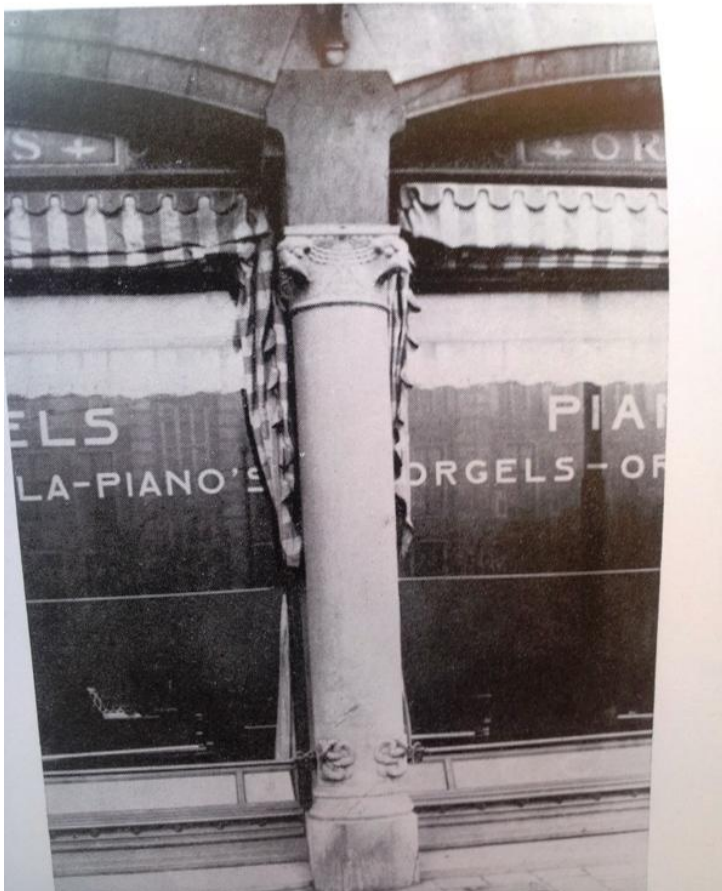
⁵⁹ F. Aubry, *Horta: van art nouveau tot modernisme*, tent.cat. Brussel (Paleis voor Schone Kunsten) 1996, p. 91.

Inv. nr. B1 Hendrik Petrus Berlage (1856-1934)

Uit de literatuur geleend dierlijk ornament.

Zuil, *kop van een ram en slangen boven de basis*, ca. 1893, steen, 1963 fatale brand, De Algemeene, Damram 70, Amsterdam.

Foto: Singelenberg, P., *H.P. Berlage. Idea and Style. The quest for modern architecture*, Utrecht 1972 (1969), p. 41 plates.

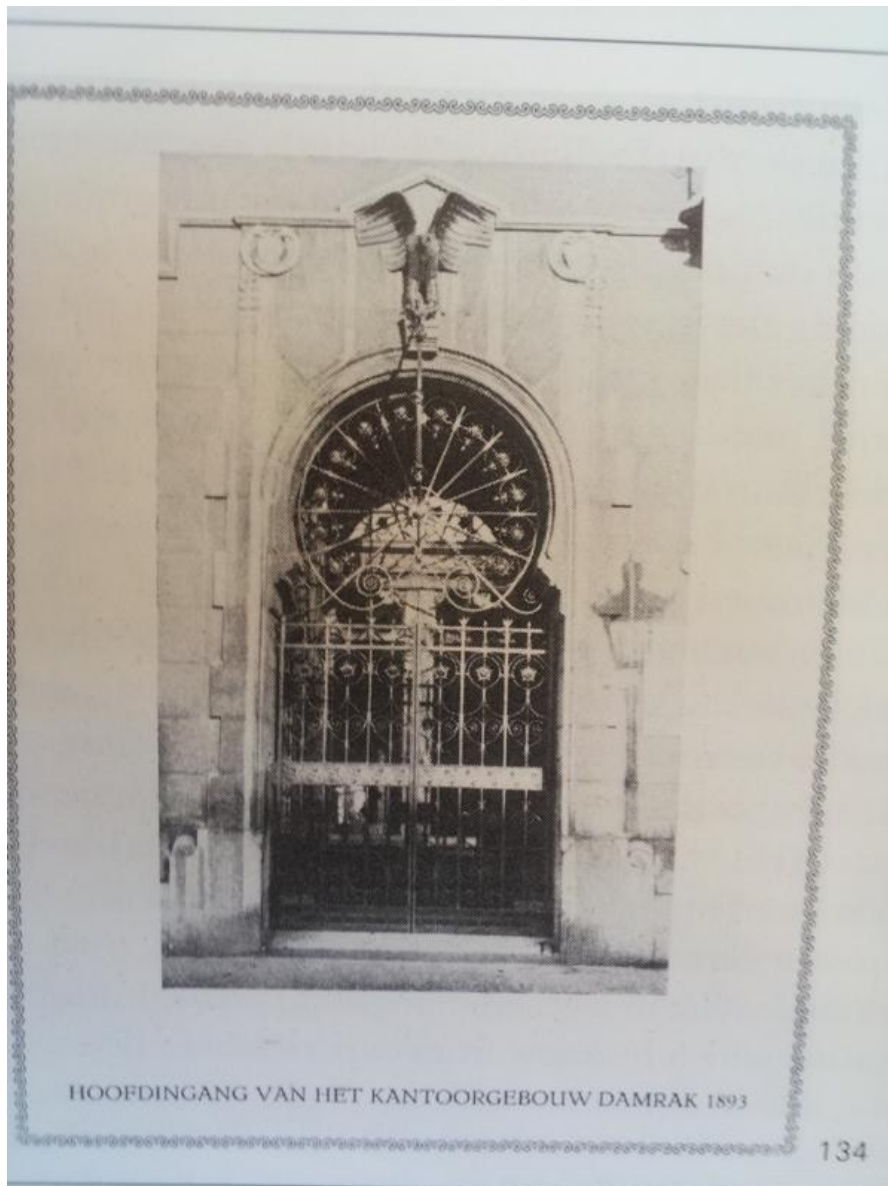


Inv. nr. B2 Hendrik Petrus Berlage (1856-1934)

Uit de literatuur geleend dierlijk ornament.

Ingangspoort, *adelaar*, ca. 1893, 1963 fatale brand, De Algemeene, Damrak 70, Amsterdam.

Foto: Bock, M., *Anfänge einer Neuen Architektur: Berlages Beitrag zur architektonischen Kultur der Niederlande im ausgehenden 19. Jahrhundert*, 's Gravenhage 1983, p. 123.



Inv. nr. B3 Hendrik Petrus Berlage (1856-1934)

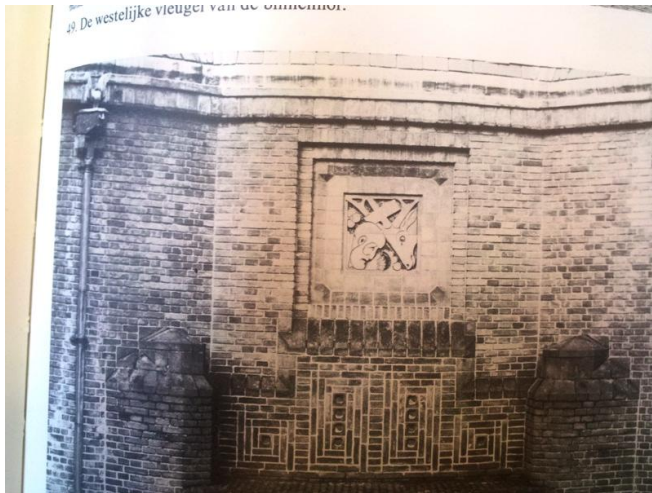
Uit de literatuur geleend dierlijk ornament.

Stenen muur, *St. Hubertus en hert*, ca. 1915-20, Steen, St. Hubertusslot Hertjesweg, Otterlo.

Beeldhouwer: Mendes da Costa

Westelijke vleugel

Foto: Gunnink. M., *St. Hubertus: het jachthuis van H. P. Berlage voor de familie Kröller-Müller gelegen in het Nationale Park De Hoge Veluwe, Otterlo 1985*, p. 47.



Inv. nr. B4 Hendrik Petrus Berlage (1856-1934)

Uit de literatuur geleend dierlijk ornament.

Muur, *vissen* Ca. 1928-30, tegels, Raadhuis van Usquert, Raadhuisstraat 3, Usquert.

Foto: T.M. Eliëns, *Berlage in het noorden: een raadhuis voor Usquert*, Wezep 2011, p. 30.

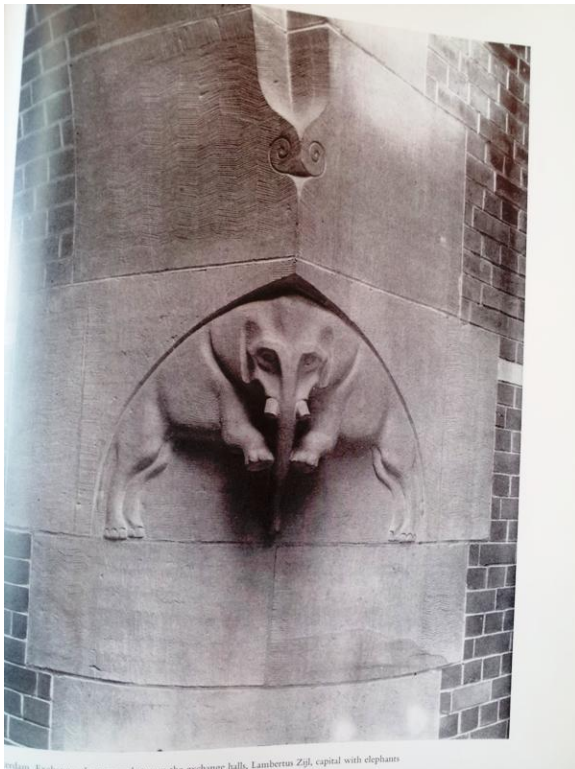


Inv. nr. B5 Hendrik Petrus Berlage (1856-1934)

Uit de literatuur geleend dierlijk ornament.

Zuil, *twee olifanten*, ca. 1900, steen, De Beurs, Damrak 243, Amsterdam.

Foto: Singelenberg, P., *H.P. Berlage. Idea and Style. The quest for modern architecture*, Utrecht 1972 (1969), p. 87 plates.

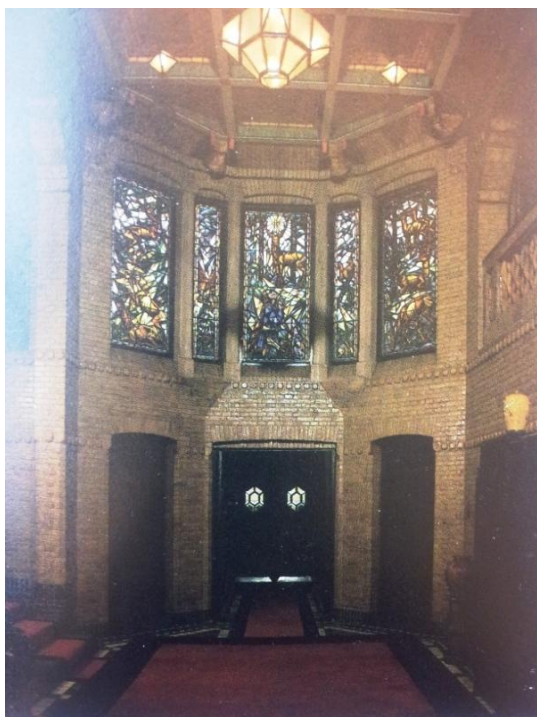
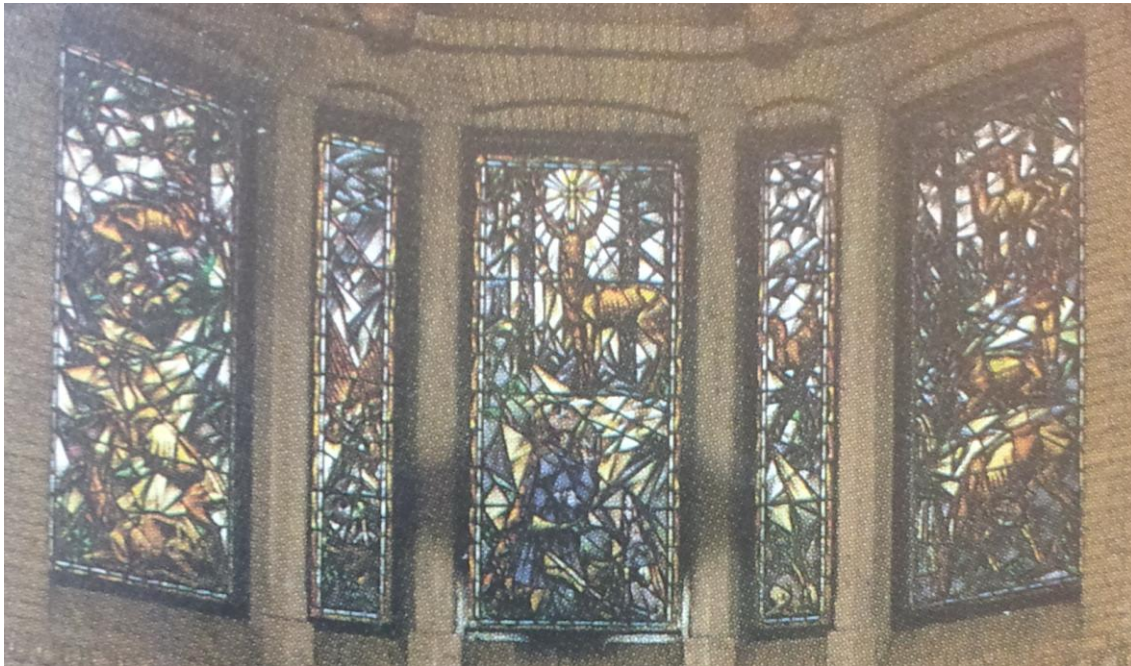


Inv. nr. B6 Hendrik Petrus Berlage (1856-1934)

Uit de literatuur geleend dierlijk ornament.

Raam detail, *herten en honden*, ca. 1915-20, glas-in-lood, St. Hubertusslot, Hertjesweg, Otterlo.

Foto: Gunnink. M., *St. Hubertus: het jachthuis van H. P. Berlage voor de familie Kröller-Müller gelegen in het Nationale Park De Hoge Veluwe, Otterlo 1985*, p. 53.

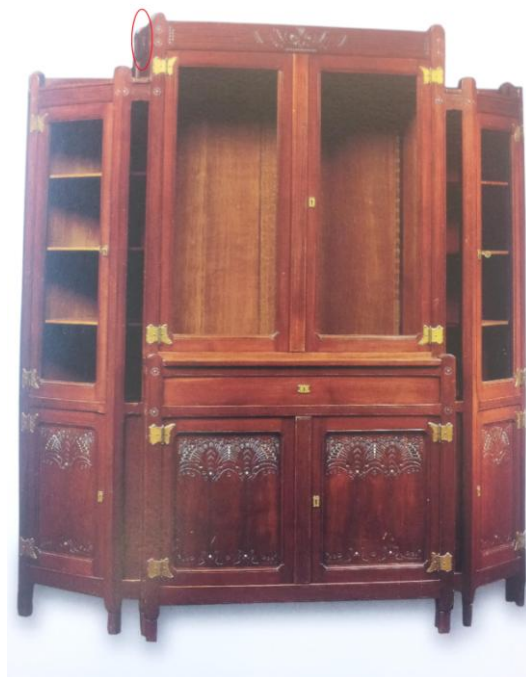


Inv. nr. B7 Hendrik Petrus Berlage (1856-1934)

Uit de literatuur geleend dierlijk ornament.

Detail vitrinekast, *vliinder*, ca. 1905, mahoniehout, kast: h 158,5cm x b 167,0cm x d 52cm, 't Binnenhuis, Rokin 120, Amsterdam, Rijksmuseum Amsterdam, BK-1973-156.
Beeldhouwer: Marinus Johannes Hack

Foto: Eliëns, T.M., *H.P.Berlage: ontwerpen voor het interieur*, Zwolle 1998, p. 45.



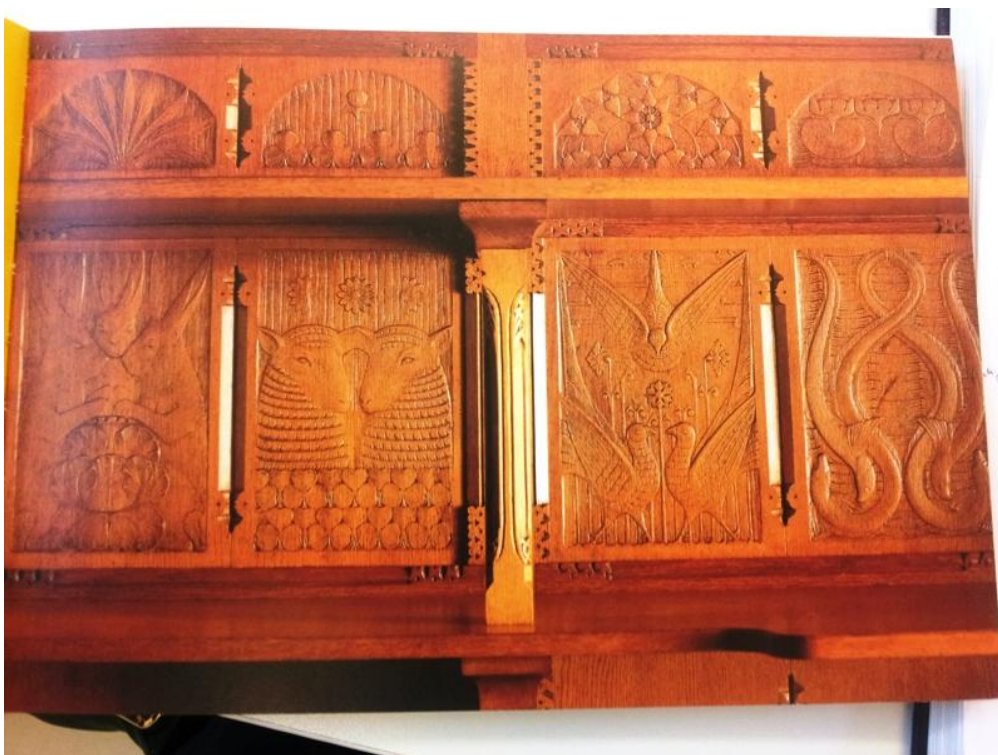
Inv. nr. B8 Hendrik Petrus Berlage (1856-1934)

Uit de literatuur geleend dierlijk ornament.

Buffetkast, hazen, schapen, vogels en palingen, ca. 1899-1900, eikenhout, kast l: 8m,
Gemeentemuseum Amsterdam.

Snijwerk: C.A. Oosschot

Foto: Y. Brentjens, *H.P. Berlage*, Zwolle 2010, p. 55.



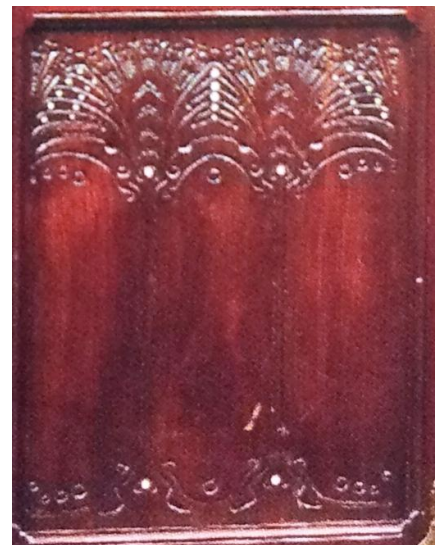
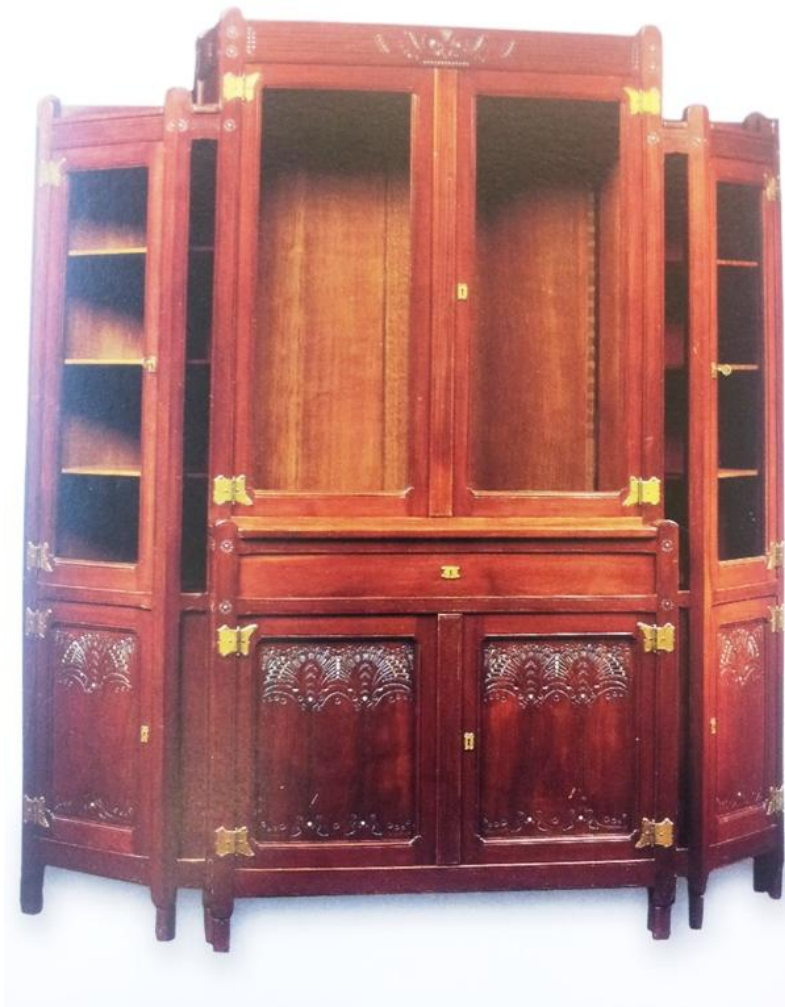
Inv. nr. B9 Hendrik Petrus Berlage (1856-1934)

Uit de literatuur geleend dierlijk ornament.

Vitrinekast, *pauwenstaarten*, ca. 1905, mahoniehout, kast: h 158,5cm x b 167,0cm x d 52cm, 't Binnenhuis, Rokin 120, Amsterdam', Rijksmuseum Amsterdam, BK-1973-156.
Beeldhouwer: Marinus Johannes Hack

"De deuren van de vitrinekast zijn versierd met decoratief snijwerk dat aan een pauwenstaart doet denken."⁶⁰

Foto: Y. Brentjens, *H.P. Berlage*, Zwolle 2010, p. 41-2.



⁶⁰ Y. Brentjens, *H.P. Berlage*, tent.cat. Den Haag (Gemeentemuseum) 2010, pp. 41-42.

Inv. nr. B10 Hendrik Petrus Berlage (1856-1934)

Uit de literatuur geleend dierlijk ornament.

Fauteuil, *leeuwenklauwen*, ca. 1893-94, eikenhout met leren bekleding, 1997 gerestaureerd, Arti et Amicitiae Amsterdam.

Foto: Y. Brentjens, *H.P. Berlage*, Zwolle 2010, p. 34.

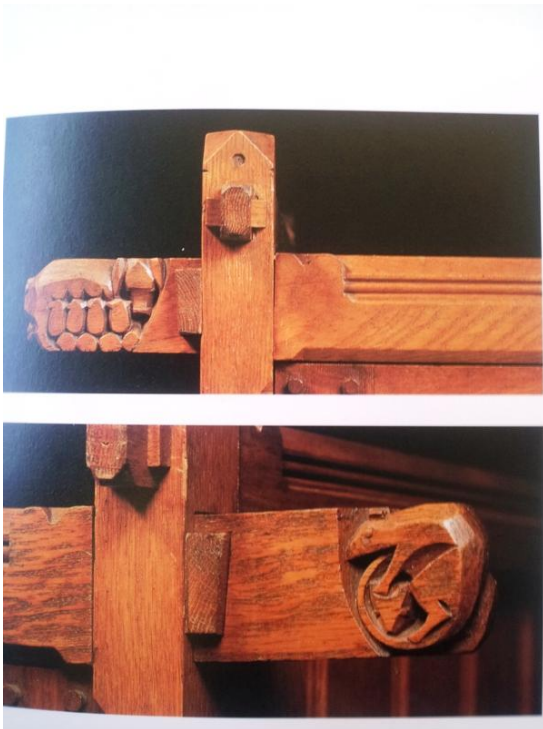


Inv. nr. B11 Hendrik Petrus Berlage (1856-1934)

Uit de literatuur geleend dierlijk ornament.

Kast, zeug en biggen en twee muizen, ca. 1895, eikenhout, h 150cm x b 130cm x d 47cm,
Gemeentemuseum Den Haag, 0316498.
Snijwerk: H.J. Hack

Foto: Y. Brentjens, *H.P. Berlage*, Zwolle 2010, p. 11.



Inv. nr. B13 Hendrik Petrus Berlage (1856-1934)

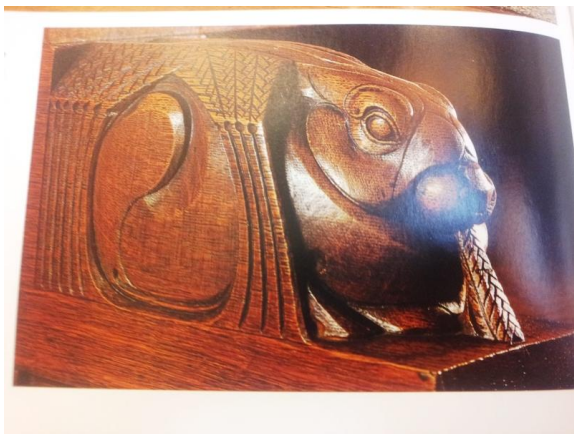
Uit de literatuur geleend dierlijk ornament.

Wandkast, *konijn in het koren*, ca. 1903, eikenhout, Gipsmodel konijn in het koren: Centraal Museum Utrecht, inv. nr. 5108.

Beeldhouwwerk: J. Mendes da Costa

Oorspronkelijk in directiekamer voor graanhandel

Foto: M. Bock, *De inrichting van de Beurs van Berlage*, Zwolle 1996, p. 84.



Inv. nr. B13 Hendrik Petrus Berlage (1856-1934)

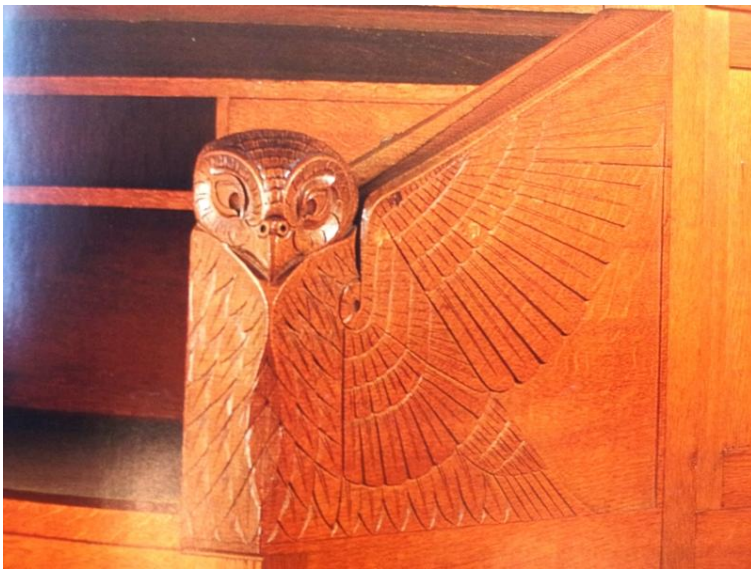
Uit de literatuur geleend dierlijk ornament.

Detail van bureau, *uil*, ca. 1903, eikenhout, gipsmodellen van de uil: Centraal Museum Utrecht, 5173, 5174.

Beeldhouwwerk: J. Mendes da Costa

Oorspronkelijke bestemming: directiekamer van de Vereniging voor de Effectenhandel

Foto: M. Bock, *De inrichting van de Beurs van Berlage*, Zwolle 1996, p. 84.



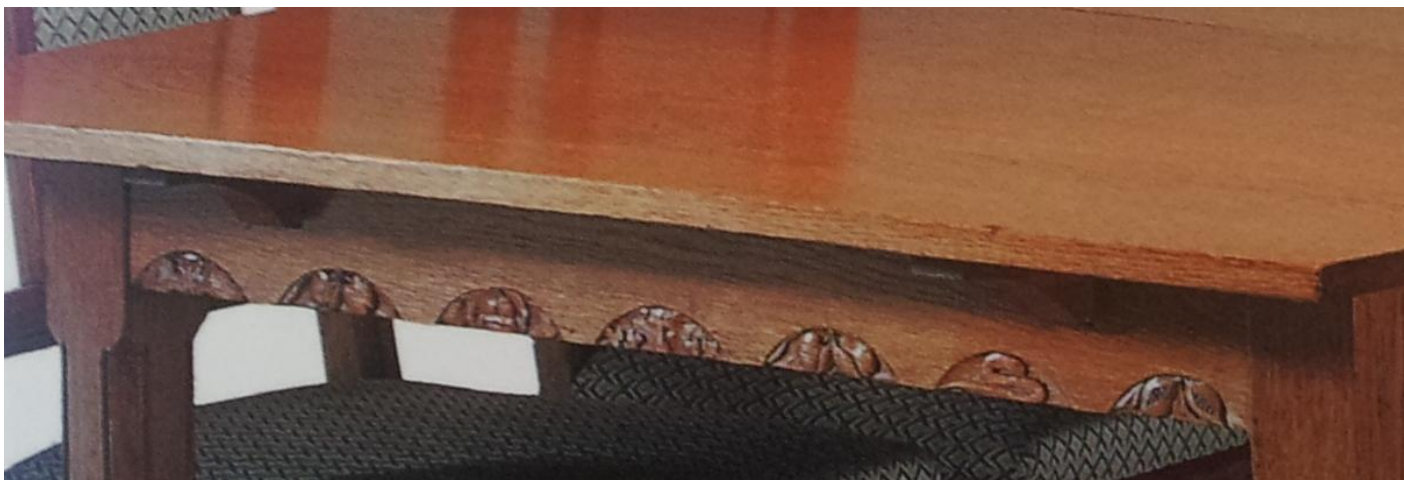
Inv. nr. B14 Hendrik Petrus Berlage (1856-1934)

Uit de literatuur geleend dierlijk ornament.

Eettafel met stoelen, *kop van een rund, vissen en palingen*, ca. 1902, eikenhout, Gemeentemuseum Den Haag.

Foto: Y. Brentjens, *Rechte stoelen, rechtschapen burgers: wonen volgens 't Binnenhuis (1900-1929)*, Zwolle 2010, p. 251.

“Op de regels die het tafelblad dragen, zijn binnen een halve rozet dier- en plantmotieven als de kop van een rund, vissen, palingen en paddenstoelen gesneden.”⁶¹



⁶¹ Y. Brentjens, *Rechte stoelen, rechtschapen burgers: wonen volgens 't Binnenhuis (1900-1929)*, Zwolle 2010, p. 251.