

De Achterkamer Koningin

*Huisvesting van de koninklijke maîtresses aan de hoven
van Charles II en Louis XIV*

L. E. Boerstra
3016218



Universiteit Utrecht

Scriptie OWG II, Architectuur
Prof. dr. K. A. Ottenheym
Utrecht 2013

Inhoudsopgave

Inleiding.....	3
Engeland.....	6
Whitehall Palace.....	6
Windsor Castle.....	8
Hampton Court.....	9
Frankrijk.....	10
Château de Saint-Germain-en-Laye.....	10
Château de Versailles.....	11
Château de Fontainebleau.....	13
Château de Marly.....	13
Conclusie.....	14
Afbeeldingen.....	16
Bronvermelding.....	22
Literatuur.....	22
Afbeeldingen.....	23
Bijlage: Maîtresses.....	25
Barbara Palmer (1641-1709).....	25
Nell Gwyn (1650-1687).....	25
Louise de Kérouaille (1649-1734).....	26
Louise de La Vallière (1644-1710).....	26
Mme de Montespan (1641-1707).....	27
Mme de Maintenon (1635-1719).....	27

Voorpagina

Henri Gascar, *Portrait of Madame de Montespan Reclining in Front of a Gallery of the Chateau de Clagny*, 1674-1680, olieverf op doek.

Inleiding

*"Oui, vous êtes la maîtresse par la naissance;
mais c'est l'amour qui commande, et je suis le serviteur de la servante."*

- Louis XIV

De absolute vorst van de zeventiende eeuw stond, als uitverkorene van God, boven de wetten die golden voor zijn onderdanen. Niet alleen wetten met betrekking tot juridische zaken waren op de koning niet van toepassing, ook op de huwelijkse wetten werd veelal weinig acht geslagen. In een periode waarin verbintenissen vooral strategische zetten waren gericht op financieel en politiek gewin was er in een koninklijk huwelijk weinig ruimte voor liefde. Menig vorst zocht daarom zijn heil in buitenechtelijke relaties. Zo ook de Engelse Charles II (1630-1685) en de Franse Louis XIV (1638-1715). Beiden hebben een indrukwekkende lijst met bekende minnaressen en waarschijnlijk een nog groter aantal relaties met vrouwen van wie de naam nooit is vastgelegd. Het kon gaan om kortstondige ontmoetingen met meisjes uit het volk of prostituees. Maar het ging ook om langdurige romances met vrouwen uit de hoogste regionen van de adel. Nu is het bestaan van koninklijke minnaressen niets nieuws onder de zon, maar wat de zeventiende-eeuwse maîtresse bijzonder maakt is de manier waarop haar positie veranderde. De positie was eerst iets oneerbaars waar geheimzinnig over werd gedaan, maar vanaf de tweede helft van de eeuw zou dit transformeren naar een prominente functie aan het hof. De maîtresse werd een erkend onderdeel van de hofhouding en steeds vaker verscheen zij bij officiële gelegenheden aan de zijde van de koning.¹ Haar positie werd ook onderstreept met de titel van *Mistress of State of maîtresse-en-titre*, en in de koninklijke residenties hield zij er haar eigen appartementen op na. De huisvesting van maîtresses binnen de paleizen is het onderwerp van deze scriptie.

Onderzoek dat zich bezighoudt met de architectuur voor maîtresses is relatief spaarzaam. In literatuur die betrekking heeft op de positie van de minnares, zoals Hankens proefschrift *Gekust door de Koning* uit 1996, vormt de huisvesting van de besproken vrouwen slechts een bijzaak.² In het eerste hoofdstuk van dit werk wordt kort ingegaan op de plek waar de verschillende Franse maîtresses hun appartementen in de koninklijke paleizen bezaten. Wat ontbreekt echter is een begeleidende plattegrond waarop deze appartementen

¹ Hanken 1996, pp. 20-22.

² Caroline Hanken, *Gekust door de koning: een historisch-antropologische studie naar de ontwikkeling van de positie van de koninklijke maîtresse aan het Franse hof in de zeventiende en achttiende eeuw*, Amsterdam 1996.

zijn aangegeven. Hetzelfde is te zien bij werken als Masters' *The mistresses of Charles II* uit 1979, of Frasers *Love and Louis XIV* uit 2006.³ Ondanks dat in deze studies uitgebreid wordt ingegaan op de levens van de verschillende vrouwen, is er slechts marginaal aandacht voor waar zij gedurende hun positie als maîtresse gehuisvest waren. Ook bij de literatuur die zich bezighoudt met de architectuurgeschiedenis ontbreekt dikwijls een plattegrond waarop de eigenaren van de verschillende appartementen worden genoemd. Veelal is er alleen een afbeelding van de bel-etage waar zich de staatsievertrekken bevonden. Uitzonderingen hierop zijn ondermeer Maries *Naissance de Versailles* uit 1968, en Thurleys *Hampton Court* uit 2003.⁴⁵ Niet alleen zijn in beide werken meerdere plattegronden opgenomen van verschillende verdiepingen, ook wordt er in de afbeeldingen zelf of in de begeleidende tekst aangegeven door wie de ruimtes precies bewoond werden. Noemenswaardig is ook de BA scriptie door Jan van Kasteren uit 2012 waarin wordt ingegaan hoe de Franse maîtresses invloed hebben gehad op de paleisarchitectuur.⁶ Hierin wordt onder meer aandacht besteed aan de wijze waarop de vrouwen gehuisvest werden: waar en op welke manier zij in de paleizen woonden. Omdat het werk een tijdspanne beslaat van ruim 200 jaar is de informatie noodzakelijkerwijs oppervlakkig, en ook hier ontbreken vaak plattegronden van de appartementen.

Kennis over de huisvesting van maîtresses in de zeventiende eeuw is er dus wel, maar bevindt zich verspreid over verschillende onderzoeksvelden, van levensbeschrijvingen tot architectuurgeschiedenis. Wat ontbreekt is een onderzoek waarin deze informatie bijeengebracht wordt. Het doel van deze scriptie is om hierin een begin te maken, door middel van een vergelijking van de situatie in Engeland en Frankrijk. Daartoe is de volgende hoofdvraag geformuleerd: '*Waar bevindt zich het appartement van de maîtresse ten opzichte van dat van de koning?*'. Verdere verdieping gebeurt door de subvragen: '*Is er een speciale verbinding tussen deze beide appartementen, buiten de gebruikelijke route om?*' en '*Is er een verband tussen de nabijheid van de appartementen, en de nabijheid van de maîtresse tot de koning?*'.

Om tot een antwoord op deze vragen te komen zal er voornamelijk gebruik worden gemaakt van twee typen bronnen. Enerzijds de biografieën van de maîtresses en de koningen. In de loop der tijd zijn hiervan talloze geschreven, en bij voorkeur wordt de meest recente gebruikt. Over het algemeen bieden deze een vollediger en genuanceerder beeld dan de vroegste werken die reeds in de negentiende eeuw verschenen. Anderzijds wordt er

³ Brian Masters, *The Mistresses of Charles II*, London 1979.

Antonia Fraser, *Love and Louis XIV: the women in the life of the Sun King*, London 2006.

⁴ Alfred Marie, *Naissance de Versailles*, Paris 1968.

⁵ Simon Thurley, *Hampton Court: a social and architectural history*, New Haven 2003.

⁶ Jan van Kasteren, *De invloed van de koninklijke maîtresse, de Favorite du Roi, op de paleis-architectuur van François I^{er} tot en met Louis XV (1515-1774)*, BA scriptie Universiteit Utrecht, 2012.

gebruik gemaakt van architectuurhistorische literatuur. Hierbij is er gekozen voor die werken die betrekking hebben op de grotere residenties waarin behalve het koninklijk paar ook andere hovelingen vaste huisvesting hadden. De kleinste paleizen, geschikt enkel voor tijdelijke bewoning, worden buiten beschouwing gehouden. Op die manier blijft de nadruk van deze scriptie liggen op de positie van de appartementen van de maîtresse ten opzichte van de koning, binnen het geheel van het hofhouding.

Ter behoeve van de duidelijkheid zullen de Engelse en de Franse situatie met betrekking tot de huisvesting van maîtresses apart worden behandeld. Van elk zal eerst een korte schets worden gegeven van de vorst. Daarna zullen de belangrijkste residenties elk afzonderlijk behandeld worden, waarbij zal worden ingegaan op de vraag welke maîtresses er hun appartementen hadden, en waar deze zich precies in het paleis bevonden. Vervolgens zullen de Engelse en Franse situatie met elkaar worden vergeleken op overeenkomsten en verschillen. Tenslotte zal er een conclusie worden gesteld waarin antwoord wordt gegeven op de hoofdvraag en de subvragen. De hoop is dat op deze manier een bescheiden bijdrage wordt geleverd in het tot stand komen van een overzicht van de architectuur van maîtresses.

Engeland

Toen Charles op zijn dertigste de troon besteeg was het zaak om zo snel mogelijk een geschikte koningin te vinden die een mannelijke erfgenaam zou produceren. De keus viel op de Portugese Catherine van Braganza (1638-1705). De motivatie voor deze keuze was van financiële aard: Charles keerde na zijn ballingschap terug naar een lege schatkist, en Catherine kwam met de grootste bruidsschat van alle Britse koninginnen tot dan toe (circa £500.000).⁷ Het beloofde bedrag werd echter nooit geheel uitbetaald, en een gebrek aan geld was één van de problemen waar Charles tot aan zijn dood mee zou kampen. Ondanks de zakelijke basis van hun huwelijk ontwikkelde het echtpaar een zekere genegenheid voor elkaar, maar de relatie was meer zoals die is tussen broer en zus. Tot hun beider verdriet bleek Catherine niet in staat een zwangerschap te voldragen en bleef het huwelijk kinderloos. Koning en koningin leefden in aparte werelden met elk een eigen hofhouding. Ze brachten hun tijd grotendeels gescheiden door; ze aten en sliepen zelden gezamenlijk.⁸

De passie die hij bij zijn echtgenote niet vond zocht Charles bij zijn minnaressen. Hij hield er talloze relaties op na, resulterend in veertien buitenechtelijk kinderen bij zeven verschillende moeders. Zijn drie belangrijkste maîtresses waren: Barbara Palmer (1640-1709), *Duchess of Cleveland*, van wie hij vijf kinderen erkende. Nell Gwynn (1650-1687), een meisje uit het volk, met wie Charles twee zonen kreeg. En de Franse Louise de Kérouaille (1649-1634), *Duchess of Portsmouth*, die de koning een zoon schonk.

Whitehall Palace

Whitehall was oorspronkelijk een bisschoppelijk paleis, eigendom van kardinaal Wolsey. In 1530 werd het door koning Henry VIII geconfisqueerd, en onder diens opvolgers zou het paleis uitgroeien tot de belangrijkste residentie van de Engelse monarchie. Gedurende een eeuw werd er door de verschillende eigenaren almaar uitgebreid en verbouwd zodat er een complex ontstond dat een samenraapsel was van allerhande gebouwen in verschillende stijlen. Plannen tot herbouw werden gemaakt door Charles I (1600-1649), die Inigo Jones (1573-1653) opdracht gaf een geheel nieuw paleis te ontwerpen. Zelfs toen hij in afwachting van zijn proces gevangenzat in Carisbroke Castle, liet hij de architect nog overkomen om aan het ontwerp te werken.⁹ In 1660 hervatte Charles II het plan op om het paleis geheel te slopen en vervolgens te herbouwen in Franse stijl. Er zijn verschillende plannen bewaard gebleven waarop te zien is hoe groot de invloed is geweest van de architectuur die de koning tijdens zijn ballingschap op het vasteland van Europa gezien moet hebben. De strikte

⁷ Hutton 1989, p. 158.

⁸ Girouard 1993, p. 45.

⁹ Thurley 1998 (2), p.4.

symmetrie van deze plattegronden staat in sterk contrast met de chaotische opbouw van het oude paleis. Geen van de plannen werd echter uitgevoerd, en het idee van herbouw werd in 1680 zelfs geheel afgeblazen nadat Charles besloot om in Winchester de nieuwe hoofdresidentie te laten bouwen. Er werden wel nieuwe koninklijke appartementen gebouwd, maar deze werden zoveel mogelijk binnen bestaande ruimtes ingepast. De 1500 kamers die het paleis telde werden ondermeer gebruikt om ruim 100 hovelingen te huisvesten. Op een plattegrond gemaakt in 1670 is te zien hoe de appartementen op schijnbaar willekeurige wijze over het paleis verdeeld zijn (afb. 1).¹⁰

Zowel Barbara als Louise kregen als adellijke maîtresses grote appartementen toegewezen. Barbara kon in 1663 intrekken in het appartement dat leeg was komen te staan na vertrek van de vorige eigenaar naar Ierland. Samuel Pepys (1633-1703), die veel van de hoofse roddels van zijn tijd vastlegde in zijn talloze dagboeken, merkt op hoe één van haar kamers, gelegen in de Holbein Gate, veruit het beste uitzicht heeft van alle ruimtes in het paleis.¹¹ Ook haar andere kamers bevonden zich in en naast deze poort. Op de plattegrond uit 1670 staat helaas alleen haar privékeuken aangegeven, daar dit de enige van haar vertrekken was die zich op de begane grond bevond (afb. 2). Al in 1667 werd het oorspronkelijke appartement bestaande uit een bedkamer en een kamer voor de kinderen uitgebreid met een tweede, kleine bedkamer, een bibliotheek, kapel, en een volière. Nog tot in 1683 werd Barbara als bewoonster genoemd, ofschoon zij al jaren als maîtresse uit de gratie was.¹² In 1671 kreeg ook Louise een appartement in Whitehall, in het meest prestigieuze deel van het paleis, te midden van de vertrekken van de directe familie van Charles (afb. 2). Gedurende haar verblijf werd haar appartement voortdurend uitgebreid en opnieuw opgericht, tot zij uiteindelijk in 1691 maar liefst vierentwintig kamers in haar bezit had.¹³ Op het hoogtepunt van haar macht als maîtresse zou Louises appartement zelfs luxueuzer ingericht zijn dan de vertrekken van de koningin.¹⁴

Hoewel het burgermeisje Nell door het hof erkend werd als maîtresse, en regelmatig uitgenodigd werd voor feestelijke bijeenkomsten, kreeg zij nooit een appartement in het paleis. Ze moest zich tevreden stellen met een huis in Pall Mall, een straat grenzend aan St James's Park, waaraan Whitehall lag.¹⁵ De grond tegen haar tuinmuur werd opgehoogd, zodat Nell over de muur kon leunen, en zo een praatje met de koning kon maken wanneer

¹⁰ In 1669 werd Christopher Wren aangesteld om definitief met de herbouw van Whitehall aan de slag te gaan. Daartoe werd eerst een gedetailleerde plattegrond van de huidige situatie gemaakt. Deze zogenaamde 'Greatorex Survey' toont niet alleen de indeling van het paleiscomplex, maar ook de functies van de individuele ruimtes en de namen van de eigenaren van de verschillende appartementen. Thurley 1998, pp. 39-41.

¹¹ Hamilton 1980, p. 65.

¹² Thurley 1998 (2), pp. 24, 34.

¹³ Thurley 1999, pp. 121, 125.

¹⁴ Hutton 1989, p. 335.

¹⁵ Beauclerk 2005, p. 180.

deze een wandeling door het park maakte.¹⁶ Ook Barbara kreeg een huis aan Pall Mall toegewezen, Berkshire House. Gelegen tegenover St. James's Palace was dit de plek waar zij zich in 1678 met haar jongste kinderen terugtrok (afb. 3.).

Windsor Castle

Het kasteel van Windsor, al sinds de twaalfde eeuw in het bezit van het Engelse koningshuis, was tijdens het bewind van Oliver Cromwell ernstig in verval geraakt. Na de restauratie van de monarchie werd Prince Rupert (1619-1682), een Duitse achterneef van Charles II, aangesteld als beheerder. Vanaf 1670 begon Rupert het kasteel in ere te herstellen. In de eerste instantie werden er reparaties uitgevoerd en nieuwe meubels gemaakt. Charles begon echter steeds vaker gedurende de zomermaanden in Windsor te verblijven. Het kasteel werd een toevluchtsoord voor de koning, weg van de drukte van het hof, een plek waar in alle rust gejaagd en gevist kon worden. De staat van het interieur was echter niet gepast voor langdurige koninklijke bewoning en architect Hugh May werd aangesteld om de verouderde ruimtes te verbouwen tot een waardig verblijf.¹⁷ Onder zijn leiding werden de koninklijke appartementen verbouwd en voorzien van een nieuw interieur in de eigentijdse stijl. Louise kreeg haar eigen appartement in het kasteel, al verbleef zij er niet veel. Haar vertrekken waren onder het appartement van de koning gelegen, en waren direct toegankelijk via de bijbehorende achtertrap (afb. 4).¹⁸

Veel vaker bracht Charles zijn tijd in Windsor door in het gezelschap van Nell. Zij kreeg een stuk grond toegewezen vlak naast kasteel. De koning stimuleerde Nell om aan het huis te werken en investeerde zelf een bedrag van £5000, oorspronkelijk bestemd voor de reparatie van het staatsieappartement in het kasteel, in de bouw van het nieuwe landhuis.¹⁹ Dit landhuis werd Burford House, vernoemd naar Nell's oudste zoon Charles die in 1676 tot Earl of Burford werd benoemd. De tuinen van Burford en Windsor grensden aan elkaar, en de koning hoefde slechts een korte wandeling vanaf het kasteel te maken wanneer hij zin had om Nell te bezoeken (afb. 5). Beauclerk laat doorschemeren dat Nell ook in het kasteel kamers bezat: toen Charles in 1679 tijdens een verblijf op Windsor ernstig ziek werd en op zijn sterfbed leek te liggen, werd Nell als buitenstaander niet door de familie tot de koning toegelaten en wachtte zij af in "*her castle rooms*".²⁰ Verdere aanwijzingen voor een dergelijk appartement zijn er echter niet, en het lijkt onwaarschijnlijk dat Nell, van de drie maîtresses degene van de laagste sociale stand, zowel in als naast het kasteel huisvesting had.

¹⁶ Maters 1979, p. 107.

¹⁷ De oude gotische *great hall* werd behouden, maar alle andere staatsruimtes, waaronder de kapel, werden voorzien van een eigentijds interieur met vergulden gipsreliëfs en plafondschilderingen door Antonio Verrio. Hibbert 1964, p. 76.

¹⁸ Girouard 1993, p. 54.

¹⁹ Beauclerk 2005, p. 301.

²⁰ Beauclerk 2005, p. 290.

Hampton Court

Ook Hampton Court was een bisschoppelijk paleis, in bezit van dezelfde kardinaal Wolsey. Henry VIII confisqueerde ook dit paleis en breidde het uit met onder andere een nieuwe *great hall*, en verscheidene nieuwe vleugels. Zijn opvolgers brachten veel tijd door op Hampton, maar geen van hen voerde substantiële verbouwingen door. Enkel het meubilair werd eens in de zoveel tijd vernieuwd. Tijdens de republiek was het overgrote deel van het interieur uit het kasteel gehaald en verkocht. Eén van de eerste dingen die Charles na zijn terugkeer deed was het herinrichten van het paleis, waar mogelijk met het oorspronkelijke meubilair.²¹ De koninklijke appartementen werden opnieuw gedecoreerd in afwachting van de toekomstige koningin. Veel tijd zou Charles echter na zijn huwelijk niet meer doorbrengen op Hampton. Het paleis vormde een tussenstop wanneer het hof van Whitehall naar Windsor reisde, maar er gingen ook jaren voorbij dat de koning er geheel geen bezoek bracht.

De residentie bood vooral een goede plek om de maîtresses te huisvesten waar Charles op uitgekeken was, zoals gebeurde met Barbara. Al vanaf de restauratie stond zij bekend als de maîtresse-en-titre, en in 1662 kreeg zij, eerder dan in de hoofdresidentie Whitehall, in Hampton haar eigen appartement toegewezen. In de oostvleugel van de Fountain Court bezat zij een aantal kamers, gelegen direct onder het appartement van de koning (afb. 6). Verkeer tussen beide appartementen was mogelijk door de nabij gelegen Privy Garden Stairs. Echter, aan het eind van de jaren '60 werden de Koninklijke appartementen verbouwd en verdween de directe verbinding tussen Charles en Barbara. De koning verplaatste verhuisde naar de westvleugel, en zijn oude appartement werd overgenomen door de koningin. Wellicht was deze vergrootte afstand een reflectie van de bekoelde relatie tussen de koning en zijn maîtresse. Na 1670 was haar rol als minnares geheel uitgespeeld, maar als de moeder van vijf koninklijke kinderen had Barbara blijvend recht op een waardig onderkomen. In dat jaar werd nog de grote keuken opgesplitst, waarbij een deel als privékeuken voor Barbara ging functioneren. De koningin bezocht Hampton steeds minder vaak, en een aantal van de kamers in haar appartement werd toegevoegd aan die van Barbara. Hoe langer zij in het paleis woonde, hoe meer ruimte zij zich ging toe-eigenen.²²

Ook Louise zou later een appartement in Hampton Court betrekken. De precieze locatie van haar vertrekken blijft onbekend.²³ Zij zou er ook geen vaste bewoonster worden en was, in tegenstelling tot Barbara, slechts zelden in het paleis te vinden.

²¹ Minney 1972, p. 151.

²² Thurley 2003, pp. 135, 140-141, 145.

²³ Naar mijns inziens zal haar appartement dicht bij de nieuwe vertrekken van de koning hebben gelegen dan dat van Barbara. Louise stond nog lang nadat Barbara in 1670 uit de gratie raakte in hoog aanzien bij Charles. Het is dan ook aannemelijk dat hij haar huisvesting toewees dicht bij zijn eigen kamers.

Frankrijk

Toen Louis nog geen vijf jaar was overleed zijn vader, koning Louis XIII (1601-1643). Vanaf dat moment was de jonge prins in feite staatshoofd. Zijn kroning vond plaats in 1653, toen hij meerderjarig werd. Echter, de werkelijke macht zou nog jarenlang in handen liggen van de regentes, zijn moeder Anne van Oostenrijk (1601-1666), en zijn peetvader kardinaal Mazarin (1602-1661). Zij zochten naar een geschikte bruid voor Louis, en Marie-Thérèse (1638-1683) van Spanje leek een goede kandidate. Haar vader, koning Felipe IV (1605-665) van Spanje, bezat slechts één mannelijke erfgenaam: de lichamelijk en geestelijk gehandicapte Carlos (1661-1700). De hoop was dan ook dat Louis, door te trouwen met Marie-Thérèse, aanspraak zou kunnen maken op de Spaanse troon.²⁴ Het huwelijk zelf was relatief succesvol en bracht drie kinderen voort. Sprake van liefde was er echter niet en tot groot ongenoegen van de koningin hield Louis er vele maîtresses op na, die hem een minimum van dertien buitenechtelijke kinderen zouden schenken.

Louis stelde hoge eisen van geheimhouding aan zijn maîtresses: ze werden geacht hun zwangerschappen, zo niet de hele relatie, te verhullen. Om zijn hovelingen in het ongewis te laten over wie er nu precies in koninklijke gratie stond, besteedde hij afwisselend aandacht aan deze verschillende vrouwen in zijn leven.²⁵ Zijn belangrijkste maîtresses waren: Louise de La Vallière (1644-1710), met wie hij vier kinderen kreeg. Madame de Montespan (1641-1707), die hem zeven kinderen baarde. En Madame de Maintenon (1635-1719) met wie hij in 1683 in het geheim trouwde. In alles, behalve in naam, werd zij de nieuwe koningin; ze werd zelfs met de koninklijke titel '*Madame*' aangesproken.²⁶

Château de Saint-Germain-en-Laye

Het zestiende-eeuwse paleis van Saint-Germain dankt zijn eigenaardig vorm aan het feit dat het gebouwd is op de fundamenten van een veel ouder militair bastion. Dit werd door François I (1494-1547) vervangen door een eigentijds paleis dat dienst ging doen als hofresidentie. Het zou de plek worden waar in 1638 de langverwachte geboorte van Louis zou plaatsvinden, en waar hij een groot deel van zijn jeugd zou doorbrengen. Na zijn aantrede als koning liet Louis het paleis voorzien van nieuwe tuinen, ontworpen door André Le Nôtre (1613-1700). Deze waren oorspronkelijk bedoeld voor Louise, maar werden pas in 1673 voltooid, toen zij al lang de koninklijke gratie had verloren. Met het definitieve opgeven

²⁴ Uit voorzorg liet Felipe in de huwelijksclausule opnemen dat Marie-Thérèse afstand deed van de troonsopvolging. Hij had echter niet gerekend op de sluwheid van de kardinaal die door slim taalgebruik de huwelijksvoorwaarden zo wist op te stellen dat er toch een mogelijkheid open bleef voor Louis en zijn nageslacht om de Spaanse troon te bestijgen. Bluche 1990, p. 87.

²⁵ Op deze manier kon Louis enige mate van bewegingsvrijheid houden, en voorkwam hij dat er een favoriet zou aangewezen worden in een hofhouding waar gelijkheid van iedereen onder de koning hoog in het vaandel stond. Bluche 1990, p. 266.

²⁶ Anderson 1980, pp. 73-74.

van het Louvre als residentie in 1667, verhuisde het Franse hof permanent naar Saint-Germain. Onder leiding van Louis Le Vau (1612-1670) en Jules Hardouin Mansart (1646-1708) werden zowel het interieur als exterieur gemoderniseerd. Ruimtegebrek bleef echter een groot probleem in het paleis; zelfs het koninklijk appartement was van bescheiden formaat. Dit was één van de factoren die Louis er uiteindelijk toe zou brengen zijn hof in 1682 naar het veel grotere Versailles te verhuizen.²⁷

Het appartement van Louise was gelegen op de begane grond van de zuidvleugel, en bestond uit een viertal kleine kamers. Twee hiervan hadden uitzicht op de tuinen en hadden een balkon waarop een *grotte* bezet met schelpen was gebouwd.²⁸ Lange tijd nadat zij niet meer werkelijk als maîtresse functioneerde, werd Louise door de koning gedwongen de schijn op te houden nog steeds de positie te bekleden. Dit om de reputatie van haar opvolgster Mme de Montespan, die getrouwd was, te beschermen. Zij kreeg een kamer naast die van Louise, zodat de koning via zijn oude maîtresse zijn nieuwe liefde kon bezoeken. Pas in 1674 scheidde Mme de Montestpan van haar echtgenoot, en kon zij zich openlijk als de nieuwe maîtresse gaan manifesteren. Vanaf dat moment kreeg zij nog een tweede appartement in het paleis, waar zij samen met haar kinderen woonde. Op de begane grond van de oostvleugel, onder de koningin, kreeg ze de vertrekken toegewezen die ooit een andere beroemde maîtresse hadden toebehoort: Diane de Poitiers (1499-1566), maîtresse van Henri II (1519-1559). Haar kamers waren ruim, en ze bezat meerdere balkons die uitkeken over de tuinen aangelegd voor haar voorgangster.²⁹

Mme de Maintenon, als gouvernante van de in 1674 gelegitimeerde kinderen van Mme de Montespan, kreeg in datzelfde jaar ook een appartement in het paleis toegewezen. De exacte locatie van haar vertrekken is niet bekend, maar waarschijnlijk woonde zij als gouvernante in de zuidvleugel van het paleis, waar op de tweede verdieping de kinderen waren gehuisvest (afb. 7).

Château de Versailles

Versailles kwam tot Louis in de vorm van het jachtslot dat door zijn vader was aangelegd, omgeven door moerassen en bossen. Vrijwel zijn hele regering lang zou Louis aan dit paleis blijven bouwen en verbouwen. Aanvankelijk was dit de plek waar hij zijn geheime liefdes mee naartoe bracht. Louis en Louise konden hun tijd in Versailles onbespied doorbrengen.³⁰ Het ging hier steeds om korte bezoeken, zonder nachten in het paleis te verblijven. De invloed van Louise op de architectuur van het gebouw is dan ook minimaal. Meer aandacht

²⁷ Lacour-Gayet 1935, pp. 32-33, 117-123.

²⁸ Lacour-Gayet 1935, pp. 147, 151.

²⁹ Buckley 2008, pp.133, 145-146.

³⁰ Hanken 1996, p. 27.

werd ook hier besteed aan het cultiveren van de omliggende tuinen.³¹ Op een gegeven moment besloot Louis dat hij ook het paleis verder wilde ontwikkelen, en in 1667 werden de eerste plannen gevormd om het oude gebouw met een nieuwe 'Enveloppe' te omgeven, ontworpen door Le Vau. De koning verzocht hem ondermeer om ruimte te creëren voor de appartementen van hovelingen, wat Versailles zou transformeren van een privéresidentie naar een publiek paleis.³² Deze eerste uitbreiding was in 1671 ver genoeg gevorderd om Mme de Montespan een appartement vlakbij de koning te geven, bestaande uit een tweetal kamers met ertussen een kleine galerie (afb. 8). Ze had maar liefst vijf vensters die uitkeken op het meest prestigieuze deel van het paleis: het Cour de Marbre. Via een verbindend kamertje met zijn eigen appartement kon Louis haar ongezien bereiken. Volgens Hilton bestond het appartement van Mme de Montespan uit maar liefst twintig kamers, meer dan de twee koninklijke appartementen bij elkaar. Gezien dit feit, en de betrekkelijk beperkte ruimte die er in de Enveloppe was, lijkt een dergelijke omvang echter onwaarschijnlijk.³³ Twaalf jaar lang verbleef Mme de Montespan in haar appartement, ook toen ze na 1680 in haar positie als maîtresse was vervangen door Mme de Maintenon. In 1683 werd ze verplaatst naar het badappartement dat op de begane grond was gelegen (afb. 9). De achtertrap die oorspronkelijk het badappartement met de kamers van de koning verbond, werd dat jaar gesloopt. Met het einde van Mme Montespan als maîtresse was er niet langer een directe verbinding tussen beide appartementen nodig. Tot 1691 kon ze hier nog gebruik maken van de vestibule, de twee salons, de *chambre* met het bed in een alkoof, en de badkamer waarin een verzonken bassin en twee witmarmeren badkuipen waren geplaatst.³⁴ Om het appartement, dat bijna geheel in met marmer was bekleed, ook in de winter bewoonbaar te houden, werden de vloeren in de kamers vervangen door parket.³⁵ Het appartement op de eerste verdieping werd verbouwd tot een galerie voor het privéappartement van Louis.³⁶

Het appartement van Mme de Maintenon bevond zich in de vleugel van de koningin en bestond uit een tweetal antichambres, een hoekkabinet, en een kleine *chambre* met bed (afb. 10). De koning hoefde slechts één kamer te doorkruisen om in dat van zijn geheime vrouw te komen. In 1698 voegde Hardouin Mansart in opdracht van Louis de kamers van Mme de Maintenon samen met die van de kardinaal Furstenberg tot één groot appartement. De *chambre* en het kabinet werden samengevoegd tot een *grand cabinet*, en via een smalle

³¹ Walton 1986, p.44.

³² Zega & Dams 2003, pp. 60-66.

³³ Het appartement van Mme de Montespan ligt met zijn positie naast het trappenhuis enigszins geïsoleerd. Op de plattegrond uit 1670 is hoe de dichtstbijzijnde kamers vanuit het appartement van Mme de Montespan alleen bereikt konden worden door eerst het trappenhuis, en vervolgens de Salon de Diane te doorkruisen. Waar Hilton de overige zeventien kamers van het appartement situeerde blijft onduidelijk. Hilton 2006, p. 65.

³⁴ Marie 1968, p. 297.

³⁵ Fraser 2006, p. 210.

³⁶ Walton 1986, p.145.

doorgang kon de nieuwe grote *chambre* bereikt worden.³⁷ Hierin werden twee *alcoves* geplaatst: één waar het bed stond, en één waar Mme Maintenon kon zitten, beschut tegen de kou. Louis deed graag zijn zaken in haar kamer, waarbij hij de ramen open had, tot ongemak van de reumatische Mme Maintenon.³⁸

Château de Fontainebleau

Al in de twaalfde eeuw wordt er melding gemaakt van een kasteel te Fontainebleau. In de loop der eeuwen werd er meermaals aan het kasteel aangebouwd. De grootste uitbreiding gebeurde onder François I die het samenraapsel van bouwsels veranderde in een eigentijdse residentie, gedecoreerd door enkele van de beste kunstenaars van die periode. Louis gebruikte het paleis dikwijls in de herfst als uitvalsbasis voor de jacht, maar er gingen ook vele jaren voorbij zonder koninklijk bezoek. Voor Louis was dit een paleis vooral een symbool voor de anciënniteit van de Franse monarchie, en derhalve veranderde hij weinig aan het exterieur. Enkel de staatsieappartementen werden in 1661 opnieuw ingericht ter ere van de kersverse koningin Marie-Thérèse. Haar appartement bestond uit een vijftal kamers: een *salle des gardes*, *antichambre*, *chambre*, en een tweetal kabinetten.³⁹

Een maand na de dood van Marie Thérèse kreeg Mme de Maintenon al het appartement van de koningin in Fontainebleau toegewezen (afb. 11). Nergens anders nam zij zo duidelijk de rol aan als plaatsvervangster van de koningin. Ze heeft echter nooit veel tijd in het paleis doorgebracht, en liet de inrichting dan ook voor wat het was.

Château de Marly

Wat in Versailles door alle uitbreidingen verloren was gegaan, een kleine residentie waar de koning zich kon terugtrekken, probeerde Louis te herwinnen met de bouw van Château de Marly. Onder toezicht van Hardouin Mansart werd dit paleis gebouwd tussen 1679 en 1686. Het kreeg de unieke vorm van een centraal gebouw met de koninklijke appartementen, geflankeerd door een twaalfstal vrijstaande paviljoens met ruimte voor gasten. Tot aan zijn dood in 1715 zou dit een favoriete retraite van Louis blijven.⁴⁰

Het koninklijke paviljoen bevat een viertal hoekappartementen op de begane grond: van de koning en de koningin, van *Monsieur*, de broer van Louis, en diens vrouw *Madame*. Het appartement van de koningin zou door haar vroegtijdige dood nooit bewoond worden. Haar kamers werden verdeeld in een appartement voor Mme de Maintenon, bestaande uit een *antichambre* en een *chambre*, en een biljartzaal (afb. 12).⁴¹

³⁷ Marie 1976, p. 253.

³⁸ Fraser 2006, p. 283.

³⁹ Herbet 1937, pp. 200-210, 390-403.

⁴⁰ Zega & Dams 2003, pp. 161-166.

⁴¹ Marie 1947, pp. 7-8.

Conclusie

Met alle informatie die in voorgaande hoofdstukken is verzameld kan nu geprobeerd worden de onderzoeksvragen te beantwoorden. Belangrijk is hierbij te onthouden dat de selectie van de behandelde maîtresses en paleizen de conclusie sterk zal beïnvloeden. Het is niet ondenkbaar dat onderzoek gericht op andere vrouwen of andere residenties, een ander inzicht zal verschaffen. Deze scriptie geeft dan ook geenszins een algemeen beeld van de architectuur van maîtresses.

'Waar bevindt zich het appartement van de maîtresse ten opzichte van dat van de koning?' Het antwoord op deze vraag verschilt sterk per paleis. De extreme gevallen zijn Fontainebleau waar het appartement van de koningin, dat direct naast dat van de koning ligt, wordt overgenomen door Mme de Maintenon. En Whitehall, waar Charles eerst een park moest doorkruisen om bij de woning van Nell te komen. Gemiddeld genomen kan echter gesteld worden dat het appartement van de maîtresse zo dicht mogelijk bij dat van de koning ligt. In Engeland lijkt ruimtegebrek hierin de grootste beperkende factor te zijn. In een paleis als Whitehall moest een maîtresse wachten tot er een appartement vrijkwam waar zij dan haar intrede in kon doen; en viel er niets te kiezen. In een paleis als Windsor was de eerste verdieping geheel gevuld met staatsappartementen, en was de dichtstbijzijnde plek voor een appartement op de verdieping eronder. Ook in Hampton werd ervoor gekozen om de maîtresses op een andere verdieping te huizen, omdat de eerste verdieping al bezet was. Een belangrijke factor in Frankrijk was de mate van geheimhouding die Louis nodig achtte in de relatie met zijn maîtresses. Om zijn affaires met Louise en, in de vroege jaren, met Mme de Montespan te verhullen hadden de vrouwen in Saint-Germain kamers ver weg van het appartement van Louis. Zij huisden ten midden van de andere hofdames en kregen geen voorkeursbehandeling. Toen het geheim dat de koning er maîtresses op na hield uitlekte verdween de noodzaak tot discretie. In Versailles kregen zowel Mme de Montespan als Mme de Maintenon een appartement op de eerste verdieping, vlak naast dat van Louis.

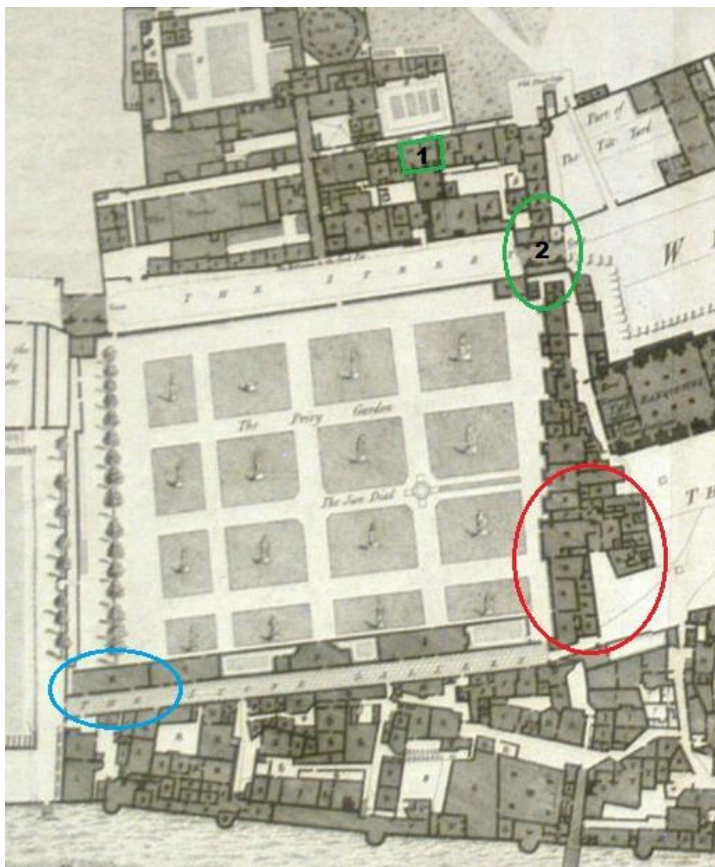
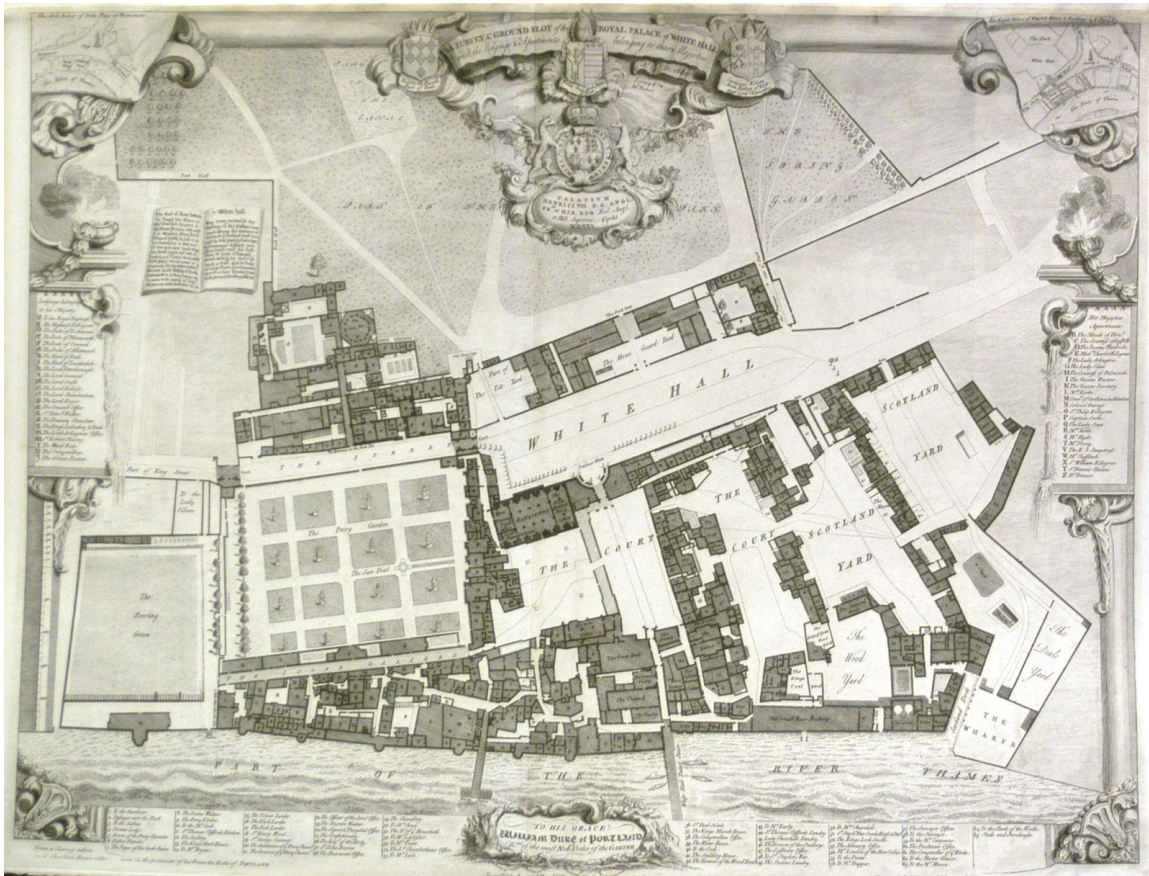
'Is er een speciale verbinding tussen deze beide appartementen, buiten de gebruikelijke route om?' Veelvuldig is te zien dat er een directe verbinding bestaat tussen de appartementen van de maîtresse en de koning in de vorm van een achtertrap. Dergelijke trappen waren op vele plekken in de verschillende paleizen aanwezig, en boden een snelle manier van verkeer tussen appartementen op verschillende verdiepingen. Het gebruik van de achtertrap voor het bezoeken van maîtresses wordt onderstreept door het feit dat Mme de Maintenon in 1683 de achtertrap naar het badappartement van Mme de Montespan liet dicht metselen. Dit om verkeer met bovengelegen koninklijk appartement te voorkomen. In de gelijkvloerse appartementen van Versailles werden geen speciale verbindingen aangelegd. Kamers die de vertrekken van koning en maîtresse verbonden zorgden er daar echter wel

voor dat men niet de hoofdroute via de grote trappenhuizen hoefde te volgen. In de situatie van Whitehall ontbreken zowel de achtertrappen als de verbindende kamers, en lagen de appartementen ver uit elkaar. Een bezoek van Charles aan één van zijn maîtresses zou hier niet onopgemerkt blijven, maar aan een hof waar openlijk met de affaires van de koning werd omgegaan vormde dit geen probleem.

'Is er een verband tussen de nabijheid van de appartementen, en de nabijheid van de maîtresse tot de koning?' Uitgaande van de relatie tussen koning en maîtresse zoals die uit de verschillende biografieën naar voren komt, is er geen duidelijk verband te ontdekken. Zowel in Engeland als Frankrijk is te zien hoe de vrouwen lang nadat zij de positie als maîtresse hebben afgestaan in hun appartementen blijven wonen. Pas na lange tijd, bij Mme de Montespan's appartement in Versailles na elf jaar, bij Barbara's appartement in Whitehall na achttien jaar, werd de ex-maîtresses opgedragen te verhuizen. De liefde van de koningen was veel veranderlijker dan de woonsituatie van de vrouwen voor wie hij deze liefde voelde. Grootste argument tegen de correlatie tussen nabijheid van appartement en relatie met de koning is de situatie van Nell. Zij en Charles hadden een lange, stabiele relatie, en ze was de enige vrouw in zijn leven met wie Charles nooit ruziede. Echter, van alle maîtresses was er tussen haar en Charles de grootste fysieke afstand. Ze werd zelfs in het geheel nooit in een koninklijk paleis gevestigd, maar kreeg altijd een nabij gelegen huis. Weliswaar grensde de tuinen van deze huizen aan de parken van de paleizen, maar de afstand die Charles moest overbruggen om naar Nell te gaan was toch beduidend groter dan die om naar Barbara of Louise te komen. Ondanks de liefde die de koning voor haar voelde, bleef ze een meisje uit het volk, voor wie het ongepast was om in een paleis te wonen.

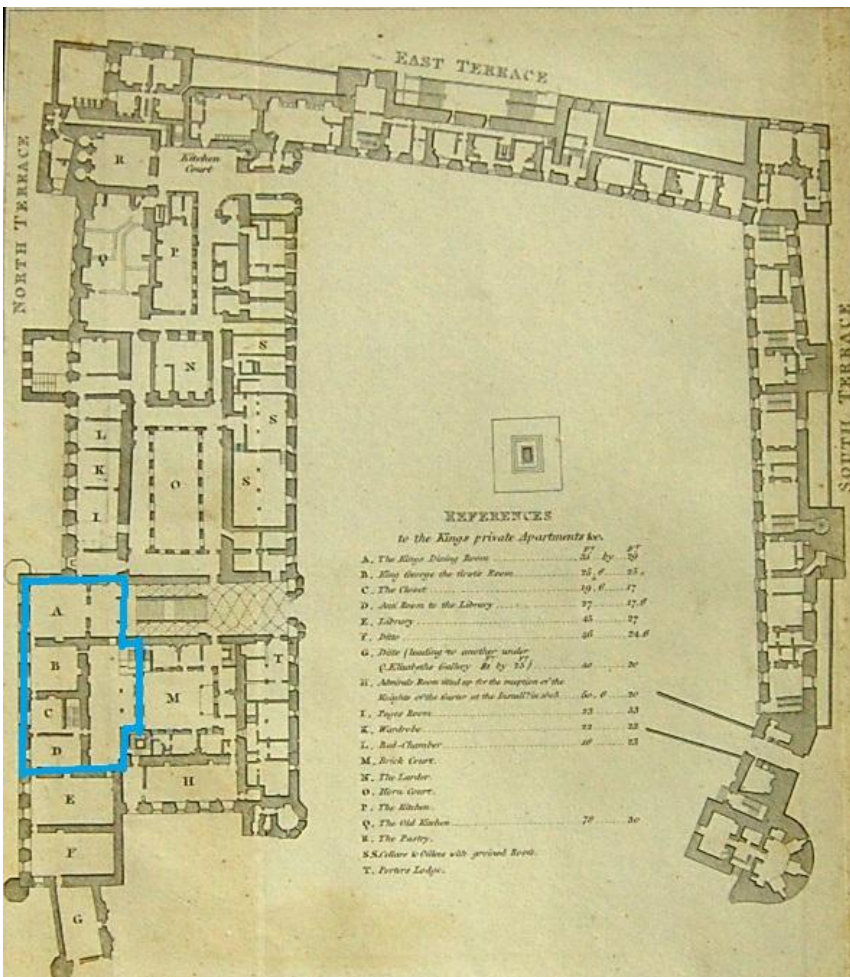
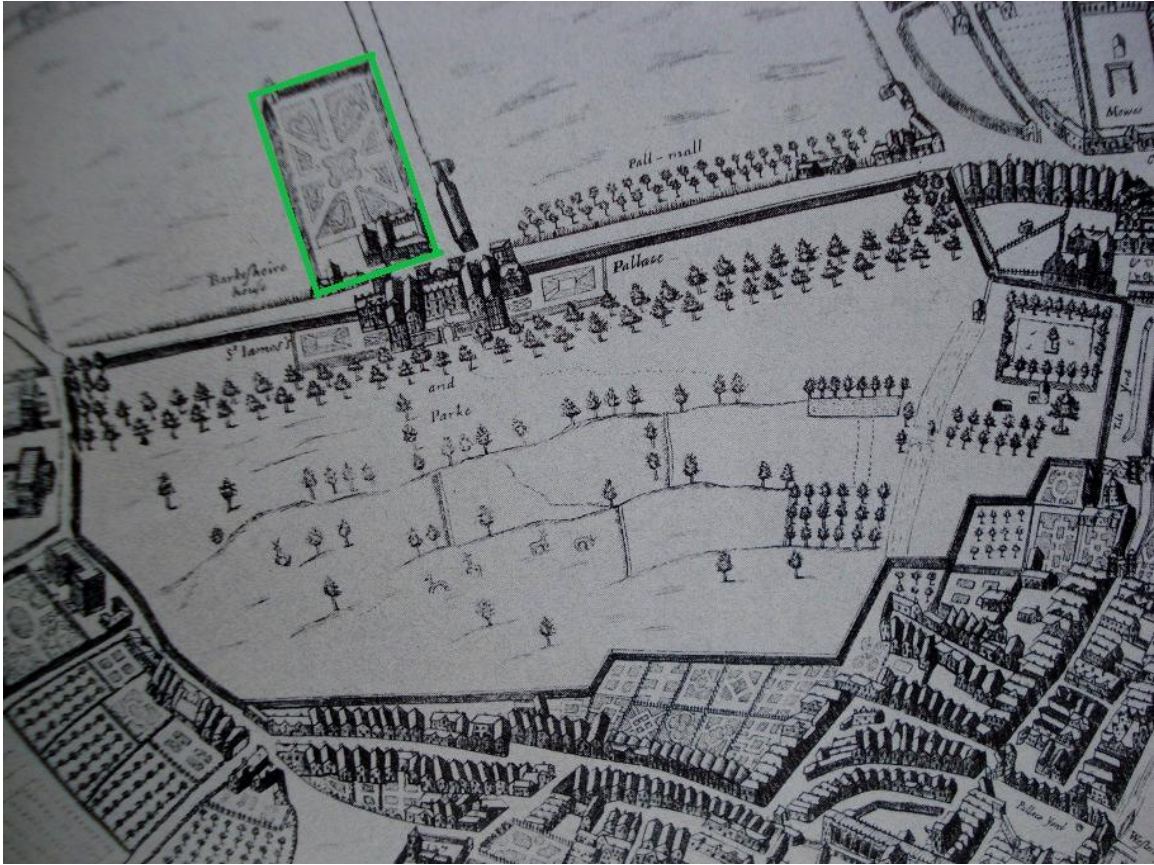
Kort samenvattend kan het volgende geconcludeerd worden: de koning huisde zijn maîtresse het liefst zo dicht mogelijk bij zichzelf, maar werd daarin beperkt door zaken als ruimtegebrek, noodzaak tot geheimhouding, of sociaal decorum. Waar mogelijk waren er directe verbindingen tussen het appartement van de koning en van de maîtresse, in de vorm van achtertrappen of verbindende kamers. In Engeland was er geen noodzaak tot geheimhouding van de affaires, en daarmee ook geen behoefte aan heimelijke routes. Ten slotte was de afstand van de maîtresse tot de koning geen reflectie van hun relatie. Vrouwen die lang geleden uit de gratie waren geraakt leefden vlak naast de koning, terwijl nieuwe liefdes op veel grotere afstand konden huizen. Uit het oog was in het geval van de koninklijke maîtresses zeker niet uit het hart.

Afbeeldingen



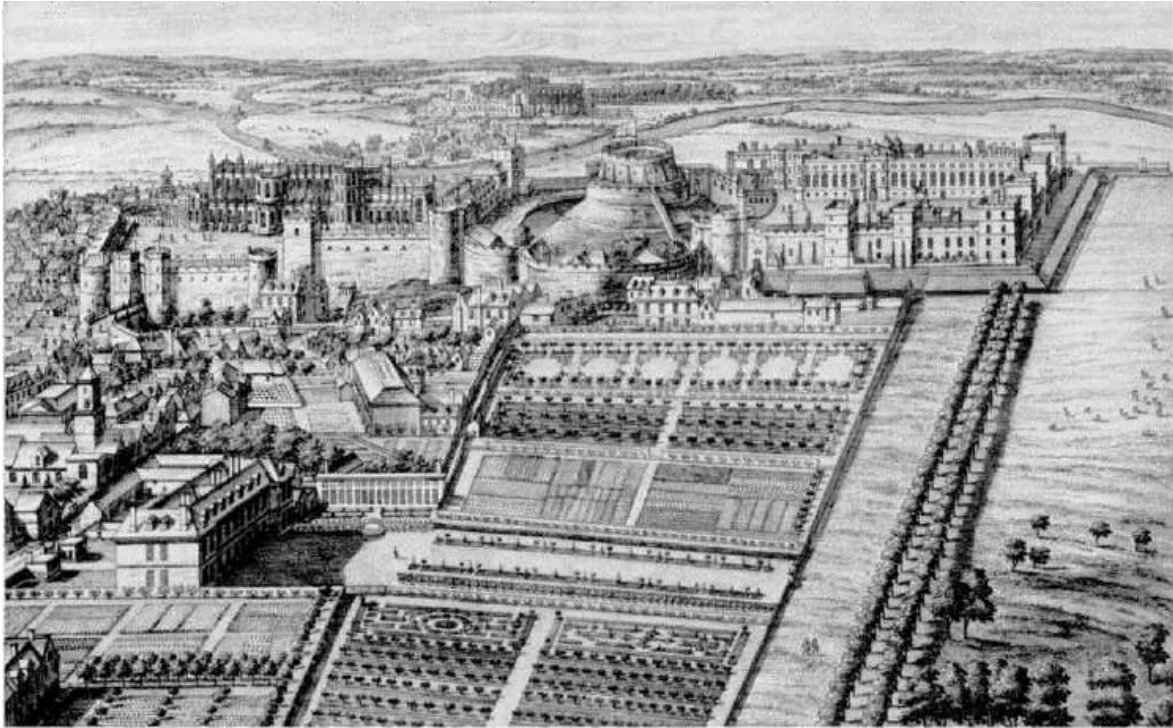
1. (boven) Kopie van de 'Greatorex Survey', vervaardigd in 1747 naar verloren origineel van Ralph Greatorex. Deze plattegrond toont de begane grond van Whitehall zoals die was in 1670.

2. (links) Detail van afbeelding 1. Met rood omcirkeld zijn de koninklijke vertrekken. In groen zijn aangegeven de privékeuken van Barbara (1), en de locatie van haar appartement op de eerste verdieping in en rond de Holbein Gate (2). In blauw de locatie van het appartement van Louise de Kerouaille, ook gelegen op de eerste verdieping.



3. (boven) Detail van een kaart van London uit 1658. Aangegeven in groen is Berkshire House, links-boven tegenover St. James's Palace. In dezelfde straat moet ook Nell haar huis gehad hebben.

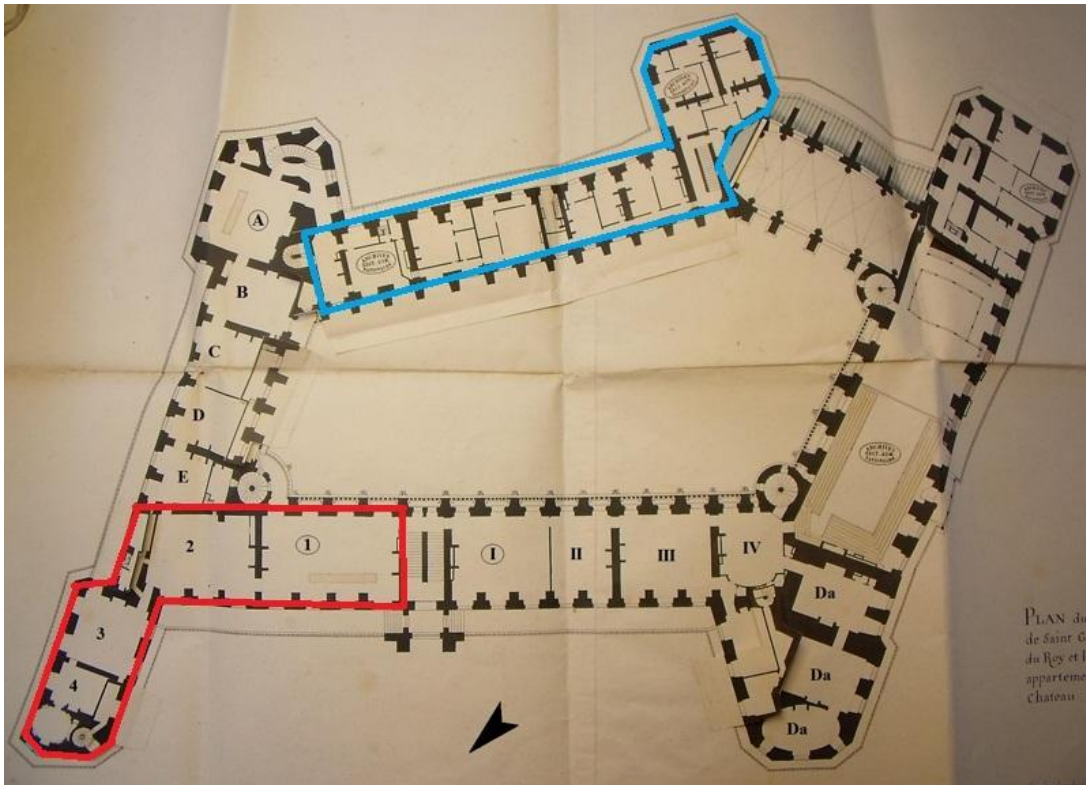
4. (links) Plattegrond van de begane grond van Windsor Castle. In blauw aangegeven de ruimtes die corresponderen met het appartement van Charles op de eerste verdieping. Mogelijk had Louise hier haar vertrekken.



5. (boven) Zicht op Windsor Castle uit 1709. Linksonder gelegen is Burford House, met de tuin grenzend aan dat van het kasteel.

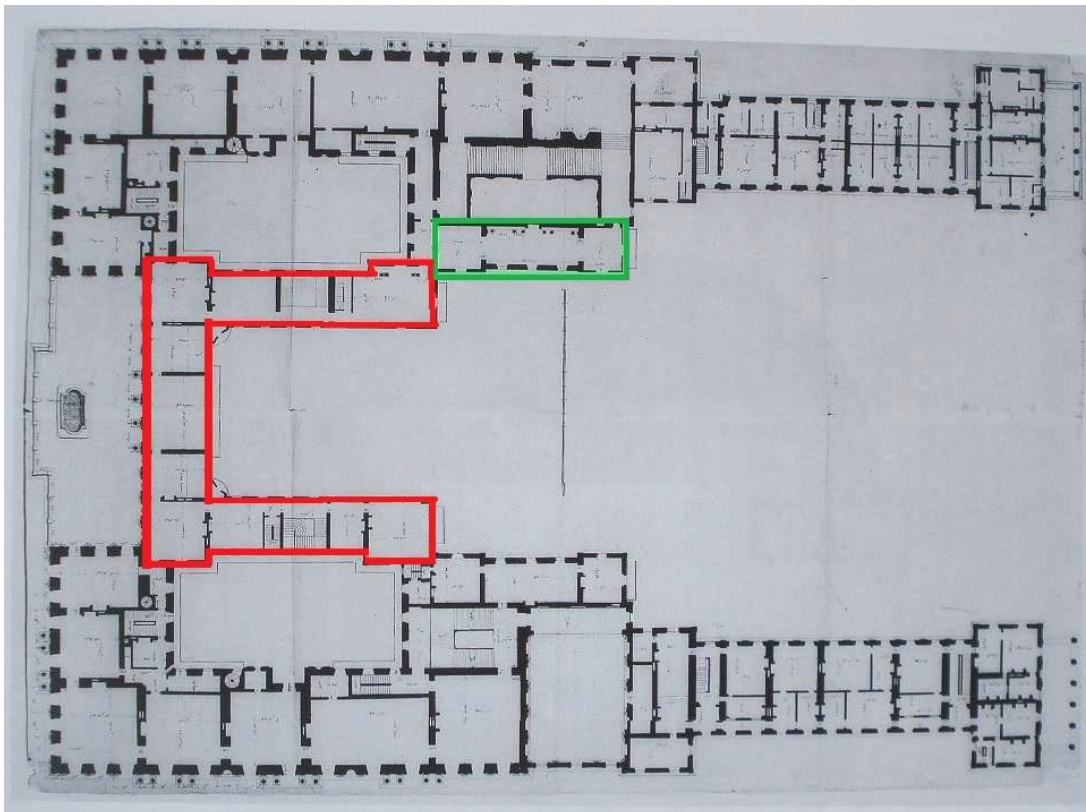
6. (onder) Plattegrond van de begane grond van Hampton Court zoals die was 1674. In groen aangegeven de oorspronkelijke kamers die tot Barbara's beschikking stonden, evenals de achtertrap (A) die haar appartement met dat van de koning verbond. Later zou zij haar appartement uitbreiden met een aantal voormalige kamers van de koningin, gelegen op de eerste verdieping. In rood de westvleugel waar Charles rond 1670 op de eerste verdieping zijn nieuwe appartement liet plaatsen, daarmee de directe verbinding met Barbara brekend.

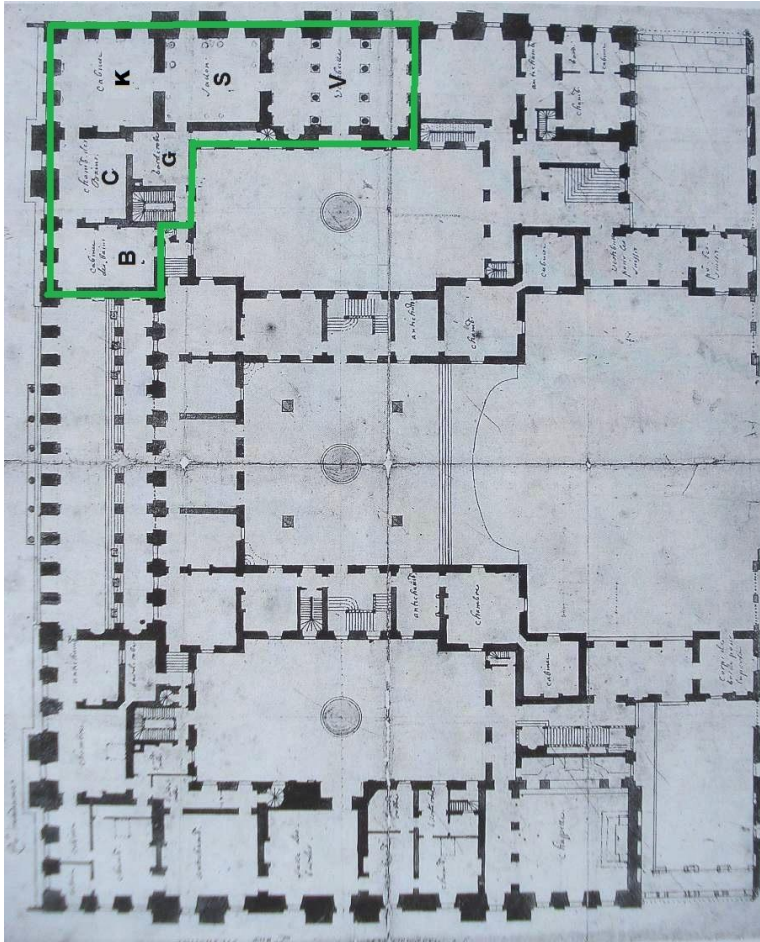




7. (boven) Plattegrond van de tweede verdieping van Saint-Germain-en-Laye, vroeg zeventiende eeuw. In rood het appartement van Louis. In blauw de vleugel met de kamers voor de koninklijke kinderen, en hun gouvernantes, waaronder Mme de Maintenon.

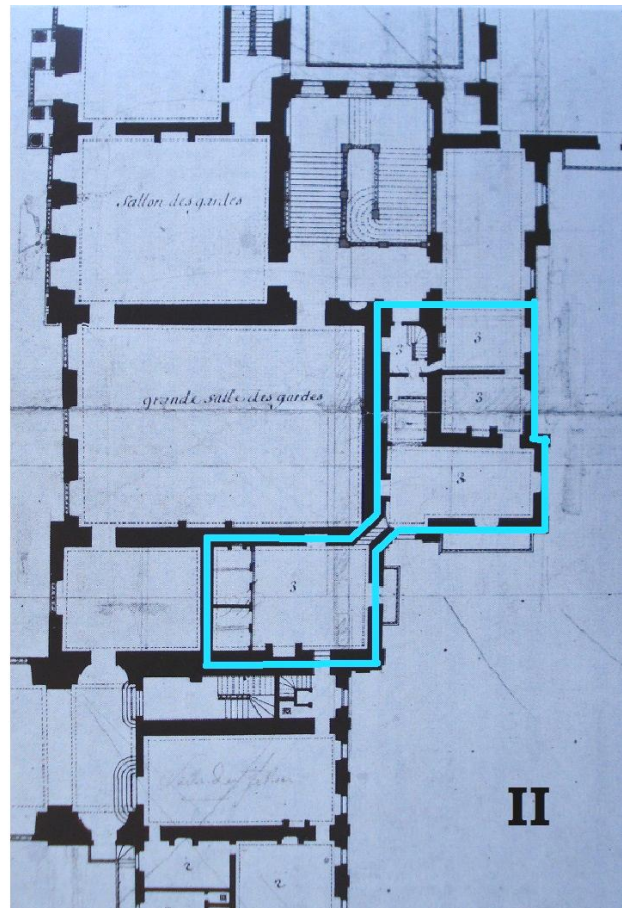
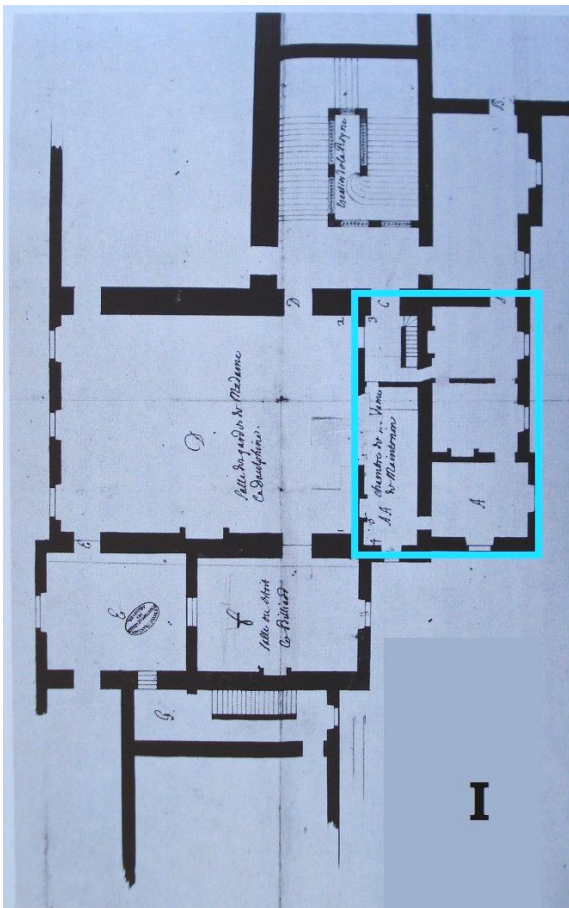
8. (onder) Plattegrond van de eerste verdieping van Versailles, getekend circa 1670. In rood het *Petit Appartement* van de koning. In groen het appartement van Mme Montespan, bestaande uit een tweetal kamers met ertussen een galerie.

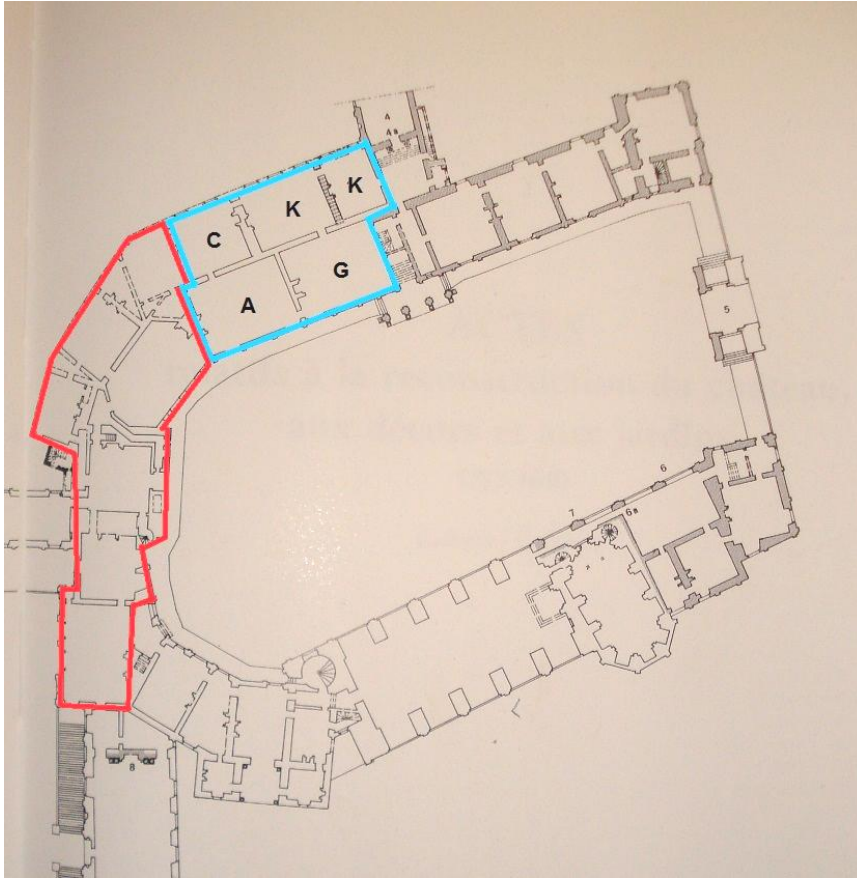




9. (links) Plattegrond van de begane grond van Versailles, getekend circa 1670. In groen het badappartement dat Mme Montespan na 1683 zou betrekken. Ze had hier een vestibule (V), salon (S), kabinet (K), *chambre* (C), garderobe (G) en de *salle des bains* (B). De achtertrap die het appartement oorspronkelijk met het bovengelegen appartement van Louis bevond werd in 1683 verwijderd.

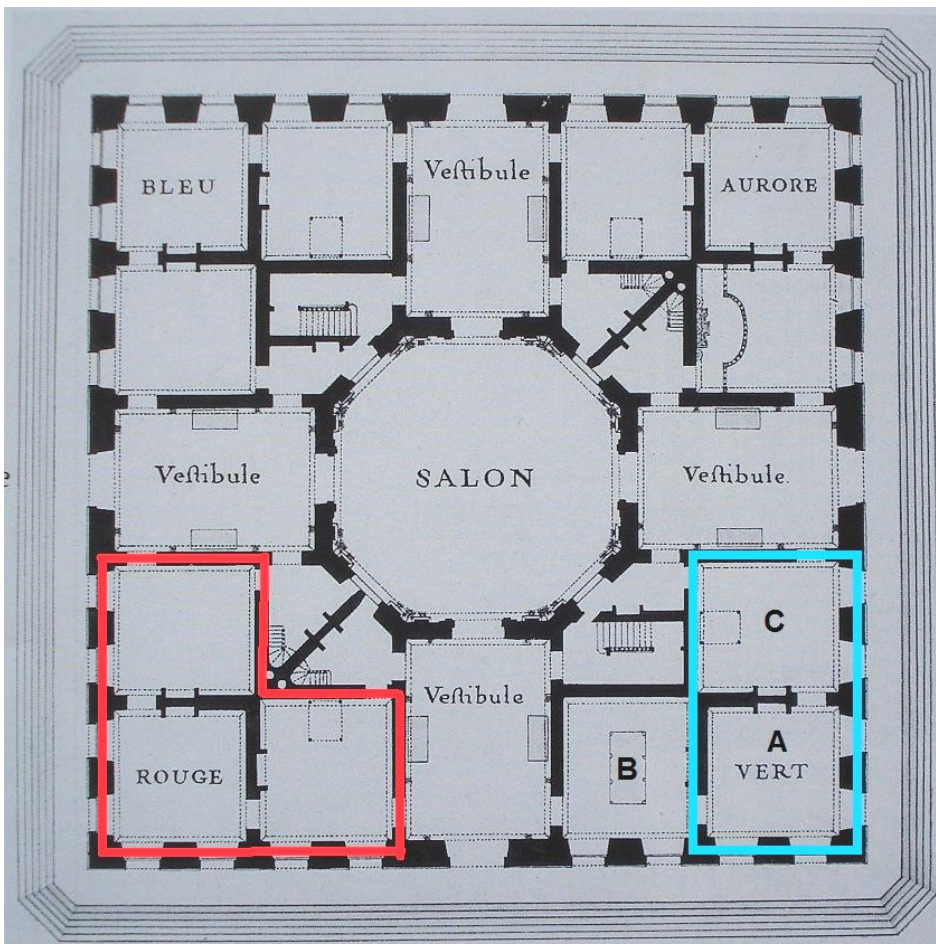
10. (onder) Detail van een plattegrond van Versailles met het appartement van Mme Maintenon, voor (I) en na (II) de verbouwing door Mansart van 1698. De oude kamers werden herschikt, en aan het appartement werd een nieuw *grand cabinet* toegevoegd.





11. (links) Plattegrond van de eerste verdieping van Fontainebleau met de situatie eind zeventiende eeuw. In rood het appartement van Louis. In blauw het appartement van de koningin dat van Mme Maintenon zou worden, met een *salle des guards* (G), antichambre (A), *chambre* (C) en twee kabinetten (K).

12. (onder) Plattegrond van de begane grond van Marly, getekend circa 1699. In rood het appartement van Louis. In blauw de twee kamers van de koningin die het appartement van Mme Maintenon werden. De overgebleven kamer werd de biljartzaal (B).



Bronvermelding

Literatuur

- Anderson, Bonnie, *A history of their own: women in Europe from pre-history to the present*, New York 1989.
- Beauclerk, Charles, *Nell Gwyn. Mistress to a King*, London 2005.
- Bluche, François [vert. Mark Greengrass], *Louis XIV*, Oxford 1990.
- Boudon, Françoise, & Blécon, Jean, *Le Château de Fontainebleau de François I^{er} à Henri IV. Les Bâtiments et leurs fonctions*, Paris 1998.
- Buckley, Veronica, *Madame de Maintenon. The Secret Wife of Louis XIV*, London 2008.
- Fraser, Antonia, *Love and Louis XIV : the women in the life of the Sun King*, London 2006.
- Girouard, Mark, *Windsor: The most romantic castle*, London 1993.
- Hamilton, Elizabeth, *The illustrious Lady: a Biography of Barbara Villiers, Countess of Castlemaine and Duchess of Cleveland*, London 1980.
- Hanken, Caroline, *Gekust door de koning: een historisch-antropologische studie naar de ontwikkeling van de positie van de koninklijke maîtresse aan het Franse hof in de zeventiende en achttiende eeuw*, Amsterdam 1996.
- Herbet, Félix, *Le Chateau de Fontainebleau*, Paris 1937.
- Hibbert, Christopher, *The Court at Windsor: a domestic history*, London 1964.
- Hilton, Lisa, *Athénaïs. The Real Queen of France*, London 2002.
- Hutton, Ronald, *Charles the Second. King of England, Scotland, and Ireland*, Oxford 1989.
- Lacour-Gayet, Georges, *Le Château de Saint-Germain-en-Laye*, Paris 1935.
- Marie, Alfred, *Naissance de Versailles*, Paris 1968, volume II.
- Marie, Jeanne & Alfred, *Mansart a Versailles*, Paris 1971, volume II.
- Marie, Jeanne & Alfred, *Marly*, Paris 1947.
- Marie, Jeanne & Alfred, *Versailles au temps de Luis XIV*, Paris 1976.
- Masters, Brian, *The Mistresses of Charles II*, London 1979.

Minney, Rubeigh, *Hampton Court*, London 1972.

Thurley, Simon, *The Lost Palace of Whitehall*, London 1998.

Thurley, Simon, *The Whitehall Palace Plan of 1670*, London 1998.

Thurley, Simon, *Whitehall Palace: an architectural history of the Royal Apartment 1240-1698*, London 1999.

Thurley, Simon, *Hampton Court: a social and architectural history*, New Haven 2003.

Treasure, Geoffrey, *Louis XIV*, Harlow 2001.

Walton, Guy, *Louis XIV's Versailles*, London 1986.

Zega, Andrew & Dams, Bernd, *Palaces of the Sun King*, London 2002.

Afbeeldingen

Voorpagina Henri Gaspar, *Portrait of Madame de Montespan Reclining in Front of a Gallery of the Chateau de Clagny*, 1674-1680, olieverf op doek.
Bron: *All Posters.com* < http://www.allposters.com/-sp/Portrait-of-Madame-de-Montespan-Reclining-in-Front-of-Gallery-of-the-Chateau-de-Clagny-Posters_i1735987_.htm > (03-06-2013).

- 1+2 Plattegrond van de begane grond van Whitehall Palace in 1670, kopie uit 1747 van de 'Greatorex Survey'. Bron: Simon Thurley, *The Whitehall Palace Plan of 1670*, London 1998. (Markering door auteur.)
- 3 Detail van een kaart van Londen uit 1658, door William Faithorne. Bron: Elizabeth Hamilton, *The illustrious Lady: a Biography of Barbara Villiers, Countess of Castlemaine and Duchess of Cleveland*, London 1980.
- 4 Plattegrond uit 1805 van Windsor Castle, begane grond van de Upper Ward. Bron: Old Print.com < <http://www.oldprint.com/cgi-bin/category.cgi?item=G1051805173#>> (25-5-2013). (Markering door auteur.)
- 5 Gravure met zicht op Windsor Castle, afkomstig uit de *Brittanica Illustrata* van 1709. Bron: Christopher Hibbert, *The Court at Windsor: a domestic history*, London 1964.
- 6 Detail van de plattegrond van de begane grond van Hampton Court, zoals die was in 1674. Reconstructie door Simon Thurley, tekening door Daphne Ford. Bron: Simon Thurley, *Hampton Court: a social and architectural history*, New Haven 2003. (Markering door auteur.)

- 7 Plattegrond van de tweede verdieping van Saint-Germain-en-Laye, vroeg zeventiende eeuw. Bron: *Bulletin du Centre de recherche du château de Versailles* < <http://crcv.revues.org/12083> > (05-06-2013). (Markering door auteur.)
- 8 Plattegrond van de eerste verdieping van Versailles, getekend circa 1670. Bron: Andrew Zega & Bernd Dams, *Palaces of the Sun King*, London 2002. (Markering door auteur.)
- 9 Plattegrond van de begane grond van Versailles, getekend circa 1670. Bron: Andrew Zega & Bernd Dams, *Palaces of the Sun King*, London 2002. (Markering door auteur.)
- 10 Detail van twee plattegronden van Versailles met het appartement van Mme Maintenon, voor en na de verbouwing door Mansart van 1698. Bron: Jeanne & Alfred Marie, *Mansart a Versailles*, Paris 1971, volume II. (Markering door auteur.)
- 11 Plattegrond van de eerste verdieping van Fontainebleau, situatie 1589-1610. Bron: Françoise Boudon & Jean Blécon, *Le Château de Fontainebleau de François I^{er} à Henri IV. Les Bâtiments et leurs fonctions*, Paris 1998. (Markering door auteur.)
- 12 Plattegrond van de begane grond van Marly, getekend circa 1699. Bron: Jeanne & Alfred Marie, *Marly*, Paris 1947. (Markering door auteur.)

Bijlage: Maitresses

Barbara Palmer (1641-1709)

Barbara, *Countess of Castlemain, Duchess of Cleveland*, werd geboren als Barbara Villiers. Deze familie stond bekend om zijn ambitie, schoonheid en mededogenloosheid, en Barbara was geen uitzondering. Tijdens de burgeroorlog verloor haar moeder niet alleen haar echtgenoot, maar ook het grootste deel van haar bezittingen. Barbara groeide op in armoede, en bleef er de rest van haar leven op gericht om zoveel mogelijk fortuin te vergaren. In 1659 trouwde ze Roger Palmer, maar het bleek een ongelukkig huwelijk. Barbara zocht haar heil bij andere mannen, waaronder Charles die in 1660 nog in ballingschap in Den Haag verbleef. Roger Palmer legde zich neer bij het bandeloze leven van zijn vrouw, en leefde gescheiden van haar. Met de terugkeer van Charles naar Engeland werd Barbara zijn officiële maîtresse. Van 1661 tot 1665 baarde zij elk jaar een kind van de koning, die hen erkende als zijn eigen. Na 1665 verminderde haar rol als maîtresses, maar haar macht aan het hof bleef onverminderd groot. Tot aan de dood van Charles in 1685 bleef zij in staat om almaar meer geld, titels, en land voor haarzelf en haar kinderen te verkrijgen. Ook daarna behield ze haar roerige levensstijl met affaires, en een tweede huwelijk na de dood van Roger in 1705. In 1709 overleed ze aan de gevolgen van oedeem.



Nell Gwyn (1650-1687)

Eleanor, "Nell", werd geboren als de dochter van een uitbaatster van een drankgelag waar Nell als jong meisje hielp om de klanten te bedienen. Rond haar veertiende begon ze in het Theatre Royal te werken als verkoopster van sinaasappels. Al snel trok ze de aandacht en mocht ze kleine rolletjes vervullen. Ze bleek talent te hebben als comédienne, en bouwde een naam voor haarzelf op. Charles bezocht het theater regelmatig, en vanaf 1668 liet hij Nell op Whitehall uitnodigen. Toen ze zwanger raakte kocht Charles een huisje voor haar, maar al snel na de geboorte van haar zoon Charles in 1670 ging Nell weer aan het werk als actrice. Dit was ongehoord voor een maîtresse van de koning, en Charles verhuisde haar daarom in 1671 naar een groot huis in Pall Mall. Daar beviel Nell van een tweede zoon, James. Nell was in constante competitie met de andere maîtresses. Ze won vaak als het aankwam op aandacht, Charles bracht veel tijd met haar door, maar ze werd gepasseerd wat betreft inkomsten en erkenning van haar kinderen. Dat laatste kwam pas in 1676 toen haar twee zoons een achternaam toegekend kregen, Beauclerk, en de oudste benoemd werd tot *Earl of Burford*. Vanaf dat moment kon Nell ook rekenen op een jaarlijkse toelage, al liet de uitbetaling ervan nog wel eens op zich wachten. Tot haar grote verdriet overleed James in 1680 op negenjarige leeftijd aan een onbekende oorzaak. Na de koning's dood in 1685 werd haar toelage steeds onregelmatiger uitbetaald, en raakte Nell in de schulden. Ze overleed twee jaar later aan inwendige bloedingen, veroorzaakt door syfilis.



Louise de Kérouaille (1649-1734)

Louise Renée de Penancoët de Kérouaille, *Duchess of Portsmouth, Duchesse d'Aubigny*, werd geboren in een adellijke familie die zich op niets anders meer kon beroepen dan de anciënniteit van hun geslacht. Ze groeide op in armoede op het platteland, ver weg van de grandeur van het Franse hof. Haar kansen leken te keren toen ze werd opgenomen als hofdame in het gevolg van Henrietta Anne, zuster van Charles II en getrouwd met de broer van Louis XIV. In 1670 vergezelde Louise Henrietta op een diplomatieke missie naar Dover, waar zij voor het eerst Charles ontmoette. Enkele maanden later overleed Henriette, en besloot Louise in te gaan op de uitnodiging van Charles om naar Engeland te komen. Daar wist ze lange tijd de avances van de koning te weerstaan, tot ze ervan overtuigd was dat zij de nieuwe koningin zou worden in het geval van overlijden van Catherine. In 1672 beviel ze van een zoon van Charles, waarna deze haar de titel *Duchess of Portsmouth* schonk en een bedrag van £10.000 per jaar. In 1673 werd daaraan de franse titel *Duchess d'Aubigny* toegevoegd. Op driejarige leeftijd werd het kind, ook Charles geheten, verheven in de hoogst mogelijke adelstand: *Duke of Richmond*. Als buitenlandse maîtresse werd Louise met openlijke minachting bejegend. Niet alleen was ze Frans, maar ook nog eens katholiek, twee dingen waar men in Engeland een uitgesproken hekel aan had. Na de dood van Charles vluchtte ze dan ook terug naar Frankrijk, waar ze steeds dieper in de schulden raakte, en uiteindelijk in 1734 zou sterven in dezelfde armoede als waarin ze geboren was.



Louise de La Vallière (1644-1710)

Françoise Louise de La Baume Le Blanc, *Duchesse de La Vallière, Duchesse de Vaujours*, was de dochter van een officier van de cavalerie. Ze groeide op met de dochters van Gaston d'Orléans, oom van Louis XIV. Ook zij werd hofdame van Henrietta, over wie het gerucht ging dat zij iets te intiem was met haar zwager. Om dit te ontcrachten koos Henrietta in 1661 drie van haar hofdames uit om de aandacht van Louis te trekken, waaronder Louise. Zij was nog geen twee maanden aan het hof in Fontainebleau toen al zij de maîtresse van Louis werd. Ze ontmoetten elkaar in het geheim, en wisten hun relatie verborgen te houden tot in 1663, toen hun eerste kind geboren werd. Vanaf dat moment begon Louise zich langzaam aan het hof te manifesteren als officiële maîtresse. Zij en Louis kregen nog drie kinderen, waarvan alleen de laatste twee hun kindertijd overleefden. In 1666 werd duidelijk dat Louise's populariteit bij de koning tanende was, en tegen de tijd dat in 1667 de jongste geboren werd, was ze als maîtresse vervangen door haar goede vriendin Athénaïs. Om de reputatie van Athénaïs te beschermen, die op dat moment nog getrouwd was, dwong Louis haar echter om naar de buitenwereld te doen voorkomen dat zij nog steeds de maîtresse was. Pas in 1674 wordt haar toegestaan het hof te verlaten, en trekt ze zich terug in het karmelieten klooster van Faubourg Saint-Jacques in Parijs. Daar sterft ze uiteindelijk in 1710 als zuster Louise de la Miséricorde.



Mme de Montespan (1641-1707)

Françoise-Athénaïs de Rochechouart de Mortemart, *Marquise de Montespan*, werd geboren uit een verbintenis tussen twee van de meest nobele families van Frankrijk. Net als haar vriendin Louise de la Vallière werd ze hofdame van Henrietta Anne, maar ze wist op te klimmen naar het persoonlijke gevolg van koningin Marie-Thérèse. In 1663 trouwde ze met Louis de Montespan. Het huwelijk leek gelukkig, en bracht al snel twee kinderen voort. In 1666 zette Athénaïs haar zinnen echter op de koning, en deze bleek niet ongevoelig voor haar avances. Al snel verdrong ze Louise van de positie van maîtresse, maar voor het hof werd de nieuwe relatie geheim gehouden. In 1670 werd de eerste van de zeven kinderen geboren die Athénaïs met Louis zou krijgen. Hun zorg werd over gelaten aan een gouvernante, Mme Scarron, de latere Mme de Maintenon. Louis erkende de kinderen, maar de naam van de moeder werd in de documenten verzwegen. Pas in 1674, toen Athénaïs toestemming kreeg van haar echtgenoot te scheiden, kon ze naar voren treden als officiële maîtresse. Nog lange tijd wist ze haar positie te behouden, tot ze uiteindelijk ten onder ging aan geruchten en schandalen. De koning droeg haar in 1691 op het hof te verlaten en ze trok zich terug in het Filles de Saint-Joseph klooster. Wanneer ze daar in 1707 sterft verbiedt Louis het hun kinderen te rouwen om hun moeder.



Mme de Maintenon (1635-1719)

Françoise d'Aubigné, *Marquise de Maintenon*, had een roerige kindertijd als dochter van een opstandige edelman. Een deel van haar jeugd bracht ze door op Martinique, een deel in het klooster. Op zestienjarige leeftijd trouwde ze met Paul Scarron, een talentvolle dichter en schrijver. Negen jaar later overleed Paul, en liet Françoise achter als weduwe. Dankzij een jaarlijkse toelage van de moeder van de koning kon ze haar leven aan het hof voortzetten. In 1666 ontmoette ze Athénaïs, en de twee vrouwen werden vriendinnen. Na de geboorte van haar eerste kind vroeg Athénaïs aan Françoise of zij gouvernante wil worden. Deze nieuwe positie bracht haar vaak in het gezelschap van de koning, en vanaf 1674 begon ze als maîtresse langzaam haar vriendin te vervangen. In 1680 werd zij verheven tot hofdame van de dauphine, en niet lang erna verliet Athénaïs het hof. De koningin legde zich neer bij de nieuwste maîtresse, die haar behandelde met alle eerbied, in tegenstelling tot haar voorgangster. Na de dood van de koningin in 1683 word Françoise de morganatische echtgenote van Louis. In alles behalve naam is ze nu koningin, en heeft ze een belangrijk, maar onofficieel aandeel in de hofpolitiek. Louis zou haar trouw blijven tot aan zijn dood in 1715, waarna Françoise zich terugtrekt naar St. Cyr, een school voor adellijke meisjes die zij en Louis samen in 1686 gesticht hadden. Vier jaar later overlijdt zij daar.



Literatuur: Brian Masters, *The Mistresses of Charles II*, London 1979, en Antonia Fraser, *Love and Louis XIV: the women in the life of the Sun King*, London 2006.

Afbeeldingen: *Wikimedia Commons* < commons.wikimedia.org > (26-05-2013).