

# **Vrijheid in privé appartementen van Koninklijke residenties rond 1700**

Door: B. Naumann, studentnummer: 9011889  
Universiteit Utrecht – juni 2012  
Werkstuk: OWGII Architectuurgeschiedenis versie 2.  
Docent: Prof. Dr. Koen Ottenheim

<b>Inhoudsopgave</b>	<b>pagina</b>
<b>Inleiding</b>	<b>3</b>
<b>Hoofdstuk 1 Oostenrijks Habsburgse Rijk</b>	<b>5</b>
Leopold I	5
Hofetiquette en ceremonie	6
Hofburg	7
<b>Hoofdstuk 2 Spaans Habsburgse Rijk</b>	<b>11</b>
CarlosII	11
Hofetiquette en ceremonie	12
Alcázar	12
<b>Hoofdstuk 3 Engeland</b>	<b>16</b>
Willem III en Mary	16
Hofetiquette en ceremonie	18
Kensington	18
<b>Hoofdstuk 4 Frankrijk</b>	<b>21</b>
Lodewijk XIV	21
Hofetiquette en ceremonie	21
Versailles	22
<b>Hoofdstuk 5 Verschillen en overeenkomsten tussen de residenties en hun vorsten in vrijheid van leven en gebondenheid door protocol en ceremonie</b>	<b>25</b>
<b>Conclusie</b>	<b>27</b>
<b>Bibliografie</b>	<b>28</b>
<b>Afbeeldingen</b>	<b>29</b>

## Inleiding

In de vroeg 18<sup>de</sup> eeuw heerste in Europa een aantal absolute vorsten. Deze vorsten bepaalden in alle opzichten het leven van hun onderdanen. Zij waren het middelpunt van besluitvorming voor beslissingen over oorlog en vrede, jurisdictie, financiën, economie, religie en ook kunst en cultuur. De staat was in zekere zin gelijk aan de monarch die geacht werd bij de gratie Gods te regeren. De absolute vorsten bepaalden zelf welke onderdanen de belangrijke posities en bijbehorende status en beloning kregen. Het was een kwestie van gunsten die konden worden verleend of afgenomen. De consequentie van dit systeem was dat de onderdanen van de vorst, afhankelijk van zijn gunsten, het welbehagen van de vorst als uitgangspunt hadden in hun handelen. De vorsten maakten gebruik van ceremonie en protocol om besturing van hun hof te vergemakkelijken en om hun eigen positie hiermee te benadrukken en te bevestigen. Ceremonie, deels afkomstig uit de kerk, benadrukte de Goddelijke status van de vorst. Het protocol rondom de vorst was zo uitgebreid dat zijn privéleven daarbij in het gedrang kwam. De macht van de absolute vorsten was groot en bood veel vrijheid, maar het protocol kon heel beklemmend zijn. Om onder het beklemmende hofleven uit te komen, konden vorsten hun hofresidentie verlaten en zich begeven naar bijvoorbeeld hun jachtverblijven. Maar ook in hun hofresidentie waren er de privévertrekken waar een vorst zich kon terugtrekken. In deze ruimtes komt de spanning tussen vrijheid en gebondenheid van de vorst het meest tot uitdrukking.

Over de afzonderlijk huizen en vorsten zijn in de eigen tijd documenten verschenen van bezoekers die de residenties bezochten, zoals de notities van ambassadeurs, schilderijen van interieurs en tekeningen van architecten, zoals van Gómez de Mora van het Alcázar. Vooral over Versailles en Lodewijk XIV is veel geschreven. Zijn regeerperiode was lang en succesvol en bovendien is Versailles een nog steeds bestaande residentie. Veel minder informatie is te vinden over Carlos II en zijn Alcázar. Alcázar is in 1734 volledig afgebrand en Carlos II was een weinig succesvol, aansprekend vorst. Ook informatie over Kensington is beperkt te vinden. Het boek van Impey geeft wel een goed overzichtswerk. Thurley legt een connectie tussen Kensington en de Hollandse residenties van Willem III. Ook over de Hofburg in Wenen uit de zeventiende eeuw is weinig geschreven. In die tijd werd weinig gebouwd en de Leopoldinischer Trakt, uit de zeventiende eeuw, waarin de Keizerlijke vertrekken zich bevonden, is afgebrand en zwaar beschadigd. Norbert Elias was een van de eerste die onderzoek deed naar het hofleven. Hij en zijn navolgers legden de nadruk op de rol van het hof als middel om de monarch te verheffen en de aristocratie aan banden te leggen. Jeroen Duindam benadrukte meer het compromis tussen monarch en aristocratie die in het hof tot uitdrukking kwam. John Adamson is een onderzoeker die het hofleven van verschillende kanten benadert om een zo compleet mogelijk beeld te geven. Uitgangspunt van deze bronnen is niet de spanning tussen vrijheid en gebondenheid van de vorst. Wel wordt soms terloops een vermelding gedaan van de invulling van het privéleven van de vorst in zijn hofresidentie of het interieur van de privévertrekken. Vergelijkingen tussen de verschillende vorstenhuizen met betrekking tot hun privévertrekken zijn niet aangetroffen.

Het evenwicht van absolute vorsten tussen vrijheid van leven en gebondenheid door protocol en ceremonie rond 1700 is het uitgangspunt voor deze scriptie. De vraag die gesteld is, is de volgende: Is er een verband tussen het privéappartement in de belangrijkste residentie van een absoluut vorst in de zeventiende eeuw en de vrijheid die hij had binnen zijn hofleven? In dit

paper is in achtereenvolgende hoofdstukken gekeken naar vier vorstendommen : naar steeds één regerend vorst en het ceremonie daaromheen en naar met name de privé vertrekken van hun belangrijkste hofresidentie. Het gaat hier om:

- Het Oostenrijks Habsburgse Rijk, Leopold I (Hofburg).
- Het Spaanse Habsburgse Rijk, Carlos II (El Alcázar).
- Engeland, Willem III en Mary, (Kensington).
- Frankrijk, Lodewijk XIV, (Versailles).

Vervolgens is er een vergelijking gemaakt tussen de residenties en zijn de privéappartementen ‘gescoord’ op de volgende kenmerken:<sup>1</sup>

1. Hoeveel privéruimte had een vorst tot zijn beschikking (‘grootte’).
2. Wat was de functie van de privé ruimtes (‘functie’).
3. Hoe toegankelijk waren de privé ruimtes (‘toegankelijkheid’).
4. Hoe was de inrichting van de privé ruimtes (‘inrichting’)

Hierna is vastgesteld of de mate van vrijheid van de vorsten inderdaad tot uitdrukking komt in de privéappartementen, en volgt de conclusie.

|

---

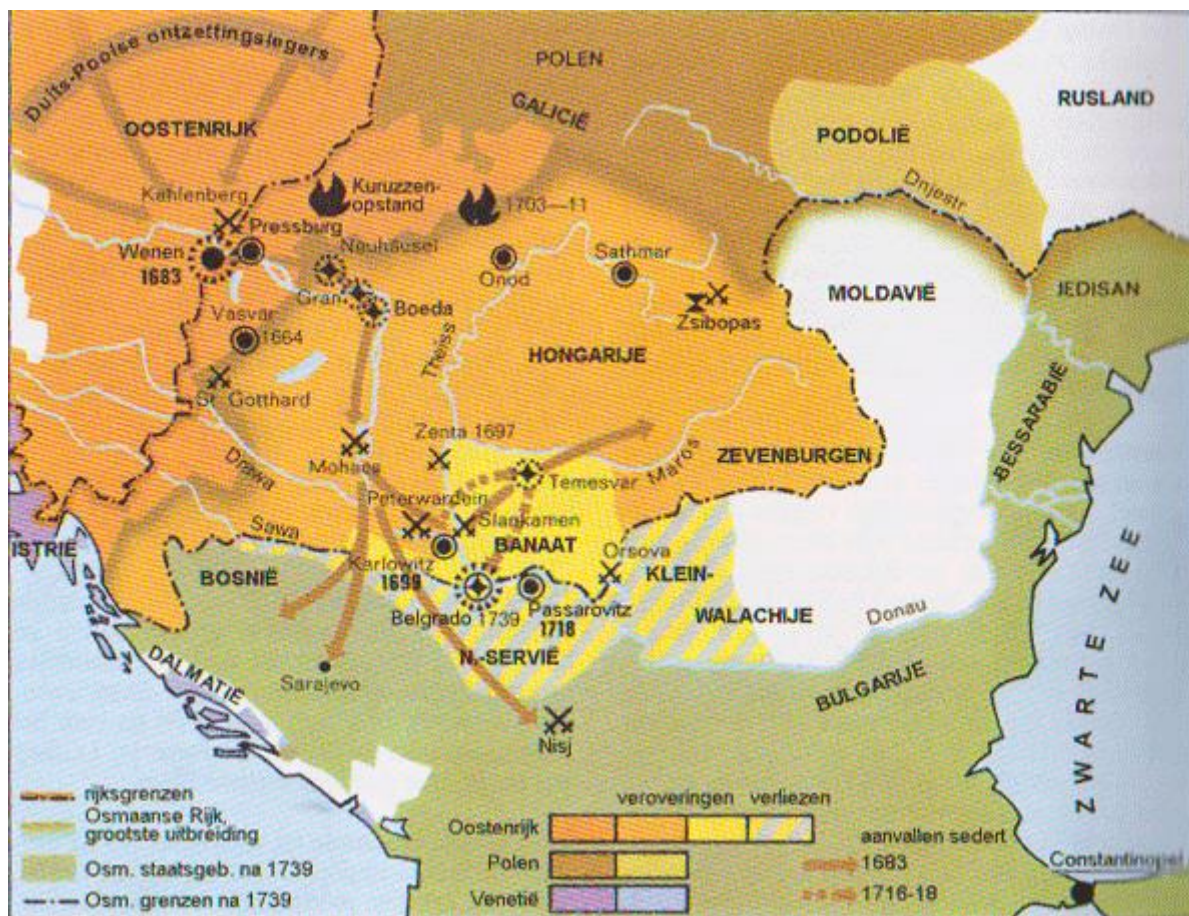
<sup>1</sup> Het kenmerk ‘inrichting’ is wel onderzocht, maar er was uiteindelijk te weinig informatie om mee te nemen in de vergelijking.

# Hoofdstuk 1 Het Oostenrijks Habsburgse Rijk

## Leopold I

Leopold I regeerde als Heilig Romeins Keizer van 1658 tot 1705 na de dood van zijn broer Ferdinand IV. Hij was de zoon van Philip III van Spanje en Margaret van Oostenrijk. Het was eigenlijk de bedoeling dat hij een geestelijke loopbaan zou krijgen. Hij kreeg daarom een zeer religieuze opvoeding. Hij was fervent voorvechter van de contra-reformatie die hij met harde hand promoveerde.

Het grondgebied van het Oostenrijkse rijk bestond in de tijd van Leopold I uit de erflanden Duitsland, Oostenrijk, Slovenië en later ook Bohemen. Dit uitgestrekte gebied vormde geen eenheid maar bestond voor een groot deel uit redelijk zelfstandige regio's. Bovendien werd het gebied zowel vanuit het oosten bedreigt door de Turken (zie afb.1) als door de Fransen in het Zuidwesten.



Afb 1. Harald en Ruth Bukor, *kaart Oostenrijk (1663-1740)*.

Leopold I versloeg de Turken die in 1683 tot aan de poorten van Wenen waren gekomen. Door constante bedreigingen was Leopold I bijna zijn hele leven in oorlog. Als keizer behoorde hij de eenheid in zijn Rijk te bewaren net als zijn voorvaderen. Dat was niet eenvoudig gezien de samenstelling van het rijk. Het katholieke geloof speelde een belangrijke rol in het bewaren van de eenheid en de legitimatie van de Habsburgse keizers.<sup>2</sup> In de bijbel zelf werd een legitimatie gevonden voor het keizerschap:

<sup>2</sup> Marie-Elizabeth Ducreux, 'Emperors, Kingdoms, Territories: Multiple Versions of the Pietas Austriaca', *The*

*Spreuken 8 vers 15-16:*

Door mij regeren koningen,  
bepalen heersers wat rechtvaardig is.  
Vorsten heersen dankzij mij,  
ik laat leiders rechtvaardig regeren.

Verdere legitimatie vanuit het geloof werd gevonden in verbindingen met heiligen aan de afstamming van de Habsburgse keizers. Een voorbeeld is de invulling die Leopold I gaf aan zijn naamheilige met dezelfde geboortedag, Leopold van Babenberg, stichter van Wenen en van het Augusteiner klooster in Klosterneuburg. Deze Leopold zou een van zijn voorvaderen zijn en werd patroonheilige van Oostenrijk gemaakt.<sup>3</sup> Zo kon het volk geregeerd worden door een Leopold in de hemel en een op aarde. Vervolgens werd een overeenkomst gelegd met het verhaal van Christus, waarin ook een verbinding wordt gelegd tussen hemel en aarde. Immers God kwam op aarde in vleesgeworden vorm en het resultaat was uiteindelijk dat het geloof op aarde werd verkondigd. De Habsburgse Keizers zouden vanwege hun deugden, waaronder met name hun vroomheid via overerving blijven regeren en het ware geloof blijven verkondigen. Deze vroomheid werd een heilige bindende erfenis die trouw moest worden gevolgd en werd opgerakeld omdat het lot van het huis daarvan afhankelijk was.

### **Hofetiquette en ceremonie**

Met behulp van ceremonie kon de sociale hiërarchie in de hofhouding en de macht van de keizer worden gevisualiseerd. De positie van de leden van de hofhouding werd immers door de keizer bepaald. Onder Leopold I nam de hofhouding toe. Ook de uitgaven namen toe met een factor vijf.<sup>4</sup> De vier belangrijkste functies in de hofhouding waren de *Obersthofmeister* die verantwoordelijk was voor het management van het huishouden, de *Obersthofmarschall* die juridische bevoegdheid had over de leden van het hof, de *Oberstkämmerer* die verantwoordelijk was voor de kamers, de kleding en de volgorde en lengte van de audiënties en de *Oberstallmeister*.<sup>5</sup>

Binnen de hofhouding was er een duidelijke scheiding aangebracht in de hoogste functies die voorbehouden waren aan de adel en te maken hadden met eer en prestige en de hoftaken van de klerken en huishoudelijke zaken. De beloning voor de hoogste functies was aanzienlijk, de lage functies kregen een karig loon.

Van opstaan tot naar bed gaan werden allerlei dagelijkse handelingen door de keizerlijke familie in huiselijk ceremonie uitgevoerd. Voor belangrijke gebeurtenissen was er een publiek ceremonie.<sup>6</sup> Een onderhoud met de keizer was slechts een beperkte groep gegeven. De wijze waarop de keizer kon worden bezocht en hoe toegankelijk hij was voor zijn bezoekers, werd bepaald door de etiquette. De mening die er heerste over het ceremonie aan het Habsburgse hof was er een van eentonigheid en ouderwetse strengheid. De Keizer zonderde zich af van het volk. Ceremonie bevestigde de hiërarchie, het structureerde het hofleven en maakte de orde zichtbaar en gaf een hoge rang toegankelijkheid aan de heerser.<sup>7</sup>

---

*Catholic Historical Review* 86 (2000) nr. 3, p. 286.

<sup>3</sup> Ducreaux 2000 (zie noot 2), p. 288.

<sup>4</sup> Jeroen Duindam, 'The courts of the Austrian Habsburgs c. 1500 – 1750', in: John Adamson, *Princely courts of Europe 1500-1750*, Londen 2000, p. 168.

<sup>5</sup> Mark Hengerer, *Kaiserhof und Adel in der Mitte des 17. Jahrhunderts*, Konstanz 2004, p. 244.

<sup>6</sup> Duindam 2000 (zie noot 4), p. 174.

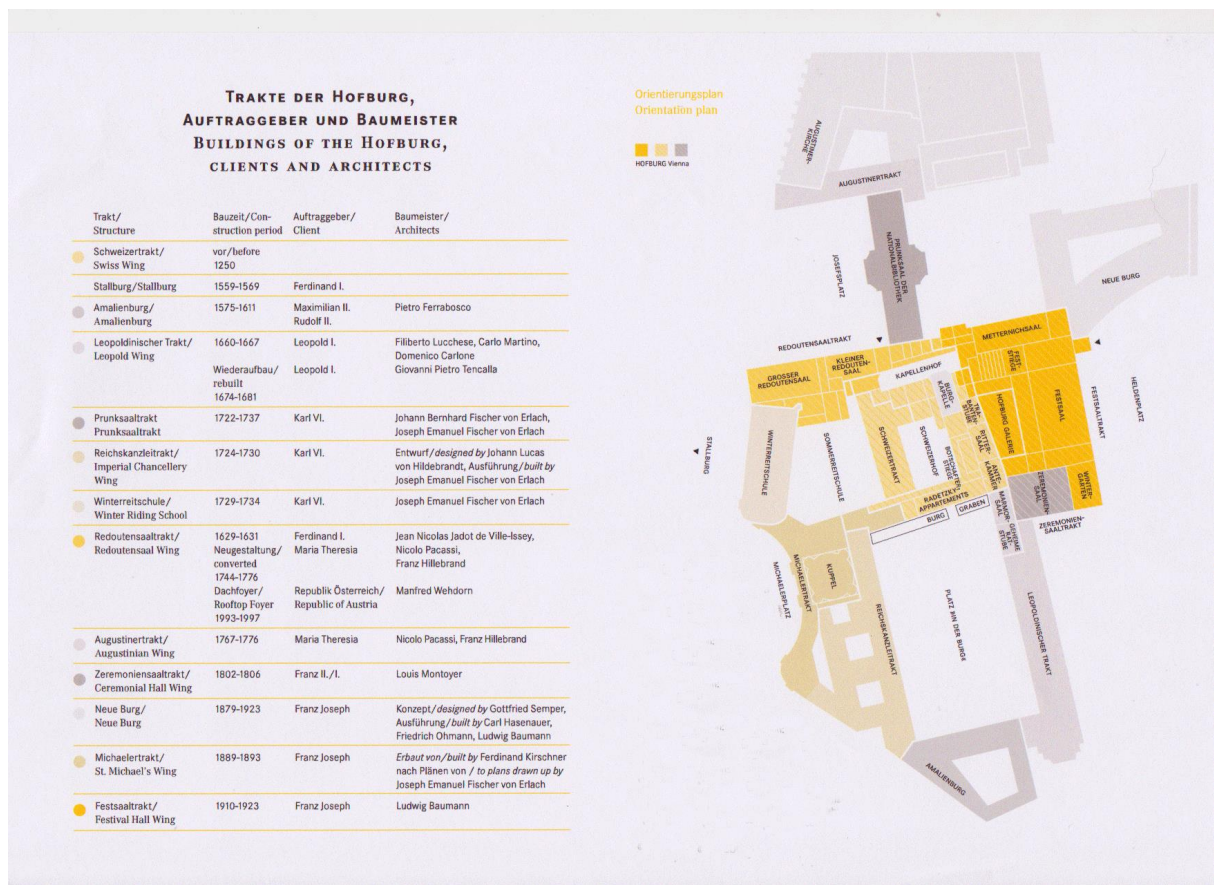
<sup>7</sup> Duindam 2000 (zie noot 4), p. 176.

## Hofburg



Afb. 2. *De Hofburg in Wenen*, 1900, Wien Museum, Wenen,.

Tijdens de regering van Lodewijk I was de Hofburg (zie afb. 2) de belangrijkste residentie van de keizer. Deze was ontstaan als een fort met zijn oorsprong in de 13<sup>de</sup> eeuw. In de loop der tijd werden er verschillende delen aangebouwd (zie afb. 3).



Afb. 3. Plattegrond Hofburg.

Ook Leopold I leverde zijn bijdrage aan de Hofburg. Ondanks alle geldverslindende veldslagen, had hij een nieuwe vleugel laten aanbouwen in 1660 aan de Hofburg door Philibert Lucchese, de *Leopoldinischer Trakt* genoemd.<sup>8</sup> Hierin waren de Keizerlijke appartementen gevestigd. Vlak na de ingebruikname in 1668 is de vleugel gedeeltelijk afgebrand en later door de Turken beschadigd tijdens de Turkse inval in 1683.<sup>9</sup> Om toch een indruk te krijgen van de Keizerlijke appartementen moet afgegaan worden op bronnen die informatie kunnen geven over de appartementen, zoals akten, correspondentie van tijdgenoten, afbeeldingen en rekeningen.<sup>10</sup>

<sup>8</sup> Harry Kühnel, *Die Hofburg zu Wien*, Graz 1964, p. 44.

<sup>9</sup> Kühnel, 1964 (zie noot 8), p. 45.

<sup>10</sup> Er zijn bijvoorbeeld rekeningen gevonden van de aanschaf van 159 Venetiaanse spiegels voor de Leopoldinische aanbouw in 1664. In een Akte van 2 Mei 1664 zijn nog wat aanwijzingen gevonden over de inrichting. Ook is er een verzoek bekend van de keizerin voor het afreizen van de Italiaanse schilder Carpofero Tencalla. Er zouden Fresco's zijn geschilderd in twee kamers. In de keizerlijke kamers zouden afdekschermen zijn besteld om kostbaar timmerwerk en olieverf doeken af te schermen. Verder worden betalingen vermeld van beeldhouwers. Ook is bekend dat in het jaar 1665 de schilder Tencilla de plafonds van tien kamers met fresco's met historische inhoud heeft geschilderd. De informatie is te vinden in: Moriz Dreger, *Baugeschichte der K. K. Hofburg in Wien*, Wenen 1914, p. 211.





Afb. 4.

- |                      |                        |
|----------------------|------------------------|
| 1. Trabantensaal     | 8. Kammer              |
| 2. Rittersaal        | 9. Trabantenwachtstube |
| 3. Erste Antekammer  | 10. Erste Antekammer   |
| 4. Zweite Antekammer | 11. Zweite Antekammer  |
| 5. Ratstube          | 12. Audienczimmer      |
| 6. Kabinett          | 13. Spiegelzimmer      |
| 7. Retirade          | 14. Kabinett           |

Zeker is dat de toegang en interieur van paleizen van absolute vorsten rond de 17<sup>de</sup> eeuw een uitdrukking was hun positie binnen de geldende hiërarchie van de samenleving.<sup>11</sup> Ook bij de Habsburgers kwam deze hiërarchie tot uitdrukking in de volgorde der kamers (zie afb. 4). Al bij de aankomst van het hof bepaalde de *Obersthofmarschall* wie met de koets werd toegelaten tot het binnenste hof. Vervolgens werden de gasten via de trap geleid naar de *Trabantensaal*. Boodschappers, ministers en officieren, lage adel en geleerden mochten tot de *Rittersaal* toetreden. De lagere adel en geestelijkheid werden toegelaten tot de *Erste Antikammer*. Tot de *Zweite Antikamer* kwamen de graven, baronnen en hoge geestelijken. In de *Ratstube* werden ambassadeurs, koningen en de lijfarts toegelaten. De *Retirade* was bedoeld voor alleen hoogwaardigheidbekleders en gunstelingen. Hoe nader men tot de koning kon toetreden, hoe luxer de inrichting. De hoeveelheid voetstappen die de keizer nam om te begroeten, de wijze van begroeten en ook het comfort van de stoelen stond allemaal in het

<sup>11</sup> Hubert Ch. Ehalt, *Ausdrucksformen absolutistischer Herrschaft: Der Wiener Hof im 17. und 18. Jahrhundert*, München 1980, p. 98.

teken van bevestiging van de hiërarchie. De positie van de Keizer bovenaan de hiërarchie moest de onfeilbaarheid van zijn oordeel tot uitdrukking brengen. Van vier kamers is bekend dat zij tot de privéruimten behoorden van de Keizer en de Keizerin. De ruimtes naast deze privéruimtes en naast de staatsvertrekken zijn waarschijnlijk ook privéruimtes. In dat geval zou het Keizerlijk paar over veertien privéruimtes beschikken. De ruimtes waren niet allemaal even toegankelijk. Sommige ruimtes konden pas worden bereikt door eerst drie andere kamers te passeren. Het is moeilijk iets te zeggen over de functie van de ruimtes. De ruimtes die wel bekend zijn, kregen een serieuze invulling, geen invulling die gericht was op het persoonlijk vermaak van de Keizer.

## Hoofdstuk 2 Spaans Habsburgse Rijk

### Carlos II

Carlos II was de laatste Spaans-Habsburgse koning (zie afb. 5). Hij regeerde van 1665 -1700.



Afb. 5. Juan Carreño de Miranda, *Carlos II como Gran Maestre de la Orden del Toisón de Oro*, 1677, olieverf op doek, afmetingen niet teruggevonden, Colección Harrach, Rohrau.

Carlos II (zie afb. 5) was een zoon uit het tweede huwelijk van Phillippe IV met zijn nicht Marie-Anne van Oostenrijk. Dit tweede huwelijk was noodzakelijk omdat zes van de zeven kinderen uit zijn eerste huwelijk op jonge leeftijd overleden. Zijn enige overlevende dochter was al uitgehuwelijkt aan de koning van Frankrijk. Er werden vijf kinderen geboren, waarvan Carlos II de enige overlevende zoon. Ook Carlos II had een slechte gezondheid. Hij zou zowel geestelijk als lichamelijk gehandicapt zijn. Toen Philippe IV overleed, was Carlos II pas vier jaar oud. Men maakt zich zorgen over de opvolger. Door zijn zwakte werd Carlos II regelmatig ontzien.<sup>12</sup> Er werd ook besloten dat Carlos II niet langer dan een halve dag mocht reizen. Carlos II was niet in staat om zijn grondgebied te bezoeken of met de legers mee te rijden om deze aan te voeren. Maar ook in Castille zelf werd niet veel gereisd. Carlos II zou zijn leven vooral doorbrengen in Madrid en met name in Alcázar.

---

<sup>12</sup> Zo dronk hij op vierjarige leeftijd nog volledig aan de borst en kon hij op negenjarige leeftijd nog niet lezen, schrijven of paardrijden ondanks het testament van zijn vader, waarin stond dat hij op tienjarige leeftijd moest zijn geïnstrueerd over alle koningszaken, zodat hij op veertienjarige leeftijd kon regeren. De informatie is te vinden in: Marie-Françoise Maquart, *L'Espagne de Charles II et La France*, Toulouse 2000, p. 36-39.

### Hofetiquette en ceremonie

De gezondheid van Carlos II maakte zijn leven aan het Spaanse hof erg eentonig. Dit was echter niet de enige oorzaak van zijn weinig gevarieerde leven. De etiquette aan het Spaanse hof was in de 17<sup>e</sup> eeuw heel strikt. In 1548 veranderde Karel V (ofwel Carlos I) de Spaanse hofetiquette in de stringentere Bourgondische hofetiquette<sup>13</sup> om in de toekomst een makkelijkere verbinding aan te kunnen gaan met de Noordelijke delen van het Habsburgs Spaanse rijk. Ook accentueerde Bourgondische hofetiquette de voor Karel I aansprekende gedachte van een alziende, door God gezonden koning. De koning was in het Spaanse hof nauwelijks zichtbaar voor het volk en kon in beperkte mate worden bezocht door een beperkte groep hoge adel<sup>14</sup>. Officiële ceremonies waren zeer beperkt en werden in uitzonderlijk gevallen door het koninklijk paar waargenomen van achter een scherm of gordijn. Hierdoor werd de koning afgesneden van de werkelijkheid. Communicatie met de buitenwereld werd verzorgd door zijn *camarero mayor*, een benijdenswaardige functie aan het Spaanse hof.<sup>15</sup> De belangrijkste positie aan het hof werd ingenomen door de *mayordomo mayor*, die verantwoordelijk was voor het hele Koninklijke huishouden.<sup>16</sup> De derde belangrijke functie was die van de *cabalerizo mayor*, verantwoordelijk voor de paarden. Later werd de meest benijdenswaardige functionaris van *camarero* overgenomen door de *sumiller de corps*, verantwoordelijk voor de ontlastingstoel, omdat deze nog meer in de nabijheid van de monarch verkeerde.

### Alcázar

Het Alcázar (zie afb. 6) waar Carlos II verbleef, was een paleis dat gebouwd was op de oude resten van een Moors fort, bovenop een rots. Vanwege de hete zomers in Madrid was het gebouw vierkant gebouwd met kleine ramen en donkere vertrekken.



Afb. 6. *El Alcazár de Madrid*, 1668-1669, tekening gemaakt op reis door Cosimo de Médici door Spanje en Portugal, afmetingen niet teruggevonden, Bibliotheca Laurenziana, Florence.

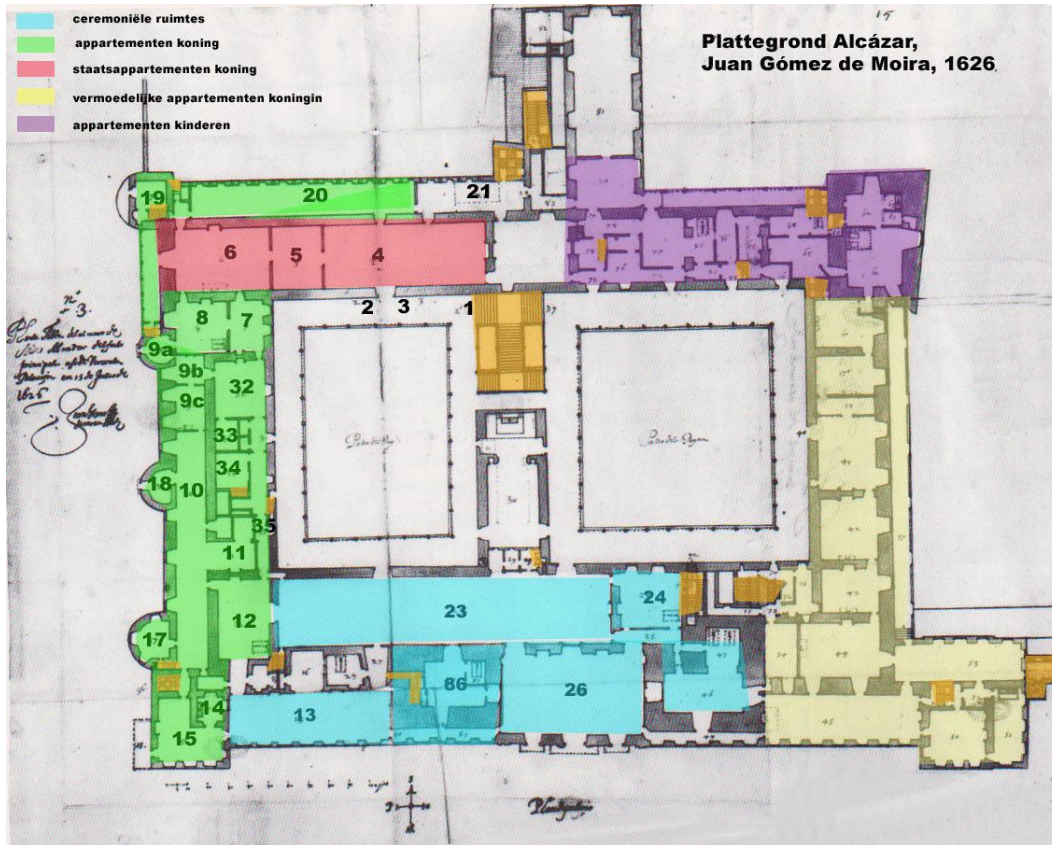
<sup>13</sup> Glyn Redworth en Fernando Checa, 'The courts of the Spanish Habsburgs c. 1500 – 1700', in: John Adamson, *Princely courts of Europe 1500-1750*, Londen 2000, p. 168.

<sup>14</sup> Maquart 2000 (zie noot 12) p. 22.

<sup>15</sup> Redworth 2000 (zie noot 13), p. 51.

<sup>16</sup> Redworth 2000 (zie noot 13), p. 50.

Op Kerstavond 1734 brandde het paleis af. Er is een aantal plattegronden overgeleverd van het paleis en ook beschrijvingen van bezoekers aan het paleis. Hierdoor kan enigszins worden gereconstrueerd hoe het paleis er van binnen heeft uitgezien.



Afb. 7. Juan Gómez de Mora, *Plattegrond derde verdieping El Alcázar, ingekleurd en becijferd door auteur, 1626*, afmetingen niet teruggevonden, Biblioteca Apostolica, Vaticaan.

Legenda:

- |                                     |   |
|-------------------------------------|---|
| 1. trappen                          | 17. kamer voor favoriete spullen van de koning                  |
| 2. Spaanse Koninklijke wacht        | 18. kamer met informatie en plattegronden van paleizen en wegen |
| 3. Duitse Koninklijke wacht         | 19. torre de Francia  |
| 4. Sala de la guarda                | 20. galería de cierzo   |
| 5. Saleta                           | 21. werkplaats van de hofschilder                               |
| 6. antecámara                       | 23 salón grande of salon dorado                                 |
| 7. antecamarilla de los embajadores | 24. pieza de las furias   |
| 8. cámara                           | 26. salón de los espejos  |
| 9a. cubillo                         |   |
| 9b. nog een doorgang                | 32. opslag voor tafels  |
| 9c. privé-eetkamer                  | 34. kabinet   |
| 10. galería dorado                  | 35. passage   |
| 11. alkoof                          |   |
| 12. cámara of pieza oscura          |   |
| 13. galería del mediodía            |   |
| 14. oratorio                        |   |
| 15. torre del despacho              |   |

De appartementen van de koning en koningin zijn gebouwd rond de *Cour de la Rey* en *Cour de la Reina*. Zij bevinden zich op de derde verdieping (zie afb. 7). De hoofdingang tot de appartementen wordt bereikt via de monumentale trappen op de begane grond (1). Via de Spaanse (2) en de Duitse (3) Koninklijke wacht werd de *Sala de la guarda*(4) bereikt. De kamer hierachter (5), *Saleta* of wel kleine wachtkamer, leidt naar de *Antecámara*(6). In deze kamer kwam de raad van Castille of het parlement bijeen. Op de plek waar de puntjes staan, was de zetel en baldakijn van de koning geplaatst. Ook werd hier gegeten. In kamer 19 werden de boeken van de koning bewaard. Ook werd dit de *torre de Francia* genoemd, naar Francis I van Frankrijk die hier was opgesloten in 1525. In de *galería del cierzo* (20) waren speeltafels opgesteld voor *trucos* (een soort biljart). Kamer 21 was een kamer waar schilders hun werkplaats hadden en waar de koning regelmatig kwam.<sup>17</sup> In de *antecamarilla de los embajadores* (7) wachtten de ambassadeurs op de koning om hem te begeleiden bij officiële gelegenheden. In de *cámara* vonden gesprekken plaats met belangrijke gasten.. Vanaf deze kamer mocht slechts een heel selecte groep adel passeren. Dit deel van de kamers richting de westvleugel waren de privévertrekken. Achter de *cámara* waren drie kamers die de architect Gómez de Mora (1586-1648) het nummer negen gaf. De eerste twee van deze kamers waren slechts bedoeld als doorgang tot de derde. Hier was de eetkamer waar privé onderhoud werd gedaan met ambassadeurs, hoge kerkelijken of kapitein generaals die hun eed zweerden. Achter de verschillende ontvangstruimtes was de *galería dorada* (10) die uitkwam op de overige kamers van de suite van de koning. Hier bevond zich de alkoof (11) en nog een *cámara* (12). Deze laatste kamer werd ook wel de donkere kamer genoemd, omdat de nieuwe façade van het paleis het licht uit de kamer wegnam. Een doorgang (35) verbond de donkere kamer met de kleedkamer van de koning, de kamer van zijn broer en van de kroonprins. Verderop was nog een opslagruimte voor tafels die gebruikt werden voor Koninklijke maaltijden (32). De halfronde toren (17) bevatte een kleine kamer waar verschillende zaken werden bewaard die de koning prettig vond of nuttig. Onduidelijk is nog steeds wat dat precies was. Kamer 18 bevatte alle informatie over de Koninklijke paleizen en wegen. Kamer 15 was de werkkamer van de koning. Kamer 14 was zijn privé kapel. De koning had op de begane grond ook twee suites. Deze werden gebruikt in de zomer als het op de begane grond wat koeler was.

Op de derde verdieping had de Koning dus een privéappartement bestaande uit 15 kamers en daarbij nog twee suites op de begane grond. De kamers waren goed bereikbaar, er waren acht trappen alleen al in het privéappartement en iedere kamer kon via maximaal twee andere kamers bereikt worden. Hoewel er meerdere kamers beschikbaar waren voor privévertier van de Koning, waren er ook een aantal kamers voor serieuze aangelegenheden of bedoeld voor opslag.

Verder waren er nog vijf kamers die werden gebruikt voor belangrijke hofceremonies: de *galería del mediodía* (13), de *salon de los espejos* (26), de *salon grande* (23) en de *pieza de las furias* (24). Een vijfde kamer werd in 1640 toegevoegd, de *pieza ochavada* die op deze kaart uit 1626 niet is opgenomen, maar op de plek van kamer (86) zou zijn gelegen.

De appartementen van de koningin zijn niet uitgebreid beschreven. Haar *dormitorio* zou zich in de zuidoostelijke toren moeten bevinden en de noordoostelijke toren was bedoeld voor de kinderen.<sup>18</sup> Daartussen zou zich een lange galerie bevinden. Vermoedelijk hoorde de tussenliggende kamers ook bij de koningin. Het is onduidelijk wie precies de kamers

---

<sup>17</sup> Archivo del Palacio Real, Madrid, Libro de pagos, fols. 644-44 in: Steven N. Orso *Philip IV and the decoration of the Alcázar of Madrid*, Princeton 1986, p 18.

<sup>18</sup> Fernando Checa, *El Real Alcazar de Madrid*, Madrid 1994, p. 153.

tegenover het staatsappartement van de koning bewoonde. Het zouden privékamers kunnen zijn van de koningin of gedeeltelijk kamers van andere leden van de Koninklijke familie.

Veel van de kamers in de westvleugel hadden permanente decoratie in de vorm van fresco's en stucco. Er is weinig bekend over de inhoud van de decoraties. Ook waren er 1575 schilderijen in het paleis van meester-schilders als Velasquez, Rubens, Bosch, Van Dijck, Leonardo da Vinci en vele anderen vooral afkomstig van de Nederlanden, Italië en Spanje. Vooral militaire overwinningen werden afgebeeld en ook ingetogen portretten van de koninklijke familie. Het Schilderij van *las Meninas* is hier een goed voorbeeld van. De koning en koningin zijn slechts zichtbaar in de weerspiegeling van een spiegel. Verder was er een grote hoeveelheid aan schitterende wandkleden uit de Nederlanden. Philips IV, de vader van Carlos II, was een groot verzamelaar. De wijze waarop de schilderijen over de verschillende ruimtes werden verdeeld was niet volgens een alomvattend programma, maar er was vaak wel een sortering op stijl of onderwerp. In ieder geval waren het schilderijen die bij Philips IV in de smaak vielen. Via de inventarissen van het koninklijk paleis in Madrid is te achterhalen welke schilderijen en meubelstukken zich precies in welke kamer bevonden.

## Hoofdstuk 3 Engeland

### Willem III en Mary



Afb. 8. Kunstenaar onbekend, *William and Mary, rond 1689*, perkament in Guild Book of the Barber Surgeons of York, afmetingen niet teruggevonden, British Library, Londen.

Op 13 februari 1689 accepteren Willem III en Mary (zie afb. 8) de Engelse Kroon. Willem III was op uitnodiging van het Engelse parlement naar Londen gekomen om een invasie te doen en de vader van Mary, James, af te zetten. James wekte met zijn katholieke bekeringsijver grote ergernis bij het parlement.<sup>19</sup> Toen James op zijn oude dag bij zijn tweede vrouw ook nog een mannelijke troonopvolger kreeg, was de maat vol voor het parlement. James week uit naar Frankrijk. Besloten werd dat Willem en Mary gezamenlijk zouden regeren. Hoewel het huwelijk van Willem en Mary in 1677 was gearrangeerd, konden zij het goed met elkaar vinden. De bedoeling was dat het koppel in Whitehall zou gaan wonen, maar de lucht was daar erg vervuild en Willem met zijn chronische astma voelde zich ziek en zwak.<sup>20</sup> Aangezien Hampton Court een aangenamere omgeving was, trok het paar daarheen. Echter voor de ambtenaren was dit minder prettig, want de reis van Londen naar Hampton Court bedroeg enkele uren. In 1689 wordt daarom besloten tot de aankoop van Kensington House dat toebehoorde aan de graaf van Nottingham.<sup>21</sup> Het voordeel van Kensington house was de ligging ten opzichte van St. James. Het was via St James bereikbaar door Hydepark en St

<sup>19</sup> Edward Impey, *Kensington Palace*, Londen 2003, p. 18.

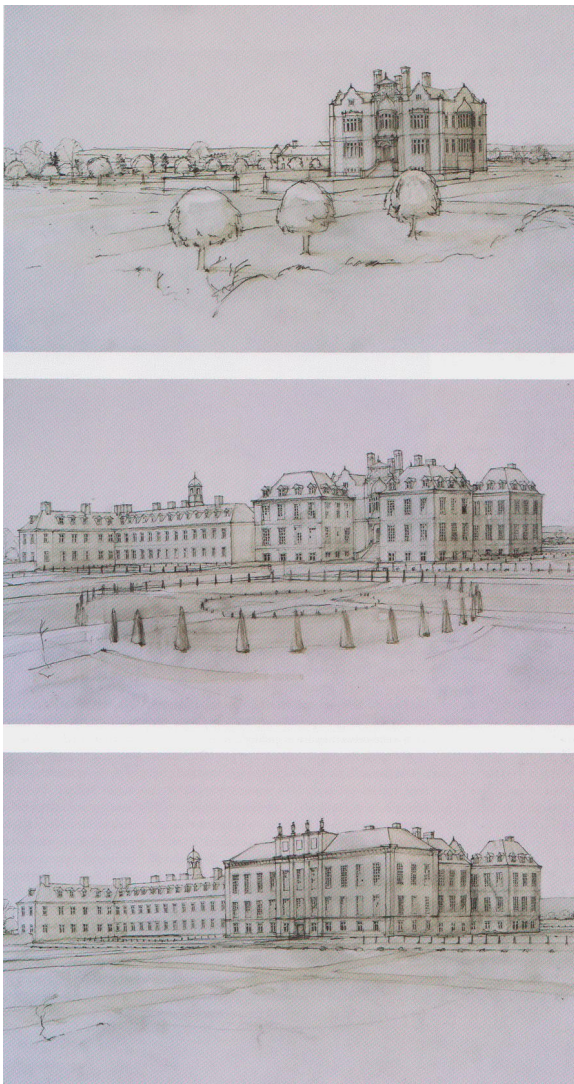
<sup>20</sup> Impey 2003 (zie noot 19), p. 23.

<sup>21</sup> Kerry Downes, *The architecture of Wren*, Londen 1982, p. 102.



James park zonder gebruikmaking van publieke wegen. Er waren nu drie afzonderlijke residenties met ieder een eigen taak. Whitehall werd gebruikt voor de regeringsdoeleinden, Hampton Court voor ceremonie en Kensington werd gebruikt voor privédoeleinden.<sup>22</sup>

Kensington House was na het vertrek van de graaf nog niet geschikt voor een koninklijk paar. Er moest dus verbouwd worden (zie afb. 9). Daarnaast wilde het paar het huis graag snel betrekken en moest er op de kosten worden gelet. Christopher Wren kreeg de opdracht tot vergroting van Kensington House. In 1695 liet Willem aan de twee zuidelijke paviljoenen bijbouwen om het huis een mooi en waardig architectonisch uiterlijk te geven. Hoewel Kensington flink werd uitgebreid, was het voor een Koninklijke Residentie beperkt van schaal.



Afb. 9. Patrick Faulkner, *bovenste tekening Kensington House zoals Willem en Mary het aankochten. Middelste tekening: Kensington House tussen 1690-1695. Onderste tekening: Kensington House na verbouwing in 1695.*

---

<sup>22</sup> Simon Thurley, 'Kensington Palace: An Incident in Anglo-Dutch architectural collaboration?', in: *The Georgian Group Journal XVII* (2009), p.7.

## Hofetiquette en ceremonie

Eind 17<sup>de</sup> eeuw was de hofetiquette in Engeland aanzienlijk versoepeld. Doordat Willem een scheiding aanbracht in zijn residentie voor privéaangelegenheden en andere residenties voor staatsaangelegenheden, hield hij het stijve Engelse hofleven op een afstand. Willem had een voorkeur voor de informeler en huiselijkere Hollandse residenties.<sup>23</sup> Met de realisatie van een staand leger, was bovendien de wederzijdse afhankelijkheid van koning en adel voor het organiseren van een leger afgenomen. Het leger hoefde niet meer volledig in de huishouding te worden opgenomen. Het machtscentrum concentreerde zich steeds meer in Londen rond parlement en rechtbank. Doordat het machtscentrum zich niet meer primair organiseerde rond de koning en doordat invloedrijke adel zich ging vestigen rondom Londen, was het niet meer noodzakelijk om de gehele huishouding van bezoekende invloedrijke mensen onder te brengen. Deze ontwikkelingen maakten een grootschalige hofhouding niet meer noodzakelijk. De hofhouding rondom Koning en hoge adel nam dan ook aanzienlijk af. Deze afname leidde vervolgens tot versoepeling van de hofetiquette. Echter, er waren nog steeds strikte omgangsvormen rondom de Kroon. Deze omgangsvormen waren een belangrijke motivatie rond de verbouwingen van Kensington onder Willem III.

*lord chamberlain*, *lord steward* en *master of the horse* waren de drie belangrijkste functies in het huishouden van de koning. De *chamberlain* was de meest prestigieuze functie. Hij was verantwoordelijk voor de staf die werkte bovenaan de belangrijkste trap en daarnaast nog het het gebouw, inrichting, onderhoud en management van staatsappartementen. De *lord steward* was verantwoordelijk voor staf onderaan de trappen. Dit hield in de staf die werkte in de keukens en andere service gebieden. De *lord of the horse* was verantwoordelijk voor transport, de bewaking en recreatieve, ceremoniële en militaire activiteiten. Deze functies bestaan nog. Vanaf de zeventiende eeuw krijgt het gedeelte vanaf de bedkamer een aparte afdeling van de *gentlemen and grooms* van de *bedchamber* met aan het hoofd de *groom of the stole*. Hier lag de verantwoordelijkheid voor praktische en ceremoniële service van de koning in de *bedchamber* en *privy rooms* daarachter.<sup>24</sup>

## Kensington

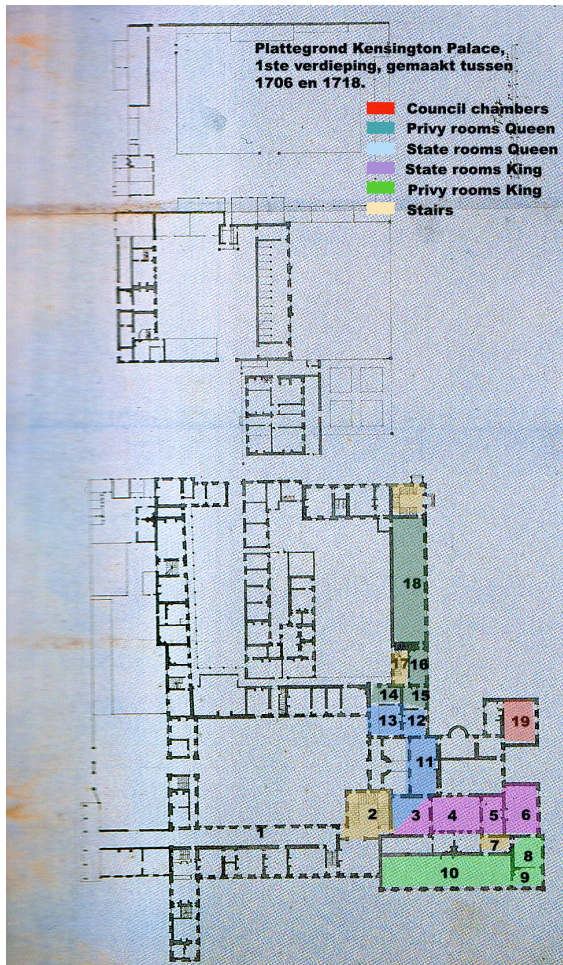
De exacte positionering van de appartementen in Kensington onder William en Mary is niet helemaal duidelijk. Er waren geen plattegronden van de periode voor de aanbouw van de *galery* van de Koning. De kamers van de koning strekten zich in ieder geval uit over alle drie verdiepingen van het zuidoostelijk paviljoen; op de begane grond zijn *privy lodgings*, de eerste verdieping zijn *bedchamber* en twee *closets* en op de tweede verdieping nog meer *closets*. In het noordwestelijk paviljoen was er een vergelijkbaar arrangement voor de Koningin.<sup>25</sup> Over de positionering op de eerste verdieping is meer bekend (zie afb. 10). De eerste kamer direct achter de *great stairs* moet de *guard chamber* zijn geweest. Deze kamer werd gedeeld met de kapel, Hierachter bevond zich de *presence chamber* die werd gedeeld door Mary en Willem. Er was ook een *privy chamber* en vervolgens de *great bedchamber*. Hierachter en hieronder waren de Konings *privy lodgings*. Een gedeelte kon de koning bereiken via de *privy stairs*. De koning had in die tijd geen *drawing room*. Mary had wel een *drawing room*.

---

<sup>23</sup> Thurley 2009 (zie noot 22) p. 6.

<sup>24</sup> Impey 2003 (zie noot 19), p. 31.

<sup>25</sup> Thurley 2009 (zie noot 22), p. 9.



Afb10. Kunstenaar onbekend, *Plattegrond eerste verdieping Kensington Palace, ingekleurd en becijferd door auteur, 1706- 1718*, afmetingen niet teruggevonden, The Warden and Fellows of All Souls College, Oxford.

**Legenda:**

1. Stone galery
2. Great stairs
3. Guard chamber
4. Presence chamber
5. Privy chamber
6. Bed chamber
7. Privy stairs
8. closet
9. closet
10. Kings galery
11. Queens antechamber
12. Queens drawingroom
13. Queens bedchamber
14. Queens inward Closet
15. Queens closet
16. Queens dressingroom
17. Queens privy stairs
18. Queens galery
19. Council chamber

De koning sliep in de *privy lodgings*. Hier was het aantal mensen dat werd toegelaten zeer beperkt, maar er was wel een streng ritueel rondom routines voor bijvoorbeeld naar bed gaan of aankleden. Hoe de indeling van de *privy lodgings* moet zijn geweest, is onduidelijk. Er

was in ieder geval een *little bedchamber* en een *closet* of *cabinet*. Ook moet er een *dining chamber* zijn geweest.

In de noordoostelijke vleugel bevond zich de *council chamber*.

Mary's appartementen lagen in het noordwestelijk paviljoen. Op de eerste verdieping was de *presence room* die ze deelde met Willem. Hierachter lag de *withdrawing room* en de bijbehorende *anteroom*, een *bedchamber*, *closet*, *inward closet* en een *dressing room*. Daarachter een *galery* met een aparte trapopgang. In deze *galery* verzamelde Mary porselein en ook in vier andere kamers. In de kamers bevond zich luxe interieurdecoratie.<sup>26</sup> In de *galery* alleen waren 154 porseleinen items verzameld.

Gezamenlijk hadden Willem en Mary de beschikking over zeven privéruimtes op de eerste verdieping. Ook beschikten zij over de andere verdiepingen in hun paviljoen. Doordat de ruimtes zich rond de trap in het paviljoen bevonden, konden ze gemakkelijk door één trap per paviljoen bereikt worden en konden ze via maximaal één andere kamer bereikt worden.

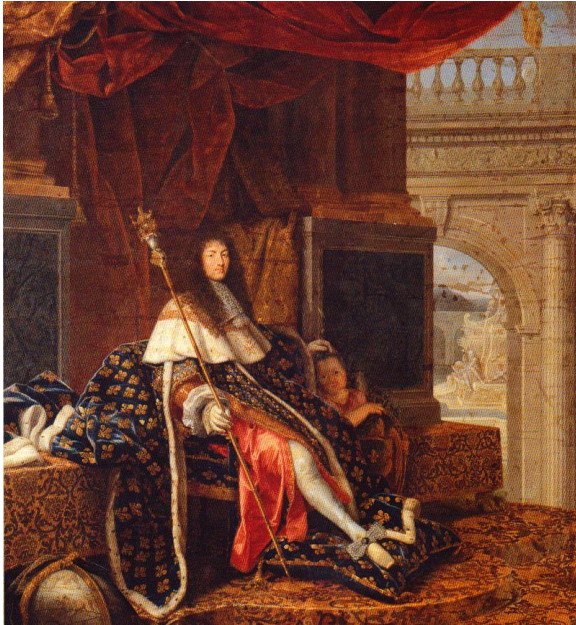
Tot Willems verdriet overleed Mary op 28 december 1694 aan de pokken. Na de dood van Mary begon hij een laatste uitbouw, een nieuwe prestigieuze voorgevel aan de zuidkant van het huis. Hierin bevond zich zijn *Gallery*. In de *Gallery* had Willem een collectie van 71 schilderijen van onder andere Titiaan, Michelangelo en Anthony van Dyck. Willem was zeer betrokken bij de selectie van de schilderijen en vroeg zijn vriend Constantijn Huygens daarbij om raad. De schilderijen worden opgehangen aan touwen om het verhangen te vergemakkelijken. Willem sterft uiteindelijk aan koorst, ademhalingsproblemen en een kou, een paar weken nadat hij van zijn paard was gevallen.

---

<sup>26</sup> In de *Galery* alleen waren 154 porseleinen items verzameld. Het porselein kwam met name uit China en was bedoeld voor de Europese markt, maar ook voor de eigen markt. Verder waren er geprinte katoenen India en gelakte meubels uit Japan, fluwelen gordijnen spiegels

## Hoofdstuk 4 Frankrijk

### Lodewijk XIV



Afb. 11. Henri Testelin, *Louis XIV, protecteur de l'Académie royale de peinture et de sculpture*, 1667, olieverf op doek, 3,90 x 2,90 m, Paleis van Versailles, Versailles.

Na de dood van zijn vader kwam Lodewijk XIV (1638-1715) (zie afb.11) op vijfjarige leeftijd op de troon. Vanwege zijn jonge leeftijd werd het land eerst geregeerd door kardinaal Mazarin en door zijn moeder Anne van Oostenrijk. Op 10 maart 1661 maakte hij bekend aan zijn ministers dat hij vanaf dat moment zelf zou regeren. Lodewijk XIV werd de belichaming van een absolute vorst. Versailles veranderde hij in een residentie die hem hielp zijn absolute macht te bestendigen en waarin deze macht op alle mogelijke manieren zichtbaar werd voor zijn onderdanen. Lodewijk zorgde ervoor dat de machtige adel in zijn residentie werd ondergebracht en dat het leven van de hele hofhouding werd georganiseerd rond ceremonies waarvan hij zelf het middelpunt was.<sup>27</sup>

#### Hofetiquette en ceremonie

Het centrum van de hofhouding werd gevormd door de koning met zijn directe familie. De troonopvolger was de belangrijkste persoon na de koning, omdat hij uiteindelijk zelf koning zou worden en de oude koning in de nieuwe koning zou voortleven.<sup>28</sup> Gevolg was dat er onderscheid werd gemaakt in de spirituele vorm van de koning en de lijfelijke koning. Voor zowel de spirituele kant als voor de lijfelijke kant van de koning was een huishouding ingericht. De kerkelijke huishouding werd geleid door de *grand chapelain* en de civiele huishouding stond onder leiding van *grand maître*. Deze laatste had zijn huishouding onderverdeeld in zeven onderdelen: *gobelet* (voor de wijn), *cuisine-bouche* (voor de keuken van de koning), *paneterie* (voor het brood), *echansonnerie* (voor aanschaffen van de wijn), *cuisine-commun* (voor de algemene keuken), *fruiterie* en *fourrière* (voor alle overige

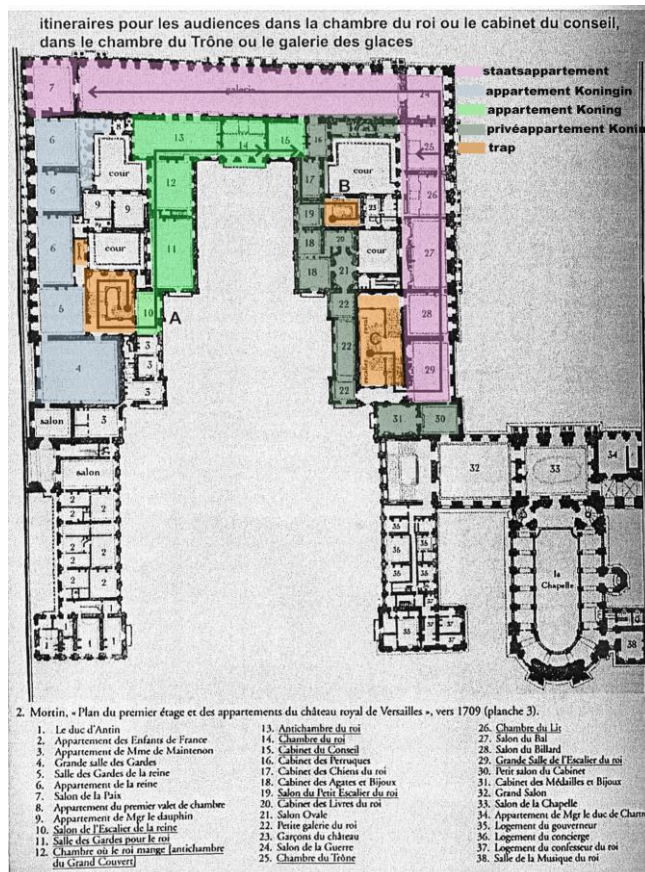
<sup>27</sup> Renaud Thomazo, *Roi de France*, Parijs 2011, p. 79.

<sup>28</sup> Olivier Chaline, 'The Kingdoms of France and Navarre, The Valois and Bourbon c. 1515 – 1750', in: John Adamson, *Princely courts of Europe 1500-1750*, Londen 2000, p. 68.

levensmiddelen).<sup>29</sup> Daarnaast was er nog een apart onderdeel dat de zaken rond de *chambre du roi* regelde onder leiding van de *grand chambellan* en vier hoge adellijke heren. Hoewel dit prestigieuze banen waren, hadden zij minder invloed dan de vier knechten die hiervoor verantwoordelijk waren voor de persoonlijke behoeftes van de koning.<sup>30</sup> Voor het verloop van hofceremonies, de stallen, de huisvesting, het reizende hof, de jacht en de bewaking, bestonden aparte functionarissen die verantwoordelijk waren. Met al deze aparte functionarissen en hun medewerkers groeide het hof uit tot de grote van een stad of een leger.<sup>31</sup> De ontwikkelde hofetiquette was behulpzaam bij het controleren van de hofhouding. Lodewijk XIV was een meester in het gebruiken van de hofetiquette. Hovelingen werden gedwongen om op gezette tijden volgens etiquette aanwezig te zijn bij het dagelijks ritueel van de vorst, omdat dit de enige manier was om in zijn aanwezigheid te kunnen verkeren en in de gunst te komen.<sup>32</sup>

## Versailles

Lodewijk XIV heeft tijdens zijn regeerperiode een aantal verbouwingen in Versailles laten uitvoeren. Traditioneel hadden de koning en de koningin beiden een staatsappartement en een apart privéappartement.



Afb. 12. Mortin, *Plan du premier étage et des appartements du chateau royal de Versailles, vers 1709 (planche 3)*, ingekleurd door auteur.

<sup>29</sup> Chaline 2000 (zie noot 28), p.69.

<sup>30</sup> Chaline 2000 (zie noot 28), p. 69.

<sup>31</sup> Chaline 2000 (zie noot 28), p. 87.

<sup>32</sup> Chaline 2000 (zie noot 28), p. 88.

Maar in 1683 toen Marie-Thérèse overleed, besloot de koning zich haar privéappartement toe te eigenen (zie afb. 12). Zijn privéappartement bevond zich nu rond de marmeren *court*. Een belangrijk gedeelte van deze privéruimte kreeg een gedeeltelijk officiële functie en dit gedeelte werd zijn belangrijkste leefruimte.<sup>33</sup> Het bestond uit een *salle des gardes*, een eerste en tweede *antichambre*, een *chambre*, een *salon* en een *cabinet* voor vergaderingen. Het echte privéappartement kon worden bereikt vanaf de privétrap aan de *cour des cerfs*. Dit privégedeelte begon met een *salle de garde* op de begane grond en vervolgens op de eerste verdieping een *antichambre* gevolgd door een pruikenkabinet, een biljartkabinet en kabinetten voor de Koninklijke collectie zoals een schilderijenkabinet, een boekenkabinet, een schelpenkabinet en een kleine galerij gedecoreerd door Mignard. Hier bewaarde de koning zijn topstukken onder andere de Mona Lisa van Da Vinci.<sup>34</sup>

Het totale privéappartement van Lodewijk XIV bestond uit veertien kamers. Al deze kamers waren bedoeld voor het vermaak van de koning. De kamers konden via twee trappen worden bereikt, maar sommige kamers konden alleen via drie andere kamers bereikt worden. Hierdoor was de toegankelijkheid van de ruimtes niet optimaal.

Er is niet veel bekend over inrichting van de privéruimtes van Lodewijk XIV. Wel weet men dat de privékamers geheel of gedeeltelijk waren gelambriseerd met blank hout en gedeeltelijk verfraaid met sculpturen en met verguldsels rond het plafond. Hierdoor waren de kamers makkelijker te verwarmen. De kamers waren minder weelderig dan het *grand appartement* en waren ingericht naar de persoonlijke smaak van Lodewijk XIV.<sup>35</sup> De *chambre* van de koning was wel rijkelijk versierd (zie afb. 13).



Afb. 13. *Bedkamer Lodewijk XIV*, rond 1700.

<sup>33</sup> Béatrix Saule, *Versailles*, Versailles 2006 p. 64.

<sup>34</sup> Alfred en Jeanne Marie, *Mansart à Versailles*, Parijs 1972, p. 316-317.

<sup>35</sup> Van sommigen zijn gedeelten van het interieur beweerd gebleven. Zo is bekend dat Lodewijk XIV in 1701 een voormalige *antichambre* en *bedkamer* had laten samenvoegen, de huidige *salon oeil-de-boeuf*. Het fries in deze kamer is gedecoreerd met spelende kinderen door Van Clève, Hardy en Flamen. Ook hangt er een schilderij van Lodewijk XIV te midden zijn familie gemaakt door Noret en een sculptuur van Lodewijk XIV door Coysevox. Zie ook: Raymond Escholier, *Versailles*, Parijs 1930, p. 38.

De bedkamer kreeg tijdens zijn regeerperiode een steeds officiëler karakter en werd te klein voor de hovelingen die geacht werden aanwezig te zijn bij het ceremoniële *coucher* en *lever*.<sup>36</sup> Er was een alkoof tegenover het raam. Daar stond het bed van de koning. Rijk gedecoreerde stoffen hingen voor het bed en er was een afscheiding voor het bed. Het kabinet was relatief eenvoudig. De kamer was geheel gelambriseerd met spiegels. Hierdoor werden kunstwerken die versierd waren met edelstenen en uitgestald waren op vergulde tafeltjes en ook de werken van Poussin die boven de deuren hingen gespiegeld.<sup>37</sup>

---

<sup>36</sup> Béatrix Saule, *Versailles Triomphant*, Parijs 1996, p. 66.

<sup>37</sup> Saule 1996 (zie noot 36), p. 48.



## **Hoofdstuk 5 Verschillen en overeenkomsten tussen de residenties en hun vorsten in vrijheid van leven en gebondenheid door protocol en ceremonie**

De mate van vrijheid die de besproken vorsten konden genieten is verschillend en had ook verschillende oorzaken. De meest strenge en stijve vorstenhuizen waren waarschijnlijk wel de twee Habsburgse huizen. De legitimiteit van hun vorstendom, gelegen in het fenomeen van de onzichtbare, allesziende vorst had een grote uitwerking op de beperking van hun vrijheid. Dit zorgde ervoor dat er een grote afstand werd gecreëerd tussen vorst en onderdanen. Carlos II werd bovendien beperkt door zijn handicaps en de strenge Bourgondische etiquette. Ook Frankrijk had een streng protocol. Maar Lodewijk XIV richtte dit protocol in naar eigen goedgevonden. Willem III arriveerde in het stijve Engeland en verkoos het vrijere Hollandse hofleven dat hij gewend was boven het Engelse. Hij nam de vrijheid om voor private doeleinden een aparte residentie aan te kopen, te verbouwen en in te richten, waar hij de formele zaken zoveel mogelijk weerde.

Om te bepalen of persoonlijke vrijheid van de vorsten is terug te vinden in de privéappartementen van hun belangrijkste residentie, is een vergelijking gemaakt naar:

1. Hoeveel privéruimte had een vorst tot zijn beschikking ('grootte').
2. Wat was de functie van de privéruimtes ('functie').
3. Hoe was de toegankelijkheid van de privéruimtes ('toegankelijkheid').

De inrichting van de privéruimtes is niet meegenomen, omdat daar te weinig informatie over beschikbaar is. Aangezien niet alle privéruimtes helemaal bekend zijn, zijn er een aantal aannames gemaakt.

De ruimtes van het Alcázar op de begane grond zijn niet meegerekend, maar op derde verdieping kunnen i.i.g. vijftien verschillende ruimtes worden waargenomen. De functies van de ruimtes zijn niet allemaal bekend. Maar een groot gedeelte was bedoeld als doorgang naar een volgende ruimte of als werkkamer of opslag.

Versailles had twaalf privévertrekken voor Lodewijk XIV. Bijna alle vertrekken waren ingericht voor de hobby's van de Koning.

Willem III en zijn vrouw hadden op de eerste verdieping zeven privévertrekken, maar de begane grond en de eerste verdieping van hun beider paviljoens waren ook voor privégebruik bedoeld. Het is niet bekend hoeveel ruimtes dit waren en daarmee is ook de functie van de ruimtes onbekend. Aangezien Willem III en zijn vrouw zelf de aantallen en de functies van de ruimtes bepaalden en zij relatief veel vrijheid hadden, zullen deze ruimtes waarschijnlijk voor persoonlijke doeleinden zijn bedoeld. Zouden de vertrekken worden vermenigvuldigd met drie, dan zou dat betekenen dat er 21 privéruimtes zouden zijn voor Koning en Koningin samen.

Leopold I had vier privéruimtes die hij gedeeltelijk deelde met zijn vrouw. Er zijn nog tien vertrekken onbekend, die waarschijnlijk tot hun privévertrekken hoorden.

Aangezien de invulling van het appartement van de Koningin in het Alcázar onduidelijk is, wordt niet gekeken naar de privéruimtes van de Vorstinnen en worden alle privéruimtes van Leopold I en Willem III gedeeld door twee, zodat een redelijke schatting ontstaat voor de privéruimtes die alleen voor de Vorsten bedoeld waren.

Bij toegankelijkheid is gekeken naar de ruimte die het verst aflight van een trap. Geteld is hoeveel ruimtes er tussen de trap en de verste ruimte ligt. In Versailles en de Hofburg zijn dat drie kamers, in het Alcázar twee en in Kensington een.

	Grootte	Functie	Toegankelijkheid	Totaal
Versailles	3	4	1	8
Alcázar	4	2	3	9
Hofburg	1	1	1	3
Kensington	2	3	4	9

Op basis van aannames en schattingen zijn de privéappartementen geen indicator voor de mate van persoonlijke vrijheid die een vorst heeft. Spanje had het vorstenhuis met de minste vrijheid, maar een even hoge score als Engeland, het Koningshuis met de meeste vrijheid. Overigens, met weglating van het Alcázar, is het privéappartement wel een goede indicator. Meer informatie zou beschikbaar moeten zijn voor een betrouwbaardere uitkomst.

Bij bestudering van de verschillende residenties is opgevallen dat Kensington ten opzichte van het Alcázar en Versailles waarschijnlijk beschikte over een kleiner privéappartement, terwijl deze residentie juist een privéfunctie had. Kensington was ook de enige residentie waarbij de vorsten een heel paviljoen ter beschikking hadden, verspreid over alle verdiepingen van het paviljoen. Ook opvallend is dat Oostenrijk ten opzichte van de andere residenties relatief slecht scoort op alle kenmerken. Hoewel het Oostenrijks Habsburgse rijk een heel groot rijk was, was er relatief weinig bewegingsvrijheid.

## Conclusie

In deze paper is onderzocht of er een verband is tussen het privéappartement van de belangrijkste residentie van een vorst in de zeventiende eeuw en de vrijheid die hij had binnen zijn hofleven. In dit paper is dat verband niet aangetoond. Bovendien is gebleken dat nog niet voldoende informatie beschikbaar is over de appartementen om een betrouwbare vergelijking te maken. Vooral de inrichting van alle appartementen en de functies van de vertrekken in de Hofburg en Kensington zijn onduidelijk. Maar met behulp van schattingen en aannames was het resultaat dat de privéappartementen geen indicator zijn voor de persoonlijke vrijheid van een vorst.

Het blijkt dat vrijheid in belangrijke mate wordt bepaald door persoonlijkheid van de vorst, de heersende traditie en ideologie. De Habsburgse vorstendommen met hun ideologie van de onzichtbare vorst creëerden een grote afstand tot het volk, werden beperkt in hun vrijheid door een streng ceremonie. Het Frankrijk van Lodewijk XIV had ook een streng hofleven. Lodewijk XIV had met zijn sterke persoonlijkheid, daar naar eigen goeddunken een invulling aan gegeven. Willem III lijkt het meest vrije hofleven te hebben gehad. Hij was opgegroeid in het vrijere Holland en dwong in Engeland een aparte residentie voor privédoeleinden af, waar hij het strenge hofleven zoveel mogelijk uit weerde.

Mogelijk is het aantal aanpassingen dat gedaan werd aan een residentie tijdens een regeerperiode een betere voorspeller van de vrijheid die een vorst had. Immers de meest vrije vorst Willem III had een volledige residentie aangeschaft. Lodewijk XIV heeft verschillende grote verbouwingen gedaan aan Versailles. Leopold I bouwde een vleugel aan en Carlos I heeft alleen bestaande verbouwingen afgemaakt.

## Bibliografie

Adamson, John, *The princely courts of Europe*, London 1999.

Checa, Fernando, *El Real Alcazar de Madrid*, Madrid 1994.

Downes, Kerry, *The architecture of Wren*, Londen 1982.

Dreger, Moriz, *Baugeschichte der K. K. Hofburg in Wien*, Wenen 1914.

Duindam, Jeroen, 'The courts of the Austrian Habsburgs c. 1500 – 1750', in: John Adamson, *Princely courts of Europe 1500-1750*, Londen 2000.

Ducreux, Marie-Elizabeth, 'Emperors, Kingdoms, Territories: Multiple Versions of the Pietas Austriaca', *The Catholic Historical Review* 86 (2000) nr. 3, pp. 276-304.

Ehalt, Hubert Ch., *Ausdrucksformen absolutistischer Herrschaft: Der Wiener Hof im 17. und 18. Jahrhundert*, München 1980.

Escholier, Raymond, *Versailles*, Parijs 1930.

Hengerer, Mark, *Kaiserhof und Adel in der Mitte des 17. Jahrhunderts*, Konstanz 2004.

Impey, Edward, *Kensington Palace*, London 2003.

Kühnel, Harry, *Die Hofburg zu Wien*, Graz 1964.

Maquart, Marie-Françoise, *L'Espagne de Charles II et La France 1665- 1700*, Toulouse 2000.

Marie, Alfred en Jeanne, *Mansart à Versailles*, Parijs 1972.

Orso, Steven N. *Philip IV and the decoration of the Alcázar of Madrid*, Princeton 1986.

Redworth, Glyn en Fernando Checa, 'The courts of the Spanish Habsburgs c. 1500 – 1700', in: John Adamson, *Princely courts of Europe 1500-1750*, Londen 2000.

Saule Béatrix, *Versailles*, Versailles 2006.

Saule Béatrix, *Versailles Triomphant*, Parijs 1996.

Thomazo, Renaud, *Roi de France*, Parijs 2011.

Thurley, Simon, 'Kensington Palace: An Incident in Anglo-Dutch architectural collaboration?', in: *The Georgian Group Journal XVII* (2009).

## Afbeeldingen

Afb. 1. Harald en Ruth Bukor, *kaart Oostenrijk (1663-1740)*, Hermann Kinder en Werner Hilgemann, *Atlas bij de wereldgeschiedenis deel I*, Baarn 2007, p. 264.

Afb. 2. Kunstenaar onbekend, *De Hofburg in Wenen*, foto genomen vanuit een hete luchtballon: website over Habsburgers:<[http://english.habsburger.net/module-en/im-glanz-roemischer-kaiser-2013-franz-josephs-traum-vom-imperialen-forum/im-glanz-roemischer-kaiser-2013-franz-josephs-traum-vom-imperialen-forum/221aMB-ST\\_K5-MOD5-09.jpg/?size=preview&plus=1](http://english.habsburger.net/module-en/im-glanz-roemischer-kaiser-2013-franz-josephs-traum-vom-imperialen-forum/im-glanz-roemischer-kaiser-2013-franz-josephs-traum-vom-imperialen-forum/221aMB-ST_K5-MOD5-09.jpg/?size=preview&plus=1)> (25 mei 2012), Wenen 1900, Wien Museum.

Afb. 3. *Plattegrond Hofburg*, website Hofburg:<[http://www.hofburg.com/cms/upload/downloads/2010\\_05\\_RZ\\_HB\\_Geschichteschure-Kern\\_09\\_web.pdf](http://www.hofburg.com/cms/upload/downloads/2010_05_RZ_HB_Geschichteschure-Kern_09_web.pdf)> (25 mei 2012).

Afb. 4. Johann Aman, *Reconstructie van de plattegrond van ruimtevolgorde van het Leopoldinischer Trakt van de Hofburg eind 17<sup>de</sup> eeuw, gemaakt rond 1823, ingekleurd en becijferd door auteur*, Herbert Karner, 'Raum und Zeremoniell in der Wiener Hofburg 17. Jahrhunderts', in: Ralph Kauz, Giorgio Rota, Jan Paul Niederkorn, *Diplomatisches Zeremoniell in Europa und im Mittelereen Osten in der frühen Neuzeit*, Wenen 2009, p. 384.

Afb. 5. Juan Carreño de Miranda, *Carlos II como Gran Maestre de la Orden del Toisón de Oro*, 1677, olieverf op doek, afmetingen niet teruggevonden, Colección Harrach, Rohrau, foto: Fernando Checa, *El Real Alcazar de Madrid*, Madrid 1994, p. 169, Ali Meyer.

Afb. 6. Kunstenaar onbekend, *El Alcázar de Madrid*, 1668-1669, tekening gemaakt op reis door Cosimo de Medici door Spanje en Portugal, afmetingen niet teruggevonden, Bibliotheca Laurenziana, Florence, afbeelding: Fernando Checa, *El Real Alcázar de Madrid*, Madrid 1994, p. 16, Alfa Studio, Florencia.

Afb. 7. Juan Gómez de Mora, *Plattegrond derde verdieping El Alcázar, ingekleurd en becijferd door auteur*, 1626, afmetingen niet teruggevonden, Biblioteca Apostolica, Vaticaan, afbeelding: Steven N. Orso, *Philip IV and the Decoration of the Alcázar of Madrid*, Princeton 1986, afb. 6, z.p.

Afb. 8. Kunstenaar onbekend, *William and Mary, rond 1689*, perkament in Guild Book of the Barber Surgeons of York, afmetingen niet teruggevonden, website: Britannica British:<<http://www.britannica.com/EBchecked/media/76061/William-and-Mary-portrait-possibly-celebrating-their-coronation-in-1689>> (26 juni 2012), British Library, Londen.

Afb. 9. Patrick Faulkner, *bovenste tekening Kensington House zoals Willem en Mary het aankochten. Middelste tekening: Kensington House tussen 1690-1695. Onderste tekening: Kensington House na verbouwing in 1695*, tekeningen: Edward Impey, *Kensington Palace*, London 2003.

Afb. 10. Kunstenaar onbekend, *Plattegrond eerste verdieping Kensington Palace, ingekleurd en becijferd door auteur*, 1706-1718, afmetingen niet teruggevonden, The Warden and Fellows of All Souls College, Oxford, afbeelding: Edward Impey, *Kensington Palace*, London 2003, p.43.

Afb. 11. Henri Testelin, *Louis XIV, protecteur de l'Académie royale de peinture et de sculpture*, 1667, olieverf op doek, 3,90 x 2,90 m, Paleis van Versailles, Versailles. Foto : Thomazo, Renaud, *Roi de France*, Parijs 2011, p. 78, G. Blot.

Afb. 12. Mortin, *Plan du premier étage et des appartements du château royal de Versailles, vers 1709 (planche 3)*, ingekleurd door auteur, Gérard Sabatier, 'Les itinéraires des ambassadeurs pour les audiences à Versailles au temps de Louis XIV', in: Ralph Kauz, Giorgio Rota, Jan Paul Niederkorn, *Diplomatisches Zeremoniell in Europa und im Mittelereen Osten in der frühen Neuzeit*, Wenen 2009, p.402.

Afb. 13. *Bedkamer Lodewijk XIV*, rond 1700, Raymond Escholier, *Versailles*, Parijs 1930, p 38, Camille Roser.