

De rol van de vrouw in de woonhuisarchitectuur van H.P. Berlage en V. Horta

Auteur: Erica Klokieters

Studentnummer: 3370461

Cursus: Onderzoekswerkgroep I - Architectuurgeschiedenis

Docent: dr. D.R.E. Van de Vijver

Inhoudsopgave

Inleiding	3
De 'omgekeerde plattegrond'	5
Vrouwelijke opdrachtgevers voor Berlage: twee villa's voor twee dames	6
Vrouwelijke opdrachtgevers voor Horta: van loggia tot interieur	7
Mevrouw Henny en mevrouw Van Eetvelde	9
Nog meer echtgenotes	10
Conclusie	12
Illustraties	14
Illustratielijst	32
Geraadpleegde literatuur en bronnen	35

Inleiding

De tweede helft van de negentiende eeuw kenmerkt zich door de industrialisatie. Het is een tijd van vernieuwing. Nieuwe materialen en technieken zijn in opkomst. De burgerij profiteert van een toenemende welvaart. In datzelfde tijdsbeeld doet de vrouwenbeweging van zich spreken.¹ In Amsterdam wordt de tentoonstelling *De Vrouw 1813-1913* gehouden, een 'belangrijke vrouwententoonstelling' georganiseerd door vrouwen, waarvoor de architect Hendrik Petrus Berlage (1856-1934) het paviljoen mag ontwerpen.² Maar de 'zichtbare plaats die vrouwen buiten het huis opeisten was nog steeds niet vanzelfsprekend, zelfs niet in kringen van de kunstzinnige Art Nouveau', schrijft J.J. Heij in *Hoe nieuw was de Nieuwe Kunst? Vier visies op de Art Nouveau*.³ De rol van de vrouw speelt zich vooral binnenshuis af. In gegoede kringen heeft zij een representatieve rol, ontvangt zij gasten. Het huishouden wordt beheerd door haar personeel, de kinderen worden opgevoed door de gouvernante.⁴ Hoewel zij eindverantwoordelijke is, is de keuken zelf niet het domein van de vrouw des huizes. In de architectuur van de grote woningen is het personele circuit strikt gescheiden van dat van de bewoners. Het boudoir is het persoonlijke vertrek van de vrouw waar zij gasten ontvangt of alleen kan verpozen.

Berlage en zijn Belgische tijdgenoot Victor Horta (1861-1947) mogen voor tal van particuliere opdrachtgevers woningen ontwerpen. Deze komen uit de gegoede burgerij en uit artistieke en literaire kringen. In hoeverre speelt de vrouw hierin eigenlijk een rol? Krijgt zij als echtgenote een kans haar woonwensen kenbaar te maken en welk effect heeft dit op de architectuur? Wijken de huizen die Berlage en Horta bouwen voor alleenstaande vrouwen af van hun andere woonhuizen? Voor zover bekend, hebben beide architecten niet in contact met elkaar gestaan.

In de literatuur wordt opvallend weinig geschreven over vrouwelijke opdrachtgevers in de architectuur. De bemiddelde Peggy Guggenheim (1898-1979) geldt als belangrijke beschermvrouw van de beeldende kunst.⁵ Zij koopt kunst aan, organiseert exposities en brengt haar collecties in musea onder, maar zij brengt het niet tot een opdracht aan een architect om bijvoorbeeld een gebouw voor haar collectie te ontwerpen. In 1945 durft Edith Farnsworth (1903-1978) het aan om Ludwig Mies van der Rohe (1886-1969) opdracht te geven een buitenhuis voor haar te bouwen in Plano, Illinois.⁶ Zij wenst dat het huis een belangrijke bijdrage levert aan de moderne architectuur. In die opzet slagen opdrachtgeefster en architect wonderwel: het minimalistische Farnsworth House wordt wereldberoemd. Op het Europese continent

¹ J. Reys e.a., *De eerste feministische golf*, Nijmegen 1985 (Jaarboek voor vrouwengeschiedenis, 6), pp. 189-201.

² Nederlands Architectuur Instituut, Rotterdam, archief BERL 143, tekening plattegrond en opstand.

³ J.J. Heij (red.) en M. van der Wal, *Hoe nieuw was de Nieuwe Kunst? Vier visies op de Art Nouveau*, Zwolle 2010, p. 57.

⁴ Mondelinge mededeling J. Vandenbreenen, gedelegeerd bestuurder-directeur Architecture Archive - Sint-Lukasarchief VZW, Brussel, 6 december 2012.

⁵ P. Guggenheim, *Out of this century. Confessions of an Art Addict*, London 1979, pp. xv-xviii, 253-255, 273, 367.

⁶ L. Glaeser, *Mies van der Rohe. Farnsworth House, Plano, Illinois. 1945-50*, Tokyo 1974, z.p.

komen Berlage en Horta al een halve eeuw eerder in aanraking met enkele vrouwelijke opdrachtgevers. Alleen wordt er bar weinig over deze vrouwen geschreven. Uitzondering is het boek over schilderes Anna Boch (1848-1936) van Thérèse Thomas en Cécile Dulière.⁷ Anna ontpopt zich als liefhebber van architectuur en raakt in contact met Horta. Een andere uitzondering is Hélène Krölller-Müller (1869-1939). Haar persoonlijkheid en rol van opdrachtgeefster van diverse architecten waaronder Berlage is uitputtend beschreven. Zij is een van de weinige echtgenotes die een dergelijke rol krijgt toebedeeld.

Bij de in de literatuur beschreven woonhuizen van Berlage en Horta gaat het in de meeste gevallen alleen over de echtgenoot als opdrachtgever: over zijn rol in de maatschappij, over zijn relatie tot de architect, over zijn wooneisen. Dit geldt zowel voor het overzichtswerk van Sergio Polano over Berlage als voor dat van Franco Borsi en Paolo Portoghesi over Horta.⁸ Ook de overige literatuur over Berlage en Horta laat de rol van de vrouw veelal onderbelicht of zelfs onbesproken. Titels van artikelen als 'Berlage en Carel Henny' in *H.P. Berlage (1856-1934), ontwerpen voor het interieur* en 'Carel Henny en zijn huis: een demonstratie van goed wonen rond de eeuwwisseling' in *H.P. Berlage 1856-1934. Een bouwmeester en zijn tijd* zijn typerend, omdat ook mevrouw Henny een interessante rol lijkt te spelen.⁹ Yolande Oostens-Wittamer besteedt twee lijvige delen aan Hôtel Solvay van Horta, maar mevrouw Solvay komt onterecht nauwelijks aan bod.¹⁰ Valérie Montens wijdt in 1996 een apart hoofdstuk aan 'De opdrachtgevers van Victor Horta'.¹¹ Hierin krijgen de vrouwen enige aandacht. Montens beperkt zich echter tot de wijze waarop de opdrachtgevers in contact komen met Horta en in welke kringen zij verkeren. De recentelijk verschenen lijvige uitgave over Horta van Michèle Goslar mist architecturale feiten en leest soms zelfs als een roman.¹²

Doel van dit onderzoek is om na te gaan of de vrouw invloed heeft gehad op de architectuur van Berlage en Horta en zo ja waaruit deze valt af te lezen. Het onderzoek beperkt zich tot een studie van de plattegronden en indeling van de woonhuizen. In bescheiden mate wordt de inrichting meegenomen.

Voor dit onderzoek zijn buiten de bestaande bibliografie, de dagboeken van enkele vrouwen in de naaste omgeving van Berlage doorgenomen.¹³ Ook de primaire bronnen zijn geraadpleegd, zoals tekeningen, brieven en memoires.

⁷ T. Thomas en C. Dulière, *Anna Boch 1848-1936*, uitgave bij tent. Morlanwelz (Musée royal de Mariemont) 2000.

⁸ S. Polano, *Hendrik Petrus Berlage. Het complete werk*, Alphen aan den Rijn 1988; F. Borsi en P. Portoghesi, *Victor Horta*, New York/Brussels 1991 (1970).

⁹ T.M. Eliëns, *H.P. Berlage (1856-1934). Ontwerpen voor het interieur*, Zwolle/Den Haag 1998, pp. 28-29; M. Boot, 'Carel Henny en zijn huis: een demonstratie van goed wonen rond de eeuwwisseling', in: P. Singelenberg, *H.P. Berlage 1856-1934. Een bouwmeester en zijn tijd*, Bussum 1975 (Nederlands Kunsthistorisch Jaarboek, 25), p. 111.

¹⁰ Y. Oostens-Wittamer, *Victor Horta. L'Hôtel Solvay. The Solvay House*, Louvain-la-Neuve 1980.

¹¹ V. Montens, 'De opdrachtgevers van Victor Horta', in: F. Aubry en J. Vandenbreen (red.), *Horta. Van art nouveau tot modernisme*, tent.cat. Brussel (Paleis voor Schone Kunsten) 1996, pp. 117-138.

¹² M. Goslar, *Victor Horta 1861-1947*, Brussel 2012.

¹³ H. Roland Holst-van der Schalk, *Het vuur brandde voort. Levensherinneringen*, Amsterdam/Antwerpen 1950³ (1949); M. Verwey, *1 uit 7*, Amsterdam 1968.

De 'omgekeerde plattegrond'

In het chronologisch overzicht van Berlage's voornaamste werken verschijnen de eerste privéwoningen vanaf 1893.¹⁴ De Beurs is dan nog niet gebouwd, maar kennelijk heeft Berlage zijn eerste sporen verdiend en mag hij voor schrijver Frederik van Eeden (1860-1932) een villa ontwerpen in Bussum.¹⁵ Echtgenote Martha komt in de architectuurliteratuur, noch in de primaire bronnen voor.¹⁶ Haar bestaan moeten we afleiden uit het dagboek van Henriëtte Roland Holst (1869-1952) die later nog ter sprake komt.¹⁷ Volgens auteur Sergio Polano is Van Eeden dermate tevreden over zijn huis dat Louise Gorter, echtgenote van dichter Herman Gorter (1864-1927), die zich in dezelfde literaire kring als Van Eeden bevindt, in februari 1893 aan Berlage vraagt 'om een kleine villa voor haar te ontwerpen'.¹⁸ Dit is een van de zeldzame voorbeelden van een echtgenote die zelf een opdracht aan Berlage zou hebben gegeven, temeer daar Henriëtte Roland Holst schrijft dat 'te Bussum aan den 's-Gravelandschen Weg, buiten de kom van het dorp, door Berlage een eenvoudig landhuisje voor hem (Herman Gorter) wordt gebouwd' waar het echtpaar weldra introk.¹⁹ Helaas ontbreken nadere gegevens.

In hetzelfde jaar ontwerpt Berlage een 'villa voor prof.dr. G. Heymans' (1857-1930) in Groningen, althans zo noemt Berlage het huis op zijn ontwerpschets (afb. 1).²⁰ Niet alleen de eetkamer met veranda, ook de 'Kamer van Mevrouw' profiteert van het mooie uitzicht op het Eemskanaal aan de achterzijde van het tweebeukige pand (afb. 2). Dat de keuken zich aan de voorzijde bevindt, is ongebruikelijk voor die tijd. Het is de vraag of mevrouw deze planopbouw zelf heeft geopperd of dat haar echtgenoot of Berlage dit voor haar hebben bedacht. Het is aannemelijk dat zij een stem heeft gehad in het laten prevaleren van het comfort van haar kamer boven de gebruikelijke situering van de keuken. Voor mevrouw, die boetseert en tekent, ontwerpt Berlage in 1895 een atelier 'in de tuin van het woonhuis van de heer Heymans', zo staat op het ontwerp genoteerd.²¹ Of het atelier ook gebouwd werd, is niet duidelijk, maar de vraag is intrigerend in hoeverre mevrouw zelf haar wensen kenbaar heeft kunnen maken, hetgeen helaas niet blijkt uit de bewaard gebleven tekeningen.

¹⁴ P. Singelenberg, M. Bock en K. Broos, *H.P. Berlage, bouwmeester 1856-1934*, tent.cat. Den Haag (Haags Gemeentemuseum) 1975, p. 91.

¹⁵ Polano 1988 (zie noot 8), p. 128.

¹⁶ Van de bouw in 1893 van Villa Dennenkamp, Nieuwe 's-Gravelandseweg 24, Bussum, zijn bouwbevestigingen, -contracten en -tekeningen bewaard gebleven, evenals tekeningen van een aanbouw in 1902. Nederlands Architectuur Instituut, Rotterdam, archief BERL 54 en 55. Deze archieven leverden geen verdere relevante gegevens op.

¹⁷ Roland Holst-van der Schalk 1950 (zie noot 13), p. 92.

¹⁸ Polano 1988 (zie noot 8), p. 128.

¹⁹ Roland Holst-Van der Schalk 1950 (zie noot 13), p. 68.

²⁰ Villa voor prof.dr. G. Heymans, Ubbo Emmiusweg 108, Groningen. Nederlands Architectuur Instituut, Rotterdam, archief BERL 57; I. Pey, *Bouwen voor gezeten burgers. Herenhuizen en villa's in de nieuwe stadswijken van Utrecht, Groningen en Nijmegen (1874-1901)*, Zwolle/Zeist 2004, pp. 270-272; Polano 1988 (zie noot 8), p. 134.

²¹ H. van Bergeijk, *De steen van Berlage. Theorie en praktijk van de architectuur rond 1895*, Rotterdam 2003, p. 45; Nederlands Architectuur Instituut, Rotterdam, archief BERL 58, tekening plattegrond en opstand.

Het 'omgekeerde plattegrondconcept' met de keuken aan de voorzijde past Berlage opnieuw toe in Amsterdam.²² De bewoners, uitgever Leo Simons en toneelschrijfster Josine Simons-Mees (1863-1948), genieten van het uitzicht op het Vondelpark aan de achterzijde waar zich salon en studeerkamer bevinden. Keuken en bijkeuken zijn in een aanbouw vóór het huis aan de straatzijde ondergebracht (afb. 3). Verondersteld mag worden dat ook mevrouw Mees zich hierin heeft kunnen vinden. Zij stond bekend als een 'beminnelijke gastvrouw'.²³ Zou zij er last van hebben gehad dat er later in het Amsterdamse kritiek werd geuit over de plaats van 'haar' keuken?²⁴ Berlage ontwerpt voor mevrouw een schrijftafel en schrijfbureau.²⁵ Het is zeer de vraag of zij de studeerkamer met haar man deelde. In ieder geval is er geen specifieke 'kamer voor mevrouw' op de parterre; haar boudoir ligt op de eerste verdieping.

Ook voor zijn eigen woning in Den Haag (1913-1914) past Berlage het omgekeerde plattegrondprincipe op de parterre toe, waardoor een strenge scheiding ontstaat van dienstruimten aan de voorzijde - met opnieuw kritiek van omwonenden als gevolg - en leefruimten aan de achterzijde (afb. 4).²⁶ Het is helaas niet bekend of Berlage's echtgenote inspraak heeft gehad in het ontwerp. Over haar is weinig bekend. Een dergelijke nieuwe manier van wonen en huishouding voeren moet vooral voor de vrouw des huizes impact gehad hebben. Berlage had in ieder geval de praktische voorbeelden van zijn clientèle voorhanden. Van Horta's woonhuizen is geen voorbeeld te vinden met keukens en dienstruimten aan de voorzijde.

Vrouwelijke opdrachtgevers voor Berlage: twee villa's voor twee dames

In 1896 realiseert Berlage twee woonhuizen voor twee vrouwelijke opdrachtgevers.²⁷ Verondersteld mag worden dat beide vrouwen hun woonwensen kenbaar maakten. Het dagboek van schrijfster Mea Verwey (1892-1978) geeft een beeld van het woongenot in 'Huize Liesbet', het huis van haar grootmoeder die naast haar woont in Noordwijk.²⁸ De villa is op een gedeeltelijk afgegraven duin gebouwd. Voor mevrouw alleen volstaat een salon met veranda en eetkamer op de parterre (afb. 5). Volgens haar kleindochter was het op de eerste verdieping 'in de late middag en avond heerlijk zitten'.²⁹ 'Die kleine kamer, achter mijn grootmoeders slaapkamer met balcon en uitzicht op Noordwijk-binnen en de bollenvelden, gelegen, en grenzende aan een badkamer, heette "het

²² Villa Parkwyck (1900-1901), Van Eeghenstraat 90, Amsterdam (nu Soestdijkweg 319, Bilthoven). Helaas is er geen hanteerbare plattegrond beschikbaar. Pey 2004 (zie noot 20), p. 272; Polano 1988 (zie noot 8), p. 163; Nederlands Architectuur Instituut, Rotterdam, archief BERL 79.

²³ T. Naeff, 'Ter herinnering aan Josine Simons-Mees. 1863-1948', *De Gids* 113 (1950), p. 201.

²⁴ Singelenberg, Bock en Broos 1975 (zie noot 14), p. 37.

²⁵ Archief BERL 79 (zie noot 22).

²⁶ Villa Berlage (1913-1914), Violenvweg 14, Den Haag. R. Verbeek, *Berlage in Den Haag*, Den Haag 1990, pp. 24-27.

²⁷ Polano 1988 (zie noot 8), p. 142.

²⁸ Mea Verwey is dochter van letterkundige Albert Verwey (1865-1937) en Kitty Verwey-van Vloten (1867-1945), wiens vader, Johannes van Vloten (1818-1883), bekend literator en theoloog was. Weduwe Liesbet van Vloten-van Gennep is de bewoonster van 'Huize Liesbet'. Verwey 1968 (zie noot 13), pp. 10 en 16.

²⁹ Verwey 1968 (zie noot 13), p. 16.

boudoir" '(afb. 6).³⁰ Het balkon van de slaapkamer ligt boven de veranda van de salon; het boudoir heeft nog een eigen veranda. Kennelijk wenste de bewoonster ook op de verdieping gerieflijk te vertoeven en blijft het gebruik van een boudoir ook zonder echtgenoot in tact. Pas op de zolderverdieping komen we de logeerkamer tegen (afb. 7).

In 'woonhuis mevrouw Hubrecht' in Villapark Trompenberg aan de Ceinbuurbaan in Hilversum zijn rondom een centrale hal kamers gesitueerd, waaronder een salon en een atelier (afb. 8).³¹ Van een specifiek aangeduide 'kamer van mevrouw' is ook hier geen sprake: de benaming van het woonhuis doet immers vermoeden dat het om een alleenstaande dame gaat, dus zou een salon moeten volstaan. Mogelijk wenste de bewoonster, evenals in 'Huize Liesbet', ook op de eerste verdieping comfortabel te verpozen: een grote slaapkamer staat in directe verbinding met een kleinere slaapkamer, een salon, een loggia en een balkon op het zuiden (afb. 8). Dat Berlage in zijn ontwerp op de tweede verdieping een biljartkamer voor zijn opdrachtgeefster voorziet, is verrassend (afb. 9).

Voor zover bekend, kenden de opdrachtgeefsters elkaar niet. Het is aannemelijk dat Berlage niet alleen rekening hield met de wooneisen van de bewoonsters, maar zich ook over en weer door beide opdrachten liet inspireren.

Vrouwelijke opdrachtgevers voor Horta: van loggia tot interieur

Hoewel Horta vele persoonlijke archieven heeft vernietigd, zijn de later door hem opgetekende memoires bewaard gebleven.³² Daarin geeft hij aan dat hij het veel interessanter vindt datgene wat zich rond zijn werk afspeelt te bespreken, dan zijn projecten te beschrijven.³³ Dit levert interessante informatie op. Zo schrijft hij bij het huis dat hij voor het echtpaar Winssinger, waarvan de echtgenote ziek is, ontwerpt dat het huis niet alleen een beeld moet zijn van het leven van de bewoners, maar ook het portret ervan.³⁴ Dit geeft aan dat Horta bereid was naar wooneisen te luisteren. Of de echtgenote zelf haar wensen kenbaar kon maken, is helaas binnen het korte tijdbestek van dit onderzoek niet achterhaald.

Nog voordat Horta afstudeert aan de Academie voor Schone Kunsten in Brussel, mag hij in 1885 drie woonhuizen bouwen in Gent voor ene juffrouw Geenens, wiens naam in de bouwaanvraag voorkomt.³⁵ Helaas is over de opdracht niet meer bekend dan dat de eigenaresse volgens Horta zo tevreden was dat hij een vierde woning mocht bouwen.

Tien jaar later is het Anna Boch die Horta de opdracht geeft een aantal projecten uit te voeren voor haar recentelijk aangeschafte woning aan de avenue de la Toison d'Or 73 in Brussel.³⁶ De projecten worden uitgevoerd tussen 1895 en 1898. Helaas is er geen

³⁰ Verwey 1968 (zie noot 13).

³¹ Polano 1988 (zie noot 8), p. 142.

³² V. Horta, *Mémoires*, uitgegeven door C. Dulière, Bruxelles 1985.

³³ Horta 1985 (zie noot 32), p. 68.

³⁴ Horta 1985 (zie noot 32), p. 47.

³⁵ Drie woningen aan de rue des Douze Chambres, nr. 43, 45 en 47. Horta 1985 (zie noot 32), pp. 18-19; Montens 1996 (zie noot 11), pp. 117-118.

³⁶ Thomas en Dulière 2000 (zie noot 7), pp. 95-115; M. Goslar 2012 (zie noot 12), pp. 191-193.

plattegrond bekend en bestaat de woning niet meer. De zeer bemiddelde Anna, die in avant-gardistische artistieke kringen verkeert, wil in haar huis zowel haar eigen als aangekochte schilderijen en sculpturen exposeren en concerten organiseren. De hiervoor bestemde ruime salon van vijftig vierkante meter op de eerste etage verlegt Horta aan de achterzijde met een loggia van drie meter lang, die ruimte biedt aan een canapé en Anna een intieme plek moet hebben geboden om te verpozen. De loggia is opgebouwd uit ijzer, hard- en baksteen. Horta verzorgt ook het interieur zoals een immens tapijt dat de gehele vloer van salon en loggia beslaat, een trap, meubels, kroonluchters, het dessin van de ramen van de loggia en van de geschilderde florale friezen op de muren (afb. 10).³⁷ In een aantal dessins zijn Anna's initialen verwerkt (afb. 11). Pronkstuk is de open haard in de salon van wit marmer, met elegante golvingen en rondingen en met een geïntegreerde sculptuur van Anna zelf (afb. 12).³⁸ De foto waarop Anna te zien is, zittende voor de haard, is gemaakt op het adres van rue de l'Abbaye in Brussel waar Anna enkele jaren later naartoe verhuist. Kennelijk is zij zo van de haardpartij gecharmeerd, dat deze meeverhuist, maar Horta mag het interieur verder niet verzorgen. Het is ondanks het beperkte beeldmateriaal niet moeilijk een voorstelling te maken van de vrouwelijke stijl die Anna's woning moet hebben uitgestraald. Horta heeft zich hier volledig naar zijn cliënte gevoegd.

Hij mag ook een tuinhuis (1899) en een loggia (1900) ontwerpen voor Florine Roger, weduwe van de industrieel Eugène Dapsens, voor haar woning aan de avenue Louise 417 in Brussel (afb. 13).³⁹ Hoewel er over de resultaten weinig bekend is, komt de rol van mevrouw Roger als opdrachtgever duidelijk naar voren in haar met Horta gevoerde correspondentie.⁴⁰ Bij de bouw van het tuinhuis ontpopt de weduwe zich als een ware toezichthouder die de touwtjes in handen wil houden. Zo doet zij haar beklag bij Horta over de glaszetter die voor vertraging zorgt, maar zij spoort ook regelmatig Horta zelf aan tot actie. Haar houding varieert van 'je patienterai jusqu'à l'époque que vous m'indiquez' tot 'je commence à perdre patience'.⁴¹ Toch verlaat zij zich graag in een aantal gevallen op Horta. Zo moet deze voor haar bepalen wanneer zij de glaszetter moet betalen, aanwezig zijn bij het gesprek met de tuinman en een geschikt naai-atelier voor haar vinden. De weduwe laat de voor de loggia bestemde gordijnen eerst provisorisch ophangen, zodat Horta er al of niet zijn goedkeuring aan kan geven. Voor wat betreft de bekleding van de stoelen schrijft ze: 'Je m'en rapporte absolument à votre bon goût pour toutes les décisions à prendre'. Hier is sprake van een respectvol samenspel tussen de opdrachtgeefster en de architect.

³⁷ Het tapijt is als enige bewaard gebleven, hetgeen vrij bijzonder is.

³⁸ Sculptuur van Godefroid Devreeze (1861-1941). Anna heeft hiervoor geposeerd. Thomas en Dulière 2000 (zie noot 7), pp. 105-107.

³⁹ De levensdata van Eugène en Florine Dapsens-Roger waren niet te achterhalen. Het huis bestaat niet meer. Montens 1996 (zie noot 11), p. 125; Goslar 2012 (zie noot 12), p. 284.

⁴⁰ Horta Museum, Brussel, archief Dapsens XXII.5.

⁴¹ Archief Dapsens (zie noot 40), brief van 15 februari en van 30 mei 1900.

Mevrouw Henny en mevrouw Van Eetvelde

Leek Berlage zich te voegen naar de wooneisen van twee alleenstaande dames, bij de veelbesproken Villa Henny (1898) aan de Scheveningseweg 42 in Den Haag krijgt hij vrij spel (afb. 14). De villa staat vooral bekend om Berlage's eerlijke gebruik van materialen waarmee hij de zuivere constructie van het bouwwerk wil aantonen.⁴² De woning is bestemd voor Carel Henny (1855-1944) en zijn gezin.⁴³ Henny is dan al bekend met Berlage's ongepleisterde bakstenen interieur van verzekeringsmaatschappij De Nederlanden van 1845, waarvan hij directeur is.⁴⁴ Het is duidelijk dat Henny Berlage geen strobreed in de weg legt om de naakte binnenmuren ook in de eigen woning toe te passen.

Zoveel als er over Villa Henny geschreven is, zo weinig vragen worden er gesteld over de rol van mevrouw Henny bij de opdracht aan Berlage. En toch krijgt zij een flink deel van de parterre toebedeeld. Het ruim opgezette parterreplan rond een centrale vestibule voorziet in enkele specifieke ruimtes zowel voor haar als voor mijnheer (afb. 15). Behalve een salon met twee serres en veranda en een eetkamer met fumoir, bevinden zich aan de oostzijde, gescheiden van elkaar, een studeerkamer voor mijnheer en een boudoir met terras en toegang tot de tuin voor mevrouw.⁴⁵ Net als bij het huis van professor Heymans bevindt de keuken zich aan de entreezijde. Opvallend is de, slechts via de keuken toegankelijke bescheiden ruimte. Het zou aannemelijk zijn deze te definiëren als kantoor voor het personeel. Het vertrek wordt echter op de plattegrond met 'zitkamer' aangeduid. Zou mevrouw hier haar stem hebben kunnen laten horen en de ruimte wellicht bedoeld hebben voor overleg met het keukenpersoneel? Andere functies zijn nauwelijks denkbaar.

Berlage ontwerpt ook het interieur dat hij, in overeenstemming met de stijl van het huis, een sober karakter meegeeft (afb. 16).⁴⁶ Het boudoir wijkt hiervan af met gepleisterde muren, gestoffeerd meubilair en met extra tapijten aan de muur en op de grond die van een parketvloer is voorzien, in tegenstelling tot de houten vloeren elders in het huis (afb. 17). Mevrouw Henny blijkt niet gecharmeerd van Berlage's haast spartaanse stijl, waarbij de zitkamer zelfs geen spiegel of klok mag bevatten en alles in het huis recht moet staan en op een vaste plaats.⁴⁷ Berlage's woonvoorschriften gaan hier dus volledig voorbij aan de woonwensen van mevrouw. Zij heeft zich gepermitterd voor haar boudoir een eigen stijl te kiezen.

Horta laat er geen onduidelijkheid over bestaan in zijn memoires: wanneer hij in 1895 de opdracht krijgt een woonhuis voor de diplomaat baron Van Eetvelde en zijn

⁴² Verbeek 1990 (zie noot 26), p. 12.

⁴³ Boot 1975 (zie noot 9), p. 113.

⁴⁴ Kantoorgebouw De Nederlanden van 1845, ontworpen en gebouwd in 1895, hoek Kerkplein en Prinsestraat, Den Haag. Y. Brentjens en T.M. Eliëns, *H.P. Berlage*, tent.cat. Den Haag (Gemeentemuseum) 2010, p. 25.

⁴⁵ Polano 1988 (zie noot 8), p. 154-155.

⁴⁶ Boot 1975 (zie noot 9), pp. 111-114; Eliëns 1998 (zie noot 9), pp. 28-29; P. Singelenberg, *H.P. Berlage. Idea and Style. The quest for modern architecture*, Utrecht 1972, pp. 140-141.

⁴⁷ Dit blijkt uit opgetekende gesprekken met de jongste dochter van Carel Henny. Boot 1975 (zie noot 9), pp. 113-114.

gezin te ontwerpen aan de avenue Palmerston 4 in Brussel, is het mijnheer die zijn wensen kenbaar maakt (afb. 18 en 19).⁴⁸ Hij schrijft aan Victor Horta: 'Je désire une maison pour ma famille; mon programme est celui de tout le monde. Je suis obligé de recevoir, il me faut donc au moins un grand salon et une salle à manger aussi grande que vous le pourrez; les étages sont destinés à n'être occupés que par nous (...).'⁴⁹ Mevrouw, komende uit kringen waar de Louis XVI-stijl bon ton is, kan de vorderingen aan het huis met een zichtbare constructie van ijzer en glas niet waarderen. Was de ontvangsthal in het begin nog naakt, de latere aankleding met draperieën en vloerkleden duidt op invloed van mevrouw (afb. 20 en 21).⁵⁰ Zo zou zij later ook een naast de salon gelegen ruimte voor haarzelf in Louis XVI-stijl hebben ingericht.⁵¹

Nog meer echtgenotes

Berlage ontwerpt in 1902 een landhuis in Laren 'Voor den Heer Roland Holst' (1888-1976), bestemd voor hem en zijn vrouw Henriëtte (afb. 22 en 23).⁵² De reeds vermelde Henriëtte Roland Holst-van der Schalk is schrijfster en dichteres, bovendien is zij actief in de arbeidersbeweging. Hoewel zij in haar dagboek aangeeft dat haar man Adriaan 'net zo goed bouwmeester had kunnen worden als schilder' en hij 'tezamen met den architect' zich bemoeide 'met de afmetingen of inrichting', houdt deze in 1913 wel degelijk rekening met haar wensen voor een uitbouw.⁵³ 'Hij wenschte een atelier aan huis' en 'ik kreeg een heerlijke zonnige werkkamer met uitzicht op den tuin', zo schrijft Henriëtte.⁵⁴ Roland Holst schrijft Berlage dat 'de gesprekken voor den uitbouw aan ons huis schering en inslag zijn' en dat zijn vrouw met 'het optrekken tot een tweede verdieping' van de uitbouw vreest dat 'wat zij wint door te krijgen een rustiger werkkamer, verloren zal gaan door de meerdere herrie', hierbij doelend op het 'herhaaldelijk nemen van hulp om de boel schoon te houden'.⁵⁵ Voor Roland Holst zouden mevrouws bezwaren niet zwaar tellen als zij 'geen andere preoccupaties had dan huishoudelijke', maar 'het is een exceptioneel geval en Jet heeft zeker niet minder recht dan ik om ons huishouden op die voet te schoeien dat zij er het minst hinder van heeft voor haar werk!'.⁵⁶ De verdieping is er toch gekomen (afb. 24). Het is overigens opvallend dat de werkkamer het eerste persoonlijke vertrek voor mevrouw is; de plattegrond van het oorspronkelijke huis bevat geen boudoir (afb. 25).

Stelde Horta zich volledig in dienst van de wensen van zijn cliënten, dan is de vraag legitiem of Horta ook rekening hield met de woonwensen van zijn echtgenote Pauline Heyse met wie hij in 1881 trouwde. In zijn memoires beschrijft Horta het huis

⁴⁸ Horta 1985 (zie noot 32), pp. 77-80.

⁴⁹ Horta 1985 (zie noot 32), p. 78.

⁵⁰ Mondelinge mededeling J. Vandenbreeden (zie noot 4), Brussel, 6 december 2012.

⁵¹ Mondelinge mededeling J. Vandenbreeden (zie noot 4), Horta Huis, Brussel, 27 oktober 2012.

⁵² Het huidige adres van het huis is Drift 21 te Laren. Polano 1988 (zie noot 8), pp. 170-171.

⁵³ Roland Holst-van der Schalk 1950 (zie noot 13), p. 82.

⁵⁴ Roland Holst-Van der Schalk 1950 (zie noot 13), p. 143.

⁵⁵ Brief R.N. Roland Holst aan H.P. Berlage, 20 maart 1913, Nederlands Architectuur Instituut, Rotterdam, archief BERL 72.

⁵⁶ Brief Roland Holst 1913 (zie noot 55).

dat hij tussen 1898 en 1901 bouwde voor zijn gezin aan de rue Américaine 23-25 in Brussel. Horta verwijst geen enkele keer naar Pauline's mogelijke inbreng. Zijn persoonlijk archief met correspondentie gericht aan zijn echtgenote bevat een brief uit 1905 uit Newcastle-on-Tyne waarin Horta vraagt of zij op momenten aan hem denkt, 'anders dan tussen een spelletje kaart en een kopje koffie...?'.⁵⁷ Hieruit mogen geen conclusies worden getrokken over de vraag of Horta zijn echtgenote wel of niet een rol toebedacht bij het ontwerpen van zijn huis, maar het zou iets kunnen zeggen over hoe hij haar rol in huis zag. Voor zichzelf bedacht hij in ieder geval een zeker comfort: naast het echtelijke bed heeft Horta ingenieus een urinoir in een kastje aangebracht (afb. 27). Dit is echter de zijde van het bed die het dichtst bij de badkamer ligt met het toilet waar mevrouw gebruik van diende te maken (afb. 26). Voor haar toiletbezoek moest zij dus om het bed heen lopen.

Horta houdt wel degelijk rekening met de wensen van mevrouw bij het ontwerp voor Hôtel Max Hallet (afb. 28).⁵⁸ De centrale trappartij vormt, zoals Horta het beschrijft, het 'deel van de maîtresse de la maison': deze vormt op de tussenverdieping één geheel met een woonruimte die aan de achterzijde uitzicht biedt op de tuin vanuit een drievoudige erker, 'naar de smaak van mevrouw' en bedoeld voor haar planten (afb. 29).⁵⁹ Horta geeft de erker een opvallende vormgeving en markeert daarmee juist de ruimte van de vrouw des huizes. Opvallend is dat de schrijvers Borsi en Portoghesi in hun overzichtswerk over Horta niet verder komen dan de ruimte te beschrijven als een 'muziekhoek' en geheel voorbij gaan aan nota bene Horta's eigen beschrijving.⁶⁰

Bij de opdracht voor Hôtel Solvay (1894-1898) is Horta verheugd over de 'intelligentie en charme' van mevrouw Solvay-Hunter (1870-1952) die 'gelukkig meer openstaat voor het modernisme dan haar man' (afb. 30).⁶¹ Met haar zal Horta zich graag hebben willen onderhouden, hoewel zij in het geheel niet wordt genoemd in de zorgvuldig genoteerde zakelijke afspraken en voortgangsrapportages in Horta's agenda.⁶² Horta lijkt alleen van doen te hebben met echtgenoot Armand Solvay (1865-1930), een succesvol industrieel, verkerend in de Brusselse haute bourgeoisie.⁶³ Maar de plattegrond houdt wel degelijk rekening met mevrouw: haar kantoor bevindt zich op een prominente plek op de tweede etage aan de voorzijde, midden tussen de gemeenschappelijke slaapkamer en het grotere kantoor van haar man, waarmee het in directe verbinding staat (afb. 31). Hun gezamenlijke 'cabinet de toilette' is ruim voorzien van spiegels, hetgeen vooral mevrouw moet hebben aangesproken (afb. 32). Bij grote ontvangsten zou zij tijdens het toiletmaken graag gebruik maken van de naast het

⁵⁷ Horta richt zijn brief aan 'Bob'. De brief is gearchiveerd in het archief met brieven aan zijn vrouw. De verdere inhoud van de brief doet sterk vermoeden dat het hier om mevrouw Horta gaat. Horta Museum, Brussel, archief VII.

⁵⁸ Hôtel Max Hallet (1903-1905), avenue Louise 346, Brussel. Horta 1985 (zie noot 32), p. 87; Goslar 2012 (zie noot 12), pp. 318-321.

⁵⁹ Horta 1985 (zie noot 32), p. 87.

⁶⁰ Borsi en Portoghesi 1991 (zie noot 8), p. 88.

⁶¹ Hôtel Solvay, avenue Louise 224, Brussel. Horta 1985 (zie noot 32), p. 65.

⁶² Oostens-Wittamer 1980 (zie noot 10), pp. 308-309.

⁶³ Oostens-Wittamer 1980 (zie noot 10), p. 7; Montens 1996 (zie noot 11), p. 126.

cabinet liggende loggia van waaruit zij de komst van de gasten kon overzien om het juiste moment van haar entree te bepalen (afb. 31).⁶⁴

Bij de opdracht aan Berlage voor een jachthuis (1915-1920) op de Veluwe voor haar en haar man Anton Krölller (1862-1941) heeft Héléne Krölller-Müller een flinke stem in het kapittel.⁶⁵ Haar interesse voor moderne architectuur wordt nog eens extra aangewakkerd tijdens haar wandelingen door Den Haag, wanneer zij Villa Henny opmerkt. Hoewel het hier een buitenhuis betreft zou Berlage's ontwerp interessant zijn om bij dit onderzoek te betrekken, maar het is daarvoor te omvangrijk. Het is opmerkelijk dat niet alleen de naamgeving Sint-Hubertus, maar ook de vormgeving van het jachtslot in meer of mindere mate in de literatuur wordt gerelateerd aan de filosofische levensbeschouwing van mevrouw Krölller-Müller.⁶⁶ Horta bouwt voor de heer en mevrouw Carpentier een buitenhuis in Renaix.⁶⁷ De Villa Carpentier 'Les Platanes' (1899-1904) brengt volgens schrijfster Michèle Goslar hulde aan het christelijk geloof van het echtpaar, dat kinderloos bleef. Zo zou de plattegrond verwijzen naar die van een kerk. Het is interessant te onderzoeken welke rol mevrouw Carpentier hierin speelde. In dat geval is een vergelijking met Héléne Krölller-Müller de moeite waard.

Conclusie

De plattegronden van de woonhuizen die Berlage en Horta ontwierpen waar een echtgenote in het spel is, vertonen zonder uitzondering een ruimte voor mevrouw. Deze ruimte wordt een 'kamer voor mevrouw', boudoir of werkkamer genoemd. Deze staat soms in verbinding met de 'kamer van meneer'. De ruimte voor mevrouw is op de parterre of eerste verdieping gelegen, op een meer of minder prominente plek en soms voorzien van een veranda. Henriëtte Roland Holst en mevrouw Hallet, voor wie Horta een serre bedoeld voor haar planten bouwde, hebben aantoonbaar hun wensen kenbaar kunnen maken. Die van mevrouw Holst zijn in ieder geval voor een deel niet uitgevoerd.

In een aantal woonhuizen van Berlage, waaronder zijn eigen huis, komt een omgekeerde plattegrond voor, waardoor de keuken en dienstruimten naar de entreezijde verhuizen. Hoewel er geen directe aanwijzingen zijn gevonden, mag verondersteld worden dat de vrouw des huizes een stem in het kapittel had, gezien de

⁶⁴ Mondelinge mededeling J. Vandenbreeden (zie noot 4), Brussel, 6 december 2012.

⁶⁵ Het jachtslot werd ontworpen in 1915 en gebouwd van 1916 tot 1920. M. Gunnink, *St. Hubertus. Het jachthuis van H.P. Berlage voor de familie Krölller-Müller gelegen in het Nationale Park De Hoge Veluwe*, Otterlo 1985, pp. 21-24, 44-50; J. van der Wolk, *De Kröllers en hun architecten*, tent.cat. Otterlo (Rijksmuseum Krölller-Müller) 1992-1993, pp. 56-63.

⁶⁶ De plattegrond van het jachthuis in de vorm van een gewei met een kruis zou verwijzen naar de legende van Hubertus (?-727) die tijdens de jacht een visioen heeft van een ontmoeting met een hert dat tussen het gewei een crucifix draagt, waarna hij zich tot het christendom bekeert. Voor Héléne Krölller-Müller stond deze legende voor de overwinning van het hogere, geestelijke op het aardse, materiële. De toren van het jachthuis wordt in verband gebracht met kerkarchitectuur. Daarnaast zouden enkele kamers symbool staan voor bepaalde delen uit de legende. Gunnink 1985 (zie noot 65), pp. 44-50; J. Hall, *Hall's Iconografisch Handboek. Onderwerpen, symbolen en motieven in de beeldende kunst*, Leiden 2006, p. 149.

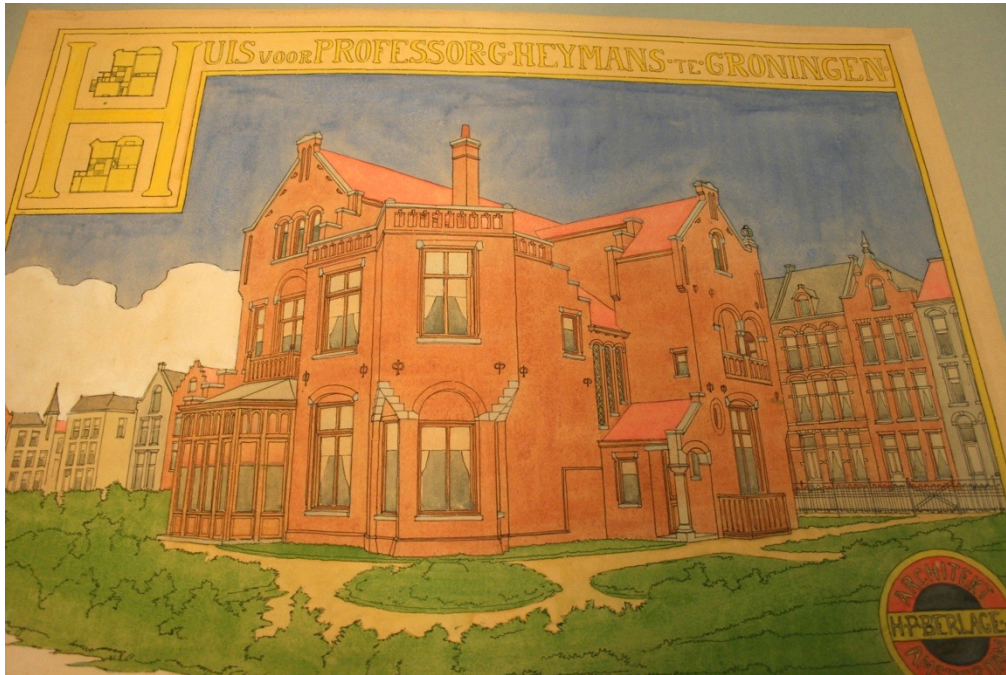
⁶⁷ De villa wordt gebouwd aan de chaussée de Tournai, nr. 7. Horta noemt zowel de heer als mevrouw Carpentier als zijn cliënten. Goslar 2012 (zie noot 12), pp. 377-384; Horta 1985 (zie noot 32), p. 94; Montens 1996 (zie noot 11), p. 125.

impact die deze keuze had voor de logistiek van de huishouding. In de onderzochte huizen van Horta komt de omgekeerde plattegrond niet voor.

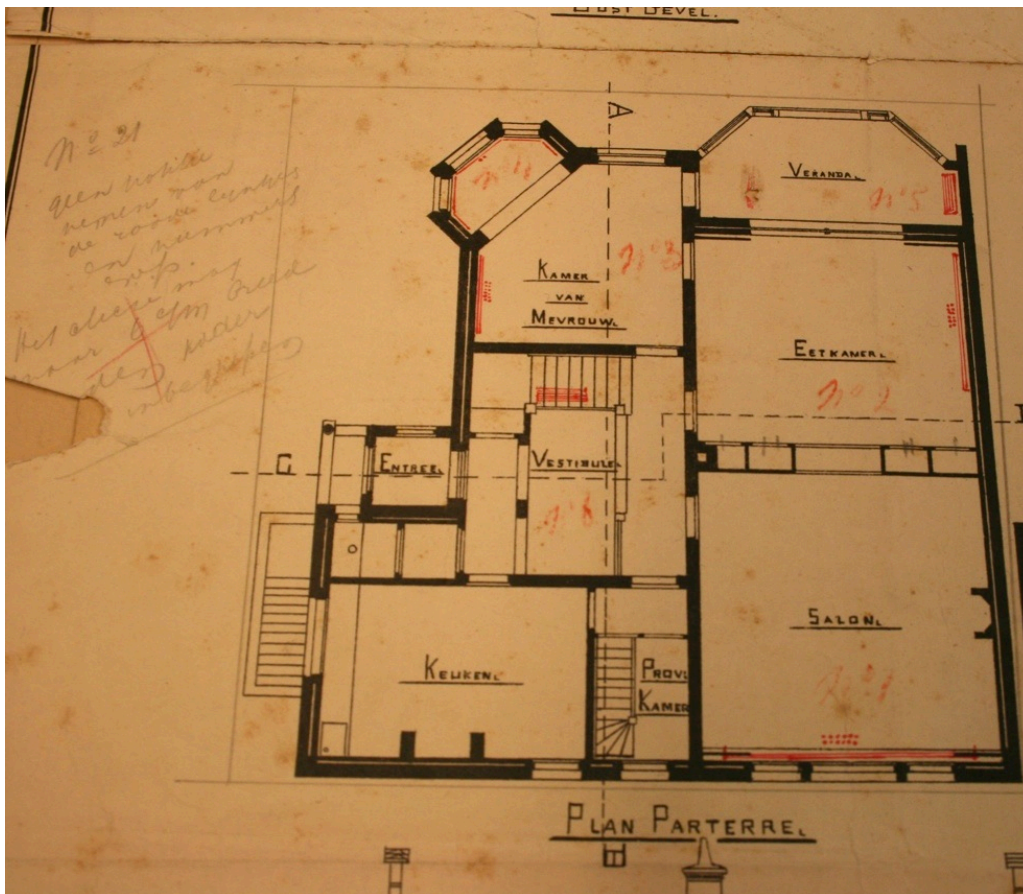
Mevrouw Henny en mevrouw Van Eetvelde drukken hun eigen stempel op het interieur. Zij kunnen zich niet vinden in de modernistische stijl van de architect en kiezen voor een eigen interieur van hun boudoir. Hélène Krölller-Müller die een prominente rol heeft gespeeld als echtgenote-opdrachtgeefster is buiten dit onderzoek gehouden.

De alleenstaande vrouwen waren in de gelegenheid hun woonwensen als opdrachtgever kenbaar te maken en verondersteld mag worden dat ze daar dan ook gebruik van maakten. Berlage en Horta hebben beiden voor vrouwelijke opdrachtgevers mogen werken, maar hun aantal is beperkt. Dankzij Horta's correspondentie weten we dat in ieder geval Florine Roger zich uitvoerig bemoeide met haar opdracht. Zowel zij als Anna Boch lieten Horta een loggia ontwerpen en vertrouwden hem het interieur toe, dat in ieder geval bij Anna Boch een vrouwelijke sfeer uitstraalde. De twee villa's die Berlage bouwde bevatten beide een boudoir met veranda op de eerste verdieping. Wat de loggia's van Horta waarschijnlijk in het klein te bieden hadden, boden de ruimere boudoirs in Berlage's villa's in het groot: de vrouw alleen kiest, evenals de echtgenotes, voor een intieme ruimte waar zij prettig kan verpozen.

Illustraties



Afb. 1. Ontwerptekening van H.P. Berlage voor het 'Huis voor Professor Heymans te Groningen', 1893.



Afb. 2. Plan parterre van H.P. Berlage voor het 'Huis voor Professor G. Heymans te Groningen', 1893.



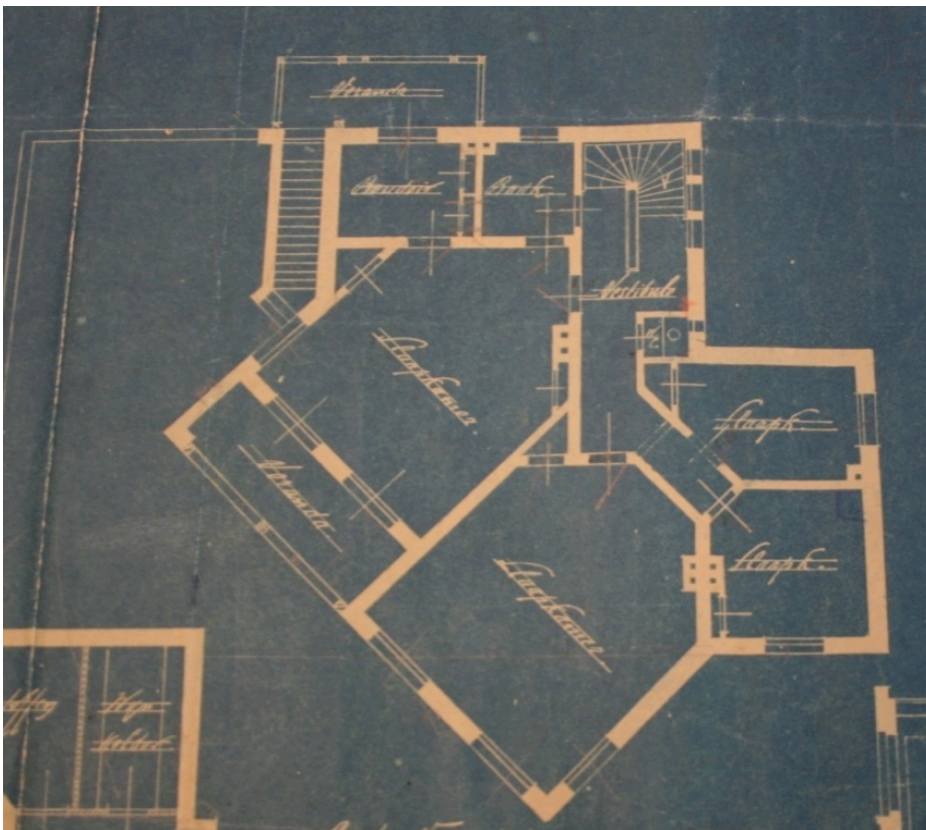
Afb. 3. H.P. Berlage, Villa Parkwyck (1900-1901), Van Eeghenstraat 90, Amsterdam (nu Soestdijkweg 319, Bilthoven).



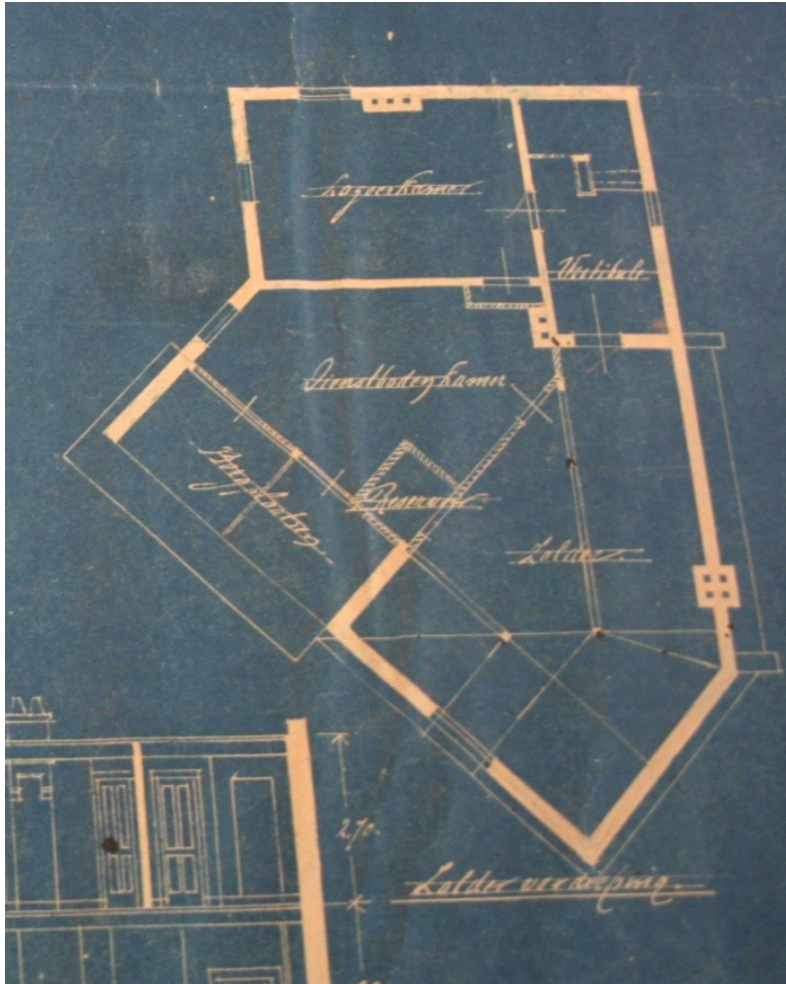
Afb. 4. H.P. Berlage, Villa Berlage (1913-1914), Violenweg, Den Haag. Plattegrond parterre, verdieping en zolder. Ondanks de onscherpte van de afbeelding is geheel links te zien dat het ruime woongedeelte van zit-, eet- en studeerkamer aan de achterzijde ligt en de kleinere dienstruimten aan de voorzijde.



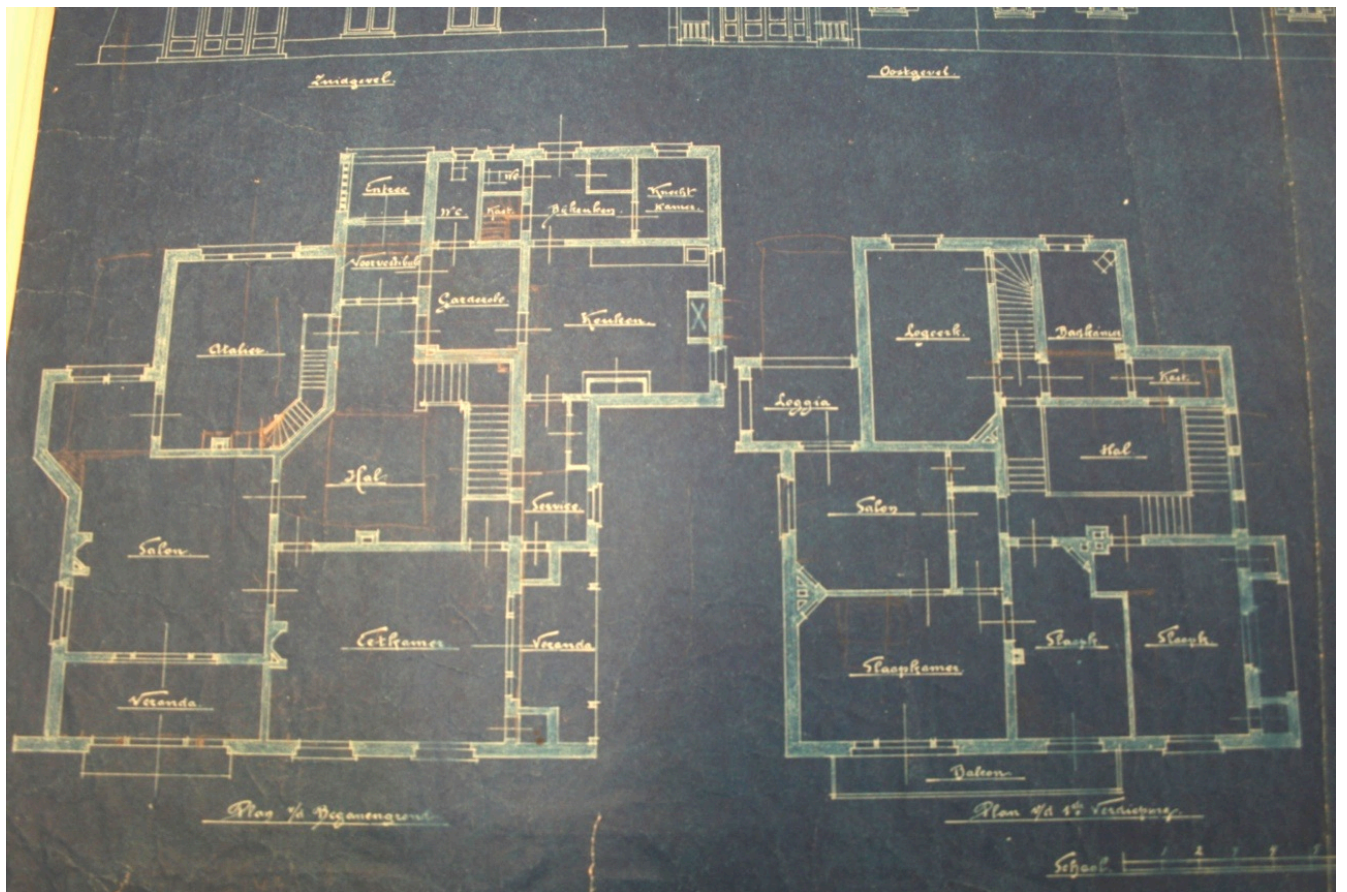
Afb. 5. Plan parterre van H.P. Berlage voor het woonhuis van mevrouw L. van Vloten-van Gennep te Noordwijk aan Zee, 1896.



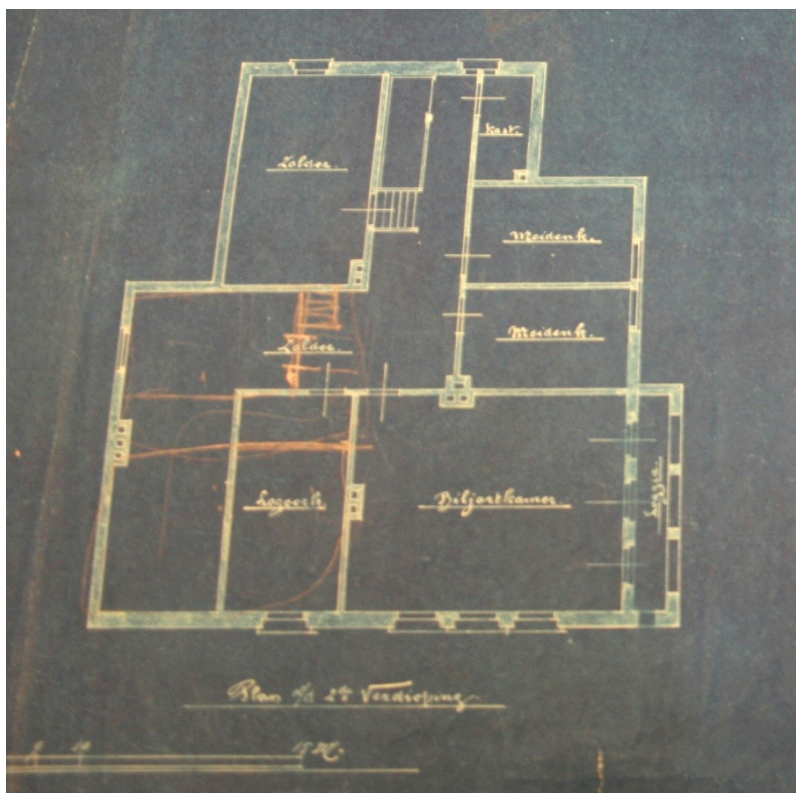
Afb. 6. Plan eerste verdieping van H.P. Berlage voor het woonhuis van mevrouw L. van Vloten-van Gennep te Noordwijk aan Zee, 1896.



Afb. 7. Plan zolderverdieping van H.P. Berlage voor het woonhuis van mevrouw L. van Vloten-van Gennep te Noordwijk aan Zee, 1896.



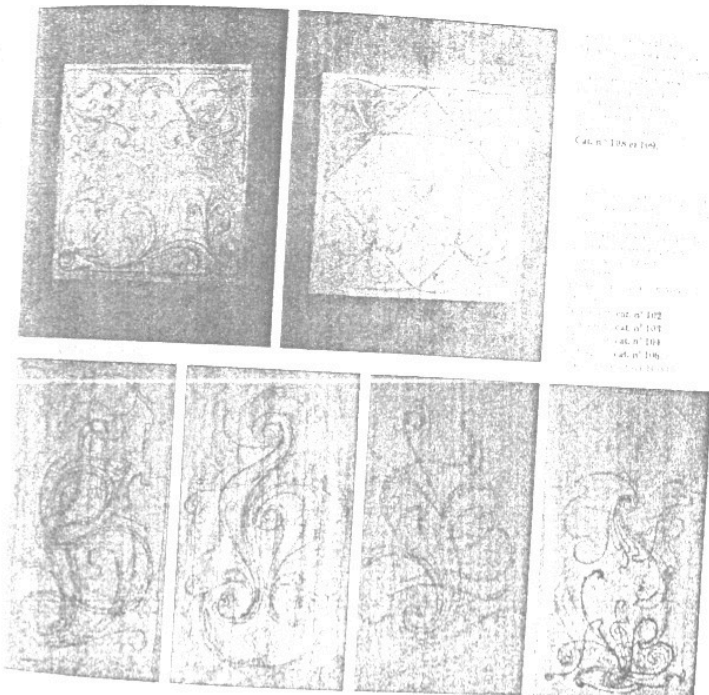
Afb. 8. Plan parterre en eerste verdieping van H.P. Berlage voor het woonhuis van mevrouw Hubrecht te Hilversum, 1896.



Afb. 9. Plan tweede verdieping en kelder van H.P. Berlage voor het woonhuis van mevrouw Hubrecht te Hilversum, 1896.



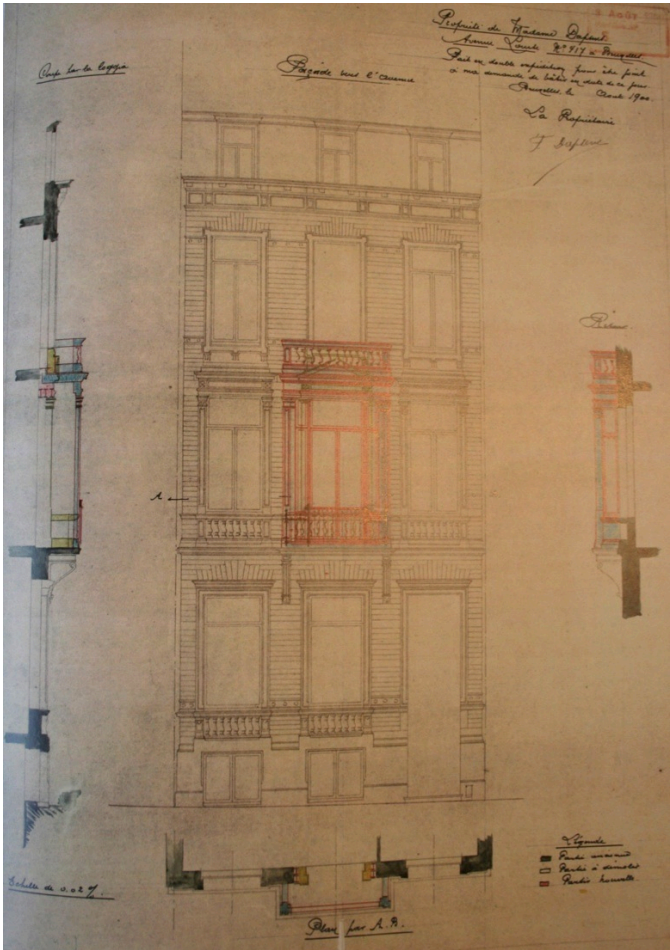
Afb. 10. Tapijntontwerp van V. Horta voor de salon van Anna Boch in haar woning aan de avenue de la Toison d'Or, Brussel, 1895-1898.



Afb. 11. Ontwerpen van V. Horta voor interieur Anna Boch. Linksonder zijn de contouren te zien van haar initialen A (Anne) en B (Boch).



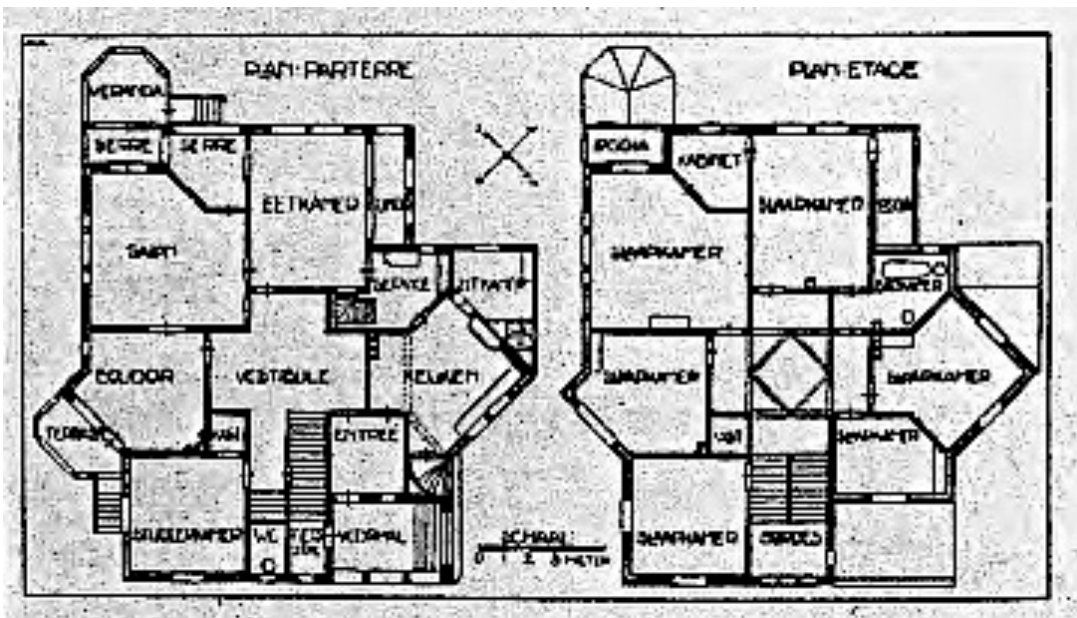
Afb. 12. Anna Boch in haar salon, rue de l'Abbaye, Brussel, ca. 1903. Helaas biedt de foto geen zicht op de gehele sculptuur waarvoor Anna geposeerd heeft.



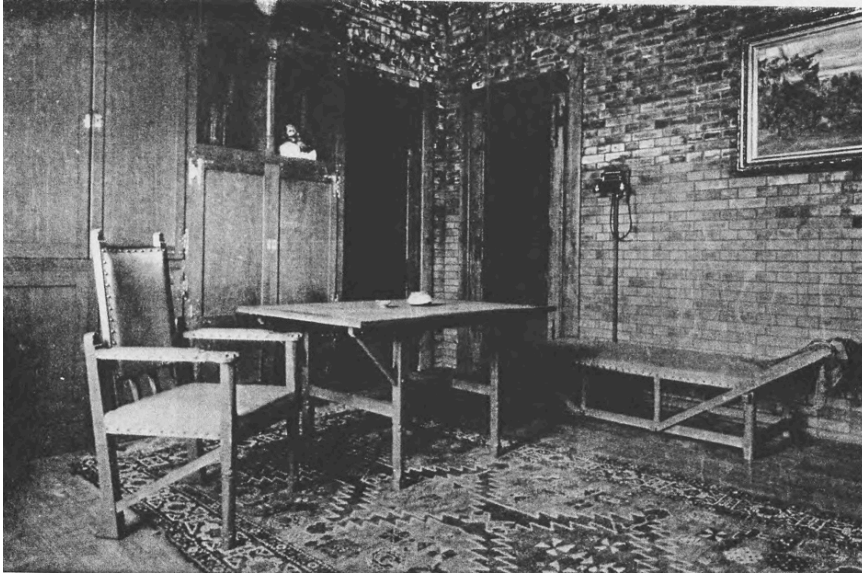
Afb. 13. Ontwerp V. Horta voor loggia woning Florine Roger, avenue Louise, Brussel, 1900.



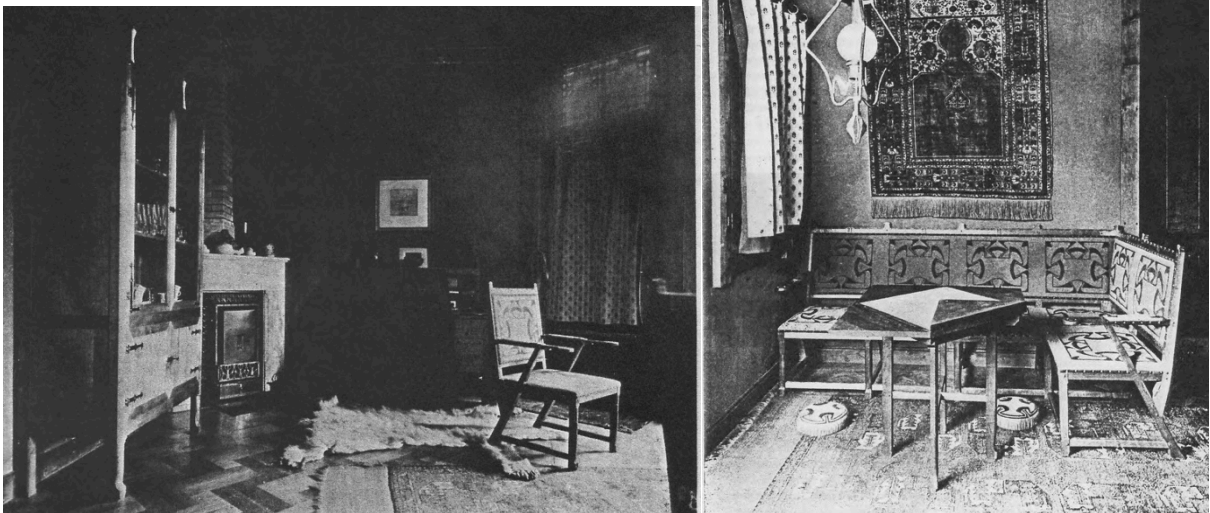
Afb. 14. H.P. Berlage, Villa Henny (1898) aan de Scheveningseweg te Den Haag. Foto ca. 1902.



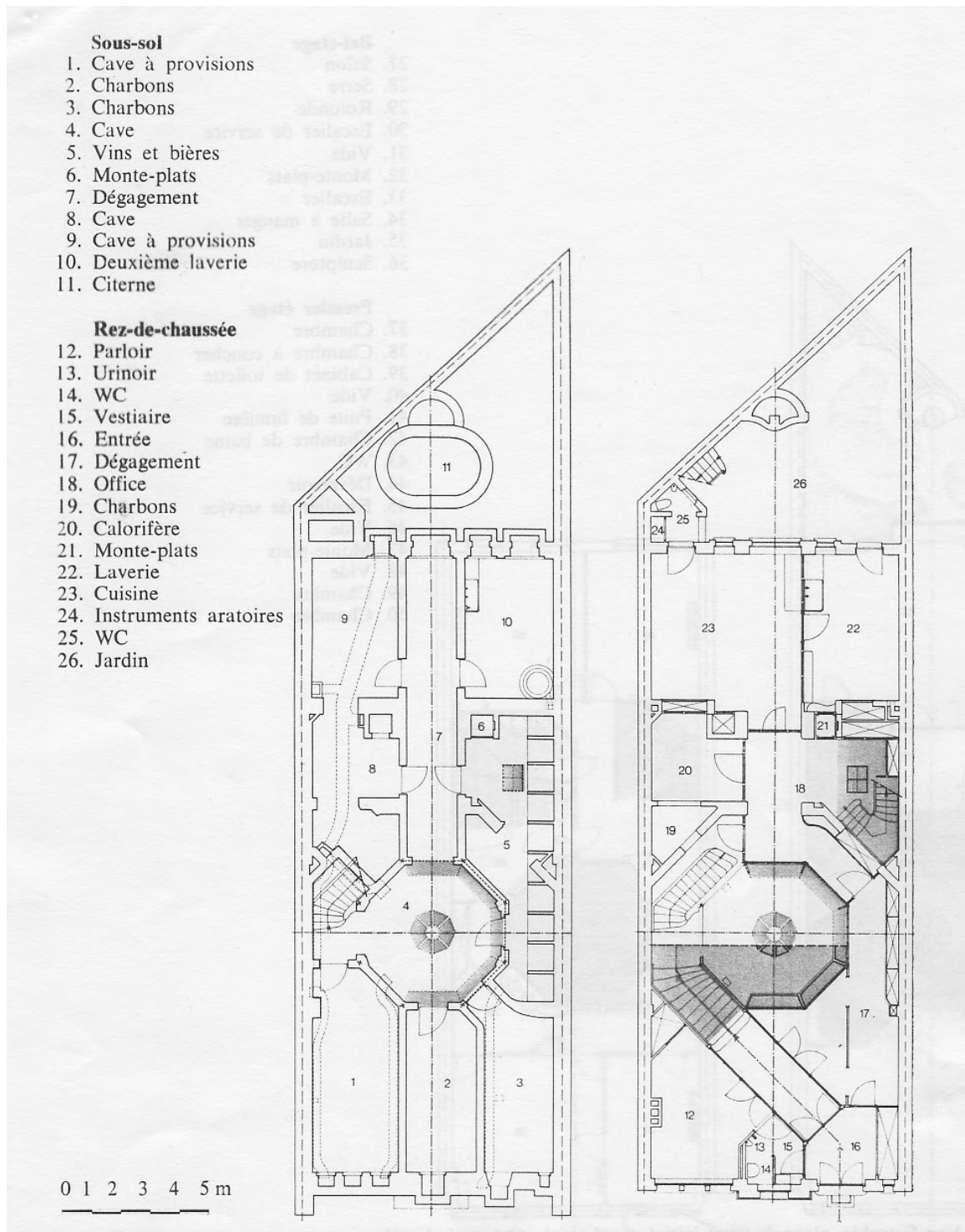
Afb. 15. Plattegrond parterre en etage van Villa Henny (1898), Den Haag.



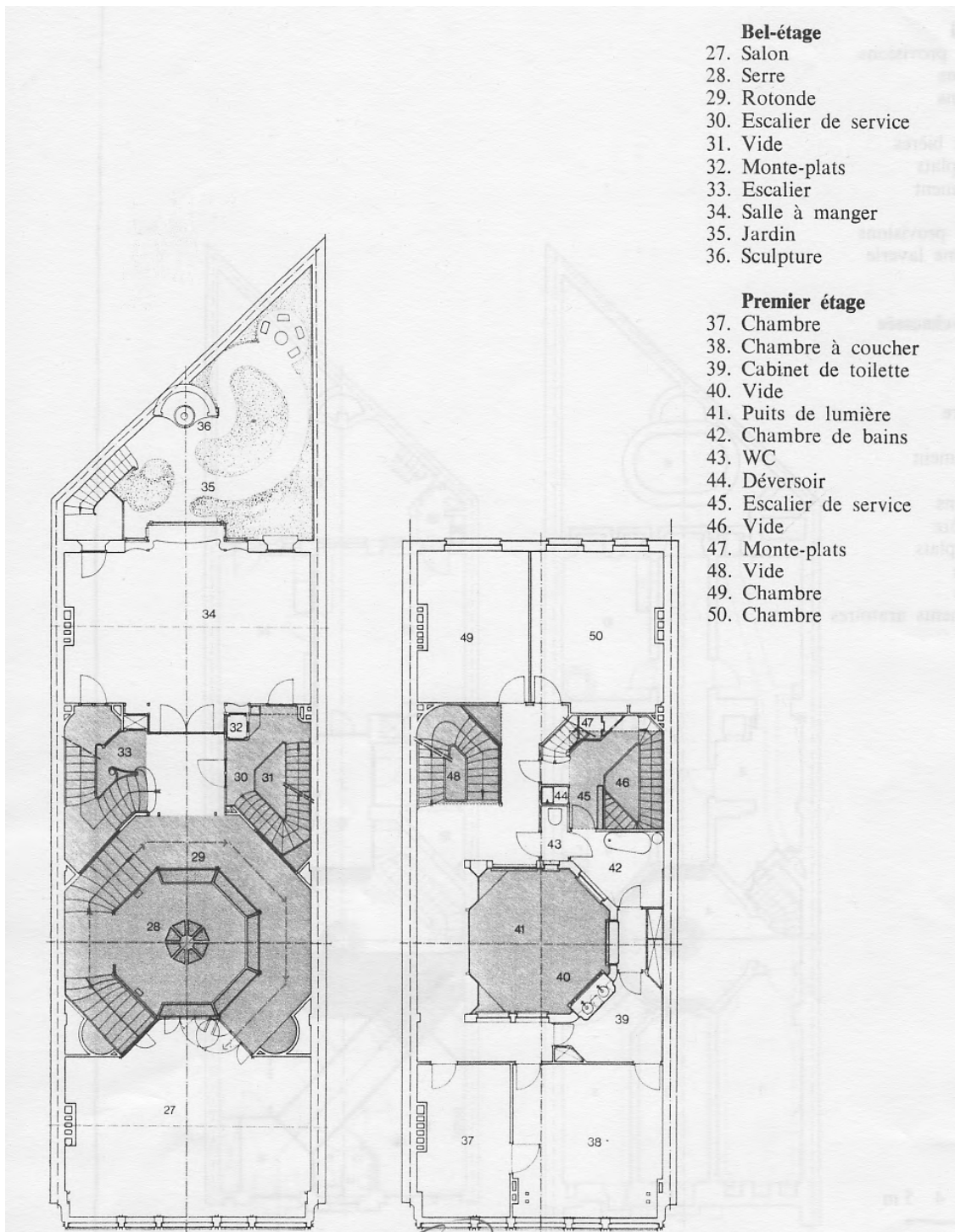
Afb. 16. Villa Henny, Den Haag. Studeerkamer van Carel Henny met houten vloer, 1898.



Afb. 17. Villa Henny (1898), Den Haag. Links: boudoir van mevrouw Henny gezien naar het noordoosten, met parketvloer, een extra berevel en een gestoffeerde stoel met dessin. Rechts: boudoir van mevrouw gezien naar het zuidwesten, met tapijt aan een gepleisterde muur en gestoffeerd meubilair met dessin.



Afb. 18. Plattegrond van kelder en parterre Hôtel Van Eetvelde (1895), avenue Palmerston 4, Brussel.



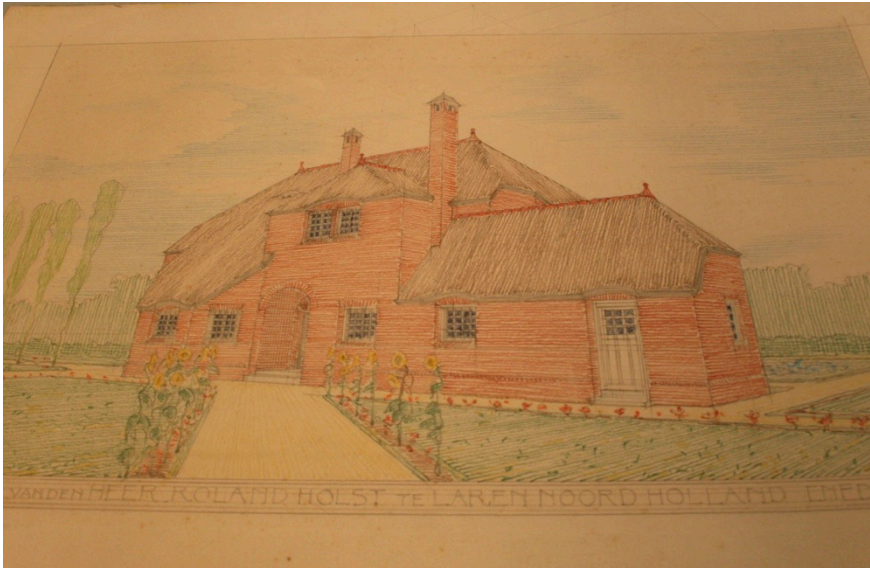
Afb. 19. Plattegrond van bel-etage en eerste etage Hôtel Van Eetvelde (1895), avenue Palmerston 4, Brussel.



Afb. 20. V. Horta, Hôtel Van Eetvelde (1895), avenue Palmerston 4, Brussel. De naakte hal zoals door Victor Horta bedoeld.



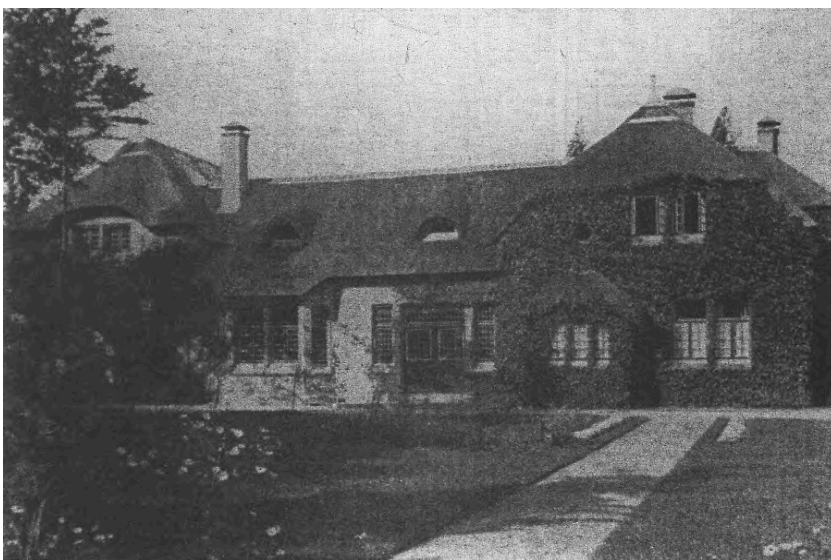
Afb. 21. V. Horta, Hôtel Van Eetvelde (1895), avenue Palmerston 4, Brussel. De aangeklede hal met draperieën en kleden.



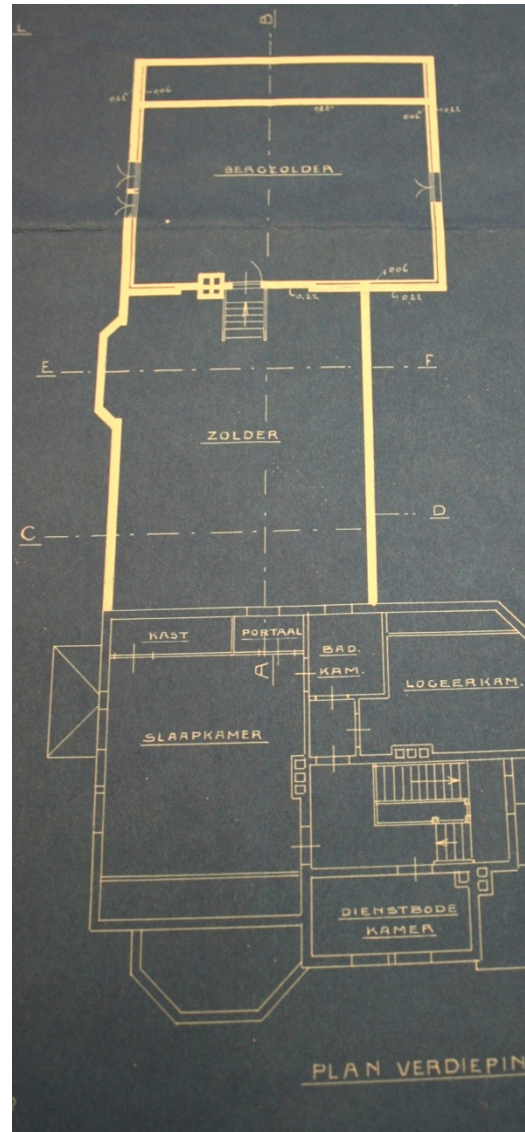
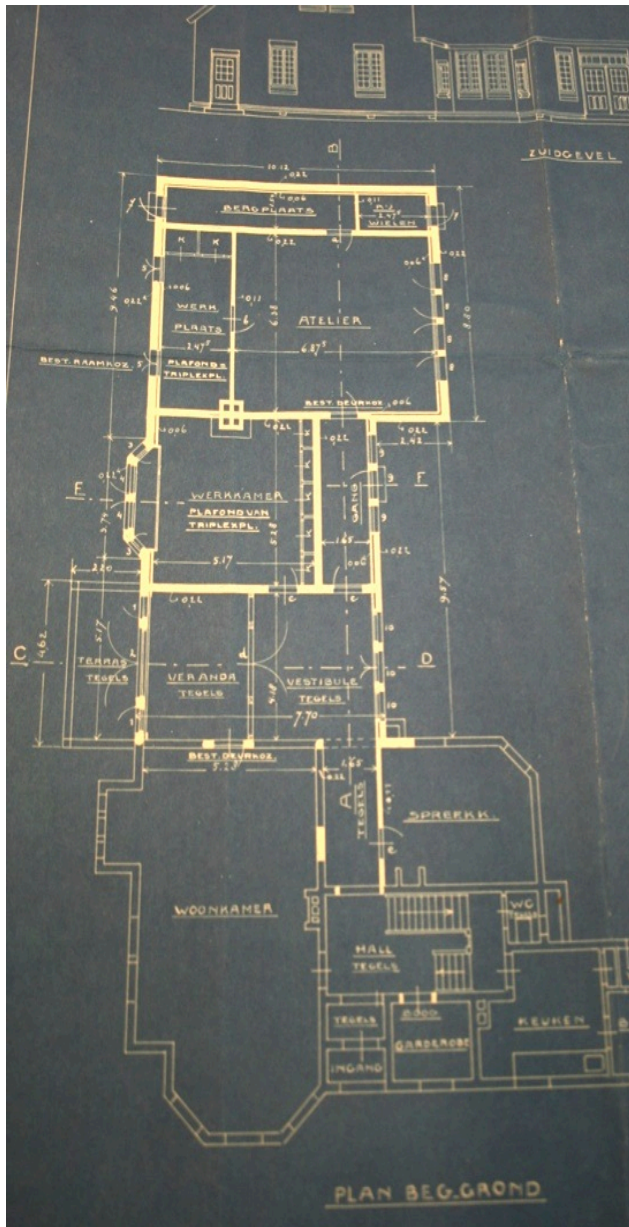
Afb. 22. Ontwerp van H.P. Berlage 'Landhuis van den Heer Roland Holst te Laren-Noord', 1902.



Afb. 23. H.P. Berlage, Landhuis Roland-Holst (1902), Laren. Eigentijdse foto.



Afb. 24. H.P. Berlage, Landhuis Roland-Holst (1902), Laren. Eigentijdse foto na de verbouwing (1913).



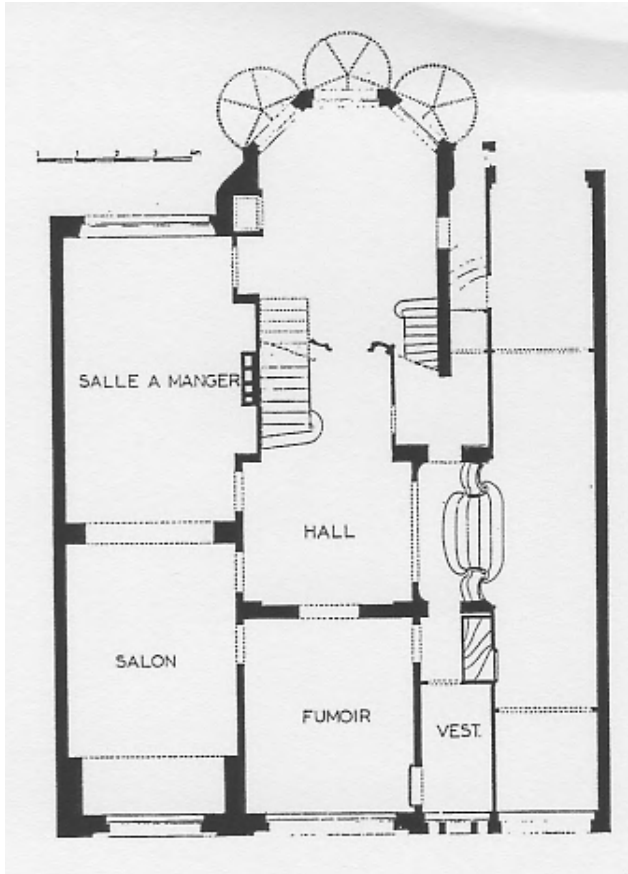
Afb. 25. Plan van H.P. Berlage voor de uitbreiding van het woonhuis van het echtpaar Roland Holst te Laren, 1913. De werkkamer van mevrouw verbindt het oorspronkelijke woonhuis (1902) met het atelier van mijnheer.



Afb. 26. Plattegrond Hortahuis (1898-1902), rue Américaine 23-25, Brussel. Rechts: eerste verdieping met slaapkamer en badkamer aan de achterzijde.



Afb. 27 Hortahuis (1898-1902), rue Américaine 23-25, Brussel. Urinoir.



Afb. 28. Plattegrond van de eerste verdieping van Hôtel Max Hallet (1903-1905), avenue Louise 346, Brussel.

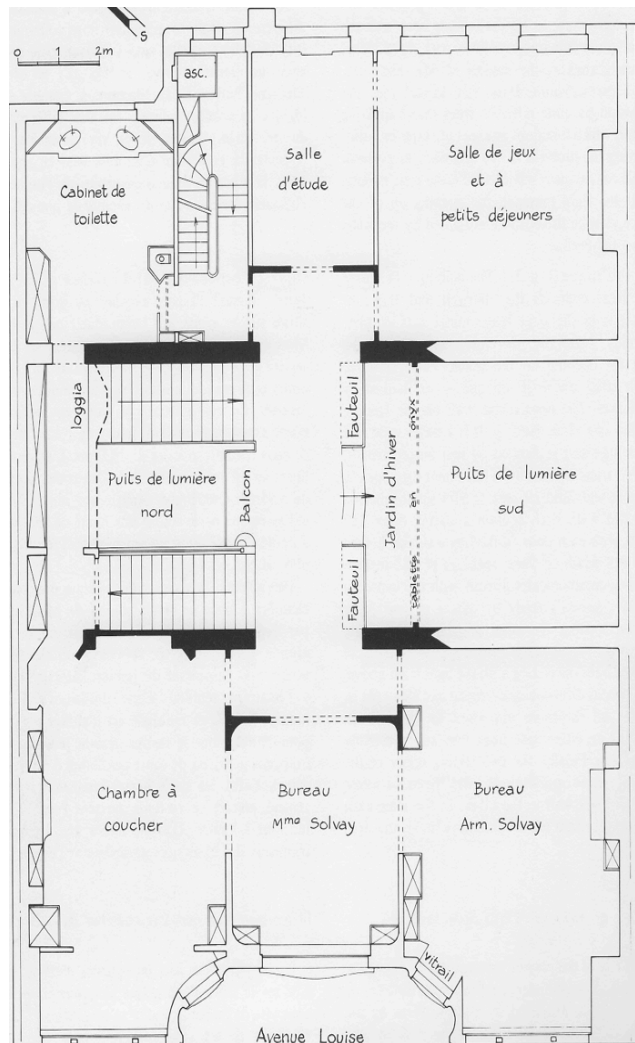


Afb. 29. Serre door Victor Horta, Hôtel Max Hallet (1903-1905), avenue Louise 346, Brussel.





Afb. 30. V. Horta, Hôtel Solvay (1894-1898), avenue Louise 224, Brussel. De foto is voor 1958 gemaakt.



Afb. 31. Rechts: plattegrond tweede verdieping Hôtel Solvay (1894-1898), avenue Louise 224, Brussel. Op de foto links is helemaal bovenin de 'uitkijk' van mevrouw Solvay op de tweede verdieping te zien.



Afb. 32. De bespiegelde badkamer op de tweede verdieping van Hôtel Solvay (1894-1898) van V. Horta, avenue Louise 224, Brussel.

Illustratielijst

Afb. 1. Ontwerptekening van H.P. Berlage voor het 'Huis voor Professor Heymans te Groningen', 1893. Bron: Nederlands Architectuur Instituut, Rotterdam, archief BERL 57. Foto: auteur.

Afb. 2. Plan parterre van H.P. Berlage voor het 'Huis voor Professor G. Heymans te Groningen', 1893. Bron: Nederlands Architectuur Instituut, Rotterdam, archief BERL 57. Foto: auteur.

Afb. 3. H.P. Berlage, Villa Parkwyck (1900-1901), Van Eeghenstraat 90, Amsterdam (nu Soestdijkweg 319, Bilthoven). Bron: *Bouwkundig weekblad* 33 (1913) 6, p. 65.

Afb. 4. H.P. Berlage, Villa Berlage (1913-1914), Violenweg, Den Haag. Plattegrond parterre, verdieping en zolder. Bron: R. Verbeek, *Berlage in Den Haag*, Den Haag 1990, p. 26.

Afb. 5. Plan parterre van H.P. Berlage voor het woonhuis van mevrouw L. van Vloten-van Gennep te Noordwijk aan Zee, 1896. Bron: Nederlands Architectuur Instituut, Rotterdam, Archief BERL 64. Foto: auteur.

Afb. 6. Plan eerste verdieping van H.P. Berlage voor het woonhuis van mevrouw L. van Vloten-van Gennep te Noordwijk aan Zee, 1896. Bron: Nederlands Architectuur Instituut, Rotterdam, archief BERL 64. Foto: auteur.

Afb. 7. Plan zolderverdieping van H.P. Berlage voor het woonhuis van mevrouw L. van Vloten-van Gennep te Noordwijk aan Zee, 1896. Bron: Nederlands Architectuur Instituut, Rotterdam, archief BERL 64. Foto: auteur.

Afb. 8. Plan parterre en eerste verdieping van H.P. Berlage voor het woonhuis van mevrouw Hubrecht te Hilversum, 1896. Bron: Nederlands Architectuur Instituut, Rotterdam, archief BERL 61. Foto: auteur.

Afb. 9. Plan tweede verdieping en kelder van H.P. Berlage voor het woonhuis van mevrouw Hubrecht te Hilversum, 1896. Bron: Nederlands Architectuur Instituut, Rotterdam, archief BERL 61. Foto: auteur.

Afb. 10. Tapijntontwerp van V. Horta voor de salon van Anna Boch in haar woning aan de avenue de la Toison d'Or, Brussel, 1895-1898. Bron: F. Borsi en P. Portoghesi, *Victor Horta*, New York/Brussels 1991 (1970), p. 379.

Afb. 11. Ontwerpen van V. Horta voor interieur Anna Boch. Bron: T. Thomas en C. Dulière, *Anna Boch 1848-1936*, uitgave bij tent. Morlanwelz (Musée royal de Mariemont) 2000, p. 101.

Afb. 12. Anna Boch in haar salon, rue de l'Abbaye, Brussel, ca. 1903. Bron: website *Anna Boch* <<http://www.annaboch.com>> (4 januari 2013).

Afb. 13. Ontwerp V. Horta voor loggia woning Florine Roger, avenue Louise, Brussel, 1900. Bron: M. Goslar, *Victor Horta 1861-1947*, Brussel 2012, p. 285.

Afb. 14. H.P. Berlage, Villa Henny (1898) aan de Scheveningseweg te Den Haag. Foto ca. 1902. Bron: website Haags Gemeentearchief <http://www.haagsebeeldbank.nl/beeldbank/indeling/hga_gallery/form/advanced?q_s earchfield=Villa+Henny> (10 januari 2013).

Afb. 15. Plattegrond parterre en etage van Villa Henny (1898), Den Haag. Bron: T.M. Eliëns, *H.P. Berlage (1856-1934). Ontwerpen voor het interieur*, 1998 Zwolle/Den Haag, p. 28.

Afb. 16. Villa Henny, Den Haag. Studeerkamer van Carel Henny met houten vloer, 1898. Bron: P. Singelenberg, *H.P. Berlage. Idea and Style. The quest for modern architecture*, Utrecht 1972, p. 111.

Afb. 17. Villa Henny (1898), Den Haag. Links: boudoir van mevrouw Henny gezien naar het noordoosten, met parketvloer, een extra berevel en een gestoffeerde stoel met dessin. Rechts: boudoir van mevrouw gezien naar het zuidwesten, met tapijt aan een gepleisterde muur en gestoffeerd meubilair met dessin. Bron: M. Boot, 'Carel Henny en zijn huis: een demonstratie van goed wonen rond de eeuwwisseling', in: P. Singelenberg, *H.P. Berlage 1856-1934. Een bouwmeester en zijn tijd*, Bussum 1975 (Nederlands Kunsthistorisch Jaarboek, 25), p. 112-113.

Afb. 18. Plattegrond van kelder en parterre Hôtel Van Eetvelde (1895), avenue Palmerston 4, Brussel. Bron: A. Hoppenbrouwers, J. Vandenbreeden en J. Bruggemans, *Victor Horta. Architectonographie*, Brussel 1975, p. 34.

Afb. 19. Plattegrond van bel-etage en eerste etage Hôtel Van Eetvelde (1895), avenue Palmerston 4, Brussel. Bron: A. Hoppenbrouwers, J. Vandenbreeden en J. Bruggemans, *Victor Horta. Architectonographie*, Brussel 1975, p. 35.

Afb. 20. V. Horta, Hôtel Van Eetvelde (1895), avenue Palmerston 4, Brussel. De naakte hal zoals door Victor Horta bedoeld. Bron: website Pinterest <<http://pinterest.com/tishi/art-nouveau>> (5 januari 2013).

Afb. 21. V. Horta, Hôtel Van Eetvelde (1895), avenue Palmerston 4, Brussel. De aangeklede hal met draperieën en kleden. Bron: J. VandenBreed en A. Clauwers, *Victor Horta revisited! The Art of living and shopping*, Brussel 2011, z.p.

Afb. 22. Ontwerp van H.P. Berlage 'Landhuis van den Heer Roland Holst te Laren-Noord', 1902. Bron: Nederlands Architectuur Instituut, Rotterdam, archief BERL 87. Foto: auteur.

Afb. 23. H.P. Berlage, Landhuis Roland-Holst (1902), Laren. Eigentijdse foto. Bron: S. Polano, *Hendrik Petrus Berlage. Het complete werk*, Alphen aan den Rijn 1988, p. 171.

Afb. 24. H.P. Berlage, Landhuis Roland-Holst (1902), Laren. Eigentijdse foto na de verbouwing (1913). Bron: S. Polano, *Hendrik Petrus Berlage. Het complete werk*, Alphen aan den Rijn 1988, p. 171.

Afb. 25. Plan van H.P. Berlage voor de uitbreiding van het woonhuis van het echtpaar Roland Holst te Laren, 1913. Bron: Nederlands Architectuur Instituut, Rotterdam, archief BERL 87. Foto: auteur.

Afb. 26. Plattegrond Hortahuis (1898-1902), rue Américaine 23-25, Brussel. Rechts: eerste verdieping met de slaapkamer en badkamer aan de achterzijde. Bron: A. Hoppenbrouwers, *Het Hortamuseum*, Brussel 1972 (Sint-Lukaskahiers nr. 1), p. 13.

Afb. 27 Hortahuis (1898-1902), rue Américaine 23-25, Brussel. Urinoir. Bron: A. Hoppenbrouwers, *Het Hortamuseum*, Brussel 1972 (Sint-Lukaskahiers nr. 1), p. 37.

Afb. 28. Plattegrond van de eerste verdieping van Hôtel Max Hallet (1903-1905), avenue Louise 346, Brussel. Bron: F. Borsi en P. Portoghesi, *Victor Horta*, New York/Brussels 1991 (1970), p. 88.

Afb. 29. Serre door Victor Horta, Hôtel Max Hallet (1903-1905), avenue Louise 346, Brussel. Bron: M. Goslar, *Victor Horta 1861-1947*, Brussel 2012. p. 75-76.

Afb. 30. V. Horta, Hôtel Solvay (1894-1898), avenue Louise 224, Brussel. De foto is voor 1958 gemaakt. Bron: Y. Oostens-Wittamer, *Victor Horta. L'Hôtel Solvay. The Solvay House*, Louvain-la-Neuve 1980, p. 37.

Afb. 31. Afb. 31. Plattegrond tweede verdieping Hôtel Solvay (1894-1898), avenue Louise 224, Brussel. Op de foto links is helemaal bovenin de 'uitkijk' van mevrouw Solvay op de tweede verdieping te zien. Bron: Y. Oostens-Wittamer, *Victor Horta. L'Hôtel Solvay. The Solvay House*, Louvain-la-Neuve 1980, p. 56 en p. 29.

Afb. 32. De bespiegelde badkamer op de tweede verdieping van Hôtel Solvay (1894-1898) van V. Horta, avenue Louise 224, Brussel. Bron: Y. Oostens-Wittamer, *Victor Horta. L'Hôtel Solvay. The Solvay House*, Louvain-la-Neuve 1980, p. 321.

Geraadpleegde literatuur

Bergeijk, H. van, *De steen van Berlage. Theorie en praktijk van de architectuur rond 1895*, Rotterdam 2003.

Boot, M., 'Carel Henny en zijn huis: een demonstratie van goed wonen rond de eeuwwisseling', in: P. Singelenberg, *H.P. Berlage 1856-1934. Een bouwmeester en zijn tijd*, Bussum 1975 (Nederlands Kunsthistorisch Jaarboek, 25), pp. 111-131.

Borsi, F. en P. Portoghesi, *Victor Horta*, New York/Brussels 1991 (1970).

Brentjens, Y. en T.M. Eliëns, *H.P. Berlage*, tent.cat. Den Haag (Gemeentemuseum) 2010.

Eliëns, T.M., *H.P. Berlage (1856-1934). Ontwerpen voor het interieur*, Zwolle/Den Haag 1998.

Glaeser, L., *Mies van der Rohe. Farnsworth House, Plano, Illinois. 1945-50*, Tokyo 1974.

Goslar, M., *Victor Horta 1861-1947*, Brussel 2012.

Guggenheim, P., *Out of this century. Confessions of an Art Addict*, London 1979.

Gunnink, M., *St. Hubertus. Het jachthuis van H.P. Berlage voor de familie Krölller-Müller gelegen in het Nationale Park De Hoge Veluwe*, Otterlo 1985.

Hall, J., *Hall's Iconografisch Handboek. Onderwerpen, symbolen en motieven in de beeldende kunst*, Leiden 2006.

Heij, J.J. (red.) en M. van der Wal, *Hoe nieuw was de Nieuwe Kunst? Vier visies op de Art Nouveau*, Zwolle 2010.

Horta, V., *Mémoires*, uitgegeven door C. Dulière, Bruxelles 1985.

Montens, V., 'De opdrachtgevers van Victor Horta', in: F. Aubry en J. Vandenbreeden (red.), *Horta. Van art nouveau tot modernisme*, tent.cat. Brussel (Paleis voor Schone Kunsten) 1996, pp. 117-138.

Naeff, T., 'Ter herinnering aan Josine Simons-Mees. 1863-1948', *De Gids* 113 (1950), p. 201.

Oostens-Wittamer, Y., *Victor Horta. L'Hôtel Solvay. The Solvay House*, Louvain-la-Neuve 1980.

Pey, I., *Bouwen voor gezeten burgers. Herenhuizen en villa's in de nieuwe stadswijken van Utrecht, Groningen en Nijmegen (1874-1901)*, Zwolle/Zeist 2004.

Polano, S., *Hendrik Petrus Berlage. Het complete werk*, Alphen aan den Rijn 1988.

Reys, J. e.a., *De eerste feministische golf*, Nijmegen 1985 (Jaarboek voor vrouwengeschiedenis, 6).

Roland Holst-van der Schalk, H., *Het vuur brandde voort. Levensherinneringen*, Amsterdam/Antwerpen 1950³ (1949).

Singelenberg, P., *H.P. Berlage. Idea and Style. The quest for modern architecture*, Utrecht 1972.

Singelenberg, P., M. Bock en K. Broos, *H.P. Berlage, bouwmeester 1856-1934*, tent.cat. Den Haag (Haags Gemeentemuseum) 1975.

Thomas, T. en C. Dulière, *Anna Boch 1848-1936*, uitgave bij tent. Morlanwelz (Musée royal de Mariemont) 2000.

Verbeek, R., *Berlage in Den Haag*, Den Haag 1990.

Verwey, M., *1 uit 7*, Amsterdam 1968.

Wolk, J. van der, *De Kröllers en hun architecten*, tent.cat. Otterlo (Rijksmuseum Kröller-Müller) 1992-1993.

Geraadpleegde bronnen

Brief R.N. Roland Holst aan H.P. Berlage, 20 maart 1913, Nederlands Architectuur Instituut, Rotterdam, archief BERL 72.

Nederlands Architectuur Instituut, Rotterdam, archief BERL 54, 55, 57, 58, 79 en 143.

Horta Museum, Brussel, archief Dapsens XXII.5.

Horta Museum, Brussel, archief Horta VII.

Mondelinge mededeling J. Vandenbreeden (zie noot 4), Horta Huis, Brussel, 27 oktober 2012.

Mondelinge mededeling J. Vandenbreeden, gedelegeerd bestuurder-directeur Architecture Archive - Sint-Lukasarchief VZW, Brussel, 6 december 2012.