

Anticiperende effecten van het huwelijk?

Voor- en na huwelijkse patronen in crimineel gedrag

Esther van Groenigen (3465241)

Begeleiders: dr. Arieke Rijken en prof. dr. mr. Arjan Blokland

Het doel van deze studie is onderzoeken hoe crimineel gedrag zich ontwikkelt voor en na het huwelijk. We onderzoeken of het huwelijk een turning point is in de criminele carrière of dat er al voor het huwelijk een afname is van crimineel gedrag door cognitieve verandering voor het huwelijk. Met gebruik van longitudinale data van een steekproef van in 1977 in Nederland veroordeelde personen bekijken we veranderingen in crimineel gedrag in de jaren rond het huwelijk. We onderzoeken of deze veranderingen afhankelijk zijn van huwelijksleeftijd en de criminele carrière van de partner. Daarnaast bekijken we in welke mate deze patronen verschillen tussen mannen en vrouwen en tussen verschillende huwelijkscohorten. De resultaten laten voor vrouwen geen verandering van crimineel gedrag voor en na het huwelijk zien. Voor mannen vinden we voor het huwelijk geen verandering van crimineel gedrag, na het huwelijk vinden we een afname van crimineel gedrag. Als we verschillende cohorten bekijken vinden we dit patroon niet meer. Voor het laatste trouwcohort vinden we al voor het huwelijk een afname van crimineel gedrag, na het huwelijk neemt crimineel gedrag verder af. De resultaten geven weer dat er mogelijk sprake is van cognitieve verandering voor het huwelijk. Het effect zou ook verklaard kunnen worden door samenwonen voor het huwelijk.

Inleiding

In de levensloopcriminologie staat het idee van keerpunten in de criminele carrière centraal. Volgens Sampson en Laub (1993) kunnen levenslooptransities dienen als *turning point* in iemands leven. Met een turning point wordt een omslag in de criminele carrière bedoeld. In eerder onderzoek is een relatie gevonden tussen levenslooptransities en crimineel gedrag. Bepaalde levenslooptransities, zoals het krijgen van werk, trouwen en het krijgen van kinderen, worden geassocieerd met een afname van crimineel gedrag (Blokland & Nieuwbeerta, 2005; Sampson & Laub, 1993). Sampson en Laub stellen dat deze transities een keerpunt in de criminele carrière kunnen zijn. Zij zien transities als een oorzaak van stoppen met crimineel gedrag. Volgens Sampson en Laub treden transities, en daarmee keerpunten in de criminele carrière, los van kenmerken van het individu op.

Dat transities voor verandering in crimineel gedrag kunnen zorgen, kan gevolgen hebben voor het ingrijpen in levensloopdomeinen. Formele interventies gericht op veranderingen in levensloopdomeinen kunnen tot belangrijke keerpunten in crimineel gedrag leiden. Hieruit kan worden afgeleid dat door te stimuleren dat delinquenten bepaalde transities doorlopen een afname in crimineel gedrag bereikt kan worden.

Op het idee van Sampson en Laub dat keerpunten onafhankelijk van kenmerken van het individu optreden is echter ook kritiek. Het verband tussen transities en stoppen met crimineel gedrag zou het gevolg zijn van selectie. Hiermee wordt bedoeld dat het niet willekeurig is wie een transitie doorloopt en wie niet. Mensen die stoppen met crimineel gedrag hebben een grotere kans om te trouwen of werk te vinden dan mensen die doorgaan met crimineel gedrag. Een transitie is dan een gevolg van stoppen met crimineel gedrag, in plaats van een oorzaak (Massoglia & Uggen, 2011). Recent is er ook kritiek van theoretici met een meer dynamische blik op ontwikkeling. Giordano, Cernkovich en Rudolph (2002) beargumenteren dat er eerst een cognitieve verandering nodig is voordat iemand een transitie kan doorlopen. Zij stellen dat stoppen met crimineel gedrag begint met cognitieve verandering die voortkomt uit de behoefte om een rustiger leven op te bouwen. Met cognitieve verandering wordt bedoeld dat iemand open staat voor een andere manier van leven. Een persoon begint zelf met het veranderen van het criminele gedrag. De transitie die volgt komt voort uit deze verandering. De transitie draagt wel bij aan het voortduren en versterken van de verandering in crimineel gedrag. Voor de transitie is dus al sprake van verandering van crimineel gedrag.

De manier waarop transities in de levensloop crimineel gedrag beïnvloeden is niet alleen theoretisch van belang, maar heeft ook directe gevolgen voor interventies. De rol van transities bij de ontwikkeling van crimineel gedrag heeft invloed op of het voor beleidsmakers zinvol is om mensen met een crimineel verleden mogelijkheden te bieden om hun leven op bepaalde domeinen te veranderen. Als levenslooptransities een verandering in crimineel gedrag tot gevolg hebben, zou het zinvol kunnen zijn om mensen mogelijkheden te bieden om hun leven te veranderen, door hen bijvoorbeeld te helpen een baan te vinden. Als er eerst cognitieve verandering nodig is, heeft het aanbieden van transities aan mensen die deze verandering nog niet hebben doorgemaakt een beperkt resultaat. Interventies hebben in dat geval het meeste effect als deze aansluiten bij cognitieve verandering en zouden dan alleen moeten worden aangeboden aan mensen die er cognitief rijp voor zijn. Voor andere mensen kan de interventie beter gericht zijn op het bewerkstelligen van cognitieve verandering.

Trouwen is een belangrijke levenslooptransitie. Een groot aantal onderzoeken heeft aangetoond dat er een relatie is tussen crimineel gedrag en het huwelijk (Bersani, Laub & Nieuwbeerta, 2009; Blokland & Nieuwbeerta, 2005; Giordano et al., 2002; Sampson, Laub & Wimer, 2006). Uit het merendeel van deze onderzoeken blijkt dat trouwen een dempend effect heeft op crimineel gedrag (Blokland & Nieuwbeerta, 2010). Dat het huwelijk voor een afname van crimineel gedrag kan zorgen, wordt ook wel omschreven als het *marriage effect* (Bersani & Doherty, 2013). Sampson en Laub (1993) stellen dat crimineel gedrag afneemt vanaf het huwelijk. De afname van crimineel gedrag wordt door hen verklaard door de beschermende werking van het huwelijk. Het huwelijk zou leiden tot meer sociale controle en minder mogelijkheden voor crimineel gedrag. De afname van crimineel gedrag is daarmee het gevolg van het huwelijk. Giordano et al. (2002) beargumenteren daarentegen dat al voor het huwelijk sprake is van een daling in crimineel gedrag. Het criminele gedrag wordt dan voor het huwelijk aangepast. Hierbij is dan sprake van een anticiperend effect van het huwelijk. Een anticiperend effect kan veroorzaakt worden doordat mensen met een huwelijk in het vooruitzicht minder crimineel gedrag vertonen. Daarnaast is het mogelijk dat om een huwelijkspartner te vinden eerst verandering van gedrag nodig is.

Ondanks het grote aantal studies naar de effecten van het huwelijk op crimineel gedrag, is er nauwelijks onderzoek gedaan waarbij in detail naar de ontwikkeling van crimineel gedrag in de jaren rond het huwelijksjaar gekeken wordt. Lyngstad en Skardhamar (2013) en Laub, Nagin en Sampson (1998) hebben wel op deze manier de effecten van het huwelijk onderzocht. De resultaten van deze onderzoeken zijn echter niet eenduidig. Uit eerder onderzoek is dus nog niet duidelijk geworden hoe de ontwikkeling van crimineel gedrag voor en na het huwelijk precies verloopt. Om deze reden is herhaling in een andere context met andere data nodig.

Deze studie bouwt voort op het onderzoek van Lyngstad en Skardhamar, die aan de hand van Noorse register data de veroordelingen in de vijf jaar voor en vijf jaar na het huwelijksjaar onderzochten. Wij maken gebruik van longitudinale data van in 1977 in Nederland veroordeelde personen, de Criminele Carrière en Levensloop Studie (CCLS). In de analyses worden alleen mensen die trouwen meegenomen. Met gebruik van de CCLS data worden veranderingen van crimineel gedrag in de jaren rond het huwelijksjaar onderzocht. De onderzoeksvraag hierbij is: *'Hoe ontwikkelt crimineel gedrag zich in de jaren voor het huwelijksjaar en in de jaren na het huwelijksjaar?'.* In deze studie worden een aantal uitbreidingen op het onderzoek van Lyngstad en Skardhamar gedaan. De analyses worden uitgesplitst naar geslacht en huwelijkscohort. De periode waarin crimineel gedrag wordt bekeken na het huwelijk wordt uitgebreid tot tien jaar na het huwelijksjaar. In tegenstelling tot Lyngstad en Skardhamar wordt wel rekening gehouden met scheiding. Daarnaast wordt onderzocht of het effect van het huwelijk op crimineel gedrag (deels) verklaard kan worden door de geboorte van kinderen. Tot slot wordt gekeken naar het effect van trouwen met een criminele partner. Op basis van de resultaten worden beleidsaanbevelingen gedaan.

Theorie

Er bestaan verschillende theorieën die het verband tussen het huwelijk en een afname van crimineel gedrag kunnen verklaren. Uit deze theorieën volgen verschillende verwachtingen over hoe crimineel gedrag zich ontwikkelt in de jaren rond het huwelijk. Hieronder worden vier veel gebruikte theorieën uit de levensloopcriminologie uiteen gezet. Vervolgens wordt eerder onderzoek besproken. Hieruit

worden verwachtingen over het effect van geslacht en huwelijkscohort op de ontwikkeling van crimineel gedrag rond het huwelijksjaar geformuleerd. Tevens worden verwachtingen over het effect van het krijgen van kinderen en een criminele huwelijkspartner op crimineel gedrag besproken.

Maturation theories

Maturation theories geven het ouder worden van het individu als verklaring voor een afname van crimineel gedrag. Volgens Hirschi en Gottfredson (1983) is leeftijd de enige verklaring voor veranderingen in crimineel gedrag. Er is dus geen zelfstandig effect van levenslooptransities. Levenslooptransities, zoals trouwen of het krijgen van een baan, hangen samen met leeftijd. Het effect van leeftijd op crimineel gedrag is echter niet afhankelijk van deze gebeurtenissen. Hieruit volgt de verwachting dat, wanneer rekening wordt gehouden met leeftijd, er zowel voor als na het huwelijksjaar geen verandering in criminele activiteit optreedt.

Age-graded social control theory (turning point)

Volgens de *age-graded theory of informal social control* van Sampson en Laub (1993) kunnen levenslooptransities veranderingen in crimineel gedrag tot gevolg hebben. Zoals eerder beschreven kunnen deze gebeurtenissen, zoals een huwelijk of het krijgen van kinderen, dienen als turning point in een criminele carrière. Volgens Sampson en Laub volgt crimineel gedrag uit het ontbreken van informele sociale controle. De mate van sociale controle varieert gedurende de levensloop. Transitie in levensdomeinen, zoals een huwelijk of het krijgen van werk, kunnen voor verandering zorgen in informele sociale controle. Daarmee kunnen deze transitie ook voor verandering zorgen in de criminele carrière.

Het huwelijk kan gezien worden als een omslagpunt in het leven, ook wat betreft crimineel gedrag. Sociale bindingen van het huwelijk zorgen voor sociale controle. Als crimineel gedrag voortduurt, kan hierdoor het huwelijk op het spel worden gezet. Andere mechanismen achter de relatie tussen het huwelijk en crimineel gedrag zijn: veranderingen in de hoeveelheid tijd die wordt doorgebracht met leeftijdsgenoten van hetzelfde geslacht, veranderingen in de kans op het ontmoeten van delinquente vrienden en nieuwe mogelijkheden voor socialisatie en verandering van woonsituatie (Blokland & Nieuwbeerta, 2010). Transitie zoals het huwelijk worden in dit theoretisch perspectief gezien als exogene gebeurtenissen, deze zijn onafhankelijk van individuele kenmerken (Blokland & Nieuwbeerta, 2010; Laub et al., 1998). Uit deze theorie volgt de verwachting dat met het huwelijk een duidelijke verandering plaatsvindt in crimineel gedrag. In de jaren na het huwelijk is er een afname in criminele participatie. In de periode voor het huwelijk wordt er vanuit deze theorie geen verandering van crimineel gedrag verwacht.

Volgens Sampson en Laub leidt vooral een *good marriage* tot een afname van crimineel gedrag. Een goed huwelijk is voor iemand meer waardevol dan een slecht huwelijk; bij een goed huwelijk wordt meer gedaan om het huwelijk te behouden. Een gelukkig huwelijk heeft dus een grotere afname van crimineel gedrag tot gevolg. Een indicator van een goed huwelijk kan zijn dat het huwelijk langer voortduurt. Daarnaast hoeft het huwelijk geen abrupt omslagpunt te zijn, maar kan sprake zijn van een meer geleidelijke verandering, waarbij crimineel gedrag in de jaren na het huwelijk steeds verder afneemt (Laub et al., 1998; Sampson et al., 2006). Naarmate meer investeringen worden gedaan in sociale bindingen, zijn de incentives om criminaliteit te vermijden groter (Laub et al., 1998). Als het huwelijk langer voortduurt zijn de investeringen groter. Daarbij kan er meer sociale controle zijn als

een huwelijk enige tijd bestaat. Hieruit volgt de verwachting dat de afname in crimineel gedrag groter wordt naarmate het huwelijk langer duurt.

Cognitieve theorieën (hook for change)

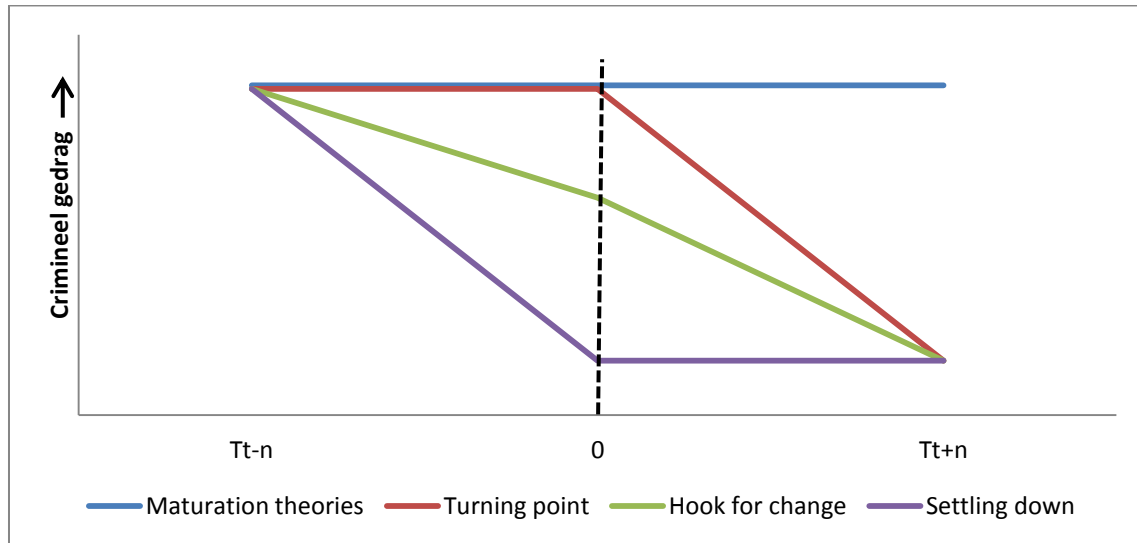
Cognitieve theorieën stellen dat zowel het huwelijk als stoppen met crimineel gedrag het resultaat zijn van een proces van cognitieve verandering en het verlangen om een rustig leven op te bouwen. Dit veranderingsproces begint al voor het huwelijk. Giordano et al. (2002) beschrijven dit proces in hun *theory of cognitive transformation*. Hierin wordt cognitieve verandering als onderdeel van het proces van het stoppen met crimineel gedrag gezien. Een levenslooptransitie alleen zorgt niet voor blijvende verandering in crimineel gedrag, hier is eerst cognitieve verandering voor nodig. Met cognitieve verandering wordt bedoeld dat iemand zijn leven wil veranderen en wil stoppen met crimineel gedrag. Een persoon moet zelf eerst de eerste stap zetten en beginnen met verandering van crimineel gedrag. Transities als het huwelijk kunnen wel bijdragen aan de afname in crimineel gedrag (Skardhamar & Savolainen, 2012). Deze transities worden gezien als *hook for change*, een aangrijppunt voor verdere verandering. Het proces van cognitieve verandering moet eerst op gang komen, daarna kan een huwelijk bijdragen aan blijvende verandering. Een afname van crimineel gedrag na het huwelijk komt niet zozeer door sociale controle, maar door identiteitsverandering waaraan het huwelijk bijdraagt (Bersani & Doherty, 2013). Vanuit deze theorie wordt al voor het huwelijk een afname van crimineel gedrag verwacht. In de jaren na het huwelijk vindt een verdere daling plaats in criminele activiteit.

Settling down

Deze theorie gaat nog een stap verder dan de cognitieve theorieën. Onder *settling down* verstaan we dat iemand een rustiger leven gaat opbouwen. Daaronder valt het stoppen met crimineel gedrag. Volgens dit perspectief is er bij het verband tussen het huwelijk en een daling in crimineel gedrag sprake van een selectie effect. Alleen mensen die hun criminele gedrag sterk verminderen gaan trouwen. Hierbij is dus eerst sprake van een afname van crimineel gedrag, daarna volgt pas een huwelijk. Waar het bij de cognitieve theorieën gaat om psychologische bereidwilligheid om te stoppen met crimineel gedrag en het veranderproces nog gaande is als iemand gaat trouwen, gaat het bij *settling down* om een bestendige gedragsverandering voor het huwelijk (Skardhamar & Savoinen, 2012). Een persoon stopt vrijwel helemaal met crimineel gedrag voor het huwelijk. Volgens deze theorie zijn transities zoals het huwelijk een gevolg van het stoppen met crimineel gedrag, in plaats van een oorzaak (Massoglia & Uggen, 2011).

In figuur 1 staan de verwachtingen over de ontwikkeling van crimineel gedrag rond het huwelijk die volgen uit de vier beschreven theorieën weergegeven. De maturation theories en de turning point theory verwachten geen verandering in criminele activiteit voor het huwelijk. De cognitieve theorieën en *settling down* verwachten een afname van crimineel gedrag voor het huwelijk. Na het huwelijk wordt vanuit de maturation theories en *settling down* geen verandering in crimineel gedrag verwacht. De cognitieve theorieën en de turning point theory verwachten na het huwelijksjaar een daling in crimineel gedrag.

Figuur 1: Theoretische verwachtingen van de ontwikkeling crimineel gedrag voor en na het huwelijk



Eerder onderzoek

Criminele Carrière en Levensloop studie

Naar het effect van het huwelijk op crimineel gedrag is veel onderzoek gedaan. Ook met gebruik van de data waar in deze studie gebruik van wordt gemaakt, de Criminele Carrière en Levensloop Studie (CCLS), zijn al meerdere onderzoeken naar het verband tussen het huwelijk en crimineel gedrag uitgevoerd. Zo hebben Blokland en Nieuwbeerta (2005) het effect van levensloopomstandigheden op crimineel gedrag onderzocht. In hun onderzoek bekijken ze of getrouwd zijn samenhangt met crimineel gedrag. Hierbij houden ze rekening met mogelijke effecten van verschillen in criminele geneigdheid van verschillende typen daders. Uit deze studie blijkt dat personen in de jaren dat zij getrouwd zijn een kleinere kans hebben om veroordeeld te worden dan in de ongetrouwde jaren. Deze bevinding blijft overeind wanneer rekening wordt gehouden met criminele geneigdheid (Blokland, 2005; Blokland & Nieuwbeerta, 2005).

Bersani et al. (2009) onderzoeken of de relatie tussen het huwelijk en crimineel gedrag varieert voor mannen en vrouwen en voor sociaalhistorische context. Sociaalhistorische context wordt in deze studie bekeken door verschillende geboortecohorten te onderscheiden. Uit de studie blijkt dat het huwelijk crimineel gedrag vermindert, voor zowel mannen als vrouwen en in verschillende sociaalhistorische contexten. Ook Van Schellen, Apel en Nieuwbeerta (2012) onderzoeken het effect van het huwelijk op crimineel gedrag met de CCLS data. Ze bekijken hierbij de rol van de huwelijkspartner. Hierbij wordt onderscheid gemaakt tussen partners die een criminele carrière hebben en partners die geen criminele carrière hebben. Voor mannen die met een niet-criminele partner trouwen vinden ze een afname van crimineel gedrag na het huwelijk. Trouwen met een criminele partner staat bij mannen wat crimineel gedrag betreft gelijk aan ongehuwd zijn. Voor vrouwen heeft zowel trouwen met een veroordeelde als niet-veroordeelde partner een afname van crimineel gedrag tot gevolg (Van Schellen et al. 2010; Van Schellen, 2012).

Tot slot hebben De Goede, Blokland en Nieuwbeerta (2011) met de CCLS data voor getrouwde en ongetrouwde personen het effect van kinderen op crimineel gedrag onderzocht. Het krijgen van een kind leidt voor mannen tot een afname van crimineel gedrag, het effect blijkt groter te zijn voor ongetrouwde mannen. Voor vrouwen vinden zij geen effect van het krijgen van kinderen.

Naar het effect van levenslooptransities met de CCLS dataset zijn meerdere studies uitgevoerd. Deze studies kijken echter niet in detail naar de ontwikkeling van crimineel gedrag voor en na het huwelijk, zoals in deze studie wel wordt gedaan.

Ontwikkeling van crimineel gedrag voor en na het huwelijksjaar

Een aantal studies hebben wel in detail gekeken naar de ontwikkeling van crimineel gedrag voor en na het huwelijksjaar. In de studie van Laub et al. (1998) naar delinquente Amerikaanse mannen, die geboren zijn rond 1925, wordt gekeken naar crimineel gedrag in de jaren rond het huwelijk. Er wordt zowel voor als na het huwelijk naar crimineel gedrag gekeken, per periode van twee jaar. Voor het huwelijk wordt tot twee periodes teruggekeken. Vanaf de periode waarin het huwelijk plaatsvond wordt tot aan drie periodes na het huwelijk gekeken. Laub et al. onderzoeken of crimineel gedrag al voor het huwelijk afneemt, mogelijk door een periode van verkering. In dit onderzoek wordt geen afname van crimineel gedrag voorafgaand aan het huwelijk gevonden. Alleen na het huwelijk wordt een afname van crimineel gedrag gevonden.

Lyngstad en Skardhamar (2013) onderzoeken ook crimineel gedrag in de jaren rond het huwelijk. Uit deze studie, met Noorse register data van alle mannen die tussen 1995 en 2000 voor de eerste keer zijn getrouwd, blijkt dat crimineel gedrag al in de jaren voor het huwelijk afneemt. In dit onderzoek worden veroordelingen per jaar bekeken, vanaf vijf jaar voor het huwelijk tot vijf jaar na het huwelijk. Lyngstad en Skardhamar vinden een sterke afname van crimineel gedrag in de jaren voor het huwelijksjaar. Voor het huwelijk vindt dus al een verandering in crimineel gedrag plaats, mogelijk is er sprake van een anticiperend effect van het huwelijk. In deze studie wordt geen afname van crimineel gedrag na het huwelijk gevonden; in de eerste jaren na het huwelijk wordt een kleine toename van crimineel gedrag gevonden, in de jaren daarna vlakt het af.

Een ander onderzoek dat op deze manier naar de jaren rond het huwelijk heeft gekeken is het onderzoek van Duncan, Wilkerson en England (2006). Zij onderzoeken een andere vorm van deviant gedrag, namelijk alcohol-, drugs- en tabaksgebruik. Het gebruik hiervan wordt bekeken voor het huwelijk (5 tot 1 jaar voor huwelijk), rond het huwelijk (1 jaar voor het huwelijk tot 1 jaar na het huwelijk) en na het huwelijk (1 jaar tot 5 jaar na het huwelijk). Hiervoor worden surveydata gebruikt die tussen 1979 en 2000 onder mannen en vrouwen in de Verenigde Staten zijn verzameld. Ze vinden een afname in middelengebruik na het huwelijk. Om te onderzoeken of deze afname verklaard kan worden door het huwelijk of dat er sprake is van een leeftijdseffect, wordt de afname rond het huwelijk vergeleken met de afname voorafgaand aan het huwelijk. Er wordt gekeken in de periode na het huwelijk om te onderzoeken of het effect al dan niet tijdelijk is. Ze vinden een daling in middelengebruik in de periode rond het huwelijk (vergeleken met de periode voor het huwelijk) bij een aantal vormen van deviant gedrag. In de periode na het huwelijk wordt geen afname gevonden. Er is dus geen sprake van een blijvende afname in middelengebruik na het huwelijk.

Uit deze drie onderzoeken volgen verschillende patronen voor de ontwikkeling van crimineel/deviant gedrag in de jaren rond het huwelijk. In de onderzoeken van Lyngstad en Skardhamar (2013) en Duncan et al. (2006) wordt gebruik gemaakt van recentere data dan in het onderzoek van Laub et al. (1998). De verschillende patronen kunnen daarom mogelijk verklaard worden doordat verschillende cohorten worden onderzocht. Samenwonen is in de afgelopen decennia sterk toegenomen (Bumpass & Lu, 2000). In latere cohorten zal dus vaker zijn samengewoond voorafgaand aan het huwelijk. Een ander verschil is dat de studies van Laub et al. (1998) en Duncan et al. (2006) gebruik maken van

Amerikaanse data, terwijl Lyngstad en Skardhamar (2013) Noorse data gebruiken. Noordse landen zijn al enige tijd een voorloper op het gebied van samenwonen (Troost, 1981). In Noord-Europese landen komt samenwonen veel meer voor dan in de Verenigde Staten (Heuveline & Timberlake, 2004). In Noorwegen is het gebruikelijk om samen te wonen voorafgaand aan een huwelijk (Lyngstad & Skardhamar, 2011). Een afname van crimineel gedrag voor het huwelijk kan verklaard worden door een periode van samenwonen voorafgaand aan het huwelijk (Lyngstad & Skardhamar, 2013). Doordat deze studies data van verschillende cohorten en landen hebben gebruikt kan dit mogelijk tot verschillende patronen leiden. In de huidige studie wordt gebruik gemaakt van minder recente data dan in het onderzoek van Lyngstad en Skardhamar (2013). Verschillende huwelijkscohorten worden echter wel apart bekeken.

Geslacht

In veel onderzoeken naar de relatie tussen het huwelijk en crimineel gedrag worden alleen mannen meegenomen. Eerder onderzoek met de CCLS dataset waarbij wel een onderscheid wordt gemaakt tussen mannen en vrouwen heeft laten zien dat er genderverschillen zijn (Bersani et al., 2009; Van Schellen, Apel & Nieuwebeerta, 2010). Van Schellen et al. onderzoeken het effect van het huwelijk op het aantal veroordelingen. Hieruit blijkt dat het huwelijk voor zowel mannen als vrouwen het aantal veroordelingen vermindert, voor vrouwen is de afname in het aantal veroordelingen groter dan voor mannen. Bersani et al. (2009) vinden verschillende effecten van het huwelijk voor mannen en vrouwen. Voor vrouwen is de afname van de kans op crimineel gedrag na het huwelijk significant kleiner dan voor mannen. Voor zowel mannen als vrouwen hangt getrouwd zijn echter samen met minder crimineel gedrag. De auteurs geven als verklaring voor de gevonden genderverschillen dat mannen de neiging hebben om 'omhoog' te trouwen terwijl vrouwen de neiging hebben om 'omlaag' te trouwen. Hiermee wordt bedoeld dat vrouwen vaker met een criminele partner trouwen, omdat er meer mannen zijn met een criminele carrière dan vrouwen. Voor vrouwen is de kans om met een criminele partner te trouwen dus groter dan voor mannen. Een andere verklaring die zij geven is dat het effect van ouderschap voor vrouwen groter zou zijn dan voor mannen. Vrouwen hebben een grotere kans om een (geregistreerd) kind te hebben voor het huwelijk. Dit kan mogelijk genderverschillen in het effect van het huwelijk verklaren (Bersani et al., 2009). Op basis van deze resultaten kan voor vrouwen een minder grote afname van crimineel gedrag na het huwelijk verwacht worden dan voor mannen.

Giordano et al. (2002) beargumenteren dat er veel overeenkomsten tussen mannen en vrouwen zijn in het veranderproces van de criminele carrière. In een kwalitatieve studie onder delinquente Amerikaanse mannen en vrouwen onderzoeken zij welke factoren van invloed zijn op het proces van stoppen met crimineel gedrag. Zij concluderen dat er zijn geen genderverschillen zijn in *hooks for change* die genoemd worden door de respondenten. Op basis hiervan worden geen genderverschillen in anticiperende effecten van het huwelijk verwacht.

Criminele huwelijkspartner

Vanuit de *age-graded theory of informal social control* van Sampson en Laub (1993) wordt bij een huwelijk met een criminele partner minder sociale controle door het huwelijk verwacht dan bij een huwelijk met een partner die geen crimineel verleden heeft. Criminele activiteiten worden eerder als conventioneel gedrag gezien door iemand met een criminele carrière. Verwacht wordt dat een huwelijk met een crimineel een minder grote afname van crimineel gedrag na het huwelijk tot gevolg heeft. Daarnaast wordt minder cognitieve verandering verwacht bij een huwelijk met een criminele

partner en dus minder anticiperende effecten van het huwelijk. Bij een huwelijk met een criminele partner wordt dus ook voor het huwelijk een minder groot effect verwacht.

Zoals eerder beschreven vinden Van Schellen, Apel & Nieuwbeerta (2010), op basis van de CCLS data, voor mannen die trouwen met een criminele partner een minder grote afname van crimineel gedrag dan voor mannen die trouwen met een niet-criminele partner. Trouwen met een veroordeelde partner staat gelijk aan niet trouwen. Voor vrouwen maakt het niet uit of de partner een crimineel verleden heeft.

Kinderen

Een afname van crimineel gedrag in de jaren na het huwelijk zou (deels) verklaard kunnen worden door de geboorte van een eerste kind. Het krijgen van een kind kan net als het huwelijk effect hebben op crimineel gedrag. Het krijgen van kinderen kan gepaard gaan met een toename van sociale integratie door andere activiteiten en een sterkere relatie met familie en burens. Deze toename van sociale integratie kan tot een afname van crimineel gedrag leiden. Ook verhoogt een kind de kosten van crimineel gedrag, omdat naast de omgang met een partner ook de omgang met een kind te verliezen is wanneer crimineel gedrag voortduurt. Daarnaast kunnen kinderen zorgen voor een verandering van identiteit; ouders worden minder egocentrisch door de aanwezigheid van kinderen (De Goede et al., 2011).

De Goede et al. (2011) onderzoeken met de CCLS data het effect van het krijgen van eerste kind op crimineel gedrag van de ouders binnen twee jaar na de geboorte. Voor vrouwen vinden zij geen effect van het krijgen van kinderen op crimineel gedrag. Voor mannen zorgt het krijgen van een eerste kind voor een kleinere kans op crimineel gedrag. Voor ongetrouwde mannen heeft het krijgen van een kind echter een groter effect op crimineel gedrag dan voor getrouwde mannen. De auteurs verklaren dit doordat veel van de veronderstelde mechanismen achter de relatie tussen kinderen en een afname van crimineel gedrag dezelfde zijn als achter de relatie tussen trouwen en een afname van crimineel gedrag. Binnen een huwelijk is het additionele effect van kinderen daarom wellicht beperkt.

Skardhamar & Lyngstad (2009) bekijken met gebruik van Noorse registerdata crimineel gedrag voor en na de geboorte van een eerste kind voor getrouwde mannen. Zij vinden in de eerste jaren na de geboorte een toename van crimineel gedrag. Savolainen (2009) heeft het effect van kinderen krijgen op recidive bij mannelijke veroordeelden in Finland onderzocht. Uit dit onderzoek blijkt dat een kind krijgen het aantal nieuw gepleegde misdrijven vermindert. Ook uit Nederlands onderzoek van Zoutewelle-Terovan, van der Geest, Liefbroer & Bijleveld (2012) blijkt dat kinderen effect kunnen hebben op crimineel gedrag. Ouderschap vermindert voor mannen de kans op crimineel gedrag, voor vrouwen vindt dit onderzoek geen effect.

De resultaten van eerder onderzoek naar het effect van kinderen op crimineel gedrag zijn dus niet eenduidig. In het huidige onderzoek wordt nagegaan of er sprake is van een zelfstandig effect van het huwelijk, of dat dit effect verklaard wordt door de geboorte van een kind. Op basis van de *age-graded theory of informal social control* kan verwacht worden dat kinderen krijgen het effect van het huwelijk versterkt. Het krijgen van een kind binnen een huwelijk zien we dan ook niet als een apart turning point. Bij de geboorte van een kind zal er dus een grotere afname van crimineel gedrag zijn.

Huwelijkscohort

Voor mensen die in verschillende perioden getrouwd zijn kunnen verschillende effecten van het huwelijk op crimineel gedrag verwacht worden. Ten eerste is het huwelijk in recente cohorten selectiever. In Nederland vonden in 1960 en 1970 nog respectievelijk 7,8 en 9,5 huwelijkssluitingen per 1000 inwoners plaats, in 1980 is dit aantal gedaald naar 6,4 huwelijkssluitingen per 1000 inwoners. In de jaren hierna is het aantal huwelijkssluitingen stabiel of is het aantal nog lager (Centraal Bureau voor de Statistiek, 2013). Als minder mensen trouwen, vormen de mensen die trouwen een selectievere groep. Mensen die wel trouwen hechten dan wellicht meer belang aan het huwelijk. Het effect van het huwelijk zou dan voor latere huwelijkscohorten groter kunnen zijn. Hieruit volgt de verwachting dat er bij latere cohorten een grotere afname van crimineel gedrag is na het huwelijk. Als de groep mensen die trouwt selectiever is, zijn naar verwachting ook anticiperende effecten van huwelijk sterker voor latere huwelijkscohorten. Mensen die trouwen in een periode waarin het minder gebruikelijk is om te trouwen, zullen meer cognitieve verandering hebben doorgemaakt.

Ten tweede zal bij latere huwelijkscohorten het huwelijk vaker vooraf worden gegaan door een periode van samenwonen. In Nederland komt samenwonen vanaf de jaren zeventig steeds meer voor (Latten, 2004). Volgens de *age-graded theory of informal social control* kan samenwonen, net als het huwelijk, voor meer sociale controle zorgen. Hierdoor wordt al in de jaren voor het huwelijk een afname verwacht. Bersani et al. (2009) onderzoeken het effect van het huwelijk op verschillende geboortecohorten. Zij vinden dat het huwelijk voor latere geboortecohorten een groter effect heeft.

Hypothesen

Tabel 1 geeft de hypothesen volgend uit de vier verschillende theorieën en eerder onderzoek weer.

Tabel 1: Hypothesen

	Maturation theories	Age-graded social control theory (turning point)	Cognitieve verandering (hook for change)	Settling down
Ontwikkeling van crimineel gedrag rond het huwelijksjaar	Geen verandering in crimineel gedrag voor en na het huwelijk.	Voor het huwelijk is er geen verandering in crimineel gedrag. Vanaf het huwelijk is er een afname van crimineel gedrag.	Voor het huwelijk is er een afname van crimineel gedrag. Na het huwelijk is er een afname van crimineel gedrag.	Voor het huwelijk is er een afname van crimineel gedrag. Na het huwelijk is er geen verandering in crimineel gedrag.
Good marriage		Naarmate het huwelijk langer duurt, neemt crimineel gedrag verder af.		
Geslacht	Geen effect.	Voor vrouwen is de afname van crimineel gedrag na het huwelijk minder groot dan voor mannen.	Er is geen verschil in afname van crimineel gedrag voor en na het huwelijk tussen mannen en vrouwen.	
Criminele partner	Geen effect.	Bij een huwelijk met een criminele partner is er een kleinere afname van crimineel gedrag na het huwelijk.	Bij een huwelijk met een criminele partner is er een kleinere afname van crimineel gedrag voor het huwelijk.	
Kinderen	Geen effect.	Het krijgen van een kind zorgt voor een grotere afname van crimineel gedrag na het huwelijk.		
Huwelijks-cohort	Geen effect.	Voor latere cohorten is er een afname van crimineel gedrag voor het huwelijk (door samenwonen). Na het huwelijk is er voor latere cohorten een grotere afname (selectievere groep).	Voor latere cohorten is er een grotere afname van crimineel gedrag voor het huwelijk (selectievere groep).	

Data en methode

Data: Criminele Carrière en Levensloop Studie

In dit onderzoek wordt gebruik gemaakt van de Criminele Carrière en Levensloop Studie (CCLS), welke wordt uitgevoerd door het Nederlands Studiecencentrum Criminaliteit en Rechtshandhaving (NSCR). De CCLS omvat justitiële gegevens van een representatieve steekproef van 4 procent van alle misdrijfzaken die in Nederland in 1977 onherroepelijk werden afgedaan (Nieuwbeerta & Blokland, 2003). Om de gehele criminele carrière van het twaalfde levensjaar van de respondent tot aan 2005 in kaart te brengen zijn de uittreksels (strafbladen) uit het Algemeen Documentatieregister (ADR) van de Justitiële Documentatiedienst van het Ministerie van Justitie gebruikt. Alleen feiten waarop in eerste aanleg een veroordeling volgde, of die door het Openbaar Ministerie om beleidsredenen werden afgedaan, worden meegenomen. Deze gegevens zijn aangevuld met data uit de Gemeentelijke Basis Administratie (GBA) en van het Centraal Bureau voor Genealogie (CBG). Hiermee kunnen gegevens over levenslooptransities in kaart worden gebracht. Deze bronnen bevatten onder andere informatie over trouwen, scheiden, geboorte van kinderen en overlijden. Er zijn gegevens bekend van 4.597 personen.

In de huidige studie worden alleen personen die ten minste één keer getrouwd zijn meegenomen. De totale steekproef voor analyses komt daarmee op 3.169 personen (68,9 procent), waaronder 2.821 mannen en 348 vrouwen. Om te kunnen bepalen of de huwelijkspartner een crimineel verleden heeft voor het huwelijksjaar zijn gegevens over de justitiële carrières van de huwelijkspartners gebruikt. Voor iedere respondent is een set persoonsjaren aangemaakt, het totaal aantal persoonsjaren is 140.882. Binnen de persoonsjaren is aangegeven of de respondent delicten gepleegd heeft, getrouwd is of een kind heeft. Het feit dat de gebruikte data afkomstig is uit registers maakt dat deze betrouwbaarder is dan zelf gerapporteerde data over criminaliteit. Daarnaast is een voordeel van het gebruik van data uit registers dat deze precieze informatie bevat over de timing van crimineel gedrag en levenslooptransities (Siennick & Osgood, 2008). Een nadeel van het gebruik van registerdata is dat deze alleen bekend geworden gedrag bevatten. Dit is slechts een deel van de totale criminaliteit. Er bestaat een dark number van criminaliteit die niet in registers voorkomt, doordat misdrijven niet worden opgemerkt of niet gemeld. Bij gebruik van een register van veroordelingen ontbreken tevens onopgeloste misdaden, omdat hiervan geen dader bekend is.

Methode

Afhankelijke variabele

De afhankelijke variabele in dit onderzoek is criminele participatie, welke is samengesteld uit het aantal veroordelingen per jaar en is gedichotomiseerd. Hiermee wordt gemeten of een respondent in een bepaald jaar wel of niet veroordeeld is. Dit zien we als een indicator voor criminele participatie. Als gevolg van de steekproeftrekking hebben alle respondenten ten minste één veroordeling in 1977. Dit maakt de groep respondenten selectief. Eén derde van de respondenten is in de periode van vijf jaar voor 1977 tot vijf jaar na 1977 getrouwd. Dit kan dit voor vertekening in het patroon van crimineel gedrag in de jaren rond het huwelijk zorgen. Deze respondenten hebben dan immers per definitie ten minste in één jaar rond hun huwelijk een veroordeling. Om deze reden is de veroordeling die de respondent in de steekproef heeft gebracht niet meegenomen bij het construeren van de afhankelijke variabele.

Onafhankelijke variabelen

De centrale variabelen bestaan uit een set van 11 dummyvariabelen die het aantal jaren voor of na het huwelijk aangeven. Hiermee kan de ontwikkeling van crimineel gedrag vanaf vijf jaar voor het huwelijk tot aan vijf jaar na het huwelijk bekeken worden. De controle variabelen in dit onderzoek zijn: *Huwelijksleeftijd*¹, deze variabele geeft aan hoe oud de respondent was in het huwelijksjaar. We hebben ook gecontroleerd voor huwelijksleeftijd door dummy variabelen te gebruiken die aangeven of de respondent een bepaalde leeftijd had ten tijde van de sluiting van het huwelijk, om een niet-lineair verband mogelijk te maken. Het gebruik van dummy variabelen of een variabele op ratio niveau van huwelijksleeftijd blijkt niet van invloed op de resultaten. *Geslacht*, hierbij staat 0 voor man en 1 voor vrouw. *Scheiding*, dit is een tijdsvariërende variabele die per jaar aangeeft of de respondent gescheiden is. *Kinderen*, een dummy variabele die per jaar aangeeft of de respondent een kind heeft dat geboren is tijdens het huwelijk. *Getrouwd met een veroordeelde*, met behulp van de justitiële gegevens van huwelijkspartners is een dummy variabele aangemaakt die aangeeft of deze partner is veroordeeld voor het huwelijksjaar. *Huwelijkscohort*, dit is opgesplitst in drie huwelijkscohorten, namelijk getrouwd voor 1970, getrouwd tussen 1970 en 1980 en getrouwd na 1980.

Analytische strategie

In navolging van Lyngstad en Skardhamar (2013) wordt de empirische benadering van Laub et al. (1998) en Duncan et al. (2006) gebruikt. Personen die ten minste één keer getrouwd zijn worden bekeken en daarbij wordt de kans op criminele participatie zowel voor als na de transitie, in deze studie het huwelijk, onderzocht. Op deze manier kan crimineel gedrag per jaar bekeken worden.

Om te controleren voor selectie bij het huwelijk wordt vaak gebruik gemaakt van fixed-effects modellen. In deze modellen wordt binnen personen vergeleken, in plaats van tussen personen. Omdat in dit onderzoek alleen naar personen die getrouwd zijn worden gekeken, controleren we al voor selectie bij het huwelijk. Om deze reden gebruiken we geen fixed-effects modellen, maar logistische regressie modellen.

We gebruiken logistische regressie modellen met een binaire indicator voor veroordelingen. Elke persoon wordt gevolgd in de vijf jaar voor huwelijk, het huwelijksjaar en de vijf jaar na huwelijk. In totaal zijn er dus maximaal 11 persoonsjaren per persoon in de analyse. De relatieve kans op een veroordeling wordt bepaald in elk jaar in deze periode ten opzichte van de kans op een veroordeling in het huwelijksjaar. We controleren voor de geneste structuur van de data door middel van clustered robust SE's.

Van personen die gescheiden zijn binnen vijf jaar na het huwelijksjaar worden de gescheiden jaren niet meegenomen in de analyses. Er zijn ook analyses gedaan met waarbij gescheiden jaren wel worden meegenomen en waarbij wordt gecontroleerd voor een tijdsvariërende dummy variabele voor gescheiden zijn.

¹ Door huwelijksleeftijd mee te nemen in de analyses wordt ook indirect voor leeftijd gecontroleerd. Voor elke respondent worden dezelfde jaren rond het huwelijk meegenomen in de analyses, waardoor als we de leeftijd in het huwelijksjaar meenemen we controleren voor de leeftijd van de respondent in deze jaren.

Resultaten

Beschrijvende statistieken

In tabel 2 staan de beschrijvende statistieken van de steekproef weergegeven, uitgesplit naar geslacht. Mannen vormen de overgrote meerderheid van de steekproef. Vrouwen zijn gemiddeld wat eerder geboren dan mannen. Ook zijn vrouwen op jongere leeftijd getrouwd dan mannen. Hieruit volgt dat de verhoudingen binnen de verschillende huwelijkscohorten verschillen voor mannen en vrouwen. Van de vrouwen is bijna 60 procent voor 1970 getrouwd. Het tweede cohort beslaat ruim een kwart van de vrouwen van de steekproef. De overige 16 procent van de vrouwen is vanaf 1980 getrouwd. Bij mannen beslaan het eerste en het tweede cohort ieder ongeveer 30 procent. Ruim 40 procent van de mannen is vanaf 1980 voor het eerst getrouwd en valt daarmee in het laatste trouwcohort. Ruim de helft van de eerste huwelijken van mannen loopt uit op een scheiding, bij vrouwen is dit zelfs bij zeven op de tien eerste huwelijken het geval. Van de vrouwen is ruim een kwart getrouwd met een criminele partner, bij de mannen is dit slechts 5 procent. Het aantal mannen en vrouwen dat een kind heeft gekregen in de eerste vijf jaar na het huwelijk is vrijwel gelijk, rond de 60 procent.

Tabel 2. Beschrijvende gegevens

	Vrouwen	Mannen
N	348	2821
% van de steekproef	11,0%	89,0%
N Persoonsjaren	17090	123792
% van de steekproef	12,1%	87,9%
Geboortejaar	1944,3 (11,2)	1949,6 (9,9)
Huwelijkkenmerken		
Leeftijd eerste huwelijk	23,3 (6,0)	26,2 (6,1)
Duur eerste huwelijk (jaren) (tot 2005, inc. niet-gescheiden personen)	19,6 (15,5)	17,8 (13,4)
Duur eerste huwelijk (jaren) (alleen gescheiden personen)	13,4 (11,9)	10,3 (8,9)
Gescheiden	71,0%	53,3%
Huwelijkcohort		
Trouwjaar	1967,6 (12,9)	1975,8 (12,0)
Getrouwd voor 1970	58,1%	29,4%
Getrouwd tussen 1970 en 1980	25,9%	29,0%
Getrouwd vanaf 1980	16,1%	41,7%
Criminele partner	27,9%	5,3%
Kind geboren tijdens eerste 5 jaar huwelijk	58,1%	61,7%

Logistische regressie modellen

Ontwikkeling van crimineel gedrag

In tabel 3 (model 1) en figuur 2 zijn de resultaten van de logistische regressie analyse apart voor mannen en vrouwen weergegeven. De odds ratios geven de afwijking in crimineel gedrag weer ten

opzichte van het huwelijksjaar. Voor mannen zien we voor het huwelijk geen afname van crimineel gedrag; de odds zijn allemaal significant hoger dan in het huwelijksjaar. Vanaf het huwelijksjaar is de kans op criminele participatie kleiner. De eerste drie jaar na het huwelijksjaar verschillen niet significant van het huwelijksjaar. In het vierde en het vijfde jaar na het huwelijksjaar is de kans op criminele participatie significant kleiner dan in het huwelijksjaar. Voor vrouwen zien we geen duidelijk patroon, er zijn geen significante afwijkingen. Zowel voor als na het huwelijk verschillen de odds niet significant van het huwelijksjaar. Bij de overige analyses geven we daarom alleen de resultaten voor mannen weer, omdat vrouwen het patroon alleen lijken te vertroebelen. De analyses zijn wel uitgevoerd voor vrouwen. Uit geen van de analyses volgde een eenduidig patroon. Met uitzondering van enkele jaren waren de odds niet significant verschillend van het huwelijksjaar.

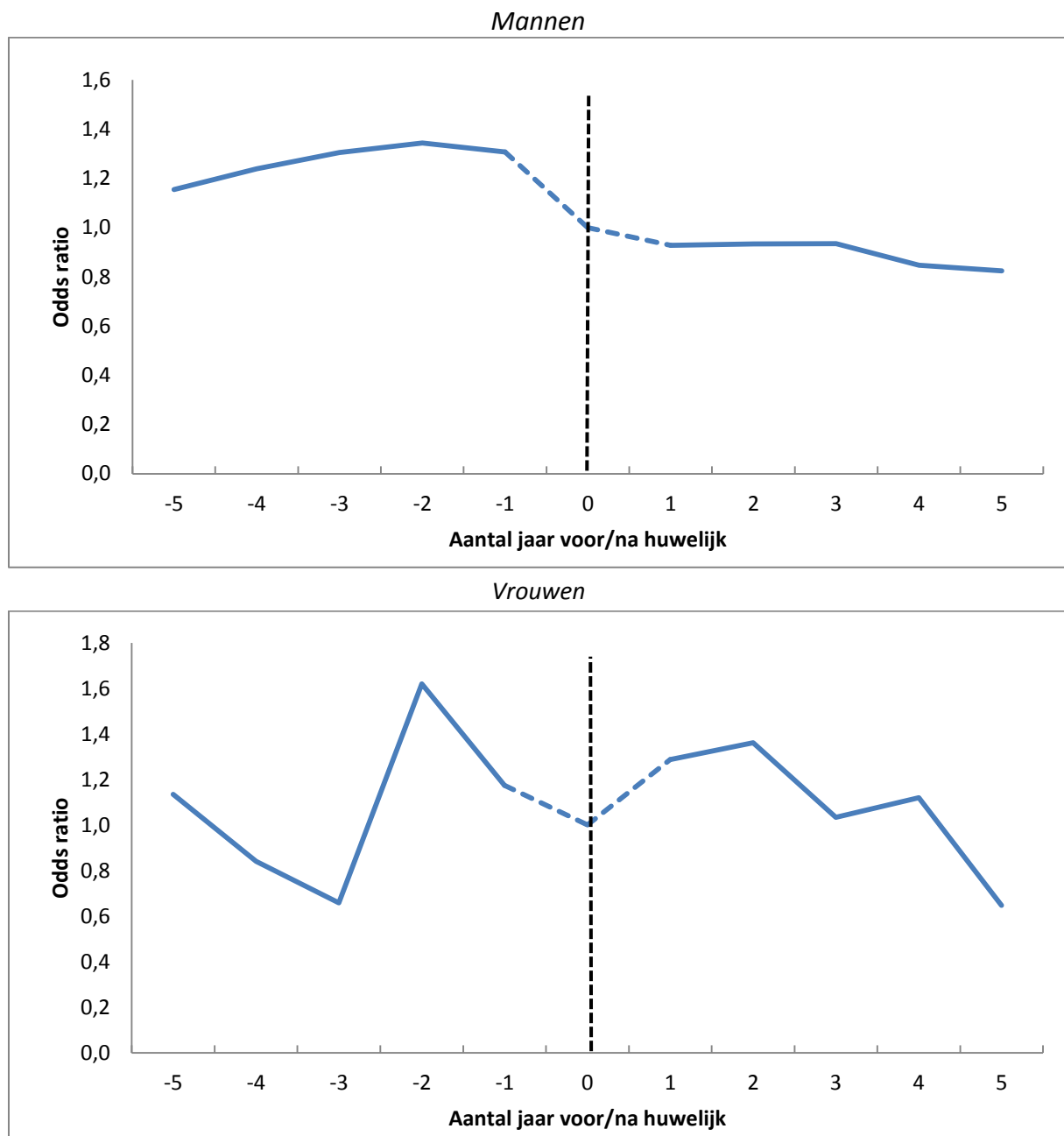
Tabel 3. Logistische regressie van de relatieve kansen op criminele participatie

	Vrouwen		Mannen		Model 2		Model 2	
	Model 1		Model 1		Model 2		Model 2	
	Odds ratio	Robust SE	Odds ratio	Robust SE	Odds ratio	Robust SE	Odds ratio	Robust SE
Constante ²	145457,8	952655,1	1,947	1,894	1,821	1,692	1,878	1,812
5 jaar voor huwelijk	1,135	0,473	1,156*	0,074	1,157*	0,074	1,187**	0,078
4 jaar voor huwelijk	0,840	0,372	1,239**	0,077	1,242**	0,078	1,273***	0,081
3 jaar voor huwelijk	0,658	0,310	1,305***	0,079	1,309***	0,080	1,341***	0,084
2 jaar voor huwelijk	1,620	0,627	1,343***	0,080	1,348***	0,081	1,380***	0,085
1 jaar voor huwelijk	1,174	0,423	1,308***	0,076	1,312***	0,077	1,344***	0,081
Huwelijksjaar(ref)	1,000		1,000		1,000		1,000	
1 jaar na huwelijk	1,287	0,502	0,928	0,057	0,929	0,058	0,904	0,058
2 jaar na huwelijk	1,362	0,531	0,934	0,613	0,937	0,062	0,899	0,062
3 jaar na huwelijk	1,034	0,428	0,935	0,626	0,940	0,063	0,892	0,065
4 jaar na huwelijk	1,120	0,464	0,847*	0,603	0,851*	0,060	0,803**	0,061
5 jaar na huwelijk	0,647	0,332	0,824**	0,061	0,831*	0,062	0,777**	0,063
Huwelijksleeftijd	0,183*	0,139	0,860	0,077	0,864	0,073	0,860	0,076
Huwelijksleeftijd ²	1,062*	0,031	1,003	0,003	1,002	0,002	1,003	0,003
Huwelijksleeftijd ³	0,999	0,000	1,000	0,000	1,000	0,000	1,000	0,000
Criminele partner					2,694***	0,283	-	-
Kind							1,123	0,075
Log pseudolikelihood	-563,00635		-13214,529		-13092,085		-13211,728	
N (personen)	348		2821		2821		2821	
N (Persoonsjaren)	3621		29354		29354		29354	

* p < ,05; ** p < ,01; *** p < ,001

² We kunnen niet verklaren waarom de constante in het model voor vrouwen veel groter is dan in de andere modellen.

Figuur 2: Relatieve kans op criminele participatie rondom het huwelijksjaar³

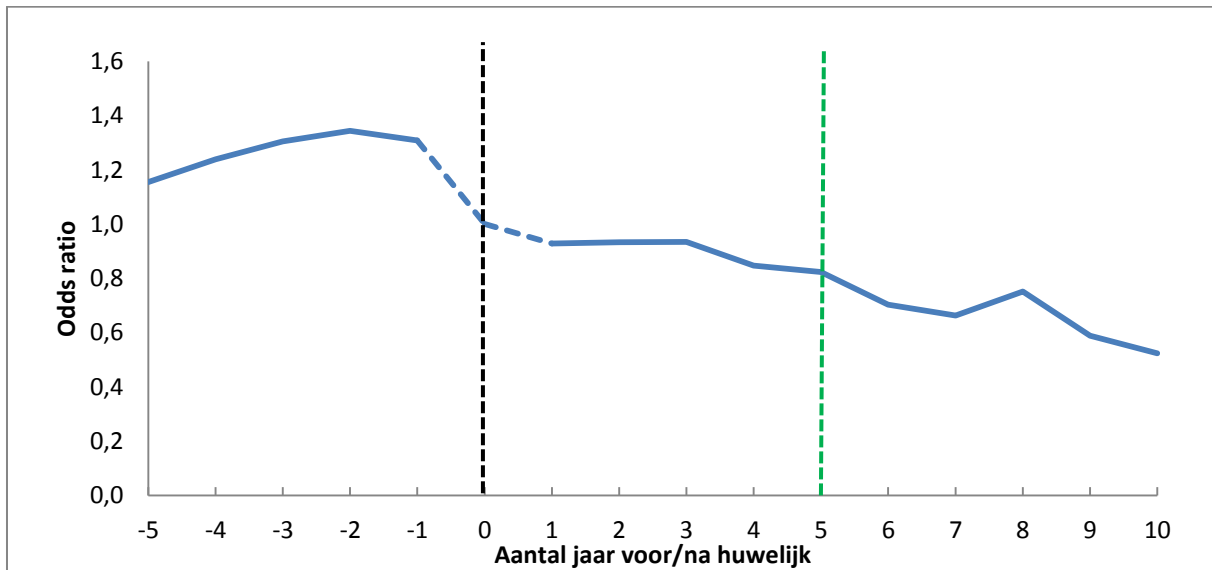


³ De verticale stippellijn op tijdstip 0 geeft het huwelijksjaar weer. Links van deze lijn is de periode voor het huwelijk, rechts van deze lijn de periode na het huwelijk. De odds ratio in het huwelijksjaar is 1. Een odds ratio hoger dan 1 geeft een grotere kans op crimineel gedrag weer dan in het huwelijksjaar, een odds ratio lager dan 1 een kleinere kans op crimineel gedrag dan in het huwelijksjaar. In de figuren zijn ook niet significante verschillen ten opzichte van het huwelijksjaar weergegeven. Rond het huwelijksjaar is de lijn gestippeld, omdat crimineel gedrag per jaar wordt gemeten. Deze stippellijn geeft het verschil weer tussen de meetpunten in één jaar voor het huwelijksjaar en het huwelijksjaar en het verschil tussen de meetpunten in het huwelijksjaar en één jaar na het huwelijksjaar. Aan de hand van het gestippelde gedeelte van de lijn kan dus geen daling of stijging in crimineel gedrag worden afgeleid.

Good marriage effect

Als we kijken naar een langere periode na het huwelijk, namelijk tot 10 jaar na het huwelijksjaar, zien we dat er in deze jaren een verdere daling is van de kans op crimineel gedrag. Dit is weergegeven in figuur 3 en tabel 4 (zie appendix). De odds ratios in het zesde tot en met het tiende jaar na het huwelijksjaar verschillen allemaal significant van het huwelijksjaar. In het achtste jaar na het huwelijksjaar is er een kleine stijging in de kans op crimineel gedrag ten opzichte van het jaar hiervoor. In de jaren hierop neemt de kans op crimineel gedrag weer verder af. Naarmate het huwelijk langer duurt is er dus sprake van een verdere afname van crimineel gedrag.

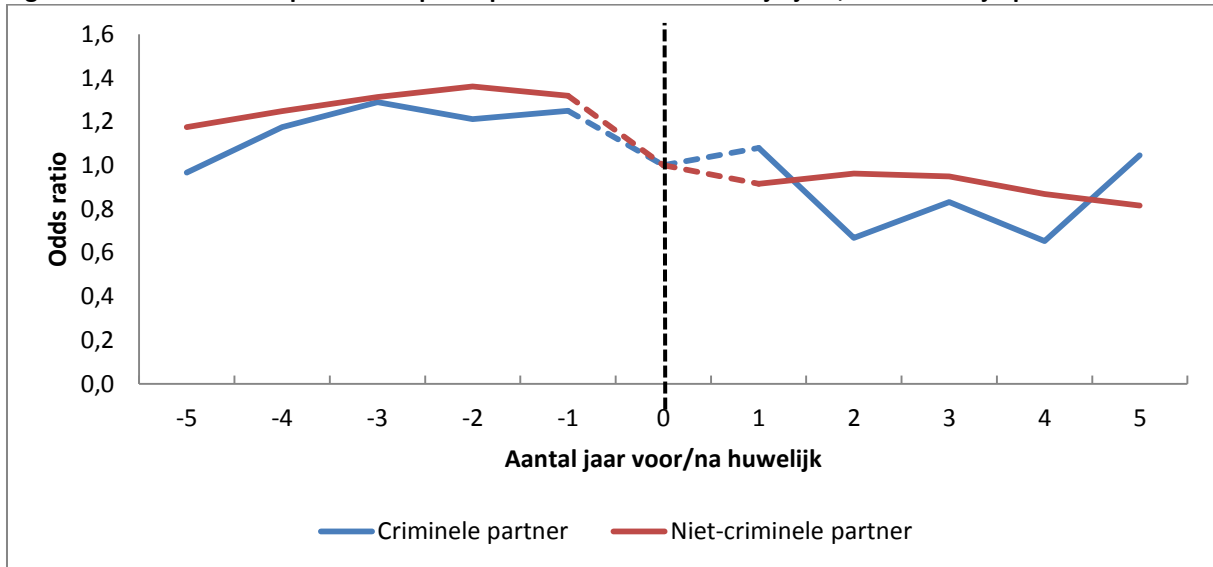
Figuur 3: Relatieve kans op criminele participatie rondom het huwelijksjaar; tot 10 jaar na het huwelijksjaar



Criminele partner

We hebben zowel gecontroleerd voor het hebben van een criminele partner (zie tabel 3, model 2) als aparte analyses uitgevoerd voor mannen met een criminele partner en mannen met een niet-criminele partner. De resultaten van de laatstgenoemde analyses staan weergegeven in figuur 4 en tabel 5 (zie appendix). Bij mannen die trouwen met een criminele partner is er geen duidelijk patroon in de ontwikkeling van crimineel gedrag voor en na het huwelijksjaar waar te nemen. Er zijn geen significante verschillen met het huwelijksjaar. Voor mannen die met een niet-criminele huwelijkspartner trouwen lijkt het patroon van de ontwikkeling van crimineel gedrag op dat van alle mannen samen uit de steekproef. Als we controleren voor het hebben van een criminele partner blijkt dat trouwen met een criminele partner weliswaar een significant effect heeft op criminele participatie, het hebben van een criminele partner blijkt geen effect te hebben op de ontwikkeling van crimineel gedrag voor en na het huwelijksjaar. Ook deze analyses zijn uitgevoerd voor vrouwen. Uit de beschrijvende resultaten bleek dat ruim een kwart van de vrouwen met een criminele partner is getrouwd. Voor vrouwen blijkt er ook geen verschil te zijn tussen vrouwen die getrouwd zijn met een criminele partner en vrouwen die getrouwd zijn met een niet-criminele partner in de ontwikkeling in crimineel gedrag voor en na het huwelijk.

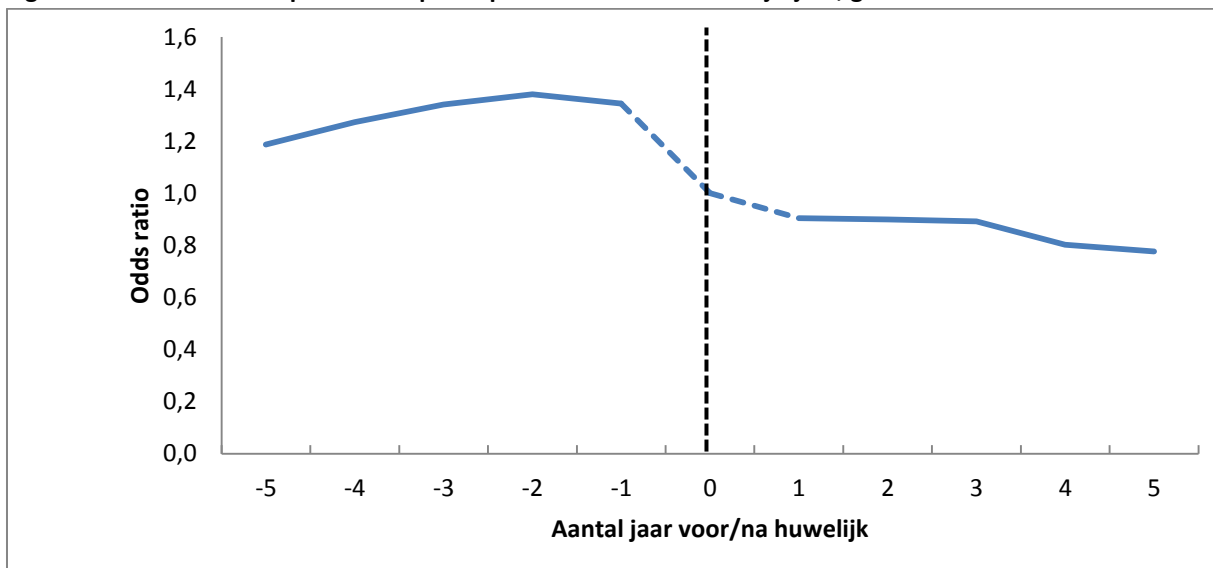
Figuur 4: Relatieve kans op criminele participatie rondom het huwelijksjaar; naar huwelijkspartner



Kinderen

In tabel 3 (model 3) en in figuur 5 zijn de resultaten van de logistische regressie analyse weergegeven, waarbij we hebben gecontroleerd voor de aanwezigheid van een kind dat geboren is binnen het huwelijk. Hieruit blijkt dat de relatieve kans op crimineel gedrag in het vierde en vijfde jaar na het huwelijksjaar kleiner wordt als we controleren voor kinderen. Het krijgen van kinderen binnen een huwelijk leidt dus niet tot een grotere afname van crimineel gedrag.

Figuur 5: Relatieve kans op criminele participatie rondom het huwelijksjaar; gecontroleerd voor kind

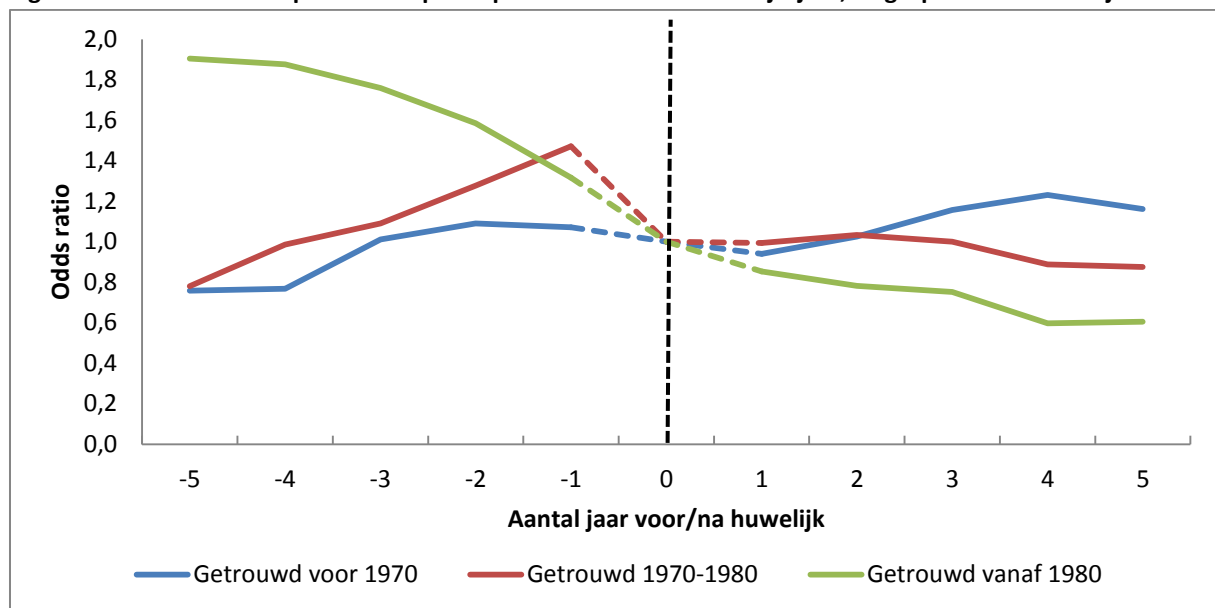


Huwelijkscohort

De resultaten voor de verschillende trouwcohorten staan weergegeven in figuur 6 en tabel 6 (zie appendix). Voor het eerste huwelijkscohort, mannen die getrouwd zijn voor 1970, is er geen verandering in crimineel gedrag waar te nemen. Hierbij zijn er geen significante afwijkingen ten opzichte van het huwelijksjaar. Bij mannen die getrouwd zijn in de jaren 70 is er voor het huwelijksjaar geen daling van de kans op crimineel gedrag, maar een stijging. De odds in het derde, tweede en eerste jaar voor het huwelijk zijn significant hoger dan de odds in het vijfde jaar voor het

huwelijk. Na het huwelijksjaar zijn er geen significante verschillen ten opzichte van het huwelijksjaar. Bij het laatste huwelijkscohort, mannen die getrouwd zijn vanaf 1980, is er in de jaren voor het huwelijksjaar wel een afname van crimineel gedrag waar te nemen. In deze jaren is de kans op criminele participatie groter dan in het huwelijksjaar, naar het huwelijksjaar toe wordt dit steeds lager. In de jaren na het huwelijk zet deze daling verder door, de kans op criminele participatie neemt steeds verder af. Bij deze resultaten moet in gedachte worden gehouden dat alle respondenten een veroordeling in 1977 hebben. Hier hebben we rekening mee gehouden door deze veroordeling niet mee te nemen. De kans bestaat echter dat respondenten rond dit delict nog veroordeeld zijn voor andere delicten en dat er sprake is van een criminele periode rond deze veroordeling.

Figuur 6: Relatieve kans op criminele participatie rondom het huwelijksjaar; uitgesplit naar huwelijkscohort



Conclusie

Het doel van deze studie is om veranderingen in crimineel gedrag voor en na het huwelijksjaar te onderzoeken, waarbij per jaar naar crimineel gedrag wordt gekeken. In het onderzoek staat de vraag centraal hoe crimineel gedrag zich in de jaren voor en na het huwelijksjaar ontwikkelt. Als we naar de hele steekproef kijken, vinden we voor zowel mannen als vrouwen geen verandering in crimineel gedrag voor het huwelijksjaar. Voor vrouwen vinden we ook na het huwelijk geen verandering in crimineel gedrag. Voor mannen wordt in dit onderzoek wel een afname van crimineel gedrag na het huwelijk gevonden. Deze afname wordt groter naarmate het huwelijk langer duurt, dit kan wijzen op een *good marriage* effect. Het krijgen van een kind blijkt in deze studie geen effect te hebben op de ontwikkeling van crimineel gedrag rond het huwelijksjaar. Bij een huwelijk met een criminele partner vinden we geen verandering in crimineel gedrag rond het huwelijksjaar.

Wanneer we naar de hele steekproef kijken, lijken de resultaten te wijzen op bevestiging van de turning point hypothese. Als echter naar verschillende huwelijkscohorten wordt gekeken, biedt dit onderzoek geen ondersteuning meer voor deze theorie. Het patroon van de ontwikkeling van crimineel gedrag lijkt dan voor geen enkel cohort meer op het patroon dat verwacht wordt vanuit de turning point theory. Voor mannen die getrouwd zijn voor 1970 vinden we voor en na het huwelijksjaar geen veranderingen in crimineel gedrag. De groep mannen die getrouwd zijn tussen

1970 en 1980 laten voor het huwelijksjaar een toename van crimineel gedrag zien, na het huwelijksjaar is er voor dit cohort geen verandering van crimineel gedrag. Voor mannen die vanaf 1980 getrouwd zijn vinden we al voor het huwelijk een afname van crimineel gedrag. Na het huwelijksjaar zet deze daling zich verder voort. Voor het laatste cohort vinden we het patroon dat vanuit cognitieve theorieën verwacht wordt. Mogelijk is er bij dit cohort sprake van een anticiperend effect van het huwelijk.

De resultaten van dit onderzoek bieden geen ondersteuning voor de maturation theories en settling down, omdat we na het huwelijk een afname van crimineel gedrag vinden. Als we verschillende huwelijkscohorten onderscheiden vinden we geen bevestiging van de turning point theory. De resultaten van het laatste trouwcohort wijzen in de richting van de cognitieve theorieën. Er is dus mogelijk voor het huwelijk sprake van cognitieve verandering, waarbij iemand begint met het stoppen met crimineel gedrag. Het huwelijk is dan een hook for change, waardoor crimineel gedrag nog verder afneemt. De afname van crimineel gedrag zou echter ook verklaard kunnen worden door een periode van samenwonen voorafgaand aan het huwelijk. Het turning point ligt dan al voor het huwelijk, waardoor er sprake is van een afname van crimineel gedrag voor het huwelijksjaar.

Uit deze studie blijkt dat voor het laatste trouwcohort al voor de transitie sprake is van verandering van crimineel gedrag. Na de transitie zet deze verandering verder door. Dit is de eerste studie waarin dit patroon naar voren is gekomen. Lyngstad en Skardhamar (2013) vonden weliswaar een afname in crimineel gedrag voor het huwelijk, maar zij vonden na het huwelijk geen afname van crimineel gedrag.

Discussie

Met dit onderzoek hebben we inzicht gegeven in de ontwikkeling van crimineel gedrag rond het huwelijksjaar. Dit onderzoek kent echter een aantal beperkingen. Ten eerste hebben alle respondenten in dit onderzoek een veroordeling in 1977. Ondanks dat we hier rekening mee hebben gehouden door deze veroordeling buiten beschouwing te laten, kan dit tot enige vertekening van de resultaten leiden. De kans bestaat dat er rond deze veroordeling nog meer veroordelingen voor delicten zijn en daarmee sprake is van een criminele periode rond deze veroordeling. Als naar de resultaten van de verschillende huwelijkscohorten gekeken wordt, dient hier rekening mee gehouden te worden. Voor het cohort dat getrouwd is voor 1970 zou dit betekenen dat zij een criminele periode hebben na het huwelijksjaar. Voor het tweede cohort, mannen die getrouwd zijn in de jaren 70, betekent dit dat zij een criminele periode kunnen hebben rond het huwelijksjaar. Dit kan zowel voor het huwelijk als na het huwelijk zijn. Voor het laatste cohort betekent dit dat zij een veroordeling zouden hebben voor het huwelijksjaar. In dit onderzoek vinden voor het laatste cohort een afname van crimineel gedrag voor en na het huwelijk. De situatie van dit cohort lijkt de meest 'normale' situatie. Dit zijn mensen die een veroordeling hebben voor hun huwelijk, dus waarschijnlijk op jongere leeftijd en voor dat zij getrouwd zijn.

Een tweede beperking van dit onderzoek is dat we met deze data de afname van crimineel gedrag voor het huwelijksjaar voor het laatste trouwcohort niet kunnen verklaren. Omdat we geen gegevens hebben over samenwonen kunnen we niet achterhalen of deze afname verklaard kan worden door een periode van samenwonen voorafgaand aan het huwelijk of dat er sprake is van een cognitieve verandering in de aanloop naar het huwelijk. Om dit te kunnen achterhalen hebben we gegevens nodig waarin ook samenwonenrelaties zijn opgenomen.

Tot slot is er in deze studie gebruik gemaakt van een relatief oude data. In 2005 waren de respondenten gemiddeld 55 jaar. De meeste respondenten zijn voor 1980 getrouwd. We vonden voor het jongste trouwcohort andere resultaten. Als meer recente data gebruikt zou worden, zijn de resultaten wellicht anders.

Ondanks de beperkingen van dit onderzoek kan deze studie bijdragen aan de kennis over de ontwikkeling van crimineel gedrag rond het huwelijk. Doordat we op jaarniveau hebben gekeken weten we precies hoe crimineel gedrag zich ontwikkelt in de periode rond het huwelijksjaar. Met deze kennis kunnen we beleidsaanbevelingen formuleren.

Aanbevelingen

In deze studie is gebleken dat al voor het huwelijk sprake kan zijn van een verandering in crimineel gedrag. Dit resultaat kan gevolgen hebben voor beleidsinterventies. Het huwelijk is echter een lastige levensgebeurtenis om op te interveniëren. Het is wel mogelijk om bij een bestaand huwelijk in te grijpen, maar het aangaan van een huwelijk is moeilijk te beïnvloeden.

We kunnen met deze resultaten kijken naar beleidsinterventies voor transities in het algemeen. De resultaten suggereren dat transities alleen niet leiden tot een verandering van crimineel gedrag. Voor de transitie is al sprake van verandering van crimineel gedrag. Alleen het doorlopen van een transitie is dan niet genoeg om met crimineel gedrag te stoppen. Dat iemand een baan krijgt hoeft er niet voor te zorgen dat deze persoon stopt met het plegen van delicten.

Mogelijk komt de verandering van crimineel gedrag door cognitieve verandering voorafgaand aan de transitie. In dit geval moeten mensen eerst cognitief rijp zijn om een transitie te laten leiden tot stoppen met crimineel gedrag. Een interventie die gericht is op het doorlopen van een transitie, zoals het krijgen van een baan, is dan alleen effectief wanneer mensen er cognitief aan toe zijn. Iemand moet een proces van cognitieve verandering hebben doorlopen en willen stoppen met crimineel gedrag. Hieruit volgt dat interventies alleen aangeboden moeten worden aan mensen die al cognitieve verandering hebben doorgemaakt. Een voorbeeld hiervan is het screenen van veroordeelden op cognitieve 'rijpheid' voordat zij kunnen deelnemen aan een baantoeleiding programma. Als blijkt dat deelnemers nog niet cognitief rijp zijn en nog niet klaar zijn om te stoppen met crimineel gedrag, kan beter op cognitieve verandering gericht worden, voordat er een baan gezocht wordt.

Voordat we concrete beleidsaanbevelingen kunnen formuleren moet eerst achterhaald worden of er daadwerkelijk sprake is van cognitieve verandering voor een levenslooptransitie. In het geval van het huwelijk betekent dit of de afname van crimineel gedrag voor het huwelijk veroorzaakt wordt door cognitieve verandering of dat deze afname verklaard kan worden door samenwonen.

We kunnen daarmee wel een aanbeveling voor onderzoek doen. Deze aanbeveling houdt in het verzamelen van data waarin ook samenwoningrelaties zijn opgenomen. Deze data kan gecombineerd worden met registerdata van veroordelingen. Met gebruik van deze data kan worden achterhaald of een afname in crimineel gedrag voor een transitie verklaard kan worden door cognitieve verandering of door samenwonen. Een aanvulling hierop kan zijn om recentere data te gebruiken waarin niet alle personen in een bepaald jaar veroordeeld zijn.

Literatuur

- Bersani, B.E., Laub, J.H. & Nieuwbeerta, P. (2009). Marriage and desistance from crime in the Netherlands: Do gender and socio-historical context matter? *Journal of Quantitative Criminology*, 25(1), 3-24.
- Bersani, B.E. & Doherty, E.E. (2013). When the ties that bind unwind: examining the enduring and situational processes of change behind the marriage effect. *Criminology*. XX(X), 1-35.
- Bumpass, L. & Lu, H.H. (2000). Trends in cohabitation and implications for children's family contexts in the United States. *Population Studies*, 54(1), 29-41.
- Blokland, A.A.J. (2005). *Crime over the life span. Trajectories of criminal behavior in Dutch offenders*.
- Blokland, A.A.J. & Nieuwbeerta, P. (2005). The effects of life circumstances on longitudinal trajectories of offending. *Criminology*, 43(4), 1203-1240.
- Blokland, A.A.J. & Nieuwbeerta, P. (2010). Life course criminology. In: S.G. Shoham, P. Knepper & Kett, M. (eds.). *International handbook of criminology*. CRC Press, 51-93.
- Centraal Bureau voor de Statistiek (2013). Huwen en partnerschapsregistraties; kerncijfers. CBS Statline 18-6-2013. www.cbs.nl
- Duncan, G.J., Wilkerson, B. & England, P. (2006). Cleaning up their act: The effects of marriage and cohabitation on licit and illicit drug use. *Demography*, 43(4), 691-710.
- Goede, M.S. de, Blokland, A.A.J. & Nieuwbeerta, P. (2011). Ouderschap en crimineel gedrag. Het effect van het krijgen van een eerste kind op de ontwikkeling van crimineel gedrag. *Tijdschrift voor Criminologie*, 53(1), 3-22.
- Giordano, P.C., Cernkovich, S.A. & Rudolph, J.L. (2002). Gender, crime, and desistance: Toward a theory of cognitive transformation. *American Journal of Sociology*, 107(4), 990-1064.
- Heuveline, P. & Timberlake, J. M. (2004). The role of cohabitation in family formation: The United States in comparative perspective. *Journal of Marriage and Family*, 66(5), 1214-1230.
- Hirschi, T. & Gottfredson, M.R. (1993). Age and the explanation of crime. *American Journal of Sociology*, 83(3), 552-584.
- Laub, J.H., Nagin, D.S. & Sampson, R.J. (1998). Trajectories of change in criminal offending: Good marriages and the desistance process. *American Sociological Review*, 63(2), 225-238.
- Laub, J.H. & Sampson, R.J. (2003). *Shared beginnings, divergent lives: delinquent boys to age 70*. Cambridge, MA: Harvard University Press.
- Latten, J. (2004). Trends in samenwonen en trouwen. De schone schijn van burgerlijke staat. *Bevolkingstrends*, 52(4), 46-60.

- Lyngstad, T.H. & Skardhamar, T. (2011). Nordic register data and their untapped potential for criminological knowledge. *Crime and Justice*, 40(1), 613-645.
- Lyngstad, T.H. & Skardhamar, T. (2013). Changes in criminal offending around the time of marriage. *Journal of Research in Crime and Delinquency*, 00(0), 1-8.
- Massoglia, M. & Uggen, C. (2010). Settling down and aging out: Toward an interactionist theory of desistance and the transition to adulthood. *American Journal of Sociology*, 116(2), 543-582.
- Sampson, R.J., & Laub, J.H. (1993). *Crime in the making: Pathways and turning points though life*. Cambridge, MA: Harvard University Press.
- Sampson, R.J., Laub, J.H. & Wimer, C. (2006). Does marriage reduce crime? A counterfactual approach to within-individual causal effects. *Criminology*, 44(3), 465-508.
- Savolainen, J. (2009). Work, family and criminal desistance. Adult social bonds in a Nordic welfare state. *British Journal of Criminology*, 49, 285-304.
- Schellen, M. van, Apel, R. & Nieuwbeerta, P. (2010). Het huwelijk als keerpunt? De invloed van trouwen en partnerselectie op de ontwikkeling van crimineel gedrag. *Tijdschrift voor Criminologie*, 52(3), 258-273.
- Schellen, M. van (2012). *Marriage and crime over the life course. The criminal careers of convicts and their spouses*.
- Siennick, S.E. & Osgood, D.W. (2008). A review of research on the impact on crime of transitions to adult roles. In: A.M. Liberman. *The long view of crime: A synthesis of longitudinal research*. Springer, 161-187.
- Skardhamar, T. & Savolainen, J. (2012). Does employment contribute to desistance? Offending trajectories of crime-prone men around the time of job entry . Discussion Papers 716. Statistics Norway, Research Department.
- Skardhamar, T. & Lyngstad, T.H. (2009). Family formation, fatherhood and crime. An invitation to a broader perspective on crime and family transitions. Discussion Papers 579. Statistics Norway, Research Department.
- Trost, J. (1981). Cohabitation in the Nordic countries. *Alternative Lifestyles*, 4(4), 401-427.
- Zoutewelle-Terovan, M., Geest, V. van der, Liefbroer, A. & Bijleveld, C. (2012). Criminality and family formation: Effects of marriage and parenthood on criminal behavior for men and women. *Crime & Delinquency*, XX(X), 1-26.

Appendix

Tabel 4: Logistische regressie van de relatieve kansen op criminele participatie; 10 jaar na het huwelijk

	Mannen	
	Odds ratio	Robust SE
Constante		
5 jaar voor huwelijk	1,156*	0,074
4 jaar voor huwelijk	1,240**	0,080
3 jaar voor huwelijk	1,306***	0,079
2 jaar voor huwelijk	1,344***	0,080
1 jaar voor huwelijk	1,309***	0,076
Huwelijksjaar(ref)	1,000	
1 jaar na huwelijk	0,928	0,057
2 jaar na huwelijk	0,934	0,061
3 jaar na huwelijk	0,935	0,063
4 jaar na huwelijk	0,847*	0,060
5 jaar na huwelijk	0,824**	0,061
6 jaar na huwelijk	0,703***	0,056
7 jaar na huwelijk	0,664***	0,055
8 jaar na huwelijk	0,752***	0,061
9 jaar na huwelijk	0,590***	0,052
10 jaar na huwelijk	0,524***	0,049
Huwelijksleeftijd	0,786**	0,070
Huwelijksleeftijd ²	1,005	0,003
Huwelijksleeftijd ³	1,000	0,000
Log pseudolikelihood	-16492,71	
N (personen)	2821	
N (persoonsjaren)	39001	

* p < ,05; **p<,01; ***p<,001

Tabel 5: Logistische regressie van de relatieve kansen op criminele participatie; uitgesplitst naar partner

	Niet-criminele partner		Criminele partner	
	Odds ratio	Robust SE	Odds ratio	Robust SE
Constante	10,534	15,911	0,064	0,173
5 jaar voor huwelijk	1,175*	0,079	0,967	0,221
4 jaar voor huwelijk	1,249**	0,082	1,174	0,242
3 jaar voor huwelijk	1,312***	0,084	1,289	0,265
2 jaar voor huwelijk	1,361***	0,085	1,212	0,280
1 jaar voor huwelijk	1,318***	0,081	1,250	0,262
Huwelijksjaar(ref)	1,000		1,000	
1 jaar na huwelijk	0,916	0,060	1,080	0,236
2 jaar na huwelijk	0,963	0,066	0,668	0,156
3 jaar na huwelijk	0,950	0,067	0,832	0,194
4 jaar na huwelijk	0,869	0,065	0,654	0,169
5 jaar na huwelijk	0,816**	0,064	1,045	0,272
Huwelijksleeftijd	0,720*	0,110	1,332	0,308
Huwelijksleeftijd ²	1,008	0,005	0,990	0,006
Huwelijksleeftijd ³	1,000	0,000	1,000*	0,000
Log pseudolikhelihood	-12195,355		-879,90835	
N (personen)	2674		147	
N (persoonsjaren)	27882		1472	

* p < ,05; ** p<,01; *** p<,001

Tabel 6: Logistische regressie van de relatieve kansen op criminele participatie; uitgesplitst naar huwelijkscohort

	Getrouwd voor 1970		Getrouwd 1970-1980		Getrouwd vanaf 1980	
	Odds ratio	Robust SE	Odds ratio	Robust SE	Odds ratio	Robust SE
Constante	0,000	0,000	18,195	51,897	9,718	18,114
5 jaar voor huwelijk	0,758	0,112	0,781*	0,087	1,904***	0,182
4 jaar voor huwelijk	0,768	0,115	0,986	0,101	1,876***	0,180
3 jaar voor huwelijk	1,012	0,143	1,091	0,110	1,759***	0,163
2 jaar voor huwelijk	1,091	0,148	1,277*	0,125	1,586***	0,151
1 jaar voor huwelijk	1,072	0,140	1,472***	0,127	1,317**	0,126
Huwelijksjaar(ref)	1,000		1,000		1,000	
1 jaar na huwelijk	0,941	0,131	0,994	0,098	0,854	0,087
2 jaar na huwelijk	1,025	0,136	1,034	0,107	0,783*	0,092
3 jaar na huwelijk	1,157	0,158	1,001	0,109	0,753*	0,086
4 jaar na huwelijk	1,232	0,160	0,889	0,104	0,598***	0,079
5 jaar na huwelijk	1,161	0,168	0,876	0,103	0,606***	0,083
Huwelijksleeftijd	3,422	2,644	0,698	0,206	0,766	0,121
Huwelijksleeftijd ²	0,951	0,027	1,010	0,010	1,005	0,002
Huwelijksleeftijd ³	1,001	0,000	1,000	0,000	1,000	0,000
Log pseudolikhelihood	-3131,2738		-4600,2927		-5128,1645	
N (personen)	828		818		1175	
N (persoonsjaren)	8832		8412		12110	

* p < ,05; ** p<,01; *** p<,001