
De invloed van sociaaleconomische status op een liberale opvatting van democratie

Timo Linting - 3539156

Mats Gorter - 3506495

Begeleider: Sabrina de Regt

Bachelorthesis sociologie

Universiteit Utrecht

Faculteit Sociale Wetenschappen

Datum van afronding: 13 augustus 2013

Inhoudsopgave

1. Introductie	
1.1 Abstract	1
1.2 Inleiding	1
1.3 Liberale opvatting van democratie	2
1.4 Socio-economische kenmerken als verklaring	2
1.5 Relevantie	3
2. Theoretisch kader	
2.1 De liberale opvatting van democratie	4
2.2 Empowerment	4
2.3 Empowerment op drie niveaus: mogelijkheden, motivaties en vrijheden	6
2.4 Sociaaleconomische status (SES)	8
2.5 Educatie, inkomen en beroep	10
3. Data en methoden	
3.1 Data	13
3.2 Afhankelijke variabele: liberale opvatting van democratie	13
3.3 Onafhankelijke variabelen: educatie, inkomen en beroep	14
3.4 Controlevariabelen: leeftijd, geslacht, politieke interesse en religiositeit	15
3.5 Beschrijvende statistieken	16
3.6 Missende waarden	18
3.7 Methoden	19
4. Resultaten	
4.1 Resultaten	22
5. Conclusie en discussie	
5.1 Conclusie	24
5.2 Discussie	25
6. Literatuurlijst	27

1. Introductie

1.1 Abstract

In deze thesis wordt een antwoord gegeven op de vraag in hoeverre drie aspecten van sociaaleconomische status (SES) invloed hebben op een liberale opvatting van democratie. De drie SES aspecten zijn educatie, inkomen en beroep. Aan de hand van de human empowerment theory van Welzel wordt betoogd dat educatie, inkomen en beroep gezien kunnen worden als hulpbronnen, welke invloed hebben op emancipatorische waarden. Deze emancipatorische waarden hebben invloed op hoe liberaal iemand democratie opvat. Op basis van data uit de World Values Survey (WVS) van 2006, is een meervoudige regressieanalyse uitgevoerd die laat zien dat alleen educatie invloed heeft op hoe liberaal iemand de democratie opvat. Dit impliceert dat in een land met een lange en sterke democratische traditie, zoals Nederland die kent, educatie de hulpbron is die verantwoordelijk is voor een verhoogde mate van streven naar autonomie en vrijheid, en de daar bijhorende liberale opvatting van democratie.

1.2 Inleiding

Al in 1980 schreef May dat er weinig informatie beschikbaar is over de manier waarop ‘gewone’ mensen democratie begrijpen en wat zij associëren met het concept ‘democratie’. Anno 2013 is het begrip van democratie nog steeds een punt van discussie. Hoewel veel onderzoekers zich bezig houden met democratie, beperkt dit onderzoek zich veelal tot wetenschappelijke definities (Dahl, Shapiro & Sheibub, 2003). Het is opmerkelijk dat er weinig literatuur beschikbaar is over hoe de ‘gewone’ mens democratie opvat en welke factoren hierop van invloed zijn.

De weinige onderzoeken die zich wel bezig houden met de wijze waarop mensen democratie begrijpen (Arensmeier, 2010; Bratton & Mattes, 2001), pogen niet of nauwelijks het begrip van democratie te verklaren. Welzel (2006) is een van de weinige onderzoekers die een verklaring tracht te geven over waarom mensen democratie op een bepaalde manier opvatten. In deze thesis zullen wij gebruik maken van de *human empowerment theory* van Welzel (2006) die democratisering inpast binnen een breder perspectief van menselijke ontwikkeling en stelt dat wanneer er meer hulpbronnen zijn, mensen meer streven naar autonomie en daarmee naar een meer liberale democratie. Volgens Welzel (2006) komt democratisch denken dan ook voort uit de wil om vrij te zijn van externe druk; dit

democratisch denken noemt hij liberaal. Hij stelt dan ook dat vrijheid en autonomie aan het fundament liggen van democratisch denken.

1.3 Liberale opvatting van democratie

Opvattingen betreffende democratie kunnen op meerdere manieren worden getypeerd. Wij hebben ervoor gekozen om ons onderzoek te beperken tot de liberale opvatting van democratie. Liberale democratie wordt gekenmerkt door burgerrechten en politieke vrijheid (Bollen & Paxton, 2000). Liberale democratie is een manifestatie van het streven naar vrijheid en autonomie en wordt bewerkstelligd door burgerrechten en politieke rechten (Welzel & Inglehart, 2005). Norris (2011) stelt dat de liberale opvatting van democratie (door Norris zelf aangeduid als procedurele democratische opvatting) wereldwijd als de meest essentiële karakteristieken van democratie worden gezien: *‘the procedural understanding of democracy proves the most widespread and popular interpretation across all types of societies’* (Norris, 2011). Welzel & Moreno ondersteunen deze stelling: *‘the liberal notion reflects the proper understanding of democracy as “liberal democracy”’* (Welzel & Moreno, 2011).

1.4 Socio-economische kenmerken als verklaring

Dahl (1998) noemde de exacte natuur van de relatie tussen sociaaleconomische ontwikkelingen, democratisering en het ontstaan van een democratische cultuur raadselachtig. De volgorde van ontwikkelingen en de volgorde van het causaal verband zijn inderdaad grotendeels onduidelijk (Dahl, 1998; Welzel, Inglehart & Klingemann, 2003). In deze thesis zullen wij ons baseren op de school van onderzoekers die stelt dat sociaaleconomische ontwikkelingen leiden tot de ontwikkeling van modernere waarden, waaronder het streven naar vrijheid en autonomie (Inkeles & Smith, 1974; Inkeles, 1983; Flanagan, 1987). Dit in tegenstelling tot scholen die stellen dat het causale verband andersom plaatsvindt en dat sociaaleconomische ontwikkelingen juist een gevolg zijn van modernisering (Putnam, 1993; Landes, 1998).

Wij vragen ons af of sociaaleconomische status (SES) invloed heeft op iemands liberale opvatting van democratie. Eerder onderzoek toont aan dat zowel educatie als inkomen sterke voorspellers zijn van de liberale opvatting van democratie (Norris, 2011; Shin & Cho, 2010). In deze thesis zullen wij de liberale opvatting van democratie trachten te verklaren aan de hand van drie hulpbronnen die samenhangen met iemands SES, namelijk educatie, inkomen en beroep. Dit brengt ons bij onze onderzoeksvraag:

‘In hoeverre wordt een liberale opvatting van democratie beïnvloed door de sociaaleconomische hulpbronnen educatie, inkomen en beroep?’

1.5 Relevantie

Het onderzoeken van de invloed van SES op een liberale opvatting van democratie is relevant omdat wanneer democratische opvattingen binnen één land structureel verschillen tussen mensen met verschillende status, dit een potentiële bedreiging kan vormen voor het voortbestaan van de democratie (Eckstein, 1966). Eckstein stelt dat stabiliteit in een land slechts kan bestaan wanneer het politieke systeem van dit land consistent is met de overtuigingen van de bevolking. In andere woorden: de burger moet achter het politieke systeem staan om de stabiliteit van het systeem te waarborgen. Dit gegeven geldt des te meer voor een democratie. Immers, de overtuigingen van de burger ‘maken’ de democratie (Welzel & Inglehart, 2008). Met deze thesis komt er voor het eerst zicht op eventuele structurele verschillen in het liberale begrip van democratie tussen mensen van verschillende SES.

Het onderzoek naar hulpbronnen, en hoe deze invloed hebben op een liberale opvatting van democratie is veelal gedaan in landen die (nog) geen sterke democratische traditie kennen, zoals China (Shin & Cho, 2011), landen in het Midden-Oosten (De Regt, 2012) en Zuid-Afrika (Bratton & Mattes, 2001). De exacte invloed van deze hulpbronnen in een gemoderniseerd land als Nederland, dat een lange en sterke democratische traditie kent, is vooralsnog onduidelijk gebleven. Deze thesis brengt de relatie tussen enerzijds sociaaleconomische kenmerken en anderzijds een liberale opvatting van democratie in Nederland in kaart.

2. Theoretisch kader

2.1 De liberale opvatting van democratie

Zoals eerder aangehaald zijn er verschillende manieren om democratische opvattingen te typeren. Norris (2011) onderscheidt drie verschillende democratische opvattingen: procedureel, instrumenteel en autoritair. Een procedurele opvatting van democratie wordt door Norris omschreven als het begrip van de procedures die ten grondslag liggen aan een democratie: vrije verkiezingen en gelijke rechten. Instrumentele democratische opvattingen omvatten de instrumenten die een democratie ter beschikking heeft, zoals het heffen van belastingen en het verstrekken van uitkeringen. Autoritaire democratische opvattingen omvatten andere autoriteiten dan de overheid zelf die kunnen ingrijpen, namelijk religieuze autoriteiten en het leger.

Welzel (2011) onderscheidt de opvattingen van democratie op een soortgelijke wijze, maar wijkt op een aantal punten af. Hij vervangt de term procedureel voor liberaal en legt daarmee de focus op het verkrijgen van rechten en vrijheden. In plaats van een instrumentele opvatting maakt hij onderscheid tussen een sociale en populistische opvatting. De sociale opvatting is gericht op herverdeling en monetaire ondersteuning door de staat; de populistische opvatting richt zich op een welvarende economie, en het bestraffen van criminelen. Zoals in de inleiding beschreven beperken wij ons in deze thesis tot de liberale opvatting van democratie, omdat dit gezien wordt als de meest fundamentele vorm van democratie (Norris, 2011; Welzel & Moreno, 2011). Als iemand een hoge liberale opvatting van democratie heeft, dan hecht hij veel waarde aan gelijke rechten en inspraak in de politiek. Wanneer iemand een lage liberale opvatting heeft van democratie, en bijvoorbeeld een meer instrumentele opvatting, dan vindt deze persoon gelijke rechten en inspraak in de politiek minder belangrijk dan herverdeling en monetaire ondersteuning door de staat.

2.2 Empowerment

Welzel (2006) geeft in zijn *human empowerment theory* (HET) een verklaring waarom mensen een liberale democratie nastreven. Welzel stelt dat vanuit het perspectief van menselijke ontwikkeling democratisering ingebed is in een breed evolutionair ontwikkelingsproces van de mens. In dit perspectief is democratie een ontwikkeling waarin mensen zich in staat trachten te stellen om hun autonomie en keuzevrijheid te vergroten en uiteindelijk te institutionaliseren. Dit streven kan gezien worden als een streven naar

empowerment, naar condities waarin men in een hogere mate in staat is om eigen keuzes te maken. Welzel haalt Chirkov, Ryan, Kim en Kaplan (2003) aan die vanuit een psychologisch perspectief laten zien dat het individu volwassen wordt wanneer hij zelf zijn voorkeuren kan kiezen en zichzelf kan ontplooien. Vanuit het perspectief van de menselijke ontwikkeling verloopt de ontwikkeling in een samenleving op een gelijke manier: een samenleving streeft ernaar om condities te bewerkstelligen die mensen in staat stellen, stimuleren en het recht geven om hun leven te vormen aan de hand van hun eigen keuzes. Welzel, Inglehart en Klingeman (2003) laten zien dat dit perspectief empirisch gevalideerd is. Ook de zelfdeterminatietheorie van Ryan en Deci (2000) laat zien dat het autonoom keuzes kunnen maken tot de mens behoort. Een mens wil zijn eigen intrinsieke motivaties volgen en zichzelf uiten. Dit doet een mens niet alleen op individueel niveau, maar zal dit ook willen bewerkstelligen op maatschappelijk niveau; hij zal de condities van de samenleving zo willen veranderen dat hij in staat is om autonoom te handelen. Bomhoff en Gu (2012) stellen dat menselijke empowerment een westers concept is, in plaats van universeel menselijk. Zij laten in hun onderzoek aan de hand van via de World Values Survey verkregen data zien dat de *human empowerment theory* niet opgaat in Azië wat betreft vertrouwen en het streven naar empowerment. Welzel (2012) weerlegt deze claim aan de hand van data uit de WVS die door Bomhoff en Gu verkeerd geïnterpreteerd zijn. Wat men tot de mens vindt behoren, kan verschillen tussen samenlevingen op basis van de sociale context, maar het potentieel dat de mens kan redeneren, oordelen en kiezen blijft een universeel menselijk gegeven (Welzel, 2006). Dit perspectief is dus niet alleen een westers ideaal, maar tevens toe te passen op niet-westerse samenlevingen. Het nastreven van eigen keuzes is niet alleen een universeel potentieel van de mens, maar ook een universeel verlangen. Er is tevens bewijs vanuit de cross-culturele psychologie dat een mens meer bevrediging in het leven ervaart wanneer hij in staat is zijn leven richting te geven aan de hand van zijn eigen keuzes (Ryan & Deci, 2001).

Welzel (2006) stelt dat menselijke ontwikkeling en human empowerment onlosmakelijk met elkaar verbonden zijn. Met empowerment wordt bedoeld: de beperkingen weg nemen die de mens er van weerhoudt om zijn eigen leven in te delen aan de hand van zijn eigen keuzes. Deze empowerment kan onderverdeeld worden in drie aspecten: economische *empowerment*, culturele *empowerment* en institutionele *empowerment* (Welzel, 2006). Economische empowerment heeft te maken met mogelijkheden, dat is in hoeverre iemand in materieel opzicht de mogelijkheid heeft om zelf gekozen voorkeuren na te streven, en is verbonden met socio-economische condities zoals welvaart en mobiliteit. De socio-

economische condities bepalen de hoeveelheid en toegang tot middelen die mensen in handen hebben om hun eigen doelen na te schrijven. Culturele empowerment heeft te maken met motivaties. Dit gaat over in hoeverre mensen worden bemoedigd om autonoom te zijn; zij moeten zich vrij voelen van druk tot groepsconformiteit; het eigen handelen wordt dus niet onderhevig gemaakt aan de geldende normen binnen de samenleving. Institutionele empowerment heeft te maken met vrijheden. Dat gaat over in welke mate mensen het recht hebben om eigen doelen na te streven, en is verbonden met de institutionele context, die de mens bij wet het recht geeft om autonome keuzes te maken.

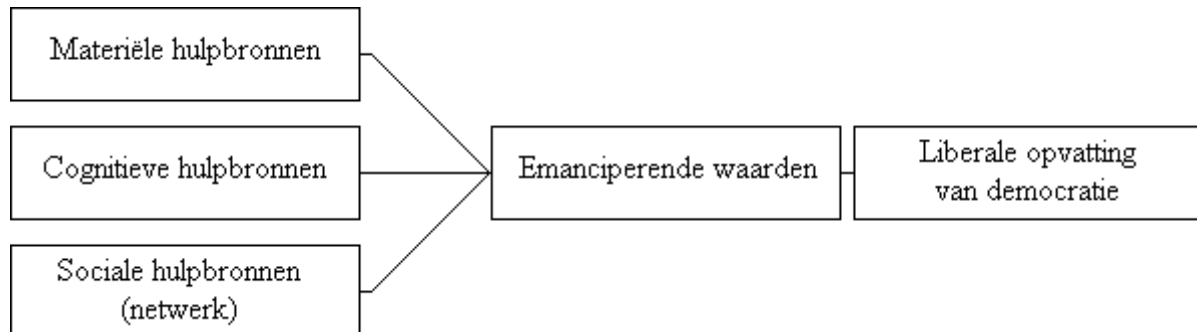
2.3 Empowerment op drie niveaus: mogelijkheden, motivaties en vrijheden

Zoals we hierboven hebben gezien kunnen we drie componenten onderscheiden binnen de menselijke empowerment. Het eerste component is de economische empowerment. De mogelijkheden voor economische empowerment hangen af van de socio-economische condities en de hulpbronnen die hiermee samenhangen. Welzel (2006) benoemt drie typen hulpbronnen die belangrijk zijn om tot empowerment te komen. Deze zijn: 1) materiële middelen, 2) intellectuele skills, en 3) sociale (netwerk) mogelijkheden. Elk van deze hulpbronnen stelt de mens in staat om zijn handelen in grote mate uit te breiden. Modernisering loopt gelijk aan een toename in deze materiële, intellectuele en sociale hulpbronnen (Welzel, 2006). Modernisering en economische vooruitgang zorgt voor verhoging van, en diversiteit in het aanbod van goederen en diensten. Daarnaast is er bij economische vooruitgang sprake van een hoger inkomen voor het individu, waardoor het mogelijk wordt om tijd en geld op meerdere manieren te investeren. Doordat er meer materiële hulpbronnen ten beschikking staan, worden mensen materieel minder afhankelijk, en zullen zij meer vrijheden nastreven (Welzel, 2006). Ook hangt modernisering samen met een stijgend niveau van educatie en het gemakkelijker verkrijgen van informatie. Dit verhoogt de intellectuele skills, waardoor de cognitieve capaciteit van de mens vergroot wordt om nieuwe kennis op te doen, en complexere activiteiten te ondernemen (Welzel, 2006). Modernisering zorgt er tevens voor dat er meer diverse en dichtbevolkte populaties ontstaan waardoor netwerkmogelijkheden groter worden. Door de technologische ontwikkeling is het ook mogelijk om netwerken te vormen met mensen die niet in de directe omgeving wonen. Netwerkmogelijkheden empowered mensen door de banden die aangegaan worden met andere mensen, waardoor zij in hoger mate in staat zijn om sociale activiteiten in te zetten, of hieraan deel te nemen (Welzel, 2006).

Het tweede component is de culturele empowerment. Welzel (2006) stelt dat motivaties om autonoom te handelen en de daarbij behorende stijgende emancipatorische idealen de centrale kracht vormen in het proces van menselijke ontwikkeling. Deze motivaties zijn het meest krachtig wanneer zij intrinsiek zijn, dus gefundeerd op geïnternaliseerde waarden en idealen. Mensen internaliseren waarden vooral via onbewuste mechanismen van socialisatie (Ultee, Arts & Flap, 2003). Door deze socialisatie neemt iemand de waarden over die in zijn omgeving gelden waardoor waardesystemen kunnen worden overgegeven van generatie op generatie. Waardesystemen die nadruk leggen op collectieve conformiteit zullen autonomie en eigen keuzes ontmoedigen. Deze waardesystemen kunnen worden doorgegeven, ook als dit betekent dat dit ten nadele is van de kwaliteit van het leven. Het streven naar autonomie is een deel van de menselijke natuur, maar kan dus ontmoedigd worden door overheersende waarden systemen en het mentale klimaat van een samenleving (Welzel, 2006). Conformistische waardesystemen plaatsen collectieve discipline boven individuele autonomie, waardoor activiteiten ontmoedigd worden die het individu apart zet van de groep. Tegenover conformistische waarden staan emancipatorische waarden. Dit zijn waarden die menselijke zelfexpressie benadrukken; zij bemoedigen mensen om hun eigen doelen te bepalen, ook al verlaagt dat de groepsconformiteit. Wanneer er een conformistische norm geldt binnen een samenleving, dan wordt een individu minder gemotiveerd om autonoom te handelen, ook al heeft hij hier in materieel en cognitief opzicht de mogelijkheid toe (Welzel, 2006). Als over de gehele samenleving de hulpbronnen toenemen, nemen uiteindelijk de conformistische waardesystemen af, en ontwikkelt zich een samenleving met meer emancipatorische waarden.

Het derde component van empowerment is de institutionele empowerment. Dit heeft te maken met de wettelijke structuur van een samenleving. Mensen moeten niet alleen de mogelijkheid hebben, en gemotiveerd worden om autonoom te zijn; mensen moeten ook toegestaan worden om dit te doen. Alleen het wettelijke recht, door de staat gewaarborgd, kan mensen de aanspraak laten doen om eigen gekozen keuze na te streven. In complexe moderne samenlevingen kunnen twee soorten vrijheden worden onderscheiden: negatieve vrijheid en positieve vrijheid. Negatieve vrijheid betekent dat individuen worden beschermd tegen interventies in hun privé leven en tegen inperking van hun vrijheid van keuzes (Rose, 1995). Burgers mogen zelf bepalen wat zij kiezen betreffende hun beroep, verblijf, partner, religie, wat ze doen in hun vrije tijd en seksuele oriëntatie. Dit beschermende aspect van vrijheid wordt gewaarborgd door burgerrechten. Naast burgerrechten kunnen politieke rechten onderscheiden worden. Mensen krijgen rechten om invloed te hebben in instituties van de

staat en op politieke vraagstukken. Zoals bij burgerrechten, zijn politieke rechten individuele rechten in de zin dat zij ter beschikking staan van het individu. Politieke rechten bevatten het recht op samenkomen met anderen, om belangenorganisaties of politieke partijen te starten, petitie of demonstraties te starten of hier aan mee te doen, het recht om politici aan te klagen, en het recht om te stemmen in verkiezingen en referenda. Deze rechten waarborgen de positieve vrijheid: het geeft mensen mogelijkheden om inspraak te hebben in de organisatie van de samenleving en zo de activiteiten van de staat te beïnvloeden (Rose, 1995). Dus, om in vrijheid keuzes te maken streeft het individu ernaar om beschermd te worden in zijn privéleven (burgerrechten en gelijkheid) en, om invloed te hebben over wat er gebeurt in zijn leefwereld zal, hij invloed willen hebben op de staatsvorm (stemmen in vrije verkiezingen, referenda). Wanneer men over genoeg hulpbronnen beschikt, en de motivatie heeft om autonoom te handelen dan zal men op zoek gaan naar mogelijkheden om deze vrijheden op politiek niveau te waarborgen (Welzel, 2006). Hier is het waar de liberale opvatting van democratie naar voren komt. De persoon met genoeg hulpbronnen en motivatie zal geneigd zijn een democratie aan te hangen die hem deze negatieve en positieve vrijheden kan waarborgen, dat is: hij zal een liberale opvatting van de democratie hebben.



Figuur 1. *Hulpbronnen en een liberale opvatting van democratie.*

2.4 Sociaaleconomische status (SES)

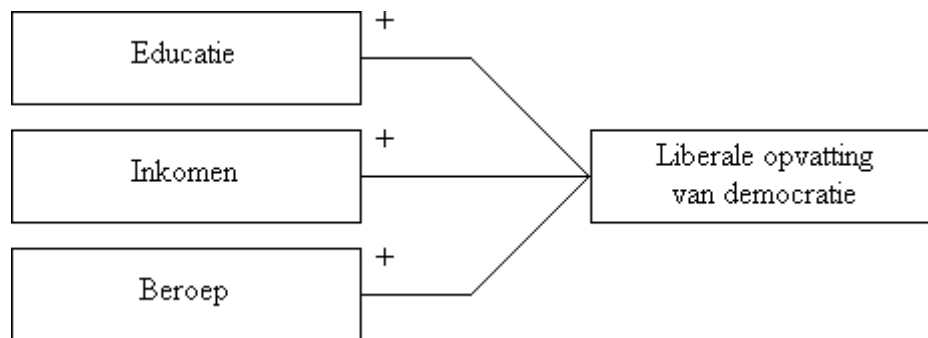
Wanneer we een samenleving analyseren dan zien we een bepaalde gelaagdheid. Bepaalde groepen nemen bepaalde posities in binnen de samenleving. Deze stratificatie kan vanuit verschillende perspectieven bekeken worden. Er kan gekeken worden naar kenmerken zoals klasse, inkomen en status. Wij zijn geïnteresseerd in stratificatie vanuit het perspectief van hulpbronnen. Als een samenleving over meer hulpbronnen beschikt is er sprake van een meer emancipatorisch waardesysteem, en daarmee een grotere aanhang voor een liberale

democratie (Welzel, 2006). In hoeverre zijn de hulpbronnen educatie, inkomen en beroep hier verantwoordelijk voor; is het zo dat wanneer men een hogere opleiding heeft gevolgd, een hoger inkomen heeft, en een hoger beroep uitoefent men ook een hogere liberale opvatting van democratie heeft?

Er is veel onderzoek gedaan naar het effect van stratificatie op attituden (Lipset, 1959, 1960; Kalmijn & Kraaykamp, 2007; De Regt, Smits & Mortelmans, 2012). De traditie gaat vooral uit van stratificatie ingedeeld in klassen (Waal, Achterberg & Houtman, 2007; Dekker & Ester 1990; Grab 1979). Een aantal schrijvers betogen dat de sociaaleconomische positie van iemand binnen de samenleving minder belangrijk is geworden door de ontwikkeling van waardesystemen onafhankelijk van deze positie (Beck & Beck-Gernsheim, 2002; Pakulski & Waters, 1996). Andere schrijvers hebben een alternatieve theorie geformuleerd. Stratificatie bestaat nog steeds, maar de focus is van economisch kapitaal verschoven naar cultureel kapitaal (Brint, 1984; Gouldner, 1979; Bell, 1973, 1976; Bourdieu, 1979, 1984). Een van de manieren om te kijken naar stratificatie is SES. Er blijft een discussie bestaan over wat de beste operationalisering van SES is (Vyas & Kumarankayake, 2006), maar de meest fundamentele conceptualisering betreft kapitaal: de hulpbronnen die iemand ter beschikking staan. Dit is een materialistische benadering door de nadruk op het verkrijgen van goederen en diensten, inclusief toegang tot informatie en sociaal kapitaal (American Psychological Association [APA], 2007). Het idee van stratificatie is intuïtief te hanteren wanneer we spreken over iemands positie binnen de samenleving, maar het wordt een lastig begrip wanneer we het willen gebruiken voor onderzoek naar bepaalde opvattingen. Veel studies gebruiken SES om te verwijzen naar de verdeling van bronnen binnen de samenleving en gebruiken inkomensverdeling om uitspraken te kunnen doen over ongelijkheid (APA, 2007). Onderzoek naar welzijn of gezondheid zal kijken naar de sociaaleconomische kenmerken zoals inkomen, werkloosheid, of het percentage mensen dat een diploma heeft behaald (APA, 2007). Op het individuele niveau wordt voor stratificatie educatie, inkomen en beroep als indicator voor de SES gebruikt (APA, 2007).

De SES is dus een indicator van de positie die iemand inneemt binnen een gegeven samenleving, en wordt bepaald door de hulpbronnen die iemand ter beschikking staan. Zoals we hierboven gezien hebben beschrijft Welzel (2006) drie soorten bronnen: materiële, intellectuele en sociale (netwerk) hulpbronnen. Deze hulpbronnen geven op hun beurt toegang tot andere hulpbronnen. Hoe hoger iemands SES hoe meer hulpbronnen deze persoon tot zijn beschikking heeft. Vanuit het menselijke ontwikkeling perspectief kunnen we educatie, inkomen en beroep zien als hulpbronnen. Naarmate deze hulpbronnen toenemen,

zal men meer in staat zijn om eigen keuzes te kunnen maken en autonoom te handelen. Dit leidt tot emancipatorische waarden, welke op hun beurt leiden tot een meer liberale opvatting van de democratie. Om een goed beeld te krijgen hoe deze hulpbronnen invloed hebben op de opvatting van liberale democratie zullen wij deze hieronder behandelen.



Figuur 2. *De verwachte invloed van educatie, inkomen en beroep op een liberale opvatting van democratie.*

2.5 Educatie, inkomen en beroep

Er is veel onderzoek gedaan waarin een sterk en blijvend effect naar voren komt van educatie op een breed scala aan opvattingen (Kalmijn en Kraaykamp, 2007). Zo zijn hoger opgeleiden meer liberaal op het gebied van ethische vraagstukken, meer tolerant tegenover minderheden, minder gebonden aan traditionele religieuze waarden en meer postmaterialistisch in hun oriëntatie dan lager opgeleiden (Davis, 1982; DiMaggio, Evans & Bryson, 1996; Evans, 1997; Hyman & Wright, 1979; Jackman & Muha, 1984; Kraaykamp, 2002; Pascarella & Terenzini, 1991; Phelan et al., 1995; Sieben & De Graaf, 2004; Stouffer, 1955; Weakliem, 2002). Educatie heeft een groot effect op verschillende domeinen van het leven. Door educatie kan iemand zijn cognitieve vermogen en kennis vergroten, welke instrumenteel zijn in het bereiken van betere levensomstandigheden (APA, 2007). Deze cognitieve vermogens en kennis hebben invloed op de socio-politieke waarden van een individu. Een hogere opleiding stelt een individu in staat om complexer te denken; men ziet de wereld niet meer zwart/wit en is in staat dingen beter te begrijpen. Door het in staat zijn om complexer te denken is iemand geneigd om gematigder te denken, waardoor iemand minder snel autoritaire ideologieën zal aan te hangen (Lipset, 1959, 1960). Samengevat kan educatie ervoor zorgen dat iemand zijn horizon verbreedt, laat hem inzien dat normen van tolerantie belangrijk zijn, weerhoudt hem ervan om extreme ideologieën aan te hangen en vergroot zijn capaciteit om

een rationele stem uit te brengen bij verkiezingen. (Lipset, 1981). Hoe hoger iemands educatie is, hoe waarschijnlijker het is dat hij een voorkeur heeft voor democratie (Smith, 1948; Stouffer, 1955; Kido & Sugi, 1954). Norris (2011) heeft een verband gevonden tussen educatie en een liberale opvatting van democratie. Wanneer we educatie inpassen binnen het menselijke ontwikkelingsperspectief van Welzel (2006) dan kunnen we stellen dat een hogere educatie zorgt voor grotere cognitieve vermogens. Door de hogere cognitieve vermogens is de persoon minder onderhevig aan externe condities, waardoor hij meer mogelijkheden om eigen keuzes te maken en autonoom te zijn. Het afnemen van externe druk leidt tot meer emancipatorische waarden, welke vervolgens leiden tot een meer liberale opvatting van democratie. Onze eerste hypothese is dan ook: *naarmate iemand een hogere educatie heeft genoten zal deze persoon een meer liberale opvatting van democratie hebben.*

Norris (2011) laat zien dat naast educatie iemands inkomen, al is het in mindere mate, een effect heeft op een liberale opvatting van democratie. Een hoger inkomen betekent een hogere mate van toegang tot materiele goederen en diensten. Bij een gebrek aan een toereikend inkomen kunnen spanningen ontstaan in het leven van de betreffende persoon (APA, 2007). Een hoger inkomen waarborgt een bepaalde stabiliteit, het gebrek aan een toereikend inkomen leidt tot spanningen. Wanneer we inkomen inpassen binnen het menselijk ontwikkelingsperspectief dan kunnen we als volgt redeneren: iemand met een lager inkomen is meer bezig met zijn primaire levensbehoeften, en zal proberen om een verbetering in zijn leven te verkrijgen; deze persoon zal de democratie meer instrumenteel opvatten en minder liberaal. Een hoger inkomen geeft toegang tot meer materiële middelen, en leidt tot het hebben van meer emancipatorische waarden, waardoor men de democratie meer liberaal zal opvatten. Onze tweede hypothese is dan ook: *naarmate iemand over een hoger inkomen beschikt zal deze persoon een meer liberale opvatting van democratie hebben.*

Werk geeft financiële voordelen, een groter sociaal netwerk en is een belangrijke bron van identiteit en trots (APA, 2007). De mogelijkheden om deze aspecten uit te bouwen hangen af van de aard van het werk. Wanneer iemand een baan heeft met een hogere beroepsstatus dan wordt hij meer uitgedaagd, heeft de persoon meer te zeggen over de voorwaarden van het werk en kan hij zijn bekwaamheid en talenten meer toepassen. Lagere SES banen zijn vaak fysiek zwaar, geven weinig autonomie en bevatten meer elementen van routine dan hogere SES banen (APA, 2007). Ook kan een beroep voor bepaalde opvattingen zorgen die gevormd zijn op de werkvloer, maar ook daarbuiten worden doorgezet (Kohn en Schooler, 1969). De hogere mate van zelfstandigheid en het toepassen van cognitieve vermogens en talenten die in het werk zijn aangeleerd, zullen ook toegepast worden in het

leven en denken buiten de werkvloer, inclusief het nadenken over politieke vraagstukken. Wanneer we beroep inpassen binnen het kader van menselijke ontwikkeling dan kunnen we stellen dat iemand met een hoger beroep zijn cognitieve vermogens meer kan uitbreiden dan iemand met een lagere opleiding door de mate van zelfstandigheid en autonomie. Dit in tegenstelling tot lagere manuele banen waarin iemand routine werk doet en weinig mogelijkheden heeft om zijn cognitieve vermogens uit te breiden. Door de mate van zelfstandigheid en autonomie, en de uitbreiding van iemands cognitieve vermogens zal iemand met een hogere beroepsstatus er meer emancipatorische waarden op nahouden, en daarmee democratie als meer liberaal opvatten. Onze derde en tevens laatste hypothese is dan ook: *naarmate iemand een hoger beroep uitoefent zal deze persoon een meer liberale opvatting hebben van democratie.*

3. Data en methoden

3.1 Data

In deze thesis baseren wij ons op de World Values Survey (WVS). De WVS is een survey die wereldwijd wordt afgenomen en ‘de waarden in het leven’ omsluit (WVS, 2006). Wij zullen gebruik maken van het Nederlandse deel van de dataset. De WVS heeft een representatieve steekproef getrokken uit de Nederlandse bevolking op basis van geslacht, leeftijd en regio (provincie). De data zijn gewogen naar grootte van de stad waarin de respondent woonachtig is. In totaal zijn 1050 Nederlanders ondervraagd. De interviews zijn face-to-face afgenomen in een gesprek dat circa 40 minuten duurde. Alle gesprekken zijn gevoerd tussen 30 januari en 10 maart 2006.

3.2 Afhankelijke variabele: liberale opvatting van democratie

De WVS kent de volgende vraag waarop wij ons zullen baseren bij het operationaliseren van onze afhankelijke variabele, liberale democratische opvattingen: *‘Veel zaken zijn wenselijk, maar ze zijn niet allemaal essentiële eigenschappen van een democratie. Kunt u me van de volgende zaken zeggen hoe essentieel u denkt dit is als eigenschap van een democratie. Gebruik deze schaal waarbij 1 betekent “helemaal geen essentiële eigenschap voor een democratie” en 10 betekent dat het absoluut “een essentiële eigenschap van een democratie” is.’* Na deze vraag volgt een tiental items (items letterlijk overgenomen uit de Nederlandse survey):

1. Overheden heffen belasting bij de rijken en subsidiëren de armen.
2. Religieuze autoriteiten vertolken de wet
3. Mensen kiezen hun leiders in vrije verkiezingen
4. Mensen ontvangen hulp van de staat bij werkloosheid
5. Het leger neemt het over als de overheid onbekwaam is
6. Burgerrechten beschermen de vrijheid van mensen tegen onderdrukking
7. De economie is bloeiend
8. Criminelen worden zwaar gestraft
9. Mensen kunnen de wetten veranderen via referenda
10. Vrouwen hebben dezelfde rechten als mannen

Om de liberale opvatting van democratie te meten hebben wij gebruik gemaakt van vier van de tien items in de vraag, te weten: *‘Mensen kiezen hun leiders in vrije verkiezingen’*, *‘Burgerrechten beschermen de vrijheid van mensen tegen onderdrukking’*, *‘Mensen kunnen de wetten veranderen via referenda’* en *‘Vrouwen hebben dezelfde rechten als mannen’*. In navolging van Welzel (2011) en Norris (2011) gebruiken wij deze operationalisering omdat deze vragen het best de essentie van democratie weergeven (Welzel, 2011; Norris, 2011).

3.3 Onafhankelijke variabelen: educatie, inkomen en beroep

In deze thesis maken wij gebruik van drie onafhankelijke variabelen, alledrie gebaseerd op een vraag in de survey. Voor educatie is gebruik gemaakt van de vraag: *‘Wat is het hoogste niveau van onderwijs dat U voltooid heeft?’* waarbij kon worden gekozen uit *1 = lagere school niet voltooid, 2 = lagere school, 3 = lager beroepsonderwijs (lagere technische school, nijverheidsonderwijs, huishoudschool, leerlingwezen), 4 = MULO, ULO, MAVO, 5 = middelbaar beroepsonderwijs (MEAO, MTS), 6 = MMS, HAVO, 7 = HBS, VWO, gymnasium, atheneum, 8 = hoger beroepsonderwijs, kweekschool, conservatorium, MO-acten, nieuwe stijl hoge scholen en 9 = wetenschappelijk onderwijs, universiteit, technische-economische hogeschool oude stijl*. Deze variabele is vervolgens door ons omgecodeerd naar drie dichotome variabelen aan de hand van de Standaard Onderwijsindeling (SOI) zoals opgesteld door het CBS. Dit houdt in dat antwoordcategorieën 1 tot en met 4 de categorie ‘laag’ uitmaken, antwoordcategorieën 5 tot en met 7 de categorie ‘midden’ en antwoordcategorieën 8 en 9 de categorie ‘hoog’ (CBS, 2006).

Inkomen is, naar voorbeeld van Erikson (1984) gebaseerd op het netto huishoudinkomen, in de WVS als volgt gevraagd: *‘Op het scherm staan netto besteedbare gezinsinkomens per maand. Wij zouden graag willen weten onder welke groep uw huishouden valt. Geeft u het desbetreffende getal, waarbij u alle salarissen, pensioenen en andere inkomsten meetelt.’* De respondent werd gevraagd een inkomen te noemen, zonder dat de enquêteur de categorieën opnoemt. De categorieën zijn als volgt: *1 = minder dan 1,000 Euro per maand, 2 = 1,000 tot 1,499 Euro per maand, 3 = 1,500 tot 1,999 Euro, 4 = 2,000 tot 2,499 Euro, 5 = 2,500 tot 2,999 Euro, 6 = 3,000 tot 3,499 Euro, 7 = 3,500 tot 3,999 Euro, 8 = 4,000 tot 4,499 Euro, 9 = 4,500 tot 4,999 Euro en 10 = 5,000 Euro en meer*. Deze variabele is niet omgecodeerd naar categorieën.

Beroep is gebaseerd op de volgende vraag: *‘In welke functie doet u het meeste van uw werk? Indien u niet meer werkt, beschrijf dan het grootste deel van uw werk in het verleden. Wat is/was uw baan?’* De enquêteur werd geïnstrueerd te coderen aan de hand van de lijst

beschikbare antwoorden, maar de antwoordcategorieën niet voor te lezen. De antwoordcategorieën zijn als volgt: *1 = Werkgever/directeur bij grote bedrijven met meer dan 10 werknemers, 2 = Werkgever/directeur bij kleinere bedrijven met minder dan 10 werknemers, 3 = Werkzaam in vrije beroepen – advocaten, accountants, hoger kader etc., 4 = Middenkader op kantoor, 5 = Lagere kantoorfunctie, 6 = voorman of uitvoeder – handarbeid, 7 = Geschoolde handarbeider, 8 = Half geschoolde handarbeider, 9 = Ongeschoolde handarbeider, 10 = Werkgevers in het landbouw/veeteelt bedrijf, zelfstandige, 11 = Landarbeiders en 12 = Militairen.* In de dataset bestond een dertiende categorie, namelijk *'13 = weet ik niet'*. Deze is uit de dataset verwijderd omdat deze niet als een beroepsstatus kan worden gezien. De overgebleven antwoordcategorieën zijn, naar voorbeeld van de EGP, omgecodeerd naar drie dichotome variabelen om, een hiërarchische volgorde in de categorieën te creëren. De EGP is een universele hiërarchische indeling van beroepen, gecreëerd door Erikson, Goldthorpe en Portocarero om grensoverschrijdend vergelijkend onderzoek mogelijk te maken (zie Ganzeboom & Treiman, 1996, 2003).

Antwoordcategorieën 8, 9 en 11 zijn opgenomen in de categorie 'laag', antwoordcategorieën 5, 6, 7, 10 en 12 zijn opgenomen in de categorie 'midden' en antwoordcategorieën 1, 2, 3 en 4 zijn opgenomen in de categorie 'hoog'.

3.4 Controlevariabelen: leeftijd, geslacht, politieke interesse en religiositeit

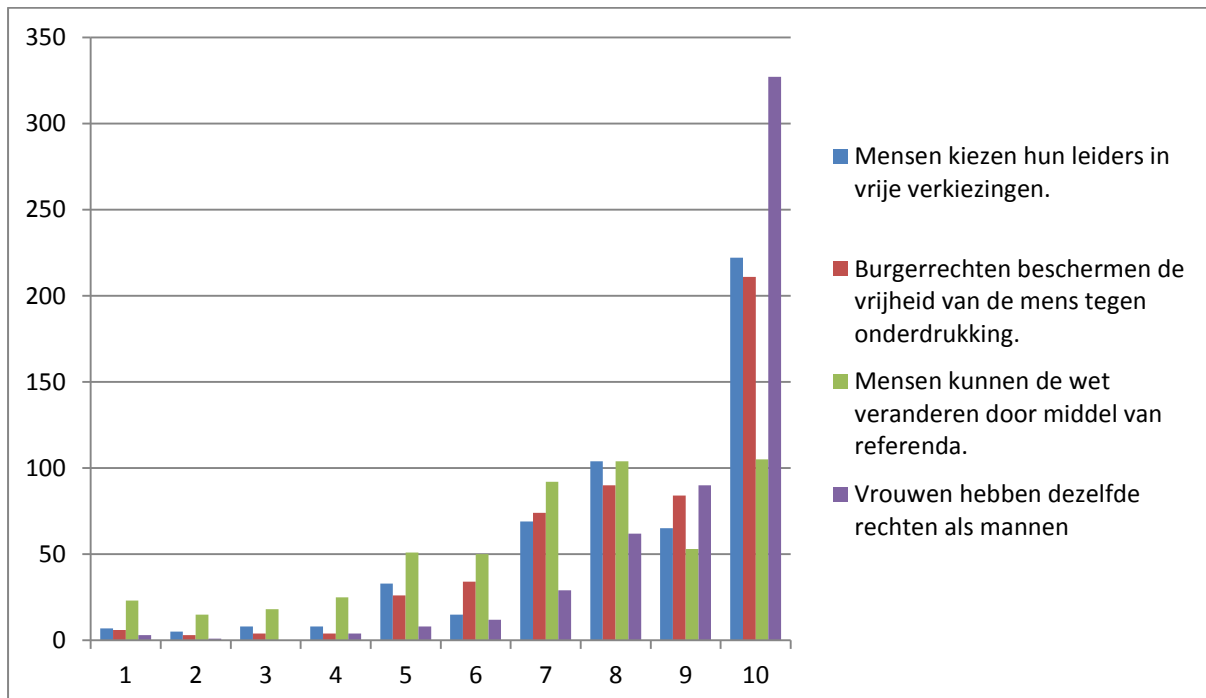
We gebruiken vier controlevariabelen: leeftijd, geslacht, religiositeit en politieke interesse. De demografische variabelen leeftijd en geslacht nemen we mee omdat deze variabelen invloed kunnen hebben op de opvatting van democratie (zie Moreno, 2011; Lagos, 2008; Ikeda & Kohno, 2008). We verwachten dat religiositeit (of iemand religieus is of niet), invloed heeft op de opvatting van democratie. Een religieus persoon kan de democratie meer als autoritair opvatten in plaats van liberaal. We nemen ook politieke interesse mee in onze analyse omdat we verwachten dat iemand met een grote politieke interesse meer uitgesproken zal zijn waar het politieke opvattingen betreft.

Leeftijd is gebaseerd op een directe vraag naar de leeftijd van de respondent in de survey: *'Dat betekent dat u .. jaar oud bent'*. Geslacht is op een gelijke manier geoperationaliseerd: *'Wat is uw geslacht?'*, waarbij de respondent kon kiezen uit *1 = man, 2 = vrouw*. Deze variabele is omgecodeerd naar *0 = vrouw, 1 = man*. Politieke interesse is gebaseerd op de vraag: *'Hoe geïnteresseerd bent u in politiek?'*, waarbij de respondent de volgende antwoordopties had: *1 = zeer geïnteresseerd, 2 = enigszins geïnteresseerd, 3 = niet erg geïnteresseerd en 4 = helemaal niet geïnteresseerd*. Deze variabele is omgecodeerd naar

1 = helemaal niet geïnteresseerd, 2 = niet erg geïnteresseerd, 3 = enigszins geïnteresseerd en 4 = zeer geïnteresseerd. Religiositeit, tenslotte, is gebaseerd op de vraag: 'Vindt u zichzelf een religieus persoon?', waarvan de antwoordcategorieën (1 = wel een religieus persoon, 2 = geen religieus persoon en 3 = overtuigd atheïst) zijn omgecodeerd naar een dichotome variabele: 0 = niet religieus, 1 = wel religieus. Op deze manier is een respondent wel of niet religieus, zonder dat de mate waarin de respondent religieus is kan worden meegenomen in de analyse.

3.5 Beschrijvende statistieken

Alvorens wij overgaan op het bespreken van de resultaten, is het nuttig de belangrijkste statistieken grafisch weer te geven, om meer overzicht te creëren bij het bespreken van de resultaten. Onderstaande figuur is een grafische weergave van de frequenties waarin antwoord is gegeven op de items die in deze thesis de liberale opvatting van democratie representeert: 'mensen kiezen hun leiders in vrije verkiezingen', 'burgerrechten beschermen de vrijheid van de mens tegen onderdrukking', 'mensen kunnen de wet veranderen door middel van referenda' en 'vrouwen hebben dezelfde rechten als mannen'.

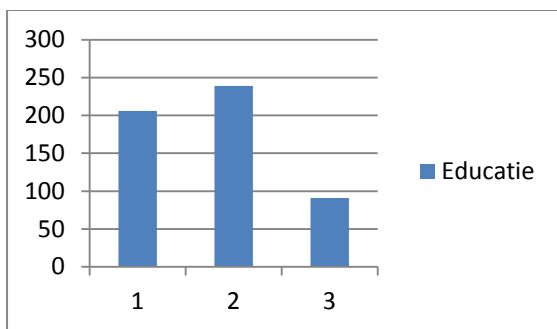


Figuur 3. Liberale opvatting van democratie (N=536)

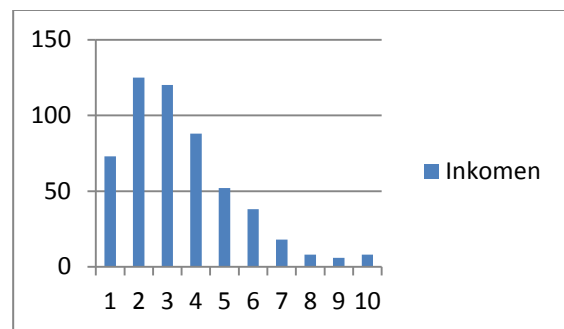
Bij alle vier de items kan worden waargenomen dat het aantal respondenten wat de items als niet essentieel beschouwt (antwoordcategorie 1), minimaal is. Het item waarbij de verdeling van de resultaten nog het meest gespreid is, is ‘mensen kunnen de wet veranderen door middel van referenda’. De meeste respondenten neigen naar ‘wel een essentieel onderdeel van de democratie’ (antwoordcategorie 10), maar de mate waarin zij referenda essentieel achten is minder extreem dan bij de andere drie items.

De items ‘mensen kiezen hun leiders in vrije verkiezingen’, ‘burgerrechten beschermen de vrijheid van de mens tegen onderdrukking’ en ‘vrouwen hebben dezelfde rechten als mannen’ worden door de meeste respondenten in sterkere mate als een essentieel onderdeel van de democratie gezien. Opvallend is dat het item betreffende gelijke rechten voor mannen en vrouwen het extreemst scoort op ‘wel een essentieel onderdeel van de democratie’. Samenvattend kan worden gesteld dat alle vier de items door de respondenten als essentieel voor een democratie worden gezien, waarbij met name de items betreffende vrije verkiezingen en gelijke rechten als essentieel voor een democratie worden gezien en het item betreffende referenda als het minst essentieel.

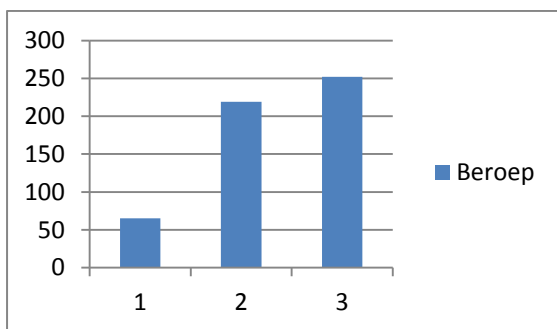
Onderstaande figuren zijn grafische weergaves van de frequenties waarin antwoord is gegeven op de items ‘educatie’, ‘inkomen’ en ‘beroep’.



Figuur 4. *Educatie* (N=536)



Figuur 5. *Inkomen* (N=536)



Figuur 6. *Beroep* (N=536)

De meeste respondenten (239 respondenten) hebben een gemiddelde hoogte van opleiding. De meeste respondenten vallen in categorie twee, die het middelbaar beroepsonderwijs, de MMS, de HAVO, het HBS, het VWO en het atheneum/gymnasium omvat. Lagere opleidingsniveaus zijn ruimer vertegenwoordigd (206 respondenten) dan hogere opleidingsniveaus (91 respondenten).

Het inkomen van categorie 2 (€1000,- tot €1499,-) wordt het meest ruim vertegenwoordigd (125 respondenten). Volgens het CBS bedroeg het gemiddelde netto inkomen per maand in 2006 €1517,- (CBS, 2013) en onze data sluiten hierop aan. Naarmate inkomens hoger worden, komen zij vanzelfsprekend minder vaak voor.

Beroepen in categorie 3 (werkgever/directeur bij grote bedrijven met meer dan 10 werknemers, werkgever/directeur bij kleinere bedrijven met minder dan 10 werknemers, werkzaam in vrije beroepen – advocaten, accountants, hoger kader etc. en middenkader op kantoor) zijn het ruimst vertegenwoordigd (252 respondenten). Beroepen in categorie 1 (half geschoolde handarbeider, ongeschoolde handarbeider en landarbeiders) zijn het minst ruim vertegenwoordigd (65 respondenten).

3.6 Missende waarden

Wij hebben ervoor gekozen om in onze analyses alleen respondenten op te nemen die op alle (voor ons onderzoek) relevante items daadwerkelijk antwoord hebben gegeven. Alle missende waarden zijn uit de dataset verwijderd, wat betekent dat wij van de dataset, die oorspronkelijk 1050 respondenten telde, 536 respondenten hebben overgehouden. In de onderstaande tabel staat een overzicht van de missende waarden per item uit de WVS en de bijbehorende response rate.

Tabel 1. *Missende waarden op de onafhankelijke en afhankelijke variabelen*

Item	Missende waarden	Response rate
<i>Educatie</i>	72	93,14%
<i>Inkomen</i>	254	75,81%
<i>Beroep</i>	196	81,33%
<i>Lib. opvatting v. democratie</i>	83	92,10%
<i>Geslacht</i>	0	100%
<i>Leeftijd</i>	0	100%
<i>Politieke interesse</i>	4	99,62%
<i>Religiositeit</i>	115	89,05%

N=1050

De items inkomen, beroep en religiositeit hebben de meeste missende waarden, respectievelijk 254, 196 en 115. De hoogte van het gezinsinkomen is een zeer gevoelig onderwerp en veel respondenten kiezen ervoor deze informatie niet te delen omdat zij dit als privé beschouwen (Riphahn & Serfling, 2002). Een andere mogelijkheid is dat de hoogte van het totaal gezinsinkomen onbekend is bij de respondent en zodoende niet kon worden beantwoord. De missende waarden op beroep en religiositeit zijn lastiger te verklaren. Bij beide vragen in de survey zijn antwoorden denkbaar die als het ware ‘buiten de schaal’ liggen: beroepen die niet zijn in te delen in een gevalideerde categorie, zoals spirituele ideologieën die de respondent niet noodzakelijk gelovig maken. Ook bij deze items is het denkbaar dat de respondent simpelweg weigert antwoord te geven omdat de informatie als persoonlijk wordt beschouwd. Tenslotte kan worden opgemerkt dat de missende waarden op de liberale opvatting van democratie, in deze tabel samengenomen als één variabele (net als in de uiteindelijke analyse), relatief laag zijn.

3.7 Methodes

Om een verband te kunnen vinden tussen enerzijds de drie hulpbronnen educatie, inkomen en beroep en anderzijds de liberale opvatting van democratie wordt gebruik gemaakt van een lineaire regressie. De essentie van een meervoudige regressie analyse is dat de data in een model worden gepast zodat de waarden van de afhankelijke variabele kunnen worden voorspeld aan de hand van de onafhankelijke variabelen (Field, 2006). Het model dat we gebruiken is lineair. Dit betekent dat de data worden samengevat in een stijgende of dalende

lijn. De uitkomst op de afhankelijke variabele is afhankelijk van het model dat we gebruiken plus de standaard error: de variantie van de waarden die afwijken van de lijn. We willen een model waarin de lijn de data het best beschrijft; een lineaire regressie maakt dan ook gebruik van 'least squares' methoden, wat betekent dat de lijn wordt gezocht waarin de data het minst afwijkt van de regressielijn (Field, 2006).

Om een lineaire regressie uit te voeren is het belangrijk dat de afhankelijke variabele normaal verdeeld is (Field, 2006). De Kolmogorov-Smirnov test voor normaliteit laat zien dat de distributie niet significant afwijkt van een normaal distributie ($D = .142$, $p < .001$). Tevens is het belangrijk dat er geen hoge multicollineariteit bestaat tussen de onafhankelijke variabelen: de onafhankelijke variabele mogen niet te veel met elkaar correleren. Een manier om te kijken naar deze correlatie is de tolerance. Er zijn geen vaste regels over welke waarden een serieus probleem vormen voor de regressie analyse (Field, 2006). Menard (1995) betoogt dat een tolerance waarde onder .2 een gevaar kan vormen voor de analyse. Geen van onze onafhankelijke variabele hebben een tolerance score lager dan .3.

Tabel 2. De invloed van educatie, inkomen en beroep op de liberale opvatting van democratie

	<u>Model 1</u>		<u>Model 2</u>		<u>Model 3</u>		<u>Model 4</u>	
	b	Std error	b	Std error	b	Std error	b	Std error
<i>SES variabelen</i>								
Educatie laag vs. middel	.545**	.136	.530**	.140	.531**	.152	.593**	.159
Educatie laag vs. hoog	.730**	.179	.706**	.188	.713**	.206	.762**	.214
Inkomen			.014	.031	.014	.032	.002	.032
Beroeps laag vs. middel					.044	.193	-.045	.197
Beroep laag vs. hoog					.015	.212	-.102	.216
<i>Controle variabelen</i>								
Leeftijd							.006	.004
Geslacht							.126	.121
Religiositeit							-.115	.120
Politieke interesse							.126	.121
<i>Variatie</i>								
R ²	.039		.039		.039		.054	
Adjst R ²	.035		.034		.030		.038	
ΔR ²			.000		.000		.015	
N =	536		536		536		536	

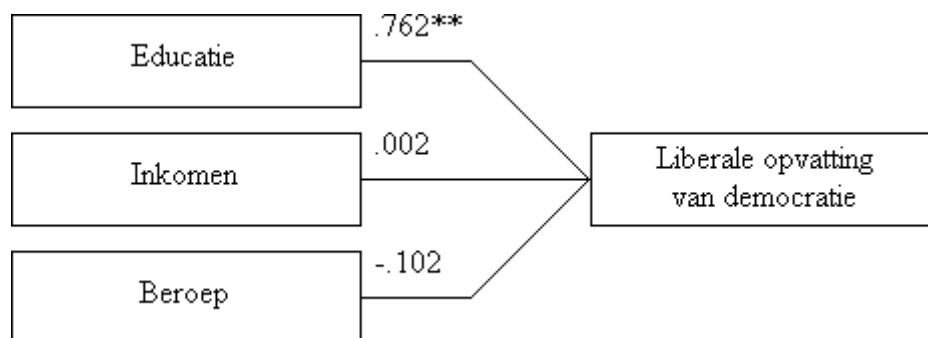
* = significant bij een alpha van .05

** = significant bij een alpha van .01

4. Resultaten

4.1 Resultaten

Tabel 2 toont de resultaten van vier lineaire regressieanalyses betreffende de liberale opvatting van democratie. Model 1 bevat alleen de variabele voor educatie. In model 2 wordt inkomen toegevoegd, in model 3 beroep en in model 4 de controle variabelen (leeftijd, geslacht, religiositeit en politiek interesse). Door de modellen met elkaar te vergelijken kunnen we zien welke invloed educatie, inkomen en beroep hebben op de liberale opvatting van democratie. In model 1 is te zien dat educatie een positief significant effect heeft op de liberale opvatting van democratie. In model 2 wordt inkomen toegevoegd; inkomen heeft geen significant effect op de liberale opvatting van democratie; educatie blijft positief significant. Uit model 3 kunnen we opmaken dat beroep geen significant effect heeft; ook hier blijft educatie zijn positief significant effect behouden. In model 4 zijn de controle variabelen toegevoegd. Leeftijd, geslacht, religiositeit en politieke interesse hebben geen significant effect op een liberale opvatting van democratie. Ook hier blijft educatie een significant positief effect behouden. Onze analyses laten zien dat van de drie SES variabelen er maar één een significant effect heeft op een liberale opvatting van democratie, namelijk educatie.

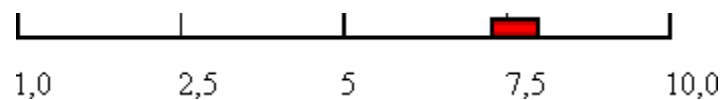


** = significant bij alpha .01

Figuur 7. *De invloed van educatie, inkomen en beroep op een liberale opvatting van democratie.*

Om een antwoord te krijgen wat deze uitkomsten betekenen berekenen we hoeveel iemand scoort met een lage educatie, hoeveel iemand scoort met een medium educatie, en hoe hoog iemand scoort met een hoge educatie. Dit doet we aan de hand van een regressie

formule: $Y_e = a + bx$, waarin Y_e staat voor de geschatte uitkomst, a voor de constante, en bx voor de regressiecoëfficiënt (Gravetter & Wallnau, 2007). Iemand met een lage educatie scoort 7.265 op de tienpuntsschaal. Iemand met een medium educatie scoort $7.265 + .593 = 7.858$ en iemand met een hoge educatie $7.265 + .762 = 8.027$. Het verschil tussen iemand met een lage en een hoge educatie is dus $.762$ op de tienpuntsschaal. In figuur 8 is deze tienpuntsschaal te zien. Het rode balkje is het verschil tussen de scores van een lage en een hoge opleiding op de liberale opvatting van democratie; alle scores liggen boven het neutrale punt (5.5), wat betekent dat alle educationiveaus een relatief hoge liberale opvatting van democratie hebben.



Figuur 8. *De invloed van educatie op een liberale opvatting van democratie*

De verklaarde variantie van ons model is klein. Alle onafhankelijke variabelen samen genomen verklaren maar 5.4% van alle variantie in het model. Dit betekent dat er andere factoren in het spel zijn die verantwoordelijk zijn voor de verschillende scores op een liberale opvatting van democratie. Er moet dus gezocht worden naar andere factoren die invloed hebben op hoe iemand tot een liberale opvatting van democratie komt.

Voor educatie, inkomen en beroep hebben we een lineaire regressie uitgevoerd om het effect op een liberale opvatting van democratie te meten. Van deze variabelen heeft alleen educatie een positief significant effect; dit bevestigt onze eerste hypothese dat educatie een positieve invloed heeft op een liberale opvatting van democratie. De tweede hypothese over een positief effect van inkomen en de derde hypothese over een positief effect van beroep op een liberale opvatting van democratie zijn niet bevestigd.

5. Conclusie en discussie

5.1 Conclusie

In deze thesis hebben we getracht een antwoord te vinden op de vraag in hoeverre mensen een liberale opvatting hebben van democratie, en welke aspecten van sociaaleconomische status effect hebben op het liberale begrip van democratie. We hebben gekeken naar drie verschillende aspecten van SES, die als hulpbronnen gezien kunnen worden: educatie, inkomen en beroep. Om een antwoord te krijgen op de vraag hoe educatie, inkomen en beroep invloed hebben op de opvatting van liberale democratie hebben we gebruikt gemaakt van de *human empowerment theory* van Welzel (2006), welke democratisering plaatst binnen een breder perspectief van menselijke ontwikkeling.

Allereerst hebben we gezien dat vrijwel iedereen er een relatief hoge mate van liberale opvatting van democratie op nahoudt. Onze analyse heeft laten zien dat van de drie aspecten van SES alleen educatie een positief effect heeft. De hoogte van iemands inkomen en beroep hebben geen effect. Ook onze controlevariabelen leeftijd, geslacht, religiositeit en politieke interesse hebben geen effect. Het effect van educatie op een liberale opvatting van Norris (2011) hebben wij in ons onderzoek bevestigd gezien. Het effect dat Norris heeft gevonden van inkomen zien wij in ons onderzoek niet bevestigd.

De *human empowerment theory* van Welzel (2006) geeft maar deels een verklaring voor onze gevonden uitkomsten. Educatie, inkomen en beroep kunnen vanuit dit perspectief gezien worden als hulpbronnen. Deze hulpbronnen leiden tot emancipatorische waarden, die op hun beurt iemand democratie als meer liberaal op laat vatten. Onze bevindingen laten alleen maar zien dat educatie dit effect heeft. De cognitieve vermogens die binnen de educatie worden aangeleerd leiden waarschijnlijk tot meer emancipatorische waarden, waardoor men een groter tendens heeft om burgerrechten en politieke rechten te willen waarborgen, om zo hun autonomie te behouden en waar mogelijk uit te breiden. Dat we geen effecten vinden van inkomen kan verklaard worden uit de moderne staat van Nederland. Nederland is een modern land, met een goede economie, en een lange en sterke democratische traditie. Zoals we gezien hebben heeft de Nederlandse bevolking al in een hoge mate een liberale opvatting van democratie. Waarschijnlijk beschikt de Nederlandse bevolking over genoeg materiële hulpbronnen, en wordt een liberale opvatting van democratie alleen nog versterkt door de uitbreiding van cognitieve vermogens door middel van educatie. Welzel (2011) heeft zelf naar voren gebracht dat de manier van democratisering verschilt met de mate van democratie in een samenleving. De afwezigheid van het effect van beroep kan verklaard worden uit de hoge

mate van (moderne) netwerk mogelijkheden buiten het werk. Naast iemands werk zijn er nog vele mogelijkheden om in contact te treden met andere mensen waardoor sociaal kapitaal opgebouwd kan worden.

Zoals Norris (2011), Welzel (2011) en Schumpeter (1942) al laten zien zijn vrije verkiezingen het fundament om een democratie te laten functioneren. Eckstein (1961) stelde in zijn congruentietheorie dat er een problemen kunnen ontstaan wanneer het volk er andere waarden op nahoudt dan het volk. De liberale democratie (democratie met burgerrechten en politieke rechten) wordt door de Nederlandse bevolking in hoge mate gesteund. De hoge mate van liberale opvatting van democratie, impliceert dat in Nederland de democratie zonder problemen functioneert. Ook is er geen groot verschil te zien tussen mensen die verschillen in de mate van hulpbronnen die hun ter beschikking staan.

5.2 Discussie

In deze thesis hebben we een duidelijk onderscheid gemaakt in soorten democratie. Ons onderzoek heeft zich gericht op de meest fundamentele kenmerken van de democratie. Dit is, zoals Welzel (2006) het noemt, de liberale opvatting van democratie. We hebben gebruik gemaakt van de *human empowerment theory*. Deze theorie geeft een goed beeld op hoe democratiseringsprocessen ontwikkelen, en hoe dit ingebed is binnen een breder perspectief van de ontwikkeling van samenlevingen. We hebben sociale economische status niet als een abstract begrip gebruikt, maar gedefinieerd als hulpbronnen. Deze hulpbronnen hebben we ingepast binnen de *human empowerment theory* van Welzel. Zodoende hebben we een antwoord kunnen geven op de vraag welke van deze drie hulpbronnen verantwoordelijk is voor de invloed van sociaal economische status op een liberale opvatting van democratie. Door deze duidelijke afbakening en nieuwe insteek hebben we bijgedragen aan de literatuur die al over dit onderwerp bestaat.

Het gebruik van de dataset van de World Values Survey (WVS) heeft ons in staat gesteld om statistische analyses uit te voeren waardoor we, met behulp van ons theoretisch kader, empirische verbanden konden achterhalen. De dataset van de WVS heeft echter ook een aantal beperkingen meegebracht. De WVS heeft een indeling gebruikt voor de codering van beroepen die niet gevalideerd is. Helaas konden wij door het gebrek aan data binnen de dataset deze variabele niet omcoderen naar een gevalideerd systeem zoals de EGP of de ISEI (zie Ganzeboom & Treiman, 1996, 2003). Door deze beperking is de beroepsstatusclassificatie van de WVS geen ideale indicator voor de SES. Verder onderzoek naar hoe SES samenhangt met democratische waarden zal gedaan moeten worden met data

afkomstig van een vragenlijst die beter afgestemd is op SES; hiervoor kan een nieuwe vragenlijst opgesteld worden waarin de beroepen rechtstreeks worden gevraagd, zodat deze naderhand naar ISCO-08 gecodeerd kunnen worden (zie Ganzeboom & Treiman, 1996, 2003).

Om ons onderzoek uit te breiden zal er gekeken moeten worden welke factoren er nog meer van invloed zijn op de vorming van een liberale opvatting van democratie. Hierbij kan gedacht worden aan hoeveel belang iemand hecht aan vrijheid en autonomie, en mediagebruik. In verder onderzoek kan ook gekeken worden naar hoe de hulpbronnen invloed hebben in een samenleving waar democratie in wording is. Als we naar Nederland kijken, dan kijken we naar een land waarin democratie al een lange tijd geïnstitutionaliseerd is; er is sprake van een lange en sterke democratische traditie. Het zou interessant zijn om ook te kijken naar landen waar dit niet het geval is. Heeft ook daar alleen educatie een effect op een liberale opvatting van democratie; of hebben inkomen en beroep dan ook invloed?

We hebben alleen gekeken naar de liberale opvatting van democratie. Interessant is om ook te kijken naar de andere opvattingen zoals Norris (2011) deze definieert. Dus tevens te kijken naar instrumentele en autoritaire opvattingen van democratie. Norris gebruikt zelf een interessant construct waar zij de uiteindelijke opvatting van liberale democratie opvat aan de hand van de scores op alle drie de soorten opvattingen. Scores op instrumentele en autoritaire begrippen van democratie worden afgetrokken van de scores op het liberale begrip van democratie. Op een soortgelijke manier kan dit onderzoek uitgebreid worden. Daarnaast kan dit onderzoek aangevuld worden door te kijken of de door ons gebruikte aspecten van SES invloed hebben op wat voor soort democratie iemand aanhangt. Er kan bijvoorbeeld gekeken worden of een lager inkomen invloed heeft op meer instrumentele opvatting van democratie, of dat een hoger beroep invloed heeft op in welke mate iemand een populistische opvatting heeft van democratie.

We hebben gevonden dat educatie van invloed is op het begrip van democratie. De liberale aspecten van democratie zijn de fundamentele voor een democratie om te functioneren, en zijn belangrijk om een stabiele democratie te waarborgen. Wanneer we meer liberaal democratisch begrip willen bewerkstelligen, dan is het onderwijs de plek hiervoor. Gedacht kan worden om sociale en politieke vraagstukken in alle opleidingsniveaus sterk te integreren, dus niet alleen in hoger onderwijs, maar ook in het lager beroepsonderwijs.

6. Literatuurlijst

American Psychological Association, Task Force on Socioeconomic Status. (2007). *Report of the APA Task Force on Socioeconomic Status*. Washington, DC: American Psychological Association.

Arensmeier, C. (2010). The democratic common sense. Young Swedes' understanding of democracy – theoretical features and educational incentives, *Young*, 18(2), 197-222.

Beck, U. & Beck-Gernsheim, E. (2002). *Individualization*. London: Sage.

Beck, U. (2002). Losing the Traditional: Individualization and 'precarious freedoms'. In U. Beck and E. Beck-Gernsheim (Eds.). *Individualization*. London: Sage, pp. 1-21.

Bell, D. [1973] (1976). *The coming of post-industrial society*. New York: Basic Books.

Bollen, K., & Paxton, P. M. (2000). Subjective Measures of Liberal Democracy. *Comparative Political Studies*, 33(2), 58-86.

Bomhoff, E. J. & Gu, M.-L. (2012). East Asia remains different: A comment on the index of "self-expression" values by Inglehart and Welzel. *Journal of Cross-Cultural Psychology*, 43, 373-383.

Bourdieu, P. [1979] (1984). *Distinction: a social critique of the judgment of taste*. London: Routledge & Kegan Paul.

Bratton, M., & Mattes, R. (2001). Africans' surprising universalism. *Journal of Democracy*, 12(1), 107-121.

Brint, S. (1984). New-class and cumulative trend explanations of the liberal political attitudes of professionals. *American Journal of Sociology*, 90, 30-71.

Chirkov, V. I., Ryan, R. M., Kim, Y., & Kaplan U. (2003). Differentiating autonomy from individualism and independence: A self-determination theory perspective on internalization of cultural orientations and well-being. *Journal of Personality and Social Psychology* 84, 97-110.

Dahl, R., Shapiro, I., & Cheibub, J. A. (Eds). (2003). *Democracy sourcebook*. Cambridge: The MIT Press.

Dahl, R. A. (1956). *A preface to democratic theory*. Chicago: University of Chicago Press.

Dahl, R. A. (1998). Development and democratic culture. *Journal of Democracy*, 9, 34-9.

Davis, J.A. (1982). Achievement variables and class cultures: family, schooling, and forty-nine dependent variables in the cumulative GSS. *American Sociological Review*, 47, 569–686.

Dekker, P., & Ester, P. (1990). Authoritarianism and the concept of class: a reply to Middendorp & Meloen. *European Journal of Political Research*, 18(2), 269–275.

DiMaggio, P., Evans, J. & Bryson, B. (1996). Have Americans' social attitudes become more polarized? *American Journal of Sociology*, 102, 690–755.

Eckstein, H. (1961). *A theory of stable democracy*. Princeton, New Jersey: Princeton University Centre for International Studies.

Erikson, R. (1984). Social class of men, women and families. *Sociology*, 18, 500-514.

Evans, J. H. (1997). Worldviews or social groups as the source of moral value attitudes: Implications for the culture wars thesis. *Sociological Forum*, 12, 371–404.

Field, A. (2009). *Discovering statistics using SPSS*. London: Sage.

Flanagan, S. (1987). Value Change in Industrial Society. *American Political Science Review* 81(4), 1303-19.

Ganzeboom, H. B. G., Treiman, D. J. (1996). Internationally comparable measures of occupational status for the 1988 international standard classification of occupations. *Social Science Research*, 25, 201-239.

Ganzeboom, H. B. G., Treiman, D. J. (2003). Three internationally standardized measures for comparative research on occupational status. In J. H. P. Hoffmeyer-Zlotnik & C. Wolf (Eds.), *Advances in Cross-National Comparison. A European Working Book for Demographic and Socio-Economic Variables* (pp. 159-193). New York: Kluwer Academic Press.

Gordon, N. (2001). Dahl's Procedural Democracy: A Foucauldian Critique, *Democratization*, 8(4), 23-40.

Gouldner, A.W. (1979). *The future of the intellectuals and the rise of the new class*. New York: Continuum.

Grabb, E. G. (1979). Working-class authoritarianism and tolerance of outgroups: A reassessment. *Public Opinion Quarterly*, 43(1), 36-47.

Grusky, D. (Ed.). (2001). *Social stratification: Class, race, and gender in sociological perspective*. Boulder: Westview Press.

Gravetter, F. J., Wallnau, L. B. (2007). *Statistics for the behavioral sciences*. Wadsworth: Cengage Learning.

Hyman, H. H., & Wright, C. R. (1979). *Education's lasting influence on values*. Chicago: University of Chicago Press.

Ikeda, K., & Kohno, M. (2008). Japanese attitudes and values toward democracy. In G. A. Chung-Yan, L. Diamond, A. J. Nathan & D. C. Shin (Eds.), *How East Asians view democracy*. New York: Columbia University.

Inkeles, A. (1983). *Exploring Individual Modernity*. New York: Columbia University Press.

Inkeles, A. & Smith, D. (1974). *Becoming Modern: Individual Changes in Six Developing Societies*. Cambridge, MA: Harvard University Press.

Jackman, M. R., & Muha, M. J. (1984). Education and intergroup attitudes: Moral enlightenment, superficial democratic commitment, or ideological refinement. *American Sociological Review*, 49, 751–769.

Kalmijn, M., Kraaykamp, G. (2007). Social stratification and attitudes: A comparative analysis of the effects of class and education in Europe. *The British journal of sociology*, 58(4), 547-576.

Kraaykamp, G. (2002) Trends and countertrends in sexual permissiveness: Three decades of attitude change in the Netherlands, 1965–1995. *Journal of Marriage and the Family*, 64, 225–239.

Kido K., & Sugi, M. (1954). A report of research on social stratification and mobility in Tokyo (III). *Japanese Sociological Review*, 4, 74–100.

Kohn, M. L., Schooler, C. (1969). Class, occupation and orientation. *American Sociological Review*, 34(5), 659–678.

Korpi, W. (1983). *The democratic class struggle*. London: Routledge and Kegan Paul.

Landes, D. S. (1998). *The Wealth and Poverty of Nations: Why Some are So Rich and Some So Poor*. New York: W.W. Norton.

Leighley, J.E. (1995). Attitudes, opportunities and incentives: a field essay on political participation. *Political Research Quarterly*, 48(1), 181-209.

Lijphart, A. (1974). The Netherlands: continuity and change in voting behavior. In R. Rose (Ed.), *Electoral Behavior: A comparative handbook* (pp. 227-268). New York, Free Press.

Lipset, S.M. [1959] (1981) *Political Man: The social bases of politics*. Baltimore: John Hopkins University Press.

- Lipset, S.M. (1960). *Political man; The social bases of politics*. Garden City, N.Y.: Doubleday.
- Lipset, S. M. (1959). Democracy and working class authoritarianism. *American Sociological Review*, 24(4), 482–501.
- Lipset, S. M. (1961). Working class authoritarianism: A reply to Miller & Riesman. *British journal of Sociology*, 12(3), 277–287.
- Menard, S. (1995). *Applied logistic regression analysis*. Sage university paper series on quantitative applications in the social sciences, 07-106. Thousand Oaks, CA: Sage.
- Moreno, A. (2001). Democracy and mass belief systems in Latin America. In R. A. Camp (Ed.), *Citizen views of democracy in Latin America* (pp. 27-50). Pittsburgh: University of Pittsburgh Press.
- Norris, P. (1997). *Critical citizen. Global support for democratic government*. Oxford: Oxford University Press.
- Norris, P. (2011). *Democratic deficit. Critical citizens revisited*. Cambridge: Cambridge University Press.
- Pakulski, J., & Waters, M. (1996). The reshaping and dissolution of social class in advanced society. *Theory and Society*, 25, 667–691.
- Pascarella, E. T., & Terenzini, P. T. (1991). *How college affects Students: Findings and insights from twenty years of research*. San Francisco: Jossey-Bass.
- Phelan, J. C., Stueve, A., Link, B. G., & Moore, R.E. (1995). Education, social liberalism, and economic conservatism: Attitudes toward homeless people. *American Sociological Review*, 60, 126–140.
- Putnam, R. D. (1993). *Making Democracy Work: Civic Traditions in Modern Italy*. Princeton: Princeton University Press.

Regt, S., de (2012). Arabs want democracy, but what kind? *Advances in Applied Sociology*, 3(1), 37-46.

Regt, S., de., Smits, T., & Mortelmans, D. (2012). The relevance of class in shaping authoritarian attitudes: A cross-national perspective. *Research in Social Stratification and Mobility*, 30, 280–295.

Ryan, R., M., Deci, E., L. (2000) Self-determination theory and the facilitation of intrinsic motivation, social development, and well-being. *American Psychologist* 55: 68-78.

Rose, R. (1995). Freedom as a fundamental value. *International. Social Science Journal*, 145, 457–471.

Schumpeter, J. (1942). *Capitalism, socialism and democracy*. New York: Harper and Brothers.

Shin, D. C., & Cho, Y. (2010). How East Asians understand democracy: From a comparative perspective. *Asien*, 116, 21-40.

Sieben, I., & De Graaf, P.M. (2004). Schooling or social origin? The bias in the effect of educational attainment on social orientations. *European Sociological Review*, 20, 107–122.

Smith, G. H. (1948). Liberalism and level of information. *Journal of Educational Psychology*, 39, 65–82.

Stouffer, S. A. (1955). *Communism, conformity, and civil liberties: A cross-section of the nation speaks its mind*. Garden City: Doubleday.

Ultee, W. C., Arts, W. A., & Flap, H. D. (2003). *Sociologie: Vragen, uitspraken, bevindingen*. Groningen/Houten: Wolters-Noordhof.

Vysas, S., Kumaranayake, L. (2006). Constructing socio-economic status indices: how to use principal components analysis. *Health Policy and Planning*, 24(6), 459-468.

Waal, J. van der., Achterberg, P., & Houtman, D. (2007). Class is not dead—It has been buried alive: class voting and cultural voting in postwar western societies (1956–1990). *Politics and Society*, 35(3), 403-426.

Weakliem, D. L. (2002) The effect of education on political opinions. An international study. *International Journal of Public Opinion Research*, 13, 141–157

Welzel, C. (2006). Democratization in the human development perspective. *Comparative Sociology*, 5(2/3).

Welzel, C. (2011). The Asian values thesis revisited: Evidence from the World Values Surveys. *Japanese Journal of Political Science*, 12(1), 1-31

Welzel, C. (2012) The myth of Asian exceptionalism: Response to Bomhoff and Gu. *Journal of cross-cultural psychology* 43(7) 1039–1054

Welzel, C., Inglehart, R., & Klingemann, H. D. (2003). The theory of human development: A cross-cultural analysis. *European Journal of Political Research*, 42(3), 341-380.