

Boerenarchitectuur in Noordwest-Frankrijk en de pseudo-artificiële *Hameau de la Reine* in Versailles

Vince Gebert
3583384
Juni 2013

Onderzoekswerkgroep II: Architectuurgeschiedenis
Prof. dr. K.A. Ottenheim



Universiteit Utrecht

Inhoudsopgave

I Inleiding	3
Historiografie	3
Verantwoording onderzoeksvraag	7
Afbakening onderzoek	7
Terminologie	7
II Voorstudies: filosofie, theorie en schilderkunst	9
Rousseau en Watelet: het contemplatieve leven	9
<i>Ferme ornée</i> : modelboerderijen in theorie en praktijk	10
Genrestukken: van boerderijscènes naar materiële constructies	14
III Architecturale analyse	18
<i>Maison de la Reine</i> en <i>Maison du billard</i>	18
<i>Boudoir</i>	24
<i>Tour de Marlborough</i>	25
<i>Laiterie de propreté</i>	28
<i>Ferme</i>	30
<i>Moulin</i>	34
IV Besluit	36
Bibliografie	38
Bronnen	40
Afbeeldingenlijst	41

I Inleiding

Landelijke architectuur in het noordwesten van Frankrijk laat een verscheidenheid aan typologieën zien die in uiterlijk sterk van elkaar kunnen verschillen. Niet alleen zijn er de boerderijen zelf, maar ook veel nevengebouwen waaronder molens, fabrieksbouwwerken, veestallen, schuren en andere bijgebouwen waarin het arme boerenfolk leefde. Het is opmerkelijk dat in veel formele tuinen van Franse hoven een vergelijkbare architectuurvorm voorkomt die niets gemeen heeft met de rijke bouwstijl waarin de nabijgelegen kastelen en paleizen zijn opgetrokken. Aan het hof van Versailles is in de achttiende eeuw een klein pittoresk dorp opgericht dat op het eerste gezicht doet denken aan oudere boerenhoeves.

Historiografie

Veel studies die de boerenarchitectuur in de tuinen van Franse hoven beschrijven, de zogenoemde hameaux en in het bijzonder de *Hameau de la Reine* van Marie-Antoinette in Versailles (afb. 1), laten de idyllische en pittoreske kanten van deze gebouwen zien, maar vermijden een kritische blik op de relatie die deze gebouwen zouden kunnen hebben met plattelandsgebouwen van echte boeren en landarbeiders.

In zijn boek *Le Trianon de Marie-Antoinette* uit 1912 besprak Pierre de Nolhac de charmante aspecten van het hofleven van de Franse koningin en haar eigen boerendorp.¹ Hij zag dat de behoefte aan een dergelijk plattelandsleven voortkwam uit de belangstelling voor wetenschap en uitbreiding van het sociale leven, twee kenmerkende aspecten van de achttiende eeuw. Hierbij vermeldde hij dat de bouw van artificiële boerderijen geïnspireerd is op de architectuur van Normandische boerenwoningen. De Nolhac schreef dat het gehele ensemble een echt dorp was, aangezien elk gebouw daadwerkelijk functioneerde. De enige verschillen met Normandische woningen zijn dat dit dorp in de tuinen van Versailles gesitueerd was en er opzettelijk gepoogd werd om het geheel een pittoreske uitstraling te geven. Hij maakte overigens geen duidelijke vergelijking met de Normandische boerderijen die hij vermeldde als inspiratiebron.

William Howard Adams betrok in zijn boek *The French garden 1500-1800* (1979) de zeventiende- en achttiende-eeuwse schilderkunst als mogelijke inspiratiebron voor Franse hameaux.² Franse kunstenaars zouden hoogstwaarschijnlijk naar Hollandse, Vlaamse en Italiaanse schilders hebben gekeken, van waaruit zij de rustieke en pittoreske landelijke scènes met boerderijen ontwikkelden. Hameaux in landschapstuinen werden als een ultieme uiting van de voorliefde voor het platteland gezien. Adams beschreef de hameau van Marie-Antoinette als een groep kunstmatige

¹ Pierre de Nolhac, *Le trianon de Marie-Antoinette*, Paris 1924, pp. 261-279.

² William Howard Adams, *The French garden 1500-1800*, London 1979, pp. 109, 121-122.

Normandische boerengebouwen, die in de categorie van tuindecor vallen. Ook hier zag hij dat genreschilderijen als inspiratie dienden, naast de obsessieve drang om ook maar iets pittoresks te creëren. Filosofen die de deugdzzaamheden van het simpele plattelandsleven aanmoedigden, waaronder Jean-Jacques Rousseau (1712-1778) en Claude-Henri Watelet (1718-1786) werden ook gezien als directe inspiratie. Architectonische overeenkomsten met boerderijen in Noordwest-Frankrijk werden daarentegen niet door Adams besproken.

In 1996 schreef Eleanor Delorme over Franse tuinpaviljoens in haar boek *Garden pavilions and the 18th century French court*. Zij keek naar de persoonlijke interesses van Marie-Antoinette om de inspiratiebronnen voor haar hameau vast te stellen.³ Delorme haalde oudere ontwerpen aan van de landschapsschilder Hubert Robert (1733-1808), waaronder de rustieke zuivelfabriek en watermolen die hij in Moulin-Joli ontwierp, en die gebruikt werden in de plannen van de hofarchitect Richard Mique (1728-1794) (afb. 2) voor de hameau van Versailles. Eigentijdse schilderkunst en literatuur werden door haar ook gezien als mogelijke inspiratiebronnen doordat die in opbouw en vorm sterke gelijkenissen vertonen. Daarnaast wees Delorme op het gebruik van Zwitserse en Engelse elementen, maar een sterke vergelijking met echte Franse boerderijen werd ook door haar buiten beschouwing gelaten.

Een meer recent onderzoek door Paula Young Lee over boeren bouwmethodes, genaamd 'Pisé and the peasantry' uit 2008 liet zien dat Franse pastorale architectuur niets te maken heeft met het echte boerse leven. De aanwezigheid van hameaux in Franse hoven had volgens haar meer te maken met het tonen van de sociaalpolitieke status van de adellijke bewoners zelf.⁴ Young Lee betrok de lokale bouwwijze waarbij er geramde bakstenen van ruwe aarde gebruikt werden om betere woningen voor boeren te ontwerpen. Zij zag dat deze manier, de zogenoemde pisé bouwmethode, niets gemeen had met geromantiseerde hameaux in een gedecoreerde tuin. Young Lee liet evenwel een kritische bespiegeling van de landelijke architectuurtaal in hameaux na.

Literatuur over Franse boerenarchitectuur behandelt over het algemeen sociale ontwikkelingen van het boerenleven en technische aspecten van het bouwen, maar refereert in geen geval naar de artificiële hameaux. Pierre Goubert beschreef in 1986 in zijn boek *The French peasantry in the seventeenth century* dat er weinig zeventiende-eeuwse huizen zijn overgebleven en dat boerderijen die vaak beschreven werden en afgebeeld op schilderijen meestal die van rijke boeren waren die dienstlieden konden permitteren en veel gasten hadden.⁵ Hiermee bedoelde Goubert dat deze documenten en schilderijen geen representatieve en betrouwbare bronnen waren om de exterieurs van dergelijke woningen te kunnen reconstrueren. Hij behandelde ook kort de externe

³ Eleanor P. Delorme, *Garden pavilions and the 18th century French court*, Woodbridge 1996, pp. 254-260.

⁴ Paula Young Lee, 'Pisé and the peasantry. François Cointeraux and the rhetoric of rural housing in revolutionary Paris', *Journal of the Society of Architectural Historians* 67 (2008) nr. 1 (maart), pp. 58-61.

⁵ Pierre Goubert, *The French peasantry in the seventeenth century*, Cambridge 1986, pp. 35-39.

verschijning van boerenhuizen en welke bijgebouwen er vaak omheen stonden en koppelde die aan de mate van rijkdom of armoede waarin de bewoners zich bevonden.

Jean Cuisenier schreef heel gedetailleerd over de zestiende-eeuwse landelijke gebouwen in zijn boek *La maison rustique. Logique sociale et composition architecturale* uit 1991.⁶ Aan de hand van bouwvoorschriften en tekeningen uit de zestiende eeuw gaf Cuisenier een beeld van de verschillende ruimten en gebouwen in een boerendorp. Variaties binnen architectuur en bouwrestricties waarmee boeren te maken hadden, werden in zijn boek uitgebreid behandeld.

Pierre Brunet behandelde in zijn onderzoek, genaamd 'Les bâtiments ruraux dans leur environnement en pays de bocage et en pays d'openfield' uit 2006, landelijke gebouwen in hun contextuele omgeving, met name de Normandische boerderijen uit de achttiende eeuw.⁷ Hij zag dat het essentieel was om te kijken op wat voor soort grond gebouwen ontworpen werden en hoe die daar gegroepeerd waren.

Ivan Ferraresso onderzocht in zijn artikel 'L'architecture rurale lorraine du XIVe siècle à la première moitié du XVIe siècle' uit 2008 enkele boerderijgebouwen in een breder tijdsvlak.⁸ Hierbij beschreef hij de verschillende onderdelen waaruit veel boerderijen bestonden en liet zien dat er veel verschillen zijn tussen huizen uit dezelfde omgeving.

⁶ Jean Cuisenier, *La maison rustique. Logique sociale et composition architecturale*, Paris 1991, pp. 39-66.

⁷ Pierre Brunet, 'Les bâtiments ruraux dans leur environnement en pays de bocage et en pays d'openfield' *In situ. Revue des patrimoines* 7 (2006), pp. 2-6.

⁸ Ivan Ferraresso, 'L'architecture rurale lorraine du XIVe siècle à la première moitié du XVIe siècle. De l'identification aux marqueurs chronologiques' *In situ. Revue des patrimoines* 9 (2008), pp. 2-12.



Afb. 1. Claude-Louis Châtelet, *Hameau de la Reine*, 1786, gouache, zonder afmetingen, Biblioteca Estense, Modena.



Afb. 2. Johann Julius Heinsius, *Richard Mique*, ca. 1785, zonder afmetingen, Musée Historique Lorrain, Nancy.

Verantwoording onderzoeksvraag

Gezien de literatuur over hameaux blijft de notie dat deze rustieke gebouwen gebaseerd zijn op boerenarchitectuur nog erg vaag. Ook werd er in de literatuur over landelijke huizen niet verwezen naar idyllische boerderijen die in Franse hoven staan. Dit onderzoek zal proberen meer duidelijkheid te scheppen omtrent de relatie tussen architectuur van de hameau in Versailles en architectuur van landelijke gebouwen in Noordwest-Frankrijk. Onderzocht zal worden of *Hameau de la Reine* een exacte kopie is van boerenarchitectuur of dat het uit sterk geromantiseerde modelgebouwen bestaat. Hierbij is het belangrijk om eerst uit te lichten welke gedachten en ideeën ten grondslag liggen aan de constructie en opbouw aangezien de vergelijkingen in de literatuur met Normandische boerderijen niet zomaar ontstaan zijn. Hieraan is de volgende onderzoeksvraag gekoppeld: in hoeverre weerspiegelt de *Hameau de la Reine* in Versailles de architectuur van echte boerengebouwen in Noordwest-Frankrijk?

Afbakening onderzoek

Dit onderzoek zal proberen diepgaand in te gaan op het hiervoor beschreven onderwerp. Om deze reden is het vrijwel onmogelijk om alle hameaux te kunnen analyseren. Zodoende zal er enkel gekeken worden naar *Hameau de la Reine* in Versailles, het meest bekende artificiële boerendorpje waarin nog de oorspronkelijke achttiende-eeuwse gebouwen staan. Hiervan zullen alleen de belangrijkste gebouwen behandeld worden of de kleine gebouwen die onderling sterk van elkaar verschillen. Het verwarmingshuis, huis voor de bedienden, wachthuis, duiventil en de niet meer bestaande schuur en melkhuis worden zodoende buiten beschouwing gelaten. Hoofdzakelijk zullen alleen de exterieurs van de gebouwen in de hameau worden vergeleken met die van landelijke boerderijen. De meeste interieurs in de hameau van Versailles zijn ingericht als luxueuze Franse salons. Een vergelijking met sobere boerenwoningen is om die reden evident en zal niet gedetailleerd worden besproken. In hoofdstuk III zal er kort een voorbeeld gegeven worden. Er zal in dit onderzoek niet worden ingegaan op de functionaliteit en het gebruik van de hameau en boerenwoningen.

Terminologie

Frankrijk was tot aan de Franse Revolutie onderverdeeld in provincies. Na 1789 werden alle provincies opgedeeld in departementen die onderdeel waren van regio's. Normandië was in de achttiende eeuw dus een provincie en komt geografisch overeen met de huidige regio's Haute-Normandie en Basse-Normandie.⁹

In de middeleeuwen was Normandië al een belangrijk en welvarend hertogdom in Europa, mede door de verovering op Engeland in 1066. Vanaf het begin van de dertiende eeuw viel het gebied

⁹ René Musset, *La Normandie*, Paris 1960, pp. 11-13.

onder de Franse koning en werd het als provincie opgenomen in het rijk.¹⁰ In die eeuwen werd er in Normandië zowel in de steden als op het platteland al veel gebouwd. In de periode van de twaalfde tot en met de vijftiende eeuw werd de plattelandsarchitectuur in de provincie pas echt belangrijk. In deze tijd ontwikkelden de lokale boeren vaste woningtypen die bestand waren tegen koude weersomstandigheden. Er ontstond zodoende een architectuurstijl die typerend was voor het gebied.¹¹

De hiervoor genoemde literatuur waarin de *Hameau de la Reine* kort vergeleken werd met landelijke architectuur vermeldde in feite alleen Normandië. De stijl die er beschreven werd, bestaat doorgaans uit het gebruik van veel vakwerk en rieten daken. Door de verovering van Engeland werd het Noordwest-Franse gebied beïnvloed door de Engelse architectuur. Dit is bijvoorbeeld te zien in het gebruik van boerderijomheiningen bestaande uit hoge heggen, die geschikt waren in het ruige landschap.¹² Een typerend bouw materiaal in Normandië is de toepassing van graniet. Dit was het steensoort dat met name in het westen van Normandië veel gebruikt werd voor bouwconstructies.¹³ Daarnaast was kalksteen ook een traditioneel bouw materiaal in de provincie. Deze elementen werden vaak gezien als typisch Normandisch, maar werden in feite buiten de provincie ook geregeld toegepast. Vakwerkhuisen op omheinde terreinen kwamen doorgaans elders in Noordwest-Frankrijk herhaaldelijk voor en zandsteen en graniet waren bovendien ook niet beperkt tot de Normandische provincie. Andere gebieden waar dezelfde architectuurstijl herhaaldelijk voorkomt zijn de regio's Bretagne, Île-de-France en Centre. De architectuurstijl waaraan de hameau in dit onderzoek getoetst wordt is zodoende ontstaan in de historische provincie Normandië, maar werd daar buiten, in Noordwest-Frankrijk ook gehanteerd.¹⁴ Om deze reden zal voor de vergelijking met landelijke architectuur de term Normandische stijl niet gebruikt worden, maar wordt er gekozen voor de benaming architectuur uit Noordwest-Frankrijk. Hierbij zullen alleen boerderijen die in de zestiende tot en met de achttiende zijn gebouwd behandeld worden.

¹⁰ Arthur Kingsley Porter, *Medieval architecture. Its origins and developments. Normandy and the Île de France*, vol. 2, New York 1969, pp. 1-13.

¹¹ <http://www.regionormandie.nl/cultuur/architectuur.html>

¹² J. van Diggelen, 'Normandië', *Gea. Stichting geologische activiteiten* 14 (1981) nr. 1 (maart), pp. 1-2.

¹³ Elsie Burch Donald, *The French farmhouse*, Boston 1995, pp. 36-38.

¹⁴ J.P. Bardet e.a., 'Les dépassements affectives. XVI^e – XVIII^e siècles', in: Michel de Bouard (red.) e.a., *Histoire de la Normandie*, Toulouse 1970, pp. 381-387.

II Voorstudies: filosofie, theorie en schilderkunst

Zoals in de inleiding reeds vermeld werd, is het van belang om eerst goed te kijken naar achttiende-eeuwse denkbeelden en afbeeldingen waarop de *Hameau de la Reine* gebaseerd is voordat de gebouwen getoetst kunnen worden aan de architectuurtaal in Noordwest-Frankrijk. In dit hoofdstuk zal er gekeken worden naar inspiratiebronnen anders dan architectuur om de vergelijking met echte Normandische boerderijen te kunnen legitimeren. Waar mogelijk zullen er gelijkenissen getrokken worden tussen deze inspiratiebronnen en de gebouwde hameau.

Rousseau en Watelet: het contemplatieve leven

De interesse voor het pastorale en landelijke leven in Versailles kwam deels voort uit de ideeënwereld van achttiende-eeuwse filosofen. In het bijzonder worden de werken van Jean-Jacques Rousseau vaak gezien als aansporing. Rousseau en andere filosofen pleitten voor de deugdzaamheden van het sobere leven op het platteland. Dit was het soort leven dat volgens hen optimistisch en moralistisch zou zijn.¹⁵ Hiermee werd bedoeld dat het landelijke bestaan zou vragen om een werkzame houding. Zo moeten de dieren worden verzorgd, groenten geteeld en andere producten worden gemaakt. De hedonistische instelling van de Franse adel, die er alleen maar op uit was om het eigen plezier na te jagen zou hiermee tegengegaan worden, waardoor de mens een beter persoon zal zijn.¹⁶ Er waren veel adellijke families die het landelijke leven najoegen dat in het boek van Rousseau (*Julie, ou la nouvelle Héloïse*, 1761) beschreven werd.¹⁷ De hoofdpersoon, genaamd Julie, bezat een eigen pastoraal zuivelhuis en leefde het goede bescheiden bestaan. Dit boek functioneerde zodoende als een geestelijke drijfveer voor de bouw van de hameau.¹⁸ Een exemplaar bevond zich namelijk in de bibliotheek van het kasteel van Versailles en Marie-Antoinette wilde het Petit Trianon en haar hameau als belichaming van Rousseau's personage Julie zien.¹⁹

Naast Rousseau was Claude-Henri Watelet een vooraanstaand figuur in het verkondigen van het gezonde plattelandse boerenleven. Watelet werkte eerder al samen met Hubert Robert aan het ontwerp voor de niet meer bestaande molen en boerderij van Moulin-Joli (afb. 3) die door Marie-Antoinette bezocht werden en als voorlopers van de hameau in Versailles gezien kunnen worden.²⁰ Watelet haakte verder in op de ideeën van Rousseau en schreef zijn eigen filosofische plannen over het

¹⁵ Pierre-André Lablaude, *Les jardins de Versailles*, Paris 1995, p. 144; Adams 1979 (zie noot 2), p. 139; Delorme 1995 (zie noot 3), p. 254.

¹⁶ Dora Wiebenson, *The picturesque garden in France*, Princeton 1978, p. 65.

¹⁷ Meredith Martin, *Dairy queens. The politics of pastoral architecture from Catherine de' Medici to Marie-Antoinette*, Cambridge 2011, p. 164.

¹⁸ Jean-Jacques Rousseau, *Julie, ou la nouvelle Héloïse* (1761), vertaald door: Philip Stewart en Jean Vaché, Hannover 1997.

¹⁹ Martin 2011 (zie noot 17), p. 202.

²⁰ Richard G. Carrott, 'The hameau de Trianon. Mique, Rousseau and Marie-Antoinette', *Gazette des beaux-arts* 131 (1989) nr. 6, vol. 113, p. 19; Delorme 1995 (zie noot 3), p. 229.

terugkeren naar een simpel agrarische samenleving in zijn invloedrijke essay genaamd *Essai sur les jardins* uit 1774.²¹ Dit essay werd door latere schrijvers over tuinarchitectuur vaak als basis genomen voor hun denkbeelden over landelijke modelboerderijen. Traktaten zoals deze verwijzen naar het landelijke leven in het algemeen. Vergelijkingen met huizen in Noordwest-Frankrijk kunnen om die reden nog niet getrokken worden.



Afb. 3. Hubert Robert, *Molen in Moulin Joli*, na 1759, tekening, zonder afmetingen, Musée de Valence, Valence.

***Ferme ornée*: modelboerderijen in theorie en praktijk**

Aan de basis van de ontwerpen voor de gebouwen in de hameau staan enkele theoretische traktaten en modelboeken uit de zeventiende eeuw over landschapstuinen. Zoals hiervoor vermeld is, gebruikten auteurs van deze modelboeken de filosofische traktaten over het leven op het platteland als achtergrond. De Duitse tuintheoreticus Christian Cay Lorenz Hirschfeld, die zijn *Theorie der Gartenkunst* in 1779 publiceerde, nam Rousseau's ideeën mee in zijn werk.²² Zijn werk werd in het Duits en Frans uitgegeven en bestond uit een omvangrijke samenstelling van proposities en tekeningen voor een pittoreske tuin.²³ Twee van zijn modelboerderijen (afb. 4 en 5) kunnen vergeleken worden met de molen in de hameau (afb. 6). De molen bestaat uit een simpele

²¹ Claude-Henri Watelet, *Essai sur les jardins* (1774), vertaald door: Samuel Danon, *Essay on gardens. A chapter in the French picturesque*, Philadelphia 2003.

²² Wiebensohn 1978 (zie noot 16), pp. 93-95; Cuisenier 1991 (zie noot 6), pp. 79-80; Adams 1979 (zie noot 2), pp. 112-113.

²³ Christian Cay Lorenz Hirschfeld, *Theorie der Gartenkunst*, Kiel 1779, heruitgegeven door Franz Ehmke, Berlin 1990.

rechthoekige constructie, heeft een basement van zware natuurstenen, een trap die naar de voordeur leidt en enkele houten pijlers ter versteviging. Deze elementen komen in vereenvoudigde vorm ook terug in de Hirschfelds modelgebouwen.

Andere theoretici en botanici die over landschapstuinen en modelboerderijen schreven waren onder andere Jean-François Blondel, Thomas Whateley, Antoine Nicolas Duchesne, Jean-Marie Morel en Arthur Young. Thema's die aan bod kwamen liepen ver uiteen. Duchesne schreef over diverse onderwerpen van Franse hutjes tot Chinese tuinontwerpen, Whateley ging meer in op het gebruik van pastorale paviljoenen in een theatrale zetting en Blondel behandelde symmetrische tuinen.²⁴ Duchesnes ideeën over nieuwe dorpjes die modern moesten zijn, hadden voornamelijk betrekking op decoratieve en rustieke elementen, waaronder het gebruik van sierlijke beplanting, colonnades, kleine hutten en plaats voor dieren.²⁵ Daarnaast moesten boerderijen in een omsluiting gesitueerd worden zodat er interessante zichtassen ontstonden. De hameau van Chantilly die rond die tijd gebouwd werd, lijkt sterk geïnspireerd te zijn door zijn beschrijvingen, aangezien al deze onderdelen daar voor het eerst samen voorkomen. Zo is er veel gebruik gemaakt van omheiningen om kleine doorkijkjes te creëren en werden er kronkelpaden en kleine hutjes geplaatst om het rustieke karakter te benadrukken (afb. 7 en 8). Chantilly was de voorloper van de *Hameau de la Reine* waar alle elementen uitgebreider werden toegepast. Dergelijke theorieën zijn altijd georiënteerd op landschapstuinen in het algemeen. Bijgevolg kan de specifieke vergelijking met landelijke architectuur nog niet gemaakt worden.



Afb. 4. Christian Cay Lorenz Hirschfeld, *Landhuis*, 1779, gravure, zonder afmetingen.

²⁴ Wiebenson 1978 (zie noot 16), pp. 78-79.

²⁵ Voor Duchesne's volledige beschrijving lees Antoine Nicolas Duchesne, *Sur la formation des jardins*, Paris 1775, pp. 58-59.



Afb. 5. Christian Cay Lorenz Hirschfeld, *Landhuis*, 1779, gravure, zonder afmetingen.



Afb. 6. Richard Mique, *Moulin*, 1783-1788, Tuin van Versailles, Versailles.



Afb. 7. Jean-François Leroy, *Hameau du Chantilly*, 1772-1774, Chantilly.



Afb. 8. Jean-François Leroy, *Hameau du Chantilly*, 1772-1774, Chantilly.

Genrestukken: van boerderijscènes naar materiële constructies

Volgens Adams (1979) dankten de Fransen in de achttiende eeuw hun belangstelling voor het rustieke en plattelands leven aan eigentijdse schilders die het boerenleven zeer realistisch weergaven. Zulke kunstenaars zoals Antoine Watteau (1694-1721), François Boucher (1703-1770), Jean-Baptiste Oudry (1686-1755) en Alexandre-François Desportes (1661-1743) baseerden hun werk weer op oudere zeventiende-eeuwse Hollandse, Vlaamse en Italiaanse schilders.²⁶ Er werden veel landelijke genrestukken geschilderd die ervoor zorgden dat er tegen het einde van de achttiende eeuw echte boerderijgebouwen in landschapstuinen ontworpen werden.²⁷ Adams illustreerde dit aan de hand van een schilderij van Oudry uit 1750 (afb. 9), maar hij noemde geen enkele visuele overeenkomst tussen de afgebeelde boerderij en latere hameaux in landschapstuinen. Toch kan de molen (*Moulin*) in de hameau (afb. 10 en 11) vergeleken worden met Oudry's boerderij. Deze vergelijking is legitiem, aangezien de *dauphin* van Frankrijk, de zoon van Lodewijk XV, de opdrachtgever was en hij Oudry precies voorlegde wat er op het schilderij moest komen.²⁸ Het kunstwerk ontstond zodoende aan het hof van Versailles. Het is niet bekend of de architect Mique naar dit schilderij in het bijzonder heeft gekeken, maar werken als deze vormen wel de basis voor de hameau.²⁹ De molen in de hameau vertoont enkele formele overeenkomsten, zo zijn er dezelfde patronen in het vakwerk te zien als bij de afgebeelde boerderij, namelijk in het gebruik van rechthoekige vakken bestaande uit dikke liggers die met smallere verticale balken opgevuld zijn. In de grote vakken is er ter versteviging nog een lange diagonale balk bevestigd. De drie verschillende bouwcompartimenten waaruit de afgebeelde boerderij van Oudry bestaat wijken van elkaar af in proporties en hoogten en zijn haaks aan elkaar verbonden. De kleinere zijgebouwen schijnen als het ware uit de hoofdwoning gegroeid te zijn. Bij de molen gebeurt iets vergelijkbaars, daar lijkt het ene bouwgedeelte in het dak van het andere gezet te zijn. Bij de zadeldaken op het schilderij is één dakvlak altijd langer dan het andere. Dit motief van ongelijke dakschilden is ook te zien bij de molen. Net als bij de geschilderde boerderij zijn de zijden van de daken aan de achterkant van het bouwwerk langer dan aan de voorkant. Opmerkelijk is dat de overkragende bovenverdiepingen van de afgebeelde boerderij en ook van veel gebouwen in Noordwest-Frankrijk niet terug komen in de bouwwerken in de hameau. Daar is, zoals bij de molen (afb. 6), vaak een kleinere aanbouw aan het hoofdcomplex verbonden die op houten pijlers rust en ondersteund wordt door korbelen. Hiermee werd een externe galerij gecreëerd, al dan niet met uitwendige trap, die typerend is voor Noord-Franse boerderijen.³⁰

²⁶ Adams 1979 (zie noot 2), pp. 109, 139.

²⁷ Jean Jacquart en Jean-Marc Moriceau, 'L'économie paysanne et les débuts d'une agriculture de marché dans les campagnes', in: Emmanuel Le Roy Ladurie (red.), *Paysages, paysans. L'art et la terre en Europe du Moyen Âge au XXe siècle*, Paris 1994, pp. 81-84.

²⁸ Madeleine Pinault-Sørensen, 'Le travail à la campagne', in: Emmanuel Le Roy Ladurie (red.), *Paysages, paysans. L'art et la terre en Europe du Moyen Âge au XXe siècle*, Paris 1994, pp. 174-175.

²⁹ Martin 2011 (zie noot 17), pp. 177-178.

³⁰ Burch Donald 1995 (zie noot 13), p. 175.

Lablaude schreef dat Hubert Robert heel goed gekeken had naar poëtische schilderijen van Nicolas Poussin (1594-1665) en Claude Lorrain (ca. 1600-1682) die hij filosofisch gebruikte in zijn bijdrage aan de plannen voor de hameau, door zoveel mogelijk schilderachtige elementen architecturaal te vertalen.³¹ Daarnaast lijken de gebouwen in de hameau sterk op werken van vroegere Vlaamse schilders zoals Pieter Breughel (ca. 1525-1569) en David Teniers (1582-1649) en op eigentijdse schilderijen van bijvoorbeeld Louis Le Nain (ca. 1592-1648) en Jean-Baptiste Greuze (1725-1805). Ook Delorme (1995) zag overeenkomsten met het werk van Greuze.³² Beide auteurs beargumenteerden hun ondervindingen niet en gaven ook geen voorbeelden. Een vergelijking tussen een schilderij van Le Nain (afb. 12) en de hameau is nu dan wel op zijn plaats, maar als de karige schuur op het schilderij tegenover de gebouwen van de hameau wordt geplaatst zijn er geen sterke overeenkomstige elementen in de architectuur aan te wijzen. Genrestukken die boerderijen afbeelden kunnen daarom in de meeste gevallen niet vergeleken worden met de architectuur in Noordwest-Frankrijk. Daarnaast komt erbij dat boerderijweergaven in de schilderkunst alleen teruggaan op huizen van rijke boeren met meer bezittingen dan de gemiddelde landarbeider.³³ Dergelijke genrestukken zijn om die reden niet representatief voor de boerderijgebouwen waarop de hameau gebaseerd zou zijn.



Afb. 9. Jean-Baptiste Oudry, *La Ferme*, 1750, olieverf op doek, 130 x 212 cm, Musée du Louvre, Parijs.

³¹ Lablaude 1995 (zie noot 15), pp. 144, 153-156.

³² Delorme 1995 (zie noot 3), p. 254.

³³ Goubert 1986 (zie noot 5), pp. 35-39.



Afb. 10. Richard Mique, *Moulin*, 1783-1788, Tuin van Versailles, Versailles.



Afb. 11. Richard Mique, *Moulin, achterkant*, 1783-1788, Tuin van Versailles, Versailles.



Afb. 12. Louis Le Nain, *La charette*, tweede helft zeventiende eeuw, olieverf op doek, 56 x 72 cm, Musée du Louvre, Parijs.

III Architecturale analyse

In het vorige hoofdstuk is gebleken dat er verschillende inspiratiebronnen waren voor de *Hameau de la Reine*. Filosofische gedachten die het pastorale leven aanmoedigden en ideeën over tuinarchitectuur kunnen nog niet specifiek in verband worden gebracht met architectuur in Noordwest-Frankrijk. Daarnaast gaan afgebeelde boerderijen in de schilderkunst meestal terug op zestiende en zeventiende-eeuwse Arcadische landschapsschilderijen en bijna niet op het Franse platteland. In dit hoofdstuk zullen enkele vormelijke elementen waaruit de hameau bestaat getoetst worden aan de architectuurtaal in het noordwesten van Frankrijk. Zo kan de vergelijking met deze echte boerderijen zoals die veelvuldig in de literatuur vermeld wordt, ook beargumenteerd worden. Er zal gebruik gemaakt worden van de schaarse visuele beschrijvingen die in de literatuur staan, maar er zal ook voor een groot gedeelte gekeken worden naar foto's en in enkele gevallen naar eigentijdse prenten om de exterieurs van oude boerderijen te kunnen analyseren.

Maison de la Reine en Maison du billard

De gebouwen in de hameau zijn tussen 1783 en 1788 ontworpen en gerealiseerd door de hofarchitect Mique. Alle constructies zijn rondom een kunstmatig meer achterin de tuinen van het Petit Trianon aangelegd (afb. 13).³⁴ Het belangrijkste gebouw bestaat uit twee huizen die met elkaar verbonden zijn door een overdekte wandelgang (afb. 14 en 15). Rechts van de wandelgang is het huis van de koningin, *Maison de la Reine*, links is het biljarthuis, *Maison du billard*. Hier kan het contrast tussen de interieurs van de hameau en echte huizen van arme boeren aangehaald worden. Vrijwel alle interieurs van de huizen waar de koningin geregeld kwam werden ingericht als luxueuze salons. Er werd gebruik gemaakt van marmeren meubels, rijkelijk inlegwerk en gebeeldhouwde decoraties (afb. 16).³⁵ Dat zijn allemaal verfraaiingen die men nooit in sobere huizen op het platteland tegen zou komen. Het verbindingsstuk tussen het huis van de koningin en biljarthuis bestaat uit een wenteltrap en open galerij ondersteund door houten pijlers. De verdieping wordt enerzijds van binnen bereikt door een brede trap en anderzijds door de wenteltrap van buitenaf.³⁶ Aan de andere kant van *Maison de la Reine* staat een ander huisje met een wenteltrap aan de zijkant die geheel omsloten is door een rond stenen zijgebouwtje (afb. 17). Delorme (1995) stelde dat het huis van de koningin een Normandische boerderij suggereerde doordat de verweerde pleistermuren bedekt waren met wijnstokken en gedragen werden door rotte houten pijlers.³⁷ De vergelijking moet eigenlijk niet alleen in de decoratie gezocht worden, maar in de architecturale toepassingen. Het element van een open wandelgang is

³⁴ Pierre Arizzoli-Clémentel, *L'album de Marie-Antoinette. Vues et plans du Petit Trianon à Versailles*, Versailles 2008, p. 99.

³⁵ Georges Gromort, *Le hameau de Trianon. Histoire et description*, Paris 1928, p. 56.

³⁶ Gerald van der Kemp, *Versailles. Le Petit Trianon et le Hameau de Marie-Antoinette*, Paris 1965, pp. 30-31.

³⁷ Delorme 1995 (zie noot 3), p. 258.

terug te vinden in een zestiende-eeuwse boerderij in Normandië (afb. 18). Bij beide galerijen worden de overkragende daken ondersteund door houten muurpijlers. Alle pijlers hebben ter versteviging twee korbelen. Het verschil zit in het verbindingsstuk met de begane grond. De galerij van de hameau is niet op muren geplaatst en wordt gedragen door langere pijlers met korbelen aan de voorkant en door een stenen rondboogarcade aan de achterkant. De wandelgang in het Normandische huis rust daarentegen enkel op lange en brede korbelen die aan de buitenmuur zijn bevestigd. Daarnaast is de galerij in de hameau geheel open en niet alleen aan één kant zoals bij de boerderij. Het complex bestaande uit de woning voor de koningin, biljarthuisje, zijgebouw en ronde trappenhuis kan ook in het geheel vergeleken worden met hetzelfde boerderijcomplex (afb. 19 en 20). Elk bouwsegment heeft andere afmetingen en proporties en bestaat uit andere materialen dan het bouwgedeelte waar het tegenaan staat. De torengebouwen met puntdaken aan de zijkanten van de boerderij lijken als model gebruikt te zijn voor het kleine ronde gebouw naast *Maison de la Reine* waarin zich een wenteltrap bevindt. De daken hebben verschillende hoeken en vormen en zijn voornamelijk van riet, maar het dak van het huis van de koningin is bedekt met tegels.³⁸ Beide materialen en formaatverschillen komen ook voor bij de daken op de Normandische boerderij.³⁹ Lablaude stelde (1995) dat gebruik van rietendaken een typisch Normandisch element is in de hameau.⁴⁰ Zijn stelling is incorrect, aangezien de toepassing van daken met riet of stro herhaaldelijk voorkwam in kleine boerengebouwen in de zeventiende eeuw in heel Frankrijk.⁴¹ Zodoende kan er geen sprake zijn van een typerende Noord-Franse architectuurstijl en zeker niet van enkel een Normandische. Betegelde daken werden hoofdzakelijk voor grotere woningen van meer welvarende boeren gebruikt. Materiaalverschil is ook duidelijk in het gebruik van de muren van de hameau. Zo werd er gebruik gemaakt van rode bakstenen voor het ronde trapgebouw, vakwerk bestaande uit houten balken ingezet met pleistermortel voor het tussengebouw, lichtgele kalkstenen voor het huis van de koningin en donkergele tot bruine kalkstenen voor het biljarthuis. Kalksteen was in de middeleeuwen al een veel gebruikt bouw materiaal in Frankrijk, omdat het een sterke steensoort was om muren te versterken.⁴² Baksteen moet eerder gezien worden als een bouwelement dat typerend is voor de Vlaamse en Hollandse bouwkunst.⁴³ In Noord-Frankrijk werd baksteen bovendien tot 1860 niet vaak gebruikt, maar kwam ter versteviging rondom vensters en deuren wel geregeld voor. Hierdoor hebben de gebouwen in de hameau ook een relatie met echte boerenhuizen in Vlaanderen en Holland.

³⁸ Jill H. Casid, 'Utility, pleasure and Marie-Antoinette's ornamented farm', *Eighteenth-century studies* 30 (1997) nr. 3, p. 306.

³⁹ Young Lee 2008 (zie noot 4), pp. 60-61.

⁴⁰ Lablaude 1995 (zie noot 15), p. 153.

⁴¹ Goubert 1986 (zie noot 5), pp. 37-38; François le Boeuf, 'Maison de terre et de roseau. Regards sur la bourrine du marais de Monts', *In situ. Revue des patrimoines* 7 (2006), pp. 2-9.

⁴² Burch Donald 1995 (zie noot 13), pp. 36-39.

⁴³ Lablaude 1995 (zie noot 15), p. 153.



Afb. 13. Richard Mique, *Plattegrond van de landschapstuin van het Petit Trianon*, ca. 1785, zonder afmetingen, Kasteel van Versailles, Versailles.



Afb. 14. Richard Mique, *Maison de la Reine* (rechts) en *Maison du billard* (links), 1783-1788, Tuin van Versailles, Versailles.



Afb. 15. Richard Mique, *Open galerij*, 1783-1788, Tuin van Versailles, Versailles.



Afb. 16. Richard Mique *Maison de la Reine, interieur*, 1783-1788, Tuin van Versailles, Versailles.



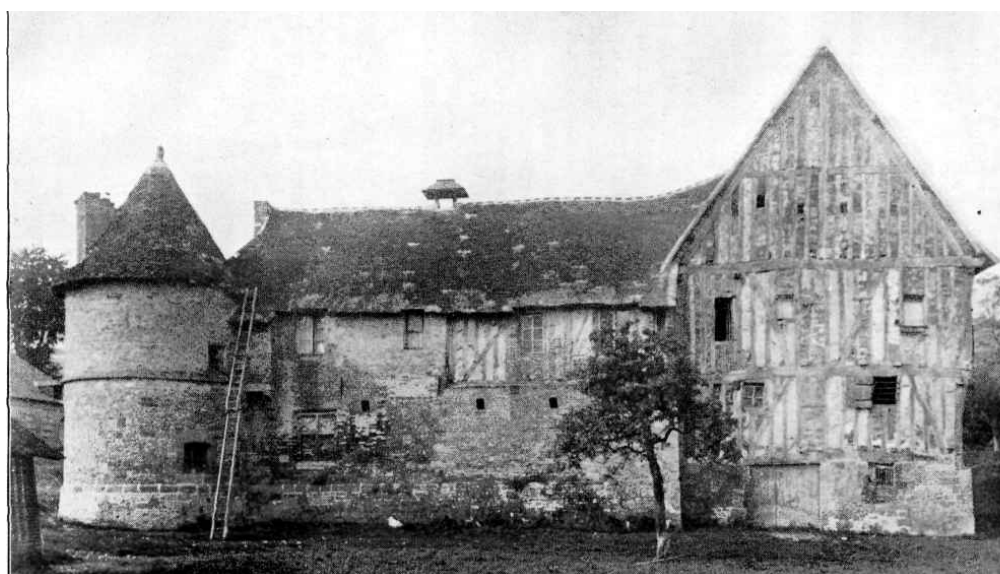
Afb. 17. Richard Mique, *Omsloten wenteltrap* (links), *Maison de la Reine* (midden), 1783-1788, Tuin van Versailles, Versailles.



Afb. 18. Anoniem, *Ferme de Turpe*, ca. 1530-1542, Normandië.



Afb. 19. Anoniem, *Ferme de Turpe*, ca. 1530-1542, Normandië.



Afb. 20. Anoniem, *Ferme de Turpe*, ca. 1530-1542, Normandië.

Boudoir

In de buurt van *Maison de la Reine* staat het kleinste huis in de hameau, het boudoir, oftewel het tweede kleinere damesvertrek van de koningin (afb. 21).⁴⁴ De constructie bestaat uit zandsteen en heeft een rieten dak. Zandsteen kon sterk in kleur verschillen en werd over heel Frankrijk toegepast voor allerlei constructies.⁴⁵ Zo werden de gebouwen in de hameau in verschillende kleuren steen opgetrokken om de gelijkenis met landelijke architectuur sterk te houden. De opzet van dit kleine huis komt sterk overeen met een grote zestiende-eeuwse boerderij in het noorden van Frankrijk (afb. 22). Zo bestaan de hoofdruimten van beide gebouwen uit een rechthoek met twee kruisvensters aan de zijde van de straat, is er een zadeldak met één dakkapel boven een van de kruisvensters en is er helemaal bovenop een bakstenen schoorsteen. Dakkapellen werden in Frankrijk hoofdzakelijk tegen het dak aan geplaatst.⁴⁶ Dit is te zien bij de boerderij, maar ook bij het boudoir. Het verschil met de Franse boerderij is het materiaal. Er is geen gebruik gemaakt van zandsteen voor het exterieur, maar veel baksteen en hout.



Afb. 21. Richard Mique, *Boudoir*, 1783-1788, Tuin van Versailles, Versailles.



Afb. 22. Anoniem, *Ferme la Vallauine*, zestiende eeuw, Normandië.

⁴⁴ Gromort 1928 (zie noot 35), pp. 54-57.

⁴⁵ Caroline Guibaud, 'L'architecture en pisé dans le canton de Boën (Loire)', *In situ. Revue des patrimoines* 6 (2005), pp. 5-7; Burch Donald 1995 (zie noot 23), p. 37.

⁴⁶ Burch Donald 1995 (zie noot 13), p. 63.

Tour de Marlborough

Het oudste bouwwerk is de vuurtoren, ook wel *Tour de Marlborough* (afb. 23), en doet het minst denken aan constructies in Noordwest-Frankrijk. De vuurtoren is een vroeg voorbeeld van de *style troubadour*, de negentiende-eeuwse stijl in de schilderkunst waarbij er geïdealiseerde middeleeuwse scènes worden weergegeven.⁴⁷ In het basement van de toren werd gereedschap bewaard dat men gebruikte tijdens het vissen, waaronder boten en netten. Het bovenste gedeelte diende als waarnemingspost en communiceerde met het kasteel van Versailles door middel van waarschuwingssignalen.⁴⁸ Mogelijk is de vuurtoren geïnspireerd door de niet meer bestaande vuurtoren van Gabrielle in Ermenonville (afb. 24), aangezien de koningin daar in 1780 een bezoek aan bracht.⁴⁹ Beide bouwwerken hebben namelijk een open rondboogarcade op de hoofdconstructie. Verdere overeenkomsten zijn lastig te herkennen aangezien de toren in Ermenonville vele malen groter was en een zware solide monumentaliteit suggereerde. Waarschijnlijk diende deze toren, net als de vuurtoren in Versailles, als uitkijkpost en werd er ook geseind.⁵⁰ Zodoende kwam de functie van uitkijktoren overeen met die van echte vuurtorens. Een architecturale vergelijking met een vuurtoren uit de Noord-Franse regio Basse-Normandie, die gebouwd is in 1774 (afb. 25), toont aan dat de *Tour de Marlborough* niet veel gemeen heeft. De oude toren die uitkijkt over het Kanaal is een 25 meter lange cilinder en bestaat voornamelijk uit graniet.⁵¹ Er is sprake van een spel van vensters, kozijnen en frontons in verschillende vormen. De toren is in het midden van het wachthuis gesitueerd. In de hameau heeft de toren slechts in de sokkel vensters en staat die naast het zuivelhuis. Deze sokkel met het sterk zichtbare blokwerk komt overeen met het wachthuis bij de toren in Basse-Normandie waar hetzelfde patroon terug komt. De wenteltrap die de toren geheel omringt, de open arcade en lantaarn zijn elementen die niet terugkomen bij de vuurtoren.

⁴⁷ Delorme 1995 (zie noot 3), p. 256.

⁴⁸ *Chateau de Versailles* < <http://www.chateauversailles.fr/decouvrir-domaine/domaine-marie-antoinette-/les-jardins-et-le-hameau/les-fabriques-du-hameau> > (01-07-2013).

⁴⁹ Bernd H. Dams en Andrew Zega, *Pleasure Pavilions and follies in the gardens of the Ancien Regime*, Paris 1995, pp. 111-112.

⁵⁰ Anoniem, *Promenade ou itinéraire des jardins d'Ermenonville*, Paris 1788² (1783), pp. 57-63.

⁵¹ Alain Verneau en Véronique Verneau, 'Le phare de Gatteville', *Ornithos* 15 (2008) nr. 3, pp. 198-205.



Afb. 23. Richard Mique, *Tour de Marlborough* (links) en *Laiterie de propreté* (rechts), 1783-1788, Tuin van Versailles, Versailles.



Afb. 24. Constant Bourgeois, *Tour de Gabrielle*, 1808, gravure, zonder afmetingen, Ermenonville.



Afb. 25. Anoniem, *Semafoor (oude vuurtoren)*, 1774, Gatteville-le-Phare, Basse-Normandie.

Laiterie de propreté

Het aangrenzende zuivelhuis, *Laiterie de propreté* (afb. 23 en 26), is één van de twee zuivelfabriekjes die gebouwd werden, maar het enige dat nog bestaat. *Laiterie de préparation* waar zuivelproducten werden gemaakt werd tijdens het bewind van Napoleon verwoest. *Laiterie de propreté* was de plaats waar de producten geproefd werden.⁵² Dergelijke zuivelhuizen werden in Frankrijk in de zestiende eeuw geïntroduceerd toen ze nog onderdeel uitmaakten van de hoofdwoning.⁵³ *Laiterie de propreté* staat tegenover *Maison de la Reine*, aan de andere kant van het meer, en wijkt zodoende af van de traditionele situering. De constructie bestaat uit een simpele rechthoekige vorm en heeft een betegeld schilddak met dakkappellen. Deze dakkappellen hebben verschillende formaten en zijn op verschillende hoogten geplaatst om zodoende een ongedwongen en toevallig karakter te suggereren. Hier is een tweede type dakkapel gebruikt, namelijk één die zich in het dak bevindt en niet tegen de muurplaat aan zoals bij het boudoir.⁵⁴ Binnen de Noord-Franse architectuur zijn er kleine lokale stijlvarianties te zien. Het gebruik van kleine tegeltjes en de karakteristieke dakkapel in het dak van de *laiterie* is namelijk typerend voor huizen in de Île-de-France regio. Het type dakkapel dat hier is toegepast wordt een *chien-assis* genoemd.⁵⁵ Dit is het soort met een kleine omvang dat op een lage dakhelling geplaatst is en waarvan de bekroning qua vorm geheel anders is dan het dak van het huis. Zodoende kan de dakkapel van het zuivelhuis binnen de stijl van Noordwest-Frankrijk vergeleken worden met specifiek één uit de Île-de-France regio (afb. 27). De façades van de *laiterie* bestaan uit muren met ruw steenwerk en hebben aan elke zijde twee deuren of twee kruisvensters. Lablaude (1995) stelde dat het gebruik van deze gestuukte steenslagen in gevels ook kenmerkend is voor huizen in de Île-de-France. De gevel van de *laiterie* kan hiermee goed vergeleken worden met een achttiende-eeuwse façade (afb. 28). In de omlijsting van de kozijnen van het zuivelhuis zijn negblokken bestaande uit lichtere kalkstenen verwerkt. Dit element werd gebruikt ter versteviging van de muur en vensters. Gebruik van negblokken was bekend en gewenst in heel Frankrijk en mag zodoende niet gezien worden als Noordwest-Frans. Een goede vergelijking kan gemaakt worden met een huis nabij het Noord-Franse Freuleville (afb. 29). Hier is de toepassing van licht gekleurde negblokken in een verplaatst venster nog duidelijk zichtbaar. De façade bestaat, evenals die van het melkhuis, uit een ruwe stenen muur, maar zoals hiervoor vermeld, is dit een motief dat in het bijzonder verbonden is met de Île-de-France regio. Volgens Delorme (1995) zou er ook een Engelse verwijzing in de *laiterie* aanwezig zijn, namelijk doordat de geveltoppen afgekapt zijn.⁵⁶ Echter, zij gaf hierbij geen voorbeeld en een nadere vergelijking blijft lastig.

⁵² Martin 2011 (zie noot 17), p. 160.

⁵³ Wiebenson 1978 (zie noot 16), pp. 93-95; Cuisenier 1991 (zie noot 6), pp. 39-48.

⁵⁴ Burch Donald 1995 (zie noot 13), p. 63.

⁵⁵ Lablaude 1995 (zie noot 15), p. 153.

⁵⁶ Delorme 1995 (zie noot 3), p. 256.



Afb. 26. Richard Mique, *Laiterie de propreté, façade*, 1783-1788, Tuin van Versailles, Versailles.



Afb. 27. Anoniem, *Chien-assis dakkapel*, achttiende eeuw, Roissy-en-France, Île-de-France.

Afb. 28. Anoniem, *Façade, huis*, achttiende eeuw, Mauregard, Île-de-France.



Afb. 29. Anoniem, *Boerderij*, zestiende eeuw, Freulleville, Normandië.

Ferme

Het merendeel van de Franse boerenbevolking in de zestiende en zeventiende eeuw had ontzettend weinig eigendommen. Veel van deze kleine boeren, *manouvriers* genoemd, leefden slechts in krotten die uit hout, stro en gedroogde modder bestonden. Deze armzalige hutten kunnen nauwelijks huizen genoemd worden. Dergelijke hutten hebben de tand des tijds niet overleefd.⁵⁷ De boerderij, of *Ferme* (afb. 30 en 31), in de hameau kan zodoende niet gebaseerd zijn op woningen van *manouvriers*, maar op die van landmannen met meer bezit, de *laboueurs*. Deze boeren hadden vaak een stenen huis met meerdere bijgebouwen waar zij dieren hielden of goederen opsloegen, net zoals de boerderij in de hameau. Een typisch element in de architectuur van Noordwest-Frankrijk is een uitwendige houten trap die vanaf de geveltop naar beneden loopt en waarover het dak uitkraagt (afb. 32).⁵⁸ Aan de achterkant bij de boerderij in de hameau is dit ook terug te zien (afb. 33), net als bij het biljARTHUIS dat hiervoor beschreven is (afb. 34). Lange schoorstenen werden door boeren pas in de zeventiende eeuw gebouwd. Gebruik van een lange schoorsteen van baksteen werd pas in de achttiende eeuw toegepast.⁵⁹ De schoorsteen van de boerderij in de hameau heeft een typisch Noord-Frans voorkomen en komt zodoende overeen met die van de echte boerenwoning (afb. 32 en afb. 35), doordat beide constructies twee smalle rechthoekige openingen aan de lange zijden hebben en één aan elke korte zijden. Daarnaast zijn beide schoorstenen bekroond met een lage kap. De muren van de gebouwen in de hameau werden zo beschilderd dat ze verouderde stenen en verrot hout imiteerden en zodoende een opzettelijk oud voorkomen kregen.⁶⁰ In de boerderij van de hameau is dit goed te zien bij het vakwerk. Hier is er voor meerdere gebouwen gebruik gemaakt van vakwerk waarbij verticale houten planken, soms diagonaal en soms kruislings, opgevuld werden met lichter pleisterwerk. Deze constructies hebben overigens slechts gedeeltelijk vakwerk in hun gevels. In Noordwest-Frankrijk zijn er daarentegen veel boerderijen waarvan de gehele constructie uit vakwerk bestaat (afb. 36 en 37). Gebruik van vakwerk is niet typisch voor dit gebied, maar de wijze waarop dit in de hameau is toegepast lijkt sterk op boerderijen uit het noordwesten van het land (afb. 21 en 38).⁶¹

⁵⁷ Pierre Goubert, 'The French peasantry of the seventeenth century. A regional example', *Past & present*, nr. 10 (november 1956), pp. 58-59.

⁵⁸ Burch Donald 1995 (zie noot 13), pp. 76-77, 175.

⁵⁹ Burch Donald 1995 (zie noot 13), pp. 73-75.

⁶⁰ Casid 1997 (zie noot 38), pp. 304-306.

⁶¹ Burch Donald 1995 (zie noot 13), pp. 44-46.



Afb. 31. Richard Mique, *Ferme*, 1783-1788, Tuin van Versailles, Versailles.



Afb. 30. Richard Mique, *Ferme*, 1783-1788, Tuin van Versailles, Versailles.



Afb. 32. Anoniem, *Boerderij*, zestiende eeuw, Normandië.



Afb. 33. Richard Mique, *Ferme, achterkant*, 1783-1788, Tuin van Versailles, Versailles.



Afb. 34. Richard Mique, *BiljARTHUIS, achterkant met externe trap*, 1783-1788, Tuin van Versailles, Versailles.



Afb. 35 (links). Richard Mique, *Ferme, detail schoorsteen*, 1783-1788, Tuin van Versailles, Versailles.

Afb. 36 (boven). Anoniem, *Boerderij*, zestiende eeuw, Normandië.



Afb. 37. Anoniem, *Boerderij*, vijftiende eeuw, Auge, Normandië.



Afb. 38. Richard Mique, *Ferme, detail schuurtje*, 1783-1788, Tuin van Versailles, Versailles.

Moulin

De molen in de hameau (afb. 39) wordt in de literatuur beschouwd als het minst typerende gebouw in de Noord-Franse stijl. Een curieus element is de arcadeboog die zich rondom de trap bevindt en sterk doet denken aan de overblijfselen van een paleisachtig monument die als fundament dienen voor de ingetogen molen.⁶² Hoewel de toevoeging van een ruïne bij een molen ook eerder al gedaan is in oudere hameaux, waaronder in Ermenonville, gaat het motief terug op antieke constructies waarin gebruik is gemaakt van rustieke rondboogarcades. In de voormalige Franse provincie Languedoc, in het zuiden van Frankrijk, staat de hoogst gebouwde Romeinse aquaduct dat uit de eerste eeuw na Christus dateert. Deze *Pont du Gard* bestaat geheel uit kalksteen en overbrugt de rivier Gardon. Het aquaduct bestaat uit drie niveaus arcadebogen en diende om water naar de nabijgelegen steden te vervoeren.⁶³ De aaneenschakeling van open rondbogen kan goed vergeleken worden met de ruïne bij de molen in de hameau (afb. 40). Het aquaduct was zeker bekend aan het hof van Versailles, aangezien het door Rousseau al in 1738 bezocht werd en beschreven als een monumentale en overweldigende constructie.⁶⁴ Daarnaast werd het aquaduct in 1787 door Hubert Robert geschilderd in opdracht van Lodewijk XVI (afb. 41). Het schilderij was onderdeel van een reeks werken die scènes van antieke bouwwerken moesten voorstellen. Het element van rondboogarcades is mogelijk ook gebaseerd op de Italiaanse schilderkunst. In Italië prefereerde men namelijk het afbeelden van antieke ruïnes boven landelijke voorstellingen.⁶⁵

⁶² Carrott 1989 (zie noot 20), p. 22.

⁶³ *Athena review* <<http://www.athenapub.com/index4.htm>> (01-07-2013).

⁶⁴ Jean-Jacques Rousseau, *Les confessions. Livre VI*, Genève 1782 (postuum), p. 253.

⁶⁵ Wiebenson 1978 (zie noot 16), pp. 105-106



Afb. 39. Richard Mique, *Moulin*, 1783-1788, Tuin van Versailles, Versailles.



Afb. 40. Anoniem, *Pont du Gard*, eerste eeuw na Christus, Vers-Pont-du-Gard, Languedoc-Roussillon.



Afb. 41. Hubert Robert, *Pont du Gard*, 1787, olieverf op doek, 242 x 242 cm, Musée du Louvre, Parijs.

IV Besluit

De oorsprong van het rurale bestaan van de *Hameau de la Reine* gaat, zoals in hoofdstuk II is uitgelicht, terug op filosofische ideeën over een sober moralistisch leven op het platteland. Voor de vormgeving van de huizen en bijgebouwen is er gekeken naar eigentijdse genreschilderijen, theorieboeken over de inrichting van landschapstuinen en naar tekeningen van modelboerderijen. Dit heeft op zich nog niets te maken met de architectuurtaal uit Noordwest-Frankrijk, aangezien theoretici over tuininrichting zelf geen specifiek gebied of regio behandelen. Een vergelijking tussen tekeningen van modelboerderijen en deze architectuurstijl ligt daarom niet voor de hand. Schilderkunst waarop de hameau gebaseerd is gaat terug op oudere werken uit de zestiende en zeventiende eeuw, die met name de niet bestaande Arcadische landschappen weergeven. Sommige schilderijen kunnen goed vergeleken worden met gebouwen in de hameau, bijvoorbeeld het werk van Oudry, maar de meeste werken vertonen een bepaalde rurale en pastorale sfeer waardoor architectonische overeenkomsten vaak nauwelijks aan te wijzen zijn. De Noord-Franse architectuurtaal ligt hier dan ook niet ten grondslag aan. Bovendien behandelen filosofen het pastorale leven in het algemeen en niet specifiek Normandië.

Literaire verwijzingen naar de hameau vermeldden vaak de gelijkenissen met Normandische woningen, maar faalden om die voldoende te beargumenteren. Daarom was het in dit onderzoek onvermijdelijk om de architecturale elementen van de hameau goed te analyseren en te vergelijken met die van echte boerderijen. Alleen zo kon duidelijk gemaakt worden in hoeverre de hameau deze boerenarchitectuur weerspiegelt. In hoofdstuk III zijn enkele formele aspecten uitgelicht. *Maison de la Reine* en *Maison du billard* vertonen enkele Noord-Franse eigenschappen waaronder de typerende open wandelgalerij en kunnen herleid worden naar oudere boerderijen uit die regio. Daarentegen is het gebruik van baksteen juist kenmerkend voor de Vlaamse en Hollandse bouwkunst. Het is lastig om in het gebruik van materiaal een bepaalde regionale stijl te herkennen. Zandsteen komt bijvoorbeeld vrijwel overal in Frankrijk voor. De toepassing van ruw steenwerk in de façades, zoals bij de *laiterie*, is daarenboven kenmerkend voor de Île-de-France regio en niet voor heel Noordwest-Frankrijk. Het zuivelhuis vertoont tevens meer eigenschappen van de architectuurtaal van Île-de-France gezien de typerende kleine tegeltjes en de *chien-assis* dakkapellen. Hiermee werd duidelijk dat binnen de stijl van Noordwest-Frankrijk ook kleine verschillen zijn. Andere genoemde elementen, zoals de toepassing van negblokken, werden doorgaans in heel Frankrijk uitgevoerd. Dit geldt ook voor het andere type dakkapel en dubbele kruisvensters in het boudoir. In de *Ferme* bestaat de verwijzing naar de architectuur in Noordwest-Frankrijk uit de uitwendige houten trap die vanaf de geveltop naar beneden loopt en waarover het dak uitsteekt. Echter, in het noordwesten van het land zijn er veel boerderijen die geheel uit vakwerk zijn opgebouwd. De kleine bijgebouwtjes in de hameau met

vakwerk doen daarmee af aan het typische Normandische karakter zoals dat in de literatuur vermeld werd. De *Tour de Marlborough* en de *Moulin* hebben de minste verwijzingen naar de architectuur van Noordwest-Frankrijk. Alleen het blokwerk in de sokkel van de vuurtoren in de hameau komt overeen met de vuurtoren in Normandië. Alle overige toevoegingen hebben hun oorsprong elders. De ruïne suggestie met rustica motieven bij de molen kan herleid worden naar antieke constructies, zoals de aquaduct in het zuiden van Frankrijk. Hieruit kan opgemaakt worden dat niet alle architecturale elementen in de hameau teruggaan op oude boerderijen in Noordwest-Frankrijk, sommige hebben hun oorsprong in een breder regionaal gebied of verwijzen naar andere landen. De *Hameau de la Reine* weerspiegelt de architectuur van het noordwesten van Frankrijk zodoende slechts gedeeltelijk, waardoor het geheel gezien moet worden als een combinatie van meerdere stijlen dat enkel tot doel had om zo veel mogelijk een pastoraal en landelijk karakter te krijgen. Er werd voornamelijk geprobeerd om de herderlijke aard van schilderijen uit de zestiende tot en met de achttiende eeuw die boerenscènes weergaven om te zetten naar echte constructies, waardoor de hameau zelf gezien kan worden als een driedimensionaal schilderij.

Bibliografie

Adams, William Howard, *The French garden 1500-1800*, London 1979.

Arizzoli-Clémentel, Pierre, *L'album de Marie-Antoinette. Vues et plans du Petit Trianon à Versailles*, Versailles 2008.

Bardet, J.P., e.a., 'Les dépassements affectives. XVI^e – XVIII^e siècles', in: Michel de Bouard (red.) e.a., *Histoire de la Normandie*, Toulouse 1970, pp. 347-390.

Boeuf, François le, 'Maison de terre et de roseau. Regards sur la bourrine du marais de Monts', *In Situ. Revue des patrimoines* 7 (2006), pp. 2-16.

Brunet, Pierre, 'Les bâtiments ruraux dans leur environnement en pays de bocage et en pays d'openfield' *In Situ. Revue des patrimoines* 7 (2006), pp. 2-6.

Burch Donald, Elsie, *The French farmhouse*, Boston 1995.

Carrott, Richard G., 'The Hameau de Trianon. Mique, Rousseau and Marie-Antoinette', *Gazette des beaux-arts* 131 (1989) nr. 6, vol. 113, pp. 19-28.

Casid, Jill H., 'Utility, pleasure and Marie-Antoinette's ornamented farm', *Eighteenth-century studies* 30 (1997) nr. 3, pp. 304-318.

Cuisenier, Jean, *La maison rustique. Logique sociale et composition architecturale*, Paris 1991.

Dams, Bernd H. en Andrew Zega, *Pleasure Pavilions and follies in the gardens of the Ancien Regime*, Paris 1995.

Delorme, Eleanor P., *Garden pavilions and the 18th century French court*, Woodbridge 1996.

Diggelen, J. van, 'Normandië', *Gea. Stichting geologische aktiviteiten* 14 (1981) nr. 1 (maart), pp. 1-36.

Ferraresso, Ivan, 'L'architecture rurale lorraine du XIVE siècle à la première moitié du XVIe siècle. De l'identification aux marqueurs chronologiques' *In Situ. Revue des patrimoines* 9 (2008), pp. 2-20.

Goubert, Pierre, *The French peasantry in the seventeenth century*, Cambridge 1986.

Goubert, Pierre, 'The French peasantry of the seventeenth century. A regional example', *Past & present*, nr. 10 (november 1956), pp. 55-77.

Gromort, Georges, *Le hameau de Trianon. Histoire et description*, Paris 1928.

Guibaud, Caroline, 'L'architecture en pisé dans le canton de Boën (Loire)', *In situ. Revue des patrimoines* 6 (2005), pp. 2-23.

Jacquart, Jean en Jean-Marc Moriceau, 'L'économie paysanne et les débuts d'une agriculture de marché dans les campagnes', in: Emmanuel Le Roy Ladurie (red.), *Paysages, paysans. L'art et la terre en Europe du Moyen Âge au XXe siècle*, Paris 1994, pp. 81-92.

Kemp, Gerald van der, *Versailles. Le Petit Trianon et le Hameau de Marie-Antoinette*, Paris 1965.

Kingsley Porter, Arthur, *Medieval architecture. Its origins and developments. Normandy and the Île de France*, vol. 2, New York 1969.

Lablaude, Pierre-André, *Les jardins de Versailles*, Paris 1995.

Martin, Meredith, *Dairy queens. The politics of pastoral architecture from Catherine de' Medici to Marie-Antoinette*, Cambridge 2011.

Musset, René, *La Normandie*, Paris 1960.

Nolhac, Pierre de, *Le trianon de Marie-Antoinette*, Paris 1924.

Pinault-Sørensen, Madeleine, 'Le travail à la campagne', in: Emmanuel Le Roy Ladurie (red.), *Paysages, paysans. L'art et la terre en Europe du Moyen Âge au XXe siècle*, Paris 1994, pp. 174-179.

Verneau, Alain en Véronique Verneau, 'Le phare de Gatteville', *Ornithos* 15 (2008) nr. 3, pp. 198-205.

Wiebenson, Dora, *The picturesque garden in France*, Princeton 1978.

Young Lee, Paula, 'Pisé and the peasantry. François Cointeraux and the rhetoric of rural housing in revolutionary Paris', *Journal of the Society of Architectural Historians* 67 (2008) nr. 1 (maart), pp. 58-77.

Bronnen

Anoniem, *Promenade ou itinéraire des jardins d'Ermenonville*, Paris 1788² (1783).

Duchesne, Antoine Nicolas, *Sur la formation des jardins*, Paris 1775.

Hirschfeld, Christian Cay Lorenz, *Theorie der Gartenkunst*, Kiel 1779, heruitgegeven door: Franz Ehmke, Berlin 1990.

Rousseau, Jean-Jacques, *Julie, ou la nouvelle Héloïse*, Amsterdam 1761, heruitgegeven door: René Pomeau, Paris 1960.

Rousseau, Jean-Jacques, *Les confessions. Livre VI*, Genève 1782 (postuum).

Watelet, Claude-Henri, *Essai sur les jardins* (1774), heruitgegeven door: Gérard Monfort, Paris 2004.

Afbeeldingenlijst

Afb. 1. Claude-Louis Châtelet, *Hameau de la Reine*, 1786, gouache, zonder afmetingen, Biblioteca Estense, Modena. Foto: Bernd H. Dams en Andrew Zega, *Pleasure pavilions and follies. In the garden of the Ancien Régime*, Paris/ New York 1995, p. 111.

Afb. 2. Johann Julius Heinsius, *Richard Mique*, ca. 1785, zonder afmetingen, Musée Historique Lorrain, Nancy. Foto: Bernd H. Dams en Andrew Zega, *Pleasure pavilions and follies. In the garden of the Ancien Régime*, Paris/ New York 1995, p. 113.

Afb. 3. Hubert Robert, *Molen in Moulin Joli*, na 1759, tekening, zonder afmetingen, Musée de Valence, Valence. Foto: Dora Wiebenson, *The picturesque garden in France*, Princeton 1978, p. 133.

Afb. 4. Christian Cay Lorenz Hirschfeld, *Landhuis*, 1779, gravure, zonder afmetingen. Foto: C.C.L. Hirschfeld, *Theorie der Gartenkunst*, Kiel 1779, heruitgegeven door Franz Ehmke, Berlin 1990, p. 63.

Afb. 5. C. Christian Cay Lorenz Hirschfeld, *Landhuis*, 1779, gravure, zonder afmetingen. Foto: C.C.L. Hirschfeld, *Theorie der Gartenkunst*, Kiel 1779, heruitgegeven door Franz Ehmke, Berlin 1990, p. 71.

Afb. 6. Richard Mique, *Moulin*, 1783-1788, Tuin van Versailles, Versailles. Foto: *Online utility* <<http://www.online-utility.org/image/gallery.jsp?title=Hameau+de+la+Reine>> (13-06-2013).

Afb. 7. Jean-François Leroy, *Hameau du Chantilly*, 1772-1774, Chantilly. Foto: *Flickr* <http://farm8.staticflickr.com/7083/7233305138_40e3485fea_z.jpg> (02-07-2013).

Afb. 8. Jean-François Leroy, *Hameau du Chantilly*, 1772-1774, Chantilly. Foto: *Studyblue* <<http://classconnection.s3.amazonaws.com/344/flashcards/1903344/jpg/11355335712851.jpg>> (02-07-2013).

Afb. 9. Jean-Baptiste Oudry, *La Ferme*, 1750, olieverf op doek, 130 x 212 cm, Musée du Louvre, Parijs. Foto: Madeleine Pinault-Sørensen, 'Le travail à la campagne', in: Emmanuel Le Roy Ladurie (red.), *Paysages, paysans. L'art et la terre en Europe du Moyen Âge au XXe siècle*, Paris 1994, p. 175.

Afb. 10. Richard Mique, *Moulin*, 1783-1788, Tuin van Versailles, Versailles. Foto: *Online utility* <<http://www.online-utility.org/image/gallery.jsp?title=Hameau+de+la+Reine>> (13-06-2013).

Afb. 11. Richard Mique, *Moulin, achterkant*, 1783-1788, Tuin van Versailles, Versailles. Foto: *Online utility* <<http://www.online-utility.org/image/gallery.jsp?title=Hameau+de+la+Reine>> (13-06-2013).

Afb. 12. Louis Le Nain, *La charrette*, tweede helft zeventiende eeuw, olieverf op doek, 56 x 72 cm, Musée du Louvre, Parijs. Foto: Patrick Le Chanu, 'Des paraboles les bibliques au monde des laboureurs', in: Emmanuel Le Roy Ladurie (red.), *Paysages, paysans. L'art et la terre en Europe du Moyen Âge au XXe siècle*, Paris 1994, p. 121.

Afb. 13. Richard Mique, *Plattegrond van de landschapstuin van het Petit Trianon*, ca. 1785, zonder afmetingen, Kasteel van Versailles, Versailles. Foto: Bernd H. Dams en Andrew Zega, *Pleasure pavilions and follies. In the garden of the Ancien Régime*, Paris/ New York 1995, p. 113.

Afb. 14. Richard Mique, *Maison de la Reine* (rechts) en *Maison du billard* (links), 1783-1788, Tuin van Versailles, Versailles. Foto: *Flickr* <<http://www.flickr.com/photos/francoisdorothe/6234276652/in/set-72157625902429887>> (30-05-2013).

Afb. 15. Richard Mique, *Open galerij*, 1783-1788, Tuin van Versailles, Versailles. Foto: *Boreally* <<http://www.boreally.org/monuments-historiques/grand-trianon-hameau-de-la-reine-chateau-versailles/attachment/maison-billard-galerie-decouverte-reliant-maison-reine/>> (03-06-2013).

Afb. 16. Richard Mique *Maison de la Reine, interieur*, 1783-1788, Tuin van Versailles, Versailles. Foto: *Just goo* <<http://maria-antonia.justgoo.com/t574p5-le-hameau-de-la-reine-interieurs-et-ameublement>> (13-06-2013).

Afb. 17. Richard Mique, *Omsloten wenteltrap* (links), *Maison de la Reine* (midden), 1783-1788, Tuin van Versailles, Versailles. Foto: *Versailles to Victoria* <http://versaillestovictoria.blogspot.nl/2013_02_01_archive.html> (03-06-2013).

Afb. 18. Anoniem, *Ferme de Turpe*, ca. 1530-1542, Normandië. Foto: *Basic Construction And Carpentry Techniques Home* <<http://www.basiccarpentrytechniques.com/French%20Medieval%20Country%20Houses/French%20Farmhouses/French%20Farmhouses.htm>> (03-06-2013).

Afb. 18. Anoniem, *Ferme de Turpe*, ca. 1530-1542, Normandië. Foto: *Basic Construction And Carpentry Techniques Home* <<http://www.basiccarpentrytechniques.com/French%20Medieval%20Country%20Houses/French%20Farmhouses/French%20Farmhouses.htm>> (03-06-2013).

Afb. 20. Anoniem, *Ferme de Turpe*, ca. 1530-1542, Normandië. Foto: *Basic Construction And Carpentry Techniques Home* <<http://www.basiccarpentrytechniques.com/French%20Medieval%20Country%20Houses/French%20Farmhouses/French%20Farmhouses.htm>> (03-06-2013).

Afb. 21. Richard Mique, *Boudoir*, 1783-1788, Tuin van Versailles, Versailles. Foto: *Choupette* <<http://choupette83.over-blog.com/article-le-hameau-de-la-reine-87913488.html>> (03-06-2013).

Afb. 22. Anoniem, *Ferme la Vallauine*, zestiende eeuw, Normandië. Foto: *Normandy illustrated* <<http://www.normandyillustrated.com/farmhouses/>> (03-06-2013).

Afb. 23. Richard Mique, *Tour de Marlborough* (links) *en Laiterie de propreté* (rechts), 1783-1788, Tuin van Versailles, Versailles. Foto: *Panoramio* <<http://www.panoramio.com/photo/62687716>> (03-06-2013).

Afb. 24. Constant Bourgeois, *Tour de Gabrielle*, 1808, gravure, zonder afmetingen, Ermenonville. Foto: *Gallica bibliothèque Numérique* <<http://gallica.bnf.fr/ark:/12148/btv1b77221233/f43.item>> (03-06-2013).

Afb. 25. Anoniem, *Semafoor (oude vuurtoren)*, 1774, Gatteville-le-Phare, Basse-Normandie. Foto: *Academic* <<http://fr.academic.ru/dic.nsf/frwiki/691025>> (03-06-2013).

Afb. 26. Richard Mique, *Laiterie de propreté, façade*, 1783-1788, Tuin van Versailles, Versailles. Foto: *Geolocation* <<http://www.geolocation.ws/v/W/File%3ALaiterie%20au%20Hameau%20de%20la%20Reine%20-%20Façade.jpg/-/en>> (03-06-2013).

Afb. 27. Anoniem, *Chien-assis dakkapel*, achttiende eeuw, Roissy-en-France, Île-de-France. Foto: *Topic topos* <<http://fr.topic-topos.com/lucarne-roissy-en-france>> (13-06-2013).

- Afb. 28. Anoniem, *Façade, huis*, achttiende eeuw, Mauregard, Île-de-France. Foto: *Les herbes folles* < <http://q-ec.bstatic.com/images/hotel/max300/145/1455582.jpg>> (13-06-2013).
- Afb. 29. Anoniem, *Boerderij*, zestiende eeuw, Freulleville, Normandië. Foto: Lewis A. Coffin Jr., Henry M. Polhemus en Addison F. Worthington, *Small French buildings. The architecture of town and country comprising cottages, farmhouses, minor chateaux or manors with their farm groups small town dwellings, and a few churches*, New York 1921, p. 13.
- Afb. 30. Richard Mique, *Ferme*, 1783-1788, Tuin van Versailles, Versailles. Foto: *Verres, fils et perles* < <http://filsetperles.blogspot.nl/2011/10/le-hameau-de-la-reine-versailles-3.html>> (-03-06-2013).
- Afb. 31. Richard Mique, *Ferme*, 1783-1788, Tuin van Versailles, Versailles. Foto: *Wikimedia* < [http://commons.wikimedia.org/wiki/File:Ferme_du_hameau_de_la_Reine_\(1\).jpg](http://commons.wikimedia.org/wiki/File:Ferme_du_hameau_de_la_Reine_(1).jpg)> (03-06-2013).
- Afb. 32. Anoniem, *Boerderij*, zestiende eeuw, Normandië. Foto: Elsie Burch Donald, *The French farmhouse*, Boston 1995, p. 174.
- Afb. 33. Richard Mique, *Ferme, achterkant*, 1783-1788, Tuin van Versailles, Versailles. Foto: *Les Végétaliseurs* < http://www.les-vegetaliseurs.com/media/cliches_natures/20080208_115840.jpg> (03-06-2013).
- Afb. 34. Richard Mique, *BiljARTHUIS, achterkant met externe trap*, 1783-1788, Tuin van Versailles, Versailles. Foto: *Online utility* < <http://www.online-utility.org/image/gallery.jsp?title=Hameau+de+la+Reine>> (03-06-2013).
- Afb. 35. Richard Mique, *Ferme, detail schoorsteen*, 1783-1788, Tuin van Versailles, Versailles. Foto: *Verres, fils et perles* < <http://filsetperles.blogspot.nl/2011/10/le-hameau-de-la-reine-versailles-3.html>> (-03-06-2013).
- Afb. 36. Anoniem, *Boerderij*, zestiende eeuw, Normandië. Foto: *National geographic* < <http://www.nationalgeographic.nl/fotografie/foto/normandie-boerderij>> (03-06-2013).
- Afb. 37. Anoniem, *Boerderij*, vijftiende eeuw, Auge, Normandië. Foto: *Allposters* < http://www.allposters.com/-sp/Farm-Dating-from-the-15th-Century-and-Dovecot-Crevecoeur-Manor-Auge-Basse-Normandie-France-Posters_i2673714_.htm> (03-06-2013).
- Afb. 38. Richard Mique, *Ferme, detail schuurtje*, 1783-1788, Tuin van Versailles, Versailles. Foto: *Verres, fils et perles* < <http://filsetperles.blogspot.nl/2011/10/le-hameau-de-la-reine-versailles-3.html>> (-03-06-2013).
- Afb. 39. Richard Mique, *Moulin*, 1783-1788, Tuin van Versailles, Versailles. Foto: *Online utility* < <http://www.online-utility.org/image/gallery.jsp?title=Hameau+de+la+Reine>> (13-06-2013).
- Afb. 40. Anoniem, *Pont du Gard*, eerste eeuw na Christus, Vers-Pont-du-Gard, Languedoc-Roussillon. Foto: *Scenicreflections* < http://www.scenicreflections.com/download/112528/Pont_du_Gard,_Near_Avignon,_France_Wallpaper/> (01-07-2013).
- Afb. 41. Hubert Robert, *Pont du Gard*, 1787, olieverf op doek, 242 x 242 cm, Musée du Louvre, Parijs. Foto: *Site du Pont du Gard* < <http://www.pontdugard.fr/en/pont-du-gards-second-life>> (01-07-2013).