

Zuinigheid met vleit...

Burgerlijk en adellijke landhuizen ten tijde van de Republiek

P.F. Bahlman

3547264

Zuinigheid met vleit...

Burgerlijke en adellijke landhuizen ten tijde van de Republiek

Voor de gemiddelde Nederlander zal de periode dat hun land 'De Republiek der Zeven Verenigde Provinciën' als naam droeg, een bekende episode uit de geschiedenis zijn. Dat is niet verwonderlijk, aangezien men een nationale identiteit nou eenmaal het liefst put uit een gedeelde geschiedenis waar men trots op kan zijn. De vraag of dit terecht of onterecht is, zal in dit paper buiten beschouwing worden gelaten. Evenmin is het doel van dit paper de lezer te informeren over de Vaderlandse geschiedenis. Wat het doel van dit paper wel is, is na gaan welke invloed de nieuwe staatsvorm van de Republiek heeft gehad op de architectuur. Deze staatsvorm veronderstelt namelijk een grotere autonomie van de burgerij en een kleinere rol voor de adel, wat van invloed zal zijn geweest op de achtergrond van de opdrachtgevers van architecturale projecten. Toen de Republiek gevormd werd in 1588, was dit in het monarchale Europa een unieke situatie. De vraag is of deze politieke uitzonderingspositie ook invloed heeft gehad op de architectuur binnen de republikeinse landsgrenzen. De literatuur over de architectuur in de Republiek schrijft natuurlijk niet noodzakelijkerwijs over de relatie tussen de architectuur en de politieke constellatie. De politieke factor is immers niet de enige die invloed heeft gehad op de architectuur. Wanneer in de literatuur wel over dit verband wordt geschreven is dit meestal in het kader van een andere hoofdvraag. De literatuur waarin de veranderde verhoudingen tussen de burgerlijke stand en de adel het beste naar voren komen is die over het Hollands Classicisme.¹ Het primaire doel van deze literatuur is echter niet het weergeven van de invloed die de Republikeinse staatsvorm had op de architectuur, maar is het weergeven van de wijze waarop de architectuur veranderde ten gevolge van een andere waardering van de antieken. In deze literatuur wordt beschreven hoe de klassieke architectuur binnen het Hollands Classicisme dogmatischer werd toegepast dan bij de vroegere voorbeelden van op de klassieke geïnspireerde architectuur in de Lage Landen waarbij de antieken voornamelijk gebruikt werden op decoratief niveau.² De vrije en fantasievolle toepassing zoals die rond het jaar 1600 plaatsvond werd afgewezen en in plaats daarvan kwam de nadruk te liggen op de zuivere toepassing van de klassieke orden volgens vaste mathematische principes. In deze literatuur wordt ook beschreven dat de voornaamste inspiratiebronnen voor deze architectuur uit de Veneto in Italië komen, getuige de grote invloed die de traktaten van

¹ Literatuur over Hollands Classicisme: W. Kuyper, *Dutch classicist architecture. A survey of Dutch architecture, gardens and Anglo-Dutch architectural relations from 1625 to 1700*, Delft 1980; J.E. Huisken (red.), K.A. Ottenheim en G. Schwartz, *Jacob van Campen .Het klassieke ideaal in de Gouden Eeuw*, Amsterdam 1995; K.A. Ottenheim, *Timmermansoog en kennersblik*, Utrecht 1995; K.A. Ottenheim, *Schoonheid op maat. Vincenzo Scamozzi en de architectuur van de Gouden Eeuw*, Amsterdam 2010.

² Literatuur over de vroegere voorbeelden van Klassieke architectuur in de Lage Landen: W. Kuyper, *The Triumphant entry of Renaissance architecture into the Netherlands. The joyeuse entrée of Philip of Spain into Antwerp in 1549, Renaissance and Mannerist architecture in the Low Countries from 1530 to 1630*, Alphen aan de Rijn 1994; A. van der Blom, *Lieven de Key*, Haarlem 1995; K.A. Ottenheim, P. Rosenberg en N. Smit, *Hendrick de Keyser. Architectura Moderna; Moderne bouwkunst in Amsterdam 1600-1625*, Amsterdam 2008; P.S. Zimmerman, *Die Architectura von Hans Vredeman de Vries. Entwicklung der Renaissance-Architektur in Mitteleuropa*, München 2002.

Andrea Palladio en Vincenzo Scamozzi in de Nederlanden hebben gehad. Met betrekking op het onderwerp van dit paper is een ander land dat in de literatuur ook voorkomt echter belangrijker, en dat is Frankrijk. Italië heeft in de zeventiende-eeuwse Republiek de grootste invloed uitgeoefend op de vormgeving, maar wat betreft de residentiele architectuur van de upperclass in de Republiek, is qua architectonische indeling voornamelijk de Franse architectuur gevolgd.³ Uit deze literatuur blijkt dat het feodale piramidestelsel waar monarchieën door gekenmerkt werden, in feite ook aanwezig was binnen de Republiek. De hoogste lagen van de bevolking konden op het gebied van prestige gerangschikt worden in de volgorde van stadhoudelijk hof, adel en gegoede burgerij. Hoe deze verhoudingen zichtbaar worden in de architectuur is de vraag in dit paper. Hierbij zal er een vergelijking worden gemaakt tussen de residentiele architectuur van adellijke opdrachtgevers enerzijds en burgerlijke opdrachtgevers anderzijds, binnen het kader van het Hollands Classicisme. Het onderzoek is verder afgebakend door de keuze om enkel landhuizen te behandelen. Redenen om voor deze typologie te kiezen zijn het feit dat zowel de adel als de burgerij landhuizen bezat, en het feit dat het platteland voor de komst van de Republiek eeuwenlang het domein van de adel was geweest. In dit paper zal de volgende hoofdvraag dus centraal staan: Hoe verhoudt de architectuur van de burgerlijke landhuizen zich ten opzichte van de adellijke landhuizen in het kader van het Hollands Classicisme?

1. Sociale verhoudingen

In het kader van dit onderzoek is het van belang kennis te hebben van de sociale verhoudingen in de Republiek. Toen deze republiek in 1588 gevormd werd, betekende dit het einde van de soevereiniteit van de vorst en kwam de macht te liggen bij de ambtelijke overheid. Dit betekende echter niet dat de adel geen deel kon nemen aan de nieuwe bestuurlijke functies. Dit wordt niet beter geïllustreerd dan door de prins van Oranje, die vanouds het stadhouderschap van Holland en Zeeland, de belangrijkste functie in de Republiek, tot de hunne mochten rekenen. De bevoorrechte positie van de adel komt ook naar voren in de ridderschappen.⁴ De invloed van de ridderschappen was voornamelijk gebaseerd op de adellijke achtergrond van de leden en stond niet in verhouding met het kwantitatief aantal vertegenwoordigden. Deelname aan de ridderschap betekende echter enkel passieve invloed door middel van stemrecht. Als individueel lid was de invloed op de politiek dus beperkt, en het lid worden van een ridderschap was dan ook voornamelijk een zaak van prestige. Wie als edelman in de Republiek daadwerkelijk carrière wilde maken, kon dit het beste doen door actief deel te nemen aan de hoge ambtelijke functies. Dit wordt onder andere geïllustreerd door de Van Reede dynastie, waarvan de opeenvolgende familieleden hun aanzien en inkomen voornamelijk vergrootten door hoge ambtelijke

³ C.W. Fock (e.a.), *Het Nederlandse interieur in beeld (1600-1900)*, Zwolle 2001, pp. 16-24, 81-83; K.A. Ottenheym, "van bouw-lust soo beseten' Frederik Hendrik en de bouwkunst", in: M. Keblusek en J. Zijlmans, *Vorstelijk vertoon. Aan het hof van Frederik Hendrik en Amalia*, Den Haag 1997, pp. 105-125.

⁴ A.T van Deursen, recensie van: 'H.F.K. van Nierop, *Van ridders tot regenten. De Hollandse adel in de zestiende en de eerste helft van de zeventiende eeuw*, Dieren 1984', *BMGN* 102 (1987) nr. 1, pp.66-67; J.I. Israel, recensie van: 'H.F.K. van Nierop, *Van ridders tot regenten. De Hollandse adel in de zestiende en de eerste helft van de zeventiende eeuw*, Dieren 1984', *The English Historical Review* 102 (1987) nr. 403, pp. 484-485.

functies.⁵ Godard Adriaan van Reede (1621-1691) bezat bijvoorbeeld enkel een adellijke titel als landjonker, een titel die hem geen toegang bood tot de internationale vorstenhoven. In zijn ambtelijke functie als extra-ordinaris ambassadeur kreeg hij echter wel direct contact met de internationale vorsten, en wist hij zijn aanzien zelfs te vergroten met meerdere buitenlandse adellijke titels, waaronder die van Baron in Denemarken. Bij gebrek aan een soeverein vorst was verheffing in de adelstand niet mogelijk binnen de Republiek, maar daar buiten natuurlijk wel. Bij deze verheffing werd van Reede tevens de onderscheiding in de Orde van de Olifant verleend, die als hoogst mogelijke onderscheiding gold, en normaal gesproken alleen was weggelegd voor vorsten! Deze Godard Adriaan, die het tot Baron in Denemarken had geschopt, was op zijn beurt weer de zoon van Godard van Reede die zelf ook een aantal hoge posities bekleedde binnen de Republiek, waaronder die van gecommiteerde van de Staten-Generaal. De republikeinse staatsvorm bood dus zeker kansen voor de adel. De hoge ambtelijke functies waren echter niet alleen weggelegd voor lieden met een adellijke achtergrond. Ook burgers namen deel aan het bestuur, al moet hierbij wel opgemerkt worden dat deze groep uit enkel de meest welvarende burgers bestond. In de Republiek heerste het principe 'wie betaalt bepaalt', wat in de praktijk betekende dat 's lands bestuur gevormd werd door de meest welgestelde laag van de bevolking. Dit verklaart tevens waarom de adel ook gerepresenteerd werd in het bestuur, aangezien deze vanouds tot de hoogste laag van de sociale piramide behoorde. In de Republiek moest deze laag concurreren met de gegoede burgerij die door succesvolle handel het grootste aandeel in de welvaart verworven had. Als gevolg daarvan ontstond er in de Republiek een regentenstand van rijke koopmannen.

De bestuurlijke bovenlaag in de Verenigde Provinciën is moeilijk te plaatsen in Europees perspectief. Enerzijds had het stadhoudelijk hof een sterk monarchale allure, en anderzijds werden raadpensionarissen zoals van Oldenbarnevelt gekenmerkt door hun buitengewone soberheid.⁶ Het standsbesef in de Republiek is paradoxaal te noemen. De adel, en met name de adel in het oosten van het land, was zich terdege zeer bewust van hun adellijke stand. In politieke zin integreerde de adel in de Burgerrepubliek, maar de sociale segregatie werd gehandhaafd. Gehuwd werd er alleen binnen de gesloten stand. Het feit dat de adel gedurende de periode van de Republiek steeds meer aan omvang en invloed moest inboeten, heeft dus niet zozeer te maken met een financieel verval zoals wel eens wordt gesuggereerd, maar veeleer door het natuurlijke uitstervingsproces.⁷ Over de adel kan dus redelijk eenduidig worden geformuleerd over het bewustzijn van de eigen stand. Wat betreft de burgers is dit lastiger. De 'burger' is een ruim containerbegrip, en een eenduidige definitie van dit begrip kan niet gegeven worden. Dit wordt goed duidelijk wanneer men zich richt op de hoogste stadhoudelijke kringen. Enerzijds bevonden zich daar burgers als Johan de Witt, telg van een regentengeslacht, die zich nadrukkelijk sober presenteerde en geen adellijke pretenties lijkt te hebben gekend. Aan de andere kant waren er ook personen als Constantijn Huygens, die zich graag afficheerden met de adel, en er een dito levensstijl op

⁵ W.A. Brasem en O. Meeter, *Sulcken hecht werck het is. Het Huis te Amerongen*, Den Haag 1981, pp. 10-16.

⁶ P.J.A.N. Rietbergen, 'Beeld en zelfbeeld. 'Nederlandse identiteit' in politieke structuur en politieke cultuur tijdens de Republiek', *BMGN* 107 (1992) nr.4, pp. 635-656.

⁷ Van Deursen 1987 (zie noot 4), pp. 66-67.

nahielden. Het blijft dus de vraag in hoeverre de klasse van rijke koopmannen en regenten, zich juist wilde profileren als onafhankelijk, of zich juist wilde vereenzelvigen met de adel. Individuele verschillen zullen altijd bestaan hebben, maar in ieder geval zorgde het politieke bestel er voor dat de Republiek burgers kende, die moeilijk als zodanig te kwalificeren zijn, en die in een monarchale situatie waarschijnlijk wel in de adelstand verheven waren. Bij de vraag of deze personen tot de adel gerekend mogen worden zal het strikte antwoord luiden, dat enkel personen in bezit van een adellijke titel tot de adel behoren. Voor een beter begrip van de sociale verhoudingen binnen de Republiek is het echter verstandiger dit criterium te verruimen door gebruik te maken van van Winters onderscheid tussen stand en rang. Van Winter, een historica die onderzoek deed naar de ridderschappen, maakt in haar boek 'Ridderschap. Tussen ideaal en werkelijkheid', het onderscheid tussen enerzijds mensen die een adellijke titel hadden, en als zodanig behoorden tot de gesloten stand van de adel, en anderzijds mensen die weliswaar geen adellijke titel hadden, maar die door hun sociale en maatschappelijke leven wel een adellijke rang hadden.⁸ Deze manier van onderscheid maken zal ook in dit paper worden gebruikt, aangezien dit de mogelijkheid biedt figuren als Constantijn Huygens op een betere manier te plaatsen. Ondanks het feit dat Huygens niet van adel was, was zijn handel en wandel hoofser dan dat van enig edelman zelf. Daarnaast onderscheiden burgers als Huygens zich nadrukkelijk door sterke wens van adel te zijn geweest.

2. Landhuizen

In de verschillende contexten van adel en burgerij had het landhuis in de zeventiende eeuw een verschillende betekenis. Voor de burgerij was het landhuis voornamelijk een plek waar men zich kon ontspannen. Dit was niet alleen de primaire functie, maar eigenlijk ook de enige functie. Burgers die landhuizen lieten bouwen hadden meestal hun hoofdverblijf in het centrum van een grote stad. De binnensteden boden weinig ruimte voor de ontspanningsactiviteiten die de burgers op hun buitenplaatsen beoefenden. Daarnaast zullen ook grote stedenproblematiek als stankoverlast hun bijdrage hebben geleverd aan de populariteit van de buitens. Het landhuis was de ideale plek waar men de stad bij tijden kon ontvluchten en men zich in alle rust terug kon trekken. Een belangrijke bron die inzicht verschaft in de waardering en het gebruik van landhuizen zijn de zogenaamde hofdichten.⁹ Dit genre van de poëzie raakte in de zeventiende eeuw in zwang onder een grote groep van eigenaren van landhuizen. De geïdealiseerde beschrijvingen van het buitenleven werden door daarvoor aangestelde dichters, of door de eigenaren zelf geschreven. Uit deze hofdichten spreekt een grote waardering voor het onbekommerde buitenleven. Op de buitenplaatsen ging het vermaak en de ontspanning hand in hand met de interesse in kunst en wetenschap. Het hebben van een buitenplaats droeg dan ook zeker bij aan het aanzien van de eigenaar, te meer wanneer men bedenkt dat het platteland eeuwenlang het domein van de adel geweest is. Uit de levensstijl, zoals die wordt beschreven in de hofdichten, blijkt een vergaande mate van aristocratisering. Dit blijkt ook uit de karakterisering van de buitenplaatsen als het Arcadia, of om dichter bij de Calvinistische bewoners te blijven, het aardse paradijs naar voorbeeld van het Bijbelse Genesis. Wat betreft de inrichting van het

⁸ J.M. van Winter, *Ridderschap. Tussen ideaal en werkelijkheid*, Haarlem 1981.

⁹ T. Buitenhuis, *Buitenplaatsen langs de Vliet en omgeving. Soetigheydt des buytenlevens*, Delft 1988.

land gaat het hier steeds weer om een verdere perfectionering van de door God geschapen natuur, of om het in de woorden van Joost van den Vondel te zeggen:

“Zo komt de kunst Natuur te baet, en kan haer leren
Wat lantbouw, arbeit, en zorghvuldigheid vermagh.¹⁰”

Overigens moeten we ons het leven op de buitenplaatsen niet te gecultiveerd voorstellen. In de gedichten wordt uiteraard een schijnwerkelijkheid geëvoceerd, die niet altijd in gelijke mate verband houdt met de realiteit. Schmidt merkt in ‘Buitenplaatsen langs de Vliet en omgeving’ op dat het serene en Godsvruchtige ideaal zoals dat in de hofdichten naar voren komt, in contrast staat met enkele beschrijvingen van losbandige feesten en woeste drinkgelagen die werden gehouden op de buitenplaatsen. In ieder geval is duidelijk dat de activiteiten die werden ontplooid, zij het gecultiveerd of juist niet, niet in het teken stonden van het officiële maar van het aangename. Hoewel de landhuizen van de adel ook voor dit doel waren gebouwd, was de functie van deze huizen echter pluriformer. Wat betreft de adel is het sowieso lastig om een strikt onderscheid te maken tussen de landhuizen en de permanente residentie of residenties. Voor de burger bood het landhuis voornamelijk de mogelijkheid de stad te ontvluchten, maar dit voordeel zal voor de adel minder gespeeld hebben, aangezien deze geen stad als woonplaats had die ontvlucht moest worden. Voor de adel was het landhuis dan ook in veel meerdere mate een permanente residentie, waar zowel ontspannings- als zakelijke activiteiten werden gedaan. Dientengevolge had het adellijke landhuis een officiële karakter, wat zich onder andere uitte in de aanwezigheid van staatsappartementen. Een ander gevolg was dat er, ten opzichte van de burgerlijke landhuizen die enkel voor korte periodes en ter ontspanning werden aangedaan, meer personeel benodigd om het adellijke landhuis ‘draaiend’ te houden. Dit alles had invloed op het formaat van de adellijke landhuizen die doorgaans veel groter waren dan de burgerlijke landhuizen. Dit laatste zal ongetwijfeld ook te maken hebben gehad met de dynastieke ambities die de adel had. In tegenstelling tot de burgerij werd een landhuis niet alleen voor het vermaak van de eigenaar gebouwd, maar werden er grotere delen van families in gehuisvest.

Er zijn dus zeker verschillen te constateren tussen de adel en de burgerij wat betreft de functie van een landhuis. De burgerlijke en adellijke landhuizen worden echter niet alleen door hun functie gescheiden, maar ook door de verschillende achtergronden wat betreft de ontwikkeling van het landhuis in zijn algemeenheid.¹¹ Het burgerlijke landhuis heeft namelijk een volkomen eigen ontstaansgeschiedenis. Voor een beter begrip hiervan is het van belang te letten op de locaties waarop de burgers hun landhuizen lieten bouwen. Dit zijn veelal droogleggingen of anderszins in cultuur gebrachte stukken grond, die in rechthoekige kavels zijn verdeeld. Voorbeelden van dergelijke gecultiveerde gronden zijn de Beemster, Purmer en 's Graveland in de buurt van Amsterdam, En de vliet- en vechtstreek in de buurt van Utrecht. Het ontginnen van zulke grote terreinen is een arbeidsintensieve en kostbare aangelegenheid. Aanvankelijk hadden deze bezigheden dan ook niet als doel grond te winnen ten behoeve van de bouw van luxueuze landhuizen. De projecten waren veeleer het

¹⁰ H.M.J Tromp en J. Six, *De buitenplaatsen van 's Graveland. Een verkenning*, Zeist 1975, p. 25.

¹¹ Buitenhuis 1988 (zie noot 9); Tromp en Six 1975 (zie noot 10).

gevolg van een samenwerking van rijk bemiddelde burgers die in het ontginnen van braakliggende terreinen een mogelijkheid tot economisch voordeel zagen. Door de opeenstapeling van kapitaal nam het risico op geldontwaarding toe en dientengevolge zag men het rendabel maken van grond als een goede belegging. De nieuw verkregen grondgebieden werden voornamelijk gewaardeerd vanwege de vruchtbaarheid ervan en kregen doorgaans agrarische functies. De deelnemers aan de projecten lieten op hun kavels landhuizen bouwen die in de eerste plaats voor die agrarische functie werden gebouwd. In eerste instantie werden de kavels en de landhuizen dus niet gekocht voor de ontspanning. Doorgaans verbleef de eigenaar van de grond echter wel in de zomermaanden op zijn nieuwe grond. Zijn verblijf bestond dan uit een of meerdere kamers in het boerderijgebouw. Het is goed voor te stellen dat zij daar de aangename kanten van het buitenleven hebben weten te waarderen. Naarmate de geschiedenis vordert komt de nadruk hier dan ook steeds meer op te liggen. In de loop van de zeventiende eeuw neemt de bouw van luxueuze buitenverblijven een steeds hogere vlucht.

Hoewel er streekgebonden kenmerken zijn en de typologieën per regio verschillen is er een gemene deler die de landhuizen van de welgestelde burgers bindt.¹² Dat is de afwezigheid van twee typologieën die bij de adellijke landhuizen uit het Hollands Classicisme rijker vertegenwoordigd zijn. Deze vallen uiteen in landhuizen met een of meerdere torens, en landhuizen die zijn ontworpen naar het ideaalbeeld van de centraalbouw. Wat betreft het eerste zijn er binnen het Hollands Classicisme geen voorbeelden te noemen van burgerlijke landhuizen voorzien van torens. Adellijke exemplaren zijn er wel, en als voorbeeld kunnen huis Rijxdorp (afb. 1), Borg Nittersum (afb. 2), huis Heemstede (afb. 3) en Huis Renswoude (afb. 4x) genoemd worden. Ook de keuze voor een centraalbouw, of voor een huis met in ieder geval een centraliserende plattegrond, werd voornamelijk binnen adellijke kring gemaakt. Een van de vroegste voorbeelden van een centraliserend landhuis binnen het Hollands Classicisme is 'het speelhuis' van prins Maurits (afb. 5), gebouwd in 1620.¹³ Dit huis vertoont veel overeenkomst met 'Drakensteyn' (afb. 6), dat gebouwd werd in 1640 voor Jonker Gerard van Reede. Vermoedelijk was Jacob van Campen de architect van dit huis. Kasteel Drakensteyn heeft model gestaan voor de plattegrond van huis Heemstede dat in 1645 werd gebouwd in opdracht van Hendrick Pieck. De plattegrond van Heemstede (afb. 7) lijkt een exacte kopie van Drakensteyn (afb. 8) te zijn, aangevuld met hoektorens.¹⁴ Grootschaliger voorbeelden van centraliserende landhuizen zijn Huis ten Bosch (afb. 9), gebouwd in 1645 voor Prins Frederik Hendrik en kasteel Middachten (afb. 10) dat tussen 1695 en 1698 gebouwd werd voor Godard van Reede.¹⁵

Hoewel het centraliserend landhuis in de eerste plaats een adellijk fenomeen is, zijn er binnen het Hollands Classicisme centraliserende landhuizen die in opdracht van burgers zijn gebouwd. Voorbeelden hiervan zijn 'Hofwijck' (afb. 11), gebouwd in 1639 voor Constantijn Huygens, en 'Trompenburgh' (afb. 12), gebouwd in opdracht van Cornelis Maartenszoon

¹² Ibid

¹³ R. Meischke, 'Het prinsenhof te Klundert', in: *Leids Kunsthistorisch jaarboek*, Leiden 1984, p. 265.

¹⁴ L.B. Wevers, *Heemstede. Architectonisch onderzoek van een zeventiende-eeuwse buitenplaats in de provincie Utrecht*, Delft 1991, pp. 34; 226-231.

¹⁵ J.J. Terwen en K.A. Ottenheim, *Pieter Post (1608-1669). architect*, Zutphen 1993, p.56; T. Hoekstra, *Middachten. Huis en heerlijkheid*, Utrecht 2002.

Tromp, ter vervanging van het in het rampjaar verwoeste landhuis.¹⁶ Bij deze centraliserende huizen kan echter wel worden afgevraagd in hoeverre de opdrachtgevers als burgerlijk beschouwd kunnen worden. Constantijn Huygens was de secretaris van de prins, en ondanks dat Huygens geen adellijke status had, had hij wel degelijk een adellijke rang.¹⁷ Uit de naam die de prinsgezinde Tromp zijn nieuwe huis gaf, blijkt dat ook hij moeilijk valt te scharen onder de grote noemer van 'burgerij'. Tromp noemde zijn nieuwe buiten zelf 'Syllisburg', en dit zal alles te maken hebben gehad met het feit dat hij bijzonder trots was op zijn in Denemarken verworven titel van graaf van Syllisburg. Bij zowel Hofwijck als Trompenburg is te zien dat de opdrachtgevers zich nadrukkelijk wilden presenteren als (zijnde van) adel. Zo lieten beide Huygens en Tromp hun huis omringen door een gracht.

Wat betreft het landhuis kan geconcludeerd worden dat de achtergrond van het fenomeen per groep verschillend was, en dat dit ook gold voor het gebruik van de landhuizen. Typologieën als landhuizen met torens en centraliserende landhuizen vonden in feite alleen ingang in adellijke kring. De reden voor de afwezigheid van deze typologieën bij de burgers zouden kunnen zijn dat de burgerlijke landhuizen een minder representatieve functie hadden dan de landhuizen van de adel, en dat men het niet vond passen binnen het decorum. Voor de adel zullen deze overwegingen precies andersom hun rol hebben gespeeld, aangezien het landhuis voor de adel een sterk representatieve functie had en de continuïteit van de dynastie moest uitstralen. Het gebruik van torens of de typologie van het centraliserend huis waren geschikt om deze status uit te drukken.

3. Vredenburg

Een interessante casus die het spanningsveld tussen adellijke en burgerlijke architectuur laat zien is huis Vredenburg in de Beemster (afb. 13), waarvan het ontwerpproces rijk gedocumenteerd is.¹⁸ Dit huis werd gebouwd in opdracht van Frederick Alewijn, een welgestelde Amsterdamse koopman. Deze had in 1637 twee percelen in de Beemster geërfd van zijn vader, en in 1639 geeft hij de opdracht voor het ontwerp van een landhuis. Voor het ontwerp stelde Alewijn twee jonge architecten aan, Pieter Post en Philips Vingboons, die hij waarschijnlijk onafhankelijk van elkaar ontwerpen liet maken. Het zijn de verschillende achtergronden van deze architecten die deze casus interessant maken. Pieter Post had toen Alewijn in 1639 de opdracht gaf, wat betreft residentiële architectuur uitsluitend binnen de hofkringen ontworpen. Zo had hij samen met van Campen meegewerkt aan het Mauritshuis, het Huygenshuis en Hofwijck en had hij ontwerpen gemaakt voor de herinrichting van het stadhouderskwartier.¹⁹ De vroegste tekeningen van Post (afb.14) laten dan ook duidelijk invloeden van adellijke architectuur zien. Zo zijn er in de plattegronden antichambres en kabinetten verwerkt en zijn de ruimtes verbonden middels enfilades. Deze invloeden zijn niet te zien in de ontwerpen die Philips Vingboons maakte (afb. 15). In tegenstelling tot Post had Vingboons uitsluitend ontworpen voor opdrachtgevers uit de burgerlijke stand. De

¹⁶ Huisken en Ottenheim (zie noot 1), p. 179; Tromp en Six 1975 (zie noot 10), pp. 111-120.

¹⁷ Zie ook Hoofdstuk 1.

¹⁸ Terwen en Ottenheim 1993 (zie noot 15), pp.88-99; K.A. Ottenheim, *Philips Vingboons (1607-1678)*. Architect, Zutphen 1989, pp. 50-56.

¹⁹ Terwen en Ottenheim 1993 (zie noot 15), p. 243.

eerste opdracht van adellijke zijde krijgt hij pas in 1654, als hem gevraagd wordt een landhuis (afb. 16) voor Joan van Ysselmuiden te ontwerpen.²⁰ Overigens is aan de tekeningen voor dit huis af te leiden dat het gaat om een adellijk landhuis. Zo is het formaat beduidend groter dan het gemiddelde burgerlijke landhuis en bevat de plattegrond ook antichambres en kabinetten en is het huis omgracht.

Huis Vredenburg was het derde landhuis dat Vingboons ontwierp. In 1637 ontwierp hij al respectievelijk Elsenburch aan de Vecht voor Joan Huydecoper (afb. 17) en Westwijck in de Purmer voor Reinier Pouw (afb. 18).²¹ De plattegronden van alle drie de huizen vertonen de overeenkomst dat zij een indeling zoals die in adellijke huizen gewenst was ontberen. Geen van allen heeft antichambres en kabinetten en ook de indeling van de plattegrond is vrijer. Bij de tekeningen voor Vredenburg valt op dat de indeling van de plattegrond bij Vingboons veel vrijer is dan bij Post. De plattegronden van Post worden gekenmerkt door redelijk veel symmetrie. Dit ideaal laat Vingboons al snel varen, zo blijkt uit de vrije plattegronden die voornamelijk op efficiëntie zijn gericht. Dit betekent echter niet dat Vingboons geen waarde hechtte aan symmetrie. In de doorsnedes wordt goed zichtbaar hoe hij ondanks de asymmetrische plattegronden toch de illusie van symmetrie heeft weten te bereiken (afb. 19). In het gerealiseerde ontwerp zijn deze ideeën ook toegepast. Ondanks dat de uiteindelijke opdracht naar Pieter Post ging lijkt het er op dat de blauwdruk van de plattegrond wel degelijk afkomstig is van Vingboons. Laatstgenoemde claimt dit zelf ook in zijn 'afbeelsels der voornaemste ghebouwen uyt alle die Philips Vingboons geordineert heeft', waarin hij schrijft: "(...) dan is niet voltrocken, doch de verdelinge van de Gront en Gevel voor 't meerendeel gevolght". Waarom Alewijn de uiteindelijke opdracht aan Pieter Post gaf is niet duidelijk. Waarschijnlijk heeft hij zich bij deze keus laten leiden door de grote affiniteit van Post met het uitwerken van details.

De keuze voor Vingboons versie van de plattegrond heeft te maken met de manier waarop Alewijn zijn huis gebruikte. Het lijkt er op dat Vingboons zich beter bewust was van de manier waarop huizen van welgestelde burgers als Alewijn functioneerden. Dergelijke opdrachtgevers waren niet gebaat bij staatsieroutes en appartementensystemen zoals die in de adellijke huizen voorkwamen. De manier van leven werd niet aangepast aan de architectuur, maar precies andersom. Daarom is in het uitgevoerde ontwerp een plattegrond zichtbaar met op de begane grond een aantal ruimtes voor gebruik overdag, zoals een eetkamer en een daagse kamer. Van de bovenverdieping zijn geen plattegronden bewaard gebleven, maar daar zullen zich zonder meer de slaapkamers hebben bevonden. Dit was de gebruikelijke indeling van burgerlijke huizen. Voor de officiële bezoeken was er een grote kamer op de begane grond. Overigens betekende het feit dat deze representatieve ruimte zich op de begane grond bevond dat er geen behoefte was aan een representatieve trap. Zulke trappen verspillen veel ruimte, en de enige reden om voor een dergelijke trap te kiezen zou zijn geweest dat het publiek waar een goede indruk op gemaakt moest worden, vanuit de hal op de begane grond ook een deel van de trap te zien zou krijgen. Vandaar dat volledige symmetrie van de trappartij niet perse werd gewenst, maar wel de illusie daarvan.

²⁰ Ottenheim 1989 (zie noot 18), pp. 65-69.

²¹ Ibid, p. 25.

De indeling van de plattegrond is dus voornamelijk gebaseerd op de ideeën van Vingboons. Voor de gevel, waar ook veel tekeningen van bewaard zijn gebleven, is het moeilijker vast te stellen wie de meeste invloed heeft gehad. In ieder geval zijn er tussen de ontwerpen van beide architecten wel een aantal verschillen te ontdekken in de manier waarop de gevel werd ontworpen. Post maakte voornamelijk gebruik van bovenlichten (afb. 20) terwijl Vingboons zich bediende van traditionele kruisvensters (afb. 21). Een ander verschil is de manier waarop de gevel horizontaal geleed werd. Post lijnde de basementen van de pilasters uit met de onderdorpel van de deur (afb. 22), terwijl Vingboons deze liet uitlijnen met de onderdorpel van de vensters (afb. 23). Zodoende doorbrak de deur de horizontale lijn van de basementen. Wat ten grondslag ligt aan deze verschillen is onduidelijk en speculatie zal daarom gemeden worden. In ieder geval kan wel geconstateerd worden dat in het uiteindelijk uitgevoerde ontwerp van de gevel (afb. 13) wederom de wijze van ontwerpen van Vingboons is gevolgd, met als enige uitzondering de twee vensters die de middelste travee flankeren.

In ieder geval heeft Vredenburg een gevel gekregen die qua prestige niet onderdoet voor huizen als het Mauritshuis (afb. 24). Hoewel de uitkomsten van deze casus niet op ieder ander huis zijn toe te passen, kan wel gesteld worden dat de burgerij, gerepresenteerd door Frederick Alewijn wel de adellijke voorbeelden volgde wat betreft het prestige, maar niet als voorbeeld nam aangaande de indeling van de plattegrond. De welgestelde burger paste dus niet zijn levenswijze, en daarmee plattegrond aan, maar liet zijn huis wel bouwen in een architectuur die aansloot bij zijn nieuw verworven status.

4. Conclusie

Concluderend heeft dit onderzoek aangetoond dat er verschil is tussen de landhuizen van de adel en burgerij in het kader van het Hollands Classicisme. Wat betreft het gebruik en de functie stond bij de landhuizen van de burgerij het aspect van de ontspanning centraal, terwijl de landhuizen van de adel voor pluriformere doeleinden werd gebruikt. Deze verschillen worden zichtbaar in de architectuur. In de eerste plaats is het adellijk landhuis over het algemeen groter dan de burgerlijke landhuizen, vanwege het feit dat het adellijk landhuis intensiever werd gebruikt en er ruimte was om de dynastieke continuïteit te waarborgen. Het verschil van gebruik komt ook tot uitdrukking in de plattegronden, vanwege de omstandigheid dat de adel wel behoefte had aan staatsieappartementen en de burgerij niet. Voor beide groepen geldt dat de vormgeving nadrukkelijk gericht was op het weergeven van de status van de eigenaar. Hoewel er binnen beide groepen altijd wel onderlinge verscheidenheid geweest zal zijn in het statusbewustzijn, is wel waar te nemen dat de burgerij voor een architectuur koos die het prestige had die bij de nieuw verworven status paste, en wat betreft kwaliteit niet onder deed voor de adel. Op het gebied van een aantal typologieën onderscheidde de adel zich echter wel van de burgerij. De centraliserende landhuizen en landhuizen met torens werden alleen binnen adellijke kring gebouwd, of binnen de burgerlijke kringen die zich zeer nadrukkelijk met de adel afficheerde. Dit zal te maken hebben gehad met de verschillen in representatieve functie en decorum. De geconstateerde verschillen tussen de adellijke en burgerlijke landhuizen binnen het kader van het Hollands Classicisme kunnen uiteraard niet opgevat worden als vaste

stelregels, maar bieden wel een beter begrip van hoe het verschil van gebruik en functie tot uitdrukking komt in de architectuur.

Bibliografie:

A. van der Blom, *Lieven de Key*, Haarlem 1995.

W.A. Brasem en O. Meeter, *Sulcken hecht werck het is. Het Huis te Amerongen*, Den Haag 1981.

T. Buitenhuis, *Buitenplaatsen langs de Vliet en omgeving. Soetigheydt des buytenlevens*, Delft 1988.

A.T van Deursen, recensie van: 'H.F.K. van Nierop, *Van ridders tot regenten. De Hollandse adel in de zestiende en de eerste helft van de zeventiende eeuw*, Dieren 1984', *BMGN* 102 (1987) nr. 1, pp.66-67.

C.W. Fock (e.a.), *Het Nederlandse interieur in beeld (1600-1900)*, Zwolle 2001.

T. Hoekstra, *Middachten. Huis en heerlijkheid*, Utrecht 2002.

J.E. Huisken (red.), K.A. Ottenheym en G. Schwartz, *Jacob van Campen .Het klassieke ideaal in de Gouden Eeuw*, Amsterdam 1995.

J.I. Israel, recensie van: 'H.F.K. van Nierop, *Van ridders tot regenten. De Hollandse adel in de zestiende en de eerste helft van de zeventiende eeuw*, Dieren 1984', *The English Historical Review* 102 (1987) nr. 403, pp. 484-485.

W. Kuyper, *Dutch classicist architecture. A survey of Dutch architecture, gardens and Anglo-Dutch architectural relations from 1625 to 1700*, Delft 1980.

W. Kuyper, *The Triumphant entry of Renaissance architecture into the Netherlands. The joyeuse entrée of Philip of Spain into Antwerp in 1549, Renaissance and Mannerist architecture in the Low Countries from 1530 to 1630*, Alphen aan de Rijn 1994.

R. Meischke, 'Het prinsenhof te Klundert', in: *Leids Kunsthistorisch jaarboek*, Leiden 1984.

K.A. Ottenheym, *Philips Vingboons (1607-1678). Architect*, Zutphen 1989.

K.A. Ottenheym, *Timmermansoog en kennersblik*, Utrecht 1995.

K.A. Ottenheym, "van bouw-lust soo beseten' Frederik Hendrik en de bouwkunst', in: M. Keblusek en J. Zijlmans, *Vorstelijk vertoon. Aan het hof van Frederik Hendrik en Amalia*, Den Haag 1997, pp. 105-125.

K.A. Ottenheym, P. Rosenberg en N. Smit, *Hendrick de Keyser. Architectura Moderna; Moderne bouwkunst in Amsterdam 1600-1625*, Amsterdam 2008.

K.A. Ottenheym, *Schoonheid op maat. Vincenzo Scamozzi en de architectuur van de Gouden Eeuw*, Amsterdam 2010.

P.J.A.N. Rietbergen, 'Beeld en zelfbeeld. 'Nederlandse identiteit' in politieke structuur en politieke cultuur tijdens de Republiek', *BMGN* 107 (1992) nr.4, pp. 635-656.

J.J Terwen en K.A. Ottenheym, *Pieter Post (1608-1669). architect*, Zutphen 1993.

H.M.J Tromp en J. Six, *De buitenplaatsen van 's Graveland. Een verkenning*, Zeist 1975.

L.B. Wevers, *Heemstede. Architectonisch onderzoek van een zeventiende-eeuwse buitenplaats in de provincie Utrecht*, Delft 1991.

J.M. van Winter, *Ridderschap. Tussen ideaal en werkelijkheid*, Haarlem 1981.

P.S. Zimmerman, *Die Architectura von Hans Vredeman de Vries. Entwicklung der Renaissance-Architektur in Mitteleuropa*, München 2002.

Verantwoording van de afbeeldingen:

Afb. 1. Pieter Post, *Rijxdorp*, 1662, Wassenaar. In: J.J Terwen en K.A. Ottenheym, *Pieter Post (1608-1669)*. *architect*, Zutphen 1993, p. 104.

Afb. 2. Philips Vingboons, *Borg Nittersum*, 1669, Stedum. In: K.A. Ottenheym, *Philips Vingboons (1607-1678)*. *Architect*, Zutphen 1989, p.263.

Afb. 3. *Heemstede*, 1645, Heemstede. In: L.B. Wevers, *Heemstede. Architectonisch onderzoek van een zeventiende-eeuwse buitenplaats in de provincie Utrecht*, Delft 1991, p. 214.

Afb. 4. *Kasteel Renswoude*, 1654, Renswoude. In: *Het Utrechtse archief*
<http://www.hetutrechtsarchief.nl/collectie/beeldmateriaal/tekeningen_en_prenten/1690-1700/201873> (29 juni 2012).

Afb. 5. *Speelhuis Prins Maurits*, 1620, Breda. In: Heemstede. In: L.B. Wevers, *Heemstede. Architectonisch onderzoek van een zeventiende-eeuwse buitenplaats in de provincie Utrecht*, Delft 1991, p. 34.

Afb. 6. *Drakensteyn*, 1640, Lage Vuursche. In: Heemstede. In: L.B. Wevers, *Heemstede. Architectonisch onderzoek van een zeventiende-eeuwse buitenplaats in de provincie Utrecht*, Delft 1991, p. 34.

Afb. 7. *Plattegrond huis Heemstede*, 1645, Heemstede. In: L.B. Wevers, *Heemstede. Architectonisch onderzoek van een zeventiende-eeuwse buitenplaats in de provincie Utrecht*, Delft 1991, p. 228.

Afb. 8. *Plattegrond Drakensteyn*, 1640, Lage Vuursche. In: Heemstede. In: L.B. Wevers, *Heemstede. Architectonisch onderzoek van een zeventiende-eeuwse buitenplaats in de provincie Utrecht*, Delft 1991, p. 227.

Afb. 9. Jacob van Campen en Pieter Post, *Huis ten Bosch*, 1645, Den Haag. In: J.J Terwen en K.A. Ottenheym, *Pieter Post (1608-1669)*. *architect*, Zutphen 1993, p. 58.

Afb. 10. *Kasteel Middachten*, 1694, De Steeg. In: N.W Conijn en T.J. Hoekstra (red.), *Middachten. Huis en heerlijkheid*, Utrecht 2002, p. 36.

Afb. 11. Jacob van Campen en Pieter Post, *Hofwijck*, 1639, Den Haag. In: J.J Terwen en K.A. Ottenheym, *Pieter Post (1608-1669)*. *architect*, Zutphen 1993, p. 179.

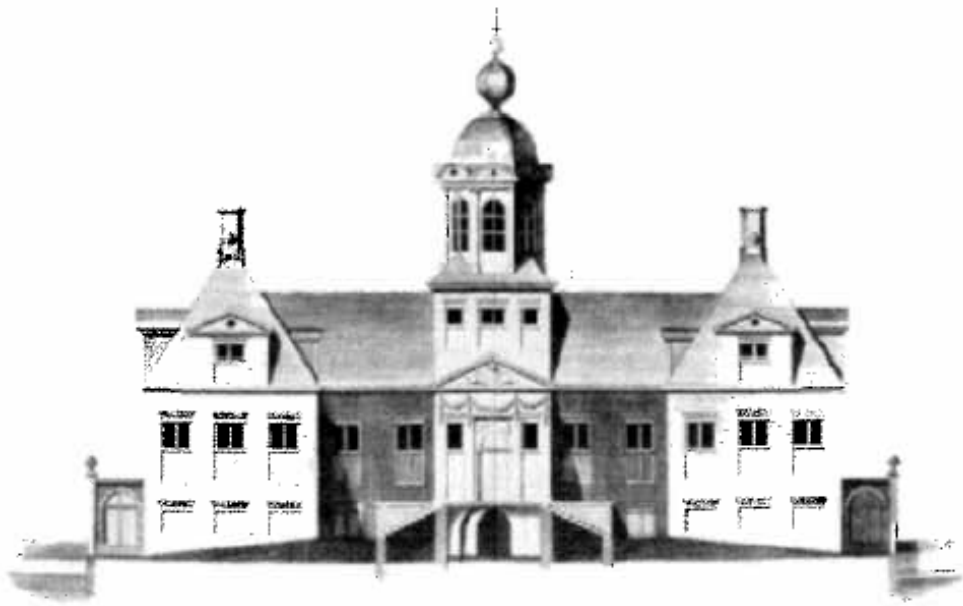
Afb. 12. *Trompenburgh*, 1675, 's Graveland. In: A.I.J.M. Schellart, *Historische Landhuizen*, Deventer 1975, p. 161.

Afb. 13. Pieter Post, *Vredenburg*, 1642. In: J.J Terwen en K.A. Ottenheym, *Pieter Post (1608-1669)*. *architect*, Zutphen 1993, p. 93.

Afb.14. Pieter Post, *Vredenburg*, 1639. In: J.J Terwen en K.A. Ottenheym, *Pieter Post (1608-1669)*. *architect*, Zutphen 1993, pp.89-91.

- Afb. 15. Philips Vingboons, *Vredenburg*, 1639-1642. In: K.A. Ottenheym, *Philips Vingboons (1607-1678)*. *Architect*, Zutphen 1989, pp. 54-55.
- Afb. 16. Philips Vingboons, *Rollecate*, 1654. In: K.A. Ottenheym, *Philips Vingboons (1607-1678)*. *Architect*, Zutphen 1989, pp. 242-243.
- Afb. 17. Philips Vingboons, *Elsenburg*, 1637. In: K.A. Ottenheym, *Philips Vingboons (1607-1678)*. *Architect*, Zutphen 1989, p. 192.
- Afb. 18. Philips Vingboons, *Westwijck*, 1637. In: K.A. Ottenheym, *Philips Vingboons (1607-1678)*. *Architect*, Zutphen 1989, pp. 206-207.
- Afb. 19. Philips Vingboons, *Vredenburg*, 1639-1642. In: K.A. Ottenheym, *Philips Vingboons (1607-1678)*. *Architect*, Zutphen 1989, p. 219.
- Afb. 20. Pieter Post, *Vredenburg*, 1639. In: J.J. Terwen en K.A. Ottenheym, *Pieter Post (1608-1669)*. *architect*, Zutphen 1993, pp. 89-91.
- Afb. 21. Philips Vingboons, *Vredenburg*, 1639-1642. In: K.A. Ottenheym, *Philips Vingboons (1607-1678)*. *Architect*, Zutphen 1989, pp. 57-59.
- Afb. 22. Pieter Post, *Vredenburg*, 1639. In: J.J. Terwen en K.A. Ottenheym, *Pieter Post (1608-1669)*. *architect*, Zutphen 1993, p. 91.
- Afb. 23. Philips Vingboons, *Vredenburg*, 1639-1642. In: K.A. Ottenheym, *Philips Vingboons (1607-1678)*. *Architect*, Zutphen 1989, p. 57.
- Afb. 24. Jacob van Campen, *Mauritshuis*, 1633. In: J.E. Huisken (red.), K.A. Ottenheym en G. Schwartz, *Jacob van Campen .Het klassieke ideaal in de Gouden Eeuw*, Amsterdam 1995, p. 165.

Afbeeldingen:

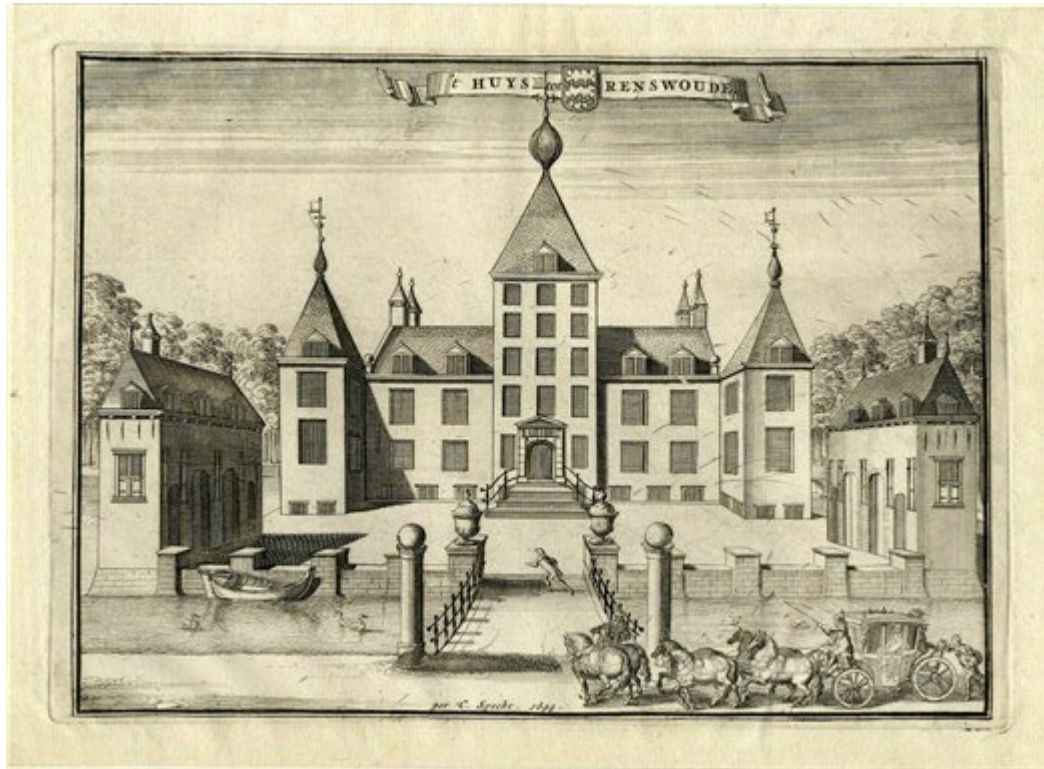


Afb. 1.

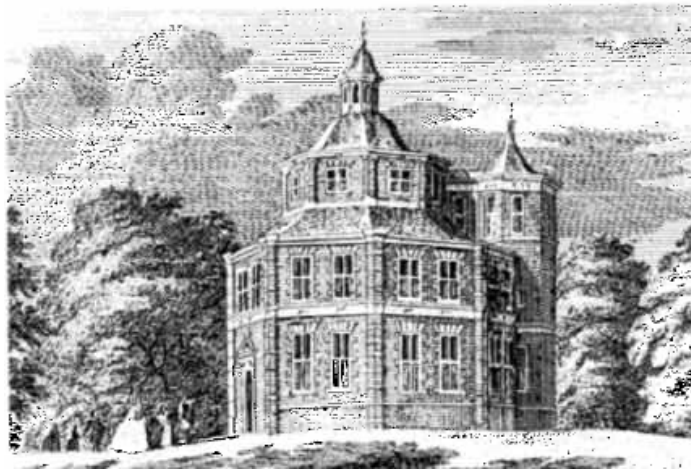
Afb. 2.



Afb. 3.



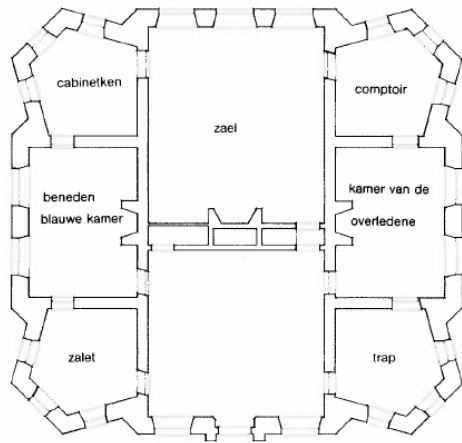
Afb. 4.



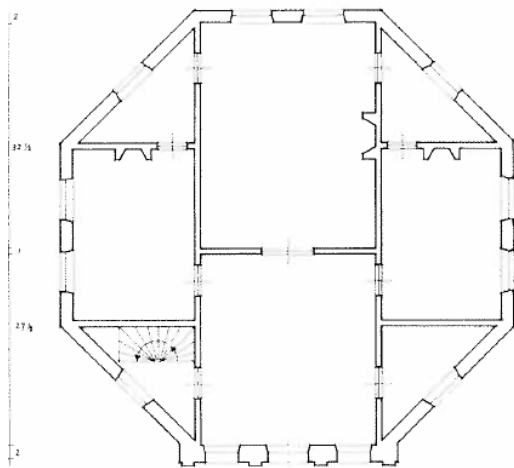
Afb. 5.



Afb. 6.



Afb. 7.



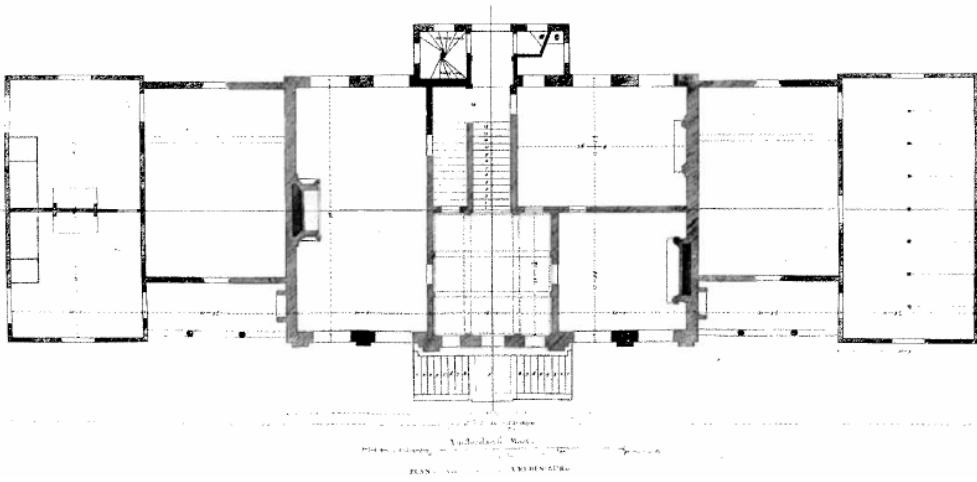
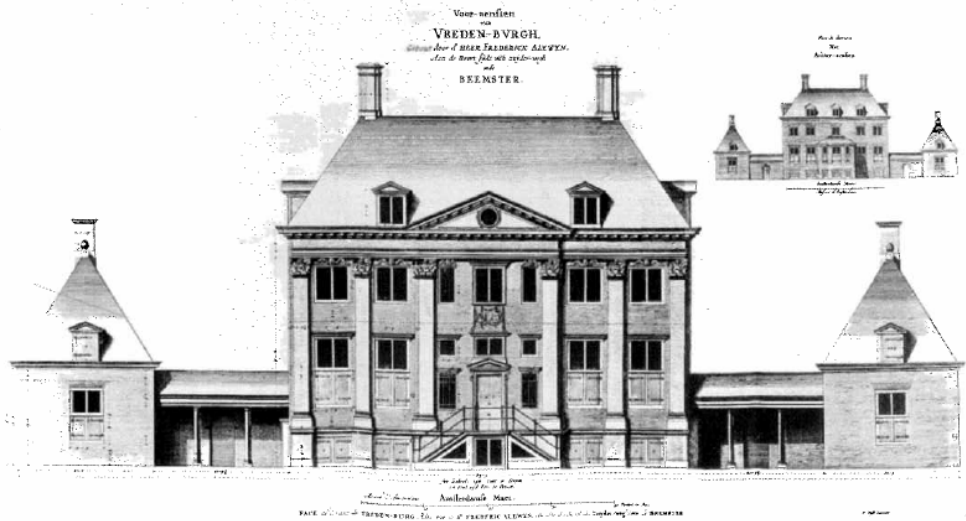
Afb. 8.



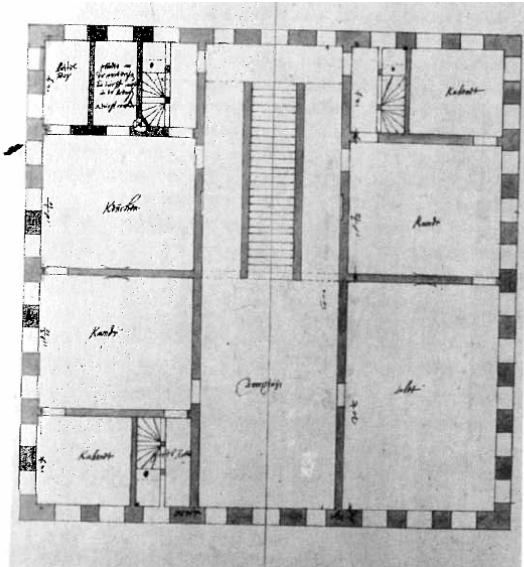
Afb. 11.



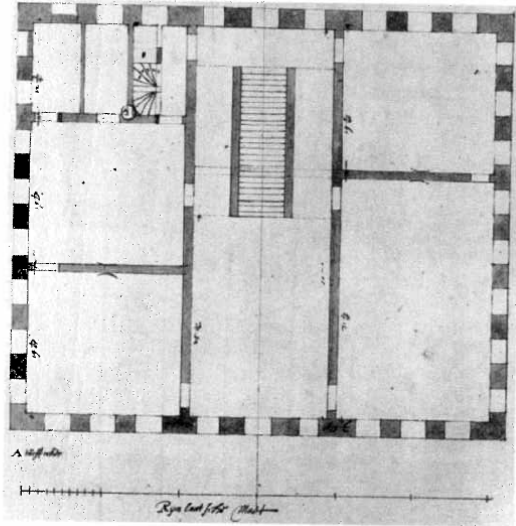
Afb. 12.



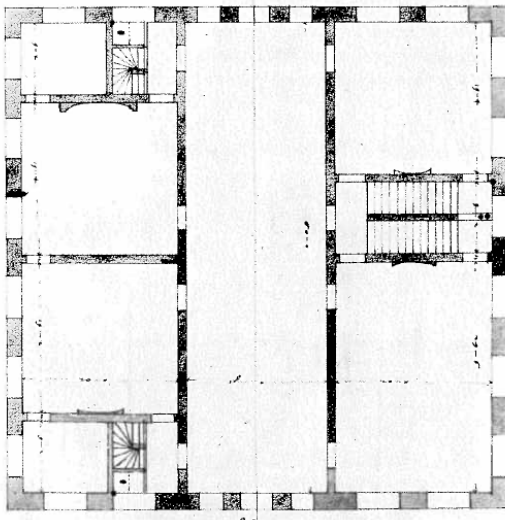
Afb. 13. a,b.



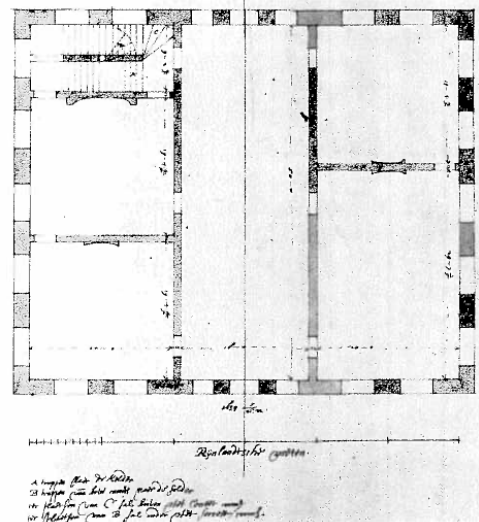
Afb. 14.a



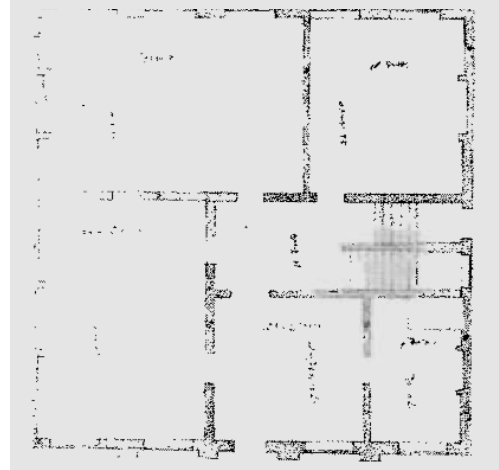
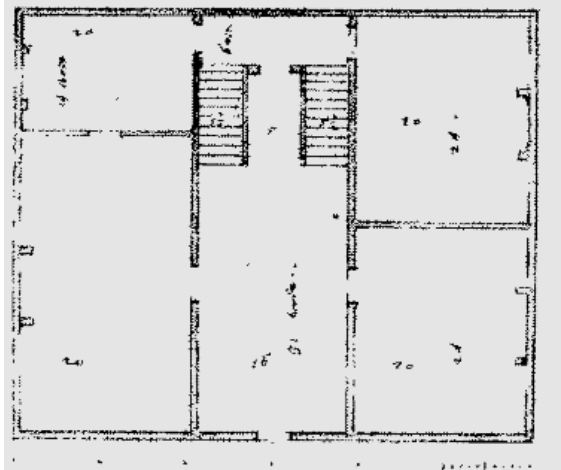
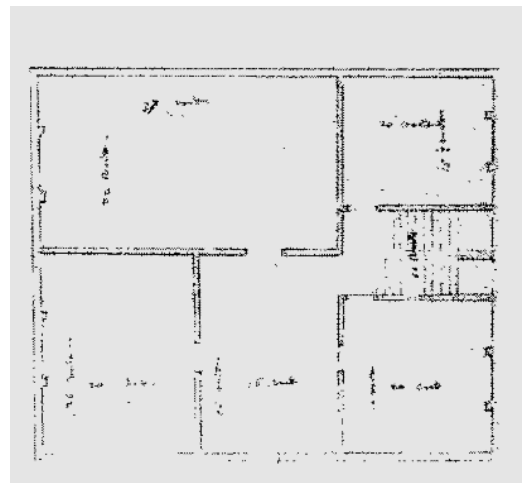
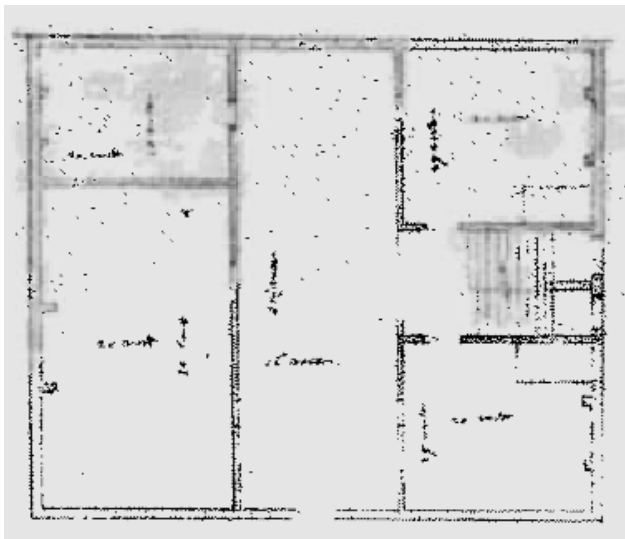
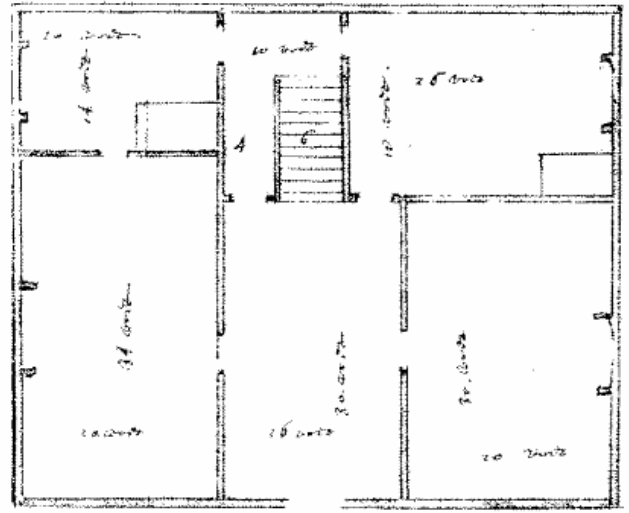
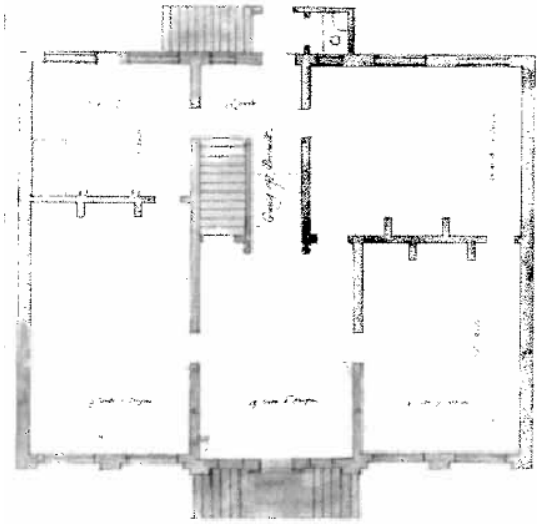
Afb. 14.b



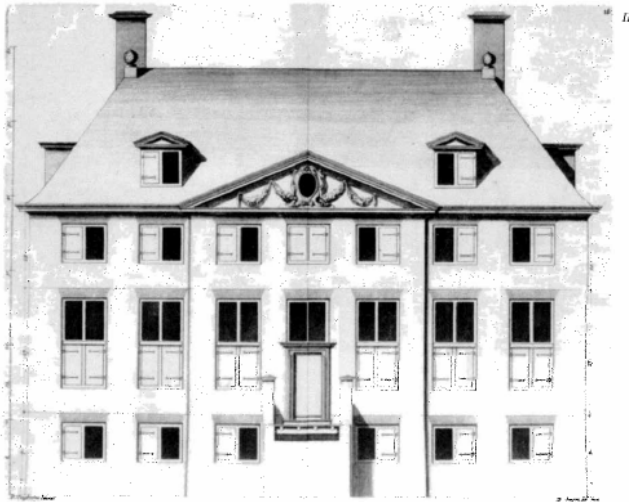
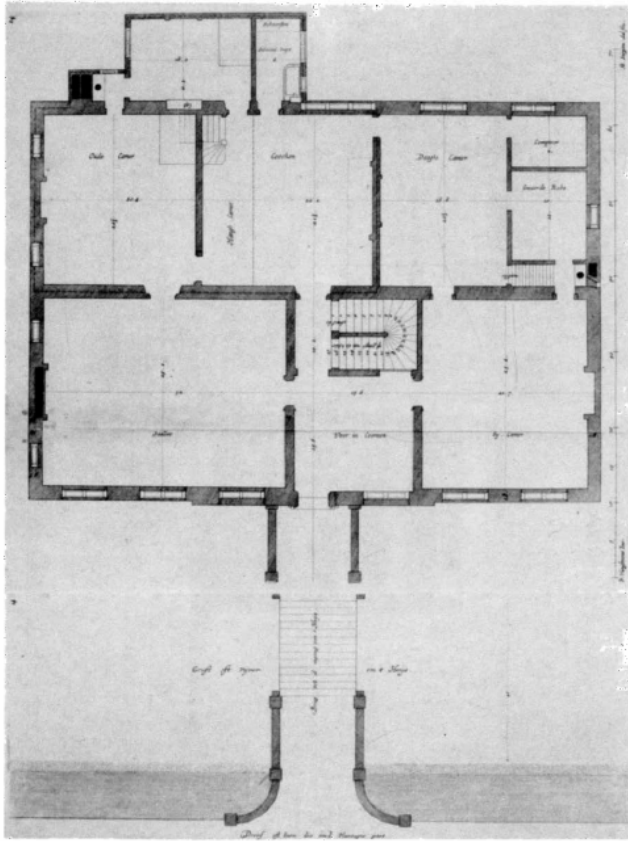
Afb. 14.c



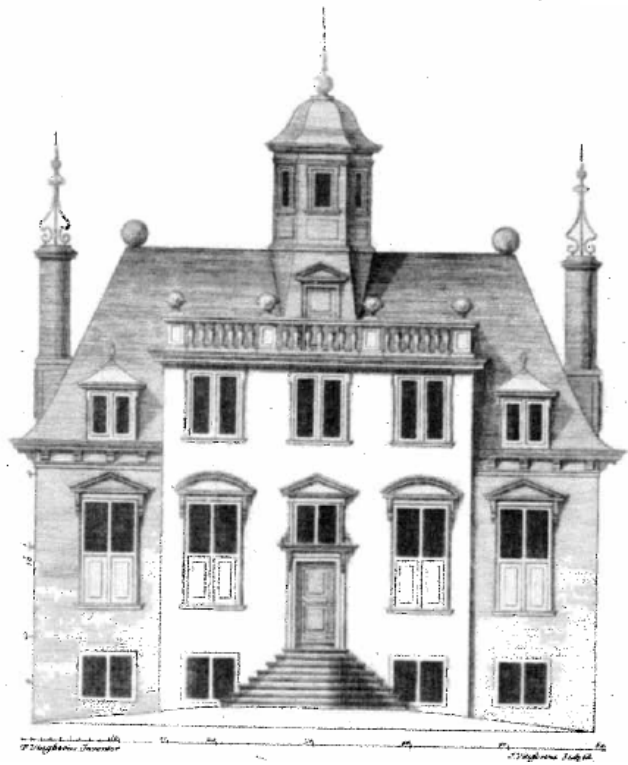
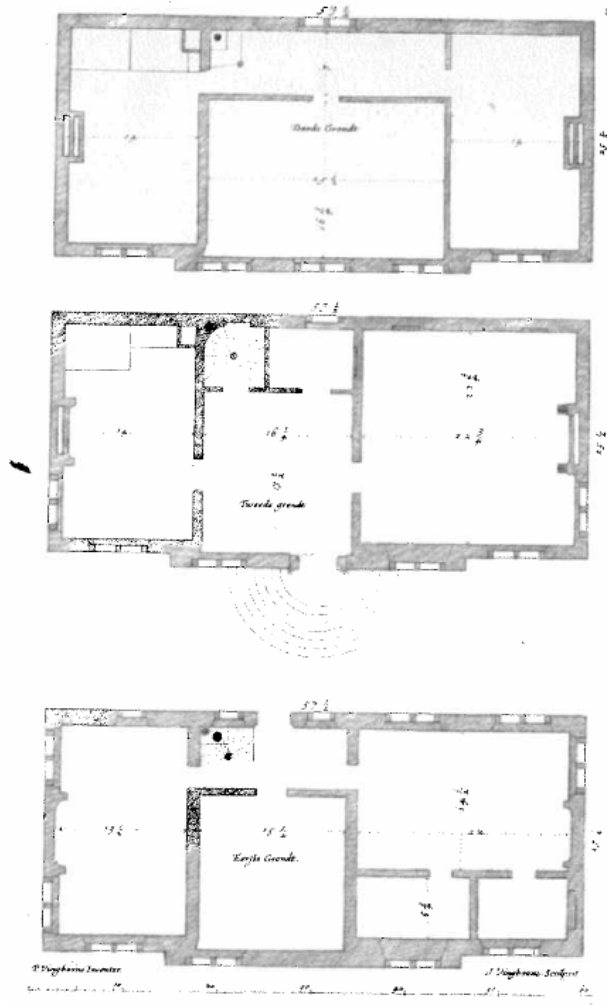
Afb. 14.d



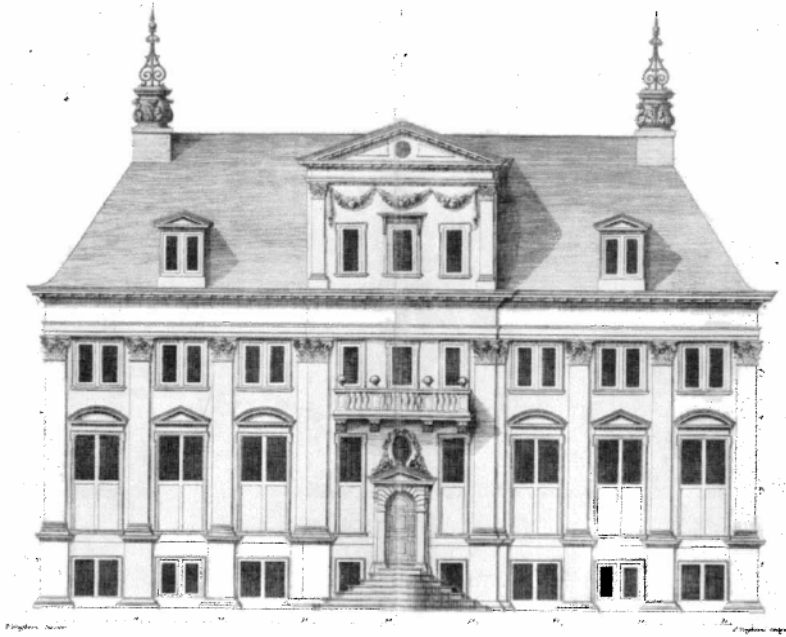
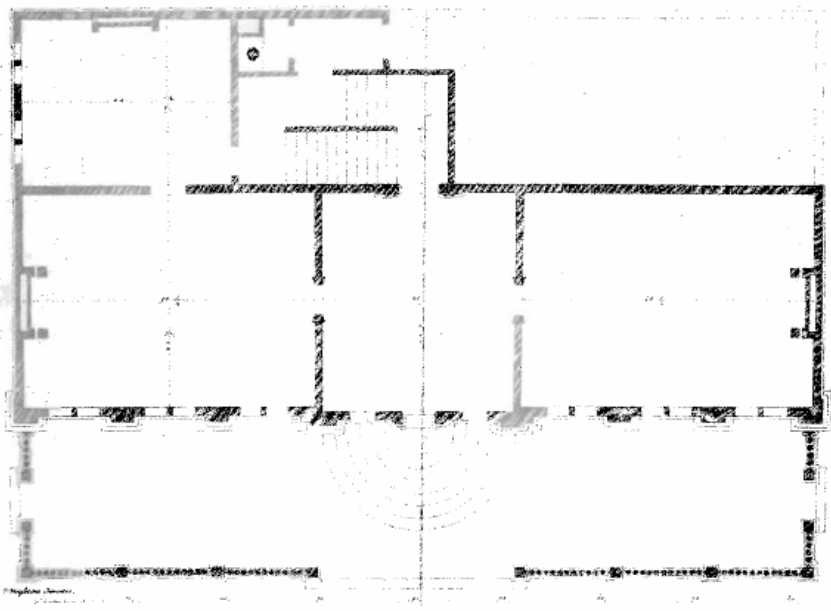
Afb. 15. a,b,c,d,e,f.



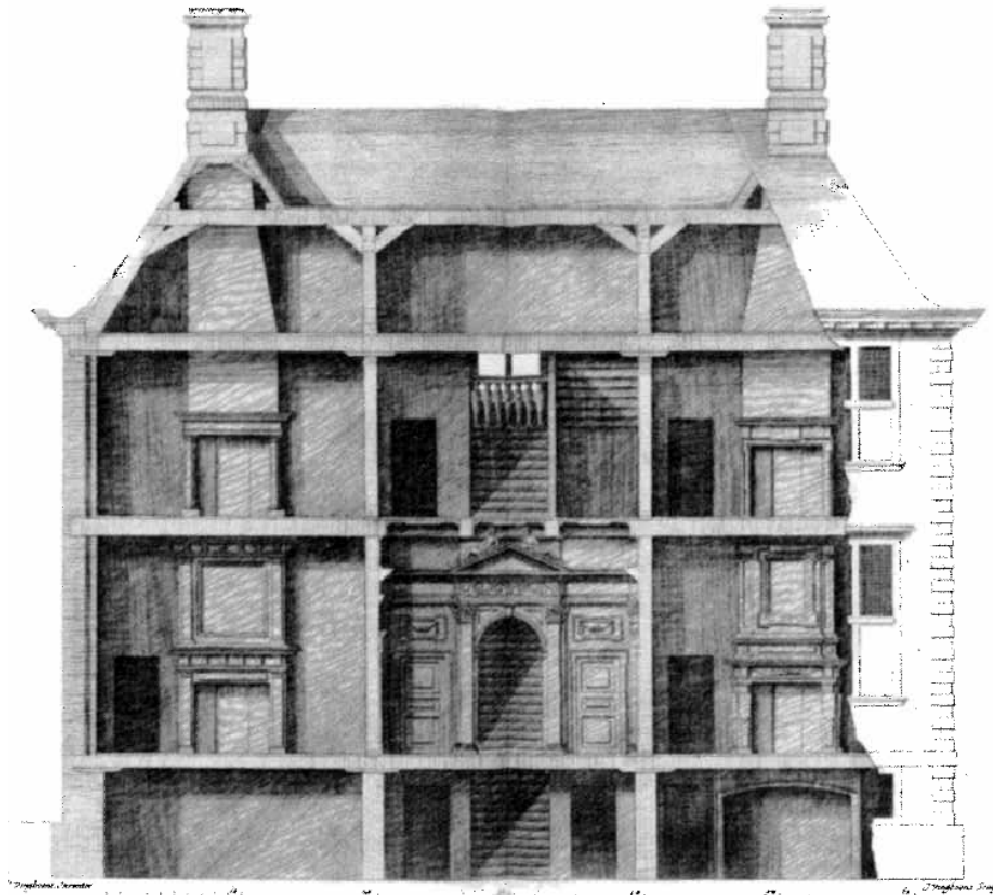
Afb. 16. a,b,c.



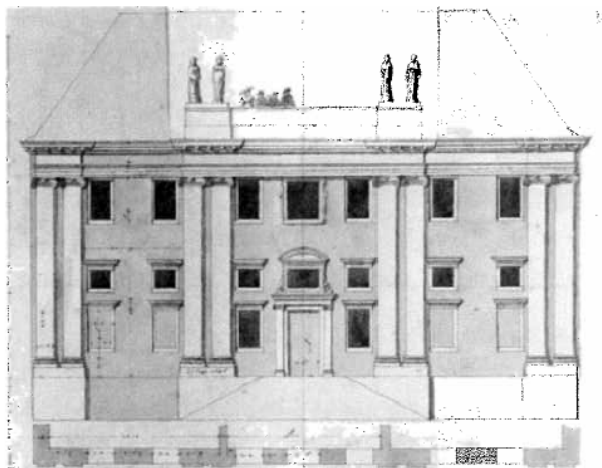
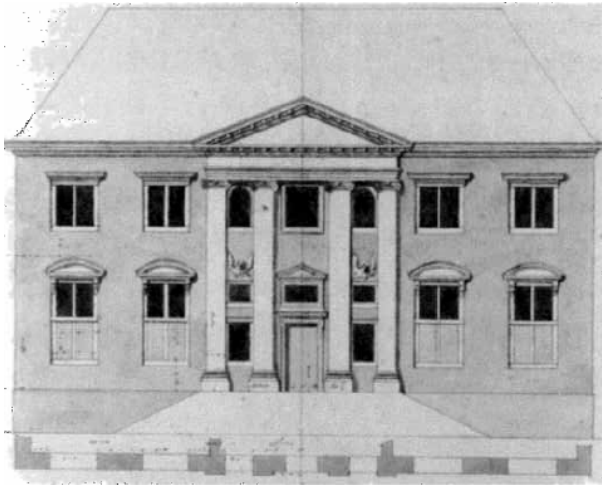
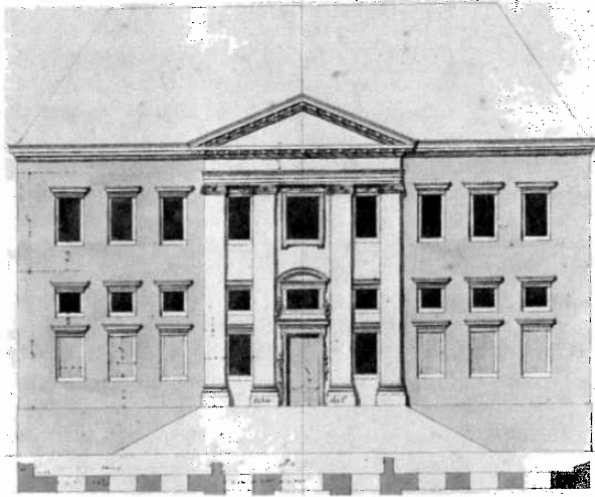
Afb. 17. a,b,c,d.



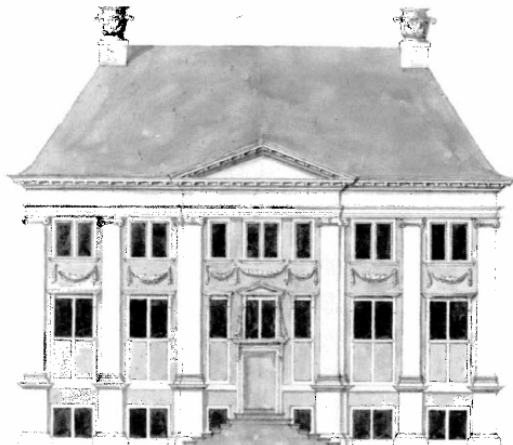
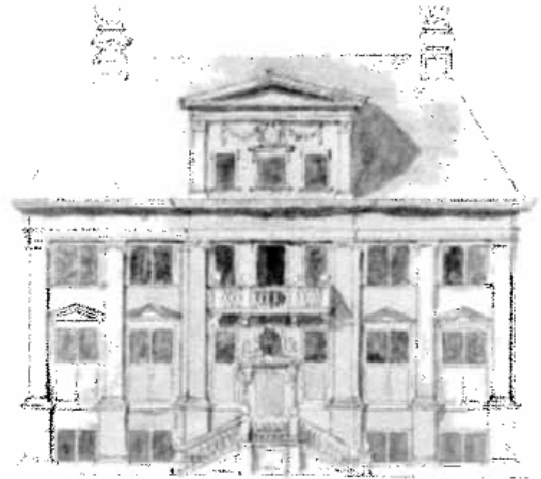
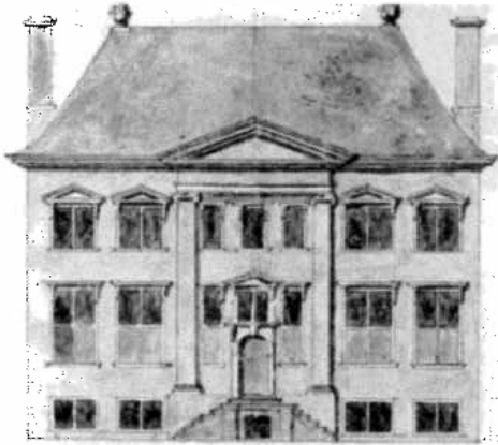
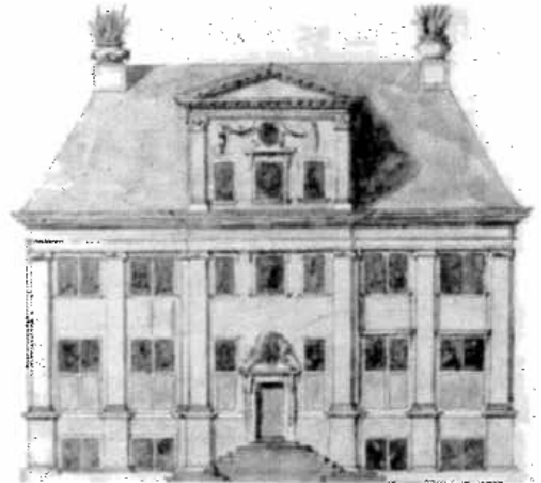
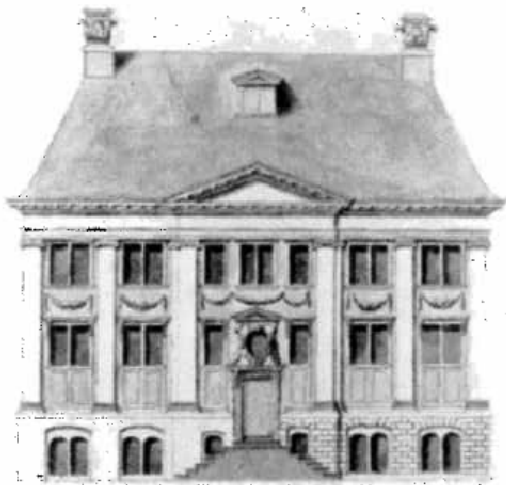
Afb. 18. a,b.



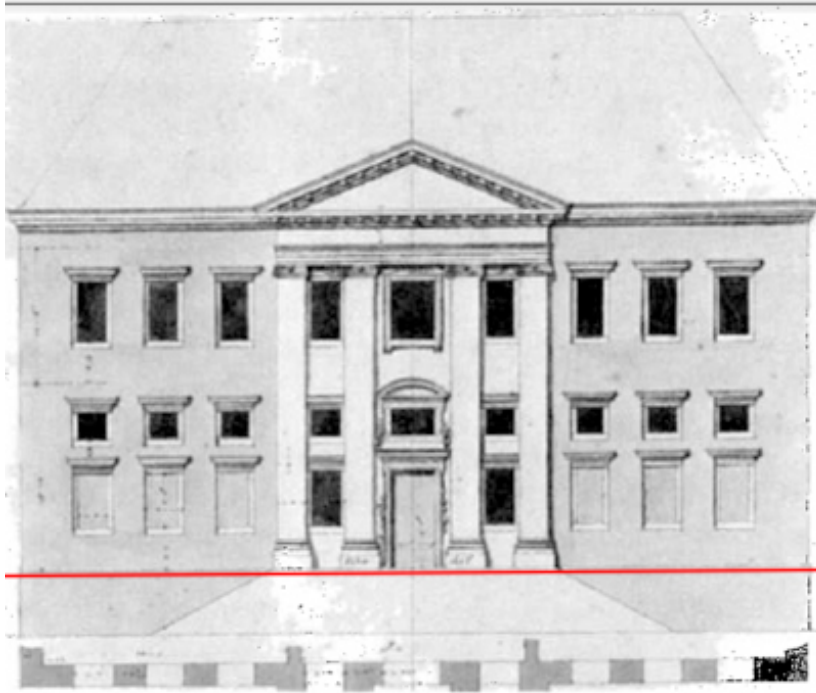
Afb. 19.



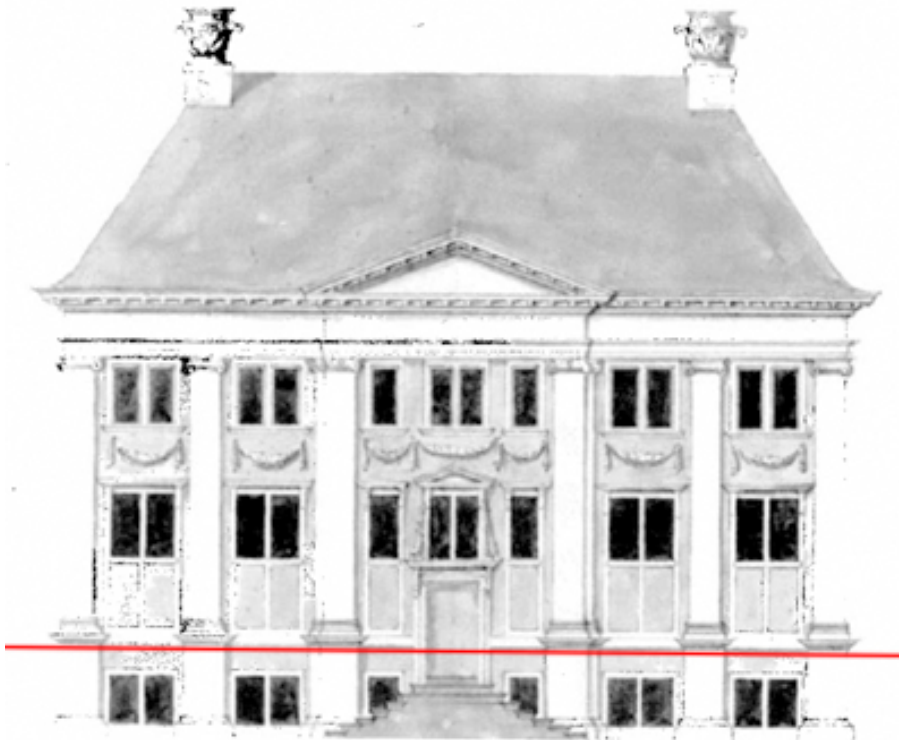
Afb. 20. a,b,c.



Afb. 21. a,b,c,d,e.



Afb. 22.



Afb. 23.



Afb. 24.

