

***DE KWALITEIT VAN DE PENSIOENKENNISTEST ALS INSTRUMENT OM  
VOORKENNIS OVER PENSIOENEN TE METEN***



**Universiteit Utrecht**

Naam:	Willemin Ouwehand
Solis-ID:	3692132
Cursuscode:	NE3VD11021
Datum:	30-06-2013
Begeleider:	Prof. Dr. Leo Lentz

## **INHOUDSOPGAVE**

<b>1: INLEIDING</b>	<b>2</b>
<b>2: VRAAGSTELLING</b>	<b>3</b>
<b>3: THEORETISCH KADER</b>	<b>4</b>
3.1 Voorkennis	4
3.2 Meerkeuzevragen als meetinstrument	4
3.3 De clozetest	7
<b>4: METHODE</b>	<b>9</b>
4.1 Respondenten	9
4.2 Materiaal	9
4.3 Procedure	12
4.4 Analyse	12
<b>5: ANALYSE &amp; RESULTATEN</b>	<b>13</b>
5.1 Betrouwbaarheid	13
5.2 Respondentscores	13
5.3 Validiteit van de pensioenkenntest	39
<b>6: CONCLUSIE &amp; DISCUSSIE</b>	<b>41</b>
6.1 Conclusie	41
6.2 Discussie	42
<b>7: BIBLIOGRAFIE</b>	<b>43</b>
<b>BIJLAGEN</b>	<b>45</b>
Bijlage 1: Attitudetest I	
Bijlage 2: Attitudetest II	
Bijlage 3: Pensioenkenntest	
Bijlage 4: Woordenschatstest	
Bijlage 5: Clozetest - respondentversie	
Bijlage 6: Clozetest - incl. antwoorden	
Bijlage 7: UPO-test - UPO	
Bijlage 8: UPO-test - Pensioen 123	
Bijlage 9: UPO-test - vragen	
Bijlage 10: UPO-test - observatieformulier	
Bijlagge 11: Gereviseerde pensioenkenntest	

## 1. INLEIDING

Sinds 2007 ontvangen alle Nederlanders die sparen voor een pensioen jaarlijks het Uniform Pensioenoverzicht (UPO). Het doel van dit UPO is om mensen een *“duidelijk inzicht te geven in de huidige en toekomstige pensioensituatie”* (GfK Consumer Services, 2010). Hiervoor is het wel noodzakelijk dat de informatie uit het UPO begrijpelijk is voor de lezer. De begrijpelijkheid van deze informatie is echter niet alleen afhankelijk van tekstkenmerken, maar ook van lezerskenmerken: om begrijpelijk te kunnen zijn moet pensioeninformatie aansluiten op de kenmerken en wensen van de consument (SZW, 2012a).

Bovenstaande maakt het construeren van een begrijpelijk UPO een lastige taak. Uit verschillende onderzoeken is namelijk naar voren gekomen dat veel Nederlanders weinig kennis hebben van pensioenen (Antonides, de Groot & van Rooij, 2008; GfK Consumer Services, 2010; van Rooij, Lusardi & Alessi, 2011; Lentz, 2011; Netspar, 2013) en ook niet de motivatie hebben om deze kennis alsnog te vergaren (Lentz, 2011). TNS NIPO (2012) stelt dat 69% van de Nederlandse bevolking volledig pensioenonbewust is en dus niet op de hoogte van het eigen pensioeninkomen. Toch hebben mensen hoge verwachtingen (van Rooij, Lusardi & Alessi, 2011). Deze kloof kan resulteren in ernstige teleurstellingen en zelfs financiële problemen aan de kant van de consument en macro-economische gevolgen voor de samenleving als geheel. Omdat pensioenen net als andere financiële producten steeds complexer worden, zal het aantal teleurgestelde consumenten bovendien alleen maar groeien (GfK Consumer Services, 2010).

Om dit te voorkomen is het belangrijk om de begrijpelijkheid van pensioencommunicatie zoals het UPO te vergroten. Dit zal er tevens voor zorgen dat meer mensen open zullen staan voor de informatie, wat de effectiviteit van de pensioencommunicatie vergroot (Netspar, 2013; SZW, 2012a; SZW, 2012b). Bovenstaande kan worden gerealiseerd door onder andere de pensioencommunicatie te laten aansluiten op de voorkennis die consumenten hebben over het onderwerp. Voorkennis helpt de consument namelijk om de pensioeninformatie beter te begrijpen (Zwaan & Rapp, 2006; Kraf & Pander Maat, 2009; Pander Maat, 2012). Om pensioencommunicatie goed te laten aansluiten op de voorkennis van consumenten, zal deze voorkennis echter eerst moeten worden getoetst. Dit onderzoek zal zich daarom richten op de kwaliteit van een meerkeuzetoets, de zogenaamde pensioenkennistest, als meetinstrument van voorkennis over pensioenen. Door middel van een analyse zal gepoogd worden een betrouwbaar en valide meetinstrument te construeren.

## 2. VRAAGSTELLING

Dit werkstuk zal zich richten op de volgende hoofdvraag:

*In hoeverre is de pensioenkennistest een betrouwbaar en valide instrument om voorkennis over pensioenen te meten?*

Om deze vraag te beantwoorden wordt gebruik gemaakt van de volgende deelvragen:

1. *Hoe ziet de pensioenkennistest eruit?*
2. *Is de pensioenkennistest betrouwbaar?*
3. *Is de pensioenkennistest valide?*

Door antwoord te geven op deze vraagstelling is het mogelijk de pensioenkennistest te analyseren en waar nodig te reviseren, om zo te komen tot een betrouwbaar en valide meetinstrument van pensioenkennis.

### 3. THEORETISCH KADER

#### 3.1 VOORKENNIS

Bij het nemen van belangrijke beslissingen over hun pensioen is het belangrijk dat mensen pensioeninformatie goed begrijpen. Hiervoor is het noodzakelijk dat de pensioeninformatie goed aansluit op de voorkennis die mensen hebben over het onderwerp. Voorkennis en tekstbegrip hangen immers nauw met elkaar samen (Zwaan & Rapp, 2006; Kraf & Pander Maat, 2009; Pander Maat 2012). Drie belangrijke elementen van voorkennis zijn: *genregerelateerde verwachtingen* (Zwaan & Rapp, 2006), *conceptueel moeilijke woorden* (Kraf & Pander Maat, 2009) en het *situatiemodel* (Zwaan & Rapp, 2006). Een uitgebreide uitleg van deze concepten heb ik reeds gegeven in mijn interdisciplinaire eindwerkstuk over financiële laaggeletterdheid op de hypotheekmarkt (Kriek & Ouwehand, 2013) en zal ik hier dan ook niet herhalen.

Om pensioeninformatie goed te laten aansluiten op de voorkennis van lezers, zal deze voorkennis moeten worden getoetst. In de volgende paragraaf zal daarom worden ingegaan op de kwaliteit van meerkeuzevragen als meetinstrument.

#### 3.2 MEERKEUZEVRAGEN ALS MEETINSTRUMENT

Haladyna, Downing en Rodriguez (2002) bespreken in hun onderzoek verschillende variaties meerkeuzevragen: *conventionele* meerkeuzevragen, *alternate-choice (AC)* vragen, *multiple true-false (MTF)* vragen, *true-false* vragen, *context-dependent* vragen of vragensets, *matching* items en *complexe* meerkeuzevragen. Aangeraden wordt om de laatste twee variaties niet te gebruiken. De *complexe* vraagvariant is volgens de auteurs onnodig moeilijk en door zijn omvang niet efficiënt en *matching* zou (nog) niet worden ondersteund door onderzoeksresultaten. Voor formulering en gebruik van de andere meerkeuzevarianties zijn richtlijnen opgesteld die de kwaliteit van de toets moeten bewaken. In tabel 3.1 op de volgende bladzijde staan de verschillende variaties kort uitgelegd aan de hand van een voorbeeld, tabel 3.2 op de bladzijde daarna laat de bijbehorende richtlijnen zien.

Bij het schrijven van een meerkeuzetoets en bij het beoordelen van de kwaliteit van de toets is het belangrijk om te kijken naar de kwaliteit van de antwoordalternatieven (Paes & ten Cate, 2009; Vayas & Supe, 2008; Haladyna, Downing & Rodriguez (2002). De antwoordalternatieven omvatten – bij conventionele meerkeuzevragen – één juist antwoord en verschillende *afleiders*. Deze afleiders moeten zó worden geformuleerd dat de maker van de test het juiste antwoord enkel op basis van inhoudelijke kennis herkent en niet omdat de antwoordalternatieven onwaarschijnlijk zijn. Wanneer dit wel het geval is, wordt gesproken van *implausibele afleiders* (Paes & ten Cate, 2009). Paes en ten Cate (2009, p.124) noemen literatuur waarin wordt beargumenteerd dat meer antwoordalternatieven een meerkeuzevraag “betrouwbaarder en niet te eenvoudig” maken. Problematisch hierbij is echter dat het heel moeilijk is om meer dan twee plausibele afleiders te formuleren. Omdat de plausibiliteit van de afleiders een groter effect heeft op de kwaliteit van een meerkeuzevraag dan het aantal afleiders (Haladyna, Downing & Rodriguez, 2002; Paes & ten Cate, 2009), concluderen

Variant	Omschrijving	Voorbeeld
Conventioneel	Vraag met 3 tot 5 antwoordalternatieven	<i>Which of the following most clearly defines the process of pollination?</i> A. The joining of egg and sperm cells B. The transfer of pollen grains tot the pistil C. Food is broken down and energy is released
Alternate-choice	Vraag met 2 antwoordalternatieven	<i>Which of the following would most effectively slow down the process of respiration in plants?</i> A. Cold weather B. Stormy weather
Multiple true-false	Vraag met 3 of meer antwoordalternatieven, waarbij elk antwoordalternatief moet worden beoordeeld op zijn geldigheid	<i>You are an expert organic farmer. You know the secrets of growing strong, healthy plants. Which of the following would describe your farming practices?</i> 1. When you plant some beans you make certain that the beans will be well shaded to receive little to no light. 2. When you plant your seeds you make sure to water them and continue to keep the soil moist. 3. You plant your seeds only when the temperature is appropriate 4. Because you know how pollination occurs, you spray your crops with insecticides to prevent bees and other insects from harming your crops.
True-false	Stelling welke moet worden beoordeeld op zijn geldigheid	<i>The capital of Uruguay is Montevideo</i>
Context-dependent	Stimulus gevold door 1 of meerdere vragen.	<i>Imagine you are a delegate from Massachusetts to the Constitutional Convention You have been authorized to act on behalf of your state.</i> 1. <i>You would most likely approve of the:</i> A. New Jersey Plan B. Virginia Plan 2. <i>You would oppose the three-fithls compromise because:</i> A. Your state, as a rule, is strongly abolitionist B. You will be grossly outrepresented in Congress by northers states C. You want only a single representative house 3. <i>You support the suggestion that Congress tax:</i> A. Imports B. Exports 4. <i>Because your state's experience with Shays' Rebellion, you feel:</i> A. Farmers should not have to carry the tax burden for townspeople B. Native Americans must by pacified before there can be peace C. Tories ought to pay reparations
Matching	3 of meer antwoordalternatieven welke moeten worden gekoppeld aan bijbehorende items	<i>Match each term on the right with the description on the left.</i> 1. Attracts bees 2. Produces pollen grains 3. Houses the egg cells 4. Seeds are formed 5. Contains the ovary A. Pollen grains B. Petals C. Flower D. Stamen E. Ovary F. Pistil
Complex	Vraag gevold door verschillende sets met antwoordalternatieven	<i>Which of the following are fruits?</i> 1. Tomatoes 2. Tomatillos 3. Habanero peppers A. 1 & 2 B. 2 & 3 C. 1 & 3 D. 1, 2 & 3

Tabel 3.1 Uitleg en voorbeelden van varianten meerkeuzevragen (Haladyna, Downing & Rogdriguez, 2002, p.320-322)

<b>Content concerns</b>	
1.	Every item should reflect specific content and a single specific mental behavior, as called for in test specifications (two-way grid, test blueprint).
2.	Base each item on important content to learn; avoid trivial content.
3.	Use novel material to test higher level learning. Paraphrase textbook language or language used during instruction when used in a test item to avoid testing for simply recall.
4.	Keep the content of each item independent from content of other items on the test.
5.	Avoid over specific and over general content when writing MC items.
6.	Avoid opinion-based items.
7.	Avoid trick items.
8.	Keep vocabulary simple for the group of students being tested.
<b>Formatting concerns</b>	
9.	Use the question, completion, and best answer versions of the conventional MC, the alternate choice, true-false (TF), multiple true-false (MTF), matching, and the context-dependent item and item set formats, but AVOID the complex MC (Type K) format.
10.	Format the item vertically instead of horizontally.
<b>Style concerns</b>	
11.	Edit and proof items.
12.	Use correct grammar, punctuation, capitalization, and spelling.
13.	Minimize the amount of reading in each item.
<b>Writing the stem</b>	
14.	Ensure that the directions in the stem are very clear.
15.	Include the central idea in the stem instead of the choices.
16.	Avoid window dressing (excessive verbiage).
17.	Word the stem positively, avoid negatives such as NOT or EXCEPT. If negative words are used, use the word cautiously and always ensure that the word appears capitalized and boldface
<b>Writing the choices</b>	
18.	Develop as many effective choices as you can, but research suggests three is adequate.
19.	Make sure that only one of these choices is the right answer.
20.	Vary the location of the right answer according to the number of choices.
21.	Place choices in logical or numerical order.
22.	Keep choices independent; choices should not be overlapping..
23.	Keep choices homogeneous in content and grammatical structure.
24.	Keep he length of choices about equal.
25.	<i>None-of-the-above</i> should be used carefully.
26.	Avoid <i>All-of-the-above</i> .
27.	Phrase choices positively; avoid negatives such as NOT.
28.	Avoid giving clues to the right answer, such as <ul style="list-style-type: none"> <li>a. Specific determiners including always, never, completely, and absolutely.</li> <li>b. Clang associations, choices identical to or resembling words in the stem.</li> <li>c. Grammatical inconsistencies that cue the test-taker to the correct choice.</li> <li>d. Conspicuous correct choice.</li> <li>e. Pairs or triplets of options that clue the test-taker to the correct choice.</li> <li>f. Blatantly absurd, ridiculous options.</li> </ul>
29..	Make all distractors plausible
30.	Use typical errors of students to write your distractors.
31.	Use humor if it is compatible with the teacher and the learning environment

Tabel 3.2 Richtlijnen voor het schrijven van kwalitatief goede meerkeuzevragen (Haladyna, Downing & Rodriguez, 2002, p.312)

Paes en ten Cate (2009) dat twee plausibele afleiders voldoende zijn om een kwalitatief goede meerkeuzevraag te formuleren, wat bevindingen uit eerdere reviews van relevante literatuur ondersteunt (Rodriguez, 2005, in Paes & ten Cate, 2009; Vyas & Supe, 2008, in Paes & ten Cate, 2009). De keuze voor slechts twee afleiders heeft tevens een positieve invloed op de kwaliteit van de meerkeuzetoets als geheel: doordat driekeuzevragen sneller gemaakt kunnen worden dan vragen met meer antwoordalternatieven, kunnen kandidaten binnen dezelfde tijd meer vragen maken, wat de betrouwbaarheid van de toets verhoogt (Haladyna & Downing, 1989, in Paes & ten Cate, 2009). Met deze grotere hoeveelheid vragen kunnen ook meer aspecten van de te toetsen kennis behandeld worden, wat tot een hogere inhoudsvaliditeit van de toets leidt (Vyas & Supe, 2008; Paes & ten Cate, 2009).

Implausibele afleiders worden veelal gedefinieerd als afleiders die door slechts 5% van de kandidaten of minder gekozen worden (Paes & ten Cate, 2009). Deze definitie brengt echter problemen met zich mee wanneer er sprake is van een gemakkelijke meerkeuzevraag. Immers, wanneer de meeste kandidaten het juiste antwoord kiezen, worden alle afleiders slechts weinig gekozen. Hierdoor is het mogelijk dat een plausibel antwoord door minder dan 5% van de kandidaten als juiste antwoord wordt aangemerkt. Paes en ten Cate formuleren daarom een meer omvattende definitie van implausibele afleiders: *“een afleider is implausibel indien hij én door 5% of minder van de kandidaten gekozen wordt én tenminste met een factor vier minder vaak wordt gekozen dan de meest gekozen afleider”* (ibidem, p.125).

### 3.3 DE CLOZETEST

Clozetests worden veelal gebruikt om tekstbegrip te meten. Kamalski (2007) stelt dat lezers met meer voorkennis een tekst gemakkelijker verwerken dan lezers zonder voorkennis, omdat deze voorkennis hen helpt bij het construeren van een situatiemodel van de tekst. Dit komt overeen met de inzichten die uiteen zijn gezet in paragraaf 1 van dit hoofdstuk. Door deze nauwe samenhang tussen tekstbegrip en voorkennis kan een clozetest worden gebruikt om de convergente validiteit te meten van de meerkeuzetoets die in dit onderzoek gebruikt wordt om voorkennis over pensioenen te bepalen. De clozetest en meerkeuzetest pogen immers hetzelfde construct te meten, wat zou moeten leiden tot een correlatie tussen de scores op de instrumenten (Floyd & Fowler, 1995).

Abraham & Chapelle (1992) onderscheiden drie soorten clozetests: de *fixed-ratio* clozetest, de *rational* clozetest en de *multiple choice* clozetest. In de *fixed-ratio* clozetest worden met een vaste interval willekeurige woorden uit de tekst verwijderd, in tegenstelling tot de *rational* clozetest, waarin de onderzoeker zelf bepaalt welke woorden hij uit de tekst weglaat. Deze laatste variant is subjectiever dan de *fixed-ratio* clozetest, maar biedt de mogelijkheid om enkel inhoudswoorden uit de tekst te verwijderen. Dit verkleint de kans dat de respondent gebruik maakt van grammaticale of lexicale kennis om de test in te vullen, in plaats van inhoudelijke kennis over het onderwerp (ibidem), wat de validiteit van de clozetest verhoogt. Bovendien wordt het invullen van functiewoorden gemakkelijker gevonden dan het invullen van inhoudswoorden (Kobayashi, 2002) waardoor een te positief beeld kan ontstaan over de kennis van respondenten.

De *rational* clozetest kan op verschillende wijzen nagekeken worden. Kobayashi (2002) heeft drie scoringswijzen met elkaar vergeleken: de strikte *exact word* scoringsmethode waarin enkel de



antwoorden goed worden gerekend die exact overeen komen met het verwijderde woord, de ruimere *semantically and syntactically acceptable word* scoringsmethode waarin ook antwoorden goed worden gerekend die niet exact overeen komen met het verwijderde woord, maar wel semantisch en syntactisch in de tekst passen en als meest ruime scoringsmethode de *semantically acceptable, but syntactically unacceptable word* scoringsmethode, waarin alle antwoorden die semantisch in de tekst passen worden geaccepteerd. Ook nu wordt nadruk gelegd op tekstbegrip (en dus voorkennis) in plaats van taalvaardigheid, wat zowel de betrouwbaarheid als de validiteit van de clozetest verhoogt (ibidem).

## 4. METHODE

### 4.1 RESPONDENTEN

Aan dit onderzoek hebben 100 respondenten deelgenomen. Alle respondenten zijn door de zes proefleiders persoonlijk benaderd en komen dan ook veelal uit de persoonlijke omgeving van de proefleiders. In tabel 4.1 hieronder staan verschillende demografische kenmerken van de respondenten. Er hebben meer vrouwelijke dan mannelijke respondenten deelgenomen aan het onderzoek. Ook het aantal hoogopgeleide respondenten was relatief hoog vergeleken met de werkelijke verhouding tussen hoog- en laagopgeleiden in Nederland.

Leeftijd	Minimum	20
	Maximum	78
	Gemiddelde (sd)	37 (sd = 15.78)
Geslacht	Man	37
	Vrouw	63
Opleidingsniveau	Laag	18
	Middel	41
	Hoog	41
Dienstverband	Student	15
	Zelfstandige	5
	Parttime	34
	Fulltime	29
	Werkloos	12
	Werkzoekend	4
	Anders	1

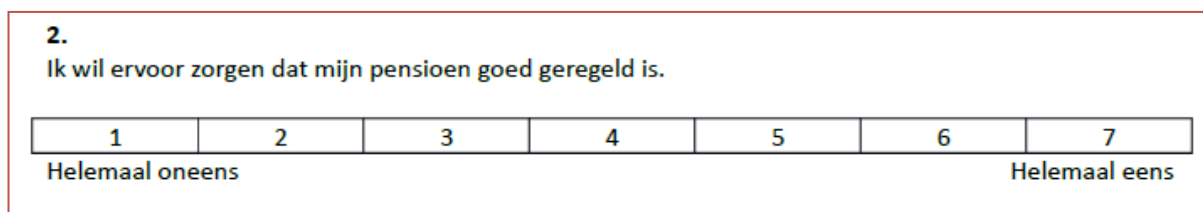
Tabel 4.1 Respondentgegevens

### 4.2 MATERIAAL

Voor dit onderzoek is gebruik gemaakt van zes verschillende tests. Hieronder volgt een overzicht en een korte beschrijving.

#### 4.2.1 Attitudetests

Bij het materiaal zaten twee attitudetests inbegrepen, opgesteld volgens het *Integrative model of behavioral prediction*. Één attitudetest bepaalde de houding van respondenten ten opzichte van pensioenen voorafgaand aan het onderzoek, de andere attitudetest bepaalde de houding van respondenten ten opzichte van pensioenen na afloop van het onderzoek. De twee tests komen grotendeels overeen. De enige verschillen zijn dat vooraf werd gevraagd naar het gebruik van het Uniform Pensioen Overzicht en achteraf naar de ervaringen tijdens de test. Alle respondenten hebben beide attitudetests ingevuld. Een voorbeeld van een vraag uit de attitudetest staat hieronder in figuur 4.1. De volledige tests zijn terug te vinden in bijlage 1 en 2.



Figuur 4.1 Een vraag uit de attitudetests

#### 4.2.2 Pensioenkenntest

De pensioenkenntest poogt de voorkennis van respondenten over pensioenen te meten. De test bestaat uit een vragenlijst met eenentwintig meerkeuzevragen verdeeld over verschillende onderwerpen. Deze staan weergegeven in tabel 4.1 samen met een voorbeeldvraag. In de figuur onder de tabel (figuur 4.2) staat een vraag uit de test samen met de mogelijke antwoorden. Zoals bij elke vraag uit de test is een antwoordoptie 'ik weet het niet' gegeven, om te voorkomen dat respondenten gokken tijdens het invullen van de test. Bijlage 3 bevat de complete pensioenkenntest.

Onderwerp	Voorbeeldvraag
A. Wat is pensioen en wat is een pensioenregeling?	Op welke drie manieren kunt u een inkomen voor de oude dag opbouwen?
B. Wie heeft recht op AOW en pensioen?	Michel bereikt de wettelijke AOW-leeftijd. Hij heeft de Franse nationaliteit, maar woont al ongeveer 25 jaar in Nederland. Hoe zit het met de AOW die Michel van de Nederlandse overheid ontvangt?
C. De hoogte van pensioen en AOW	Kees gaat met pensioen. Over welk deel van zijn salaris heeft hij pensioen kunnen opbouwen?
D. Levensmomenten die pensioen raken	Wat is <b>waardeoverdracht</b> ?
E. Partnerpensioen	Voor wie is er, behalve uw partner, nog meer pensioen geregeld als u komt te overlijden?
F. Keuzemogelijkheden bij pensionering	Kunt u ervoor kiezen om uw pensioen te laten variëren in hoogte?
G. Pensioen en crisis	Welke maatregelen kunnen pensioenfondsen nemen als ze niet meer kunnen uitkeren?

Tabel 4.1 Onderwerpen uit de pensioenkenntest en voorbeeldvragen

13.

Wat is **waardeoverdracht**?

- a. Het overdragen van uw pensioenrechten naar uw nabestaanden
- b. Het omzetten van een hypotheek in een pensioen waarbij de waarde van uw huis gelijk staat aan de hoogte van uw pensioen
- c. Het meenemen van pensioenrechten bij verandering van werkgever
- d. Het omzetten van het partnerpensioen dat u heeft opgebouwd voor uw partner in een pensioensverhoging
- e. Ik weet het niet

Figuur 4.2 Een vraag uit de pensioenkennistest

#### 4.2.3 Woordenschattest

De woordenschattest bestond uit 25 items. Bij elk item werd een zin gegeven met daarin een dikgedrukt woord. Vervolgens moesten respondenten uit vier alternatieven de juiste betekenis van dit woord kiezen. De woordenschattest is ingevuld door de helft van de respondenten. De andere respondenten maakten de clozetest (zie 4.2.4) Figuur 4.3 geeft een voorbeeld van een item uit de woordenschattest. De volledige woordenschattest staat in bijlage 4.

8. Op dit moment is **behoedzaamheid** het verstandigste.

- a. voorzichtigheid
- b. spoed
- c. overleg
- d. veiligheid
- e. ik weet het niet

Figuur 4.3 Vraag uit de woordenschattest

#### 4.2.4 Clozetest

Nieuw toegevoegd in de set met tests, is de clozetes. De clozetest bestaat uit een tekst met algemene pensioeninformatie, waarin verschillende woorden zijn vervangen door stippellijnen. Respondenten moeten op deze stippellijnen de woorden invullen waarvan zij denken dat deze daar horen. Het doel van deze test is om de validiteit van de pensioenkennistest (zie 4.2.2) te kunnen toetsen. Deze twee tests zouden hetzelfde construct meten (voorkennis over pensioenen), wat bevestigd kan worden door een correlatie tussen de respondent scores op de tests. Figuur 2.4 toont een alinea uit de clozetests waarin twee woorden zijn vervangen door stippellijnen. De volledige test is terug te vinden in bijlage 5 (respondentversie) en bijlage 6 (versie met antwoorden).

Om de pensioenen betaalbaar te houden wil het kabinet het pensioenstelsel grondig veranderen. Zo gaat de leeftijd voor de ..... stapsgewijs omhoog naar 67 jaar in 2021 en worden de regels voor verzekeraars en ..... strenger.

Figuur 4.4 Alinea uit de clozetest

#### 4.2.5 UPO-test

Alle respondenten hebben de zogenaamde UPO-test gemaakt. In deze test moesten respondenten de antwoorden op veertien open vragen opzoeken in een UPO en een toelichting (Pensioen 123) dat zij voor zich hadden. Zowel het UPO als het Pensioen 123 zijn opgesteld door de Pensioenfederatie. Voor dit onderzoek zijn enkel de persoonlijke gegevens veranderd van de fictieve persoon die de documenten zou hebben ontvangen. De UPO-test heeft als doel om de begrijpelijkheid van de documenten te testen door te kijken tot in hoeverre respondenten in staat zijn om de juiste informatie te vinden.

#### 4.3 PROCEDURE

De vijf proefleiders hebben elk twintig respondenten bereid gevonden om deel te nemen aan het onderzoek. De afname van het onderzoek vond plaats op een plek gekozen door de respondent. Dit was vaak bij de respondent of de proefleider thuis. Alle respondenten maakten vijf van de zes tests. Daarnaast vulden zij op een formulier hun demografische gegevens in. In tabel 4.2 staan de verschillende tests en de volgorden waarin deze werden afgenomen. Na afloop ontvingen alle respondenten een VVV-cadeaubon ter waarde van €7,50, als blijk van dank voor hun deelname.

Volgorde A	Volgorde B	Volgorde C	Volgorde D
1. Attitudetest I	1. Attitudetest I	1. Attitudetest I	1. Attitudetest I
2. Demografische gegevens	2. Demografische gegevens	2. Demografische gegevens	2. Demografische gegevens
<b>3. Woordenschattest</b>	<b>3. Pensioenkenntest</b>	<b>3. Clozetest</b>	<b>3. Pensioenkenntest</b>
<b>4. Pensioenkenntest</b>	<b>4. Woordenschattest</b>	<b>4. Pensioenkenntest</b>	<b>4. Clozetest</b>
5. UPO-test	5. UPO-test	5. UPO-test	5. UPO-test
6. Attitudetest II	6. Attitudetest II	6. Attitudetest II	6. Attitudetest II

Tabel 4.2 Tests en afnamevolgorde (verschillen in volgorde zijn dikgedrukt)

#### 4.4 ANALYSE

De analyse zal zich richten op de betrouwbaarheid en validiteit van de pensioenkenntest als meetinstrument van voorkennis over pensioenen. Hiervoor zal worden gekeken naar de betrouwbaarheid van de test, de respondentscores, de kwaliteit van de vragen en antwoordalternatieven en naar de correlatie tussen de scores op de pensioenkenntest en de scores op de clozetest om zo de convergente validiteit van de pensioenkenntest te bepalen.

Aan de hand van de analyses zal de pensioenkenntest verder worden gereviseerd en worden de bestaande vierkeuzevragen, in navolging van het onderzoek van Paes & ten Cate (2009), omgeschreven tot driekeuzevragen om zo de validiteit en betrouwbaarheid van de vragen verder te verhogen.

## 5. ANALYSE & RESULTATEN

De analyse zal zich richten op twee tests uit het onderzoek: de clozetest en de pensioenkenntest, waarbij de clozetest gebruikt wordt om de convergente validiteit van de pensioenkenntest te meten. Als eerste zal de betrouwbaarheid van beide tests bepaald worden, waarna gekeken wordt naar de scores van respondenten op de tests. Vervolgens zal voor de pensioenkenntest gekeken worden naar de kwaliteit van de antwoordalternatieven bij de vragen. Ten slotte zal de validiteit van test getoetst worden.

### 5.1 BETROUWBAARHEID

#### 5.1.1 Betrouwbaarheid van de clozetest

De clozetest is op twee verschillende wijzen gescoord. Bij de strikte *exact word* scoringsmethode zijn alleen die antwoorden goed gerekend die letterlijk overeenkomen met het uit de tekst verwijderde woord. Bij de ruime scoringswijze zijn ook synoniemen goed gerekend die semantisch gezien op de plek van het verwijderde woord zouden kunnen staan (Kobayashi, 2002). Om te controleren of de twee scoringsmethoden tot verschillende scores hebben geleid is een paired samples t-test uitgevoerd, waaruit bleek dat de twee methoden inderdaad hebben geleid tot verschillende respondentscores ( $t(48) = 10.83, p < .01$ ). Om de betrouwbaarheid van de tests te bepalen is voor beide tests de Cronbach's alpha bepaald. De strikte scoringsmethode heeft geleid tot een alpha van .58. Deze is verhoogd tot .62 door het eerste item uit de test weg te laten. Bij de ruime scoringsmethode hoorde een alpha van .69, welke tot .71 omhoog is gebracht door het negende item weg te laten. Er kan bij beide scoringswijzen worden gesteld dat de test betrouwbaar is. De betrouwbaarheid van de ruim gescoorde clozetest ligt echter het hoogste, wat overeen komt met eerdere bevindingen van Kobayashi (2002). Bovendien is in hoofdstuk 2 reeds beargumenteerd dat de ruime scoringsmethode de validiteit van de meting verhoogt doordat deze scoringsmethode meer de nadruk legt op het testen van voorkennis dan op het testen van taalvaardigheid. Daarom is ervoor gekozen om bij de resterende analyses enkel gebruik te maken van de ruim gescoorde clozetest.

#### 5.1.2 Betrouwbaarheid van de pensioenkenntest

De pensioenkenntest heeft een alpha van .73. Item 9 van de toets had een dusdanig negatieve invloed op de alpha dat hij moest worden weggelaten. Dit verhoogde de alpha van de test tot .75.

### 5.2 RESPONDENTSCORES

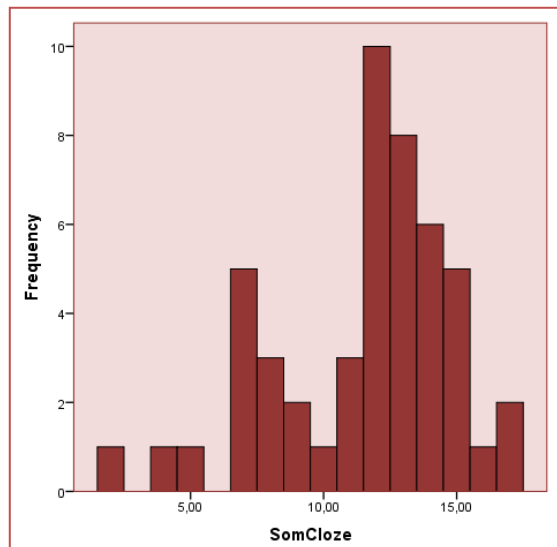
#### 5.2.1 Scores op de clozetest

De clozetest bevatte 20 items en is door 49 respondenten ingevuld. Respondenten konden maximaal 20 punten behalen, waarbij elk goed antwoord als 1 punt is gerekend. Één item bleek een negatief effect te hebben op de betrouwbaarheid van de test (item 9). Als gevolg van het weglaten van dit item konden respondenten maximaal 19 punten behalen. In de tabel hieronder staan de laagste

score, hoogste score en gemiddelde score. Figuur 5.1 laat de verdeling van de scores op de clozetest zien. De scores op de clozetest zijn niet normaal verdeeld. Dit kwam naar voren uit zowel een Kolmogorov-Smirnov test ( $D(49) = 0.21, p = <.01$ ) en een Shapiro-Wilk test ( $W(49) = 0.93, p < .01$ ), als een skewness test (skewness = -0.82, SE = 0.34) en een kurtosis test (kurtosis = 0.32, SE = 0.67).

Minimum	Maximum	Gemiddelde (sd)
2	3	11,51 (3,36)

Tabel 5.1 Respondentscores (n=49) op de clozetest



Figuur 5.1 Verdeling van de scores op de clozetest

Item	Aantal goed (%)
1	30 (61,2)
2	26 (53,1)
3	40 (81,6)
4	42 (85,7)
5	42 (85,7)
6	29 (59,2)
7	29 (59,2)
8	41 (83,7)
10	28 (57,1)
11	22 (44,9)
12	29 (59,2)
13	28 (57,1)
14	42 (85,7)
15	32 (65,3)
16	6 (12,2)
17	3 (6,1)
18	31 (63,3)
19	38 (77,6)
20	26 (53,1)

Tabel 5.2 Aantal respondenten (n=49) dat het item correct heeft ingevuld

De hoogst gescoorde items zijn item 4, 5 en 14. Elk van deze items werd door 85,7% van de respondenten correct ingevuld. Item 16 en 17 waren het lastigste, deze werden slechts door respectievelijk 12,2% en 6,1% van de respondenten correct ingevuld. In figuur 5.1 zijn item 16 en 17 afgebeeld.

Tot slot is het mogelijk om vrijwillig extra pensioen te .....sparen..... . Dit kan door middel van inkomsten uit eigen vermogen, levensverzekeringen en .....lijfrentes..... . Dat is vooral van belang wanneer u een ...pensioengat..... heeft.

Figuur 5.1 Moeilijkste items van de clozetest (onderstreept)

De lage score bij deze items is ten eerste te verklaren vanuit de conceptuele complexiteit van de gevraagde woorden. Buiten het onderwerp 'pensioenen' worden deze woorden niet gebruikt, waardoor veel respondenten niet bekend zullen zijn met deze woorden. Voor de slechte score op item 17 (*pensioengat*) kan ook nog een andere verklaring gegeven worden. Op deze plek kunnen namelijk, naast 'pensioengat', nog veel andere woorden ingevuld worden. Er zijn immers meerdere

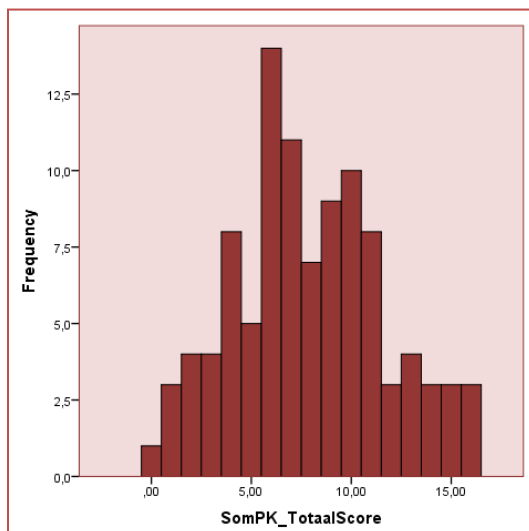
situaties te bedenken waarin het verstandig zou zijn om vrijwillig extra pensioen te sparen. Naast conceptuele complexiteit, heeft ook ambiguïteit hier tot een lage score geleid.

### 5.2.2 Scores op de pensioenkenntest

De pensioenkenntest die alle respondenten (n=100) hebben ingevuld bestond uit 21 items. Item 9 bleek een negatief effect te hebben op de betrouwbaarheid van de test en is daarom verwijderd (zie 5.1.2). De test, zoals geanalyseerd, bestaat dus uit 20 items. Respondenten konden maximaal 20 punten behalen. De laagste, hoogste en gemiddelde respondentscores staan in tabel 5.3 hieronder. In tabel 5.4 staat een overzicht van het aantal respondenten dat elk item goed heeft ingevuld. De Kolmogorov-Smirnov test laat een niet-normale verdeling zien van de scores ( $D(100) = 0.09$ ,  $p = .03$ ). Volgens de Shapiro-Wilk test is de verdeling echter wel normaal ( $W(100) = 0.98$ ,  $p = .14$ ). Er mag daarom uitgegaan worden van een normale scoreverdeling op de pensioenkenntest. De verdeling van de scores is visueel weergegeven in figuur 5.2.

Minimum	Maximum	Gemiddelde (sd)
0	16	7,89 (3,77)

Tabel 5.3 Respondentscores (n=100) op de pensioenkenntest



Figuur 5.2 Verdeling van de scores op de pensioenkenntest

Item	Aantal goed (%)
1	65 (65%)
2	15 (15%)
3	43 (43%)
4	58 (58%)
5	55 (55%)
6	63 (63%)
7	35 (35%)
8	72 (72%)
10	24 (24%)
11	48 (48%)
12	36 (36%)
13	44 (44%)
14	39 (39%)
15	27 (27%)
16	15 (15%)
17	25 (25%)
18	14 (14%)
19	16 (16%)
20	32 (32%)
21	51 (51%)

Tabel 5.4 Aantal respondenten (n=100) dat het item correct heeft ingevuld

Uit tabel 5.4 kan worden afgelezen dat items 2, 16, 18 en 19 het slechtst gemaakt zijn door de respondenten: minder dan 20% van de respondenten had deze vragen goed. Item 1, 6 en 8 zijn daarentegen het beste gemaakt: meer dan 60% van de respondenten wist het antwoord op deze vragen. In tabel 5.5 staan de frequenties waarmee gekozen is voor alle antwoordalternatieven van de items uit de pensioenkenntest. Aan de hand van deze frequenties is bepaald welke antwoordalternatieven uit de pensioenkenntest een *implausibele afleider* zijn. Hiervoor is de



definitie van Paes & ten Cate (2009) gebruikt. Antwoord e (“ik weet het niet”) is geen afleider en is daarom niet meegenomen in de berekeningen.

Item	a	b	c	d	e
1*	<u>65</u>	6	8	7	14
2*	9	<u>15</u>	6	13	57
3	17	<u>43</u>	4	4	32
4	1	<u>58</u>	7	15	19
5	<u>55</u>	8	18	4	15
6*	<u>63</u>	3	3	1	30
7	9	<u>35</u>	21	5	30
8*	8	2	3	<u>72</u>	15
10	3	0	<u>24</u>	47	26
11	<u>48</u>	4	5	3	40
12	5	<u>36</u>	27	5	27
13	3	2	<u>44</u>	2	49
14	7	2	5	<u>39</u>	47
15	<u>27</u>	0	14	31	28
16*	35	<u>15</u>	4	14	32
17	19	16	<u>25</u>	6	34
18*	17	4	<u>14</u>	13	52
19*	27	16	<u>16</u>	5	36
20	7	<u>32</u>	18	8	35
21	6	13	0	<u>51</u>	30

Tabel 5.5 Antwoordfrequenties uit de pensioen-kennistest (slechtst en best gemaakte vragen\*, juiste antwoorden onderstreept, implausibele antwoorden rood gedrukt)

Op de volgende bladzijden volgt een evaluatie van alle antwoordalternatieven per item. Hierbij is niet alleen gekeken naar implausibele afleiders, maar ook naar de richtlijnen van Haladyna, Downing & Rodriguez (2002), welke terug te vinden zijn in tabel 3.2 op pagina 6 van dit werkstuk. Met behulp van de analyse worden alle items herschreven tot driekeuzevragen (richtlijn 18 van Haladyna, Downing & Rodriguez, 2002), om zo de betrouwbaarheid en validiteit van de pensioen-kennistest verder te verhogen (Paes & ten Cate, 2009).

## Item 1

1.  
Op welke drie manieren kunt u een inkomen voor de oude dag opbouwen?

- a. AOW, aanvullend pensioen vanuit de werkgever, eigen vermogen
- b. AOW, aanvullend pensioen vanuit de werkgever, pensioen voor zelfstandige ondernemers
- c. Pensioen vanuit de werkgever, pensioen voor zelfstandige ondernemers, pensioen van een buitenlands pensioenfonds
- d. AOW, pensioen voor zelfstandige ondernemers, eigen vermogen
- e. Ik weet het niet

Figuur 5.3 Vraag 1 uit de pensioenkenntest

### Antwoordalternatieven:

Item 1 is één van de best gemaakte items uit de test: 65% van de respondenten heeft deze vraag goed beantwoord door voor antwoord *a* te kiezen. Hiernaast gaf slechts 14% aan het antwoord op de vraag niet te weten (zie tabel 5.10). Op basis hiervan kan worden geconcludeerd dat item 1 een gemakkelijke vraag is. De afleiders zijn slechts sporadisch gekozen. Toch is geen enkele afleider implausibel. Item 1 betreft dus een gemakkelijke, maar kwalitatief goede vraag.

Goed	Grootste afleider	Andere antwoorden			<i>Ik weet het niet</i>
65%	14%	8%	7%	6%	14%
(a)	(e)	(c)	(d)	(b)	

Tabel 5.6 Frequenties antwoordalternatieven vraag 1

### Richtlijnen:

- (21) Place choices in logical or numerical order
- (23) Keep choices homogeneous in content and grammatical structure
- (24) Keep the length of the choices about equal

Hoewel antwoord *c* meer woorden bevat dan de andere antwoorden, zijn de inhoud en grammaticale structuur van het antwoord gelijk aan de andere antwoorden. Het is daarom niet nodig om antwoord *c* te reviseren. Wel is het goed om de volgorde van de antwoordalternatieven aan te passen, zodat deze in een meer logische volgorde komen te staan.

### Driekeuzevraag:

In de nieuwe meerkeuzevraag is antwoord *b* weggelaten, omdat deze het minst vaak door de respondenten is gekozen en dus als minst plausibel is aangemerkt. Verder is de volgorde van de antwoordalternatieven veranderd om zo tegemoet te komen aan richtlijn 21 van Haladyna, Downing & Rodriguez (2002). Figuur 5.4 op de volgende bladzijde toont de nieuwe vraag.

1.  
Op welke drie manieren kunt u een inkomen voor de oude dag opbouwen?
- a. AOW, pensioen voor zelfstandige ondernemers, eigen vermogen
  - b. AOW, aanvullend pensioen vanuit de werkgever, eigen vermogen
  - c. Pensioen vanuit de werkgever, pensioen voor zelfstandige ondernemers, pensioen van een buitenlands pensioenfonds
  - d. Ik weet het niet

Figuur 5.4 Vraag 1 uit de pensioenkenntest, gereviseerd

Item 2

2.  
Anneke heeft in de pensioenregeling van het bedrijf waar ze werkt een zogenoemde **uitkeringsovereenkomst**. Hiernaast bestaat ook een zogenoemde **premieovereenkomst**. Wat is het verschil tussen deze twee?
- a. Een premieovereenkomst betreft de opbouw van het aanvullende pensioen, een uitkeringsovereenkomst betreft de opbouw van een aanvullende uitkering bij werkloosheid
  - b. Bij een uitkeringsovereenkomst staat de pensioenuitkering waarnaar wordt gestreefd vast, bij een premieovereenkomst staat de hoogte van de in te leggen premie vast
  - c. Bij een premieovereenkomst hangt de hoogte van het pensioen af van de ingelegde premie, bij een uitkeringsovereenkomst hangt de hoogte van het pensioen af van het laatste uitgekeerde salaris
  - d. Bij een premieovereenkomst hangt de hoogte van het pensioen af van de ingelegde premie, bij een uitkeringsovereenkomst hangt de hoogte van het pensioen af van het gemiddelde uitgekeerde salaris
  - e. Ik weet het niet

Figuur 5.5 Vraag 2 uit de pensioenkenntest

*Antwoodalternatieven:*

Slechts 15% van de respondenten heeft deze vraag goed beantwoord. Hiernaast heeft 57% van de respondenten voor antwoord *e: Ik weet het niet gekozen*, wat ver boven het gemiddelde van 32.4% ligt. Dit laat zien dat deze vraag door de respondenten als moeilijk is ervaren. De andere antwoodalternatieven zijn minder vaak gekozen dan het goede antwoord, hoewel de frequentie waarmee voor afleider *d* is gekozen dicht bij de frequentie van het goede antwoord ligt. Desalniettemin zijn alle afleiders plausibel. Ten slotte heeft item 2 geen negatieve invloed op de betrouwbaarheid van de pensioenkenntest: Cronbach's alpha zou met .01 dalen wanneer het item uit de test verwijderd wordt. Uit bovenstaande kan geconcludeerd worden dat item 2 welliswaar een moeilijke vraag betreft, maar dat de kwaliteit van deze vraag en de antwoodalternatieven goed is.

Goed	Grootste afleider	Andere antwoorden		<i>Ik weet het niet</i>
15%	13%	9%	6%	57%
(b)	(d)	(a)	(c)	

Tabel 5.7 Frequenties antwoodalternatieven vraag 2

*Richtlijnen:*

- (20) Vary the location of right answers according to the number of choices
- (23) Keep choices homogeneous in content and grammatical structure

Antwoord *b* en *c* beginnen beiden met "Bij een...". Bij het reviseren van de vraag is het daarom verstandig antwoord *a* zodanig te formuleren dat ook deze begint met "Bij een...". Ook is het goed om antwoord *b* en *c* te verwisselen, zodat aan richtlijn 20 tegemoet kan worden gekomen: in de huidige pensioenkennistest zijn, met name in het eerste deel van de test, veelal antwoord *a* of *b* juist.

*Driekeuzevraag:*

In de gereviseerde driekeuzevraag is antwoord *c* verwijderd, omdat dit antwoordalternatief het minst plausibel is gebleken. Bovendien is antwoord *a* hergeformuleerd zodat deze qua structuur overeenkomt met de andere antwoordalternatieven en zijn antwoorden *b* en *c* met elkaar verwisseld, waardoor antwoord *c* nu het juiste antwoord is.

2.

Anneke heeft in de pensioenregeling van het bedrijf waar ze werkt een zogenoemde **uitkeringsovereenkomst**. Hiernaast bestaat ook een zogenoemde **premieovereenkomst**. Wat is het verschil tussen deze twee?

- a. Bij een premieovereenkomst wordt het aanvullende pensioen opgebouwd, bij een uitkeringsovereenkomst wordt een aanvullende uitkering bij werkloosheid opgebouwd
- b. Bij een premieovereenkomst hangt de hoogte van het pensioen af van de ingelegde premie, bij een uitkeringsovereenkomst hangt de hoogte van het pensioen af van het gemiddelde uitgekeerde salaris
- c. *Bij een uitkeringsovereenkomst staat de pensioenuitkering waarnaar wordt gestreefd vast, bij een premieovereenkomst staat de hoogte van de in te leggen premie vast*
- d. Ik weet het niet

Figuur 5.6 Vraag 2 uit de pensioenkennistest, gerevisieerd

Item 3

3.

Theo bouwt bij het bedrijf waar hij werkt pensioen op volgens het **middelloonsysteem**. Wat houdt dat in?

- a. Het pensioen wordt gebaseerd op het loon dat de gemiddelde werknemer in dezelfde functie verdient
- b. *Het pensioen wordt gebaseerd op het gemiddelde loon dat hij in zijn loopbaan heeft verdiend*
- c. Het pensioen is gelijk aan het loon dat hij in het midden van zijn loopbaan heeft verdiend
- d. Het pensioen is gelijk aan het loon dat de gemiddelde Nederlandse werknemer verdient
- e. Ik weet het niet

Figuur 5.7 Vraag 3 uit de pensioenkennistest

*Antwoordalternatieven:*

43% van de respondenten gaf het goede antwoord op vraag 3 en 32% van de respondenten gaf aan het antwoord op de vraag niet te weten. Het laatste percentage ligt heel dicht tegen het

gemiddelde van 32.4%, wat aantoont dat deze vraag niet als heel moeilijk of makkelijk is ervaren. Wel zijn twee van de drie afleiders implausibel. Bij het omvormen van deze vraag naar een driekeuzevraag zal daarom antwoord *d* worden verwijderd en antwoord *c* moeten worden herschreven.

Goed	Grootste afleider	Andere antwoorden		<i>Ik weet het niet</i>
43%	17%	4%	4%	32%
(b)	(a)	(c)	(d)	

Tabel 5.8 Frequenties antwoordalternatieven vraag 3

*Richtlijnen:*

- (21) Place choices in logical or numerical order
- (29) Make all the distractors plausible

Hierboven is al beschreven hoe vraag 3 niet voldoet aan richtlijn 29, omdat antwoordalternatieven *c* en *d* implausibel zijn. Wanneer antwoord *d* wordt verwijderd, wijkt antwoord *c* af van de structuur waarin antwoord *a* en *b* zijn geformuleerd. Het is raadzaam om antwoord *c* zo te formuleren dat ook deze begint met “Het pensioen wordt gebaseerd op...” en om antwoorden *b* en *c* naar voren te brengen, zodat antwoord *a* het laatste antwoordalternatief wordt. Hierdoor komen de antwoorden in een logischere volgorde te staan.

*Driekeuzevraag:*

Antwoord *d* is verwijderd, zodat de meest plausible afleiders zijn behouden. Ook komt de structuur van het voormalige antwoord *c* (nu antwoord *b*) nu overeen met die van de andere antwoordalternatieven, doordat deze opnieuw geformuleerd is. Het voormalige antwoord *a* is naar achteren geplaatst, waardoor antwoorden *b* en *c* nu bovenaan staan.

3.  
 Theo bouwt bij het bedrijf waar hij werkt pensioen op volgens het **middeloonst**ysteem. Wat houdt dat in?

- a. *Het pensioen wordt gebaseerd op het gemiddelde loon dat hij in zijn loopbaan heeft verdiend*
- b. Het pensioen wordt gebaseerd op het loon dat hij in het midden van zijn loopbaan heeft verdiend
- c. Het pensioen wordt gebaseerd op het loon dat de gemiddelde werknemer in dezelfde functie verdient
- d. Ik weet het niet

Figuur 5.8 Vraag 3 uit de pensioenkenntest, gereviseerd

#### Item 4

4.  
Waarom is het voor pensioenfondsen een noodzaak om geld in aandelen te beleggen?

- a. Pensioenfondsen beleggen geld in aandelen om extra geld te verdienen dat zij als bonus aan hun bestuur kunnen uitkeren
- b. *Pensioenfondsen beleggen geld in aandelen om een zo hoog mogelijk rendement te behalen, zodat zij pensioenuitkeringen kunnen laten meestijgen met de inflatie*
- c. Pensioenfondsen beleggen geld in aandelen om hun medewerkers en overige onkosten van te kunnen betalen, omdat de premie die een werknemer inlegt alleen voldoende is om zijn eigen pensioen van te bekostigen
- d. Pensioenfondsen beleggen geld in aandelen om hun vermogen te verspreiden, zodat ze minder risico lopen om al hun geld ineens te verliezen
- e. Ik weet het niet

Figuur 5.9 Vraag 4 uit de pensioenkenntest

#### Antwoodalternatieven:

Item 4 bevat één implausibele afleider. Antwoord *a* is door slechts één respondent gekozen en zal daarom bij het herschrijven van deze vraag worden verwijderd.

Goed	Grootste afleider	Andere antwoorden	<i>Ik weet het niet</i>
58%	15%	7%	19%
(b)	(d)	(c)	(a)

Tabel 5.9 Frequenties antwoodalternatieven vraag 4

#### Richtlijnen:

- (23) Keep the choices homogeneous in content and grammatical structure
- (29) Make all the distractors plausible

Antwoord *a* zal moeten worden verwijderd omdat deze een implausibele afleider betreft. Het tweede zinsdeel van antwoord *c* begint met “zodat...”, in tegenstelling tot antwoorden *b* en *d*, waarvan het tweede zinsdeel begint met “omdat...”. Deze inconsistentie is echter niet te verhelpen zonder de inhoud van het antwoord verloren te laten gaan.

#### Driekeuzevraag:

Antwoord *a* is uit de vraag verwijderd, waardoor de andere antwoodalternatieven naar boven zijn verplaatst.

4.  
Waarom is het voor pensioenfondsen een noodzaak om geld in aandelen te beleggen?

- Pensioenfondsen beleggen geld in aandelen om een zo hoog mogelijk rendement te behalen, zodat zij pensioenuitkeringen kunnen laten meestijgen met de inflatie*
- Pensioenfondsen beleggen geld in aandelen om hun medewerkers en overige onkosten van te kunnen betalen, omdat de premie die een werknemer inlegt alleen voldoende is om zijn eigen pensioen van te bekostigen
- Pensioenfondsen beleggen geld in aandelen om hun vermogen te verspreiden, zodat ze minder risico lopen om al hun geld ineens te verliezen
- Ik weet het niet

Figuur 5.10 Vraag 4 uit de pensioenkennistest, gerevisieerd

### Item 5

5.  
Welke factoren zijn van invloed op de hoogte van uw pensioen?

- Het aantal uren dat u per week werkt, het salaris dat u per uur verdient, het aantal jaren dat u tot aan uw pensioen gewerkt heeft*
- Het aantal uren dat u per week werkt, of u wel/niet AOW ontvangt, het aantal jaren dat u tot aan uw pensioen gewerkt heeft
- Het salaris dat u per uur verdient, of u wel/niet AOW ontvangt, het aantal jaren dat u tot aan uw pensioen gewerkt heeft
- Het aantal uren dat u per uur verdient, het aantal jaren dat u tot aan uw pensioen gewerkt heeft, het aantal werkgevers waarvoor u heeft gewerkt
- Ik weet het niet

Figuur 5.11 Vraag 5 uit de pensioenkennistest

### Antwoordalternatieven:

Item 5 bevat één implausibele afleider. Antwoord *d* is maar door 4% van de respondenten gekozen en zal bij het herschrijven van deze vraag worden verwijderd.

Goed	Grootste afleider	Andere antwoorden	<i>Ik weet het niet</i>
55%	18%	8%	4%
(a)	(c)	(b)	(d)

Tabel 5.10 Frequenties antwoordalternatieven vraag 5

### Richtlijnen:

- (12) Use correct grammar, punctuation, capitalization, and spelling
- (21) Place choices in logical or numerical order
- (29) Make all the distractors plausible

Het is raadzaam om antwoord *d* uit de vraag moeten worden verwijderd, omdat dit geen plausibele afleider is. Door het verwijderen van dit antwoord, zal ook tegemoet gekomen worden aan richtlijn 12, aangezien antwoord *d* een schrijffout bevat.

*Driekeuzevraag:*

In de nieuwe driekeuzevraag is antwoord *d* verwijderd en is antwoord *a* naar achteren verplaatst, waardoor de volgorde van de antwoordalternatieven logischer is geworden.

5.  
Welke factoren zijn van invloed op de hoogte van uw pensioen?
- a. Het salaris dat u per uur verdient, of u wel/niet AOW ontvangt, het aantal jaren dat u tot aan uw pensioen gewerkt heeft
  - b. Het aantal uren dat u per week werkt, of u wel/niet AOW ontvangt, het aantal jaren dat u tot aan uw pensioen gewerkt heeft
  - c. *Het aantal uren dat u per week werkt, het salaris dat u per uur verdient, het aantal jaren dat u tot aan uw pensioen gewerkt heeft*
  - d. Ik weet het niet

Figuur 5.12 Vraag 5 uit de pensioenkennistest, gereviseerd

Item 6

6.  
Wat zijn deelnemers aan een pensioenregeling?
- a. *Werknemers bij werkgevers die deelnemen aan een pensioenregeling*
  - b. Ex-werknemers die inmiddels pensioen krijgen
  - c. Eventuele partners en kinderen waarvoor de werknemer ook pensioen opbouwt
  - d. Ex-werknemers die bij een ander bedrijf met een andere pensioenregeling zijn gaan werken, maar al wel pensioen hebben opgebouwd
  - e. Ik weet het niet

Figuur 5.13 Vraag 6 uit de pensioenkennistest

*Antwoordalternatieven:*

Vraag 6 is één van de best gemaakte vragen uit de pensioenkennistest. Bijna tweederde van de respondenten hebben het juiste antwoord gekozen. Hiernaast heeft 30% van de respondenten aangegeven het antwoord op de vraag niet te weten. Hierdoor hebben alle afleiders een frequentie lager dan 5%. Toch is volgens de definitie van Paes & ten Cate (2009) geen sprake van implausibele afleiders.

Goed	Grootste afleider	Andere antwoorden		<i>Ik weet het niet</i>
63%	3%	3%	1%	30%
(a)	(b)	(c)	(d)	

Tabel 5.11 Frequenties antwoordalternatieven vraag 6



Richtlijnen:

- (23) Keep the choices homogeneous in content and grammatical structure

Antwoorden *a* en *b* spreken over “werknemers”, terwijl antwoord *c* spreekt over “de werknemer”.

Driekeuzevraag:

Antwoord *c* is geherformuleerd, waardoor deze nu beter overeenkomt met de andere antwoordalternatieven. Om te komen tot een driekeuzevraag is antwoord *d* uit de vraag verwijderd: hoewel antwoord *d* volgens de definitie van Paes & ten Cate (2009) geen implausibele afleider was, was dit de minst gekozen afleider.

6.  
Wat zijn **deelnemers** aan een pensioenregeling?

- a. *Werknemers bij werkgevers die deelnemen aan een pensioenregeling*
- b. *Ex-werknemers die inmiddels pensioen krijgen*
- c. *Eventuele partners en kinderen waarvoor werknemers pensioen opbouwen*
- d. *Ik weet het niet*

Figuur 5.14 Vraag 6 uit de pensioenkennistest, gereviseerd

### Vraag 7

7.  
Michel bereikt de wettelijke AOW-leeftijd. Hij heeft de Franse nationaliteit, maar woont al ongeveer 25 jaar in Nederland. Hoe zit het met de AOW die Michel van de Nederlandse overheid ontvangt?

- a. *Michel krijgt geen AOW*
- b. *Michel krijgt wel AOW, maar alleen voor de jaren die hij in Nederland heeft gewoond*
- c. *Michel krijgt alleen AOW als hij in Nederland voor langere tijd een baan heeft gehad*
- d. *Michel krijgt de volle AOW*
- e. *Ik weet het niet*

Figuur 5.15 Vraag 7 uit de pensioenkennistest

Antwoordalternatieven:

Antwoord *d* is door slechts 5% van de respondenten gekozen én met een factor vier minder vaak gekozen dan afleider *c* en is daarom een implausibele afleider. Bij het omschrijven van deze vraag zal antwoord *d* dan ook worden weggelaten.

Goed	Grootste afleider	Andere antwoorden	<i>Ik weet het niet</i>
35%	21%	9%	5%
(b)	(c)	(a)	(d)

Tabel 5.12 Frequenties antwoordalternatieven vraag 7

*Richtlijnen:*

- (20) Vary the location of right answers according to the number of choices
- (23) Keep the choices homogeneous in content and grammatical structure
- (24) Keep the length of the choices about equal
- (29) Make all the distractors plausibel

Het verschil in lengte tussen de antwoorden is groot. Echter, antwoorden *b* en *c* zijn niet korter te formuleren en antwoorden *a* en *d* zijn niet langer te formuleren zonder richtlijn 13 (Avoid window dressing (excessive verbiage)) te schaden. Hiernaast is afleider *d* implausibel gebleken en zal daarom moeten worden verwijderd. Antwoorden *b* en *c* zijn verschillend van structuur, waardoor het inhoudelijke verschil tussen de vragen lastig te herkennen is. Deze antwoorden zullen daarom geherformuleerd moeten worden. Ten slotte is het raadzaam om de volgorde van de antwoorden te veranderen, waardoor *c* het juiste antwoord wordt, in plaats van antwoord *a* of *b*.

*Driekeuzevraag:*

Antwoord *d* is uit de vraag verwijderd. Antwoorden *b* en *c* zijn geherformuleerd, zodat ze qua structuur aan elkaar gelijk zijn: beide antwoorden beginnen met “Michel krijgt alleen AOW voor de jaren die hij in Nederland heeft...”. Het enige verschil tussen de twee antwoordalternatieven betreft nu de woorden “gewerkt” en “gewoond”. Ook zijn de twee antwoorden met elkaar verwisseld, zodat antwoord *c* het juiste antwoord is geworden.

7.  
Michel bereikt de wettelijke AOW-leeftijd. Hij heeft de Franse nationaliteit, maar woont al ongeveer 25 jaar in Nederland. Hoe zit het met de AOW die Michel van de Nederlandse overheid ontvangt?

- a. Michel krijgt geen AOW
- b. Michel krijgt alleen AOW voor de jaren die hij in Nederland heeft gewerkt
- c. Michel krijgt alleen AOW voor de jaren die hij in Nederland heeft gewoond
- d. Ik weet het niet

Figuur 5.16 Vraag 7 uit de pensioenkenntst, gereviseerd

Vraag 8

8.  
Janny wint op haar 64<sup>e</sup> de jackpot in de Staatsloterij, waardoor ze ineens multimiljonair is. Heeft zij nog steeds recht op AOW wanneer zij de wettelijke AOW-leeftijd bereikt?

- a. Nee, haar eigen vermogen is te hoog geworden om nog AOW te ontvangen
- b. Misschien, dit is afhankelijk van Janny's burgerlijke staat
- c. Ja, de AOW betreft een vast percentage van het eigen vermogen: Janny krijgt nu zelfs meer AOW
- d. Ja, de AOW is een volksverzekering: iedereen die in Nederland woont of werkt bouwt AOW op
- e. Ik weet het niet

Figuur 5.10 Vraag 8 uit de pensioenkenntst

*Antwoordalternatieven:*

Item 8 is de best gemaakte vraag uit de pensioenkenntest. Bovendien koos slechts 15% van de respondenten voor antwoord *e: ik weet het niet*. Dit impliceert dat item 8 een makkelijke vraag was voor de respondenten om te beantwoorden. De overige antwoordalternatieven zijn door maar weinig respondenten gekozen. Dit is echter het gevolg van het hoge percentage respondenten dat voor het juiste antwoord heeft gekozen: de afleiders zijn niet implausibel.

Goed	Grootste afleider	Andere antwoorden		<i>Ik weet het niet</i>
72%	8%	3%	2%	15%
(d)	(a)	(c)	(b)	

Tabel 5.13 Frequenties antwoordalternatieven vraag 8

*Richtlijnen:*

Vraag 8 schaadt geen richtlijnen zoals opgesteld door Haladyna, Downing & Rodriguez (2002).

*Driekeuzevraag:*

Omdat *b* de minst gekozen afleider was, is deze uit de vraag verwijderd.

8.  
Janny wint op haar 64<sup>e</sup> de jackpot in de Staatsloterij, waardoor ze ineens multimiljonair is. Heeft zij nog steeds recht op AOW wanneer zij de wettelijke AOW-leeftijd bereikt?

- a. Nee, haar eigen vermogen is te hoog geworden om nog AOW te ontvangen
- b. Ja, de AOW is een volksverzekering: iedereen die in Nederland woont of werkt bouwt AOW op
- c. Ja, de AOW betreft een vast percentage van het eigen vermogen: Janny krijgt nu zelfs meer AOW
- d. Ik weet het niet

Figuur 5.18 Vraag 8 uit de pensioenkenntest, gereviseerd

Item 9

Item 9 had een negatieve invloed op de betrouwbaarheid van de pensioenkenntest en is daarom uit de test verwijderd. De gereviseerde pensioenkenntest bestaat dan ook uit 20, in plaats van 21 items. Item 10 uit de huidige test is de nieuwe item 9 in de gereviseerde test, item 11 wordt item 10, etc.

## Item 10

10. Als u bijverdient tijdens uw pensioen, worden de inkomsten dan afgetrokken van het pensioen? a. Ja, want deze inkomsten worden verrekend met de AOW die u ontvangt b. Ja, want deze inkomsten worden verrekend met de (pre-)pensioenuitkering die u ontvangt c. Dit is afhankelijk van hoeveel geld u bijverdient en op welke manier u dit geld verdient d. Nee, want het pensioen heeft u al tijdens uw loopbaan opgebouwd en staat daarom vast e. Ik weet het niet
--

Figuur 5.19 Vraag 10 uit de pensioenkenntest

### Antwoodalternatieven:

Binnen dit item zijn drie frequenties opmerkelijk. Ten eerste betreffen antwoord *a* en *b* implausibele afleiders. Hiernaast is antwoord *d* door 47% van de respondenten gekozen, bijna twee keer zo vaak als het juiste antwoord *c*. De lage frequentie waarmee voor antwoord *a* en *b* is gekozen en de hoge frequentie waarmee voor antwoord *d* is gekozen, komen waarschijnlijk voort uit de aanname dat eenmaal opgebouwd pensioen vast staat. Dat zoveel respondenten deze aanname doen is zorgwekkend, omdat er – ook naast inkomsten na het pensioen – veel factoren zijn die de hoogte van reeds opgebouwd pensioen kunnen beïnvloeden. Dit item brengt dit gevaar voor het voetlicht, wat eerder een bevestiging van de kwaliteit is dan een aantasting.

Goed	Grootste afleider	Andere antwoorden		<i>Ik weet het niet</i>
24%	47%	3%	0%	26%
(c)	(d)	(a)	(b)	

Tabel 5.14 Frequenties antwoodalternatieven vraag 10

### Richtlijnen:

- (23) Keep choices homogeneous in content and grammatical structure
- (28) Avoid given clues to the right answers, such as: c. Grammatical inconsistencies that cue the test taker to the correct choice
- (29) Make all the distractors plausible

Het juiste antwoord *c* is anders van structuur dan alle afleiders. Verder zijn twee van de drie afleiders implausibel gebleken. Deze afleiders zullen moeten worden verwijderd of herschreven.

### Driekeuzevraag:

Afleider *b* is uit de vraag verwijderd, omdat deze implausibel was en de structuur van antwoord *c* is aangepast, zodat deze overeen komt met die van de afleiders.

9.  
Als u bijverdient tijdens uw pensioen, worden de inkomsten dan afgetrokken van het pensioen?
- a. Ja, want deze inkomsten worden verrekend met de AOW die u ontvangt
  - b. Misschien, want is afhankelijk van hoeveel geld u bijverdient en op welke manier u dit geld verdient
  - c. Nee, want het pensioen heeft u al tijdens uw loopbaan opgebouwd en staat daarom vast
  - d. Ik weet het niet

Figuur 5.20 Vraag 10 uit de pensioenkennistest, gereviseerd

### Item 11

11.  
Krijgt iemand met een hoog pensioen minder AOW?
- a. Nee, de AOW wordt niet lager voor mensen met een hoog pensioen
  - b. Nee, de AOW betreft een vast percentage van het pensioen: iemand met een hoog pensioen krijgt meer AOW dan iemand met een laag pensioen
  - c. Ja, wie een pensioen heeft van boven de 100.000 euro per jaar wordt met ingang van 2014 gekort op de AOW
  - d. Ja, als uw echtgenoot en u allebei een pensioen van boven de 50.000 euro per jaar hebben wordt u beiden gekort op de AOW
  - e. Ik weet het niet

Figuur 5.21 Vraag 11 uit de pensioenkennistest

#### Antwoordalternatieven:

40% van de respondenten heeft aangegeven het antwoord op vraag 11 niet te weten, wat deze vraag iets moeilijker dan gemiddeld maakt. Toch heeft maar 12% van de respondenten een gekozen voor één van de afleiders.

Goed	Grootste afleider	Andere antwoorden	<i>Ik weet het niet</i>
48%	5%	4%	40%
(a)	(c)	(b)	(d)

Tabel 5.15 Frequenties antwoordalternatieven vraag 11

#### Richtlijnen:

- (22) Keep choices independent; choices should not be overlapping

Antwoorden *a* en *b* sluiten elkaar niet uit, doordat antwoord *a* geen reden geeft voor de juistheid van het antwoord.

#### Driekeuzevraag:

Antwoord *a* is herschreven, waardoor deze niet meer overlapt met antwoord *b*. Ook is afleider *d* uit de vraag verwijderd.

10.  
Krijgt iemand met een hoog pensioen minder AOW?

- a. *Nee, de hoogte van de AOW is niet gerelateert aan de hoogte van het pensioen*
- b. *Nee, de AOW betreft een vast percentage van het pensioen: iemand met een hoog pensioen krijgt meer AOW dan iemand met een laag pensioen*
- c. *Ja, wie een pensioen heeft van boven de 100.000 euro per jaar wordt met ingang van 2014 gekort op de AOW*
- d. *Ik weet het niet*

Figuur 5.22 Vraag 11 uit de pensioenkennistest, gereviseerd

Vraag 12

12.  
Welke veranderingen in uw leven zijn van invloed op uw toekomstige pensioen?

- a. *Uw partner stopt met werken, u krijgt kinderen, u maakt promotie*
- b. *Uw partner stopt met werken, u maakt promotie, u gaat minder werken*
- c. *U krijgt kinderen, u maakt promotie, u gaat minder werken*
- d. *U krijgt een erfenis, u krijgt kinderen, u maakt promotie*
- e. *Ik weet het niet*

Figuur 5.23 Vraag 12 uit de pensioenkennistest

*Antwoordalternatieven:*

De frequenties van antwoorden *b*, *c* en *e* liggen alle drie rond de 30%. De overige 10% van de respondenten is verdeeld over de afleiders *a* en *d*, die beide implausibel zijn.

Goed	Grootste afleider	Andere antwoorden		<i>Ik weet het niet</i>
36%	27%	5%	5%	27%
(b)	(c)	(a)	(d)	

Tabel 5.16 Frequenties antwoordalternatieven vraag 12

*Richtlijnen:*

- (29) Make sure all the distractors are plausible

Twee van de drie afleiders in deze vraag zijn implausibel gebleken. Één van deze afleiders zal daarom uit de vraag moeten worden verwijderd. Herformuleren van de andere afleider is lastig. Bovendien bevatten zowel antwoord *a* als *c* twee van de drie levensgebeurtenissen die genoemd staan in het juiste antwoord met als onjuiste toevoeging “u krijgt kinderen”.

*Driekeuzevraag:*

Om een driekeuzevraag te kunnen construeren is antwoord *d* uit de vraag verwijderd.

11.  
Welke veranderingen in uw leven zijn van invloed op uw toekomstige pensioen?
- a. Uw partner stopt met werken, u krijgt kinderen, u maakt promotie
  - b. *Uw partner stopt met werken, u maakt promotie, u gaat minder werken*
  - c. U krijgt kinderen, u maakt promotie, u gaat minder werken
  - d. Ik weet het niet

Figuur 5.24 Vraag 12 uit de pensioenkenntest, gereviseerd

### Vraag 13

13.  
Wat is **waardeoverdracht**?
- a. Het overdragen van uw pensioenrechten naar uw nabestaanden
  - b. Het omzetten van een hypotheek in een pensioen waarbij de waarde van uw huis gelijk staat aan de hoogte van uw pensioen
  - c. *Het meenemen van pensioenrechten bij wisseling van werkgever*
  - d. Het omzetten van het partnerpensioen dat u heeft opgebouwd voor uw partner in een pensioensverhoging
  - e. Ik weet het niet

Figuur 5.25 Vraag 13 uit de pensioenkenntest

#### Antwoordalternatieven:

Vraag 13 bevatte geen implausibele afleiders. Wel heeft bijna de helft van de respondenten aangegeven het antwoord op de vraag niet te weten, wat boven het gemiddelde van 32.4% ligt.

Goed	Grootste afleider	Andere antwoorden		<i>Ik weet het niet</i>
44%	3%	2%	2%	49%
(c)	(a)	(b)	(d)	

Tabel 5.17 Frequenties antwoordalternatieven vraag 13

#### Richtlijnen:

- (12) Use correct grammar, punctuation, capitalization, and spelling
- (24) Keep the length of the choices about equal

Antwoord *a* stelt dat pensioenrechten kunnen worden overgedragen *naar* nabestaanden, waar zou moeten staan dat pensioenrechten kunnen worden overgedragen *aan* nabestaanden. Ook zijn antwoord *b* en *d* langer dan antwoord *a* en *c*.

#### Driekeuzevraag:

Afleider *b* is uit de vraag verwijderd. Verder is “naar” uit antwoord *a* vervangen door “aan”. Antwoord *d* (door het vervallen van *b*, is dit in de nieuwe vraag antwoord *c* geworden) is niet opnieuw geformuleerd, omdat het inkorten van het antwoord de inhoud verloren zou doen gaan.

12.  
**Wat is waardeoverdracht?**

- a. Het overdragen van uw pensioenrechten aan uw nabestaanden
- b. *Het meenemen van pensioenrechten bij wisseling van werkgever*
- c. Het omzetten van het partnerpensioen dat u heeft opgebouwd voor uw partner in een pensioensverhoging
- d. Ik weet het niet

Figuur 5.26 Vraag 13 uit de pensioenkenntest, gereviseerd

**Item 14**

14.  
**Wanneer ontstaat een AOW-gat?**

- a. Als het inkomen van een partner jonger dan 65 jaar afgetrokken wordt van de AOW
- b. Als iemand door te trouwen minder AOW krijgt
- c. Als de partnertoeslag voor AOW'ers met een partner jonger dan 65 komt te vervallen
- d. *Als de prepensioenregeling eindigt op 65 jaar, terwijl de AOW dan nog niet ingaat*
- e. Ik weet het niet

Figuur 5.24 Vraag 14 uit de pensioenkenntest

**Antwoordalternatieven:**

Hoewel antwoord *b* door slechts 2% van de respondenten is gekozen, bevat vraag 14 geen implausibele alfeiders. Wel heeft 47% van de respondenten aangegeven het antwoord op de vraag niet te weten, wat impliceert dat "AOW-gat" voor veel mensen een onbekend begrip is

Goed	Grootste afleider	Andere antwoorden		<i>Ik weet het niet</i>
39%	7%	5%	2%	47%
(d)	(a)	(c)	(b)	

Tabel 5.18 Frequenties antwoordalternatieven vraag 14

**Richtlijnen:**

Vraag 14 voldoet aan alle richtlijnen van Haladyna, Downing & Rodriguez (2002).

**Driekeuzevraag:**

Antwoord *b* is uit de vraag verwijderd, omdat deze het minst is gekozen en dus het minst plausibel is gebleken. Hierdoor is in de nieuwe driekeuzevraag antwoord *c* het juiste antwoord.



13.  
Wanneer ontstaat een AOW-gat?
- Als het inkomen van een partner jonger dan 65 jaar afgetrokken wordt van de AOW
  - Als de partnertoeslag voor AOW'ers met een partner jonger dan 65 komt te vervallen
  - Als de prepensioenregeling eindigt op 65 jaar, terwijl de AOW dan nog niet ingaat
  - Ik weet het niet

Figuur 5.28 Vraag 14 uit de pensioenkenntest, gereviseerd

### Item 15

15.  
Voor wie is er, behalve uw partner, nog meer pensioen geregeld als u komt te overlijden?
- Uw (studerende of invalide) kinderen jonger dan 27 of 30 jaar
  - Eventuele invalide broers en zussen jonger dan 27 of 30 jaar
  - Dit is afhankelijk van de afspraken die u heeft gemaakt met uw werkgever
  - Wanneer u komt te overlijden is alleen het pensioen van u en uw partner geregeld
  - Ik weet het niet

Figuur 5.29 Vraag 15 uit de pensioenkenntest

#### Antwoodalternatieven:

Opvallend bij deze vraag is dat de grootste groep respondenten voor afleider *d* heeft gekozen. Het is merkbaar bij slechts weinig mensen bekend dat ook hun kinderen pensioen uitgekeerd kunnen krijgen bij overlijden. Antwoord *b* is door geen enkele respondent gekozen en is dus implausibel.

Goed	Grootste afleider	Andere antwoorden	<i>Ik weet het niet</i>
27%	31%	14%	28%
(a)	(d)	(c)	(b)

Tabel 5.19 Frequenties antwoodalternatieven vraag 15

#### Richtlijnen:

- (29) Make all the distractors plausible

#### Driekeuzevraag:

Omdat afleider *b* implausibel is gebleken, is deze uit de vraag verwijderd.

14.  
Voor wie is er, behalve uw partner, nog meer pensioen geregeld als u komt te overlijden?

- a. Uw (studerende of invalide) kinderen jonger dan 27 of 30 jaar
- b. Dit is afhankelijk van de afspraken die u heeft gemaakt met uw werkgever
- c. Wanneer u komt te overlijden is alleen het pensioen van u en uw partner geregeld
- d. Ik weet het niet

Figuur 5.30 Vraag 15 uit de pensioenkenntest, gereviseerd

Item 16

16.  
Connie is gescheiden; heeft zij recht op een partnerpensioen als haar ex-partner overlijdt?

- a. Nee, partnerpensioen geldt alleen voor de echtgenoot op het moment van overlijden
- b. Ja, behalve als het partnerpensioen op risicobasis was verzekerd
- c. Ja, behalve als zij in het buitenland woont
- d. Alleen wanneer zij niet opnieuw getrouwd is, want dan ontvangt zij al partnerpensioen van haar nieuwe partner
- e. Ik weet het niet

Figuur 5.31 Vraag 16 uit de pensioenkenntest

*Antwoordalternatieven:*

Vraag 16 van de pensioenkenntest is door slechts 15% van de respondenten correct ingevuld. Bij deze vraag was antwoord *a* de grootste afleider met 35%. Toch is de vraag door respondenten niet heel moeilijk ervaren: het aantal respondenten dat aangaf het antwoord op de vraag niet te weten, komt overeen met het gemiddelde over de hele test. Dat respondenten laag hebben gescoord, suggereert dat veel respondenten hun kennis overschat hebben. De reden hiervoor ligt bij afleider *a*. De meest aannemelijke verklaring is dat dit antwoord als logischer werd beschouwd dan antwoord *b*. Hoewel een sterk afleidend antwoordalternatief als deze beschouwd kan worden als een bedreiging voor de kwaliteit van een meerkeuzevraag, kan beargumenteerd worden dat daar hier geen sprake van is. Antwoord *a* bevat immers geen “instinker” die heel erg lijkt op antwoord *b*. Het item laat enkel zien dat het kennisniveau over partnerpensioen erg laag ligt en dat mensen hierdoor aannames doen die niet overeen hoeven te komen met de geldende regels. De kwaliteit van dit item is dat het deze aannames voor het voetlicht brengt. Antwoord *c* is met slechts 4% het minst gekozen antwoord en is tevens een implausibele afleider.

Goed	Grootste afleider	Andere antwoorden	<i>Ik weet het niet</i>
15%	35%	14%	4%
(b)	(a)	(d)	(c)

Tabel 5.20 Frequenties antwoordalternatieven vraag 16

*Richtlijnen:*

- (20) Vary the location of the right answers, according to the number of choices
- (21) Place choices in logical or numerical order
- (29) Make all the distractors plausible

Zoals hierboven al is besproken, is antwoord c een implausibele afleider. Verder is het verstandig om de volgorde van de antwoorden aan te passen, zodat deze in een logischere volgorde staan van “nee”, via “alleen” naar “ja”. Hierdoor wordt antwoord c het juiste antwoord, wat ook ten goede komt aan de variatie in de locatie van het juiste antwoord.

*Driekeuzevraag:*

Antwoord c is uit de vraag verwijderd en de volgorde van de vragen is aangepast, zodat deze logisch is en de locatie van juiste antwoorden over de gehele pensioenkennistest meer wordt gevarieerd.

15.  
Connie is gescheiden; heeft zij recht op een partnerpensioen als haar ex-partner overlijdt?

- a. Nee, partnerpensioen geldt alleen voor de echtgenoot op het moment van overlijden
- b. Alleen wanneer zij niet opnieuw getrouwd is, want dan ontvangt zij al partnerpensioen van haar nieuwe partner
- c. Ja, behalve als het partnerpensioen op risicobasis was verzekerd
- d. Ik weet het niet

Figuur 5.32 Vraag 16 uit de pensioenkennistest, gereviseerd

Item 17

17.  
Theo is vijf jaar geleden gescheiden; heeft hij recht op een deel van het pensioen van zijn ex-partner?

- a. Nee, partnerpensioen geldt alleen voor de huidige partner
- b. Alleen als dat bij de scheiding bepaald is
- c. Als hij niets anders heeft afgesproken, heeft hij recht op de helft van het ouderdompensioen dat zijn ex tijdens hun huwelijk heeft opgebouwd
- d. Alleen wanneer hij niet opnieuw getrouwd is, want dan ontvangt hij al pensioen van zijn nieuwe partner
- e. Ik weet het niet

Figuur 5.33 Vraag 17 uit de pensioenkennistest

*Antwoordalternatieven:*

Hoewel antwoord d veel minder vaak is gekozen dan de andere afleiders, is in vraag 17 geen enkele afleider implausibel gebleken.

Goed	Grootste afleider	Andere antwoorden	<i>Ik weet het niet</i>
25%	19%	16% 6%	34%
(c)	(a)	(b) (d)	

Tabel 5.21 Frequenties antwoordalternatieven vraag 17

Richtlijnen:

- (24) Keep the length of the choices about equal

Vraag 17 bevat twee langere en twee kortere antwoordalternatieven. Toch lijkt dit geen invloed te hebben gehad op de frequenties waarmee voor de antwoorden is gekozen. Bovendien zou het lastig zijn om antwoorden te verlengen of in te korten zonder de kwaliteit van de antwoorden teniet te doen.

Driekeuzevraag:

Om een driekeuzevraag te kunnen construeren is antwoord *d* uit de vraag verwijderd.

16.  
Theo is vijf jaar geleden gescheiden; heeft hij recht op een deel van het pensioen van zijn ex-partner?

- a. Nee, partnerpensioen geldt alleen voor de huidige partner
- b. Alleen als dat bij de scheiding bepaald is
- c. *Als hij niets anders heeft afgesproken, heeft hij recht op de helft van het ouderdomspensioen dat zijn ex tijdens hun huwelijk heeft opgebouwd*
- d. Ik weet het niet

Figuur 5.34 Vraag 17 uit de pensioenkennistest, gereviseerd

### Item 18

18.  
Stel, u bent getrouwd en u wilt het pensioen dat u heeft opgebouwd voor uw partner inruilen voor eigen pensioen. Kan dat?

- a. U mag nooit partnerpensioen inruilen tegen eigen pensioen
- b. *Ja, dat mag, u bepaalt zelf wat u met het door u opgebouwde pensioen doet*
- c. *Ja, dat mag, als uw partner toestemming geeft*
- d. Nee, dat mag niet, tenzij dat uitdrukkelijk in de pensioenovereenkomst geregeld is
- e. Ik weet het niet

Figuur 5.35 Vraag 18 uit de pensioenkennistest

Antwoordalternatieven:

Vraag 18 is het slechtst gemaakte item uit de pensioenkennistest. Meer dan de helft van de respondenten gaf zelf aan geen antwoord op de vraag te weten, wat ver boven het gemiddelde van 32.4% ligt. Slechts 14 respondenten hadden de vraag goed beantwoord. Deze twee bevindingen samen maken dat vraag 18 een zeer moeilijke vraag kan worden genoemd. Antwoord *b* is een implausibele afleider gebleken en zal daarom uit de vraag moeten worden verwijderd.

Goed	Grootste afleider	Andere antwoorden	<i>Ik weet het niet</i>
14%	17%	13% 4%	52%
(c)	(a)	(d) (b)	

Tabel 5.22 Frequenties antwoordalternatieven item 18

*Richtlijnen:*

- Place choices in logical or numerical order
- (23) Keep choices homogeneous in content and grammatical structure
- (29) Make all distractors plausible

Hierboven is al besproken dat antwoord *b* niet plausibel is, waardoor niet wordt voldaan aan richtlijn 29. Ook is antwoord *a* niet opgebouwd volgens dezelfde structuur als de andere antwoorden, die beginnen met “Ja, dat mag” of “Nee, dat mag niet”. Ten slotte is het raadzaam om de volgorde van de antwoorden aan te passen, zodat de “Nee, dat mag niet”-antwoorden achter elkaar komen te staan.

*Driekeuzevraag:*

Antwoord *b* is uit de vraag verwijderd en antwoord *a* is geherformuleerd, zodat deze begint met “Nee, dat mag niet”. Ook is de volgorde van de antwoorden aangepast, zodat deze in een logischere volgorde staan.

17.  
Stel, u bent getrouwd en u wilt het pensioen dat u heeft opgebouwd voor uw partner inruilen voor eigen pensioen. Kan dat?

*a. Ja, dat mag, als uw partner daarvoor toestemming geeft*  
*b. Nee, dat mag niet, tenzij dat uitdrukkelijk in de pensioenovereenkomst geregeld is*  
*c. Nee, dat mag niet, u mag nooit partnerpensioen inruilen tegen eigen pensioen*  
*d. Ik weet het niet*

Figuur 5.36 Vraag 18 uit de pensioenkenntest, gereviseerd

Item 19

19.  
Kunt u ervoor kiezen om uw pensioen te laten variëren in hoogte?

*a. Nee, de hoogte van het pensioen staat vast*  
*b. Ja, u kunt na uw pensionering uw gehele opgebouwde pensioen in één keer opnemen, of u kunt kiezen voor een maandelijkse uitkering*  
*c. Ja, u kunt in uw eerste pensioenjaren voor een lagere uitkering kiezen om deze daarna te laten stijgen, of andersom*  
*d. Ja, u kunt na uw pensionering elk jaar opnieuw aangeven hoeveel pensioen u wilt ontvangen*  
*e. Ik weet het niet*

Figuur 5.37 Vraag 19 uit de pensioenkenntest

*Antwoordalternatieven:*

De meeste respondenten kozen voor antwoord *a*, wat laat zien dat veel mensen verkeerde aannames doen over dit specifieke onderwerp. Opnieuw is dit geen bedreiging, maar een bevestiging van het belang van deze vraag. De zwakte van dit item ligt in antwoord *d*, welke als afleider implausibel is gebleken.

Goed	Grootste afleider	Andere antwoorden		<i>Ik weet het niet</i>
16%	27%	16%	5%	36%
(c)	(a)	(b)	(d)	

Tabel 5.23 Frequenties antwoordalternatieven item 19

**Richtlijnen:**

- (29) Make all distractors plausible

De enige richtlijn waaraan in vraag 19 niet wordt voldaan betreft de implausibiliteit van antwoord *d*.

**Driekeuzevraag:**

In navolging van wat hierboven besproken is, is antwoord *d* uit de vraag verwijderd.

18.  
Kunt u ervoor kiezen om uw pensioen te laten variëren in hoogte?

- a. Nee, de hoogte van het pensioen staat vast
- b. Ja, u kunt na uw pensionering uw gehele opgebouwde pensioen in één keer opnemen, of u kunt kiezen voor een maandelijkse uitkering
- c. Ja, u kunt in uw eerste pensioenjaren voor een lagere uitkering kiezen om deze daarna te laten stijgen, of andersom
- d. Ik weet het niet

Figuur 5.38 Vraag 19 uit de pensioenkennistest, gereviseerd

**Item 20**

20.  
Welke maatregelen kunnen pensioenfondsen nemen als ze niet meer kunnen uitkeren?

- a. Premies verhogen, korten op pensioenuitkeringen, leden afstoten
- b. Premies verhogen, pensioenuitkeringen niet meer indexeren, korten op pensioenuitkeringen
- c. Premies verhogen, een extra bijdrage vragen van werkgevers, korten op pensioenuitkeringen
- d. Pensioenuitkeringen niet meer indexeren, een extra bijdrage vragen van werkgevers, korten op pensioenuitkeringen
- e. Ik weet het niet

Figuur 5.39 Vraag 20 uit de pensioenkennistest

**Antwoordalternatieven:**

Vraag 20 bevat geen opvallende frequenties. 35% van de respondenten heeft aangegeven het antwoord op de vraag niet te weten, wat dicht bij het gemiddelde van 32.4% ligt. Ook is er geen sprake van implausibele afleiders.

Goed	Grootste afleider	Andere antwoorden		<i>Ik weet het niet</i>
32%	18%	8%	7%	35%
(b)	(c)	(d)	(a)	

Tabel 5.24 Frequenties antwoordalternatieven vraag 20

**Richtlijnen:**

Vraag 20 voldoet aan alle richtlijnen zoals opgesteld door Haladyna, Downing & Rodriguez (2002).

**Driekeuzevraag:**

Hoewel alle afleiders van vraag 20 plausibel waren, is het noodzakelijk om één antwoord uit de vraag te verwijderen om tot een driekeuzevraag te kunnen komen. Het minst gekozen antwoord uit de vraag is antwoord *a*, welke daarom uit de vraag verwijderd is.

19.  
Welke maatregelen kunnen pensioenfondsen nemen als ze niet meer kunnen uitkeren?

- a. Premies verhogen, pensioenuitkeringen niet meer indexeren, korten op pensioenuitkeringen
- b. Premies verhogen, een extra bijdrage vragen van werkgevers, korten op pensioenuitkeringen
- c. Pensioenuitkeringen niet meer indexeren, een extra bijdrage vragen van werkgevers, korten op pensioenuitkeringen
- d. Ik weet het niet

Figuur 5.40 Vraag 20 uit de pensioenkenntest, gereviseerd

**Item 21**

21.  
Kan mijn pensioenfonds net als een bank in problemen komen omdat mensen hun geld weghalen?

- a. Ja, mensen hebben altijd toegang tot hun ingelegde geld
- b. Ja, als een pensioenfonds ondergebracht is bij een bank
- c. Nee, als mensen hun geld weghalen kunnen pensioenfondsen gelijk de premies verhogen
- d. Nee, bij een pensioenfonds kunt u uw geld helemaal niet weghalen
- e. Ik weet het niet

Figuur 5.41 Vraag 21 uit de pensioenkenntest

**Antwoordalternatieven:**

Vraag 21 is relatief goed gemaakt met een goedscore van 51% en een gemiddeld percentage respondenten dat heeft aangegeven geen antwoord op de vraag te weten. Opvallend is dat geen enkele respondent voor antwoord *c* heeft gekozen, wat dus duidelijk een implausibele afleider is gebleken.

Goed	Grootste afleider	Andere antwoorden		<i>Ik weet het niet</i>
51%	13%	6%	0%	30%
(d)	(b)	(a)	(c)	

Tabel 5.25 Frequenties antwoordalternatieven vraag 21

**Richtlijnen:**

- (29) Make all the distractors plausible

De enige richtlijn waaraan vraag 21 niet heeft voldaan, is richtlijn 29. Antwoord c was geen plausible afleider en zal daarom moeten worden verwijderd.

**Driekeuzevraag:**

Zoals hierboven al is besproken, is antwoord c uit de vraag verwijderd.

20.  
Kan mijn pensioenfonds net als een bank in problemen komen omdat mensen hun geld weghalen?

- a. Ja, mensen hebben altijd toegang tot hun ingelegde geld
- b. Ja, als een pensioenfonds ondergebracht is bij een bank
- c. *Nee, bij een pensioenfonds kunt u uw geld helemaal niet weghalen*
- d. Ik weet het niet

Figuur 5.42 Vraag 21 uit de pensioenkennistest, gereviseerd

## 5.3 VALIDITEIT VAN DE PENSIOENKENNISTEST

### 5.3.1 Inhoudsvaliditeit

Inhoudsvaliditeit betreft de vraag of alle belangrijke elementen van het te meten construct in het instrument terugkomen. Dit is binnen de pensioenkennistest getracht na te streven door belangrijke elementen van pensioenkennis om te zetten in zeven verschillende toetsonderdelen. In tabel 5.26 worden deze onderdelen weergegeven.

- A. Wat is pensioen en wat is een pensioenregeling?
- B. Wie heeft recht op AOW en pensioen?
- C. De hoogte van pensioen en AOW
- D. Levensmomenten die pensioen raken
- E. Partnerpensioen
- F. Keuzemogelijkheden bij pensionering
- G. Pensioen en crisis

Tabel 5.26 Elementen pensioenkennis omgezet in de zeven onderdelen van de pensioenkennistest



### 5.3.2 Constructvaliditeit

De constructvaliditeit van een meetinstrument kan worden verhoogd door bij het maken van het instrument gebruik te maken van meerdere informatiebronnen. De eerste versie van de pensioenkenntest die in eerder onderzoek is gebruikt is opgesteld aan de hand van slechts één bron. Bij de revisie van deze test tot de pensioenkenntest zoals deze in dit onderzoek is gebruikt, is echter gebruik gemaakt van meerdere informatiebronnen.

De convergente validiteit is een belangrijk onderdeel van constructvaliditeit en kan gemeten worden door de correlatie te bepalen tussen twee instrumenten die hetzelfde construct pogen te meten. Om de convergente validiteit van de pensioenkenntest te bepalen, is daarom de correlatie gemeten tussen de pensioenkenntest en de clozetest. Dit is gedaan met behulp van de Spearman-test, omdat de scores op de clozetest niet normaal verdeeld zijn. Uit de Spearman-test kwam naar voren dat er een positieve correlatie bestaat tussen de twee toetsen ( $r_s = .33$ ,  $p = .02$ ). De correlatie is echter niet heel hoog. Dit zou kunnen komen doordat de clozetest – ondanks de gekozen toets- en scoringsvariant - ook tektbegrip en woordenschat meet. Dit vermoeden kan helaas niet getoetst worden door de correlatie te meten tussen de respondent scores op de clozetest en de woordenschattest, omdat alle respondenten slechts één van deze twee toetsen gemaakt hebben.

### 5.3.2 Ecologische validiteit

Ecologische validiteit betreft de vertaalslag van het meetinstrument naar de alledaagse werkelijkheid en kan worden verhoogd door de in vragen uit de pensioenkenntest gebruik te maken van alledaagse situaties of levensgebeurtenissen. Dit is dan ook bij verschillende vragen uit de pensioenkenntest gebeurd. Een goed voorbeeld hiervan is vraag 16: *Connie is gescheiden; heeft zij recht op een partnerpensioen als haar ex-partner overlijdt?*

## 6. CONCLUSIE & DISCUSSIE

### 6.1 CONCLUSIE

In dit onderzoek is getracht een antwoord te geven op de volgende hoofd- en deelvragen:

*In hoeverre is de pensioenkennistest een betrouwbaar en valide instrument om voorkennis over pensioenen te meten?*

1. *Hoe ziet de pensioenkennistest eruit?*
2. *Is de pensioenkennistest betrouwbaar?*
3. *Is de pensioenkennistest valide?*
4. *Hoe kunnen de betrouwbaarheid en validiteit van de pensioenkennistest worden verhoogd?*

Met behulp van deze deelvragen is het mogelijk geweest om de pensioenkennistest te analyseren en waar nodig te reviseren, en zo te komen tot een betrouwbaarder en meer valide meetinstrument van pensioen kennis. Hieronder volgt eerst een kort antwoord op de verschillende deelvragen, gevolgd door een algemene conclusie met daarin het antwoord op de hoofdvraag.

#### 6.1.1 Hoe ziet de pensioenkennistest eruit?

De pensioenkennistest bestond uit 21 meerkeuzevragen met elk vier antwoordalternatieven en de mogelijkheid om te antwoorden met "ik weet het niet". De test was opgedeeld in zeven deelonderwerpen die elk een ander aspect van pensioen kennis testten.

#### 6.1.2 Is de pensioenkennistest betrouwbaar?

De pensioenkennistest bleek met een Cronbach's alpha van .73 een betrouwbaar meetinstrument. Door het verwijderen van vraag 9, kon de betrouwbaarheid worden verhoogd naar een Cronbach's alpha van .75. Gemiddeld scoorden respondenten 7.89 (SD = 3.77) van de 20 punten. De respondent scores waren normaal verdeeld ( $W(100) = 0.98$ ,  $p = .14$ ), wat de betrouwbaarheid van de pensioenkennistest opnieuw bevestigt.

#### 6.1.3 Is de pensioenkennistest valide?

De pensioenkennistest is geanalyseerd op verschillende soorten validiteit. Ten eerste is er gekeken naar de inhoudsvaliditeit van de test. Door gebruik te maken van zeven toetsonderdelen die elk een eigen deelonderwerp binnen pensioenen bestreken, is getracht de inhoudsvaliditeit van de pensioenkennistest te verhogen. Er is echter geen verder onderzoek gedaan naar de respondent scores binnen de verschillende toetsonderdelen en naar de kwaliteit van de onderdelen.

Aan de constructvaliditeit is gewerkt door bij het construeren van de test gebruik te maken van verschillende bronnen. Ook is de convergente validiteit van de test bepaald door te kijken naar de correlatie met respondent scores op de clozetest. Deze correlatie bleek licht positief ( $r_s = .33$ ,  $p =$

.02). Het vermoeden bestaat dat de correlatie tussen de twee tests getemperd wordt doordat de clozetest naast pensioen kennis ook woordenschat heeft getoetst. Dit vermoeden kon helaas niet getoetst worden, doordat alle respondenten óf de clozetest óf de woordenschattest hebben gemaakt.

Ten slotte is gekeken naar de ecologische validiteit van de pensioen kennistest. Door in de vragen gebruik te maken van beschrijvingen van alledaagse situaties en levensgebeurtenissen is getracht een koppeling te maken met het dagelijks leven van respondenten, wat pleit voor de ecologische validiteit van de pensioen kennistest.

#### 6.1.4 Hoe kunnen de betrouwbaarheid en de validiteit van de pensioen kennistest worden verhoogd?

Om de inhoudsvaliditeit van de pensioen kennistest te verhogen zou nader onderzoek gedaan kunnen worden naar de kwaliteit van de zeven toetsonderdelen. Helaas is daar wegens de beperkte tijdsduur van dit onderzoek geen mogelijkheid toe geweest. Wel is er in navolging van eerder onderzoek voor gekozen om de vierkeuzevragen te vervangen door driekeuzevragen. Verder zijn alle antwoordalternatieven van de items nader onderzocht. Met behulp van de definitie van Paes & ten Cate (2009) is bepaald welke antwoordalternatieven als afleider implausibel waren. Deze afleiders zijn óf verwijderd bij het omvormen van de items tot driekeuzevragen, óf geherformuleerd. Ook is aan de hand van de richtlijnen opgesteld door Haladyna, Downing & Rodriguez (2002) nader gekeken naar de opbouw en inhoud van de antwoordalternatieven. Uiteindelijk zijn elf van de twintig vragen gereviseerd. De gereviseerde pensioen kennistest is terug te vinden in bijlage 11.

#### 6.1.5 In hoeverre is de pensioen kennistest een betrouwbaar en valide instrument om voorkennis over pensioenen te meten?

Gesteld kan worden dat de pensioen kennistest een betrouwbaar en valide meetinstrument is gebleken. Dit betekent echter niet dat de validiteit en betrouwbaarheid niet verder kunnen worden verhoogd. Door herformulering van de antwoordalternatieven en het construeren van driekeuzeantwoorden is hiertoe een aanzet gegeven. Of hiermee ook daadwerkelijk een verhoging van de betrouwbaarheid en validiteit van de pensioen kennistest gerealiseerd is, zal toekomstig onderzoek moeten uitwijzen.

## 6.2 DISCUSSIE

Dit onderzoek heeft geleid tot een gereviseerde pensioen kennistest. Toekomstig onderzoek zou zich kunnen richten op het testen van de betrouwbaarheid en validiteit van deze nieuwe pensioen kennistest. Aan te bevelen is om hierbij naast de individuele items ook aandacht te schenken aan de kwaliteit van de verschillende testonderdelen. Hiernaast zou het interessant zijn om bepalen of de clozetest die gebruikt is voor het bepalen van de convergente validiteit van de pensioen kennistest naast pensioen kennis ook woordenschat meet. Ten slotte was de steekproef waaruit de data voor dit onderzoek is geselecteerd niet representatief voor de Nederlandse bevolking. Zo hebben er in verhouding te veel vrouwen en hoogopgeleiden aan het onderzoek deelgenomen. Het is raadzaam om in toekomstig onderzoek strikter te zijn in het selecteren van respondenten.

## 7. BIBLIOGRAFIE

- Abraham, R.G. & Chapelle, C.A. (1992). The meaning of cloze test scores: an item difficulty perspective. *Modern Language Journal* 76(4), 468-479.
- Antonides, G., de Groot, I. & van Raaij, W. (2008). *Resultaten Financieel inzicht van Nederlanders. Publieksonderzoek over 4280 consumenten uitgevoerd in opdracht van CentiQ*. Verkregen via: [http://www.wijzeringeldzaken.nl/media/16237/onderzoeksrapport\\_financieel\\_inzicht\\_nederlanders.pdf](http://www.wijzeringeldzaken.nl/media/16237/onderzoeksrapport_financieel_inzicht_nederlanders.pdf)
- Floyd, F.J. (1995). *Improving survey questions: Design and evaluation*. California, SAGE Publications, Incorporated.
- Gfk Consumer Services (2010). *AFM UPO onderzoek. Een onderzoek naar interesse in, duidelijkheid van en behoefte aan informatieve via het pensioenoverzicht*. Verkregen via: <http://www.afm.nl/~media/Files/rapport/2010/presentatie-upo-onderzoek.ashx>
- Haladyna, T.M., Downing, S.M. & Rodriguez, M.C. (2002). A review of multiple-choice item writing guidelines for classroom assessment. *Applied Measurement in Education*, 15(3), pp. 309-334.
- Kamalski, J.M.H. (2007). *Coherence marking, comprehension and persuasion. On the processing and representation of discourse* (proefschrift). Universiteit Utrecht.
- Kobayashi, M. (2002). Cloze tests revisited: Exploring item characteristics with special attention to scoring methods. *The Modern Language Journal*, 86(4), pp. 571-586.
- Kraf, R. & Pander Maat, H. (2009). Leesbaarheidsonderzoek: oude problemen, nieuwe kansen. *Tijdschrift voor Taalbeheersing*, 31(2), pp. 97-123.
- Kriek, G. & Ouwehand, W.L. (2013). *Het probleem van financiële laaggeletterdheid op de hypotheekmarkt*. Bachelorscriptie, Universiteit Utrecht, Liberal Arts & Sciences.
- Lentz, L. (2011). *Let op: begrip verplicht! Begrijpelijkheid als norm in de wet*. Oratie uitgesproken bij het aanvaarden van de leeropdracht Tekstontwerp en Communicatie op 9 september 2011. Universiteit Utrecht.
- Netspar (2013) *Naar een nieuw en meer deelnemergericht UPO*. Paper: te verschijnen.
- Paes, E.C. & ten Cate, O. (2009). Meerkeuzevragen met drie, vier of vijf alternatieven: Wat is beter? *Tijdschrift voor Medisch onderwijs*, 28(3), pp. 124-129.
- Pander Maat, H. (2012). Naar gebruiksvriendelijke hypotheekinformatie: Vier soorte praktijkstudies. *Tijdschrift voor Taalbeheersing*, 34(1), pp. 74-103.

- Van Rooij, M., Lusardi, A. & Alessi, R. (2011). Financial literacy and retirement planning in the Netherlands. *Journal of Economic Psychology*, 32, pp. 593-608.
- SZW (2012a). *Pensioen in duidelijke taal*. Ministerie van Sociale Zaken en Werkgelegenheid.  
Verkregen via: <http://www.rijksoverheid.nl/documenten-en-publicaties/rapporten/2012/06/26/rapport-pensioen-in-duidelijke-taal.html>
- SZW (2012b). *Pensioencommunicatie: behoeften en barrières. Geïntegreerd rapport van onderzoek onder deelnemers en gepensioneerden*. Ministerie van Sociale Zaken en Werkgelegenheid.
- TNS NIPO (2012). *Pensioenbewustzijn. Werkgevers spelen cruciale rol bij vergroten pensioenbewustzijn*. Wijzer in geldzaken.
- Vyas, R. & Supe, A. (2008). Multiple choice questions: A literature review on the optional number of options. *The National Medical Journal of India*, 3(21), pp. 21-24.
- Zwaan, R. & Rapp, D. (2006). Discourse comprehension. In: Traxler, M. & Gernsbacher, M. (eds.) *Handbook of Psycholinguistics*, pp. 725-764.

## BIJLAGEN

## 1. ATTITUDETEST I

Geachte deelnemer,

Allereerst worden u enkele vragen gesteld over uw pensioen en pensioeninformatie in het algemeen. Wilt u aangeven in hoeverre u het eens of oneens bent met de stellingen en bij de laatste vraag één van de alternatieven kiezen? Het gaat om uw mening, er zijn dus geen foute antwoorden.

U kunt uw antwoord geven op een schaal van 1 tot en met 7, waarbij 1 'helemaal oneens' betekent en 7 'helemaal eens'. Is uw mening over de stelling neutraal? Kies dan voor 4.

Dankuwel.



**1.**

Ik heb me goed geïnformeerd over mijn pensioen.

1	2	3	4	5	6	7
---	---	---	---	---	---	---

Helemaal oneens

Helemaal eens

**2.**

Ik wil ervoor zorgen dat mijn pensioen goed geregeld is.

1	2	3	4	5	6	7
---	---	---	---	---	---	---

Helemaal oneens

Helemaal eens

**3.**

Het heeft weinig zin om me nu goed te informeren over mijn pensioen, want de regels veranderen toch steeds.

1	2	3	4	5	6	7
---	---	---	---	---	---	---

Helemaal oneens

Helemaal eens

**4.**

Het is belangrijk om goed op de hoogte te zijn van alles wat met je pensioen te maken heeft.

1	2	3	4	5	6	7
---	---	---	---	---	---	---

Helemaal oneens

Helemaal eens

**5.**

Ik vind het vervelend om mij met pensioeninformatie bezig te houden.

1	2	3	4	5	6	7
---	---	---	---	---	---	---

Helemaal oneens

Helemaal eens

**6.**

Door alle politieke veranderingen heb ik weinig controle over mijn pensioen.

1	2	3	4	5	6	7
---	---	---	---	---	---	---

Helemaal oneens

Helemaal eens

**7.**

Als ik me nu goed informeer over mijn pensioen, heb ik daar later voordeel bij.

1	2	3	4	5	6	7
---	---	---	---	---	---	---

Helemaal oneens

Helemaal eens

**8.**

Het is mijn verantwoordelijkheid om te zorgen dat mijn pensioen goed geregeld is.

1	2	3	4	5	6	7
---	---	---	---	---	---	---

Helemaal oneens

Helemaal eens

**9.**

Pensioeninformatie is te moeilijk voor mij.

1	2	3	4	5	6	7
---	---	---	---	---	---	---

Helemaal oneens

Helemaal eens

**10.**

Mensen die belangrijk voor mij zijn, vinden het positief als ik me in mijn pensioen verdiep.

1	2	3	4	5	6	7
---	---	---	---	---	---	---

Helemaal oneens

Helemaal eens

**11.**

Als het om mijn pensioen gaat, wil ik graag voldoen aan de verwachtingen van de mensen die belangrijk voor mij zijn.

1	2	3	4	5	6	7
---	---	---	---	---	---	---

Helemaal oneens

Helemaal eens

**12.**

Als ik pensioeninformatie niet meteen begrijp, zet ik door totdat ik het wel snap.

1	2	3	4	5	6	7
---	---	---	---	---	---	---

Helemaal oneens

Helemaal eens

**13.**

De meeste Nederlanders hebben hun pensioen goed geregeld.

1	2	3	4	5	6	7
---	---	---	---	---	---	---

Helemaal oneens

Helemaal eens

**14.**

Ik wil niet op anderen achterlopen als het om pensioenen gaat.

1	2	3	4	5	6	7
---	---	---	---	---	---	---

Helemaal oneens

Helemaal eens

**15.**

In hoeverre leest u uw jaarlijks pensioenoverzicht?

*Omcirkel het antwoord dat het meest overeenkomt met uw eigen situatie.*

- A Ik heb nog nooit een pensioenoverzicht ontvangen.
- B Ik gooi het weg.
- C Ik kijk er niet naar en stop het direct bij mijn administratie.
- D Ik kijk er globaal naar en stop het dan bij mijn administratie.
- E Ik kijk er grondig naar, stop het bij mijn administratie en onderneem actie indien nodig.

## 2. ATTITUDETEST II

Geachte deelnemer,

Tot slot worden u enkele vragen gesteld over uw pensioen, pensioeninformatie in het algemeen en de net door u gemaakte UPO-taak. Het gaat nog steeds om uw eigen mening, er zijn geen foute antwoorden.

U kunt uw antwoord geven op een schaal van 1 tot en met 7, waarbij 1 'helemaal oneens' betekent en 7 'helemaal eens'. Is uw mening over de stelling neutraal? Kies dan voor 4.

Dankuwel.

**1.**

Ik heb me goed geïnformeerd over mijn pensioen.

1	2	3	4	5	6	7
---	---	---	---	---	---	---

Helemaal oneens

Helemaal eens

**2.**

Ik wil ervoor zorgen dat mijn pensioen goed geregeld is.

1	2	3	4	5	6	7
---	---	---	---	---	---	---

Helemaal oneens

Helemaal eens

**3.**

Het heeft weinig zin om me nu goed te informeren over mijn pensioen, want de regels veranderen toch steeds.

1	2	3	4	5	6	7
---	---	---	---	---	---	---

Helemaal oneens

Helemaal eens

**4.**

Het is belangrijk om goed op de hoogte te zijn van alles wat met je pensioen te maken heeft.

1	2	3	4	5	6	7
---	---	---	---	---	---	---

Helemaal oneens

Helemaal eens

**5.**

Ik vind het vervelend om mij met pensioeninformatie bezig te houden.

1	2	3	4	5	6	7
---	---	---	---	---	---	---

Helemaal oneens

Helemaal eens

**6.**

Door alle politieke veranderingen heb ik weinig controle over mijn pensioen.

1	2	3	4	5	6	7
---	---	---	---	---	---	---

Helemaal oneens

Helemaal eens

**7.**

Als ik me nu goed informeer over mijn pensioen, heb ik daar later voordeel bij.

1	2	3	4	5	6	7
---	---	---	---	---	---	---

Helemaal oneens

Helemaal eens

**8.**

Het is mijn verantwoordelijkheid om te zorgen dat mijn pensioen goed geregeld is.

1	2	3	4	5	6	7
---	---	---	---	---	---	---

Helemaal oneens

Helemaal eens

**9.**

Pensioeninformatie is te moeilijk voor mij.

1	2	3	4	5	6	7
---	---	---	---	---	---	---

Helemaal oneens

Helemaal eens

**10.**

Mensen die belangrijk voor mij zijn, vinden het positief als ik me in mijn pensioen verdiep.

1	2	3	4	5	6	7
---	---	---	---	---	---	---

Helemaal oneens

Helemaal eens

**11.**

Als het om mijn pensioen gaat, wil ik graag voldoen aan de verwachtingen van de mensen die belangrijk voor mij zijn.

1	2	3	4	5	6	7
---	---	---	---	---	---	---

Helemaal oneens

Helemaal eens

**12.**

Als ik pensioeninformatie niet meteen begrijp, zet ik door totdat ik het wel snap.

1	2	3	4	5	6	7
---	---	---	---	---	---	---

Helemaal oneens

Helemaal eens

**13.**

De meeste Nederlanders hebben hun pensioen goed geregeld.

1	2	3	4	5	6	7
---	---	---	---	---	---	---

Helemaal oneens

Helemaal eens

**14.**

Ik wil niet op anderen achterlopen als het om pensioenen gaat.

1	2	3	4	5	6	7
---	---	---	---	---	---	---

Helemaal oneens

Helemaal eens

**15.**

Ik heb de UPO-taak slechter gemaakt dan ik had verwacht.

1	2	3	4	5	6	7
---	---	---	---	---	---	---

Helemaal oneens

Helemaal eens

**16.**

Het UPO is makkelijker te lezen dan ik dacht.

1	2	3	4	5	6	7
---	---	---	---	---	---	---

Helemaal oneens

Helemaal eens

### **3. PENSIOENKENNISTEST**

## PENSIOENKENNISTEST

Cursief: het goede antwoord

### A Wat is pensioen en wat is een pensioenregeling?

1.

Op welke drie manieren kunt u een inkomen voor de oude dag opbouwen?

- a. *AOW, aanvullend pensioen vanuit de werkgever, eigen vermogen*
- b. AOW, aanvullend pensioen vanuit de werkgever, pensioen voor zelfstandige ondernemers
- c. Pensioen vanuit de werkgever, pensioen voor zelfstandige ondernemers, pensioen van een buitenlands pensioenfonds
- d. AOW, pensioen voor zelfstandige ondernemers, eigen vermogen
- e. Ik weet het niet

2.

Anneke heeft in de pensioenregeling van het bedrijf waar ze werkt een zogenoemde **uitkeringsovereenkomst**. Hiernaast bestaat ook een zogenoemde **premieovereenkomst**. Wat is het verschil tussen deze twee?

- a. Een premieovereenkomst betreft de opbouw van het aanvullende pensioen, een uitkeringsovereenkomst betreft de opbouw van een aanvullende uitkering bij werkloosheid
- b. *Bij een uitkeringsovereenkomst staat de pensioenuitkering waarnaar wordt gestreefd vast, bij een premieovereenkomst staat de hoogte van de in te leggen premie vast*
- c. Bij een premieovereenkomst hangt de hoogte van het pensioen af van de ingelegde premie, bij een uitkeringsovereenkomst hangt de hoogte van het pensioen af van het laatste uitgekeerde salaris
- d. Bij een premieovereenkomst hangt de hoogte van het pensioen af van de ingelegde premie, bij een uitkeringsovereenkomst hangt de hoogte van het pensioen af van het gemiddelde uitgekeerde salaris
- e. Ik weet het niet

3.

Theo bouwt bij het bedrijf waar hij werkt pensioen op volgens het **middelloonstelsel**. Wat houdt dat in?

- a. Het pensioen wordt gebaseerd op het loon dat de gemiddelde werknemer in dezelfde functie verdient
- b. *Het pensioen wordt gebaseerd op het gemiddelde loon dat hij in zijn loopbaan heeft verdiend*
- c. Het pensioen is gelijk aan het loon dat hij in het midden van zijn loopbaan heeft verdiend
- d. Het pensioen is gelijk aan het loon dat de gemiddelde Nederlandse werknemer verdient
- e. Ik weet het niet



4.

Waarom is het voor pensioenfondsen een noodzaak om geld in aandelen te beleggen?

- a. Pensioenfondsen beleggen geld in aandelen om extra geld te verdienen dat zij als bonus aan hun bestuur kunnen uitkeren
- b. *Pensioenfondsen beleggen geld in aandelen om een zo hoog mogelijk rendement te behalen, zodat zij pensioenuitkeringen kunnen laten meestijgen met de inflatie*
- c. Pensioenfondsen beleggen geld in aandelen om hun medewerkers en overige onkosten van te kunnen betalen, omdat de premie die een werknemer inlegt alleen voldoende is om zijn eigen pensioen van te bekostigen
- d. Pensioenfondsen beleggen geld in aandelen om hun vermogen te verspreiden, zodat ze minder risico lopen om al hun geld ineens te verliezen
- e. Ik weet het niet

5.

Welke factoren zijn van invloed op de hoogte van uw pensioen?

- a. *Het aantal uren dat u per week werkt, het salaris dat u per uur verdient, het aantal jaren dat u tot aan uw pensioen gewerkt heeft*
- b. Het aantal uren dat u per week werkt, of u wel/niet AOW ontvangt, het aantal jaren dat u tot aan uw pensioen gewerkt heeft
- c. Het salaris dat u per uur verdient, of u wel/niet AOW ontvangt, het aantal jaren dat u tot aan uw pensioen gewerkt heeft
- d. Het aantal uren dat u per uur verdient, het aantal jaren dat u tot aan uw pensioen gewerkt heeft, het aantal werkgevers waarvoor u heeft gewerkt
- e. Ik weet het niet

6.

Wat zijn **deelnemers** aan een pensioenregeling?

- a. Werknemers bij werkgevers die deelnemen aan een pensioenregeling
- b. *Ex-werknemers die inmiddels pensioen krijgen*
- c. *Eventuele partners en kinderen waarvoor de werknemer ook pensioen opbouwt*
- d. *Ex-werknemers die bij een ander bedrijf met een andere pensioenregeling zijn gaan werken, maar al wel pensioen hebben opgebouwd*
- e. Ik weet het niet

## B Wie heeft recht op AOW en pensioen?

7.

Michel bereikt de wettelijke AOW-leeftijd. Hij heeft de Franse nationaliteit, maar woont al ongeveer 25 jaar in Nederland. Hoe zit het met de AOW die Michel van de Nederlandse overheid ontvangt?

- a. Michel krijgt geen AOW
- b. *Michel krijgt wel AOW, maar alleen voor de jaren die hij in Nederland heeft gewoond*
- c. Michel krijgt alleen AOW als hij in Nederland voor langere tijd een baan heeft gehad
- d. Michel krijgt de volle AOW
- e. Ik weet het niet

8.

Janny wint op haar 64<sup>e</sup> de jackpot in de Staatsloterij, waardoor ze ineens multimiljonair is. Heeft zij nog steeds recht op AOW wanneer zij de wettelijke AOW-leeftijd bereikt?

- a. Nee, haar eigen vermogen is te hoog geworden om nog AOW te ontvangen
- b. Misschien, dit is afhankelijk van Janny's burgerlijke staat
- c. Ja, de AOW betreft een vast percentage van het eigen vermogen: Janny krijgt nu zelfs meer AOW
- d. *Ja, de AOW is een volksverzekering: iedereen die in Nederland woont of werkt bouwt AOW op*
- e. Ik weet het niet

## C De hoogte van pensioen en AOW

9.

Kees gaat met pensioen. Over welk deel van zijn salaris heeft hij pensioen op kunnen bouwen?

- a. Dat is afhankelijk van de overeenkomst die hij hierover met zijn werkgever heeft gesloten
- b. *Kees heeft pensioen op kunnen bouwen over het gedeelte van zijn salaris waarover hij geen AOW opbouwt*
- c. Kees heeft pensioen op kunnen bouwen over zijn gehele bruto salaris
- d. Kees heeft pensioen op kunnen bouwen over zijn gehele netto salaris
- e. Dat weet ik niet

10.

Als u bijverdient tijdens uw pensioen, worden de inkomsten dan afgetrokken van het pensioen?

- a. Ja, want deze inkomsten worden verrekend met de AOW die u ontvangt
- b. Ja, want deze inkomsten worden verrekend met de (pre-)pensioenuitkering die u ontvangt
- c. *Dit is afhankelijk van hoeveel geld u bijverdient en op welke manier u dit geld verdient*
- d. Nee, want het pensioen heeft u al tijdens uw loopbaan opgebouwd en staat daarom vast
- e. Ik weet het niet

11.

Krijgt iemand met een hoog pensioen minder AOW?

- a. *Nee, de AOW wordt niet lager voor mensen met een hoog pensioen*
- b. *Nee, de AOW betreft een vast percentage van het pensioen: iemand met een hoog pensioen krijgt meer AOW dan iemand met een laag pensioen*
- c. *Ja, wie een pensioen heeft van boven de 100.000 euro per jaar wordt met ingang van 2014 gekort op de AOW*
- d. *Ja, als uw echtgenoot en u allebei een pensioen van boven de 50.000 euro per jaar hebben wordt u beiden gekort op de AOW*
- e. *Ik weet het niet*

#### **D Levensmomenten die pensioen raken**

12.

Welke veranderingen in uw leven zijn van invloed op uw toekomstige pensioen?

- a. *Uw partner stopt met werken, u krijgt kinderen, u maakt promotie*
- b. *Uw partner stopt met werken, u maakt promotie, u gaat minder werken*
- c. *U krijgt kinderen, u maakt promotie, u gaat minder werken*
- d. *U krijgt een erfenis, u krijgt kinderen, u maakt promotie*
- e. *Ik weet het niet*

13.

Wat is **waardeoverdracht**?

- a. *Het overdragen van uw pensioenrechten naar uw nabestaanden*
- b. *Het omzetten van een hypotheek in een pensioen waarbij de waarde van uw huis gelijk staat aan de hoogte van uw pensioen*
- c. *Het meenemen van pensioenrechten bij wisseling van werkgever*
- d. *Het omzetten van het partnerpensioen dat u heeft opgebouwd voor uw partner in een pensioensverhoging*
- e. *Ik weet het niet*

14.

Wanneer ontstaat een **AOW-gat**?

- a. *Als het inkomen van een partner jonger dan 65 jaar afgetrokken wordt van de AOW*
- b. *Als iemand door te trouwen minder AOW krijgt*
- c. *Als de partnertoeslag voor AOW'ers met een partner jonger dan 65 komt te vervallen*
- d. *Als de prepensioenregeling eindigt op 65 jaar, terwijl de AOW dan nog niet ingaat*
- e. *Ik weet het niet*

## E Partnerpensioen

15.

Voor wie is er, behalve uw partner, nog meer pensioen geregeld als u komt te overlijden?

- a. Uw (studerende of invalide) kinderen jonger dan 27 of 30 jaar
- b. Eventuele invalide broers en zussen jonger dan 27 of 30 jaar
- c. Dit is afhankelijk van de afspraken die u heeft gemaakt met uw werkgever
- d. Wanneer u komt te overlijden is alleen het pensioen van u en uw partner geregeld
- e. Ik weet het niet

16.

Connie is gescheiden; heeft zij recht op een partnerpensioen als haar ex-partner overlijdt?

- a. Nee, partnerpensioen geldt alleen voor de echtgenoot op het moment van overlijden
- b. Ja, behalve als het partnerpensioen op risicobasis was verzekerd
- c. Ja, behalve als zij in het buitenland woont
- d. Alleen wanneer zij niet opnieuw getrouwd is, want dan ontvangt zij al partnerpensioen van haar nieuwe partner
- e. Ik weet het niet

17.

Theo is vijf jaar geleden gescheiden; heeft hij recht op een deel van het pensioen van zijn ex-partner?

- a. Nee, partnerpensioen geldt alleen voor de huidige partner
- b. Alleen als dat bij de scheiding bepaald is
- c. Als hij niets anders heeft afgesproken, heeft hij recht op de helft van het ouderdompensioen dat zijn ex tijdens hun huwelijk heeft opgebouwd
- d. Alleen wanneer hij niet opnieuw getrouwd is, want dan ontvangt hij al pensioen van zijn nieuwe partner
- e. Ik weet het niet

## F Keuzemogelijkheden bij pensionering

18.

Stel, u bent getrouwd en u wilt het pensioen dat u heeft opgebouwd voor uw partner inruilen voor eigen pensioen. Kan dat?

- a. U mag nooit partnerpensioen inruilen tegen eigen pensioen
- b. Ja, dat mag, u bepaalt zelf wat u met het door u opgebouwde pensioen doet
- c. Ja, dat mag, als uw partner toestemming geeft
- d. Nee, dat mag niet, tenzij dat uitdrukkelijk in de pensioenovereenkomst geregeld is
- e. Ik weet het niet

19.

Kunt u ervoor kiezen om uw pensioen te laten variëren in hoogte?

- a. Nee, de hoogte van het pensioen staat vast
- b. Ja, u kunt na uw pensionering uw gehele opgebouwde pensioen in één keer opnemen, of u kunt kiezen voor een maandelijkse uitkering
- c. *Ja, u kunt in uw eerste pensioenjaren voor een lagere uitkering kiezen om deze daarna te laten stijgen, of andersom*
- d. Ja, u kunt na uw pensionering elk jaar opnieuw aangeven hoeveel pensioen u wilt ontvangen
- e. Ik weet het niet

## G Pensioen en crisis

20.

Welke maatregelen kunnen pensioenfondsen nemen als ze niet meer kunnen uitkeren?

- a. Premies verhogen, korten op pensioenuitkeringen, leden afstoten
- b. *Premies verhogen, pensioenuitkeringen niet meer indexeren, korten op pensioenuitkeringen*
- c. Premies verhogen, een extra bijdrage vragen van werkgevers, korten op pensioenuitkeringen
- d. Pensioenuitkeringen niet meer indexeren, een extra bijdrage vragen van werkgevers, korten op pensioenuitkeringen
- e. Ik weet het niet

21.

Kan mijn pensioenfonds net als een bank in problemen komen omdat mensen hun geld weghalen?

- a. Ja, mensen hebben altijd toegang tot hun ingelegde geld
- b. Ja, als een pensioenfonds ondergebracht is bij een bank
- c. Nee, als mensen hun geld weghalen kunnen pensioenfondsen gelijk de premies verhogen
- d. *Nee, bij een pensioenfonds kunt u uw geld helemaal niet weghalen*
- e. Ik weet het niet

## 4. WOORDENSCHATTEST

***Wat is de betekenis van de vetgedrukte woorden?***

1. Er kwam een **abrupt** einde aan ons gesprek.
  - a. verrassend
  - b. plotseling
  - c. vervelend
  - d. positief
  - e. ik weet het niet
  
2. Zij was gisteren erg **recalcitrant**.
  - a. opgewekt
  - b. geërgerd
  - c. opstandig
  - d. meegaand
  - e. ik weet het niet
  
3. De spreker was na de **interruptie** volledig uit zijn doen.
  - a. belediging
  - b. ruzie
  - c. onderbreking
  - d. stemming
  - e. ik weet het niet
  
4. Dat is een **penetrante** geur.
  - a. heerlijke
  - b. zurige
  - c. doordringende
  - d. zoete
  - e. ik weet het niet
  
5. Zijn bijdrage aan het werk is **marginaal**.
  - a. groot
  - b. klein
  - c. positief
  - d. negatief
  - e. ik weet het niet
  
6. Die politicus heeft een **markant** gezicht.
  - a. lelijk
  - b. knap
  - c. opvallend
  - d. onopvallend
  - e. ik weet het niet

7. Wat is nu de **moraal** van dat verhaal?

- a. wat we ervan kunnen leren
- b. hoe het afloopt
- c. hoe het gewaardeerd wordt
- d. hoe lang het is
- e. ik weet het niet

8. Op dit moment is **behoedzaamheid** het verstandigste.

- a. voorzichtigheid
- b. spoed
- c. overleg
- d. veiligheid
- e. ik weet het niet

9. Wat is de **status quo** in dit internationale conflict?

- a. de toestand op dit moment
- b. het belangrijkste moment
- c. de voorgeschiedenis
- d. de vooruitzichten voor de toekomst
- e. ik weet het niet

10. Zij is de **spil** van de familie

- a. Zij is het buitenbeentje
- b. Zij is het ieders lievelingetje
- c. Alles draait om haar
- d. Zij is het meest succesvol
- e. Ik weet het niet

11. Hij is een **demagoog**.

- a. iemand die veel doet voor de gewone man
- b. iemand die het volk laat mee beslissen
- c. iemand die het volk vertegenwoordigt in de Tweede Kamer
- d. iemand die het volk misleidt
- e. ik weet het niet

12. In haar baan heeft zij af en toe te maken met **scrupules**.

- a. tegenslagen
- b. gewetensbezwaren
- c. stress
- d. verveling
- e. ik weet het niet



13. Dit gebouw is een **labyrint**.

- a. belangrijk historisch monument
- b. doolhof waarin je makkelijk verdwaalt
- c. betonnen, vierkante kolos
- d. luxe uitgevoerd paleis
- e. ik weet het niet

14. Zijn uitspraken waren **ondubbelzinnig**.

- a. duidelijk
- b. onduidelijk
- c. vriendelijk
- d. onvriendelijk
- e. ik weet het niet

15. Het is **billijk** dat hij dit terugbetaalt.

- a. waarschijnlijk
- b. nobel
- c. redelijk
- d. onterecht
- e. ik weet het niet

16. Deze maatregel is pijnlijk voor **forensen**.

- a. mensen die dagelijks reizen met het openbaar vervoer
- b. mensen die heen en weer reizen tussen huis en werk
- c. mensen die naar andere landen reizen
- d. mensen die met de auto reizen
- e. ik weet het niet

17. Toen hij dat zei, ontstond er **tumult**.

- a. gelach
- b. gehuil
- c. rumoer
- d. blijdschap
- e. ik weet het niet

18. Hij stond bekend om zijn **doortastendheid**.

- a. slim en handig te werk gaan
- b. snel en krachtig ingrijpen
- c. overhaast te werk gaan
- d. bedachtzaam optreden
- e. ik weet het niet

19. Er ontstaat **fRICTIE** tussen Jan en Maria.

- a. begrip
- b. onenigheid
- c. verliefdheid
- d. concurrentie
- e. ik weet het niet

20. De **SEGREGATIE** in de Amsterdamse wijk de Bijlmer is toegenomen.

- a. misdaad
- b. overlast van vandalen
- c. samenwerking tussen groepen
- d. gescheiden leven van groepen
- e. ik weet het niet

21. Het ontwerp ziet er in de **MAQUETTE** prachtig uit.

- a. proefexemplaar
- b. model
- c. plattegrond
- d. tekeningen
- e. ik weet het niet

22. Zijn komst in dit bedrijf heeft **CONSEQUENTIES**.

- a. oorzaken
- b. voordelen
- c. nadelen
- d. gevolgen
- e. ik weet het niet

23. Zij is **MEGALOMAAN**.

- a. heeft grootheidswaan
- b. is onzeker
- c. is somber
- d. is hyperactief
- e. ik weet het niet

24. Peter en Thea kochten een **SCULPTUUR**.

- a. beeldhouwwerk
- b. schilderij
- c. plafondlamp
- d. zonnewijzer
- e. ik weet het niet

25. Hij reageert **laks** op de problemen.

- a. snel
- b. verstandig
- c. onverstandig
- d. gemakzuchtig
- e. ik weet het niet

## 5. CLOZETEST - RESPONDENTVERSIE

Geachte deelnemer,

Op de achterkant vindt u een tekst over pensioenen. In deze tekst is een aantal woorden weggelaten. Probeer bij elk 'gat' in de tekst te bedenken welk woord is weggelaten en vul dat in op de stippellijn.

Hartelijk dank

## Pensioen

Om de pensioenen betaalbaar te houden wil het kabinet het pensioenstelsel grondig veranderen. Zo gaat de leeftijd voor de ..... stapsgewijs omhoog naar 67 jaar in 2021 en worden de regels voor verzekeraars en ..... strenger.

Ouderdomspensioen verschaft een ..... voor de tijd dat men niet meer werkt op latere leeftijd. Verder is er een mogelijkheid voor pensioen voor als men bijvoorbeeld door ziekte ..... is geworden. Tot slot is er een pensioen mogelijk als uitkering voor de partner bij ..... . Dat zijn de pensioenvormen die deel uitmaken van een doorsnee .....

In Nederland onderscheiden we voor het pensioen drie ..... . Als u met pensioen gaat, krijgt u een basisinkomen van de overheid, dat noemen we de ..... . Daarnaast bouwt u meestal een aanvullend pensioen op bij uw ..... . U kunt ook zelf een particuliere ..... afsluiten. Meestal draagt u bij aan uw pensioen tussen uw 21<sup>e</sup> en uw 65<sup>e</sup>. Uw ..... en u dragen allebei pensioenpremie af. Hoeveel pensioenpremie ingelegd wordt, hangt af van uw persoonlijke leefsituatie en van uw ..... . Bij de ..... van die premie blijft een deel van uw salaris buiten beschouwing. Premie heffen over dat deel is ..... nodig, omdat u al AOW ontvangt. Tot slot is het mogelijk om vrijwillig extra pensioen te ..... . Dit kan door middel van inkomsten uit eigen vermogen, levensverzekeringen en ..... . Dat is vooral van belang wanneer u een ..... heeft.

De overheid eist van de fondsen dat zij voldoende ..... hebben, zodat zij ook in de toekomst aan hun verplichtingen kunnen blijven voldoen. Als fondsen daar niet in slagen, verhogen zij soms de ..... . Maar een fonds kan ook besluiten om geen rekening te houden met de jaarlijkse ..... , en dus niet te indexeren.

## 6. CLOZETEST - ANTWOORDVERSIE

## Pensioen

Om de pensioenen betaalbaar te houden wil het kabinet het pensioenstelsel grondig veranderen. Zo gaat de leeftijd voor de ....AOW..... stapsgewijs omhoog naar 67 jaar in 2021 en worden de regels voor verzekeraars en .....pensioenfondsen..... strenger.

Ouderdomspensioen verschaft een .....inkomen..... voor de tijd dat men niet meer werkt op latere leeftijd. Verder is er een mogelijkheid voor pensioen voor als men bijvoorbeeld door ziekte ....arbeidsongeschikt..... is geworden. Tot slot is er een pensioen mogelijk als uitkering voor de partner bij .....overlijden..... . Dat zijn de pensioenvormen die deel uitmaken van een doorsnee .....pensioenregeling..... .

In Nederland onderscheiden we voor het pensioen drie .....pijlers..... . Als u met pensioen gaat, krijgt u een basisinkomen van de overheid, dat noemen we de .....AOW..... . Daarnaast bouwt u meestal een aanvullend pensioen op bij uw .....werkgever..... . U kunt ook zelf een particuliere ..pensioenverzekering..... afsluiten. Meestal draagt u bij aan uw pensioen tussen uw 21<sup>e</sup> en uw 65<sup>e</sup>. Uw .....werkgever..... en u dragen allebei pensioenpremie af. Hoeveel pensioenpremie ingelegd wordt, hangt af van uw persoonlijke leefsituatie en van uw ...inkomen..... . Bij de .....berekening..... van die premie blijft een deel van uw salaris buiten beschouwing. Premie heffen over dat deel is ...niet..... nodig, omdat u al AOW ontvangt. Tot slot is het mogelijk om vrijwillig extra pensioen te .....sparen..... . Dit kan door middel van inkomsten uit eigen vermogen, levensverzekeringen en .....lijfrentes..... . Dat is vooral van belang wanneer u een ...pensioengat..... heeft.

De overheid eist van de fondsen dat zij voldoende .....dekkingsgraad..... hebben, zodat zij ook in de toekomst aan hun verplichtingen kunnen blijven voldoen. Als fondsen daar niet in slagen, verhogen zij soms de ....premie..... . Maar een fonds kan ook besluiten om geen rekening te houden met de jaarlijkse .....inflatie..... , en dus niet te indexeren.



## 7. UPO-TEST - UPO

## **8. UPO-TEST - PENSIOEN 123**

## 9. UPO-TEST - VRAGEN

**Vraag 1**

Wat is het Uniform Pensioen Overzicht (UPO)?

**Vraag 2**

Stel, Peter blijft tot zijn 65<sup>ste</sup> dit werk doen.

- a. Hoeveel pensioen krijgt hij dan van Het Goede Voorbeeld?
- b. Is dit een netto bedrag?

**Vraag 3**

Stel, Peter blijft tot zijn pensioen werken in zijn huidige baan en overlijdt op 67 jarige leeftijd. Zijn vrouw Carla is 64 jaar en blijft met twee kinderen achter, die 17 en 25 jaar oud zijn. Het oudste kind is net gaan werken na een studie.

- a. Wat krijgt zijn vrouw aan pensioen van haar partner?
- b. Voor hoe lang krijgt zijn vrouw dit?
- c. Wat krijgen de kinderen aan pensioen van hun vader?
- d. Voor hoe lang krijgen de kinderen pensioen?

**Vraag 4**

Waarvoor kan Peter de informatie over pensioenaangroei gebruiken?

---

---

**Vraag 5**

- a. Stel, Peter besluit op 1 januari 2013 in een andere bedrijfstak te gaan werken. Hoeveel pensioen krijgt hij dan van Het Goede voorbeeld vanaf zijn 65<sup>ste</sup>?
- b. Stel nu dat Peter een jaar later, op 1 januari 2014 in een andere bedrijfstak besluit te gaan werken. Tussen welke bedragen zal het pensioen dat Peter krijgt van Het Goede Voorbeeld dan liggen?

**Vraag 6**

Stel, Peter overlijdt op 63 jarige leeftijd. Zijn vrouw Carla is 60 en blijft achter met hun 14 en 22 jarige kinderen. Het oudste kind studeert nog.

- a. Wat krijgen zijn kinderen aan pensioen?
- b. Wat krijgt zijn vrouw aan pensioen op het moment van het overlijden van Peter?
- c. Stel dat Carla 65 zou zijn bij het overlijden van haar man. Is het antwoord op de vorige vraag dan anders?

**Vraag 7**

Wat voor soort pensioenovereenkomst heeft Peter?

**Vraag 8**

Weet u wat een dergelijke pensioenovereenkomst inhoudt? Licht uw antwoord toe.

**Vraag 9**

Stel dat Peter op 1 januari 2014 met pensioen wil. Is dat mogelijk? Licht uw antwoord toe.

---

---

**Vraag 10**

Waaruit bestaat je pensioen?

**Vraag 11**

Stel, Peter wordt op zijn 63<sup>e</sup> leeftijd arbeidsongeschikt. Wat betekent dit voor zijn pensioen?

**Vraag 12**

Is Peters pensioen de afgelopen jaren aangepast aan de prijsstijging? Licht uw antwoord toe.

**Vraag 13**

Stel er treden geen veranderingen op in Peters situatie: hij blijft getrouwd, geschikt om te werken en verandert niet van baan. Ontvangt Peter op zijn 65<sup>ste</sup> dan gegarandeerd het aangegeven bedrag van €3789,73? Licht uw antwoord toe.

**Vraag 14**

Stel, Peter gaat op 1 januari 2014 in een andere bedrijfstak werken. Anderhalf jaar later overlijdt hij, op 64-jarige leeftijd. Zijn vrouw Carla blijft achter met twee kinderen van 18 en 10, maar die zijn niet van hem, maar van haar eerste man. Wat krijgt Peters vrouw aan pensioen van Het Goede Voorbeeld?

---

## **10. UPO-TEST - OBSERVATIEFORMULIER**

## Observatieformulier UPO-onderzoek

Ppn naam:

Datum test:

Tijd gebruikt voor woordenschattoets: ..... min ..... seconden

Proefleider:

Ppn nr:

Tijd gebruikt voor pensioenkenntest: ..... min ..... seconden

Nr	Gevonden?	Starttijd zoeken	Eindtijd zoeken	Steekwoorden in antwoord	Bijzonderheden zoekproces of antwoord
<b>Vraag 1 tot en met 9 betreft de UPO-vragen, laag 1</b>					
1	Ja / Nee			<ul style="list-style-type: none"><li><input type="radio"/> Huidige pensioensituatie</li><li><input type="radio"/> toekomstige pensioensituatie</li><li><input type="radio"/> regeling voor nabestaanden</li></ul>	
2a	Ja / Nee			<ul style="list-style-type: none"><li><input type="radio"/> €3789,73</li></ul>	
2b	Ja / Nee			<ul style="list-style-type: none"><li><input type="radio"/> Nee</li><li><input type="radio"/> Bruto per jaar</li></ul>	
3a	Ja / Nee			<ul style="list-style-type: none"><li><input type="radio"/> €3562,91</li></ul>	
3b	Ja / Nee			<ul style="list-style-type: none"><li><input type="radio"/> Voor zolang zij left</li></ul>	
3c	Ja / Nee			<ul style="list-style-type: none"><li><input type="radio"/> Jongste kind</li><li><input type="radio"/> nog geen 18</li><li><input type="radio"/> dus ontvangt €530,56</li><li><input type="radio"/> Oudste kind</li><li><input type="radio"/> Nog geen 27</li><li><input type="radio"/> werkt al</li><li><input type="radio"/> ontvangt niets</li></ul>	
3d	Ja / Nee			<ul style="list-style-type: none"><li><input type="radio"/> Alleen jongste kind</li><li><input type="radio"/> als gaat studeren</li><li><input type="radio"/> tot 27 jaar</li></ul>	
4	Ja / Nee			<ul style="list-style-type: none"><li><input type="radio"/> Fiscale ruimte</li><li><input type="radio"/> extra pensioen met lijfrentes</li><li><input type="radio"/> ruimte hangt af van pensioenaangroei</li><li><input type="radio"/> als onder bepaald bedrag dan pensioengat</li></ul>	
5a	Ja / Nee			<ul style="list-style-type: none"><li><input type="radio"/> Als 1 jan 2013 verandert</li><li><input type="radio"/> krijgt hij €2303,61</li></ul>	
5b	Ja / Nee			<ul style="list-style-type: none"><li><input type="radio"/> Tussen €2303,61</li><li><input type="radio"/> en €3789,73</li></ul>	
6a	Ja / Nee			<ul style="list-style-type: none"><li><input type="radio"/> Ene kind nog geen 18</li><li><input type="radio"/> andere kind studeert dus geldt 27</li><li><input type="radio"/> beide €530,56</li></ul>	
6b	Ja / Nee			<ul style="list-style-type: none"><li><input type="radio"/> 60 jaar</li><li><input type="radio"/> dus geen pensioen</li></ul>	
6c	Ja / Nee			<ul style="list-style-type: none"><li><input type="radio"/> Ja</li><li><input type="radio"/> 65 bereikt</li><li><input type="radio"/> zal ontvangen €2652,81</li></ul>	
7	Ja / Nee			<ul style="list-style-type: none"><li><input type="radio"/> Uitkeringsovereenkomst</li></ul>	
8	Ja / Nee			<ul style="list-style-type: none"><li><input type="radio"/> Weet zeker welk pensioen</li><li><input type="radio"/> uitkering staat vast</li></ul>	



9	Ja / Nee			<ul style="list-style-type: none"> <li>○ ja</li> <li>○ eerder dan 65<sup>e</sup> in laten gaan</li> <li>○ overleg Het Goede Voorbeeld</li> </ul>	
<b>Vraag 10 tot en met 14 betreft de UPO123-vragen, laag 2</b>					
10	Ja / Nee			<ul style="list-style-type: none"> <li>○ AOW</li> <li>○ pensioen bij je pensioenfonds</li> <li>○ pensioen dat je zelf regelt</li> </ul>	
11	Ja / Nee			<ul style="list-style-type: none"> <li>○ Pensioenopbouw loopt door</li> <li>○ ontvangt geen arbeidsongeschiktheidspensioen</li> </ul>	
12	Ja / Nee			<ul style="list-style-type: none"> <li>○ Nee</li> <li>○ pensioenbedrag zelfde gebleven</li> <li>○ indexatie 0% gestegen</li> <li>○ prijzen 1,5% gestegen</li> </ul>	
13	Ja / Nee			<ul style="list-style-type: none"> <li>○ Factoren</li> <li>○ tegenvallende beleggingsresultaten</li> <li>○ achterblijven indexatie op prijsstijging</li> </ul>	
14	Ja / Nee			<ul style="list-style-type: none"> <li>○ Niets</li> </ul>	

**Indien nodig, de volledige antwoorden:**

Vraag 1

Goede antwoord: het geeft de deelnemer inzicht in zijn/haar huidige en toekomstige pensioensituatie van het pensioenfonds dat hoort bij de huidige baan, en in wat er geregeld is voor nabestaanden.

Vraag 2

- a. Goede antwoord: €3789,73.
- b. Goede antwoord: nee, dit bedraagt een bruto bedrag per jaar.

Vraag 3

- a. Goede antwoord: zijn vrouw ontvangt €3562,91.
- b. Goede antwoord: zijn vrouw ontvangt dit bedrag voor zolang zij leeft.
- c. Goede antwoord: zijn jongste kind is nog geen 18 dus ontvangt €530,56. Zijn oudste kind heeft de leeftijd van 27 nog niet bereikt maar werkt al wel en ontvangt dus niets.
- d. Goede antwoord: alleen het jongste kind krijgt pensioen en deze krijgt dat, indien hij/zij gaat studeren, tot 27 jarige leeftijd.

Vraag 4

Goede antwoord: Je hebt ieder jaar een fiscale ruimte om buiten je werkgeverspensioen zelf extra pensioen op te bouwen met lijfrentes. Die ruimte hangt af van je jaarlijkse pensioenaangroei. Als die onder een bepaald bedrag blijft, heb je ruimte, anders niet. Die ruimte wordt ook wel pensioengat genoemd.

Vraag 5

- a. Goede antwoord: het overzicht is een stand per 31 december 2012, dus als hij besluit op 1 jan 2013 ergens anders te gaan werken krijgt hij €2303,61.
- b. Goede antwoord: tussen de €2303,61 en €3789,73.

Vraag 6

- a. Goede antwoord: het ene kind heeft nog niet de leeftijd van 18 jaar bereikt, het andere kind al wel maar studeert en daarvoor geldt dus de leeftijd van 27. Beide kinderen ontvangen dus €530,56.
- b. Goede antwoord: ze is 60 dus ontvangt geen pensioen.
- c. Goede antwoord: Ja, als zij de leeftijd van 65 bereikt zal zij €2652,81 gaan ontvangen.

Vraag 7

Goede antwoord: een uitkeringsovereenkomst.

Vraag 8

Goede antwoord: hierbij weet je zeker welk pensioen je straks krijgt, de uitkering staat dus al vast.

Vraag 9

Goede antwoord: Ja, je kunt er voor kiezen je pensioen eerder in te laten gaan dan je 65<sup>e</sup>. Dit moet dan wel in overleg met Het Goede Voorbeeld.

Vraag 10

Goede antwoord: je AOW, je pensioen bij je pensioenfonds en je pensioen dat je zelf regelt.

Vraag 11

Goede antwoord: zijn pensioenopbouw loopt door maar hij ontvangt geen arbeidsongeschiktheidspensioen.

Vraag 12

Goede antwoord: Nee, het pensioenbedrag is hetzelfde gebleven, de indexatie was immers 0%. De prijzen zijn in 2011 met 1,5% gestegen, en dus is de koopkracht achteruit gegaan met 1,5%.

Vraag 13

Goede antwoord: Er zijn een aantal factoren die van invloed kunnen zijn op de hoogte van je te ontvangen pensioen. Denk bijvoorbeeld aan beleggingsresultaten die tegen kunnen vallen of de indexatie die achter kan blijven op de jaarlijkse prijsstijging.

Vraag 14

Goede antwoord: Zijn vrouw ontvangt niets.

## **11. GEREVISEERDE PENSIOENKENNISTEST**

## PENSIOENKENNISTEST

Cursief: het goede antwoord

### A Wat is pensioen en wat is een pensioenregeling?

1.

Op welke drie manieren kunt u een inkomen voor de oude dag opbouwen?

- a. AOW, pensioen voor zelfstandige ondernemers, eigen vermogen
- b. AOW, aanvullend pensioen vanuit de werkgever, eigen vermogen
- c. Pensioen vanuit de werkgever, pensioen voor zelfstandige ondernemers, pensioen van een buitenlands pensioenfonds
- d. Ik weet het niet

2.

Anneke heeft in de pensioenregeling van het bedrijf waar ze werkt een zogenoemde **uitkeringsovereenkomst**. Hiernaast bestaat ook een zogenoemde **premieovereenkomst**. Wat is het verschil tussen deze twee?

- a. Bij een premieovereenkomst wordt het aanvullende pensioen opgebouwd, bij een uitkeringsovereenkomst wordt een aanvullende uitkering bij werkloosheid opgebouwd
- b. Bij een premieovereenkomst hangt de hoogte van het pensioen af van de ingelegde premie, bij een uitkeringsovereenkomst hangt de hoogte van het pensioen af van het gemiddelde uitgekeerde salaris
- c. *Bij een uitkeringsovereenkomst staat de pensioenuitkering waarnaar wordt gestreefd vast, bij een premieovereenkomst staat de hoogte van de in te leggen premie vast*
- d. Ik weet het niet

3.

Theo bouwt bij het bedrijf waar hij werkt pensioen op volgens het **middelloodsysteem**. Wat houdt dat in?

- a. *Het pensioen wordt gebaseerd op het gemiddelde loon dat hij in zijn loopbaan heeft verdiend*
- b. Het pensioen wordt gebaseerd op het loon dat hij in het midden van zijn loopbaan heeft verdiend
- c. Het pensioen wordt gebaseerd op het loon dat de gemiddelde werknemer in dezelfde functie verdient
- d. Ik weet het niet

4.

Waarom is het voor pensioenfondsen een noodzaak om geld in aandelen te beleggen?

- a. *Pensioenfondsen beleggen geld in aandelen om een zo hoog mogelijk rendement te behalen, zodat zij pensioenuitkeringen kunnen laten meestijgen met de inflatie*
- b. Pensioenfondsen beleggen geld in aandelen om hun medewerkers en overige onkosten van te kunnen betalen, omdat de premie die een werknemer inlegt alleen voldoende is om zijn eigen pensioen van te bekostigen
- c. Pensioenfondsen beleggen geld in aandelen om hun vermogen te verspreiden, zodat ze minder risico lopen om al hun geld ineens te verliezen
- d. Ik weet het niet

5.

Welke factoren zijn van invloed op de hoogte van uw pensioen?

- a. Het salaris dat u per uur verdient, of u wel/niet AOW ontvangt, het aantal jaren dat u tot aan uw pensioen gewerkt heeft
- b. Het aantal uren dat u per week werkt, of u wel/niet AOW ontvangt, het aantal jaren dat u tot aan uw pensioen gewerkt heeft
- c. *Het aantal uren dat u per week werkt, het salaris dat u per uur verdient, het aantal jaren dat u tot aan uw pensioen gewerkt heeft*
- d. Ik weet het niet

6.

Wat zijn **deelnemers** aan een pensioenregeling?

- a. Werknemers bij werkgevers die deelnemen aan een pensioenregeling
- b. *Ex-werknemers die inmiddels pensioen krijgen*
- c. *Eventuele partners en kinderen waarvoor werknemers pensioen opbouwen*
- d. Ik weet het niet

## **B Wie heeft recht op AOW en pensioen?**

7.

Michel bereikt de wettelijke AOW-leeftijd. Hij heeft de Franse nationaliteit, maar woont al ongeveer 25 jaar in Nederland. Hoe zit het met de AOW die Michel van de Nederlandse overheid ontvangt?

- a. Michel krijgt geen AOW
- b. Michel krijgt alleen AOW voor de jaren die hij in Nederland heeft gewerkt
- c. *Michel krijgt alleen AOW voor de jaren die hij in Nederland heeft gewoond*
- d. Ik weet het niet

8.

Janny wint op haar 64<sup>e</sup> de jackpot in de Staatsloterij, waardoor ze ineens multimiljonair is. Heeft zij nog steeds recht op AOW wanneer zij de wettelijke AOW-leeftijd bereikt?

- a. Nee, haar eigen vermogen is te hoog geworden om nog AOW te ontvangen
- b. *Ja, de AOW is een volksverzekering: iedereen die in Nederland woont of werkt bouwt AOW op*
- c. Ja, de AOW betreft een vast percentage van het eigen vermogen: Janny krijgt nu zelfs meer AOW
- d. Ik weet het niet

### **C De hoogte van pensioen en AOW**

9.

Als u bijverdient tijdens uw pensioen, worden de inkomsten dan afgetrokken van het pensioen?

- a. Ja, want deze inkomsten worden verrekend met de AOW die u ontvangt
- b. *Misschien, want is afhankelijk van hoeveel geld u bijverdient en op welke manier u dit geld verdient*
- c. Nee, want het pensioen heeft u al tijdens uw loopbaan opgebouwd en staat daarom vast
- d. Ik weet het niet

10.

Krijgt iemand met een hoog pensioen minder AOW?

- a. *Nee, de hoogte van de AOW is niet gerelateert aan de hoogte van het pensioen*
- b. Nee, de AOW betreft een vast percentage van het pensioen: iemand met een hoog pensioen krijgt meer AOW dan iemand met een laag pensioen
- c. Ja, wie een pensioen heeft van boven de 100.000 euro per jaar wordt met ingang van 2014 gekort op de AOW
- d. Ik weet het niet

### **D Levensmomenten die pensioen raken**

11.

Welke veranderingen in uw leven zijn van invloed op uw toekomstige pensioen?

- a. Uw partner stopt met werken, u krijgt kinderen, u maakt promotie
- b. *Uw partner stopt met werken, u maakt promotie, u gaat minder werken*
- c. U krijgt kinderen, u maakt promotie, u gaat minder werken
- d. Ik weet het niet

12.

Wat is **waardeoverdracht**?

- a. Het overdragen van uw pensioenrechten aan uw nabestaanden
- b. *Het meenemen van pensioenrechten bij wisseling van werkgever*
- c. Het omzetten van het partnerpensioen dat u heeft opgebouwd voor uw partner in een pensioensverhoging
- d. Ik weet het niet

13.

Wanneer ontstaat een **AOW-gat**?

- a. *Als het inkomen van een partner jonger dan 65 jaar afgetrokken wordt van de AOW*
- b. *Als de partnertoeslag voor AOW'ers met een partner jonger dan 65 komt te vervallen*
- c. *Als de prepensioenregeling eindigt op 65 jaar, terwijl de AOW dan nog niet ingaat*
- d. Ik weet het niet

## **E Partnerpensioen**

14.

Voor wie is er, behalve uw partner, nog meer pensioen geregeld als u komt te overlijden?

- a. *Uw (studerende of invalide) kinderen jonger dan 27 of 30 jaar*
- b. Dit is afhankelijk van de afspraken die u heeft gemaakt met uw werkgever
- c. Wanneer u komt te overlijden is alleen het pensioen van u en uw partner geregeld
- d. Ik weet het niet

15.

Connie is gescheiden; heeft zij recht op een partnerpensioen als haar ex-partner overlijdt?

- a. Nee, partnerpensioen geldt alleen voor de echtgenoot op het moment van overlijden
- b. Alleen wanneer zij niet opnieuw getrouwd is, want dan ontvangt zij al partnerpensioen van haar nieuwe partner
- c. *Ja, behalve als het partnerpensioen op risicobasis was verzekerd*
- d. Ik weet het niet

16.

Theo is vijf jaar geleden gescheiden; heeft hij recht op een deel van het pensioen van zijn ex-partner?

- a. Nee, partnerpensioen geldt alleen voor de huidige partner
- b. Alleen als dat bij de scheiding bepaald is
- c. *Als hij niets anders heeft afgesproken, heeft hij recht op de helft van het ouderdompensioen dat zijn ex tijdens hun huwelijk heeft opgebouwd*
- d. Ik weet het niet



## F Keuzemogelijkheden bij pensionering

17.

Stel, u bent getrouwd en u wilt het pensioen dat u heeft opgebouwd voor uw partner inruilen voor eigen pensioen. Kan dat?

- a. *Ja, dat mag, als uw partner daarvoor toestemming geeft*
- b. Nee, dat mag niet, tenzij dat uitdrukkelijk in de pensioenovereenkomst geregeld is
- c. Nee, dat mag niet, u mag nooit partnerpensioen inruilen tegen eigen pensioen
- d. Ik weet het niet

18.

Kunt u ervoor kiezen om uw pensioen te laten variëren in hoogte?

- a. Nee, de hoogte van het pensioen staat vast
- b. Ja, u kunt na uw pensionering uw gehele opgebouwde pensioen in één keer opnemen, of u kunt kiezen voor een maandelijkse uitkering
- c. *Ja, u kunt in uw eerste pensioenjaren voor een lagere uitkering kiezen om deze daarna te laten stijgen, of andersom*
- d. Ik weet het niet

## G Pensioen en crisis

19.

Welke maatregelen kunnen pensioenfondsen nemen als ze niet meer kunnen uitkeren?

- a. *Premies verhogen, pensioenuitkeringen niet meer indexeren, korten op pensioenuitkeringen*
- b. Premies verhogen, een extra bijdrage vragen van werkgevers, korten op pensioenuitkeringen
- c. Pensioenuitkeringen niet meer indexeren, een extra bijdrage vragen van werkgevers, korten op pensioenuitkeringen
- d. Ik weet het niet

20.

Kan mijn pensioenfonds net als een bank in problemen komen omdat mensen hun geld weghalen?

- a. Ja, mensen hebben altijd toegang tot hun ingelegde geld
- b. Ja, als een pensioenfonds ondergebracht is bij een bank
- c. *Nee, bij een pensioenfonds kunt u uw geld helemaal niet weghalen*
- d. Ik weet het niet