

# Het hart van het Engelse huis

De ontwikkeling van de stookplaats in Engeland tussen  
1050 en 1750

5-7-2013

Bas de Bruijn

0329592

OWG II

## Inhoudsopgave

|                                    |    |
|------------------------------------|----|
| Inleiding.....                     | 3  |
| Hoofdstuk 1 – De stookplaats.....  | 4  |
| Decoratie .....                    | 6  |
| Hoofdstuk 2 – De rookafvoer .....  | 8  |
| De <i>louver</i> .....             | 8  |
| De <i>flue</i> .....               | 8  |
| Hoofdstuk 3 – De schoorsteen ..... | 10 |
| Conclusie .....                    | 12 |
| Literatuur.....                    | 13 |
| Internet.....                      | 13 |
| Afbeeldingen .....                 | 14 |
| Afbeeldingenlijst.....             | 47 |

*‘... to remove the fireplace from the English home would be to remove the soul from the body.’*

*(Hermann Muthesius, The English House, London 1904, p. 182)*

## Inleiding

Sinds de vroegste dagen van de mens is een warmtebron van levensbelang. Om zich warm te houden, stookten onze verre voorouders een vuur in hun grot en later, toen hun leefomstandigheden verbeterden, in het midden van hun hut. Vanuit deze gewoonte ontstond in het middeleeuwse Engeland de *hearth*, een open vuur op een verharde ondergrond in het midden van de voornaamste ruimte van het huis, de *hall*. Om praktische redenen werd de stookplaats na verloop van tijd naar de wand verplaatst. In grote stenen huizen en kastelen werd de stookplaats verdiept in de muur aangelegd en in kleinere woningen werd tegen de wand ter bescherming een haardplaat gezet, de *reredos*. Deze types veranderden door de eeuwen heen in de schouw zoals wij die nu nog kennen, met schoorsteenmantel, boezem, rookkanaal en schoorsteen. Dit onderzoek gaat in op de ontwikkelingen van al deze elementen en legt daarbij in het eerste hoofdstuk de focus op de stookplaats, in het tweede hoofdstuk op het rookkanaal en in het derde hoofdstuk op de schoorsteen.

Hermann Muthesius constateerde aan het begin van de twintigste eeuw dat in de Engelse architectuur de stookplaats een prominente plek innam.<sup>1</sup> De stookplaats in Engeland is door L.A. Shuffrey rond het begin van de vorige eeuw uitgebreid onderzocht.<sup>2</sup> Zijn publicatie is op sommige punten gedateerd, maar vormde voor deze bijdrage een belangrijke bron. Na Shuffrey hebben vooral in de jaren zestig en zeventig van de twintigste eeuw onderzoekers aandacht aan het onderwerp besteed. Margaret Wood heeft in haar publicatie over het Engelse middeleeuwse huis hoofdstukken gewijd aan de verschillende onderdelen van de stookplaats.<sup>3</sup> De hoeveelheid details is echter overweldigend en de visuele ondersteuning van haar verhaal schiet tekort. Na haar onderzoek komt het onderwerp slechts sporadisch aan bod. Christina Hardyment schreef in 1997 dat ‘...open vuren vele malen geliefder zijn in Groot Brittannië dan op het continent. Terwijl de Nederlanders, de Scandinaviërs, de Russen en de Duitsers tegelovens ontwikkelden ... bouwden de Engelsen onder heerschappij van Elizabeth I schouwen als uitgebreide altaarstukken rond enorme open vuren.’<sup>4</sup> Ook zij stelde vast dat de stookplaats een bijzondere plek in het Engelse huis innam.

Hoewel in de afgelopen eeuw verschillende auteurs aan het onderwerp aandacht besteed hebben, is een overzichtelijke chronologische beschrijving van de ontwikkeling van de verschillende onderdelen van de stookplaats, aangevuld met een verhelderende lijst van afbeeldingen, niet voorhanden.

Deze lacune zal met dit onderzoek gepoogd worden op te vullen aan de hand van de centrale vraag hoe de ontwikkeling van de stookplaats in Engelse kastelen en paleizen er uitzag tussen 1050 en 1750. Voor deze tijdspanne is gekozen vanwege de lange aanloop die de ontwikkeling nodig had. Hoewel bepaalde culturen, zoals de Romeinse, kortstondig andere manieren van stoken gebruikten in Engeland, bleef de *hearth* tot aan het begin van 11<sup>e</sup> eeuw de enige manier waarop de oorspronkelijke inwoners van Engeland hun huizen verwarmden. Het einde van de gekozen periode valt samen met de beginperiode van de industriële revolutie in Engeland, die een veelvoud aan inventies teweegbracht. De lengte van deze bijdrage is te beperkt om die ontwikkelingen mee te nemen in het resultaat.

---

<sup>1</sup> Hermann Muthesius, *Das englische Haus. Entwicklung, Bedingungen, Anlage, Aufbau, Einrichtung und Innenraum*, Deel III, Berlin 1911<sup>2</sup> (1904), p. 127.

<sup>2</sup> L.A. Shuffrey, *The English fireplace: a history of the development of the chimney, chimney-piece and firegrate with their accessories from the earliest times to the beginning of the XIXth century*, London 1912, pp. 16-17.

<sup>3</sup> Margaret Wood, *The English Mediaeval House*, London 1965, p. 257.

<sup>4</sup> Christina Hardyment, *Behind the Scenes. Domestic Arrangements in Historic Houses*, London 1997, p. 183.

## Hoofdstuk 1 – De stookplaats

De vroege bewoners van het gebied dat nu Groot Brittannië heet, stookten hun vuren in de hutten waarin ze leefden. Het vuur verwarmde de woning, er werd op gekookt en het werd op deze manier beschermd tegen het weer. Deze hutten waren gemaakt van brandbaar materiaal en daarom lag het vuur in het midden van de ruimte, op relatief veilige afstand van de wand. Opgravingen van primitieve nederzettingen in de omgeving van Glastonbury laten deze indeling zien (afb. 1). Bij deze opgravingen bleek dat het vuur op een geprepareerde ondergrond gestookt werd. Eerst werd daarvoor klei gebruikt, later ook steen.<sup>5</sup> Deze situatie veranderde nauwelijks tot de hoge middeleeuwen en zelfs in de vijftiende eeuw, toen het al enkele eeuwen gebruikelijk was de stookplaats tegen of verdiept in de muur te plaatsen, stookte men op veel plekken nog in het midden van de voornaamste ruimte in Engelse huizen, de *hall*, op een geprepareerde plek – de *hearth*.<sup>6</sup> De rook van dergelijke open vuren werd niet opgevangen, maar kreeg vrij spel en zocht een uitweg door open ramen en deuren of door gaten in het dak hoog bovenin het gewelf van de *hall*. In kleinere huizen werd rondom dit vuur soms een muurtje gebouwd, om de blokken hout van het vuur tegenaan te zetten of om het koken te vereenvoudigen. In Frankrijk heette dat muurtje een *arrière-dos*, in Engeland werd dat de *reredos* genoemd.<sup>7</sup>

In de loop van de middeleeuwen werd de stookplaats in kleine huizen om praktische redenen steeds vaker verplaatst van het midden van de ruimte naar de wand. Zo was de indeling van de ruimte functioneler als het vuur niet midden in de kamer lag en ging het koken makkelijker, omdat aan de wand een haak bevestigd kon worden om bijvoorbeeld een pan aan te hangen. Ook verminderde de overlast van de rook, doordat een kap met pijp aan de muur bevestigd kon worden waardoor de rook hoger in de ruimte hing. Omdat deze gebouwen nog altijd van brandbaar materiaal gemaakt werden, werd achter het vuur een brandwerende plaat bevestigd. Ook deze plaat werd de *reredos* genoemd. Naast het vuur werden ‘wangen’ geplaatst (afb. 2).<sup>8</sup>

Tijdens de Normandische overheersing van Engeland in de tweede helft van de elfde eeuw begon men voor de bouw van belangrijke gebouwen, met name kastelen, steen te gebruiken om beter beschermd te zijn tegen aanvallen. De woonvertrekken werden om veiligheidsredenen op hoger gelegen verdiepingen gebouwd en de *first-floor hall* ontstond.<sup>9</sup> Deze bestond naast de sinds de vroege middeleeuwen gebruikelijke *hall*, die zich op de begane grond bevond en uit hout geconstrueerd werd.<sup>10</sup>

In gebouwen met een verdieping was een *hearth* onbruikbaar. De rook kon niet hoog bovenin het dak ontsnappen en midden op de houten vloeren van hoger gelegen verdiepingen kon geen vuur gestookt worden. Daarom werd de stookplaats naar de wand verplaatst, zoals in eenvoudiger huizen al gebruikelijk was.<sup>11</sup> De volgende fase was het verder naar achteren plaatsen van het vuur, door gewelfde openingen in de dikke stenen muren te creëren, met een in de muur

---

<sup>5</sup> Glastonbury Lake Village in Glastonbury, Somerset. Bij deze opgravingen werden hutten gevonden met *hearths* die uit verschillende periodes stammen. De oudste lagen bestonden uit klei en in één geval bestonden de twee jongste lagen uit steen. Zie: John M. Coles en Stephen C. Minnitt, *Industrious and Fairly Civilized: The Glastonbury Lakevillage*, Somerset 1995.

<sup>6</sup> Wood 1965 (zie noot 3), p. 257.

<sup>7</sup> R. Meischke, *De schoorsteen binnenshuis en op het dak*, Leiden 1986, p. 8.

<sup>8</sup> Hugh Braun, *Elements of English Architecture*, Newton Abbot 1973, p. 61.

<sup>9</sup> Wood 1965 (zie noot 3), p. 16.

<sup>10</sup> Wood 1965 (zie noot 3), p. 35.

<sup>11</sup> Wood 1965 (zie noot 3), p. 19.

geïntegreerd rookkanaal dat de rook naar buiten voerde.<sup>12</sup> De vroegste voorbeelden van dit type dateren van omstreeks 1100, zoals Colchester Castle, Essex (afb. 3), maar vooral uit de twaalfde eeuw zijn exemplaren bewaard gebleven, zoals Castle Hedingham, Essex (afb. 4). De plattegrond van deze stookplaatsen was over het algemeen half rond en het Normandische kepermotief als decoratie rondom de opening was gebruikelijk.<sup>13</sup>

Vanaf het einde van de twaalfde eeuw nam het aantal stookplaatsen toe en ontstond er een nieuw type. De vroegst bekende voorbeelden hiervan bevinden zich in Conisborough Castle, Yorkshire (afb. 5). Vanwege de ronde vorm van dit gebouw was het waarschijnlijk te ingewikkeld om overwelfde openingen in de muur te maken. Daarom werd het vuur meer in de ruimte gestookt en werd daarboven een kap gebouwd, die de rook kon opvangen – de boezem. De boezem kon gemaakt worden van hout, riet, klei en later steen en werd ondersteund door een schouw balk. De schouw balk steunde op kraagstenen die in de muur verankerd waren en op hun beurt gedragen werden door kleine halfruilen. Vanaf het einde van de dertiende eeuw werd deze constructie verbeterd. De boezem werd niet alleen meer ondersteund door kraagstenen, maar werd ook zijwaarts in de muur verankerd met schoorsteenposten (afb. 6). Hiermee werden zijwaartse bewegingen van de boezem voorkomen, die instorting tot gevolg konden hebben. Bovendien konden de posten gebruikt worden om verlichting, zoals kaarsen, op te plaatsen. In de vroege veertiende eeuw was dit een veelvoorkomende toevoeging. De piramidevormige boezem, zoals die voor het eerst in Conisborough Castle aangebracht werd, kwam vanaf het midden van de veertiende eeuw steeds minder voor en verdween voor het einde van de eeuw. Dit was het gevolg van het steeds dieper in de muur aanleggen van de stookplaats en het rookkanaal, waardoor een boezem overbodig werd. De boog rond de opening en de schouw balk lagen dan in hetzelfde vlak als de muur.<sup>14</sup> De decoratie rondom de opening van de stookplaats kwam enigszins de ruimte in en zo ontstond wat nu de schoorsteenmantel genoemd wordt.

De verdiepte stookplaats, die zich vanaf het einde van de elfde eeuw ontwikkelde maar gedurende twee eeuwen in populariteit onderdeed voor de schouw met boezem, bleef al die tijd nog wel in gebruik. Bij de vroegste verdiepte exemplaren was de opening van de stookplaats een rondboog (afb. 4), maar vanaf de tweede helft van de veertiende eeuw, toen het gebruik van dit type weer toenam, kreeg de opening van de stookplaats de vorm van een segmentboog, een populaire vorm tot in de vroege vijftiende eeuw (afb. 7).<sup>15</sup> Ook de geschouderde schouw balk, die sinds het einde van de dertiende eeuw werd gebruikt boven deuropeningen, kwam in deze periode sporadisch voor bij verdiept liggende stookplaatsen (afb. 8).<sup>16</sup>

In de vijftiende eeuw was de geschouderde boezem een favoriet type bij de eenvoudig uitgevoerde schouwen waarvan de stookplaats deels in de ruimte lag. De hier nog wel aanwezige boezem vormde een geheel met de schouw balk. De boezem was vaak rechthoekig en steunde op gekromde kraagstenen.<sup>17</sup> Vroege voorbeelden hiervan zijn te vinden in Bolton Castle, North Yorkshire (afb. 9). Een later exemplaar bevindt zich in het Red Lion House, Burford (afb. 10).

Eind veertiende eeuw werd ook de boog met vier trekpunten, of Tudorboog, steeds vaker gebruikt bij verdiept liggende stookplaatsen (afb. 11). Deze boogvorm werd de populairste van de

---

<sup>12</sup> Shuffrey 1912 (zie noot 2), pp. 16-17.

<sup>13</sup> Wood 1965 (zie noot 3), p. 261.

<sup>14</sup> Shuffrey 1912 (zie noot 2), p. 35.

<sup>15</sup> Wood 1965 (zie noot 3), p. 265.

<sup>16</sup> Wood 1965 (zie noot 3), p. 265.

<sup>17</sup> Wood 1965 (zie noot 3), p. 265.

vijftiende eeuw en werd veel toegepast tot halverwege de zeventiende eeuw, zij het in een meer afgeplatte vorm.<sup>18</sup>

Een nieuwe inventie in de vijftiende eeuw was de schoorsteenlegger die bovenop de schouw balk geplaatst werd.<sup>19</sup> Deze dekte de schoorsteenmantel af en bood plaats voor bijvoorbeeld kandelaars (afb. 12). Dankzij deze toevoeging kreeg de schouw haar bekende voorkomen.

## Decoratie

Niet alleen de plek, constructie en vorm van de stookplaats veranderden gedurende deze eeuwen, ook de wijze waarop de stookplaats gedecoreerd werd wijzigde. Rond 1100, toen de stookplaats voor het eerst verdiept in de muur aangelegd werd, kreeg alleen de opening een versierde omlijsting, zoals goed te zien is bij Castle Hedingham (afb. 4). De uit natuursteen vervaardigde schouw balk, die aan het einde van de twaalfde eeuw geïntroduceerd werd, bood ruimte voor meer decoratie. De kraagstenen en schoorsteenposten die de balk en boezem stevigheid boden, waren eveneens geschikt voor versieringen (afb. 6). Ter ondersteuning van de kraagstenen werden tot halverwege de vijftiende eeuw vaak natuurstenen halfzuilen geplaatst.<sup>20</sup> Vanaf de vijftiende eeuw werd de schoorsteenmantel steeds vaker verrijkt met maaswerk en heraldische motieven en werd de opening, en in sommige gevallen ook het fries, ingesloten door een architraaf.<sup>21</sup> Het gotische vierpasmotief was gebruikelijk op het fries en de zwikken boven de opening werden vaak met bloemmotieven versierd. Een overdadig bewerkt voorbeeld uit de vroege zestiende eeuw is de stookplaats die zich in de *chamber* van de abt in Muchelney bevindt (afb. 13).

Vanaf de zestiende eeuw werd de opening van de stookplaats steeds eenvoudiger. De Tudorboog was tot laat in de zeventiende eeuw gebruikelijk, maar werd steeds platter. Vanaf het einde van de vijftiende eeuw werd de rechthoekige haardopening het meest gebruikte type. Het middeleeuwse fries werd vervangen door een grotere compositie van heraldische en andere ornamentiek op de schoorsteenmantel, die van steen kon zijn maar ook steeds vaker van hout.<sup>22</sup> Deze ornamentiek sloot vanaf de eerste helft van de zestiende eeuw aan bij de decoratie van de ruimte waarin de schouw zich bevond. De nadruk lag vanaf deze periode op de schoorsteenmantel en de boezem en niet meer op de opening en de schouw balk. Boven de schoorsteenlegger werd ruimte gemaakt voor wandtapijten of schilderijen, vaak met het wapen van de eigenaar van het huis. Een voorbeeld hiervan is de schouw in Muchelney (afb. 13). In de loop van de zestiende eeuw werd lambrisering gebruikelijk, verrijkt met onder andere wapenschilden.<sup>23</sup>

Tot het begin van de zestiende eeuw waren de veranderingen aan de Engelse stookplaats voornamelijk een binnenlandse aangelegenheid. Vanaf de vroege twaalfde eeuw werden gotische motieven gebruikt en dezelfde motieven waren in de zestiende eeuw nog altijd gebruikelijk.<sup>24</sup> Begin zestiende eeuw kregen steeds meer buitenlandse kunstenaars opdrachten in Engeland.<sup>25</sup> In eerste instantie waren dat Italianen, die voor zover bekend geen schoorsteenmantels hebben ontworpen, maar later kwamen uit andere delen van Europa ook kunstenaars die dat wel hebben gedaan. Onder

---

<sup>18</sup> Wood 1965 (zie noot 3), p. 266.

<sup>19</sup> Wood 1965 (zie noot 3), p. 266.

<sup>20</sup> Wood 1965 (zie noot 3), p. 267.

<sup>21</sup> Shuffrey 1912 (zie noot 2), p. 39.

<sup>22</sup> Wood 1965 (zie noot 3), p. 272.

<sup>23</sup> Wood 1965 (zie noot 3), pp. 49-53.

<sup>24</sup> Shuffrey 1912 (zie noot 2), p. 81.

<sup>25</sup> Nathaniel Lloyd, *A History of the English House*, London 1951<sup>3</sup> (1931), p. 60.

hen was Hans Holbein (1497 – 1543). Van zijn hand is een waarschijnlijk niet uitgevoerd ontwerp uit 1538 bekend van een schoorsteenmantel in opdracht van Hendrik VIII, met renaissancemotieven als dubbele halfzuilen van de Dorische en Ionische orde en een hoofdgestel met tandlijst en triglifien (afb. 14).<sup>26</sup>

De Italiaanse kunstenaars gebruikten onder andere terracotta en de decoratie van sommige schoorsteenmantels uit deze periode is van dit materiaal gemaakt.<sup>27</sup> Dezelfde kunstenaars versierden grote oppervlakten op muren en plafonds met stucwerk. In de tweede helft van de zestiende eeuw nam de toepassing ervan als versiering boven de stenen schoorsteenmantel een grote vlucht.<sup>28</sup> Een voorbeeld daarvan bevindt zich in de *state bedroom* in Haddon Hall, Derbyshire (afb. 15).

Grote veranderingen in de constructie van de stookplaats waren er vanaf de zestiende eeuw nauwelijks meer totdat rond het midden van de achttiende eeuw de industriële revolutie in Engeland begon. De decoratie van de schouw was onderhevig aan internationale stijlontwikkelingen. Het voert te ver om deze afzonderlijk te beschrijven.

---

<sup>26</sup> Susan Foister, *Holbein in England*, London 2006, pp. 90-91.

<sup>27</sup> Shuffrey 1912 (zie noot 2), p. 85.

<sup>28</sup> Shuffrey 1912 (zie noot 2), p. 120.

## Hoofdstuk 2 – De rookafvoer

In het vorige hoofdstuk is de wijze waarop de rook van de vuren in Engelse huizen afgevoerd werd een aantal keer ter sprake gekomen. In dit hoofdstuk zal daarop dieper ingegaan worden. Ook deze ontwikkeling begint bij onze verre voorouders. De rook van het vuur in de hutten van Glastonbury Lake Village verdween mogelijk door de deur of door een gat in het dak. Met de rook van het vuur op de *hearth* in de *hall* gebeurde in eerste instantie hetzelfde. Die verdween door gaten in het dak of door de open ramen en deuren, totdat er vooruitgang werd geboekt op het gebied van comfort, door ramen en deuren af te dichten met glas of luiken en het dak beter te isoleren. Om de rook een weg naar buiten te laten vinden, werd in het dak een constructie gemaakt die rook naar buiten liet, maar regen buiten hield.

### De louver

Recht boven de *hearth* werd een over het algemeen achthoekige opening gecreëerd, met daarop een lantaarn die openingen had aan de zijkanten (afb. 16). Deze constructie werd een *louver* genoemd, naar het Franse woord voor opening, *l'ouvert*.<sup>29</sup> Hoogstwaarschijnlijk werd de *louver* in de tweede helft van de dertiende eeuw in Engeland geïntroduceerd. Stokesay Castle, dat in 1291 gebouwd werd, heeft namelijk nog gaten in de ramen om de rook te laten ontsnappen, maar Hendrik III (1207 – 1272) geeft in 1248 opdracht tot het gebruik ervan bij de bouw van zijn kastelen.<sup>30</sup> Vanaf het moment dat de stookplaats naar de wand verplaatst werd, verdween de behoefte aan *louvers* echter langzaam maar zeker. Bij de vroegste wandstookplaatsen trok de rook nog via de open ruimte naar een opening in het dak, maar al snel werd boven het vuur een kap geplaatst die de rook opving en via een kanaal naar buiten leidde.<sup>31</sup> De meeste *louvers* zijn als gevolg van deze afnemende behoefte verdwenen, tenzij ze een tweede leven kregen als lichtbron, zoals bij Horham Hall, Essex (afb. 17).<sup>32</sup>

### De flue

Vanaf het moment dat het vuur tegen de wand geplaatst werd, werd het eenvoudiger een kap boven het vuur te bevestigen om de rook op te vangen, waarna de rook via een eenvoudige pijp in eerste instantie vlak onder het dak kwam te hangen in plaats van laag in de ruimte. Al snel werden de stookplaatsen verdiept in de muur aangelegd. De vroegste exemplaren, daterend van omstreeks 1100, bevinden zich in Colchester Castle, zoals in het vorige hoofdstuk besproken is. Een van de voordelen van dit type stookplaats ten opzichte van de *hearth* was de mogelijkheid om de rook niet meer via een *louver* te laten ontsnappen, maar via een *flue*, een rookkanaal in de muur dat uitmondt aan de buitenzijde van het gebouw. Vanaf de introductie van dit type stookplaats werd in alle vertrekken waarin zich een wandstookplaats bevond de rook via een *flue* naar buiten geleid. Dit rookkanaal liep bij de vroegste exemplaren schuin omhoog door de muur en werd steeds smaller richting de opening aan de buitenkant van de muur (afb. 3). Om de trek te bevorderen, werd het kanaal soms in tweeën gedeeld.<sup>33</sup> Ook in Castle Hedingham werd dit type rond 1130 gebruikt.

---

<sup>29</sup> Shuffrey 1912 (zie noot 2), p. 5.

<sup>30</sup> *Calendar of the Liberate Rolls ... Henry III, Volume 3, A.D. 1245-1251* (Digital General Collection, University of Michigan), p. 368.

<sup>31</sup> Wood 1965 (zie noot 3), p. 261.

<sup>32</sup> Wood 1965 (zie noot 3), p. 279.

<sup>33</sup> Shuffrey 1912 (zie noot 2), pp. 16-17.



De trek van deze rookkanalen was kennelijk ondermaats en in de loop van de twaalfde eeuw werd het kanaal door de muur omhoog geleid. Op het dak werd een pijp gebouwd, waarvan een van de vroegste nog bewaard gebleven exemplaren, van omstreeks 1160, op het Constable's House bij Christchurch Castle, Dorset staat (afb. 18).<sup>34</sup> Een variant hierop was het rookkanaal dat tegen de buitenmuur aangebouwd werd, zoals bij Aydon Castle, Northumberland (afb. 19). Vanaf het moment dat de muren dunner werden, omdat de noodzaak voor zwaar gefortificeerde gebouwen verdween, werd het kanaal soms weer tegen de muur geplaatst. Rond het begin van de vijftiende eeuw gebeurde dat buiten, zoals bij de *hall* van Great Chalfield (afb. 20), maar later weer aan de binnenzijde van de muur.<sup>35</sup> Ook kwam het voor dat twee stookplaatsen die aan weerszijden van een muur gebouwd waren, hetzelfde rookkanaal deelden.<sup>36</sup>

De vele wijzigingen door de eeuwen heen van de opening van de stookplaats, de eventuele aanwezigheid van een boezem of de decoratie rond de opening waren niet van grote invloed op de manier waarop het kanaal werd gebouwd. Na de introductie van de pijp op het dak voerde het kanaal over het algemeen recht omhoog door de muur. Wel van invloed waren veranderingen in de manier waarop daken gebouwd werden in West-Europa. Vanaf omstreeks 1600 kreeg het gedachtegoed van Palladio invloed in Engeland. In eerste instantie waren diens theorieën terug te vinden in de plattegronden van Engelse huizen, maar als snel was die invloed ook terug te zien in de gevels.<sup>37</sup> Als gevolg daarvan moesten ook de daken voldoen aan strengere eisen van symmetrie.<sup>38</sup> De schoorstenen op het dak werden steeds zichtbaarder en moesten in de compositie worden ingepast.

Wat deze nieuwe architectonische ideeën voor het uiterlijk van de schoorstenen betekenden, wordt in het volgende hoofdstuk besproken, maar naast het uiterlijk veranderde ook de plek van de schoorsteen op het dak. De strenge symmetrie in de gevel had tot gevolg dat schoorstenen niet meer vanzelfsprekend precies boven de stookplaats geplaatst kon worden. Als gevolg hiervan konden rookkanalen niet altijd meer recht omhoog lopen om boven de stookplaats door het dak heen te steken. De kanalen moesten soms aan de binnenzijde van het dak schuin omhoog gevoerd worden. Deze constructie wordt een gesleepte schoorsteen genoemd (afb. 21).<sup>39</sup> De architect kreeg hiermee de mogelijkheid om kanalen van meerdere stookplaatsen te bundelen en op dezelfde plek op het dak uit te laten monden.

---

<sup>34</sup> Shuffrey 1912 (zie noot 2), p. 18.

<sup>35</sup> Shuffrey 1912 (zie noot 2), pp. 46-48.

<sup>36</sup> In 1251 kreeg de sheriff van Nottingham de opdracht om twee stookplaatsen in een kasteel van Henry III te verbinden met hetzelfde rookkanaal. *Calendar of the Liberate Rolls ... Henry III*, Volume 4, A.D. 1251-1260 (Digital General Collection, University of Michigan), p. 12.

<sup>37</sup> Mark Girouard, *Life in the English Country House*, New Haven and London 1978, p. 120.

<sup>38</sup> Shuffrey 1912 (zie noot 2), p. 172.

<sup>39</sup> Meischke 1986 (zie noot 7), p. 13.

## Hoofdstuk 3 – De schoorsteen

Met ‘schoorsteen’ wordt over het algemeen de gemetselde en beklede ondersteuning van de rookvanger boven een wandstookplaats bedoeld, inclusief het rookkanaal binnenshuis en het deel dat zich op het dak bevindt.<sup>40</sup> In dit hoofdstuk wordt alleen het gedeelte dat boven het dak uitsteekt bedoeld.

Een van de vroegste voorbeelden van een natuurstenen pijp op het dak die diende voor de afvoer van rook dateert van omstreeks 1160 en staat op de restanten van het Constable’s House bij Christchurch Castle, Dorset (afb. 18). De pijp is recht boven de stookplaats gebouwd en heeft de opening aan de bovenkant.<sup>41</sup> Al in de twaalfde eeuw bestond er een tweede type schoorsteen, met de openingen aan de zijkant van de pijp en een kegelvormig torentje bovenop (afb. 22).<sup>42</sup> Vaak waren deze sleuven in de zijkant versierd met driepasbogen. De schacht was over het algemeen rond, maar kon ook zes- of achthoekig zijn. De schoorsteen met zijopeningen en rijk gedecoreerde kegelvormige top raakte in de loop van de veertiende eeuw uit de mode. Vanaf het einde van de veertiende eeuw werd de schoorsteen eenvoudiger en werd de top eerder vormgegeven als het kapiteel van een zuil, waarbij de opening aan de bovenkant van de pijp zat.<sup>43</sup>

Met het toenemen van het aantal stookplaatsen werd ook de hoeveelheid schoorstenen groter. Daarom werden ze vaak gegroepeerd. Al in de dertiende eeuw gebeurde dat bij Stokesay Castle met twee pijpen (afb. 23), maar later werden meerdere pijpen bij elkaar geplaatst, zoals bij Thornbury Castle rond 1520 (afb. 24). De introductie in de vijftiende eeuw van baksteen bij de bouw van schoorstenen maakte een grote diversiteit in de decoratie mogelijk.<sup>44</sup> Baksteen was eenvoudiger te bewerken dan natuursteen en daarbij was het ook beter bestand tegen hitte. Vooral uit de zestiende eeuw zijn talloze voorbeelden van overdadig gedecoreerde bakstenen schoorstenen te vinden, zoals bij Hampton Court, Middlesex (afb. 25). Ook op de daken van Longleat House in Wiltshire en Burghley House in Lincolnshire zijn aan het einde van de zestiende eeuw grote aantallen opvallend gevormde exemplaren gebouwd.

De zestiende eeuw betekende het hoogtepunt voor de rijk gedecoreerde bakstenen schoorsteen en dat had onder andere te maken met het bijzondere gebruik van het dak in Engeland. Vanaf de eerste helft van deze eeuw werd het organiseren van informele feestmaaltijden, *banquets*, populair onder de aristocratie en speciaal voor deze maaltijden werden complete huizen gebouwd. Dat gebeurde in eerste instantie in de tuinen van landhuizen, maar in 1550 werd voor die gelegenheden op het dak van Lacock Abbey, Wiltshire een achthoekig torentje gebouwd dat alleen via het dak te bereiken was (afb. 26).<sup>45</sup> In navolging hiervan werd rond 1568 op het dak van Longleat House, Wiltshire een grote hoeveelheid van deze torentjes gebouwd. Omdat men tijdens de maaltijd tussen de schoorstenen doorliep, dienden ook deze van grote schoonheid te zijn (afb. 27). Op het dak van Burghley House, Lincolnshire uit 1587 werd dit daklandschap overtroffen met de bouw van een woud aan schoorstenen, die afgewisseld werden met kleine obelisk en sculpturen (afb. 28).

In de vroege zeventiende eeuw werden nog altijd rijk gedecoreerde schoorstenen gebouwd, maar de classicistische invloeden op de formele Engelse architectuur werden ook op het dak

---

<sup>40</sup> E.J. Haslinghuis en H. Janse, *Bouwkundige Termen. Verklarend woordenboek van de westerse architectuur- en bouwhistorie*, Leiden 2005<sup>5</sup> (1997), p. 421.

<sup>41</sup> Shuffrey 1912 (zie noot 2), p. 18.

<sup>42</sup> Wood 1965 (zie noot 3), p. 282.

<sup>43</sup> Wood 1965 (zie noot 3), p. 286.

<sup>44</sup> Shuffrey 1912 (zie noot 2), p. 48.

<sup>45</sup> Girouard 1978 (zie noot 37), p. 106.

zichtbaar, zowel in de symmetrische opstelling van de schoorstenen, als in het ontwerp van de schachten. Dit was het gevolg van de renaissancistische stijkenmerken die begin zeventiende eeuw met name door Inigo Jones (1573 – 1652) in de Engelse architectuur geïntroduceerd werden. Al in de zestiende eeuw verschenen renaissancistische elementen in de Engelse architectuur, maar de bouwlieden begrepen niet goed hoe deze nieuwe elementen op de juiste manier gebruikt dienden te worden in hun ontwerpen.<sup>46</sup> Het dak van Burghley House (afb. 28) is daarvan een goed voorbeeld. Er zijn in dat daklandschap obelisk, piëdestals en zuilen met hoofdgestel te herkennen, maar van enige ordening lijkt geen sprake te zijn.

Rond 1600 kreeg het werk van Palladio een steeds grotere invloed op Inigo Jones en zijn tijdgenoten.<sup>47</sup> Orde en proportie waren kernbegrippen in zijn werk en vanaf het eerste kwart van de zeventiende eeuw werden volgens diens regels formele, symmetrische gevels ontworpen met klassieke elementen, zoals het door Inigo Jones ontworpen Queen's House, Greenwich, gebouwd tussen 1618 en 1635 (afb. 29). De schoorsteen was echter een noodzakelijke toevoeging en werd steeds opvallender. Deze overgang tussen de gotische periode en de classicistische periode is goed te zien aan de schoorstenen van Kirby Hall, Northamptonshire. De oudste delen zijn gebouwd rond 1570 met op het dak schoorstenen met duidelijk herkenbare gotische elementen. Latere toevoegingen met een classicistische vormtaal dateren van begin zeventiende eeuw en zijn van de hand van Inigo Jones (afb. 30 a +b).

Diens rechthoekige ontwerpen vonden veel navolging en ook Christopher Wren (1632 – 1723) ontwierp eind zeventiende eeuw rechthoekige schoorstenen voor het nieuwe gedeelte van Hampton Court, Middlesex (afb. 31). Dit eenvoudige type met geprofileerde plint en kroonlijst werd het meest gebruikte type vanaf dat moment, omdat het gebruik van een borstwering toenam en de schoorsteen, die daardoor uit het zicht verdween, een minder belangrijk element in het ontwerp werd en mede daarom minder uitbundig gedecoreerd hoefde te worden.<sup>48</sup> Voorbeelden van gebouwen met deze kenmerken zijn East Neston, Northans, gebouwd tussen 1702 en 1711 (afb. 32) en Moor Park van Giacomo Leoni, Hertfordshire uit circa 1720 (afb. 33).

---

<sup>46</sup> Lloyd 1951 (zie noot 25), p. 96.

<sup>47</sup> Girouard 1978 (zie noot 37), p. 120.

<sup>48</sup> Shuffrey 1912 (zie noot 2), p. 174.

## Conclusie

De ontwikkeling van de stookplaats in Engeland ving aan rond het midden van de elfde eeuw. De stookplaats werd vanuit het midden van de ruimte, waar het vuur op een zogenaamde *hearth* brandde, verplaatst naar de wand. In de daaropvolgende eeuwen veranderde het uiterlijk van de stookplaats. De stookplaats kreeg, om de rook op te vangen, een overhangende boezem, die ook weer verdween, uiteenlopend gevormde openingen, een schoorsteenmantel en een schoorsteenlegger. De oudste voorbeelden bestonden uit natuurstenen onderdelen, later kwam ook hout veel voor, met name bij de manteldecoratie. Los van deze constructieve verschillen veranderde als gevolg van ontwikkelingen in smaak en stijl daarnaast de decoratie van de stookplaats.

Ook de manier waarop de rook een weg naar buiten vond, veranderde ingrijpend vanaf de elfde eeuw. Tot dat moment verdween de rook bij huizen waar het vuur in het midden van de ruimte lag, door deuren, ramen of gaten in het dak. Vanaf de dertiende eeuw werd in de nok van het dak een *louvre* geplaatst, die de rook meer gecontroleerd naar buiten liet ontsnappen. Bij de eerste huizen met een wandstookplaats werd de rook met een kap opgevangen en door een pijp naar buiten geleid. Vanaf het einde van de elfde eeuw werd de stookplaats steeds dieper in de muur geplaatst en werd in de dikke stenen muren een rookkanaal, de *flue*, aangelegd, die schuin omhoog liep naar de buitenwand, vaak gescheiden om de trek te bevorderen. Deze *flue* werd niet lang daarna recht omhoog geleid, om op het dak uit te monden in een pijp.

Vanaf het midden van de twaalfde eeuw verscheen deze schoorsteen op de daken en in de daaropvolgende eeuwen nam hun aantal enorm toe, omdat steeds meer ruimtes voorzien werden van een stookplaats. De schoorsteen werd een belangrijk onderdeel van het ontwerp van een gebouw. Vooral de introductie van de bakstenen schoorsteen zorgde voor een revolutie in de mogelijkheden van decoratie, die een hoogtepunt kende aan het einde van de zestiende eeuw. Hierna kreeg de schoorsteen onder invloed van het classicisme een ingetogener ontwerp om uiteindelijk in de zeventiende eeuw grotendeels uit het zicht te verdwijnen dankzij de strenge classicistische gevelarchitectuur.

Met de constatering van Hermann Muthesius aan het begin van de twintigste eeuw, dat de stookplaats een uiterst belangrijke plek in het Engelse huis innam, kan aan de hand van de vele hiervoor genoemde voorbeelden ingestemd worden. De vraag dient zich aan, waar deze fascinatie met de stookplaats vandaan komt. Voor een eventueel vervolgonderzoek, waarmee op die vraag een antwoord gegeven kan worden, vormt deze bijdrage een basis.

## Literatuur

Braun, Hugh, *Elements of English Architecture*, Newton Abbot 1973.

Clifton-Taylor, Alec, *The Pattern of English Building*, London 1972.

Coles, John M. en Stephen C. Minnitt, *Industrious and Fairly Civilized: The Glastonbury Lakevillage*, Somerset 1995.

Foister, Susan, *Holbein in England*, London 2006.

Girouard, Mark, *Life in the English Country House*, New Haven and London 1978.

Hardyment, Christina, *Behind the Scenes. Domestic Arrangements in Historic Houses*, London 1997.

Haslinghuis, E.J. en H. Janse, *Bouwkundige Termen. Verklarend woordenboek van de westerse architectuur- en bouwhistorie*, Leiden 2005<sup>5</sup> (1997).

Lloyd, Nathaniel, *A History of the English House*, London 1951<sup>3</sup> (1931).

Meischke, R., *De schoorsteen binnenshuis en op het dak*, Leiden 1986.

Muthesius, Hermann, *Das englische Haus. Entwicklung, Bedingungen, Anlage, Aufbau, Einrichtung und Innenraum*, Deel III, Berlin 1911<sup>2</sup> (1904).

Shuffrey, L.A., *The English fireplace: a history of the development of the chimney, chimney-piece and firegrate with their accessories from the earliest times to the beginning of the XIXth century*, London 1912.

Wood, Margaret, *The English Mediaeval House*, London 1965.

Goodal, John, *The English Castle 1066-1650*, New Haven and London, 2011.

## Internet

*Calender of the Liberate Rolls ... Henry III*, Volume 3, A.D. 1245-1251 (Digital General Collection, University of Michigan).

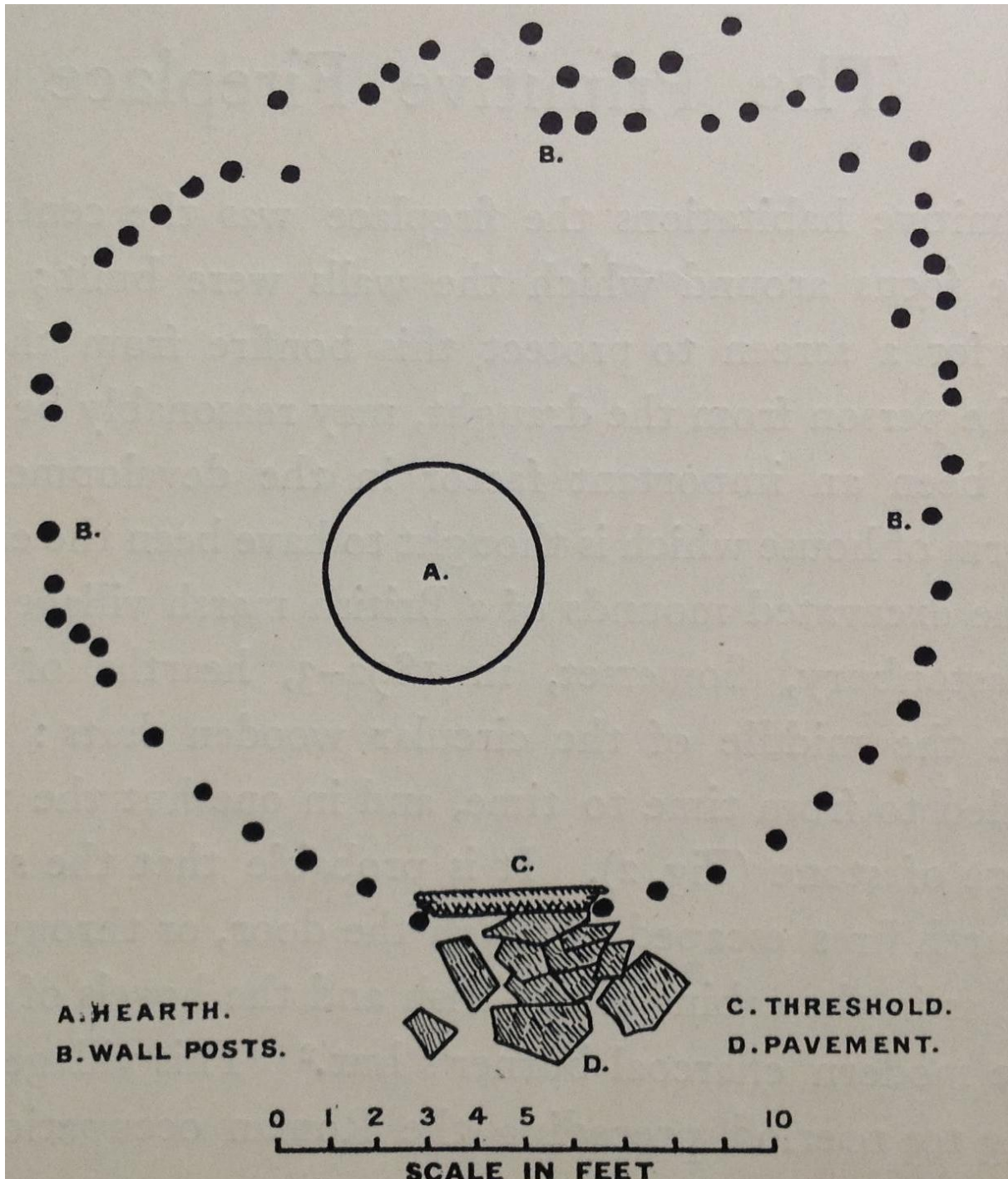
<<http://quod.lib.umich.edu/g/genpub/ABH6499.0003.001?rgn=main;view=fulltext>>  
(via <<http://www.medievalgenealogy.org.uk/sources/rolls.shtml>>)

*Calender of the Liberate Rolls ... Henry III*, Volume 4, A.D. 1251-1261 (Digital General Collection, University of Michigan).

<<http://quod.lib.umich.edu/g/genpub/ABH6499.0004.001?rgn=main;view=fulltext>>  
(via <<http://www.medievalgenealogy.org.uk/sources/rolls.shtml>>)

## Afbeeldingen

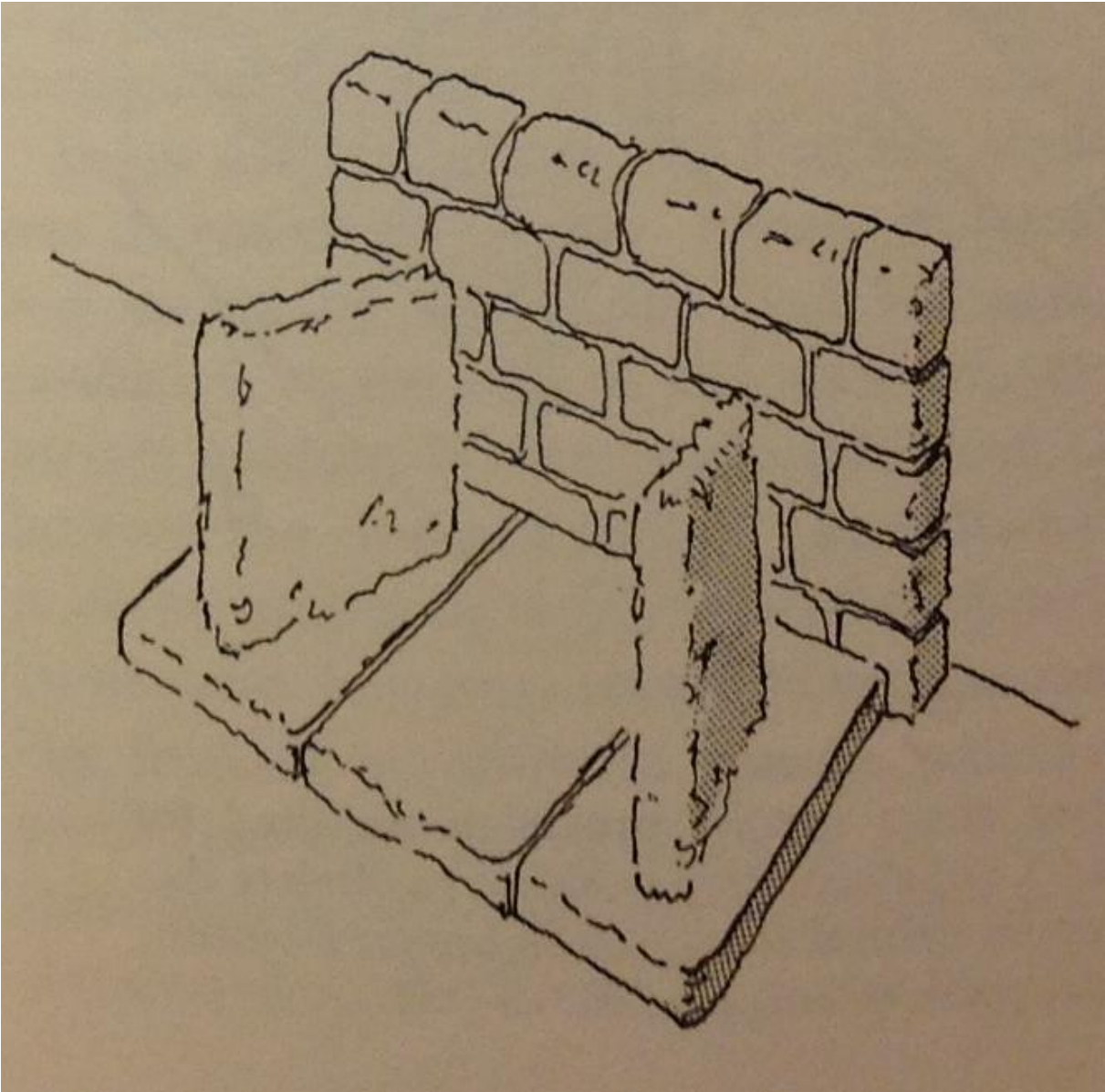
Afb. 1.



*Plattegrond hut*, Lake Village, Glastonbury, ca. 1500 v.Chr.

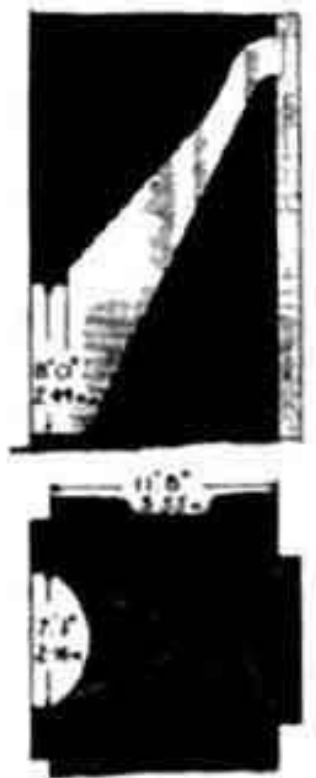


Afb. 2.



Reredos.

Afb. 3.



*Doorsnede en plattegrond gewelfde stookplaats, Colchester Castle, Kent, ca. 1090.*

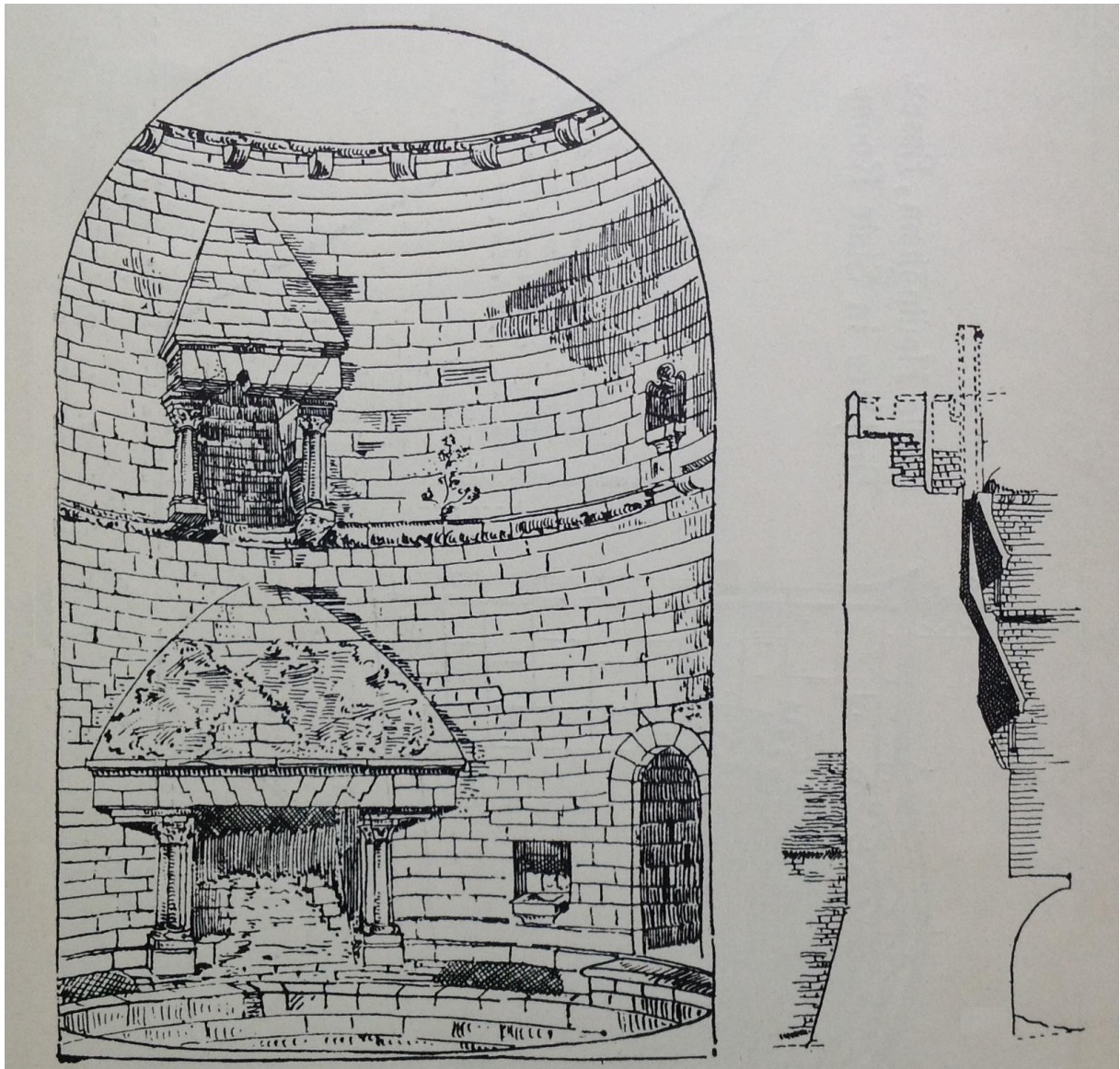


Afb. 4.



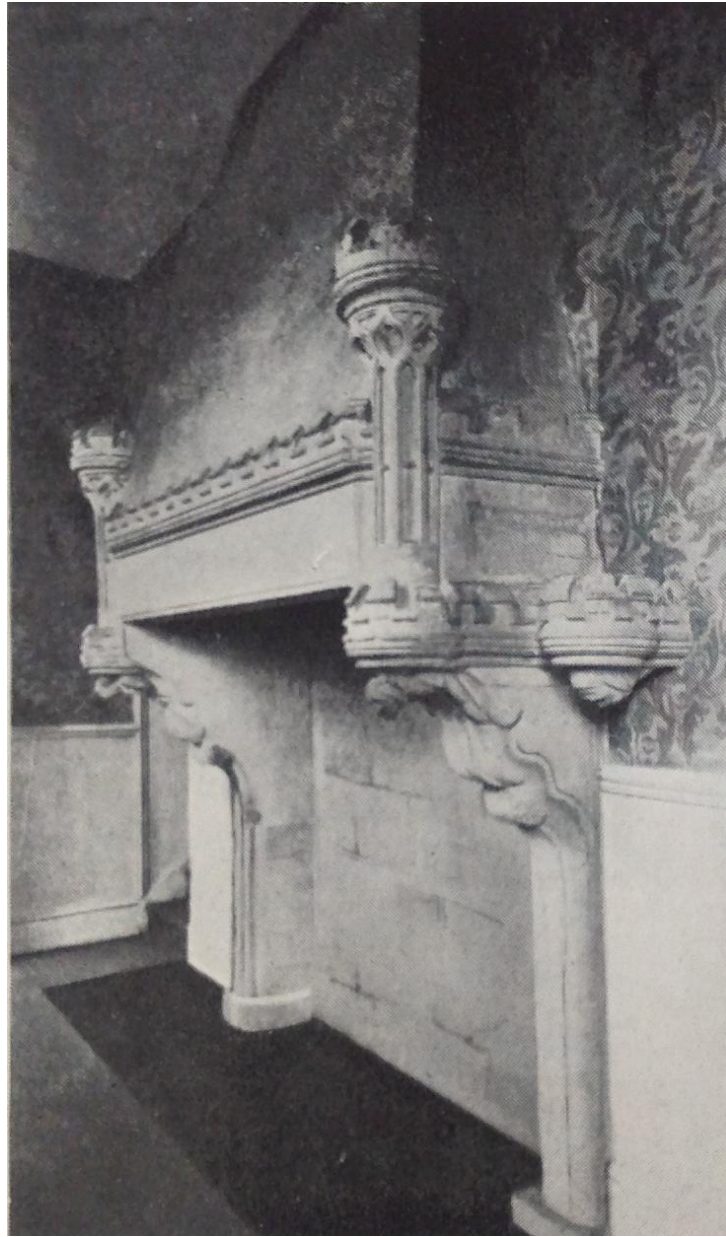
*Verdiept liggende stookplaatsen, Castle Hedingham, Essex, ca. 1130.*

Afb. 5.



*Aanzicht en doorsnede stookplaatsen met boezem, Conisborough Castle, Yorkshire, ca. 1185-1190.*

Afb. 6.



*Stookplaats met kraagstenen en schoorsteenposten, Prior Crauden's House, Ely, ca. 1325.*

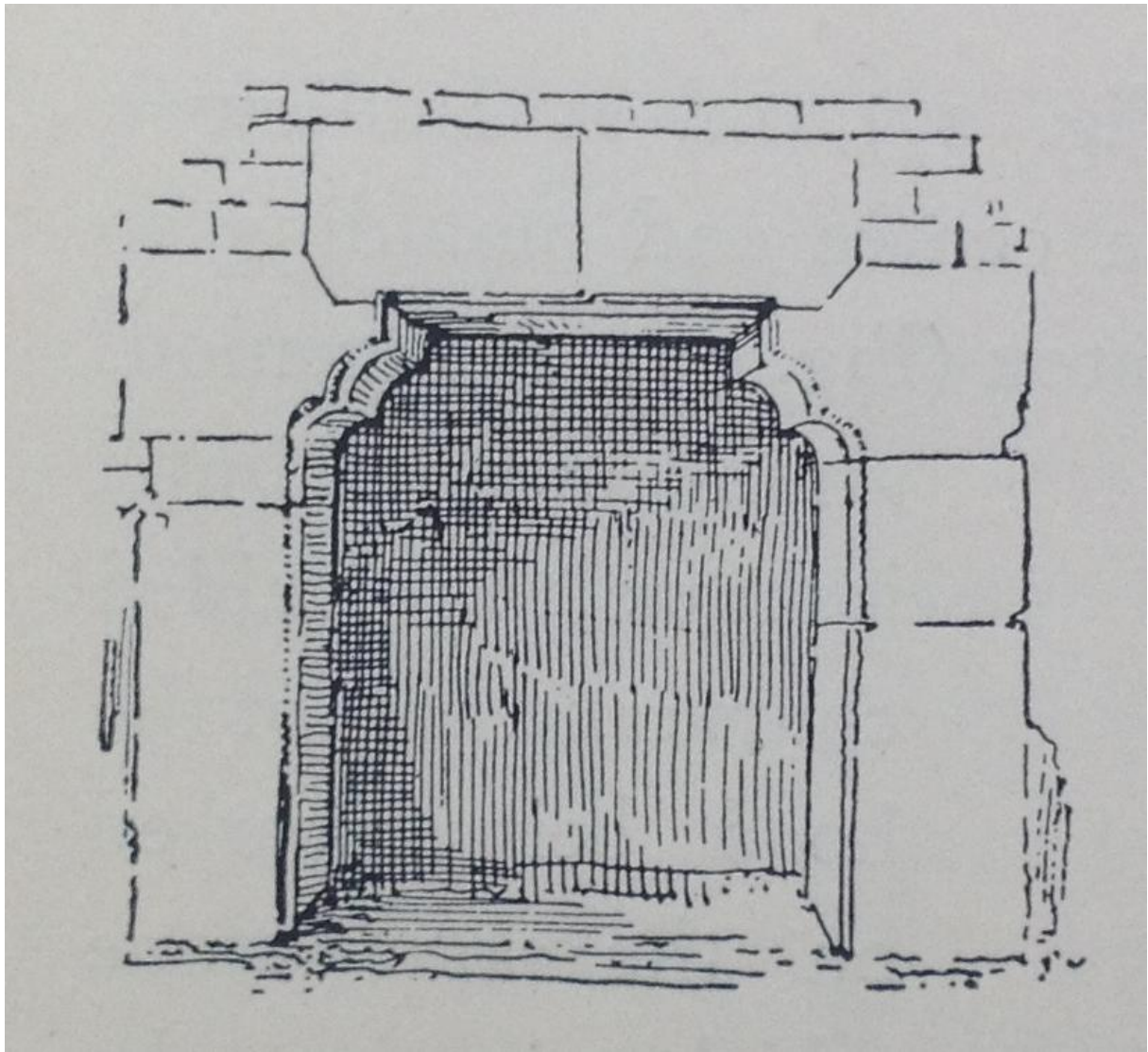


Afb. 7.



*Stookplaatsen met segmentboog, Bodiam Castle, Sussex, 1385.*

Afb. 8.



*Stookplaats met dubbel geschouderde schouw*, Charney Basset Manor House, Berks, ca. 1280.

Afb. 9.



*Stookplaats met geschouderde boezem, Bolton Castle, Yorkshire, 1378.*



Afb. 10.



*Stookplaats met geschouderde boezem, Red Lion House, Burford, na ca. 1466.*

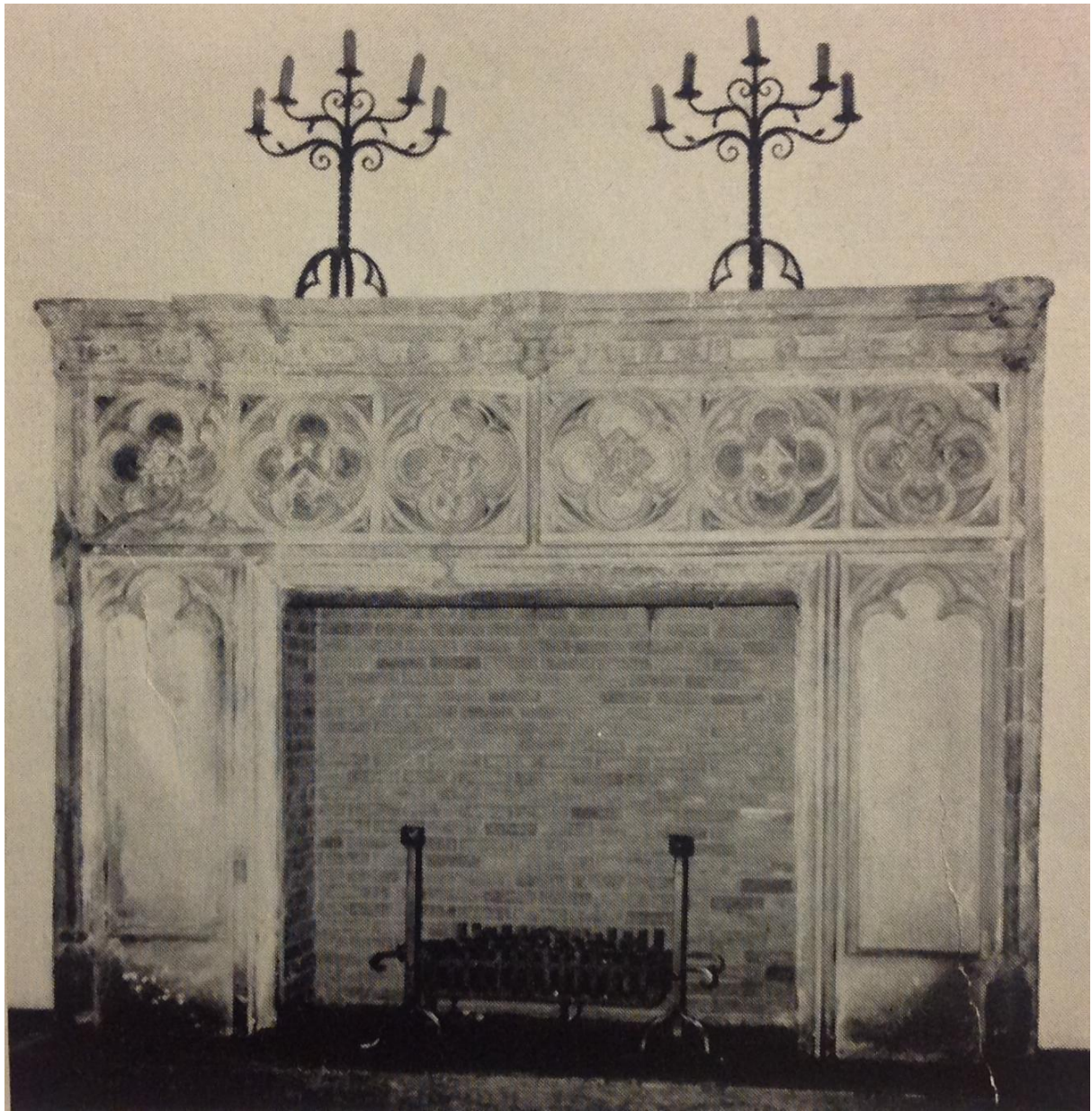
Afb. 11.



*Stookplaats met tudorboog, Ockwells Manor, Bray, Berkshire, c. 1465.*



Afb. 12.



*Vroege schoorsteenlegger met kandelaren, Hall of John Halle, Salisbury, ca. 1470.*



Afb. 13.



*Stookplaats in de Abbot's Great Chamber, Muchelney, ca. 1508.*



Afb. 14.



Hans Holbein, *Ontwerp voor een schoorsteenmantel*, ca. 1538-1540, pen met zwarte inkt en grijs, blauw en rood gewassen op papier, 53,9 x 47 cm, British Museum, London.



Afb. 15.



*Stookplaats met boezem van stucwerk, State Bedroom, Haddon Hall, eind zestiende eeuw.*

Afb. 16.



*Louver, Barnard's Inn, Holborn, ca. 1422.*

Afb. 17.



*Louver in gebruik als lantaarn, Horham Hall, Essex, ca. 1502.*



Afb. 18.



*Vroegst bekende pijp voor de afvoer van rook, Constable's House, Christchurch Castle, Christchurch, ca. 1160.*

Afb. 19.



*Rookkanaal tegen de buitenmuur, Aydon Castle, Northumberland, ca. 1280.*

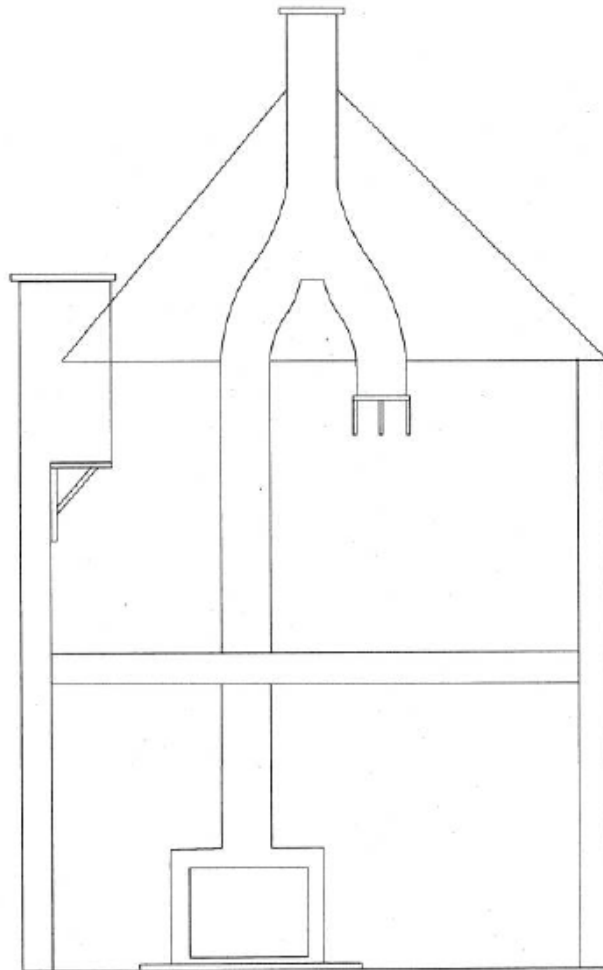


Afb. 20.



*Het rookkanaal tegen de buitenmuur van de hall, Great Chalfield Manor, Wiltshire, ca. 1470.*

Afb. 21.



*Schematische weergave van een boezem boven een stookplaats (eerste verdieping, links) die uitmondt in een schoorsteen die op de gevel geplaatst is en een geslept rookkanaal op de zolderverdieping, waar twee kanalen bij elkaar gevoegd worden en uitmonden in een schoorsteen op de nok van het dak.*

Afb. 22.



*Schoorsteen met sleuven aan de zijkant voor de rook en een kegelvormige top, St. Briavels, Gloucestershire, laat 13<sup>e</sup> eeuw.*

Afb. 23.



*Dubbele schoorsteen, Stokesay Castle, Shropshire, ca. 1290.*



Afb. 24.



*Gegroepeerde, rijk gedecoreerde bakstenen schoorstenen, Thornbury Castle, Gloucestershire, 1514.*

Afb. 25.



*Verschillende rijk gedecoreerde bakstenen schoorstenen, Hampton Court, Middlesex, begin 16<sup>e</sup> eeuw.*

Afb. 26.



*Achthoekige 'banqueting room' rechts op het dak, Lacock Abbey, Wiltshire, 1550.*



Afb. 27.



*Daklandschap met 'banqueting turrets' en versierde schoorstenen, Longleat House, Wiltshire, ca. 1568.*

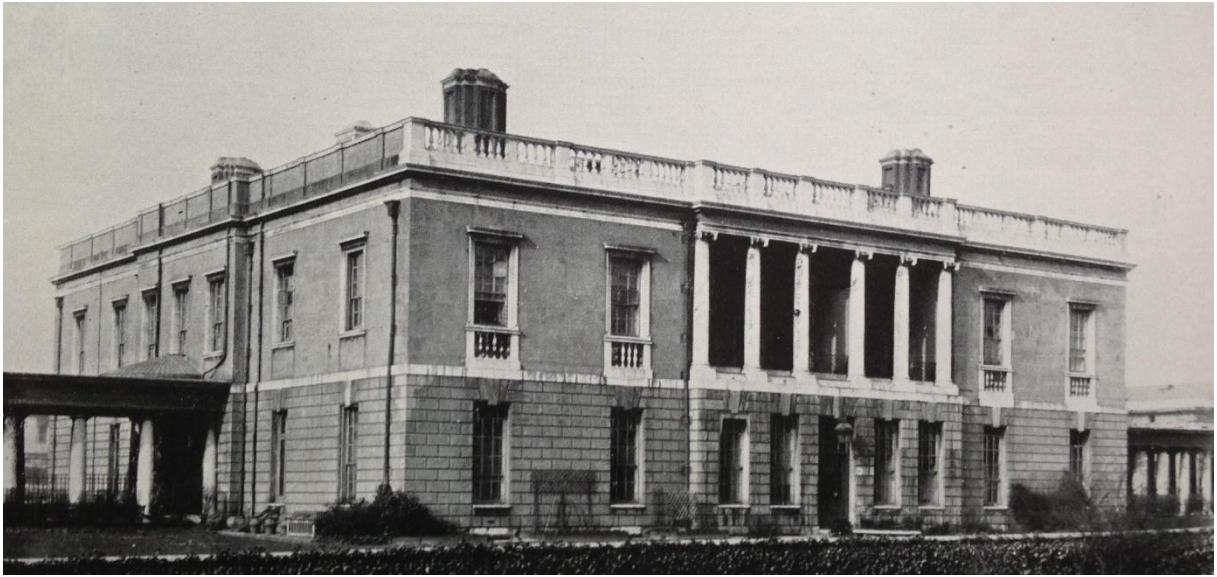


Afb. 28.



*Daklandschap met rijk gedecoreerde schoorstenen, obeliskken, sculpturen en 'banqueting turrets',  
Burghley House, Lincolnshire, ca. 1587.*

Afb. 29.



Inigo Jones, *Queen's House*, Greenwich, 1618 – 1635.

Afb. 30 a + b.



Afb. 29a.



Afb. 29b.

a. *Gegroepede schoorstenen met gotisch basement en achthoekige schacht gecombineerd met classicistisch hoofdgestel, Kirby Hall, Northamptonshire, ca. 1570.*

b. *Gegroepede rookkanalen zonder verticale verdeling, met classicistische vormgegeven zuilen met basement en hoofdgestel, Kirby Hall, Northamptonshire, begin 17<sup>e</sup> eeuw.*



Afb. 31.



*Rechthoekige schoorsteen, Hampton Court, Middlesex, eind zeventiende eeuw.*

Afb. 32.



Easton Neston, Northants, 1702 – 1711.

Afb. 33.



Giacomo Leoni, Moor Park, Hertfordshire, ca. 1720.



## Afbeeldingenlijst

Afbeelding voorblad: zie afb. 14.

Afb. 1. Afbeelding: L.A. Shuffrey, *The English fireplace : a history of the development of the chimney, chimney-piece and firegrate with their accessories from the earliest times to the beginning of the XIXth century*, London 1912, p. 2.

Afb. 2. Afbeelding: Hugh Braun, *Elements of English Architecture*, Newton Abbot 1973, p. 61.

Afb. 3. Afbeelding: <[http://www.castles.org/architecture/architecture\\_17.htm](http://www.castles.org/architecture/architecture_17.htm)>

Afb. 4. Foto: A.E. Henson, 1920. <<http://www.countrylifeimages.co.uk/Image.aspx?id=758051dc-4577-428e-8d4b-8118c7a13733&rd=2|Essex||1|20|273|150>>

Afb. 5. Afbeelding: L.A. Shuffrey, *The English fireplace : a history of the development of the chimney, chimney-piece and firegrate with their accessories from the earliest times to the beginning of the XIXth century*, London 1912, p. 16.

Afb. 6. Afbeelding: Margaret Wood, *The English Mediaeval House*, London 1965, Plate XLI E.

Afb. 7. Foto: Les Chatfield, 2012,  
<[http://commons.wikimedia.org/wiki/File:Bodiam\\_castle\\_%2821%29.jpg](http://commons.wikimedia.org/wiki/File:Bodiam_castle_%2821%29.jpg)>

Afb. 8. Afbeelding: L.A. Shuffrey, *The English fireplace : a history of the development of the chimney, chimney-piece and firegrate with their accessories from the earliest times to the beginning of the XIXth century*, London 1912, p. 27.

Afb. 9. Foto: Joseph Reninger, 2012. <<http://zombieparentsguide.blogspot.nl/2012/09/bolton-castle-part-ii-private-quarters.html>>

Afb. 10. Afbeelding: Margaret Wood, *The English Mediaeval House*, London 1965, Plate XLII A.

Afb. 11. Afbeelding: Nathaniel Lloyd, *A History of the English House*, London 19513 (1931), p. 436.

Afb. 12. Afbeelding: Margaret Wood, *The English Mediaeval House*, London 1965, Plate XLII E.

Afb. 13. Foto: David Gray, 2010. <<http://www.flickr.com/photos/davecgray/4870020924/>>

Afb. 14. Afbeelding: <[http://en.wikipedia.org/wiki/File:Chimney-piece\\_design,\\_by\\_Hans\\_Holbein\\_the\\_Younger.jpg](http://en.wikipedia.org/wiki/File:Chimney-piece_design,_by_Hans_Holbein_the_Younger.jpg)>

Afb. 15. Afbeelding: L.A. Shuffrey, *The English fireplace : a history of the development of the chimney, chimney-piece and firegrate with their accessories from the earliest times to the beginning of the XIXth century*, London 1912, Plate LIX.

- Afb. 16. Foto: stiffleaf, 2011. <<http://www.flickr.com/photos/stiffleaf/5808798809/>>
- Afb. 17. Foto: onbekend. <<http://www.henhamhistory.org/HenhamHistoryElizabethI.html>>
- Afb. 18. Foto: Geni, 2012.  
<[http://en.wikipedia.org/wiki/File:Constable%27s\\_House\\_christchurch.JPG](http://en.wikipedia.org/wiki/File:Constable%27s_House_christchurch.JPG)>
- Afb. 19. Foto: onbekend.  
<<http://www.gamedecor.com/abasworld/photogallery/Aydon/Aydon%2021.jpg>>
- Afb. 20. Foto: Adrian Windisch, 2010. <<http://greenreading.blogspot.nl/2010/05/great-chalfield-manor-and-garden.html>>
- Afb. 22. Foto: onbekend. <<http://www.sandersofbriavels.com/images/20648.jpg>>
- Afb. 23. Foto: Lynn Perry, 2008. <[http://www.flickr.com/photos/the\\_stroppy\\_cow/2740955767/](http://www.flickr.com/photos/the_stroppy_cow/2740955767/)>
- Afb. 24. Foto: John Goodall. <<http://theenglishcastle.co.uk/gallery/slideshow/4/4>>
- Afb. 25. Foto: Mark Wheeler, 2008. <<http://www.flickr.com/photos/albionphoto/2386427200/>>
- Afb. 26. Foto: Jürgen Matern, 2006.  
<[http://en.wikipedia.org/wiki/File:Lacock\\_Abbey\\_view\\_from\\_south.jpg](http://en.wikipedia.org/wiki/File:Lacock_Abbey_view_from_south.jpg)>
- Afb. 27. Foto: Onbekend. <<http://www.filmapia.com/published/places/longleat-house>>
- Afb. 28. Foto: Alex Ramsay, 1992. <<http://www.countrylifeimages.co.uk/Image.aspx?id=72d100eb-7e23-48ac-8646-9fb97c444a1e&rd=2|Longleat||1|20|12|150>>
- Afb. 29. Afbeelding: Nathaniel Lloyd, *A History of the English House*, London 19513 (1931), p. 222.
- Afb. 30a. Foto: Tim Laughton, 2008. <[http://www.flickr.com/photos/tim\\_laughton/4467818035/](http://www.flickr.com/photos/tim_laughton/4467818035/)>
- Afb. 30b. Foto: theaspiringphotographer, 2010.  
<<http://www.flickr.com/photos/theaspiringphotographer/4248689304/>>
- Afb. 31. Foto: onbekend. <[http://patchworkpixels.co.uk/fountain\\_court.htm](http://patchworkpixels.co.uk/fountain_court.htm)>
- Afb. 32. Afbeelding: Nathaniel Lloyd, *A History of the English House*, London 19513 (1931), p. 237.
- Afb. 33. Afbeelding: Nathaniel Lloyd, *A History of the English House*, London 19513 (1931), p. 244.