

# Moeilijk, die loopbaankeuze

Onderzoek naar de samenhang van verschillende factoren met de onzekerheid van tl-leerlingen bij het maken van een loopbaankeuze.

**Universiteit Utrecht**

**Faculteit Sociale Wetenschappen**

**Masterthesis Onderwijskundig Ontwerp en Advisering**

---

**Auteur: Jori van Hardeveld (3654281)**

**Eerste beoordelaar: Harmen Schaap**

**Tweede beoordelaar: Renske de Kleijn**

---

**Datum: 09 oktober 2012**

# Voorwoord

In het kader van mijn afstudeertraject van de master Onderwijskundig Ontwerp en Advisering aan de Universiteit Utrecht, ben ik in maart 2012 begonnen aan dit onderzoek. In deze scriptie doe ik verslag van mijn onderzoek naar de invloed van verschillende moeilijkheden op de onzekerheid van leerlingen bij het maken van een loopbaankeuze. Tijdens het schrijven van mijn scriptie heb ik veel geleerd. Een aantal mensen die mij in de deze periode hebben geholpen wil ik graag bedanken. Allereerst wil ik mijn familie en vrienden bedanken voor de steun en opbeurende woorden die zij mij gaven op de momenten dat ik ze nodig had. Ik ben erg dankbaar dat zij er waren om mijn verhalen over de scriptieperikelen aan te horen. In het bijzonder wil ik heel graag mijn opa Matthijs en oma Truus bedanken. Zij hebben de moeite genomen om mijn scriptie met belangstelling en kritisch oog te bekijken. Dankzij hen bevat deze scriptie als het goed is geen spelfouten meer!

Daarnaast wil ik alle decanen, docenten en leerlingen van het Marnix College, Edison College, Mavo Muurhuizen, en Veluws College Cortenbosch hartelijk bedanken voor hun medewerking aan mijn onderzoek. Tot slot wil ik Harmen Schaap bedanken voor zijn begeleiding tijdens mijn onderzoek. Hij heeft mijn stukken meerdere malen voorzien van goede tips en opbouwend commentaar.

Jori van Hardeveld

9 oktober 2012

## Inhoudsopgave

Voorwoord .....	2
Samenvatting.....	4
Inleiding .....	5
Theoretisch kader.....	6
Zekerheid over de (studie)loopbaankeuze .....	6
Factoren die het maken van een loopbaankeuze beïnvloeden.....	7
Gebrek aan inzet.....	8
Gebrek aan informatie.....	9
Inconsistente informatie .....	10
Hypothese .....	12
Methode.....	12
Participanten.....	12
Instrumentarium .....	13
Algemene vragen .....	13
Career Decision Scale (CDS).....	13
The Career Decision-Making Difficulties Questionnaire (CDDQ).....	15
Procedure.....	20
Analyse .....	20
Resultaten .....	21
Beschrijving van de statistieken.....	21
Samenhang tussen de variabelen .....	22
Invloed van de variabelen op onzekerheid.....	23
Conclusie en discussie .....	24
Aanbevelingen .....	27
Referenties .....	29
Bijlagen .....	32
Bijlage 1.....	33
Bijlage 2.....	35
Bijlage 3.....	45

## Samenvatting

Dit kwantitatieve onderzoek is gericht op de onzekerheid van leerlingen bij het maken van een loopbaankeuze. In dit onderzoek wordt onderzocht hoe sterk de tien factoren *gebrek aan motivatie*, *besluiteloosheid*, *irrationele verwachtingen*, *gebrek aan informatie over loopbaankeuzeprocess*, *gebrek aan informatie over zichzelf*, *gebrek aan informatie over de opleiding*, *gebrek aan informatie over het verzamelen van informatie*, *onbetrouwbare informatie*, *extern conflict* en *innerlijk conflict* samenhangen met deze onzekerheid. Met behulp van een vragenlijst die is samengesteld aan de hand van twee vragenlijsten, de Career Decision Scale en de Career Decision-Making Difficulties Questionnaire, is onderzocht in welke mate de tien factoren de onzekerheid over het maken van een loopbaankeuze bij leerlingen in het derde jaar van het vmbo-tl kunnen voorspellen ( $n = 183$ ). Uit de resultaten van het onderzoek blijkt dat slechts zes van de tien factoren samenhangen met de onzekerheid over de loopbaankeuze. *Gebrek aan informatie over zichzelf* kent de grootste samenhang, gevolgd door *onbetrouwbare informatie*. Deze bevinding impliceert het belang van het creëren van een helder zelfbeeld bij leerlingen die een loopbaankeuze moeten gaan maken en het bieden van heldere en betrouwbare informatie aan deze leerlingen.

# Inleiding

Het verminderen van het aantal vroegtijdige schoolverlaters is in Nederland al een aantal jaren onder de aandacht. De overheid probeert met man en macht het aantal leerlingen dat zonder een startkwalificatie de school verlaat, te verminderen. De aandacht ligt hierbij vooral op de leerlingen die na het vmbo hun vervolgopleiding niet afronden, omdat een vmbo-diploma, anders dan een havo- of vwo-diploma, niet wordt gezien als startkwalificatie.

Veel leerlingen twijfelen over wat zij met hun loopbaan willen en weten niet welke vervolgopleiding zij van plan zijn te volgen of welk beroep zij later willen verrichten. Uit onderzoek van Neuvel en Van Esch (2010) blijkt dat er een grotere kans bestaat op loopbaanproblemen bij leerlingen die niet goed weten welke loopbaankeuze zij moeten maken. Leerlingen die onzeker zijn over hun keuze, breken hun opleiding regelmatig eerder af, switchen vaker van opleiding en lopen hierdoor eerder studievertraging op (Neuvel & Van Esch, 2010). Vooral leerlingen binnen de theoretische leerweg (tl) van het vmbo hebben moeite met het maken van een loopbaankeuze (Neuvel & Van Esch, 2010). Ongeveer 20% van de leerlingen die een mbo-opleiding startte, stopte afgelopen jaar met hun opleiding zonder het behalen van een diploma (Centraal Bureau voor de Statistiek). Ongeveer 30% van de leerlingen uit het vmbo-tl heeft op het moment een gebrekkig of onrealistisch beroepsbeeld (Van Lier & Kleine, 2010; Jansma & Rodenboog-Hamelink, 2011). Vanuit bovenstaande bevindingen kan worden verwacht dat leerlingen met meer zekerheid over het maken van een loopbaankeuze een minder grote kans hebben op loopbaanproblemen en vroegtijdig schoolverlaten.

Er zijn verschillende factoren die de zekerheid van leerlingen over hun loopbaankeuze kunnen beïnvloeden. Gati, Krausz en Osipow (1996) geven in hun taxonomie tien factoren weer die bijdragen aan de onzekerheid van leerlingen over hun loopbaankeuze. Deze taxonomie wordt in dit onderzoek als theoretische basis gebruikt. Leerlingen die hoog scoren op de factoren uit de taxonomie zijn over het algemeen minder zeker over het maken van een loopbaankeuze (Gati & Saka, 2001a). Andere onderzoeken bevestigen dat de verschillende categorieën waarin deze factoren zijn onderverdeeld, significante voorspellers zijn van de zekerheid in loopbaankeuze van jonge mensen (Albion & Fogarty, 2002; Tien, 2001). Daarentegen is het tot op heden nog onduidelijk welke factoren het sterkst samenhangen met de onzekerheid over het maken van een loopbaankeuze. Dit onderzoek probeert hier een nieuwe theoretische bijdrage aan te leveren.

Binnen het huidige onderzoek wordt aangenomen dat leerlingen die onzeker zijn over het maken van hun loopbaankeuze, een grotere kans hebben op het vroegtijdig verlaten van hun vervolgopleiding. Het doel van deze studie, is te onderzoeken hoe sterk de factoren uit de taxonomie van Gati et al. (1996) samenhangen met de onzekerheid van leerlingen over het maken van de loopbaankeuze in het derde jaar van het vmbo-tl.

## Theoretisch kader

### *Zekerheid over de (studie)loopbaankeuze*

Een studieloopbaan wordt door Dankers-Van der Spek (2010) gedefinieerd als de weg die een leerling aflegt en waarbij verschillende keuzes kunnen worden gemaakt die zullen leiden naar het uiteindelijke doel, een baan of een beroep. Een loopbaan wordt gezien als het patroon van werkgerelateerde ervaringen die de loop van een mensenleven overspannen (Greenhaus, Callanan & Godshalk, 2010). Volgens Paffen (1994) zijn loopbanen het levenslange proces van zowel de activiteiten als de ervaringen van mensen, zoals die zich voordoen tijdens iemands werkleven. Wanneer bovengenoemde definities naast elkaar worden gelegd, kan de studieloopbaan worden gezien als onderdeel van de loopbaan. In dit onderzoek zal daarom worden uitgegaan van een loopbaan zoals binnen de definitie van Greenhouse et al. (2010) wordt omschreven. Onder het patroon van werkgerelateerde ervaringen die zij benoemen, vallen ook de keuzes die leerlingen moeten maken aan het eind van het vmbo.

De verschillende keuzes die tijdens de loopbaan gemaakt worden, worden ook wel loopbaankeuzes genoemd. Hieronder vallen bijvoorbeeld keuzes voor een opleiding, een cursus, en een carrièreswitch. Er is veel onderzoek gedaan naar het maken van deze loopbaankeuzes en de zekerheid die iemand hier over heeft (Holland, 1959; Germeijs & De Boeck, 2003; Kelly & Pulver, 2003; Brown et al., 2012). De zekerheid over deze loopbaankeuze bepaalt hoe zeker iemand is van de keuze die hij of zij heeft gemaakt en bepaalt met hoeveel vertrouwen en zelfverzekerdheid iemand de toekomst tegemoet gaat (Blustein, Ellis, & Devenis, 1989). Wanneer iemand zeker weet welk beroep hij later wil gaan uitoefenen of welke opleiding hij wil volgen zal hij specifieke plannen gaan maken om zijn doel te kunnen behalen en is hij bereid om hiervoor bepaalde obstakels te overwinnen (Wang, Jome, Haase, & Bruch, 2006). Dit betekent dat wanneer iemand heel zeker is van

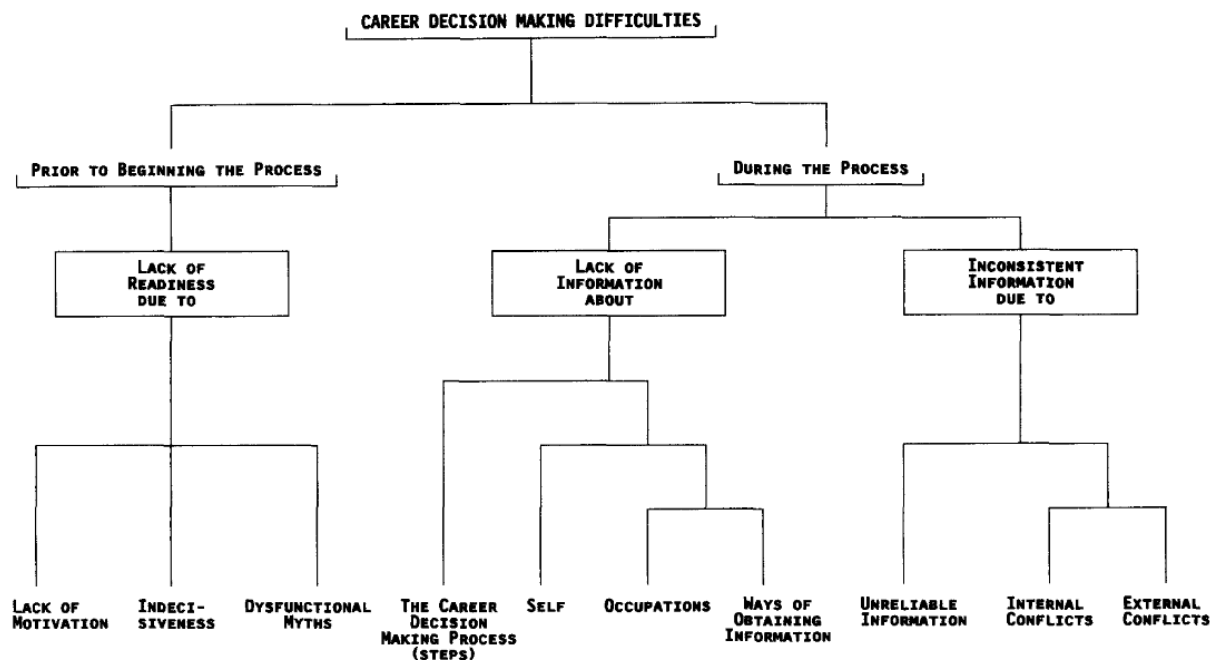
zijn keuze hij meer moeite wil doen voor het volgen van een opleiding dan iemand die dezelfde opleiding volgt maar niet zo zeker is van zijn keuze. Hoe zekerder iemand is, hoe gemotiveerder hij is om de doelen die aan deze keuze verbonden zijn na te streven (Blustein, Ellis, & Devenis, 1989). Hieruit kan worden opgemaakt dat de zekerheid van leerlingen over hun loopbaankeuze op het vmbo-tl een belangrijke rol speelt. Hoe zekerder zij zijn van hun keuze, hoe meer moeite zij willen doen voor het behalen van hun gestelde doel, en hoe minder snel zij van deze keuze af zullen wijken. Omdat op het moment blijkt dat veel leerlingen onzeker zijn over hun keuze, is het van belang te onderzoeken welke factoren van invloed zijn op deze onzekerheid en hoe sterk deze invloed is.

De mate waarin iemand onzeker is over zijn loopbaankeuze kan worden gemeten aan de hand van de Career Decision Scale (CDS) (Osipow, Winer, Koschier, & Yanico, 1987; Osipow, 1999). Onderzoek van Osipow en Gati (1998) laat zien dat er een sterke positieve relatie is tussen de CDS en de factoren uit de taxonomie van Gati et al. (1996). Vandaar dat ervoor is gekozen in dit onderzoek de CDS als meetinstrument te gebruiken voor het meten van de mate van onzekerheid van leerlingen over hun loopbaankeuze.

### ***Factoren die het maken van een loopbaankeuze beïnvloeden***

De taxonomie van Gati et al. (1996) geeft factoren weer die het maken van een loopbaankeuze in de weg kunnen staan. In de artikelen over de taxonomie wordt niet duidelijk uitgelegd waarom er gesproken wordt van een taxonomie. Wanneer echter wordt gekeken naar figuur 1 is te zien dat het hier gaat om een classificatie van verschillende factoren, ook wel een taxonomie.

De taxonomie van Gati et al. is onderverdeeld in twee fasen: voorafgaand aan het proces en tijdens het proces (figuur 1). Voorafgaande aan het proces heeft de categorie *gebrek aan inzet* invloed op het maken van een loopbaankeuze. Tijdens het proces worden de categorieën *gebrek aan informatie* en de *inconsistentie van de informatie* als moeilijkheid gezien. De drie verschillende categorieën kunnen worden onderverdeeld in tien verschillende factoren die van invloed zijn op de zekerheid over een loopbaankeuze (figuur 1). Deze tien factoren worden hieronder verder besproken en worden tevens in bijlage 1 weergegeven en toegelicht.

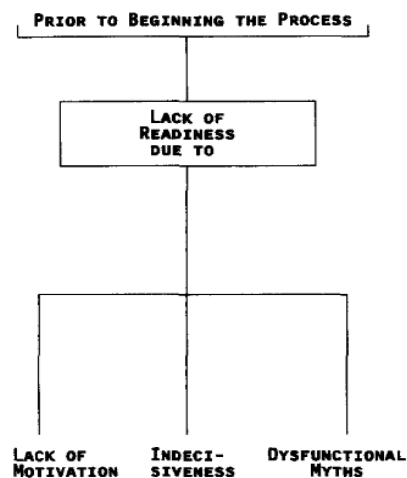


Figuur 1. Taxonomie van factoren die het maken van een loopbaankeuze beïnvloeden (Gati et al., 1996, p.520).

## Gebrek aan inzet

Binnen de theorie van Gati et al. is *het gebrek aan inzet* te wijten aan een tekort aan motivatie, besluiteloosheid of irrationele verwachtingen (figuur 2).

Wanneer leerlingen ongemotiveerd zijn, zal dit het maken van een loopbaankeuze in de weg staan (Gati et al., 1996). Wanneer leerlingen niet gemotiveerd zijn zullen zij zich minder snel gaan verdiepen in alle mogelijke toekomstige beroepen en opleidingen, waardoor het maken van een uiteindelijke keuze lastig wordt (Blustein, 1988). Resultaten uit onderzoek van Jung en McCormick (2011) laten evenzeer zien dat demotivatie samenhangt met het gebrek aan zekerheid over het toekomstige beroep en moeilijkheden bij het maken van een loopbaankeuze.



Figuur 2. Factor 'Gebrek aan inzet' uit de taxonomie van Gati et al.

Besluiteloosheid kan worden opgesplitst in algemene besluiteloosheid en besluiteloosheid bij het maken van een loopbaankeuze (Osipow, 1999). Leerlingen die besluiteloos zijn bij het maken van een loopbaankeuze ervaren volgens Gati et al. (1996) bij het maken van andere keuzes ook problemen. Uit onderzoek van Gayton, Clavin, Clavin en Broida (1994) blijkt dat algemene



besluiteloosheid een negatieve relatie heeft met de zekerheid over de loopbaankeuze. Ook uit longitudinaal onderzoek ( $n = 281$ ) van Germeijs, Verscheuren en Soenens (2006) blijkt dat algemene besluiteloosheid een negatieve invloed heeft op de overtuiging van een leerling bij het maken van een loopbaankeuze.

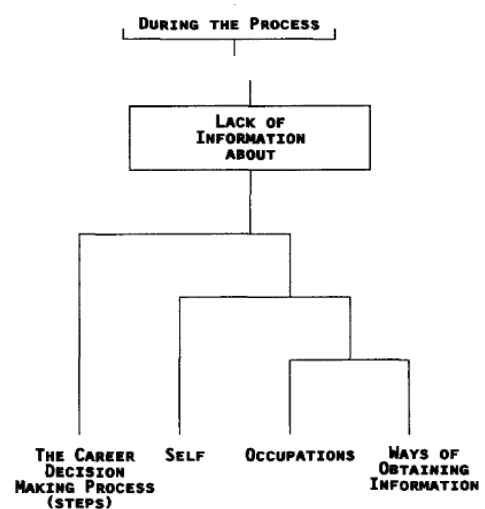
Sommige leerlingen ervaren moeilijkheden bij het maken van een loopbaankeuze omdat zij zich vasthouden aan irrationele verwachtingen, zoals het idee dat een carrière persoonlijke problemen zal oplossen, er een ideaal beroep is die aan alle wensen voldoet, of een loopbaankeuze een eenmalige keuze is die zorgt voor een levenlange verplichting (Gati et al., 1996). Zo blijkt ook uit onderzoek van Meijers, Kuijpers en Winters (2010) dat leerlingen vooraf vaak verwachtingen hebben van een beroep of opleiding die achteraf niet overeen blijken te komen met de werkelijkheid.

### Gebrek aan informatie

Tijdens het loopbaankeuzeproces ervaren sommige leerlingen moeilijkheden omdat ze te weinig informatie hebben over bepaalde zaken (Meijers et al., 2010). Dit *gebrek aan informatie* is door Gati et al. (1996) onderverdeeld in vier factoren, namelijk gebrek aan informatie over het loopbaankeuzeproces, zichzelf, beroepen, of manieren waarop informatie kan worden verkregen (figuur 3).

De eerste factor gaat in op het gebrek aan informatie over het loopbaankeuzeproces. In andere onderzoeken is weinig ondersteuning te vinden voor de invloed van deze factor op de zekerheid van de loopbaankeuze. Onderzoek naar de taxonomie toont aan dat de factor als betrouwbaar kan worden gezien ( $\alpha = .86$ ,  $\alpha = .90$ ) (Gati et al., 1996; Mau, 2004) en dat deze factor vaak hoog scoort (Gati & Saka, 2001a; Tien, 2001; Amir & Gati, 2006). Dit kan betekenen dat leerlingen het gebrek aan informatie over het loopbaankeuzeproces als grote hinder ervaren bij het maken van een keuze. Vandaar dat deze factor binnen dit onderzoek toch zal worden meegenomen.

Hoe minder informatie een leerling over zichzelf heeft, hoe moeilijker het maken van de loopbaankeuze zal zijn (Gati et al., 1996). Hierbij gaat het voornamelijk om het gebrek aan kennis dat



Figuur 3. Factor 'Gebrek aan informatie' uit de taxonomie van Gati et al. (1996).

een leerling van zichzelf heeft. Dit wordt door Gati et al. onderverdeeld in; gebrek aan informatie over vaardigheden, persoonlijkheidskenmerken, gewenste carrière alternatieven, en beroepsgerelateerde voorkeuren. In onderzoek van Saka, Gati en Kelly (2008) wordt het missen van informatie over zichzelf, 'uncrystallized identity' genoemd. Hierbij gaat het om moeilijkheden in het vormen van een persoonlijke identiteit waardoor een leerling het lastig vindt om een duidelijke loopbaangerichte voorkeur, interesse, ambitie of loopbaandoelen aan te geven.

Naast kennis over jezelf is het noodzakelijk om bij het maken van een keuze, informatie te hebben over de verschillende beroepen en opleidingen (Gati et al., 1996). De Organisatie voor Strategisch Arbeidsmarktonderzoek (OSA) (1994) komt tot de conclusie dat leerlingen vaak verkeerde keuzes maken omdat zij een vertekend beeld hebben van sommige opleidingen en beroepen. Het kan leiden tot grote teleurstellingen bij leerlingen die wellicht voorkomen hadden kunnen worden als de beschikbare informatie over het beroep in de beslissing was meegenomen (OSA, 1994). Uit onderzoek van Van Lier en Kleine (2010) naar het verbeteren van loopbaanoriëntatiebegeleiding blijkt dat leerlingen beter weten wat bij hen past als zij informatie krijgen over het beroep.

Wanneer leerlingen niet weten op welke manier zij bovenstaande informatie over zichzelf of opleidings- en beroepsmogelijkheden kunnen verkrijgen, kan dit volgens Gati et al. (1996) worden gezien als een factor die samenhangt met de zekerheid over het maken van een loopbaankeuze. Meijers, Kuijpers en Bakker (2006) bevestigen dit en geven aan dat het merendeel van de leerlingen niet vanzelfsprekend beschikken over informatie die van belang is bij het maken van een keuze voor opleiding of beroep. Wanneer de school hier geen aandacht aan besteedt ervaren leerlingen eerder moeilijkheden bij het maken van een loopbaankeuze.

### **Inconsistente informatie**

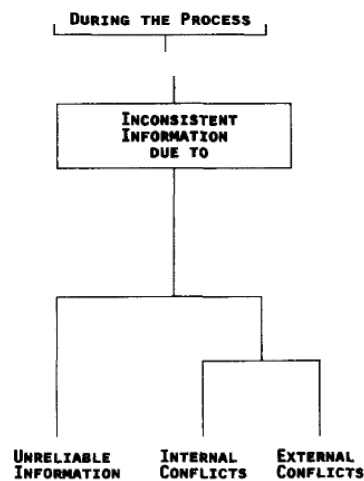
Inconsistente informatie wordt door Gati et al. (1996) als laatste categorie benoemd. Hieronder vallen het krijgen van onbetrouwbare informatie of het ervaren van innerlijke en externe conflicten (figuur 4). Gati et al. (1996) omschrijven dat een leerling onbetrouwbare informatie kan ontvangen over vaardigheden, persoonlijkheidskenmerken, gewenste carrière alternatieven, beroepsgerelateerde voorkeuren, het bestaan van bepaalde opleidingen of beroepen, en kenmerken van beroepen of opleidingen. Wanneer een leerling onbetrouwbare informatie ontvangt heeft dit volgens Gati et al. invloed op het maken van een beroepskeuze. Onbetrouwbare informatie wordt gedefinieerd als gedateerd, niet volledig, niet kloppend en kan tot gevolg hebben dat er verkeerde

conclusies worden getrokken (Van Halem, 2008). Er zijn geen andere onderzoeken gevonden die een bevestiging geven van hetgeen Gati et al. stellen. Gezien de definitie die Van Halem (2008) geeft, is in dit onderzoek de verwachting dat het krijgen van onbetrouwbare informatie zal zorgen voor onzekerheid bij het maken van een loopbaankeuze.

Bij een innerlijk conflict wordt iemand met keuzemogelijkheden geconfronteerd die het hem moeilijk maken om te kiezen, zoals bijvoorbeeld de keuze voor verschillende studierichtingen (Gati et al., 1996). Bij

innerlijke conflicten moet een leerling in zijn beleving altijd een prijs betalen, omdat zijn beslissing in alle situaties nadelen heeft (Horney, 1999). Gati et al. (1996) voegen daar aan toe dat een innerlijk conflict ontstaat wanneer een leerling niet bereid is om een compromis te sluiten of er geen studierichting is waar de leerling in geïnteresseerd is. Daarnaast kan volgens hen een innerlijk conflict ontstaan als een leerling meerdere voorkeuren heeft, maar deze niet allemaal in hetzelfde beroep gecombineerd kunnen worden of wanneer de vaardigheden van een leerling niet aansluiten bij zijn studie- of beroepswensen. Het gevolg van een onopgelost innerlijk conflict is meestal besluiteloosheid en onzekerheid (Horney, 1999).

Tot slot kunnen externe conflicten als moeilijkheid worden gezien bij het maken van een loopbaankeuze. Gati et al. (1996) zien externe conflicten als onenigheid tussen verschillende mensen in verschillende situaties over de mogelijke loopbaanmogelijkheden of over de loopbaangerelateerde kenmerken. Dit kan gaan over onenigheid tussen een leerling en iemand anders maar ook over onenigheid tussen twee mensen in de omgeving van de leerling. In dat laatste geval ervaren leerlingen een extern conflict omdat zij het lastig vinden een keuze te maken op basis van hun eigen mening en die van anderen om zich heen (Sampson, Shy, Hartley, Reardon, & Peterson, 2009). Er worden verschillende aanbevelingen gedaan vanuit meerdere mensen die dicht bij de leerling staan waardoor de leerling onzeker wordt over welke keuze voor hem het beste is.



*Figuur 4.* Factor 'Inconsistente informatie' uit de taxonomie van Gati et al. (1996).

## ***Hypothese***

Vanuit bovenstaand theoretisch kader kan worden opgemaakt dat alle factoren uit de taxonomie van Gati et al. (1996) lijken samen te hangen met de onzekerheid van leerlingen bij het maken van een loopbaankeuze. Omdat er weinig ondersteuning is vanuit de literatuur over de invloed van de onafhankelijke variabelen *informatie over het loopbaankeuzeproces* en *onbetrouwbare informatie* op de onzekerheid van leerlingen, wordt verwacht dat deze twee variabelen het minst sterk samenhangen met de afhankelijke variabele. Wanneer wordt gekeken naar resultaten uit andere onderzoeken wordt de hoogste score op de CDDQ verwacht bij *besluiteloosheid*, *irrationele verwachtingen*, en *gebrek aan informatie over de beroepen en opleidingen*. De laagste score wordt verwacht bij *gebrek aan motivatie* (Tien, 2001; Amir en Gati, 2006; Albion en Fogarty, 2002).

## **Methode**

Dit beschrijvende onderzoek kent een kwantitatieve aard. Er is voor kwantitatief onderzoek gekozen om zoveel mogelijk leerlingen te kunnen bereiken en daardoor de generaliseerbaarheid van het onderzoek te vergroten.

Binnen dit onderzoek wordt een antwoord gezocht op de volgende onderzoeksvraag: *'Welke factoren uit de taxonomie van Gati et al. (1996) hangen het sterkst samen met de onzekerheid over het maken van de loopbaankeuze van leerlingen in het derde jaar van het vmbo- tl?'*

## ***Participanten***

Om de kwaliteit van de vragenlijsten te controleren en verbeteren hebben 42 leerlingen van het Edison College in Apeldoorn een pilotgroep gevormd binnen dit onderzoek. Vervolgens hebben 183 studenten uit het derde jaar van het vmbo-tl met een gemiddelde leeftijd van 15 jaar deelgenomen aan het onderzoek. Hiervan bestaat 45% uit jongens en 55% uit meisjes. De respondenten zijn afkomstig van het Marnix College in Ede ( $n = 43$ ), het Edison College in Apeldoorn ( $n = 17$ ), Mavo Muurhuizen in Amersfoort ( $n = 42$ ), en Veluws College Cortenbosch in Apeldoorn ( $n = 81$ ). Er is gekozen voor vier verschillende scholen in Midden-Nederland zodat er een redelijke spreiding is en er voldoende respondenten deelnemen om een betrouwbare uitspraak te kunnen doen.

## ***Instrumentarium***

De onzekerheid over de loopbaankeuze en de factoren die hier invloed op hebben, worden gemeten aan de hand van twee vragenlijsten. Het eerste instrument is de vragenlijst Career Decision Scale (CDS) en het tweede instrument is de vragenlijst Career Decision-Making Difficulties Questionnaire (CDDQ). Hieronder worden de instrumenten nader toegelicht. In bijlage 2 is de vragenlijst opgenomen.

### **Algemene vragen**

De vragenlijst begint met een aantal algemene vragen over de toestand van de leerlingen. Hierin wordt hen gevraagd naar hun geslacht en leeftijd, op welke school zij zitten, welk profiel zij hebben gekozen, en welke vervolgopleiding zij gaan doen.

### **Career Decision Scale (CDS)**

De afhankelijke variabele wordt in dit onderzoek gemeten door de Career Decision Scale (CDS). Dit gevalideerde meetinstrument wordt gebruikt om een algemeen beeld te krijgen van iemands onzekerheid rondom het keuzeproces. Hoe hoger de score op de CDS, hoe onzekerder iemand is over zijn keuze (Creed, Patton, & Prideaux, 2006). In de CDS wordt gebruik gemaakt van een 4-puntsschaal variërend van 1 (klopt niet) tot 4 (klopt helemaal). De vragenlijst is voor dit onderzoek vertaald naar het Nederlands.

Het instrument bestaat uit twee schalen, een zekerheidschaal bestaande uit twee items en een besluiteloosheidschaal met zestien items. De zekerheidschaal meet de onzekerheid van de loopbaankeuze en de besluiteloosheidschaal meet de besluiteloosheid bij het kiezen van een opleiding of beroep (Rowland, 2004). Osipow (1999) geeft aan dat er in meerdere onderzoeken voor wordt gekozen alleen te kijken naar de totale score en geen gebruik te maken van de factorstructuur. Omdat de zekerheidschaal maar uit twee items bestaat, is ook in dit onderzoek gekozen beide schalen samen te voegen zodat dit de validiteit van het meetinstrument ten goede komt.

### ***Betrouwbaarheid en validiteit***

De interne betrouwbaarheidscoëfficiënten van de vragenlijst uit verschillende onderzoeken zijn in tabel 1 opgenomen. Daarnaast is de betrouwbaarheid van de vragenlijst binnen dit onderzoek berekend. De criteria van Cronbach's *alpha* voor het voldoende of goed beoordelen van de

betrouwbaarheid van schalen in een onderzoek op groepsniveau, moet hoger liggen dan .60 (Field, 2009). De CDS kent binnen dit onderzoek een betrouwbaarheid van  $\alpha = .83$ . Daarnaast blijkt de vragenlijst valide omdat de CDS 0.55 correleert met de FOCS (Fear of Commitment Scale), 0.83 met de VEC (The Vocational Exploration and Commitment), en - 0.76 met de MVS (My Vocational Situation Scale) (Betz & Serling, 1993).

Tabel 1 *Betrouwbaarheid CDS*

Onderzoek	Cronbach's <i>alpha</i>
Creed et al. (2006)	.86
Osipow et al. (1987)	.90
Betz & Serling (1993)	.88
Wang et al. (2006)	.91

Omdat slecht geformuleerde vragen vaak leiden tot invalide onderzoeksresultaten is de vragenlijst aanvankelijk bij een pilotgroep afgenomen ( $n = 42$ ). In de vragenlijst voor de pilotgroep was bij iedere vraag de gelegenheid tot het geven van schriftelijke feedback over de duidelijkheid van de vraag. Een voorbeeld hiervan wordt in figuur 5 weergegeven.

---

1. Ik vind het moeilijk om een opleiding of beroep te kiezen omdat mensen om mij heen allemaal vinden dat ik een andere opleiding zou moeten gaan volgen.

0            0            0            0

*Ik vind de vraag hierboven:    0 duidelijk*  
*0 onduidelijk omdat:.....*  
*.....*  
*.....*

*Figuur 5. Mogelijkheid tot geven van feedback in de vragenlijst van de pilotgroep ( $n = 42$ ).*

De feedback van de leerlingen op de formulering van de vragen is verwerkt, zodat de vraagstelling van de vragenlijst is verbeterd ten opzichte van de eerste versie. Hieronder wordt in tabel 2 weergegeven welke wijzigingen er zijn doorgevoerd betreffende de formulering van de vragen.

Tabel 2 *Wijzigingen items na feedback uit pilotgroep*

Vragenlijst en nummer	Vragenlijst pilotgroep (n = 42)	Ontvangen feedback	Vragenlijst respondenten (n = 183)
CDS 7	Ik voel me vervelend als ik er aan denk dat ik een opleiding moet kiezen omdat ik niet zo goed weet welke opleidingen er zijn en ik heb nog nooit zo'n soort keuze hoeven maken.	De zin is rommelig.	Ik weet niet goed hoe ik een goede keuze moet maken, omdat ik nog nooit zo'n belangrijke keuze in mijn eentje heb gemaakt. Daarom vind ik het moeilijk om te kiezen.
CDS 8	Ik heb geen zin om een keuze te maken omdat alles wat met mijn vervolgopleiding te maken heeft onduidelijk en onzeker is. Ik maak liever nu nog geen beslissing.	Een te lange zin.	Ik heb geen zin om een keuze te maken, omdat alles over mijn vervolgopleiding onduidelijk en onzeker is. Ik maak liever nu nog geen beslissing.
CDS 19	<u>Geen van de bovenstaande uitspraken past bij mij.</u> Hiernaast schrijf ik op welke uitspraak wel bij mij past.	Welke uitspraken?	Kijk hierboven naar vraag 1 t/m 18. Als je bij alle vragen 'klopt niet' hebt ingevuld, kan je hiernaast opschrijven welke zin <u>wel</u> bij jou past.

## The Career Decision-Making Difficulties Questionnaire (CDDQ)

In dit onderzoek is voor het meten van de onafhankelijke variabelen gebruik gemaakt van de vragenlijst van Gati en Saka (2001a): *The Career Decision-Making Difficulties Questionnaire* (CDDQ) oftewel *Vragenlijst over loopbaankeuzemoeilijkheden*. Deze vragenlijst is gebaseerd op de taxonomie die eerder in dit onderzoek is besproken en heeft de mogelijkheid om van iedere factor een losse score weer te geven. Een hoge score op de factoren staat voor een grote aanwezigheid van deze factor bij een leerling.

De CDDQ (Gati & Saka, 2001a) bestaat uit 34 items waarbij respondenten gevraagd wordt aan te geven in hoeverre de weergegeven stelling bij hen past. De vragenlijst is voor dit onderzoek vertaald naar het Nederlands. De originele 9-puntsschaal is gewijzigd naar een 4-puntsschaal omdat een 9-puntsschaal door respondenten vaak niet compleet benut wordt. Bij een 4-puntsschaal hebben zij minder opties en is de variatie van antwoorden beter. Onderzoek van Garland (1991) wijst uit dat het beter is om geen middelpunt te hebben binnen een puntsschaal, zodat verstoringen in de verkregen resultaten verminderen. Met de 4-puntsschaal is het voor de leerlingen makkelijker de

vragenlijst in te vullen en is het binnen dit onderzoek mogelijk om een regressieanalyse over beide vragenlijsten uit te voeren.

### *Betrouwbaarheid en validiteit*

Eerdere onderzoeken geven weer dat de CDDQ met 44 items een betrouwbaar en valide meetinstrument is (Amir & Gati, 2006; Gati et al., 1996; Lancaster, Rudolph, Perkins, & Patten, 1999; Osipow & Gati, 1998). Opvallend is dat *gebrek aan inzet* steeds de laagste betrouwbaarheid laat zien (Albion & Fogarty, 2002; Gati et al., 1996; Lancaster et al., 1999). Gati en Saka (2001a) hebben een verkorte en gemodificeerde versie van de CDDQ geproduceerd door de originele 44 items terug te brengen naar 34 items. Alle items, afkomstig uit de oorspronkelijke CDDQ, zijn aangepast zodat ze geschikt zijn voor gebruik bij scholieren. De betrouwbaarheid per categorie wordt voor beide versies van de CDDQ in tabel 3 weergegeven. In dit onderzoek wordt gebruik gemaakt van de verkorte versie van Gati en Saka (2001a) omdat deze beter aansluit bij de doelgroep in dit onderzoek.

Tabel 3 *Betrouwbaarheid CDDQ*

Categorie uit de CDDQ	Cronbach's <i>alpha</i> (Gati et al., 1996)	Cronbach's <i>alpha</i> (Gati & Saka, 2001a)
Gebrek aan inzet	.63	.62
Gebrek aan informatie	.95	.88
Verkrijgen van inconsistente informatie	.89	.87
Totaal CDDQ	.95 (44-items)	.91 (34-items)

Voor dit onderzoek is de betrouwbaarheid van de vragenlijst met 34 items en een 4-puntsschaal berekend. De criteria van Cronbach's *alpha* voor het voldoende of goed beoordelen van de betrouwbaarheid van schalen in een onderzoek op groepsniveau, moet hoger liggen van .60 (Field, 2009). Uit de resultaten, zoals weergegeven in tabel 4, kan worden opgemaakt dat de vragenlijst een hoge betrouwbaarheid kent ( $\alpha = .93$ ). De betrouwbaarheid van de drie categorieën binnen de CDDQ zijn voldoende tot goed en komen vrijwel overeen met de betrouwbaarheid die is gevonden in andere onderzoeken, weergegeven in tabel 3.



Tabel 4 *Betrouwbaarheid CDDQ*

Vragenlijst, categorie of factor	Aantal items	Cronbach's <i>alpha</i>
CDDQ	34	.93
Gebrek aan inzet	10	.66
Gebrek aan motivatie	3	.56
Besluiteloosheid	3	.72
Irrationele verwachtingen	4	.46
Gebrek aan informatie	12	.92
Informatie loopbaankeuzeprocess	3	.81
Informatie over zichzelf	4	.79
Informatie over beroep	3	.84
Verzamelen van informatie	2	.69
Verkrijgen van inconsistente informatie	12	.82
Onbetrouwbare informatie	3	.61
Extern conflict	2	.72
Innerlijk conflict	7	.65

*Noot.* Binnen de vragenlijst is een 4-puntsschaal gehanteerd.

De factoren *gebrek aan motivatie* en *irrationele verwachtingen* worden als onvoldoende betrouwbaar gezien. Omdat de overkoepelende categorie wel betrouwbaar genoeg is en dit ook uit meerdere onderzoeken blijkt (Albion & Fogarty, 2002; Gati et al., 1996; Lancaster et al, 1999), worden deze factoren wel meegenomen in verdere analyses. Bij de interpretatie van de resultaten wordt echter wel rekening gehouden met de lage betrouwbaarheid van de categorie en de factoren.

Omdat slecht geformuleerde vragen vaak leiden tot invalide onderzoeksresultaten is de vragenlijst aanvankelijk bij een pilotgroep afgenomen ( $n = 42$ ). In de vragenlijst voor de pilotgroep was bij iedere vraag de gelegenheid tot het geven van schriftelijke feedback over de duidelijkheid van de vraag. Een voorbeeld hiervan wordt in figuur 5 weergegeven. De feedback van de leerlingen op de formulering van de vragen is verwerkt, zodat de vraagstelling van de vragenlijst is verbeterd ten opzichte van de eerste versie. Hieronder wordt in tabel 5 weergegeven welke wijzigingen er zijn doorgevoerd betreffende de formulering van de vragen.

Tabel 5 *Wijzigingen items na feedback uit pilotgroep*

Vragenlijst en nummer	Vragenlijst pilotgroep (n = 42)	Ontvangen feedback	Vragenlijst respondenten (n = 183)
CDDQ 12	Ik weet niet goed waar ik goed in ben en wat mijn kwaliteiten zijn.	Is dat niet hetzelfde?	Ik weet <u>niet</u> waar ik goed in ben.
CDDQ 26	Ik krijg van meerdere kanten verschillende informatie <u>over waar ik goed in ben en wat ik goed kan</u> . Ik vind het daarom moeilijk om een goede opleiding te kiezen. (bijvoorbeeld: ik geloof dat ik best geduldig ben, maar anderen zeggen van niet.)	Veel te lang!	Ik krijg van meerdere mensen verschillende informatie over <u>waar ik goed in ben</u> . Ik vind het daarom moeilijk om een goede keuze te maken. (bijvoorbeeld: ik geloof dat ik best geduldig ben, maar anderen zeggen van niet.)

### *Factoranalyse*

Ten slotte is over de CDDQ een conformatieve factoranalyse uitgevoerd. Hieruit blijkt dat, tegengesteld aan de bevindingen van Gati en Amir (2010), de factoren zoals in de literatuur vastgesteld niet terug te vinden zijn. Vandaar dat er voor is gekozen voor iedere factor apart een principale componentenanalyse uit te voeren. Hierbij is per factor bekeken of alle items binnen de categorie vallen waar deze aan zijn toegeschreven.

Zoals in tabel 6 zichtbaar is, correleert vraag CDDQ14 uit de categorie 'Innerlijk conflict' laag met de eerste factor en is besloten dit item te verwijderen. Na verwijdering van dit item bleken alle overgebleven items één factor te vormen. Tevens bleek item CDDQ17 uit de categorie 'Irrationele verwachtingen' laag te correleren met de factor, waarna is besloten ook dit item uit de vragenlijst te verwijderen (tabel 7).

Tabel 6 Factorladingen van items binnen de factor 'Innerlijk conflict'

Item 'Innerlijk conflict'	Voor verwijdering item		Na verwijdering item
	Factor 1	Factor 2	Factor 1
CDDQ14 <i>Ik doe dingen graag op mijn manier.</i>	.27	.89	
CDDQ19 <i>Ik doe altijd wat mij gevraagd wordt te doen, ook al is dat niet wat ik eigenlijk zelf wil.</i>	.51	-.05	.52
CDDQ28 <i>Ik vind verschillende opleidingen en beroepen even leuk. Ik vind het daarom moeilijk om te kiezen.</i>	.65	-.39	.67
CDDQ29 <i>Geen een opleiding of beroep lijkt mij leuk. Daarom kan ik niet goed kiezen.</i>	.67	.44	.64
CDDQ30 <i>De opleiding die ik eigenlijk wil kiezen heeft één groot nadeel. Daarom is het voor mij moeilijk om te kiezen.</i>	.83	-.31	.86
CDDQ31 <i>Ik vind het moeilijk om een opleiding of beroep te kiezen omdat de wensen die ik heb voor mijn beroep niet bij elkaar passen.</i>	.84	.04	.83
CDDQ32 <i>Ik vind het moeilijk om te kiezen omdat de opleiding die ik wil volgen, dingen vraagt die ik niet goed kan.</i>	.84	-.05	.83

Tabel 7 Factorladingen van items binnen de factor 'Irrationele verwachtingen'

Item 'Irrationele verwachtingen'	Voor verwijdering item		Na verwijdering item
	Factor 1	Factor 2	Factor 1
CDDQ15 <i>Ik denk dat het kiezen van een opleiding of beroep mij ook zal helpen bij mijn persoonlijke problemen.</i>	.85	.24	.87
CDDQ16 <i>Ik geloof dat er maar één beroep is dat echt bij mij past.</i>	.79	-.24	.76
CDDQ17 <i>Het beroep dat ik later ga kiezen, zal aan al mijn wensen voldoen.</i>	-.36	.89	
CDDQ18 <i>Als ik een opleiding of beroep kies kan ik dit maar één keer doen en zit ik hier voor de rest van mijn leven aan vast.</i>	.84	.37	.88

## ***Procedure***

Voor dit onderzoek zijn diverse decanen op vmbo-scholen in Midden-Nederland benaderd. Met hen is telefonisch contact gezocht waarna via de mail informatie is toegestuurd over het onderzoek (bijlage 3).

Indien de scholen wilden deelnemen is via de decanen contact gezocht met docenten van leerlingen in het derde jaar van het vmbo-tl. De deelnemende klassen zijn hierbij willekeurig gekozen. Aan de docenten is gevraagd of zij een kwartier van hun les willen gebruiken om de leerlingen in hun klas de vragenlijst te laten invullen. Via een docentenhandleiding is er instructie gegeven over de manier waarop de vragenlijsten ingevuld en afgenomen moeten worden (bijlage 3). Na benadering van de scholen werd berekend dat ongeveer 240 leerlingen de vragenlijst zouden invullen. Uiteindelijk zijn er 183 vragenlijsten retour gekomen en heeft het verzamelen van de vragenlijsten twee weken langer geduurd dan verwacht.

## ***Analyse***

De respondenten ( $n = 183$ ) hebben zowel de CDS als de CDDQ ingevuld, zodat de gegevens uit beide vragenlijsten met elkaar vergeleken kunnen worden. Omdat de verwachting is dat sommige respondenten een aantal vragen niet of onduidelijk zullen beantwoorden, wordt bij de missing value-analyse gebruik gemaakt van expectation maximization (EM). Er is gekozen voor deze aanpak omdat de standaarddeviatie en het gemiddelde hierbij gelijk blijven, waardoor er geen vertekeningen of verschuivingen in de data ontstaan. Op deze manier gaan er zo min mogelijk data verloren en blijft het aantal respondenten gelijk.

Vervolgens zijn de vragenlijsten verzameld, waarna alle datagegevens in *PAWS Statistics 18* zijn ingevoerd. Hierbij wordt per participant de gemiddelde CDDQ-score op de 10 factoren uit de taxonomie, en de totale CDS-score van de onzekerheid over de loopbaankeuze berekend. Omdat niet alle factoren hetzelfde aantal items kennen en hierdoor iedere factor een andere totaalscore kent, is er voor gekozen binnen dit onderzoek gebruik te maken van de gemiddelde scores van de items uit de CDDQ.

Om de samenhang van de verklaringen te meten wordt gebruik gemaakt van een stapsgewijze multipele regressieanalyse. Vanuit de verschillende analyses worden alleen de gestandaardiseerde regressiecoëfficiënten weergegeven wanneer zij significant blijken ( $\alpha = .05$ ).

# Resultaten

De resultaten van de analyse worden in dit hoofdstuk weergegeven.

## *Beschrijving van de statistieken*

De beschrijvende statistieken betreffende dit onderzoek worden in tabel 8 weergegeven. Voor elke variabele staat het gemiddelde, de minimum en maximum haalbare en behaalde score, en de standaarddeviatie weergegeven. In het onderzoek zijn in totaal 183 respondenten opgenomen. Over het algemeen wordt in dit onderzoek gewerkt met de gemiddelde scores van de items uit iedere factor van de CDDQ. Binnen de beschrijvende statistieken van tabel 8 is er voor gekozen de totale scores van de factoren weer te geven. Op die manier ontstaat er een realistischer beeld van de behaalde scores.

In tabel 8 is af te lezen dat de maximaalscore, zoals deze is behaald op de onzekerheid over de loopbaankeuze, niet het maximale aantal punten bereikt. De minimale score binnen deze variabele wordt echter wel gescoord. De minimale en maximale scores van de onafhankelijke

Tabel 8 *Beschrijvende statistieken van de variabelen in de analyse*

Variabelen	M	SD	Mdn	Minimum te behalen	Maximum te behalen	Minimum behaald	Maximum behaald
Onzekerheid loopbaankeuze	34.60	8.40	35.00	18.00	72.00	18.00	63.00
Gebrek aan motivatie	4.86	1.72	4.00	3.00	12.00	3.00	11.00
Besluiteloosheid	6.60	2.30	6.00	3.00	12.00	3.00	12.00
Gebrek aan informatie over loopbaankeuzeprocés	5.53	2.34	5.00	3.00	12.00	3.00	12.00
Gebrek aan informatie over zichzelf	7.40	2.96	7.00	4.00	16.00	4.00	16.00
Gebrek aan informatie over beroepen	5.86	2.49	6.00	3.00	12.00	3.00	12.00
Gebrek aan informatie over verzamelen van informatie	3.49	1.51	3.00	2.00	8.00	2.00	8.00
Onbetrouwbare informatie	5.45	2.06	5.00	3.00	12.00	3.00	12.00
Extern conflict	2.71	1.29	2.00	2.00	8.00	2.00	8.00
Innerlijk conflict	10.05	3.09	9.00	6.00	24.00	6.00	21.99
Irrationale verwachtingen	5.26	1.92	5.00	3.00	12.00	3.00	12.00

*Noot:* N=183.

variabelen verschillen, omdat niet alle factoren evenveel items bevatten. Ondanks dit verschil is zichtbaar dat *innerlijk conflict* en *gebrek aan motivatie* twee factoren zijn waarbij geen van de leerlingen een maximale score heeft behaald. Aan de mediaan is te zien dat bij vrijwel alle variabelen de meeste leerlingen gemiddeld een lage score hebben.

### ***Samenhang tussen de variabelen***

Uit de resultaten in tabel 9 blijkt dat *gebrek aan informatie over zichzelf* het sterkst correleert met de afhankelijke variabele *onzekerheid over loopbaankeuze*. Het is daarom waarschijnlijk dat deze onafhankelijke variabele de onzekerheid van leerlingen het beste kan voorspellen. *Irrationele verwachtingen* correleert daarentegen zwak met de onzekerheid over een loopbaankeuze en zal waarschijnlijk geen grote invloed hebben op de afhankelijke variabele.

Opvallend is daarnaast dat er redelijk hoge correlaties te vinden zijn tussen de factor *gebrek aan informatie over loopbaankeuzeproces* en de factoren *gebrek aan informatie over beroepen* en *gebrek aan informatie over het verzamelen van informatie*.

Tabel 9 *Correlatiecoëfficiënten voor de samenhang tussen de onzekerheid over de loopbaankeuze en de moeilijkheden uit de taxonomie van Gati (1996)*

	1.	2.	3.	4.	5.	6.	7.	8.	9.	10.	11.
1. Onzekerheid over loopbaankeuze	-	.52	.45	.68	.73	.67	.64	.68	.46	.61	.22
2. Gebrek aan motivatie		-	.22	.43	.40	.39	.45	.40	.34	.34	.19
3. Besluiteloosheid			-	.50	.52	.51	.51	.50	.29	.41	.35
4. Gebrek aan informatie over loopbaankeuzeproces				-	.66	.75	.71	.57	.34	.52	.37
5. Gebrek aan informatie over zichzelf					-	.66	.63	.59	.37	.55	.30
6. Gebrek aan informatie over opleidingen						-	.76	.49	.35	.52	.36
7. Gebrek aan informatie over het verzamelen van informatie							-	.55	.46	.56	.43
8. Onbetrouwbare informatie								-	.55	.65	.36
9. Extern conflict									-	.56	.32
10. Innerlijk conflict										-	.42
11. Irrationele verwachtingen											-

Noot: Voor alle correlaties geldt;  $p < .01$ .

## *Inloed van de variabelen op onzekerheid*

Omdat bepaalde correlaties uit tabel 9 boven de 0.5 liggen is het van belang bij de regressieanalyse te testen op multicollineariteit. De tolerantie waarden blijven binnen dit onderzoek boven de 0.1 en de VIF-waarden onder de 10 (Field, 2009). Dit betekent dat er geen sprake is van multicollineariteit en dat er aan de hand van deze resultaten geen items verwijderd hoeven te worden.

Tabel 10 *Coëfficiënten multiple regressie analyse*

Model en variabele	B	SE B	$\beta$	R <sup>2</sup>
Model 1				.53
Gebrek aan informatie over zichzelf	8.26	.58	.73**	
Model 2				.63
Gebrek aan informatie over zichzelf	5.70	.64	.50**	
Onbetrouwbare informatie	4.69	.69	.38**	
Model 3				.67
Gebrek aan informatie over zichzelf	3.87	.71	.34**	
Onbetrouwbare informatie	4.19	.66	.34**	
Gebrek aan informatie over beroep	2.87	.58	.28**	
Model 4				.70
Gebrek aan informatie over zichzelf	3.56	.69	.31**	
Onbetrouwbare informatie	3.70	.64	.30**	
Gebrek aan informatie over beroep	2.53	.57	.25**	
Gebrek aan motivatie	2.63	.68	.18**	
Model 5				.71
Gebrek aan informatie over zichzelf	3.57	.67	.31**	
Onbetrouwbare informatie	4.07	.65	.33**	
Gebrek aan informatie over beroep	2.83	.57	.28**	
Gebrek aan motivatie	2.63	.67	.18**	
Irrationale verwachtingen	-1.63	.59	-.12**	
Model 6				.72
Gebrek aan informatie over zichzelf	3.35	.67	.30**	
Onbetrouwbare informatie	3.36	.70	.28**	
Gebrek aan informatie over beroep	2.62	.57	.26**	
Gebrek aan motivatie	2.57	.66	.18**	
Irrationale verwachtingen	-1.94	.59	-.15**	
Innerlijk conflict	2.26	.93	.14*	

*Noot.* \*  $p < .05$ ; \*\*  $p < .001$ ; Afhankelijke variabele: totaalscore CDS.

Bij het uitvoeren van de stapsgewijze multiple regressieanalyse over de data van alle respondenten ( $n = 183$ ) blijkt dat *verzamelen van info*, *besluiteloosheid*, *extern conflict* en

*loopbaankeuzeproces* geen significante samenhang kennen met de afhankelijke variabele: onzekerheid. Vandaar dat deze factoren zijn verwijderd.

In tabel 10 is de samenhang tussen de significante onafhankelijke factoren en de onzekerheid van leerlingen weergegeven. De onafhankelijke variabele: *gebrek aan informatie over zichzelf*, verklaart voor 53 % ( $R^2 = .53$ ) de onzekerheid van leerlingen over hun loopbaankeuze. In de opvolgende modellen van de analyse wordt de  $R^2$  steeds groter. Hieruit kan worden opgemaakt dat de onzekerheid van leerlingen over hun loopbaankeuze voor 10% wordt verklaard door *onbetrouwbare informatie*, voor 4% door *gebrek aan informatie over de beroep*, voor 3% door *gebrek aan motivatie*, voor 1% door *irrationele verwachtingen*, en voor 1% door *innerlijke conflicten*. Alle significante onafhankelijke variabelen verklaren samen voor 72% ( $R^2 = .72$ ) de onzekerheid van leerlingen over hun loopbaankeuze. Dit betekent dat de variabelen *gebrek aan informatie over zichzelf*, *onbetrouwbare info*, *gebrek aan informatie over beroepen*, *gebrek aan motivatie*, *irrationele verwachtingen* en *innerlijk conflict* worden gezien als significante voorspellers van de onzekerheid van leerlingen over hun loopbaankeuze.

## Conclusie en discussie

Op basis van de resultaten in het vorige hoofdstuk wordt in dit hoofdstuk antwoord gegeven op de centrale onderzoeksvraag: *Welke factoren uit de taxonomie van Gati et al. (1996) hangen het sterkst samen met de onzekerheid over het maken van de loopbaankeuze van leerlingen in het derde jaar van het vmbo-tl?*

Vanuit de beschrijvende statistieken is gebleken dat geen enkele leerling uitermate onzeker is over zijn loopbaankeuze, maar dat er wel leerlingen zijn die behoorlijk zeker zijn over hun loopbaankeuze. Verder blijkt dat geen enkele leerling volkomen ongemotiveerd is om een loopbaankeuze te maken en heeft geen van hen enorme innerlijke conflicten met zichzelf over het maken van deze keuze. Vervolgens wijst een lage score van de mediaan bij vrijwel alle variabelen er op dat de meeste leerlingen niet extreem veel moeilijkheden ondervinden. Bovengenoemde bevindingen wijzen er op dat de meeste leerlingen meer neigen naar zekerheid dan naar onzekerheid bij het maken van hun loopbaankeuze. Het zou echter ook kunnen dat de antwoordmogelijkheden binnen de 4-puntsschaal, die gebruikt is bij het afnemen van de vragenlijst, niet helemaal in balans is.



De informatie die een leerling over zichzelf heeft voorspelt binnen het huidige onderzoek 53% van de onzekerheid van een leerling over zijn loopbaankeuze. Hiermee is dit de factor die het meeste invloed heeft op de onzekerheid van leerlingen. Een mogelijke verklaring voor de sterke samenhang tussen het gebrek aan informatie over zichzelf en de onzekerheid van leerlingen over hun loopbaankeuze, is afkomstig uit onderzoek van Taylor en Betz (1983). Hun onderzoek laat zien dat er een sterke relatie is tussen het geloof in eigen kunnen bij het maken van loopbaankeuzes en onzekerheid bij het maken van die keuze. Zij concluderen dat leerlingen die minder vertrouwen hebben in zichzelf, vaak niet komen tot het maken van een loopbaankeuze. Wanneer een leerling moeite heeft met het vormen van een persoonlijke identiteit vindt hij of zij het vaak lastig om een duidelijke loopbaangerichte voorkeur, interesse, ambitie of loopbaandoelen aan te geven (Saka, Gati, & Kelly, 2008). Het geloof in eigen kunnen en de kennis van een leerling over zichzelf blijkt tevens in later onderzoek een significante voorspeller van onzekerheid bij het maken van keuzes bij leerlingen in het voortgezet onderwijs (Taylor, & Popma, 1990; Choi et al., 2011).

De factor *onbetrouwbare informatie* voorspelt 10% van de onzekerheid van een leerling over zijn loopbaankeuze. Er werd verwacht dat de onafhankelijke variabelen *onbetrouwbare informatie* en *informatie over het loopbaankeuzeproces* het minst sterk zouden samenhangen met de afhankelijke variabele, omdat er vanuit de literatuur weinig ondersteuning te vinden is. Uit de resultaten van dit onderzoek blijkt echter dat de *onbetrouwbare informatie* wel degelijk samenhangt met de onzekerheid van leerlingen. De verwachting wat betreft de *informatie over het loopbaankeuzeproces* bleek correct, gezien deze variabele niet significante samenhangt met de afhankelijke variabele. Poole, Courtney, Lomax en Vedlitz (2009) benoemen in hun onderzoek dat onbetrouwbare informatie een negatief effect heeft op het maken van keuzes. Zoals al eerder aangegeven, wordt onbetrouwbare informatie gedefinieerd als gedateerd, niet volledig, niet kloppend en kan het tot gevolg hebben dat er verkeerde conclusies worden getrokken (Van Halem, 2008). Het is daarom niet heel vreemd dat onbetrouwbare informatie invloed heeft op de onzekerheid van leerlingen bij het maken van hun loopbaankeuze.

Het gebrek aan informatie over beroepen voorspelt slechts 4% van de onzekerheid van een leerling over zijn loopbaankeuze. Dit is tegenstrijdig aan andere onderzoeken die aangeven dat leerlingen die onzeker zijn over hun loopbaankeuze het gevoel hebben dat zij een tekort hebben aan informatie over beroepen terwijl leerlingen die zeker zijn over de keuze juist het gevoel hebben over

voldoende informatie te beschikken (Wanberg & Muchinsky, 1992). Leerlingen weten vaak beter wat bij hen past als zij informatie krijgen over het beroep (Van Lier & Kleine, 2010).

Het innerlijke conflict van een leerling voorspelt slechts 1% van de onzekerheid over zijn loopbaankeuze. Ook dit spreekt andere onderzoeken tegen. Een innerlijk conflict ontstaat immers vaak wanneer een leerling niet bereid is om een compromis te sluiten of er geen studierichting is waar de leerling in geïnteresseerd is (Gati et al., 1996). Een onopgelost innerlijk conflict resulteert vaak in besluiteloosheid en onzekerheid (Horney, 1999). Wanneer een leerling minder last heeft van innerlijke conflicten zal hij of zij daarom minder onzeker zijn over de loopbaankeuze die gemaakt moet worden.

Tegen verwachting in blijkt dat de overige factoren uit de taxonomie van Gati et al. (1996) niet significant samenhangen met de onzekerheid van leerlingen over hun loopbaankeuze. De factorstructuur van de taxonomie, die door Gati et al. (1996) wordt weergegeven, werd in huidig onderzoek niet teruggevonden. Dit is tegenstrijdig met andere onderzoeken waaruit blijkt dat de structuur van de taxonomie hetzelfde is als door Gati et al. (1996) opgezet (Gati, & Saka, 2001a; Osipow, & Gati, 1998; Mau, 2001; Lancaster et al, 1999).

De verwachting was dat *besluiteloosheid*, *irrationele verwachtingen*, en *gebrek aan informatie over de beroepen en opleidingen* de hoogste score op de CDDQ zouden laten zien. De laagste score werd verwacht bij *gebrek aan motivatie* (Tien, 2001; Amir en Gati, 2006; Albion en Fogarty, 2002). Uit dit onderzoek blijkt dat vier van de zes significante factoren minder dan 5% van de variatie verklaren en dat de twee factoren, *gebrek aan motivatie* en *irrationele verwachtingen*, niet betrouwbaar genoeg worden bevonden. Dit is verrassend omdat vanuit de literatuur kan worden verwacht dat deze factoren wel degelijk invloed hebben op de onzekerheid van leerlingen. Toch laat het huidige onderzoek andere resultaten zien. De oorzaak hiervan kan zijn dat er een wijziging is aangebracht in de taal van de vragenlijst en de puntsschaal van de CDDQ in dit onderzoek. Het zou interessant zijn om de vragenlijst nogmaals af te nemen bij een soortgelijke groep leerlingen en hierbij de 9-puntsschaal te behouden. Daarnaast ligt de gemiddelde leeftijd van de groep respondenten in dit onderzoek lager dan in de overige onderzoeken. Wellicht geeft het afnemen van hetzelfde onderzoek bij een oudere groep respondenten hele andere resultaten. Volgens Gati en Saka (2001b) maakt het hierbij niet uit of de vragenlijst online of met pen en papier wordt ingevuld.

## *Aanbevelingen*

De bevindingen uit dit onderzoek bieden verschillende aanbevelingen. Ten eerste wordt scholen die leerlingen uit het derde jaar van het vmbo-tl onderwijzen, aangeraden binnen de studieloopbaanbegeleiding extra aandacht te besteden aan het ontwikkelen van het beeld dat leerlingen over zichzelf hebben. Hiermee wordt bedoeld op het verbeteren van kennis over vaardigheden, persoonlijkheidskenmerken, gewenste carrière alternatieven, en beroepsgerelateerde voorkeuren (Gati et al., 1996). Daarnaast wordt binnen dit onderzoek slechts gekeken naar een selecte groep respondenten. Deze groep van vmbo-tl leerlingen is gekozen omdat uit eerder onderzoek bleek dat leerlingen binnen deze groep onzekerder blijken dan leerlingen binnen andere opleidingen. Interessant is om te onderzoeken of er daadwerkelijk verschil is tussen de onzekerheid over loopbaankeuzes bij leerlingen binnen de vier niveaus van het vmbo, de havo en het vwo. Vervolgens kan verder worden gekeken naar de oorzaak van dit verschil. De correlaties die zijn gevonden tussen de factor *gebrek aan informatie over loopbaankeuzeprocessen* en de factoren *gebrek aan informatie over beroepen* en *gebrek aan informatie over het verzamelen van informatie* kan aanleiding zijn voor vervolgonderzoek. Hierbij kan worden bekeken in hoeverre deze factoren samenhangen en wat hun gezamenlijke invloed is op de onzekerheid van leerlingen bij het maken van een loopbaankeuze.

Bij de interpretatie van de resultaten moet tot slot rekening gehouden worden met een aantal zaken. Zo heeft het invullen van de vragenlijsten uiteindelijk gemiddeld langer geduurd dan de vooraf aangegeven vijftien minuten. Dit kan komen doordat de leerlingen moeite hebben gehad met het lezen van de vragen of dat de vragenlijst te lang was. De feedback vanuit de pilotgroep duidt er op dat leerlingen veel van de vragen teveel op elkaar vonden lijken. Omdat beide vragenlijsten afgenomen moesten worden kon hier, voor de respondentengroep, niet veel aan worden veranderd. Resultaat kan zijn dat leerlingen de vragenlijst gehaast hebben ingevuld en hierdoor minder goed hebben nagedacht over hun antwoorden. Dit kan de resultaten van dit onderzoek hebben beïnvloed. Daarnaast zijn de vragenlijsten niet allemaal op hetzelfde moment afgenomen. De scholen hebben binnen een periode van drie weken voor de zomervakantie zelf bepaald wanneer de vragenlijst het beste kon worden afgenomen. Dit kan er voor hebben gezorgd dat leerlingen aan het eind van het schooljaar minder gemotiveerd waren voor het invullen van de vragenlijst dan leerlingen die de vragenlijst drie weken voor het eind van het schooljaar hebben ingevuld. Tot slot zijn de items in de

vragenlijst oorspronkelijk ontwikkeld voor leerlingen op 'high school'. Vanwege het verschil in opleidingsniveau is het mogelijk dat verschillende vragen verkeerd geïnterpreteerd zijn. Ook dit kan van invloed zijn geweest op de uitkomsten en moet in acht worden genomen bij de interpretatie van de resultaten.

## Referenties

- Albion, M. J., & Fogarty, G. J. (2002). Factors influencing career decision making in adolescents and adult. *Journal of Career Assessment, 10*(1), 91-126.
- Amir, T., & Gati, I. (2006). Facets of career decision-making difficulties. *British Journal of Guidance and Counselling, 34*(4), 483-503.
- Betz, N. E., & Serling D. A. (1993). Construct validity of fear of commitment as an indicator of career indecisiveness. *Journal of Career Assessment, 1*, 21-34.
- Blustein, D. L., Ellis, M. V., & Devenis. L. E. (1989). The development and validation of a two dimensional model of the commitment to career choice process. *Journal of Vocational Behavior, 35*, 342-378.
- Centraal Bureau voor de Statistiek, Den Haag/Heerlen. Geraadpleegd op 18-4-2012 van:  
<http://statline.cbs.nl/StatWeb/publication/?VW=T&DM=SLnl&PA=71895ned&LA=nl>
- Choi, B. Y., Park, H. Yang, E., Lee, S. K., Lee, Y., & Lee, M. L. (2011). Understanding Career Decision Self-Efficacy: A Meta-Analytic Approach. *Journal of Career Development, 000*(00), 1-18.
- Creed, W., Patton, W., & Prideaux, L. (2006). Causal relationship between career indecision and career decision making self-efficacy, a longitudinal cross lagged analysis. *Journal of Career Development, 33*(1), 47-65.
- Dankers-van der Spek, M. (2010). *Studieloopbaanontwikkeling, Beroepsgeschiedt, 2<sup>e</sup> editie*. Pearson Education Benelux: Amsterdam.
- Field, A. (2009). *Discovering statistics using SPSS, third edition*. SAGE Publications Ltd: London.
- Garland, R. (1991). The mid-point on a rating scale: Is it desirable?. *Marketing Bulletin, 2*(3), 66-70.
- Gati, I., & Amir, T. (2010). Applying a systemic procedure to locate career decision-making difficulties. *The Career Development Quarterly, 58*, 301-321.
- Gati, I., Krausz, M., & Osipow, S. H. (1996). A taxonomy of difficulties in career decision making. *Journal of Counseling Psychology, 43* (4), 510-526.
- Gati, I., & Saka, N. (2001a). High school students' career-related decision-making difficulties. *Journal of counseling and development, 79*, 331-340.

- Gati, I., & Saka, N. (2001b). Internet-based versus paper-and-pencil assessment: Measuring career decision-making difficulties. *Journal of Career Assessment* 9(4). 397-416.
- Gayton, W. F., Clavin, R. H., Clavin, S. L., & Broida, J. (1994). Further validation of the Indecisiveness Scale. *Psychological Reports*, 75, 1631-1634.
- Germeijs, V., Verschueren, K., & Soenens, B. (2006). Indecisiveness and high school students' career decisionmaking process: Longitudinal associations and the mediational role of anxiety. *Journal of Counseling Psychology*, 53, 397-410.
- Greenhaus, J. H., Callanan G. A., & Godshalk V. M. (2010). *Career Management, 4rd edition*. Sage publications: Thousand Oaks, CA.
- Holland, J. L. (1959). A Theory of Vocational Choice. *Journal of Vocational Psychology*, 6, 35-45.
- Horney, K. (1999). *Onze innerlijke conflicten*. Bijleveld: Utrecht.
- Jansma, N., & Rodenboog-Hamelink, M. (2011). *Kwalitatief onderzoek naar de aansluiting tussen vmbo-tl en de opleiding mbo-verpleegkunde*. SLO: Enschede.
- Jung, J. Y., & en McCormick, J. (2011). Occupational decision-related processes for amotivated adolescents: confirmation of a model. *Journal of Career Development*, 38, 275-292.
- Kelly, K. R., & Lee, W. C. (2002). Mapping the domain of career decision problems, *Journal of Vocational Behavior*, 61, 302-326.
- Lancaster, P. L., Rudolph, C., Perkins, S., & Patten, T. (1999). Difficulties in career decision making: A study of the reliability and validity of the Career Decision Difficulties Questionnaire. *Journal of Career Assessment*, 7, 393-413.
- Mau, W. C. (2001). Assessing career decision-making difficulties: A cross-cultural study. *Journal of Career Assessment*, 9(4), 353-364.
- Meijers, F., Kuijpers, M., & Winters, A. (2010). *Leren kiezen / kiezen leren*. Expertisecentrum Beroepsonderwijs: 's Hertogenbosch/Utrecht.
- Neuvel, J., & Van Esch, W. (2010). *Van vmbo naar mbo: doorstroom en loopbaankeuzes*. *Monitor doorstroom vmbo-mbo, cohort 4 en cohort 5*. ECBO: 's Hertogenbosch/Amsterdam.
- Osipow, S. H. (1999). Assessing career indecision. *Journal of Vocational Behavior*, 55, 147-154.
- Osipow, S. H., Carney, C. G., Winer, J., Yanico, B., & Koschier, M. (1987). *The Career Decision*

- Scale 3rd revision. PAR, Inc.: Odessa, FL.
- Osipow, S. H., & Gati, I. (1998). Construct and concurrent validity of the Career Decision-Making Difficulties Questionnaire. *Journal of Career Assessment, 6*, 347-364.
- Paffen, M. J. A. (1994). *Loopbaanmanagement*. Kluwer Bedrijfswetenschappen/NVP: Deventer.
- Parsons, F. (1909). *Choosing a vocation*. Boston: Houghton-Mifflin
- Rowland, K. D. (2004). Career decision-making skills of high school students in the Bahamas. *Journal of Career Development, 31*(1), 1-13.
- Sampson Jr. J. P., Shy, J. D., Hartley, S. L., Reardon, R. C. & Peterson, G. W. (2009). The Influence of Item Response Indecision on the Self-Directed Search. *Journal of Career Development, 35*(4), 427-443.
- Schein E. H. (1975). How career anchors hold executives to their career paths, *Personnel, 52*(3), 11-24.
- Taylor, K. M. & Betz, N. E. (1983). Applications of self-efficacy to the understanding and treatment of career indecision. *Journal of Vocational Behavior, 22*, 63-81.
- Tien, H. L. S. (2001). Career decision-making difficulties perceived by college students in Taiwan. *Bulletin of Educational Psychology, 33*(1), 87-98.
- Van Halem, N. (2008). *Actief leren voor een beroep*. Bohn Stafleu van Loghum: Houten.
- Van Lier, L., & Kleijne, M. (2010). *VO-Raad. Wat heb je nou aan informatie zonder motivatie?*. VO-Raad: Hilversum.
- Wanberg, C. R., & Muchinsky, P. M. (1992). A typology of career decision status: Validity extension of the vocational decision status model. *Journal of Counseling Psychology, 39*(1), 71-80.
- Wang, N., Jome L. M., Haase R. F., & Bruch M. A. (2006). The role of personality and career decision-making self-efficacy in the career choice commitment of college students. *Journal of Career Assessment, 14*(3), 312-332.

# Bijlagen



## Bijlage 1

Tabel 1 *Indeling en toelichting van de categorieën uit de taxonomie van Gati et al. (1996)*

<i>Categorie</i>	<i>Toelichting</i>
<b>GEBREK AAN INZET</b>	
Gebrek aan motivatie	Niet bereid om een loopbaankeuze te maken
	Werk wordt niet gezien als het meest belangrijke in het leven
	De tijd zal leren welke loopbaankeuze er gemaakt gaat worden
Besluiteloosheid	Algemene besluiteloosheid bij het maken van beslissingen
	Behoeftte aan bevestiging en steun bij het maken van keuzes
	De neiging om keuzes en commitment te vermijden
	Angst voor het maken van fouten
Irrationele verwachtingen	Geloof dat het starten aan een loopbaan persoonlijke problemen zal oplossen
	Geloven dat er één ideale loopbaan is die alle verwachtingen waar kan maken
	Geloven dat een loopbaankeuze een eenmalige keuze is waar men voor altijd aan vast zit
<b>GEBREK AAN INFORMATIE</b>	
Het loopbaankeuzeproces	Over de stappen die genomen moeten worden bij het maken van een loopbaankeuze
	Over de factoren waar je bij het maken van een loopbaankeuze rekening mee moet houden
	Hoe informatie over zichzelf en de loopbaanmogelijkheden op elkaar afgestemd kunnen worden
Zichzelf	Gebrek aan informatie over vaardigheden
	Gebrek aan informatie over persoonlijkheidskenmerken
	Gebrek aan informatie over gewenste carrièrealternatieven
	Gebrek aan informatie over carrière gerelateerde voorkeuren
	Gebrek aan informatie over vaardigheden in de toekomst
	Gebrek aan informatie over persoonlijkheidskenmerken in de toekomst
	Gebrek aan informatie over carrièrealternatieven die worden verkozen in de toekomst
	Gebrek aan informatie over carrière gerelateerde voorkeuren in de toekomst
Opleidingen en beroepen	Gebrek aan informatie over de diversiteit van opleidings- en loopbaanmogelijkheden
	Gebrek aan informatie over de kenmerken van de opleiding of een beroep die het individu interesseren
	Gebrek aan informatie over de diversiteit van opleidings- en loopbaanmogelijkheden in de toekomst.
	Gebrek aan informatie over de kenmerken van de opleiding of een beroep die het individu in de toekomst kunnen interesseren
Manieren om informatie te	Gebrek aan informatie over manieren waarop informatie over zichzelf kan worden

verzamelen	verkregen
	Gebrek aan informatie over manieren waarop informatie over opleidingen en loopbaanmogelijkheden kan worden verkregen
<b>INCONSISTENTE INFORMATIE</b>	
Onbetrouwbare informatie	Onbetrouwbare informatie over vaardigheden
	Onbetrouwbare informatie over persoonlijkheidskenmerken
	Onbetrouwbare informatie over gewenste carrièrealternatieven
	Onbetrouwbare informatie over carrière gerelateerde voorkeuren
	Onbetrouwbare informatie over het bestaan van bepaalde opleidingen of beroepen.
	Onbetrouwbare informatie over de kenmerken van de opleidingen of beroepen
Innerlijk conflict	Onwil om compromissen te sluiten
	Verschillende even aantrekkelijke loopbaanmogelijkheden
	Afkeer van toegankelijke loopbaanmogelijkheden
	Iets in een aantrekkelijke loopbaanmogelijkheid is ongewenst
	Voorkeuren die niet allemaal kunnen worden gecombineerd binnen dezelfde loopbaankeuze
	Bezit onvoldoende vaardigheden voor de eisen van de gewenste loopbaankeuze
	Vaardigheden overtreffen de eisen van de gewenste loopbaankeuze
Extern conflict	Onenigheid tussen het individu en iemand anders over de gewenste loopbaanmogelijkheden
	Onenigheid tussen het individu en iemand anders over de gewenste kenmerken van de loopbaan
	Onenigheid tussen twee anderen over de gewenste loopbaanmogelijkheden
	Onenigheid tussen twee anderen over de gewenste kenmerken van de loopbaan

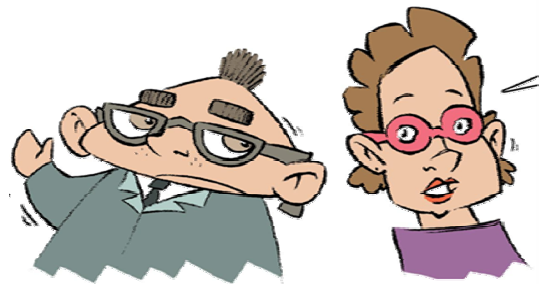
## Bijlage 2

Beste leerling,

Volgend jaar rond deze tijd moeten jullie weten welke vervolgopleiding jullie gaan kiezen. Het kan zijn dat je naar de havo wilt, maar je kan ook kiezen voor een mbo-opleiding. Het maken van een goede keuze kan best lastig zijn!

In deze vragenlijst worden jou een aantal vragen gesteld over het kiezen van een vervolgopleiding.

De vragenlijst bestaat uit een aantal uitspraken die mensen vaak maken over het kiezen van een opleiding of een beroep. Sommige uitspraken zullen goed bij jou



passen, andere uitspraken niet. Lees de uitspraken en geef daarachter aan hoe goed de uitspraak bij jou past door één van de bolletjes in te kleuren. Als je een verkeerd bolletje hebt ingekleurd, zet dan een kruis door het foute antwoord en kleur het goede bolletje in.

Een voorbeeld voordat je kan beginnen:

### OEFENVRAAG

	Klopt helemaal	Klopt	Klopt een beetje	Klopt niet
1. Ik weet al wat ik later worden wil.	0	0	0	0

Succes en alvast bedankt voor het invullen!

## DEEL 1 (ALGEMEEN)

---

1. Ik ben een jongen / meisje\*

---

2. Mijn leeftijd is:.....

---

3. Dit profiel heb ik gekozen: .....

---

4. Ik wil hierna mbo / havo\* gaan doen.

---

\* Zet een cirkel om het antwoord.



**DEEL 2 (CDS)**

	Klopt helemaal	Klopt	Klopt een beetje	Klopt niet
1. Ik weet al goed wat ik moet doen om te worden wat ik wil worden.	0	0	0	0
2. Ik heb besloten welke vervolgopleiding ik ga doen en ik ben blij met die keuze.	0	0	0	0
3. Als ik beter was geweest in bepaalde vakken had ik liever voor een andere opleiding gekozen.	0	0	0	0
4. Ik vind verschillende opleidingen leuk en ik vind het moeilijk om te kiezen.	0	0	0	0
5. Ik weet dat ik uiteindelijk moet gaan werken, maar geen enkel beroep lijkt mij leuk.	0	0	0	0
6. Ik weet welke opleiding ik wil volgen maar iemand in mijn omgeving vindt dat ik dit beter niet kan doen. Daarom vind ik het nu moeilijk om te kiezen.	0	0	0	0
7. Ik voel me vervelend als ik er aan denk dat ik een opleiding moet kiezen omdat ik niet zo goed weet welke opleidingen er zijn en hoe ik een keuze moet maken.	0	0	0	0
8. Ik heb geen zin om een keuze te maken omdat alles wat met mijn vervolgopleiding te maken heeft onduidelijk en onzeker is. Ik maak liever nog helemaal geen keuze.	0	0	0	0

	Klopt helemaal	Klopt	Klopt een beetje	Klopt niet
9. Ik dacht altijd dat ik wist wat ik wilde worden, maar kort geleden heb ik ontdekt dat ik die opleiding niet kan gaan doen. Nu moet ik gaan zoeken naar een andere opleiding.	0	0	0	0
10. Ik wil heel zeker weten dat de opleiding die ik kies echt goed bij mij past. Tot nu toe lijkt geen één opleiding ideaal voor mij.	0	0	0	0
11. Ik vind het vervelend dat ik een opleidingskeuze moet maken. Ik wou dat er een test was die mij precies kon vertellen wat het beste bij mij past zodat ik snel een keuze kan maken.	0	0	0	0
12. Ik weet wel welke opleiding ik wil volgen maar ik weet niet welke beroepen mij leuk lijken om na die opleiding te gaan uitvoeren.	0	0	0	0
13. Ik weet niet waar ik goed in ben. Daarom vind ik het lastig om een opleiding te kiezen die past bij wat ik goed kan.	0	0	0	0
14. Er zijn wel dingen die ik leuk vind om te doen maar die hebben niets te maken met wat voor werk ik later kan gaan doen.	0	0	0	0
15. Heel veel opleidingen lijken mij leuk. Ik vind het alleen nog moeilijk om iets te vinden wat ik later echt graag wil gaan doen.	0	0	0	0

	Klopt helemaal	Klopt	Klopt een beetje	Klopt niet
16. Ik weet al goed wat ik later wil worden. Ik weet alleen nog niet zo goed welke dingen of opleidingen ik moet doen om te worden wat ik wil.	0	0	0	0
17. Ik heb meer informatie nodig over verschillende opleidingen voordat ik een goede keuze kan maken.	0	0	0	0
18. Ik denk dat ik weet welke vervolgopleiding ik ga kiezen maar ik heb het nodig dat iemand mij helpt en mij steunt in mijn keuze.	0	0	0	0
19. <u>Als geen van bovenstaande uitspraken bij jou past</u> , kan je hiernaast opschrijven wat jij zou willen zeggen over het kiezen van een opleiding.	Wat wil jij zeggen over het kiezen van een opleiding? ..... ..... ..... ..... ..... ..... ..... ..... .....			

## DEEL 2 (CDDQ)

	Klopt helemaal	Klopt	Klopt een beetje	Klopt niet
1. Ik weet dat ik een opleiding of een beroep moet kiezen, maar ik heb geen zin om die keuze nu te maken.	0	0	0	0
2. Werk is niet het meest belangrijke in het leven. Daarom maak ik me niet zo druk om het kiezen van een opleiding of een beroep.	0	0	0	0
3. Ik geloof er in dat ik over een tijdje vanzelf wel weet welke keuze ik ga maken. Dat hoef ik nu nog niet te beslissen.	0	0	0	0
4. Ik vind het meestal moeilijk om keuzes te maken.	0	0	0	0
5. Ik heb meestal bevestiging of steun nodig bij het maken van een keuze van mensen die er verstand van hebben of die ik vertrouw.	0	0	0	0
6. Ik ben vaak bang dat dingen mislukken.	0	0	0	0
7. Ik weet niet goed wat ik moet doen om er achter te komen welke opleiding goed bij mij past.	0	0	0	0
8. Ik vind het moeilijk om een goede keuze te maken omdat ik niet goed weet welke informatie belangrijk is bij het kiezen van een opleiding.	0	0	0	0



	Klopt helemaal	Klopt	Klopt een beetje	Klopt niet
9. Ik weet niet goed hoe ik kan ontdekken welke verschillende opleidingen en beroepen het beste passen bij wat ik goed kan of waar ik veel vanaf weet.	0	0	0	0
10. Ik weet nog steeds niet welke opleidingen ik interessant vind.	0	0	0	0
11. Ik weet nog niet goed hoe mijn toekomstige baan er uit moet komen te zien.	0	0	0	0
12. Ik weet niet goed waar ik goed in ben en wat mijn kwaliteiten zijn.	0	0	0	0
13. Ik vind het moeilijk om een opleiding te kiezen omdat ik nog niet goed weet wat ik in de toekomst allemaal kan gaan doen.	0	0	0	0
14. Ik doe de dingen graag op mijn manier.	0	0	0	0
15. Ik denk dat het kiezen van een opleiding of beroep mij ook zal helpen bij mijn persoonlijke problemen.	0	0	0	0
16. Ik geloof dat er maar één beroep is dat echt bij mij past.	0	0	0	0
17. Ik verwacht dat de opleiding die ik ga kiezen, mij zal helpen bij wat ik later wil worden.	0	0	0	0

	Klopt helemaal	Klopt	Klopt een beetje	Klopt niet
18. Als ik een opleiding kies kan ik dit maar één keer doen en zit ik hier voor de rest van mijn leven aan vast.	0	0	0	0
19. Ik doe altijd wat mij gevraagd wordt te doen, ook al is dat niet wat ik eigenlijk zelf wil.	0	0	0	0
20. Ik vind het moeilijk om een opleiding of beroep te kiezen omdat ik niet genoeg informatie heb over de verschillende opleidingen en mogelijkheden.	0	0	0	0
21. Ik vind het moeilijk om een opleiding of beroep te kiezen omdat ik niet genoeg informatie heb over wat ik later allemaal kan doen met die opleiding.	0	0	0	0
22. Ik vind het moeilijk om een opleiding of beroep te kiezen omdat ik niet goed weet hoe de beroepen er in de toekomst uit gaan zien.	0	0	0	0
23. Ik weet niet goed hoe ik kan ontdekken waar ik goed in ben en wat ik goed kan.	0	0	0	0
24. Ik weet niet goed hoe ik informatie kan verzamelen over opleidingen en hun mogelijkheden.	0	0	0	0
25. Mijn plannen voor mijn toekomstig beroep veranderen elke keer. Daarom weet ik niet goed welke opleiding ik moet kiezen.	0	0	0	0

	Klopt helemaal	Klopt	Klopt een beetje	Klopt niet
26. Ik krijg van meerdere kanten verschillende informatie over waar ik goed in ben en wat ik goed kan. Ik vind het daarom moeilijk om een goede opleiding te kiezen.	0	0	0	0
27. Ik vind het moeilijk om een opleiding of beroep te kiezen omdat ik van meerdere kanten verschillende informatie krijg over de mogelijke opleidingen en beroepen.	0	0	0	0
28. Ik vind verschillende opleidingen en beroepen even leuk. Ik vind het daarom moeilijk om te kiezen.	0	0	0	0
29. Geen een opleiding of beroep lijkt mij leuk. Daarom kan ik niet goed kiezen.	0	0	0	0
30. De opleiding die ik eigenlijk wil kiezen heeft één groot nadeel (bijvoorbeeld: ik wil heel graag leerkracht worden, maar dan moet ik nog ongeveer acht jaar studeren). Daarom is het voor mij moeilijk om te kiezen.	0	0	0	0
31. Ik vind het moeilijk om een opleiding of beroep te kiezen omdat de wensen die ik heb voor mijn beroep niet bij elkaar passen (bijvoorbeeld: ik wil graag een bakker worden, maar ik wil ook graag een baan die ik overdag kan uitoefenen).	0	0	0	0
32. Ik vind het moeilijk om een opleiding of beroep te kiezen omdat de opleiding dingen vraagt die ik niet goed kan (bijvoorbeeld: de opleiding wil dat je goed bent in wiskunde, maar ik sta een 5 voor dit vak).	0	0	0	0

---

	<b>Klopt helemaal</b>	<b>Klopt</b>	<b>Klopt een beetje</b>	<b>Klopt niet</b>
33. Mensen die belangrijk voor mij zijn, zijn het niet eens met de opleiding die ik wil kiezen. Daarom vind ik het moeilijk om een keuze te maken.	0	0	0	0
34. Ik vind het moeilijk om een opleiding of beroep te kiezen omdat mensen om mij heen allemaal vinden dat ik een andere opleiding zou moeten gaan volgen.	0	0	0	0

---

## Bijlage 3

# Handleiding voor de docent

In dit bestand wordt kort omschreven op welke manier de vragenlijsten moeten worden afgenomen.

OEFENVRAAG	Klopt helemaal	Klopt	Klopt een beetje	Klopt niet
2. Ik weet al wat ik later worden wil.	0	0	0	0

Voordat de leerlingen de anonieme vragenlijst zelfstandig gaan invullen, kunt u gezamenlijk het voorblad van de vragenlijst lezen en de oefenvraag maken (zoals hieronder is weergegeven).

### Hoe moeten de vragen beantwoord worden?

Om de leerlingen duidelijk te maken op welke manier zij de vragenlijst in moeten vullen, kunt u gezamenlijk de vier verschillende antwoordopties doornemen met behulp van onderstaande punten:

- Wanneer de gegeven uitspraak precies bij jou past, en jij al heel goed weet wat je later wilt worden, dan kleur je het meest linkse bolletje in 'Klopt helemaal'.
- Wanneer je vindt dat je al bijna zeker weet wat je later wilt worden, dan kan je het bolletje onder 'Klopt' inkleuren.
- Als je al wel weet welke richting je op wilt maar nog niet precies weet wat je worden wil, dan kleur je het bolletje onder 'Klopt een beetje' in.
- Als je vind dat de uitspraak niet bij jou past kleur je het bolletje aan de rechterkant in 'Klopt niet'.

## Individueel invullen

Wanneer duidelijk is op welke manier de vragenlijst ingevuld moeten worden, is het de bedoeling dat de leerlingen alleen en vanuit hun eigen situatie antwoord geven op de uitspraken in de vragenlijst. De leerlingen zullen misschien merken dat er vragen zijn die veel op elkaar lijken. Toch zijn ze net iets anders en is het belangrijk dat op alle vragen een antwoord wordt gegeven.

### Een verkeerd antwoord?

Als er een verkeerd bolletje is ingekleurd zetten zij een kruis door het foute antwoord en kleuren zij het juiste bolletje in:

<input checked="" type="radio"/>	0	<input type="radio"/>	0
↓		↓	
Fout antwoord		Goed antwoord	

### Vragen?

Als de leerlingen een vraag hebben over de formulering van een uitspraak in de vragenlijst mag u proberen duidelijk te maken wat er volgens u wordt bedoeld. Meestal past de uitspraak niet bij een leerling op het moment dat hij/zij de vraag niet begrijpt, omdat hij/zij zich er niet in herkent. Over het algemeen kan daarom 'Klopt niet' worden aangevinkt als een leerling de uitspraak niet begrijpt.

### Tijd

Het invullen van de vragenlijst duurt gemiddeld 15-20 minuten. Het is de bedoeling dat alle leerlingen de gehele vragenlijst hebben ingevuld. Incomplete vragenlijsten kunnen namelijk niet worden meegenomen in mijn onderzoek.

### Mijn onderzoek

Wanneer u de leerlingen uitlegt waarom de vragenlijst ingevuld gaat worden, kunt u gebruik maken van de flyer die op de volgende bladzijde wordt weergegeven. Op deze flyer heb ik in het kort omschreven waar mijn onderzoek over gaat.

# Onderzoek naar het maken van een loopbaankeuze bij leerlingen op het vmbo-tl.

Alle leerlingen moeten aan het eind van de middelbare school een keuze maken voor hun vervolopleiding. De meeste leerlingen stromen door naar het mbo, anderen kiezen voor de havo. Uit onderzoek blijkt dat veel leerlingen die op het vmbo-tl twijfelden over hun opleidingskeuze eerder stoppen met hun opleiding dan leerlingen die wel zeker zijn van hun keuze. Dit betekent dat Willem (uit de afbeelding hieronder) waarschijnlijk veel minder snel zal stoppen met zijn opleiding dan Ellen, omdat Willem zeker is van zijn keuze en Ellen twijfelt.



Wanneer leerlingen als Ellen en Henry meer zekerheid hebben over het maken van een keuze, zullen zij (volgens eerdere onderzoeken) minder snel stoppen met hun vervolopleiding. Het is daarom goed om te weten welke zaken er voor kunnen zorgen dat de leerlingen hier zeker over zijn.



In mijn afstudeeronderzoek van de Master Onderwijskunde (Universiteit Utrecht) wil ik daarom gaan onderzoeken welke factoren invloed hebben op de zekerheid van tl-leerlingen bij het maken van een (studie)loopbaankeuze. Omdat de leerlingen aan het eind van hun derde jaar nog midden in hun keuzeproces zitten, worden zij in dit onderzoek als doelgroep gezien.

**Ik stel het erg op prijs dat u bereid bent mee te werken aan mijn onderzoek. Als u nog vragen heeft, hoor ik het graag.**

Met vriendelijke groeten,  
Jori van Hardeveld

[mail: [j.vanhardeveld@hotmail.com](mailto:j.vanhardeveld@hotmail.com)]