

# Adviesrapport:

## Het Behoud van de Zambezi Rivier

Carolien Bibo, Daphne van den Bogaert, Aafke Brouwer, Talitha Hunnik, Jorryt Matthee en  
Arne Krever  
Universiteit Utrecht

Opdrachtgever WNF Nederland

Carolien Bibo	3473724
Daphne van den Bogaert	3353184
Aafke Brouwer	3399907
Talitha Hunnik	3371883
Jorryt Matthee	3337375
Arne Krever	0484008



Datum: 25 juni 2012

Docent: Dr. Melanie Peters. Begeleider WNF: Bart Geenen

Leiderschap in theorie en praktijk: Het transdisciplinaire project.

Liberal Arts & Sciences



**Universiteit Utrecht**

## Inhoud

Inleiding .....	blz. 3
Projectdefinitie project 1 & 2	
Uitdaging .....	blz. 8
Aanleiding.....	blz. 8
Doel.....	blz. 8
Project 1	
Projectresultaat.....	blz. 9
Afbakening.....	blz.10
Effecten.....	blz.10
Randvoorwaarden.....	blz.11
Fasering en activiteitenplan.....	blz.11
Tijdbeheersing.....	blz.13
Geldbeheersing.....	blz.15
Kwaliteitsbeheersing .....	blz.15
Projectorganisatie.....	blz.16
Informatiebeheersing .....	blz.17
Communicatie.....	blz.18
Project 2	
Projectresultaat.....	blz.20
Afbakening.....	blz.21
Effecten.....	blz.22
Randvoorwaarden.....	blz.23
Fasering en activiteitenplan.....	blz.24
Tijdbeheersing.....	blz.25
Geldbeheersing.....	blz.26
Kwaliteitsbeheersing.....	blz.27
Projectorganisatie.....	blz.27
Informatiebeheersing .....	blz.28
Communicatie.....	blz.28
Doel.....	blz.29
Conclusie project 1 & 2.....	blz.30
Referenties.....	blz.31
Bijlagen	
1. Reflectie Afrika-specialisten .....	blz.33
2. Interview met S. Brouwer.....	blz.36
3.Krachtenveldanalyse.....	blz. 40

## Inleiding

Mozambique is een land in ontwikkeling, gelegen in het zuidoosten van Afrika. In 1975 werden zij onafhankelijk van Portugal. Helaas was er nog geen stabiliteit in het land. Mozambique belandde in een lange burgeroorlog. Miljoenen landmijnen die er nog steeds liggen zijn daarvan het gevolg. In 1992 werd er een vredesakkoord gesloten en sindsdien is er in het land sprake van sterke economische groei en ontwikkeling. Het land heeft echter nog steeds een laag bruto nationaal product per inwoner, er is veel ongelijkheid, de levensverwachting is er laag en het merendeel van de bevolking is erg jong (Cia Worldfactbook, 2012).

De Zambezi-rivier splitst het land geografisch in tweeën en is, net als de Nijl dat voor Egypte is, de levensader voor het land. De rivier zorgt ervoor dat er planten kunnen groeien in het warme klimaat, dat er verschillende (soms zelfs bedreigde) diersoorten kunnen leven en dat mensen er landbouw kunnen bedrijven. Overstromingen in het lager gelegen gebied zijn een belangrijk onderdeel van het ecosysteem. Niet alleen veel dieren overleven door de natuurlijke periodieke overstromingen, ook mensen maken er gebruik van, ten behoeve van landbouw en visserij. De natuurlijke overstromingen zijn echter sinds het in werking treden van de Kariba-dam in 1959 en de Cahora Bassa-dam in 1974 verleden tijd (Beilfuss, 2002). De Cahorra Bassa-dam is een van de grootste in de wereld. Via de Cahorra Bassa-dam wordt een aanzienlijk deel van de elektriciteit van Zuid-Afrika geproduceerd. De dam is van groot economisch belang voor het arme Mozambique. Hij vormt echter niet alleen door het verhinderen van natuurlijke overstromingen en het afvangen van een groot deel van het sediment een bedreiging voor de lokale natuur en boeren. Ook wordt er bij overtollige regenval water geloosd uit de dam. Dit leidt tot grote plotselinge overstromingen, welke zorgen voor schade aan gewassen en hebben zelfs mensenlevens geëist (Beilfuss, 2002)

Recentelijk is er in de Tete regio (zo'n 600km vanaf de kust) gestart met de ontginning van de vele natuurlijke grondstoffen die het land rijk is. Zo zijn er de laatste jaren kolen gevonden in de regio. Deze kolen zouden onder andere via de Zambezi rivier getransporteerd kunnen worden. Dit zou echter inhouden dat de rivier uitgebaggerd zou moeten worden, hetgeen tot verdergaande degeneratie of vernietiging van het diverse ecosysteem dat het Zambezigebed rijk is zou kunnen leiden.

Los van de negatieve gevolgen voor de natuur leveren de eerdergenoemde ontwikkelingen Mozambique ook niet louter positieve gevolgen op economisch vlak op. Men

zou kunnen zeggen dat het land last heeft van de *natural resource curse*. Deze theorie houdt in dat grondstofrijke landen vaak niet alleen onmachtig zijn om te profiteren van hun grondstoffen, maar zelfs slechter presteren in verhouding tot grondstofarme landen (Zuidewijn, 2011). Ook in het geval van Mozambique gaat veel van de kolenopbrengst niet naar het land zelf, maar naar buitenlandse investeerders, zoals mijnbouworganisaties uit Brazilië en het Verenigd Koninkrijk. Deze buitenlandse investeerders hebben een grote invloed op de economie van Mozambique. Zo heeft een van de belangrijkste mijnbouworganisaties een aanzienlijk deel van de aandelen van de nationale spoorlijnen in handen (Van Driel, Geenen, & Dekker, 2011).

De Zambezi is een van de laatste natuurlijke, grote rivieren in de wereld. Om deze reden is het belangrijk de rivier zoveel mogelijk te behouden in haar natuurlijke staat. Niet alleen is de rivier belangrijk voor het ecosysteem, ook is zij een levensader voor de mensen die er wonen. Zij zijn afhankelijk van de rivier voor akkerbouw en visvangst. Een plan ter behoud van de Zambezi is hard nodig. Het uiteindelijke doel van het WNF is om de rivier zoveel mogelijk terug te brengen naar haar oorspronkelijke staat door het invoeren van *environmental flows*. Dit wil het WNF bewerkstelligen zonder andere ontwikkelingen, zoals mijnbouw en de energie die de dammen opleveren, in de weg te staan.

Het idee achter *environmental flows* is het simuleren van natuurlijke overstromingen. De gesimuleerde overstromingen zullen niet zo groot zijn als de natuurlijke overstromingen, maar deze wel benaderen. In de tijd van het jaar dat er natuurlijke overstromingen waren zal er water worden vrijgelaten uit sluizen boven de turbines van de dammen. Omdat deze sluizen boven de turbines zitten heeft deze regulatie geen nadelige gevolgen voor de energie winning van de Cahorra Bassa-dam. De *environmental flows* zullen het natuurlijke ecosysteem van de Zambezi-delta voor een groot deel herstellen. Ook zal het een grote impuls kunnen geven aan de landbouw en visserij van de plaatselijke bevolking. Zij zullen niet meer hoeven te vrezen voor plotselinge overstromingen door het lozen van overtollig water; de overstromingen zullen weer periodiek en voorspelbaar zijn. (Geenen, 2012)

Om dit doel te kunnen behalen, is het nodig dat er invloed uitgeoefend wordt op verschillende partijen. Verderop in dit rapport zullen alle betrokken partijen besproken worden. In een krachtenveldanalyse zal duidelijk gemaakt worden hoeveel en op welke manier ze invloed kunnen uitoefenen. Hieruit zal blijken dat het zaak is een wereldwijde beweging op te zetten, met als doel het behoud van de Zambezi rivier. Door een wereldwijde

beweging zal er invloed uitgeoefend kunnen worden op de machtigste partijen in deze kwestie, waardoor het doel een stuk dichterbij komt. Deze beweging kan echter niet van de een op de andere dag gestart worden. Het is belangrijk om bewustwording te creëren onder de bevolking in Mozambique en Nederland. Als mensen zich niet bewust zijn van de noodzaak om de rivier te behouden, zullen ze zich hier ook niet actief voor inzetten. De eerste stap richting het uiteindelijke doel en daarmee ook het te behalen resultaat van dit project, is bewustwording creëren onder de lokale bevolking van Mozambique en in Nederland.

Deze bewustwording geldt voor zowel de Nederlandse als de Mozambikaanse bevolking. De Nederlanders, omdat deze als westerse, internationaal georiënteerde bevolkingsgroep relatief makkelijk anderen, ook niet-Nederlanders kunnen bereiken. Bovendien heeft Nederland veel kennis en ervaring omtrent waterbeheer, waardoor het land zich betrokken zal voelen bij de situatie in Mozambique en wellicht mee kan denken in het proces. De Mozambikanen, omdat zij bij uitstek veel ondervinden van de gevolgen van de ontwikkelingen rondom de Zambezi-rivier. Zij zullen zich waarschijnlijk kunnen vinden in het idee van *environmental flows*. Als het WNF hen kan informeren kunnen zij een groot draagvlak creëren voor de *environmental flows*. Door bewustwording kunnen mensen zich in gaan zetten voor de rivier, het leidt tot activisme. Dit project is dan ook tweeledig: enerzijds wil het bewustwording en activisme onder de Nederlandse bevolking creëren, anderzijds wil het bewustwording en activisme onder de Mozambikaanse bevolking bewerkstelligen.

Wanneer men bewustwording wil creëren is de sociale media bij uitstek een geschikte manier om veel mensen in korte tijd te bereiken. Volgens Glynn Mangold en Faulds (2009) maakt internetgebaseerde sociale media het mogelijk om met honderden of zelfs duizenden mensen tegelijkertijd te communiceren en kan het daardoor grote impact hebben. Ze noemen het een belangrijk element in de promotie van bepaalde producten. In feite is in dit project de Zambezi-rivier het product dat gepromoot moet worden. Hierdoor is sociale media een interessante manier om de situatie omtrent de Zambezi-rivier onder de aandacht te brengen.

Sociale media omvatten verschillende vormen, variërend van blogs tot virtuele werelden. Volgens Kaplan en Haenlein (2009) kunnen deze verschillende typen van sociale media onderverdeeld worden aan de hand van twee dimensies: *social presence/media richness* en *self-presentation/self-disclosure* (zie tabel 1). Hoe hoger een medium scoort op de dimensie *social presence/media richness*, hoe groter de invloed van de communicerende partijen op elkaars gedrag. De dimensie *self-presentation/self-disclosure* geeft aan in hoeverre iemand in

sociale interactie de indrukken die de andere partij van hem heeft wilt controleren (Goffman, 1959). Deze dimensie is nodig om relaties op te bouwen. Om bewustwording en activisme te creëren is het zaak om veel invloed uit te kunnen oefenen en dus hoog te scoren op de eerste dimensie. Tevens is het belangrijk om hoog te scoren op de tweede dimensie, omdat hierdoor relaties opgebouwd kunnen worden. Binnen deze persoonlijke relaties kunnen individuen elkaar beïnvloeden en op deze manier elkaars levensstijlen vormen (Kelley et al., 1983). Samengevat is het waarschijnlijk dat een medium dat hoog scoort op beide dimensies, het best gebruikt kan worden om bewustwording te creëren aangaande de Zambezi-rivier.

Tabel 1.

*Classificatie van Sociale Media middels de Dimensies Social Presence/Media Richness en Self-Presentation/Self-Disclosure*

**Table 1. Classification of Social Media by social presence/media richness and self-presentation/self-disclosure**

		Social presence/ Media richness		
		Low	Medium	High
Self-presentation/ Self-disclosure	High	Blogs	Social networking sites (e.g., Facebook)	Virtual social worlds (e.g., Second Life)
	Low	Collaborative projects (e.g., Wikipedia)	Content communities (e.g., YouTube)	Virtual game worlds (e.g., World of Warcraft)

*Note:* Overgenomen uit Kaplan en Haenlein (2009).

Wanneer er wordt gekeken naar welk sociaal medium veel in Nederland gebruikt wordt, blijkt Facebook hier hoog op te scoren. In Nederland zijn er ruim 6.5 miljoen mensen die een Facebook account hebben, wat neerkomt op bijna 40% van de bevolking (Social Bakers, 2012). Gezien het feit dat Facebook in de categorie *social networking sites* valt en daarmee gemiddeld tot hoog op beide dimensies scoort, is dit bij uitstek een geschikte manier om mensen bewust te maken van het probleem rondom de Zambezi-rivier.

In tegenstelling tot Nederland, blijkt er in Mozambique niet veel gebruik gemaakt te worden van Facebook. In totaal zijn er ruim 200.000 mensen in Mozambique die een Facebook account hebben, wat neerkomt op ongeveer 1% van de bevolking. In Mozambique

is het dus van belang een ander medium te vinden om mensen te bereiken. Wanneer er wordt gekeken naar de hoeveelheid mobiele telefoons in het land, levert dit een aanzienlijk hoger aantal op dan het aantal Facebook gebruikers. Twee grote telecom bedrijven in Mozambique, Vodacom en M-Cel, stellen ruim zeven miljoen gebruikers te hebben, op een bevolking van ongeveer 23 miljoen, waarvan meer dan de helft nog kind is (AllAfrica, 2012). Wanneer er naar de cijfers van het hele continent Afrika gekeken wordt, had in 2010 bijna de helft van alle Afrikanen een mobiele telefoon, wat een verdubbeling was vergeleken met 2007 (ITU, 2011). Het gebruik van mobiele telefoons lijkt daardoor een effectieve methode te zijn om zoveel mogelijk Mozambikanen te benaderen. Gezien het feit dat de helft van de Mozambikaanse bevolking analfabeet blijkt te zijn (Audiencescapes, 2012), zal er tevens gebruik worden gemaakt van de radio. Middels een radiocampagne zijn veel mensen te bereiken en is analfabetisme geen belemmering.

Al met al zijn er een aantal manieren genoemd waarop mensen bewust gemaakt kunnen worden van de situatie omtrent de Zambezi. Middels sociale media, mobiele telefoons en radio kunnen mensen op grote schaal bereikt worden. Aangezien ons doel is dat het niet alleen bij bewustwording blijft, maar dat mensen zich daadwerkelijk gaan inzetten voor het behoud van de Zambezi, zullen er zowel in Nederland als in Mozambique bijeenkomsten georganiseerd worden om mensen te enthousiasmeren en te activeren. In Nederland zal dit in de vorm van een symposium plaatsvinden, waar gebruik gemaakt zal worden van een actieve werkvorm, namelijk werkgroepen. Doordat mensen tijdens het symposium gestimuleerd zullen worden om zelf mee te denken, wordt het probleem meer eigengemaakt, waardoor mensen zich daadwerkelijk meer zullen inzetten. In Mozambique zullen er lokale bijeenkomsten georganiseerd worden, waar informeren en activeren centraal zal staan. Ook in deze bijeenkomsten zullen mensen aangemoedigd worden zich in te zetten voor het behoud van de Zambezi. De precieze invulling van de bijeenkomsten zal in project 1 en 2 verder uitgewerkt worden.

## Projectdefinitie project 1 & 2

### Uitdaging

De uitdaging van dit project is het vergroten en vormen van bewustzijn onder friends en superpromotors van het WNF, wetenschappers, en andere betrokkenen in Nederland. Tevens is de uitdaging een discussie op te starten zodat de kennis wat betreft de Zambezi rivier vergroot wordt.

### Aanleiding

Het WNF probeert al jaar en dag waardevolle natuurgebieden zoals de Zambezi te behouden. Vaak wordt land gekocht en wordt er een hek omheen gezet. Bij een rivier kan dit niet, want zij heeft ook meerdere functies voor de mensen in Mozambique. In het gebied zijn de laatste jaren kolen gevonden. Ter transportatie van deze kolen zou de Zambezi uitgebaggerd moeten worden. Dit zou echter vergaande degeneratie en of vernietiging van het diverse ecosysteem inhouden. (Een vergelijkbare situatie deed zich voor in Niger, daar is wel uitgebaggerd en het land kampt nu met diverse ecologische problemen). Vandaar dat een plan ter behoud van de Zambezi noodzakelijk is. Men zou kunnen zeggen dat Mozambique last heeft van de *natural resource curse*. Deze theorie houdt in dat veel grondstofrijke landen niet enkel onmachtig zijn om te profiteren van hun grondstoffen, maar zelfs slechter presteren in verhouding tot grondstofarme landen (Zuijdewijn, 2011). Dit komt in het geval van Mozambique vooral omdat veel van de opbrengst naar mijnbouworganisaties uit Brazilië en Engeland gaat en niet naar Mozambique zelf.

### Doel

Het doel van dit project is om de groepen 'Nederlandse overheid' en 'Nederlandse bevolking' uit het krachtenveld bewuster te maken van de Zambezi en kennis erover vermeederen. De groepen moeten in het krachtenvelddiagram dicht bij het centrum komen te liggen en meer invloed krijgen. Zie in de bijlage de gevolgen van dit project voor het krachtenvelddiagram.



## Project 1

### Projectresultaat

Het resultaat van dit project is het organiseren van een symposium in de vorm van een TEDx-talk, waarbij sprekers worden uitgenodigd die lid zijn van de talentenbank van het WNF. De doelgroep van het symposium zijn mensen met kennis en creativiteit en met een interdisciplinaire achtergrond. Op het symposium worden zowel mensen bewust gemaakt van de actualiteit van het probleem als dat er discussies plaatsvinden en mensen actief naar oplossingen mee kunnen denken. Tevens worden experts met elkaar in contact gebracht. Hierdoor kunnen nieuwe oplossingen bedacht worden en zijn er eventuele mogelijkheden tot samenwerking onder verschillende partijen. Punten waar in het symposium rekening mee gehouden moet worden zijn de volgende:

- De samenstelling van de sprekers. (Willem-Alexander, Bart Greenen, ervaringsdeskundigen van het WNF, afgezanten van de overheid van Mozambique en verschillende spelers in de waterkrachtdammenbranch en de koolwinning). Hierbij zullen ook experts uit de talentenbank van het WNF gevraagd worden en experts van de ‘Afrikadag’.
- Crowdsourcing. In principe kan iedereen die dat wil zijn kennis op het symposium delen. Aangezien er een wijdverspreide campagne opgezet wordt, worden mensen met deze kennis hopelijk bereikt.
- Discussie bij lezingen.
- Goede notulisten/opnamen. Deze moeten ook op het internet verspreid worden achteraf. De notulen via de WNF site, de opnamen via TED.
- Mensen oproepen zelf in actie laten komen voor het behoud van de Zambezi.
- Sociale media reclame campagne om aandacht te vestigen op de Zambezi en het symposium.
- Discussie op kleine schaal d.m.v. werkgroepen. Met behulp van een gespreksleider wordt gesproken over de manier waarop wij in Nederland iets kunnen betekenen, over ontwikkelingen in ontwikkelingslanden in het algemeen, over mijnbouw en uitbaggering van rivieren en over het leven in Mozambique, met name dat in de buurt van de Zambezi.

- Manieren om de deelnemers te verbinden en te betrekken. Bijvoorbeeld op de sociale media of verschillende forums/blogs/nieuwsbrieven.
- Op het symposium zullen ook knuffeldieren worden uitgedeeld van bedreigde diersoorten in het Zambezigebed. Men kan hierbij denken aan onder andere de Afrikaanse buffalo, de Afrikaanse olifant, de leeuw en de “Selous”zebra.

### **Afbakening**

Belangrijk is om in de afbakening te noemen dat niet elke *friend* van het WNF op facebook geschikt hoeft te zijn voor aanwezigheid op het symposium, en dus richten wij ons vooral op studenten, wetenschappers en experts. Deze betrokkenen zullen wij vinden via de bedrijven die zijn aangesloten bij het project, de talentenbank van het WNF, verschillende universiteiten (waaronder de UU), en tevens een klein deel via facebook.

Bovendien zullen wij ons met dit deelproject niet richten op lokale bevolking in Mozambique (dit wordt gedaan door project 2) en ook niet direct op de energie- en mijnbouwbedrijven. Een negatieve campagne ten opzichte van niet-duurzame partijen is niet wenselijk.

### **Effecten**

Eventuele positieve effecten:

- Meer aandacht voor de Zambezi en het behoud van dit gebied.
- Betrokkenen worden zo enthousiast dat ze zelf actief worden in de strijd om het gebied te behouden.
- Meer steun voor het WNF.
- Nieuwe waardevolle ideeën en plannen.

Eventuele negatieve effecten:

- Acties ter behoud van de Zambezi worden niet gewaardeerd door lokale bevolking, omdat er daardoor eventueel minder werk beschikbaar is. Om dit te voorkomen moet de lokale bevolking goed gehoord worden, zie project 2.
- Als Willem-Alexander zou spreken, er nieuwe aandacht rondom het drama rondom zijn huis in Mozambique zou kunnen ontstaan.

- Nederlandse investeerders plannen maken om te gaan investeren in het gebied op een natuur onvriendelijke wijze, bijvoorbeeld in de kolenmijn of in de dammen.

### **Randvoorwaarden**

Aan dit project is een bepaald budget gekoppeld voor de sprekers en de ruimte. Helaas zullen sommige sprekers misschien niet binnen dit budget vallen. Ook vormen tijdsriteria een restrictie, want waarschijnlijk kunnen niet alle sprekers op dezelfde momenten. Hierdoor zullen misschien een aantal van de gewenste sprekers niet kunnen komen. Willem-Alexander is bijv. erg moeilijk om te laten spreken. Bovendien staat of valt een symposium bij enthousiaste toehoorders die iets in te brengen hebben. Zij zullen door een goede promotie verkregen moeten worden. Ten slotte is de nazorg na het symposium belangrijk. Mensen met kennis en interesse moeten aan het project verbonden worden en mensen die niet aanwezig hebben kunnen zijn, moeten in staat zijn om het Tedx-symposium later terug te kunnen zien.

### **De fasering en het activiteitenplan**

Hoofdstructuur van het project bestaat uit verschillende deelprojecten:

- Voorbereiding symposium
- Promotie symposium
- Op de dag zelf
- Nazorg

Natuurlijk volgt op project 1 het tweede project, maar aangezien we hier ingaan op de fasering van het eerste project wordt dit hier niet vermeldt. De fasering hiervan is terug te vinden onder hetzelfde kopje in project 2.

Verschillende fasen, vanaf juli 2012:

Taak	Wanneer en tijdbeheer	Aantal mensen nodig
Academiegebouw informeren welke data aula vrij is in de maanden februari en maart	Juli 2012: 1 uur	1

2013		
TEDx-licentie aanvragen via www.TED.com	Juli 2012: 2 uur	1
Spreekers regelen, van de belangrijkste sprekers vragen wanneer zij kunnen, in de maanden februari en maart 2013	Juli 2012: 16 uur verspreid over een maand	Kan gedeeld worden door 2, kan ook allemaal door 1
Belangrijkste sprekers en academiegebouw (aula en 10 zaaltjes) vastleggen per telefoon	Juli/Augustus 2012: 1 uur	1
Brief sturen naar sprekers ter bevestiging met meer uitleg	Augustus 2012: 3 uur	1
Inhoudelijk gaan bepalen welke werkgroepen we willen en welke sprekers nog meer	Augustus 2012: 3 uur, want voorwerk en selectie is al gedaan	3, want er is overleg nodig over prioritering WWF
Andere sprekers en werkgroepen vastleggen	Augustus 2012: 30 minuten	1
Doorgeven aan SG zodat het in het boekje kan komen en worden verbonden aan Studium Generale	Augustus 2012: 30 minuten	1
Promotiemateriaal maken: facebook pagina, project op de WWF site en posters. Houd hierbij rekening met TED-eisen.	November 2012: 1 dag	1 persoon die grafisch goed is en met social media en schrijven
Vanaf 6 weken van tevoren actief promoten, ook in tijdschriften en op de Uithof	Afhankelijk van precieze datum symposium: December 2012: 4 uur	2 personen

Cadeautje sprekers regelen	Afhankelijk van precieze datum symposium: December 2012: 2 uur	1
Catering bestellen	Afhankelijk van precieze datum symposium: December 2012: 30 minuten	1
Aanwezigheid technische apparaten controleren in aula	Afhankelijk van precieze datum symposium: December 2012: 1 uur	1
Dag zelf coördinatie	Afhankelijk van precieze datum symposium: December 2012: 1 dag	3 + Bart
Nazorg: inschrijvingen nieuwsbrief	Dag na het symposium, 2 uur	1
Nazorg: opnamen verspreiden op internet via Ted	Dag na het symposium, 2 uur	1
Nazorg: persbericht sturen naar diverse nieuwsbureau's voor meer bekendheid, inclusief verwijzing opnamen	Dag na het symposium, 2 uur	1

### Tijdbeheersing

Alle fasen in het activiteitenplan moeten op volgorde worden doorlopen waarna meteen de volgende fase kan worden gestart nadat de vorige is voltooid. Een belangrijk moment daarbij is het beginnen van het maken van promotie, dit is echt belangrijk dat dit inderdaad 6 weken van te voren begint. Dan moet ook duidelijk zijn hoe precies dit wordt gedaan en waar.

Planning op de dag zelf:

Tijd	Activiteit	Aantal personen nodig
10.30u	Aanvang met koffie en thee	Catering 3x
11.00u	Start eerste lezing: Bart van het WWF over de uitdaging van het Zambezi gebied	
11.20u	Start tweede lezing: Prins Willem Alexander	
12.00u	Start derde lezing: Door ..... Over Stakeholders	
12.35u	Lunch	Catering
13.15u	Start eerste ronde “werkgroepjes”	10 groepjes van 22 dus minimaal 10 leiders
14.30u	Pauze	Catering
15.00u	Start tweede ronde “werkgroepjes”	10 groepjes van 22 dus minimaal 10 leiders
16.00u	Afsluiting door Bart van het WWF	

Deze planning op de dag zelf wordt gehaald doordat er voor de tijd twee mensen verantwoordelijk zijn en sprekers erop wijzen wanneer zij moeten stoppen, vijf minuten voordien.

### Geldbeheersing

Projectbegroting is onder voorbehoud. Het zou mooi zijn om vrijwilligers, bijvoorbeeld super-promotors in te zetten om te helpen.

Inkomsten	Bedrag in euro's	Uitgaven	Bedrag in euro's

WWF	€ 3700	Uren aan WWF werknemers (55.5uur aan voorbereiding en 48 uur op de dag zelf) 103.5 uur	€ 1800
		Huur aula academiegebouw	€ 500
		Huur 10 kleine zaaltjes voor werkgroepen	€ 400
		Catering	€ 500
		Sprekers	€ 2000
		Cadeautje sprekers	€ 150
		Reiskostenvergoedingen	€ 100
		Bloemen sprekers	€ 50
	Totaal inkomsten		Totaal uitgaven
	€ 3700		€ 3700

### Kwaliteitsbeheersing

Het project moet aan een aantal kwaliteitseisen voldoen. Het doel is uiteindelijk om bewustwording van de situatie omtrent de Zambezi rivier te creëren onder Nederlanders. Naast bewustwording is het de bedoeling dat mensen ook meer betrokken willen raken bij de Zambezi en er een aantal nieuwe superpromotors uit voortkomen. Hiermee wordt bedoeld dat er een aantal mensen zijn die zich actief willen inzetten om zelf de kennis over de Zambezi te verspreiden en zo aandacht te krijgen voor de situatie omtrent deze rivier. Deze kwaliteitseisen zijn redelijk abstract en niet makkelijk te meten. Om toch te kunnen testen in hoeverre de kwaliteit van dusdanige aard is dat het project daadwerkelijk effect heeft, zullen er een aantal maatstaven gehanteerd worden.

Het meten van een algemene bewustwording zal gedaan worden aan de hand van het aantal mensen dat in de locatie past. Gezien de wens om de aula van het Academiegebouw van de

Universiteit Utrecht te reserveren voor het symposium, is het doel aangaande de algemene bewustwording: 220 aanwezigen.

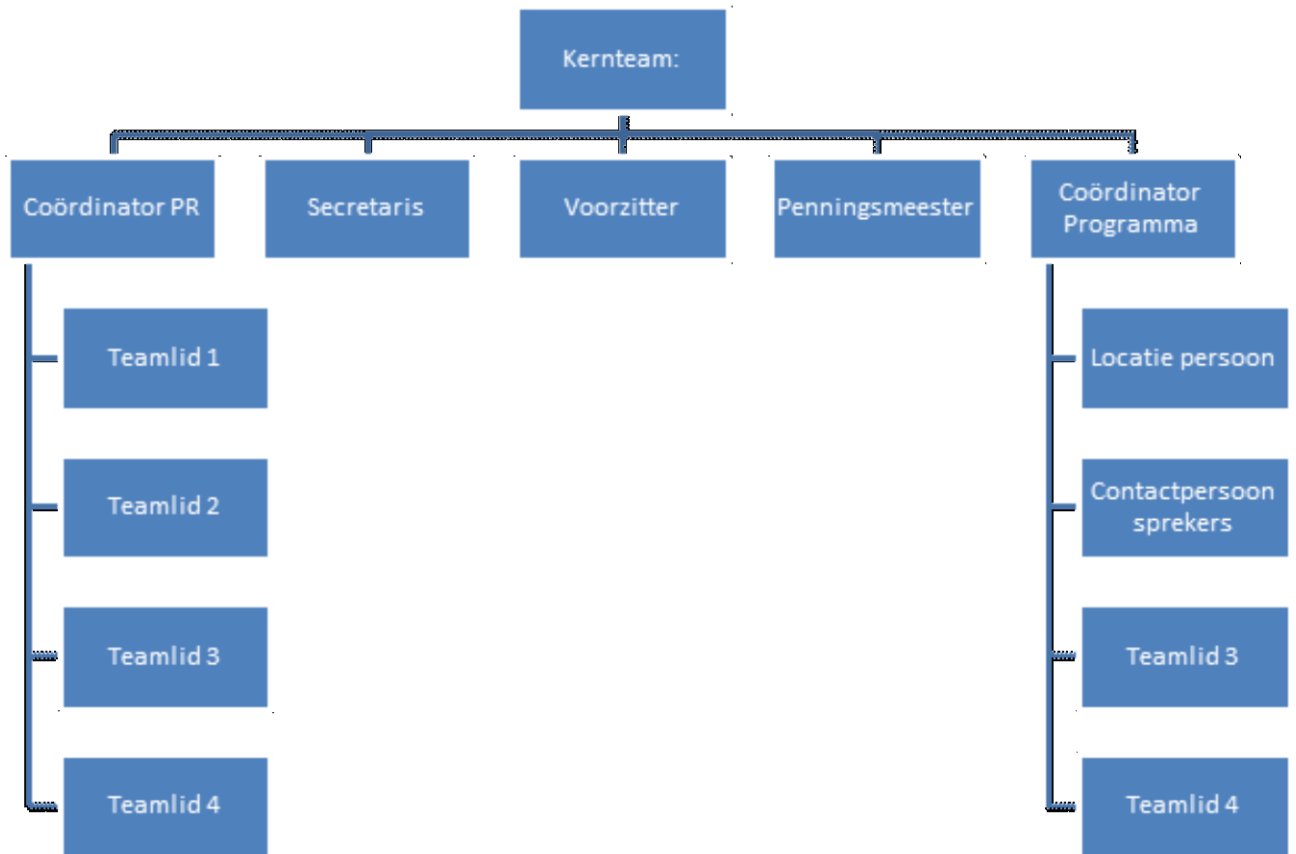
Zoals gezegd is het de bedoeling dat mensen naast zich bewust worden van de situatie omtrent de Zambezi, zich ook betrokken voelen. Dit wordt gemeten door de doelstelling dat 25% van de aanwezigen aangeeft op de hoogte gehouden te willen worden van de ontwikkelingen omtrent de Zambezi.

Daarnaast is een doel mensen zo te motiveren, dat ze zich willen committeren aan het project en daarmee actief worden om dit project onder de aandacht te brengen; de zogenaamde superpromotors. Als kwantitatieve doelstelling wordt verwacht dat 5 % van aanwezigen zich op deze manier verbindt aan het project.

### **Projectorganisatie**

Om dit project te realiseren is het belangrijk een toegewijd kernteam samen te stellen. Het is belangrijk dat dit team niet te groot is, maar dat er wel voldoende mankracht is om het project te realiseren. Daarom zal er gewerkt worden met subteams. Het kernteam zal bestaan uit: een voorzitter, secretaris/notulist, penningmeester, coördinator PR en een coördinator programma. Daarnaast zullen er de volgende subteams worden ingericht: PR-team en Programmteam. Het PR-team zal bestaan uit een voorzitter en ongeveer vier teamgenoten. Het programmteam zal bestaan uit een voorzitter, een persoon voor de locatie, een persoon voor de sprekers en nog twee teamgenoten.





## Informatiebeheersing

Informatiematrix:

	Verslagen	Rapportages	Beslisdocumenten
Voorzitter	$\sqrt{\cup} \downarrow A$	$\sqrt{\cup} \downarrow A$	$\sqrt{\cup} \downarrow A$
Kernteam	$\Psi \rightarrow A$	$\cup A \rightarrow \Psi$	$\cup A \rightarrow \Psi$
PR-team	$\Psi \rightarrow A$	$\cup A \rightarrow \Psi$	$\cup A \rightarrow \Psi$
Programma- team	$\Psi \rightarrow A$	$\cup A \rightarrow \Psi$	$\cup A \rightarrow \Psi$

WWF contact    U                                  U                                  √√

#### Legenda

→: Versturen  
 Ψ: Opstellen                                  √: Goedkeuren  
       U:  
 A: Adviseren                                  ↓: archiveren  
       Ontvangen

Omdat bij dit project veel mensen zijn betrokken die niet gewend zijn met elkaar samen te werken is het belangrijk om vooraf duidelijk te maken wie welke informatie krijgt en wat hij of zij daarmee doet.

Het kernteam en daarvan de voorzitter beheert alle informatie. Het kernteam als geheel krijgt veel informatie verstuurd en de subteams iets minder. Zij krijgen alleen wat echt van belang is voor hen, zodat ze niet overspoeld worden met overbodige informatie. Mochten ze deze informatie toch willen, dan is deze wel voor iedereen toegankelijk. Alleen de voorzitter kan informatie ook wijzigen, de anderen kunnen het alleen lezen.

Door middel van een gezamenlijke bestandsmap kan iedereen toegang krijgen tot het project en het is belangrijk de transparantie te behouden. Per document is duidelijk wie bevoegdheid heeft om te wijzigen en wie alleen kan lezen.

Eerdere versies van bestanden worden allemaal opgeslagen en gerangschikt op datum in de gezamenlijke bestandsmap en hier blijft toegang beschikbaar.

#### **Communicatie**

Zoals duidelijk werd in de projectorganisatie zijn er speciale PR-coördinatoren en is er een PR- team. Zij zullen zich richten op de externe communicatie als promotie.

Het programma-team zal zich richten op de externe communicatie. Dit is gericht op de sprekers op het symposium. Het is belangrijk dat hier goed mee gecommuniceerd wordt, zodat duidelijk is wat verwacht wordt. Ook de communicatie met het academiegebouw en de catering wordt daarbij opgenomen.

#### **Doel**

Met het gehele projectteam (waaronder Bart) zal een uitgebreide evaluatie worden gehouden

de week na het symposium. Hierin zal worden teruggeblikt op het symposium en de afrekening zal worden gemaakt. Deze gegevens zullen gebruikt worden voor project 2.

In deze evaluatie zal echter vooral worden gekeken wat dit symposium heeft opgeleverd wat betreft de Zambezi. Het doel was het trechtermodel toe te passen en onderaan te beginnen, namelijk bij de bewustwording in Nederland. Natuurlijk willen we nu een stap hoger in de trechter terechtkomen. Er zal kritisch gekeken worden wat de werkgroepen hebben opgeleverd en hoe nu bewustwording in Mozambique kan worden aangepakt.

## Project 2

### Projectresultaat

Op kleine schaal, lokale bijeenkomsten opzetten waarin lokale bevolking (liefst van verschillende leeftijden) samenkomt met vertegenwoordigers van het WNF om over de toekomst van de Zambezi te praten. Doel hierbij is om de dialoog aan te gaan over de voordelen van het terugbrengen van de natuurlijke overstromingen, zoals het WNF wenst. Het WNF kan hierbij vertellen wat zij denken dat de voordelen van de *environmental flows* zijn voor de lokale bevolking, maar het is ook heel belangrijk de bevolking zelf te vragen naar hun mening hierover.

### Beargumentatie

Voor de oudere generatie zal zich waarschijnlijk de (economische) voordelen kunnen herinneren van deze natuurlijke overstromingen, van de tijd voor 1979. Wanneer jongeren deze argumenten horen van een oudere uit hun dorp zal dit waarschijnlijk meer invloed hebben dan wanneer het WNF hier alleen maar mee komt en niemand het zich voor kan stellen (Brouwer, 2012). Op deze manier wordt het terugwinnen van de natuurlijke overstromingen een doel van de lokale bevolking zelf en niet meer alleen van het WNF. Daarmee gaat het enerzijds om het bereiken van de lokale bevolking door hen via radio of SMS-berichten berichten uit te nodigen voor bijeenkomsten. Anderzijds gaat het om lokale kennis gebruiken, vooral van de oudere generaties. Richard Beifuss is lid van de International Crane Foundation en gespecialiseerd in *envorinmental flows*. Hij beschrijft: *“Families tend to settle close to each other and the authority lies with the elderly. The chief is the “honorable old man” who, together with other respected elderly men from the same area, forms the counsel (fumo), the highest authority in traditional hierarchy. The organized social unit generally comprises 10 to 20 families sharing the same location under the leadership of one or two persons. One leader is always the formal community official, with close connections to the political parties. The other leader is the traditional leader.”*(2002).

Hieruit kunnen we stellen dat de positie van de ouderen is zeer gewaardeerd en de dorpsoudste autoriteit heeft. De kans op steun van de lokale gemeenschap wordt groter wanneer de dorpsoudste het ermee eens is. Daarom is het van belang met hem en anderen van de oudere generatie de dialoog aan te gaan en de rest van de lokale bevolking hierbij te betrekken.

De lokale bevolking moet natuurlijk op de hoogte worden gebracht van deze bijeenkomsten en het belang ervan inzien, zodat zij daadwerkelijk komt. Om dit te bereiken willen we een SMS-campagne inzetten en gebruik maken van de lokale radio. SMS-berichten zijn een effectief middel om een grote groep mensen te bereiken en zoals in de inleiding vermeld stond hebben heel veel mensen in Mozambique een telefoon (Scott, Batchelor, Ridley, & Jorgensen, 2004). Vaak worden gezondheidscampagnes gevoerd via de SMS-berichten en dit lijkt goed te werken (Chen, Fang, Chen & Dai, 2008). Dit kan gedaan worden door gebruik te maken van Bulk SMS-berichten (Bulk SMS-berichten, 2012), maar ook de meeste providers bieden een mogelijkheid om SMS-berichten te sturen naar een grote groep mensen. Ook Microsoft en UNICEF maken gebruik van SMS-berichten in hun campagnevoering (Donner, Verclas, & Toyama, 2008). Wat echter voor het WNF het meest geschikt zou zijn is gebruik maken van Frontline SMS-berichten (Frontline SMS-berichten, 2012).

Frontline is een gratis open source software wordt gebruikt door tal van organisaties voor het verspreiden verspreiden en verzamelen van informatie via SMS-berichten. De software kan werken zonder een internetverbinding. De software werd oorspronkelijk ontwikkeld in 2005 voor natuurbeschermers om contact te houden met gemeenschappen in Kruger National Park in Zuid-Afrika en is sindsdien door talloze NGO's gebruikt (Frontline SMS-berichten, 2012). Frontline is effectief bevonden door Donner, Verclas en Toyama (2008). Bij gebruik van FrontlineSMS-BERICHTEN wordt normaal het standaardtarief per SMS-berichten gerekend. De drie grootste mobiele telefoonoperators van Mozambique zullen worden ingezet. M-Cel is de grootste en daarna komt Vodacom. Door met hen te onderhandelen kunnen deze kosten eventueel nog gedrukt worden.

Naast SMS-berichten is radio een goed middel om de lokale bevolking te bereiken om hen uit te nodigen voor bijeenkomsten over de Zambezi. De helft van de bevolking is analfabeet (Audiencescapes, 2012). Om deze mensen ook te kunnen bereiken zal er gebruik worden gemaakt van een radio campagne. Radio wordt veel geluisterd (Audiencescapes, 2012) en is dus met name geschikt voor de bevolking die analfabeet is of die geen mobiele telefoon heeft. Zoals Macueve (2002) stelt: *“Radio boodschappen zijn kosteloos te beluisteren, toegang ertoe hangt niet af van het hebben van een elektriciteitsaansluiting of een radio, mensen luisteren samen in huis of in openbare plaatsen.”*

### **Afbakening**

Per dorp zullen twee dingen worden ondernomen: een SMS-berichten-campagne en radio om de bevolking te bereiken is het eerste. Het tweede is de bijeenkomsten die we zullen

organiseren. Per dorp zal het een project op zichzelf zijn. Per dorp worden mensen per SMS-BERICHTEN en/of radio benaderd en zullen ook de bijeenkomsten georganiseerd worden. In dit deelproject zullen wij ons niet richten op de Nederlandse bevolking.

### **Effecten**

Positief: Door de dialoog die we aangaan blijft het niet alleen het verhaal van het WNF maar wordt het een verhaal van de lokale bevolking. De lokale bevolking zal zich zo gehoord voelen. Uit onderzoek van o.a. Beilfuss (2002) blijkt dat de oudere generaties nog een duidelijk beeld hebben van de situatie van zelfs voor de aanleg van de Karibadam in 1958, de belangrijkste veranderingen worden echter toegeschreven aan het functioneren van de Cahora Bassa-dam sinds 1975. De kennis die de bevolking heeft is vaak zeer praktisch en kan worden toegepast op de huidige situatie. Toen verklaarde de lokale bevolking ook last te hebben van de afwezige of onregelmatige overstromingen. Verwacht wordt dat de lokale kennis over de voordelen van de *environmental flows* zich in deze bijeenkomst zal verspreiden. Waarbij de bevolking zichzelf eigenlijk 'empowered'. In de bijeenkomsten zullen we de traditionele dorpsstructuur, waarbij de dorpsoudste een bepaalde autoriteit heeft erkennen en gebruiken. Doordat hij zich waarschijnlijk de voordelen kan herinneren zal het draagvlak groeien wanneer hij voorstander is van de plannen van WNF.

Negatief: De gevoeligheid die er is vanuit de bevolking over ideeën vanuit het Westen over wat zij moeten doen is een factor waar rekening mee moet worden gehouden. Brouwer (2012): "Participatie wordt vaak (onbewust) misbruikt bij projecten. Je moet een onderscheid maken bij het level van participatie en heel veel projecten stellen participatie slechts tot op een bepaalde hoogte op prijs. Door het informeren van mensen willen wij mensen winnen, maar op het moment dat misschien de lokale bevolking tegen ideeën is, zijn wij minder geïnteresseerd in participatie". Wij willen de dialoog aangaan en daadwerkelijke participatie en zijn ons bewust van het feit dat mensen tegen onze plannen kunnen zijn.

Een ander punt waar we rekening mee moeten houden is de kritiek op de blik vanuit het WNF op duurzame ontwikkeling. Brouwer (2012): "Duurzame ontwikkeling is een westerse uitvinding. Een westers idee. Misschien is dat iets dat rijke landen zich kunnen permitteren en dat voor arme landen een stuk minder uitkomt". Daarom is het belangrijk dat wij ons bij de lokale bevolking focussen op het economisch belang van het terugbrengen van de *environmental flows*. Aangezien de bevolking zo arm is zal voor hen biodiversiteit geen belangrijk argument zijn voor het terugbrengen van de *environmental flows*. De economische

voordelen zijn de argumenten die gebruikt moeten worden om de bevolking te overtuigen. Het is van belang om rekening te houden met gevoeligheden van de lokale cultuur.

### **Randvoorwaarden**

Dit project is op meerdere manieren gecompliceerd. Allereerst zijn de cultuur van het WNF en die van de lokale bevolking in hoge mate verschillend. Met deze cultuurverschillen zal rekening gehouden moeten worden. Dit is waarom er wordt aangeraden om antropologen in te schakelen om met deze verschillen rekening te kunnen houden en de communicatie te vergemakkelijken. Tevens moeten we rekening houden met taalbarrières; de gemeenschappen waar er gepraat mee gaat worden zijn niet altijd even groot en met zal niet altijd Portugees of Engels spreken. Het is belangrijk om na te gaan in welke gebieden men welke taal spreekt en indien nodig een tolk mee te sturen wanneer de antropologen zich in het gebied vestigen en uiteraard tijdens de bijeenkomsten. Het gebied van de Zambezi delta is erg groot, er wonen meer dan een miljoen mensen (zie tabel 2). Niet alle dorpen/ gemeenschappen zullen kunnen worden bezocht. Vandaar dat er keuzes gemaakt zullen moeten worden wat betreft welke leefgemeenschappen bezocht zullen worden. Betreffende deze keuzes kan het onderzoek van Beifuss van pas komen: *'The impact of hydrological changes on subsistence production systems and socio-cultural values in the lower zambezi valley'* (2002). Dit onderzoek kan van pas komen, omdat verschillende regio's hierin worden beschreven.

Tabel 2

*Population of provincial districts bordering the Zambezi River in the lower Zambezi Valley* (based on data of the General Population and Housing Census 1997).  
District Population (Beifuss, 2002)

<b>Tete provincie</b>	<b>Inwoners</b>	<b>Manica provincie</b>	<b>Inwoners</b>
Cahora Bassa	57,675	Guru	45,680
Changara	119,551	Tambara	31,471
Chiuta	50,372	<b>Sofala Provincie</b>	<b>Inwoners</b>
Magoé	39,304	Caia	86,001
Maravia	53,031	Chemba	49,634

Moatize	109,103	Marrimeu	69,375
Maturara	130,743	<b>Zambezia Provincie</b>	<b>Inwoners</b>
Zumbo	33,272	Mopeia	71,535
<b>Totaal</b>	<b>1,075,862</b>	Chinde	129,115

### Fasering en activiteitenplan

Om het project goed te laten verlopen hebben wij een fasering en activiteitenplan opgesteld. Wij denken dat het belangrijk is om onderstaande volgorde aan te houden zodat er interactie ontstaat tussen WNF en de lokale bevolking. Het is namelijk belangrijk om de lokale bevolking te laten zien dat wij (het WNF en de antropologen, die bijvoorbeeld gevonden kunnen in de talentenbank van het WNF) van hen willen leren, want vaak weet de lokale bevolking meer dan wij (Linda van de Kamp, 2012). Deze fasering kan op deze manier gebruikt worden in elk dorpje. Wij hebben het volgende stappenplan opgezet:

Tijd	Activiteit	Doel
Maart 2012	Deals sluiten met lokale netwerkproviders en radiostations	WNF kan zo de bijeenkomsten promoten bij de lokale bevolking
April 2013	Contact leggen met de dorpsoudsten	Zodat deze weten wat het WNF is en waar het voor staat. Vraag hen om hun mening en over hun ervaringen vroeger met <i>de environmental flows</i> . Wanneer deze dorpsoudsten achter het WNF staan is de kans groter dat de rest van de bevolking dit ook gaat doen
Mei 2013	Veder contact opbouwen met dorpsoudsten	Contact moet goed worden onderhouden
Mei 2013	Antropologen zich daar laten vestigen	Om een vertrouwensband met de bevolking op te bouwen
Mei 2013	2x per week een radiospotje en 2 SMS-berichten naar elke telefoon	Uitnodigen voor de bijeenkomst en kort uitleggen waarom deze belangrijk voor hen is



Juni 2013	Eerste bijeenkomst	Informeel. Praten met de bevolking. Wat vinden jullie belangrijk? Wat betekent de rivier voor jullie? Wat kunnen jullie ons leren? (Dorpshoofd in publiek) -Praatje WNF, wat is ons doel? -Praten met de lokale bevolking, wat vinden jullie van het doel van het WNF? -Eten
Juli 2013	Eerste bijeenkomst terugkoppelen met de dorpsoudste	Wat vonden zij ervan? Wat kan beter?
September 2013	Tweede bijeenkomst (en alle volgende bijeenkomsten, elke drie maanden)	Update van het WNF. Praten met de lokale bevolking. Wat merken jullie van veranderingen? Wat vinden jullie daarvan? – Eten.
Maandelijks	Terugkoppeling met dorpsoudste	Wat vindt hij ervan? Wat vindt de bevolking? Wat kan beter?

Het eerste jaar willen we vier bijeenkomsten per jaar. Als het dan goed loopt wordt dat afgebouwd naar twee en het derde jaar maar een keer.

### **Tijdbeheersing**

Zodra het symposium in Nederland is geweest (december 2012) en de uitkomsten daarvan verwerkt zijn, kan het project in Mozambique beginnen. Bart Geenen, een cultureel antropoloog die gespecialiseerd is in de Mozambikaanse cultuur en drie (master)studenten van culturele antropologie gaan als eersten daarheen en gaan daar contacten leggen met de lokale bevolking, de dorpsoudsten en de lokale netwerkproviders. Wij schatten dat ze hier drie maanden voor nodig zullen hebben, voordat de eerste bijeenkomst plaats kan vinden. De antropoloog zal zich voor langere tijd in het gebied moeten vestigen (vijf jaar), zodat hij/zij in de gaten kan houden hoe het project verloopt en wat de lokale bevolking ervan vindt. De eerste bijeenkomst kan dan dus drie maanden nadat de uitkomsten van het symposium verwerkt zijn plaatsvinden. De tweede bijeenkomst vindt drie maanden daarna plaats en in de tussentijd worden de banden met de lokale bevolking en de dorpsoudsten versterkt door contact te onderhouden.

Het eerste jaar zullen er vier bijeenkomsten zijn (elke drie maanden een bijeenkomst).

Als iedereen na deze vier bijeenkomsten tevreden is (dit hangt af van de mate waarin het project vordert en de situatie per dorp) kan het aantal bijeenkomsten worden afgebouwd naar drie bijeenkomsten in het tweede jaar, twee bijeenkomsten in het derde jaar en vanaf het vierde jaar nog maar een bijeenkomst per jaar. Wij adviseren om die jaarlijkse bijeenkomsten te blijven doen (zelfs als het project afgelopen is) om op de hoogte te blijven van de situatie en de mening van de lokale bevolking. Daarom is het van belang dat de antropoloog langere tijd aanwezig blijft. In totaal zal het project dus vier jaar duren, met daarna nog elk jaar een bijeenkomst.

### Geldbeheersing

Projectbegroting is onder voorbehoud. De master-studenten die ons zullen helpen krijgen geen loon, wel betalen we voor 50% hun vliegticket en eventueel hun verblijf in Mozambique, dit ligt eraan of daar budget voor is. Anders kunnen de studenten dit ook zelf betalen. Deze begroting is niet gebaseerd over de complete duur van het project, maar op het eerste half jaar.

Inkomsten	Bedrag in euro's	Uitgaven	Bedrag in euro's
WNF	€ 51 700	Salaris Bart Geenen (€ 2500 per maand)	€ 15 000
		Salaris culturele antropoloog (€ 2500 per maand)	€ 15 000
		Salaris vertalers (€ 1000 per maand, voor verschillende tolken)	€ 6000
		Eten en drinken op bijeenkomsten	€ 500
		Vervoer op locatie	€ 2000
		Vliegtickets (Bart Geenen, cultureel antropoloog, 50% van de tickets van de studenten)	€ 3200
		Verblijf op locatie, studenten waar mogelijk in gastgezin (€ 250 per maand per persoon)	€ 9000
		Overig (mobiele telefoons, knuffeldieren voor kinderen)	€ 500

		op locatie, etc.)	
		Onvoorzien	€ 500
	Totaal inkomsten		Totaal uitgaven
	€ 51 700		€ 51 700

### **Kwaliteitsbeheersing**

Het doel van het project zal behaald zijn wanneer het een dialoog betreft tussen lokale bevolking en het projectteam. Of dit daadwerkelijk het geval is, kan getest worden door middel van interviews (kwalitatief onderzoek) en eventueel door middel van enquêtes (kwantitatief onderzoek) onder de alfabeten. Ook een terugkoppeling met het WNF en andere actoren evenals een reflectie van het projectteam op zichzelf zijn belangrijk. Zo wordt getest of het project inderdaad het beoogde resultaat heeft. De kwaliteit tijdens het project wordt op deze manier gewaarborgd.

### **Projectorganisatie**

De interne projectorganisatie bestaat uit minimaal vijf personen. Namelijk: Bart Geenen, drie (master)studenten van culturele antropologie (als het kan ook studenten uit Mozambique zelf), een cultureel antropoloog die gespecialiseerd is in de Mozambikaanse cultuur, en wordt aangevuld door enkele vertalers wanneer dat nodig is. Bart Geenen is de leider van de projectgroep en tevens de contactpersoon met het WNF, hij zal ervoor zorgen dat het beoogde resultaat behaald wordt. De cultureel antropoloog houdt het onderzoeksdeel en de organisatie van de lokale bijeenkomsten in zicht, tevens geeft hij/zij Bart Geenen advies. De drie (master) studenten zijn zoveel mogelijk in het veld: zij wonen, net als de antropoloog, in de dorpen waar de lokale bijeenkomsten worden georganiseerd. Tevens zullen zij de lokale activiteiten in goede banen leiden op de dag zelf, en reizen zij tussen verschillende dorpen om zo veel mogelijk kennis te vergaren en mensen te leren kennen. De rol van de vertalers behoeft niet veel verdere uitleg: zij zullen vertalen wanneer dat nodig is.

De externe projectorganisatie bestaat uit de opdrachtgever, namelijk het WNF, de lokale bevolking in het Zambezi gebied, en leden/friends van het WNF. Eventuele andere elementen personen die van belang kunnen zijn binnen de externe projectorganisatie zijn de

politiek in Mozambique, en de eigenaren van de dammen en de kolenmijn. Het WNF speelt uiteraard een belangrijke rol: gedurende het project zal regelmatig terug worden gekoppeld naar de WNF om te peilen of het project in goede banen wordt geleid. Uiteraard is het van groot belang dat het project bijdraagt aan het overkoepelende project wat betreft de Zambezi. De lokale bevolking is ook erg belangrijk binnen de externe projectorganisatie, aangezien we niet voor ogen hebben het idee te wekken dat de Nederlanders beter weten hoe het in het Zambezi gebied moet gaan. Leden/friends zijn tevens belangrijk binnen de externe projectorganisatie, omdat zij mee kunnen denken over mogelijke oplossingen; zeker in relatie met het andere project dat wij voor ogen hebben. Het voortdurend terugkoppelen naar deze groep van leden en friends is van belang om een dialoog te creëren en het bewustzijn onder hen hoog te houden.

### **Informatiebeheersing**

	Taken	Verantwoordelijkheden
WNF hoofdkantoor	Opstellen framework voor bijeenkomstenprogramma	Correcte inhoudelijke informatie voor- en planning van programma
Plaatselijke WNFmedewerkers	Uitvoering bijeenkomsten	Inhoudelijke invulling en verloop per bijeenkomst. Gebruiken rapportages van bijeenkomsten bij onderhandelingen EF
Antropologen	Faciliteren, vergemakkelijken en interpreteren van de communicatie met de lokale bevolking	Juiste interpretatie van de interactie, opstellen rapport.
Tolk	Vertalen	Faciliteren interacties

### **Communicatie**

Het is belangrijk dat er goed gecommuniceerd wordt tussen de verschillende partijen. De belangrijkste partijen bij de communicatie zijn: medewerkers van het WNF, een antropoloog en de stamoudsten in de dorpen. Verder moeten het WNF en de antropologen ook

communiceren met de lokale bevolking. Wat ook belangrijk is om in het oog te houden is dat er vanuit het WNF niet gezegd wordt wat de lokale bevolking moet vinden of wat de lokale bevolking moet doen. Het doel van dit project is namelijk om objectief te omschrijven wat de functie is van *environmental flows*. Nadat de bevolking geïnformeerd is kan zij hierop reageren door een wederzijdse open uitwisseling van ideeën. De structuur van de gesprekken zal bovendien grotendeels vrij zijn, indien nodig echter wordt de orde bewaakt door de aanwezige antropologen en medewerkers van het WNF.

### **Doel**

Als het hele project is uitgevoerd en nadat een groot aantal bijeenkomsten heeft plaatsgevonden, is er een accuraat beeld aanwezig van de meningen van de verscheidene bezochte dorpen over het toepassen van de *environmental flows* zoals deze gepland zijn door het WNF. Nauwkeurige verslaglegging hiervan zal gedaan worden door antropologen die aanwezig waren in de dorpen en gedurende de bijeenkomsten. Deze verslaglegging is een belangrijk document waarin feedback, levenssituatie en het verwachtingspatroon van de lokale bevolking over de *environmental flows* opgenomen zijn. Aan de hand van de feedback van de bevolking kunnen eventueel dingen aan het daglicht komen die belangrijk zijn bij de toepassing en timing van de *environmental flows*. Er kan voor gekozen worden deze mee te nemen in het plan.

Het document dat volgt uit de verslaglegging van de antropoloog zal een belangrijk element zijn bij onderhandelingen met de verscheidene stakeholders (o.a. mijnbouworganisaties, lokale watermanagementbedrijven en de regering). Door te verwijzen naar de situatie van de lokale bevolking, en hun belang bij *environmental flows* heeft het WNF meer gewicht in de schaal te leggen. De lokale bevolking heeft zo door het WNF als het ware ook inspraak omdat hun mening in de verscheidene bijeenkomsten met verschillende partijen benoemd en besproken kan worden aan de hand van het gemaakte rapport.

### **Conclusie project 1 & 2**

In het voorgaande zijn twee projecten uitgewerkt met als doel het creëren van bewustzijn en activisme aangaande de Zambezi rivier in zowel Nederland als Mozambique. Samengevat zal er in Nederland een sociale media campagne opgezet worden om mensen bewust te maken van de situatie omtrent de Zambezi. Daarnaast wordt er een symposium georganiseerd waar tevens bewustzijn gecreëerd zal worden, maar het doel is met name het enthousiasmeren en activeren van Nederlanders aangaande de Zambezi. In Mozambique zal er middels sms- en radiocampagnes ingezet worden op bewustwording. Tevens zullen er bijeenkomsten georganiseerd worden, om de lokale bevolking te informeren over hoe zij verschil kunnen maken. Al met al zal dit een eerste stap zijn richting het behoud van de Zambezi rivier.

### Referenties

- AllAfrica (2012). Mozambique: Third Mobile Phone Operator Officially Launched. <http://allafrica.com/stories/201205151337.html> Geciteerd op 6 juni 2012.
- Beilfuss, R. e.a. (2002). *The impact of hydrological changes on subsistence production systems and socio-cultural values in the lower Zambezi valley.*
- Brouwer, S. (2012) Interview. Zie bijlagen.
- BULK SMS-berichten (2012). Bulk SMS-berichten provider, Bulk SMS-berichten Gateway. <http://msg91.com/bulkSMS-berichten/> Geciteerd op 11 juni 2012.
- Chen, Z., Fang, L., Chen, L., & Dai, H. (2008). Comparison of an SMS-BERICHTEN text messaging and phone reminder to improve attendance at a health promotion center: A randomized controlled trial. *J Zhejiang Univ. Sci. B. 9 (1)*, 34-38.
- CIA Worldfactbook (2012). <https://www.cia.gov/library/publications/the-world-factbook/geos/mz.html> Geciteerd op 19 juni 2012
- Donner, J., Verclas, K., & Toyama, K. (2008). *Reflections on MobileActive 2008 and the M4D landscape.* Microsoft Research India, afkomstig van [www.mobileactive.org](http://www.mobileactive.org) Geciteerd op 11 juni 2012
- Frontline SMS-berichten (2012). *Using mobile technology to promote positive social change.* <http://www.frontlineSMS-berichten.com/> Geciteerd op 11 juni 2012.
- Geenen, B. (2012) Interview op 24 mei 2012.
- Glynn Mangold, W., & Faulds, D. J. (2009). Social media: The new hybrid element of the promotion mix. *Business Horizons*, 52, 357-365.
- Goffman, E. (1959). *The presentation of self in everyday life.* New York: Doubleday Anchor Books.
- ITU (2011). Key Global Telecom Indicators for the World Telecommunication Service Sector. [http://www.itu.int/ITU-D/ict/statistics/at\\_glance/KeyTelecom.html](http://www.itu.int/ITU-D/ict/statistics/at_glance/KeyTelecom.html) Geciteerd op 6 juni 2012.
- Kaplan, A. M., & Haenlein, M. (2010). Users of the world, unite! The challenges and opportunities of Social Media. *Business Horizons*, 53, 59-68.
- Kelley, H. H., Berscheid, E., Christensen, A., Harvey, J. H., Huston, T. L., Levinger, G., . . . Peterson, D. R. (1983). *Close relationships.* New York: W. H. Freeman and Company.

Macueve, G, e.a. (2008). *Women's use of information and communication technologies in Mozambique: A tool for empowerment?*

Mcel. Customer success story Mozambique. (2009) Afkomstig van

<http://archive.ericsson.net/service/internet/picov/get?DocNo=3/21331->

[FGB101238&Lang=EN&HighestFree=Y](http://archive.ericsson.net/service/internet/picov/get?DocNo=3/21331-FGB101238&Lang=EN&HighestFree=Y). Geciteerd op 11 juni 2012.

Rapes (2012). *Mozambique*. <http://www.audiencescapes.org/> Geciteerd op 11 juni 2012.

Scott, N., Batchelor, S., Ridley, J., & Jorgensen, B. (2004). *The impact of mobile phones in Africa. Prepared for the Commission for Africa*.

Social Bakers (2012). Facebook statistics by country.

<http://www.socialbakers.com/facebook-statistics/> Geciteerd op 6 juni 2012

Van Driel, W., Geenen, B., Dekker, F. *High potential in the lower Zambezi*, Wageningen 2011



## Bijlagen

### Bijlage 1: Reflectie op contact met Afrika-specialisten

In onze zoektocht naar een antropoloog of andere wetenschapper met kennis wat betreft Mozambique en specifiek het Zambezi gebied, zijn we tegen verschillende problemen aangelopen. Ons doel was iemand te interviewen die ons kon helpen kennis te vergaren over de plaatselijke bevolking, helaas is dit om deze redenen niet gelukt. Het eerste probleem betreft een kwestie van tijd en plaats: veelal hadden de wetenschappers geen tijd om met ons te spreken of bevonden zij zich nou eenmaal te ver weg, namelijk in Mozambique. Het tweede probleem waar we tegen aan zijn gelopen, was dat de wetenschappers zelf zich niet geschikt achtten voor het verstrekken van informatie. Geert Mommersteeg, cultureel antropoloog aan de Universiteit Utrecht en Afrika specialist, stelt dat hij niet de geschikte kennis heeft om aan ons te verstrekken. Geert Mommersteeg verwees ons vervolgens door naar Leiden, waar wij al gauw contact op namen met Akinyinka Akinyoade en Linda van de Kamp. Akinyoade mailde als antwoord op onze e-mail het volgende:

Good morning Talitha Hunnik,

Actually, my specialization for Mozambique is more related to decentralization of governance; Dr Linda van de Kamp is in best position to provide you with answers and suggestions for your venture. However, i can also introduce you to a couple of friends in Mozambique who can provide more practical help.

With best regards

Akinyinka

Akinyinka Akinyoade komt zelf uit Mozambique, waardoor het ons leek dat hij wel nuttige kennis had. Zelf gaf hij echter aan dat dit niet het geval is, en verwees hij ons door naar Linda van de Kamp, die wij zelf ook al hadden gemailld. Zij reageerde als volgt:

Beste Daphne en Talitha,

Over jullie project: in hoeverre werken jullie met medewerkers van WNF? Hebben zij daar al relaties met de bevolking? Dan kunnen jullie je daarbij aansluiten. Het zou erg moeilijk zijn voor jullie om op jezelf iets te organiseren. Om heel eerlijk te zijn, verwacht ik dat de lokale bevolking niet ziet te springen om twee studentes uit het buitenland die bij hen bewustzijn komt creëren, vaak weet de bevolking zelf veel meer en is het eerder zo dat jullie van hen kunnen leren. In elk geval wil ik jullie adviseren die insteek te nemen, dus eerder te onderzoeken hoe mensen daar over de onderwerpen denken dan dat jullie ze dingen komen vertellen. Denk je bijv. in de situatie dat een Mozambikaan naar Nederland zou komen om jullie een en ander bij te brengen over fietsen, dan zou je ook zoiets hebben van "hé wat denkt die persoon wel niet".

Voor literatuur kunnen jullie veel hebben aan de bibliotheek van het Afrika-Studiecentrum.

Zie bijv: <http://opc-ascl.oclc.org:1080/DB=3/SET=3/TTL=1/SHW?FRST=2>  
(wel in het Portugees). Zie ook Wrangham, R. (2010). "A la recherche du "developpement" en Zambézie rurale." *Politique africaine* 117.

Om meer te weten te komen over het leven in Zambezia zouden jullie contact kunnen zoeken met Prof. Bridget O'laughlin (Institute of Social Studies, Den Haag) die in Zambezia onderzoek heeft gedaan.

Veel succes, Linda van de Kamp

Hoewel Linda van de Kamp ons nuttige informatie heeft verschaft, gaf ze verder ook aan dat het toch niet haar specialisatie is. Wel verwees ze ons door naar Bridget O'laughlin, helaas was dit echter te laat in het onderzoek om hier nog werk van te kunnen maken.

Linda van de Kamp legde echter wel de vinger op de zere plek: namelijk dat we moeten oppassen om de lokale bevolking 'niet even te komen vertellen dat ze bewust moeten worden'. Binnen deelproject twee, maar ook in enkele mate in het eerste deelproject, zullen we hier op moeten letten. Het is namelijk zeker niet onze bedoeling om de lokale bevolking te gaan vertellen hoe ze bepaalde dingen moeten aanpakken, we trachten juist een dialoog met de lokale bevolking op te richten. Daarnaast willen we ook intensief met de lokale bevolking samenwerken, in de zin dat als mogelijk twee van de vier master-studenten uit Mozambique zelf komen. Op deze manier proberen we het mogelijke probleem van ethnocentrisme voor een deel op te vangen. Daarnaast is het erg belangrijk dat het team in Mozambique altijd bewust reflecteert op eigen handelen en doen, zodat eventuele problemen met ethnocentrisme aangepakt kunnen worden.

De uiteindelijke reden waarom we geen interview hebben kunnen afleggen met Afrika-kenners ligt in zowel het punt tijd en plaats, maar meer in het feit dat de meeste cultureel antropologen die wij benaderd hebben zeggen geen verstand te hebben van de lokale bevolking in het Zambezi gebied. Dit heeft te maken met de hedendaagse benadering van cultureel antropologen: in plaats van het onderzoeken van een heel land, verkiezen antropologen een kleiner gebied om zo betrouwbaarder onderzoek te kunnen leveren. Helaas hebben wij niemand kunnen vinden, of kunnen spreken in de korte tijd, die ons aan deze kennis kan helpen. Wel is er de mogelijkheid, zoals Akinyinka Akinyoade al aangeeft, voor het WNF om geïntroduceerd te worden aan wetenschappers en andere deskundigen die van belang kunnen zijn. De vraag naar een dergelijk onderzoek in het Zambezi gebied is om deze reden groot, zeker met kijk op de twee projecten!

**Bijlage 2: Interview met Stijn Brouwer**

5 juni 2012

*Interviewers Arne Krever en Aafke Brouwer*

*Stijn Brouwer is a researcher and PhD candidate at the Institute for Environmental Studies (IVM) of the Vrije Universiteit Amsterdam in the department of Environmental Policy Analysis. His current main research focuses is on Dutch and European water governance, policy change and climate change mainstreaming.*

*Stijn heeft vooraf aan het interview het rapport van de delta-alliantie van de Lower Zambezi gelezen en gehoord wat ons project voor het WNF inhoudt.*

***Kunt u wat over jezelf vertellen met betrekking tot ons vraagstuk?***

Ja natuurlijk. Ik heb twee studies gedaan: sociaal culturele wetenschappen en een master *environmental research management*, waarbij ik de link tussen sociale processen en milieuvraagstukken. In het millegedeelte heb ik me in eerste instantie gericht op water-management. Dat is naar voren gekomen in mijn afstudeeronderzoek sociaal culturele wetenschappen. In Zuid Afrika gekeken naar de duurzaamheid van wetlands *rehabilitation* projecten. Gekken naar sociale aspecten daarvan. Na dit afstudeeronderzoek gaan werken bij het instituut voor milieuvraagstukken en hier promoveer ik nu op gebied van water mangement, maar dit is meer op Nederland gericht.

***Uitleg door ons over ons project en doel. Wij willen proberen dat de bevolking gehoord wordt.***

***‘U heeft het rapport van de delta-alliantie gelezen en wat het WNF graag wilt bereiken. Wat vindt u van hun plan?’***

Het eerste dat in mij opkomt is de discussie en dat is zegmaar ook de gevoeligheid en waar het gaat over de bevolking betrekken: participatie wordt vaak (onbewust) misbruikt bij projecten. Je moet een onderscheidt maken bij het level van participatie en heel veel

projecten stellen tot een bepaalde mate participatie op prijs. Door het informeren van mensen willen wij mensen winnen, maar op het moment dat misschien de lokale bevolking tegen ideeën is dan zijn wij minder geïnteresseerd in participatie. Dus ik denk de taak aan jullie als wetenschappers is om daar kritisch naar te kijken. Dus hoezeer willen jullie daadwerkelijk participatie, wat dus ook kan betekenen dat mensen tegen zijn. Of hoezeer zoeken jullie eigenlijk participatie wanneer het jullie uitkomt. Dat is 1 ding wat er bij mij naar boven komt.

Het tweede is na het lezen van het stuk van het WNF is de lastigheid/ kritiek over de blik vanuit het WNF over duurzame ontwikkeling. Duurzame ontwikkeling is een westerse uitvinding. Een westers idee. Misschien is dat iets dat rijke landen zich kunnen permitteren en dat voor arme landen een stuk minder uitkomt. Dat zie je ook een klein beetje in het rapport denk ik, want de plannen die er zijn zijn gestoeld op idee van economische ontwikkeling. Fair enough vanuit dat perspectief. Vanuit Westers perspectief kan je denk 'jeetje er zijn zo weinig rivieren voor het grootste gedeelte niet ingedamd dus logisch dat globale NGO dat koestert. Maar het is gevoeligheid die zeker zal spelen bij de lokale bevolking van 'ja in hoezeer is dit nou weer een westers idee wat jullie nou weer in zekere zin op ons, sommige mensen noemen het modern imperialisme, dat jullie nu weer komen vertellen hoe wij het moeten doen. Want dertig jaar geleden was de boodschap vanuit het Westen van 'hee jullie moeten je ontwikkelen, jullie moeten die dammen maken'' Want de kans is heel groot dat die dammen ook zijn aangelegd vanuit Westers geld. Bv de Wereldbank.

Wat je ook gaat doen, je zult altijd in lokale context rekening moeten houden met die gevoeligheid. Taak aan jullie als objectieve wetenschapper om daar een kritische kanttekening bij te zetten.

***Het idee van de environmental flows van de WNF. Denk jij dat dat inderdaad zo rooskleurig is?***

Ik denk dat ze gelijk hebben. Dat die *environmental flows* een enorme waarde hebben. Voor biodiversiteit en ook dat, en daar ligt denk ik het punt als je de lokale bevolking wilt bereiken, of wil winnen dat je aanhaakt, bij de voordelen die die kleine overstromingen zeker zullen hebben op de lokale bevolking. En ik denk dat daar heel veel lokale kennis over aanwezig is bij de bevolking. Ik denk ook dat dat de beste manier is om aan te haken, van mensen die van 30-40 jaar geleden weten wat die voordelen waren. Want in die overloopgebieden, dat zijn

meestal kweekvijvers van vissen, dus heel visrijk, er wordt ook vaak landbouw bedreven op het moment dat overstromingen weer weg gaan. Je krijgt natuurlijk ook heel vaak vruchtbaar sediment dat door overstromingen neerstrijkt in gebieden wat gebruikt wordt. Vaak groeien er allerlei planten die op allerlei manieren ongetwijfeld gebruikt zullen worden door lokale bevolking. Dan kan je denken van riet dat wordt gebruikt om daken van te maken tot medicinale planten. Dat die *environmental flows* hele grote voordelen hebben daar ben ik wel van overtuigd.

***Wat denk jij, vanuit je ervaring in de wetlands in Afrika, dat een goede manier is om de bevolking te benaderen? We hebben nu gedacht aan sms'jes sturen. Hen willen we op kleine schaal uitnodigen voor bijeenkomsten (jonge, arme, boeren bevolking. Geen internet maar wel telefoon)***

Dat hangt er vanaf wat je wilt. Is het een campagne, waarbij je mensen wilt overtuigen of zoek je de dialoog. Ik vind sms een heel goed idee en wat ik heb begrepen wordt het ook steeds meer toegepast in Zuid Afrika, vooral voor gezondheidscampagnes en daar is het effectief. Mobiele telefonie heeft een enorme opmars gemaakt dus ik denk dat het bij zo'n jonge bevolking als in Mozambique een heel goed instrument is om jongeren te bereiken. Maar de vraag is wat stap twee is.

Als je ze bereikt hebt, is dit een slogan, is dit een uitnodiging voor verdere discussie, wat is het?

***Uitnodiging voor dorpsbijeenkomst met verdere discussie van lokale bevolking en mensen van het WNF. Dialoog zoeken.***

Waarschijnlijk is iets dat je moet meenemen in communicatie is dat de bevolking graag een snelle economische groei wil. Dus je zal de voordelen moeten kunnen benadrukken juist door die kleine overstromingen terug te halen. Die zijn er denk ik volop. De kans is aanwezig dat het voor het gros van de bevolking dat aan de randen van de rivier woont dat het nog veel groter is, die voordelen.

Dus enerzijds voer je campagne op jongeren te bereiken en anderzijds gebruik je lokale kennis die er aanwezig is in de dorpen over nut en voordeel kleine overstromingen.

Waarschijnlijk zal de oudere generatie deze nog hebben. Waarbij rekening moet worden gehouden met dat de kennis van ouderen heel erg wordt gewaardeerd in veel Afrikaanse landen. Dit is anders dan in het Westen waarin ouderen vaak worden afgeschreven maar daar hebben dorpsoudste zekere mate van autoriteit. Dus als je ook met hen de dialoog aangaat en in herinnering roept wat de economische voordelen zijn van die kleine overstromingen en dan die koppeling legt met de jongeren zou dat een aardig aansluitpunt zijn.

Kijk, je zal niet, of de kans ach ik klein, dat je de bevolking gaat winnen met voordelen over grote biodiversiteit. Want als je niet weet of je morgen te eten hebt dan ben je minder geïnteresseerd in biodiversiteit. Dat is vrij lux als je daarover kan nadenken. Natuurwaarde of over hoe mooi dat is is voor mensen minder belangrijk. Dus je moet een manier vinden dat je aansluit bij de behoeften die er zijn. Dus je moet zeker die economische kwestie niet uit de weggaan.

#### ***Wat zijn sociale structuren daar?***

Durf ik niet te zeggen. Ik kan zeggen wat ik in Zuid Afrika heb gezien, maar ook al is dat een buurland, de afstanden zijn zo enorm dat de kans groot is dat het daar anders gaat. Maar wat je vaak ziet is dat er twee vormen van bestuur zichtbaar zijn in dorpen. Dus je hebt enerzijds de moderne structuur van een soort van democratieachtig iets. Aan de andere kant heb je de traditionele systemen van dorpsoudste. En vaak in ZA heeft de dorpsoudste autoriteit. Als je die meekrijgt met je plannen of ideeën is de kans heel groot dat je ook steun krijgt binnen de lokale gemeenschap.

***Aansluiten bij de bevolking en kritische punten zijn van groot belang. Bedankt voor je bijdrage daarin. We zullen ook bronnen zoeken over deze kritische punten is goed om aan WNF te kunnen aangeven.***

Ja, want WNF richt zich nu op Mozambique omdat rivieren in Europa en de US zijn allemaal al volledig kunstmatig en ja, de kritiek vanuit derde wereldlanden is van 'hee ,maar wij moeten nu zeg maar onze bossen of onze rivieren of *whatever* beschermen omdat jullie ze allemaal al verkloot hebben maar daar ondertussen wel heel rijk mee zijn geworden. Hoezo hebben wij dat recht dan niet?

Ik geloof dat WNF met alle goede bedoelingen project aangaat. Maar het blijft vanuit het idee ‘wij weten beter wat goed doet

***Zeker. Dit is ook vrij nieuw binnen het WNF, dat zij echt de bevolking en andere stakeholders willen horen.***

Ja. Dus voor jullie zou ik zeggen dat je moet zorgen dat het het verhaal van de bevolking wordt en niet vanuit het westen bedacht.

Dit zou je dus door enerzijds jongeren door middel van campagne te bereiken en anderzijds lokale kennis te gebruiken, vooral van de oudere generaties. De positie van de ouderen is waarschijnlijk zeer gewaardeerd en de dorpsoudste heeft autoriteit. De kans op steun van de lokale gemeenschap wordt groter wanneer de dorpsoudste het ermee eens is. Ga met hem en de andere oudere generatie de dialoog aan en koppel dit met de jongeren. Sluit ook aan bij de economische behoeften van de bevolking.

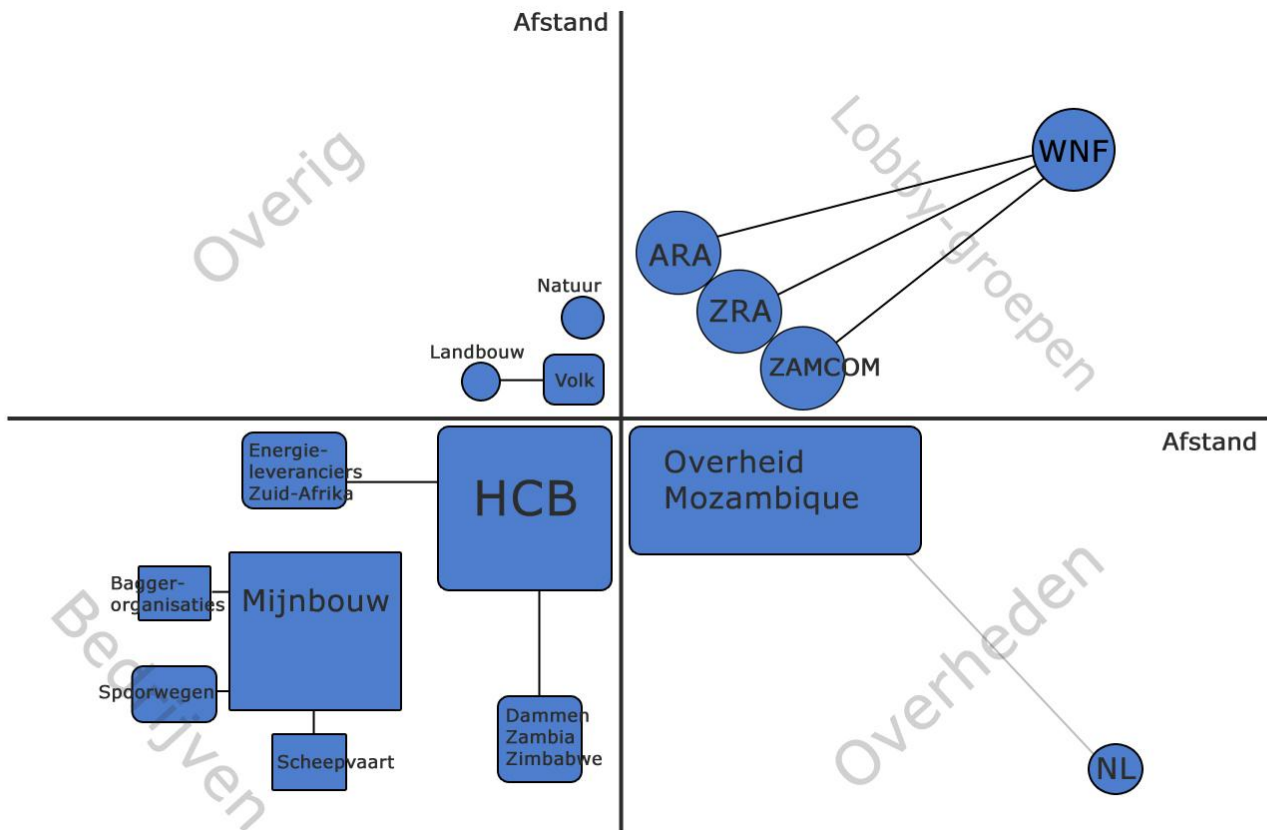
### **Bijlage 3: Krachtenveldanalyse**

<b>Spelers:</b>	<b>Belang:</b>	<b>Invloed:</b>	<b>Hoe dichtbij staat het?</b>	<b>Hoe staat het tegenover duurzaamheid?</b>
WNF & Delta Alliance	Behoud natuurgebieden, duurzame ontwikkeling	Redelijk	Veraf	Voor
Bevolking	Veilig leefgebied, drinkwater, voedsel	Klein	Dichtbij	Onbekend – kan nog gevormd worden
Overheid Mozambique (NCEA – ministerie van environment)	Ontwikkeling en besturen van het land	Groot	Dichtbij	Neutraal/Voor
Mijnbouworganisaties (Rio Tinto (UK) en Vale(Brazilië))	Mijnen van kolen, geld verdienen.	Groot.	Midden: dichtbij maar inkomsten gaan naar veraf	Tegen

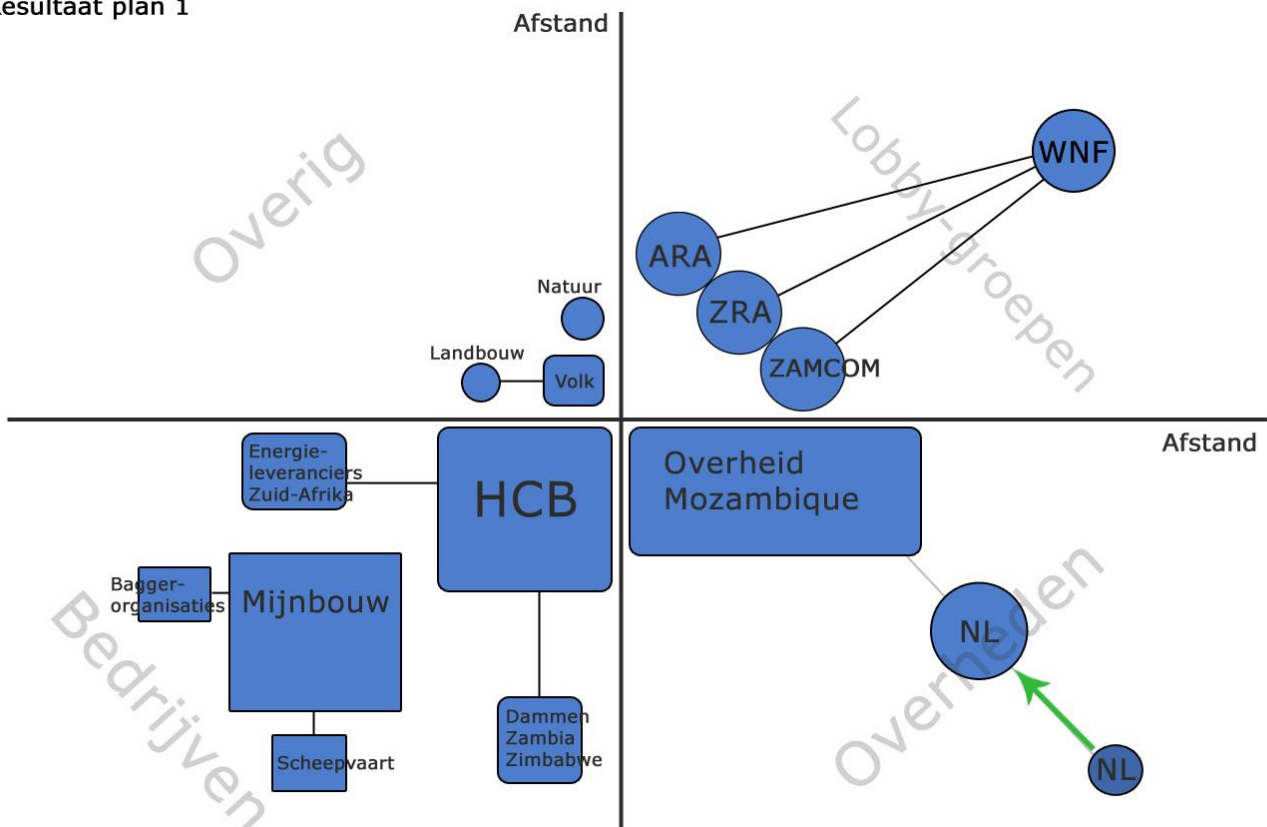


Locale instanties zoals ZRA, ARA-Zambeze, ZAMCOM die zich met water bezighouden.	Behoud waterkwaliteit, geen catastrofale overstromingen, etc.	Redelijk	Dichtbij	Voor
Energieorganisaties van de dammen (HCB)	Energie-opwekking, genoeg water in basin	Groot	Dichtbij	Neutraal/Tegen
Scheepvaartorganisaties	Geld verdienen door op de rivier te varen	Klein	Midden	Tegen
Baggerorganisaties	Geld verdienen met uitbaggeren	Klein	Midden	Tegen
Zuid-Afrikaanse energiemaatschappijen (78% van de stroom)	Afhankelijk van de energie van de dammen	Verbonden met dammen, redelijk groot	Midden	Tegen
Nederlandse overheid	Duurzame ontwikkeling	Heel klein	Veraf	Voor
ZESA,ZESCO (Zimbabwe en Zambia electricity)	Electriciteitsopwekking	Klein, verbonden met dammen	Midden	Tegen
Natuur	Behoud natuurgebieden	Klein, kan niet zelf praten	Dichtbij	Voor
Landbouw	Voedsel kweken voor bevolking	Klein	Dichtbij	Voor

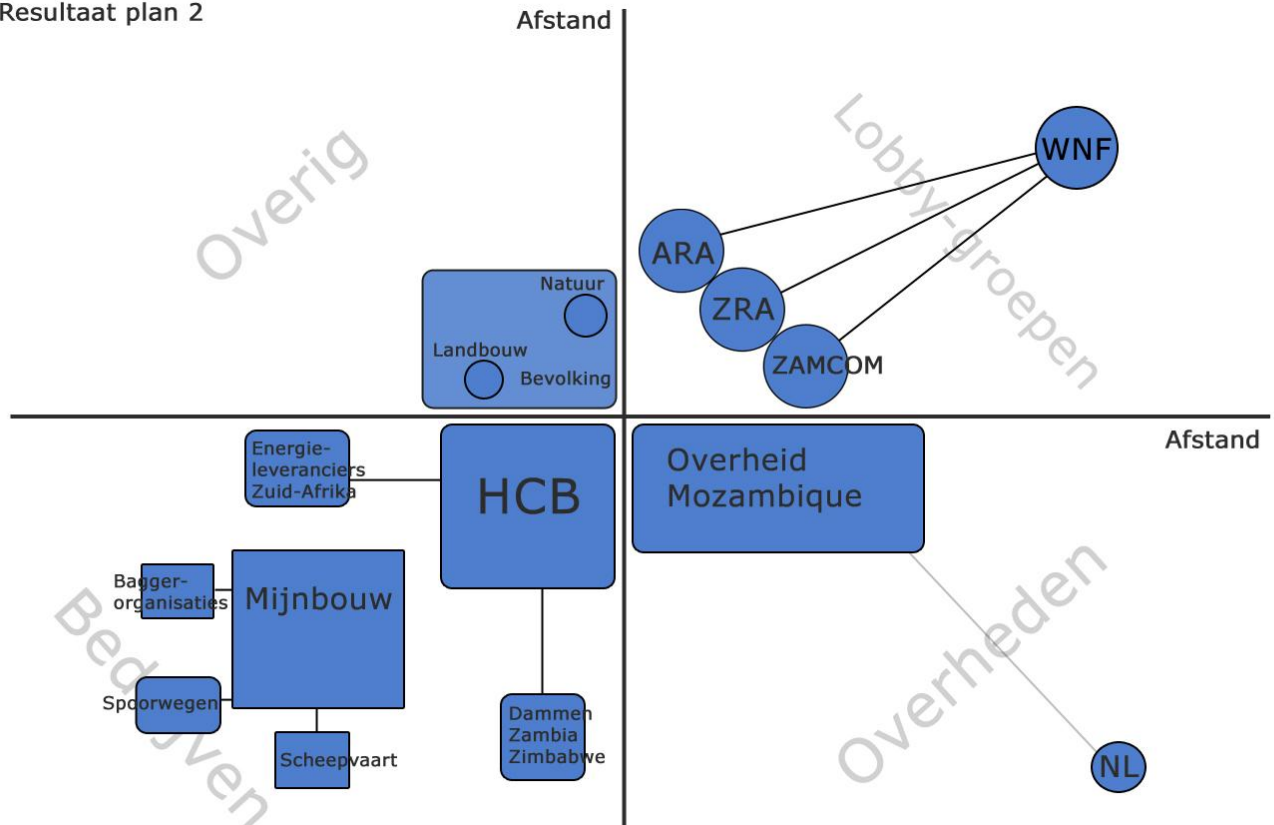
Krachtenvelddiagrammen, respectievelijk huidige situatie (1), resultaat na project 1 (2) en resultaat na project 2 (3).



Resultaat plan 1



Resultaat plan 2



### Toelichting krachtenveldanalyse:

Om een goed overzicht te krijgen van de verschillende belanghebbende organisaties en groeperingen (hierna overkoepelend *groepen* genoemd) in het Zambezi-gebied is er een krachtenvelddiagram gemaakt, te zien in de afbeelding hieronder.

Het krachtenvelddiagram vergelijkt de groepen op vier verschillende manieren. Ten eerste de *afstand* tot het Zambezi-gebied. Beide assen van de grafiek laten de afstand zien, waar de rivier zelf in de oorsprong geplaatst moet worden. Met afstand wordt de fysieke afstand bedoeld. Hoe verder de groep van het centrum, hoe verder de groep geografisch gezien van het Zambezi-gebied aflight. Te zien is dat bijvoorbeeld de bevolking dicht bij de rivier woont en dat Nederland er ver vanaf ligt. Al te nauwkeurig moet er niet gekeken worden, aangezien er vaak om opmaak-technische redenen voor gekozen is om groepen naast elkaar in plaats van op elkaar te tonen. De natuur had bijvoorbeeld meer in het centrum gemoeten, maar was dan onleesbaar geweest.

De tweede manier waarop groepen vergeleken worden is wat voor soort groep ze zijn. Hiervoor is een indeling gemaakt in de vier kwadranten van de grafiek: rechtsboven Lobby-groepen, rechtsonder Overheden, linksonder Bedrijven en linksboven Overig. Met Lobby-groepen worden organisaties en stichtingen bedoeld die zich (in principe) zonder eigen belang inzetten voor een hoger doel, zoals het Wereld Natuur Fonds (WNF). Het kwadrant overheden

spreekt voor zich, net als bedrijven. Onder de categorie Overig valt de bevolking, de natuur en de landbouw (die in Mozambique voornamelijk gericht is op eigen gebruik).

De derde manier kijkt naar het duurzame karakter van de groep. Hiervoor wordt de meest gangbare definitie van het woord duurzaamheid gebruikt, namelijk ontwikkeling op zo'n manier dat toekomstige generaties niet gehinderd worden. Duurzame groepen worden met een geheel rond symbool aangegeven, de minst duurzame groepen met rechte hoeken. Groepen die redelijk duurzaam zijn of waarvan het onbekend is of zeer verschillend (zoals binnen de bevolking mensen zijn die wel duurzaam zijn, maar ook mensen die dit juist niet zijn), worden met een symbool met ronde hoeken aangeduid.

De vierde en laatste manier om groepen te vergelijken is om te kijken naar hoe groot hun invloed is op de situatie in de Zambezi. De manier om dit te laten zien is door de grootte van het symbool te variëren. Hoe groter het symbool van de groep, hoe meer invloed het op de situatie heeft. Groepen met grote symbolen zijn dus belangrijke spelers.

### *Uitleg*

De groepen die voorkomen in het krachtenvelddiagram zijn:

Lobby-groepen:

- Wereld Natuur Fonds. Zet zich in voor duurzame ontwikkeling en behoud van natuurgebieden.
- ARA Zambeze. Administração Regional de Águas. Organisatie die zich bezighoudt met watermanagement in het Zambezi-gebied. Bestaat zes jaar en heeft een staf van ongeveer 35 man.
- ZRA. Zambezi River Authority. Bemiddelt tussen verschillende stakeholders in de Zambezi en streeft duurzame exploitatie van de grondstoffen die de Zambezi biedt na.
- ZAMCOM, Zambezi Watercourse Commission. Commissie die zich inzet voor een eerlijk en redelijk gebruik van het water in het stroomgebied van de Zambezi en duurzame ontwikkeling.

Overheden:

- NL, de Nederlandse overheid. De overheid van Mozambique heeft de Nederlandse overheid om advies gevraagd m.b.t. kennis over het ecosysteem van de rivier.
- Mozambique. De overheid van Mozambique kan d.m.v. wetgeving en controle bepalen wat uiteindelijk wel en niet mag gebeuren.

Bedrijven:

- HCB, Hydropowercentrale Cahora Bassa. Dit is het bedrijf dat de grootste stuwdam op de Zambezi, de Cahora Bassa-dam, beheert.
- Energieleveranciers Zuid-Afrika. 78% van de energie die geproduceerd wordt door HCB gaat rechtstreeks naar Zuid-Afrika, slechts 5% gaat naar Mozambique. Duidelijk is dus dat deze Zuid-Afrikaanse energieleveranciers een belangrijke speler zijn.
- Dammen in Zambia en Zimbabwe. Bovenstroom de Cahora Bassa-dam liggen in Zambia en Zimbabwe nog meer stuwdammen die ook elektriciteit opwekken.

- Mijnbouw. In de Tete regio is de mijnbouw sterk in opkomst. Het van oorsprong Engelse bedrijf Rio Tinto en met name het Braziliaanse Vale zijn belangrijke stakeholders. Vale heeft eveneens aandelen in de spoorwegen van Mozambique.
- Scheepvaart, spoorwegen en baggerorganisaties. Zeer belangrijk voor de mijnbouw is het transport richting de Indische oceaan. Mogelijkheden daarvoor zijn het uitbaggeren van de rivier (slecht voor het ecosysteem, goed voor de scheepvaart en de baggerorganisaties) of het uitbreiden van het spoorwegennetwerk.

Overig:

- De lokale bevolking. Voor een groot deel van de bevolking van Mozambique is de Zambezi van levensbelang, omdat de rivier het water levert voor de landbouw middels de jaarlijkse overstromingen.
- Landbouw. Dit kan gezien worden als een zijtak van de bevolking, namelijk de boeren die gewassen verbouwen, doorgaans voor eigen gebruik.
- Natuur. Ook dieren en planten worden geraakt door veranderingen aan de rivier. In het delta wonen verschillende bedreigde en zeldzame diersoorten.

### *Analyse*

Wanneer naar het krachtenveld diagram bekeken wordt, valt op dat grote spelers niet zo heel duurzaam bezig zijn. Mijnbouw is door de vervuiling die het veroorzaakt, zoals het verspreiden van giftige stoffen in het grondwater en uiteindelijk dus in de rivier, niet duurzaam, maar omdat de mijnbouw zo veel geld oplevert, is het wel een groep die een zekere machtige positie inneemt. De dammen zijn iets duurzamer, omdat zij al ingestemd hebben met plannen van de genoemde lobby-groepen om ze op zo'n manier te synchroniseren dat de natuurlijke overstromingen gesimuleerd kunnen worden, wat gunstig is voor de landbouw en de inheemse diersoorten. De overheid van Mozambique heeft recentelijk een vergunning om de Zambezi uit te baggeren geweigerd, maar de vraag is in hoeverre zij als overheid van een ontwikkelingsland wel willen investeren in de lange termijn, in plaats van het kiezen voor de snelle inkomsten van een niet-duurzame ontwikkeling. Hetzelfde geldt misschien ook voor de bevolking, maar aangezien het merendeel van de bevolking laag opgeleid, arm en heel jong is en bovendien moeite moet doen om te overleven, is de invloed van deze groep klein. De invloed van ARA, ZRA en ZAMCOM is wat onzeker en wordt misschien wat overschat omdat deze groepen nog niet lang bestaan. Wel is het feit dat ze dicht bij de bevolking staan en het feit dat ze gesteund worden door veel kennis en het internationale WNF/WWF van positieve invloed. Het Wereld Natuur Fonds zelf heeft een wereldwijde bekendheid en neemt daarom een belangrijke lobby-positie in. Bovendien beheert het enkele natuurgebieden in het Zambezi-gebied.

Als laatste moet de positie van Nederland opgemerkt worden. In Nederland als waterland is veel kennis aanwezig op het gebied van hydrologie en rivierdynamiek. Daarom zijn het Nederlandse adviseurs die bij het WNF met de Zambezi bezig zijn en is het de Nederlandse overheid die door die van Mozambique is benaderd voor advies. Het is echter voor de gewone burger vooral een ver van mijn bed show.

*Gevolgen van de verschillende plannen op het krachtenveld*

Plan 1: Door in Nederland een symposium te organiseren komt de situatie in Mozambique hier beter op te kaart. Dit zal ertoe leiden dat Nederland dichterbij komt te liggen in het krachtenvelddiagram. In het gunstigste geval volgt daarop dat de invloed van Nederland groter wordt en dat uiteindelijk ook de overheid uit Mozambique duurzamer wordt.

Plan 2: Als gevolg van de lokale bijeenkomsten in het Zambezi gebied zal de positie van de lokale bevolking in het diagram dichterbij het centrum komen te liggen, aangezien de lokale bevolking nu niet alleen bewust is maar vooral ook inziet dat ze invloed kan.