

“Une cour sans dames est un printemps sans roses”.

De invloed van de koninklijke maîtresse, de Favorite du Roi, op de paleis-architectuur
van François I^{er} tot en met Louis XV (1515-1774)



J.H.L.M. van Kasteren

Werkstuk Onderzoekswerkgroep II, Architectuur

Prof. Dr. K.A. Ottenheym

Utrecht 2012

Inhoud

Inleiding

1. *De positie van de maîtresse aan het hof*
2. *De invloed van de aanwezigheid van de maîtresse op architectuur en ruimtelijke indeling van de koninklijke paleizen.*

a De maîtresse van François I^{er}

Duchesse d'Étampes

b De maîtresse van Henri II

Diane de Poitiers

c De maîtresse van Henri IV

Gabrielle d'Estrées

d De maîtresses van Louis XIV

Louise de la Vallière

Madame de Montespan

Madame de Maintenon

e De maîtresses van Louis XV

De zusjes Mailly-Nesle

Madame de Pompadour

3. *Conclusie*

Titelpagina: Château de Chenonceau. De uitbreiding van het kasteel over de rivier werd gebouwd in opdracht van Diane de Poitiers, de maîtresse van Henri II.

Inleiding

Bovenstaand citaat van François I^{er} is indicatief voor het belang van de positie van de vrouw aan het Franse koninklijke hof.¹ Het “Hof” van het Ancien Régime was in feite niets anders dan een uitzonderlijk uitgebreid huis en huishouding. Een dergelijke hof vormde een sociale eenheid, die mede karakteriseerbaar is door de indeling van de ruimten. Het was gebruikelijk dat koning en koningin en de hogere leden van het hof ieder een eigen appartement hadden.² De plaats van het appartement van de hoveling ten opzichte van het appartement van de koning was gerelateerd aan zijn positie in de hofhouding.³ Naast de koningin speelde de maîtresse van de Koning, la Favorite, een belangrijke rol. Al vanaf de vijftiende eeuw was het gebruikelijk dat zij in het paleis woonde en deel uitmaakte van de hofhouding. Welke waren nu de architectonische consequenties van de aanwezigheid van de maîtresse aan het hof?

Over de Franse koningen en hun maîtresses bestaat een bijna onafzienbare hoeveelheid literatuur. De positie van de maîtresse in de sociale context krijgt daarbij veel aandacht. De invloed die de maîtresse had op de architectonische voorzieningen en ruimtelijke verhoudingen in de paleizen wordt echter stiefmoederlijk behandeld. Niet altijd is goed te reconstrueren hoe de maîtresse was gehuisvest. In 1996 wijdt Hanken haar proefschrift aan de ontwikkeling van de positie van de koninklijke maîtresse aan het Franse hof in de zeventiende en achttiende eeuw. Daarin vinden we ook een hoofdstuk over de (ruimtelijke) plaats van de maîtresse in het koninklijk paleis.⁴ Chatenet besteedt in haar “*La cour de France au XVI^e siècle, vie sociale et architecture*” een paragraaf aan “*Les logis des favorites*”.⁵ Aan individuele appartementen, en met name dan aan decoratie wordt soms een artikel gewijd zoals de beschrijving van de Chambre van de Duchesse d’Étampes door Ruby in 2004.⁶ Een overzicht van de ruimtelijke voorzieningen voor de maîtresses lijkt niet voorhanden. Voor

¹ Toegeschreven aan François I^{er}, geciteerd in: P. Erlanger, *Diane de Poitiers*, z.pl. 1955²⁰, p. 32; R.J. Knecht, *Francis I*, Cambridge 1982, p. 91. Voor een overzicht van de relevante koningen zie bijlage 1; M. Chatenet, *La cour de France au XVI^e siècle. Vie sociale et architecture*, Parijs 2002, pp. 27 en 67.

² N. Elias, *Die höfische Gesellschaft. Untersuchungen zur Soziologie der Königtums und der höfischen Aristokratie mit einer Einleitung: Soziologie und Geschichtswissenschaft*, Darmstadt und Neuwied 1975, pp. 68-80; Knecht 1982 (zie noot 1), p.89. Het was niet gebruikelijk dat koning en koningin steeds bij elkaar woonden en sliepen. Zij hadden hun eigen zelfstandige wooneenheid, het appartement, vaak spiegelbeeldig in twee vleugels van het paleis.

³ C. Hanken, *Gekust door de Koning. Een historisch-anthropologische studie naar de ontwikkeling van de positie van de koninklijke maîtresse aan het Franse hof in de zeventiende en achttiende eeuw*, Amsterdam 1996, p. 26; M. Chatenet, ‘Une demeure royale au milieu de XVI^e siècle. La distribution des espaces au château de Saint-Germain-en-Laye’, *Revue de l’art* 81 (1988), pp. 20-30. Voor de verdeling van de appartementen en andere ruimten bestonden bepaalde (min of meer formele?) regels, getuige een reglement voor de verdeling uit 1585. La Faveur du Roi speelde bij de verdeling een belangrijke rol. Hiermee wordt bedoeld de gunsten die de koning uitdeelde aan zijn hovelingen en die voor een belangrijk deel de positie van de hoveling bepaalden in een maatschappij, waarin nog geen goede wettelijke regels bestonden en waarin de koning het land min of meer als zijn persoonlijk eigendom bestierde.

⁴ Hanken 1996 (zie noot 3), pp. 19-51.

⁵ Chatenet 2002 (zie noot 1), pp. 80-81.

⁶ S. Ruby, Die Chambre de la Duchesse d’Étampes im Schloss von Fontainebleau, *Zeitschrift für Kunstgeschichte* 67 (2004), pp. 55-90.

het overige moet de kennis worden geput uit fragmentarische mededelingen in biografieën van koningen en maîtresses en uit architectonisch-kunsthistorische beschrijvingen van koninklijke paleizen.

In dit werkstuk wordt gepoogd inzicht te krijgen in de betekenis van de Favorite du Roi voor de paleis-architectuur in de periode van François I^{er} tot en met Louis XV (1515-1774). Niet van alle koninklijke maîtresses is op dit gebied literatuur beschikbaar. Gekozen is daarom voor een aantal voorbeelden die de gehele periode bestrijken.⁷ De nadruk ligt op de localisatie van de privé-ruimten van de maîtresse in het paleis en in de hiërarchie van het hof. Bezien worden ook de privé-paleizen die aan de maîtresse ter beschikking werden gesteld.

Hiertoe werd geraadpleegd de literatuur en plattegronden van de onderscheiden koninklijke paleizen in de betreffende periode, biografieën van en studies over koningen en maîtresses en sociologische literatuur om een indruk te krijgen van de positie van de maîtresse in het krachtenveld van het koninklijke hof. Door de beperkte omvang van het werkstuk kan niet worden gestreefd naar een volledig beeld.

In hoofdstuk 1 wordt de positie van de maîtresse aan het hof beschreven. Hoofdstuk 2 geeft een overzicht van de gevolgen van de aanwezigheid van een maîtresse op de architectuur en ruimtelijke voorzieningen voor de maîtresse. In de conclusie wordt getracht een indruk te geven van algemene kenmerken van het onderwerp.

⁷ De Duchesse d'Étampes, maîtresse van François I^{er}; Diane de Poitiers, maîtresse van Henri II; Gabrielle d'Estrées, maîtresse van Henri IV; Louise de la Vallière, Madame de Montespan, Madame de Maintenon, maîtresses van Louis XIV; de zusjes Nesle en Madame de Pompadour, maîtresses van Louis XV.

1 De positie van de maîtresse aan het hof

Om de ruimtelijke en architectonische consequenties van de aanwezigheid van koninklijke maîtresses te begrijpen is het noodzakelijk de plaats van de maîtresse aan het hof te bezien. Tot aan de zestiende eeuw was het hof vooral een reizend hof. Zelfs François I^{er} was met zijn hofhouding nog het grootste deel van het jaar onderweg tussen zijn verschillende kastelen.⁸ Geleidelijk aan echter werd het hof steeds meer sedentair, breidde de invloed van de koning zich uit, nam de bureaucratie toe en zo kon de invloed van de maîtresse toenemen.⁹ Aan het hof speelde “*La Faveur du Roi*” een belangrijke rol bij de machtsverdeling van de hovelingen: er was immers geen gelegitimeerd opgebouwde organisatie. De positie van de hovelingen, inclusief La Favorite, was afhankelijk van de gunsten van de koning.¹⁰ In de beschreven periode had de term “maîtresse” niet dezelfde pejoratieve klank, die daaraan nu wordt gegeven. De waardering voor de maîtresse wisselde en was afhankelijk van allerlei factoren zoals de macht van de koning, de momentane opvattingen van de kerk, het volk en de hovelingen. Elias geeft aan dat tot en met achttiende eeuw in hogere kringen buitenechtelijke relaties van mannen niet per se als afkeurenswaardig werden beschouwd. In de zeventiende en achttiende eeuw werd de positie van de vrouw geleidelijk sterker en konden ook vrouwen, binnen bepaalde grenzen, dergelijke relaties aangaan.¹¹

Een koninklijk huwelijk vond niet plaats uit liefde maar was een zaak van Staat: un mariage de convenance. Het voortbestaan van de koninklijke dynastie was de belangrijkste drijfveer, maar zeker zo belangrijk was de politiek. Door een huwelijk met een lid van een bevriende of juist een vijandige koninklijke familie konden banden tussen staten worden verstevigd en kon invloed, macht en rijkdom worden uitgebreid. Politieke strategie speelde bij de keuze van de huwelijkspartner een belangrijke rol.¹² Vaak was er geen sprake van liefde of intimiteit tussen de huwelijkspartners. De koning had dan ook behoefte aan een vertrouwing of een geliefde met wie hij kon delen wat hij in zijn huwelijk miste.

Het leven aan het hof was zeer strikt gereguleerd, wat de positie van de maîtresse in de contacten met de koning kon bemoeilijken.¹³ Hanken wijst erop dat in de loop van de tijd de maîtresse een steeds grotere invloed kreeg. Daarvoor verwijst zij onder andere naar het ontstaan van titel “*Maîtresse en Titre*” voor de maîtresse van Louis XV.¹⁴ Het is echter maar de vraag of het ontstaan van deze titel een gevolg is van een min of meer lineaire ontwikkeling die de positie van de maîtresse tussen de vijftiende en achttiende eeuw zou hebben doorgemaakt. Een dergelijke titel

⁸ Chatenet 2002 (zie noot 1), p. 19; L. Dimier, *Le Château de Fontainebleau et la Cour de François I^{er}*, Parijs 1930, pp. 24-25; A. Blunt, *Art and architecture in France 1500 to 1700*, Londen 1953, p. 2; Knecht 1982 (zie noot 1), pp. 92-93; W. Prinz, en R. G. Kecks, *Das französische Schloss der Renaissance. Form und Bedeutung der Architektur, ihre geschichtlichen und gesellschaftlichen Grundlagen*, Berlijn 1985, p. 97.

⁹ Elias 1975 (zie noot 2), pp. 244-245.

¹⁰ N. Le Roux, *La faveur du roi. Mignons et courtisans au temps des derniers Valois*, Seyssel 2000, pp. 9-13; Chatenet 2002 (zie noot 1), p. 75.

¹¹ N. Elias, *Über den Prozess der Zivilisation, Soziogenetische und psychogenetische Untersuchungen*, bnd. 1, München 1969² (1939), pp. 230-263.

¹² Hanken 1996 (zie noot 3), pp.54-55.

¹³ A. Lefranc, *La vie quotidienne au temps de la renaissance*, Parijs 1938, pp. 13-43; B. Saule, *Versailles Triomphant, une journée de Louis XIV*, Parijs 1996; A. Maurois, *Lodewijk XIV. De Zonnekoning en zijn hof te Versailles*, Amsterdam 1961, pp.66-78.

¹⁴ Hanken 1996 (zie noot 3), p. 102.

hoeft niet een directe indicator te zijn voor de werkelijke (machts-) verhoudingen. In de beschreven periode hebben negen koningen over Frankrijk geheerst. De meesten hadden één of meerdere maîtresses, consecutief of simultaan. Deze koningen hadden een zeer verschillende stijl van leven en regeren, en ook een verschillende intensiteit van hun belangstelling voor vrouwen. Het is dan ook niet goed aan te geven hoe het belang van de invloed van de maîtresse zich ontwikkelde.

Zo is François II is maar één jaar koning geweest en overleed al op zestienjarige leeftijd. Louis XIII neemt een speciale plaats in omdat hij vermoedelijk homosexueel of bisexueel was. Hij lijkt slechts platonische relaties met vrouwen te hebben onderhouden en moest bijna onder dwang zijn huwelijkse plichten vervullen.¹⁵

Door vele min of meer toevallige factoren wordt duidelijk dat de macht van de maîtresse meer afhankelijk was van de toevallige omstandigheden, de persoonlijkheden van de betrokkenen, de machtsverhoudingen aan het hof, dan aan een autonome ontwikkeling daarvan in de loop van de eeuwen. Hoe het ook zij, de maîtresse speelde een rol van betekenis, niet alleen in het persoonlijke leven van de koning maar ook in het hofleven, de hofintriges, het staatsbeleid en in de ruimtelijke verhoudingen in het paleis.

¹⁵ A. Lloyd Moote, *Louis XIII, the Just*, Berkeley en Los Angeles 1989, pp. 273-290; P. Erlanger, *Louis XIII*, Parijs 1946⁵, pp. 72-75, 121-123; P. Chevallier, *Louis XIII, roi cornélien*, Parijs 1979, pp. 411-456.

2 De invloed van de aanwezigheid van de maîtresse op architectuur en ruimtelijke indeling van de koninklijke paleizen.

Al vanaf de Middeleeuwen was de behuizing van hooggeplaatste personen gecanoniseerd in de vorm van het “appartement”, een serie vertrekken, die bedoeld waren voor privé gebruik.¹⁶ Het was gebruikelijk dat een echtgenoot en echtgenote ieder zijn eigen appartement bezat. In de koninklijke paleizen gold hetzelfde voor hooggeplaatste hovelingen, zoals de Favorite. Dat zij een belangrijke rol speelde in de hofhouding is af te leiden uit de afmeting en positie van haar appartement in de paleizen maar ook uit de invloed die zij had op de decoratie, niet alleen van haar eigen appartement maar ook van andere delen van het paleis.¹⁷

De Valois koningen hadden de gewoonte hun initialen en die van de koninginnen aan te brengen op de façades van de gebouwen die in hun opdracht waren gebouwd. Voor Henri II kunnen we vinden: HC: Henri-Catherine (de Medici, zijn vrouw), maar ook HD: Henri-Diane (de Poitiers, zijn maîtresse) op de oostelijke façade van de Cour Carrée van het Louvre. Voor Henri IV de Bourbon, die dit voorbeeld volgde: HDB: Henri de Bourbon maar ook HG: Henri-Gabrielle op de façade van de grande galerie aan de zijde van de Seine. Ook vinden we dit monogram in andere delen van het Louvre.¹⁸

Alleen de directe vrouwelijke (bloed-)verwanten (zuster, moeder, dochters en schoondochters) van de koning hadden recht op het gebruik van een eigen salle en chapelle. Dit voorrecht gold ook voor de Favorite.¹⁹ Bovendien schonk de koning vaak huizen (hôtels) en paleizen en landgoederen aan zijn maîtresse.²⁰ Vanzelfsprekend moesten ook de bastaarden worden gehuisvest.

a De maîtresses van François I^{er}

François I^{er} was juist als Louis XIV en Louis XV een groot liefhebber van vrouwen en had vele maîtresses.²¹ Hij had een langdurige relatie met Anne de Pisseleu, de Duchesse d'Étampes, die een officiële plaats aan het hof had.²² Hij ontmoette haar in 1526. Zij was hofdame van zijn moeder, Louise de Savoy, en later gouvernante van zijn kinderen. Hij huwelijkte haar uit aan Jean de Brosse, die hij tot Duc d'Étampes benoemde. De Duchesse d'Étampes had een grote invloed op het beleid.²³ Haar invloed was zo groot dat zij er in slaagde de belangrijke adviseur Anne de Montmorency uit het hof te laten vertrekken, waar deze pas terugkeerde na de dood van François. Ook de Duchesse wordt in de literatuur *Favorite en titre* genoemd.

¹⁶ J. Guillaume, 'Du logis à l'appartement', in : J. Guillaume (ed.), *Architecture et vie sociale. L' Organisation intérieure des grandes demeures à la fin du moyen age et à la renaissance*, Parijs 1994, pp. 7-8; Prinz 1985 (zie noot 8), p. 130.

¹⁷ Chatenet 2002 (zie noot 1), p. 76. In de kastelen kan La Faveur du Roi rechtstreeks worden afgemeten aan de nabijheid van het appartement ten opzicht van het appartement van de koning.

¹⁸ I. Murat, *Gabriele d'Estrées*, Parijs 1992, p. 171. Valois was het regerend vorstengeslacht van 1328 tot 1589.

¹⁹ Chatenet 2002 (zie noot 1), p. 80.

²⁰ Chatenet 2002 (zie noot 1), p. 38. Bijvoorbeeld aan Anne de Pisseleu en Diane de Poitiers.

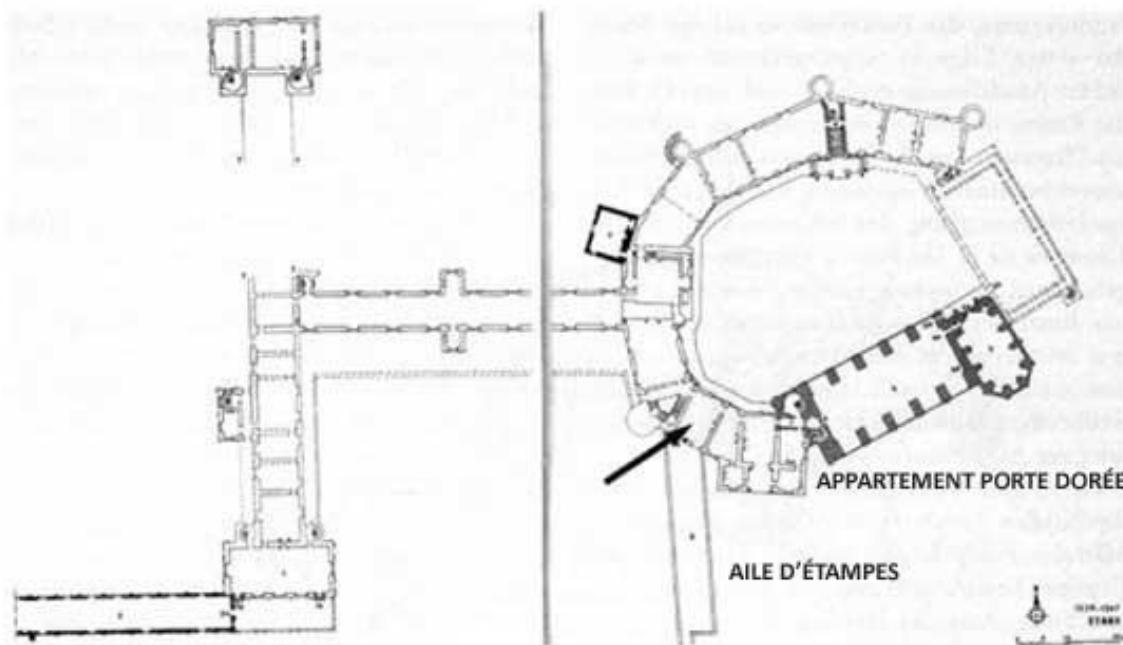
²¹ Dimier 1930 (zie noot 8), p. 31; Knecht 1981 (zie noot 1), pp. 86-87.

²² J. Jacquart, *François I^{er}*, Parijs 1981, p. 248.

²³ Knecht 1982 (zie noot 1), pp. 192-193 en pp. 299-300; D. Potter, Politics and faction at the court of Francis I: the Duchesse D'Etampes, Montmorency and the Dauphin Henri , *French History* 21(2) (2007), pp. 127-146. Anne de Pisseleu nam de plaats in van een eerdere maîtresse Françoise de Foix.

Duchesse d'Étampes

De Duchesse kreeg een eigen appartement in het kasteel van Fontainebleau, dat tussen 1528 en zijn dood in 1547 door François grondig werd uitgebreid en gemoderniseerd.²⁴ In de jaren 1541 tot 1544 werden werkzaamheden uitgevoerd aan de chambre van de Duchesse in Fontainebleau. Het betreft de kamer die aansluit aan de driehoekige Escalier du Roi, welke weer ligt naast de Salle du Roi, zie afbeelding 1. Deze chambre vormde onderdeel van een enfilade met de kamers van de Porte Dorée. Deze kamer wordt in de *Comptes des Batiments du Roi* genoemd: “*chambre de madame d'Estampes*”. Deze ruimte kan hebben gediend als chambre, salle of antichambre (voor zover daar in die tijd sprake van was) voor het appartement. Zij vormde een directe verbinding met de Escalier du Roi en zo met het koninklijke appartement. Dit duidt op de betekenis van deze ruimte voor de maatschappelijke status van de hertogin.²⁵



1. Schloß von Fontainebleau, Grundriß der ersten Etage nach Boudon/Bléçon 1998, Bauphase 1539–1547

Afbeelding 1, Fontainebleau, appartement van Duchesse d'Étampes. Bij de pijl de “*chambre de madame d'Estampes*”

²⁴ F. Boudon, en Jean Bléçon, *Le Château de Fontainebleau de François I^{er} à Henri IV*, Parijs 1998; Dimier 1930 (zie noot 8); L. Dimier, *Fontainebleau*, Parijs 1932; F. Herbet, *Le Château de Fontainebleau. Les appartements-Les cours-Le parc -Les jardins*, Parijs 1937.

²⁵ Chatenet 2002 (zie noot 1), p. 81.

De chambre werd zeer rijk gedecoreerd met houtsnijwerk, stucco en fresco, onder anderen door Primaticcio. Het ikonografisch programma is gebaseerd op Alexander de Grote, mogelijk als identificatiemodel voor François I^{er}. De naakte vrouwenfiguren kunnen een zinnebeeld zijn van de machtige koninklijke maîtresse. Zie afbeelding 2.²⁶ Waarschijnlijk was deze kamer onderdeel van een appartement in de Port Dorée op de eerste verdieping, die oorspronkelijk van Anne de Montmorency was. De Duchesse had deze kamer en appartement mogelijk bemachtigd nadat Anne de Montmorency, de Connétable, mede door haar toedoen in ongenade was gevallen en haar macht was toegenomen.²⁷



Afbeelding 2. Stucco decoraties uit de kamer van de Duchesse d'Étampes van de hand van Primaticcio.

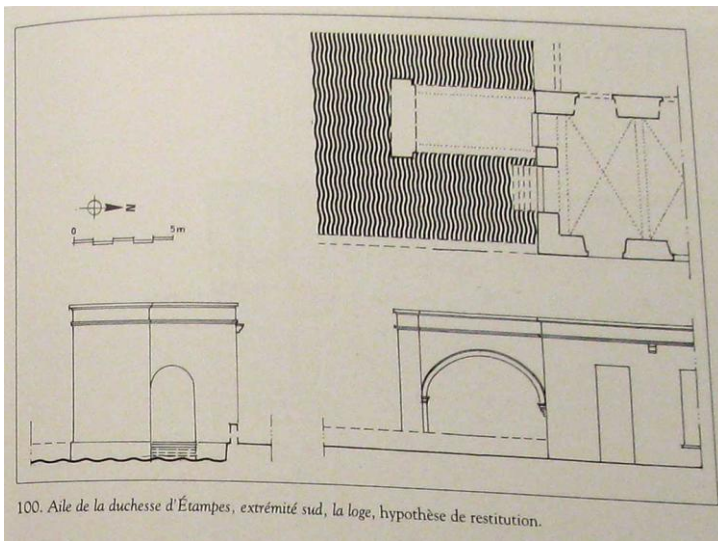
Een vergelijkbare situatie bij een machtswisseling heeft zich voorgedaan in het kasteel van Saint-Germain-en-Laye. Ook hier gingen wisseling van macht en ruimte hand in hand. Onmiddellijk na de dood van François I^{er} in 1547 moest de Hertogin van Étampes haar appartement ontruimen ten gunste van de gerehabiliteerde de Montmorency. Deze ruimten omvatten een chambre, garderobe,

²⁶ Ruby 2004 (zie noot 6), pp. 55-90; D. Trébosc, *Le décor de Primaticcio pour la chambre de la duchesse d'Étampes : une œuvre réflexive?*, *Seizième Siècle* 3 (2007), nr. 3, pp. 37-60.

²⁷ Knecht 1982 (zie noot 1), pp. 410-411; Ruby 2004 (zie noot 6), p. 60; Boudon 1998 (zie noot 24), p. 46. De Connétable was een belangrijke hoveling: oppermaarschalk.

cabinet. Deze lagen op dezelfde verdieping als het appartement van de koning, daarvan slechts gescheiden door een trap en de Salle de Conseil.²⁸

Tegelijk (aan het begin van de jaren veertig) werd er een nieuwe vleugel gebouwd die aansloot op de chambre, in de richting van de vijver: de zogenaamde Aile d'Étampes. Het was een gebouw van één verdieping, breedte 5.87 m en lengte 40 m. Aan het zuidelijke einde was een vooruitstekende loggia. De vleugel bevatte waarschijnlijk dienstruimten ten behoeve van het naastliggende appartement (van de Duchesse d'Étampes). Belangrijk voor de bewoonster was het grote terras bovenop de vleugel met fraai uitzicht en mogelijkheid om te wandelen. Tevens was deze vleugel bedoeld om de Cour de la Fontaine af te sluiten en vorm te geven.²⁹ Zie afbeelding 1 en 3.



Afbeelding 3. plattegrond en aanzicht van de loggia van de Aile d'Étampes.

Getuige een verslag van de Engels ambassadeur John Wallop speelde ook de badgelegenheid, die François I^{er} had laten bouwen onder zijn galérie in Fontainebleau, een rol in de relatie van de koning met de Duchesse:

“From tense, He brought me to his lodgings under the said gallery, aswell to see them, as the baynes and stoves ; fynding Madame de Estampes and Madame Dowbeyney in a chambre next unto them, where was to beddes: and in my oppinion, theye more mete to be in the said baynes, then to lye with their howsbandes.”³⁰

De Duchesse d'Étampes heeft naast het kasteel van Fontainebleau ook een hôtel gehad , dat later door Henri werd geschonken aan de Cardinal de Guise. Het was gelegen tegenover de entree van de

²⁸ Ruby 2004 (zie noot 6), p. 61; A. Thierry, *Diane de Poitiers*, Parijs en Geneve 1955, pp. 43-61; Chatenet 1988 (zie noot 3), pp. 20-30. Deze wisseling van eigenaar van het appartement zal hebben samengehangen met de animositeit tussen de Duchesse d'Étampes en Diane de Poitiers, die aan het hof deelnamen in verschillende facties.

²⁹ Boudon 1998 (zie noot 24), pp. 44-45.

³⁰ Chatenet 2002 (zie noot 1), p. 168.

Cour de Cheval Blanc.³¹ François liet voor haar ook het Chateau de Challuau bouwen, dat hij ook als jachtslot gebruikte.³² Tevens schonk hij haar de seigneurie de Limours.³³

Voor de versiering van het fontein op de Cour de la Fontaine besloot François daar het standbeeld van Hercules door Michelangelo te plaatsen, dit op advies van de Duchesse.³⁴

b. De maîtresse van Henri II, Diane de Poitiers

Henri II had een ellendige jeugd gehad doordat zijn moeder was overleden toen hij zes jaar oud was en door zijn gevangenschap in Spanje.³⁵ Hij was zeer afhankelijk van zijn bijna twintig jaar oudere maîtresse Diane de Poitiers.³⁶

Zij was zijn maîtresse vanaf 1535 à 1538 tot aan zijn dood.³⁷ Diane was de weduwe van de veel oudere Grand Sénéchal van Normandië, Louis de Brézé, zodat zij ook wel La Grande Sénéchale werd genoemd. Zij kwam aan het hof als kindermisje voor de dochters van de koning. Er wordt over gedebatteerd of zij ook de maîtresse van François is geweest.³⁸ Diane nam een zeer belangrijke plaats in in het leven van Henri II en bemoeide zich intensief met hof- en staatszaken, waarin zij een grote invloed had.³⁹ Zij werd benoemd tot Duchesse de Valentinois.

Diane had in diverse paleizen een appartement. In Saint-Germain-en-Laye had zij een appartement juist onder het appartement van de koningin, schuin onder het appartement van de koning dat via een wenteltrap te bereiken was.⁴⁰ Het was een uitgebreid appartement met salle, chambre, garderobe, cabinet, retrait en chapelle. Zie afbeelding 4.

Erlanger beschrijft de gebeurtenissen na de dood van Henri als gevolg van een toernooi. Diane moest onmiddellijk haar appartement in het Louvre, "*l'appartement de la duchesse de Valentinois à coté de celui du Roi*", ontruimen ten gunste van één van de hovelingen.⁴¹ Hieruit is op te maken dat het appartement zich op dezelfde verdieping bevond als het appartement van de koning. De architect Lescot had in opdracht van Henri vanaf 1547 het Louvre gemoderniseerd in renaissance stijl en er vier "grands corps d'hôtel" gerealiseerd. Zie afbeelding 5.⁴²

³¹ Boudon 1998 (zie noot 24), p. 261.

³² Chatenet 2002 (zie noot 1), p. 52.

³³ Jacquart 1981 (zie noot 22), p. 249.

³⁴ Boudon 1998 (zie noot 24), p. 260.

³⁵ I. Cloulas, *Henri II*, Parijs 1985, pp. 24-55. Zijn moeder stierf toen hij zes was in 1525. Van 1526 tot 1530 zat hij onder moeilijke omstandigheden, als gijzelaar, gevangen in Spanje.

³⁶ Thierry 1955 (zie noot 28), pp. 28-31.

³⁷ Thierry 1955 (zie noot 28), p. 40.

³⁸ Thierry 1955 (zie noot 28), pp. 24-26.

³⁹ Thierry 1955 (zie noot 28), p. 31.

⁴⁰ Chatenet 2002 (zie noot 1), pp. 67-69 en 80.

⁴¹ Erlanger 1955 (zie noot 1), p. 321. De precieze samenstelling en locatie is niet op te maken uit de geraadpleegde literatuur. Op basis van de tekst "à coté de" kunnen we er wel van uitgaan dat het op dezelfde verdieping lag als het appartement van de koning.

⁴² G. Bazin, *Le Louvre. Le palais*, Grenoble 1933, p. 21.

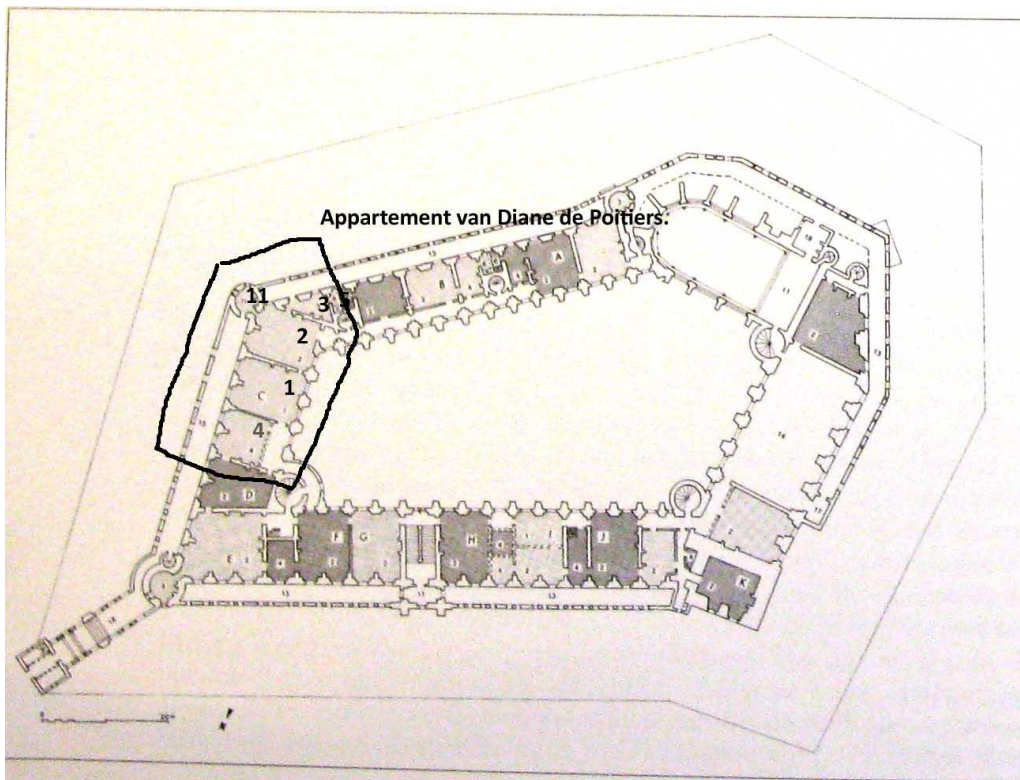
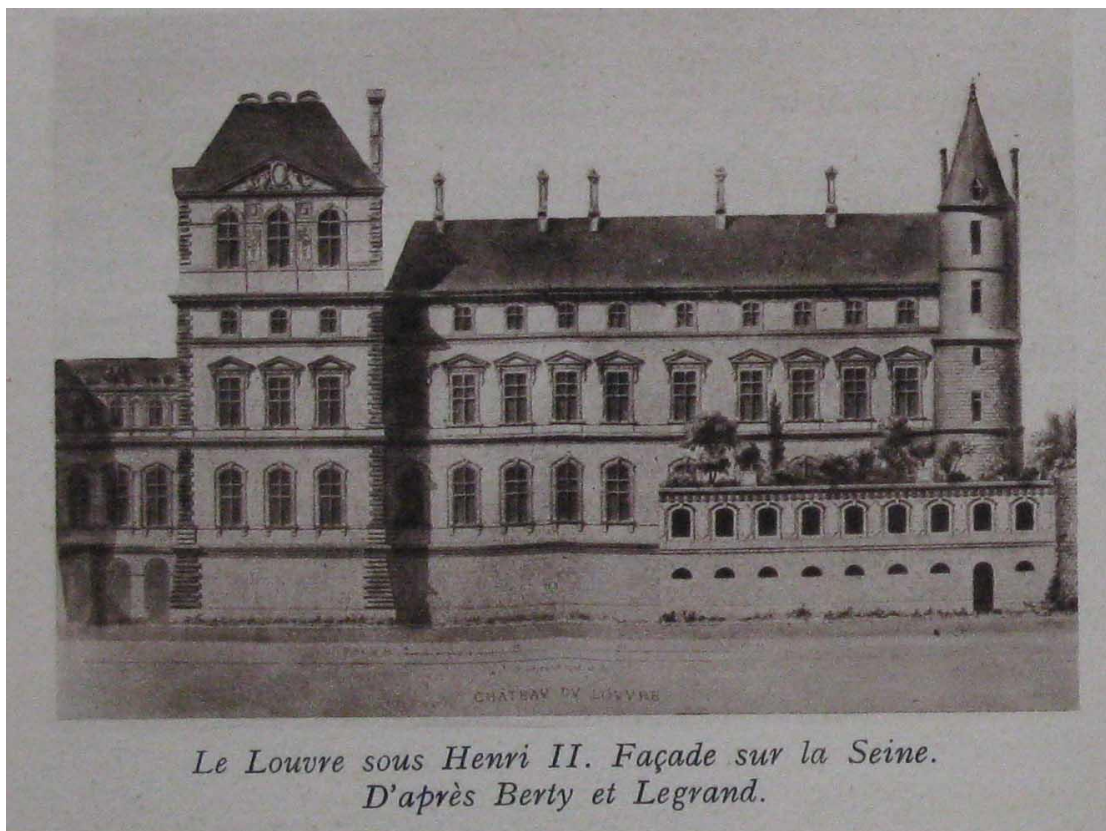


Fig. 24 Château de Saint-Germain-en-Laye. Restitution de la distribution au 1^{er} étage vers 1550 (dessin de Jean Blécon, CRAHAM).

Logis : Princesse de Sedan (A), prince de Sedan (B), Diane de Poitiers (C), Pierre Strozzi (D), « logis servant pour garder les tapisseries du roi » (E), maréchal de Saint-André (F), Mme de Saint-André (G), duc d'Aumale (H), duchesse d'Aumale (I), Mme de Montmorency (J), cardinal de Guise (K).

Pièces : 1 : salle, 2 : chambre, 3 : cabinet, 4 : garde-robe, 6 : retrait, 11 : chapelle, 13 : galerie, 14 : garde-meuble, 16 : pont, 17 : forge de l'horloger, 18 : oratoire.

Afbeelding 4. Appartement van Diane de Poitiers in het kasteel van Saint-Germain-en Laye.



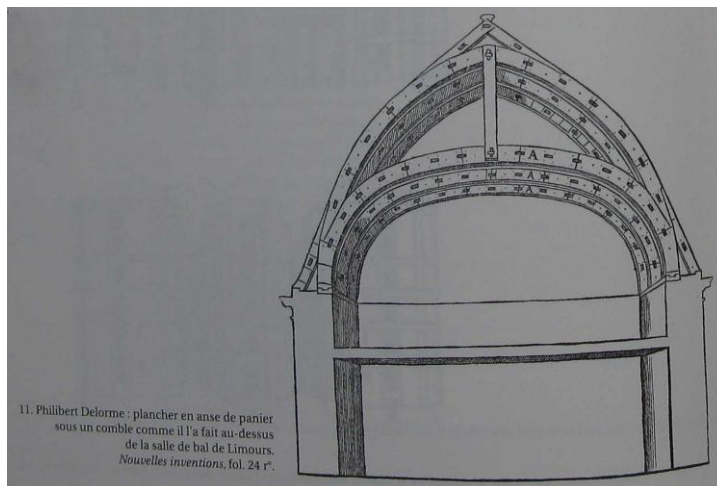
Afbeelding 5. Het Louvre tijdens Henri II.

Het lijkt aannemelijk dat het appartement één van deze vier was. Uit de geraadpleegde literatuur is niet te destilleren waar exact het zich bevond. Ook in het kasteel Rambouillet had Diane een appartement, waarin Henri veel verbleef rond het overlijden van zijn vader, François I^{er}.⁴³

Diane bouwde door haar liaison met Henri een aanzienlijk bezit op. Kort na zijn troonbestijging schonk Henri haar enkele kastelen en landgoederen, onder andere het kasteel Chenonceau. Zij liet dit verbouwen, uitbreiden en verfraaien. Philibert Delorme ontwierp voor haar onder andere de uitbreiding over de rivier de Cher.⁴⁴ Zie afbeelding op titelpagina. Henri II gaf haar ook het benodigde geld om het oude familieslot van de eerste echtgenoot van Diane (de Bréze), het kasteel Anet, in renaissancestijl te laten herbouwen. De opdracht daartoe gaf zij eveneens aan Delorme en Jean Goujon waarbij zij de ikonografie richtte op Diana. In de decoratie liet zij talloze verwijzingen aanbrengen naar haar overleden echtgenoot.⁴⁵ Daarnaast bezat zij nog drie hôtels in Parijs.⁴⁶

Het reizen in deze tijd ging nog niet zo snel. Daarom moest er worden voorzien in pleisterplaatsen tussen de meest gefrequenceerde kastelen, bijvoorbeeld tussen Parijs en de gebieden van de Grande Sénéchale. Het kasteel van Beynes, gelegen tussen Parijs en Anet en ook in bezit van Diane, was hiervoor heel geschikt.⁴⁷

Na de dood van zijn vader, François, haastte Henri zich om een proces aan te spannen tegen Madame d'Étampes, de maîtresse van zijn vader. Het resultaat daarvan was dat de domeinen en kastelen van Limours en Beynes van Étampes overgingen in handen van Diane. Ook deze kastelen liet zij naar haar smaak verbouwen. In Limours bijvoorbeeld bouwde Delorme voor haar een grote Salle de Bal bovenop de entreevleugel. Deze kreeg een gewelfd dak "en anse de panier".⁴⁸ (zie afbeelding 6).



Afbeelding 6. Doorsnee voor de dakconstructie van Philibert Delorme voor de balzaal in Limours, en anse de panier.

⁴³ Thierry 1955 (zie noot 28), p. 61.

⁴⁴ Thierry 1955 (zie noot 28), p. 238.

⁴⁵ Erlanger 1955 (zie noot 1), pp. 240-241; Thierry 1955 (zie noot 28), pp. 169-171.

⁴⁶ Anoniem, *Les anciens chateaux de France, : notices historiques et descriptives*, Parijs 1920-1931, serie 4, p. 3.

⁴⁷ Chatenet 2002 (zie noot 1), pp. 260, 274. Het appartement dat Diane hier voor de koning liet inrichten door Delorme bestond uit een salle, een antichambre en een chambre.

⁴⁸ C. Grodecki, *Les travaux de Philibert Delorme pour Henri II et son entourage*, Nogent-le-Roi 2000, p. 61. Anse de panier: in de vorm van het hengsel van een mand.

Diane had niet alleen invloed op de inrichting van haar eigen appartementen. Bij de bouw van een nieuwe trap in het Louvre liet Henri II de gewelven versieren met afbeeldingen van Diane, als eerbetoon aan zijn maîtresse. Diane had ook invloed op de decoratie in het kasteel van Blois en Fontainebleau. Primaticcio evoceerde Diana in de Galérie François I, waar ook de halve maan en de dubbele D te zien zijn.⁴⁹ Zie afbeelding 7. In 1559 overleed Henri aan de gevolgen van een verwonding, opgelopen tijdens een toernooi. Catharina de Medici, zijn weduwe, dwong Diane vervolgens het hof te verlaten. Catharine wilde graag het kasteel Chenonceau hebben, maar durfde Diane niet het vel over de oren te halen of was juridisch niet in staat om haar het kasteel te ontnemen en ruilde met haar Chenonceau tegen het kasteel Chaumont-sur-Loire.⁵⁰



Afbeelding 7. Het monogram van Henri II: een hoofdletter H met daarin verwerkt twee maal een hoofdletter D (van Diane), gespiegeld.

c. De maîtresses van Henri IV

Henri IV had al een reeks van maîtresses gehad toen hij in 1590 Gabrielle d'Estrées ontmoette. Hij was zo van haar onder de indruk dat zijn politieke en krijgskundige beslissingen sterk werden beïnvloed door zijn wens haar te behagen. Zijn huwelijk met Marguerite de Valois was vrijwel non-existent geworden en zij hadden geen kinderen. In 1599 vroeg hij Gabrielle ten huwelijk, maar een paar weken later overleed zij in het kraambed, mogelijk aan een eclampsie.⁵¹

Gabrielle d'Estrées

Vanouds was het dynastiek-historisch belangrijkste, meest eerbiedwaardige, deel van het kasteel van Fontainebleau gelegen in de donjon, met name de Salle Saint Louis.⁵² Henri IV was al langer vervreemd van zijn echtgenote: "le roi demi-célibataire", en woonde daar niet. De koningin woonde in de noordelijke vleugel van de Cour du Donjon en Henri verliet het appartement in de donjon om met Gabrielle de fraaie appartementen in het Pavillon des Poêles, die door Henri II waren gebouwd, te betrekken. Henri woonde in een appartement op de eerste verdieping en Gabrielle daarboven. Zie afbeelding 8. Het gevolg hiervan was dat men het uitzicht vanuit het appartement op de Cour de la Fontaine wilde verfraaien en de noord- en zuidzijde onder handen nam.

⁴⁹ De halve maan als teken van Selene, die vereenzelvigd wordt met Diana. De dubbele D in een H vormde het monogram van Henri II. Hij droeg dit trouwens ook op zijn trouwmantel ter gelegenheid van zijn huwelijk met Catharine de Medici.

⁵⁰ Thierry 1955 (zie noot 28), p. 205; C. Chevalier, *Diane de Poitiers. Au conseil du Roi*, Parijs 1866, p. XVIII en XLIII.

⁵¹ D. Buisseret, *Henry IV*, Londen 1984, pp. 37-77. In de literatuur wordt vermeld dat zij in het kraambed overleed met convulsies.

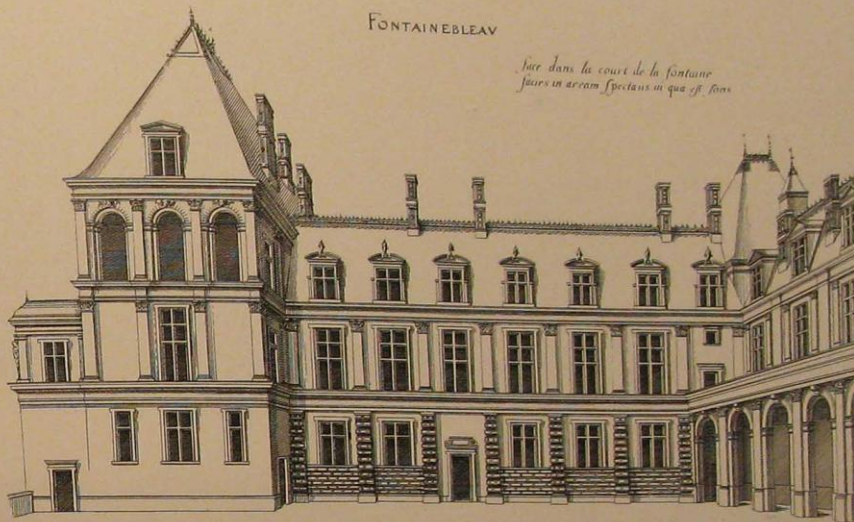
⁵² Herbet 1937 (zie noot 24), p.263.

La cour de la Fontaine

Vues générales

FONTAINEBLEAU

*Face dans la cour de la fontaine
façade in arcam spectans in qua est fons*



85. Jacques Androuet Du Cerceau, « Fontainebleau. Face dans la cour de la fontaine. Facies in arcam spectans in qua est fons ». (Les Plus excellents bastiments...1579), gravure. façade ouest : aile du pavillon des Poêles (des Reines Mères).

Afbeelding 8. Gezicht op de westgevel van de Cour de la Fontaine. Rechts de galerij van François I. In het midden de Aile des Poêles. Links het Pavillon des Poêles met op de eerste verdieping het appartement van Henri II en op de tweede verdieping het appartement van Gabrielle.



Afbeelding 9. Muurschildering in het appartement van Gabrielle d'Estrées, in de serie over de werken van Hercules.



Afbeelding 10. Portret van Gabrielle als Diane in het appartement van Gabrielle d'Estrées.

Met name de façade van de Galerie van François werd vernieuwd. In de vijver werd een nieuwe tuin aangelegd, de Jardin de l'Étang. Het was gereserveerd voor de koning (en Gabrielle). Deze tuin was verbonden door een nauwe brug met het Pavillon des Poêles.⁵³

Het appartement van Gabrielle was gelegen op de tweede etage en bestond uit twee hoofdvertrekken, één met uitzicht op de Cour de la Fontaine, de ander met uitzicht op de Cour du Cheval Blanc. Het was gedecoreerd met schilderijen, figuren in stucco-relief en met monogrammen van François I^{er}, Charles IX, Henri IV en Gabrielle. De lambrisering was versierd met salamanders en stamde dus uit de tijd van François I^{er}. Boven de lambrisering was in 27 episodes de geschiedenis van Hercules weergegeven.⁵⁴ Zie afbeelding 9 en 10.

Na de geboorte van César, de zoon van Henri en Gabrielle, schonk Henri Gabrielle het vruchtgebruik van de seigneurie de Montceaux en benoemde haar tot Marquise. Het was een fraai kasteel in elegante renaissance-stijl met Italiaanse tuinen. In 1595 kreeg Jacques II Androuet du Cerceau de opdracht het kasteel te verbouwen. De vleugels bevatten vier corps de logis met een zestigtal

⁵³ Boudon 1998 (zie noot 24), p. 74.

⁵⁴ F. Barbe, et al., *Henri IV à Fontainebleau: un temps de splendeur*, tent. cat. Fontainebleau 7 novembre 2010-28 février 2011, Parijs 2010, p. 48; Murat 1992 (zie noot 18), pp. 181-182.

kamers. In de appartementen van de Châteleine en de koning heerste de meest geraffineerde luxe.⁵⁵ Zie afbeelding 11. Gabrielle liet het vervolgens naar haar smaak inrichten. Er was een speciale *chambre réservée à leurs amours*, ingericht met een extra groot bed, waarvan de kussens versierd waren met zilverdraad in de letters H en G.⁵⁶ In 1597 verwierf Gabrielle het hertogdom Beaufort. In 1598 verliet Gabrielle haar hôtel in Parijs, het hôtel de Bouchage, voor een beter hôtel aan de Rue Fromenteau, het hôtel de Schomberg.⁵⁷ Het was verbonden met de kantoren van het Louvre door een geheime gang, die dag en nacht werd bewaakt door vier pages van de koning. Henri IV gebruikte de passage om de avonden door te brengen bij Gabrielle. Op de eerste etage van het hôtel was er een prachtige slaapkamer voor het koppel, rijk versierd met wandtapijten uit Vlaanderen. Daarnaast had hij het appartement van de koningin in het Louvre te harer beschikking gesteld.⁵⁸ De bastaardkinderen worden later door Henri geëcht en ondergebracht in Saint-Germain. Vooral César was zijn favoriet en deze leefde vaak bij de koning.



Afbeelding 11. Chateaux de Montceaux.

⁵⁵ Murat 1992 (zie noot 18), pp. 219-223.

⁵⁶ Carré, H., *Gabrielle d'Estrées, presque Reine, 1570-1599*, Parijs 1935, p. 102-107.

⁵⁷ Murat 1992 (zie noot 18), pp. 298-300. De Rue Fromenteau, ofwel Rue Froidmanteau, was gelegen ten westen van het toenmalige Louvre en ten noorden van de Grande Galérie, die in aanbouw was. Waarschijnlijk moeten we het huis situeren in de hoek van Louvre die nu ligt ten zuidoosten van de pyramide. Het huis bevatte een salon, een salle à manger, een chambre des pages(dienstvertrek). Op de eerste etage een chambre à coucher, cabinet de toilette. Alles was rijk uitgevoerd en gedecoreerd.

⁵⁸ Carré 1935 (zie noot 56), pp. 168-169.

De maîtresses van Louis XIV

Louis XIV heeft vele maîtresses gehad; op het gebied van vrouwen had hij last van “afdwalingen” en “onstuimig jagen van het bloed”. Hij had verhoudingen met meerdere dames tegelijk. In het begin moesten zijn amourettes liefst geheim gehouden worden omdat in die tijd geestelijkheid en hofhouding daar minder tolerant tegenover stonden.⁵⁹ Aanvankelijk had hij een verhouding met Maria Mancini, een nicht van Mazarin en met Madame Henriette, zijn schoonzuster. Later volgden vele anderen.⁶⁰ Hij was van 1660 tot haar overlijden in 1683 getrouwd met Maria Theresia van Spanje. Zijn liefdesleven kan globaal worden ingedeeld in drie perioden, overeenkomend met de relaties met drie belangrijke vrouwen: Louis de la Vallière (1660-1666/7), Madame de Montespan (1666-1679) en Madame de Maintenon (1679-1715, overlijden van Louis XIV).⁶¹ Na het overlijden van Maria Theresia in 1683 huwde hij de Maintenon.

Louise de la Vallière

Vanaf ongeveer 1660 was was Mademoiselle Louise de la Vallière de eerste belangrijke maîtresse van Louis XIV. Zij was aanvankelijk hofdame. In het begin moest deze relatie geheim worden gehouden om schande te voorkomen. Louis en Louise ontmoetten elkaar in het geniep op een kamertje op de tweede verdieping van het paleis (Fontainebleau) dat door een hoveling ter beschikking werd gesteld. Ook trok men af en toe naar Versailles, waar toen alleen nog het oude jachtslot van Louis XIII stond.⁶²

Toen zij zwanger werd moest dat geheim blijven en zij kreeg een huis vlakbij het Palais Royal, Le Palais Brion, waar zij in betrekkelijke afzondering leefde.⁶³ Nadat de koning zich Vaux-le-Vicomte had toegeëigend, werd dat voor hem en Louise *le château de leurs amours*.⁶⁴

De la Vallière had in het kasteel van Saint Germain kennelijk geen behoorlijk appartement. De koning moest door haar kamer om in de kamer van haar opvolgster, Madame de Montespan, te komen.⁶⁵ In het Louvre zou zij een appartement hebben gehad op de tweede verdieping, boven de koninklijke appartementen: “Une nuit que le roi descendait de chez La Vallière elle (de koningin (v.K.)) vint de se jeter à ses pieds toute en larmes...”⁶⁶

De overgangen van de ene naar de andere maîtresse konden geleidelijk zijn zoals in het geval van Louise de la Vallière en Madame de Montespan (Athénaïs). Hierbij was er enige tijd sprake van de aanwezigheid aan het hof van twee maîtresses. “Les Dames” woonden enige tijd in naast elkaar gelegen kamers (logement) in Saint-Germain. Deze waren gelegen op de tweede etage. Het appartement van de koning lag op de eerste etage en was ermee verbonden door het onvermijdelijke trappetje, afgesloten door een slot, waarvan hij alleen de sleutel had. De

⁵⁹ H.P. Geerke, *Aan het hof van Lodewijk XIV*, Amsterdam 1940, pp. 36 en 84-92. Citaten p. 36 en 92.

⁶⁰ Geerke 1940 (zie noot 59), pp. 42, 82-84; J.-C. Petitfils, *Louise de la Vallière*, Parijs 1990, pp. 73-78.

⁶¹ A. Houssaye, *Mademoiselle de la Vallière et Madame de Montespan. Études historiques sur la cour de Louis XIV*, Parijs 1860, pp. 21-22.

⁶² Hanken 1996 (zie noot 3), pp. 22-27.

⁶³ Petitfils 1990 (zie noot 60), pp.132-133. Het Palais Royal in Parijs, gelegen ten noorden van het Louvre.

⁶⁴ Petitfils 1990 (zie noot 60), p. 139.

⁶⁵ Geerke 1940 (zie noot 59), p. 98.

⁶⁶ Bazin 1933 (zie noot 42), p. 62.

appartementen van de dames waren identiek. Op het balkon was er een bijzondere rotstuin (jardin en rocaille) aangelegd, met fonteinen en volièrres, welke overeenkwam met die van de koning. Jean Marot, architecte du roi, kreeg de opdracht er vier (op ieder balkon twee) nieuwe grotten aan te leggen.⁶⁷

In 1671 ging Louis op inspectietoelt naar Vlaanderen. Louise en Athénaïs moesten mee. Er werden duidelijke aanwijzingen gegeven over de huisvesting van de beide dames. Voor Athénaïs: er moest in haar kamer een deur komen zodat zij via een aan te leggen galérie haar andere kamer, die als garderobe diende, kon bereiken. Voor Louise: in haar kamer moest een deur worden gemaakt, zodat zij overdekt de kamer van Athénaïs kon bereiken.⁶⁸

Madame de Montespan

Françoise "Athénaïs" de Rochechouart de Montemart, Madame de Montespan volgde Louise op als Favorite in 1666-7. Zij was hofdame van de koningin.⁶⁹

Om de Montespan een waardig onderkomen te bieden liet Louis een deel van het oude paleis van Saint Germain slopen en vervangen door een nieuwe vleugel. De Montespan had daar een prachtig uitzicht op de tuin en op volièrres die voor haar werden gebouwd.⁷⁰ In 1674 liet Louis in Clagny door Jules Hardouin-Mansart een paleis bouwen voor Montespan en haar bastaardkinderen.⁷¹

Omdat Louis haar graag een eigen retraite gunde in de tuinen van Versailles liet hij het dorp Trianon in de noord-westelijke hoek van het domein afbreken en daar het Trianon de Porcelaine bouwen.⁷² Zie afbeelding 12.

In Versailles bevond zich in de Petits Appartements du Roi een gangetje met daarin een trap via welke men ook op de tweede verdieping kon komen: le degré particulier du roi.⁷³ Via deze trap kon hij in het appartement van Madame de Montespan komen zonder de vestibule van de Escalier des Ambassadeurs te moeten gebruiken. Haar appartement bestond uit de ruimte boven de vestibule van de Escalier des Ambassadeurs en bestond uit twee vierkante chambres gescheiden door een

⁶⁷ Petitfils 1990 (zie noot 60), pp. 220- 223. Een vergelijkbare overgang deed zich voor bij de Montespan naar Madame de Maintenon

⁶⁸ Petitfils 1990 (zie noot 60), p. 246. Wat precies de achtergrond is van het feit dat de beide dames elkaars logement zo makkelijk moeten kunnen bereiken is niet duidelijk.

⁶⁹ J.-C. Petitfils, *Madame de Montespan*, Parijs 1988, pp.11-25, 29-46.

⁷⁰ Geerke 1940 (zie noot 59), p. 145.

⁷¹ Petitfils 1988 (zie noot 69), pp. 99-101.

⁷² J.H. Plantenga, *Versailles. Geschiedenis van bouw en bewoners van paleis en omgeving*, Amsterdam 1939, p. 64. Het dankt zijn naam omdat het binnen en buiten volledig was bekleed met geglazuurde tegels. Toen Madame de Montespan uit de gratie was geraakt liet Louis XIV in 1685 of 1686 het paleisje weer afbreken. Het werd vervangen door het Grand Trianon.

⁷³ G. Sabatier, 'Les itinéraires des ambassadeurs pour les audiences à Versailles au temps de Louis XIV,' in : R. Kauz e. a., *Diplomatisches Zeremoniell in Europa und im Mittleren Osten in der frühen Neuzeit*, Wenen 2009, pp. 187-211.

galerie. Het feit dat het appartement een deur heeft naar de Escalier des Ambassadeurs was voor de hovelingen een indicatie van de bijzondere plaats die de Marquise de Montespan innam.⁷⁴



Afbeelding 12. Trianon de Porcelaine.

Louis XIV gaf zelf aan wijzigen aan Colbert (minister) over de verbinding van het appartement van Madame de Montespan naar zijn eigen appartement: “Il faudra faire percer la porte que va du petit appartement où loge Mme de Montespan dans la Salle des Gardes du grand appartement et la mettre en état qu’on puisse passer”.⁷⁵ In 1684 moest zij haar appartement verlaten en werd ondergebracht op de begane grond in het Appartement des Bains. Om deze enigszins bewoonbaar te maken werd er parket gelegd. In 1691 moest zij ook dit appartement afstaan. De trap tussen de twee appartementen werd op last van Louis verwijderd.⁷⁶

⁷⁴ A. Marie, *Naissance de Versailles. Le chateau- les jardins*, Volume II, Parijs 1968, pp. 296-297 en 308. Het betreft een tussenstuk tussen de enveloppe van Le Vaux aan de noordzijde waar zich de Grands Appartements bevinden en het oude deel van Louis XIII, gelegen tussen de twee binnencours.

⁷⁵ Nohac, P. de, *La création de Versailles*, Parijs 1925, p. 189.

⁷⁶ A. en J. Marie, *Versailles-son histoire, Tome II. Mansart à Versailles, volume II*, Parijs 1972, pp. 581-582.

Madame de Maintenon

Madame de Montespan werd opgevolgd door Madame de Maintenon, die aanvankelijk was aangesteld als kindermisje voor de (bastaard-) kinderen van de Montespan.⁷⁷ De Maintenon was geboren als Françoise d'Aubigné en was weduwe van een dichter, Scarron. In 1674 kon zij met financiële steun van de koning de landerijen en kasteel Maintenon kopen, waarna zij de titel Madame de Maintenon kreeg.⁷⁸ In Versailles bewoonde zij aanvankelijk een kamer boven de kamer van de koning, nabij zijn schoondochter, la Dauphine. Vanaf die tijd bezocht de koning ijverig La Dauphine, waarna hij de kamer van de Maintenon bezocht, waar hij enige tijd verbleef.⁷⁹

In 1683 overleed de echtgenote van Louis XIV. In 1684 begon de verbouwing van de zogenaamde Petits Appartements du Roi. Het betreft de kamers in de oude zuidelijke vleugel van het jachtslot van Louis XIII. Deze werden vergroot en heringedeeld en werden toegevoegd aan het appartement van de koning zodat alle kamers rondom de Cour du Marbre bij het appartement hoorden.⁸⁰

Al in 1682, voor de dood van de koningin in 1683, kreeg de Maintenon een appartement in de zuidvleugel van het corps central, gelegen bij de Cour du Marbre. Het lag aan trappenhuis van de Escalier de la Reine oostelijk van het appartement van Louis. Dit betekende een erkenning van haar positie, maar kennelijk vereiste het decorum toch dat zij, ook na de dood van de koningin en haar daaropvolgende huwelijk met Louis, geen intrek nam in de eigenlijke appartements de la Reine. Madame de Maintenon was nu weliswaar de echtgenote van de koning, maar het betrof een morganatisch huwelijk en zij werd geen koningin. Alhoewel het appartement van de overleden koningin aan de zuidzijde van de zuidvleugel van het corps central nu leeg stond, betrok zij dat niet en verbleef in het kleinere appartement. Het appartement bestond uit twee antichambres, vervolgens een grote, diepe chambre, waar de koning werkte, daarbij vergezeld door de Maintenon. Later werd daar nog een kamer aangevoegd, de voormalige biljartkamer.⁸¹ Zie afbeelding 13 t/m 15. Louis begon toen ook zijn audiënties in het appartement van de Maintenon te houden, waardoor zij zeer veel inzicht en invloed kreeg op het beleid. Tegen het eind van zijn leven kwam hij niet meer in zijn eigen (grand) appartement maar werkte in het appartement van Madame de Maintenon.⁸² Mogelijk had zij in haar eigen appartement ook een eigen kapelletje.⁸³

Vanaf 1675 liet zij het kasteel van Maintenon verbouwen en verfraaien. De werken stonden onder leiding van Mansard, Le Nôtre en Vauban. Door aankopen van aanliggende gronden breidde zij haar bezit uit.⁸⁴

⁷⁷ Petitfils 1988 (zie noot 69), pp. 103-115. In Parijs werden nog diverse huizen gehuurd om de kinderen te kunnen onderbrengen.

⁷⁸ A. Bailly, *Madame de Maintenon*, Parijs 1942, pp. 128-129.

⁷⁹ Bailly 1942 (zie noot 78), pp. 1, 154-155. Dit speelt zich af in 1679.

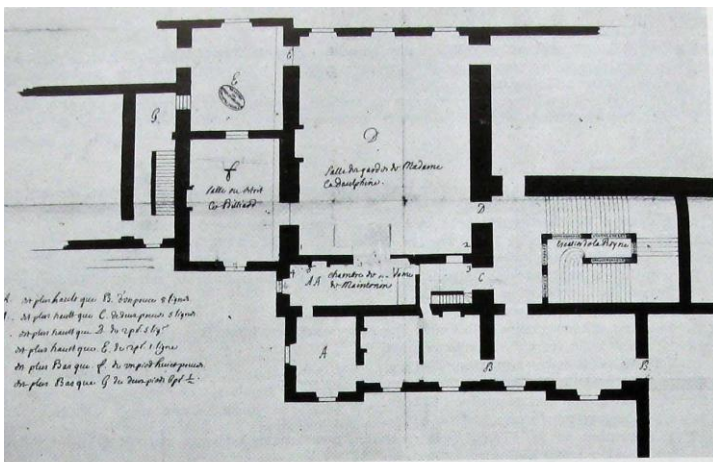
⁸⁰ Marie 1972 (zie noot 76), pp. 313-317.

⁸¹ Marie 1972 (zie noot 76), pp.556-557, 569-579; Bailly 1942 (zie noot 78), pp. 194-195. Het Appartement de la Reine werd door Louis XIV in gebruik gegeven eerst aan zijn schoondochter, la Dauphine de Bavière en later aan de Duchesse de Bourgogne, de dochter van de broer van Louis. Aan het hof ging enige tijd het gerucht dat het appartement aan Madame de Maintenon zou worden gegeven, maar dat gebeurde, helaas voor haar, niet.

⁸² Maurois 1961 (zie noot 13), pp. 74-91; D. de la Force, *Louis XIV et sa cour*, Parijs 1956, p. 95; Bailly 1942 (zie noot 78), p. 188.

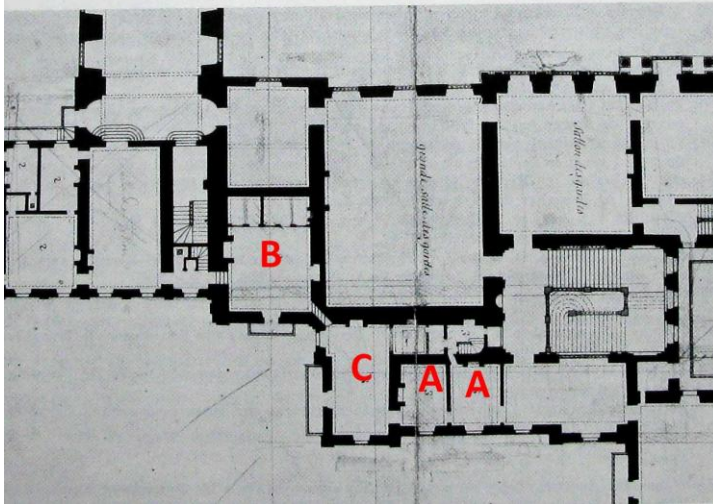
⁸³ A. en J. Marie, *Versailles au temps de Louis XIV, troisième partie, Mansart et Robert de Cotte*, Parijs 1976, pp. 253-255.

⁸⁴ Bailly 1942 (zie noot 78), pp. 208-210.

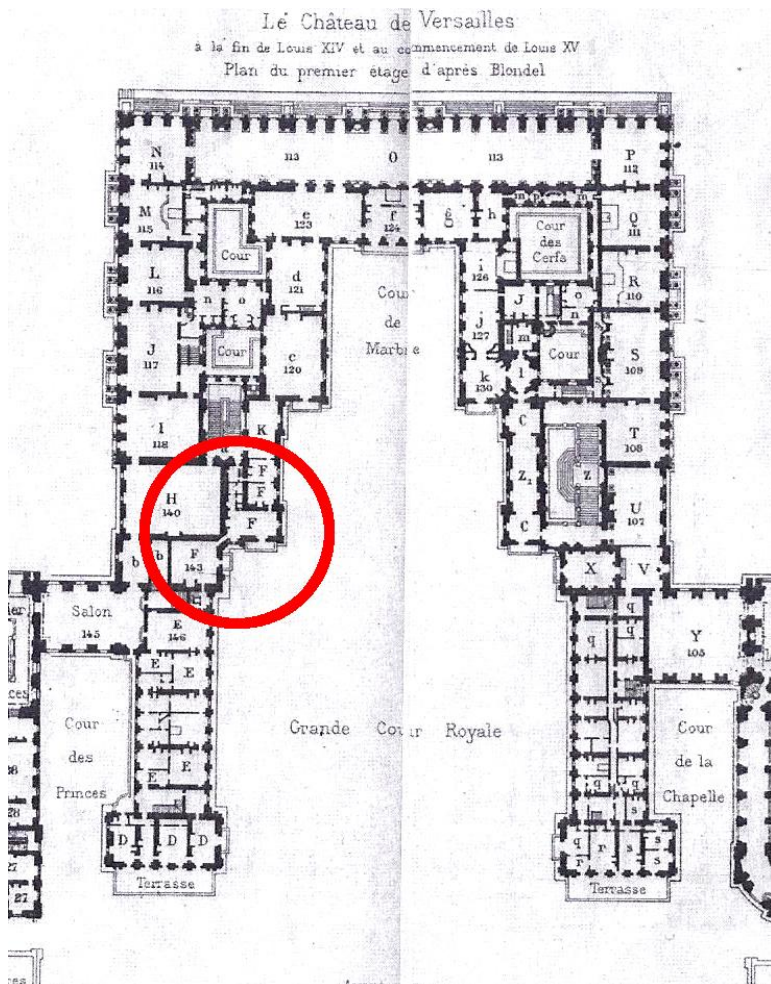


Premier plan de l'appartement de Madame de Maintenon

Plan du second état de cet appartement



Afbeelding 13. plattegronden van fase 1 en 2 van het appartement van Madame de Maintenon in Versailles. A= antichambre, C= chambre, B= voormalige biljartkamer. Plattegrond is 90° met de klok mee gedraaid ten opzichte van plattegrond van afbeelding 14.



Afbeelding 14. Locatie appartement Madame de Maintenon in Versailles.



Afbeelding 15. Appartement van Madame de Maintenon.

De maîtresses van Louis XV

Louis XV heeft meerdere maitresses gehad. Bij de verbouwing van de noordvleugel van het centrale deel van het paleis van Versailles werden ruimten geschapen voor “petits appartements” onder andere voor zijn kinderen. Daarbij moest de Escalier des Ambassadeurs wijken. Bij de verbouwing werd al rekening gehouden met de achtertrappen die de koning nodig had om zijn maitresses te kunnen bereiken.⁸⁵

De zusjes Mailly-Nesle

Aanvankelijk had Louis XV heimelijke maîtresses zoals Louise, Comtesse de Mailly, de eerste van vier zussen Nesle met wie hij een verhouding had. Al gauw hield men de verhoudingen van Louis XV niet meer verborgen en werd Louise geïnstalleerd in een klein appartement op de tweede verdieping van het paleis van Versailles, ingericht door Gabriel, ongeveer daar waar voorheen Madame de Montespan verbleef.⁸⁶ In 1739 installeerde Louis ook de volgende zus Nesle, Pauline-Félicité, La Marquise de Vintimille, in het paleis in een niet nader beschreven appartement. In 1741 betrok zij het appartement van Kardinaal de Rohan. Louis kocht het kasteel Choisy om haar daar te ontvangen.⁸⁷ Kort daarna overleed zij in het kraambed. Louis liet daarna de Petits Appartements veranderen en installeerde Louise de Mailly zeer dicht bij zich.⁸⁸

⁸⁵ Plantenga 1939 (zie noot 72), p. 32.

⁸⁶ René G. M. E. de la Croix duc de Castries, *La Pompadour*, Parijs 1983 pp. 23-25.

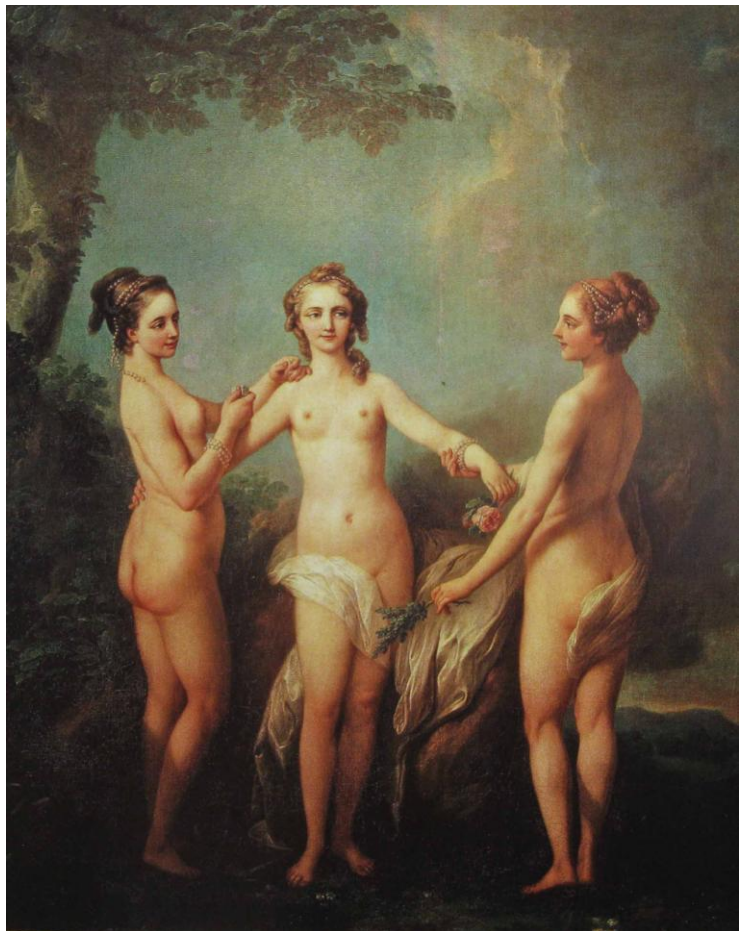
⁸⁷ Castries 1983 (zie noot 86), p. 68.

⁸⁸ Castries 1983 (zie noot 86), pp. 26-29.

Vervolgens valt zijn oog ook op de andere zusjes Nesle, met name op Marie-Anne, Marquise de la Tournelle (later benoemd tot Duchesse de Châteauroux). Zie afbeelding 16. Louise verliet het hof en Marie-Anne stelde hoge eisen voor zij toegaf aan Louis: zij wilde op de zelfde voet leven als Madame de Montespan, kunnen beschikken over een mooi appartement in het kasteel, een fraai huis, een hôtel in Parijs en een maandelijkse toelage. Zij kreeg onder andere het vroegere appartement van haar zus Louise, dat opnieuw wordt ingericht. Later had zij zelfs twee volledige appartementen op de attiek van het corps central van het paleis van Versailles. Deze werden ook voorzien van een eetkamer en een keuken. Tevens kreeg zij het Hertogdom Châteauroux.

Tijdens een veldtocht was Louis XV in Lille en werd hij bezocht door Marie-Anne. Zij verbleef in het Palais du Petit Gouvernement, naast zijn eigen verblijf. Tijdens een verblijf in Metz verbleef de koning in het paleis van de gouverneur. Zijn maîtresse werd ondergebracht in een aanpalend huis van de Premier-President, dat met het paleis werd verbonden door een houten galerie. In 1744 overleed Marie-Anne en korte tijd later leerde Louis Madame d'Étioles kennen.⁸⁹

Afbeelding 16. Carl van Loo: Louise-Julie, Pauline-Félicité en Marie-Anne de Nesle.



⁸⁹ Castries 1983 (zie noot 86), pp. 30-37.

Madame de Pompadour

Madame de Pompadour is één van de bekendste en meest aansprekend koninklijke maîtresses uit de geschiedenis. Zij werd in 1721 als burgermeisje geboren onder de naam Jeanne-Antoinette Poisson, na haar huwelijk werd zij madame d'Étioles. In 1745 maakte zij kennis met koning Louis XV. Deze had al een rijke ervaring met maîtresses, maar viel al snel voor Jeanne en benoemde haar tot Markiezin de Pompadour. Zij heeft veel invloed op Louis gehad, ook politiek. Vanaf 1745 woonde zij in Versailles. Zij had daar een appartement op de attiek boven de Grands Appartements, met name boven de Salon de la Guerre. De koning verbleef daar veel. De inrichting van dit deel van het grote kasteel Versailles was zodanig dat de koning zich hier gemakkelijk kon isoleren.

De werkelijke privévertrekken van de koning waren de Petits Appartements. De Petits Appartements vormen als het ware een privé Hôtel in het paleis. Het is een labyrint van gangen en trappen waar de koning onder andere zijn bibliotheek, een ruimte voor geografische kaarten, keukens en op de bovenverdieping inpandige cours, tuinen en volièrès had. Deze waren met het appartement van de Pompadour verbonden door middel van een klein trapje.

Het appartement van madame de Pompadour werd betreden via een grote antichambre. Rechts daarvan was er een chambre à coucher, links een kamer met een groot alkoof, waar soupers werden gegeven. Het appartement was rijk gedecoreerd met lambrisering met panelen versierd met schelpen door Verberckt. Daarnaast waren er nog twee cabinetten met kasten. In deze ruimten hadden de koning en de Pompadour urenlange tête-à-têtes. Rond 1748 bekoelde de liefde. De Pompadour werd moeilijker ter been en er werd een soort traplift aangebracht. Later, in 1749-50, kreeg zij een appartement op de begane grond. Bij de verbouwing vond men de achthoekige badkuip terug, die bij de verbouwing tot appartement voor de Montespan overtimmerd was met een bed.⁹⁰

In Fontainebleau kreeg zij al in 1745 het appartement dat eerder van de Duchesse de Châteauroux was geweest. Een speciale trap verbond dit appartement met dat van de koning.⁹¹ Op het terrein van Versailles kreeg zij grond om een "Ermitage" te bouwen, waar zij zich kon terugtrekken. Ook liet zij op het terrein van Versailles een groot herenhuis bouwen. Voor het verblijf in Parijs kreeg zij het Elysee.⁹²

Madame de Pompadour had een manie om kastelen te verwerven en te verbouwen, die zij gemeenschappelijk had met Louis. Het was een manier om veel te reizen en zich niet te vervelen. Zij gaf zich veel moeite om de kastelen te verbouwen en verfraaien. Een voorbeeld is het kasteel van Crézy-Couvé, dat duur werd ingericht met lambrisering, sculpturen en dergelijke. Kunst speelde aan het hof een belangrijke rol. De Pompadour nam het voortouw in meerdere bouwprojecten en verbouwingen, zowel van koninklijke verblijven als haar eigen kastelen zoals Choisy, Marly, Crécy, Bellevue. Het kasteel van Muette werd volledig verbouwd. In Versailles liet zij modernisering aanbrengen bijvoorbeeld in de keukens. Pompadour had een bijzondere belangstelling voor de

⁹⁰ Marie 1972 (zie noot 76), p. 582; J.Levron, *Madame de Pompadour*, (oorspronkelijk: *Secrète Madame de Pompadour*), Zeist 1963, pp. 79-83.

⁹¹ Castries 1983 (zie noot 86), pp. 57-80.

⁹² J.Levron, *Madame de Pompadour*, (oorspronkelijk: *Secrète Madame de Pompadour*), Zeist 1963, pp. 63-72. Dergelijke Ermitages had zij ook bij Fontainebleau en Compiègne. Het Elysee is de huidige ambtswoning van de president van Frankrijk.

tuinen. Dit alles ging gepaard met extreem hoge kosten.⁹³ Zij stond ook aan de wieg van de porceleinfabriek van Sèvres en de École Militaire.⁹⁴

⁹³ J. Nicolle, *Madame de Pompadour et la société de son temps*, Parijs 1980, pp. 116, 125-141.

⁹⁴ Levron 1963 (zie noot 92), pp. 70-71.

3 Conclusie

In de gehele beschreven periode was het gebruikelijk dat de koning een of meerdere maîtresses had. De status van maîtresse impliceert de afhankelijkheid van de maîtresse van de gunsten van de koning. Haar status was niet geformaliseerd en zij verkeerde in competitie met andere vrouwen, potentiële geliefden en natuurlijk met de echtgenote, de koningin. De verhouding van de maîtresse met de koningin was wisselend maar ging, begrijpelijkerwijs, nogal eens gepaard met animositeit wat bij de val van de maîtresse of het overlijden van de koning kon lijden tot wraakacties van de weduwe (of bij opvolging door een nieuwe maîtresse, van de nieuwe maîtresse). Zij moest dan het veld ruimen voor de nieuwe maîtresse of de hofhouding van de nieuwe koning. Niet zelden mocht zij geschenken die zij eerder had ontvangen, ook in de vorm van paleizen of landgoederen en titels behouden. Een werkelijke bijtjesdag was niet gebruikelijk, alhoewel haar positie wel fundamenteel veranderde.

Steeds was het appartement van de maîtresse in het koninklijk paleis gelegen op een bevoorrechte plaats, dicht bij het appartement van de koning. Meestal is er sprake van binnendoor-verbindingen via gangetjes, trappetjes en speciaal aangebrachte deuren, zodat de appartementen van koning en maîtresse discreet verbonden waren, in tegenstelling tot het appartement van de koningin dat voor de koning meestal alleen via "openbare" verkeersruimten bereikbaar was. Terwijl de maîtresse in de dagelijkse gang van zaken een vooraanstaande plaats innam en in het openbaar optrad, vereiste het decorum kennelijk dat zij toch niet in de officiële Grands Appartements huisde. Zelfs Madame de Maintenon, de tweede (morganatische) echtgenote van Louis XIV woonde niet in het officiële Grand Appartement de la Reine.

Op deze "regel" zijn wel uitzonderingen. Met name bij Henri IV wordt melding gemaakt van het feit dat het Appartement des Reines in het Louvre aan Gabrielle d'Estrées ter beschikking werd gesteld. Bovendien verhuisde Henri zelf uit het dynastiek belangrijke koninklijke appartement om samen met Gabrielle te wonen. Ook is er bij het paar nadrukkelijk sprake van gemeenschappelijke slaapkamers, wat in het kader van de gescheiden appartementen niet gebruikelijk was. Het is niet duidelijk of dit formeel een gezamenlijke ruimte was of alleen voor amoureuus contact.

De invloed van de maîtresse op de indeling en architectuur van de paleizen was qua omvang in relatie tot de omvang van kastelen en paleizen niet groot, maar wel significant door de ligging van de appartementen op een hoogwaardige plaats: fraai gelegen, bijvoorbeeld aan de ceremonieel belangrijke Cour du Donjon in Fontainebleau, in het mooie Pavillon des Poêles eveneens in Fontainebleau, in het dynastiek oudste deel van het paleis van Versailles aan de Cour du Marbre.

De ruimten van de Favorite in de koninklijke paleizen werden vaak zeer fraai, rijk en duur gedecoreerd door vooraanstaande kunstenaars met een uitgebreide ikonografie die niet alleen betrekking had op de koning maar ook op de maîtresse zelf.

Niet zelden gaf de koning zijn maîtresse kastelen en landgoederen. Deze giften waren vaak indrukwekkend van omvang en leidden tot vele verbouwingen en verfraaiingen van de nieuw verworven bezittingen. Ook hier speelde geld geen rol.

Ook bij verblijf buiten de koninklijke paleizen, bijvoorbeeld tijdens reizen, had de maîtresse vaak een eigen appartement of woonde in een aanpalend huis. Het kon voorkomen dat in een dergelijk geval er tijdelijke bouwkundige voorzieningen werden getroffen.

Het lot van de maîtresse was echter niet altijd zeker: “.. être la favorite en titre revenait à défendre une citadelle assiégée”.⁹⁵ De opvolging van de maîtresses leidde in de loop van de tijd tot steeds nieuwe projecten. Zo zien we op veel plaatsen nog de tekenen van de aanwezigheid van de maîtresse in de indeling en architectuur van kastelen. Voor de kennis van de functies van de ruimten en hun ontstaansgeschiedenis is kennis van de achterliggende verhoudingen van koningen en maîtresses onontbeerlijk.

⁹⁵ Petitfils 1988 (zie noot 69), p. 136.

Literatuur

Anoniem, *Les anciens chateaux de France, : notices historiques et descriptives*, Parijs 1920-1931.

Antoine, M., *Louis XV*, Parijs 1989.

Bailly, A., *Madame de Maintenon*, Parijs 1942.

Barbe, F. et al., *Henri IV à Fontainebleau: un temps de splendeur*, tent. cat. Fontainebleau 7 novembre 2010-28 février 2011, Parijs 2010.

Bazin, G., *Le Louvre. Le palais*, Grenoble 1933.

Blunt, Anthony, *Art and architecture in France 1500 to 1700*, Londen 1953.

Boudon, Françoise en Jean Blécon, *Le Château de Fontainebleau de François I^{er} à Henri IV*, Parijs 1998.

Buisseret, D., *Henry IV*, Londen 1984.

Carré, H., *Gabrielle d'Estrées, presque Reine, 1570-1599*, Parijs 1935.

Castries, René G. M. E. de la Croix duc de, *La Pompadour*, Parijs 1983.

Chatenet, Monique, *La cour de France au XVI^e siècle. Vie sociale et architecture*, Parijs 2002.

Chatenet, M., 'Une demeure royale au milieu de XVI^e siècle. La distribution des espaces au château de Saint-Germain-en-Laye', *Revue de l'art* 81 (1988), pp. 20-30.

Chevallier, P., *Louis XIII, roi cornélien*, Parijs 1979.

Chevalier, C., *Diane de Poitiers. Au conseil du Roi*, Parijs 1866.

Cloulas, I., *Henri II*, Parijs 1985.

Dimier, Louis, *Le Château de Fontainebleau et la Cour de François I^{er}*, Parijs 1930.

Dimier, Louis, *Fontainebleau*, Parijs 1932.

Elias, N., *Über den Prozess der Zivilisation, Soziogenetische und psychogenetische Untersuchungen*, bnd. 1, München 1969² (1939).

Elias, N., *Die höfische Gesellschaft. Untersuchungen zur Soziologie der Königtums und der höfischen Aristokratie mit einer Einleitung: Soziologie und Geschichtswissenschaft*, Darmstadt und Neuwied 1975.

Erlanger, P., *Louis XIII*, Parijs 1946⁵.

Erlanger, P., *Diane de Poitiers*, Parijs 1955²⁰.

- Force, D. de la, *Louis XIV et sa cour*, Parijs 1956.
- Geerke, H.P., *Aan het hof van Lodewijk XIV*, Amsterdam 1940.
- Grodecki, C., *Les travaux de Philibert Delorme pour Henri II et son entourage*, Nogent-le –Roi 2000.
- Guillaume, J., *Architecture et vie sociale. L' Organisation intérieure des grandes demeures à la fin du moyen age et à la renaissance*, Parijs 1994, pp. 65-82.
- Hanken, C., *Gekust door de Koning. Een historisch-anthropologische studie naar de ontwikkeling van de positie van de koninklijke maîtresse aan het Franse hof in de zeventiende en achttiende eeuw*, Amsterdam 1996.
- Herbet, Félix, *Le Château de Fontainebleau. Les appartements-Les cours-Le parc -Les jardins*, Parijs 1937.
- Hours, B., *Louis XV et sa Cour. Le roi, l'etiquette et le courtisan*, Parijs 2002.
- Houssaye, A., *Mademoiselle de la Vallière et Madame de Montespan. Études historiques sur la cour de Louis XIV*, Parijs 1860.
- Jacquart, J., *François I^{er}*, Parijs 1981.
- Knecht, R.J., *Francis I*, Cambridge 1982.
- Lefranc, A., *La vie quotidienne au temps de la renaissance*, Parijs 1938.
- Levron, J., *Madame de Pompadour*, (oorspronkelijke titel: *Secrète Madame de Pompadour*), Zeist 1963.
- Lloyd Moote, A., *Louis XIII, the Just*, Berkeley en Los Angeles 1989.
- Marie, A. en J., *Versailles-son histoire, Tome II. Mansart à Versailles, volume II*, Parijs 1972.
- Marie, A., *Naissance de Versailles. Le chateau- les jardins*, Volume II, Parijs 1968.
- Marie, A. en J. *Versailles au temps de Louis XIV, troisième partie, Mansart et Robert de Cotte*, Parijs 1976.
- Maurois, A., *Lodewijk XIV. De Zonnekoning en zijn hof te Versailles*, Amsterdam 1961.
- Murat, I., *Gabrieille d'Estrées*, Parijs 1992.
- Nicolle, J., *Madame de Pompadour et la société de son temps*, Parijs 1980.
- Nolhac, P. de, *La création de Versailles*, Parijs 1925.
- Petitfils, J.-C., *Louise de la Vallière*, Parijs 1990.
- Petitfils, J.-C. , *Madame de Montespan*, Parijs 1988.

Plantenga, J.H., *Versailles. Geschiedenis van bouw en bewoners van paleis en omgeving*, Amsterdam 1939.

Potter, D., Politics and faction at the court of Francis I: the Duchesse D'Etampes, Montmorency and the Dauphin Henri , *French History* 21(2) (2007), pp. 127-146.

Prinz, Wolfram en Ronald G. Kecks, *Das französische Schloss der Renaissance. Form und Bedeutung der Architektur, ihre geschichtlichen und gesellschaftlichen Grundlagen*, Berlijn 1985.

Roux, N. Le, *La faveur du roi. Mignons et courtisans au temps des derniers Valois*, Seyssel 2000.

Ruby, S., Die Chambre de la Duchesse d'Étampes im Schloss von Fontainebleau, *Zeitschrift für Kunstgeschichte* 67 (2004), pp. 55-90.

Sabatier, G., 'Les itinéraires des ambassadeurs pour les audiences à Versailles au temps de Louis XIV,' in : R. Kauz e. a., *Diplomatisches Zeremoniell in Europa und im Mittleren Osten in der frühen Neuzeit*, Wenen 2009, pp. 187-211.

Saule, B., *Versailles Triomphant, une journée de Louis XIV*, Parijs 1996.

Thierry, A., *Diane de Poitiers*, Parijs en Geneve 1955.

Thoma, H., >>Madame, meine teure Geliebte...<< *Die Mätressen der französischen Könige*, München 1998.

Trébosc, D., Le décor de Primatice pour la chambre de la duchesse d'Etampes : une œuvre réflexive? , *Seizième Siècle* 3 (2007), nr. 3. pp. 37-60.

Verantwoording van illustraties.

Afbeelding 1: Ruby, S., Die Chambre de la Duchesse d'Étampes im Schloss von Fontainebleau, *Zeitschrift für Kunstgeschichte* 67 (2004), p. 57.

Afbeelding 2: Knecht, R.J., *Francis I*, Cambridge 1982, z.p.

Afbeelding 3: Boudon, Françoise en Jean Blécon, *Le Château de Fontainebleau de François I^{er} à Henri IV*, Parijs 1998. P. 127.

Afbeelding 4: Chatenet, Monique, *La cour de France au XVI^e siècle. Vie sociale et architecture*, Parijs 2002, p. 68.

Afbeelding 5: Bazin, G., *Le Louvre. Le palais*, Grenoble 1933, p. 22.

Afbeelding 6: Grodecki, C., *Les travaux de Philibert Delorme pour Henri II et son entourage*, Nogent-le-Roi 2000, p. 60.

Afbeelding 7: <http://en.wikipedia.org/wiki/File:Royal_Monogram_of_King_Henri_II_of_France.svg> , 28 mei 2012.

Afbeelding 8: Boudon, Françoise en Jean Blécon, *Le Château de Fontainebleau de François I^{er} à Henri IV*, Parijs 1998, p. 121.

Afbeelding 9: Barbe, F. et al., *Henri IV à Fontainebleau: un temps de splendeur*, tent. cat. Fontainebleau 7 novembre 2010-28 février 2011, Parijs 2010, p. 49.

Afbeelding 10: Barbe, F. et al., *Henri IV à Fontainebleau: un temps de splendeur*, tent. cat. Fontainebleau 7 novembre 2010-28 février 2011, Parijs 2010, p. 51.

Afbeelding 11 : <http://fr.wikipedia.org/wiki/Fichier:Chateau_de_Montceaux.jpg> , 28 mei 2012.

Afbeelding 12 : < http://www.google.nl/imgres?imgurl=http://www.wondersandmarvels.com/wp-content/uploads/2011/09/Trianon.jpg&imgrefurl=http://www.wondersandmarvels.com/2011/09/the-architecture-of-romance.html&h=485&w=405&sz=58&tbnid=FD1TrQp4Mvx-FM:&tbnh=90&tbnw=75&zoom=1&usq=__Erb4k3lgaA45VQdQiZIVyiZNeXU=&docid=Ds8LjVx-I17PYM&sa=X&ei=J-TNT9XqCoPU0QXZm_SnDA&ved=0CHkQ9QEwBQ&dur=371 > . 5 juni 2012.

Afbeelding 13: Bron: Marie, A. en J., *Versailles-son histoire, Tome II. Mansart à Versailles, volume II*, Parijs 1972, p. 568.

Afbeelding 14 : Cazes, E., *Le Château de Versailles. L'Histoire et l'art*, Versailles 1910.

Afbeelding 15: <http://www.google.nl/imgres?start=133&hl=nl&client=firefox-a&hs=47h&sa=X&rls=org.mozilla:nl:official&biw=1680&bih=888&addh=36&tbnid=WzqrtcdeBY4zXM:&imgrefurl=http://members.multimania.nl/parijs/dutch/versailles.htm&docid=L3txjDQWZfcOFM&imgurl=http://members.multimania.nl/parijs/dutch/plaatjes/versailles.jpg&w=872&h=596&ei=BG_IT5ejNIaw0QX_s7HIAQ&zoom=1&iact=rc&dur=442&sig=102034735378498608210&page=5&tbnh=155&tbnw=198&ndsp=35&ved=1t:429,r:8,s:133,i:98&tx=96&ty=48> , 1 juni 2012.

Afbeelding 16: Thomazo, R., *Reines et favorites de France*, z.pl. 2011² (2009), p. 80.

Afbeelding titelpagina: http://www.google.nl/imgres?start=256&hl=nl&client=firefox-a&hs=iRv&sa=X&rls=org.mozilla:nl:official&biw=1680&bih=888&tbn=isch&prmd=imvns&tbnid=nuPzTX8YTGBf1M:&imgrefurl=http://www.tuxboard.com/les-plus-beaux-chateaux-avec-douves/chateau-chenonceau-2/&docid=aEJ96uCGsmdGSM&imgurl=http://www.tuxboard.com/photos/2012/02/Chateau-Chenonceau-2.jpg&w=1020&h=680&ei=6T7gT_HWA-H80QWAq72SDQ&zoom=1&iact=hc&vpx=1124&vpy=231&dur=1989&hovh=183&hovw=275&tx=168&ty=129&sig=115191032527706929903&page=9&tbnh=158&tbnw=235&ndsp=31&ved=1t:429,r:4,s:256,i:233, 18 juni 2012.

Bijlage 1. Overzicht van relevante koningen en hun belangrijkste maîtresses

KONING	LEVEN	REGERING	MAITRESSE	LEVEN	PERIODE MAITRESSE
François ^{1er}	1494-1547	1515-1547	Anne de Pisseleu , Duchesse d'Étampes	1508-1580	1526?-1547
Henri II	1519-1559	1547-1559	Diane de Poitiers	1499-1566	1538-1559
François II	1544-1560	1559-1560			
Charles IX	1550-1574	1560-1574			
Henri III	1551-1589	1574-1589			
Henri IV	1553-1610	1589-1610	Gabrielle d'Estrées	1571-1599	1590-1599
Louis XIII	1601-1643	1610-1643			
Louis XIV	1643-1715	1638-1715	Zeer vele maitresses, van belang vooral Louis de la Vallière Madame de Montespan Madame de Maintenon	1644-1710 1640-1707 1635-1719	1660-1666 1666-1679? 1679?-1715
Louis XV	1710-1774	1715-1774	Vele maitresses, van belang vooral Zusjes Mailly-Nesle Madame de Pompadour	1721-1764	1745- 1752/64